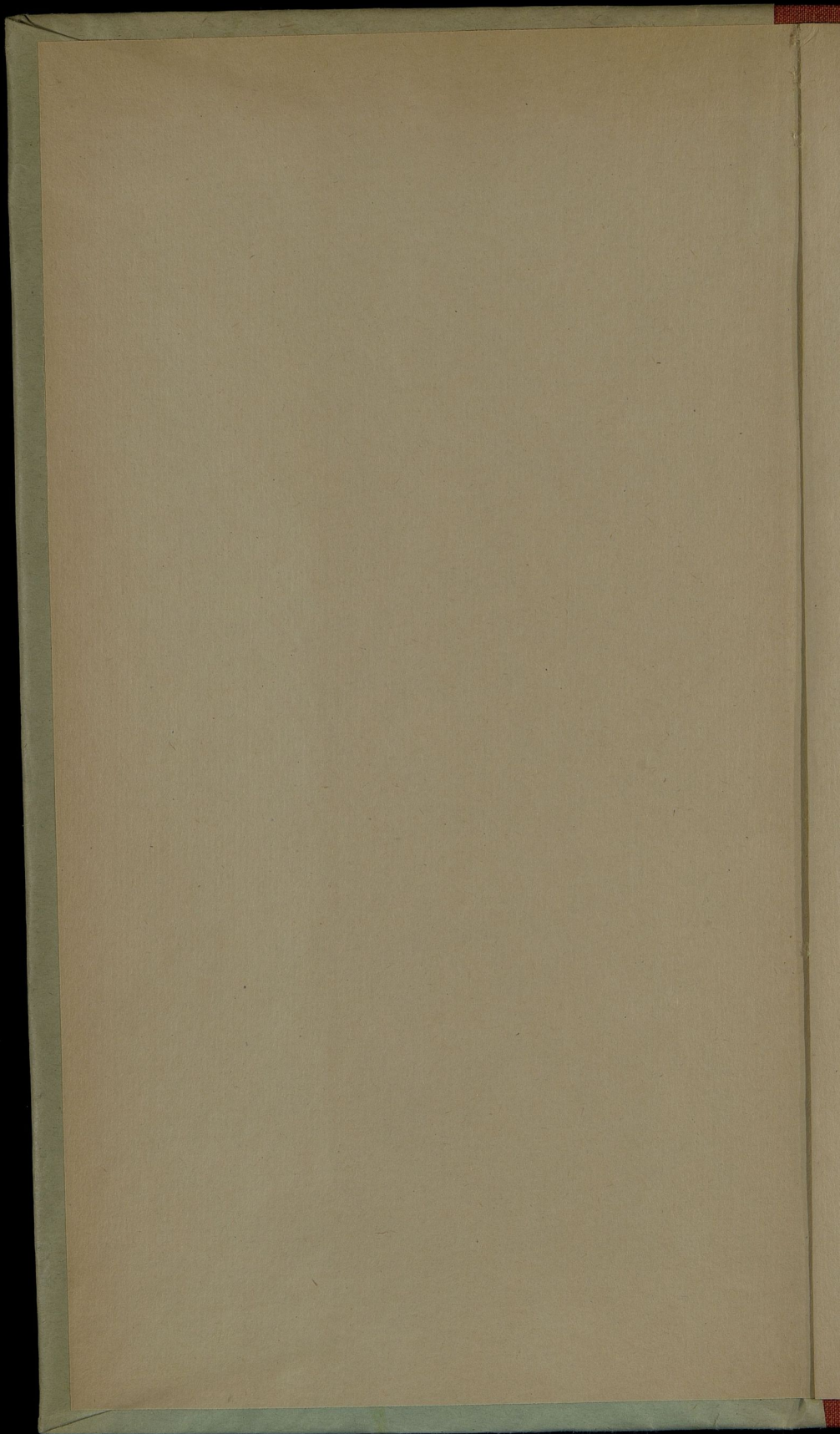
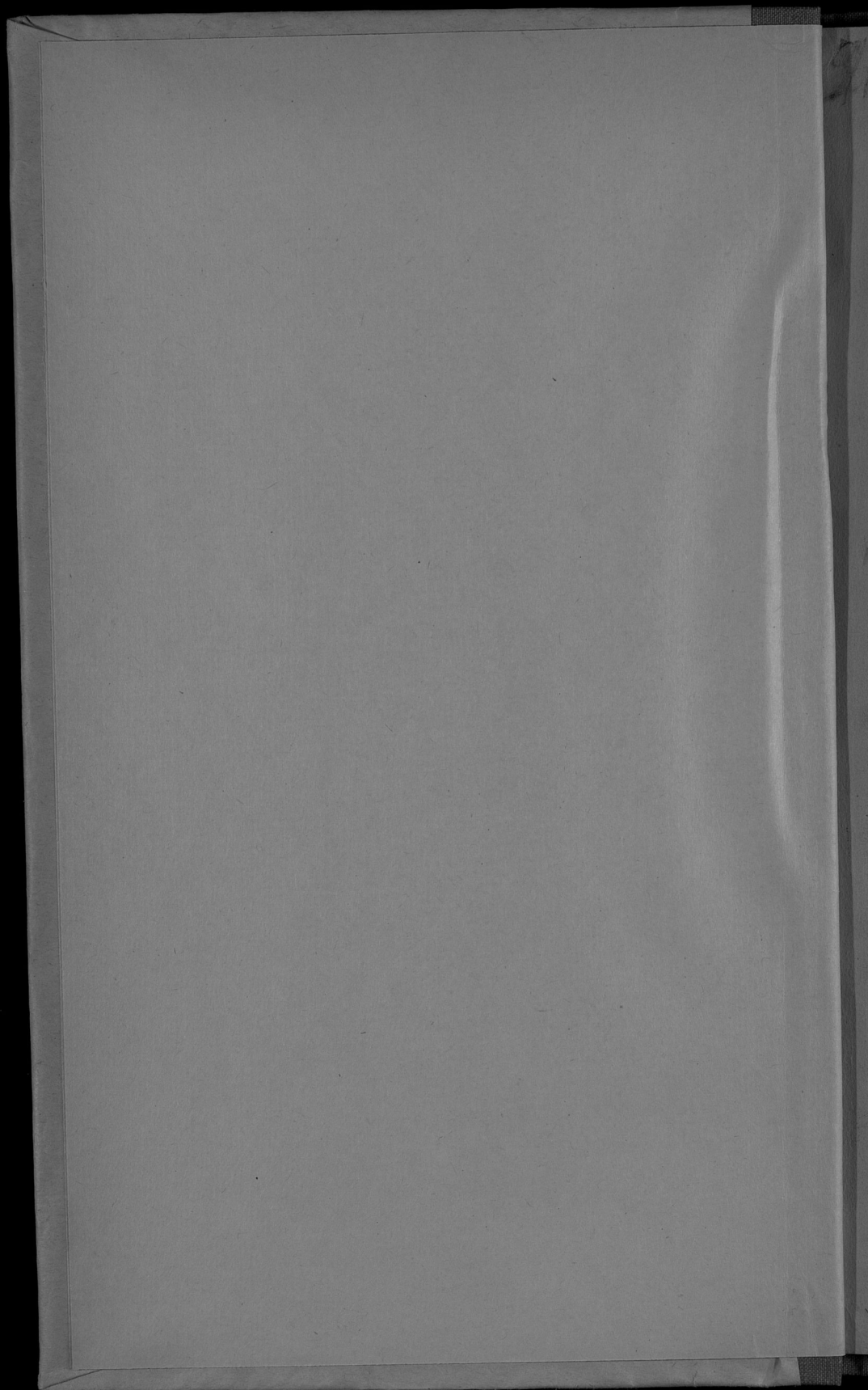


I  
5080

18822



24  
53



Ц 49а

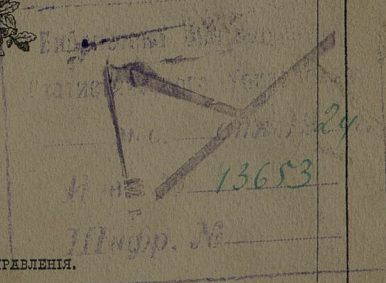
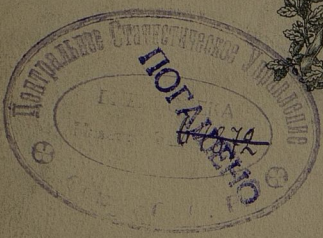
~~И-2~~

I  
5080

# ОБЗОРЪ

## ПЛОЦКОЙ ГУБЕРНИИ

ЗА 1882 ГОДЪ.



ПЛОЦКЪ.

ВЪ ТИПОГРАФИИ ГУБЕРНСКАГО ПРАВЛЕНІЯ.

1883.

изд.

301938

I  
5080

100993

ОБЗОРЪ  
ПЛОЦКОЙ ГУБЕРНИИ

ЗА 1882 ГОДЪ.

(и съ приложениемъ).

(Приложение къ воеподданнѣйшему отчету).

Госуд. публичная  
историческая  
библиотека РСФСР  
№ 34028 1981 г.

Типография Губернского Правления.

# О Г Л А В Л Е Н И Е.

## I. Естественныя и производительныя силы губерніи и экономическая дѣятельность ея населенія.

а) Земледѣіе . . . . .	1
б) Обеспеченіе народнаго продовольствія . . . . .	7
в) Промыслы и промышленность . . . . .	8
г) Торговля . . . . .	8
д) Движеніе населенія . . . . .	10

## II. Подати и повинности.

а) Окладные сборы . . . . .	16
б) Государственные губернскіе сборы . . . . .	16
Страховой сборъ . . . . .	17
Квартирный сборъ . . . . .	20
Дорожный сборъ . . . . .	20
в) Городскіе доходы и расходы . . . . .	22
г) Акцизные сборы . . . . .	24
д) Свѣдѣнія объ отправленіи натуральныхъ повинностей . . . . .	26

## III. Общественное благоустройство и благочиніе.

а) Казенныя и общественныя зданія . . . . .	36
б) Дороги, мосты, перевозки и судоходство . . . . .	41
в) Почты . . . . .	49
г) Народная нравственность . . . . .	50
д) Арестанты, тюремные замки, этапы . . . . .	51
е) Пожары . . . . .	55
ж) Народныя бѣдствія и различныя происшествія . . . . .	57

## IV. Народное здравіе и общественное призрѣніе.

а) Врачи . . . . .	58
б) Больницы . . . . .	59

IV

в) Богадѣльни и пріюты . . . . .	стр.	67
г) Эпидеміи и эпизоотіи . . . . .	«	73
д) Насильственные и случайныя смерти . . . . .	«	75

V. Народное просвѣщеніе.

а) Учебныя заведенія . . . . .	«	76
б) Состояніе учебныхъ заведеній . . . . .	«	78

VI. Крестьянское дѣло.

Поземельное устройство крестьянъ, мѣщанъ-рольниковъ, жителей посадовъ и городов . . . . .		83
Гминное управленіе . . . . .	«	89
Гминныя воиты . . . . .	«	89
Гминныя сборы . . . . .	«	90
Ссудо-сберегательныя кассы . . . . .	«	91

VII. Межевое дѣло.

« 92

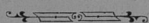
П Р И Л О Ж Е Н І Я:

О посѣвѣ и урожаѣ хлѣба . . . . .	Вѣдомость № 1
О фабрикахъ и заводахъ . . . . .	« № 2
О движеніи населенія . . . . .	« № 3
О поступленіи сборовъ . . . . .	« № 4 а.
О распредѣленіи недоимокъ по уѣздамъ и городамъ . . . . .	« № 4 б.
О доходахъ и расходахъ городовъ . . . . .	« № 5
О числѣ и родѣ преступленій . . . . .	« № 6
О пожарахъ . . . . .	« № 7
О насильственныхъ и случайныхъ смертяхъ . . . . .	« № 8
О числѣ учебныхъ заведеній и учащихся . . . . .	« № 9



# ОБЗОРЪ ПЛОЦКОЙ ГУБЕРНІИ

ЗА 1882 ГОДЪ.



## I

Естественныя и производительныя силы губерніи и  
экономическая дѣятельность ея населенія.

### а) Земледѣліе.

Въ обзорахъ предшествующихъ лѣтъ Плоцкой губерніи, находящейся, по географическому своему положенію, въ средней полосѣ Россіи, я имѣлъ случай высказать, что главную производительную силу этой губерніи составляетъ земледѣліе; въ обзорахъ этихъ неоднократно указывались способы веденія хозяйства и проведено было сравненіе между результатами трехпольнаго и многопольнаго хозяйства.

Площадь Плоцкой губерніи, заключающей въ себѣ 188 квадратныхъ миль, или 947521 десятину, въ топографическомъ отношеніи, за исключеніемъ нѣкоторыхъ низменныхъ мѣстъ, по теченію рѣки Вислы, имѣетъ характеръ возвышенный, въ особенности въ приграничныхъ съ Пруссіею уѣздахъ.

Посѣвъ и сборъ хлѣбовъ въ 1882 году, сравнительно съ 1881 годомъ, приведенною ниже таблицею, представляется въ слѣдующемъ видѣ:

	Посѣяно четвертей:		Снято четвертей:	
	въ 1881 году.	въ 1882 году.	въ 1881 году.	въ 1882 году.
Озимаго . . . . .	264460	262266	1504410	1895153
Яроваго . . . . .	218939	216877	1491983	1562036
Картофеля . . . . .	415161	415474	3013799	1905878

Приблизительный затѣмъ урожай въ зер-  
нахъ оказался слѣдующій:

	въ 1881 г.	въ 1882 г.
озимой пшеницы . . . . .	5 <sup>3</sup> / <sub>4</sub>	7 <sup>1</sup> / <sub>3</sub>
» ржи . . . . .	5 <sup>3</sup> / <sub>4</sub>	7 <sup>1</sup> / <sub>6</sub>
яровой пшеницы . . . . .	5 <sup>1</sup> / <sub>2</sub>	6
овса . . . . .	6 <sup>3</sup> / <sub>4</sub>	7 <sup>1</sup> / <sub>4</sub>
ячменя . . . . .	6 <sup>3</sup> / <sub>4</sub>	6 <sup>3</sup> / <sub>4</sub>
гречихи . . . . .	8	6 <sup>1</sup> / <sub>10</sub>
остальныхъ хлѣбовъ . . . . .	6 <sup>3</sup> / <sub>4</sub>	7 <sup>1</sup> / <sub>2</sub>
картофеля . . . . .	7 <sup>1</sup> / <sub>4</sub>	4 <sup>1</sup> / <sub>2</sub>

Эти сравнительныя таблицы указываютъ, что урожай озимыхъ и яро-  
выхъ хлѣбовъ, въ отчетномъ году, былъ выше урожая 1881 года, за ис-  
ключеніемъ гречихи, урожай которой былъ ниже прошлаго года на 1<sup>3</sup>/<sub>10</sub>  
зеренъ и картофеля, урожай коего ниже на 2<sup>3</sup>/<sub>4</sub> зеренъ.

Земледѣльческій 188<sup>1</sup>/<sub>2</sub> годъ начался при весьма благопріятныхъ  
атмосферическихъ условіяхъ. Необыкновенно ранняя теплая весна не ма-  
ло благопріятствовала успѣшному произрастанію озимыхъ и раннему посѣ-  
ву яровыхъ хлѣбовъ, который былъ произведенъ въ первой половинѣ  
апрѣля мѣсяца. Затѣмъ въ теченіе мая и іюня мѣсяцевъ продолжалась  
теплая погода, съ частыми умѣренными дождями, что благотворно повліяло  
на произрастаніе хлѣбовъ, травъ и корнеплодныхъ растений. Наступив-

шіе, въ началѣ іюля, жары, доходившіе до 30° Р°, способствовали скорому созрѣванію хлѣбовъ, такъ что въ первой половинѣ того же мѣсяца была произведена уборка ржи и пшеницы, при весьма благоприятныхъ условіяхъ погоды; уборкѣ же яровыхъ и остальнаго количества пшеницы препятствовали наступившіе, затѣмъ, частые проливные дожди, продолжавшіеся, за исключеніемъ нѣсколькихъ дней, съ 21 іюля по 20 августа, влѣдствіе чего окончательная уборка таковыхъ была произведена едва въ концѣ августа; причеиъ часть пшеницы и яровыхъ хлѣбовъ проросла, но убытокъ этотъ, при обильномъ урожаѣ остальныхъ хлѣбовъ, не могъ вредно отразиться на обезпеченіи народнаго продовольствія и бывшія въ началѣ опасенія за недостатокъ картофеля, играющаго среди здѣшняго населенія роль хлѣба, оказались преувеличенными: его достанетъ и на продовольствіе и на засѣвъ.

Сборъ травъ, по первому покосу—посредственный, по второму—болѣе обильный.

Во время посѣва и уборки хлѣба и травъ недостатка въ рабочихъ силахъ не встрѣчалось и надобности къ вызову ихъ изъ другихъ мѣстностей не представлялось.

Среднія цѣны рабочимъ были слѣдующія:

ВЪ УЪЗДАХЪ.	ГОДОВЫМЪ.				ПОДЕННЫМЪ.			
	Мужчинъ.		Женщинъ.		Мужчинъ.		Женщинъ.	
	РУБЛИ И КОПѢЙКИ.							
Плоцкомъ . . . . .	100	«	75	«	«	50	«	35
Плонскомъ . . . . .	100	«	60	«	«	60	«	40
Липновскомъ . . . . .	120	«	90	«	«	50	«	40
Рыпинскомъ . . . . .	130	«	75	«	«	60	«	40
Млавскомъ . . . . .	110	«	65	«	«	45	«	35
Серпецкомъ . . . . .	113	«	73	«	«	50	«	35
Праснышскомъ . . . . .	120	«	75	«	«	50	«	30
Цѣхановскомъ . . . . .	125	«	75	«	«	70	«	40
Въ городѣ Плоцкѣ . . . . .	130	«	75	«	«	45	«	30
Среднія цѣны въ губерніи . . . . .	116	44 <sup>1/2</sup>	73	66 <sup>2/3</sup>	«	53 <sup>1/3</sup>	«	36

Средні цѣны на земледѣльческія работы:

ВЪ УѢЗДАХЪ.	За паханіе одной десятины.		За молотбу 100 сноповъ.		За жатву одной десятины.		За кошеніе одной десятины пахатной земли.		За кошеніе одной десятины луговой земли.	
	Муж.	Жен.	Муж.	Жен.	Муж.	Жен.	Муж.	Жен.	Муж.	Жен.
	РУБЛИ И КОПѢЙКИ.									
Плоцкомъ . . . . .	4 50	« «	9 «	« «	3 50	3 «	3 50	« «	3 50	« «
Плонскомъ . . . . .	4 50	« «	10 «	« «	3 50	3 50	1 50	« «	2 «	« «
Липновскомъ . . . . .	4 «	« «	10 «	« «	4 «	3 50	2 «	« «	2 50	« «
Рыпинскомъ . . . . .	4 50	« «	10 «	« «	3 50	3 50	1 45	« «	2 «	« «
Млавскомъ . . . . .	4 50	« «	8 «	« «	3 50	3 50	1 50	« «	2 «	« «
Серпецкомъ . . . . .	4 33	« «	9 «	« «	4 4 «	« «	2 «	« «	2 «	« «
Праснышскомъ . . . . .	4 «	« «	12 «	« «	3 50	3 «	2 «	1 50	2 «	« «
Цѣхановскомъ . . . . .	6 «	« «	8 «	« «	4 «	4 «	1 50	« «	2 «	« «
Въ гор. Плоцкѣ . . . . .	5 «	« «	9 «	« «	3 «	1 «	2 «	« «	« «	« «
Среднія цѣны въ губер.	4 59	« «	9 44 <sup>1/2</sup>	« «	3 61	3 61	1 94	1 50	2 25	« «

Средне-справочныя, затѣмъ, цѣны по губерніи на сельско-хозяйственный трудъ, какъ указываютъ приведенныя выше таблицы, приблизительно были такія же какъ и въ 1881 году.

Въ отчетномъ году одно изъ выдающихся особенностей въ области земледѣлія у крупныхъ землевладѣльцевъ было полное отсутствіе въ нѣкоторыхъ уѣздахъ спроса на землю. Фактъ этотъ, съ одной стороны, объясняется тѣмъ, что въ послѣднее время цѣны на землю возросли до крайнихъ предѣловъ, а съ другой—значительнымъ уменьшеніемъ спроса нашего хлѣба на заграничныхъ рынкахъ, послѣдствіемъ чего произошло нѣкоторое паденіе его цѣны на рынкахъ внутри края. Тѣмъ не менѣе крестьяне, благосостояніе которыхъ постоянно возрастаетъ, не принимаютъ, повидимому, въ соображеніе высокихъ цѣнъ на землю и конторы нотаріу-

совъ свидѣтельствуютъ о значительномъ числѣ совершенныхъ у нихъ актовъ купли—продажи земли крестьянамъ.

Культура, доведенная у крупныхъ землевладельцевъ уже до известной степени совершенства, обуславливается въ значительной степени повсемѣстнымъ введеніемъ плодоперемѣнной системы и общимъ стремленіемъ, въ предѣлахъ возможности, къ приобрѣтенію земледѣльческихъ орудій; крестьяне же, хотя и придерживаются еще условій стараго хозяйства, ограничиваясь пока заведеніемъ нѣкоторыхъ земледѣльческихъ орудій, тѣмъ не менѣе трудъ крестьянина—земледѣльца на нивѣ даетъ ему хорошіе результаты, чему доказательствомъ служатъ не только почти бездоимочное поступленіе въ казну и общественныя кассы всѣхъ податей и стремленіе его къ улучшенію своей домашней обстановки, но и удѣленіе ими своихъ сбереженій на общественныя нужды, какъ напр. на обновленіе и возведеніе храмовъ, костельныхъ строеній и т. п., чему въ нѣкоторыхъ уѣздахъ имѣются не единичные факты.

Слѣдующая таблица даетъ числовыя данныя о земледѣльческихъ орудіяхъ, приобрѣтенныхъ въ 1882 году, съ показаніемъ стоимости оныхъ:

ВЪ УѢЗДАХЪ.	Названіе орудій, приобрѣтенныхъ въ 1882 году.								На какую сумму.	
	Железныя машины.	Молотилки паровыя.	Молотилки конныя.	Вѣялки.	Сѣялки.	Соломорѣзки конныя.	Соломорѣзки ручныя.	Пилы англійскія и американскія.		
	Плоцкомъ . . . . .	«	2	52	23	13	17	61	«	14270
Плонскомъ . . . . .	1	«	12	16	2	2	50	181	7296	«
Липновскомъ . . . . .	«	5	2	5	3	2	10	68	27098	«
Рыпинскомъ . . . . .	3	1	2	10	«	«	11	20	5420	«
Млавскомъ . . . . .	«	«	2	«	«	«	38	«	1475	«
Серпецкомъ . . . . .	«	«	4	14	«	«	20	81	3176	«
Праснышскомъ . . . . .	«	«	«	«	«	«	«	«	«	«
Цѣхановскомъ . . . . .	«	«	5	«	«	1	8	38	2442	«
Итого . . . . .	4	8	79	68	18	22	198	388	61177	«

Въ 1881 году приобрѣтено разныхъ земледѣльческихъ орудій числомъ 784 на сумму 32004 рубля.

**Винокурение**, въ отчетномъ году, нисколько не измѣнилось къ лучшему и если числовыя данныя въ отдѣлѣ „Акцизные сборы“ и представляются удовлетворительными въ смыслѣ интересовъ казны, тѣмъ не менѣе эта важная отрасль хозяйства постоянно клонится къ упадку, влѣдствие безусловной невозможности выдержать конкуренцію приграничныхъ прусскихъ винокуренныхъ заводовъ, создающихъ въ предѣлахъ губерніи организованныя партіи мѣстнаго населенія, занимающіяся исключительно контрабанднымъ промысломъ, доказательствомъ чему служатъ не только полнѣйшее отсутствіе винокуренныхъ заводовъ въ приграничной полосѣ, но и весьма незначительное потребленіе законнаго вина жителями прилегающихъ къ Пруссіи уѣздовъ.

**Лѣсоводство** стоитъ на той же степени упадка и давно ожидаемыя правила по охраненію лѣсовъ отъ хищническаго ихъ истребленія составляютъ живой интересъ дня не только въ области экономическихъ условій края, но и по отношенію къ климатическимъ явленіямъ.

**Луговоеводство**, занимая довольно видное мѣсто въ губерніи по обширности луговъ, начинаетъ въ послѣднее время замѣтно развиваться, благодаря хорошимъ результатамъ, полученнымъ отъ ирригаціи луговъ, произведенной въ нѣкоторыхъ имѣніяхъ. Сѣна и кормовыхъ травъ, въ отчетномъ году, собрано 4606413 пудовъ, каковое количество, обезпечивая мѣстную потребность, даетъ въ то же время и возможность сбыта за предѣлы губерніи, въ количествѣ 15050 пудовъ.

**Разведеніе свекловицы** производится въ довольно значительномъ количествѣ прибрежными жителями рѣки Вислы въ предѣлахъ Плоцкаго уѣзда и въ Цѣхановскомъ уѣздѣ: первыми доставляется она на

сахарные заводы Гостынского уезда, Варшавской губернии, а вторыми—на те же заводы в деревнях Красинецъ и Глиноецъ, Цѣхановскаго уезда.

**Огородничество**, не составляя характера промышленности, служитъ только на удовлетвореніе потребности мѣстнаго населенія.

**Садоводство** въ урожайные годы въ нѣкоторыхъ уѣздахъ даетъ значительный доходъ, но, къ сожалѣнію, отчетный годъ не отличался изобиліемъ фруктовъ; при благопріятныхъ же условіяхъ плоды обыкновенно отправляются на продажу не только на внутренніе рынки, но и въ городъ Варшаву. Къ числу наиболѣе разводимыхъ въ садахъ деревьямъ принадлежатъ разнаго рода, и при томъ отличнаго качества, груши, потому яблоки и сливы; кизиль и туовыя деревья хотя и мѣгутъ акклиматизироваться, но встрѣчаются въ садахъ какъ рѣдкость.

#### б) Обеспеченіе народнаго продовольствія.

На годовое продовольствіе, посѣвы и другія надобности потребно хлѣба:

озимаго . . . . .	999582	четвер.
яроваго . . . . .	897785	»
картофеля . . . . .	1532780	»

Затѣмъ, при сравненіи приведенныхъ числовыхъ данныхъ съ количествомъ собранныхъ хлѣбовъ, оказывается, что населеніе не только вполне обеспечено продовольствіемъ, но имѣется еще и остатокъ для сбыта въ Варшаву и за границу: озимаго хлѣба 895571 и яроваго 664251; картофеля же хотя и предвидится остатокъ 373098 четвертей, но его нельзя считать дѣйствительнымъ излишкомъ, въ виду убытка, какой обыкновенно происходитъ отъ порчи картофеля въ зимнее время.

### в) Промыслы и промышленность.

Фабричная и заводская промышленность въ Плоцкой губерніи, по незначительности своей, не занимаетъ виднаго положенія въ дѣлѣ развитія народнаго благосостоянія. Причины застоя кроются, съ одной стороны, въ недостаткѣ предпримчивости мѣстнаго населенія и въ отсутствіи значительныхъ капиталовъ, а съ другой—въ географическомъ положеніи самой губерніи, удаленной, за исключеніемъ трехъ уѣздовъ, отъ выдающихся промышленныхъ центровъ,

Въ отчетномъ году всѣхъ дѣйствующихъ въ губерніи фабрикъ и заводовъ насчитывается 319, съ суммою производительности ихъ въ 2878787 рублей, на коихъ было занято 1997 человекъ рабочихъ;—вѣдомость № 2 въ отдѣлѣ приложений, даетъ подробныя указанія о заводской и фабричной промышленности въ губерніи.

### г) Торговля.

По свѣдѣніямъ, сообщеннымъ Казенною Палатою, видно, что въ отчетномъ году было выдано купеческихъ и торговыхъ свидѣтельствъ въ губерніи: годовыхъ 10195, полугодовыхъ 669.

Сравнительно съ 1881 годомъ выдано: годовыхъ менѣе на 267, полугодовыхъ болѣе на 304. По нимъ поступило дохода 65035 руб. 50 коп., менѣе противъ 1881 года на 3459 руб. 75 коп.

Взысканій за нарушеніе правилъ о торговлѣ и промыслахъ поступило 8711 руб. 35 коп., болѣе противъ 1881 года на 2920 руб. 59 коп.

Слѣдующая таблица подробно указываетъ число и родъ торговыхъ свидѣтельствъ, взятыхъ въ отчетномъ году.

НАИМЕНОВАНИЕ ТОРГОВЫХ ДОКУМЕНТОВЪ.	Годовой окладъ.		Число вы- данныхъ до- кументовъ.		Общая сум- ма поступле- нія.	
	РУБ.	КОП.	Годо- выхъ.	Полугодо- выхъ.	РУБ.	КОП.
<b>Свидѣтельства:</b>						
I-й гильдіи . . . . .	500	«	14	«	7000	«
II-й гильдіи, въ мѣстностяхъ:						
4-го класса . . . . .	45	«	89	5	4117	50
5-го класса . . . . .	30	«	224	14	6930	«
На мелочный торгъ съ полною пошлиною, въ мѣстностяхъ:						
4-го класса . . . . .	10	«	510	33	5265	«
5-го класса . . . . .	8	«	1814	166	15176	«
На мелочный торгъ съ половинною пош- линою, въ мѣстностяхъ:						
4-го класса . . . . .	5	«	129	5	657	50
5-го класса . . . . .	4	«	338	9	1370	«
На развозный торгъ . . . . .	15	«	9	2	150	«
На разносный торгъ . . . . .	6	«	52	16	360	«
На мѣщанскіе промыслы . . . . .	2	50	2353	96	6002	50
Приказчицы: 1-го класса . . . . .	30	«	53	6	1680	«
2-го класса . . . . .	5	«	554	49	2892	50
Паспортныя — членамъ купеческихъ се- мействъ II-й гильдіи . . . . .	5	«	8	«	40	«
Безплатныя . . . . .	«	«	305	«	«	«
<b>Билеты:</b>						
I-й гильдіи, въ мѣстностяхъ:						
4-го класса . . . . .	25	«	19	«	475	«
5-го класса . . . . .	20	«	11	«	220	«
II-й гильдіи, въ мѣстностяхъ:						
4-го класса . . . . .	15	«	96	3	1462	50
5-го класса . . . . .	10	«	259	17	2675	«
По мелочному торгу, въ мѣстностяхъ:						
4-го класса . . . . .	4	«	774	50	3196	«
5-го класса . . . . .	2	«	2584	198	5366	«
<b>Итого . . . . .</b>	«	«	10195	669	65035	50
Поступило взысканій за нарушеніе правилъ о пошлинахъ на право торговли и промысловъ . . . . .	«	«	«	«	8711	35
<b>А всего . . . . .</b>	«	«	«	«	73746	85

**д) Движеніе населенія.**

Къ 1 января 1882 года въ губерніи состояло постоянныхъ жителей 538141 человекъ обоого пола.

Въ отчетномъ году прибыло отъ избытка родившихся надъ умершими, вмѣстѣ съ переселившимися въ губернію, 11250 душъ; затѣмъ, къ 1 января 1883 года народонаселеніе губерніи достигло 549391 человекъ, т. е. болѣе предшествовавшаго года на 11250 человекъ.

Слѣдующая таблица показываетъ распределеніе жителей по городамъ и уѣздамъ:

Названіе городовъ.	Къ 1-му января 1883 года состояло.								
	Въ городахъ.			Въ уѣздахъ.			Всего въ городахъ и уѣздахъ.		
	муж.	жен.	обоого пола.	муж.	жен.	обоого пола.	муж.	жен.	обоого пола.
Губернскій гор. Плецкъ . . . . .	9632	12409	22041	31601	33016	64617	41233	45425	86658
<b>Уѣздные города:</b>									
Линно . . . . .	2815	2977	5792	32919	34543	67462	35734	37520	73254
Пловскъ . . . . .	3109	3280	6389	27800	30607	58407	30909	33887	64796
Млава . . . . .	5003	5028	10031	27919	29004	56923	32911	34043	66954
Серпецъ . . . . .	3268	3680	6948	27433	28873	56306	30701	32553	63254
Цѣхановъ . . . . .	2959	2991	5950	27666	28504	56170	30625	31495	62120
Праснышь . . . . .	3350	3965	7315	25021	25460	50481	28371	29425	57796
Рыпинъ . . . . .	1619	1723	3342	28572	29852	58424	30191	31575	61766
<b>Заштатные города:</b>									
Вышегородъ . . . . .	2686	2650	5336	Плецкаго уѣзда.			2686	2650	5336
Добрыль . . . . .	1179	1235	2414	Липновскаго уѣзда.			1179	1235	2414
Закрочимъ . . . . .	2813	2230	5043	Плонскаго уѣзда.			2813	2230	5043
<b>Итого . . . . .</b>	<b>38433</b>	<b>42168</b>	<b>80601</b>	<b>228931</b>	<b>239859</b>	<b>468790</b>	<b>267353</b>	<b>282038</b>	<b>549391</b>

Распределение жителей по вѣроисповѣданіямъ:

	Въ			Процентное
	городахъ.	уѣздахъ.	Всего.	отнош. къ общему числу населенія.
Православныхъ . . . .	414	945	1359	0,24
Католиковъ . . . .	35881	408427	444308	80,87
Протестантовъ . . . .	1620	32315	33935	6,17
Баптистовъ . . . .	25	988	1013	0,18
Евреевъ . . . .	42661	26115	68776	12,51
<b>Итого .</b>	<b>80601</b>	<b>468790</b>	<b>549391</b>	<b>—</b>

Въ 1882 году родившихся было:

мужскаго пола . . . . .	11722 души
женскаго » . . . . .	11457 »

**Итого . 23179 душъ.**

Въ томъ числѣ:

Законнорожденныхъ:		Незаконнорожденныхъ:	
мужскаго пола . . . .	11112	мужскаго пола . . . .	610
женскаго « . . . .	10864	женскаго « . . . .	593
<b>Итого .</b>	<b>21976</b>	<b>Итого .</b>	<b>1203</b>

Сравнительно съ 1881 годомъ, цифра родившихся увеличилась на 1345 человекъ.

На 100 человекъ народонаселенія приходилось:

въ 1881 году . . . . .	4,07
« 1882 « . . . . .	4,21

На 100 человекъ родившихся было:

	законнород.	незаконнород.
въ 1881 году . . . . .	96,27	4,18
« 1882 « . . . . .	94,80	5,19

Въ слѣдующей таблицѣ указано число родившихся, съ распределе-  
ніемъ по мѣсяцамъ:

МѢСЯЦЫ.	Въ городахъ:				Всего		Въ деревняхъ:				Всего		Общее число рождений въ губер- ни.
	Законно- рожден- ныхъ.		Незакон- норож- денныхъ.		въ горо- дахъ.		Законно- рожден- ныхъ.		Незакон- норож- денныхъ.		въ дерев- няхъ.		
	МУЖ.	ЖЕН.	МУЖ.	ЖЕН.	МУЖ.	ЖЕН.	МУЖ.	ЖЕН.	МУЖ.	ЖЕН.	МУЖ.	ЖЕН.	ОБОЕГО ПОЛА.
Январь . . . . .	137	123	12	11	149	134	961	949	45	59	1006	1008	2297
Февраль . . . . .	131	107	4	8	135	115	862	814	37	36	899	850	1999
Мартъ . . . . .	119	123	6	7	125	130	809	837	51	41	860	878	1993
Апрѣль . . . . .	118	98	12	8	130	106	753	758	39	46	792	804	1832
Май . . . . .	104	83	5	7	109	90	732	796	44	50	776	846	1821
Іюнь . . . . .	103	75	6	6	109	81	744	733	43	41	787	774	1751
Іюль . . . . .	88	84	8	12	96	96	863	688	42	28	905	716	1813
Августъ . . . . .	120	104	8	8	128	112	762	760	54	46	816	806	1862
Сентябрь . . . . .	110	84	12	1	122	85	786	833	39	41	825	874	1906
Октябрь . . . . .	140	113	8	5	148	118	800	772	39	42	839	814	1919
Ноябрь . . . . .	106	98	«	2	106	100	861	894	48	48	909	942	2057
Декабрь . . . . .	128	96	11	8	139	104	775	842	37	32	812	874	1929
Итого . . . . .	1404	1188	92	83	1496	1271	9708	9676	518	510	10226	10186	23179

Число умершихъ, составлявшее, въ 1881 году, 15388 душъ обоого  
пола, въ отчетномъ году простирается лишь до 14397 человекъ, въ томъ  
числѣ мужчинъ 7232 и 7165 женщинъ. Отношеніе умершихъ къ общему  
числу народонаселенія составляетъ 2,61‰; въ 1881 году составляло 2,86‰.

Слѣдующія таблицы показываютъ смертность по возрастамъ и по  
мѣсяцамъ:

Смертность по возрастамъ:

ВОЗРАСТЫ.	число умершихъ:				Всего въ губернии обоого пола.	% къ общему числу умершихъ.
	Въ городахъ.		Въ уѣздахъ.			
	МУЖ.	ЖЕН.	МУЖ.	ЖЕН.		
Отъ рожденія до 1 мѣсяца . . . . .	103	106	763	751	1723	11,86
« 1 мѣсяца до 1 года . . . . .	202	171	1152	1043	2568	17,82
« 1 года до 5 лѣтъ . . . . .	155	146	1055	988	2344	16,38
« 5 до 10 лѣтъ . . . . .	69	70	604	597	1340	9,30
« 10 « 15 « . . . . .	33	29	262	277	606	4,30
« 15 « 20 « . . . . .	30	46	259	289	624	4,32
« 20 « 25 « . . . . .	46	31	264	264	605	4,30
« 25 « 30 « . . . . .	43	35	217	229	524	3,62
« 30 « 35 « . . . . .	34	29	139	183	385	2,67
« 35 « 40 « . . . . .	52	50	194	214	510	3,54
« 40 « 45 « . . . . .	24	26	170	205	425	2,92
« 45 « 50 « . . . . .	47	40	236	197	520	3,61
« 50 « 55 « . . . . .	40	20	134	210	454	3,15
« 55 « 60 « . . . . .	37	30	181	200	448	3,11
« 60 « 65 « . . . . .	25	21	130	116	292	2,02
« 65 « 70 « . . . . .	45	39	115	163	362	2,51
« 70 « 75 « . . . . .	28	18	88	105	239	1,66
« 75 « 80 « . . . . .	23	14	74	90	201	1,40
« 80 « 85 « . . . . .	12	14	47	62	135	0,92
« 85 « 90 « . . . . .	13	10	18	18	59	0,40
Свыше 90 лѣтъ . . . . .	2	1	12	18	33	0,22
Итого . . . . .	1068	946	6164	6219	14397	

Распределение смертныхъ случаевъ по мѣсяцамъ:

М ѣ с я ц ы.	число умершихъ:				Всего въ губернии обоого пола.	% къ общему числу умершихъ.
	Въ городахъ.		Въ уѣздахъ.			
	МУЖ.	ЖЕН.	МУЖ.	ЖЕН.		
Январь . . . . .	92	79	583	563	1317	9,14
Февраль . . . . .	82	75	634	557	1348	9,36
Мартъ . . . . .	93	86	593	605	1377	9,56
Апрѣль . . . . .	96	71	541	544	1252	8,69
Май . . . . .	78	70	431	473	1052	7,30
Июнь . . . . .	76	70	447	447	1040	7,22
Июль . . . . .	79	70	445	456	1050	7,29
Августъ . . . . .	88	85	479	487	1139	7,91
Сентябрь . . . . .	98	73	499	528	1198	8,22
Октябрь . . . . .	85	93	499	524	1201	8,25
Ноябрь . . . . .	96	72	465	499	1132	7,86
Декабрь . . . . .	105	102	548	536	1291	8,96
Итого . . . . .	1068	946	6164	6219	14397	
	2014		12383			

Въ отчетномъ году заключено браковъ болѣе чѣмъ въ 1881 году на 28, а именно:

въ 1881 году . . . . . 4758.  
 » 1882 » . . . . . 4786.

Въ томъ числѣ:

холостыхъ съ дѣвцами . . . . . 3712.  
 » » вдовами . . . . . 271.  
 вдовцевъ съ дѣвцами . . . . . 586.  
 » » вдовами . . . . . 217.

По возрастамъ бракосочетавшіеся распределяются:

ВОЗРАСТЫ.	Число вступившихъ въ бракъ:						Итого обоого пола.	На 100 браковъ.
	Въ городахъ.		Въ уѣздахъ.		Всего въ губерніи.			
	МУЖ.	ЖЕН.	МУЖ.	ЖЕН.	МУЖ.	ЖЕН.		
Моложе 20 лѣтъ .	70	196	388	1209	458	1405	1863	19,46
Отъ 21 до 25 лѣтъ	207	232	1462	1480	1669	1712	3381	35,32
« 26 « 30 «	169	102	1083	716	1252	818	2070	21,62
« 31 « 35 «	79	58	557	400	636	458	1094	11,42
« 36 « 40 «	42	33	250	143	292	176	468	4,88
« 41 « 45 «	31	10	152	92	183	102	285	2,97
« 46 « 50 «	22	10	100	57	122	67	189	1,97
Свыше 50 лѣтъ .	26	5	148	43	174	48	222	2,31
Итого . .	646	646	4140	4140	4786	4786	9572	
			9572		9572			

Распределение браков по мѣсяцамъ:

М ъ С Я Ц Ы.	Количество браковъ.		
	Въ городахъ.	Въ деревняхъ.	Всего въ губерніи.
Январь . . . . .	95	708	803
Февраль . . . . .	107	965	1072
Мартъ . . . . .	24	38	62
Апрѣль . . . . .	33	120	153
Май . . . . .	48	254	302
Іюнь . . . . .	45	278	323
Іюль . . . . .	45	211	256
Августъ . . . . .	44	265	309
Сентябрь . . . . .	41	294	335
Октябрь . . . . .	63	437	500
Ноябрь . . . . .	75	520	595
Декабрь . . . . .	26	50	76
Итого . . . . .	646	4140	4786
	4786		

Въ отчетномъ году переселилось изъ Плочкой губерніи въ сѣверо и юго-западный край Имперіи, преимущественно въ Волынскую губернію:

мужчинъ . . . . .	205
женщинъ . . . . .	217
Итого . . . . .	422

Число водворившихся въ 1882 году иностранцевъ составляло 82 чело-  
вѣка, приняло русское подданство 80 чело-  
вѣкъ.



## II

### П о д а т и и п о в и н н о с т и .

#### а) Окладные сборы.

Уплата податей, лежавших на населеніи губерніи, въ отчетномъ году была вполне удовлетворительна, какъ это и видно изъ показанныхъ ниже цифръ, а именно:

Къ 1882 году состояло недоимокъ . . . . .	120355 р. 63 к.
Окладъ 1882 года составлялъ . . . . .	762310 « 80 «
Причислено недоимокъ . . . . .	43683 « 58 «
« оклада . . . . .	996927 « 18 «
<hr/>	
Итого . . . . .	1923277 р. 19 к.
Въ 1882 году поступило недоимокъ . . . . .	52430 « 88 «
« « оклада . . . . .	1729281 « 90 «
Исключено недоимокъ . . . . .	35812 « 49 «
« оклада . . . . .	6021 « 54 «
<hr/>	
Итого . . . . .	1823546 р. 81 к.

Затѣмъ къ 1883 году осталось въ недоимкѣ 99730 руб. 38 коп.

Сравнительно съ 1881 годомъ недоимка уменьшилась на 20625 р. 25 к.

#### б) Государственные губернскіе сборы.

Къ симъ сборамъ относится такъ называемый транспортный сборъ, поступающій въ государственный доходъ на возмѣщеніе ежегодно ассигнуемыхъ, по смѣтѣ Министерства Внутреннихъ Дѣлъ, суммъ по препровожденію арестантовъ, по перевозкѣ запаса призываемыхъ на службу и другіе т. п. расходы.

100993

Сборъ этотъ былъ взимаемъ въ 1882 году съ жителей по 16 коп. съ  
каждаго дыма, а по числу 50919 дымовъ должно было поступить 8147 р.  
4 к., которые и поступили полностью.

Расхода въ 1882 году произведено на 7000 рублей; затѣмъ въ ос-  
таткѣ 1147 руб. 4 коп., каковая сумма и будетъ показана къ зачету  
на 1883 годъ.

Къ губерскимъ сборамъ, составляющимъ специальныя средства гу-  
берніи, принадлежать:

- 1) страховой, 2) квартирный и 3) дорожный.

1) **Страховой сборъ.** Въ Плодской губерніи, на основаніи  
Высочайше утвержденнаго, 20 іюля 1870 года, положенія существуетъ  
взаимное губернское страхованіе отъ огня строеній, которымъ завѣдываетъ  
Губернское Правленіе и подвѣдомственные оному уѣздныя управленія.

Къ концу 1882 года считалось застрахован-  
ныхъ строеній на сумму . . . . . 26411490 р. — к.

Въ сравненіи съ 1881 годомъ, въ которомъ  
было застраховано на сумму . . . . . 24708070 « — «

Прибыло застрахованій на сумму . . . . . 1703420 « — «

Страховыя преміи, назначенныя къ сбору въ  
1882 году, составляли . . . . . 234745 « 57 «

Другіе случайные доходы простирались до . . . . . 653 « 97 «

Всего подлежало къ поступленію . . . . . 235399 р. 54 к.

Больше противу 1881 года на . . . . . 50266 « 54 «

Убытки, причиненные пожарами въ 1882 году въ застрахованныхъ  
строеніяхъ, составляли . . . . . 176191 « 87, «

болѣе 1881 года на . . . . . 1795 « 48 «

100993

Въ 1882 году израсходовано:

а) на выдачу вознагражденій за убытки, причиненные пожарами . . . . .	156134 « 39 «
б) въ пособіе казнѣ на содержаніе чиновъ, служащихъ по страховой части . . . . .	13028 « — «
в) на экстраординарные расходы . . . . .	3008 « 38 «
г) на призрѣніе семействъ воинскихъ чиновъ запаса, призванныхъ на дѣйствительную службу . . . . .	851 « 70 «
Итого . . . . .	173022 р. 47 к.

Наличныхъ суммъ, принадлежащихъ страховому учрежденію, къ исходу 1882 года имѣлось:

въ государственномъ банкѣ . . . . .	60000 р. — к.
въ польскомъ банкѣ . . . . .	208 « 7 «
въ губернскомъ и уѣздныхъ казначействахъ . . . . .	72603 « 2 «
Итого . . . . .	132811 р. 9 к.

Сравнительно съ 1881 годомъ менѣе на . . . . . 874 « 76 «

Въ 1882 году отослано, для приращенія процентами, въ Польскій Банкъ 30000 руб.; уменьшеніе же наличности страховыхъ суммъ въ этомъ банкѣ произошло отъ того, что, на основаніи распоряженія Министерства Внутреннихъ Дѣлъ, изъ общаго капитала по застрахованію строеній въ Плоцкой губерніи, Польскимъ Банкомъ въ 1882 году перечислено на текущіе счета Сѣдлецкой и Ломжинской губерній 62000 руб., и, кромѣ того, истребовано Плоцкимъ Губернскимъ Правленіемъ, для удовлетворенія расходовъ по пожарнымъ убыткамъ, 8000 руб., а всего 70000 руб.

Недоимки страховыхъ премій, вмѣстѣ со случайными доходами, съ исходомъ 1882 года составляли . . . . . 3020 р. 31 к.

Авансовъ, подлежащихъ къ возврату и оправданію . . . . .	2066 « 3 «
А всего . . . . .	5086 р. 34 к.

Сравнительно съ 1881 годомъ болѣе на 931 руб. 31 коп., каковое увеличеніе произошло оттого, что дополнительный сборъ, въ размѣрѣ 25% съ постоянной преміи, взимающейся съ застрахованій, постѣдоваль лишь подъ конецъ года, именно въ октябрѣ мѣсяцѣ и по краткости времени не могъ быть взысканъ въ отчетномъ году.

**Застрахованіе рогатаго скота отъ чумы производилось въ 1882 году по правиламъ 20 іюля 1870 года, на основаніи коихъ и согласно распоряженію Министра Внутреннихъ Дѣлъ, отъ 16 ноября 1881 года за № 8639, сборъ съ каждой головы установленъ на 1882 годъ по 1/2 коп.**

По произведеннымъ, въ началѣ 1882 года, описямъ скота, количество оного оказалось въ Плоцкой губерніи . . . . . 253949 головъ.

Сравнительно съ 1881 годомъ, въ которомъ было 253190 головъ, прибыло къ обложенію сборомъ . . . . . 759 головъ.

Сбора со скота въ 1882 году назначено было 1272 руб. 53 коп.

Въ 1882 году израсходовано:

а) на содержаніе службы по пресѣченію чумы	2750 руб.	—	коп.
б) на вознагражденіе скотовладѣльцамъ за убитый скотъ, съ цѣлью пресѣченія чумы . . . . .	6758	»	—
в) на разныя издержки при убоѣ скота . . . . .	472	»	98
г) на разъѣзды ветеринарамъ для пресѣченія чумы . . . . .	311	»	24
д) на почтовые издержки по пересылкѣ суммъ изъ уѣздныхъ въ губернское Казначейство . . . . .	6	»	23
е) на издержки по посылкѣ телеграммъ о появленіи чумы . . . . .	7	»	15

Запаснаго капитала по застрахованію рогатаго скота отъ чумы въ губерніи имѣется 113506 руб. 44 1/2 коп., который хранится въ Польскомъ Банкѣ.

**2) Квартирный сборъ.** Для удовлетворенія жителей губерніи платою за отведенныя въ ихъ домахъ для войскъ и другихъ чиновъ и учреждений квартиры ежегодно опредѣляется квартирный сборъ по росписанію городскими и гминными управленіями, а по гор. Плоцку Губернскимъ Правленіемъ и таковой сборъ, наравнѣ съ другими податями, вносится въ мѣстныя Казначейства, какъ спеціальныя средства:

Квартирнаго сбора въ 1882 году слѣдовало поступить:

недоимокъ . . . . .	15891 руб. 98 коп.
оклада . . . . .	56060 » 48 »
Исключено: недоимокъ . . . . .	7 » 72 »
» оклада . . . . .	49 » — »

Слѣдовало взыскать:

недоимокъ . . . . .	15884 » 26 »
оклада . . . . .	56011 » 48 »
Взыскано: недоимокъ . . . . .	9475 » 53 »
» оклада . . . . .	46060 » 49 »

Осталось къ 1 января 1882 года:

недоимокъ . . . . .	6408 » 73 »
оклада . . . . .	9950 » 99 »

---

Итого 16359 руб. 72 коп.

**3) Дорожный сборъ.** На основаніи Высочайше утвержденныхъ, 19 іюня 1870 года, правилъ о содержаніи дорогъ въ привислинскихъ губерніяхъ, установленъ общій по каждой губерніи денежный сборъ, подъ названіемъ губернскаго земскаго дорожнаго сбора, для содержанія губернскихъ земскихъ дорогъ 1-го разряда, какъ шоссеиныхъ такъ и грунтовыхъ, съ находящимися на нихъ мостами и плотинами, а равно для дальнѣйшей передѣлки губернскихъ грунтовыхъ дорогъ въ шоссеиныя.

Размѣръ этого сбора вышеозначенными правилами опредѣленъ:

а) съ сельскихъ обывателей 15% съ взимаемыхъ съ нихъ основнаго поземельнаго налога и подымной подати;

б) съ городскихъ обывателей 15% съ уплачиваемыхъ ими въ казну подымной подати и контингенса ливерунковаго, и

в) 10% съ установленной въ казну пошлины за свидѣтельства на право торговли и промысловъ, билеты на торговья и промышленныя заведенія, патенты на заводы, для выдѣлки напитковъ, подлежащихъ оплатѣ акцизомъ издѣлій изъ спирта и вина, а также на заведенія для продажи питей, о чемъ послѣдовалъ указъ Правительствующаго Сената, отъ 5 марта 1879 г. за № 12437.

Оборотъ суммъ губернскаго дорожнаго сбора, въ 1882 году, представляется въ слѣдующемъ видѣ:

Дорожный сборъ въ отчетномъ 1882 году составлялъ сумму . . . . .	82559 руб. 42 коп.
Оставалось отъ 1881 года въ наличности и недоимкѣ . . . . .	15736 « 77 »
<b>Итого . . . . .</b>	<b>98296 руб. 19 коп.</b>

Изъ этой суммы израсходовано:

а) на постройку въ 1882 году новыхъ губернскихъ дорогъ и ремонтировку оконченныхъ въ прежнее время шоссеиныхъ 1-о разрядныхъ дорогъ, а также на отстройку находящихся на нихъ мостовъ и каналовъ, подземныхъ трубъ, на покупку орудій и содержаніе дорожной елужбы . . . . .

83110 руб. 18 коп.
--------------------

б) на уплату за работы, подлежащія окончанію по утвержденному дорожному штату въ 1882 году . . . . .

1983 « 84 «
-------------

в) на пособія гминамъ на отстройку мостовъ, стоимостью свыше 400 руб., ассигновано . . . . .

500 « — «
-----------

<b>Итого . . . . .</b>	<b>85594 руб. 2 коп.</b>
------------------------	--------------------------

Затѣмъ осталось на 1883 годъ . . . . 12702 руб. 17 коп.,  
въ томъ числѣ въ наличности 10896 р. 31 к. и въ недоимкѣ 1805 р. 86 к.

**в) Городскіе доходы и расходы.**

Всѣхъ **доходовъ** по городамъ Плоцкой губерніи въ 1882 году поступило 182536 руб. 98 коп.

По отдѣльнымъ источникамъ доходы эти распределяются слѣдующимъ образомъ:

съ городскихъ имуществъ и оброчныхъ статей . . . . .	18874 руб.	6 <sup>1</sup> / <sub>2</sub> коп.
сборъ съ владѣльцевъ недвижимыхъ имуществъ . . . . .	50 «	— «
сборъ съ промышленниковъ . . . . .	7771 «	70 «
налоги косвенные . . . . .	23954 «	66 «
доходы вспомогательные . . . . .	47000 «	37 <sup>1</sup> / <sub>2</sub> «
» мелочные и случайные . . . . .	3785 «	77 «
» чрезвычайные изъ казны, отъ городскихъ капиталовъ, изъ недоимокъ и другихъ источниковъ . . . . .	81100 «	41 «

Въ сравненіи съ предшествовавшимъ годомъ увеличеніе послѣдовало:

по сборамъ съ промышленниковъ на . . . . .	396 руб.	10 коп.
по доходамъ косвеннымъ . . . . .	2419 «	42 <sup>1</sup> / <sub>2</sub> «
« вспомогательнымъ . . . . .	9085 «	86 <sup>1</sup> / <sub>2</sub> «
« мелочнымъ и случайнымъ . . . . .	1830 «	63 <sup>1</sup> / <sub>2</sub> «
« чрезвычайнымъ . . . . .	18947 «	88 «

Городскіе доходы напротивъ уменьшились:

по доходамъ съ городскихъ имуществъ и оброчныхъ статей на . . . . .	348 «	44 «
---	-------	------

Вообще доходы городовъ Плоцкой губерніи за 1882 годъ увеличились, противъ 1881 года, на 32331 руб. 46<sup>1</sup>/<sub>2</sub> коп.

**Расходовъ** изъ городскихъ суммъ произведено, въ 1882 году, на сумму 154426 руб. 28 коп., менѣе общей цифры дохода на 28110 руб. 70 коп., а болѣе расхода 1881 года на 18901 руб. 28<sup>1</sup>/<sub>2</sub> коп.

**Предметы расходов слѣдующіе:**

содержаніе мѣстъ и лицъ городскихъ управленій	36560 руб. 39 коп.
содержаніе городскихъ имуществъ и наемъ городами помѣщеній . . . . .	11066 « 24 <sup>1</sup> / <sub>2</sub> «
наружное благоустройство городов . . . . .	8324 « 92 «
содержаніе благотворительныхъ и другихъ общественныхъ заведеній . . . . .	5989 « 36 <sup>1</sup> / <sub>2</sub> «
уплата долговъ . . . . .	28366 « — «
мелочныя и экстренныя издержки . . . . .	4641 « 55 «
по городскому управленію, строительной части и другимъ городскимъ надобностямъ . . . . .	59477 « 81 «

Взысканіе городскихъ недоимокъ производилось довольно успѣшно, ибо въ счетъ ожидаемыхъ къ поступленію сборовъ 224216 руб. 98 коп., поступило 182536 руб. 98 коп., осталось въ недоимкѣ 41680 руб., какъ это и видно изъ помѣщенной таблицы.

НАЗВАНІЕ Г О Р О Д О В Ъ .	Осталось въ недоимкѣ съ прежнихъ лѣтъ.		Подлежало къ взыска- нію.		В С Е Г О .		Поступило въ 1882 г.		Осталось въ недоимкѣ 1883 года.			
	р	у	б	л	и	к	о	п	ѣ	й	к	ц
Губернскій г. Плоцкъ	20364	74	68285	69 <sup>1</sup> / <sub>2</sub>	88650	43 <sup>1</sup> / <sub>2</sub>	63790	17	24860	26 <sup>1</sup> / <sub>2</sub>		
<b>Уѣздные города:</b>												
Плонскъ . . . . .	2764	48	12583	43	15297	91	10818	53	4479	38		
Липно . . . . .	296	36	9131	23	9427	59	9230	15	197	44		
Рыпинъ . . . . .	4550	61 <sup>1</sup> / <sub>2</sub>	10313	39 <sup>1</sup> / <sub>2</sub>	14864	1	11614	25 <sup>1</sup> / <sub>2</sub>	3249	75 <sup>1</sup> / <sub>2</sub>		
Млава . . . . .	2268	88	24842	2	27110	90	25614	64	1496	26		
Серпецъ . . . . .	779	45	8194	76 <sup>1</sup> / <sub>2</sub>	8974	21 <sup>1</sup> / <sub>2</sub>	8356	91 <sup>1</sup> / <sub>2</sub>	617	30		
Цранцынъ . . . . .	956	94	7114	72	8071	66	7465	41	606	25		
Цѣхановъ . . . . .	3245	60	18757	69	22003	29	19861	99 <sup>1</sup> / <sub>2</sub>	2141	29 <sup>1</sup> / <sub>2</sub>		
<b>Защитные города:</b>												
Вышегородъ . . . . .	1110	17	9540	34	10650	51	9557	53	1092	98		
Закронимъ . . . . .	1096	36 <sup>1</sup> / <sub>2</sub>	10864	18 <sup>1</sup> / <sub>2</sub>	11960	55	10843	73 <sup>1</sup> / <sub>2</sub>	1116	81 <sup>1</sup> / <sub>2</sub>		
Добржинь . . . . .	1554	98	5650	93	7205	91	5883	65	1822	26		
<b>Итого . . . . .</b>	<b>38988</b>	<b>58</b>	<b>185228</b>	<b>40</b>	<b>224216</b>	<b>98</b>	<b>182536</b>	<b>98</b>	<b>41680</b>	<b>«</b>		

Къ 1 января 1882 года состояло въ Польскомъ Банкѣ въ наличности капиталовъ:

запаснаго . . . . .	326950 руб. 67 <sup>1</sup> / <sub>4</sub> коп.
неприкосновеннаго . . . . .	10685 « 89 <sup>1</sup> / <sub>2</sub> «

Всего 337636 руб. 56<sup>3</sup>/<sub>4</sub> коп.

За сдѣланными, въ 1882 году, вкладами и произведенными расходами осталось въ Польскомъ Банкѣ къ 1-му января 1883 года:

запаснаго . . . . .	333417 руб. 69 коп.
неприкосновеннаго . . . . .	11051 « 6 «

Всего 344468 руб. 75 коп.

### г) Акцизные сборы.

Въ отношеніи дѣленія Плоцкой губерніи на акцизные округа и участки никакихъ перемѣнъ въ отчетномъ году не произошло.

1. Въ 1882 году дѣйствовало заводовъ:

винокуренныхъ . . . . .	17
пивоваренныхъ . . . . .	29
медоваренныхъ . . . . .	4
водочныхъ . . . . .	3
свеклосахарныхъ . . . . .	2

Въ 1881 году было:

винокуренныхъ . . . . .	20
пивоваренныхъ . . . . .	31
медоваренныхъ . . . . .	6
водочныхъ . . . . .	3
свеклосахарныхъ . . . . .	2

Вина въ теченіи 1882 года выкурено 13650655<sup>1</sup>/<sub>4</sub>%, меньше противъ 1881 года на 174296<sup>1</sup>/<sub>2</sub>%, акциза съ вина поступило 794995 руб. 26 коп., болѣе противъ 1881 года на 77648 руб. 46 коп., акциза съ пива и ме-

доваренія 67266 руб. 20 коп., болѣе 1881 года на 8729 руб. 60 коп., акциза съ водочныхъ заводовъ 6082 руб. 75 коп., болѣе 1881 года на 60 руб. 57 коп., патентнаго сбора 63373 руб. 20 коп., болѣе 1881 года на 26000 руб. 75 коп., и взысканій за нарушеніе постановленій по питейному сбору 2423 руб. 42 коп., а въ 1881 году 2040 руб. 45 коп.

Уменьшеніе количества выкуреннаго вина объясняется уменьшеніемъ числа дѣйствовавшихъ въ отчетномъ году винокуренныхъ заводовъ, а увеличеніе поступления акциза съ вина послѣдовало отъ возвышенія, съ 1 іюля 1881 года, акциза съ 7 на 8 коп., вслѣдствіе же постепенно развивающагося потребленія пива, увеличилось поступленіе акциза съ оного; наконецъ увеличеніе патентнаго сбора произошло отъ того, что въ декабрѣ мѣсяцѣ 1882 года патенты на 1883 годъ выдавались на годовой срокъ по общимъ правиламъ устава о питейномъ сборѣ, тогда какъ въ декабрѣ 1881 года патенты на 1882 годъ выдавались только на первое полугодіе того года.

Въ 1882 году существовало разнаго рода питейныхъ заведеній 876, менѣе предъидущаго года на 68 заведеній, каковое уменьшеніе замѣчается почти ежегодно и происходитъ, главнымъ образомъ, въ пригравичной съ Пруссіею полосѣ, вслѣдствіе водворенія контрабанднаго спирта, подрывающаго торговлю въ установленныхъ закономъ питейныхъ заведеніяхъ.

Случаевъ нарушеній питейнаго и табачнаго уставовъ обнаружено 1020, но сумму денежныхъ штрафовъ опредѣлить не возможно, такъ какъ дѣла находятся еще на разсмотрѣніи въ подлежащихъ судебныхъ установленіяхъ.

**2. Акцизъ съ табану.** За табачные патенты, свидѣтельства и марки, выданные въ 1882 году, поступило въ Казначейства Плочкой губерніи 16330 руб. 50 коп., болѣе 1881 года на 4721 руб., за бандероли на оклейку конфискованныхъ табачныхъ издѣлій 64 руб. 23 коп., болѣе 1881 года на 32 руб. 22 коп. и штрафныхъ и конфискаціонныхъ 678 руб. 14 коп., менѣе 1881 года на 97 руб. 68 коп.

Увеличеніе дохода за табачные патенты, свидѣтельства и марки объясняется тѣмъ, что патенты на заведенія для торговли табакомъ и

издѣліями изъ онаго въ декабрѣ мѣсяцѣ истекшаго года выдавались на цѣлый 1883 годъ, тогда какъ въ декабрѣ 1881 года патенты эти выдавались лишь на 1-е полугодіе 1882 года и слѣдовательно въ истекшемъ году поступила почти половина сего дохода, долженствовавшая поступить въ 1881 году.

**3. Акцизъ съ сахару.** Сахара на двухъ свеклосахарныхъ заводахъ Изабелинѣ и Красинецѣ, Плоцкой губерніи, въ теченіи отчетнаго года выдѣлано 124094 пуда 28 фунтовъ, болѣе противъ 1881 года на 37800 пудовъ 1 фунтъ, на сумму акциза 62047 руб. 35 коп., болѣе 1881 года на 16159 руб. 69<sup>1</sup>/<sub>4</sub> коп. и патентнаго сбора 495 руб., болѣе 1881 года на 25 руб. Оставалось въ недоимкѣ къ 1 января 1882 года 41034 руб. 22 коп., въ отчетномъ году поступило 43754 руб. 69 коп., болѣе противъ 1881 года на 15225 руб. 90 коп., осталось въ недоимкѣ на 1 января 1883 года 58791 руб. <sup>1</sup>/<sub>4</sub> коп. Увеличеніе количества выдѣланнаго сахара и поступления акциза объясняется усиленіемъ производства сахара и правильнымъ учетомъ акциза съ онаго на основаніи временныхъ правилъ о сахарномъ производствѣ Высочайше утвержденныхъ 12 мая 1881 г.

#### д) Свѣдѣнія объ отправленіи натуральныхъ повинностей.

**1. Квартирная повинность.** Квартіры для войскъ и помѣщенія подъ хозяйственныя ихъ заведенія, подобно какъ и въ минувшихъ годахъ, отводимы были въ натурѣ, въ домахъ городскихъ и сельскихъ обывателей, на основаніи правилъ постановленія бывшаго Совѣта Управленія Царства, отъ 22 сентября (4 октября) 1833 года, въ размѣрѣ тарифовъ: *а)* приложеннаго къ ст. 10 Высочайше утвержденнаго, 31 мая 1868 года, положенія о новой раскладкѣ квартирнаго сбора въ губерніяхъ Царства Польскаго и *б)* приложеннаго къ § 1 положенія, утвержденного бывшимъ Совѣтомъ Управленія Царства 9 (21) сентября 1866 года.

На этихъ основаніяхъ, квартирнымъ довольствіемъ, въ теченіи отчетнаго 1882 года, пользовались слѣдующія части войскъ:

- а) штабъ 6-й пѣхотной дивизіи;
- б) два бригадныхъ управленія той же дивизіи;
- в) 21-й пѣхотный Муромскій Его Императорскаго Высочества Великаго Князя Константина Николаевича полкъ;
- г) 22-й пѣхотный Нижегородскій Ея Императорскаго Высочества Великой Княгини Вѣры Константиновны полкъ;
- д) 23-й пѣхотный Низовскій полкъ;
- е) 24-й пѣхотный Симбирскій полкъ;
- ж) управленіе 2-й бригады 6-й кавалерійской дивизіи;
- з) 18-й драгунскій (прежде 6-й гусарскій) Клястицкій Его Королевскаго Высочества Великаго Герцога Гессенскаго полкъ;
- и) Донскій казачій № 6 полкъ;
- і) 4-й полевой инженерный паркъ;
- к) 1-е сводное кавалерійское и стрѣлковое отдѣленіе летучаго артиллерійскаго парка;
- л) 14-й дивизионный летучій артиллерійскій паркъ;
- м) жандармскія управленія;
- н) 7-й и 8-й понтонные баталіоны;
- о) 9 и 10 саперные баталіоны, 29, 30, 31 и 32 резервные пѣхотные (кадровые) баталіоны, а также крѣпостныя части войскъ и управленія Новогеоргіевской крѣпости.

Общая численность войскъ въ губерніи, за исключеніемъ жандармскихъ управленій, земской стражи и воинскихъ частей, расположенныхъ въ Новогеоргіевской крѣпости, простиралась до 10732 человекъ.

При расположеніи вышеупомянутыхъ частей войскъ, въ отчетномъ году, подобно какъ и въ прежнее время, обращено было вниманіе, чтобы полковые и баталіонные штабы квартировали въ тѣхъ мѣстностяхъ, гдѣ, для удобства войскъ, возведены казарменныя помѣщенія.

По симъ соображеніямъ войска помѣщались:

Въ городѣ Плоцкѣ:

1. Въ двухэтажныхъ каменныхъ казармахъ инженернаго вѣдомства:  
а) Плоцкая мѣстная команда съ 1-ю ротю 31-го резервнаго пѣхотнаго (кадроваго) баталіона, въ числѣ 260 человекъ нижнихъ чиновъ, со всеми хозяйственными этой команды заведеніями;

б) дивизионный штабъ 6-й пѣхотной дивизіи, нижніе чины 21-го пѣхотнаго Муромскаго полка, въ числѣ 400 человекъ, полковая церковь, канцелярія, цейхгаузъ, швальня, гауптвахта, полковой складъ для ружей и ружейныхъ принадлежностей и двѣ ротныя кухни.

2. Въ трехэтажныхъ, каменныхъ казармахъ купца 1-й гильдіи Людовика Левиты:

а) нижніе чины 22-го пѣхотнаго Нижегородскаго полка, въ числѣ 420 человекъ, учебная школа, школа музыкантовъ, четыре ротныя кухни, четыре цейхгауза, четыре ротныя пекарни и конюшни для 4-хъ ротныхъ артельныхъ лошадей.

3. Въ деревянныхъ казармахъ, съ каменными отъ фронта флигелями, домовладѣльца Роберта Бломберга: 90 человекъ нестроевой роты 22-го пѣхотнаго Нижегородскаго полка, 180 человекъ нижнихъ чиновъ 21-го пѣхотнаго Муромскаго полка, ротная кухня, школа барабанщиковъ и швальня того же полка, а также мастерскія: слесарная, столярная, ложенная, швальня и кухня нестроевой роты 22-го пѣхотнаго Нижегородскаго полка.

4. Въ двухъ каменныхъ зданіяхъ, принадлежащихъ Плоцкой городской кассѣ:

а) 60 человекъ нестроевой роты 21-го пѣхотнаго Муромскаго полка, 6 пекарень, кузня нестроевой роты, столярная, слесарная, ложенная, лабораторія, цейхгаузъ нестроевой роты и конюшня для 24-хъ подъемныхъ казенныхъ лошадей.

б) лазареты съ хозяйственными заведеніями 21-го Муромскаго и 22-го Нижегородскаго пѣхотныхъ полковъ.

5. Въ 4-хъ каменныхъ и 7-ми деревянныхъ строеніяхъ бывшаго солянаго магазина: помѣщеніе подъ дивизионный и полковые обозы для 116 повозокъ, цейхгаузы неприкосновеннаго запаса для храненія мундирныхъ и аммуничныхъ вещей и околотки 21-го Муромскаго и 22-го Нижегородскаго пѣхотныхъ полковъ.

6. Въ одноэтажномъ деревянномъ строеніи, принадлежащемъ домовладѣльцу Тырховскому: 24 человекъ нижнихъ чиновъ нестроевой роты 22-го пѣхотнаго Нижегородскаго полка, цейхгаузъ, кухня, пекарня и конюшня на 24 подъемныхъ лошадей.

Въ городѣ Плонскѣ:

7. Въ деревянныхъ казармахъ домовладѣльца Пейсаха Розена: нижніе чины 3-го баталіона 21-го пѣхотнаго Муромскаго полка, въ числѣ 180 человекъ, а также пекарни, кухни, баталіонный цейхгаузъ и конюшни для артельныхъ лошадей.

Въ городѣ Млавѣ:

8. Въ деревянныхъ казармахъ купца 1-й гильдіи Израила Альтера:

а) нижніе чины 3-го баталіона и нестроевой роты 23-го пѣхотнаго Низовскаго полка, въ числѣ 530 человекъ, и

б) четыре ротныя кухни, пекарни, цейхгаузы, полковая швальня, учебная команда, лазаретный обозъ и конюшни для 24-хъ подъемныхъ лошадей.

Въ городѣ Праснышѣ:

9. Въ деревянныхъ двухэтажныхъ казармахъ Иоска Рожанера:

а) нижніе чины одного баталіона и нестроевой роты 24-го пѣхотнаго Симбирскаго полка, въ числѣ 328 человекъ;

б) ротныя кухни и ротныя пекарни, полковой обозъ и часть цейхгауза того же полка.

10. Въ части каменнаго побернардинскаго зданія, предоставленной Министерствомъ Внутреннихъ Дѣлъ для надобности войскъ: полковая церковь, цейхгаузы, карцеръ и кухня нестроевой роты 24-го пѣхотнаго Сибирскаго полка.

Въ городѣ Закрочимѣ:

11. Въ одноэтажномъ деревянномъ домѣ владѣлицы Викторіи Голашевой: 4-й полевой инженерный паркъ, въ числѣ 63 человекъ нижнихъ чиновъ, а также хозяйственныя заведенія парка: канцелярія, кухня, пекарня, цейхгаузы, швальня, плотничная, караульня, карцеръ и околотокъ.

12. Въ одноэтажномъ деревянномъ домѣ владѣльца Артемія Васильева: 1-ое сводное кавалерійское и стрѣлковое отдѣленіе летучаго артиллерійскаго парка, въ числѣ 45 человекъ нижнихъ чиновъ, а также швальня, сапожная, шорная, плотничная, малярная и карцеръ того же отдѣленія.

13. Въ двухэтажномъ деревянномъ домѣ владѣльца Шлямы Ганца: 14-й дивизионный летучій паркъ, въ числѣ 65 человекъ нижнихъ чиновъ, а также: швальня, сапожная и шорная, школа для обученія грамотѣ, школа трубачей, околотокъ, кухня и цейхгаузы парка.

Въ дер. Кухары, Плонскаго уѣзда:

14. Въ двухэтажныхъ каменныхъ казармахъ владѣльца имѣнія Кухары, Арона Худы: 4-й баталіонъ 21-го пѣхотнаго Муромскаго полка, въ числѣ 250 человекъ нижнихъ чиновъ, а также: пекарня, кухни, цейхгаузы, конюшня, сборная изба и караульня того же баталіона.

Въ дер. Понятово, Серпецкаго уѣзда:

15. Въ двухэтажномъ домѣ владѣльца имѣнія Понятово Лера: 6-ая сотня Донскаго казачьяго № 6 полка, въ числѣ 65 человекъ нижнихъ чиновъ, а также кухня, пекарня, цейхгаузы, школа, кузница и конюшня для лошадей той же сотни.

Сверхъ того, на основаніи разрѣшеній Г. Министра Внутреннихъ Дѣлъ, изъясненныхъ въ предложеніяхъ Г. Варшавскаго Генераль-Губер-

натора, отъ 20 и 24 мая и отъ 10 октября 1878 года за №№ 8723, 8906 и 17433, приспособлены для надобностей войскъ строенія упраздненныхъ соляныхъ магазиновъ въ пос. Бобровники, Липновскаго уѣзда, и пос. Шренскѣ, Млавскаго уѣзда, а именно:

1) Въ пос. Бобровникахъ:

Каменный одноэтажный домъ и каменный одноэтажный флигель; въ одномъ изъ нихъ отведена квартира для эскадроннаго командира, а въ другомъ квартиры для двухъ офицеровъ и помѣщеніе эскадроннаго пейхгауза; въ одноэтажномъ сараѣ—конюшня для 66 лошадей 18 драгунскаго Клястицкаго полка.

2) Въ пос. Шренскѣ:

Два одноэтажныхъ деревянныхъ сарая подъ конюшни 190 строевыхъ лошадей Донскаго казачьяго № 6 полка.

Въ остальныхъ строеніяхъ упраздненнаго солянаго магазина въ пос. Шренскѣ, принятыхъ отъ таможеннаго вѣдомства въ вѣдѣніе Министерства Внутреннихъ Дѣлъ и подлежаще приспособленныхъ, помѣщается лазаретъ Донскаго казачьяго № 6 полка.

3) Въ пос. Журоминѣ:

Въ части каменнаго помонастырскаго зданія, предоставленной Министерствомъ Внутреннихъ Дѣлъ для надобности войскъ, отведены квартиры: для одного маіора, двухъ капитановъ и двухъ поручиковъ 13 и 14 ротъ 23 пѣхотнаго Низовскаго полка, а также въ строеніяхъ онаго помѣщаются: кухня, пекарня, цейхгаузы, сборныя избы и конюшни для ротныхъ лошадей.

Для удовлетворенія городскихъ и сельскихъ обывателей платою, въ размѣрѣ квартирнаго тарифа 31 мая 1868 года, за отведенныя въ ихъ домахъ военнымъ и другимъ чинамъ квартиры, а также за предоставленныя ими добровольно дома подъ казарменное расположеніе нижнихъ чиновъ, ежегодно опредѣляется, въ установленномъ порядкѣ, городскими и гминными управленіями росписанія, квартирныя сборы, который соста-

вляеть специальныя средства Министерства Внутренних Дѣлъ и для поступления въ уѣздныя казначейства, въ 1882 году, исчисленъ въ суммѣ 56043 руб. 45 коп.; расходы же, относящіеся на этотъ сборъ, предположены въ 1882 году на сумму 56043 руб. 45 коп., такъ что не предстоитъ никакого остатка.

Равнымъ образомъ за отведенныя помѣщенія подь хозяйственныя заведенія войскъ, городскіе и сельскіе обыватели удовлетворяются платою, въ размѣрѣ тарифа 9 (21) сентября 1866 года, изъ суммъ казны, съ отнесеніемъ расходовъ на § 30 ст. 2 смѣты Министерства Внутреннихъ Дѣлъ 1882 года, «на наемъ и содержаніе помѣщеній для военныхъ заведеній и войсковыхъ частей», на каковой предметъ назначенъ былъ кредитъ, въ суммѣ 26000 руб.

Отопленіе и освѣщеніе отводимыхъ войскамъ квартиръ и помѣщеній, а также подстилка для нижнихъ чиновъ, производится посредствомъ поставки этихъ матеріаловъ въ натурѣ. Расходы на означенный предметъ отнесены также на счетъ казны, на удовлетвореніе которыхъ, по § 30 ст. 1 смѣты Министерства Внутреннихъ Дѣлъ 1882 года, открытъ кредитъ, въ суммѣ 284000 руб.

Исчисленіе этихъ расходовъ, въ связи съ отбываніемъ жителями квартирной повинности, отводомъ въ ихъ домахъ квартиръ и помѣщеній для хозяйственныхъ заведеній войскъ, составляетъ квартирное довольствіе войскъ.

**2. Подводная повинность.** Поставка жителями Плоской губерніи подводъ для войскъ и лицъ другихъ учрежденій производится по дошедшей къ нимъ очереди, для чего велись особые списки: по городамъ—въ магистратахъ, а по селеніямъ—въ гминныхъ управленіяхъ.

Поставляемыя подводъ подраздѣляются на двѣ категоріи: платныя и безплатныя.

Платныя подводъ, на основаніи правилъ, утвержденныхъ постановленіемъ 6. Совѣта Управленія Царства, 22 апрѣля (4 мая) 1858 года, составляются: войскамъ, чинамъ земской стражи и на этапные пункты, съ

уплатою по 2 коп. за одноконную, и по 4 коп. за двуконную подводу съ версты.

Поставляются также платныя подводы, по таксѣ почтовыхъ прогоновъ, на дорогахъ, гдѣ нѣтъ почтовыхъ лошадей, чинамъ мѣстной администраціи, крестьянскихъ учреждений и акцизнаго вѣдомства, а также офицерамъ пограничной стражи и таможеннымъ чиновникамъ, при проѣздахъ ихъ по дѣламъ службы.

Безплатныя подводы, на основаніи дѣйствующихъ постановленій, поставляются:

а) чинамъ судебнаго вѣдомства и медикамъ при производствѣ слѣдствій о мертвыхъ тѣлахъ;

б) медицинскимъ чиновникамъ и ветеринарамъ при высылкѣ: первыхъ для привитія оспы по гминамъ, а послѣднимъ— въ случаѣ появленія эпизоотическихъ болѣзней;

в) нижнимъ чинамъ наблюдательнаго состава отдѣльнаго корпуса жандармовъ, при разъѣздахъ ихъ по дѣламъ службы;

г) для неимущихъ больныхъ, отправляемыхъ въ больницы, и

д) чинамъ гминной полиціи для разъѣздовъ ихъ по дѣламъ службы.

Прилагаемая вѣдомость показываетъ количество поставленныхъ въ 1882 году обывательскихъ подводъ жителями губерніи.

Количество поставленныхъ подводъ.	Въ томъ числѣ:			Всего поставлено подводъ въ 1882 году.		На сумму.	
	Платныхъ на основаніи правъ 22 апрѣля 1836 г.	Платныхъ по таксѣ почтовыхъ прогоновъ.	Безплатныхъ.	Платныхъ.	Безплатныхъ.	Рубли.	Коп.
Одноконныя . . . . .	1581	11	659	1592	659	685	97
Пароконныя . . . . .	2009	535	10125	2544	10125	2233	94
Трехконныя . . . . .	4	10	12	14	12	26	62
Четырехконныя . . . . .	5	57	5	62	5	126	2
<b>Итого . . . . .</b>	<b>3599</b>	<b>613</b>	<b>10801</b>	<b>4212</b>	<b>10801</b>	<b>3072</b>	<b>55</b>

**3. Дорожная повинность.** На основаніи Высочайше утвержденныхъ, 19 іюня 1870 года, правилъ о порядкѣ содержанія земскихъ дорогъ въ здѣшнемъ краѣ, содержаніе 2-о-разрядныхъ дорогъ и находящихся на нихъ мостовъ производится гминною повинностію.

Раскладка этой повинности между жителями и установленіе порядка отбыванія оной предоставлены гминнымъ сходамъ, а наблюденіе за отбываніемъ этой повинности возложено на гминныхъ войтовъ. Содержаніе же земскихъ дорогъ 2-го разряда на городскихъ земляхъ отнесено къ обязанности городскихъ обществъ. Для отбыванія гминной повинности въ 1882 году, по постройкѣ, ремонтировкѣ и вообще содержанію 2-о-разрядныхъ дорогъ и находящихся на нихъ мостовъ, употреблено было натурою 33095½ пѣшихъ дней, 6434½ двуконныхъ подводъ и наличными деньгами, отъ замѣны натуральной повинности денежною, 7839 руб. 31 коп.

Затѣмъ, земскія дороги 3-го разряда положено, на основаніи выше-сказанныхъ правилъ, содержать на счетъ сельскихъ обществъ или владѣльцевъ, черезъ земли которыхъ онѣ пролегаютъ.

**4. Военская повинность.** Призыву къ исполненію воинской повинности подлежало по всей губерніи 6451 человекъ, въ томъ числѣ метанію жеребья:

христіанъ . . . . .	5021
евреевъ . . . . .	605
	<hr/>
	Всего . 5626

По разверткѣ назначено къ поступленію на службу 1514 человекъ.

Поступило:

христіанъ . . . . .	1357
евреевъ . . . . .	136
	<hr/>
	Всего . 1493

Недоборъ 21 евреевъ.

Въ числѣ принятыхъ заключалось:

а) имѣющихъ право на сокращенные сроки службы, по 3 и 4 пунктамъ 56 ст. устава, 13 человекъ, на общій срокъ 1480;

б) умѣющихъ читать и писать, или только читать 270 человекъ, безграмотныхъ 1210;

в) дворянъ потомственныхъ и личныхъ 4 человека, состоящихъ на государственной службѣ 2, мѣщанъ и цѣховыхъ 218, крестьянъ всѣхъ наименованій 1269;

г) по происхожденію: русскихъ 4, поляковъ 1246, нѣмцевъ 107, евреевъ 136 человекъ;

д) по вѣроисповѣданіямъ: православныхъ 4, лютеранъ 107, католиковъ 1246, евреевъ 136;

е) по семейному положенію: холостыхъ 1319 и женатыхъ 174.

Зачислено въ запасъ, на основаніи 63 ст. устава, 7 человекъ, въ ратники ополченія 2999, освобождено отъ этаго зачисленія, по неспособности носить оружіе, 165.

Не явилось къ освидѣтельствуванію подлежащихъ по вынужденію жеребью поступленію на службу:

христіанъ . . . . .	235
евреевъ . . . . .	194

Всего . . . . . 429

Общіе расходы казны въ Плоцкой губерніи по призыву и приему на службу, а также на содержаніе уѣздныхъ присутствій, произведенные на основаніи 164 и 166 ст. устава 1 января 1874 года, составляютъ 9079 рублей 59 копѣекъ.



### III

## Общественное благоустройство и благочиніе.

### а) Казенныя и общественныя зданія.

Казенныя и общественныя зданія въ Плоцкой губерні заняты, большею частію, присутственными мѣстами, а частію отданы подъ военныя и другія учрежденія.

Одни изъ этихъ зданій содержатся на счетъ казенныхъ суммъ, ежегодно ассигнуемыхъ по смѣтѣ Министерства Внутреннихъ Дѣлъ, а другія на счетъ городскихъ и общественныхъ суммъ.

Въ отчетномъ году сдѣланы слѣдующія новыя постройки, перестройки и исправленія:

#### 1. На счетъ казенныхъ суммъ.

Въ губернскомъ городѣ Плоцкѣ:

Въ зданіи Губернскаго Правленія произведены болѣе важныя ремонтныя работы въ помѣщеніяхъ губернаторской канцеляріи, военно-полицейскаго и юридическаго отдѣленій, съ капитальною перестройкою парадныхъ стѣнъ, ведущихъ въ зданіе.—На работы израсходовано 1018 руб. 79 коп. изъ отпущенныхъ Министерствомъ Внутреннихъ Дѣлъ.

Произведена капитальная перестройка каменнаго 3-хъ-этажнаго подуховнаго дома, занимаемаго Плоцкимъ уѣзднымъ управленіемъ, съ приспособленіемъ таковаго подъ новое помѣщеніе для викарьевъ и другой духовной прислуги при епархіальной католической церкви.—На эти работы израсходовано 8115 руб. 27 коп.; отпущенные Министерствомъ Внутреннихъ Дѣлъ.

Въ прибрѣтенномъ казною у Статскаго Совѣтника Анастасьева двухъ-этажномъ каменномъ домѣ приспособлено и меблировано на 1-мъ этажѣ

помѣщеніе для архивовъ губернскаго правленія,—на что израсходовано 1396 руб. 14 коп., отпущенные Министерствомъ Внутреннихъ Дѣлъ.

Изъ суммы 51706 руб. 14 коп., отпущенной Министерствомъ Внутреннихъ Дѣлъ, по утвержденнымъ смѣтамъ и планамъ, на капитальныя перестройки и новыя постройки для Плоцкой епархіальной семинаріи, возведены: новый 2-хъ-этажный домъ, съ перестроенными заново жилыми флигелями и таковыя заняты семинаріею.

Въ двухъ казенныхъ домахъ № 54—55 и 59, занимаемыхъ епархіальною консисторіею и высшимъ духовенствомъ, произведены болѣе значительныя ремонтировки, на сумму 923 руб. 53 коп., отпущенную Министерствомъ Внутреннихъ Дѣлъ.

Въ тюремныхъ зданіяхъ, въ которыхъ помѣщалось до 600 человѣкъ арестантовъ, произведены болѣе важныя ремонтировки, именно: обновлены наружныя стѣны зданій уголовной и слѣдственной тюрьмы, со всѣми каменными заборами;—перестроены желѣзныя ворота, внутреннія стѣны во всѣхъ тюремныхъ помѣщеніяхъ перетерты и побѣлены; исправлены калориферныя печи;—перестроены колодцы въ подвалахъ. На эти работы, съ другими мелкими ремонтировками, израсходовано 2010 руб., отпущенные Министерствомъ Внутреннихъ Дѣлъ.

Приобрѣтенъ казною у наследниковъ Стржешевскихъ участокъ сада для расширенія тюремной собственности, на которомъ построены новый баракъ для 126 человѣкъ арестантовъ и участокъ этотъ обведенъ каменною стѣною;—покупка плаца обошлась въ 7650 руб. 8½ коп.;—постройка барака, съ каменнымъ заборомъ, 21406 руб. 27 коп. Суммы эти отпущены Министерствомъ Внутреннихъ Дѣлъ по главному тюремному управленію.

Въ уѣздномъ городѣ Серпецѣ:

Въ заштатномъ женскомъ монастырѣ Бенедиктинокъ произведены крайне необходимыя ремонтировки въ одиночныхъ келіяхъ монахинь за сумму 354 руб. 99 коп., отпущенную Министерствомъ Внутреннихъ Дѣлъ.

Въ Липновскомъ уѣздѣ:

Въ лѣсной усадьбѣ Вымислинъ построень новый деревянный домъ для лѣснаго управленія, за сумму 517 руб. 35 коп.

Въ девяти казенныхъ зданіяхъ, занимаемыхъ губернскимъ правленіемъ, уѣздными управленіями и въ зданіи, занимаемомъ епископомъ, производились обыкновенныя ремонтровки изъ общей суммы 960 руб., отпущенной по смѣтѣ Министерства Внутреннихъ Дѣлъ.

На выше сказанныя работы израсходовано изъ казенныхъ суммъ 94048 руб. 56<sup>1</sup>/<sub>2</sub> коп.

2. На счетъ городскихъ суммъ.

Въ городѣ Плоцкѣ:

Произведены ремонтныя исправленія въ строеніяхъ б. соляного магазина, назначенныхъ подъ помѣщеніе военныхъ цейхаузовъ и обозовъ, на 3368 руб. 78 коп. изъ квартирныхъ суммъ.

Исправлены и обновлены полицейскіе аресты въ зданіи городского магистрата за сумму 285 руб. 74 коп.

Въ театральномъ зданіи произведены болѣе важныя работы, относящіяся къ обезпеченію публики, на случай какихъ либо происшествій, съ устройствомъ негоряемыхъ лѣстницъ изъ цементныхъ плитъ и площадокъ на кирпичныхъ сводахъ;—израсходовано 950 рублей.

Построена на зданіи городского магистрата деревянная каланча съ часами и въ самомъ зданіи произведены болѣе значительныя ремонтровки, за сумму 3429 руб. 10 коп.

Въ городскихъ строеніяхъ, называемыхъ „Черный дворъ“, занимаемыхъ военными мастерами, всѣ помѣщенія отремонтированы, съ перестройкою крышъ и нѣкоторыхъ потолочныхъ фермъ, за сумму 5845 руб. 21 копѣйку.

Исправлены крыши на зданіи мясныхъ рядовъ, съ другими ремонти-

ровками въ отдѣленіяхъ и наружность всего зданія приведена въ благо-  
видное состояніе, за сумму 994 руб. 38 коп.

Въ уѣздномъ городѣ Цѣхановѣ:

Построенъ при зданіи городского магистрата каменный сарай для по-  
жарныхъ инструментовъ, покрытый листовымъ желѣзомъ за сумму 4420 руб.

Произведена ремонтировка городской скотобойни, съ присобленіемъ  
новой поесуды; исправлены пожарные инструменты и 20 городскихъ фона-  
рей, за сумму 557 руб. 51 коп.

Въ уѣздномъ городѣ Плонскѣ:

Произведена ремонтировка строеній городского магистрата, за сумму  
450 руб. 38 коп.

Перестроена крыша на каменномъ строеніи для городскихъ пожар-  
ныхъ инструментовъ, съ исправленіемъ городского колодца, за сумму  
541 руб. 20 коп.

Въ уѣздномъ городѣ Рыпинѣ:

Построенъ новый каменный сарай для пожарныхъ инструментовъ,  
покрытый листовымъ желѣзомъ, за сумму 3753 руб. 72 коп.

Построенъ новый деревянный домъ со службами для сторожа город-  
скихъ лѣсовъ на усадьбѣ Каменка, за сумму 1139 руб. 47 коп.

Въ уѣздномъ городѣ Праснышѣ:

На сараѣ для пожарныхъ инструментовъ перестроена крыша, съ  
другими ремонтными исправленіями въ этомъ сараѣ,—израсходовано  
832 руб.

Построены новые заборы: деревянный—при мясныхъ рядахъ и камен-  
ный—возлѣ городского сада, за сумму 1151 руб. 86 коп.

Въ уѣздномъ городѣ Млавѣ:

Построено 5 заставныхъ плагбаумовъ при въѣздѣ въ городъ, за  
сумму 190 рублей 32 коп.

Въ уѣздномъ городѣ Серпецѣ:

Произведены мелкія починки въ городской скотобойнѣ, за сумму 138 руб. 63<sup>1</sup>/<sub>2</sub> коп.

На болѣе важныя работы по этой статьѣ израсходовано изъ городскихъ суммъ 28048 руб. 30<sup>1</sup>/<sub>2</sub> коп.

3. На отчетъ общественныхъ суммъ.

Въ губернскомъ городѣ Плоцкѣ произведены болѣе значительныя ремонтировки въ римско-католическомъ кафедральномъ костелѣ, съ перестройкою хора и органа, за сумму 2281 руб. 60 коп.

Въ больницѣ св. Троицы произведены обыкновенныя ремонтировки въ лазаретныхъ палатахъ и такія же ремонтировки въ сифилитической больницѣ св. Алексѣя, за сумму 808 руб. 49 коп.

Въ селеніи Руже, Рыпинскаго уѣзда, построены новый деревянный домъ, покрытый листовымъ желѣзомъ, для настоятеля прихода Руже и перестроены старый деревянный домъ для костельной прислуги, за сумму 2181 руб. 92 коп.

Въ селеніи Старожебы, Плоцкаго уѣзда, отремонтированъ домъ для приходскаго священника, за сумму 1162 руб. 54 коп.

Въ городѣ Добжинѣ на рѣкѣ Вислѣ, Липновскаго уѣзда, произведена починка дома призрѣнія для старцевъ и калѣкъ, за сумму 566 руб. 19 коп.

На болѣе важныя работы по этой статьѣ израсходовано 7000 р. 44 к.

Частныя постройки.

Въ продолженіи минувшаго 1882 года возведено въ городахъ и мѣстечкахъ Плоцкой губерніи слѣдующее количество каменныхъ и деревянныхъ жилыхъ и нежилыхъ строеній, а именно:

а) въ городѣ Плоцкѣ: каменныхъ двухэтажныхъ домовъ 5, и такихъ же одноэтажныхъ съ флигелями во дворахъ 7, хозяйственныхъ строеній— каменныхъ и деревянныхъ въ каменные столбы, покрытыхъ листовымъ

жельзомъ, черепицею или асфальтовымъ толемъ 7. Кромѣ того, построены, за городскою заставою, спичечный заводъ.

Стоимость этихъ построекъ доходитъ до суммы 60000 р.

б) Въ семи уѣздныхъ городахъ и посадахъ—жилыхъ деревянныхъ и каменныхъ домовъ, съ надворными строениями, возведено 46, стоимостью въ 55200 руб.

### б) Дороги, мосты, перевозки и судоходство.

1. **Дороги.** Въ предѣлахъ Плоцкой губерніи пролегаетъ Привислинская желѣзная дорога.

Дорога эта, начиная отъ станціи Ковель, Кіево-Брестской желѣзной дороги, проходить черезъ города: Люблинъ, Ивангородъ, Варшаву и далѣе, въ Плоцкой губерніи, черезъ крѣпость Новогеоргіевскъ и уѣздные города: Цѣхановъ и Млаву до прусской границы, прорѣзывая три уѣзда Плоцкой губерніи: Плонскій, Цѣхановскій и Млавскій, на протяженіи 63 верстъ. Станціи этой дороги находятся: въ Новогеоргіевскѣ, Гонсоцинѣ, Цѣхановѣ, Конопкахъ и Млавѣ.

Шоссейныхъ государственныхъ трактовъ, состоящихъ въ непосредственномъ завѣдываніи правленія Варшавскаго округа путей сообщенія, находится въ губерніи только 17 верстъ, по направленію отъ Новогеоргіевской крѣпости въ городъ Вѣлостокъ, Гродненской губерніи; но такъ какъ шоссе это проходить по границѣ губерніи, по теченію славной рѣки Нарева, то и не имѣетъ для губерніи особеннаго торговаго значенія.

Единственные улучшенные пути сообщенія въ губерніи составляютъ шоссейныя дороги, построенныя, въ прежнее время, шарварковыми средствами, а въ послѣднее—на суммы губернскаго дорожнаго сбора,—всего, по конецъ 1882 года, на протяженіи 458 верстъ 464½ сажень.

Въ томъ числѣ имѣется вымощенной дороги черезъ посады и города 17 верстъ 449 сажень и шоссированной дороги 441 верстъ 15½ саж.

Посредствомъ этихъ дорогъ губернской городъ Плоцкъ соединень съ пятью уѣздными городами: Млавою, Праснышемъ, Цѣхановомъ, Плонскомъ и Серпцедемъ; изъ уѣздныхъ городовъ: Плонскъ, Млава, Праснышь, Цѣхановъ и Серпецъ соединены между собою посредствомъ шоссе, а городъ Липно съ городомъ Влоцлавскомъ, Варшавской губерніи, лежащимъ на Варшавско-Вромбергской желѣзной дорогѣ.

Съ 1871 года, на основаніи Высочайше утвержденнаго, 19 іюня 1870 года, положенія о содержаніи земскихъ дорогъ въ губерніяхъ здѣшняго края, всѣ тракты, съ участками шоссейныхъ дорогъ, находящимися по ихъ направленіямъ, раздѣлены на губерскіе и уѣздные.

Часть шоссейныхъ и вымощенныхъ участковъ, въ количествѣ 150 верстъ  $192\frac{1}{2}$  сажени, причислены къ второразряднымъ уѣзднымъ дорогамъ и ремонтровка оныхъ возложена на гминную повинность. Постройка же и ремонтровка шоссейныхъ участковъ, расположенныхъ по направленіямъ перворазрядныхъ губерскихъ дорогъ, всего по конецъ 1882 года, 308 верстъ 272 сажени, производится подряднымъ способомъ на суммы губерскаго дорожнаго сбора, по смѣтамъ и проектамъ, утверждаемымъ Плоцкимъ губерскимъ правленіемъ.

Въ отчетномъ году, кромѣ ремонтровки построенныхъ въ прежнее время, по конецъ 1881 года, шоссированныхъ 1-о-разрядныхъ губерскихъ дорогъ, всего 303 версты  $269\frac{1}{2}$  сажени и находящихся на нихъ мостовъ и трубъ, построено вновь въ 1882 году, на суммы губерскаго дорожнаго сбора:

въ Липновскомъ уѣздѣ, по направленію Серпецко-Липновскаго губерскаго тракта, въ участкѣ между деревнею Вулька-дужа и посадомъ Скемпе, 2 версты;

въ Рыпинскомъ уѣздѣ, по направленію Рыпинско-Добржинскаго тракта, въ участкѣ между деревнями Гловинскъ и Островите, построено 3 версты и  $2\frac{1}{2}$  сажени; участокъ этотъ, по контракту долженъ быть оконченъ въ 1883 году, но подрядчикъ успѣлъ таковой окончить до зимы 1882 г. и сообщеніе по немъ открыто.

Затѣмъ дѣйствительно прибыло въ 1882 году губернскихъ шоссе 5 версть  $2\frac{1}{2}$  сажени.

За постройку сказанныхъ трактовъ уплачено изъ губернскаго дорожнаго сбора 19729 рублей 40 коп., остальное же вознагражденіе за постройку Рыпинско-Добржинскаго участка, въ количествѣ 10775 руб. 44 коп., будетъ уплачено въ 1883 году послѣ утвержденія сдаточной описи, согласно контракту. Такимъ образомъ постройка вышепоименованныхъ 5 версть и  $2\frac{1}{2}$  погонныхъ сажень обойдется въ 30504 руб. 84 коп.

Затѣмъ сооруженіе одной версты этого шоссе, вмѣстѣ съ постройкою мостовъ и подземныхъ цементныхъ водоотводныхъ трубъ, въ виду необходимости устройства большихъ насыпей и выемокъ, а также недостатка, на мѣстѣ постройки, булыжнаго камня, каковой нужно было возить на значительное разстояніе по песчанымъ и гористымъ дорогамъ, обошлась, среднимъ числомъ, 6094 руб. 87 копѣекъ.

На ремонтровку губернскихъ дорогъ, составляющихъ, съ концемъ 1881 года, 303 версты  $269\frac{1}{2}$  сажень, израсходовано въ продолженіи 1882 года изъ суммъ губернскаго дорожнаго сбора:

а) на ремонтровку шоссе, а также на капитальную передѣлку шоссеиныхъ участковъ, построенныхъ шарваркомъ неправильно въ прежнее время . . . . .	53180 р. 66 к.
б) на починку и перестройку мостовъ и подземныхъ водоотводныхъ цементныхъ трубъ . . . . .	1676 « 17 «
в) на покупку и починку орудій и инструментовъ . . . . .	383 « 79 «
г) на содержаніе личнаго состава дорожной и технической службы . . . . .	10124 « — «
Итого израсходовано . . . . .	65364 р. 62 «

Такимъ образомъ, ремонтровка одной версты губернскаго шоссе обошлась, среднимъ числомъ, 212 руб.

Представляемая таблица указываетъ сколько и какихъ издержекъ при-

ходится, средним числомъ, на ремонтировку одной версты перворазрядныхъ губернскихъ шоссеиныхъ дорогъ.

Н А В Е Р С Т У П Р И Х О Д И Т С Я И З Д Е Р Ж Е К Ъ :														
Куби- ческихъ саженей щебня.	По поставкѣ булыжника и разбивкѣ оного въ ще- бень.		По содер- жанію въ ис- правности мостовъ и трубъ.		По очисткѣ бортовъ и углу- бленію канавъ, разстилкѣ ще- бля и устрой- ствѣ дренажей.		По отчи- сленію 4 <sup>0</sup> / <sub>10</sub> въ пользу техниковъ.		По содер- жанію кон- дукторовъ и дорож- ныхъ сто- рожей.		По покупкѣ или почин- кѣ дорож- ныхъ ору- дій и ин- струмен- товъ.		Всего со- держаніе одной вер- сты стоитъ.	
	Р у б л и и к о п ѣ й к и.													
6,7	134	—	5	31	31	26	6	82	33	35	1	26	212	—

Такимъ образомъ въ Плоцкой губерніи, по концѣ 1882 года, 1-о-раз-  
рядныхъ губернскихъ дорогъ было 316 верстъ 204 саж.

Въ томъ числѣ:

вымощенной дороги . . . . .	10 вер. 210 саж.
шоссированной . . . . .	298 « 62 «
грунтовой . . . . .	7 « 432 «

Перворазрядныя губернскія дороги имѣютъ слѣдующія протяженія:

1. Плоцко-Варшавскій трактъ . . . . .	81 вер. 294 саж.
2. Млавско-Кенигсбергскій трактъ . . . . .	86 » 300 »
3. Млавско-Пултускій трактъ . . . . .	51 » 188 »
4. Липовско-Влоцлавскій трактъ . . . . .	21 » 131 »
5. Вѣльско-Серпецкое шоссе . . . . .	22 » 155 »
6. Рыпинско-Добжинскій трактъ . . . . .	24 » 300 »
7. Привислинско-Плоцко-Вышегородскій трактъ . . . . .	6 » — »
8. Подѣздная дорога отъ черты города Млавы до станціи Привислинской желѣзной дороги . . . . .	2 » 100 »

9. Подъездная дорога отъ черты города Цѣханова  
до станці Привислинской желѣзной дороги  
„Цѣхановъ“ . . . . . 1 вер. 189 саж.
10. Серпецко-Липновскій трактъ . . . . . 19 » 47 »

Итого 1-о-разрядныхъ губернскихъ дорогъ . . . 316 вер. 204 саж.

**Второ-разрядныя уѣздныя дороги, вмѣстѣ съ находящимися на нихъ шоссированными участками, содержались въ 1882 году, въ исправности, гминною повинностію.**

Всего 2-о-разрядныхъ дорогъ въ губерніи, по конецъ 1882 года, числилось 1485 верстѣ 89 сажень.

Въ томъ числѣ:

вымощенной дороги . . . . .	7 вер. 239 саж.	} 150
шоссированной . . . . .	142 » 453 <sup>1</sup> / <sub>2</sub> »	
грунтовой . . . . .	1334 » 396 <sup>1</sup> / <sub>2</sub> »	

Итого . 1485 вер. 89 саж.

Помѣщаемая здѣсь вѣдомость улучшеннымъ путямъ сообщенія указываетъ сколько таковыхъ приходится на одну квадратную милю пространства губерніи, по каждому уѣзду отдѣльно:

Наименованіе уѣздовъ.	ПРОТЯЖЕНІЕ ДОРОГЪ ВЪ ВЕРСТАХЪ И САЖЕНЯХЪ.								Затѣмъ, въ общаго протяженія улучшенныхъ дорогъ на одну милю, мало превышаетъ верста. Пространство уѣздовъ въ выдѣльныхъ миляхъ.		
	Государственныхъ дорогъ.	ШОССИРОВАННЫХЪ И ВЫМОЩЕННЫХЪ ДОРОГЪ:						ВСЕГО.			
		Губернскихъ перво-разряд- ныхъ дорогъ.	Уѣздныхъ второ-разряд- ныхъ дорогъ.	Итого.							
ВЕРСТА И САЖЕНЕЙ.											
Плоцкій . . . . .	«	78	85	2	348 <sup>1</sup> / <sub>2</sub>	80	438 <sup>1</sup> / <sub>2</sub>	80	433 <sup>1</sup> / <sub>2</sub>	3,32	24,4
Плонскій . . . . .	17	46	429	21	97	68	26	85	26	3,62	23,5
Липновскій . . . . .	«	33	267	29	31	62	298	62	298	2,15	29
Млавскій . . . . .	«	57	122 <sup>1</sup> / <sub>2</sub>	3	180	60	302 <sup>1</sup> / <sub>2</sub>	60	302 <sup>1</sup> / <sub>2</sub>	2,43	24,2
Серпецкій . . . . .	«	34	246	35	53	69	299	69	299	3,25	21,4
Рышскій . . . . .	«	24	300	9	319	34	119	34	119	1,60	21,4
Праснышскій . . . . .	«	25	289	8	167	33	456	33	456	1,43	23,7
Цѣхановскій . . . . .	«	15	465 <sup>1</sup> / <sub>2</sub>	40	497	56	462 <sup>1</sup> / <sub>2</sub>	56	462 <sup>1</sup> / <sub>2</sub>	2,89	19,7
<b>Итого . . . . .</b>	<b>17</b>	<b>316</b>	<b>204</b>	<b>150</b>	<b>192<sup>1</sup>/<sub>2</sub></b>	<b>466</b>	<b>396<sup>1</sup>/<sub>2</sub></b>	<b>483</b>	<b>396<sup>1</sup>/<sub>2</sub></b>	<b>2,58</b>	<b>188</b>

**2. Мосты.** Больших мостовъ на шоссеиныхъ и главнѣйшихъ грунтовыхъ дорогахъ 131, въ томъ числѣ снабженныхъ тарифами 16 мостовъ.

Въ городѣ Плоцкѣ:

- 1) плашкоутный мостъ на рѣкѣ Вислѣ.

Въ Липновскомъ уѣздѣ:

- 2) плашкоутный мостъ на рѣкѣ Вислѣ, при дер. Шпеталь-Дольный, напротивъ города Влоцлавека, Варшавской губерніи;

- 3) на граничной рѣкѣ Дрвенцѣ, при дер. Любичъ, вблизи прусскаго города Торна.

Въ Плонскомъ уѣздѣ:

- 4) въ городѣ Плонскѣ, на рѣкѣ Плонкѣ, на 2-о-разрядной дорогѣ изъ города Плонска до города Цѣханова;

- 5) въ посадѣ Сохоцинѣ, на судоходной рѣкѣ Вкрѣ (иначе называемой Дзялдувка), по 2-о-разрядной дорогѣ, изъ посада Сохоцина до г. Плонска;

- 6) въ деревнѣ Борково, на той же рѣкѣ Вкрѣ, по 2-о-разрядной шоссеиной дорогѣ изъ д. Пржиборовице, находящейся на губернскомъ 1-о разрядномъ Плоцко-Варшавскомъ трактѣ, до г. Пултуска, Ломжинской губерніи;

- 7) вблизи Новогеоргиевской крѣпости желѣзный проволочный мостъ на рѣкѣ Наревѣ;

- 8) взамѣнъ стараго перевоза, тарифный мостъ на рѣкѣ Вкрѣ, при деревнѣ Колозомбъ, по направленію 3-е-разрядной дороги отъ уѣзднаго города Плонска до посада Новемясто.

Въ Рыпинскомъ уѣздѣ:

- 9) на рѣкѣ Дрвенцѣ, при посадѣ Добржинѣ, напротивъ прусскаго города Голуба.

Въ Цѣхановскомъ уѣздѣ:

- 10) въ городѣ Цѣхановѣ, на рѣкѣ Лыдынѣ, по 1-о-разрядной подъѣздной къ Привислинской желѣзной дорогѣ;

- 11) въ деревнѣ Сонскѣ, на рѣкѣ Сонѣ, по 2-о-разрядной дорогѣ изъ города Цѣханова въ посадъ Насельскъ, Ломжинской губерніи.

Въ Праснышскомъ уѣздѣ:

12) въ городѣ Праснышѣ, на рѣкѣ Венгеркѣ, по 1-о-разрядной губернской дорогѣ изъ города Прасныша до города Макова, Ломжинской губернии;

13) въ посадѣ Хоржеле, на рѣкѣ Оржицѣ, по 2-о-разрядной дорогѣ изъ посада Хоржеле, въ городѣ Праснышѣ;

14) въ деревнѣ Улятово-Адамы, на рѣкѣ Улятово, по 3-е-разрядной старой дорогѣ изъ гор. Прасныша до посада Хоржеле.

Въ Млавскомъ уѣздѣ:

15) въ деревнѣ Стржегово, на рѣкѣ Вкрѣ (Дзялдувка), по 1-о-разрядной губернской шоссеиной Млавеко-Кенигсбергской дорогѣ изъ города Плоцка до города Млавы.

Въ Серпецкомъ уѣздѣ:

16) въ деревнѣ Држазга, на рѣкѣ Вкрѣ (Дзялдувка), по 3-е-разрядной дорогѣ изъ посада Бѣжуня до посада Радзанова.

**3. Перевозы.** Въ предѣлахъ Плоцкой губернии находятся слѣдующіе перевозки на р. Вислѣ, отдѣляющей Плоцкую губернію отъ Варшавской.

Въ Плонскомъ уѣздѣ:

а) вблизи города Закрочима, у колоніи Утрата.

Въ Плоцкомъ уѣздѣ:

б) при городѣ Вышегородѣ.

Въ Липновскомъ уѣздѣ:

в) при дер. Муржиново, г) при городѣ Добржинѣ, д) между д. Старковецъ и городомъ Нешавою, Варшавской губернии, и е) между дер. Дзиково и посадомъ Цѣхоцинокъ, той же губернии.

**4. Судходство.** Судходныя рѣки въ Плоцкой губернии слѣдующія:

1. *Висла*, составляющая границу между Плоцкой и Варшавской губерніями, протекаетъ на протяженіи 146 верстѣ.

Русло этой рѣки ежегодно засоряется постепенно обсыпающимися

песчаными берегами, вслѣдствіе чего безпрепятственное судоходство возможно только весною, при половодьях; въ лѣтнее же время движеніе судовъ бываетъ крайне затруднительно и даже пассажирскіе пароходы, малой и легкой конструкціи, принуждены бывають прекращать свои рейсы раньше окончанія обыкновеннаго срока навигаціи.

Обыкновенные предметы сплава: хлѣбъ и въ особенности лѣсной матеріалъ, вывозимый за границу въ громадныхъ размѣрахъ, откуда слѣдуютъ къ намъ: чугунъ, асфальтъ, уголь и колоніальные товары.

2. *Наревъ*, служащая границею между Плоцкой и Варшавской губерніями, на протяженіи 20 верстъ, впадаетъ въ рѣку Вислу возлѣ Новогеоргіевской крѣпости.

По этой рѣкѣ сплавляется: хлѣбъ, лѣсной матеріалъ и соль; судоходство возможно весною, а лѣтомъ обыкновенно прерывается.

3. *Вкра* (Дзялдувка), по которой сплавляется, во время половодья, исключительно лѣсной матеріалъ, протекаетъ въ предѣлахъ Плоцкой губерніи на протяженіи 156 верстъ и впадаетъ въ рѣку Наревъ, у дер. Помѣхово.

4. *Оржица*, протекая въ Плоцкой губерніи на протяженіи 63 верстъ, служитъ только для сплава весною и во время половодья рѣки лѣснаго матеріала и впадаетъ въ рѣку Наревъ, у дер. Магнушево, Ломжинской губерніи.

5. *Дрвенца* составляетъ границу между Плоцкою губерніею и Пруссіею, на протяженіи 50 верстъ. Въ настоящее время по рѣкѣ этой производится лишь сплавъ лѣсныхъ матеріаловъ и то только весною и во время половодья рѣки.

Судоходство по всѣмъ рѣкамъ Царства Польскаго состоитъ въ завѣдываніи правленія Варшавскаго округа путей сообщенія. Имѣющіеся въ распоряженіи этого правленія денежные средства весьма незначительны; употребляемый же при водяныхъ сооруженияхъ, на основаніи постановленій 6. Намѣстника Царства 1817 и 1818 годовъ и 6. Совѣта Управленія Цар-

ства отъ 24 марта (5 апрѣли) 1850 года, такъ называемый повислинскій шарварокъ, не соотвѣтствуетъ своему назначенію и слишкомъ обременяетъ прибрежныхъ жителей.

Повѣрка цѣнности сплавляемыхъ по рѣкамъ грузовъ не производится въ Плоцкой губерніи, а таковая заведена при Нешавской таможнѣ, въ Варшавской губерніи, а посему не прилагается при семъ вѣдомость пропущеннымъ по рѣкѣ Вислѣ за границу баркамъ, судамъ и плотамъ съ хлѣбомъ и другимъ товаромъ.

### в) П о ч т ы.

Почтовые учрежденія Плоцкой губерніи подчинены Управляющему почтовою частію Ломжинской, Плоцкой и Сувальской губерній.

Въ отчетномъ году въ губерніи имѣлось: конторъ 4, а именно: въ гор. Плоцкѣ и въ уѣздныхъ городахъ: Млавѣ (пограничная), Липнѣ и Праснышѣ.

Почтовыхъ отдѣленій 5; въ уѣздныхъ городахъ: Рыпинѣ, Плонскѣ, Серпецѣ и Цѣхановѣ и въ запчатномъ городѣ Закрочимѣ.

Почтовыхъ станцій, съ приемомъ и выдачею всякаго рода корреспонденціи, было въ отчетномъ году 13.

Существенныхъ измѣненій въ почтовыхъ учрежденіяхъ и станціяхъ въ отчетномъ году не послѣдовало, за исключеніемъ лишь того, что на Липновской почтовой станціи, съ разрѣшенія Почтоваго Департамента, 1-го іюля 1882 года, въ видахъ сокращенія расходовъ казны, снята одна лошадь и оставленъ комплектъ въ 7 лошадей.

На неисправное отбываніе почтой гоньбы по всѣмъ станціямъ губерніи послѣдовала въ отчетномъ году одна только жалоба, по которой почтосодержатель подвергнутъ былъ денежному штрафу.

### г) Народная нравственность.

По свѣдѣніямъ, доставленнымъ Прокурорскимъ Надзоромъ, оказывается, что въ отчетномъ году всѣхъ преступленій было 15703 (болѣе противъ 1881 года на 7060), по которымъ осуждено: мужчинъ 10461 (болѣе противъ 1881 года на 6434) и женщинъ 2351 (болѣе противъ 1881 года на 1248).

По роду преступленій самое значительное число приходится на долю преступленій противъ личности, которыхъ, въ отчетномъ году, было 7651 (болѣе противъ 1881 года на 3857), по нимъ осуждено: мужчинъ 5881 (болѣе противъ 1881 года на 4773) и женщинъ 1294 (болѣе противъ 1881 года на 884). Второе мѣсто занимаютъ преступленія противъ частной собственности, которыхъ было 4581 (болѣе противъ 1881 года на 1430), по нимъ осуждено: мужчинъ 2395 (болѣе противъ 1881 года на 693) и женщинъ 645 (болѣе противъ 1881 года на 226). Третье мѣсто занимаютъ преступленія противъ личности государства, которыхъ было 1614 (болѣе противъ 1881 года на 423), по нимъ осуждено: мужчинъ 1515 (болѣе 1881 года на 562) и женщинъ 189 (болѣе 1881 года на 7). Далѣе слѣдуютъ преступленія противъ собственности государства, коихъ было 1328 (болѣе противъ 1881 года на 984), по нимъ осуждено: мужчинъ 669 (болѣе 1881 года на 411) и женщинъ 223 (болѣе 1881 года на 132). Противъ религіи преступленій было 3, по нимъ осужденныхъ 1 мужчина. Преступленій, явившихся вслѣдствіе нечаянныхъ случаевъ, въ отчетномъ году было 226, по коимъ виновныхъ не оказалось.

*Примѣчаніе:* Сравнительные выводы по преступленіямъ и проступкамъ за отчетный годъ не могутъ еще быть фактическимъ выраженіемъ дѣйствительности и по приведеннымъ числовымъ даннымъ не представляется возможности судить о паденіи уровня народной нравственности, такъ какъ за 1881 годъ и за все предшествующее время со введенія въ дѣйствіе графъ судебной реформы, мировыми учрежденіями не были доставляемы свѣдѣнія о числѣ и родѣ преступленій.

д) Арестанты, тюремные замки, этапы.

Въ Плоцкой губерніи находятся слѣдующія мѣста заключенія: 1) Плоцкая уголовная тюрьма; 2) Плоцкая слѣдственная тюрьма; 3) четыре detenціонныхъ судебныхъ ареста въ городахъ: Липнѣ, Праснышѣ, Млавѣ и Закрочимѣ, въ которыхъ содержатся арестанты, состоящіе подъ слѣдствіемъ, и 4) одиннадцать полицейскихъ арестовъ при городскихъ магистратахъ.

Движеніе арестантовъ въ этихъ мѣстахъ заключенія, за 1882 годъ, показано въ ниже слѣдующей таблицѣ:

Названіе мѣстъ заключенія.	Къ 1-му января 1882 года оставалось.	Въ 1882 году:		Къ 1-му января 1883 года осталось.
		Прибыло.	Убыло.	
Плоцкія уголовная и слѣдственная тюрьмы . . . . .	438	706	669	475
Детенціонные аресты . . . . .	32	1198	1174	56
Полицейскіе аресты . . . . .	38	3480	3489	29
Итого . . . . .	508	5384	5332	560

Изъ этихъ мѣстъ заключенія, осужденные преступники содержатся лишь въ уголовной тюрьмѣ, въ коей лицъ этой категоріи было, въ 1882 году, всего 933 человѣка (763 мужчинъ, 170 женщинъ).

Въ томъ числѣ: православныхъ 40, католиковъ 741, лютеранъ 56, евреевъ 96,—итого 933; дворянинъ 1, мѣщанъ 218, крестьянъ 605, чиновникъ 1, ремесленниковъ 32, торговцевъ и работниковъ 71, бродягъ 5,—итого 933.

Большая часть осужденныхъ состояла изъ лицъ, не получившихъ никакого образованія; преступниковъ этой категоріи содержалось въ тюрьмѣ 692 человѣка; преступниковъ грамотныхъ было 235, а получившихъ об-

щее образованіе 6. Въ общемъ числѣ заключенныхъ находилось: подвергаемыхъ осужденію въ первый разъ 712 человекъ и рецидивистовъ 221 человекъ.

Распределеніе осужденныхъ и подсудимыхъ арестантовъ по преступленіямъ показано въ слѣдующей таблицѣ:

НАИМЕНОВАНИЕ ПРЕСТУПЛЕНІЙ.	Къ 1-му января 1882 г. состо-яло.	Въ 1882 году:			Къ 1-му января 1883 г. оста-лось.
		Прибы-ло.	Всего состо-яло.	Убыло.	
	А Р Е С Т А Н Т О В Ъ .				
Сопротивленіе распоряженіямъ пра-вительства . . . . .	1	6	7	7	«
Поддѣлка кредитныхъ билетовъ .	5	7	12	5	7
Убийство . . . . .	26	7	33	29	4
Дѣтоубійство . . . . .	9	3	12	5	7
Разбой . . . . .	16	7	23	16	7
Грабежъ . . . . .	8	13	21	15	6
Мошенничество . . . . .	5	8	13	11	2
Кража . . . . .	319	539	858	491	367
Поджогъ . . . . .	14	14	28	15	13
Изнасилованіе . . . . .	4	7	11	6	5
Оскорбленіе чести . . . . .	«	3	3	1	2
Злоупотребленіе по службѣ . . . .	2	4	6	3	3
Контрабанда . . . . .	2	8	10	2	8
Бродяжничество . . . . .	1	4	5	3	2
Другія преступленія . . . . .	26	76	102	60	42
Итого . . . . .	438	706	1144	669	475

Оборотъ суммъ на содержаніе тюремъ и арестовъ представляется за отчетный годъ въ такомъ видѣ:

по смѣтѣ 1882 года назначено . . . . .	39538 руб.
дополнительно ассигновано . . . . .	4330 « 10 коп.
Итого . . . . .	43868 руб. 10 коп.

Въ 1882 году произведено расхода . . . . . 46373 руб. 10 коп.

Объ ассигнованіи недостающей суммы 2505 руб. на пополненіе произведенныхъ расходовъ сдѣлано сношеніе съ Главнымъ Тюремнымъ Управленіемъ.

Продовольствіе тюремныхъ арестантовъ, производившееся въ 1882 г., какъ и въ прежніе годы, съ подряда, стоило казні: на одного челоѣка въ сутки 11<sup>59</sup>/<sub>100</sub> коп., въ общей стоимости обошло въ 18649 руб. 93 коп.; содержаніе же одного арестанта, включая сюда продовольствіе, одежду, обувь и проч., стоило въ сутки 17 коп., въ общей сложности продовольствіе и вообще содержаніе обошло въ 26769 рублей.

На содержаніе арестантовъ въ detenціонныхъ арестахъ отпускалось по положенію 10 коп. въ сутки на челоѣка.

Плоцкая уголовная тюрьма, построенная еще при прусскомъ королѣ Фридрихѣ Вильгельмѣ III и слѣдственная, для одиночнаго заключенія подсудимыхъ, построенная въ 1846 году, находится въ удовлетворительномъ состояніи.

Въ отчетномъ 1882 году, въ тюремныхъ зданіяхъ произведены болѣе важныя ремонтировки, а именно: исправлены двѣ калориферныя печи, въ слѣдственной тюрьмѣ обновлены наружныя стѣны и каменные заборы, окружающіе тюремныя зданія, исправлены крыши, кирпичные полы, печи и колодцы, испорченные и негодные къ починкѣ замки у дверей одиночныхъ камеръ замѣнены новыми и проч. На эти работы израсходовано 2000 руб., отпущенные Министерствомъ Внутреннихъ Дѣлъ.

На приобрѣтенномъ въ 1881 году, съ разрѣшенія Главнаго Тюремнаго Управленія участкѣ земли, прилегающей къ тюремному двору, въ отчетномъ 1882 году построены деревянный постоянный баракъ, со всѣми удобствами, на 126 челоѣкъ, сооруженіе котораго, вмѣстѣ съ постройкою вокругъ приобрѣтеннаго участка каменнаго забора, стоила 21060 руб. 50 коп.

По Высочайше утвержденному, 3 марта 1882 г., новому штату управленій тюрьмами въ губерніяхъ Царства Польскаго, должностнымъ лицамъ въ Плоцкихъ тюрьмахъ увеличено содержаніе, а именно: смотрителю съ 525 руб. на 650 руб. (съ квартирою), старшему писарю съ 180 руб. на 300 р. (съ квартирою), младшему писарю съ 150 руб. на 300 р., тюрем-

ному врачу съ 150 руб. на 225 руб., учителю съ 120 р. на 150 руб., капеллану съ 90 руб. на 125 руб. и фельдшеру съ 75 р на 150 рублей.

Согласно Высочайше утвержденному, 23 февраля 1882 года, мѣнѣю Государственнаго Совѣта, съ 1 июня 1882 года введенъ въ Плоцкихъ тюрьмахъ новый способъ отпуска матеріаловъ отопленія, примѣнительно къ положенію 9 сентября 1866 года о снабженіи отопленіемъ войскъ, военныхъ лицъ, управленій и заведеній въ Царствѣ Польскомъ.

Для улучшенія матеріальнаго быта арестантовъ, особенно въ видахъ возвышенія ихъ нравственности посредствомъ труда, при Плоцкихъ тюрьмахъ имѣются съ давнихъ временъ: прядильня льна, откуда пряжа, по мѣрѣ приготовленія, отправляется въ Сѣрадзкую тюрьму, Калишской губерніи, для полотнянаго производства, а также мастерскія: для портныхъ, сапожниковъ, столяровъ, кузница и слесарня, въ которыхъ до 1881 года производились работы единственно для удовлетворенія тюремныхъ потребностей. Въ 1881 г., въ видахъ привлеченія къ труду по возможности большаго числа заключенныхъ и устраненія этимъ праздности ихъ, приняты мѣры къ сбыту арестантскихъ издѣлій и съ тою цѣлью заведены еще канатное и переплетное мастерства. Ремесла эти, какъ равно и выше упомянутыя, постепенно развиваются и съ оныхъ, въ отчетномъ 1882 году, выручено дохода: *а)* за продажу сапожныхъ предметовъ 117 р. 21 коп., *б)* за канатныя издѣлія 333 руб. 81 коп., *в)* за переплетныя работы, по заготовленію ученическихъ тетрадей, 285 руб. 25 коп. и *г)* за желѣзныя кровати 8 руб. 50 коп.

Для преподаванія арестантомъ религіознаго и нравственнаго наставленія, при Плоцкихъ тюрьмахъ имѣется часовня, въ которой, въ праздничные дни совершается богослуженіе. Независимо сего, при тюрьмахъ устроена школа, въ которой, въ 1882. году, обучалось ежедневно, среднимъ числомъ, 4 человека.

Въ теченіи отчетнаго года санитарное состояніе заключенныхъ, было, какъ это видно изъ ниже показанныхъ данныхъ, слѣдующее:

НАЗВАНІЕ ТЮРЕМЪ.	ВЫЛО ВОЛЬНЫХЪ:		У М Е Р Л О:		Осталось больныхъ къ 1-му января 1883 г.
	Въ 1881 г.	Въ 1882 г.	Въ 1881 г.	Въ 1882 г.	
Плоцкія уголовная и слѣдствен- ная тюрьмы . . . . .	581	490	53	41	7

Пересылка арестованныхъ лицъ по линіямъ этапныхъ путей производилась посредствомъ Плоцкой и Новогеоргіевской этапныхъ станцій, пересылка же этихъ лицъ внѣ этапныхъ линій совершалась въ порядкѣ, указанномъ утвержденными Министерствомъ Внутреннихъ Дѣлъ, 15 іюля 1870 года, правилами о препровожденіи пересыльныхъ внѣ этапныхъ линій, то есть арестанты конвоировались вольнонаемными провозатами, съ отнесеніемъ расходовъ на счетъ специальныхъ суммъ «сбора на пересылку праздношатающихся и перевозку нижнихъ чиновъ запаса».

#### е) П о ж а р ы.

Въ отчетномъ году пожаровъ, причинившихъ убытка въ застрахованныхъ строеніяхъ на 323910 руб., было:

въ городахъ . . . . .	18
въ посадахъ и деревняхъ . . . . .	223
Итого . . . . .	241

Изъ сего числа возникло:

отъ молніи . . . . .	22
отъ дурнаго устройства печей и дымовыхъ трубъ . . . . .	15
отъ неосторожности . . . . .	53
отъ поджоговъ . . . . .	51
отъ другихъ причинъ . . . . .	100
Итого . . . . .	241

Сравнительно съ 1881 годомъ убытковъ отъ пожаровъ причинено болѣе на 149513 руб. 61 коп.

Въ 1882 году случаи болѣе значительныхъ пожаровъ произошли въ слѣдующихъ мѣстностяхъ: 15 января, въ городѣ Серпецѣ, отъ поджога сгорѣла принадлежащая Андрею Зонтагу вѣтряная мельница, застрахованная въ 3270 рублей;

8-го февраля, въ городѣ Млавѣ, отъ поджога сгорѣла принадлежащая Антону Кунцману вѣтряная мельница, застрахованная въ 2640 руб.; сгорѣвшее при этомъ движимое незастрахованное имущество оцѣнено на 400 рублей;

15-го февраля, въ дер. Балдово, Липновскаго уѣзда, отъ неосторожнаго обращенія съ огнемъ произошелъ пожаръ, отъ котораго у владѣльца сей деревни, Игнатія Пліонсковскаго, а также у крестьянина Антона Куцинскаго, сгорѣло 4 строенія, застрахованныя въ 2580 руб. Кромѣ сего, сгорѣло незастрахованнаго движимаго имущества на 2500 руб.;

14-го марта, въ дер. Скашево, Липновскаго уѣзда, отъ неосторожнаго обращенія съ огнемъ произошелъ пожаръ, отъ котораго у крестьянина Андрея Рутковскаго сгорѣло 5 строеній, застрахованныхъ въ 1500 руб. Кромѣ сего, сгорѣло движимаго имущества, застрахованнаго на 3030 руб.;

23-го апрѣля, въ дер. Кроснице, Цѣхановскаго уѣзда, отъ громоваго удара произошелъ пожаръ, отъ котораго у мелкопомѣстныхъ владѣльцевъ сгорѣло 14 строеній, застрахованныхъ на 2660 руб., причемъ сгорѣло движимаго незастрахованнаго имущества на 2870 руб.;

29-го іюня, въ посадѣ Дробинь, Плоцкаго уѣзда, отъ необнаруженной причины, сгорѣло 29 строеній, застрахованныхъ въ 7980 руб., а также сгорѣло незастрахованнаго имущества, оцѣненнаго на сумму 3307 руб.;

5-го іюля, въ посадѣ Яново, Праснышкаго уѣзда, отъ неизвѣстной причины произошелъ пожаръ, отъ котораго сгорѣло 39 строеній, застрахованныхъ на 11060 руб.; сгорѣвшее же при этомъ движимое имущество оцѣнено на 2380 руб.;

13-го августа, въ дер. Поднегржеба, Рыпинскаго уѣзда, сгорѣли строенія у Антона Брыкмана, отъ неизвѣстной причины, застрахованныя на 1600 руб., а также сгорѣло незастрахованное имущество, оцѣненное на 6000 рублей;

10-го октября, въ дер. Петрикозы, Млавскаго уѣзда, отъ неизвѣстной причины произошелъ пожаръ, отъ котораго у владѣльца сей деревни, Мошка Гринберга, сгорѣло 7 строеній, застрахованныхъ на 4100 руб. Кромѣ сего, сгорѣло движимое имущество, застрахованное на 12000 руб.;

19-го октября, въ дер. Сквильно, Рыпинскаго уѣзда, у помѣщика Анастасія Ежевскаго, отъ неизвѣстной причины сгорѣли строенія лѣсопильнаго завода, застрахованныя на 10000 руб.

На основаніи 10 ст. положенія 1870 года о взаимномъ губернскомъ страхованіи строеній отъ огня, выдано изъ страховыхъ суммъ 48 лицамъ, за оказанное ими особое отличіе при тушеніи пожаровъ, 540 руб. и, кромѣ того, выдано 10 лицамъ вознагражденія за поимку и открытіе поджигателей 525 руб.

#### ж) Народныя бѣдствія и различныя происшествія.

Кромѣ градобитія, причинившаго убытковъ въ сельско-хозяйственной промышленности, простирающихся по всей губерніи до 78700 рублей, и нѣсколькихъ случаевъ разрушительнаго дѣйствія бури, съ убыткомъ въ 11590 рублей, бѣдствій съ гибельными послѣдствіями для народной жизни и имущества въ отчетномъ году не было.



## IV

### Народное здравіе и общественное призрѣніе.

#### а) В р а ч и.

Медицинскою частію въ губерніи завѣдываетъ врачебное отдѣленіе губернскаго правленія, состоящее изъ медицинскаго инспектора, его помощника, фармацевтическаго ассесора и губернскаго ветеринарнаго врача.

Въ 1882 году въ губерніи состояло:

**Врачей** 37, изъ нихъ на службѣ: въ губернскомъ городѣ 6, въ уѣздахъ 14, вольнопрактикующихъ 17, итого 37.

**Ветеринаровъ** 9, изъ нихъ на службѣ: въ губернскомъ городѣ 1, въ уѣздахъ 2, вольнопрактикующихъ 6, итого 9.

**Фельдшеровъ** 98, изъ нихъ на службѣ: въ губернскомъ городѣ 5, въ уѣздахъ 12, вольнопрактикующихъ 81.

**Акушеровъ и деревенскихъ бабокъ** 44, изъ нихъ на службѣ: въ губернскомъ городѣ 2, въ уѣздахъ 7, вольнопрактикующихъ 35.

**Назанныхъ аптекъ** въ губерніи не имѣется, частныхъ же находится 17 и 2 филиальныя отдѣленія, а всего 19, въ томъ числѣ: въ губернскомъ городѣ Плоцкѣ 3, въ уѣздныхъ городахъ 7, въ трехъ заштатныхъ городахъ 3 и въ четырехъ посадахъ 4; филиальныя же отдѣленія: въ посадѣ Вѣльскѣ 1, въ посадѣ Добржинѣ на рѣкѣ Дрвенцѣ 1, итого 19.

При аптекахъ состоитъ: магістровъ фармаціи 1, провизоровъ 22, аптекарскихъ помощниковъ 8, аптекарскихъ учениковъ 10.

Общее число рецептовъ, поступившихъ во всѣ 19 аптекъ, въ 1882 году, было 70566, что составляетъ, среднимъ числомъ, на каждую аптеку 3714 рецептовъ.

По числу 549391 жителей губерніи приходится одинъ врачъ на 14848

человѣкъ, одинъ фельдшеръ на 5608 человѣкъ, одна аптека на 29808 человекѣкъ и одна акушерка, или повивальная бабка на 526 рожденій.

Мѣры противъ сифилитическихъ болѣзней принимались тѣ же самыя, какъ и въ предъидущемъ году и какія вообще указаны существующими на этотъ предметъ законоположеніями.

По всей губерніи за 1882 годъ было случаевъ сифилиса 368, изъ нихъ 267 въ больницахъ, а 101 въ частной практикѣ; смертныхъ случаевъ было 1.

**Оспопрививаніемъ** занимались въ отчетномъ году врачи и подъ ихъ руководствомъ фельдшера. Лимфа выписывалась преимущественно изъ института прививанія предохранительной оспы, находящагося при Варшавской больницѣ Младенца Иисуса.

Предохранительная оспа была привита 16339 дѣтямъ и привилась съ успѣхомъ у 16128 дѣтей, не привилась у 165, и съ сомнительнымъ успѣхомъ у 46 субъектовъ.

Всѣхъ судебно-медицинскихъ актовъ, по разнымъ случаямъ, въ Плоцкой губерніи, въ 1882 году, выдано было 606, кромѣ того, по требованіямъ присутственныхъ мѣстъ и частныхъ лицъ, врачебнымъ отдѣленіемъ губернскаго правленія составлено было окончательныхъ судебно-медицинскихъ актовъ 5, произведено химическихъ и микроскопическихъ изслѣдованій 7 и освидѣтельствовано разныхъ съѣстныхъ припасовъ и напитковъ въ 20 случаяхъ.

Независимо сего, освидѣтельствовано умалишенныхъ, съ цѣлью отпращиванія оныхъ въ Варшавскія спеціальныя заведенія, 20 человекѣкъ.

## б) Больницы.

Въ вѣдѣніи губернскаго и уѣздныхъ совѣтовъ общаго приращенія находится 6 больницъ, изъ коихъ 3 въ губернскомъ городѣ Плоцкѣ и по одной въ уѣздныхъ городахъ: Липяѣ, Млавѣ и Праснышѣ.

1) Больница св. Троицы въ гор. Плоцкѣ, помѣщается въ собственномъ двухэтажномъ каменномъ домѣ, въ ней устроено для больныхъ 44 штатныя кровати, въ томъ числѣ 4 для временнаго помѣщенія умалишенныхъ.

Въ отчетномъ году находилось въ больницѣ на излеченіи 651 челоекъ, въ томъ числѣ лицъ военнаго вѣдомства 109.

Изъ нихъ: выздоровѣло . . . . .	554
умерло . . . . .	68
осталось къ 1 января 1883 года . . . . .	29

Содержаніе одного больнаго въ сутки обходилось: на продовольствіе 18,9 коп., на медикаменты 3,1 коп., и на другія потребности 48,8 коп., итого 70,8 коп.

Оборотъ суммъ по содержанію больницы въ отчетномъ году, былъ нижеслѣдующій:

въ приходѣ было . . . . .	9565 руб. 34 <sup>1</sup> / <sub>2</sub> коп.
расходовъ произведено . . . . .	7306 « 10 <sup>1</sup> / <sub>2</sub> «
невыполненныхъ расходовъ 1881 г. . . . .	1331 « 27 «

Затѣмъ, къ 1 января 1883 г., обращался остатокъ . . . . . 927 руб. 97 коп.

Доходы больницы, владѣющей двумя фольварками и другими угодьями, главнымъ образомъ, составляли:

- a) доходъ отъ недвижимаго имущества и чиншей 736 руб. 24 коп.;
- b) процентъ отъ капитала въ Польскомъ Банкѣ и въ ипотечномъ обезпеченіи (52946 руб. 94<sup>1</sup>/<sub>2</sub> коп.) 2124 руб. 57 коп. и, кромѣ того,
- e) возвратъ платы за леченіе и другіе случайные доходы.

Больница эта достаточно обезпечена въ матеріальномъ отношеніи.

Для ухода за больными и веденія хозяйства, а также съ цѣлью приготовленія менѣ сложныхъ лекарствъ состоятъ при ней сестры милосердія, числомъ 6.

На улучшеніе состоянія сей больницы, какъ то: на нѣкоторыя ремонтныя работы внутри зданія и во флигелѣ, назначенномъ для умалишен-

ныхъ, а также на приобрѣтеніе бѣлья, одежды, утвари, на починку и обновку больничныхъ снарядовъ было израсходовано, въ 1882 году, 1122 руб. 76½ коп.

2) Больница св. Алексѣя въ городѣ Плоцкѣ, устроена спеціально для призрѣнія сифилитическихъ больныхъ, а также для страдающихъ кожными болѣзнями и ракомъ; помѣщается она въ собственномъ одноэтажномъ каменномъ зданіи.

Въ сей больницѣ, при устройствѣ на 20 кроватей, состояло въ отчетномъ году на излеченіи 214 человекъ, въ томъ числѣ лицъ военнаго вѣдомства 3.

Изъ нихъ: выздоровѣло . . . . .	196
умерло . . . . .	6
осталось къ 1 января 1883 г. . . . .	12

Стоимость содержанія одного больнаго въ сутки составляла: на продовольствіе 18,19 коп., на медикаменты 0,30 коп., на другія потребности 50 коп., итого 68,49 коп.

Оборотъ суммъ, по содержанію въ 1882 г. больницы, былъ слѣдующій:

въ приходѣ было . . . . .	3600 руб. 98½ коп.
расходовъ произведено . . . . .	3054 » 70 »
невыполненныхъ расходовъ 1881 г. . . . .	448 » 2 »

Затѣмъ, къ 1 января 1883 года, образовался остатокъ . . . . . 98 руб. 26½ коп.

Доходы больницы, главнымъ образомъ, состояли:

а) изъ процентовъ отъ капитала, хранящагося въ Польскомъ Банкѣ (10830 руб. 7 коп.), въ суммѣ 376 руб. 40 коп.;

б) изъ пособія отъ городовъ: Плоцка, Плонска, Серпеца и Закрочима, а также изъ 15% сбора отъ доходовъ Плоцкой городской кассы, въ суммѣ 1568 руб. 7½ коп.;

в) отъ возврата платы за леченіе и отъ другихъ случайныхъ доходовъ.

Кромѣ сего, больница эта получила бесплатно на 200 руб. медикаментовъ, жертвуемыхъ ежегодно мѣстными аптекарями, чѣмъ и объясняется показанный выше незначительный расходъ на медикаменты.

Въ отчетномъ году на приобрѣтеніе одежды, бѣлья и утвари, а также ремонтъ зданія, починку и покушку больничныхъ снарядовъ, было израсходовано 533 руб. 71 коп.

Отпускаемое выше упомянутыми городами пособіе не приноситъ существенной поддержки больницѣ, такъ какъ города эти за вносимыя пособія имѣютъ право лечить бесплатно бѣдныхъ одногорожанъ до размѣровъ жертвуемой суммы.

**3) Еврейская, такъ называемая „Исаана Фогеля“** больница въ городѣ Плоцкѣ, для призрѣнія бѣдныхъ больныхъ изъ евреевъ, одержимыхъ разнаго рода болѣзнями, не исключая и сифилитиковъ, на 25 кроватей.

Въ отчетномъ году состояло въ болницѣ, на излеченіи, 234 человѣка, въ томъ числѣ лицъ военнаго вѣдомства 2.

Изъ нихъ: выздоровѣло . . . . .	192
умерло . . . . .	19
осталось къ 1 января 1883 г. . . . .	23

Содержаніе одного больнаго въ сутки обошлось; на продовольствіе 14,₰ коп., на медикаменты 6,₰ коп., на другія потребности 54,₰ коп., итого 76,₰ коп.

Оборотъ сумъ, по содержанію больницы въ отчетномъ году, былъ слѣдующій:

въ приходѣ было . . . . .	5329 руб. 84 коп.
расхода произведено . . . . .	3452 „ 70 <sup>1</sup> / <sub>2</sub> „
невыполненныхъ расходовъ 1881 г. . . . .	581 „ 24 „

Затѣмъ къ 1-му января 1883 года образовался остатокъ . . . . . 1295 руб. 89<sup>1</sup>/<sub>2</sub> коп.

Доходы больницы, главнымъ образомъ, состояли:

а) изъ процентовъ на капиталъ въ банкѣ и въ ипотечномъ обезпеченіи (12287 руб. 1 коп.), въ количествѣ 538 руб. 49 коп.;

б) изъ пособія въ 1500 руб., отпускаемаго ежегодно мѣстнымъ еврейскимъ обществомъ;

в) изъ платы за леченіе и другихъ случайныхъ доходовъ.

На приобрѣтеніе бѣлья, одежды и утвари, а также починку и покупку больничныхъ снарядовъ, было израсходовано 629 руб. 81½ коп., въ томъ числѣ 47 руб. 44 коп. употреблено на приспособленіе одной комнаты для умалишенныхъ еврейскаго вѣроисповѣданія, переводимыхъ изъ Плоцкой больницы св. Троицы, въ случаѣ переполненія таковой умалишенными.

4) Уѣздная больница св. Іоанна Златоуста въ гор. Липнѣ помѣщается въ собственномъ двухъ-этажномъ каменномъ домѣ.

Въ больницѣ этой устроено 40 кроватей для всякаго рода больныхъ, которыхъ состояло на излеченіи 304 человекъ, въ томъ числѣ лицъ военнаго вѣдомства 80.

Изъ нихъ: выздоровѣло . . . . .	256
умерло . . . . .	23
осталось къ 1 января 1883 года . . . . .	25 чел.

Стоимость содержанія больнаго въ сутки составляла: на продовольствіе 20,₰ коп., на медикаменты 4,₰ коп., на другія потребности 41,₰ коп., итого 66,₰ коп.

Оборотъ суммъ, по содержанію больницы, былъ слѣдующій:

въ приходѣ . . . . .	5326 руб. 48¼ коп.
расходовъ произведено . . . . .	3502 » 47½ »
невыполненныхъ расходовъ	
1881 года . . . . .	1533 » 70¼ »

Затѣмъ, къ 1 января 1883 г., образовался остатокъ . . . . . 290 руб. 30 коп.

Доходы, главнымъ образомъ, состояли:

- а) изъ процентовъ на капиталъ въ Польскомъ Банкѣ и ипотечномъ обезпеченіи (10773 руб. 89½ коп.), въ количествѣ 424 руб. 82 коп.;
- б) изъ пособія отъ Липновской городской кассы—181 руб. 12 коп.;
- в) изъ платы за леченіе и другихъ случайныхъ доходовъ.

Въ больницѣ этой, въ отчетномъ году, произведены расходы на пріобрѣтеніе бѣлья, одежды и утвари, а также на починку и обновленіе снарядовъ, въ суммѣ 803 руб. 66 коп.

Объявленные въ 1882 году троекратно торги на работы по устройству ограды вокругъ больницы, частью каменной, частью же земляной, съ посадкою кустовидныхъ растений, по утвержденной Министерствомъ смѣтѣ, на сумму 1742 руб. 39 коп., не состоялись, по случаю значительнаго возвышенія цѣнъ въ гор. Липнѣ на матеріалы и рабочія руки, почему сдѣлано распоряженіе о составленіи новой смѣты на эти работы.

Кромѣ того, предположенная внутренняя передѣлка больницы и устройство ретиральныхъ мѣстъ съ вентиляціонною трубою, на сумму 3904 руб. 60 к., за неимѣніемъ больницею для этаго нужныхъ средствъ, приостановлена впредь до отпуску испрашиваемаго на эти работы пособія отъ казны.

5) Уѣздная больница **св. Войцѣха въ гор. Млавѣ**, помѣщается въ собственномъ одноэтажномъ каменномъ домѣ со службами, который требуетъ починки желѣзной крыши и замѣны пришедшихъ въ негодность, по ветхости, ретиральныхъ мѣстъ новыми.

Въ больницѣ этой устроено 25 кроватей и въ ней состояло на излеченіи 322 человека, въ томъ числѣ лицъ военнаго вѣдомства 134.

Изъ нихъ: выздоровѣло . . . . .	281
умерло . . . . .	20
осталось къ 1 января 1883 года . . . . .	21 чел.

Стоимость содержанія больнаго въ сутки составляла: на продовольствіе

21,50 коп., на медикаменты 5,95 коп., на другія потребности 33,16 коп.,  
итого 60,61 коп.

Оборотъ суммъ по содержанию больницы нижеслѣдующій:

въ приходѣ было . . . . .	4738 руб. 45 коп.
расхода произведено . . . . .	4070 » 25 »
невыполненныхъ расходовъ 1881 г. . . . .	411 » 42 »
Затѣмъ, къ 1 января 1883 года, осталось . . . . .	256 руб. 78 коп.

Доходы, главнымъ образомъ, состояли:

- а) изъ процента на капиталъ, состоящій въ Польскомъ Банкѣ и ипотечномъ обезпеченіи (14150 руб.), въ суммѣ 443 руб. 67 коп.;
- б) изъ пособія отъ города Млавы, въ суммѣ 241 руб. 35 коп.;
- в) отъ возврата издержекъ за леченіе и другихъ случайныхъ доходовъ.

Въ этой больницѣ на покупку бѣлья, одежды и утвари было израсходовано, въ отчетномъ году, 502 руб. 82½ коп.

6) Уѣздная больница св. Станислава въ гор. Праснышѣ, бѣднѣйшая изъ всѣхъ прочихъ больницъ, помѣщается въ собственномъ одноэтажномъ каменномъ домѣ.

Въ больницѣ этой устроено 35 кроватей для всякаго рода больныхъ, которыхъ состояло на излеченіи 324 человека, въ томъ числѣ лицъ военного вѣдомства 67.

Изъ нихъ: выздоровѣло . . . . .	247
умерло . . . . .	38
осталось къ 1 января 1883 года . . . . .	39 чел.

Стоимость содержания больного въ сутки составляла: на продовольствіе 16,2 коп., на медикаменты 5,2 коп., на другія потребности 33,2 коп., итого 54,6 коп.

Оборотъ суммъ по содержанію больницы былъ слѣдующій:

въ приходѣ было . . . . .	5644 руб. 69 <sup>1</sup> / <sub>2</sub> коп.
расходовъ произведено . . . . .	2841 » 57 <sup>3</sup> / <sub>4</sub> »
невыполненныхъ расходовъ 1881 г. . . . .	2569 » 52 <sup>1</sup> / <sub>4</sub> »

Затѣмъ, къ 1 января 1883 года, образовался остатокъ . . . . . 233 руб. 59<sup>1</sup>/<sub>2</sub> коп.

Доходы, главнымъ образомъ, состояли:

а) изъ процента отъ капитала въ банкѣ (4857 руб. 62 коп.), въ количествѣ 221 руб. 75 коп.;

б) изъ пособия отъ городской кассы, въ суммѣ 134 руб. 49 коп.;

в) отъ возврата лечебныхъ издержекъ и другихъ случайныхъ доходовъ.

На ремонтъ зданія, починку и покупку больничныхъ снарядовъ было израсходовано въ 1882 году 123 руб. 80 коп.

На 1882 годъ плата за содержаніе въ больницахъ Плоцкой губерніи была утверждена Г. Министромъ Внутреннихъ Дѣлъ, въ слѣдующемъ размѣрѣ:

съ лицъ гражданскаго вѣдомства по 35 коп. въ сутки, вмѣстѣ съ медикаментами, и за погребеніе одного умершаго 2 руб. 30 коп.;

съ нижнихъ воинскихъ чиновъ по 54 коп. въ сутки, вмѣстѣ съ медикаментами, за погребеніе умершихъ по 2 руб. 26<sup>1</sup>/<sub>2</sub> коп. и за пользованіе военныхъ офицеровъ въ двойномъ размѣрѣ, за исключеніемъ расхода на медикаменты.

Въ отчетномъ году, равно какъ и въ предъидущіе годы, губернский совѣтъ общественнаго призрѣнія обращалъ свое вниманіе, главнымъ образомъ, на своевременное поступленіе доходовъ подвѣдомственныхъ ему благотворительныхъ заведеній, на возможное улучшеніе состоянія сихъ заведеній, съ соблюденіемъ при томъ полной бережливости, и къ поощренію частной благотворительности.

На улучшеніе состоянія благотворительныхъ заведеній, ремонтъ зданій,

на приобретение бѣлья, хирургическихъ инструментовъ и проч., было израсходовано 3716 руб. 57 коп.

### в) Богадѣлни и пріюты.

Въ вѣдомствѣ губернскаго и уѣздныхъ совѣтовъ общественнаго призрѣнія состоитъ 7 богадѣленъ: въ Плоцкѣ, Плонскѣ, Млавѣ, Липнѣ, Серпецѣ, Добржинѣ на рѣкѣ Вислѣ и Вышегородѣ, и два дѣтскихъ пріюта: въ Плоцкѣ и Праснышѣ.

Состояніе этихъ заведеній, какъ это видно изъ нижеслѣдующей таблицы, представляется въ такомъ видѣ:

Наименованіе богадѣльни или пріюта,	Питаніе количество прирѣвнмае махъ,	Дѣтскиско пріютако въ 1882 году.	Годовой доходъ.		Количество пособія отъ казны.		Осталось за расходами въ 1882 году.		Сумма капиталовъ въ банкѣ и ипотечномъ обезпеченіи.	
			руб.	коп.	руб.	коп.	руб.	коп.	руб.	коп.
<b>Богадѣлни:</b>										
Плоцкая . . . . .	28	28	1067	87	α	α	α	α	13262	97
Плонская . . . . .	11	8	1586	67	α	α	163	58	18657	24
Млавская . . . . .	6	6	341	16	α	α	α	α	2915	32
Липновская . . . . .	6	6	286	50 <sup>1</sup> / <sub>2</sub>	α	α	10	31 <sup>1</sup> / <sub>2</sub>	75	α
Серпецкая . . . . .	9	9	1249	57	α	α	513	36	3750	α
Добржинская на р. Вислѣ	7	7	259	74 <sup>1</sup> / <sub>2</sub>	α	α	37	40 <sup>1</sup> / <sub>2</sub>	3320	67
Вышегородская . . . . .	3	3	156	72	α	α	27	2	2427	92
Итого . . . . .	70	67	4948	24	α	α	751	46	44409	12
<b>Дѣтскіе пріюты:</b>										
Въ городѣ Плоцкѣ . . . . .	42	40	4193	1	100	α	319	20	7514	24
Въ городѣ Праснышѣ . . . . .	20	56	1655	17	200	α	1210	93	5013	59
Итого . . . . .	62	96	2848	18	300	α	1530	13	12527	83

Всѣ эти благотворительныя заведенія, за исключеніемъ Плонской богадѣлни, владѣютъ весьма ограниченными средствами и для поддержанія ихъ существованія, губернской совѣтъ общественнаго призрѣнія вынужденъ прибѣгать къ частной благотворительности.

Кромѣ сего, въ гор. Плоцкѣ, существуютъ Православный дѣтскій пріютъ, состоящій въ вѣдѣніи приходскаго попечительства, въ коемъ, къ 1-му января 1882 года, находилось 11 дѣтей, изъ нихъ мальчиковъ 7 и 4 дѣвоч-

ки, въ теченіи года прибыло 2 дѣвочки и убyla одна; затѣмъ, къ 1 января 1883 года, осталось 7 мальчиковъ и 5 дѣвочекъ.

Источникомъ содержанія пріюта служатъ: арендная плата съ принадлежащаго пріюту фольварка Неглосы, доходы съ найма квартиръ въ пріютскомъ домѣ, проценты отъ капитала въ билетахъ восточныхъ займовъ, членскіе взносы и разныя случайныя поступления.

Къ 1 января 1882 года состояло суммъ:

а) въ билетахъ 2-го восточнаго займа . . . . .	2400 руб. — коп.
б) наличными деньгами . . . . .	89 « 1 «
Итого . . . . .	2489 руб. 1 коп.

Въ теченіи 1882 года поступило:

а) съ аренды отъ недвижимостей . . . . .	1122 руб. — коп.
б) процентовъ по билетамъ . . . . .	120 « — «
в) членскихъ взносовъ . . . . .	236 « — «
г) пожертвованій . . . . .	21 « 11 «
д) за проданный плацъ . . . . .	140 « — «
е) другихъ случайныхъ доходовъ . . . . .	354 « 50 «
Итого . . . . .	1993 руб. 61 коп.

Израходовано:

а) на содержаніе пріюта, надзирательницы, ремонтъ и прочія надобности . . . . .	1896 руб. 38 коп.
б) куплено два 5% билета 1-го восточнаго займа, по 100 руб. каждый . . . . .	178 « 20 «
Итого . . . . .	2074 руб. 58 коп.

Затѣмъ, къ 1 января 1883 года, осталось: билетами 1 и 2 восточныхъ займовъ 2600 руб. и наличными деньгами 8 руб. 4 коп.

Кромѣ перечисленныхъ благотворительныхъ заведеній, состоящихъ въ вѣдѣніи губернскаго и уѣздныхъ совѣтовъ общественнаго призрѣнія, имѣются еще подобнаго же рода заведенія въ предѣлахъ сельскихъ гминъ:

а) 4-е дома призрѣнія: въ дер. Галіоминь, Плонскаго уѣзда; въ поса-  
дѣ Вѣльскѣ, Плоцкаго уѣзда; въ дер. Цѣхонинь, Липновскаго уѣзда и въ  
дер. Журавинь-велькій, Серпецкаго уѣзда; и

б) два пріюта для малолѣтнихъ дѣтей въ деревняхъ Леково и Красне,  
Цѣхановскаго уѣзда, открытыя частною благотворительностію, въ которыхъ  
призрѣваются крестьянскія дѣти мѣстнаго населенія, во время полевыхъ  
работъ, и такихъ дѣтей бываетъ въ пріютахъ отъ 40 до 50-ти.

На собранные Супругою Начальника губерніи, М. С. Толстою, въ  
1880 году, посредствомъ частной благотворительности, 800 рублей, губер-  
нскій совѣтъ общественнаго призрѣнія, согласно волѣ дарительницы и руко-  
водствуясь ст. 79 инструкции для домовъ призрѣнія отъ 1 (13) іюня 1843  
года, открыль, въ 1880 году, при Плоцкой богадѣльнѣ, отдѣленіе для при-  
зрѣнія двухъ круглыхъ сиротъ, а также дѣтей тѣхъ родителей, кои, нахо-  
дясь въ мѣстахъ заключенія, лишены возможности дать своимъ дѣтямъ  
пропитаніе. Сказанный капиталъ сиротскаго отдѣленія увеличенъ на со-  
бранныя такія же пожертвованія до суммы 961 руб. 46 коп., который  
состоитъ на храненіи въ Польскомъ Банкѣ.

Сущестующій въ гор. Плоцкѣ, съ разрѣшенія Варшавскаго Генераль-  
Губернатора, Временный Комитетъ по призрѣнію бѣдныхъ, подъ председа-  
тельствомъ М. С. Толстой, въ отчетномъ году выдалъ бесплатныхъ обѣдовъ,  
состоящихъ изъ 1½ кварта супа, съ кускомъ говядины и полуфунта чер-  
наго хлѣба . . . . . 43260  
и такихъ же обѣдовъ, съ платою по 5 коп., . . . . . 90

---

а всего 43350 обѣдовъ.

Обѣды эти стоили вообще . . . . . 1825 р. 79 к.  
а за исключеніемъ вырученныхъ за платные 5-ти-  
копѣечные обѣды . . . . . 4 « 50 «  
обѣды стоили . . . . . 1821 « 29 «  
или каждый порознь 4,2 копѣекъ.

Кромѣ сего, расходовано на покупку топлива 199 руб. 25<sup>1</sup>/<sub>2</sub> коп., каковым воспользовалось 154 семейства, получивших по <sup>1</sup>/<sub>4</sub> сажени дровъ.

Топливо обошлось относительно недорого, потому что нѣкоторые изъ городскихъ и окрестныхъ обывателей, пожертвовали бесплатныя подводы для свозки дровъ изъ лѣса въ городъ.

Въ устроенной Комитетомъ чайной было выдано въ теченіи зимнихъ мѣсяцевъ 1882 года бесплатно 6482 порцій чая, а такъ какъ чай и сахаръ были пожертвованы въ натурѣ, то Комитетъ понесъ лишь расходъ на покупку воды, въ количествѣ 1 руб. 80 коп. Комитетъ, дабы оказать помощь среднему классу населенія, бѣдствовавшему по случаю существовавшей дороговизны, въ открытой, съ 1 іюля 1880 года, дешевой кухнѣ отпускалъ, въ отчетномъ году, 10 коп. обѣды, состоящія изъ двухъ блюдъ, съ <sup>1</sup>/<sub>2</sub> фунтомъ говядины и <sup>1</sup>/<sub>2</sub> фунтомъ бѣлаго хлѣба.

Обѣдовъ этихъ было выдано въ 1882 году 21482, за которые выручено 2148 руб. 20 коп., а какъ обѣды эти стоили 1927 руб. 22 коп., то осталось чистаго дохода 220 руб. 22 коп. Среднимъ числомъ отпускалось 58 обѣдовъ ежедневно. Кромѣ того, продано въ отчетномъ году въ кухнѣ кофе 14310 и чаю 495, или всего 14805 стакановъ, за которые выручено чистаго дохода, за отчисленіемъ расхода на покупку чаю, сахару, молока и проч. 127 руб. 86 коп. Кухнею завѣдываютъ дамы и члены Комитета, благодаря старанію коихъ Комитетъ при небольшихъ средствахъ могъ отпустить столь значительное число бесплатныхъ обѣдовъ, чаю и топлива и еще оказать денежное пособіе разнымъ лицамъ, въ суммѣ 20 руб. Комитетъ, принимая во вниманіе, что въ городѣ находится много бездомныхъ, не имѣющихъ крова, устроилъ ночлежный пріютъ, въ которомъ, съ 5 декабря 1882 года, помѣщаются 4 человѣка. Обзаведеніе пріюта стоило 32 р. 70 коп.; незначительность этого расхода объясняется пожертвованіями помѣщенія, рабочихъ рубль и матеріаловъ. Пріютъ этотъ, устроенный на зимнее лишь время, закрытъ во второй половинѣ мая мѣсяца 1883 г.

Средства Комитета, образующіяся исключительно изъ частныхъ пожертвованій, составляли съ остаткомъ отъ 1881 года 1440 руб. 1½ коп. изъ коихъ, за произведенными расходами, . . . 837 « 60 « осталось на 1883 годъ . . . . . 602 « 41½ «

Кромѣ сихъ денегъ, имѣется въ кассѣ Комитета 81 руб. 84 коп., назначенные на устройство въ будущемъ женской руководльни.

Дѣятельность открытаго въ городѣ Плоцкѣ, въ 1881 году, по Высочайшему соизволенію Благотворительнаго Общества, главнымъ образомъ, заключалась въ отчетномъ году:

- 1) въ мѣрахъ, клонящихся къ уничтоженію уличнаго нищенства въ городѣ Плоцкѣ,
- 2) въ подачѣ помощи нуждающимся, и
- 3) въ заботливости о развитіи дѣятельности Общества.

По первому пункту, старанія Общества хотя и имѣли нѣкоторое вліяніе на уменьшеніе нищенства, не успѣли однако привести еще къ желаемымъ результатамъ, такъ какъ ограниченныя средства Общества являлись зачастую препятствіемъ къ учрежденію постоянныхъ пріютовъ.

По второму пункту, т. е. поданія помощи бѣднымъ, хозяйственный совѣтъ Благотворительнаго Общества, ассигновалъ:

на похороны для 11 лицъ . . . . .	44 руб. — коп.
единовременныхъ пособій выдано нуждающимся лицамъ различныхъ вѣроисповѣданій, на сумму . . . . .	484 « — «
10-ти стыдящимся просить милостыни . . . . .	52 « 32 «

---

Итого 580 руб. 32 коп.

Въ зимнее время оказана была помощь бѣднымъ, раздачею топлива коимъ воспользовалось 167 лицъ, въ общей сложности, въ количествѣ 20 сажень дровъ и одна сажень выдана была мѣстному раввину, для раздачи нуждающимся евреямъ. Расходъ на дрова простирался до 160 руб., на свозку же таковыхъ израсходовано только 9 руб. 75 коп.; такъ какъ мно-

гіе изъ городскихъ и загородныхъ обывателей пожертвовали бесплатныя подводы, для свозки дровъ изъ лѣса въ городъ.

По третьему пункту старанія Общества не увѣнчались, пока, успѣхомъ, такъ какъ не смотря на разосланныя приглашенія, число членовъ Общества не увеличилось.

Состояніе кассы Общества представляется въ отчетномъ году въ слѣдующемъ видѣ:

По доходу:

а) членскихъ взносовъ поступило . . . . .	495 руб. 80 коп.
б) единовременныхъ пожертвованій . . . . .	45 »
в) отъ базара . . . . .	845 » 82 »
г) отъ продажи пожертвованнаго сахара . . . . .	9 » 50 »
д) пожертвованіе на устройство женской мастерской . . . . .	63 » 90 »
е) отъ пожертвованныхъ на покупку дровъ . . . . .	50 »
	<hr/>
Итого . . . . .	1510 руб. 2 коп.

Расходовано:

а) на единовременныя пособія . . . . .	536 руб. 32 коп.
б) на похороны . . . . .	44 »
в) на покупку и свозку дровъ . . . . .	170 »
г) передано въ кассу Временнаго Комитета по призрѣнію бѣдныхъ г. Плоцка на устройство женской рукодѣльни . . . . .	400 »
д) на покупку книгъ, печатей и прочихъ письменныхъ матеріаловъ . . . . .	21 « 81 »
е) на вознагражденіе за канцелярскую помощь и почтовые издержки . . . . .	16 »
	<hr/>
Итого . . . . .	1188 руб. 13 коп.

Затѣмъ въ остаткѣ, къ 1 января 1883 года, состоитъ въ кассѣ Общества 321 руб. 89 коп.

Кромѣ вышеуказанныхъ благотворительныхъ заведеній и учреждений, имѣются въ Полскомъ Банкѣ фонды на устройство новыхъ благотворительныхъ заведеній, а, именно:

**б о г а д ѣ л е н ь:**

въ городѣ Рыпинѣ . . . . .	} для христіанъ .	982	руб.	44	коп.
» Цѣхановѣ . . . . .		602	»	55	»
» Закрочимѣ . . . . .		289	»	76	»
» Закрочимѣ для евреевъ . . . . .		308	»	76	»

**б о л ь н и ц ь:**

въ городѣ Плоцкѣ для христіанъ . . . . .	3148	»	58	»
» » для евреевъ . . . . .	2722	»	24	»
» Рыпинѣ . . . . .	307	»	25	»
» Праснышѣ . . . . .	252	»	80	»
» Липнѣ . . . . .	911	»	25	»
» Добржинѣ на р. Вислѣ для евреевъ . . . . .	113	»	30	»
въ посадѣ Добржинѣ при р. Дрвенцѣ . . . . .	131	»	45	»
» Шренскѣ для евреевъ . . . . .	215	»	91	»

**г) Эпидеміи и эпизоотіи.**

Въ минувшемъ 1882 г. въ Плоцкой губерніи изъ болѣзней эпидемическаго характера господствовали: натуральная оспа, скарлатина и брюшная тифъ.

**Натуральная оспа.** Независимо одиночныхъ случаевъ въ разныхъ мѣстностяхъ губерніи, натуральная оспа съ болѣею силою первоначально появилась: 19 іюля, въ дер. Зембово, гмины Региминь, Цѣхановскаго уѣзда и прекратилась въ концѣ мая.

Изъ 18 заболѣвшихъ, 15 человекъ выздоровѣло, 3 умерло. Затѣмъ названная болѣзнь обнаружилась въ Рыпинскомъ уѣздѣ, въ гминѣ Жале, въ дер. Радзынекъ, въ концѣ мая и продолжалась по 4 июля. Въ теченіи этого времени въ помянутой мѣстности заболѣло 17 дѣтей, изъ коихъ умерло 7 и, наконецъ, 29 июня—въ гор. Закрочимѣ, Плонскаго уѣзда, натуральною оспою заболѣло 5 дѣтей, изъ коихъ одно скончалось. Эпидемія оспы въ губерніи окончательно прекратилась въ концѣ іюля мѣсяца.

**Скарлатина** появилась въ 2 мѣстностяхъ губерніи, а именно: въ Плонскомъ уѣздѣ, въ гминѣ Кухары и Помѣхово и въ Рыпинскомъ уѣздѣ, въ гминѣ Жале. Въ первой изъ указанныхъ мѣстностей, съ 10 января по конецъ сентября, заболѣло 56 человекъ, изъ коихъ умерло 16; во второй же, съ 19 августа по конецъ ноября, было 38 больныхъ и умершихъ 12.

**Брюшной тифъ.** Въ отчетномъ году брюшной тифъ обнаруживался спорадическимъ образомъ во многихъ мѣстностяхъ губерніи; во второй же половинѣ года случаи заболѣванія стали болѣе сосредоточиваться въ Рыпинскомъ, Плонскомъ и Плоцкомъ уѣздахъ.

Въ дер. Скрвильно, гмины того же названія, Рыпинскаго уѣзда, съ 20 августа по 30 октября, брюшнымъ тифомъ заболѣло 8 человекъ, изъ коихъ умерло 2; въ г. Плонскѣ, съ 1 ноября по 12 декабря, было больныхъ 10 человекъ и 1 умершій, и, наконецъ, въ дер. Свѣгоцинѣ, гмины Рогозино, Плоцкаго уѣзда, тифъ появился 19 ноября и продолжался по 19 декабря, изъ 10 человекъ заболѣвшихъ—умеръ 1.

**Эпизоотическія болѣзни** были слѣдующія:

1) **Чума рогатаго скота** появилась только въ одной мѣстности губерніи, въ коей, съ принятіемъ ветеринарно-полицейскихъ мѣръ, означенная болѣзнь вскорѣ прекратилась, съ падежемъ 8 головъ рогатаго скота.

2) **Сибирская язва** появилась на рогатомъ скотѣ, лошадахъ и овцахъ въ 7-ми мѣстностяхъ губерніи, вездѣ въ лѣтнее время отъ вредныхъ вліяній почвы или водопоя.

Съ устраненіемъ этихъ неудобствъ и принятіемъ ветеринарно-полицейскихъ мѣръ, названная болѣзнь вездѣ прекратилась, съ падежемъ 18 головъ рогатаго скота, 5 лошадей и 344 овецъ.

3) **Сапъ лошадей** замѣченъ былъ въ 5 мѣстностяхъ губерніи. Всего заболѣло названною болѣзью 17 лошадей, изъ коихъ часть пала, а остальная, согласно-ветеринарно-полицейскимъ правиламъ, убита, послѣ чего болѣзнь прекратилась.

4) **Хроническимъ мытомъ** заболѣло въ 3-хъ мѣстностяхъ губерніи 23 лошади, кои все выздоровѣли и болѣзнь прекратилась.

5) **Повальная злокачественная хромота овецъ** появилась въ 2-хъ мѣстностяхъ губерніи, въ которыхъ заболѣло всего 91 овца. Послѣ принятія надлежащихъ ветеринарно-полицейскихъ мѣръ, все заболѣвшія овцы выздоровѣли и болѣзнь прекратилась.

6) **Бѣшенствомъ** заболѣло въ 4-хъ мѣстностяхъ губерніи 15 головъ рогатаго скота, кои все пали, или согласно ветеринарно-полицейскимъ правиламъ, убиты и зарыты въ землю, послѣ чего болѣзнь прекратилась.

7) **Изъ наожныхъ болѣзней заразнаго характера** замѣчена была чесотка на 12 лошадяхъ въ 2-хъ мѣстностяхъ губерніи.

Послѣ принятія ветеринарно-полицейскихъ мѣръ, все заболѣвшія лошади выздоровѣли и болѣзнь прекратилась.

#### д) **Насильственныя и случайныя смерти.**

Число лицъ, умершихъ въ 1882 году отъ насилія и случайностей, было 295 человекъ, въ томъ числѣ 199 мужчинъ и 96 женщинъ (менѣе 1881 года на 42), что составляетъ, къ общему количеству смертныхъ случаевъ въ губерніи, 2,04%, а къ общему числу жителей—0,05%.

Причины смертныхъ случаевъ распредѣляются такъ: жертвъ смертоубійствъ 33, въ томъ числѣ: дѣтоубійствъ 17 и смертоубійствъ 16; само-

убійствъ 16, скоропостижно умершихъ 105, въ томъ числѣ: отъ болѣзней 37, отъ пьянства 15, отъ неизвѣстныхъ причинъ 53; найдено мертвыми 17, жертвъ случайной смерти 124, въ томъ числѣ: убито громомъ 7, задушено и упало съ высотъ 16, сгорѣло и убито на пожарахъ 12, замерзло 2, утонуло 39, укушенныхъ до смерти звѣрями 2, отъ другихъ случайностей 46.



## V

### Народное просвѣщеніе.

#### а) Учебныя заведенія.

Въ отчетномъ году въ Плоцкой губерніи было 306 учебныхъ заведеній, находящихся въ вѣдѣніи Министерства Народнаго Просвѣщенія, а именно: 2 гимназій, мужская и женская, съ приготовительными при нихъ классами; 1 учительская семинарія для образованія народныхъ учителей, съ образцовымъ при оной училищемъ; 226 начальныхъ училищъ, въ томъ числѣ: двухклассныхъ 5 и одноклассныхъ 221, изъ коихъ: городскихъ 34, гминныхъ 70 и сельскихъ 122; 1 воскресно-коммерческое училище; 10 воскресно-ремесленныхъ училищъ; 19 частныхъ учебныхъ заведеній, изъ нихъ: мужскихъ 3, женскихъ 13 и общихъ 3; и 46 канторатовъ при евангелическихъ церквахъ.

Въ 1882 году были открыты: 2 частныхъ женскихъ пансіона, 1 мужское четырехклассное училище; 2 частныхъ начальныхъ женскихъ училища и 1 частное начальное мужское еврейское училище.

Въ томъ же году закрыты: 2 частныхъ женскихъ пансіона; 2 частныхъ мужскихъ училища; 2 начальныхъ женскихъ училища и 1 частное начальное мужское еврейское училище.

Слѣдующая таблица показываетъ число учащихся въ выше показанныхъ учебныхъ заведеніяхъ:

Наименованіе учебныхъ заведеній.	Число учащихся обоого пола.		Раз- ность.
	въ 1881 году.	въ 1882 году.	
Мужеская гимназія . . . . .	657	634	— 23
Женская гимназія . . . . .	280	309	+ 29
Вымыслинская учительская семинарія съ образовымъ училищемъ . . . . .	157	134	— 23
Начальная городскія, гминныя и сельскія училища . . . . .	13602	13691	+ 89
Воскресно-коммерческое училище . . . . .	14	15	+ 1
Воскресно-ремесленные училища . . . . .	705	675	— 30
Частныя учебныя заведенія . . . . .	915	975	+ 60
Кантораты при евангелическихъ церквахъ	685	614	— 71
Итого . . . . .	17015	17047	+ 32

Учащіеся распредѣляются:

а) по вѣроисповѣданіямъ:

Православнаго . . . . .	287
Римско-католическаго . . . . .	13071
Евангелическаго . . . . .	2403
Еврейскаго . . . . .	1286
Итого . . . . .	17047

б) по сословіямъ:

Дворянъ и чиновниковъ . . . . .	1239
Духовнаго званія . . . . .	16
Городскихъ сословій . . . . .	4485
Сельскихъ сословій . . . . .	11302
Иностранцевъ . . . . .	5

---

Итого . . . . . 17047

Кромѣ перечисленныхъ учебныхъ заведеній, существуетъ еще въ гор. Плоцкѣ римско-католическая духовная семинарія, въ которой, въ 1882 году, состояло воспитанниковъ 67; заведеніе это находится въ непосредственномъ завѣдываніи мѣстнаго еперхіальнаго начальства.

**б) Состояніе учебныхъ заведеній.**

**Плоцкая мужская гимназія.** Въ поведеніи учениковъ Плоцкой гимназіи за истекшій годъ выдающихся фактовъ дурнаго направленія воли не было. Проступки же учениковъ Плоцкой гимназіи и нравственные ихъ недостатки, для исправленія коихъ приходилось въ теченіи года принимать разныя мѣры, не выходили изъ ряда обыкновенныхъ дѣтскихъ недостатковъ и нарушеній школьной дисциплины и вытекали или изъ непониманія учениками своихъ обязанностей и изъ легкомысленнаго отношенія къ нимъ, или изъ недостатка домашняго воспитанія, или изъ чрезвычайной вспыльчивости и раздражительности характера, или изъ отсутствія чувства уваженія къ казенной собственности, или, наконецъ, изъ ложнаго понятія о долгѣ товарищества.

Но такъ какъ всѣ нарушенія школьной дисциплины, вытекавшія изъ выше указанныхъ недостатковъ, замѣчались у незначительнаго, сравнительно, количества учениковъ, и такъ какъ сами недостатки эти въ значительной степени зависѣли отъ многихъ неблагопріятныхъ условий жизни и обстановки этихъ учениковъ какъ школьной такъ и домашней, то вообще

поведеніе учениковъ Плоцкой гимназіи за истекшій годъ можно назвать вполне удовлетворительнымъ.

Общая успѣшность по Плоцкой мужской гимназіи, выраженная въ числовыхъ данныхъ, представляется въ слѣдующемъ видѣ:

Всѣхъ учениковъ гимназіи, со включеніемъ и учениковъ приготовительнаго класса, къ началу переводныхъ испытаній въ маѣ и іюнѣ мѣсяцахъ состояло 648. Изъ нихъ: *а)* удостоены были перевода въ соответствующіе высшіе классы, или получили аттестаты зрѣлости—434, что составляетъ 66,14% всѣхъ учениковъ гимназіи; *б)* оставлены на второй годъ въ томъ же классѣ—198, или 30,48%; *в)* уволены по малоуспѣшности 20 или 3,07%; *г)* неявились на экзамены по разнымъ причинамъ и оставили гимназію 0,30%. Сравнивая эти данныя съ такими же данными за предыдущіе два года, можно убѣдиться, что число успѣвающихъ понизилось слишкомъ на 9%. Какъ на одну изъ главныхъ причинъ, повліявшихъ на такое пониженіе успѣховъ, можно справедливо указать на скопленіе большого числа учениковъ въ нѣкоторыхъ классахъ, значительно превышавшее опредѣленный уставомъ комплектъ учениковъ по классамъ и на невозможность учредить въ этихъ классахъ новыя параллельныя отдѣленія по недостатку въ гимназическомъ зданіи помѣщеній. Въ нѣсколько болѣе благоприятномъ видѣ представляются успѣхи учениковъ за 2 полугодіе отчетнаго года, если принять во вниманіе отмѣтки, выставленныя ученикамъ по успѣхамъ за первыя двѣ четверти текущаго учебнаго года. На основаніи этихъ отмѣтокъ изъ числа 574 учениковъ гимназіи можно считать удовлетворяющими условіямъ для перевода въ высшіе классы 408 челов., т. е. 71,08%; въ приготовительномъ же классѣ изъ числа 60 учениковъ, удовлетворяющихъ упомянутымъ условіямъ, числится 45 учениковъ, или 75%; тѣхъ и другихъ вмѣстѣ 452 или 71,45%, всего числа учениковъ, стало быть число успѣвающихъ во 2 полугодіи повысилось слишкомъ на 5% въ сравненіи съ числомъ переведенныхъ въ высшіе классы, въ концѣ истекшаго учебнаго года.

**Женская гимназія.** Въ общемъ ходѣ занятій не было особыхъ колебаній, почему и успѣхи ученицъ въ отчетномъ году болѣе равномерны, хотя все таки есть классы, которые относительно слабѣ другихъ.

Открытый при гимназіи и содержимый на средства платы за ученіе приготовительный классъ весьма полезенъ для гимназіи и идетъ вполне удовлетворительно, хотя объемъ проходимого въ немъ курса вообще не великъ, тѣмъ неменѣе переполненіе его и въ настоящемъ году указываетъ и на потребность его при гимназіи и на лучшую, сравнительно съ домашней, подготовку дѣтей, особенно по русскому языку. Количество желающихъ поступить было настолько велико, что болѣе чѣмъ 20 дѣвочкамъ было отказано въ пріемѣ.

Поведеніе дѣтей въ отчетномъ году было вообще вполне удовлетворительно.

**Вымыслинская учительская семинарія.** Учебная часть въ семинаріи, въ отчетномъ году, не подвергалась никакимъ особымъ измѣненіямъ сравнительно съ предшествовавшими годами.

**Начальныя училища.** Число ихъ распредѣлено по уѣздамъ крайне не равномерно. Наибольшее число школъ въ уѣздахъ Плоцкомъ, Липновскомъ и Плонскомъ, въ другихъ далеко менѣе; меньше всего въ Праснышскомъ, гдѣ на пространствѣ цѣлаго уѣзда, не уступающаго, по величинѣ, другимъ, раскинуто всего 7 училищъ. Большая половина уѣзда совсѣмъ не имѣетъ еще школъ; населеніе относится къ учрежденію ихъ индифферентно, иногда даже враждебно, въ виду новыхъ расходовъ. Преложенія войтамъ гминъ остаются безъ результатовъ, встрѣчая почти единогласные приговоры объ отказѣ. Мотивами въ данныхъ случаяхъ служатъ иногда дѣйствительная бѣдность населенія (въ мѣстностяхъ гдѣ живутъ курпіи), иногда разбросанность поселковъ, но главной причиной все таки отсутствіе сознанія въ потребности школъ и обученія дѣтей.

Всѣ другіе уѣзды и школы въ нихъ находятся въ болѣе благоприят-

ныхъ условіяхъ. Лучшими являются вообще училища въ уѣздныхъ и другихъ городахъ. Они лучше обставлены въ матеріальномъ отношеніи, находятся въ лучшихъ, такъ сказать, учебныхъ условіяхъ (ученіе въ большинствѣ случаевъ идетъ круглый годъ, за исключеніемъ вакаціоннаго времени и посѣщенія школы дѣтьми болѣе правильны), поэтому и успѣхи въ нихъ далеко лучше, чѣмъ въ другихъ. Само собою разумѣется, что въ городскія училища назначаются лучшіе учителя изъ воспитанниковъ семинаріи, причемъ каждый изъ нихъ дорожитъ полученнымъ мѣстомъ, дающимъ болѣе выгоды.

Изъ училищъ для сельскихъ населеній находится достаточное количество удовлетворительныхъ или вполне, или отчасти, но есть и безусловно слабыя школы.

**Еврейскія училища** представляются вообще малочисленными сравнительно съ количествомъ еврейскаго населенія. Хедеры отвлекаютъ массу дѣтей, но это зло теперь уменьшилось въ значительной степени, благодаря весьма строгому административному надзору за ними. Нѣкоторые изъ еврейскихъ училищъ идутъ хорошо. Лучшимъ безспорно считается Плоцкое и вполне удовлетворительнымъ Закрочимское. Въ обоихъ этихъ училищахъ успѣхи дѣтей хороши и число ихъ довольно велико (отъ 60—80).

Почти всѣ хедеры, коихъ насчитывается въ Плоцкой губерніи 175 и въ коихъ обучалось 2257 мальчиковъ и 287 дѣвочекъ, въ настоящее время имѣютъ порядочныя помѣщенія и удовлетворительную классную мебель. Число дѣтей, посѣщающихъ хедеры ограничено, сообразно пространству комнаты; въ каждомъ изъ нихъ заведена книга для замѣчаній посѣщающихъ лицъ о порядкѣ, чистотѣ и количествѣ дѣтей, бывшихъ въ хедерѣ. Такимъ образомъ, при дальнѣйшемъ вниманіи къ нимъ учебной и административно-полицейскихъ властей, они перестанутъ быть разсадниками болѣзней.

**Воскресно-ремесленные классы** безспорно приносят пользу, но далеко не ту, какую можно было бы ожидать отъ нихъ, если бы магистратъ, какъ въ прежнее время, могъ налагать штрафы на хозяевъ фабрикъ и заводовъ за непосыланіе учениковъ. Крайняя неправильность посѣщенія ихъ и отсутствіе какого бы то ни было принужденія, равнодушіе и даже полное невниманіе хозяевъ, посылающихъ своихъ мальчиковъ, но не контролирующихъ ихъ, усложняетъ труды учителя, и не приноситъ той пользы, какая была бы возможна при другихъ условіяхъ. Лучше другихъ эти классы идутъ при Плоцкомъ 2-классномъ, Плонскомъ, Млавскомъ и Серпецкомъ 2-классномъ училищахъ.

**Вечерніе классы** прививаются весьма слабо, въ отчетномъ году они были только въ 7 училищахъ. Количество приходящихъ учащихся вообще незначительно. Слабое положеніе ихъ объясняется тѣмъ, что учитель, проработавъ 5 или болѣе часовъ въ школѣ, слишкомъ устаетъ, чтобы еще заниматься усердно и вечеромъ; во вторыхъ вечернія занятія требуютъ расходовъ на освѣщеніе и стало быть отдѣльной платы со стороны крестьянъ, а всякая такая прибавка для нихъ не желательна. Лучше другихъ идетъ дѣло въ посадѣ Червинскѣ. Кромѣ Червинска они идутъ въ дер. Бломино-Еже, Садлово, Черминѣ, Вржозувкѣ, Семіонтковѣ и Нехлонинѣ.

Изъ всего вышеизложеннаго видно, что хотя въ Плоцкой учебной дирекціи и находятся слабыя школы, но за то весьма значительное количество школъ идетъ вполне удовлетворительно, не мало также и прекрасныхъ почти во всѣхъ отношеніяхъ училищъ.



## VI

### Крестьянское дѣло.

#### Поземельное устройство крестьянъ, мѣщанъ-рольниковъ, жителей посадовъ и городовъ.

1. О ходѣ дѣлъ по добровольнымъ сдѣлкамъ: объ обмѣнѣ земель и замѣнѣ сервитутовъ и объ обмѣнѣ земель и замѣнѣ сервитутовъ одновременно.

Дѣло за 1882 годъ, по добровольнымъ сдѣлкамъ въ Плоцкой губерніи представляется въ слѣдующемъ видѣ:

Къ 1 января 1882 года оставалось въ производствѣ у комиссаровъ незасвидѣтельствованныхъ сдѣлокъ 13, засвидѣтельствованныхъ, но не представленныхъ въ губернское присутствіе 145. Въ теченіи года поступило къ комиссарамъ сдѣлокъ 93. Такимъ образомъ комиссарамъ предстояло: засвидѣтельствовать сдѣлокъ 106 и, затѣмъ, представить въ губернское присутствіе 251. Изъ этого числа засвидѣтельствовано 78, представлено 89. Остается, къ 1 января 1883 года, за комиссарами: незасвидѣльствованныхъ сдѣлокъ 28, засвидѣльствованныхъ, но не представленныхъ 134.

Въ губернскомъ присутствіи осталось всѣхъ сдѣлокъ, къ 1 января 1883 года, 592.\*) Изъ нихъ: неутвержденныхъ 65, утвержденныхъ, но по коимъ не сдѣлано постановленій 336 и утвержденныхъ, по коимъ состоялись постановленія, но не представленныхъ во Временную Комиссію 191. Въ теченіи 1882 года поступило сдѣлокъ на утвержденіе 89. Въ теченіи года надлежало: утвердить сдѣлокъ 154, постановить рѣшенія о дополненіи табелей и данныхъ подписями по 490 сдѣлкамъ. Въ теченіи 1882 г. утверждено сдѣлокъ 82, постановлено рѣшеній по 183 сдѣлкамъ, возвращено комиссарамъ для дополненія 10 сдѣлокъ, представлено во Времен-

\*) Въ эту цифру включено 16 сдѣлокъ, пропущенныхъ въ отчетѣ за 1881 г., и возвращенныхъ Временною Комиссіею 9.

ную Коммисію такихъ рѣшеній по 105 сдѣлкамъ и отказано въ утвержденіи сдѣлокъ губернскимъ присутствіемъ 1. Затѣмъ, къ 1 января 1883 года, остается за присутствіемъ сдѣлокъ 565, изъ коихъ неутвержденныхъ 61, незавершенныхъ дополненіемъ по нимъ табелей и данныхъ особыми надписями 235 и завершенныхъ, но по коимъ копіи съ рѣшеній не представлены во Временную Коммисію, по 269 сдѣлкамъ.

2. По опредѣленію крестьянскихъ сервитутовъ.

Въ теченіи 1882 года комиссарами постановлено рѣшеній о точномъ опредѣленіи вида и размѣра сервитутовъ по 130 селеніямъ.

Въ губернскомъ присутствіи, къ 1 января 1882 года, оставалось неразрѣшенныхъ апелляціонныхъ жалобъ по 19 селеніямъ.

Въ губернское по крестьянскимъ дѣламъ присутствіе поступило въ 1882 г. апелляціонныхъ жалобъ по 64 селеніямъ.

Изъ сего числа, въ теченіи 1882 г., рассмотрѣно жалобъ по 83 селеніямъ. Въ теченіи 1882 года сдѣлано комиссарами представленій въ губернское присутствіе объ исправленіи ликвидаціонныхъ табелей и данныхъ, вслѣдствіе вошедшихъ въ окончательную силу рѣшеній о точномъ опредѣленіи вида и размѣра сервитутовъ, по 134 селеніямъ.

Въ губернскомъ присутствіи: *а)* къ 1 января 1882 года, оставалось представленій комиссаровъ объ исправленіи ликвидаціонныхъ табелей и данныхъ, вслѣдствіе постановленныхъ ими рѣшеній о точномъ опредѣленіи сервитутовъ и постановленій о томъ же предметѣ, состоявшихся въ губернскомъ присутствіи во 2-й инстанціи, по которымъ не было сдѣлано присутствіемъ постановленій о внесеніи въ ликвидаціонныя табели и данныя дополнительныхъ надписей, по 52 селеніямъ; *б)* поступило въ теченіи 1882 года представленій комиссаровъ по этому предмету по 134 селеніямъ.

Всего губернскому присутствію предстояло постановить рѣшеній о внесеніи въ ликвидаціонныя табели и данныя дополнительныхъ надписей по 269 селеніямъ.

Въ теченіи 1882 года постановлено губернскимъ присутствіемъ рѣшеній о внесеніи дополнительныхъ надписей въ ликвидационныя таблицы и данныя по 253 селеніямъ.

Сверхъ того, къ 1 января 1882 г., оставалось такихъ же рѣшеній, по которымъ дополнительные надписи не были еще представлены во Временную Коммисію, по 214 селеніямъ. Всего предстояло губернскому присутствію представить во Временную Коммисію дополнительныхъ надписей по 467 селеніямъ. Изъ сего числа, въ теченіи 1882 года, представлено во Временную Коммисію дополнительныхъ надписей по 148 селеніямъ.

Затѣмъ, къ 1 января 1883 года, въ губернскомъ присутствіи остается:

- а) дѣлъ о точномъ опредѣленіи сервитутовъ, по которымъ состоялись окончательныя рѣшенія въ I-ой или во II-ой инстанціи, но по которымъ не сдѣлано губернскимъ присутствіемъ постановленій о внесеніи дополнительныхъ надписей въ ликвидационныя таблицы и данныя, по 16 селеніямъ;
- б) дѣлъ, по которымъ состоялись рѣшенія о внесеніи въ таблицы и данныя дополнительныхъ надписей, но по которымъ надписи еще не представлены во Временную Коммисію, по 319 селеніямъ.

3. О движеніи дѣлъ по разрѣшенію споровъ, возникшихъ при межеваніи и отграниченіи крестьянскихъ земель (ст. 592 пост. Учр. Комитета).

У комиссаровъ, къ 1 января 1882 года, оставалось неразрѣшенныхъ дѣлъ 188, въ теченіи 1882 года возникло 244, всего предстояло разрѣшить дѣлъ 432; въ теченіи 1882 года разрѣшено 289, затѣмъ, къ 1 января 1883 года, осталось неразрѣшенныхъ дѣлъ по 143 спорамъ.

Въ губернскомъ присутствіи, къ 1 января 1882 года, оставалось неразрѣшенныхъ дѣлъ 35; въ теченіи 1882 года, поступило дѣлъ по апелляционнѣмъ жалобамъ на рѣшенія комиссаровъ 119; вслѣдствіе отмены Временною Коммисіею рѣшенія губернскаго присутствія 1. Въ теченіи

года поставлено рѣшеній 125; затѣмъ, къ 1 января 1883 года, осталось неразрѣшенныхъ дѣлъ по 1 граничному спору. \*)

4. По разбору споровъ о нарушеніи и превышеніи правъ на сервитуты (ст. 2966 пост. Учред. Комитета и Высочайшаго повелѣнія 4 мая 1876 года).

Такихъ дѣлъ у комиссаровъ, въ теченіи 1882 года, возникло:

	Число поступившихъ заявленій.															
	Отъ владѣльцевъ имѣній о прѣшеніи крестьянами правъ на сервитуты.							Отъ крестьянъ о нарушеніи владѣльцами имѣній правъ ихъ на сервитуты.								
	Пастбищный.		Лѣсной.					Пастбищный.		Лѣсной.						
	Пастбищную скотину.	Вывозомъ матеріала.	По вѣд. услуживающаго владѣльцы имѣній.	По вѣд. услуживающаго владѣльцы имѣній.	По вѣд. услуживающаго владѣльцы имѣній.	По вѣд. услуживающаго владѣльцы имѣній.	По вѣд. услуживающаго владѣльцы имѣній.	По вѣд. услуживающаго владѣльцы имѣній.	По вѣд. услуживающаго владѣльцы имѣній.	По вѣд. услуживающаго владѣльцы имѣній.	По вѣд. услуживающаго владѣльцы имѣній.	По вѣд. услуживающаго владѣльцы имѣній.	По вѣд. услуживающаго владѣльцы имѣній.	По вѣд. услуживающаго владѣльцы имѣній.		
Осталось у комиссаровъ неразрѣшенныхъ заявленій къ 1 января 1882 года	9	11	5	4	13	7	49	1	1	2	3	1	3	1	α	12
Всѣхъ заявленій въ 1882 году поступило къ комиссарамъ . . . . .	76	106	65	23	116	41	427	8	69	68	29	11	18	39	4	246
<b>И з њ н и х њ :</b>	85	117	70	27	129	48	476	9	70	70	32	12	21	40	4	258
Окончено миролюбивымъ соглашеніемъ сторонъ . . . . .	6	4	6	3	1	2	22	1	4	2	2	2	3	»	1	15
<b>О т к а з а н о :</b>																
По бездоказательности заявленной жалобы . . . . .	10	6	4	1	12	3	36	1	9	23	6	2	4	8	»	53
За прѣдъявленіемъ жалобы по истеченіи періода сервитутнаго пользованія . . . . .	6	4	5	»	2	»	17	»	»	»	»	»	»	2	»	2
По неподсудности дѣла учрежденіямъ по крестьянскимъ дѣламъ . . . . .	2	11	4	8	14	11	50	»	»	»	1	»	»	»	»	1
Вслѣдствіе признанія жалобъ неосновательною по существу . . . . .	5	9	2	1	2	1	20	»	35	13	12	6	4	8	3	81
<b>У в а ж е н о :</b>																
Признаніемъ денежнаго вознагражденія . . . . .	18	31	27	3	54	8	141	»	2	»	»	»	1	»	»	3
Возстановленіемъ сервитута въ натурѣ . . . . .	»	»	»	»	»	»	»	»	11	5	2	»	»	10	»	28
Разъясненіемъ сторонамъ значенія сервитутныхъ правъ . . . . .	24	39	4	5	17	16	105	6	7	24	2	2	6	10	»	57
Воспрещена владѣльцу всякая рубка лѣса . . . . .	»	»	α	»	»	»	»	»	»	»	5	»	»	»	»	5
<b>Итого разрѣшено заявленій . . . . .</b>	71	104	52	21	102	41	391	8	68	67	30	12	18	38	4	245
Затѣмъ, къ 1-му января 1883 года, осталось неразрѣшенныхъ заявленій . . . . .	14	13	18	6	27	7	85	1	2	3	2	»	3	2	»	13

\*) Оставшееся дѣло по сел. Румушки-Надрожъ, Рыпинскаго уѣзда, было рассмотрено въ засѣданіи присутствія 22 сентября 1882 года, но постановленіемъ за № 581 отъ комиссара затребованы дополнительныя свидѣнія.

Въ губернскомъ присутствіи, къ 1 января 1882 года, оставалось неразрѣшенныхъ дѣлъ 3; въ теченіи 1882 г. поступило дѣлъ: по апелляціи на рѣшенія комиссаровъ 182. Такимъ образомъ въ теченіи года предстояло постановить рѣшеній 185. Въ теченіи года постановлено рѣшеній 185.

*Примѣчаніе.* Всѣхъ жалобъ по этимъ дѣламъ поступило 199, по которымъ листки представлены во Временную Коммисію по крестьянскимъ дѣламъ губерній Царства Польскаго.

#### 5. О лѣсномъ хозяйствѣ.

Какъ видно изъ вѣдомостей комиссаровъ и присутствія, а также изъ дѣлъ послѣдняго, съ 1876 по 1883 годъ поступило всего лѣсохозяйственныхъ плановъ, считая по дачамъ:

Къ комиссарамъ по 212 дачамъ, изъ нихъ повѣрено и представлено въ губернское присутствіе по 167 дачамъ; возвращено владѣльцамъ, какъ несходныхъ съ натурою, или за неприложеніемъ надлежащихъ документовъ, по 39 дачамъ.

Затѣмъ, къ 1 января 1883 г., остается у комиссаровъ повѣренныхъ но непредставленныхъ, по 1 дачѣ; неповѣренныхъ по 5 дачамъ.

Изъ числа представленныхъ въ присутствіе плановъ по 167 дачамъ рассмотрѣно по 165 дачамъ.

Изъ числа рассмотрѣнныхъ: признано подлежащими утвержденію по 121 дачамъ; признано неподлежащими утвержденію по 44 дачамъ.

Изъ числа плановъ, признанныхъ подлежащими утвержденію, представлено во Временную Коммисію по 79 дачамъ, изъ сего числа: Временною Коммисіею утверждено и прислано для введенія въ дѣйствіе по 53 дачамъ; признано Временною Коммисіею неподлежащими утвержденію по 14 дачамъ.

Изъ числа утвержденныхъ Временною Коммисіею плановъ введено въ дѣйствіе по 32 дачамъ; представлено во Временную Коммисію дополни-

тельныхъ надписей, для приложенія къ табелямъ и даннымъ, по 28 селеніямъ.

6. По разверстанію земель и раздѣлу общихъ пастбищъ.

Со времени изданія правилъ 29 декабря 1875 г. по 1 января 1883 г. къ комиссарамъ поступило дѣлъ: по разверстанію земель 41, по раздѣлу общихъ пастбищъ 58.

Изъ нихъ постановлено комиссарами рѣшеній: по разверстанію земель 27, по раздѣлу общихъ пастбищъ 46.

Изъ этого числа утверждено проектовъ: по разверстанію земель 18, по раздѣлу общихъ пастбищъ 40.

Отказано въ утвержденіи проектовъ: по разверстанію земель 9, по раздѣлу общихъ пастбищъ 6.

Возвращено сторонамъ: а) для дополненія: по разверстанію земель 3; б) по причинѣ неправильнаго примѣненія правилъ 29 декабря 1875 года: по разверстанію земель 1, по раздѣлу общихъ пастбищъ 1.

Прекращено дѣлъ по причинѣ заключенія сторонами сдѣлокъ о разверстаніи сервитутовъ и земель: по разверстанію земель 6, по раздѣлу общихъ пастбищъ 11.

Осталось неразмотрѣнныхъ дѣлъ: по разверстанію земель 4.

Обжаловано проектовъ въ губернское присутствіе: по разверстанію земель 11, по раздѣлу общихъ пастбищъ 25.

Состоялось рѣшеній присутствія: по разверстанію земель 11, по раздѣлу общихъ пастбищъ 25.

Изъ этого числа утверждено проектовъ: по разверстанію земель 9, по раздѣлу общихъ пастбищъ 18.

Въ утвержденіи проектовъ отказано: по разверстанію земель 2, по раздѣлу общихъ пастбищъ 7.

Кромѣ того, представлено комиссарами вошедшихъ въ законную силу рѣшеній: по разверстанію земель 4, по раздѣлу общихъ пастбищъ 10.

Собственно, въ отчетномъ 1882 году, возникло дѣлъ у комиссаровъ: по разверстанію земель 3, по раздѣлу общихъ пастбищъ 8.

Изъ вышеизложенныхъ числовыхъ данныхъ видно, что въ теченіи прошлыхъ шести лѣтъ было предъявлено сторонами проектовъ по разверстанію земель 41 и по раздѣлу общихъ пастбищъ 58. Всѣ эти проекты были представлены помѣщиками, за исключеніемъ лишь только двухъ случаевъ: одного по Серпецкому уѣзду, по селеніи Пянки и по Цѣхановскому уѣзду, Шлясы-Жальне, такъ какъ крестьяне весьма недовѣрчиво относились къ Высочайше утвержденнымъ, 29 декабря 1875 года, правиламъ, хотя разверстаніе земель и раздѣлъ пастбищъ производились безъ ущерба для ихъ интересовъ. Въ настоящее время упомянутыя правила въ отношеніи разверстанія земель уже утратили свое значеніе вслѣдствіе истеченія срока на подачу проектовъ.

#### Гминное управленіе.

Въ числѣ и составѣ гминъ Плоцкой губерніи никакихъ перемѣнъ въ 1882 году не произошло.

По степени населенности гмины подраздѣляются слѣдующимъ образомъ: съ населеніемъ менѣе 2000 душъ—1, отъ 2000 до 4000 душъ—46, отъ 4000 до 6000 душъ—49, болѣе 6000 душъ—14.

#### Гминные войты.

Личный составъ гминныхъ войтовъ, въ 1882 году, представляется въ слѣдующемъ видѣ: дворянъ 32, мѣщанъ 14, крестьянъ 64; грамотныхъ 97, неграмотныхъ 13.

Служащихъ: 1-е трехлѣтіе—57, 2-е—26, 3-е—23, 5-е—3, и 6-е—1.

Гминныхъ войтовъ предано было, въ 1882 году, судебной отвѣтственности 7, отрѣшено отъ должностей за противозаконныя дѣйсвія и неис-

правное отправленіе служебнѣхъ обязанностей 3, подвергнуто административнымъ порядкомъ аресту 9 и денежнымъ штрафамъ 59; всего же привлечено къ отвѣтственности 78.

Въ 1882 году гминными войтами наложено на жителей гминъ, по силѣ ст. 27 Высочайшаго указа 19 февраля 1864 г., денежнѣхъ штрафовъ всего на сумму 3640 руб. 70 коп.

Въ управленіяхъ гминнѣхъ войтовъ состоитъ 101 писарь, въ томъ числѣ: изъ дворянъ 40, мѣщанъ 32, крестьянъ 29; находящихся на службѣ: менѣе года 30, отъ 1 до 3-хъ—36, болѣе 3-хъ лѣтъ—35.

Изъ числа гминнѣхъ писарей, въ 1882 году, удалено отъ должностей за злоупотребленія по службѣ 6, подвергнуто аресту 5, оштрафовано денежно 25, а всего подвергнуто взысканіямъ 36.

#### Гминные сборы.

Въ теченіи 1882 года гминами израсходовано:

1) на содержаніе гминнаго управленія: а) на личный составъ 42868 руб. 31 коп., б) на канцелярскіе и другіе расходы 16321 руб. 86½ коп., в) на наемъ помѣщеній 2605 руб. 68 коп.;

2) на содержаніе гминнѣхъ судовъ: а) на личный составъ 39121 р. 62 коп., б) на канцелярскіе и другіе расходы 8449 руб. 21 коп., в) на наемъ помѣщеній 926 руб.;

3) на содержаніе гминнѣхъ начальнѣхъ училищъ 29363 р. 50 к.;

4) расходы обязательныя, въ силу разныхъ правительственныхъ распоряженій, 42704 руб. 21¼ коп.;

5) на общественныя надобности, устанавлиаемыя самими гминными сходами, 46657 руб. 24 коп.

Итого израсходовано 229017 руб. 64 коп.

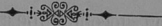
Пространство земли, обложенной сборомъ, числится 1452154 морговъ 16 прентовъ.

Средній размѣръ съ морга земли составляетъ 16 коп.

Сеудо-сберегательныя кассы.

Дѣйствія сеудо-сберегательныхъ кассъ, за 1882 годъ, представляются въ слѣдующемъ видѣ:

Наименованіе приходныхъ и расходныхъ статей.	По сеудо-сберегательнымъ кассамъ:						Итого по всемъ кассамъ къ 1 января 1883 года.						
	На средства правитель-ства.	Дѣйствующихъ на капиталъ образованій изъ прибыли отъ правительствен-наго капитала, послѣ переноса въ другую гмину.				На обще-ственные средства.							
		Р	у	б	л			и	к	о	п	ѣ	й
<b>Поступило на приходъ:</b>													
Основнаго капитала . . . . .	19135	33	14567	8	24039	94 <sup>3</sup> / <sub>4</sub>	57742	35 <sup>3</sup> / <sub>4</sub>					
Пожертвовано въ пользу кассъ . . . . .	α	α	α	α	150	α	150	α					
Вклады для приращенія процентами:													
а) отъ частныхъ лицъ . . . . .	6046	63	7096	60	17145	45	30288	68					
б) штрафныхъ и другихъ гминныхъ суммъ . . . . .	10217	35 <sup>1</sup> / <sub>2</sub>	5659	9	10996	88 <sup>1</sup> / <sub>2</sub>	26873	33					
в) суммъ, принадлежащихъ малолѣт-нымъ . . . . .	9359	10	11675	84 <sup>1</sup> / <sub>2</sub>	16723	39 <sup>3</sup> / <sub>4</sub>	37758	34 <sup>1</sup> / <sub>4</sub>					
Вклады безпроцентныхъ . . . . .	636	21	25	41	17	42	679	4					
Уплатъ по ссудамъ . . . . .	203008	92	128451	75	264024	61	595485	28					
Процентовъ . . . . .	16424	96 <sup>1</sup> / <sub>2</sub>	12387	91	34238	12 <sup>1</sup> / <sub>2</sub>	63051	α					
Пеней . . . . .	296	53	576	71 <sup>1</sup> / <sub>2</sub>	1271	83 <sup>1</sup> / <sub>2</sub>	2145	8					
<b>Итого . . . . .</b>	<b>265125</b>	<b>4</b>	<b>180440</b>	<b>40</b>	<b>368607</b>	<b>67</b>	<b>814173</b>	<b>11</b>					
<b>Выведено въ расходъ:</b>													
Выдано ссудъ . . . . .	246761	77	166597	61	330927	24	744286	62					
Въ возвратъ процентныхъ вкладовъ . . . . .	10563	50 <sup>1</sup> / <sub>2</sub>	7307	26 <sup>1</sup> / <sub>2</sub>	23818	96	41689	73					
Процентовъ на таковыя вклады . . . . .	3044	92	3369	86 <sup>1</sup> / <sub>2</sub>	4035	46	10450	24 <sup>1</sup> / <sub>2</sub>					
Въ возвратъ безпроцентныхъ вкладовъ . . . . .	374	70	25	41	562	59 <sup>1</sup> / <sub>2</sub>	962	70 <sup>1</sup> / <sub>2</sub>					
На канцелярскія и другія надобности . . . . .	3104	17	1929	97 <sup>1</sup> / <sub>2</sub>	6499	98	11534	12 <sup>1</sup> / <sub>2</sub>					
Къ 1 января 1883 г. состояло налицо . . . . .	1275	97 <sup>1</sup> / <sub>2</sub>	1210	27 <sup>1</sup> / <sub>2</sub>	2763	43 <sup>1</sup> / <sub>2</sub>	5249	68 <sup>1</sup> / <sub>2</sub>					
<b>Итого . . . . .</b>	<b>265125</b>	<b>4</b>	<b>180440</b>	<b>40</b>	<b>368607</b>	<b>67</b>	<b>814173</b>	<b>11</b>					
Числится въ долгу . . . . .	43752	85	38145	86	66902	63	148801	34					
Размѣръ слѣдующихъ процентовъ на вклады невыплаченные еще кассою . . . . .	1273	55	2143	8	2188	11	5605	4					
<b>Чистая прибыль . . . . .</b>	<b>9298</b>	<b>55<sup>1</sup>/<sub>2</sub></b>	<b>5521</b>	<b>70<sup>1</sup>/<sub>2</sub></b>	<b>22786</b>	<b>41</b>	<b>37606</b>	<b>67</b>					



## VII

### Межевое дѣло.

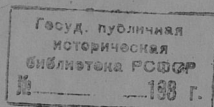
Межеваніе крестьянскихъ земель въ губерніи, въ отчетномъ году, по примѣру предшествующихъ лѣтъ, было открыто 1 апрѣля, послѣ исполненія всѣхъ подготовительныхъ распоряженій, требуемыхъ для правильнаго и успѣшнаго производства межевыхъ дѣйствій. Межевыя работы въ натурѣ продолжались непрерывно до 1 октября, кромѣ одного Млавскаго уѣзда, въ которомъ встрѣтилась необходимость усилить эти работы и продолжать ихъ до 1 ноября.

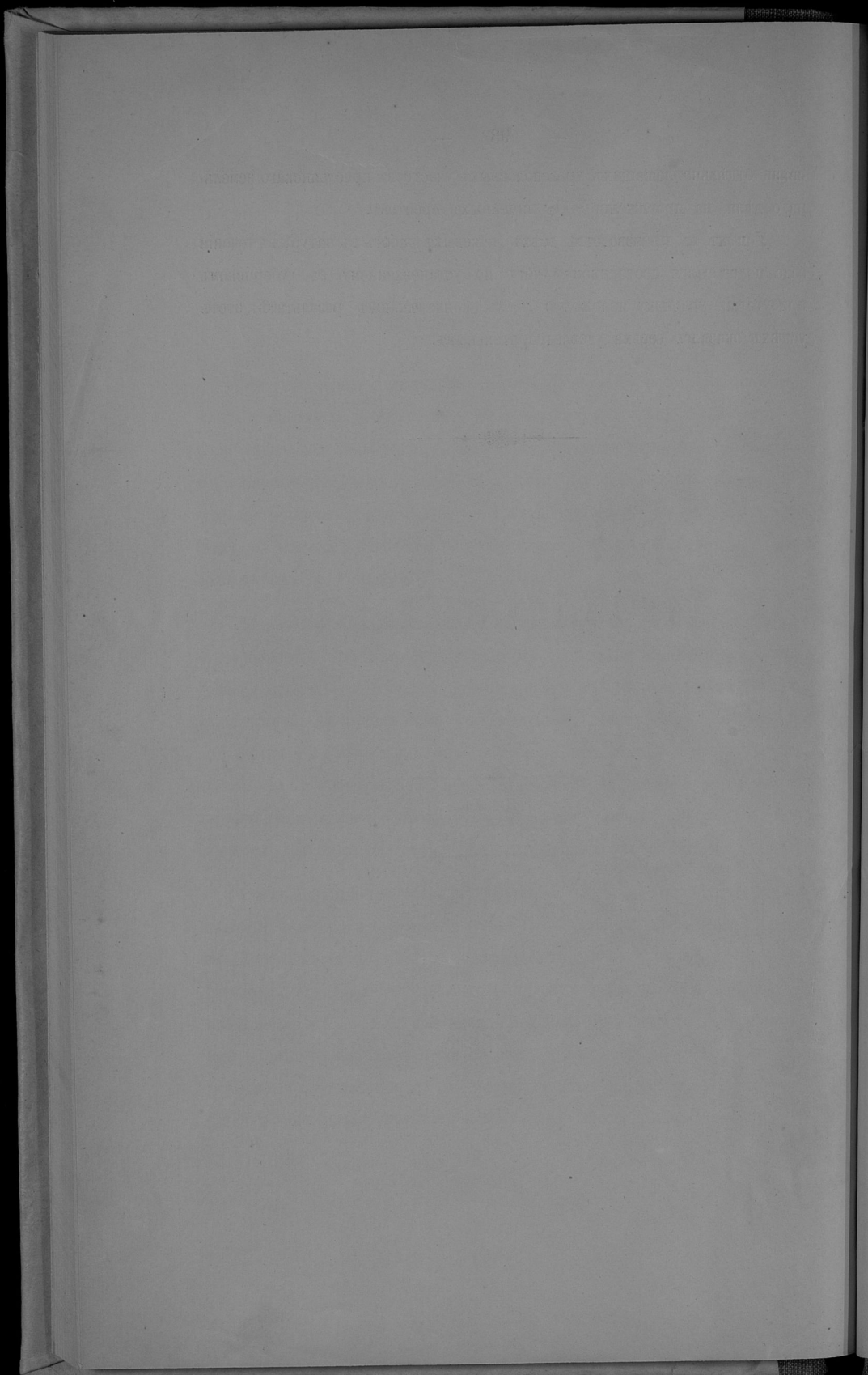
Производство межевыхъ работъ по новому и повѣрочному измѣренію и отграниченію крестьянскихъ земель отъ сосѣднихъ владѣній, съ постановкою межевыхъ знаковъ, по утвержденному губернскимъ присутствіемъ распределенію, поручено было 7-ми штатнымъ землефрамъ, состоящимъ при Плоцкомъ Губернскомъ присутствіи. Послѣ прекращенія полевыхъ работъ, всѣ землефры немедленно приступили къ чертежнымъ работамъ по измѣренію, произведенному въ теченіи года; работы эти будутъ продолжаться до открытія вновь полевыхъ работъ 1 апрѣля будущаго года.

Состоящіе при губернскомъ присутствіи по крестьянскимъ дѣламъ штатные землефры, въ теченіи отчетнаго года, произвели межевыя работы въ 139 селеніяхъ, въ которыхъ исполнено новое измѣреніе на 17186 мор. 196 прен. и повѣрочное, при пособіи прежде составленныхъ плановъ, на пространствѣ 2714 мор. 152 прен., причемъ произведенъ инструментальный обходъ по окружной межѣ крестьянскихъ земель и отграниченіе ихъ отъ сосѣднихъ владѣній, съ постановкою межевыхъ знаковъ, на протяженіи 187979 линейныхъ прентовъ и проведено магистральныхъ линій, для

связи отдѣльно лежащихъ чрезполосныхъ участковъ крестьянскаго земельного дѣла, на протяженіи 9008 линейныхъ прентовъ.

Успѣхъ въ производствѣ всѣхъ межевыхъ работъ въ натурѣ въ теченіи года подвергался постоянному учету по установленному въ губернскомъ присутствіи урочному положенію и въ окончательномъ результатѣ этотъ успѣхъ оказался весьма удовлетворительнымъ.





ПРИЛОЖЕНІЯ.

Ды 8р.

См

ПРНМОЖЕИР

3000

2



1000



