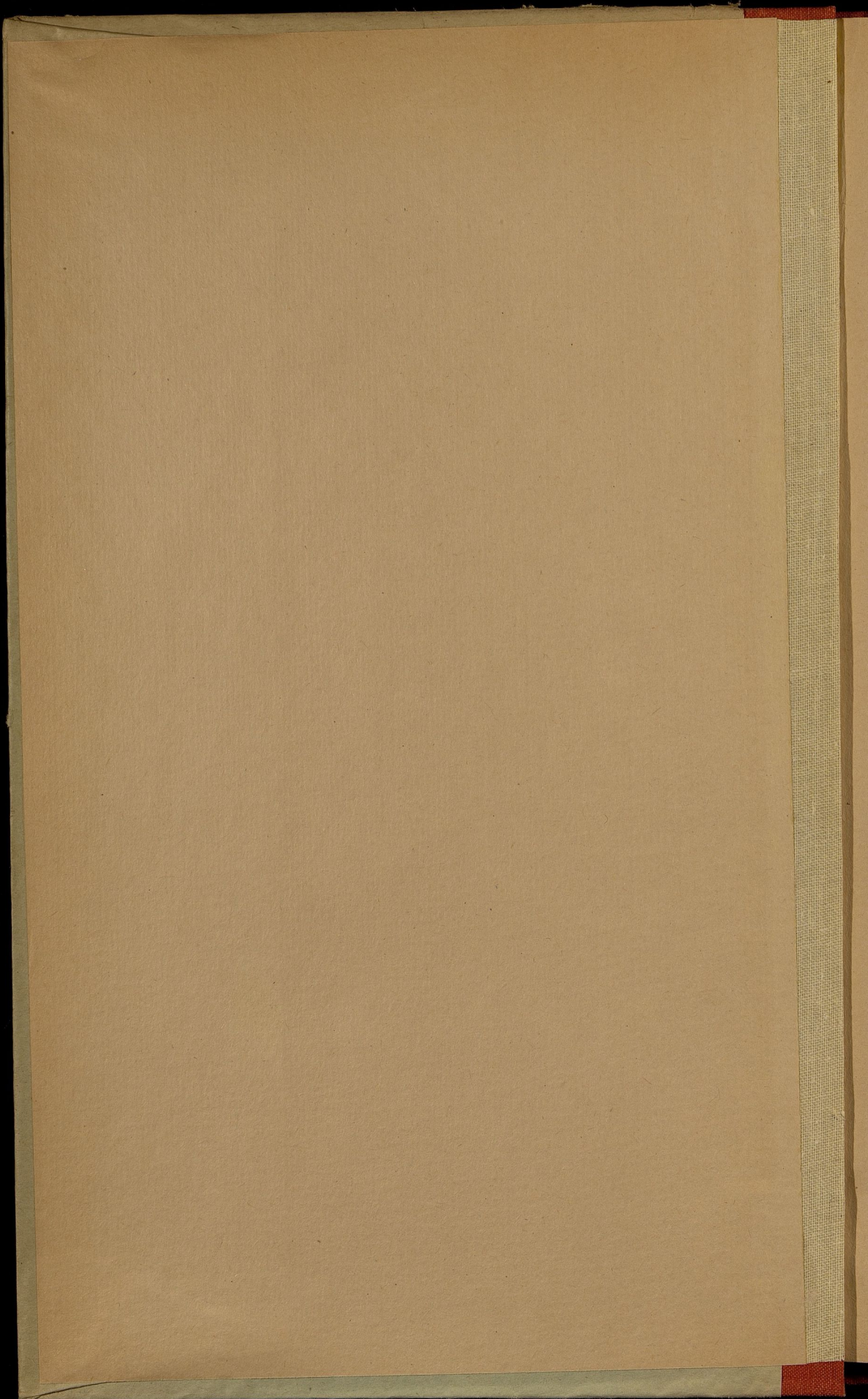
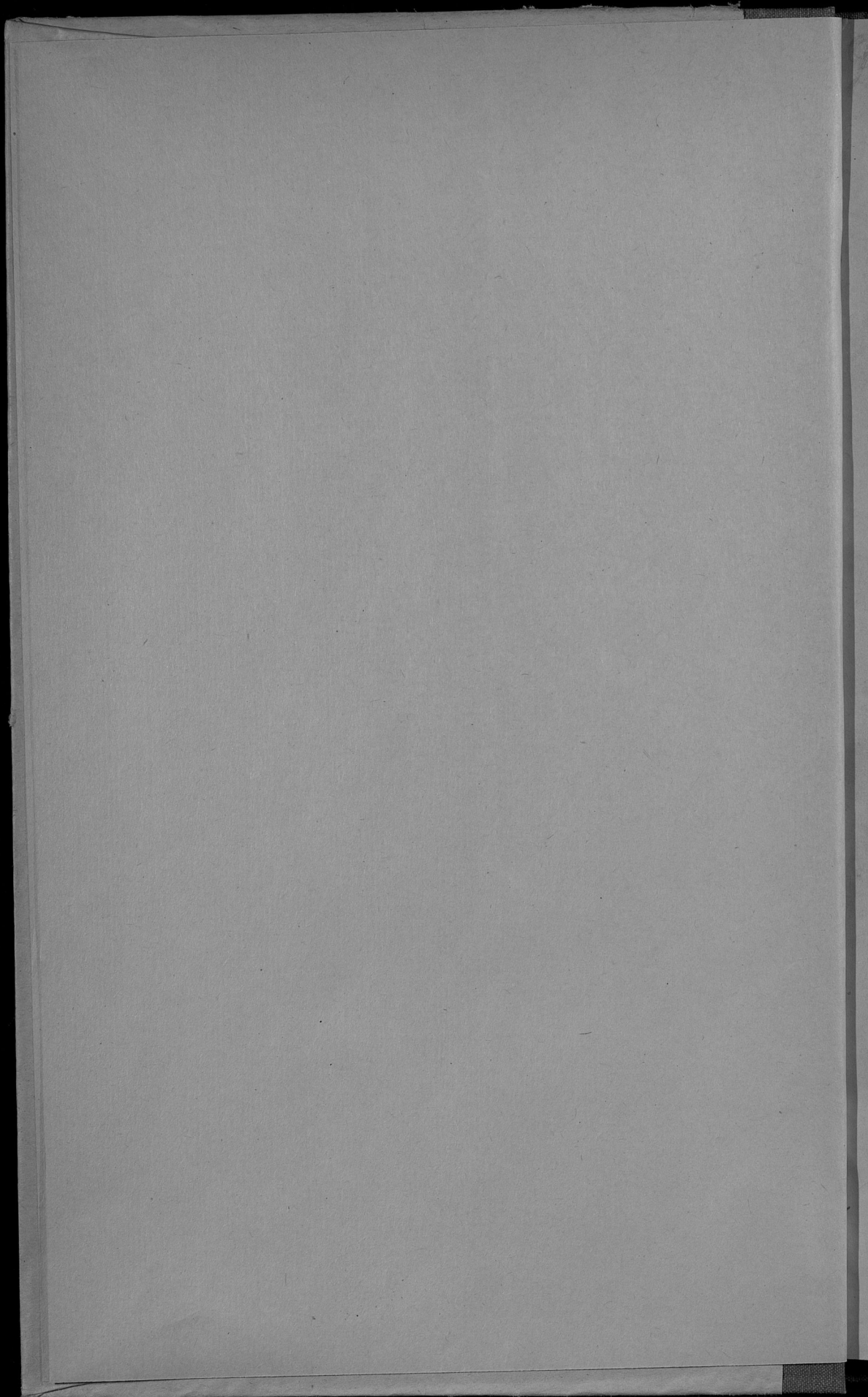


T  
5080

1901



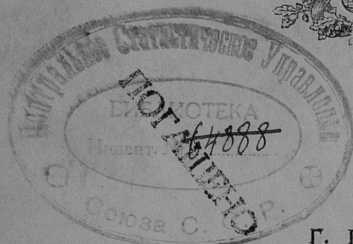
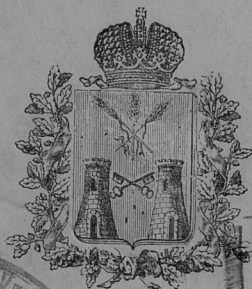




49a  
2  
I  
5080

# ОБЗОРЪ ПЛОЦКОЙ ГУБЕРНИИ

за 1901 годъ.



Библиотека Центрального  
Статистического Управления

мес. \_\_\_\_\_ дня 1924г.

Инв. № 43653

Шифр. № \_\_\_\_\_

г. ПЛОЦКЪ.

ТИПОГРАФІЯ ГУБЕРНСКАГО ПРАВЛЕНІЯ.

1902.

301938

100

I  
5080

ОБЗОРЪ  
ПЛОЦКОЙ ГУБЕРНИИ  
ЗА 1901 ГОДЪ.

101009

(Приложеніе къ Всеподданнѣйшему отчету).

Печатано по распоряженію Г. Начальника губерніи.

Госуд. публичная  
историческая  
библиотека РСФСР  
№ 34044. 1981 г.

## ОГЛАВЛЕНІЕ.

### I. Естественныя и производительныя силы губерніи и экономическая дѣятельность ея населенія.

а) Земледѣліе . . . . .	стран.	1
б) Обеспеченіе народнаго продовольствія . . . . .	"	7
в) Промыслы сельскаго и городскаго населенія . . . . .	"	8
г) Промышленность фабричная и заводская . . . . .	"	8
д) Торговля . . . . .	"	8
е) Движеніе населенія . . . . .	"	10

### II. Подати и повинности.

а) Окладные сборы . . . . .	"	15
б) Государственные и губернскіе сборы . . . . .	"	15
в) Городскіе доходы и расходы . . . . .	"	19
г) Акцизные сборы . . . . .	"	21
д) Отправленіе натуральныхъ повинностей въ Плоцкой губерніи . . . . .	"	22

### III. Общественное благоустройство и благочиніе.

а) Казенныя и общественныя зданія . . . . .	"	27
б) Дороги, мосты и перевозки . . . . .	"	28
в) Почты и телеграфы . . . . .	"	29
г) Народная нравственность . . . . .	"	30
д) Попечительство о народной трезвости . . . . .	"	30
е) Арестанты, мѣста заключенія и этапы . . . . .	"	31
ж) Разныя происшествія и народныя бѣдствія . . . . .	"	33

### IV. Народное здравіе и общественное призрѣніе.

а) Врачи, аптеки и больницы . . . . .	"	34
б) Эпидеміи и эпизоотіи . . . . .	"	38
в) Богадѣльни и пріюты . . . . .	"	38
г) Плоцкое благотворительное общество . . . . .	"	39
д) Плоцкое Православное Попечительство . . . . .	"	40
е) Рыпинское Православное Попечительство . . . . .	"	41

## V. Народное образованіе.

а) Учебныя заведенія . . . . .	страницъ	43
б) Библіотеки, книжныя лавки, типографіи и проч. . . . .	" "	45

## VI. Крестьянское дѣло.

О ходѣ дѣлъ по добровольнымъ сдѣлкамъ . . . . .	" "	47
По опредѣленію крестьянскихъ сервитутовъ . . . . .	" "	47
О лѣсномъ хозяйствѣ . . . . .	" "	49
По разверстанію земель и раздѣлу общихъ пастбищъ . . . . .	" "	50
О числѣ гминъ . . . . .	" "	51
О числѣ дѣлъ, возбужденныхъ комиссарами на основаніи Высочайшаго повелѣнія 6-го августа 1876 года . . . . .	" "	51
О дѣйствіяхъ судо-сберегательныхъ кассъ . . . . .	" "	51
Межевое дѣло . . . . .	" "	52
Плоцкій Лѣсоохранительный Комитетъ . . . . .	" "	52

Вѣдомость о состояніи римско-католической церкви . . . . .	" "	54
--	-----	----

## ВѢДОМОСТИ:

О посѣвѣ и урожаѣ хлѣба . . . . .	№	1
" фабрикахъ и заводахъ . . . . .	" "	2
" движеніи всего населенія . . . . .	" "	3
" непостояннаго населенія . . . . .	" "	4
" поступленіи сборовъ . . . . .	" "	5
" распредѣленіи недоимокъ по городамъ и уѣздамъ . . . . .	" "	6
" доходахъ и расходахъ городовъ . . . . .	" "	7
" числѣ и родѣ преступленій . . . . .	" "	8
" насильственныхъ и случайныхъ смертяхъ . . . . .	" "	9
" числѣ учебныхъ заведеній и учащихся . . . . .	" "	10

# ОБЗОРЪ МОЦКОЙ ГУБЕРНІИ ЗА 1901 ГОДЪ.

## I.

Естественныя и производительныя силы губерніи и экономическая дѣятельность ея населенія.

### а) Земледѣліе.

(Прилагается вѣдомость № 1).

Посѣвъ озимыхъ хлѣбовъ осенью 1900 года былъ произведенъ при благопріятной погодѣ, и входы ихъ до наступленія зимы представлялись въ хорошемъ видѣ. Но безснѣжная зима съ значительными морозами сильно повредила озимые хлѣба, почему съ открытіемъ весны 1901 года они вышли настолько плохими, что какъ землевладѣльцы, такъ и крестьяне, опасаясь неурожая ихъ, около половины площади всѣхъ озимыхъ посѣвовъ перенахали и засѣяли яровыми хлѣбами. Посѣвъ яровыхъ хлѣбовъ, вслѣдствіе холодной погоды, начался лишь во второй половинѣ апрѣля. Стоявшая въ теченіе всего мая и въ началѣ іюня теплая погода съ часто перепадавшими дождями благотворно повліяла на произростаніе всѣхъ вообще хлѣбовъ; такъ что, насколько возможно было, поправила и уплѣвшіе озимые. Благодаря этому, озимые хлѣба, вмѣсто совсѣмъ плохихъ, какъ можно было ожидать въ началѣ весны, за рѣдкими исключеніями, дали урожай, который можетъ быть названъ лишь ниже средняго (плохимъ оказался лишь сборъ соломы, такъ какъ рожь была низка и рѣдка); урожай же яровыхъ хлѣбовъ, равно какъ

корнеплодныхъ растеній и травъ, получился удовлетворительный, — за исключеніемъ, впрочемъ, посѣвныхъ травъ, которыя во многихъ мѣстахъ почти совершенно пропали.

Уборка хлѣбовъ и травъ производилась при благоприятной погодѣ.

Обычными градобитіями, отъ которыхъ ежегодно болѣе или менѣе страдаетъ урожай, въ 1901 году въ Праснышскомъ и Рыпинскомъ уѣздахъ причинено убытка на 11,660 руб. Сверхъ того въ отчетномъ году въ Липновскомъ и Млавскомъ уѣздахъ насѣкомыя повредили озимые посѣвы на пространствѣ 1,000 десят., а въ 9-ти гминахъ Липновскаго уѣзда и въ 4-хъ гминахъ Рыпинскаго уѣзда мушки и жуки „подъядки“ уничтожили значительное пространство овса и ячменя.

Въ 1900/1901 годахъ засеяно хлѣба:

Озимаго	237,265	четвертей.
Яроваго	193,108 <sup>1/2</sup>	„
Картофеля	588,254	„

Урожай хлѣба въ зернахъ оказался слѣдующій: ржи 3, озимой пшеницы 3,1, ячменя 5,3, овса 6,1, гречи 5,7, остальныхъ хлѣбовъ 5,7 и картофеля 5,3.

Затѣмъ собрано хлѣба:

Озимаго	704,838	четвертей.
Яроваго	1,138,421 <sup>1/2</sup>	„
Картофеля	3,063,606	„

Сравнительно съ прошлымъ 1899/1900 г. урожай отчетнаго года представляется въ слѣдующемъ видѣ: озимой ржи собрано менѣе прошлогодняго на 593,931 четв., озимой пшеницы менѣе на 172,628 четв., яровой пшеницы менѣе на 202 четв., яровой ржи болѣе на 2,641 четв., ячменя болѣе на 85,936 четв., овса болѣе на 125,302<sup>1/2</sup> четв., гречихи болѣе на 57,276 четв., остальныхъ хлѣбовъ менѣе на 40,477 четв., картофеля болѣе на 607,446 четвертей.

Сѣна и кормовыхъ травъ собрано 6,344,782 пуда (болѣе прошлогодняго на 2,166.899 пудовъ).

Урожай хлѣбовъ въ разныхъ мѣстахъ губерніи былъ слѣдующій:

ВЪ УѢЗДАХЪ.	П о с ѣ я н о.			С о б р а н о.			Степень уро- жайности хлѣ- бовъ.		
	Озима- го.	Ярова- го.	Карто- фели.	Озима- го.	Ярова- го.	Карто- фели.	Озима- го.	Ярова- го.	Карто- фели.
	Ч Е Т В Е Р Т Е Й.						С А М Ъ.		
Плоцкомъ . . . . .	40718	33872	66335	172887	241069 <sup>1/2</sup>	463885	4 <sub>2</sub>	7 <sub>11</sub>	7
Липновскомъ . . . . .	28811	30248	112595	82245	184562	722070	2 <sub>7</sub>	6 <sub>11</sub>	6 <sub>4</sub>
Млавскомъ . . . . .	29970	28558	105970	70960	110939	550666	2 <sub>3</sub>	3 <sub>8</sub>	5 <sub>2</sub>
Рыпинскомъ . . . . .	27278	31260	72187	59273	161391	354873	2 <sub>1</sub>	5 <sub>1</sub>	4 <sub>9</sub>
Серпецкомъ . . . . .	30248	20115 <sup>1/2</sup>	77374	73087	108704	386870	2 <sub>4</sub>	5 <sub>1</sub>	5
Праснышскомъ . . . . .	45610	28915	112506	142531	159032	337520	3 <sub>1</sub>	5 <sub>5</sub>	3
Цѣхановскомъ . . . . .	34635	20140	41287	103905	172724	247722	3	8 <sub>5</sub>	6
Въ губерніи . . . . .	237265	193108 <sup>1/2</sup>	588254	704888	1138421 <sup>1/2</sup>	3063606	3	5 <sub>9</sub>	5 <sub>3</sub>

Сравнительно съ 1900 годомъ посеяно: озимаго менѣе на 3,817 четв., яроваго болѣе на 31,560<sup>1/2</sup> четв. и картофеля болѣе на 81,369 четв.; собрано же хлѣба: озимаго менѣе на 766,559 четв., яроваго болѣе на 230,476<sup>1/2</sup> четв. и картофеля болѣе на 607,446 четвертей.

Урожай на различнаго рода земляхъ былъ слѣдующій:

НА ЗЕМЛЯХЪ.	П о с ѣ я н о.			С о б р а н о.			Степень уро- жайности хлѣ- бовъ.		
	Озима- го.	Ярова- го.	Карто- фели.	Озима- го.	Ярова- го.	Карто- фели.	Озима- го.	Ярова- го.	Карто- фели.
	Ч Е Т В Е Р Т Е Й.						С А М Ъ.		
Владѣльческихъ . . . . .	141450	111750 <sup>1/2</sup>	315610	410907	644947	1639860	2 <sub>9</sub>	5 <sub>7</sub>	5 <sub>3</sub>
Крестьянскихъ . . . . .	91946	76620	260789	265434	472533	1306936	2 <sub>9</sub>	6 <sub>11</sub>	5
Городскихъ и др. . . . .	3869	4738	11855	28547	20891 <sup>1/2</sup>	66810	7 <sub>11</sub>	4 <sub>4</sub>	5 <sub>4</sub>
Итого . . . . .	237265	193108 <sup>1/2</sup>	588254	704888	1138421 <sup>1/2</sup>	3063606	3	5 <sub>9</sub>	5 <sub>3</sub>

На земляхъ владѣльческихъ высѣяно болѣе, нежели въ прошломъ году: озимаго на 2,867 четв., яроваго на 19,035<sup>1/2</sup> четв. и картофеля на 63,252 четв.; на земляхъ крестьянскихъ также посеяно болѣе прошлогодняго: яроваго на 10,619<sup>1/2</sup> четв. и картофеля на 11,857 четв. и лишь озимаго менѣе на 7,178 четв. Собрано же на владѣльческихъ земляхъ: озимаго менѣе, нежели въ минувшемъ году, на 479,720 четв., яроваго

болѣе прошлогодняго на 121,993 четв. и картофеля болѣе на 447,224 четв.; на земляхъ крестьянскихъ собрано: озимаго менѣе на 293,035 четв., яроваго болѣе на 105,906 четв. и картофеля болѣе на 141,019 четв.; на земляхъ же городскихъ измѣненія незначительныя.

Средняя стоимость обработки одной десятины земли подъ озимые хлѣба въ отчетномъ году равнялась 12 р. 45 к., а подъ яровые—10 руб.

Валоваго дохода съ одной десятины, засеянной пшеницею, получалось въ среднемъ 30 руб., съ десятины, засеянной рожью, 24 руб. 50 коп., овсомъ—25 руб. 75 коп., прочими яровыми хлѣбами—24 руб. 25 коп., годовымъ сѣвооборотомъ хлѣбовъ—30 руб. 25 коп.

Чистаго дохода съ одной десятины, засеянной пшеницею, получалось 13 руб., рожью—9 руб. 50 коп., овсомъ—11 руб. 75 коп., прочими яровыми хлѣбами—11 руб., годовымъ сѣвооборотомъ—14 руб.

Средняя наемная плата за десятину земли равнялась: пахатной—11 руб., сѣнокосной—21 руб. 80 коп., огородной—19 руб.

Средняя стоимость десятины земли—132 руб.

Среднія цѣны рабочимъ:

Годовымъ	}	мужчинѣ . . .	114 руб.
		женщинѣ . . .	74 "
Лѣтнимъ	}	мужчинѣ . . .	53 "
		женщинѣ . . .	37 "
Мѣсячнымъ	}	мужчинѣ . . .	10 "
		женщинѣ . . .	6 руб. 20 коп.
Поденнымъ	}	мужчинѣ . . .	— " 50 "
		женщинѣ . . .	— " 35 "

Среднія цѣны на земледѣльческія работы:

За паханіе одной десятины	мужчинѣ . . .	4 руб. 75 коп.
За молотьбу 1,000 сноповъ	мужчинѣ . . .	9 " — "
За жнитво одной десятины	мужчинѣ . . .	4 " 30 "
" " " " "	женщинѣ . . .	3 " 75 "

За кошеніе одной десятины мужчинѣ . . . 2 р. 45 к.

За кошеніе одной десятины луговъ мужчинѣ . 3 „ — „

Среднія торговыя цѣны на необходимыя жизненныя продукты за четверть:

Названіе предметовъ.	Руб.	Коп.
Пшеница . . . . .	10	8
Рожь . . . . .	8	90
Овесъ . . . . .	5	8
Ячмень . . . . .	6	43
Гречиха . . . . .	7	36
Картофель . . . . .	1	76
Горохъ . . . . .	8	10

**Луговоеводство.** Въ Плоцкой губерніи хотя не особенно обширна площадь луговъ, тѣмъ не менѣе сѣна, при обыкновенномъ урожаѣ, собирается такое количество, котораго достаточно для удовлетворенія мѣстной потребности, и даже бываетъ нѣкоторый остатокъ для сбыта. Кромѣ того, какъ владѣльцы, такъ и крестьяне, заставляють искусственныя травы: бѣлый и красный клеверъ, вику, люцерну и проч. Въ отчетномъ году, какъ сказано, сѣна собрано гораздо больше предыдущаго года и вообще урожай его получился удовлетворительный, но такъ какъ въ то же время, по случаю недорода соломы, явилась бѣлая потребность въ сѣнѣ на мѣстахъ, то во многихъ уѣздахъ избытка сѣна вовсе не будетъ, и лишь въ нѣкоторыхъ поступитъ въ продажу самое незначительное количество.

**Свекловица** съ промышленной цѣлью сѣется во всѣхъ уѣздахъ, кромѣ Серпецкаго, и идетъ на мѣстные свеклосахарныя заводы и отчасти на ближайшіе сахарныя заводы Варшавской губерніи. Въ отчетномъ году урожай свекловицы получился удовлетворительный.

Въ **огородничествѣ** и **садоводствѣ** никакихъ особыхъ измѣненій и улучшеній противъ прежняго не произошло. Обѣ эти отрасли сель-

скаго хозяйства, за очень рѣдкими исключеніями, не имѣютъ здѣсь промышленнаго характера и находятся не на высокой степени развитія. Овощи и плоды преимущественно идутъ лишь на удовлетвореніе мѣстныхъ потребностей. Только тамъ, гдѣ почва особенно благопріятствуетъ произрастанію огородныхъ овощей, какъ напр. въ нѣкоторыхъ приграничныхъ селеніяхъ Млавскаго и Рыпинскаго уѣздовъ, часть овощей, за удовлетвореніемъ нуждъ населенія, сбывается въ Пруссію. Точно также и фрукты отправляются для продажи за предѣлы уѣздовъ лишь изъ нѣкоторыхъ, болѣе крупныхъ помѣщичьихъ имѣній, а именно: изъ Рыпинскаго и Цѣхановскаго уѣздовъ. Въ губернскомъ гор. Плоцкѣ содержится нѣсколько садовъ съ промышленною цѣлью. Арендаторами ихъ обыкновенно состоятъ евреи. Фрукты частью продаются здѣсь же, на мѣстѣ, а частью сбываются въ Варшаву.

**Пчеловодство** также уже въ теченіе нѣсколькихъ лѣтъ находится въ болѣе или менѣе одинаковомъ положеніи. Всѣхъ ульевъ въ губерніи въ отчетномъ году числилось 22,701, изъ коихъ вынута меду 8,233½ пуда и выдѣлаво воску 1,171 пудъ. Средняя цѣна за пудъ меда равнялась 11 руб. 41 коп., а за пудъ воску 18 руб. 79 коп. По удовлетвореніи мѣстныхъ нуждъ, излишній воскъ доставляется пчеловодами-католиками въ римско-католическіе костелы.

**Скотоводство** всегда составляло въ губерніи первостепенную и важнѣйшую отрасль сельскаго хозяйства, почему земледѣльцы обращаютъ на него особенное вниманіе и, по мѣрѣ кормовыхъ средствъ, содержатъ и разводятъ возможно большее количество скота, который, доставляя доходъ отъ сбыта молочныхъ произведеній, шерсти и ежегоднаго приплода, тѣмъ самымъ служитъ значительной поддержкой земледѣлію. Но въ хорошемъ состояніи скотъ находится только въ крупныхъ имѣніяхъ, а также тамъ, гдѣ существуютъ винокуренные заводы, которые даютъ, между прочимъ, остающуюся при производствѣ винокуренія барду, служащую отличнѣмъ подспорьемъ для откармливанія скота. Всего крупнаго и мелкаго скота въ губерніи въ 1901 году считалось 704,982 головы, а именно: лошадей 99,516, рогатаго скота 218,522,

овець простыхъ 37,262, тонкорунныхъ 273,235, свиней 75,392, козь 1,006, ослось и муловъ 49. По сравненію съ предыдущимъ 1900 годомъ количество это меньше на 54,048 головъ, что объясняется тѣмъ, что въ отчетномъ году, по случаю недостатка кормовыхъ средствъ (недорода соломы), многіе изъ землевладѣльцевъ и крестьянъ принуждены были часть скота распродать.

**Лѣсоводство.** Введеніе лѣсоохранительнаго закона значительно сократило рубку лѣса и вызвало повышеніе цѣнъ на дрова, почему каменный уголь и торфъ изъ года въ годъ входятъ въ наибольшее употребленіе.

**Винокуреніе.** Число винокуренныхъ, пиво и медоваренныхъ заводовъ и размѣръ ихъ производительности показаны въ вѣдомости № 2 о фабрикахъ и заводахъ.

#### б Обезпеченіе народнаго продовольствія.

За неимѣніемъ въ губерніи запасныхъ хлѣбныхъ магазиновъ, обезпеченіе народнаго продовольствія вполне зависитъ отъ степени урожая хлѣбовъ. Отчетный годъ въ отношеніи урожая озимыхъ хлѣбовъ былъ неблагоприятнымъ. На годовое продовольствіе жителей, посѣвы и другія надобности требуется хлѣба: озимаго 941,321 четв., яроваго 794,116 четв. и картофеля 1,864,900 четв., собрано же въ этомъ году хлѣба: озимаго 704,838 четв., яроваго 1,133,421 четв. и картофеля 3,063,606 четв., т.-е. озимаго собрано на 236,433 четв. менѣе, чѣмъ требуется на продовольствіе, посѣвы и другія надобности, яроваго же болѣе на 344,305 четв. и картофеля болѣе на 1,198,706 четв. Недородъ озимаго хлѣба, хотя и восполняемый въ значительной мѣрѣ излишкомъ яровыхъ хлѣбовъ и картофеля, въ нѣкоторыхъ мѣстахъ отразится на благосостояніи населенія; какъ сказано уже въ отдѣлѣ „Скотоводство“, многіе изъ крестьянъ и землевладѣльцевъ, по случаю неурожая соломы и вообще недостатка кормовыхъ средствъ, распродали часть своего скота. Въ цѣляхъ облегченія населенія, Министерствомъ Финансовъ разрѣшено примѣнить къ Плодской губерніи льготный тарифъ на перевозку изъ внутреннихъ

губерній соломы и кормовыхъ травъ, и разсрочена уплата окладныхъ податей многимъ землевладѣльцамъ, возбудившимъ объ этомъ ходатайства.

#### в) Промыслы сельскаго и городскаго населенія.

Въ области этой промышленности никакихъ особыхъ переменъ не произошло. Преобладаютъ тѣ же производства: переработка льна въ холсты низшихъ сортовъ, гончарное, колесное, бондарное и корзиночное, достаточныя для удовлетворенія мѣстныхъ потребностей. Изъ произведеній кустарей лишь нѣкоторыя болѣе изящныя издѣлія ткачей и около  $\frac{2}{3}$  корзинъ, выдѣлкою которыхъ занимаются прибрежные жители рѣки Вислы, вывозятся на продажу въ Варшаву и другія мѣстности, всѣ же остальные не имѣютъ сбыта за предѣлами губерніи, а продаются на ближайшихъ мѣстныхъ базарахъ.

#### г) Промышленность фабричная и заводская.

(Прилагается вѣдомость № 2).

Фабричная и заводская промышленность съ теченіемъ времени развивается. Какъ видно изъ приложенной вѣдомости, въ отчетномъ году всѣхъ фабрикъ и заводовъ дѣйствовало въ губерніи 1,182, на которыхъ находилось рабочихъ 4,413 и выработано произведеній на сумму 7,839,417 рублей.

Первое мѣсто по размѣрамъ производительности занимаютъ свекло-сахарные и винокуренные заводы, производительность которыхъ въ отчетномъ году достигла: первыхъ до 4,050,000 рублей, а вторыхъ до 713,000 рублей.

#### д) Торговля.

Торговля, какъ внутренняя, такъ и внѣшняя, находится почти исключительно въ рукахъ евреевъ.

Въ отчетномъ году было выдано промысловыхъ свидѣтельствъ и билетовъ:

Для торговых предприятий:

I разряда . . . . .	13
II » . . . . .	407
III » . . . . .	2,930
IV » . . . . .	1,385
V » . . . . .	44

Для промысловых предприятий:

I разряда . . . . .	2
II » . . . . .	—
III » . . . . .	5
IV » . . . . .	3
V » . . . . .	28
VI » . . . . .	94
VII » . . . . .	253
VIII » . . . . .	530

Для паровых судов . . . . . 11

Для личных промысловых занятий:

II разряда . . . . .	3
IV » . . . . .	30
V » . . . . .	241
VI » . . . . .	1
VII » . . . . .	165
Сословных купеческих свидетельств . . . . .	18

---

Итого . . . . . 6,163

Основного налога по торговым и промысловым предприятиям и по личным промысловым занятиям поступило в казну . 80,419 р. 31 к.

Кроме того поступило всех прибавочных сборов, штрафов, взысканий и недоимок по нарушениям основного промыслового налога . 59,239 р. 76 к.

А всего поступило сборовъ съ документовъ и по взыска-  
ніямъ 139,659 руб. 7 коп.,—болѣе противъ 1900 года на 2,410  
рублей 89 коп.

е) Движеніе населенія.

Къ 1-му января 1901 года въ губерніи числилось всего населенія,  
постояннаго и непостояннаго, 704,182 души обоого пола, въ томъ числѣ  
348,916 мужчинъ и 355,266 женщинъ; затѣмъ въ теченіе отчетнаго года  
прибыло: отъ избытка родившихся надъ умершими 10,284 человекъ и  
переселившихся въ губернію надъ выселившимися 830 человекъ, а всего  
прибыло 11,114 человекъ.

Такимъ образомъ, все населеніе губерніи, постоянное и непостоян-  
ное, къ 1-му января 1902 года достигло 715,296 человекъ, которые по  
уѣздамъ губерніи распредѣляются слѣдующимъ образомъ:

НАЗВАНІЕ УѢЗДОВЪ.	Постояннаго на- селенія.			Непостояннаго на- селенія.			В С Е Г О .		
	Мужскаго пола.	Женскаго пола.	Обоого по- ла.	Мужскаго пола.	Женскаго пола.	Обоого по- ла.	Мужскаго пола.	Женскаго пола.	Обоого по- ла.
Губ. г. Плоцкъ . . .	11117	13752	24869	2360	2623	4983	13477	16375	29852
Плоцкій уѣздъ . . .	45401	46348	91749	6785	6762	13547	52186	53110	105296
Линновскій » . . .	51859	53139	104998	6861	6140	13001	58720	59279	117999
Рыпинскій » . . .	39973	40045	80018	6971	7252	14223	46944	47297	94241
Млавскій » . . .	47730	48622	96352	4856	4967	9823	52586	53589	106175
Серпецкій » . . .	38839	38834	77673	4252	3408	7660	43091	42242	85333
Праснышскій » . . .	38736	39367	78103	3501	2836	6337	42237	42203	84440
Цѣхановскій » . . .	42385	42146	84531	3769	3660	7429	46154	45806	91960
Всего . . .	316040	322253	638293	39355	37648	77003	355395	359901	715296

По вѣроисповѣданіямъ все населеніе распредѣляется по городамъ и уѣздамъ слѣдующимъ образомъ:

Города и уѣзды.	Православ-ныхъ.		Католиковъ.		Протестантовъ.		Евреевъ.		И т о р о.		Всего.	Въ томъ числѣ непого-дливыхъ.
	муж.	жен.	муж.	жен.	муж.	жен.	муж.	жен.	муж.	жен.		
Гурбенскій г. Пюльцъ . . . . .	406	461	7441	9278	340	418	5290	6218	13477	16375	29852	4983
Защитный г. Вышгородъ . . . . .	4	2	1404	1439	57	69	1399	1547	2864	3057	5921	1063
Уѣздъ Пюльцкій . . . . .	54	54	42867	43440	3760	3960	2641	2599	49322	50053	99375	12484
Городъ Липно . . . . .	34	35	1720	1647	370	336	1395	1423	3519	3441	6960	221
Защитный г. Доржжиль . . . . .	9	10	794	869	19	12	685	752	1507	1643	3150	166
Уѣздъ Липновскій . . . . .	78	77	42331	42454	10023	10351	1262	1313	53694	54195	107889	12614
Городъ Рыпинъ . . . . .	54	68	1196	1234	66	81	1288	1412	2604	2795	5399	944
Уѣздъ Рыпинскій . . . . .	123	118	36337	36361	5885	6137	1995	1886	44340	44502	88542	13279
Городъ Мавва . . . . .	*104	99	3085	3679	215	238	3267	3557	6671	7563	14234	2440
Уѣздъ Маввскій . . . . .	173	139	42995	43161	656	607	2091	2119	45015	46026	91941	7383
Городъ Серпуель . . . . .	41	26	1695	1681	22	11	2088	2082	3846	3800	7646	664
Уѣздъ Серпуельскій . . . . .	57	61	33715	33206	1752	1688	3721	3477	39245	38442	77687	6996
Городъ Праснашль . . . . .	149	60	2598	2243	60	70	2630	2507	5437	4880	10317	1021
Уѣздъ Праснашльскій . . . . .	68	47	34222	34894	52	64	2458	2318	36800	37323	74123	5316
Городъ Цѣхановъ . . . . .	42	25	1444	1471	18	13	2918	2331	4422	3840	8262	439
Уѣздъ Цѣхановскій . . . . .	92	89	37815	38049	2967	3017	858	811	41732	41966	83698	6990
<i>Итого отъ городовъ . . . . .</i>	843	786	21377	23541	1167	1238	20960	21829	44347	47394	91741	11941
<i>„ „ уѣздамъ . . . . .</i>	645	585	270282	271565	25095	25834	15026	14523	311048	312507	623555	65062
<b>Всего въ губерніи . . . . .</b>	1488	1371	291659	295106	26262	27072	35986	36352	355395	359901	715296	77003

91791  
11941  
79800

Изъ приведенныхъ въ этихъ таблицахъ данныхъ видно, что въ отчетномъ году числилось населенія:

а) въ городахъ—44,347 мужч. и 47,394 женщ., а всего 91,741 челов.  
 » уѣздахъ—311,048 » 312,507 » » 623,555 »

Въ томъ числѣ: Постояннаго населенія:

въ городахъ 38,129 мужч. и 41,671 женщ., а всего 79,800 челов.  
 » уѣздахъ 277,911 » 280,582 » » 558,493 »

Непостояннаго населенія:

въ городахъ 6,218 мужч. и 5,723 женщ., а всего 11,941 челов.  
 » уѣздахъ 33,137 » 31,925 » » 65,062 »

Непостоянное населеніе составляетъ въ городахъ 13<sup>0</sup>%, въ уѣздахъ 10,4<sup>0</sup>%, во всемъ населеніи губерніи 10,8<sup>0</sup>%.

б) православныхъ . . . . . 2,859 человекъ  
 католиковъ . . . . . 586,765 »  
 протестантовъ . . . . . 53,334 »  
 евреевъ . . . . . 72,338 »

В с е г о . . . . . 715,296 человекъ.

Въ отношеніи всего населенія составляютъ:

православные . . . . . 0,4<sup>0</sup>%  
 католики . . . . . 82<sup>0</sup>%  
 протестанты . . . . . 7,5<sup>0</sup>%  
 евреи . . . . . 10,1<sup>0</sup>%

По уѣздамъ губерніи процентное отношеніе населенія по вѣроисповѣданіямъ представляется въ слѣдующемъ видѣ:

У ѣ з д ы .	Общее число населенія обою пола, какъ постояннаго, такъ и непостояннаго.	Въ томъ числѣ:				% отношеніе къ общему числу населенія уѣзда.			
		Православныхъ.	Католиковъ.	Протестантовъ.	Евреевъ.	Православныхъ.	Католиковъ.	Протестантовъ.	Евреевъ.
Губернскій гор. Плоцкъ . . . . .	29852	867	16719	758	11508	2,9	56	2,5	38,5
Плоцкій уѣздъ . . . . .	105296	114	89150	7846	8186	0,1	84,6	7,5	7,8
Липовскій уѣздъ . . . . .	117999	243	89815	21111	6830	0,2	76,1	17,9	5,8
Рылинскій уѣздъ . . . . .	94241	363	75128	12169	6581	0,4	79,7	12,9	7
Млавскій уѣздъ . . . . .	106175	515	92920	1706	11034	0,5	87,5	1,6	10,4
Серпецкій уѣздъ . . . . .	85333	185	70297	3483	11368	0,2	82,4	4,1	13,3
Праснышскій уѣздъ . . . . .	84440	324	73957	246	9913	0,4	87,6	0,2	11,6
Цѣхановскій уѣздъ . . . . .	91960	248	78779	6015	6918	0,3	85,7	6,3	7,5
В с е г о . . . . .	715296	2859	586765	53334	72338	0,4	82	7,5	10,1

Движеніе населенія въ отчетномъ году, какъ видно изъ приложенныхъ вѣдомостей №№ 3 и 4, представляется въ слѣдующемъ видѣ:

а) заключено браковъ:

въ городахъ . . . . .	688
» уѣздахъ . . . . .	3,966

---

Всего . . . . . 4,654

На 1,000 душъ населенія приходилось въ среднемъ выводитъ браковъ:

въ городахъ . . . . .	7,6
» уѣздахъ . . . . .	6,4
во всемъ населеніи губерніи . . . . .	6,5

б) родилось:

въ городахъ . . . . .	2,758
» уѣздахъ . . . . .	21,770

---

Всего . . . . . 24,528

Въ томъ числѣ незаконнорожденныхъ:

въ городахъ . . . . .	113
» уѣздахъ . . . . .	544

---

Всего . . . . . 657

На 100 душъ населенія родилось:

въ городахъ . . . . .	3
» уѣздахъ . . . . .	3,5
во всемъ населеніи губерніи . . . . .	3,4

Число незаконнорожденныхъ дѣтей на 100 родившихся представляло:

въ городахъ . . . . .	4,2
» уѣздахъ . . . . .	2,5
во всемъ населеніи губерніи . . . . .	2,7

в) умерло:

въ городахъ . . . . .	1,614
» уѣздахъ . . . . .	12,630

---

Всего . . . . . 14,244

На 100 душъ населенія умерло:

въ городахъ . . . . .	1,8
» уѣздахъ . . . . .	2
во всемъ населеніи губерніи . . . . .	2

Естественный приростъ населенія въ отчетномъ году составлялъ:

въ городахъ . . . . .	1,144
» уѣздахъ . . . . .	9,140

---

В с е г о . . . . . 10,284

Естественный приростъ на 100 душъ населенія составлялъ:

въ городахъ . . . . .	1,2
» уѣздахъ . . . . .	1,5
во всемъ населеніи губерніи . . . . .	1,4



## II.

### П о д а т и и п о в и н н о с т и .

#### а) **Окладные сборы.**

(Прилагаются ведомости №№ 5 и 6).

Въ 1901 году подлежало къ поступленію налоговъ и податей:

Недоимокъ прежнихъ лѣтъ . . . . .	797,514 р. 10 к.
Годоваго оклада . . . . .	714,165 » 4 »
Вновь причислено недоимокъ и оклада . . . . .	1,839,617 » 87 »
Изъ этого числа исключено недоимокъ и оклада . . . . .	25,722 » 36 »
Взыскано недоимокъ и оклада . . . . .	2,488,476 » 9 »

Осталось къ 1-му января 1902 года невзысканныхъ

недоимокъ и оклада . . . . . 837,098 » 56 »

Сравнительно съ 1900 годомъ взыскано болѣе на 19,049 руб. 76 коп. и ко взысканію въ 1902 году осталось болѣе, чѣмъ въ прошломъ году на 39,584 руб. 46 коп. Подробныя свѣдѣнія по сему предмету заключаются въ упомянутыхъ ведомостяхъ №№ 5 и 6.

#### б) **Государственные и губернскіе сборы.**

**I. Государственные сборы.** Къ числу государственныхъ сборовъ относится транспортный сборъ. Онъ поступаетъ въ Государственный доходъ въ возмѣщеніе суммъ, ежегодно ассигнуемыхъ по смѣтѣ Министерства Внутреннихъ Дѣлъ на расходы по пересылкѣ безпаспортныхъ и бродягъ, по перевозкѣ чиновъ запаса арміи, призванныхъ на службу, и другіе тому подобные расходы. Транспортнаго сбора, взимаемаго съ жителей по 17-ти коп. съ cadaго городскаго и сельскаго дыма, подлежащаго обложенію онымъ, въ 1901 году по Плоцкой губерніи поступило



б) съ городскихъ обывателей 15% — съ уплачиваемыхъ ими въ казну подымной подати и контингенса ливерунковаго, и

в) 10% съ установленной въ казну пошлыны за свидѣтельства на право торговли и промысловъ, за билеты на торговья и промышленныя заведенія, за патенты на заводы для выдѣлки нанитковъ и подлежащихъ оплатѣ акцизомъ издѣлій спирта и вина, а также на заведенія для продажи питей, о чемъ послѣдовалъ указъ Правительствующаго Сената, отъ 5-го марта 1879 года за № 12,437.

1) Къ 1-му января 1901 года оставалось суммъ губернскаго земскаго дорожнаго сбора . . . . . 185,888 р. 45 к.

2) Въ 1901 г. поступило губернскаго земскаго дорожнаго сбора . . . . . 73,199 » 99 »

3) 10% дорожнаго сбора съ торговыхъ документовъ . . . . . 11,079 » 27 »

---

Итого въ 1901 году дорожнаго сбора поступило . . . . . 84,279 » 26 »

Въ 1901 году израсходовано:

1) На ремонтъ 1-о-го-рядн. дор. по смѣтамъ 1900 г. . . . . 19,921 » 54 »

2) " " " " " 1901 " . . . . . 46,406 » 22 »

3) На постройку шоссе . . . . . 84,386 » 53 »

4) На уплату редакціямъ газетъ за напечатаніе объявленій о торгахъ . . . . . 286 » 66 »

5) На содержаніе дорожной службы . . . . . 11,945 » — »

6) На застрахованіе домика для дорожнаго сто- рожа при подъздномъ шоссе въ Млавскомъ уѣздѣ . . . . . 7 » 32 »

7) На возвратъ неправильно взысканнаго дорож- наго сбора . . . . . 60 » 95 »

---

Итого . . . . . 162,014 » 22 »

Затѣмъ въ остаткѣ на 1902 годъ . . . . . 107,153 » 49 »

Въ 1902 году ожидается поступленія:

1) Губернскаго дорожнаго сбора по раскладкѣ . . . . . 75,162 » 79 »

2) 10% дорожнаго сбора съ торговыхъ документовъ . . . . . 10,000 » — »

---

Итого къ распределенію въ 1902 году . . . . . 85,162 » 79 »

Ожидается . . . . . 192,316 » 28 »

101009

**3. Страховой сборъ.** До 11-го октября отчетнаго года взаимное страхованіе строеній отъ огня въ губерніи существовало на основаніи Положенія 20-го іюля 1870 года; съ этого числа въ губерніи введено взаимное страхованіе на основаніи Высочайше утвержденнаго 10-го іюня 1900 г. Положенія и съ того же времени страховой сборъ перешель въ вѣдѣніе Варшавскаго Управленія взаимнаго страхованія строеній отъ огня въ губерніяхъ Царства Польскаго.

**4. Сборъ по застрахованію рогатаго скота отъ чумы.** Застрахованіе рогатаго скота отъ чумы производилось въ 1901 году по Правиламъ 20-го іюля 1870 года, на основаніи коихъ и согласно распоряженію Предсѣдателя Ветеринарнаго Комитета, отъ 23-го декабря 1898 года за № 6,683, Министерствомъ Внутреннихъ Дѣлъ сборъ съ каждой головы рогатаго скота установленъ въ 1901 году по  $\frac{1}{2}$  коп.

По описи, составленной въ январѣ 1901 г., оказалось въ губерніи рогатаго скота 203,947 головъ и, по обложеніи его  $\frac{1}{2}$  копѣчнымъ сборомъ, получено дохода по замѣнѣ дробей на цѣлые 1,044 руб. 84 коп., т.-е. болѣе противъ 1900 года на 17 руб. 66 коп. Кромѣ показаннаго выше рогатаго скота было телятъ, не подлежащихъ обложенію сборомъ, 43,113 головъ.

*Состояніе суммъ по преслѣченію чумы.*

Къ 1-му января 1901 года имѣлось наличныхъ денегъ:

1) Въ Главномъ Казначействѣ . . . . .	65,000 р. — к.
2) Въ Казначействахъ Плоцкой губерніи . . . . .	441 » 20 »
Итого . . . . .	65,441 » 20 »

*Состояніе наличныхъ капиталовъ.*

а) Сбора со скотовладѣльцевъ по описи 1901 г. . . . .	1,044 » 84 »
б) Внесено на возстановленіе кредита . . . . .	— » — »
в) Вышепоказанная наличность, составлявшая къ 1-му января 1901 года . . . . .	65,441 » 20 »
Всего состояло капиталовъ . . . . .	66,486 » 4 »

Изъ этой суммы въ 1901 году израсходовано:

- 1) На издержки по командировкѣ сверхштатныхъ

ветеринаровъ, на покупку термометровъ, дезинфекцію,

канцелярскіе и другіе мелкіе расходы . . . . .	821 р. 67 к.
2) На уплату почтовыхъ издержекъ . . . . .	— , 75 ,
3) На канцелярскіе расходы . . . . .	50 , — ,
Итого . . . . .	872 , 42 ,

Затѣмъ къ 1-му января 1902 года осталось . . . . . 65,614 , 7 ,

Изъ нихъ хранится:

1) Въ Главномъ Казначействѣ . . . . .	65,000 , — ,
2) Въ Казначействахъ Плоцкой губерніи . . . . .	614 , 7 ,
Всего, какъ выше . . . . .	65,614 , 7 ,

**III. Гминные сборы.** Гминные сборы идутъ: 1) на содержаніе гминныхъ управленій; 2) на содержаніе гминныхъ судовъ; 3) на содержаніе гминныхъ начальныхъ училищъ; 4) на расходы, обязательные въ силу разныхъ правительственныхъ распоряженій, и 5) на общественныя надобности, устанавливаемыя самими гминными сходами.

Въ отчетномъ году общая сумма расходовъ, произведенная въ Плоцкой губерніи изъ гминныхъ сборовъ, составляла 241,590 руб. 60 коп. Средній размѣръ сбора съ морга земли равнялся 21 коп.

Въ частности на содержаніе 95 гминныхъ управленій израсходовано 65,147 р. 34 коп., что составляетъ въ среднемъ на одно гминное управленіе 685 р. 70 коп.; на содержаніе 29 судебныхъ гминныхъ округовъ израсходовано 18,350 руб. 7 коп., или по 632 р. 75 к. на каждый округъ; на содержаніе 133 гминныхъ начальныхъ училищъ израсходовано 55,062 руб. 7 коп., или среднимъ числомъ по 414 руб. на каждое гминное начальное училище.

Сравнительно съ 1900 годомъ общая сумма гминныхъ расходовъ за 1901 годъ увеличилась на 11,170 руб. 94 коп.

#### в) **Городскіе доходы и расходы.**

(Прилагается вѣдомость № 6).

Всѣхъ доходовъ по городамъ Плоцкой губерніи поступило въ 1901 г. 150,716 руб. 84 коп., менѣе противъ поступленія 1900 года на 21,070 руб. 47 коп.

По отдѣльнымъ источникамъ доходы распределяются слѣдующимъ образомъ:

1) Съ городскихъ имуществъ и оброчныхъ статей	19,085 р. 71 <sup>1</sup> / <sub>2</sub> к.
2) Сбора съ владѣльцевъ недвижимыхъ имуществъ	17,601 » 26 »
3) Сбора съ промышленниковъ . . . . .	18,994 » 25 »
4) Налоговъ косвенныхъ . . . . .	36,078 » 99 <sup>1</sup> / <sub>2</sub> »
5) Доходовъ вспомогательныхъ . . . . .	600 » — »
6) » мелочныхъ и случайныхъ . . . . .	1,800 » 73 »
7) » чрезвычайныхъ отъ казны, городскихъ капиталовъ, недоимокъ и др. источниковъ . . . . .	56,555 » 89 »
Итого . . . . .	150,716 » 84 »

Расходовъ въ 1901 г. изъ городскихъ суммъ произведено 136,009 р. 98 к.—на 3,566 р. 19 к. менѣе нежели въ 1900 году.

Предметы расходовъ слѣдующіе:

1) Содержаніе мѣстъ и лицъ городского управленія	43,752 р. 70 к.
2) Содержаніе городскихъ имуществъ и наемъ отъ города помѣщеній . . . . .	13,995 » 63 »
3) Наружное благоустройство городовъ . . . . .	10,041 » 33 »
4) Содержаніе благотворительныхъ и другихъ общественныхъ заведеній . . . . .	13,811 » 64 »
5) Уплата долговъ и составленіе запаснаго капитала	9,176 » 44 »
6) Мелочные и экстраординарные расходы . . . . .	1,679 » 9 »
7) Расходы единовременные по городскому управленію, строительной части и другимъ надобностямъ . . . . .	43,553 » 15 »
Итого . . . . .	136,009 » 98 »

Къ 1-му января 1901 года оставалось невзысканныхъ суммъ въ пользу городскихъ кассъ Плоцкой губерніи:

Недоимокъ прежнихъ лѣтъ . . . . .	235,069 р. 48 к.
Въ 1901 году подлежало ко взысканію . . . . .	199,695 » 87 »
Всего . . . . .	434,765 » 35 »

Въ 1901 году поступило . . . . .	123,154 р. 42 к.
Сложено со счетовъ . . . . .	7,122 » 89 »
Осталось въ недоимкѣ къ 1-му января 1902 года	304,488 » 4 »

Капиталы городскихъ кассъ, хранящіяся въ Плоцкомъ Отдѣленіи

Государственнаго Банка, къ 1-му января 1902 года составляли:

а) запасный . . . . .	308,122 р. 18 к.
б) постоянный . . . . .	53,318 » 55 »
в) залоговой . . . . .	31,871 » 65 »
Итого . . . . .	393,312 » 38 »

Сверхъ того числится 208,105 руб. 25 коп. въ недоимкѣ по строительнымъ ссудамъ, выданнымъ домовладѣльцамъ городовъ на постройку домовъ и казармъ.

### г) А к ц и з н ы е с б о р ы .

Акцизныхъ доходовъ по Плоцкой губерніи въ отчетномъ году поступило 1,996,316 руб. 85<sup>1</sup>/<sub>4</sub> коп., а именно:

#### 1) Акциза съ питей:

По винокуреннымъ и спирто - очистительнымъ заводамъ . . . . .	6,056 р. 91 к.
Отъ продажи казеннаго вина . . . . .	547,400 » 96 »
Отъ укушенныхъ и лако-политурныхъ заводовъ . . . . .	35 » 97 »
Отъ пива и медоваренія . . . . .	44,041 » 60 »
Патентнаго сбора . . . . .	7,276 » 64 »
Взысканій за нарушенія питейнаго устава . . . . .	180 » 94 »
Акциза съ конфискованныхъ дрожжей . . . . .	26 » — »
Итого . . . . .	605,019 » 2 »

2) Акциза съ сахароваренія . . . . . 1,375,494 р. 20<sup>1</sup>/<sub>4</sub> к.

#### 3) Акциза съ табаку, а именно:

Отъ продажи бандеролей и марокъ на существующія въ губерніи табачныя фабрики, отъ продажи табачныхъ свидѣтельствъ, а также патентнаго и штрафнаго сбора . . . . .	15,803 » 63 »
Всего . . . . .	1,996,316 » 85 <sup>1</sup> / <sub>4</sub> »

По сравненіи съ 1900 годомъ оказывается, что въ отчетномъ году акцизные сборы увеличились на 487,494 руб. 6 коп., что объясняется усиленіемъ производительности сахарныхъ заводовъ влѣдствіе хорошаго урожая свекловицы.

Казенныхъ лавокъ для продажи вина въ отчетномъ году было 61, частныхъ заведеній, производившихъ продажу питей, 276, сахарныхъ заводовъ 7 и 1 искусный и лако-политурный.

д) **Отправленіе натуральныхъ повинностей въ Плоцкой губерніи.**

1. **Квартирная повинность.** Квартиры для войскъ и помѣщенія подхозяиственные заведенія въ отчетномъ году были занимаемы въ спеціально построенныхъ для этой надобности частными предпринимателями казармахъ въ гор. Плоцкѣ, Липнѣ, Млавѣ, Серпецѣ и Рыпинѣ, а также въ казармахъ Инженернаго вѣдомства въ гор. Плоцкѣ, Праснынѣ и Цѣхановѣ, въ частныхъ же домахъ по отводу занимала самая незначительная часть квартирующихъ въ Плоцкой губерніи войскъ.

Квартирнымъ довольствіемъ въ теченіе 1901 года пользовались слѣдующія части войскъ:

- Управленіе 1-ой Стрѣлковой бригады;
- 1-ый и 2-ой Стрѣлковые полки;
- Штабъ 15-й Кавалерійской дивизіи;
- 46-ой драгунскій Переславскій Императора Александра III полкъ;
- 47-ой драгунскій Татарскій полкъ;
- 48-ой драгунскій Украинскій полкъ;
- 3-ій Уральскій казачій полкъ;
- 1-ая, 2-ая и 3-ья легкія батареи 1-го Стрѣлковаго Артил. дивизиона;
- 12-ая и 22-ая Конно-Артиллерійскія батареи;
- Штабъ 30-го пѣхотнаго Полтавскаго полка съ 7-ью ротами, командами и пулеметной ротой;
- 32-ой пѣхотный Кременчугскій полкъ;
- Донской казачій № 6 полкъ;
- 18-ый драгунскій Клястицкій полкъ;

Жандармскія Управленія и Земская стража;  
Плоцкая и Цѣхановская мѣстныя уѣздныя команды;  
Чины Плоцкаго продовольственнаго магазина.

Кромѣ того во время лѣтнихъ сборовъ въ 1901 году квартирнымъ довольствіемъ пользовались части войскъ, временно пребывавшія въ Плоцкой губерніи, а именно:

13-ый драгунскій Каргопольскій полкъ;

14-ый драгунскій Литовскій полкъ;

16-ый драгунскій Глуховскій полкъ;

17-ый драгунскій Вольнскій полкъ;

3-ья, 5-ая и 6-ая батареи 8-ой Артиллерійской бригады;

9-ая и 11-ая Конно-Артиллерійскія батареи и 2-ой сводный полкъ пограничной стражи.

Квартиры для чиновъ земской стражи были отводимы въ натурѣ въ домахъ городекихъ и сельскихъ обывателей, согласно тарифа, приложеннаго къ ст. 10 Высочайше утвержденнаго 31-го мая 1863 года положенія о новой раскладкѣ квартирнаго сбора въ губерніяхъ Царства Польскаго, помѣщенія же подъ хозяйственныя заведенія той же стражи отводились въ натурѣ по тарифу, приложенному къ § 1 положенія 9-го (21-го) сентября 1866 года.

Общая численность войскъ, постоянно расквартированныхъ въ Плоцкой губерніи, не считая жандармскихъ чиновъ и земской стражи, простиралась до 12,841 челов. Кромѣ того въ 1901 году въ Плоцкой губерніи временно квартировало во время лѣтнихъ сборовъ около 9,000 человѣкъ.

**2. Подводная псвинность.** Поставка жителями Плоцкой губерніи подводы для войскъ и должностныхъ лицъ, имѣющихъ на то право, производится по очереди, для чего ведутся особые списки по городамъ—въ магистратахъ, а по селеніямъ—въ гминныхъ управленіяхъ. Поставленныя подводы подраздѣляются на двѣ категоріи: платныя и бесплатныя. Платныя подводы, на основаніи правилъ, утвержденныхъ постановленіемъ быв. Совѣта Управленія Царства 22-го апрѣля (4-го мая) 1858 года, поставляются: войскамъ, чинамъ земской стражи и для этапныхъ пунктовъ,

съ платою по двѣ копѣйки за одноконную и по четыре копѣйки за двуконную съ вереты. Платныя подводы поставляются также и по таксѣ почтовыхъ прогоновъ на трактахъ, гдѣ нѣтъ почтовыхъ лошадей, чинамъ мѣстной администраціи, чинамъ крестьянскихъ учрежденій, офицерамъ пограничной стражи и таможеннымъ чиновникамъ при разъѣздахъ по дѣламъ службы.

Безплатныя подводы, на основаніи дѣйствующихъ узаконеній, представляются: чинамъ судебного вѣдомства и врачамъ при производствѣ вскрытія мертвыхъ тѣлъ, медицинскимъ чиновникамъ и ветеринарамъ при проѣздахъ для прививки оспы по гминамъ и въ случаѣ появленія эпидемическихъ и эпизоотическихъ болѣзней, нижнимъ чинамъ наблюдательнаго корпуса жандармовъ при разъѣздахъ по дѣламъ службы, для неимущихъ больныхъ, отправляемыхъ въ больницы, и чинамъ гминной администраціи для разъѣздовъ по дѣламъ службы.

Въ теченіе отчетнаго года населеніемъ поставлено было подводъ: платныхъ 9,537 и бесплатныхъ 4,690.

**3. Дорожная повинность.** На основаніи Высочайше утвержденныхъ, 19-го іюня 1870 г., Правиль о порядкѣ содержанія земскихъ дорогъ въ здѣшнемъ краѣ, содержаніе 2-о-разрядныхъ дорогъ и находящихся на нихъ мостовъ производится гминною повинностью.

Раскладка этой повинности между жителями и установленіе порядка отбыванія ея предоставлены гминнымъ сходамъ, а наблюденіе за отбывтіемъ этой повинности возложено на гминныхъ войтовъ.

Содержаніе же земскихъ дорогъ 2-го разряда на городскихъ земляхъ отнесено къ обязанности городскихъ обществъ.

Для отбыванія гминной повинности, по постройкѣ, ремонтнровкѣ и вообще содержанію 2-о-разрядныхъ дорогъ и находящихся на нихъ мостовъ употреблено было натурой 30,637 лѣшихъ дней и 11,927 конныхъ дней и наличными деньгами, взамѣнъ натуральной повинности, 13,486 руб. 55 коп.

Земскія дороги 3-го разряда положено, на основаніи вышесказанныхъ Правиль, содержать на счетъ сельскихъ обществъ или владѣльцевъ, черезъ земли которыхъ онѣ пролегаютъ.

**4. Военная повинность.** Подлежало къ исполненію военной повинности въ 1901 году по Плоцкой губерніи 5,536 человекъ.

Въ томъ числѣ метало жеребій:

христіанъ . . . . .	4,914	челов.
евреевъ . . . . .	622	»
<hr/>		
Итого . . . . .	5,536	»

По разверткѣ назначено къ поступленію на

службу . . . . .	1,718	»
Поступило: христіанъ . . . . .	1,454	»
» евреевъ . . . . .	189	»
<hr/>		
Итого . . . . .	1,643	»

Затѣмъ осталось въ недоборѣ:

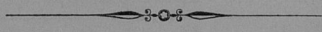
христіанъ . . . . .	44	»
евреевъ . . . . .	31	»
<hr/>		
Итого . . . . .	75	»

Въ числѣ принятыхъ заключается:

<i>a)</i> имѣющихъ право на сокращенные сроки службы по 1, 2, 3 п. ст. 64 Устава о военной повинности . . . . .	6	»
на общій срокъ . . . . .	1,637	»
<i>b)</i> умѣющихъ читать и писать или только читать . . . . .	543	»
неграмотныхъ . . . . .	1,100	»
<i>в)</i> по происхожденію: русскихъ . . . . .	5	»
поляковъ . . . . .	1,337	»
нѣмцевъ . . . . .	112	»
евреевъ . . . . .	189	»
<hr/>		
Итого . . . . .	1,643	»
<i>г)</i> женатыхъ . . . . .	135	»
холостыхъ . . . . .	1,508	»
<hr/>		
Итого . . . . .	1,643	»

д) зачислено въ запасъ на основаніи 80 и 81	
ст. Уст. . . . .	14 челов.
е) зачислено въ ратники ополченія 1-го разряда	
	436 »
	2-го » 1,432 »
ж) неявившихся къ освидѣтельствуванію подлежащихъ по вынужтому жеребью поступленію на службу:	
христіанъ . . . . .	1,087 »
евреевъ . . . . .	183 »
<hr/>	
Итого . . . . .	1,270 »

Общіе расходы казны въ Плоцкой губерніи по призыву и приему на службу, а также на содержаніе уѣздныхъ по воинской повинности Присутствій составляютъ 8,099 руб. 40 коп.—на 112 руб. 17 коп. болѣе расходовъ 1900 года.



### III.

#### Общественное благоустройство и благочиніе.

##### а) Казенныя и общественныя зданія.

Казенныя и общественныя зданія въ Плоцкой губерні заняты большею частью присутственнымъ мѣстами, частью же отданы подъ военныя и другія учрежденія.

Одни изъ этихъ зданій содержатся на счетъ казенныхъ суммъ, отпускаемыхъ ежегодно по смѣтѣ Министерства Внутреннихъ Дѣлъ, другія же на счетъ городскихъ и общественныхъ суммъ.

Въ отчетномъ году на казенныя суммы сдѣланы ремонтныя исправленія въ слѣдующихъ казенныхъ зданіяхъ:

Въ губернскомъ городѣ Плоцкѣ:

1) Произведенъ ремонтъ въ зданіи Плоцкой мужской гимназіи на сумму 4,976 руб. 95 коп.

2) Въ тюремныхъ зданіяхъ произведенъ ремонтъ хозяйственнымъ способомъ на сумму 1,149 руб. 46 коп.

Въ уѣздныхъ городахъ:

3) Въ казенныхъ зданіяхъ Уѣздныхъ Управленій произведены обыкновенныя ремонтныя работы хозяйственнымъ способомъ для поддержанія построекъ въ исправности изъ общей суммы 1,734 руб., назначенной по смѣтѣ Министерства Внутреннихъ Дѣлъ.

Изъ городскихъ суммъ въ отчетномъ году произведено расхода на ремонтъ и перестройку городскихъ зданій 14,186 руб. 36 коп., а изъ общественныхъ суммъ на постройку и ремонтъ общественныхъ зданій, а также на устройство канализаціи и водоснабженія въ Плоцкой больницѣ св. Троицы 17,106 руб. 28½ коп.

б) Дороги, мосты и перевозки.

1. Дороги. Въ предѣлахъ Плоцкой губерніи пролегаетъ Привислинская желѣзная дорога черезъ уѣздные города: Цѣхановъ и Млаву до прусской границы, прорѣзывая два уѣзда губерніи: Цѣхановскій и Млавскій, на протяженіи  $53\frac{1}{2}$  верст.

Затѣмъ улучшенные пути сообщенія въ губерніи составляютъ шоссейныя дороги, протяженіе которыхъ равняется 462 верст.  $96\frac{1}{2}$  саж., изъ коихъ вымощенныхъ дорогъ черезъ посады и города 30 вер. 255 саж. и шоссированныхъ 431 вер.  $341\frac{1}{2}$  саж. Этими дорогами губернской городъ Плоцкъ соединенъ съ 5-ью городами: Млавой, Праснышемъ, Цѣхановомъ, Серпецомъ и Липношъ.

Дороги шоссейныя и грунтовыя дѣлятся на три разряда: къ 1-му разряду принадлежатъ дороги губернскія, ко 2-му уѣздныя и къ 3-му проселочныя и полевыя.

Губернскія дороги 1-го разряда, раздѣляющіяся на 14 трактовъ, состоятъ частью изъ шоссейныхъ и вымощенныхъ, частью же изъ грунтовыхъ и составляютъ общее протяженіе 385 вер.  $73\frac{1}{2}$  саж., въ томъ числѣ вымощенныхъ 9 вер.  $482\frac{1}{2}$  саж., шоссированныхъ 299 вер. 356 саж. и грунтовыхъ 75 вер. 235 саж.

Дороги 2-го разряда составляютъ протяженіе 1,245 вер.  $465\frac{1}{2}$  саж., изъ которыхъ вымощенныхъ 20 вер.  $272\frac{1}{2}$  саж., шоссированныхъ 131 вер.  $485\frac{1}{2}$  саж. и грунтовыхъ 1,093 вер.  $207\frac{1}{2}$  саж.

Дороги 3-го разряда состоятъ исключительно изъ грунтовыхъ.

На содержаніе и ремонтное исправленіе шоссейныхъ и грунтовыхъ дорогъ съ находящимися на нихъ мостами и другими сооруженіями, а также на содержаніе дорожной службы, въ отчетномъ году израсходовано 76,704 руб. 48 коп.; дороги же 2-го и 3-го разряда, т.-е. уѣздныя, проселочныя и полевыя, поддерживались въ исправности средствами мѣстнаго сельскаго населенія, исполняющаго для этого, какъ сказано выше, натуральную повинность.

Въ отчетномъ 1901 году производилась передѣлка  $26\frac{425}{1000}$  верст

1-о-разряднаго Рыпинско-Серпецкаго грунтоваго тракта въ Серпецкомъ и Рыпинскомъ уѣздахъ отъ гор. Серпеца до гор. Рыпина.

Кромѣ сего производилась передѣлка  $14^{443/500}$  верстѣ 1-о-разряднаго Цѣханово-Пултускаго грунтоваго тракта въ Цѣхановскомъ уѣздѣ. Работы по постройкѣ шоссе на этомъ трактѣ, вмѣстѣ съ постройкою мостовъ и цементныхъ трубъ, сланы съ подряда за сумму 42,493 руб.

Приступлено также къ передѣлкѣ  $11^{450/500}$  верстѣ 1-о-разряднаго Вышегородско-Плонскаго грунтоваго тракта въ Плоцкомъ уѣздѣ. Работы по постройкѣ шоссе на этомъ трактѣ, вмѣстѣ съ постройкою мостовъ и цементныхъ трубъ, сланы съ подряда за сумму 37,900 руб.

**2. Мосты.** Большихъ мостовъ на шоссеиныхъ и главнѣйшихъ грунтовыхъ дорогахъ въ губерніи 120, въ томъ числѣ снабженныхъ тарифами 11 мостовъ.

**3. Перевозы.** Въ предѣлахъ Плоцкой губерніи находятся слѣдующіе перевозки на рѣкѣ Вислѣ, отдѣляющей Плоцкую губернію отъ Варшавской:

Въ Плоцкомъ уѣздѣ:

а) при городѣ Вышегородѣ.

Въ Липновскомъ уѣздѣ:

б) при городѣ Добжинѣ.

в) при деревнѣ Муржиново.

г) между дер. Старковецъ и гор. Нешавою. Варшавской губерніи.

д) между дер. Дзиково и пос. Цѣходинкомъ, той же губерніи.

в) **Почты и телеграфы.**

Всѣхъ почтовыхъ и почтово-телеграфныхъ учрежденій въ губерніи въ отчетномъ году было 19, а именно:

Почтово-телеграфныхъ конторъ III класса	.	.	1
» » » IV »	.	.	1
» » » VI »	.	.	5
Почтовыхъ отдѣленій	.	.	10
Телефонныхъ отдѣленій (при Таможняхъ)	.	.	2

Всего . . . 19

Почтовыхъ станцій было въ отчетномъ году 16, на нихъ содержалось 101 лошадь и 42 почтара.

Протяженіе телеграфной линіи составляло 551 версту, протяженіе проводовъ — 1,036 верстъ.

Дохода почтовыми и телеграфными учреждениями получено въ отчетномъ году 110,193 руб., а расхода произведено 80,036 руб.

#### г) Народная нравственность.

(Прилагается вѣдомость № 8).

Въ отчетномъ году въ Плоцкой губерніи было болѣе преступленій, чѣмъ въ 1900 году, а именно: всѣхъ преступленій было 15,065, на 1,842 преступленія болѣе; осужденныхъ по нимъ было 11,815 человекъ, болѣе прошлогодняго на 1,588 человекъ.

Въ числѣ осужденныхъ было: потомственныхъ дворянъ 31, личныхъ 8, купцовъ 92, мѣщанъ 4,519, крестьянъ 6,900, военного сословія 24 и остальныхъ сословій 241 чел. Оказывается, что осужденныхъ изъ низшихъ сословій было: мѣщанъ болѣе прошлогодняго на 1,204 и крестьянъ болѣе на 544 человекъ, а изъ привилегированныхъ: дворянъ — на 11 человекъ болѣе и купцовъ на 30 человекъ мѣше.

По роду преступленій первое мѣсто занимаютъ преступленія противъ личности, затѣмъ противъ личности государства и противъ частной собственности.

По возрасту преступниковъ всего болѣе было отъ 31—40 лѣтъ — 3,178 человекъ, отъ 26 до 30 — 2,961 человекъ, отъ 21 до 25 — 2,104 человекъ, отъ 41 до 50 — 1,806 человекъ, отъ 51 до 60 лѣтъ — 649 человекъ, а свыше 60 лѣтъ — 138 человекъ, въ томъ числѣ 26 женщинъ.

#### д) Попечительство о народной трезвости.

Плоцкое Попечительство о народной трезвости состоитъ изъ комитетовъ Плоцкаго губернскаго и 7 уѣздныхъ.

Къ 1-му января 1902 года въ губерніи находилось 20 чайныхъ, 1 чайно-столовая и 1 читальня.

Оборотъ денежных суммъ губернскаго комитета въ отчетномъ году былъ слѣдующій:

Оставалось отъ 1900 г. . . . .	15,617 р. 6 к.
Получено пособія отъ казны . . . . .	10,100 „ — „
	<hr/>
Итого . . . . .	25,717 „ 6 „

Въ 1901 году израсходовано . . . . .	14,256 „ 9 „
Осталось къ 1-му января 1902 года . . . . .	11,460 „ 97 „

Оборотъ денежных суммъ 7-ми уѣздныхъ комитетовъ представлялся въ слѣдующемъ видѣ:

Оставалось отъ 1900 года . . . . .	10,833 р. 58 к.
------------------------------------	-----------------

Поступило:

Пособій отъ казны и % на капиталъ . . . . .	14,758 р. 27 к.
Добровольныхъ пожертвованій . . . . .	134 „ 95 „
Отъ операций по чайнымъ и возврата авансовъ . . . . .	14,435 „ 28 „

Итого прихода съ остаткомъ . . . . .	40,167 „ 8 „
--------------------------------------	--------------

Израсходовано:

На устройство и содержаніе чайныхъ, столовыхъ и читаленъ и дѣлопроизводство уѣздныхъ комитетовъ . . . . .	26,324 р. 64 к.
---	-----------------

Осталось къ 1-му января 1902 года . . . . .	13,842 „ 44 „
---	---------------

Такимъ образомъ къ 1-му января 1902 года состоитъ въ остаткѣ всѣхъ попечительскихъ суммъ въ губернскомъ и уѣздномъ комитетахъ . . . . .	25,303 „ 41 „
---	---------------

Кромѣ того при учрежденіяхъ попечительства имѣется движимаго имущества на сумму . . . . .	6,613 „ 34 „
---	--------------

е) Арестанты, мѣста заключенія и этапы.

Въ Плоцкой губерніи имѣются слѣдующія мѣста заключенія:

- 1) Слѣдственная и уголовная тюрьмы въ гор. Плоцкѣ;
- 2) Четыре подслѣдственныхъ ареста въ городахъ: Липнѣ, Праснышѣ, Млавѣ и Рыпинѣ, и
- 3) Девять полицейскихъ арестовъ при городскихъ магистратахъ.

Движеніе арестантовъ въ этихъ мѣстахъ заключенія за 1901 годъ показано въ нижеслѣдующей таблицѣ.

Названіе мѣстъ заключенія.	Къ 1-му января 1901 г. оставалось.	Въ 1901 году.		Къ 1-му января 1902 г. осталось.
		Прибыло.	Убыло.	
Плоцкая слѣдственная и уголовная тюрьмы . . . . .	266	429	482	213
Подслѣдственные аресты . . . . .	14	2979	2982	11
Полицейскіе аресты . . . . .	28	7768	7751	45
Итого . . . . .	308	11176	11215	269

Оборотъ суммъ на содержаніе тюремъ, арестовъ и судебныхъ арестантовъ представляется за отчетный годъ въ слѣдующемъ видѣ:

По смѣтѣ Министерства Юстиціи по тюремной части на 1901 годъ назначено . . . . .	41,547 р. 50 к.
Расхода произведено . . . . .	39,684 » 83 »
Осталось въ сбереженіи . . . . .	1,862 » 67 »

Арестанты, содержавшіеся въ Плоцкихъ тюрьмахъ, продовольствовались въ 1901 году, какъ и въ прежніе годы, съ подряда по цѣнѣ 7,<sup>13</sup> копѣекъ за одного человѣка въ сутки; въ теченіе года на этотъ предметъ израсходовано 5,626 руб. 68 коп., полное же содержаніе одного арестанта, включая сюда продовольствіе, одежду, обувь и проч., стоило 19,<sup>34</sup> коп. въ сутки. Въ общей сложности содержаніе тюремныхъ арестантовъ въ 1901 году обошлось казнѣ въ 15,155 руб.

На содержаніе арестантовъ въ подслѣдственныхъ и полицейскихъ арестахъ отпускалось по 9 коп. на человѣка въ сутки.

Плоцкія тюрьмы, изъ коихъ уголовная построена еще въ 1806 году при прусскомъ королѣ Фридрихѣ Вильгельмѣ III, а слѣдственная въ 1846 году, находятся въ состояніи, требующемъ капитальнаго ремонта. Въ 1901 году произведенъ былъ въ этихъ тюрьмахъ только обыкновенный ежегодный ремонтъ на 1,167 руб.

Отъ арестантскихъ работъ, обязательныхъ по закону 6-го января 1886 года, въ отчетномъ году поступило чистаго дохода:

а) въ пользу арестантовъ . . . . .	511 руб. 6 коп.
б) въ пользу казны . . . . .	385 » 99 »
в) въ пользу тюрьмы . . . . .	418 » 44 »

---

Итого . . . . . 1,315 » 49 »

Въ сравненіи съ заработкомъ 1900 года общая сумма дохода, вырученнаго отъ работъ въ 1901 году, уменьшилась на 645 руб. 70 коп.

Платныхъ рабочихъ дней въ отчетномъ году было: по внѣшнимъ работамъ 2,521 и по внутреннимъ 5,801, а всего 9,322.

Для удовлетворенія религіозныхъ нуждъ заключенныхъ и оказанія имъ религіознаго утѣшенія при Плоцкихъ тюрьмахъ имѣется: православная домовая церковь и римско-католическая часовня.

Въ существующей при тюрьмахъ школѣ для обученія несовершеннолѣтнихъ преступниковъ въ отчетномъ году обучалось среднимъ числомъ 2 мальчика въ день.

Въ теченіе 1901 года было больныхъ 48, выписано 38, умерло 4, осталось въ тюремномъ лазаретѣ къ 1-му января 1902 года 6 человекъ.

Пересылка арестантовъ по этапу производилась посредствомъ Плоцкой и Новогеоргіевской этапныхъ командъ, а внѣ этапныхъ путей—порядкомъ, установленнымъ утвержденными Министерствомъ Внутреннихъ Дѣлъ 15-го іюля 1870 года правилами, т.-е. посредствомъ вольнонаемныхъ провожатыхъ, съ отнесеніемъ расходовъ на транспортныя суммы.

#### ж) Разныя происшествія и народныя бѣдствія.

Народныхъ бѣдствій, имѣющихъ общій характеръ, а равно какихъ либо выдающихся происшествій, въ отчетномъ году въ губерніи не было.



## IV.

### Народное здравіе и общественное призрѣніе.

#### а) Врачи, аптеки и больницы.

Въ отчетномъ году въ губерніи состояло:

Врачей 41, изъ нихъ на службѣ въ губернскомъ городѣ 7, въ уѣздахъ 18 и вольнопрактикующихъ 16.

Фельдшеровъ состояло 65, изъ нихъ на службѣ въ губернскомъ городѣ 6, въ уѣздахъ 14 и вольнопрактикующихъ 45.

Акушеровъ и деревенскихъ бабовъ состояло на службѣ въ губернскомъ городѣ 2, въ уѣздахъ 15 и вольнопрактикующихъ 38, а всего 55.

Аптекъ находилось 23, изъ нихъ 14 нормальныхъ и 9 сельскихъ, при нихъ состояло: 1 магистръ фармаціи, 32 провизора, 8 аптекарскихъ помощниковъ и 12 аптекарскихъ учениковъ.

Всего рецептовъ поступило въ аптеки 81,147 и по нимъ отпущено лѣкарствъ на 36,300 руб. 34 коп., сверхъ сего выручено по ручной продажѣ 43,299 руб. 44 коп., всего же выручено на 79,599 руб. 78 коп.

Санитарное состояніе губерніи. Въ общемъ санитарное состояніе губерніи удовлетворительно.

Врачебно-полицейскія мѣры противъ распространенія венерическихъ болѣзней и сифилиса. Болѣзни эти, какъ и въ предыдущій годъ, главнымъ образомъ распространялись тайными мѣстными и пріѣзжими изъ г. Варшавы и Пруссіи проститутками. Для ограниченія развитія тайной про-

ститутці, заподозрѣнныя въ ней проститутки, задерживались и подвергались медицинскому осмотру и если оказывались здоровыми, то высылались на родину, съ воспрещеніемъ возвращаться въ городъ, а въ случаѣ болѣзни ихъ, были отправляемы въ больницы для пользовавія. Другихъ мѣрь, за неимѣніемъ денежныхъ средствъ, не предпринималось.

Зарегистрованные проститутки были осматриваемы городскими и уѣздными врачами, совместно съ военными врачами, отъ 1 до 2 разъ въ недѣлю.

Въ отчетномъ году случаевъ сифилиса было 229, изъ нихъ пользовалось въ больницахъ 124, въ частной практикѣ 78 и въ амбулаторіяхъ 27.

Венерическихъ больныхъ было 401, изъ нихъ пользовалось въ больницѣ 119, въ частной практикѣ 168 и въ амбулаторіяхъ 114.

**Врачебная помощь, заболѣваемость и смертность.** Съ 22-го декабря 1898 года въ Плоцкой губерніи введено въ дѣйствіе Высочайше утвержденное 2-го іюня 1897 года мѣніе Государственнаго Совѣта объ устройствѣ для населенія этой губерніи, въ видѣ опыта, врачебной помощи. Главныя основанія организаціи этого дѣла, которымъ вѣдаютъ губернской и уѣздные совѣты общественнаго призрѣнія, заключаются въ томъ, чтобы каждому безъ исключенія жителю губерніи, безотносительно къ его сословію, званію и средствамъ къ жизни, была обезпечена возможность полученія вполне доступной и вполне раціональной медицинской помощи: больничной и акушерской—бесплатно, а амбулаторной—съ платой 10 коп. съ рецепта за лѣкарства, за исключеніемъ бѣдныхъ больныхъ, которые освобождаются отъ платы. На покрытіе расходовъ по устройству, содержанию и дальнѣйшему развитію врачебной помощи установленъ съ мѣстнаго населенія „губернскій врачебный сборъ“, который падаетъ равномернымъ образомъ, по-доходно, на жителей всѣхъ сословій, сельскихъ и городскихъ обывателей и владѣльцевъ торговыхъ и промышленныхъ заведеній. Вся губернія подѣлена на 34 пункта, съ такимъ расчетомъ, что разстояніе отъ любой населенной мѣстности губерніи до

ближайшаго пункта не должно превышать 10—12 верстъ. Медицинскіе участки образованы каждый изъ трехъ такихъ пунктовъ, такъ, что въ одномъ изъ пунктовъ каждаго участка имѣется лѣчебница съ 10-ью кроватями и при ней проживаютъ врачъ, фельдшеръ и фельдшерица-акушерка, а остальные два пункта своего участка врачъ посѣщаетъ въ опредѣленный день, однажды въ недѣлю, вмѣстѣ съ фельдшеромъ или фельдшерицей, которые самостоятельно лѣченіемъ вообще не занимаются, а лишь помогаютъ врачу въ такой работѣ, какъ перевязки, приготовленіе лѣкарствъ и т. п.

За отчетный годъ число амбулаторныхъ больныхъ, получившихъ медицинскую помощь изъ вновь учрежденныхъ врачебныхъ установленій, достигло цифры 76,021 человекъ (болѣе предыдущаго года на 1,480 человекъ), кроватнымъ лѣченіемъ воспользовалось 825 чел., акушерскую помощь получило 434 женщины и посѣщено врачами на дому 1,642 человекъ.

Расходы въ 1901 г. на все это дѣло выразились въ цифрѣ 35,378 руб. 38 коп., въ томъ числѣ 25,662 руб. 36 коп. изъ врачебнаго сбора, 2,414 р 82 коп. добровольныхъ пособій отъ гминъ и 7,301 руб. 20 коп. десятикопѣечной платы за лѣкарства.

Независимо этого, въ вѣдѣніи губернскаго и уѣздныхъ совѣтовъ общественнаго призрѣнія Плоцкой губерніи состоитъ шесть больницъ, изъ коихъ три находятся въ губернскомъ городѣ и по одной въ уѣздныхъ городахъ: Липнѣ, Млавѣ и Праснышѣ.

Всѣ больницы помѣщаются въ собственныхъ зданіяхъ. Врачебный персоналъ въ больницахъ составляли: въ Плоцкой больницѣ св. Троицы 1 штатный и 1 сверхштатный врачъ, а во всѣхъ остальныхъ по одному врачу въ каждой.

Для ближайшаго ухода за больными при Плоцкой больницѣ св. Троицы находится 5 сестеръ милосердія, а при Праснышской 2.

Нижеслѣдующая вѣдомость показываетъ число больныхъ и проведенныхъ ими дней, годовичную стоимость содержанія каждой больницы, сто-

имость содержанія одного больного въ сутки, а также состояніе больничныхъ суммъ.

НАИМЕНОВАНИЕ БОЛЬНИЦЪ.	Число кроватей.		Число больныхъ въ 1901 г.		Число сутокъ, проведенныхъ больными.		Голнична стоимость содержанія каждой больницы.		Стоимость содержанія одного больного въ сутки.		Къ 1-му января 1902г. остатокъ поավополненыхъ расходовъ.		Кассовый остатокъ больницыхъ суммъ къ 1-му января 1902 года.		Капиталы больницы.	
	Число кроватей.	Число кроватей.	Число сутокъ.	Число больныхъ.	Р.	К.	Р.	К.	Р.	К.	Р.	К.	Р.	К.	Руб.	Коп.
	Плодкая больница св. Троицы	44	454	13929	9291 50	74,306	1582 80	17977	36	Денежный капиталъ 107,976 руб 4 к. и фольварокъ, приносящій дохода по 2,200 руб. въ годъ.						
„ „ св. Алексѣя	20	156	4155	3279 80	78,392	385 83	*)	»	10820	2						
„ „ Исаака Фогеля	25	143	5454	4017 52	73,364	539 5	**)	»	13697	20						
Липовская больница св. Иоанна Златоуста	40	117	8894	6411 75	72,309	5065 98 1/2	»	»	11034	47						
Млавская больница св. Войцѣха	25	314	8408	4019 5	54,223	2425 12	»	»	14000	»						
Праснышская больница св. Станислава-Костки	35	326	9420	4463 80	47,337	8277 32	17	1 1/2	4359	6						

\*) Числится долга за больницей 3,207 руб. 20 коп.

\*\*\*) Числится долга за больницей 1,782 руб. 13 коп.

Отношеніе процента смертности, считая одного умершаго на сто, составляетъ въ больницахъ: св. Троицы 11%, св. Алексѣя 1%, Исаака Фогеля 10%, св. Станислава-Костки 9%, св. Иоанна Златоуста 11% и св. Войцѣха 8%, или въ среднемъ выводѣ 8%.

**Оспопрививаніе.** Прививкою предохранительной оспы занимались фельдшера, подъ наблюденіемъ и руководствомъ городскихъ и уѣздныхъ врачей. Всего привито 19,226 человекъ.

**Судебно-медицинская часть.** Всѣхъ судебно-медицинскихъ актовъ выдано въ губерніи 514. Кроме того, по требованію судебныхъ слѣдователей, при врачебномъ отдѣленіи было произведено изслѣдованій: химическихъ 8, микроскопическихъ 7.

**Химико-бактеріологическая лабораторія.** Въ отчетномъ году химико-бактеріологической лабораторіей было произведено изслѣдованій пищевыхъ и питьевыхъ продуктовъ, а также изверженій больныхъ — 345.

б) **Эпидеміи и эпизоотіи.**

Въ отношеніи эпидемическихъ болѣзней отчетный годъ былъ благополучнымъ для населенія губерніи. Заразныя болѣзни ограничивались лишь единичными заболѣваніями, не принимая эпидемического характера.

Изъ эпизоотическихъ болѣзней въ отчетномъ году наблюдались слѣдующія:

1) **Сапъ лошадей** былъ обнаруженъ въ 19 пунктахъ, при чемъ изъ наличнаго числа 1,029 лошадей заболѣло 62, пало 2 и убито 60.

2) **Мытъ** былъ обнаруженъ въ 17 пунктахъ и изъ наличнаго числа 1,287 лошадей заболѣло 216 и все выздоровѣли.

3) **Инфлюэнца** была обнаружена въ 4 пунктахъ и изъ наличнаго числа 325 лошадей заболѣло 57, выздоровѣло 52 и пало 5.

4) **Чесотка** обнаружена въ 4 пунктахъ и изъ наличнаго числа 78 лошадей заболѣло 27, выздоровѣло 24, пало 2 и убито 1.

5) **Періодическое воспаленіе глазъ** обнаружено въ 1 пунктѣ и изъ наличнаго числа 19 лошадей заболѣла 1, которая выздоровѣла.

6) **Сибирская язва** обнаружена въ 12 пунктахъ и изъ наличнаго числа животныхъ 2,084 штукъ заболѣло 103, выздоровѣло 1 и пало 102.

7) **Бѣшенство** обнаружено въ 14 пунктахъ и изъ наличнаго числа 1,534 животныхъ заболѣло 63, пало 13 и убито 50.

8) **Повальное воспаленіе легкихъ** обнаружено въ 1 пунктѣ и изъ наличнаго числа 258 головъ крупнаго рогатаго скота заболѣло 5, выздоровѣло 3 и убито 2.

9) **Злокачественная катаральная лихорадка** обнаружена въ 4 пунктахъ и изъ наличнаго числа 284 головъ крупнаго рогатаго скота заболѣло 16, выздоровѣло 5 и пало 11.

10) **Чума свиней** обнаружена въ 5 пунктахъ и изъ наличнаго числа животныхъ 188 шт. заболѣло 89, выздоровѣло 25, пало 54 и убито 10.

в) **Богадѣльни и приюты.**

Въ вѣдѣніи и подъ наблюденіемъ губернскаго совѣта общественнаго призрѣнія состоятъ семь домовъ призрѣнія (богадѣленъ) и два дѣтскихъ приюта.

Оборотъ капиталовъ и дѣятельность этихъ заведеній за отчетный годъ представляются въ слѣдующемъ видѣ:

НАИМЕНОВАНИЕ ЗАВЕДЕНІЙ.	Число привагамакъ.	Д о х о д ы.				Р а с х о д ы.			Остатокъ въ кассѣ.	Капиталъ благо- творительныхъ заведеній.
		Подскало къ поступле- нію.	Въ счетъ сего посту- пію.	Остатокъ въ недоимкѣ.	Подскало къ уплатѣ.	Въ счетъ сего упла- чено.	Остатокъ въ выплатахъ располовъ.			
Р у б л и и К о п ѣ й К и .										
<b>Б о г а д ѣ л ь н и .</b>										
Плоцкая . . . . .	28	2158 7	2158 7	» »	1960 72	1705 34	255 38	452 73	15577 59	
Серпецкая . . . . .	9	477 95 <sup>1</sup> / <sub>2</sub>	477 95 <sup>1</sup> / <sub>2</sub>	» »	496 8	469 16	26 92	8 79 <sup>1</sup> / <sub>2</sub>	6200 96 <sup>1</sup> / <sub>2</sub>	
Млавская . . . . .	6	1782 50	1181 95	600 55	448 51	448 45	» 6	733 50	3018 59	
Липновская . . . . .	6	419 6 <sup>1</sup> / <sub>2</sub>	219 38 <sup>1</sup> / <sub>2</sub>	199 68	753 35	219 38 <sup>1</sup> / <sub>2</sub>	533 96 <sup>1</sup> / <sub>2</sub>	» »	1075	»
Вышегородская . . . . .	3	178 55	178 55	» »	126 25	126 25	» »	52 30	2573 4	
Добрижская . . . . .	7	564 66	249 7	315 59	788 44	244 66	543 78	4 41	3426 17	
Плоцкая (для евреевъ)	24	1644 74	1644 74	» »	1158 33	1158 33	» »	486 41	» »	
<b>Итого . . . . .</b>	<b>83</b>	<b>7225 54</b>	<b>6109 72</b>	<b>1115 82</b>	<b>5731 68</b>	<b>4371 57<sup>1</sup>/<sub>2</sub></b>	<b>1360 10<sup>1</sup>/<sub>2</sub></b>	<b>1738 14<sup>1</sup>/<sub>2</sub></b>	<b>31871 35<sup>1</sup>/<sub>2</sub></b>	
<b>П р и ы т ы :</b>										
Плоцкій . . . . .	42	1304 95	1304 95	» »	1378 39	1238 21	140 18	(*)	»	11423 62
Праснышскій . . . . .	20	1481 11	1064 82	416 29	673 22 <sup>1</sup> / <sub>2</sub>	580 91	92 31 <sup>1</sup> / <sub>2</sub>	(**)	»	6704 9
<b>Итого . . . . .</b>	<b>62</b>	<b>2786 6</b>	<b>2369 77</b>	<b>416 29</b>	<b>2051 61<sup>1</sup>/<sub>2</sub></b>	<b>1819 12</b>	<b>232 49<sup>1</sup>/<sub>2</sub></b>	<b>» »</b>	<b>18127 71</b>	
<b>Всего . . . . .</b>	<b>145</b>	<b>10011 60</b>	<b>8479 49</b>	<b>1532 11</b>	<b>7783 29<sup>1</sup>/<sub>2</sub></b>	<b>6190 69<sup>1</sup>/<sub>2</sub></b>	<b>1592 60</b>	<b>1738 14<sup>1</sup>/<sub>2</sub></b>	<b>49999 6<sup>1</sup>/<sub>2</sub></b>	

\*) По Плоцкому дѣтскому пріюту къ 1-му января 1902 г. остатка не было, а образовалось долга 1,182 р. 52 к.

\*\*\*) По Праснышскому дѣтскому пріюту къ 1-му января 1902 г. остатка не было, а образовалось долга 7 р. 31<sup>1</sup>/<sub>2</sub> к.

Итого . . . . . 1,189 р. 83<sup>1</sup>/<sub>2</sub> к.

### г) Плоцкое благотворительное общество,

открытое въ городѣ Плоцкѣ въ 1881 году, не состоитъ въ непосредственномъ завѣдываніи губернскаго совѣта общественнаго призрѣнія, а дѣйствуетъ лишь подл его наблюденіемъ, на основаніи Высочайше утвержденнаго 29-го мая 1881 года особаго устава. Въ отчетномъ 1901 году въ обществѣ было 282 члена.

Къ 1-му января 1901 года общество имѣло капиталовъ по записямъ 8,000 руб., запаснаго капитала 4,508 руб. 12 коп. и остатка въ кассѣ 1,117 руб. 21 коп. Кроме того общество владѣеть каменнымъ домомъ, отказаннымъ покойнымъ кс. Яномъ Рутковскимъ, стоимостью въ 9,000 р., и двумя участками земли, оцѣненными въ 800 руб. За послѣдніе Плоцкій магистратъ, съ разрѣшенія Министерства Внутреннихъ Дѣлъ, обязанъ ежегодно уплачивать обществу со дня открытія при немъ дома призрѣнія по 107 руб. 41 коп.

Въ отчетномъ году общество содержало на свой счетъ: дѣтскій пріютъ съ сиротскимъ отдѣленіемъ, дешевую столовую, чайную и пріютъ для старцевъ и калѣкъ.

Оборотъ суммъ общества за отчетный годъ представляется въ слѣдующемъ видѣ:

Къ 1-му января 1901 года, какъ сказано, оставалось	1,117 р. 21 к.
Поступило на приходъ въ 1901 году	11,201 » 81 »
Израсходовано въ 1901 году	11,626 » 21 »
Затѣмъ остается въ кассѣ къ 1-му января 1902 г.	692 » 81 »

Имущество, капиталы по записямъ и запасный капиталъ остались безъ измѣненія.

#### д) Плоцкое Православное Попечительство.

Къ 1-му января 1901 года Попечительство состояло изъ предѣдателя, 8-ми почетныхъ членовъ, 4-хъ непремѣнныхъ, 116-ти дѣйствительныхъ членовъ и 1-го члена-соревнователя. Въ отчетномъ году изъ состава Попечительства убыли: 1-нъ почетный членъ за смертью, 13-ть дѣйствительныхъ членовъ по разнымъ случаямъ, а прибыло 4-ре почетныхъ члена и 13-ть дѣйствительныхъ членовъ.

Средства Попечительства состоятъ какъ изъ постоянного источника, дохода отъ аренды фольварка Неглосы, процентовъ отъ бумагъ, хранящихся въ Отдѣленіи Государственнаго Банка, отъ продажи 50 билетовъ классной лотереи и членскихъ взносов, такъ и изъ случайныхъ поступленій, какъ то: пожертвованій, дохода отъ устраиваемыхъ спектаклей и проч.

Вѣрнымъ источникомъ дохода можно считать только арендную плату съ фольварка Неглосы въ 825 руб. въ годъ, остальные же доходы съ точностью опредѣлены быть не могутъ. Въ 1901 году поступило на приходъ 9,355 руб. 53 коп., а израсходовано 5,566 руб. 29 коп., а такъ какъ къ 1-му января 1901 года числилось въ остаткѣ 7,714 руб. 97 коп., то къ 1-му января 1902 года состоить 11,504 руб. 21 коп.

Въ вѣдѣніи Попечительства находится православный дѣтскій пріютъ, содержимый исключительно на средства Попечительства. Въ этомъ

приютѣ къ 1-му января 1901 года было 23 призрѣваемыхъ дѣтей, въ томъ числѣ 14 мальчиковъ и 9 дѣвочекъ. Въ отчетномъ году изъ приюта убыло 2 мальчика и прибыло 2 мальчика, такъ что къ 1-му января 1902 года въ приютѣ находилось 14 мальчиковъ и 9 дѣвочекъ, а всего 23. Изъ нихъ 6 мальчиковъ и 4 дѣвочки обучаются въ двухклассномъ городскомъ училищѣ, одна дѣвочка въ женской гимназій, 3 мальчика въ 3-хклассномъ городскомъ училищѣ, 2 у столярнаго мастера, 5 дѣвочекъ окончили начальное училище и 2 мальчика не достигли учебнаго возраста. Кромѣ того, въ свободное время дѣти обучаются церковному пѣнію и въ воскресные и праздничные дни участвуютъ въ церковномъ хорѣ.

е) **Рыпинское Православное Попечительство.**

Въ 1901 году Попечительство состояло изъ 1-го почетнаго члена, 1-го предѣдателя, 2-хъ непремѣнныхъ членовъ, 3-хъ членовъ совѣта Попечительства, 11-ти дѣйствительныхъ членовъ и 9-ти членовъ-соревнователей, а всего 20 лицъ.

Дѣятельность Попечительства въ отчетномъ году была обращена на оказаніе посильной помощи сѣдѣющимъ православнымъ членамъ прихода, а также на церковныя нужды.

Оборотъ суммъ Попечительства за 1901 годъ.

П р и х о д ъ:

1) Членскихъ взносов . . . . .	82 р. 50 к.
2) % отъ суммъ, хранящихся въ сберегательной кассѣ Государственнаго Банка при Рыпинскомъ Казначействѣ . . . . .	4 » 69 »
3) По подписнымъ листамъ взаимнѣ визитовъ въ дни Св. Пасхи 1901 и новаго 1902 года . . . . .	108 » 50 »
4) Пожертвованій . . . . .	17 » 33 »
5) Кружечнаго сбора . . . . .	38 » — »
<hr/>	
Итого . . . . .	251 » 2 »
Оставалось отъ 1900 года . . . . .	146 » 99 »
<hr/>	
Всего . . . . .	398 » 1 »

Р а с х о д ъ:

1) На устройство и окраску церковной ограды	35 р. — к.
2) „ „ 2-хъ кирпичныхъ воротъ въ церковной оградѣ . . . . .	71 „ 50 „
3) Уплачено дополнительнаго жалованья церковному сторожу . . . . .	24 „ — „
4) Выдано пособій бѣднымъ 5-ти семьямъ .	101 „ 50 „
5) На заготовленіе подписныхъ листовъ взамѣнъ визитовъ и за разноску таковыхъ .	3 „ 80 „
<hr/>	
Итого . . . . .	235 „ 80 „
Затѣмъ осталось къ 1-му января 1902 года	162 „ 21 „

## У.

### Народное образованіе.

#### а) Учебныя заведенія.

Всѣхъ учебныхъ заведеній въ губерніи, какъ видно изъ приложенной вѣдомости № 10, въ отчетномъ году числилось 485, при общемъ числѣ учащихся 19,229 (мужскаго пола 13,306 и женскаго пола 5,923).

Изъ общаго числа учебныхъ заведеній было:

1 мужская гимназія;

1 женская гимназія;

1 приготовительный классъ при женской гимназіи;

1 римско-католическая духовная семинарія;

1 учительская семинарія;

1 образцовое училище при учительской семинаріи;

1 трехклассное городское училище;

229 начальныхъ училищъ (въ томъ числѣ: двухклассныхъ 13 и одноклассныхъ 216; городскихъ 35, гминныхъ 133 и сельскихъ 61);

1 воскресно-коммерческое;

1 тюремное для малолѣтнихъ и несовершеннолѣтнихъ преступниковъ;

9 воскресно-ремесленныхъ;

11 частныхъ учебныхъ заведеній (изъ нихъ: мужскихъ 2, женскихъ 7 и общихъ 2; четырехклассныхъ 2, трехклассныхъ 1, двухклассныхъ 4 и одноклассныхъ 4);

24 евангелическихъ кантората;

203 еврейскихъ вѣроисповѣдныхъ школы (хедера) и др.

По вѣроисповѣданіямъ число учащихся распредѣляется:

Православныхъ . . . . .	468
Католиковъ . . . . .	12,704
Протестантовъ . . . . .	2,122
Евреевъ . . . . .	3,935
Итого . . . . .	19,229

По отношенію къ общему числу учащихся:

Православные составляютъ . . . . .	2,4%
Католики . . . . .	66,1%
Протестанты . . . . .	11%
Евреи . . . . .	20,5%

По отношенію же къ общему числу населенія своего вѣроисповѣданія учащіеся составляютъ:

Православные . . . . .	16,4%
Католики . . . . .	2,2%
Протестанты . . . . .	3,8%
Евреи . . . . .	5,4%

По сравненіи числа учебныхъ заведеній и учащихся въ нихъ съ числомъ народонаселенія губерніи оказывается, что одно учебное заведеніе приходится на 1,474, а одинъ учащійся на 37 душъ населенія.

Гминныя и сельскія училища распредѣляются по уѣздамъ губерніи слѣдующимъ образомъ:

У ѣ з д ы.	Число гминныхъ и сельскихъ училищъ.	Число учащихся дѣтей обоаго пола.	На какое число душъ населенія приходится:	
			Одно училище.	Одинъ учащійся.
Плоцкій . . . . .	32	1847	3290	57
Липновскій . . . . .	55	2704	2145	53
Рыбинскій . . . . .	33	1493	2855	63
Серпецкій . . . . .	22	1305	3878	65
Млавскій . . . . .	23	1459	4616	72
Праснышскій . . . . .	9	611	9382	138
Цѣхановскій . . . . .	20	1332	4598	69

б) Библиотеки, книжные лавки, типографии и проч.

Кромѣ частныхъ польскихъ библиотекъ, существующихъ въ г. Плоцкѣ, при Губернскомъ Правленіи находится русская публичная библиотека, которая къ 1-му января 1901 г. заключала въ себѣ книгъ и періодическихъ изданій 1,925 названій, въ 4,284 томахъ. цѣною 6,232 руб. 11 коп.

Въ теченіе отчетнаго года приобрѣтено книгъ и журналовъ 77 названій, въ 258 томахъ, на сумму 191 руб. 80 коп. и газетъ на сумму 64 р.

Загѣмъ къ 1-му января 1902 года всего числится по каталогу 2,002 названія, въ 4,540 томахъ, на сумму 6,423 руб. 91 коп.

Въ началѣ отчетнаго года въ библиотекѣ состояло 45 годовыхъ членовъ и 40 мѣсячныхъ подписчиковъ; въ теченіе года прибыло: 5 членовъ и 8 подписчиковъ и вышло 6 членовъ и 23 подписчика; къ 1-му января 1902 года состоитъ 44 члена и 25 подписчиковъ.

Въ отчетномъ году поступило 6,302 требованія на отдѣльныя сочиненія и на періодическія изданія 2,190, а всего 8,492.

Средства, которыми располагала библиотека въ отчетномъ году, были слѣдующія:

1) Членскихъ взносовъ . . . . .	200 р. — к.
2) Мѣсячной платы . . . . .	132 » 20 »
3) Входной платы . . . . .	1 » 55 »
4) Штрафовъ . . . . .	1 » 50 »
5) За абонементныя книжки . . . . .	5 » 30 »
6) За старыя газеты . . . . .	8 » 55 »
7) Поступило залоговъ . . . . .	93 » — »
8) Пособіе на 1901 г. . . . .	300 » — »
9) Остатка отъ 1900 г. . . . .	115 » 91 »

---

Итого поступило . . . . . 858 » 1 »

Изъ этой суммы въ теченіе 1901 г. произведены слѣдующіе расходы:

1) Вознагражденіе бібліотекаря и прислугѣ . . . . .	180 р. — к.
2) Пособіе имъ же . . . . .	30 » — »
3) За книги, журналы и газеты съ	

пересылкою, включая сюда и энциклопеди-	
ческой словарь Андреевскаго . . . . .	465 р. 49 к.
4) Мелкіе расходы . . . . .	4 . 6 .
5) За керосинъ и свѣчи . . . . .	24 . 61 .
6) За переплетъ книгъ . . . . .	48 . 76 .
7) Выдано залоговъ . . . . .	78 . — .
Всего израсходовано . . . . .	830 . 92 .

Затѣмъ къ 1-му января 1902 года имѣется въ остаткѣ 27 руб. 9 коп. и  $\frac{1}{100}$  за 1901 годъ 4 руб. 83 коп., а всего 31 руб. 92 коп.

Кромѣ того, въ гор. Плоцкѣ бібліотеки имѣются при гимназіяхъ — мужской и женской, при офицерскихъ собраніяхъ 1-го и 2-го Стрѣлковыхъ полковъ, при 46-мъ драгунскомъ Переяславскомъ полку: при офицерскомъ собраніи одна, при эскадронахъ 6 и лазаретѣ 1, бібліотекъ-читаленъ 4.

Книжныхъ лавокъ и магазиновъ въ гор. Плоцкѣ имѣется семь, преимущественно съ учебниками для гимназій и городскихъ училищъ, но въ нихъ есть книги и на другихъ языкахъ, большей частью на польскомъ.

Въ уѣздныхъ городахъ имѣются: въ Млавѣ типографія 1, литографій, принадлежащихъ 18-му драгунскому и 6-му казачьему полкамъ, 2, фотографій 1, книжныхъ лавокъ 2, бібліотекъ-читаленъ, принадлежащихъ упомянутымъ полкамъ, 2, общественному городскому собранію 1, Вольскому 1 и городскому училищу 1. Въ гор. Серпецѣ бібліотеки двѣ: при 48-мъ драгунскомъ Украинскомъ полку и 22-ой конно-артиллерійской батарее, фотографій 1, литографій 1 при уѣздномъ управленіи, книжныхъ лавокъ 2. Въ гор. Цѣхановѣ 2 книжныхъ лавки, 1 бібліотека-читальня Бесекерской, фотографій 1, типо-литографій 1. Въ гор. Рыпийѣ 1 книжная лавка и 1 фотографія. Въ гор. Липно 1 фотографія, 1 типографія и 3 книжныхъ лавки. Въ гор. Праснышѣ литографій 2: при уѣздномъ управленіи и 30-мъ пѣхотномъ Полтавскомъ полку, 1 книжная лавка и 1 фотографія. Затѣмъ въ Плоцкѣ при Губернскомъ Правленіи имѣется типографія съ литографіей, 5 типографій, принадлежащихъ частнымъ лицамъ, фотографій 4, литографическихъ станковъ, принадлежащихъ присутственнымъ мѣстамъ и должностнымъ лицамъ, 9.

## VI.

### Крестьянское дѣло.

О ходѣ крестьянскаго дѣла въ Плоцкой губерніи за 1901 годъ.

#### По добровольнымъ сдѣлкамъ.

Въ отчетномъ году Губернскимъ по крестьянскимъ дѣламъ Присутствіемъ окончено производствомъ и представлено въ Земскій Отдѣлъ 29 сдѣлокъ и возвращено комиссарамъ 13 сдѣлокъ.

Къ 1-му января 1902 года въ Присутствіи осталось сдѣлокъ 178 (болѣе предыдущаго года на 6); въ томъ числѣ: *a)* неутвержденныхъ 90, *b)* утвержденныхъ, по коимъ не постановлены рѣшенія объ исправленіи актовъ земельного владѣнія крестьянъ, 49 и *в)* по коимъ постановлены означенныя опредѣленія, но самыя сдѣлки и копіи опредѣленій не представлены въ Земскій Отдѣлъ, 39. Въ производствѣ же комиссаровъ по крестьянскимъ дѣламъ осталось 114 сдѣлокъ (менѣе предыдущаго года на 16); въ томъ числѣ: незасвидѣтельствованныхъ 5, засвидѣтельствованныхъ, но не представленныхъ въ Губернское Присутствіе, 109.

#### По опредѣленію крестьянскихъ сервитутовъ.

Опредѣленіе вида и размѣра сервитутовъ.

Въ 1901 году комиссарами постановлено рѣшеній по 5 селеніямъ.

Кромѣ того у комиссаровъ осталось не представленныхъ копіи рѣшеній по 10 селеніямъ.

Въ Губернскомъ Присутствіи въ теченіе отчетнаго года разсмотрѣно жалобъ по 1 селенію; постановлено рѣшеній по ст. 2,800 Поста-

новленій Учредительнаго Комитета по 10 селеніямъ и представлено въ Земскій Отдѣль копій рѣшеній по 4 селеніямъ.

Къ 1-му января 1902 года въ Губернскомъ Присутствіи остается: а) дѣль по жалобамъ на рѣшенія комиссаровъ по 1 селенію, б) дѣль, по которымъ состоялись окончательныя рѣшенія въ I-ой и II-ой инстанціяхъ, но не сдѣлано Губернскимъ Присутствіемъ постановленій о внесеніи дополнительныхъ надписей въ ликвидационныя табели и данныя, по 30 селеніямъ и в) дѣль, по которымъ состоялись рѣшенія о внесеніи въ табели и данныя дополнительныхъ надписей, по коимъ надписи еще не представлены въ Земскій Отдѣль, по 18 селеніямъ.

О движеніи дѣль по рѣшенію споровъ, возникшихъ при межеваніи и отграниченіи крестьянскихъ земель.

У комиссаровъ къ 1-му января 1901 года оставалось неразрѣшенныхъ дѣль по 81 спору.

Въ теченіе 1901 года возникло дѣль 356, а разрѣшено 337. Къ 1-му января 1902 года осталось неразрѣшенныхъ дѣль по 100 спорамъ.

Въ Губернскомъ Присутствіи къ 1-му января 1901 года оставалось неразрѣшенныхъ жалобъ по 94 спорамъ. Въ теченіе 1901 года поступило дѣль 28, а постановлено рѣшеній по 37 спорамъ. Къ 1-му января 1902 года осталось неразрѣшенныхъ дѣль по 85 спорамъ.

По разбору споровъ о нарушеніи и превышеніи правъ на сервитуты.

Къ 1-му января 1901 года въ производствѣ комиссаровъ оставалось дѣль 129. Въ отчетномъ году поступило 341, а разрѣшено 292. Къ 1-му января 1902 года осталось неразрѣшенныхъ жалобъ 178; въ томъ числѣ поданныхъ: владѣльцами имѣній 78 и крестьянами 100.

Въ Губернскомъ Присутствіи къ 1-му января 1901 года оставалось неразрѣшенныхъ жалобъ 71. Въ теченіе 1901 г. поступило жалобъ 93 и вслѣдствіе отмѣны постановленій Губернскаго Присутствія Правительствующимъ Сенатомъ 18, а разрѣшено 99. Затѣмъ къ 1-му января 1902 года осталось жалобъ 83; въ томъ числѣ: поданныхъ крестьянами 37 и владѣльцами имѣній 46.

0 движеніи дѣлъ объ ошибкахъ, вравшихся въ ликвидаціонныя табели и данныя, и по внесенію въ табели и данныя дополнительныхъ надписей по сему предмету.

У комиссаровъ къ 1-му января 1901 года неразрѣшенныхъ дѣлъ было 3. Въ теченіе 1901 г. возникло дѣлъ 7, а постановлено рѣшеній 2 и составлено протоколовъ изслѣдованія съ заключеніями 5. Осталось неразрѣшенныхъ къ 1-му января 1902 г. 3 дѣла.

Въ Губернскомъ Присутствіи оставалось неразрѣшенныхъ 12 дѣлъ, въ 1901 г. вновь поступило 13, а разрѣшено 11, такъ что къ 1902 году осталось неразрѣшенныхъ 14 дѣлъ.

### О лѣсномъ хозяйствѣ.

Лѣсохозяйственныхъ плановъ было разсмотрѣно Губернскимъ Присутствіемъ по 7 дачамъ, изъ коихъ признано подлежащими утвержденію по 6 дачамъ и не подлежащими утвержденію по 1 дачѣ.

Изъ числа всѣхъ признанныхъ подлежащими утвержденію представлено въ Земскій Отдѣлъ по 4 дачамъ.

Къ 1-му января 1902 г. осталось въ Губернскомъ Присутствіи плановъ по 7 дачамъ; въ томъ числѣ: неразмѣренныхъ по 2 дачамъ и разсмотрѣнныхъ, но не представленныхъ въ Земскій Отдѣлъ, по 5 дачамъ, а у комиссаровъ по 4 дачамъ; въ томъ числѣ непровѣренныхъ по 1 дачѣ и провѣренныхъ, но не представленныхъ въ Губернское Присутствіе, по 3 дачамъ.

Со времени изданія закона 31-го декабря 1875 года Губернскимъ Присутствіемъ представлено въ бывшую Временную Комиссію и Земскій Отдѣлъ на утвержденіе плановъ по 322 дачамъ, входящимъ въ составъ 152 имѣній, изъ коихъ быв. Временною Комиссіею и Земскимъ Отдѣломъ: утверждено и прислано для введенія въ дѣйствіе по 210 дачамъ, входящимъ въ составъ 101 имѣнія; отказано въ утвержденіи и потребованы дополнительные свѣдѣнія по 107 дачамъ, входящимъ въ составъ 46 имѣній; остается въ разсмотрѣніи Земскаго Отдѣла плановъ по 5 дачамъ.

Изъ числа возвращенныхъ Земскимъ Отдѣломъ плановъ введено въ дѣйствіе по 201 дачѣ, входящимъ въ составъ 95 имѣній. Постановлено опредѣленій по ст. 2,800 Постановленій Учредительнаго Комитета объ исправленіи ликвидаціонныхъ табелей по 197 дачамъ.

По разверстанію земель и раздѣлу общихъ пастбищъ.

У комиссаровъ.

	По разверстанію черезполосныхъ земель.	По раздѣлу общихъ па- стбищъ.
Къ 1-му января 1901 года оставалось въ про- изводствѣ комиссаровъ проектовъ:		
Неразсмотрѣнныхъ . . . . .	—	2
Утвержденныхъ, но не введенныхъ въ дѣйствіе .	—	1
Введенныхъ въ дѣйствіе, но не представленныхъ въ Губернское Присутствіе . . . . .	1	1
Въ 1901 г. комиссарамъ проектовъ не представлено.		
Въ теченіе 1901 г. комиссарами разсмотрѣно и отказано въ утвержденіи . . . . .	—	1
Изъ числа проектовъ, введенныхъ въ дѣйствіе, представлено въ Губернское Присутствіе . . . . .	1	1
Затѣмъ къ 1-му января 1902 года осталось въ производствѣ комиссаровъ проектовъ:		
Неразсмотрѣнныхъ . . . . .	—	1
Утвержденныхъ, но не введенныхъ въ дѣйствіе .	—	1
Со времени изданія Высочайше утвержденныхъ 29-го декабря 1875 года правилъ, комиссарамъ всего было представлено проектовъ . . . . .	40	74
Въ томъ числѣ заявленій отъ крестьянъ . . . . .	1	6
Изъ означеннаго числа къ 1-му января 1901 года утверждено проектовъ . . . . .	16	40
Введено въ дѣйствіе . . . . .	16	33
Въ томъ числѣ по заявленію отъ крестьянъ . . . . .	—	1
На основаніи введенныхъ въ дѣйствіе проектовъ:	Морги.	Преенты.
а) общее пространство разверстанной въ уѣздахъ черезполосной земли составляло . . . . .	676	134
Изъ сего числа отведено въ собственность крестьянъ	464	8
б) общее пространство раздѣленныхъ общихъ па- стбищъ составляло . . . . .	2,410	169
Изъ сего числа отведено въ собственность крестьянъ	881	117

Въ Губернское Присутствіе въ 1901 году поступили два проекта введенныхъ въ дѣйствіе: одинъ по разверстанію черезполосныхъ земель, а другой по раздѣлу общихъ пастбищъ. По первому — дѣло окончено и представлено въ Земскій Отдѣлъ, а по послѣднему — дѣло не могло получить дальнѣйшаго движенія по причинѣ неразмотрѣнія межевыхъ документовъ.

#### **О числѣ гминь.**

Въ Плоцкой губерніи 95 гминь, изъ коихъ: 11 гминь съ населеніемъ отъ 2-хъ до 4-хъ тысячъ душъ, 42 отъ 4-хъ до 6-ти тысячъ душъ и 42 свыше 6-ти тысячъ душъ. Въ 1901 г. измѣненій въ составѣ гминь не произошло.

#### **О числѣ дѣлъ, возбужденныхъ комиссарами на основаніи Высочайшаго повелѣнія 6-го августа 1876 года.**

- 1) Къ 1-му января 1901 г. у комиссаровъ оставалось такихъ дѣлъ 4.
- 2) Въ теченіе 1901 г. комиссарами было обнаружено случаевъ неправильности отчужденія и дробленія крестьянскихъ усадьбъ 5, а возбуждено исковъ по 9 дѣламъ, изъ коихъ гминными судами разрѣшено 5 и всѣ удовлетворены.

#### **О дѣйствіяхъ сеудо-сберегательныхъ кассъ.**

Основной Правительственный капиталъ, данный на учрежденіе сеудо-сберегательныхъ кассъ въ Плоцкой губерніи, составляетъ 19,539 руб. 24 коп.; основной же капиталъ кассъ, открытыхъ на общественныя средства, составляетъ 26,340 руб.  $70\frac{3}{4}$  коп.

Чистая прибыль всѣхъ кассъ къ 1-му января 1901 года равнялась 300,159 руб.  $59\frac{3}{4}$  коп., чистой же прибылью отчетнаго года — 37,519 руб. 20 коп.

#### **Межевое дѣло.**

Межевыя работы по измѣренію и отграниченію крестьянскихъ земель производились съ 1-го апрѣля по 15-ое октября 1901 года семью штатными землебрами и состояли въ новомъ измѣреніи крестьянскихъ земель, въ дополненіи плановъ прежняго межеванія, по согласованію ихъ съ Высочайше утвержденными правилами 9-го апрѣля 1881 года и ис-

правленія плановъ, какъ возвращенныхъ Земскимъ Отдѣломъ, такъ и не бывшихъ въ Земскомъ Отдѣлѣ, требующихъ дополнительнаго измѣренія; при чемъ новая съемка произведена въ 68 селеніяхъ на пространствѣ 5,367 дес. 1,482 саж., дополнительная же съемка—въ 3-хъ селеніяхъ на пространствѣ 591 морг. 72 прент.

Кромѣ штатныхъ землефрговъ, состоящихъ при Губернскомъ При-  
сутствіи, измѣреніемъ крестьянскихъ земель занимались 3 частныхъ зем-  
лемѣра, занятія которыхъ состояли въ отграниченіи дополнительныхъ  
надѣловъ, поступающихъ къ крестьянамъ по добровольнымъ соглашеніямъ  
за отказъ отъ сервитутовъ и по обмѣну земель, при чемъ отграниченіе  
и измѣреніе произведено ими въ пяти селеніяхъ съ пространствомъ въ  
216 дес. 1,562 саж.

Въ теченіе остальныхъ пяти съ половиною мѣсяцевъ штатными земле-  
мѣрами составлено 66 плановъ и частными землемѣрами 5 плановъ.

Движеніе плановъ и межевыхъ документовъ въ Губернскомъ При-  
сутствіи опредѣляется слѣдующимъ образомъ:

Къ 1-му января 1901 года оставалось плановъ 141. Въ теченіе  
1901 г. поступило 137. Изъ всѣхъ 278 плановъ въ теченіе 1901 г.  
представлено въ Земскій Отдѣлъ 85, возвращено комиссарамъ 68.

#### **Плоцкій Лѣсоохранительный Комитетъ.**

Дѣятельность Комитета за отчетный годъ выразилась въ слѣдующемъ:

1. Защитною была признана одна дача площадью 104 дес.
2. Случаевъ разрѣшенія расчистокъ было 14 на площади 639 дес.  
для слѣдующей надобности:

*a)* въ 8 случаяхъ на площади 406 десят. для отдачи земли кре-  
стьянамъ за сервитуты.

*b)* въ 1 случаѣ на площади 35 дес. подъ временное сельскохо-  
зяйственное пользованіе при обязательствѣ искусственнаго облѣсенія вы-  
рубленной площади.

*в)* въ 1 случаѣ на площади 49 дес. для возведенія въ дачѣ построекъ.

*г)* въ 2 случаяхъ на площади 146 дес. по предварительномъ об-

лѣсеніи другихъ угодій, на площади равной той, которая разрѣшена къ расчисткѣ.

д) въ 2 случаяхъ на площади 3 дес. по незначительности размѣровъ лѣсныхъ участковъ, не имѣющихъ значенія для цѣлей лѣсоохранительнаго закона.

3. Оцустошительныхъ рубокъ приостановлено 8 на площади 93 дес.

4. Утверждено 18 упрощенныхъ плановъ хозяйства на площади 1,445 дес., изъ нихъ въ 17 случаяхъ на площади 1,341 дес. на дачи незащитныя и въ 1 случаѣ на площади 104 дес. на дачу защитную.

5. Возбуждено 12 дѣлъ по преслѣдованію нарушенія Положенія о сбереженіи лѣсовъ, на сумму 1,835 рублей.

## В Ъ Д О Ж О С Т Ъ

о состояніи римско-католической церкви за 1901 годъ.

Въ 1901 году было:

Свѣтскаго духовенства разныхъ степеней . . . . . 209

Монашествующихъ въ монастыряхъ:

а) священниковъ . . . . . 5

б) братьевъ-профессовъ . . . . . 1

Итого . . . . . 6

Монахинь вмѣстѣ съ сестрами милосердія . . . . . 13

Искуса для монаховъ и монахинь нѣтъ.

Въ началѣ 1901 года въ духовномъ судѣ Плоцкой консисторіи брачныхъ дѣлъ, оставшихся отъ 1900 года, было:

а) о расторженіи брака . . . . . 1

б) о разлученіи супруговъ . . . . . 5

Въ теченіе 1901 года поступило:

о разлученіи супруговъ . . . . . 5

Разрѣшено въ 1901 году:

о разлученіи супруговъ . . . . . 3

Отказано по причинѣ неходатайства сторонъ:

о разлученіи супруговъ . . . . . 2

Осталось на 1902 годъ:

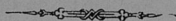
а) о расторженіи брака . . . . . 1

б) о разлученіи супруговъ . . . . . 5

Присоединившихся изъ другихъ вѣроисповѣданій къ римско-католическому въ 1901 г. было:

а) евреевъ, принявшихъ св. крещеніе . . . . . 3

б) лютеранъ, присоединившихся . . . . . 29



ПРИЛОЖЕНІЯ.

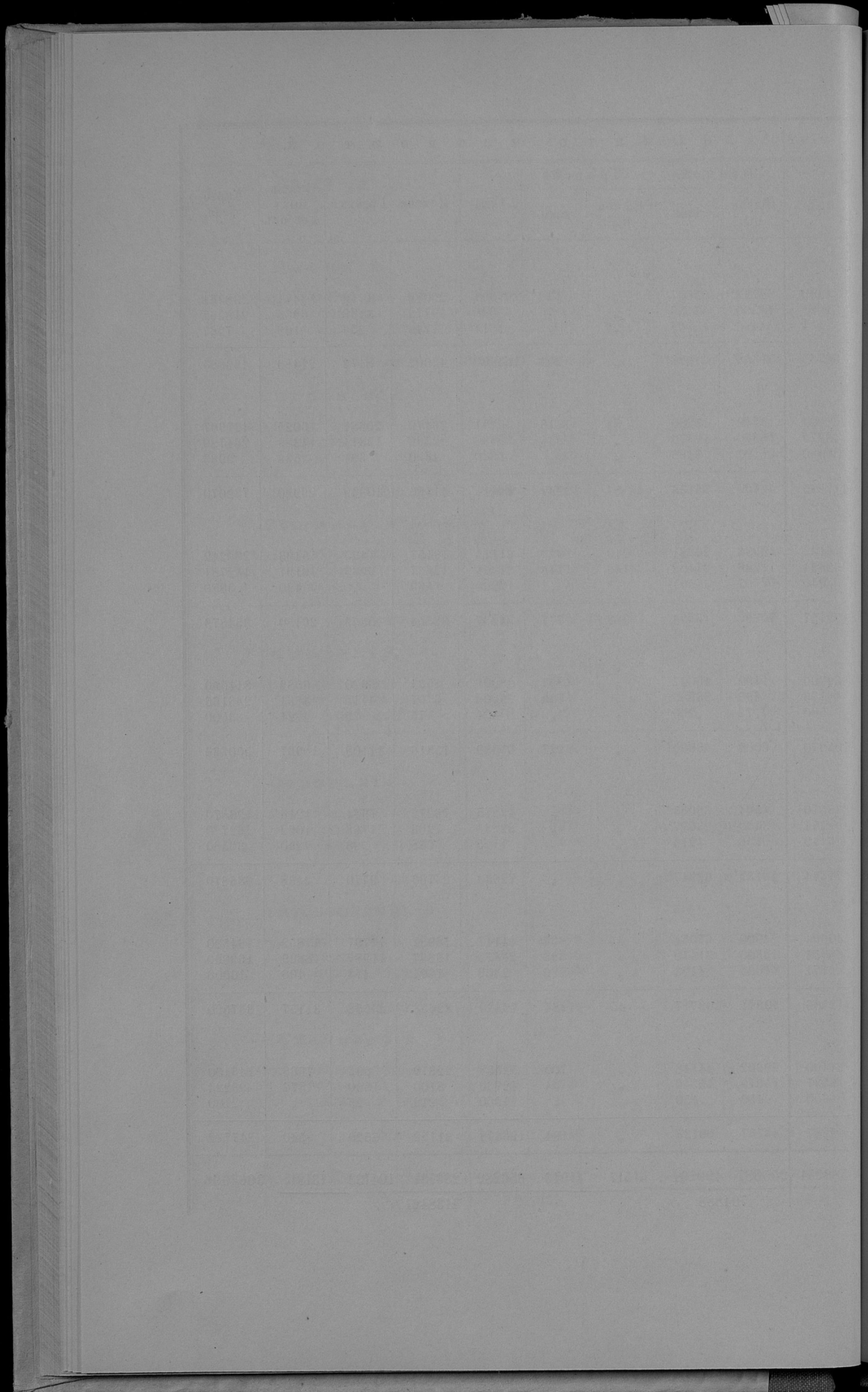
ПРИЛОЖЕНИЕ

**ВѢДОМОСТЬ**

о посѣвѣ и урожаѣ хлѣба въ Плоцкой губерніи

за 1901 г.

У в э д ю.	П о с ъ я н о ч е т ѣ й.								С н я т о ч е т в е р т е й.									
	О з и м о й.		Я р о в о й.		О с а.	Я ч м е н.	В ы с ъ я н.	К а р т о ф е л а.	О з и м о й.		Я р о в о й.		О с а.	Я ч м е н.	Г р е ч к и.	О с т а л ь н ы е х л ы б о в ы.	К а р т о ф е л а.	
	П ш е н и ц ы.	Р ж и.	П ш е н и ц ы.	Р ж и.					П ш е н и ц ы.	Р ж и.	П ш е н и ц ы.	Р ж и.						
<b>П л о с к и й.</b>																		
На землях владѣческих . . .	8369 <sup>1</sup> / <sub>2</sub>	14523 <sup>1</sup> / <sub>2</sub>	"	28	18267	3416	27 <sup>1</sup> / <sub>2</sub>	34300	32722 <sup>1</sup> / <sub>2</sub>	63607 <sup>1</sup> / <sub>2</sub>	"	133	97391	25088	4718	14471	238834	
" крестьянских . . .	4625	12917	"	16	8933	2596 <sup>1</sup> / <sub>2</sub>	88 <sup>1</sup> / <sub>2</sub>	31281	18200	57153	"	76	65698	19772	3498	6904	218267	
" городских и других . . .	111	67	"	"	221	147	18	754	436	768	"	"	"	1814 <sup>1</sup> / <sub>2</sub>	1142	256	108	7267
Итого . . .	13105 <sup>1</sup> / <sub>2</sub>	27607 <sup>1</sup> / <sub>2</sub>	"	44	22421	6159 <sup>1</sup> / <sub>2</sub>	189	66335	51358 <sup>1</sup> / <sub>2</sub>	121528 <sup>1</sup> / <sub>2</sub>	"	209	164903 <sup>1</sup> / <sub>2</sub>	46002	8472	21483	463885	
<b>Л и п н о в с к и й.</b>																		
На землях владѣческих . . .	8077	16155	21	482	5608	4930	10	68293	19540	15280	84	1316	30251	26470	20281	15025	427307	
" крестьянских . . .	1760	2319	"	360	4830	3830	32	42372	16370	12570	"	936	28850	22396	19374	14389	284780	
" городских и других . . .	312	728	"	"	360	486	18	1050	11199	7486	"	"	1830	2620	694	536	9983	
Итого . . .	9669	19202	21	842	10798	9216	50	112595	47109	35136	84	2252	60441	51486	40349	29950	722070	
<b>Р ы н и н с к и й.</b>																		
На землях владѣческих . . .	3441	9394	65	267	10274	3956	13	38423	8856	20381	240	629	61113	19157	1420	15493	208212	
" крестьянских . . .	1555	12808	42	300	5221	2414	40	32824	1996	27492	148	1148	31024	13637	3935	10197	142781	
" городских и других . . .	30	250	"	"	550	140	35	940	67	501	"	"	2200	560	"	490	3880	
Итого . . .	4826	22452	107	567	16045	6510	87	72187	10899	48374	388	1777	94337	33354	5355	26180	354873	
<b>М л а в с к и й.</b>																		
На землях владѣческих . . .	1778	16380	"	1000	10092	2000	40	62300	1499	40927	"	4827	38008	8534	6920	6082	311500	
" крестьянских . . .	694	11000	"	329	6752	1814	101	45170	438	28683	"	1400	29008	6707	4117	4861	236166	
" городских и других . . .	18	100	"	"	76	15	15	500	72	250	"	"	304	75	72	24	3000	
Итого . . .	2490	27480	"	1329	16850	3829	67	105970	2000	68960	"	6227	67320	15316	11109	10967	550666	
<b>С о р о к и н с к и й.</b>																		
На землях владѣческих . . .	3282	14822	"	"	9141	2702 <sup>1</sup> / <sub>2</sub>	15	38510	6564	38055	"	"	49275	16312	7974	12316	193570	
" крестьянских . . .	1720	9871	"	"	3860	1210	85	32754	3439 <sup>1</sup> / <sub>2</sub>	23677 <sup>1</sup> / <sub>2</sub>	"	"	22233	7263	1768	1682	162720	
" городских и других . . .	67	486	"	"	205	48	23	6110	136	1215	"	"	1125	288	28	240	30580	
Итого . . .	5069	25179	"	"	13206	3960 <sup>1</sup> / <sub>2</sub>	108	72374	10139 <sup>1</sup> / <sub>2</sub>	62947 <sup>1</sup> / <sub>2</sub>	"	"	72633	23763	9770	2538	396870	
<b>П р а с н ы н с к и й.</b>																		
На землях владѣческих . . .	7444	13634	17	92	8965	3596	65	49384	24900	67054	45	660	44147	18987	11797	11852	164520	
" крестьянских . . .	8436	14856	"	162	5684	3066	66	60951	13590	31470	"	338	23875	18867	11287	1899	163000	
" городских и других . . .	575	665	"	18	865	825	39	2171	1924	4193	"	226	2308	1804	474	406	10000	
Итого . . .	16455	29155	17	272	15514	7487	169	112506	39814	102717	45	1284	70350	32658	23558	31157	337520	
<b>Ц ѣ х а н о в с к и й.</b>																		
На землях владѣческих . . .	9434	14716	"	25	4008	3797	18	24400	28502	44148	"	100	52558	22810	3995	7668	146400	
" крестьянских . . .	5005	5180	"	23 <sup>1</sup> / <sub>2</sub>	7276 <sup>1</sup> / <sub>2</sub>	1350	48	16537	15015	15540	"	94	72760	8100	1500	1872	99222	
" городских и других . . .	150	150	"	"	150	45	18	350	450	450	"	"	1000	242	25	"	2100	
Итого . . .	14589	20046	"	48 <sup>1</sup> / <sub>2</sub>	11434 <sup>1</sup> / <sub>2</sub>	6192	84	41287	43767	60138	"	194	126318	31152	5520	9540	247722	
Всего въ губерніи	66143 <sup>1</sup> / <sub>2</sub>	171121 <sup>1</sup> / <sub>2</sub>	145	3102 <sup>1</sup> / <sub>2</sub>	106248 <sup>1</sup> / <sub>2</sub>	42384	1125	588254	395087	499801	517	11943	656282 <sup>1</sup> / <sub>2</sub>	233731	104133	131815	3063606	
	237265				193108 <sup>1</sup> / <sub>2</sub>			704888					1138421 <sup>1</sup> / <sub>2</sub>					



№ 2.

## **ВЪДОМОСТЬ**

о фабрикахъ и заводахъ въ Плоцкой губерніи

за 1901 г.

РОДЪ ФАБРИКЪ и ЗАВОДОВЪ.	Губернскій городъ Плещкѣ.		Зашатный городъ Вышгородъ.		Уѣздъ Палуды.		Уѣздъ Млава.		Уѣздъ Млавскій.		Городъ Ливно.		Зашатный городъ Добриня.						
	Число фабрикъ и заводовъ.	Сумма произво- дственности.	Число рабочихъ. и заводовъ.	Число фабрикъ и заводовъ.	Сумма произво- дственности.	Число рабочихъ. и заводовъ.	Сумма произво- дственности.	Число рабочихъ. и заводовъ.	Сумма произво- дственности.	Число рабочихъ. и заводовъ.	Сумма произво- дственности.	Число рабочихъ.	Число фабрикъ и заводовъ.	Сумма произво- дственности.	Число рабочихъ.				
Заводы для выдѣлки газовыхъ водъ . . . . .	»	»	»	»	»	»	»	»	»	»	»	»	»	»	»				
Чугунноливальныя . . . . .	2	35520	18	»	»	»	»	»	»	»	»	»	»	»	»				
Железноливальныя . . . . .	»	»	»	»	»	»	»	»	»	»	»	»	»	»	»				
Вальцовыя . . . . .	»	»	»	»	»	»	»	»	»	»	»	»	»	»	»				
Уксусныя . . . . .	1	400	1	»	»	»	»	»	4	393500	31	»	»	»	»				
Снегосахарныя . . . . .	»	»	»	»	»	2	1300000	»	»	»	»	»	»	»	»				
Кожевенныя . . . . .	»	»	»	»	»	»	15000	20	3	1120	5	3	2080	12	»				
Каришныя . . . . .	2	50000	103	»	»	9	1012	»	13	8120	25	4	1710	8	2				
Свѣчныя и мыловаренныя . . . . .	»	»	»	»	»	»	70000	12	»	»	»	»	»	»	»				
Смолокипящія . . . . .	»	»	»	»	»	»	410	1	»	»	»	»	»	»	»				
Маслобійныя . . . . .	4	2100	13	6	3400	12	10	213	950	8	5	565	7	3	1850				
Крахмальные . . . . .	1	1800	4	»	»	»	»	1200	3	»	»	»	»	»	»				
Линолеумныя . . . . .	»	»	»	»	»	»	»	»	1	30000	28	»	»	»	»				
Торфяныя . . . . .	»	»	»	»	»	»	»	»	1	17500	21	»	»	»	»				
Земледѣльческихъ орудій . . . . .	2	105000	125	»	»	»	»	»	»	»	»	»	»	»	»				
Механическія мастерскія . . . . .	1	20000	26	»	»	»	»	»	»	»	»	»	»	»	»				
Цементныя . . . . .	1	550	3	»	»	»	»	»	»	»	»	»	»	»	»				
Кафельныя . . . . .	1	2290	5	»	»	»	»	»	2	180	2	»	»	»	»				
Пробки и ваки . . . . .	1	1010	1	»	»	»	»	»	»	»	»	»	»	»	»				
Гильи паровыхъ . . . . .	2	11500	42	»	»	»	»	»	»	»	»	»	»	»	»				
Костяныхъ орудій . . . . .	1	3600	4	»	»	»	»	»	»	»	»	»	»	»	»				
Паровыхъ молотилъ . . . . .	»	»	»	»	»	»	»	8	8700	18	»	»	»	»	»				
Цигорныя . . . . .	»	»	»	»	»	»	»	»	»	»	»	»	»	»	»				
Сыроваренныя . . . . .	»	»	»	»	»	»	»	»	»	»	1	200	2	»	»				
Буяницы . . . . .	»	»	»	»	»	»	»	»	»	»	14	5500	28	»	»				
Мельницы: паровыя . . . . .	1	92500	26	»	»	»	»	»	»	»	»	»	»	»	»				
» водяныя . . . . .	1	5000	4	»	»	24	63610	»	25	51320	34	1	990	4	»				
» ветрянныя . . . . .	»	»	5	5	5600	6	127760	8800	16	91	37440	90	6	1800	14	2			
Заводы пивоваренныя . . . . .	»	»	1	5500	2	1	55000	1050	4	1	600	1	»	»	»	»			
Фабрики галактер-пудровыя . . . . .	»	»	»	»	»	»	»	»	»	»	»	»	»	»	»	»			
Заводы содовые . . . . .	»	»	»	»	»	»	»	»	»	»	»	»	»	»	»	»			
Перчаточныя фабрики . . . . .	»	»	»	»	»	»	»	»	»	»	»	»	»	»	»	»			
Стекланныя заводы . . . . .	»	»	»	»	»	»	»	»	»	»	»	»	»	»	»	»			
Токачныя мельницы . . . . .	»	»	»	»	»	»	»	»	»	»	»	»	»	»	»	»			
Заводы судостроительныя . . . . .	»	»	»	»	»	»	»	»	»	»	»	»	»	»	»	»			
Заводы стерилизаціи молока . . . . .	»	»	»	»	»	1	32500	»	»	»	»	»	»	»	»	»			
<b>Итого . . . . .</b>	<b>21</b>	<b>331270</b>	<b>375</b>	<b>12</b>	<b>14500</b>	<b>20</b>	<b>169</b>	<b>159130</b>	<b>9740</b>	<b>64</b>	<b>154</b>	<b>549645</b>	<b>262</b>	<b>34</b>	<b>15130</b>	<b>79</b>	<b>6</b>	<b>2990</b>	<b>6</b>

РОДЪ ФАБРИКЪ и ЗАВОДОВЪ.	Уѣздъ Липновскій.			Городъ Серпецъ.			Уѣздъ Серпецъ.	
	Число фабрикъ и заводовъ.	Сумма произво- дительности.	Число рабочихъ.	Число фабрикъ и заводовъ.	Сумма произво- дительности.	Число рабочихъ.	Число фабрикъ и заводовъ.	Сумма произво- дительности.
Заводы для выдѣлки газовыхъ водъ	»	»	»	»	»	»	»	»
Чугуноплавильные . . . . .	»	»	»	»	»	»	»	»
Жельзоплавильные . . . . .	2	3900	3	»	»	»	»	»
Винокуренные . . . . .	5	167000	31	»	»	»	»	»
Уксусные . . . . .	»	»	»	»	»	»	»	»
Свеклосахарные . . . . .	1	600000	249	»	»	»	»	»
Кожовенные . . . . .	»	»	»	»	»	»	17	18630
Кирпичные . . . . .	15	16190	34	3	1800	12	5	2430
Свѣчные и мыловаренные . . . . .	»	»	»	2	680	4	»	»
Смолоскипидарные . . . . .	»	»	»	»	»	»	»	»
Маслобойные . . . . .	5	1050	8	4	2010	8	9	2700
Крахмальные . . . . .	»	»	»	»	»	»	»	»
Лѣсопильные . . . . .	1	70000	55	»	»	»	»	»
Торфяные . . . . .	»	»	»	»	»	»	»	»
Земледѣльческихъ орудій . . . . .	»	»	»	»	»	»	»	»
Механическія мастерскія . . . . .	1	25000	20	»	»	»	»	»
Цементные . . . . .	»	»	»	»	»	»	»	»
Кафельные . . . . .	»	»	»	»	»	»	»	»
Пробокъ и ваксы . . . . .	»	»	»	»	»	»	»	»
Гильзъ папиросныхъ . . . . .	»	»	»	»	»	»	»	»
Костельныхъ органовъ . . . . .	»	»	»	»	»	»	»	»
Паровыхъ молотилокт. . . . .	»	»	»	»	»	»	»	»
Циворные . . . . .	3	30600	33	»	»	»	»	»
Сыроваренные . . . . .	2	7600	3	»	»	»	»	»
Кузницы . . . . .	74	10690	93	»	»	»	»	»
Мельницы: паровыя . . . . .	1	20900	10	»	»	»	»	»
» водяныя . . . . .	46	116310	60	»	»	»	13	54200
» вѣтряныя . . . . .	104	901800	108	»	»	»	57	24000
Заводы пивомедоваренные . . . . .	1	50000	18	1	12900	10	2	2300
Фабрики галантер.-пуговичныя . . . . .	»	»	»	»	»	»	»	»
Заводы содовые . . . . .	»	»	»	1	500	1	»	»
Перчаточныя фабрики . . . . .	»	»	»	»	»	»	»	»
Стеклянные заводы . . . . .	»	»	»	»	»	»	»	»
Топчанныя мельницы . . . . .	»	»	»	»	»	»	»	»
Заводы судостроительные . . . . .	1	10000	15	»	»	»	»	»
Заводы стерилизаціи молока . . . . .	»	»	»	»	»	»	»	»
<b>Итого . . . . .</b>	<b>262</b>	<b>2030140</b>	<b>740</b>	<b>11</b>	<b>17890</b>	<b>35</b>	<b>103</b>	<b>104260</b>

**ВЪ ДОМОСТЬ**

о движеніи всего населенія въ Плоцкой губерніи

за 1901 г.

I. Постоянное население. Города и уѣзды.	Число браковъ	Ч и с л о д и в ш и х с я.									Число умершихъ.			Прибыль или убыль.
		Законнорожденные			Законнорожденныхъ.			В с е г о .						
		мужскаго пола.	женскаго пола.	обоихъ пола.	мужскаго пола.	женскаго пола.	обоихъ пола.	мужскаго пола.	женскаго пола.	обоихъ пола.	мужскаго пола.	женскаго пола.	обоихъ пола.	
Губерскій гор. Плецъ . . . . .	169	294	315	25	25	53	322	340	662	185	164	349	+ 313	
Защитный г. Вишнеградъ . . . . .	32	75	35	2	•	2	77	35	112	39	21	60	+ 52	
Уездъ Плецкій . . . . .	385	1023	1019	34	28	62	1057	1047	2104	627	634	1261	+ 843	
Городъ Ляно . . . . .	54	229	190	3	10	13	232	200	432	50	58	108	+ 324	
Защитный гор. Добрянна на рѣкѣ Вислѣ . . . . .	8	25	12	•	•	•	25	12	37	12	10	22	+ 15	
Уездъ Липовскій . . . . .	716	1488	1278	32	41	73	1520	1319	2839	815	826	1641	+1198	
Городъ Равниа . . . . .	25	47	51	•	3	3	47	54	101	38	37	75	+ 26	
Уездъ Рыпавскій . . . . .	380	1444	1413	35	40	75	1479	1453	2932	758	726	1484	+1448	
Городъ Млава . . . . .	53	142	66	4	2	6	146	68	214	86	70	156	+ 58	
Уездъ Млавскій . . . . .	433	1710	1718	28	33	61	1738	1751	3489	735	752	1487	+2002	
Городъ Серпецъ . . . . .	71	153	114	5	4	9	158	118	276	112	84	196	+ 80	
Уездъ Серпецкій . . . . .	384	924	943	11	12	23	985	955	1890	754	821	1575	+ 315	
Городъ Праснышъ . . . . .	37	101	84	3	1	4	104	85	189	68	73	141	+ 48	
Уездъ Праснышскій . . . . .	419	1118	1043	34	26	60	1152	1069	2221	667	654	1321	+ 900	
Городъ Цѣхановъ . . . . .	17	62	34	2	1	3	64	35	99	40	24	64	+ 35	
Уездъ Цѣхановскій . . . . .	375	926	893	19	23	42	945	916	1861	484	442	926	+ 935	
<i>Итого отъ городовъ . . . . .</i>	466	1128	901	47	46	93	1175	947	2122	630	541	1171	+ 951	
<i>&gt; &gt; уѣздахъ . . . . .</i>	3092	8633	8307	1033	203	396	8826	8510	17336	4840	4855	9695	+7641	
<b>Всего по губернкѣ . . . . .</b>	3558	9761	9208	1480	249	489	10001	9457	19458	5470	5396	10866	+8592	
<b>II.</b> Движеніе непостояннаго населенія . . . . .	1096	2487	2415	81	87	168	2568	2502	5070	1595	1783	3378	+1692	
<b>Итого . . . . .</b>	4654	12248	11623	1561	336	657	12569	11959	24528	7065	7179	14244	+10284	



**ВѢДОМОСТЬ**

о движеніи непостояннаго населенія въ Плоцкой губерні

за 1901 г.

ГОРОДА и УЪЗДЫ.	Число браковъ.	Число дившихся.									Число умершихъ.			Прибыль или убыль.
		Законнорожденныхъ.			Законнорожденныхъ.			Всего.						
		МУЖСКАГО ПОЛА.	ЖЕНСКАГО ПОЛА.	ОБЕГО ПОЛ.	МУЖСКАГО ПОЛА.	ЖЕНСКАГО ПОЛА.	ОБЕГО ПОЛ.	МУЖСКАГО ПОЛА.	ЖЕНСКАГО ПОЛА.	ОБЕГО ПОЛ.	МУЖСКАГО ПОЛА.	ЖЕНСКАГО ПОЛА.	ОБЕГО ПОЛА.	
Губерскій гор. Плодскъ . . . . .	46	65	74	4	3	7	69	77	146	59	49	108	+ 38	
Заплатный г. Вилнеродъ . . . . .	24	29	17	2	•	2	31	17	48	6	14	20	+ 28	
Уездъ Плодскій . . . . .	157	411	412	21	18	39	432	430	862	196	247	443	+ 419	
Городъ Липно . . . . .	8	22	15	1	1	2	23	16	39	14	14	28	+ 11	
Заплатный гор. Добружъ на рѣкѣ Вислѣ . . . . .	20	8	7	•	•	•	8	7	15	6	9	15	•	
Уездъ Липновскій . . . . .	191	413	374	11	17	28	424	391	815	415	529	944	- 129	
Городъ Равниа . . . . .	22	22	18	•	•	•	22	18	40	15	13	28	+ 12	
Уездъ Равнискій . . . . .	147	373	362	21	23	44	394	385	779	215	220	435	+ 344	
Городъ Млава . . . . .	29	75	86	1	•	1	76	86	162	50	43	93	+ 69	
Уездъ Млавскій . . . . .	121	303	304	5	6	11	308	310	618	152	154	306	+ 312	
Городъ Серпецъ . . . . .	8	11	5	•	•	•	11	5	16	18	15	33	- 17	
Уездъ Серпецскій . . . . .	92	310	296	4	5	9	314	301	615	204	207	411	+ 204	
Городъ Прасниа . . . . .	11	25	19	•	•	•	25	19	44	13	9	22	+ 22	
Уездъ Праснискій . . . . .	45	85	75	•	•	•	85	75	160	65	46	111	+ 49	
Городъ Цѣхловъ . . . . .	54	68	50	5	3	8	73	53	126	59	37	96	+ 30	
Уездъ Цѣхловскій . . . . .	121	267	301	6	11	17	273	312	585	108	177	285	+ 300	
<i>Итого въ городахъ . . . . .</i>	232	325	291	13	7	20	338	298	636	240	203	443	+ 193	
<i>» » уездахъ . . . . .</i>	874	2162	2124	68	80	148	2230	2204	4434	1355	1580	2935	+ 1499	
<b>Всего по губерніи . . . . .</b>	<b>1096</b>	<b>2487</b>	<b>2415</b>	<b>81</b>	<b>87</b>	<b>168</b>	<b>2568</b>	<b>2502</b>	<b>5070</b>	<b>1595</b>	<b>1783</b>	<b>3378</b>	<b>+ 1692</b>	

Table of Contents

Introduction	1
Chapter I	10
Chapter II	20
Chapter III	30
Chapter IV	40
Chapter V	50
Chapter VI	60
Chapter VII	70
Chapter VIII	80
Chapter IX	90
Chapter X	100
Chapter XI	110
Chapter XII	120
Chapter XIII	130
Chapter XIV	140
Chapter XV	150
Chapter XVI	160
Chapter XVII	170
Chapter XVIII	180
Chapter XIX	190
Chapter XX	200
Chapter XXI	210
Chapter XXII	220
Chapter XXIII	230
Chapter XXIV	240
Chapter XXV	250
Chapter XXVI	260
Chapter XXVII	270
Chapter XXVIII	280
Chapter XXIX	290
Chapter XXX	300
Chapter XXXI	310
Chapter XXXII	320
Chapter XXXIII	330
Chapter XXXIV	340
Chapter XXXV	350
Chapter XXXVI	360
Chapter XXXVII	370
Chapter XXXVIII	380
Chapter XXXIX	390
Chapter XL	400
Chapter XLI	410
Chapter XLII	420
Chapter XLIII	430
Chapter XLIV	440
Chapter XLV	450
Chapter XLVI	460
Chapter XLVII	470
Chapter XLVIII	480
Chapter XLIX	490
Chapter L	500
Chapter LI	510
Chapter LII	520
Chapter LIII	530
Chapter LIV	540
Chapter LV	550
Chapter LVI	560
Chapter LVII	570
Chapter LVIII	580
Chapter LIX	590
Chapter LX	600
Chapter LXI	610
Chapter LXII	620
Chapter LXIII	630
Chapter LXIV	640
Chapter LXV	650
Chapter LXVI	660
Chapter LXVII	670
Chapter LXVIII	680
Chapter LXIX	690
Chapter LXX	700
Chapter LXXI	710
Chapter LXXII	720
Chapter LXXIII	730
Chapter LXXIV	740
Chapter LXXV	750
Chapter LXXVI	760
Chapter LXXVII	770
Chapter LXXVIII	780
Chapter LXXIX	790
Chapter LXXX	800
Chapter LXXXI	810
Chapter LXXXII	820
Chapter LXXXIII	830
Chapter LXXXIV	840
Chapter LXXXV	850
Chapter LXXXVI	860
Chapter LXXXVII	870
Chapter LXXXVIII	880
Chapter LXXXIX	890
Chapter LXXXX	900
Chapter LXXXXI	910
Chapter LXXXXII	920
Chapter LXXXXIII	930
Chapter LXXXXIV	940
Chapter LXXXXV	950
Chapter LXXXXVI	960
Chapter LXXXXVII	970
Chapter LXXXXVIII	980
Chapter LXXXXIX	990
Chapter LXXXXX	1000

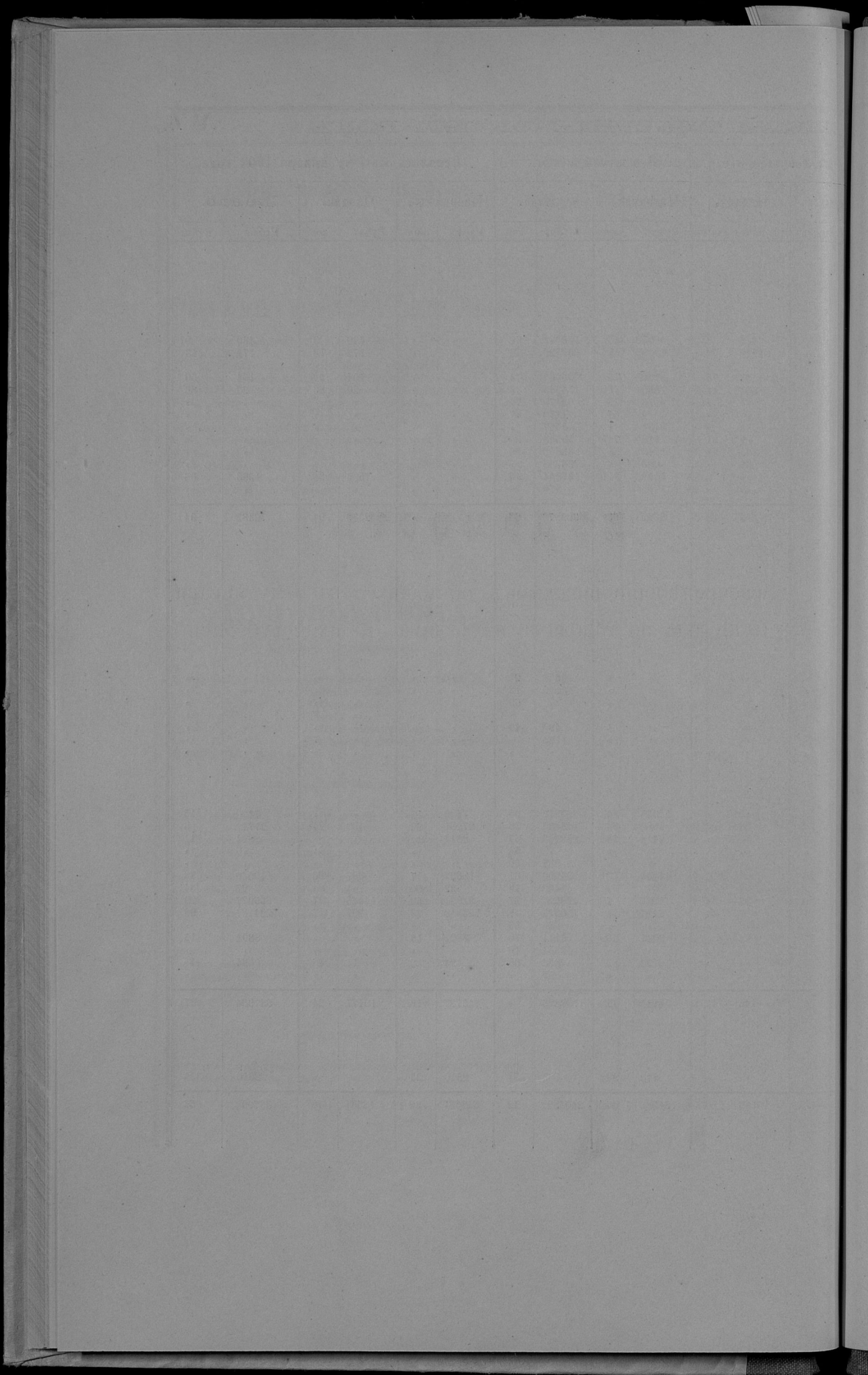
**ВЪДОМОСТЬ**

о поступлении сборовъ по Плоцкой губерніи

за 1901 г.

**О ПОДАТЯХ И НЕДОИМКАХ ГОЛККОЙ ГУБЕРНІИ ЗА 1901 ГОДЪ.**

НАИМЕНОВАНИЕ СВОРОВЪ.	Сдѣлано поступит.		Вновь причислено к лѣтено.					Възвѣсано.		Осталось къ 1-му января 1902 года.											
	Недоимокъ.		Оклада.		Недоимокъ.		Оклада.		Недоимокъ.		Оклада.		Недоимокъ.		Оклада.		Всего.				
	Рубл.	коп.	Рубл.	коп.	Рубл.	коп.	Рубл.	коп.	Рубл.	коп.	Рубл.	коп.	Рубл.	коп.	Рубл.	коп.	Рубл.	коп.			
<b>I.</b>																					
<b>Налоги и подати въ губерніяхъ Царства Польскаго.</b>																					
а) Основной земской полевой налогъ . . . . .	41	27	182000	40	77	32	1372	39	13	6313	3	98	46	176662	62	•	•	490	9		
б) Дѣловый . . . . .	18	49	63743	1	27	4	481	10	•	1928	12	45	53	62122	76	•	•	172	13		
в) Пошлина плата съ владельцев домовыхъ и лѣсныхъ домовъ, промывальныхъ и торговыхъ заведений . . . . .	9	75	67071	•	2111	•	521	•	•	1403	76	2130	75	66083	74	•	•	104	50		
г) Дѣловый полевой налогъ съ сукна, сукноной обшивки . . . . .	1	36	16367	22	1933	9	431	•	•	383	12	1950	45	3475	46	•	•	20	86		
д) Основной полевой налогъ съ покосовъ . . . . .	•	•	8429	96	15	75	15	•	•	•	•	15	75	3475	71	•	•	•	•		
е) Дѣловый . . . . .	•	•	1160	36	5	61	•	•	•	•	•	5	51	1170	87	•	•	•	•		
ж) Пошлина плата съ покосовъ . . . . .	•	•	4336	•	51	•	•	•	•	•	•	31	•	4587	•	•	•	•	•		
з) Основной крестьянской полевой налогъ . . . . .	•	40	95431	18	179	37	307	•	•	9	37	179	73	96359	38	•	•	•	•		
и) Дѣловый . . . . .	•	•	32772	47	62	65	344	•	•	•	•	3	28	62	55	•	•	•	•		
л) Пошлина плата съ крестьянскихъ усадебъ . . . . .	•	•	33068	•	86	•	423	•	•	•	•	•	•	86	•	•	•	•	•		
м) Пошлина плата на городкахъ . . . . .	4212	91	69440	82	•	•	•	•	•	•	•	4212	91	67844	46	•	•	1596	36		
н) Бонитивскій американскій . . . . .	•	•	876	10	•	•	•	•	•	•	•	•	•	876	10	•	•	•	•		
<b>Итого . . . . .</b>	<b>4288</b>	<b>18</b>	<b>630730</b>	<b>32</b>	<b>4564</b>	<b>58</b>	<b>4361</b>	<b>12</b>	<b>10053</b>	<b>68</b>	<b>6828</b>	<b>63</b>	<b>622876</b>	<b>63</b>	<b>•</b>	<b>•</b>	<b>2333</b>	<b>94</b>	<b>2383</b>	<b>94</b>	
<b>II.</b>																					
<b>Другія разныя взимсканія.</b>																					
<b>Военное Министерство.</b>																					
По вѣдомству Главнаго Инженернаго Управленія . . . . .	•	•	•	•	•	•	956	•	•	•	•	•	•	956	20	•	•	•	•		
• Архивнаго . . . . .	•	•	•	•	•	•	317	•	•	•	•	•	•	317	12	•	•	•	•		
• Инженернаго . . . . .	•	•	•	•	•	•	•	•	•	•	•	•	•	•	69	•	•	•	•		
• Шибля . . . . .	•	•	•	•	•	•	•	•	•	•	•	•	•	•	•	•	•	•	•		
• Военно-Медицинскаго . . . . .	•	•	•	•	•	•	49	•	•	•	•	•	•	49	49	•	•	•	•		
По Морскому вѣдомству . . . . .	•	•	•	•	•	•	115	•	•	•	•	•	•	115	•	•	•	•	•		
<b>Итого . . . . .</b>	<b>•</b>	<b>•</b>	<b>•</b>	<b>•</b>	<b>•</b>	<b>•</b>	<b>1156</b>	<b>•</b>	<b>•</b>	<b>•</b>	<b>•</b>	<b>•</b>	<b>•</b>	<b>1156</b>	<b>•</b>	<b>•</b>	<b>•</b>	<b>•</b>	<b>•</b>		
<b>Министерство Финансовъ.</b>																					
По Департаменту Государственнаго Казначейства . . . . .	11097	74	1651	•	9179	34	3724	38	59	•	•	12035	34	88917	35	7430	15	•	7430	15	
• Областныхъ сборовъ . . . . .	22236	43	26003	20	1184	64	12339	38	59	80	64	2590	66	14836	38	27281	33	430	24	27712	6
• Главнаго Управленія Казначейскихъ сборовъ . . . . .	6584	24	•	•	5666	78	12524	39	6	•	•	2414	33	12324	64	•	•	•	•	8314	11
• Департаменту Таможенныхъ сборовъ . . . . .	•	•	•	•	•	•	•	•	•	•	•	•	•	•	54	•	•	•	•	•	•
• Управленію Общественнаго Копуза (Общественной Страхи) части Гороновъ и Мануфактуръ . . . . .	25444	87	6161	79	38332	80	10938	37	20	1	90	41408	40	105396	67	1862	7	337	56	13049	33
• Основнаго Покосовъ по крестьянъ части . . . . .	•	•	779	30	22	50	468	•	•	•	•	•	•	560	12	22	50	4	84	27	54
• Министерству Землеустройства и Государственныхъ Имуществъ . . . . .	63607	33	33179	89	178	71	11639	37	50	32	14	11287	2	146622	37	21391	62	15436	37	35037	79
• Внутреннихъ Дѣлъ . . . . .	173353	16	31940	43	56430	92	978	75	1	44	•	3627	84	30312	16	2310	79	797	17	72407	96
• Народно-просвѣщенія . . . . .	•	•	79	20	•	26	•	•	•	•	•	•	•	329	59	•	•	•	•	•	•
• Юстиціи . . . . .	8686	75	3340	•	5613	63	27719	57	•	•	•	2047	66	6114	10	8801	15	•	•	8801	15
• Путей Сообщенія . . . . .	•	•	•	•	•	•	4551	•	•	•	•	•	•	43554	10	•	•	•	•	•	•
• Государственнаго Контроля . . . . .	•	•	865	11	115	84	•	•	•	•	•	92	82	833	65	23	2	11	46	54	48
• Горноу Департаменту . . . . .	•	•	•	•	•	•	•	•	•	•	•	•	•	27	•	•	•	•	•	•	•
<b>Итого . . . . .</b>	<b>787960</b>	<b>52</b>	<b>83484</b>	<b>62</b>	<b>116396</b>	<b>16</b>	<b>171388</b>	<b>26</b>	<b>116</b>	<b>12</b>	<b>7444</b>	<b>19</b>	<b>176826</b>	<b>3</b>	<b>81672</b>	<b>13</b>	<b>16177</b>	<b>24</b>	<b>831904</b>	<b>37</b>	
<b>Чрезвычайные доходы.</b>																					
Остатокъ общинныхъ специальныхъ средствъ въ капиталовъ, обращенныхъ къ казену . . . . .	5267	40	•	•	•	•	189	11	•	•	•	310	98	189	53	2810	25	•	•	2810	25
<b>А всего . . . . .</b>	<b>797514</b>	<b>10</b>	<b>741615</b>	<b>4</b>	<b>121159</b>	<b>74</b>	<b>173449</b>	<b>56</b>	<b>10169</b>	<b>80</b>	<b>84583</b>	<b>90</b>	<b>2403892</b>	<b>19</b>	<b>816527</b>	<b>38</b>	<b>18561</b>	<b>18</b>	<b>817098</b>	<b>56</b>	



## **ВЪДОМОСТЬ**

о распредѣленіи недоимокъ, оставшихся къ 1-му января  
1902 года по городамъ и уѣздамъ Плоцкой губерніи.



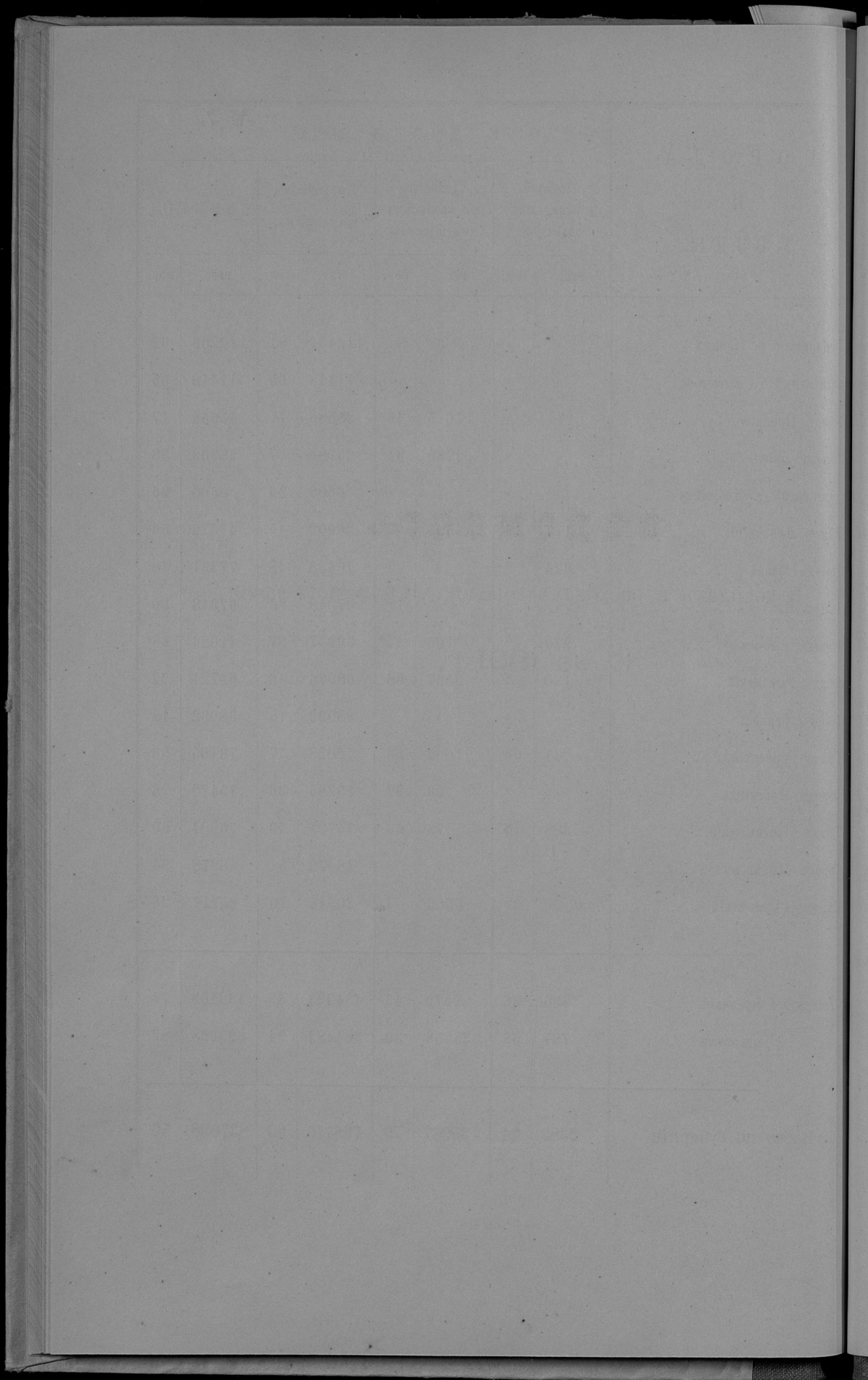
Г О Р О Д А

И

У Ъ З Д Ы.

Н Е Д О И М О К Ъ.

	Податей и окладныхъ платежей.		Доходовъ съ казенныхъ имуществъ.		По разнымъ взысканіямъ.		В С Е Г О.	
	РУБ.	КОП.	РУБ.	КОП.	РУБ.	КОП.	РУБ.	КОП.
	Губернскій г. Плоцкъ . . . . .	»	»	98	81	112137	81	112236
Заштатный г. Вышегородъ . . . . .	»	»	»	»	11418	65	11418	65
Уѣздъ Плоцкій . . . . .	»	»	17075	46	28586	71	45662	17
Городъ Липно . . . . .	»	»	2280	31	25789	7	28069	38
Заштатный г. Добжинь . . . . .	»	»	»	»	6608	96	6608	96
Уѣздъ Липновскій . . . . .	117	14	6595	97	38959	45	45672	56
Городъ Млава . . . . .	626	»	»	»	76635	48	77261	48
Уѣздъ Млавскій . . . . .	»	»	»	»	67348	96	67348	96
Городъ Рыпинь . . . . .	970	36	106	45	39947	87	41024	68
Уѣздъ Рыпинскій . . . . .	180	8	3567	68	60976	46	64724	22
Городъ Серпецъ . . . . .	»	»	»	»	38092	18	38092	18
Уѣздъ Серпецкій . . . . .	41	63	1035	53	72028	17	73105	33
Городъ Праснынь . . . . .	»	»	93	92	75385	36	75479	28
Уѣздъ Праснышскій . . . . .	388	18	78	63	75737	49	76204	30
Городъ Цѣхановъ . . . . .	»	»	»	»	48278	51	48278	51
Уѣздъ Цѣхановскій . . . . .	60	55	5005	3	20845	70	25911	28
<hr/>								
<i>Итого по городамъ . . . . .</i>	1596	36	2579	49	434293	89	438469	74
<i>„ „ уѣздамъ . . . . .</i>	787	58	33358	30	364482	94	398628	82
<hr/>								
<b>Всего по губерніи . . . . .</b>	<b>2383</b>	<b>94</b>	<b>35937</b>	<b>79</b>	<b>798776</b>	<b>83</b>	<b>837098</b>	<b>56</b>



№ 7.

## **ВѢДОМОСТЬ**

о доходахъ и расходахъ городовъ Плоцкой губерніи

за 1901 г.

СЕРИИ

История культуры и искусства народов Востока

1981 г.

ЕА

ОР

бер

ЗДЕ

Ли

Ры

Мл

Сер

Пр

Цф

шта

Вы

До

НАЗВАНІЕ ПРОДОВЪ.	Оставалось отъ прежнихъ лѣтъ въ Плоцкомъ Отдѣленіи Государственнаго Банка.		ПРИХОДЪ 1901 года.		РАСХОДЪ 1901 года.		Остатокъ или передержка про- тивъ годового дохода.		Хранищіеся въ Плоцкомъ От- дѣленіи Государ- ственнаго Банка капиталы город- скихъ кассъ со- ставляютъ.	
	Р у б л и и к о п ѣ й к и.									
Берн. г. Плоцкъ	153628	23	62891	66	53050	38	+ 9841	28	170178	32
Свѣдѣніе о городахъ:										
Лицно . . .	14523	92	7226	59	6218	48	+ 1008	11	15288	80
Рыпинъ . . .	43837	70	7722	28	7494	36	+ 227	92	45399	67
Млава . . .	69439	77	15570	86	13142	48	+ 2428	38	79306	78
Серпецъ . . .	10499	58	6467	6	5522	33	+ 944	73	11371	21
Праснышъ . . .	9959	23	9184	96	8321	18	+ 863	78	10714	49
Цѣхановъ . . .	33433	24	10939	96	8021	6	+ 2918	90	32430	74
Свѣдѣніе о штатныхъ городахъ:										
Вышегородъ . . .	5465	80	3895	85	3483	98	+ 411	87	5555	64
Добржинъ . . .	27056	42	2792	36	3866	72	- 1074	36	23066	73
<b>Итого .</b>	<b>367843</b>	<b>89</b>	<b>126691</b>	<b>58</b>	<b>109120</b>	<b>97</b>	<b>+ 17570</b>	<b>61</b>	<b>393312</b>	<b>38</b>

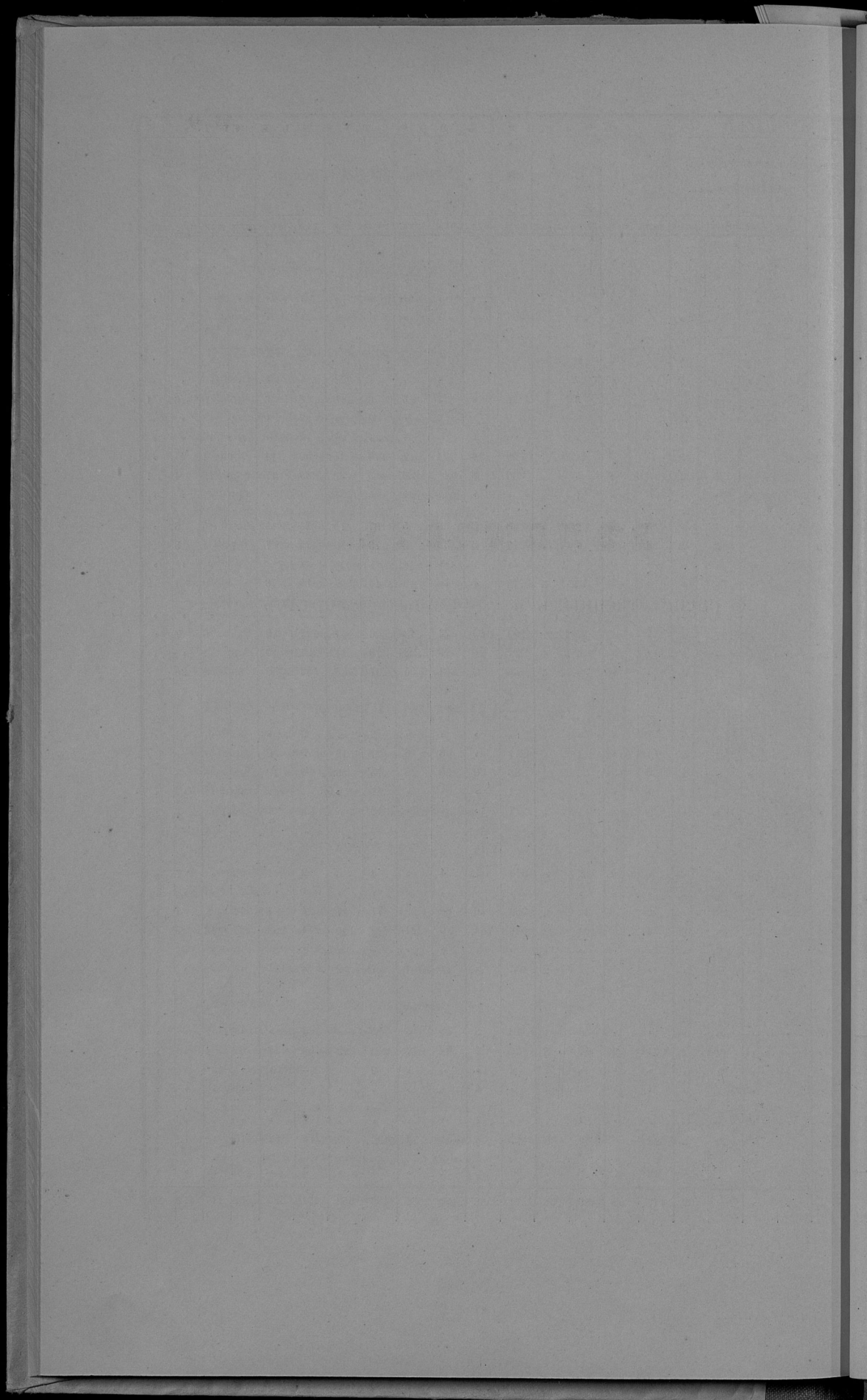


**ВѢДОМОСТЬ**

о числѣ и родѣ преступленій по Плоцкой губерніи

за 1901 г.





**ВѢДОМОСТЬ**

О насильственныхъ и случайныхъ смертяхъ  
въ Плоцкой губерніи

за 1901 г.

Города и уезды.	Число случаев смертоубийства.	ЛИЦА. УМЕРШИЯ НА СЛУЧАЙНЫМЪ И СЛУЧАЙНЫМЪ ОБРАЗОМЪ.																										
		Жертвы смертоубийства.			Скорострѣжно умерш.			Жертвы случайной смерти.						Всего умерло отъ насилія и случайности.														
		Дворянство.	Смертоубійств.	Самубійств.	Отъ болѣзней.	Отъ паденій.	Отъ несчаст. случаевъ.	Утою грохот.	Забавою и убою отъ животныхъ.	Сторожъ убого на пожарахъ.	Умерло отъ ушиба.	Замерзло.	Утоило.				Убито до смерти злоумышл.	Умерло отъ злоумышл. насилія.										
														м	ж	ч			и	н	и	н	и	н	и	н	и	н
Губернскій гор. Псковъ .	1	1	1	3	1	1	1	1	1	1	1	1	1	1	1	1	1	7	2	9								
Западный г. Вязьма .																												
Уездъ Псковскій .	4	2	3	1	1	1	1	1	1	4	2	2	2	2	2	2	2	3	6	2	24	12	36					
Городъ Липно .																					1		1					
Западный гор. Добрынь на рѣкѣ Востѣ .					1																1		1					
Уездъ Липновскій .	4		3	1	3	1	5	1	1	1	1	3	1	1	4	5	5	8	26	21	47							
Городъ Рашинъ .												1									2		2					
Уездъ Рашинскій .	3		2	1	1	1	2	2	2	1	1	1	1	8	1	5	2	23	7	30								
Городъ Млава .				1																	1		1					
Уездъ Млавскій .	3		3		3	1	1	1	1	1				6	1	2	4	19	6	25								
Городъ Серпецъ .																												
Уездъ Серпецскій .	1		1		1		3							1	2	2	1	4	7	9	16							
Городъ Пращаны .				1			2		1										2	4	2	6						
Уездъ Пращанскій .	1	1		2	1	1	1	9		2				2	2			2	20	9	29							
Городъ Цѣхановъ .																												
Уездъ Цѣхановскій .	1		1	1	2	1	2	2	1					2	1			2	4	13	9	22						
<i>Итого въ городахъ .</i>	1		1	3	1	3		3		2				2				1	2	16	4	20						
<i>» » уездахъ .</i>	5	14	4	1	10	4	8	2	13	3	4	21	3	5	1	4	1	4	2	3	1	27	15	21	36	132	73	205
<b>Всего въ губерніи</b>	<b>5</b>	<b>15</b>	<b>4</b>	<b>1</b>	<b>11</b>	<b>4</b>	<b>11</b>	<b>3</b>	<b>16</b>	<b>3</b>	<b>4</b>	<b>24</b>	<b>3</b>	<b>5</b>	<b>1</b>	<b>6</b>	<b>1</b>	<b>4</b>	<b>2</b>	<b>3</b>	<b>1</b>	<b>29</b>	<b>15</b>	<b>22</b>	<b>28</b>	<b>148</b>	<b>77</b>	<b>225</b>

101

102

103

104

105

106

107

108

109

110

111

112

113

114

115

116

117

118

119

120

121

122

123

124

125

126

127

128

129

130

REVENUE

100

## **ВѢДОМОСТЬ**

о числѣ учебныхъ заведеній и учащихся  
въ Плоцкой губерніи

за 1901 г.

**Р А З Р Я Д Ъ**  
**У Ч Е Б Н Ы Х З А В Е Д Е Н І Я Х.**

	Въ губернскихъ городахъ.		Въ уѣздахъ и заштатныхъ городахъ.		Въ уѣздахъ.		Всего по губерніи.					
	Число учебныхъ заведеній.	Число учащихся.	Число учащихся.		Число учебныхъ заведеній.	Число учащихся.		Число учебныхъ заведеній.	Число учащихся.			
			муж.	жен.		муж.	жен.		муж.	жен.	обоего пола.	
Мужескія гимназіи . . . . .	1	564	»	»	»	»	»	1	564	»	564	
Женскія гимназіи . . . . .	1	»	»	»	»	»	»	1	»	311	311	
Протоинженерскій классъ при женской гимназіи . . . . .	1	»	»	»	»	»	»	1	»	51	51	
Платное 3-хлассное городское училище . . . . .	1	186	»	»	»	»	»	1	186	»	186	
Училища, пансіоны, школы частныхъ лицъ, городовъ и при холмскихъ церквахъ иностраннаго пошвѣданія	2	93	»	»	»	»	»	2	93	»	93	
» для мужскаго пола . . . . .	3	»	»	176	»	»	»	7	»	337	337	
» женскаго пола . . . . .	»	»	»	»	26	268	206	26	268	206	474	
» обоего пола . . . . .	»	»	»	»	»	»	»	»	»	»	»	
Берейскія ирресповѣдныя школы (хедеры и др.) . . . . .	20	472	»	1427	83	64	691	104	203	2590	239	2829
Народныя, городскія и сельскія школы при гимназическихъ управленіяхъ	3	420	»	790	»	1	53	»	12	1263	»	1263
» для мужскаго пола . . . . .	2	»	»	»	652	»	»	»	11	»	870	870
» женскаго пола . . . . .	2	71	»	372	362	193	7199	3499	206	7642	3909	11551
» обоего пола . . . . .	»	»	»	»	»	»	»	»	»	»	»	»
Училище для малолѣтнихъ и несовершеннолѣтнихъ преступниковъ при Палачей тюрьмѣ . . . . .	1	3	»	»	»	»	»	»	1	3	»	3
<b>Спеціалныя учебныя заведенія.</b>												
Греческо-католическая духовная семинарія . . . . .	1	72	»	»	»	»	»	»	1	72	»	72
Учительскія семинаріи для образованія учителей народныхъ училищъ . . . . .	»	»	»	»	1	83	»	»	1	83	»	83
Образцовое училище при учительской семинаріи . . . . .	»	»	»	»	1	43	»	»	1	43	»	43
Воскресно-коммерческое училище . . . . .	1	15	»	»	»	»	»	»	1	15	»	15
Воскресно-ремесленная училища . . . . .	1	112	»	360	»	1	12	»	9	484	»	484
<b>Итого . . . . .</b>	<b>40</b>	<b>2008</b>	<b>848</b>	<b>2949</b>	<b>1273</b>	<b>287</b>	<b>8349</b>	<b>3809</b>	<b>485</b>	<b>13306</b>	<b>5923</b>	<b>19229</b>

№ п/п	Имя	Фамилия	Отчество	Дата рождения	Дата смерти	Место рождения	Место смерти	Причина смерти
1	Иван	Иванов	Иванович	1880	1940	С. Ивановское	С. Ивановское	Туберкулез
2	Петр	Петров	Петрович	1885	1945	С. Петровское	С. Петровское	Сифилис
3	Александр	Александров	Александрович	1890	1950	С. Александровское	С. Александровское	Оспа
4	Сергей	Сергеев	Сергеевич	1895	1955	С. Сергеевское	С. Сергеевское	Сифилис
5	Николай	Николаев	Николаевич	1900	1960	С. Николаевское	С. Николаевское	Туберкулез
6	Василий	Васильев	Васильевич	1905	1965	С. Васильевское	С. Васильевское	Сифилис
7	Андрей	Андреев	Андреевич	1910	1970	С. Андреевское	С. Андреевское	Оспа
8	Павел	Павлов	Павлович	1915	1975	С. Павловское	С. Павловское	Сифилис
9	Алексей	Алексеев	Алексеевич	1920	1980	С. Алексеевское	С. Алексеевское	Туберкулез
10	Игорь	Игорьев	Игорьевич	1925	1985	С. Игорьевское	С. Игорьевское	Сифилис
11	Юрий	Юрьев	Юрьевич	1930	1990	С. Юрьевское	С. Юрьевское	Оспа
12	Константин	Константинов	Константинович	1935	1995	С. Константиновское	С. Константиновское	Сифилис
13	Владимир	Владимиров	Владимирович	1940	2000	С. Владимировское	С. Владимировское	Туберкулез
14	Георгий	Георгиев	Георгиевич	1945	2005	С. Георгиевское	С. Георгиевское	Сифилис
15	Аркадий	Аркадьев	Аркадьевич	1950	2010	С. Аркадьевское	С. Аркадьевское	Оспа
16	Анатолий	Анатолиев	Анатолиевич	1955	2015	С. Анатолиевское	С. Анатолиевское	Сифилис
17	Август	Августов	Августович	1960	2020	С. Августовское	С. Августовское	Туберкулез
18	Виктор	Викторов	Викторович	1965	2025	С. Викторовское	С. Викторовское	Сифилис
19	Александр	Александров	Александрович	1970	2030	С. Александровское	С. Александровское	Оспа
20	Сергей	Сергеев	Сергеевич	1975	2035	С. Сергеевское	С. Сергеевское	Сифилис
21	Николай	Николаев	Николаевич	1980	2040	С. Николаевское	С. Николаевское	Туберкулез
22	Василий	Васильев	Васильевич	1985	2045	С. Васильевское	С. Васильевское	Сифилис
23	Андрей	Андреев	Андреевич	1990	2050	С. Андреевское	С. Андреевское	Оспа
24	Павел	Павлов	Павлович	1995	2055	С. Павловское	С. Павловское	Сифилис
25	Алексей	Алексеев	Алексеевич	2000	2060	С. Алексеевское	С. Алексеевское	Туберкулез
26	Игорь	Игорьев	Игорьевич	2005	2065	С. Игорьевское	С. Игорьевское	Сифилис
27	Юрий	Юрьев	Юрьевич	2010	2070	С. Юрьевское	С. Юрьевское	Оспа
28	Константин	Константинов	Константинович	2015	2075	С. Константиновское	С. Константиновское	Сифилис
29	Владимир	Владимиров	Владимирович	2020	2080	С. Владимировское	С. Владимировское	Туберкулез
30	Георгий	Георгиев	Георгиевич	2025	2085	С. Георгиевское	С. Георгиевское	Сифилис
31	Аркадий	Аркадьев	Аркадьевич	2030	2090	С. Аркадьевское	С. Аркадьевское	Оспа
32	Анатолий	Анатолиев	Анатолиевич	2035	2095	С. Анатолиевское	С. Анатолиевское	Сифилис
33	Август	Августов	Августович	2040	2100	С. Августовское	С. Августовское	Туберкулез
34	Виктор	Викторов	Викторович	2045	2105	С. Викторовское	С. Викторовское	Сифилис
35	Александр	Александров	Александрович	2050	2110	С. Александровское	С. Александровское	Оспа
36	Сергей	Сергеев	Сергеевич	2055	2115	С. Сергеевское	С. Сергеевское	Сифилис
37	Николай	Николаев	Николаевич	2060	2120	С. Николаевское	С. Николаевское	Туберкулез
38	Василий	Васильев	Васильевич	2065	2125	С. Васильевское	С. Васильевское	Сифилис
39	Андрей	Андреев	Андреевич	2070	2130	С. Андреевское	С. Андреевское	Оспа
40	Павел	Павлов	Павлович	2075	2135	С. Павловское	С. Павловское	Сифилис
41	Алексей	Алексеев	Алексеевич	2080	2140	С. Алексеевское	С. Алексеевское	Туберкулез
42	Игорь	Игорьев	Игорьевич	2085	2145	С. Игорьевское	С. Игорьевское	Сифилис
43	Юрий	Юрьев	Юрьевич	2090	2150	С. Юрьевское	С. Юрьевское	Оспа
44	Константин	Константинов	Константинович	2095	2155	С. Константиновское	С. Константиновское	Сифилис
45	Владимир	Владимиров	Владимирович	2100	2160	С. Владимировское	С. Владимировское	Туберкулез
46	Георгий	Георгиев	Георгиевич	2105	2165	С. Георгиевское	С. Георгиевское	Сифилис
47	Аркадий	Аркадьев	Аркадьевич	2110	2170	С. Аркадьевское	С. Аркадьевское	Оспа
48	Анатолий	Анатолиев	Анатолиевич	2115	2175	С. Анатолиевское	С. Анатолиевское	Сифилис
49	Август	Августов	Августович	2120	2180	С. Августовское	С. Августовское	Туберкулез
50	Виктор	Викторов	Викторович	2125	2185	С. Викторовское	С. Викторовское	Сифилис

Госуд. б. Бличная  
и. П. П. П. П. П.  
Библиотека Г. П. П.  
№ 198 г.



10  
1000



