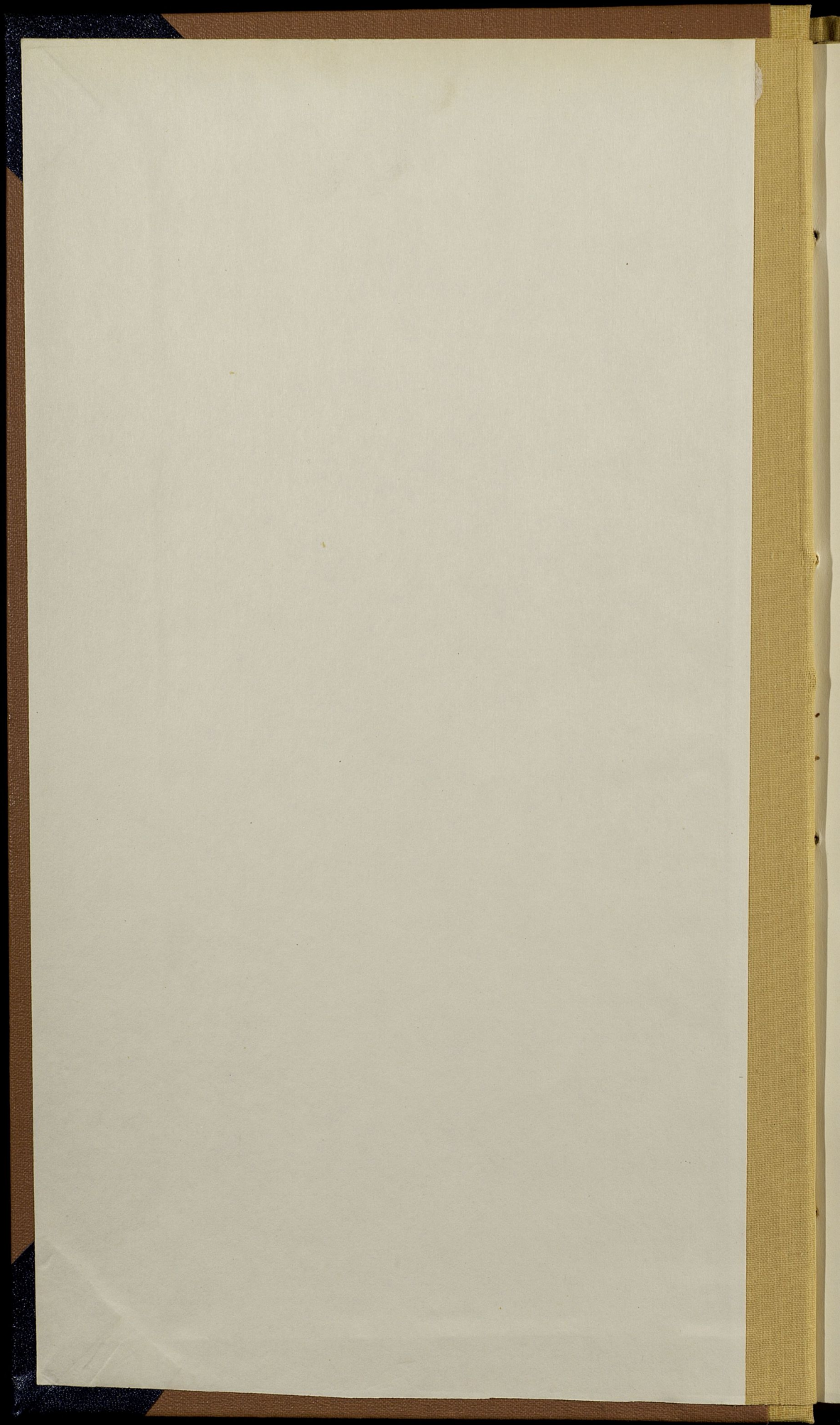
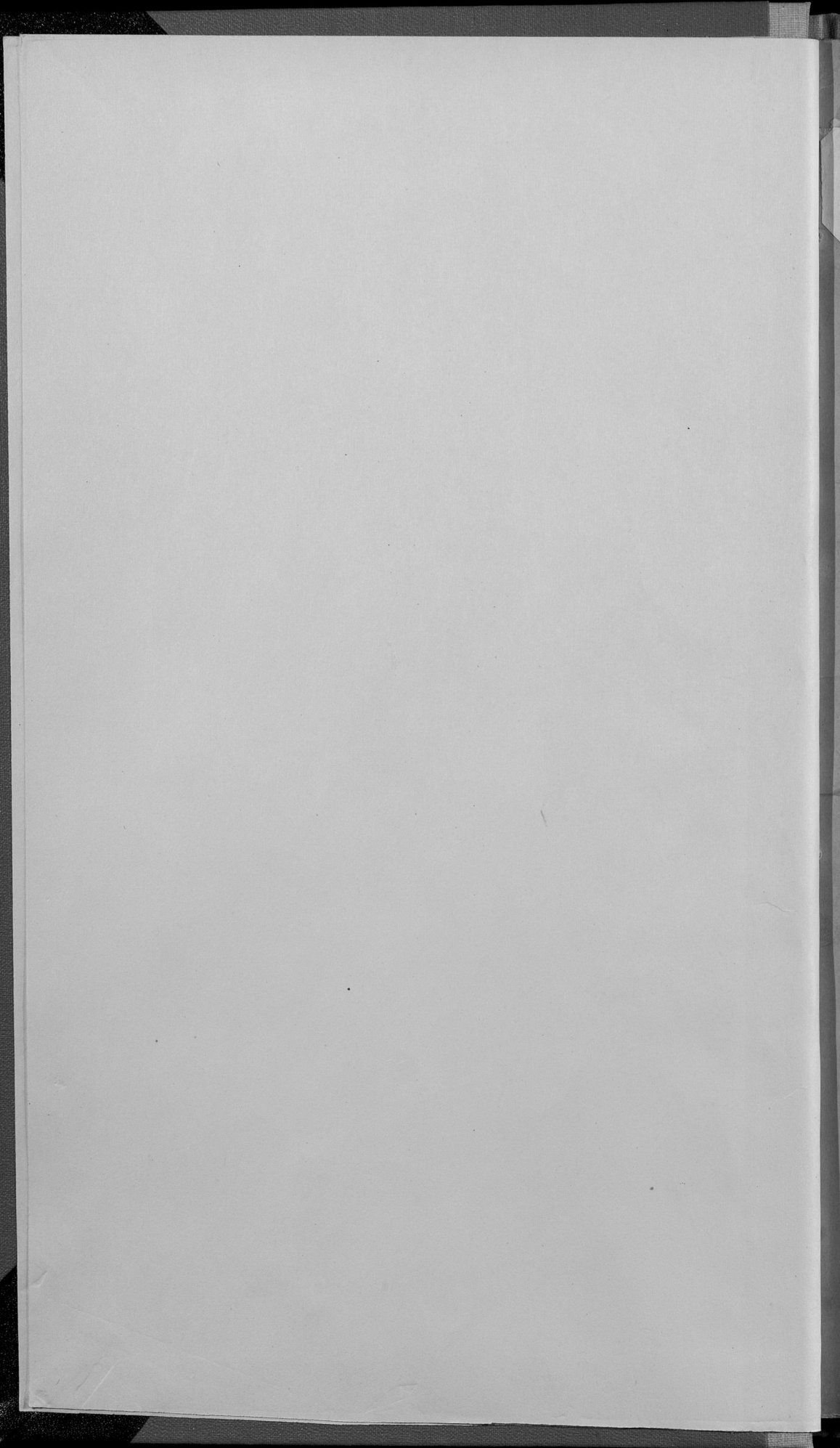


I -1902-
5080





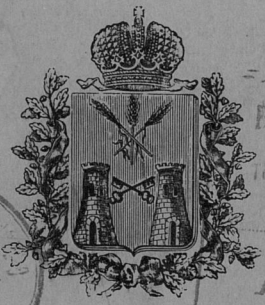
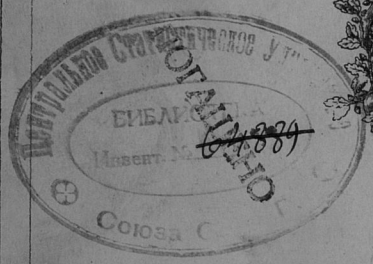
49а
~~IV# 217~~
~~2-97~~

I
5080
за 1902г

I
5080

ОБЗОРЪ ПЛОЦКОЙ ГУБЕРНИИ

за 1902 годъ.



Библиотека Контрольного
Статистического Управления
М.С. Оня 1902г.
Ив. № 4563
Шифр. №

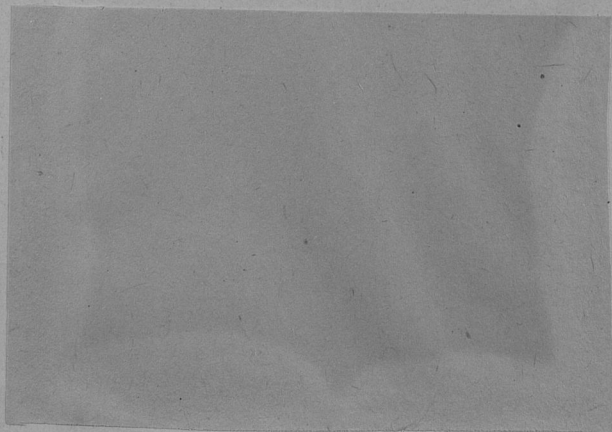
Г. ПЛОЦКЪ.

ТИПОГРАФІЯ ГУБЕРНСКАГО ПРАВЛЕНІЯ.

1903.

изд.

30 1938



I
5080

ОБЗОРЪ
ПЛОЦКОЙ ГУБЕРНИИ
ЗА 1902 ГОДЪ.

отчет

(Приложеніе къ Всеподданнѣйшему отчету).

Печатано по распоряженію Г. Начальника губерніи.

Госуд публичная
историческая
библиотека РСФСР
№ 34045 1981 г. М

ОГЛАВЛЕНІЕ.

I. Естественныя и производительныя силы губерніи и экономическая дѣятельность ея населенія.

а) Земледѣліе	стран.	1
б) Обеспеченіе народнаго продовольствія	"	7
в) Промыслы сельскаго и городскаго населенія	"	7
г) Промышленность фабричная и заводская	"	7
д) Торговля	"	8
е) Движеніе населенія	"	10

II. Подати и повинности.

а) Окладные сборы	"	14
б) Государственные и губернскіе сборы	"	14
в) Городскіе доходы и расходы	"	18
г) Акцизные сборы	"	20
д) Отправленіе натуральныхъ повинностей въ Плоцкой губерніи	"	21

III. Общественное благоустройство и благочиніе.

а) Казенныя и общественныя зданія	"	25
б) Дороги, мосты и перевозки	"	26
в) Почты и телеграфы	"	27
г) Народная нравственность	"	28
д) Попечительство о народной трезвости	"	28
е) Арестанты, мѣста заключенія и этапы	"	29
ж) Разныя происшествія и народныя бѣдствія	"	31

IV. Народное здравіе и общественное призрѣніе.

а) Врачи, аптеки и больницы	"	32
б) Эпидеміи и эпизоотіи	"	36
в) Богадѣльни и пріюты	"	37
г) Плоцкое благотворительное общество	"	37
д) Плоцкое Православное Попечительство	"	38
е) Рыпинское Православное Попечительство	"	39

V. Народное образованіе.

а) Учебныя заведенія	стр.	41
б) Библіотеки, книжныя лавки, типографіи и проч.	"	43

VI. Крестьянское дѣло.

О ходѣ дѣлъ по добровольнымъ сдѣлкамъ	"	46
По опредѣленію крестьянскихъ сервитутовъ	"	46
О лѣсномъ хозяйствѣ	"	48
По разверстанію черезполосныхъ земель и раздѣлу общихъ пастбищъ	"	49
О числѣ гминъ	"	50
О числѣ дѣлъ, возбужденныхъ комиссарами на основаніи Высочайшаго повелѣнія 6-го августа 1876 года	"	50
О дѣйствіяхъ ссудо-сберегательныхъ кассъ	"	50
Межевое дѣло	"	50
Плоцкій Лѣсоохранительный Комитетъ	"	51

Вѣдомость о состояніи римско-католической церкви	"	52
--	---	----

ВѢДОМОСТИ:

О посѣвѣ и урожаѣ хлѣба	№	1
" фабрикахъ и заводахъ	"	2
" движеніи всего населенія	"	3
" движеніи непостояннаго населенія	"	4
" поступленіи сборовъ	"	5
" распредѣленіи недоимокъ по городамъ и уѣздамъ	"	6
" пожарахъ	"	7
" числѣ и родѣ преступленій	"	8
" насильственныхъ и случайныхъ смертяхъ	"	9
" числѣ учебныхъ заведеній и учащихся	"	10

ОБЗОРЪ ХЛОЦКОЙ ГУБЕРНІИ

ЗА 1902 ГОДЪ.

I.

Естественныя и производительныя силы губерніи и экономическая дѣятельность ея населенія.

а) Земледѣліе.

(Прилагается вѣдомость № 1).

Земледѣльческій 1901/1902 годъ начался и окончился при слѣдующихъ условіяхъ.

Посѣвъ озимыхъ хлѣбовъ осенью 1901 г. былъ произведенъ при благопріятной погодѣ, и всходы ихъ въ началѣ весны представлялись въ хорошемъ видѣ. Во второй половинѣ марта и первой половинѣ апрѣля холодные дождливые дни съ утренними приморозками нѣсколько задерживали ростъ озимыхъ и препятствовали открытію весеннихъ полевыхъ работъ, благодаря чему посѣвъ яровыхъ хлѣбовъ затянулся до второй половины апрѣля. Установившаяся въ маѣ теплая погода улучшила озимые хлѣба и способствовала произрастанію яровыхъ. Но въ началѣ іюня вновь пошли дожди и наступили холода, вслѣдствіе чего уборка луговыхъ и сѣяныхъ травъ

началась лишь въ концѣ іюня. Сѣна собрано хотя и болѣе прошлогодняго, но по качеству оно въ нѣкоторыхъ мѣстахъ было не совсѣмъ удовлетворительно. Продержавшаяся все лѣто холодная и дождливая погода мѣшала своевременному созрѣванію озимаго и яроваго хлѣбовъ, почему и уборка таковыхъ, въ сравненіи съ прошлыми годами, запоздала. Закончена уборка хлѣбовъ довольно успѣшно, и урожай ихъ получился удовлетворительный, урожай же корнеплодовъ и огородныхъ овощей — средній.

Обычными градобитіями, отъ которыхъ ежегодно болѣе или менѣе страдаетъ урожай, въ 1902 году въ Липновскомъ и Плоцкомъ уѣздахъ причинено убытка на 62,000 руб.; кромѣ того появившаяся въ нѣкоторыхъ уѣздахъ „Гессенская муха“ причинила значительный вредъ пшеницѣ.

Въ 1901/2 годахъ было засѣяно хлѣба:

Озимаго	240,884 ¹ / ₂	четвертей.
Яроваго	176,070 ³ / ₄	„
Картофеля	597,460	„

Урожай хлѣба въ зернахъ оказался слѣдующій: ржи 6,2, озимой пшеницы 4,1, ячменя 6,5, овса 6,6, гречи 5,2, остальныхъ хлѣбовъ 6,2 и картофеля 5,2.

Затѣмъ собрано хлѣба:

Озимаго	1,440,830 ¹ / ₂	четвертей.
Яроваго	1,148,374	„
Картофеля	3,147,308	„

Сравнительно съ прошлымъ 1900/1901 г., урожай отчетнаго года представляется въ слѣдующемъ видѣ: озимой ржи собрано болѣе прошлогодняго на 621,684 четв., озимой пшеницы болѣе на 114,258 четв., яровой пшеницы болѣе на 253 четв., яровой ржи менѣе на 788 четв., ячменя менѣе на 5,099 четв., овса болѣе на 2,222 четв., гречи менѣе на 9,044 четв., остальныхъ хлѣбовъ болѣе на 22,409 четв., картофеля болѣе на 83,702 четверти.

Сѣна и кормовыхъ травъ собрано 6,766,920 пудовъ (болѣе прошлогодняго на 422,138 пудовъ).

Урожай хлѣбовъ въ разныхъ мѣстахъ губерніи былъ слѣдующій:

ВЪ УѢЗДАХЪ.	П о с ѣ я н о .			С о б р а н о .			Степень уро-жайности хлѣ-бовъ.		
	Озима-го.	Ярова-го.	Карто-феля.	Озима-го.	Ярова-го.	Карто-феля.	Озима-го.	Ярова-го.	Карто-феля.
	Ч Е Т В Е Р Т Е Й.						С А М Б.		
Плоцкомъ	40462	31226	59866	259814	236781	316171	6	7,15	5,2
Липновскомъ	34869 ¹ / ₂	28553 ³ / ₄	89455	264745 ¹ / ₂	160464	535393	7,15	6,8	5,9
Млавскомъ	35504	24254	115367	207213	121575	564452	5,8	5	4,8
Рыпинскомъ	32347	27868	92528	173788	158759	517865	5	5,6	5,9
Серпецкомъ	34000	20000	110000	168000	118000	565000	4,56	5,9	5,11
Праснышскомъ	28118	18651	65692	157318	157626	298541	5,9	8,4	4,4
Цѣхановскомъ	35584	30518	64552	209952	195169	354886	5,9	6,3	5,4
Въ губерніи	240884 ¹ / ₂	176070 ³ / ₄	597460	1440830 ¹ / ₂	1148374	3147308	5,8	6,5	5,2

Сравнительно съ 1901 годомъ посеяно: озимаго болѣе на 3,619 четв., яроваго менѣе на 17,038 четв. и картофеля болѣе на 9,206 четв., собрано же хлѣба: озимаго болѣе на 735,942 четв., яроваго болѣе на 9,953 четв. и картофеля болѣе на 83,702 четверти.

Урожай на различнаго рода земляхъ былъ слѣдующій:

НА ЗЕМЛЯХЪ.	П о с ѣ я н о .			С о б р а н о .			Степень уро-жайности хлѣ-бовъ.		
	Озима-го.	Ярова-го.	Карто-феля.	Озима-го.	Ярова-го.	Карто-феля.	Озима-го.	Ярова-го.	Карто-феля.
	Ч Е Т В Е Р Т Е Й.						С А М Б.		
Владѣльческихъ	128451 ¹ / ₄	102680 ¹ / ₂	285351 ¹ / ₂	781937	692581 ¹ / ₂	1554665 ¹ / ₂	6	6,7	5,4
Крестьянскихъ	105601 ¹ / ₄	68567 ¹ / ₄	299145 ¹ / ₂	618369 ¹ / ₂	420398 ¹ / ₂	1520057 ¹ / ₂	5,4	6,1	5
Городскихъ и др.	6881 ¹ / ₂	4823	12963	40524	35394	72585	5,9	7,3	5,8
И т о г о	240884 ¹ / ₂	176070 ³ / ₄	597460	1440830 ¹ / ₂	1148374	3147308	5,8	6,5	5,2

На земляхъ владѣльческихъ посеяно менѣе, нежели въ прошломъ году: озимаго на 12,999 четв., яроваго на 9,070 четв. и картофеля на 30,259 четв.; на земляхъ крестьянскихъ посеяно въ сравненіи съ прошлогоднимъ: озимаго болѣе на 13,655 четв., яроваго менѣе на 8,053 четв. и картофеля болѣе на 33,356 четв. Собрано же на владѣльческихъ земляхъ: озимаго болѣе, нежели въ минувшемъ году, на 371,030 четв., яроваго

Среднія торговля цѣны на необходимые жизненные продукты за четверть:

Названіе предметовъ.	Руб.	Коп.
Пшеница	9	40
Рожь	7	11
Овесъ	4	78
Ячень	6	15
Гречиха	7	35
Картофель	2	4
Горохъ	8	61

Луговоедство. Въ Плоцкой губерніи хотя не особенно обширна площадь луговъ, тѣмъ не менѣе сѣна, при обыкновенномъ урожаѣ, собирается такое количество, котораго достаточно для удовлетворенія мѣстной потребности, и даже бываетъ нѣкоторый остатокъ для сбыта. Кромѣ того, какъ владѣльцы, такъ и крестьяне, за сѣваютъ искусственныя травы: бѣлый и красный клеверъ, вику, люперну и проч. Въ отчетномъ году сѣна и кормовыхъ травъ собрано 6,766,920 пудовъ, изъ нихъ предвидится для сбыта до 786,251 пуда.

Свекловица съ промышленной цѣлью сѣется во всѣхъ уѣздахъ, кромѣ Серпецкаго, и идетъ на мѣстные свеклосахарные заводы и отчасти на ближайшіе сахарные заводы Варшавской губерніи. Въ отчетномъ году урожай свекловицы получился не вполне удовлетворительный.

Въ **огородничествѣ и садоводствѣ** никакихъ особыхъ измѣненій и улучшеній противъ прежняго не произошло. Обѣ эти отрасли сельскаго хозяйства, за очень рѣдкими исключеніями, не имѣютъ здѣсь промышленнаго характера и находятся не на высокой степени развитія. Овощи и плоды преимущественно идутъ лишь на удовлетвореніе мѣстныхъ потребностей. Только тамъ, гдѣ почва особенно благоприятствуетъ произрастанію огородныхъ овощей, какъ напр. въ нѣкоторыхъ приграничныхъ селеніяхъ Млавскаго и Рыпинскаго уѣздовъ, часть овощей, за

удовлетвореніемъ нуждъ населенія, сбывается въ Пруссію. Точно также и фрукты отправляются для продажи за предѣлы уѣздовъ лишь изъ нѣкоторыхъ, болѣе крупныхъ помѣщичьихъ имѣній, а именно: изъ Рыпинскаго и Цѣхановскаго уѣздовъ. Въ губернскомъ гор. Плоцкѣ содержится нѣсколько садовъ съ промышленною цѣлью. Арендаторами ихъ обыкновенно состоятъ евреи. Фрукты частью продаются здѣсь же, на мѣстѣ, а частью сбываются въ Варшаву.

Пчеловодство также уже въ теченіе нѣсколькихъ лѣтъ находится въ болѣе или менѣе одинаковомъ положеніи. Всѣхъ ульевъ въ губерніи въ отчетномъ году числилось 18,348, изъ коихъ вынута меда 6,934 пуда и выдѣлано воску 1,152 пуда. Средняя цѣна за пудъ меда равнялась 11 руб. 93½ коп., а за пудъ воску 20 руб. 57 коп. По удовлетвореніи мѣстныхъ нуждъ, излишній воскъ доставляется пчеловодами-католиками въ римско-католическіе костелы.

Скотоводство всегда составляло въ губерніи первостепенную и важнѣйшую отрасль сельскаго хозяйства, почему земледѣльцы обращаютъ на него особенное вниманіе и, по мѣрѣ кормовыхъ средствъ, содержатъ и разводятъ возможно большее количество скота, который, доставляя доходъ отъ сбыта молочныхъ произведеній, шерсти и ежегоднаго приплода, тѣмъ самымъ служитъ значительной поддержкой земледѣлію. Но въ хорошемъ состояніи скотъ находится только въ крупныхъ имѣніяхъ, а также тамъ, гдѣ существуютъ винокуренные заводы, которые даютъ, между прочимъ, остающуюся при производствѣ винокуренія барду, служащую отличнѣйшимъ подспорьемъ для откармливанія скота. Всего крупнаго и мелкаго скота въ губерніи въ 1902 году считалось 669,020 головъ, а именно: лошадей 96,144, рогатаго скота 208,297, овецъ простыхъ 30,983, тонкорунныхъ 261,360, свиней 71,431, козъ 770, ословъ и муловъ 35. По сравненію съ 1901 годомъ количество это менѣе на 35,962 головы, что объясняется тѣмъ, что въ предыдущемъ году, по случаю недостатка кормовыхъ средствъ (недобора соломы), многіе изъ землевладѣльцевъ и крестьянъ принуждены были часть скота распродать.

Лѣсоводство. Введеніе лѣсоохранительнаго закона значительно сократило рубку лѣса и вызвало повышеніе цѣнъ на дрова, почему каменный уголь и торфъ изъ года въ годъ входятъ въ наибольшее употребленіе.

Винокуреніе. Число винокуренныхъ, пиво и медоваренныхъ заводовъ и размѣръ ихъ производительности показаны въ вѣдомости № 2 о фабрикахъ и заводахъ.

б) Обеспеченіе народнаго продовольствія.

За неимѣніемъ въ губерніи запасныхъ хлѣбныхъ магазиновъ, обеспеченіе народнаго продовольствія вполне зависитъ отъ степени урожая хлѣбовъ. Отчетный годъ въ отношеніи урожая озимыхъ и яровыхъ хлѣбовъ былъ удовлетворительнымъ. На годовое продовольствіе жителей, посѣвы и другія надобности требуется хлѣба: озимаго 1,080,977 четв., яроваго 815,549 четв. и картофеля 2,215,486 четв., собрано же въ этомъ году хлѣба: озимаго 1,440,830¹/₂ четв., яроваго 1,148,374 четв. и картофеля 3,147,308 четв., т.-е. озимаго собрано на 359,853¹/₂ четв. болѣе, чѣмъ требуется на продовольствіе, посѣвы и другія надобности, яроваго же болѣе на 332,825 четв. и картофеля болѣе на 931,822 четв.

в) Промыслы сельскаго и городскаго населенія.

Въ области этой промышленности никакихъ особыхъ перемѣнъ не произошло. Преобладаютъ тѣ же производства: переработка льна въ холсты низшихъ сортовъ, гончарное, колесное, бондарное и корзиночное, достаточныя для удовлетворенія мѣстныхъ потребностей. Изъ произведеній кустарей лишь нѣкоторыя болѣе изящныя издѣлія ткачей и около ²/₃ корзинъ, выдѣлкою которыхъ занимаются прибрежные жители рѣки Вислы, вывозятся на продажу въ Варшаву и другія мѣстности, всѣ же остальные не имѣютъ сбыта за предѣлами губерніи, а продаются на ближайшихъ мѣстныхъ базарахъ.

г) Промышленность фабричная и заводская.

(Прилагается вѣдомость № 2).

Фабричная и заводская промышленность съ теченіемъ времени развивается. Какъ видно изъ приложенной вѣдомости, въ отчетномъ году всѣхъ фабрикъ и заводовъ дѣйствовало въ губерніи 1,169, на которыхъ находилось рабочихъ 5,342 и выработано произведеній на сумму 8,847,531 руб.

Первое мѣсто по размѣрамъ производительности занимаютъ свекло-сахарные и винокуренные заводы, производительность которыхъ въ отчетномъ году достигла: первыхъ— до 5,250,000 рублей, а вторыхъ— до 1,020,000 рублей.

д) **Т о р г о в л я .**

Торговля, какъ внутренняя, такъ и внѣшняя, находится почти исключительно въ рукахъ евреевъ.

Въ отчетномъ году было выдано промысловыхъ свидѣтельствъ и билетовъ:

Для торговыхъ предпріятій:

I разряда	13
II »	421
III »	3,090
IV »	1,290
V »	39

Для промысловыхъ предпріятій:

I разряда	2
II »	3
III »	2
IV »	2
V »	28
VI »	91
VII »	195
VIII »	498
Для паровыхъ судовъ	12

Для личныхъ промысловыхъ занятій:

II разряда	3
IV »	32
V »	248
VI »	—
VII »	151
Сословныхъ купеческихъ свидѣтельствъ	19

Итого 6,139

Основнаго налога по торговымъ и промышленнымъ предпріятіямъ и по личнымъ промышленнымъ занятіямъ поступило въ казну . . . 83,968 р. 1 к.

Кромѣ того поступило всѣхъ прибавочныхъ сборовъ, штрафовъ, взысканій и недоимокъ по нарушеніямъ основнаго промышленнаго налога . 58,241 р. 81 к.

А всего поступило сборовъ съ документовъ и по взысканіямъ 142,209 руб. 82 коп.,—болѣе противъ 1901 г. на 2,550 руб. 75 коп.

е) Движеніе населенія.

Къ 1-му января 1902 года въ губерніи числилось всего населенія постояннаго и непостояннаго 715,296 душъ обоого пола, въ томъ числѣ 355,395 мужчинъ и 359,901 женщина; затѣмъ въ теченіе отчетнаго года убыло выселившихся изъ губерніи, въ сравненіи съ переселившимися, 3,235 чел., а прибыло, отъ избытка родившихся надъ умершими, 8,717 человекъ, или всего прибыло 5,482 человекъ.

Такимъ образомъ, все населеніе губерніи постоянное и непостоянное, къ 1-му января 1903 года достигло 720,778 человекъ, которые по уѣздамъ губерніи распредѣляются слѣдующимъ образомъ:

НАЗВАНІЕ У Ѣ З Д О В Ъ .	Постояннаго на- селенія.			Непостояннаго на- селенія.			В С Е Г О .		
	Мужскаго пола.	Женскаго пола.	Обоого пола.	Мужскаго пола.	Женскаго пола.	Обоого пола.	Мужскаго пола.	Женскаго пола.	Обоого пола.
Губ. г. Плоцкъ .	10864	13836	24700	2508	2792	5300	13372	16628	30000
Плоцкій уѣздъ .	45261	46241	91502	7009	6965	13974	52270	53206	105476
Липновскій „ .	52490	53788	106278	7030	6302	13332	59520	60090	119610
Рыпинскій „ .	40463	40538	81001	7013	7275	14288	47476	47813	95289
Млавскій „ .	48343	49363	97706	5175	5298	10473	53518	54661	108179
Серпецкій „ .	38331	38470	76801	4309	4303	7712	42640	41873	84513
Праснышскій „ .	39281	39724	79005	3583	2902	6485	42864	42626	85490
Цѣхановскій „ .	42648	42858	85506	3363	3352	6715	46011	46210	92221
Всего . .	317681	324818	642499	39990	39189	78279	357671	363107	720778

По вѣроисповѣданіямъ все населеніе распредѣляется по городамъ и уѣздамъ слѣдующимъ образомъ.

Города и уѣзды.	Православ-ныхъ.		Католиковъ.		Протестантовъ.		Евреевъ.		И Т О Г О.		Всего.	Въ томъ числѣ непо-сто-янныхъ.
	муж.	жен.	муж.	жен.	муж.	жен.	муж.	жен.	муж.	жен.		
Губернскій г. Подольскъ	425	652	7325	9099	295	479	5327	6398	13372	16628	30000	5300
Защитный г. Вышеродъ	6	3	1406	1433	53	67	1380	1529	2845	3032	5377	1462
Уѣздъ Подольскій	57	58	42379	43492	3760	3998	2729	2626	49425	50174	93599	12512
Городъ Липно	38	35	1719	1693	381	375	1412	1498	3550	3601	7151	273
Защитный г. Дображины	9	12	779	872	19	12	685	752	1512	1648	3160	174
Уѣздъ Липовскій	81	85	43232	43304	9895	10192	1250	1260	54458	54841	109299	12885
Городъ Рязинь	55	68	1248	1380	68	80	1300	1421	2671	2949	5620	976
Уѣздъ Рязинскій	152	144	36773	36749	5859	6037	2021	1934	44805	44864	89669	13312
Городъ Млава	110	101	3386	3302	216	228	3305	3642	7017	7873	14890	2462
Уѣздъ Млавскій	187	151	43608	43962	635	633	2071	2042	46501	46788	93289	8011
Городъ Серпухъ	45	53	1871	1853	5	3	1996	1963	3917	3872	7789	667
Уѣздъ Серпухскій	59	63	32975	32669	1349	1784	3340	3485	38723	38001	76724	7045
Городъ Пасянышъ	151	69	2621	2251	61	72	2654	2504	5487	4896	10383	1039
Уѣздъ Оршанскій	67	49	34816	35303	53	64	2441	2314	37377	37730	75107	5446
Городъ Цѣхановъ	25	18	1526	1483	55	50	2796	2246	4402	3797	8199	455
Уѣздъ Цѣхановскій	89	90	37606	38384	3038	3060	876	879	41609	42413	84022	6230
<i>Итого въ городахъ</i>	864	1011	21901	23966	1153	1366	20855	21953	44773	48296	93069	12808
<i>„ „ уѣздахъ</i>	692	640	271889	273863	25089	25768	15228	14540	312898	314811	627709	65471
Всего въ губерніи	1556	1651	293790	297829	26242	27134	36083	36493	357671	363107	720778	78279

Изъ приведенныхъ въ этихъ таблицахъ данныхъ видно, что въ отчетномъ году числилось населенія:

а) въ городахъ—44,773 мужч. и 48,296 женщ., а всего 93,069 челов.
 » уѣздахъ 312,898 » 314,811 » » 627,709 »

Въ томъ числѣ: Постояннаго населенія:

въ городахъ 38,200 мужч. и 42,061 женщ., а всего 80,261 челов.
 » уѣздахъ 279,481 » 282,757 » » 562,238 »

Непостояннаго населенія:

въ городахъ 6,573 мужч. и 6,235 женщ., а всего 12,808 челов.
 » уѣздахъ 33,417 » 32,054 » » 65,471 »

Непостоянное населеніе составляетъ въ городахъ 16%, въ уѣздахъ 11,6%, во всемъ населеніи губерніи 12,1%.

б) православныхъ 3,207 человекъ
 католиковъ 591,619 »
 протестантовъ 53,376 »
 евреевъ 72,756 »

В с е г о 720,778 человекъ.

Въ отношеніи всего населенія составляютъ:

православные 0,44%
 католики 82,1%
 протестанты 7,4%
 евреи 10,06%

По уѣздамъ губерніи процентное отношеніе населенія по вѣроисповѣданіямъ представляется въ слѣдующемъ видѣ:

У ѣ з д ы.	Общее число населенія обоюто пола, какъ постояннаго, такъ и непостояннаго.	Въ томъ числѣ:				% отношеніе къ общему числу населенія уѣзда.			
		Православныхъ.	Католиковъ.	Протестантовъ.	Евреевъ.	Православныхъ.	Католиковъ.	Протестантовъ.	Евреевъ.
Губернскій гор. Плодць	80000	1077	16424	774	11725	8,6	54,8	2,6	39
Плодкій уѣздъ	105476	124	89210	7878	8264	0,1	84,6	7,5	7,8
Линновскій уѣздъ	119610	260	91619	20874	6857	0,22	76,5	17,5	5,78
Рыпинскій уѣздъ	95289	419	76150	12044	6676	0,4	79,8	12,7	7,1
Млавскій уѣздъ	108179	549	94858	1712	11060	0,5	87,6	1,6	10,2
Серпедскій уѣздъ	84513	220	69368	3641	11284	0,3	82,1	4,4	13,3
Праснышскій уѣздъ	85490	336	74991	250	9913	0,4	87,7	0,2	11,6
Цѣхановскій уѣздъ	92221	222	78999	6203	6797	0,32	85,7	6,8	7,3
В с е г о	720778	3207	591619	53376	72576	0,44	82,1	7,4	10,06

Движеніе населенія въ отчетномъ году, какъ видно изъ приложенныхъ вѣдомостей №№ 3 и 4, представляется въ слѣдующемъ видѣ:

а) заключено браковъ:

въ городахъ	674
» уѣздахъ	3,529

Всего 4,203

На 1,000 душъ населенія приходилось въ среднемъ выводовъ браковъ:

въ городахъ	7, ²
» уѣздахъ	5, ⁷
во всемъ населеніи губерніи	5, ⁸

б) родилось:

въ городахъ	2,825
» уѣздахъ	21,210

Всего 24,035

Въ томъ числѣ незаконнорожденныхъ:

въ городахъ	149
» уѣздахъ	628

Всего 777

На 100 душъ населенія родилось:

въ городахъ	3
» уѣздахъ	3, ³
во всемъ населеніи губерніи	3, ⁵

Число незаконнорожденныхъ дѣтей на 100 родившихся представляло:

въ городахъ	5, ²
» уѣздахъ	2, ⁹
во всемъ населеніи губерніи	3, ²

в) умерло:

въ городахъ	1,920
» уѣздахъ	13,398

Всего 15,318

На 100 душъ населенія умерло:

въ городахъ	2%
» уѣздахъ	2,1
во всемъ населеніи губерніи	2,1

Естественный приростъ населенія въ отчетномъ году составлялъ:

въ городахъ	905
» уѣздахъ	7,812

Всего 8,717

Естественный приростъ на 100 душъ населенія составлялъ:

въ городахъ	0,27
» уѣздахъ	1,2
во всемъ населеніи губерніи	1,2



II.

П о д а т и и п о в и н н о с т и .

а) Окладные сборы.

(Прилагаются ведомости №№ 5 и 6).

Въ 1902 году подлежало къ поступленію налоговъ и податей:

Недоимокъ прежнихъ лѣтъ	837,098 р. 56 к.
Годоваго оклада	728,509 » 44 »
Вновь причислено недоимокъ и оклада	1,982,298 » 35 »
Изъ этого числа исключено недоимокъ и оклада	27,928 » 18 »
Взыскано недоимокъ и оклада	2,617,153 » 67 »
Осталось къ 1-му января 1903 года невзысканныхъ недоимокъ и оклада	902,824 » 50 »

Сравнительно съ 1901 годомъ взыскано болѣе на 128,677 руб. 58 коп. и ко взысканію въ 1903 году осталось болѣе, чѣмъ въ прошломъ году на 65,725 руб. 94 коп. Подробныя свѣдѣнія по сему предмету заключаются въ упомянутыхъ ведомостяхъ №№ 5 и 6.

б) Государственные и губернскіе сборы.

I. Государственные сборы. Къ числу государственныхъ сборовъ относится транспортный сборъ. Онъ поступаетъ въ Государственный доходъ въ возмѣщеніе суммъ, ежегодно ассигнуемыхъ по смѣтѣ Министерства Внутреннихъ Дѣлъ на пересылку безпаспортныхъ и бродягъ, перевозку чиновъ запаса арміи, призванныхъ на службу, и на другіе подобные расходы. Транспортнаго сбора, въ размѣрѣ 18-ти коп. съ cadaго городского и сельскаго дома, въ 1902 году по Плочки губерніи посту-

в) 10% съ установленной въ казну пошлины за свидѣтельства на право торговли и промысловъ, за билеты на торговныя и промышленныя заведенія, за патенты на заводы для выдѣлки напитковъ и подлежащихъ оплатѣ акцизомъ издѣлій спирта и вина, а также на заведенія для продажи питей, о чемъ послѣдоваль указъ Правительствующаго Сената, отъ 5-го марта 1879 года за № 12,437.

1) Къ 1-му января 1902 года оставалось суммъ губернскаго земскаго дорожнаго сбора	107,153 р. 49 к.
2) Въ 1902 г. поступило губернскаго земскаго дорожнаго сбора	76,562 » 07 »
3) 10% дорожнаго сбора съ торговыхъ документовъ	6,527 » 13 »
Итого	190,242 » 69 »

Въ 1902 году израсходовано:

1) На ремонтъ 1-о-разрядн. дор. по смѣтамъ 1900 г.	1,278 » 07 »
2) » » » » 1901 »	14,883 » 03 »
3) » » » » 1902 »	38,086 » 05 »
4) На постройку шоссе	27,806 » 45 »
5) На уплату редакціямъ газетъ за напечатаніе объявленій о торгахъ	147 » 39 »
6) На содержаніе дорожной службы	12,440 » — »
7) На пересылку и содержаніе арестантовъ заимообразно изъ дорожныхъ въ тюремныя суммы	2,400 » — »
8) За составленіе проекта на постройку шоссе	135 » 06 »
9) На возвратъ неправильно взысканнаго дорожнаго сбора	57 » 50 »
Итого	97,233 » 55 »

Затѣмъ въ остаткѣ на 1903 годъ 93,009 » 14 »

Въ 1903 году ожидается поступления:

1) Губернскаго дорожнаго сбора по раскладкѣ	74,116 » 81 »
2) 10% дорожнаго сбора съ торговыхъ документовъ	10,000 » — »
Всего ожидается	84,116 » 81 »

шерамъ Липновскаго и Млавскаго уѣздовъ	354 р. 20 к.
5) Выведено авансомъ	175 » — »
6) На уплату почтовыхъ издержекъ	1 » 50 »
Итого	1,293 » 63 »
Затѣмъ къ 1-му января 1903 года осталось	65,286 » 60 »
Изъ нихъ хранится:	
1) Въ Главномъ Казначействѣ	65,000 » — »
2) Въ Казначействахъ Плоцкой губерніи	286 » 60 »
Всего, какъ выше	65,286 » 60 »

Примѣчаніе. Въ отчетномъ году чумы на рогатомъ скотѣ въ губерніи не было.

III. Гминные сборы. Гминные сборы идутъ: 1) на содержаніе гминныхъ управленій; 2) на содержаніе гминныхъ судовъ; 3) на содержаніе гминныхъ начальныхъ училищъ; 4) на расходы, обязательные въ силу разныхъ правительственныхъ распоряженій, и 5) на общественныя надобности, устанавливаемыя самими гминными сходами.

Въ отчетномъ году общая сумма расходовъ, произведенная въ Плоцкой губерніи изъ гминныхъ сборовъ, составляла 241,893 руб. 38 коп. Средній размѣръ сбора съ морга земли равнялся 18 коп.

Въ частности на содержаніе 95 гминныхъ управленій израсходовано 79,100 руб. 49 коп., что составляетъ въ среднемъ на одно гминное управленіе 832 р. 63 коп.; на содержаніе 29 судебныхъ гминныхъ округовъ израсходовано 17,965 руб. 3 коп., или по 619 р. 48 к. на каждый округъ; на содержаніе 133 гминныхъ начальныхъ училищъ израсходовано 50,819 руб. 18 коп., или среднимъ числомъ по 382 руб. 9 коп. на каждое гминное начальное училище.

Сравнительно съ 1901 годомъ общая сумма гминныхъ расходовъ за 1902 годъ увеличилась на 302 руб. 78 коп.

в) Городекіе доходы и расходы.

Всѣхъ доходовъ по городамъ Плоцкой губерніи поступило въ 1902 г. 163,480 руб. 67¹/₂ коп., болѣе противъ поступления 1901 г. на 12,763 руб. 83¹/₂ коп.

По отдѣльнымъ источникамъ доходы распредѣляются слѣдующимъ образомъ:

1) Съ городскихъ имуществъ и оброчныхъ статей	16,337 р. 66 ¹ / ₂ к.
2) Сбора съ владѣльцевъ недвижимыхъ имуществъ	18,237 „ 17 ¹ / ₂ „
3) Сбора съ промышленниковъ	18,581 „ 35 „
4) Налоговъ косвенныхъ	35,543 „ 12 „
5) Доходовъ вспомогательныхъ	600 „ — „
6) „ мелочныхъ и случайныхъ	4,386 „ 28 ¹ / ₂ „
7) „ чрезвычайныхъ отъ казны, городскихъ капиталовъ, недоимокъ и др. источниковъ	69,795 „ 8 „
Итого	163,480 „ 67 ¹ / ₂ „

Расходовъ въ 1902 г. изъ городскихъ суммъ произведено 125.229 р. 17 к. — на 10,780 р. 81 к. менѣе нежели въ 1901 году.

Предметы расходовъ слѣдующіе:

1) Содержаніе мѣстъ и лицъ городского управленія	44,102 р. 25 к.
2) Содержаніе городскихъ имуществъ и наемъ отъ города помѣщеній	4,712 „ 16 „
3) Наружное благоустройство городовъ	9,731 „ 82 „
4) Содержаніе благотворительныхъ и другихъ общественныхъ заведеній	14,512 „ 63 „
5) Уплата долговъ и составленіе запаснаго капитала	16,239 „ 84 „
6) Мелочные и экстраординарные расходы	1,799 „ 72 „
7) Расходы единовременные по городскому управленію, строительной части и другимъ надобностямъ	24,130 „ 75 „
Итого	125,229 „ 17 „

Къ 1-му января 1902 года оставалось невзысканныхъ суммъ въ пользу городскихъ кассъ Плодской губерніи:

Недоимокъ прежнихъ лѣтъ	273,332 р. 36 к.
Въ 1902 году подлежало ко взысканію	219,955 „ 30 „
Всего	493,287 „ 66 „

Въ 1902 году поступило	148,635 р. 78 к.
Сложено со счетов	2,109 » 92 »
Осталось въ недоимкѣ къ 1-му января 1903 года	342,541 » 96 »
Капиталы городскихъ кассъ, хранящіяся въ Плоцкомъ Отдѣленіи Государственнаго Банка, къ 1-му января 1903 года составляли:	
а) запасный	263,516 р. 26 к.
б) постоянный	55,601 » 29 »
в) залоговой	30,368 » 52 »
г) пенсіонный	3,900 » 15 »
<hr/>	
Итого	353,386 » 22 »

г) Акцизные сборы.

Акцизныхъ доходовъ по Плоцкой губерніи въ отчетномъ году поступило 2,551,337 руб. 10¹/₂ коп., а именно:

Акциза съ вина и спирта	3,560 р. 98 к.
» съ уксусныхъ и лако-политурныхъ заводовъ	46 » 9 »
Акциза съ пива и медоваренія	27,966 » 49 »
» съ конфискованныхъ дрожжей	20 » 25 »
Патентнаго сбора	6,981 » 52 »
Взысканій за нарушеніе питейнаго устава	155 » 54 »
Акциза съ сахароваренія	2,488,639 » 90 ¹ / ₂ »
Патентнаго сбора, дополнительнаго налога и штрафа съ сахарныхъ заводовъ	8,677 » 95 »
Акциза съ табаку, а именно:	
Отъ продажи бандеролей и марокъ на существующія въ губерніи табачныя фабрики, отъ продажи табачныхъ свидѣтельствъ, а также патентнаго и штрафнаго сбора	15,288 » 38 »

Всего, какъ выше 2,551,337 » 10¹/₂ »

По сравненіи съ 1901 годомъ оказывается, что въ отчетномъ году акцизные сборы увеличились на 555,020 руб. 25 коп., что объясняется

большимъ производствомъ сахара въ періодъ 1901/2 г.г. изъ урожая свекловицы 1901 года, акцизъ за который, а равно и патентная плата главнымъ образомъ уплачивались въ отчетномъ 1902 году.

д) Отправленіе натуральныхъ повинностей въ Плоцкой губерніи.

1. Квартирная повинность. Квартиры для войскъ и помещенія подъ хозяйственныя заведенія въ отчетномъ году были занимаемы въ специально построенныхъ для этой надобности частными предпринимателями казармахъ въ гор. Плоцкѣ, Липнѣ, Млавѣ, Серпецѣ и Рыпинѣ, а также въ казармахъ Инженернаго вѣдомства въ гор. Плоцкѣ, Праснышѣ и Цѣхановѣ, въ частныхъ же домахъ по отводу занимала самая незначительная часть квартирующихъ въ Плоцкой губерніи войскъ.

Квартирнымъ довольствіемъ въ теченіе 1902 года пользовались слѣдующія части войскъ:

- Управление 1-ой Стрѣлковой бригады;
 - 1-ый и 2-ой Стрѣлковые полки;
 - Штабъ 15-ой Кавалерійской дивизіи;
 - 46-ой драгунскій Переяславскій Императора Александра III полкъ;
 - 47-ой драгунскій Татарскій полкъ;
 - 48-ой драгунскій Украинскій полкъ;
 - 3-ій Уральскій казачій полкъ;
 - 1-ая, 2-ая и 3-ья легкія батареи 1-го Стрѣлковаго Артил. дивизіона;
 - 12-ая и 22-ая Конно-Артиллерійскія батареи;
 - Штабъ 30-го пѣхотнаго Полтавскаго полка съ 7-ью ротами, командами и пулеметной ротой;
 - 32-ой пѣхотный Кременчугскій полкъ;
 - Донской казачій № 6 полкъ;
 - 18-ый драгунскій Клястицкій полкъ;
 - Жандармскія Управленія и Земская стража;
 - Плоцкая и Цѣхановская мѣстныя уѣздныя команды;
 - Чины Плоцкаго продовольственнаго магазина.
- Кромѣ того въ 1902 году квартирнымъ довольствіемъ пользовались

части войскъ, временно пребывавшія въ Плоцкой губерніи, во время лѣтнихъ сборовъ и маневровъ.

Квартиры для чиновъ земской стражи были отводимы въ натурѣ въ домахъ городскихъ и сельскихъ обывателей, согласно тарифа, приложеннаго къ ст. 10 Высочайше утвержденнаго 31-го мая 1868 года положенія о новой раскладкѣ квартирнаго сбора въ губерніяхъ Царства Польскаго, помѣщенія же подъ хозяйственныя заведенія той же стражи отводились въ натурѣ по тарифу, приложенному къ § 1 положенія 9-го (21-го) сентября 1866 года.

Общая численность войскъ, постоянно расквартированныхъ въ Плоцкой губерніи, не считая жандармскихъ чиновъ и земской стражи, простиралась до 12,840 челов., а временно квартировало во время лѣтнихъ сборовъ и маневровъ около 9,000 человѣкъ.

2. Подводная позинность. Поставка жителями Плоцкой губерніи подводы для войскъ и должностныхъ лицъ, имѣющихъ на то право, производится по очереди, для чего ведутся особые списки по городамъ — въ магистратахъ, а по селеніямъ — въ гминныхъ управленіяхъ. Поставленные подводы, подраздѣляются на двѣ категоріи: платныя и бесплатныя. Платныя подводы, на основаніи правилъ, утвержденныхъ постановленіемъ быв. Совѣта Управленія Царства 22-го апрѣля (4-го мая) 1858 года, поставляются: войскамъ, чинамъ земской стражи и для этапныхъ пунктовъ, съ платою по двѣ копѣйки за одноконную и по четыре копѣйки за двуконную съ версты. Платныя подводы поставляются также и по таксѣ почтовыхъ прогоновъ на трактахъ, гдѣ нѣтъ почтовыхъ лошадей, чинамъ мѣстной администраціи, чинамъ крестьянскихъ учрежденій, офицерамъ пограничной стражи и таможеннымъ чиновникамъ при разъѣздахъ по дѣламъ службы.

Бесплатныя подводы, на основаніи дѣйствующихъ узаконеній, поставляются: чинамъ судебного вѣдомства и врачамъ при производствѣ вскрытія мертвыхъ тѣлъ, медицинскимъ чиновникамъ и ветеринарамъ при проѣздахъ для прививки оспы по гминамъ и въ случаѣ появленія эпидемическихъ и эпизоотическихъ болѣзней, нижнимъ чинамъ наблюдательнаго корпуса жандармовъ при разъѣздахъ по дѣламъ службы, для

неимущихъ больныхъ, отправляемыхъ въ больницы, и чинамъ гминной администраціи для разъѣздовъ по дѣламъ службы.

Въ теченіе отчетнаго года населеніемъ поставлено было подводъ: платныхъ 12,613 и бесплатныхъ 5,008.

3. Дорожная повинность. На основаніи Высочайше утвержденныхъ, 19-го іюня 1870 г., Правиль о порядкѣ содержанія земскихъ дорогъ въ здѣшнемъ краѣ, содержаніе 2-о-разрядныхъ дорогъ и находящихся на нихъ мостовъ производится гминною повинностью.

Раскладка этой повинности между жителями и установленіе порядка отбыванія ея предоставлены гминнымъ сходамъ, а наблюденіе за отбытіемъ этой повинности возложено на гминныхъ войтовъ.

Содержаніе же земскихъ дорогъ 2-го разряда на городскихъ земляхъ отнесено къ обязанности городскихъ обществъ.

Для отбыванія гминной повинности, по постройкѣ, ремонтировакѣ и вообще содержанію 2-о-разрядныхъ дорогъ и находящихся на нихъ мостовъ употреблено было натурой 26,772 пѣшихъ дня и 9,578 конныхъ дней и наличными деньгами, взамѣнъ натуральной повинности, 13,112 руб. 81 коп.

Земскія дороги 3-го разряда положено, на основаніи вышесказанныхъ Правиль, содержать на счетъ сельскихъ обществъ или владѣльцевъ, черезъ земли которыхъ онѣ пролегаютъ.

4. Военская повинность. Подлежало къ исполненію воинской повинности въ 1902 году по Плоцкой губерніи 5,435 человекъ.

Въ томъ числѣ метало жеребій:

христіанъ	4,796	челов.
евреевъ	639	»
Итого	5,435	»

По разверсткѣ назначено къ поступленію на

службу	1,799	»
Поступило: христіанъ	1,434	»
» евреевъ	197	»
Итого	1,631	»

Затѣмъ осталось въ недоборѣ:

христіанъ	128	челов.
евреевъ	40	»
Итого	168	»

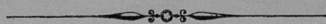
Въ числѣ принятыхъ заключается:

<i>а)</i> имѣющихъ право на сокращенные сроки службы по 1, 2 и 3 п.п. ст. 64 Устава о воинской повинности			24	»
на общій срокъ			1,607	»
<i>б)</i> умѣющихъ читать и писать или только читать			542	»
неграмотныхъ			1,065	»
<i>в)</i> по происхожденію: русскихъ			2	»
поляковъ			1,322	»
нѣмцевъ			110	»
евреевъ			197	»
Итого			1,631	»
<i>г)</i> женатыхъ			158	»
холостыхъ			1,473	»
Итого			1,631	»
<i>д)</i> зачислено въ запасъ на основ. 80 и 82 ст. Уст.			11	»
<i>е)</i> зачислено въ ратники ополченія 1-го разряда			340	»
2-го			1,506	»

ж) неявившихся къ освидѣтельствуванію подлежащихъ по вынутаю жеребью поступленію на службу:

христіанъ	1,109	»
евреевъ	180	»
Итого	1,289	»

Общіе расходы казны въ Плоцкой губерніи по призыву и приему на службу, а также на содержаніе уѣздныхъ по воинской повинности Присутствій составляютъ 9,685 руб. 39 коп.—на 1,585 руб. 99 коп. болѣе расходовъ 1901 года.



Ш.

Общественное благоустройство и благочиніе.

а) Казенныя и общественныя зданія.

Казенныя и общественныя зданія въ Плоцкой губерніи заняты большею частью присутственными мѣстами, частью же отданы подъ военныя и другія учрежденія.

Одни изъ этихъ зданій содержатся на счетъ казенныхъ суммъ, отпускаемыхъ ежегодно по смѣтѣ Министерства Внутреннихъ Дѣлъ, другія же на счетъ городскихъ и общественныхъ суммъ.

Въ отчетномъ году на казенныя суммы сдѣланы ремонтныя исправленія въ слѣдующихъ казенныхъ зданіяхъ:

Въ губернскомъ городѣ Плоцкѣ:

- 1) Въ зданіи Плоцкой мужской гимназіи на сумму 552 руб. 25 коп.
- 2) Въ бывш. солянномъ магазинѣ на сумму 2,794 руб. 34 коп.

Въ уѣздныхъ городахъ:

- 3) Въ казенныхъ зданіяхъ Уѣздныхъ Управленій произведены обыкновенныя ремонтныя работы хозяйственнымъ способомъ для поддержанія построекъ въ исправности изъ общей суммы 1,734 руб., назначенной по смѣтѣ Министерства Внутреннихъ Дѣлъ.

Изъ городскихъ суммъ въ отчетномъ году произведено расхода на ремонтъ и перестройку городскихъ зданій 4,731 руб. 34 коп., а изъ общественныхъ суммъ на постройку и ремонтъ общественныхъ зданій 8,767 руб. 79 коп.

б) Дороги, мосты и перевозки.

1. Дороги. Въ предѣлахъ Плоцкой губерніи пролегаетъ Привислинская желѣзная дорога черезъ уѣздные города: Цѣхановъ и Млаву до прусской границы, прорѣзывая два уѣзда губерніи: Цѣхановскій и Млавскій, на протяженіи $53\frac{1}{2}$ верстѣ.

Затѣмъ улучшенныя пути сообщенія въ губерніи составляютъ шоссеыя дороги, протяженіе которыхъ равняется 482 верст. $46\frac{1}{2}$ саж., изъ коихъ вымощенныхъ дорогъ черезъ посады и города 30 вер. $223\frac{1}{2}$ саж. и шоссированныхъ 450 вер. 323 саж. Этими дорогами губернской городъ Плоцкъ соединенъ съ 5-ю городами: Млавой, Праснышемъ, Цѣхановомъ, Серпедомъ и Липно.

Дороги шоссеыя и грунтовыя дѣлятся на три разряда: къ 1-му разряду принадлежатъ дороги губернскія, ко 2-му уѣздныя и къ 3-му проселочныя и полевыя.

Губернскія дороги 1-го разряда, раздѣляющіяся на 15 трактовъ, состоятъ частью изъ шоссеыныхъ и вымощенныхъ, частью же изъ грунтовыхъ и составляютъ общее протяженіе 385 вер. $73\frac{1}{2}$ саж., въ томъ числѣ вымощенныхъ 10 вер. 451 саж., шоссированныхъ 318 вер. $337\frac{1}{2}$ саж. и грунтовыхъ 55 вер. 285 саж.

Дороги 2-го разряда составляютъ протяженіе 1,245 вер. $465\frac{1}{2}$ саж., изъ которыхъ вымощенныхъ 23 вер. $62\frac{1}{2}$ саж., шоссированныхъ 131 вер. $485\frac{1}{2}$ саж. и грунтовыхъ 1,090 вер. $417\frac{1}{2}$ саж.

Дороги 3-го разряда состоятъ исключительно изъ грунтовыхъ.

На содержаніе и ремонтное исправленіе шоссеыныхъ и грунтовыхъ дорогъ съ находящимися на нихъ мостами и другими сооружениями, а также на содержаніе дорожной службы, въ отчетномъ году израсходовано 66,834 руб. 54 коп.; дороги же 2-го и 3-го разряда, т.е. уѣздныя, проселочныя и полевыя поддерживались въ исправности средствами мѣстнаго сельскаго населенія, исполняющаго для этого, какъ сказано выше, натуральную повинность.

Въ отчетномъ 1902 году производилась, начатая въ прежніе годы, передѣлка $26\frac{425}{1000}$ верстѣ 1-о-разряднаго Рыпинско-Серпедкаго грунто-

ваго тракта въ Серпецкомъ и Рышинскомъ уѣздахъ отъ гор. Серпеца до гор. Рыпина. Работы по постройкѣ шоссе на этомъ трактѣ, вмѣстѣ съ поставкою мостовъ и цементныхъ трубъ, сданы съ подряда за сумму 77,200 рублей.

Кромѣ сего производилась также начатая въ прежніе годы передѣлка 14^{343/100} верстѣ 1-о разряднаго Цѣханово-Пултускаго грунтоваго тракта въ Цѣхановскомъ уѣздѣ. Работы по постройкѣ шоссе на этомъ трактѣ, вмѣстѣ съ постройкою мостовъ и цементныхъ трубъ, сданы съ подряда за сумму 42,493 руб.

2. Мосты. Большихъ мостовъ на шоссеиныхъ и главнѣйшихъ грунтовыхъ дорогахъ въ губерніи 120, въ томъ числѣ снабженныхъ тарифами 11 мостовъ.

3. Перезозы. Въ предѣлахъ Плоцкой губерніи находятся слѣдующіе перевозки на рѣкѣ Вислѣ, отдѣляющей Плоцкую губернію отъ Варшавской:

Въ Плоцкомъ уѣздѣ:

а) при городѣ Вышегородѣ.

Въ Липвовскомъ уѣздѣ:

б) при городѣ Добржинѣ.

в) при деревнѣ Муржиново.

г) между дер. Старковецъ и гор. Нешавою, Варшавской губерніи.

д) между дер. Дзиково и пос. Цѣхоцинкомъ, той же губерніи.

в) **Почты и телеграфы.**

Всѣхъ почтовыхъ и почтово-телеграфныхъ учреждений въ губерніи въ отчетномъ году было 26, а именно:

Почтово-телеграфныхъ конторъ III класса . . .	1
„ „ „ IV „ . . .	1
„ „ „ VI „ . . .	5
Почтово-телеграфныхъ отдѣленій . . .	7
Почтовыхъ отдѣленій . . .	11
Телефонныхъ отдѣленій (при Таможняхъ) . . .	1
Всего . . .	26

Почтовыхъ станцій было въ отчетномъ году 16, на нихъ содержалось 102 лошади и 43 почтаря.

Протяженіе телеграфной линіи составляло 551 версту, протяженіе проводовъ—1,036 верстъ.

Дохода почтовыми и телеграфными учрежденіями получено въ отчетномъ году 116,877 руб., а расхода произведено 85,381 руб.

г) Народная нравственность.

(Прилагается вѣдомость № 8).

Въ отчетномъ году въ Плоцкой губерніи было менѣ преступленій, чѣмъ въ 1901 году, а именно: всѣхъ преступленій было 14,641, на 424 преступленія менѣ; осужденныхъ по нимъ было 10,934 человѣка, менѣ прошлогодняго на 881 человѣкъ.

Въ числѣ осужденныхъ было: потомственныхъ дворянъ 46, личныхъ 11, купцовъ 95, мѣщанъ 3,522, крестьянъ 7,025, военного сословія 21 и остальныхъ сословій 214 челов. Оказывается, что осужденныхъ изъ низшихъ сословій было: мѣщанъ менѣ прошлогодняго на 997, крестьянъ болѣе на 125 человѣкъ, а изъ привилегированныхъ: дворянъ болѣе на 18 и купцовъ на 3 человѣка.

По роду преступленій первое мѣсто занимаютъ преступленія противъ личности государства, затѣмъ противъ личности и противъ частной собственности.

По возрасту преступниковъ всего болѣе было отъ 31 до 40 лѣтъ—2,806 человѣкъ, отъ 26 до 30—2,394 человѣка, отъ 21 до 25—2,147 человѣкъ, отъ 41 до 50—1,810 человѣкъ, отъ 17 до 20—700 человѣкъ, отъ 51 до 60 лѣтъ—680 человѣкъ, ниже 17 лѣтъ—224, а свыше 60 лѣтъ 173 человѣка, въ томъ числѣ 36 женщинъ.

д) Попечительство о народной трезвости.

Плоцкое Попечительство о народной трезвости состоитъ изъ губернскаго и уѣздныхъ Комитетовъ.

Къ 1-му января 1903 года въ губерніи находилось 19 чайныхъ и 1 читальня.

Оборотъ денежных суммъ губернскаго комитета въ отчетномъ году былъ слѣдующій:

Оставалось отъ 1901 года . . .	11,460 р. 97 к.
Получено пособія отъ казны . . .	10,000 » — »
Итого . . .	21,460 » 97 »
Въ 1902 году израсходовано . . .	10,398 » 5 »
Осталось къ 1-му января 1903 года . . .	11,062 » 92 »

Оборотъ денежных суммъ уѣздныхъ комитетовъ представлялся въ слѣдующемъ видѣ:

Оставалось отъ 1901 года . . .	9,385 р. 32 к.
Поступило:	
Пособій отъ казны и % на капиталъ	7,305 р. 35 к.
Добровольныхъ пожертвованій	13 » — »
Отъ операций по чайнымъ и возврата авансовъ	16,871 » 50 »
Итого прихода съ остаткомъ	33,575 » 17 »

Израсходовано:

На устройство и содержаніе чайныхъ, столовыхъ и читаленъ и дѣлопроизводство уѣздныхъ комитетовъ	25,074 » 22 »
Осталось къ 1-му января 1903 года	8,500 » 95 »
Такимъ образомъ къ 1-му января 1903 года состоитъ въ остаткѣ всѣхъ попечительскихъ суммъ въ губернскомъ и уѣздныхъ комитетахъ	19,563 » 87 »

Кромѣ того при учрежденіяхъ попечительства имѣется движимаго имущества на сумму 5,792 » 7 »

Примчаніе. Сюда не вошли свѣдѣнія по Липновскому уѣздному комитету, вслѣдствіе растраты, сумма которой не выяснена, и невозможности составленія по этой причинѣ уѣзднымъ комитетомъ отчета за 1902 г.

е) **Арестанты, мѣста заключенія и этапы.**

Въ Плоцкой губерніи имѣются слѣдующія мѣста заключенія:

- 1) Слѣдственная и уголовная тюрьмы въ гор. Плоцкѣ;
- 2) Четыре поделѣдственныхъ ареста въ городахъ: Липнѣ, Праснышѣ, Млавѣ и Рыпинѣ, и
- 3) Девять полицейскихъ арестовъ при городскихъ магистратахъ.

Движеніе арестантовъ въ этихъ мѣстахъ заключенія за 1902 годъ показано въ нижеслѣдующей таблицѣ.

Названіе мѣстъ заключенія.	Къ 1-му января 1902 г. оставалось.	Въ 1902 году.		Къ 1-му января 1903 г. осталось.
		Прибыло.	Убыло.	
Плоцкая слѣдственная и уголовная тюрьмы	213	459	480	192
Подслѣдственные аресты	11	772	771	12
Полицейскіе аресты	45	4865	4822	88
Итого	269	6096	6073	292

Оборотъ суммъ на содержаніе тюремъ, арестовъ и судебныхъ арестантовъ представляется за отчетный годъ въ слѣдующемъ видѣ:

По смѣтѣ Министерства Юстиціи по тюремной части на 1902 годъ назначено	44,423 р. 12 к.
Расхода произведено	42,858 » 72 »
Осталось въ сбереженіи	1,564 » 40 »

Арестанты, содержавшіеся въ Плоцкихъ тюрьмахъ, продовольствовались въ 1902 году, какъ и въ прежніе годы, съ подряда по цѣнѣ 8,33 копейки за одного человѣка въ сутки; въ теченіе года на этотъ предметъ израсходовано 6,068 руб. 83 коп., полное же содержаніе одного арестанта, включая сюда продовольствіе, одежду, обувь и проч., стоило 22,34 коп. въ сутки. Въ общей сложности содержаніе тюремныхъ арестантовъ въ 1902 году обошлось казнѣ въ 15,237 руб. 74 коп.

На содержаніе арестантовъ въ подслѣдственныхъ и полицейскихъ арестахъ отпускалось по 10 коп. на человѣка въ сутки.

Плоцкія тюрьмы, изъ коихъ уголовная построена еще въ 1806 году при прусскомъ королѣ Фридрихѣ Вильгельмѣ III, а слѣдственная въ 1846 году, находятся въ состояніи, требующемъ капитальнаго ремонта. Въ 1902 году произведенъ былъ въ этихъ тюрьмахъ только обыкновенный ежегодный ремонтъ на 1,000 руб.

Отъ арестантскихъ работъ, обязательныхъ по закону 6-го января 1886 года, въ отчетномъ году поступило чистаго дохода:

а) въ пользу арестантовъ . . .	519 руб. 32 коп.
б) въ пользу казны	358 » 7 »
в) въ пользу тюрьмы	455 » 34 »

Итого . . . 1,332 » 73 »

Въ сравненіи съ заработкомъ 1901 года общая сумма дохода, вырученнаго отъ работъ въ 1902 году, увеличилась на 97 коп.

Платныхъ рабочихъ дней въ отчетномъ году было: по вѣшнимъ работамъ 5,058½ и по внутреннимъ 2,811½, а всего 7,870 дней.

Для удовлетворенія религіозныхъ нуждъ заключенныхъ и оказанія имъ религіознаго утѣшенія при Плоцкихъ тюрьмахъ имѣется: православная домовая церковь и римско-католическая часовня.

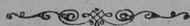
Въ существующей при тюрьмахъ школѣ для обученія несовершеннолѣтнихъ преступниковъ въ отчетномъ году обучалось среднимъ числомъ 3 мальчика въ день.

Въ теченіе 1902 года было больныхъ 36, выписано 31, умерло 2, осталось въ тюремномъ лазаретѣ къ 1-му января 1903 года 3 челоѣка.

Пересылка арестантовъ по этапу производилась посредствомъ Плоцкой и Новогоріевской этапныхъ командъ, а внѣ этапныхъ путей—порядкомъ, установленнымъ утвержденными Министерствомъ Внутреннихъ Дѣлъ 15-го іюля 1870 года правилами, т.-е. посредствомъ вольнонаемныхъ провожатыхъ, съ отнесеніемъ расходовъ на транспортныя суммы.

ж) **Разныя происшествія и народныя бѣдствія.**

Народныхъ бѣдствій, имѣющихъ общій характеръ, а равно какихъ либо выдающихся происшествій, въ отчетномъ году въ губерніи не было.



IV.

Народное здравіе и общественное призрѣніе.

а) Врачи, аптеки и больницы.

Въ отчетномъ году въ губерніи состояло:

Врачей 42, изъ нихъ на службѣ въ губернскомъ городѣ 6, въ уѣздахъ 19 и вольнопрактикующихъ 17.

Фельдшеровъ состояло 65, изъ нихъ на службѣ въ губернскомъ городѣ 6, въ уѣздахъ 14 и вольнопрактикующихъ 45.

Акушеровъ и деревенскихъ бабокъ состояло на службѣ въ губернскомъ городѣ 2, въ уѣздахъ 15 и вольнопрактикующихъ 43, а всего 60.

Аптекъ находилось 24, изъ нихъ 15 нормальныхъ и 9 сельскихъ, при нихъ состояло: 1 магистръ фармаціи, 30 провизоровъ, 11 аптекарскихъ помощниковъ и 14 аптекарскихъ учениковъ.

Всего рецептовъ поступило въ аптеки 81,978 и по нимъ отпущено лѣкарствъ на 37,316 руб. 66 коп., сверхъ сего выручено по ручной продажѣ 45,526 руб. 22 коп., всего же выручено на 82,842 руб. 88 коп.

Санитарное состояніе губерніи. Въ общемъ санитарное состояніе губерніи удовлетворительно.

Врачебно-полицейскія мѣры противъ распространенія венерическихъ болѣзней и сифилиса. Болѣзни эти, какъ и въ предыдущій годъ, главнымъ образомъ распространялись тайными мѣстными и пріѣзжими изъ г. Варшавы и Пруссіи проститутками. Для ограниченія развитія тайной про-

ституціи, заподозрѣнныя въ ней проститутки, задерживались и подвергались медицинскому осмотру и если оказывались здоровыми, то высылались на родину, съ воспрещеніемъ возвращаться въ городъ, а въ случаѣ болѣзни ихъ, были отправляемы въ больницы для пользованія. Другихъ мѣрь, за неимѣніемъ денежныхъ средствъ, не предпринималось.

Зарегистрованные проститутки были осматриваемы городскими и уѣздными врачами, совмѣстно съ военными врачами, отъ 1 до 2 разъ въ недѣлю.

Въ отчетномъ году случаевъ сифилиса было 317, изъ нихъ пользовалось въ больницахъ 1041, въ частной практикѣ 94 и въ амбулаторіяхъ 119.

Венерическихъ больныхъ было 535, изъ нихъ пользовалось въ больницѣ 99, въ частной практикѣ 218 и въ амбулаторіяхъ 218.

Врачебная помощь, заболѣваемость и смертность. Съ 22-го декабря 1898 года въ Плоцкой губерніи введено въ дѣйствіе Высочайше утвержденное 2-го іюня 1897 года мнѣніе Государственнаго Совѣта объ устройствѣ для населенія этой губерніи, въ видѣ опыта, врачебной помощи. Главныя основанія организаціи этого дѣла, которымъ вѣдаютъ губернской и уѣздные совѣты общественнаго призрѣнія, заключаются въ томъ, чтобы каждому безъ исключенія жителю губерніи, безотносительно къ его сословію, званію и средствамъ къ жизни, была обезпечена возможность полученія вполне доступной и вполне раціональной медицинской помощи больничной и акушерской—*бесплатно*, а амбулаторной—*съ платой 10 коп. съ рецепта за лѣкарства*, за исключеніемъ бѣдныхъ больныхъ, которые освобождаются отъ платы. На покрытіе расходовъ по устройству, содержанию и дальнѣйшему развитію врачебной помощи установленъ съ мѣстнаго населенія „губернскій врачебный сборъ“, который падаетъ равномернымъ образомъ, по-доходно, на жителей всѣхъ сословій, сельскихъ и городскихъ обывателей и владѣльцевъ торговыхъ и промышленныхъ заведеній. Вся губернія подѣлена на 34 пункта, съ такимъ расчетомъ, что разстояніе отъ любой населенной мѣстности губерніи до

ближайшаго пункта не должно превышать 10—12 верстъ. Медицинскіе участки образованы каждый изъ трехъ такихъ пунктовъ, такъ, что въ одномъ изъ пунктовъ каждаго участка имѣется лѣчебница съ 10-ью кроватями и при ней проживаютъ врачъ, фельдшеръ и фельдшерица-акушерка, а остальные два пункта своего участка врачъ посѣщаетъ въ опредѣленный день, однажды въ недѣлю, вмѣстѣ съ фельдшеромъ или фельдшерицей, которые самостоятельно лѣченіемъ вообще не занимаются, а лишь помогаютъ врачу въ такой работѣ, какъ перевязки, приготовленіе лѣкарствъ и т. п.

За отчетный годъ число амбулаторныхъ больныхъ, получившихъ медицинскую помощь изъ вновь учрежденныхъ врачебныхъ установленій, достигло цифры 75,741 человекъ (менѣе предыдущаго года на 280 человекъ), кроватнымъ лѣченіемъ воспользовалось 797 чел., акушерскую помощь получило 354 женщины и посѣщено врачами на дому 996 человекъ.

Расходы въ 1902 г. на все это дѣло выразились въ цифрѣ 37,213 руб. 35 коп., въ томъ числѣ 28,843 руб. 14 коп. изъ врачебнаго сбора, 1,919 руб. 83 коп. добровольныхъ пособій отъ гминъ и 6,450 руб. 38 коп. десятикопѣчной платы за лѣкарства.

Независимо этого, въ вѣдѣніи губернскаго и уѣздныхъ совѣтовъ общественнаго призрѣнія Плоцкой губерніи состоитъ шесть больницъ, изъ коихъ три находятся въ губернскомъ городѣ и по одной въ уѣздныхъ городахъ: Липнѣ, Млавѣ и Праснышѣ.

Всѣ больницы помѣщаются въ собственныхъ зданіяхъ. Врачебный персоналъ въ больницахъ составляли: въ Плоцкой больницѣ св. Троицы 1 штатный и 1 сверхштатный врачъ, а во всѣхъ остальныхъ по одному врачу въ каждой.

Для ближайшаго ухода за больными при Плоцкой больницѣ св. Троицы находится 5 сестеръ милосердія, а при Праснышской 2.

Нижеслѣдующая вѣдомость показываетъ число больныхъ и проведенныхъ ими дней, годовую стоимость содержанія каждой больницы, сто-

имости содержанія одного больного въ сутки, а также состояніе больничныхъ суммъ.

НАИМЕНОВАНИЕ БОЛЬНИЦЪ.	Число кроватей.		Число больныхъ въ 1902 г.	Число сутокъ, пролеженныхъ больными.	Подана смертью содержани каждой больницы.		Стоимость содержаніи одного больного въ сутки.		Къ 1-му января 1903-го года: остатокъ неизпользованныхъ расходовъ.		Кассовый остатокъ больницыкъ сужу къ 1-му января 1903 года.		Капиталъ больницы.]	
	Р.	К.			Р.	К.	Р.	К.	Р.	К.	Р.	К.	Руб.	Коп.
Плоцкая больница св. Троицы	44	554	16740	11686	21	>	69,80	3352	70	11854	49	Денежный капиталъ 108,382 руб 53 коп. и фольварокъ, приносящій дохода по 2,200 р. въ годъ.		
„ „ св. Алексѣя	20	154	4139	3371	8	>	81,44	830	81	*)	>		10972	91
„ „ Исаака Фогеля	25	176	5170	3846	46	>	74,28	745	50	**)	>		13697	20
Липновская больница св. Иоанна Златоуста	40	194	9574	6656	38	>	69,51	6472	80 1/2	494	34	11128	79	
Млавская больница св. Войцѣха	25	270	7868	4216	77	>	53,57	832	29 1/2	320	14 1/2	14600	>	
Праснышская больница св. Станислава-Костки	35	317	7391	4661	83	>	63,06	773	30	968	5 1/2	4359	6	

*) Числится долга за больницей 3,830 руб. 53 коп.

***) Числится долга за больницей 668 руб. 56 коп.

Отношеніе процента смертности, считая одного умершаго на сто, составляетъ въ больницахъ: св. Троицы 14%, св. Алексѣя 4%, Исаака Фогеля 8%, св. Станислава-Костки 13%, св. Иоанна Златоуста 12% и св. Войцѣха 7%, или въ среднемъ выводѣ 9 3/4%.

Оспопрививаніе. Прививкою предохранительной оспы занимались фельдшера, подѣ наблюденіемъ и руководствомъ городскихъ и уѣздныхъ врачей. Всего привито 20,382 человекамъ.

Судебно-медицинская часть. Всѣхъ судебно-медицинскихъ актовъ выдано въ губерніи 350. Кромѣ того, по требованію судебныхъ слѣдователей, при врачебномъ отдѣленіи было произведено изслѣдованій: химическихъ 18, микроскопическихъ 2.

Химино-бактеріологическая лабораторія. Въ отчетномъ году химико-бактеріологической лабораторіей было произведено изслѣдованій пищевыхъ и питьевыхъ продуктовъ, а также изверженій больныхъ—260.

б) Эпидеміи и эпизоотіи.

Въ отношеніи эпидемическихъ болѣзней отчетный годъ былъ благополучнымъ для населенія губерніи. Заразныя болѣзни ограничивались лишь единичными заболѣваніями, не принимая эпидемического характера.

Изъ эпизоотическихъ болѣзней въ отчетномъ году наблюдались слѣдующія:

1) **Саль лошадей** былъ обнаруженъ въ 23 пунктахъ, при чемъ изъ наличнаго числа 1,982 лошадей заболѣло 40 и все убиты.

2) **Мытъ** былъ обнаруженъ въ 19 пунктахъ и изъ наличнаго числа 955 лошадей заболѣло 137, выздоровѣло 133 и пало 4.

3) **Инфлюэнца** была обнаружена въ 5 пунктахъ и изъ наличнаго числа 152 лошадей заболѣло 39, выздоровѣло 32 и пало 7.

4) **Чесотка** обнаружена въ 4 пунктахъ и изъ наличнаго числа 268 лошадей заболѣло 7 и все выздоровѣли.

5) **Боллингеровская болѣзнь** обнаружена въ 1 пунктѣ и изъ наличнаго числа 77 животныхъ заболѣло 5 и все пали.

6) **Сибирская язва** обнаружена въ 3 пунктахъ и изъ наличнаго числа животныхъ 841 штуки заболѣло 3 и все пали.

7) **Бѣшенство** обнаружено въ 4 пунктахъ и изъ наличнаго числа 543 животныхъ заболѣло 5 и все убиты.

8) **Ящуръ** обнаруженъ въ 1 пунктѣ и изъ наличнаго числа 80 животныхъ заболѣло 13 и все выздоровѣли.

9) **Злокачественная катаральная лихорадка** обнаружена въ 1 пунктѣ и изъ наличнаго числа 22 животныхъ заболѣло 4, выздоровѣло 1 и пало 3.

10) **Чума свиней** обнаружена въ 2 пунктахъ и изъ наличнаго числа 126 животныхъ заболѣло 76, выздоровѣло 19 и пало 57.

11) **Эмфизематозный карбункулъ** обнаруженъ въ 1 пунктѣ и изъ наличнаго числа 24 животныхъ заболѣло 4, выздоровѣло 1 и пало 3.

12) **Рожа свиней** обнаружена въ 1 пунктѣ и изъ наличнаго числа 60 животныхъ заболѣло 22, выздоровѣло 5 и пало 17.

в) **Богадѣльни и пріюты.**

Въ вѣдѣніи и подѣ наблюдениемъ губернскаго совѣта общественнаго призрѣнія состоитъ семь домовъ призрѣнія (богадѣленъ) и два дѣтскихъ пріюта.

Оборотъ капиталовъ и дѣятельность этихъ заведеній за отчетный годъ представляются въ слѣдующемъ видѣ:

НАИМЕНОВАНИЕ ЗАВЕДЕНІЙ.	Число призрѣваемыхъ.	Д о х о д ы.				Р а с х о д ы.			Остатокъ въ кассѣ.	Капиталъ благо- творительныхъ заведеній.	
		Получено къ поступле- нію.	Въ счетъ сего посту- плено.	Остатокъ въ предыдущемъ.	Получено къ употреблѣн- ію.	Въ счетъ сего упла- чено.	Остатокъ не- использованныхъ расположеній.				
								Р			У
Богадѣльни.											
Плоцкая	34	2001 35	2001 35	»	1986 91	1718 57	273 34	287 78	15795 20		
Серпецкая	8	502 »	502 »	»	502 26	482 26	20 »	19 74	6157 29		
Млавская	6	1824 98	1283 78	541 20	303 53	303 47	» 6	980 31	3018 59		
Липовская	6	721 66 1/2	585 47 1/2	136 19	873 99 1/2	585 47 1/2	288 52	» »	1075 »		
Вышегородская	3	151 1	151 1	»	132 20	132 20	» »	18 81	2602 84		
Добржинская	7	543 3	299 59	243 44	813 75	265 78	547 97	33 81	3436 76		
Плоцкая (для евреевъ)	24	1456 82	1456 82	»	1318 32 1/2	1318 32 1/2	» »	188 49 1/2	»		
Итого	83	7200 85 1/2	6280 2 1/2	920 83	5930 97	4801 8	1129 89	1476 94 1/2	32085 68		
Пріюты:											
Плоцкій	46	1297 97	797 97	500 »	1395 27	1255 61	139 66	(*) »	11475 90		
Праснышскій	21	1067 50 1/2	277 48	790 2 1/2	818 63	818 63	» »	(**) »	6704 9		
Итого	67	2365 47 1/2	1075 45	1290 2 1/2	2213 90	2074 24	139 66	»	18179 99		
Всего	155	9566 33	7355 47 1/2	2210 85 1/2	8144 87	6875 32	1269 55	1478 94 1/2	60265 67		

*) По Плоцкому дѣтскому пріюту къ 1-му января 1903 г. остатка не было, а образовалось долга 1,640 р. 16 к.

**) По Праснышскому дѣтскому пріюту къ 1-му января 1903 г. остатка не было, а образовалось долга 548 р. 46 1/2 к.

Итого 2,188 р. 62 1/2 к.

г) **Плоцкое благотворительное общество,**

открытое въ городѣ Плоцкѣ въ 1881 году, не состоитъ въ непосредственномъ завѣдываніи губернскаго совѣта общественнаго призрѣнія, а дѣйствуетъ лишь подѣ его наблюдениемъ, на основаніи Высочайше утвержденнаго 29-го мая 1881 года особаго устава. Въ отчетномъ 1902 году въ обществѣ было 274 члена.

Къ 1-му января 1902 года общество имѣло капиталовъ по записямъ 13,000 руб., запаснаго капитала 5,110 руб. 40 коп. и остатка въ кассѣ 692 руб. 81 коп. Кромѣ того общество владѣетъ тремя каменными домами, отказанными покойными—кс. Яномъ Рутковскимъ, Людвикою Домб-

ровскою и Александром Михаловскимъ, стоимостью въ 32,000 руб., и двумя участками земли, оцѣненными въ 800 руб. За послѣдніе Плоцкій магистратъ, съ разрѣшенія Министеретва Внутреннихъ Дѣлъ, обязанъ ежегодно уплачивать обществу, со дня открытія при немъ дома призрѣнія, по 107 руб. 41 коп.

Въ отчетномъ году общество содержало на свой счетъ: дѣтскій пріютъ съ сиротскимъ отдѣленіемъ, дешевую столовую, чайную и пріютъ для старцевъ и калѣкъ.

Оборотъ суммъ общества за отчетный годъ представляется въ слѣдующемъ видѣ:

Къ 1-му января 1902 года, какъ сказано, оставалось	692 р. 81 к.
Поступило на приходъ въ 1902 году	10,461 » 38 »
Израсходовано въ 1902 году	10,918 » 69 »
Затѣмъ остается въ кассѣ къ 1-му января 1903 г.	235 » 50 »

Имущество, капиталы по записямъ и запасный капиталъ остались безъ измѣненія.

д) Плоцкое Православное Попечительство.

Къ 1-му января 1902 года Попечительство состояло изъ предѣдателя, 11-ти почетныхъ членовъ, 4-хъ непремѣнныхъ и 155-ти дѣйствительныхъ членовъ. Въ отчетномъ году изъ состава Попечительства убыли: 1-нъ непремѣнный, 32 дѣйствительныхъ членовъ по разнымъ случаямъ, а прибыло 1 непремѣнный и 18-ть дѣйствительныхъ членовъ.

Средства Попечительства состоятъ какъ изъ постоянного источника, дохода отъ аренды фольварка Неглосы и дома по Варшавской улицѣ въ Плоцкѣ, процентовъ отъ бумагъ, хранящихся въ Отдѣленіи Государственнаго Банка, отъ продажи 50 билетовъ классной лотереи и членскихъ взносов, такъ и изъ случайныхъ поступленій, какъ то: пожертвованій, дохода отъ устраиваемыхъ спектаклей и проч.

Вѣрнымъ источникомъ дохода можно считать только арендную плату съ фольварка Неглосы 825 руб. въ годъ и съ дома по Варшавской улицѣ 800 руб. въ годъ, остальные же доходы не могутъ быть опредѣлены съ точностью. Въ 1902 году поступило на приходъ 6,044 руб. 9 коп., а

израсходовано 4,407 руб., а такъ какъ къ 1-му января 1902 года числилось въ остаткѣ 2,819 руб. 25 коп., то къ 1-му января 1903 года состоятъ 4,456 руб. 34 коп.

Въ вѣдѣніи Попечительства находится православный дѣтскій пріютъ, содержимый исключительно на средства Попечительства. Въ этомъ пріютѣ къ 1-му января 1902 года было 23 призрѣваемыхъ дѣтей, въ томъ числѣ 13 мальчиковъ и 10 дѣвочекъ. Въ отчетномъ году изъ пріюта убыло 3 мальчика и 4 дѣвочки, а прибыло 6 мальчиковъ, такъ что къ 1-му января 1903 года въ пріютѣ находилось 16 мальчиковъ и 6 дѣвочекъ, а всего 22. Изъ нихъ 6 мальчиковъ и 4 дѣвочки обучаются въ двухклассномъ городскомъ училищѣ, одна дѣвочка въ женской гимназіи, 3 мальчика въ 3-классномъ городскомъ училищѣ, 2 у столярнаго мастера, остальные 6 не достигли учебнаго возраста. Кромѣ того, въ свободное время дѣти обучаются церковному пѣнію и въ воскресные и праздничные дни участвуютъ въ церковномъ хорѣ.

е) Рыпинское Православное Попечительство.

Въ 1902 году Попечительство состояло изъ 1-го почетнаго члена, 1-го предѣдателя, 2-хъ непремѣнныхъ членовъ, 3-хъ членовъ совѣта Попечительства, 11-ти дѣйствительныхъ членовъ и 12-ти членовъ-соревнователей, а всего изъ 23 лицъ.

Дѣятельность Попечительства въ отчетномъ году была обращена на оказаніе посильной помощи бѣднѣйшимъ православнымъ членамъ прихода, а также на церковныя нужды.

Оборотъ суммъ Попечительства за 1902 годъ.

П р и х о д ь:

1) Членскихъ взносов	30 р. 75 к.
2) % отъ суммъ, хранящихся въ сберегательной кассѣ Государственнаго Банка при Рыпинскомъ Казначействѣ	4 » 17 »
3) По подписнымъ листамъ взаимнѣ визитовъ въ дни Св. Пасхи и новаго года	119 » 14 »
4) Пожертвованій	22 » 32 »

5) Кружечнаго сбора	66 р. 15 к.
6) Возвратъ сеуды	8 » — »
<hr/>	
Итого	250 » 53 »
Оставалось отъ 1901 года	162 » 21 »
<hr/>	
Всего	412 » 74 »

Р а с х о д ы:

1) На устройство церковныхъ воротъ	25 р. — к.
2) На постройку столбовъ къ нимъ	5 » — »
3) Уплачено дополнительнаго жалованья церковному сторожу	24 » — »
4) Выдано сеуды	20 » — »
5) На заготовленіе подписныхъ листовъ взамѣнъ визитовъ и за разноску таковыхъ	3 » 40 »
6) Выдано пособій бѣднымъ	115 » 50 »
<hr/>	
Итого	192 » 90 »
Затѣмъ осталось къ 1-му января 1903 года	219 » 84 »

У.

Народное образованіе.

а) Учебныя заведенія.

Всѣхъ учебныхъ заведеній въ губерніи, какъ видно изъ приложенной вѣдомости № 10, въ отчетномъ году числилось 495, при общемъ числѣ учащихся 19,894 (мужскаго пола 13,827 и женскаго пола 6,067).

Изъ общаго числа учебныхъ заведеній было:

1 мужская гимназія;

1 женская гимназія;

1 приготовительный классъ при женской гимназіи;

1 римско-католическая духовная семинарія;

1 учительская семинарія;

1 образцовое училище при учительской семинаріи;

1 трехклассное городское училище;

230 начальныхъ училищъ (въ томъ числѣ: двухклассныхъ 13 и одноклассныхъ 217; городскихъ 35, гминныхъ 133 и сельскихъ 62);

1 воскресно-коммерческое;

1 тюремное для малолѣтнихъ и несовершеннолѣтнихъ преступниковъ;

9 воскресно-ремесленныхъ;

14 частныхъ учебныхъ заведеній (изъ нихъ: мужскихъ 3, женскихъ 8 и общихъ 3, четырехклассныхъ 2, трехклассныхъ 1, двухклассныхъ 5 и одноклассныхъ 6);

24 евангелическихъ кантората;

209 еврейскихъ вѣроисповѣдныхъ школъ (хедеровъ) и др.

По вѣроисповѣданіямъ число учащихся распредѣляется:

Православныхъ	492
Католиковъ	13,143
Протестантовъ	2,288
Евреевъ	3,969
Прочихъ исповѣданій	2
Итого	19,894

По отношенію къ общему числу учащихся:

Православные составляютъ	2,5%
Католики	66,1%
Протестанты	11,0%
Евреи	19,9%

По отношенію же къ общему числу населенія своего вѣроисповѣданія учащіеся составляютъ:

Православные	15,2%
Католики	2,2%
Протестанты	4,2%
Евреи	5,4%

По сравненіи числа учебныхъ заведеній и учащихся въ нихъ съ числомъ народонаселенія губерніи оказывается, что одно учебное заведеніе приходится на 1,456, а одинъ учащійся на 36 душъ населенія.

Гминныя и сельскія училища распредѣляются по уѣздамъ губерніи слѣдующимъ образомъ:

У Ѣ З Д Ы.	Число гминныхъ и сельскихъ училищъ.	Число учащихся дѣтей обоего пола.	На какое число душъ населенія приходится:	
			Одно училище.	Одинъ учащійся.
Плоцкій	32	2019	3296	52
Липновскій	56	2833	2136	42
Рыпинскій	33	1681	2948	57
Серпецкій	22	1345	3841	62
Млавскій	23	1504	4703	71
Праснышскій	9	544	9498	157
Цѣхановскій	20	1367	4611	67

Въ настоящемъ отдѣлѣ V о народномъ образованіи, необходимо отмѣтить 1) что по распоряженію Г. Попечителя Варшавскаго Учебнаго Округа съ 1903/4 учебнаго года въ Плоцкой мужской гимназіи должно начаться постепенное закрытіе параллельныхъ отдѣленій, въ виду тѣсноты помѣщенія, по каковой причинѣ и въ отчетномъ году пришлось отказать въ приѣмѣ 16-ти мальчикамъ въ приготовительный и 14-ти мальчикамъ въ первый классы и 2) что въ день юбилейнаго чествованія памяти Н. В. Гоголя, учениками старшихъ классовъ польской и еврейской національности произведены были въ зданіи гимназіи безпорядки, направленные противъ чествованія великаго русскаго писателя. Эти безпорядки проявились въ такой формѣ, что 25 человекъ пришлось уволить изъ заведенія. Строгія наказанія, постигшія уличенныхъ въ безпорядкахъ, подѣйствовали отрезвляющимъ образомъ на учащихея и съ этого времени до конца отчетнаго года подобныхъ проступковъ въ гимназіи не повторялось.

б) Библіотеки, книжныя лавки, типографіи и проч.

Кромѣ частныхъ польскихъ библіотекъ, существующихъ въ г. Плоцкѣ, при Губернскомъ Правленіи находится русская публичная библіотека, которая къ 1-му января 1902 г. заключала въ себѣ книгъ и періодическихъ изданій 2,002 названія, въ 4,540 томахъ, цѣною 6,423 руб. 91 коп.

Въ теченіе отчетнаго года приобрѣтено книгъ и журналовъ 100 названій, въ 182 томахъ, на сумму 188 руб. 10 коп. и газетъ на сумму 64 р.

Затѣмъ къ 1-му января 1903 года всего числится по каталогу 2,102 названія, въ 4,722 томахъ, на сумму 6,612 руб. 1 коп.

Въ началѣ отчетнаго года въ библіотекѣ состояло 44 годовыхъ члена и 25 мѣсячныхъ подписчиковъ; въ теченіе года прибыло: 7 членовъ и 6 подписчиковъ, а выбыло 4 члена и 7 подписчиковъ, къ 1-му января 1903 года состоитъ 47 членовъ и 24 подписчика.

Средства, которыми располагала библіотека въ отчетномъ году, были слѣдующія:

- | | |
|--------------------------------|-------------|
| 1) Членскихъ взносов | 200 р. — к. |
| 2) Мѣсячной платы | 113 » 95 » |

3) Входной платы	2 р. 75 к.
4) Штрафовъ	5 » 50 »
5) За абонементныя книжки	4 » 30 »
6) За старыя газеты	— » 35 »
7) Поступило залоговъ	93 » — »
8) Пособіе на 1902 г.	300 » — »
9) Остатка отъ 1901 г.	27 » 9 »
10) % съ капитала по сберегательной книжкѣ	4 » 83 »
11) Залогъ библіотекаря Кузубова	10 » — »

Итого поступило 761 » 77 »

Изъ этой суммы въ теченіе 1902 г. произведены слѣдующіе расходы:

1) Вознагражденіе библіотекарю и прислугѣ	180 р. — к.
2) Пособіе библіотекарю	25 » — »
3) За книги, журналы и газеты съ пересылкою, включая сюда и энциклопедическій словарь	286 » 41 »
4) Мелкіе расходы	2 » 95 »
5) За керосинъ и свѣчи	15 » 56 »
6) За переплетъ книгъ	36 » 92 »
7) Выдано залоговъ	117 » — »

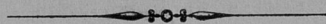
Всего израсходовано 663 » 84 »

Затѣмъ къ 1-му января 1903 года имѣется въ остаткѣ 97 руб. 93 коп.

Кромѣ того, въ гор. Плоцкѣ библіотеки имѣются при гимназіяхъ — мужской и женской, при офицерскихъ собраніяхъ 1-го и 2-го Стрѣлковыхъ полковъ, при 46-мъ драгунскомъ Переяславскомъ полку: при офицерскомъ собраніи одна, при эскадронахъ 6 и лазаретѣ 1, библіотекъ-читалень 4.

Книжныхъ лавокъ и магазиновъ въ городѣ Плоцкѣ имѣется семь, преимущественно съ учебниками для гимназій и городскихъ училищъ, но въ нихъ есть книги и на другихъ языкахъ, большею частью на польскомъ.

Въ уѣздныхъ городахъ имѣются: въ Млавѣ типографія 1, литографій, принадлежащихъ 18-му драгунекому и 6-му казачьему полкамъ, 2, фотографій 1, книжныхъ лавокъ 2, библиотекъ-читалень, принадлежащихъ упомянутымъ полкамъ, 2, общественному городскому собранію 1, Вольскому 1 и городскому училищу 1. Въ гор. Серпецѣ библиотеки двѣ: при 48-мъ драгунекомъ Украинскомъ полку и 22-ой конно-артиллерійской батарее, фотографій 1, литографій 1 при уѣздномъ управленіи, книжныхъ лавокъ 2. Въ гор. Цѣхановѣ 2 книжныхъ лавки, 1 библиотека-читальня Бесекерской, фотографій 1, типо-литографій 1. Въ гор. Рыпинѣ 1 книжная лавка и 1 фотографія. Въ гор. Липно 1 фотографія, 1 типографія и 3 книжныхъ лавки. Въ гор. Праснышѣ литографій 2: при уѣздномъ управленіи и 30-мъ пѣхотномъ Полтавскомъ полку, 1 книжная лавка и 1 фотографія. Затѣмъ въ Плоцкѣ при Губернскомъ Правленіи имѣется типографія съ литографіей, 5 типографій, принадлежащихъ частнымъ лицамъ, фотографій 4, литографическихъ станковъ, принадлежащихъ присутственнымъ мѣстамъ и должностнымъ лицамъ, 9.



VI.

К р е с т ь я н с к о е д ѣ л о .

О ходѣ крестьянскаго дѣла въ Плоцкой губерніи за 1902 годъ.

По добровольнымъ сдѣлкамъ.

Въ отчетномъ году Губернскимъ по крестьянскимъ дѣламъ Присутствіемъ окончено производствомъ и представлено въ Земскій Отдѣлъ 60 сдѣлокъ и возвращено комиссарамъ 38 сдѣлокъ.

Къ 1-му января 1903 года въ Присутствіи осталось сдѣлокъ 137 (менѣе предыдущаго года на 41); въ томъ числѣ: *а)* неутвержденныхъ 56, *б)* утвержденныхъ, по коимъ не постановлены рѣшенія объ исправленіи актовъ земельного владѣнія крестьянъ, 33 и *в)* по коимъ постановлены означенныя опредѣленія, но самыя сдѣлки и копіи опредѣленій не представлены въ Земскій Отдѣлъ, 48. Въ производствѣ же комиссаровъ по крестьянскимъ дѣламъ осталось 124 сдѣлки (болѣе предыдущаго года на 10); въ томъ числѣ: незасвидѣтельствованныхъ 2, засвидѣльствованныхъ, но не представленныхъ въ Губернское Присутствіе, 122.

По опредѣленію крестьянскихъ сервитутовъ.

Въ 1902 году комиссарами постановлено рѣшеній о точномъ опредѣленіи вида и размѣра сервитутовъ по 5 селеніямъ.

Въ Губернскомъ Присутствіи въ теченіе отчетнаго года постановлено рѣшеній о внесеніи въ ликвидаціонныя табели и данныя дополнительныхъ надписей о точномъ опредѣленіи сервитутовъ по 6 селеніямъ

и представлено въ земскій отдѣлъ копій дополнительныхъ надписей по 14 селеніямъ.

Къ 1-му января 1903 года въ Губернскомъ Присутствіи остается: а) дѣлъ по жалобамъ на рѣшенія комиссаровъ по 2 селеніямъ, б) дѣлъ, по которымъ состоялись окончательныя рѣшенія въ I-ой и II-ой инстанціяхъ, но не сдѣлано Губернскимъ Присутствіемъ постановленій о внесеніи дополнительныхъ надписей въ ликвидаціонныя таблицы и данныя, по 24 селеніямъ и в) дѣлъ, по которымъ состоялись рѣшенія о внесеніи въ таблицы и данныя дополнительныхъ надписей, но по коимъ надписи еще не представлены въ Земскій Отдѣлъ, по 10 селеніямъ.

О движеніи дѣлъ по рѣшенію споровъ, возникшихъ при межеваніи и ограниченіи крестьянскихъ земель.

У комиссаровъ къ 1-му января 1902 года оставалось неразрѣшенныхъ дѣлъ по 100 спорамъ.

Въ теченіе 1902 года вновь возникло дѣлъ 1584, а разрѣшено 1599. Къ 1-му января 1903 года осталось неразрѣшенныхъ дѣлъ по 85 спорамъ.

Въ Губернскомъ Присутствіи къ 1-му января 1902 года оставалось неразрѣшенныхъ жалобъ по 85 спорамъ. Въ теченіе 1902 года поступило дѣлъ 25, а постановлено рѣшеній по 9 спорамъ. Къ 1-му января 1903 года осталось неразрѣшенныхъ дѣлъ по 101 спору.

По разбору споровъ о нарушеніи и превышеніи правъ на сервитуты.

Къ 1-му января 1902 года въ производствѣ комиссаровъ оставалось дѣлъ 181. Въ отчетномъ году поступило 342, а разрѣшено 349. Къ 1-му января 1903 года осталось неразрѣшенныхъ жалобъ 174; въ томъ числѣ поданныхъ: владѣльцами имѣній 76 и крестьянами 98.

Въ Губернскомъ Присутствіи къ 1-му января 1902 года оставалось неразрѣшенныхъ жалобъ 83. Въ теченіе 1902 г. поступило жалобъ 95 и вслѣдствіе отиѣны постановленій Губернскаго Присутствія Правительствующимъ Сенатомъ 6, а разрѣшено 92. Затѣмъ къ 1-му января 1903 года осталось жалобъ 92; въ томъ числѣ: поданныхъ крестьянами 48 и владѣльцами имѣній 44.

О движеніи дѣлъ объ ошибкахъ, вкрапившихся въ ликвидаціонныя табели и данныя, и по внесенію въ табели и данныя дополнительныхъ надписей по сему предмету.

У комиссаровъ къ 1-му января 1902 года неразрѣшенныхъ дѣлъ было 3 и затѣмъ въ теченіе 1902 г. возникло 4. Все эти 7 дѣлъ разрѣшены.

Въ Губернскомъ Присутствіи оставалось неразрѣшенныхъ 14 дѣлъ, въ 1902 г. вновь поступило 7, а разрѣшено 12, такъ что къ 1903 году осталось неразрѣшенныхъ 9 дѣлъ.

О лѣсномъ хозяйствѣ.

Къ 1-му января 1902 г. въ Губернскомъ Присутствіи находилось лѣсохозяйственныхъ плановъ по 7 дачамъ, въ томъ числѣ: неразмотрѣнныхъ по 2 дачамъ и размотрѣнныхъ, но непредставленныхъ въ Земскій Отдѣлъ по 5 дачамъ.

Въ теченіе 1902 г. Присутствіемъ были размотрѣны и признаны подлежащими утвержденію планы по 2 дачамъ.

Изъ числа всѣхъ признанныхъ подлежащими утвержденію плановъ представлено въ Земскій Отдѣлъ по 3 дачамъ.

Къ 1-му января 1903 г. осталось въ Губернскомъ Присутствіи плановъ по 10 дачамъ; въ томъ числѣ: неразмотрѣнныхъ по 6 дачамъ и размотрѣнныхъ, но не представленныхъ въ Земскій Отдѣлъ, по 4 дачамъ, а у комиссаровъ по 6 дачамъ, провѣренныхъ, но не представленныхъ въ Губернское Присутствіе.

Со времени изданія закона 31-го декабря 1875 года Губернскимъ Присутствіемъ представлено въ бывшую Временную Комиссію и Земскій Отдѣлъ на утвержденіе плановъ по 325 дачамъ, входящимъ въ составъ 155 имѣній, изъ коихъ быв. Временною Комиссіею и Земскимъ Отдѣломъ утверждено и прислано для введенія въ дѣйствіе по 217 дачамъ, входящимъ въ составъ 107 имѣній; отказано въ утвержденіи и потребованы дополнителныя свѣдѣнія по 107 дачамъ, входящимъ въ составъ 46 имѣній; остается въ размотрѣніи Земскаго Отдѣла плановъ по 1 дачѣ.

Изъ числа возвращенныхъ Земскимъ Отдѣломъ плановъ введено въ дѣйствіе по 202 дачамъ, входящимъ въ составъ 96 имѣній. Постановлено опредѣлений по ст. 2,800 Постановленій Учредительнаго Комитета объ исправленіи ликвидаціонныхъ табелей по 198 дачамъ.

По разверстанію череполосныхъ земель и раздѣлу общихъ пастбищъ.

У комиссаровъ.

	По разверстанію череполосныхъ земель.	По раздѣлу общихъ пастбищъ.
Къ 1-му января 1902 года оставалось въ производствѣ комиссаровъ проектовъ:		
Неразмотрѣнныхъ	—	1
Утвержденныхъ, но не введенныхъ въ дѣйствіе	—	1
Введенныхъ въ дѣйствіе, но не представленныхъ въ Губернское Присутствіе	—	1
Въ 1902 г. комиссарамъ проектовъ не представлено.		
Затѣмъ къ 1-му января 1903 года осталось въ производствѣ комиссаровъ проектовъ:		
Неразмотрѣнныхъ	—	1
Утвержденныхъ, но не введенныхъ въ дѣйствіе	—	1
Введенныхъ въ дѣйствіе, но не представленныхъ въ Губернское Присутствіе	—	1
Со времени изданія Высочайше утвержденныхъ 29-го декабря 1875 года правилъ, комиссарамъ всего было представлено проектовъ	40	74
Въ томъ числѣ заявленій отъ крестьянъ	1	6
Изъ означеннаго числа къ 1-му января 1902 года утверждено проектовъ	16	40
Введено въ дѣйствіе	16	33
Въ томъ числѣ по заявленію отъ крестьянъ	—	1
На основаніи введенныхъ въ дѣйствіе проектовъ:	Морги.	Пренты.
а) общее пространство разверстанной въ уѣздахъ череполосной земли составляло	676	134
Изъ сего числа отведено въ собственность крестьянъ	464	8
б) общее пространство раздѣленныхъ общихъ пастбищъ составляло	2,410	167
Изъ сего числа отведено въ собственность крестьянъ	881	117

Въ Губернскомъ Присутствіи въ 1902 году находился только одинъ проектъ по раздѣлу общаго пастбища, возвращенный обратно комиссару для дополненій.

О числѣ гминь.

Въ Плоцкой губерніи 95 гминь, изъ коихъ: 11 гминь съ населеніемъ отъ 2-хъ до 4-хъ тысячъ душъ, 42 отъ 4-хъ до 6-ти тысячъ душъ и 42 свыше 6-ти тысячъ душъ. Въ 1902 г. измѣненій въ составѣ гминь не произошло.

О числѣ дѣлъ, возбужденныхъ комиссарами на основаніи Высочайшаго повелѣнія 6-го августа 1876 года.

1) Въ теченіе 1902 г. комиссарами было обнаружено 16 случаевъ неправильности отчужденія и дробленія крестьянскихъ усадебъ, дѣла по которымъ переданы на разсмотрѣніе гминныхъ судовъ.

Къ 1-му января 1903 г. у комиссаровъ такихъ дѣлъ въ производствѣ не осталось.

О дѣйствіяхъ ссудо-сберегательныхъ кассъ.

Основной Правительственный капиталъ, данный на учрежденіе ссудо-сберегательныхъ кассъ въ Плоцкой губерніи, составляетъ 19,539 руб. 18 коп.; основной же капиталъ кассъ, открытыхъ на общественныя средства, составляетъ 26,340 руб. 70³/₄ коп.

Чистая прибыль всѣхъ кассъ къ 1-му января 1902 года равнялась 326,205 руб. 17¹/₄ коп., чистая же прибыль отчетнаго года—40,398 руб. 36¹/₂ коп.

Межевое дѣло.

Межевыя работы по измѣренію и отграниченію крестьянскихъ земель производились съ 1-го апрѣля по 15-ое октября 1902 года шестью штатными землебрами и состояли въ новомъ измѣреніи крестьянскихъ земель и исправленіи плановъ, какъ возвращенныхъ Земскимъ Отдѣломъ, такъ и не бывшихъ въ Земскомъ Отдѣлѣ; при чемъ новая съемка произведена въ 54 селеніяхъ на пространствѣ 5,376 дес. 1,824 саж.,

Въ теченіе остальныхъ пяти съ половиною мѣсяцевъ штатными землебрами составлено 62 плана.

Движеніе плановъ и межевыхъ документовъ въ Губернскомъ Присутствіи опредѣляется слѣдующимъ образомъ:

Къ 1-му января 1902 года оставалось плановъ 125. Въ теченіе 1902 г. поступило 161. Изъ всѣхъ 286 плановъ въ теченіе 1902 года представлено въ Земскій Отдѣлъ 134, возвращено комиссарамъ 64.

Площій Лѣсоохранительный Комитетъ.

Дѣятельность Комитета за отчетный годъ выразилась въ слѣдующемъ:

1. Случаевъ разрѣшенія расчистокъ было 10 на площади 356 дес. для слѣдующей надобности:

а) въ 6-ти случаяхъ на площади 215 дес. для отдачи крестьянамъ земли за сервитуты.

б) въ 2-хъ случаяхъ на площади 84 дес. для отдачи крестьянамъ земли, проданной при посредствѣ Варшавскаго Отдѣленія крестьянскаго Поземельнаго Банка.

в) въ 1-мъ случаѣ на площади 29 дес. изъ подъ вырубленнаго лѣса, хотя и не обращенныхъ въ другой видъ угодій, но очищенныхъ отъ пней вырубленныхъ деревъ до введенія на губерніи Царства Польскаго закона о сбереженіи лѣсовъ и въ настоящее время не представляющихъ изъ себя лѣсной почвы.

г) въ 1-мъ случаѣ на площади 28 дес. при обязательствѣ искусственно облѣсить 28 дес. пахатныхъ полей въ теченіи 2-хъ лѣтъ.

2. Опустошительныхъ рубокъ пріостановлено 8-мъ на площади 252 десятины.

3. Утверждено 16-ть упрощенныхъ плановъ хозяйства на площади 2,094 дес.

4. Разрѣшена въ 2-хъ случаяхъ рубка лѣса безъ плановъ хозяйства на площади 3-хъ дес.

5. Въ 1-мъ случаѣ разрѣшено временное 2-хлѣтнее сельско-хозяйственное пользованіе участкомъ площадью въ 3,33 дес. по утвержденному Комитетомъ плану хозяйства съ цѣлью подготовленія почвы къ культурамъ.

Дѣлъ по преслѣдованію нарушенія Положенія о сбереженіи лѣсовъ, а также и о признаніи дачъ защитными или водоохранными не было.

Вѣдомость о состояніи римско-католической церкви
за 1902 годъ.

Въ 1902 году было:

Свѣтскаго духовенства разныхъ степеней	220
Монаховъ, исправляющихъ должности приходскихъ священниковъ администраторовъ	11
Монашествующихъ въ монастыряхъ:	
<i>a)</i> священниковъ	5
<i>б)</i> братьевъ-профессовъ	1
	Итого 6
Монахинь вмѣстѣ съ сестрами милосердія	12
Искуса для монаховъ и монахинь нѣтъ.	

Въ началѣ 1902 года въ духовномъ судѣ Плоцкой консисторіи
брачныхъ дѣлъ, оставшихся отъ 1901 года, было:

<i>a)</i> о расторженіи брака	1
<i>б)</i> о разлученіи супруговъ	11

Въ теченіе 1902 года поступило:

<i>a)</i> о расторженіи брака	3
<i>б)</i> о разлученіи супруговъ	11

Разрѣшено въ 1902 году:

<i>a)</i> о расторженіи брака	1
<i>б)</i> о разлученіи супруговъ	4

Отказано по недостатку доказательствъ и по причинѣ неходатай-
ства сторонъ:

о разлученіи супруговъ	4
----------------------------------	---

Осталось на 1903 годъ:

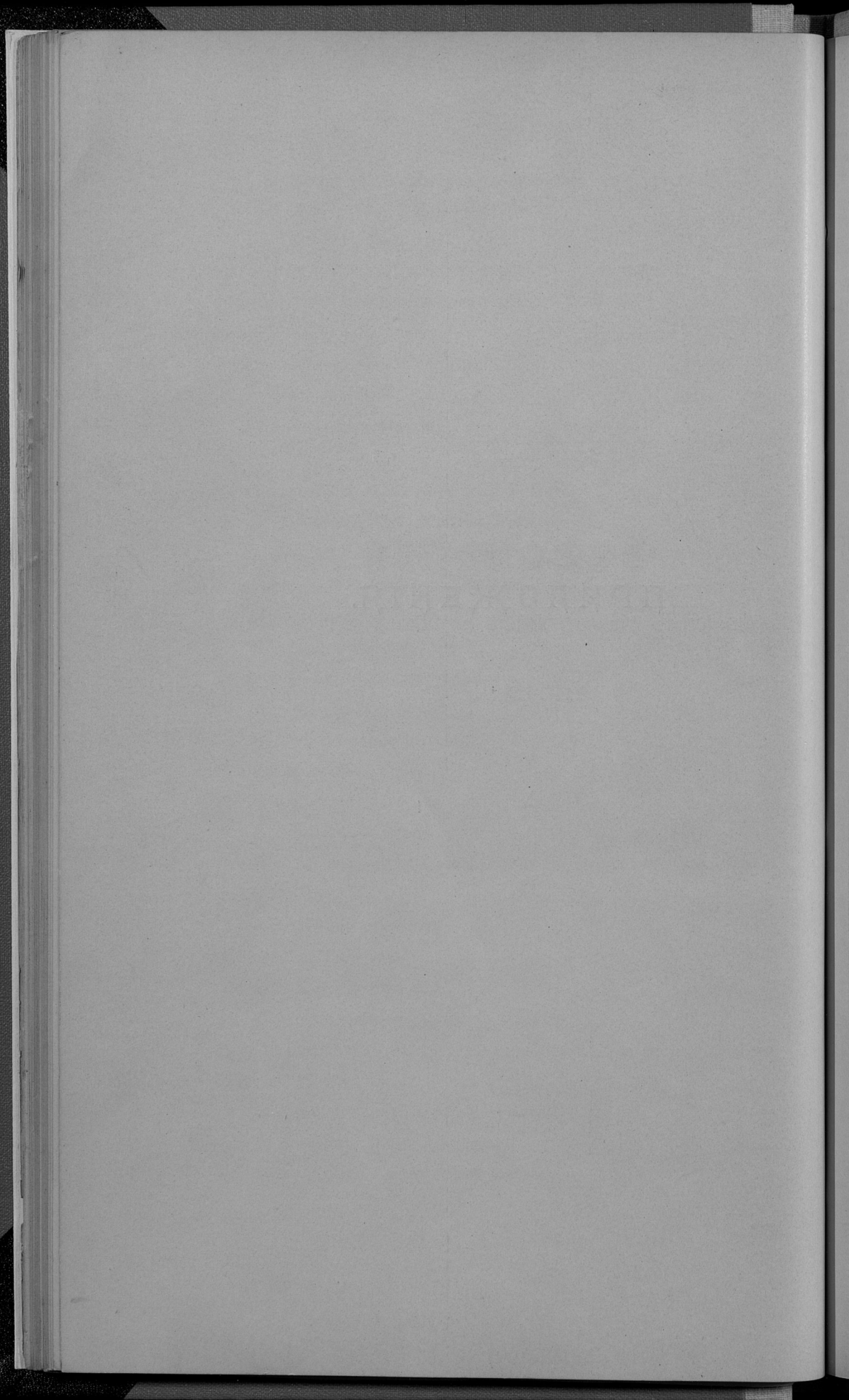
<i>a)</i> о расторженіи брака	3
<i>б)</i> о разлученіи супруговъ	14

Присоединившихся изъ другихъ вѣроисповѣданій къ римско-като-
лическому въ 1902 г. было:

<i>a)</i> евреевъ, принявшихъ св. крещеніе	2
<i>б)</i> лютеранъ, присоединившихся	26



ПРИЛОЖЕНІЯ.



ВѢДОМОСТЬ

о посѣвѣ и урожаѣ хлѣба въ Плоцкой губерніи

за 1902 г.

У В Э Д Ы.	П о с ѣ я н о ч е т в е р т ы й.										С н я т о ч е т в е р т ы й.									
	О з и м о й.		Я р о в о й.		О в с а.	Я ч м е н а.	К а р т о ф е л я.	О з и м о й.		Я р о в о й.		О в с а.	Л ю м е н а.	Г р е ч к и х.	О с т а л ь н ы х х л е б о в .	К а р т о ф е л я.				
	П ш е н и - ц ы.	Р ж и .	П ш е н и - ц ы.	Р ж и .				П ш е н и - ц ы.	Р ж и .	П ш е н и - ц ы.	Р ж и .									
П л о с к и й .																				
Со выделенных земель из чертв губери, гор. Плоска.																				
На землях владѣльческих . . .	8937	15181	.	25	13566	3553	482	34343	53163	114989	.	121	119069	34952	4718	14529 ^{1/2}	192920 ^{1/2}			
" крестьянских . . .	4192	11884	.	12	7385	1979	82	24974	20489 ^{1/2}	68473 ^{1/2}	.	48	43210	8912	3619	5666 ^{1/2}	122985 ^{1/2}			
" городских и других . . .	181	177	.	.	161	100	82	549	798	1892	.	.	1550	950	240	96	3982			
Итого . . .	13220	27342	.	37	20912	5323	589	58866	74460 ^{1/2}	185353 ^{1/2}	.	169	162929	44814	8577	20292	316171			
Л и п н о в с к и й .																				
На землях владѣльческих . . .	4373 ^{1/2}	12896	15	230 ^{1/2}	4006	3896	80	35744 ^{1/2}	34184	94979	90	1450	26636	22276	16750	12600	209942			
" крестьянских . . .	1268 ^{1/2}	15469	3 ^{1/2}	339	4962	3511	80	51216 ^{1/2}	11373 ^{1/2}	118754	26	1678	32713	22066	11569	10713	310591			
" городских и других . . .	247	725	.	.	234	149	86	2494	1736	3719	.	.	1378	695	99	230	14860			
Итого . . .	5779 ^{1/2}	20990	18 ^{1/2}	469 ^{1/2}	9142	7556	146	89455	47293 ^{1/2}	217452	116	3123	60127	45137	28418	23543	535393			
Р ж и с к и й .																				
На землях владѣльческих . . .	4186	12956	10	168	8507	2689 ^{1/2}	87	37720	22426	70650	70	949	59926	16679	2065	18900	264962			
" крестьянских . . .	1156	13703	30	323	5371	2188 ^{1/2}	89	54463	5274	72462	520	1541	29773	11723	100	11019	251148			
" городских и других . . .	46	300	.	.	60	150	85	345	276	2700	.	.	360	900	4354	780	1755			
Итого . . .	5388	20959	40	491	14928	5028	162	92528	27976	145812	590	2490	89159	20302	6519	20699	517865			
М л а в с к и й .																				
На землях владѣльческих . . .	2424	19465	.	403	11032	1881	87	64301	13441	114656	.	2056	57237	9282	6722	7371	314863			
" крестьянских . . .	648	12838	.	218	4297	1008	84	50163	3573	74750	.	1113	21715	4718	5457	5362	244189			
" городских и других . . .	19	110	.	.	76	28	82	900	133	660	.	.	304	112	90	36	5400			
Итого . . .	3091	32413	.	621	15405	2917	163	115367	17147	190066	.	3169	79256	14112	12269	12769	564452			
С е р д е ч к и й .																				
На землях владѣльческих . . .	8000	12400	.	.	7500	2000	80	60000	18000	74000	.	44800	11000	5000	14200	300000				
" крестьянских . . .	2850	12315	.	.	4300	915	82	49780	6500	67075	.	27000	5500	3480	5117	263900				
" городских и других . . .	150	285	.	.	200	85	87	220	500	1925	.	12900	500	20	183	1190				
Итого . . .	9000	25000	.	.	12000	3000	149	110000	25000	143009	.	73000	17000	8500	19500	565000				
П р а с и м с к и й .																				
На землях владѣльческих . . .	4038	7878	16	83	6134	2496	891	20966	15248	51224	64	664	54804	20076	4877	6564	98251			
" крестьянских . . .	5114	10650	.	149	3313	1588	881	43726	18436	67200	.	1192	37873	8430	5653	7636	183290			
" городских и других . . .	550	488	.	.	150	40	81	2000	2750	2440	.	.	1200	240	24	336	10000			
Итого . . .	9702	18416	16	232	9597	4124	958	65692	36454	120864	64	1856	93882	36744	10554	14526	293541			
Ц ѣ х а н о в с к и й .																				
На землях владѣльческих . . .	6862 ^{1/2}	10954	.	37	6375	5020	88	32377	42261	62716	.	198	36293	29380	9977	21126	177444			
" крестьянских . . .	7007	7207	.	.	9321	1440	86	28320	41238	42943	.	150	55311	8430	4400	9717	141854			
" городских и других . . .	1489 ^{1/2}	2067	.	.	1811	645	87	6455	7415	13580	.	.	8547	3113	5875	1982	35488			
Итого . . .	15456	20228	.	37	16907	7105	169	64552	91014	118938	.	348	100151	41523	20252	32895	354896			
В с е г о в л г у б е р н и я	61536^{1/2}	179348	74^{1/2}	1887^{1/2}	97991	35053	1699	597460	319345	1121483^{1/2}	770	11115	658504	228632	95089	154224	3147308			
	240854^{1/2}				176070^{1/2}				1440830^{1/2}			1148374								

DATE	DESCRIPTION	AMOUNT	BALANCE	CHECK NO.	DEPOSIT	TOTAL
1900						
1901						
1902						
1903						
1904						
1905						
1906						
1907						
1908						
1909						
1910						
1911						
1912						
1913						
1914						
1915						
1916						
1917						
1918						
1919						
1920						
1921						
1922						
1923						
1924						
1925						
1926						
1927						
1928						
1929						
1930						
1931						
1932						
1933						
1934						
1935						
1936						
1937						
1938						
1939						
1940						
1941						
1942						
1943						
1944						
1945						
1946						
1947						
1948						
1949						
1950						
1951						
1952						
1953						
1954						
1955						
1956						
1957						
1958						
1959						
1960						
1961						
1962						
1963						
1964						
1965						
1966						
1967						
1968						
1969						
1970						
1971						
1972						
1973						
1974						
1975						
1976						
1977						
1978						
1979						
1980						
1981						
1982						
1983						
1984						
1985						
1986						
1987						
1988						
1989						
1990						
1991						
1992						
1993						
1994						
1995						
1996						
1997						
1998						
1999						
2000						

ВЪДОМОСТЬ

о фабрикахъ и заводахъ въ Плоцкой губерніи

за 1902 г.

РОДЪ ФАБРИКЪ и ЗАВОДОВЪ.	Губернскій городъ Плоцъ.		Заштатный городъ Вышегородъ.		Уездъ Плоцкый.		Городъ Мава.		Уездъ Маавенскій.		Городъ Липно.		Заштатный городъ Добржинъ.				
	Число фабрикъ и заводовъ.	Сумма произво- дственности.	Число рабочихъ. и заводоу.	Сумма произво- дственности.	Число рабочихъ. и заводоу.	Сумма произво- дственности.	Сумма произво- дственности.	Число рабочихъ. и заводоу.	Сумма произво- дственности.	Число рабочихъ. и заводоу.	Сумма произво- дственности.	Число рабочихъ. и заводоу.	Сумма произво- дственности.	Число рабочихъ. и заводоу.			
Заводы для выдѣлки газовъ. водъ	»	»	»	»	»	»	800	5	»	»	»	»	»	»			
Винокуренные	»	»	»	»	»	»	»	»	4	470000	57	»	»	»			
Уксусные	1	3000	4	»	»	»	»	»	»	»	»	»	»	»			
Свеклосахарныя	»	»	»	»	»	2	1550000	»	»	»	»	»	»	»			
Кожевенные	»	»	»	»	»	»	15000	20	3	1420	6	3	2120	12			
Караичные	»	»	»	»	»	»	»	»	13	42700	69	4	1780	8			
Свѣчные и мыловаренные	1	5500	2	»	»	»	70000	10	»	»	»	»	»	»			
Складосиликатные	»	»	»	»	»	»	210	1	»	»	»	»	»	»			
Маслобойные	6	3760	12	6	3400	12	9	2412	6	685	8	3	1240	7			
Крахмальные	»	»	»	»	»	»	1200	3	»	»	»	»	»	»			
Лѣсопиленные	»	»	»	»	»	»	»	»	1	35000	36	»	»	»			
Торфяные	»	»	»	»	»	»	»	»	1	27500	38	»	»	»			
Земледѣльческихъ орудій	»	»	»	»	»	»	»	»	»	»	»	»	»	»			
Механическія часовскія	1	730	6	»	»	»	»	»	»	»	2	2600	8	»			
Цементныя	1	550	2	»	»	»	»	»	»	»	»	»	»	»			
Кафельные	1	2390	2	»	»	»	»	1	180	2	»	»	»	»			
Гильзы напирсовыхъ	2	7000	76	»	»	»	»	»	»	»	»	»	»	»			
Костельныхъ органовъ	1	3600	2	»	»	»	»	»	»	»	»	»	»	»			
Цикорные	»	»	»	»	»	»	»	»	»	»	»	»	»	»			
Сиропаренные	»	»	»	»	»	»	»	»	»	»	1	2830	3	»			
Кузничья	»	»	»	»	»	85	20250	»	»	»	14	5800	29	»			
Валя	3	41500	8	»	»	»	»	»	»	»	»	»	»	»			
Мельницы: паровыя	1	95000	40	»	»	»	»	»	»	»	»	»	»	»			
» водяныя	»	»	»	»	»	26	92367	»	22	40600	36	2	2050	6			
» вѣтряныя	»	»	5	5500	6	135	136935	8800	14	96	60600	104	5	1620			
Заводы шпиковаренныя	»	»	1	5800	2	1	45500	650	3	»	»	»	»	»			
Фабрики гальтеръ-пудровныя	»	»	»	»	»	»	»	»	»	»	»	»	»	»			
Заводы содовые	»	»	»	»	»	»	»	»	»	»	»	»	»	»			
Перчаточныя фабрики	»	»	»	»	»	»	»	»	»	»	»	»	»	»			
Стекланные заводы	»	»	»	»	»	»	»	»	»	»	»	»	»	»			
Точильныя мельницы	»	»	»	»	»	»	»	»	»	»	»	»	»	»			
Водопроводъ	1	22500	7	»	»	»	»	»	»	»	»	»	»	»			
Заводы стерилизаціи молока	»	»	»	»	»	2	55000	»	»	»	»	»	»	»			
» отводскаго порохомъ	»	»	»	»	»	»	»	»	»	»	»	»	»	»			
Итого	23	354430	350	12	14700	20	272	1945664	97610	64	147	678685	356	36	20900		
														89	4	2100	8

РОДЪ ФАБРИКЪ и ЗАВОДОВЪ.	Уездъ Линосовскій.			Городъ Серпецъ.			Уездъ Серпецкій.			Городъ Рыльскій.			Уездъ Рыльскій.			Городъ Праснышскій.			Уездъ Праснышскій.			
	Число фабрикъ и заводовъ.	Сума произведенности.	Число рабочихъ.	Число фабрикъ и заводовъ.	Сума произведенности.	Число рабочихъ.	Число фабрикъ и заводовъ.	Сума произведенности.	Число рабочихъ.	Число фабрикъ и заводовъ.	Сума произведенности.	Число рабочихъ.	Число фабрикъ и заводовъ.	Сума произведенности.	Число рабочихъ.	Число фабрикъ и заводовъ.	Сума произведенности.	Число рабочихъ.	Число фабрикъ и заводовъ.	Сума произведенности.	Число рабочихъ.	
Заводы для выдѣлки газонъ, водъ	»	»	»	»	»	»	»	»	»	»	»	»	»	»	»	»	»	»	»	»	»	
Винокуренные	5	380000	73	»	»	»	»	»	»	»	»	»	»	»	»	»	»	»	»	»	»	
Уксусные	»	»	»	»	»	»	»	»	»	»	»	»	»	»	»	»	»	»	»	»	»	
Селитрозаводные	1	650000	280	»	»	»	»	»	»	»	»	»	»	»	»	»	»	»	»	»	»	
Кожовенные	»	»	»	»	»	»	17	17900	1	1000	1	»	»	»	»	»	»	»	»	»	»	
Кирпичные	9	9750	20	»	»	5	2800	21	17260	31	3	360	5	1	400	3	12	54800	58	»	»	
Свѣчные и мыловаренные	»	»	»	»	»	»	»	»	1	3000	2	»	»	»	»	»	»	»	»	»	»	
Селитроплавильные	»	»	»	»	»	»	»	»	»	»	»	»	»	»	»	»	»	»	»	»	»	
Маслобойные	3	750	4	»	»	»	9	2900	7	6000	14	3	650	6	5	3925	11	3	900	6	»	
Кремльские	»	»	»	»	»	»	»	»	»	»	»	»	»	»	»	»	»	»	»	»	»	
Лѣсопиленные	1	75000	69	»	»	»	»	»	»	»	»	5	190000	155	»	»	»	»	»	»	»	
Торфяные	»	»	»	»	»	»	»	»	»	»	»	»	»	»	»	»	»	»	»	»	»	
Земледѣльческихъ орудій	»	»	»	»	»	»	»	»	»	»	»	»	»	»	»	»	»	»	»	»	»	
Механическія мастерскія	1	940	4	»	»	»	»	»	»	»	»	»	»	»	»	»	»	»	»	»	»	
Цементныя	»	»	»	»	»	»	»	»	»	»	»	»	»	»	»	»	»	»	»	»	»	
Кафельныя	»	»	»	»	»	»	»	»	»	»	»	»	»	»	»	»	»	»	»	»	»	
Гильзы паровыхъ	»	»	»	»	»	»	»	»	»	»	»	»	»	»	»	»	»	»	»	»	»	
Костяныхъ органовъ	»	»	»	»	»	»	»	»	»	»	»	»	»	»	»	»	»	»	»	»	»	
Цикорные	2	32660	25	»	»	»	»	»	1	5000	6	»	»	»	»	»	»	»	»	»	»	
Сыроваренные	»	»	»	»	»	»	»	»	»	»	»	»	»	»	»	»	»	»	»	»	»	
Кухонныя	31	3050	38	»	»	»	»	»	»	»	»	»	»	»	»	»	»	»	»	»	»	
Бани	»	»	»	1	6500	2	»	»	»	»	»	»	»	»	»	»	»	»	»	»	»	
Мельницы: паровыя	»	»	»	»	»	»	»	»	»	»	1	22500	5	»	»	»	»	»	»	»	»	
» водяныя	25	123890	44	»	»	13	55000	1	750	2	31	78735	37	»	»	»	»	»	»	20	48637	26
» ветрянныя	71	93127	71	»	»	»	54	23000	2	800	2	103	85093	106	6	2800	12	48	39520	62	»	
Заводы паромоделаренные	1	52500	25	1	17500	11	»	»	»	»	»	»	»	»	1	1500	3	1	2400	4	»	
Фабрики галактер-пуговичныя	»	»	»	»	»	»	»	»	2	8000	24	»	»	»	»	»	»	»	»	»	»	
Заводы содовые	»	»	»	»	»	»	»	»	»	»	»	»	»	»	»	»	»	»	»	»	»	
Перчаточныя фабрики	»	»	»	»	»	»	»	»	»	»	»	»	»	»	»	»	»	»	»	1	600	6
Стежильныя заводы	»	»	»	»	»	»	»	»	»	»	»	»	»	»	»	»	»	»	»	1	30000	37
Топчальныя мельницы	»	»	»	»	»	»	»	»	»	»	»	»	»	»	»	»	»	»	»	1	300	1
Водопроводы	»	»	»	»	»	»	»	»	»	»	»	»	»	»	»	»	»	»	»	»	»	»
Заводы стерилизаціи молока	»	»	»	»	»	»	»	»	»	»	»	2	15000	7	»	»	»	»	»	»	»	»
» отбѣлскаго порошка	1	27500	23	»	»	»	»	»	»	»	»	»	»	»	»	»	»	»	»	»	»	»
Итого	151	1439167	675	2	24000	13	98	101600	46	41810	72	151	942338	541	14	8725	31	89	177827	202	»	»

РОДЪ ФАБРИКЪ и ЗАВОДОВЪ.	Городъ Цѣхановъ.			Уѣздъ Цѣхановскій.			Всего въ губерніи	
	Число фабрикъ и заводовъ.	Сумма произво- дительности.	Число рабочихъ.	Число фабрикъ и заводовъ.	Сумма произво- дительности.	Число рабочихъ.	Число фабрикъ и заводовъ.	Сумма произво- дительности.
Заводы для выдѣлки газов. водъ	»	»	»	»	»	»	6	2460
Винокуренные	»	»	»	1	45000	14	12	1020000
Уксусные	»	»	»	»	»	»	1	2000
Свеклосахарные	»	»	»	3	2625000	1439	7	5250000
Кожевенные	»	»	»	»	»	»	29	37440
Кирпичные	»	»	»	12	124430	190	96	363780
Свѣчные и мыловаренные	»	»	»	»	»	»	4	78500
Смолоскипидарные	»	»	»	»	»	»	3	830
Маслобійные	»	»	»	»	»	»	68	27672
Брахмальные	»	»	»	»	»	»	1	1200
Лѣсопильные	»	»	»	2	23500	18	9	323500
Торфяные	»	»	»	»	»	»	1	27500
Земледѣльческихъ орудій	»	»	»	»	»	»	2	105000
Механическія мастерскія	»	»	»	»	»	»	4	4270
Цементные	»	»	»	»	»	»	1	550
Кафельные	»	»	»	»	»	»	2	2470
Гильзы папиросныхъ	»	»	»	»	»	»	2	7000
Костельныхъ органовъ	»	»	»	»	»	»	1	3600
Цикорные	»	»	»	»	»	»	3	27660
Сыроваренные	»	»	»	»	»	»	1	2830
Кузницы	»	»	»	»	»	»	130	29100
Бани	»	»	»	»	»	»	4	48000
Мельницы: паровыя	»	»	»	»	»	»	2	117500
» водяныя	1	42500	10	9	52370	24	150	536949
» вѣтряныя	»	»	»	70	42175	72	606	499970
Заводы пивомедоваренные	1	37500	22	»	»	»	9	163350
Фабрики галантер.-пуговичныя	»	»	»	1	4500	34	3	12500
Заводы содовые	3	1000	3	»	»	»	3	1000
Перчаточныя фабрики	»	»	»	»	»	»	1	600
Стеклянныя заводы	»	»	»	»	»	»	1	30000
Топчанныя мельницы	»	»	»	»	»	»	1	300
Водопроводъ	»	»	»	»	»	»	1	22500
Заводы стерилизаціи молока	»	»	»	»	»	»	4	70000
» отводскаго порошка	»	»	»	»	»	»	1	27500
Итого	5	81000	35	98	2916975	1791	1169	8847531

ВѢДОМОСТЬ

о движеніи всего населенія въ Плоцкой губерніи

за 1902 г.

I. Постоянное население. Города и уезды.	Число браков.	Число дившихся.									Число умерших.			Прибыль или убыль.
		Законнорожденных			Законнорожденных			Всего.			мужского пола.	женского пола.	общего пола.	
		мужского пола.	женского пола.	общего пола.	мужского пола.	общего пола.	мужского пола.	женского пола.	общего пола.					
Губернский гор. Плецк	152	377	260	62	30	31	61	407	291	698	196	273	469	+ 229
Заплатный г. Вашигород	19	42	21				"	42	21	63	83	50	133	- 70
Уезд Плецкий	385	802	776	13	32	29	61	834	805	1639	728	679	1407	+ 232
Город Липно	37	72	84	13	15	12	27	87	96	183	64	52	116	+ 67
Заплатный гор. Добрынь на рѣкѣ Вислѣ	10	30	25			"	"	30	25	55	13	17	30	+ 25
Уезд Липновскій	444	1475	1496	29	34	40	74	1509	1536	3045	918	939	1857	+1188
Город Рывинь	22	99	82	13	3	2	5	102	84	186	48	38	86	+ 100
Уезд Равнинскій	375	1370	1384	27	51	65	116	1421	1449	2870	914	964	1878	+ 992
Город Мава	43	154	146	3	4	2	6	158	148	306	103	94	197	+ 109
Уезд Млавскій	423	1514	1492	30	29	19	48	1543	1511	3054	915	910	1825	+1229
Город Серпец	58	185	160	4	5	3	8	190	163	353	131	98	229	+ 124
Уезд Серпецкій	329	889	878	17	9	11	20	898	889	1787	730	757	1487	+ 300
Город Прасныш	48	129	76	3	2	1	3	131	77	208	81	74	155	+ 53
Уезд Праснышскій	403	1080	977	20	27	25	52	1107	1002	2109	612	648	1260	+ 849
Город Цѣлязовъ	60	79	50	1	4	3	7	83	53	136	59	30	89	+ 47
Уезд Цѣлязовскій	338	949	995	19	31	26	57	980	1021	2001	479	432	911	+1090
<i>Итого въ городах</i>	449	1167	904	30	33	54	117	1230	958	2188	778	726	1504	+ 684
<i>" " уездах</i>	2697	8079	7998	169	313	215	428	8292	8213	16505	5296	5329	10625	+5880
Всего по губерніи	3146	9246	8902	191	376	269	545	9522	9171	18693	6074	6055	12129	+6564
II. Движеніе непостояннаго населенія	1057	2571	2539	51	10	122	232	2681	2661	5342	1636	1553	3189	+2153
Итого	4203	11817	11441	232	386	391	777	12203	11832	24035	7710	7608	15318	+8717

ВЪДОМОСТЬ

о движеніи непостояннаго населенія въ Плоцкой губерніи.

за 1902 г.

Города и уезды.	Число браковъ.	Число родившихся.									Число умершихъ.			Прибыль или убыль.
		Законнорожденныхъ.			Взаконнорожденныхъ.			Всего.			мужскаго пола.	женскаго пола.	обоего пола.	
		мужскаго пола.	женскаго пола.	обоего пола.	мужскаго пола.	женскаго пола.	обоего пола.	мужскаго пола.	женскаго пола.	обоего пола.				
Губернскій гор. Плецкъ	51	68	72	8	8	16	76	80	156	62	45	107	+ 49	
Запѣтатный г. Вытеградъ	21	29	14	1	„	1	30	14	44	8	10	18	+ 26	
Уездъ Плецкскій	111	394	375	21	24	45	415	399	814	213	200	413	+ 401	
Городъ Ливно	8	28	34	4	3	7	32	37	69	29	19	48	+ 21	
Запѣтатный гор. Добружскій на рѣкѣ Вислѣ	„	8	6	„	„	„	8	6	14	7	5	12	+ 2	
Уездъ Липновскій	174	425	419	18	15	33	443	434	877	278	291	569	+ 308	
Городъ Рыпинскій	22	25	19	2	2	4	27	21	48	16	18	34	+ 14	
Уездъ Рыпинскій	135	387	388	25	31	56	412	419	831	224	218	442	+ 389	
Городъ Маза	39	71	69	„	„	„	71	69	140	45	46	91	+ 49	
Уездъ Млавскій	153	361	389	11	18	29	372	407	779	200	228	428	+ 351	
Городъ Серпецъ	7	13	16	„	„	„	13	16	29	12	14	26	+ 3	
Уездъ Серпецскій	89	261	250	8	7	15	269	257	526	249	228	477	+ 49	
Городъ Прасинскій	4	13	16	„	„	„	13	16	29	9	7	16	+ 13	
Уездъ Прасинскій	67	101	112	1	2	3	102	114	216	68	51	119	+ 97	
Городъ Цѣхановъ	73	73	31	3	1	4	76	32	108	44	20	64	+ 44	
Уездъ Цѣхановскій	103	314	329	8	11	19	322	340	662	172	153	325	+ 337	
<i>Итого съ городовъ</i>	225	338	277	18	14	32	346	291	637	232	184	416	+ 221	
<i>„ „ уездовъ</i>	832	2243	2262	92	108	200	2335	2370	4705	1404	1369	2773	+ 1932	
Всего по губерніи	1057	2571	2539	110	122	232	2681	2661	5342	1636	1553	3159	+ 2153	

ВЪДОМОСТЬ

о поступлении сборовъ по Плоцкой губернии

за 1902 г.

Уездъ		Сумма	
Въ руб.	Въ коп.	Въ руб.	Въ коп.
1	2	3	4
5	6	7	8
9	10	11	12
13	14	15	16
17	18	19	20
21	22	23	24
25	26	27	28
29	30	31	32
33	34	35	36
37	38	39	40
41	42	43	44
45	46	47	48
49	50	51	52
53	54	55	56
57	58	59	60
61	62	63	64
65	66	67	68
69	70	71	72
73	74	75	76
77	78	79	80
81	82	83	84
85	86	87	88
89	90	91	92
93	94	95	96
97	98	99	100

ВѢДОМОСТЬ

о распредѣленіи недоимокъ, оставшихся къ 1-му января
1903 г. по городамъ и уѣздамъ Плоцкой губерніи.

за 1902 г.

18

САНКТ-ПЕТЕРБУРГ

ВЪВЕДЕНИЕ

1892

Г
З
У
Г
З
У
Г
У
Г
У
Г
У
Г
У
Г
У
Г
У
И

ГОРОДА
И
УЪЗДЫ.

Н Е Д О И М О К Ъ .

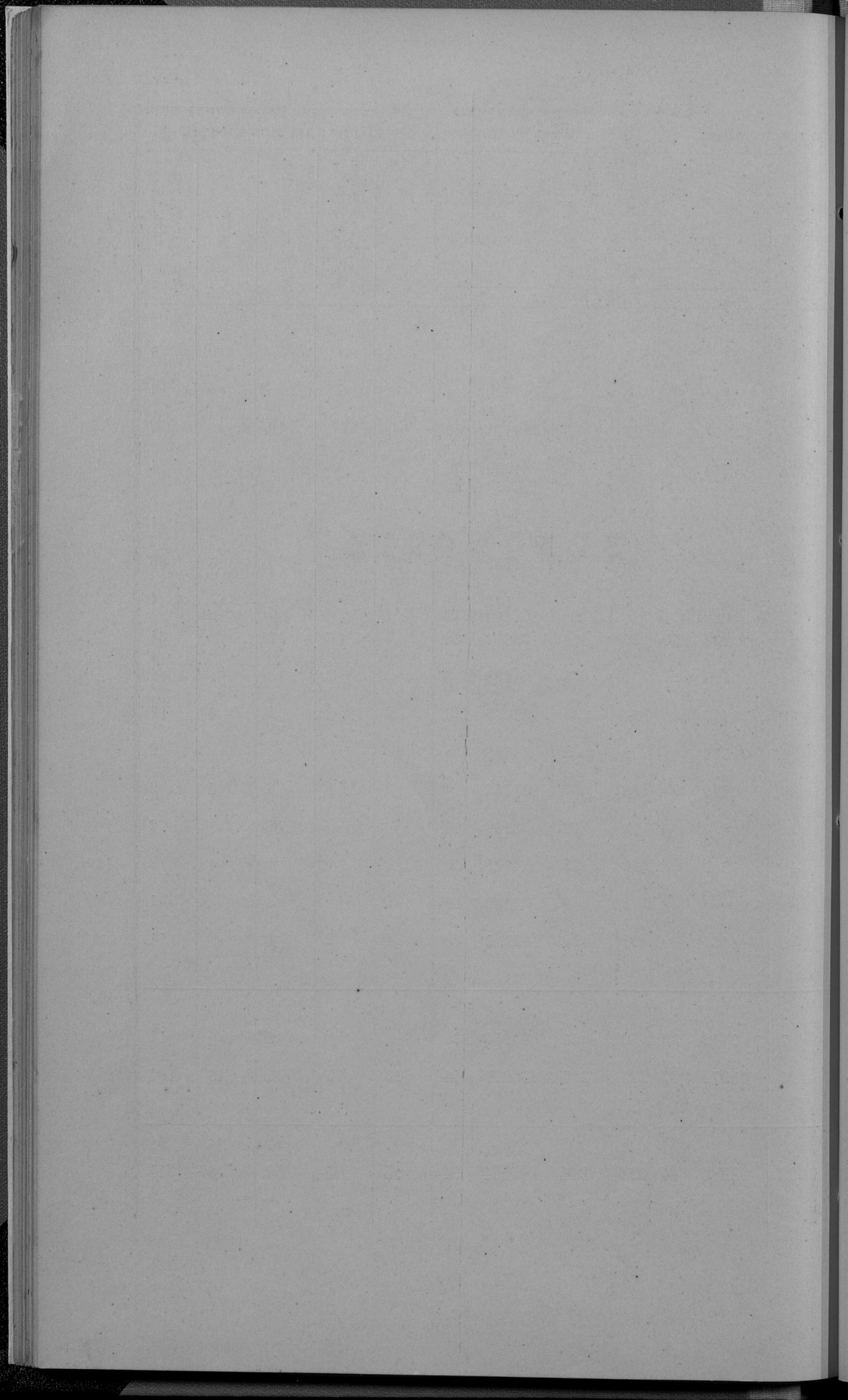
	Податей и окладныхъ платежей.		Доходовъ съ казенныхъ имуществъ.		По разнымъ взысканіямъ.		ВСЕГО.	
	РУБ.	КОП.	РУБ.	КОП.	РУБ.	КОП.	РУБ.	КОП.
	Губернскій г. Плоцкъ	1172	6	90	83	131426	44	132689
Заштатный г. Вышегородъ	»	»	»	»	12201	80	12201	80
Уѣздъ Плоцкій	»	»	16803	46	32755	76	49559	22
Городъ Липно	620	9	2588	67	24434	66	27643	42
Заштатный г. Добржинь	»	»	»	»	7433	18	7433	18
Уѣздъ Липновскій	»	»	7155	60	42647	55	49803	15
Городъ Млава	313	2	»	»	80737	78	81050	80
Уѣздъ Млавскій	»	»	»	»	72603	47	72603	47
Городъ Праснышъ	»	»	»	»	84204	41	84204	41
Уѣздъ Праснышскій	9	21	74	63	75575	15	75658	99
Городъ Рыпинь	970	36	97	18	40941	34	42008	88
Уѣздъ Рыпинскій	»	»	4239	5	65772	34	70011	39
Городъ Серпецъ	»	»	»	»	35383	28	35383	28
Уѣздъ Серпецкій	»	»	654	40	80287	21	80941	61
Городъ Цѣхановъ	»	»	»	»	54497	97	54497	97
Уѣздъ Цѣхановскій	»	»	5794	90	21338	70	27133	60
<i>Итого по городамъ</i>	3075	53	2776	68	471260	86	477113	7
<i>„ „ уѣздамъ</i>	9	21	34722	4	390980	18	425711	43
Всего по губерніи	3084	74	37498	72	862241	4	902824	50

№ 7.

ВѢДОМОСТЬ

о пожарахъ въ Плоцкой губерніи

за 1902 г.



№ 8.

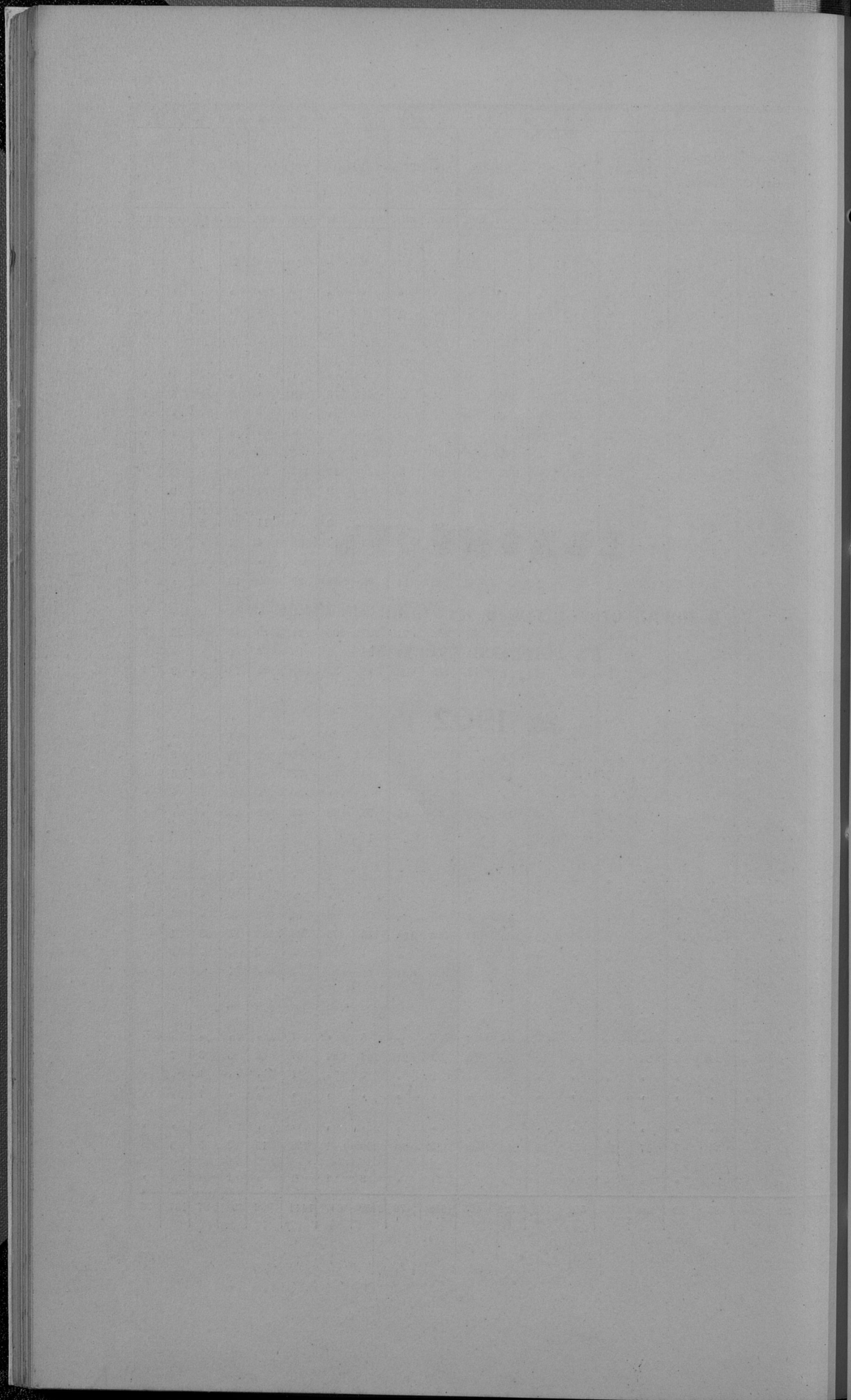
ВѢДОМОСТЬ

о числѣ и родѣ преступленій въ Плоцкой губерніи

за 1902 г.

РОДЬ ПРЕСТУПЛЕНИЙ.

Число преступлений.	Число осужденных.	Въ т о м ъ ч и с л ѣ .												В о в р а с т н ы е п р е с т у п н и к о в ѣ .												Всего ос.													
		Дворян вольноотпущенныхъ		Дворян личныхъ		Будочв.		Мещ.		Вольноотпущенныхъ		Остальныхъ		Ниже 17.		17-20.		21-25.		26-30.		31-40.		41-50.			51-60.												
		муж.	жен.	муж.	жен.	муж.	жен.	муж.	жен.	муж.	жен.	муж.	жен.	муж.	жен.	муж.	жен.	муж.	жен.	муж.	жен.	муж.	жен.	муж.	жен.		муж.	жен.											
Противъ религiи.																																							
1. Осужденные отъ вѣры и вероуч. воззрѣнiевъ																																							
2. Другія преступленiя противъ религiи	2	1																																					
Противъ личности Государства.																																							
1. Противъ верховной власти																																							
2. Противъ органовъ верховной власти	133	126	16	1						39	13			6	1					9	39	3	21	2	43	8	19	9	1	5	1								
3. Противъ обязанностей гражданъ, слугамъ	30	30								2																													
4. Противъ законовъ о сословіяхъ	8																																						
5. Противъ вольноотпущенной вольной и земской	888	834	10	1						10	1			170																									
6. Противъ народнаго здравiя и продовольств.	988	809	173	1						406	67			8	1					12	163	21	307	62	233	46	137	24	58	8	6	2							
7. Противъ уставовъ о промышленности и торговлѣ	25	22	3							4	2																												
8. Противъ уставовъ строительно-земельныхъ, почтовыхъ и другой сообразно	629	330	45	1						15	314	12																											
9. Противъ вѣрныхъ отсрочекъ, отъ пожара	203	153	28	5						41	24																												
10. Составленіе шашки и врандеевскіе преступленiя																																							
11. Продажничество и нарушеніе паспортной системы	203	163	60								19	48																											
12. Колебленіе въ противонаказаніи вѣдомъ, ложные доносы и ложныя свиданiя	12																																						
13. Противъ общественной безопасности	1698	1417	801	2						3	6	720	164								16	24	91	21	315	88	383	74	309	100	221	29	143	6	26	3			
14. Противъ общественной нравственности	109	79	26								40	10																											
15. Другія нарушенiя Государственнаго благоустр.	907	660	127	10						4	1	10	1	323	55						11	2	4	3	36	8	87	17	145	29	175	33	131	25	78	8	9	4	
Противъ собственности Государства.																																							
1. Противъ уставовъ о казенныхъ дѣлахъ	1																																						
2. Противъ уставовъ вѣдомствъ	102	66	14	1							43																												
3. Противъ уставовъ таможенныхъ	161	129	41								42	29																											
4. Подкупъ вѣдомствъ и должностныхъ																																							
5. Другія преступленiя противъ собственности Государства	291	163	63								75	22																											
Противъ личности.																																							
1. Самоубійство	33	9	10	1							1	9																											
2. Самоубійство																																							
3. Нанесеніе ранъ и оставленіе въ опасности	185	112	9	9							14	6									2																		
4. Противъ чести вообще	4899	2327	977	6	1						25	450	708								50	111	51	9	156	79	664	191	492	174	443	279	359	193	85	39	34	13	
5. Противъ клеветническихъ воззрѣнiй	12																																						
6. Противъ семейнаго и родственнаго союза	1	1																																					
Противъ частной собственности.																																							
1. Завладѣніе чуждыми имуществами	15	16	1																																				
2. Воровство-кража и ворово-мелочничество	1578	459	110								1	111	74								30	6	34	6	52	113	79	20	89	27	108	24	67	16	25	3	7	2	
3. Рабствъ и грабевъ	17	2	1																																				
4. Поджогъ	85																																						
5. Истребленіе имущества шарками, потопленіемъ и т. п.																																							
6. Другія преступленiя противъ частной собственности	2069	1262	202	6							1	93	186								32	7	57	12	115	29	212	63	355	49	299	41	158	15	69	5	9	6	
7. Преступленiя, являющіеся исключеніемъ изъ частныхъ случаевъ	19	5	1																																				
Итого	14841	8715	2219	45	1	10	1	93	2	2730	1645	21	185	29	191	83	552	148	1721	436	1918	470	2169	647	1444	566	503	87	137	96	103	87	137	96	103	87	137	96	103



ВѢДОМОСТЬ

о насильственныхъ и случайныхъ смертяхъ
въ Плоцкой губерніи.

за 1902 г.

Year	Month	Day	Temperature	Humidity	Wind	Clouds	Notes
1911	1	1	50	70	SE	Partly	
1911	1	2	52	72	SE	Partly	
1911	1	3	55	75	SE	Partly	
1911	1	4	58	78	SE	Partly	
1911	1	5	60	80	SE	Partly	
1911	1	6	62	82	SE	Partly	
1911	1	7	65	85	SE	Partly	
1911	1	8	68	88	SE	Partly	
1911	1	9	70	90	SE	Partly	
1911	1	10	72	92	SE	Partly	
1911	1	11	75	95	SE	Partly	
1911	1	12	78	98	SE	Partly	
1911	1	13	80	100	SE	Partly	
1911	1	14	82	100	SE	Partly	
1911	1	15	85	100	SE	Partly	
1911	1	16	88	100	SE	Partly	
1911	1	17	90	100	SE	Partly	
1911	1	18	92	100	SE	Partly	
1911	1	19	95	100	SE	Partly	
1911	1	20	98	100	SE	Partly	
1911	1	21	100	100	SE	Partly	
1911	1	22	100	100	SE	Partly	
1911	1	23	100	100	SE	Partly	
1911	1	24	100	100	SE	Partly	
1911	1	25	100	100	SE	Partly	
1911	1	26	100	100	SE	Partly	
1911	1	27	100	100	SE	Partly	
1911	1	28	100	100	SE	Partly	
1911	1	29	100	100	SE	Partly	
1911	1	30	100	100	SE	Partly	
1911	1	31	100	100	SE	Partly	

ВѢДОМОСТЬ

о числѣ учебныхъ заведеній и учащихся
въ Плоцкой губерніи

за 1902 г.

РАЗРЯДЪ

УЧЕБНЫХЪ ЗАВЕДЕНІЙ.

	Въ губерискомъ уѣздныхъ и заштатныхъ городахъ.				Въ уѣздахъ				Всего по губерніи.					
	Число учебныхъ заведеній.	Число учащихся.		Число учащихся.	Число учебныхъ заведеній.	Число учащихся.		Число учебныхъ заведеній.	Число учащихся.					
		муж.	жен.			муж.	жен.		муж.	жен.	общего пола.			
												муж.	жен.	общего пола.
Мужская гимназія	1	548	»	»	»	»	»	1	548	»	548			
Женская гимназія	1	»	328	»	»	»	»	1	»	328	328			
Приготовительный классъ при женской гимназіи	1	»	»	»	»	»	»	1	»	52	52			
Пятое 3-х-классное городское училище	1	212	»	»	»	»	»	1	212	»	212			
Училища, пансіоны, школы частныхъ лицъ, городовъ и при молитвенныхъ церквяхъ иностраннаго исповѣданія	}	для мужскаго пола	2	123	1	61	»	»	»	3	184	»	184	
		» женскаго пола	3	»	134	»	204	1	»	20	8	»	361	
		» обоего пола	»	»	»	»	»	27	227	192	27	327	192	419
		» обоего пола	»	»	»	»	»	27	227	192	27	327	192	419
Буревскія вѣровсповѣднія школы (ходеры и др.)	19	466	32	1468	94	68	704	101	209	2638	229	2867		
Народныя, городскія, гимназіи и сельскія школы	}	для мужскаго пола	3	360	8	836	»	1	51	»	12	1247	»	1247
		» женскаго пола	2	»	219	»	669	»	»	»	11	»	885	885
		» обоего пола	2	81	81	382	366	194	7654	3608	207	8117	4025	12142
Училище для малолѣтнихъ и несовершеннолѣтнихъ преступниковъ при Палачей тюрьмѣ	1	3	»	»	»	»	»	»	1	3	»	3		
Спеціалными учебными заведениями														
Римско-католическая духовная семинарія	1	68	»	»	»	»	»	1	68	»	68			
Учительская семинарія для образованія учителей народныхъ училищъ	»	»	»	»	»	1	79	»	1	79	»	79		
Образцовое училище при учительской семинаріи	»	»	»	»	»	1	49	»	1	49	»	49		
Воскресно-коммерческое училище	1	16	»	»	»	»	»	1	16	»	16			
Воскресно-ремесленнымъ училища	1	108	»	320	»	1	11	»	9	439	»	439		
Итого	39	1985	882	3067	1333	294	8775	3921	495	13827	6067	19894		

№ п/п	Имя	Фамилия	Дата рождения	Дата смерти	Место рождения	Место смерти
210
211
212
213
214
215
216
217
218
219
220
221
222
223
224
225
226
227
228
229
230
231
232
233
234
235
236
237
238
239
240

Госуд. публичная
 историческая
 библиотека Г. СССР
 № 198 г.

Aug 89
M

MS
27.10



