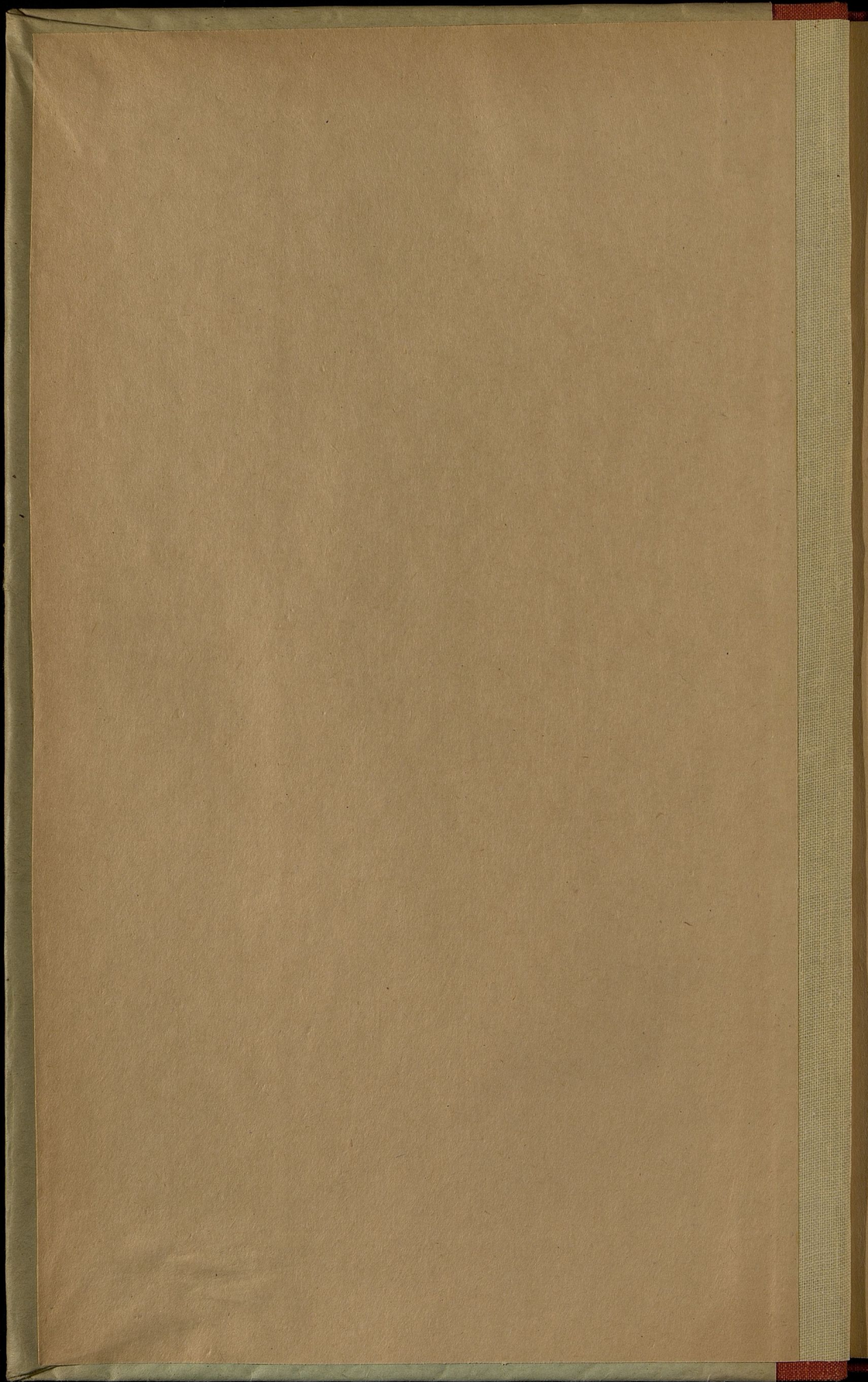
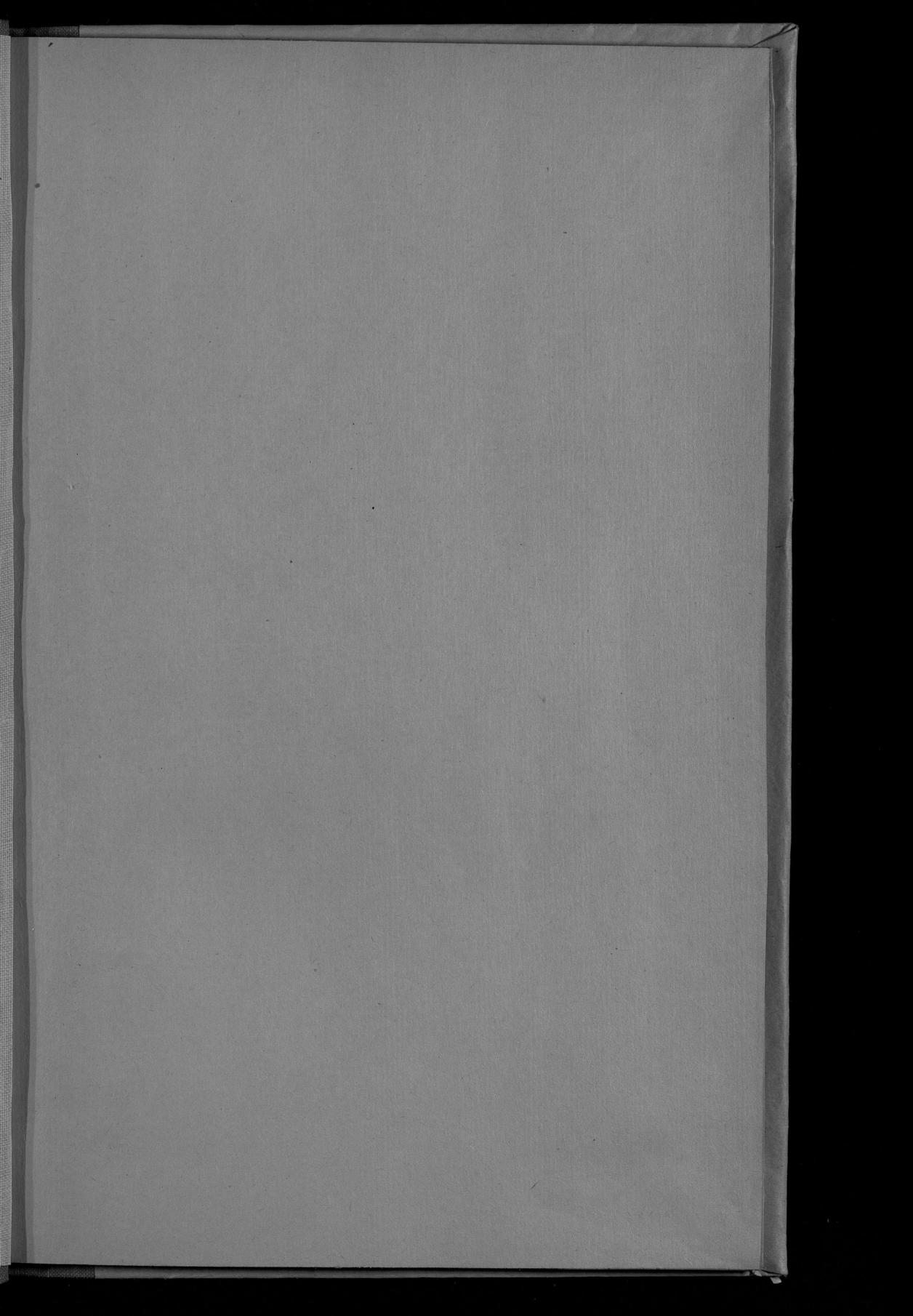
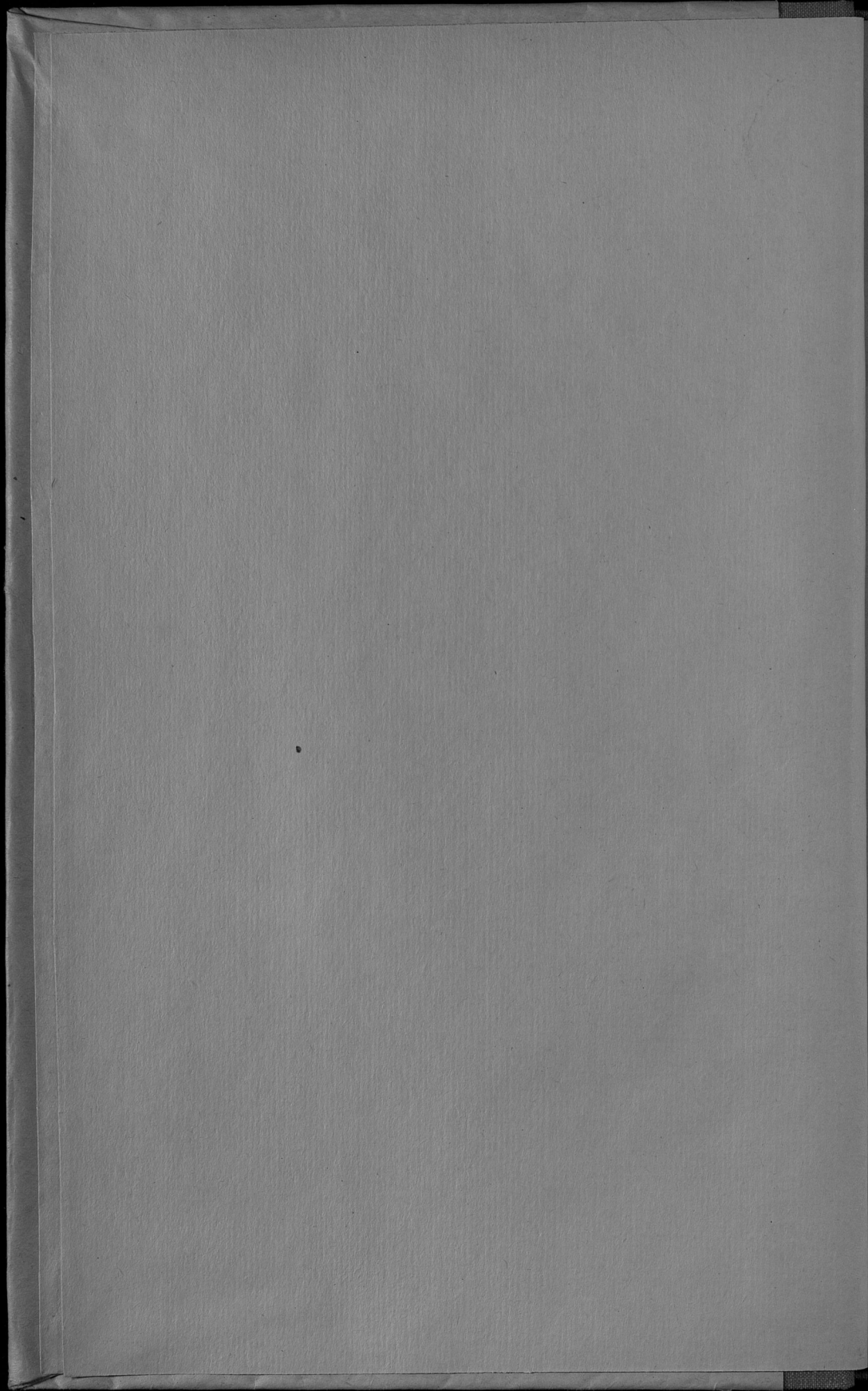


I
5080

1903







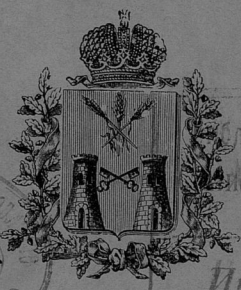
449а
527

ЦЕНТРАЛЬНЫЙ
СТАТИСТИЧЕСКИЙ КОМИТЕТЪ
МИНИСТЕРСТВА ВЪТРЕННИХЪ ДѢЛЪ

I
5080

ОБЗОРЪ ПЛОЦКОЙ ГУБЕРНИИ

за 1903 годъ.



Историко-Статистическое
Статистическое Управление
мес. для 1924
Инв. № 43683
Шифр. №

Г. ПЛОЦКЪ.

ТИПОГРАФІЯ ГУБЕРНСКАГО ПРАВЛЕНІЯ.

1904.

Лен

30 1938

ОБЗОРЪ

ИСТОРИЯ И ТЕОРИЯ

1903 ГОДЪ



ИЗДАНИЕ
ПЕРВОЕ

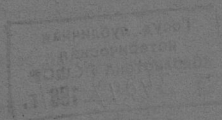


I
5080

ОБЗОРЪ
ПЛОЦКОЙ ГУБЕРНИИ

ЗА 1903 ГОДЪ.

191011



08809P

ИСТОРИЯ ГИМНАЗИИ

1908 год

Печатано по распоряженію Г. Начальника губерніи.

Госуд. публичная
историческая
библиотека РСФСР
34047-199/г.



О Г Л А В Л Е Н И Е.

I. Естественныя и производительныя силы губерніи и экономическая дѣятельность ея населенія.

а) Земледѣліе	страниц.	1
б) Обеспеченіе народнаго продовольствія	"	7
в) Промыслы сельскаго и городскаго населенія	"	8
г) Промышленность фабричная и заводская	"	8
д) Торговля	"	8
е) Движеніе населенія	"	9

II. Подати и повинности.

а) Окладные сборы	"	14
б) Государственный сборъ	"	14
в) Городскіе доходы и расходы	"	17
г) Акцизные сборы	"	18
д) Отправленіе натуральныхъ повинностей	"	19

III. Общественное благоустройство и благочиніе.

а) Казенныя и общественныя зданія	"	24
б) Дороги, мосты и перевозки	"	25
в) Почты и телеграфы	"	26
г) Народная нравственность	"	27
д) Попечительство о народной трезвости	"	27
е) Арестанты, мѣста заключенія и этапъ	"	28
ж) Разныя происшествія и народныя бѣдствія	"	30

IV. Народное здравіе и общественное призрѣніе.

а) Врачи, аптеки и больницы	"	31
б) Эпидемія и эпизоотія	"	35
в) Богадѣльни и пріюты	"	36
г) Плоцкое благотворительное общество	"	36
д) Млавское благотворительное общество	"	37
е) Плоцкое еврейское благотворительное общество	"	38
ж) Цѣхановское благотворительное общество	"	38
з) Плоцкое Православное Попечительство	"	38
и) Рышинское Православное Попечительство	"	39

V. Народное образованіе.

а) Учебныя заведенія	стран.	41
б) Библіотеки, книжныя лавки, типографіи и проч.	»	43

VI. Крестьянское дѣло.

О ходѣ дѣлъ по добровольнымъ сдѣлкамъ	»	45
По опредѣленію крестьянскихъ сервитутовъ	»	45
О лѣсномъ хозяйствѣ	»	47
По разверстанію черезполосныхъ земель и раздѣлу общихъ пастбищъ	»	48
О числѣ гминь	»	49
О числѣ дѣлъ, возбужденныхъ комиссарами на основаніи Высочайшаго повелѣнія 6-го августа 1876 года	»	49
О дѣйствіяхъ ссудо-сберегательныхъ кассъ	»	49
Межевое дѣло	»	50
Плоцкій Лѣсоохранительный Комитетъ	»	50

Вѣдомость о состояніи римско-католической церкви	»	52
--	---	----

ВѢДОМОСТИ:

О посѣвѣ и урожаѣ хлѣба	№	1
» фабрикахъ и заводахъ	»	2
» движеніи всего населенія	»	3
» движеніи непостояннаго населенія	»	4
» поступленіи сборовъ	»	5
» распредѣленіи недоимокъ по городамъ и уѣздамъ	»	6
» пожарахъ	»	7
» числѣ и родѣ преступленій	»	8
» насильственныхъ и случайныхъ смертяхъ	»	9
» числѣ учебныхъ заведеній и учащихся	»	10

ОБЗОРЪ ПЛОЦКОЙ ГУБЕРНІИ

ЗА 1903 ГОДЪ.

I.

Естественныя и производительныя силы губерніи и
экономическая дѣятельность ея населенія.

а) Земледѣліе.

(Прилагается въдомость № 1).

Земледѣльскій 1902/3 годъ начался при слѣдующихъ условіяхъ. Посѣвъ озимыхъ хлѣбовъ осенью 1902 г. былъ произведенъ своевременно. Истекшая зима отличалась умеренными морозами и небольшими снѣгами, почему съ наступленіемъ весны, начавшейся со второй половины февраля, озимые хлѣба представлялись въ хорошемъ видѣ и успѣли уже раскорениться и пойти въ ростъ. Во второй половинѣ марта и первой половинѣ апрѣля холодные дни съ перепадавшими дождями и изрѣдка снѣгомъ нѣсколько помѣшали полевымъ работамъ и были причиною задержки роста хлѣбовъ. Установившаяся затѣмъ съ 15 апрѣля теплая погода дала возможность вновь начать полевые работы и окончить посадку картофеля и другихъ корнеплодовъ. Произрастаніе хлѣбовъ и прочей полевой растительности, благодаря благоприятной погодѣ, продержав-

шейся до второй половины мая, шло весьма успешно и урожай обещалъ быть исключительнымъ. Но со второй половины мая пошли сильные дожди, продолжавшіеся въ іюнѣ, во время начала кошенія травъ, въ іюль, когда приступлено было къ уборкѣ хлѣбовъ, и даже въ августѣ, когда уборка заканчивалась. Отъ излишка дождевой влаги картофель, свекловица, овесъ и ячмень въ нѣкоторыхъ мѣстахъ погибли и были засѣяны вторично, часть травъ осталась совершенно необранной, а хлѣба, посеянные на низменныхъ мѣстахъ, оказались залитыми водою и поврежденными, такъ что надежды на исключительный урожай не оправдались. На урожайность хлѣбовъ въ нѣкоторыхъ уѣздахъ имѣли вредное вліяніе, кромѣ дождей, также градобитія и разливъ рѣки Вислы. Отъ сильныхъ дождей и града въ Рыпинскомъ уѣздѣ причинено убытка до 16,000 руб., въ Млавскомъ уѣздѣ—до 3,000 руб., въ Плоцкомъ и Липновскомъ уѣздахъ—до 24,305 руб.; отъ разлива р. Вислы прибрежные жители Липновекаго и Плоцкаго уѣздовъ понесли убытковъ до 51,935 руб. Кромѣ того, на поляхъ Липновекаго уѣзда появились мыши, причинившія вреда на сумму до 6,150 руб. „Гессенская муха“, хотя и появлялась въ нѣкоторыхъ уѣздахъ, но особаго вреда не причинила. Въ общемъ урожай хлѣбовъ получился все-таки удовлетворительный, а по количеству даже выше прошлогодняго, лишь картофель и свекловица оказались плохими. По случаю бѣдствій отъ разлива р. Вислы жителямъ гм. Бѣлино, Плоцкаго уѣзда, Г. Варшавскимъ Генераль-Губернаторомъ была разрѣшена Правительственная ссуда въ размѣрѣ 2,600 руб. изъ состоящаго въ его распоряженіи капитала крестьянъ бывшихъ казенныхъ имѣній въ Царствѣ Польскомъ.

Въ 1902/3 годахъ было засѣяно хлѣба:

Озимаго 232,150 четвертей.

Ярового 175,865 „

Картофеля 550,472 „

Урожай хлѣба въ зернахъ оказался слѣдующій: озимой ржи 6,1, озимой пшеницы 6,3, ячменя 6,3, овса 7,3, гречи 8,3, остальныхъ хлѣбовъ 7,6 и картофеля 3,3.

Затѣмъ собрано хлѣба:

Озимого 1,476,417 $\frac{1}{2}$ четвертей.

Ярового 1,277,133 $\frac{1}{2}$ „

Картофеля 1,869,289

Сравнительно съ прошлымъ 1901/1902 г., урожай отчетнаго года представляется въ слѣдующемъ видѣ: озимой ржи собрано менѣе прошлогодняго на 72,588 четв., озимой пшеницы болѣе на 108,175 четв., яровой пшеницы болѣе на 1,777 четв., яровой ржи менѣе на 1,677 четв., ячменя менѣе на 16,577 четв., овса болѣе на 43,041 четв., гречихи болѣе на 58,107 четв., остальныхъ хлѣбовъ болѣе на 44,088 четв., картофеля менѣе на 1,278,019 четвертей.

Сѣна и кормовыхъ травъ собрано 7,198,250 пудовъ (болѣе прошлогодняго на 431,330 пудовъ).

Урожай хлѣбовъ въ разныхъ мѣстахъ губерній былъ слѣдующій:

ВЪ УѢЗДАХЪ.	П о с ѣ я н о.			С о б р а н о.			Степень уро-жайности хлѣ-бовъ.		
	Озима-го.	Ярово-го.	Карто-фели.	Озима-го.	Ярово-го.	Карто-фели.	Озима-го.	Ярово-го.	Карто-фели.
	Ч Е Т В Е Р Т Е Й.						С А М Ъ.		
Плодкомъ	41029	30545	55685	284526 $\frac{1}{2}$	208591 $\frac{1}{2}$	149125	6,9	6,3	2,7
Липновскомъ	25658	22951	88884	242096	268694	367132	9,1	11,7	4,1
Млавскомъ	34698	22756	104204	189802	125428	410973	5,5	5,3	3,9
Рыпинскомъ	30845	32850	112260	188015	231717	290900	6	7	2,6
Серпецкомъ	35000	20000	48000	196000	112000	200000	5,6	5,6	4,2
Праспшскомъ	27754	17693	64995	158644	159215	283749	5,7	8,9	4,3
Цѣхановскомъ	37166	29070	76444	217334	171488	167410	5,8	5,9	2
Въ губерніи	232150	175865	550472	1476417 $\frac{1}{2}$	1277133 $\frac{1}{2}$	1869289	6,4	7,3	3,3

Сравнительно съ 1902 годомъ посеяно: озимого менѣе на 8,734 четверт., ярового менѣе на 205 четвертей и картофеля менѣе на 46,988 четвертей, собрано же хлѣба: озимого болѣе на 35,587 четвертей, ярового болѣе на 128,759 четвертей и картофеля менѣе на 1,278,019 четвертей.

Урожай на различного рода землях былъ слѣдующій:

НА ЗЕМЛЯХЪ.	П о с ѣ я н о.			С о б р а н о.			Степень уро- жайности хлѣ- бовъ.		
	Озима- го.	Ярово- го.	Карто- феля.	Озима- го.	Ярово- го.	Карто- феля.	Озима- го.	Ярово- го.	Карто- феля.
	Ч Е Т В Е Р Т Е Й.						С А М Ъ.		
Владѣльческихъ . . .	127342	103021	252191	814096 ¹ / ₂	769457 ¹ / ₂	859922	6,4	7,35	3,4
Крестьянскихъ . . .	98353	68485	284760	624079	481458	968795	6,32	7	3,4
Городскихъ и др. . .	6455	4359	13521	37342	26218	40572	5,33	6	3
И т о г о . . .	232150	175865	550472	1476417 ¹ / ₂	1277133 ¹ / ₂	1869289	6,4	7,33	3,3

Въ сравненіи съ прошлогоднимъ было высѣяно: на земляхъ владѣльческихъ — озимаго на 1,109 четв. менѣе, ярового на 341 четв. болѣе и картофеля на 33,160 четв. менѣе, на земляхъ крестьянскихъ: озимаго менѣе на 7,248 четв., ярового менѣе на 72 четв. и картофеля менѣе на 14,385 четв. Собрано же на владѣльческихъ земляхъ: озимаго болѣе нежели въ минувшемъ году на 33,059 четв., ярового болѣе прошлогодняго на 76,876 четв. и картофеля менѣе на 694,743 четв.; на земляхъ крестьянскихъ собрано: озимаго болѣе на 5,710 четв., ярового болѣе на 61,060 четв. и картофеля менѣе на 551,262 четв.; на земляхъ же городскихъ измѣненія незначительны.

Средняя стоимость обработки одной десятины земли подъ озимые хлѣба въ отчетномъ году равнялась 13 р. 87 к., а подъ яровые — 8 р. 83 к.

Валового дохода съ одной десятины, засѣянной пшеницею, получалось въ среднемъ 43 руб. 9 коп. съ десятины, засѣянной рожью — 31 р. 40 к., овсомъ—29 руб. 40 коп., прочими яровыми хлѣбами—29 руб. 70 коп., годовымъ сѣвооборотомъ хлѣбовъ—39 руб. 71 коп.

Чистаго дохода съ одной десятины, засѣянной пшеницею, получалось 14 руб. 4 коп., рожью—12 руб. 13 коп., овсомъ—11 руб. 87 коп., прочими яровыми хлѣбами—10 р. 51 к., годовымъ сѣвооборотомъ—15 р. 66 к.

Средняя наемная плата за десятину земли равнялась: пахатной—13 р. 52 к., сѣнокосной—26 р. 32 к., огородной—25 руб. 45 к.

Средняя стоимость десятины земли 166 руб.

того, какъ владѣльцы, такъ и крестьяне, заготавливаютъ искусственныя травы: бѣлый и красный клеверъ, вику, люцерну и проч. Въ отчетномъ году сѣна и кормовыхъ травъ собрано 7,198,250 пудовъ, изъ нихъ предвидится для сбыта до 1,022,301 пуда.

Свекловица съ промышленной цѣлью сѣется во всѣхъ уѣздахъ, кромѣ Серпецкаго, и идетъ на мѣстные свеклосахарные заводы и отчасти на ближайшіе сахарные заводы Варшавской губерніи. Въ отчетномъ году урожаи свекловицы получились плохой.

Въ огородничествѣ и садоводствѣ никакихъ особыхъ измѣненій и улучшеній противъ прежняго не произошло. Обѣ эти отрасли сельскаго хозяйства, за очень рѣдкими исключеніями, не имѣютъ здѣсь промышленнаго характера и находятся не на высокой степени развитія. Овощи и плоды преимущественно идутъ лишь на удовлетвореніе мѣстныхъ потребностей. Только тамъ, гдѣ почва особенно благоприятствуетъ произрастанію огородныхъ овощей, какъ напр. въ нѣкоторыхъ приграничныхъ селеніяхъ Млавскаго и Рыпинскаго уѣздовъ, часть овощей, за удовлетвореніемъ нуждъ населенія, сбывается въ Пруссію. Точно также и фрукты отправляются для продажи за предѣлы уѣздовъ лишь изъ нѣкоторыхъ, болѣе крупныхъ помѣщичьихъ имѣній, а именно: изъ Рыпинскаго и Цѣхановскаго уѣздовъ. Въ губернскомъ гор. Плоцкѣ содержится нѣсколько садовъ съ промышленною цѣлью. Арендаторами ихъ обыкновенно состоятъ евреи. Фрукты частью продаются здѣсь же, на мѣстѣ, а частью сбываются въ Варшаву.

Пчеловодство также уже въ теченіе нѣсколькихъ лѣтъ находится въ болѣе или менѣе одинаковомъ положеніи. Всѣхъ ульевъ въ губерніи въ отчетномъ году числилось 17,412, изъ коихъ вынута меда 3,899 пудовъ и выдѣлано воску 987 пудовъ. Средняя цѣна за пудъ меда равнялась 12 руб. 80 коп., а за пудъ воску 19 руб. 86 коп. По удовлетвореніи мѣстныхъ нуждъ, излишній воскъ доставляется пчеловодами-католиками въ римско-католическіе костелы.

Скотоводство всегда составляло въ губерніи первостепенную и важнѣйшую отрасль сельскаго хозяйства, почему земледѣльцы обра-

щают на него особенное вниманіе и, по мѣрѣ кормовыхъ средствъ, содержатъ и разводятъ возможно большее количество скота, который, доставляя доходъ отъ сбыта молочныхъ произведеній, шерсти и ежегоднаго приплода, тѣмъ самымъ служитъ значительной поддержкой земледѣлію. Но въ хорошемъ состояніи скотъ находится только въ крупныхъ имѣніяхъ, а также тамъ, гдѣ существуютъ винокуренные заводы, которые даютъ, между прочимъ, остающуюся при производствѣ винокурения барду, служащую отличнымъ подспорьемъ для откармливанія скота. Всего крупнаго и мелкаго скота въ губерніи въ 1903 году считалось 655,674 головы, а именно: лошадей 97,660, рогатаго скота 210,659, овецъ простыхъ 59,934, тонкорунныхъ 210,117, свиней 76,488, козь 784, ословъ и муловъ 32. По сравненію съ 1902 годомъ количество это менѣе на 13,346 головъ.

Лѣсоводство. Введеніе лѣсоохранительнаго закона значительно сократило рубку лѣса и вызвало повышеніе цѣнъ на дрова, почему каменный уголь и торфъ изъ года въ годъ входятъ въ наибольшее употребленіе.

Винокуреніе. Число винокуренныхъ, пиво и медоваренныхъ заводовъ и размѣръ ихъ производительности показаны въ вѣдомости № 2 о фабрикахъ и заводахъ.

б) Обеспеченіе народнаго продовольствія.

За неизмѣнимъ въ губерніи запасныхъ хлѣбныхъ магазиновъ, обезпеченіе народнаго продовольствія вполне зависитъ отъ степени урожая хлѣбовъ. Отчетный годъ въ отношеніи урожая озимыхъ и яровыхъ хлѣбовъ былъ удовлетворительнымъ. На годовое продовольствіе жителей, посѣвы и другія надобности требуется хлѣба: озимаго 1,038,288 четв., ярового 821,940 четв. и картофеля 1,820 234 четв., собрано же въ этомъ году хлѣба: озимаго 1,476,417½ четв., ярового 1,277,133½ четв. и картофеля 1,869,289 четв., т.-е. озимаго собрано на 438,129½ четв. болѣе, чѣмъ требуется на продовольствіе, посѣвы и другія надобности, ярового же болѣе на 455,193½ четв. и картофеля болѣе на 49,055 четв.

в) Промыслы сельского и городского населенія.

Въ области этой промышленности никакихъ особыхъ переменъ не произошло. Преобладаютъ тѣ же производства: переработка льна въ холстъ низшихъ сортовъ, гончарное, колесное, бондарное и корзиночное, достаточныя для удовлетворенія мѣстныхъ потребностей. Изъ произведеній кустарей лишь нѣкоторыя болѣе изящныя издѣлія ткачей и около $\frac{2}{3}$ корзинъ, выдѣлкою которыхъ занимаются прибрежные жители рѣки Вислы, вывозятся на продажу въ Варшаву и другія мѣстности, всѣ же остальные не имѣютъ сбыта за предѣлами губерніи, а продаются на ближайшихъ мѣстныхъ базарахъ.

г) Промышленность фабричная и заводская.

(Прилагается вѣдомость № 2).

Фабричная и заводская промышленность съ теченіемъ времени развивается. Какъ видно изъ приложенной вѣдомости, въ отчетномъ году всѣхъ фабрикъ и заводовъ дѣйствовало въ губерніи 970, на которыхъ находилось рабочихъ 5220 и выработано произведеній на сумму 10,694,737 руб.

Первое мѣсто по размѣрамъ производительности занимаютъ свекло-сахарныя и винокуренныя заводы, производительность которыхъ въ отчетномъ году достигла: первыхъ—до 7,858,600 рублей, а вторыхъ—до 817,500 рублей.

д) Торговля.

Торговля, какъ внутренняя, такъ и внѣшняя, находится почти исключительно въ рукахъ евреевъ.

Въ отчетномъ году было выдано промысловыхъ свидѣтельствъ и билетовъ:

Для торговыхъ предпріятій:

I разряда	12
II	404
III	3,078
IV	1,237
V	35

Для промысловыхъ предпріятій:

I разряда	2
---------------------	---

II разряда	2
III »	4
IV »	3
V »	27
VI »	93
VII »	193
VIII »	481
Для паровыхъ судовъ	14
Для личныхъ промысловыхъ занятій:	
II разряда	4
IV »	32
V »	235
VI »	—
VII »	163
Сословныхъ купеческихъ свидѣтельствъ	16
Итого 6,035	

Основного налога по торговымъ и промысловымъ предприятиямъ и по личнымъ промысловымъ занятіямъ поступило въ казну 82,676 р. 38 к.

Кромѣ того поступило всѣхъ прибавочныхъ сборовъ, штрафовъ, взысканій и недоимокъ по нарушеніямъ основного промысловаго налога 51,992 р. 85 к.

А всего поступило сборовъ съ документовъ и по взысканіямъ 134,669 руб. 23 коп.,—менѣе противъ 1902 г. на 7,540 руб. 59 коп.

е) Движеніе населенія.

Къ 1-му января 1903 года въ губерніи числилось всего населенія постоянного и непостояннаго 720,778 душъ обоюго пола, въ томъ числѣ 357,671 мужчина и 363,107 женщинъ; затѣмъ въ теченіе отчетнаго года убыло выселившихся изъ губерніи, въ сравненіи съ переселившимися, 831 человекъ, а прибыло, отъ избытка родившихся надъ умершими 8,840 человекъ.

Такимъ образомъ, все населеніе губерніи, постоянное и непостоянное, къ 1-му января 1904 года достигло 728,787 человекъ, которые по уѣздамъ губерніи распредѣляются слѣдующимъ образомъ:

НАЗВАНІЕ УѢЗДОВЪ.	Постояннаго населенія.			Непостояннаго населенія.			В С Е Г О.		
	Мужско-го пола.	Женскаго пола.	Обоего пола.	Мужско-го пола.	Женскаго пола.	Обоего пола.	Мужско-го пола.	Женскаго пола.	Обоего пола.
Губ. г. Плоцкъ . . .	10870	13840	24710	2505	2803	5308	13375	16643	30018
Плоцкій уѣздъ . . .	45470	46493	91963	7186	7133	14319	52656	53626	106282
Липновскій „ . . .	52840	53954	106794	7159	6473	13632	59999	60427	120426
Рыпинскій „ . . .	40895	41113	82008	7303	7483	14786	48198	48596	96794
Млавскій „ . . .	48476	51160	99636	5296	5401	10697	53772	56561	110333
Серпецкій „ . . .	38764	38991	77755	4298	3610	7908	43062	42601	85663
Праснышскій „ . . .	39782	40050	79832	3517	2886	6403	43299	42936	86235
Цѣхановскій „ . . .	43527	43065	86592	3291	3153	6444	46818	46218	93036
Всего . . .	320624	328666	649290	40555	38942	79497	361179	367608	728787

По вѣроисповѣданіямъ все населеніе распредѣляется по городамъ и уѣздамъ слѣдующимъ образомъ:

Города и уѣзды.	Православныхъ.		Католиковъ.		Протестантовъ.		Евреевъ.		И Т О Г О.		В С Е Г О. Въ томъ числѣ непостояннаго.	
	муж.	жен.	муж.	жен.	муж.	жен.	муж.	жен.	муж.	жен.		
Губернск. г. Плоцкъ	428	658	7325	9105	293	480	5329	6400	13375	16643	30018	5305
Зашт. г. Вышегородъ	6	3	1422	1455	53	67	1380	1529	2861	3054	5915	1477
Уѣздъ Плоцкій . . .	59	62	43132	43811	3791	4043	2813	2656	49795	50572	100367	12842
Городъ Липно . . .	37	35	1734	1705	381	380	1423	1492	3575	3612	7187	287
Зашт. г. Добружнѣ	6	9	782	870	19	12	696	754	1503	1645	3148	166
Уѣздъ Липновскій	85	92	43688	43480	9912	10299	1236	1299	54921	55170	110091	13179
Городъ Рыпинъ . . .	55	68	1286	1317	71	82	1338	1458	2750	2925	5675	988
Уѣздъ Рыпинскій . . .	140	132	37366	37339	5932	6287	2010	1913	45448	45671	91119	13798
Городъ Млава . . .	113	113	3502	4000	223	249	3404	3710	7242	8072	15314	2494
Уѣздъ Млавскій . . .	205	174	43562	45866	642	640	2121	1809	46530	48489	95019	8203
Городъ Серпецъ . . .	59	62	1887	1923	6	4	1969	1945	3921	3934	7855	692
Уѣздъ Серпецкій . . .	49	58	34215	33535	2195	2262	2682	2812	39141	38667	77806	7216
Городъ Праснышъ . . .	152	70	2620	2258	60	75	2650	2516	5482	4919	10401	1066
Уѣздъ Праснышскій	92	77	35131	35464	32	39	2562	2437	37817	38017	75834	5337
Городъ Цѣхановъ . . .	25	18	1526	1483	55	50	2796	2246	4402	3797	8199	455
Уѣздъ Цѣхановскій	94	107	37816	37683	3482	3623	1024	1008	42416	42421	84837	5989
Итого въ городахъ	881	1036	22084	24116	1161	1399	20985	22050	45111	48601	93712	12933
„ „ уѣздахъ . . .	724	702	274910	277178	25986	27193	14448	13934	316068	319007	635075	66564
Всего въ губерніи . . .	1605	1738	296994	301294	27147	28592	35433	35984	361179	367608	728787	79497

Изъ приведенныхъ въ этихъ таблицахъ данныхъ видно, что въ отчетномъ году числилось населенія:

а) въ городахъ—45,111 мужч. и 48,601 женщ., а всего 93,712 челов.
 въ уѣздахъ 316,068 » 319,007 , 635,075 ,

Въ томъ числѣ: Постояннаго населенія:

въ городахъ 38,553 мужч. и 42,226 женщ., а всего 80,779 челов.
 въ уѣздахъ 282,071 » 286,440 , 568,511 ,

Непостояннаго населенія:

въ городахъ 6,582 мужч. и 6,351 женщ., а всего 12,933 челов.
 въ уѣздахъ 33,973 » 32,591 , 66,564 ,

Непостоянное населеніе составляетъ въ городахъ 13,8⁰/о, въ уѣздахъ 10,4⁰/о, во всемъ населеніи губерніи 10,9⁰/о.

б) православныхъ 3,343 человекъ.
 католиковъ 598,288 ,
 протестантовъ 55,739 ,
 евреевъ 71,417 ,

Всего 728,787 человекъ.

Въ отношеніи всего населенія составляютъ:

православные 0,45⁰/о
 католики 82,05⁰/о
 протестанты 7,7⁰/о
 евреи 9,8⁰/о

По уѣздамъ губерніи процентное отношеніе населенія по вѣроисповѣданіямъ представляется въ слѣдующемъ видѣ:

У ѣ з д ы .	Общее число населенія обоего пола, какъ постояннаго, такъ и непостояннаго.	Въ томъ числѣ.				% отношеніе къ общему числу населенія уѣзда.			
		Православныхъ.	Католиковъ.	Протестантовъ.	Евреевъ.	Православныхъ.	Католиковъ.	Протестантовъ.	Евреевъ.
Губернскій гор. Плоцкъ	30018	1036	16430	773	11729	3,6	54,8	2,2	39
Плоцкій уѣздъ	106282	130	89820	7954	8378	0,1	84,6	7,5	7,8
Линновскій уѣздъ . . .	120426	264	92259	21003	6900	0,2	76,5	17,5	5,78
Рышчскій уѣздъ	96794	395	77308	12372	6719	0,1	79,9	12,7	7
Млавскій уѣздъ	110333	605	96930	1754	11044	0,5	87,9	1,6	10
Серпецкій уѣздъ	85663	228	71560	4467	9408	0,3	83,5	5,22	11
Праснышскій уѣздъ . .	86235	391	75473	206	10165	0,1	87,6	0,2	11,8
Цѣхановскій уѣздъ . .	93036	244	78508	7210	7074	0,3	84,4	7,7	7,6
Всего	728787	3343	598288	55739	71417	0,15	82,05	7,7	9,8

Движеніе населенія въ отчетномъ году, какъ видно изъ приложен-
ныхъ вѣдомостей №№ 3 и 4, представляется въ слѣдующемъ видѣ:

а) заключено браковъ:	
въ городахъ	740
• уѣздахъ	3,399
	<hr/>
Всего	4,139

На 1,000 душъ населенія приходилось въ среднемъ выводѣ браковъ:

въ городахъ	7,3
• уѣздахъ	5,3
во всемъ населеніи губерніи	5,6

б) родилось:	
въ городахъ	2,901
• уѣздахъ	20,166
	<hr/>
Всего	23,067

Въ томъ числѣ незаконнорожденныхъ:

въ городахъ	184
• уѣздахъ	712
	<hr/>
Всего	896

На 100 душъ населенія родилось:

въ городахъ	3,1
• уѣздахъ	3,3
во всемъ населеніи губерніи	3,1

Число незаконнорожденныхъ дѣтей на 100 родившихся пред-
ставляло:

въ городахъ	6,3
• уѣздахъ	3,5
во всемъ населеніи губерніи	3,8

в) умерло:	
въ городахъ	2,043
• уѣздахъ	12,184
	<hr/>
Всего	14,227

На 100 душъ населенія умерло:

въ городахъ	2,18
• уѣздахъ	1,9
во всемъ населеніи губерніи	1,9

Естественный приростъ населенія въ отчетномъ году составлялъ:

въ городахъ	858
• уѣздахъ	7,982

Всего 8,840

Естественный приростъ на 100 душъ населенія составлялъ:

въ городахъ	0,91
• уѣздахъ	1,25
во всемъ населеніи губерніи	1,21



II.

Подати и повинности.

а) Окладные сборы.

(Прилагаются ведомости №№ 5 и 6).

Въ 1903 году подлежало къ поступленію налоговъ и податей:

Недоимокъ прежнихъ лѣтъ	902,824 р. 50 к.
Годового оклада	730,491 „ 39 „
Вновь причислено недоимокъ и оклада	2,012,701 „ 33 „
Изъ этого числа исключено недоимокъ и оклада	41,250 „ 42 „
Взыскано недоимокъ и оклада	2,646,956 „ 67 „
Осталось къ 1-му января 1904 года невзысканныхъ недоимокъ и оклада	957,810 „ 13 „

Сравнительно съ 1902 годомъ взыскано болѣе на 29,803 руб. и ко взысканію въ 1904 году осталось болѣе, чѣмъ въ прошломъ году на 54,985 руб. 63 коп. Подробныя свѣдѣнія по сему предмету заключаются въ упомянутыхъ ведомостяхъ №№ 5 и 6.

б) Государственный сборъ.

I. Къ числу государственнаго сбора относится **транспортный сборъ**. Онъ поступаетъ въ Государственный доходъ въ возмѣщеніе суммъ, ежегодно ассигнуемыхъ по смѣтѣ Министерства Внутреннихъ Дѣлъ на пересылку безпаспортныхъ и бродягъ, перевозку чиновъ запаса арміи, призванныхъ на службу, и проч. Транспортнаго сбора, въ размѣрѣ 20-ти коп. съ каждаго городского и сельскаго дома, въ 1903 году по Плоцкой

говъ израсходовано 17,712 руб. 6 коп., или по 610 р. 76 к. на каждый округъ; на содержаніе 142 гминныхъ начальныхъ училищъ израсходовано 52,642 руб. 54 коп., или среднимъ числомъ по 370 руб. 72 коп. на каждое гминное начальное училище.

Сравнительно съ 1902 годомъ общая сумма гминныхъ расходовъ за 1903 годъ увеличилась на 6,540 руб. 52 коп.

в) **Городскіе доходы и расходы.**

Всѣхъ доходовъ по городамъ Плоцкой губерніи поступило въ 1903 г. 187,921 руб. 22 коп., болѣе противъ поступления 1902 г. на 24,440 руб. 54½ коп.

По отдѣльнымъ источникамъ доходы распределяются слѣдующимъ образомъ:

101011	1) Съ городскихъ имуществъ и оброчныхъ статей	17,329 р. 98½ к.
	2) Сбора съ владѣльцевъ недвижимыхъ имуществъ	19,786 » 78½ »
	3) Сбора съ промышленниковъ	18,586 » 35 »
	4) Налоговъ косвенныхъ	48,410 » 48½ »
	5) Доходовъ вспомогательныхъ	375 » — »
	6) » мелочныхъ и случайныхъ	5,131 » 43½ »
	7) » чрезвычайныхъ отъ казны, городскихъ капиталовъ, недоимокъ и др. источниковъ	78,301 » 18 »
	Итого	187,921 » 22 ,

Расходовъ въ 1903 г. изъ городскихъ суммъ произведено 161,280 р. 3 к. — на 36,050 руб. 86 коп. болѣе нежели въ 1902 году.

Предметы расходовъ слѣдующіе:

1) Содержаніе мѣсть и лицъ городского управленія	45,915 р. 66 к.
2) Содержаніе городскихъ имуществъ и наемъ отъ города помѣщеній	14,476 » 58 »
3) Наружное благоустройство городовъ	11,350 » 48 »
4) Содержаніе благотворительныхъ и другихъ общественныхъ заведеній	15,607 » 90½ »
5) Уплата долговъ и составленіе запаснаго капитала	7,039 » 66 »

6) Мелочные и экстраординарные расходы . . .	1,856 р. 81 к.
7) Расходы единовременные по городскому управ- лению, строительной части и другимъ надобностямъ . . .	65,032 • 93 ¹ / ₂ •

Итого . . . 161,280 • 3 •

Къ 1-му января 1903 года оставалось невзысканныхъ суммъ въ пользу городскихъ кассъ Плоцкой губерніи:

Недоимокъ прежнихъ лѣтъ	342,541 р. 96 к.
Въ 1903 году подлежало ко взысканію	275,633 • 81 ¹ / ₂ •

Всего . . . 618,175 • 77¹/₂ •

Въ 1903 году поступило 202,095 • 68¹/₂ •

Сложено со счетовъ 23,403 • 80 •

Осталось въ недоимкѣ къ 1-му января 1904 года 392,676 • 29 •

Капиталы городскихъ кассъ, хранящіеся въ Плоцкомъ Отдѣленіи Государственнаго Банка, къ 1-му января 1904 года составляли:

а) запасный	221,883 р. 99 к.
б) постоянный	57,081 • 81 •
в) залоговой	32,283 • 14 •

Итого . . . 311,248 • 94 •

г) Акцизные сборы.

Акцизныхъ доходовъ по Плоцкой губерніи въ отчетномъ году посту-
пило 1,813,838 руб. 23¹/₂ коп., а именно:

Акциза съ вина и спирта	2,824 р. 95 к.
• съ уксусныхъ заводовъ	50 • 5 •
Акциза съ пива и медоваренія	37,185 • 95 •
• съ конфискованныхъ дрожжей	9 • — •
Патентнаго сбора	3,729 • 60 •
Взысканій за нарушеніе питейнаго устава	158 • 73 •
Акциза съ сахароваренія	1,749,487 • 37 ¹ / ₂ •
Патентнаго сбора, дополнительнаго налога и штрафа съ сахарныхъ заводовъ	6,823 • 96 •

Акциза съ табаку, а именно:

Отъ продажи бандеролей и марокъ на существующія въ губерніи табачныя фабрики, отъ продажи табачныхъ свидѣтельствъ, а также патентнаго и штрафнаго сбора 13,568 р. 62 к.

Всего, какъ выше 1,813,838 • 23¹/₂ •

По сравненіи съ 1902 годомъ оказывается, что въ отчетномъ году акцизные сборы уменьшились на 737,498 руб. 87 коп., что объясняется уменьшеніемъ выкурки вина, вѣдѣствіе неурожая картофеля, запоздалою выборкою патентовъ на содержаніе питейныхъ заведеній и уменьшеніемъ выдѣлки сахара, по случаю плохого урожая свекловицы.

д) **Отправленіе натуральныхъ повинностей въ Плоцкой губерніи.**

1. **Квартирная повинность.** Квартиры для войскъ и помѣщенія подъ хозяйственныя заведенія въ отчетномъ году были занимаемы въ специально построенныхъ для этой надобности частными предпринимателями казармахъ въ гор. Плоцкѣ, Липнѣ, Млавѣ, Серпецѣ и Рышинѣ, а также въ казармахъ Инженернаго вѣдомства въ гор. Плоцкѣ, Праснышѣ и Цѣхановѣ, въ частныхъ же домахъ по отводу занимала самая незначительная часть квартирующихъ въ Плоцкой губерніи войскъ.

Квартирнымъ довольствіемъ въ теченіе 1903 года пользовались слѣдующія части войскъ:

Управленіе 1-ой Стрѣлковой бригады;

1-ый и 2-ой Стрѣлковые полки;

Штабъ 15-ой Кавалерійской дивизіи;

46-ой драгунскій Переяславскій Императора Александра III полкъ;

47-ой драгунскій Татарскій полкъ;

48-ой драгунскій Украинскій полкъ;

3-ій Уральскій казачій полкъ;

1-ая, 2-ая и 3-ья легкія батареи 1-го Стрѣлковаго Артил. дивизиона;

12-ая и 22-ая Конно-Артиллерійскія батареи;

Штабъ 30-го пѣхотнаго Полтавскаго полка съ 7-ю ротами, командами и пулеметной ротой;

32-ой пѣхотный Кременчугскій полкъ;

Донской казачій № 6 полкъ;

18-ый драгунскій Клястицкій полкъ;

Жандармскія Управленія и Земская стража;

Плоцкая и Цѣхановская мѣстные уѣздныя команды;

Чины Плоцкаго продовольственнаго магазина.

Кромѣ того въ 1903 году квартирнымъ довольствіемъ пользовались части войскъ, временно пребывавшія въ Плоцкой губерніи во время лѣтнихъ сборовъ и маневровъ.

Квартиры для чиновъ земской стражи были отводимы въ натурѣ въ домахъ городскихъ и сельскихъ обывателей, согласно тарифа, приложеннаго къ ст. 10 Высочайше утвержденнаго 31-го мая 1868 года положенія о новой раскладкѣ квартирнаго сбора въ губерніяхъ Царства Польскаго, помѣщенія же подъ хозяйственныя заведенія той же стражи отводились въ натурѣ по тарифу, приложенному къ § 1 положенія 9-го (21-го) сентября 1866 года.

Общая численность войскъ, постоянно расквартированныхъ въ Плоцкой губерніи, не считая жандармскихъ чиновъ и земской стражи, простиралась до 12,840 челов., а временно квартировало во время лѣтнихъ сборовъ и маневровъ около 9,000 человѣкъ.

2. Подводная повинность. Поставка жителями Плоцкой губерніи подводъ для войскъ и должностныхъ лицъ, имѣющихъ на то право, производится по очереди, для чего ведутся особые списки по городамъ — въ магистратахъ, а по селеніямъ — въ гминныхъ управленіяхъ. Поставленныя подводы подраздѣляются на двѣ категоріи: платныя и бесплатныя. Платныя подводы, на основаніи правилъ, утвержденныхъ постановленіемъ быв. Совѣта Управленія Царства 22-го апрѣля (4-го мая) 1858 года, поставляются: войскамъ, чинамъ земской стражи и для этапныхъ пунктовъ, съ платою по двѣ копѣйки за одноконную и по четыре копѣйки за двуконную съ версты. Платныя подводы поставляются также и по таксѣ почтовыхъ

прогоновъ на трактахъ, гдѣ нѣтъ почтовыхъ лошадей, чинамъ мѣстной администраціи, чинамъ крестьянскихъ учреждений, офицерамъ пограничной стражи и таможеннымъ чиновникамъ при разъѣздахъ по дѣламъ службы.

Безплатныя подводы, на основаніи дѣйствующихъ узаконеній, состояются: чинамъ судебного вѣдомства и врачамъ при производствѣ вскрытія мертвыхъ тѣлъ, медицинскимъ чиновникамъ и ветеринарамъ при проѣздахъ для прививки оспы по гминамъ и въ случаѣ появления эпидемическихъ и эпизоотическихъ болѣзней, нижнимъ чинамъ наблюдательнаго корпуса жандармовъ при разъѣздахъ по дѣламъ службы, для неимущихъ больныхъ, отправляемыхъ въ больницы, и чинамъ гминной администраціи для разъѣздовъ по дѣламъ службы.

Въ теченіе отчетнаго года населеніемъ поставлено было подводъ: платныхъ 9,042 и бесплатныхъ 5,555.

3. Дорожная повинность. На основаніи Высочайше утвержденныхъ, 19-го іюня 1870 г., Правиль о порядкѣ содержанія земскихъ дорогъ въ здѣшнемъ краѣ, содержаніе 2-ро-разрядныхъ дорогъ и находящихся на нихъ мостовъ производится гминною повинностью.

Раскладка этой повинности между жителями и установленіе порядка отбыванія ея предоставлены гминнымъ сходамъ, а наблюденіе за отбывтіемъ этой повинности возложено на гминныхъ войтовъ.

Содержаніе же земскихъ дорогъ 2-го разряда на городскихъ земляхъ отнесено къ обязанности городскихъ обществъ.

Для отбыванія гминной повинности, по постройкѣ, ремонтировкѣ и вообще содержанію 2-ро-разрядныхъ дорогъ и находящихся на нихъ мостовъ употреблено было натурой 29,502 пѣшихъ дня и 15,292 конныхъ дня и наличными деньгами, взамятъ натуральной повинности, 11,490 р. 99 к.

Земскія дороги 3-го разряда положено, на основаніи вышесказанныхъ Правиль, содержать на счетъ сельскихъ обществъ или владѣльцевъ, черезъ земли которыхъ онѣ пролегаютъ.

4. Военская повинность. Въ 1903 году по Плоцкой губерніи подлежало къ исполненію военной повинности, включая сюда и внесенныхъ въ дополнительные списки А, Б и В, — 6,367 человекъ.

Въ томъ числѣ метало жеребій:

христіанъ	5,115	челов.
евреевъ	698	»

Итого 5,813 »

По разверсткѣ назначено къ поступленію

на службу	1,845	»
Поступило: христіанъ	1,422	»
» евреевъ	192	»

Итого 1,614 »

Затѣмъ по случаю самовольной отлучки за границу осталось въ недоборѣ:

христіанъ	170	»
евреевъ	61	»

Итого 231 »

Въ числѣ принятыхъ заключается:

a) имѣющихъ право на сокращенные сроки службы по 1, 2 и 3 п.п. ст. 64 Устава о воинской повинности

.	16	»
на общій срокъ	1,579	»

b) умѣющихъ читать и писать или только

читать	531	»
неграмотныхъ	1,064	»

в) по происхожденію: русскихъ

.	6	»
поляковъ	1,287	»
нѣмцевъ	110	»
евреевъ	192	»

Итого 1,595 »

г) женатыхъ 144 »

холостыхъ 1,451 »

Итого 1,595 »

III.

Общественное благоустройство и благочиніе.

а) Казенныя и общественныя зданія.

Казенныя и общественныя зданія въ Плоцкой губерніи заняты большею частью присутственными мѣстами, частью же отданы подъ военныя и другія учрежденія.

Одни изъ этихъ зданій содержатся на счетъ казенныхъ суммъ, отпускаемыхъ ежегодно по смѣтамъ подлежащихъ Министерствъ, другія же на счетъ городскихъ и общественныхъ суммъ.

Въ отчетномъ году на казенныя суммы сдѣланы ремонтныя исправленія въ слѣдующихъ казенныхъ зданіяхъ:

Въ губернскомъ городѣ Плоцкѣ:

- 1) Въ зданіи мужской гимназіи на сумму 1,060 руб. 26 коп.
- 2) " " женской гимназіи на 2,579 руб. 20 коп.
- 3) " " тюремъ на 1000 руб.
- 4) " " Почтово-Телеграфной Конторы на 897 руб. 20 коп.
- 5) " " Окружнаго Суда и Казенной Палаты на 4,685 р. 69 к.
- 6) " " Уѣзднаго Управленія на 2,994 руб. 84 коп.

Въ уѣздныхъ городахъ:

Въ казенныхъ зданіяхъ Уѣздныхъ Управленій на сумму 221 руб.

Изъ городскихъ суммъ на ремонтъ и перестройку зданій израсходовано:

въ губернскомъ городѣ Плоцкѣ	3,506 р. 86 к.
въ уѣздныхъ городахъ	20,415 " 11 "

Изъ общественныхъ суммъ на тотъ же предметъ израсходовано:

въ губерньскомъ городѣ Плоцкѣ	4,470 р. 18 к.
въ уѣздныхъ городахъ	19,719 „ 88 „

б) Дороги, мосты и перевозки.

1. **Дороги.** Въ предѣлахъ Плоцкой губерніи протекаетъ Привислинская желѣзная дорога черезъ уѣздные города: Цѣхановъ и Млаву до прусской границы, прорѣзывая два уѣзда губерніи: Цѣхановскій и Млавскій, на протяженіи 53½ верстъ.

Затѣмъ улучшенные пути сообщенія въ губерніи составляютъ шоссейныя дороги, протяженіе которыхъ равняется 525 верст. 282 саж., изъ коихъ вымощенныхъ дорогъ черезъ посады и города 34 вер. 85½ саж. и шоссированныхъ 491 вер. 196½ саж. Этими дорогами губерньскій городъ Плоцкъ соединенъ съ 6-ью городами: Млавой, Пранышемъ, Цѣхановомъ, Серпецомъ, Лицно и Рыпиномъ.

Дороги шоссейныя и грунтовыя дѣлятся на три разряда; къ 1-му разряду принадлежатъ дороги губерньскія, ко 2-му уѣздныя и къ 3-му проселочныя и полевыя.

Губерньскія дороги 1-го разряда, раздѣляющіяся на 15 трактовъ, состоятъ частью изъ шоссейныхъ и вымощенныхъ, частью же изъ грунтовыхъ и составляютъ общее протяженіе 374 вер. 456½ саж., въ томъ числѣ вымощенныхъ 9 вер. 480½ саж., шоссированныхъ 350 вер. 459 саж. и грунтовыхъ 14 вер. 17 саж.

Дороги 2-го разряда составляютъ протяженіе 1,255 вер. 259½ саж., изъ которыхъ вымощенныхъ 24 вер. 104½ саж., шоссированныхъ 140 вер. 237½ саж. и грунтовыхъ 1,090 вер. 417½ саж.

Дороги 3-го разряда состоятъ исключительно изъ грунтовыхъ.

На содержаніе и ремонтное исправленіе шоссейныхъ и шоссированіе грунтовыхъ дорогъ съ находящимися на нихъ мостами и другими сооружениями, а также на содержаніе дорожной службы, въ отчетномъ году израсходовано 80,011 руб. 77 коп.; дороги же 2-го и 3-го разряда, т.-е.

уѣздныя, проселочныя и полевныя поддерживались въ исправности мѣстными сельскимъ населеніемъ, посредствомъ натуральной повинности.

2. Мосты. Большихъ мостовъ на шоссеиныхъ и главнѣйшихъ грунтовыхъ дорогахъ въ губерніи 120, въ томъ числѣ снабженныхъ тарифами 11 мостовъ.

3. Перевозы. Въ предѣлахъ Плоцкой губерніи находятся слѣдующіе перевозки на рѣкѣ Вислѣ, отдѣляющей Плоцкую губернію отъ Варшавской:

Въ Плоцкомъ уѣздѣ:

a) при городѣ Вышегородѣ.

Въ Липновскомъ уѣздѣ:

b) при городѣ Добржинѣ.

в) при деревнѣ Муржиново.

з) между дер. Старковецъ и гор. Нешавою, Варшавской губерніи.

д) между дер. Дзиково и пос. Цѣхоцинкомъ, той же губерніи.

в) Почты и телеграфы.

Всѣхъ почтовыхъ и почтово-телеграфныхъ учреждений въ губерніи въ отчетномъ году было 26, а именно:

Почтово-телеграфныхъ конторъ III класса	1
„ „ „ IV „	1
„ „ „ VI „	5
Почтово-телеграфныхъ отдѣленій	7
Почтовыхъ отдѣленій	10
Телефонныхъ отдѣленій (при Таможняхъ)	2
<hr/>	
Всего	26

Почтовыхъ станцій было въ отчетномъ году 16, на нихъ содержалось 102 лошади и 43 почтаря.

Протяженіе телеграфной линіи составляло 5,776 верстъ, протяженіе проводовъ—1,062 версты.

Дохода почтовыми и телеграфными учреждениями получено въ отчетномъ году 123,864 руб., а расхода произведено 73,998 руб.

г) **Народная нравственность.**

(Прилагается ведомость № 8).

В отчетном году въ Плоцкой губерніи было менѣ преступлений, чѣмъ въ 1902 году, а именно: всѣхъ преступлений было 13,592, на 1,049 преступлений менѣ; осужденныхъ по нимъ было 10,279 человекъ, менѣ прошлагодняго на 655 человекъ.

Въ числѣ осужденныхъ было: потомственныхъ дворянъ 27, личныхъ 16, купцовъ 103, мѣщанъ 3,266, крестьянъ 6,651, военного сословія 21 и остальныхъ сословій 195 челов. Оказывается, что осужденныхъ было менѣ прошлагодняго: мѣщанъ на 256, крестьянъ на 374 и дворянъ на 14 человекъ и лишь купцовъ было болѣе на 8 человекъ.

По роду преступлений первое мѣсто занимаютъ преступления противъ личности государства, затѣмъ противъ личности и противъ частной собственности.

По возрасту преступниковъ всего болѣе было отъ 31 до 40 лѣтъ — 2,578 человекъ, отъ 26 до 30—2,244 человекъ, отъ 21 до 25—2,094 человекъ, отъ 41 до 50—1,676 человекъ, отъ 17 до 20—784 человекъ, отъ 51 до 60 лѣтъ—579 человекъ, ниже 17 лѣтъ—192, а свыше 60 лѣтъ 132 человекъ, въ томъ числѣ 25 женщинъ.

д) **Попечительство о народной трезвости.**

Плоцкое Попечительство о народной трезвости состоитъ изъ губернскаго и 7-ми уѣздныхъ Комитетовъ.

Къ 1-му января 1904 года въ губерніи находилось 25 чайныхъ.

Оборотъ денежныхъ суммъ губернскаго Комитета въ отчетномъ году былъ слѣдующій:

Оставалось отъ 1902 года	11,062 руб.
Переведено изъ уѣздныхъ кассъ	530 »
<hr/>	
Итого	11,592 »
Въ 1903 году израсходовано	10,348 »
Осталось къ 1-му января 1904 года	1,244 »

Оборотъ денежных суммъ уѣздныхъ Комитетовъ представлялся въ слѣдующемъ видѣ:

Оставалось отъ 1902 года 9,647 руб.

Поступило:

Пособій отъ казны и % на капиталъ 9,551 »

Отъ операций по чайнымъ и возврата авансовъ 25,285 »

Итого прихода съ остаткомъ 44,483 »

Израсходовано:

На устройство и содержаніе чайныхъ, столовыхъ и дѣлопроизводство уѣздныхъ Комитетовъ 36,107 »

Осталось къ 1-му января 1904 года 8,376 »

Такимъ образомъ къ 1-му января 1904 года состоитъ въ остаткѣ всѣхъ попечительскихъ суммъ въ губернскомъ и уѣздныхъ Комитетахъ 9,620 »

Кромѣ того при учрежденіяхъ попечительства имѣется движимаго имущества на сумму 12,078 »

е) **Арестанты, мѣста заключенія и этапы.**

Въ Плочкой губерніи имѣются слѣдующія мѣста заключенія:

- 1) Слѣдственная и уголовная тюрьмы въ гор. Плочкѣ;
- 2) Четыре подслѣдственныхъ ареста въ городахъ: Липно, Ираснышѣ, Млавѣ и Рыпинѣ, и
- 3) Девять полицейскихъ арестовъ при городскихъ магистратахъ.

Движеніе арестантовъ въ этихъ мѣстахъ заключенія за 1903 годъ показано въ нижеслѣдующей таблицѣ.

Названіе мѣстъ заключенія.	Къ 1-му января 1903 г. оставалось.	Въ 1903 году.		Къ 1-му января 1904 г. оставалось.
		Прибыло.	Убыло.	
Плочкая слѣдственная и уголовная тюрьмы	192	444	417	219
Подслѣдственные аресты	12	737	727	22
Полицейскіе аресты	88	3959	3994	53
Итого	292	5140	5138	294

Оборотъ суммъ на содержаніе тюремъ, арестовъ и судебныхъ арестантовъ представляется за отчетный годъ въ слѣдующемъ видѣ:

По смѣтѣ Министерства Юстиціи по тюремной части на 1903 годъ назначено	32,182 р. 40 к.
Расхода произведено	32,606 . 38 .
<hr/>	
Такимъ образомъ израсходовано болѣе на	423 . 98 .

Арестанты, содержавшіеся въ Плоцкихъ тюрьмахъ, продовольствовались въ 1903 году, какъ и въ прежніе годы, съ подряда по цѣнѣ 8,19 копѣйки за одного человѣка въ сутки; въ теченіе года на этотъ предметъ израсходовано 6,682 руб. 22 коп., полное же содержаніе одного арестанта, включая сюда продовольствіе, одежду, обувь и проч., стоило 18,9 коп. въ сутки. Въ общей сложности содержаніе тюремныхъ арестантовъ въ 1903 году обошлось казнѣ въ 14,871 руб. 40 коп.

На содержаніе арестантовъ въ подслѣдственныхъ и полицейскихъ арестахъ отпускалось по 9 коп. на человѣка въ сутки.

Плоцкія тюрьмы, изъ коихъ уголовная построена еще въ 1806 году при прусскомъ королѣ Фридрихѣ Вильгельмѣ III, а слѣдственная въ 1846 году, находятся въ состояніи, требующемъ капитальнаго ремонта. Въ 1903 году произведенъ былъ въ этихъ тюрьмахъ капитальный ремонтъ на 3,554 руб. 82 коп. и обыкновенный на 650 руб., а всего на сумму 4,204 руб. 82 коп.

Отъ арестантскихъ работъ, обязательныхъ по закону 6-го января 1886 года, въ отчетномъ году поступило чистаго дохода:

а) въ пользу арестантовъ	907 р. 92 к.
б) въ пользу казны	611 . 67 .
в) въ пользу тюрьмы	732 . 16 .

Итого 2,251 . 75 .

Въ сравненіи съ заработкомъ 1902 года общая сумма дохода, вырученнаго отъ работъ въ 1903 году, увеличилась на 919 руб. 2 коп.

Платныхъ рабочихъ дней въ отчетномъ году было: по внѣшнимъ работамъ 5,533½ и по внутреннимъ 6,851½, а всего 12,390 дней.

Для удовлетворенія религіозныхъ нуждъ заключенныхъ и оказанія имъ религіознаго утѣшенія при Плоцкихъ тюрьмахъ имѣется: православная домовая церковь и римско-католическая часовня.

Въ существующей при тюрьмахъ школѣ для обученія несовершеннолѣтнихъ преступниковъ въ отчетномъ году обучалось среднимъ числомъ 3 мальчика въ день.

Въ теченіе 1903 года было больныхъ 53, выписано 47, умерло 2, осталось въ тюремномъ лазаретѣ къ 1-му января 1904 года 4 человекъ.

Пересылка арестантовъ по этапу производилась посредствомъ Плоцкой и Новогеоргіевской этапныхъ командъ, а внѣ этапныхъ путей—порядкомъ, установленнымъ утвержденными Министерствомъ Внутреннихъ Дѣлъ 15 іюля 1870 года правилами, т.-е. посредствомъ вольнонаемныхъ провожатыхъ, съ отнесеніемъ расходовъ на транспортныя суммы.

ж) Разныя происшествія и народныя бѣдствія.

Народныхъ бѣдствій, имѣющихъ общій характеръ, а равно какихъ либо выдающихся происшествій, въ отчетномъ году въ губерніи не было.



IV.

Народное здравіе и общественное призрѣніе.

а) Врачи, аптеки и больницы.

Въ отчетномъ году въ губерніи состояло:

Врачей 44, изъ нихъ на службѣ въ губернскомъ городѣ 6, въ уѣздахъ 20 и вольнопрактикующихъ 18.

Фельдшеровъ состояло 62, изъ нихъ на службѣ въ губернскомъ городѣ 5, въ уѣздахъ 16 и вольнопрактикующихъ 41.

Анушеронъ и деревенскихъ бабонъ состояло на службѣ въ губернскомъ городѣ 2, въ уѣздахъ 16 и вольнопрактикующихъ 45, а всего 63.

Аптекъ находилось 24, изъ нихъ 15 нормальныхъ и 9 сельскихъ, при нихъ состояло: 1 магистръ фармаціи, 26 провизоровъ, 8 аптекарскихъ помощниковъ и 14 аптекарскихъ учениковъ.

Всего рецептовъ поступило въ аптеки 101,460 и по нимъ отпущено лѣкарствъ на 44,465 руб. 42 коп., сверхъ сего выручено по ручной продажѣ 51,242 руб. 13 коп., всего же выручено на 95,707 руб. 55 коп.

Санитарное состояніе губерніи. Въ общемъ санитарное состояніе губерніи удовлетворительно.

Врачебно-полицейскія мѣры противъ распространенія венерическихъ болѣзней и сифилиса. Болѣзни эти, какъ и въ предыдущій годъ, главнымъ образомъ распространялись тайными мѣстными и пріѣзжими изъ г. Варшавы и Пруссіи проститутками. Для ограниченія развитія тайной про-

ституціи, заподозрѣнныя въ ней проститутки, задерживались и подвергались медицинскому осмотру и если оказывались здоровыми, то высылались на родину, съ воспрещеніемъ возвращаться въ городъ, а въ случаѣ болѣзни ихъ, были отправляемы въ больницы для пользованія. Другихъ мѣрь, за неимѣніемъ денежныхъ средствъ, не предпринималось.

Зарегистрованные проститутки были осматриваемы городовыми и уѣздными врачами, совмѣстно съ военными врачами, отъ 1 до 2 разъ въ недѣлю.

Въ отчетномъ году случаевъ сифилиса было 388, изъ нихъ пользовалось въ больницахъ 114, въ частной практикѣ 146 и въ амбулаторіяхъ 128.

Венерическихъ больныхъ было 525, изъ нихъ пользовалось въ больницѣ 93, въ частной практикѣ 230 и въ амбулаторіяхъ 201.

Врачебная помощь, заболѣваемость и смертность. Съ 22-го декабря 1898 года въ Плоцкой губерніи введено въ дѣйствіе Высочайше утвержденное 2-го іюня 1897 года мѣрніе Государственного Совѣта объ устройствѣ для населенія этой губерніи, въ видѣ опыта, врачебной помощи. Главныя основанія организациі этого дѣла, которымъ вѣдаютъ губернский и уѣздные совѣты общественнаго призрѣнія, заключаются въ томъ, что бы каждому безъ исключенія жителю губерніи, безотносительно къ его сословію, званію и средствамъ къ жизни, была обезпечена возможность полученія вполне доступной и вполне раціональной медицинской помощи: аольничной и акушерской—бесплатно, а амбулаторной—съ платой 10 коп. съ рецепта за лѣкарства, за исключеніемъ бѣдныхъ больныхъ, которые освобождаются отъ платы. На покрытіе расходовъ по устройству, содержанию и дальнѣйшему развитію врачебной помощи установленъ съ мѣстнаго населенія „губернскій врачебный сборъ“, который падаетъ равномѣрнымъ образомъ, по-доходно, на жителей всѣхъ сословій, сельскихъ и городскихъ обывателей и владѣльцевъ торговыхъ и промышленныхъ заведеній. Вся губернія подѣлена на 34 пункта, съ такимъ расчетомъ, что разстояніе отъ любой населенной мѣстности губерніи до

ближайшаго пункта не должно превышать 10—12 верстъ. Медицинскіе участки образованы каждый изъ трехъ такихъ пунктовъ, такъ, что въ одномъ изъ пунктовъ каждаго участка имѣется лѣчебница съ 10-ью кроватями и при ней проживаютъ врачъ, фельдшеръ и фельдшерица-акушерка, а остальные два пункта своего участка врачъ посѣщаетъ въ опредѣленный день, однажды въ недѣлю, вмѣстѣ съ фельдшеромъ или фельдшерицей, которые самостоятельно лѣченіемъ вообще не занимаются, а лишь помогаютъ врачу въ такой работѣ, какъ перевязки, приготовленіе лѣкарствъ и т. п.

За отчетный годъ число амбулаторныхъ больныхъ, получившихъ медицинскую помощь изъ вновь учрежденныхъ врачебныхъ установлений, достигло цифры 80,357 человекъ (болѣе предыдущаго года на 4,616 человекъ), кроватнымъ лѣченіемъ воспользовалось 861 человекъ, акушерскую помощь получило 415 женщинъ и посѣщено врачами на дому 1,286 человекъ.

Расходы въ 1903 году на все это дѣло выразились въ цифрѣ 39,475 руб. 61 коп., въ томъ числѣ 29,787 руб. 92 коп. изъ врачебнаго сбора, 1,447 руб. 89 коп. добровольныхъ пособій отъ гминъ и 8,239 руб. 80 коп. десятикопѣчной платы за лѣкарства.

Независимо этого, въ вѣдѣніи губернскаго и уѣздныхъ совѣтовъ общественнаго призрѣнія Плоцкой губерніи состоитъ шесть больницъ, изъ коихъ три находятся въ губернскомъ городѣ и по одной въ уѣздныхъ городахъ: Липно, Млавѣ и Праснышѣ.

Всѣ больницы помѣщаются въ собственныхъ зданіяхъ. Врачебный персоналъ въ больницахъ составляли: въ Плоцкой больницѣ св. Троицы 1 штатный и 1 сверхштатный врачъ, а во всѣхъ остальныхъ по одному врачу въ каждой.

Для ближайшаго ухода за больными при Плоцкой больницѣ св. Троицы находится 5 сестеръ милосердія, а при Праснышеской—2.

Нижеслѣдующая вѣдомость показываетъ число больныхъ и проведенныхъ ими дней, годовую стоимость содержанія каждой больницы,

стоимость содержанія одного больного въ сутки, а также состояніе больничныхъ суммъ.

НАИМЕНОВАНИЕ БОЛЬНИЦЪ.	Число кроватей.		Число больныхъ въ 1903 г.	Число сутокъ, пролеженныхъ больными.	Годичная стоимость содержанія каждой больницы.		Стоимость содержанія одного больного въ сутки.		Число января 1903 года, въ которомъ выданы были расходы.	Кассовый остатокъ больницы на сумму въ 1-ю января 1904 года.		Капиталы больницъ.	
	Р.	К.			Р.	К.	Р.	К.		Р.	К.	Руб.	Коп.
	Плоцкая больница св. Троицы	44			581	21006	12278	43		58,43	3513	73	8239
„ „ св. Алексѣя	20	125	2800	2783	26	99,40	585	55	*		10972	91	
„ „ Исаака Фогеля	25	156	6908	4301	95	62,27	1281	8	**		13897	20	
Липовская больница св. Иоанна Златоуста	40	203	8010	6314	28	78,82	3710	68	866	73 1/2	11290	51	
Млавская больница св. Войцѣха	25	301	8303	4361	75 1/2	52,32	1797	56			14600		
Праснышская больница св. Станислава-Костки	35	368	8865	4137	53	46,66	1702	50	1733	5	4403	12	

*) Числятся долга за больницей 3,551 руб. 67 коп.

**) Числятся долга за больницей 508 руб. 30 коп.

Отношеніе процента смертности, считая одного умершаго на сто, составляетъ въ больницахъ: св. Троицы 14%, св. Алексѣя 1%, Исаака Фогеля 6%, св. Станислава-Костки 13%, св. Иоанна Златоуста 15% и св. Войцѣха 12%, или въ среднемъ выводѣ 10%.

Оспопрививаніе. Прививкою предохранительной оспы занимались фельдшера, подъ наблюденіемъ и руководствомъ городскихъ и уѣздныхъ врачей. Всего привито 19,791 челов.

Судебно-медицинская часть. Всѣхъ судебно-медицинскихъ актовъ выдано въ губерніи 422. Кромѣ того, по требованію судебныхъ слѣдователей, при врачебномъ отдѣленіи было произведено изслѣдованій: химическихъ и микроскопическихъ 15.

Химино-бактеріологическая лабораторія. Въ отчетномъ году химико-бактеріологической лабораторіей было произведено изслѣдованій пищевыхъ и питьевыхъ продуктовъ, а также изверженій больныхъ—222.

б) Эпидеміи и эпизоотіи.

Въ отношеніи эпизоотическихъ болѣзней отчетный годъ былъ сравнительно благополучнымъ для населенія губерніи.

Изъ эпизоотическихъ болѣзней въ отчетномъ году наблюдались слѣдующія:

1) Саль лошадей былъ обнаруженъ въ 27 пунктахъ, при чемъ изъ наличнаго числа 1,845 лошадей заболѣло 104, пало 2 и убито 102.

2) Мыль былъ обнаруженъ въ 32 пунктахъ и изъ наличнаго числа 1,820 лошадей заболѣло 220, выздоровѣло 209, пало 10 и 1 убито.

3) Инфлюэнца была обнаружена въ 2 пунктахъ и изъ наличнаго числа 94 лошадей заболѣло 19, выздоровѣло 15 и пало 4.

4) Чесотка обнаружена въ 2 пунктахъ и изъ наличнаго числа 62 лошадей заболѣло 4 и все выздоровѣли.

5) Периодическое воспаленіе глазъ обнаружено въ 1 пунктѣ и изъ наличнаго числа 64 животныхъ заболѣло 10 и все выздоровѣли.

6) Сибирская язва обнаружена въ 4 пунктахъ и изъ наличнаго числа 1,486 животныхъ заболѣло 97, выздоровѣло 2, пало 92 и убито 3.

7) Бѣшенство обнаружено въ 1 пунктѣ и изъ наличнаго числа 850 животныхъ заболѣло 1 и убито 1.

8) Ящуръ обнаруженъ въ 2 пунктахъ и изъ наличнаго числа 210 головъ заболѣло 83 и все выздоровѣли.

9) Повальное воспаленіе легкихъ обнаружено въ 7 пунктахъ и изъ наличнаго числа 672 животныхъ заболѣло 84, выздоровѣло 51, пало 24 и убито 9.

10) Чума свиней обнаружена въ 4 пунктахъ и изъ наличнаго числа 126 животныхъ заболѣло 50, выздоровѣло 11, пало 33 и убито 6.

11) Оспа овецъ обнаружена въ 7 пунктахъ и изъ наличнаго числа 3,140 животныхъ заболѣло 945, выздоровѣло 250 и пало 695.

12) Рожа свиней обнаружена въ 6 пунктахъ и изъ наличнаго числа 199 животныхъ заболѣло 48, выздоровѣло 14, пало 30 и убито 4.

в) Богодѣльни и пріюты.

Въ вѣдѣніи и подѣ наблюдениемъ губернскаго совѣта общественнаго призрѣнія состоитъ семь домовъ призрѣнія (богодѣленъ) и два дѣтскихъ пріюта.

Оборотъ капиталовъ и дѣятельность этихъ заведеній за отчетный годъ представляются въ слѣдующемъ видѣ:

НАИМЕНОВАНИЕ ЗАВЕДЕНІЙ.	Число призрѣваемыхъ.	Д о х о д ы.				Р а с х о д ы.			Остатокъ въ кассѣ.	Капиталы благотвори- тельныхъ заведе- ній.	
		Подлежало къ посту- пленію.	Въ счетъ сего посту- пленія.	Остатокъ въ недоимѣ.	Подлежало къ уплатѣ.	Въ счетъ сего упла- чено.	Остатокъ не- выполненныхъ расходовъ.				
								Р			У
Богодѣльни.											
Плоцкая	34	2146 56	2146 56	»	1985 23	1670 93	314 30	475 63	15795 20		
Серпейская	14	718 39	718 39	»	547 36	547 36	»	171 3	6261 56		
Млавская	6	1760 52 1/2	1162 78 1/2	597 74	388 19	388 19	»	774 59 1/2	3018 59		
Липовская	6	321 88	184 10	137 78	630 35	184 10	446 25	»	1078 78		
Вышегородская	3	179 43	179 43	»	132 20	132 20	»	47 23	2602 84		
Добржинская	7	509 10	254 53	254 57	812 16	244 42	567 74	10 11	3508 75		
Плоцкая (для евреевъ)	27	1091 24	853 14 1/2	238 9 1/2	1091 24	853 14 1/2	238 9 1/2	»	»		
Итого	97	6727 12 1/2	5498 94	1228 18 1/2	5586 73	4020 34 1/2	1566 38 1/2	1478 59 1/2	32265 72		
Пріюты.											
Плоцкий	42	1821 33	821 33	1000	1361 23	1191 22	170 6	(*)	11475 90		
Праснышскій	22	1052 71	793 59	259 12	723 33	677 33	46	(**)	6785 51		
Итого	64	2874 4	1614 92	1259 12	2084 61	1868 55	216 6	»	18261 41		
Всего	161	9601 16 1/2	7113 86	2487 30 1/2	7671 34	5888 89 1/2	1782 44 1/2	1478 59 1/2	50527 13		

*) По Плоцкому дѣтскому пріюту къ 1-му января 1904 г. остатка не было, а образовалось долга 2,010 р. 5 к.
 **) Числится долга за Праснышскимъ дѣтскимъ пріютомъ 432 р. 20 1/2 к.

г) Плоцкое благотворительное общество,

открытое въ городѣ Плоцкѣ въ 1881 году, не состоитъ въ непосредственномъ завѣдываніи губернскаго совѣта общественнаго призрѣнія, а дѣйствуетъ лишь подѣ его наблюдениемъ, на основаніи Высочайше утвержденнаго 29-го мая 1881 года особаго устава. Въ отчетномъ 1903 году въ обществѣ было 272 члена.

Къ 1-му января 1903 года общество имѣло капиталовъ по записямъ 13,000 руб., запаснаго капитала 5,057 руб. 33 коп. и остатка въ кассѣ 235 руб. 50 коп. Кроме того общество владѣетъ тремя каменными домами, отказанными покойными—к. Яномъ Рутковскимъ, Людовикою Домб-

ровскою и Александромъ Михаловскимъ, стоимостью въ 32,000 руб., и двумя участками земли, оцѣненными въ 800 руб. За послѣдніе Плоцкій магистратъ, съ разрѣшенія Министерства Внутреннихъ Дѣлъ, обязанъ ежегодно уплачивать обществу со дня открытія при немъ дома призрѣнія по 107 руб. 41 коп.

Въ отчетномъ году общество содержало на свой счетъ: дѣтскій приютъ съ сиротскимъ отдѣленіемъ, дешевую столовую, чайную и приютъ для старцевъ и калѣкъ.

Оборотъ суммъ общества за отчетный годъ представляется въ слѣдующемъ видѣ:

Къ 1-му января 1903 года, какъ сказано, оставалось	235 р. 50 к.
Поступило на приходъ въ 1903 году	14,067 » 22 »
Израсходовано въ 1903 году	13,441 » 74 »
Затѣмъ остается въ кассѣ къ 1-му января 1904 г.	860 » 98 »

Имущество, капиталы по записямъ и запасный капиталъ остались безъ измѣненія.

д) **Млавское благотворительное общество**

открыло свои дѣйствія 10-го мая 1902 года, на основаніи разрѣшенія Плоцкаго Губернатора, послѣдовавшаго 26-го ноября 1901 года. Общество это руководствуется уставомъ, составленнымъ примѣнительно къ примѣрному уставу обществъ пособія бѣднымъ, утвержденному Г. Министромъ Внутреннихъ Дѣлъ 20-го іюня 1897 года, и имѣеть цѣлью доставленіе средствъ къ улучшенію матеріальнаго и нравственнаго состоянія бѣдныхъ города Млавы и его предмѣстій, безъ различія пола, возраста, званій и состояній.

Оборотъ суммъ общества за отчетный годъ представляется въ слѣдующемъ видѣ:

Къ 1-му января 1903 года оставалось	936 р. 69 к.
Поступило на приходъ въ 1903 г.	2,187 » 49 »
Израсходовано въ 1903 году	1,791 » 24 »
Затѣмъ остается къ 1-му января 1904 года	1,332 » 94 »

е) **Плоцкое еврейское благотворительное общество**

открыло свои дѣйствія 22-го іюля 1902 года, на основаніи разрѣшенія Плоцкаго Губернатора, послѣдовавшаго 26-го ноября 1901 года, по уставу, составленному примѣнительно къ примѣрному уставу обществъ пособія бѣднымъ, утвержденному Г. Министромъ Внутреннихъ Дѣлъ 10-го іюня 1897 года. Цѣль его—доставлять средства къ улучшенію матеріальнаго и нравственнаго состоянія бѣдныхъ евреевъ гор. Плоцка и его предметій, безъ различія пола, возраста, званій и состояній.

Оборотъ суммъ общества за отчетный годъ представляется въ слѣдующемъ видѣ:

Къ 1-му января 1903 года оставалось	247 р. 34 к.
Поступило на приходъ въ 1903 году	8,473 » 12 »
Израсходовано въ 1903 году	8,063 » 79 »
Затѣмъ остается къ 1-му января 1904 года	656 » 67 »

ж) **Цѣхановское благотворительное общество**

открыло свои дѣйствія 14-го марта 1903 года, на основаніи разрѣшенія Плоцкаго Губернатора, послѣдовавшаго 27-го іюня 1902 года. Общество это руководствуется уставомъ, составленнымъ примѣнительно къ примѣрному уставу обществъ пособія бѣднымъ, утвержденному Г. Министромъ Внутреннихъ Дѣлъ 10-го іюня 1897 года, и имѣть цѣлью доставленіе средствъ къ улучшенію матеріальнаго и нравственнаго состоянія бѣдныхъ г. Цѣханова, безъ различія пола, возраста, званій и состояній.

Оборотъ суммъ общества за отчетный годъ представляется въ слѣдующемъ видѣ:

Поступило на приходъ въ 1903 году	1,962 р. 93 к.
Израсходовано въ 1903 году	365 » 10 »
Затѣмъ остается къ 1-му января 1904 года	1,597 » 83 »

з) **Плоцкое Православное Попечительство.**

Въ 1903 году Попечительство состояло изъ и. д. предсѣдателя, 15-ти почетныхъ членовъ, 4-хъ непремѣнныхъ и 156-ти дѣйствительныхъ членовъ.

Средства Попечительства состоятъ какъ изъ постояннаго источника, дохода отъ аренды фольварка Неглосы и дома по Варшавской улицѣ въ Плоцкѣ, процентовъ отъ бумагъ, хранящихся въ Отдѣленіи Государственнаго Банка, отъ продажи 50 билетовъ классной лотереи и членскихъ взносовъ, такъ и изъ случайныхъ поступленій, какъ то: пожертвованій, дохода отъ устраиваемыхъ спектаклей и проч.

Вѣрнымъ источникомъ дохода можно считать только арендную плату съ фольварка Неглосы 825 руб. въ годъ и съ дома по Варшавской улицѣ 800 руб. въ годъ, остальные же доходы не могутъ быть опредѣлены съ точностью. Въ 1903 году поступило на приходъ 16,330 руб. 2 коп., а израсходовано 17,416 руб. 25 коп., а такъ какъ къ 1-му января 1903 г. числилось въ остаткѣ 4,456 руб. 34 коп., то къ 1-му января 1904 года состоитъ 3,370 руб. 11 коп.

Въ содержимомъ на средства Попечительства Православномъ дѣтскомъ пріютѣ въ отчетномъ году находилось 20 призрѣваемыхъ. Въ теченіе года изъ пріюта убыло 3 мальчика и трое принято—2 мальчика и 1 дѣвочка. Къ 1-му января 1904 г. въ числѣ 20 дѣтей было 15 мальчиковъ и 5 дѣвочекъ. Одни изъ нихъ обучаются въ училищѣ, другіе у мастеровъ, а младшаго возраста пріучаются въ пріютѣ къ легкимъ домашнимъ работамъ и къ церковному пѣнію, въ воскресные же и праздничные дни участвуютъ въ церковномъ хорѣ.

и) Рыпинское Православное Попечительство.

Въ 1903 году Попечительство состояло изъ 1-го почетнаго члена, 1-го предсѣдателя, 2-хъ непрелѣнныхъ членовъ, 3-хъ членовъ совѣта Попечительства, 10-ти дѣйствительныхъ членовъ и 9-ти членовъ-соревнователей, а всего изъ 26 лицъ.

Приходъ Попечительства за 1903 годъ составлялъ:

1) Членскихъ взносов	39 р. 75 к.
2) % отъ суммъ, хранящихся въ сберегательной кассѣ Государственнаго Банка при Рыпинскомъ Казначействѣ	6 » 13 »

3) По подписнымъ листамъ взаѣмнъ визи- товъ въ дни Св. Пасхи и новаго года	124 р. — к.
4) Кружечнаго сбора	23 „ 10 „
5) Возвратъ ссуды	4 „ — „

Итого 196 „ 98 „

Р а с х о д ъ:

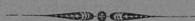
1) На устройство церковной лѣстницы и ремонтъ церкви	112 „ 90 „
2) Уплачено дополнительнаго жалованья церковному сторожу	24 „ — „
3) Выдано пособія бѣднымъ	127 „ — „
4) На заготовленіе подписныхъ листовъ взаѣмнъ визитовъ и за разноску таковыхъ	2 „ 50 „

Итого 266 „ 40 „

Б а л а н с ъ:

Остатка къ 1-му января 1903 года	219 „ 84 „
Прихода въ 1903 году	196 „ 98 „

Итого	416 „ 82 „
Расхода въ 1903 году	266 „ 40 „
Осталось къ 1-му января 1904 года	150 „ 42 „



У.

Народное образованіе.

а) Учебныя заведенія.

Всѣхъ учебныхъ заведеній въ губерніи, какъ видно изъ приложенной вѣдомости № 10, въ отчетномъ году числилось 494, при общемъ числѣ учащихся 20,892 (мужскаго пола 14,283 и женскаго пола 6,609).

Изъ общаго числа учебныхъ заведеній было:

1 мужская гимназія;

1 женская гимназія;

1 приготовительный классъ при женской гимназіи;

1 римско-католическая духовная семинарія;

1 учительская семинарія;

1 образцовое училище при учительской семинаріи;

1 трехклассное городское училище;

238 начальныхъ училищъ (въ томъ числѣ: двухклассныхъ 16 и одноклассныхъ 222, городскихъ 37, гминныхъ 142 и сельскихъ 59);

1 воскресно-коммерческое;

1 тюремное для малолѣтнихъ и несовершеннолѣтнихъ преступниковъ;

9 воскресно-ремесленныхъ;

14 частныхъ учебныхъ заведеній (изъ нихъ: мужскихъ 2, женскихъ 8 и общихъ 4; четырехклассныхъ 2, трехклассныхъ 2, двухклассныхъ 4 и одноклассныхъ 6);

23 евангелическихъ кантората;

201 еврейскихъ вѣроисповѣдныхъ школъ (хедеровъ) и др.

По вѣроисповѣданіямъ число учащихся распредѣляется:

Православныхъ	507
Католиковъ	13,788
Протестантовъ	2,565
Евреевъ	4,032
<hr/>	
Итого	20,892

По отношенію къ общему числу учащихся:

Православные составляютъ	2,42 ⁰ / ₁₀₀
Католики	66 ⁰ / ₁₀₀
Протестанты	12,27 ⁰ / ₁₀₀
Евреи	19,29 ⁰ / ₁₀₀

По отношенію же къ общему числу населенія своего вѣроисповѣданія учащіеся составляютъ:

Православные	15,13 ⁰ / ₁₀₀
Католики	2,3 ⁰ / ₁₀₀
Протестанты	4,6 ⁰ / ₁₀₀
Евреи	5,6 ⁰ / ₁₀₀

По сравненіи числа учебныхъ заведеній и учащихся въ нихъ съ числомъ народонаселенія губерніи оказывается, что одно учебное заведеніе приходится на 1,475, а одинъ учащійся на 35 душъ населенія.

Гминныя и сельскія училища распредѣляются по уѣздамъ губерніи слѣдующимъ образомъ:

У ѣ з д ы.	Число гминныхъ и сельскихъ училищъ.	Число учащихся дѣтей обоего пола.	На какое число душъ населенія приходится:	
			Одно училище.	Одинъ учащійся.
Плоцкій	33	2030	3220	52
Липновскій	56	2989	2150	40
Рыбинскій	34	1791	2847	54
Серпецкій	23	1487	3724	57
Млавскій	24	1532	4597	72
Праснышскій	11	669	7839	128
Цѣхановскій	20	1423	4651	65

б) Библиотеки, книжные лавки, типографии и проч.

Кромѣ частных польскихъ библиотекъ, существующихъ въ городѣ Плоцкѣ, при Губернскомъ Правленіи находится русская публичная библиотека, въ которой къ 1-му января 1903 г. имѣлось разныхъ книгъ и періодическихъ изданій на сумму 6,612 руб. 1 коп., а къ 1-му января 1904 г.—на сумму 6,649 руб. 96 коп. Въ теченіе отчетнаго года состояло годовыхъ подписчиковъ 45 и мѣсячныхъ 24.

Приходъ библиотеки (членскіе взносы, мѣсячная плата за чтеніе, % съ капитала и проч.) за 1903 годъ составлялъ . . . 1,010 р. 91 к.

Изъ этой суммы израсходовано 987 » 22 »

Къ 1-му января 1904 г. числится въ остаткѣ . . . 23 » 69 »

Кромѣ того, въ городѣ Плоцкѣ библиотеки имѣются при гимназіяхъ мужской и женской, при офицерскихъ собраніяхъ 1-го и 2-го Стрѣльковыхъ полковъ, при 46-мъ драгунскомъ Переяславскомъ полку: при офицерскомъ собраніи одна, при эскадронахъ 6 и лазаретѣ 1, библиотекъ-читалень 4.

Книжныхъ лавокъ и магазиновъ въ городѣ Плоцкѣ имѣется семь, преимущественно съ учебниками для гимназій и городскихъ училищъ, но въ нихъ есть книги и на другихъ языкахъ, большею частью на польскомъ.

Въ уѣздныхъ городахъ имѣются: въ Млавѣ типографія 1, литографій, принадлежащихъ 18-му драгунскому и 6-му казачьему полкамъ, 2, фотографій 1, книжныхъ лавокъ 2, библиотекъ-читалень, принадлежащихъ упомянутымъ полкамъ, 2, обществу городскому собранію 1, Вольскому 1 и городскому училищу 1. Въ гор. Серпецѣ библиотеки двѣ: при 48-мъ драгунскомъ Украинскомъ полку и 22-ой конно-артиллерійской батарее, фотографій 1, литографій 1 при уѣздномъ управленіи, книжныхъ лавокъ 2. Въ гор. Цѣхановѣ 2 книжныхъ лавки, 1 библиотека-читальня Бесекерской, фотографій 1, типо-литографій 1. Въ гор. Рыпинѣ 1 книжная лавка и 1 фотографія. Въ гор. Липно 1 фотографія, 1 типографія и 3 книжныхъ лавки. Въ городѣ Праснышѣ литографій 2: при уѣздномъ управленіи и 30-мъ пѣхотномъ Полтавскомъ полку, 1 книжная

лавка и 1 фотографія. Затѣмъ въ Плоцкѣ при Губернскомъ Правленіи имѣется типографія съ литографіей, 5 типографій, принадлежащихъ частнымъ лицамъ, фотографій 4, литографескихъ станковъ, принадлежащихъ присутственнымъ мѣстамъ и должностнымъ лицамъ, 9.



VI.

Крестьянское дѣло.

О ходѣ крестьянскаго дѣла въ Плоцкой губерніи за 1903 годъ.

По добровольнымъ сдѣлкамъ.

Въ отчетномъ году Губернскимъ по крестьянскимъ дѣламъ Присутствіемъ окончено производствомъ и представлено въ Земскій Отдѣлъ 82 сдѣлки и возвращено комиссарамъ 6 сдѣлокъ.

Къ 1-му января 1904 года въ Присутствіи осталось сдѣлокъ 138, въ томъ числѣ: *a)* неутвержденныхъ 48, *b)* утвержденныхъ, по коимъ не постановлены рѣшенія объ исправленіи актовъ земельного владѣнія крестьянъ, 26; и *в)* по коимъ постановлены означенныя опредѣленія, но самыя сдѣлки и копіи опредѣленій не представлены въ Земскій Отдѣлъ, 64. Въ производствѣ же комиссаровъ по крестьянскимъ дѣламъ осталось 98 сдѣлокъ; въ томъ числѣ: незасвидѣтельствованныхъ 4; засвидѣтельствованныхъ, но не представленныхъ въ Губернское Присутствіе, 94.

По опредѣленію крестьянскихъ сервитутовъ.

Въ 1903 году комиссарами постановлено рѣшеній о точномъ опредѣленіи вида и размѣра сервитутовъ по 2 селеніямъ.

Въ Губернскомъ Присутствіи къ 1-му января 1903 года оставалось: *a)* неразмотрѣнныхъ жалобъ по 2 селеніямъ; *b)* дѣлъ, по которымъ не состоялись рѣшенія по статьѣ 2,800 Пост. Учр. Ком., по 24 селеніямъ и *в)* дѣлъ, по которымъ состоялись рѣшенія о дополненіи табелей надписями, но копіи съ нихъ не были представлены въ Земскій Отдѣлъ, по 10

селеніямъ. Въ отчетномъ году разрѣшено жалобъ по 1 селенію и поступило отъ комиссаровъ вопедшихъ въ законную силу рѣшеній объ исправленіи табелей по 3 селеніямъ. Такимъ образомъ надлежало постановить опредѣленій по ст. 2,800 Пост. Учр. Ком. по 28 селеніямъ, а постановлено такихъ опредѣленій по 6 селеніямъ, а въ Земскій Отдѣлъ представлено копій дополнительныхъ надписей по 2 селеніямъ.

Затѣмъ къ 1-му января 1904 года въ Губернскомъ Присутствіи остается: а) дѣлъ по жалобамъ на рѣшенія комиссаровъ по 1 селенію, б) дѣлъ, по которымъ состоялись окончательныя рѣшенія въ I и II инстанціяхъ, но не сдѣлано Губернскимъ Присутствіемъ постановленій о внесеніи дополнительныхъ надписей въ ликвидационныя табели и данныя, по 22 селеніямъ и в) дѣлъ, по которымъ состоялись рѣшенія о внесеніи въ табели и данныя дополнительныхъ надписей, но по коимъ надписи еще не представлены въ Земскій Отдѣлъ, по 8 селеніямъ.

О движеніи дѣлъ по рѣшенію споровъ, возникшихъ при межеваніи и отграниченіи крестьянскихъ земель.

У комиссаровъ къ 1-му января 1903 года оставалось неразрѣшенныхъ дѣлъ по 85 спорамъ.

Въ теченіе 1903 года вновь возникло дѣлъ 239, а разрѣшено 227.

Къ 1-му января 1904 года осталось неразрѣшенныхъ дѣлъ по 97 спорамъ. Въ Губернскомъ Присутствіи къ 1-му января 1903 года оставалось неразрѣшенныхъ жалобъ по 101 спору. Въ теченіе 1903 года поступило дѣлъ по 27 спорамъ, а постановлено рѣшеній по 37 спорамъ. Къ 1-му января 1904 года осталось неразрѣшенныхъ дѣлъ по 91 спору.

По разбору споровъ о нарушеніи и превышеніи правъ на сервитуты.

Къ 1-му января 1903 года въ производствѣ комиссаровъ оставалось дѣлъ 174. Въ отчетномъ году поступило 280, а разрѣшено 324. Къ 1-му января 1904 года осталось неразрѣшенныхъ жалобъ 130; въ томъ числѣ поданныхъ: владѣльцами имѣній 47 и крестьянами 83.

Въ Губернскомъ Присутствіи къ 1-му января 1903 года оставалось неразрѣшенныхъ жалобъ 92. Въ теченіе 1903 года поступило жалобъ

85 и въслѣдствіе отмѣны постановленій Губернскаго Присутствія Правительствующимъ Сенатомъ 5, а разрѣшено 72. Затѣмъ къ 1-му января 1904 года осталось жалобъ 110; въ томъ числѣ: поданныхъ крестьянами 61 и владѣльцами имѣній 49.

О движеніи дѣлъ объ ошибкахъ, вкраившихся въ ликвидационныя таблицы и данныя, и по внесенію въ таблицы и данныя дополнительныхъ надписей по сему предмету.

У комиссаровъ къ 1-му января 1903 года неразрѣшенныхъ дѣлъ не оставалось. Въ отчетномъ году такихъ дѣлъ возникло 8, изъ которыхъ получило движеніе 7 дѣлъ, а именно: по 2—комиссарами постановлены рѣшенія, а по 5—составлены протоколы. Затѣмъ къ 1-му января 1904 года осталось дѣлъ, не получившихъ движеніе, 1.

Въ Губернскомъ Присутствіи оставалось неразрѣшенныхъ 9 дѣлъ, въ 1903 году вновь поступило 12, а разрѣшено 16, такъ что къ 1904 году осталось неразрѣшенныхъ 5 дѣлъ.

О лѣсномъ хозяйствѣ.

Къ 1-му января 1903 года въ Губернскомъ Присутствіи находилось лѣсохозяйственныхъ плановъ по 10 дачамъ, въ томъ числѣ неразмѣрившихся по 6 дачамъ и размѣрившихся, но непредставленныхъ въ Земскій Отдѣлъ, по 4 дачамъ.

Въ отчетномъ году вновь поступило отъ комиссаровъ повѣренныхъ ими плановъ по 26 дачамъ. Такимъ образомъ слѣдовало размѣривать плановъ по 32 дачамъ и всѣ эти планы размѣриваны; при чемъ 30 изъ нихъ признаны подлежащими утвержденію, одинъ не подлежащимъ утвержденію и одинъ возвращенъ владѣльцу имѣнія, по его желанію, для исправленія.

Изъ числа всѣхъ признанныхъ подлежащими утвержденію плановъ представлено въ Земскій Отдѣлъ по 3 дачамъ, а планы по 27 дачамъ не могли быть представлены по причинѣ неполученія отъ лѣсовладѣльцевъ плановъ въ трехъ экземплярахъ.

Со времени изданія закона 31-го декабря 1875 года Губернскимъ Присутствіемъ представлено въ 6. Временную Комиссію и Земскій От-

дѣль на утвержденіе плановъ по 328 дачамъ, входящимъ въ составъ 157 имѣній, изъ коихъ 6. Временною Комиссіею и Земскимъ Отдѣломъ утверждено и прислано для введенія въ дѣйствіе по 220 дачамъ, входящимъ въ составъ 109 имѣній; отказано въ утвержденіи и потребованы дополнителныя свѣдѣнія по 107 дачамъ, входящимъ въ составъ 46 имѣній; остается въ разсмотрѣніи Земскаго Отдѣла плановъ по 1 дачѣ.

Изъ числа возвращенныхъ Земскимъ Отдѣломъ плановъ введено въ дѣйствіе по 207 дачамъ, входящимъ въ составъ 100 имѣній. Постановлено опредѣленій по ст. 2,800 Пост. Учр. Ком. объ исправленіи ликвидационныхъ табелей по 203 дачамъ.

По разверстанію чернозольныхъ земель и раздѣлу общинныхъ настищъ.

У комиссаровъ.

Къ 1-му января 1903 года оставалось въ производствѣ комиссаровъ проектовъ:

	По разверстанію чернозольныхъ земель.	По раздѣлу общинныхъ настищъ.
Неразсмотрѣнныхъ	—	1
Утвержденныхъ, но не введенныхъ въ дѣйствіе	—	1
Введенныхъ въ дѣйствіе, но не представленныхъ въ Губернское Присутствіе	—	1

Въ теченіе отчетнаго года представлено въ Губернское Присутствіе изъ числа проектовъ, введенныхъ въ дѣйствіе — 1

Затѣмъ къ 1-му января 1904 года осталось въ производствѣ комиссаровъ проектовъ:

Неразсмотрѣнныхъ	—	1
Утвержденныхъ, но не введенныхъ въ дѣйствіе	—	1

Со времени изданія Высочайше утвержденныхъ 29-го декабря 1875 года правилъ, комиссарамъ всего было представлено проектовъ 40 74

Въ томъ числѣ заявленій отъ крестьянъ 1 6

Изъ означеннаго числа къ 1-му января 1903 года

утверждено проектовъ	16	40
Введено въ дѣйствіе	16	40
Въ томъ числѣ по заявленію отъ крестьянъ	—	1
На основаніи введенныхъ въ дѣйствіе проектовъ:	Морги.	Пренты.
а) общее пространство разверстанной въ уѣздахъ черезполосной земли составляло	676	134
Изъ сего числа отведено въ собственность крестьянъ	464	8
б) общее пространство раздѣленныхъ общихъ па- стбищъ составляло	2,410	167
Изъ сего числа отведено въ собственность крестьянъ	881	117

Въ Губернскомъ Присутствіи въ отчетномъ году введенный въ дѣйствіе проектъ по сел. Венгржиново, Цѣхановскаго уѣзда, не могъ получить надлежащаго движенія по ст. 2,800 Пост. Учр. Ком., какъ поступившій въ декабрѣ мѣсяцѣ 1903 года.

О числѣ гминь.

Въ Плоцкой губерніи 95 гминь, изъ коихъ: 11 гминь съ населеніемъ до 4-хъ тысячъ душъ, 40 до 6-ти тысячъ душъ и 44 свыше 6-ти тысячъ душъ. Въ 1903 году измѣненій въ составѣ гминь не произошло.

О числѣ дѣль, возбужденныхъ комиссарами на основаніи Высочайшаго повелѣнія 6-го августа 1876 года.

Въ отчетномъ году возникло такого рода дѣль 7 и всѣмъ этимъ дѣламъ дано надлежащее движеніе, такъ что у комиссаровъ такихъ дѣль въ производствѣ не осталось.

О дѣйствіяхъ ссудо-сберегательныхъ кассъ.

Основной Правительственный капиталъ, данный на учрежденіе ссудо-сберегательныхъ кассъ въ Плоцкой губерніи, составляетъ 19,539 руб. 24 коп.; основной же капиталъ кассъ, открытыхъ на общественныя средства, составляетъ 26,340 руб. 70³/₄ коп.

Чистая прибыль всѣхъ кассъ къ 1-му января 1903 года равнялась 366,185 р. 12³/₄ к., чистая же прибыль отчетнаго года—39,090 р. 47 к.

Межевое дѣло.

Межевыя работы по измѣренію и отграниченію крестьянскихъ земель производились съ 9-го апрѣля по 15-ое октября 1903 года семью штатными и однимъ вольнонаемнымъ землебрами и состояли въ новомъ измѣреніи крестьянскихъ земель и въ окончаніи плановъ съемки прежнихъ лѣтъ, при чемъ новая съемка произведена въ 55 селеніяхъ на пространствѣ 6,373 дес. 2,096 саж.

Въ теченіе остальныхъ шести мѣсяцевъ штатными и вольнонаемнымъ землебрами составлено 56 плановъ.

Движеніе плановъ и межевыхъ документовъ въ Губернскомъ Присутствіи опредѣляется слѣдующимъ образомъ:

Къ 1-му января 1903 г. оставалось плановъ 88. Въ 1903 году поступило 145. Изъ всѣхъ 233 плановъ въ теченіе 1903 года представлено въ Земскій Отдѣлъ 117 и возвращено комиссарамъ 31.

Плоцкій Лѣсоохранительный Комитетъ.

Дѣятельность Комитета за отчетный годъ выразилась въ слѣдующемъ:

1. Случаевъ разрѣшенія расчистокъ было 38 на площади 2,198 дес. для слѣдующей надобности:

a) въ 27-ми случаяхъ на площади 1,714 дес. для отдачи крестьянамъ земли за сервитуты.

b) въ 5-ти случаяхъ на площади 225 дес. для улучшенія и расширенія хозяйственныхъ угодій на счетъ лѣсныхъ.

c) въ 1-мъ случаѣ на площади 2 дес. при раздѣлѣ имущества.

e) въ 2-хъ случаяхъ на площади 55 дес. при предварительномъ облѣсеніи 68 дес. пахатныхъ полей.

d) въ 3-хъ случаяхъ на площади 202 дес. по незначительному размѣру площади и составу и качеству лѣсонасажденій, неимѣющими значенія для цѣлей лѣсоохранительнаго закона.

2. Опустошительныхъ рубокъ приостановлено 6 на площади 187 дес.

3. Утверждено 14 упрощенныхъ плановъ хозяйства на площади 635 десятинъ.

4. Разрѣшена въ 2-хъ случаяхъ рубка лѣса безъ плановъ хозяйства на площади 22 дес.

5. Въ 3-хъ случаяхъ измѣнены утвержденные Комитетомъ упрощенные планы хозяйства: въ 1-мъ случаѣ при увеличеніи лѣсной площади и въ 2-хъ случаяхъ по облѣсенію вырубленныхъ лѣсоосѣкъ.

Дѣлъ по преслѣдованію нарушенія Положенія о сбереженіи лѣсовъ, а также и о признаніи дачъ защитными или водоохранными не было.



Вѣдомость о состояніи римско-католической церкви
за 1903 годъ.

Въ 1903 году было:

Свѣтскаго духовенства разныхъ степеней 220

Монашествующихъ въ монастыряхъ:

Священниковъ 5

Братьевъ-профессовъ 1

Монахинь вмѣстѣ съ сестрами милосердія 12

Въ началѣ 1903 года въ духовномъ судѣ Плоцкой консисторіи брач-
ныхъ дѣлъ, оставшихся отъ 1902 года, было:

a) о расторженіи брака 1

b) о разлученіи супруговъ 9

Въ теченіе 1903 года поступило:

a) о расторженіи брака 2

b) о разлученіи супруговъ 8

Разрѣшено въ 1903 году:

a) о расторженіи брака 1

b) о разлученіи супруговъ 1

Осталось на 1904 годъ:

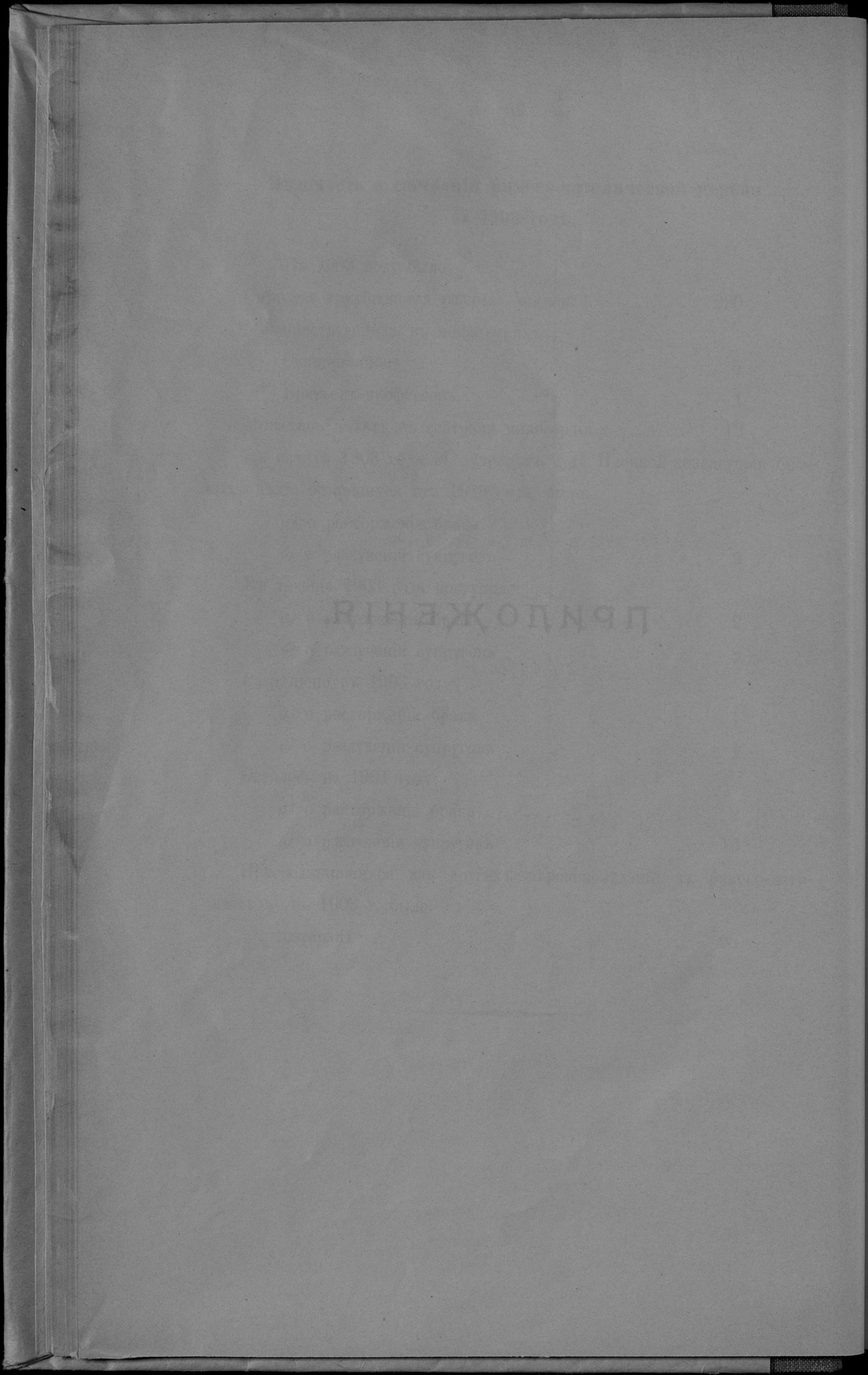
a) о расторженіи брака 2

b) о разлученіи супруговъ 16

Присоединившихся изъ другихъ вѣроисповѣданій къ римско-като-
лическому въ 1903 г. было:

лютеранъ 28

ПРИЛОЖЕНІЯ.



ВѢДОМОСТЬ

о посѣвѣ и урожаѣ хлѣба въ Плоцкой губерніи

за 1903 г.

У ъ з д ы .	П о с ѣ я н о ч е т в е р т ы .										С н я т о ч е т в е р т ы .						
	О з и м о в .		Л р о в о в .		О в с а .	Я ч м е н .	П ш е н .	К а р т о ф е л .	О з и м о в .		Л р о в о в .		О в с а .	Я ч м е н .	Г р е ч к и .	О с т а т . н ы е х л б о в ы .	К а р т о ф е л .
	П ш е н . н ы .	Р ж .	П ш е н . н ы .	Р ж .					П ш е н . н ы .	Р ж .	П ш е н . н ы .	Р ж .					
П л о ц к і й .																	
Со включеніемъ земель въ чертѣ губерн. гор. Пшоца																	
На земляхъ владѣльческихъ	8110	15173	"	16	12578	3235	888	27158	53744 ^{1/2}	112941	"	96	93460 ^{1/2}	22672	4554	10512	77489
" " крестьянскихъ	5183	12329	"	5	7184	2193	182	27297	34073	81594	"	30	58933	15873	2436	5729	69200
" " городскихъ и другихъ	166	154	"	"	152	87	19	530	1380	788	"	"	1520	696	153	68	2436
Итого	13379	27650	"	21	19914	5515	888	55685	89203 ^{1/2}	195323	"	126	145783 ^{1/2}	39240	7133	16369	149125
Л и п н о в с к і й .																	
На земляхъ владѣльческихъ	3983	9328	12	300	3890	3320	16	35948	39698	78192	148	1000	20187	20880	60140	28227	119558
" " крестьянскихъ	5487	6169	"	207	3781	3150	23	52214	60465	60964	"	609	28440	21570	39771	8248	245000
" " городскихъ и другихъ	196	485	"	"	299	512	32	722	1183	2496	"	"	894	402	87	80	2084
Итого	9666	15992	12	507	7880	6403	64	88884	100744	141352	148	1600	68221	61862	99998	36565	367132
Р ы п и н с к і й .																	
На земляхъ владѣльческихъ	3423	10886	45	253	7360	3917	62	47724	26283	71661	285	1422	54413	18084	2122	50222	145033
" " крестьянскихъ	1313	14784	340	365	7392	2001	171	65320	10836	76848	2940	1852	46343	11980	3708	36388	142967
" " городскихъ и другихъ	18	321	"	"	35	46	17	1206	140	2247	"	"	192	233	27	1486	3000
Итого	4754	20091	385	618	14697	4964	90	112260	37258	150756	2325	3274	100948	31217	5857	88096	296900
М л а в с к і й .																	
На земляхъ владѣльческихъ	2321	20294	"	313	8992	2188	601	59572	13881	112901	"	1470	52795	11189	10048	14481	241532
" " крестьянскихъ	769	11175	"	100	3687	1018	165	43592	3795	58332	"	598	20571	4844	5197	3598	166091
" " городскихъ и другихъ	20	122	"	"	66	27	15	860	169	733	"	"	330	162	95	50	3440
Итого	3107	31591	"	418	12745	3233	681	104204	17836	171966	"	2068	73696	16195	15340	18129	416973
С е р п е ц к і й .																	
На земляхъ владѣльческихъ	5500	17800	"	"	7905	1968	239	23900	30200	100000	"	"	50120	9390	6956	11000	98000
" " крестьянскихъ	1475	10000	"	"	3090	1382	186	24300	9700	55000	"	"	19560	6500	3040	4960	29200
" " городскихъ и другихъ	25	200	"	"	95	50	14	700	100	1000	"	"	380	200	4	40	2800
Итого	7000	28000	"	"	11000	3400	439	48000	40000	156000	"	"	70090	16000	10000	16000	206000
П р а е н ы ш с к і й .																	
На земляхъ владѣльческихъ	3952	7792	15	80	6018	2375	377	20623	15548	61524	74	813	54953	21125	5026	6713	39400
" " крестьянскихъ	5027	9993	"	146	3197	1471	104	42382	18756	67596	"	1341	38627	15677	5802	7775	180439
" " городскихъ и другихъ	540	480	"	"	140	28	19	1990	2810	2560	"	"	1240	280	30	320	9910
Итого	9519	18235	15	226	9355	3884	501	44995	37114	121530	74	2154	94220	37082	10858	14827	283749
Ц ѣ х а н о в с к і й .																	
На земляхъ владѣльческихъ	7125	7144	"	58	11456	2612	467	37986	49750	41525	"	256	74181	4418	4010	2948	84510
" " крестьянскихъ	7255	11014	"	"	8392	2155	463	30945	50221	53930	"	"	62446	4797	"	1222	65098
" " городскихъ и другихъ	964	2824	"	"	1960	362	383	7513	5290	16515	"	"	11750	1244	"	4216	16902
Итого	15284	21882	"	58	21808	5029	668	76444	105363	111970	"	256	148377	10459	4010	8386	167410
В с е г о в л . г у б е р н і и	62709	169441	412	1848	97247	32428	669	550472	437520^{1/2}	1048897	2547	9478	701545^{1/2}	212055	153196	198312	1869289
	232150				176865				1476417^{1/2}				1277132^{1/2}				

STATE OF TEXAS
COMMISSIONERS OF THE GENERAL LAND OFFICE

Section	Block	County	Acres	Original Grantee	Original Date	Original Instrument	Original Instrument	Original Instrument
1	1	1	1	1	1	1	1	1
2	2	2	2	2	2	2	2	2
3	3	3	3	3	3	3	3	3
4	4	4	4	4	4	4	4	4
5	5	5	5	5	5	5	5	5
6	6	6	6	6	6	6	6	6
7	7	7	7	7	7	7	7	7
8	8	8	8	8	8	8	8	8
9	9	9	9	9	9	9	9	9
10	10	10	10	10	10	10	10	10
11	11	11	11	11	11	11	11	11
12	12	12	12	12	12	12	12	12
13	13	13	13	13	13	13	13	13
14	14	14	14	14	14	14	14	14
15	15	15	15	15	15	15	15	15
16	16	16	16	16	16	16	16	16
17	17	17	17	17	17	17	17	17
18	18	18	18	18	18	18	18	18
19	19	19	19	19	19	19	19	19
20	20	20	20	20	20	20	20	20
21	21	21	21	21	21	21	21	21
22	22	22	22	22	22	22	22	22
23	23	23	23	23	23	23	23	23
24	24	24	24	24	24	24	24	24
25	25	25	25	25	25	25	25	25
26	26	26	26	26	26	26	26	26
27	27	27	27	27	27	27	27	27
28	28	28	28	28	28	28	28	28
29	29	29	29	29	29	29	29	29
30	30	30	30	30	30	30	30	30
31	31	31	31	31	31	31	31	31
32	32	32	32	32	32	32	32	32
33	33	33	33	33	33	33	33	33
34	34	34	34	34	34	34	34	34
35	35	35	35	35	35	35	35	35
36	36	36	36	36	36	36	36	36
37	37	37	37	37	37	37	37	37
38	38	38	38	38	38	38	38	38
39	39	39	39	39	39	39	39	39
40	40	40	40	40	40	40	40	40
41	41	41	41	41	41	41	41	41
42	42	42	42	42	42	42	42	42
43	43	43	43	43	43	43	43	43
44	44	44	44	44	44	44	44	44
45	45	45	45	45	45	45	45	45
46	46	46	46	46	46	46	46	46
47	47	47	47	47	47	47	47	47
48	48	48	48	48	48	48	48	48
49	49	49	49	49	49	49	49	49
50	50	50	50	50	50	50	50	50
51	51	51	51	51	51	51	51	51
52	52	52	52	52	52	52	52	52
53	53	53	53	53	53	53	53	53
54	54	54	54	54	54	54	54	54
55	55	55	55	55	55	55	55	55
56	56	56	56	56	56	56	56	56
57	57	57	57	57	57	57	57	57
58	58	58	58	58	58	58	58	58
59	59	59	59	59	59	59	59	59
60	60	60	60	60	60	60	60	60
61	61	61	61	61	61	61	61	61
62	62	62	62	62	62	62	62	62
63	63	63	63	63	63	63	63	63
64	64	64	64	64	64	64	64	64
65	65	65	65	65	65	65	65	65
66	66	66	66	66	66	66	66	66
67	67	67	67	67	67	67	67	67
68	68	68	68	68	68	68	68	68
69	69	69	69	69	69	69	69	69
70	70	70	70	70	70	70	70	70
71	71	71	71	71	71	71	71	71
72	72	72	72	72	72	72	72	72
73	73	73	73	73	73	73	73	73
74	74	74	74	74	74	74	74	74
75	75	75	75	75	75	75	75	75
76	76	76	76	76	76	76	76	76
77	77	77	77	77	77	77	77	77
78	78	78	78	78	78	78	78	78
79	79	79	79	79	79	79	79	79
80	80	80	80	80	80	80	80	80
81	81	81	81	81	81	81	81	81
82	82	82	82	82	82	82	82	82
83	83	83	83	83	83	83	83	83
84	84	84	84	84	84	84	84	84
85	85	85	85	85	85	85	85	85
86	86	86	86	86	86	86	86	86
87	87	87	87	87	87	87	87	87
88	88	88	88	88	88	88	88	88
89	89	89	89	89	89	89	89	89
90	90	90	90	90	90	90	90	90
91	91	91	91	91	91	91	91	91
92	92	92	92	92	92	92	92	92
93	93	93	93	93	93	93	93	93
94	94	94	94	94	94	94	94	94
95	95	95	95	95	95	95	95	95
96	96	96	96	96	96	96	96	96
97	97	97	97	97	97	97	97	97
98	98	98	98	98	98	98	98	98
99	99	99	99	99	99	99	99	99
100	100	100	100	100	100	100	100	100

ВѢДОМОСТЬ

о фабрикахъ и заводахъ въ Плоцкой губерніи

за 1903 г.

РОДЪ ФАБРИКЪ и ЗАВОДОВЪ.	Губернскій городъ Полицъ.		Защитный городъ Вышегородъ.		Уездъ Плавъ.		Городъ Млава.		Уездъ Млавскій.		Городъ Липно.		Защитный городъ Добржино.						
	Число фабрикъ и заводовъ.	Сумма произво- дствалей.	Число рабочихъ, и заводовъ.	Сумма произво- дствалей.	Число рабочихъ, и заводовъ.	Сумма произво- дствалей.	Сумма произво- дствалей.	Число рабочихъ.	Число фабрикъ и заводовъ.	Сумма произво- дствалей.	Число рабочихъ.	Число фабрикъ и заводовъ.	Сумма произво- дствалей.	Число рабочихъ.					
Заводы для выдѣлки газовъ, водъ	5	7000	15	1	1000	2	800	4			3	650	3						
Ванокуренныя	»	»	»	»	»	»	»	4	310000	59	»	»	»	»					
Уксусныя	1	10000	3	»	»	»	»	»	»	»	»	»	»	»					
Свеклосахарныя	»	»	»	»	»	2	1500000	»	»	»	»	»	»	»					
Кожевенныя	1	1000	2	»	»	»	6600	8	»	»	3	700	6	»					
Картяжныя	3	65500	96	»	»	11	36000	»	11	36970	68	6	10700	6					
Свѣчныя и мыловаренныя	1	2000	4	»	»	»	30000	10	»	»	»	»	2	1300					
Свеклоспиритныя	»	»	»	»	»	»	2000	1	»	»	»	»	»	»					
Маслобойныя	6	3760	12	6	19000	9	2160	9	5	740	8	2	800	6					
Брахмалыныя	1	5000	10	»	»	»	1000	2	»	»	»	»	»	»					
Алионныя	»	»	»	»	»	»	»	1	17000	26	»	»	»	»					
Торфяныя	»	»	»	»	»	»	»	1	8000	41	»	»	»	»					
Земледѣльческыя орудія	»	»	»	»	»	»	»	2	»	»	»	»	»	»					
Механическія мастерскія	3	100740	131	»	»	»	»	»	»	»	»	»	»	»					
Кафельныя	1	2000	7	»	»	»	»	»	»	»	»	»	»	»					
Узель палпресныхъ	3	10000	76	»	»	»	»	»	»	»	»	»	»	»					
Цирковыя	»	»	»	»	»	»	»	1	3000	2	»	»	»	»					
Сирочаренныя	»	»	»	»	»	»	»	»	»	»	1	3000	1	»					
Кузнцы	»	»	»	2	1310	4	92	19760	»	»	11	2530	15	»					
Бани	2	13500	5	»	»	»	»	»	»	»	»	»	»	»					
Мельницы: паровыя	1	42500	25	»	»	1	13500	»	»	»	»	»	»	»					
» водяныя	»	»	»	»	»	26	76510	»	24	94490	43	2	2850	5					
» истранныя	1	150	2	6	13000	6	145	103450	9600	15	88	55000	106	5					
Заводы шпичеваренныя	1	260	1	1	10000	2	1	22500	2790	5	»	»	»	»					
Фабрики галатеръ-пудовычяныя	»	»	»	»	»	»	»	»	»	»	»	»	»	»					
Стеклянные заводы	»	»	»	»	»	»	»	»	»	»	»	»	»	»					
Точилныя мельницы	»	»	»	»	»	»	»	»	»	»	»	»	»	»					
Водопроводъ	1	23500	7	»	»	»	»	»	»	»	»	»	»	»					
Заводы молочныхъ продуктовъ	»	»	»	»	»	3	28700	»	»	»	»	»	»	»					
» отвѣснато порошка	»	»	»	»	»	»	»	»	»	»	»	»	»	»					
Итого	31	286910	396	16	44210	23	292	1802470	54950	54	135	525200	353	33	22230	47	4	2100	8

РОДЪ ФАБРИКЪ и ЗАВОДОВЪ.	Городъ Цѣхановъ.			Уѣздъ Цѣхановскій.			Всего въ губерніи.		
	Число фабрикъ и заводовъ.	Сумма произво- дительности.	Число рабочихъ.	Число фабрикъ и заводовъ.	Сумма произво- дительности.	Число рабочихъ.	Число фабрикъ и заводовъ.	Сумма произво- дительности.	Число рабочихъ.
Заводы для выдѣлки газов. водъ	4	953	5	»	»	»	19	13703	34
Винокуренные	»	»	»	1	62500	15	12	817500	159
Уксусные	»	»	»	»	»	»	2	10800	4
Свеклосахарные	»	»	»	3	5510000	1479	7	7858600	2606
Кожевенные	»	»	»	»	»	»	26	24000	39
Киричные	»	»	»	2	75000	99	85	320660	499
Свѣчные и мыловаренные	»	»	»	»	»	»	4	35000	16
Смолоскипидарные	»	»	»	»	»	»	1	2000	1
Маслобійные	»	»	»	»	»	»	62	40310	111
Крахмальные	»	»	»	»	»	»	2	6000	12
Лѣсопильные	»	»	»	»	»	»	10	224600	289
Торфяные	»	»	»	»	»	»	1	8000	41
Земледѣльческихъ орудій	»	»	»	»	»	»	1	3800	3
Механическія мастерскія	»	»	»	»	»	»	4	133240	166
Кафельные	»	»	»	»	»	»	1	2000	7
Гильзъ папиросныхъ	»	»	»	»	»	»	3	10000	76
Цикорные	»	»	»	»	»	»	4	36000	32
Сыроваренные	»	»	»	»	»	»	1	3000	1
Кузницы	»	»	»	»	»	»	133	26200	152
Вани	»	»	»	»	»	»	4	20500	8
Мельницы: паровыя	1	32500	26	»	»	»	3	88500	57
„ водяныя	»	»	»	»	»	»	129	433954	196
„ вѣтряныя	»	»	»	»	»	»	435	398780	521
Заводы пивомедоваренные	1	25000	20	1	300	1	12	105110	90
Фабрики галантер.-пуговицныя	»	»	»	1	3000	26	1	3000	26
Стеклянные заводы	»	»	»	»	»	»	1	8000	30
Топчатныя мельницы	»	»	»	»	»	»	1	280	1
Водопроводъ	»	»	»	»	»	»	1	23500	7
Заводы молочныхъ продуктовъ	»	»	»	»	»	»	3	28700	31
„ отводсага порошца	»	»	»	»	»	»	2	9000	5
Итого	6	58453	51	8	5650800	1620	970	10694737	5220

ВЪДОМОСТЬ

о движеніи всего населенія въ Плоцкой губерніи

за 1903 г.

II. Постоянное население. Города и уезды.	Число браковъ.	Число дившихся.									Число умершихъ.			Прибыль или убыль.
		Законнорожденныхъ.			Законнорожденныхъ.			В С Е Г О.			мужского пола.	женского пола.	общего пола.	
		мужского пола.	женского пола.	общего пола.	мужского пола.	женского пола.	общего пола.	мужского пола.	женского пола.	общего пола.				
Губернскій гор. Пляцкъ	178	417	371	24	21	45	441	392	833	343	303	646	+ 187	
Западный г. Вышегородъ	30	60	60	1	1	1	61	60	121	36	44	80	+ 41	
Уездъ Пляцкскій	390	1075	1122	29	25	74	1114	1157	2271	650	661	1311	+ 960	
Городъ Ливно	39	57	35	11	14	25	68	49	117	33	27	60	+ 57	
Западный гор. Добружня на рѣкѣ Вислѣ	7	37	22	1	3	4	38	25	63	27	20	47	+ 16	
Уездъ Липовскій	480	1151	1067	33	35	68	1184	1102	2286	499	608	1107	+1179	
Городъ Рипинъ	65	118	103	5	3	8	123	106	229	61	53	114	+ 115	
Уездъ Рипинскій	285	1042	1080	27	30	57	1069	1060	2129	647	585	1232	+ 897	
Городъ Млава	58	154	149	6	3	9	160	152	312	108	95	203	+ 109	
Уездъ Млавскій	454	1451	1621	32	30	62	1483	1651	3134	1006	992	1998	+1136	
Городъ Серпецъ	49	108	115	4	6	10	112	121	233	62	41	103	+ 130	
Уездъ Серпецкій	281	1010	968	31	22	53	1041	990	2031	681	637	1318	+ 713	
Городъ Прависль	39	90	76	1	1	90	77	167	90	86	176	—	9	
Уездъ Прависльскій	341	1028	939	20	18	38	1048	957	2005	758	737	1485	+ 520	
Городъ Цѣхавовъ	53	49	31	15	3	18	64	34	98	48	33	81	+ 17	
Уездъ Цѣхавовскій	341	912	799	43	30	73	955	829	1784	518	459	977	+ 807	
<i>Итого въ городахъ</i>	518	1090	962	67	54	121	1157	1016	2173	808	792	1510	+ 668	
<i>„ „ уездахъ</i>	2572	7669	7546	225	200	425	7894	7746	15640	4759	4669	9428	+6212	
Всего по губерніи	3090	8759	8508	292	254	546	9051	8762	17813	5567	5371	10938	+6875	
III. Движеніе непостояннаго населенія	1049	2441	2463	48	202	350	2589	2665	5254	1533	1756	3289	+1965	
Итого	4139	11200	10971	340	456	896	11640	11427	23067	7100	7127	14227	+ 8840	

ВѢДОМОСТЬ

о движеніи непостояннаго населенія въ Плоцкой губерніи

за 1903 г.

Города и уѣзды.	Число браковъ.	Число дѣвственныхъ.									Число умершихъ.			Прибыль или убыль.
		Законнорожденныхъ.			Законнорожденныхъ.			В С Е Г О.						
		мужского пола.	женскаго пола.	общаго пола.	мужского пола.	женскаго пола.	общаго пола.	мужского пола.	женскаго пола.	общаго пола.	мужского пола.	женскаго пола.	общаго пола.	
Губернскій гор. Плоцкъ	50	66	70	8	9	17	74	79	153	61	50	111	+ 42	
Западный г. Вышегородъ	11	24	25	1	1	1	24	25	49	18	16	34	+ 15	
Уѣздъ Плоцкскій	161	385	376	19	27	46	404	403	807	233	244	477	+ 330	
Городъ Ливно	7	36	40	5	3	8	41	43	84	35	35	70	+ 14	
Западный гор. Добружскъ на рѣкѣ Вислѣ	2	13	7	1	2	3	14	9	23	9	8	17	+ 6	
Уѣздъ Липовскій	196	447	490	12	27	39	459	517	976	341	355	696	+ 280	
Городъ Ршинскій	17	28	26	1	1	2	29	27	56	15	16	31	+ 25	
Уѣздъ Рашинскій	195	383	380	15	25	40	398	405	803	207	218	425	+ 378	
Городъ Маза	40	75	70	1	1	1	75	70	145	46	48	94	+ 51	
Уѣздъ Мавскій	126	237	257	2	4	6	239	261	500	145	152	297	+ 203	
Городъ Серпецъ	8	11	9	3	2	5	14	11	25	1	1	2	+ 25	
Уѣздъ Серпецскій	119	257	257	14	23	37	271	280	551	212	193	405	+ 146	
Городъ Прависнскій	6	35	21	1	1	1	35	29	57	19	13	32	+ 25	
Уѣздъ Прависнскій	17	92	95	1	1	2	93	96	189	67	67	134	+ 55	
Городъ Цѣхавовъ	81	61	48	11	16	27	72	64	136	76	68	144	— 8	
Уѣздъ Цѣхавовскій	13	291	292	56	61	117	247	353	700	49	273	322	+ 378	
<i>Итого въ городахъ</i>	<i>222</i>	<i>349</i>	<i>316</i>	<i>29</i>	<i>34</i>	<i>63</i>	<i>378</i>	<i>350</i>	<i>728</i>	<i>279</i>	<i>254</i>	<i>533</i>	<i>+ 195</i>	
<i>„ „ уѣздахъ</i>	<i>827</i>	<i>2092</i>	<i>2147</i>	<i>419</i>	<i>168</i>	<i>287</i>	<i>2211</i>	<i>2315</i>	<i>4526</i>	<i>1254</i>	<i>1502</i>	<i>2756</i>	<i>+1770</i>	
Всего по губерніи	1049	2441	2463	448	202	350	2589	2665	5254	1533	1756	3289	+ 1965	

Date	Miles		Hours		Speed		Remarks
	Actual	Estimated	Actual	Estimated	Actual	Estimated	
1918-11-15	111	110	1:01	1:00	66.3	66.7	
1918-11-16	112	110	1:00	1:00	66.7	66.7	
1918-11-17	113	110	1:00	1:00	66.7	66.7	
1918-11-18	114	110	1:00	1:00	66.7	66.7	
1918-11-19	115	110	1:00	1:00	66.7	66.7	
1918-11-20	116	110	1:00	1:00	66.7	66.7	
1918-11-21	117	110	1:00	1:00	66.7	66.7	
1918-11-22	118	110	1:00	1:00	66.7	66.7	
1918-11-23	119	110	1:00	1:00	66.7	66.7	
1918-11-24	120	110	1:00	1:00	66.7	66.7	
1918-11-25	121	110	1:00	1:00	66.7	66.7	
1918-11-26	122	110	1:00	1:00	66.7	66.7	
1918-11-27	123	110	1:00	1:00	66.7	66.7	
1918-11-28	124	110	1:00	1:00	66.7	66.7	
1918-11-29	125	110	1:00	1:00	66.7	66.7	
1918-11-30	126	110	1:00	1:00	66.7	66.7	
1918-12-01	127	110	1:00	1:00	66.7	66.7	
1918-12-02	128	110	1:00	1:00	66.7	66.7	
1918-12-03	129	110	1:00	1:00	66.7	66.7	
1918-12-04	130	110	1:00	1:00	66.7	66.7	
1918-12-05	131	110	1:00	1:00	66.7	66.7	
1918-12-06	132	110	1:00	1:00	66.7	66.7	
1918-12-07	133	110	1:00	1:00	66.7	66.7	
1918-12-08	134	110	1:00	1:00	66.7	66.7	
1918-12-09	135	110	1:00	1:00	66.7	66.7	
1918-12-10	136	110	1:00	1:00	66.7	66.7	
1918-12-11	137	110	1:00	1:00	66.7	66.7	
1918-12-12	138	110	1:00	1:00	66.7	66.7	
1918-12-13	139	110	1:00	1:00	66.7	66.7	
1918-12-14	140	110	1:00	1:00	66.7	66.7	
1918-12-15	141	110	1:00	1:00	66.7	66.7	
1918-12-16	142	110	1:00	1:00	66.7	66.7	
1918-12-17	143	110	1:00	1:00	66.7	66.7	
1918-12-18	144	110	1:00	1:00	66.7	66.7	
1918-12-19	145	110	1:00	1:00	66.7	66.7	
1918-12-20	146	110	1:00	1:00	66.7	66.7	
1918-12-21	147	110	1:00	1:00	66.7	66.7	
1918-12-22	148	110	1:00	1:00	66.7	66.7	
1918-12-23	149	110	1:00	1:00	66.7	66.7	
1918-12-24	150	110	1:00	1:00	66.7	66.7	
1918-12-25	151	110	1:00	1:00	66.7	66.7	
1918-12-26	152	110	1:00	1:00	66.7	66.7	
1918-12-27	153	110	1:00	1:00	66.7	66.7	
1918-12-28	154	110	1:00	1:00	66.7	66.7	
1918-12-29	155	110	1:00	1:00	66.7	66.7	
1918-12-30	156	110	1:00	1:00	66.7	66.7	
1918-12-31	157	110	1:00	1:00	66.7	66.7	

ВѢДОМОСТЬ

о поступлении сборовъ по Плоцкой губерніи

за 1903 г.

О ПОДАТЯХ И НЕДОИМКАХЪ ВОЛСКОЙ ГУБЕРНІИ ЗА 1903 ГОДЪ.

НАИМЕНОВАНИЕ СБОРОВЪ.	Слѣдowało поступить.				Вновь причислено къ плечено.				Въ замѣно.				Остается къ 1-му января 1904 года.						
	Недоимокъ.		Оклада.		Недоимокъ.		Оклада.		Недоимокъ.		Оклада.		Недоимокъ.		Оклада.		Всего.		
	Рубл.	Коп.	Рубл.	Коп.	Рубл.	Коп.	Рубл.	Коп.	Рубл.	Коп.	Рубл.	Коп.	Рубл.	Коп.	Рубл.	Коп.	Рубл.	Коп.	
I.																			
Налоги и подати по губерніи Царства Польскаго.																			
а) Основной дворянскій помещичій налогъ	6	83	181634	87	3722	52	116	18	1540	55	3717	17	181272	7	•	•	6	83	
б) Додѣльный дворянскій помещичій налогъ	2	38	63382	32	2071	33	40	23	396	68	2069	45	63388	95	•	•	2	39	
в) Помѣнная подать съ дворянъ ивѣстной основной	•	•	68320	50	13016	8	32	13	302	12	12647	65	68281	6	26	•	•	•	
г) Додѣльная помѣнная подать съ дворянъ ивѣстной основной	•	•	19079	37	7264	29	17	45	104	45	7213	50	19152	92	•	•	•	26	
д) Основная помѣнная подать съ помещиковъ	•	•	3415	71	•	•	•	•	•	•	•	•	1170	87	•	29	•	•	
е) Додѣльный	•	•	1129	87	•	•	•	•	•	•	•	•	3473	61	•	•	•	•	
ж) Основная помѣнная подать съ крестьянъ	•	•	4587	•	•	•	•	•	•	•	•	•	4587	•	•	•	•	•	
з) Додѣльный	•	•	80531	69	61	161	85	•	7	88	11	66	97050	90	•	•	•	•	
и) Основная крестьянскій помещичій налогъ	•	•	•	•	•	•	•	•	•	•	•	•	4857	•	•	•	•	•	
к) Додѣльный	•	•	33378	19	21	56	18	•	2	74	21	56	33361	9	•	•	•	•	
л) Помѣнная подать съ городскихъ уездн.	•	•	93522	•	104	•	318	•	7	•	104	•	94014	•	•	•	•	•	
м) Помѣнная подать по городамъ	3075	53	76287	45	•	•	•	•	92	70	1485	8	74655	70	1560	45	1489	•	
н) Помѣнная	•	•	876	10	•	•	•	•	•	•	•	•	876	10	•	•	•	•	
о) Коммунальскія заведенія	•	•	•	•	•	•	•	•	•	•	•	•	•	•	•	•	•	•	
Итого	3084	74	642426	7	20261	43	33065	7	2521	9	27380	37	641714	37	1618	73	1498	27	3317
II.																			
Другія разныя вѣдомскія.																			
Военное Министерство.																			
По Главному Интендантскому Управленію	•	•	•	•	•	•	1100	•	•	•	•	•	11003	65	•	•	•	•	
- Артиллерійскому	•	•	•	•	•	•	2412	•	•	•	•	•	2412	79	•	•	•	•	
- Пехотному	•	•	•	•	•	•	12	•	•	•	•	•	12	•	•	•	•	•	
- Главному Штабу	•	•	•	•	•	•	12	•	•	•	•	•	12	•	•	•	•	•	
- Военно-Медицинскому	•	•	•	•	•	•	221	•	•	•	•	•	221	80	•	•	•	•	
- Управленію военно-учебныхъ заведеній	•	•	•	•	•	•	221	•	•	•	•	•	221	•	•	•	•	•	
Министерство Финансовъ.																			
По Департаменту Государственнаго Казначейства	10900*	52	1631	•	4221	11	3840	90	•	•	7655	98	40032	76	7104	35	•	•	
- Основныхъ сборовъ	29608*	90	39185	76	23807	47	31211	35	115	25	19575	34	38206	36	28966	48	650	•	
- Главному Управленію Неволѣдильныхъ сборовъ	3800	98	•	•	•	•	117800	35	•	•	•	•	117800	70	2870	73	•	•	
- Департаменту Таможенныхъ сборовъ	•	•	•	•	•	•	11	•	•	•	•	•	11	53	•	•	•	•	
- Управленію Отдѣльнаго Корпуса Пограничной стражи части Туркестанъ и Провансальскія	•	•	•	•	•	•	•	•	•	•	•	•	1631	64	•	•	•	•	
- Особой Канцеляріи по кредитной части	18694	26	2422	67	37306	•	103333	9	•	45	38432	68	103331	67	13688	85	889	71	
- Министерствъ Финансовъ и Государственнаго Имущества	72	25082	43	2743	45	13040	•	7	276	75	8003	60	142622	16	31997	50	12993	85	
- Внутренняго Дѣла	78977	99	27695	45	72044	•	337	80	12049	58	3415	23	16981	72	84314	93	393	59	
- Народнаго Просвѣщенія	•	•	72	20	•	•	•	•	•	•	•	•	335	70	•	•	•	•	
- Юстиціи	9491	44	3340	•	4231	66	338	37	•	•	1110	37	6728	65	7624	38	•	•	
- Русск. Сообщенія	•	•	•	•	•	•	433	•	•	•	•	•	4315	62	•	•	•	•	
- Государственному Контролю	•	•	865	11	•	•	•	•	277	•	•	•	888	15	•	•	•	•	
Итого	360967	81	88965	32	143266	37	183983	12	15710	3	80194	85	189788	1	93747	10	14339	15	
Чрезвычайные доходы.																			
Отдѣлокъ освоенныхъ спеціальнымъ капиталомъ образныхъ въ казну	3771	65	•	•	•	•	•	•	•	45	7	•	•	•	•	•	•	•	
Всего вообще	302824	50	739491	39	169227	80	184317	30	18231	12	107560	29	259396	38	941772	71	16937	42	
Дѣлныя разнесенныхъ и отнесенныхъ податей сборовъ.																			
Дворянскій основной помещичій налогъ	•	•	•	•	3697	89	•	•	•	•	897	89	•	•	•	•	•	•	
Додѣльный дворянскій помещичій налогъ	•	•	•	•	2562	72	•	•	•	•	2662	72	•	•	•	•	•	•	
Основная помѣнная подать	•	•	•	•	1724	83	•	•	•	•	1724	83	•	•	•	•	•	•	
Додѣльная	•	•	•	•	471	64	•	•	•	•	471	64	•	•	•	•	•	•	
Итого	•	•	•	•	7657**	8	•	•	•	•	7657**	8	•	•	•	•	•	•	

* 3377 руб. 50 коп. на основаніи Государственной росписи переисены изъ сѣтъ Департамента Государственнаго Казначейства.
 ** Суммы эти включены въ соответственныя шлоды по графикамъ проценія и погашенія.

THE UNIVERSITY OF CHICAGO

No.	Name	Age	Sex	Date
1
2
3
4
5
6
7
8
9
10
11
12
13
14
15
16
17
18
19
20
21
22
23
24
25
26
27
28
29
30
31
32
33
34
35
36
37
38
39
40
41
42
43
44
45
46
47
48
49
50
51
52
53
54
55
56
57
58
59
60
61
62
63
64
65
66
67
68
69
70
71
72
73
74
75
76
77
78
79
80
81
82
83
84
85
86
87
88
89
90
91
92
93
94
95
96
97
98
99
100

ЦЕНТРАЛЬНЫЙ
№ 6.
СТАТИСТИЧЕСКИЙ КОМИТЕТ
МИНИСТЕРСТВА ВЪНТРЕННИХЪ ДѢЛЪ

ВЪДОМОСТЬ

о распредѣленіи недоимокъ, оставшихся къ 1-му января
1904 г. по городамъ и уѣздамъ Плоцкой губерніи,

за 1903 г.

ВЪДОМОСТЪ

1904 г. по тоботъ и члвкамъ Понтои дъбни
и вандокарни по домора, оставише въ 1-ю ливра

39 1903 г.

ГОРОДА
И
УЪЗДЫ.

Н Е Д О И М О К Ъ.

	Податей и окладныхъ платежей.		Доходовъ съ казенныхъ имуществъ.		По разнымъ взысканьямъ.		В С Е Г О.	
	РУБ.	КОП.	РУБ.	КОП.	РУБ.	КОП.	РУБ.	КОП.
	Губернскій гор. Плоцкъ	»	»	44	61	127800	85	127845
Заштатный гор. Вышегородъ	»	»	»	»	16349	62	16349	62
Уездъ Плоцкій	28	28	21412	39	33360	48	54801	15
Городъ Ливно	662	95	2985	38	25613	35	29261	68
Заштатный гор. Добрянъ	»	»	»	»	8471	57	8471	57
Уездъ Липновскій	»	»	8551	39	43016	99	51568	38
Городъ Млава	626	»	»	»	89423	74	90049	74
Уездъ Млавскій	»	»	»	»	78480	86	78480	86
Городъ Праснышъ	»	»	»	»	86440	88	86440	88
Уездъ Праснышскій	9	22	78	59	83460	34	83548	15
Городъ Рыпинъ	1790	55	»	»	40291	17	42081	72
Уездъ Рыпинскій	»	»	5176	54	69564	59	74741	13
Городъ Серпецъ	»	»	»	»	37631	50	37631	50
Уездъ Серпецкій	»	»	654	40	87041	60	87696	»
Городъ Цѣхановъ	»	»	»	»	59106	77	59106	77
Уездъ Цѣхановскій	»	»	5696	5	24039	47	29735	52
<i>Итого по городамъ</i>	3079	50	3029	99	491129	45	497238	94
<i>» » уездамъ</i>	37	50	41569	36	418964	33	460571	19
Всего по губерніи	3117	»	44599	35	910093	78	957810	13

A B O R A
II
K L B A

No.	Name	Age	Sex	Remarks
1
2
3
4
5
6
7
8
9
10
11
12
13
14
15
16
17
18
19
20
21
22
23
24
25
26
27
28
29
30
31
32
33
34
35
36
37
38
39
40
41
42
43
44
45
46
47
48
49
50
51
52
53
54
55
56
57
58
59
60
61
62
63
64
65
66
67
68
69
70
71
72
73
74
75
76
77
78
79
80
81
82
83
84
85
86
87
88
89
90
91
92
93
94
95
96
97
98
99
100

ВѢДОМОСТЬ

о пожарахъ въ Плоцкой губерніи

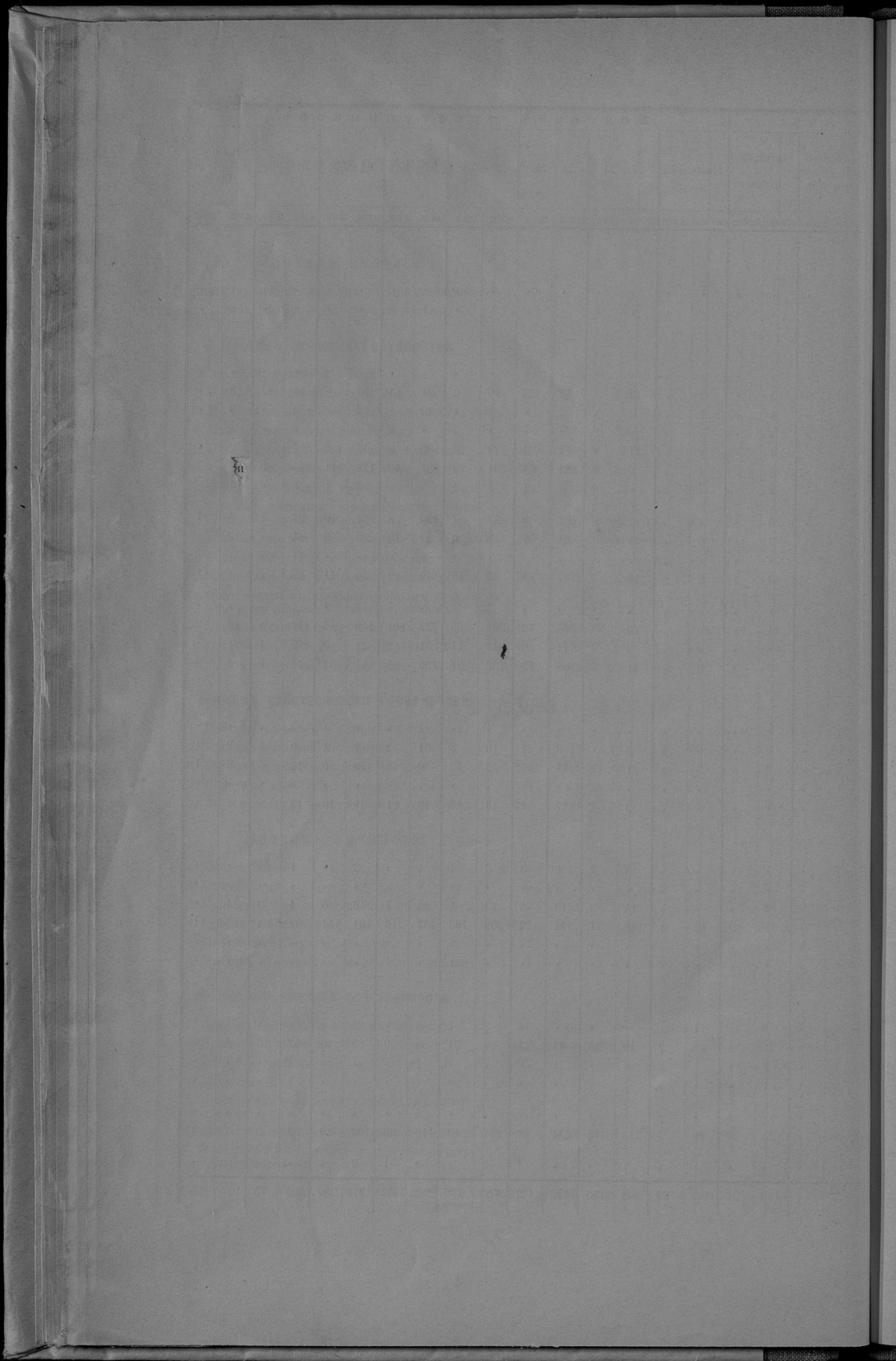
за 1903 г.

№ по порядку.	В застрахованных строениях										Застрахованные строения.		Причина возникновения сих пожаров.							
	УѢЗДЫ.			Количество.		Средняя цена.	Средняя сумма.	Сумма причитаемого по страхованию.		Количество.	Приблизительная сумма убытка.	Всего в течение отчетного года случаев пожаров.	Причина возникновения сих пожаров.							
	Пожары.	Пожарных близлежащих строений и сооружений.	Сгоревших и поврежденных пожаром строений.	Сгоревших и поврежденных пожаром строений.	Действительного.	На долю жилищного хозяйства.	Пожарных близлежащих.	Приблизительная сумма убытка.	Пожары.				Удар молнии.	Другое устройство труб и печей.	Несчастные случаи с огнем.	Шквалы ветров.	От неисправности печей.	От ветра из дымоходов.		
1										Литовский . . .	54								65	102
2	Млавский . . .	32	55	115	29730	28080	26920	24812	2	370	33	2	3	2	9	1	16			
3	Плоцкий . . .	29	35	80	40320	26580	33941	50	24512	29	1	1	1	5	21					
4	Православный . . .	24	41	78	20760	20760	16941	85	16941	1	60	25	8	2	9	6				
5	Рыльский . . .	27	36	64	40220	30560	32749	53	20840	2	500	29	4	1	3	4	15			
6	Серпецкий . . .	30	41	91	36380	33830	32673	68	30260	30	1	30	1	6	1	21	1			
7	Цехляновский . . .	21	61	147	30900	27870	23410	4	21468	2	69	25	23	1	3	4	2	13		
	Итого . . .	217	334	677	246540	200470	201045	19	168525	13	1709	25	229	21	11	12	44	6	134	1

ВЪДОМОСТЬ

о числѣ и родѣ преступленій въ Плоцкой губерніи

за 1903 г.



ВѢДОМОСТЬ

О насильственныхъ и случайныхъ смертяхъ
въ Плоцкой губерніи

за 1903 г.

Города и уѣзды.	Число случаев смертоубийства.	ЛИЦА, УМЕРШИЯ НА СЛУЧАЙНЫМЪ И СЛУЧАЙНЫМЪ ОБРАЗОМЪ.																											
		Жертвы смертоубийства.		Смердствыя умершихъ.						Жертвы случайной смерти.						Всего умерло отъ нападѣн и случайноты.													
		Двоубійство.	Смертоубійство.	Смертоубійство.	Отъ холеры.		Отъ чумы.		Утою глотавъ.	Задушено и убито въ нѣкоты.	Собрано и убито на пожарахъ.	Умерло отъ удара.	Завралъ.	Упадалъ.	Упало въ море и въ реку.	Умерло отъ другихъ случайноты.	муж.	жен.	об. пола.										
					муж.	жен.	муж.	жен.												муж.	жен.	муж.	жен.	муж.	жен.	муж.	жен.		
Губернск. г. Псковъ . . .	1	1			6	1	2											12	2	14									
Завятинск. г. Вышегородъ . . .							1													2									
Уездъ Псковск.	2	2				2												4	2	21	33								
Городъ Ляно																		1	1		1								
Завятинск. гор. Добрая на рѣкѣ Вислѣ																													
Уездъ Липовскій	2	3	2	3	1	3	1	1	2	3		1			7	4		1	3	22	18	40							
Городъ Рашинъ																			1		1	1							
Уездъ Рашинскій	4	5	1	3	4	2	1		2	2				1	4			1	4	22	12	34							
Городъ Млава					2															2	5	7							
Уездъ Млавскій		4			2	2	1		2	1					3			2	2	12	5	17							
Городъ Серпецъ					1										1				1	3	2	5							
Уездъ Серпецкій						5		1	2						2	5		2		14	7	21							
Городъ Прасинъ					1																1	1							
Уездъ Прасинскій	2	1	2		1		1		8	3		2	1					1	1	17	8	25							
Городъ Цѣхавовъ					1														1		2	2							
Уездъ Цѣхавовскій	2	3	2		2	1	1		2	1				2	2			5	1	23	7	30							
<i>Итого въ городахъ</i>	1	1			10		2	3			1			5		3	1		2	2	21	12	33						
<i>„ уездахъ</i>	10	17	4	7	13	5	5		17	2	2		26	12	1	7	1	2	2	1	1	25	11	16	13	131	69	200	
Всего въ губерніи	11	17	5	7	13	5	15		19	5	2		28	12	1	8	1	2	2	6	1	28	12		18	15	152	81	233

ВѢДОМОСТЬ

о числѣ учебныхъ заведеній и учащихся
въ Плоцкой губерніи

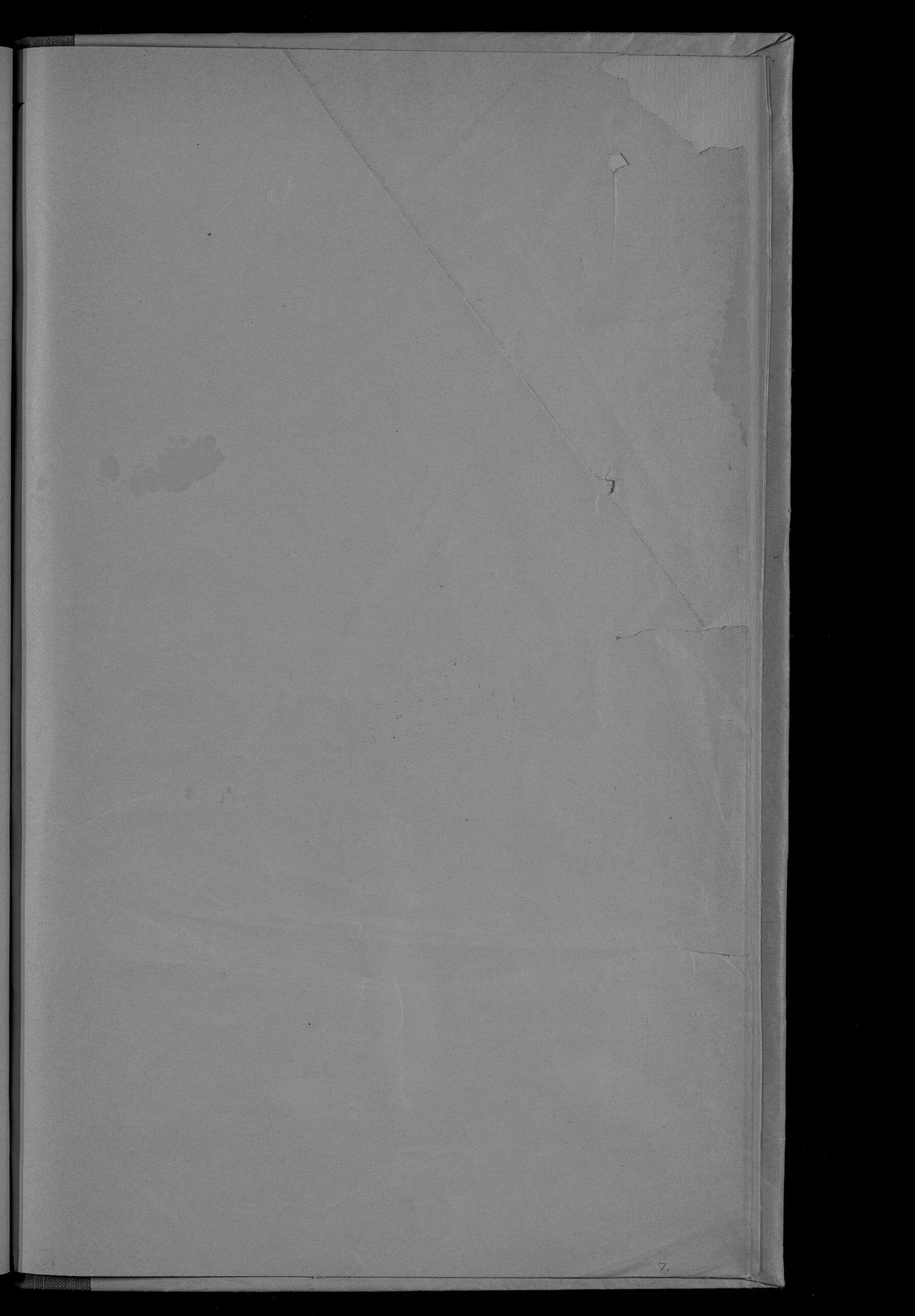
за 1903 г.

Разрядъ учебныхъ заведеній.	Въ губернскихъ городахъ.		Уездныхъ и заштатныхъ городахъ.		Въ уѣздахъ.			Всего по губерніи.			
	Число учебныхъ заведеній.	Число учащихся.	Число учащихся.		Число учебныхъ заведеній.	Число учащихся.		Число учебныхъ заведеній.	Число учащихся.		
			муж.	жен.		муж.	жен.		муж.	жен.	обоего пола.
Мужская гимназія	1	534	•	•	•	•	•	1	534	•	534
Женская гимназія	1	•	•	•	•	•	•	1	•	805	805
Приготовительный классъ при женской гимназіи	1	•	•	•	•	•	•	1	•	53	53
Полное 3-классное городское училище	1	215	•	•	•	•	•	1	215	•	215
Училища, навсіоны, школы частныя	2	130	•	•	•	•	•	2	130	•	130
для мужского пола			•	•	•	•	•			•	
" женскаго пола			•	•	283	1	•			23	
Училища, навсіоны, школы частныя	2	•	•	•	27	330	198	27	330	198	528
" обоего пола			•	•	•	•	•	•	•	•	•
" обоего пола			•	•	•	•	•	•	•	•	•
Еврейскія ироисповѣдныя школы (хедеры и др.)	19	455	1468	104	65	704	78	201	2627	196	2823
для мужского пола	3	882	947	•	5	331	•	16	1660	•	1660
Народныя, городскія, гимназіи и сельскія школы	3	•	•	725	4	•	229	16	•	1263	1263
" обоего пола			2	91	351	368	193	7690	3741	206	8162
Училище для малолѣтнихъ и несовершеннолѣтнихъ преступниковъ при Палачей тюрьмѣ	1	1	•	•	•	•	•	1	1	•	1
Спеціальныя учебныя заведенія.											
Русско-католическая духовная семинарія	1	72	•	•	•	•	•	1	72	•	72
Учительская семинарія для образованія учителей народныхъ училищъ	•	•	•	•	1	74	•	1	74	•	74
Образцовое училище при учительской семинаріи	•	•	•	•	1	43	•	1	43	•	43
Воскресно-коммерческое училище	1	16	•	•	•	•	•	1	16	•	16
Воскресно-ремесленная училища	1	89	322	•	1	8	•	9	419	•	419
Итого	39	1985	3118	1430	298	9180	4269	494	14283	6609	20892

№ п/п	Наименование	Классификация	Состояние	Дата поступления	Итого	Средняя цена	Сумма
1
2
3
4
5
6
7
8
9
10
11
12
13
14
15
16
17
18
19
20
21
22
23
24
25
26
27
28
29
30
31
32
33
34
35
36
37
38
39
40
41
42
43
44
45
46
47
48
49
50
51
52
53
54
55
56
57
58
59
60
61
62
63
64
65
66
67
68
69
70
71
72
73
74
75
76
77
78
79
80
81
82
83
84
85
86
87
88
89
90
91
92
93
94
95
96
97
98
99
100

Госуд. публичная
историческая
Библиотека РСФСР
198 г.





Dy. 6

41

18
1844

6
7



