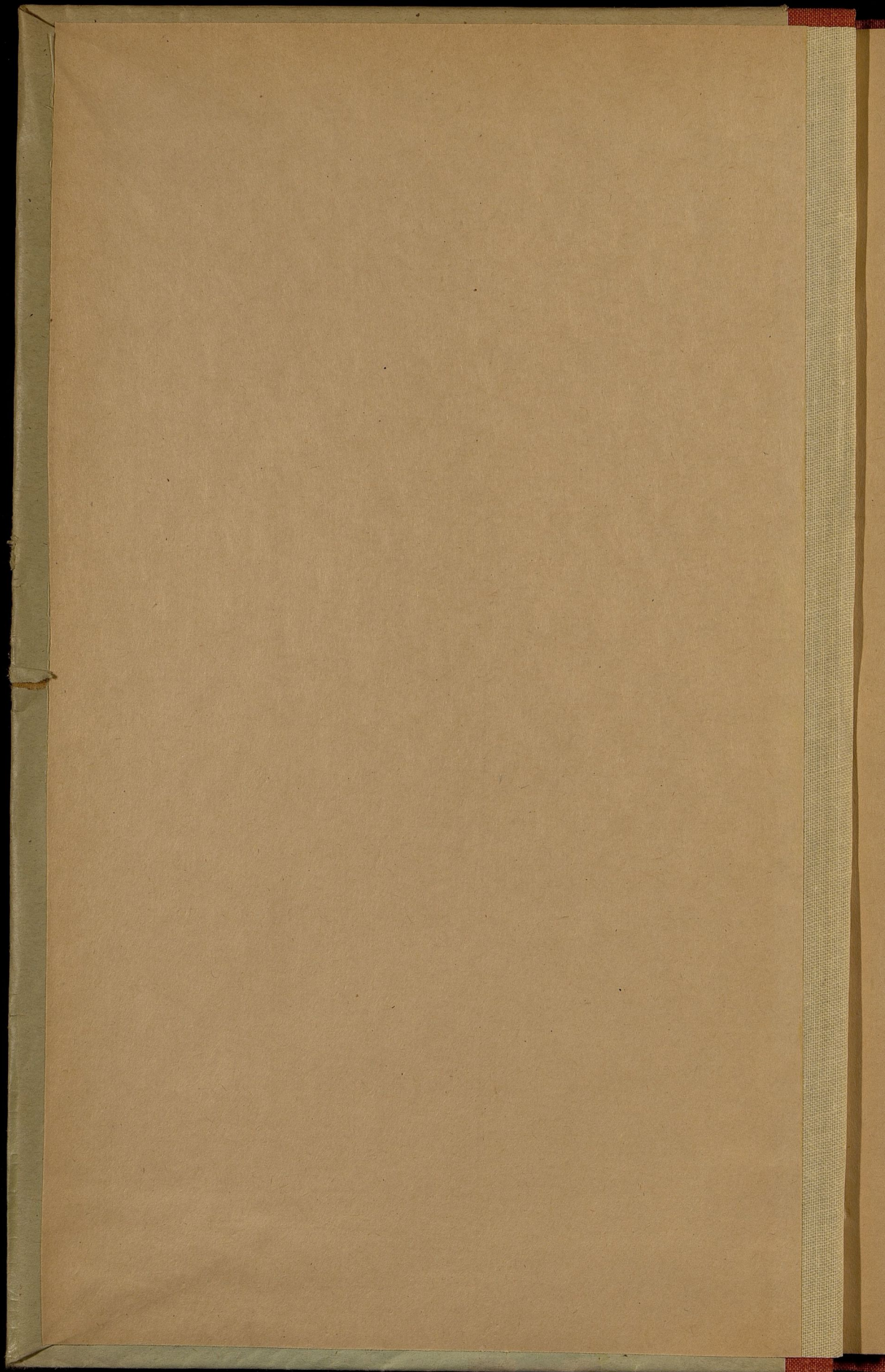
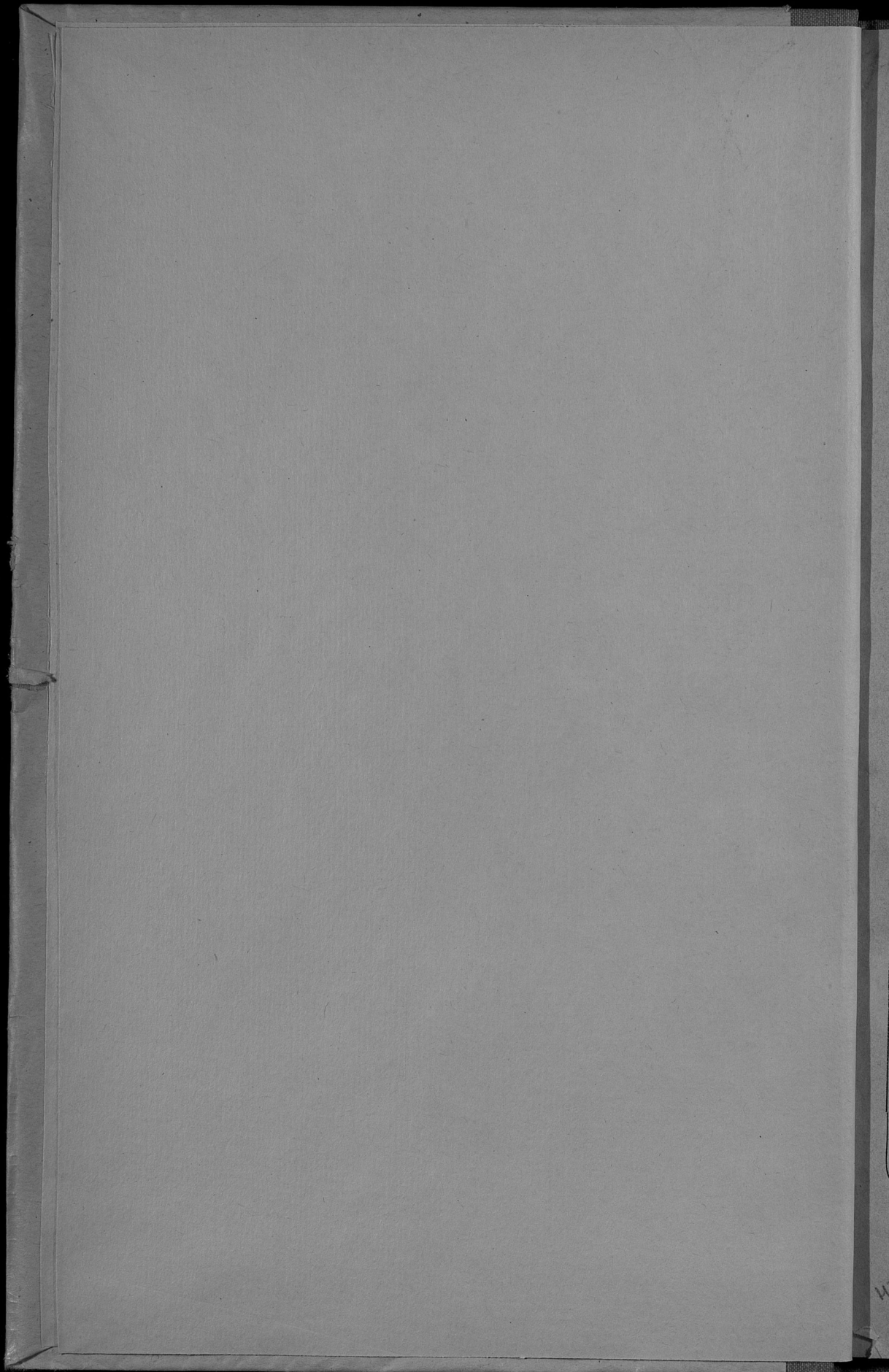


I
5080

1904₂.





Цуда
5080

СТАТИСТИЧЕСКИЙ КОМИТЕТЪ
МИНИСТЕРСТВА ВЪНТРЕННИХЪ ДѢЛЪ.

5080

ОБЗОРЪ ПЛОЦКОЙ ГУБЕРНИИ

за 1904 годъ.



Библиотека Центрального
Статистического Управления
мес. _____ дня 1924
Инв. № 43653
Шифр. № _____

Г. ПЛОЦКЪ.

ТИПОГРАФІЯ ГУБЕРНСКАГО ПРАВЛЕНІЯ.

1905.

изг.

30 1958

0230 P

WINTER EXHIBIT

1904



1
5080

О Б З О Р Ъ
ПЛОЦКОЙ ГУБЕРНИИ
за 1904 годъ.

статя



ОБЗОРЪ

ИСТОРИИ ГЛАВНОГО

Печатано по распоряженію Г. Начальника губерніи.

Госуд. публичная
историческая
библиотека РСФСР
34046-1981г.

ОГЛАВЛЕНІЕ.

I. Естественныя и производительныя силы губерніи и экономическая дѣятельность ея населенія.

а) Земледѣліе	страницъ	1
б) Обеспеченіе народнаго продовольствія	"	7
в) Промыслы сельскаго и городскаго населенія	"	8
г) Промышленность фабричная и заводская	"	8
д) Торговля	"	8
е) Движеніе населенія	"	9

II. Подати и повинности.

а) Окладные сборы	"	14
б) Государственный сборъ	"	14
в) Городскіе доходы и расходы	"	17
г) Акцизные сборы	"	18
д) Отправленіе натуральныхъ повинностей	"	19

III. Общественное благоустройство и благочиніе.

а) Казенныя и общественныя зданія	"	24
б) Дороги, мосты и перевозки	"	25
в) Почты и телеграфы	"	26
г) Народная нравственность	"	27
д) Попечительство о народной трезвости	"	27
е) Арестанты, мѣста заключенія и этапы	"	28
ж) Разныя происшествія и народныя бѣдствія	"	30

IV. Народное здравіе и общественное призрѣніе.

а) Врачи, аптеки и больницы	"	31
б) Эпидеміи и эпизоотіи	"	35
в) Богадѣльни и пріюты	"	35
г) Плоцкое Православное Попечительство	"	36
д) Рыпинское Православное Попечительство	"	37

V. Народное образованіе.

а) Учебныя заведенія	стр.	38
б) Библіотеки, книжныя лавки, типографіи и проч.	”	40

VI. Крестьянское дѣло.

О ходѣ дѣлъ по добровольнымъ сдѣлкамъ	”	41
По опредѣленію крестьянскихъ сервитутовъ	”	41
О гѣсномъ хозяйствѣ	”	43
По разверстанію черзполосныхъ земель и раздѣлу общихъ пастбищъ	”	44
О числѣ гминъ	”	45
О числѣ дѣлъ, возбужденныхъ комиссарами на основаніи Высочайшаго повелѣнія 6-го августа 1876 года	”	45
О дѣйствіяхъ ссудо-сберегательныхъ кассъ	”	45
Межевое дѣло	”	46
Плоцкій Лѣсоохранительный Комитетъ	”	46

Вѣдомость о состояніи римско-католической церкви	”	48
--	---	----

В Ъ Д О М О С Т И:

О посѣвѣ и урожаѣ хлѣба	№	1
” фабрикахъ и заводахъ	”	2
” движеніи всего населенія	”	3
” движеніи непостояннаго населенія	”	4
” поступленіи сборовъ	”	5
” распредѣленіи недоимокъ по городамъ и уѣздамъ	”	6
” пожарахъ	”	7
” числѣ и родѣ преступленій	”	8
” насильственныхъ и случайныхъ смертяхъ	”	9
” числѣ учебныхъ заведеній и учащихся	”	10

ОБЗОРЪ ПЛОЦКОЙ ГУБЕРНІИ

ЗА 1904 ГОДЪ.

I.

Естественныя и производительныя силы губерніи и
экономическая дѣятельность ея населенія.

а) Земледѣліе.

(Прилагается вѣдомость № 1).

Земледѣльческій 1903/4 годъ начался при слѣдующихъ условіяхъ. Посѣвъ озимыхъ хлѣбовъ осенью 1903 года былъ произведенъ своевременно. Произрастаніе посѣвовъ во время осени шло успѣшно, благодаря теплой погодѣ и умѣреннымъ дождямъ. Истекшая зима отличалась незначительными морозами и небольшими снѣгами, почему съ открытіемъ весны озимые хлѣба представлялись въ удовлетворительномъ видѣ. Весна началась во второй половинѣ марта и съ этого времени было приступлено къ полевымъ работамъ, а въ первой половинѣ апрѣля—къ посѣву яровыхъ и посадкѣ картофеля и другихъ корнеплодовъ. Въ первые весенніе дни стояла хорошая погода, благотворно вліявшая на произрастаніе

хлѣбовъ; но потомъ наступило ненастье, пошли частые дожди, а по временамъ появлялись по ночамъ небольшіе морозы, и такъ продолжалось почти всю весну. Яровые и корнеплоды, а также и озимые хлѣба, отъ излишка влаги, росли плохо. Сѣнившее весну лѣто отличалось засухой, что въ первое время было очень полезно для полевой растительности, въ виду обилія въ землѣ влаги, накопившейся съ весны, но впоследствии, когда влага изсякла, а новыхъ дождей не выпадало, лѣтняя засуха отразилась вредно на хлѣбахъ, въ особенности же на яровыхъ и корнеплодахъ. Кромѣ того хлѣба пострадали отъ града, которымъ было причинено въ хлѣбахъ убытка: въ Плоцкомъ уѣздѣ на 11,410 руб., Млавскомъ на 11,712 руб., Серпецкомъ на 58,570 руб. и Рыпинскомъ на 1,000 руб. Вредныхъ для растительности насѣкомыхъ не появлялось. Созрѣваніе озимыхъ и яровыхъ хлѣбовъ закончилось почти одновременно. Къ уборкѣ озимыхъ было приступлено въ первой половинѣ іюля, а яровыхъ — во второй половинѣ этого мѣсяца. Зерна озимыхъ и яровыхъ хлѣбовъ, убранныхъ при сухой погодѣ, оказались хорошаго качества. Собрано: озимыхъ хлѣбовъ нѣсколько болѣе урожая 1902/3 года, картофеля нѣсколько менѣе, яровыхъ же хлѣбовъ значительно менѣе. По количеству полученнаго урожая озимыхъ слѣдуетъ считать удовлетворительнымъ, а яровыхъ и картофеля — плохимъ.

Цифровыя данныя о результатѣ урожая хлѣбовъ въ 1903/4 году.

Высѣяно хлѣба:

Озимаго	237,468	четвертей.
Ярового	175,362	„
Картофеля	575,767	„

Урожай хлѣба въ зернѣ по умолоту оказался слѣдующій: ржи 7, пшеницы $6\frac{1}{2}$, ячменя $4\frac{6}{7}$, овса $4\frac{5}{7}$, гречи 3, гороха $3\frac{5}{7}$, проса 6.

Затѣмъ собрано хлѣба:

Озимаго	1,538,467	четвертей.
Ярового	759,222	„
Картофеля	1,732,881	„

Сравнительно съ прошлымъ 1902/1903 г. урожай отчетнаго года представляется въ слѣдующемъ видѣ: озимой ржи собрано болѣе прошлогодняго на 53,099 четв., озимой пшеницы болѣе на 7,951 четв., яровой пшеницы менѣе на 2,143 четв., яровой ржи болѣе на 159 четв., ячменя менѣе на 60,270 четв., овса менѣе на 234,398 четв., гречихи менѣе на 117,940 четв., остальныхъ хлѣбовъ менѣе на 103,319 четв., картофеля менѣе на 136,408 четвертей.

Сѣна и кормовыхъ травъ собрано 5,698,294 пуда, менѣе прошлогодняго на 1,499,956 пудовъ, по случаю уничтоженія въ нѣкоторыхъ мѣстахъ лѣтней засухой травъ второго покоса.

Урожай хлѣбовъ въ разныхъ мѣстахъ губерніи былъ слѣдующій:

ВЪ УѢЗДАХЪ.	П о с ѣ я н о .			С о б р а н о .			Степень уро- жайности хлѣ- бовъ.		
	Озима- го.	Ярово- го.	Карто- феля.	Озима- го.	Ярово- го.	Карто- феля.	Озимаго.	Ярового.	Картофеля.
	Ч Е Т В Е Р Т Е Й .						С А М Ъ .		
Плоцкомъ	40699	31391	52497	308371	134957	181883	7,5	4,3	3,4
Линновскомъ	35264	28075	101299	264581	121008	311054	7,5	4,3	3,07
Млавскомъ	34454	22953	102619	179739	80238	301869	5,2	3,5	3
Рыбинскомъ	30503	27470	118410	189174	134677	331700	6,2	4,3	2,9
Серпецкомъ	33611	19408	55412	211637	83868	170000	6,3	4,3	3
Праснышскомъ	29171	22187	84630	175026	88748	211575	6	4	2,5
Цѣхановскомъ	33766	23878	60900	209930	115726	224800	6,2	4,3	3,7
Въ губерніи	237468	175362	575767	1538467	759222	1732881	6,4	4,3	3

Сравнительно съ 1903 годомъ посѣяно: озимаго болѣе на 5,318 четверт., ярового менѣе на 503 четверти и картофеля болѣе на 25,295 четвертей, собрано же хлѣба: озимаго болѣе на 62,050 четвертей, ярового менѣе на 517,911 четвертей и картофеля менѣе на 136,408 четвертей.

Урожай на различнаго рода земляхъ былъ слѣдующій:

НА ЗЕМЛЯХЪ.	П о с ѣ я н о .			С о б р а н о .			Степень уро-жайности хлѣ-бовъ.		
	Озима-го.	Ярово-го.	Карто-феля.	Озима-го.	Ярово-го.	Карто-феля.	Озима-го.	Ярово-го.	Карто-феля.
	Ч Е Т В Е Р Т Е Й .						С А М Ъ .		
Владѣльческихъ . . .	132278	103125 ¹ / ₂	261678	879831	465542	817525	6,6	4,5	3,1
Крестьянскихъ . . .	100580	68962 ¹ / ₂	305256	628641	276611	885548	6,2	4	2,9
Городскихъ и др. . .	4610	3274	8833	29995	17069	29808	6,5	5,2	3,2
И т о г о . . .	237468	175362	575767	1538467	759222	1732881	6,4	4,3	3

Въ сравненіи съ прошлогоднимъ было высѣяно: на земляхъ владѣльческихъ — озимаго на 4,936 четв. болѣе, ярового на 104 четв. болѣе и картофеля на 9,487 четв. болѣе, на земляхъ крестьянскихъ было высѣяно также болѣе озимаго на 2,227 четв., ярового на 477 четв. и картофеля на 20,496 четв. Собрано же на владѣльческихъ земляхъ: озимаго болѣе нежели въ минувшемъ году на 64,835 четв., ярового менѣе прошлогодняго на 303,915 четв. и картофеля менѣе на 42,397 четв.; на земляхъ крестьянскихъ собрано: озимаго болѣе на 4,562 четв., ярового менѣе на 204,847 четв. и картофеля менѣе на 83,247 четв.; на земляхъ же городскихъ измѣненія незначительны.

Средняя стоимость обработки одной десятины земли подъ озимые хлѣба въ отчетномъ году равнялась 12 р. 50 к., а подъ яровые — 9 р. 52 к.

Валового дохода съ одной десятины, засѣянной пшеницею, получалось въ среднемъ 47 руб. 44 коп. съ десятины, засѣянной рожью — 35 р. 10 к., овсомъ — 29 руб. 25 коп., прочими яровыми хлѣбами — 29 руб. 55 коп., годовымъ сѣвооборотомъ хлѣбовъ — 35 руб. 74 коп.

Чистаго дохода съ одной десятины, засѣянной пшеницею, получалось 15 руб. 5 коп., рожью—12 руб. 53 коп., овсомъ—10 руб. 56 коп., прочими яровыми хлѣбами—10 р. 80 к., годовымъ сѣвооборотомъ—13 р. 56 к.

Средняя наемная плата за десятину земли равнялась: пахатной—13 руб. 75 коп., сѣнокосной—25 руб. 43 к., огородной—26 руб. 13 коп.

Средняя стоимость десятины земли 172 руб.

Среднія цѣны рабочимъ:

Годовымъ	{	мужчинѣ	118 руб. — коп.
		женщинѣ	79 „ — „
Лѣтнимъ	{	мужчинѣ	65 „ — „
		женщинѣ	42 „ — „
Мѣсячнымъ	{	мужчинѣ	11 „ — „
		женщинѣ	7 „ 50 „
Поденнымъ	{	мужчинѣ	— „ 50 „
		женщинѣ	— „ 35 „

Среднія цѣны на земледѣльческія работы:

За вспашку одной десятины мужчинѣ	4 руб. 40 коп.
За молотьбу 1,000 сноповъ мужчинѣ	7 „ 44 „
За жнитво одной десятины мужчинѣ	4 „ 58 „
„ „ „ „ „ женщинѣ	3 „ — „
За кошеніе одной десятины мужчинѣ	2 „ 72 „
За кошеніе одной десятины луговъ мужчинѣ	3 „ — „

Среднія торговыя цѣны на необходимые жизненные продукты за четверть:

Названіе предметовъ.	Руб.	Коп.
Пшеница	9	75
Рожь	6	86
Овесъ	5	74
Ячмень	6	80
Гречиха	7	74
Картофель	3	74
Горохъ	10	70

Луговоеводство. Въ Плоцкой губерніи хотя не особенно обширна площадь луговъ, тѣмъ не менѣе сѣна, при обыкновенномъ урожаѣ, собирается такое количество, котораго достаточно для удовлетворенія мѣстной потребности, и даже бываетъ нѣкоторый излишекъ для сбыта. Кромѣ

того, какъ владѣльцы, такъ и крестьяне, закупаютъ искусственныя травы: бѣлый и красный клеверъ, вику, люцерну и проч. Въ отчетномъ году сѣна и кормовыхъ травъ собрано 5,698,294 пуда, количество это достаточно лишь для прокормленія скота мѣстнаго населенія.

Свекловица съ промысленной цѣлью сѣется во всѣхъ уѣздахъ, кромѣ Серпецкаго, и идетъ на мѣстные свеклосахарные заводы и отчасти на ближайшіе сахарные заводы Варшавской губерніи. Въ отчетномъ году урожай свекловицы получился плохой.

Въ огородничествѣ и садоводствѣ никакихъ особыхъ измѣненій и улучшеній противъ прежняго не произошло. Обѣ эти отрасли сельскаго хозяйства, за очень рѣдкими исключеніями, не имѣютъ здѣсь промышленнаго характера и находятся не на высокой степени развитія. Овощи и плоды преимущественно идутъ лишь на удовлетвореніе мѣстныхъ потребностей. Только тамъ, гдѣ почва особенно благоприятствуетъ произрастанію огородныхъ овощей, какъ напр. въ нѣкоторыхъ приграничныхъ селеніяхъ Млавскаго и Рыпинскаго уѣздовъ, часть овощей, за удовлетвореніемъ нуждъ населенія, сбывается въ Пруссію. Точно также и фрукты отправляются для продажи за предѣлы уѣздовъ лишь изъ нѣкоторыхъ, болѣе крупныхъ помѣщичьихъ имѣній, а именно: изъ Рыпинскаго и Цѣхановскаго уѣздовъ. Въ губернскомъ гор. Плоцкѣ содержится нѣсколько садовъ съ промышленною цѣлью. Арендаторами ихъ обыкновенно состоятъ евреи. Фрукты частью продаются здѣсь же, на мѣстѣ, а частью сбываются въ Варшаву.

Пчеловодство также уже въ теченіе нѣсколькихъ лѣтъ находится въ болѣе или менѣе одинаковомъ положеніи. Всѣхъ ульевъ въ губерніи въ отчетномъ году числилось 20,028, изъ коихъ вынуто меда 4,060 пудовъ и выдѣлано воску 1,173 пуда. Средняя цѣна за пудъ меда равнялась 13 руб., а за пудъ воску 18 руб. По удовлетвореніи мѣстныхъ нуждъ, излишній воскъ доставляется пчеловодами-католиками въ римско-католическіе костелы.

Скотоводство всегда составляло въ губерніи первостепенную и важнѣйшую отрасль сельскаго хозяйства, почему земледѣльцы обра-

щают на него особенное вниманіе и, по мѣрѣ кормовыхъ средствъ, содержатъ и разводятъ возможно большее количество скота, который, доставляя доходъ отъ сбыта молочныхъ произведеній, шерсти и ежегоднаго приплода, тѣмъ самымъ служитъ значительной поддержкой земледѣлію. Но въ хорошемъ состояніи скотъ находится только въ крупныхъ имѣніяхъ, а также тамъ, гдѣ существуютъ винокуренные заводы, которые даютъ, между прочимъ, остающуюся при производствѣ винокуренія барду, служащую отличнѣйшимъ подспорьемъ для откармливанія скота. Всего крупнаго и мелкаго скота въ губерніи въ 1904 году считалось 659,742 головы, а именно: лошадей 92,497, рогатаго скота 207,632, овецъ простыхъ 61,450, тонкорунныхъ 222,675, свиней 74,712, козъ 746, ословъ и муловъ 30. По сравненію съ 1903 годомъ количество это болѣе на 4,068 головъ.

Лѣсоводство. Введеніе лѣсоохранительнаго закона значительно сократило рубку лѣса и вызвало повышеніе цѣнъ на дрова, почему каменный уголь и торфъ изъ года въ годъ входятъ въ наибольшее употребленіе.

Винокуреніе. Число винокуренныхъ, пиво и медоваренныхъ заводовъ и размѣръ ихъ производительности показаны въ вѣдомости № 2 о фабрикахъ и заводахъ.

б) Обеспеченіе народнаго продовольствія.

За неимѣніемъ въ губерніи запасныхъ хлѣбныхъ магазиновъ, обезпеченіе народнаго продовольствія вполне зависитъ отъ степени урожая хлѣбовъ. Въ отчетномъ году урожай озимыхъ оказался удовлетвори-тельнымъ, а яровыхъ и картофеля—плохимъ. На годовое продовольствіе жителей, посѣвы и другія надобности требуется хлѣба: озимаго 1,114,826 четв., ярового 719,778 четв. и картофеля 1,618,885 четв., собрано же въ этомъ году хлѣба: озимаго 1,538,467 четвертей, ярового 759,222 четв. и картофеля 1,732,881 четв., т.-е. озимаго собрано на 423,641 четв. болѣе, чѣмъ требуется на продовольствіе, посѣвы и другія надобности, ярового же болѣе на 39,444 четверти и картофеля болѣе на 113,996 четвертей.

в) Промыслы сельскаго и городского населенія.

Въ области этой промышленности никакихъ особыхъ пере­мѣнъ не произошло. Преобладаютъ тѣ же производства: переработка льна въ холсты низшихъ сортовъ, гончарное, колесное, бондарное и корзиночное, достаточныя для удовлетворенія мѣстныхъ потребностей. Изъ произведеній кустарей лишь нѣкоторыя болѣе изящныя издѣлія ткачей и около $\frac{2}{3}$ корзинъ, выдѣлкою которыхъ занимаются прибрежные жители рѣки Вислы, вывозятся на продажу въ Варшаву и другія мѣстности, всѣ же остальные не имѣютъ сбыта за предѣлами губерніи, а продаются на ближайшихъ мѣстныхъ базарахъ.

г) Промышленность фабричная и заводская.

(Прилагается вѣдомость № 2).

Какъ видно изъ приложенной вѣдомости, въ отчетномъ году всѣхъ фабрикъ и заводовъ дѣйствовало въ губерніи 1,911, на которыхъ находилось рабочихъ 5,970 и выработано произведеній на сумму 7,737,421 руб.

Первое мѣсто по размѣрамъ производительности занимаютъ свекло­сахарныя и винокуренныя заводы, производительность которыхъ въ отчетномъ году достигла: первыхъ—до 3,500,000 рублей, а вторыхъ—до 715,000 рублей.

д) Торговля.

Торговля, какъ внутренняя, такъ и внѣшняя, находится почти исключительно въ рукахъ евреевъ.

Въ отчетномъ году было выдано промысловыхъ свидѣтельствъ и билетовъ:

Для торговыхъ предпріятій:

I разряда	11
II	”	393
III	”	3,184
IV	”	1,211
V	”	23

Для промысловыхъ предприятий:

II разряда	2
III „	7
IV „	2
V „	30
VI „	89
VII „	189
VIII „	451
Для паровыхъ судовъ	15

Для личныхъ промысловыхъ занятій:

II разряда	4
IV „	30
V „	254
VII „	164
Сословныхъ купеческихъ свидѣтельствъ	16

Итого 6,075

Основного налога по торговымъ и промысловымъ предприятиямъ и по личнымъ промысловымъ занятіямъ поступило въ казну 81,188 р. 75 к.

Кромѣ того поступило всѣхъ прибавочныхъ сборовъ, штрафовъ, взысканій и недоимокъ по нарушеніямъ основного промысловаго налога 59,305 р. 99 к.

А всего поступило сборовъ съ документовъ и по взысканіямъ 140,494 руб. 74 коп.—болѣе противъ 1903 г. на 5,825 руб. 51 коп.

е) Движеніе населенія.

Къ 1-му января 1904 года въ губерніи числилось всего населенія постоянного и непостояннаго 728,787 душъ обоюго пола, въ томъ числѣ 361,179 мужчинъ и 367,608 женщинъ; затѣмъ въ теченіе отчетнаго года прибыло: переселившихся изъ другихъ губерній, въ сравненіи съ выселившимися, 460 человекъ и отъ избытка родившихся надъ умершими 8,354 человекъ.

Такимъ образомъ, все населеніе губерніи, постоянное и непостоянное, къ 1-му января 1905 года достигло 737,601 человекъ, которые по уѣздамъ губерніи распредѣляются слѣдующимъ образомъ:

НАЗВАНІЕ УѢЗДОВЪ.	Постояннаго населенія.			Непостояннаго населенія.			В С Е Г О.		
	Мужско-го пола.	Женска-го пола.	Обоего пола.	Мужско-го пола.	Женска-го пола.	Обоего пола.	Мужско-го пола.	Женска-го пола.	Обоего пола.
Губ. г. Пlockъ .	10875	13850	24725	2500	2850	5350	13375	16700	30075
Пlockій уѣздъ .	45663	46683	92346	7305	7219	14524	52968	53902	106870
Липновскій „ .	53011	54082	107093	7278	6567	13845	60289	60649	120938
Рыпинскій „ .	41740	41941	83681	7658	7810	15468	49398	49751	99149
Млавскій „ .	50050	52385	102435	5470	5615	11085	55520	58000	113520
Серпецкій „ .	39056	39732	78788	4276	3449	7725	43332	43181	86513
Праснышскій „ .	40205	40352	80557	3536	2910	6446	43741	43262	87003
Цѣхановскій „ .	43799	43258	87057	3295	3181	6476	47094	46439	93533
Всего . .	324399	332283	656682	41318	39601	80919	365717	371884	737601

По вѣроисповѣданіямъ все населеніе распредѣляется по городамъ и уѣздамъ слѣдующимъ образомъ:

Города и уѣзды.	Православныхъ.		Католиковъ.		Протестантовъ.		Евреевъ.		И Т О Г О.		В С Е Г О.	Въ томъ числѣ непостояннаго.
	муж.	жен.	муж.	жен.	муж.	жен.	муж.	жен.	муж.	жен.		
Губернск. г. Пlockъ	430	660	7330	9110	285	480	5330	6450	13375	16700	30075	5350
Защг. г. Вышегородъ	5	4	1424	1454	53	67	1381	1529	2863	3054	5917	1479
Уѣздъ Пlockій . .	60	62	43428	44061	3795	4057	2822	2668	50105	50848	100953	13045
Городъ Липно . . .	35	37	1747	1719	383	384	1439	1497	3604	3637	7241	306
Защг. г. Добржинь	5	9	781	880	19	12	700	761	1505	1662	3167	170
Уѣздъ Липновскій	89	95	43898	43578	9932	10317	1261	1360	55180	55350	110530	13369
Городъ Рыпинъ . .	60	71	1304	1326	79	87	1356	1467	2799	2951	5750	1006
Уѣздъ Рыпинскій .	207	112	38309	38255	5995	6484	2088	1949	46399	46800	93399	14462
Городъ Млава . . .	115	116	3673	4131	226	255	3485	3800	7499	8302	15801	2551
Уѣздъ Млавскій . .	199	179	45028	47027	640	645	2154	1847	48021	49698	97719	8534
Городъ Серпецъ . .	62	68	1942	1997	7	12	1990	1969	4001	4046	8047	722
Уѣздъ Серпецкій . .	32	32	34296	34044	1363	1393	3640	3666	39331	39135	78466	7003
Городъ Праснышъ .	152	73	2639	2269	60	75	2663	2528	5514	4945	10459	1103
Уѣздъ Праснышскій	95	75	35505	35735	35	44	2592	2463	38227	38317	76544	5343
Городъ Цѣхановъ . .	50	30	1471	1499	11	9	2818	2310	4350	3848	8198	448
Уѣздъ Цѣхановскій	93	93	39033	38876	2907	2959	711	663	42744	42591	85335	6028
Итого въ городахъ	914	1068	22311	24385	1123	1381	21162	22311	45510	49145	94655	13135
„ „ уѣздахъ	775	648	279497	281576	24667	25899	15268	14616	320207	322739	642946	67784
Всего въ губерніи .	1689	1716	301808	305961	25790	27280	36430	36927	365717	371884	737601	80919

Изъ приведенныхъ въ этихъ таблицахъ данныхъ видно, что въ отчетномъ году числилось населенія:

а) въ городахъ—45,510 мужч. и 49,145 женщ., а всего 94,655 челов.

„ уѣздахъ 320,207 „ 322,739 „ „ 642,946 „

Въ томъ числѣ: Постояннаго населенія:

въ городахъ 38,757 мужч. и 42,763 женщ., а всего 81,520 челов.

„ уѣздахъ 285,642 „ 289,520 „ „ 575,162 „

Непостояннаго населенія:

въ городахъ 6,753 мужч. и 6,382 женщ., а всего 13,135 челов.

„ уѣздахъ 34,565 „ 33,219 „ „ 67,784 „

Непостоянное населеніе составляетъ въ городахъ 13,8⁰/₀, въ уѣздахъ 10,5⁰/₀, во всемъ населеніи губерніи 10,9⁰/₀.

б) православныхъ 3,405 человекъ.

католиковъ 607,769 „

протестантовъ 53,070 „

евреевъ 73,357 „

В с е г о 737,601 человекъ.

Въ отношеніи всего населенія составляютъ:

православные 0,46⁰/₀

католики 82,39⁰/₀

протестанты 7,19⁰/₀

евреи 9,9⁰/₀

По уѣздамъ губерніи процентное отношеніе населенія по вѣроисповѣданіямъ представляется въ слѣдующемъ видѣ:

У ъ з д ы .	Общее число населенія обоего пола, какъ постоянного, такъ и непостояннаго	В ъ т о м ъ ч и с л ѣ .				% отношеніе къ общему числу населенія уѣзда.			
		Православныхъ.	Католиковъ.	Протестантовъ.	Евреевъ.	Православныхъ.	Католиковъ.	Протестантовъ.	Евреевъ.
Губернскій гор. Плоцкъ	30075	1090	16440	765	11780	3,61	54,84	2,51	39,13
Плоцкій уѣздъ	106870	131	90367	7972	8400	0,1	84,36	7,5	7,8
Липновскій уѣздъ	120938	270	92603	21047	7018	0,23	76,37	17,4	5,8
Рыпинскій уѣздъ	99149	450	79194	12645	6860	0,4	79,9	12,8	6,3
Млавскій уѣздъ	113520	609	99359	1766	11286	0,53	88,11	1,5	9,09
Серпецкій уѣздъ	86513	194	72279	2775	11265	0,22	83,5	3,2	13,1
Праснышскій уѣздъ	87003	395	76148	214	10246	0,45	87,53	0,24	11,78
Цѣхановскій уѣздъ	93533	266	80879	5886	6502	0,3	86,7	6,2	6,9
В с е г о	737601	3405	607769	53070	73357	0,46	82,39	7,19	9,9

Движеніе населенія въ отчетномъ году, какъ видно изъ приложен-
ныхъ вѣдомостей №№ 3 и 4, представляется въ слѣдующемъ видѣ:

а) заключено браковъ:

въ городахъ	679
„ уѣздахъ	3,541
<hr/>	
Всего	4,220

На 1,000 душъ населенія приходилось въ среднемъ выводѣ браковъ

въ городахъ	7,17
„ уѣздахъ	5, 5
во всемъ населеніи губерніи	5, 7

б) родилось:

въ городахъ	3,014
„ уѣздахъ	21,287
<hr/>	
Всего	24,301

Въ томъ числѣ незаконнорожденныхъ:

въ городахъ	158
„ уѣздахъ	559
<hr/>	
Всего	717

На 100 душъ населенія родилось:

въ городахъ	3,18
„ уѣздахъ	3, 3
во всемъ населеніи губерніи	3, 2

Число незаконнорожденныхъ дѣтей на 100 родившихся пред-
ставляло:

въ городахъ	5,24
„ уѣздахъ	2, 6
во всемъ населеніи губерніи	2, 9

в) умерло:

въ городахъ	2,302
„ уѣздахъ	13,645
<hr/>	
Всего	15,947

На 100 душ населенія умерло:

въ городахъ	2,4
„ уѣздахъ	2,1
во всемъ населеніи губерніи	2,1

Естественный приростъ населенія въ отчетномъ году составлялъ:

въ городахъ	712
„ уѣздахъ	7,642

Всего 8,354

Естественный приростъ на 100 душ населенія составлялъ:

въ городахъ	0,75
„ уѣздахъ	1,18
во всемъ населеніи губерніи	1,13

II.

Подати и повинности.

а) Окладные сборы.

(Прилагаются ведомости №№ 5 и 6).

Въ 1904 году подлежало къ поступленію налоговъ и податей:

Недоимокъ прежнихъ лѣтъ	957,810 р. 13 к.
Годового оклада	770,118 „ 33 „
Вновь причислено недоимокъ и оклада	1,901,736 „ 87 „
Изъ этого числа исключено недоимокъ и оклада	85,875 „ 77 „
Взыскано недоимокъ и оклада	2,474,330 „ 5 „
Осталось къ 1-му января 1905 года невзысканныхъ недоимокъ и оклада	1,069,459 „ 51 „

Сравнительно съ 1903 годомъ взыскано менѣе на 172,626 руб. 62 коп. и ко взысканію въ 1905 году осталось болѣе, чѣмъ въ прошломъ году на 111,649 руб. 38 коп. Подробныя свѣдѣнія по сему предмету заключаются въ упомянутыхъ ведомостяхъ №№ 5 и 6.

б) Государственный сборъ.

I. Къ числу государственнаго сбора относится **транспортный сборъ**. Онъ поступаетъ въ Государственный доходъ въ возмѣщеніе суммъ, ежегодно ассигнуемыхъ по смѣтѣ Министерства Внутреннихъ Дѣлъ на содержаніе и пересылку внѣ этапныхъ линій арестантовъ и празднопатающихся, перевозку нижнихъ чиновъ Земской Стражи при увольненіи отъ службы и проч. Транспортнаго сбора, въ размѣрѣ 18-ти коп. съ каждая-

1,039 руб. 48 коп.; на содержаніе 29 судебныхъ гминныхъ округовъ израсходовано 17,820 руб. 81 коп., или по 614 руб. 51 коп. на каждый округъ; на содержаніе 145 гминныхъ начальныхъ училищъ израсходовано 61,647 руб. 17 коп., или среднимъ числомъ по 425 руб. 15 коп. на каждое гминное начальное училище.

Сравнительно съ 1903 годомъ общая сумма гминныхъ расходовъ за 1904 годъ увеличилась на 7,007 руб. 60 коп.

в) **Городскіе доходы и расходы.**

Всѣхъ доходовъ по городамъ Плоцкой губерніи поступило въ 1904 г. 287,011 руб. 39 коп., болѣе противъ поступления 1903 г. на 99,090 руб. 17 коп.

По отдѣльнымъ источникамъ доходы распределяются слѣдующимъ образомъ:

1) Съ городскихъ имуществъ и оброчныхъ статей	18,997 р. 30 к.
2) Сбора съ владѣльцевъ недвижимыхъ имуществъ	26,192 „ 53 „
3) Сбора съ промышленниковъ	18,295 „ 75 „
4) Налоговъ косвенныхъ	54,104 „ 26 „
5) Доходовъ вспомогательныхъ	375 „ — „
6) „ мелочныхъ и случайныхъ	11,883 „ 18 „
7) „ чрезвычайныхъ отъ казны, городскихъ капиталовъ, недоимокъ и др. источниковъ	157,163 „ 37 „
Итого	287,011 „ 39 „

Расходовъ въ 1904 г. изъ городскихъ суммъ произведено 212,729 р. 79 к. — на 51,449 руб. 76 коп. болѣе нежели въ 1903 году.

Предметы расходовъ слѣдующіе:

1) Содержаніе мѣстъ и лицъ городского управленія	48,321 р. 73 к.
2) Содержаніе городскихъ имуществъ и наемъ отъ города помѣщеній	15,443 „ 2 „
3) Наружное благоустройство городовъ	19,916 „ 7 „
4) Содержаніе благотворительныхъ и другихъ общественныхъ заведеній	18,308 „ 24 „
5) Уплата долговъ и составленіе запаснаго капитала	7,588 „ 35 „

101013

6) Мелочные и экстраординарные расходы	3,183 р. 34 к.
7) Расходы единовременные по городскому управ- лению, строительной части и другим надобностям	99,969 „ 4 „
<hr/>	
Итого	212,729 „ 79 „

Къ 1-му января 1904 года оставалось невзысканных суммъ въ пользу городскихъ кассъ Плоцкой губерніи:

Недоимокъ прежнихъ лѣтъ	392,676 р. 29 к.
Въ 1904 году подлежало ко взысканію	230,907 „ 94 „
<hr/>	
Всего	623,584 „ 23 „
Въ 1904 году поступило	248,482 „ 55 „
Сложено со счетовъ	26,207 „ 59 „
Осталось въ недоимкѣ къ 1-му января 1905 года	348,894 „ 9 „

Капиталы городскихъ кассъ, хранящіяся въ Плоцкомъ Отдѣленіи Государственнаго Банка, къ 1-му января 1905 года составляли:

а) запасный	165,536 р. 64 к.
б) постоянный	54,723 „ 21 „
в) залоговой	34,314 „ 15 „
г) пенсіонный	5,324 „ 67 „
<hr/>	
Итого	259,898 „ 67 „

г) А к ц и з н ы е с б о р ы .

Акцизныхъ доходовъ по Плоцкой губерніи въ отчетномъ году по-
ступило 1,669,616 руб. 29¹/₂ коп., а именно:

Акциза съ вина и спирта	570 р. 47 к.
„ съ пива и медоваренія	33,598 „ 5 „
„ съ конфискованныхъ дрожжей	11 „ 25 „
Патентнаго сбора	10,182 „ 42 „
Взысканій за нарушеніе питейнаго устава	154 „ 4 „
Акциза съ сахароваренія	1,604,083 „ 88 ¹ / ₂ „
Патентнаго сбора, дополнительнаго налога и штрафа съ сахарныхъ заводовъ	4,731 „ 71 „

Акциза съ табуку, а именно:

Отъ продажи бандеролей и марокъ на существующія въ губерніи табачныя фабрики, отъ продажи табачныхъ свидѣтельствъ, а также патентнаго и штрафнаго сбора 16,284 р. 47 к.

Всего, какъ выше 1,669,616 „ 29¹/₂ „

По сравненіи съ 1903 годомъ оказывается, что въ отчетномъ году акцизные сборы уменьшились на 144,221 руб. 94 коп., что объясняется уменьшеніемъ выкурки вина и выдѣлки сахара влѣдствіе плохого урожая картофеля и свекловицы, а также и сокращеніемъ пивовареннаго производства.

д) Отправленіе натуральныхъ повинностей въ Плоцкой губерніи.

1. **Квартирная повинность.** Квартиры для войскъ и помѣщенія подъ хозяйственныя заведенія въ отчетномъ году были занимаемы въ специально построенныхъ для этой надобности частными предпринимателями казармахъ въ гор. Плоцкѣ, Липнѣ, Млавѣ, Серпецѣ и Рыпинѣ, а также въ казармахъ Инженернаго вѣдомства въ гор. Плоцкѣ, Праснышѣ и Цѣхановѣ, въ частныхъ же домахъ по отводу занимала самая незначительная часть квартирующихъ въ Плоцкой губерніи войскъ.

Квартирнымъ довольствіемъ въ теченіе 1904 г. пользовались слѣдующія части войскъ:

Управленіе 1-ой Стрѣлковой бригады, 1 и 2 Стрѣлковые полки, штабъ 15 кавалерійской дивизіи, 46 драгунскій Переяславскій Императора Александра III полкъ, 47 драгунскій Татарскій полкъ, 48 драгунскій Украинскій полкъ, 3 Уральскій казачій полкъ, 1, 2 и 3 легкія батареи 1-го Стрѣлковаго артиллерійскаго дивизіона, 12 и 22 конно-артиллерійскія батареи, 30 пѣхотный Полтавскій полкъ, 32 пѣхотный Кременчугскій полкъ, 6 Донской казачій полкъ, 18 драгунскій Клястицкій полкъ, Жандармскія управленія и Земская стража, чины Плоцкаго и Цѣхановскаго Уѣздныхъ воинскихъ Начальниковъ и Плоцкой конвойной команды

и чины Плоцкого продовольственного магазина. Кроме того в 1904 г. квартирным довольствием пользовались части войск, временно пребывавшие в Плоцкой губернии во время летних сборов.

Квартиры и помещения для чинов земской стражи были отводимы натурою в строениях городских и сельских обывателей с платою за квартиры по тарифу, приложенному к 10 ст. Высочайше утвержденного 31 мая 1868 г. положения о новой раскладке бывшего квартирного сбора в губерниях Царства Польского, а за помещения для хозяйственных заведений по тарифу, приложенному к § 1 положения 9/21 сентября 1866 года.

Общая численность войск, постоянно расквартированных в Плоцкой губернии, не считая жандармских чинов и земской стражи, простиралась до 12,840 человек. Кроме того в 1904 г. в Плоцкой губернии временно квартировало во время летних сборов около 9,000 человек, а всего около 21,840 человек.

2. Подводная повинность. Поставка жителями Плоцкой губернии подводы для войск и должностных лиц, имеющих на то право, производится по очереди, для чего ведутся особые списки — по городам в магистратах, а по селениям — в гминных управлениях. Поставленные подводы подразделяются на две категории — платные и бесплатные. Платные подводы, на основании правил, утвержденных постановлением 6. Совета Управления Царства 22 апреля (4 мая) 1858 г., поставляются: войскам, чинам земской стражи и для этапных трактов с платою по две копейки за одноконную и по четыре копейки за двухконную с версты. Платные подводы поставляются также и по таксе почтовых прогонов на трактах, где нет почтовых лошадей, чинам местной администрации, чинам крестьянских учреждений, офицерам пограничной стражи и таможенным чиновникам при разъездах по делам службы.

Бесплатные подводы, на основании действующих узаконений, поставляются: чинам судебного ведомства и врачам при производствѣ вскрытия мертвых тѣлъ, медицинским чиновникам и ветеринарам при про-

ѣздахъ для прививки оспы по гминамъ и въ случаѣ появленія эпидемическихъ и эпизоотическихъ болѣзней, нижнимъ чинамъ наблюдательнаго корпуса жандармовъ при разѣздахъ по дѣламъ службы, для неимущихъ больныхъ, отправляемыхъ въ больницы, и чинамъ гминной администраціи для разѣздовъ по дѣламъ службы.

Нижеприведенная вѣдомость показываетъ количество поставленныхъ въ 1904 году обывательскихъ подводъ жителями Плоцкой губерніи.

Наименованіе поставленныхъ подводъ.	Въ томъ числѣ.			Всего поставлено подводъ въ 1904 г.		На сумму.	
	Платныхъ на основаніи правилъ 2 апр. 1858 г.	Платныхъ по таксѣ почтовыхъ прогоновъ.	Безплатныхъ.	Платныхъ.	Безплатныхъ.	Рубли.	Копѣйки.
Одноконныхъ	2287	„	160	2287	160	913	89
Двуконныхъ	4592	401	3115	4993	3115	4262	13
Трехконныхъ	8	„	„	8	„	5	12
Четырехконныхъ	„	32	„	32	„	46	30
Итого	6887	433	3275	7320	3275	5227	44

3. Дорожная повинность. На основаніи Высочайше утвержденныхъ, 19-го іюня 1870 г., Правиль о порядкѣ содержанія земскихъ дорогъ въ здѣшнемъ краѣ, содержаніе 2-ро-разрядныхъ дорогъ и находящихся на нихъ мостовъ производится гминною повинностью.

Раскладка этой повинности между жителями и установленіе порядка отбыванія ея предоставлены гминнымъ сходамъ, а наблюденіе за отбывтіемъ этой повинности возложено на гминныхъ войтовъ.

Содержаніе же земскихъ дорогъ 2-го разряда на городскихъ земляхъ отнесено къ обязанности городскихъ обществъ.

Для отбыванія гминной повинности, по постройкѣ, ремонтнровкѣ и вообще содержанію 2-ро-разрядныхъ дорогъ и находящихся на нихъ мостовъ употреблено было натурой 30,522 пѣшихъ дня и 10,998¹/₂ конныхъ дней и наличными деньгами, взамѣнъ натуральной повинности, 10,590 руб. 11¹/₂ коп.

Земскія дороги 3-го разряда положено, на основаніи вышесказанныхъ Правиль, содержать на счетъ сельскихъ обществъ или владѣльцевъ, черезъ земли которыхъ онѣ пролегають.

4. **Воинская повинность.** Въ 1904 году по Шлоцкой губерніи подлежало къ исполненію воинской повинности, включая сюда и внесенныхъ въ дополнительные списки Б и В, — 6,368 человекъ.

Въ томъ числѣ метало жеребій:

христіанъ	5,196	челов.
евреевъ	657	„
Итого	5,853	„

По разверткѣ назначено къ поступленію

на службу	2,575	„
Поступило: христіанъ	1,260	„
„ евреевъ	100	„
Итого	1,360	„

Осталось въ недоборѣ:

христіанъ	990	„
евреевъ	225	„
Итого	1,215 *)	„

Въ числѣ принятыхъ заключается:

<i>a)</i> имѣющихъ право на сокращенные сроки службы по 2 и 3 п.п. ст. 64 Устава о воинской повинности	23	„
на общій срокъ	1,329	„
<i>b)</i> умѣющихъ читать и писать	346	„
умѣющихъ только читать	95	„
неграмотныхъ	919	„
<i>в)</i> по происхожденію: великоруссовъ	2	„
малоруссовъ	2	„
бѣлоруссовъ	1	„

*) Недоборъ объясняется назначеніемъ къ приему на 730 человекъ болѣе, чѣмъ въ 1903 году, при почти одинаковомъ числѣ лицъ, внесенныхъ въ призывные списки, а также отлучкою многихъ призывныхъ за границу.

	поляков	1,156	челов.
	нѣмцевъ	91	„
	евреевъ	100	„
	<hr/>		
	Итого	1,352	„
д)	женатыхъ	135	„
	холостыхъ	1,217	„
	<hr/>		
	Итого	1,352	„
д) зачислено въ запасъ на основ. 80 и 82			
ст. Устава		8	„
е) зачислено въ ратники ополченія 1-го разр.		38	„
	2-го „	695	„
Признано совсемъ неспособными къ военной службѣ			
		337	„
Признано подлежащими годичной отсрочкѣ по 47 ст. Уст.			
		342	„
	<hr/>		
	Итого	1,412	„
ж) не явилось къ освидѣтельствуванію подлежащихъ поступленію на службу			
		2,574	„

Общіе расходы казны въ Плоцкой губерніи по призыву и приему на службу, а также на содержаніе уѣздныхъ по воинской повинности Присутствій составляютъ 10,448 руб. 14 коп. — на 59 руб. 35 коп. меньше расходовъ 1903 года.

III.

Общественное благоустройство и благочиніе.

а) Казенныя и общественныя зданія.

Казенныя и общественныя зданія въ Плоцкой губерніи заняты большею частью присутственными мѣстами, частью же отданы подъ военныя и другія учрежденія.

Одни изъ этихъ зданій содержатся на счетъ казенныхъ суммъ, отпускаемыхъ ежегодно по смѣтамъ подлежащихъ Министерствъ, другія же на счетъ городскихъ и общественныхъ суммъ.

Въ отчетномъ году на казенныя суммъ сдѣланы ремонтныя исправленія въ слѣдующихъ казенныхъ зданіяхъ:

Въ губернскомъ городѣ Плоцкѣ:

Въ зданіи тюремъ на 650 руб.

Въ зданіи Уѣзднаго Управленія на 93 руб.

Въ уѣздныхъ городахъ:

Въ казенныхъ зданіяхъ Уѣздныхъ Управленій на 3,507 руб. 1 коп.

Изъ городскихъ суммъ на ремонтъ и перестройку зданій израсходовано:

въ губернскомъ городѣ Плоцкѣ 11,353 р. 38 к.

въ уѣздныхъ городахъ 2,973 „ 31 „

Изъ общественныхъ суммъ на тотъ же предметъ израсходовано:

въ губернскомъ городѣ Плоцкѣ 13,724 „ 98 „

въ уѣздныхъ городахъ 40,801 „ 82 „

б) Дороги, мосты и перевозки.

1. **Дороги.** Въ предѣлахъ Плоцкой губерніи пролегаетъ Привислинская желѣзная дорога черезъ уѣздные города: Цѣхановъ и Млаву до прусской границы, прорѣзывая два уѣзда губерніи: Цѣхановскій и Млавскій, на протяженіи $53\frac{1}{2}$ верстѣ.

Затѣмъ улучшенные пути сообщенія въ губерніи составляютъ шоссейныя дороги, протяженіе которыхъ равняется 525 верст. 282 саж., изъ коихъ вымощенныхъ дорогъ черезъ посады и города 34 вер. $85\frac{1}{2}$ саж. и шоссированныхъ 491 вер. $196\frac{1}{2}$ саж. Этими дорогами губернской городъ Плоцкъ соединенъ съ 6-ью городами: Млавой, Праснышемъ, Цѣхановомъ, Серпецомъ, Липно и Рыпиномъ.

Дороги шоссейныя и грунтовыя дѣлятся на три разряда: къ 1-му разряду принадлежатъ дороги губернскія, ко 2-му уѣздныя и къ 3-му проселочныя и полевыя.

Губернскія дороги 1-го разряда, раздѣляющіяся на 16 трактовъ, состоятъ частью изъ шоссейныхъ и вымощенныхъ, частью же изъ грунтовыхъ и составляютъ общее протяженіе 395 вер. $480\frac{1}{2}$ саж., въ томъ числѣ вымощенныхъ 11 вер. $22\frac{1}{2}$ саж., шоссированныхъ 359 вер. 211 саж. и грунтовыхъ 25 вер. 247 саж.

Дороги 2-го разряда составляютъ протяженіе 1,234 вер. $235\frac{1}{2}$ саж., изъ которыхъ вымощенныхъ 23 вер. $62\frac{1}{2}$ саж., шоссированныхъ 131 вер. $485\frac{1}{2}$ саж. и грунтовыхъ 1,079 вер. $187\frac{1}{2}$ саж.

Дороги 3-го разряда состоятъ исключительно изъ грунтовыхъ.

На содержаніе и ремонтное исправленіе шоссейныхъ и шоссированіе грунтовыхъ дорогъ съ находящимися на нихъ мостами и другими сооружениями, а также на содержаніе дорожной службы, въ отчетномъ году израсходовано 99,390 руб. 70 коп.; дороги же 2-го и 3-го разряда, т.-е. уѣздныя, проселочныя и полевыя поддерживались въ исправности мѣстными сельскимъ населеніемъ, посредствомъ натуральной повинности.

Въ отчетномъ 1904 году приступлено къ передѣлкѣ 11 вер. 230 саж. Вышегородско-Серпецкаго грунтового тракта отъ посада Дробина, Плоцкаго уѣзда, до дер. Ежево, Серпецкаго уѣзда, за сумму 26,899 рублей.

2. Мосты. Больших мостовъ на шоссеиныхъ и главнѣйшихъ грунтовыхъ дорогахъ въ губерніи 120, въ томъ числѣ снабженныхъ тарифами 11 мостовъ.

3. Перевозы. Въ предѣлахъ Плоцкой губерніи находятся слѣдующіе перевозки на рѣкѣ Вислѣ, отдѣляющей Плоцкую губернію отъ Варшавской:

Въ Плоцкомъ уѣздѣ:

а) при городѣ Вышегородѣ.

Въ Липновскомъ уѣздѣ:

б) при городѣ Добржинѣ.

в) при деревнѣ Муржиново.

г) между дер. Старковецъ и гор. Нешавою, Варшавской губерніи.

д) между дер. Дзиково и пос. Цѣхординкомъ, той же губерніи.

в) Почты и телеграфы.

Всѣхъ почтовыхъ и почтово-телеграфныхъ учреждений въ губерніи въ отчетномъ году было 26, а именно:

Почтово-телеграфныхъ конторъ III класса	1
„ „ „ IV „	1
„ „ „ VI „	5
Почтово-телеграфныхъ отдѣленій	7
Почтовыхъ отдѣленій	10
Телефонныхъ отдѣленій (при Таможняхъ)	2
<hr/>	
Всего	26

Почтовыхъ станцій было въ отчетномъ году 16, на нихъ содержалось 102 лошади и 45 почтарей.

Протяженіе телеграфной линіи составляло 577 верстъ, протяженіе проводовъ—1,062 версты.

Дохода почтовыми и телеграфными учреждениями получено въ отчетномъ году 136,647 руб., а расхода произведено 76,678 руб.

г) **Народная нравственность.**

(Прилагается ведомость № 8).

Въ отчетномъ году въ Плоцкой губерніи было болѣе преступлений, чѣмъ въ 1903 году, а именно: всѣхъ преступлений было 14,441, на 849 преступлений болѣе; осужденныхъ по нимъ было 10,416 человѣкъ, болѣе прошлогодняго на 137 человѣкъ.

Въ числѣ осужденныхъ было: потомственныхъ дворянъ 26, личныхъ 22, купцовъ 240, мѣщанъ 3,593, крестьянъ 6,329, военного сословія 17 и остальныхъ сословій 189 челов. Оказывается, что осужденныхъ было болѣе прошлогодняго: дворянъ на 5, купцовъ на 137 и мѣщанъ на 327, а другихъ сословій менѣе: крестьянъ на 322, военныхъ на 4 и остальныхъ сословій на 6 человѣкъ.

По роду преступлений первое мѣсто занимаютъ преступленія противъ личности государства, затѣмъ противъ личности и противъ частной собственности.

По возрасту преступниковъ всего болѣе было отъ 31 до 40 лѣтъ — 2,721 человѣкъ, отъ 26 до 30—2,632 человѣка, отъ 21 до 25—1,925 человѣкъ, отъ 41 до 50—1,518 человѣкъ, отъ 51 до 60 лѣтъ—600 человѣкъ, отъ 17 до 20—580, свыше 60 лѣтъ 224 человѣка, въ томъ числѣ 41 женщина и ниже 17 лѣтъ—216 человѣкъ.

д) **Попечительство о народной трезвости.**

Плоцкое Попечительство о народной трезвости состоитъ изъ губернскаго и 7-ми уѣздныхъ Комитетовъ.

Къ 1-му января 1905 года въ губерніи находилось 29 чайныхъ.

Оборотъ денежныхъ суммъ губернскаго Комитета въ отчетномъ году былъ слѣдующій:

Оставалось отъ 1903 года	1,244 руб.
Получено пособія отъ казны	12,000 „
Переведено изъ уѣздныхъ кассъ и внесено обратно на возстановленіе кредита	539 „
Итого	<u>13,783 „</u>
Въ 1904 году израсходовано	12,830 „
Осталось къ 1-му января 1905 года	953 „

Оборотъ денежных суммъ уѣздныхъ Комитетовъ представлялся въ слѣдующемъ видѣ:

Оставалось отъ 1903 года	8,376 руб.
Поступило:	
Пособій отъ казны и % на капиталъ	11,830 „
Отъ операций по чайнымъ и возврата авансовъ	23,313 „
<hr/>	
Итого прихода съ остаткомъ	43,519 „
Израсходовано:	
На устройство и содержаніе чайныхъ, столовыхъ и дѣлопроизводство уѣздныхъ Комитетовъ	36,706 „
Осталось къ 1-му января 1905 года	6,813 „
Такимъ образомъ къ 1-му января 1905 года состоить въ остаткѣ всѣхъ попечительскихъ суммъ въ губернскомъ и уѣздныхъ Комитетахъ	7,766 „
Кромѣ того при учрежденіяхъ попечительства имѣется движимаго имущества на сумму	12,518 „

е) **Арестанты, мѣста заключенія и этапы.**

Въ Плоцкой губерніи имѣются слѣдующія мѣста заключенія:

- 1) Слѣдственная и уголовная тюрьмы въ гор. Плоцкѣ;
- 2) Четыре поделѣдственныхъ ареста въ городахъ: Липно, Праснышѣ, Млавѣ и Рыпинѣ, и
- 3) Девять полицейскихъ арестовъ при городскихъ магистратахъ.

Движеніе арестантовъ въ этихъ мѣстахъ заключенія за 1904 годъ показано въ нижеслѣдующей таблицѣ.

Названіе мѣсть заключенія.	Къ 1-му января 1904 г. оставалось.	Въ 1904 году.		Къ 1-му января 1905 г. осталось.
		Прибыло.	Убыло.	
Плоцкая слѣдственная и уголовная тюрьмы	219	382	448	153
Поделѣдственные аресты	22	821	827	16
Полицейскіе аресты	43	2855	2880	18
Итого	284	4058	4155	187

Оборотъ суммъ на содержаніе тюремъ, арестовъ и судебныхъ арестантовъ представляется за отчетный годъ въ слѣдующемъ видѣ:

По смѣтѣ Министерства Юстиціи по тюремной части на 1904 годъ назначено	39,345 р. 41 к.
Расхода произведено	41,220 „ 3 „

Такимъ образомъ израсходовано болѣе на 1,874 „ 62 „

Арестанты, содержавшіеся въ Плоцкихъ тюрьмахъ, продовольствовались въ 1904 году, какъ и въ прежніе годы, съ подряда по цѣнѣ 8,3 копѣйки за одного человѣка въ сутки; въ теченіе года на этотъ предметъ израсходовано 6,289 руб. 41 коп., полное же содержаніе одного арестанта, включая сюда продовольствіе, одежду, обувь и проч., стоило 19,7 коп. въ сутки. Въ общей сложности содержаніе тюремныхъ арестантовъ въ 1904 году обошлось казнѣ въ 14,927 руб. 89 коп.

На содержаніе арестантовъ въ подслѣдственныхъ и полицейскихъ арестахъ отпускалось по 9 коп. на человѣка въ сутки.

Плоцкія тюрьмы, изъ коихъ уголовная построена еще въ 1806 году при прусскомъ королѣ Фридрихѣ Вильгельмѣ III, а слѣдственная въ 1846 году, находятся въ состояніи, требующемъ капитальнаго ремонта. Въ 1904 году произведенъ былъ въ этихъ тюрьмахъ капитальный ремонтъ на 10,586 руб. 90 коп. и обыкновенный на 585 руб. 25 коп., а всего на сумму 11,172 руб. 15 коп.

Отъ арестантскихъ работъ, обязательныхъ по закону 6-го января 1886 года, въ отчетномъ году поступило дохода:

а) въ пользу арестантовъ	733 р. 16 к.
б) въ пользу казны	556 „ 68 ¹ / ₂ „
в) въ пользу тюрьмы	647 „ 80 ¹ / ₂ „
Итого	1,937 „ 65 „

Въ сравненіи съ заработкомъ 1903 года общая сумма дохода, вырученнаго отъ работъ въ 1904 году, увеличилась на 314 руб. 10 коп.

Платныхъ рабочихъ дней въ отчетномъ году было: по внѣшнимъ работамъ 2,179¹/₂ и по внутреннимъ 6,405¹/₂, а всего 8,585 дней.

Для удовлетворенія религіозныхъ нуждъ заключенныхъ и оказанія имъ религіознаго утѣшенія при Плоцкихъ тюрьмахъ имѣется: православная домовая церковь и римско-католическая часовня.

Въ существующей при тюрьмахъ школѣ для обученія несовершеннолѣтнихъ преступниковъ въ отчетномъ году обучалось среднимъ числомъ 2 мальчика въ день.

Въ теченіе 1904 года было больныхъ арестантовъ 30, которые все выздоровѣли.

Пересылка арестантовъ по этапу производилась посредствомъ Плоцкой и Новогеоргиевской этапныхъ командъ, а внѣ этапныхъ путей—порядкомъ, установленнымъ утвержденными Министерствомъ Внутреннихъ Дѣлъ 15 іюля 1870 года правилами, т.-е. посредствомъ вольнонаемныхъ провозатыхъ, съ отнесеніемъ расходовъ на транспортныя суммы.

ж) Разныя происшествія и народныя бѣдствія.

Народныхъ бѣдствій, имѣющихъ общій характеръ, а равно какихъ либо выдающихся происшествій, въ отчетномъ году въ губерніи не было.

IV.

Народное здравіе и общественное призрѣніе.

а) Врачи, аптеки и больницы.

Въ отчетномъ году въ губерніи состояло:

Врачей 45, изъ нихъ на службѣ въ губернскомъ городѣ 6, въ уѣздахъ 20 и вольнопрактикующихъ 19.

Фельдшеровъ состояло 57, изъ нихъ на службѣ въ губернскомъ городѣ 5, въ уѣздахъ 16 и вольнопрактикующихъ 36.

Акушеровъ и деревенскихъ бабокъ состояло на службѣ въ губернскомъ городѣ 2, въ уѣздахъ 16 и вольнопрактикующихъ 47, а всего 65.

Аптекъ находилось 25, изъ нихъ 18 нормальныхъ и 7 сельскихъ, при нихъ состояло: 29 провизоровъ, 8 аптекарскихъ помощниковъ и 7 аптекарскихъ учениковъ.

Всего рецептовъ поступило въ аптеки 96,478 и по нимъ отпущено лѣкарствъ на 44,005 руб. 81 коп., сверхъ того выручено по ручной продажѣ 50,800 руб. 38 коп., всего же выручено на 94,806 руб. 19 коп.

Санитарное состояніе губерніи. Въ общемъ санитарное состояніе губерніи удовлетворительно.

Врачебно-полицейскія мѣры противъ распространенія венерическихъ болѣзней и сифилиса. Болѣзни эти, какъ и въ предыдущій годъ, главнымъ образомъ распространялись тайными мѣстными и прїѣзжими изъ г. Варшавы и Прусеіи проститутками. Для ограниченія развитія тайной про-

ституціи, заподозрѣнныя въ ней проститутки, задерживались и подвергались медицинскому осмотру и если оказывались здоровыми, то или регистрировались или, при несогласіи, высылались на родину съ воспрещеніемъ возвращаться въ городъ, а въ случаѣ болѣзни ихъ, были отправляемы въ больницы для пользованія. Другихъ мѣръ, за неимѣніемъ денежныхъ средствъ, не предпринималось.

Зарегистрованные проститутки были осматриваемы городскими и уѣздными врачами, совместно съ военными врачами, отъ одного до двухъ разъ въ недѣлю.

Въ отчетномъ году случаевъ сифилиса было 194, изъ нихъ пользовалось въ больницахъ 88 и въ амбулаторіяхъ 106.

Венерическихъ больныхъ было 241, изъ нихъ пользовалось въ больницахъ 106 и въ амбулаторіяхъ 135.

Врачебная помощь, заболѣваемость и смертность. Съ 22-го декабря 1898 года въ Плоцкой губерніи введено въ дѣйствіе Высочайше утвержденное 2-го іюня 1897 года мѣнше Государственного Совѣта объ устройствѣ для населенія этой губерніи, въ видѣ опыта, врачебной помощи. Главныя основанія организаціи этого дѣла, которымъ вѣдаютъ губернской и уѣздные совѣты общественнаго призрѣнія, заключаются въ томъ, чтобы каждому безъ исключенія жителю губерніи, безотносительно къ его сословію, званію и средствамъ къ жизни, была обеспечена возможность полученія вполне доступной и вполне раціональной медицинской помощи: больничной и акушерской—бесплатно, а амбулаторной—съ платою 10 коп. съ рецепта за лѣкарства, за исключеніемъ бѣдныхъ больныхъ, которые освобождаются отъ платы. На покрытіе расходовъ по устройству, поддержанію и дальнѣйшему развитію врачебной помощи установленъ съ мѣстнаго населенія „губернскій врачебный сборъ“, который падаетъ равномерно образомъ, по-доходно, на жителей всѣхъ сословій, сельскихъ и городскихъ обывателей и владѣльцевъ торговыхъ и промышленныхъ заведеній. Вся губернія подѣлена на 34 пункта, съ такимъ расчетомъ, что разстояніе отъ любой населенной мѣстности губерніи до ближайшаго

пункта не должно превышать 10—12 верстъ. Медицинскіе участки образуются каждый изъ трехъ такихъ пунктовъ, такъ, что въ одномъ изъ пунктовъ каждаго участка имѣется лѣчебница съ 10 кроватями и при ней проживаютъ врачъ, фельдшеръ и фельдшерица-акушерка, а остальные два пункта своего участка врачъ посѣщаетъ въ опредѣленный день, однажды въ недѣлю, вмѣстѣ съ фельдшеромъ или фельдшерицей, которые самостоятельно лѣченіемъ вообще не занимаются, а лишь помогаютъ врачу въ такой работѣ, какъ перевязка, приготовленіе лѣкарствъ и т. п.

За отчетный годъ число амбулаторныхъ больныхъ, получившихъ медицинскую помощь изъ вновь учрежденныхъ врачебныхъ установлений, достигло цифры 72.269 человекъ (менѣе предыдущаго года на 8,088 человекъ), кроватнымъ лѣченіемъ воспользовалось 808 человекъ, акушерскую помощь получили 385 женщинъ и посѣщено врачами на дому 661 человекъ.

Расходы въ 1904 году на все это дѣло выразились въ цифрѣ 49,182 руб. 94 коп., въ томъ числѣ 41,575 руб. 60 коп. изъ врачебнаго сбора, 558 руб. добровольныхъ пособій отъ гминъ и 7,049 руб. 34 коп. десятикопѣечной платы за лѣкарства.

Независимо этого, въ вѣдѣніи губернскаго и уѣздныхъ совѣтовъ общественнаго призрѣнія Плоцкой губерніи состоитъ шесть больницъ, изъ коихъ три находятся въ губернскомъ городѣ и по одной въ уѣздныхъ городахъ: Липнѣ, Млавѣ и Праснышѣ.

Всѣ больницы помѣщаются въ собственныхъ зданіяхъ. Врачебный персоналъ въ больницахъ составляли: въ Плоцкой больницѣ св. Троицы 1 штатный и 2 сверхштатныхъ врача, въ Млавской больницѣ св. Войцѣха 1 штатный и 1 сверхштатный врачъ и во всѣхъ остальныхъ по одному врачу въ каждой.

Для ближайшаго ухода за больными при Плоцкой больницѣ св. Троицы находится 5 сестеръ милосердія, а при Праснышеской 2.

Нижеслѣдующая вѣдомость показываетъ число больныхъ и проведенныхъ ими дней, годичную стоимость содержанія каждой больницы, сто-

имость содержанія одного больного въ сутки, а также состояніе больничныхъ суммъ.

НА ИМЕНОВАНИЕ БОЛЬНИЦЪ.	Число кроватей.	Число больныхъ въ 1904 г.	Число сутекъ, прове- денныхъ больными.	Годичная стои- мость содержанія каждой больницы.		Стоимость содер- жанія одного боль- ного въ сутки.		Къ 1-му января 1905 г. осталось же- выполненныхъ расходовъ.		Кассовый остатокъ больничныхъ суммъ къ 1-му января 1905 года.		Капиталы больницы.	
				Р.	К.	Р.	К.	Р.	К.	Р.	К.	Руб.	Коп.
				Плоцкая больница св. Троицы	44	706	22881	14265	3	62,18	2963	47	5888
„ „ св. Алексѣя	20	178	5384	3979	62	73,91	1074	63	*	10972	91		
„ „ Исаака Фогеля	25	174	6727	4218	17	62,69	902	64	**	13897	20		
Липновская больница св. Ио- анна Златоуста	40	199	8142	6412	7	78,74	5509	56	859	87	11210	91	
Млавская больница св. Вой- цѣха	25	262	8408	4211	57	50,07	517	91½	14	½	14600	„	
Праснышская больница св. Станислава-Костки	35	285	7979	5000	64	62,65	779	86	1419	49	4403	12	

*) Числится долга за больницей 4,592 руб. 42 коп.

**) Числится долга за больницей 1,584 руб. 49 коп.

Отношеніе процента смертности, считая одного умершаго на сто, составляетъ въ больницахъ: св. Троицы 12⁰/о, св. Алексѣя 0,56⁰/о, Исаака Фогеля 8⁰/о, св. Станислава-Костки 15⁰/о, св. Иоанна Златоуста 13⁰/о и св. Войцѣха 10⁰/о, или въ среднемъ выводъ 9,76⁰/о.

Оспопрививаніе. Прививкою предохранительной оспы занимались фельдшера, подъ наблюденіемъ и руководствомъ городскихъ и уѣздныхъ врачей. Всего привито 24,997 челов.

Судебно-медицинская часть. Всѣхъ судебно-медицинскихъ актовъ выдано въ губерніи 368. Кромѣ того, по требованію судебныхъ слѣдователей, при врачебномъ отдѣленіи было произведено изслѣдованій: химическихъ и микроскопическихъ 8.

Химико-бактеріологическая лабораторія. Въ отчетномъ году химико-бактеріологической лабораторіей было произведено изслѣдованій пище-

выхъ и питьевыхъ продуктовъ 201 и химико-микроскопическихъ изслѣдованій 172.

б) Эпидеміи и эпизоотіи.

1) **Саль лошадей** былъ обнаруженъ въ 26 пунктахъ, при чемъ изъ наличнаго числа 1,502 лошадей заболѣло 88 и всѣ убиты.

2) **Мыть** былъ обнаруженъ въ 11 пунктахъ и изъ наличнаго числа 1,049 лошадей заболѣло 55 и всѣ выздоровѣли.

3) **Инфлюэнца** была обнаружена въ 1 пунктѣ и изъ наличнаго числа 52 лошадей заболѣло 12, выздоровѣло 9 и пало 3.

4) **Печеночно-глистная болѣзнь** обнаружена въ 1 пунктѣ и изъ наличнаго числа 260 овецъ заболѣло 98, выздоровѣло 30 и пало 68.

5) **Сибирская язва** обнаружена въ 6 пунктахъ и изъ наличнаго числа 405 головъ крупнаго рогатаго скота заболѣло 19, выздоровѣло 7 и пало 12.

6) **Бѣшенство** обнаружено въ 1 пунктѣ и изъ наличнаго числа 294 животныхъ заболѣло 20 и всѣ убиты.

7) **Ящуръ** обнаруженъ въ 167 пунктахъ и изъ наличнаго числа 36,592 животныхъ заболѣло 16,453, изъ нихъ 1 пало, а остальные выздоровѣли.

8) **Повальное воспаленіе легкиихъ** обнаружено въ 5 пунктахъ и изъ наличнаго числа 449 головъ крупнаго рогатаго скота заболѣло 30, выздоровѣло 15, пало 10 и убито 5.

9) **Оспа овецъ** обнаружена въ 2 пунктахъ и изъ наличнаго числа 1,324 животныхъ заболѣло 682, выздоровѣло 360 и пало 322.

10) **Чума свиней** обнаружена въ 5 пунктахъ и изъ наличнаго числа 265 животныхъ заболѣло 89, выздоровѣло 8, пало 61 и убито 20.

в) Богодѣльни и пріюты.

Въ вѣдѣніи и подѣ наблюденіемъ губернскаго совѣта общественнаго призрѣнія состоятъ 7 домовъ призрѣнія (богодѣлень) и два дѣтскихъ пріюта.

Оборотъ капиталовъ и дѣятельность этихъ заведеній за отчетный годъ представляются въ слѣдующимъ видѣ:

НАИМЕНОВАНИЕ ЗАВЕДЕНІЙ.	Число прирѣваемыхъ.	Д о х о д ы.			Р а с х о д ы.			Осталось въ касбѣ.	Капиталы бла- готворитель- ныхъ заведе- ній.			
		Подлежа- ло посту- пленію.	Въ счетъ сего посту- пленія.	Осталось въ недоимкѣ.	Подлежа- ло уплатѣ.	Въ счетъ сего упла- чено.	Осталось не- выплаченнаго расходовъ.					
										Р	У	В
Б о г а д ѣ л ь н ы е .												
Плоцкая	40	2145 50	2145 50	" "	1999 32	1590 54	408 78	554 96	15795 20			
Серпецкая	10	697 49	697 49	" "	673 29	673 29	" "	24 20	6211 56			
Млавская	6	1449 16 ¹ / ₂	1337 2 ¹ / ₂	112 14	311 64	311 64	" "	1025 38 ¹ / ₂	3018 59			
Липовская	7	379 70 ¹ / ₂	238 83 ¹ / ₂	140 87	750 9	86 10	663 99	152 73 ¹ / ₂	1078 53			
Вышегородская	3	188 83	188 83	" "	132 20	132 20	" "	56 63	2602 84			
Добружнская	9	492 12	310 83	181 29	835 88	" "	835 88	310 83	3479 90			
Плоцкая (для евреевъ)	33	3202 29	2853 49	348 80	1875 63	1875 63	" "	977 86	" "			
Итого	108	8555 10	7772 "	783 10	6578 5	4669 40	1908 65	3102 60	32186 62			
П р и ю т ы .												
Плоцкій	43	1835 11 ¹ / ₂	760 11 ¹ / ₂	1075 "	1170 23	1124 94	45 29	(*)	11475 90			
Праснышскій	20	985 39	326 35	659 4	801 69	755 69	46 "	(**)	6785 51			
Итого	63	2820 50¹/₂	1086 46¹/₂	1734 4	1971 92	1880 63	91 29	" "	18261 41			
Всего	171	11375 60¹/₂	8858 46¹/₂	2517 14	8549 97	6550 3	1999 94	3102 60	50448 3			

*) Числится долга за Плоцкимъ дѣтскимъ приютомъ 2,374 руб. 87¹/₂ коп.

***) Числится долга за Праснышскимъ дѣтскимъ приютомъ 861 руб. 54¹/₂ коп.

г) **Плоцкое Православное Попечительство.**

Въ 1904 году Попечительство состояло изъ предѣдателя, 18-ти почетныхъ членовъ, 4-хъ непремѣнныхъ и 128 дѣйствительныхъ членовъ.

Средства Попечительства состоятъ какъ изъ постоянного источника, дохода отъ аренды фольварковъ Неглосы и Гурки и домовъ по Варшавской улицѣ и Нѣмецкомъ плацу въ Плоцкѣ, процентовъ отъ бумагъ, хранящихся въ Отдѣленіи Государственного Банка, отъ продажи 50 билетовъ клас-
сной лотереи и членскихъ взносов, такъ и изъ случайныхъ поступленій, какъ то: пожертвованій, дохода отъ устраиваемыхъ спектаклей и проч.

Вѣрнымъ источникомъ дохода можно считать только арендную плату съ фольварковъ Неглосы 825 руб. и Гурки 922 руб. и съ домовъ по Варшавской улицѣ 960 руб. и на Нѣмецкомъ плацу 1,900 руб. въ годъ; остальные же доходы не могутъ быть опредѣлены съ точностью. Въ 1904 году состояло на приходѣ 10,383 руб. 85 коп., изъ нихъ израсхо-
довано 7,561 руб. 29 коп. и затѣмъ къ 1-му января 1905 года числится въ остаткѣ 2,822 руб. 56 коп.

На средства Попечительства содержится Православный дѣтскій пріютъ, въ коемъ въ отчетномъ году находилось 21 призрѣваемыхъ. Въ теченіе года изъ пріюта убыло 3 мальчика, а прибыло 2 мальчика. Къ 1-му января 1905 г. въ пріютѣ оставалось 20 дѣтей, изъ нихъ 15 мальчиковъ и 5 дѣвочекъ. Нѣкоторые изъ дѣтей обучаются въ училищѣ, другіе у мастеровъ, а младшаго возраста пріучаются въ пріютѣ къ легкимъ домашнимъ работамъ и къ церковному пѣнію, въ воскресные же и праздничные дни участвуютъ въ церковномъ хорѣ.

д) **Рыпинское Православное Попечительство.**

Въ 1904 году Попечительство состояло изъ 1-го почетнаго члена 8-ми дѣйствительныхъ членовъ, 10-ти членовъ-соревнователей и 6-ти жертвователей.

Приходъ Попечительства за 1904 годъ составлялъ:

Членскихъ взносов	40 р. — к.
°/о отъ суммъ, хранящихся въ сберегательной кассѣ Государственнаго Банка при Рыпинскомъ Казначействѣ	4 „ 34 „
Отъ любительскаго спектакля	86 „ 20 „
По подписнымъ листамъ взаимны визитовъ въ дни Св. Пасхи и новаго года	112 „ 16 „
Кружечнаго сбора	42 „ 75 „
Разныхъ пожертвованій	17 „ — „
Остатокъ отъ прошлаго года	150 „ 42 „
Итого прихода	452 „ 87 „

Р а с х о д ъ:

На ремонтъ церкви	109 „ 8 „
Дополнительное жалованье церковному сторожу	42 „ — „
Выдано пособій бѣднымъ	130 „ — „
Итого расхода	263 „ 8 „
Осталось къ 1-му января 1905 года	189 „ 79 „

На отчетном году числилось 499 учебных заведений, при общем числе учащихся 21,135 (мужского пола 14,360 и женского пола 6,775).

У.

Народное образование.

а) Учебныя заведения.

Всѣхъ учебныхъ заведеній въ губерніи, какъ видно изъ приложенной вѣдомости № 10, въ отчетномъ году числилось 499, при общемъ числѣ учащихся 21,135 (мужского пола 14,360 и женскаго пола 6,775).

Изъ общаго числа учебныхъ заведеній было:

- 1 мужская гимназія;
- 1 женская гимназія;
- 1 приготовительный классъ при женской гимназіи;
- 1 римско-католическая духовная семинарія;
- 1 учительская семинарія;
- 1 образцовое училище при учительской семинаріи;
- 1 трехклассное городское училище;
- 241 начальныхъ училищъ (въ томъ числѣ: двухклассныхъ 16 и одноклассныхъ 225; городскихъ 37, гминныхъ 145 и сельскихъ 59);
- 1 воскресно-коммерческое;
- 1 тюремное для малолѣтнихъ и несовершеннолѣтнихъ преступниковъ;
- 9 воскресно-ремесленныхъ;
- 14 частныхъ учебныхъ заведеній (изъ нихъ: мужскихъ 2, женскихъ 8 и общихъ 4; четырехклассныхъ 2, трехклассныхъ 2, двухклассныхъ 3 и одноклассныхъ 7);
- 23 евангелическихъ кантората;
- 203 еврейскихъ вѣроисповѣдныхъ школы (хедеровъ) и др.

По вѣроисповѣданіямъ число учащихся распределяется:

Православныхъ	505
Католиковъ	14,214
Протестантовъ	2,553
Евреевъ	3,863
Итого	21,135

По отношенію къ общему числу учащихся:

Православные составляютъ	2,33%
Католики	67,26%
Протестанты	12,08%
Евреи	18,28%

По отношенію же къ общему числу населенія своего вѣроисповѣданія учащіеся составляютъ:

Православные	14,83%
Католики	2,33%
Протестанты	4,99%
Евреи	5,26%

По сравненіи числа учебныхъ заведеній и учащихся въ нихъ съ числомъ народонаселенія губерніи оказывается, что одно учебное заведеніе приходится на 1,476, а одинъ учащійся на 35 душъ населенія.

Гминныя и сельскія училища распределяются по уѣздамъ губерніи слѣдующимъ образомъ:

У Ѣ З Д Ы.	Число гминныхъ и сельскихъ училищъ.	Число учащихся дѣтей обоаго пола.	На какое число душъ населенія приходится:	
			Одно училище.	Одинъ учащійся.
Плоцкій	34	2180	3143	49
Липновскій	36	3076	2159	39
Рыбинскій	34	1749	2916	56
Серпецкій	24	1501	3604	57
Млавскій	24	1613	4730	70
Праснышскій	12	783	7250	111
Цѣхановскій	20	1393	4676	67

б) Библиотеки, книжные лавки, типографии и проч.

Кромѣ частныхъ польскихъ библиотекъ, существующихъ въ городѣ Плоцкѣ, при Губернскомъ Правленіи находится русская публичная библиотека, въ которой къ 1-му января 1904 г. имѣлось разныхъ книгъ и періодическихъ изданій на сумму 6,812 руб. 70 коп., а къ 1-му января 1905 г.—на сумму 6,803 руб. 85 коп. Въ теченіе отчетнаго года состояло годовыхъ подписчиковъ 46 и мѣсячныхъ 20.

Приходъ библиотеки (членскіе взносы, мѣсячная плата за чтеніе и проч.) за 1904 годъ составлялъ	739 р. 95 к.
Изъ этой суммы израсходовано	718 „ 34 „
Къ 1-му января 1905 г. числится въ остаткѣ	21 „ 61 „

Кромѣ того, въ городѣ Плоцкѣ библиотеки имѣются при гимназіяхъ мужской и женской и при 46-мъ драгунскомъ Перелаславскомъ полку.

Книжныхъ лавокъ и магазиновъ въ городѣ Плоцкѣ имѣется семь, преимущественно съ учебниками для гимназій и городскихъ училищъ, но въ нихъ есть книги и на другихъ языкахъ, болѣею частью на польскомъ.

Въ уѣздныхъ городахъ имѣются: въ Млавѣ типографія 1, литографій 2, фотографій 1, книжныхъ лавокъ 2, библиотекъ-читалень 5. Въ городѣ Серпецѣ библиотеки двѣ, фотографій 1, литографій 1, книжныхъ лавокъ 2. Въ гор. Цѣхановѣ 2 книжныхъ лавки, 1 библиотека-читальня, фотографій 1, типо-литографій 1. Въ гор. Рыпинѣ 1 книжная лавка и 1 фотографія. Въ гор. Липно 1 фотографія, 1 типографія и 3 книжныхъ лавки. Въ городѣ Праснышѣ литографій 2, 1 книжная лавка и 1 фотографія. Затѣмъ въ Плоцкѣ при Губернскомъ Правленіи имѣется типографія съ литографіей, 5 типографій, принадлежащихъ частнымъ лицамъ, фотографій 4, литографическихъ станковъ, принадлежащихъ присутственнымъ мѣстамъ и должностнымъ лицамъ, 9.



VI.

К р е с т ь я н с к о е д ѣ л о .

О ходѣ крестьянскаго дѣла въ Плоцкой губерніи за 1904 годъ.

По добровольнымъ сдѣлкамъ.

Въ отчетномъ году Губернскимъ по крестьянскимъ дѣламъ Присутствіемъ окончено производствомъ и представлено въ Земскій Отдѣлъ 108 сдѣлокъ и возвращено комиссарамъ 8 сдѣлокъ.

Къ 1-му января 1905 года въ Присутствіи осталось сдѣлокъ 137, въ томъ числѣ: а) неутвержденныхъ 47, б) утвержденныхъ, по коимъ не постановлены рѣшенія объ исправленіи актовъ земельного владѣнія крестьянъ, 26 и в) по коимъ постановлены означенныя опредѣленія, но самыя сдѣлки и копии опредѣленій не представлены въ Земскій Отдѣлъ, 64. Въ производствѣ же комиссаровъ по крестьянскимъ дѣламъ осталось 106 сдѣлокъ; въ томъ числѣ: незасвидѣтельствованныхъ 4; засвидѣльствованныхъ, но не представленныхъ въ Губернское Присутствіе, 102.

По опредѣленію крестьянскихъ сервитутовъ.

Въ 1904 году комиссарами постановлено рѣшеній о точномъ опредѣленіи вида и размѣра сервитутовъ по 10 селеніямъ.

Въ Губернскомъ Присутствіи къ 1-му января 1904 года оставалось: а) неразмотрѣнныхъ жалобъ по 1 селенію; б) дѣлъ, по которымъ не состоялись рѣшенія по статьѣ 2,800 Пост. Учр. Ком., по 22 селеніямъ и в) дѣлъ, по которымъ состоялись рѣшенія о дополненіи табелей надписями, но копии съ нихъ не были представлены въ Земскій Отдѣлъ, по 8

селеніямъ. Въ отчетномъ году поступило жалобъ по 2 селеніямъ и представлены комиссарами съ вошедшими въ законную силу рѣшеніями по 8 селеніямъ. Такимъ образомъ надлежало разрѣшить жалобы по 3 селеніямъ, которыя и разрѣшены; постановить опредѣленій по ст. 2,800 Пост. Учр. Ком. по 33 селеніямъ и представить копія съ опредѣленій въ Земскій Отдѣлъ по 26 селеніямъ, а постановлено такихъ опредѣленій по 18 селеніямъ, а въ Земскій Отдѣлъ представлено копій дополнительныхъ надписей по 15 селеніямъ.

Затѣмъ къ 1-му января 1905 года въ Губернскомъ Присутствіи остается: а) дѣлъ, по которымъ состоялись окончательныя рѣшенія въ I и II инстанціяхъ, но не сдѣлано Губернскимъ Присутствіемъ постановленій о внесеніи дополнительныхъ надписей въ ликвидаціонныя таблицы и данныя по 15 селеніямъ и б) дѣлъ, по которымъ состоялись рѣшенія о внесеніи въ таблицы и данныя дополнительныхъ надписей, но по коимъ надписи еще не представлены въ Земскій Отдѣлъ, по 11 селеніямъ.

О движеніи дѣлъ по рѣшенію споровъ, возникшихъ при межеваніи и отграниченіи крестьянскихъ земель.

У комиссаровъ къ 1-му января 1904 года оставалось неразрѣшенныхъ дѣлъ по 97 спорамъ.

Въ теченіе 1904 года вновь возникло дѣлъ 320, а разрѣшено 357.

Къ 1-му января 1905 года осталось неразрѣшенныхъ дѣлъ по 60 спорамъ. Въ Губернскомъ Присутствіи къ 1-му января 1904 года оставалось неразрѣшенныхъ жалобъ по 91 спору. Въ теченіе 1904 года поступило дѣлъ по 22 спорамъ, а постановлено рѣшеній по 74 спорамъ. Къ 1-му января 1905 года осталось неразрѣшенныхъ дѣлъ по 39 спорамъ.

По разбору споровъ о нарушеніи и превышеніи правъ на сервитуты.

Къ 1-му января 1904 года въ производствѣ комиссаровъ оставалось дѣлъ 130. Въ отчетномъ году поступило 250, а разрѣшено 274. Къ 1-му января 1905 года осталось неразрѣшенныхъ жалобъ 106; въ томъ числѣ поданныхъ: владѣльцами имѣній 44 и крестьянами 62.

Въ Губернскомъ Присутствіи къ 1-му января 1904 года оставалось неразрѣшенныхъ жалобъ 110. Въ теченіе 1904 года поступило жалобъ

64 и вслѣдствіе отмѣны постановленій Губернскаго Присутствія Правительствующимъ Сенатомъ 2, а разрѣшено 160. Затѣмъ къ 1-му января 1905 года осталось жалобъ 16; въ томъ числѣ: поданныхъ крестьянами 8 и владѣльцами имѣній 8.

О движеніи дѣлъ объ ошибкахъ, вкравшихся въ ликвидаціонныя таблицы и данныя, и по внесенію въ таблицы и данныя дополнительныхъ надписей по сему предмету.

У комиссаровъ къ 1-му января 1904 года неразрѣшенныхъ дѣлъ оставалось 1. Въ отчетномъ году такихъ дѣлъ возникло 11, изъ которыхъ получило движеніе 10 дѣлъ, а именно: по 4—комиссарами постановлены рѣшенія, по 6—составлены протоколы. Затѣмъ къ 1-му января 1905 года оставалось дѣлъ, не получившихъ движеніе, 2.

Въ Губернскомъ Присутствіи оставалось неразрѣшенныхъ 5 дѣлъ, въ 1904 году вновь поступило 7, а разрѣшено 11, такъ что къ 1905 году осталось неразрѣшенныхъ 1 дѣло.

О лѣсномъ хозяйствѣ.

Къ 1-му января 1904 года въ Губернскомъ Присутствіи находилось лѣсохозяйственныхъ плановъ разсмотрѣнныхъ, но не представленныхъ въ Земскій Отдѣлъ, по 31 дачѣ.

Въ отчетномъ году вновь поступило отъ комиссаровъ повѣренныхъ ими плановъ по 4 дачамъ. Такимъ образомъ слѣдовало разсмотрѣть плановъ по 4 дачамъ и всѣ эти планы разсмотрѣны, при чемъ 3 признаны подлежащими утвержденію, а одинъ не подлежащимъ утвержденію.

Изъ числа всѣхъ признанныхъ подлежащими утвержденію 34 плановъ представлено въ Земскій Отдѣлъ по 26 дачамъ, а планы по 8 дачамъ не могли быть представлены по причинѣ неполученія отъ лѣсовладѣльцевъ плановъ въ трехъ экземплярахъ.

Со времени изданія закона 31-го декабря 1875 года Губернскимъ Присутствіемъ представлено въ 6. Временную Комиссію и Земскій От-

дѣль на утвержденіе плановъ по 355 дачамъ, входящимъ въ составъ 170 имѣній, изъ коихъ 6. Временною Комиссією и Земскимъ Отдѣломъ утверждено и прислано для введенія въ дѣйствіе по 222 дачамъ, входящимъ въ составъ 111 имѣній; отказано въ утвержденіи и потребованы дополнителныя свѣдѣнія по 108 дачамъ, входящимъ въ составъ 47 имѣній; остается въ разсмотрѣніи Земскаго Отдѣла плановъ по 25 дачамъ.

Изъ числа возвращенныхъ Земскимъ Отдѣломъ плановъ введено въ дѣйствіе по 211 дачамъ, входящимъ въ составъ 103 имѣній. Постановлено опредѣленій по ст. 2,800 Пост. Учр. Ком. объ исправленіи ликвидационныхъ табелей по 20 дачамъ.

По разверстанію чернозосныхъ земель и раздѣлу общихъ пастбищъ.

У комиссаровъ.

Къ 1-му января 1904 года оставалось въ производствѣ комиссаровъ проектовъ:

	По разверстанію чернозосныхъ земель.	По раздѣлу общихъ пастбищъ.
Неразсмотрѣнныхъ	—	1
Утвержденныхъ, но не введенныхъ въ дѣйствіе	—	1

Въ теченіе отчетнаго года къ комиссарамъ вновь поступило проектовъ — 1

Такимъ образомъ комиссарамъ слѣдовало:

Разсмотрѣть проектовъ	—	2
И ввести въ дѣйствіе	—	1

Изъ этого числа введено въ дѣйствіе и представлено въ Губернское Присутствіе проектовъ — 1

Затѣмъ къ 1-му января 1905 года осталось въ производствѣ комиссаровъ проектовъ:

Неразсмотрѣнныхъ	—	2
----------------------------	---	---

Со времени изданія Высочайше утвержденныхъ 29-го декабря 1875 года правилъ, комиссарамъ всего было представлено проектовъ 40 74

Въ томъ числѣ заявленій отъ крестьянъ 1 6

Изъ означеннаго числа къ 1-му января 1904 года

утверждено проектовъ	16	40
Введено въ дѣйствиѣ	16	34
Въ томъ числѣ по заявленію отъ крестьянъ	—	1
На основаніи введенныхъ въ дѣйствиѣ проектовъ:	Морги.	Пренты.
а) общее пространство разверстанной въ уѣздахъ черезполосной земли составляло	676	134
Изъ сего числа отведено въ собственность крестьянъ	464	3
б) общее пространство раздѣленныхъ общинъ па- стбищъ составляло	2,635	172
Изъ сего числа отведено въ собственность крестьянъ	889	117

Въ Губернское Присутствіе поступилъ въ отчетномъ году введенный въ дѣйствиѣ проектъ по сел. Гоплово, Плоцкаго уѣзда, который, а равно и оставшійся проектъ по сел. Венгржиново, Цѣхановскаго уѣзда, получили надлежащее движеніе по ст. 2,800 Пост. Учр. Ком.

О числѣ гминь.

Въ Плоцкой губерніи 95 гминь, изъ коихъ: 11 гминь съ населеніемъ до 4-хъ тысячъ душъ, 37 до 6-ти тысячъ душъ и 47 свыше 6-ти тысячъ душъ. Въ 1904 году измѣненій въ составѣ гминь не произошло.

О числѣ дѣлъ, возбужденныхъ комиссарами на основаніи Высочайшаго повелѣнія 6-го августа 1876 года.

Въ отчетномъ году возникло такого рода дѣлъ 6 и всѣмъ этимъ дѣламъ дано надлежащее движеніе, такъ что у комиссаровъ такихъ дѣлъ въ производствѣ не осталось.

О дѣйствіяхъ ссудо-сберегательныхъ кассъ.

Основной Правительственный капиталъ, данный на учрежденіе ссудо-сберегательныхъ кассъ въ Плоцкой губерніи, составляетъ 19,539 руб. 24 коп.; основной же капиталъ кассъ, открытыхъ на общественныя средства, составляетъ 26,340 руб. 70³/₄ коп.

Чистая прибыль всѣхъ кассъ къ 1-му января 1904 года равнялась 405,275 р. 59³/₄ к., чистая же прибыль отчетнаго года—39,287 р. 78¹/₂ к.

Межевое дѣло.

Межевые работы по измѣренію и отграниченію крестьянскихъ земель производились съ 1-го апрѣля по 15-ое октября 1904 года семью штатными землебрами и состояли въ новомъ измѣреніи крестьянскихъ земель и исправленіи плановъ, какъ возвращенныхъ Земскимъ Отдѣломъ, такъ и не бывшихъ въ Земскомъ Отдѣлѣ; при чемъ новая съемка произведена въ 42 селеніяхъ на пространствѣ 6,145 дес. 411 саж.

Въ теченіе остальныхъ пяти съ половиною мѣсяцевъ штатными землебрами составлено 33 плана.

Движеніе плановъ и межевыхъ документовъ въ Губернскомъ При-
сутствіи опредѣляется слѣдующимъ образомъ:

Къ 1-му января 1904 г. оставалось плановъ 88. Въ теченіе 1904 г. поступило 131. Изъ всѣхъ 219 плановъ въ теченіе 1904 г. представлено въ Земскій Отдѣлъ 130, возвращено комиссарамъ 43.

Площій Лѣсоохранительный Комитетъ.

Дѣятельность Комитета за 1904 годъ выразилась въ слѣдующемъ:

1. Случаевъ разрѣшенія расчистокъ было 13 на площади 528 дес. для слѣдующей надобности:

а) въ 12-ти случаяхъ на площади 380 дес. для отдачи крестьянамъ земли за сервитуты.

б) въ 4-хъ случаяхъ на площади 107 дес. для улучшенія и расширенія хозяйственныхъ угодій на счетъ лѣсныхъ.

в) въ 2-хъ случаяхъ на площади 41 дес. при предварительномъ облѣсеніи другихъ угодій на площади, равной той, которая предназначается къ расчисткѣ.

2. Опустошительныхъ рубокъ приостановлено 6 на площади 37 дес., при чемъ въ 1 случаѣ возложена на владѣльца дачи обязанность искусственнаго облѣсенія 1 дес. вырубокъ.

3. Утверждено 16 упрощенныхъ плановъ хозяйства на площади 3,474 дес.

4. Разрѣшена въ 4-хъ случаяхъ рубка лѣса безъ плановъ хозяйства на площади 16 десятинъ.

5. Въ двухъ случаяхъ измѣнены утвержденные Комитетомъ упрощенные планы хозяйства: въ 1 случаѣ при увеличеніи лѣсной площади и въ 1 случаѣ при отведеніи лѣсоосѣкъ въ другомъ мѣстѣ.

6. Признана защитною одна дача, площадью въ 16 десятинъ.

Свѣдѣній о преслѣдованіяхъ за нарушение Положенія о сбереженіи лѣсовъ, за недоставленіемъ таковыхъ чинами надзора, въ канцеляріи Комитета не имѣется.

1	Дача	16
11	Лѣсоосѣкъ	16
2	Лѣсоосѣкъ	16
16	Лѣсоосѣкъ	16
4	Лѣсоосѣкъ	16
6	Лѣсоосѣкъ	16
1	Лѣсоосѣкъ	16
6	Лѣсоосѣкъ	16
2	Лѣсоосѣкъ	16
6	Лѣсоосѣкъ	16
13	Лѣсоосѣкъ	16
14	Лѣсоосѣкъ	16
2	Лѣсоосѣкъ	16

Вѣдомость о состояніи римско-католической церкви

за 1904 годъ.

Въ 1904 году было:

- | | |
|---|-----|
| 1. Свѣтскаго духовенства разныхъ степеней | 230 |
| 2. Монаховъ, исправляющихъ приходскія должности: | |
| Администраторовъ приходовъ | 10 |
| 3. Монашествующихъ въ монастыряхъ: | |
| Священниковъ | 5 |
| Братьевъ-профессовъ | 1 |
| 4. Монахинь вмѣстѣ съ сестрами милосердія | 11 |

Въ началѣ 1904 года въ духовномъ судѣ Плоцкой консисторіи брачныхъ дѣлъ, оставшихся отъ 1903 года, было:

- | | |
|-------------------------------------|----|
| а) о расторженіи брака | 2 |
| б) о разлученіи супруговъ | 16 |

Въ теченіе 1904 года поступило:

- | | |
|-------------------------------------|---|
| а) о расторженіи брака | 4 |
| б) о разлученіи супруговъ | 5 |

Разрѣшено въ 1904 году:

- | | |
|-------------------------------------|---|
| а) о расторженіи брака | 1 |
| б) о разлученіи супруговъ | 6 |

Отказано по причинѣ неходатайства сторонъ:

- | | |
|----------------------------------|---|
| о разлученіи супруговъ | 2 |
|----------------------------------|---|

Осталось на 1905 годъ:

- | | |
|-------------------------------------|----|
| а) о расторженіи брака | 5 |
| б) о разлученіи супруговъ | 13 |

Присоединившихся изъ другихъ вѣроисповѣданій къ римско-католическому въ 1904 г. было:

- | | |
|--------------------|----|
| лютеранъ | 14 |
| евреевъ | 2 |

ПРИЛОЖЕНІЯ.

ПРИЛОЖЕНИЕ

Уѣзды

Плоцкая губерния

Плоцкий уезд

Плоцкий уезд

Плоцкий уезд

Плоцкий уезд

Плоцкий уезд

Плоцкий уезд

Плоцкий уезд

Плоцкий уезд

Плоцкий уезд

Плоцкий уезд

Плоцкий уезд

Плоцкий уезд

Плоцкий уезд

Плоцкий уезд

Плоцкий уезд

Плоцкий уезд

Плоцкий уезд

ВѢДОМОСТЬ

о посѣвѣ и урожаѣ хлѣба въ Плоцкой губерніи

за 1904 г.

Table with multiple columns and rows, containing agricultural data for the Plock province in 1904. The text is mirrored and difficult to read due to bleed-through from the reverse side of the page.

У ѣ з д ы .

	П о с ѣ я н о ч е т в ѣ р т ы .								С н я т о ч е т в е р т е й .								
	О з и м о й .		Я р о в о й .		О с а .	Л ю м е н .	Г р е ш и .	К а р т о ф е л .	О з и м о й .		Я р о в о й .		О с а .	Л ю м е н .	Г р е ш и .	О с т а л ь н ы х х л ѣ б о в .	К а р т о ф е л .
	П ш е н и ц .	Р ж .	П ш е н и ц .	Р ж .					П ш е н и ц .	Р ж .	П ш е н и ц .	Р ж .					
П л о ц к и й .																	
Со включеніемъ земель въ чертѣ губерніи, гор. Плоцка.																	
На земляхъ владѣльческихъ	8226	14227	"	22	12010	3136	336	24686	62459	113337	"	112	54362	16793	3230	6878	88682
" " крестьянскихъ	4747	13189	"	17	7916	2178	88	27307	35347	94432	"	96	34961	11397	2137	3239	90651
" " городскихъ и другихъ	174	156	"	"	152	90	37	504	1392	1404	"	"	912	630	135	73	2520
Итого	13147	27552	"	39	20078	5404	161	52497	99198	209173	"	208	90235	28820	5502	10192	181883
Л и п н о в с к и й .																	
На земляхъ владѣльческихъ	4985	12312	13	312	5230	2735	371	37919	32084	94488	45	1201	38053	14071	1820	10878	126132
" " крестьянскихъ	1783	16106	"	450	9850	3132	488	6312	11753	130848	"	2449	29784	15215	1342	5385	183601
" " городскихъ и другихъ	193	483	"	"	211	49	34	658	1544	3864	"	"	500	294	29	42	1321
Итого	6363	28901	13	762	15291	5916	183	101299	45381	219200	45	3650	68337	29580	3091	16305	311054
Р ы п и с к и й .																	
На земляхъ владѣльческихъ	3319	11212	35	192½	10838	2369	69	52836	23889	75600	225	555	47724	14906	1644	15996	143194
" " крестьянскихъ	904	14874	14	287	6050	1991½	34½	64360	6890	83631	70	1271	24517	13875	2852	11614	184276
" " городскихъ и другихъ	8	186	"	"	170	40	38	1200	48	1116	"	"	720	198	99	81	4320
Итого	4231	26272	49	449½	17056	4600½	132½	118410	30827	158347	295	2126	72961	27069	4595	27631	331700
М л а в с к и й .																	
На земляхъ владѣльческихъ	2372	19073	"	342	8984	1967	1300	54888	12738	107476	"	1512	35941	6558	3855	8249	172652
" " крестьянскихъ	662	12198	"	237	3509	1038	1000	46931	3817	54637	"	1053	11740	4559	2764	3668	126017
" " городскихъ и другихъ	21	129	"	"	71	21	31	800	168	903	"	"	213	63	30	33	3200
Итого	3055	31399	"	579	12564	3026	2031	102619	16723	163016	"	2565	47894	11180	6649	11950	301869
С е р п е ц к и й .																	
На земляхъ владѣльческихъ	4250	17758	"	"	8861	1310	1400	27012	38634	103200	"	"	38220	9300	2921	6886	82800
" " крестьянскихъ	1073	10160	"	"	3750	630	394	28200	11610	56713	"	"	14480	3289	1780	3420	86600
" " городскихъ и другихъ	70	300	"	"	70	54	35	200	280	1200	"	"	210	162	40	160	600
Итого	5393	28218	"	"	12681	1994	1829	55412	50524	161113	"	"	52910	15751	4741	10466	170000
П р а с н ы ш е с к и й .																	
На земляхъ владѣльческихъ	4478	8087	16	84	7579	2821	376	30438	26868	48522	64	336	30316	11284	3820	4704	76095
" " крестьянскихъ	5299	10237	"	150	4768	1916	1033	52196	31794	61542	"	600	19082	7664	4596	5412	130490
" " городскихъ и другихъ	560	490	"	"	146	48	30	1996	3300	2940	"	"	584	192	24	120	4990
Итого	10337	18884	16	234	12483	4785	2039	84680	62022	118004	64	936	49932	19140	8440	10236	211575
Ц ѣ х а н о в с к и й .																	
На земляхъ владѣльческихъ	9213	13367	"	19½	10867	2991	394½	34285	92104	50432	"	152	53844	14048	1429	3780	128060
" " крестьянскихъ	3416	5930	"	"	5398	1273	233	23140	34212	21415	"	"	23488	5325	809	1388	83883
" " городскихъ и другихъ	700	1140	"	"	1245	185	114	5475	4480	7296	"	"	7546	872	310	3100	12657
Итого	13329	20437	"	19½	17510	4449	731½	60900	130796	79143	"	152	84838	20245	2238	8213	224800
В с е г о в ѣ г у б е р н і ю	55855	181631	78	3083	107663	30174½	1168½	575767	435471	1102996	404	9637	467147	151285	35256	94993	1732981
	237468				175362				1538467				759222				

РОДЪ ФАБРИКЪ и ЗАВОДОВЪ.	Губернскій городъ Плоцкь.		Зашатный городъ Вышегородъ.		Уездъ Плоцкь и заводовъ.		Городъ Млава.	Уездъ Млавскій.		Городъ Лино.		Зашатный городъ Добраинь.								
	Число фабрикъ и заводовъ.	Сумма произво- дствалости.	Число фабрикъ и заводовъ.	Сумма произво- дствалости.	Число фабрикъ и заводовъ.	Сумма произво- дствалости.	Сумма произво- дствалости.	Число фабрикъ и заводовъ.	Сумма произво- дствалости.	Число фабрикъ и заводовъ.	Сумма произво- дствалости.	Число фабрикъ и заводовъ.	Сумма произво- дствалости.	Число фабрикъ и заводовъ.						
Заводы для выдѣлки газовъ, водъ	5	7000	16	1000	2		900	5	1	300	1	3	690	3						
Вискоуренные	"	"	"	"	"	"	"	"	4	280000	50	"	"	"						
Уксусные	1	10000	3	"	"	"	"	"	"	"	"	"	"	"						
Свеклосахарные	"	"	"	"	"	2	800000	"	"	"	"	"	"	"						
Пожевенные	1	1000	2	"	"	"	6600	8	"	"	3	7175	7	"						
Курительные	3	45000	95	"	"	10	32000	"	10	48690	56	6	10850	7						
Сивичные и мыловаренные	1	2000	4	"	"	"	"	13000	10	"	"	"	"	1						
Сколоскиндарные	"	"	"	"	"	"	"	2000	1	"	"	"	"	2						
Маслобойные	6	3760	12	6	19000	9	11	2050	7	5	840	9	3	1080						
Крахмальные	1	5000	10	"	"	"	"	1000	2	"	"	"	"	7						
Льсопильные	"	"	"	"	"	"	"	"	1	15000	28	"	"	2						
Торфяные	"	"	"	"	"	7	350	"	1	20000	30	"	"	800						
Земледѣльческихъ орудій	"	"	"	"	"	"	"	"	"	"	"	"	"	4						
Механической мастерскія	4	111000	143	"	"	"	"	"	"	"	"	"	"	"						
Кафельные	1	2000	7	"	"	"	"	"	"	"	"	"	"	"						
Гильзы папиронныхъ	3	11000	79	"	"	"	"	"	"	"	"	"	"	"						
Цукорные	"	"	"	"	"	"	"	"	1	3000	26	"	"	"						
Сыроваренные	"	"	"	"	"	"	"	"	"	"	"	"	"	"						
Буяницы	9	6000	13	2	1210	4	123	35400	7	2000	7	75	13000	75						
Бани	2	18000	8	"	"	"	"	790	1	"	"	2	3000	12						
Мельницы: паровыя	1	60000	20	"	"	1	15000	"	"	"	"	"	"	2						
" водяныя	"	"	"	"	"	26	72810	"	"	"	"	"	"	"						
" вѣтряныя	1	500	2	6	13000	6	144	76300	15	24	82639	43	2	2780						
Заводы пивоваренные	1	260	1	1	10000	2	1	50000	89	53707	90	5	1500	5						
Фабрики гальтеръ-пуговичныя	"	"	"	"	"	"	"	2640	4	"	"	"	"	"						
Стекланные заводы	"	"	"	"	"	"	"	"	"	"	"	"	"	"						
Водопроводъ	1	40000	7	"	"	"	"	"	"	"	"	"	"	"						
Заводы молочныхъ продуктовъ	"	"	"	"	"	4	41800	"	"	"	"	"	"	"						
" отводскаго порошка	"	"	"	"	"	"	"	"	"	"	"	"	"	"						
Итого	41	322520	422	16	44210	23	329	1125710	66	40130	60	211	518126	408	33	29415	47	3	1450	6

РОДЪ ФАБРИКЪ и ЗАВОДОВЪ.	Уездъ Липновскій.		Городъ Серпецъ.		Уездъ Серпецкій.		Городъ Рыльскій.		Уездъ Рыльскій.		Городъ Праснынь.		Уездъ Прасныньскій.				
	Число фабрикъ и заводовъ.	Сумма произведенности.	Число рабочихъ и заводовъ.	Сумма произведенности.	Число рабочихъ и заводовъ.	Сумма произведенности.	Число фабрикъ и заводовъ.	Сумма произведенности.	Число фабрикъ и заводовъ.	Сумма произведенности.	Число рабочихъ.	Число фабрикъ и заводовъ.	Сумма произведенности.	Число рабочихъ.			
Заводы для выдѣлки газовъ, водъ	"	"	2	960	2	550	1	800	2	"	"	2	800	2	500		
Вздувательныя	5	285000	52	"	"	"	2	105000	26	"	"	"	"	"	"		
Уксусныя	"	"	1	700	1	"	"	"	"	"	"	"	"	"	"		
Свеклосахарныя	1	350000	217	"	"	"	1	300000	183	"	"	"	"	"	"		
Кожвенныя	"	"	"	"	"	12	14800	"	"	"	"	"	"	"	"		
Каришныя	8	9380	23	20200	29	2700	1	1000	1	"	"	"	"	"	"		
Свиные и мясоловарныя	"	"	"	"	"	5	2700	1	3000	2	"	"	"	"	"		
Смолосицидарныя	"	"	"	"	"	"	"	"	"	"	"	"	2	610	3		
Мяслобійныя	4	2425	6	1350	12	8	1740	2	4800	14	6	3000	12	5	880		
Крахмалныя	"	"	"	"	"	"	"	"	"	"	"	"	"	"	"		
Льняныя	4	145000	142	"	"	"	"	5	140000	135	"	"	"	"	"		
Торфяныя	"	"	"	"	"	3	6000	1	1000	2	"	"	3	400	3		
Земледѣльческихъ орудій	"	"	1	600	2	"	"	1	5000	4	"	"	"	"	"		
Механическія мастерскія	1	40000	42	1800	2	"	"	"	"	"	4	"	"	"	"		
Кафельныя	"	"	1	200	1	"	"	"	"	"	"	"	3	400	3		
Гилья пилоросныхъ	"	"	1	320	1	200	"	"	"	"	"	"	"	"	"		
Цигорныя	5	64000	54	"	"	"	"	2	15000	12	"	"	"	"	"		
Спироваренныя	"	"	"	"	"	"	"	1	3000	2	"	"	"	"	"		
Кузничныя	115	20100	120	250	2	69	10550	6	13700	200	8	5200	14	74	12800		
Вѣи	"	"	1	300	2	"	"	"	"	"	"	"	2	60	2		
Мельницы: паровыя	"	"	"	"	"	"	"	"	"	"	"	"	"	"	"		
" водяныя	28	154700	47	"	"	20	52500	2	98230	39	6	1800	6	47	43700		
" вѣтряныя	54	951780	60	"	"	92	67040	3	65370	97	"	"	19	41635	25		
Заводы пивоваренныя	1	35000	23	20000	12	1	1600	"	"	"	"	"	5	3500	4		
Фабрики галагеръ-пудровыя	"	"	"	"	"	"	"	"	"	"	"	"	"	"	"		
Стекланыя заводы	"	"	"	"	"	"	"	"	"	"	"	"	1	30000	39		
Водопроводъ	"	"	"	"	"	"	"	"	"	"	"	"	"	"	"		
Заводы молочныхъ продуктовъ	"	"	"	"	"	"	"	"	"	"	"	"	"	"	"		
" отводскаго порошка	1	20000	21	"	"	"	"	1	5000	3	"	"	"	"	"		
Итого	227	2077385	806	49380	66	214	157680	19	304000	806000	788	12200	17800	39	168	18835	294

РОДЪ ФАБРИКЪ И ЗАВОДОВЪ.	Городъ Цѣхановъ.			Уѣздъ Цѣхановскій.			Всего въ губер.	
	Число фабрикъ и заводовъ.	Сумма произво- дительности.	Число рабочихъ.	Число фабрикъ и заводовъ.	Сумма произво- дительности.	Число рабочихъ.	Число фабрикъ и заводовъ.	Сумма произво- дительности.
Заводы для выдѣлки газов. водъ	4	800	4	"	"	"	24	14300
Винокуренные	"	"	"	1	45000	13	12	715000
Уксусные	"	"	"	"	"	"	2	10700
Свеклосахарные	"	"	"	3	2050000	1235	7	3500000
Кожевенные	"	"	"	"	"	"	21	30575
Кириичные	"	"	"	3	60000	97	82	291510
Свѣчные и мыловаренные	"	"	"	"	"	"	5	18500
Смолоскипидарные	"	"	"	"	"	"	3	2610
Маслобойные	"	"	"	1	2000	3	73	46125
Крахмальные	"	"	"	"	"	"	2	6000
Лѣсопильные	"	"	"	"	"	"	10	300000
Торфяные	"	"	"	"	"	"	15	27750
Земледѣльческихъ орудій	"	"	"	"	"	"	2	5600
Механическія мастерскія	1	20000	25	"	"	"	7	172800
Кафельные	"	"	"	"	"	"	2	2200
Гильзы папиросныхъ	"	"	"	"	"	"	6	12020
Цикорные	"	"	"	"	"	"	8	82000
Сыроваренные	"	"	"	"	"	"	1	3000
Кузницы	9	1600	26	148	20170	154	793	168050
Бани	"	"	"	"	"	"	8	24850
Мельницы: паровыя	1	30000	14	"	"	"	3	105000
" водяныя	"	"	"	10	24420	22	193	535679
" вѣтряныя	4	8000	4	83	33050	83	605	1323252
Заводы пивомедоваренные	1	40000	20	"	"	"	10	170000
Фабрики галантер.-пуговичныя	"	"	"	4	1850	13	4	1850
Стеклянные заводы	"	"	"	"	"	"	1	30000
Водопроводъ	"	"	"	"	"	"	1	40000
Заводы молочныхъ продуктовъ	"	"	"	1	15000	10	9	73050
" отводскаго порошка	1	20000	21	"	"	"	2	25000
Итого .	20	100400	93	254	2251490	1630	1911	7737421

ВЪДОМОСТЬ

о движеніи всего населенія въ Плоцкой губерніи

за 1904 г.

I. Постоянное население. Города и уезды.	Число браковъ.	Число родившихся.									Число умершихъ.			Прибавъ или убавъ.
		Законнорожденныхъ.			Незаконнорожденныхъ.			В С Е Г О.			Мужского пола.	Женского пола.	Обоего пола.	
		Мужского пола.	Женского пола.	Обоего пола.	Мужского пола.	Женского пола.	Обоего пола.	Мужского пола.	Женского пола.	Обоего пола.				
		пола.	пола.	пола.	пола.	пола.	пола.	пола.	пола.	пола.				
Губерский гор. Псковъ	169	404	348	73	35	30	65	439	378	817	327	329	656	+161
Ваштангскій гор. Вышегородъ	32	91	49	14	2	.	2	93	49	142	79	64	143	—1
Уездъ Псковскій	518	1406	1516	292	88	45	83	1444	1561	3005	1021	1118	2139	+866
Городъ Липно	32	60	41	11	4	2	6	64	43	107	44	36	80	+27
Ваштангскій гор. Добрыни на рѣкѣ Вислѣ	3	33	28	6	.	.	.	33	28	61	30	17	47	+14
Уездъ Липновскій	479	1344	1402	274	41	42	83	1385	1444	2829	1035	1103	2138	+691
Городъ Рыльскъ	59	120	122	24	4	5	9	124	127	251	101	95	196	+55
Уездъ Рыльскій	297	1062	1018	208	27	33	60	1089	1051	2140	617	625	1242	+898
Городъ Млава	65	162	150	31	6	4	10	168	154	322	148	119	267	+55
Уездъ Млавскій	482	1744	1761	350	24	20	44	1768	1781	3549	929	979	1908	+1641
Городъ Серпецъ	41	95	102	18	3	2	5	98	104	202	68	46	114	+88
Уездъ Серпецскій	288	798	777	157	19	26	45	817	803	1620	504	453	957	+663
Городъ Праснынь	21	73	67	14	1	1	7	68	141	209	44	50	94	+47
Уездъ Прасныньскій	315	1055	910	196	14	18	32	1069	928	1997	714	660	1374	+623
Городъ Цѣхаловъ	55	137	91	23	11	4	15	148	95	243	93	94	187	+56
Уездъ Цѣхаловскій	300	853	842	169	36	20	56	889	862	1751	532	480	1012	+739
<i>Итого въ городахъ</i>	477	1175	998	217	65	48	113	1240	1046	2286	934	850	1784	+502
<i>уездахъ</i>	2629	8262	8226	1648	99	204	403	8461	8430	16891	5352	5418	10770	+6121
Всего по губернии	3106	9437	9224	1866	364	252	516	9701	9476	19177	6286	6268	12554	+6623
II.														
Движеніе непостояннаго населенія	1114	2482	2441	492	95	106	201	2577	2547	5124	1702	1691	3393	+1731
Итого	4220	11919	11665	2358	59	358	717	12278	12023	24301	7988	7959	15947	+8354

PHONO SYMBOLIC		PHONO SYMBOLIC		PHONO SYMBOLIC		PHONO SYMBOLIC		PHONO SYMBOLIC		PHONO SYMBOLIC	
NO.	SYMBOL	NO.	SYMBOL	NO.	SYMBOL	NO.	SYMBOL	NO.	SYMBOL	NO.	SYMBOL
1	1001	2	1002	3	1003	4	1004	5	1005	6	1006
7	1007	8	1008	9	1009	10	1010	11	1011	12	1012
13	1013	14	1014	15	1015	16	1016	17	1017	18	1018
19	1019	20	1020	21	1021	22	1022	23	1023	24	1024
25	1025	26	1026	27	1027	28	1028	29	1029	30	1030
31	1031	32	1032	33	1033	34	1034	35	1035	36	1036
37	1037	38	1038	39	1039	40	1040	41	1041	42	1042
43	1043	44	1044	45	1045	46	1046	47	1047	48	1048
49	1049	50	1050	51	1051	52	1052	53	1053	54	1054
55	1055	56	1056	57	1057	58	1058	59	1059	60	1060
61	1061	62	1062	63	1063	64	1064	65	1065	66	1066
67	1067	68	1068	69	1069	70	1070	71	1071	72	1072
73	1073	74	1074	75	1075	76	1076	77	1077	78	1078
79	1079	80	1080	81	1081	82	1082	83	1083	84	1084
85	1085	86	1086	87	1087	88	1088	89	1089	90	1090
91	1091	92	1092	93	1093	94	1094	95	1095	96	1096
97	1097	98	1098	99	1099	100	1100	101	1101	102	1102
103	1103	104	1104	105	1105	106	1106	107	1107	108	1108
109	1109	110	1110	111	1111	112	1112	113	1113	114	1114
115	1115	116	1116	117	1117	118	1118	119	1119	120	1120
121	1121	122	1122	123	1123	124	1124	125	1125	126	1126
127	1127	128	1128	129	1129	130	1130	131	1131	132	1132
133	1133	134	1134	135	1135	136	1136	137	1137	138	1138
139	1139	140	1140	141	1141	142	1142	143	1143	144	1144
145	1145	146	1146	147	1147	148	1148	149	1149	150	1150
151	1151	152	1152	153	1153	154	1154	155	1155	156	1156
157	1157	158	1158	159	1159	160	1160	161	1161	162	1162
163	1163	164	1164	165	1165	166	1166	167	1167	168	1168
169	1169	170	1170	171	1171	172	1172	173	1173	174	1174
175	1175	176	1176	177	1177	178	1178	179	1179	180	1180
181	1181	182	1182	183	1183	184	1184	185	1185	186	1186
187	1187	188	1188	189	1189	190	1190	191	1191	192	1192
193	1193	194	1194	195	1195	196	1196	197	1197	198	1198
199	1199	200	1200	201	1201	202	1202	203	1203	204	1204
205	1205	206	1206	207	1207	208	1208	209	1209	210	1210
211	1211	212	1212	213	1213	214	1214	215	1215	216	1216
217	1217	218	1218	219	1219	220	1220	221	1221	222	1222
223	1223	224	1224	225	1225	226	1226	227	1227	228	1228
229	1229	230	1230	231	1231	232	1232	233	1233	234	1234
235	1235	236	1236	237	1237	238	1238	239	1239	240	1240
241	1241	242	1242	243	1243	244	1244	245	1245	246	1246
247	1247	248	1248	249	1249	250	1250	251	1251	252	1252
253	1253	254	1254	255	1255	256	1256	257	1257	258	1258
259	1259	260	1260	261	1261	262	1262	263	1263	264	1264
265	1265	266	1266	267	1267	268	1268	269	1269	270	1270
271	1271	272	1272	273	1273	274	1274	275	1275	276	1276
277	1277	278	1278	279	1279	280	1280	281	1281	282	1282
283	1283	284	1284	285	1285	286	1286	287	1287	288	1288
289	1289	290	1290	291	1291	292	1292	293	1293	294	1294
295	1295	296	1296	297	1297	298	1298	299	1299	300	1300

ВЪДОМОСТЬ

о движеніи непостояннаго населенія въ Плоцкой
губерніи

за 1904 г.

Города и уѣзды.	Число браковъ.	Число дившихся.									Число умершихъ.			Прибыль или убыль.
		Законнорожденныхъ.			Незаконнорожденныхъ.			В С Е Г О.			мужского пола.	женского пола.	общего пола.	
		мужского пола.	женского пола.	общего пола.	мужского пола.	женского пола.	общего пола.	мужского пола.	женского пола.	общего пола.				
Губернскій гор. Псковъ	58	70	78	14	10	7	17	80	85	165	63	51	114	+ 51
Западный гор. Вышгородъ	12	27	16	4	-	-	27	16	43	32	20	42	+ 1	
Уѣздъ Псковскій	158	380	391	7	11	16	27	391	407	798	277	317	594	+ 204
Городъ Липно	9	52	30	8	5	6	11	57	36	93	43	26	69	+ 24
Западный гор. Добряжье на рѣкѣ Вислѣ	-	-	-	-	-	-	-	-	-	-	-	-	-	-
Уѣздъ Липновскій	152	466	480	9	19	23	42	485	503	988	310	344	654	+ 334
Городъ Рыбинскій	16	30	32	1	1	2	31	33	64	22	29	51	+ 13	
Уѣздъ Рыбинскій	194	378	382	7	15	23	38	393	405	798	204	215	419	+ 379
Городъ Млава	42	81	76	14	-	-	81	76	157	44	51	95	+ 62	
Уѣздъ Млавскій	122	297	306	6	4	3	7	301	309	610	166	163	329	+ 281
Городъ Серпецъ	5	9	11	3	2	1	3	11	12	23	6	4	10	+ 13
Уѣздъ Серпецкій	137	267	231	4	7	10	17	274	241	515	172	193	365	+ 150
Городъ Прасницъ	20	28	30	4	-	-	28	30	58	13	8	21	+ 37	
Уѣздъ Прасницкій	36	102	110	2	3	2	5	105	112	217	71	77	148	+ 69
Городъ Пѣхановъ	40	71	42	11	9	3	12	80	45	125	91	25	116	+ 9
Уѣздъ Пѣхановскій	113	224	226	4	9	11	20	233	237	470	198	168	366	+ 104
<i>Итого въ городахъ</i>	202	365	315	68	27	18	45	395	333	728	304	214	518	+ 210
<i>„ уѣздахъ</i>	912	2114	2126	420	68	88	156	2182	2214	4396	1398	1477	2875	+ 1521
Всего по губерніи	1114	2482	2441	493	95	106	201	2577	2547	5124	1702	1691	3393	+ 1731

О ПОДАТЯХЪ И НЕДОИМКАХЪ ПОДЪКОЙ ГУБЕРНІИ ЗА 1904 ГОДЪ.

НАИМЕНОВАНИЕ СБОРОВЪ.	Слѣдовало поступить.		Ново причислено включено.				Взыскано.				Остается къ 1 января 1905 года.				ВСЕГО.						
	Недоимокъ.		Оклада.		Недоимокъ.		Оклада.		Недоимокъ.		Оклада.		Недоимокъ.		Оклада.		Рубл.	Коп.			
	Рубл.	Коп.	Рубл.	Коп.	Рубл.	Коп.	Рубл.	Коп.	Рубл.	Коп.	Рубл.	Коп.	Рубл.	Коп.	Рубл.	Коп.					
I																					
Налоги и подати по губерніямъ Царства Польскаго.																					
а) Основной дворянъ поместный налогъ.	6	83	184645	9	93	48	1077	6	83	1684	31	93	48	183786	73	-	251	25	251	25	
б) Дополнительный поместный налогъ.	2	39	64630	89	32	71	371	2	39	557	55	32	71	64338	45	-	115	87	115	87	
в) Поместный налогъ съ дворянъ извѣдъ основана.	20	-	68234	78	463	21	449	29	-	774	87	311	21	67888	22	14	45	50	59	50	
г) Поместный налогъ съ дворянъ извѣдъ добавочная.	2	28	19132	77	448	37	169	66	-	153	23	253	96	19183	99	1	23	11	90	13	
д) Основной поместный налогъ съ помещиковъ.	-	-	-	-	-	-	-	-	-	-	-	-	-	-	-	-	-	-	-	-	
е) Дополнительный поместный налогъ съ помещиковъ.	-	-	3475	71	-	-	-	-	-	-	-	-	-	3475	71	-	-	-	-	-	
ж) Поместный налогъ съ помещиковъ.	-	-	1120	87	-	-	-	-	-	-	-	-	-	1120	87	-	-	-	-	-	
з) Поместный налогъ съ дворянъ.	-	-	4587	-	-	-	-	-	-	-	-	-	-	4587	-	-	-	-	-	-	
и) Основной крестьянскій поместный налогъ.	-	-	98548	77	155	40	583	-	-	296	37	155	40	97179	87	-	-	-	-	-	
к) Дополнительный крестьянскій поместный налогъ.	-	-	33492	88	53	88	184	-	-	48	36	53	88	33628	53	-	-	-	-	-	
л) Поместный налогъ съ крестьянскихъ угодій.	-	-	94016	61	45	-	231	-	-	155	97	45	-	94091	3	-	-	3	-	3	
м) Налогъ съ городскихъ недвижимыхъ имуществъ.	-	-	80814	61	-	-	614	-	-	31	31	76	-	79088	37	-	-	5418	54	5418	54
н) Поместный налогъ по городамъ.	-	-	-	-	-	-	679	50	-	-	-	-	-	-	-	-	-	-	-	-	
	3072	50	-	-	-	-	-	-	-	-	-	-	-	-	-	-	-	-	-	-	
Итого	3117	-	631098	34	1234	25	3696	69	38	3612	31	647	64	645335	76	15	23	9846	6	9861	29
II																					
Разныя другія взысканія.																					
Венное министерство.																					
По Главному Инженерскому Управленію.	-	-	-	-	-	-	9788	-	-	-	-	-	-	9788	66	-	-	-	-	-	
По Артиллерійскому Управленію.	-	-	-	-	-	-	3477	-	-	-	-	-	-	3477	7	-	-	-	-	-	
По Инженерному Управленію.	-	-	-	-	-	-	14	-	-	-	-	-	-	14	21	-	-	-	-	-	
По Штабу.	-	-	-	-	-	-	-	-	-	-	-	-	-	-	-	-	-	-	-	-	
По Военно-Медицинскому Управленію.	-	-	-	-	-	-	983	-	-	-	-	-	-	983	44	-	-	-	-	-	
По Училищному и учебно-воспитательному Управленію.	-	-	-	-	-	-	675	-	-	-	-	-	-	675	-	-	-	-	-	-	
Министерство Финансовъ.																					
По Департаменту Государственнаго Казначейства.	7104	33	1651	-	11974	2	49215	202	5	-	-	7685	88	41866	76	7190	44	-	-	7190	44
По Окладнымъ сборамъ.	29456	48	27004	66	17343	39	337379	883	26	217	19	12943	9	362625	4	29673	32	1541	75	31215	27
По Главному Управленію Поместныхъ сборовъ.	2920	73	-	-	-	-	106393	93	92	-	-	38	50	106393	92	3238	31	-	-	2638	31
По Департаменту Таможенныхъ сборовъ.	-	-	-	-	-	-	34	-	-	-	-	-	-	34	22	-	-	-	-	-	
По Управленію Окладнаго Борозда Пограничной стражи.	-	-	-	-	-	-	314	-	-	-	-	-	-	314	69	-	-	-	-	-	
По Управленію Ман. Фаб. по части торговли въ промышленности.	14758	56	8561	86	47509	42	192327	730	61	1163	-	38587	18	108221	87	16967	19	1702	81	18670	5
По Особой канцеляріи по кредитной части.	-	-	775	49	-	1	6681	-	-	5	62	1	13	749	48	-	-	-	-	-	
По Торговому Департаменту.	-	-	-	-	-	-	72	-	-	-	-	-	-	72	39	-	-	-	-	-	
По Министерству Землеустройства и Государственнаго Имущества.	44601	33	25688	51	1345	18	121668	513	95	3991	84	10488	40	131664	60	2744	55	11110	52	38825	7
По Земельному Управленію.	84559	22	11931	22	11838	79	2996	89	11	13	74	5	19674	24	648483	8	389	39	938872	47	
По Народному Провѣщенію.	-	-	72	20	-	-	269	-	-	-	-	-	-	341	59	-	-	-	-	341	62
По Кустарному Управленію.	7654	26	3349	29	6114	30	3222	163	14	-	-	-	-	7662	84	3461	62	-	-	3461	62
По Путевому Управленію.	-	-	4000	-	-	-	629	-	-	4000	-	-	-	629	68	-	-	-	-	-	
По Государственному Контролю.	-	-	865	11	-	-	629	-	-	277	2	-	-	588	9	-	-	-	-	-	
Итого	931966	25	119019	99	203443	64	1693343	184	67	45670	41	76966	51	1751948	30	1046158	71	14744	47	1060693	18
Чрезвычайные доходы.																					
С (Спеціальныя средства Министерства Финансовъ по Отдѣленію Торговаго).	-	-	-	-	-	-	-	-	-	-	-	-	-	-	-	-	-	-	-	-	
О (Остатокъ отъ отчужденія земельнаго казначейства, обращенныхъ въ казну (свѣдѣній ландратнаго сбора).	2726	88	-	-	-	-	-	-	-	-	-	31	84	-	-	2695	4	-	-	2695	4
Всего вообще	957810	13	77018	33	204697	89	1697038	183	5	42822	72	77045	99	237284	6	1048898	98	20590	53	1069459	81

ВЪДОМОСТЪ

о распредѣленіи недоимокъ, оставшихся къ 1 января
1905 года по городамъ и уѣздамъ Плоцкой губерніи,

за 1904 г.

Г О Р О Д А И У Ъ З Д Ы.	Податей и окладныхъ пла- тежей.		Доходовъ съ казенныхъ иму- ществъ.		По разнымъ взысканіямъ.		В С Е Г О.	
	Рубли.	Коп.	Рубли.	Коп.	Рубли.	Коп.	Рубли.	Коп.
Губернскій гор. Плоцкъ	2832	42	61	32	163908	6	166801	80
Уѣздъ Плоцкій	15	23	13256	53	42021	55	55293	31
Городъ Липно	850	32	2983	13	50642	17	54475	62
Уѣздъ Липновскій	„	„	9230	28	39250	90	48481	18
Городъ Млава	930	„	„	„	97927	33	98857	33
Уѣздъ Млавскій	„	„	„	„	89248	11	89248	11
Городъ Праснышъ	„	„	„	„	94604	87	94604	87
Уѣздъ Праснышскій	9	22	78	63	89816	1	89903	86
Городъ Рыпинъ	331	34	194	37	45050	23	45575	94
Уѣздъ Рыпинскій	203	83	5541	36	73904	99	79650	18
Городъ Серпецъ	213	73	„	„	44419	87	44633	60
Уѣздъ Серпецкій	157	98	1206	94	96124	63	97489	55
Городъ Цѣхановъ	317	22	„	„	70417	78	70735	„
Уѣздъ Цѣхановскій	„	„	6302	51	27406	65	33709	16
<i>Итого по городамъ</i>	5475	3	3238	82	556970	31	575684	16
<i>» » уѣздамъ</i>	386	26	35616	25	457772	84	493775	35
Всего по губерніи	5861	29	38855	7	1024743	15	1069459	51

Date	Description	Debit	Credit	Balance	Remarks
1890	Jan 1				Balance forward
	Jan 15	100.00		100.00	Payment
	Jan 30		50.00	50.00	Receipt
	Feb 1			50.00	
	Feb 15	200.00		250.00	Payment
	Feb 28		100.00	150.00	Receipt
	Mar 1			150.00	
	Mar 15	150.00		300.00	Payment
	Mar 31		75.00	225.00	Receipt
	Apr 1			225.00	
	Apr 15	100.00		325.00	Payment
	Apr 30		150.00	175.00	Receipt
	May 1			175.00	
	May 15	200.00		375.00	Payment
	May 31		100.00	275.00	Receipt
	Jun 1			275.00	
	Jun 15	150.00		425.00	Payment
	Jun 30		75.00	350.00	Receipt
	Jul 1			350.00	
	Jul 15	100.00		450.00	Payment
	Jul 31		150.00	300.00	Receipt
	Aug 1			300.00	
	Aug 15	200.00		500.00	Payment
	Aug 31		100.00	400.00	Receipt
	Sep 1			400.00	
	Sep 15	150.00		550.00	Payment
	Sep 30		75.00	475.00	Receipt
	Oct 1			475.00	
	Oct 15	100.00		575.00	Payment
	Oct 31		150.00	425.00	Receipt
	Nov 1			425.00	
	Nov 15	200.00		625.00	Payment
	Nov 30		100.00	525.00	Receipt
	Dec 1			525.00	
	Dec 15	150.00		675.00	Payment
	Dec 31		75.00	600.00	Receipt
	Total	2000.00	1500.00	500.00	

У Б З Д И

№ по порядку	Уезд	Пожары	Полностью		Средняя сумма	Средняя сумма	Средняя сумма	Средняя сумма
			Аварийных	Аварийных				
1	Александровский	88	88	810	78010	82180	88080	80001
2	Мясницкий	84	88	144	88270	80010	80880	80818
3	Плоцкий	88	88	88	88	88	88	88
4	Прямичинский	88	88	88	88	88	88	88
5	Рыбинский	88	88	88	88	88	88	88
6	Селижский	88	88	88	88	88	88	88
7	Тихоновский	88	88	88	88	88	88	88
8	Итого	88	88	88	88	88	88	88

ВЪДОМОСТЬ

о пожарахъ въ Плоцкой губерніи

за 1904 г.

№ по порядку.	УБЗДЫ.	Въ застрахованныхъ строенияхъ.						Застрахованныхъ строений.			Причина возникновенія сихъ пожаровъ.							
		Количество.	Страховая сумма.	Сумма притягиваемаго пожара.	Дѣйствительнаго.	На долю хованаго.	Количество.	Приблизительная сумма убытка.	Всего въ теченіе года по означеннымъ пожарамъ.	П о л ж о г ѣ .	Ударъ молніи.	Другое употребленіе трубъ и печей.	Несмотря на брашеніе съ описаніемъ.	Шалость дѣтей.	Отъ невѣстныхъ причинъ.			
1	Липовскій . . .	68	95 210	75010	62190	68050	27	58051	4	200	70	4	2	16	4	44		
2	Млавскій . . .	24	62 144	32270	30610	30953	50	29316	4	800	28	1	3 1 буря	5	5	13		
3	Плоцкій . . .	47	80 203	98280	86760	87885	98	77222	1	1	47	3	2	12	30			
4	Правненскій . . .	29	55 140	26060	24900	25105	50	23991	1	1	29	5	5	2	10	1	6	
5	Радзисскій . . .	50	86 239	71995	58937	50	64617	53025	2	400	52	6	3	7	18	4	14	
6	Серпецкій . . .	55	87 215	54210	52472	50	50360	94	48788	1	1	55	4	3	6	3	2	37
7	Цѣхловскій . . .	32	55 127	34990	32490	29688	60	27325	1	130	33	2	5	4	4	2	16	
Итого . . .		305	520 1278	392815	347760	356661	74	317721	9	1530	314	25	20	28	68	13	160	

Таблица № 1. Динамика численности охотничьих животных

Вид животного	Численность в 1910 г.	Численность в 1911 г.	Численность в 1912 г.	Численность в 1913 г.	Численность в 1914 г.	Численность в 1915 г.	Численность в 1916 г.	Численность в 1917 г.	Численность в 1918 г.	Численность в 1919 г.	Численность в 1920 г.	Численность в 1921 г.	Численность в 1922 г.	Численность в 1923 г.	Численность в 1924 г.	Численность в 1925 г.	Численность в 1926 г.	Численность в 1927 г.	Численность в 1928 г.	Численность в 1929 г.	Численность в 1930 г.	Итого за период																																																																																																																																																																																																			
																						Средняя численность	Максимальная численность																																																																																																																																																																																																		
Лось	10	12	15	18	20	22	25	28	30	32	35	38	40	42	45	48	50	52	55	58	60	62	65	68	70	72	75	78	80	82	85	88	90	92	95	98	100	105	110	115	120	125	130	135	140	145	150	155	160	165	170	175	180	185	190	195	200	205	210	215	220	225	230	235	240	245	250	255	260	265	270	275	280	285	290	295	300	305	310	315	320	325	330	335	340	345	350	355	360	365	370	375	380	385	390	395	400	405	410	415	420	425	430	435	440	445	450	455	460	465	470	475	480	485	490	495	500	505	510	515	520	525	530	535	540	545	550	555	560	565	570	575	580	585	590	595	600	605	610	615	620	625	630	635	640	645	650	655	660	665	670	675	680	685	690	695	700	705	710	715	720	725	730	735	740	745	750	755	760	765	770	775	780	785	790	795	800	805	810	815	820	825	830	835	840	845	850	855	860	865	870	875	880	885	890	895	900	905	910	915	920	925	930	935	940	945	950	955	960	965	970	975	980	985	990	995	1000

РОДЪ ПРЕСТУПЛЕНІЙ.	Число преступлений.	Число осужденных.	ВЪ ТОМЪ И С П Ъ :						ВОЗРАСТЪ ПРЕСТУПНИКОВЪ:								Выше 60.
			Дворянъ поместныхъ.	Дворянъ личн. нмхъ.	Купцовъ.	Мулч. нмхъ.	Военнаго сословія.	Остальныхъ.	Наже 17.	17—20.	21—25.	26—30.	31—40.	41—50.	51—60.		
																МУЖ. И ЖЕН.	
Противъ религіи.																	
1. Отсутствие отъ ивъръ и церковь поставленной																	
2. Другія преступленія противъ религіи																	
Противъ личности Государства.																	
1. Противъ верховной власти																	
2. Противъ органовъ верховной власти																	
3. Противъ обязанностей гражданскаго службѣ																	
4. Противъ законовъ о собственности																	
5. Противъ обязанностей военной и земской																	
6. Противъ нарочитаго званія и пріоритета																	
7. Противъ уставовъ о промышленности и торговлѣ																	
8. Противъ уставовъ о промышленности, почтовыхъ и путей сообщенія																	
9. Противъ правъ собственности отъ пожара																	
10. Составленіе шпекъ и пріставорядствительн.																	
11. Браконичество и нарушеніе лѣсн. системъ																	
12. Соудженія въ противозаконныхъ мѣстахъ, ложные доносы и ложная показанія																	
13. Препятствіе общественнаго благоустройства																	
14. Нарушеніе общественной нравственности																	
15. Другія нарушенія Государственн. благоустр.																	
Противъ собственности Государства.																	
1. Противъ уставовъ о казенныхъ земляхъ																	
2. Противъ уставовъ о патентахъ																	
3. Противъ уставовъ таможеннахъ																	
4. Подкупъ монеты и ассигнацій																	
5. Другія преступл. противъ собств. Государства																	
Противъ личности.																	
1. Сексуальство																	
2. Самоубійство																	
3. Навеселе равъ и оставленіе въ опасности																	
4. Препятствіе чести и достоинства																	
5. Препятствіе чести женщинъ																	
6. Препятствіе семейнаго и родственнаго совноу.																	
Противъ частной собственности.																	
1. Завладѣніе недвижимымъ имуществомъ																	
2. Воровство и кража и воровство похищеніемъ																	
3. Рабство и рабствѣ																	
4. Подкупъ																	
5. Истребленіе имущества варваромъ, погребеніемъ и т. п.																	
6. Другія преступл. противъ частной собствен.																	
7. Преступленія, явившіяся вслѣдствіе нечестивыхъ случаевъ																	
ИТОГО																	

1001 38

ВѢДОМОСТЬ

о насильственныхъ и случайныхъ смертяхъ

въ Плоцкой губерніи

за 1904 г.

Города и уѣзды.	Число случаевъ смертоубійства.	ЛИЦА, УМЕРШИЯ НАСИЛЕННЫМЪ И СЛУЧАЙНЫМЪ ОБРАЗОМЪ.																				
		Иероглифы смертоубійства.			Скорострѣжно умершихъ.			Жертвы случайной смерти.						Всего умерло отъ испанки и случайности.								
		Двуубійство.	Смертоубійство.	Самоубійство.	Отъ болѣзней.	Отъ паденій.	Отъ несчастій.	Убиты.	Жертвы случайной смерти.								Умерло отъ ареста случайности.					
									Убито грозою.	Завалено и упало съ высоты.	Сгорѣло и убито на пожарахъ.	Умерло отъ удара.	Заверзло.	Утонуло.	Укушено до смерти собаками.	Умерло отъ другихъ случайностей.						
Двуубійство.	Смертоубійство.	Самоубійство.	Отъ болѣзней.	Отъ паденій.	Отъ несчастій.	Убиты.	У	Ж	Ч	И	Н	Ж	Е	Н	Ц	И	Н	У	Ж	Е	Н	Об. пола.
Губернскій г. Плецъ . . .	1 2	1	2	4	1	1	-	-	-	2	-	-	-	2	-	-	1	4	12	6	18	
Зашатный г. Вашигородъ . . .	"	"	"	"	1	-	-	-	-	-	-	-	-	-	-	-	-	-	-	-	1	1
Уѣздъ Плецкій	2	2	1	3	1	-	1	1	-	1	1	-	-	2	3	-	3	1	15	6	21	
Городъ Ливно	"	"	1	2	-	-	-	-	-	-	-	-	-	1	-	-	1	-	6	-	6	
Зашатный гор. Добрынь на рѣкѣ Вислѣ	"	"	"	"	"	"	"	"	"	"	"	"	"	"	"	"	"	"	"	"	"	
Уѣздъ Липновскій	1	1	3	3	3	2	3	2	1	2	-	-	-	11	2	-	7	4	32	16	48	
Городъ Рашинъ	"	"	"	"	"	1	-	-	-	-	-	1	-	-	-	-	-	-	2	-	2	
Уѣздъ Рашинскій	1	1	3	3	-	6	2	1	1	-	-	-	-	7	3	-	6	2	30	8	38	
Городъ Млава	"	"	"	1	1	-	-	-	-	1	-	-	-	-	-	-	-	-	2	1	3	
Уѣздъ Млавскій	1	1	3	2	2	2	1	2	-	1	-	-	-	3	-	-	7	1	25	4	29	
Гордъ Серпецъ	"	"	"	"	"	"	"	"	"	"	"	"	"	"	"	"	"	"	"	"	"	
Уѣздъ Серпецкій	2	1	2	2	1	3	-	-	-	-	-	-	-	4	2	-	3	6	16	11	27	
Городъ Праснынгъ	"	"	2	3	2	-	-	-	-	-	-	-	1	4	-	-	-	-	5	2	7	
Уѣздъ Праснынскій	"	"	"	"	"	1	-	1	1	1	-	-	-	3	-	-	3	4	11	4	15	
Городъ Цѣхаловъ	1	1	-	-	-	-	2	-	-	1	-	-	-	-	-	-	-	-	2	3	5	
Уѣздъ Цѣхаловскій	2	2	2	2	1	1	2	-	2	1	-	-	-	3	1	-	2	3	16	6	22	
<i>Итого въ городахъ</i>	<i>1 3</i>	<i>1</i>	<i>3</i>	<i>7</i>	<i>1 6 5</i>	<i>1</i>	<i>2</i>	<i>3</i>	<i>1</i>	<i>1</i>	<i>1</i>	<i>1</i>	<i>3</i>	<i>2</i>	<i>4</i>	<i>29</i>	<i>13</i>	<i>42</i>				
<i>„ „ уѣздахъ</i>	<i>2 7 2</i>	<i>6 2 12</i>	<i>1 15 8</i>	<i>2 16</i>	<i>5 3 1 8</i>	<i>6 3 2</i>	<i>1</i>	<i>33 11</i>	<i>31 21</i>	<i>145 55</i>	<i>200</i>											
Всего въ губерніи	3 10	3	9 2 19	2 21 13	2	17	7	3 1 11	1 6 3 2	2	2	36 11	33 25	174 68	242							

STANDARDIZATION OF THE ...

STATION	DATE	TIME	WIND DIRECTION	WIND VELOCITY	TEMPERATURE	HUMIDITY	PRESSURE	SEA STATE	VISIBILITY	CLOUDS	REMARKS
1	10/10	0800	030	12	75	98	30.0	3	10	CU	
2	10/10	0900	040	13	76	98	30.0	3	10	CU	
3	10/10	1000	050	14	77	98	30.0	3	10	CU	
4	10/10	1100	060	15	78	98	30.0	3	10	CU	
5	10/10	1200	070	16	79	98	30.0	3	10	CU	
6	10/10	1300	080	17	80	98	30.0	3	10	CU	
7	10/10	1400	090	18	81	98	30.0	3	10	CU	
8	10/10	1500	100	19	82	98	30.0	3	10	CU	
9	10/10	1600	110	20	83	98	30.0	3	10	CU	
10	10/10	1700	120	21	84	98	30.0	3	10	CU	
11	10/10	1800	130	22	85	98	30.0	3	10	CU	
12	10/10	1900	140	23	86	98	30.0	3	10	CU	
13	10/10	2000	150	24	87	98	30.0	3	10	CU	
14	10/10	2100	160	25	88	98	30.0	3	10	CU	
15	10/10	2200	170	26	89	98	30.0	3	10	CU	
16	10/10	2300	180	27	90	98	30.0	3	10	CU	
17	10/10	2400	190	28	91	98	30.0	3	10	CU	
18	10/10	2500	200	29	92	98	30.0	3	10	CU	
19	10/10	2600	210	30	93	98	30.0	3	10	CU	
20	10/10	2700	220	31	94	98	30.0	3	10	CU	
21	10/10	2800	230	32	95	98	30.0	3	10	CU	
22	10/10	2900	240	33	96	98	30.0	3	10	CU	
23	10/10	3000	250	34	97	98	30.0	3	10	CU	
24	10/10	3100	260	35	98	98	30.0	3	10	CU	
25	10/10	3200	270	36	99	98	30.0	3	10	CU	
26	10/10	3300	280	37	100	98	30.0	3	10	CU	
27	10/10	3400	290	38	101	98	30.0	3	10	CU	
28	10/10	3500	300	39	102	98	30.0	3	10	CU	
29	10/10	3600	310	40	103	98	30.0	3	10	CU	
30	10/10	3700	320	41	104	98	30.0	3	10	CU	
31	10/10	3800	330	42	105	98	30.0	3	10	CU	
32	10/10	3900	340	43	106	98	30.0	3	10	CU	
33	10/10	4000	350	44	107	98	30.0	3	10	CU	
34	10/10	4100	360	45	108	98	30.0	3	10	CU	
35	10/10	4200	370	46	109	98	30.0	3	10	CU	
36	10/10	4300	380	47	110	98	30.0	3	10	CU	
37	10/10	4400	390	48	111	98	30.0	3	10	CU	
38	10/10	4500	400	49	112	98	30.0	3	10	CU	
39	10/10	4600	410	50	113	98	30.0	3	10	CU	
40	10/10	4700	420	51	114	98	30.0	3	10	CU	
41	10/10	4800	430	52	115	98	30.0	3	10	CU	
42	10/10	4900	440	53	116	98	30.0	3	10	CU	
43	10/10	5000	450	54	117	98	30.0	3	10	CU	
44	10/10	5100	460	55	118	98	30.0	3	10	CU	
45	10/10	5200	470	56	119	98	30.0	3	10	CU	
46	10/10	5300	480	57	120	98	30.0	3	10	CU	
47	10/10	5400	490	58	121	98	30.0	3	10	CU	
48	10/10	5500	500	59	122	98	30.0	3	10	CU	
49	10/10	5600	510	60	123	98	30.0	3	10	CU	
50	10/10	5700	520	61	124	98	30.0	3	10	CU	
51	10/10	5800	530	62	125	98	30.0	3	10	CU	
52	10/10	5900	540	63	126	98	30.0	3	10	CU	
53	10/10	6000	550	64	127	98	30.0	3	10	CU	
54	10/10	6100	560	65	128	98	30.0	3	10	CU	
55	10/10	6200	570	66	129	98	30.0	3	10	CU	
56	10/10	6300	580	67	130	98	30.0	3	10	CU	
57	10/10	6400	590	68	131	98	30.0	3	10	CU	
58	10/10	6500	600	69	132	98	30.0	3	10	CU	
59	10/10	6600	610	70	133	98	30.0	3	10	CU	
60	10/10	6700	620	71	134	98	30.0	3	10	CU	
61	10/10	6800	630	72	135	98	30.0	3	10	CU	
62	10/10	6900	640	73	136	98	30.0	3	10	CU	
63	10/10	7000	650	74	137	98	30.0	3	10	CU	
64	10/10	7100	660	75	138	98	30.0	3	10	CU	
65	10/10	7200	670	76	139	98	30.0	3	10	CU	
66	10/10	7300	680	77	140	98	30.0	3	10	CU	
67	10/10	7400	690	78	141	98	30.0	3	10	CU	
68	10/10	7500	700	79	142	98	30.0	3	10	CU	
69	10/10	7600	710	80	143	98	30.0	3	10	CU	
70	10/10	7700	720	81	144	98	30.0	3	10	CU	
71	10/10	7800	730	82	145	98	30.0	3	10	CU	
72	10/10	7900	740	83	146	98	30.0	3	10	CU	
73	10/10	8000	750	84	147	98	30.0	3	10	CU	
74	10/10	8100	760	85	148	98	30.0	3	10	CU	
75	10/10	8200	770	86	149	98	30.0	3	10	CU	
76	10/10	8300	780	87	150	98	30.0	3	10	CU	
77	10/10	8400	790	88	151	98	30.0	3	10	CU	
78	10/10	8500	800	89	152	98	30.0	3	10	CU	
79	10/10	8600	810	90	153	98	30.0	3	10	CU	
80	10/10	8700	820	91	154	98	30.0	3	10	CU	
81	10/10	8800	830	92	155	98	30.0	3	10	CU	
82	10/10	8900	840	93	156	98	30.0	3	10	CU	
83	10/10	9000	850	94	157	98	30.0	3	10	CU	
84	10/10	9100	860	95	158	98	30.0	3	10	CU	
85	10/10	9200	870	96	159	98	30.0	3	10	CU	
86	10/10	9300	880	97	160	98	30.0	3	10	CU	
87	10/10	9400	890	98	161	98	30.0	3	10	CU	
88	10/10	9500	900	99	162	98	30.0	3	10	CU	
89	10/10	9600	910	100	163	98	30.0	3	10	CU	
90	10/10	9700	920	101	164	98	30.0	3	10	CU	
91	10/10	9800	930	102	165	98	30.0	3	10	CU	
92	10/10	9900	940	103	166	98	30.0	3	10	CU	
93	10/10	10000	950	104	167	98	30.0	3	10	CU	
94	10/10	10100	960	105	168	98	30.0	3	10	CU	
95	10/10	10200	970	106	169	98	30.0	3	10	CU	
96	10/10	10300	980	107	170	98	30.0	3	10	CU	
97	10/10	10400	990	108	171	98	30.0	3	10	CU	
98	10/10	10500	1000	109	172	98	30.0	3	10	CU	
99	10/10	10600	1010	110	173	98	30.0	3	10	CU	
100	10/10	10700	1020	111	174	98	30.0	3	10	CU	

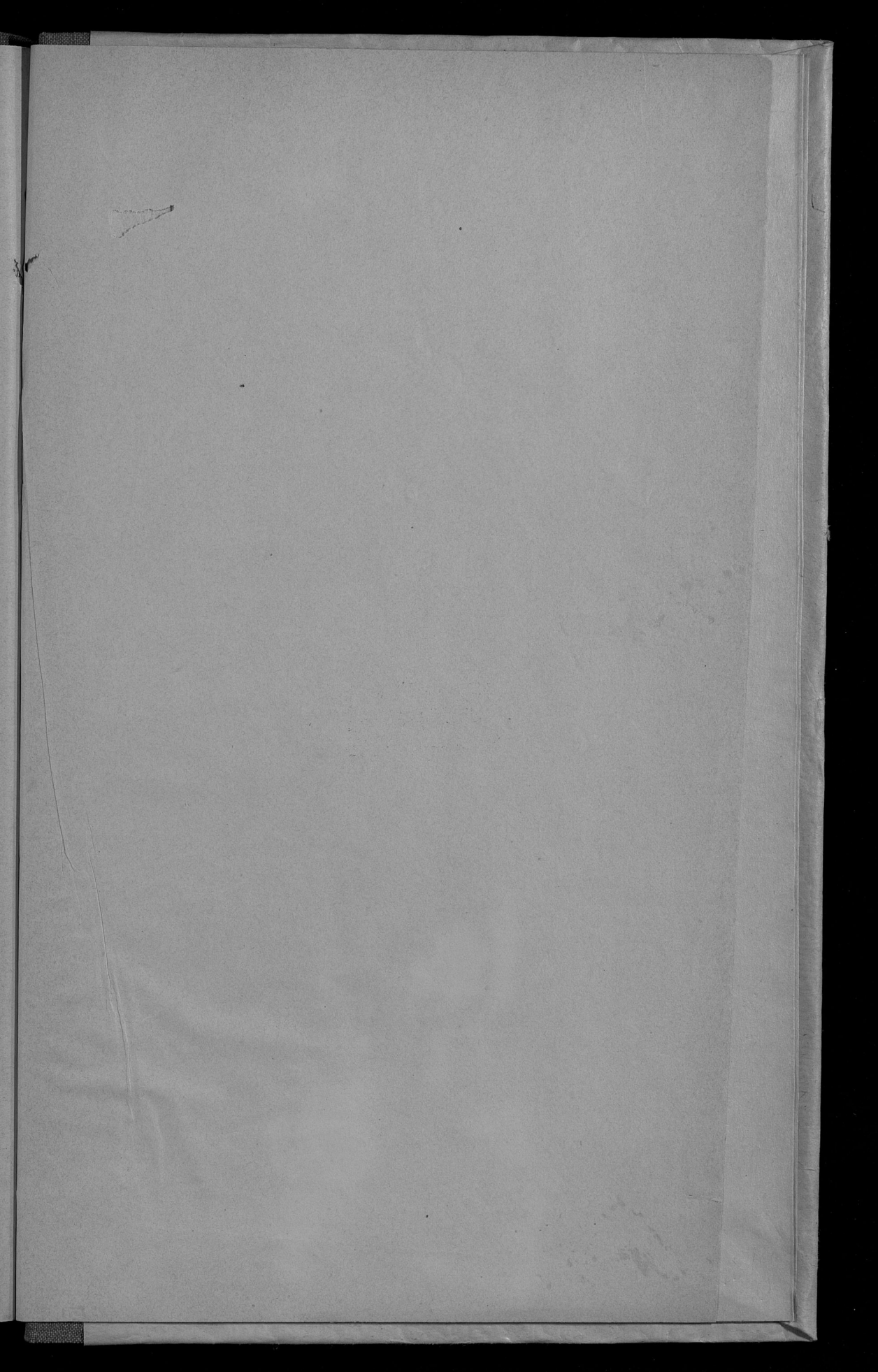
ВЪДОМОСТЬ

о числѣ учебныхъ заведеній и учащихся
въ Плоцкой губерніи

за 1904 г.

Разрядъ учебныхъ заведеній.	Въ губернскомъ городѣ.			уѣздныхъ и заштатныхъ городахъ.		Въ уѣздахъ.			Всего по губерніи.			
	Число учебныхъ заведеній.	Число учащихся		Число учащихся.		Число учебныхъ заведеній.	Число учащихся.		Число учебныхъ заведеній.	Число учащихся.		
		муж.	жен.	муж.	жен.		муж.	жен.		муж.	жен.	Обоего пола.
Мужская гимназія	1	522	-	-	-	-	-	1	522	-	522	
Женская гимназія	1	-	-	-	-	-	-	1	-	298	298	
Приготовительный классъ при женской гимназіи	1	-	-	-	-	-	-	1	-	41	41	
Школьное 3-хлассное городское училище	1	196	-	-	-	-	-	1	196	-	196	
Училища, пансіоны, школы частныхъ лицъ, городовъ и при мѣстечков- ныхъ церквяхъ иностраннаго ис- повѣданія	2	139	-	-	-	-	-	2	139	-	139	
} для мужского пола	2	-	-	-	239	2	-	8	-	474	474	
} женскаго пола	2	-	-	-	-	-	-	8	-	474	474	
} обоего пола	1	10	-	-	-	26	335	219	27	345	219	564
Еврейскія образовательныя школы (хедеры и др.)	18	428	16	1453	67	69	631	73	203	2512	155	2667
Народныя, городскія, гимназныя и сель- скія школы	3	352	8	997	-	5	356	-	16	1735	-	1735
} для мужского пола	3	-	-	-	736	4	-	349	16	-	1300	1300
} женскаго пола	3	-	-	-	736	4	-	349	16	-	1300	1300
} обоего пола	2	93	41	374	352	196	7854	3891	209	8321	4288	12609
Училище для малолѣтнихъ и несовѣршеннолѣтнихъ преступниковъ при Школой тюрьмѣ	1	-	-	-	-	-	-	-	1	-	-	-
Спеціальныя учебныя заведенія.												
Римско-католическая духовная семинарія	1	68	-	-	-	-	-	-	1	68	-	68
Учительская семинарія для образованія учительскъ народныхъ училищъ	-	-	-	-	-	1	74	-	1	74	-	74
Образцовое училище при учительской семинаріи	-	-	-	-	-	1	43	-	1	43	-	43
Воскресно-коммерческое училище	1	14	-	-	-	-	-	-	1	14	-	14
Воскресно-ремесленные училища	1	90	7	292	-	1	9	-	9	391	-	391
Итого	39	1942	915	3116	1394	305	9302	4467	499	14360	6775	21135

Госуд. публичная
историческая
Библиотека РСФСР
193 г.



Dy 6p
Qu

4: 12
12

