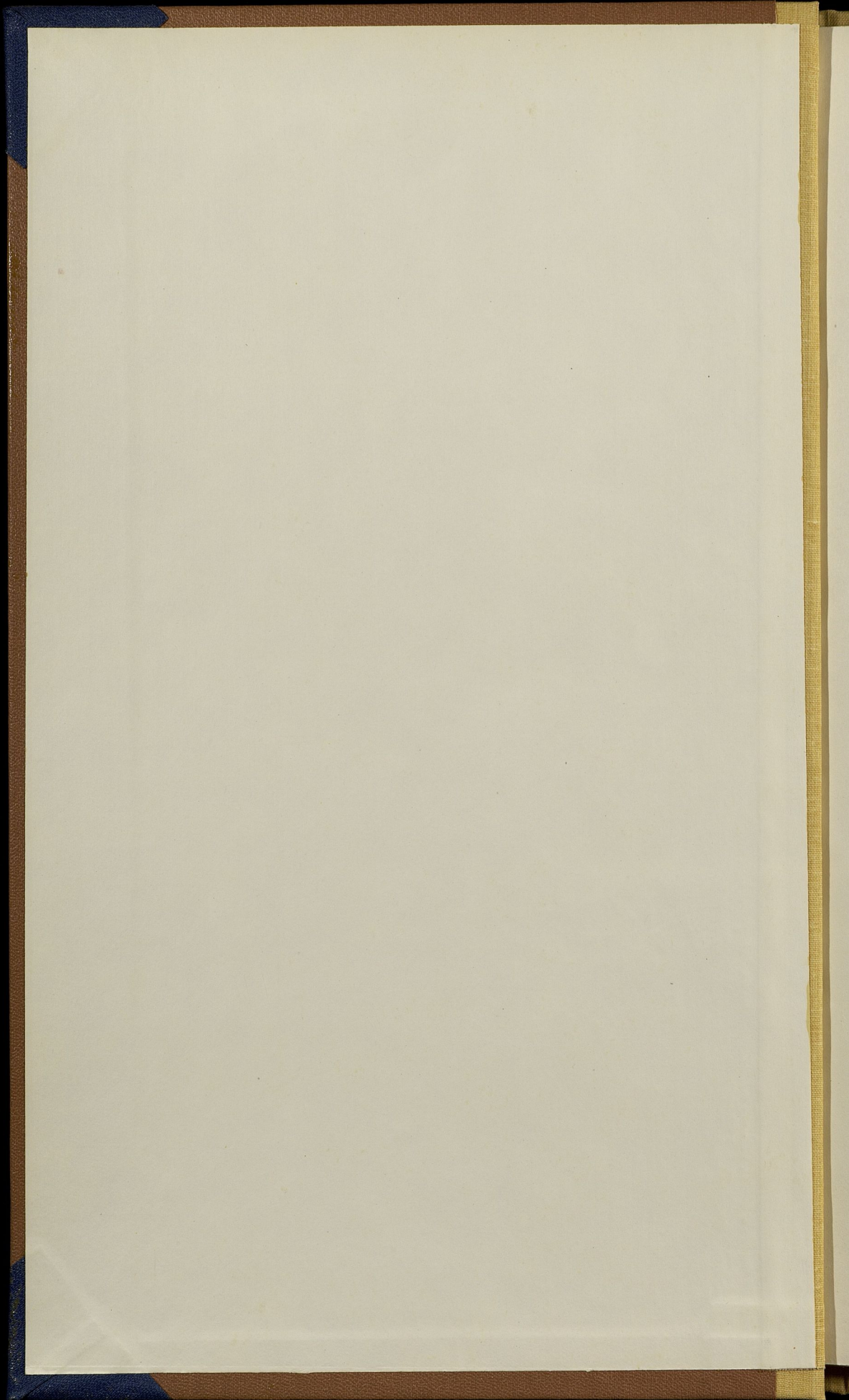
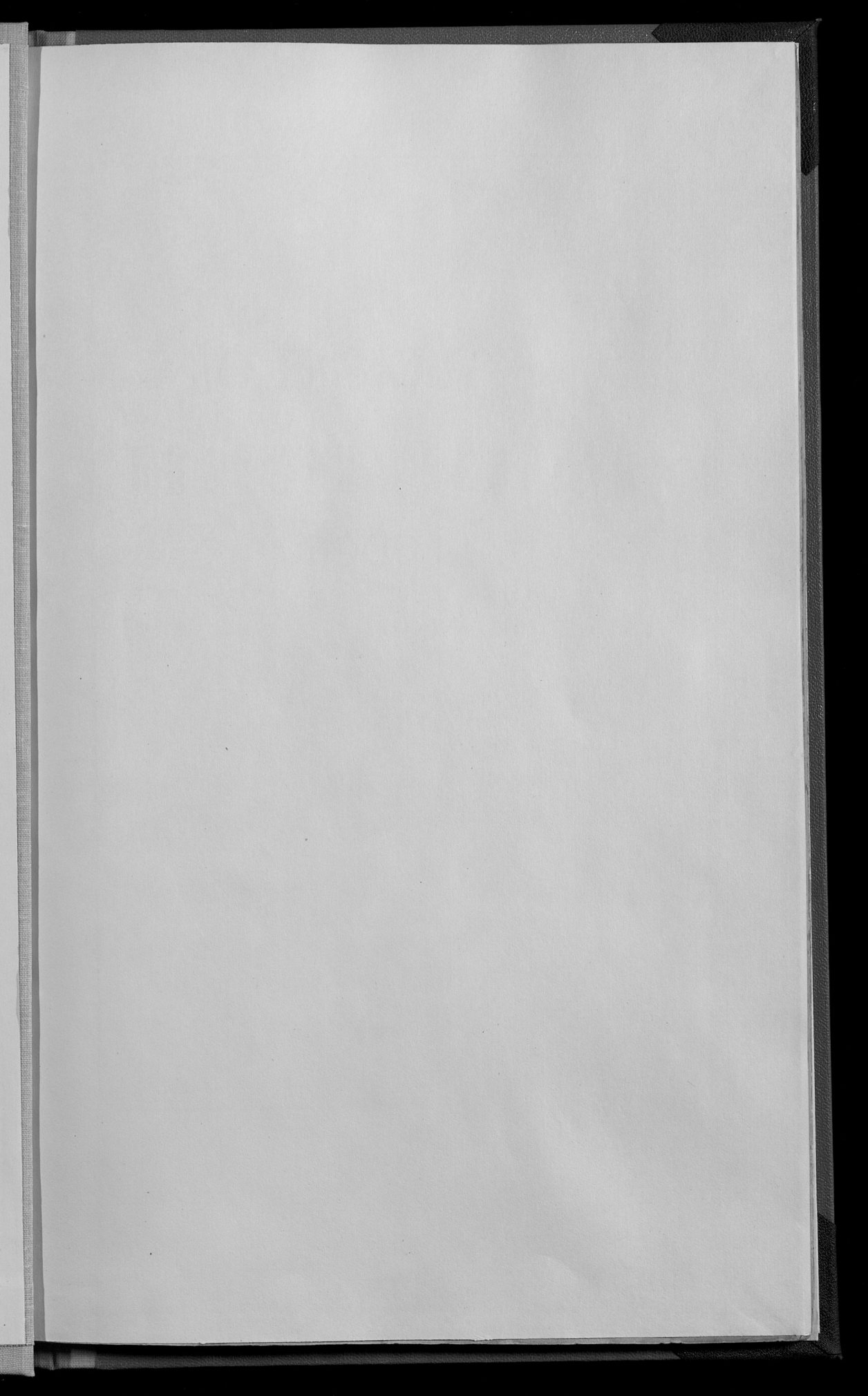
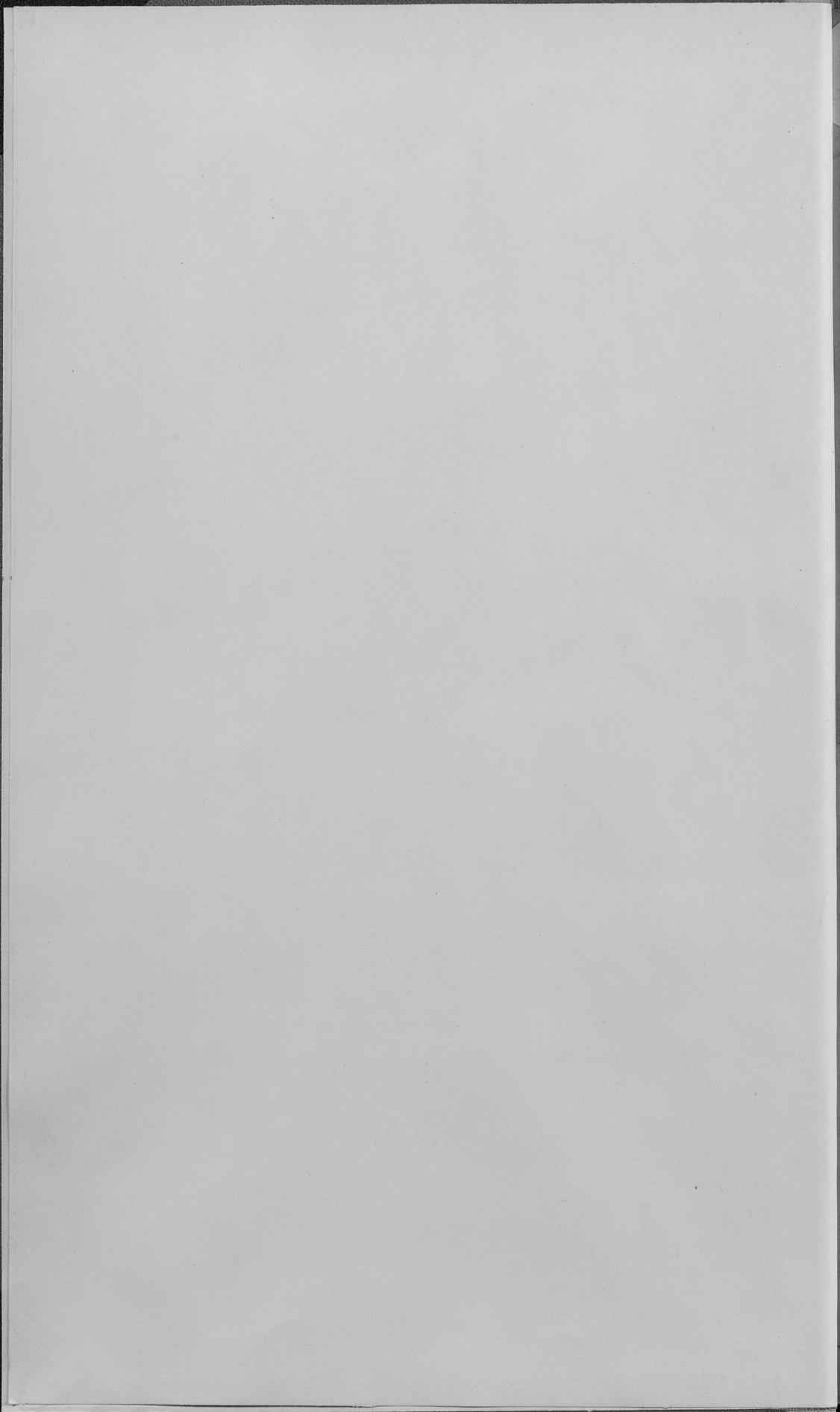


I -1905
5080





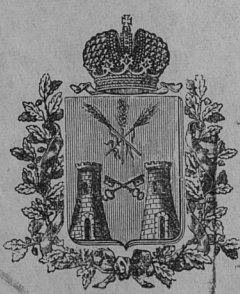


I
5080
38. 1905г

I
5080

ОБЗОРЪ ПЛОЦКОЙ ГУБЕРНІИ

за 1905 годъ.



~~Библиотека Центрального
Статистического Управления
м.с. ... мая 1927г.
Инв. № 45613
Шифр. №~~

Г. ПЛОЦКЪ.

ТИПОГРАФІЯ ГУБЕРНСКАГО ПРАВЛЕНІЯ.

1906.

1906 (русская)

301938

Росуд публичная
и историческая
библиотека РСФСР
1981 г.



Г
5080

О Б З О Р Ъ
ПЛОЦКОЙ ГУБЕРНИИ
за 1905 годъ.

101014

ПЛОДНОЙ ТУБЕРНИН

1905 год

Печатано по распоряжению Г. Начальника губернии.

Госуд. публичная
историческая
библиотека РСФСР
№ 34056 1981 г. М

О Г Л А В Л Е Н И Е

I. Естественныя и производительныя силы губерніи и экономическая дѣятельность ея населенія.

а) Земледѣліе	стран.	1
б) Обеспеченіе народнаго продовольствія	"	6
в) Промыслы сельскаго и городскаго населенія	"	7
г) Промышленность фабричная и заводская	"	7
д) Торговля	"	7
е) Движеніе населенія	"	8

II. Подати и повинности.

а) Окладные сборы	"	13
б) Государственный сборъ	"	13
в) Городскіе доходы и расходы	"	16
г) Акцизные сборы	"	17
д) Отправленіе натуральныхъ повинностей	"	18

III. Общественное благоустройство и благочиніе.

а) Казенныя и общественныя зданія	"	23
б) Дороги, мосты и перевозки	"	24
в) Почты и телеграфы	"	25
г) Народная нравственность	"	26
д) Попечительство о народной трезвости	"	26
е) Арестанты, мѣста заключенія и этапы	"	27

IV. Народное здравіе и общественное призрѣніе.

а) Врачи, аптеки и больницы	"	30
б) Эпидеміи и эпизоотіи	"	33
в) Богадѣльни и пріюты	"	34
г) Плоцкое Православное Попечительство	"	35

V. Народное образованіе.

а) Учебныя заведенія	"	37
б) Библіотеки, книжныя лавки, типографіи и проч.	"	39

VI. Крестьянское дѣло.

О ходѣ дѣлъ по добровольнымъ сдѣлкамъ	стр.	40
По опредѣленію крестьянскихъ сервитутовъ	”	40
О лѣсномъ хозяйствѣ	”	42
По разверстанію черезполосныхъ земель и раздѣлу общихъ пастбищъ	”	43
О числѣ гминь	”	44
О числѣ дѣлъ, возбужденныхъ комиссарами на основаніи Высочайшаго повелѣнія 6 августа 1876 года	”	44
О дѣйствіяхъ ссудо-сберегательныхъ кассъ	”	44
Межевое дѣло	”	45
Плоцкій лѣсоохранительный комитетъ	”	45

ВѢДОМОСТИ.

О посѣвѣ и урожаѣ хлѣба	№	1
” фабрикахъ и заводахъ	№	2
” движеніи всего населенія	№	3
” движеніи непостояннаго населенія	№	4
” поступленіи сборовъ	№	5
” распредѣленіи недоимокъ по городамъ и уѣздамъ	№	6
” пожарахъ	№	7
” числѣ и родѣ преступленій	№	8
” насильственныхъ и случайныхъ смертяхъ	№	9
” числѣ учебныхъ заведеній и учащихся	№	10

ОБЗОРЪ ПЛОЦКОЙ ГУБЕРНІИ

ЗА 1905 ГОДЪ.

I.

Естественныя и производительныя силы губерніи и
экономическая дѣятельность ея населенія.

а) Земледѣліе.

(Прилагается вѣдомость № 1).

Земледѣльческій 1904/5 годъ протекъ при слѣдующихъ условіяхъ. Посѣвъ озимыхъ хлѣбовъ осенью 1904 года былъ произведенъ своевременно. Во время осени произрастаніе посѣвовъ шло успѣшно благодаря умѣреннымъ дождямъ и теплой погодѣ. Истекшая зима отличалась небольшими снѣгами и незначительными морозами и вреда озимымъ хлѣбамъ не причинила. Весна открылась рано, полевая работа мѣстами началась въ первой половинѣ марта, но ихъ пришлось приостановить вслѣдствіе холодовъ и сырости почвы. Въ зависимости отъ состоянія погоды въ весенніе и лѣтніе мѣсяцы хлѣба находились въ слѣдующемъ видѣ. Къ 1 апрѣля озимые посѣвы были неудовлетворительными, къ 1 мая всѣ хлѣба были посредственными, кромѣ овса и ячменя, которые были выше удовлетворительныхъ, къ 1 іюня озимые представлялись ниже удовлетворительныхъ, яровые—удовлетворительными, къ 1 іюля озимые находились въ томъ же состояніи, а яровые были выше удовлетворительныхъ; къ

жатвѣ озимыхъ приступлено въ июлѣ, яровыхъ—въ августѣ; уборкѣ хлѣбовъ мѣшали дожди. Обычными градобитіями причинено въ хлѣбахъ убытку въ Липновскомъ уѣздѣ на 82,047 руб. и въ Млавскомъ на 21,932 руб.

Цифровыя данныя о результатѣ урожая хлѣбовъ въ 1904/5 г.

Засѣяно хлѣба:

Озимаго	231,478 ³ / ₄	четвертей.
Ярового	167,789 ¹ / ₂	„
Картофеля	504,621	„

Урожай хлѣба въ зернѣ по умолоту оказался слѣдующій: озимой ржи 5, озимой пшеницы 5,5, ячменя 6,5, овса 7, гречи 5,5 остальныхъ хлѣбовъ 7,6 и картофеля 7,4.

Затѣмъ собрано хлѣба:

Озимаго	1,247,199 ³ / ₄	четвертей.
Ярового	1,093,769 ¹ / ₄	„
Картофеля	3,514,456	„

Сравнительно съ прошлымъ 1903/1904 г. урожай отчетнаго года представляется въ слѣдующемъ видѣ: озимой ржи собрано менѣе прошлогодняго на 162,081¹/₄ четв., озимой пшеницы менѣе на 129,186 четв., яровой пшеницы менѣе на 4 четв., яровой ржи болѣе на 213³/₄ четв., ячменя болѣе на 47,362 четв., овса болѣе на 230,762¹/₂ четв., гречихи болѣе на 25,630 четв., остальныхъ хлѣбовъ болѣе на 30,583 четв., картофеля болѣе на 1,781,575 четвертей.

Сѣна и кормовыхъ травъ собрано 6,163,770 пудовъ (болѣе прошлогодняго на 465,476 пудовъ).

Урожай хлѣбовъ въ разныхъ мѣстахъ губерніи былъ слѣдующій:

Въ уѣздахъ.	П о с ѣ я н о .			С о б р а н о .			Степень урожайности хлѣбовъ.		
	Ози-маго.	Яро-вого.	Кар-тофе-ля.	Ози-маго.	Яро-вого.	Кар-тофе-ля.	Ози-маго.	Яро-вого.	Карто-фел.
	Ч Е Т В Е Р Т Е Й .						С А М Ъ .		
Плоцкомъ	35028	27166	44710	200042	223070	383456	5,71	8,3	8,5
Липновскомъ	35562	24043 ¹ / ₂	96917	249006 ³ / ₄	163674 ³ / ₄	636384	7	6,89	6,5
Млавскомъ	35483 ³ / ₄	23578 ¹ / ₂	104600	141935	117445	732200	4	4,99	7
Рыпнскомъ	30254	26927 ¹ / ₂	86496	135892	187727 ¹ / ₂	605472	4,5	6,99	7
Серпецкомъ	35513	19871	50085	169291	97047	349154	4,76	4,9	6,9
Праснышскомъ	29364	21706	57016	150515	152424	420344	5,12	7,02	7,2
Цѣхановскомъ	30274	24497	64797	200518	152381	387446	6,61	6,22	5,3
Въ губерніи	231478 ³ / ₄	167789 ¹ / ₂	504621	1247199 ³ / ₄	1093769 ¹ / ₄	3514456	5,38	6,5	6,9

Сравнительно съ 1904 годомъ посеяно: озимаго менѣе на 5,989¹/₄ четверт., ярового менѣе на 7,472¹/₂ четверти и картофеля менѣе на 71,146 четвертей, собрано же хлѣба: озимаго менѣе на 291,267¹/₄ четвертей, ярового болѣе на 334,547¹/₄ четвертей и картофеля болѣе на 1,781,575 четвертей.

Урожай на различнаго рода земляхъ былъ слѣдующій:

НА ЗЕМЛЯХЪ.	П о с ѣ я н о.			С о б р а н о.			Степень уро- жайности хлѣ- бовъ.		
	Озима- го.	Ярово- го	Карто- феля.	Озима- го.	Ярово- го.	Карто- феля.	Озима- го.	Ярово- го.	Карто- феля.
	Ч Е Т В Е Р Т Е Й.						С А М Ъ		
Владѣльческихъ . . .	132727	105152 ¹ / ₄	255058	691728	691461	1750544	5,05	6,5	6,96
Крестьянскихъ . . .	95501 ¹ / ₄	60621 ³ / ₄	242246	537548 ³ / ₄	388316 ¹ / ₄	1718970	5,5	6,4	7,61
Городскихъ и др. . .	3250 ¹ / ₂	2015 ¹ / ₂	7317	17923	13992	44942	5,5	6,8	6,13
И т о г о . . .	231478 ³ / ₄	167789 ¹ / ₂	504621	1247199 ³ / ₄	1093769 ¹ / ₄	3514456	5,33	6,5	6,9

Въ сравненіи съ прошлогоднимъ было высѣяно: на земляхъ владѣльческихъ—озимаго на 449 четв. болѣе, ярового на 2,026³/₄ четв. болѣе и картофеля на 6,620 четв. менѣе, на земляхъ крестьянскихъ: озимаго менѣе на 5,078³/₄ четв., ярового менѣе на 8,340³/₄ четв. и картофеля менѣе на 63,010 четв. Собрано же на владѣльческихъ земляхъ: озимаго менѣе нежели въ минувшемъ году на 188,103 четв., ярового болѣе прошлогодняго на 225,919 четв. и картофеля болѣе на 933,019 четв.; на земляхъ крестьянскихъ собрано: озимаго менѣе на 91,092¹/₄ четв., яро-
вого болѣе на 111,705¹/₄ четв. и картофеля болѣе на 833,422 четв.; на земляхъ же городскихъ измѣненія незначительны.

Средняя стоимость обработки одной десятины земли подъ озимые хлѣба въ отчетномъ году равнялась 14 р. 10 к., а подъ яровые—9 р. 90 к.

Валового дохода съ одной десятины, засеянной пшеницею, получалось въ среднемъ 47 руб. 18 коп. съ десятины, засеянной рожью—34 р. 68 к., овсомъ—34 руб. 72 коп., прочими яровыми хлѣбами—32 руб. 90 коп., годовымъ сѣвооборотомъ хлѣбовъ—32 руб. 75 коп.

Чистаго дохода съ одной десятины, засеянной пшеницею, получалось 14 руб. 80 коп., рожью—11 руб. 90 коп., овсомъ—12 руб. 70 коп., про-

рается такое количество, котораго достаточно для удовлетворенія мѣстной потребности, и даже бываетъ нѣкоторый излишекъ для сбыта. Кромѣ того, какъ владѣльцы, такъ и крестьяне, за сѣвають искусственныя травы: бѣлый и красный клеверъ, вику, люцерну и проч. Въ отчетномъ году сѣна и кормовыхъ травъ собрано 6,163,770 пудовъ, болѣе прошлогодняго на 465,476 пудовъ.

Свекловица съ промышленной цѣлью сѣется во всѣхъ уѣздахъ, кромѣ Серпецкаго, и идетъ на мѣстные свеклосахарные заводы и отчасти на ближайшіе сахарные заводы Варшавской губерніи. Въ отчетномъ году урожай свекловицы получился удовлетворительный.

Въ **огородничествѣ и садоводствѣ** никакихъ особыхъ измѣненій и улучшеній противъ прежняго не произошло. Обѣ эти отрасли сельскаго хозяйства, за очень рѣдкими исключеніями, не имѣютъ здѣсь промышленнаго характера и находятся не на высокой степени развитія. Овощи и плоды преимущественно идутъ лишь на удовлетвореніе мѣстныхъ потребностей. Только тамъ, гдѣ почва особенно благопріятствуетъ произрастанію огородныхъ овощей, какъ напр. въ нѣкоторыхъ приграничныхъ селеніяхъ Млавскаго и Рыпинскаго уѣздовъ, часть овощей, за удовлетвореніемъ нуждъ населенія, сбывается въ Пруссію. Точно также и фрукты отправляются для продажи за предѣлы уѣздовъ лишь изъ нѣкоторыхъ, болѣе крупныхъ помѣщичьихъ имѣній, а именно: изъ Рыпинскаго и Цѣхановскаго уѣздовъ. Въ губернскомъ гор. Плоцкѣ содержится нѣсколько садовъ съ промышленною цѣлью. Арендаторами ихъ обыкновенно состоятъ евреи. Фрукты частью продаются здѣсь же, на мѣстѣ, а частью сбываются въ Варшаву.

Пчеловодство также уже въ теченіе нѣсколькихъ лѣтъ находится въ болѣе или менѣе одинаковомъ положеніи. Всѣхъ ульевъ въ губерніи въ отчетномъ году числилось 17,713, изъ коихъ вынута меда 3,593 пуда и выдѣлано воску 867 пудовъ. Средняя цѣна за пудъ меда равнялась 12 руб. 38 коп., а за пудъ воску 19 руб. 94 коп. По удовлетвореніи мѣстныхъ нуждъ, излишній воскъ доставляется пчеловодами — католиками въ римско-католическіе костелы.

Скотоводство всегда составляло въ губерніи первостепенную и важнѣйшую отрасль сельскаго хозяйства, почему земледѣльцы обращаютъ на него особенное вниманіе и, по мѣрѣ кормовыхъ средствъ, содержатъ и разводятъ возможно большее количество скота, который, доставляя доходъ отъ сбыта молочныхъ произведеній, шерсти и ежегоднаго приплода, тѣмъ самымъ служитъ значительной поддержкой земледѣлію. Но въ хорошемъ состояніи скотъ находится только въ крупныхъ имѣніяхъ, а также тамъ, гдѣ существуютъ винокуренные заводы, которые даютъ, между прочимъ, остающуюся при производствѣ винокурения барду, служащую отличнѣйшимъ подспорьемъ для откармливанія скота. Всего крупнаго и мелкаго скота въ губерніи въ 1905 году считалось 593,886 головъ, а именно: лошадей 100,337, рогатаго скота 192,567, овецъ простыхъ 31,795, тонкорунныхъ 202,574, свиней 65,879, козъ 710, ословъ и муловъ 24.

Лѣсоводство. Введеніе лѣсоохранительнаго закона значительно сократило рубку лѣса и вызвало повышеніе цѣнъ на дрова, почему каменный уголь и торфъ изъ года въ годъ входятъ въ наибольшее употребленіе.

Винокуреніе. Число винокуренныхъ, пиво и медоваренныхъ заводовъ и размѣръ ихъ производительности показаны въ вѣдомости № 2 о фабрикахъ и заводахъ.

б) Обезпеченіе народнаго продовольствія.

За неимѣніемъ въ губерніи запасныхъ хлѣбныхъ магазиновъ, обезпеченіе народнаго продовольствія вполне зависитъ отъ степени урожая хлѣбныхъ. Въ отчетномъ году урожаемъ озимыхъ оказался посредственнымъ, а яровыхъ и картофеля удовлетворительнымъ. На годовое продовольствіе жителей, посѣвы и другія надобности требуется хлѣба: озимаго 1,061,539³/₄ четв., яроваго 864,720 четв. и картофеля 2,351,667 четв., собрано же въ этомъ году хлѣба: озимаго 1,247,199³/₄ четв., яроваго 1,093,769¹/₄ четв. и картофеля 3,514,456 четв., т.-е. озимаго собрано на 185,660 четв. болѣе, чѣмъ требуется на продовольствіе, посѣвы и другія надобности, яроваго же болѣе на 229,049¹/₄ четв. и картофеля болѣе на 1,162,789 четв.

IV	"	63
V	"	25
VI	"	82
VII	"	172
VIII	"	427
Для паровыхъ судовъ									14

Для личныхъ промысловыхъ занятій:

II разряда	5
IV	"	29
V	"	220
VII	"	151
Сословныхъ купеческихъ свидѣтельствъ									20

Итого . . . 5855

Основного налога по торговымъ и промысловымъ предпріятіямъ и по личнымъ промысловымъ занятіямъ поступило въ казну . . . 76,619 р. 55 к.

Кромѣ того поступило всѣхъ прибавочныхъ сборовъ, штрафовъ, взысканій и недоимокъ по нарушеніямъ основного промысловаго налога . 60,189 „ 24 „

А всего поступило сборовъ съ документовъ и по взысканіямъ 136,808 руб. 79 коп.,—менѣ противъ 1904 г. на 3,685 руб. 95 коп.

е) Движеніе населенія.

Къ 1 января 1905 года въ губерніи числилось всего населенія постоянного и непостояннаго 737,610 душъ обоего пола, въ томъ числѣ 365,717 мужчинъ и 371,884 женщины, затѣмъ въ теченіе отчетнаго года убыло выселившихся изъ губерніи, въ сравненіи съ переселившимися, 5,577 человекъ, а прибыло отъ избытка родившихся надъ умершими 5,937 человекъ.

Такимъ образомъ все населеніе губерні, постоянное и непостоянное, къ 1 января 1906 года достигло 737,970 человекъ, которые по уѣздамъ губерніи распредѣляются слѣдующимъ образомъ:

НАЗВАНІЕ УѢЗДОВЪ.	Постояннаго насе- ленія.			Непостояннаго на- селенія.			В С Е Г О.		
	Мужско- го пола.	Женско- го пола.	Обоего пола.	Мужско- го пола.	Женско- го пола.	Обоего пола.	Мужско- го пола.	Женско- го пола.	Обоего пола.
Губ. г. Плоцкъ .	10925	13836	24761	2535	2849	5384	13460	16685	30145
Плоцкій уѣздъ .	46011	46989	93000	7444	7279	14723	53455	54268	107723
Липновскій „ .	51633	52888	104521	7052	6574	13626	58685	59462	118147
Рыпинскій „ .	42109	42356	84465	7889	7998	15887	49998	50354	100352
Млавскій „ .	50533	53100	103633	5729	5914	11643	56262	59014	115776
Серпецкій „ .	38576	39275	77851	4247	3629	7876	42823	42904	85727
Праснышскій „ .	40557	40720	81277	2990	2330	5320	43547	43050	86597
Цѣхановскій „ .	44033	43473	87506	3288	3209	6497	47321	46682	94003
Всего . . .	324377	332637	657014	41174	39782	80956	365551	372419	737970

По вѣроисповѣданіямъ все населеніе распредѣляется по городамъ и уѣздамъ слѣдующимъ образомъ:

Города и уѣзды.	Православ- ныхъ.		Католи- ковъ.		Протестан- товъ.		Евреевъ.		И Т О Г О.		В с е г о.	Въ томъ числѣ непо- стояннаго.
	МУЖ.	ЖЕН.	МУЖ.	ЖЕН.	МУЖ.	ЖЕН.	МУЖ.	ЖЕН.	МУЖ.	ЖЕН.		
Губернск. г. Плоцкъ	446	671	7397	9115	273	491	5344	6408	13460	16685	30145	5384
Защ. г. Вышегородъ	4	5	1431	1422	64	82	1383	1530	2882	3039	5921	1479
Уѣздъ Плоцкій . .	65	70	43853	44393	3819	4083	2836	2683	50573	51229	101802	13244
Городъ Липно . . .	37	39	1767	1750	385	388	1454	1488	3643	3665	7308	398
Защ. г. Добрынь	5	9	785	880	19	12	713	748	1522	1649	3171	170
Уѣздъ Липновскій .	70	68	41290	41442	10924	11323	1236	1315	53520	54148	107668	13058
Городъ Рыпинъ . .	63	74	1333	1347	83	95	1377	1486	2856	3002	5858	1044
Уѣздъ Рыпинскій .	218	122	38660	38637	6142	6618	2122	1975	47142	47352	94494	14843
Городъ Млава . . .	117	119	3702	4143	235	260	304	3839	7558	8361	15919	2612
Уѣздъ Млавскій . .	199	186	45695	47945	669	665	2141	1857	48704	50653	99357	9031
Городъ Серпецъ . .	62	64	1908	1943	23	17	1968	1954	3961	3978	7939	708
Уѣздъ Серпецкій . .	37	35	34000	33883	1323	1393	3502	3615	38862	38926	77788	7168
Городъ Праснышъ . .	151	73	2650	2269	62	75	2675	2529	5538	4946	10484	1112
Уѣздъ Праснышскій	102	87	35246	35468	61	68	2600	2481	38009	38104	76113	4208
Городъ Цѣхановъ . .	59	31	1488	1507	12	10	2837	2321	4396	3869	8265	498
Уѣздъ Цѣхановскій	93	97	39140	39004	2966	3010	726	702	42925	42813	85738	5999
Итого въ городахъ	944	1085	22461	24376	1156	1430	21255	22303	45816	49194	95010	13405
„ „ уѣздахъ . . .	784	665	277884	280772	25904	27160	15163	14628	319735	323225	642960	67551
Всего въ губерніи .	1728	1750	300345	305148	27060	28590	36418	36931	365551	372419	737970	80956

Изъ приведенныхъ въ этихъ таблицахъ данныхъ видно, что въ отчетномъ году числилось населенія:

а) въ городахъ—45,757 мужч. и 49,253 женщ., а всего 95,010 челов.
 „ уѣздахъ 319,732 „ 323,228 „ „ 642,960 „

Въ томъ числѣ: Постояннаго населенія:

въ городахъ 38,849 мужч. и 42,749 женщ., а всего 81,598 чел.
 „ уѣздахъ 285,528 „ 289,888 „ „ 575,416 „

Непостояннаго населенія:

въ городахъ 6,963 мужч. и 6,442 женщ., а всего 13,405 челов.
 „ уѣздахъ 34,211 „ 33,340 „ „ 67,551 „

Непостоянное населеніе составляетъ въ городахъ 13⁰/₀, въ уѣздахъ 10⁰/₀, во всемъ населеніи губерніи 10⁰/₀

б) православныхъ 3,478 человѣкъ.
 католиковъ 605,493 „
 протестантовъ 55,650 „
 евреевъ 73,349 „

Всего . 737,970 человѣкъ.

Въ отношеніи всего населенія составляютъ:

православные 0,46⁰/₀
 католики 82,39⁰/₀
 протестанты 7,19⁰/₀
 евреи 9,9⁰/₀

По уѣздамъ губерніи процентное отношеніе населенія по вѣроисповѣданіямъ представляется въ слѣдующемъ видѣ:

У Ѣ З Д Ы.	Общее число населенія обоего пола, какъ постоянного, такъ и непостояннаго.	Въ томъ числѣ.				% отношеніе къ общему числу населенія уѣзда.			
		Православныхъ.	Католиковъ.	Протестантовъ.	Евреевъ.	Православныхъ.	Католиковъ.	Протестантовъ.	Евреевъ.
Губернскій гор. Плоцкъ	30145	1117	16512	764	11752	3,51	54,64	2,51	39,13
Плоцкій уѣздъ	107723	144	91099	8048	8432	0,11	84,6	7,5	7,5
Липновскій уѣздъ	118147	228	87914	23051	6954	0,19	76,57	17,4	5,9
Рыпинскій уѣздъ	100352	477	79977	12938	6960	0,4	79,9	12,8	6,9
Млавскій уѣздъ	115276	621	101485	1829	11341	0,53	88,11	1,8	9,56
Серпецкій уѣздъ	85727	198	71734	2756	11039	0,22	83,5	3,2	13,1
Праснышскій уѣздъ	86597	413	75633	266	10285	0,48	87,53	0,24	11,73
Цѣхановскій уѣздъ	94003	280	81139	5998	6586	0,27	86,7	6,2	6,9
В с е г о .	737970	3478	605493	55650	73349	0,46	82,39	7,19	9,9

Движеніе населенія въ отчетномъ году, какъ видно изъ приложенныхъ вѣдомостей №№ 3 и 4, представляется въ слѣдующемъ видѣ:

а) заключено браковъ:

въ городахъ	585
„ уѣздахъ	3,029
В с е г о	<u>3,614</u>

На 1,000 душъ населенія приходилось въ среднемъ выводѣ браковъ:

въ городахъ	6,1
„ уѣздахъ	4,7
во всемъ населеніи губерніи	4,9

б) родилось:

въ городахъ	2,819
„ уѣздахъ	20,213
В с е г о	<u>23,032</u>

Въ томъ числѣ незаконнорожденныхъ:

въ городахъ	106
„ уѣздахъ	475
В с е г о	<u>581</u>

На 100 душъ населенія родилось:

въ городахъ	3
„ уѣздахъ	3,1
во всемъ населеніи губерніи	3,1

Число незаконнорожденныхъ дѣтей на 100 родившихся представляло:

въ городахъ	4
„ уѣздахъ	2,35
во всемъ населеніи губерніи	2,6

в) умерло:

въ городахъ	2,469
„ уѣздахъ	14,626
В с е г о	<u>17,095</u>

II.

Подати и повинности.

а) Окладные сборы.

(Прилагаются ведомости №№ 5 и 6).

Въ 1905 году подлежало къ поступленію налоговъ и податей:

Недоимокъ прежнихъ лѣтъ	1,069,880 р. 51 к.
Годового оклада	775,137 „ 75 „
Вновь причислено недоимокъ и оклада	2,016,761 „ 86 „
Изъ этого числа исключено недоимокъ и оклада	880,628 „ 39 „
Взыскано недоимокъ и оклада	2,550,539 „ 51 „
Осталось къ 1 января 1906 года невзысканныхъ недоимокъ и оклада	430,612 „ 22 „

Сравнительно съ 1904 годомъ взыскано болѣе на 76,209 руб. 46 коп. и ко взысканію въ 1906 году осталось менѣе, чѣмъ въ прошломъ году, на 639,268 руб. 29 коп. Подробныя свѣдѣнія по сему предмету заключаются въ упомянутыхъ ведомостяхъ №№ 5 и 6.

б) Государственный сборъ.

I. Къ числу государственнаго сбора относится транспортный сборъ. Онъ поступаетъ въ Государственный доходъ въ возмѣщеніе суммъ, ежегодно ассигнуемыхъ по смѣтѣ Министерстра Внутреннихъ Дѣлъ на перевозку безпаспортныхъ и бродягъ, перевозку чиновъ запаса арміи, призванныхъ на службу, и проч. Транспортнаго сбора, въ размѣрѣ 18-ти коп. съ каждаго городского и сельскаго дома, въ 1905 году по Плоцкой

54,655 руб. 55 коп., или среднимъ числомъ по 325 руб. 33 коп. на каждое гминное начальное училище.

Сравнительно съ 1904 годомъ общая сумма гминныхъ расходовъ за 1905 годъ уменьшилась на 22,935 руб. 59 коп.

в) **Городскіе доходы и расходы.**

Всѣхъ доходовъ по городамъ Плоцкой губерніи поступило въ 1905 г. 253,410 руб. 13¹/₂ коп., меньше противъ поступления 1904 г. на 33,601 руб. 25¹/₂ коп.

По отдѣльнымъ источникамъ доходы распределяются слѣдующимъ образомъ:

1) Съ городскихъ имуществъ и оброчныхъ статей	16,758 р. 11 к.
2) Сбора съ владѣльцевъ недвижимыхъ имуществъ	30,614 „ 14 „
3) Сбора съ промышленниковъ	18,562 „ 25 „
4) Налоговъ косвенныхъ	45,502 „ 66 „
5) Доходовъ вспомогательныхъ	492 „ 29 „
6) „ мелочныхъ и случайныхъ	2,824 „ 35 „
7) „ чрезвычайныхъ отъ казны, городскихъ капиталовъ, недоимокъ и др. источниковъ	138,656 „ 33 ¹ / ₂ „
Итого	253,410 р. 13 ¹ / ₂ к.

Расходовъ въ 1905 г. изъ городскихъ суммъ произведено 199,243 р. 98 коп.—на 13,485 руб. 81 коп. меньше нежели въ 1904 году.

Предметы расходовъ слѣдующіе:

1) Содержаніе мѣстъ и лицъ городского управленія	48,174 р. 54 к.
2) Содержаніе городскихъ имуществъ и наемъ отъ города помѣщеній	17,258 „ 42 ¹ / ₂ „
3) Наружное благоустройство городовъ	51,860 „ 21 „
4) Содержаніе благотворительныхъ и другихъ общественныхъ заведеній	24,582 „ 18 ¹ / ₂ „
5) Уплата долговъ и составленіе запаснаго капитала	1,597 „ 68 „
6) Мелочные и экстраординарные расходы	11,384 „ 86 „

7) Расходы единовременные по городскому управлению, строительной части и другим надобностям . 43,757 р. 28 к.

и 8) Выдача воинскимъ чинамъ квартирныхъ денегъ и другія издержки 628 „ 80 „
Итого 199,243 „ 98 „

Къ 1 января 1905 года оставалось невзысканныхъ суммъ въ пользу городскихъ кассъ Плоцкой губерніи:

Недоимокъ прежнихъ лѣтъ 314,643 „ — „
Въ 1905 году подлежало ко вызсканію 215,736 „ 59¹/₂ „
Всего 530,379 р. 59¹/₂ к

Въ 1905 году поступило 165,473 р. 41 к.
Сложено со счетовъ 87,382 „ 77¹/₂ „
Осталось въ недоимкѣ къ 1 января 1906 года . 277,523 „ 41 „

Капиталы городскихъ кассъ, хранящіяся въ Плоцкомъ Отдѣленіи Государственнаго Банка, къ 1 января 1905 года составляли:

а) запасный 118,643 р. 31 к.
б) постоянный 51,390 „ 73 „
в) залоговой 33,395 „ 35 „
г) Пенсіонный 5,462 „ 38 „
Итого 208,891 „ 77 „

г) А к ц и з н ы е с б о р ы.

Акцизныхъ доходовъ по Плоцкой губерніи въ отчетномъ году поступило 1,411,434 р. 19¹/₂ коп., а именно:

Акциза съ вина и спирта 1,173 р. 48 к.
„ съ зажигательныхъ спичекъ 1,216 „ 14 „
Акциза съ пива и медоваренія 42,107 „ 65 „
„ съ конфискованныхъ дрожжей 19 „ — „
Патентнаго сбора 7,900 „ 7 „
Взысканій за нарушеніе питейнаго устава 43 „ 2 „
Акциза съ сахароваренія 1,340,837 „ 11¹/₂ „
Патентнаго сбора, дополнительнаго налога и штрафа съ сахарныхъ заводовъ 5,031 „ 35 „

101014

Акциза съ табаку, а именно:

Отъ продажи бандеролей и марокъ на существующія въ губерніи табачныя фабрики, отъ продажи табачныхъ свидѣтельствъ, а также патентнаго и штрафнаго сбора 13,106 р. 37 к.

Всего, какъ выше . 1,411,434 р. 19¹/₂ к.

По сравненіи съ 1904 годомъ оказывается, что въ отчетномъ году поступленіе акциза уменьшилось на 263,246 руб. 77 коп., что объясняется отсрочкою платежей акциза до 1 марта 1906 года и тѣмъ, что срочные платежи акциза за сахаръ, учтенный послѣ 1 сентября 1905 года, должны быть внесены въ 1906 году.

д) **Отправление натуральныхъ повинностей въ Плоцкой губерніи.**

1. **Квартирная повинность.** Квартиры для войскъ и помѣщенія подъ хозяйственныя заведенія въ отчетномъ году были занимаемы въ специально построенныхъ для этой надобности частными предпринимателями казармахъ въ гор. Плоцкѣ, Липно, Млавѣ, Серпецѣ, Праснышѣ и Цѣхановѣ, въ частныхъ же домахъ по отводу занимала самая незначительная часть квартирующихъ въ Плоцкой губерніи войскъ.

Квартирнымъ довольствіемъ въ теченіе 1905 года пользовались слѣдующія части войскъ:

Управленіе Штаба 15-ой Кавалерійской дивизіи.

46-ой драгунскій Переяславскій Императора Александра III полкъ.

47-ой драгунскій Татарскій полкъ.

48-ой драгунскій Украинскій полкъ.

3-ій Уральскій казачій полкъ.

12-ая и 22-ая Конно-Артиллерійскія батареи.

190-й пѣхотный Венгровскій полкъ.

30-й пѣхотный Полтавскій полкъ.

32-ой пѣхотный Кременчугскій полкъ.

Донской казачій № 6 полкъ.

18-й драгунскій Клястицкій полкъ.

Жандармскія Управленія и Земская стража.

Чины Плоцкаго и Цѣхановскаго уѣздныхъ воинскихъ начальниковъ и Плоцкой Конвойной Команды.

Чины Плоцкаго продовольственнаго магазина.

Кромѣ того въ 1905 г. квартирнымъ довольствіемъ пользовались части войскъ, временно пребывавшія въ Плоцкой губ. во время лѣтнихъ сборовъ.

Квартиры и помѣщенія для чиновъ земской стражи были отводимы въ натурѣ въ домахъ городскихъ и сельскихъ обывателей, согласно тарифа, приложеннаго къ ст. 10 Высочайше утвержденнаго 31 мая 1868 года положенія о новой раскладкѣ бывшаго квартирнаго сбора въ губерніяхъ Царства Польскаго, помѣщенія же подъ хозяйственныя заведенія той же стражи отводились въ натурѣ по тарифу, приложенному къ § 1 положенія 9 (21) сентября 1866 года.

Общая численность войскъ, постоянно расквартированныхъ въ Плоцкой губерніи, не считая жандармскихъ чиновъ и земской стражи, простиралась до 8,850 челов., а временно квартировало во время лѣтнихъ сборовъ около 2,100 человѣкъ.

2. Подводная повинность. Поставка жителями Плоцкой губерніи подводъ для войскъ и должностныхъ лицъ, имѣющихъ на то право, производится по очереди, для чего ведутся особые списки по городамъ — въ магистратахъ, а по селеніямъ — въ гминныхъ управленіяхъ. Поставленныя подводы подраздѣляются на двѣ категоріи: платныя и бесплатныя. Платныя подводы, на основаніи правилъ, утвержденныхъ постановленіемъ быв. Совѣта Управленія Царства 22 апрѣля (4 мая) 1858 года, поставляются: войскамъ, чинамъ земской стражи и для этапныхъ трактовъ, съ платою по двѣ копѣйки за одноконную и по четыре копѣйки за двухконную съ версты. Платныя подводы поставляются также и по таксѣ почтовыхъ прогоновъ на трактахъ, гдѣ нѣтъ почтовыхъ лошадей, чинамъ мѣстной администраціи, чинамъ крестьянскихъ учрежденій, офицерамъ пограничной стражи и таможеннымъ чиновникамъ при разъѣздахъ по дѣламъ службы.

Бесплатныя подводы, на основаніи дѣйствующихъ узаконеній, по-

ставляются: чинамъ судебного вѣдомства и врачамъ при производствѣ вскрытія мертвыхъ тѣлъ, медицинскимъ чиновникамъ и ветеринарамъ, при проѣздахъ для прививки оспы по гминамъ и въ случаѣ появленія эпидемическихъ и эпизоотическихъ болѣзней, нижнимъ чинамъ наблюдательнаго корпуса жандармовъ при разѣздахъ по дѣламъ службы, для неимущихъ больныхъ, отправляемыхъ въ больницы, и чинамъ гминной администраціи для разѣздовъ по дѣламъ службы.

Въ теченіе отчетнаго года населеніемъ поставлено было подводъ: платныхъ 8,606 и бесплатныхъ 5,029.

3. Дорожная повинность. На основаніи Высочайше утвержденныхъ, 19 іюня 1870 г., Правилъ о порядкѣ содержанія земскихъ дорогъ въ здѣшнемъ краѣ, содержаніе 2-ро-разрядныхъ дорогъ и находящихся на нихъ мостовъ производится гминною повинностью.

Раскладка этой повинности между жителями и установленіе порядка отбыванія ея предоставлены гминнымъ сходамъ, а наблюденіе за отбываніемъ этой повинности возложено на гминныхъ войтовъ.

Содержаніе же земскихъ дорогъ 2 разряда на городскихъ земляхъ отнесено къ обязанности городскихъ обществъ.

Для отбыванія гминной повинности по постройкѣ, ремонтировакѣ и вообще содержанію 2-ро-разрядныхъ дорогъ и находящихся на нихъ мостовъ употреблено было натурой 32,647 пѣшихъ дня и 10,820 конныхъ дня и наличными деньгами, взаменъ натуральной повинности, 8,387 р. 39 к.

Земскія дороги 3 разряда положено, на основаніи вышесказанныхъ Правилъ, содержать на счетъ сельскихъ обществъ или владѣльцевъ, черезъ земли которыхъ онѣ пролегаютъ.

4. Военская повинность. Въ 1905 году по Плоцкой губерніи подлежало къ исполненію военной повинности, включая сюда и внесенныхъ въ дополнительные списки А, Б и В, — 6,025 человекъ.

Въ томъ числѣ метало жеребій:

христіанъ	4,972	челов.
евреевъ	641	„
Итого	5,613	„

По разверсткѣ назначено къ поступленію

на службу	2,473	челов.
Поступило: христіанъ	918	„
„ евреевъ	108	„
Итого	1,026	„

Осталось въ недоборѣ:

христіанъ	1,231	„
евреевъ	216	„
Итого	1,447	„

Въ числѣ принятыхъ заключается:

а) имѣющихъ право на сокращенные сроки службы по 1, 2 и 3 п.п. ст. 64 Устава о воинской повинности

26	„	
на общій срокъ	1,005	„

б) умѣющихъ читать и писать

239	„	
умѣющихъ только читать	104	„
неграмотныхъ	683	„

в) по происхожденію: русскихъ

2	„	
поляковъ	830	„
нѣмцевъ	65	„
евреевъ	108	„
Итого	1,005	„

г) женатъ

105	„	
холостыхъ	900	„
Итого	1,005	„

д) зачислено въ запасъ на основ. 80 ст. Уст.

21	„
----	---

е) зачислено въ ратники ополченія 1 разр.

—	„	
2 „	769	„

Признано совсѣмъ неспособными къ военной службѣ

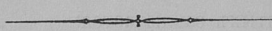
425	„
-----	---

Признано подлежащими годичной отстрочкѣ по 47 ст. Уст.

232	„
-----	---

ж) не явилось къ освидѣтельствуванію подлежащихъ по вынужденному жеребью поступленію на службу. 2,665 челов.

Общіе расходы казны въ Плоцкой губерніи по призыву и приему на службу, а также на содержаніе уѣздныхъ по воинской повинности Присутствій составляютъ 10.698 руб. 4 коп.—на 249 руб. 90 коп. болѣе расходовъ 1904 года.



III.

Общественное благоустройство и благочиніе.

а) Казенныя и общественныя зданія.

Казенныя и общественныя зданія въ Плоцкой губерніи заняты большею частью присутственными мѣстами, частью же отданы подъ военныя и другія учрежденія.

Одни изъ этихъ зданій содержатся на счетъ казенныхъ суммъ, отпускаемыхъ ежегодно по смѣтамъ подлежащихъ Министерствъ, другія же на счетъ городскихъ и общественныхъ суммъ.

Въ отчетномъ году на казенныя суммы сдѣланы ремонтныя исправленія въ слѣдующихъ казенныхъ зданіяхъ:

Въ губернскомъ городѣ Плоцкѣ:

- | | |
|---|----------------|
| 1) Въ зданіи б. соляного магазина на | 2,057 р. 41 к. |
| 2) „ „ тюремъ на | 538 „ 49 „ |
| 3) „ „ Почтово - Телеграфной Конторы на | 2,500 „ — „ |
| 4) „ „ Уѣзднаго Управленія на | 93 „ — „ |

Въ уѣздныхъ городахъ:

Въ казенныхъ зданіяхъ Уѣздныхъ Управленій на сумму 299 р. 37 к.

Изъ городскихъ суммъ на ремонтъ и постройку новыхъ зданій израсходовано:

- | | |
|--|----------------|
| въ губернскомъ городѣ Плоцкѣ | 9,324 р. 12 к. |
| въ уѣздныхъ городахъ | 41,779 „ 85 „ |

Изъ общественныхъ суммъ на тотъ же предметъ
израсходовано:

въ губернскомъ городѣ Плоцкѣ	679 р. 90 к.
въ уѣздныхъ городахъ	101,089 „ 52 „

б) Дороги, мосты и перевозки.

1. Дороги. Въ предѣлахъ Плоцкой губерніи пролегаетъ Привислинская желѣзная дорога черезъ уѣздные города: Цѣхановъ и Млаву до прусской границы, прорѣзывая два уѣзда губерніи: Цѣхановскій и Млавскій на протяженіи 53¹/₂ верстѣ.

Затѣмъ улучшенныя пути сообщенія въ губерніи составляютъ шоссеиныя дороги, поротяженіе которыхъ равняется 537 верст. 12 саж., изъ коихъ вымощенныхъ дорогъ черезъ посады и города 34 вер. 85¹/₂ саж. и шоссированныхъ 502 вер. 426¹/₂ саж. Этими дорогами губернскій городъ Плоцкъ соединенъ съ 6-ью городами: Млавой, Праснышемъ, Цѣхановомъ, Серпецомъ Липно и Рыпиномъ.

Дороги шоссеиныя и грунтовыя дѣлятся на три разряда; къ 1-му разряду принадлежатъ дороги губернскія, ко 2-му уѣздныя и 3-му проселочныя и полевныя.

Губернскія дороги 1-го разряда, раздѣляющіяся на 16 трактовъ, состоятъ частью изъ шоссеиныхъ и вымощенныхъ, частью же изъ грунтовыхъ и составляютъ общее протяженіе 395 вер. 480¹/₂ саж., въ томъ числѣ вымощенныхъ 11 вер. 22¹/₂ саж., шоссированныхъ 370 вер. 441 саж. и грунтовыхъ 14 вер. 17 саж.

Дороги 2-го разряда составляютъ протяженіе 1,234 вер. 235¹/₂ саж., изъ которыхъ вымощенныхъ 23 вер. 62¹/₂ саж., шоссированныхъ 131 вер. 485¹/₂ саж. и грунтовыхъ 1,070 вер. 187¹/₂ саж.

Дороги 3-го разряда состоятъ исключительно изъ грунтовыхъ.

На содержаніе и ремонтное исправленіе шоссеиныхъ и шоссированіе грунтовыхъ дорогъ съ находящимися на нихъ мостами и другими сооружениями, а также на содержаніе дорожной службы въ отчетномъ году израсходовано 84,484 руб. 64 коп.; дороги же 2-го и 3-го разряда, т.-е.

Дохода почтовыми и телеграфными учреждениями получено въ отчетномъ году 129,707 руб., а расхода произведено 79,430 руб.

г) **Народная нравственность.**

(Прилагается вѣдомость № 8).

Въ отчетномъ году въ Плоцкой губерніи было болѣе преступленій, чѣмъ въ 1904 году, а именно: всѣхъ преступленій было 15,296, на 855 преступленій болѣе; осужденныхъ по нимъ было 10,535 человекъ, болѣе прошлогодняго на 119 человекъ.

Въ числѣ осужденныхъ было: потомственныхъ дворянъ 36, личныхъ 18, купцовъ 307, мѣщанъ 3,867, крестьянъ 6,157, военного сословія 10 и остальныхъ сословій 140 челов. Оказывается, что осужденныхъ было менѣе прошлогодняго: крестьянъ на 172, личныхъ дворянъ на 4, военного сословія на 7, остальныхъ сословій на 49, а болѣе прошлогодняго: потомственныхъ дворянъ на 10, купцовъ на 67 и мѣщанъ на 274.

По роду преступленій первое мѣсто занимаютъ преступленія противъ личности государства, затѣмъ противъ личности и противъ частной собственности.

По возрасту преступниковъ всего болѣе было отъ 31 до 40 лѣтъ—3,063 человекъ, отъ 26 до 30—2,912 человекъ, отъ 21 до 25—1,682 человекъ, отъ 41 до 50—1,567 человекъ, отъ 51 до 60—557, отъ 17 до 20—470, ниже 17 лѣтъ—169, а свыше 60 лѣтъ—115 человекъ, въ томъ числѣ 18 женщинъ.

д) **Попечительство о народной трезвости.**

Плоцкое Попечительство о народной трезвости состоитъ изъ губернскаго и 7-ми уѣздныхъ Комитетовъ.

Къ 1 января 1906 года въ губерніи находилось 21 чайная.

Оборотъ денежныхъ суммъ губернскаго Комитета въ отчетномъ году былъ слѣдующій:

Оставалось отъ 1904 года	953 руб.
Получено пособія отъ казны	12,000 „
Итого	12,953 „

Въ 1905 году израсходовано 10,999 руб.

Осталось къ 1 января 1906 года 1,954 „

Оборотъ денежных суммъ уѣздныхъ Комитетовъ представлялся въ слѣдующемъ видѣ:

Оставалось отъ 1904 года 6,813 руб.

Поступило:

Пособій отъ казны и $\frac{1}{2}$ % на капиталъ 9,980 „

Отъ операций по чайныхъ и возврата авансовъ и т. п. 19,198 „

Итого прихода съ остаткомъ 35,991 „

Израсходовано:

На устройство и содержаніе чайныхъ, столовыхъ и дѣлопроизводство уѣздныхъ Комитетовъ 25,764 „

Осталось къ 1 января 1906 года 10,227 „

Такимъ образомъ къ 1 января 1906 года состоитъ въ остаткѣ всѣхъ попечительскихъ суммъ 12,181 „

Кромѣ того при учрежденіяхъ попечительства имѣется движимаго имущества на сумму 10,789 „

е) Арестанты, мѣста заключенія и этапы.

Въ Плоцкой губерніи имѣются слѣдующія мѣста заключенія:

- 1) Слѣдственная и уголовная тюрьмы въ гор. Плоцкѣ;
- 2) Четыре подслѣдственныхъ ареста въ городахъ: Липно, Праснышѣ, Млавѣ и Рыпинѣ, и
- 3) Девять полицейскихъ арестовъ при городскихъ магистратахъ.

Движеніе арестантовъ въ этихъ мѣстахъ заключенія за 1905 годъ показано въ нижеслѣдующей таблицѣ.

Названіе мѣстъ заключенія.	Къ 1 января 1905 г. оставалось.	Въ 1905 году.		Къ 1 января 1906 г. осталось.
		Прибыло.	Убыло.	
Плоцкая слѣдственная и уголовная тюрьмы	153	480	359	274
Подслѣдственные аресты	16	870	858	28
Полицейскіе аресты	18	3706	3682	42
Итого	187	5056	4899	344

Оборотъ суммъ на содержаніе тюремъ, арестантовъ и судебныхъ арестовъ представляется за отчетный годъ въ слѣдующемъ видѣ:

По смѣтѣ Министерства Юстиціи по тюремной части на 1905 годъ назначено	28,509 р. 43 к.
Расхода произведено	33,668 „ 67 „
Такимъ образомъ израсходовано болѣе на	5,159 „ 24 „

Арестанты, содержавшіеся въ Плоцкихъ тюрьмахъ, продовольствовались въ 1905 году, какъ и въ прежніе годы, съ подряда по цѣнѣ 8,7 копѣйки за одного человѣка въ сутки; въ теченіе года на этотъ предметъ израсходовано 5,962 руб. 65 коп., полное же содержаніе одного арестанта, включая сюда продовольствіе, одежду, обувь и проч., стоило 20,09 коп. въ сутки. Въ общей сложности содержаніе тюремныхъ арестантовъ въ 1905 году обошлось казнѣ въ 14,258 руб. 37 коп.

На содержаніе арестантовъ въ подслѣдственныхъ и полицейскихъ арестахъ отпускалось по 9 коп. на человѣка въ сутки.

На обыкновенный ремонтъ Плоцкихъ тюремъ, изъ коихъ уголовная построена еще въ 1806 году при прусскомъ королѣ Фридрихѣ Вильгельмѣ III, а слѣдственная въ 1846 году, израсходовано въ 1905 году 619 рублей 49 копѣекъ.

Отъ арестантскихъ работъ, обязательныхъ по закону 6 января 1886 года, въ отчетномъ году поступило чистаго дохода:

а) въ пользу арестантовъ	601 р. 86 к.
б) въ пользу казны	316 „ 41 ¹ / ₂ „
в) въ пользу тюрьмы	465 „ 51 „
Итого	1,383 р. 78 ¹ / ₂ к.

Въ сравненіи съ заработкомъ 1904 года общая сумма дохода, вырученнаго отъ работъ въ 1905 году, уменьшилась на 553 руб. 86¹/₂ коп.

Платныхъ рабочихъ дней въ отчетномъ году было: по внѣшнимъ работамъ 2,018 и по внутреннимъ 2,847¹/₂, а всего 4,865¹/₂ дней.

Для удовлетворенія религіозныхъ нуждъ заключенныхъ и оказанія имъ религіознаго утѣшенія при Плоцкихъ тюрьмахъ имѣется: православная домовая церковь и римско-католическая часовня.

Въ существующей при тюрьмахъ школѣ для обученія несовершеннолѣтнихъ преступниковъ въ отчетномъ году обучалось среднимъ числомъ 2 мальчика въ день.

Въ теченіе 1905 года было больныхъ 60, выписано 54, осталось въ тюремномъ лазаретѣ къ 1 января 1906 года 6 человѣкъ.

Пересылка арестантовъ по этапу производилась посредствомъ Плоцкой и Новогеоріевской этапныхъ командъ, а внѣ этапныхъ путей—порядкомъ, установленнымъ утвержденными Министерствомъ Внутреннихъ Дѣлъ 15 іюля 1870 года правилами, т.е. посредствомъ вольнонаемныхъ провожатыхъ, съ отнесеніемъ расходовъ на транспортныя суммы.

IV.

Народное здравіе и общественное призрѣніе.

а) Врачи, аптеки и больницы.

Въ отчетномъ году въ губерніи состояло:

Врачей 38, изъ нихъ на службѣ въ губернскомъ городѣ 6, въ уѣздахъ 17 и вольнопрактикующихъ 15.

Фельдшеровъ состояло 63, изъ нихъ на службѣ въ губернскомъ городѣ 5, въ уѣздахъ 16 и вольнопрактикующихъ 42.

Акушеровъ и деревенскихъ бабокъ состояло на службѣ въ губернскомъ городѣ 2, въ уѣздахъ 16 и вольнопрактикующихъ 43, а всего 61.

Аптекъ находилось 25, изъ нихъ 18 нормальныхъ и 7 сельскихъ, при нихъ состояло: 24 провизора, 11 аптекарскихъ помощниковъ и 14 аптекарскихъ учениковъ.

Всего рецептовъ поступило въ аптеки 97,033 и по нимъ отпущено лѣкарствъ на 44,907 руб. 73 коп., сверхъ сего выручено по ручной продажѣ 46,663 руб. 57 коп., всего же выручено на 91,571 руб. 30 коп.

Санитарное состояніе губерніи. Въ общемъ санитарное состояніе губерніи удовлетворительно.

Врачебно-полицейскія мѣры противъ распространенія венерическихъ болѣзней и сифилиса. Болѣзни эти, какъ и въ предыдущій годъ, главнымъ образомъ распространялись тайными мѣстными и пріѣзжими изъ г. Варшавы и Пруссіи проститутками. Для ограниченія развитія тайной про-

ституции, заподозрѣнныя въ ней проститутки, задерживались и подвергались медицинскому осмотру и если оказывались здоровыми, то высылались на родину, съ воспрещеніемъ возвращаться въ городъ, а въ случаѣ болѣзни ихъ, были отправляемы въ больницы для пользованія. Другихъ мѣръ за неимѣніемъ денежныхъ средствъ, не предпринималось.

Зарегистрованные проститутки были осматриваемы городскими и уѣздными врачами, совмѣстно съ военными врачами, отъ 1 до 2 разъ въ недѣлю.

Въ отчетномъ году случаевъ сифилиса было 138, изъ нихъ пользовалось въ больницахъ 58 и въ амбулаторіяхъ 80.

Венерическихъ больныхъ было 207, изъ нихъ пользовалось въ больницъ 82, и въ амбулаторіяхъ 125.

Врачебная помощь, заболѣваемость и смертность. Съ 22 декабря 1898 года въ Плоцкой губерніи введено въ дѣйствіе Высочайше утвержденное 2 іюня 1897 года мнѣніе Государственнаго Совѣта объ устройствѣ для населенія этой губерніи, въ видѣ опыта, врачебной помощи. Главныя основанія организациі этого дѣла, которымъ вѣдаютъ губернский и уѣздные совѣты общественнаго призрѣнія, заключаются въ томъ, чтобы каждому безъ исключенія жителю губерніи, безотносительно къ его сословію, званію и средствамъ къ жизни, была обезпечена возможность полученія вполнѣ доступной и вполнѣ раціональной медицинской помощи: больничной и акушерской—бесплатно, а амбулаторной—съ платой 10 коп. съ рецепта за лѣкарства, за исключеніемъ бѣдныхъ больныхъ, которые освобождаются отъ платы. На покрытіе расходовъ по устройству, содержанию и дальнѣйшему развитію врачебной помощи установленъ съ мѣстнаго населенія „губернскій врачебный сборъ“, который падаетъ равномѣрнымъ образомъ, по-доходно, на жителей всѣхъ сословій, сельскихъ и городскихъ обывателей и владѣльцевъ торговыхъ и промышленныхъ заведеній. Вся губернія подѣлена на 34 пункта, съ такимъ расчетомъ, что разстояніе отъ любой населенной мѣстности губерніи до ближай-

шаго пункта не должно превышать 10—12 верств. Медицинскіе участки образованы каждый изъ трехъ такихъ пунктовъ такъ, что въ одномъ изъ пунктовъ каждаго участка имѣется лѣчебница съ 10-ью кроватями и при ней проживаютъ врачъ, фельдшеръ и фельдшерица-акушерка, а остальные два пункта своего участка врачъ посѣщаетъ въ опредѣленный день, однажды въ недѣлю, вмѣстѣ съ фельдшеромъ или фельдшерицей, которые самостоятельно лѣченіемъ вообще не занимаются, а лишь помогаютъ врачу въ такой работѣ, какъ перевязки, приготовленіе лѣкарствъ и. т. п.

За отчетный годъ число амбулаторныхъ больныхъ, получившихъ медицинскую помощь изъ вновь учрежденныхъ врачебныхъ установленій, достигло цифры 62,872 человека, кроватнымъ лѣченіемъ воспользовалось 754 человека, акушерскую помощь получило 400 женщинъ и посѣщено врачами на дому 816 человекъ.

Расходы въ 1905 году на все это дѣло выразились въ цифрѣ 42,014 руб. 54 коп.

Независимо этого, въ вѣдѣніи губернскаго и уѣздныхъ совѣтовъ общественнаго призрѣнія Плоцкой губерніи состоитъ шесть больницъ, изъ коихъ три находятся въ губернскомъ городѣ и по одной въ уѣздныхъ городахъ: Липно, Млавѣ и Праснышѣ.

Во всѣхъ больницахъ помѣщаются въ собственныхъ зданіяхъ. Врачебный персоналъ въ больницахъ составляли: въ Плоцкой больницѣ св. Троицы— 1 штатный и 1 сверхштатный врачъ, а во всѣхъ остальныхъ—по одному врачу въ каждой.

Для ближайшаго ухода за больными при Плоцкой больницѣ св. Троицы находится 5 сестеръ милосердія, а при Праснышской—2.

Нижеслѣдующая вѣдомость показываетъ число больныхъ и проведенныхъ ими дней, годовую стоимость содержанія каждой больницы, стоимость содержанія одного больного въ сутки, а также состояніе больничныхъ суммъ.

НАИМЕНОВАНИЕ БОЛЬНИЦЪ.	Число кроватей.			Число больных въ 1905 г.		Число суток, прове- денныхъ больными.	Годичная сто- мость содержания каждой больницы.		Стоимость содер- жания одного боль- ного въ сутки.		Къ 1-му января 1906 г. осталось не- выполненныхъ расчетовъ.		Кассовый остатокъ больничныхъ суммъ къ 1-му января 1906 года.		Капиталы больницъ.		
	Р.	К.	Р.	К.	Р.		К.	Р.	К.	Р.	К.	Р.	К.	Руб.	Коп.		
	Плоцкая больница св. Троицы	62	627	20429	18477		39 1/2	•	70,15	5821	86	4766	90				
„ „ св. Алексѣя	20	142	5249	4648	94	•	68,104	1134	57	*)	•		10972	91			
„ „ Исаака Фогеля	25	170	6954	5161	55	•	61,25	1583	75	**)	•		13897	20			
Липновская больница св. Ио- анна Златоуста	40	241	8129	11280	90	•	70,98	6262	86	241	80 1/2		11210	91			
Млавская больница св. Вой- цѣха	25	272	8020	5185	1 1/2	•	53,900	939	69	•	•		14600	•			
Праснышская больница св. Станислава-Костки	35	323	9123	5486	5	•	50,83	1045	74	822	16		4403	12			

*) Числится долга за больницей 4,610 руб. 35 коп.

***) Числится долга за больницей 599 руб. 52 коп.

Отношеніе процента смертности, считая одного умершаго на сто, составляетъ въ больницахъ: св. Троицы 11⁰/₀, св. Алексѣя 3⁰/₀, Исаака Фогеля 11⁰/₀, св. Станислава-Костки 13⁰/₀, св. Иоанна Златоуста 10⁰/₀ и св. Войцѣха 13⁰/₀, или въ среднемъ выводѣ 10,16

Оспопрививаніе. Прививкою предохранительной оспы занимались фельдшера подъ наблюденіемъ и руководствомъ городскихъ и уѣздныхъ врачей. Всего привито 23,544 челов.

Судебно-медицинская часть. Всѣхъ судебно-медицинскихъ актовъ выдано въ губерніи 328. Кромѣ того, по требованію судебныхъ слѣдвателей, при врачебномъ отдѣленіи было произведено изслѣдованій: химическихъ и микроскопическихъ 3.

Химико-бактеріологическая лабораторія. Въ отчетномъ году химико-бактеріологической лабораторіей было произведено изслѣдованій пищевыхъ и питьевыхъ продуктовъ 150 и химико-микроскопическихъ изслѣдованій—193.

б) Эпидеміи и эпизоотіи.

Въ отношеніи эпизоотическихъ болѣзней отчетный годъ былъ сравнительно благополучнымъ для населенія губерніи.

Изъ эпизоотическихъ болѣзней въ отчетномъ году наблюдались слѣдующія:

- 1) **Саль лошадей** — обнаруженъ въ 13 пунктахъ, при чемъ изъ наличнаго числа 332 лошадей заболѣло 27, пало 1 и убито 26.
- 2) **Мыть** — обнаруженъ въ 3 пунктахъ, изъ наличнаго числа 137 лошадей заболѣло 29 и все выздоровѣли.
- 3) **Инфлюэнца** — обнаружена въ 1 пунктѣ, изъ наличнаго числа 30 лошадей заболѣло 5 и все выздоровѣли.
- 4) **Чесотка** — обнаружена въ 1 пунктѣ, изъ наличнаго числа 82 лошадей заболѣло 8 и все выздоровѣли.
- 5) **Парша** — появлялась въ 1 пунктѣ, изъ числа 42 лошадей заболѣло 11 и все выздоровѣли.
- 6) **Сибирская язва** — обнаружена въ 6 пунктахъ, изъ наличнаго числа 823 головъ крупнаго скота и 97 свиней заболѣло 20, выздоровѣла 1 и пало 19.
- 7) **Бѣшенство** — обнаружено въ 7 пунктахъ, изъ наличнаго числа 211 головъ крупнаго рогатаго скота заболѣло 21, пало 9 и убито 12. Изъ числа же 42 собакъ заболѣло 7, пало 2 и убито 5.
- 8) **Ящуръ** — обнаруженъ въ 1 пунктѣ, изъ наличнаго числа 64 головъ заболѣло 32 и все выздоровѣли.
- 9) **Повальное воспаленіе легкихъ** — обнаружено въ 3 пунктахъ, изъ наличнаго числа 192 животнаго заболѣло 28, выздоровѣло 12, пало 9 и убито 7.
- 10) **Чума свиней** — обнаружена въ 2 пунктахъ, изъ наличнаго числа 125 животнаго заболѣло 56, выздоровѣло 14, пало 39 и убито 3.
- 11) **Туберкулезъ** — былъ обнаруженъ въ 1 пунктѣ, изъ наличнаго количества 58 головъ крупнаго рогатаго скота заболѣло 4 и все убиты.

в) **Богадѣльни и пріюты.**

Въ вѣдѣніи и подѣ наблюденіемъ губернскаго совѣта общественнаго призрѣнія состоитъ семь домовъ призрѣнія (богадѣленъ) и два дѣтскихъ пріюта.

Оборотъ капиталовъ и дѣятельность этихъ заведеній за отчетный годъ представляются въ слѣдующемъ видѣ:

НАИМЕНОВАНИЕ ЗАВЕДЕНІЙ.	Число прирѣваемыхъ.	Д о х о д ы.				Р а с х о д ы.				Остатокъ въ кассѣ.	Капиталы бла- готворитель- ныхъ заведе- ній.						
		Подлежало къ посту- пленію.	Въ счетъ сего посту- пленію.	Осталось въ недоимкѣ.	Остатокъ недоимкѣ.	Подлежало къ уплатѣ.	Въ счетъ сего упла- чено.	Осталось не- выполненныхъ расходовъ.	Остатокъ не- выполненныхъ расходовъ.								
Р у б л и и К о п ѣ й к и.																	
Б о г а д ѣ л ь н ы е .																	
Плоцкая	45	1702	12	1702	12	»	»	2571	»	1654	67	916	33	602	41	15795	20
Серпецкая	10	694	84	694	84	»	»	642	86	614	»	28	86	105	4	6211	56
Млавская	6	203	60	146	21	57	39	1072	3 1/2	1072	3 1/2	»	»	207	97	3018	59
Липновская	6	915	14	772	65	142	49	959	56	895	7	64	49	75	96 1/2	1078	53
Вышегородская	3	103	38	103	38	»	»	129	38	129	38	»	»	30	63	2602	84
Добржинская	7	269	20	38	72	230	48	883	95	343	25	540	70	***)	»	3479	90
Итого	77	3888	28	3457	92	430	36	6258	78 1/2	4708	40 1/2	1550	38	1022	1 1/2	32186	62
П р и ю т ы .																	
Плоцкій	3	748	46	748	46	»	»	694	79	587	98	106	81	*	»	11475	90
Праснышскій	20	348	42	89	38	259	4	755	2	709	2	46	»	**)	»	6785	51
Итого	23	1096	88	837	84	259	4	1449	81	1297	»	152	81	»	»	18261	41
Всего	100	4985	16	4295	76	689	40	7708	59 1/2	6005	40 1/2	1703	19	1022	1 1/2	50448	3

*) По Плоцкому дѣтскому приюту къ 1-му января 1906 г. остатка не было, а образовалось долга 2,214 р. 39 1/2 к.

***) Числится долга за Праснышскимъ дѣтскимъ приютомъ 815 » 38

***) » » за Добржинской богадѣльней 68 » 30 »

г) Плоцкое Православное Попечительство.

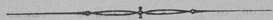
Въ 1905 году Попечительство состояло изъ предсѣдателя, 20 почетныхъ членовъ, 4 непремѣнныхъ и 108 дѣйствительныхъ членовъ.

Средства Попечительства состоятъ, какъ изъ постоянного источника, дохода отъ аренды фольварка Неглосы и дома по Варшавской улицѣ въ Плоцкѣ, процентовъ отъ бумагъ, хранящихся въ отдѣленіи Государственнаго Банка, отъ продажи 50 билетовъ классной лотереи и членскихъ взносов, такъ и изъ случайныхъ поступленій, какъ то: пожертвованій, дохода отъ устраиваемыхъ спектаклей и проч.

Вѣрнымъ источникомъ дохода можно считать только арендную плату съ фольварка Неглосы 825 руб. въ годъ и съ дома по Варшавской улицѣ 800 руб. въ годъ, остальные же доходы не могутъ быть опредѣлены съ точностью. Въ 1905 году числилось на приходѣ 9,035 руб. 11 коп.,

изъ нихъ израсходовано 5,033 руб. 69½ коп. и осталось къ 1 января 1906 года 4,001 руб. 41 коп.

Въ содержимомъ на средства Попечительства Православномъ дѣтскомъ приютѣ въ отчетномъ году находилось 25 призрѣваемыхъ. Одни изъ нихъ обучаются въ училищѣ, другіе у мастеровъ, а младшаго возраста приучаются въ приютѣ къ легкимъ домашнимъ работамъ и къ церковному пѣнію, въ воскресные же и праздничные дни участвуютъ въ церковномъ хорѣ.



У.

Народное образованіе.

а) Учебныя заведенія.

Всѣхъ учебныхъ заведеній въ губерніи, какъ видно изъ приложенной вѣдомости № 10, въ отчетномъ году числилось 491, при общемъ числѣ учащихся 20,533 (мужского пола 13,700 и женскаго пола 6,833).

Изъ общаго числа учебныхъ заведеній было:

- 1 мужская гимназія;—
- 1 женская гимназія;—
- 1 приготовительный классъ при женской гимназіи;—
- 1 римско-католическая духовная семинарія;—
- 1 учительская семинарія;—
- 1 образцовое училище при учительской семинаріи;—
- 1 трехклассное городское училище;—
- 241 начальное училище (въ томъ числѣ: двухклассныхъ 16 и одноклассныхъ 225; городскихъ 37, гминныхъ 145 и сельскихъ 59);
- 1 воскресно-коммерческое;—
- 1 тюремное для малолѣтнихъ и несовершеннолѣтнихъ преступниковъ;—
- 9 воскресно-ремесленныхъ;—
- 15 частныхъ учебныхъ заведеній (изъ нихъ: мужскихъ 2, женскихъ 7 и общихъ 6, четырехклассныхъ 2, трехклассныхъ 3, двухклассныхъ 3 и одноклассныхъ 7);
- 23 евангелическихъ кантората;
- 194 еврейскихъ вѣроисповѣдныхъ школь (хедеровъ) и др.

По вѣроисповѣданіямъ число учащихся распредѣляется:

Православныхъ	472
Католиковъ	13,539
Протестантовъ	2,582
Евреевъ	3,940
<u>Итого</u>	<u>20,533</u>

По отношенію къ общему числу учащихся:

Православные составляютъ	2,29
Католики "	65,94
Протестанты "	12,57
Евреи "	19,23

По отношенію же къ общему числу населенія своего вѣроисповѣданія учащіеся составляютъ:

Православные	13,57
Католики	2,23
Протестанты	4,63
Евреи	5,37

По сравненіи числа учебныхъ заведеній и учащихся въ нихъ съ числомъ народонаселенія губерніи оказывается, что одно учебное заведеніе приходится на 1,503, а одинъ учащійся на 36 душъ населенія.

Гминныя и сельскія училища распредѣляются по уѣздамъ губерніи слѣдующимъ образомъ:

У Ѣ З Д Ы.	Число гминныхъ и сельскихъ училищъ.	Число учащихся дѣтей обоаго пола.	На какое число душъ населенія приходится:	
			Одно училище.	Одинъ учащійся.
Плоцкій	34	2179	3139	49
Липновскій	56	3129	2110	37
Рыпинскій	34	1861	2951	53
Серпецкій	24	1471	3572	60
Млавскій	24	1505	4803	76
Праснышскій	12	806	7216	107
Цѣхановскій	20	1196	4700	78

б) Библиотеки, книжные лавки, типографии и проч

Кромѣ частныхъ польскихъ библиотекъ, существующихъ въ городѣ Плоцкѣ, при Губернскомъ Правленіи находится русская публичная библиотека, въ которой къ 1 января 1905 г. имѣлось разныхъ книгъ и періодическихъ изданій на сумму 6,803 руб. 85 коп., а къ 1 января 1906 года—на сумму 6,986 руб. 5 коп. Въ теченіе отчетнаго года состояло годовыхъ подписчиковъ 35 и мѣсячныхъ 17.

Приходъ библиотеки (членскіе взносы, мѣсячная плата за чтеніе, % съ капитала и проч.) за 1905 годъ составлялъ 1,017 р. 64 к.

Изъ этой суммы израсходовано 730 „ 41 „

Къ 1 января 1906 г. числится въ отставкѣ 280 „ 23 „

Кромѣ того, въ городѣ Плоцкѣ библиотеки имѣются при гимназіяхъ мужской и женской, при обществѣ сельскаго хозяйства, при 46-мъ драгунскомъ Переяславскомъ полку и военномъ лазаретѣ, библиотекъ-читал. 2.

Книжныхъ лавокъ и магазиновъ въ городѣ Плоцкѣ имѣется восемь преимущественно съ учебниками для гимназій и городскихъ училищъ, но въ нихъ есть книги и на другихъ языкахъ, большею частью на польскомъ.

Въ уѣздныхъ городахъ имѣются: въ Млавѣ—типографія 1, фотографій 2, книжныхъ лавокъ 3, библиотекъ-читалень 2. Въ г. Серпецѣ—библиотеки 2, типографій 2, фотографій 1, книжныхъ лавокъ 3. Въ г. Цѣхановѣ—2 книжныхъ лавки, 1 библиотека-читальня, 1 фотографія и 1 типографія. Въ г. Рыпинѣ—1 книжная лавка, 1 типографія и 1 фотографія. Въ г. Липно—1 фотографія, 1 типографія, 2 библиотеки и 3 книжныхъ лавки. Въ г. Праснышѣ—литографій 2, одна книжная лавка, 1 читальня и 1 фотографія. Затѣмъ въ Плоцкѣ при Губернскомъ Правленіи имѣется типографія съ литографіей, 7 типографій, принадлежащихъ частнымъ лицамъ, фотографій 9, литографскихъ станковъ, принадлежащихъ присутственнымъ мѣстамъ и должностнымъ лицамъ, 7.

VI.

Крестьянское дѣло.

О ходѣ крестьянскаго дѣла въ Плоцкой губерніи за 1905 годъ.

По добровольнымъ сдѣлкамъ.

Въ отчетномъ году Губернскимъ по крестьянскимъ дѣламъ Присутствіемъ окончено производствомъ и представлено въ Земскій Отдѣлъ 53 сдѣлки и возвращено комиссарамъ 17 сдѣлокъ.

Къ 1 января 1906 года въ Присутствіи осталось сдѣлокъ 51, въ томъ числѣ: а) неутвержденныхъ 3, б) утвержденныхъ, по коимъ не постановлены рѣшенія объ исправленіи актовъ земельного владѣнія крестьянъ, 25 и в) по коимъ постановлены означенныя опредѣленія, но самыя сдѣлки и копіи опредѣленій не представлены въ Земскій Отдѣлъ, 23. Въ производствѣ же комиссаровъ по крестьянскимъ дѣламъ осталось 99 сдѣлокъ; въ томъ числѣ: незасвидѣтельствованныхъ 2; засвидѣльствованныхъ, но не представленныхъ въ Губернское Присутствіе 97.

По опредѣленію крестьянскихъ сервитутовъ.

Въ 1905 году комиссарами постановлено рѣшеній о точномъ опредѣленіи вида и размѣра сервитутовъ по 16 селеніямъ.

Въ Губернскомъ Присутствіи къ 1 января 1905 года не рассмотрѣнныхъ жалобъ не оставалось; но оставалось дѣлъ: а) по которымъ не состоялись рѣшенія по статьѣ 2800 Пост. Учр. Ком., по 15 селеніямъ и б) по которымъ состоялись рѣшенія о дополненіи табелей надписями, но копіи съ нихъ не были предствлены въ Земскій Отдѣлъ, по 11 селеніямъ.

Въ отчетномъ году возникли жалобы по 2 селеніямъ, а разрѣшено жа-

лобъ по 1 селенію и поступило отъ комиссаровъ вошедшихъ въ законную силу рѣшеній объ исправленіи табелей по 12 селеніямъ. Такимъ образомъ надлежало постановить опредѣленій по ст. 2800 Пост. Учр. Ком. по 28 селеніямъ, а постановлено такихъ опредѣленій по 12 селен., въ Земскій же Отдѣлъ представлено копій дополнительныхъ надписей по 15 селен.

Затѣмъ къ 1 января 1906 года въ Губернскомъ Присутствіи остается: а) дѣлъ по жалобамъ на рѣшенія комиссаровъ по 1 селенію, б) дѣлъ, по которымъ состоялись окончательныя рѣшенія въ I и II инстанціяхъ, но не сдѣлано Губернскимъ Присутствіемъ постановленій о внесеніи дополнительныхъ надписей въ ликвидационныя табели и данныя, по 16 селеніямъ и в) дѣлъ, по которымъ состоялись рѣшенія о внесеніи въ табели и данныя дополнительныхъ надписей, но по коимъ надписи еще не представлены въ Земскій Отдѣлъ, по 8 селеніямъ.

О движеніи дѣлъ по рѣшенію споровъ, возникшихъ при межеваніи и отграниченіи крестьянскихъ земель.

У комиссаровъ къ 1 января 1905 года оставалось неразрѣшенныхъ дѣлъ по 60 спорамъ.

Въ теченіе 1905 года вновь возникло дѣлъ 232, а разрѣшено 247

Къ 1 января 1906 года осталось у комиссаровъ неразрѣшенныхъ дѣлъ по 45 спорамъ. Въ Губернскомъ Присутствіи къ 1 января 1905 года оставалось неразрѣшенныхъ жалобъ по 39 спорамъ. Въ теченіе 1905 года поступило дѣлъ по 63 спорамъ, слѣдовало разрѣшить дѣлъ по 102 спорамъ, а постановлено рѣшеній по 59 спорамъ. Къ 1 января 1906 года осталось неразрѣшенныхъ дѣлъ по 43 спорамъ, въ томъ числѣ 38 споровъ, касающихся одного селенія Ольшевка, Краснышскаго уѣзда, которые по уведомленію Варшавскаго Управленія Земледѣлія и Государственныхъ Имуществъ будутъ окончены путемъ добровольной сдѣлки, условія которой представлены на усмотрѣніе б. Министерства Земледѣлія и Государственныхъ Имуществъ.

По разбору споровъ о нарушеніи и превышеніи правъ на сервитуты.

Къ 1 января 1905 года въ производствѣ комиссаровъ оставалось дѣлъ 106. Въ отчетномъ году поступило 147, а разрѣшено 149. Къ 1

января 1906 года осталось неразрѣшенныхъ жалобъ 104; въ томъ числѣ поданныхъ—владѣльцами имѣній 35 и крестьянами 69.

Въ Губернскомъ Присутствіи къ 1 января 1905 года оставалось неразрѣшенныхъ жалобъ 16. Въ теченіе 1905 года поступило жалобъ 39 и влѣдствіе отміны постановленій Губернскаго Присутствія Правительствующимъ Сенатомъ 11. Такимъ образомъ Губернскому Присутствію надлежало разрѣшить 66 жалобъ, а разрѣшено 55. Затѣмъ, къ 1 января 1906 года, осталось жалобъ 11, въ томъ числѣ—поданныхъ крестьянами 6 и владѣльцами имѣній 5.

О движеніи дѣлъ объ ошибкахъ, вкравшихся въ ликвидационныя табели и данныя и по внесенію въ табели и данныя дополнительныхъ надписей по сему предмету.

У комиссаровъ къ 1 января 1905 года неразрѣшенныхъ дѣлъ оставалось 2. Въ отчетномъ году такихъ дѣлъ возникло 2, изъ которыхъ получило движеніе 3 дѣла, т.-е. по нимъ составлены протоколы. Затѣмъ къ 1 января 1906 года осталось дѣлъ, не получившихъ движенія, 1.

Въ Губернскомъ Присутствіи оставалось неразрѣшенныхъ дѣлъ 1; въ 1905 году вновь поступило 5 и всѣ 6 дѣлъ разрѣшены.

О лѣсномъ хозяйствѣ.

Къ 1 января 1905 года въ Губернскомъ Присутствіи находилось лѣсохозяйственныхъ плановъ по 5 рассмотрѣннымъ дачамъ, но не представленныхъ въ Земскій Отдѣлъ.

Въ отчетномъ году вновь поступило отъ комиссаровъ повѣренныхъ ими плановъ по 8 дачамъ. Такимъ образомъ слѣдовало рассмотреть плановъ по 8 дачамъ, а рассмотрѣно плановъ по 7 дачамъ. Затѣмъ, къ 1 января 1906 года, осталось не рассмотрѣнныхъ плановъ по 1 дачѣ.

Изъ числа всѣхъ признанныхъ подлежащими утвержденію плановъ представлено въ Земскій Отдѣлъ по 6 дачамъ, а планы по 6 дачамъ не могли быть представлены по причинѣ неполученія отъ лѣсовладѣльцевъ плановъ въ трехъ экземплярахъ.

Со времени изданія закона 31 декабря 1875 года Губернскимъ Присутствіемъ представлено въ 6. Временную Комиссію и Земскій Отдѣлъ на утвержденіе плановъ по 361 дачамъ, входящимъ въ составъ 177 имѣ-

ній, изъ коихъ 6. Временною Комиссією и Земскимъ Отдѣломъ утверждено и прислано для введенія въ дѣйствіе по 246 дачамъ, входящимъ въ составъ 121 имѣнія; отказано въ утвержденіи и потребованы дополнителныя свѣдѣнія по 110 дачамъ, входящимъ въ составъ 49 имѣній; остается въ разсмотрѣніи Земскаго Отдѣла плановъ по 5 дачамъ.

Изъ числа возвращенныхъ Земскимъ Отдѣломъ плановъ введено въ дѣйствіе по 217 дачамъ, входящимъ въ составъ 100 имѣній. Постановлено опредѣленій по ст. 2800 Пост. Учр. Ком. объ исправленіи ликвидационныхъ табелей по 211 дачамъ.

По разверстанію череполосныхъ земель и раздѣлу общихъ пастбищъ.

У комиссаровъ.

	По разверстанію череполосныхъ земель.	По раздѣлу общихъ пастбищъ.
Къ 1 января 1905 года оставалось въ производствѣ комиссаровъ проектовъ:		
Неразсмотрѣнныхъ	—	2
Въ отчетномъ году утверждено комиссарами проектовъ	—	1
Затѣмъ къ 1 января 1906 года осталось въ производствѣ комиссаровъ проектовъ:		
Неразсмотрѣнныхъ	—	1
Утвержденныхъ, но не введенныхъ въ дѣйствіе	—	1
Со времени изданія Высочайше утвержденныхъ 29 декабря 1875 года правилъ комиссарамъ всего было представлено проектовъ	40	74
Въ томъ числѣ заявленій отъ крестьянъ	1	6
Изъ означеннаго числа къ 1 января 1906 г. утверждено проектовъ	16	40
Введено въ дѣйствіе	16	40
Въ томъ числѣ по заявленію отъ крестьянъ	—	1
На основаніи введенныхъ въ дѣйствіе проектовъ:	Морги.	Прент.
а) общее пространство разверстанной въ уѣздахъ череполосной земли составляло	676	134

	Морг.	Прент.
Изъ сего числа отведено въ собственность крестьянъ	464	8
б) общее пространство раздѣленныхъ общихъ пастбищъ составляло	2,410	167
Изъ сего числа отведено въ собственность крестьянъ	881	117

Въ Губернскомъ Присутствіи къ 1 января 1905 г. оставалось 2 проекта: по селенію Гоцлово, Плоцкаго уѣзда, и сел. Венгржиново, Цѣхановскаго уѣзда, по которымъ состоялись постановленія Присутствія по ст. 2800 Пост. Учр. Ком. Въ отчетномъ году поступила жалоба крестьянъ селенія Гульчево на раздѣлъ общаго пастбища „Мышка“. Жалоба эта разрѣшена, но, вслѣдствіе подачи крестьянами кассационной жалобы, дѣло это не получило дальнѣйшаго движенія. Изъ числа дѣлъ, по которымъ состоялись постановленія по ст. 2800 Пост. Учр. Ком., представлено въ Земскій Отдѣлъ одно дѣло по сел. Венгржиново, а по сел. Гоцлово состоявшееся постановленіе обжаловано крестьянами въ Правительствующій Сенатъ.^а

О числѣ гминь.

Въ Плоцкой губерніи 95 гминь, изъ коихъ 11 гминь съ населеніемъ до 4-хъ тысячъ душъ, 35 до 6-ти тысячъ душъ и 49 свыше 6-ти тысячъ душъ. Въ 1905 году измѣненій въ составѣ гминь не произошло.

О числѣ дѣлъ, возбужденныхъ комиссарами на основаніи Высочайшаго повелѣнія 6 августа 1876 года.

Въ отчетномъ году такого рода дѣлъ возникло только въ Млавскомъ уѣздѣ 1, которому въ 1905 году дано надлежащее движеніе.

О дѣйствіяхъ ссудо-сберегательныхъ кассъ.

Основной Правительственный капиталъ, данный на учрежденіе ссудо-сберегательныхъ кассъ въ Плоцкой губерніи, составляетъ 19,539 руб. 24 коп., основной же капиталъ кассъ, открытыхъ на общественныя средства, составляетъ 26,340 руб. 70³/₄ коп.

Чистая прибыль всѣхъ кассъ къ 1 января 1905 г. равнялась 443,194 руб. 26³/₄ коп., чистая же прибыль отчетнаго года — 30,478 р. 58¹/₂ к.

Межевое дѣло.

Межевыя работы по измѣренію и отграниченію крестьянскихъ земель производились съ 1 апрѣля по 15 октября 1905 г. пятью штатными землеѣрами и состояли въ новомъ измѣреніи крестьянскихъ земель и исправленіи плановъ, какъ возвращенныхъ Земскимъ Отдѣломъ, такъ и не бывшихъ въ Земскомъ Отдѣлѣ; при чемъ новая съемка произведена въ 32 селеніяхъ на пространствѣ 3546 десятинъ 1075 сажень.

Въ теченіе остальныхъ пяти съ половиною мѣсяцевъ штатными землеѣрами составлено 40 плановъ.

Движеніе плановъ и межевыхъ документовъ въ Губернскомъ Присутствіи опредѣляется слѣдующимъ образомъ:

Къ 1 января 1905 г. оставалось плановъ 46.

Въ теченіе 1905 года поступило въ Губернское Присутствіе плановъ 80. Изъ всѣхъ 126 план. въ теченіе 1905 г. представлено въ Земскій Отдѣлъ 90, возвращено комиссарамъ 14, осталось къ 1 января 1906 г. 22 плана.

Плоцкій лѣсоохранительный комитетъ.

Дѣятельность комитета за 1905 годъ выразилась въ слѣдующемъ:

1) Случаевъ разрѣшенія расчистокъ было 18 на площади 677 дес. для слѣдующей надобности:

а) въ 6 случаяхъ на площади 211 дес. для отдачи крестьянамъ земли за сѣрвитуты,

б) въ 6 случаяхъ на площади 256 дес. для улучшенія и расширенія сельскохозяйственныхъ угодій на счетъ лѣсныхъ,

в) въ 6 случаяхъ на площади 210 дес. при предварительномъ облѣсеніи друг. угодій на площади равной той, которая предназначается къ расчисткѣ.

2) Въ 2 случаяхъ измѣнены утвержденные комитетомъ упрощенные планы хозяйства: въ одномъ случаѣ при измѣненіи очереди лѣсосѣкъ и въ одномъ случаѣ при замѣнѣ площадей,

3) Разрѣшена въ одномъ случаѣ рубка лѣса безъ плана хозяйства на площади 16 дес.

4) Утверждено 20 упрощенныхъ плановъ хозяйства на площ. 3818 дес.

5) Опустошительныхъ рубокъ приостановлено 3 на площади 135 дес.

ПРИЛОЖЕНІЯ.

ПРИЛОЖЕНИЕ

ВѢДОМОСТЬ

о посѣвѣ и урожаѣ хлѣба въ Плоцкой губерніи

за 1905 г.

У ъ з д ы .	П о с ѣ я н о ч е т в е р т ы .										С н я т о ч е т в е р т ы .							
	О з и м о в .		Я р о в о й .		О с а .	Я ч м е н .	Г р е ч к и .	К а р т о - ф е л .	О з и м о в .		Я р о в о й .		О с а .	Я ч м е н .	Г р е ч к и .	О с т а л ь - н ы х х л б о в .	К а р т о - ф е л .	
	П ш е н - ц ы .	Р ж .	П ш е н - ц ы .	Р ж .					П ш е н - ц ы .	Р ж .	П ш е н - ц ы .	Р ж .						
П л о ц к и й .																		
Со владѣніемъ земель въ черѣ губер. гор. Пшоца	7925	10976	"	12	8941	3115	1865	22262	47290	61563	"	56	89469	24256	4410	8980	202531	
На земляхъ владѣльческихъ	4857	10860	"	11	6840	2438	1843	21256	28182	58282	"	51	65749	17066	3270	4326	170483	
" крестьянскихъ	293	277	"	"	257	211	21	1192	2655	2160	"	"	2607	2441	240	149	10877	
" городскихъ и другихъ																		
Итого	12915	22113	"	23	17018	5764	1881	44710	78037	132005	"	107	157825	43763	7920	13455	385456	
Л и п о в с к и й .																		
На земляхъ владѣльческихъ	4248 1/2	13308 1/2	"	182	6852 1/2	2644	3092	37867	30390	71596	"	769 1/2	50817 1/2	19234	3088	12250	239291	
" крестьянскихъ	2062	15269	"	403	4992	2915 1/2	3081	5870	12757	130850 1/2	"	1324 1/2	46141	20146	3416	4828 1/2	392503	
" городскихъ и другихъ	198	476	"	"	215	51	11	680	1301	2112	"	"	1040	368	81	171	4590	
Итого	6508 1/2	29053 1/2	"	585	12059 1/2	5610 1/2	1883	96917	44448	204558 1/2	"	2093 1/2	97998 1/2	33748	6585	17249 1/2	636384	
Р ы п и н с к и й .																		
На земляхъ владѣльческихъ	3226	11033	50	221	10350	2405	3822	36792	20162	46339	400	1105	77625	16855	3330	11850	257544	
" крестьянскихъ	1667	14774 1/2	"	363	6194	1934	3073	48984	6669	62052	"	1815	46455	15338	4350	9474 1/2	342888	
" городскихъ и другихъ		141	"	"	95	21 1/2	18	720	78	592	"	"	712	147	48	43	5040	
Итого	4305 1/2	25948 1/2	50	584	16639	4360 1/2	1863	86496	26909	108983	400	2920	124792	30520	7728	21367 1/2	600472	
М л а в с к и й .																		
На земляхъ владѣльческихъ	2324	19742	"	313	9015	3152	3881	58542	8200	78672	"	1787	49970	9248	3888	11439	432344	
" крестьянскихъ	630 1/2	12934 1/2	"	289	3713 1/2	1014 1/2	1387	45253	3545	50443	"	1223	13821	6507	8641	4434	294221	
" городскихъ и другихъ	23	130	"	"	75	22	10	805	165	910	"	"	225	88	38	36	5635	
Итого	2977 1/2	32506 1/2	"	602	12803 1/2	3188 1/2	1873	104600	11910	130025	"	3010	64016	15943	18067	16409	732200	
С е р п о ч и й .																		
На земляхъ владѣльческихъ	4940	18058	"	"	8920	1370	1688	23530	24660	90647	"	"	40979	11959	4146	9899	164710	
" крестьянскихъ	1373	10855	"	"	3809	689	863	24755	10048	42676	"	"	15769	7766	1939	3884	177244	
" городскихъ и другихъ	72	215	"	"	138	30	30	1800	360	900	"	"	400	102	14	190	7200	
Итого	6385	29128	"	"	12867	2089	1882	50085	35068	134223	"	"	57148	19827	6099	13973	349154	
П р а с н ы ш с к и й .																		
На земляхъ владѣльческихъ	5700	10060	"	222	9444	1981	3022	29422	29517	48871	"	1015	70475	13644	3082	9442	219294	
" крестьянскихъ	1575	10991	"	202	3388	1415	1876	25994	8161	58776	"	675	23634	9851	7006	11500	192050	
" городскихъ и другихъ	490	548	"	"	156	24	10	1600	2740	2450	"	"	1640	340	40	138	9000	
Итого	7765	21599	"	424	12968	3420	1844	57016	40418	110097	"	1690	95749	23735	10128	21122	420344	
Ц ѣ х о н о в с к и й .																		
На земляхъ владѣльческихъ	8649	12537	"	3	11304	3099	407	46613	50194	83717	"	15	82985	13185	2660	17088	234830	
" крестьянскихъ	2223	6490	"	3	4379	1174	24	17634	18601	46506	"	15	15566	6706	1697	4832	150816	
" городскихъ и другихъ	175	200	"	"	450	70	10	520	700	800	"	"	2580	420	2	80	2600	
Итого	11047	19227	"	6	16133	4343	481	64797	69495	131023	"	30	100381	25611	4359	22009	387446	
В с е г о в ъ губерніи	51903 1/2	179575 1/2	50	224	100488	28776	1692	504621	306285	94091 1/2	400	9850 1/2	697909 1/2	191917	60886	125576	3514456	
	231478 1/2				167789 1/2				1347199 1/2				1093769 1/2					

Year	Month	Day	Event	Location	Notes
1900	Jan	1
1900	Jan	2
1900	Jan	3
1900	Jan	4
1900	Jan	5
1900	Jan	6
1900	Jan	7
1900	Jan	8
1900	Jan	9
1900	Jan	10
1900	Jan	11
1900	Jan	12
1900	Jan	13
1900	Jan	14
1900	Jan	15
1900	Jan	16
1900	Jan	17
1900	Jan	18
1900	Jan	19
1900	Jan	20
1900	Jan	21
1900	Jan	22
1900	Jan	23
1900	Jan	24
1900	Jan	25
1900	Jan	26
1900	Jan	27
1900	Jan	28
1900	Jan	29
1900	Jan	30
1900	Jan	31

ВЪДОМОСТЪ

о фабрикахъ и заводахъ въ Плоцкой губерніи

за 1905 г.

РОДЪ ФАБРИКЪ и ЗАВОДОВЪ.	Губернскій городъ Плоцкъ.			Заштатный городъ Вышегородъ.			Уѣздъ Плоцкій.			Городъ Млава.	Уѣздъ Млавскій.			Городъ Ливно.			Заштатный городъ Добриня.			
	Число фабрикъ и заводовъ.	Сумма произво- дительнос- ти.	Число рабочихъ.	Число фабрикъ и заводовъ.	Сумма произво- дительнос- ти.	Число рабочихъ.	Число фабрикъ и заводовъ.	Сумма произво- дительнос- ти.	Число рабочихъ.		Сумма произво- дительнос- ти.	Число фабрикъ и заводовъ.	Сумма произво- дительнос- ти.	Число рабочихъ.	Сумма произво- дительнос- ти.	Число фабрикъ и заводовъ.	Сумма произво- дительнос- ти.	Число рабочихъ.	Сумма произво- дительнос- ти.	Число рабочихъ.
Заводъ для выдѣлки газю. водъ . . .	5	7200	16	1	1000	2	"	"	1000	5	1	300	1	2	450	2	"	"	"	"
Винокуренныя . . .	"	"	"	"	"	"	"	"	"	"	"	4	222500	41	"	"	"	"	"	"
Уксусныя . . .	1	10000	3	"	"	"	"	"	"	"	"	"	"	"	"	"	"	"	"	"
Смолосахарныя . . .	"	"	"	"	"	"	2	60000	"	"	"	"	"	"	"	"	"	"	"	"
Кожевенныя . . .	1	1060	8	"	"	"	"	"	6700	8	"	"	"	3	7260	7	"	"	"	"
Паричныя . . .	3	55000	70	"	"	"	7	32500	"	"	10	40000	65	5	10100	6	1	650	2	"
Сѣяныя и мѣловаренныя . . .	1	2100	4	"	"	"	"	"	7000	6	"	"	"	"	"	"	"	"	"	"
Смолоскиндарныя . . .	"	"	"	"	"	"	"	"	1500	2	"	"	"	"	"	"	"	"	"	"
Маслобѣныя . . .	6	3760	12	6	19000	9	13	2200	1600	8	3	400	7	3	1200	7	2	800	4	"
Крахмалыныя . . .	1	5200	12	"	"	"	"	"	1000	4	"	"	"	"	"	"	"	"	"	"
Льсопильныя . . .	"	"	"	"	"	"	"	"	"	"	1	12500	25	"	"	"	"	"	"	"
Торфяныя . . .	"	"	"	"	"	"	7	8500	"	"	"	"	"	"	"	"	"	"	"	"
Железнодорожныхъ орудій . . .	1	780	7	"	"	"	"	"	"	"	"	"	"	"	"	"	"	"	"	"
Механическыя мастерскія . . .	8	87500	118	"	"	"	"	"	"	"	"	"	"	"	"	"	"	"	"	"
Кафельныя . . .	1	2050	7	"	"	"	"	"	"	"	"	"	"	"	"	"	"	"	"	"
Гильзы шпиритовыя . . .	3	5500	65	"	"	"	"	"	"	"	"	"	"	"	"	"	"	"	"	"
Цикорныя . . .	"	"	"	"	"	"	"	"	"	"	1	2500	26	"	"	"	"	"	"	"
Сыроваренныя . . .	"	"	"	"	"	"	"	"	"	"	"	"	"	1	3200	2	"	"	"	"
Куряныя . . .	12	8000	16	2	1200	4	107	20910	"	"	"	"	"	9	2200	12	"	"	"	"
Бѣлыя . . .	2	14500	8	"	"	"	"	"	790	2	"	"	"	1	4500	2	"	"	"	"
Мельницы: паровыя . . .	1	37500	20	"	"	"	1	11000	"	"	"	"	"	"	"	"	"	"	"	"
" водяныя . . .	"	"	"	"	"	"	25	72410	"	"	23	94650	42	2	2860	4	"	"	"	"
" вѣтряныя . . .	1	500	2	7	13000	6	129	63490	9600	15	87	47915	87	4	1340	4	"	"	"	"
Заводы пиво-мелодваренныя . . .	1	300	1	1	10000	3	1	37500	2850	5	"	"	"	"	"	"	"	"	"	"
Фабрики галантерейно-швейцарскыя . . .	"	"	"	"	"	"	"	"	"	"	"	"	"	"	"	"	"	"	"	"
Стекланые заводы . . .	"	"	"	"	"	"	"	"	"	"	"	"	"	"	"	"	"	"	"	"
Точильныя мельницы . . .	"	"	"	"	"	"	"	"	"	"	"	"	"	"	"	"	"	"	"	"
Водопроводъ . . .	1	37500	7	"	"	"	"	"	"	"	"	"	"	"	"	"	"	"	"	"
Заводы молочныхъ продуктовъ . . .	"	"	"	"	"	"	"	"	"	"	"	"	"	"	"	"	"	"	"	"
" отбѣскаго порошка . . .	"	"	"	"	"	"	"	"	"	"	"	"	"	"	"	"	"	"	"	"
Заведенія сѣдоныя . . .	1	1200	5	"	"	"	"	"	"	"	"	"	"	"	"	"	"	"	"	"
Итого . . .	45	270680	376	17	44200	24	292	303810	32040	55	130	420765	294	30	33110	46	3	1450	6	

РОДЪ ФАБРИКЪ и ЗАВОДОВЪ.	Городъ Цѣхановъ.			Уѣздъ Цѣхановскій.			Всего въ губерніи.		
	Число фабрикъ и заводовъ.	Сумма произво- дительности.	Число рабочихъ.	Число фабрикъ и заводовъ.	Сумма произво- дительности.	Число рабочихъ.	Число фабрикъ и заводовъ.	Сумма произво- дительности.	Число рабочихъ.
Заводы для выдѣлки газов. водъ	4	800	4	1	120	1	23	14860	39
Винокуренныя	"	"	"	1	35000	10	12	580000	110
Уксусныя	"	"	"	"	"	"	2	10560	4
Свеклосахарныя	"	"	"	3	1550000	1353	7	2260000	2285
Кожевенныя	"	"	"	"	"	"	20	29520	33
Кирпичныя	"	"	"	2	5000	79	66	246280	371
Свѣчныя и мыловаренныя	"	"	"	"	"	"	4	12500	13
Смолоскипидарныя	"	"	"	"	"	"	3	2070	5
Маслобойныя	"	"	"	1	2000	1	69	44170	113
Крахмальные	"	"	"	"	"	"	2	6200	16
Лѣсопильные	"	"	"	"	"	"	10	218700	270
Торфяныя	"	"	"	1	20000	4	14	47165	66
Земледѣльческихъ орудій	"	"	"	"	"	"	4	8880	15
Механическія мастерскія	1	17500	19	"	"	"	5	106600	139
Кафельныя	"	"	"	"	"	"	2	2100	8
Гильзы напросныхъ	"	"	"	"	"	"	6	6900	79
Цикорныя	"	"	"	"	"	"	9	71700	84
Сыроваренныя	"	"	"	"	"	"	3	9000	7
Кувницы	9	20000	31	120	12695	127	622	147634	753
Вани	"	"	"	"	"	"	5	23290	14
Мельницы: паровыя	1	22500	10	"	"	"	4	103500	45
" водяныя	"	"	"	10	17950	22	158	533996	255
" вѣтряныя	4	800	4	73	35395	73	632	393452	640
Заводы пиво-медоваренныя	1	37500	19	"	"	"	11	15600	92
Фабрики галантер.-пуговичныя	"	"	"	5	1000	11	5	1000	11
Стекляныя заводы	"	"	"	"	"	"	1	11000	24
Топчатыя мельницы	"	"	"	"	"	"	"	"	"
Водопроводъ	"	"	"	"	"	"	1	37500	7
Заводы молочныхъ продуктовъ	"	"	"	1	8500	7	4	40700	30
" отводскаго порошка	"	"	"	"	"	"	"	"	"
Заведенія садовыя	"	"	"	"	"	"	1	1200	5
Итого	20	99100	87	218	1732660	1688	1705	5127717	5533

ВЪДОМОСТЬ

о движеніи всего населенія Плоцкой губерніи

за 1905 г.

№ п/п	Въ началѣ года	Въ концѣ года	Измѣненіе	Условія
1	1000	1000	0	...
2	1000	1000	0	...
3	1000	1000	0	...
4	1000	1000	0	...
5	1000	1000	0	...
6	1000	1000	0	...
7	1000	1000	0	...
8	1000	1000	0	...
9	1000	1000	0	...
10	1000	1000	0	...
11	1000	1000	0	...
12	1000	1000	0	...
13	1000	1000	0	...
14	1000	1000	0	...
15	1000	1000	0	...
16	1000	1000	0	...
17	1000	1000	0	...
18	1000	1000	0	...
19	1000	1000	0	...
20	1000	1000	0	...
21	1000	1000	0	...
22	1000	1000	0	...
23	1000	1000	0	...
24	1000	1000	0	...
25	1000	1000	0	...
26	1000	1000	0	...
27	1000	1000	0	...
28	1000	1000	0	...
29	1000	1000	0	...
30	1000	1000	0	...
31	1000	1000	0	...
32	1000	1000	0	...
33	1000	1000	0	...
34	1000	1000	0	...
35	1000	1000	0	...
36	1000	1000	0	...
37	1000	1000	0	...
38	1000	1000	0	...
39	1000	1000	0	...
40	1000	1000	0	...
41	1000	1000	0	...
42	1000	1000	0	...
43	1000	1000	0	...
44	1000	1000	0	...
45	1000	1000	0	...
46	1000	1000	0	...
47	1000	1000	0	...
48	1000	1000	0	...
49	1000	1000	0	...
50	1000	1000	0	...

I. Постоянное население. Города и уезды.	Число браков.	Число живших в.									Число умерших.			Прибыль или убыль.
		Законнорожденныхъ.			В С Е Г О.									
		мужского пола.	женского пола.	общаго пола.	мужского пола.	женского пола.	общаго пола.	мужского пола.	женского пола.	общаго пола.	мужского пола.	женского пола.	общаго пола.	
Губернскій гор. Псковъ	143	342	269	611	36	17	53	378	286	664	308	306	614	+ 50
Западный г. Вытеградъ	20	32	14	46	2	2	34	14	48	32	14	46	+ 2	
Уездъ Псковскій	343	939	1032	1971	25	25	50	964	1057	2021	788	862	1645	+ 376
Городъ Липно	28	77	58	135	1	1	77	59	136	84	63	147	— 11	
Западный гор. Добрыши на уездъ Вохтъ	3	37	28	65	1	1	37	28	65	30	39	69	— 4	
Уездъ Липновскій	379	1339	1330	2669	33	41	74	1372	1371	2743	1559	1430	2989	— 246
Городъ Рыбинскій	53	133	139	272	3	4	7	136	143	279	116	119	235	+ 44
Уездъ Рыбинскій	241	990	999	1989	24	21	45	1014	1020	2034	696	646	1342	+ 692
Городъ Млава	59	130	156	286	8	2	10	181	158	339	150	117	267	+ 72
Уездъ Млавскій	492	1768	1747	3515	23	23	46	1791	1770	3561	960	973	1933	+1628
Городъ Серпецкій	32	84	76	160	2	2	4	86	78	164	92	78	170	— 6
Уездъ Серпецкій	254	770	757	1527	14	11	25	784	768	1552	552	536	1088	+ 464
Городъ Праснишъ	33	84	63	147	1	1	84	63	147	60	67	127	+ 20	
Уездъ Праснишскій	360	1101	1012	2113	16	18	34	1117	1030	2147	733	688	1421	+ 726
Городъ Цахановъ	38	141	93	234	1	1	142	93	235	95	84	179	+ 56	
Уездъ Цахановскій	269	879	852	1731	23	22	50	907	874	1781	504	503	1007	+ 774
Итого съ городовъ	409	1103	896	1999	32	26	78	1155	922	2077	967	887	1854	+ 223
„ „ уездахъ	2248	7786	7729	15515	33	161	324	7949	7890	15839	5787	5638	11425	+4414
Всего по губернии	2657	8889	8625	17514	65	137	402	9104	8812	17916	6754	6525	13279	+4637
II. Движеніе непостояннаго населенія	957	2528	2409	4937	30	99	179	2608	2508	5116	1863	1953	3816	+1800
Итого	3614	11417	11034	22451	95	236	581	11712	11320	23032	8617	8478	17095	+5937

ВЪДОМОСТЬ

о движеніи непостояннаго населенія въ Плоцкой губерніи

за 1905 г.

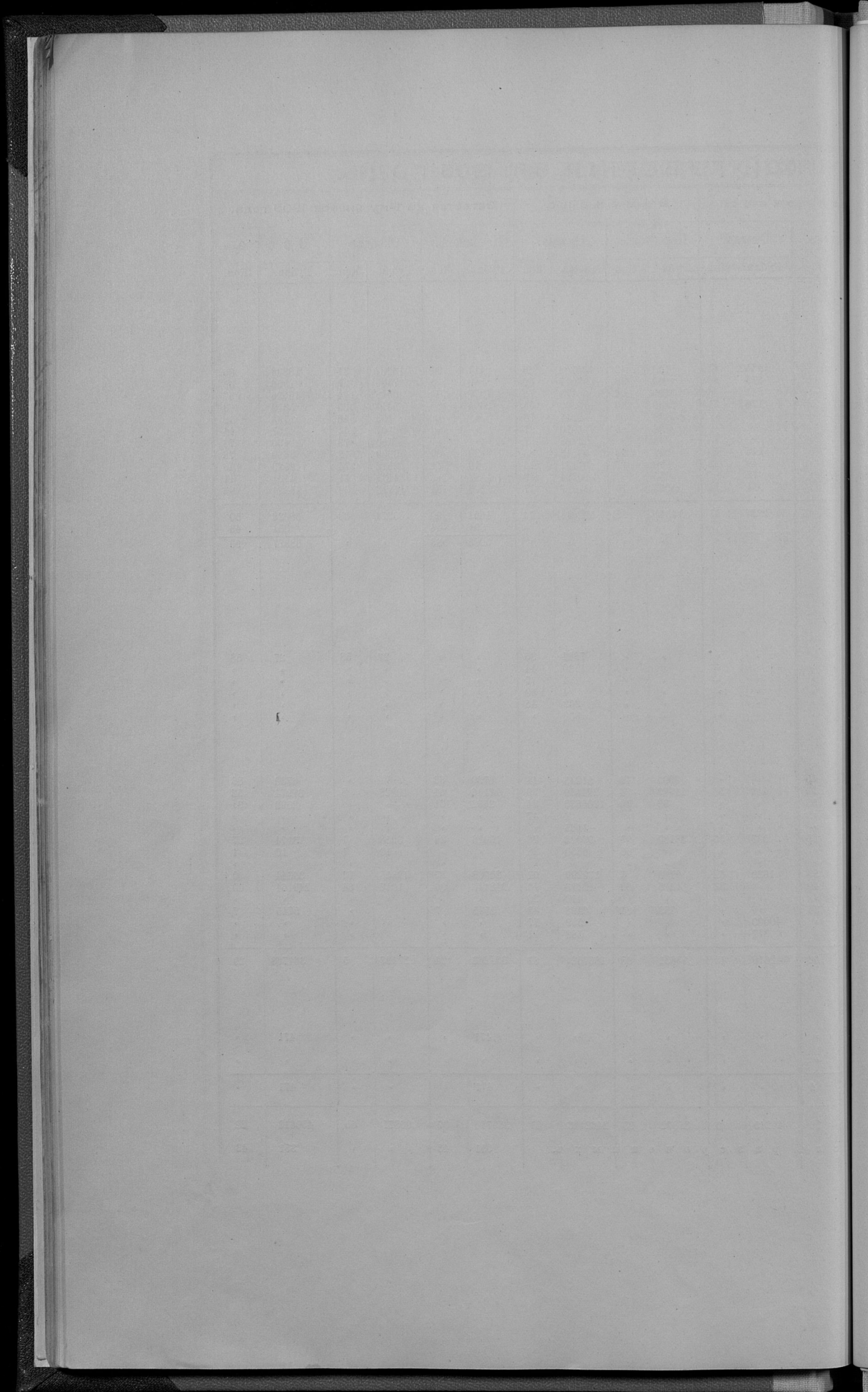
Города и уезды.	Число браков.	Числа дившихся.									Число умерших.			Прибыль или убыль.
		Законнорожденныхъ.			В С Е Г О.						мужского пола.	женского пола.	обоего пола.	
		мужского пола.	женского пола.	обоего пола.	мужского пола.	женского пола.	обоего пола.	мужского пола.	женского пола.	обоего пола.				
Губернскій гор. Псковъ	62	72	78	18	10	8	18	82	86	168	62	54	116	+ 52
Западный г. Вязьма	14	34	20	8	12	10	10	34	20	54	18	36	54	0
Уездъ Псковскій	146	334	352	68	17	16	33	351	368	719	228	292	520	+ 199
Городъ Ляно	19	56	70	12	10	10	10	56	70	126	48	78	121	+ 5
Западный гор. Дебжанъ на рѣкѣ Вислѣ	2	17	7	2	1	2	3	18	9	27	17	12	29	— 2
Уездъ Липовскій	157	514	493	100	16	21	37	530	514	1044	549	529	1078	— 34
Городъ Рашанъ	17	38	40	7	1	1	2	39	41	80	31	33	64	+ 16
Уездъ Рыбинскій	149	371	313	68	10	21	31	381	334	715	224	241	465	+ 250
Городъ Млава	24	62	48	12	10	10	10	62	48	110	41	29	70	+ 40
Уездъ Млавскій	114	272	295	50	6	7	13	278	302	580	171	169	340	+ 240
Городъ Серпецъ	3	6	3	1	1	1	2	7	4	11	8	4	12	— 1
Уездъ Серпецскій	96	278	246	50	6	12	18	284	258	542	164	174	338	+ 204
Городъ Праснынь	7	24	15	8	10	10	10	24	15	39	11	24	35	+ 4
Уездъ Прасныньскій	48	131	121	23	3	3	6	134	124	258	68	83	151	+ 107
Городъ Цѣхановъ	28	73	51	12	3	10	3	76	51	127	71	43	114	+ 13
Уездъ Цѣхановскій	71	246	257	50	6	7	13	252	264	516	152	157	309	+ 207
<i>Итого съ городовъ</i>	176	382	332	70	16	12	28	398	344	742	307	308	615	+ 127
<i>„ „ уездовъ</i>	781	2146	2077	430	74	87	151	2210	2164	4374	1556	1645	3201	+ 1173
Всего по губерніи	957	2528	2409	480	90	99	179	2608	2508	5116	1863	1953	3816	+ 1300

Date	Milk			Butter			Cheese		
	Quantity	Value	Weight	Quantity	Value	Weight	Quantity	Value	Weight
1881	110	55	72	108	54	70	105	52.5	70
1882	84	42	56	81	40.5	54	78	39	54
1883	150	75	100	147	73.5	98	144	72	98
1884	101	50.5	70	100	50	70	97	48.5	68
1885	99	49.5	69	96	48	68	93	46.5	66
1886	103	51.5	72	100	50	70	97	48.5	68
1887	104	52	73	101	50.5	71	98	49	69
1888	105	52.5	74	102	51	72	99	49.5	70
1889	106	53	75	103	51.5	73	100	50	71
1890	107	53.5	76	104	52	74	101	50.5	72
1891	108	54	77	105	52.5	75	102	51	73
1892	109	54.5	78	106	53	76	103	51.5	74
1893	110	55	79	107	53.5	77	104	52	75
1894	111	55.5	80	108	54	78	105	52.5	76
1895	112	56	81	109	54.5	79	106	53	77
1896	113	56.5	82	110	55	80	107	53.5	78
1897	114	57	83	111	55.5	81	108	54	79
1898	115	57.5	84	112	56	82	109	54.5	80
1899	116	58	85	113	56.5	83	110	55	81
1900	117	58.5	86	114	57	84	111	55.5	82
1901	118	59	87	115	57.5	85	112	56	83
1902	119	59.5	88	116	58	86	113	56.5	84
1903	120	60	89	117	58.5	87	114	57	85
1904	121	60.5	90	118	59	88	115	57.5	86
1905	122	61	91	119	59.5	89	116	58	87
1906	123	61.5	92	120	60	90	117	58.5	88
1907	124	62	93	121	60.5	91	118	59	89
1908	125	62.5	94	122	61	92	119	59.5	90
1909	126	63	95	123	61.5	93	120	60	91
1910	127	63.5	96	124	62	94	121	60.5	92
1911	128	64	97	125	62.5	95	122	61	93
1912	129	64.5	98	126	63	96	123	61.5	94
1913	130	65	99	127	63.5	97	124	62	95
1914	131	65.5	100	128	64	98	125	62.5	96
1915	132	66	101	129	64.5	99	126	63	97
1916	133	66.5	102	130	65	100	127	63.5	98
1917	134	67	103	131	65.5	101	128	64	99
1918	135	67.5	104	132	66	102	129	64.5	100
1919	136	68	105	133	66.5	103	130	65	101
1920	137	68.5	106	134	67	104	131	65.5	102
1921	138	69	107	135	67.5	105	132	66	103
1922	139	69.5	108	136	68	106	133	66.5	104
1923	140	70	109	137	68.5	107	134	67	105
1924	141	70.5	110	138	69	108	135	67.5	106
1925	142	71	111	139	69.5	109	136	68	107
1926	143	71.5	112	140	70	110	137	68.5	108
1927	144	72	113	141	70.5	111	138	69	109
1928	145	72.5	114	142	71	112	139	69.5	110
1929	146	73	115	143	71.5	113	140	70	111
1930	147	73.5	116	144	72	114	141	70.5	112
1931	148	74	117	145	72.5	115	142	71	113
1932	149	74.5	118	146	73	116	143	71.5	114
1933	150	75	119	147	73.5	117	144	72	115
1934	151	75.5	120	148	74	118	145	72.5	116
1935	152	76	121	149	74.5	119	146	73	117
1936	153	76.5	122	150	75	120	147	73.5	118
1937	154	77	123	151	75.5	121	148	74	119
1938	155	77.5	124	152	76	122	149	74.5	120
1939	156	78	125	153	76.5	123	150	75	121
1940	157	78.5	126	154	77	124	151	75.5	122
1941	158	79	127	155	77.5	125	152	76	123
1942	159	79.5	128	156	78	126	153	76.5	124
1943	160	80	129	157	78.5	127	154	77	125
1944	161	80.5	130	158	79	128	155	77.5	126
1945	162	81	131	159	79.5	129	156	78	127
1946	163	81.5	132	160	80	130	157	78.5	128
1947	164	82	133	161	80.5	131	158	79	129
1948	165	82.5	134	162	81	132	159	79.5	130
1949	166	83	135	163	81.5	133	160	80	131
1950	167	83.5	136	164	82	134	161	80.5	132
1951	168	84	137	165	82.5	135	162	81	133
1952	169	84.5	138	166	83	136	163	81.5	134
1953	170	85	139	167	83.5	137	164	82	135
1954	171	85.5	140	168	84	138	165	82.5	136
1955	172	86	141	169	84.5	139	166	83	137
1956	173	86.5	142	170	85	140	167	83.5	138
1957	174	87	143	171	85.5	141	168	84	139
1958	175	87.5	144	172	86	142	169	84.5	140
1959	176	88	145	173	86.5	143	170	85	141
1960	177	88.5	146	174	87	144	171	85.5	142
1961	178	89	147	175	87.5	145	172	86	143
1962	179	89.5	148	176	88	146	173	86.5	144
1963	180	90	149	177	88.5	147	174	87	145
1964	181	90.5	150	178	89	148	175	87.5	146
1965	182	91	151	179	89.5	149	176	88	147
1966	183	91.5	152	180	90	150	177	88.5	148
1967	184	92	153	181	90.5	151	178	89	149
1968	185	92.5	154	182	91	152	179	89.5	150
1969	186	93	155	183	91.5	153	180	90	151
1970	187	93.5	156	184	92	154	181	90.5	152
1971	188	94	157	185	92.5	155	182	91	153
1972	189	94.5	158	186	93	156	183	91.5	154
1973	190	95	159	187	93.5	157	184	92	155
1974	191	95.5	160	188	94	158	185	92.5	156
1975	192	96	161	189	94.5	159	186	93	157
1976	193	96.5	162	190	95	160	187	93.5	158
1977	194	97	163	191	95.5	161	188	94	159
1978	195	97.5	164	192	96	162	189	94.5	160
1979	196	98	165	193	96.5	163	190	95	161
1980	197	98.5	166	194	97	164	191	95.5	162
1981	198	99	167	195	97.5	165	192	96	163
1982	199	99.5	168	196	98	166	193	96.5	164
1983	200	100	169	197	98.5	167	194	97	165
1984	201	100.5	170	198	99	168	195	97.5	166
1985	202	101	171	199	99.5	169	196	98	167
1986	203	101.5	172	200	100	170	197	98.5	168
1987	204	102	173	201	100.5	171	198	99	169
1988	205	102.5	174	202	101	172	199	99.5	170
1989	206	103	175	203	101.5	173	200	100	171
1990	207	103.5	176	204	102	174	201	100.5	172
1991	208	104	177	205	102.5	175	202	101	173
1992	209	104.5	178	206	103	176	203	101.5	174
1993	210	105	179	207	103.5	177	204	102	175
1994	211	105.5	180	208	104	178	205	102.5	176
1995	212	106	181	209	104.5	179	206	103	177
1996	213	106.5	182	210	105	180	207	103.5	178
1997	214	107	183	211	105.5	181	208	104	179
1998	215	107.5	184	212	106	182	209	104.5	180
1999	216	108	185	213	106.5	183	210	105	181
2000	217	108.5	186	214	107	184	211	105.5	182

ВЪДОМОСТЬ

о поступлении сборовъ по Плоцкой губерніи

за 1905 г.



ВЪДОМОСТЪ

о распредѣленіи недоимокъ, оставшихся къ 1-му января
1906 года по городамъ и уѣздамъ Плоцкой губерніи

за 1905 г.

84

СЕРИЯ 1

ВНИМАНИЕ! ВНИМАНИЕ! ВНИМАНИЕ!
ВНИМАНИЕ! ВНИМАНИЕ! ВНИМАНИЕ!

1903 г.

Г
У
Г
У
Г
У
Г
У
Г
У
Г
У

В

ГОРОДА И УѢЗДЫ.	Н Е Д О И М О К Ъ .							
	Податей и обкладныхъ платежей.		Доходовъ съ казенныхъ имуществъ.		По разнымъ взысканіямъ.		В С Е Г О .	
	РУБ.	КОП.	РУБ.	КОП.	РУБ.	КОП.	РУБ.	КОП.
Губернскій г. Плоцкъ	9834	45	„	„	50627	48	60461	93
Уѣздъ Плоцкій	23489	61	18295	55	26545	89	68331	5
Городъ Липно	1120	40	2003	67	10685	6	13809	13
Уѣздъ Липновскій	6203	13	3129	10	21654	65	30986	88
Городъ Млава	1180	29	„	„	26960	61	28140	90
Уѣздъ Млавскій	10584	54	322	58	24247	55	35154	67
Городъ Праснышъ	147	84	„	„	19696	12	19843	96
Уѣздъ Праснышскій	2374	59	221	10	40001	20	42596	89
Городъ Рыпинъ	1228	34	97	18	7248	35	8573	87
Уѣздъ Рыпинскій	1210	56	5340	8	17303	19	23853	83
Городъ Серпецъ	979	95	„	„	12875	47	13855	42
Уѣздъ Серпецкій	5951	44	1602	18	36487	38	44041	„
Городъ Цѣхановъ	997	66	„	„	20860	24	21857	90
Уѣздъ Цѣхановскій	3075	13	5332	11	10697	55	19104	79
<i>Итого въ городахъ</i>	15488	93	2100	85	148953	33	166543	11
<i>„ „ уѣздахъ</i>	52889	„	34242	70	176937	41	264069	11
Всего въ губерніи	68377	93	36343	55	325890	74	430612	22
Въ томъ числѣ разсроченныхъ	351	43	„	„	„	„	351	43

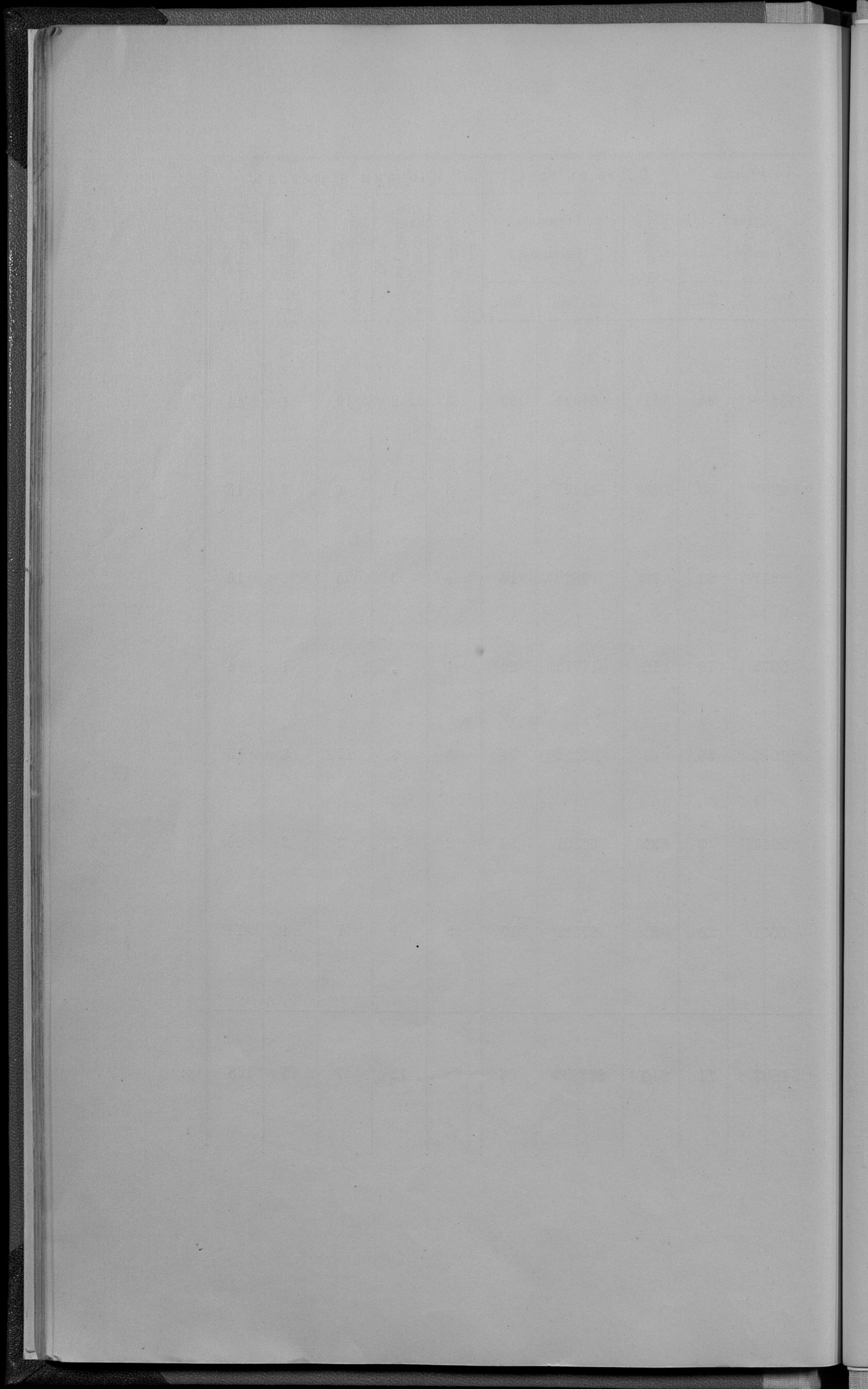
№ 7.

ВѢДОМОСТЬ

о пожарахъ въ Плоцкой губерніи

за 1905 г.

У ъ з д ы.	Въ зимніе мѣсяцы.			Въ весенніе мѣсяцы.			Въ лѣтніе мѣсяцы.		Въ осенніе мѣсяцы.			Всего въ году.			Причины пожаровъ.				
	Число пожаровъ.	Сумма убытковъ.		Число пожаровъ.	Сумма убытковъ.		Число пожаровъ.	Сумма убытковъ.	Число пожаровъ.	Сумма убытковъ.		Число пожаровъ.	Сумма убытковъ.		Отъ жолн.	Отъ дурно устроеннаго печей и трубъ.	Отъ неисправности.	Отъ пологовъ.	Отъ другихъ причинъ.
		Руб.	Коп.		Руб.	Коп.				Руб.	Коп.		Руб.	Коп.					
		Руб.	Коп.		Руб.	Коп.				Руб.	Коп.		Руб.	Коп.					
Липовскій	10	3003	91	26	9685	62	18	6602	12299	45	71	31591	53	5	2	19	1	44	
Маявскій	3	2013	71	4	6409	30	14	30865	2209	30	28	41497	51	3	1	6	3	15	
Плоцкій	3	956	52	9	4459	22	12	5458	8947	91	30	19822	16	6	3	5		16	
Пресмыскій	3	1310	50	1	681		4	10641	5079	70	12	17712	20	1		6	1	4	
Рыпинскій	5	3101	80	9	5018	85	22	14075	11056	55	44	33252	71	6	3	17	3	15	
Серпуховскій	4	7036		5	2304	50	12	11911	9549	3	30	30801	34	2	2	3	3	20	
Цѣхановскій	3	1218	50	7	5010	62	7	15631	5661	20	25	27522	17	5	1	1	4	14	
Всего по губерніи	31	18640	94	61	33569	11	89	95186	54803	14	240	202199	62	28	12	57	15	128	



ВЪДОМОСТЬ

о числѣ и родѣ преступленій въ Плоцкой губерніи

за 1905 г.

DATE	DESCRIPTION	AMOUNT	BALANCE
1912			
1913			
1914			
1915			
1916			
1917			
1918			
1919			
1920			
1921			
1922			
1923			
1924			
1925			
1926			
1927			
1928			
1929			
1930			
1931			
1932			
1933			
1934			
1935			
1936			
1937			
1938			
1939			
1940			
1941			
1942			
1943			
1944			
1945			
1946			
1947			
1948			
1949			
1950			
1951			
1952			
1953			
1954			
1955			
1956			
1957			
1958			
1959			
1960			
1961			
1962			
1963			
1964			
1965			
1966			
1967			
1968			
1969			
1970			
1971			
1972			
1973			
1974			
1975			
1976			
1977			
1978			
1979			
1980			
1981			
1982			
1983			
1984			
1985			
1986			
1987			
1988			
1989			
1990			
1991			
1992			
1993			
1994			
1995			
1996			
1997			
1998			
1999			
2000			
2001			
2002			
2003			
2004			
2005			
2006			
2007			
2008			
2009			
2010			
2011			
2012			
2013			
2014			
2015			
2016			
2017			
2018			
2019			
2020			
2021			
2022			
2023			
2024			
2025			
2026			
2027			
2028			
2029			
2030			
2031			
2032			
2033			
2034			
2035			
2036			
2037			
2038			
2039			
2040			
2041			
2042			
2043			
2044			
2045			
2046			
2047			
2048			
2049			
2050			
2051			
2052			
2053			
2054			
2055			
2056			
2057			
2058			
2059			
2060			
2061			
2062			
2063			
2064			
2065			
2066			
2067			
2068			
2069			
2070			
2071			
2072			
2073			
2074			
2075			
2076			
2077			
2078			
2079			
2080			
2081			
2082			
2083			
2084			
2085			
2086			
2087			
2088			
2089			
2090			
2091			
2092			
2093			
2094			
2095			
2096			
2097			
2098			
2099			
2100			

ВЪДОМОСТЪ

о насильственныхъ и случайныхъ смертяхъ
въ Плоцкой губерніи

за 1905 г.

DATE	TIME	WIND	TEMP	HUMIDITY	SEA	WAVE	SWELL	WIND	TEMP	HUMIDITY	SEA	WAVE	SWELL
10/1	0800	10	15	80	1	2	3	10	15	80	1	2	3
10/1	1200	12	18	75	1	2	3	12	18	75	1	2	3
10/1	1600	15	20	70	1	2	3	15	20	70	1	2	3
10/1	2000	18	22	65	1	2	3	18	22	65	1	2	3
10/2	0600	10	12	85	1	2	3	10	12	85	1	2	3
10/2	1000	12	15	80	1	2	3	12	15	80	1	2	3
10/2	1400	15	18	75	1	2	3	15	18	75	1	2	3
10/2	1800	18	20	70	1	2	3	18	20	70	1	2	3
10/3	0600	10	12	85	1	2	3	10	12	85	1	2	3
10/3	1000	12	15	80	1	2	3	12	15	80	1	2	3
10/3	1400	15	18	75	1	2	3	15	18	75	1	2	3
10/3	1800	18	20	70	1	2	3	18	20	70	1	2	3

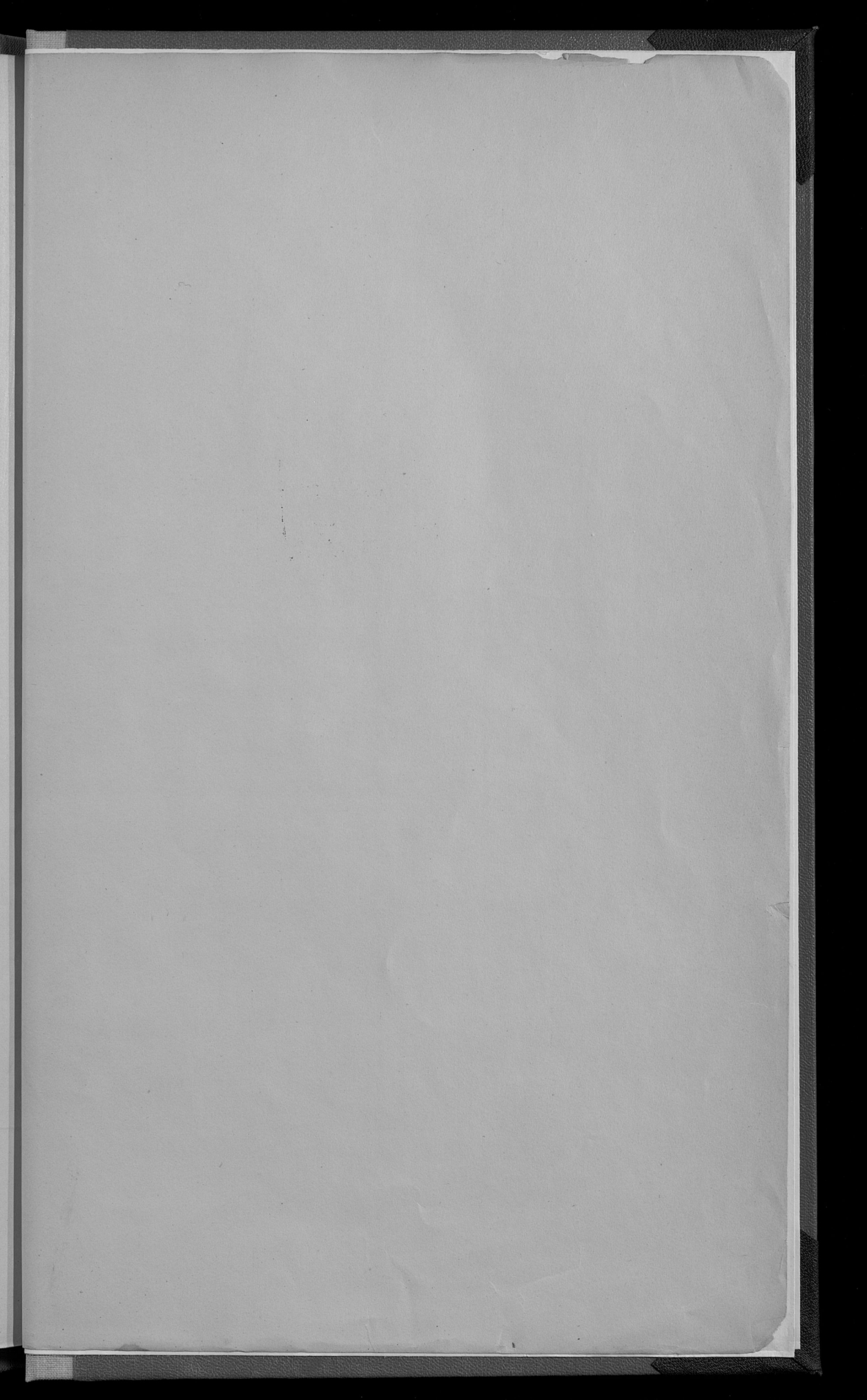
ВѢДОМОСТЬ

о числѣ учебныхъ заведеній и учащихся
въ Плоцкой губерніи

за 1905 г.

Разрядъ учебныхъ заведеній.	Въ губернскомъ, уездныхъ и заштатныхъ городахъ.				Въ уѣздахъ.		Всего по губерніи.						
	Число учебныхъ заведеній.	Число учащихся.	Число учащихся.		Число учебныхъ заведеній.	Число учащихся.	Число учебныхъ заведеній.	Число учащихся.					
			муж.	жен.				муж.	жен.	общего пола.			
Мужская гимназія	1	213	-	-	"	"	1	213	-	213			
Женская гимназія	1	"	"	"	"	"	1	"	156	156			
Прагтовательный классъ при женской гимназіи	1	"	"	"	"	"	1	"	33	33			
Плюцкое 3-хлассное городское училище	1	78	"	"	"	"	1	78	"	78			
Училища, пансіоны, школы частныхъ лицъ, городовъ и при молниенныхъ церквяхъ иностраннаго исповѣданія	}	для мужского пола	2	287	"	"	"	2	287	"	287		
		„ женскаго пола	2	"	"	215	1	"	21	7	496		
		„ обоего пола	1	"	14	20	27	336	255	29	350	297	
Еврейскія ироиневодныя школы (хедеры и др.)	20	468	1454	77	65	652	80	194	2574	174	2748		
Народныя, городскія, гимназическія и сельскія школы	}	для мужского пола	3	385	998	"	5	336	"	16	1669	"	1669
		„ женскаго пола	3	"	"	703	4	"	143	16	"	1113	
		„ обоего пола	2	69	347	375	196	7574	4137	209	7990	4564	12554
Училище для калѣбныхъ и несовершеннолѣтнихъ преступниковъ при Пяцкой тюрьмѣ	1	"	"	"	"	"	"	1	"	"	"		
Спеціальныя учебныя заведенія.													
Евжеко-католическая духовная семинарія	1	78	"	"	"	"	"	1	78	"	78		
Учительская семинарія для образованія учителей народныхъ училищъ	"	"	"	"	1	43	"	1	43	"	43		
Образцовое училище при учительской семинаріи	"	"	"	"	1	69	"	1	69	"	69		
Воскресно-комерческое училище	1	5	"	"	"	"	"	1	5	"	5		
Воскресно-ремесленные училища	1	78	244	"	1	22	"	9	344	"	344		
Итого	41	1611	3057	1390	301	9032	4636	491	13700	6833	20533		

Госуд. публичная
историческая
библиотека РСФСР
199 г.



Dis. 6p

MS

18

37-24

