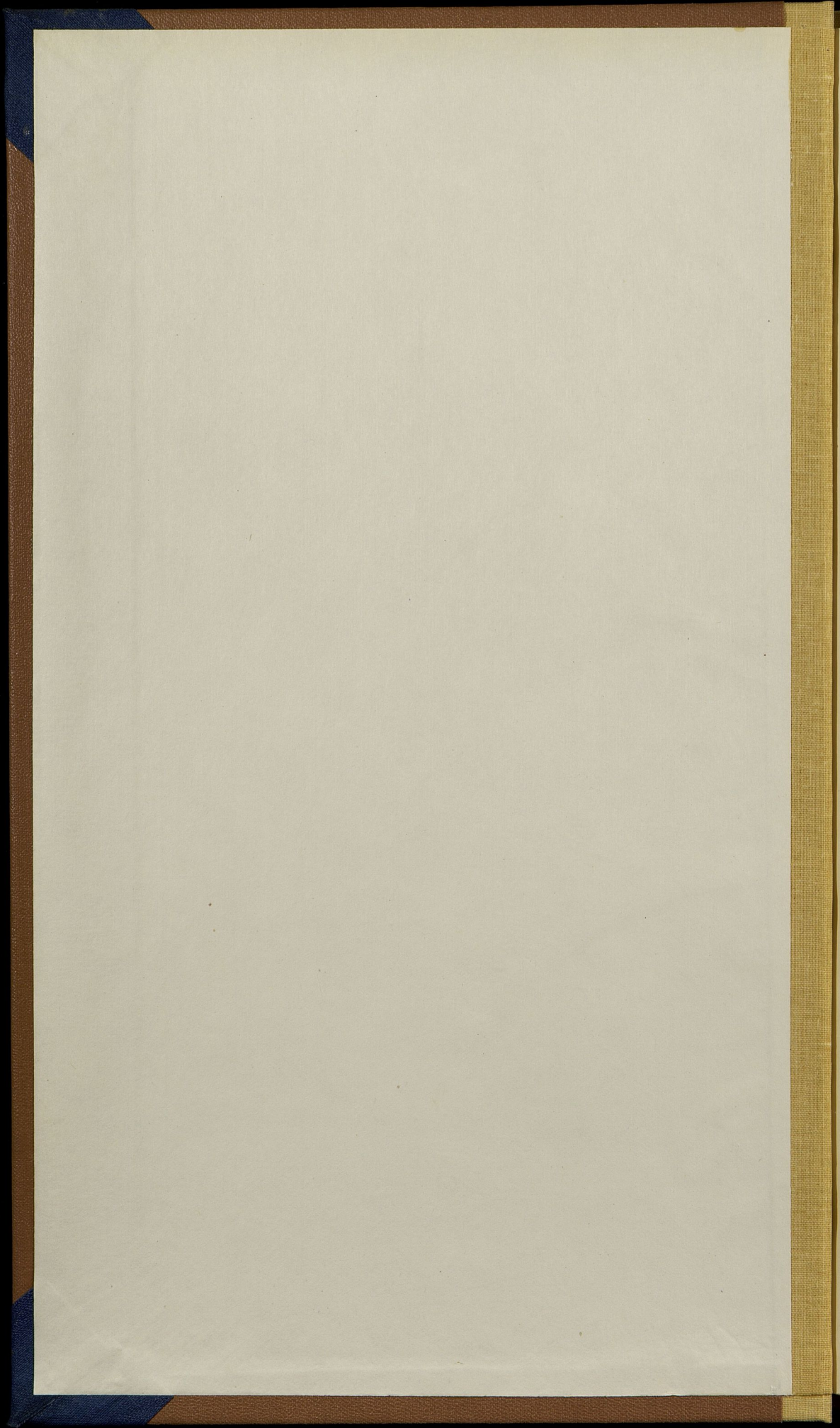
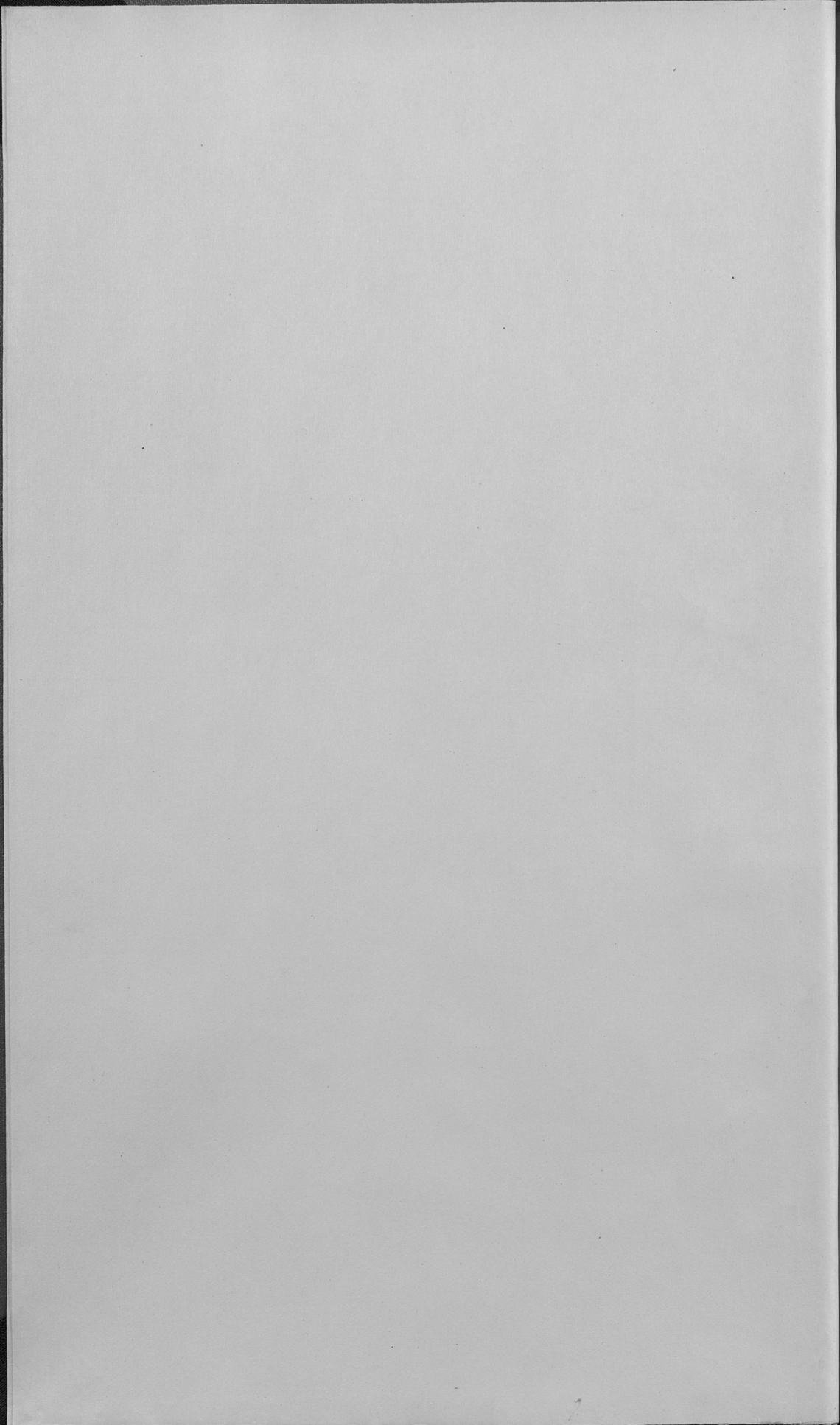


I -1906
5080







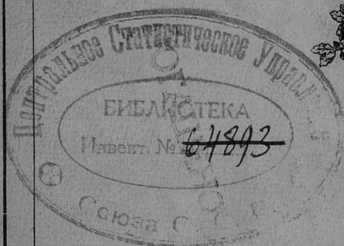
I
5080

за 1906 г.

I
5080

ОБЗОРЪ ПЛОЦКОЙ ГУБЕРНІИ

ЗА 1906 ГОДЪ.



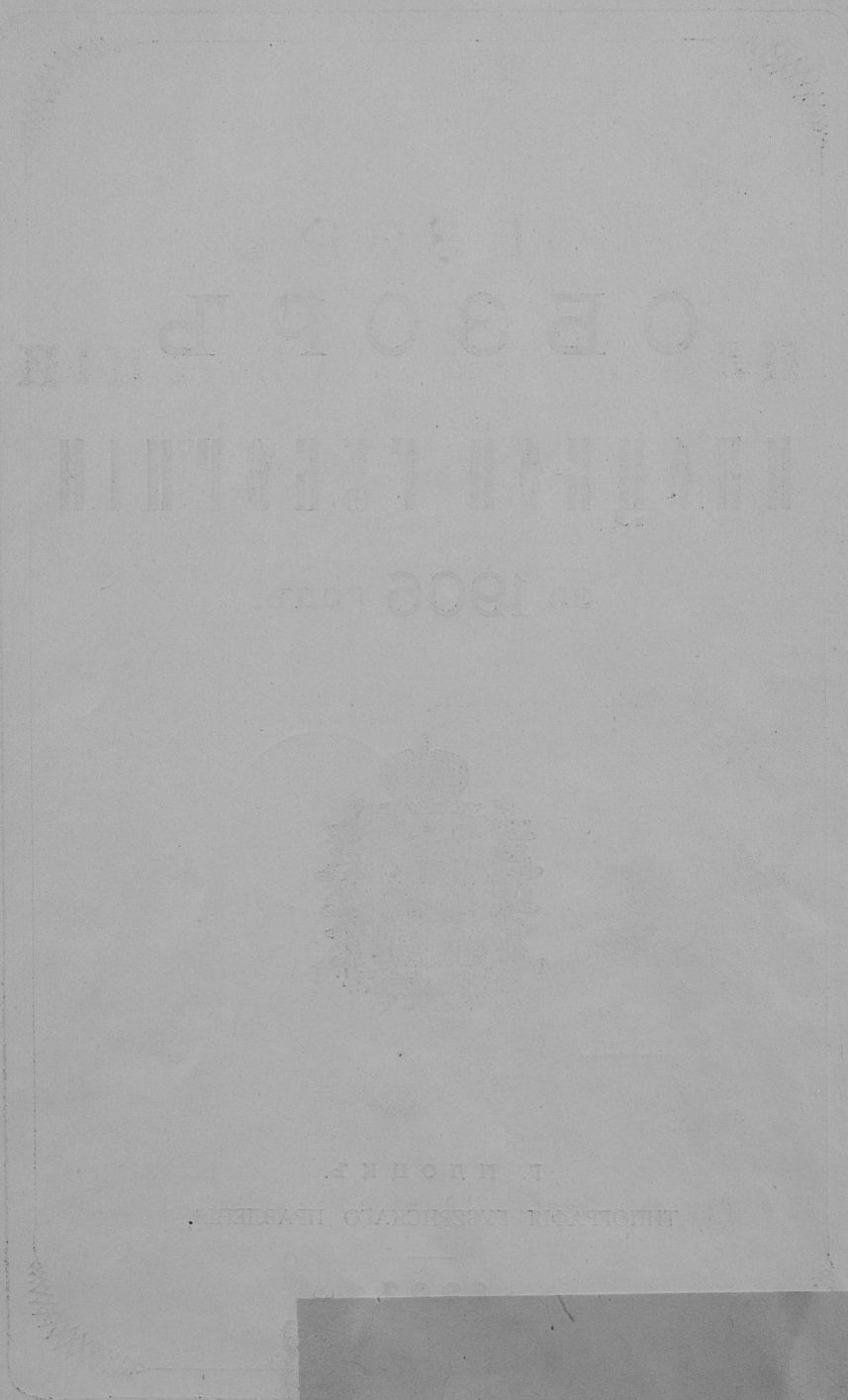
Г. ПЛОЦКЪ.

ТИПОГРАФІЯ ГУБЕРНСКАГО ПРАВЛЕНІЯ,

1907.

изд.

301938



I
5080

ОБЗОРЪ
ИЛОЦКОЙ ГУБЕРНИИ
за 1906 годъ.

101015

(Приложение къ ВСЕПОДДАННЪЙШЕМУ отчету).

Печатано по распоряженію Г. Начальника губерні.

Госуд. публичная
историческая
библиотека РСФСР
№ 34048 1981г. М

О Г Л А В Л Е Н І Е.

I. Естественныя и производительныя силы губерніи и экономическая дѣятельность ея населенія.

а) Земледѣліе	страж.	1
б) Обеспеченіе народнаго продовольствія	"	7
в) Промыслы сельскаго и городскаго населенія	"	7
г) Промышленность фабричная и заводская	"	8
д) Торговля	"	8
е) Движеніе населенія	"	9

II. Подати и повинности.

а) Окладные сборы	"	13
б) Государственный сборъ	"	13
в) Городскіе доходы и расходы	"	16
г) Акцизные сборы	"	17
д) Отправленіе натуральныхъ повинностей	"	18

III. Общественное благоустройство и благочиніе.

а) Казенныя и общественныя зданія	"	23
б) Дороги, мосты и перевозки	"	24
в) Почты и телеграфы	"	25
г) Народная нравственность	"	25
д) Попечительство о народной трезвости	"	26
е) Арестанты, мѣста заключенія и этапъ	"	27

IV. Народное здравіе и общественное призрѣніе.

а) Врачи, аптеки и больницы	"	29
б) Эпидеміи и эпизоотіи	"	32
в) Богадѣльни и пріюты	"	33

V. Народное образованіе.

а) Учебныя заведенія	"	34
--------------------------------	---	----

VI. Крестьянское дѣло.

О ходѣ дѣлъ по добровольнымъ сдѣлкамъ	страницъ	36
По опредѣленію крестьянскихъ сервитутовъ	»	36
О лѣсномъ хозяйствѣ	»	38
По разверстанію черезполосныхъ земель и раздѣлу общихъ пастбищъ	»	39
О числѣ гминь	»	40
О числѣ дѣлъ, возбужденныхъ комиссарами на основаніи Высочайшаго повелѣнія 6 августа 1876 года	»	40
О дѣйствіяхъ ссудо-сберегательныхъ кассъ	»	40
Межевое дѣло	»	41
Плодскій лѣсоохранительный комитетъ	»	41

В ъ д о м о с т и .

О посѣвѣ и урожаѣ хлѣба	№	1
„ фабрикахъ и заводахъ	№	2
„ движеніи всего населенія	№	3
„ движеніи непостояннаго населенія	№	4
„ поступленіи сборовъ	№	5
„ распредѣленіи недоимокъ по городамъ и уѣздамъ	№	6
„ числѣ и родѣ преступленій	№	7
„ насильственныхъ и случайныхъ смертяхъ	№	8
„ числѣ учебныхъ заведеній и учащихся	№	9

36
38
39
40
40
41
41

ОБЗОРЪ ПЛОЦКОЙ ГУБЕРНІИ ЗА 1906 ГОДЪ.

1
2
3
4
5
6
7
8
9

I.

Естественныя и производительныя силы губерніи и
экономическая дѣятельность ея населенія.

а) Земледѣліе.

(Прилагается ведомость № 1).

Посѣвъ озимыхъ хлѣбовъ на 1906 г. начался въ срединѣ августа 1905 г., а законченъ около 1 октября того же года. Главный сѣвъ производился въ теченіе первой половины сентября. Условія сѣва, въ общемъ, были благоприятны, хотя мѣстами ощущался недостатокъ въ дождяхъ. Состояніе озимыхъ всходовъ во время осени 1905 г. представлялось удовлетворительнымъ. Повсемѣстно наиболѣе удачныя результаты далъ ранній сѣвъ, который въ большинствѣ случаевъ находился въ безусловно хорошемъ положеніи—озими сильно укрѣпились и настолько раскустились, что мѣстами ихъ скашивали или стравливали скотомъ. Средній, и въ особенности поздній, сѣвъ далъ менѣе дружныя и ровныя всходы, которые къ тому же, вслѣдствіе недостатка дождей въ сентябрѣ, мало раскустились. Впрочемъ теплая и болѣе влажная погода въ октябрѣ замѣтно подвинула въ ростѣ всѣ вообще озимыя посѣвы. Истекшая зима, отличавшаяся небольшими снѣгами и незначительными морозами, вреда посѣвамъ не причинила, почему и случаевъ перепашекъ озимыхъ хлѣбовъ подъ яровые не было. Весна 1906 г. началась съ 21 марта и съ того же времени открылись полевыя работы. Къ обѣмненію

полей яровыми хлѣбами приступлено въ первыхъ числахъ апрѣля, а спустя двѣ недѣли началась посадка картофеля и другихъ корнеплодовъ. Въ отчетномъ году хлѣба дозрѣли ранѣе прошлогодняго. Къ уборкѣ озимыхъ приступлено въ 20-хъ числахъ іюня, при чемъ, благодаря хорошей погодѣ, работы шли настолько успѣшно, что мѣстами рожь и пшеница были сжаты и свезены въ первой трети іюля. Уборка яровыхъ началась около 8—12 іюля, а закончилась къ 1 августа. Жатва прошла, въ общемъ, удачно и лишь часть яровыхъ была промочена дождями, выпавшими въ концѣ іюля. Выкопка и уборка картофеля и другихъ корнеплодовъ началась въ сентябрѣ, а закончена около 1 ноября. Первый сѣнокосъ начался во второй половинѣ іюня, а уборка его закончилась въ началѣ іюля. Ко второму сѣнокосу приступлено съ 20 августа, а сборъ сѣна законченъ въ концѣ сентября.

Урожай озимыхъ и яровыхъ хлѣбовъ, въ общемъ, получился выше средняго, хотя и менѣе хорошій, чѣмъ можно было ожидать, судя по наружному виду хлѣбовъ. Картофель далъ меньшій сборъ, чѣмъ въ прошломъ году. Сахарная свекловица уродилась удовлетворительно.

Въ отношеніи вліянія урожая на благосостояніе крестьянскаго населенія отчетный годъ, благодаря вполнѣ удовлетворительному сбору хлѣбовъ и сѣна, можетъ быть отнесенъ къ числу удачныхъ. Хотя мѣстами картофель уродился не особенно удачно, тѣмъ не менѣе хорошій урожай остальныхъ хлѣбовъ далъ въ нѣкоторыхъ крестьянскихъ хозяйствахъ порядочные остатки для продажи. О не вполнѣ удачныхъ, а тѣмъ болѣе о плохихъ результатахъ отчетнаго года получены единичныя указанія.

Для владѣльческихъ хозяйствъ текущій годъ оказался, въ общемъ, среднимъ. Между причинами, повліявшими на пониженіе тѣхъ результатовъ, какихъ можно было ожидать до уборки урожая, главное мѣсто занимаетъ дороговизна рабочихъ рукъ и легковѣсность зерна. Въ общемъ, однако, если отчетный годъ и не принесетъ владѣльческимъ хозяйствамъ значительнаго дохода, то во всякомъ случаѣ не будетъ и убыточнымъ.

По качеству зерна урожай текущаго года для нѣкоторыхъ хлѣбовъ оказался не вполнѣ удовлетворительнымъ. Въ частности, качество зерна

яровых хлѣбовъ было хуже озимыхъ, при чемъ наименѣе удачнымъ оказалось зерно гречихи и лучше другихъ зерно овса.

Цифровыя данныя о результатѣ урожая хлѣбовъ въ 1905/6 г.

Засѣяно хлѣба: Озимаго	241,766	четвертей.
Ярового	170,250 ¹ / ₂	„
Картофеля	570,834 ¹ / ₂	„

Урожай хлѣба въ зернѣ по умолоту оказался слѣдующій: озимой ржи 7¹/₂, озимой пшеницы 7¹/₂, ячменя 7, овса 7, гречихи 5, остальныхъ хлѣбовъ 6 и картофеля 6.

Затѣмъ собрано хлѣба: Озимаго	1,621,127	четвертей.
Ярового	1,099,553	„
Картофеля	2,911,851	„

Сравнительно съ прошлымъ 1904/1905 г. урожай отчетнаго года представляется въ слѣдующемъ видѣ: озимой ржи собрано болѣе прошлогодняго на 309,592 четв., озимой пшеницы болѣе на 64,336 четв., яровой пшеницы менѣе на 160 четв., яровой ржи болѣе на 3,447 четв., ячменя болѣе на 5,310 четв., овса менѣе на 21,637 четв., гречихи менѣе на 8,627 четв., остальныхъ хлѣбовъ болѣе на 27,452 четв., картофеля менѣе на 602,605 четвертей.

Сѣна и кормовыхъ травъ собрано 7,498,138 пудовъ (болѣе прошлогодняго на 1,334,368 пудовъ).

Урожай хлѣбовъ въ разныхъ мѣстахъ губерніи былъ слѣдующій:

ВЪ УЪЗДАХЪ.	Посѣяно.			Собрано.			Степень урожайности хлѣбовъ.		
	Озима-го.	Ярово-го.	Карто-феля.	Озима-го.	Ярово-го.	Карто-феля.	Озима-го.	Ярово-го.	Карто-феля.
	Ч Е Т В Е Р Т Е Й.			Ч Е Т В Е Р Т Е Й.			С А М Ъ.		
Плещкомъ	40736	34006	90410	292242	204263	400472	7,17	6,01	4,42
Липновскомъ	34341	25405	105208	263429	172389	527761	7,67	6,78	5,01
Млавскомъ	35664	22923	102503	213984	104402	411212	6	4,55	4
Рыпинскомъ	30662	19510	86053	238649	167099	563321	7,78	8,57	6,55
Серпецкомъ	37016	20514 ¹ / ₂	58331 ¹ / ₂	220892	145032	342092	5,96	7,06	5,86
Праснышскомъ	30795	22079	62289	184073	140743	377715	5,97	6,37	6,06
Цѣхановскомъ	32552	25813	65740	207858	165625	289278	6,38	6,41	4,4
Въ губерніи	241766	170250 ¹ / ₂	570834 ¹ / ₂	1621127	1099553	2911851	6,37	6,37	5,1

Сравнительно съ 1905 годомъ посеяно: озимаго болѣе на 10,288 четверт., ярового болѣе на 2,461 четверть и картофеля болѣе на 66,213 четвертей, собрано же хлѣба: озимаго болѣе на 373,927 четвертей, ярового болѣе на 5,784 четверти и картофеля менѣе на 602,605 четвертей.

Урожай на различнаго рода земляхъ былъ слѣдующій:

НА ЗЕМЛЯХЪ.	П о с е я н о .			С о б р а н о .			Степень урожайности хлѣбовъ.		
	Озимаго.	Ярового.	Картофеля.	Озимаго.	Ярового.	Картофеля.	Озимаго.	Ярового.	Картофеля.
	Ч Е Т В Е Р Т Е Й .						С А М Ъ .		
Владѣльческихъ . . .	138681	100984	282827½	892458	647082	1444741	6,48	6,4	5
Крестьянскихъ . . .	99883	67405½	282679	708016	437995	1429093	7	6,4	5
Городскихъ и др. . .	3202	1861	5328	20653	14476	38017	6,45	7,8	7
Итого . . .	241766	170250½	570834½	1621127	1099553	2911851	6,7	6,7	5,1

Въ сравненіи съ прошлогоднимъ было высѣяно: на земляхъ владѣльческихъ—озимаго на 5,954 четв. болѣе, ярового на 4,168 четв. менѣе и картофеля на 27,769 четв. болѣе; на земляхъ крестьянскихъ: озимаго болѣе на 4,382 четв., ярового болѣе на 6,784 четв. и картофеля болѣе на 40,433 четв. Собрано же на владѣльческихъ земляхъ: озимаго болѣе нежели въ минувшемъ году на 200,730 четв., ярового менѣе прошлогодняго на 44,379 четв. и картофеля менѣе на 305,803 четв.; на земляхъ крестьянскихъ собрано: озимаго болѣе на 170,468 четв., ярового болѣе на 49,679 четв. и картофеля менѣе на 289,877 четв.; на земляхъ же городскихъ измѣненія незначительны.

Средняя стоимость обработки одной десятины земли подъ озимые хлѣба въ отчетномъ году равнялась 13 р. 75 к., а подъ яровые—10 р. 60 к.

Валового дохода съ одной десятины, засеянной пшеницею, получалось въ среднемъ 44 р. 25 к. съ десятины, засеянной рожью—33 р. 50 к., овсомъ—33 р. 25 к., прочими яровыми хлѣбами—30 р., годовымъ сѣвооборотомъ хлѣбовъ—35 руб. 50 коп.

Чистаго дохода съ одной десятины, засеянной пшеницею, получалось 16 руб., рожью—13 р. 25 к., овсомъ—13 р. 50 к., прочими яровыми хлѣбами—10 р. 90 к., годовымъ сѣвооборотомъ—12 руб. 75 коп.

Свекловица съ промышленной цѣлью сѣется во всѣхъ уѣздахъ, кромѣ Серпецкаго, и идетъ на мѣстные свеклосахарные заводы и отчасти на ближайшіе сахарные заводы Варшавской губерніи. Въ отчетномъ году урожай свекловицы получился удовлетворительный.

Въ **огородничествѣ** и **садоводствѣ** никакихъ особыхъ измѣненій и улучшеній противъ прежняго не произошло. Обѣ эти отрасли сельскаго хозяйства, за очень рѣдкими исключениями, не имѣютъ здѣсь промышленнаго характера и находятся не на высокой степени развитія. Овощи и плоды преимущественно идутъ лишь на удовлетвореніе мѣстныхъ потребностей. Только тамъ, гдѣ почва особенно благоприятствуетъ произрастанію огородныхъ овощей, какъ напр. въ нѣкоторыхъ приграничныхъ селеніяхъ Млавскаго и Рыпинскаго уѣздовъ, часть овощей, за удовлетвореніемъ нуждъ населенія, сбывается въ Пруссію. Точно также и фрукты отправляются для продажи за предѣлы уѣздовъ лишь изъ нѣкоторыхъ, болѣе крупныхъ помѣщичьихъ имѣній, а именно: изъ Рыпинскаго и Цѣхановскаго уѣздовъ. Въ губернскомъ гор. Плоцкѣ содержится нѣсколько садовъ съ промышленною цѣлью; арендаторами ихъ обыкновенно состоятъ евреи. Фрукты частью продаются здѣсь же, на мѣстѣ, а частью сбываются въ Варшаву.

Пчеловодство также уже въ теченіе нѣсколькихъ лѣтъ находится въ болѣе или менѣе одинаковомъ положеніи. Всѣхъ ульевъ въ губерніи въ отчетномъ году числилось 19,817, изъ коихъ вынута меда 3,798 пудовъ и выдѣлано воску 925 пудовъ. Средняя цѣна за пудъ меда равнялась 12 руб. 60 коп., а за пудъ воску 20 руб. 70 коп. По удовлетвореніи мѣстныхъ нуждъ, излишній воскъ доставляется пчеловодами-католиками въ римско-католическіе костелы.

Скотоводство всегда составляло въ губерніи первостепенную и важнѣйшую отрасль сельскаго хозяйства, почему земледѣльцы обращаютъ на него особенное вниманіе и, по мѣрѣ кормовыхъ средствъ, содержатъ и разводятъ возможно большее количество скота, который, доставляя доходъ отъ сбыта молочныхъ произведеній, шерсти и ежегоднаго приплода, тѣмъ самымъ служитъ значительной поддержкой земле-

дѣлію. Но въ хорошемъ состояніи скотъ находится только въ крупныхъ имѣніяхъ, а также тамъ, гдѣ существуютъ винокуренные заводы, которые даютъ, между прочимъ, остающуюся при производствѣ винокурения барду, служащую отличнымъ подспорьемъ для откармливанія скота. Всего крупнаго и мелкаго скота въ губерніи въ 1906 году считалось 566,015 головъ, а именно: лошадей 90,427, рогатаго скота 198,306, овецъ простыхъ 46,858, тонкорунныхъ 179,280, свиней 50,410, козъ 711, ословъ и муловъ 23.

Лѣсоводство. Введеніе лѣсоохранительнаго закона значительно сократило рубку лѣса и вызвало повышеніе цѣнъ на дрова, почему каменный уголь и торфъ изъ года въ годъ входятъ въ наибольшее употребленіе.

Винокуреніе. Число винокуренныхъ, пиво и медоваренныхъ заводовъ и размѣръ ихъ производительности показаны въ вѣдомости № 2 о фабрикахъ и заводахъ.

б) Обезпеченіе народнаго продовольствія.

За неимѣніемъ въ губерніи запасныхъ хлѣбныхъ магазиновъ, обезпеченіе народнаго продовольствія вполнѣ зависитъ отъ степени урожая хлѣбовъ. Въ отчетномъ году урожай озимыхъ и яровыхъ хлѣбовъ оказался выше средняго, а урожай картофеля среднимъ. На годовое продовольствіе жителей, посѣвы и другія надобности требуется хлѣба: озимаго 1,154,336 четв., ярового 904,951 четв. и картофеля 2,298,338 четв., собрано же въ этомъ году хлѣба: озимаго 1,621,127 четверт., ярового 1,099,553 четв. и картофеля 2,911,851 четв., т.-е. озимаго собрано на 466,791 четв. болѣе, чѣмъ требуется на продовольствіе, посѣвы и другія надобности, ярового же болѣе на 194,602 четв. и картофеля болѣе на 613,513 четв.

в) Промыслы сельскаго и городскаго населенія.

Въ области этой промышленности никакихъ особыхъ перемѣнъ не произошло. Преобладаютъ тѣ же производства: переработка льна въ холстъ низшихъ сортовъ, гончарное, колесное, бондарное и корзиночное, достаточныя для удовлетворенія мѣстныхъ потребностей. Изъ произведеній кустарей лишь нѣкоторыя болѣе изящныя издѣлія ткачей и около

Для личных промысловых занятий:

II разряда	6
IV „	25
V „	227
VII „	134
Сословныхъ купеческихъ свидѣтельствъ	15
Итого	5507

Основного налога по торговымъ и промысловымъ предпріятіямъ и по личнымъ промысловымъ занятіямъ поступило въ казну . . . 72,401 р. 54 к.

Кромѣ того поступило всѣхъ прибавочныхъ сборовъ, штрафовъ, взысканій и недоимокъ по нарушеніямъ основного промысловаго налога . 65,839 „ 98 „

А всего поступило сборовъ съ документовъ и по взысканіямъ 138,241 руб. 52 коп., болѣе противъ 1905 г. на 1,432 руб. 73 коп.

е) Движеніе населенія.

Къ 1-му января 1906 года въ губерніи числилось всего населенія постояннаго и непостояннаго 737,970 душъ обоюго пола, въ томъ числѣ 365,551 мужчинъ и 372,419 женщинъ.

Къ 1 января 1907 года все населеніе губерніи, постоянное и непостоянное, достигло 741,116 человекъ, которые по уѣздамъ губерніи распредѣляются слѣдующимъ образомъ:

НАЗВАНІЕ уѣздовъ.	Постояннаго населенія.			Непостояннаго населенія.			В С Е Г О.		
	Мужско-го пола.	Женскаго пола.	Обоюго пола.	Мужско-го пола.	Женскаго пола.	Обоюго пола.	Мужско-го пола.	Женскаго пола.	Обоюго пола.
Губ. г. Плоцкъ	10994	13894	24888	2748	2864	5612	13742	16758	30500
Плоцкій уѣздъ	43869	45100	88969	7004	6929	13933	50873	52029	102902
Липновскій „	51883	53182	105065	7107	6654	13761	58990	59836	118826
Рыпинскій „	42470	42679	85149	8365	8313	16678	50835	50992	101827
Млавскій „	51511	53716	105227	6129	6285	12414	57640	60001	117641
Серпецкій „	39492	40107	79599	3995	3500	7495	43487	43607	87094
Праснышскій „	41019	41097	82116	3054	2366	5420	44073	43463	87536
Цѣхановскій „	44403	43930	88333	3270	3187	6457	47673	47117	94790
Всего	325641	333705	659346	41672	40098	81770	367313	373803	741116

По вѣроисповѣданіямъ все населеніе распредѣляется по городамъ и уѣздамъ слѣдующимъ образомъ:

Города и уѣзды.	Православныхъ.		Католиковъ.		Протестантовъ.		Евреевъ.		И Т О Г О .		Всего.	Въ томъ числѣ непостояннаго.
	муж.	жен.	муж.	жен.	муж.	жен.	муж.	жен.	муж.	жен.		
Губернск. г. Плоцкъ	463	659	7527	9147	315	507	5437	6445	13742	16758	30500	5612
Зашт. г. Вышегородъ	4	5	541	572	64	82	1566	1661	2175	2320	4495	1096
Уѣздъ Плоцкій	41	45	42266	43251	5040	5108	1351	1305	48698	49709	98407	12837
Городъ Липно	39	40	1805	1736	391	392	1449	1507	3684	3675	7359	419
Зашт. г. Добржинь	5	9	785	880	19	12	700	761	1509	1662	3171	170
Уѣздъ Липновскій	49	53	41489	41670	11010	11415	1249	1361	53797	54499	108296	13172
Городъ Рыпинь	67	74	1341	1351	98	99	1393	1493	2899	3017	5916	1056
Уѣздъ Рыпинскій	181	130	39056	39137	6361	6698	2338	2010	47936	47975	95911	15622
Городъ Млава	119	111	3844	4352	251	273	3616	3972	7830	8708	16538	2933
Уѣздъ Млавскій	197	182	46712	48558	684	671	2217	1882	49810	51293	101103	9481
Городъ Серпецъ	62	64	1913	1945	23	17	1970	1955	3968	3981	7949	712
Уѣздъ Серпецкій	35	32	34655	34716	1305	1365	3524	3513	39519	39626	79145	6783
Городъ Праснынь	152	74	2654	2273	63	76	2684	2533	5553	4956	10509	1116
Уѣздъ Прасныньскій	101	74	35622	35845	58	68	2743	2516	38524	38503	77027	4304
Городъ Цѣхановъ	75	43	1765	1536	21	13	2668	2540	4529	4132	8661	442
Уѣздъ Цѣхановскій	94	96	39325	39132	3016	3028	709	729	43144	42985	86129	6015
Итого въ городахъ	986	1079	22175	23792	1245	1471	21483	22867	45889	49209	95098	13556
„ „ уѣздахъ	698	612	279125	282309	27474	28353	14131	13316	321428	324590	646018	68214
Всего въ губерніи	1684	1691	301300	306101	28719	29824	35614	36183	367317	373799	741116	81770

Изъ приведенныхъ въ этихъ таблицахъ данныхъ видно, что въ отчетномъ году числилось населенія:

- а) въ городахъ — 45,889 муж. и 49,209 женц., а всего 95,098 чел.
 „ уѣздахъ 321,428 „ 324,590 „ „ 646,018 „

Въ томъ числѣ постояннаго населенія:

- въ городахъ 38,759 мужч. и 42,783 женц., а всего 81,542 ч.
 „ уѣздахъ 286,882 „ 290,922 „ „ 577,804 „

Непостояннаго населенія:

- въ городахъ 7,109 мужч. и 6,447 женц., а всего 13,556 чел.
 „ уѣздахъ 34,563 „ 33,651 „ „ 68,214 „

Непостоянное населеніе составляетъ въ городахъ 14%, въ уѣздахъ 10,5%, во всемъ населеніи губерніи 11%.

- б) православныхъ 3,375 челов.
 католиковъ 607,401 „

протестантовъ 58,543 челов. ()
евреевъ 71,797 „

Всего . . . 741,116 челов.

Въ отношеніи всего населенія составляютъ:

в) православные 0,46%
католики 81,92%
протестанты 7,90%
евреи 9,69%

По уѣздамъ губерніи процентное отношеніе населенія по вѣроисповѣданіямъ представляется въ слѣдующемъ видѣ:

У ѣ з д ы .	Общее число населенія обоего пола, какъ постояннаго, такъ и непостояннаго.	В ъ т о м ѣ ч и с л ѣ .				% отношеніе къ общему числу населенія уѣзда.			
		Православныхъ.	Католиковъ.	Протестантовъ.	Евреевъ.	Православныхъ.	Католиковъ.	Протестантовъ.	Евреевъ.
Губернскій гор. Плоцкъ	30500	1122	16674	822	11882	3,68	54,67	2,79	38,86
Плоцкій уѣздъ	102902	95	86630	10294	5883	0,09	84,18	10	5,73
Линновскій уѣздъ	118826	195	88365	23239	7027	0,16	74,37	19,56	5,91
Рыпинскій уѣздъ	101827	452	80885	13256	7234	0,44	79,33	13,01	7,10
Млавскій уѣздъ	117641	609	103466	1879	11687	0,52	88	1,58	9,90
Серпецкій уѣздъ	87094	193	73229	2710	10962	0,22	84,08	3,10	12,58
Праснышскій уѣздъ	87536	401	76394	265	10476	0,46	87,37	0,80	11,96
Цѣхановскій уѣздъ	94790	308	81758	6078	6646	0,32	86,25	6,42	7,01
В с е г о	741116	3375	607401	58543	71797	0,46	81,92	7,90	9,69

Движеніе населенія въ отчетномъ году, какъ видно изъ приложенныхъ вѣдомостей №№ 3 и 4, представляется въ слѣдующемъ видѣ:

а) заключено браковъ:

въ городахъ 669
„ уѣздахъ 3,236

Всего 3,905

На 1,000 душъ населенія приходилось въ среднемъ выводовъ браковъ:

въ городахъ 7
„ уѣздахъ 5
во всемъ населеніи губерніи 5,2

б) родилось:

въ городахъ	3,346
„ уѣздахъ	19,645
Всего	22,991

Въ томъ числѣ незаконнорожденныхъ:

въ городахъ	111
„ уѣздахъ	554
Всего	665

На 100 душъ населенія родилось:

въ городахъ	3,5
„ уѣздахъ	3
во всемъ населеніи губерніи	3

Число незаконнорожденныхъ дѣтей на 100 родившихся представляло:

въ городахъ	3,3
„ уѣздахъ	2,8
во всемъ населеніи губерніи	2,9

в) умерло:

въ городахъ	2,337
„ уѣздахъ	13,045
Всего	15,382

На 100 душъ населенія умерло:

въ городахъ	2,4
„ уѣздахъ	2
во всемъ населеніи губерніи	2

Естественный приростъ населенія въ отчетномъ году составлялъ:

въ городахъ	1,009
„ уѣздахъ	6,600
Всего	7,609

Естественный приростъ на 100 душъ населенія составлялъ:

въ городахъ	1
„ уѣздахъ	1
во всемъ населеніи губерніи	1

II.

Подати и повинности.

а) Окладные сборы.

(Прилагаются ведомости №№ 5 и 6).

Въ 1906 году подлежало къ поступленію налоговъ и податей:

Недоимокъ прежнихъ лѣтъ	430,612 р. 22 к.
Годового оклада	866,421 „ 94 „
Вновь причислено недоимокъ и оклада	2,700,241 „ 11 „
Изъ этого числа исключено недоимокъ и оклада	58,377 „ 5 „
Взыскано недоимокъ и оклада	3,490,218 „ 99 „
Осталось къ 1 января 1907 года невзысканныхъ недоимокъ и оклада	448,679 „ 23 „

Сравнительно съ 1905 годомъ взыскано болѣе на 939,679 „ 48 „

Къ взысканію въ 1907 году осталось болѣе, чѣмъ въ прошломъ году, на 18,067 руб. 1 коп. Подробныя свѣдѣнія по сему предмету заключаются въ упомянутыхъ ведомостяхъ №№ 5 и 6.

б) Государственный сборъ.

I. Къ числу государственнаго сбора относится **транспортный сборъ.**

Онъ поступаетъ въ Государственный доходъ въ возмѣщеніе суммъ, ежегодно ассигнуемыхъ по смѣтѣ Министерства Внутреннихъ Дѣлъ на пересылку безпаспортныхъ и бродягъ, перевозку чиновъ запаса арміи, призванныхъ на службу, и проч. Транспортнаго сбора, въ размѣрѣ 17-ти коп. съ cadaго городского и сельскаго дома, въ 1906 году по Плцкой губерніи поступило 9,298 р. 75 к., болѣе прошлогодняго на 76 р. 14 к., израсходовано же 11,722 р. 35 к., менѣе прошлогодняго на 1,312 р. 45 к.

каждый округ; на содержание 203 сельских и гминных начальных училищ израсходовано 58,075 руб. 24 коп., или средним числом по 286 руб. 8 коп. на каждое училище.

Сравнительно с 1905 годом общая сумма гминных расходов за 1906 год увеличилась на 26,244 руб. 86 коп.

в) Городские доходы и расходы.

Всех доходов по городам Плоцкой губернии поступило в 1906 г. 190,192 руб. 92 коп., меньше против поступления 1905 г. на 63,217 руб. 21¹/₂ коп.

По отдельным источникам доходы распределяются следующим образом:

1) С городских имуществ и оброчных статей	20,286 р.	38	к.
2) Сбора с владельцев недвижимых имуществ	32,674 „	5	„
3) Сбора с промышленников	18,671 „	30	„
4) Налоги косвенных	45,066 „	72	„
5) Доходы вспомогательных	467 „	84	„
6) „ мелочных и случайных	5,720 „	26 ¹ / ₂	„
7) „ чрезвычайных от казны, городских капиталов, недоимок и др. источников	66,926 „	36 ¹ / ₂	„
Итого			190,192 р. 92 к.

Расходы в 1906 г. из городских сумм произведено 156,865 р. 29¹/₂ коп.—на 42,378 руб. 68¹/₂ коп. меньше нежели в 1905 году.

Предметы расходов следующие:

1) Содержание мест и лиц городского управления	48,833 р.	60 ¹ / ₂ к.
2) Содержание городских имуществ и наем от города помещений	16,623 „	52 „
3) Наружное благоустройство городов	33,569 „	12 „
4) Содержание благотворительных и других общественных заведений	17,019 „	19 „
5) Уплата долгов и составление запасного капитала	10,044 „	20 „
6) Мелочные и экстраординарные расходы	2,022 „	20 „

7) Расходы единовременные по городскому управлению, строительной части и другим надобностям	28,702 р. 44 к.
и 8) Выдача воинскимъ чинамъ квартирныхъ денегъ и другія издержки	51 „ — „

Итого 156,865 р. 29¹/₂ к.

Къ 1 января 1906 года оставалось невзысканныхъ суммъ въ пользу городскихъ кассъ Плоцкой губерніи:

Недоимокъ прежнихъ лѣтъ	258,877 р. 54 ¹ / ₂ к.
Въ 1906 году подлежало ко взысканію	189,503 „ 75 „

Всего 448,381 р. 29¹/₂ к.

Въ 1906 году поступило 161,709 р. 42¹/₂ к.

Сложено со счетовъ 41,470 „ 47 „

Осталось въ недоимкѣ къ 1-му января 1907 г. 245,201 „ 40 „

Капиталы городскихъ кассъ, хранящіяся въ Плоцкомъ Отдѣленіи

Государственнаго Банка, къ 1 января 1906 года составляли:

а) запасный	111,111 р. 57 к.
б) постоянный	53,407 „ 6 „
в) залоговой	34,568 „ 90 „
г) пенсіонный	5,462 „ 38 „

Итого 204,549 р. 91 к.

г) А к ц и з н ы е с б о р ы .

Акцизныхъ доходовъ по Плоцкой губерніи въ отчетномъ году поступило 2,674,018 руб. 55 коп., а именно:

Акциза съ вина и спирта	1,611 р. 16 к.
„ съ зажигательныхъ спичекъ	4 „ 68 „
Акциза съ пива и медоваренія	54,507 „ 30 „
„ съ конфискованныхъ дрожжей	37 „ — „
Патентнаго сбора	8,183 „ 2 „
Взысканій за нарушеніе питейнаго устава	136 „ 11 „
Акциза съ сахароваренія	2,586,120 „ 88 „

101015

Патентнаго сбора, дополнительнаго налога и
штрафа съ сахарныхъ заводовъ 8,381 р. 70 к.

Акциза съ табаку, а именно:

Отъ продажи бандеролей и марокъ на суще-
ствующія въ губерніи табачныя фабрики, отъ про-
дажи табачныхъ свидѣтельствъ, а также патентнаго
и штрафнаго сбора 15,036 „ 70 „

Всего, какъ выше 2,674,018 р. 55 к.

По сравненіи съ 1905 годомъ оказывается, что въ отчетномъ году
поступленіе акциза увеличилось на 1,262,584 р. 36 коп., что объясняет-
ся взносомъ въ 1906 году части акциза 1905 года.

д) **Отправленіе натуральныхъ повинностей въ Плоцкой
губерніи.**

1. **Квартирная повинность.** Квартиры для войскъ и помѣщенія подъ
хозяйственныя заведенія въ отчетномъ году были занимаемы въ специ-
ально построенныхъ для этой надобности частными предпринимателями
казармахъ въ гор. Плоцкѣ, Липно, Млавѣ, Серпецѣ и Рыпинѣ, а также
въ казармахъ Инженернаго вѣдомства въ г. г. Плоцкѣ, Праснышѣ и Цѣ-
хановѣ; въ частныхъ же домахъ по отводу занимала самая незначи-
тельная часть квартирующихъ въ Плоцкой губерніи войскъ.

Квартирнымъ довольствіемъ въ теченіе 1906 года пользовались слѣ-
дующія части войскъ:

Управленіе Штаба 15-ой Кавалерійской дивизіи.

46-ой драгунскій Переяславскій Императора Александра III полкъ.

47-ой драгунскій Татарскій полкъ.

48-ой драгунскій Украинскій полкъ.

3-ій Уральскій казачій полкъ.

12-ая и 22-ая Конно-Артиллерійскія батареи.

Управленіе 1-ой Стрѣлковой бригады.

30-й пѣхотный Полтавскій полкъ.

32-ой пѣхотный Кременчугскій полкъ.

Донской казачій № 6 полкъ.

18-й драгунскій Клястицкій полкъ.

1-й Стрѣлковый полкъ.

2-ой Стрѣлковый полкъ.

Управленіе 1-го Стрѣлковаго артил. дивизиона.

1-ая легкая батарея.

2-ая легкая батарея.

3-ья легкая батарея.

Жандармскія Управленія и Земская стража.

Чины Плоцкаго и Цѣхановскаго уѣздныхъ воинскихъ начальниковъ и Плоцкой Конвойной Команды.

Чины Плоцкаго продовольственнаго магазина.

Кромѣ того въ 1906 г. квартирнымъ довольствіемъ пользовались части войскъ, временно пребывавшія въ Плоцкой губ. во время лѣтнихъ сборовъ.

Квартиры и помѣщенія для чиновъ земской стражи были отводимы въ натурѣ въ домахъ городскихъ и сельскихъ обывателей, согласно тарифа, приложеннаго къ ст. 10 Высочайше утвержденнаго 31 мая 1868 года положенія о новой раскладкѣ бывшаго квартирнаго сбора въ губерніяхъ Царства Польскаго, помѣщенія же подъ хозяйственныя заведенія той же стражи отводились въ натурѣ по тарифу, приложенному къ § 1 положенія 9 (21) сентября 1866 года.

Общая численность войскъ, постоянно расквартированныхъ въ Плоцкой губерніи, не считая жандармскихъ чиновъ и земской стражи, простиралась до 11,790 челов.

2. Подводная повинность. Поставка жителями Плоцкой губерніи подводы для войскъ и должностныхъ лицъ, имѣющихъ на то право, производится по очереди, для чего ведутся особые списки по городамъ—въ магистратахъ, а по селеніямъ—въ гминныхъ управленіяхъ. Поставленныя подводы подраздѣляются на двѣ категоріи: платныя и бесплатныя. Платныя подводы, на основаніи правилъ, утвержденныхъ постановленіемъ быв. Совѣта Управленія Царства 22 апрѣля (4 мая) 1858 года, поставляются: войскамъ, чинамъ земской стражи и для этапныхъ трактовъ, съ платою по двѣ копѣйки за одноконную и по четыре копѣйки за дву-

конную съ вереты. Платныя подводы поставляются также и по таксѣ почтовыхъ прогоновъ на трактахъ, гдѣ нѣтъ почтовыхъ лошадей, чинамъ мѣстной администраціи, чинамъ крестьянскихъ учрежденій, офицерамъ пограничной стражи и таможеннымъ чиновникамъ при разъѣздахъ по дѣламъ службы.

Безплатныя подводы, на основаніи дѣйствующихъ узаконеній, поставляются: чинамъ судебного вѣдомства и врачамъ при производствѣ вскрытія мертвыхъ тѣлъ, медицинскимъ чиновникамъ и ветеринарамъ, при проѣздахъ для прививки оспы по гминамъ и въ случаѣ появления эпидемическихъ и эпизоотическихъ болѣзней, нижнимъ чинамъ наблюдательнаго корпуса жандармовъ при разъѣздахъ по дѣламъ службы, для неимущихъ больныхъ, отправляемыхъ въ больницы, и чинамъ гминной администраціи для разъѣздовъ по дѣламъ службы.

Въ теченіе отчетнаго года населеніемъ поставлено было подводей: платныхъ 9,204 и бесплатныхъ 5,509.

3. Дорожная повинность. На основаніи Высочайше утвержденныхъ, 19 іюня 1870 г., Правиль о порядкѣ содержанія земскихъ дорогъ въ здѣшнемъ краѣ, содержаніе 2-ро-разрядныхъ дорогъ и находящихся на нихъ мостовъ производится гминною повинностью.

Раскладка этой повинности между жителями и установленіе порядка отбыванія ея предоставлены гминнымъ сходамъ, а наблюденіе за отбывтіемъ этой повинности возложено на гминныхъ войтовъ.

Содержаніе же земскихъ дорогъ 2 разряда на городскихъ земляхъ отнесено къ обязанности городскихъ обществъ.

Для отбыванія гминной повинности по постройкѣ, ремонтнровкѣ и вообще содержанію 2-ро-разрядныхъ дорогъ и находящихся на нихъ мостовъ употреблено было натурой 27,469 пѣшихъ дней и 10,812 конныхъ дней и наличными деньгами, взамѣнъ натуральной повинности, 6,848 руб. 22 коп.

Земскія дороги 3 разряда положено, на основаніи вышесказанныхъ Правиль, содержать на счетъ сельскихъ обществъ или владѣльцевъ, черезъ земли которыхъ онѣ пролегаютъ.

4. **Воинская повинность.** Въ 1906 году по Плодской губернии подлежало къ исполненію воинской повинности, включая сюда и внесенныхъ въ дополнительные списки А, Б и В,—6,961 человекъ.

Въ томъ числѣ метало жеребій:

христіанъ	5,902	челов.
евреевъ	680	”

Итого 6,582, человек.

По разверткѣ назначено къ поступленію на службу 2,890 человек.

Поступило: христіанъ	1,385	”
” евреевъ	149	”

Итого 1,534 ”

Зачислено въ запасъ на пополненіе контингента 11 ”

Осталось въ недоборѣ:

христіанъ	1,148	”
евреевъ	197	”

Итого 1,345 ”

Въ числѣ принятыхъ заключается:

а) имѣющихъ право на сокращенные сроки службы по 1, 2 и 3 п.п. ст. 64 Устава о воинской повинности	16	”
на общій срокъ	1,518	”
б) умѣющихъ читать и писать	346	”
умѣющихъ только читать	129	”
неграмотныхъ	1,059	”
в) по происхожденію: великоруссовъ	2	”
поляковъ	1,283	”
нѣмцевъ	100	”
евреевъ	149	”

Итого 1,534 ”

III.

Общественное благоустройство и благочиніе.

а) Казенныя и общественныя зданія.

Казенныя и общественныя зданія въ Плоцкой губерні заняты большею частью присутственными мѣстами, частью же отданы подъ военныя и другія учрежденія.

Одни изъ этихъ зданій содержатся на счетъ казенныхъ суммъ, отпускаемыхъ ежегодно по смѣтамъ подлежащихъ Министерствъ, другія же на счетъ городскихъ и общественныхъ суммъ.

Въ отчетномъ году на казенныя суммы сдѣланы ремонтныя исправленія въ слѣдующихъ казенныхъ зданіяхъ:

Въ губернскомъ городѣ Плоцкѣ:

- | | |
|---|--------------|
| 1) Въ зданіи б. соляного магазина на | 450 р. 12 к. |
| 2) „ „ тюремь на | 708 „ 67 „ |
| 3) „ „ Почтово-Телеграфной Конторы на | 2,242 „ 10 „ |
| 4) „ „ Губернскаго Правленія на | 8,000 „ — „ |

Въ уѣздныхъ городахъ:

Въ казенныхъ зданіяхъ Уѣздныхъ Управленій на сумму 3,422 „ 19 „

Изъ городскихъ суммъ на ремонтъ и перестройку зданій израсходовано:

въ губернскомъ городѣ Плоцкѣ 7,592 р. 18 к.

въ уѣздныхъ городахъ 4,985 „ 83 „

Изъ общественныхъ суммъ на тотъ же предметъ из-

расходовано:

въ губернскомъ городѣ Плоцкѣ 15,051 р. 22 к.

въ уѣздныхъ городахъ 29,610 „ 69 „

б) **Дороги, мосты и перевозки.**

1. **Дороги.** Въ предѣлахъ Плоцкой губерніи пролегаетъ Привислинская желѣзная дорога черезъ уѣздные города: Цѣхановъ и Млаву до прусской границы, прорѣзывая два уѣзда губерніи: Цѣхановскій и Млавскій на протяженіи 46 верстъ.

Затѣмъ улучшенные пути сообщенія въ губерніи составляютъ шоссеиныя дороги, протяженіе которыхъ равняется 537 верст. 11¹/₂ саж., изъ коихъ вымощенныхъ дорогъ черезъ посады и города 44 вер. 71¹/₂ саж. и шоссеированныхъ 492 вер. 440 саж. Этими дорогами губернский городъ Плоцкъ соединенъ съ 6-ью городами: Млавой, Праснышемъ, Цѣхановомъ, Серпецомъ, Липно и Рыпиномъ.

Дороги шоссеиныя и грунтовыя дѣлятся на три разряда: къ 1-му разряду принадлежатъ дороги губернскія, ко 2-му уѣздныя и 3-му проселочныя и полевыя.

Губернскія дороги 1-го разряда, раздѣляющіяся на 16 трактовъ, состоятъ частью изъ шоссеиныхъ и вымощенныхъ, частью же изъ грунтовыхъ и составляютъ общее протяженіе 395 вер. 480¹/₂ саж., въ томъ числѣ вымощенныхъ 21 вер. 9 саж., шоссеированныхъ 360 вер. 454¹/₂ саж. и грунтовыхъ 14 вер. 17 саж.

Дороги 2-го разряда составляютъ протяженіе 1,248 вер. 252 саж., изъ которыхъ вымощенныхъ 23 вер. 62¹/₂ саж., шоссеированныхъ 131 вер. 485¹/₂ саж. и грунтовыхъ 1,093 вер. 204 саж.

Дороги 3-го разряда состоятъ исключительно изъ грунтовыхъ.

На содержаніе и ремонтное исправленіе шоссеиныхъ и шоссеированіе грунтовыхъ дорогъ съ находящимися на нихъ мостами и другими сооружениями, а также на содержаніе дорожной службы въ отчетномъ году израсходовано 122,679 руб. 79 коп.; дороги же 2-го и 3-го разряда, т.-е. уѣздныя, проселочныя и полевыя поддерживались въ исправности мѣстнымъ сельскимъ населеніемъ посредствомъ натуральной повинности.

2. **Мосты.** Большихъ мостовъ на шоссеиныхъ и главнѣйшихъ грунтовыхъ дорогахъ въ губерніи 120, въ томъ числѣ снабженныхъ тарифами 11 мостовъ.

3. Перевозы. Въ предѣлахъ Плоцкой губерніи находятся слѣдующіе перевозки на рѣкѣ Вислѣ, отдѣляющей Плоцкую губернію отъ Варшавской:

Въ Плоцкомъ уѣздѣ:

а) при городѣ Вышегородѣ.

Въ Липновскомъ уѣздѣ:

б) при городѣ Добержинѣ.

в) при деревнѣ Муржиново.

г) между дер. Старковецъ и гор. Нешавою, Варшавской губерніи.

д) между дер. Дзиково и пос. Цѣхоцинкомъ, той же губерніи.

в) **Почты и телеграфы.**

Всѣхъ почтовыхъ и почтово - телеграфныхъ учреждений въ губерніи въ отчетномъ году было 26, а именно:

Почтово-телеграфныхъ конторъ III класса	1
” ” ” IV ”	1
” ” ” V ”	4
” ” ” VI ”	1
Почтово-телеграфныхъ отдѣленій	7
Почтовыхъ отдѣленій	10
Телефонныхъ отдѣленій (при Таможняхъ)	2
<hr/>	
Всего	26

Почтовыхъ станцій было въ отчетномъ году 16, на нихъ содержалось 102 лошади и 46 почтарей.

Протяженіе телеграфной линіи составляло 577 верстъ, протяженіе проводовъ—1,062 версты.

Дохода почтовыми и телеграфными учреждениями получено въ отчетномъ году 141,121 руб., а расхода произведено 85,248 руб.

г) **Народная нравственность.**

(Прилагается въѣдомость № 8).

Въ отчетномъ году въ Плоцкой губерніи было меньше преступленій, чѣмъ въ 1905 году, а именно: всѣхъ преступленій было 14,712, на 584 преступленія меньше; осужденныхъ по нимъ было 8,652 человека, меньше прошлагодняго на 1,883 человека.

Въ числѣ осужденныхъ было: потомственныхъ дворянъ 46, личныхъ 89, купцовъ 370, мѣщанъ 3,142, крестьянъ 4,785, военнаго сословія 3 и остальныхъ сословій 217 челов. Оказывается, что осужденныхъ было менѣе прошлагодняго: мѣщанъ на 725, крестьянъ на 1,372, военнаго сословія на 7, а болѣе прошлагодняго: потомственныхъ дворянъ на 10, личныхъ на 71, купцовъ на 63 и остальныхъ сословій на 77.

По роду преступленій первое мѣсто занимаютъ преступленія противъ личности государства, затѣмъ противъ личности и противъ частной собственности.

По возрасту преступниковъ всего болѣе было отъ 26 до 30 лѣтъ— 3,235 человекъ, отъ 21 до 25 — 2,141 человекъ, отъ 31 до 40 — 1403 чел., отъ 17 до 20—1,027 чел., отъ 41 до 50—685, ниже 17 лѣтъ— 77, отъ 51 до 60—68 чел., а свыше 60 лѣтъ—16 чел., въ томъ числѣ 5 жен.

д) **Попечительство о народной трезвости.**

Плоцкое Попечительство о народной трезвости состоитъ изъ губернскаго и 7-ми уѣздныхъ Комитетовъ.

Къ 1 января 1907 года въ губерніи находилось 13 чайныхъ.

Оборотъ денежныхъ суммъ губернскаго Комитета въ отчетномъ году былъ слѣдующій:

Оставалось отъ 1905 года	1,954 руб.
Получено пособія отъ казны	5,000 „
Итого	6,954 „

Въ 1906 году израсходовано	6,813 руб.
Осталось къ 1 января 1907 года	141 „

Оборотъ денежныхъ суммъ уѣздныхъ Комитетовъ представлялся въ слѣдующемъ видѣ:

Оставалось отъ 1905 года	9,007 руб.
Поступило:	
Пособій отъ казны	5,861 „
% на капиталы	158 „
Отъ операций по чайнымъ и возврата авансовъ и т. п.	19,164 „
Итого прихода съ остаткомъ	34,190 „

Израсходовано:

На устройство и содержаніе чайныхъ, столовыхъ и дѣлопроизводство уѣздныхъ Комитетовъ 24,766 руб.

Осталось къ 1 января 1907 года 9,424 „

Такимъ образомъ къ 1 января 1907 года состоитъ въ остаткѣ всѣхъ попечительскихъ суммъ 9,565 „

Кромѣ того при учрежденіяхъ попечительства имѣется движимаго имущества на сумму 8,620 „

е) **Арестанты, мѣста заключенія и этапы.**

Въ Плоцкой губерніи имѣются слѣдующія мѣста заключенія:

- 1) Слѣдственная и уголовная тюрьмы въ гор. Плоцкѣ;
- 2) Четыре подслѣдственныхъ ареста въ городахъ: Липно, Праснышѣ, Млавѣ и Рыпинѣ, и
- 3) Девять полицейскихъ арестовъ при городовыхъ магистратахъ.

Движеніе арестантовъ въ этихъ мѣстахъ заключенія за 1906 годъ показано въ нижеслѣдующей таблицѣ.

Названіе мѣсть заключенія.	Къ 1 января 1906 г. оставалось.	Въ 1906 году.		Къ 1 января 1907 г. осталось.
		Прибыло.	Убыло.	
Плоцкая слѣдственная и уголовная тюрьмы	274	745	829	190
Подслѣдственные аресты	28	951	949	30
Полицейскіе аресты	50	4856	4881	25
Итого	352	6552	6659	245

Оборотъ суммъ на содержаніе тюремъ, арестантовъ и судебныхъ арестовъ представляется за отчетный годъ въ слѣдующемъ видѣ:

По смѣтѣ Министерства Юстиціи по тюремной части на 1906 годъ назначено 25,592 р. — к.

Расхода произведено 32,527 „ 8 „

Такимъ образомъ израсходовано болѣе на 6,935 р. 8 к.

Арестанты, содержавшіеся въ Плоцкихъ тюрьмахъ, продовольствовались въ 1906 году, какъ и въ прежніе годы, съ подрыда по цѣнѣ 8,1 копѣйки за одного человѣка въ сутки; въ теченіе года на этотъ предметъ израсходовано 5,901 руб. 32 коп., полное же содержаніе одного арестанта

станта, включая сюда продовольствіе, одежду, обувь и проч., стоило 16,5 коп. въ сутки. Въ общей сложности содержаніе тюремныхъ арестантовъ въ 1906 году обошлось казнѣ въ 13,762 руб. 27 коп.

На содержаніе арестантовъ въ подслѣдственныхъ и полицейскихъ арестахъ отпускалось по 9 коп. на человѣка въ сутки.

На обыкновенный ремонтъ Плоцкихъ тюремъ, изъ коихъ уголовная построена еще въ 1806 году при прусскомъ королѣ Фридрихъ Вильгельмъ III, а слѣдственная въ 1846 году, израсходовано въ 1906 году 808 руб. 72 коп.

Отъ арестантскихъ работъ, обязательныхъ по закону 6 января 1886 года, въ отчетномъ году поступило чистаго дохода:

а) въ пользу арестантовъ	418 р. 7 к.
б) въ пользу казны	281 „ 22½ „
в) въ пользу тюрьмы	327 „ 33 „
Итого	1,026 р. 62½ к.

Въ сравненіи съ заработкомъ 1905 года общая сумма дохода, вырученнаго отъ работъ въ 1906 году, уменьшилась на 357 руб. 17 коп.

Платныхъ рабочихъ дней въ отчетномъ году было: по вѣншнимъ работамъ 1,804½ и по внутреннимъ 1,901, а всего 3,705½ дней.

Для удовлетворенія религіозныхъ нуждъ заключенныхъ и оказанія имъ религіознаго утѣшенія при Плоцкихъ тюрьмахъ имѣется: православная домовая церковь и римско-католическая часовня.

Въ существующей при тюрьмахъ школѣ для обученія несовершеннолѣтнихъ преступниковъ въ отчетномъ году обучалось среднимъ числомъ 1 въ день.

Въ теченіе 1906 года было больныхъ 48, выписано 41, осталось въ тюремномъ лазаретѣ къ 1 января 1907 года 7 человѣкъ.

Пересылка арестантовъ по этапу производилась посредствомъ Плоцкой и Новогоріевской этапныхъ командъ, а внѣ этапныхъ путей — порядкомъ, установленнымъ утвержденными Министерствомъ Внутреннихъ Дѣлъ 15-го іюля 1870 года правилами, т. е. посредствомъ вольнонаемныхъ провожатыхъ, съ отнесеніемъ расходовъ на транспортныя суммы.

IV.

Народное здравіе и общественное призрѣніе.

а) Врачи, аптеки и больницы.

Въ отчетномъ году въ губерніи состояло:

Врачей 40, изъ нихъ на службѣ въ губернскомъ городѣ 6, въ уѣздахъ 22 и вольнопрактикующихъ 18.

Фельдшеровъ состояло 51, изъ нихъ на службѣ въ губернскомъ городѣ 5, въ уѣздахъ 16 и вольнопрактикующихъ 30.

Анушерокъ и деревенскихъ бабокъ состояло на службѣ въ губернскомъ городѣ 2, въ уѣздахъ 16 и вольнопрактикующихъ 39, а всего 57.

Аптекъ находилось 26, изъ нихъ 18 нормальныхъ и 8 сельскихъ, при нихъ состояло: 23 провизора, 12 аптекарскихъ помощниковъ и 6 аптекарскихъ учениковъ.

Всего рецептовъ поступило въ аптеки 110,144 и по нимъ отпущено лѣкарствъ на 50,474 руб. 57 коп., сверхъ сего выручено по ручной продажѣ 54,514 руб. 64 коп., всего же выручено на 104,989 руб. 21 коп.

Санитарное состояніе губерніи. Въ общемъ санитарное состояніе губерніи удовлетворительно.

Врачебно-полицейскія мѣры противъ распространенія венерическихъ болѣзней и сифилиса. Болѣзни эти, какъ и въ предыдущій годъ, главнымъ образомъ распространялись тайными мѣстными и прїѣзжими изъ г. Варшавы и Пруссіи проститутками. Для ограниченія развитія тайной проституціи, заподозрѣнныя въ ней проститутки, задерживались и подвергались медицинскому осмотру и если оказывались здоровыми, то или зарегистрировались или, при не согласіи, высылались на родину, съ воспрещеніемъ возвращаться въ городъ, а въ случаѣ болѣзни ихъ, были отпра-

вляемы въ больницы для пользованія. Другихъ мѣръ, за неимѣніемъ денежныхъ средствъ, не предпринималось.

Зарегистрованныя проститутки были осматриваемы городовыми и уѣздными врачами, совмѣстно съ военными врачами, отъ 1 до 2 разъ въ недѣлю.

Въ отчетномъ году случаевъ сифилиса было 202, изъ нихъ пользовалось въ больницахъ 87 и въ амбулаторіяхъ 115.

Венерическихъ больныхъ было 272, изъ нихъ пользовалось въ больницѣ 114 и въ амбулаторіяхъ 158.

Врачебная помощь, заболѣваемость и смертность. Съ 22 декабря 1898 года въ Плоцкой губерніи введено въ дѣйствіе Высочайше утвержденное 2 іюня 1897 года мнѣніе Государственнаго Совѣта объ устройствѣ для населенія этой губерніи, въ видѣ опыта, врачебной помощи. Главныя основанія организаціи этого дѣла, которымъ вѣдаютъ губернской и уѣздныя совѣты общественнаго призрѣнія, заключаются въ томъ, чтобы каждому безъ исключенія жителю губерніи, безотносительно къ его сословію, званію и средствамъ къ жизни, была обезпечена возможность полученія вполнѣ доступной и въ вполнѣ раціональной медицинской помощи: больничной и акушерской—бесплатно, а амбулаторной—съ платой 10 коп. съ рецепта за лѣкарства, за исключеніемъ бѣдныхъ больныхъ, которые освобождаются отъ платы. На покрытіе расходовъ по устройству, содержанию и дальнѣйшему развитію врачебной помощи установленъ съ мѣстнаго населенія „губернскій врачебный сборъ“, который падаетъ равномѣрнымъ образомъ, по-доходно, на жителей всѣхъ сословій, сельскихъ и городскихъ обывателей и владѣльцевъ торговыхъ и промышленныхъ заведеній. Вся губернія подѣлена на 34 пункта, съ такимъ расчетомъ, что разстояніе отъ любой населенной мѣстности губерніи до ближайшаго пункта не должно превышать 10—12 верстъ. Медицинскіе участки образованы каждый изъ трехъ такихъ пунктовъ такъ, что въ одномъ изъ пунктовъ cadaго участка имѣется лѣчебница съ 10-ью кроватями и при ней проживаютъ врачъ, фельдшеръ и фельдшерлица-акушерка, а остальные два пункта своего участка врачъ посѣщаетъ въ опредѣленный день, однажды въ недѣлю, вмѣстѣ съ фельдшеромъ или фельдшерницей, которые самостоятельно лѣченіемъ вообще не занимаются, а лишь помога-

ютъ врачу въ такой работѣ, какъ перевязки, приготовленіе лѣкарствъ и т. п.

За отчетный годъ число амбулаторныхъ больныхъ, получившихъ медицинскую помощь изъ вновь учрежденныхъ врачебныхъ установленій, достигло цифры 72,444 чел., кроватнымъ лѣченіемъ воспользовалось 991 чел., акушерскую помощь получило 448 жен. и посѣщено врачами на дому 930 чел.

Расходы въ 1906 году на все это дѣло выразились въ цифрѣ 62,692 руб. 47 коп.

Независимо этого, въ вѣдѣніи губернскаго и уѣздныхъ совѣтовъ общественнаго призрѣнія Плоцкой губерніи состоитъ шесть больницъ, изъ коихъ три находятся въ губернскомъ городѣ и по одной въ уѣздныхъ городахъ: Липно, Млавѣ и Праснышѣ.

Всѣ больницы помѣщаются въ собственныхъ зданіяхъ. Врачебный персоналъ въ больницахъ составляли: въ Плоцкой больницѣ св. Троицы— 1 штатный и 2 сверхштатныхъ врача, а во всѣхъ остальныхъ—по одному врачу въ каждой.

Для ближайшаго ухода за больными при Плоцкой больницѣ св. Троицы находится 6 сестеръ милосердія, а при Праснышской—2.

Нижеслѣдующая вѣдомость показываетъ число больныхъ и проведенныхъ ими дней, годичную стоимость содержанія каждой больницы, стоимость содержанія одного больного въ сутки, а также состояніе больничныхъ суммъ.

НАИМЕНОВАНИЕ БОЛЬНИЦЪ.	Число кроватей.	Число больныхъ въ 1906 г.		Число сутокъ, проведенныхъ больными.	Годичная стоимость содержанія каждой больницы.		Стоимость содержанія одного больного въ сутки.		Къ 1-му января 1907 г. осталось на балансѣ больничныхъ суммъ.		Кассовый остатокъ больничныхъ суммъ къ 1-му января 1907 года.		Капиталы больницъ.	
		Р.	К.		Р.	К.	Р.	К.	Р.	К.	Р.	К.	Руб.	Коп.
Плоцкая больница св. Троицы	62	784	23454	21441	31	62,80	3354	5	*)	„	Денежный капиталъ 309,835 р. 32 к. и фальварокъ, приносящій дохода по 2,200 р. въ годъ.			
„ „ св. Алексѣя	20	127	3379	4197	24	90,63	658	90	**)	„	10972	91		
„ „ Исаака Фогеля	25	162	6789	6060	98	64,65	1103	55	***)	„	13897	20		
Липовская больница св. Юанна Златоуста	40	167	7550	11167	87	65,33	7174	17	227	5 1/2	Денежный капиталъ 11,210 р. 91 к. и 2 уч. земли, приносящие дохода 55 руб. 80 к. въ годъ.			
Млавская больница св. Войцѣха	25	305	8269	6211	4 1/2	51,39	371	90	311	3 1/2	14911	3 1/2		
Праснышская больница св. Станислава Костки	36	332	9139	6410	39	54,37	2668	22	1224	51	4403	12		

*) Числится долга за больницей 582 руб. 76 коп.

***) Числится долга за больницей 5,944 руб. 84 коп.

***) Числится долга за больницей 2,475 руб. 59 коп.

Отношеніе процента смертности, считая одного умершаго на сто, составляетъ въ больницахъ: св. Троицы 10,71%, св. Алексѣя 2,36%, Исаака Фогеля 8,02%, св. Станислава-Костки 10,54%, св. Іоанна Златоуста 15,87% и св. Войцѣха 13,11%, или въ среднемъ выводѣ 10,65.

Оспопрививаніе. Прививкою предохранительной оспы занимались фельдшера подѣ наблюденіемъ и руководствомъ городскихъ и уѣздныхъ врачей. Всего привито 20,803 челов.

Судебно-медицинская часть. Всѣхъ судебно-медицинскихъ актовъ выдано въ губерніи 275. Кромѣ того, по требованію судебныхъ слѣдователей, при врачебномъ отдѣленіи было произведено изслѣдованій: химическихъ и микроскопическихъ 13.

Гигиеническая лабораторія. Въ отчетномъ году лабораторіей было произведено изслѣдованій пищевыхъ и питьевыхъ продуктовъ 117 и химико-микроскопическихъ изслѣдованій—224.

б) Эпидеміи и эпизоотіи.

Изъ эпизоотическихъ болѣзней въ отчетномъ году наблюдались слѣдующія:

- 1) **Сапъ лошадей**—обнаруженъ въ 14 пунктахъ, при чемъ изъ наличнаго числа 595 лошадей заболѣло 34, пало 1 и убито 33.
- 2) **Мытъ**—обнаруженъ въ 8 пунктахъ, изъ наличнаго числа 306 лошадей заболѣло 43, выздоровѣло 41 и пало 2.
- 3) **Инфлюэнца**—обнаружена въ 1 пунктѣ, изъ наличнаго числа 40 лошадей заболѣло 12, выздоровѣло 10 и 2 пало.
- 4) **Чесотка**—обнаружена въ 6 пунктахъ, изъ наличнаго числа 245 лошадей заболѣло 72, выздоровѣло 68 и 4 пало.
- 5) **Сибирская язва** обнаружена въ 39 пунктахъ, изъ наличнаго числа 8,933 животныхъ заболѣло 315, выздоровѣло 20, пало 286 и убито 9.
- 6) **Бѣшенство**—обнаружено въ 2 пунктахъ, изъ наличнаго числа 409 головъ крупнаго рогатаго скота заболѣло 16, пало 2 и убито 4.
- 7) **Ящуръ**—обнаруженъ въ 17 пунктахъ, изъ наличнаго числа 2,923 животныхъ заболѣло 1,366, выздоровѣло 1,358 и пало 8.
- 8) **Повальное воспаленіе легкихъ у крупнаго рогатаго скота**—обнаруже-

но въ 14 пунктахъ, изъ наличнаго числа 1,468 животныхъ заболѣло 147, выздоровѣло 44, пало 51 и убито 52. У лошадей та же болѣзнь появилась въ 1 пунктѣ, изъ 62 лошадей заболѣло 4, выздоровѣло 2 и пало 2.

9) Чума свиней—обнаружена въ 24 пунктахъ, изъ наличнаго числа 2,017 животныхъ заболѣло 375, выздоровѣло 91, пало 235 и убито 49.

10) Рожа свиней—обнаружена въ 3-хъ пунктахъ, изъ наличнаго количества 220 заболѣло 34, выздоровѣло 16 и пало 18.

в) **Богадѣльни и пріюты.**

Въ вѣдѣніи и подѣ наблюдениемъ губернскаго совѣта общественнаго призрѣнія состоитъ семь домовъ призрѣнія (богадѣльнѣ) и два дѣтскихъ пріюта.

Оборотъ капиталовъ и дѣятельность этихъ заведеній за отчетный годъ представляются въ слѣдующемъ видѣ:

НАИМЕНОВАНИЕ ЗАВЕДЕНІЙ.	Число призрѣв- емыхъ.	Д о х о д ы.			Р а с х о д ы.			Осталось въ кассѣ.	Капиталы бла- гочинител- ныхъ заведе- ній.
		Подлежало къ посту- пленію.	Въ счетъ сего посту- плено.	Осталось въ недоимѣ.	Подлежало къ уплатѣ.	Въ счетъ сего упла- чено.	Осталось не- въ расходѣ.		
Р У Б Л И И К О П Ъ Й К И.									
Богадѣльни.									
Плоцкая	43	1769 2	1769 2	„ „	2977 56	2387 79	589 77	*)	15795 20
Серпецкая	10	614 20	614 20	„ „	642 86	614 „	28 86	„ 20	6555 32
Млавская	6	450 62	390 40	60 22	268 91	268 91	„ „	121 49	3140 8
Липновская	6	441 66 1/2	297 5 1/2	144 61	399 77	220 84	178 93	76 21 1/2	1078 53
Вышегородская	3	132 20	132 20	„ „	132 20	132 20	„ „	„ „	2602 84
Добржинская	7	458 93	279 25	179 68	806 61	305 86	500 75	**)	3479 90
П р і ю т ы.									
Плоцкій	„	534 5	534 5	„ „	435 45	435 45	„ „	***)	11475 90
Праснышскій	20	629 36	370 32	259 4	687 31	641 31	46 „	****)	6785 51

*) По Плоцкой богадѣльни числится въ долгу 618 руб. 77 коп.
 **) Числится долга за Добржинской богадѣльней 26 „ 61 „
 ***) По Плоцкому дѣтскому пріюту къ 1-му января 1907 г. ос-
 татка не было, а образовалось долга 2,115 „ 79 1/2 „
 ****) Числится долга за Праснышскимъ дѣтскимъ пріютомъ 270 „ 99 „

У.

Н а р о д н о е о б р а з о в а н и е.

а) У ч е б н ы я з а в е д е н и я.

Всѣхъ учебныхъ заведеній въ губерніи, какъ видно изъ приложенной вѣдомости № 10, въ отчетномъ году числилось 496, при общемъ числѣ учащихся 21,226 (мужского пола 13,805 и женскаго пола 7,421).

Изъ общаго числа учебныхъ заведеній было:

1 мужская гимназія;—

1 женская гимназія;—

1 приготовительный классъ при женской гимназіи;—

1 римско-католическая духовная семинарія;—

1 учительская семинарія;—

1 образцовое училище при учительской семинаріи;—

1 трехклассное городское училище;—

240 начальныхъ училищъ (въ томъ числѣ: двухклассныхъ 16, одноклассныхъ 224, городскихъ 36, гминныхъ 145 и сельскихъ 59);

1 воскресно-коммерческое;—

1 тюремное для малолѣтнихъ и несовершеннолѣтнихъ преступниковъ;—

9 воскресно-ремесленныхъ;—

22 частныхъ учебныхъ заведенія (изъ нихъ: мужскихъ 3, женскихъ 7 и общихъ 12, восьмиклассныхъ 1, семиклассныхъ 3, четырехклассныхъ 2, трехклассныхъ 2, двухклассныхъ 1 и одноклассныхъ 13);

23 евангелическихъ кантората;

193 еврейскихъ вѣроисповѣдныхъ школъ (хедеровъ) и др.

По вѣроисповѣданіямъ число учащихся распредѣляется:

Православныхъ	474
Католиковъ	14,268
Протестантовъ	2,768
Евреевъ	3,714
Прочихъ исповѣданій	2
Итого	21,226

По отношенію къ общему числу учащихся:

Православные составляютъ	2,34
Католики "	67,32
Протестанты "	13,05
Евреи "	17,49

По отношенію же къ общему числу населенія своего вѣроисповѣданія учащіеся составляютъ:

Православные	14,04
Католики	2,34
Протестанты	4,72
Евреи	5,19

По сравненіи числа учебныхъ заведеній и учащихся въ нихъ съ числомъ народонаселенія губерніи оказывается, что одно учебное заведеніе приходится на 1,494, а одинъ учащійся на 35 душъ населенія.

Гминныя и сельскія училища распредѣляются по уѣздамъ губерніи слѣдующимъ образомъ:

У Ѣ З Д Ы.	Число гминныхъ и сельскихъ училищъ.	Число учащихся дѣтей обоаго пола.	На какое число душъ населенія приходится:	
			Одно училище.	Одинъ учащійся.
Плоцкій	34	2168	3026	47
Липновскій	56	3282	2122	36
Рыпинскій	34	1871	2994	54
Серпецкій	24	1509	3628	57
Млавскій	23	1475	5114	79
Праснышскій	12	826	7294	105
Цѣхановскій	20	1187	4739	79

Примѣчаніе. Въ 1906 году на содержаніе гминныхъ и сельскихъ училищъ ассигновано казною 32,017 руб. 20 коп.

VI.

Крестьянское дѣло.

О ходѣ крестьянскаго дѣла въ Плоцкой губерніи за 1906 годъ.

По добровольнымъ сдѣлкамъ.

Въ отчетномъ году Губернскимъ по крестьянскимъ дѣламъ Присутствіемъ окончено производствомъ и представлено въ Земскій Отдѣлъ 34 сдѣлки.

Къ 1 января 1907 года въ Присутствіи осталось сдѣлокъ 53, въ томъ числѣ: а) неутвержденныхъ 12, б) утвержденныхъ, по коимъ не постановлены рѣшенія объ исправленіи актовъ земельного владѣнія крестьянъ, 23 и в) по коимъ постановлены означенныя опредѣленія, но самыя сдѣлки и копии опредѣленій не представлены въ Земскій Отдѣлъ, 18. Въ производствѣ же комиссаровъ по крестьянскимъ дѣламъ осталось 100 сдѣлокъ; въ томъ числѣ: незасвидѣтельствованныхъ 2, засвидѣльствованныхъ, но не представленныхъ въ Губернское Присутствіе, 98.

По опредѣленію крестьянскихъ сервитутовъ.

Въ 1906 году комиссарами постановлено рѣшеній о точномъ опредѣленіи вида и размѣра сервитутовъ по 9 селеніямъ.

Въ Губернскомъ Присутствіи къ 1 января 1906 года оставалось неразсмотрѣнныхъ апелляціонныхъ жалобъ по 1 селенію; въ отчетномъ году поступило жалобъ по 2 селеніямъ и представлено комиссарами вошедшихъ въ законную силу рѣшеній по 5 селеніямъ; оставалось дѣлъ: а) по которымъ не состоялись рѣшенія по ст. 2800 Постановленій Учредительнаго Комитета по 16 селеніямъ и б) по которымъ состоялись рѣшенія о дополненіи табелей надписями, но копии съ нихъ не были представле-

ны въ Земскій Отдѣлъ, по 8 селеніямъ. Въ отчетномъ году разрѣшены жалобы по 3 селеніямъ; сдѣлано постановленій по ст. 2800 Постановленій Учредительнаго Комитета объ исправленіи табелей по 4 селеніямъ и представлено копій опредѣленій въ Земскій Отдѣлъ по 2 селеніямъ.

Затѣмъ къ 1 января 1907 года въ Губернскомъ Присутствіи остаётся: а) дѣлъ, по которымъ состоялись окончательныя рѣшенія въ I и II инстанціяхъ, но не сдѣлано Губернскимъ Присутствіемъ постановленій о внесеніи дополнительныхъ надписей въ ликвидаціонныя табели и данныя, по 17 селеніямъ и б) дѣлъ, по которымъ состоялись рѣшенія о внесеніи въ табели и данныя дополнительныхъ надписей, но по коимъ надписи еще не представлены въ Земскій Отдѣлъ, по 10 селеніямъ.

О движеніи дѣлъ по рѣшенію споровъ, возникшихъ при межеваніи и отграниченіи крестьянскихъ земель.

У комиссаровъ къ 1 января 1906 года осталось неразрѣшенныхъ дѣлъ по 45 спорамъ.

Въ теченіе 1906 года вновь возникло дѣлъ 330. Такимъ образомъ въ отчетномъ году слѣдовало разрѣшить 375, а разрѣшено 370.

Къ 1 января 1907 года осталось у комиссаровъ неразрѣшенныхъ дѣлъ по 5 спорамъ.

Въ Губернскомъ Присутствіи къ 1 января 1906 года осталось неразрѣшенныхъ жалобъ по 43 спорамъ. Въ теченіе 1906 года поступило дѣлъ по 20 спорамъ; слѣдовало разрѣшить дѣлъ по 63 спорамъ, а постановлено рѣшеній по 20 спорамъ. Къ 1 января 1907 года осталось неразрѣшенныхъ дѣлъ по 43 спорамъ, въ томъ числѣ 38 споровъ, касающихся селенія Ольшевка, Праснышскаго уѣзда, которые по увѣдомленію Варшавскаго Управленія Земледѣлія и Государственныхъ Имуществъ будутъ окончены путемъ добровольной сдѣлки, условія которой представлены на усмотрѣніе Министерства Земледѣлія и Государственныхъ Имуществъ.

По разбору споровъ о нарушеніи и превышеніи правъ на сервитуты.

Къ 1 января 1906 года въ производствѣ комиссаровъ осталось дѣлъ по 104 жалобамъ. Въ отчетномъ году поступило 148; слѣдовало разрѣшить 252 жалобы, а разрѣшено 202. Къ 1 января 1907 года осталось

неразрѣшенныхъ жалобъ 50; въ томъ числѣ поданныхъ владѣльцами имѣній 29 и крестьянами 21.

Въ Губернскомъ Присутствіи къ 1 января 1906 года осталось неразрѣшенныхъ жалобъ 11. Въ теченіе 1906 года поступило жалобъ 39 и вслѣдствіе отмѣны постановленій Губернскаго Присутствія Правительствующимъ Сенатомъ 2. Такимъ образомъ Губернскому Присутствію надлежало рѣшить 52 жалобы, а разрѣшено 40. Затѣмъ къ 1 января 1907 года осталось жалобъ 12, въ томъ числѣ поданныхъ владѣльцами имѣній 8, а крестьянами 4.

О движеніи дѣлъ объ ошибкахъ, вкравшихся въ ликвидационныя таблицы и данныя и по внесенію въ таблицы и данныя дополнительныхъ надписей по сему предмету.

У комиссаровъ къ 1 января 1906 года неразрѣшенныхъ дѣлъ осталось 1. Въ отчетномъ году такихъ дѣлъ возникло 4, изъ которыхъ получило движеніе 4 дѣла, т.-е. по 2 состоялись рѣшенія, а по 2 составлены протоколы. Затѣмъ къ 1 января 1907 г. осталось дѣлъ, не получившихъ движенія, 1.

Въ Губернскомъ Присутствіи оставалось неразрѣшенныхъ дѣлъ 1; въ 1906 году вновь поступило 4, разрѣшено дѣлъ 4 и осталось къ 1 января 1907 года неразрѣшенныхъ дѣлъ 1.

О лѣсномъ хозяйствѣ.

Къ 1 января 1906 года въ производствѣ комиссаровъ оставался 1 планъ; въ отчетномъ году къ нимъ вновь поступило плановъ по 8 дачамъ; изъ коихъ въ отчетномъ году представлено въ Губернское Присутствіе плановъ по 5 дачамъ и къ 1 января 1907 года у комиссаровъ осталось плановъ по 4 дачамъ.

Въ Губернскомъ Присутствіи къ 1 января 1906 года находилось лѣсохозяйственныхъ плановъ по 7 дачамъ; въ томъ числѣ: разсмотрѣнныхъ, но не представленныхъ въ Земскій Отдѣлъ, плановъ по 6 дачамъ и неразсмотрѣнныхъ по 1 дачѣ.

Въ отчетномъ году вновь поступило отъ комиссаровъ повѣренныхъ ими плановъ по 5 дачамъ. Такимъ образомъ слѣдовало разсмотрѣть пла-

новъ по 6 дачамъ, а разсмотрѣно плановъ по 5 дачамъ. Затѣмъ къ 1 января 1907 года осталось неразмотрѣнныхъ плановъ по 1 дачѣ.

Изъ числа всѣхъ признанныхъ подлежащими утверждению плановъ представлено въ Земскій Отдѣлъ по 2 дачамъ, а планы по 9 дачамъ не могли быть представлены по причинѣ неполученія отъ лѣсовладѣльцевъ плановъ въ трехъ экземплярахъ.

Со времени изданія закона 31 декабря 1875 года Губернскимъ Присутствіемъ представлено въ б. Временную Комиссію и Земскій Отдѣлъ на утверждение плановъ по 363 дачамъ, входящимъ въ составъ 179 имѣній, изъ коихъ б. Временною Комиссіею и Земскимъ Отдѣломъ утверждено и прислано для введенія въ дѣйствіе по 248 дачамъ, входящимъ въ составъ 123 имѣній; отказано въ утвержденіи и потребованы дополнительныя свѣдѣнія по 113 дачамъ, входящимъ въ составъ 51 имѣнія; остается въ разсмотрѣніи Земскаго Отдѣла плановъ по 2 дачамъ.

Изъ числа возвращенныхъ Земскимъ Отдѣломъ плановъ введено въ дѣйствіе по 222 дачамъ, входящимъ въ составъ 110 имѣній. Постановлено опредѣленій по ст. 2800 Постановленій Учредительнаго Комитета объ исправленіи ликвидационныхъ табелей по 226 дачамъ.

По разверстанію череполосныхъ земель и раздѣлу общихъ пастбищъ.

У комиссаровъ:

	По разверстанію череполосныхъ земель	По раздѣлу общихъ пастбищъ.
Къ 1 января 1906 года осталось въ производствѣ комиссаровъ проектовъ:		
Неразмотрѣнныхъ	—	1
Утвержденныхъ, но не введенныхъ въ дѣйствіе	—	1
Въ отчетномъ году комиссаромъ введено въ дѣйствіе проектовъ	—	1
Затѣмъ къ 1 января 1907 г. осталось въ производствѣ комиссаровъ проектовъ:		
Неразмотрѣнныхъ	—	1
Со времени изданія Высочайше утвержденныхъ 29 декабря 1875 года правилъ комиссарамъ всего было		

представлено проектовъ	40	75
Въ томъ числѣ заявленій отъ крестьянъ	1	6
Изъ означеннаго числа къ 1 января 1907 года утверждено проектовъ	16	41
Введено въ дѣйствіе	16	34
Въ томъ числѣ по заявленію отъ крестьянъ	„	1
На основаніи введенныхъ въ дѣйствіе проектовъ: Морга. Прент.		
а) общее пространство разверстанной въ уѣздахъ чрезполосной земли составляло	676	134
Изъ сего числа отведено въ собственность крестьянъ	464	3
б) общее пространство раздѣленныхъ общихъ пастбищъ составляло	2535	172
Изъ сего числа отведено въ собственность крестьянъ	889	117

Въ Губернскомъ Присутствіи къ 1 января 1906 г. оставался проектъ по селенію Гоцлово, Плоцкаго уѣзда, по случаю обжалованія крестьянами постановленія Губернскаго Присутствія въ Правительствующій Сенатъ. Въ отчетномъ году представленъ комиссаромъ Плоцкаго уѣзда введенный въ дѣйствіе проектъ по сел. Гульчево. Изъ нихъ состоялось постановленіе Губернскаго Присутствія по ст. 2800 Пост. Учр. Ком. по сел. Гоцлово и дѣло представлено въ Земскій Отдѣлъ, а проектъ по сел. Гульчево, какъ поступившій въ концѣ года, остался къ 1 января 1907 года безъ движенія.

О числѣ гминь.

Въ Плоцкой губерніи 95 гминь, изъ коихъ 10 гминь съ населеніемъ до 4 тысячъ душъ, 34 до 6 тысячъ душъ и 51 свыше 6 тысячъ душъ. Въ 1906 году измѣненій въ составѣ гминь не произошло.

О числѣ дѣлъ, возбужденныхъ комиссарами на основаніи Высочайшаго повелѣнія 6 августа 1876 года.

Въ отчетномъ году такого рода дѣлъ возникло 5, которымъ въ томъ же году дано надлежащее движеніе.

О дѣйствіяхъ ссудо-сберегательныхъ кассъ.

Въ Плоцкой губерніи дѣйствуетъ 98 ссудо-сберегательныхъ кассъ.

Изъ нихъ открытыхъ на средства Правительства 30, дѣйствующихъ изъ прибылей отъ Правительственнаго капитала 48 и на общественныя средства 20.

Основной Правительственный капиталъ, данный на учрежденіе ссудо-сберегательныхъ кассъ въ Плоцкой губерніи, составляетъ 19,539 руб. 24 коп.; основной же капиталъ кассъ, открытыхъ на общественныя средства, составляетъ 26,340 руб. 70³/₄ коп.

Межевое дѣло.

Межевыя работы по измѣренію и отграниченію крестьянскихъ земель производились съ 1 апрѣля по 15 октября 1906 года семью штатными землебрами и состояли въ новомъ измѣреніи крестьянскихъ земель; при чемъ новая съемка была произведена въ 33 селеніяхъ на пространствѣ 2,906 дес. 1,768 сажень.

Въ теченіе остальныхъ пяти съ половиной мѣсяцевъ штатными землебрами составлено 42 плана.

Движеніе плановъ и межевыхъ документовъ въ Губернскомъ Присутствіи опредѣляется слѣдующимъ образомъ: къ 1 января 1906 г. оставалось 22 плана; въ теченіе 1906 г. поступило въ Губернское Присутствіе плановъ 99. Изъ всѣхъ 121 плановъ въ теченіе 1906 г. представлено въ Земскій Отдѣлъ 83 плана, возвращено комиссарамъ 22 плана и осталось къ 1 января 1907 г. 16 плановъ.

Плоцкій лѣсоохранительный комитетъ.

Дѣятельность комитета за 1906 годъ выразилась въ слѣдующемъ:

1) Случаевъ разрѣшенія расчистокъ было 15 на площади 525 дес. для слѣдующей надобности:

а) въ 8 случаяхъ на площади 366 дес. для улучшенія и расширенія сельско-хозяйственныхъ угодій на счетъ лѣсныхъ,

б) въ 7 случаяхъ на площади 159 дес. при предварительномъ облѣсеніи другихъ угодій на площади, равной той, которая предназначается къ расчисткѣ.

2) Въ 2 случаяхъ измѣнены утвержденные комитетомъ упрощенные планы хозяйства: въ одномъ случаѣ при разрѣшеніи вырубки пятилѣтней пропорціи и въ одномъ случаѣ при замѣнѣ площадей.

- 3) Разрѣшена въ двухъ случаяхъ рубка лѣса безъ плана хозяйства на площади 6 дес.
- 4) Утверждено 10 упрощенныхъ плановъ хозяйства на площади 2,517 дес.
- 5) Приостановлена одна опустошительная рубка на площади 3 дес.

ПРИЛОЖЕНІЯ.

Л. М.

Л. М. Ж. О. П. Н. Р. И. К. А. В. Е. С. Т. У. Ф. Х. Ц. Ч. Ш. Щ. Ъ. Ы. Э. Ю. Я.

У ъ з д ы.	П о с ѣ я н о ч е т в е р т е я.						С н я т о ч е т в е р т е я.										
	О з и м о й.		Я р о в о й.		О с а.	Я м е н я.	П р е ч е н ы.	К а р т о ф е л ь.	О з и м о й.		Я р о в о й.		О с а.	Л я ч м е л я.	П р е ч и к а.	О с т а в л е н н ы х х л б о в ь.	К а р т о ф е л ь.
	П ш е н и ч ы.	Р я з ь.	П ш е н и ч ы.	Р я з ь.					П ш е н и ч ы.	Р я з ь.	П ш е н и ч ы.	Р я з ь.					
П л о ц к и й.																	
Со владѣніемъ земель изъ чертъ губери, гор. Плоска.																	
На земляхъ владѣльческихъ . . .	8678	15406	"	17	14956	2946	38720	62348	109307	"	105	83816	28512	3794	10703	214424	
" крестьянскихъ . . .	4367 1/2	11881 1/2	"	12	9271	2153	50792	32369	92035	"	78	32226	16383	2884	4327	177875	
" городскихъ и другихъ . . .	198	205	"	"	216	187	898	2474	2709	"	"	2688	1842	270	120	8381	
Итого . . .	13243 1/2	27492 1/2	"	29	24445	5296	90410	98191	194051	"	183	139430	41942	6948	15760	400472	
Л и п н о в с к и й.																	
На земляхъ владѣльческихъ . . .	4318	13014	"	241	6084	3004	47863	34549	93407	"	1473	38964	22399	2121	13731	209190	
" крестьянскихъ . . .	1898	14422	"	281	6641	1668	57166	11050	120389	"	1988	49451	20380	4226	16158	316221	
" городскихъ и другихъ . . .	197	492	"	"	213	52	680	1157	2877	"	"	962	376	49	111	3350	
Итого . . .	6413	27928	"	522	13938	4724	105208	46756	216673	"	2461	89377	43155	6396	30000	527761	
Р ы п и н с к и й.																	
На земляхъ владѣльческихъ . . .	4610	10334	35	165	7254	2040	38657	32270	82672	175	1320	65286	18360	2095	4970	270599	
" крестьянскихъ . . .	1516	14059	13	324	4961	2016	46566	10612	112472	65	2592	44649	18144	3980	4487	289962	
" городскихъ и другихъ . . .	12	131	"	"	21	95	830	53	370	"	"	150	676	75	75	6790	
Итого . . .	6138	24524	48	489	12236	4151	86053	42935	195714	240	3912	110085	37180	6150	9532	563821	
М л а в с к и й.																	
На земляхъ владѣльческихъ . . .	2511	19389	"	224	8644	1375	57925	13699	100321	"	1505	48807	7869	4237	12852	229000	
" крестьянскихъ . . .	684	13126	"	224	4037	1620	44068	4248	94634	"	1235	14648	7121	2170	3514	176577	
" городскихъ и другихъ . . .	24	130	"	"	60	21	810	117	915	"	"	230	90	38	36	5635	
Итого . . .	3019	32645	"	548	12741	3016	102803	18114	198870	"	2740	63705	15080	6445	16432	411212	
С е р п е ц к и й.																	
На земляхъ владѣльческихъ . . .	4739	18005	"	"	7502	1285	27170 1/2	27372	102696	"	"	52044	9681	7464	14362	152454	
" крестьянскихъ . . .	1543	12479	"	"	5474	1166	29461	11136	78688	"	"	39064	8011	5678	7718	184888	
" городскихъ и другихъ . . .	25	225	"	"	146	30	1700	125	875	"	"	755	150	18	90	5250	
Итого . . .	6307	30709	"	"	13122	2481	58331 1/2	38633	182259	"	"	91863	17842	13157	22170	342092	
П р а е м ы ш с к и й.																	
На земляхъ владѣльческихъ . . .	6067	10413	"	302	7732	1737	33534	36402	63778	"	1841	49692	10422	3560	21920	213364	
" крестьянскихъ . . .	1876	11926	"	212	3044	1228	26459	11256	67956	"	1160	19264	3668	5420	17318	181970	
" городскихъ и другихъ . . .	515	598	"	"	136	24	260	2693	3188	"	"	916	144	16	402	2441	
Итого . . .	8458	22337	"	514	10912	3189	62289	50351	133722	"	3001	69872	20134	8996	38740	377715	
Ц ѣ х а н о в с к и й.																	
На земляхъ владѣльческихъ . . .	8675	12722	"	"	10529	3350	37459	53231	81066	"	"	69710	21232	3492	15438	155770	
" крестьянскихъ . . .	3316	7389	"	"	5726	1238	28131	21360	48811	"	"	38230	7772	1675	4876	127308	
" городскихъ и другихъ . . .	150	300	"	"	400	20	150	1050	1800	"	"	4000	1200	"	80	6200	
Итого . . .	12141	20411	"	"	16655	4608	65740	78641	132217	"	"	111940	29124	4167	20394	289278	
В с е г о в ѣ г у б е р н и я	55719 1/2	186046 1/2	48	3102	103047	27465	108919 1/2	570834 1/2	370621	1250506	240	18297	676272	204457	62259	153028	2911851
	241766				170250 1/2				1621127			1099553					

C H I T O N

Year	Month	Day	Hour	Minute	Second	Latitude	Longitude	Altitude	Temperature	Humidity	Wind	Clouds	Remarks
1900	Jan	1	10	15	30	34° 15'	122° 30'	100	50	80	10	100	Clear
1900	Jan	2	11	20	25	34° 15'	122° 30'	100	50	80	10	100	Clear
1900	Jan	3	12	25	20	34° 15'	122° 30'	100	50	80	10	100	Clear
1900	Jan	4	13	30	15	34° 15'	122° 30'	100	50	80	10	100	Clear
1900	Jan	5	14	35	10	34° 15'	122° 30'	100	50	80	10	100	Clear
1900	Jan	6	15	40	5	34° 15'	122° 30'	100	50	80	10	100	Clear
1900	Jan	7	16	45	0	34° 15'	122° 30'	100	50	80	10	100	Clear
1900	Jan	8	17	50	5	34° 15'	122° 30'	100	50	80	10	100	Clear
1900	Jan	9	18	55	10	34° 15'	122° 30'	100	50	80	10	100	Clear
1900	Jan	10	19	0	15	34° 15'	122° 30'	100	50	80	10	100	Clear
1900	Jan	11	20	5	20	34° 15'	122° 30'	100	50	80	10	100	Clear
1900	Jan	12	21	10	25	34° 15'	122° 30'	100	50	80	10	100	Clear
1900	Jan	13	22	15	30	34° 15'	122° 30'	100	50	80	10	100	Clear
1900	Jan	14	23	20	35	34° 15'	122° 30'	100	50	80	10	100	Clear
1900	Jan	15	24	25	40	34° 15'	122° 30'	100	50	80	10	100	Clear
1900	Jan	16	25	30	45	34° 15'	122° 30'	100	50	80	10	100	Clear
1900	Jan	17	26	35	50	34° 15'	122° 30'	100	50	80	10	100	Clear
1900	Jan	18	27	40	55	34° 15'	122° 30'	100	50	80	10	100	Clear
1900	Jan	19	28	45	0	34° 15'	122° 30'	100	50	80	10	100	Clear
1900	Jan	20	29	50	5	34° 15'	122° 30'	100	50	80	10	100	Clear
1900	Jan	21	30	55	10	34° 15'	122° 30'	100	50	80	10	100	Clear
1900	Jan	22	31	0	15	34° 15'	122° 30'	100	50	80	10	100	Clear
1900	Jan	23	32	5	20	34° 15'	122° 30'	100	50	80	10	100	Clear
1900	Jan	24	33	10	25	34° 15'	122° 30'	100	50	80	10	100	Clear
1900	Jan	25	34	15	30	34° 15'	122° 30'	100	50	80	10	100	Clear
1900	Jan	26	35	20	35	34° 15'	122° 30'	100	50	80	10	100	Clear
1900	Jan	27	36	25	40	34° 15'	122° 30'	100	50	80	10	100	Clear
1900	Jan	28	37	30	45	34° 15'	122° 30'	100	50	80	10	100	Clear
1900	Jan	29	38	35	50	34° 15'	122° 30'	100	50	80	10	100	Clear
1900	Jan	30	39	40	55	34° 15'	122° 30'	100	50	80	10	100	Clear
1900	Jan	31	40	45	0	34° 15'	122° 30'	100	50	80	10	100	Clear

1000000

1000000

РОДЪ ФАБРИКЪ и ЗАВОДОВЪ.	Губернскій городъ Плоцъ.			Зашатинскій городъ Валтеградъ.			Уездъ Плоцкій.			Городъ Млава.	Уездъ Млавскій.			Городъ Лино.			Зашатинскій городъ Добринь.			
	Число фабрикъ и заводовъ.	Сумма произво- дительно- дательности.	Число рабочихъ.	Число фабрикъ и заводовъ.	Сумма произво- дительно- дательности.	Число рабочихъ.	Число фабрикъ и заводовъ.	Сумма произво- дительно- дательности.	Число рабочихъ.	Сумма произво- дительно- дательности.	Число фабрикъ и заводовъ.	Сумма произво- дительно- дательности.	Число рабочихъ.	Число фабрикъ и заводовъ.	Сумма произво- дительно- дательности.	Число рабочихъ.	Число фабрикъ и заводовъ.	Сумма произво- дительно- дательности.	Число рабочихъ.	
Заводы для выдѣлки газон. вощ.	5	7300	17	1	1000	2	•	•	•	1000	5	1	300	1	2	500	2	•	•	•
Винокурение	•	•	•	•	•	•	1	65000	•	•	•	4	280000	49	•	•	•	•	•	•
Уксусные	1	10200	3	•	•	•	•	•	•	•	•	•	•	•	•	•	•	•	•	•
Смолосажарные	•	•	•	•	•	•	2	970000	•	•	•	•	•	•	•	•	•	•	•	•
Колесенные	•	•	•	•	•	•	•	•	•	6700	8	•	•	•	3	10600	7	•	•	•
Кирпичные	2	50000	56	•	•	•	6	32500	•	•	7	42200	49	4	10260	8	1	650	2	•
Свѣчные и мыловаренные	1	2150	4	•	•	•	•	•	7000	6	•	•	•	•	•	•	•	•	•	•
Смолоскиндарные	•	•	•	•	•	•	•	•	1500	2	•	•	•	•	•	•	•	•	•	•
Маслобояные	6	3840	12	5	10000	9	13	2450	1600	8	1	200	1	3	2000	7	2	800	4	•
Бражильные	1	5200	12	•	•	•	•	•	1000	4	•	•	•	•	•	•	•	•	•	•
Лесопильные	•	•	•	•	•	•	•	•	•	1	12500	28	•	•	•	•	•	•	•	•
Торфяные	•	•	•	•	•	•	•	•	•	1	17500	50	•	•	•	•	•	•	•	•
Земледѣльческихъ орудій	•	•	•	•	•	•	•	•	•	•	•	•	•	•	•	•	•	•	•	•
Металлическ. литейныя	4	138500	142	•	•	•	•	•	•	•	•	•	•	•	•	•	•	•	•	•
Кафельные	1	2100	7	•	•	•	•	•	•	•	•	•	•	•	•	•	•	•	•	•
Гальвъ шпиртовыхъ	2	9000	79	•	•	•	•	•	•	•	•	•	•	•	•	•	•	•	•	•
Цикорные	•	•	•	•	•	•	•	•	•	1	2500	26	•	•	•	•	•	•	•	•
Сароаренные	•	•	•	•	•	•	•	•	•	•	•	•	1	3000	2	•	•	•	•	•
Кувачи	12	8000	16	3	1200	5	100	21850	•	•	•	•	•	11	6500	26	•	•	•	•
Ваши	2	26000	8	•	•	•	•	•	790	2	•	•	•	2	7000	4	•	•	•	•
Мельницы: паровыя	1	52500	20	•	•	•	1	5500	•	•	•	•	•	•	•	•	•	•	•	•
" водныя	•	•	•	•	•	•	25	73400	•	•	20	71540	35	2	4500	4	•	•	•	•
" вѣтряныя	1	500	2	7	12800	8	126	105450	8320	13	87	51760	91	8	1500	8	•	•	•	•
Заводы пиво-водоваренныя	•	•	1	10000	3	1	45000	•	2850	5	•	•	•	•	•	•	•	•	•	•
Фабрики галантерейно-пуговичныя	•	•	•	•	•	•	•	•	•	•	•	•	•	•	•	•	•	•	•	•
Стекланые заводы	•	•	•	•	•	•	•	•	•	•	•	•	•	•	•	•	•	•	•	•
Водопроводъ	1	35000	17	•	•	•	•	•	•	•	•	•	•	•	•	•	•	•	•	•
Заведенія садочныя	1	1300	1	•	•	•	•	•	•	•	•	•	•	•	•	•	•	•	•	•
Фабрика орманоу	•	•	•	•	•	•	•	•	•	•	•	•	1	12500	11	•	•	•	•	•
Итого	41	351590	396	17	35000	27	275	1320130	30760	53	123	478500	330	32	58360	74	3	1450	6	•

РОДЪ ФАБРИКЪ и ЗАВОДОВЪ.	Уездъ Липновскій.		Городъ Серпецъ.		Уездъ Серпецъ.		Городъ Рыпинъ.		Уездъ Рыпинскій.		Городъ Праснышь.		Уездъ Праснышскій.							
	Число фабрикъ и заводовъ.	Сумма произведенности.	Число рабочихъ и заводск.	Сумма произведенности.	Число фабрикъ и заводовъ.	Сумма произведенности.	Число рабочихъ.	Сумма произведенности.	Число фабрикъ и заводовъ.	Сумма произведенности.	Число рабочихъ.	Число фабрикъ и заводовъ.	Сумма произведенности.	Число рабочихъ.						
Заводы для выдѣлки газовъ, водъ	"	"	3	960	3	2	550	2	"	"	"	"	"	"						
Винокуренные	7	388000	69	"	"	"	"	"	2	110000	36	"	"	"						
Уксусные	"	"	1	500	1	6	2000	"	"	"	"	"	"	"						
Спелосахарные	1	550000	269	"	"	"	"	1	450000	205	"	"	"	"						
Кожевенные	"	"	"	"	"	5	7900	"	1	1000	1	"	"	"						
Каришные	6	8780	25	25000	26	4	11900	4	970	5	19	18320	54	7						
Свѣчные и мыловаренные	"	"	"	"	"	"	"	1	400	1	1	8000	2	"						
Спелосахарные	"	"	"	"	"	"	"	"	"	"	"	"	"	7						
Спелосахарные	"	"	"	"	"	"	"	"	"	"	"	"	"	19500						
Маслобойные	2	35000	13	4	1200	4	8	5370	1	700	1	3	25000	15						
Крахмальные	"	"	"	"	"	"	"	"	"	"	"	"	"	6						
Львиальные	4	127500	137	"	"	1	22500	"	"	5	142500	152	"	12						
Торфяные	"	"	"	"	"	1	2000	"	1	1000	2	"	"	2						
Земледѣльческихъ орудій	"	"	"	1	700	2	"	"	"	"	"	"	"	4						
Механическихъ литейныхъ	1	4000	3	1	1000	2	"	"	"	"	"	"	"	2310						
Кафельные	"	"	"	"	"	"	"	"	"	"	"	"	"	12						
Гильзы панпросныхъ	"	"	1	300	1	"	"	"	1	500	12	"	"	"						
Цикорные	3	80000	38	"	"	"	"	"	2	15000	12	"	"	"						
Спиртовые	1	2000	3	"	"	"	"	"	1	300	2	"	"	"						
Кувачи	70	14270	75	"	"	118	23750	6	1200	6	127	20453	184	8						
Ваши	"	"	1	5500	2	"	"	"	"	"	"	1	60	1						
Мельницы: паровыя	"	"	"	"	"	"	"	"	1	35000	16	"	"	8						
" водяныя	33	150200	57	"	"	18	38220	1	2000	2	26	40710	32	"						
" ветрянныя	74	49300	74	"	"	84	65950	3	1800	3	94	80630	101	5						
Заводы шпо-медоваренные	1	40000	23	15000	12	1	1800	"	"	"	"	1	6500	5						
Фабрики гальвантер-пуговичныя	"	"	"	"	"	"	"	"	"	"	"	"	"	1						
Отечальные заводы	"	"	"	"	"	"	"	"	"	"	"	"	"	22500						
Водопроводъ	"	"	"	"	"	"	"	"	"	"	"	"	"	"						
Заведенія садовныя	"	"	"	"	"	"	"	"	"	"	"	"	"	"						
Фабрика оржавовъ	"	"	"	"	"	"	"	"	"	"	"	"	"	"						
Итого	203	1449050	786	15	50160	53	248	183940	18	9670	22	285	943473	816	22	15780	33	150	166600	222

РОДЪ ФАБРИКЪ и ЗАВОДОВЪ.	Городъ Цѣхановъ.			Уѣздъ Цѣхановскій.			Всего въ губерніи.			
	Число фабрикъ и заводовъ.	Сумма произво- дительности.	Число рабочихъ.	Число фабрикъ и заводовъ.	Сумма произво- дительности.	Число рабочихъ.	Число фабрикъ и заводовъ.	Сумма произво- дительности.	Число рабочихъ.	
Заводы для выдѣлки газов. водъ	4	1200	4	1	110	1	25	15720	45	
Винокуренные	"	"	"	1	45000	13	15	888000	170	
Уксусные	"	"	"	"	"	"	8	12700	10	
Свеклосахарные	"	"	"	3	1802500	1309	7	3772500	231	
Кожевенные	"	"	"	"	"	"	13	26200	23	
Киричные	"	"	"	3	46300	110	65	267380	40	
Свѣчные и мыловаренные	"	"	"	"	"	"	4	12550	13	
Смолоскипидарные	"	"	"	"	"	"	3	2000	4	
Маслобойные	"	"	"	1	22500	9	63	136700	132	
Крахмальные	"	"	"	"	"	"	2	6200	10	
Лѣсопильные	"	"	"	"	"	"	11	305000	34	
Торфяные	"	"	"	1	15000	4	6	35860	6	
Земледѣльческихъ орудій	"	"	"	"	"	"	1	700	2	
Механическія литейныя	1	17500	25	1	22500	13	8	183500	182	
Кафельные	"	"	"	"	"	"	1	2100	7	
Гильзъ папирсныхъ	"	"	"	"	"	"	3	9800	93	
Цикорные	"	"	"	"	"	"	6	97500	76	
Сыроваренные	"	"	"	"	"	"	4	5300	7	
Кузницы	9	25000	31	118	15269	125	647	154772	763	
Бани	"	"	"	"	"	"	9	39430	13	
Мельницы: паровыя	1	35000	14	"	"	"	4	128000	56	
" водяныя	"	"	"	10	19100	21	155	438870	262	
" вѣтряныя	4	2000	4	71	33944	71	614	459934	631	
Заводы пиво-медоваренные	1	37500	20	"	"	"	10	162870	94	
Фабрики галантер.-пуговичныя	"	"	"	3	1200	7	3	1200	7	
Стекляныя заводы	"	"	"	"	"	"	1	22500	39	
Водопроводъ	"	"	"	"	"	"	1	35000	17	
Заведенія садовыя	"	"	"	"	"	"	1	1300	1	
Фабрика органовъ	"	"	"	"	"	"	1	12500	11	
Итого	20	118200	98	213	2023423	1683	1691	7236086	5802	

ВЪДОМОСТЬ

о движеніи всего населенія Плоцкой губерніи

за 1906 г.

Число рабочих.

45
170
10
231
28
40
18
4
19
10
34
6
3
188
7
98
76
7
768
19
56
262
631
94
7
36
17
11

5802

II. Постоянное население. Города и уезды.	Число браков.	Ч и с л о р о д и в ш и х с я .									Число умерших.			Прибыль или убыль.
		Законнорожденных.			Законнорожденных.			В С Е Г О .			ИЗЪЕМОГО ПОЛ.	ЖЕНСКАГО ПОЛ.	ОБОЕГО ПОЛ.	
		МУЖСКОГО ПОЛ.	ЖЕНСКОГО ПОЛ.	ОБОЕГО ПОЛ.	МУЖСКОГО ПОЛ.	ЖЕНСКОГО ПОЛ.	ОБОЕГО ПОЛ.	МУЖСКОГО ПОЛ.	ЖЕНСКОГО ПОЛ.	ОБОЕГО ПОЛ.				
Губернский гор. Псковъ	184	357	330	687	18	48	387	348	735	318	290	608	+ 127	
Заштатный г. Вышегородъ	22	57	11	68	1	1	58	11	69	27	21	48	+ 21	
Уездъ Псковый	364	987	1040	2027	26	53	1014	1066	2080	799	855	1654	+ 426	
Городъ Ляно	36	59	51	110	1	1	59	52	111	48	33	81	+ 30	
Заштатный гор. Добрыня на рѣкѣ Волкѣ	4	38	27	65	1	1	38	27	65	29	18	47	+ 18	
Уездъ Липовскій	383	1301	1325	2626	37	65	1329	1362	2691	1096	1092	2188	+ 503	
Городъ Ранненъ	60	142	154	296	3	5	144	157	301	124	137	261	+ 40	
Уездъ Рыминскій	276	1031	948	1979	30	56	1057	978	2035	649	654	1303	+ 732	
Городъ Млава	72	188	159	347	3	8	193	162	355	132	141	273	+ 82	
Уездъ Млавскій	435	1459	1456	2915	49	95	1505	1505	3010	910	907	1817	+ 1193	
Городъ Сервентъ	38	55	42	97	3	3	55	45	100	48	46	94	+ 6	
Уездъ Сервицкій	264	804	717	1521	15	27	816	732	1548	493	516	1009	+ 539	
Городъ Правшишь	37	95	90	181	1	2	96	91	187	84	84	168	+ 19	
Уездъ Правшицкій	399	1057	980	2037	19	37	1075	999	2074	561	585	1146	+ 928	
Городъ Цѣлановъ	41	261	388	649	1	2	263	388	651	102	97	199	+ 452	
Уездъ Цѣлановскій	271	829	962	1791	31	63	861	993	1854	473	467	940	+ 914	
<i>Итого въ городахъ</i>	494	1352	1252	2604	29	70	1293	1281	2574	912	867	1779	+ 795	
<i>„ „ уездахъ</i>	2392	7465	7428	14889	207	396	7657	7635	15292	4981	5076	10057	+ 5235	
всего по губерніи	2886	8720	8680	17493	236	466	8950	8916	17866	5893	5943	11836	+ 6030	
III. Движеніе непостояннаго населенія	1019	2552	2874	4929	109	199	2642	2483	5125	1798	1748	3546	+ 1579	
ИТОГО	3905	11272	11054	22322	345	665	11592	11399	22991	7691	7691	15382	+ 7609	

1900		1901		1902		1903		1904		1905		1906		1907		1908		1909		1910	
...
191	+ 197	808	791	818	785	812	827	842	857	872	887	902	917	932	947	962	977	992	1007	1022	1037
192	+ 198	813	796	823	790	817	832	847	862	877	892	907	922	937	952	967	982	997	1012	1027	1042
193	+ 199	818	801	828	795	822	837	852	867	882	897	912	927	942	957	972	987	1002	1017	1032	1047
194	+ 200	823	806	833	800	827	842	857	872	887	902	917	932	947	962	977	992	1007	1022	1037	1052
195	+ 201	828	811	838	805	832	847	862	877	892	907	922	937	952	967	982	997	1012	1027	1042	1057
196	+ 202	833	816	843	810	837	852	867	882	897	912	927	942	957	972	987	1002	1017	1032	1047	1062
197	+ 203	838	821	848	815	842	857	872	887	902	917	932	947	962	977	992	1007	1022	1037	1052	1067
198	+ 204	843	826	853	820	847	862	877	892	907	922	937	952	967	982	997	1012	1027	1042	1057	1072
199	+ 205	848	831	858	825	852	867	882	897	912	927	942	957	972	987	1002	1017	1032	1047	1062	1077
200	+ 206	853	836	863	830	857	872	887	902	917	932	947	962	977	992	1007	1022	1037	1052	1067	1082
201	+ 207	858	841	868	835	862	877	892	907	922	937	952	967	982	997	1012	1027	1042	1057	1072	1087
202	+ 208	863	846	873	840	867	882	897	912	927	942	957	972	987	1002	1017	1032	1047	1062	1077	1092
203	+ 209	868	851	878	845	872	887	902	917	932	947	962	977	992	1007	1022	1037	1052	1067	1082	1097
204	+ 210	873	856	883	850	877	892	907	922	937	952	967	982	997	1012	1027	1042	1057	1072	1087	1102
205	+ 211	878	861	888	855	882	897	912	927	942	957	972	987	1002	1017	1032	1047	1062	1077	1092	1107
206	+ 212	883	866	893	860	887	902	917	932	947	962	977	992	1007	1022	1037	1052	1067	1082	1097	1112
207	+ 213	888	871	898	865	892	907	922	937	952	967	982	997	1012	1027	1042	1057	1072	1087	1102	1117
208	+ 214	893	876	903	870	897	912	927	942	957	972	987	1002	1017	1032	1047	1062	1077	1092	1107	1122
209	+ 215	898	881	908	875	902	917	932	947	962	977	992	1007	1022	1037	1052	1067	1082	1097	1112	1127
210	+ 216	903	886	913	880	907	922	937	952	967	982	997	1012	1027	1042	1057	1072	1087	1102	1117	1132
211	+ 217	908	891	918	885	912	927	942	957	972	987	1002	1017	1032	1047	1062	1077	1092	1107	1122	1137
212	+ 218	913	896	923	890	918	933	948	963	978	993	1008	1023	1038	1053	1068	1083	1098	1113	1128	1143
213	+ 219	918	901	928	895	923	938	953	968	983	998	1013	1028	1043	1058	1073	1088	1103	1118	1133	1148
214	+ 220	923	906	933	900	928	943	958	973	988	1003	1018	1033	1048	1063	1078	1093	1108	1123	1138	1153
215	+ 221	928	911	938	905	933	948	963	978	993	1008	1023	1038	1053	1068	1083	1098	1113	1128	1143	1158
216	+ 222	933	916	943	910	938	953	968	983	998	1013	1028	1043	1058	1073	1088	1103	1118	1133	1148	1163
217	+ 223	938	921	948	915	943	958	973	988	1003	1018	1033	1048	1063	1078	1093	1108	1123	1138	1153	1168
218	+ 224	943	926	953	920	948	963	978	993	1008	1023	1038	1053	1068	1083	1098	1113	1128	1143	1158	1173
219	+ 225	948	931	958	925	953	968	983	998	1013	1028	1043	1058	1073	1088	1103	1118	1133	1148	1163	1178
220	+ 226	953	936	963	930	958	973	988	1003	1018	1033	1048	1063	1078	1093	1108	1123	1138	1153	1168	1183
221	+ 227	958	941	968	935	963	978	993	1008	1023	1038	1053	1068	1083	1098	1113	1128	1143	1158	1173	1188
222	+ 228	963	946	973	940	968	983	998	1013	1028	1043	1058	1073	1088	1103	1118	1133	1148	1163	1178	1193
223	+ 229	968	951	978	945	973	988	1003	1018	1033	1048	1063	1078	1093	1108	1123	1138	1153	1168	1183	1198
224	+ 230	973	956	983	950	978	993	1008	1023	1038	1053	1068	1083	1098	1113	1128	1143	1158	1173	1188	1203
225	+ 231	978	961	988	955	983	998	1013	1028	1043	1058	1073	1088	1103	1118	1133	1148	1163	1178	1193	1208
226	+ 232	983	966	993	960	988	1003	1018	1033	1048	1063	1078	1093	1108	1123	1138	1153	1168	1183	1198	1213
227	+ 233	988	971	998	965	993	1008	1023	1038	1053	1068	1083	1098	1113	1128	1143	1158	1173	1188	1203	1218
228	+ 234	993	976	1003	970	998	1013	1028	1043	1058	1073	1088	1103	1118	1133	1148	1163	1178	1193	1208	1223
229	+ 235	998	981	1008	975	1003	1018	1033	1048	1063	1078	1093	1108	1123	1138	1153	1168	1183	1198	1213	1228
230	+ 236	1003	986	1013	980	1008	1023	1038	1053	1068	1083	1098	1113	1128	1143	1158	1173	1188	1203	1218	1233
231	+ 237	1008	991	1018	985	1006	1021	1036	1051	1066	1081	1096	1111	1126	1141	1156	1171	1186	1201	1216	1231
232	+ 238	1013	996	1023	990	1009	1024	1039	1054	1069	1084	1099	1114	1129	1144	1159	1174	1189	1204	1219	1234
233	+ 239	1018	1001	1028	995	1007	1022	1037	1052	1067	1082	1097	1112	1127	1142	1157	1172	1187	1202	1217	1232
234	+ 240	1023	1006	1033	1000	1009	1024	1039	1054	1069	1084	1099	1114	1129	1144	1159	1174	1189	1204	1219	1234
235	+ 241	1028	1011	1038	1005	1007	1022	1037	1052	1067	1082	1097	1112	1127	1142	1157	1172	1187	1202	1217	1232
236	+ 242	1033	1016	1043	1010	1009	1024	1039	1054	1069	1084	1099	1114	1129	1144	1159	1174	1189	1204	1219	1234
237	+ 243	1038	1021	1048	1015	1007	1022	1037	1052	1067	1082	1097	1112	1127	1142	1157	1172	1187	1202	1217	1232
238	+ 244	1043	1026	1053	1020	1009	1024	1039	1054	1069	1084	1099	1114	1129	1144	1159	1174	1189	1204	1219	1234
239	+ 245	1048	1031	1058	1025	1007	1022	1037	1052	1067	1082	1097	1112	1127	1142	1157	1172	1187	1202	1217	1232
240	+ 246	1053	1036	1063	1030	1009	1024	1039	1054	1069	1084	1099	1114	1129	1144	1159	1174	1189	1204	1219	1234
241	+ 247	1058	1041	1068	1035	1007	1022	1037	1052	1067	1082	1097	1112	1127	1142	1157	1172	1187	1202	1217	1232
242	+ 248	1063	1046	1073	1040	1009	1024	1039	1054	1069	1084	1099	1114	1129	1144	1159	1174	1189	1204	1219	1234
243	+ 249	1068	1051	1078	1045	1007	1022	1037	1052	1067	1082	1097	1112	1127	1142	1157	1172	1187	1202	1217	1232
244	+ 250	1073	1056	1083	1050	1009	1024	1039	1054	1069	1084	1099	1114	1129	1144	1159	1174	1189	1204	1219	1234
245	+ 251	1078	1061	1088	1055	1007	1022	1037	1052	1067	1082	1097	1112	1127	1142	1157	1172	1187	1202	1217	1232
246	+ 252	1083	1066</																		

ВЪДОМОСТЬ

о движеніи непостояннаго населенія въ Плоцкой
 губерніи
 за 1906 г.

Значенія		Число	Городъ и уездъ
въ началѣ года	въ концѣ года		
88	88	88	Губернскій городъ Плоцка
14	8	118	Вятчинскій уездъ Вятка
812	812	120	Уездъ Псковскій
22	48	22	Городъ Лино
8	16	8	Вятчинскій городъ Добрыни на рѣкѣ Вяткѣ
487	487	287	Уездъ Псковскій
14	10	14	Городъ Галичъ
887	887	887	Уездъ Калининскій
88	88	128	Уездъ Мяснинскій
8	8	8	Городъ Серпуховъ
188	188	88	Уездъ Серпуховскій
22	22	8	Городъ Шлиссбургъ
881	101	80	Уездъ Псковскій
72	22	22	Городъ Цехомля
880	808	120	Уездъ Цехомльскій
812	888	178	Всего въ губерніи
8888	8188	814	Всего въ губерніи
888	888	1018	Всего по губерніи

Города и уѣзды.	Число браковъ.	Число родившихся.									Число умершихъ.			Прибыль или убыль.
		Законнорожденныхъ.			Законнорожденныхъ.			В С Е Г О.			взрослого пола.	женскаго пола.	обоего пола.	
		взрослого пола.	женскаго пола.	обоего пола.	взрослого пола.	женскаго пола.	обоего пола.	взрослого пола.	женскаго пола.	обоего пола.				
		взрослого пола.	женскаго пола.	обоего пола.	взрослого пола.	женскаго пола.	обоего пола.	взрослого пола.	женскаго пола.	обоего пола.				
Губернскій гор. Пляцкъ	34	83	92	175	13	28	98	105	203	76	87	163	+ 40	
Западный г. Вышеродъ	19	23	14	37	1	1	24	14	38	10	9	19	+ 19	
Уѣздъ Пляцкій	125	312	312	634	16	30	326	328	654	274	274	548	+ 106	
Городъ Липно	22	43	32	75	4	4	47	32	79	31	27	58	+ 21	
Западный гор. Добрянн на рѣкѣ Вислѣ	2	16	8	24	1	1	16	8	24	8	9	17	+ 7	
Уѣздъ Липновскій	136	458	467	925	23	36	471	490	961	350	401	751	+ 180	
Городъ Рышнъ	16	40	44	84	1	2	41	45	86	35	39	74	+ 12	
Уѣздъ Рышнскій	169	382	380	762	16	34	400	396	796	249	260	509	+ 287	
Городъ Мааа	44	71	56	127	2	4	73	58	131	46	34	80	+ 51	
Уѣздъ Маавскій	123	290	279	569	9	15	296	288	584	189	168	357	+ 227	
Городъ Серпецъ	4	3	2	5	1	1	3	6	9	1	1	2	+ 4	
Уѣздъ Серпецкій	96	258	169	427	6	10	257	175	432	122	121	243	+ 189	
Городъ Прасницъ	8	25	22	47	1	1	25	22	47	22	21	43	+ 4	
Уѣздъ Прасницкій	69	161	139	300	5	8	164	144	308	81	75	156	+ 152	
Городъ Цѣхановъ	26	85	72	157	1	1	85	73	158	57	45	102	+ 56	
Уѣздъ Цѣхановскій	126	307	286	593	16	25	316	302	618	217	177	394	+ 224	
<i>Итого въ городахъ</i>	175	389	342	731	18	41	412	360	772	286	272	558	+ 214	
<i>„ „ уѣздахъ</i>	844	2163	2032	4195	91	153	2330	2323	4653	1512	1476	2988	+ 1365	
Всего по губерніи	1019	2552	2374	4926	109	199	2642	2483	5125	1798	1748	3546	+ 1579	

1900
 1901
 1902
 1903
 1904
 1905
 1906
 1907
 1908
 1909
 1910
 1911
 1912
 1913
 1914
 1915
 1916
 1917
 1918
 1919
 1920
 1921
 1922
 1923
 1924
 1925
 1926
 1927
 1928
 1929
 1930
 1931
 1932
 1933
 1934
 1935
 1936
 1937
 1938
 1939
 1940
 1941
 1942
 1943
 1944
 1945
 1946
 1947
 1948
 1949
 1950
 1951
 1952
 1953
 1954
 1955
 1956
 1957
 1958
 1959
 1960
 1961
 1962
 1963
 1964
 1965
 1966
 1967
 1968
 1969
 1970
 1971
 1972
 1973
 1974
 1975
 1976
 1977
 1978
 1979
 1980
 1981
 1982
 1983
 1984
 1985
 1986
 1987
 1988
 1989
 1990
 1991
 1992
 1993
 1994
 1995
 1996
 1997
 1998
 1999
 2000

Year	Jan	Feb	Mar	Apr	May	Jun	Jul	Aug	Sep	Oct	Nov	Dec
1900	10	11	12	13	14	15	16	17	18	19	20	21
1901	22	23	24	25	26	27	28	29	30	31	32	33
1902	34	35	36	37	38	39	40	41	42	43	44	45
1903	46	47	48	49	50	51	52	53	54	55	56	57
1904	58	59	60	61	62	63	64	65	66	67	68	69
1905	70	71	72	73	74	75	76	77	78	79	80	81
1906	82	83	84	85	86	87	88	89	90	91	92	93
1907	94	95	96	97	98	99	100	101	102	103	104	105
1908	106	107	108	109	110	111	112	113	114	115	116	117
1909	118	119	120	121	122	123	124	125	126	127	128	129
1910	130	131	132	133	134	135	136	137	138	139	140	141
1911	142	143	144	145	146	147	148	149	150	151	152	153
1912	154	155	156	157	158	159	160	161	162	163	164	165
1913	166	167	168	169	170	171	172	173	174	175	176	177
1914	178	179	180	181	182	183	184	185	186	187	188	189
1915	190	191	192	193	194	195	196	197	198	199	200	201
1916	202	203	204	205	206	207	208	209	210	211	212	213
1917	214	215	216	217	218	219	220	221	222	223	224	225
1918	226	227	228	229	230	231	232	233	234	235	236	237
1919	238	239	240	241	242	243	244	245	246	247	248	249
1920	250	251	252	253	254	255	256	257	258	259	260	261
1921	262	263	264	265	266	267	268	269	270	271	272	273
1922	274	275	276	277	278	279	280	281	282	283	284	285
1923	286	287	288	289	290	291	292	293	294	295	296	297
1924	298	299	300	301	302	303	304	305	306	307	308	309
1925	310	311	312	313	314	315	316	317	318	319	320	321
1926	322	323	324	325	326	327	328	329	330	331	332	333
1927	334	335	336	337	338	339	340	341	342	343	344	345
1928	346	347	348	349	350	351	352	353	354	355	356	357
1929	358	359	360	361	362	363	364	365	366	367	368	369
1930	370	371	372	373	374	375	376	377	378	379	380	381
1931	382	383	384	385	386	387	388	389	390	391	392	393
1932	394	395	396	397	398	399	400	401	402	403	404	405
1933	406	407	408	409	410	411	412	413	414	415	416	417
1934	418	419	420	421	422	423	424	425	426	427	428	429
1935	430	431	432	433	434	435	436	437	438	439	440	441
1936	442	443	444	445	446	447	448	449	450	451	452	453
1937	454	455	456	457	458	459	460	461	462	463	464	465
1938	466	467	468	469	470	471	472	473	474	475	476	477
1939	478	479	480	481	482	483	484	485	486	487	488	489
1940	490	491	492	493	494	495	496	497	498	499	500	501
1941	502	503	504	505	506	507	508	509	510	511	512	513
1942	514	515	516	517	518	519	520	521	522	523	524	525
1943	526	527	528	529	530	531	532	533	534	535	536	537
1944	538	539	540	541	542	543	544	545	546	547	548	549
1945	550	551	552	553	554	555	556	557	558	559	560	561
1946	562	563	564	565	566	567	568	569	570	571	572	573
1947	574	575	576	577	578	579	580	581	582	583	584	585
1948	586	587	588	589	590	591	592	593	594	595	596	597
1949	598	599	600	601	602	603	604	605	606	607	608	609
1950	610	611	612	613	614	615	616	617	618	619	620	621
1951	622	623	624	625	626	627	628	629	630	631	632	633
1952	634	635	636	637	638	639	640	641	642	643	644	645
1953	646	647	648	649	650	651	652	653	654	655	656	657
1954	658	659	660	661	662	663	664	665	666	667	668	669
1955	670	671	672	673	674	675	676	677	678	679	680	681
1956	682	683	684	685	686	687	688	689	690	691	692	693
1957	694	695	696	697	698	699	700	701	702	703	704	705
1958	706	707	708	709	710	711	712	713	714	715	716	717
1959	718	719	720	721	722	723	724	725	726	727	728	729
1960	730	731	732	733	734	735	736	737	738	739	740	741
1961	742	743	744	745	746	747	748	749	750	751	752	753
1962	754	755	756	757	758	759	760	761	762	763	764	765
1963	766	767	768	769	770	771	772	773	774	775	776	777
1964	778	779	780	781	782	783	784	785	786	787	788	789
1965	790	791	792	793	794	795	796	797	798	799	800	801
1966	802	803	804	805	806	807	808	809	810	811	812	813
1967	814	815	816	817	818	819	820	821	822	823	824	825
1968	826	827	828	829	830	831	832	833	834	835	836	837
1969	838	839	840	841	842	843	844	845	846	847	848	849
1970	850	851	852	853	854	855	856	857	858	859	860	861
1971	862	863	864	865	866	867	868	869	870	871	872	873
1972	874	875	876	877	878	879	880	881	882	883	884	885
1973	886	887	888	889	890	891	892	893	894	895	896	897
1974	898	899	900	901	902	903	904	905	906	907	908	909
1975	910	911	912	913	914	915	916	917	918	919	920	921
1976	922	923	924	925	926	927	928	929	930	931	932	933
1977	934	935	936	937	938	939	940	941	942	943	944	945
1978	946	947	948	949	950	951	952	953	954	955	956	957
1979	958	959	960	961	962	963	964	965	966	967	968	969
1980	970	971	972	973	974	975	976	977	978	979	980	981
1981	982	983	984	985	986	987	988	989	990	991	992	993
1982	994	995	996	997	998	999	1000	1001	1002	1003	1004	1005

ВЪДОМОСТЪ

о распредѣленіи недоимокъ, оставшихся къ 1 января
1907 г. по городамъ и уѣздамъ Плоцкой губерніи

за 1906 г.

№ 8

ВВЕДЕНИЕ

Описание работы по исследованию...
1907 г. по работе в Удмуртской губернии

1908 г.

ГОРОДА И У Ъ З Д Ы.	Н Е Д О И М О К Ъ.							
	Податей и окладныхъ платежей.		Доходовъ съ казенныхъ имуществъ.		По разнымъ взысканіямъ.		В С Е Г О.	
	РУБ.	КОП.	РУБ.	КОП.	РУБ.	КОП.	РУБ.	КОП.
Губернскій гор. Плоцкъ . . .	10961	72	58	8	60312	90	71332	70
Уѣздъ Плоцкій	2759	6	19186	76	31039	40	52985	22
Городъ Липно	846	55	420	34	14707	4	15973	93
Уѣздъ Липновскій	1528	17	3223	29	19344	71	24096	17
Городъ Млава	1338	42	"	"	28043	68	29382	10
Уѣздъ Млавскій	1101	51	"	"	34349	38	35450	89
Городъ Праснышъ	55	45	"	"	24975	28	25030	73
Уѣздъ Праснышскій	2225	52	190	89	38329	56	40745	97
Городъ Рыпинъ	2022	68	"	"	10300	16	12322	84
Уѣздъ Рыпинскій	1073	64	5503	64	32893	79	39471	7
Городъ Серпецъ	185	34	204	93	12144	59	12534	86
Уѣздъ Серпецкій	1145	39	835	98	41021	6	43002	43
Городъ Цѣхановъ	499	8	"	"	29607	83	30106	91
Уѣздъ Цѣхановскій	"	"	5429	20	10814	21	16243	41
<i>Итого по городамъ</i>	15909	24	683	35	180091	48	196684	7
<i>" " уѣздамъ</i>	9833	29	34369	76	207792	11	251995	16
Всего по губерніи	25742	53	35053	11	387883	59	448679	23

ТОРОДА
В П С И М

И. Я. Д. О. Н. М. О. Р. Д.

Итого		в том числе		в том числе		в том числе	
коп.	грн.	коп.	грн.	коп.	грн.	коп.	грн.
10081	72	5	5	8086	67		
1759	0	19188	78	31083	40	82083	39
246	55	120	34	11707	4	18953	38
1328	17	3828	60	10444	71	24005	17
1898	12			13043	68	29883	10
1704	24			34318	26	35186	39
85	43			24975	28	23080	78
2220	52	100	39	28229	28	20748	97
2022	68			10800	18	13323	84
072	64	2973	64	12888	79	30474	7
187	44	204	93	12114	59	12534	28
1145	22	622	66	41021	0	4870	43
429	8			20007	82	30100	91
		2422	10	0214	21	10412	41
12009	24	823	25	12009	42	19624	7
2828	20	1283	78	207202	11	251202	16
2272	20	2222	11	22723	29	44072	23

РОДЪ ПРЕСТУПЛЕНІЙ

Противъ личности.

- 1. Ограбленіе и кража чужихъ вещей.
- 2. Довѣя преступленія противъ личности.

Противъ личности и имущества.

- 1. Преступленія противъ личности и имущества.
- 2. Преступленія противъ личности и имущества.
- 3. Преступленія противъ личности и имущества.
- 4. Преступленія противъ личности и имущества.
- 5. Преступленія противъ личности и имущества.
- 6. Преступленія противъ личности и имущества.
- 7. Преступленія противъ личности и имущества.

ВЪ ДОМОСТЬ

о числѣ и родѣ преступленій въ Плоцкой губерніи

за 1906 г.

Противъ собственности.

- 1. Преступленія противъ собственности.
- 2. Преступленія противъ собственности.
- 3. Преступленія противъ собственности.
- 4. Преступленія противъ собственности.
- 5. Преступленія противъ собственности.

Противъ личности.

- 1. Преступленія противъ личности.
- 2. Преступленія противъ личности.
- 3. Преступленія противъ личности.
- 4. Преступленія противъ личности.
- 5. Преступленія противъ личности.
- 6. Преступленія противъ личности.
- 7. Преступленія противъ личности.

Противъ общественной собственности.

- 1. Преступленія противъ общественной собственности.
- 2. Преступленія противъ общественной собственности.
- 3. Преступленія противъ общественной собственности.
- 4. Преступленія противъ общественной собственности.
- 5. Преступленія противъ общественной собственности.
- 6. Преступленія противъ общественной собственности.
- 7. Преступленія противъ общественной собственности.

Родъ преступленія	Число преступленій	Число осужденныхъ	Число заключенныхъ	Число условно осужденныхъ	Число освобожденныхъ	Число умершихъ	Число вышедшихъ на свободу	Число вышедшихъ на свободу условно осужденныхъ	Число вышедшихъ на свободу освобожденныхъ	Число вышедшихъ на свободу умершихъ	Число вышедшихъ на свободу вышедшихъ на свободу
Противъ собственности	10	38	108	201	38	1	238	1980	18	1	1
Противъ личности	8	38	108	201	38	1	238	1980	18	1	1
Противъ общественной собственности	18	18	18	18	18	18	18	18	18	18	18
Итого	36	114	334	600	114	1	386	3978	46	2	2

РОДЬ ПРЕСТУПЛЕНИЙ.	Число преступлений.	Число осужденных.	Въ томъ числѣ:										Возрастъ преступниковъ:										Всего 60.									
			Дворянъ, почетныхъ гражданъ.		Дворянъ личнымъ.		Купцовъ.	Мещанъ.	Военнослужащихъ.	Остальныхъ.	Ниже 17.		17—20.		21—25.		26—30.		31—40.		41—50.			51—60.								
			МУЖ.	ЖЕН.	МУЖ.	ЖЕН.					МУЖ.	ЖЕН.	МУЖ.	ЖЕН.	МУЖ.	ЖЕН.	МУЖ.	ЖЕН.	МУЖ.	ЖЕН.	МУЖ.	ЖЕН.		МУЖ.	ЖЕН.	МУЖ.	ЖЕН.					
Противъ религій.																																
1. Оскорбленія въ храмахъ и церквяхъ, посягательства на святыни	5	2	1	1	1	1	1	1	1	1	1	1	1	1	1	1	1	1	1	1	1	1	1	1	1	1	1	1	1	1		
2. Другія преступленія противъ религій	5	2	1	1	1	1	1	1	1	1	1	1	1	1	1	1	1	1	1	1	1	1	1	1	1	1	1	1	1	1		
Противъ личности Государства.																																
1. Противъ верховной власти	6	4	1	1	1	1	1	1	1	1	1	1	1	1	1	1	1	1	1	1	1	1	1	1	1	1	1	1	1	1		
2. " орляновъ верховной власти	193	134	18	1	20	1	52	9	1	1	1	1	1	1	1	1	1	1	1	1	1	1	1	1	1	1	1	1	1	1		
3. " областнаго градоначальника	44	22	1	1	1	1	2	7	1	1	1	1	1	1	1	1	1	1	1	1	1	1	1	1	1	1	1	1	1	1		
4. " законовъ о состояніяхъ	499	347	38	19	2	1	20	6	18	19	1	7	3	7	4	87	16	103	13	130	2	11	3	4	2	1	1	1	1	1		
5. " повинностей землевлад. и поместн.	901	759	46	2	1	1	47	6	38	3	1	17	6	7	2	79	5	139	35	345	4	163	2	19	1	1	1	1	1	1		
6. " торговыхъ и промысловыхъ	56	27	4	1	1	1	19	1	1	1	1	1	1	1	1	1	1	1	1	1	1	1	1	1	1	1	1	1	1	1		
7. " уставовъ о промышленн. и торговл.	345	201	16	2	1	1	21	1	10	3	1	2	13	1	83	7	73	7	15	1	13	1	1	1	1	1	1	1	1	1		
8. " уставовъ о купечествѣ, купеч. и купеч. обществѣ	224	101	19	4	1	1	3	1	5	1	1	10	1	15	2	21	7	54	6	9	2	1	1	1	1	1	1	1	1	1	1	
9. Противъ правды, откровенности отъ покаян.	10	5	1	1	1	1	1	1	1	1	1	1	1	1	1	1	1	1	1	1	1	1	1	1	1	1	1	1	1	1	1	
10. Совершеніе шмаекъ и вранствъ, лжесвидѣнств.	392	205	19	1	3	1	9	1	61	14	1	10	2	1	12	3	74	2	94	7	12	4	7	1	4	1	2	1	1	1	1	
11. Бродяничество и нарушеніе пасп. системъ	46	30	3	1	1	1	1	1	1	1	1	1	1	1	1	1	1	1	1	1	1	1	1	1	1	1	1	1	1	1	1	
12. Возмущеніе въ провинціальныхъ войскахъ, земле войска и земск. войска	1863	627	265	6	2	2	31	7	931	20	1	24	3	15	7	415	76	169	117	20	43	6	20	1	1	1	1	1	1	1	1	
13. Противъ общественнаго благочинія	147	62	14	1	1	1	3	9	1	31	2	7	1	1	21	9	33	2	3	2	1	2	1	1	1	1	1	1	1	1	1	
14. " общественной нравственности	397	324	41	4	3	6	14	2	135	4	1	8	3	2	3	29	1	169	21	111	12	7	3	2	1	1	1	1	1	1	1	
15. Другія нарушенія Государственн. благоустр.																																
Противъ собственности Государства.																																
1. Противъ уставовъ о казенныхъ дѣлахъ	37	19	1	1	1	1	6	1	1	1	1	1	1	1	1	1	1	1	1	1	1	1	1	1	1	1	1	1	1	1	1	
2. " уставовъ шитовыхъ дѣлъ	108	58	12	1	1	1	19	9	21	1	1	1	1	1	1	1	1	1	1	1	1	1	1	1	1	1	1	1	1	1	1	
3. " уставовъ таможенныхъ	201	147	44	1	1	1	7	4	39	38	1	1	5	1	6	6	72	9	58	12	9	4	1	12	1	1	1	1	1	1	1	
4. Подкупъ жандармовъ и ассигнаній	3	1	1	1	1	1	1	1	1	1	1	1	1	1	1	1	1	1	1	1	1	1	1	1	1	1	1	1	1	1	1	
5. Другія преступленія противъ собств. Госуд.	34	3	3	1	1	1	1	1	2	1	1	1	1	1	1	1	1	1	1	1	1	1	1	1	1	1	1	1	1	1	1	
Противъ личности.																																
1. Смертубство	36	8	3	1	1	1	1	1	1	1	1	1	1	1	1	1	1	1	1	1	1	1	1	1	1	1	1	1	1	1	1	
2. Самоубство	259	238	57	1	1	1	1	1	1	1	1	1	1	1	1	1	1	1	1	1	1	1	1	1	1	1	1	1	1	1	1	
3. Нанесеніе ранъ и оставленіе въ опасности	4680	2198	322	3	1	2	46	29	61	89	32	1	1	1	1	16	14	372	28	155	213	233	239	176	14	307	8	8	3	1	1	
4. Противъ чести вообще	13	1	1	1	1	1	1	1	1	1	1	1	1	1	1	1	1	1	1	1	1	1	1	1	1	1	1	1	1	1	1	
5. " чести и чести женщинъ	13	1	1	1	1	1	1	1	1	1	1	1	1	1	1	1	1	1	1	1	1	1	1	1	1	1	1	1	1	1	1	
6. " семейнаго и родственнаго союза	7	3	1	1	1	1	1	1	1	1	1	1	1	1	1	1	1	1	1	1	1	1	1	1	1	1	1	1	1	1	1	
Противъ частной собственности.																																
1. Завладѣніе недвижимымъ имуществомъ	9	18	1	1	1	1	1	1	1	1	1	1	1	1	1	1	1	1	1	1	1	1	1	1	1	1	1	1	1	1	1	
2. Воровство кража и воровство-мошенничество	443	443	129	1	1	1	4	1	138	2	1	50	14	2	1	38	19	142	29	145	65	90	12	32	2	2	2	2	2	2	2	
3. Разбой и грабежъ	40	8	3	1	1	1	1	1	1	1	1	1	1	1	1	1	1	1	1	1	1	1	1	1	1	1	1	1	1	1	1	
4. Подкупъ	57	4	1	1	1	1	1	1	1	1	1	1	1	1	1	1	1	1	1	1	1	1	1	1	1	1	1	1	1	1	1	
5. Истребленіе имущества наркомовъ, помещиковъ и т. п.	1	1	1	1	1	1	1	1	1	1	1	1	1	1	1	1	1	1	1	1	1	1	1	1	1	1	1	1	1	1	1	
6. Другія преступл. противъ частной собств.	1876	1225	140	6	1	1	40	1	429	19	1	58	18	2	1	29	2	426	18	447	85	300	55	9	14	3	1	1	1	1	1	
7. Преступленія, являющіяся исключит. имущественн. характеромъ	9	4	2	2	1	1	1	1	1	1	1	1	1	1	1	1	1	1	1	1	1	1	1	1	1	1	1	1	1	1	1	
ИТОГО	14712	7212	1440	42	4	38	51	271	99	2560	85	3	168	49	50	27	871	156	1660	481	2659	576	1268	135	934	51	59	9	11	5		

ВЪДОМОСТЬ

О НАСИЛЬСТВЕННЫХЪ И СЛУЧАЙНЫХЪ СМЕРТЯХЪ ВЪ ПЛОЦКОЙ ГУБЕРНІИ

за 1906 г.

Мѣсяцъ	Насильственныхъ смертей		Случайныхъ смертей		Всего смертей	Мѣсяцъ
	Въ Плотскомъ уѣздѣ	Въ другихъ уѣздахъ губерніи	Въ Плотскомъ уѣздѣ	Въ другихъ уѣздахъ губерніи		
Январь	1	0	1	0	2	Январь
Февраль	0	0	0	0	0	Февраль
Мартъ	0	0	0	0	0	Мартъ
Апрѣль	0	0	0	0	0	Апрѣль
Май	0	0	0	0	0	Май
Июнь	0	0	0	0	0	Июнь
Июль	0	0	0	0	0	Июль
Августъ	0	0	0	0	0	Августъ
Сентябрь	0	0	0	0	0	Сентябрь
Октябрь	0	0	0	0	0	Октябрь
Ноябрь	0	0	0	0	0	Ноябрь
Декабрь	0	0	0	0	0	Декабрь
Всего за годъ	1	0	1	0	2	Всего за годъ

Города и уѣзды.	ЛИЦА, УМЕРШІЯ НАСИДВЕННЫМЪ И СЛУЧАЙНЫМЪ ОБРАЗОМЪ.											Всего умерло отъ																																							
	Число ступеней смертублеста.	Жертвы смертублеста.			Самублеста.	Скоротожно умершіе.			Жертвы случайной смертублеста.										насиліи и случайнотей.																																
		Смертублеста.	Дѣтублеста.	Смертублеста.		Отъ болѣзней.	Отъ напастей.	Отъ несчастій.	Убито вѣдѣн.	Завѣдено в убитіи вѣдѣн.	Смерло в убитіи на пожарахъ.	Умерло отъ тифа.	Замерло.	Умерло.	Умерло до смерти заблудив.	Умерло отъ другихъ случайностей.	Муж.	Жен.	Обоего пола.																																
																				М	Ж	И	М	Ж	И	М	Ж	И	М	Ж	И	М	Ж	И																	
Губерскій г. Пскокъ . . .	9		10	2	4	1		1							3	2		1	1	22	4	26																													
Замтатскій г. Вышгородъ . . .															1					1		1																													
Уѣздъ Пскокій . . .	3	4	2	1	4	2		1							3	1		4	2	26	12	38																													
Городъ Ляно . . .								1												2	3	3																													
Замтатскій гор. Добрянскій на р. Вислѣ . . .																																																			
Уѣздъ Липловскій . . .	8			5	3		1	1	1		4	4					16	1		2	1	36	12	48																											
Городъ Рязанскій . . .							1										1					2	2																												
Уѣздъ Рязанскій . . .	1	2		1	1			4			1	1	1				6	2		2	2	18	8	26																											
Городъ Мавъ . . .											1											2	3	3																											
Уѣздъ Мавскій . . .	5			4	1		1	1	1		1		3	2	1		5	6		7	23	11	34																												
Городъ Сернскій . . .						1							1				1					3	3	3																											
Уѣздъ Сернскій . . .	6			9	3	1		1			2						5				1	20	2	22																											
Городъ Праснскій . . .	1			1		2	2										1			3	8	2	10																												
Уѣздъ Праснскій . . .	2			1	1	1		1			3						1				4	8	11	19																											
Городъ Цѣхановъ . . .											1											1	1	1																											
Уѣздъ Цѣхановскій . . .	5			6			1				4	1	1		1			1			5	3	19	6	25																										
Итого въ городахъ . . .																						10			11	3	3	7	1		2						6	3		6	3	38	11	49							
„ уѣздахъ . . .																						4	33	2	2	30	8	4	3	8	4	2		15	7	2	2	7	1	4	1	2		35	12		20	13	150	62	212
Всего въ губерніи . . .																						4	42	2	2	41	8	7	6	15	5	2	1	17	7	2	2	8	1	4	1	2		41	15		26	16	188	73	261

ВЪДОМОСТЬ

о числѣ учебныхъ заведеній и учащихся въ Плоцкой
губерніи

за 1906 г.

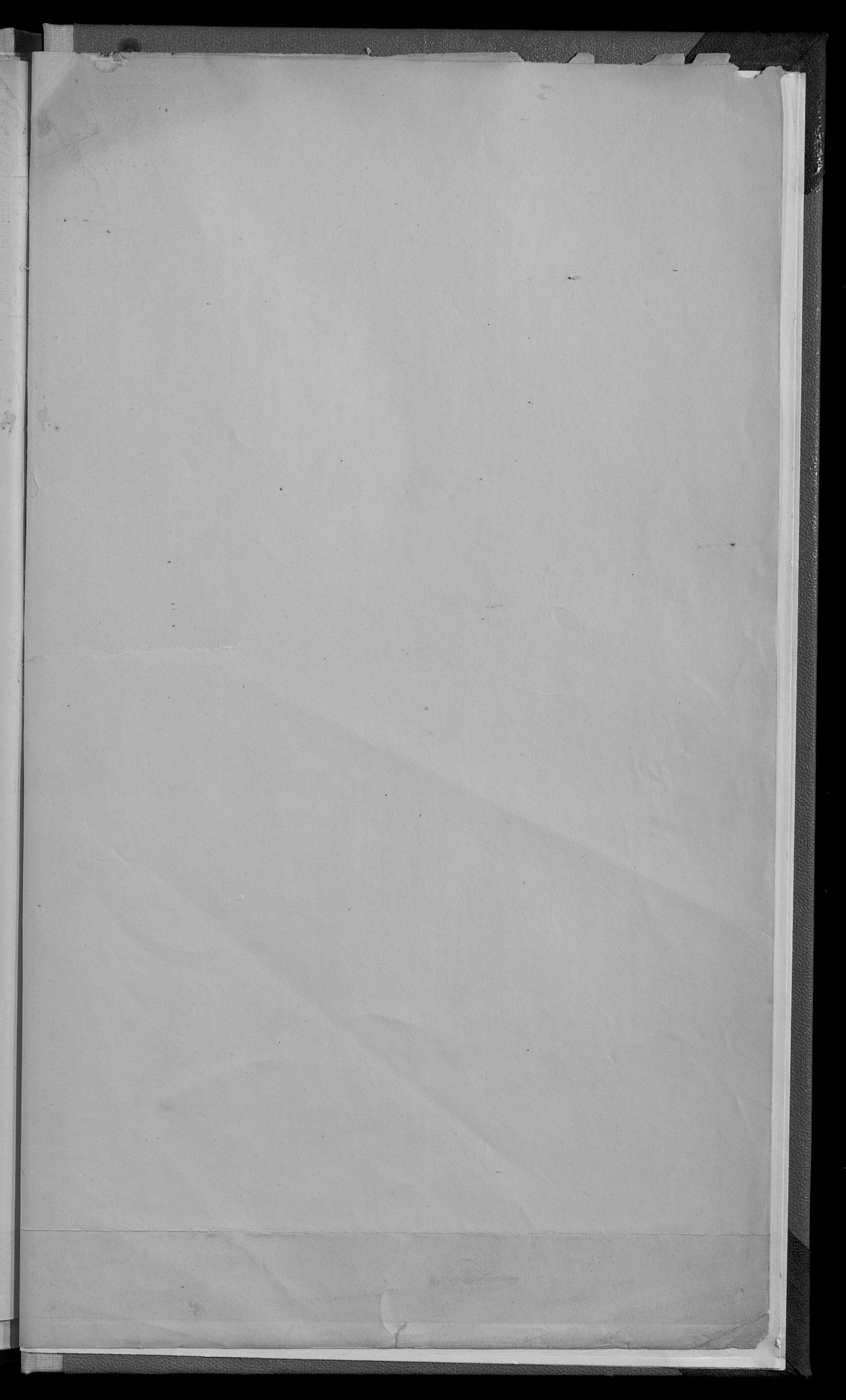
Разрядъ учебныхъ заведеній.	Въ губернской городѣ.		Уѣздныхъ и заштат- ныхъ городахъ.		Въ уѣздахъ.				Всего по губерніи.				
	Число учебныхъ заведеній.	Число учащихихся	Число учащихся.		Число учебныхъ заведеній.	Число учащихся.		Число учебныхъ заведеній.	Число учащихся.				
			муж.	жен.		муж.	жен.		муж.	жен.	общаго пола.		
Мужская гимназія	1	308	"	"	"	"	"	1	208	"	208		
Женская гимназія	1	"	"	"	"	"	"	1	"	192	192		
Приготовительный классъ при женской гимназіи	1	"	"	"	"	"	"	1	"	18	18		
Педагогическое 3-хлассное городское училище	1	49	"	"	"	"	"	1	49	"	49		
Училища, пансіоны, школы частныхъ лицъ, городовъ и при волостен- ныхъ церквахъ иностраннаго ис- повѣданія	}	для мужского пола	3	626	"	"	"	"	3	626	"	626	
		„ женскаго пола	2	"	"	264	"	"	7	"	682	682	
		„ обоего пола	1	8	15	20	33	475	358	35	498	387	885
Барвенскія ивронсповѣдныя школы (хедеры и др.)	20	390	1431	43	65	590	55	193	2411	107	2518		
Народныя, городскія, гваницыя и сель- скія школы	}	для мужского пола	3	356	980	"	4	307	"	15	1643	"	1643
		„ женскаго пола	3	"	"	721	3	"	225	15	"	1258	1258
		„ обоего пола	2	79	331	377	197	7485	4355	210	7895	4777	12672
Училище для малолѣтнихъ и несовершеннолѣтнихъ преступниковъ при Педагогическомъ	1	3	"	"	"	"	"	1	3	"	3		
Спеціальныя учебныя заведенія.													
Риско-католическая духовная семинарія	1	88	"	"	"	"	"	1	88	"	88		
Учительская семинарія для образованія учителей народныхъ училищъ	"	"	"	"	1	70	"	1	70	"	70		
Образцовое училище при учительской семинаріи	"	"	"	"	1	58	"	1	58	"	58		
Воскресно-комерческое училище	1	2	"	"	"	"	"	1	2	"	2		
Воскресно-религиозныя училища	1	71	173	"	1	10	"	9	254	"	254		
Итого	43	1880	10230	1425	305	8995	4993	496	13805	7421	21226		

Список по фамилии			Список по имени			Список по отчеству		
№ п/п	Фамилия	Имя	Отчество	№ п/п	Имя	Отчество	№ п/п	Отчество
208	"	208	1	"	"	"	"	"
192	192	"	1	"	"	"	"	"
18	18	"	1	"	"	"	"	"
40	"	40	1	"	"	"	"	"
888	"	888	8	"	"	"	"	"
888	888	"	7	"	"	"	"	"
282	282	192	25	282	172	28	2	18
212	107	212	192	25	200	82	122	122
1812	"	1812	12	"	107	4	"	200
1822	1822	"	12	"	25	2	721	"
1202	117	1202	210	1202	1202	127	277	277
8	"	8	1	"	"	"	"	"
28	"	28	1	"	"	"	"	"
70	"	70	1	"	70	1	"	"
28	"	28	"	"	28	1	"	"
2	"	2	1	"	"	"	"	"
282	"	282	2	"	10	1	"	122
2122	1221	1202	400	1202	802	202	122	2000

ВЪДОМОСТЬ

о пожарахъ въ Плоцкой губерніи

за 1906 годъ.



By bp

ms

