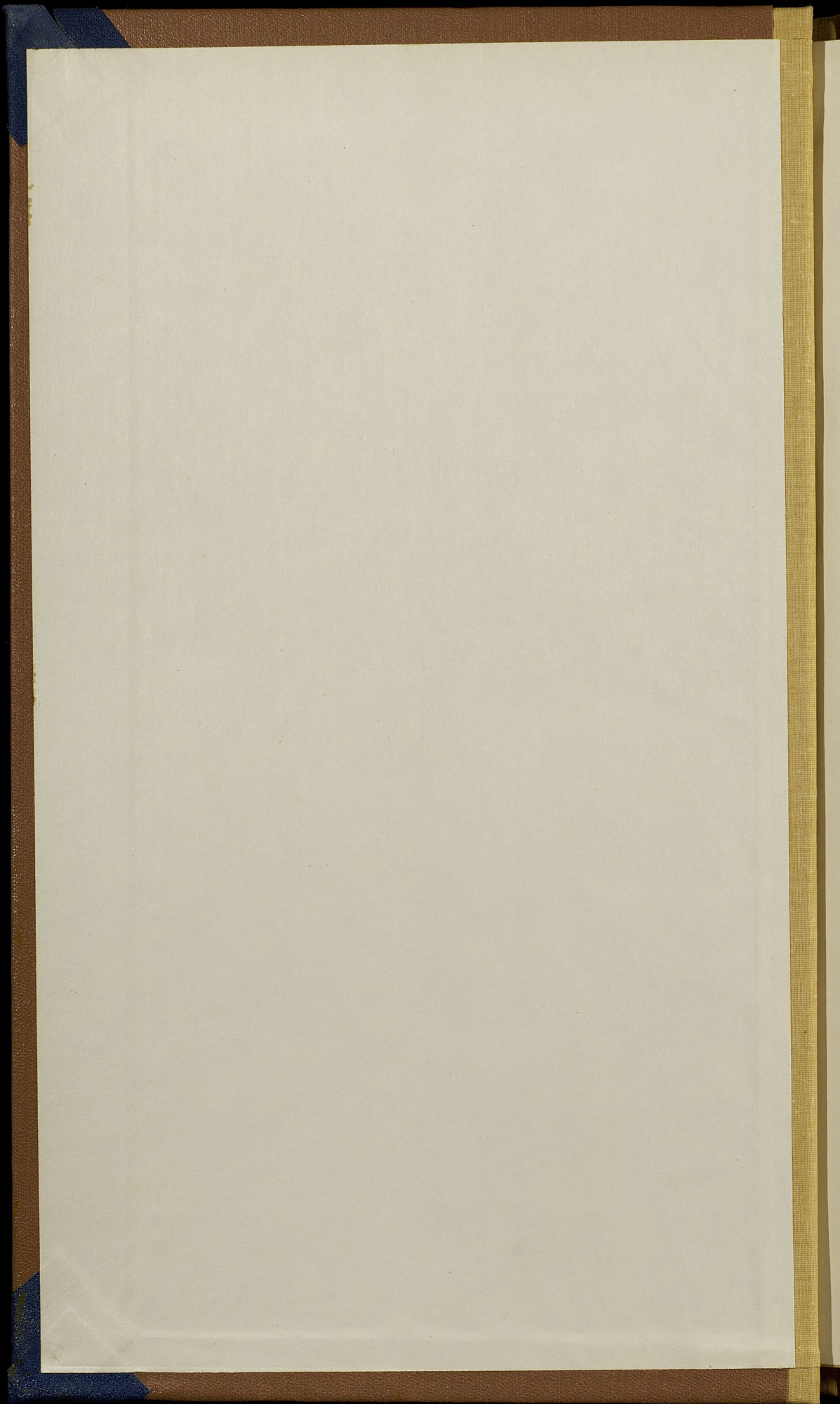
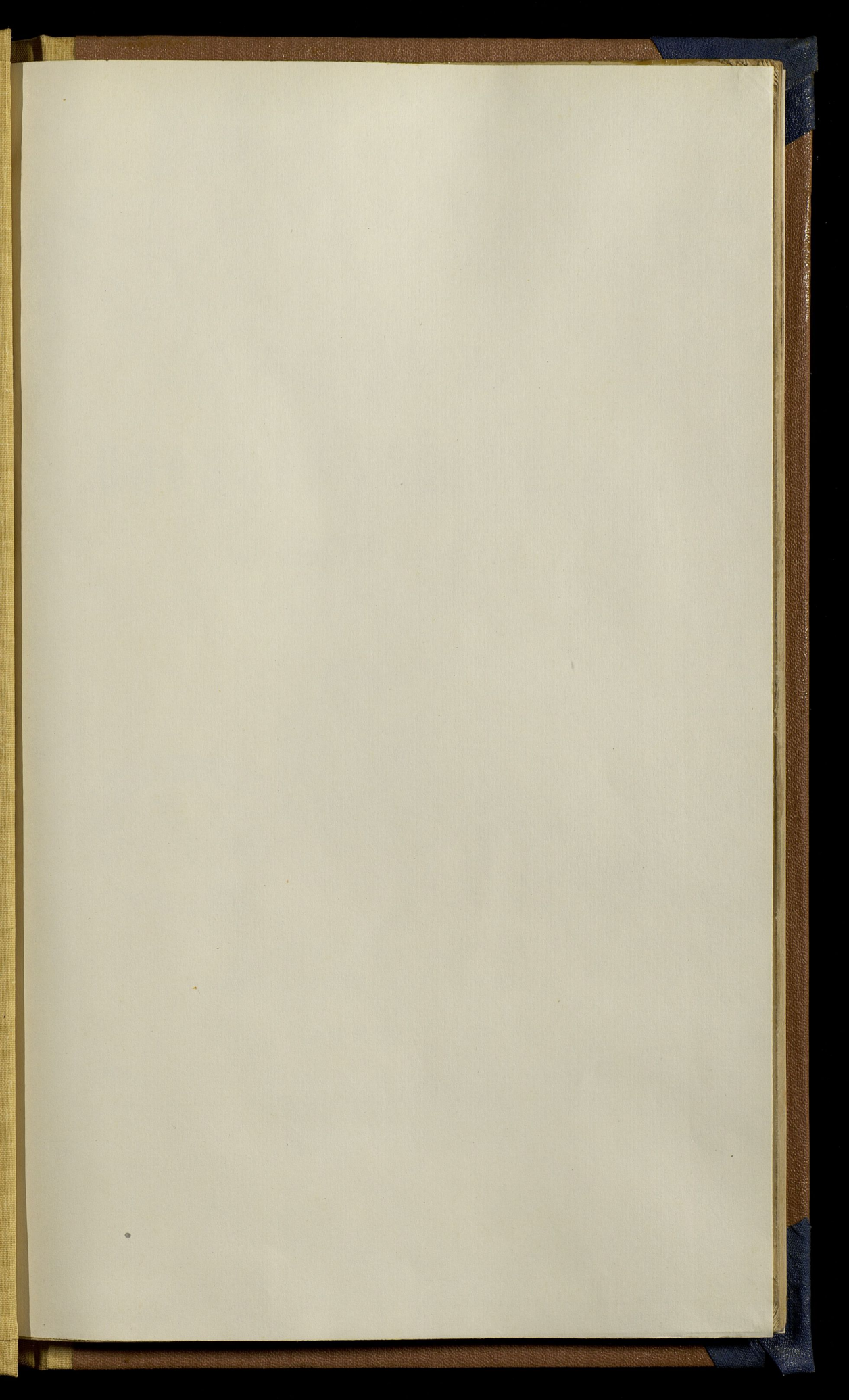


I-1907
5080

ОБЗОРЪ ПЛОЦКОЙ ГУБЕРНІИ ЗА 1907 ГОДЪ

1908





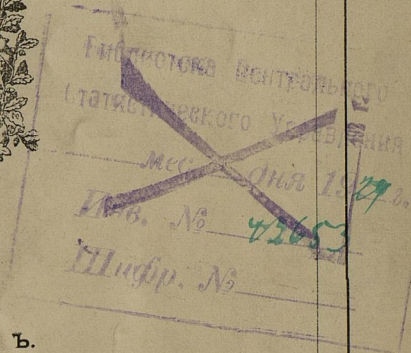
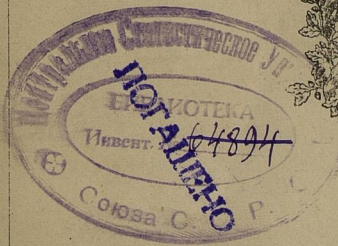
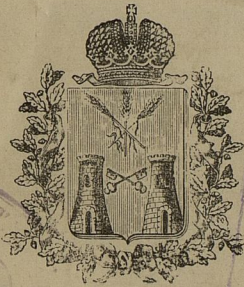
3
3

I
5080
за 1907г

I
5080

ОБЗОРЪ ПЛОЦКОЙ ГУБЕРНИИ

ЗА 1907 ГОДЪ.



Г. ПЛОЦКЪ.

ТИПОГРАФІЯ ГУБЕРНСКАГО ПРАВЛЕНІЯ.

1908.

117

30 1938

OFFICE OF THE
ATTORNEY GENERAL
STATE OF TEXAS

RECEIVED



I
5080

ОБЗОРЪ

ПОЛОЦКОЙ ГУБЕРНИИ

за 1907 годъ.

910101

Печатано по распоряженію Г. Начальника губерніи.

Госуд. публичная
историческая
библиотека РСФСР
№ 34049-1981г.

М

О Г Л А В Л Е Н І Е.

I. Естественныя и производительныя силы губерніи и экономическая дѣятельность ея населенія.

а) Земледѣліе	стр.	1
б) Обеспеченіе народнаго продовольствія	"	7
в) Промыслы сельскаго и городского населенія	"	7
г) Промышленность фабричная и заводская	"	7
д) Торговля	"	8
е) Движеніе населенія	"	8

II. Подати и повинности.

а) Окладные сборы	"	12
б) Государственный сборъ	"	12
в) Городскіе доходы и расходы	"	15
г) Акцизные сборы	"	16
д) Отправленіе натуральныхъ повинностей	"	17

III. Общественное благоустройство и благочиніе.

а) Казенныя и общественныя зданія	"	22
б) Дороги, мосты и перевозки	"	23
в) Почты и телеграфы	"	24
г) Народная нравственность	"	24
д) Попечительство о народной трезвости	"	25
е) Арестанты, мѣста заключенія и этапы	"	26

IV. Народное здравіе и общественное призрѣніе.

а) Врачи, аптеки и больницы	"	28
б) Эпидеміи и эпизоотіи	"	31
в) Божадѣльни и пріюты	"	32

V. Народное образованіе.

а) Учебныя заведенія	"	33
--------------------------------	---	----

VI. Крестьянское дѣло.

О ходѣ дѣлъ по добровольнымъ сдѣлкамъ	страницъ	35
По опредѣленію крестьянскихъ сервитутовъ	”	35
О лѣсномъ хозяйствѣ	”	37
По разверстанію черезполосныхъ земель и раздѣлу общихъ пастбищъ	”	38
О числѣ гминъ	”	39
О числѣ дѣлъ, возбужденныхъ комиссарами на основаніи Высочайшаго повелѣнія 6 августа 1876 года	”	39
О дѣйствіяхъ ссудо-сберегательныхъ кассъ	”	40
Межевое дѣло	”	40
Плоцкій лѣсоохранительный комитетъ	”	40

ВѢДОМОСТИ.

О посѣвѣ и урожаѣ хлѣба	№	1
” фабрикахъ и заводахъ	№	2
” движеніи всего населенія	№	3
” движеніи непостояннаго населенія	№	4
” поступленіи сборовъ	№	5
” распредѣленіи недоимокъ по городамъ и уѣздамъ	№	6
” числѣ и родѣ преступленій	№	7
” насильственныхъ и случайныхъ смертяхъ	№	8
” числѣ учебныхъ заведеній и учащихся	№	9
” пожарахъ	№	10

ОБЗОРЪ

ПЛОЦКОЙ ГУБЕРНІИ

ЗА 1907 ГОДЪ.

I.

Естественныя и производительныя силы губерніи и экономическая дѣятельность ея населенія.

а) Земледѣліе.

(Прилагается ведомость № 1).

Къ посѣву озимыхъ хлѣбовъ на 1907 годъ, вѣдѣствіе затянувшейся уборки, повсемѣстно приступили позже обыкновеннаго. Сѣять начали лишь въ концѣ августа или въ первыхъ числахъ слѣдующаго мѣсяца, а окончательно отсѣялись къ 1-му октября или даже къ 10-му числу этого мѣсяца. Ранній посѣвъ былъ произведенъ при сравнительно благоприятныхъ условіяхъ, такъ какъ въ почвѣ еще былъ нѣкоторый запасъ влаги, позднѣе-же приходилось высѣвать зерно въ сухую землю и въ очень засушливую погоду.

Состояніе *озимыхъ посѣвовъ*, не смотря на довольно значительную пестроту, вызванную разновременностью сѣва, въ общемъ по губерніи было удовлетворительнымъ. Лучшими повсемѣстно оказались всходы ранняго сѣва, которые появились быстро и дружно и мѣстами, не смотря на засушливую осень, успѣли достаточно раскуститься, были ровны, зелены и вообще удовлетворительными, а въ отдѣльныхъ случаяхъ и хорошими. Средній и вмѣстѣ съ тѣмъ главный сѣвъ производился уже при менѣе благоприятныхъ условіяхъ—всходы появлялись не столь дружно и ровно, хотя все-же ихъ состояніе ко времени наступленія холодовъ мо-

гло быть признано удовлетворительнымъ. Что касается поздняго сѣва, производившагося послѣ 10-го сентября и еще позже, то онъ далъ или крайне слабыя всходы, или-же послѣдніе вовсе не появились. Выпавшіе въ серединѣ октября дожди могли-бы принести посѣвамъ существенную пользу, но наступившіе 24—25-го числа морозы приостановили дальнѣйшее развитіе всходовъ. Тѣмъ не менѣе, общее по губерніи состояніе озимей къ 1-му ноября считалось удовлетворительнымъ.

Холодная весна и частые дожди въ іюнѣ были причиною сильнаго запозданія съ *уборкой* какъ озимыхъ, такъ и яровыхъ хлѣбовъ. Къ жатвѣ ржи въ большинствѣ случаевъ приступили съ 10—12-го іюля, при чемъ, вслѣдствіе очень дождливой погоды, уборка шла съ перерывами и совершалась при неблагопріятныхъ условіяхъ. Болѣе успѣшно уборка шла въ августѣ, когда дожди были менѣе часты; жатва озимыхъ хлѣбовъ мѣстами была закончена лишь къ серединѣ августа. Ранніе яровые хлѣба начали убирать почти одновременно съ озимыми. Въ началѣ жатвѣ яровыхъ дожди мѣшали довольно сильно, но съ середины августа уборка совершалась уже при благопріятныхъ условіяхъ, хотя и затянулась до начала, а мѣстами и до середины сентября. Картофель начали копать въ первой трети послѣдняго мѣсяца; въ первые дни копки работамъ мѣшали дожди, но затѣмъ уборка шла безпрепятственно.

Количество собраннаго озимаго хлѣба оказалось нѣсколько менѣе предшествовавшаго года, урожай же яровыхъ и картофеля получился выше прошлогодняго.

Цифровыя данныя о результатѣ урожая хлѣбовъ въ 1906/7 г.

Засѣяно хлѣба:	Озимаго	250,717 ³ / ₄	четвертей.
	Ярового	178,359 ¹ / ₄	„
	Картофеля	598,058	„

Урожай хлѣба въ зернѣ по умолоту оказался слѣдующій: озимой ржи 6, озимой пшеницы 6, ячменя 5,5, овса 6, гречи 5, остальныхъ хлѣбовъ 6 и картофеля 6.

Затѣмъ собрано хлѣба:	Озимаго	1,556,592 ¹ / ₂	четвертей.
	Ярового	1,135,107	„
	Картофеля	3,287,977 ¹ / ₂	„

Сравнительно съ прошлымъ 1905/1906 г. урожай отчетнаго года представляется въ слѣдующемъ видѣ: озимой ржи собрано менѣе прошлогодняго на 109,257 четв., озимой пшеницы болѣе на 44,722½ четв., яровой пшеницы болѣе на 305 четв., яровой ржи менѣе на 3,368½ четв., ячменя болѣе на 7,664 четв., овса менѣе на 47,800 четв., гречихи болѣе на 5,489 четв., остальныхъ хлѣбовъ болѣе на 73,260 четв., картофеля болѣе на 376,126½ четвертей.

Сѣна и кормовыхъ травъ собрано 5,589,859 пудовъ (менѣе прошлогодняго на 1,908,279 пудовъ).

Урожай хлѣбовъ въ разныхъ мѣстахъ губерніи былъ слѣдующій:

ВЪ УБѢЗДАХЪ.	Посѣяно.			Собрано.			Степень урожайности хлѣбовъ.		
	Озимого.	Ярового.	Картофеля.	Озимого.	Ярового.	Картофеля.	Озимого.	Ярового.	Картофеля.
	Ч Е Т В Е Р Т Е Й.						С А М Ъ.		
Плоцкомъ	37833	30615½	52060½	267982	194051½	311507½	7,08	6,34	5,9
Липловскомъ	36681½	25945¼	108645	263651½	185059½	667239	7,02	7,32	6,3
Млавскомъ	37477	20729	107995	179385	132573	539975	4,39	5,3	5
Рыбинскомъ	38695	20157	117133	271779	155417	60128	7,02	6,2	5,9
Серпецкомъ	37407¼	21378½	85333¼	230472	143994	519544	6,2	6,8	6,1
Праснишскомъ	30598	21974	58120	162192	151149	355162	5,4	6,9	6,2
Цѣхановскомъ	32026	29560	68771	131131	172863	293322	5,7	5,9	4,3
Въ губерніи	250717¾	178359¼	598058	155692½	1135107	3287977½	6,2	6,4	5,6

Сравнительно съ 1906 годомъ посѣяно: озимаго болѣе на 8,951¾ четв., ярового болѣе на 8,108¾ четв. и картофеля болѣе на 27,223½ четверти, собрано же хлѣба: озимаго менѣе на 64,534½ четверти, ярового болѣе на 35,554 четверти и картофеля болѣе на 376,126½ четв.

Урожай на различнаго рода земляхъ былъ слѣдующій:

НА ЗЕМЛЯХЪ.	Посѣяно.			Собрано.			Степень урожайности хлѣбовъ.		
	Озимого.	Ярового.	Картофеля.	Озимого.	Ярового.	Картофеля.	Озимого.	Ярового.	Картофеля.
	Ч Е Т В Е Р Т Е Й.						С А М Ъ.		
Владѣльческихъ	140511	101800½	279553	837902	642351	1585804	6,2	6	5,6
Крестьянскихъ	105691¾	74963¾	312630	692042½	478301½	1668605	6,1	6	5,3
Городскихъ и др.	4512	1595	5875	26848	14454½	33568½	5,9	8	5,7
Итого	250717¾	178359¼	598058	155692½	1135107	3287977½	6,2	6,4	5,6

Въ сравненіи съ прошлогоднимъ было высѣяно: на земляхъ владѣльческихъ—озимаго на 1,830 четв. болѣе, ярового на 816 четв. болѣе и картофеля на 3,274 четв. менѣе, на земляхъ крестьянскихъ: озимаго болѣе на 5,811 четв., ярового болѣе на 7,558 четв. и картофеля болѣе на 29,951 четв. Собрано же на владѣльческихъ земляхъ: озимаго менѣе нежели въ минувшемъ году на 54,556 четв., ярового менѣе прошлогодняго на 4,731 четв. и картофеля болѣе на 141,063 четв.; на земляхъ крестьянскихъ собрано: озимаго менѣе на 15,974 четв., ярового болѣе на 40,306 четв. и картофеля болѣе на 239,512 четв.; на земляхъ же городскихъ измѣненія незначительны.

Средняя стоимость обработки одной десятины земли подъ озимые хлѣба въ отчетномъ году равнялась 16 руб., а подъ яровые—12 р. 50 к.

Валового дохода съ одной десятины, засѣянной пшеницею, получалось въ среднемъ 59 р. 40 к. съ десятины, засѣянной рожью—43 руб., овсомъ—41 р. 50 к., прочими яровыми хлѣбами—41 р. 30 к., годовымъ сѣвооборотомъ хлѣбовъ—48 руб. 85 коп.

Чистаго дохода съ одной десятины, засѣянной пшеницею, получалось 23 р. 40 к., рожью—17 руб., овсомъ—16 руб., прочими яровыми хлѣбами—16 руб., годовымъ сѣвооборотомъ—18 руб.

Средняя наемная плата за десятину земли равнялась: пахатной—16 р., сѣнокосной—26 руб. 45 коп., огородной—26 руб. 45 коп.

Средняя стоимость десятины земли 204 руб.

Среднія цѣны рабочимъ:

Годовымъ	мужчинѣ . . .	150 руб. — коп.
	женщинѣ . . .	105 „ — „
Лѣтнимъ	мужчинѣ . . .	86 „ — „
	женщинѣ . . .	60 „ — „
Мѣсячнымъ	мужчинѣ . . .	13 „ 70 „
	женщинѣ . . .	10 „ 30 „
Поденнымъ	мужчинѣ . . .	— „ 90 „
	женщинѣ . . .	— „ 55 „

Среднія цѣны на земледѣльческія работы:

За вспашку одной десятины мужчинъ . . .	5 руб. 60 коп.
За молотьбу 1,000 сноповъ мужчинъ . . .	8 „ 60 „
За жнитво одной десятины мужчинъ . . .	4 „ 85 „
„ „ „ „ „ женщины . . .	3 „ 60 „
За кошеніе одной десятины мужчинъ . . .	3 „ 23 „
За кошеніе одной десятины луговъ мужчинъ	3 „ 51 „

Среднія торговыя цѣны на необходимые жизненные продукты за пудъ:

Названіе предметовъ.		Названіе предметовъ.	
Пшеница . . .	1 руб. 31 коп.	Гречиха . . .	1 руб. 16 коп.
Рожь	1 „ 5 „	Картофель . . .	— „ 24 „
Овесъ	1 „ 4 „	Горохъ	1 „ — „
Ячмень	1 „ 8 „		

Луговоеводство. Въ Плоцкой губ. хотя не особенно обширна площадь луговъ, тѣмъ не менѣ сѣна, при обыкновенномъ урожаѣ, собирается такое количество, котораго достаточно для удовлетворенія мѣстной потребности, и даже бываетъ нѣкоторый излишекъ для сбыта. Кромѣ того какъ владельцы, такъ и крестьяне, засѣваютъ искусственныя травы: бѣлый и красный клеверъ, вику, люцерну и проч. Въ отчетномъ году сѣна и кормовыхъ травъ собрано 5,589 859 пуд., менѣ прошлогодняго на 1,908,279 пудовъ.

Свекловица съ промышленной цѣлью сѣется во всѣхъ уѣздахъ, кромѣ Серпецкаго, и идетъ на мѣстные свеклосахарные заводы и отчасти на ближайшіе сахарные заводы Варшавской губерніи. Въ отчетномъ году урожаи свекловицы получились удовлетворительный.

Въ огородничествѣ и садоводствѣ никакихъ особыхъ измѣненій и улучшеній противъ прежняго не произошло. Обѣ эти отрасли сельскаго хозяйства, за очень рѣдкими исключеніями, не имѣютъ здѣсь промышленнаго характера и находятся не на высокой степени развитія. Овощи и плоды преимущественно идутъ лишь на удовлетвореніе мѣстныхъ потребностей. Только тамъ, гдѣ почва особенно благопріятствуетъ

произрастанію огородныхъ овощей, какъ напр. въ нѣкоторыхъ приграничныхъ селеніяхъ Млавскаго и Рыпинскаго уѣздовъ, часть овощей, за удовлетвореніемъ нуждъ населенія, сбывается въ Пруссію. Точно также и фрукты отправляются для продажи за предѣлы уѣздовъ лишь изъ нѣкоторыхъ, болѣе крупныхъ помѣщичьихъ имѣній, а именно: изъ Рыпинскаго и Цѣхановскаго уѣздовъ. Въ губернскомъ гор. Плоцкѣ содержится нѣсколько садовъ съ промышленною цѣлью; арендаторами ихъ обыкновенно состоятъ евреи. Фрукты частью продаются здѣсь же, на мѣстѣ, а частью сбываются въ Варшаву.

Пчеловодство также уже въ теченіи нѣсколькихъ лѣтъ находится въ болѣе или менѣе одинаковомъ положеніи. Всѣхъ ульевъ въ губерніи въ отчетномъ году числилось 19,867, изъ коихъ вынута меда 3,262 пуда и выдѣлано воску 1,083 пуда. Средняя цѣна за пудъ меда равнялась 14 руб., а за пудъ воску 23 руб. По удовлетвореніи мѣстныхъ нуждъ, излишній воскъ доставляется пчеловодами-католиками въ римско-католическіе костелы.

Скотоводство всегда составляло въ губерніи первостепенную и важнѣйшую отрасль сельскаго хозяйства, почему земледѣльцы обращаютъ на него особенное вниманіе и, по мѣрѣ кормовыхъ средствъ, содержатъ и разводятъ возможно большее количество скота, который, доставляя доходъ отъ сбыта молочныхъ произведеній, шерсти и ежегоднаго приплода, тѣмъ самымъ служитъ значительной поддержкой земледѣлію. Но въ хорошемъ состояніи скотъ находится только въ крупныхъ имѣніяхъ, а также тамъ, гдѣ существуютъ винокуренные заводы, которые даютъ, между прочимъ, остающуюся при производствѣ винокуренія барду, служащую отличнымъ подспорьемъ для откармливанія скота. Всего крупнаго и мелкаго скота въ губерніи въ 1907 году считалось 497,209 головъ, а именно: лошадей 97,058, рогатаго скота 176,575, овецъ простыхъ 59,545, тонкорунныхъ 112,939, свиней 50,363, козь 715, ословъ и муловъ 14.

Лѣсоводство. Введеніе лѣсоохранительнаго закона значительно сократило рубку лѣса и вызвало повышеніе цѣнъ на дрова, почему камен-

ный уголь и торфъ изъ года въ годъ входятъ въ наибольшее употребленіе.

Винокуреніе. Число винокуренныхъ, пиво и медоваренныхъ заводовъ и размѣръ ихъ производительности показаны въ вѣдомости № 2 о фабрикахъ и заводахъ.

б) Обеспеченіе народнаго продовольствія.

За неимѣніемъ въ губерніи запасныхъ хлѣбныхъ магазиновъ, обеспеченіе народнаго продовольствія исполнѣ зависитъ отъ степени урожая хлѣбовъ. Въ отчетномъ году урожай озимыхъ и яровыхъ хлѣбовъ и картофеля въ общемъ оказался удовлетворительнымъ. На годовое продовольствіе жителей, посѣвы и другія надобности требуется хлѣба: озимаго 1,140,771 четв., ярового 1,021,164 четв. и картофеля 2,374,757 четв., собрано же въ этомъ году хлѣба: озимаго 1,556,592¹/₂ четверт., ярового 1,135,107 четв. и картофеля 3,287,977¹/₂ четв., т.-е. озимаго собрано на 415,821¹/₂ четв. болѣе, чѣмъ требуется на продовольствіе, посѣвы и другія надобности, ярового же болѣе на 113,943 четв. и картофеля болѣе на 913,220¹/₂ четв.

в) Промыслы сельскаго и городского населенія.

Въ области этой промышленности никакихъ особыхъ переменъ не произошло. Преобладаютъ тѣ же производства: переработка льна въ холсты низшихъ сортовъ, гончарное, колесное, бондарное и корзиночное, достаточныя для удовлетворенія мѣстныхъ потребностей. Изъ произведеній кустарей лишь нѣкоторыя болѣе изящныя издѣлія ткачей и около ²/₃ корзинъ, выдѣлкою которыхъ занимаются прибрежные жители рѣки Вислы, вывозятся на продажу въ Варшаву и другія мѣстности, всѣ же остальные не имѣютъ сбыта за предѣлами губерніи, а продаются на ближайшихъ мѣстныхъ базарахъ.

г) Промышленность фабричная и заводская.

Показана въ вѣдомости № 2, помѣщенной въ отдѣлѣ приложений.

д) Т о р г о в л я .

Торговля, какъ внутренняя, такъ и виѣшняя, находится почти исключительно въ рукахъ евреевъ.

Въ отчетномъ году основного налога по торговымъ и промышленнымъ предприятиямъ и по личнымъ промышленнымъ занятіямъ поступило въ казну 72,948 р. 47 к.

Кромѣ того поступило всѣхъ прибавочныхъ сборовъ, штрафовъ, взысканій и недоимокъ по нарушеніямъ основного промышленнаго налога . . 89,708 „ 48 „

А всего поступило сборовъ съ документовъ и по взысканіямъ 162,656 руб. 95 коп., болѣе противъ 1906 г. на 24,415 руб. 43 коп.

е) Движеніе населенія.

Къ 1-му января 1907 года въ губерніи числилось всего населенія постоянного и непостояннаго 741,116 душъ обоюго пола, въ томъ числѣ 367,317 мужчинъ и 373,799 женщинъ.

Къ 1 января 1908 года все населеніе губерніи, постоянное и непостоянное, достигло 749,759 человекъ, которые по уѣздамъ губерніи распредѣляются слѣдующимъ образомъ:

П А З В А Н І Е УѢЗДОВЪ.	Постояннаго населенія.			Непостояннаго населенія.			В С Е Г О .		
	Мужско-го пола.	Женска-го пола.	Обоюго пола.	Мужско-го пола.	Женска-го пола.	Обоюго пола.	Мужско-го пола.	Женска-го пола.	Обоюго пола.
Губ. г. Плоцкъ .	10943	14053	24996	2761	2883	5644	13704	16936	30640
Плоцкій уѣздъ .	44241	45453	89694	7009	6914	13923	51250	53367	103617
Липновскій „ .	52159	53442	105601	6950	6921	13871	59109	60363	119472
Рыпинскій „ .	43327	43841	87168	8489	8316	16805	51816	52157	103973
Млавскій „ .	51924	54130	106054	6397	6456	12853	58321	60586	118907
Серпецкій „ .	40258	41028	81286	4116	3710	7826	44374	44738	89112
Праснышскій „ .	41452	41635	83087	3104	2405	5509	44556	44040	88596
Цѣхановскій „ .	44751	44202	88953	3319	3170	6489	48070	47372	95442
Всего . .	329055	337784	666839	42145	40775	82920	371200	378559	749759

По вѣроисповѣданіямъ все населеніе распредѣляется по городамъ и уѣздамъ слѣдующимъ образомъ:

Города и уѣзды.	Православныхъ.		Католиковъ.		Мариавитовъ.		Протестантовъ.		Евреевъ.		Итого.		Всего.	Въ томъ числѣ непостояннаго.
	муж.	жен.	муж.	жен.	м.	ж.	муж.	жен.	муж.	жен.	муж.	жен.		
Губернск. г. Плоцкъ	443	698	7411	9060	100	200	308	514	5142	6464	13704	16936	30640	5644
Защт. г. Вашегродъ	8	9	538	571	»	»	63	85	1579	1671	2188	2336	4924	1118
Уѣздъ Плоцкій	41	42	42351	43254	226	274	323	3303	3216	3158	49062	50031	99093	1280
Городъ Лицко	38	31	1796	1773	»	»	394	395	1179	1489	3707	3688	7395	434
Защт. г. Добрынь	5	9	785	880	»	»	19	12	700	761	1509	1662	3171	170
Уѣздъ Липовскій	67	73	41594	42072	»	»	11067	11519	1255	1349	53893	55013	108906	13267
Городъ Равнинъ	68	80	1345	1368	»	»	87	102	1395	1511	2895	3061	5956	1075
Уѣздъ Равнинскій	217	104	40048	35935	»	»	6520	6952	2136	2045	48921	4996	98017	15730
Городъ Млава	119	119	3919	4461	»	»	251	276	3663	3968	7955	8827	16782	2391
Уѣздъ Млавскій	200	184	47104	48882	»	»	694	686	2368	2007	50366	51759	102125	9972
Городъ Серпецъ	64	66	1919	1947	»	»	24	17	1971	1955	3978	3985	7963	820
Уѣздъ Серпецкій	81	86	35328	35622	»	»	2265	2237	2721	2809	40895	40754	81149	7006
Городъ Прасинъ	153	75	2660	2280	»	»	64	76	2638	2539	5565	4970	10535	1120
Уѣздъ Прасинскій	98	81	36294	36169	»	»	52	64	2547	2456	38901	39070	78061	4389
Городъ Цѣхановъ	77	45	1779	1544	»	»	24	14	2636	2552	4566	4155	8721	471
Уѣздъ Цѣхановскій	89	88	39739	39455	»	»	3011	3016	665	658	43501	43217	86718	6016
Итого въ городахъ	975	1132	22152	23887	100	200	1237	1491	21603	22910	46067	49620	95687	13733
„ „ уѣздахъ	793	658	282368	285749	226	274	6837	27777	14908	14482	325132	328940	654072	69187
Всего въ губерніи	1768	1790	304520	300636	326	474	28074	29268	36511	37392	871199	378560	749759	82920

Изъ приведенныхъ въ этихъ таблицахъ данныхъ видно, что въ отчетномъ году числилось населенія:

- а) въ городахъ 95,687 человѣкъ.
- „ уѣздахъ 654,072 „

Въ томъ числѣ постоянного населенія:

- въ городахъ 81,954 человѣкъ.
- „ уѣздахъ 584,885 „

Непостояннаго населенія:

- въ городахъ 13,733 человѣкъ.
- „ уѣздахъ 69,187 „

Непостоянное населеніе составляетъ въ городахъ 14%, въ уѣздахъ 10,5%, во всемъ населеніи губерніи 11%.

- б) православныхъ 3,558 человѣкъ.
- католиковъ 614,156 „

мариавитовъ	800	человѣкъ.
протестантовъ	57,342	„
евреевъ	73,903	„
Всего	749,759	человѣкъ.

Въ отношеніи всего населенія составляютъ:

в) православные	0,47 ⁰ /о
католики	81,91 ⁰ /о
мариавиты	0,11 ⁰ /о
протестанты	7,65 ⁰ /о
евреи	9,86 ⁰ /о

По уѣздамъ губерніи процентное отношеніе населенія по вѣроисповѣданіямъ представляется въ слѣдующемъ видѣ:

У ѣ з д ы .	Общее число населенія обоего пола, какъ постоянного такъ и временною.	Въ томъ числѣ.					% отношеніе къ общему числу населенія уѣзда.				
		Православныхъ.	Католиковъ.	Мариавитовъ.	Протестантовъ.	Евреевъ.	Православныхъ.	Католиковъ.	Мариавитовъ.	Протестантовъ.	Евреевъ.
Губернскій гор. Плоцкъ	3064	1141	16471	300	822	11906	3,71	53,80	0,98	2,69	38,82
Плоцкій уѣздъ	103617	100	86714	500	6679	9624	0,09	83,69	0,148	6,45	9,29
Липновскій уѣздъ	119472	223	38810	»	23406	7033	0,19	74,34	»	19,60	5,87
Рыпінскій уѣздъ	103973	469	82756	»	18661	7087	0,46	70,60	»	13,14	6,80
Млавскій уѣздъ	118907	622	104869	»	1910	12006	0,52	87,88	»	1,60	10
Серпецкій уѣздъ	89112	297	74816	»	4543	9456	0,34	83,96	»	5,09	10,61
Праснышскій уѣздъ	88596	407	77703	»	256	10230	0,46	87,70	»	0,29	11,55
Цѣхановскій уѣздъ	95442	299	82517	»	6065	6561	0,31	86,45	»	6,34	6,790
Всего	749759	3558	314156	800	57342	73903	0,47	81,91	0,11	7,65	9,86

Движеніе населенія въ отчетномъ году, какъ видно изъ приложенныхъ вѣдомостей №№ 3 и 4, представляется въ слѣдующемъ видѣ:

а) заключено браковъ:

въ городахъ	669
„ уѣздахъ	3,466
Всего	4,135

На 1,000 душъ населенія приходилось въ среднемъ выводѣ браковъ:

въ городахъ	7
„ уѣздахъ	5,3
во всемъ населеніи губерніи	5,5

б) родилось:

въ городахъ	2,381
„ уѣздахъ	20,987
Всего	<u>23,368</u>

Въ томъ числѣ незаконнорожденныхъ:

въ городахъ	103
„ уѣздахъ	567
Всего	<u>670</u>

На 100 душъ населенія родилось:

въ городахъ	2,5
„ уѣздахъ	3,2
во всемъ населеніи губерніи	3,1

Число незаконнорожденныхъ дѣтей на 100 родившихся представляло:

въ городахъ	4,3
„ уѣздахъ	2,7
во всемъ населеніи губерніи	2,8

в) умерло:

въ городахъ	1,831
„ уѣздахъ	13,422
Всего	<u>15,253</u>

На 100 душъ населенія умерло:

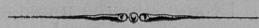
въ городахъ	1,9
„ уѣздахъ	2
во всемъ населеніи губерніи	2

Естественный приростъ населенія въ отчетномъ году составлялъ:

въ городахъ	550
„ уѣздахъ	7,565
Всего	<u>8,115</u>

Естественный приростъ на 100 душъ населенія составлялъ:

въ городахъ	0,5
„ уѣздахъ	1,1
во всемъ населеніи губерніи	1



II.

Подати и повинности.

а) Окладные сборы.

(Прилагаются ведомости №№ 5 и 6).

Въ 1907 году подлежало къ поступленію налоговъ и податей:

Недоимокъ прежнихъ лѣтъ	448,679 р. 23 к.
Годового оклада	868,426 „ — „
Вновь причислено недоимокъ и оклада	2,636 325 „ 40 „
Изъ этого числа исключено недоимокъ и оклада	69,444 „ 58 „
Взыскано недоимокъ и оклада	3,315,925 „ 24 „
Осталось къ 1-му января 1908 года невзысканныхъ недоимокъ и оклада	568,060 „ 81 „
Сравнительно съ 1906 годомъ взыскано менѣе на	174,293 „ 75 „

Къ взысканію въ 1908 году осталось болѣе, чѣмъ въ прошломъ году, на 119,381 руб. 58 коп. Подробныя свѣдѣнія по сему предмету заключаются въ упомянутыхъ ведомостяхъ №№ 5 и 6.

б) Государственный сборъ.

I. Къ числу государственнаго сбора относится **транспортный сборъ**. Онъ поступаетъ въ Государственный доходъ въ возмѣщеніе суммъ, ежегодно ассигнуемыхъ по смѣтѣ Министерства Внутреннихъ Дѣлъ на пересылку безпаспортныхъ и бродягъ, перевозку чиновъ запаса арміи, призванныхъ на службу, и проч. Транспортнаго сбора, въ размѣрѣ 18-ти коп. съ каждаго городского и сельскаго дома, въ 1907 году по Плоцкой губерніи поступило 9,833 р. 4 коп., болѣе прошлогодняго на 534 р. 29 к., израсходовано же 9,056 р. 13 коп., менѣе прошлогодняго на 2,666 р. 22 к.

каждый округ; на содержаніе 203 сельскихъ и гминныхъ начальныхъ училищъ израсходовано 60,329 руб. 18 коп., или среднимъ числомъ по 297 руб. 18 коп. на каждое училище.

Сравнительно съ 1906 годомъ общая сумма гминныхъ расходовъ за 1907 годъ увеличилась на 18,130 руб. 58 коп.

в) **Городскіе доходы и расходы.**

Всѣхъ доходовъ по городамъ Плоцкой губерніи поступило въ 1907 г. 206,083 руб. 49 коп., болѣе противъ поступления 1906 г. на 15,890 руб. 57 коп.

По отдѣльнымъ источникамъ доходы распредѣляются слѣдующимъ образомъ:

1) Съ городскихъ имуществъ и оброчныхъ статей	17,403 р.	8 ¹ / ₂ к.
2) Сбора съ владѣльцевъ недвижимыхъ имуществъ	34,859 „	4 ¹ / ₂ „
3) Сбора съ промышленниковъ	18,894 „	30 „
4) Налоговъ косвенныхъ	48,961 „	97 „
5) Доходовъ вспомогательныхъ	578 „	— „
6) „ мелочныхъ и случайныхъ	9,969 „	49 „
7) „ чрезвычайныхъ отъ казны, городскихъ капиталовъ, недоимокъ и др. источниковъ	75,417 „	60 „
Итого		206,083 р. 49 к.

Расходовъ въ 1907 г. изъ городскихъ суммъ произведено 167,791 р. 60 коп.—на 10,926 руб. 38¹/₂ коп. болѣе нежели въ 1906 году.

Предметы расходовъ слѣдующіе:

1) Содержаніе мѣсть и лицъ городского управленія	49,588 р.	11 к.
2) Содержаніе городскихъ имуществъ и наемъ отъ города помѣщеній	16,428 „	50 ¹ / ₂ „
3) Наружное благоустройство городовъ	29,754 „	66 ¹ / ₂ „
4) Содержаніе благотворительныхъ и другихъ общественныхъ зданій	19,216 „	71 „
5) Уплата долговъ и составленіе запасного капитала	6,328 „	59 „
6) Мелочные и экстраординарные расходы	4,856 „	50 „

и 7) Расходы единовременные по городскому управлению, строительной части и другим надобностям . 41,618 р. 52 к.

Итого . . . 167,791 р. 60 к.

Къ 1 января 1907 года оставалось невзысканных суммъ въ пользу городскихъ кассъ Плоцкой губерніи:

Недоимокъ прежнихъ лѣтъ 244,729 р. 61 к.

Въ 1907 году подлежало ко взысканію 202,019 „ 7 „

Всего 446,748 р. 68 к.

Въ 1907 году поступило 666,410 „ 85 „

Сложено со счетовъ 62,758 „ 52 „

Осталось въ недоимкѣ къ 1-му января 1908 г. 217,579 „ 32 „

Капиталы городскихъ кассъ, хранящіяся въ Плоцкомъ Отдѣленіи Государственнаго Банка, къ 1 января 1908 года составляли:

а) запасный 70,892 р. 71 к.

б) постоянный 54,130 „ 5 „

в) залоговой 34,390 „ 69 „

г) пенсіонный 7,297 „ 63 „

Итого 166,711 р. 8 к.

г) Акцизные сборы.

Акцизныхъ доходовъ по Плоцкой губерніи въ отчетномъ году поступило 3,357,994 руб. 23¹/₂ коп., а именно:

Акциза съ вина и спирта 820 р. 97 к.

„ съ зажигательныхъ спичекъ — „ 17 „

Акциза съ пива и медоваренія 65,358 „ 60 „

„ съ конфискованныхъ дрожжей 20 „ — „

Патентнаго сбора 12,081 „ 90 „

Взысканій за нарушеніе питейнаго устава 195 „ 44 „

Акциза съ сахароваренія 2,124,109 „ 80¹/₂ „

Патентнаго сбора, дополнительнаго налога и штрафа съ сахарныхъ заводовъ 7,832 „ 51 „

101010

Акциза съ табаку, а именно:

Отъ продажи бандеролей и марокъ на существующія въ губерніи табачныя фабрики, отъ продажи табачныхъ свидѣтельствъ, а также патентнаго и штрафнаго сбора	16,415 р. 32 к.
Отъ продажи питей, посуды и другихъ поступленій	1,131,159 „ 52 „
<hr/>	
Всего, какъ выше	3,357,994 р. 23 ¹ / ₂ к.

д) **Отправленіе натуральныхъ повинностей въ Плоцкой губерніи.**

101016
1. **Квартирная повинность.** Квартиры для войскъ и помѣщенія подъ хозяйственныя заведенія въ отчетномъ году были занимаемы въ спеціально построенныхъ для этой надобности частными предпринимателями казармахъ въ гор. Плоцкѣ, Липно, Млавѣ, Серпецѣ и Рынинѣ, а также въ казармахъ Инженернаго вѣдомства въ г.г. Плоцкѣ, Прасныщѣ и Цѣхановѣ; въ частныхъ же домахъ по отводу занимала самая незначительная часть квартирующихъ въ Плоцкой губерніи войскъ.

Квартирнымъ довольствіемъ въ теченіе 1907 года пользовались слѣдующія части войскъ:

- Управленіе Штаба 15-ой Кавалерійской дивизіи.
- 15-й драгунскій Переяславскій Императора Александра III полкъ.
- 15-й уланскій Татарскій полкъ.
- 15-й гусарскій Украинскій полкъ.
- 3-ій Уральскій казачій полкъ.
- 11-ая, 12-ая и 22-ая Конно-Артиллерійскія батареи.
- Управленіе 1-ой Стрѣлковой бригады.
- 30-й пѣхотный Полтавскій полкъ.
- 32-ой пѣхотный Кременчугскій полкъ.
- Донецкой казачій № 6 полкъ.
- 6-ой гусарскій Клястицкій полкъ.
- 1-й Стрѣлковый полкъ.

2-ой Стрѣлковый полкъ.

Управленіе 1-го Стрѣлковаго артил. дивизіона.

1-ая легкая батарея.

2-ая легкая батарея.

3-ья легкая батарея.

Жандармскія Управленія и Земская стража.

Чины Плоцкаго и Цѣхановскаго уѣздныхъ воинскихъ начальниковъ и Плоцкой Конвойной Команды.

Чины Плоцкаго продовольственнаго магазина.

Кромѣ того въ 1907 году квартирнымъ довольствіемъ пользовались части войскъ, временно пребывавшія въ Плоцкой губерніи во время лѣтнихъ сборовъ.

Квартиры и помѣщенія для чиновъ земской стражи были отводимы въ натурѣ въ домахъ городскихъ и сельскихъ обывателей, согласно тарифа, приложеннаго къ ст. 10 Высочайше утвержденнаго 31 мая 1868 года положенія о новой раскладкѣ бывшаго квартирнаго сбора въ губерніяхъ Царства Польскаго, помѣщенія же подъ хозяйственныя заведенія той же стражи отводились въ натурѣ по тарифу, приложенному къ § 1 положенія 9 (21) сентября 1866 года.

Общая численность войскъ, постоянно расквартированныхъ въ Плоцкой губерніи, не считая жандармскихъ чиновъ и земской стражи, простиралась до 11,790 человекъ.

2. Подводная повинность. Поставка жителями Плоцкой губерніи подводы для войскъ и должностныхъ лицъ, имѣющихъ на то право, производится по очереди, для чего ведутся особые списки по городамъ—въ магистратахъ, а по селеніямъ—въ гминныхъ управленіяхъ. Поставленные подводы подраздѣляются на двѣ категоріи: платныя и бесплатныя. Платныя подводы, на основаніи правилъ, утвержденныхъ постановленіемъ быв. Совѣта Управленія Царства 22 апрѣля (4 мая) 1858 года, поставляются: войскамъ, чинамъ земской стражи и для этапныхъ трактовъ, съ платою по двѣ копейки за одноконную и по четыре копейки за двуконную съ версты. Платныя подводы поставляются также и по таксѣ

почтовыхъ прогоновъ на трактахъ, гдѣ вѣтъ почтовыхъ лошадей, чинамъ мѣстной администраціи, чинамъ крестьянскихъ учреждений, офицерамъ пограничной стражи и таможеннымъ чиновникамъ при разъѣздахъ по дѣламъ службы.

Безплатныя подводы, на основаніи дѣйствующихъ узаконеній, составляются: чинамъ судебного вѣдомства и врачамъ при производствѣ вскрытія мертвыхъ тѣлъ, медицинскимъ чиновникамъ и ветеринарамъ, при разъѣздахъ для прививки оспы по гминамъ и въ случаѣ появленія эпидемическихъ и эпизоотическихъ болѣзней, нижнимъ чинамъ наблюдательнаго корпуса жандармовъ при разъѣздахъ по дѣламъ службы, для немущихъ больныхъ, отправляемыхъ въ больницы, и чинамъ гминной администраціи для разъѣздовъ по дѣламъ службы.

Въ теченіи отчетнаго года населеніемъ поставлено было подвоя: платныхъ 8,960 и бесплатныхъ 5,381.

3. Дорожная повинность. На основаніи Высочайше утвержденныхъ, 19 іюня 1870 г., Правиль о порядкѣ содержанія земскихъ дорогъ въ здѣшнемъ краѣ, содержаніе 2-ро-разрядныхъ дорогъ и находящихся на нихъ мостовъ производится гминною повинностью.

Раскладка этой повинности между жителями и установленіе порядка отбыванія ея предоставлены гминнымъ сходамъ, а наблюденіе за отбываніемъ этой повинности возложено на гминныхъ войтовъ.

Содержаніе же земскихъ дорогъ 2 разряда на городскихъ земляхъ отнесено къ обязанности городскихъ обществъ.

Для отбыванія гминной повинности по постройкѣ, ремонтнровкѣ и вообще содержанію 2-ро-разрядныхъ дорогъ и находящихся на нихъ мостовъ употреблено было натурой 25,754 пѣшихъ дней и 10,286 конныхъ дней и наличными деньгами, взамѣнъ натуральной повинности, 7,120 руб. 4 коп.

Земскія дороги 3 разряда положено, на основаніи вышесказанныхъ Правиль, содержать на счетъ сельскихъ обществъ или владѣльцевъ, черезъ земли которыхъ онѣ пролегаютъ.

4. **Воинская повинность.** Въ 1907 году по Плоцкой губерні подлежало къ исполненію воинской повинности, включая сюда и внесенныхъ въ дополнительные списки А, Б и В,—7,574 человекъ.

Изъ нихъ метало жеребій:

христіанъ	6,456	челов.
евреевъ	726	„

По разверткѣ назначено къ поступленію на службу	2,951	„
Поступило: христіанъ	1,414	„
„ евреевъ	137	„
<hr/>		
Итого	1,551	челов.

Осталось въ недоборѣ:

христіанъ	1,195	„
евреевъ	205	„

Итого 1,400 человекъ.

Въ числѣ принятыхъ заключается:

а) имѣющихъ право на сокращенные сроки службы по 1, 2 и 3 п.п. ст. 64 Устава о воинской повинности		8	„
на общій срокъ		1,543	„
б) умѣющихъ читать и писать		378	„
умѣющихъ только читать		166	„
неграмотныхъ		1,007	„
в) по происхожденію: великоруссовъ		4	„
бѣлоруссовъ		1	„
поляковъ		1,304	„
литовцевъ		1	„
нѣмцевъ		104	„
евреевъ		137	„
г) женатыхъ		134	„
холостыхъ		1,417	„

д) зачислено въ запасъ на основ. 80 ст. Уст.	11	челов.
е) зачислено въ ратники ополченія 1 разр.	2	„
2 „	846	„

Признано совсѣмъ неспособными къ военной службѣ 356 „

Признано подлежащими годичной отстрочкѣ по 47 ст. Уст. 313 „

ж) не явилось къ освидѣтельствуванію подлежащихъ по вынутаго жеребью поступленію на службу 3,166 „

Общіе расходы казны въ Плоцкой губерніи по призыву и приему на службу, а также на содержаніе уѣздныхъ по воинской повинности Присутствій составляютъ 11,672 руб. 2 коп.—на 1,245 руб. 52 коп. болѣе расходовъ 1906 года.



III.

Общественное благоустройство и благочиніе.

а) Казенныя и общественныя зданія.

Казенныя и общественныя зданія въ Плоцкой губерніи заняты большею частью присутственными мѣстами, частью же отданы подъ военныя и другія учрежденія.

Одни изъ этихъ зданій содержатся на счетъ казенныхъ суммъ, отпускаемыхъ ежегодно по сметамъ подлежащихъ Министерствъ, другія же на счетъ городскихъ и общественныхъ суммъ.

Въ отчетномъ году на казенныя суммы сдѣланы ремонтныя исправленія въ слѣдующихъ казенныхъ зданіяхъ:

Въ губернскомъ городѣ Плоцкѣ:

- | | |
|---|---------------|
| 1) Б. соляного магазина на | 2,333 р. 7 к. |
| 2) Занятаго Р.-К. духовенствомъ дома № 60 А | 7,077 „ 17 „ |
| 3) Епископскаго дома со службами | 680 „ 78 „ |
| 4) Губернскаго Правленія на | 2,000 „ — „ |

Въ уѣздныхъ городахъ:

Въ казенныхъ зданіяхъ Уѣздныхъ Управленій на сумму 248 „ 50 „

Изъ городскихъ суммъ на ремонтъ и перестройку зданій израсходовано:
въ губернскомъ городѣ Плоцкѣ 7,219 р. 45 к.
въ уѣздныхъ городахъ 2,087 „ 17 „

Изъ общественныхъ суммъ на тотъ же предметъ израсходовано:

въ губернскомъ городѣ Плоцкѣ	8,121 „ 40 „
въ уѣздныхъ городахъ	6,576 „ 30 „

б) Дороги, мосты и перевозки.

1. Дороги. Въ предѣлахъ Плоцкой губерніи пролегаетъ Привислинская желѣзная дорога черезъ уѣздные города: Цѣхановъ и Млаву до прусской границы, прорѣзывая два уѣзда губерніи: Цѣхановскій и Млавскій на протяженіи 46 верстъ.

Затѣмъ улучшенные пути сообщенія въ губерніи составляютъ шоссеиныя дороги, протяженіе которыхъ равняется 539 верст. $11\frac{1}{2}$ саж., изъ коихъ вымощенныхъ дорогъ черезъ посады и города 44 вер. $71\frac{1}{2}$ саж. и шоссированныхъ 494 вер. 440 саж. Этими дорогами губернской городъ Плоцкъ соединенъ съ 6-ью городами: Млавой, Праснышемъ, Цѣхановомъ, Серпецомъ, Липно и Рышиномъ.

Дороги шоссеиныя и грунтовыя дѣлятся на три разряда: къ 1-му разряду принадлежатъ дороги губернскія, къ 2-му уѣздныя и 3-му проселочныя и полевыя.

Губернскія дороги 1-го разряда, раздѣляющіяся на 17 трактовъ, состоятъ частью изъ шоссеиныхъ и вымощенныхъ, частью же изъ грунтовыхъ и составляютъ общее протяженіе 397 вер. $480\frac{1}{2}$ саж., въ томъ числѣ вымощенныхъ 21 вер. 9 саж., шоссированныхъ 362 вер. $454\frac{1}{2}$ саж. и грунтовыхъ 14 вер. 17 саж.

Дороги 2-го разряда составляютъ протяженіе 1,246 вер. 252 саж., изъ которыхъ вымощенныхъ 23 вер. $62\frac{1}{2}$ саж., шоссированныхъ 131 вер. $485\frac{1}{2}$ саж. и грунтовыхъ 1,091 вер. 204 саж.

Дороги 3-го разряда состоятъ исключительно изъ грунтовыхъ.

На содержаніе и ремонтное исправленіе шоссеиныхъ и шоссированіе грунтовыхъ дорогъ съ находящимися на нихъ мостами и другими сооружениями, а также на содержаніе дорожной службы въ отчетномъ году израсходовано 113,050 руб. 85 коп.; дороги же 2-го и 3-го разряда, т.-е. уѣздныя, проселочныя и полевыя поддерживались въ исправности мѣстнымъ сельскимъ населеніемъ посредствомъ натуральной повинности.

2. Мосты. Большихъ мостовъ на шоссеиныхъ и главнѣйшихъ грунтовыхъ дорогахъ въ губерніи 120, въ томъ числѣ снабженныхъ тарифами 11 мостовъ.

3. Перевозы. Въ предѣлахъ Плоцкой губерніи находятся слѣдующіе перевозки на рѣкѣ Вислѣ, отдѣляющей Плоцкую губернію отъ Варшавской:

Въ Плоцкомъ уѣздѣ:

a) при городѣ Вышегородѣ.

Въ Липновекомъ уѣздѣ:

b) при городѣ Добржинѣ.

в) при деревнѣ Муржиново.

г) между дер. Старковецъ и гор. Нешавою, Варшавской губерніи.

д) между дер. Дзиково и пос. Цѣхоцинкомъ, той же губерніи.

в) Почты и телеграфы.

Всѣхъ почтовыхъ и почтово-телеграфныхъ учреждений въ губерніи въ отчетномъ году было 26, а именно:

Почтово-телеграфныхъ конторъ III класса	1
” ” ” IV ”	1
” ” ” V ”	4
” ” ” VI ”	1
Почтово-телеграфныхъ отдѣленій	7
Почтовыхъ отдѣленій	10
Телефонныхъ отдѣленій (при Таможняхъ)	2
Всего	26

Почтовыхъ станцій было въ отчетномъ году 16, на нихъ содержалось 103 лошади и 46 почтарей.

Протяженіе телеграфной линіи составляло 577 верстѣ, протяженіе проводовъ—1,062 версты.

Дохода почтовыми и телеграфными учреждениями получено въ отчетномъ году 143,700 руб., а расхода произведено 88,678 руб.

г) Народная нравственность.

(Прилагается вѣдомость № 7).

Въ отчетномъ году въ Плоцкой губерніи было менѣ преступленій, чѣмъ въ 1906 году, а именно: всѣхъ преступленій было 10,918, на 3,794 преступленія менѣ; осужденныхъ по нимъ было 6,726 человекъ, менѣ прошлогодняго на 1,926 человекъ.

Въ числѣ осужденныхъ было: потомственныхъ дворянъ 22, личныхъ 29, купцовъ 115, мѣщанъ 2,264, крестьянъ 4,237, военного сословія 1 и остальныхъ сословій 58 челов. Оказывается, что осужденныхъ было менѣе прошлогодняго: мѣщанъ на 878, крестьянъ на 548, военного сословія на 2, потомственныхъ дворянъ на 24, личныхъ на 60, купцовъ на 255 и остальныхъ сословій на 159.

По роду преступленій первое мѣсто занимаютъ преступленія противъ личности частныхъ лицъ, затѣмъ противъ личности государства и противъ частной собственности.

По возрасту преступниковъ всего болѣе было отъ 26 до 30 лѣтъ—1,871 человекъ, отъ 31 до 40—1,847 человекъ, отъ 21 до 25—1,244 чел., отъ 41 до 50—914 чел., отъ 51 до 60—682, отъ 17 до 20—388, ниже 17 лѣтъ—124 чел., а свыше 60 лѣтъ—56 чел., въ томъ числѣ 14 женщинъ.

д) **Попечительство о народной трезвости.**

Плоцкое Попечительство о народной трезвости состоитъ изъ губернскаго и 6-ти уѣздныхъ Комитетовъ.

Къ 1 января 1908 года въ губерніи находилось 18 чайныхъ.

Оборотъ денежныхъ суммъ губернскаго Комитета въ отчетномъ году былъ слѣдующій:

Оставалось отъ 1906 года	141 р. 35 к.
Получено пособія отъ казны	5,000 „ — „
Внесено обратно на возстанов. кредита	43 „ 78 „
<hr/>	
Итого	5,185 р. 13 к.
Въ 1907 году израсходовано	4,828 „ 73 „
Осталось къ 1 января 1908 года	356 „ 40 „

Оборотъ денежныхъ суммъ уѣздныхъ Комитетовъ представлялся въ слѣдующемъ видѣ:

Оставалось отъ 1906 года	6,293 руб.
Поступило:	
Пособій отъ казны	4,078 „
% на капиталы	134 „

Отъ операций по чайнымъ и возврата авансовъ и т. п. 10,346 руб.

Итого прихода съ остаткомъ 20,851 „

Израсходовано:

На устройство и содержаніе чайныхъ, столовыхъ и
дѣлопроизводство уѣздныхъ Комитетовъ 17,897 р. — к.

Осталось къ 1 января 1908 года 2,954 „ — „

Такимъ образомъ къ 1 января 1908 года состоитъ
въ остаткѣ всѣхъ попечительскихъ суммъ 3,310 „ 40 „

Кромѣ того при учрежденіяхъ попечительства имѣ-
ется движимаго имущества на сумму 8,352 „ — „

е) Арестанты, мѣста заключенія и этапы.

Въ Плоцкой губерніи имѣются слѣдующія мѣста заключенія:

- 1) Слѣдственная и уголовная тюрьмы въ гор. Плоцкѣ;
- 2) Четыре подслѣдственныхъ ареста въ городахъ: Лицно, Прасны-
шѣ, Млавѣ и Рыпинѣ, и
- 3) Девять полицейскихъ арестовъ при городовыхъ магистратахъ.

Движеніе арестантовъ въ этихъ мѣстахъ заключенія за 1907 годъ
показано въ нижеслѣдующей таблицѣ.

Названіе мѣсть заключенія.	Къ 1 янва- ря 1907 г. оставалось.	Въ 1907 году.		Къ 1 янва- ря 1908 г. оставалось.
		Прибыло.	Убыло.	
Плоцкая слѣдственная и уголовная тюрьмы	190	626	613	203
Подслѣдственные аресты	30	777	788	19
Полицейскіе аресты	25	3434	3431	28
Итого	245	4837	4832	250

Оборотъ суммъ на содержаніе тюремъ, арестантовъ и судебныхъ
арестовъ представляется за отчетный годъ въ слѣдующемъ видѣ:

По смѣтѣ Министерства Юстиціи по тюремной ча-
сти на 1907 годъ назначено 30,465 р. 33 к.

Расхода произведено 34,532 „ 93 „

Такимъ образомъ израсходовано болѣе на 4,067 „ 60 „

Арестанты, содержавшіеся въ Плоцкихъ тюрьмахъ, продовольство-
вались въ 1907 году, какъ и въ прежніе годы, съ подряда по цѣнѣ 10

копѣекъ за одного человѣка въ сутки; въ теченіе года на этотъ предметъ израсходовано 6,849 руб. 30 коп., полное же содержаніе одного арестанта, включая сюда продовольствіе, одежду, обувь и проч., стоило 22,8 коп. въ сутки. Въ общей сложности содержаніе тюремныхъ арестантовъ въ 1907 году обошлось казнѣ въ 15,886 руб. 38 коп.

На содержаніе арестантовъ въ подслѣдственныхъ и полицейскихъ арестахъ отпускалось по 9 коп. на человѣка въ сутки.

На обыкновенный ремонтъ Плоцкихъ тюремъ, изъ коихъ уголовная построена еще въ 1806 году при прусскомъ королѣ Фридрихѣ Вильгельмѣ III, а слѣдственная въ 1846 году, израсходовано въ 1907 году 550 руб.

Отъ арестантскихъ работъ, обязательныхъ по закону 6 января 1886 года, въ отчетномъ году поступило чистаго дохода:

а) въ пользу арестантовъ	287 р. 52 к.
б) въ пользу казны	209 „ 92 ¹ / ₂ „
в) въ пользу тюрьмы	235 „ 88 „
<hr/>	
Итого	733 р. 32 ¹ / ₂ к.

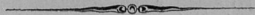
Въ сравненіи съ заработкомъ 1906 года общая сумма дохода, вырученнаго отъ работъ въ 1907 году, уменьшилась на 293 руб. 30 коп.

Для удовлетворенія религіозныхъ нуждъ заключенныхъ и оказанія имъ религіознаго утѣшенія при Плоцкихъ тюрьмахъ имѣется: православная домовая церковь и римско-католическая часовня.

Въ существующей при тюрьмахъ школѣ для обученія несовершеннолѣтнихъ преступниковъ въ отчетномъ году обучалось среднимъ числомъ 2 въ день.

Въ теченіе 1907 года было больныхъ 58, выписано 51, осталось въ тюремномъ лазаретѣ къ 1 января 1908 года 7 человѣкъ.

Пересылка арестантовъ по этапу производилась посредствомъ Плоцкой и Новогоргіевской этапныхъ командъ, а внѣ этапныхъ путей—порядкомъ, установленнымъ утвержденными Министерствомъ Внутреннихъ Дѣлъ 15 іюля 1870 года правилами, т.-е. посредствомъ вольнонаемныхъ провожатыхъ, съ отнесеніемъ расходовъ на транспортныя суммы.



IV.

Народное здравіе и общественное призрѣніе.

а) Врачи, аптеки и больницы.

Въ отчетномъ году въ губерніи состояло:

Врачей 49, изъ нихъ на службѣ въ губернскомъ городѣ 6, въ уѣздахъ 21 и вольнопрактикующихъ 22.

Фельдшеровъ состояло 63, изъ нихъ на службѣ въ губернскомъ городѣ 5, въ уѣздахъ 16 и вольнопрактикующихъ 42.

Акушеровъ и деревенскихъ бабокъ состояло на службѣ въ губернскомъ городѣ 2, въ уѣздахъ 14 и вольнопрактикующихъ 43, а всего 59.

Аптекъ находилось 26, изъ нихъ 18 нормальныхъ и 8 сельскихъ, при нихъ состояло: 24 провизора, 12 аптекарскихъ помощниковъ и 15 аптекарскихъ учениковъ.

Всего рецептовъ поступило въ аптеки 112,514 и по нимъ отпущено лѣкарствъ на 52,359 руб. 50 коп., сверхъ сего выручено по ручной продажѣ 56,535 руб. 98 коп., всего же выручено 108,895 руб. 48 коп.

Санитарное состояніе губерніи. Въ общемъ санитарное состояніе губерніи удовлетворительно.

Врачебно-полицейскія мѣры противъ распространенія венерическихъ болѣзней и сифилиса. Болѣзни эти, какъ и въ предыдущій годъ, главнымъ образомъ распространялись тайными мѣстными и пріѣзжими изъ гор. Варшавы и Пруссіи проститутками. Для ограниченія развитія тайной проститупціи, заподозрѣнныя въ ней проститутки, задерживались и подвергались медицинскому осмотру и если оказывались здоровыми, то или зарегистрировывались или, при не согласіи, высылались на родину, съ воспрещеніемъ возвращаться въ городъ, а въ случаѣ болѣзни ихъ, были отпра-

вляемы въ больницы для пользованія. Другихъ мѣръ, за неимѣніемъ денежныхъ средствъ, не предпринималось.

Зарегистрованные проститутки были осматриваемы городскими и уѣздными врачами, совместно съ военными врачами, отъ 1 до 2 разъ въ недѣлю.

Въ отчетномъ году случаевъ сифилиса было 146, изъ нихъ пользовалось въ больницахъ 57 и въ амбулаторіяхъ 89.

Венерическихъ больныхъ было 233, изъ нихъ пользовалось въ больницахъ 83 и въ амбулаторіяхъ 150.

Врачебная помощь, заболѣваемость и смертность. Съ 22 декабря 1898 года въ Плоцкой губерніи введено въ дѣйствіе Высочайше утвержденное 2 іюня 1897 года мнѣніе Государственнаго Совѣта объ устройствѣ для населенія этой губерніи, въ видѣ опыта, врачебной помощи. Главныя основанія организаціи этого дѣла, которымъ вѣдаютъ губернской и уѣздныя совѣты общественнаго призванія, заключаются въ томъ, чтобы каждому безъ исключенія жителю губерніи, безотносительно къ его сословію, званію и средствамъ къ жизни, была обезпечена возможность полученія вполне доступной и въ полнѣ рациональной медицинской помощи: больничной и акушерской—бесплатно, а амбулаторной—съ платой 10 коп. съ рецепта за лѣкарства, за исключеніемъ бѣдныхъ больныхъ, которые освобождаются отъ платы. На покрытіе расходовъ по устройству, содержанію и дальнѣйшему развитію врачебной помощи установленъ съ мѣстнаго населенія „губернскій врачебный сборъ“, который падаетъ равномерно образомъ, по-доходно, на жителей всѣхъ сословій, сельскихъ и городскихъ обывателей и владѣльцевъ торговыхъ и промышленныхъ заведеній. Вся губернія подѣлена на 34 пункта, съ такимъ расчетомъ, что разстояніе отъ любой населенной мѣстности губерніи до ближайшаго пункта не должно превышать 10—12 верстъ. Медицинскіе участки образованы каждый изъ трехъ такихъ пунктовъ такъ, что въ одномъ изъ пунктовъ cadaго участка имѣется лѣчебница съ 10-ью кроватями и при ней проживаютъ врачъ, фельдшеръ и фельдшерица-акушерка, а остальные два пункта своего участка врачъ посѣщаетъ въ опредѣленный день, однажды въ недѣлю, вмѣстѣ съ фельдшеромъ или фельдшерицей, которые самостоятельно лѣченіемъ вообще не занимаются, а лишь помога-

ють врачу въ такой работѣ, какъ перевязки, приготовленіе лѣкарствъ и т. п.

За отчетный годъ число амбулаторныхъ больныхъ, получившихъ медицинскую помощь изъ вновь учрежденныхъ врачебныхъ установленій, достигло цифры 72,221 чевов., кроватнымъ лѣченіемъ воспользовалось 991 чевов., акушерскую помощь получило 318 жен. и посѣщено врачами на дому 1,041 чевовѣкъ.

Расходы въ 1907 году на все это дѣло выразились въ цифрѣ 47,501 руб. 66 коп.

Независимо этого, въ вѣдѣніи губернскаго и уѣздныхъ совѣтовъ общественнаго призрѣнія Плоцкой губерніи состоитъ шесть больницъ, изъ коихъ три находятся въ губернскомъ городѣ и по одной въ уѣздныхъ городахъ: Липно, Млавѣ и Праснышѣ.

Всѣ больницы помѣщаются въ собственныхъ зданіяхъ. Врачебный персоналъ въ больницахъ составляли: въ Плоцкой больницѣ св. Троицы— 1 штатный и 2 сверхштатныхъ врача, а во всѣхъ остальныхъ—по одному врачу въ каждой, кромѣ Млавской, гдѣ имѣется еще 1 сверхшт. врачъ.

Для ближайшаго ухода за больными при Плоцкой больницѣ св. Троицы находится 6 сестеръ милосердія, а при Праснышской—2.

Нижеслѣдующая вѣдомость показываетъ число больныхъ и проведенныхъ ими дней, годовую стоимость содержанія каждой больницы, стоимость содержанія одного больного въ сутки, а также состояніе больничныхъ суммъ.

НА ИМЕНОВАНИЕ БОЛЬНИЦЪ.	Число кроватей.		Число больныхъ въ 1907 г.		Число сутокъ, проведенныхъ больными.	Годичная стоимость содержанія каждой больницы.		Стоимость содержанія одного больного въ сутки.		Къ 1-му января 1908 г. осталась невыплаченная въ больницахъ сумма.		Кассовый остатокъ больничныхъ суммъ къ 1-му января 1908 года.		Капиталъ больницъ.		
	Руб.	Коп.	Р.	К.		Р.	К.	Р.	К.	Р.	К.	Руб.	Коп.			
	Плоцкая больница св. Троицы .	62	686	21041	22383	71	77,18	4287	44	3588	45				Денежный капиталъ 111,564 р. 45 к. и фольварокъ, приносящій дохода по 2,200 р. въ годъ.	
„ „ св. Алексѣя .	20	134	3787	4335	58	97,08	739	18	*)				10972	91		
„ „ Исаака Фогеля .	25	154	7925	6531	24	68,48	1251	79	**)				13897	20		
Липновская больница св. Іоанна Златоуста .	40	246	7115	12703	18	68,57	8495	13			6480 1/2		Денежный капиталъ 11,210 р. 91 к. и 2 уч. земл., приносящіе дохода 55 руб. 80 к. въ годъ.			
Млавская больница св. Войцѣха	25	268	7848	5748	48	47,961	699	50			4831 1/2		14618	31 1/2		
Праснышская больница св. Станислава Костки .	36	291	9732	9277	49	61,715	4420	39			1496	28	4403	12		

*) Числится долга за больницей 5,916 руб. 51 коп.

**) Числится долга за больницей 2,516 руб. 23 коп.

Оспопрививаніе. Прививкою предохранительной оспы занимались фельдшера под наблюдением и руководством городских и уездных врачей. Всего сделано 26,047 прививокъ.

Судебно-медицинская часть. Всѣхъ судебно-медицинскихъ актовъ выдано въ губерніи 286. Кроме того, по требованію судебныхъ слѣдователей, при врачебномъ отдѣленіи было произведено изслѣдованій: химическихъ и микроскопическихъ 15.

Гигиеническая лабораторія. Въ отчетномъ году лабораторіей было произведено изслѣдованій пищевыхъ и питьевыхъ продуктовъ 126 и химико-микроскопическихъ изслѣдованій—266.

б) Эпидеміи и эпизоотіи.

Изъ эпизоотическихъ болѣзней въ отчетномъ году наблюдались слѣдующія:

- 1) **Сапъ лошадей**—обнаруженъ въ 15 пунктахъ, при чемъ изъ наличнаго числа 1,142 лошадей заболѣло 30 и убито 30.
- 2) **Мытъ**—обнаруженъ въ 6 пунктахъ, изъ наличнаго числа 165 лошадей заболѣло 38, выздоровѣло 37 и пала 1.
- 3) **Инфлюэнца**—обнаружена въ 1 пунктѣ, изъ наличнаго числа 72 лошадей заболѣло 30, выздоровѣло 2 и пало 28.
- 4) **Чесотка**—обнаружена въ 9 пунктахъ, изъ наличнаго числа 510 лошадей заболѣло 45, выздоровѣло 43 и 2 убиты.
- 5) **Сибирская язва**—обнаружена въ 32 пунктахъ, изъ наличнаго числа 5,072 животныхъ заболѣло 142, выздоровѣло 11, пало 124 и убито 7.
- 6) **Туберкулезъ**—обнаруженъ въ 8 пунктахъ, изъ наличнаго числа 395 головъ крупнаго рогатаго скота заболѣло 67, пало 29 и убито 38.
- 7) **Ящуръ**—обнаруженъ въ 25 пунктахъ, изъ наличнаго числа 2,561 животныхъ заболѣло 1,488, выздоровѣло 1,484, пало 2 и убито 2.
- 8) **Повальное воспаленіе легкихъ у крупнаго рогатаго скота**—обнаружено въ 31 пунктѣ, изъ наличнаго числа 3,295 животныхъ заболѣло 146, выздоровѣло 28, пало 45 и убито 73.
- 9) **Чума свиней**—обнаружена въ 34 пунктахъ, изъ наличнаго числа 2,942 животныхъ заболѣло 531, выздоровѣло 73, пало 350 и убито 108.

10) Рожа свиней—обнаружена въ 30-ти пунктахъ, изъ наличнаго количества 1,564 заболѣло 256, выздоровѣло 51, пало 191 и убито 14.

11) Легочно-глистная болѣзнь—появилась въ 1 пунктѣ, при чемъ изъ 650 овецъ заболѣло 180, выздоровѣло 150, пало 25 и убито 5.

в) **Богадѣльни и пріюты.**

Въ вѣдѣніи и подѣ наблюдениемъ губернскаго совѣта общественнаго призрѣнія состоитъ семь домовъ призрѣнія (богадѣленъ) и два дѣтскихъ пріюта.

Оборотъ капиталовъ и дѣятельность этихъ заведеній за отчетный годъ представляются въ слѣдующемъ видѣ:

НАИМЕНОВАНИЕ ЗАВЕДЕНІЙ.	Число пріеми- мыхъ.	Д о х о д ы.				Р а с х о д ы.				Остатокъ въ кассѣ.	Ганитали благо- творителъ въ заведеніи.
		Подлежало къ посту- пенію.	Въ счетъ сего посту- пило.	Осталось въ теченіи лѣ- тъ.	Подлежало къ уплатѣ.	Въ счетъ сего упла- чено.	Осталось въ выполненіи расходовъ.	Остатокъ			
								рубли	копейки.		
Богадѣльни.											
Плоцкая	41	1069 80	1069 80	»	2 228 17	2519 60	408 57	*)	»	15 795	20
Серпецкая	10	638 43	638 43	»	642 86	608 40	34 46	30	3	6418	23
Млавская	6	364 44	304 13	60 31	225 21	225 21	»	78	92	3097	51
Липовская	6	651 77 1/2	280 37 1/2	371 40	477	385 17	91 83	**)	»	1078	53
Вышегородская	3	132 20	132 21	»	132 20	132 20	»	»	»	2602	84
Добржинская	7	4 7 73	200 1	207 72	768 17	232 52	475 75	***)	»	3479	90
П р і ю т ы.											
Плоцкій	»	527 07	527 07	»	300	300	»	****)	»	11475	90
Праснышскій	10	558 92	299 88	259 4	710 16	651 66	58 50	*****)	»	6785	51

*) По Плоцкой богадѣльни числится въ долгу 2,068 руб. 57 коп.
 **) Числится долга за Липовской богадѣльней 104 „ 79 1/2 „
 ***) Числится долга за Добржинской богадѣльней 92 „ 51 „
 *****) По Плоцкому дѣтскому пріюту къ 1 му января 1908 года ос-
 татка не было, а образовалось долга 1,888 „ 72 1/2 „
 *****) Числится долга за Праснышскимъ дѣтскимъ пріютомъ, вмѣстѣ
 съ долгами прежнихъ лѣтъ 1,438 „ 15 „

У.

Народное образованіе.

а) Учебныя заведенія.

Всѣхъ учебныхъ заведеній въ губерніи, какъ видно изъ приложенной вѣдомости № 10, въ отчетномъ году числилось 490, при общемъ числѣ учащихся 22,341 (мужского пола 14,342 и женскаго пола 7,999).

Изъ общаго числа учебныхъ заведеній было:

1 мужская гимназія;—

1 женская гимназія;—

1 приготовительный классъ при женской гимназіи;—

1 римско-католическая духовная семинарія;—

1 учительская семинарія;—

1 образцовое училище при учительской семинаріи;—

1 трехклассное городское училище;—

240 начальныхъ училищъ (въ томъ числѣ: двухклассныхъ 16, одноклассныхъ 224, городскихъ 36, гминныхъ 145 и сельскихъ 59);

1 воскресно-коммерческое;—

1 тюремное для малолѣтнихъ и несовершеннолѣтнихъ преступниковъ;—

9 воскресно-ремесленныхъ;—

21 частныхъ учебныхъ заведеній (изъ нихъ: мужскихъ 4, женскихъ 7 и общихъ 10, восьмиклассныхъ 1, семиклассныхъ 3, четырехклассныхъ 2, трехклассныхъ 1, двухклассныхъ 1 и одноклассныхъ 13);

23 евангелическихъ кантората;

188 еврейскихъ вѣроисповѣдныхъ школь (хедеровъ) и др.

По вѣроисповѣданіямъ число учащихся распредѣляется:

Православныхъ	473
Католиковъ	15,355
Протестантовъ	2,864
Евреевъ	3,648
Прочихъ исповѣданій	1
Итого	22,341

По отношенію къ общему числу учащихся:

Православные составляютъ	2,1
Католики „	68,8
Протестанты „	12,8
Евреи „	16,3

По отношенію же къ общему числу населенія своего вѣроисповѣданія учащіеся составляютъ:

Православные	13,3
Католики	2,5
Протестанты	5
Евреи	4,9

По сравненіи числа учебныхъ заведеній и учащихся въ нихъ съ числомъ народонаселенія губерніи оказывается, что одно учебное заведеніе приходится на 1,530, а одинъ учащійся на 33 души населенія.

Гминныя и сельскія училища распредѣляются по уѣздамъ губерніи слѣдующимъ образомъ:

У ъ З Д Ы.	Число гминныхъ и сельскихъ училищъ.	Число учащихся дѣтей обоаго пола	На какое число душъ населенія приходится:	
			Одно училище.	Одинъ учащійся.
Плоцкій	34	2531	3047	41
Липновскій	56	3386	2133	35
Рыпинскій	34	1858	3058	56
Серпецкій	24	1563	3713	57
Млавскій	23	1706	5170	69
Праснышскій	12	988	7383	89
Цѣхановскій	20	1253	4772	20

VI.

Крестьянское дѣло.

О ходѣ крестьянскаго дѣла въ Плоцкой губерніи за 1907 годъ.

По добровольнымъ сдѣлкамъ.

Къ 1-му января 1907 года въ производствѣ комиссаровъ оставалось добровольныхъ сдѣлокъ 104 *); въ отчетномъ году комиссарамъ вновь представлено добровольныхъ сдѣлокъ 41, такимъ образомъ комиссарамъ слѣдовало представить въ Губернское Присутствіе сдѣлокъ 145, а въ дѣйствительности представлено 68. Затѣмъ къ 1-му января 1908 года въ производствѣ комиссаровъ осталось добровольныхъ сдѣлокъ 77.

Въ отчетномъ году Губернскимъ по крестьянскимъ дѣламъ Присутствіемъ окончено производствомъ и представлено въ Земскій Отдѣлъ 35 сдѣлокъ. Отказано въ утвержденіи сдѣлокъ 3 и возвращено комиссарамъ для дополненія 1.

Къ 1-му января 1908 года въ Присутствіи осталось сдѣлокъ 83, въ томъ числѣ: а) неутвержденныхъ 30, б) утвержденныхъ, по коимъ не постановлены рѣшенія объ исправленіи актовъ земельного владѣнія крестьянъ, 19 и в) по коимъ постановлены означенныя опредѣленія, но самыя сдѣлки и копіи опредѣленій не представлены въ Земскій Отдѣлъ, 34.

По опредѣленію крестьянскихъ сервитутовъ.

Въ 1907 году комиссарами постановлено рѣшеній о точномъ опредѣленіи вида и размѣра сервитутовъ по 18 селеніямъ.

*) Въ томъ числѣ 3 сдѣлки пропущенныя комиссарами въ отчетъ за 1906 годъ и 1 возвращена комиссару въ отчетномъ году.

Въ Губернскомъ Присутствіи къ 1-му января 1907 года неразмощрѣнныхъ апелляціонныхъ жалобъ не оставалось; въ отчетномъ году поступило жалобъ по 2 селеніямъ и представлено комиссарами вошедшихъ въ законную силу рѣшеній по 6 селеніямъ; оставалось дѣлъ: а) по которымъ не состоялись рѣшенія по ст. 2,800 Постановленій Учредительнаго Комитета по 17 селеніямъ и б) по которымъ состоялись рѣшенія о дополненіи табелей надписями, но копии съ нихъ не были представлены въ Земскій Отдѣлъ, по 10 селеніямъ. Въ отчетномъ году разрѣшена жалоба по 1 селенію; сдѣлано постановленій по ст. 2800 Постановленій Учредительнаго Комитета объ исправленіи табелей по 8 селеніямъ, по 1 селенію признано не подлежащимъ движенію по ст. 2800 Постановленій Учредительнаго Комитета и представлено копій опредѣленій въ Земскій Отдѣлъ по 5 селеніямъ.

Затѣмъ къ 1-му января 1908 года въ Губернскомъ Присутствіи остается: а) дѣлъ по жалобамъ, по 1 селенію; б) по которымъ состоялись окончательныя рѣшенія въ I и II инстанціяхъ, но не сдѣлано Губернскимъ Присутствіемъ постановленій о внесеніи дополнительныхъ надписей ликвидаціонныя табели и данныя, по 14 селеніямъ и в) дѣлъ, по которымъ состоялись рѣшенія о внесеніи въ табели и данныя дополнительныхъ надписей, но по коимъ надписи еще не представлены въ Земскій Отдѣлъ, по 13 селеніямъ.

О движеніи дѣлъ по рѣшенію споровъ, возникшихъ при межеваніи и ограниченіи крестьянскихъ земель.

У комиссаровъ къ 1-му января 1907 года осталось неразрѣшенныхъ дѣлъ по 5 спорамъ:

Въ теченіи 1907 года вновь возникло дѣлъ 272. Такимъ образомъ въ отчетномъ году слѣдовало разрѣшить 277 и разрѣшено 277.

Въ Губернскомъ Присутствіи къ 1-му января 1907 года осталось неразрѣшенныхъ жалобъ по 43 спорамъ. Въ теченіи 1907 года поступило дѣлъ по 19 спорамъ; слѣдовало разрѣшить дѣлъ по 62 спорамъ, а постановлено рѣшеній по 56 спорамъ. Къ 1-му января 1908 года осталось неразрѣшенныхъ дѣлъ по 6 спорамъ.

По разбору споровъ о нарушеніи и превышеніи правъ на сервитуты.

Къ 1-му января 1907 года въ производствѣ комиссаровъ осталось дѣлъ по 50 жалобамъ. Въ отчетномъ году поступило 171, слѣдовало разрѣшить 221 жалобу, а разрѣшено 183. Къ 1-му января 1908 года осталось неразрѣшенныхъ жалобъ 28.

Въ Губернскомъ Присутствіи къ 1-му января 1907 года осталось неразрѣшенныхъ жалобъ 12. Въ теченіи 1907 года поступило жалобъ 31. Такимъ образомъ Губернскому Присутствію надлежало рѣшить 43 жалобы, а разрѣшено 39. Затѣмъ къ 1-му января 1908 года осталось жалобъ 4.

О движеніи дѣлъ объ ошибкахъ, вправшихся въ ликвидаціонныя табели и данныя и по внесенію въ табели и данныя дополнительныхъ надписей по сему предмету.

У комиссаровъ къ 1-му января 1907 года неразрѣшенныхъ дѣлъ не осталось. Въ отчетномъ году такихъ дѣлъ возникло 3 и все эти дѣла разрѣшены.

Въ Губернскомъ Присутствіи къ 1-му января 1907 года оставалось неразрѣшенныхъ дѣлъ 1; въ 1907 году вновь поступило 17, разрѣшено дѣлъ 13 и осталось къ 1-му января 1908 года неразрѣшенныхъ дѣлъ 5; изъ нихъ 1 по протоколу комиссара, а 4 по разрѣшеніямъ Присутствія по крестьянскимъ дѣламъ губерній Царства Польскаго объ исправленіи ликвидаціонныхъ табелей.

О лѣсномъ хозяйствѣ.

Къ 1-му января 1907 года въ производствѣ комиссаровъ оставалось плановъ по 4 дачамъ; въ отчетномъ году къ нимъ отъ владѣльцевъ имѣній новыхъ плановъ не поступило; но изъ Губернскаго Присутствія возвращень одинъ планъ для исправленія. Въ теченіи отчетнаго года комиссарами возвращено плановъ владѣльцамъ имѣній по 3 дачамъ, планъ по одной дачѣ представленъ въ Губернское Присутствіе и къ 1 января 1908 года въ производствѣ комиссаровъ осталось плановъ по одной дачѣ, именно тотъ планъ, который возвращень изъ Губернскаго Присутствія.

Въ Губернскомъ Присутствіи къ 1-му января 1907 года находилось

лѣсохозяйственныхъ плановъ по 10 дачамъ; въ томъ числѣ: неразмотрѣнныхъ по 1 дачѣ и размотрѣнныхъ, но не представленныхъ въ Земскій Отдѣлъ, плановъ по 9 дачамъ.

Въ отчетномъ году вновь поступило отъ комиссаровъ повѣренныхъ ими плановъ по 1 дачѣ. Такимъ образомъ слѣдовало размотрѣть плановъ по 2 дачамъ; изъ нихъ размотрѣно плановъ по 1 дачѣ и возвращено комиссару по 1 дачѣ. Затѣмъ къ 1-му января 1908 года неразмотрѣнныхъ плановъ не осталось.

Изъ числа всѣхъ признанныхъ подлежащими утвержденію плановъ представлено въ Земскій Отдѣлъ по 7 дачамъ, возвращено владѣльцамъ имѣній за отказомъ веденія лѣснаго хозяйства по 2 дачамъ; затѣмъ въ Губернскомъ Присутствіи къ 1-му января 1908 года осталось не представленныхъ въ Земскій Отдѣлъ плановъ по 1 дачѣ.

Со времени изданія закона 31 декабря 1875 года Губернскимъ Присутствіемъ представлено въ 6. Временную Комиссію и Земскій Отдѣлъ на утвержденіе плановъ по 370 дачамъ, входящимъ въ составъ 185 имѣній, изъ коихъ 6. Временною Комиссіею и Земскимъ Отдѣломъ утверждено и прислано для введенія въ дѣйствіе по 256 дачамъ, входящимъ въ составъ 131 имѣній; отказано въ утвержденіи и потребованы дополнителныя свѣдѣнія по 114 дачамъ, входящимъ въ составъ 52 имѣній; остается въ размотрѣніи Земскаго Отдѣла плановъ по 2 дачамъ.

Изъ числа возвращенныхъ Земскимъ Отдѣломъ плановъ введено въ дѣйствіе по 228 дачамъ, входящимъ въ составъ 116 имѣній. Постановлено опредѣленій по ст. 2800 постановленій Учредительнаго Комитета объ исправленіи ликвидаціонныхъ табелей по 228 дачамъ.

По разверстанію черезполосныхъ земель и раздѣлу общихъ пастбищъ.

У комиссаровъ.

Къ 1 января 1907 года осталось въ производствѣ комиссаровъ проектов:	По разверстанію черезполосныхъ земель	По раздѣлу общихъ пастбищъ.
Неразмотрѣнныхъ	—	1
Въ отчетномъ году комиссаромъ представлено про-		

ектовъ	—	2
Разсмотрѣно комиссарами	—	3
Затѣмъ къ 1 января 1908 года неразмотрѣнныхъ проектовъ не осталось		

Со времени изданія Высочайше утвержденныхъ 29 декабря 1875 года правилъ комиссарамъ всего было представлено проектовъ 40 77

Въ томъ числѣ заявленій отъ крестьянъ 1 6

Изъ означеннаго числа къ 1 января 1907 года утверждено проектовъ 16 43

Введено въ дѣйствіе 16 35

Въ томъ числѣ по заявленію отъ крестьянъ — 1

На основаніи введенныхъ въ дѣйствіе проектовъ: Десят. Саж.

а) общее пространство разверстанной въ уѣздахъ череполосной земли составляло 346 1582

Изъ сего числа отведено въ собственность крестьянъ 237 1896

б) общее пространство раздѣленныхъ общихъ пастбищъ составляло 1299 964

Изъ сего числа отведено въ собственность крестьянъ 455 2066

Въ Губернскомъ Присутствіи къ 1 января 1907 года оставался проектъ по селенію Гульчево, Плоцкаго уѣзда, по которому состоялось постановленіе Губернскаго Присутствія по ст. 2800 Пост. Учред. Ком. и дѣло представлено въ Земскій Отдѣлъ.

О числѣ гминъ.

Въ Плоцкой губерніи 95 гминъ, изъ коихъ 10 гминъ съ населеніемъ до 4 тысячъ душъ, 34 до 6 тысячъ душъ и 51 свыше 6 тысячъ душъ. Въ 1907 году измѣненій въ составѣ гминъ не произошло.

О числѣ дѣлъ, возбужденныхъ комиссарами на основаніи Высочайшаго повелѣнія 6 августа 1876 года.

Въ отчетномъ году такого рода дѣлъ возникло 2, которымъ въ томъ же году дано надлежащее движеніе.

О дѣйствіяхъ ссудо-сберегательныхъ кассъ.

Въ Плоцкой губерніи дѣйствуетъ 98 ссудо-сберегательныхъ кассъ. Изъ нихъ: открытыхъ на средства Правительства 6, дѣйствующихъ изъ прибылей отъ Правительственнаго капитала 24 и на общественныя средства 68.

Основной Правительственный капиталъ, данный на учрежденіе ссудо-сберегательныхъ кассъ въ Плоцкой губерніи, составляетъ 3 919 руб. 18 коп., основной же капиталъ кассъ, открытыхъ на общественныя средства, составляетъ 461,892 руб. 35¹/₂ коп.

Межевое дѣло.

Межевыя работы по измѣренію и отграниченію крестьянскихъ земель производились съ 1 апрѣля по 15 октября 1907 года семью штатными землебрами и состояли въ новомъ измѣреніи крестьянскихъ земель; при чемъ новая съемка была произведена въ 38 селеніяхъ на пространствѣ 4,966 дес. 2,398 саж.

Въ теченіи остальныхъ пяти съ половиной мѣсяцевъ штатными землебрами составлено 45 плановъ.

Движеніе плановъ и межевыхъ документовъ въ Губернскомъ Присутствіи опредѣляется слѣдующимъ образомъ: къ 1 января 1907 года осталось 16 плановъ; въ теченіе 1907 года поступило въ Губернское Присутствіе плановъ 106. Изъ всѣхъ 122 плановъ въ теченіи 1907 года представлено въ Земскій Отдѣлъ 55 плановъ, возвращено комиссарамъ 41 планъ и осталось къ 1-му января 1908 года 26 плановъ.

Плоцкій лѣсоохранительный Комитетъ.

Дѣятельность комитета за 1907 годъ выразилась въ слѣдующемъ:

1) Случаевъ разрѣшенія расчистокъ было 17 на площади 1,488 дес. для слѣдующей надобности:

а) въ 6 случаяхъ на площади 332 дес. для улучшенія и расширенія сельско-хозяйственныхъ угодій на счетъ лѣсныхъ,

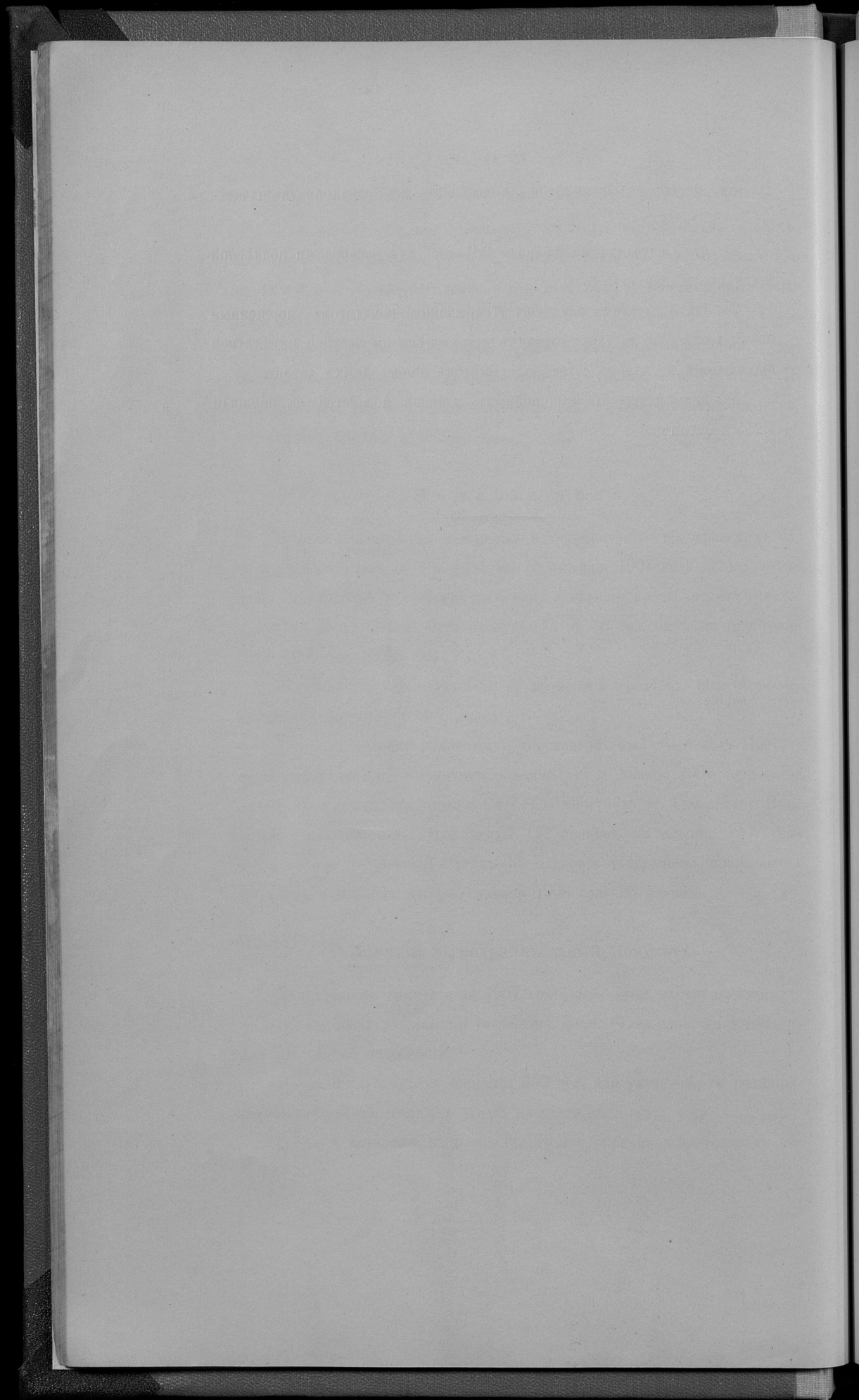
б) въ 6 случаяхъ на площади 175 дес. при предварительномъ об-

лѣсеніи другихъ угодій на площади, равной той, которая предназначается къ расчисткѣ,

в) въ 5 случаяхъ на площади 981 дес. для распродажи подлѣсной земли крестьянамъ.

2) Въ 3 случаяхъ измѣнены утвержденные комитетомъ упрощенные планы хозяйства: въ двухъ случаяхъ при разрѣшеніи вырубкы пятилѣтней пропорціи и въ одномъ случаѣ при вырубкѣ перестойныхъ деревь.

3) Утверждено 16 упрощенныхъ плановъ хозяйства на площади 1,265 десятинъ.



ПРИЛОЖЕНІЯ.

ПРИЛОЖЕНИЕ

ВЪДОМОСТЬ

о посѣвѣ и урожаѣ хлѣба въ Плоцкой губерніи

за 1907 г.

У ъ з д ы.	П о с ѣ я н о ч е т в е р т е й.							С н я т о ч е т в е р т е й.									
	О з и м о й.		Я р о в о й.		О с а.	Я ч м е я.	Г р е ч к и.	К а р т о- ф е л ь.	О з и м о й.		Я р о в о й.		О с а.	Я ч м е я.	Г р е ч к и.	О с т а л ь- н ы х х л б о в.	К а р т о- ф е л ь.
	П ш е н - ц ы.	Р ж я.	П ш е н - ц ы.	Р ж я.					П ш е н - ц ы.	Р ж я.	П ш е н - ц ы.	Р ж я.					
П л о ц к и й.																	
Со вк л о ч е н и е м з е м л ь в ч е р т ы г у б е р н . г о р . П о л о д .																	
На з е м л я х в л а д ь ч и е с к и х	7788 1/2	13938 3/4	"	98	12940	3819 1/2	680 1/2	24501	32303 1/2	10241 1/2	"	588	783 16 1/2	22134	3505 1/2	9308	147010
" к р е с т ь я н с к и х	4310	11397	"	34	8506	2128	540 1/2	30093 1/2	77857	"	240	50857 1/2	16362	3105 1/2	4986	158555	
" г о р о д с к и х и д р у г и х	204	195	"	"	303	184	1133	1133	2323	2058	"	"	2214	2522	152 1/2	5942 1/2	
И т о г о	12302 1/2	25330 3/4	"	132	21649	513 1/2	1383 1/2	32060 1/2	85622	182360	"	828	131148	41018	6611	14446 1/2	311507 1/2
Л и п о в е к и й.																	
На з е м л я х в л а д ь ч и е с к и х	8973	10136	"	10	5989	3110	781	50717	61558 1/2	66979	"	30	30909	16906	1900	41806	348891
" к р е с т ь я н с к и х	7640	9341 1/2	"	15	6528	4598	4901	57190	84907	66486	"	45 1/2	21995	32889	1200	35607	314390
" г о р о д с к и х и д р у г и х	198	493	"	"	219	54	157	738	1109	2612	"	"	1080	392	49	91	3955
И т о г о	16711	19970 1/2	"	25	12736	7762	1382 1/2	108645	127574 1/2	136077	"	75 1/2	53984	50287	3149	77564	667239
Р ы п и н с к и й.																	
На з е м л я х в л а д ь ч и е с к и х	5161	13384	44	136	7372	2424	363	40637	37740	89853	349	800	44540	14713	3186	17442	215330
" к р е с т ь я н с к и х	1560	18312	19	356	5698	1998	1804	76732	11165	111333	121	2195	33223	13250	5415	18950	385660
" г о р о д с к и х и д р у г и х	24	254	"	"	73	37	134	34	144	1524	"	"	511	279	161	112	238
И т о г о	6745	31950	63	492	13143	4459	1384	117133	49049	922730	470	2995	80174	27512	7762	36504	601228
М л а в с к и й.																	
На з е м л я х в л а д ь ч и е с к и х	2390	18333	"	370	7900	1542	781	60155	10990	86588	"	1630	49725	8000	5070	12160	344335
" к р е с т ь я н с к и х	391	14509	"	168	5213 1/2	1380	1304	47030	3868	76856	"	1000	29167	6613	5622	9124	190000
" г о р о д с к и х и д р у г и х	24	130	"	"	75	19	131	810	167	916	"	"	236	92	38	36	5640
И т о г о	3005	34472	"	538	13188 1/2	2941	2617	107995	15025	164360	"	2690	79128	14705	14730	21320	539975
С е р п е ц к и й.																	
На з е м л я х в л а д ь ч и е с к и х	4776	18183	"	"	7780	1665	709	35171	27581	111131	"	"	50518	11750	3590	19412	213204
" к р е с т ь я н с к и х	1681	12452 1/4	"	"	5329	1386	3219	48602 1/2	14780	70780	"	"	39954	8708	3876	8336	300640
" г о р о д с к и х и д р у г и х	50	265	"	"	170	25	131	1500	250	950	"	"	570	130	40	110	5700
И т о г о	6507	30900 1/4	"	"	13229	2976	1440 1/2	85333 1/2	42611	187861	"	"	88012	20618	7506	27558	515544
П р а с н ы ш с к и й.																	
На з е м л я х в л а д ь ч и е с к и х	4486	10221	"	310	7031	1666	583	29816	22430	51116	"	1870	49156	10662	3485	22535	181898
" к р е с т ь я н с к и х	1427	12104	"	294	3596	1855	6372	26744	7135	69916	"	1470	20576	20170	10062	10004	163474
" г о р о д с к и х и д р у г и х	555	1805	"	"	55	44	131	1560	2775	8820	"	"	360	284	50	455	9730
И т о г о	6468	24130	"	604	10682	3565	2293	58120	32340	129852	"	3340	70122	31964	13597	32994	355162
Ц ь х а н о в с к и й.																	
На з е м л я х в л а д ь ч и е с к и х	8665	12673	15	"	11309	3141	481	38826	40623	76595	75	"	75183	16076	2354	9317	135136
" к р е с т ь я н с к и х	3298	7072	"	"	7712	2062	307	29845	21300	39614	"	"	48435	10669	1839	6205	155886
" г о р о д с к и х и д р у г и х	150	165	"	"	180	25	131	100	1200	1800	"	"	4290	140	"	80	2300
И т о г о	12116	19910	15	"	19201	5228	788	68771	63122	118009	75	"	125908	26885	4393	15602	293322
В с е г о в г у б е р н и ю	62854 1/2	186863 3/4	78	1791	103828 1/2	32062 1/2	1129 1/2	590358	415343 1/2	1114249	545	9928 1/2	628476	212131	57748	226288 1/2	326797 1/2
	250717 1/4				178359 1/4				1556592 1/2				1135107 1/2				

DATE	DESCRIPTION	AMOUNT	BALANCE
1912			
1913			
1914			
1915			
1916			
1917			
1918			
1919			
1920			
1921			
1922			
1923			
1924			
1925			
1926			
1927			
1928			
1929			
1930			
1931			
1932			
1933			
1934			
1935			
1936			
1937			
1938			
1939			
1940			
1941			
1942			
1943			
1944			
1945			
1946			
1947			
1948			
1949			
1950			
1951			
1952			
1953			
1954			
1955			
1956			
1957			
1958			
1959			
1960			
1961			
1962			
1963			
1964			
1965			
1966			
1967			
1968			
1969			
1970			
1971			
1972			
1973			
1974			
1975			
1976			
1977			
1978			
1979			
1980			
1981			
1982			
1983			
1984			
1985			
1986			
1987			
1988			
1989			
1990			
1991			
1992			
1993			
1994			
1995			
1996			
1997			
1998			
1999			
2000			
2001			
2002			
2003			
2004			
2005			
2006			
2007			
2008			
2009			
2010			
2011			
2012			
2013			
2014			
2015			
2016			
2017			
2018			
2019			
2020			
2021			
2022			
2023			
2024			
2025			
2026			
2027			
2028			
2029			
2030			
2031			
2032			
2033			
2034			
2035			
2036			
2037			
2038			
2039			
2040			
2041			
2042			
2043			
2044			
2045			
2046			
2047			
2048			
2049			
2050			
2051			
2052			
2053			
2054			
2055			
2056			
2057			
2058			
2059			
2060			
2061			
2062			
2063			
2064			
2065			
2066			
2067			
2068			
2069			
2070			
2071			
2072			
2073			
2074			
2075			
2076			
2077			
2078			
2079			
2080			
2081			
2082			
2083			
2084			
2085			
2086			
2087			
2088			
2089			
2090			
2091			
2092			
2093			
2094			
2095			
2096			
2097			
2098			
2099			
2100			

ВЪДОМОСТЪ

о фабрикахъ и заводахъ въ Плоцкой губерніи

за 1907 г.

РОДЪ ФАБРИКЪ И ЗАВОДОВЪ.	Губерскій городъ Площъ.			Зашатный городъ Вашгеродъ.			Уездъ Площъ.		Городъ Млава.	Уездъ Млавскій.			Городъ Лино.		Зашатный городъ Добржинъ.				
	Число фабрикъ и заводовъ.	Сумма произво- дствалости.	Число рабочихъ.	Число фабрикъ и заводовъ.	Сумма произво- дствалости.	Число рабочихъ.	Число фабрикъ и заводовъ.	Сумма произво- дствалости.		Сумма произво- дствалости.	Число рабочихъ.	Число фабрикъ и заводовъ.	Сумма произво- дствалости.	Число рабочихъ.	Число фабрикъ и заводовъ.	Сумма произво- дствалости.	Число рабочихъ.		
Заводы для выделки газовъ водъ	5	7500	12	1	900	2	•	•	1000	5	•	•	1	500	2	•	•	•	
Ванокрешные	•	•	•	•	•	•	•	•	•	•	•	•	•	•	•	•	•	•	
Уксусные	1	10800	3	•	•	•	•	•	•	•	•	•	•	•	•	•	•	•	
Свеклосахарные	•	•	•	•	•	•	•	•	•	•	•	•	•	•	•	•	•	•	
Кожовенные	•	•	•	•	•	•	•	•	6700	8	•	•	•	3	1500	7	•	•	
Каригичные	3	67500	107	•	•	•	•	•	•	•	9	40000	56	4	12150	8	1	650	
Свѣчные и мыловаренные	1	3200	4	•	•	•	•	•	7000	6	•	•	•	•	•	•	•	•	
Свеклоспиритные	•	•	•	•	•	•	•	•	1500	2	•	•	•	•	•	•	•	•	
Маслобійныя паровыя	•	•	•	•	•	•	•	•	•	•	•	•	•	•	•	•	•	•	
" обжарочныя	6	4000	12	5	18000	9	11	23100	1600	8	2	340	6	3	2700	7	2	800	
Кремльиные	1	5200	12	•	•	•	•	•	1000	4	•	•	•	•	•	•	•	•	
Лѣсопиленные	•	•	•	•	•	•	•	•	•	•	•	•	•	•	•	•	•	•	
Паровыя молотилки	•	•	•	•	•	•	•	•	•	•	•	•	•	•	•	•	•	•	
Торфяные	•	•	•	•	•	•	•	•	•	•	•	•	•	•	•	•	•	•	
Вендальскихъ орудій	•	•	•	•	•	•	•	•	•	•	•	•	•	•	•	•	•	•	
Механическія литейныя	2	55000	65	•	•	•	•	•	•	•	•	•	•	•	•	•	•	•	
Кафельные	1	2100	7	•	•	•	•	•	•	•	•	•	•	•	•	•	•	•	
Гильзы папирозныхъ	2	10000	16	•	•	•	•	•	•	•	•	•	•	•	•	•	•	•	
Циборные	•	•	•	•	•	•	•	•	•	•	•	•	•	•	•	•	•	•	
Сиренаренные	•	•	•	•	•	•	•	•	•	•	•	•	•	•	•	•	•	•	
Кузначи	12	10000	18	3	1200	6	130	23880	•	•	•	•	12	12600	29	•	•	•	
Ваши	2	21000	6	•	•	•	•	•	790	2	•	•	•	2	5000	4	•	•	
Мельницы: паровыя	1	55000	12	•	•	•	•	•	•	•	•	•	•	•	•	•	•	•	
" водныя	•	•	•	•	•	•	•	•	•	•	•	•	•	•	•	•	•	•	
" вѣтряныя	1	600	2	8	13500	12	133	104180	8320	13	89	51790	89	3	1600	3	•	•	
Заводы пиво-меловаренные	•	•	•	1	12000	3	1	45000	4650	5	•	•	•	•	•	•	•	•	
" стерилизаціи молока	•	•	•	•	•	•	•	•	•	•	•	•	•	•	•	•	•	•	
" фабрики галлетер.-пшочивныя	•	•	•	•	•	•	•	•	•	•	•	•	•	•	•	•	•	•	
" стекляныя заводы	•	•	•	•	•	•	•	•	•	•	•	•	•	•	•	•	•	•	
" водопроводъ	1	32500	17	•	•	•	•	•	•	•	•	•	•	•	•	•	•	•	
" заведенія садомыя	2	2000	8	•	•	•	•	•	•	•	•	•	•	•	•	•	•	•	
" фабрика органикъ	•	•	•	•	•	•	•	•	•	•	•	•	•	•	•	1	12500	8	
Итого	41	284900	301	18	45600	32	320	1327222	32560	53	132	525105	381	30	51800	64	4	13950	14

РОДЪ ФАБРИКЪ И ЗАВОДОВЪ.	Уездъ Липновскій.			Городъ Серпецъ.			Уездъ Серпецъ.			Городъ Рыбинъ.			Уездъ Рыбинскій.			Городъ Праснышъ.			Уездъ Праснышскій.			
	Число фабрикъ и заводовъ.	Сумма произво- дительности.	Число рабочихъ и заводскъ.	Число фабрикъ и заводовъ.	Сумма произво- дительности.	Число рабочихъ.	Число фабрикъ и заводовъ.	Сумма произво- дительности.	Число рабочихъ.	Число фабрикъ и заводовъ.	Сумма произво- дительности.	Число рабочихъ.	Число фабрикъ и заводовъ.	Сумма произво- дительности.	Число рабочихъ.	Число фабрикъ и заводовъ.	Сумма произво- дительности.	Число рабочихъ.	Число фабрикъ и заводовъ.	Сумма произво- дительности.	Число рабочихъ.	
	Заводы для выдѣлки газовъ, водъ	.	.	3	960	3	2	550	2	1600	4	.	.	1	570	2	1	560	1	.	.	.
Винокуренные	8	417500	79	2	115000	22	
Уксусные	1	500	1	1	450000	300	
Свеклосахарные	1	450000	256	
Коженинные	10	27000	
Кирпичные	7	6400	15	2	25000	26	4	12100	
Сѣянные и выдоярненные	4	1000	4	15	68000	60	
Сколосанидарные	1	400	1	1	3000	2	
Маслобобныя паровыя	1	17500	6	2	45000	12	
" объёмовенныя	3	1100	4	4	1200	4	8	5420	1	700	1	6	4860	18	6	2590	12	3	23175	11		
Крахмальные	1	1500	6	1	500	.	.	
Льняные	4	175000	153	.	.	.	1	32500	.	.	7	232500	164	
Паровыя молотилки	
Торфяные	1	2500	2	300	.	2	
Земледѣльческихъ орудій	1	700	2	
Механическия литейныя	1	4000	3	1	1000	2	
Кафельныя	
Глязъ, папировныхъ	1	300	1	
Цикорные	3	72500	55	3	.	.	8800	13	
Сирочаренные	1	800	3	1	3000	2	
Куланы	61	13200	52	.	.	105	23800	7	4350	9	94	30040	119	7	3700	12	37	14400	37	.	.	
Банн	1	3500	2	1	100	1	2	65	
Мельницы: паровыя	1	45000	10	
" водныя	28	128900	36	.	.	13	41130	1	3000	2	27	46520	32	17	56200	18	.	
" вѣтряныя	60	35400	48	.	.	76	58550	2	1200	2	90	70140	94	4	1200	4	45	44450	45	.	.	
Заводы льно-мелочаренныя	1	35000	17	1	12500	10	1	1800	1	6800	5	1	4300	3	.	.	.	
" стерилизацїи молока	
Фабрика гальтер-путовочная	1	17500	22	
Отекляные заводы	
Водопроводъ	
Заведенія садовыя	
Фабрика органовъ	
Итого	179	1357300	727	15	45660	51	221	205350	20	56250	35	249	1077560	732	21	16460	42	117	203120	176	.	.

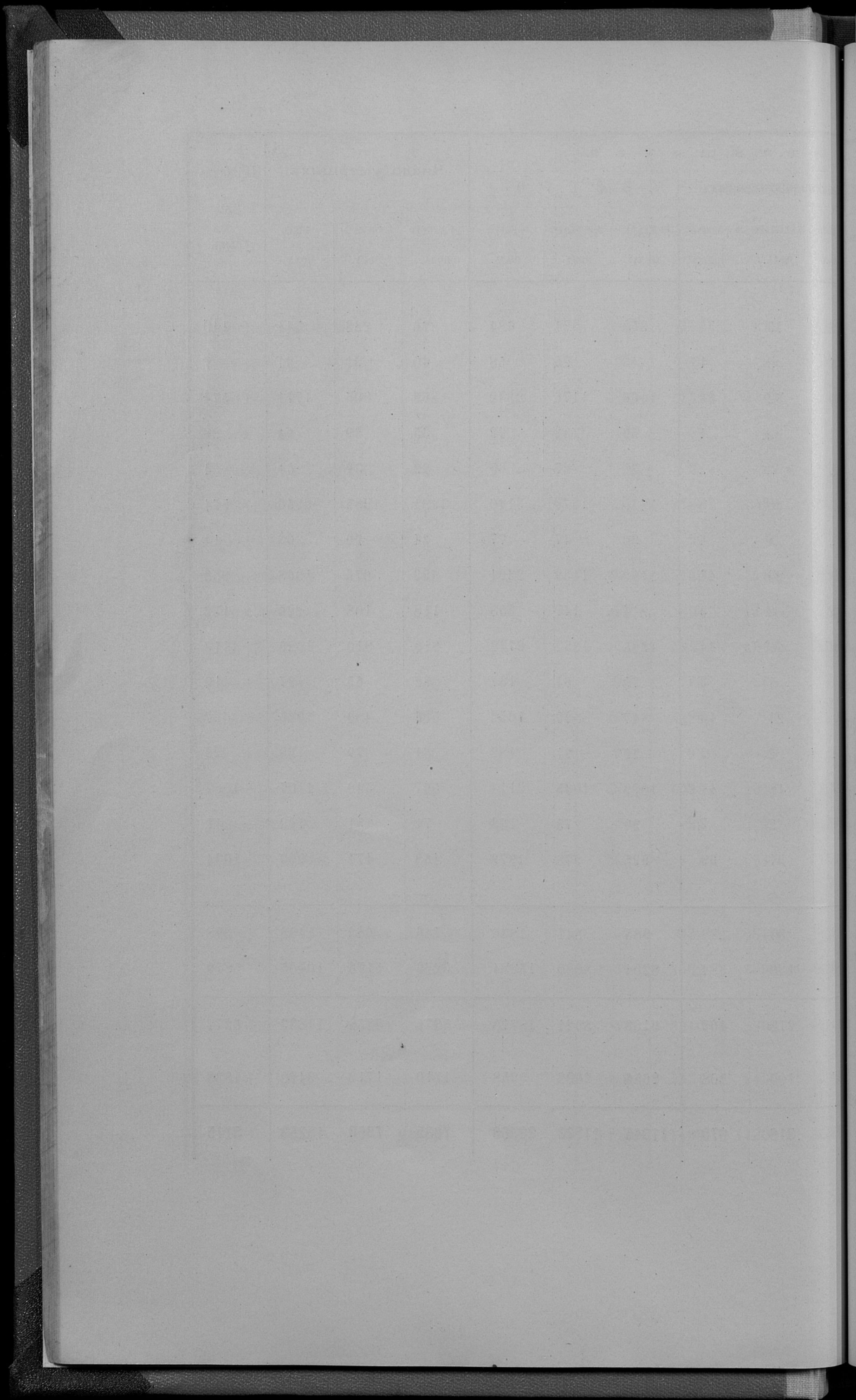
РОДЪ ФАБРИКЪ И ЗАВОДОВЪ.	Городъ Цѣхановъ.			Уѣздъ Цѣхановскій.			Всего въ губерніи.		
	Число фабрикъ и заводовъ.	Сумма произво- дительности.	Число рабочихъ.	Число фабрикъ и заводовъ.	Сумма произво- дительности.	Число рабочихъ.	Число фабрикъ и заводовъ.	Сумма произво- дительности.	Число рабочихъ.
Заводы для выдѣлки газов. водъ	4	1200	4	1	120	1	23	15160	39
Винокуренные	"	"	"	1	45000	13	17	967500	188
Уксусные	"	"	"	"	"	"	2	10800	4
Свеклосахарные	"	"	"	3	1775000	1287	7	3475000	2270
Кожевенные	"	"	"	"	"	"	17	45200	26
Кирпичные	"	"	"	3	72600	94	44	266030	356
Свѣчные и мыловаренные	"	"	"	"	"	"	21	78200	74
Смолоскипидарные	"	"	"	"	"	"	5	5250	7
Маслобійни паровыя	"	"	"	"	"	"	6	125000	39
" обыкновенныя	"	"	"	2	35000	16	66	123485	131
Крахмальные	"	"	"	"	"	"	4	8200	24
Лѣсопильные	"	"	"	"	"	"	14	465500	388
Паровыя молотилки	"	"	"	"	"	"	13	30520	74
Торфяные	"	"	"	"	"	"	4	20300	52
Земледѣльческихъ орудій	"	"	"	"	"	"	1	700	2
Механическія литейныя	1	17500	25	1	22500	15	6	100000	110
Кафельные	"	"	"	"	"	"	1	2100	7
Гильзы папиросныхъ	"	"	"	"	"	"	3	10300	17
Цикорные	"	"	"	"	"	"	7	83800	94
Сыроваренные	"	"	"	"	"	"	2	3800	3
Кузницы	11	25500	35	120	17050	124	589	178720	679
Бани	"	"	"	"	"	"	9	30455	17
Мельницы: паровыя	1	100000	20	1	1500	1	5	214000	47
" водныя	"	"	"	18	20140	32	154	486485	234
" вѣтряныя	3	1500	3	63	34800	64	587	427200	583
Заводы пиво-медоваренные	1	37500	17	"	"	"	10	159550	84
" стерилизаціи молока	"	"	"	"	"	"	5	51692	11
Фабрики галантер.-пуговичныя	"	"	"	3	1200	5	3	1200	3
Стекляные заводы	"	"	"	"	"	"	1	17500	22
Водопроводъ	"	"	"	"	"	"	1	32500	17
Заведенія садовые	"	"	"	"	"	"	2	2000	3
Фабрика органовъ	"	"	"	"	"	"	1	12500	3
Итого	21	183200	104	216	2024910	1652	1630	7450947	563

ВЪДОМОСТЬ

о движеніи всего населенія Плоцкой губерніи

за 1907 г.

I. Постоянное население. Города и уезды.	Число браковъ.	Число родившихся.									Число умершихъ.			Прибыль или убыль.
		Законнорожденныхъ.			Законнорожденныхъ.			В С Е Г О.			мужского пола.	женского пола.	обоихъ пола.	
		мужского пола.	женского пола.	обоихъ пола.	мужского пола.	женского пола.	обоихъ пола.	мужского пола.	женского пола.	обоихъ пола.				
		пола.	пола.	пола.	пола.	пола.	пола.	пола.	пола.	пола.				
Губернскій гор. Пляцкъ	184	317	312	629	19	55	353	331	684	276	263	544	+ 140	
Западный гор. Вытеградъ	23	42	25	67	1	1	43	25	68	40	21	61	+ 7	
Уездъ Пляцкскій	411	1132	1144	2276	32	66	1166	1176	2342	866	905	1771	+ 571	
Городъ Липно	19	58	33	91	1	1	59	33	92	35	29	64	+ 28	
Западный гор. Добрынь на рѣкѣ Вислѣ	4	38	27	65	1	1	38	27	65	29	32	61	+ 4	
Уездъ Липновскій	482	1533	1532	3065	38	75	1570	1570	3140	1281	1285	2566	+ 574	
Городъ Равниль	53	30	43	73	4	4	30	47	77	34	29	63	+ 14	
Уездъ Равнинскій	323	1138	1137	2275	22	46	1162	1159	2321	692	676	1368	+ 953	
Городъ Млава	75	209	144	353	3	5	211	147	358	118	108	226	+ 132	
Уездъ Млавскій	457	1361	1337	2698	20	44	1355	1357	2712	819	810	1629	+ 1113	
Городъ Серпецъ	39	68	66	134	1	3	70	67	137	62	65	127	+ 10	
Уездъ Серпецкій	262	828	784	1612	21	40	847	805	1652	536	489	1025	+ 627	
Городъ Правешъ	39	91	89	180	2	2	91	91	182	81	79	160	+ 22	
Уездъ Правешскій	357	1053	1017	2070	18	44	1079	1035	2114	567	540	1107	+ 1007	
Городъ Цѣхаловъ	64	85	71	156	2	7	90	73	163	71	51	122	+ 41	
Уездъ Цѣхаловскій	267	957	947	1904	31	69	995	978	1973	468	471	939	+ 1034	
<i>Итого въ городахъ</i>	500	938	810	1748	31	78	985	841	1826	746	682	1428	+ 398	
<i>„ „ уездахъ</i>	2559	8002	7898	15900	182	384	8204	8080	16284	5229	5176	10405	+ 5879	
Всего по губерніи	3059	8940	8708	17648	213	462	9189	8921	18110	5975	5858	11833	+ 6277	
II. Движеніе вѣдостояннаго населенія	1076	2554	2496	5050	106	208	2656	2602	5258	1710	1710	3420	+ 1838	
ИТОГО	4135	11494	11204	22698	319	670	11845	11523	23368	7685	7568	15253	+ 8115	



ВЪДОМОСТЬ

о движеніи непостояннаго населенія въ Плоцкой
губерніи

за 1907 г.

Города и уезды.	Число браковъ.	Число родившихся.									Число умершихъ.			Прибыль или убыль
		Законнорожденныхъ.			Законнорожденныхъ.			В С Е Г О.			мужского пола.	женскаго пола.	обоихъ пола.	
		мужского пола.	женскаго пола.	обоихъ пола.	мужского пола.	женскаго пола.	обоихъ пола.	мужского пола.	женскаго пола.	обоихъ пола.				
Губернскій гор. Плодскъ	32	53	52	105	5	11	59	57	116	46	38	84	+ 32	
Западный гор. Вытеградъ	15	30	22	52	„	„	30	22	52	20	10	30	+ 22	
Уездъ Пюцкий	149	403	386	789	22	38	419	408	827	304	307	611	+ 216	
Городъ Липно	43	56	48	104	1	1	56	49	105	38	47	85	+ 20	
Западный гор. Добрыни на рѣкѣ Вислѣ	2	16	8	24	„	„	16	8	24	8	12	20	+ 4	
Уездъ Липовскій	141	407	457	864	16	29	420	473	893	360	370	730	+ 163	
Городъ Глинскъ	14	17	18	35	2	3	18	20	38	17	12	29	+ 9	
Уездъ Рыминскій	188	465	488	953	19	46	492	457	949	282	306	588	+ 361	
Городъ Мавка	44	75	63	138	3	6	78	66	144	45	49	94	+ 50	
Уездъ Мавскій	116	279	299	578	2	9	286	301	587	159	163	322	+ 265	
Городъ Сервицъ	4	3	2	5	1	2	4	3	7	2	1	3	+ 4	
Уездъ Сервицскій	128	296	224	520	12	24	308	236	544	153	133	286	+ 258	
Городъ Праснишь	6	24	20	44	„	„	24	20	44	22	18	40	+ 4	
Уездъ Праснишскій	74	133	148	281	6	11	138	154	292	89	73	162	+ 130	
Городъ Цѣхановъ	9	12	11	23	1	2	18	12	25	10	8	18	+ 7	
Уездъ Цѣхановскій	111	285	300	585	16	26	295	316	611	155	163	318	+ 293	
<i>Итого въ городахъ</i>	169	286	244	530	13	25	298	257	555	208	195	403	+ 152	
<i>„ „ уездахъ</i>	907	2268	2252	4520	93	183	2358	2345	4703	1502	1515	3017	+ 1686	
Всего по губерніи	1076	2554	2496	5050	106	208	2656	2602	5258	1710	1710	3420	+ 1838	

Year	Month	Day	Time	Location	Temperature	Humidity	Wind	Clouds	Notes
1911	Jan	1	10:00
1911	Jan	2	10:00
1911	Jan	3	10:00
1911	Jan	4	10:00
1911	Jan	5	10:00
1911	Jan	6	10:00
1911	Jan	7	10:00
1911	Jan	8	10:00
1911	Jan	9	10:00
1911	Jan	10	10:00
1911	Jan	11	10:00
1911	Jan	12	10:00
1911	Jan	13	10:00
1911	Jan	14	10:00
1911	Jan	15	10:00
1911	Jan	16	10:00
1911	Jan	17	10:00
1911	Jan	18	10:00
1911	Jan	19	10:00
1911	Jan	20	10:00
1911	Jan	21	10:00
1911	Jan	22	10:00
1911	Jan	23	10:00
1911	Jan	24	10:00
1911	Jan	25	10:00
1911	Jan	26	10:00
1911	Jan	27	10:00
1911	Jan	28	10:00
1911	Jan	29	10:00
1911	Jan	30	10:00
1911	Jan	31	10:00

ВЪДОМОСТЬ

о поступленіи сборовъ по Плоцкой губерніи

за 1907 г.

О податях и недомках в Московской губернии за 1907 годъ.

НАИМЕНОВАНИЕ СБОРОВЪ.	Съдоловополотугиты:				Вновь причисленные:				Възвекано:				Осталось къ 1-му января 1908 года:													
	Недомокъ.		Окладъ.		Недомокъ.		Окладъ.		Недомокъ.		Окладъ.		Недомокъ.		Окладъ.		Всего.									
	Рубль.	Коп.	Рубль.	Коп.	Рубль.	Коп.	Рубль.	Коп.	Рубль.	Коп.	Рубль.	Коп.	Рубль.	Коп.	Рубль.	Коп.	Рубль.	Коп.								
I.																										
Налоги и подати по губернии Царства Польскаго.																										
а) Основной дворянск. помещичьяй налогъ	3075	91	184042	77	..	358	44	30	1153	..	1644	69	182915	22	341	92	533	..	874	92						
б) Дополнительн. дворянск. помещичьяй налогъ	1166	23	110425	11	2	523	57	894	36	108904	50	203	87	424	91	628	78						
в) Помещичья подать съ дворянск. имѣній основанн.	793	24	68076	171	119	286	73	528	..	1160	86	48918	91	224	82	187	73	412	37					
г) Дополнительн. дворянск. имѣн. съ дворянск. имѣній	788	24	23417	73	359	166	74	24	116	74	721	76	23289	55	419	24	78	15	404	39				
д) Налогъ съ помещичьихъ недвижимыхъ имуществъ	2095	..	20037	24	3028	..	20923	104	..		
е) Основн. помещичьяй налогъ съ поселен.	3405	24	18	..	3477	24		
ж) Дополнительн.	4588	74	31	..	4588		
з) Помещичья подать съ поселен.	1355	
и) Налогъ съ поселенч. недвижимыхъ имуществъ	64	44	1355	35	9	71	230	72	98338	3	
к) Основн. крестьянск. помещичьяй налогъ	34	69	97784	18	200	120	501	11	90	..	84	167	53	38117	62	
л) Дополнительн.	49	34	57791	39	120	12	332	11	90	214	50	95046	67	
м) Основн. подать съ крестьянскихъ имѣній	102	59	84824	67	139	..	140	28	
н) Налогъ съ крестьянскихъ недвижимыхъ имуществъ	1938	43	13389	33	64	2	1938	43	13389	28	
о) Налогъ съ поселенч. недвижимыхъ имуществъ	1437	..	83891	96	468	56	1239	96	64	87	12373	19	72901	70	3103	46	11759	82	
п) Государственн. квартирн. налогъ	1477	71	10153	50	218	54	71	50	929	50	9668	28	393	67	630	25	1023	25	1863	38	
Итого	25700	75	779123	12	1839	10	4180	82	2547	96	23468	5	763101	68	3750	98	13654	1	17404	99	
Разрочныхъхъ	41	78	590	41	78	398	24	398	24	
Итого	25742	53	779123	12	1839	10	4771	82	2547	96	23449	83	763294	6	3750	98	14052	25	17803	23	
II.																										
Другія разныя вѣдомскія.																										
По Министерству Внутреннихъ Дѣлъ	32067	65	11718	29	153548	91	3541	67	4	42	4987	19	14826	40	47273	72	430	67	473168	39
Министерство Финансовъ.																										
По Департаменту Государственнаго Казначейства	8327	99	1651	..	8490	95	55189	48	9368	11	56840	18	4317	35	4317	35	
" Департаменту Областныхъ Сборовъ	39187	68	5321	18	76593	96	40093	4	76593	38	46942	61	33219	22	18	25	33233	47	
" Главному Управл. Невск. Обр. и с.-к. прод. вѣдом.	2439	60	154707	25	57	73	1547047	46	2214	69	2214	69	
" Департаменту Таможенныхъ Сборовъ	133	1335	73	
" Управлен. Государств. Бюрок. и Морганов. Страхи	4	5	89	8173	6	
" Обществен. Казначейств. по кредитной части	4	76	767	99	13	7540	80	956	24	6514	24	4961	57	135	..	135	
" Министерству Юстиціи	5902	39	3349	..	3565	25	3174	86	956	24	6514	24	4961	57	
" " Народнаго Просвѣщенія	395	438	70	
" " Почт. и Телеграф. Дѣла	43	40620	
" " Торговли и Промышленности	2805	5	8255	67	690	1	381	82	38	23	10	3357	97	6636	45	115	21	2547	96	2663	17	
" " Главному Управлен. Землеустроит. и Земледѣл. Разрочныхъхъ	701	75	154	75	25457	99	621	..	292	62	1939	23	1939	72	409	13	
Военное Министерство.																										
По Главному Инжендерскому Управленію	1749	1749	78	
" " Артиллерійскому	1477	1477	75	
" " Инжендерскому	8	8	68	
" " Управлен. военно-учебныхъ заведеній	1125	1125	
" " Генеральнаго Штаба	3	3	
" " Штабу	43	43	
" " Военно-Медицинскаго Управленія	794	794	73	
" " Вѣдомству Государственнаго Контроля	885	11	885	11	
Итого	42911	70	93302	88	249678	98	285319	75	61	41318	19	102355	54	242978	81	539334	53	10608	55	546939	8
Въ томъ числѣ разрочныхъхъ	701	75	590	292	62	409	13	
Особые доходы.																										
Спеціальныя средства Мѣст. Торговли и Промышленности	25	175	175
За пророчку заграничныхъ паспортовъ въ пользу:																										
а) Александровскаго Комитета о равныхъ	247	50	247	50
б) Россійскаго Общества Краснаго Креста	160	160
в) Цѣнной Городской Кассы	20	20
г) Варшавской Городской Кассы	10	10
Итого	25	618	50	618	50	
Всего вообще	44879	23	88426	..	248434	58	236880	81	43	43866	15	128535	87	543700	1	24360	80	586900	81
Въ томъ числѣ разрочныхъхъ	743	53	590	334	40	398	24	398	24	

1) 1800 руб. пріарочку за пророчку заграничныхъ паспортовъ перенесены изъ сѣтви Департамента Государственнаго Казначейства.

2) 1800 руб. пріарочку за пророчку заграничныхъ паспортовъ перенесены изъ сѣтви Департамента Финансовъ и 1800 руб. въ сѣтви Министерства Внутреннихъ Дѣлъ.

3) 1910 руб. въ сѣтви ведомствъ по промышленному налогу перенесены изъ сѣтви Министерства Торговли и Промышленности и 50 руб. за пророчку заграничнаго паспорта изъ сѣтви Дѣла Государственн. Казначейства.

4) 1910 руб. 60 коп. ведомствъ по промышленному налогу перенесены въ сѣтви Департамента Финансовъ.

ВѢДОМОСТЬ

о распредѣленіи недоимокъ, оставшихся къ 1 января
1908 г. по городамъ и уѣздамъ Плоцкой губерніи

за 1907 г.

STONOR

STONOR is a registered trademark of the
STONOR COMPANY, 1000 N. 10th St., St. Paul, Minn.

1000 N. 10th St.

ГОРОДА И У Ъ З Д Ы.	Н Е Д О И М О К Ъ.							
	Податей и окладныхъ платежей.		Доходовъ съ казенныхъ имуществъ.		По разнымъ взысканіямъ.		В С Е Г О.	
	РУБ.	КОП.	РУБ.	КОП.	РУБ.	КОП.	РУБ.	КОП.
Губернскій гор. Плоцкъ . . .	11469	77	57	29	68485	32	80012	38
Уѣздъ Плоцкій	774*)	44	12953	13	36885	96	50613	53
Городъ Лишно	852	62	675**)	65	17786	50	19314	77
Уѣздъ Лишовскій	626	89	1164	42	24673	17	26464	48
Городъ Млава	1505	16	"	"	46817	80	48322	96
Уѣздъ Млавскій	"	"	"	"	31031	6	31031	6
Городъ Праснышъ	88	7	"	"	43641	9	43729	26
Уѣздъ Праснышскій	354	30	78	63	33542	27	33975	20
Городъ Рыпинъ	110	50	124	16	16257	87	16492	53
Уѣздъ Рыпинскій	1302	94	5144	19	90472	4	96919	17
Городъ Серпецъ	65	63	"	"	16880	84	16946	47
Уѣздъ Серпецкій	"	"	802	20	49775	38	50577	58
Городъ Цѣхановъ	652	81	"	"	34678	71	35331	52
Уѣздъ Цѣхановскій	"	"	5925	86	12404	4	18329	90
<i>Итого по городамъ</i>	14744	66	857	10	244548	13	260149	89
<i>" " уѣздамъ</i>	3058	57	26068	43	278783	82	307910	92
Всего по губерніи	17803	23	26925	53	523331	95	568060	81

*) Въ томъ числѣ разсроченныхъ 398 руб. 24 коп.

**) " " " " 409 " 13 "

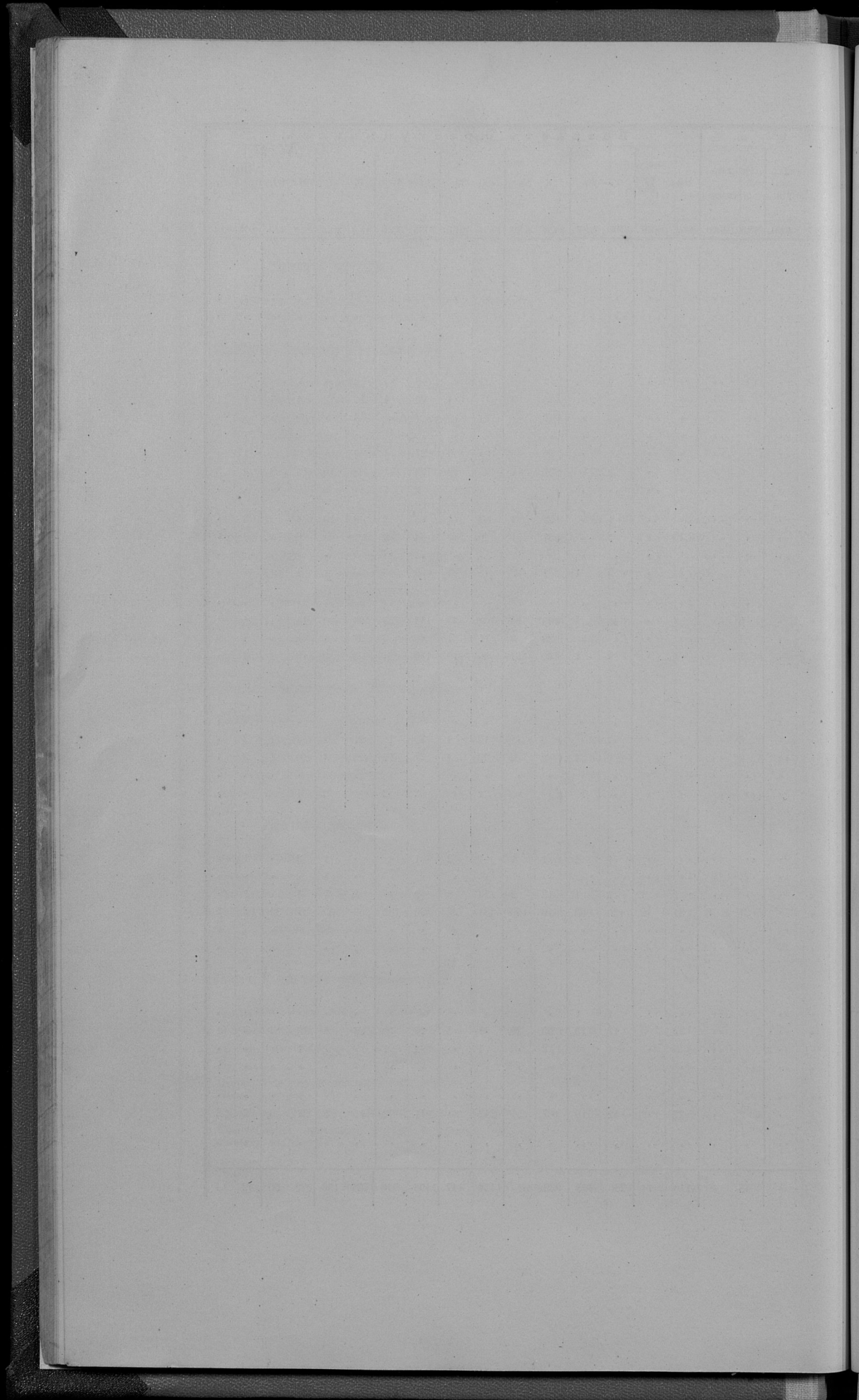
Year	Month	Day	Time	Location	Remarks
1900	Jan	1	10:00
1900	Jan	2	10:00
1900	Jan	3	10:00
1900	Jan	4	10:00
1900	Jan	5	10:00
1900	Jan	6	10:00
1900	Jan	7	10:00
1900	Jan	8	10:00
1900	Jan	9	10:00
1900	Jan	10	10:00
1900	Jan	11	10:00
1900	Jan	12	10:00
1900	Jan	13	10:00
1900	Jan	14	10:00
1900	Jan	15	10:00
1900	Jan	16	10:00
1900	Jan	17	10:00
1900	Jan	18	10:00
1900	Jan	19	10:00
1900	Jan	20	10:00
1900	Jan	21	10:00
1900	Jan	22	10:00
1900	Jan	23	10:00
1900	Jan	24	10:00
1900	Jan	25	10:00
1900	Jan	26	10:00
1900	Jan	27	10:00
1900	Jan	28	10:00
1900	Jan	29	10:00
1900	Jan	30	10:00
1900	Jan	31	10:00

№ 7.

ВЪДОМОСТЪ

о числѣ и родѣ преступленій въ Плоцкой губерніи

за 1907 г.



ВЪ ДОМОСТЪ

о насильственныхъ и случайныхъ смертяхъ въ Плоц-
кой губерніи

за 1907 г.

Date	Description	Debit	Credit	Balance
1890-01-01	Balance forward			100.00
1890-01-15	John Doe	50.00		50.00
1890-01-31	John Doe	25.00		25.00
1890-02-15	John Doe	10.00		15.00
1890-02-28	John Doe	5.00		10.00
1890-03-15	John Doe	3.00		7.00
1890-03-31	John Doe	2.00		5.00
1890-04-15	John Doe	1.00		4.00
1890-04-30	John Doe	0.50		3.50
1890-05-15	John Doe	0.25		3.25
1890-05-31	John Doe	0.10		3.15
1890-06-15	John Doe	0.05		3.10
1890-06-30	John Doe	0.02		3.08
1890-07-15	John Doe	0.01		3.07
1890-07-31	John Doe	0.00		3.07
1890-08-15	John Doe	0.00		3.07
1890-08-31	John Doe	0.00		3.07
1890-09-15	John Doe	0.00		3.07
1890-09-30	John Doe	0.00		3.07
1890-10-15	John Doe	0.00		3.07
1890-10-31	John Doe	0.00		3.07
1890-11-15	John Doe	0.00		3.07
1890-11-30	John Doe	0.00		3.07
1890-12-15	John Doe	0.00		3.07
1890-12-31	John Doe	0.00		3.07
1891-01-01	Balance forward			3.07

ВЪДОМОСТЬ

о числѣ учебныхъ заведеній и учащихся въ Плоцкой
губерніи

за 1907 г.

Разрядъ учебныхъ заведеній.	Въ губернскомъ городѣ.		уѣздныхъ и заштатныхъ городахъ.		Въ уѣздахъ.				Всего по губерніи.			
	Число учебныхъ заведеній.	Число учащихся.	Число учащихся.		Число учебныхъ заведеній.	Число учащихся.		Число учебныхъ заведеній.	Число учащихся.			
			муж.	жен.		муж.	жен.		муж.	жен.	общего пола.	
												муж.
Мужская гимназія	1	245	"	"	"	"	"	1	245	"	245	
Женская гимназія	1	"	"	"	"	"	"	1	"	194	194	
Праготовительный классъ при женской гимназіи	1	"	"	"	"	"	"	1	"	18	18	
Пятое 3-классное городское училище	1	39	"	"	"	"	"	1	39	"	39	
Училища, пансіоны, школы частныхъ лицъ, городовъ и при молитвенныхъ церквяхъ иностраннаго исповѣданія	3	596	"	"	"	"	"	3	596	"	596	
Еврейскія вѣровсподвижны школы (хедеры и др.)	24	356	9	1314	38	55	528	48	188	2198	86	2284
Народныя, городскія, гимназіи и сельскія школы	3	362	3	970	"	3	222	"	14	1554	"	1554
Училище для малолѣтнихъ и несовершеннолѣтнихъ преступниковъ при Пятой тюрьмѣ	1	2	"	"	"	"	"	1	2	"	2	
Спеціальныя учебныя заведенія.												
Рисико-сатоллическая духовная семинарія	1	93	"	"	"	"	"	1	93	"	93	
Учительская семинарія для образованія учителей народныхъ училищъ	"	"	"	"	1	88	"	1	88	"	88	
Образцовое училище при учительской семинаріи	"	"	"	"	1	45	"	1	45	"	45	
Воскресно-комерческое училище	1	10	"	"	"	"	"	1	10	"	10	
Воскресно-ремесленная училища	1	81	7	205	"	1	21	"	9	307	"	307
ИТОГО	48	1870	49	2905	1556	293	9567	5453	490	14342	7999	22341

Year	Month	Day	Time	Location	Remarks
1911	Jan	1	10:00
1911	Jan	2	10:00
1911	Jan	3	10:00
1911	Jan	4	10:00
1911	Jan	5	10:00
1911	Jan	6	10:00
1911	Jan	7	10:00
1911	Jan	8	10:00
1911	Jan	9	10:00
1911	Jan	10	10:00
1911	Jan	11	10:00
1911	Jan	12	10:00
1911	Jan	13	10:00
1911	Jan	14	10:00
1911	Jan	15	10:00
1911	Jan	16	10:00
1911	Jan	17	10:00
1911	Jan	18	10:00
1911	Jan	19	10:00
1911	Jan	20	10:00
1911	Jan	21	10:00
1911	Jan	22	10:00
1911	Jan	23	10:00
1911	Jan	24	10:00
1911	Jan	25	10:00
1911	Jan	26	10:00
1911	Jan	27	10:00
1911	Jan	28	10:00
1911	Jan	29	10:00
1911	Jan	30	10:00
1911	Jan	31	10:00

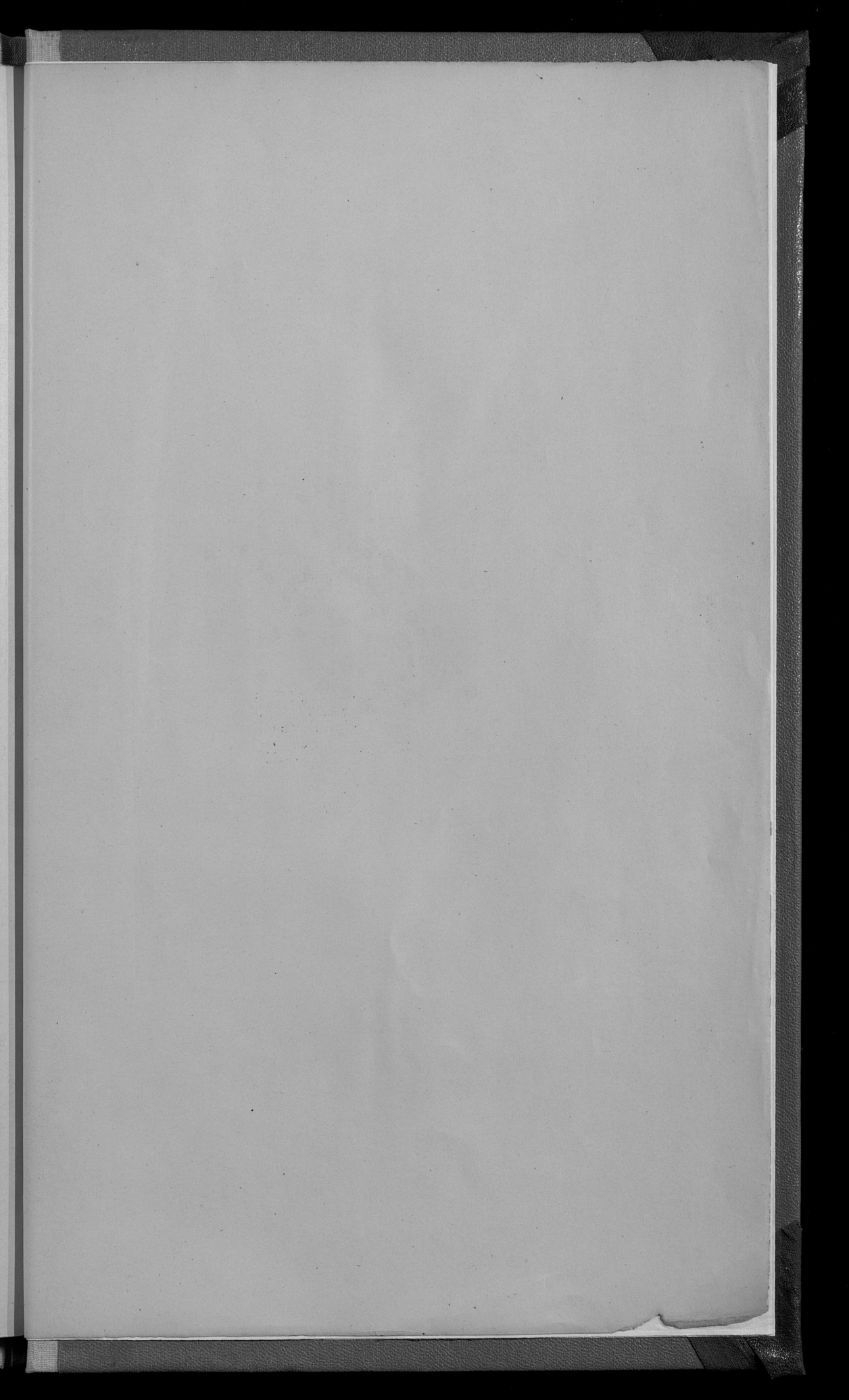
ВЪДОМОСТЬ

о пожарахъ въ Плоцкой губерніи

за 1907 г.

У Б З Д Ы.	Въ зимніе мѣсяцы.				Въ весеніе мѣсяцы.				Въ лѣтніе мѣсяцы.				осеніе мѣсяцы.				Всего въ году.				Причины пожаровъ.								
	Число пожаровъ.		Число погорѣвшихъ домовъ.		Сумма убытковъ.		Число пожаровъ.		Число погорѣвшихъ домовъ.		Сумма убытковъ.		Число пожаровъ.		Число погорѣвшихъ домовъ.		Сумма убытковъ.		Число пожаровъ.		Число погорѣвшихъ домовъ.		Сумма убытковъ.		Отъ молота.	Отъ машинъ.	Отъ грубого сурфогата дѣтей и грубо.	Отъ неосторожности.	Отъ другихъ причинъ.
	Руб.	Коп.	Руб.	Коп.	Руб.	Коп.	Руб.	Коп.	Руб.	Коп.	Руб.	Коп.	Руб.	Коп.	Руб.	Коп.	Руб.	Коп.	Руб.	Коп.	Руб.	Коп.							
	Число пожаровъ.	Число погорѣвшихъ домовъ.	Сумма убытковъ.	Число пожаровъ.	Число погорѣвшихъ домовъ.	Сумма убытковъ.	Число пожаровъ.	Число погорѣвшихъ домовъ.	Сумма убытковъ.	Число пожаровъ.	Число погорѣвшихъ домовъ.	Сумма убытковъ.	Число пожаровъ.	Число погорѣвшихъ домовъ.	Сумма убытковъ.	Число пожаровъ.	Число погорѣвшихъ домовъ.	Сумма убытковъ.	Число пожаровъ.	Число погорѣвшихъ домовъ.	Сумма убытковъ.	Число пожаровъ.	Число погорѣвшихъ домовъ.	Сумма убытковъ.					
Липовскій	13	13	7601	21	20	23	10538	08	17	19	10256	20	15016	25	70	75	43411	74	7	6	12	10	35						
Маазскій	5	6	7093	62	13	19	9856	12	11	89	18140	12	3012	35	76	38101	74	3	10		7	15							
Плоцкій	4	4	1843	31	10	10	8916	20	8	9	3303	16	6291	95	36	39	20264	76	6	4	2	15	9						
Правдинскій	2	2	732	14	18	8254	10	11	15	10976	10	2351	33	45	223	3	72	3	11	3	7	9							
Рыбинскій	6	6	3186	30	11	12	6964	86	14	15	9397	12	5650	18	38	45	25195	60	7	3	2	9	17						
Серпуховскій	4	9	5016	7	26	11065	10	4	4	949	13	6384	50	27	52	23414	60	5	1		5	16							
Цѣхановскій	6	7	9082	03	9	29	16198	93	9	9	14181	12	3794	60	28	57	43257	27		6	2	5	15						
Итого	40	47	34554	47	84	137	71793	39	74	110	67204	95	42410	48	267	389	215962	43	31	41	21	58	116						

Госуд. публичная
и историческая
библиотека Р. ССР
198 г.



Dy 6p

Oms

27

