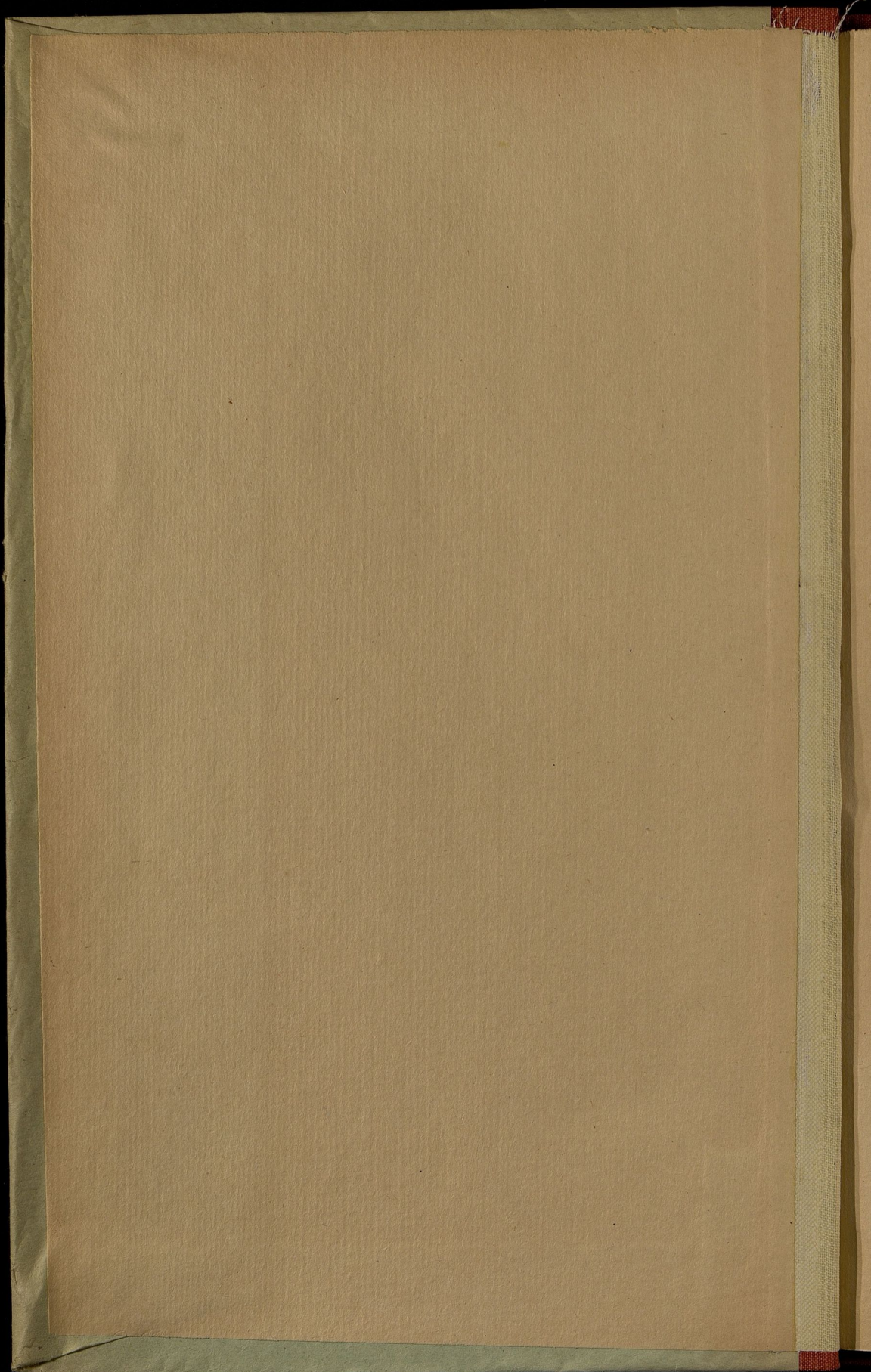
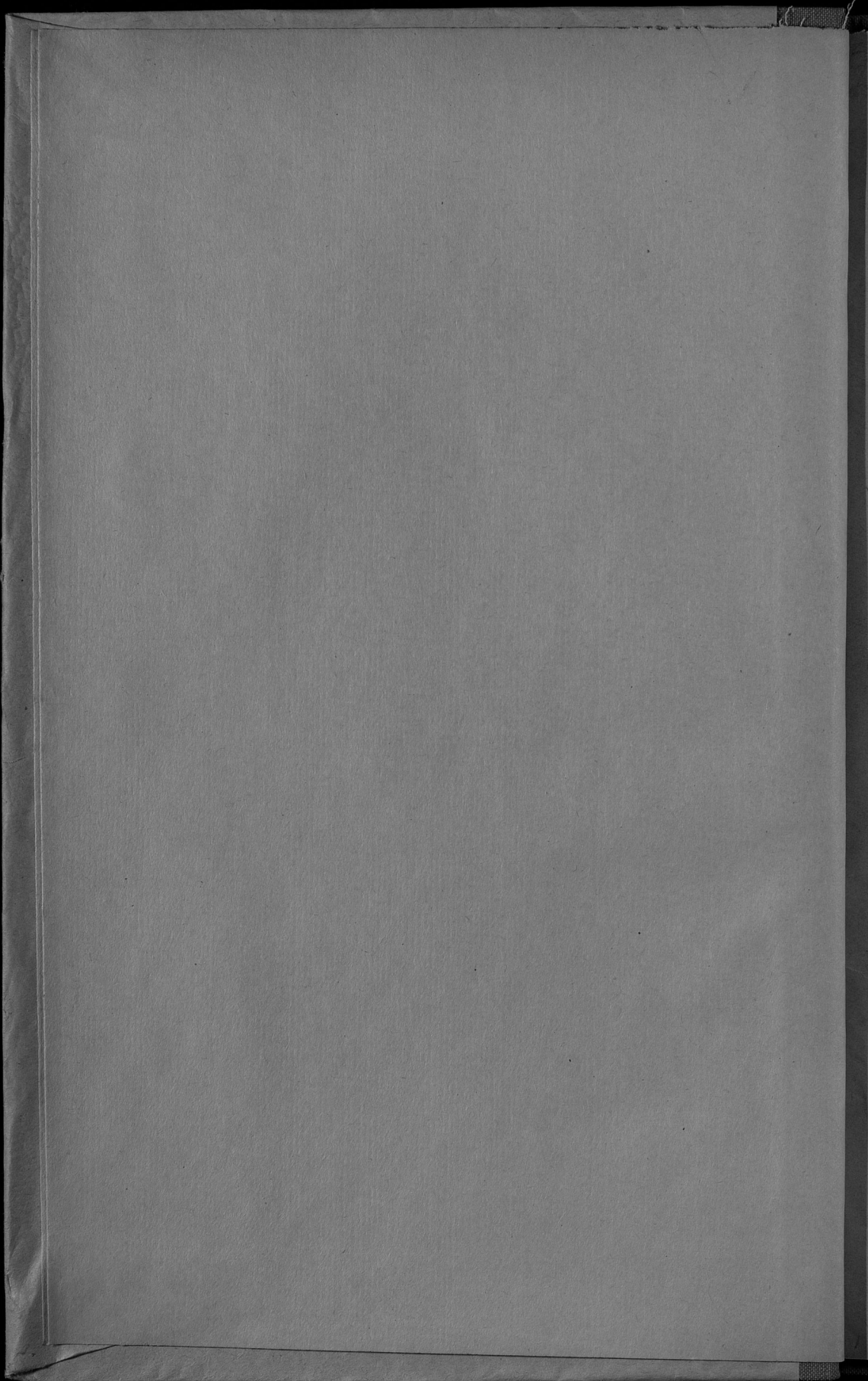


I
5080

1908r.

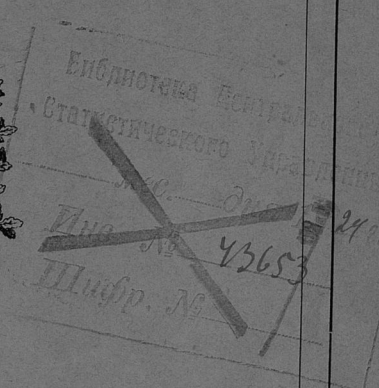
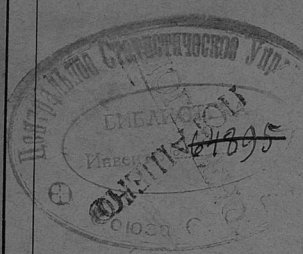




И.И.И.И.
5080

ОБЗОРЪ ПЛОЦКОЙ ГУБЕРНИИ

за 1908 годъ.



г. ПЛОЦКЪ.

ТИПОГРАФІЯ ГУБЕРНСКАГО ПРАВЛЕНІЯ.

1910.

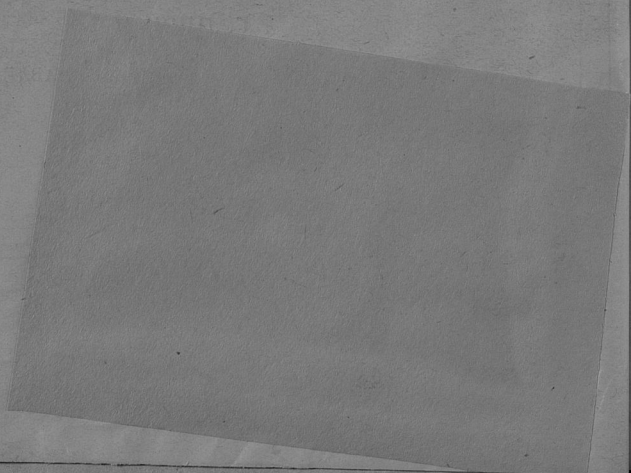
М.И.

301938

OFFICE

MANUAL

1938



I
5080

10107

ОБЗОРЪ

ИЖИЦКОЙ ГУБЕРНИИ

за 1908 годъ.

Печатано по распоряженію Г. Начальника губерні.

Госуд. публичная
историческая
библиотека РСФСР
№ 34050 1981 г.

О Г Л А В Л Е Н І Я.

I. Естественныя и производительныя силы губерніи и эконоическая дѣятельность ея населенія.

| | | |
|--|--------|---|
| а) Земледѣліе | стран. | 1 |
| б) Обезпеченіе народнаго продовольствія | " | 7 |
| в) Промыслы сельскаго и городскаго населенія | " | 7 |
| г) Промышленность фабричная и заводская | " | 7 |
| д) Торговля | " | 8 |
| е) Движеніе населенія | " | 8 |

II. Подати и повинности.

| | | |
|---|---|----|
| а) Окладные сборы | " | 12 |
| б) Государственный сборъ | " | 12 |
| в) Акцизные сборы | " | 15 |
| г) Отправленіе натуральныхъ повинностей | " | 15 |

III. Общественное благоустройство и благочиніе.

| | | |
|--|---|----|
| а) Казенныя и общественныя зданія | " | 20 |
| б) Дороги, мосты и перевозки | " | 20 |
| в) Почты и телеграфы | " | 22 |
| г) Народная нравственность | " | 22 |
| д) Попечительство о народной трезвости | " | 23 |
| е) Арестанты, мѣста заключенія и этапъ | " | 24 |

IV. Народное здравіе и общественное призрѣніе.

| | | |
|---------------------------------------|---|----|
| а) Врачи, аптеки и больницы | " | 26 |
| б) Эпидеміи и эпизоотіи | " | 29 |
| в) Богадѣльни и пріюты | " | 30 |

V. Народное образованіе.

| | | |
|--------------------------------|---|----|
| а) Учебныя заведенія | " | 31 |
|--------------------------------|---|----|

VI. Крестьянское дѣло.

| | | |
|--|---|----|
| О ходѣ дѣлъ по добровольнымъ сдѣлкамъ | " | 33 |
| По опредѣленію крестьянскихъ сервитутъ | " | 33 |
| О лѣсномъ хозяйствѣ | " | 35 |
| По разверстанію череполосныхъ земель и раздѣлу общихъ пастбищъ | " | 36 |
| О числѣ гминъ | " | 37 |
| О числѣ дѣлъ, возбужденныхъ комиссарами на основаніи Высочайшаго повелѣнія 6 августа 1876 года | " | 37 |
| О дѣйствіяхъ ссудо-сберегательныхъ кассъ | " | 37 |
| Межевое дѣло | " | 38 |
| Площій лѣсоохранительный комитетъ | " | 38 |

В Ъ Д О М О С Т И.

| | | |
|---|---|----|
| О посѣвѣ и урожаѣ хлѣба | № | 1 |
| " фабрикахъ и заводахъ | № | 2 |
| " движеніи всего населенія | № | 3 |
| " движеніи непостояннаго населенія | № | 4 |
| " поступленіи сборовъ | № | 5 |
| " распредѣленіи недоимокъ по городамъ и уѣздамъ | № | 6 |
| " числѣ и родѣ преступленій | № | 7 |
| " насильственныхъ и случайныхъ смертяхъ | № | 8 |
| " числѣ учебныхъ заведеній и учащихся | № | 9 |
| " пожарахъ | № | 10 |

ВВЕДЕНИЕ

1. ОБЩИЕ СВЕДЕНИЯ

2. ЦЕЛИ И ЗАДАЧИ

3. МЕТОДЫ ИССЛЕДОВАНИЯ

4. РЕЗУЛЬТАТЫ ИССЛЕДОВАНИЯ

5. ЗАКЛЮЧЕНИЕ

6. СПИСОК ЛИТЕРАТУРЫ

7. ПРИЛОЖЕНИЯ

8. ДОПОЛНИТЕЛЬНЫЕ МАТЕРИАЛЫ

9. ЗАКЛЮЧЕНИЕ

ОБЗОРЪ ПЛОЦКОЙ ГУБЕРНІИ

ЗА 1908 ГОДЪ.

I.

Естественныя и производительныя силы губерніи и
экономическая дѣятельность ея населенія.

а) Земледѣліе.

Къ посѣву озимыхъ хлѣбовъ на 1908 годъ приступили въ серединѣ или чаще въ концѣ августа и закончили его мѣстами лишь къ началу октября. Условія сѣва, особенно болѣе ранняго, были, въ общемъ, вполне благопріятны, такъ какъ въ августѣ перепали дожди, достаточно промочившіе землю. Позднѣ сѣять пришлось уже въ холодную и засушливую погоду, но тѣмъ не менѣе запасъ влаги въ почвѣ былъ все же болѣе или менѣе достаточный и лишь самый поздній посѣвъ былъ вообще весьма неудаченъ. Главный сѣвъ былъ произведенъ въ періодъ времени съ 15—20 августа по 15 сентября. Съ посѣвомъ запоздали главнымъ образомъ на тѣхъ поляхъ, гдѣ рожь высѣваютъ послѣ картофеля, такъ какъ съ уборкой послѣдняго повсемѣстно справились позднѣ обычнаго срока.

Состояніе озимыхъ всходовъ, въ общемъ по Плочкой губерніи могло быть названо удовлетворительнымъ. Въ частности наилучшими повсемѣстно оказались всходы ранняго сѣва, которые, благодаря достаточному запасу влаги взошли дружно и ровно, теплая же погода, стоявшая въ

теченіе августа и частью въ сентябрѣ, дала возможность озимымъ не только хорошо укорениться, но и въ достаточной мѣрѣ раскуститься. Выходы среднего сентябрьскаго сѣва (до 15 числа) были нѣсколько слабѣе, хотя все же признавались удовлетворительными; что же касается самаго поздняго сѣва произведеннаго въ концѣ сентября и особенно въ началѣ октября (преимущественно у крестьянъ), то онъ далъ въ большинствѣ случаевъ неудовлетворительные результаты — появившіеся выходы ушли въ зиму въ ненадежномъ состояніи. Въ общемъ, однако, въ виду того, что въ губерніи преобладали ранній и средний посѣвы, состояніе озимыхъ всходовъ было удовлетворительнымъ.

Вліяніе урожая отчетнаго года на экономическое благосостояніе крестьянскаго населенія слѣдуетъ признать удовлетворительнымъ. Корма для скота было вообще достаточно, хотя въ отдѣльныхъ случаяхъ, вслѣдствіе не всегда удачной уборки часть соломы довольно сильно пострадала отъ дождей. Хлѣбнымъ довольствіемъ населеніе было также обеспечено, тѣмъ болѣе, что картофель, играющій столь важную роль въ крестьянскомъ обиходѣ уродился удовлетворительно. Въ нѣкоторыхъ случаяхъ, однако высказывались опасанія за прочность картофеля, который, по причинѣ дождливаго лѣта, подвергался порчѣ въ мѣстахъ храненія.

Для частновладѣльческихъ хозяйствъ текущей годъ по своимъ результатамъ долженъ быть признанъ также среднимъ, какъ благодаря вполне удовлетворительному сбору хлѣбовъ, такъ и сравнительно хорошимъ цѣнамъ на послѣдніе. Въ менѣе благоприятныхъ условіяхъ оказались хозяйства имѣющіе крупные посѣвы картофеля, такъ какъ мѣстами, вслѣдствіе ранняго наступленія морозовъ, часть такового весьма сильно пострадала на поляхъ еще до окончанія выборки его.

Цифровыя данныя о результатѣ урожая хлѣбовъ: Засѣяно хлѣба озимаго 235,373 четв., ярового 172,617½ четв., картофеля 578,591½ четв.

Урожай хлѣба въ зернѣ по умолоту оказался слѣдующій: озимой ржи 7, озимой пшеницы 7, ячменя 6,5, овса 5,5, гречи 5,5, остальныхъ хлѣбовъ 6 и картофеля 6.

Затѣмъ собрано хлѣба: озимаго 1,701,727½ четвертей, ярового 1,023,090½ четв., картофеля 3,842,555 четв.

Сравнительно съ прошлымъ 1906/1907 г. урожай отчетнаго года представляется въ слѣдующемъ видѣ: озимой ржи собрано болѣе прошлогодняго на 174,924 четв., озимой пшеницы менѣе на 29,790 четв., яровой пшеницы болѣе на 356 четв., яровой ржи болѣе на 4,201 четв., ячменя менѣе на 31,667 четв., овса менѣе на 12,135 четв., гречихи менѣе на 1,657 четв., остальныхъ хлѣбовъ менѣе на 71,114 четв., картофеля болѣе на 554,578 четвертей.

Сѣна и кормовыхъ травъ собрано 4,828,427 пудовъ (менѣе прошлогодняго на 761,423 пуда).

Урожай хлѣбовъ въ разныхъ мѣстахъ губерніи былъ слѣдующій:

| ВЪ УѢЗДАХЪ. | Посѣяно. | | | Собрано. | | | Степень урожайности хлѣбовъ. | | |
|------------------------|-----------------------------------|------------------------------------|------------------------------------|-------------------------------------|-------------------------------------|-------------|------------------------------|-----------|-------------|
| | Озима-го. | Ярово-го. | Карто-феля. | Озима-го. | Ярово-го. | Карто-феля. | Озима-го. | Ярово-го. | Карто-феля. |
| | Ч Е Т В Е Р Т Е Й. | | | | | | С А М Ь. | | |
| Плюскомъ | 36907 | 30125 | 52956 | 277226 | 211509 | 316471 | 7,68 | 7 | 6 |
| Липновскомъ | 37256 ¹ / ₂ | 26602 | 111848 | 298508 ¹ / ₂ | 148733 ¹ / ₂ | 664635 | 7,15 | 5 | 5,5 |
| Млавскомъ | 36721 | 23892 | 107429 | 220326 | 100139 | 644574 | 6,5 | 4,2 | 6,5 |
| Рыпинскомъ | 36245 | 25380 | 106108 | 263087 | 160445 | 755019 | 7 | 6 | 7 |
| Серпецкомъ | 29157 ¹ / ₂ | 21099 ¹ / ₂ | 72166 ¹ / ₂ | 248543 | 131826 | 742387 | 7 | 5,2 | 7 |
| Праснышскомъ | 27336 | 20585 | 56910 | 178473 | 128589 | 364897 | 6,5 | 6 | 6,5 |
| Цѣхановскомъ | 31750 | 24934 | 71174 | 215564 | 141849 | 354572 | 7 | 6 | 7,5 |
| Въ губерніи | 235373 | 172617 ¹ / ₂ | 578591 ¹ / ₂ | 1701727 ¹ / ₂ | 1023090 ¹ / ₂ | 3842555 | 7,2 | 5,7 | 6,5 |

Сравнительно съ 1907 годомъ посѣяно: озимаго менѣе на 15,344 четв., ярового менѣе на 5,742 четв. и картофеля менѣе на 19,467 четв., собрано же хлѣба: озимаго болѣе на 145,135 четвертей, ярового менѣе на 112,017 четвертей и картофеля болѣе на 554,578 четвертей.

Урожай на различнаго рода земляхъ былъ слѣдующій:

| НА ЗЕМЛЯХЪ. | Посѣяно. | | | Собрано. | | | Степень урожайности хлѣбовъ. | | |
|--------------------------|------------------------------------|------------------------------------|------------------------------------|-------------------------------------|-------------------------------------|-------------|------------------------------|-----------|-------------|
| | Озима-го. | Ярово-го. | Карто-феля. | Озима-го. | Ярово-го. | Карто-феля. | Озима-го. | Ярово-го. | Карто-феля. |
| | Ч Е Т В Е Р Т Е Й. | | | | | | С А М Ь. | | |
| Владѣльческихъ | 130619 ¹ / ₂ | 101865 | 277748 | 922018 ¹ / ₂ | 605228 ¹ / ₂ | 1874219 | 7 | 5,1 | 6,6 |
| Крестьянскихъ | 101308 ¹ / ₂ | 68868 ¹ / ₂ | 296007 ¹ / ₂ | 754829 | 404533 | 1639937 | 7,4 | 5,1 | 6,5 |
| Городскихъ и др. | 3445 | 1884 | 4836 | 24880 | 13329 | 28399 | 7 | 7 | 5,2 |
| Итого | 235373 | 172617 ¹ / ₂ | 578591 ¹ / ₂ | 1701727 ¹ / ₂ | 1023090 ¹ / ₂ | 3842555 | 7,2 | 5,7 | 6,5 |

Въ сравненіи съ прошлогоднимъ было высѣяно: на земляхъ владѣльческихъ—озимаго на 9,892 четв. менѣе, ярового на 65 четв. болѣе и картофеля на 1,805 четв. менѣе, на земляхъ крестьянскихъ: озимаго менѣе на 4,383 четв., ярового менѣе на 6,095 четв. и картофеля менѣе на 16,623 четв. Собрано же на владѣльческихъ земляхъ: озимаго болѣе нежели въ минувшемъ году на 84,116 четв., ярового менѣе прошлогодняго на 37,113 четв. и картофеля болѣе на 288,415 четв.; на земляхъ крестьянскихъ собрано: озимаго болѣе на 62,787 четв., ярового менѣе на 73,768 четв. и картофеля болѣе на 271,332 четв.; на земляхъ же городскихъ измѣненія незначительны.

Средняя стоимость обработки одной десятины земли подъ озимые хлѣба въ отчетномъ году равнялась 15 р. 50 к., а подъ яровые—12 руб.

Валового дохода съ одной десятины, засѣянной пшеницею, получалось въ среднемъ 58 р. 60 к. съ десятины, засѣянной рожью—42 руб., овсомъ—40 руб., прочими яровыми хлѣбами—42 руб. 50 коп., годовымъ сѣвооборотомъ хлѣбовъ—47 руб. 55 коп.

Чистаго дохода съ одной десятины, засѣянной пшеницею, получалось 22 р. 50 к., рожью—16 руб., овсомъ—15 руб., прочими яровыми хлѣбами—15 руб. 50 коп., годовымъ сѣвооборотомъ—17 руб. 50 коп.

Средняя наемная плата за десятину земли равнялась: пахатной—15 руб. 50 коп., сѣнокосной—25 руб. 50 коп., огородной—26 руб. 40 коп.

Средняя стоимость десятины земли 205 руб.

Среднія цѣны рабочимъ:

| | | |
|-----------|-------------------|-----------------|
| Годовымъ | мужчинѣ | 160 руб. — коп. |
| | женщинѣ | 110 „ — „ |
| Лѣтнимъ | мужчинѣ | 90 „ — „ |
| | женщинѣ | 65 „ — „ |
| Мѣсячнымъ | мужчинѣ | 15 „ — „ |
| | женщинѣ | 12 „ — „ |
| Поденнымъ | мужчинѣ | — „ 95 „ |
| | женщинѣ | — „ 60 „ |

нію огороднихъ овощей, какъ напр. въ нѣкоторыхъ приграничныхъ селеніяхъ Млавскаго и Рыпинскаго уѣздовъ, часть овощей, за удовлетвореніемъ нуждъ населенія, сбывается въ Пруссію. Точно также и фрукты отправляются для продажи за предѣлы уѣздовъ лишь изъ нѣкоторыхъ, болѣе крупныхъ помѣщичьихъ имѣній, а именно: изъ Рыпинскаго и Цѣхановскаго уѣздовъ. Въ губернекомъ гор. Плодкѣ содержится нѣсколько садовъ съ промышленною цѣлью; арендаторами ихъ обыкновенно состоятъ евреи. Фрукты частью продаются здѣсь же, на мѣстѣ, а частью сбываются въ Варшаву.

Пчеловодство также уже въ теченіи нѣсколькихъ лѣтъ находится въ болѣе или менѣе одинаковомъ положеніи. Всѣхъ ульевъ въ губерніи въ отчетномъ году числилось 20,895, изъ коихъ вынута меда 3,462 пуда и выдѣлано воску 1,163 пуда. Средняя цѣна за пудъ меда равнялась 14 руб. 50 коп., а за пудъ воску 23 руб. 30 коп. По удовлетвореніи мѣстныхъ нуждъ, излишній воскъ доставляется пчеловодами-католиками въ римско-католическіе костелы.

Скотоводство всегда составляло въ губерніи первостепенную и важнѣйшую отрасль сельскаго хозяйства, почему земледѣльцы обращаютъ на него особенное вниманіе и, по мѣрѣ кормовыхъ средствъ, содержатъ и разводятъ возможно большее количество скота, который, доставляя доходъ отъ сбыта молочныхъ произведеній, шерсти и ежегоднаго приплода, тѣмъ самымъ служитъ значительной поддержкой земледѣлію. Но въ хорошемъ состояніи скотъ находится только въ крупныхъ имѣніяхъ, а также тамъ, гдѣ существуютъ винокуренные заводы, которые даютъ, между прочимъ, остающуюся при производствѣ винокурения барду, служащую отличнѣйшимъ подспорьемъ для откармливанія скота. Всего крупнаго и мелкаго скота въ губерніи въ 1908 году считалось: лошадей 102,989, крупнаго рогатаго скота 181,411, телятъ 41,864, овецъ 191,403, свиней 50,888, козъ 375, прочихъ животныхъ 5,558.

Лѣсоводство. Введеніе лѣсоохранительнаго закона значительно сократило рубку лѣса и вызвало повышеніе цѣнъ на дрова, почему камен-

ный уголь и горфъ изъ года въ годъ входятъ въ наибольшее употребленіе.

Винокуреніе. Число винокуренныхъ, пиво и медоваренныхъ заводовъ и размѣръ ихъ производительности показаны въ вѣдомости № 2 о фабрикахъ и заводахъ.

б) Обезпеченіе народнаго продовольствія.

За неимѣніемъ въ губерніи запасныхъ хлѣбныхъ магазиновъ, обезпеченіе народнаго продовольствія вполнѣ зависитъ отъ степени урожая хлѣбовъ. Въ отчетномъ году урожай озимыхъ и яровыхъ хлѣбовъ и картофеля въ общемъ оказался удовлетворительнымъ. На годовое продовольствіе жителей, посѣвы и другія надобности требуется хлѣба: озимаго 1,120,875 четв., ярового 998,560 четв. и картофеля 2,284,856 четвертей, собрано же въ этомъ году хлѣба: озимаго 1,701,727¹/₂ четверт., ярового 1,023,090¹/₂ четв. и картофеля 3,842,555 четв., т.-е. озимаго собрано на 580,852¹/₂ четв. болѣе, чѣмъ требуется на продовольствіе, посѣвы и другія надобности, ярового же болѣе на 24,530¹/₂ четв. и картофеля болѣе на 1,557,699 четв.

в) Промыслы сельскаго и городского населенія.

Въ области этой промышленности никакихъ особыхъ перемѣнъ не произошло. Преобладаютъ тѣ же производства: переработка льна въ холстъ низшихъ сортовъ, гончарное, колесное, бондарное и корзиночное, достаточныя для удовлетворенія мѣстныхъ потребностей. Изъ произведеній кустарей лишь нѣкоторыя болѣе изящныя издѣлія ткачей и около ²/₃ корзины, выдѣлкою которыхъ занимаются прибрежные жители рѣки Вислы, вывозятся на продажу въ Варшаву и другія мѣстности, всѣ же остальные не имѣютъ сбыта за предѣлами губерніи, а продаются на ближайшихъ мѣстныхъ базарахъ.

г) Промышленность фабричная и заводская.

Показана въ вѣдомости № 2, помѣщенной въ отдѣлъ приложений.

д) Т о р г о в л я .

Торговля, какъ внутренняя, такъ и ви́шняя, находится почти исключительно въ рукахъ евреевъ.

Въ отчетномъ году основного налога по торговымъ и промысловымъ предпріятіямъ и по личнымъ промысловымъ занятіямъ поступило въ казну 74,444 р. 96 к.

Кромѣ того поступило всѣхъ прибавочныхъ сборовъ, штрафовъ, взысканій и недоимокъ по нарушеніямъ основного промысловаго налога . . . 87,302 „ 53 „

А всего поступило сборовъ съ документовъ и по взысканіямъ 161,747 руб. 49 коп., менѣе противъ 1907 г. на 909 руб. 46 коп.

е) Движеніе населенія.

Къ 1-му января 1908 года въ губерніи числилось всего населенія постояннаго и непостояннаго 749,759 душъ обою пола, въ томъ числѣ 371,200 мужчинъ и 378,559 женщинъ.

Къ 1 января 1909 года все населеніе губерніи, постоянное и непостоянное, достигло 753,279 человекъ, которые по уѣздамъ губерніи распредѣляются слѣдующимъ образомъ:

| Н А З В А Н І Е УѢЗДОВЪ. | Постояннаго населенія. | | | Непостояннаго населенія. | | | В С Е Г О . | | |
|-----------------------------|------------------------|-----------------|--------------|--------------------------|-----------------|--------------|-----------------|-----------------|--------------|
| | Мужско-го пола. | Женско-го пола. | Обоего пола. | Мужско-го пола. | Женско-го пола. | Обоего пола. | Мужско-го пола. | Женско-го пола. | Обоего пола. |
| Губ. г. Пlockъ . | 10922 | 14053 | 24975 | 2754 | 2891 | 5645 | 13676 | 16936 | 30612 |
| Пlockій уѣздъ . | 44333 | 45549 | 89882 | 7186 | 7057 | 14243 | 51519 | 52606 | 104125 |
| Липновскій „ . | 52580 | 53 28 | 106508 | 6917 | 6889 | 13806 | 59497 | 60817 | 120314 |
| Рылинскій „ . | 43567 | 43898 | 87465 | 8718 | 8641 | 17359 | 52285 | 52539 | 104824 |
| Млавскій „ . | 52555 | 54814 | 107369 | 6701 | 6766 | 13467 | 59256 | 61580 | 120836 |
| Серпецкій „ . | 39874 | 40465 | 80339 | 4575 | 4185 | 8760 | 44449 | 44650 | 89099 |
| Праснышскій „ . | 41889 | 41870 | 83759 | 2956 | 2209 | 5165 | 44845 | 44079 | 88924 |
| Цѣхановскій „ . | 44468 | 43839 | 88307 | 3200 | 3030 | 6230 | 47668 | 46869 | 94537 |
| Всего . . . | 330188 | 338416 | 668604 | 43007 | 41668 | 84675 | 373195 | 380076 | 753279 |

По вѣроисповѣданіямъ все населеніе распредѣляется по городамъ и уѣздамъ слѣдующимъ образомъ:

| Города и уѣзды. | Православныхъ. | | Католиковъ. | | Мариавитовъ. | | Протестантовъ. | | Евреевъ. | | Итого. | | Всего. | Въ томъ числѣ непостояннаго. |
|-------------------------------|----------------|------|-------------|--------|--------------|------|----------------|-------|----------|-------|--------|--------|--------|------------------------------|
| | муж. | жен. | муж. | жен. | муж. | жен. | муж. | жен. | муж. | жен. | муж. | жен. | | |
| Губернс. г. Плоцкъ | 454 | 702 | 7331 | 9012 | 120 | 198 | 308 | 514 | 5463 | 6518 | 13676 | 16944 | 30620 | 5645 |
| Защт. г. Вышегородъ | 9 | 10 | 568 | 611 | " | " | 63 | 85 | 1623 | 1667 | 2263 | 2373 | 4636 | 1289 |
| Уѣздъ Плоцкій | 39 | 32 | 41322 | 42237 | 1460 | 1500 | 3782 | 3854 | 2653 | 2610 | 49256 | 50233 | 99489 | 12954 |
| Городъ Липно | 42 | 30 | 1841 | 1786 | " | " | 401 | 395 | 1475 | 1513 | 3759 | 3724 | 7483 | 489 |
| Защт. г. Добржинь | 5 | 9 | 788 | 882 | " | " | 19 | 12 | 700 | 761 | 1512 | 1664 | 3176 | 172 |
| Уѣздъ Липновскій | 78 | 81 | 42053 | 42715 | " | " | 10844 | 11288 | 1251 | 1345 | 54226 | 55429 | 109655 | 13145 |
| Городъ Рышинь | 70 | 83 | 1361 | 1380 | " | " | 91 | 105 | 1400 | 1522 | 2922 | 3090 | 6012 | 1097 |
| Уѣздъ Рышинскій | 221 | 107 | 40266 | 40518 | " | " | 6527 | 6863 | 2349 | 1961 | 49363 | 49449 | 98812 | 16262 |
| Городъ Млава | 120 | 123 | 4010 | 4543 | " | " | 258 | 282 | 3671 | 4067 | 8059 | 9015 | 17074 | 3032 |
| Уѣздъ Млавскій | 223 | 197 | 47755 | 49429 | " | " | 766 | 791 | 2453 | 2148 | 51197 | 52565 | 103762 | 10435 |
| Городъ Серпецъ | 64 | 66 | 1928 | 1956 | " | " | 24 | 17 | 1980 | 1969 | 3996 | 4008 | 8004 | 714 |
| Уѣздъ Серпецкій | 91 | 94 | 35199 | 35301 | " | " | 2307 | 2273 | 2854 | 2976 | 40451 | 40644 | 81095 | 8046 |
| Городъ Праснышъ | 153 | 76 | 2672 | 2295 | " | " | 65 | 77 | 2702 | 2553 | 5592 | 5001 | 10593 | 1128 |
| Уѣз. Праснышскій | 98 | 80 | 36535 | 36423 | " | " | 57 | 64 | 2563 | 2511 | 39253 | 39078 | 78331 | 4037 |
| Городъ Цѣхановъ | 78 | 46 | 1789 | 1549 | " | " | 25 | 15 | 2700 | 2561 | 4592 | 4171 | 8763 | 483 |
| Уѣздъ Цѣхановскій | 94 | 83 | 39275 | 38963 | " | " | 3024 | 3015 | 670 | 650 | 43063 | 42711 | 85774 | 5747 |
| Итого въ городахъ | 995 | 1145 | 22288 | 24014 | 120 | 198 | 1254 | 1502 | 21714 | 23123 | 46371 | 49990 | 96353 | 14049 |
| " " уѣздахъ | 844 | 674 | 282405 | 285586 | 1460 | 1500 | 27307 | 28148 | 14793 | 14209 | 326829 | 330109 | 656926 | 70626 |
| Всего въ губерніи | 1839 | 1819 | 304693 | 309600 | 1580 | 1698 | 28561 | 29650 | 36507 | 37332 | 373180 | 380099 | 753279 | 84675 |

Изъ приведенныхъ въ этихъ таблицахъ данныхъ видно, что въ отчетномъ году числилось населенія:

- а) въ городахъ 96,353 человекъ.
- " уѣздахъ 656,926 "

Въ томъ числѣ постояннаго населенія:

- въ городахъ 82,304 человекъ.
- " уѣздахъ 586,300 "

Непостояннаго населенія:

- въ городахъ 14,049 человекъ.
- " уѣздахъ 70,626 "

Непостоянное населеніе составляетъ въ городахъ 14%, въ уѣздахъ 10,5%, во всемъ населеніи губерніи 11%.

- б) православныхъ 3,658 человекъ.
- католиковъ 614,298 "

| | | |
|-------------------------|--------|-----------|
| маріавитовъ | 3,278 | человѣкъ. |
| протестантовъ | 58,211 | „ |
| евреевъ | 73,839 | „ |

Всего 753,279 человекъ.

Въ отношеніи всего населенія составляютъ:

| | |
|---------------------------|--------|
| в) православные | 0,43% |
| католики | 81,59% |
| маріавиты | 0,43% |
| протестанты | 7,70% |
| евреи | 9,80% |

По уѣздамъ губерніи процентное отношеніе населенія по вѣроисповѣданіямъ представляется въ слѣдующемъ видѣ:

| У Ѣ З Д Ы. | Общая численность въ населеніи въ томъ числѣ постояннаго табу и непостояннаго. | Въ томъ числѣ. | | | | | % отношеніе къ общему числу населенія уѣзда. | | | | |
|----------------------------------|--|----------------|-------------|--------------|----------------|----------|--|-------------|--------------|----------------|----------|
| | | Православныхъ. | Католиковъ. | Маріавитовъ. | Протестантовъ. | Евреевъ. | Православныхъ. | Католиковъ. | Маріавитовъ. | Протестантовъ. | Евреевъ. |
| Губернскій гор. Пlockъ | 30620 | 1156 | 16343 | 318 | 822 | 11981 | 3,72 | 53,79 | 0,99 | 2,68 | 35,82 |
| Пlockій уѣздъ | 104125 | 90 | 84738 | 2960 | 7784 | 8553 | 0,10 | 82 | 2,80 | 7,10 | 9 |
| Липновскій уѣздъ | 120314 | 245 | 90065 | „ | 22959 | 7045 | 0,19 | 74,20 | „ | 19,51 | 6,10 |
| Рышинскій уѣздъ | 104824 | 481 | 83525 | „ | 13586 | 7232 | 0,5 | 79,78 | „ | 12,82 | 6,90 |
| Млавскій уѣздъ | 120836 | 663 | 105737 | „ | 2097 | 12339 | 0,53 | 87,89 | „ | 1,57 | 10,11 |
| Серпецкій уѣздъ | 89099 | 315 | 74384 | „ | 4621 | 9779 | 0,35 | 83,49 | „ | 5,18 | 10,98 |
| Праснышскій уѣздъ | 88924 | 407 | 77925 | „ | 263 | 10329 | 0,47 | 87,78 | „ | 0,80 | 11,60 |
| Цѣхановскій уѣздъ | 94537 | 301 | 81576 | „ | 6079 | 6581 | 0,30 | 86,30 | „ | 6,41 | 6,99 |
| Всего | 753279 | 3658 | 614293 | 3278 | 58211 | 73839 | 0,48 | 81,59 | 0,43 | 7,70 | 9,80 |

Движеніе населенія въ отчетномъ году, какъ видно изъ приложенныхъ вѣдомостей №№ 3 и 4, представляется въ слѣдующемъ видѣ:

а) заключено браковъ:

| | |
|-----------------------|-------|
| въ городахъ | 586 |
| „ уѣздахъ | 3,598 |

Всего 4,184

На 1,000 душъ населенія приходилось въ среднемъ выводѣ браковъ

| | |
|---------------------------------------|-----|
| въ городахъ | 6,9 |
| „ уѣздахъ | 5,4 |
| во всемъ населеніи губерніи | 5,5 |

б) родилось:

| | |
|-----------------------|---------------|
| въ городахъ | 2,410 |
| „ уѣздахъ | 20,820 |
| Всего | <u>23,230</u> |

Въ томъ числѣ незаконнорожденныхъ:

| | |
|-----------------------|------------|
| въ городахъ | 98 |
| „ уѣздахъ | 642 |
| Всего | <u>740</u> |

На 100 душъ населенія родилось:

| | |
|---------------------------------------|-----|
| въ городахъ | 2,3 |
| „ уѣздахъ | 3,5 |
| во всемъ населеніи губерніи | 3,4 |

Число незаконнорожденныхъ дѣтей на 100 родившихся представляло:

| | |
|---------------------------------------|-----|
| въ городахъ | 4,3 |
| „ уѣздахъ | 2,3 |
| во всемъ населеніи губерніи | 2,9 |

в) умерло:

| | |
|-----------------------|---------------|
| въ городахъ | 1,872 |
| „ уѣздахъ | 14,464 |
| Всего | <u>16,336</u> |

На 100 душъ населенія умерло:

| | |
|---------------------------------------|-----|
| въ городахъ | 1,9 |
| „ уѣздахъ | 2 |
| во всемъ населеніи губерніи | 2 |

Естественный приростъ населенія въ отчетномъ году составлялъ:

| | |
|-----------------------|--------------|
| въ городахъ | 538 |
| „ уѣздахъ | 6,356 |
| Всего | <u>6,894</u> |

Естественный приростъ на 100 душъ населенія составлялъ:

| | |
|---------------------------------------|-----|
| въ городахъ | 0,5 |
| „ уѣздахъ | 0,9 |
| во всемъ населеніи губерніи | 0,9 |

II.

Подати и повинности.

а) Окладные сборы.

(Прилагаются ведомости №№ 5 и 6).

Въ 1908 году подлежало къ поступленію налоговъ и податей:

| | |
|---|------------------|
| Недоимокъ прежнихъ лѣтъ | 568,060 р. 81 к. |
| Годового оклада | 874,322 „ 59 „ |
| Вновь причислено недоимокъ и оклада | 2,506,518 „ 53 „ |
| Изъ этого числа исключено недоимокъ и оклада | 68,078 „ 79 „ |
| Взыскано недоимокъ и оклада | 3,495,489 „ 40 „ |
| Осталось къ 1-му января 1909 года невзысканныхъ недоимокъ и оклада | 655,333 „ 75 „ |

Сравнительно съ 1907 годомъ взыскано болѣе на 179,564 „ 16 „

Ко взысканію въ 1909 году осталось болѣе, чѣмъ въ прошломъ году, на 117,272 руб. 94 коп. Подробныя свѣдѣнія по сему предмету заключаются въ упомянутыхъ ведомостяхъ №№ 5 и 6.

б) Государственный сборъ.

I. Къ числу государственнаго сбора относится транспортный сборъ.

Онъ поступаетъ въ Государственный доходъ въ возмѣщеніе суммъ, ежегодно ассигнуемыхъ по смѣтѣ Министерства Внутреннихъ Дѣлъ на пересылку безпаспортныхъ и бродягъ, перевозку чиновъ запаса арміи, призванныхъ на службу и проч. Транспортнаго сбора, въ размѣрѣ 18-ти коп. съ cadaго городского и сельскаго дома въ 1908 году по Плоцкой губерніи поступило 9,901 руб. 98 коп., болѣе прошлогодняго на 68 р. 94 к., израсходовано же 10,484 р. 2 к., болѣе прошлогодняго на 1,427 р. 89 к.

4. Страховой отъ огня сборъ.

| | |
|---|-----------------|
| Въ 1908 году слѣдовало поступить: недоимокъ | 15,779 р. 63 к. |
| оклада | 208,106 „ 41 „ |
| Причислено: недоимокъ | 896 „ -- „ |
| оклада | 1,323 „ — „ |
| Исключено: недоимокъ | 1,733 „ 43 „ |
| оклада | 176 „ 80 „ |
| Взыскано: недоимокъ | 5,470 „ 3 „ |
| оклада | 306,962 „ 99 „ |
| Осталось къ 1 января 1909 года: | |
| недоимокъ | 9,472 „ 17 „ |
| оклада | 2,289 „ 62 „ |
| всего осталось | 11,761 „ 79 „ |

5. Сборъ со скотовладѣльцевъ.

| | |
|---|---------------|
| Въ 1908 году слѣдовало поступить: недоимокъ | 143 „ 17 „ |
| оклада | 22,127 „ 85 „ |
| Причислено: оклада | 8 „ 68 „ |
| Исключено: недоимокъ | 24 „ 91 „ |
| Взыскано: недоимокъ | 118 „ 26 „ |
| оклада | 22,120 „ 91 „ |
| Осталось къ 1 января 1909 года оклада | 15 „ 62 „ |

III. Гминные сборы. Гминные сборы идутъ: 1) на содержаніе гминныхъ управленій; 2) на содержаніе гминныхъ судовъ; 3) на содержаніе гминныхъ начальныхъ училищъ; 4) на расходы, обязательные въ силу разныхъ правительственныхъ распоряженій, и 5) на общественныя надобности, устанавливаемыя самими гминными сходами.

Въ отчетномъ году общая сумма расходовъ, произведенная въ Плоцкой губерніи изъ гминныхъ сборовъ, составляла 279,379 руб. 47 коп. Средній размѣръ сбора съ морга земли равнялся 20¹/₂ коп.

Въ частности на содержаніе 95 гминныхъ управленій израсходовано 93,634 руб. 94 коп., что составляетъ въ среднемъ на одно гминное управленіе 985 руб. 63 коп.; на содержаніе 29 судебныхъ гминныхъ окру-

годъ израсходовано 35,287 руб. 29 коп., или по 1,216 руб. 80 коп. на каждый округъ; на содержаніе 206 сельскихъ и гминныхъ начальныхъ училищъ израсходовано 54,880 руб. 86 коп., или среднимъ числомъ по 266 руб. 41 коп. на каждое училище.

Сравнительно съ 1907 годомъ общая сумма гминныхъ расходовъ за 1908 годъ увеличилась на 2,498 руб. 12 коп.

г) А к ц и з н ы е с б о р ы .

Акцизныхъ доходовъ по Плоцкой губерніи въ отчетномъ году поступило 3,386,598 руб. 79¹/₂ коп.

| | |
|---|--|
| Акциза съ вина и спирта | 3,012 р. 88 к. |
| Акциза съ пива и медоваренія | 69,021 „ 20 „ |
| „ съ конфискованныхъ дрожжей | 30 „ — „ |
| Патентнаго сбора | 15,091 „ 45 „ |
| Взысканій за нарушеніе питейнаго устава | 224 „ 95 „ |
| Акциза съ сахароваренія | 1,995,311 „ 1 „ |
| Патентнаго сбора, дополнительнаго налога и штрафа съ сахарныхъ заводовъ | 7,742 „ 71 „ |
| Акциза съ табаку, а именно: | |
| Отъ продажи бандеролей и марокъ на существующія въ губерніи табачныя фабрики, отъ продажи табачныхъ свидѣтельствъ, а также патентнаго и штрафнаго сбора | 17,993 „ 88 „ |
| Отъ продажи питей, посуды и друг. поступленій | 1,278,170 „ 71 ¹ / ₂ „ |
| Всего какъ выше | 3,386,598 р. 79 ¹ / ₂ к. |

д) Отправленіе натуральныхъ повинностей въ Плоцкой губерніи.

1. Квартирная повинность. Квартіры для войскъ и помѣщенія подъ хозяйственныя заведенія въ отчетномъ году были занимаемы въ спеціально построенныхъ для этой надобности частными предпринимателями казармахъ въ гор. Плоцкѣ, Лино, Млавѣ, Серпецѣ и Рыпинѣ, а также въ казармахъ Инженернаго вѣдомства въ г.г. Плоцкѣ, Праснышѣ и Цѣ-

ханозѣ; въ частныхъ же домахъ по стводу занимала самая незначительная часть квартирующихъ въ Плоцкой губерніи войскъ.

Квартирнымъ довольствіемъ въ теченіе 1908 года пользовались слѣдующія части войскъ:

Управление Штаба 15-ой Кавалерійской дивизіи.

15-й драгунскій Переяславскій полкъ.

15-й уланскій Татарскій полкъ.

15-й гусарскій Украинскій полкъ.

3-ій Уральскій казачій полкъ.

Управление 6-го конно-артиллерійскаго дивизиона.

11-ая, 12-ая и 22-ая Конно-Артиллерійскія батареи.

Управление 1-ой Стрѣлковой бригады.

30-й пѣхотный Полтавскій полкъ.

32-ой пѣхотный Кременчугскій полкъ.

Донской казачій № 6-ой полкъ.

6-ой гусарскій Клястицкій полкъ.

1-й Стрѣлковый полкъ.

2-ой Стрѣлковый полкъ.

Управление 1-го Стрѣлковаго артил. дивизиона.

1-ая легкая батарея.

2-ая легкая батарея.

3-ья легкая батарея.

Жандармскія Управленія и Земская стража.

Чины Плоцкаго и Цѣхановскаго уѣздныхъ воинскихъ начальниковъ и Плоцкой Конвойной Команды.

Чины Плоцкаго продовольственнаго магазина.

Кромѣ того въ 1908 году квартирнымъ довольствіемъ пользовались части войскъ, временно пребывавшія въ Плоцкой губерніи во время лѣтнихъ сборовъ.

Квартиры и помѣщенія для чиновъ земской стражи были отводимы въ натурѣ въ домахъ городскихъ и сельскихъ обывателей, согласно тарифа, приложеннаго къ ст. 10 Высочайше утвержденнаго 31 мая 1868

года положенія о новой раскладкѣ бывшаго квартирнаго сбора въ губерніяхъ Царства Польскаго, помѣщенія же подъ хозяйственныя заведенія той же стражи отводились въ натурѣ по тарифу, приложенному къ § 1 положенія 9 (21) сентября 1866 года.

Общая численность войскъ, постоянно расквартированныхъ въ Плоцкой губерніи, не считая жандармскихъ чиновъ и земской стражи, простиралась до 11,412 человекъ.

10101
7

2. Подводная повинность. Поставка жителями Плоцкой губерніи подводъ для войскъ и должностныхъ лицъ, имѣющихъ на то право, производится по очереди, для чего ведутся особые списки по городамъ — въ магистратахъ, а по селеніямъ — въ гминныхъ управленіяхъ. Поставленные подводы подраздѣляются на двѣ категоріи: платныя и бесплатныя. Платныя подводы, на основаніи правилъ, утвержденныхъ постановленіемъ быв. Совѣта Управленія Царства 22 апрѣля (4 мая) 1858 года, поставляются: войскамъ, чинамъ земской стражи и для этапныхъ трактовъ, съ платою по двѣ копѣйки за одноконную и по четыре копѣйки за двуконную съ версты. Платныя подводы поставляются также и по таксѣ почтовыхъ прогоновъ на трактахъ, гдѣ нѣтъ почтовыхъ лошадей, чинамъ мѣстной администраціи, чинамъ крестьянскихъ учрежденій, офицерамъ пограничной стражи и таможеннымъ чиновникамъ при разъѣздахъ по дѣламъ службы.

Бесплатныя подводы, на основаніи дѣйствующихъ узаконеній, поставляются: чинамъ судебного вѣдомства и врачамъ при производствѣ вскрытія мертвыхъ тѣлъ, медицинскимъ чиновникамъ и ветеринарамъ, при проѣздахъ для прививки оспы по гминамъ и въ случаѣ появленія эпидемическихъ и эпизоотическихъ болѣзней, нижнимъ чинамъ наблюдательнаго корпуса жандармовъ при разъѣздахъ по дѣламъ службы, для немущихъ больныхъ, отправляемыхъ въ больницы, и чинамъ гминной администраціи для разъѣздовъ по дѣламъ службы.

Въ теченіе отчетнаго года населеніемъ поставлено было подводъ: платныхъ 10,246 и бесплатныхъ 5,097.

3. Дорожная повинность. На основаніи Высочайше утвержденныхъ,

19 іюня 1870 г., Правиль о порядкѣ содержанія земскихъ дорогъ въ здѣшнемъ краѣ, содержаніе 2-ро-разрядныхъ дорогъ и находящихся на нихъ мостовъ производится гминною повинностью.

Раскладка этой повинности между жителями и установленіе порядка отбыванія ея предоставлены гминнымъ сходамъ, а наблюденіе за отбытіемъ этой повинности возложено на гминныхъ войтовъ.

Содержаніе же земскихъ дорогъ 2 разряда на городскихъ земляхъ отнесено къ обязанности городскихъ обществъ.

Для отбыванія гминной повинности по постройкѣ, ремонтнровкѣ и вообще содержанію 2-ро-разрядныхъ дорогъ и находящихся на нихъ мостовъ употреблено было натурой 23,821 пѣшихъ дней и 9,416 конныхъ дней и наличными деньгами, взаменъ натуральной повинности, 9,758 руб. 82 коп.

Земскія дороги 3 разряда положено, на основаніи вышесказанныхъ Правиль, содержать на счетъ сельскихъ обществъ или владѣльцевъ, черезъ земли которыхъ онѣ пролегають.

4. Военная повинность. Въ 1908 году по Плоцкой губерніи подлежало къ исполненію военной повинности, включая сюда и внесенныхъ въ дополнительные списки А, Б и В,—7,327 человекъ.

Изъ нихъ метало жеребій:

| | | |
|---------------------|-------|--------|
| христіанъ | 6,188 | челов. |
| евреевъ | 706 | „ |

| | | |
|--|-------|---|
| По разверсткѣ назначено къ поступленію на службу | 2,857 | „ |
|--|-------|---|

| | | |
|--------------------------------|-------|---|
| Поступило: христіанъ | 1,615 | „ |
| „ евреевъ | 160 | „ |

Итого 1,775 челов.

Осталось въ недоборѣ:

| | | |
|---------------------|-----|---|
| христіанъ | 904 | „ |
| евреевъ | 178 | „ |

Итого 1,082 „

Въ числѣ принятыхъ заключается:

| | |
|---|----------|
| а) имѣющихъ право на сокращенные сроки службы по 1, 2 и 3 п.п. ст. 64 п. 1 ст. 65, п. 2 ст. 66 и ст. ст. 68 и 69 Устава о воинской повинности | 8 челов. |
| на общій срокъ | 1,767 „ |
| б) умѣющихъ читать и писать | 700 „ |
| умѣющихъ только читать | 173 „ |
| неграмотныхъ | 902 „ |
| в) по происхожденію: великоруссовъ | 3 „ |
| поляковъ | 1,504 „ |
| нѣмцевъ | 108 „ |
| евреевъ | 160 „ |
| г) зачислено въ запасъ на основ. 80 ст. Уст. | 8 челов. |
| д) зачислено въ ратники ополченія 1 разр. | 37 „ |
| 2 „ | 562 „ |

Признано совсѣмъ неспособными къ военной службѣ 337 „

Признано подлежащими годичной отсрочкѣ по 47 ст. Уст. 308 „

е) не явилось къ освидѣтельствуванію подлежащихъ по вынужденному жеребью поступленію на службу 2,716 „

Общіе расходы казны въ Плоцкой губерніи по призыву и приему на службу, а также на содержаніе уѣздныхъ по воинской повинности Присутствій составляютъ 12,255 руб. 65 коп.—на 583 руб. 63 коп. болѣе расходовъ 1907 года.

III.

Общественное благоустройство и благочиніе.

а) Казенныя и общественныя зданія.

Казенныя и общественныя зданія въ Плоцкой губерні заняты большею частью присутственными мѣстами, частью же отданы подъ военныя и другія учрежденія.

Одни изъ этихъ зданій содержатся на счетъ казенныхъ суммъ, отпускаемыхъ ежегодно по сметамъ подлежащихъ Министерствъ, другія же на счетъ городскихъ и общественныхъ суммъ.

Въ отчетномъ году на казенныя суммы сдѣланы ремонтныя исправленія въ слѣдующихъ казенныхъ зданіяхъ.

Въ губернскомъ городѣ Плоцкѣ:

- | | |
|----------------------------------|--------------|
| 1) Мужской гимназіи на | 951 р. 65 к. |
| 2) Плоцкихъ тюремъ на | 5,081 „ 28 „ |

Изъ городскихъ суммъ на ремонтъ и перестройку зданій израсходовано:

- | | |
|--|--|
| въ губернскомъ городѣ Плоцкѣ | 4,368 р. 09 к. |
| въ уѣздныхъ городахъ | 6,302 „ 01 ¹ / ₂ „ |

Изъ общественныхъ суммъ на тотъ же предметъ израсходовано:

- | | |
|--|----------------|
| въ губернскомъ городѣ Плоцкѣ | 7,075 р. 84 к. |
| въ уѣздныхъ городахъ | 7,230 „ 43 „ |

б) Дороги, мосты и перевозки.

1. **Дороги.** Въ предѣлахъ Плоцкой губерніи пролегаетъ Привислинская желѣзная дорога черезъ уѣздные города: Цѣхановъ и Млаву до прусской границы, прорѣзывая два уѣзда губерніи: Цѣхановскій и Млавскій на протяженіи 46 верстѣ.

Затѣмъ улучшенныя пути сообщенія въ губерніи составляютъ шоссеиныя дороги, протяженіе которыхъ равняется 540 верст. $95\frac{1}{2}$ саж., изъ коихъ вымощенныхъ дорогъ черезъ посады и города 44 вер. $71\frac{1}{2}$ саж. и шоссированныхъ 496 вер. 24 саж. Этими дорогами губернской городъ Плоцкъ соединенъ съ 6-ю городами: Млавой, Праснышемъ, Цѣхановомъ, Серпецомъ, Липно и Рыпиномъ.

Дороги шоссеиныя и грунтовыя дѣлятся на три разряда: къ 1-му разряду принадлежатъ дороги губерскія, къ 2-му уѣздныя и 3-му проселочныя и полевыя.

Губернскія дороги 1-го разряда, раздѣляющіяся на 17 трактовъ, состоятъ частью изъ шоссеиныхъ и вымощенныхъ, частью изъ грунтовыхъ и составляютъ общее протяженіе 403 вер. $439\frac{1}{2}$ саж., въ томъ числѣ вымощенныхъ 21 вер. 9 саж., шоссированныхъ 364 вер. $38\frac{1}{2}$ саж. и грунтовыхъ 18 вер. 392 саж.

Дороги 2-го разряда составляютъ протяженіе 1,230 вер. $151\frac{1}{2}$ саж., изъ которыхъ вымощенныхъ 23 вер. $62\frac{1}{2}$ саж., шоссированныхъ 131 вер. $485\frac{1}{2}$ саж. и грунтовыхъ 1,075 вер. $151\frac{1}{2}$ саж.

Дороги 3-го разряда состоятъ исключительно изъ грунтовыхъ.

На содержаніе и ремонтное исправленіе шоссеиныхъ и шоссированіе грунтовыхъ дорогъ съ находящимися на нихъ мостами и другими сооружеженіями, а также на содержаніе дорожной службы въ отчетномъ году израсходовано 104,012 руб. 57 коп.; дороги же 2-го и 3-го разряда т.-е. уѣздныя, проселочныя и полевыя поддерживались въ исправности мѣстнымъ сельскимъ населеніемъ посредствомъ натуральной повинности.

2. Мосты. Большихъ мостовъ на шоссеиныхъ и главнѣйшихъ грунтовыхъ дорогахъ въ губерніи 120, въ томъ числѣ снабженныхъ тарифами 11 мостовъ.

3. Перевозы. Въ предѣлахъ Плоцкой губерніи находятся слѣдующіе перевозки на рѣкѣ Вислѣ, отдѣляющей Плоцкую губернію отъ Варшавкой:

Въ Плоцкомъ уѣздѣ:

а) при городѣ Вышегородѣ.

Въ Липновскомъ уѣздѣ:

- б) при городѣ Добржинѣ.
- в) при деревнѣ Муржиново.
- г) между дер. Старковецъ и гор. Нешавою, Варшавской губерніи.
- д) между дер. Дзиково и пос. Цѣхоцинкомъ, той же губерніи.

в) Почты и телеграфы.

Всѣхъ почтовыхъ и почтово - телеграфныхъ учреждений въ губерніи въ отчетномъ году было 26, а именно:

| | |
|---|----|
| Почтово-телеграфныхъ конторъ III класса | 1 |
| " " " IV " | 1 |
| " " " V " | 4 |
| " " " VI " | 1 |
| Почтово-телеграфныхъ отдѣленій | 8 |
| Почтовыхъ отдѣленій | 10 |
| Телефонныхъ отдѣленій (при Таможняхъ) | 2 |
| Всего | 27 |

Почтовыхъ станцій было въ отчетномъ году 16, на нихъ содержалось 115 лошадей и 50 почтарей.

Протяженіе телеграфной линіи составляло 616 верстъ, протяженіе проводовъ—1,001 верста.

Дохода почтовыми и телеграфными учреждениями получено въ отчетномъ году 146,290 руб. а расхода произведено 91,764 руб.

г) Народная нравственность.

(Прилагается вѣдомость № 7).

Въ отчетномъ году въ Плоцкой губерніи было болѣе преступленій, чѣмъ въ 1907 году, а именно: всѣхъ преступленій было 11,228, на 310 преступленій болѣе, осужденныхъ по нимъ было 6,659 человѣкъ, менѣе прошлогодняго на 67 человѣкъ.

Въ числѣ осужденныхъ было: потомственныхъ дворянъ 7, личныхъ 26, купцовъ 100, мѣщанъ 2,771, крестьянъ 3,781, военного сословія 1 и остальныхъ сословій 27 человѣкъ. Оказывается, что осужденныхъ было

менше прошлогодняго: крестьянъ на 456, потомственныхъ дворянъ на 15, личныхъ на 3, купцовъ на 15, остального сословія на 31, мѣщанъ же было болѣе прошлогодняго на 453.

По роду преступленій первое мѣсто занимають преступления противъ личности частныхъ лицъ, затѣмъ противъ личности государства и противъ частной собственности.

По возрасту преступниковъ всего болѣе было отъ 26 до 30 лѣтъ—1,775 человекъ, отъ 31 до 40 — 1,703 человекъ, отъ 41 до 50 — 1,458 человек., отъ 21 до 25—865 человек., отъ 51 до 60—482 человек., отъ 17 до 20—290 человек. ниже 17 лѣтъ—54 человек., а свыше 60 лѣтъ—32 человек., въ томъ числѣ 7 женщинъ.

д) Попечительстве о народной трезвости.

Плоцкое Попечительство о народной трезвости состоитъ изъ губернскаго и 5-ти уѣздныхъ Комитетовъ.

Къ 1 января 1909 года въ губерніи находилось 11 чайныхъ.

Оборотъ денежных суммъ губернскаго Комитета въ отчетномъ году былъ слѣдующій:

| | |
|--|----------------|
| Оставалось отъ 1907 года | 356 р. 40 к. |
| Получено пособія отъ казны | 4,800 „ — „ |
| <hr/> | |
| Итого | 5,156 р. 40 к. |
| Въ 1908 году израсходовано | 5,148 „ 58 „ |
| Оставалось къ 1 января 1909 года | 7 „ 82 „ |

Оборотъ денежных суммъ уѣздныхъ Комитетовъ представлялся въ слѣдующемъ видѣ:

| | |
|---|------------|
| Оставалось отъ 1907 года | 2,954 руб. |
| Поступило: | |
| Пособій отъ казны | 4,045 „ |
| % на капиталы | 75 „ |
| Отъ операций по чайнымъ и возврата авансовъ и т. п. | 10,226 „ |
| Отъ продажи имущества закрытыхъ чайныхъ | 188 „ |
| <hr/> | |
| Итого прихода съ остаткомъ | 17,488 „ |

Израсходовано:

| | |
|---|----------------|
| На устройство и содержаніе чайныхъ, столовыхъ и дѣлопроизводство уѣздныхъ Комитетовъ | 15,325 р. — к. |
| Осталось къ 1 января 1909 года | 2,163 „ — „ |
| Такимъ образомъ къ 1 января 1909 года состоитъ въ остаткѣ всѣхъ попечительскихъ суммъ | 2,170 „ 82 „ |
| Кромѣ того при учрежденіяхъ попечительства имѣется движимаго имущества на сумму | 4,844 „ — „ |

е) **Арестанты, мѣста заключенія и этапы.**

Въ Плоцкой губерніи имѣются слѣдующія мѣста заключенія:

- 1) Слѣдственная и уголовная тюрьмы въ гор. Плоцкѣ;
- 2) Четыре подслѣдственныхъ ареста въ городахъ: Липно, Праснышѣ, Млавѣ и Рыпинѣ, и
- 3) Девять полицейскихъ арестовъ при городскихъ магистратахъ.

Движеніе арестантовъ въ этихъ мѣстахъ заключенія за 1908 годъ показано въ нижеслѣдующей таблицѣ.

| Названіе мѣстъ заключенія. | Къ 1 января 1908 г. оставалось. | Въ 1908 году. | | Къ 1 января 1909 г. оставалось. |
|---|---------------------------------|---------------|--------|---------------------------------|
| | | Прибыло. | Убыло. | |
| Плоцкая слѣдственная и уголовная тюрьмы | 203 | 597 | 533 | 267 |
| Подслѣдственные аресты | 19 | 1252 | 1258 | 13 |
| Полицейскіе аресты | 28 | 4441 | 4433 | 36 |
| Итого | 250 | 6290 | 6224 | 316 |

Оборотъ суммъ на содержаніе тюремъ, арестантовъ и судебныхъ арестовъ представляется за отчетный годъ въ слѣдующемъ видѣ:

| | |
|--|-----------------|
| По смѣтѣ Министерства Юстиціи по тюремной части на 1908 годъ назначено | 42,935 р. 50 к. |
| Расхода произведено | 43,968 „ 88 „ |
| Такимъ образомъ израсходовано болѣе на | 1,033 „ 38 „ |

Арестанты, содержавшіеся въ Плоцкихъ тюрьмахъ, продовольствовались въ 1908 году, какъ и въ прежніе годы, съ подрада по цѣнѣ 10,73 копѣекъ за одного человѣка въ сутки; въ теченіе года на этотъ предметъ израсходовано 10,060 руб. 83 коп., полное же содержаніе одного

арестанта, включая сюда продовольствіе, одежду, обувь и проч., стоило 28,85 коп. въ сутки. Въ общей сложности содержаніе тюремныхъ арестантовъ въ 1908 году обошлось казнѣ 23,008 руб. 87 коп.

На содержаніе арестантовъ въ подслѣдственныхъ и полицейскихъ арестахъ отпускалось по 9 коп. на человѣка въ сутки.

На обыкновенный ремонтъ Плоцкихъ тюремъ, изъ коихъ уголовная построена еще въ 1806 году при прусскомъ королѣ Фридрихѣ Вильгельмѣ Ш, а слѣдственная въ 1846 году, израсходовано въ 1907 году 550 руб.

Отъ арестантскихъ работъ, обязательныхъ по закону 6 января 1886 года, въ отчетномъ году поступило чистаго дохода:

| | |
|------------------------------------|--|
| а) въ пользу арестантовъ | 345 р. 85 к. |
| б) въ пользу казны | 461 „ 88 ¹ / ₂ „ |
| в) въ пользу тюрьмы | 370 „ 22 „ |
| <hr/> | |
| Итого | 1,177 р. 95 ¹ / ₂ к. |

Общая сумма дохода, вырученнаго отъ работъ въ 1908 году равнялась 1,177 руб. 95¹/₂ коп.

Для удовлетворенія религіозныхъ нуждъ заключенныхъ и оказанія имъ религіознаго утѣшенія при Плоцкихъ тюрьмахъ имѣется: православная домовая церковь и римско-католическая часовня.

Въ существующей при тюрьмахъ школѣ для обученія несовершеннолѣтнихъ преступниковъ въ отчетномъ году обучалось среднимъ числомъ 2 въ день.

Въ теченіе 1908 года было больныхъ 95, выписано 87, осталось въ тюремномъ лазаретѣ къ 1 января 1909 года 8 человѣкъ.

Пересылка арестантовъ по этапу производилась посредствомъ Плоцкой и Новогеоргіевской этапныхъ командъ, а внѣ этапныхъ путей—порядкомъ, установленнымъ утвержденными Министерствомъ Внутреннихъ Дѣлъ 15 іюля 1870 года правилами, т.-е. посредствомъ вольнонаемныхъ провозатыхъ съ отнесеніемъ расходовъ на транспортныя суммы.

IV.

Народное здравіе и общественное призрѣніе.

а) Врачи, аптеки и больницы.

Въ отчетномъ году въ губерніи состояло:

Врачей 46, изъ нихъ на службѣ въ губернскомъ городѣ 6, въ уѣздахъ 21 и вольнопрактикующихъ 19.

Фельдшеровъ состояло 59, изъ нихъ на службѣ въ губернскомъ городѣ 5, въ уѣздахъ 16 и вольнопрактикующихъ 38.

Акушеровъ и деревенскихъ бабокъ состояло на службѣ въ губернскомъ городѣ 2, въ уѣздахъ 17 и вольнопрактикующихъ 36, а всего 55.

Аптекъ находилось 27, изъ нихъ 18 нормальныхъ и 9 сельскихъ, при нихъ состояло: 23 провизора, 15 аптекарскихъ помощниковъ и 17 аптекарскихъ учениковъ.

Всего рецептовъ поступило въ аптеки 104,114 и по нимъ отпущено лѣкарствъ на 51,279 руб. 22 коп., сверхъ того выручено по ручной продажѣ 54,053 руб. 38 коп., всего же выручено 105,332 руб. 60 коп.

Санитарное состояніе губерніи. Въ общемъ санитарное состояніе губерніи удовлетворительно.

Врачебно-полицейскія мѣры противъ распространенія венерическихъ болѣзней и сифилиса. Болѣзни эти, какъ и въ предыдущій годъ, главнымъ образомъ распространялись тайными мѣстными и прїѣзжими изъ гор. Варшавы и Пруссіи проститутками. Для ограниченія развитія тайной проституціи, заподозрѣнныя въ ней проститутки, задерживались и подвергались медицинскому осмотру и если оказывались здоровыми, то или зарегистрировывались или, при не согласіи, высылались на родину, съ воспрещеніемъ возвращаться въ городъ, а въ случаѣ болѣзни ихъ, были отпра-

вляемы въ больницы для пользованія. Другихъ мѣръ, за неимѣніемъ денежныхъ средствъ не предпринималось.

Зарегистрованные проститутки были осматриваемы городовыми и уѣздными врачами, совместно съ военными врачами, отъ 1 до 2 разъ въ недѣлю.

Въ отчетномъ году случаевъ сифилиса было 177, изъ нихъ пользовалось въ больницахъ 73 и въ амбулаторіяхъ 104.

Венерическихъ больныхъ было 253, изъ нихъ пользовалось въ больницахъ 85 и въ амбулаторіяхъ 168.

Врачебная помощь, заболѣваемость и смертность. Съ 22 декабря 1898 года въ Плоцкой губерніи введено въ дѣйствіе Высочайше утвержденное 2 іюня 1897 года мнѣніе Государственнаго Совѣта объ устройствѣ для населенія этой губерніи, въ видѣ опыта, врачебной помощи. Главныя основанія организациі этого дѣла, которымъ вѣдаютъ губернской и уѣздныя совѣты общественнаго призрѣнія, заключаются въ томъ, чтобы каждому безъ исключенія жителю губерніи, безотносительно къ его сословію, званію и средствамъ къ жизни, была обезпечена возможность полученія вполне доступной и вполне раціональной медицинской помощи: больницы и акушерской—бесплатно, а амбулаторной—съ платой 10 коп. съ рецепта за лѣкарства, за исключеніемъ бѣдныхъ больныхъ, которые освобождаются отъ платы. На покрытіе расходовъ по устройству, содержанию и дальнѣйшему развитію врачебной помощи установленъ съ мѣстнаго населенія „губернскій врачебный сборъ“, который падаетъ равномернымъ образомъ, по-доходно, на жителей всѣхъ сословій, сельскихъ и городскихъ обывателей и владѣльцевъ торговыхъ и промышленныхъ заведеній. Вся губернія подѣлена на 34 пункта, съ такимъ расчетомъ, что разстояніе отъ любой населенной мѣстности губерніи до ближайшаго пункта не должно превышать 10—12 верстъ. Медицинскіе участки образованы каждый изъ трехъ такихъ пунктовъ такъ, что въ одномъ изъ пунктовъ cadaго участка имѣется лѣчебница съ 10-ю кроватями и при ней проживаютъ врачъ, фельдшеръ и фельдшерица-акушерка, а остальные два пункта своего участка врачъ посѣщаетъ въ опредѣленный день однажды въ недѣлю, вмѣстѣ съ фельдшеромъ или фельдшерицей, которые самостоятельно лѣченіемъ вообще не занимаются, а лишь помога-

ютъ врачу въ такой работѣ, какъ перевязки, приготовленіе лѣкарствъ и т. п.

За отчетный годъ число амбулаторныхъ больныхъ, получившихъ медицинскую помощь изъ вновь учрежденныхъ врачебныхъ установлений, достигло цифры 71,844 челов., кроватнымъ лѣченіемъ воспользовалось 922 челов., акушерскую помощь получило 337 жен. и посѣщено врачами на дому 1025 человекъ.

Расходы въ 1908 году на все это дѣло выразились въ цифрѣ 47,042 руб. 67 коп.

Независимо этого, въ вѣдѣніи губернскаго и уѣздныхъ совѣтовъ общественнаго призрѣнія Плоцкой губерніи состоитъ шесть больницъ, изъ коихъ три находятся въ губернскомъ городѣ и по одной въ уѣздныхъ городахъ: Липно, Млавѣ и Праснышѣ.

Всѣ больницы помѣщаются въ собственныхъ зданіяхъ. Врачебный персоналъ въ больницахъ составляли: въ Плоцкой больницѣ св. Троицы — 1 штатный и 2 сверхштатныхъ врача, а во всѣхъ остальныхъ — по одному врачу въ каждой, кромѣ Млавской, гдѣ имѣется еще 1 сверхшт. врачъ.

Для ближайшаго ухода за больными при Плоцкой больницѣ св. Троицы находится 6 сестеръ милосердія, при Липновской — 3, а при Праснышской — 2.

Нижеслѣдующая вѣдомость показываетъ число больныхъ и проведенныхъ ими дней, годовичную стоимость содержанія каждой больницы, стоимость содержанія одного больного въ сутки, а также состояніе больничныхъ суммъ.

| НА ИМЕНОВАНИЕ БОЛЬНИЦЪ. | Число кроватей | Число больныхъ въ 1908 г. | | Число сутокъ, проведенныхъ больными. | Годовая стоимость содержанія каждой больницы. | | Стоимость содержанія одного больного въ сутки. | | Къ 1-му января 1909 г. остатокъ неисполненныхъ расходовъ. | | Кассовый остатокъ къ 1-му января 1909 года. | | Капиталы больницъ. | |
|--|----------------|---------------------------|-------|--------------------------------------|---|--------|--|----|---|--------|---|--------|--------------------|--|
| | | Руб. | Коп. | | Р. | К. | Р. | К. | Р. | К. | Руб. | Коп. | | |
| Плоцкая больница св. Троицы | 62 | 784 | 25679 | 2682 | 53 | 72,20 | 5994 | 49 | 1931 | 07 | Денежный капиталъ 112,639 р. 14 к. и фольварокъ, приносящій дохода по 2,370 р. въ годъ. | | | |
| » св. Алексѣя | 20 | 157 | 4368 | 4380 | 32 | 83,71 | 755 | 26 | * | | 10972 | 91 | | |
| » св. Исаака Фогеля | 25 | 146 | 6901 | 6155 | 40 | 60,2 | 935 | 84 | ** | | 13897 | 20 | | |
| Липновская больница св. Иоанна Златоуста | 40 | 265 | 7769 | 7946 | 8 | 71,73 | 5810 | 9 | 136 | 91 1/2 | Денежный капиталъ 11,210 р. 31 к. и 2 уч. земли, приносяще доходъ 80 руб. въ годъ. | | | |
| Млавская больн. св. Войцѣха | 25 | 279 | 7758 | 6211 | 25 | 51,23 | 5596 | 61 | 430 | 34 1/2 | 15130 | 34 1/2 | | |
| Праснышская больница св. Станислава Костки | 36 | 374 | 10323 | 10552 | 44 | 58,118 | 6384 | 97 | 1386 | 25 | 4412 | 92 | | |

*) Числится долга за больницей 3,904 руб. 28 коп.

**) Числится долга за больницей 1,836 руб. 50 коп.

Оспопрививаніе. Прививкою предохранительной оспы занимались фельдшера под наблюдением и руководством городских и уездных врачей. Всего сдѣлано 26,701 прививка.

Судебно-медицинская часть. Всѣхъ судебно-медицинскихъ актовъ выдано въ губерніи 378. Кроме того, по требованію судебныхъ слѣдователей, при врачебномъ отдѣленіи было произведено изслѣдованій: химическихъ и микроскопическихъ 9.

Гигіеническая лабораторія. Въ отчетномъ году лабораторіей было произведено изслѣдованій пищевыхъ, питьевыхъ и другихъ предметовъ 207.

б) Эпидеміи и эпизоотіи.

Изъ эпизоотическихъ болѣзней въ отчетномъ году наблюдались слѣдующія:

- 1) **Саль лошадей**—обнаруженъ въ 51 пунктѣ, при чемъ изъ наличнаго числа 3,586 лошадей заболѣло 141 и убито 141.
- 2) **Мыть**—обнаруженъ въ 6 пунктахъ, изъ наличнаго числа 124 лошадей заболѣло 17, выздоровѣло 16 и пала 1.
- 3) **Инфлюэнца**—обнаружена въ 9 пунктахъ изъ наличнаго числа 462 лошадей заболѣло 60, выздоровѣло 52 и пало 8.
- 4) **Чесотка**—обнаружена въ 27 пунктахъ, изъ наличнаго числа 1,858 лошадей заболѣло 49, выздоровѣло 48 и 1 убиты. Изъ 66 головъ крупнаго рогатаго скота заболѣло 2 и обѣ выздоровѣли.
- 5) **Сибирская язва**—обнаружена въ 82 пунктахъ, изъ наличнаго числа 8 лошадей, 8,054 головъ крупнаго рогатаго скота и 4,082 овецъ заболѣло: 2 лошади и обѣ пали, 170 головъ крупнаго рогатаго скота, изъ коихъ выздоровѣло 168 и 2 пали и наконецъ 90 овецъ, которыя пали.
- 6) **Туберкулезъ**—обнаруженъ въ 12 пунктахъ, изъ наличнаго числа 749 головъ крупнаго рогатаго скота заболѣло 16, выздоровѣло 1, пало 2 и убито 13.
- 7) **Ящуръ**—обнаруженъ въ 4 пунктахъ, изъ наличнаго числа 528 крупнаго рогатаго скота заболѣло 362 и всѣ выздоровѣли.
- 8) **Повальное воспаленіе легкихъ**—обнаружено въ 146 пунктахъ, изъ

наличнаго числа 13,741 животнаго заболѣло 465, выздоровѣло 20, пало 69 и убито 376.

9) Чума свиней—обнаружена въ 6 пунктахъ, изъ наличнаго числа 341 животнаго заболѣло 59, выздоровѣло 4, пало 48 и убито 7.

10) Бѣшенство—наблюдалось въ 16 пунктахъ, изъ общаго количества 28 лошадей и 946 головъ крупнаго рогатаго скота заболѣла 1 лошадь, которая и убита и 43 головы крупнаго рогатаго скота, изъ коихъ пало 3 и убито 40.

11) Рона свиней—обнаружена въ 21 пунктѣ, изъ наличнаго количества 2,129 заболѣло 125, выздоровѣло 29, пало 91 и убито 5.

в) **Богадѣльни и пріюты.**

Въ вѣдѣніи и подѣ наблюдениемъ губернскаго совѣта общественнаго призрѣнія состоитъ 7 домовъ призрѣнія (богадѣлень) и 2 дѣтскихъ пріюта.

Оборотъ капиталовъ и дѣятельность этихъ заведеній за отчетный годъ представляются въ слѣдующемъ видѣ:

| НАИМЕНОВАНИЕ ЗАВЕДЕНІЙ. | Число прирѣв- емъ. | Д О Х О Д Ы. | | | | Р А С Х О Д Ы. | | | Осталось въ кассѣ. | Капиталы бна- говорительн. заведеній. |
|----------------------------|-----------------------|---|---------------------------------|---------------------------|-------------------------|---------------------------------|--|------|-----------------------|---|
| | | Подлежало къ посту- ленію. | Въ счетъ сего посту- шло. | Осталось въ ведомствѣ. | Подлежало къ уплатѣ. | Въ счетъ сего упла- чено. | Осталось не- выполненнаго распологовъ. | | | |
| Р У В Л И Н К О П Ъ Й К И. | | | | | | | | | | |
| Богадѣльни. | | | | | | | | | | |
| Плоцкая | 41 | 1389 19 | 1389 19 | » | 2457 70 | 2292 43 | 165 27 | *) | » | 15795 20 |
| Серпецкая | 10 | 622 8 | 622 80 | » | 643 86 | 615 | 28 86 | 80 | 3 | 6418 23 |
| Млавская | 6 | 291 8 | 291 8 | » | 208 14 | 208 14 | » | 78 | 92 | 3097 51 |
| Липновская | 6 | 527 3 | 254 96 | 272 7 | 486 26 | 39: 14 1/2 | 94 11 1/2 | » | » | 1078 53 |
| Вышегородская | 8 | 154 99 | 154 99 | » | 132 20 | 129 50 | 2 70 | » | » | 2602 84 |
| Добржинская | 7 | 430 4 | 251 05 | 178 99 | 83 43 | 267 72 | 570 71 | **) | » | 3479 90 |
| Пріюты. | | | | | | | | | | |
| Плоцкій | » | 580 4 | 530 4 | » | 300 | 300 | » | ***) | » | 11475 90 |
| Праснышскій ****) | | За недостаткомъ средствъ дѣйствія пріюта прекращены съ концемъ 1907 года. | | | | | | | | 9785 51 |

*) По Плоцкой богадѣльни числится въ долгу 2,971 руб. 81 коп.
 **) Числится долга за Добржинской богадѣльней 16 " 87 "
 ***) По Плоцкому дѣтскому пріюту къ 1-му января 1908 года оста-
 тка не было, а образовалась долга 1,658 " 68 1/2 "
 ****) Числится долга за Праснышскимъ дѣтскимъ пріютомъ, вмѣ-
 стѣ съ долгами прежнихъ лѣтъ 1,338 " 84 "

У.

Народное образованіе.

а) Учебныя заведенія.

Всѣхъ учебныхъ заведеній въ губерніи, какъ видно изъ приложенной вѣдомости № 10, въ отчетномъ году числилось 471, при общемъ числѣ учащихся 22,927 (мужскаго пола 14,620 и женскаго пола 8,307).

Изъ общаго числа учебныхъ заведеній было:

1 мужская гимназія;—

1 женская гимназія;

1 подготовительный классъ при женской гимназіи;

1 римско-католическая духовная семинарія;—

1 учительская семинарія;—

1 образцовое училище при учительской семинаріи;—

1 трехклассное городское училище;

243 начальныхъ училищъ (въ томъ числѣ: двухклассныхъ 16, одноклассныхъ 227, городскихъ 37, гминныхъ 145 и сельскихъ 61);

1 воскресно-коммерческое;—

1 тюремное для малолѣтнихъ и несовершеннолѣтнихъ преступниковъ;—

9 воскресно-ремесленныхъ;

35 частныхъ учебныхъ заведеній (изъ нихъ: мужскихъ 3, женскихъ 7 и общихъ 25, восьмиклассныхъ 1, семиклассныхъ 3, четырехклассныхъ 2, трехклассныхъ 1, двухклассныхъ 3 и одноклассныхъ 25);

22 евангелическихъ кантората;—

153 еврейскихъ вѣроисповѣдныхъ школъ (хедеровъ) и др.

По вѣроисповѣданіямъ число учащихся распредѣляется:

| | |
|-------------------------------|--------|
| Православныхъ | 495 |
| Католиковъ | 15,938 |
| Протестантовъ | 2,871 |
| Евреевъ | 3,612 |
| Прочихъ исповѣданій | 11 |
| Итого | 22,927 |

По отношенію къ общему числу учащихся:

| | |
|------------------------------------|------|
| Православные составляютъ | 2,1 |
| Католики „ | 68,3 |
| Протестанты „ | 12,3 |
| Евреи „ | 16,3 |

По отношенію же къ общему числу населенія своего вѣроисповѣданія учащіеся составляютъ:

| | |
|------------------------|------|
| Православные | 13,3 |
| Католики | 2,5 |
| Протестанты | 5 |
| Евреи | 4,3 |

По сравненіи числа учебныхъ заведеній и учащихся въ нихъ съ числомъ народонаселенія губерніи оказывается, что одно учебное заведеніе приходится на 1,530, а одинъ учащійся на 33 души населенія.

Гминныя и сельскія училища распредѣляются по уѣздамъ губерніи слѣдующимъ образомъ:

| У Ѣ З Д Ы. | Число гминныхъ и сельскихъ училищъ. | Число учащихся дѣтей обоаго пола. | На какое число душъ населенія приходится: | |
|-----------------------|-------------------------------------|-----------------------------------|---|-----------------|
| | | | Одно училище. | Одинъ учащійся. |
| Плоцкій | 35 | 2316 | 3849 | 58 |
| Липновскій | 56 | 3384 | 2148 | 35 |
| Рыпинскій | 34 | 1922 | 3083 | 54 |
| Серпецкій | 24 | 1564 | 3712 | 50 |
| Млавскій | 24 | 1875 | 5034 | 64 |
| Праснышскій | 12 | 1004 | 7410 | 88 |
| Цѣхановскій | 21 | 1373 | 4501 | 68 |

VI.

К р е с т ь я н с к о е д ѣ л о .

О ходѣ крестьянскаго дѣла въ Плоцкой губерніи за 1908 годъ.

По добровольнымъ сдѣлкамъ.

Къ 1-му января 1908 года въ производствѣ комиссаровъ оставалось добровольныхъ сдѣлокъ 84*); въ отчетномъ году комиссарамъ вновь представлено добровольныхъ сдѣлокъ 81; такимъ образомъ комиссарамъ слѣдовало представить въ Губернское Присутствіе сдѣлокъ 165, а въ дѣйствительности представлено 104. Затѣмъ къ 1-му января 1909 года въ производствѣ комиссаровъ осталось добровольныхъ сдѣлокъ 61.

Въ отчетномъ году Губернскимъ по крестьянскимъ дѣламъ Присутствіемъ окончено производствомъ и представлено въ Земскій Отдѣлъ 73 сдѣлки. Отказано въ утверженіи сдѣлокъ 3 и возвращено комиссарамъ для дополненія 7.

Къ 1-му января 1909 года въ Присутствіи осталось сдѣлокъ 104; въ томъ числѣ: а) неутвержденныхъ 43, б) утвержденныхъ, по коимъ не постановлены рѣшенія объ исправленіи актовъ земельного владѣнія крестьянъ, 15 и в) по коимъ постановлены означенныя опредѣленія, но самыя сдѣлки и копии опредѣленій не представлены въ Земскій Отдѣлъ 46.

По опредѣленію крестьянскихъ сервитутовъ.

Въ 1908 году комиссарами постановлено рѣшеній о точномъ опредѣленіи вида и размѣра сервитутовъ по 16 селеніямъ.

*) Въ томъ числѣ 7 сдѣлокъ, возвращенныхъ комиссарамъ изъ Губернскаго Присутствія въ отчетномъ году.

Въ Губернскомъ Присутствіи къ 1-му января 1908 года неразмозрѣнныхъ апелляціонныхъ жалобъ оставалось 1; въ отчетномъ году поступило жалобъ по 8 селеніямъ и представлено комиссарами вошедшихъ въ законную силу рѣшеній по 9 селеніямъ; оставалось дѣлъ: а) по которымъ не состоялись рѣшенія по ст. 2,800 постановленій Учредительнаго Комитета по 14 селеніямъ и б) по которымъ состоялись рѣшенія о дополненіи табелей надписями, но копии съ нихъ не были представлены въ Земскій Отдѣлъ, по 13 селеніямъ. Въ отчетномъ году разрѣшено жалобъ по 9 селеніямъ; сдѣлано постановленій по 2,800 ст. постановленій Учредительнаго Комитета объ исправленіи табелей по 10 селеніямъ, по 9 селеніямъ признано не подлежащими движенію по ст. 2,800 постановленій Учредительнаго Комитета и представлено копій опредѣленій въ Земскій Отдѣлъ по 13 селеніямъ.

Затѣмъ къ 1-му января 1909 года въ Губернскомъ Присутствіи остается: а) дѣлъ по жалобамъ 00; б) по которымъ состоялись окончательныя рѣшенія въ I и II инстанціяхъ, но не сдѣлано Губернскимъ Присутствіемъ постановленій о внесеніи дополнительныхъ надписей въ ликвидационныя табели и данныя, по 13 селеніямъ и в) дѣлъ, по которымъ состоялись рѣшенія о внесеніи въ табели и данныя дополнительныхъ надписей, но по коимъ надписи еще не представлены въ Земскій Отдѣлъ по 10 селеніямъ.

О движеніи дѣлъ по рѣшенію споровъ, возникшихъ при межеваніи и ограниченіи крестьянскихъ земель.

У комиссаровъ къ 1-му января 1908 года неразрѣшенныхъ дѣлъ по спорамъ не оставалось.

Въ теченіе 1908 года вновь возникло дѣлъ 394. Такимъ образомъ въ отчетномъ году слѣдовало разрѣшить 394, разрѣшено 378 и къ 1-му января 1909 года осталось неразрѣшенныхъ споровъ 16.

Въ Губернскомъ Присутствіи къ 1-му января 1908 года осталось неразрѣшенныхъ жалобъ по 6 спорамъ. Въ теченіе 1908 года поступило дѣлъ по 69 спорамъ; слѣдовало разрѣшить дѣлъ по 75 спорамъ, а по

становлено рѣшеній по 67 спорамъ. Къ 1-му января 1909 года осталось неразрѣшенныхъ дѣлъ по 8 спорамъ.

По разбору споровъ о нарушеніи и превышеніи правъ на сервитуты.

Къ 1-му января 1908 года въ производствѣ комиссаровъ осталось дѣлъ по 28 жалобамъ. Въ отчетномъ году поступило 240, слѣдовало разрѣшить 268 жалобъ, а разрѣшено 242. Къ 1 января 1909 года осталось неразрѣшенныхъ жалобъ 26.

Въ Губернскомъ Присутствіи къ 1-му января 1908 года осталось неразрѣшенныхъ жалобъ 4. Въ теченіи 1908 года поступило 74. Такимъ образомъ Губернскому Присутствію надлежало рѣшить 78 жалобъ, а разрѣшено 69. Затѣмъ къ 1-му января 1909 года осталось жалобъ 9.

О движеніи дѣлъ объ ошибкахъ, вкравшихся въ ликвидационныя таблицы и данныя и по внесенію въ таблицы и данныя дополнительныхъ надписей по сему предмету.

У комиссаровъ къ 1-му января 1908 года неразрѣшенныхъ дѣлъ не осталось. Въ отчетномъ году такихъ дѣлъ возникло 6, изъ нихъ разрѣшено 4 и къ 1 января 1909 года осталось неразрѣшенныхъ дѣлъ 2.

Въ Губернскомъ Присутствіи къ 1-му января 1908 года оставалось неразрѣшенныхъ дѣлъ 6; въ 1908 году вновь поступило 5, разрѣшено дѣлъ 10 и осталось къ 1-му января 1909 года неразрѣшенныхъ дѣлъ 1.

О лѣсномъ хозяйствѣ.

Къ 1-му января 1908 года въ производствѣ комиссаровъ плановъ не оставалось; въ отчетномъ году къ нимъ отъ владѣльцевъ имѣній поступило новыхъ плановъ по 9 дачамъ и всѣ они представлены въ Губернское Присутствіе.

Въ Губернскомъ Присутствіи къ 1-му января 1908 года находился планъ только по одной дачѣ, разсмотрѣнный, но не представленный въ Земскій Отдѣлъ.

Въ отчетномъ году вновь поступило отъ комиссаровъ повѣренныхъ ими плановъ по 9 дачамъ. Такимъ образомъ слѣдовало разсмотрѣть плановъ по 9 дачамъ; изъ нихъ разсмотрѣно плановъ по 9 дачамъ, изъ чи-

сла ихъ по 3 дачамъ планы признаны подлежащими утвержденію, а по 6 дачамъ неподлежащими утвержденію и возвращены владѣльцамъ имѣній.

Изъ числа всѣхъ признанныхъ подлежащими утвержденію плановъ представлено въ Земскій Отдѣлъ по 1 дачѣ, затѣмъ въ Губернскомъ Присутствіи къ 1-му января 1909 года осталось не представленныхъ въ Земскій Отдѣлъ плановъ по 3 дачамъ.

Со времени изданія закона 31-го декабря 1875 года Губернскимъ Присутствіемъ представлено въ б. Временную Комиссію и въ Земскій Отдѣлъ на утвержденіе плановъ по 371 дачѣ, входящимъ въ составъ 186 имѣній, изъ коихъ быв. Временною Комиссіею и Земскимъ Отдѣломъ утверждено и прислано для введенія въ дѣйствіе по 256 дачамъ, входящимъ въ составъ 131 имѣнія; отказано въ утвержденіи и потребованы дополнительныя свѣдѣнія по 114 дачамъ, входящимъ въ составъ 52 имѣній; остается въ разсмотрѣніи Земскаго отдѣла плановъ по 1 дачѣ.

Изъ числа возвращенныхъ Земскимъ Отдѣломъ плановъ введено въ дѣйствіе по 230 дачамъ, входящимъ въ составъ 118 имѣній. Постановлено опредѣлений по ст. 2,800 постановленій Учредительнаго Комитета объ исправленіи ликвидаціонныхъ табелей по 234 дачамъ.

По разверстанію чрезполосныхъ земель и раздѣлу общихъ пастбищъ.

У комиссаровъ.

| | По разверстанію чрезполосныхъ земель. | По раздѣлу общихъ пастбищъ. |
|--|---------------------------------------|-----------------------------|
| Къ 1-му января 1908 г, осталось въ производствѣ комиссаровъ проектовъ: | | |
| Неразсмотрѣнныхъ | — | — |
| Утвержденныхъ, но не введенныхъ въ дѣйствіе проектовъ | — | 3 |
| Въ отчетномъ году комиссарамъ представлено проектовъ | — | 3 |
| Разсмотрѣно комиссарами | — | 3 |
| Затѣмъ къ 1-му января 1909 года неразсмотрѣнныхъ проектовъ не осталось | — | — |
| Со времени изданія Высочайше утвержденныхъ | | |

| | | |
|--|--------|------|
| 29-го декабря 1875 года правилъ комиссарамъ всего | | |
| было представлено проектовъ | 40 | 79 |
| Въ томъ числѣ заявленій отъ крестьянъ | 1 | 6 |
| Изъ означеннаго числа къ 1-му января 1908 года | | |
| утверждено проектовъ | 16 | 44 |
| Введено въ дѣйствіе | 16 | 36 |
| Въ томъ числѣ по заявленію отъ крестьянъ | — | 1 |
| На основаніи введенныхъ въ дѣйствіе проектовъ: | Десят. | Саж. |
| а) общее пространство разверстанной въ уѣздахъ | | |
| черезполосной земли составляло | 346 | 1582 |
| Изъ сего числа отведено въ собственность крестьянъ | 237 | 1896 |
| б) общее пространство раздѣленныхъ общинъ наст- | | |
| бищъ составляло | 1299 | 964 |
| Изъ сего числа отведено въ собственность крестьянъ | 455 | 2066 |

Въ Губернскомъ Присутствіи къ 1-му января 1908 г. такихъ дѣлъ не оставалось; въ отчетномъ году поступило 2 жалобы, которыя рассмотрѣны.

О числѣ гминь.

Въ Плоцкой губерніи 95 гминь, изъ коихъ 10 гминь съ населеніемъ до 4 тысячъ душъ, 31 до 6 тысячъ душъ и 54 свыше 6 тысячъ душъ. Въ 1908 году измѣненій въ составѣ гминь не произошло.

О числѣ дѣлъ, возбужденныхъ комиссарами на основаніи Высочайшаго повелѣнія 6 августа 1876 года.

Въ отчетномъ году такого рода дѣлъ возникло 10, которымъ въ томъ же году дано надлежащее движеніе.

О дѣйствіяхъ ссудо-сберегательныхъ кассъ.

Въ Плоцкой губерніи дѣйствуетъ 98 ссудо-сберегательныхъ кассъ. Изъ нихъ: открытыхъ на средства Правительства 5, дѣйствующихъ изъ прибылей отъ правительственнаго капитала 25 и на общественныя средства 68.

Основной правительственный капиталъ, данный на учрежденіе ссудо-

сберегательныхъ кассъ въ Плоцкой губерніи, составляетъ 3,307 р. 88 к., основной же капиталъ кассъ, открытыхъ на общественныя средства, составляетъ 477,972 руб. 63¹/₂ коп.

Межевое дѣло.

Межевыя работы по измѣренію и отграниченію крестьянскихъ земель производились съ 1 апрѣля по 15 октября 1908 года семью штатными и однимъ вольнонаемнымъ землебрами и состояли въ новомъ измѣреніи крестьянскихъ земель; при чемъ новая съемка была произведена въ 36 селеніяхъ на пространствѣ 6,523 дес. 20 саж.

Въ теченіе остальныхъ пяти съ половиной мѣсяцевъ штатными землебрами составлено 39 плановъ.

Движеніе плановъ и межевыхъ документовъ въ Губернскомъ Присутствіи опредѣляется слѣдующимъ образомъ: къ 1 января 1908 года оставалось 26 плановъ; въ теченіе 1908 года поступило въ Губернское Присутствіе 67 плановъ. Изъ всѣхъ 93 плановъ въ теченіе 1908 года представлено въ Земскій Отдѣлъ 68 плановъ, возвращено комиссарамъ 11 плановъ, осталось къ 1-му января 1909 года 14 плановъ.

Плоцкій лѣсоохранительный Комитетъ.

Дѣятельность комитета за 1908 годъ выразилась въ слѣдующемъ:

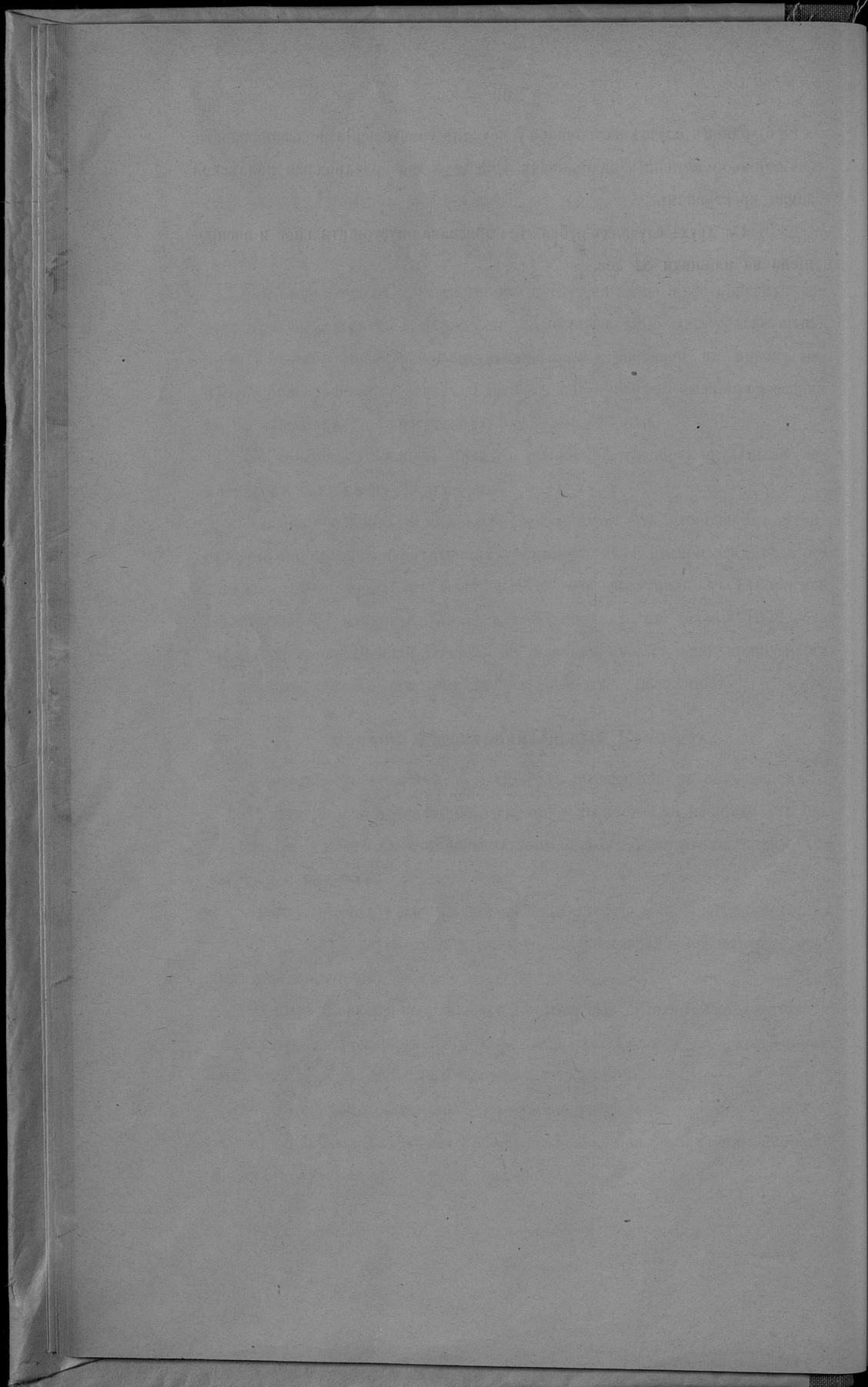
- 1) Утверждено 6 упрощенныхъ плановъ хозяйства на площади 122 дес.
- 2) Въ 3 случаяхъ измѣнены утвержденные Комитетомъ планы хозяйства; изъ коихъ:
 - а) въ одномъ случаѣ при перенесеніи лѣсосѣкъ въ другое мѣсто,
 - б) въ двухъ случаяхъ при разрѣшеніи единовременной вырубкы десятигилтѣтней пропорціи.
- 3) Разрѣшена единовременная вырубка 29 десятинъ карловатаго и поврежденнаго пожаромъ лѣса безъ плана хозяйства для искусственнаго облѣсенія и образованія надлежащихъ насажденій.
- 4) Разрѣшено расчистокъ 7, изъ коихъ:
 - а) въ одномъ случаѣ на площади 26 дес. для увеличенія площади сельско-хозяйственныхъ угодій имѣнія.

б) одномъ случаѣ на площади 5 дес. для уничтоженія черезполосности.

в) въ 5 случаяхъ на площади 189 дес. для распродажи подлѣсной земли крестьянамъ.

5) Въ двухъ случаяхъ рубка лѣса признана опустошительной и воспрещена на площади 84 дес.





ВѢДОМОСТЬ

о посѣвѣ и урожаѣ хлѣбовъ въ Плоцкой губерніи

за 1908 г.

| У ъ з д ы . | П о с ѣ я н о ч е т в е р т е й . | | | | | | | | | | С н я т о ч е т в е р т е й . | | | | | | |
|---|-----------------------------------|--------------|-----------------|-------------|--------------------|---------------|------------------|---------------------|-------------------|----------------------|-------------------------------|--------------|----------------------|-----------------|-------------------------------------|---------------------|-----------------|
| | О з и м о й . | | Я р о в о й . | | О с а . | Я ч м е н а . | П р о с я н о . | К а р т о ф е л я . | О з и м о й . | Я р о в о й . | | О с а . | Я ч м е н а . | Г р е ч и х а . | О с т а в л е н н ы х х л б о в ы . | К а р т о ф е л я . | |
| | П ш е н и ц ы . | Р ж . | П ш е н и ц ы . | Р ж . | | | | | | П ш е н и ц ы . | Р ж . | | | | | | П ш е н и ц ы . |
| П л о с к и й . | | | | | | | | | | | | | | | | | |
| Со владѣніемъ земель въ чертѣ губерн. гор. Понез. | | | | | | | | | | | | | | | | | |
| На земляхъ владѣльческихъ . . . | 7696 | 13888 | " | 87 | 12738 | 2940 | 1445 | 24949 | 57437 | 104421 | " | 611 | 89166 | 20580 | 5530 | 10114 | 149697 |
| крестьянскихъ . . . | 3841 | 10997 | " | 25 | 8400 | 2031 | 737 | 27025 | 28787 | 82074 | " | 178 | 68890 | 14280 | 3220 | 4261 | 161055 |
| городскихъ и другихъ . . . | 265 | 220 | " | " | 193 | 217 | 19 | 982 | 2420 | 2087 | " | " | 2082 | 2320 | 190 | 137 | 5719 |
| Итого . . . | 11802 | 25105 | " | 112 | 21331 | 5188 | 1202 | 52956 | 88644 | 188582 | " | 789 | 160138 | 37140 | 8940 | 14502 | 316471 |
| Л и н о в с к и й . | | | | | | | | | | | | | | | | | |
| На земляхъ владѣльческихъ . . . | 5014 | 12814 | 30 | 238 1/2 | 8702 | 3087 | 3000 1/2 | 49274 | 44081 | 81654 1/2 | 300 | 1465 | 41114 | 17399 1/2 | 1540 | 17547 | 328550 |
| крестьянскихъ . . . | 1544 | 17035 1/2 | " | 393 1/2 | 5321 | 2863 | 3049 1/2 | 61515 | 52066 1/2 | 161420 | " | 2454 | 35277 1/2 | 17405 1/2 | 3680 | 8741 | 328165 |
| городскихъ и другихъ . . . | 205 | 644 | " | " | 241 | 111 | 44 | 1059 | 1410 | 4737 | " | " | 484 | 480 | 39 | 87 | 7920 |
| Итого . . . | 6763 | 30493 1/2 | 30 | 632 | 14264 | 6067 | 3049 1/2 | 111848 | 50697 1/2 | 247811 | 300 | 3919 | 77795 1/2 | 32285 | 5259 | 26175 | 664653 |
| Р ы п и н с к и й . | | | | | | | | | | | | | | | | | |
| На земляхъ владѣльческихъ . . . | 4681 | 12135 | 62 | 202 | 7428 | 2977 | 4378 | 43139 | 34381 | 90845 | 414 | 1220 | 48281 | 18600 | 2977 | 17361 | 314046 |
| крестьянскихъ . . . | 1639 | 17619 | 28 | 256 | 3557 | 2306 | 1355 | 62958 | 12402 | 124232 | 187 | 1797 | 34718 | 14981 | 4171 | 15495 | 440883 |
| городскихъ и другихъ . . . | 3 | 108 | " | " | 15 | 2 | 5 | 10 | 21 | 756 | " | " | 124 | 17 | 110 | 42 | 90 |
| Итого . . . | 6583 | 29862 | 90 | 458 | 13000 | 5375 | 5748 | 106108 | 47254 | 215833 | 601 | 3017 | 83073 | 33598 | 7258 | 32898 | 755019 |
| М л а в с к и й . | | | | | | | | | | | | | | | | | |
| На земляхъ владѣльческихъ . . . | 2090 | 30498 | " | 325 | 8016 | 2023 | 10325 | 60920 | 12085 | 116125 | " | 2080 | 41385 | 9430 | 8842 | 10073 | 401106 |
| крестьянскихъ . . . | 892 | 13087 | " | 242 | 6222 | 965 | 10321 | 45694 | 5283 | 35255 | " | 1262 | 12841 | 2522 | 4203 | 7119 | 238608 |
| городскихъ и другихъ . . . | 24 | 130 | " | " | 74 | 21 | 11 | 810 | 188 | 910 | " | " | 322 | 84 | 40 | 26 | 4860 |
| Итого . . . | 3006 | 33715 | " | 567 | 13612 | 3009 | 20497 | 107429 | 18036 | 202290 | " | 3342 | 54448 | 12036 | 13085 | 17228 | 644574 |
| С е р п е ч к и й . | | | | | | | | | | | | | | | | | |
| На земляхъ владѣльческихъ . . . | 3657 | 14121 1/2 | " | " | 7745 | 1630 | 10355 | 29991 | 32000 | 119500 | " | 48016 | 10348 | 3135 | 17324 | 316207 | |
| крестьянскихъ . . . | 1296 | 9763 | " | " | 5246 | 1261 | 10087 1/2 | 40525 1/2 | 16740 | 79078 | " | 32840 | 8005 | 10662 | 12031 | 205316 | |
| городскихъ и другихъ . . . | 20 | 300 | " | " | 175 | 30 | 12 | 1630 | 75 | 1180 | " | " | 660 | 120 | 20 | 55 | 5860 |
| Итого . . . | 4973 | 24184 1/2 | " | " | 13166 | 2921 | 20454 1/2 | 72166 1/2 | 48615 | 199728 | " | 81516 | 18674 | 6398 | 29238 | 742387 | |
| П р а с н ы ш с к и й . | | | | | | | | | | | | | | | | | |
| На земляхъ владѣльческихъ . . . | 3720 | 8365 | " | 326 | 6642 | 1131 | 10331 | 24468 | 28172 | 50190 | " | 1756 | 39870 | 5655 | 2220 | 14869 | 187781 |
| крестьянскихъ . . . | 2393 | 11797 | " | 201 | 4680 | 1934 | 10308 | 32280 | 20209 | 71776 | " | 1306 | 28280 | 10970 | 10362 | 12031 | 205316 |
| городскихъ и другихъ . . . | 561 | 500 | " | " | 141 | 29 | 15 | 162 | 4484 | 3642 | " | " | 806 | 174 | " | 190 | 1600 |
| Итого . . . | 6674 | 20662 | " | 427 | 11463 | 3094 | 20454 | 56910 | 52865 | 126608 | " | 3062 | 68956 | 16799 | 12582 | 27190 | 364897 |
| Ц ѣ х а н о в с к и й . | | | | | | | | | | | | | | | | | |
| На земляхъ владѣльческихъ . . . | 8473 | 13467 | " | " | 12673 | 2878 | 10355 | 45002 | 57822 | 92355 | " | 68372 | 17687 | 1310 | 8696 | 206832 | |
| крестьянскихъ . . . | 2983 | 6362 | " | " | 4962 | 1284 | 10373 | 26009 | 20201 | 42186 | " | 27853 | 9185 | 1259 | 3247 | 145390 | |
| городскихъ и другихъ . . . | 165 | 310 | " | " | 430 | 25 | 163 | 1220 | 1780 | 1780 | " | " | 4190 | 150 | " | 2350 | |
| Итого . . . | 11611 | 20139 | " | " | 17465 | 4187 | 20488 | 71174 | 79243 | 136321 | " | 100415 | 29922 | 2569 | 11943 | 354572 | |
| Всего въ губерніи | 5212 | 18461 | 120 | 2186 | 104301 | 29862 | 10354 1/2 | 578591 1/2 | 385533 1/2 | 1316173 | 901 | 14129 | 616341 1/2 | 180454 | 56091 | 155174 | 3842555 |
| | 235,373 | | | | 172,617 1/2 | | | | | 1,701,727 1/2 | | | 1,023,090 1/2 | | | | |

ВЪДОМОСТЬ

о состояніи фабрично-заводской промышленности
по Плоцкой губерніи

за 1908 г.

ВЪДОМОСТЬ

о состоянии фабрично-заводской промышленности

по Финской губернии

за 1908 г.

| Названіе уѣздовъ. | Число фабрикъ и за- водовъ. | Сумма производи- тельности. | Число рабо- чихъ. |
|-----------------------|-----------------------------------|-----------------------------------|-------------------------|
| Плоцкій | 38 | 1275800 | 780 |
| Млавскій | 45 | 473000 | 325 |
| Липновскій | 37 | 1102000 | 328 |
| Серпецкій | 26 | 126500 | 89 |
| Праснышскій | 9 | 175000 | 104 |
| Цѣхановскій | 27 | 2195300 | 1600 |
| Рыпинскій | 29 | 763000 | 464 |
| Итого | 211 | 6110600 | 3890 |

| Число водо- мера. | Сумма подорож- ных | Число фактур в за- водья | Название завода |
|-------------------------|--------------------------|--------------------------------|-----------------|
| 780 | 1525800 | 38 | Плоцкий |
| 325 | 478000 | 45 | Мясницкий |
| 328 | 1102000 | 37 | Лановский |
| 80 | 128200 | 26 | Сербский |
| 101 | 175000 | 9 | Праснышевский |
| 1000 | 2192300 | 27 | Прозоровский |
| 481 | 763000 | 20 | Рыбинский |
| 3890 | 6110800 | 211 | Итого |

| I. Постоянное население. Города и уезды. | Число браковъ. | Число родившихся. | | | | | | | | | Число умершихъ. | | | Прибыль или убыль. |
|--|-------------------|--------------------|-------------------|-----------------|----------------------|-------------------|-----------------|-------------------|-------------------|-----------------|-------------------|-------------------|-----------------|--------------------------|
| | | Законнорожденныхъ. | | | Незаконнорожденныхъ. | | | В С Е Г О. | | | мужского пола. | женского пола. | общего пола. | |
| | | мужского пола. | женского пола. | общего пола. | мужского пола. | женского пола. | общего пола. | мужского пола. | женского пола. | общего пола. | | | | |
| Губернскій гор. Пскокъ | 171 | 241 | 259 | 500 | 23 | 12 | 35 | 264 | 271 | 535 | 292 | 271 | 563 | —28 |
| Западный гор. Вытегоръ | 33 | 59 | 64 | 122 | 3 | 1 | 4 | 62 | 65 | 127 | 21 | 26 | 47 | +80 |
| Уездъ Псковій | 359 | 1072 | 1088 | 2160 | 29 | 34 | 63 | 1101 | 1122 | 2223 | 750 | 887 | 1637 | +586 |
| Городъ Ливно | 39 | 50 | 44 | 94 | 1 | 1 | 2 | 51 | 45 | 96 | 37 | 24 | 61 | +35 |
| Западный гор. Добружск. на рѣкѣ Вислѣ | 8 | 35 | 29 | 64 | . | . | . | 35 | 29 | 64 | 25 | 35 | 60 | +4 |
| Уездъ Липовскій | 554 | 1660 | 1665 | 3325 | 45 | 48 | 93 | 1705 | 1713 | 3418 | 1383 | 1339 | 2722 | +696 |
| Городъ Рашинъ | 7 | 70 | 74 | 144 | 6 | 5 | 11 | 76 | 79 | 155 | 59 | 60 | 119 | +36 |
| Уездъ Рашинскій | 311 | 1060 | 1192 | 2252 | 33 | 26 | 49 | 1083 | 1218 | 2301 | 932 | 926 | 1858 | +443 |
| Городъ Маана | 66 | 162 | 148 | 310 | 5 | 3 | 87 | 167 | 151 | 318 | 133 | 106 | 239 | +79 |
| Уездъ Малоскій | 420 | 1235 | 1201 | 2436 | 54 | 56 | 110 | 1289 | 1257 | 2546 | 756 | 757 | 1513 | +1033 |
| Городъ Серпецъ | 30 | 47 | 48 | 95 | 2 | . | 2 | 49 | 48 | 97 | 37 | 35 | 72 | +25 |
| Уездъ Серпецскій | 281 | 768 | 776 | 1544 | 21 | 26 | 47 | 789 | 802 | 1591 | 516 | 466 | 982 | +609 |
| Городъ Праснаскій | 43 | 106 | 109 | 215 | 3 | 3 | 6 | 109 | 112 | 221 | 83 | 82 | 165 | +56 |
| Уездъ Праснаскій | 414 | 1083 | 989 | 2072 | 21 | 24 | 45 | 1104 | 1013 | 2117 | 583 | 547 | 1130 | +987 |
| Городъ Цѣхановъ | 65 | 98 | 89 | 187 | 3 | 2 | 5 | 101 | 91 | 192 | 79 | 66 | 145 | +47 |
| Цѣхановскій уездъ | 302 | 841 | 846 | 1687 | 20 | 21 | 41 | 861 | 867 | 1728 | 644 | 644 | 1288 | +440 |
| <i>Итого въ городахъ</i> | 463 | 868 | 864 | 1732 | 46 | 27 | 73 | 914 | 891 | 1805 | 766 | 705 | 1471 | +334 |
| <i>" " уездахъ</i> | 2641 | 7719 | 7757 | 15473 | 313 | 235 | 448 | 7932 | 7992 | 15924 | 5564 | 5566 | 11130 | +4794 |
| Всего по губернии | 3103 | 8587 | 8621 | 17205 | 359 | 262 | 521 | 8846 | 8883 | 17729 | 6330 | 6271 | 12601 | +5128 |
| II. Движеніе постоянного населенія | 1081 | 2576 | 2706 | 5253 | 90 | 119 | 219 | 2676 | 2825 | 5501 | 1882 | 1853 | 3735 | +1766 |
| ИТОГО | 4184 | 11163 | 11327 | 22458 | 359 | 381 | 740 | 11522 | 11708 | 23230 | 8212 | 8124 | 16336 | +6894 |

| Листы | R C E F O | | | | | | Информационный | |
|-------|-----------|------|------|------|------|------|----------------|------|
| | Лист | Лист | Лист | Лист | Лист | Лист | Лист | Лист |
| 127 | 261 | 271 | 289 | 274 | 263 | 26 | 27 | 28 |
| 128 | 1101 | 1122 | 1132 | 1101 | 1101 | 11 | 12 | 13 |
| 129 | 29 | 30 | 31 | 32 | 33 | 34 | 35 | 36 |
| 130 | 1702 | 1712 | 1888 | 1888 | 1888 | 18 | 19 | 20 |
| 131 | 1082 | 1228 | 1201 | 1228 | 1228 | 21 | 22 | 23 |
| 132 | 161 | 171 | 198 | 198 | 198 | 24 | 25 | 26 |
| 133 | 1282 | 1282 | 1282 | 1282 | 1282 | 27 | 28 | 29 |
| 134 | 73 | 83 | 85 | 85 | 85 | 30 | 31 | 32 |
| 135 | 739 | 802 | 1291 | 1291 | 1291 | 33 | 34 | 35 |
| 136 | 198 | 198 | 221 | 221 | 221 | 36 | 37 | 38 |
| 137 | 1102 | 1012 | 2112 | 2112 | 2112 | 39 | 40 | 41 |
| 138 | 101 | 101 | 70 | 70 | 70 | 42 | 43 | 44 |
| 139 | 201 | 172 | 111 | 111 | 111 | 45 | 46 | 47 |
| 140 | 211 | 201 | 190 | 190 | 190 | 48 | 49 | 50 |
| 141 | 202 | 192 | 192 | 192 | 192 | 51 | 52 | 53 |
| 142 | 192 | 192 | 192 | 192 | 192 | 54 | 55 | 56 |
| 143 | 192 | 192 | 192 | 192 | 192 | 57 | 58 | 59 |
| 144 | 192 | 192 | 192 | 192 | 192 | 60 | 61 | 62 |
| 145 | 192 | 192 | 192 | 192 | 192 | 63 | 64 | 65 |
| 146 | 192 | 192 | 192 | 192 | 192 | 66 | 67 | 68 |
| 147 | 192 | 192 | 192 | 192 | 192 | 69 | 70 | 71 |
| 148 | 192 | 192 | 192 | 192 | 192 | 72 | 73 | 74 |
| 149 | 192 | 192 | 192 | 192 | 192 | 75 | 76 | 77 |
| 150 | 192 | 192 | 192 | 192 | 192 | 78 | 79 | 80 |
| 151 | 192 | 192 | 192 | 192 | 192 | 81 | 82 | 83 |
| 152 | 192 | 192 | 192 | 192 | 192 | 84 | 85 | 86 |
| 153 | 192 | 192 | 192 | 192 | 192 | 87 | 88 | 89 |
| 154 | 192 | 192 | 192 | 192 | 192 | 90 | 91 | 92 |
| 155 | 192 | 192 | 192 | 192 | 192 | 93 | 94 | 95 |
| 156 | 192 | 192 | 192 | 192 | 192 | 96 | 97 | 98 |
| 157 | 192 | 192 | 192 | 192 | 192 | 99 | 100 | 101 |

| Города и уѣзды. | Число браковъ. | Число днвшихся. | | | | | | | | | Число умершихъ. | | | Прибыль или убыль. |
|--|----------------|--------------------|----------------|----------------|----------------------|----------------|----------------|----------------|----------------|----------------|-----------------|----------------|----------------|--------------------|
| | | Законнорожденныхъ. | | | Незаконнорожденныхъ. | | | В С Е Г О. | | | | | | |
| | | мужского пола. | женского пола. | обоихъ половъ. | мужского пола. | женского пола. | обоихъ половъ. | мужского пола. | женского пола. | обоихъ половъ. | мужского пола. | женского пола. | обоихъ половъ. | |
| | | | | | | | | | | | | | | |
| Губернскій гор. Псковъ | 31 | 43 | 46 | 84 | 2 | 6 | 47 | 48 | 95 | 54 | 48 | 102 | -7 | |
| Западный гор. Вышнегородъ | 12 | 21 | 33 | 54 | - | - | 21 | 33 | 54 | 10 | 12 | 22 | +32 | |
| Уѣздъ Псковскій | 153 | 342 | 360 | 702 | 18 | 29 | 353 | 378 | 731 | 310 | 265 | 575 | +156 | |
| Городъ Липно | 19 | 64 | 54 | 118 | - | 1 | 65 | 54 | 119 | 38 | 26 | 64 | +55 | |
| Западный гор. Добрыинъ на рѣкѣ Вислѣ | 2 | 13 | 9 | 22 | 2 | 3 | 14 | 11 | 25 | 8 | 7 | 15 | +10 | |
| Уѣздъ Липновскій | 114 | 388 | 459 | 847 | 20 | 37 | 405 | 479 | 884 | 329 | 372 | 701 | +183 | |
| Городъ Вышний | 10 | 19 | 20 | 39 | 3 | 5 | 21 | 23 | 44 | 20 | 21 | 41 | +3 | |
| Уѣздъ Вышнегородскій | 195 | 453 | 458 | 911 | 19 | 37 | 471 | 507 | 978 | 360 | 323 | 683 | +295 | |
| Городъ Магва | 79 | 60 | 81 | 141 | 4 | 7 | 63 | 85 | 148 | 37 | 48 | 85 | +63 | |
| Уѣздъ Млавскій | 144 | 293 | 289 | 582 | 15 | 26 | 304 | 304 | 608 | 172 | 173 | 345 | +263 | |
| Городъ Серпецъ | 12 | 30 | 23 | 53 | 1 | 2 | 21 | 24 | 45 | 8 | 9 | 17 | +28 | |
| Уѣздъ Серпецскій | 121 | 303 | 323 | 626 | 15 | 29 | 317 | 338 | 655 | 209 | 211 | 420 | +235 | |
| Городъ Праснышъ | 5 | 26 | 24 | 50 | - | 1 | 27 | 24 | 51 | 23 | 20 | 43 | +8 | |
| Уѣздъ Праснышскій | 107 | 184 | 148 | 332 | 4 | 10 | 190 | 152 | 342 | 89 | 82 | 171 | +171 | |
| Городъ Цѣхановъ | 4 | 13 | 11 | 24 | - | - | 13 | 11 | 24 | 7 | 5 | 12 | +12 | |
| Уѣздъ Цѣхановскій | 123 | 334 | 338 | 672 | 16 | 26 | 344 | 354 | 698 | 208 | 231 | 439 | +259 | |
| <i>Итого въ городахъ</i> | 124 | 279 | 301 | 580 | 12 | 25 | 392 | 313 | 605 | 205 | 196 | 401 | +204 | |
| <i>„ „ уѣздахъ</i> | 957 | 2297 | 2405 | 4702 | 107 | 194 | 2384 | 2512 | 4896 | 1677 | 1657 | 3334 | +1562 | |
| Всего по губернии | 1081 | 2576 | 2706 | 5382 | 119 | 219 | 2676 | 2825 | 5501 | 1882 | 1853 | 3735 | +1766 | |

О податях и недоимках по земской губернии за 1908 годъ.

| НАИМЕНОВАНИЕ СБОРОВЪ. | Слѣдовало поступити: | | | | Новыя причисленія: | | | | Исключено: | | | | Высказано: | | | | Осталось къ 1-му января 1909 года. | | | | | | |
|---|----------------------|------|---------|------|--------------------|------|---------|------|------------|-------|---------|--------|------------|---------|---------|--------|------------------------------------|--------|---------|--------|--------|--------|----|
| | Недоимокъ. | | Оклада. | | Недоимокъ. | | Оклада. | | Недоимокъ. | | Оклада. | | Недоимокъ. | | Оклада. | | Недоимокъ. | | Оклада. | | Всего. | | |
| | Рубл. | Коп. | Рубл. | Коп. | Рубл. | Коп. | Рубл. | Коп. | Рубл. | Коп. | Рубл. | Коп. | Рубл. | Коп. | Рубл. | Коп. | Рубл. | Коп. | Рубл. | Коп. | Рубл. | Коп. | |
| I. | | | | | | | | | | | | | | | | | | | | | | | |
| Налоги и подати по губерніям Царства Польскаго. | | | | | | | | | | | | | | | | | | | | | | | |
| а) Основной дорожной поимущественный налогъ | 574 | 62 | 183910 | 25 | • | • | • | 802 | 4 | 83 | 2328 | 25 | 735 | 69 | 181911 | 71 | 132 | 40 | 503 | 42 | 635 | 82 | |
| б) Добавочный дорожной поимущественный налогъ | 628 | 78 | 110345 | 56 | • | • | • | 532 | 31 | 89 | 944 | 99 | 399 | 38 | 109588 | • | 177 | 51 | 344 | 60 | 552 | 46 | |
| в) Поместные подати съ дорожных вывѣзъ основная | 412 | 57 | 40942 | 75 | 12322 | 10 | 530 | 969 | 18 | 172 | 53 | 8712 | 14 | 24294 | 99 | 79 | 91 | 44 | 25 | 124 | 19 | | |
| г) Поместная подать съ дорожных вывѣзъ добавочная | 494 | 39 | 23730 | 97 | 8720 | 84 | 770 | 221 | 6 | 691 | 72 | 12124 | 64 | 69392 | 25 | 386 | 97 | 199 | • | 555 | 97 | | |
| д) Налогъ съ помещичьихъ владѣніемъ имуществомъ | 101 | • | 20657 | 54 | • | • | • | • | • | • | • | • | • | 104 | • | • | • | • | • | 472 | 47 | | |
| е) Основная поместная подать съ помѣстьемъ | • | • | 3417 | 24 | • | • | • | • | • | • | • | • | • | • | • | • | • | • | • | • | • | • | |
| ж) Добавочная | • | • | 1974 | 3 | • | • | • | • | • | • | • | • | • | • | • | • | • | • | • | • | • | • | |
| з) Поместная подать съ помѣстьемъ | • | • | 4308 | 6 | • | • | • | • | • | • | • | • | • | • | • | • | • | • | • | • | • | • | |
| и) Налогъ съ помѣстьемъ владѣніемъ имуществомъ | • | • | 1355 | 35 | • | • | • | • | • | • | • | • | • | • | • | • | • | • | • | • | • | • | |
| л) Основная крестьянской поимущественный налогъ | • | • | 9833 | 65 | 95 | 59 | 56 | • | • | • | • | • | • | • | • | • | • | • | • | • | • | • | |
| к) Добавочная | • | • | 57995 | 19 | 57 | 36 | 44 | • | • | • | • | • | • | • | • | • | • | • | • | • | • | • | |
| м) Поместная подать съ крестьянскихъ усадебъ | • | • | 95647 | 67 | 44 | • | • | • | • | • | • | • | • | • | • | • | • | • | • | • | • | • | |
| н) Налогъ съ крестьянскихъ владѣніемъ имуществомъ | 3 | 3 | 13398 | 53 | • | • | • | • | • | • | • | • | • | • | • | • | • | • | • | • | • | • | |
| о) Налогъ съ городскихъ владѣніемъ имуществомъ | 13863 | 38 | 84563 | 91 | 4 | 64 | 309 | 3 | 41 | 135 | 71 | 12907 | 30 | 78232 | 92 | 97 | 11 | 6315 | 6 | 7172 | 17 | | |
| п) Государственный казенный налогъ | 1023 | 92 | 10607 | • | • | • | • | • | • | • | • | • | • | • | • | • | • | • | • | • | • | • | |
| Итого | 17404 | 99 | 779118 | 45 | 2124 | 53 | 5274 | 180 | 87 | 5025 | 85 | 770864 | 27 | 35245 | 24 | 1803 | 40 | 8002 | 37 | 10305 | 77 | | |
| Разрочныхъ | 398 | 24 | • | • | • | • | • | • | • | • | • | • | • | 398 | 24 | • | • | • | • | • | • | • | |
| Всего | 17803 | 23 | 779118 | 45 | 2124 | 53 | 5274 | 180 | 87 | 5025 | 85 | 770864 | 27 | 35245 | 24 | 1803 | 40 | 8002 | 37 | 10305 | 77 | | |
| II. | | | | | | | | | | | | | | | | | | | | | | | |
| Другія разныя высканія. | | | | | | | | | | | | | | | | | | | | | | | |
| По Министерству Внутреннихъ Дѣлъ | 473168 | 39 | 11787 | 23 | 146139 | 86 | 398 | 325 | 2 | • | • | • | • | 5392 | 17 | 14006 | 65 | 604791 | 6 | 381 | 35 | 605172 | 41 |
| Министерство Финансовъ. | | | | | | | | | | | | | | | | | | | | | | | |
| По Департаменту Государственнаго Казначейства | 4317 | 33 | 1651 | • | 6946 | 33 | 4519 | 157 | 14 | • | • | • | • | 6412 | 88 | 48650 | 21 | 3993 | 66 | • | • | 3660 | 66 |
| „ Департаменту Окладныхъ Сборовъ | 82523 | 47 | 6408 | 58 | 77465 | 26 | 67346 | 393 | 98 | • | • | • | • | 7989 | 78 | 579954 | 85 | 30494 | 97 | • | • | 30494 | 97 |
| „ Главному Управленію Земельнаго Удѣла, Предвѣдѣнію Департаменту Земельныхъ Сборовъ | 2274 | • | • | • | • | • | 164640 | 21 | • | • | • | • | • | 44 | 90 | 164446 | 71 | 109 | 49 | • | • | 109 | 49 |
| „ Управленію Отдѣла Бюрога Поправки Стрѣлъ | • | • | • | • | • | • | 1645 | • | • | • | • | • | • | • | • | 1645 | 71 | • | • | • | • | • | • |
| „ Особоваго Канцелярія Бюрога Поправки Стрѣлъ | 135 | • | 767 | 90 | 2 | 16 | 767 | • | • | • | • | • | • | • | • | 830 | 16 | • | • | • | • | • | • |
| „ Министерству Истціи | 4981 | 57 | 3340 | • | 5822 | 35 | 3307 | 912 | 91 | • | • | • | • | 1167 | 37 | 6942 | 8 | 5003 | 74 | • | • | 5003 | 74 |
| „ „ Народному Просвѣщенію | • | • | 72 | • | • | • | • | • | • | • | • | • | • | • | • | 458 | 80 | • | • | • | • | • | • |
| „ „ Путевъ Сообщенія | • | • | 40020 | • | • | • | • | • | • | • | • | • | • | • | • | 200 | 32 | • | • | • | • | • | • |
| „ „ Торговли и Промышленности | 2663 | • | 1088 | • | • | • | • | • | • | • | • | • | • | • | • | 390 | 15 | • | • | • | • | • | • |
| „ Главному Управленію Землеустройства и Земельнаго Разрочныхъ | 20816 | 40 | 20887 | 8 | 950 | 49 | 24284 | 943 | 3 | 1640 | 40 | 7389 | 91 | 234745 | 75 | 7519 | 29 | 213 | 37 | 2928 | 47 | 2841 | 74 |
| Итого | 409 | 13 | • | • | • | • | 5398 | • | • | • | • | • | • | 276 | 72 | • | • | 132 | 41 | 5398 | • | 5500** | 41 |
| Военное Министерство. | | | | | | | | | | | | | | | | | | | | | | | |
| По Главному Инжендерскому Управленію | • | • | • | • | • | • | 13512 | • | • | • | • | • | • | • | • | 13512 | 24 | • | • | • | • | • | • |
| „ „ Артиллерійскому | • | • | • | • | • | • | 148 | • | • | • | • | • | • | • | • | 148 | 84 | • | • | • | • | • | • |
| „ „ Инженерному | • | • | • | • | • | • | • | • | • | • | • | • | • | • | • | • | • | • | • | • | • | • | • |
| „ „ Управленію военно-учебныхъ заведеній | • | • | • | • | • | • | 1772 | • | • | • | • | • | • | • | • | 1772 | 50 | • | • | • | • | • | • |
| „ „ Генеральному Штабу | • | • | • | • | • | • | 127 | • | • | • | • | • | • | • | • | 127 | 65 | • | • | • | • | • | • |
| „ „ Штабу | • | • | • | • | • | • | • | • | • | • | • | • | • | • | • | • | • | • | • | • | • | • | • |
| „ „ Ново-Медикальному Управленію | • | • | • | • | • | • | 923 | • | • | • | • | • | • | • | • | 923 | 30 | • | • | • | • | • | • |
| „ „ ведомому Государственному Контролю | • | • | 865 | 11 | • | • | • | • | • | • | • | • | • | • | • | 865 | 11 | • | • | • | • | • | • |
| Итого | 498439 | 8 | 92024 | 17 | 233415 | 32 | 254990 | 94 | 81 | 42003 | 26 | 103967 | 56 | 204490 | 69 | 658472 | 53 | 15683 | 88 | 674156 | 41 | | |
| Въ томъ числѣ разрочныхъ | 409 | 13 | • | • | • | • | 5398 | • | • | • | • | • | • | • | • | • | • | 132 | 41 | 5398 | • | 5500 | 41 |
| Общія дѣла. | | | | | | | | | | | | | | | | | | | | | | | |
| Спеціальныя средства Мѣст Торговли и Промышленности | 175 | • | • | • | • | • | • | • | • | • | • | • | • | • | • | • | • | • | • | • | • | • | • |
| Сборы въ пользу: | | | | | | | | | | | | | | | | | | | | | | | |
| а) Александровскаго Комитета о развѣдкѣ | 247 | 50 | • | • | 147 | 50 | • | • | • | • | • | • | • | • | • | • | • | • | • | • | • | • | • |
| б) Ресколюціи Общества Крестнаго Бюста | 160 | • | • | • | 80 | • | • | • | • | • | • | • | • | • | • | • | • | • | • | • | • | • | • |
| в) Школы Торговой Кассы | 26 | • | • | • | 5 | • | • | • | • | • | • | • | • | • | • | • | • | • | • | • | • | • | • |
| г) Варшавской Торговой Кассы | 10 | • | • | • | • | • | • | • | • | • | • | • | • | • | • | • | • | • | • | • | • | • | • |
| Итого | 618 | 50 | • | • | 232 | 50 | • | • | • | • | • | • | • | • | • | • | • | • | • | • | • | • | • |
| Всего вообще | 68060 | 81 | 874322 | 59 | 253892 | 35 | 250293 | 188 | 68 | 47079 | 11 | 140111 | 5 | 3335378 | 35 | 66982 | 43 | 24691 | 32 | 685383 | 73 | | |
| Въ томъ числѣ разрочныхъ | 807 | 37 | • | • | • | • | 5398 | • | • | • | • | • | • | • | • | • | • | 132 | 41 | 5673 | 7 | 5805 | 48 |

* Подлежит уплатѣ въ 1909—1910 г.г.
 ** Подлежит уплатѣ въ 1909—1917 г.г.

ВЪДОМОСТЬ

о распредѣленіи недоимокъ, оставшихся къ 1 января
1909 г. по городамъ и уѣздамъ Плоцкой губерніи

за 1908 г.

18

ВЪДОМОСТЬ

о распределении недвижимых имущественных вещей
в уезде Псковской губернии в 1908 г.

1908 г.

| ГОРОДА И УЪЗДЫ. | Податей и окладныхъ платежей. | | Доходовъ съ казенныхъ имуществъ. | | По разнымъ взысканіямъ. | | В С Е Г О. | |
|------------------------------------|-------------------------------------|-----------|--|-----------|----------------------------|-----------|---------------|-----------|
| | РУБ. | КОП. | РУБ. | КОП. | РУБ. | КОП. | РУБ. | КОП. |
| | Губернскій гор. Плоцкъ | 4891 | 90 | 54 | 16 | 78467 | 28 | 83413 |
| Уѣздъ Плоцкій | ¹⁾ 1136 | 29 | ²⁾ 13189 | 26 | 45206 | 39 | 59531 | 94 |
| Городъ Липно | 1058 | 94 | ³⁾ 402 | 33 | 19502 | 85 | 20963 | 62 |
| Уѣздъ Липновскій | " | " | 863 | 57 | 27228 | 8 | 28091 | 65 |
| Городъ Млава | 587 | 90 | " | " | 54556 | 30 | 55144 | 20 |
| Уѣздъ Млавскій | " | " | " | " | 37141 | 11 | 37141 | 11 |
| Городъ Праснышъ | 24 | 85 | " | " | 37940 | 89 | 37965 | 24 |
| Уѣздъ Праснышскій | 205 | 14 | " | " | 48869 | 69 | 49074 | 83 |
| Городъ Рыпинъ | 419 | 2 | 97 | 18 | 22539 | 43 | 23055 | 63 |
| Уѣздъ Рыпинскій | 854 | 42 | 5594 | 99 | 141807 | 2 | 148256 | 43 |
| Городъ Серпецъ | " | " | " | " | 18313 | 67 | 18313 | 67 |
| Уѣздъ Серпецкій | " | " | 802 | 20 | 56004 | 5 | 56806 | 25 |
| Городъ Цѣхановъ | 744 | 56 | " | " | 44440 | 1 | 45184 | 57 |
| Уѣздъ Цѣхановскій | 688 | 82 | 6436 | 71 | 15265 | 74 | 22391 | 27 |
| <i>Итого по городамъ</i> | 7726 | 17 | 553 | 67 | 275760 | 43 | 284040 | 27 |
| <i>" " уѣздамъ</i> | 2884 | 67 | 26886 | 73 | 371522 | 8 | 401293 | 48 |
| Всего по губерніи | 10610 | 84 | 27440 | 40 | 647282 | 51 | 685333 | 75 |

¹⁾ Въ томъ числѣ разсроченныхъ: 305 руб. 7 коп.
²⁾ " " " " 5,368 " — "
³⁾ " " " " 132 " 41 "

ТОПОЛА
И
УБЪДЫ

| И. б. н. п. н. | И. б. н. п. н. | | И. б. н. п. н. | | И. б. н. п. н. |
|----------------|----------------|--------|----------------|-------|----------------|
| | год | год | год | год | |
| 8313 | 88 | 79107 | 18 | 94 | 1881 |
| 50001 | 80 | 15208 | 26 | 18182 | 1188 |
| 20008 | 80 | 18502 | 33 | 1402 | 1052 |
| 88001 | 87 | 17002 | 37 | 883 | |
| 55114 | 80 | 91000 | | | 881 |
| 87111 | 11 | 34111 | | | |
| 87005 | 89 | 57010 | | | 31 |
| 10071 | 80 | 12884 | | | 209 |
| 28002 | 81 | 13233 | 18 | 97 | 418 |
| 178158 | 78 | 141807 | 88 | 5091 | 824 |
| 18378 | 87 | 18814 | | | |
| 88888 | 80 | 58001 | 20 | 802 | |
| 13181 | 71 | 44110 | | | 741 |
| 88001 | 74 | 18800 | 71 | 8188 | 822 |
| 88100 | 18 | 878780 | 87 | 888 | 7728 |
| 101208 | 8 | 871832 | 78 | 28888 | 8884 |
| 88883 | 81 | 01282 | 18 | 2740 | 10810 |

Всего по таблицам 10810 88 2740 18 01282 81 88883 75

ВЪДОМОСТЬ

о числѣ и родѣ преступленій въ Плоцкой губерніи

за 1908 г.

ЛИЦА УМЕРШИЯ НАСИВЕННЫМЪ И СЛУЧАЙНЫМЪ ОБРАЗОМЪ.

| Города и уѣзды. | Число случаевъ смертубѣста. | | Жертвы смертубѣста. | | Скоростатно умерше. | | | Жертвы случайной смерти. | | | | | | | | | | Всего умеро отъ насилья и случайностей. | | | | | | | | | | | | |
|--|-----------------------------|--------------|---------------------|--------------|---------------------|------------|--------------|--------------------------|----------------------------|-------------------------------|----------------------------|------------------|-----------|----------|---------------------------|----------------------------------|----------|---|----------|----------|--------------|----|-----------|----------|--|-----------|----------|------------|-----------|------------|
| | Изъ уѣздныхъ повоздѣлкахъ. | Смертубѣсто. | Дѣтубѣсто. | Смертубѣсто. | Смертубѣсто. | Отъ болящ. | Отъ паденія. | Отъ неизвѣстн. причинъ. | тѣл. | | | | | | | | | | Муж. | Жен. | Обоего пола. | | | | | | | | | |
| | | | | | | | | | Умеро отъ случайн. смерти. | | | | | | | | | | | | | | | | | | | | | |
| | | | | | | | | | Убого воиной. | Заказано и убито съ выстрѣлы. | Сорвало и брано на пожарѣ. | Умеро отъ угара. | Замерло. | Утохло. | Утонуло со смерти ширини. | Умеро отъ рублен. случаино-ствѣ. | | | | | | | | | | | | | | |
| У | Ж | Ч | И | Н | Ж | И | Щ | И | Н | У | Ж | И | Щ | И | У | М | Ж. | Обоего пола. | | | | | | | | | | | | |
| Губерскій гор. Пляцкъ . . . | 7 | | 7 | 2 | 2 | 1 | | | | | | | | 3 | | | 1 | 1 | 18 | 2 | 20 | | | | | | | | | |
| Запѣтатый г. Вынегородъ . . | | | | | | | | | | | | | | 1 | | | | | | 1 | 1 | | | | | | | | | |
| Уѣздъ Пляцкскій | | | | | | 1 | | | 1 | 1 | 1 | 1 | | 3 | | | 3 | | 11 | 5 | 16 | | | | | | | | | |
| Городъ Липно | | | | 3 | | | | | | | | | | | | | | | | 4 | 4 | | | | | | | | | |
| Запѣтатый гор. Добрыня на рѣкѣ Вельѣ | | | | 1 | | | | | | | | | | 2 | | | | | | 3 | 3 | | | | | | | | | |
| Уѣздъ Липновскій | 3 | | 2 | 1 | 8 | 1 | 4 | | 4 | 1 | | 2 | 1 | | 5 | 3 | | 3 | 32 | 8 | 40 | | | | | | | | | |
| Городъ Рыпнѣ | | | | | 1 | 1 | | | | | 1 | | 2 | | | | | | | 4 | 1 | 5 | | | | | | | | |
| Уѣздъ Рыпнѣскій | 3 | | 3 | | | 3 | 1 | | 1 | 1 | | 2 | 2 | 1 | | | 7 | 3 | 4 | 23 | 9 | 32 | | | | | | | | |
| Городъ Маана | 1 | 1 | 1 | 1 | 1 | 1 | | | | | 1 | | | 1 | | | | 1 | | 5 | 1 | 6 | | | | | | | | |
| Уѣздъ Маанскій | 1 | 1 | | 1 | 1 | 1 | | 1 | | 1 | 1 | | | 1 | | | | 3 | 1 | 10 | 3 | 13 | | | | | | | | |
| Городъ Сернѣцъ | | | | | 1 | | | | | | | | | 1 | | | | | | 1 | 1 | 2 | | | | | | | | |
| Уѣздъ Сернѣцкій | 2 | | 2 | | | 2 | 1 | | 5 | 1 | 1 | 1 | | 3 | | | 2 | | 16 | 6 | 22 | | | | | | | | | |
| Городъ Праснишъ | 1 | | 1 | | | 1 | 1 | | | | | | | | | | | 1 | | 2 | 3 | 5 | | | | | | | | |
| Уѣздъ Праснишскій | 2 | | 2 | 1 | 1 | 3 | | 2 | | 1 | | 1 | | 1 | | | | | 1 | 10 | 9 | 19 | | | | | | | | |
| Городъ Цѣхановъ | | | | | | | | | | 1 | | | | 1 | | | | | | 1 | 1 | 2 | | | | | | | | |
| Уѣздъ Цѣхановскій | 1 | 1 | 1 | 1 | 2 | 1 | | 1 | 6 | | 1 | | 2 | 4 | | 5 | | 2 | 2 | 19 | 10 | 29 | | | | | | | | |
| <i>Итого въ городахъ</i> | 2 | 8 | 1 | 1 | 8 | 7 | 1 | 5 | 2 | | 1 | | 2 | 1 | 1 | 2 | | 7 | 2 | 3 | 1 | 38 | 10 | 48 | | | | | | |
| <i>„ „ уѣздахъ</i> | 2 | 11 | 1 | 1 | 10 | 1 | 12 | 3 | 14 | 3 | 1 | | 20 | 4 | 3 | 3 | 4 | 3 | 6 | 9 | | 35 | 7 | 42 | | | | | | |
| Всего въ губерніи | 4 | 19 | 2 | 2 | 18 | 1 | 19 | 4 | 19 | 5 | 1 | | 21 | 5 | 3 | 3 | 6 | 4 | 7 | 9 | 2 | | 32 | 9 | | 20 | 5 | 159 | 60 | 219 |

Разрядъ учебныхъ заведений.

ВѢДОМОСТЬ

о числѣ учебныхъ заведеній и учащихся
въ Плоцкой губерніи

за 1908 г.

Спеціальныя учебныя заведенія

Высшая женская гимназія

Высшая реальная школа

Образовательныя училища

Посредств. коммерческое училище

Посредств. ремесленное училище

| Разрядъ учебныхъ заведений. | Въ губернскомъ городѣ. | | уездныхъ и заштатныхъ городѣхъ. | | | | Въ уѣздахъ. | | | Всего по губернии. | | |
|--|---------------------------|-----------------|---------------------------------|-------------|---------------------------|-----------------|-------------|---------------------------|-----------------|--------------------|--------------|--------------|
| | Число учебныхъ заведеній. | Число учащихся. | Число учащихся. | | Число учебныхъ заведеній. | Число учащихся. | | Число учебныхъ заведеній. | Число учащихся. | | | |
| | | | муж. | жен. | | муж. | жен. | | муж. | жен. | обоего пола. | |
| | | | | | | | | | | | | муж. |
| Мужская гимназія | 1 | 273 | - | - | - | - | - | 1 | 273 | - | - | 273 |
| Женская гимназія | 1 | - | - | - | - | - | - | 1 | - | 241 | - | 241 |
| Приготовительный классъ при женской гимназіи | 1 | - | - | - | - | - | - | 1 | - | 47 | - | 47 |
| Пятое 3-х-классное городское училище | 1 | 63 | - | - | - | - | - | 1 | 63 | - | - | 63 |
| Училища, пансіоны, школы частныхъ лицъ, городовъ и при волостныхъ перекладахъ иностраннаго исповѣданія | 3 | 522 | - | - | - | - | - | 3 | 522 | - | - | 522 |
| | 3 | - | 484 | - | 285 | - | - | 7 | - | 720 | - | 720 |
| | 3 | 91 | 188 | 227 | 39 | 619 | 476 | 47 | 898 | 765 | 1663 | |
| Еврейскія иррелигіозныя школы (хедеры и др.) | 16 | 423 | 1214 | 22 | 49 | 442 | 49 | 153 | 2079 | 71 | 2150 | |
| Народныя, городскія, гимназіи и сельскія училища | 3 | 332 | 1065 | - | 3 | 217 | - | 15 | 1554 | - | 1554 | |
| | 3 | - | - | 799 | 3 | - | 246 | 16 | - | 1382 | 1382 | |
| | 2 | 89 | 228 | 310 | 201 | 8334 | 4724 | 212 | 8651 | 5081 | 13732 | |
| Училище для жаловѣтныхъ и несовершеннолѣтнихъ преступниковъ при Пятой тюрьмѣ | 1 | 8 | - | - | - | - | - | 1 | 8 | - | - | 8 |
| Спеціальныя учебныя заведенія. | | | | | | | | | | | | |
| Ремесло-латинская дуковья семинарія | 1 | 93 | - | - | - | - | - | 1 | 93 | - | - | 93 |
| Учительская семинарія для образованія учителей народныхъ училищъ | - | - | - | - | 1 | 82 | - | 1 | 82 | - | - | 82 |
| Образцовое училище при учительской семинаріи | - | - | - | - | 1 | 50 | - | 1 | 50 | - | - | 50 |
| Воскресно-пожарское училище | 1 | 14 | - | - | - | - | - | 1 | 14 | - | - | 14 |
| Воскресно-решенианскаго училища | 1 | 99 | 211 | - | 1 | 23 | - | 9 | 333 | - | - | 333 |
| Итого | 41 | 2007 | 1822 | 2846 | 1643 | 298 | 9767 | 5495 | 471 | 14620 | 8307 | 22927 |

| Всего по губернии | | Въ уездахъ | | Въ уездехъ | | Въ уездехъ | |
|-------------------|-------------------|----------------|-------------------|----------------|-------------------|----------------|-------------------|
| Число заводовъ | | Число заводовъ | | Число заводовъ | | Число заводовъ | |
| количество | валовая продукция | количество | валовая продукция | количество | валовая продукция | количество | валовая продукция |
| 1 | 278 | 1 | 278 | | | | |
| 1 | 241 | 1 | 241 | | | | |
| 1 | 47 | 1 | 47 | | | | |
| 1 | 88 | 1 | 88 | | | | |
| 8 | 282 | 8 | 282 | | | | |
| 7 | 720 | 7 | 720 | | | | |
| 17 | 1683 | 17 | 1683 | 17 | 1683 | 17 | 1683 |
| 158 | 2078 | 158 | 2078 | 158 | 2078 | 158 | 2078 |
| 15 | 1274 | 15 | 1274 | 15 | 1274 | 15 | 1274 |
| 16 | 1888 | 16 | 1888 | 16 | 1888 | 16 | 1888 |
| 212 | 2621 | 212 | 2621 | 212 | 2621 | 212 | 2621 |
| 1 | 8 | 1 | 8 | | | | |
| 1 | 32 | 1 | 32 | | | | |
| 1 | 22 | 1 | 22 | | | | |
| 1 | 20 | 1 | 20 | | | | |
| 1 | 14 | 1 | 14 | | | | |
| 3 | 333 | 3 | 333 | | | | |
| 411 | 52521 | 411 | 52521 | 411 | 52521 | 411 | 52521 |

ВЪДОМОСТЬ

о пожарахъ въ Плоцкой губерніи

за 1908 г.

| Въ зимне мѣсяцѣ | | Въ весенне мѣсяцѣ | | Въ лѣтне мѣсяцѣ | | Въ осенне мѣсяцѣ | |
|-----------------|-------------------|-------------------|-------------------|-----------------|-------------------|------------------|-------------------|
| Число пожаровъ | Сумма поврежденій | Число пожаровъ | Сумма поврежденій | Число пожаровъ | Сумма поврежденій | Число пожаровъ | Сумма поврежденій |
| 11 | 13 2829 | 22 | 22 277 | 18 | 11026 | 21 | 22 124 |
| 3 | 11 3822 | 27 | 27 12410 | 22 | 22 124 | 22 | 22 124 |
| 5 | 5 1050 | 14 | 14 10213 | 26 | 26 10 12 1120 | 26 | 26 10 12 1120 |
| 6 | 6 3275 | 12 | 12 3182 | 24 | 24 17 24 1022 | 24 | 24 17 24 1022 |
| 2 | 2 1186 | 12 | 12 2202 | 24 | 24 19 24 1022 | 24 | 24 19 24 1022 |
| 4 | 4 2244 | 8 | 8 2122 | 27 | 27 2 11 1221 | 27 | 27 2 11 1221 |
| 36 | 36 48 26134 | 60 | 60 43 102 22222 | 35 | 35 82 120 20122 | 35 | 35 82 120 20122 |

У Т Ъ Д Ы.

| | Въ зимніе мѣсяцы. | | | | Въ весенніе мѣсяцы. | | | | Въ лѣтніе мѣсяцы. | | | | Въ осенніе мѣсяцы. | | | | Всего въ году. | | | | Причины пожаровъ. | | | | | |
|-----------------------|-------------------|------|----------------------------------|------|---------------------|-------|----------------------------------|------|-------------------|-------|----------------------------------|------|--------------------|-------|----------------------------------|-------|----------------|--------|---------------|-------------------|-----------------------------------|-------------------------|----------------------|-----|--|--|
| | Число пожаровъ. | | Число сгорѣвшихъ недвижимостейъ. | | Сумма убытка. | | Число сгорѣвшихъ недвижимостейъ. | | Сумма убытка. | | Число сгорѣвшихъ недвижимостейъ. | | Сумма убытка. | | Число сгорѣвшихъ недвижимостейъ. | | Сумма убытка. | | Отъ пожаровъ. | Отъ удара молніи. | Отъ дурно устроенна вѣня и трубъ. | Отъ неосмотрительности. | Отъ другихъ причинъ. | | | |
| | Руб. | Коп. | Руб. | Коп. | Руб. | Коп. | Руб. | Коп. | Руб. | Коп. | Руб. | Коп. | Руб. | Коп. | | | | | | | | | | | | |
| | Руб. | Коп. | Руб. | Коп. | Руб. | Коп. | Руб. | Коп. | Руб. | Коп. | Руб. | Коп. | Руб. | Коп. | Руб. | Коп. | Руб. | Коп. | | | | | | | | |
| Липовскій | 11 | 12 | 8829 | 83 | 17 | 18 | 11020 | 84 | 23 | 28 | 12495 | 29 | 29 | 17179 | 42 | 68 | 87 | 49525 | 32 | 3 | 13 | 3 | 10 | 39 | | |
| Млавскій | 3 | 11 | 5387 | 8 | 25 | 12440 | 58 | 4 | 34 | 22138 | 23 | 23 | 12881 | 20 | 93 | 52347 | 47 | 5 | 3 | 5 | 7 | | | | | |
| Плоцскій | 5 | 5 | 1050 | 14 | 15 | 10212 | 56 | 10 | 13 | 11630 | 13 | 13 | 4894 | 41 | 46 | 27787 | 28 | 7 | 8 | 2 | 21 | 3 | | | | |
| Прависшскій | 5 | 5 | 2753 | 8 | 9 | 5590 | 85 | 4 | 14 | 4985 | 4 | 4 | 3837 | 21 | 32 | 17166 | 52 | 3 | 3 | 1 | 5 | 9 | | | | |
| Рашичскій | 6 | 7 | 3377 | 12 | 14 | 5182 | 81 | 17 | 24 | 10929 | 10 | 10 | 4003 | 59 | 45 | 55 | 23492 | 81 | 13 | 4 | 5 | 5 | 18 | | | |
| Серпецскій | 2 | 2 | 1196 | 54 | 6 | 18 | 5962 | 34 | 15 | 26 | 10954 | 6 | 6 | 2409 | 60 | 28 | 52 | 20552 | 55 | 6 | 5 | 2 | 11 | 4 | | |
| Цѣхановскій | 4 | 6 | 3541 | 32 | 8 | 8 | 3152 | 37 | 9 | 11 | 7621 | 6 | 6 | 1227 | 25 | 31 | 15542 | 63 | 2 | 1 | 2 | | | 20 | | |
| Итого | 36 | 48 | 26134 | 69 | 73 | 107 | 53562 | 35 | 82 | 150 | 80785 | 91 | 91 | 45931 | 61 | 248 | 396 | 206414 | 58 | 39 | 37 | 15 | 57 | 100 | | |

| № п/п | Имя | Фамилия | Дата рождения | Место рождения | Служба | Служба | Служба | Служба | Служба | Служба |
|-------|----------|----------|---------------|----------------|--------|--------|--------|--------|--------|--------|
| 1 | Иванов | Иван | 1910 | Москва | ... | ... | ... | ... | ... | ... |
| 2 | Петров | Петр | 1915 | Ленинград | ... | ... | ... | ... | ... | ... |
| 3 | Сидоров | Сидор | 1920 | Самара | ... | ... | ... | ... | ... | ... |
| 4 | Климов | Клима | 1925 | Волгоград | ... | ... | ... | ... | ... | ... |
| 5 | Васильев | Василий | 1930 | Новосибирск | ... | ... | ... | ... | ... | ... |
| 6 | Морозов | Мороз | 1935 | Омск | ... | ... | ... | ... | ... | ... |
| 7 | Попов | Попов | 1940 | Казань | ... | ... | ... | ... | ... | ... |
| 8 | Смирнов | Смирнов | 1945 | Иркутск | ... | ... | ... | ... | ... | ... |
| 9 | Михайлов | Михайло | 1950 | Хабаровск | ... | ... | ... | ... | ... | ... |
| 10 | Кузнецов | Кузнецов | 1955 | Челябинск | ... | ... | ... | ... | ... | ... |
| 11 | Лебедев | Лебедев | 1960 | Тюмень | ... | ... | ... | ... | ... | ... |
| 12 | Зайцев | Зайцев | 1965 | Ярославль | ... | ... | ... | ... | ... | ... |
| 13 | Иванов | Иванов | 1970 | Владивосток | ... | ... | ... | ... | ... | ... |
| 14 | Петров | Петров | 1975 | Красноярск | ... | ... | ... | ... | ... | ... |
| 15 | Сидоров | Сидоров | 1980 | Новосибирск | ... | ... | ... | ... | ... | ... |
| 16 | Климов | Климов | 1985 | Омск | ... | ... | ... | ... | ... | ... |
| 17 | Васильев | Васильев | 1990 | Казань | ... | ... | ... | ... | ... | ... |
| 18 | Морозов | Морозов | 1995 | Иркутск | ... | ... | ... | ... | ... | ... |
| 19 | Попов | Попов | 2000 | Хабаровск | ... | ... | ... | ... | ... | ... |
| 20 | Смирнов | Смирнов | 2005 | Челябинск | ... | ... | ... | ... | ... | ... |
| 21 | Михайлов | Михайлов | 2010 | Хабаровск | ... | ... | ... | ... | ... | ... |
| 22 | Кузнецов | Кузнецов | 2015 | Челябинск | ... | ... | ... | ... | ... | ... |
| 23 | Лебедев | Лебедев | 2020 | Тюмень | ... | ... | ... | ... | ... | ... |
| 24 | Зайцев | Зайцев | 2025 | Ярославль | ... | ... | ... | ... | ... | ... |
| 25 | Иванов | Иванов | 2030 | Владивосток | ... | ... | ... | ... | ... | ... |
| 26 | Петров | Петров | 2035 | Красноярск | ... | ... | ... | ... | ... | ... |
| 27 | Сидоров | Сидоров | 2040 | Новосибирск | ... | ... | ... | ... | ... | ... |
| 28 | Климов | Климов | 2045 | Омск | ... | ... | ... | ... | ... | ... |
| 29 | Васильев | Васильев | 2050 | Казань | ... | ... | ... | ... | ... | ... |
| 30 | Морозов | Морозов | 2055 | Иркутск | ... | ... | ... | ... | ... | ... |
| 31 | Попов | Попов | 2060 | Хабаровск | ... | ... | ... | ... | ... | ... |
| 32 | Смирнов | Смирнов | 2065 | Челябинск | ... | ... | ... | ... | ... | ... |
| 33 | Михайлов | Михайлов | 2070 | Хабаровск | ... | ... | ... | ... | ... | ... |
| 34 | Кузнецов | Кузнецов | 2075 | Челябинск | ... | ... | ... | ... | ... | ... |
| 35 | Лебедев | Лебедев | 2080 | Тюмень | ... | ... | ... | ... | ... | ... |
| 36 | Зайцев | Зайцев | 2085 | Ярославль | ... | ... | ... | ... | ... | ... |
| 37 | Иванов | Иванов | 2090 | Владивосток | ... | ... | ... | ... | ... | ... |
| 38 | Петров | Петров | 2095 | Красноярск | ... | ... | ... | ... | ... | ... |
| 39 | Сидоров | Сидоров | 2100 | Новосибирск | ... | ... | ... | ... | ... | ... |
| 40 | Климов | Климов | 2105 | Омск | ... | ... | ... | ... | ... | ... |
| 41 | Васильев | Васильев | 2110 | Казань | ... | ... | ... | ... | ... | ... |
| 42 | Морозов | Морозов | 2115 | Иркутск | ... | ... | ... | ... | ... | ... |
| 43 | Попов | Попов | 2120 | Хабаровск | ... | ... | ... | ... | ... | ... |
| 44 | Смирнов | Смирнов | 2125 | Челябинск | ... | ... | ... | ... | ... | ... |
| 45 | Михайлов | Михайлов | 2130 | Хабаровск | ... | ... | ... | ... | ... | ... |
| 46 | Кузнецов | Кузнецов | 2135 | Челябинск | ... | ... | ... | ... | ... | ... |
| 47 | Лебедев | Лебедев | 2140 | Тюмень | ... | ... | ... | ... | ... | ... |
| 48 | Зайцев | Зайцев | 2145 | Ярославль | ... | ... | ... | ... | ... | ... |
| 49 | Иванов | Иванов | 2150 | Владивосток | ... | ... | ... | ... | ... | ... |
| 50 | Петров | Петров | 2155 | Красноярск | ... | ... | ... | ... | ... | ... |
| 51 | Сидоров | Сидоров | 2160 | Новосибирск | ... | ... | ... | ... | ... | ... |
| 52 | Климов | Климов | 2165 | Омск | ... | ... | ... | ... | ... | ... |
| 53 | Васильев | Васильев | 2170 | Казань | ... | ... | ... | ... | ... | ... |
| 54 | Морозов | Морозов | 2175 | Иркутск | ... | ... | ... | ... | ... | ... |
| 55 | Попов | Попов | 2180 | Хабаровск | ... | ... | ... | ... | ... | ... |
| 56 | Смирнов | Смирнов | 2185 | Челябинск | ... | ... | ... | ... | ... | ... |
| 57 | Михайлов | Михайлов | 2190 | Хабаровск | ... | ... | ... | ... | ... | ... |
| 58 | Кузнецов | Кузнецов | 2195 | Челябинск | ... | ... | ... | ... | ... | ... |
| 59 | Лебедев | Лебедев | 2200 | Тюмень | ... | ... | ... | ... | ... | ... |
| 60 | Зайцев | Зайцев | 2205 | Ярославль | ... | ... | ... | ... | ... | ... |
| 61 | Иванов | Иванов | 2210 | Владивосток | ... | ... | ... | ... | ... | ... |
| 62 | Петров | Петров | 2215 | Красноярск | ... | ... | ... | ... | ... | ... |
| 63 | Сидоров | Сидоров | 2220 | Новосибирск | ... | ... | ... | ... | ... | ... |
| 64 | Климов | Климов | 2225 | Омск | ... | ... | ... | ... | ... | ... |
| 65 | Васильев | Васильев | 2230 | Казань | ... | ... | ... | ... | ... | ... |
| 66 | Морозов | Морозов | 2235 | Иркутск | ... | ... | ... | ... | ... | ... |
| 67 | Попов | Попов | 2240 | Хабаровск | ... | ... | ... | ... | ... | ... |
| 68 | Смирнов | Смирнов | 2245 | Челябинск | ... | ... | ... | ... | ... | ... |
| 69 | Михайлов | Михайлов | 2250 | Хабаровск | ... | ... | ... | ... | ... | ... |
| 70 | Кузнецов | Кузнецов | 2255 | Челябинск | ... | ... | ... | ... | ... | ... |
| 71 | Лебедев | Лебедев | 2260 | Тюмень | ... | ... | ... | ... | ... | ... |
| 72 | Зайцев | Зайцев | 2265 | Ярославль | ... | ... | ... | ... | ... | ... |
| 73 | Иванов | Иванов | 2270 | Владивосток | ... | ... | ... | ... | ... | ... |
| 74 | Петров | Петров | 2275 | Красноярск | ... | ... | ... | ... | ... | ... |
| 75 | Сидоров | Сидоров | 2280 | Новосибирск | ... | ... | ... | ... | ... | ... |
| 76 | Климов | Климов | 2285 | Омск | ... | ... | ... | ... | ... | ... |
| 77 | Васильев | Васильев | 2290 | Казань | ... | ... | ... | ... | ... | ... |
| 78 | Морозов | Морозов | 2295 | Иркутск | ... | ... | ... | ... | ... | ... |
| 79 | Попов | Попов | 2300 | Хабаровск | ... | ... | ... | ... | ... | ... |
| 80 | Смирнов | Смирнов | 2305 | Челябинск | ... | ... | ... | ... | ... | ... |
| 81 | Михайлов | Михайлов | 2310 | Хабаровск | ... | ... | ... | ... | ... | ... |
| 82 | Кузнецов | Кузнецов | 2315 | Челябинск | ... | ... | ... | ... | ... | ... |
| 83 | Лебедев | Лебедев | 2320 | Тюмень | ... | ... | ... | ... | ... | ... |
| 84 | Зайцев | Зайцев | 2325 | Ярославль | ... | ... | ... | ... | ... | ... |
| 85 | Иванов | Иванов | 2330 | Владивосток | ... | ... | ... | ... | ... | ... |
| 86 | Петров | Петров | 2335 | Красноярск | ... | ... | ... | ... | ... | ... |
| 87 | Сидоров | Сидоров | 2340 | Новосибирск | ... | ... | ... | ... | ... | ... |
| 88 | Климов | Климов | 2345 | Омск | ... | ... | ... | ... | ... | ... |
| 89 | Васильев | Васильев | 2350 | Казань | ... | ... | ... | ... | ... | ... |
| 90 | Морозов | Морозов | 2355 | Иркутск | ... | ... | ... | ... | ... | ... |
| 91 | Попов | Попов | 2360 | Хабаровск | ... | ... | ... | ... | ... | ... |
| 92 | Смирнов | Смирнов | 2365 | Челябинск | ... | ... | ... | ... | ... | ... |
| 93 | Михайлов | Михайлов | 2370 | Хабаровск | ... | ... | ... | ... | ... | ... |
| 94 | Кузнецов | Кузнецов | 2375 | Челябинск | ... | ... | ... | ... | ... | ... |
| 95 | Лебедев | Лебедев | 2380 | Тюмень | ... | ... | ... | ... | ... | ... |
| 96 | Зайцев | Зайцев | 2385 | Ярославль | ... | ... | ... | ... | ... | ... |
| 97 | Иванов | Иванов | 2390 | Владивосток | ... | ... | ... | ... | ... | ... |
| 98 | Петров | Петров | 2395 | Красноярск | ... | ... | ... | ... | ... | ... |
| 99 | Сидоров | Сидоров | 2400 | Новосибирск | ... | ... | ... | ... | ... | ... |
| 100 | Климов | Климов | 2405 | Омск | ... | ... | ... | ... | ... | ... |

Янвильский завод
 Ярославль
 Сибирского ЦС
 1991 г.

Dy 5p

M

1744



