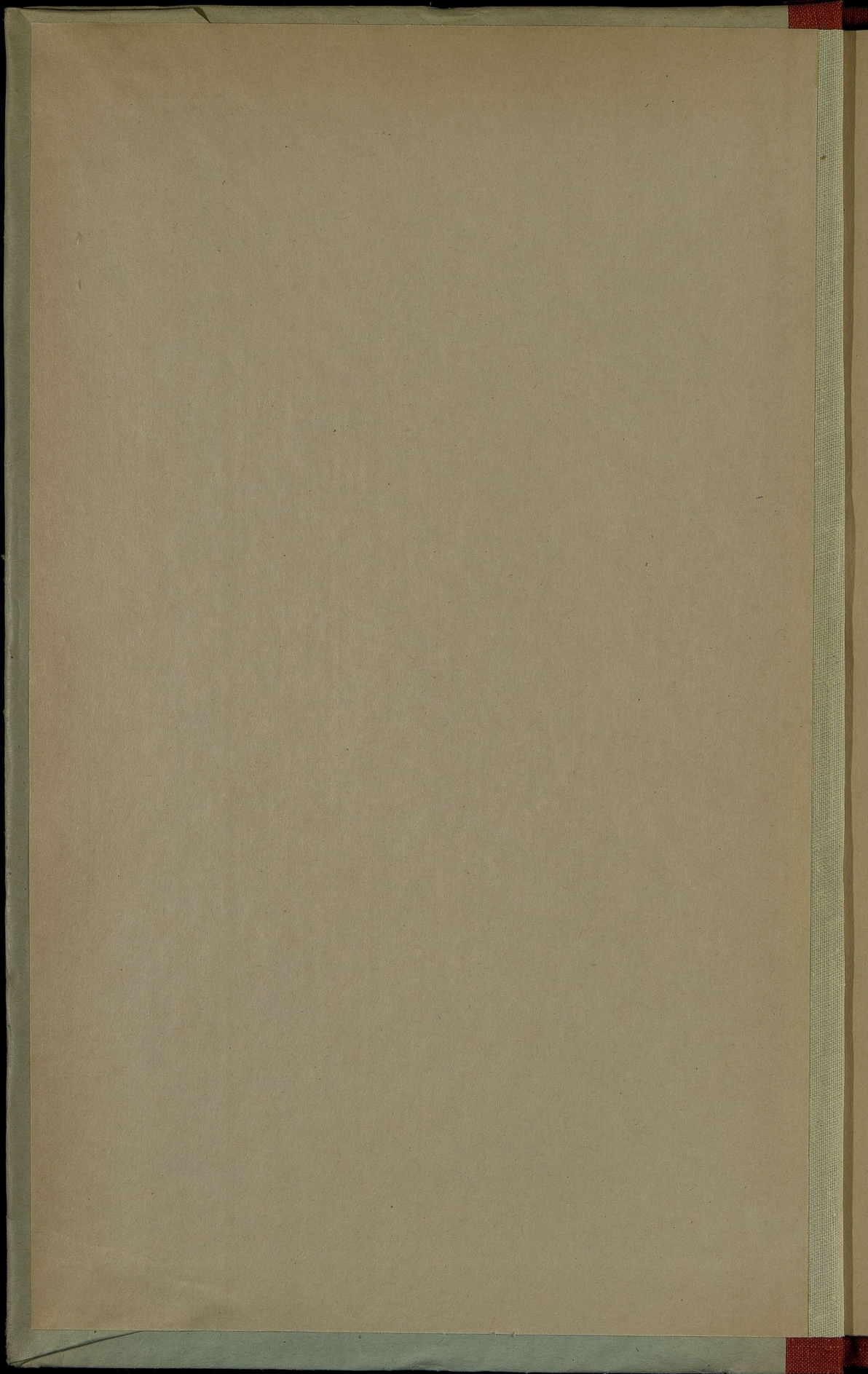
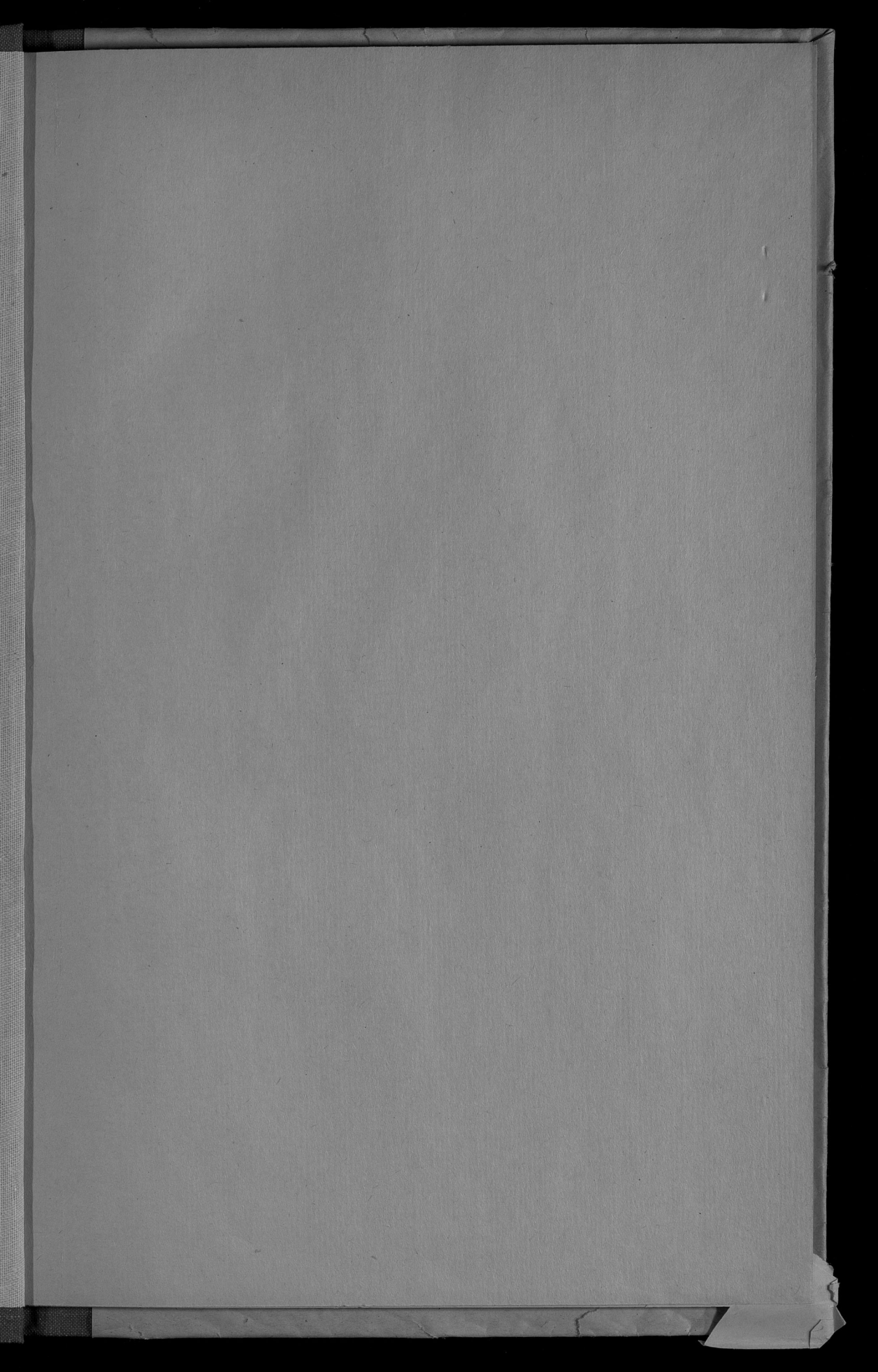
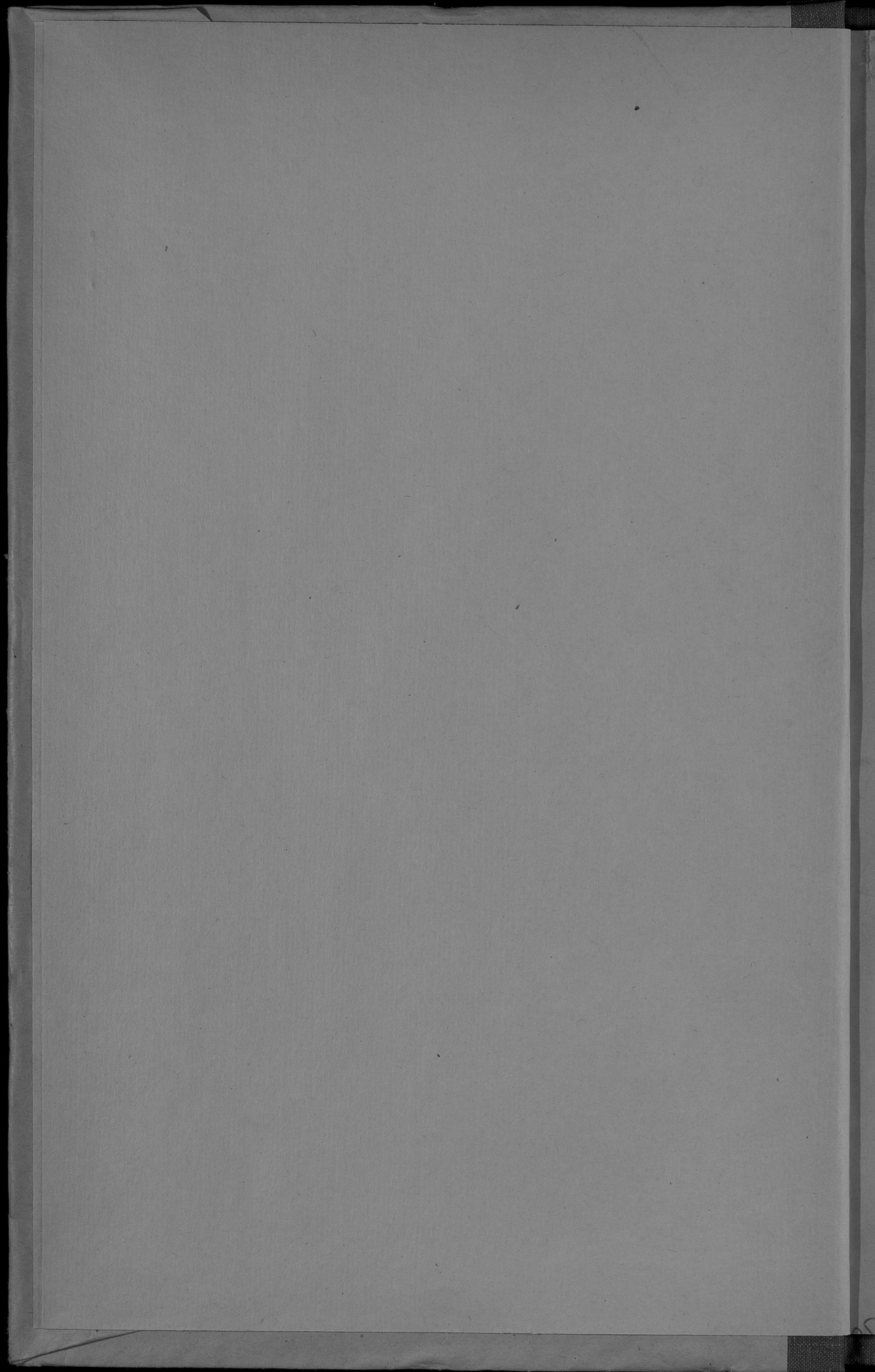


I
5080

1909₂.





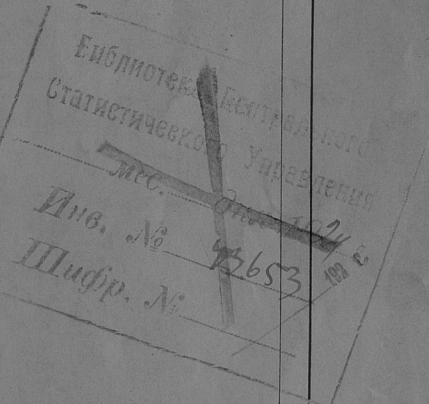
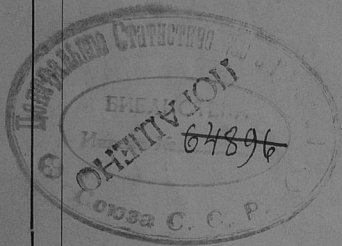
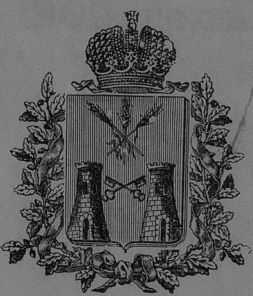


4490
~~4490~~

I
5080

ОБЗОРЪ ПЛОЦКОЙ ГУБЕРНИИ

за 1909 годъ.



г. ПЛОЦКЪ.

ТИПОГРАФІЯ ГУБЕРНСКАГО ПРАВЛЕНІЯ.

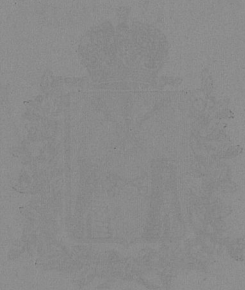
1911.

30 1938

ОБЗОРЪ

ИСТОРИИ ТЕРРАЦИИ

за 1909 годъ



Г. ПЛОЦКА

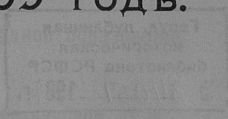
ИЗДАНИЕ ТРИНАДЦАТИ ПЯТИ

1911

8075

810101

ОБЗОРЪ
 ПЛОЩКОЙ ГУБЕРНИИ
 за 1909 годъ.



Печатано по распоряженію Г. Начальника губерніи.

Госуд. публичная
историческая
библиотека РСФСР
№ 34051 1981 г.

О Г Л А В Л Е Н И Е.

I. Естественныя и производительныя силы губерніи и экономическая дѣятельность ея населенія.

а) Земледѣліе	стран.	1
б) Обезпеченіе народнаго продовольствія	"	6
в) Промыслы сельскаго и городскаго населенія	"	6
г) Промышленность фабричная и заводская	"	7
д) Торговля	"	7
е) Движеніе населенія	"	7

II. Подати и повинности.

а) Окладные сборы	"	11
б) Государственный сборъ	"	11
г) Акцизные сборы	"	13
д) Отправленіе натуральныхъ повинностей	"	14

III. Общественное благоустройство и благочиніе.

а) Казенныя и общественныя зданія	"	19
б) Дороги, мосты и перевозки	"	19
в) Почты и телеграфы	"	21
г) Народная нравственность	"	21
д) Попечительство о народной трезвости	"	22
е) Арестанты, мѣста заключенія и этапъ	"	23

IV. Народное здравіе и общественное призрѣніе.

а) Врачи, аптеки и больницы	"	25
б) Эпидеміи и эпизоотіи	"	28
в) Божадѣльни и пріюты	"	29

V. Народное образованіе.

а) Учебныя заведенія	"	30
--------------------------------	---	----

VI. Крестьянское дѣло.

О движеніи дѣлъ и бумагъ въ Плоцкомъ по крестьянскимъ дѣламъ Присутствіи	"	33
О движеніи дѣла и бумагъ у Комиссаровъ по крестьянскимъ дѣламъ	"	35
О гминныхъ сборахъ	"	37
О числѣ гминъ	"	39
О дѣйствіяхъ ссудо-сберегательныхъ касъ	"	39
О ходѣ межевого дѣла	"	39
О дѣятельности Плоцкаго лѣсоохранительнаго комитета	"	40

В Ъ Д О М О С Т И.

О посѣвѣ и урожаѣ хлѣба	№	1
" состояніи фабрично-заводской промышленности	№	2
" движеніи всего населенія	№	3
" движеніи непостояннаго населенія	№	4
" поступленіи сборовъ	№	5
" распредѣленіи недоимокъ по городамъ и уѣздамъ	№	6
" числѣ и родѣ преступленій	№	7
" насильственныхъ и случайныхъ смертяхъ	№	8
" числѣ учебныхъ заведеній и учащихся	№	9
" пожарахъ	№	10

О Т В Е Т В И И

I. Ответвления и производимые ими товары и экономическая деятельность по их назначению

- 1) Железные изделия
- 2) Оцинкованные изделия
- 3) Проволока стальная и проволока алюминевая
- 4) Проволока стальная и проволока алюминевая
- 5) Проволока стальная и проволока алюминевая
- 6) Проволока стальная и проволока алюминевая

II. Подати и повинности

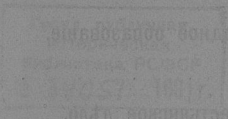
- 1) Подати и повинности
- 2) Подати и повинности
- 3) Подати и повинности
- 4) Подати и повинности

III. Общественная деятельность и гарантии

- 1) Общественная деятельность и гарантии
- 2) Общественная деятельность и гарантии
- 3) Общественная деятельность и гарантии
- 4) Общественная деятельность и гарантии
- 5) Общественная деятельность и гарантии
- 6) Общественная деятельность и гарантии

IV. Народное образование и общественное призвание

- 1) Народное образование и общественное призвание
- 2) Народное образование и общественное призвание
- 3) Народное образование и общественное призвание



V. Народное образование

- 1) Народное образование

VI. Народное образование

- 1) Народное образование
- 2) Народное образование
- 3) Народное образование
- 4) Народное образование
- 5) Народное образование
- 6) Народное образование
- 7) Народное образование
- 8) Народное образование
- 9) Народное образование
- 10) Народное образование

VII. Народное образование

- 1) Народное образование
- 2) Народное образование
- 3) Народное образование
- 4) Народное образование
- 5) Народное образование
- 6) Народное образование
- 7) Народное образование
- 8) Народное образование
- 9) Народное образование
- 10) Народное образование

ОБЗОРЪ ПЛОЦКОЙ ГУБЕРНІИ

ЗА 1909 ГОДЪ.

I.

Естественныя и производительныя силы губерніи и
экономическая дѣятельность ея населенія.

а) Земледѣліе.

Озимые хлѣба, ушедшіе въ зиму въ большинствѣ случаевъ въ весьма удовлетворительномъ состояніи вышли на весну съ довольно сильными поврежденіями, которыя явились слѣдствіемъ оттепелей и образовавшейся ледяной коры на поляхъ. Особенно чувствительный ущербъ указанныя явленія причинили на тяжелыхъ почвахъ и на низкихъ поляхъ, гдѣ образовались плѣшины, нерѣдко очень значительныхъ размѣровъ. Весна также далеко не благоприятствовала развитію и исправленію озимыхъ посѣвовъ, такъ какъ въ теченіе большей части апрѣля и начала мая держались безпрерывные холода. Въ общемъ положеніе озимыхъ посѣвовъ представлялось неопредѣленнымъ до 1 іюня. Май мѣсяць не могъ способствовать улучшенію посѣвовъ, такъ какъ въ это время почти повсемѣстно ощущался недостатокъ въ атмосферныхъ осадкахъ и въ теплѣ. За то благодаря теплымъ дождямъ, выпавшимъ въ іюнѣ, въ состояніи озимыхъ хлѣбовъ произошло замѣтное улучшеніе. Вслѣдствіе холодной весны и частыхъ дождей, во второй половинѣ іюля, съ уборкой озимыхъ хлѣбовъ въ отчетномъ году повсемѣстно сильно запоздали. Лишь на возвышенныхъ мѣстахъ и на легкихъ почвахъ къ жатвѣ ржи приступили

въ первой трети іюля, главная же уборка озимыхъ хлѣбовъ происходила въ срединѣ названнаго мѣсяца. Рожь, сжатая въ первыхъ числахъ іюля, мѣстами попала подъ дождь. Въ общемъ урожай озимыхъ оказался удовлетворительнымъ.

По причинѣ холодовъ и частаго возврата морозовъ, во время весны отчетнаго года, посѣвъ яровыхъ хлѣбовъ начался поздно и сильно затянулся. Почти до конца мая яровые росли настолько медленно, что едва покрывали землю. Съ наступленіемъ тепла и послѣ хорошихъ дождей, выпавшихъ въ концѣ мая и въ началѣ слѣдующаго мѣсяца яровые быстро поправились. Въ общемъ урожай ихъ получился удовлетворительнымъ.

Урожай хлѣба въ зернѣ по умолоту оказался слѣдующій: озимой ржи $6\frac{1}{2}$, озимой пшеницы $6\frac{3}{4}$, яровой ржи $5\frac{2}{3}$, яровой пшеницы 6, ячменя $5\frac{1}{2}$, овса 6, гречихи $5\frac{1}{3}$, проса $8\frac{2}{7}$, гороха 5, картофеля $6\frac{1}{7}$.

Цифровыя данныя о результатѣ урожая хлѣбовъ.

З а с ѣ я н о х л ѣ б а :

озимаго	244,361 $\frac{3}{4}$ четвертей.
ярового	165.645 $\frac{3}{4}$ „
картофеля	600,966 „

С о б р а н о х л ѣ б а :

озимаго	1,571,658 $\frac{1}{2}$ четвертей.
ярового	994,873 „
картофеля	3,875,206 „

Сѣна и кормовыхъ травъ собрано 5,480,909 пудовъ (болѣе прошлогодняго на 652,482 пуда).

Урожай хлѣбовъ въ разныхъ мѣстахъ губерніи былъ слѣдующій:

ВЪ УЪЗДАХЪ.	П о с ѣ я н о .			С о б р а н о .			Степень урожайности хлѣбовъ.		
	Озима-го.	Ярово-го.	Карто-феля.	Озима-го.	Ярово-го.	Карто-феля.	Озима-го.	Ярово-го.	Карто-феля.
	Ч Е Т В Е Р Т Е Й .						С А М Ъ .		
Плоцкомъ	37910	24900	45802	265828	149992	298532	7,01	6,02	6,52
Липновскомъ	37112 $\frac{1}{4}$	26198 $\frac{3}{4}$	114340	255343 $\frac{1}{2}$	165594	734357	6,08	6,33	6,42
Млавскомъ	36567	21764	107353	216359	108890	644118	5,8	5	6
Рышнскомъ	36575	25538	133959	239827	166689	953675	6,83	6,53	7,12
Серпецкомъ	38315 $\frac{1}{2}$	22654	72243	225643	137909	443383	5,88	6,08	6,13
Праснышскомъ	26428	20308	63113	165985	129607	421920	6,28	6,33	6,47
Цѣхановскомъ	31454	24283	64156	202673	136192	379221	6,76	5,63	5,91
Въ губерніи	244361 $\frac{3}{4}$	165645 $\frac{3}{4}$	600966	1571658 $\frac{1}{2}$	994873	3875206	6,17	6,00	6,45

Сравнительно съ 1908 годомъ посеяно: озимаго болѣе на 8,988 четв., ярового менѣе на 6,972 четв. и картофеля болѣе на 22,375 четв.; собрано же хлѣба: озимаго менѣе на 130,069 четвертей, ярового менѣе на 28,217 четвертей и картофеля болѣе на 32,651 четверть.

Урожай на различнаго рода земляхъ былъ слѣдующій:

НА ЗЕМЛЯХЪ.	Посеяно			Собрано.			Степень урожайности хлѣбовъ.		
	Озима-го.	Ярово-го.	Карто-феля.	Озима-го.	Ярово-го.	Карто-феля.	Озима-го.	Ярово-го.	Карто-феля.
	Ч Е Т В Е Р Т Е Й.						С А М Ъ.		
Владѣльческихъ . . .	135500 ¹ / ₂	96094 ¹ / ₂	274758	863429	569868	1745018	6,37	5,93	6,38
Крестыянскихъ . . .	105405 ¹ / ₄	67650 ¹ / ₄	321363	685236 ¹ / ₂	411044	2096383	5,13	6,18	7,01
Городскихъ и др. . .	3456	1901	4845	22993	13961	33805	6,47	7,36	7,00
Итого . . .	244361 ³ / ₄	165645 ³ / ₄	600966	1571658 ¹ / ₂	994873	3875206	6,33	6,42	6,44

Въ сравненіи съ прошлогоднимъ было высѣяно: на земляхъ владѣльческихъ—озимаго на 4,881 четв. болѣе, ярового на 4,477 четв. менѣе и картофеля на 2,990 четв. менѣе; на земляхъ крестыянскихъ: озимаго болѣе на 4,097 четв., ярового менѣе на 1,118 четв. и картофеля болѣе на 25,356 четв. Собрано же на владѣльческихъ земляхъ: озимаго менѣе нежели въ минувшемъ году на 68,589 четв., ярового менѣе прошлогодняго на 35,360 четв. и картофеля менѣе на 119,201 четв.; на земляхъ крестыянскихъ собрано: озимаго менѣе на 69,593 четв., ярового болѣе на 6,511 четв. и картофеля болѣе на 156,446 четв.; на земляхъ же городскихъ измѣненія незначительны.

Средняя стоимость обработки одной десятины земли подъ озимые хлѣба въ отчетномъ году равнялась 15 р. 40 к., а подъ яровые—12 руб.

Валового дохода съ одной десятины, засеянной пшеницею, получалось въ среднемъ 57 р. 65 к. съ десятины, засеянной рожью 41 руб., овсомъ—39 руб., прочими яровыми хлѣбами—42 руб. 60 коп., годовымъ сѣвооборотомъ хлѣбовъ—48 руб. 50 коп.

Чистаго дохода съ одной десятины, засеянной пшеницею получалось 21 р. 50 к., рожью—15 р. 90 к., овсомъ—15 руб., прочими яровыми хлѣбами—15 руб. 40 коп., годовымъ сѣвооборотомъ—18 руб.

Средняя наемная плата за десятину земли равнялась: пахатной—15 руб. 40 коп., сѣнокосной—25 руб. 30 коп., огородной—25 руб. 40 коп.

Средняя стоимость десятины земли 206 руб.

Среднія цѣны рабочимъ:

Годовымъ	мужчинѣ	160 руб. — коп.
	женщинѣ	110 „ — „
Лѣтнимъ	мужчинѣ	90 „ — „
	женщинѣ	65 „ — „
Мѣсячнымъ	мужчинѣ	15 „ — „
	женщинѣ	12 „ — „
Поденнымъ	мужчинѣ	— „ 95 „
	женщинѣ	— „ 60 „

Среднія цѣны на земледѣльческія работы:

За вспашку одной десятины мужчинѣ	5 руб. 75 коп.
За молотбу 1,000 сноповъ мужчинѣ	8 „ 60 „
За жнитво одной десятины мужчинѣ	4 „ 80 „
„ „ „ „ „ женщинѣ	3 „ 70 „
За кошеніе одной десятины мужчинѣ	3 „ 20 „
За кошеніе одной десятины луговъ мужчинѣ	3 „ 45 „

Среднія торговыя цѣны на необходимые жизненные продукты за пудъ:

Названіе предметовъ.	Названіе предметовъ.
Пшеница . . . 1 руб. 50 коп.	Гречиха . . . 1 „ 20 „
Рожь . . . 1 „ 5 „	Картофель . . — „ 30 „
Овесъ . . . 1 „ 25 „	Горохъ . . . 1 „ 5 „
Ячмень . . . 1 „ 10 „	

Луговоедство. Въ Плоцкой губ. хотя не особенно обширна площадь луговъ, тѣмъ не менѣе сѣна, при обыкновенномъ урожаѣ, собирается такое количество, котораго достаточно для удовлетворенія мѣстной потребности и даже бываетъ нѣкоторый излишекъ для сбыта. Кромѣ того, какъ владѣльцы, такъ и крестьяне, за сѣвають искусственныя травы: бѣлый и красный клеверъ, вику, люцерну и проч. Въ отчетномъ году сѣна и кормовыхъ травъ собрано 5,480,909 пуд., болѣе прошлогодняго на 652,482 пуда.

Свекловица съ промышленною цѣлью сѣется во всѣхъ уѣздахъ, кромѣ Серпецкаго, и идетъ на мѣстные свеклосахарные заводы и отчасти на ближайшіе сахарные заводы Варшавской губерніи. Въ отчетномъ году урожай свекловицы получился удовлетворительный.

Въ **огородничествѣ и садоводствѣ** никакихъ особыхъ измѣненій и улучшеній противъ прежняго не произошло. Обѣ эти отрасли сельскаго хозяйства, за очень рѣдкими исключениями, не имѣютъ здѣсь промышленнаго характера и находятся не на высокой степени развитія. Овощи и плоды преимущественно идутъ лишь на удовлетвореніе мѣстныхъ потребностей. Только тамъ, гдѣ почва особенно благоприятствуетъ произрастанію огородныхъ овощей, какъ напр. въ нѣкоторыхъ приграничныхъ селеніяхъ Млавскаго и Рыпинскаго уѣздовъ, часть овощей, за удовлетвореніемъ нуждъ населенія, сбывается въ Пруссію. Точно также и фрукты отправляются для продажи за предѣлы уѣздовъ лишь изъ нѣкоторыхъ, болѣе крупныхъ помѣщичьихъ имѣній, а именно: изъ Рыпинскаго и Цѣхановскаго уѣздовъ. Въ губернскомъ гор. Плоцкѣ содержится нѣсколько садовъ съ промышленною цѣлью; арендаторами ихъ обыкновенно состоятъ евреи. Фрукты частью продаются здѣсь же, на мѣстѣ, а частью сбываются въ Варшаву.

Пчеловодство также уже въ теченіе нѣсколькихъ лѣтъ находится въ болѣе или менѣе одинаковомъ положеніи. Всѣхъ ульевъ въ губерніи въ отчетномъ году числилось 21,800, изъ коихъ вынуто меда 3,963 пуда и выдѣлано воску 1,185 пудовъ. Средняя цѣна за пудъ меда равнялась 14 руб. 60 коп., а за пудъ воску 23 руб. 40 коп. По удовлетвореніи мѣстныхъ нуждъ, излишній воскъ доставляется пчеловодами-католиками въ римско-католическіе костелы.

Скотоводство всегда составляло въ губерніи первостепенную и важнѣйшую отрасль сельскаго хозяйства, почему земледѣльцы обращаютъ на него особенное вниманіе и, по мѣрѣ кормовыхъ средствъ, содержатъ и разводятъ возможно большее количество скота, который, доставляя доходъ отъ сбыта молочныхъ произведеній, шерсти и ежегоднаго приплода, тѣмъ самымъ служитъ значительной поддержкой земледѣлію. Но въ хорошемъ состояніи скотъ находится только въ крупныхъ имѣніяхъ, а

также тамъ, гдѣ существуютъ винокуренные заводы, которые даютъ, между прочимъ, остающуюся при производствѣ винокурения барду, служащую отличнымъ подспорьемъ для откармливанія скота.

Лѣсоводство. Введеніе лѣсоохранительнаго закона значительно сократило рубку лѣса и вызвало повышеніе цѣнъ на дрова, почему каменный уголь и торфъ изъ года въ годъ входятъ въ наибольшее употребленіе.

Винокуреніе. Число винокуренныхъ, пиво и медоваренныхъ заводовъ и размѣръ ихъ производительности показаны въ вѣдомости № 2 о фабрикахъ и заводахъ.

а) **Обеспеченіе народнаго продовольствія.**

За неимѣніемъ въ губерніи запасныхъ хлѣбныхъ магазиновъ, обезпеченіе народнаго продовольствія вполнѣ зависитъ отъ степени урожая хлѣбовъ. Въ отчетномъ году урожай озимыхъ и яровыхъ хлѣбовъ и картофеля въ общемъ оказался удовлетворительнымъ. На годовое продовольствіе жителей, посѣвы и другія надобности требуется хлѣба: озимаго 1,198,721 четв., ярового 777,006 четв. и картофеля 2,998,763. четверти; собрано же въ этомъ году хлѣба: озимаго 1,571,658¹/₂ четверт., ярового 994,873 четв. и картофеля 3,875,206 четв., т.-е. озимаго собрано на 472,937¹/₂ четв. болѣе, чѣмъ требуется на продовольствіе, посѣвы и другія надобности, ярового же болѣе на 217,867 четв. и картофеля болѣе на 876,443 четв.

в) **Промыслы сельскаго и городскаго населенія**

Въ области этой промышленности никакихъ особыхъ перемѣнъ не произошло. Преобладаютъ тѣ же производства: переработка льна въ холстъ низшихъ сортовъ, гончарное, колесное, бондарное и корзиночное, достаточныя для удовлетворенія мѣстныхъ потребностей. Изъ произведеній кустарей лишь нѣкоторыя болѣе изящныя издѣлія ткачей и около ²/₃ корзинъ, выдѣлкою которыхъ занимаются прибрежные жители рѣки Вислы, вывозятся на продажу въ Варшаву и другія мѣстности, всѣ же остальные не имѣютъ сбыта за предѣлами губерніи, а продаются на ближайшихъ мѣстныхъ базарахъ.

г) **Промышленность фабричная и заводская.**

Показана въ вѣдомости № 2, помѣщенной въ отдѣлѣ приложений.

д) **Т о р г о в л я .**

Торговля, какъ внутренняя, такъ и вѣшняя, находится почти исключительно въ рукахъ евреевъ.

Въ отчетномъ году основного налога по торговымъ и промысловымъ предпріятіямъ и по личнымъ промысловымъ занятіямъ поступило въ казну 77,489 р. 23 к.

Кромѣ того поступило всѣхъ прибавочныхъ сборовъ, штрафовъ, взысканій и недоимокъ по нарушеніямъ основного промысловаго налога . . 88,518 „ 58 „

А всего поступило сборовъ съ документовъ и по взысканіямъ 166,007 руб. 81 коп., болѣе противъ 1908 г. на 4260 руб. 32 коп.

е) **Движеніе населенія.**

Къ 1-му января 1909 года въ губерніи числилось всего населенія постоянного и непостояннаго 753,279 душъ обоого пола.

Къ 1 января 1910 года все населеніе губерніи, постоянное и непостоянное, достигло 759,341 человекъ, которые по уѣздамъ губерніи распредѣляются слѣдующимъ образомъ:

НАЗВАНІЕ УѢЗДОВЪ.	Постояннаго населенія.			Непостояннаго населенія.			В С Е Г О .		
	Мужско-го пола.	Женско-го пола.	Обоего пола.	Мужско-го пола.	Женско-го пола.	Обоего пола.	Мужско-го пола.	Женско-го пола.	Обоего пола.
Губ. г. Плоцкъ . . .	10964	14063	25027	2767	2887	5654	13731	16950	30681
Плоцкій уѣздъ . . .	44722	45890	90612	7283	7173	14456	52005	53063	105068
Липновскій „ . . .	52953	54296	107249	7040	6894	13934	59993	61190	121183
Рыпинскій „ . . .	43931	44309	88240	8925	8899	17824	52856	53208	106064
Млавскій „ . . .	52680	54914	107594	7042	7144	14186	59722	62058	121780
Серпецкій „ . . .	40190	40849	81039	4494	4017	8511	44684	44866	89550
Праснышскій „ . . .	42206	42042	84248	2775	1986	4761	44981	44028	89009
Цѣхаповскій „ . . .	44315	43680	87991	4000	4011	8011	48315	47691	96006
Всего . . .	331961	340043	672004	44326	43011	87337	376287	383054	759341

По вѣроисповѣданіямъ все населеніе распредѣляется по городамъ и уѣздамъ слѣдующимъ образомъ:

Города и уѣзды.	Православныхъ.		Католиковъ.		Маріавитовъ.		Протестантовъ.		Евреевъ.		И Т О Г О .		Всего.	Въ томъ числѣ непостояннаго.
	муж.	жен.	муж.	жен.	м.	ж.	муж.	жен.	муж.	жен.	муж.	жен.		
Губерн. г. Плоцкъ	452	717	7339	9022	125	200	298	511	5517	6500	13731	16950	30681	5634
Гор. Вышегородъ	10	11	570	615	„	„	291	302	1628	1665	2499	2593	5092	1314
Уѣздъ Плоцкій	39	27	42520	43446	729	735	3568	3646	2650	2616	49506	50470	99976	13142
Городъ Липно	41	31	1828	1781	„	„	404	391	1476	1508	3749	3711	7460	480
Городъ Добржнѣ	4	4	840	928	„	„	12	9	672	732	1528	1673	3201	170
Уѣз. Липновскій	79	80	42378	42995	„	„	10962	11354	1297	1377	54716	55806	110522	13284
Городъ Рыпиня	70	83	1371	1390	„	„	95	109	1408	1529	2944	3111	6055	1107
Уѣздъ Рыпинскій	140	104	41623	41882	„	„	5793	6144	2356	1967	49912	50097	100009	16717
Городъ Млава	122	126	4135	4630	„	„	260	282	3625	4092	8142	9130	17272	3061
Уѣздъ Млавскій	219	193	47857	50373	„	„	734	778	2334	2020	51144	53364	104508	11125
Городъ Серпецъ	55	58	2022	1900	„	„	22	21	1970	1925	4069	3904	7973	490
Уѣздъ Серпецкій	45	46	35266	35415	„	„	1405	1572	3899	3929	40615	40962	81577	8021
Гор. Праснышъ	154	77	2677	2299	„	„	65	78	2707	2560	5603	5014	10617	1132
Уѣз. Праснышскій	92	72	36642	36383	„	„	56	64	2588	2495	39378	39014	78392	3629
Городъ Цѣхановъ	77	48	1790	1551	„	„	24	16	2698	2650	4539	4265	8854	481
Уѣз. Цѣхановскій	101	88	40391	40235	„	„	2530	2512	704	591	43726	43426	87152	7530
Итого въ городахъ	985	1155	22572	24116	125	200	1471	1719	21701	23161	46854	50351	97205	13889
„ „ уѣздахъ	715	610	286677	290729	729	735	25048	26070	15828	14995	328997	333139	662136	73448
Всего въ губерніи	1700	1765	309249	314845	854	935	26519	27789	37529	38156	375851	383490	759341	87337

Изъ приведенныхъ въ этихъ таблицахъ данныхъ видно, что въ отчетномъ году числилось населенія:

а) въ городахъ 97,205 человекъ.
 „ уѣздахъ 662,136 „

Въ томъ числѣ постоянного населенія:

въ городахъ 83,316 „
 „ уѣздахъ 588,688 „

Непостояннаго населенія:

въ городахъ 13,889 „
 „ уѣздахъ 73,448 „

Непостоянное населеніе составляетъ въ городахъ 14,3, въ уѣздахъ 11%, во всемъ населеніи губерніи 11,4%

б) православныхъ 3,465 человекъ.
 католиковъ 624,094 „
 маріавитовъ 1,789 „

протестантовъ	54,308	„
евреевъ	75,685	„

В с е г о 759,341 человекъ.

Въ отношеніи всего населенія составляютъ:

в) православные	0,45%
католики	81,19%
маріавиты	0,02%
протестанты	7,15%
евреи	9,96%

По уѣздамъ губерніи процентное отношеніе населенія по вѣроисповѣданіямъ представляется въ слѣдующемъ видѣ:

У ѣ з д ы .	Общее число населенія по общему полу, числу состоящихъ и не состоящихъ.	В ъ т о м ѣ ч и с л ѣ .					% отношеніе къ общему числу населенія уѣзда.				
		Православныхъ.	Католиковъ.	Маріавитовъ.	Протестантовъ.	Евреевъ.	Православныхъ.	Католиковъ.	Маріавитовъ.	Протестантовъ.	Евреевъ.
Губернскій гор. Плоцкъ	30681	1169	16361	325	809	12017	3,82	53,46	1,14	2,64	39,2
Плоцкій уѣздъ	105068	87	87151	1464	7807	8559	0,08	83	1,39	7,43	8,15
Липновскій уѣздъ	121183	239	90750	„	23132	7062	0,19	74,93	„	19,1	5,83
Рыпинскій уѣздъ	106064	397	86266	„	12141	7260	0,37	81,33	„	11,45	6,81
Млавскій уѣздъ	121780	660	106995	„	2054	12071	0,54	87,36	„	1,69	9,47
Серпецкій уѣздъ	89550	204	74603	„	3020	11723	0,23	83,30	„	3,34	13,09
Праснышскій уѣздъ	89009	395	78001	„	263	10350	0,41	87,85	„	0,29	34,01
Цѣхановскій уѣздъ	96006	314	83967	„	5082	6643	0,32	86,14	„	5,31	6,92
В с е г о	759341	3465	624094	1789	54308	75685	0,45	82,19	0,02	7,15	9,96

Движеніе населенія въ отчетномъ году, какъ видно изъ приложенныхъ вѣдомостей №№ 3 и 4, представляется въ слѣдующемъ видѣ:

а) заключено браковъ:	
въ городахъ	467
„ уѣздахъ	3,255

В с е г о 3,722

На 1,000 душъ населенія приходилось въ среднемъ выводѣ браковъ

въ городахъ	4,3
„ уѣздахъ	4,9
во всемъ населеніи губерніи	4,3

б) родилось:

въ городахъ 2,665

„ уѣздахъ 18,657

В с е г о 21,323

Въ томъ числѣ незаконнорожденныхъ:

въ городахъ 98

„ уѣздахъ 506

В с е г о 604

На 100 душъ населенія родилось:

въ городахъ 2,7

„ уѣздахъ 2,3

во всемъ населеніи губерніи 2,3

Число незаконнорожденныхъ дѣтей на 100 родившихся представляло:

въ городахъ 3,6

„ уѣздахъ 2,7

во всемъ населеніи губерніи 2,3

в) умерло:

въ городахъ 2,271

„ уѣздахъ 12,462

В с е г о 14,733

На 100 душъ населенія умерло:

въ городахъ 2,3

„ уѣздахъ 1,3

во всемъ населеніи губерніи 1,9

Естественный приростъ населенія въ отчетномъ году составлялъ:

въ городахъ 394

„ уѣздахъ 6,195

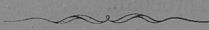
В с е г о 6,589

Естественный приростъ на 100 душъ населенія составлялъ:

въ городахъ 0,4

„ уѣздахъ 0,9

во всемъ населеніи губерніи 0,3



II.

П о д а т и и п о в и н н о с т и .

а) Окладные сборы.

(Прилагаются ведомости №№ 5 и 6).

Въ 1909 году подлежало къ поступленію налоговъ и податей:

Недоимокъ прежнихъ лѣтъ	685,333 р. 75 к.
Годового оклада	887,677 „ 51 „
Вновь причислено недоимокъ и оклада	2,826,531 „ 55 „
Изъ этого числа исключено недоимокъ и оклада	69,282 „ 40 „
Взыскано недоимокъ и оклада	3,534,862 „ 17 „
Осталось къ 1-му января 1909 года невзысканныхъ недоимокъ и оклада	795,398 „ 24 „
Сравнительно съ 1908 годомъ взыскано болѣе на	39,372 „ 77 „

Ко взысканію въ 1910 году осталось болѣе, чѣмъ въ прошломъ году, на 110,064 руб. 49 коп. Подробныя свѣдѣнія по сему предмету заключаются въ упомянутыхъ ведомостяхъ №№ 5 и 6.

б) Государственный сборъ.

I. Къ числу государственнаго сбора относится транспортный сборъ. Онъ поступаетъ въ Государственный доходъ въ возмѣщеніе суммъ, ежегодно ассигнуемыхъ по смѣтѣ Министерства Внутреннихъ Дѣлъ на пересылку безпаспортныхъ и бродягъ, перевозку чиновъ запаса арміи, призванныхъ на службу и проч. Транспортнаго сбора, въ размѣръ 18-ти коп. съ каждаго городского и сельскаго дома въ 1909 году по Илоцкой губерніи поступило 9,942 р. 66 к., болѣе прошлогодняго на 40 р. 68 к.; израсходовано же 10,252 р. 7 к., менѣе прошлогодняго на 231 р. 95 к.

Исключено: недоимокъ	180 р. 19 к.
оклада	98 „ 75 „
Взыскано: недоимокъ	2,996 „ 74 „
оклада	316,199 „ 48 „

Осталось къ 1 января 1910 года:

недоимокъ	9,152 „ 31 „
оклада	2,576 „ 15 „
всего осталось	11,728 „ 46 „

5. Сборъ со скотовладѣльцевъ

Въ 1909 году слѣдовало поступить: недоимокъ	15 „ 62 „
оклада	26,084 „ — „
Причислено: недоимокъ	1,130 „ 76 „
Исключено: недоимокъ	100 „ 7 „
Взыскано: недоимокъ	1,046 „ 31 „
оклада	25,935 „ 60 „
Осталось къ 1 января 1910 года оклада	148 „ 40 „

III. Гминные сборы показаны въ особой вѣдомости.

г) Акцизные сборы.

Акцизныхъ доходовъ по Плоцкой губерніи въ отчетномъ году поступило 3,602,910 руб. 19½ коп.

Акциза съ вина и спирта по винокуреннымъ заводамъ	1,048 р. 7 к.
„ „ „ „ „ уксуснымъ заводамъ	14 „ 19 „
„ „ пива и медоваренія	72,531 „ 50 „
„ „ конфискованныхъ дрожжей	42 „ — „
Сбора съ уксусныхъ заводовъ	500 „ — „
Патентнаго сбора	14,875 „ 34 „
Взысканій за нарушеніе питейнаго устава	314 „ 59 „
Акциза съ сахароваренія	2,256,114 „ 12 „
Патентнаго сбора, дополнительнаго налога и штрафа съ сахарныхъ заводовъ	6,469 „ 44 „

Акциза съ табаку, а именно:

Отъ продажи бандеролей и марокъ на существующія въ губерніи табачныя фабрики, отъ продажи табачныхъ свидѣтельствъ, а также патентнаго и штрафнаго сбора 23,222 р. 76 к.

Отъ продажи питей, посуды и друг. поступленій . 1,227,778 „ 18½ „

Всего какъ выше . 3,602,910 р. 19½ к.

д) **Отправленіе натуральныхъ повинностей въ Плоцкой губерніи.**

1. Квартирная повинность. Квартиры для войскъ и помѣщенія подъ хозяйственныя заведенія въ отчетномъ году были занимаемы въ спеціально построенныхъ для этой надобности частными предпринимателями казармахъ въ гор. Плоцкѣ, Лишно, Млавѣ, Серпецѣ и Рыпинѣ, а также въ казармахъ Инженернаго вѣдомства въ г.г. Плоцкѣ, Праснышѣ и Цѣхановѣ; въ частныхъ же домахъ по отводу занимала самая незначительная часть квартирующихъ въ Плоцкой губерніи войскъ.

Квартирнымъ довольствіемъ въ теченіе 1909 года пользовались слѣдующія части войскъ:

Управление штаба 15-ой Кавалерійской дивизіи.

15-й драгунскій Переяславскій полкъ.

15-й уланскій Татарскій полкъ.

15-й гусарскій Украинскій полкъ.

3-ій Уральскій казачій полкъ.

Управление 6-го конно-артиллерійскаго дивизіона.

11-ая, 12-ая и 22-ая Конно-Артиллерійскія батареи.

Управление 1-ой Стрѣлковой бригады.

30-й пѣхотный Полтавскій полкъ.

32-ой пѣхотный Кременчугскій полкъ.

Донской казачій № 6-ой полкъ.

6-й гусарскій Клястицкій полкъ.

1-й Стрѣлковый полкъ.

2-ой Стрѣлковый полкъ.

Управленіе 1-го Стрѣлковаго артил. дивизиона.

1-ая легкая батарея.

2-ая легкая батарея.

3-ья легкая батарея.

Жандармскія Управленія и Земская стража.

Чины Плоцкаго и Цѣхановскаго уѣздныхъ воинскихъ начальниковъ и Плоцкой Конвойной Команды.

Чины Плоцкаго продовольственнаго магазина.

Кромѣ того въ 1909 году квартирнымъ довольствіемъ пользовались части войскъ, временно пребывавшія въ Плоцкой губерніи во время лѣтнихъ сборовъ.

Квартиры и помѣщенія для чиновъ земской стражи были отводимы въ натурѣ въ домахъ городскихъ и сельскихъ обывателей, согласно тарифа, приложеннаго къ ст. 10 Высочайше утвержденнаго 31 мая 1868 года положенія о новой раскладкѣ бывшаго квартирнаго сбора въ губерніяхъ Царства Польскаго, помѣщенія же подъ хозяйственныя заведенія той же стражи отводились въ натурѣ по тарифу, приложенному къ § 1 положенія 9 (21) сентября 1866 года.

Общая численность войскъ, постоянно расквартированныхъ въ Плоцкой губерніи, не считая жандармскихъ чиновъ и земской стражи, простиралась до 10374 человекъ.

2. Подводная повинность. Поставка жителями Плоцкой губерніи подводы для войскъ и должностныхъ лицъ, имѣющихъ на то право, производится по очереди, для чего ведутся особые списки по городамъ—въ магистратахъ, а по селеніямъ—въ гминныхъ управленіяхъ. Поставленные подводы подраздѣляются на двѣ категоріи: платныя и бесплатныя. Платныя подводы, на основаніи правилъ, утвержденныхъ постановленіемъ быв. Совѣта Управленія Царства 22 апрѣля (4 мая) 1858 года, поставляются: войскамъ, чинамъ земской стражи и для этапныхъ трактовъ, съ платою по двѣ копейки за одноконную и по четыре копейки за двуконную съ вереты. Платныя подводы поставляются также и по таксѣ почтовыхъ прогоновъ на трактахъ, гдѣ нѣтъ почтовыхъ лошадей, чинамъ мѣстной администраціи, чинамъ крестьянскихъ учрежденій, офицерамъ

пограничной стражи и таможеннымъ чиновникамъ при разъѣздахъ по дѣламъ службы.

Безплатныя подводы, на основаніи дѣйствующихъ узаконеній, поставляются: чинамъ судебного вѣдомства и врачамъ при производствѣ вскрытія мертвыхъ тѣлъ, медицинскимъ чиновникамъ и ветеринарамъ, при проѣздахъ для прививки оспы по гминамъ и въ случаѣ появленія эпидемическихъ и эпизоотическихъ болѣзней, нижнимъ чинамъ наблюдательнаго корпуса жандармовъ при разъѣздахъ по дѣламъ службы, для немущихъ больныхъ, отправляемыхъ въ больницы, и чинамъ гминной администраціи для разъѣздовъ по дѣламъ службы.

Въ теченіе отчетнаго года населеніемъ поставлено было подвоя: платныхъ 14176 и бесплатныхъ 3526.

3. Дорожная повинность. На основаніи Высочайше утвержденныхъ, 19 іюня 1870 г., Правилъ о порядкѣ содержанія земскихъ дорогъ въ здѣшнемъ краѣ, содержаніе 2-роразрядныхъ дорогъ и находящихся на нихъ мостовъ производится гминною повинностью.

Раскладка этой повинности между жителями и установленіе порядка отбыванія ея предоставлены гминнымъ сходамъ, а наблюденіе за отбываніемъ этой повинности возложено на гминныхъ войтовъ.

Содержаніе же земскихъ дорогъ 2 разряда на городскихъ земляхъ отнесено къ обязанности городскихъ обществъ.

Для отбыванія гминной повинности по постройкѣ, ремонтнровкѣ и вообще содержанію 2-роразрядныхъ дорогъ и находящихся на нихъ мостовъ употреблено было натурой 25443 пѣшихъ дня и 10019 конныхъ дней и наличными деньгами, взаменъ натуральной повинности, 12031 руб. 89 коп.

Земскія дороги 3 разряда положено, на основаніи вышесказанныхъ правилъ, содержать на счетъ сельскихъ обществъ или владѣльцевъ, черезъ земли которыхъ онѣ пролегаютъ.

4. Военная повинность. Въ 1909 году по Плоцкой губерніи подлежало къ исполненію воинской повинности, включая сюда и внесенныхъ въ дополнительные списки А, Б и В,—7,645 человекъ.

Изъ нихъ метало жеребій:

христіанъ	6,433	челов.
евреевъ	728	„

По разверткѣ назначено къ поступленію на службу 2,874 „

Поступило: христіанъ	1,352	„
„ евреевъ	102	„

Итого 1,454 челов.

Осталось въ недоборѣ:

христіанъ	1,172	„
евреевъ	248	„

Итого 1,420 челов.

Въ числѣ принятыхъ заключается:

а) имѣющихъ право на сокращенные сроки службы по 1, 2 и 3 п.п. ст. 64, п. 1 ст. 65, п. 2 ст. 66 и ст. ст. 68 и 69 Устава о воинской повинности 6 челов.

на общій срокъ 1,448 „

б) умѣющихъ читать и писать 602 „

умѣющихъ только читать 149 „

неграмотныхъ 703 „

в) по происхожденію: великоруссовъ 2 „

поляковъ 1,254 „

пѣмцевъ 95 „

евреевъ 102 „

г) зачислено въ запасъ на основ. 80 ст. Уст. 12 „

д) зачислено въ ратники ополченія 1 разр. 80 „

2 „ 300 „

Признано совсѣмъ неспособными къ военной службѣ 1,368 „

Признано подлежащими годичной отсрочкѣ по 47 ст. Уст. 309 „

810101

III.

Общественное благоустройство и благочиніе.

а) Казенныя и общественныя зданія

Казенныя и общественныя зданія въ Плоцкой губерні заняты болшею частью присутственными мѣстами, частью же отданы подъ военныя и другія учрежденія.

Одни изъ этихъ зданій содержатся на счетъ казенныхъ суммъ, отпускаемыхъ ежегодно по смѣтамъ подлежащихъ Министерствъ, другія же на счетъ городскихъ и общественныхъ суммъ.

Въ отчетномъ году на казенныя суммъ сдѣланы ремонтныя исправленія въ слѣдующихъ казенныхъ зданіяхъ.

Въ губернскомъ городѣ Плоцкѣ:

1) Въ зданіи губернскаго Правленія на	317 р. 20 к.
2) Въ уѣздныхъ городахъ, а именно—въ казенныхъ зданіяхъ уѣздныхъ управленій на	5,608 „ 10 „
изъ городскихъ суммъ на ремонтъ и перестройку зданій израсходовано:	
въ губернскомъ городѣ Плоцкѣ	3,239 р. 96 к.
въ уѣздныхъ городахъ	5,114 „ 26 „
Изъ общественныхъ суммъ на тотъ же предметъ израсходовано:	
въ губернскомъ городѣ Плоцкѣ	4,816 р. 34 к.
въ уѣздныхъ городахъ	43,783 „ 45 „

б) Дороги, мосты и перевозки.

1. **Дороги.** Въ предѣлахъ Плоцкой губерніи пролегаеть Привислинская желѣзная дорога черезъ уѣздные города: Цѣхановъ и Млаву до прусской границы, прорѣзывая два уѣзда губерніи: Цѣхановскій и Млавскій на протяженіи 46 верстъ.

Затѣмъ улучшенныя пути сообщенія въ губерніи составляютъ шоссеыя дороги, протяженіе которыхъ равняется 557 верст. 62 саж., изъ коихъ вымощенныхъ дорогъ черезъ посады и города 52 вер. 323 саж. и шоссированныхъ 504 вер. 239 саж. Этими дорогами губернской городъ Плоцкъ соединенъ съ 6-ю городами: Млавой, Пранышемъ, Цѣхановомъ, Серпечемъ, Липно и Рыпиномъ.

Дороги шоссеыя и грунтовыя дѣлятся на три разряда: къ 1-му разряду принадлежатъ дороги губернскія, ко 2-му уѣздныя и 3-му проселочныя и полевыя.

Губернскія дороги 1-го разряда, раздѣляющіяся на 17 трактовъ, состоятъ частью изъ шоссеыныхъ и вымощенныхъ, частью изъ грунтовыхъ и составляютъ общее протяженіе 403 вер. 439 $\frac{1}{2}$ саж., въ томъ числѣ вымощенныхъ 20 вер. 265 $\frac{1}{2}$ саж., шоссированныхъ 364 вер. 282 сажени и грунтовыхъ 18 вер. 392 саж.

Дороги 2-го разряда составляютъ протяженіе 1,235 вер. 68 $\frac{1}{2}$ саж., изъ которыхъ вымощенныхъ 32 вер. 57 $\frac{1}{2}$ саж., шоссированныхъ 139 вер. 457 $\frac{1}{2}$ саж. и грунтовыхъ 1,063 вер. 53 $\frac{1}{2}$ саж.

Дороги 3-го разряда состоятъ исключительно изъ грунтовыхъ.

На содержаніе и ремонтное исправленіе шоссеыныхъ и шоссированныхъ грунтовыхъ дорогъ съ находящимися на нихъ мостами и другими сооружениями, а также на содержаніе дорожной службы въ отчетномъ году израсходовано 106,239 руб. 41 коп.; дороги же 2-го и 3-го разряда, т.-е. уѣздныя, проселочныя и полевыя поддерживались въ исправности мѣстнымъ сельскимъ населеніемъ посредствомъ натуральной повинности.

2. Мосты. Большихъ мостовъ на шоссеыныхъ и главнѣйшихъ грунтовыхъ дорогахъ въ губерніи 120, въ томъ числѣ снабженныхъ тарифами 11 мостовъ.

3. Перевозы. Въ предѣлахъ Плоцкой губерніи находятся слѣдующіе перевозки на рѣкѣ Вислѣ, отдѣляющей Плоцкую губернію отъ Варшавской:

Въ Плоцкомъ уѣздѣ:

a) при городѣ Вышегородѣ.

- Въ Липновскомъ уѣздѣ:
- б) при городѣ Добрицѣ.
 - в) при деревнѣ Муржиново.
 - г) между дер. Старковецъ и гор. Нешавою, Варшавской губерніи.
 - д) между дер. Дзиково и пос. Цѣходинкомъ, той же губерніи.

в) Почты и телеграфы.

Всѣхъ почтовыхъ и почтово-телеграфныхъ учреждений въ губерніи въ отчетномъ году было 27, а именно:

Почтово-телеграфныхъ конторъ III класса	1
„ „ „ IV „	1
„ „ „ V „	4
„ „ „ VI „	1
Почтово-телеграфныхъ отдѣленій	10
Почтовыхъ отдѣленій	8
Телефонныхъ отдѣленій (при Таможняхъ)	2
<hr/>	
Всего	27

Почтовыхъ станцій было въ отчетномъ году 13, на нихъ содержалось 97 лошадей и 44 почтаря.

Протяженіе телефонной линіи составляло 618 верстъ, протяженіе проводовъ—1,004 версты.

Дохода почтовыми и телеграфными учрежденіями получено въ отчетномъ году 158,194 руб., а расхода произведено 98,471 рубль.

г) Народная нравственность.

(Прилагается въдомость № 7).

Въ отчетномъ году въ Плоцкой губерніи было болѣе преступленій, чѣмъ въ 1908 году, а именно: всѣхъ преступленій было 11,571, изъ 343 преступленія болѣе, осужденныхъ по нимъ было 6,715 человекъ, болѣе прошлогдняго на 56 человекъ.

Въ числѣ осужденныхъ было: потомственныхъ дворянъ 5, личныхъ 1, купцовъ 122, мѣщанъ 2,914, крестьянъ 3143, военнаго сословія 13 и остальныхъ сословій 17 человекъ. Оказывается, что осужденныхъ было

менѣе прошлогодняго: крестьянъ на 138, потомственныхъ дворянъ на 2, личныхъ на 25, остальныхъ сословій на 10, купцовъ болѣе на 22, военного сословія болѣе на 12, мѣщанъ болѣе на 143.

По роду преступленій первое мѣсто занимаютъ преступленія противъ личности частныхъ лицъ, затѣмъ противъ личности государства и противъ частной собственности.

По возрасту преступниковъ всего болѣе было отъ 26 до 30 лѣтъ—1,983 человека, отъ 31 до 40—1476 человекъ, отъ 21 до 25—1,471 чел., отъ 41 до 50—804 чел., отъ 17 до 20—506 чел., отъ 51 до 60—343 чел., ниже 17 лѣтъ—87 чел., а свыше 60 лѣтъ—35 чел., въ томъ числѣ 5 женщинъ.

д) Попечительство о народной трезвости.

Плоцкое Попечительство о народной трезвости состоитъ изъ губернскаго и 5-ти уѣздныхъ Комитетовъ.

Къ 1 января 1910 года въ губерніи находилось 9 чайныхъ.

Оборотъ денежныхъ суммъ губернскаго Комитета въ отчетномъ 1909 году былъ слѣдующій:

Оставалось отъ 1908 года	7 р. 82 к.
Получено пособія отъ казны	5,000 „ — „
Выручено отъ продажи чая въ губернскомъ Правленіи	12 „ — „
Выручено отъ продажи имущества Серпецкой чайной	1,108 „ 85 „
<hr/>	
Итого	6,128 р. 67 к.
Въ 1909 году израсходовано	5,116 „ 83 „
Оставалось къ 1 января 1910 года	1,011 „ 84 „

Оборотъ денежныхъ суммъ уѣздныхъ комитетовъ представляется въ слѣдующемъ видѣ:

Оставалось отъ 1908 года	2,162 руб.
Поступило:	
Пособій отъ казны	4,277 „
°/о на капиталы	43 „

Отъ операцій по чайнымъ	6,549 руб.
Отъ продажи имущества закрытыхъ чайныхъ и проч. поступления	889 „
Итого прихода съ остаткомъ	13,920 руб.

Израсходовано:

На устройство и содержаніе чайныхъ, столо- выхъ и дѣлопроизводство уѣздныхъ Комитетовъ и друг. надобности	12,904 р. — к.
Осталось къ 1 января 1910 года	1,016 „ — „
Такимъ образомъ къ 1 января 1910 года состоитъ въ остаткѣ всѣхъ попечительскихъ суммъ	2,027 „ 84 „
Кромѣ того, при учрежденіяхъ попечитель- ства имѣется движимаго имущества на сумму	6,632 „ — „

е) **Арестанты, мѣста заключенія и этапы.**

Въ Плоцкой губерніи имѣются слѣдующія мѣста заключенія:

- 1) Слѣдственная и уголовная тюрьмы въ гор. Плоцкѣ;
- 2) Четыре подслѣдственныхъ ареста въ городахъ: Липно, Прасны-
шѣ, Млавѣ и Рыпинѣ, и
- 3) Девять полицейскихъ арестовъ при городскихъ магистратахъ.

Движеніе арестантовъ въ этихъ мѣстахъ заключенія за 1909 годъ
показано въ нижеслѣдующей таблицѣ.

Названіе мѣстъ заключенія.	Къ 1 янва- ря 1909 г. оставалось.	Въ 1909 году.		Къ 1 янва- ря 1910 г. оставалось.
		Прибыло.	Убыло.	
Плоцкая слѣдственная и уголовная тюрьмы	267	679	658	288
Подслѣдственные аресты	13	1489	1475	27
Полицейскіе аресты	36	3962	3968	30
Итого	316	6130	6101	345

Оборотъ суммъ на содержаніе тюремъ, арестантовъ и судебныхъ
арестовъ представляется за отчетный годъ въ слѣдующемъ видѣ:

По смѣтѣ Министерства Юстиціи по тюремной ча- сти на 1909 годъ назначено	38,780 р. 2 к.
Расхода произведено	39,467 „ 36 „
Такимъ образомъ израсходовано болѣе на	687 „ 34 „

Арестанты, содержавшіеся въ Плоцкихъ тюрьмахъ, продовольствовались въ 1909 году, какъ и въ прежніе годы, съ подряда по цѣнѣ 12 копѣекъ за одного человѣка въ сутки; въ теченіе года на этотъ предметъ израсходовано 11,795 руб. 88 коп., полное же содержаніе одного арестанта, включая сюда продовольствіе, одежду, обувь и прч., стоило 27,22 коп. въ сутки. Въ общей сложности содержаніе тюремныхъ арестантовъ въ 1908 году обошлось казнѣ 26,482 р. 71 к.

На содержаніе арестантовъ въ подслѣдственныхъ и полицейскихъ арестахъ отпускалось по 12 коп. на человѣка въ сутки.

На обыкновенный ремонтъ Плоцкихъ тюремъ, изъ коихъ уголовная построена еще въ 1806 году при прусскомъ королѣ Фридрихѣ Вильгельмѣ III, а слѣдственная въ 1846 г., израсходовано въ 1909 г. 930 руб. 48 коп.

Отъ арестантскихъ работъ, обязательныхъ по закону 6 января 1886 года, въ отчетномъ году поступило чистаго дохода:

а) въ пользу арестантовъ	397 р. 94 к.
б) въ пользу казны	377 „ 72 „
в) въ пользу тюрьмы	385 „ 65 „
<hr/>	
Итого	1,163 р. 31 к.

Для удовлетворенія религіозныхъ нуждъ заключенныхъ и оказанія имъ религіознаго утѣшенія при Плоцкихъ тюрьмахъ имѣется: православная домовая церковь и римско-католическая часовня.

Въ существующей при тюрьмахъ школѣ для обученія несовершеннолѣтнихъ преступниковъ въ отчетномъ году обучалось среднимъ числомъ 2 въ день.

Въ теченіе 1909 года было больныхъ 203, выписано 191, осталось въ тюремномъ лазаретѣ къ 1 января 1910 года 12 человѣкъ.

Пересылка арестантовъ по этапу производилась посредствомъ Плоцкой и Новогеоргіевской этапныхъ командъ, а внѣ этапныхъ путей—порядкомъ, установленнымъ утвержденными Министерствомъ Внутреннихъ Дѣлъ 15 іюля 1870 года правилами, т.-е. посредствомъ вольнонаемныхъ провожатыхъ съ отнесеніемъ расходовъ на транспортныя суммы.

IV.

Народное здравіе и общественное призрѣніе.

а) Врачи, аптеки и больницы.

Въ отчетномъ году въ губерніи состояло:

Врачей 45, изъ нихъ на службѣ въ губернскомъ городѣ 6, въ уѣздахъ 21 и вольнопрактикующихъ 18.

Фельдшеровъ состояло 45, изъ нихъ на службѣ въ губернскомъ городѣ 5, въ уѣздахъ 16 и вольнопрактикующихъ 22.

Акушерокъ и деревенскихъ бабокъ состояло на службѣ въ губернскомъ городѣ 2, въ уѣздахъ 17 и вольнопрактикующихъ 30, а всего 49.

Аптекъ находилось 29, изъ нихъ 18 нормальныхъ и 11 сельскихъ, при нихъ состояло: 23 провизора, 13 аптекарскихъ помощниковъ и 19 аптекарскихъ учениковъ.

Всего рецептовъ поступило въ аптеки 109,524 и по нимъ отпущено лѣкарствъ на 52,125 руб. 28 коп., сверхъ того выручено по ручной продажѣ 56,311 руб. 51 коп., всего же выручено 108,436 руб. 19 коп.

Санитарное состояніе губерніи. Въ общемъ санитарное состояніе губерніи удовлетворительно.

Врачебно-полицейскія мѣры противъ распространенія венерическихъ болѣзней и сифилиса. Болѣзни эти, какъ и въ предыдущій годъ, главнымъ образомъ распространялись тайными мѣстными и пріѣзжими изъ гор. Варшавы и Пруссіи проститутками. Для ограниченія развитія тайной проституціи, заподозрѣнныя въ ней проститутки, задерживались и подвергались медицинскому осмотру и если оказывались здоровыми, то или зарегистрировались или при несогласіи высылались на родину, съ воспре-

щеніемъ возвращаться въ городъ, а въ случаѣ болѣзни ихъ были отправляемы въ больницы для пользованія. Другихъ мѣръ, за неимѣніемъ денежныхъ средствъ не предпринималось.

Зарегистрованные проститутки были осматриваемы городскими и уѣздными врачами, совместно съ военными врачами, отъ 1 до 2 разъ въ недѣлю.

Въ отчетномъ году случаевъ сифилиса было 124, изъ нихъ пользовалось въ больницахъ 51 и въ амбулаторіяхъ 73.

Венерическихъ больныхъ было 194, изъ нихъ пользовалось въ больницахъ 66 и въ амбулаторіяхъ 128.

Врачебная помощь, заболѣваемость и смертность. Съ 22 декабря 1898 года въ Плоцкой губерніи введено въ дѣйствіе Высочайше утвержденное 2 іюня 1897 года мѣніе Государственнаго Совѣта объ устройствѣ для населенія этой губерніи, въ видѣ опыта, врачебной помощи. Главныя основанія организаціи этого дѣла, которымъ вѣдаютъ губернской и уѣздныя совѣты общественнаго призрѣнія, заключаются въ томъ, чтобы каждому безъ исключенія жителю губерніи, безотносительно къ его сословію, званію и средствамъ къ жизни, была обезпечена возможность полученія вполне доступной и вполне раціональной медицинской помощи: больницы и акушерской—бесплатно, а амбулаторной—съ платой 10 коп. съ рецепта за лѣкарства, за исключеніемъ бѣдныхъ больныхъ, которые освобождаются отъ платы. На покрытіе расходовъ по устройству, содержанию и дальнѣйшему развитію врачебной помощи установленъ съ мѣстнаго населенія „губернскій врачебный сборъ“, который падаетъ равномернымъ образомъ, по-доходно, на жителей всѣхъ сословій, сельскихъ и городскихъ обывателей и владѣльцевъ торговыхъ и промышленныхъ заведеній. Вся губернія подѣлена на 34 пункта, съ такимъ расчетомъ, что разстояніе отъ любой населенной мѣстности губерніи до ближайшаго пункта не должно превышать 10—12 верстъ. Медицинскіе участки образованы каждый изъ трехъ такихъ пунктовъ такъ, что въ одномъ изъ пунктовъ cadaго участка имѣется лѣчебница съ 10-ю кроватями и при ней проживаютъ врачъ, фельдшеръ и фельдшерица-акушерка, а остальные два пункта своего участка врачъ посѣщаетъ въ опредѣленный день однажды въ недѣлю, вмѣстѣ съ фельдшеромъ или фельдшерицей,

которые самостоятельно лечением вообще не занимаются, а лишь помогают врачу в такой работе, как перевязки, приготовление лекарств и т. п.

За отчетный год число амбулаторных больных, получивших медицинскую помощь из вновь учрежденных врачебных установлений, достигло цифры 59,095 чел., кроватным лечением воспользовалось 882 чел., акушерскую помощь получило 369 жен. и посещено врачами на дому 946 человек.

Расходы в 1909 году на все это дело выразились в цифре 47,042 руб. 67 коп.

Независимо этого, во вѣдѣніи губернскаго и уѣздныхъ совѣтовъ общественнаго призрѣнія Плоцкой губерніи состоятъ шесть больницъ, изъ коихъ три находятся въ губернскомъ городѣ и по одной въ уѣздныхъ городахъ: Липно, Млавѣ и Праснышѣ.

Всѣ больницы помѣщаются въ собственныхъ зданіяхъ. Врачебный персоналъ въ больницахъ составляли: въ Плоцкой больницѣ св. Троицы— 1 штатный и 2 сверхштатныхъ врача, а во всѣхъ остальныхъ—по одному врачу въ каждой, кромѣ Млавской, гдѣ имѣется еще 1 сверхшт. врачъ.

Для ближайшаго ухода за больными при Плоцкой больницѣ св. Троицы находится 6 сестеръ милосердія, при Липновской—3, а при Праснышской—2.

Нижеслѣдующая вѣдомость показываетъ число больныхъ и проведенныхъ ими дней, годовую стоимость содержанія каждой больницы, стоимость содержанія одного больного въ сутки, а также состояніе больничныхъ суммъ.

НА ИМЕНОВАНИЕ БОЛЬНИЦЪ.	Число кроватей.		Число больныхъ въ 1909 г.	Число сутокъ, проведенныхъ больными.	Годичная стоимость содержанія каждой больницы.		Стоимость содержанія одного больного въ сутки.		Къ 1-му января 1909 г. осталась невыполненныхъ расходовъ.	Кассовый остатокъ больничныхъ суммъ на 1-е января 1909 года.		Капиталы больницъ.		
	Руб.	Коп.			Р.	К.	Р.	К.		Руб.	Коп.			
	Плоцкая больница св. Троицы	62	813	28414	27904	82	„	62,399	9154	87 1/2	*)	„	„	Денежный капиталъ 119,537 р. 71 к. и фольварокъ, приносящій дохода по 2,370 р. въ годъ.
„ „ св. Алексѣя	20	122	3480	4041	39	„	81,38	825	84	**)	„	„	10972 91	
„ „ Исаака Фогеля	25	134	6038	5982	98	„	93,44	1540	85	***)	„	„	13897 20	
Липновская больница св. Иоанна Златоуста	40	278	7985	7610	98	„	71,28	1005	24	„	169	52 1/2	„	Денежный капиталъ 11,242 р. 9 к. и 2 уч. земл., приносяще дохода 81 р. 80 к. въ годъ.
Млавская больн. св. Войцѣха.	25	296	7908	5599	8	„	55,71	937	53	„	728	69	„	15130 34 1/2
Праснышская больница св. Станислава Костки.	36	362	10074	8609	21	„	56,70	2575	52	„	1782	71	„	4412 92

*) Числится долга за больницею св. Троицы 709 р. 52 3/4 к.
 **) „ „ „ „ св. Алексѣя 3,365 „ 73 „
 ***) „ „ „ „ Исаака Фогеля 1,140 „ 48 „

Оспопрививаніе. Прививкою предохранительной оспы занимались фельдшера под наблюдением и руководством городских и уездных врачей. Всего съдано 29,687 прививокъ.

Судебно-медицинская часть. Всѣхъ судебно-медицинскихъ актовъ выдано въ губерніи 333. Кромѣ того, по требованію судебныхъ слѣдователей при врачебномъ отдѣленіи было произведено изслѣдованій химическихъ и микроскопическихъ 7.

Гигиеническая лабораторія. Въ отчетномъ году лабораторіей было произведено изслѣдованій пищевыхъ, питьевыхъ и другихъ предметовъ 428.

б) Эпидеміи и эпизоотіи.

Изъ эпизоотическихъ болѣзней въ отчетномъ году наблюдались слѣдующія:

1) **Сапъ лошадей**—обнаруженъ въ 54 пунктахъ, при чемъ изъ наличнаго числа 3,462 лошадей заболѣло 265 и убито 265.

2) **Мытъ**—обнаруженъ въ 6 пунктахъ, изъ наличнаго числа 277 лошадей заболѣло 47, выздоровѣло 43 и пало 4.

3) **Инфлуэнца**—обнаружена въ 6 пунктахъ, изъ наличнаго числа 349 лошадей заболѣло 78, выздоровѣло 58 и пало 20 лошадей.

4) **Чесотка**—обнаружена въ 9 пунктахъ, изъ наличнаго числа 788 лошадей заболѣло 71, выздоровѣло 67 и 4 пало. Изъ 242 головъ крупнаго рогатаго скота заболѣло 2 и обѣ выздоровѣли.

5) **Сибирская язва**—обнаружена въ 36 пунктахъ, изъ наличнаго числа 219 лошадей, 2,923 головъ крупнаго рогатаго скота, 894 овцы и 2 свиней заболѣло: 8 лошадей и всѣ пали, 72 головы крупнаго рогатаго скота, изъ коихъ выздоровѣло 1 и 71 пала, 25 овецъ, которыя пали и 1 свинья, которая пала.

6) **Туберкулезъ**—обнаруженъ въ 24 пунктахъ, изъ наличнаго числа 2,541 головы крупнаго рогатаго скота заболѣло 75, выздоровѣло 5, пало 2 и убито 68.

7) **Эмфизематозный лимфангоитъ**—обнаруженъ въ 1 пунктѣ, изъ наличнаго числа 46 лошадей заболѣло двѣ и обѣ выздоровѣли.

8) **Пастереллезъ**—наблюдался въ 18 пунктахъ, изъ общаго количества 1,647 животныхъ заболѣло 89, выздоровѣло 18 и пало 71.

9) Оспа овецъ наблюдалась въ 1 пунктѣ, изъ общаго числа 220 заболѣло 77, выздоровѣло 13 и пало 64 овцы.

10) Повальное воспаленіе легкиx—обнаружено въ 125 пунктахъ, изъ наличнаго числа 10,788 животныхъ заболѣло 405, выздоровѣло 19, пало 22 и убито 364.

11) Чума свиней—обнаружена въ 7 пунктахъ, изъ наличнаго числа 762 животныхъ заболѣло 52, выздоровѣло 1 и убито 51.

12) Бѣшенство—наблюдалось въ 31 пунктѣ, изъ общаго количества 59 лошадей заболѣло 2 и обѣ убиты, 2,318 головъ крупнаго рогатаго скота заболѣло 116, пало 5 и убито 111, изъ 97 свиней заболѣло 3 и убито 3.

13) Рожа свиней—обнаружена въ 28 пунктахъ, изъ наличнаго количества 2,570 заболѣло 141, выздоровѣло 17, пало 124.

в) **Богадѣльни и пріюты.**

Въ вѣдѣніи и подѣ наблюденіемъ губернскаго совѣта общественнаго призрѣнія состоитъ 7 домовъ призрѣнія (богадѣлень) и 2 дѣтскихъ пріюта.

Оборотъ капиталовъ и дѣятельность этихъ заведеній за отчетный годъ представляются въ слѣдующемъ видѣ:

НАИМЕНОВАНИЕ ЗАВЕДЕНІЙ.	Число призрѣваемыхъ.	ДОХОДЫ.				РАСХОДЫ.				Остатокъ въ кассѣ.	Капиталы благотворительн. заведеній.						
		Подлежало къ поступленію.	Въ счетъ сего поступило.	Осталось въ недоимкѣ.	Подлежало къ уплатѣ.	Въ счетъ сего уплачено.	Осталось невыплаченнаго расходовъ.	Остатокъ въ кассѣ.									
		Р	У	В	Л	И	И	К	О			П	Т	Ѣ	К	И.	
Богадѣльни.																	
Плоцкая съ сиротскимъ отдѣл. и дѣтск. пріют.	65	3437	42	2554	67	882	75	3967	89	3167	89	800	"	1)	"	(11475 90)	
Серпецкая	10	704	51	704	51	"	"	715	86	688	99	26	87	15	52	"	1099 70)
Млавская	6	198	55	198	55	"	"	179	"	164	"	15	"	34	55	"	15795 20)
Липновская	6	699	36	475	65 1/2	270	57	632	12	358	3	274	9	117	62 1/2	"	6403 72)
Вышгородская	3	132	20	132	20	"	"	132	20	121	70	"	"	10	50	"	3000
Добржинская	7	395	84	234	53	219	69	579	28	375	28	204	"	2)	"	"	1078 78)
Пріюты.																	
Плоцкій	30	"	"	"	"	"	"	"	"	"	"	"	"	3)	"	"	2400
Праснышскій 4)	24	271	80	271	80	"	"	271	80	271	80	"	"	"	"	"	3479 90)

1) По Плоцкой богадѣльнѣ числится въ долгу 2,971 р. 81 к.

2) Числится долга за Добржинской богадѣльней 140 " 75 "

3) По Плоцкому дѣтскому пріюту къ 1 января 1909 года остатка не было, а образовалось долга 1,658 " 68 1/2 "

Съ 1 января 1909 г. Плоцкій домъ призрѣнія съ сиротскимъ отдѣленіемъ и дѣтскій, съ разрѣшенія М. В. Д., а равно и Праснышскій дѣтскій пріютъ переданы въ завѣдываніе мѣстныхъ благотворит. обществъ.

4) Числится долга за Праснышскимъ дѣтскимъ пріютомъ вмѣстѣ съ долгами прежнихъ лѣтъ 1,064 " 63 "

У.

Народное образованіе.

а) Учебныя заведенія.

Всѣхъ учебныхъ заведеній въ губерніи, какъ видно изъ приложенной вѣдомости № 10, въ отчетномъ году числилось 500, при общемъ числѣ учащихся 24,258 (мужскаго пола 15,445 и женскаго пола 8,813).

Изъ общаго числа учебныхъ заведеній было:

- 1 мужская гимназія;—
- 1 женская гимназія;
- 1 пригготовительный классъ при женской гимназіи;
- 1 римско-католическая духовная семинарія;—
- 1 учительская семинарія;—
- 1 образцовое училище при учительской семинаріи;—
- 1 трехклассное городское училище;
- 253 начальныхъ училищъ (въ томъ числѣ: двухклассныхъ 16, одноклассныхъ 237, городскихъ 37, гминныхъ 149 и сельскихъ 67);
 - 1 воскресно-коммерческое;—
 - 1 тюремное для малолѣтнихъ и несовершеннолѣтнихъ преступниковъ;—
 - 9 воскресно-ремесленныхъ;
- 48 частныхъ учебныхъ заведеній (изъ нихъ: мужскихъ 4, женскихъ 7 и общихъ 37, восьмиклассныхъ 1, семиклассныхъ 3, четырехклассныхъ 2, трехклассныхъ 1, двухклассныхъ 4 и одноклассныхъ 37);
 - 23 евангелическихъ кантората;—
 - 158 еврейскихъ вѣроисповѣдныхъ школъ (хедеровъ) и др.

По вѣроисповѣданіямъ число учащихся распредѣляется:

Православныхъ	593
Католиковъ	16,900
Протестантовъ	2,890
Евреевъ	3,770
Маріавитовъ	94
Прочихъ исповѣданій	11

Итого 24,258

По отношенію къ общему числу учащихся:

Православные составляютъ	2,3
Католики „	69,6
Протестанты „	11,9
Евреи „	15,5
Маріавиты „	0,3

По отношенію же къ общему числу населенія своего вѣроисповѣданія учащіеся составляютъ:

Православные	17,1
Католики	2,7
Протестанты	5,3
Евреи	4,9
Маріавиты	5,3

По сравненіи числа учебныхъ заведеній и учащихся въ нихъ съ числомъ народонаселенія губерніи оказывается, что одно учебное заведеніе приходится на 1,518, а одинъ учащійся на 31 душу населенія.



В Ъ Д О М О С Т Ъ

о движеніи дѣлъ и бумагъ въ Плоцкомъ губерномъ
по крестьянскимъ дѣламъ Присутствіи въ 1909 году.

Входящихъ бумагъ 5,190

Исходящихъ бумагъ 5,937

	}	съ вызовомъ сторонъ	143
Постановленій	}	безъ вызова сторонъ	429
		Особаго Присутствія	64

Къ 1 января 1910 года остается неисполненныхъ бумагъ:

Поступившихъ въ 1909 году 145

Итого	145	64	209

№№ по порядку.	Д Ъ Л А.	Осталось къ 1 января отчетнаго года не разрѣшенныхъ.			
		Въ отчетномъ году послужило.	Въ отчетномъ году разрѣшено.	Къ 1 января 1910 года остается не разрѣшенныхъ.	
1	По сервитутнымъ спорамъ	9	86	75	20
2	По граничнымъ спорамъ: а) заявленнымъ при межеваніи б) заявленнымъ независимо отъ межеванія	8	66	70	4
3	По добровольнымъ сдѣлкамъ	104	93	76	121
4	По составленію таблицъ и данныхъ	"	"	"	"
5	Объ исправленіи таблицъ и данныхъ (ст. 3215 пост. Учр. Ком. и зак. 2 мая 1873 года).	1	12	9	4
6	О точномъ опредѣленіи сервитутовъ	"	6	5	1
7	О внесеніи дополнительныхъ надписей (ст. 2800 и 2874 пост. Учр. Ком.)	23	88	104	7
8	По раздѣлу общихъ двора и крестьянскихъ пастбищъ (зак. 29 декабря 1875 года).	2	3	5	"
9	По раздѣлу общихъ нѣсколькихъ селеній или частей селеній земель (зак. 30 мая 1894 года).	4	2	5	1
10	По раздѣлу общественныхъ земель	"	11	11	"
11	По проектамъ лѣсохозяйственныхъ плановъ	"	3	3	"
12	По ссудо-сберегательнымъ кассамъ	7	133	137	3
13	По продажѣ маіоратныхъ и подуховныхъ земель	"	13	13	"
14	По Особому Присутствію	6	62	64	4
15	О правахъ крестьянъ на сервитуты въ маіоратныхъ имѣніяхъ	"	"	"	"
16	Объ отводѣ крестьянскихъ земель подъ разработку ископаемыхъ	"	1	1	"
17	О продажѣ общественныхъ земель	"	1	1	"
18	Объ освобожденіи крестьянскихъ земель отъ ограниченій закона 11 іюня 1891 г.	"	"	"	"
19	Объ измѣненіи состава гминь	"	"	"	"
20	О переводѣ Гминныхъ Управленій	"	1	1	"
21	По жалобамъ на распорядительныя дѣйствія Комиссаровъ	"	"	"	"
22	Прочихъ	"	56	56	"
Итого		164	637	636	165

В Ъ Д О М О С Т Ъ

о движеніи дѣла и бумагъ у комиссаровъ по крестыанскимъ дѣламъ Плоцкой губерніи въ 1909 году.

Входящихъ бумагъ	10,020
Исходящихъ бумагъ	11,735
Рѣшеній	755
Протоколовъ	194
Свидѣтельствъ на право пріобрѣтенія крестыанскихъ земель	701
Удостовереній на право покупки земель при содѣйствіи Крестыанскаго Поземельнаго Банка	607
Удостовереній на право пріобрѣтенія земли изъ маюратныхъ имѣній	10
Ходаческихъ свидѣтельствъ	"
Проходныхъ свидѣтельствъ	"
Тарифныхъ свидѣтельствъ	"
Къ 1 января 1910 года остается неисполненныхъ бумагъ:	
Поступившихъ въ 1909 году	124

124	1132	128	124
-----	------	-----	-----

№№ по порядку.	Д Ъ Л А.	Осталось къ 1 января отчетнаго года не разрѣшенныхъ.	Въ отчетномъ году поступило.	Въ отчетномъ году разрѣшено.	Къ 1 января 1910 года остается не разрѣшенныхъ.
1	По сервитутнымъ спорамъ	26	291	252	65
2	По граничнымъ спорамъ:				
	а) заявленнымъ при межеваніи	"	17	16	1
	б) заявленнымъ независимо отъ межеванія	16	383	309	90
3	По добровольнымъ сдѣлкамъ	67	79	93	53
4	Объ исправленіи табелей и данныхъ (ст. 3215 пост. Учр. Комит. и зак. 2 мая 1873)	2	8	8	2
5	По составленію табелей и данныхъ	"	"	"	"
6	О точномъ опредѣленіи сервитутовъ	2	12	13	1
7	По раздѣлу общихъ двора и крестьянъ пастбищъ (зак. 29 декабря 1875 г.)	"	2	1	1
8	По раздѣлу общихъ нѣсколькихъ селеній или частей селеній земель (зак. 30 мая 1894 года)	"	2	2	"
9	По раздѣлу общественныхъ земель	1	9	10	"
10	По жалобамъ на приговоры	1	42	43	"
11	По проектамъ лѣсохозяйственныхъ плановъ	"	4	3	1
12	По повѣркѣ веденія лѣснаго хозяйства	3	9	12	"
13	По надзору за лѣсами	"	8	8	"
14	По ссудо сберегательнымъ кассамъ	"	170	170	"
15	По измѣренію крестьянскихъ земель	5	39	39	5
16	О правахъ крестьянъ на сервитуты въ маіоратныхъ имѣніяхъ	"	"	"	"
17	Объ отводѣ крестьянскихъ земель подъ разработку ископаемыхъ	"	1	1	"
18	О продажѣ общественныхъ земель	"	"	"	"
19	Объ освобожденіи крестьянскихъ земель отъ ограниченій закона 11 іюня 1891 года	"	"	"	"
20	Объ измѣненіи состава гминь	"	"	"	"
21	О переводѣ Гминныхъ Управленій	"	2	2	"
22	Судебныхъ дѣлъ по закону 11 іюня 1891 г.	"	86	86	"
23	Судебныхъ дѣлъ по закону 8 іюня 1898 г.	"	5	5	"
24	Прочихъ	"	64	59	5
Итого		123	1233	1132	224

НАЗВАНИЕ УЪЗ- ДОВЪ И ГМИНЬ.	А С С И Г Н О В А Н О Н А 1 9 0 9 Г О Д Ъ.														Пространство обложенной сборами земли.				Размѣръ сбора съ морзя въ копияхъ.
	На содержаніе гминныхъ управленій.				На содержаніе гминныхъ судо- ловъ.		На содержаніе гминныхъ учи- лищъ.		Расходы, обяза- тельны въ силу Правительствен- ныхъ распоряже- ній.		Наобщественныя надобности, уча- стныя гмин- ныя и сельскі- ныя и ехладны.		ИТОГО.						
	Личныя составъ.	Канцеляр- скія и дру- гія надоб- ности.	На ваекъ помѣщѣнй.	Руб.	К.	Руб.	К.	Руб.	К.	Руб.	К.	Руб.	К.	Руб.	К.				
	Руб.	К.	Руб.	К.	Руб.	К.	Руб.	К.	Руб.	К.	Руб.	К.	Руб.	К.	Руб.	К.	Руб.	К.	
Плоцкій	6496 71	3252 94	385 "	4771 29	9715 59 1/2	4954 36	14058 30	43634	9 1/2	79815	2241	1640130829	20						
Липновскій	8559 68	2578 50	700 "	6397 9	12930 51	2961 17	22903 94 1/2	57030	89 1/2	109581	2927	2508111111	23						
Рыльскій	8944 70	4228 89	541 "	6613 85	10357 71	4001 18	10208 68	44895	51	81850	"	1168 92911	19						
Млавскій	6832 9	2462 68 1/2	550 "	5047 33	8011 77	3174 69	13960 41	40038	97 1/2	76958 м. 102 пр.	4366	530 144503 м. 209 пр.	16						
Серпецкій	6730 "	2348 66	958 "	3663 92	3118 87	2561 98	7384 79	26766	32	59627	33 3	21101066	16 1/2						
Праснянскій	5046 90	2404 26	100 "	4668 60	4360 80	4619 69	10266 87	31467	12	67596	1181	15115 83611	13						
Цѣхановскій	5470 "	1552 96	150 "	4684 57	6582 19	9172 34	9008 42 1/2	36620	48 1/2	49521	"	420 128067	19						
Всего	48080 8	1882889 1/2	3384 "	35846 15	55077 44 1/2	31445 41	87791 32	280453	30	524858 м. 103 пр.	14038	792398 м. 209 пр.	18						

В Ъ Д О М О С Т Ъ

о числѣ гминь въ Плоцкой губерніи въ 1909 году.

НАЗВАНІЕ У Ъ З Д О В Ъ.	Число гминь къ 1 января 1909 года.				Число гминь къ 1 января 1910 года.				Цифра населенности гминь.			
	Состоящихъ изъ однихъ селеній.	Смѣшанныхъ, т.-е. состоящихъ изъ посадовъ и селеній.	Самостоятельныхъ посадовъ.	И Т О Г О.	Состоящихъ изъ однихъ селеній.	Смѣшанныхъ, т.-е. состоящихъ изъ посадовъ и селеній.	Самостоятельныхъ посадовъ.	И Т О Г О.	Число гминь съ населеніемъ менѣе 2-хъ тысячъ.	Число гминь съ населеніемъ отъ 2-хъ до 4-хъ тысячъ.	Число гминь съ населеніемъ отъ 4-хъ до 6-ти тысячъ.	Число гминь съ населеніемъ болѣе 6-ти тысячъ.
Плоцкій . . .	12	3	"	15	12	3	"	15	"	2	7	6
Липновскій . .	14	3	"	17	14	3	"	17	"	1	7	9
Рыпинскій . . .	15	"	1	16	15	"	1	16	"	2	9	5
Млавскій . . .	10	4	"	14	10	4	"	14	"	"	4	10
Серпецкій . . .	9	3	"	12	9	3	"	12	"	"	7	5
Праснышскій . .	9	"	2	11	9	"	2	11	"	1	3	7
Цѣхановскій . .	10	"	"	10	10	"	"	10	"	"	"	10
Всего . . .	79	13	3	95	79	13	3	95	"	6	37	52

С В Ъ Д Ъ Н І Я

о дѣйствіяхъ ссудо-сберегательныхъ кассъ Плоцкой губерніи за 1909 г.

ЧИСЛО КАССЪ.	Сумма основного капитала кассъ, учрежденныхъ на правительственный капиталъ.		Сумма основного капитала кассъ, учрежденныхъ на общественныя средства.		Чистая прибыль всѣхъ кассъ къ 1 января 1909 года.		Чистая прибыль кассъ къ 1 января 1910 года.	
	РУБ.	КОП.	РУБ.	КОП.	РУБ.	КОП.	РУБ.	КОП.
98	77442	29 ¹ / ₂	493046	19	55169	86 ¹ / ₂	58946	67

С В Ъ Д Ъ Н І Я

о ходѣ межевого дѣла въ Плоцкой губерніи съ 1 января 1909 года по 1 января 1910 года.

Межевыя работы по измѣренію и отграниченію крестьянскихъ земель производились съ 1 апрѣля по 15 октября 1909 года шестью штатными и однимъ вольнонаемнымъ землемерами, при чемъ было

произведено измѣненіе 37 селеній съ общою площадью 5,759 дес. 1,121 саж.

Движеніе плановъ за 1909 годъ въ Губернскомъ Присутствіи опредѣляется слѣдующимъ образомъ: къ 1 января 1909 г. числилось за Губернскимъ Присутствіемъ плановъ: надѣльныхъ земель 26 плановъ и по добровольнымъ сдѣлкамъ 37 плановъ, итого 63 плана; въ теченіе 1909 года поступило въ губернское Присутствіе плановъ: надѣльныхъ земель 93 плана, по добровольнымъ сдѣлкамъ 66 плановъ, итого 159 плановъ. Всего въ Губернскомъ Присутствіи въ 1909 г. находилось плановъ: надѣльныхъ земель 119 плановъ, по добровольнымъ сдѣлкамъ 103 плана, итого 222 плана.

Изъ этого числа представлено въ Земскій Отдѣлъ плановъ:

Надѣльныхъ земель	54
По добровольнымъ сдѣлкамъ	40
Итого	95

Возвращено комиссарамъ плановъ:

Надѣльныхъ земель	8
По добровольнымъ сдѣлкамъ	2
Итого	10

Осталось къ 1 января 1910 г. въ Губернскомъ Присутствіи плановъ:

Надѣльныхъ земель	57
По добровольнымъ сдѣлкамъ	61
Итого	118

Свѣдѣнія о дѣятельности Плоцкаго лѣсоохранительнаго комитета за 1909 годъ.

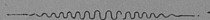
- 1) Утверждено 5 упрощенныхъ плановъ хозяйства на площади 547 десятинъ.
- 2) Въ одномъ случаѣ измѣненъ утвержденный упрощенный планъ хозяйства, т.-е. разрѣшена единовременная вырубка 10 лѣтней пропорціи лѣсоосѣкъ.
- 3) Разрѣшено расчистокъ 7, изъ коихъ:

а) въ двухъ случаяхъ на площади 199 дес. для увеличенія площади сельско-хозяйственныхъ угодій имѣній,

б) въ трехъ случаяхъ на площади 79 дес. взаменъ облѣсенныхъ сельско-хозяйственныхъ угодій и

в) въ двухъ случаяхъ на площади 109 дес. для распродажи подлѣсной земли крестьянамъ.

4) Въ трехъ случаяхъ рубки лѣса признаны опустошительными и воспрещены на площади 114 дес.



ВЪ Д О М О С Т Ъ

О лѣсахъ и угодіяхъ лѣса въ Московской губернии

за 1909 г.

1. Введение
 2. Описание объекта исследования
 3. Методика исследования
 4. Результаты исследования
 5. Заключение

1. Введение	10
2. Описание объекта исследования	15
3. Методика исследования	20
4. Результаты исследования	30
5. Заключение	5
Итого	80

6. Список литературы
 7. Приложение
 8. Заключение

ВѢДОМОСТЬ

о посѣвѣ и урожаѣ хлѣба въ Плоцкой губерніи

за 1909 г.

Уездъ	Площадь посѣвовъ (в десятинах)	Урожай (в пудах)	Средній урожай (в пудах)
Плоцкий	14000	140000	10
Линновскій	10000	100000	10
Радомскій	10000	100000	10
Сербскій	10000	100000	10
Прейшкскій	10000	100000	10
Цехановскій	10000	100000	10
Всего	50000	500000	10

У ѣ з д ы .	П о с ѣ я н о ч е т в е р т ы						С н я т о ч е т в е р т е й									
	О з н о в .		Я р о в о й .		О с а .	Я ч м е л .	К а р т о ф е л .	О з н о в .		Я р о в о й .		О с а .	Я ч м е л .	Г р е ч и х а	О с т а л ь н ы х х л ѣ б о в .	К а р т о ф е л .
	П ш е н . ц я .	Р ж .	П ш е н . ц я .	Р ж .				П ш е н . ц я .	Р ж .	П ш е н . ц я .	Р ж .					
П л о ц к і й .																
Со влѣченіемъ земель въ чертѣ губерніи гор. Пскова																
На земляхъ владѣльческихъ	8085	14000	-	-	11000	3500	21898	56595	98000	-	-	66000	21000	-	9000	142337
крестьянскихъ	4500	10820	-	-	5800	2129	22810	31500	75740	-	-	34800	12774	-	3000	148265
городскихъ и другихъ	221	284	-	-	211	210	1094	1705	2988	-	-	1624	1494	-	300	7930
Итого	12806	25104	-	-	17011	5839	45802	89800	176028	-	-	102424	35268	-	12300	298553
Л и п н о в с к і й .																
На земляхъ владѣльческихъ	4183	12527	-	113	7738	3410 1/2	43901	30127	87211	310	310	45640	24534	2115	9414	276054
крестьянскихъ	2293	17626 1/2	-	222 1/2	5442	3440 1/2	63463	19378	110917 1/2	-	-	1543	41150	24532	4800	8501
городскихъ и другихъ	263	640	-	-	244	119	976	3780	3735	-	-	1540	986	82	138	48903
Итого	6679	30433 1/2	-	335 1/2	14424	6970 1/2	114340	48480	206863 1/2	310	1852	88330	50092	6997	18053	734357
Р ы п и н с к і й .																
На земляхъ владѣльческихъ	4291	12565	35	246	6774	3232	51273	31091	87107	245	1343	44706	23327	2521	18093	391316
крестьянскихъ	1140	18408	19	270	5472	2552	7	83676	7816	112703	133	1592	35757	16971	4255	17407
городскихъ и другихъ	3	108	-	-	15	2	10	30	1080	-	-	150	24	110	55	120
Итого	5434	31081	54	516	12261	5786	7	183959	38937	200890	378	2935	80613	40322	6886	35555
М л а в е к і й .																
На земляхъ владѣльческихъ	2118	20432	-	338	6809 1/2	2000	61561	10565	122592	-	1352	34047 1/2	10000	8460	14787 1/2	369366
крестьянскихъ	906	12962	-	222	4980	859	44983	4330	77772	-	888	24900	4295	5650	3870	268892
городскихъ и другихъ	24	150	-	-	78	31	1	810	120	780	-	975	105	98	55	4860
Итого	3048	33824	-	360	11864 1/2	2880	67	107353	16215	201144	-	2240	59323 1/2	14400	14215	18712 1/2
С е р п е ц к і й .																
На земляхъ владѣльческихъ	4815	19193 1/2	-	-	8657	1873	7	30029	26630	106070	-	-	49976	11854	3376	17579
крестьянскихъ	2096	11863	-	-	5416	1391	1	30384	12840	73503	-	-	33485	8967	3348	7908
городскихъ и другихъ	18	330	-	-	122	20	8	1630	90	1510	-	-	760	180	90	200
Итого	6929	31386 1/2	-	-	13595	3284	6	72243	40560	185083	-	-	84721	21001	7000	25687
П р а с н ы ш с к і й .																
На земляхъ владѣльческихъ	3439	8149	-	136 1/2	5979	1345	9	26012	15543	51456	-	762	41103	8532	2601	8492
крестьянскихъ	1869	11931	-	-	182 1/2	5174	1	36941	10632	82574	-	1056	30109	15033	11298	3967
городскихъ и другихъ	560	480	-	-	109	30	1	160	3070	2710	-	-	872	180	-	196
Итого	5868	20560	-	319	11262	3351	11	63113	29245	136740	-	1818	72084	23751	15899	18055
Ц ѣ х а н о в с к і й .																
На земляхъ владѣльческихъ	8712	15 86	4	8	11605	3154	19	40930	57943	84366	16	32	66695	17694	899	5995
крестьянскихъ	2824	6277	-	-	5050	1211	10	23061	19524	37845	-	-	29214	7208	1192	2807
городскихъ и другихъ	150	305	-	-	455	25	9	165	1265	1880	-	-	4176	170	-	2393
Итого	11686	19768	4	8	17090	4390	20	64156	78732	123841	16	32	100114	25137	2091	8802
Всего въ губерніи	32505	191856 1/2	58	1788 1/2	97507 1/2	32500 1/2	381	600966	340969	1220689 1/2	704	8877	587108 1/2	209931	51088	137674 1/2
	244,361 1/2				165,645 1/2					1,571,658 1/2			994,873			2875,206

ВЪДОМОСТЬ

о состояніи фабрично-заводской промышленности по Плоцкой губерні

за 1909 г.

№№ по порядку.	Название промышленного заведения и число двигателей.	Годовой оборот в рублях.	Число рабочих.					
			Малолетних.		Подростков.		Взрослых.	
			М.	Ж.	М.	Ж.	М.	Ж.
I. Заведения, вполне подчиненные надзору фабричной инспекции и действию Закона 2-го июня 1903 г.								
1	Сахарный завод „Мала-весь“, 5 паровых котлов	360000—400000	»	»	16	21	240	
2	» » „Боровички“, 6 паровых котлов	800000—850000	»	»	17	9	230	
3	» » „Красинец“, 10 паровых котлов	800000—850000	»	»	26	25	470	
4	» » „Изабелин“, 10 паровых котлов	350000—400000	»	»	18	26	445	
5	» » „Цеханов“, 8 паровых котлов	850000—900000	»	»	29	27	330	
6	» » „Хелмица“, 5 паровых котлов	400000—500000	»	»	23	19	220	
7	» » „Островите“, 5 паровых котлов	550000—600000	»	»	17	12	160	
8	Винокурный завод „Люберадз“, 1 паровой котель	30000—35000	»	»	»	»	12	
9	» » „Гржибово“, 2 паровых котла	70000—80000	»	»	»	»	18	
10	» » „Зелена“, 2 паровых котла	50000—60000	»	»	»	»	10	
11	» » „Любовидз“, 1 паровой котель	30000—35000	»	»	»	»	10	
12	» » „Развозинь“, 2 паровых котла	80000—90000	»	»	»	»	12	
13	» » „Съчень“, 1 паровой котель	30000—35000	»	»	»	»	9	
14	» » „Цълухово“, 1 паровой котель	30000—35000	»	»	»	»	9	
15	» » „Скемпе“, 2 паровых котла	80000—90000	»	»	»	»	18	
16	» » „Вольге“, 1 паровой котель	45000—50000	»	»	»	»	10	
17	» » „Каряково“, 2 паровых котла	80000—85000	»	»	»	»	14	
18	» » „Окалево“, 1 паровой котель	35000—40000	»	»	»	»	10	
19	» » „Скрвильно“, 1 паровой котель	40000—45000	»	»	»	»	10	
20	» » „Суминь“, 1 паровой котель	30000—35000	»	»	»	»	9	
21	» » „Гроховальск“, 1 паровой котель	25000—30000	»	»	»	»	8	
22	» » „Старожебы“, 1 паровой котель	60000—65000	»	»	»	»	10	
23	» » „Рыцице“, 1 паровой котель	30000—35000	»	»	»	»	9	
24	» » „Гродково“, 1 паровой котель	40000—45000	»	»	»	»	9	
25	» » „Мазовше“, 1 паровой котель	40000—45000	»	»	»	»	10	
26	» » „Пренчки“, 1 паровой котель	25000—30000	»	»	»	»	9	
27	» » „Сребно“, 1 паровой котель	35000—40000	»	»	»	»	10	
28	» » „Сетропе“, 1 паровой котель	35000—40000	»	»	»	»	10	
29	Чугунно-литейный завод и фабрика земледельческих машин, 1 паровой котель	80000—85000	»	»	18	»	65	
30	Чугунно-литейный завод и фабрика земледельческих машин, 1 паровой котель	40000—50000	»	»	9	»	35	
31	Чугунно-литейный завод и фабрика земледельческих машин, 1 газогенераторный двигатель	20000—25000	»	»	7	»	20	
32	Фабрика земледельческих машин и орудий, 1 керосин. двигатель	15000—20000	»	»	3	»	20	
33	Льсопильный завод „Скемпе“, 1 паровой котель	35000—40000	»	»	6	»	23	
34	» » „Скрвильно“, 1 паровой котель	35000—45000	»	»	5	»	25	
35	» » „1 паровой котель	10000—15000	»	»	4	»	15	
36	» » „Плоично“, 1 паровой котель	45000—50000	»	»	»	»	23	
37	» » „Хростково“, 1 паровой котель	25000—30000	»	»	5	»	20	
38	» » „Вулька“, 1 паровой котель	10000—15000	»	»	3	»	15	
39	» » „Шпеталя“, 1 паровой котель	85000—90000	»	»	8	»	50	
40	» » „Домбрувка“, 1 паровой котель	20000—25000	»	»	2	»	19	
41	» » „Осново“, 1 паровой котель	20000—25000	»	»	»	»	18	
42	» » „Зелена“, 1 паровой котель	45000—50000	»	»	»	»	25	
43	» » „Дуге“, 1 паровой котель	20000—25000	»	»	»	»	14	
44	» » „Стегна“, 1 паровой котель	35000—40000	»	»	»	»	23	
45	» » „Козечинь“, 1 паровой котель	20000—25000	»	»	»	»	12	
46	» » „Рыдзимовице“, 1 паровой котель	10000—15000	»	»	»	»	10	
47	» » „Зеломинек“, 1 паровой котель	20000—25000	»	»	»	»	16	
48	» » „Виндуга“, 1 паровой котель	50000—55000	»	»	»	»	24	
49	» » „Козеброды“, 1 паровой котель	30000—35000	»	»	»	»	16	
50	» » „Прасныш“, 1 паровой котель	15000—20000	»	»	»	»	14	
51	» » „Липовець“, 1 паровой котель	25000—30000	»	»	»	»	14	
52	» » „Шийки“, 1 паровой котель	25000—30000	»	»	»	»	15	
53	» » „Збуино“, 1 паровой котель	30000—40000	»	»	»	»	20	
54	» » „Осница“, 1 паровой котель	10000—15000	»	»	»	»	8	
55	» » „Закроч“, 1 паровой котель	50000—60000	»	»	»	»	15	
56	» » „Насаржево“, 1 паровой котель	15000—20000	»	»	»	»	12	
57	» » „Целмо“, 1 паровой котель	20000—25000	»	»	»	»	12	
58	» » „Свѣхи“, 1 паровой котель	25000—30000	»	»	»	»	14	
59	» » „Коляново“, 1 паровой котель	25000—30000	»	»	2	»	10	
60	» » „Маево“, 1 паровой котель	25000—30000	»	»	»	»	12	
61	» » „Кроби“, 1 паровой котель	30000—35000	»	»	»	»	10	
62	» » „Киколь“, 1 паровой котель	30000—35000	»	»	»	»	12	
63	» » „Карвач“, 1 паровой котель	25000—30000	»	»	»	»	10	
64	Парово-водяная мельница „Хелпово“, 1 паров. и 1 водян. двигателя	3000—4000	»	»	»	»	6	
65	Паровая мукомольная мельница, 1 паровой котель	60000—65000	»	»	»	»	12	
66	» » „1 паровой котель	45000—50000	»	»	1	»	14	
67	Парово-водяная мукомольная мельница „Заремба“, 1 паровой и 1 водяной двигателя	50000—60000	»	»	2	»	8	
68	Мукомольная мельница, 1 водяной и 1 газо-генерт. двигателя	10000—15000	»	»	1	»	6	
Итого		—	»	»	232	139	3033	

Название промышленного заведения и число двигателей.

Годовой оборот в рублях.

Число рабочих.

Малолетних.		Подростков.		Взрослых.	
м.	ж.	м.	ж.	м.	ж.

Транспорт

69	Мукомольная мельница, 1 газогенераторн. двигатель	35000—40000	»	»	»	»	»	10	»
70	» » 1 газогенераторн. двигатель	15000—20000	»	»	»	»	»	8	»
71	» » 1 газогенераторн. двигатель	—	»	»	»	»	»	6	»
72	Паровая мукомольная мельница, 1 паровой котель	—	»	»	»	»	»	6	»
73	Паровой кирпичный заводъ, съ Гофманскою печью, 1 паров. котель	30000—35000	»	»	5	3	»	30	4
74	Кирпичный заводъ, съ Гофманскою печью, 4 конныхъ двигателя .	55000—60000	»	»	6	»	»	45	6
75	» » » 2 конныхъ двигателя	10000—15000	»	»	2	»	»	15	4
76	» » » 3 конныхъ двигателя	15000—20000	»	»	4	»	»	18	3
77	» » » 2 конныхъ двигателя	15000—20000	»	»	2	»	»	12	3
78	Паровой кирпичный заводъ, „Млава“, съ Гофманскою печью, 1 паровой котель и 2 конныхъ двигателя	50000—60000	»	»	5	»	»	35	7
79	Кирпичный заводъ, съ Гофманскою печью, 3 конныхъ двигателя	15000—20000	»	»	2	»	»	15	4
80	Паровой кирпичный заводъ, съ паров. сушильней, 1 паров. котель	60000—65000	»	»	2	»	»	12	»
81	Кирпичный заводъ, съ Гофманскою печью, 5 конныхъ двигателей	25000—30000	»	»	3	»	»	32	6
82	Паровой кирпичный заводъ, съ паров. сушильней, 1 паров. котель	—	»	»	»	»	»	11	»
83	Кирпичный заводъ, съ Гофманскою печью, 3 конныхъ двигателя	—	»	»	2	»	»	22	»
84	» » » 3 конныхъ двигателя	—	»	»	»	»	»	24	»
85	Пивоваренный заводъ	40000—45000	»	»	»	»	»	17	»
86	» »	45000—50000	»	»	2	»	»	15	»
87	» »	20000—25000	»	»	2	»	»	10	»
88	Паровой пивоваренный заводъ „Плодово“, 1 паровой котель	40000—45000	»	»	4	»	»	16	»
89	Стекланный заводъ „Гуто-Майдань“	15000—20000	»	»	»	»	»	23	»
90	Фабрика папиросныхъ гильзъ	4000—5000	6	7	»	»	»	»	»
91	» » органозъ, 1 керосиновый двигатель	10000—15000	»	»	3	»	»	8	»
92	Паровая токарня, 1 паровой котель	2000—3000	»	»	2	»	»	4	»
93	» » 1 паровой котель	2000—3000	»	»	1	»	»	3	»
94	» сушильня картофеля, 1 паровой котель	—	»	»	»	»	»	7	»
95	Паровой крохмальный заводъ, 1 паровой котель	—	»	»	»	»	»	8	»

II. Заведения, подчиненныя надзору фабричной инспекции только въ техническомъ отношеніи.

96	Паровая маслостойня, 1 паровой котель	15000—20000	»	»	»	»	»	6	»
97	» » 1 паровой котель	20000—25000	»	»	»	»	»	6	»
98	» » 1 паровой котель	10000—15000	»	»	»	»	»	8	»
99	» » 1 паровой котель	20000—25000	»	»	»	»	»	8	»
100	» » 1 паровой котель	10000—15000	»	»	»	»	»	6	»
101	» » 1 паровой котель	15000—20000	»	»	»	»	»	7	»
102	» » 1 паровой котель	10000—15000	»	»	»	»	»	5	»
103	» » 1 паровой котель	10000—15000	»	»	»	»	»	6	»
104	» » 1 паровой котель	10000—15000	»	»	»	»	»	5	»
105	» » 1 паровой котель	7000—10000	»	»	»	»	»	5	»
106	» » 1 паровой котель	20000—25000	»	»	»	»	»	5	»
107	» сушильня цикория, 1 паровой котель	15000—20000	»	»	»	»	»	10	»
108	» » 1 паровой котель	20000—25000	»	»	»	»	»	12	»
109	» » 1 паровой котель	20000—25000	»	»	»	»	»	10	»
110	Заведенія для изготовленія фруктовыхъ соковъ, 1 паровой котель	5000—6000	»	»	»	»	»	6	»
111	Паровая баня, 1 паровой котель	20000—25000	»	»	»	»	»	4	»
112	» еврейская баня, 1 паровой котель	3000—4000	»	»	»	»	»	3	»
113	» » 1 паровой котель	3000—4000	»	»	»	»	»	3	»
114	» » 1 паровой котель	4000—5000	»	»	»	»	»	3	»
115	» » 2 паровыхъ котла	8000—10000	»	»	»	»	»	7	»
116	Плоцкіе водопроводы, 2 паровыхъ котла	40000—50000	»	»	»	»	»	12	»

III. Заведения, не подчиненныя надзору фабричной инспекции, но подлежащія дѣйствию Закона 2 Юня 1903 года.

117	Мукомольная мельница, 1 водяной двигатель	10000—12000	»	»	»	»	»	4	»
118	Водяная мельница, 2 водяныхъ двигателя	20000—25000	»	»	»	»	»	10	»
119	» » 2 водяныхъ двигателя	20000—25000	»	»	»	»	»	9	»
120	» » 2 водяныхъ двигателя	25000—30000	»	»	»	»	»	10	»
121	» » 1 водяной двигатель	8000—10000	»	»	»	»	»	4	»
122	» » 1 водяной двигатель	8000—10000	»	»	»	»	»	4	»
123	» » 1 водяной двигатель	10000—12000	»	»	»	»	»	3	»
124	» » 2 водяныхъ двигателя	20000—25000	»	»	»	»	»	9	»
125	» » 1 водяной двигатель	10000—12000	»	»	»	»	»	4	»
126	» » 1 водяной двигатель	10000—15000	»	»	»	»	»	6	»
127	» » 1 газогенерат. и 1 водяной двигателя	20000—25000	»	»	»	»	»	8	»
128	» » 1 керосинов. и 1 водяной двигателя	15000—20000	»	»	»	»	»	6	»
129	» » 1 газогенераторн. и 1 водян. двигателя	30000—35000	»	»	»	»	»	8	»
130	» » 1 газогенераторн. и 1 водян. двигателя	20000—25000	»	»	»	»	»	6	»
131	» » 1 газогенераторн. и 1 водян. двигателя	15000—20000	»	»	»	»	»	6	»
132	» » 1 газогенераторн. и 1 водян. двигателя	25000—30000	»	»	»	»	»	7	»
133	» » 1 газогенераторн. и 1 водян. двигателя	10000—15000	»	»	»	»	»	6	»
134	» » 1 водяной двигатель	15000—20000	»	»	»	»	»	6	»

Итого

—	6	7	279	142	3698	257
---	---	---	-----	-----	------	-----

ВЪДОМОСТЬ

о движеніи всего населенія Плочки губерніи

за 1909 г.

Уездъ	Въ началѣ года	Въ концѣ года	Измѣненіе
Александровскій	1014	1014	0
Владимирскій	1014	1014	0
Вяземскій	1014	1014	0
Галицкій	1014	1014	0
Звенигородскій	1014	1014	0
Истринскій	1014	1014	0
Калининскій	1014	1014	0
Клинскій	1014	1014	0
Колосовскій	1014	1014	0
Котельничскій	1014	1014	0
Куринскій	1014	1014	0
Лотошинскій	1014	1014	0
Мещинскій	1014	1014	0
Муромскій	1014	1014	0
Николаевскій	1014	1014	0
Одоевскій	1014	1014	0
Павловскій	1014	1014	0
Помнинскій	1014	1014	0
Ржевскій	1014	1014	0
Смоленскій	1014	1014	0
Тверской	1014	1014	0
Торжокскій	1014	1014	0
Угличскій	1014	1014	0
Угрюмовскій	1014	1014	0
Уярскій	1014	1014	0
Холмскій	1014	1014	0
Ярославскій	1014	1014	0
Всего по губерніи	1014	1014	0

I. Постоянное население. Города и уезды.	Число браковъ.	Ч и с л о в ш и х с я.									Число умершихъ.			Прибыль или убыль.
		Законнорожденные законнорожденныхъ.						В С Е Г О.			МУЖСКОГО ПОЛ.	ЖЕНСКАГО ПОЛ.	ОБОИХЪ ПОЛ.	
		МУЖСКОГО ПОЛ.	ЖЕНСКАГО ПОЛ.	ОБОИХЪ ПОЛ.	МУЖСКОГО ПОЛ.	ЖЕНСКАГО ПОЛ.	ОБОИХЪ ПОЛ.							
		ПОЛ.	ПОЛ.	ПОЛ.	ПОЛ.	ПОЛ.	ПОЛ.							
Губернскій гор. Плоцкъ	145	379	303	41	25	46	400	338	728	345	314	659	+ 69	
Западный г. Вилноградъ	15	21	19	1	2	3	22	21	43	15	13	28	+ 15	
Уездъ Плоцкий	370	1108	1070	38	41	79	1146	1111	2257	774	787	1561	+ 696	
Городъ Ляпо	17	49	31	"	"	"	49	31	80	41	43	84	— 4	
Западный гор. Добряни на рѣкѣ Василь	10	32	25	"	"	"	32	25	57	20	15	35	+ 23	
Уездъ Липновскій	426	1364	1464	80	31	61	1394	1495	2889	1085	1161	2246	+ 641	
Городъ Равный	16	150	160	4	3	7	154	163	317	159	148	307	+ 80	
Уездъ Равненскій	171	438	418	13	14	29	453	432	885	281	292	573	+ 312	
Городъ Мава	46	152	152	5	7	12	157	159	316	86	107	193	+ 123	
Уездъ Млавскій	410	1167	1169	37	18	35	1184	1287	2471	824	778	1602	+ 869	
Городъ Серпецъ	29	45	48	1	2	3	46	50	96	37	39	76	+ 20	
Уездъ Серпецкій	291	811	772	26	33	59	836	805	1641	490	490	980	+ 564	
Городъ Прасны	37	98	96	1	1	2	99	97	196	91	90	181	+ 15	
Уездъ Прасненскій	265	882	820	10	11	21	892	831	1723	444	554	998	+ 725	
Городъ Цѣхановъ	14	140	120	2	1	3	142	121	263	130	127	257	+ 106	
Уездъ Цѣхановскій	307	1043	810	22	10	32	1065	820	1885	614	583	1197	+ 688	
<i>Итого изъ городовъ</i>	329	1059	954	35	41	76	1094	995	2089	904	896	1800	+ 289	
<i>" " уездовъ</i>	2240	6820	6623	135	158	316	6978	6781	13759	4512	4645	9157	+ 4602	
Всего по губернии	2569	7879	7577	150	199	392	8072	7776	15848	5416	5541	10957	+ 4891	
II. Движеніе непостояннаго населенія	1153	2668	2594	39	118	212	2762	2712	5474	1877	1899	3776	+ 1698	
Итого	3722	10547	10171	200	317	604	10834	10488	21322	7293	7440	14733	+ 6589	

Пункты назначения	Всего		Из них		Пункты назначения
	тонн	штуки	тонн	штуки	
100	1000	1000	1000	1000	1000
101	1000	1000	1000	1000	1000
102	1000	1000	1000	1000	1000
103	1000	1000	1000	1000	1000
104	1000	1000	1000	1000	1000
105	1000	1000	1000	1000	1000
106	1000	1000	1000	1000	1000
107	1000	1000	1000	1000	1000
108	1000	1000	1000	1000	1000
109	1000	1000	1000	1000	1000
110	1000	1000	1000	1000	1000
111	1000	1000	1000	1000	1000
112	1000	1000	1000	1000	1000
113	1000	1000	1000	1000	1000
114	1000	1000	1000	1000	1000
115	1000	1000	1000	1000	1000
116	1000	1000	1000	1000	1000
117	1000	1000	1000	1000	1000
118	1000	1000	1000	1000	1000
119	1000	1000	1000	1000	1000
120	1000	1000	1000	1000	1000

ВЪДОМОСТЬ

о движеніи непостояннаго населенія въ Плоцкой губерніи

за 1909 г.

Города и уезды.	Число браковъ.	Число жившихся.									Число умершихъ.			Прибыль или убыль.
		Законнорожденныхъ.			Законнорожденныхъ.			В С Е Г О.			мужского пола.	женского пола.	обоего пола.	
		мужского пола.	женского пола.	обоего пола.	мужского пола.	женского пола.	обоего пола.	мужского пола.	женского пола.	обоего пола.				
Губернскій гор. Псковъ	24	66	51	4	3	7	70	54	124	57	50	107	+ 17	
Защитный г. Вышегородъ	3	5	4	-	1	1	5	5	10	4	3	7	+ 3	
Уездъ Псковскій	145	337	344	27	26	53	364	370	734	268	256	524	+ 210	
Городъ Липно	34	75	46	-	-	-	75	46	121	72	58	130	- 9	
Защитный гор. Добряжь на рѣкѣ Вислѣ	1	6	5	-	-	-	6	5	11	6	5	11	-	
Уездъ Липновскій	206	470	485	15	18	33	485	503	988	350	403	753	+ 235	
Городъ Рашинъ	9	24	25	-	-	-	24	25	49	19	20	39	+ 10	
Уездъ Рашинскій	162	414	393	15	14	29	429	407	836	262	272	534	+ 302	
Городъ Млава	40	63	76	3	9	12	66	85	151	43	52	95	+ 56	
Уездъ Млавскій	161	336	339	6	10	16	342	349	691	218	221	439	+ 252	
Городъ Серпець	15	15	18	1	1	2	16	19	35	10	12	22	+ 13	
Уездъ Серпецкій	135	145	274	14	22	36	259	296	555	185	202	387	+ 168	
Городъ Праншинъ	4	14	12	-	-	-	14	12	26	12	9	21	+ 5	
Уездъ Праншинскій	68	191	173	1	3	4	192	176	368	118	99	217	+ 151	
Городъ Цѣхановъ	8	25	24	-	-	-	25	24	49	20	19	39	+ 10	
Уездъ Цѣхановскій	135	352	325	8	11	19	390	336	726	233	218	451	+ 275	
<i>Итого во городахъ</i>	135	293	261	8	14	22	301	275	576	243	228	471	+ 105	
<i>„ „ уездахъ</i>	1015	2375	2333	486	104	190	2461	2437	4898	1634	1671	3305	+ 1593	
Всего по губерніи	1153	2668	2594	594	118	212	2762	2712	5474	1877	1899	3776	+ 1698	

О податяхъ и недоимкахъ въ Московской губерніи за 1909 годъ.

НАИМЕНОВАНИЕ СБОРОВЪ.	Слѣдовало поступить:		Вновь приняты:				Възвѣщено:				Осталось къ 1-му января 1910 года.				В с е г о.				
	Недоимокъ.		Оклада.		Недоимокъ.		Оклада.		Недоимокъ.		Оклада.		Недоимокъ.				Оклада.		
	Рубль.	Коп.	Рубль.	Коп.	Рубль.	Коп.	Рубль.	Коп.	Рубль.	Коп.	Рубль.	Коп.	Рубль.	Коп.	Рубль.	Коп.			
I.																			
Налоги и подати по губерніямъ Царства Польскаго.																			
а) Основной дворянскій поместный налогъ	635	82	183578	56	109	10	83	2246	33	645	11	181968	80	92	98	529	82		
б) Дополнительн. дворянскій поместный налогъ	522	40	101046	65	65	45	10	1290	31	355	92	109981	43	47	89	310	1		
в) Поместный налогъ съ дворянск. лѣсныхъ основаній	555	97	109454	29	1882	74	83	1027	65	2263	30	69913	12	59	68	190	25		
г) Поместный налогъ съ дворянск. лѣсныхъ дообновленій	124	18	24359	48	1036	46	27	278	57	1101	32	24386	17	32	13	35	46		
д) Налогъ съ поместныхъ лѣсныхъ владѣній	472	45	20834	21	•	•	•	•	•	472	47	20834	21	•	•	•	•		
е) Основной поместный налогъ съ помещик.	•	•	3477	60	•	•	•	44	86	•	•	3433	4	•	•	•	•		
ж) Дополнительн.	•	•	1974	9	•	•	•	•	•	•	•	1974	9	•	•	•	•		
з) Поместный налогъ съ помещик.	•	•	4388	•	•	•	•	•	•	•	•	4388	•	•	•	•	•		
и) Налогъ съ помещик. недвижимыхъ имуществъ	•	•	1355	35	•	•	•	•	•	•	•	1355	35	•	•	•	•		
к) Основной крестьянскій поместный налогъ	3	29	88984	42	118	39	20	831	14	118	39	89262	98	•	•	•	•		
л) Дополнительн.	1	92	38457	50	71	•	92	266	15	71	•	38437	68	•	•	•	•		
м) Поместный налогъ съ крестьянскихъ земель	•	•	95428	67	128	•	•	83	11	125	•	95668	•	•	•	•	•		
н) Налогъ съ крестьянскихъ недвижимыхъ имуществъ	256	60	13192	36	•	•	•	82	259	60	13191	54	•	•	•	•	•		
о) Налогъ съ городскихъ недвижимыхъ имуществъ	712	17	38176	•	•	•	•	250	6	6210	88	83860	85	•	•	•	•		
п) Государственный казенный налогъ	554	•	11392	•	1867	75	47	86	250	6	6210	88	83860	85	1911	18	10567	92	
Итого	10395	77	790333	91	5299	89	71	78	7087	23	12116	14	778384	6	2197	76	12392	78	
Размерованныхъ	305	7	•	•	•	•	•	•	•	•	•	•	•	•	72	47	394	92	
Всего	10610	84	790333	91	5299	89	78	78	7087	23	12116	14	778384	6	2270	23	12787	70	
II.																			
Другія разныя взимскія.																			
По Министерству Внутреннихъ Дѣлъ	90472	41	11828	46	116871	35	304	95	•	•	4636	2	14123	43	708342	79	376	•	
Министерство Финансовъ.																			
По Департаменту Государственнаго Казначейства	3665	66	1651	•	9704	88	3078	40	•	•	8937	91	41377	7	9682	21	•	3682	
По Департаменту Особыхъ Сборовъ	3484	97	6210	5	77088	44	62379	43	•	•	74468	18	62917	24	30032	78	•	3002	
По Главному Управл. Носод. Слѣд. и Слѣд.-пр. инт.	109	49	•	•	•	•	16346	•	•	•	31	39	108168	42	58	19	•	58	
По Департаменту Таможенныхъ Сборовъ	•	•	•	•	•	•	•	•	•	•	•	•	•	•	•	•	•	•	
По Управленію Особыхъ Сборовъ Вирганской епархіи	•	•	•	•	•	•	•	•	•	•	•	•	185	8	•	•	•	•	
По Особому Комитету по кредитной части	•	•	•	•	•	•	•	•	•	•	•	•	8100	14	•	•	•	•	
По Министерству Вѣщихъ	9693	74	3340	4086	57	70	8	•	•	1234	10	7122	97	4762	83	•	•	4762	
По Управленію Превенціи	•	•	•	•	•	•	•	•	•	•	•	•	433	26	•	•	•	•	
По Управленію Судебнаго Училища	•	•	•	•	72	20	•	•	•	•	•	•	380	54	•	•	•	•	
По Управленію Судебнаго Училища	•	•	4025	•	•	•	•	4925	•	•	•	•	380	54	•	•	•	•	
По Управленію Судебнаго Училища	•	•	74	10239	62	799	53	239	37	86	49	2885	72	8655	79	56	18	1247	
По Управленію Землеустройства и Земледѣлія	21690	69	22339	39	11076	25	22671	38	344	•	4213	24	237318	69	16931	62	8822	38	
Размерованныхъ	5500	41	•	•	•	•	•	•	•	•	•	•	•	•	4736	•	•	4736*	
Всего Министерствъ.																			
По Главному Интендантскому Управленію	•	•	•	•	139	•	•	•	•	•	•	13111	74	•	•	•	•	•	
По Артиллерійскому Управленію	•	•	•	•	189	•	•	•	•	•	•	1987	59	•	•	•	•	•	
По Инженерному Управленію	•	•	•	•	139	•	•	•	•	•	•	1987	59	•	•	•	•	•	
По Управленію военно-учебныхъ заведеній	•	•	•	•	190	•	•	•	•	•	•	1900	•	•	•	•	•	•	
По Генеральному Штабу	•	•	•	•	•	•	•	•	•	•	•	6	10	•	•	•	•	•	
По Штабу	•	•	•	•	•	•	•	•	•	•	•	394	47	•	•	•	•	•	
По Военно-Медицинскому Управленію	•	•	•	•	•	•	•	•	•	•	•	388	11	•	•	•	•	•	
По вѣдомству Государственнаго Контроля	•	•	•	•	86	11	•	•	•	•	•	88	•	•	•	•	•	•	
Итого	474156	41	97343	69	210834	22	262288	38	4732	86	96599	45	2647776	29	798592	60	109676	31	
Въ томъ числ. размерованныхъ	5500	41	•	•	•	•	•	•	•	•	•	•	•	•	4736	•	•	•	
Особые доходы.																			
Сборы въ пользу:																			
а) Анвасиарскаго Комитета о разводахъ	366	50	•	•	220	50	52	•	•	•	•	•	•	•	530	•	•	•	530
б) Російскаго Общества Крестнаго Креста	•	•	•	•	110	•	60	•	•	•	•	•	•	•	24	40	•	•	24
в) Пашной Городской Кассы	•	•	•	•	15	•	15	•	•	•	•	•	•	•	•	•	•	•	•
Итого	366	50	•	•	339	50	112	60	•	•	•	•	•	•	771	40	•	•	771
Всего вообще	85223	79	88767	51	216461	61	210194	98	31	47829	9	108701	82	3436160	35	77134	23	23764	1
Въ томъ числ. размерованныхъ	5805	48	•	•	•	•	•	•	•	•	•	•	•	•	4808	47	394	92	
Итого	93746	127	88767	51	216461	61	210194	98	31	47829	9	108701	82	3436160	35	77134	23	23764	

* Подлежать удерж. въ 1910—1912 гг.
 ** Подлежать удерж. въ 1910—1917 гг.

В Ъ Д О М О С Т Ъ

о распредѣленіи недоимокъ, оставшихся къ 1 января
1910 г., по городамъ и уѣздамъ Плоцкой губерніи

за 1909 г.

ВЪДОМОСТЪ

1910 г. по поводу в заводу Ивановой 1769
квант. 1 ст. заливного, гломнога, пива

за 1909 г.

ГОРОДА И У Ъ З Д Ы.	Податей и окладныхъ платежей.		Доходовъ съ казенныхъ имуществъ.		По разнымъ взысканіямъ.		В С Е Г О.	
	РУБ.	КОП.	РУБ.	КОП.	РУБ.	КОП.	РУБ.	КОП.
Губернскій гор. Плоцкъ	7730	86	57	57	94822	53	102610	96
Уѣздъ Плоцкій	¹⁾ 747	52	²⁾ 15132	16	53590	71	69470	39
Городъ Липно	766	66	270	57	20759	35	21796	58
Уѣздъ Липновскій	„	„	1123	36	29991	28	31114	64
Городъ Млава	1289	20	„	„	66888	77	68177	97
Уѣздъ Млавскій	„	„	93	56	42598	89	42692	45
Городъ Праснышъ	7	50	„	„	46843	94	46851	44
Уѣздъ Праснышскій	580	81	53	33	55200	17	55834	31
Городъ Рыпинъ	3193	40	„	„	25857	46	29050	86
Уѣздъ Рыпинскій	³⁾ 394	92	5713	90	153210	13	159318	95
Городъ Серпецъ	292	80	204	93	21952	64	22450	37
Уѣздъ Серпецкій	„	„	597	27	65762	6	66359	33
Городъ Цѣхановъ	8	„	„	„	54016	28	54024	28
Уѣздъ Цѣхановскій	46	26	7273	35	18326	10	25645	71
<i>Итого по городамъ</i>	13288	42	533	7	331140	97	344962	46
„ „ <i>уѣздамъ</i>	1769	51	29986	93	418679	34	450435	78
Всего по губерніи	15057	93	30520	„	749820	31	795398	24

¹⁾ Въ томъ числѣ разсроченныхъ: 72 руб. 47 коп.
²⁾ „ „ „ „ 4,736 „ — „
³⁾ „ „ „ „ 394 „ 92 „

ТОПОГРАФИЧЕСКАЯ
КАРТА
1:50,000

ИЗМЕНЕНИЯ		ПОСЛЕДОВАТЕЛЬНОСТЬ		ПОСЛЕДОВАТЕЛЬНОСТЬ		ПОСЛЕДОВАТЕЛЬНОСТЬ	
№	ПОЯСНЕНИЕ	№	ПОЯСНЕНИЕ	№	ПОЯСНЕНИЕ	№	ПОЯСНЕНИЕ
1	Удалены лишние линии	1	Удалены лишние линии	1	Удалены лишние линии	1	Удалены лишние линии
2	Добавлены новые линии	2	Добавлены новые линии	2	Добавлены новые линии	2	Добавлены новые линии
3	Исправлены ошибки	3	Исправлены ошибки	3	Исправлены ошибки	3	Исправлены ошибки
4	Изменены названия	4	Изменены названия	4	Изменены названия	4	Изменены названия
5	Уточнены масштабы	5	Уточнены масштабы	5	Уточнены масштабы	5	Уточнены масштабы
6	Добавлены новые объекты	6	Добавлены новые объекты	6	Добавлены новые объекты	6	Добавлены новые объекты
7	Удалены старые объекты	7	Удалены старые объекты	7	Удалены старые объекты	7	Удалены старые объекты
8	Исправлены ошибки	8	Исправлены ошибки	8	Исправлены ошибки	8	Исправлены ошибки
9	Изменены названия	9	Изменены названия	9	Изменены названия	9	Изменены названия
10	Уточнены масштабы	10	Уточнены масштабы	10	Уточнены масштабы	10	Уточнены масштабы
11	Добавлены новые объекты	11	Добавлены новые объекты	11	Добавлены новые объекты	11	Добавлены новые объекты
12	Удалены старые объекты	12	Удалены старые объекты	12	Удалены старые объекты	12	Удалены старые объекты
13	Исправлены ошибки	13	Исправлены ошибки	13	Исправлены ошибки	13	Исправлены ошибки
14	Изменены названия	14	Изменены названия	14	Изменены названия	14	Изменены названия
15	Уточнены масштабы	15	Уточнены масштабы	15	Уточнены масштабы	15	Уточнены масштабы
16	Добавлены новые объекты	16	Добавлены новые объекты	16	Добавлены новые объекты	16	Добавлены новые объекты
17	Удалены старые объекты	17	Удалены старые объекты	17	Удалены старые объекты	17	Удалены старые объекты
18	Исправлены ошибки	18	Исправлены ошибки	18	Исправлены ошибки	18	Исправлены ошибки
19	Изменены названия	19	Изменены названия	19	Изменены названия	19	Изменены названия
20	Уточнены масштабы	20	Уточнены масштабы	20	Уточнены масштабы	20	Уточнены масштабы

Составлено на основании данных 1925 года

РОДЪ ПРЕСТУПЛЕНІЙ

Противъ жизни

Противъ чести и достоинства

ВЪДОМОСТЬ

о числѣ и родѣ преступленій въ Плоцкой губерніи

за 1909 г.

Противъ личности

Противъ общественной собственности

Родъ преступленій	Число преступленій	Число осужденныхъ	Число заключенныхъ
Противъ жизни
Противъ чести и достоинства
Противъ общественной собственности
Противъ личности
Противъ общественной собственности
Всего

ВЪДОМОСТЬ

О НАСИЛЬСТВЕННЫХЪ И СЛУЧАЙНЫХЪ СМЕРТЯХЪ ВЪ

ПЛОЦКОЙ ГУБЕРНІИ

ЗА 1909 Г.

В Ъ Д О М О С Т Ъ

о числѣ учебныхъ заведеній и учащихя

въ Плоцкой губерніи

за 1909 г.

Всего по губернии			В Рязанской			В Московской		
№ п/п	Имя	Возраст	№ п/п	Имя	Возраст	№ п/п	Имя	Возраст
1	Иванов Иван	38	1	Иванов Иван	38	1	Иванов Иван	38
2	Петров Петр	45	2	Петров Петр	45	2	Петров Петр	45
3	Сидоров Сидор	52	3	Сидоров Сидор	52	3	Сидоров Сидор	52
4	Климов Клим	60	4	Климов Клим	60	4	Климов Клим	60
5	Васильев Василий	68	5	Васильев Василий	68	5	Васильев Василий	68
6	Попов Поп	75	6	Попов Поп	75	6	Попов Поп	75
7	Смирнов Смирн	82	7	Смирнов Смирн	82	7	Смирнов Смирн	82
8	Морозов Мороз	90	8	Морозов Мороз	90	8	Морозов Мороз	90
9	Кузнецов Кузн	98	9	Кузнецов Кузн	98	9	Кузнецов Кузн	98
10	Лебедев Лебед	105	10	Лебедев Лебед	105	10	Лебедев Лебед	105
11	Зайцев Зайц	112	11	Зайцев Зайц	112	11	Зайцев Зайц	112
12	Соловьев Соло	120	12	Соловьев Соло	120	12	Соловьев Соло	120
13	Воробьев Вороб	128	13	Воробьев Вороб	128	13	Воробьев Вороб	128
14	Королев Корол	135	14	Королев Корол	135	14	Королев Корол	135
15	Виноградов Вино	142	15	Виноградов Вино	142	15	Виноградов Вино	142
16	Павлов Павл	150	16	Павлов Павл	150	16	Павлов Павл	150
17	Степанов Степа	158	17	Степанов Степа	158	17	Степанов Степа	158
18	Михайлов Миха	165	18	Михайлов Миха	165	18	Михайлов Миха	165
19	Федотов Федот	172	19	Федотов Федот	172	19	Федотов Федот	172
20	Ильин Ильин	180	20	Ильин Ильин	180	20	Ильин Ильин	180
21	Савин Савин	188	21	Савин Савин	188	21	Савин Савин	188
22	Мухоморов Мухом	195	22	Мухоморов Мухом	195	22	Мухоморов Мухом	195
23	Пестов Пест	202	23	Пестов Пест	202	23	Пестов Пест	202
24	Воронин Ворон	210	24	Воронин Ворон	210	24	Воронин Ворон	210
25	Свиридов Свири	218	25	Свиридов Свири	218	25	Свиридов Свири	218
26	Куликов Кулик	225	26	Куликов Кулик	225	26	Куликов Кулик	225
27	Волков Волк	232	27	Волков Волк	232	27	Волков Волк	232
28	Григорьев Григор	240	28	Григорьев Григор	240	28	Григорьев Григор	240
29	Фролов Фрол	248	29	Фролов Фрол	248	29	Фролов Фрол	248
30	Харин Харин	255	30	Харин Харин	255	30	Харин Харин	255
31	Мельников Мельн	262	31	Мельников Мельн	262	31	Мельников Мельн	262
32	Панов Пан	270	32	Панов Пан	270	32	Панов Пан	270
33	Переселов Перес	278	33	Переселов Перес	278	33	Переселов Перес	278
34	Романов Романо	285	34	Романов Романо	285	34	Романов Романо	285
35	Соболев Собо	292	35	Соболев Собо	292	35	Соболев Собо	292
36	Тихонов Тихон	300	36	Тихонов Тихон	300	36	Тихонов Тихон	300
37	Шаров Шар	308	37	Шаров Шар	308	37	Шаров Шар	308
38	Щеголов Щего	315	38	Щеголов Щего	315	38	Щеголов Щего	315
39	Юрьев Юрь	322	39	Юрьев Юрь	322	39	Юрьев Юрь	322
40	Яковлев Яков	330	40	Яковлев Яков	330	40	Яковлев Яков	330
41	Зайцев Зайц	338	41	Зайцев Зайц	338	41	Зайцев Зайц	338
42	Соловьев Соло	345	42	Соловьев Соло	345	42	Соловьев Соло	345
43	Воробьев Вороб	352	43	Воробьев Вороб	352	43	Воробьев Вороб	352
44	Королев Корол	360	44	Королев Корол	360	44	Королев Корол	360
45	Виноградов Вино	368	45	Виноградов Вино	368	45	Виноградов Вино	368
46	Павлов Павл	375	46	Павлов Павл	375	46	Павлов Павл	375
47	Степанов Степа	382	47	Степанов Степа	382	47	Степанов Степа	382
48	Михайлов Миха	390	48	Михайлов Миха	390	48	Михайлов Миха	390
49	Федотов Федот	398	49	Федотов Федот	398	49	Федотов Федот	398
50	Ильин Ильин	405	50	Ильин Ильин	405	50	Ильин Ильин	405
51	Савин Савин	412	51	Савин Савин	412	51	Савин Савин	412
52	Мухоморов Мухом	420	52	Мухоморов Мухом	420	52	Мухоморов Мухом	420
53	Пестов Пест	428	53	Пестов Пест	428	53	Пестов Пест	428
54	Воронин Ворон	435	54	Воронин Ворон	435	54	Воронин Ворон	435
55	Свиридов Свири	442	55	Свиридов Свири	442	55	Свиридов Свири	442
56	Куликов Кулик	450	56	Куликов Кулик	450	56	Куликов Кулик	450
57	Волков Волк	458	57	Волков Волк	458	57	Волков Волк	458
58	Григорьев Григор	465	58	Григорьев Григор	465	58	Григорьев Григор	465
59	Фролов Фрол	472	59	Фролов Фрол	472	59	Фролов Фрол	472
60	Харин Харин	480	60	Харин Харин	480	60	Харин Харин	480
61	Мельников Мельн	488	61	Мельников Мельн	488	61	Мельников Мельн	488
62	Панов Пан	495	62	Панов Пан	495	62	Панов Пан	495
63	Переселов Перес	502	63	Переселов Перес	502	63	Переселов Перес	502
64	Романов Романо	510	64	Романов Романо	510	64	Романов Романо	510
65	Соболев Собо	518	65	Соболев Собо	518	65	Соболев Собо	518
66	Тихонов Тихон	525	66	Тихонов Тихон	525	66	Тихонов Тихон	525
67	Шаров Шар	532	67	Шаров Шар	532	67	Шаров Шар	532
68	Щеголов Щего	540	68	Щеголов Щего	540	68	Щеголов Щего	540
69	Юрьев Юрь	548	69	Юрьев Юрь	548	69	Юрьев Юрь	548
70	Яковлев Яков	555	70	Яковлев Яков	555	70	Яковлев Яков	555
71	Зайцев Зайц	562	71	Зайцев Зайц	562	71	Зайцев Зайц	562
72	Соловьев Соло	570	72	Соловьев Соло	570	72	Соловьев Соло	570
73	Воробьев Вороб	578	73	Воробьев Вороб	578	73	Воробьев Вороб	578
74	Королев Корол	585	74	Королев Корол	585	74	Королев Корол	585
75	Виноградов Вино	592	75	Виноградов Вино	592	75	Виноградов Вино	592
76	Павлов Павл	600	76	Павлов Павл	600	76	Павлов Павл	600
77	Степанов Степа	608	77	Степанов Степа	608	77	Степанов Степа	608
78	Михайлов Миха	615	78	Михайлов Миха	615	78	Михайлов Миха	615
79	Федотов Федот	622	79	Федотов Федот	622	79	Федотов Федот	622
80	Ильин Ильин	630	80	Ильин Ильин	630	80	Ильин Ильин	630
81	Савин Савин	638	81	Савин Савин	638	81	Савин Савин	638
82	Мухоморов Мухом	645	82	Мухоморов Мухом	645	82	Мухоморов Мухом	645
83	Пестов Пест	652	83	Пестов Пест	652	83	Пестов Пест	652
84	Воронин Ворон	660	84	Воронин Ворон	660	84	Воронин Ворон	660
85	Свиридов Свири	668	85	Свиридов Свири	668	85	Свиридов Свири	668
86	Куликов Кулик	675	86	Куликов Кулик	675	86	Куликов Кулик	675
87	Волков Волк	682	87	Волков Волк	682	87	Волков Волк	682
88	Григорьев Григор	690	88	Григорьев Григор	690	88	Григорьев Григор	690
89	Фролов Фрол	698	89	Фролов Фрол	698	89	Фролов Фрол	698
90	Харин Харин	705	90	Харин Харин	705	90	Харин Харин	705
91	Мельников Мельн	712	91	Мельников Мельн	712	91	Мельников Мельн	712
92	Панов Пан	720	92	Панов Пан	720	92	Панов Пан	720
93	Переселов Перес	728	93	Переселов Перес	728	93	Переселов Перес	728
94	Романов Романо	735	94	Романов Романо	735	94	Романов Романо	735
95	Соболев Собо	742	95	Соболев Собо	742	95	Соболев Собо	742
96	Тихонов Тихон	750	96	Тихонов Тихон	750	96	Тихонов Тихон	750
97	Шаров Шар	758	97	Шаров Шар	758	97	Шаров Шар	758
98	Щеголов Щего	765	98	Щеголов Щего	765	98	Щеголов Щего	765
99	Юрьев Юрь	772	99	Юрьев Юрь	772	99	Юрьев Юрь	772
100	Яковлев Яков	780	100	Яковлев Яков	780	100	Яковлев Яков	780

В Ъ Д О М О С Т Ъ

о пожарахъ въ Плоцкой губерніи

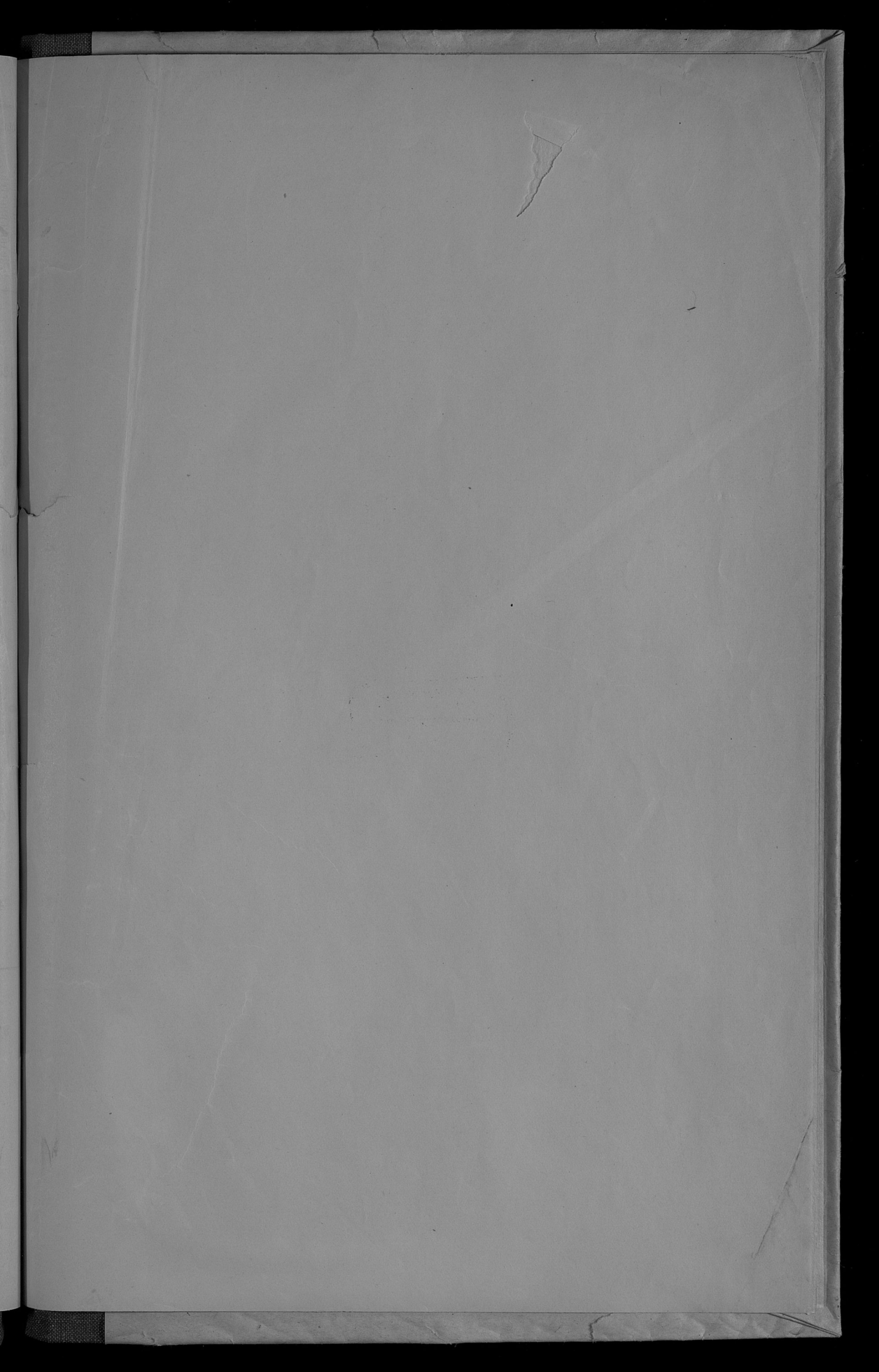
за 1909 г.

У Б Ъ Д Ы.

	Въ зимніе мѣсяцы.				Въ весенніе мѣсяцы.				Въ лѣтніе мѣсяцы.				Въ осенніе мѣсяцы.				Въ всего въ году.				Причины пожаровъ.								
	Число пожаровъ.		Число сгорѣвшихъ недвижимостей.		Сумма убытка.		Число пожаровъ.		Число сгорѣвшихъ недвижимостей.		Сумма убытка.		Число пожаровъ.		Число сгорѣвшихъ недвижимостей.		Сумма убытка.		Число пожаровъ.		Число сгорѣвшихъ недвижимостей.		Сумма убытка.		Отъ молнии.	Отъ удара молніи.	Отъ удара электрическихъ проводовъ.	Отъ неисправности.	Отъ другихъ причинъ.
	Руб.	Коп.	Руб.	Коп.	Руб.	Коп.	Руб.	Коп.	Руб.	Коп.	Руб.	Коп.	Руб.	Коп.	Руб.	Коп.	Руб.	Коп.	Руб.	Коп.	Руб.	Коп.							
	Руб.	Коп.	Руб.	Коп.	Руб.	Коп.	Руб.	Коп.	Руб.	Коп.	Руб.	Коп.	Руб.	Коп.	Руб.	Коп.	Руб.	Коп.	Руб.	Коп.	Руб.	Коп.	Руб.	Коп.	Руб.	Коп.	Руб.	Коп.	
Липовскій	12	12	12187	11	16	25	16846	58	27	44	25053	12	5236	87	67	93	59326	38	8	4	11	20	24						
Мавлскій	6	6	7872		10	14	11538	50	7	27	8263	3	2047		25	50	29709	50	2	3	2	7	11						
Плоцкій	10	12	5218	3	8	10	1487	55	13	19	8881	10	3286	30	38	51	18873	35	5	4	5	22	2						
Праселвскій	2	2	2068	2	2	2	446	24	8	13	5858	9	7466		17	26	15839	21	3	2		5	7						
Рашинскій	4	4	4339	10	19	25	13352	8	16	20	9491	11	6833	8	46	60	34015	49	5	4	7	3	27						
Сервелскій	3	3	2028	41	7	21	11608	68	10	15	9061	10	4334	62	28	49	27033	41	10	4	2	6	6						
Цѣхановскій	4	7	4357	93	5	5	1106	16	10	12	7888	4	1454	38	23	28	14756	93	2	4	2	2	13						
Итого	41	46	38070	70	67	102	56375	79	91	150	74449	59	30658	25	244	357	199554	27	35	25	29	65	90						

№ инв.	№ подлинника	№ копии	№ копии	№ копии	№ копии	№ копии	№ копии	№ копии	№ копии
10	11	12	13	14	15	16	17	18	19
20	21	22	23	24	25	26	27	28	29
30	31	32	33	34	35	36	37	38	39
40	41	42	43	44	45	46	47	48	49
50	51	52	53	54	55	56	57	58	59
60	61	62	63	64	65	66	67	68	69
70	71	72	73	74	75	76	77	78	79
80	81	82	83	84	85	86	87	88	89
90	91	92	93	94	95	96	97	98	99
100	101	102	103	104	105	106	107	108	109

Госуд. публичная
 историческая
 библиотека Р. Ф. С. Р.
 193 г.



Dy 5p

fw

1502

