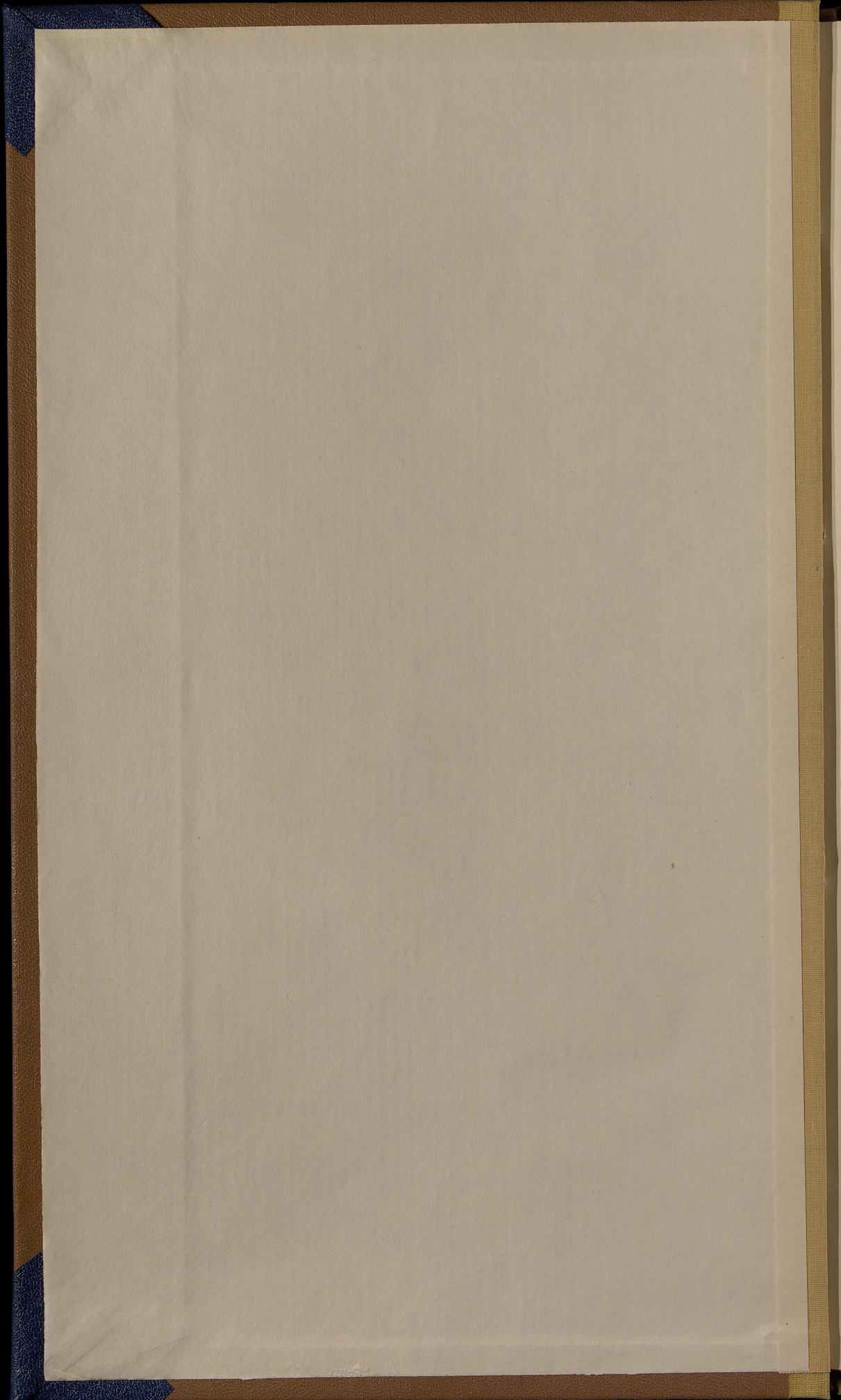
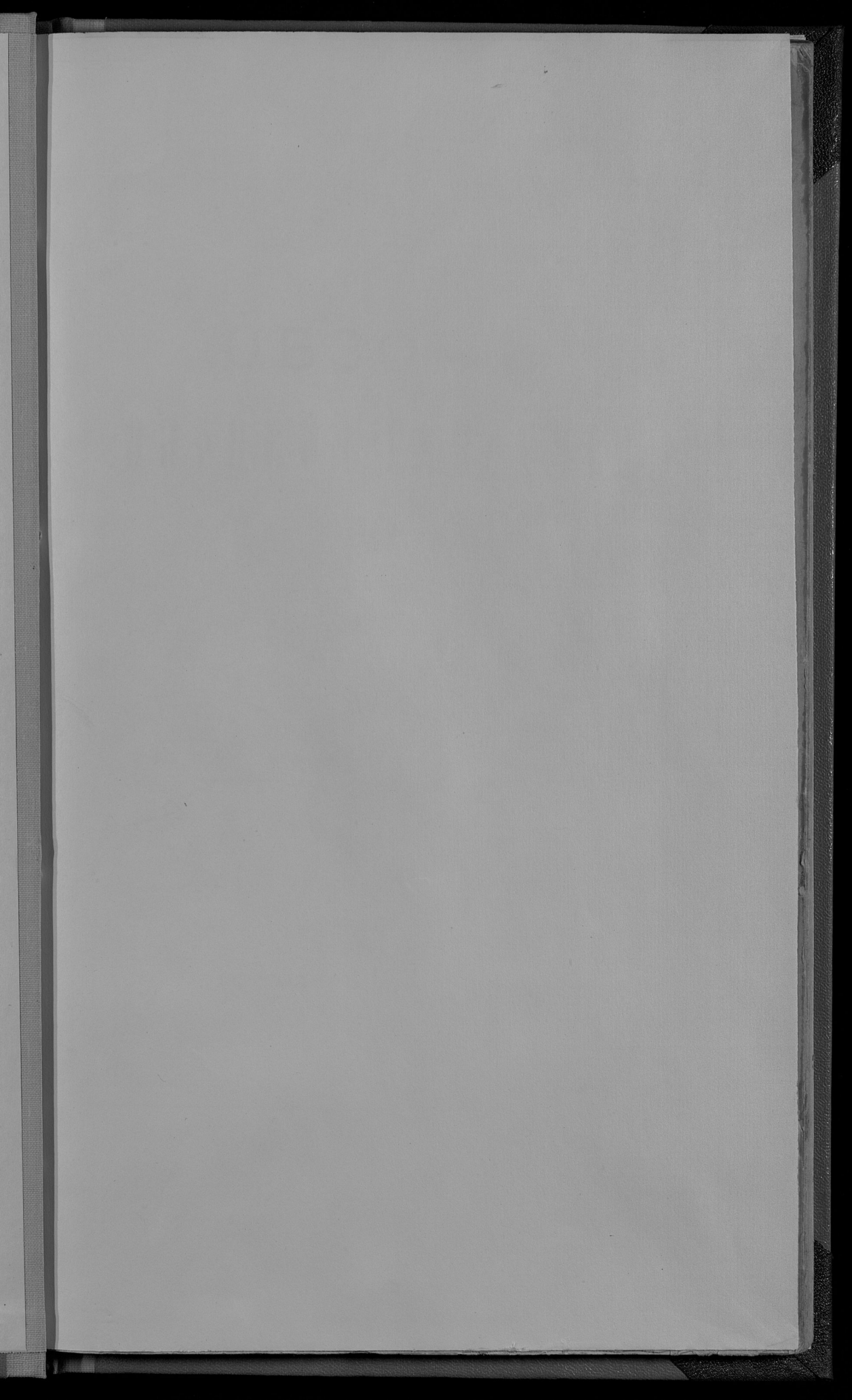


I -1910-
5080





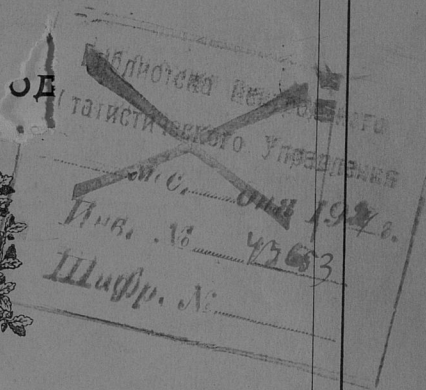
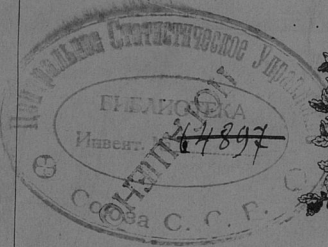
302

I
5080
за 1910 г.

I
5080

ОБЗОРЪ ПЛОЦКОЙ ГУБЕРНИИ

за 1910 годъ.



Г. ПЛОЦКЪ.

ТИПОГРАФІЯ ГУБЕРНСКАГО ПРАВЛЕНІЯ.

1912.

н.г.

301938

61011
121019

I
5080

ОБЗОРЪ
ИЛОЦКОЙ ГУБЕРНИИ

за 1910 годъ.

610101

Печатано по распоряженію Г. Начальника губерніи.

Госуд. публичная
историческая
библиотека РСФСР
№ 34052 198/1 М

О Г Л А В Л Е Н І Е.

I. Естественныя и производительныя силы губерніи и экономическая дѣятельность ея населенія.

а) Обеспеченіе народнаго продовольствія	страницъ	4
б) Промыслы сельскаго и городского населенія	"	4
в) Промышленность фабричная и заводская	"	5
г) Торговля	"	5
д) Движеніе населенія	"	5

II. Подати и повинности.

а) Окладные сборы	"	7
б) Государственный сборъ	"	7
г) Акцизные сборы	"	9
д) Отправленіе натуральныхъ повинностей	"	10

III. Общественное благоустройство и благочиніе.

а) Казенныя и общественныя зданія	"	14
б) Дороги, мосты и перевозки	"	15
в) Почты и телеграфы	"	16
г) Народная нравственность	"	16
д) Попечительство о народной трезвости	"	17
е) Арестанты, мѣста заключенія и этапъ	"	18

IV. Народное здравіе и общественное призрѣніе.

а) Врачи, аптеки и больницы	"	20
б) Эпидеміи и эпизоотіи	"	23
в) Богадѣльни и пріюты	"	24

V. Народное образованіе.

Учебныя заведенія	"	25
-----------------------------	---	----

VI. Крестьянское дѣло.

О движеніи дѣлъ и бумагъ въ Плоцкомъ по крестьянскимъ дѣламъ Присутствіи	"	27
О движеніи дѣлъ и бумагъ у Комиссаровъ по крестьянскимъ дѣламъ	"	28
О гминныхъ сборахъ	"	30
О числѣ гминъ	"	31
О дѣйствіяхъ ссудо-сберегательныхъ кассъ	"	31
О ходѣ межевого дѣла	"	31
О дѣятельности Плоцкаго дѣсоохранительнаго комитета	"	32

ВѢДОМОСТИ.

О посѣвѣ и урожаѣ хлѣба	№	1
" состояніи фабрично-заводской промышленности	№	2
" движеніи всего населенія	№	3
" движеніи непостояннаго населенія	№	4
" поступленіи сборовъ	№	5
" распредѣленіи недоимокъ	№	6
" числѣ и родѣ преступленій	№	7
" насильственныхъ и случайныхъ смертяхъ	№	8
" числѣ учебныхъ заведеній и учащихся	№	9
" пожарахъ	№	10

10
9
8
7
6
5
4
3
2
1

ОБЗОРЪ ПЛОЦКОЙ ГУБЕРНІИ

ЗА 1910 ГОДЪ.

I.

Естественныя и производительныя силы губерніи и экономическая дѣятельность ея населенія.

Плоцкая губернія расположена въ сѣверо-западной части Привислинскаго края и занимаетъ пространство въ 8,358 кв. верстъ. Съ сѣвера и сѣверо-запада граничитъ съ Пруссією, съ юга и съ юго-запада съ Варшавскою губернією, отъ которой отдѣляется рѣкою Вислою, съ востока— съ Ломжинскою губерніей. Поверхность губерніи представляетъ въ общемъ плоскую равнину съ слабымъ уклономъ отъ сѣвера и сѣверо-запада къ югу и къ юго-востоку, т.-е. къ рѣчной долинѣ Вислы. Въ геологическомъ отношеніи губернія еще мало изучена, но считается небогатою предметами минеральнаго царства. До сихъ поръ извѣстны только залежи бурого угля и лигнита по теченію рѣки Вислы, нѣсколько сортовъ глинъ, имѣющихъ промышленное значеніе и слѣды натурального цемента въ Млавскомъ уѣздѣ. Лѣса въ губерніи занимаютъ площадь въ 92,789 дес. Климатъ—умѣренно-влажный. По даннымъ за нѣсколько послѣднихъ лѣтъ 27 частныхъ метеорологическихъ станцій, дѣйствующихъ въ предѣлахъ губерніи, число дождевыхъ дней въ году доходитъ въ среднемъ до 138,4, а среднее годовое количество осадковъ до 528,8 миллиметровъ. Средняя

годовая температура не превышаетъ обыкновенно 7,5 по Р, самая высшая 30, самая низшая 20,8. Кромѣ Вислы, всѣ рѣки незначительны и всѣ онѣ притоки частью рѣки Вкры, впадающей въ Наревъ, частью р. Вислы. Значительныхъ озеръ нѣтъ; ихъ болѣе всего въ западной части губерніи — въ Рыпинскомъ и Липновскомъ уѣздахъ. Общая поверхность всѣхъ озеръ не превышаетъ 13 кв. верстъ. Рѣка Висла, представляющая натуральную границу Плоцкой губерніи съ Варшавскою, протекаетъ въ Плоцкой губерніи на длинѣ около 119 вер., въ томъ числѣ въ Плоцкомъ уѣздѣ на длинѣ 54 вер. и въ Липновскомъ на длинѣ 65 верстъ. Притокъ р. Вислы—Дрвенца, составляющая натуральную границу Россіи съ Пруссіей, въ Липновскомъ и Рыпинскомъ уѣздахъ протекаетъ въ первомъ изъ этихъ уѣздовъ на длинѣ 21 версты и во второмъ на длинѣ 22 верстъ. Почва преимущественно суглинистая, мѣстами супесчаная, почти всюду годная для воздѣлыванія хлѣбныхъ растений и дающая хорошія урожаи, въ особенности при удобреніи, почему Плоцкая губернія принадлежитъ къ числу земледѣльческихъ.

Въ отчетномъ 1910 году было засеяно хлѣба:

озимаго	245,380	четв.
ярового	172,405 ¹ / ₂	„
картофеля	629,345	„

С о б р а н о х л ѣ б а:

озимаго	1,558,766	четв.
ярового	1,009,054	„
картофеля	4,016,545	„

По сравненіи съ 1909 г. собрано озимаго менѣе на 12,892 четв., ярового болѣе на 14,176 четв. и картофеля болѣе на 141,339 четвертей.

Въ общемъ урожай хлѣбовъ является удовлетворительнымъ.

Подробныя свѣдѣнія о посѣвѣ и урожаѣ хлѣбовъ показаны въ вѣдомости подъ № 1, помѣщенной въ приложеніи къ обзору.

Луговоедство. Въ Плоцкой губ. хотя не особенно обширна площадь луговъ, тѣмъ не менѣе сѣна, при обыкновенномъ урожаѣ, собирается такое количество, котораго достаточно для удовлетворенія мѣстной потребности и даже бываетъ нѣкоторый излишекъ для сбыта. Кромѣ того, какъ владѣльцы, такъ и крестьяне, засеваютъ искусственныя травы:

бѣлый и красный клеверъ, вику, люцерну и проч. Въ отчетномъ году сѣна и кормовыхъ травъ собрано 5,580,910 пуд., болѣе прошлогодняго на 100,001 пудъ.

Свекловица съ промышленною цѣлью сѣется во всѣхъ уѣздахъ, кромѣ Серпецкаго и идетъ на мѣстные свеклосахарные заводы и отчасти на ближайшіе сахарные заводы Варшавской губерніи. Въ отчетномъ году урожай свекловицы получился удовлетворительный.

Въ огородничествѣ и садоводствѣ никакихъ особыхъ измѣненій и улучшеній противъ прежняго не произошло. Обѣ эти отрасли сельскаго хозяйства, за очень рѣдкими исключеніями, не имѣютъ здѣсь промышленнаго характера и находятся не на высокой степени развитія. Овощи и плоды преимущественно идутъ лишь на удовлетвореніе мѣстныхъ потребностей. Только тамъ, гдѣ почва особенно благоприятствуетъ произрастанію огородныхъ овощей, какъ напр.—въ нѣкоторыхъ приграничныхъ селеніяхъ Млавскаго и Рыпинскаго уѣздовъ, часть овощей, за удовлетвореніемъ нуждъ населенія, сбывается въ Пруссію. Точно также и фрукты отправляются для продажи за предѣлы уѣздовъ лишь изъ нѣкоторыхъ, болѣе крупныхъ помѣщичьихъ имѣній, а именно: изъ Рыпинскаго и Цѣхановскаго уѣздовъ. Въ губернекомъ гор. Плоцкѣ содержится нѣсколько садовъ съ промышленною цѣлью; арендаторами ихъ обыкновенно состоятъ евреи. Фрукты частью продаются здѣсь же, на мѣстѣ, а частью сбываются въ Варшаву.

Пчеловодство также уже въ теченіе нѣсколькихъ лѣтъ находится въ болѣе или менѣе одинаковомъ положеніи. Всѣхъ ульевъ въ губерніи въ отчетномъ году числилось 22,700, изъ коихъ вынуто меда 4864 пуда и выдѣлано воску 1216 пудовъ. Средняя цѣна за пудъ меда равнялась 14 руб 65 коп., а за пудъ воску 23 руб. 45 коп. По удовлетвореніи мѣстныхъ нуждъ, излишній воскъ доставляется пчеловодами-католиками въ римско-католическіе костелы.

Скотоводство всегда составляло въ губерніи первостепенную и важнѣйшую отрасль сельскаго хозяйства, почему земледѣльцы обращаютъ на него особенное вниманіе и, по мѣрѣ кормовыхъ средствъ, содержатъ и разводятъ возможно большее количество скота, который, доставляя доходъ отъ сбыта молочныхъ произведеній, шерсти и ежегоднаго припло-

да, тѣмъ самымъ служить значительной поддержкой земледѣлію. Но въ хорошемъ состояніи скотъ находится только въ крупныхъ имѣніяхъ, а также тамъ, гдѣ существуютъ винокуренные заводы, которые даютъ, между прочимъ, остающуюся при производствѣ винокуренія барду, служащую отличнымъ подспорьемъ для откармливанія скота.

Лѣсоводство. Введеніе лѣсоохранительнаго закона значительно сократило рубку лѣса и вызвало повышеніе цѣнъ на дрова, почему каменный уголь и торфъ изъ года въ годъ входятъ въ наибольшее употребленіе.

Винокуреніе. Число винокуренныхъ, пиво и медоваренныхъ заводовъ и размѣръ ихъ производительности показаны въ вѣдомости № 2 о фабрикахъ и заводахъ.

а) **Обеспеченіе народнаго продовольствія.**

За неимѣніемъ въ губерніи запасныхъ хлѣбныхъ магазиновъ, обеспеченіе народнаго продовольствія вполне зависитъ отъ степени урожая хлѣбовъ. Въ отчетномъ году урожай озимыхъ и яровыхъ хлѣбовъ и картофеля въ общемъ оказался удовлетворительнымъ. На годовое продовольствіе жителей, посѣвы и другія надобности требуется хлѣба: озимаго 1,095,161 четв., ярового 782,901 четв. и картофеля 2,952,520 четвертей; собрано же въ этомъ году хлѣба: озимаго 1,558,766 четверт., ярового 1,009,054 четв. и картофеля 4,016,545 четв., т.-е. озимаго собрано на 463,605 четв. болѣе, чѣмъ требуется на продовольствіе, посѣвы и другія надобности, ярового же болѣе на 226,153 четв. и картофеля болѣе на 1,064,025 четв.

б) **Промыслы сельскаго и городского населенія.**

Въ области этой промышленности никакихъ особыхъ перемѣнъ не произошло. Преобладаютъ тѣ же производства: переработка льна въ холстъ низшихъ сортовъ, гончарное, колесное, бондарное и корзиночное, достаточныя для удовлетворенія мѣстныхъ потребностей. Изъ произведеній кустарей лишь нѣкоторыя болѣе изящныя издѣлія ткачей и около $\frac{2}{3}$ корзинъ, выдѣлкою которыхъ занимаются прибрежные жители рѣки Вислы, вывозятся на продажу въ Варшаву и другія мѣстности, всѣ же остальные не имѣютъ сбыта за предѣлами губ., а продаются на ближайшихъ мѣстныхъ базарахъ.

в) **Промышленность фабричная и заводская.**

Показана въ вѣдомости № 2, помѣщенной въ отдѣлѣ приложений.

г) **Торговля.**

Торговля какъ внутренняя, такъ и внѣшняя, находится почти исключительно въ рукахъ евреевъ.

Въ отчетномъ году основного налога по торговымъ и промысловымъ предпріятіямъ и по личнымъ промысловымъ занятіямъ поступило въ казну 80,298 р. 98 к.

Кромѣ того, поступило всѣхъ прибавочныхъ сборовъ, штрафовъ, взысканій и недоимокъ по нарушеніямъ основного промысловаго налога . 89,385 „ 43 „

А всего поступило сборовъ съ документовъ и по взысканіямъ 169,684 руб. 41 коп., болѣе противъ 1909 г. на 3,676 руб. 60 коп.

д) **Движеніе населенія.**

Къ 1-му января 1910 года въ губерніи числилось всего населенія постоянного и непостояннаго 759,341 душа обоого пола.

Къ 1-му января 1911 г. все населеніе губерніи, постоянное и непостоянное, достигло 761,719 человекъ, которые по уѣздамъ губерніи распредѣляются слѣдующимъ образомъ:

НАЗВАНІЕ УѢЗДОВЪ.	Постояннаго населенія.			Непостояннаго населенія.			В С Е Г О.		
	Мужского пола.	Женского пола.	Обоего пола.	Мужского пола.	Женского пола.	Обоего пола.	Мужского пола.	Женского пола.	Обоего пола.
Губ. г. Плоцкъ . . .	11026	14085	25111	2768	2892	5660	13794	16977	30771
Плоцкій уѣздъ . . .	44708	45273	89981	7227	7073	14300	51935	52346	104281
Липновскій „ . . .	53307	54679	107986	7099	7084	14183	60406	61763	122169
Рыпинскій „ . . .	44443	44772	89215	8863	9232	18095	53306	54004	107310
Млавскій „ . . .	53050	55680	108730	7336	7397	14733	60386	63077	123463
Серпецкій „ . . .	48837	39392	78229	4660	3955	8615	43497	43347	86844
Праснышскій „ . . .	42454	42437	84891	2815	2038	4853	45269	44475	89744
Цѣхановскій „ . . .	45168	43633	88801	4345	3991	8336	49513	47624	97137
Всего . . .	332993	339951	672944	45113	43662	88775	378106	383613	761719

342993
339951
672944

По вѣроисповѣданіямъ все населеніе распредѣляется по городамъ и уѣздамъ слѣдующимъ образомъ:

Города и уѣзды.	Православныхъ.		Католиковъ.		Мариавитовъ.		Протестантовъ.		Евреевъ.		И Т О Г О.		Всего.	Въ томъ числѣ непостояннаго.
	муж.	жен.	муж.	жен.	м.	ж.	муж.	жен.	муж.	жен.	муж.	жен.		
Губерн. г. Плоцкъ	459	732	7357	9026	120	200	294	517	5564	6502	13794	16977	30771	5660
Гор. Вышегородъ	14	10	588	627	"	"	73	92	1649	2324	2324	3053	5377	1335
Уѣздъ Плоцкій	39	34	41841	42573	926	1055	3537	3707	2635	2557	48978	49926	98904	12965
Городъ Липно	114	87	1805	1849	"	"	397	388	1463	1447	3779	3771	7550	525
Городъ Добржинь	8	4	836	928	"	"	2	9	672	732	1528	1673	3201	170
Уѣз. Липновскій	108	110	42938	43593	"	"	10766	11280	1287	1336	55099	56319	111418	13488
Городъ Рыпинь	70	83	1371	1390	"	"	95	109	1408	1529	2944	3111	6055	1107
Уѣздъ Рыпинскій	140	104	42246	42505	"	"	5793	6144	2356	1967	50535	50720	101255	16988
Городъ Млава	122	126	4135	4630	"	"	260	282	3625	4092	8142	9130	17272	3061
Уѣздъ Млавскій	219	193	48698	51199	"	"	734	778	2334	2036	51985	54206	106191	11672
Городъ Серпецъ	52	56	2038	1915	"	"	22	21	1965	1922	4077	3914	7991	472
Уѣздъ Серпецкій	41	36	34064	33960	"	"	2565	2553	2750	2884	39420	39433	78853	8143
Гор. Праснышъ	151	75	2684	2305	"	"	61	73	2717	2571	5613	5024	10637	1136
Уѣз. Праснышскій	91	76	36899	36784	"	"	51	61	2617	2528	39658	39449	79107	3717
Городъ Цѣхановъ	77	48	1790	1551	"	"	24	16	2698	2650	4539	4265	8854	481
Уѣз. Цѣхановскій	101	88	40956	40801	"	"	2530	2512	704	591	44291	43992	88283	7855
Итого въ городахъ	1067	1221	22604	14221	120	200	1238	1507	21761	23769	46790	50917	97708	13947
" " уѣздахъ	739	641	287642	301415	926	1055	25976	27035	14683	13899	329966	334046	664011	74828
Всего въ губерніи	1806	1862	310246	315636	1046	1255	27214	28542	36444	37668	376756	384963	761719	88775

Свѣдѣнія о движеніи населенія (о родившихся и умершихъ) показаны въ вѣдомостяхъ № № 3 и 4, помѣщенныхъ въ приложеніи къ обзору.

II.

П о д а т и и п о в и н н о с т и .

а) Окладные сборы.

(Прилагаются ведомости № № 5 и 6).

Въ 1910 году подлежало къ поступленію налоговъ и податей:

Недоимокъ прежнихъ лѣтъ	795,398	р. 24	к.
Годового оклада	891,660	„ 45	„
Вновь причислено недоимокъ и оклада	2,930,865	„ 2	„
Изъ этого числа исключено недоимокъ и оклада	108,597	„ 94	„
Взыскано недоимокъ и оклада	3,646,963	„ 14	„
Осталось къ 1-му января 1911 года невзысканныхъ			
недоимокъ и оклада	862,362	„ 63	„
Сравнительно съ 1909 годомъ взыскано болѣе на	112,100	„ 97	„

Ко взысканію въ 1911 году осталось болѣе, чѣмъ въ прошломъ году, на 66,964 р. 39 коп. Подробныя свѣдѣнія по сему предмету заключаются въ упомянутыхъ ведомостяхъ №№ 5 и 6.

б) Государственный сборъ.

1. Къ числу государственнаго сбора относится **транспортный сборъ**. Онъ поступаетъ въ Государственный доходъ въ возмѣщеніе суммъ, ежегодно ассигнуемыхъ по смѣтѣ Министерства Внутреннихъ Дѣлъ на пересылку безпаспортныхъ и бродягъ, перевозку чиновъ запаса арміи, призванныхъ на службу и проч. Транспортнаго сбора, въ размѣрѣ 19-ти к. съ каждаго городского и сельскаго дома въ 1910 году по Плещкой губерніи поступило 10,583 руб. 57 коп., осталось въ недоимкѣ 10 р. 7 к., израсходовано же 9,000 руб.

II. Специальные сборы губернии.

1. Врачебный сборъ.

Въ 1910 году слѣдовало поступить недоимокъ	864 р. 60 к.
оклада	42,355 „ 9 „
Взыскано: недоимокъ	740 „ 43 „
оклада	41,604 „ 35 „
Осталось къ 1 января 1911 года:	
Недоимокъ	124 „ 17 „
Оклада	750 „ 74 „
всего осталось	874 „ 91 „

2. Дорожный сборъ.

Въ 1910 году слѣдовало поступить недоимокъ	1,731 „ 48 „
оклада	85,068 „ 59 „
Взыскано: недоимокъ	1,344 „ 25 „
оклада	84,150 „ 46 „
Осталось къ 1 января 1911 года:	
Недоимокъ	387 „ 23 „
Оклада	918 „ 13 „
всего осталось	1,035 „ 36 „

3. Сборъ на содержаніе благотворительныхъ заведеній Варшавскаго городского совѣта общественнаго призрѣнія.

Въ 1910 г. слѣдовало поступить	
оклада	14,329 р. 40 к.
Взыскано оклада	14,327 „ 90 „
Осталось къ 1 января 1911 г. оклада	1 „ 50 „

4. Страховой отъ огня сборъ.

Въ 1910 году слѣдовало поступить: недоимокъ	11,728 „ 46 „
оклада	330,609 „ 93 „
Причислено: недоимокъ	1,760 „ 98 „
оклада	705 „ 23 „
Исключено: недоимокъ	124 „ 23 „
оклада	58 „ 5 „
Взыскано: недоимокъ	4,448 „ 25 „
оклада	328,162 „ 2 „

д) **Отправление натуральных повинностей въ Плоцкой губерніи.**

1. **Квартирная повинность.** Квартиры для войскъ и помѣщенія подхозяйственныхъ заведенія въ отчетномъ году были занимаемы въ специально построенныхъ для этой надобности частными предпринимателями казармахъ въ гор. Плоцкѣ, Линно, Млавѣ, Серпецѣ и Рыпинѣ, а также въ казармахъ Инженернаго вѣдомства въ г. г.: Плоцкѣ, Праснышѣ и Цѣхановѣ; въ частныхъ же домахъ по отводу занимала самая незначительная часть квартирующихъ въ Плоцкой губерніи войскъ.

Квартирнымъ довольствіемъ въ теченіе 1910 года пользовались слѣдующія части войскъ:

Управление штаба 15-ой Кавалерійской дивизіи.

15-й драгунскій Переяславскій полкъ.

15-й уланскій Татарскій полкъ.

15-й гусарскій Украинскій полкъ.

3-ій Уральскій казачій полкъ.

Управление 6-го конно-артиллерійскаго дивизіона.

11-ая, 12-ая и 22-ая Конно-Артиллерійскія батареи.

Управление 1-ой Стрѣлковой бригады.

30-й пѣхотный Полтавскій полкъ.

32-ой пѣхотный Кременчугскій полкъ.

Донской казачій № 6-ой полкъ.

6-ой гусарскій Клястицкій полкъ.

1-й Стрѣлковый полкъ.

2-ой Стрѣлковый полкъ.

Управление 1-го Стрѣлковаго артил. дивизіона.

1-ая легкая батарея.

2-ая легкая батарея.

3-ья легкая батарея.

Жандармерія Управленія и Земская стража.

Чины Плоцкаго и Цѣхановскаго уѣздныхъ воинскихъ начальниковъ и Плоцкой Конвойной Команды.

Чины Плоцкаго продовольственнаго магазина.

Кромѣ того, въ 1910 году квартирнымъ довольствіемъ пользовались

части войскъ, временно пребывавшія въ Плоцкой губ. во время лѣтныхъ сборовъ.

Квартиры и помѣщенія для чиновъ земской стражи были отводимы въ натурѣ въ домахъ городскихъ и сельскихъ обывателей, согласно тарифа, приложеннаго къ ст. 10 Высочайше утвержденнаго, 31 мая 1868 г., положенія о новой раскладкѣ бывшаго квартирнаго сбора въ губерніяхъ Царства Польскаго, помѣщенія же подъ хозяйственныя заведенія той же стражи отводились въ натурѣ по тарифу, приложенному къ § 1 положенія 9 (21) сентября 1866 года.

Общая численность войскъ, постоянно расквартированныхъ въ Плоцкой губ., не считая жандармскихъ чиновъ и земской стражи, простиралась до 11374 человекъ.

2. Подводная повинность. Поставка жителями Плоцкой губерніи подводы для войскъ и должностныхъ лицъ, имѣющихъ на то право, производится по очереди, для чего ведутся особые списки по городамъ—въ магистратахъ, а по селеніямъ—въ гминныхъ управленіяхъ. Поставленныя подводы подраздѣляются на двѣ категоріи: платныя и бесплатныя. Платныя подводы, на основаніи правилъ, утвержденныхъ постановленіемъ быв. Совѣта Управленія Царства 22 апрѣля (4 мая) 1858 года, поставляются: войскамъ, чинамъ земской стражи и для этапныхъ трактовъ съ платою по двѣ копѣйки за одноконную и по четыре копѣйки за двуконную съ вереты. Платныя подводы поставляются также и по такѣ почтовыхъ прогоновъ на трактахъ, гдѣ нѣтъ почтовыхъ лошадей, чинамъ мѣстной администраціи, чинамъ крестьянскихъ учрежденій, офицерамъ пограничной стражи и таможеннымъ чиновникамъ при разъѣздахъ по дѣламъ службы.

Бесплатныя подводы, на основаніи дѣйствующихъ узаконеній, поставляются: чинамъ судебного вѣдомства и врачамъ при производствѣ вскрытія мертвыхъ тѣлъ, медицинскимъ чиновникамъ и ветеринарамъ при проѣздахъ для прививки оспы по гминамъ и въ случаѣ появленія эпидемическихъ и эпизоотическихъ болѣзней, нижнимъ чинамъ наблюдательнаго корпуса жандармовъ при разъѣздахъ по дѣламъ службы, для неимущихъ больныхъ, отправляемыхъ въ больницы, и чинамъ гминной администраціи для разъѣздовъ по дѣламъ службы.

Въ теченіе отчетнаго года населеніемъ поставлено было подводъ платныхъ 23619 и бесплатныхъ 4195.

3. Дорожная повинность. На основаніи Высочайше утвержденныхъ, 19 іюня 1870 г., Правиль о порядкѣ содержанія земскихъ дорогъ въ здѣшнемъ краѣ, содержаніе 2-поразрядныхъ дорогъ и находящихся на нихъ мостовъ производится гминною повинностью.

Раскладка этой повинности между жителями и установленіе порядка отбыванія ея предоставлены гминнымъ сходамъ, а наблюденіе за отбытіемъ этой повинности возложено на гминныхъ войтовъ.

Содержаніе же земскихъ дорогъ 2 разряда на городскихъ земляхъ отнесено къ обязанности городскихъ обществъ.

Для отбыванія гминной повинности по постройкѣ, ремонтировкѣ и вообще содержанію 2-поразрядныхъ дорогъ и находящихся на нихъ мостовъ употреблено было натурой 22068 пѣшихъ дня и 9591 конныхъ дней и наличными деньгами, взамѣнъ натуральной повинности, 8803 руб. 23 к.

Земскія дороги 3 разряда положено, на основаніи вышесказанныхъ правилъ, содержать на счетъ сельскихъ обществъ или владѣльцевъ, черезъ земли которыхъ онѣ пролегаютъ.

4. Военная повинность. Въ 1910 году по Плоцкой губ. подлежало къ исполненію военной повинности, включая сюда и внесенныхъ въ дополнительные списки А, Б и В,—7174 человекъ.

Изъ нихъ метало жеребій:

христіанъ	5,934	челов.
евреевъ	730	„

По разверсткѣ назначено къ поступленію на службу	2,713	„
--	-------	---

Поступило: христіанъ	1,506	„
„ евреевъ	180	„

Итого 1,686 челов.

Осталось въ недоборѣ:

христіанъ	843	„
евреевъ	184	„

Итого 1,027 челов.

Въ числѣ принятыхъ заключается:

а) имѣющихъ право на сокращенные сроки службы по 1, 2 и 3 п.п. ст. 64, п. 1 ст. 65, п. 2 ст. 66 и ст. ст. 68 и 69 Устава о воинской повинности	6 челов.
на общій срокъ	1,677 "
б) умѣющихъ читать и писать	760 "
умѣющихъ только читать	114 "
неграмотныхъ	812 "
в) по происхожденію: великоруссовъ	2 "
поляковъ	1,382 "
нѣмцевъ	122 "
евреевъ	180 "
г) зачислено въ запасъ на основ. 80 ст. Уст.	19*) "
д) зачислено въ ратники ополченія 1 разр.	55 "
" " " 2 "	1,509 "
Изъ нихъ льготныхъ 1-го разр. по семейному положенію (ст. 176 уст. о воин. повин.).	1,248 "
Признано совсѣмъ неспособными къ военной службѣ	269 "
Признано подлежащими годичной отсрочкѣ по 47 ст. Уст.	279 "
е) не явилось къ освидѣтельствуванію подлежащихъ по вынутаому жеребью поступленію на службу	2,986 "

Обице расходы казны въ Плоцкой губерніи по призыву и приему на службу, а также на содержаніе уѣздныхъ по воинской повинности Присутствій составляютъ 10,500 руб.

*) Считаются въ числѣ принятыхъ.



III.

Общественное благоустройство и благочиніе.

а) Казенныя и общественныя зданія.

Казенныя и общественныя зданія въ Плоцкой губерніи заняты большею частью присутственными мѣстами, частью же отданы подъ военныя и другія учрежденія.

Одни изъ этихъ зданій содержатся на счетъ казенныхъ суммъ, отпускаемыхъ ежегодно по смѣтамъ подлежащихъ Министерствъ, другія же на счетъ городскихъ и общественныхъ суммъ.

Въ отчетномъ году на казенныя суммы сдѣланы ремонтныя исправленія въ слѣдующихъ казенныхъ зданіяхъ.

Въ губернскомъ городѣ Плоцкѣ:

1) Въ 5-ти казенныхъ зданіяхъ рим.-кат. духовенства на сумму	364 р. 19 к.
2) Въ зданіяхъ Плоцкихъ тюремъ ремонтъ на	987 „ 60 „
3) Канализаціонныя работы въ Плоцкихъ тюрьмахъ на	5,092 „ 38 „
4) Постройка ватерклозетовъ въ Губерн. Правленіи на	4,443 „ 32 „
5) Ремонтъ б. соляного магазина на	911 „ 93 „

Изъ городскихъ суммъ израсходовано:

въ губернскомъ городѣ Плоцкѣ	4,465 „ 10 „
въ уѣздныхъ городахъ	2,904 „ 36 „

Изъ общественныхъ суммъ израсходовано:

въ губернскомъ городѣ Плоцкѣ	1,896 „ 28 „
въ уѣздныхъ городахъ	55,738 „ 22 „
въ казенныхъ зданіяхъ уѣздныхъ управленій на	301 „ 60 „

б) Дороги, мосты и перевозки.

1. Дороги. Въ предѣлахъ Плоцкой губерніи пролегаетъ Привислинская желѣзная дорога черезъ уѣздные города: Цѣхановъ и Млаву до прусской границы, прорѣзывая два уѣзда губерніи: Цѣхановскій и Млавскій на протяженіи 46 верстъ.

Затѣмъ улучшенные пути сообщенія въ губерніи составляютъ шоссейныя дороги, протяженіе которыхъ равняется 557 верстъ 62 саж., изъ коихъ вымощенныхъ дорогъ черезъ посады и города 52 вер. 323 саж. и шоссированныхъ 504 вер. 239 саж. Этими дорогами губернской городъ Плоцкъ соединенъ съ 6-ью городами: Млавой, Праснышемъ, Цѣхановомъ, Серпечемъ, Липно и Рыпиномъ.

Дороги шоссейныя и грунтовыя дѣлятся на три разряда: къ 1-му разряду принадлежатъ дороги губернскаго, ко 2-му уѣздныя и 3-му проселочныя и полевыя.

Губернскія дороги 1-го разряда, раздѣляющіяся на 17 трактовъ, состоятъ частью изъ шоссейныхъ и вымощенныхъ, частью изъ грунтовыхъ и составляютъ общее протяженіе 403 вер. 439¹/₂ саж., въ томъ числѣ вымощенныхъ 20 вер. 265¹/₂ саж., шоссированныхъ 364 вер. 282 саж. и грунтовыхъ 18 вер. 392 саж.

Дороги 2-го разряда составляютъ протяженіе 1,235 вер. 68¹/₂ саж., изъ которыхъ вымощенныхъ 32 вер. 57¹/₂ саж., шоссированныхъ 139 вер. 457¹/₂ саж. и грунтовыхъ 1,063 вер. 53¹/₂ саж.

Дороги 3-го разряда состоятъ исключительно изъ грунтовыхъ.

На содержаніе и ремонтное исправленіе шоссейныхъ и шоссированныхъ грунтовыхъ дорогъ съ находящимися на нихъ мостами и другими сооружениями, а также на содержаніе дорожной службы въ отчетномъ году израсходовано 104,012 руб. 57 коп.; дороги же 2-го и 3-го разряда, т.-е. уѣздныя, проселочныя и полевыя поддерживались въ исправности мѣстнымъ сельскимъ населеніемъ посредствомъ натуральной повинности.

2. Мосты. Большихъ мостовъ на шоссейныхъ и главнѣйшихъ грунтовыхъ дорогахъ въ губерніи 120, въ томъ числѣ снабженныхъ тарифами 11 мостовъ.

3. Перевозы. Въ предѣлахъ Плоцкой губерніи находятся слѣдующія перевозки на рѣкѣ Вислѣ, отдѣляющей Плоцкую губернію отъ Варшавской:

Въ Плоцкомъ уѣздѣ:

а) при городѣ Вышегородѣ.

Въ Липновскомъ уѣздѣ:

б) при городѣ Добржинѣ,

в) при деревнѣ Муржиново,

г) между дер. Старковецъ и гор. Нешавою, Варшавской губерніи,

д) между дер. Дзиково и пос. Цѣхоцинкомъ, той же губерніи.

в) **Почты и телеграфы.**

Всѣхъ почтовыхъ и почтово - телеграфныхъ учрежденій въ губерніи въ отчетномъ году было 27, а именно:

Почтово-телеграфныхъ конторъ III класса	1
" " " IV "	1
" " " V "	4
" " " VI "	1
Почтово-телеграфныхъ отдѣленій	10
Почтовыхъ отдѣленій	8
Телефонныхъ отдѣленій (при Таможняхъ)	2
<hr/>	
Всего	27

Почтовыхъ станцій было въ отчетномъ году 13, на нихъ содержалось 100 лошадей и 45 почтарей.

Протяженіе телеграфныхъ линій составляло 618 верстъ, протяженіе проводовъ 1,141³/₄ версты.

Дохода почтовыми и телеграфными учрежденіями получено въ отчетномъ году 164,817 руб., а расхода произведено 102,265 руб.

г) **Народная нравственность.**

(Прилагается вѣдомость № 7).

Въ отчетномъ году въ Плоцкой губерніи было болѣе преступленій, чѣмъ въ 1909 году, а именно: всѣхъ преступленій было 12,499, на 928 преступленій болѣе, осужденныхъ по нимъ было 11,909 человекъ, болѣе прошлогодняго на 5,194 человекъ.

Въ числѣ осужденныхъ было: потомственныхъ дворянъ 15, личныхъ 1, купцовъ 76, мѣщанъ 4,424, крестьянъ 7,357, военнаго сословія 20 и остальныхъ сословій 16 человекъ. Оказывается, что осужденныхъ было

болѣе прошлогодняго: крестьянъ на 3,214, потомственныхъ дворянъ на 10, мѣшанъ на 1,510, военнаго сословія на 7, купцовъ-менѣе на 46, остальныхъ сословій менѣе на 1.

По роду преступленій первое мѣсто занимаютъ преступленія противъ личности государства, затѣмъ противъ личности частныхъ лицъ и противъ частной собственности.

По возрасту преступниковъ всего болѣе было отъ 31 до 40 — 4,120 человекъ, отъ 41 до 50—3,196 чел., отъ 26 до 30—2,783 чел., отъ 51 до 60—825 чел., отъ 21 до 25—751 чел., отъ 17 до 20—182 чел., ниже 17 лѣтъ—29 чел., а свыше 60 лѣтъ—23 чел., въ томъ числѣ 5 женщинъ.

д) Попечительство о народной трезвости.

Плѣцкое Попечительство о народной трезвости состоитъ изъ губернскаго и 5-ти уѣздныхъ Комитетовъ.

Къ 1 января 1911 года въ губерніи находилось 7 чайныхъ.

Оборотъ денежныхъ суммъ губернскаго Комитета въ отчетномъ 1910 году былъ слѣдующій:

Оставалось отъ 1909 года	1,012 р.
Получено пособія отъ казны	5,000 „
Выручено отъ продажи чая въ губ. Правлен.	36 „
<hr/>	
Итого	6,048 р.
Въ 1910 году израсходовано	4,922 „
Оставалось къ 1 января 1911 года	1,126 „

Оборотъ денежныхъ суммъ уѣздныхъ Комитетовъ представляется въ слѣдующемъ видѣ:

Оставалось отъ 1909 года	1,285 р.
Поступило:	
Пособій отъ казны	4,150 „
% на капиталы	32 „
Отъ операций по чайнымъ	5,563 „
Отъ продажи имущества и проч. поступления	1,700 „
<hr/>	
Итого прихода	12,730 р.

610101

Израсходовано:

На устройство и содержаніе чайныхъ, столовыхъ и дѣлопроизводство уѣздн. Комитетовъ и др. надобности . 10,999 р.

Осталось къ 1 января 1911 года 1,731 „

Такимъ образомъ къ 1 января 1911 г. состояло въ остаткѣ всѣхъ попечительскихъ суммъ 2,857 „

Кромѣ того, при учрежденіяхъ попечительства имѣется движимаго имущества на сумму 6,027 „

е) **Арестанты, мѣста заключенія и этапы.**

Въ Плоцкой губерніи имѣются слѣдующія мѣста заключенія:

- 1) Слѣдственная и уголовная тюрьмы въ гор. Плоцкѣ;
- 2) Шесть подслѣдственныхъ арестовъ въ городахъ: Липно, Праснышѣ, Млавѣ, Рышинѣ, Цѣхановѣ и Серпецѣ;
- 3) Девять полицейскихъ арестовъ при городскихъ магистратахъ.

Движеніе арестантовъ въ этихъ мѣстахъ заключенія за 1910 годъ показано въ нижеслѣдующей таблицѣ.

Названіе мѣстъ заключенія.	Къ 1 января 1910 г. оставалось.	Въ 1910 году.		Къ 1 января 1911 г. осталось.
		Прибыло.	Убыло.	
Плоцкая слѣдственная и уголовная тюрьмы	288	531	522	297
Подслѣдственные аресты	47	1275	1284	38
Полицейскіе аресты	16	4184	4176	24
Итого	351	5990	5982	359

Оборотъ суммъ на содержаніе тюремъ, арестантовъ и судебныхъ арестовъ представляется за отчетный годъ въ слѣдующемъ видѣ:

По смѣтѣ Министерства Юстиціи по тюремной части на 1910 годъ назначено 53,578 р. 19 к.

Расхода произведено 51,770 „ 16 „

Арестанты, содержавшіеся въ Плоцкихъ тюрьмахъ, продовольствовались въ 1910 году, какъ и въ прежніе годы, съ подряда по цѣнѣ 12 копѣекъ за одного человѣка въ сутки; въ теченіе года на этотъ предметъ израсходовано 13,002 руб. 96 коп., полное же содержаніе одного арестанта, включая сюда продовольствіе, одежду, обувь и пр., стоило 26,7 коп. въ сутки. Въ общей сложности содержаніе тюремныхъ арестантовъ обошлось казнѣ 28,498 руб. 60 коп.

На содержаніе арестантовъ въ подслѣдственныхъ и полицейскихъ арестахъ отпускалось по 12 коп. на человѣка въ сутки.

На обыкновенный ремонтъ Плоцкихъ тюремъ, изъ коихъ уголовная построена еще въ 1806 году при прусскомъ королѣ Фридрихѣ Вильгельмѣ III, а слѣдственная въ 1846 г., израсходовано въ 1910 г. 1000 руб.

Отъ арестантскихъ работъ, обязательныхъ по закону 6 января 1886 года, въ отчетномъ году поступило чистаго дохода:

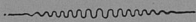
а) въ пользу арестантовъ	497 р. 22 к.
б) въ пользу казны	414 „ 89 ¹ / ₂ „
в) въ пользу тюрьмы	464 „ 27 ¹ / ₂ „
<hr/>	
Итого	1,376 р. 39 к.

Для удовлетворенія религіозныхъ нуждъ заключенныхъ и оказанія имъ религіознаго утѣшенія при Плоцкихъ тюрьмахъ имѣется: православная домовая церковь и римско-католическая часовня.

Въ существующей при тюрьмахъ школѣ для обученія несовершеннолѣтнихъ преступниковъ въ отчетномъ году обучалось среднимъ числомъ 1 въ день.

Въ теченіе 1910 года было больныхъ 178, выписано 172, осталось въ тюремномъ лазаретѣ къ 1 января 1911 года 6 человѣкъ.

Пересылка арестантовъ по этапу производилась посредствомъ Плоцкой и Новогеоргіевской этапныхъ командъ, а внѣ этапныхъ путей—порядкомъ, установленнымъ утвержденными Министерствомъ Внутреннихъ Дѣлъ 15 іюля 1870 года правилами, т.-е. посредствомъ вольнонаемныхъ провожатыхъ съ отнесеніемъ расходовъ на транспортныя суммы.



IV.

Народное здравіе и общественное призрѣніе.

а) Врачи, аптеки и больницы.

Въ отчетномъ году въ губерніи состояло:

Врачей 46, изъ нихъ на службѣ въ губернскомъ городѣ 6, въ уѣздахъ 22 и вольнопрактикующихъ 18.

Фельдшеровъ состояло 41, изъ нихъ на службѣ въ губернскомъ городѣ 5, въ уѣздахъ 16 и вольнопрактикующихъ 20.

Акушеровъ и деревенскихъ бабокъ состояло на службѣ въ губернскомъ городѣ 3, въ уѣздахъ 17 и вольнопрактикующихъ 27, а всего 47.

Аптекъ находилось 30, изъ нихъ 18 нормальныхъ и 12 сельскихъ, при нихъ состояло: 23 провизора, 19 аптекарскихъ помощниковъ и 18 аптекарскихъ учениковъ.

Всего рецептовъ поступило въ аптеки 119,189 и по нимъ отпущено лѣкарствъ на 55,408 руб. 39 коп., сверхъ того выручено по ручной продажѣ 53,002 руб. 56 коп., всего же выручено 108,410 руб. 95 коп.

Санитарное состояніе губерніи. Въ общемъ санитарное состояніе губерніи удовлетворительно.

Врачебно-полицейскія мѣры противъ распространенія венерическихъ болѣзней и сифилиса. Болѣзни эти, какъ и въ предыдущій годъ, главнымъ образомъ распространялись тайными мѣстными и пріѣзжими изъ гор. Варшавы и Пруссіи проститутками. Для ограниченія развитія тайной проституціи, заподозрѣнныя въ ней проститутки, задерживались и подвергались медицинскому осмотру и если оказывались здоровыми, то или регистрировались или при несогласіи высылались на родину, съ воспрещеніемъ возвращаться въ городъ, а въ случаѣ болѣзни ихъ были отпра-

вляемы въ больницы для пользованія. Другихъ мѣръ, за неимѣніемъ денежныхъ средствъ не предпринималось.

Зарегистрованные проститутки были осматриваемы городскими и уѣздными врачами, совмѣстно съ военными врачами, отъ 1 до 2 разъ въ недѣлю.

Въ отчетномъ году случаевъ сифилиса было 125, изъ нихъ пользовалось въ больницахъ 54 и въ амбулаторіяхъ 71.

Венерическихъ больныхъ было 214, изъ нихъ пользовалось въ больницахъ 83 и въ амбулаторіяхъ 131.

Врачебная помощь, заболѣваемость и смертность. Съ 22 декабря 1898 года въ Плодской губерніи введено въ дѣйствіе Высочайше утвержденное 2 іюня 1897 года мнѣніе Государственнаго Совѣта объ устройствѣ для населенія этой губерніи, въ видѣ опыта, врачебной помощи. Главныя основанія организациі этого дѣла, которымъ вѣдаютъ губернской и уѣздныя совѣты общественнаго призрѣнія, заключаются въ томъ, чтобы каждому безъ исключенія жителю губерніи, безотносительно къ его сословію, званію и средствамъ къ жизни, была обезпечена возможность полученія вполне доступной и вполне раціональной медицинской помощи: больницы и акушерской—бесплатно, а амбулаторной—съ платой 10 коп. съ рецепта за лѣкарства, за исключеніемъ бѣдныхъ больныхъ, которые освобождаются отъ платы. На покрытіе расходовъ по устройству, содержанию и дальнѣйшему развитію врачебной помощи установленъ съ мѣстнаго населенія „губернскій врачебный сборъ“, который падаетъ равномернымъ образомъ, по-доходно, на жителей всѣхъ сословій, сельскихъ и городскихъ обывателей и владѣльцевъ торговыхъ и промышленныхъ заведеній. Вся губернія подѣлена на 34 пункта, съ такимъ расчетомъ, что разстояніе отъ любой населенной мѣстности губерніи до ближайшаго пункта не должно превышать 10—12 верстъ. Медицинскіе участки образованы каждый изъ трехъ такихъ пунктовъ такъ, что въ одномъ изъ пунктовъ cadaго участка имѣется лѣчебница съ 10-ью кроватями и при ней проживаютъ врачъ, фельдшеръ и фельдшерица-акушерка, а остальные два пункта своего участка врачъ посѣщаетъ въ опредѣленный день однажды въ недѣлю, вмѣстѣ съ фельдшеромъ или фельдшерицей, которые самостоятельно лѣченіемъ вообще не занимаются, а лишь помогаютъ врачу въ такой работѣ, какъ перевязки, приготовленіе лѣкарствъ и т. п.

За отчетный годъ число амбулаторныхъ больныхъ, получившихъ медицинскую помощь изъ вновь учрежденныхъ врачебныхъ установлений, достигло цифры 72,174 челов., кроватнымъ леченіемъ воспользовалось 858 челов., акушерскую помощь получило 404 жен. и посѣщено врачами на дому 791 человекъ.

Расходы въ 1910 году на все это дѣло выразились въ цифрѣ 51,476 руб. 11 коп.

Независимо этого, въ вѣдѣніи губернскаго и уѣздныхъ совѣтовъ общественнаго призрѣнія Плоцкой губерніи состоитъ шесть больницъ, изъ коихъ три находятся въ губернскомъ городѣ и по одной въ уѣздныхъ городахъ: Липно, Млавѣ и Праснышѣ.

Всѣ больницы помѣщаются въ собственныхъ зданіяхъ. Врачебный персоналъ въ больницахъ составляли: въ Плоцкой больницѣ св. Троицы— 1 штатный и 2 сверхштатныхъ врача, а во всѣхъ остальныхъ—по одному врачу въ каждой, кромѣ Млавской, гдѣ имѣется еще 1 сверхшт. врачъ.

Для ближайшаго ухода за больными при Плоцкой больницѣ св. Троицы находится 7 сестеръ милосердія, при Липновской—3, при Праснышской—3.

Нижеслѣдующая вѣдомость, показываетъ число больныхъ и проведенныхъ ими дней, годовичную стоимость содержанія каждой больницы, стоимость содержанія одного больного въ сутки, а также состояніе больничныхъ суммъ.

НА ИМЕНОВАНИЕ БОЛЬНИЦЪ.	Число кроватей	Число больныхъ въ 1910 г.	Число сутокъ, проведенныхъ больными.	Годичная стоим- мость содержанія каждой больницы.		Стоимость содер- жанія одного боль- ного въ сутки.		Къ 1-му январю 1911 г. остатокъ невыполненныхъ расходовъ.		Кассовый оста- токъ больничныхъ суммъ къ 1-му ян- варю 1911 года.		Капиталы больницъ.	
				РУБ.	К. Р.	К. Р.	К. Р.	К. Р.	К. Р.	РУБ.	КОП.		
Плоцкая больница св. Троицы	62	870	28903	30754	95 1/2	„ 74,37	3568	16 1/2	*)	„	Денежный ка- питаль 117,667 р. 85 к. и фоль- варокъ, прино- сящій дохода по 2,370 р. въ годъ.		
„ „ св. Алексѣя	20	131	4593	4470	64	„ 79,09	760	75	205	35	11066	96	
„ „ Исаака Фогеля	25	150	7119	7767	77	„ 86,13	1329	56	1283	46	14012	„	
Липновская больница св. Иоан- на Златоуста	40	281	11521	7155	61	„ 53,97	945	12	833	33 1/2	Денежный ка- питаль 11,242 р. 9 к. и 2 ун. зе- мли, принося- ще дохода 81 р. 80 к. въ годъ.		
Млавская больн. св. Войцѣха	25	318	7974	7113	6 1/2	„ 55,64	1675	74 1/2	333	94	14754	30	
Праснышская больница св. Ста- нислава Костки	36	369	13413	9104	26	„ 47,37	2949	69	1171	23	4412	92	

*) Перерасходовано больницею св. Троицы 1,627 р. 24 к.

**) Числится долга за „ св. Алексѣя 3,160 „ 38 „

Оспопрививаніе. Прививкою предохранительной оспы занимались фельдшера под наблюдениемъ и руководствомъ городскихъ и уѣздныхъ врачей. Всего сдѣлано 35,102 прививки.

Судебно-медицинская часть. Всѣхъ судебно-медицинскихъ актовъ выдано въ губерніи 216. Кроме того, по требованію судебныхъ слѣдователей при врачебномъ отдѣленіи было произведено изслѣдованій химическихъ и микроскопическихъ 12.

Химино-бактеріологическая лабораторія. Въ отчетномъ году лабораторіей было произведено изслѣдованій пищевыхъ, питьевыхъ и др. предметовъ 528.

б) Эпидеміи и эпизоотіи.

Изъ эпизоотическихъ болѣзней въ отчетномъ году наблюдались слѣдующія:

1) **Сапъ лошадей**—обнаруженъ въ 30 пунктахъ, при чемъ изъ наличнаго числа 2,239 лошадей заболѣло 136 и убито 136.

2) **Мыть**—обнаруженъ въ 29 пунктахъ, изъ наличнаго числа 1,326 лошадей заболѣло 312, выздоровѣло 306 и пало 6.

3) **Инфлуэнца**—обнаружена въ 13 пунктахъ, изъ наличнаго числа 626 лошадей заболѣло 159, выздоровѣло 138 и пало 21 лошадь.

4) **Чесотка**—обнаружена въ 14 пунктахъ, изъ наличнаго числа 869 лошадей заболѣло 97, выздоровѣло 96 и 1 пала.

5) **Сибирская язва**—обнаружена въ 22 пунктахъ и изъ общаго числа 4,983 животныхъ заболѣло 166 и всѣ пали.

6) **Туберкулезъ**—обнаруженъ въ 33 пунктахъ и изъ наличнаго числа 2,554 головъ крупнаго рогатаго скота заболѣло 49, выздоровѣло 2, пало 8 и убито 39.

7) **Повальная болѣзнь**—обнаружена въ 19 пунктахъ, изъ наличнаго числа 1,151 животнаго, заболѣло 112, выздоровѣло 11, пало 97 и убито 4.

8) **Ящуръ**—наблюдался въ 246 пунктахъ, изъ общаго количества 86,074 животныхъ заболѣло 31,544, выздоровѣло 31,466 и пало 78.

Инфекціонная ангина—наблюдалась въ 3 пунктахъ, изъ общаго числа 127 лошадей заболѣло 27, выздоровѣло 26 и пала 1 лошадь.

10) **Повальное воспаленіе легкихъ**—обнаружено въ 47 пунктахъ, изъ наличнаго числа 3,384 животныхъ заболѣло 212, выздоровѣло 8, пало 19 и убито 185.

11) **Чума свиней**—обнаружена въ 14 пунктахъ, изъ наличнаго числа 1,909 животныхъ заболѣло 205, выздоровѣло 43, пало 155 и убито 7.

12) **Бѣшенство**—наблюдалось въ 9 пунктахъ, изъ общаго количества 1556 воловъ заболѣло 37, пало 3 и убито 34.

13) **Рожа свиней**—обнаружена въ 31 пунктѣ, изъ наличнаго количества 1648 заболѣло 176, выздоровѣло 58, пало 118.

в) **Богадѣльни и пріюты.**

Въ вѣдѣніи и подѣ наблюдениемъ губернскаго совѣта общественнаго призрѣнія состоитъ 7 домовъ призрѣнія (богадѣлень) и 2 дѣтскихъ пріюта.

Оборотъ капиталовъ и дѣятельность этихъ заведеній за отчетный годъ представляются въ слѣдующемъ видѣ:

НАИМЕНОВАНИЕ ЗАВЕДЕНІЙ.	Число призрѣваемыхъ.	ДОХОДЫ.				РАСХОДЫ.				Осталось въ кассѣ.	Капиталъ благотворительн. заведеній.
		Подлежало къ поступленію.	Въ счетъ сего поступило.	Осталось въ недоимкѣ.	Подлежало къ уплатѣ.	Въ счетъ сего уплачено.	Осталось невыполненныхъ расходовъ.	Осталось въ кассѣ.			
									Р		
Богадѣльни.											
Плоцкая съ сиротскимъ отдѣл. и дѣтск. пріют.	65	1399 75	2176 4	24 67	2273 99	1963 77	310 22	212 27	17037 35		
Серпецкая	10	715 86	752 36	" "	715 86	715 86	" "	36 56	6424 76 1/2		
Млавская	6	180 16	211 70	" "	211 "	211 "	" "	15 80	3000 "		
Липновская	6	436 "	547 72 1/2	259 75	691 92	316 61	375 31	231 11	1078 78 "		
Вышегородская	3	132 20	163 33	38 29	132 20	136 20	" "	27 13	2624 44 "		
Добржинская	7	229 10	337 99	50 "	571 39	394 68	176 72	2) "	3479 90		
Пріюты.											
Плоцкій	30	1074 55	1255 78	12 64	1779 56	1578 93	200 63	3) "	11553 20		
Праснышскій 4)	24	571 80	571 80	" "	571 80	518 14	53 66	53 66	6785 51		

1) По Плоцкой богадѣльнѣ числится долгу 2,971 р. 81 к.
 2) Числится за Добржинской богадѣльней перерасхода 56 " 69 "
 3) По Плоцкому дѣтскому пріюту къ 1 января 1910 года остатка не было, а числится долгу 1,658 " 68 1/2 "
 Съ 1 января 1909 г. Плоцкій домъ призрѣнія съ сиротскимъ отдѣленіемъ и дѣтскій, съ разрѣшенія М. В. Д., а равно и Праснышскій дѣтскій пріютъ переданы въ завѣдываніе мѣстныхъ благотворит. обществъ.
 4) Числится долга за Праснышскимъ дѣтскимъ пріютомъ вмѣстѣ съ долгами прежнихъ лѣтъ 926 " 10 "

У.

Народное образованіе.

Учебныя заведенія.

Всѣхъ учебныхъ заведеній въ губерніи, какъ видно изъ приложенной вѣдомости № 10, въ отчетномъ году числилось 504, при общемъ числѣ учащихся 24,734 (мужского пола 15,576 и женскаго пола 9,158).

Изъ общаго числа учебныхъ заведеній было:

1 мужская гимназія;

1 женская гимназія;

1 приготовительный классъ при женской гимназіи;

1 римско-католическая духовная семинарія;

1 учительская семинарія;

1 образцовое училище при учительской семинаріи;

1 трехклассное городское училище;

259 начальныхъ училищъ (въ томъ числѣ: двухклассныхъ 16, одноклассныхъ 243, городскихъ 37, гминныхъ 157 и сельскихъ 65).

1 воскресно-коммерческое;

1 тюремное для малолѣтнихъ и несовершеннолѣтнихъ преступниковъ;

9 воскресно-ремесленныхъ;

45 частныхъ учебныхъ заведеній (изъ нихъ: мужскихъ 3, женскихъ 8 и общихъ 34, восьмиклассныхъ 1, семиклассныхъ 3, шестиклассныхъ 1, четырехклассн. 1, трехклассн. 1, двухклассн. 3 и одноклассн. 35).

23 евангелическихъ кантората;

159 еврейскихъ вѣроисповѣдныхъ школъ (хедеровъ) и др.

По вѣроисповѣданіямъ число учащихся распредѣляется:

Православныхъ	577
Католиковъ	17,369
Протестантовъ	3,096
Евреевъ	3,585
Маріавитовъ	92
Прочихъ исповѣданій	15
<hr/>	
Итого	24,734

VI.

Крестьянское дѣло.

**Вѣдомость о движеніи дѣлъ и бумагъ въ Плоцкомъ губернскомъ
по крестьянскимъ дѣламъ Присутствіи въ 1910 году.**

Входящихъ бумагъ	4,960
Исходящихъ „	5,737
Постановленій {	съ вызовомъ сторонъ 151
	безъ вызова сторонъ 287
	Особаго Присутствія 77

Къ 1 января 1911 года остается неисполненныхъ бумагъ:

Поступившихъ 1910 году 158

№№ по порядку.	Д ѣ л а .	Осталось къ 1 января отчетнаго года не разрѣшенныхъ.	Въ отчетномъ году поступило.	Въ отчетномъ году разрѣшено.	Къ 1 января 1911 года остается не разрѣшенныхъ.
1	По сервитутнымъ спорамъ	20	83	94	9
2	По граничнымъ спорамъ:				
	а) заявленнымъ при межеваніи	„	„	„	„
	б) заявленнымъ независимо отъ межеванія	4	47	42	9
3	По добровольнымъ сдѣлкамъ	122 ¹⁾	95	119	98
4	По составленію табелей и данныхъ	„	„	„	„
5	Объ исправленіи табелей и данныхъ (ст. 3215 пост. Учр. Ком. и зак. 2 мая 1873 года).	4	11	12	3
6	О точномъ опредѣленіи сервитутовъ	1	1	1	1
7	О внесеніи дополнительныхъ надписей (ст. 2800 и 2874 пост. Учр. Ком.)	8 ²⁾	78	68	18
8	По раздѣлу общихъ двора и крестьянъ пастбищъ (зак. 29 декабря 1875 года.)	„	1	1	„

¹⁾ Въ томъ числѣ 1 сдѣлка пропущенная.

²⁾ Дѣло по сел. Котове было пропущено по ошибкѣ.

9	По раздѣлу общихъ нѣсколькихъ селеній или частей селеній земель (зак. 30 мая 1894 года).	2 ¹⁾	1	2	1
10	По раздѣлу общественныхъ земель	4 ²⁾	3	3	4
11	По проектамъ лѣсохозяйственныхъ плановъ	„	4	4	„
12	По ссудо-сберегательнымъ кассамъ	3	59	60	2
13	По продажѣ маіоратныхъ и подуховныхъ земель	1 ³⁾	10	11	„
14	По Особому Присутствію	4	74	77	1
15	О правахъ крестьянъ на сервитуты въ маіоратныхъ имѣніяхъ	„	„	„	„
16	Объ отводѣ крестьянскихъ земель подъ разработку ископаемыхъ	„	„	„	„
17	О продажѣ общественныхъ земель	„	„	„	„
18	Объ освобожденіи крестьянскихъ земель отъ ограниченій закона 11 июня 1891 г.	„	„	„	„
19	Объ измѣненіи состава гминъ	„	„	„	„
20	О переводѣ Гминныхъ Управленій	„	„	„	„
21	По жалобамъ на распорядительныя дѣйствія Комиссаровъ	„	„	„	„
22	Прочихъ	„	62	59	3
Итого		173	529	553 ⁴⁾	149

¹⁾ Въ отчетъ за 1909 годъ было ошибочно показано 1 дѣло.

²⁾ Въ отчетъ за 1909 годъ дѣла эти не были показаны по ошибкѣ.

³⁾ Дѣло по имѣнію Новогрудъ было ошибочно показано разрѣшеннымъ въ 1909 году.

⁴⁾ Въ томъ числѣ представлено въ Земскій Отдѣлъ 33 сдѣлки, рассмотрѣнныя въ 1905 и 1909 годахъ, 4 возвращены Комиссарамъ и 1 въ утвержденіи отказано.

Вѣдомость о движеніи дѣлъ и бумагъ у комиссаровъ по крестьянскимъ дѣламъ Плоцкой губерніи въ 1910 году.

Входящихъ бумагъ	10,549
Исходящихъ бумагъ	13,021
Рѣшеній	862
Протоколовъ	200
Свидѣтельствъ на право приобрѣтенія крестьянскихъ земель	552
Удостовереній на право покупки земель при содѣйствіи Крестьянскаго Поземельнаго Банка	596
Удостовереній на право приобрѣтенія земли изъ маіоратныхъ имѣній	14
Ходаческихъ свидѣтельствъ	„
Проходныхъ свидѣтельствъ	„
Тарифныхъ свидѣтельствъ	„
Къ 1 января 1911 года остается не исполнен. бумагъ	111

№№ по порядку.	Д Ъ Л А.	Осталось къ 1 января отчетнаго года не разрѣшенныхъ,	Въ отчетномъ году поступило,	Въ отчетномъ году разрѣшено,	Къ 1 января 1911 года остается не разрѣшенныхъ,
1	По сервитутнымъ спорамъ	65	203	238	30
2	По граничнымъ спорамъ:				
	а) заявленнымъ при межеваніи	1	33	33	1
	б) заявленнымъ независимо отъ межеванія	90	364	439	15
3	По добровольнымъ сдѣлкамъ	59	87	96	50
4	По составленію табелей и данныхъ	"	"	"	"
5	Объ исправленіи табелей и данныхъ (ст. 3215 пост. Учр. Комит. и зак. 2 мая 1873 г.)	2	10	12	"
6	О точномъ опредѣленіи сервитутовъ	2	17	13	6
7	По раздѣлу общихъ двора и крестьянъ пастбищъ (зак. 29 декабря 1875 г.)	1	4	3	2
8	По раздѣлу общихъ нѣсколькихъ селеній или частей селеній земель (зак. 30 мая 1894 года)	"	"	"	"
9	По раздѣлу общественныхъ земель	"	6	4	2
10	По жалобамъ на приговоры	"	42	41	1
11	По проектамъ лѣсохозяйственныхъ плановъ	1	4	5	"
12	По повѣркѣ веденія лѣсного хозяйства	"	17	17	"
13	По надзору за лѣсами	"	12	12	"
14	По ссудо-сберегательнымъ кассамъ	"	76	76	"
15	По измѣренію крестьянскихъ земель	5	47	41	11
16	О правахъ крестьянъ на сервитуты въ маіоратныхъ имѣніяхъ	"	"	"	"
17	Объ отводѣ крестьянскихъ земель подъ разработку ископаемыхъ	"	"	"	"
18	О продажѣ общественныхъ земель	"	2	2	"
19	Объ освобожденіи крестьянскихъ земель отъ ограниченія закона 11 іюня 1791 года	"	1	"	1
20	Объ измѣненіи состава гминъ	"	1	1	"
21	О переводѣ Гминныхъ Управленій	"	2	2	"
22	Судебныхъ дѣлъ по закону 11 іюня 1891 г.	"	159	189	"
23	Судебныхъ дѣлъ по закону 8 іюня 1898 г.	"	4	4	"
24	Дѣлъ по закону 14 іюня 1910 года	"	"	"	"
25	Прочихъ дѣлъ	5	125	124	6
	Итого	231	1246	1352	125

ВЫДОМОСТЬ О ГМИННЫХ СОБАХЪ ВЪ ПЛОЦКОЙ ГУБЕРНІИ ВЪ 1910 ГОДУ.

НАЗВАНІЕ УЪЗДОВЪ.	А С С И Г Н О В А Н О Н А 1 9 1 0 Г О Д Ъ.												Пространство обложенной соборами землн.				Размѣръ сбора съ морга въ копынкахъ.				
	На содержаніе гминыхъ управленій.				На содержаніе гминыхъ управленій.				Расходы на содержаніе управленій.				ИТОГО.	Крестыяно-срокн.	Посад.-срокн.	казен.-нон.		частногладельцовоид.			
	Личный соотавъ.	Канцелярскія и другія надобности.	На наемъ помѣщеній.	Жалне гминыхъ управленій.	Жалне гминыхъ управленій.	Привыкельскія гмины и сельскія управленія.	На общедобности, установленныя гмины и сельскія управленія.	Руб.	К.	Руб.	К.	Руб.							К.		
Плоцкн	6471	2988	20	345	4882	70	17176	56	3233	49	17599	53	52696	56	87976	2268	1888	122099	25		
Длинновскій	8568	2425	60	830	4407	53	13719	64	2655	56	21716	90 1/2	56323	68 1/2	109861	2927	2010	111900	22 7		
Рыпинскій	9084	4628	13	545	6566	97	9765	65	4582	50	14901	3	49773	70	82446	"	992	91597	19 5		
Млавскій	6769	2228	93	385	4918	28	9903	69	2671	98	14273	31	40851	11	76958 м. 102 пр.	4366 м.	330 м.	144303 м. 209 пр.	15 4		
Серпецкн	6563	2500	9 1/2	1038	3663	4	3421	3	2580	93	9072	42 1/2	25838	56	59623	3313	24	101918	17 4		
Правдншскн	5210	2620	39	100	4525	85	4468	10	4703	45	9521	8	31154	13	68427	2362	14773	83921	13		
Дѣхановскн	5500	1534	62	200	4675	31	7151	73	10218	36	8670	29	37950	31	49521	"	480	128027	19 2		
ВСЕГО	48167	17	18925	90 1/2	3443	"	35339	68	65606	40	30651	27	95454	57	297588	5 1/2	534617 м. 102 пр.	15236	20697	784265 м. 209 пр.	19

Вѣдомость о числѣ гминь въ Плоцкой губерніи въ 1910 г.

НАЗВАНІЕ УѢЗДОВЪ.	Число гминь къ 1 января 1910 года.				Число гминь къ 1 января 1911 года.				Цифра населенности гминь.			
	Состоящихъ изъ отдельныхъ селеній.	Смѣшанныхъ, т.-е. состоящихъ изъ посадовъ и селеній.	Самостоятельныхъ посадовъ.	И Т О Г О.	Состоящихъ изъ отдельныхъ селеній.	Смѣшанныхъ, т.-е. состоящихъ изъ посадовъ и селеній.	Самостоятельныхъ посадовъ.	И Т О Г О.	Число гминь съ населеніемъ менѣе 2-хъ тысячъ.	Число гминь съ населеніемъ отъ 2-хъ до 4-хъ тысячъ.	Число гминь съ населеніемъ отъ 4-хъ до 6-ти тысячъ.	Число гминь съ населеніемъ болѣе 6-ти тысячъ.
Плоцкій . . .	12	3	"	15	12	3	"	15	"	2	7	6
Липновскій .	14	3	"	17	14	3	"	17	"	1	7	9
Рыпинскій . .	15	"	1	16	15	"	1	16	"	2	8	6
Млавскій . . .	10	4	"	14	10	4	"	14	"	"	4	10
Серпецкій . .	9	3	"	12	9	3	"	12	"	"	7	5
Праснышскій .	9	"	2	11	9	"	2	11	"	1	3	7
Цѣхановскій .	10	"	"	10	10	"	"	10	"	"	"	10
Всего .	79	13	3	95	79	13	3	95	"	6	36	53

Вѣдомость о сеудо-сберегательныхъ кассахъ, дѣйствующихъ въ Плоцкой губерніи на основаніи устава, утвержденного 23 ноября 1906 года.

ЧИСЛО КАССЪ.	Сумма основного капитала кассъ, учрежденныхъ на правительственный капиталъ.		Сумма основного капитала кассъ, учрежденныхъ на общественныя средства.		Чистая прибыль всѣхъ кассъ къ 1 января 1910 года.		Чистая прибыль кассъ къ 1 января 1911 года.	
	РУБ.	КОП.	РУБ.	КОП.	РУБ.	КОП.	РУБ.	КОП.
98	81659	63 ^{1/2}	507833	28 ^{1/2}	58946	67 ^{1/2}	59248	97 ^{1/2}

Свѣдѣнія о ходѣ межевого дѣла въ Плоцкой губерніи съ 1 января 1910 года по 1 января 1911 года.

Межевыя работы по измѣренію и отграниченію крестьянскихъ земель производились съ 1 апрѣля по 1 октября 1910 г. шестью штатными и однимъ вольнонаемнымъ землебрами, при чемъ было произведено измѣреніе 42 селеній съ общою площадью 4,491 дес. 1,362 саж.

Движеніе плановъ за 1910 годъ въ Губернскомъ Присутствіи представляется въ слѣдующемъ видѣ: къ 1 января 1910 года числилось за Губернскимъ Присутствіемъ плановъ надѣльныхъ земель 57 и по добро-

вольнымъ сдѣлкамъ 61, итого 118 плановъ. Въ теченіе 1910 г. поступило въ Губернское Присутствіе плановъ: надѣльныхъ земель 43, по добровольнымъ сдѣлкамъ 54, итого 97 плановъ. Всего въ Губернскомъ Присутствіи въ 1910 году находилось плановъ: надѣльныхъ земель 100, по добровольнымъ сдѣлкамъ 115, итого 215 плановъ. Изъ этого числа представлено въ Земскій Отдѣлъ плановъ: надѣльныхъ земель 73, по добровольнымъ сдѣлкамъ 60, итого 133 плана. Возвращено комиссарамъ плановъ: надѣльныхъ земель 12 плановъ. Остается къ 1 января 1911 года въ Губернскомъ Присутствіи плановъ: надѣльныхъ земель 15, по добровольнымъ сдѣлкамъ 55, а всего 70 плановъ.

Свѣдѣнія о дѣятельности Плоцкаго лѣсоохранительнаго комитета за 1910 годъ.

- 1) Утверждено 5 упрощенныхъ плановъ хозяйства на площади 2,463 дес.
- 2) Въ одномъ случаѣ измѣненъ упрощенный планъ хозяйства, т. - е. разрѣшена досрочная вырубка лѣсовъ.
- 3) Разрѣшено расчистокъ 8, изъ нихъ:
 - а)* въ двухъ случаяхъ на площади 141 дес. для увеличенія сельско-хозяйственныхъ угодій имѣній,
 - б)* въ одномъ случаѣ на площади 15 дес. взагнѣ за облѣсенныя пространства и
 - в)* въ четырехъ случаяхъ на площади 595 дес. для распродажи подлѣсной земли крестьянамъ.
- 4) Въ одномъ случаѣ на площади 85 дес. признано защитнымъ.
- 5) Въ двухъ случаяхъ рубка признана опустошительной и воспрещена на площади 101 дес.

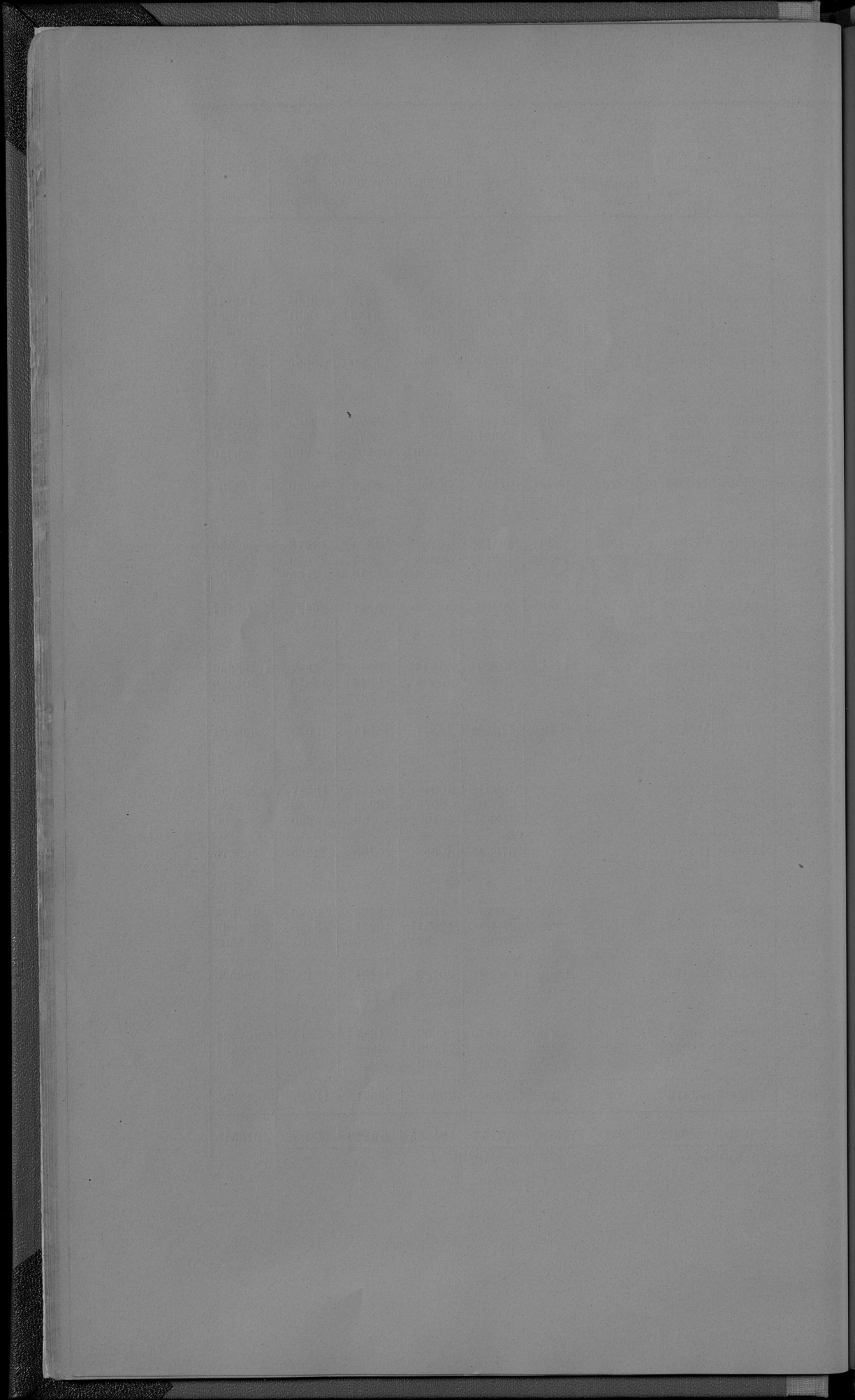


ВѢДОМОСТЬ

о посѣвѣ и урожаѣ хлѣба въ Плоцкой губерніи

за 1910 г.

у ъ з д ы.	П о с ѣ я н о ч е т в е р т ы й.								С н я т о ч е т в е р т ы й.								
	О з и м о й.		Я р о в о й.		О с а.	Я ч м е н а.	П р о с т р а н с т в е н н ы е.	К а р т о ф е л а.	О з и м о й.		Я р о в о й.		О с а.	Я ч м е н а.	Г р е ч и х а.	О с т а л ь н ы х х л б о в.	К а р т о ф е л а.
	П ш е н и ц ы.	Р ж ы.	П ш е н и ц ы.	Р ж ы.					П ш е н и ц ы.	Р ж ы.	П ш е н и ц ы.	Р ж ы.					
Плоцкий.																	
Со владениями земель из черги губери г.р. Царства																	
На землях владельческих	3998 1/2	10178	-	6	6555 1/2	2038	82	20090 1/2	30653	67845	-	42	37503	11136	2078	4004	152313
крестьянских	8467	12084	-	12	9799	3603	43	23264	62860	94509	-	84	63604	20558	3166	9401	182663
городских и других	206	212	-	-	140	141	10	1006	2046	1850	-	-	1420	1070	36	221	8498
Итого	12671 1/2	22974	-	18	16494 1/2	5782	137	44860 1/2	95559	163704	-	136	102527	32764	5280	13626	344374
Лигновский.																	
На землях владельческих	3753	12439	31	211	7706	3122	37	62187 1/2	34678	102769	279	1332	56390	32737	3470	12460	316522
крестьянских	2205	18693 1/2	-	358	6961 1/2	3346	18	63727	17378	18686	-	2094	49621	2735	4973	18088	358314
городских и других	191	654	-	-	281	165	38	980	2140	5310	-	-	1255	900	101	200	9440
Итого	6149	31686 1/2	31	569	14988 1/2	6633	87	106944 1/2	54196	245015	279	3426	101266	30362	8544	30690	714106
Рыпнический.																	
На землях владельческих	1441	18410	19	364	6253	3182	85	70987	11861	117078	133	1950	40516	19707	4392	14478	540580
крестьянских	4288	12194	27	347	8017	3172	11	74047	34378	94661	189	1459	48822	22336	2374	11839	452479
городских и других	26	260	-	-	76	37	13	34	260	2000	-	-	912	296	115	165	406
Итого	6755	30864	46	611	14346	6391	111	145068	46499	214539	322	3369	90250	42339	6881	26482	939467
Млавский.																	
На землях владельческих	1174	14584	-	342	6064	924	12	47702	6723	87604	-	1194	30720	4156	6938	4937	286666
крестьянских	2393	21482	-	358	8169 1/2	2221	12 1/2	67387	13618	128662	-	1806	40297	10065	9949	14126	403298
городских и других	24	130	-	-	75	21	1	860	168	310	-	-	225	86	37	36	3930
Итого	3451	36196	-	600	14248 1/2	3166	25 1/2	115649	20709	216876	-	3000	71242	14247	16944	19099	698894
Серпецкий.																	
На землях владельческих	4757	19052	-	-	6243	1537	38	34552	37426	108865	-	-	40007	10846	2767	16397	188096
крестьянских	2059	11764	-	-	4416	1289	10	46526	14335	78808	-	-	26030	8576	2935	7698	266480
городских и других	55	300	-	-	100	35	10	1460	356	1377	-	-	1195	167	66	290	8300
Итого	6871	31116	-	-	10759	2861	58	82338	42117	188550	-	-	67332	19688	5768	24886	462876
Праеншский.																	
На землях владельческих	3450	8100	-	124	6078	1372	68	26229	20680	48600	-	620	33429	7646	3234	9146	157374
крестьянских	1870	11826	-	180	5290	2282	48	37941	11220	70956	-	900	29095	12551 1/2	10257	9119	227646
городских и других	410	320	-	-	220	10	10	918	2460	1920	-	-	1362	82 1/2	-	165	6508
Итого	5710	20246	-	304	11588	3669	126	65088	34260	121476	-	1520	63886	20180	13491	18430	390528
Цъхновский.																	
На землях владельческих	3052	6515	-	-	3453	1406	36	35996	18398	40311	-	-	34454	6950	1317	2973	156524
крестьянских	8184	19488	6	10	12303	3643	13	43731	57216	84931	30	40	72646	17896	2304	8337	258461
городских и других	160	310	-	-	425	30	10	170	1440	2170	-	-	4250	240	-	-	2315
Итого	4196	20293	6	10	18081	5079	58	69857	77054	127412	30	40	111350	25086	3621	11310	417800
Всего в губернии	52004	193376	83	2112	100455 1/2	33281	376	629345	370394	1283872	631	11481	607753	184605	60529	144022	4016543
	245380				172405 1/2				1558766				1090954				



ВѢДОМОСТЬ

о состояніи фабрично-заводской промышленности по Плоцкой губерніи

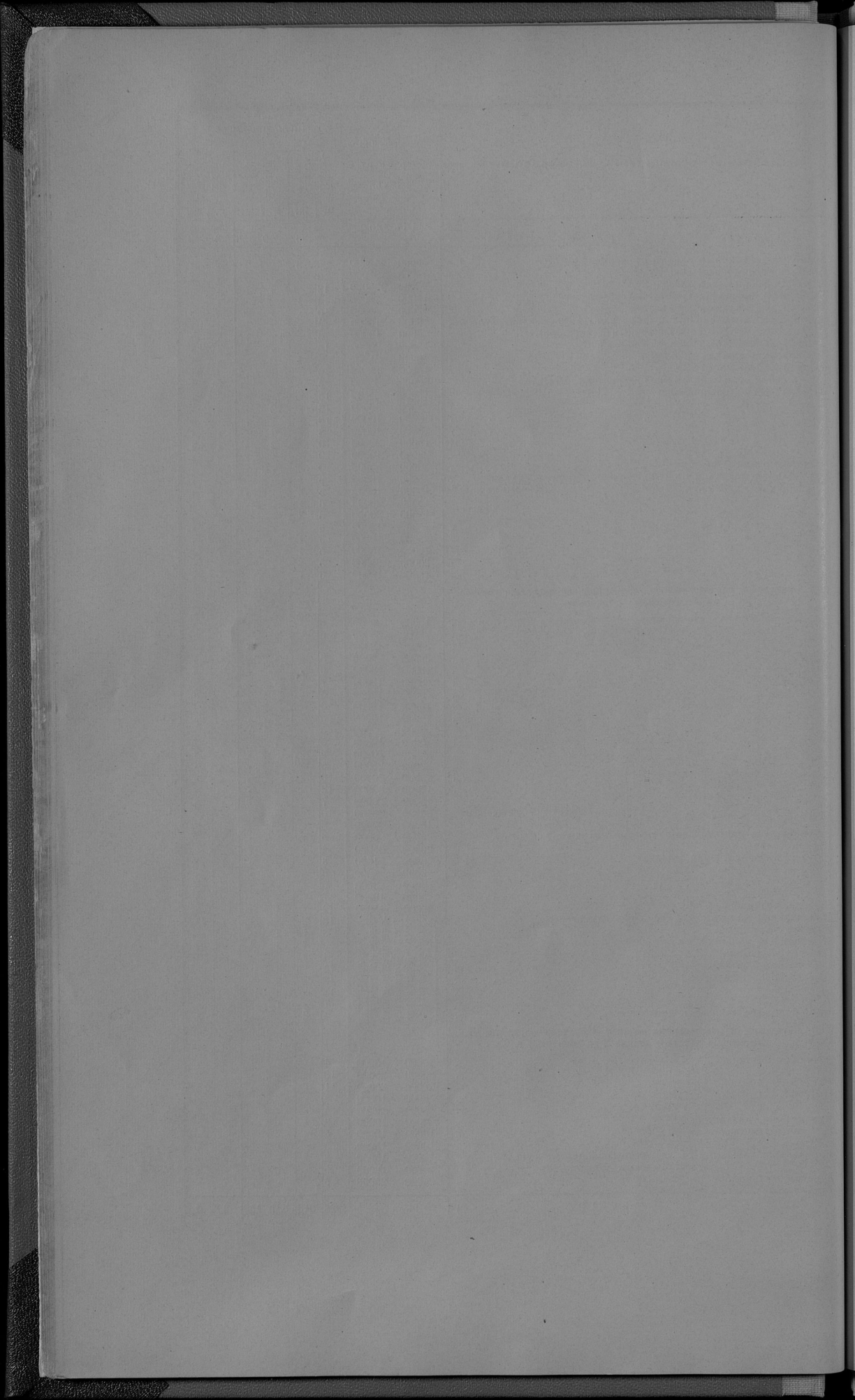
за 1910 г.

№№ по порядку.	Название промышленных заведений.	Годовой оборот в рублях.	Число рабочих.						
			Взрослых.		Подростков.		Мало-летних.		
			М.	Ж.	М.	Ж.			
I. Заведения, вполнѣ подчиненныя надзору фабричной инспекціи и дѣйствию закона 2-го июня 1903 г.		Отъ — до							
1	Сахарный заводъ „Мала-весь“	400000 — 500000	246	28	26	21			
2	„ „ „Боровички“	750000 — 800000	528	38	27	19			
3	„ „ „Красинець“	800000 — 900000	345	62	26	25			
4	„ „ „Изабелинъ“	450000 — 500000	259	45	18	26			
5	„ „ „Цѣхановъ“	800000 — 900000	454	20	29	27			
6	„ „ „Хелмица“	500000 — 600000	153	19	23	19			
7	„ „ „Островитѣ“	700000 — 800000	334	30	17	12			
8	Паровой механическо-литейный заводъ въ гор. Плоцкѣ	70000 — 80000	65	„	18	„			
9	Паровой механическо-литейный заводъ „Люберадзь“	45000 — 50000	35	„	9	„			
10	Паровой винокуренный заводъ „Люберадзь“	20000 — 25000	10	„	„	„			
11	„ „ „Гржибово-Вицдыки“	45000 — 50000	19	„	„	„			
12	„ „ „Зелена“	30000 — 35000	12	„	„	„			
13	„ „ „Любовидзъ“	20000 — 25000	8	„	„	„			
14	„ „ „Развозинъ“	55000 — 60000	12	„	2	„			
15	„ „ „Съчень“	15000 — 20000	9	„	„	„			
16	„ „ „Цѣлухово“	20000 — 25000	8	„	„	„			
17	„ „ „Скемпе“	35000 — 40000	18	„	1	„			
18	„ „ „Вельге“	20000 — 25000	8	„	„	„			
19	„ „ „Карнково“	60000 — 65000	18	„	„	„			
20	„ „ „Окалево“	25000 — 30000	9	„	„	„			
21	„ „ „Скривильно“	30000 — 35000	10	„	1	„			
22	Паровой лѣсопильный заводъ „Скемпе“	25000 — 30000	26	„	4	„			
23	„ „ „Скривильно“	30000 — 35000	25	„	5	„			
24	„ „ „Добржинь“	10000 — 15000	15	„	4	„			
25	Парово-водяная мельница „Хелново“	3000 — 4000	6	„	2	„			
26	Поровая мельница „Плоцкѣ“	40000 — 45000	12	1	2	„			
27	„ „ „Цѣхановъ“	35000 — 40000	14	2	1	„			
28	Кирпичный заводъ съ паровымъ двигателемъ „Плоцкѣ“	30000 — 35000	35	5	5	3			
29	„ „ „Гостково“	40000 — 45000	50	7	12	1			
30	„ „ „Плоцкѣ“	8000 — 10000	15	2	4	„			
31	„ „ „Хелново“	20000 — 25000	14	„	4	„			
32	Пивоваренный заводъ „Машево“	45000 — 50000	16	„	4	„			
33	„ „ „Цѣхановъ“	35000 — 40000	15	„	2	„			
34	„ „ „Серпецъ“	15000 — 20000	8	„	2	„			
35	Паровой пивоваренный заводъ „Глодово“	30000 — 35000	16	„	4	„			
36	Стеклянный заводъ „Гута-Малданъ“	10000 — 15000	27	„	2	„			
37	Фабрика папиросныхъ гильзъ „Плоцкѣ“	2000 — 3000	1	„	2	1	3		
38	Кирпичный заводъ „Александровка“	12000 — 15000	12	3	2	„			
39	Лѣсопильный заводъ съ паровымъ двигателемъ „Плоцкично“	35000 — 40000	23	„	„	„			
40	Кирпичный заводъ съ паровымъ двигателемъ „Млава“	50000 — 55000	39	7	5	2			
41	Паровой лѣсопильный заводъ „Хростково“	10000 — 15000	11	„	2	„			
42	„ „ „Вулька“	8000 — 10000	8	„	2	„			
43	Фабрика органовъ съ паров. двигат. „Добржинь на р. Вистлѣ“	15000 — 17000	8	„	3	„			
44	Кирпичный заводъ „Серпецъ“	20000 — 25000	15	4	2	„			
45	Парово-водяная мельница „Заремба“	50000 — 55000	8	3	2	„			
46	Механический заводъ съ газогенератори. двигателемъ „Цѣхановъ“	10000 — 15000	9	„	5	„			
47	Паровой винокуренный заводъ „Суминь“	20000 — 25000	9	„	„	„			
48	„ „ „Гроховальскъ“	20000 — 25000	8	„	„	„			
49	„ „ „Старожебы“	35000 — 40000	10	„	„	„			
50	Механическо-литейный заводъ съ газогенератори. двигателемъ	10000 — 15000	12	„	4	„			
51	Парово-водяная мельница	6000 — 7000	6	1	„	„			
52	Паровой лѣсопильный заводъ	80000 — 85000	50	„	8	„			
53	Паровой кирпичный заводъ „Бялково“	10000 — 15000	8	„	3	„			
54	Паровой винокуренный заводъ „Рыциде“	20000 — 25000	9	„	„	„			
55	„ „ „Гродково“	25000 — 30000	10	„	„	„			
56	„ „ „Маозвше“	35000 — 40000	12	„	„	„			
57	Паровой лѣсопильный заводъ „Зелена“	40000 — 45000	25	„	„	„			
58	Винокуренный заводъ съ паровымъ двигателемъ „Пренчки“	20000 — 25000	8	„	„	„			
59	Паровой лѣсопильный заводъ „Стегно“	30000 — 35000	12	„	3	„			
60	„ „ „Зелюминекъ“	10000 — 15000	16	„	„	„			
61	„ „ „Козеброды“	10000 — 15000	14	„	2	„			
62	„ „ „Липовець“	20000 — 25000	12	„	„	„			
63	„ „ „Шийки“	10000 — 15000	10	„	2	„			
64	Мукомольная мельница съ газом. двигателемъ	30000 — 35000	10	„	1	„			
65	Винокуренный заводъ съ паров. двигателемъ „Сребно“	30000 — 35000	10	„	„	„			
66	„ „ „Сетроне“	30000 — 35000	12	„	„	„			
67	Мукомольная мелница съ газом. двигателемъ	10000 — 12000	7	1	„	„			
68	Паровой лѣсопильный заводъ „Збуино“	10000 — 15000	12	„	4	„			
69	„ „ „Закрочъ“	10000 — 15000	18	„	2	„			
70	Черепично-кирпичный заводъ съ паров. двигател. „Гульбинъ“	30000 — 35000	33	4	2	„			
71	Паровой лѣсопильный заводъ „Насаржево-Борове“	15000 — 20000	10	„	„	„			
72	„ „ „Пеглово“	25000 — 30000	12	„	„	„			
73	„ „ „Сивъхи“	15000 — 20000	14	„	„	„			
74	Паровой кирпично-черепичный заводъ	10000 — 15000	10	„	„	„			
75	Паровая сушильня для сушки картофеля	5000 — 7000	7	„	„	„			
76	Паровой лѣсопильный заводъ „Колянково“	20000 — 25000	12	„	„	„			
77	Паровой лѣсопильный заводъ	15000 — 20000	12	„	„	„			
ИТОГО.		—	3398	282	310	156	3		

№№ по порядку

Название промышленных заведений.	Годовой оборотъ въ рубляхъ.	Число рабочихъ.								
		Взрослыхъ.		Подростковъ.		Малолетнихъ.				
		М.	Ж.	М.	Ж.	М.	Ж.			
<i>Транспортъ</i>		Отъ—до		3398	282	310	156	3	3	
78	Кирпично-черепичный заводъ съ паров. двигател.	40000—45000	20	3	2	»	»	»	»	
79	Паровой льсопильный заводъ	30000—35000	10	»	»	»	»	»	»	
80	Паровой льсопильный заводъ	20000—25000	12	»	»	»	»	»	»	
81	Кирпичный заводъ съ Гофманскою печью	15000—20000	14	1	2	»	»	»	»	
82	Паровой крахмальный заводъ „Дыблинъ“	40000—45000	10	»	»	»	»	»	»	
83	Мукомольная мельница при механич. заводъ съ газо-генератор. дв.	8000—10000	6	»	»	»	»	»	»	
84	„ „ „ съ паровымъ двигателемъ	8000—10000	6	»	»	»	»	»	»	
85	Паровой льсопильный заводъ „Карвачъ“	15000—20000	10	»	»	»	»	»	»	
86	Паровая мукомольная мельница	20000—25000	6	4	2	»	»	»	»	
87	Паровой льсопильный заводъ	10000—15000	10	»	1	»	»	»	»	
88	Мукомольная мельница съ газо-генератори. двигател.	30000—35000	9	3	»	»	»	»	»	
89	Паровой льсопильный заводъ	15000—20000	10	»	»	»	»	»	»	
90	„ „ „	25000—30000	13	»	2	»	»	»	»	
91	„ „ „	8000—10000	10	»	»	»	»	»	»	
92	„ „ „	8000—10000	8	»	2	»	»	»	»	
93	„ „ „	15000—20000	10	»	2	»	»	»	»	
94	„ „ „	8000—10000	9	»	»	»	»	»	»	
95	Водяная мельница „Любичъ“	50000—55000	10	2	»	»	»	»	»	
96	Мукомольная мельница съ газо-генерат. двигат. „Михалики“	8000—10000	6	1	»	»	»	»	»	
97	„ „ „ „ „Добржинъ на В.“	10000—15000	5	2	»	»	»	»	»	
98	„ „ „ „ „ „	15000—20000	6	1	»	»	»	»	»	
99	„ „ „ „ „ „	15000—20000	6	2	»	»	»	»	»	
100	„ „ „ „ „ „	10000—12000	6	1	»	»	»	»	»	
101	„ „ „ „ „ „	8000—10000	5	1	»	»	»	»	»	
102	„ „ „ „ „ „	10000—15000	5	1	»	»	»	»	»	
103	„ „ „ „ „ „	20000—25000	5	1	»	»	»	»	»	
104	„ „ „ „ „ „	10000—12000	6	1	»	»	»	»	»	
II. Заведенія, подчиненныя надзору фабричной инспекціи только въ техническомъ отношеніи.										
105	Паровая маслобоя для изготовленія молочныхъ продуктовъ	15000—20000	6	»	»	»	»	»	»	
106	„ „ „ „ „ „	20000—25000	6	»	»	»	»	»	»	
107	„ „ „ „ „ „	8000—12000	8	»	»	»	»	»	»	
108	„ „ „ „ „ „	20000—25000	8	»	»	»	»	»	»	
109	„ „ „ „ „ „	10000—12000	6	»	»	»	»	»	»	
110	„ „ „ „ „ „	8000—10000	7	»	»	»	»	»	»	
111	„ „ „ „ „ „	8000—10000	5	»	»	»	»	»	»	
112	„ „ „ „ „ „	10000—12000	6	»	»	»	»	»	»	
113	„ „ „ „ „ „	10000—15000	5	»	»	»	»	»	»	
114	„ „ „ „ „ „	8000—10000	5	»	»	»	»	»	»	
115	„ „ „ „ „ „	8000—10000	5	»	»	»	»	»	»	
116	„ „ „ „ „ „	8000—10000	9	»	»	»	»	»	»	
117	„ „ „ „ „ „	20000—25000	5	»	»	»	»	»	»	
118	Паровая сушильня цикорін	15000—20000	10	»	»	»	»	»	»	
119	„ „ „ „ „ „	15000—20000	12	»	»	»	»	»	»	
120	„ „ „ „ „ „	15000—20000	7	»	»	»	»	»	»	
121	„ „ „ „ „ „	20000—25000	10	»	»	»	»	»	»	
122	„ „ „ „ „ „	15000—20000	8	»	»	»	»	»	»	
123	Заведеніе для приготовленія фруктовыхъ соковъ	5000—6000	6	»	»	»	»	»	»	
124	Паровая баня	20000—25000	4	»	»	»	»	»	»	
125	Паровая еврейская баня (мыгва)	3000—4000	3	»	»	»	»	»	»	
126	„ „ „ „ „ „	2000—3000	3	»	»	»	»	»	»	
127	„ „ „ „ „ „	2000—3000	3	»	»	»	»	»	»	
128	„ „ „ „ „ „	5000—10000	7	»	»	»	»	»	»	
129	Паровой водопроводъ	40000—45000	12	»	»	»	»	»	»	
130	Мукомольная мельница съ газовымъ двигателемъ	10	2	»	»	»	»	»	»	
131	Паровая мельница	8	1	1	»	»	»	»	»	
132	Мукомольная мельница съ газовымъ двигателемъ	6	1	1	»	»	»	»	»	
133	Паровая мельница	3	1	»	»	»	»	»	»	
134	Крахмальный заводъ	15	»	»	»	»	»	»	»	
135	Льсопильный заводъ	10	»	2	»	»	»	»	»	
136	„ „ „ „ „ „	12	»	3	»	»	»	»	»	
137	„ „ „ „ „ „	7	»	1	»	»	»	»	»	
138	Круиоружка съ газовымъ двигателемъ	4	2	»	»	»	»	»	»	
III. Заведенія, не подчиненныя надзору фабричной инспекціи, но подлежащія дѣйствию закона 2-го іюня 1903 г.										
139	Водяная мельница	10000—15000	4	»	»	»	»	»	»	
140	„ „ „ „ „ „	20000—25000	10	»	»	»	»	»	»	
141	„ „ „ „ „ „	20000—25000	11	»	»	»	»	»	»	
142	„ „ „ „ „ „	8000—10000	4	»	»	»	»	»	»	
143	„ „ „ „ „ „	8000—10000	4	»	»	»	»	»	»	
144	Мукомольная мельница	8000—10000	3	»	»	»	»	»	»	
145	Водяная мельница	10000—12000	4	»	»	»	»	»	»	
146	„ „ „ „ „ „	10000—15000	5	»	»	»	»	»	»	
147	Мукомольная мельница съ керосиновымъ двигателемъ	12000—15000	6	»	»	»	»	»	»	
148	„ „ „ „ „ „ съ газовымъ двигателемъ	10000—12000	5	»	»	»	»	»	»	
149	Водяная мельница	20000—25000	6	»	»	»	»	»	»	
ВСЕГО		—	3928	313	331	156	3	3		

Годовой оборотъ неизвѣстенъ, такъ какъ весь промыслъ завед. начали дѣйствовать съ конца 1910 года.

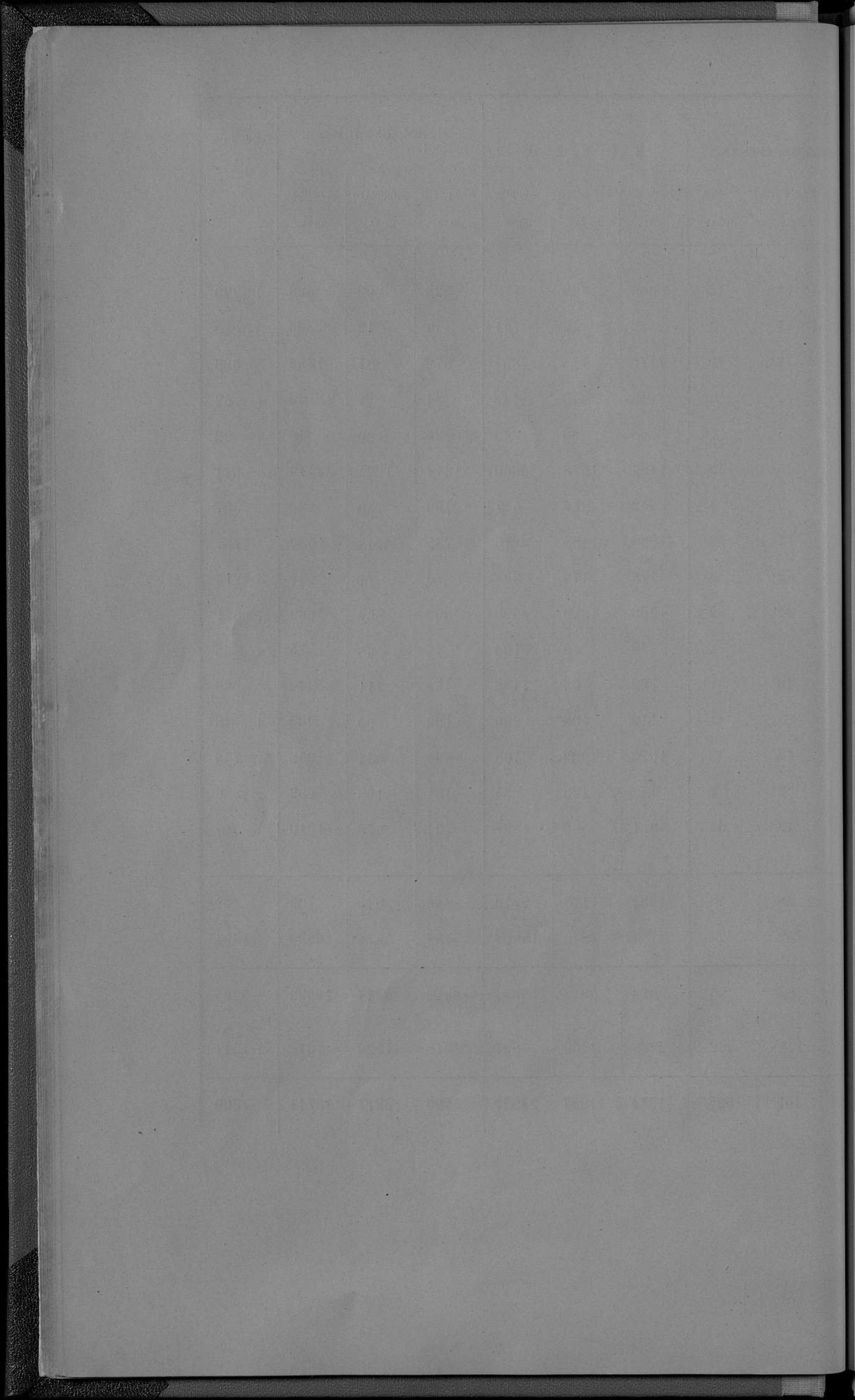


ВѢДОМОСТЬ

о движеніи всего населенія Плоцкой губерніи

за 1910 г.

I. Постоянное население. Города и уезды.	Число браковъ.	Ч и с л о р о ж д е н н ы х									Число умершихъ.			Прибыль или убыль
		Зарожденныхъ.			В С Е Г О .									
		мужского	женскаго	обоихъ	мужского	женскаго	обоихъ	мужского	женскаго	обоихъ				
		пола.	пола.	пола.	пола.	пола.	пола.	пола.	пола.	пола.				
Губернскій гор. Паоцкъ	136	363	311	674	19	42	386	330	716	323	303	626	+ 90	
Западный гор. Вышегородъ	14	20	18	38	1	3	22	19	41	14	12	26	+ 15	
Уездъ Паоцкскій	370	1138	1134	2272	41	79	1176	1175	2351	872	881	1753	+ 598	
Городъ Липно	18	43	75	118	"	"	43	75	118	84	92	66	+ 52	
Западный гор. Добрынь на рѣкѣ Вислѣ	11	38	30	68	"	"	38	30	68	26	20	46	+ 22	
Уездъ Липновскій	432	1451	1550	2901	26	59	1484	1576	3060	1214	1235	2449	+ 611	
Городъ Рышкль	20	250	261	511	4	6	252	265	517	130	150	280	+ 237	
Уездъ Рышкльскій	321	1057	1174	2231	14	39	1082	1188	2270	785	748	1533	+ 737	
Городъ Маза	30	160	155	315	2	3	178	179	357	70	71	141	+ 216	
Уездъ Маза	400	1200	1300	2500	22	39	1200	1300	2500	800	869	1669	+ 831	
Городъ Серпецъ	31	59	49	108	"	"	59	49	108	35	38	73	+ 35	
Уездъ Серпецкій	225	704	683	1387	23	51	732	706	1438	453	411	869	+ 569	
Городъ Праснышъ	40	111	108	219	"	1	112	108	220	103	99	202	+ 18	
Уездъ Праснышскій	342	1069	1014	2083	15	25	1079	1029	2108	698	654	1352	+ 756	
Городъ Цѣхановъ	16	141	121	262	2	3	142	123	265	131	128	259	+ 6	
Уездъ Цѣхановскій	318	1014	848	1862	18	35	1031	866	1897	734	576	1310	+ 587	
<i>Итого въ городахъ</i>	316	1185	1128	2313	28	58	1232	1178	2410	866	843	1709	+ 701	
<i> " " уездахъ</i>	2108	7633	7703	15344	159	327	7784	7840	15624	5556	5374	10930	+ 4694	
Всего по губернии	2724	8818	8831	17649	187	385	9016	9018	18034	6422	6217	12639	+ 5395	
II. Движеніе непостояннаго населенія	1200	2824	2851	5675	118	222	2928	2969	5897	2078	1994	4072	+ 1814	
И Т О Г О	3924	11642	11682	23324	305	607	11944	11987	23931	8500	8211	16711	+ 7209	

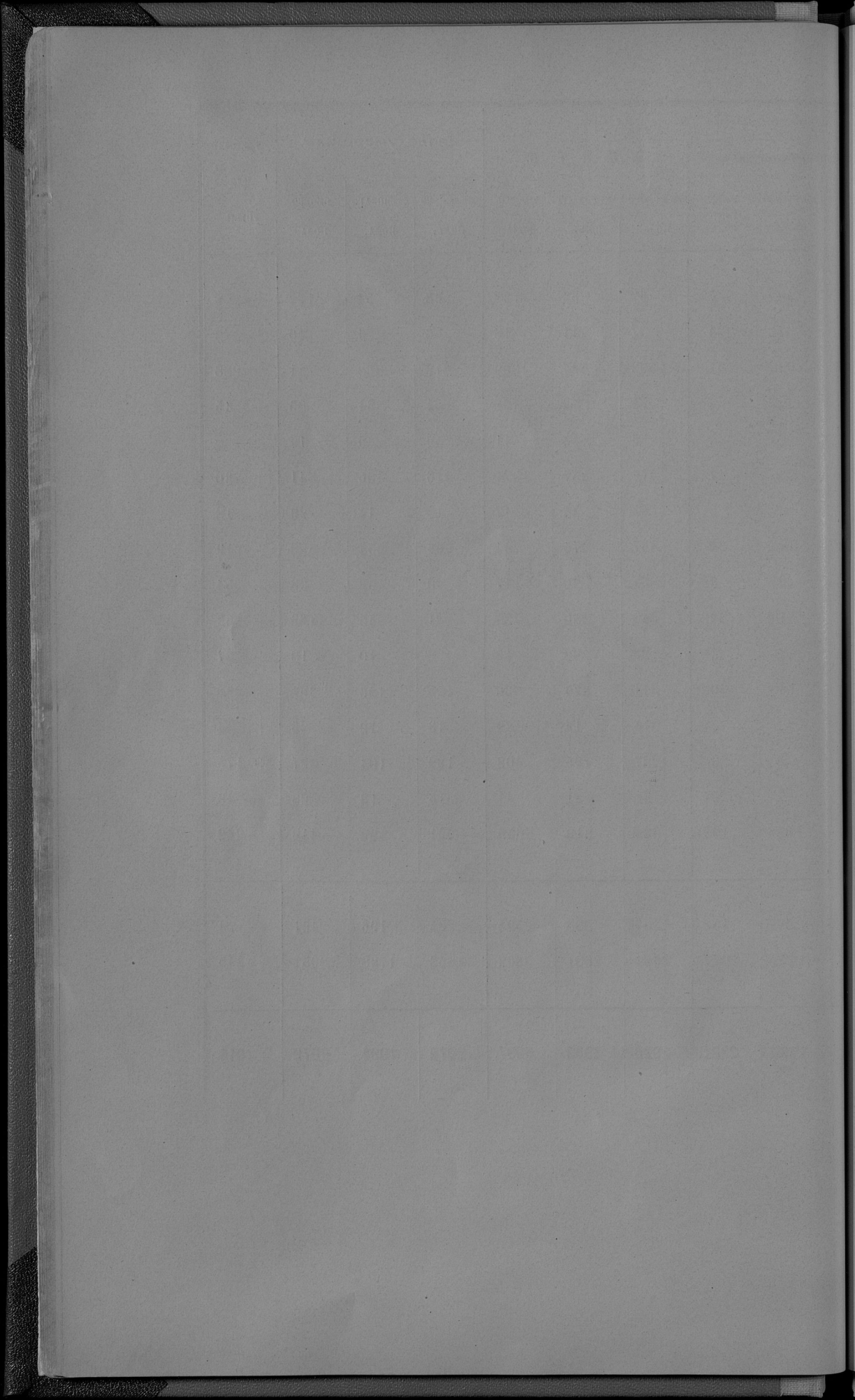


ВѢДОМОСТЬ

о движеніи непостояннаго населенія въ Плоцкой губерніи

за 1910 г.

Города и уѣзды.	Число браковъ.	Ч и с л о д и в ш и х с я .										Число умершихъ.	Прибыль или убыль.			
		Законнорожденныхъ.					В С Е Г О .									
		мужского пола.		женскаго пола.		обоихъ пола.	мужского пола.		женскаго пола.		обоихъ пола.			мужского пола.	женскаго пола.	обоихъ пола.
		пола.	пола.	пола.	пола.	пола.	пола.	пола.	пола.	пола.	пола.			пола.	пола.	
Губерскій гор. Плоцкъ	25	65	56	3	7	69	59	128	68	54	122	+ 6				
Западный гор. Вишнеградъ	4	6	7	4	5	7	11	18	6	4	10	+ 8				
Уѣздъ Плоцкій	209	508	500	31	61	538	531	1069	413	368	781	+ 288				
Городъ Липно	33	78	52	"	"	78	52	130	54	31	85	+ 45				
Западный гор. Добжанъ на рѣкѣ Вислѣ	1	6	5	"	"	6	5	11	6	5	11	—				
Уѣздъ Липновскій	214	495	529	28	47	514	557	1071	416	435	841	+ 230				
Городъ Рыпня	10	23	24	"	"	23	24	47	15	14	29	+ 18				
Уѣздъ Рыпневскій	170	353	363	11	25	367	374	741	264	258	522	+ 219				
Городъ Мава	25	65	78	2	3	67	80	147	40	53	93	+ 54				
Уѣздъ Мавскій	156	387	369	11	22	348	380	728	221	245	466	+ 262				
Городъ Серцецъ	18	23	22	"	"	23	22	45	8	10	18	+ 27				
Уѣздъ Серцецкій	124	297	309	16	30	311	325	636	195	196	391	+ 223				
Городъ Прасны	5	15	14	"	"	15	14	29	13	12	25	+ 4				
Уѣздъ Прасненскій	81	306	193	2	3	207	195	402	123	104	227	+ 175				
Городъ Цѣхановъ	4	20	21	"	"	20	21	41	15	13	28	+ 13				
Уѣздъ Цѣхановскій	121	327	309	10	19	336	319	655	221	192	413	+ 242				
<i>Итого съ городовъ</i>	115	301	279	9	15	307	288	595	225	196	421	+ 174				
<i>" " уѣздовъ</i>	1085	2523	2572	109	207	2621	2681	5302	1553	1798	3651	+ 1640				
Всего по губернии	1200	2824	2851	118	222	2928	2969	5897	2078	1994	4072	+ 1814				



ВѢДОМОСТЬ

Плоцкой Казенной Палаты о поступленіи
сборовъ по Плоцкой губерніи

за 1910 г.

О податяхъ и недоимкахъ в оской губерніи за 1910 г.

НАИМЕНОВАНИЕ СБОРОВЪ.	Слѣдоваго поступила:				Вновь причислено:				Въ вычеты:				Осталось къ 1-му января 1911 года.									
	Недоимокъ.		Оклада.		Недоимокъ.		Оклада.		Недоимокъ.		Оклада.		Недоимокъ.		Оклада.							
	Рубан.	Коп.	Рубан.	Коп.	Рубан.	Коп.	Рубан.	Коп.	Рубан.	Коп.	Рубан.	Коп.	Рубан.	Коп.	Рубан.	Коп.						
I.																						
Налоги и подати по губерліямъ Царства Польскаго.																						
а) Основной дворянскій поместный налогъ	622	80	183740	63	•	•	•	18	15	2733	75	385	2	181783	68	224	63	413	61	638	24	
б) Дополнительн. дворянскій поместный налогъ	357	90	110297	85	•	•	•	40	10	1119	27	210	2	109485	77	154	78	288	72	429	50	
в) Поместная подать съ дворянск. имѣній основанъ	255	83	69343	70	1612	66	3	93	377	11	1103	54	69445	89	702	•	•	•	•	•	•	
г) Поместная подать съ дворянск. имѣній дополнительн.	65	59	24330	33	2310	41	6	36	78	60	803	90	24689	76	1548	54	236	83	1785	37		
д) Налогъ съ помещичьихъ недвижимыхъ имуществъ	•	•	39334	4	•	•	•	•	•	•	•	•	•	39334	4	•	•	•	•	•	•	
е) Дополнительн.	•	•	3477	90	•	•	•	•	•	•	•	•	•	3477	90	•	•	•	•	•	•	
ж) Дополнительн.	•	•	1954	9	•	•	•	•	•	•	•	•	•	1954	9	•	•	•	•	•	•	
з) Поместная подать съ помещик.	•	•	4388	•	•	•	•	•	•	•	•	•	•	4388	•	•	•	•	•	•	•	
и) Налогъ съ помещичьихъ недвижимыхъ имуществъ	•	•	1985	12	•	•	•	•	•	•	•	•	•	1985	12	•	•	•	•	•	•	
к) Дополнительн.	•	•	96020	38	194	3	13	•	•	317	85	194	3	95990	90	•	•	•	•	•	•	
л) Основной крестьянскій поместный налогъ	•	•	58538	62	116	44	75	•	•	229	17	116	44	59682	76	•	•	•	•	•	•	
м) Дополнительн.	•	•	90931	67	169	7	8	•	•	109	•	169	•	94641	67	•	•	•	•	•	•	
н) Поместная подать съ крестьянскихъ имѣній	•	•	13402	46	•	•	•	•	•	45	•	•	•	13402	46	•	•	•	•	•	•	
о) Налогъ съ крестьянск. недвижимыхъ имуществъ	•	•	104433	16	4	68	12	7	•	995	61	9316	74	37662	33	1002	32	7249	43	8261	75	
п) Налогъ съ городскихъ недвижимыхъ имуществъ	12470	10	•	•	•	•	•	•	•	375	218	50	334	7	11738	13	25	50	511	25	536	75
р) Государственный казенный налогъ	809	32	12149	50	•	•	•	•	•	•	•	•	•	•	•	•	•	•	•	•	•	
Итого	14590	54	793487	12	4407	24	76	23	6230	31	12821	78	78612	46	3637	77	8956	84	12594	61	•	
Разроченныхъ	467	39	•	•	•	•	•	•	•	•	•	269	93	•	197	46	86	51	2837	97	•	
Всего	15057	93	793487	12	4407	24	76	23	6230	31	13091	71	78612	46	3835	23	9043	35	12878	58	•	
II																						
Другія разныя взноскія.																						
По Министерству Внутреннихъ Дѣлъ	70818	79	2035	80	100056	70	33	75	•	•	8227	48	4807	25	76378	26	376	4	763954	30	•	
Министерствъ Финансовъ.																						
По Департаменту Государственныхъ Казначействъ	3682	21	1651	•	6806	94	58	82	•	•	8296	69	50992	87	1310	64	•	•	1310	64	•	
По Департаменту Окладныхъ Сборовъ	30032	78	6470	39	8502	13	58	60	•	•	74861	3	592429	34	33033	28	•	•	33033	28	•	
По Главному Управл. Невск. Общ. и каз. пром. имѣн.	58	19	•	•	•	•	•	•	•	•	51	30	1123759	93	6	89	•	•	6	89	•	
По Департаменту Таможенныхъ Сборовъ	•	•	•	•	•	•	•	•	•	•	•	•	•	•	•	•	•	•	•	•	•	
По Управленію Общественнаго Корпуса Невскаго и Гвардейскаго	•	•	•	•	•	•	•	•	•	•	•	•	•	•	•	•	•	•	•	•	•	
По Особому Канцелярскому Управленію частн. части	•	•	707	90	7	77	•	•	•	•	•	•	•	•	•	•	•	•	•	•	•	
По Министерству Вѣнскихъ	4762	83	13633	64	7000	48	•	1	•	•	1474	97	17769	74	7901	33	10	•	2771	40	•	
По Народно-Промышленн.	•	•	1023	20	•	•	•	•	•	•	•	•	•	•	•	•	•	•	•	•	•	
По Пути Сообщенія	•	•	40025	•	•	•	•	•	40025	•	•	•	•	205	89	•	•	•	•	•	•	
По Управленію Промышленности	1794	11	10231	78	612	86	67	39	42	3976	25	6301	37	115	8	3969	90	3781	98	•		
По Главному Управленію Землеустройства и Земледѣнія	25784	•	23120	51	1007	40	29	31	1952	42	9831	29	30407	55	13345	80	5473	43	18819	23	•	
Разроченныхъ	4736	•	•	•	•	•	•	•	•	•	632	•	•	4104	•	•	•	•	4104	•	•	
Вѣдомъ Министерствъ.																						
По Главному Инженерскому Управленію	•	•	•	•	•	•	•	•	•	•	•	•	•	3982	52	•	•	•	•	•	•	
По Архивному	•	•	•	•	•	•	•	•	•	•	•	•	•	1234	69	•	•	•	•	•	•	
По Инженерному	•	•	•	•	•	•	•	•	•	•	•	•	•	157	24	•	•	•	•	•	•	
По Управленію военно-учебныхъ заведеній	•	•	•	•	•	•	•	•	•	•	•	•	•	1675	56	•	•	•	•	•	•	
По Штабу Гвардейскаго Штаба	•	•	•	•	•	•	•	•	•	•	•	•	•	6	•	•	•	•	•	•	•	
По Военно-Медицинскому Управленію	•	•	•	•	•	•	•	•	•	•	•	•	•	411	84	•	•	•	•	•	•	
По Морскому Министерству	•	•	•	•	•	•	•	•	•	•	•	•	•	2	17	•	•	•	•	•	•	
По Вѣдомству Государственнаго Контроля	•	•	•	•	863	11	•	•	•	277	•	•	•	547	23	•	•	40	88	40	88	
Итого	77068	91	98173	33	301543	31	269	16	42293	84	102221	78	274237	16	821755	28	9567	32	831322	60	•	
Въ томъ числѣ разроченныхъ	4736	•	•	•	•	•	•	•	•	•	632	•	•	4104	•	•	•	•	4104	•	•	
Особые доходы.																						
Сборы изъ помѣй.																						
а) Александровскаго Комитета о равныхъ	530	•	•	•	1254	95	•	•	•	•	115	•	•	1185	95	•	•	•	1185	95	•	
б) Россійскаго Общества Краснаго Креста	241	49	•	•	8452	59	40	•	•	•	65	•	•	6873	50	•	•	•	6873	50	•	
Итого	771	40	•	•	20970	45	40	•	•	•	180	•	•	18161	45	•	•	•	18161	45	•	
Всего вообще	79398	24	891669	45	328921	•	270	79	48324	15	118493	49	3328469	65	847571	96	18010	67	862952	63	•	
Въ томъ числѣ разроченныхъ	5203	39	•	•	•	•	•	•	•	•	901	93	•	4301	46	86	51	4387	97	•	•	

* Подлежатъ уплатѣ въ 1911—1912 гг.
 ** Подлежатъ уплатѣ въ 1911—1917 гг.

ВѢДОМОСТЬ

о распредѣленіи недоимокъ, оставшихся къ 1 января
1911 г., по городамъ и уѣздамъ Плоцкой губерніи

за 1910 г.

НАИМЕНОВАНИЕ ГОРОДОВЪ И УЪЗДОВЪ.	Податей и окладныхъ платежей.		Доходовъ съ казенныхъ имуществъ.		По разнымъ взысканіямъ.		В С Е Г О.	
	Руб.	Коп.	Руб.	Коп.	Руб.	Коп.	Руб.	Коп.
Губернскій городъ Плоцкъ . . .	5930	12	64	76	104819	12	110814	„
Уѣздъ Плоцкій	224 ¹⁾	80	7043 ²⁾	71	64574	35	71842	86
Городъ Липно	1616	89	270	57	22319	71	24207	17
Уѣздъ Липновскій	„	„	1834	99	33176	50	35011	49
Городъ Млава	1133	20	„	„	74984	36	76117	56
Уѣздъ Млавскій	39	9	„	„	50140	79	50179	88
Городъ Праснышъ	8	28	„	„	53262	78	53271	6
Уѣздъ Праснышскій	965	7	„	„	62737	61	63702	68
Городъ Рыпинъ	58	29	„	„	29794	61	29852	90
Уѣздъ Рыпинскій	2695 ³⁾	9	5489	5	123309	45	131493	59
Городъ Серпецъ	35	50	„	„	25803	73	25839	23
Уѣздъ Серпецкій	70	1	796	24	78811	30	79677	55
Городъ Цѣхановъ	9	50	„	„	63065	16	63074	66
Уѣздъ Цѣхановскій	92	74	7423	91	39761	35	47278	„
<i>Итого по городамъ</i>	8791	78	335	33	374049	47	383176	58
<i>„ по уѣздамъ</i>	4086	80	22587	90	452511	35	479176	5
Всего по губерніи	12878	58	22923	23	826560	82	862362	63

¹⁾ Въ томъ числѣ разсроченныхъ: 86 руб. 51 коп.

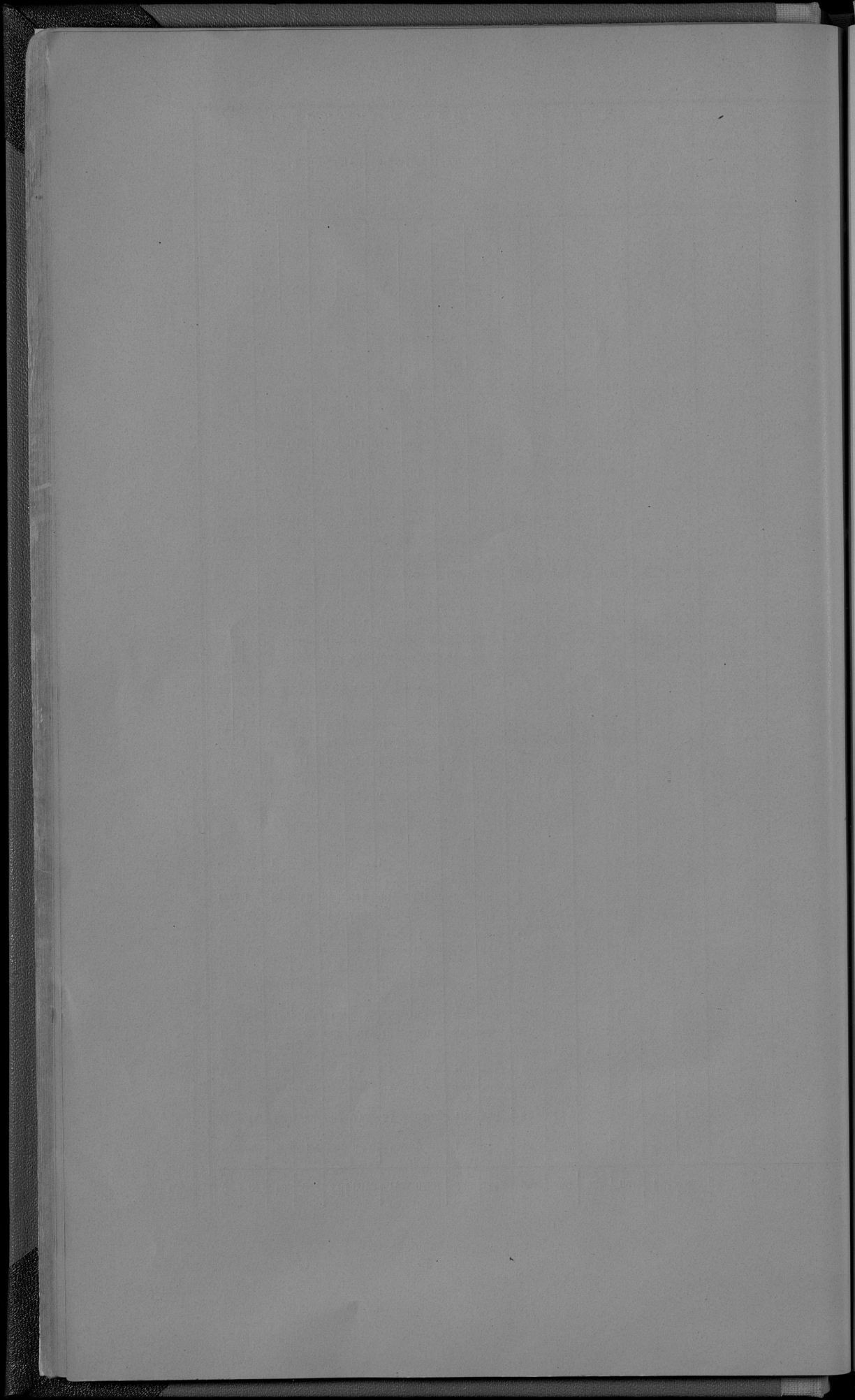
²⁾ „ „ „ 4104 „ — „

³⁾ „ „ „ 187 „ 46 „

ВѢДОМОСТЬ

о числѣ и родѣ преступленій въ Плоцкой губерніи

за 1910 г.

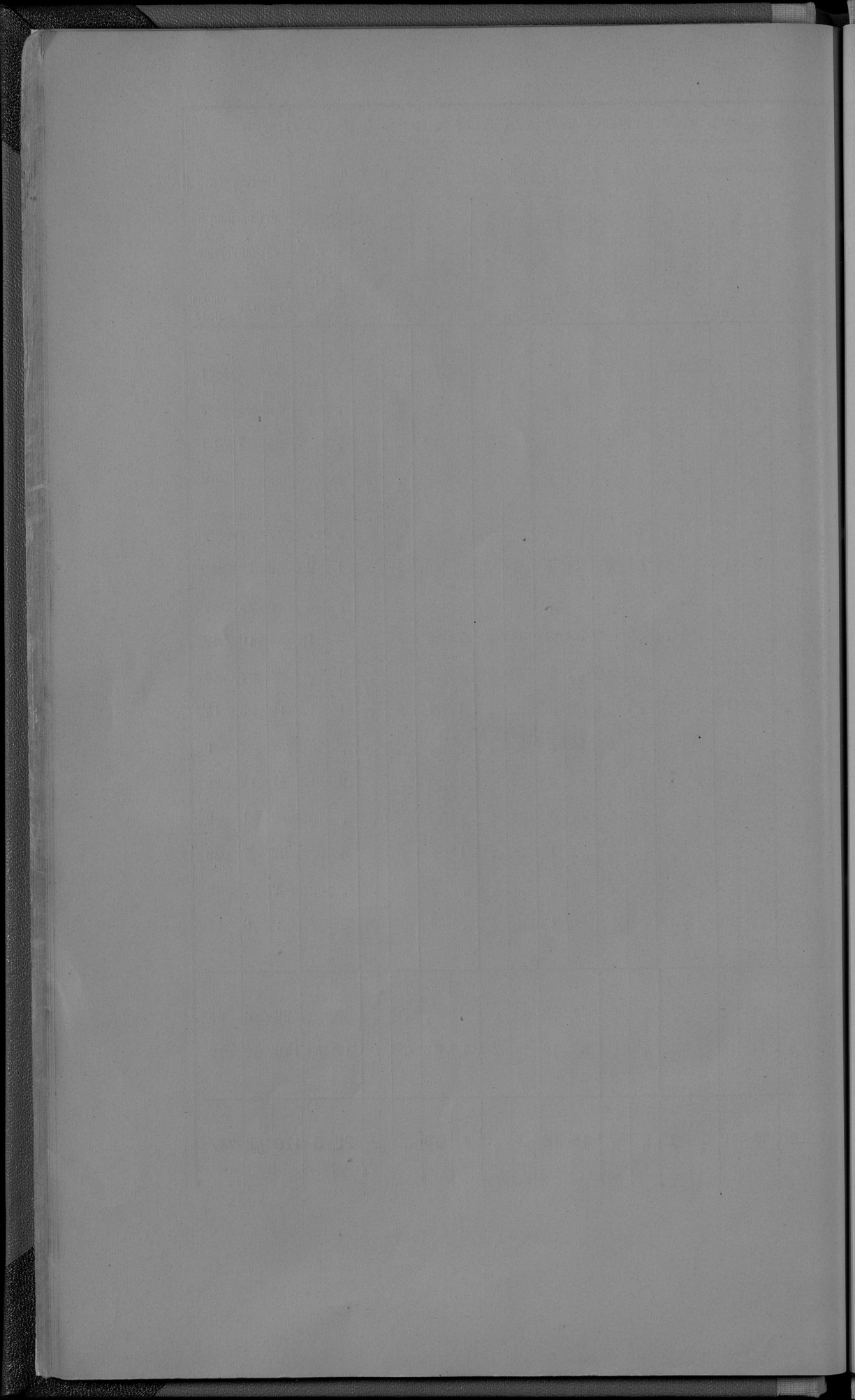


ВЪДОМОСТЬ

О насильственныхъ и случайныхъ смертяхъ въ

Плоцкой губерніи

за 1910 г.

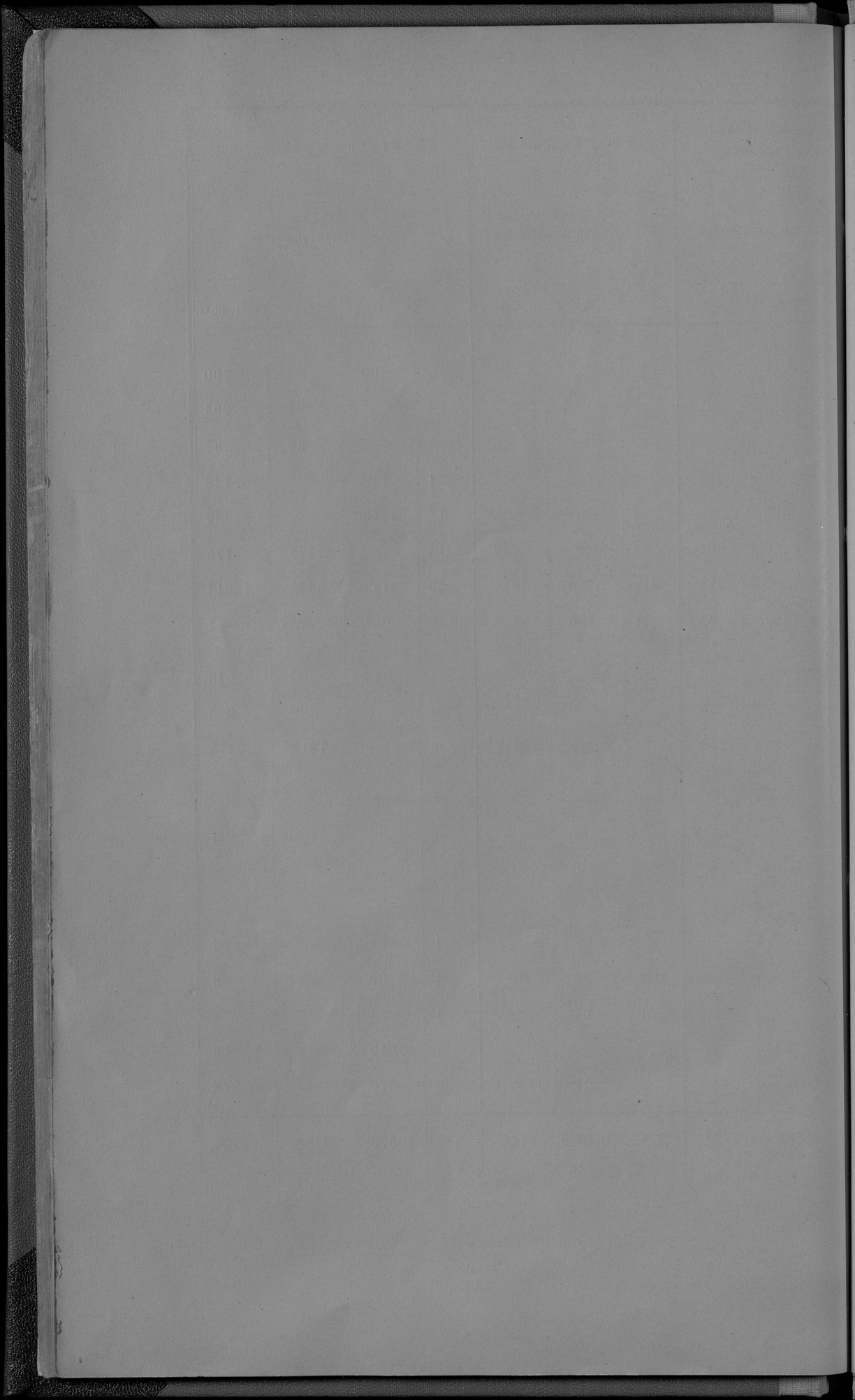


ВЪДОМОСТЬ

о числѣ учебныхъ заведеній и учащихся
въ Плоцкой губерніи

за 1910 г.

Разрядъ учебныхъ заведеній.	Въ губернскихъ городахъ.		Уѣздныхъ и заштатныхъ городахъ.		Въ уѣздахъ.		Всего по губерніи.				
	Число учебныхъ заведеній.	Число учащихся.	Число учащихся.		Число учебныхъ заведеній.	Число учащихся.		Число учебныхъ заведеній.	Число учащихся.		
			муж.	жен.		муж.	жен.		муж.	жен.	обоихъ пола.
Мужская гимназія	1	400	-	-	-	-	-	1	400	-	400
Женская гимназія	1	-	-	-	-	-	-	1	-	294	294
Приготовительный классъ при женской гимназіи	1	-	-	-	-	-	-	1	-	35	35
Плоцкое 3-х-классное городское училище	1	128	-	-	-	-	-	1	128	-	128
Народная, городскія, гимназіи и сельскія школы.	3	345	856	-	3	238	-	14	1439	-	1439
" для мужского пола	2	-	-	631	3	-	228	16	-	1175	1175
" женскаго пола	2	95	268	378	216	8780	5044	229	9143	5471	14614
" обоюго пола	3	95	268	378	216	8780	5044	229	9143	5471	14614
Еврейскія ироизводныя школы (ходеры и др.)	19	347	1120	28	51	600	22	159	2067	74	2141
Училища, пѣсиковы, школы частныхъ лицъ, городовъ и при волостныхъ церквяхъ иностраннаго исповѣданія.	3	492	51	-	-	-	-	4	543	-	543
" для мужского пола	3	-	-	435	-	-	-	8	-	892	892
" женскаго пола	3	89	244	352	48	925	846	56	1258	1217	2475
" обоюго пола	3	89	244	352	48	925	846	56	1258	1217	2475
Училище для влалытныхъ и несовершеннолѣтнихъ преступниковъ при Плоцкой тюрьмѣ	1	1	-	-	-	-	-	1	1	-	1
Спеціальныя учебныя заведенія.											
Римско-католическая духовная семинарія	1	64	-	-	-	-	-	1	64	-	64
Учительскія семинарія для образованія учителей народныхъ училищъ	-	-	-	-	1	86	-	1	86	-	86
Образцовое училище при учительской семинаріи	-	-	-	-	1	54	-	1	54	-	54
Воскресно-комерческое училище	1	19	-	-	-	-	-	1	19	-	19
Воскресно-религиозныя училища	1	155	203	-	1	21	-	9	379	-	379
И Т О Г О	44	2130	2742	1724	324	10704	6140	504	15576	9158	24734



ВЪДОМОСТЬ

о пожарахъ въ Плоцкой губерніи

за 1910 г.

Города и уезды.	Въ зимне мѣсяцъ.			Въ весенне мѣсяцъ.			Въ лѣтне мѣсяцъ.			Въ осенне мѣсяцъ.			Всего въ году.			Причины пожаровъ.								
	Число пожаровъ.	Число сгорѣвшихъ недвижимостей.		Сумма убытка.	Число пожаровъ.	Число сгорѣвшихъ недвижимостей.		Сумма убытка.	Число пожаровъ.	Число сгорѣвшихъ недвижимостей.		Сумма убытка.	Число пожаровъ.	Число сгорѣвшихъ недвижимостей.		Сумма убытка.	Отъ вожделѣн.	Отъ уликъ жеман.	Отъ дурного устройства людей и предметовъ.	Отъ неосторожности.	Отъ другихъ причинъ.			
		Руб.	Коп.			Руб.	Коп.			Руб.	Коп.			Руб.	Коп.							Руб.	Коп.	
	Руб.	Коп.	Руб.	Коп.	Руб.	Коп.	Руб.	Коп.	Руб.	Коп.	Руб.	Коп.	Руб.	Коп.	Руб.	Коп.								
Гор. Добрянск на уѣздъ																								
Васкъ	"	"	"	"	"	"	"	1	1	146	"	"	"	1	1	146	89	"	"	"	1			
Линьковский уѣздъ	8	8	8702	83	16	17	4616	41	17	17	5163	15	14776	93	56	57	33261	51	5	9	2	12	28	
Городъ Мама	2	3	1759	26	1	1	15	"	"	"	"	"	"	"	3	4	1774	26	1	"	"	1	1	
Маанскій Уѣздъ	5	5	4329	18	15	69	27769	50	8	9	3913	72	41977	69	37	155	77895	78	5	7	2	6	17	
Городъ Пляцкъ	1	1	1651	"	"	"	"	"	"	"	"	1	60	52	2	2	1711	52	"	"	"	2	"	
Пляцкій уѣздъ	5	5	694	"	13	13	10526	50	9	9	6270	8	3483	55	35	35	20924	65	6	7	3	18	1	
Городъ Прависль	"	"	"	"	"	"	"	"	1	1	130	"	"	"	1	1	130	8	"	"	"	1	"	
Прависльскій уѣздъ	1	1	122	70	5	5	1429	66	5	7	1693	15	5017	80	16	28	8262	46	5	2	"	4	5	
Городъ Рашинъ	2	2	90	43	"	"	"	"	1	1	159	1	152	"	4	4	401	68	"	"	1	1	2	
Рашинскій уѣздъ	4	4	1584	37	28	36	14288	49	15	17	11270	14	4469	81	59	71	31613	51	11	11	9	8	20	
Городъ Сернскъ	"	"	"	"	1	1	204	64	"	"	"	1	703	30	2	2	907	94	"	"	"	1	1	
Сернскій уѣздъ	3	6	3089	12	6	9	3170	4	3	4	4784	5	898	84	17	24	11942	46	3	1	"	"	3	10
Городъ Цѣхановъ	"	"	"	"	"	"	"	"	1	1	10	"	"	"	1	1	10	"	1	"	"	"	"	"
Цѣхановскій уѣздъ	3	6	730	56	6	10	9323	38	8	10	6524	11	6658	65	28	37	23236	77	4	5	2	1	16	
<i>Итого въ городахъ</i>	5	6	3500	69	2	2	219	64	4	4	446	3	915	82	14	15	5082	37	2	"	1	6	5	
<i>„ уездахъ</i>	29	35	19152	76	89	159	71133	98	65	73	39623	140	72333	27	248	407	207137	14	39	42	18	52	97	
Всего въ губерніи	34	41	22653	45	91	161	71343	62	69	77	40073	143	78149	9	262	422	212219	51	41	42	19	58	102	

Госуд. публичная
историческая
библиотека РСФСР
199 г.



Py 5p

Qm





