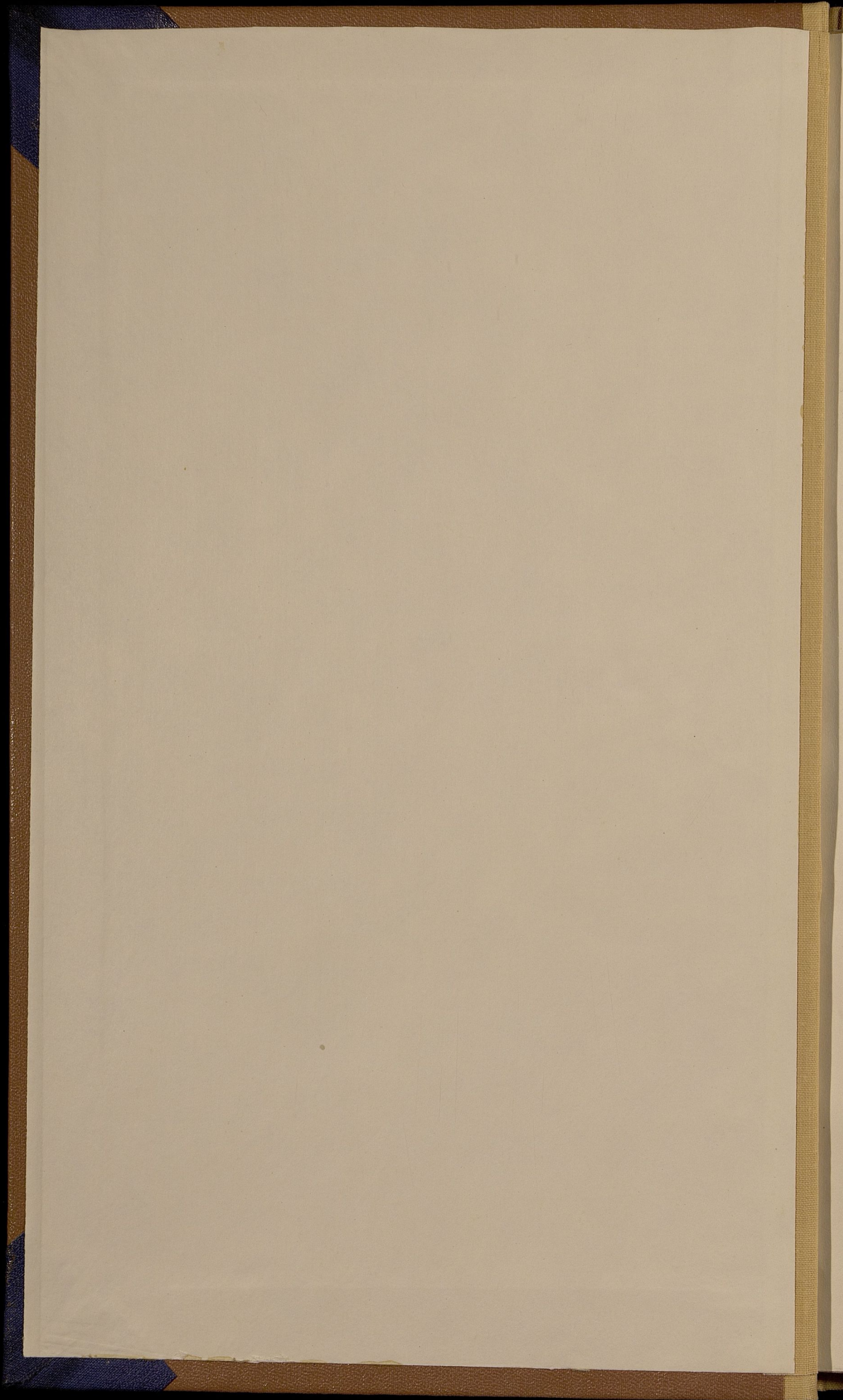
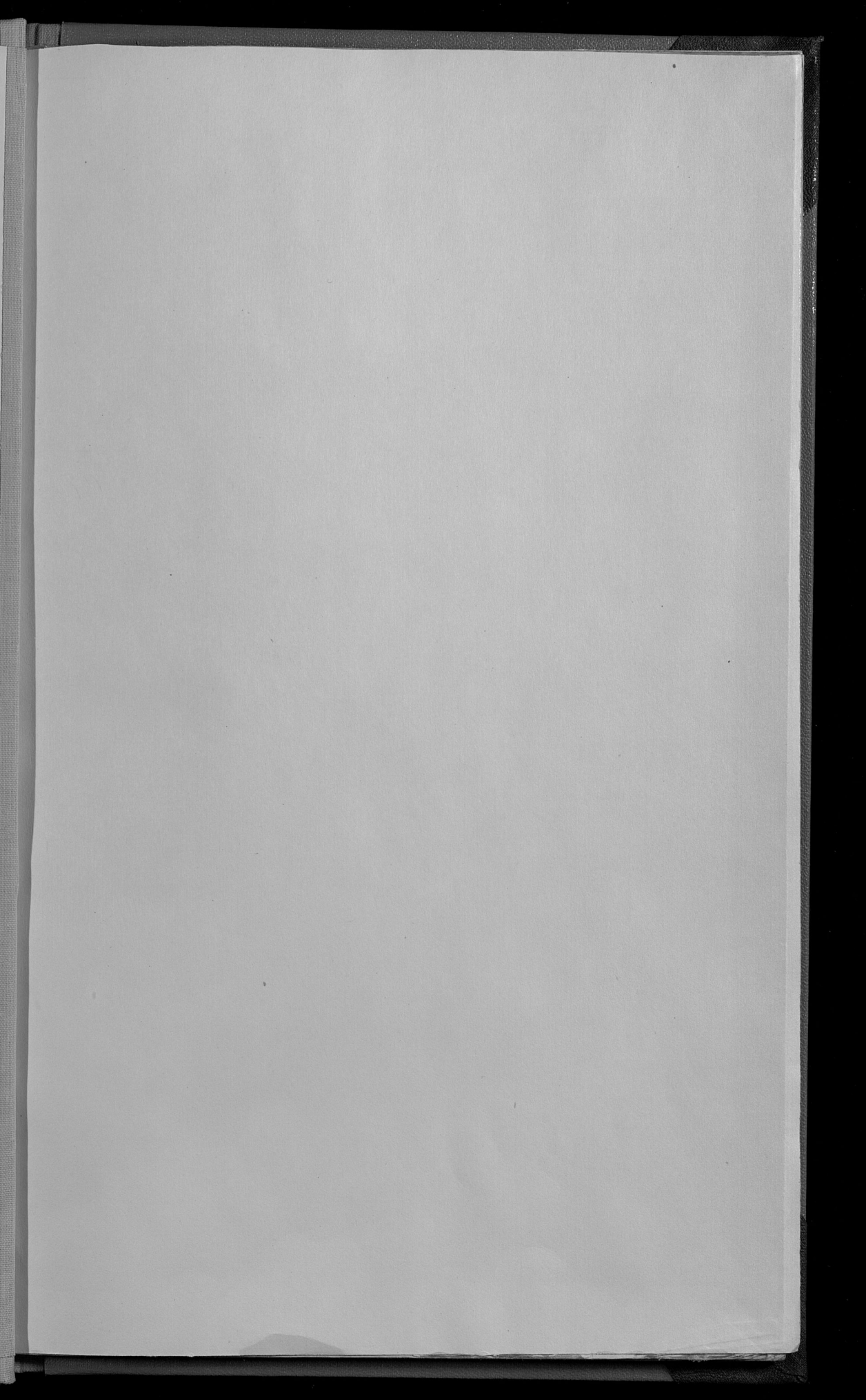


I-1911-
5080





5
a

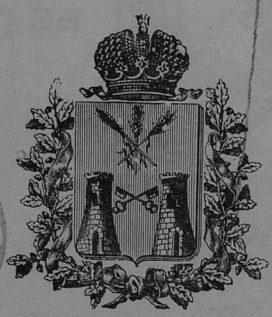
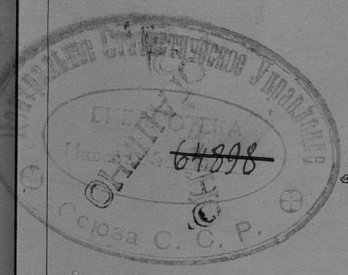
I
5080
а 1911 год

~~1911 г~~
~~а~~

I
5080

ОБЗОРЪ ПЛОЦКОЙ ГУБЕРНИИ

за 1911 годъ.



~~Библиотека Центрального
Статистического Управления
м.с. ... дня 1924г.
Инв. № 47653
Шифр. № ...~~

Г. ПЛОЦКЪ.

ТИПОГРАФІЯ ГУБЕРНСКАГО ПРАВЛЕНІЯ.

1912.

НХТ

0 ...

30 1938

ОБЩЕГО

ИЗДАНИЯ

№ 111



Л. ДВОРНИК

ИЗДАТЕЛЬСТВО

1912

I
5080

020101

ОБЗОРЪ

ИКОЦКОИ ГУБЕРНИИ

за 1911 годъ.

ОБЗОР
ИСТОРИКО-ГЕОГРАФИЧЕСКИЙ

Госуд. публичная
историческая
Библиотека РСФСР
№ 34053 1981 г. М

О Г Л А В Л Е Н І Е.

I. Естественныя и производительныя силы губерніи и экономическая дѣятельность ея населенія.

а) Обезпеченіе народнаго продовольствія	стран.	4
б) Промыслы сельскаго и городскаго населенія	"	4
в) Промышленность фабричная и заводская	"	5
г) Торговля	"	5
д) Движеніе населенія	"	5

II. Подати и повинности.

а) Окладные сборы	"	7
б) Государственный сборъ	"	7
г) Акцизные сборы	"	9
д) Отправленіе натуральныхъ повинностей	"	10

III. Общественное благоустройство и благочиніе.

а) Казенныя и общественныя зданія	"	14
б) Дороги, мосты и перевозки	"	15
в) Почты и телеграфы	"	16
г) Народная нравственность	"	16
д) Почечительство о народной трезвости	"	17
е) Арестанты, мѣста заключенія и этапы	"	18

IV. Народное здравіе и общественное призрѣніе.

а) Врачи, аптеки и больницы	"	20
б) Эпидеміи и эпизоотіи	"	23
в) Богадѣльни и пріюты	"	24

V. Народное образованіе.

Учебныя заведенія	"	25
-----------------------------	---	----

VI. Крестьянское дѣло.

О движеніи дѣлъ и бумагъ въ Плоцкомъ по крестьянскимъ дѣламъ Присутствіи	"	27
О движеніи дѣлъ и бумагъ у Комиссаровъ по крестьянскимъ дѣламъ	"	28
О гминныхъ сборахъ	"	30
О числѣ гмицъ	"	31
О дѣствіяхъ ссудо-сберегательныхъ кассъ	"	31
О ходѣ межевого дѣла	"	31
О дѣятельности соединеннаго присутствія Плоцкаго Губернскаго по крестьянскимъ дѣламъ Присутствія и лѣсоохранительнаго комитета	"	32
О дѣятельности Плоцкаго лѣсоохранительнаго комитета	"	33

В Ъ Д О М О С Т И.

О посѣвѣ и урожаѣ хлѣба	№	1
" состояніи фабрично-заводской промышленности	№	2
" движеніи всего населенія	№	3
" движеніи непостояннаго населенія	№	4
" поступленіи сборовъ	№	5
" распредѣленіи недоимокъ	№	6
" числѣ и родѣ преступленій	№	7
" насильственныхъ и случайныхъ смертяхъ	№	8
" числѣ учебныхъ заведеній и учащихся	№	9
" пожарахъ	№	10

ОБЗОРЪ ПЛОЦКОЙ ГУБЕРНІИ

за 1911 годъ.

I.

Естественныя и производительныя силы губерніи и экономическая дѣятельность ея населенія.

Плоцкая губернія расположена въ сѣверо-западной части Привислинскаго края и занимаетъ пространство въ 8,358 кв. верстъ. Съ сѣвера и сѣверо-запада граничитъ съ Пруссіею, съ юга и съ юго-запада съ Варшавскою губерніею, отъ которой отдѣляется рѣкою Вислою, съ востока— съ Ломжинскою губерніею. Поверхность губерніи представляетъ въ общемъ плоскую равнину съ слабымъ уклономъ отъ сѣвера и сѣверо-запада къ югу и къ юго-востоку, т.-е. къ рѣчной долинѣ Вислы. Въ геологическомъ отношеніи губернія еще мало изучена, но считается небогатою предметами минеральнаго царства. До сихъ поръ извѣстны только залежи бурого угля и лигнита по теченію рѣки Вислы, нѣсколько сортовъ глинъ, имѣющихъ промышленное значеніе и слѣды натурального цемента въ Млавскомъ уѣздѣ. Лѣса въ губерніи занимаютъ площадь въ 92,789 дес. Климатъ—умѣренно-влажный. По даннымъ за нѣсколько послѣднихъ лѣтъ 27 частныхъ метеорологическихъ станцій, дѣйствующихъ въ предѣлахъ губерніи, число дождевыхъ дней въ году доходить въ среднемъ до 138,4, а среднее годовое количество осадковъ до 528,8 миллиметровъ. Средняя

годовая температура не превышаетъ обыкновенно 7,5 по Р, самая высшая 30, самая низшая 20,8. Кромѣ Вислы, всѣ рѣки незначительны и всѣ онѣ притоки частью рѣки Вкры, впадающей въ Наревъ, частью р. Вислы. Значительныхъ озеръ нѣтъ; ихъ болѣе всего въ западной части губерніи—въ Рыпинскомъ и Липновскомъ уѣздахъ. Общая поверхность всѣхъ озеръ не превышаетъ 13 кв. верстѣ. Рѣка Висла, представляющая натуральную границу Плоцкой губерніи съ Варшавскою, протекаетъ въ Плоцкой губерніи на длинѣ около 119 вер., въ томъ числѣ въ Плоцкомъ уѣздѣ на длинѣ 54 вер. и въ Липновскомъ на длинѣ 65 верстѣ. Притокъ р. Вислы—Дрвенца, составляющая натуральную границу Россіи съ Пруссіей, въ Липновскомъ и Рыпинскомъ уѣздахъ протекаетъ въ первомъ изъ этихъ уѣздовъ на длинѣ 21 версты и во второмъ на длинѣ 22 верстѣ. Почва преимущественно суглинистая, мѣстами супесчаная, почти всюду годная для воздѣлыванія хлѣбныхъ растений и дающая хорошія урожаи, въ особенности при удобреніи, почему Плоцкая губернія принадлежитъ къ числу земледѣльческихъ.

Въ отчетномъ 1911 году было засеяно хлѣба:

озимаго	245,378 ¹ / ₂ четв.
ярового	163,796 ³ / ₄ „
картофеля	634,878 ¹ / ₂ „

Собрано хлѣба:

озимаго	1,747,263 четв.
ярового	928,564 „
картофеля	2,892,249 „

По сравненіи съ 1910 г. собрано озимаго болѣе на 188,497 четв., ярового менѣе на 80,490 четв. и картофеля менѣе на 1,124,296 четв.

Урожай хлѣбовъ текущаго года уступаетъ прошлогоднему по количеству собраннаго хлѣба, но въ общемъ является удовлетворительнымъ.

Подробныя свѣдѣнія о посѣвѣ и урожаѣ хлѣбовъ показаны въ вѣдомости подъ № 1, помѣщенной въ приложеніи къ обзору.

Луговоедство. Въ Плоцкой губ. хотя не особенно обширна площадь луговъ, тѣмъ не менѣе сѣна, при обыкновенномъ урожаѣ, собирается такое количество, котораго достаточно для удовлетворенія мѣстной потребности и даже бываетъ нѣкоторый излишекъ для сбыта. Кромѣ того, какъ

владѣльцы, такъ и крестьяне, засѣваютъ искусственныя травы: бѣлый и красный клеверъ, вику, люцерну и проч. Въ отчетномъ году сѣна и кормовыхъ травъ собрано 5,786,817 пуд., болѣе прошлогод. на 205,907 пудовъ.

Свекловица съ промышленною цѣлью сѣется во всѣхъ уѣздахъ, кромѣ Серпецкаго и идетъ на мѣстные свеклосахарные заводы и отчасти на ближайшіе сахарные заводы Варшавской губерніи. Въ отчетномъ году урожай свекловицы получился удовлетворительный.

Въ огородничествѣ и садоводствѣ никакихъ особыхъ измѣненій и улучшеній противъ прежняго не произошло. Обѣ эти отрасли сельскаго хозяйства, за очень рѣдкими исключеніями, не имѣютъ здѣсь промышленнаго характера и находятся не на высокой степени развитія. Овощи и плоды преимущественно идутъ лишь на удовлетвореніе мѣстныхъ потребностей. Только тамъ, гдѣ почва особенно благоприятствуетъ произрастанію огородныхъ овощей, какъ, напр., въ нѣкоторыхъ приграничныхъ селеніяхъ Млавскаго и Рыпинскаго уѣздовъ, часть овощей, за удовлетвореніемъ нуждъ населенія, сбывается въ Пруссію. Точно также и фрукты отправляются для продажи за предѣлы уѣздовъ лишь изъ нѣкоторыхъ, болѣе крупныхъ помѣщичьихъ имѣній, а именно: изъ Рыпинскаго и Цѣхановскаго уѣздовъ. Въ губернскомъ гор. Плоцкѣ содержится нѣсколько садовъ съ промышленною цѣлью; арендаторами ихъ обыкновенно состоятъ евреи. Фрукты частью продаются здѣсь же, на мѣстѣ, а частью сбываются въ Варшаву.

Пчеловодство также уже въ теченіе нѣсколькихъ лѣтъ находится въ болѣе или менѣе одинаковомъ положеніи. Всѣхъ ульевъ въ губерніи въ отчетномъ году числилось 23,800, изъ коихъ вынута меда 5625 пудовъ и выдѣлано воску 130 пудовъ. Средняя цѣна за пудъ меда равнялась 14 руб. 60 коп., а за пудъ воску 23 руб. 40 коп. По удовлетвореніи мѣстныхъ нуждъ, излишній воскъ доставляется пчеловодами-католиками въ римско-католическіе костелы.

Скотоводство всегда составляло въ губерніи первостепенную и важнейшую отрасль сельскаго хозяйства, почему земледѣльцы обращаютъ на него особенное вниманіе и, по мѣрѣ кормовыхъ средствъ, содержатъ и разводятъ возможно большее количество скота, который, доставляя доходъ отъ сбыта молочныхъ произведеній, шерсти и ежегоднаго приплода

да, тѣмъ самымъ служить значительной поддержкой земледѣлю. Но въ хорошемъ состояніи скотъ находится только въ крупныхъ имѣніяхъ, а также тамъ, гдѣ существуютъ винокуренные заводы, которые даютъ, между прочимъ, остающуюся при производствѣ винокуренія барду, служащую отличнымъ подспорьемъ для откармливанія скота.

Лѣсоводство. Введеніе лѣсоохранительнаго закона значительно сократило рубку лѣса и вызвало повышеніе цѣнъ на дрова, почему каменный уголь и торфъ изъ года въ годъ входятъ въ наибольшее употребленіе.

Винокуреніе. Число винокуренныхъ, пиво и медоваренныхъ заводовъ и размѣръ ихъ производительности показаны въ вѣдомости № 2 о фабрикахъ и заводахъ.

а) Обеспеченіе народнаго продовольствія.

За неимѣніемъ въ губерніи запасныхъ хлѣбныхъ магазиновъ, обеспеченіе народнаго продовольствія вполне зависитъ отъ степени урожая хлѣбовъ. Въ отчетномъ году урожай озимыхъ и яровыхъ хлѣбовъ и картофеля въ общемъ оказался удовлетворительнымъ. На годовое продовольствіе жителей, посѣвы и другія надобности требуется хлѣба: озимаго 1,162,666 четв., ярового 733,816 четв. и картофеля 2,455,112 четвертей; собрано же въ этомъ году хлѣба: озимаго 1,747,263 четверти, ярового 928,564 четв. и картофеля 2,892,249 четв., т.-е. болѣе, чѣмъ требуется на продовольствіе, посѣвы и другія надобности.

б) Промыслы сельскаго и городского населенія.

Въ области этой промышленности никакихъ особыхъ перемѣнъ не произошло. Преобладаютъ тѣ же производства: переработка льна въ холсты низшихъ сортовъ, гончарное, колесное, бондарное и корзиночное, достаточныя для удовлетворенія мѣстныхъ потребностей. Изъ произведеній кустарей лишь нѣкоторыя болѣе изящныя издѣлія ткачей и около $\frac{2}{3}$ корзинъ, выдѣлкою которыхъ занимаются прибрежные жители рѣки Вислы, вывозятся на продажу въ Варшаву и другія мѣстности, всѣ же остальные не имѣютъ сбыта за предѣлами губ., а продаются на ближайшихъ мѣстныхъ базарахъ.

в) **Промышленность фабричная и заводская.**

Показана въ вѣдомости № 2, помѣщенной въ отдѣлѣ приложений.

г) **Торговля.**

Торговля какъ внутренняя, такъ и внѣшняя, находится почти исключительно въ рукахъ евреевъ.

Въ отчетномъ году основного налога по торговымъ и промысловымъ предпріятіямъ и по личнымъ промысловымъ занятіямъ поступило въ казну 80891 р. 46 к.

Кромѣ того, поступило веѣхъ прибавочныхъ сборовъ, штрафовъ, взысканій и недоимокъ по нарушеніямъ основного промысловаго налога 110770 „ 4 „

А всего поступило сборовъ съ документовъ и по взысканіямъ 191661 рубль 50 коп., болѣе противъ 1910 г. на 21977 руб. 9 коп.

д) **Движеніе населенія.**

Къ 1-му января 1911 года въ губерніи числилось всего населенія постоянного и непостояннаго 761,719 душъ обоого пола.

Къ 1-му января 1912 г. все населеніе губерніи, постоянное и непостоянное, достигло 768,123 человекъ, которые по уѣздамъ губерніи распредѣляются слѣдующимъ образомъ:

НАЗВАНІЕ УѢЗДОВЪ.	Постояннаго населенія.			Непостояннаго населенія.			В С Е Г О .		
	Мужско-го пола.	Женско-го пола.	Обоего пола.	Мужско-го пола.	Женско-го пола.	Обоего пола.	Мужско-го пола.	Женско-го пола.	Обоего пола.
Губ. г. Пlockъ . . .	11290	13895	25185	2547	3120	5667	13837	17015	30852
Пlockій уѣздъ . . .	43898	45044	88942	7232	6975	14207	51130	52019	103149
Липновскій „ . . .	53664	55108	108772	7216	7164	14380	60880	62272	123152
Рыпинскій „ . . .	45605	45218	90823	9157	9188	18345	54762	54406	109168
Млавскій „ . . .	53642	56267	109909	7294	7362	14656	60936	63629	124565
Серпецкій „ . . .	39148	39713	78861	4805	4104	8909	43953	43817	87770
Праснышскій „ . . .	42878	42770	85648	2912	2153	5065	45790	44923	90713
Цѣхановскій „ . . .	45603	44051	89654	4665	4435	9100	50268	48486	98754
Всего . . .	335728	342066	677794	45828	44501	90329	381556	386567	768123

По вѣроисповѣданіямъ все населеніе распредѣляется по городамъ и уѣздамъ слѣдующимъ образомъ:

Города и уѣзды.	Православныхъ.		Католиковъ.		Мариавитовъ.		Протестантовъ.		Евреевъ.		И Т О Г О .		Всего.	Въ томъ числѣ непостояннаго
	муж.	жен.	муж.	жен.	м.	ж.	муж.	жен.	муж.	жен.	муж.	жен.		
Губерн. г. Плоцкъ	474	744	7372	9055	120	200	296	510	5575	6506	13837	17015	30852	5667
Гор. Вышегородъ	14	10	608	635	"	"	73	92	1655	1700	2350	2437	4787	1346
Уѣздъ Плоцкій	40	33	41740	42388	926	1055	3468	3595	2598	2519	48772	49590	98362	12861
Городъ Липно	42	32	1869	1830	"	"	411	399	1476	1540	3798	3801	7599	540
Городъ Добржинь	"	"	860	940	"	"	12	10	718	809	1590	1759	3349	170
Уѣз. Липновскій	114	100	43298	43867	"	"	10845	11357	1235	1388	55492	56712	112204	13670
Городъ Рыпинь	70	83	1372	1389	"	"	95	104	1408	1529	2945	3105	6050	1107
Уѣздъ Рыпинскій	133	81	43386	42550	"	"	6032	6375	2266	2295	51817	51301	103118	17238
Городъ Млава	129	132	4260	4777	"	"	279	292	3722	4662	8390	9363	17753	3187
Уѣздъ Млавскій	225	201	49346	51326	"	"	715	776	2260	1963	52546	54266	106812	11469
Городъ Серпецъ	53	54	2055	1930	"	"	23	22	1985	1935	4116	3941	8057	724
Уѣздъ Серпецкій	43	38	34408	34301	"	"	1682	1769	3704	3768	39837	39876	79713	8185
Гор. Праснышъ	158	82	2690	2319	"	"	64	74	2743	2559	5655	5034	10689	1141
Уѣз. Праснышскій	93	75	37373	37200	"	"	48	56	2621	2558	40135	39889	80024	3924
Городъ Цѣхановъ	85	51	1991	1678	"	"	29	18	2863	2667	4963	4414	9382	916
Уѣз. Цѣхановскій	85	80	41610	40802	"	"	2949	2533	664	649	45308	44064	89372	8184
Итого въ городахъ	1025	1188	23077	24553	120	200	1282	1521	22145	23407	47649	50869	98518	14798
" " уѣздахъ	733	608	291161	292434	926	1055	25739	26461	15348	15140	333907	335698	669605	75531
Всего въ губерніи	1758	1796	314238	316987	1046	1255	27021	27982	37493	38547	381556	386567	768123	90329

Свѣдѣнія о движеніи населенія (о родившихся и умершихъ) показаны въ вѣдомостяхъ №№ 3 и 4, помѣщенныхъ въ приложеніи къ обзору.

Городъ	Въ 1897 г.		Въ 1898 г.		Въ 1899 г.		Въ 1900 г.		Всего
	муж.	жен.	муж.	жен.	муж.	жен.	муж.	жен.	
Плоцкъ	1025	1188	23077	24553	120	200	1282	1521	22145
Вышегородъ	14	10	608	635	"	"	73	92	1655
Плоцкій уѣздъ	40	33	41740	42388	926	1055	3468	3595	2598
Липно	42	32	1869	1830	"	"	411	399	1476
Добржинь	"	"	860	940	"	"	12	10	718
Липновскій уѣздъ	114	100	43298	43867	"	"	10845	11357	1235
Рыпинь	70	83	1372	1389	"	"	95	104	1408
Рыпинскій уѣздъ	133	81	43386	42550	"	"	6032	6375	2266
Млава	129	132	4260	4777	"	"	279	292	3722
Млавскій уѣздъ	225	201	49346	51326	"	"	715	776	2260
Серпецъ	53	54	2055	1930	"	"	23	22	1985
Серпецкій уѣздъ	43	38	34408	34301	"	"	1682	1769	3704
Праснышъ	158	82	2690	2319	"	"	64	74	2743
Праснышскій уѣздъ	93	75	37373	37200	"	"	48	56	2621
Цѣхановъ	85	51	1991	1678	"	"	29	18	2863
Цѣхановскій уѣздъ	85	80	41610	40802	"	"	2949	2533	664
Итого въ городахъ	1025	1188	23077	24553	120	200	1282	1521	22145
" " уѣздахъ	733	608	291161	292434	926	1055	25739	26461	15348
Всего въ губерніи	1758	1796	314238	316987	1046	1255	27021	27982	37493

II.

П о д а т и и П о в и н н о с т и .

а) Окладные сборы.

(Прилагаются ведомости №№ 5 и 6).

Въ 1911 году подлежало къ поступленію налоговъ и податей:

Недоимокъ прежнихъ лѣтъ	862,362 р. 63 к.
Годового оклада	893,875 „ 80 „
Вновь причислено недоимокъ и оклада	2,508,447 „ 7 „
Изъ этого числа исключено недоимокъ и оклада	73,579 „ 14 „
Взыскано недоимокъ и оклада	3,237,247 „ 72 „

Осталось къ 1-му января 1912 года невзысканныхъ

недоимокъ и оклада 953,858 „ 65 „

Сравнительно съ 1910 годомъ взыскано меньше на 409,715 „ 42 „

Ко взысканію въ 1912 году осталось болѣе, чѣмъ въ прошломъ году, на 91,496 р. 2 коп. Подробныя свѣдѣнія по сему предмету заключаются въ упомянутыхъ ведомостяхъ №№ 5 и 6.

б) Государственный сборъ.

I. Къ числу государственнаго сбора относится **транспортный сборъ.**

Онъ поступаетъ въ Государственный доходъ въ возмѣщеніе суммъ, ежегодно ассигнуемыхъ по смѣтѣ Министерства Внутреннихъ Дѣлъ на пересылку безпаспортныхъ и бродягъ, перевозку чиновъ запаса арміи, призванныхъ на службу и проч. Транспортнаго сбора, въ размѣрѣ 21-й к. съ каждаго городского и сельскаго дома въ 1911 году по Плоцкой губерніи поступило 11768 р. 55 коп., осталось въ недоимкѣ 13 р. 71 к. израсходовано же 12,602 р. 90 коп.

II. Специальные сборы губернии.

I. Врачебный сборъ.

Въ 1911 году слѣдовало поступить недоимокъ	874 р. 91 к.
оклада	45,151 „ 99 „
Исключено: недоимокъ	75 „
оклада	3 „ 73 „
Взыскано: недоимокъ	684 „ 16 „
оклада	44,875 „ 40 „
Осталось къ 1 января 1912 года:	
Недоимокъ	190 „ — „
Оклада	272 „ 86 „
всего осталось	462 „ 86 „

2. Дорожный сборъ.

Въ 1911 году слѣдовало поступить недоимокъ	1,305 „ 36 „
оклада	81,913 „ 27 „
Причислено оклада	789 „ 6 „
Исключено оклада	2 „ 27 „
Взыскано: недоимокъ	798 „ 50 „
оклада	82,342 „ 20 „
Осталось къ 1 января 1912 года:	
Недоимокъ	506 „ 86 „
Оклада	357 „ 86 „
всего осталось	864 „ 72 „

3. Сборъ на содержание благотворительныхъ заведеній Варшавскаго городского совѣта общественнаго призрѣнія.

Въ 1911 г. слѣдовало поступить: недоимокъ	1 „ 50 „
оклада	14,172 „ 18 „
Взыскано оклада	14,172 „ 18 „
Осталось къ 1 января 1912 г. недоимокъ	1 „ 50 „

4. Страховой отъ огня сборъ.

Въ 1911 году слѣдовало поступить: недоимокъ	12,012 „ 5 „
оклада	338.661 „ 39 „
Причислено: недоимокъ	2,028 „ 76 „
оклада	921 „ 6 „

Исключено: недоимокъ	64 р. 43 к.
оклада	166 „ 98 „
Взыскано: недоимокъ	4,788 „ 49 „
оклада	337,603 „ 23 „

Осталось къ 1 января 1912 года:

недоимокъ	9,187 „ 89 „
оклада	1,812 „ 24 „
всего осталось	11.000 „ 13 „

5. Сборъ со скотовладѣльцевъ.

Въ 1911 году слѣдовало поступить: недоимокъ	417 „ 40 „
оклада	23,363 „ 90 „
Исключено: недоимокъ	28 „ 40 „
Взыскано: недоимокъ	389 „ — „
оклада	23,336 „ — „
Осталось къ 1 января 1912 г. оклада	27 „ 90 „

III. Гминные сборы показаны въ особой вѣдомости.

г) Акцизные сборы.

Акцизныхъ доходовъ по Плоцкой губерніи въ отчетномъ году поступило 3,913,026 руб. 87½ коп.

Акциза съ вина и спирта по винокурненнымъ заводамъ	1,999 р. 99 к.
Акциза съ вина и спирта по уксуснымъ заводамъ	6 „ 38 „
„ „ пива и медоваренія	78,730 „ — „
„ „ дополнительнаго съ водочныхъ издѣлій	2,085 „ — „
„ „ конфискованныхъ дрожжей	101 „ 65 „
Сборъ съ уксусныхъ заводовъ	600 „ — „
Патентнаго сбора	17,705 „ 54 „
Взысканій за нарушеніе питейнаго устава	464 „ 68 „
Акциза съ сахароваренія	2,580,740 „ 4½ „
Патентнаго сбора, дополнительнаго налога и штрафа съ сахарныхъ заводовъ	9,942 „ 51 „

Акциза съ табаку, а именно:

Отъ продажи бандеролей и марокъ на существующія въ губерніи табачныя фабрики, отъ продажи

табачныхъ свидѣтельствъ, а также патентнаго и
штрафнаго сбора 26,015 р. 58 к.

Отъ продажи питей, посуды и др. поступленій 1,195,235 „ 50 „

Всего какъ выше . 3,913,026 „ 87¹/₂ „

д) **Отправление натуральныхъ повинностей въ Плоцкой губерніи.**

1. **Квартирная повинность.** Квартиры для войскъ и помѣщенія подхозяйственныя заведенія въ отчетномъ году были занимаемы въ спеціально построенныхъ для этой надобности частными предпринимателями казармахъ въ гор. Плоцкѣ, Липно, Млавѣ, Серпецѣ и Рыпинѣ, а также въ казармахъ Инженернаго вѣдомства въ г. г.: Плоцкѣ, Праснышѣ и Цѣхановѣ; въ частныхъ же домахъ по отводу занимала самая незначительная часть квартирующихъ въ Плоцкой губерніи войскъ.

Квартирнымъ довольствіемъ въ теченіе 1911 г. пользовались слѣдующія части войскъ:

Управленіе штаба 15-ой Кавалерійской дивизіи.

15-ый драгунскій Переяславскій полкъ.

15-ый уланскій Татарскій полкъ.

Управленіе 6-го конно-артиллерійскаго дивизіона.

11-ая, 12-ая и 22-ая Конно-Артиллерійскія батареи,

Донской казачій № 6-ой полкъ.

6-ой гусарскій Клястицкій полкъ.

Жандармскія Управленія и Земская стража.

Чины Плоцкаго и Цѣхановскаго уѣздныхъ воинскихъ начальниковъ и Плоцкой Конвойной Команды.

Чины Плоцкаго продовольственнаго магазина.

Кромѣ того, въ 1911 г. квартирнымъ довольствіемъ пользовались части войскъ, временно пребывавшія въ Плоцкой губ. во время лѣтнихъ сборовъ.

Квартиры и помѣщенія для чиновъ земской стражи были отводимы въ натурѣ въ домахъ городскихъ и сельскихъ обывателей, согласно тарифа, приложеннаго къ ст. 10 Высочайше утвержденнаго, 31 мая 1868 г., положенія о новой раскладкѣ бывшаго квартирнаго сбора въ губерніяхъ

Царства Польскаго, помѣщенія же подъ хозяйственныя заведенія той же стражи отводились въ натурѣ по тарифу, приложенному къ § 1 положенія 9 (21) сентября 1866 года.

Общая численность войскъ, постоянно расквартированныхъ въ Плоцкой губ., не считая жандармскихъ чиновъ и земской стражи, простиралась до 4000 человекъ.

2. Подводная повинность. Поставка жителями Плоцкой губерніи подводъ для войскъ и должностныхъ лицъ, имѣющихъ на то право, производится по очереди, для чего ведутся особые списки по городамъ—въ магистратахъ, а по селеніямъ—въ гминныхъ управленіяхъ. Поставленныя подводы подраздѣляются на двѣ категоріи: платныя и бесплатныя. Платныя подводы, на основаніи правилъ, утвержденныхъ постановленіемъ быв. Совѣта Управленія Царства 22 апрѣля (4 мая) 1858 года, поставляются: войскамъ, чинамъ земской стражи и для этапныхъ трактовъ, съ платою по двѣ копѣйки за одноконную и по четыре копѣйки за двуконную съ версты. Платныя подводы поставляются также и по таксѣ почтовыхъ прогоновъ на трактахъ, гдѣ нѣтъ почтовыхъ лошадей, чинамъ мѣстной администраціи, чинамъ крестьянскихъ учреждений, офицерамъ пограничной стражи и таможеннымъ чиновникамъ при разъѣздахъ по дѣламъ службы.

Бесплатныя подводы, на основаніи дѣйствующихъ узаконеній, поставляются: чинамъ судебного вѣдомства и врачамъ при производствѣ вскрытія мертвыхъ тѣлъ, медицинскимъ чиновникамъ и ветеринарамъ при разъѣздахъ для прививки оспы по гминамъ и въ случаѣ появленія эпидемическихъ и эпизоотическихъ болѣзней, нижнимъ чинамъ наблюдательнаго корпуса жандармовъ при разъѣздахъ по дѣламъ службы, для неимущихъ больныхъ, отправляемыхъ въ больницы, и чинамъ гминной администраціи для разъѣздовъ по дѣламъ службы.

Въ теченіе отчетнаго года населеніемъ поставлено было подводъ платныхъ 4198 и бесплатныхъ 3557.

3. Дорожная повинность. На основаніи Высочайше утвержденныхъ, 19 іюня 1870 г., Правилъ о порядкѣ содержанія земскихъ дорогъ въ зѣлшнемъ краѣ, содержаніе 2 разрядныхъ дорогъ и находящихся на нихъ мостовъ производится гминною повинностью.

Раскладка этой повинности между жителями и установленіе порядка

отбыванія ея предоставлены гминнымъ сходамъ, а наблюдение за отбыв-
тѣемъ этой повинности возложено на гминныхъ войтовъ.

Содержаніе же земскихъ дорогъ 2 разряда на городскихъ земляхъ
отнесено къ обязанности городскихъ обществъ.

Для отбыванія гминной повинности по постройкѣ, ремонтнровкѣ и
вообще содержанію 2-разрядныхъ дорогъ и находящихся на нихъ мо-
стовъ употреблено было натурой 20847 пѣшихъ дней и 9319 конныхъ
дней и наличными деньгами, взаменъ натуральной повинности, 11453 р.
87 коп.

Земскія дороги 3 разряда положено, на основаніи вышесказанныхъ
правиль, содержать на счетъ сельскихъ обществъ или владѣльцевъ, че-
резъ земли которыхъ онѣ пролегаютъ.

4. Воинская повинность. Въ 1911 году по Плоцкой губ. подлежало
къ исполненію воинской повинности, включая сюда и внесенныхъ въ до-
полнительные списки А, Б и В - 7345 человекъ.

Изъ нихъ метало жеребій:

христіанъ	6209	челов.
евреевъ	707	„

По разверсткѣ назначено къ поступленію на службу	2794	„
---------------------------------------------------------------	------	---

Поступило: христіанъ	1595	„
„ евреевъ	189	„

Итого 1778 человекъ.

Осталось въ недоборѣ:

христіанъ	837	„
евреевъ	165	„

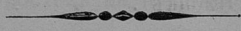
Итого 1002 человекъ.

Въ числѣ принятыхъ заключается:

а) имѣющихъ право на сокращенные сроки службы по 1 ст. 64 (по прод. 1906 г. п. II ст. 65 и п. I ст. 66 уст. о воин. пов.	2	„
по п. II ст. 64, п. I ст. 65, п. II ст. 66 и ст. 68 и 69 уст.	8	„

на общій срокъ	1768	челов.
б) умѣющихъ читать и писать	722	„
умѣющихъ только читать	157	„
неграмотныхъ	889	„
в) по происхожденію: великоруссовъ	7	„
малоруссовъ	2	„
бѣлоруссовъ	2	„
поляковъ	1473	„
нѣмцевъ	111	„
евреевъ	183	„
г) зачислено въ запасъ на осн. 80 ст. Уст.	14	„
д) зачислено въ ратники ополченія 1 разр.	1	„
„ „ „ 2 „	1744	„
Въ томъ числѣ христіанъ льготныхъ 1 разр. по семейному положенію	1374	„
ж) Признано совсѣмъ неспособными къ во- енной службѣ	381	„
з) Признано подлежащими годичной отероч- кѣ по 47 ст. уст.	236	„
Въ томъ числѣ по ст. 61, 63, 64 и 69 уст.	14	„
и) не явилось къ освидѣтельствуванію под- лежащихъ по вынужденному жеребью поступленію на службу	2900	„
к) Отправлено въ лѣчебныя заведенія на испытаніе	291	„

Общіе расходы казны въ Плоцкой губ. по призыву и приему на службу, а также на содержаніе уѣздныхъ по воинской повинности Присутствій составляютъ 14598 р. 79 к.



III.

Общественное благоустройство и благочиніе.

а) Казенныя и общественныя зданія.

Казенныя и общественныя зданія въ Плоцкой губ. заняты большею частью присутственными мѣстами, частью же отданы подъ военныя и другія учрежденія.

Одни изъ этихъ зданій содержатся на счетъ казенныхъ суммъ, отпускаемыхъ ежегодно по смѣтамъ подлежащихъ Министерствъ, другія же на счетъ городскихъ и общественныхъ суммъ.

Въ отчетномъ году на казенныя суммы сдѣланы ремонтныя исправленія въ слѣдующихъ казенныхъ зданіяхъ.

Въ губернскомъ городѣ Плоцкѣ:

- 1) Въ саду Губернскаго Правленія разборка орangers на 34 р. 96 к.
- 2) Ремонтъ б. соляного магазина на сумму . . . 1016 „ 05 „
- 3) Ремонтъ р.-кат. Дух. Семинаріи 10816 „ 12 „

Изъ городскихъ суммъ израсходовано:

въ губернскомъ гор. Плоцкѣ 2424 „ 46 „
въ уѣздныхъ городахъ 4195 „ 85 „

Изъ общественныхъ суммъ израсходовано:

въ уѣздныхъ городахъ 51509 „ 55½ „
въ казенныхъ зданіяхъ уѣздныхъ управленій . на 145 „ 60 „

б) Дороги, мосты и перевозки.

1. Дороги. Въ предѣлахъ Плоцкой губ. пролегаетъ Привислинская желѣзная дорога черезъ уѣздные города: Цѣхановъ и Млаву до прусской границы, прорѣзывая два уѣзда губерніи: Цѣхановскій и Млавскій на протяженіи 46 верстъ.

Затѣмъ улучшенные пути сообщенія въ губерніи составляютъ шоссеыя дороги, протяженіе которыхъ равняется 557 вер. 62 саж., изъ коихъ вымощенныхъ дорогъ черезъ посады и города 53 вер. 323 саж. и шоссированныхъ 503 вер. 239 саж. Этими дорогами губернский городъ Плоцкъ соединенъ съ 6-ью городами: Млавой, Праснышемъ, Цѣхановомъ, Серпедемъ, Липно и Рыпиномъ.

Дороги шоссеыныя и грунтовыя дѣлятся на три разряда: къ I-му разряду принадлежатъ дороги губернскія, ко II-му—уѣздныя и III-му—проселочныя и полевыя.

Губернскія дороги 1-го разряда, раздѣляющіяся на 16 трактовъ, состоятъ частью изъ шоссеыныхъ и вымощенныхъ, частью изъ грунтовыхъ и составляютъ общее протяженіе 399 вер. 64¹/₂ саж., въ томъ числѣ вымощенныхъ 21 вер. 265¹/₂ саж., шоссированныхъ 363 вер. 282 саж. и грунтовыхъ 14 вер. 17 саж.

Дороги 2-го разряда составляютъ протяженіе 1243 вер. 193¹/₂ саж., изъ которыхъ вымощенныхъ 32 вер. 57¹/₂ саж., шоссированныхъ 139 в. 457¹/₂ саж. и грунтовыхъ 1067 вер. 428¹/₂ саж.

Дороги 3-го разряда состоятъ исключительно изъ грунтовыхъ.

На содержаніе и ремонтное исправленіе шоссеыныхъ и шоссированныхъ грунтовыхъ дорогъ съ находящимися на нихъ мостами и другими сооружениями, а также на содержаніе дорожной службы въ отчетномъ году израсходовано 90104 руб. 43 коп., дороги же 2-го и 3-го разряда, т.-е. уѣздныя, проселочныя и полевыя поддерживались въ исправности мѣстнымъ сельскимъ населеніемъ посредствомъ натуральной повинности.

2. Мосты. Большихъ мостовъ на шоссеыныхъ и главнѣйшихъ грунтовыхъ дорогахъ въ губерніи 120, въ томъ числѣ снабженныхъ тарифами 11 мостовъ.

3. Перевозы. Въ предѣлахъ Плоцкой губ. находятся слѣдующія перевозки на р. Вислѣ, отдѣляющей Плоцкую губ. отъ Варшавской:

Въ Плоцкомъ уѣздѣ:

а) при городѣ Вышегородѣ.

Въ Липновскомъ уѣздѣ:

б) при гор. Добржинѣ,

в) при деревнѣ Муржиново,

г) между дер. Старковецъ и гор. Нешавою, Варшавской губ.,

д) между дер. Дзиково и пос. Цѣхоцинкомъ, той же губ.

в) **Почты и телеграфы.**

Всѣхъ почтовыхъ и почтово-телеграфныхъ учрежденій въ губерніи въ отчетномъ году было 28, а именно:

Почтово-телеграфныхъ конторъ III класса	1
" " " IV "	1
" " " V "	4
" " " VI "	1
Почтово-телеграфныхъ отдѣленій	11
Почтовыхъ отдѣленій	8
Телефонныхъ отдѣленій (при Таможняхъ)	2
<hr/>	
Всего	28

Почтовыхъ станцій было въ отчетномъ году 12, на нихъ содержалось 94 лошади и 41 почтарь.

Протяженіе телеграфныхъ линій составляло 648 верстъ, протяженіе проводовъ 1171³/₄ версты.

Дохода почтовыми и телеграфными учрежденіями получено въ отчетномъ году 163,371 рубль, а расхода произведено 107,742 руб.

г) **Народная нравственность.**

(Прилагается вѣдомость № 7).

Въ отчетномъ году въ Плоцкой губерніи было болѣе преступленій, чѣмъ въ 1910 году, а именно: всѣхъ преступленій было 12696, на 197 преступленій болѣе, осужденныхъ по нимъ было 11252 человекъ, менѣе прошлогодняго на 650 человекъ.

Въ числѣ осужденныхъ было: потомственныхъ дворянъ 4, купцовъ 8, мѣщанъ 4866, крестьянъ 6366, военного сословія 8. Оказывается, что осужденныхъ было менѣе прошлогодняго: крестьянъ на 991, потомственныхъ дворянъ на 11, военного сословія на 12, купцовъ на 68, мѣщанъ

же болѣе на 442.

По роду преступленій первое мѣсто занимають преступления противъ личности государства, затѣмъ противъ личности частныхъ лицъ и противъ частной собственности.

По возрасту преступниковъ всего болѣе было отъ 26 до 30—3557 человекъ, отъ 31 до 40—3434 чел., отъ 21 до 25—1940 чел., отъ 41 до 50—1633 чел., отъ 17 до 20—468 чел., отъ 51 до 60—148 чел., ниже 17 лѣтъ—56 чел., а выше 60 лѣтъ—16 чел., въ томъ числѣ 3 женщины.

д) **Попечительство о народной трезвости.**

Плѣткое Попечительство о народной трезвости состоитъ изъ губернскаго и 5-ти уѣздныхъ Комитетовъ.

Къ 1-му января 1912 года въ губерніи находилось 7 чайныхъ.

Оборотъ денежныхъ суммъ губернскаго Комитета въ отчетномъ 1911 году былъ слѣдующій:

Оставалось отъ 1910 года	1,125 р. 92 к.
Поступило пособія отъ казны	4,380 „ — „
Выручено отъ продажи части имущ. Цѣхановской чайной	9 „ 16 „
Итого	5,515 р. 8 к.
Въ 1911 году израсходовано	2753 „ 15 „
Осталось къ 1 января 1912 года	2,761 „ 93 „

Обороты денежныхъ суммъ уѣздныхъ Комитетовъ представляются въ слѣдующемъ видѣ:

Осталось отъ 1910 года	1,740 р. — к.
Поступило: пособій отъ казны	2,000 „ — „
% на капиталы	22 „ — „
Отъ операций по чайнымъ	6,029 „ — „
Разныя случайныя поступления	1,759 „ — „
Итого	11,550 р.

Израсходовано:

На устройство и содерж. чайныхъ, столов., веденіе дѣлопроизводства по уѣздн. Комитетамъ и др. надобности 10,772 р.
Осталось къ 1 января 1912 года 778 „

Такимъ образомъ къ 1 января 1912 г. состояло въ остаткѣ всѣхъ попечительскихъ суммъ 3,539 р. 93 к.

Кромѣ того, при учрежденіяхъ попечительства имѣется движимаго имущества на сумму 6,027 „ — „

е) Арестанты, мѣста заключенія и этапы.

Въ Плоцкой губерніи имѣются слѣдующія мѣста заключенія:

- 1) Слѣдственная и уголовная тюрьмы въ гор. Плоцкѣ;
- 2) Шесть подслѣдственныхъ арестовъ въ городахъ: Липно, Праснышѣ, Млавѣ, Рыпинѣ, Цѣхановѣ и Серпецѣ;
- 3) Девять полицейскихъ арестовъ при городскихъ магистратахъ.

Движеніе арестантовъ въ этихъ мѣстахъ заключенія за 1911 годъ показано въ нижеслѣдующей таблицѣ.

Названіе мѣстъ заключенія.	Къ 1 января 1911 г. оставалось.	Въ 1911 году.		Къ 1 января 1912 г. оставалось.
		Прибыло.	Убыло.	
Плоцкая слѣдственная и уголовная тюрьмы	297	461	487	271
Подслѣдственные аресты	49	1267	1276	40
Полицейскіе аресты	15	3774	3768	21
Итого	361	5502	5531	332

Оборотъ суммъ на содержаніе тюремъ, арестантовъ и судебныхъ арестовъ представляется за отчетный годъ въ слѣдующемъ видѣ:

По смѣтѣ Министерства Юстиціи по тюремной части на 1911 годъ назначено 53,680 р. 93 к.
 Расхода произведено 52,000 „ 10 „
 Переведено на Главное Казначейство 1,680 „ 83 „

Арестанты, содержавшіеся въ Плоцкихъ тюрьмахъ, продовольствовались въ 1911 году, какъ и въ прежніе годы, съ подряда по цѣнѣ 12 копѣекъ за одного человѣка въ сутки; въ теченіе года на этотъ предметъ израсходовано 12,195 р. 12 к., полное же содержаніе одного арестанта, включая сюда продовольствіе, одежду, обувь и пр., стоило 45,3 к. въ сутки. Въ общей сложности содержаніе тюремныхъ арестантовъ обошлось казнѣ 46,497 р. 94 к.

На содержаніе арестантовъ въ подслѣдственныхъ и полицейскихъ арестахъ отпускалось по 12 коп. на человѣка въ сутки.

На обыкновенный ремонтъ Плоцкихъ тюремъ, изъ коихъ уголовная

построена еще въ 1806 году при прусскомъ королѣ Фридрихѣ Вильгельмѣ III, а слѣдственная въ 1846 г., израсходовано въ 1911 г. 1000 руб.

Отъ арестантскихъ работъ, обязательныхъ по закону 6 января 1886 г., въ отчетномъ году поступило дохода:

а) въ пользу арестантовъ	934 р. 19 к.
б) въ пользу казны	731 „ 29 „
в) въ пользу тюрьмы	803 „ 66 „

Итого 2,469 р. 14 к.

Для удовлетворенія религіозныхъ нуждъ заключенныхъ и оказанія имъ религіознаго утѣшенія при Плоцкихъ тюрьмахъ имѣется: православная домовая церковь и римско-католическая часовня.

Въ существующей при тюрьмахъ школѣ для обученія несовершеннолѣтнихъ преступниковъ въ отчетномъ году обучалось среднимъ числомъ 1 въ день.

Въ теченіе 1911 г. было больныхъ 58, выписано 52, осталось въ тюремномъ лазаретѣ къ 1 января 1912 г. 6 человѣкъ.

Пересылка арестантовъ по этапу производилась посредствомъ Плоцкой и Новогеоргіевской этапныхъ командъ, а внѣ этапныхъ путей—порядкомъ, установленнымъ утвержденными Министерствомъ Внутреннихъ Дѣлъ 15 іюля 1870 г. правилами, т.-е. посредствомъ вольнонаемныхъ провожатыхъ, съ отнесеніемъ расходовъ на транспортныя суммы.

IV.

Народное здравіе и общественное призрѣніе.

а) Врачи, аптеки и больницы.

Въ отчетномъ году въ губерніи состояло:

Врачей 48, изъ нихъ на службѣ въ губернскомъ городѣ 6, въ уѣздахъ 23 и вольнопрактикующихъ 19.

Фельдшеровъ состояло 56, изъ нихъ на службѣ въ губернскомъ гор. 5, въ уѣздахъ 16 и вольнопрактикующихъ 35.

Акушеровъ и деревенскихъ бабокъ состояло на службѣ въ губернскомъ городѣ 3, въ уѣздахъ 16 и вольнопрактикующихъ 47, а всего 66.

Аптекъ находилось 31, изъ нихъ 18 нормальныхъ и 13 сельскихъ, при нихъ состояло: 22 провизора, 20 аптекарскихъ помощниковъ и 26 аптекарскихъ учениковъ.

Всего рецептовъ поступило въ аптеки 121,631 и по нимъ отпущено лѣкарствъ на 56,582 р. 84 к., сверхъ того выручено по ручной продажѣ 54,484 р. 16 к., всего же выручено 111,067 р.

Санитарное состояніе губерніи. Въ общемъ санитарное состояніе губерніи удовлетворительно.

Врачебно-полицейскія мѣры противъ распространенія венерическихъ болѣзней и сифилиса. Болѣзни эти, какъ и въ предыдущій годъ, главнымъ образомъ распространялись тайными мѣстными и пріѣзжими изъ гор. Варшавы и Пруссіи проститутками. Для ограниченія развитія тайной проституціи, заподозрѣнныя въ ней проститутки, задерживались и подвергались медицинскому осмотру и если оказывались здоровыми, то или зарегистрировывались или при несогласіи высылались на родину, съ воспрещеніемъ возвращаться въ городъ, а въ случаѣ болѣзни ихъ были отпра-

вляемы въ больницы для пользованія. Другихъ мѣръ, за неимѣніемъ денежныхъ средствъ не предпринималось.

Зарегистрованные проститутки были осматриваемы городскими и уѣздными врачами, совместно съ военными врачами, отъ 1 до 2 разъ въ недѣлю.

Въ отчетномъ году случаевъ сифилиса было 95, изъ нихъ пользовалось въ больницахъ 33 и въ амбулаторіяхъ 62.

Венерическихъ больныхъ было 209, изъ нихъ пользовалось въ больницахъ 72 и въ амбулаторіяхъ 137.

Врачебная помощь, заболѣваемость и смертность. Съ 22 декабря 1898 года въ Плоцкой губерніи введено въ дѣйствіе Высочайше утвержденное 2 июня 1897 года мѣненіе Государственнаго Совѣта объ устройствѣ для населенія этой губерніи, въ видѣ опыта, врачебной помощи. Главныя основанія организаціи этого дѣла, которымъ вѣдаютъ губернской и уѣздныя совѣты общественнаго призрѣнія, заключаются въ томъ, чтобы каждому безъ исключенія жителю губерніи, безотносительно къ его сословію, званію и средствамъ къ жизни, была обезпечена возможность полученія вполне доступной и вполне рациональной медицинской помощи: больницы и акушерской—бесплатно, а амбулаторной—съ платой 10 коп. съ рецепта за лѣкарства, за исключеніемъ бѣдныхъ больныхъ, которые освобождаются отъ платы. На покрытіе расходовъ по устройству, содержанию и дальнѣйшему развитію врачебной помощи установленъ съ мѣстнаго населенія „губернскій врачебный сборъ“, который падаетъ равномернымъ образомъ, по-доходно, на жителей всѣхъ сословій, сельскихъ и городскихъ обывателей и владѣльцевъ торговыхъ и промышленныхъ заведеній. Вся губернія подѣлена на 34 пункта, съ такимъ расчетомъ, что разстояніе отъ любой населенной мѣстности губерніи до ближайшаго пункта не должно превышать 10—12 верстъ. Медицинскіе участки образованы каждый изъ трехъ такихъ пунктовъ такъ, что въ одномъ изъ пунктовъ cadaго участка имѣется лѣчебница съ 10-ью кроватями и при ней проживаютъ врачъ, фельдшеръ и фельдшерица-акушерка, а остальные два пункта своего участка врачъ посѣщаетъ въ опредѣленный день однажды въ недѣлю, вмѣстѣ съ фельдшеромъ или фельдшерицей, которые самостоятельно лѣченіемъ вообще не занимаются, а лишь помогаютъ

врачу въ такой работѣ, какъ перевязки, приготовленія лѣкарствъ и т. п.

За отчетный годъ число амбулаторныхъ больныхъ, получившихъ медицинскую помощь изъ вновь учрежденныхъ врачебныхъ установлений, достигло цифры 63,339 челов., кроватнымъ лѣченіемъ воспользовалось 724 челов., акушерскую помощь получило 404 жен. и посѣщено врачами на дому 791 человекъ.

Расходы въ 1911 году на все это дѣло выразились въ цифрѣ 54,151 р. 98 к.

Независимо этого, въ вѣдѣніи губернскаго и уѣздныхъ совѣтовъ общественнаго призрѣнія Плоцкой губерніи состоитъ шесть больницъ, изъ коихъ три находятся въ губернскомъ городѣ и по одной въ уѣздныхъ городахъ: Липно, Млавѣ и Праснышѣ.

Всѣ больницы помѣщаются въ собственныхъ зданіяхъ. Врачебный персоналъ въ больницахъ составляли: въ Плоцкой больницѣ св. Троицы— 2 штатныхъ и 2 сверхштатныхъ врачей, а во всѣхъ остальныхъ—по одному врачу въ каждой, кромѣ Млавской, гдѣ имѣется еще 1 сверхштатный врачъ.

Для ближайшаго ухода за больными при Плоцкой больницѣ св. Троицы находится 7 сестеръ милосердія, при Липновской—3, при Праснышской—3.

Нижеслѣдующая вѣдомость показываетъ число больныхъ и проведенныхъ ими дней, годичн. стоимость содержанія каждой больн., стоимость содержанія одного больн. въ сутки, а также состояніе больничн. суммъ.

НА ИМЕНОВАНИЕ БОЛЬНИЦЪ.	Число кроватей.		Число сутокъ, проведенныхъ больными.	Годичная стоимость содержанія каждой больницы.		Стоимость содержанія одного больного въ сутки.		Къ 1-му января 1912 г. осталось неваполненныхъ расходовъ.		Кассовый остатокъ больницы съ 1-го января 1912 года.		Капиталы больницъ.	
	Число больныхъ въ 1911 г.	Число сутокъ, проведенныхъ больными.		Руб.	К. Р.	Р.	К.	Р.	К.	Р.	К.	Руб.	Коп.
Плоцкая больница св. Троицы	120	1140	40920	29485	31	72,03	12204	15	*)	„	Денежный капиталъ 117,432 р. 62 к. и фольварокъ, приносящій дохода по 2,370 р. въ годъ.		
„ „ св. Алексѣя	20	133	3819	3462	79	90,67	602	50	**)	„	11066	96	
„ „ Исаака Фогеля	25	180	9011	5214	43	57,86	1645	35			14012	„	
Липновская больница св. Иоанна Златоуста	40	250	8309	5708	54	68,69	512	70	249	32 1/2	Денежный капиталъ 11,242 р. 9 к. и 2 уч. земли, приносяще дохода 81 р. 80 к. въ годъ.		
Млавская больн. св. Войцѣха	25	320	8709	6468	77	74,97	317	64	215	85	14777	56	
Праснышская больница св. Станислава Костки	36	322	11812	6847	70	57,88	3334	51	1068	10	4412	92	

*) Перерасходовано больницею св. Троицы 2,556 р. 75 к.

***) Числится долга за „ св. Алексѣя 602 „ 50 „

Оспопрививаніе. Прививкою предохранительной оспы занимались фельдшера под наблюдением и руководством городских и уездных врачей. Всего сделано 27,954 прививки.

Судебно-медицинская часть. Всѣхъ судебно-медицинскихъ актовъ выдано въ губ. 214. Кроме того, по требованію судебныхъ слѣдователей при врачебномъ отдѣленіи было произведено изслѣдованій химическихъ и микроскопическихъ 6.

Химико-бактеріологическая лабораторія. Въ отчетномъ году лабораторіей было произведено изслѣдованій пищевыхъ, питьевыхъ и др. предметовъ 590.

б) Эпидеміи и эпизоотіи.

Изъ эпизоотическихъ болѣзней въ отчетномъ году наблюдались слѣдующія:

1) **Саль лошадей** обнаруженъ въ 37 пунктахъ, при чемъ изъ наличнаго числа 1,931 лошади заболѣло 107, изъ коихъ 1 пала и убито больныхъ 106.

2) **Мыть**—обнаруженъ въ 20 пунктахъ, изъ наличнаго числа 919 лошадей заболѣло 185, выздоровѣло 176 и пало 9.

3) **Инфлуэнца**—обнаружена въ 5 пунктахъ, изъ наличнаго числа 152 лошадей заболѣло 58, выздоровѣло 54 и пало 4 лошади.

4) **Чесотка**—обнаружена въ 12 пунктахъ, изъ наличнаго числа 756 лошадей заболѣло 20, выздоровѣло 18, пала 1 и убита больная 1.

5) **Сибирская язва**—обнаружена въ 18 пунктахъ и изъ общаго числа 3337 животныхъ заболѣло 83 и всѣ пали.

6) **Туберкулезъ** обнаруженъ въ 26 пунктахъ и изъ наличнаго числа 1750 головъ крупнаго рогатаго скота заболѣло 40, выздоровѣло 3, пало 6 и убито больныхъ 31.

7) **Пастереллозъ**—обнаруженъ въ 30 пунктахъ, изъ наличнаго числа 3,372 животныхъ заболѣло 107, выздоровѣло 12, пало 89 и убито 6.

8) **Ящуръ**—наблюдался въ 13 пунктахъ, изъ общаго количества 1,835 животныхъ заболѣло 993, выздоровѣло 991 и пало 2.

9) **Крoвая моча**—наблюдалось въ 2 пунктахъ, изъ общаго числа 210 головъ крупнаго рогатаго скота заболѣло 18, выздоровѣло 11, пало 5 и убито 2.

10) **Повальное воспаленіе легкихъ у лошадей**—обнаружено въ 15 пун-

ктахъ, изъ наличнаго числа 537 лошадей заболѣло 154, выздоровѣло 142 и пало 12.

11) **Повальное воспаленіе легкихъ крупнаго рогатаго скота**—наблюдалось въ 39 пунктахъ, изъ общаго количества 2,736 головъ заболѣло 204, пало 2, убито больныхъ 180 и подозрительныхъ 22.

12) **Чума свиней**—обнаружена въ 36 пунктахъ, изъ наличнаго числа 2,642 животныхъ заболѣло 588, выздоровѣло 33, пало 486 и убито 69.

13) **Бѣшенство**—наблюдалось въ 9 пунктахъ, изъ общаго количества 824 головъ заболѣло 40, пало 5 и убито 35.

14) **Рожа свиней**—обнаружена въ 39 пунктахъ, изъ наличнаго количества 2,231 заболѣло 264, выздоровѣло 108, пало 150 и убито 6.

в) Богадѣльни и пріюты.

Въ вѣдѣніи и подѣ наблюденіемъ губернскаго совѣта общественнаго призрѣнія состоитъ 7 домовъ призрѣнія (богадѣленъ) и 2 дѣтскихъ пріюта.

Оборотъ капиталовъ и дѣятельность этихъ заведеній за отчетный годъ представляются въ слѣдующемъ видѣ:

НАИМЕНОВАНИЕ ЗАВЕДЕНІЙ.	Число призрѣваемыхъ.	ДОХОДЫ.				РАСХОДЫ.				Осталось въ кассѣ.	Капиталы благотворительн. заведеній.
		Подлежало къ поступленію.	Въ счетъ сего поступило.	Осталось въ недоимкѣ.	Подлежало къ уплатѣ.	Въ счетъ сего уплачено.	Осталось невыплатныхъ расходовъ.	Осталось въ кассѣ.			
									Р		
Богадѣльни.											
Плоцкая съ сиротскимъ отдѣл. и дѣтск. пріют.	28	3970	381660		533185	533185		1)			1703735
Серпецкая	10	71586	68660	2926	71586	687	2886				642476 1/2
Млавская	12	44255	44255		37275	37275			69	80	3000
Линновская	10	112182 1/2	41511 1/2	7066	93623	51730	44893				107878
Вышегородская	3	13920	13920		13920	13920					262444
Добрижневская	4	47235	3407	13228	44073	28340	15733		56	67	347990
Пріюты.											
Плоцкій	33	вмѣстѣ	съ богадѣльней	—	—	—	ней	2)			1155320
Праснышскій дневной	24	57180	27180	300	54461	54461		3)			678551

1) По Плоцкой богадѣльнѣ числится долгу 2,971 р. 81 к.
 2) По Плоцкому дѣтскому пріюту къ 1 января 1911 года остатка не было, а числится долгу 1,658 „ 68 1/2 „
 Съ 1 января 1909 г. Плоцкій домъ призрѣнія съ сиротскимъ отдѣленіемъ и дѣтскій, съ разрѣшенія М. В. Д., а равно и Праснышскій дѣтскій пріютъ переданы въ завѣдываніе мѣстныхъ благотворит. обществъ.
 3) Числится долга за Праснышскимъ дѣтскимъ пріютомъ вмѣстѣ съ долгами прежнихъ лѣтъ 926 „ 10 „

У.

Народное образованіе.

Учебныя заведенія.

Всѣхъ учебныхъ заведеній въ губерніи, какъ видно изъ приложенной вѣдомости № 10, въ отчетномъ году числилось 506, при общемъ числѣ учащихся 25,484 (мужского пола 15,901 и женскаго пола 9,583).

Изъ общаго числа учебныхъ заведеній было:

1 мужская гимназія съ приготовительнымъ классомъ;

1 женская гимназія;

1 приготовительный классъ при женской гимназіи;

1 римско-католическая духовная семинарія;

1 учительская семинарія;

1 образцовое училище при учительской семинаріи;

1 трехклассное городское училище;

270 начальныхъ училищъ (въ томъ числѣ: двухклассныхъ 16, одноклассныхъ 254; городскихъ 39, гминныхъ 162 и сельскихъ 69).

1 воскресно-коммерческое;

9 воскресно-ремесленныхъ;

46 частныхъ учебныхъ заведеній (изъ нихъ: мужскихъ 4, женскихъ 11 и общихъ 31, восьмиклассныхъ 1, семиклассныхъ 3, шестиклассныхъ 1, четырехклассныхъ 2, трехклассныхъ 1, двухклассныхъ 2 и одноклассныхъ 36).

24 евангелическихъ кантората;

149 еврейскихъ вѣроисповѣдныхъ школь (хедеровъ) и др.

По вѣроисповѣданіямъ число учащихся распредѣляется:

Православныхъ	585
Католиковъ	18,492
Протестантовъ	2,853
Евреевъ	3,450
Маріавитовъ	84
Прочихъ исповѣданій	20
<hr/>	
Итого	25,484

VI.

Крестьянское дѣло.

Вѣдомость о движеніи дѣлъ и бумагъ въ Плоцкомъ губернскомъ по крестьянскимъ дѣламъ Присутствіи въ 1911 году.

Входящихъ бумагъ	4,152	
Исходящихъ „	4,563	
Постановленій	съ вызовомъ сторонъ	85
	безъ вызова сторонъ	292
	Особаго Присутствія	41

Къ 1 января 1912 года остается неисполненныхъ бумагъ:

Поступившихъ въ 1908, 1909, 1910 и 1911 г.г. 256

№ по порядку.	Д ѣ л а.	Осталось къ 1 января отчетнаго года не разрѣшенныхъ.	Въ отчетномъ году поступило.	Въ отчетномъ году разрѣшено.	Къ 1 января 1912 года остается не разрѣшенныхъ.
1	По сервитутнымъ спорамъ	9	50	47	12
2	По граничнымъ спорамъ:				
	а) заявленнымъ при межеваніи	„	„	„	„
	б) заявленнымъ независимо отъ межеванія	9	31	33	7
3	По добровольнымъ сдѣлкамъ	100	87	95	92*)
4	По составленію табелей и данныхъ	„	„	„	„
5	Объ исправленіи табелей и данныхъ (ст. 3215 пост. Учр. Ком. и зак. 2 мая 1873 года).	3	3	4	2
6	О точномъ опредѣленіи сервитутовъ	1	5	4	2
7	О внесеніи дополнительныхъ надписей (ст. 2800 и 2874 пост. Учр. Ком.)	18	57	62	13
8	По раздѣлу общихъ двора и крестьянъ пастбищъ (зак. 29 декабря 1875 года.)	„	1	„	2

*) Изъ нихъ 40 утвержденныхъ уже Губернскимъ Присутствіемъ, но не представленныхъ въ Земскій Отдѣлъ въ ожиданіи истеченія срока на обжалованіе рѣшеній Губернскаго Присутствія и 52 дѣла не рассмотрѣнныхъ Губернскимъ Присутствіемъ.

9	По раздѣлу общихъ нѣсколькихъ селеній или частей селеній земель (зак. 30 мая 1894 года).	1	2	1	2
10	По раздѣлу общественныхъ земель	4	3	6	1
11	По проектамъ лѣсохозяйственныхъ плановъ	”	4	3	1
12	По ссудо-сберегательнымъ кассамъ	2	52	51	3
13	По продажѣ маіоратныхъ земель	”	14	11	3
14	По Особому Присутствію	1	42	41	2
15	О правахъ крестьянъ на сервитуты въ маіоратныхъ имѣніяхъ	”	”	”	”
16	Объ отводѣ крестьянскихъ земель подъ разработку ископаемыхъ	”	”	”	”
17	О продажѣ общественныхъ земель	”	”	”	”
18	Объ освобожденіи крестьянскихъ земель отъ ограниченій закона 11 іюня 1891 г.	”	”	”	”
19	Объ измѣненіи состава гминъ	”	3	3	”
20	О переводѣ Гминныхъ Управленій	”	1	1	”
21	По жалобамъ на распорядительныя дѣйствія Комиссаровъ	”	”	”	”
22	Прочихъ	3	52	54	1
	Итого	151	407	416	142

**Вѣдомость о движеніи дѣлъ и бумагъ у комиссаровъ
Илоцкой губерніи въ 1911 году.**

Входящихъ бумагъ	8,527
Исходящихъ бумагъ	9,730
Рѣшеній	510
Протоколовъ	162
Свидѣтельства на право пріобрѣтенія крестьянскихъ земель	640
Удостовереній на право покупки земель при содѣйствіи Крестьянскаго Поземельнаго Банка	530
Удостовереній на право пріобрѣтенія земли изъ маіоратныхъ имѣній	”
Ходаческихъ свидѣтельствъ	”
Проходныхъ свидѣтельствъ	”
Тарифныхъ свидѣтельствъ	”
Къ 1 января 1912 года остается не исполнен. бумагъ:	
Поступившихъ въ 1911 году	159
” ” 1910 ”	8

№№ по порядку.	Д Ъ Л А.	Осталось къ 1 января отчетнаго года не разрѣшенныхъ.	Въ отчетномъ году поступило.	Въ отчетномъ году разрѣшено.	Къ 1 января 1911 года остается не разрѣшенныхъ.
1	По сервитутнымъ спорамъ	30	179	149	60
2	По граничнымъ спорамъ: а) заявленнымъ при межеваніи	1	19	20	„
	б) заявленнымъ независимо отъ межеванія	15	316	197	184
3	По добровольнымъ сдѣлкамъ	51	67	86	32
4	По составленію табелей и данныхъ	„	„	„	„
5	Объ исправленіи табелей и данныхъ (ст. 3215 пост. Учр. Комит. и зак. 2 мая 1873 г.)	„	4	1	3
6	О точномъ опредѣленіи сервитутовъ	6	14	16	4
7	По раздѣлу общихъ двора и крестьянъ пастбищъ (зак. 29 декабря 1875 г.)	2	3	1	4
8	По раздѣлу общихъ нѣсколькихъ селеній или частей селеній земель (зак. 30 мая 1894 года)	„	„	„	„
9	По раздѣлу общественныхъ земель	2	6	4	4
10	По жалобамъ на приговоры	1	13	14	„
11	По проектамъ лѣсохозяйственныхъ плановъ	„	4	4	„
12	По повѣркѣ веденія лѣсного хозяйства	„	5	5	„
13	По надзору за лѣсами	„	4	2	2
14	По судо-сберегательнымъ кассамъ	„	94	94	„
15	По измѣренію крестьянскихъ земель	11	39	33	17
16	О правахъ крестьянъ на сервитуты въ маіоратныхъ имѣніяхъ	„	„	„	„
17	Объ отводѣ крестьянскихъ земель подъ разработку ископаемыхъ	„	„	„	„
18	О продажѣ общественныхъ земель	„	„	„	„
19	Объ освобожденіи крестьянскихъ земель отъ ограниченій закона 11 іюня 1891 года	„	1	„	1
20	Объ измѣненіи состава гминъ	„	„	„	„
21	О переводѣ Гминныхъ Управленій	„	1	1	„
22	Судебныхъ дѣлъ по закону 11 іюня 1891 г.	2	77	67	12
23	Дѣлъ по закону 14 іюня 1910 года	„	11	5	6
24	Судебныхъ дѣлъ по закону 8 іюня 1898 г.	„	2	1	1
25	О продажѣ подуховныхъ имѣній	„	1	1	„
26	Прочихъ	11	88	80	19
	Итого	132	948	781	299

ВЪЛОЖНОСТЬ О ГМИНИАХЪ СБОРАХЪ ВЪ ПЛОЦКОЙ ГУБЕРНІИ ВЪ 1911 ГОДУ.

НАЗВАНІЕ УЪЗДОВЪ.	А С С И Т Н О В А Н О Н А 1911 Г О Д Ъ.										Пространство обложенной сборами земли (въ моргахъ).				Размѣръ сбора съ морга въ копѣйкахъ.
	На содержаніе гминныхъ управленій.		На содержаніе гминныхъ управленій въ селѣ.		На содержаніе гминныхъ управленій въ селѣ.		На обществ. доброты, установленныя гминными управленіями въ селѣ.		И Т О Г О.						
	Личныи составъ.	Канцелярскія и дурныя надобности.	На наемъ поваровъ и др.	К. гминныхъ управленій.	К. гминныхъ управленій въ селѣ.	К. гминныхъ управленій въ селѣ.	К. обществ. доброты, установленныя гминными управленіями въ селѣ.	К. И Т О Г О.	К. И Т О Г О.	К. И Т О Г О.					
Плоцкіи	6463	2836 941/2	445	4884	24	19475 871/2	3859 97	19223 161/2	57188 851/2	87976	2268	1888	122099 261/2		
Длиновскіи	8630	2554 15	800	6433	68	16991 97	2747 87	22103 56	60261 23	110664	2927	2010	112589 2688		
Рыпинскіи	9727	4651 94	581	6581	"	11425 44	3894 61	21239 30	58100 33	83043	541	1106	91000 2107		
Млавскіи	6494	2405 52	574	4624	82	9852 291/2	2991 9	9948 51	37891 381/2	76278	4333	531	144794 1677		
Серпецкіи	6503	2558 16	1023	3653	4	3997 92	2507 891/2	9292 291/2	29535 35	59980	3313	22	102646 1779		
Праснишскіи	5165	2885 46	100	4625	14	5084 15	1829 73	11315 82	30955 80	68427	2362	14773	85921 1391/2		
Цѣхановскіи	5460	1453 211/2	250	4678	69	8508 741/2	10991 491/2	9227 78	40569 921/2	50436	"	2039	127088 2193		
ВСЕГО	48443	19345 39	3773	62	35480	61	75286 391/2	28892 66	102350 43	314502 871/2	536804	15744	22369	784127 231/2	
											1,359,044				

Вѣдомость о числѣ гминь въ Плоцкой губерніи въ 1911 г.

НАЗВАНІЕ УѢЗДОВЪ.	Число гминь къ 1 января 1911 года.				Число гминь къ 1 января 1912 года.				Цифра населенности гминь.			
	Состоящихъ изъ однихъ селеній.	Смѣшанныхъ, т.-е. состоящихъ изъ посадовъ и селеній.	Самостоятельныхъ посадовъ.	И Т О Г О.	Состоящихъ изъ однихъ селеній.	Смѣшанныхъ, т.-е. состоящихъ изъ посадовъ и селеній.	Самостоятельныхъ посадовъ.	И Т О Г О.	Число гминь съ населеніемъ менѣе 2-хъ тысячъ.	Число гминь съ населеніемъ отъ 2-хъ до 4-хъ тысячъ.	Число гминь съ населеніемъ отъ 4-хъ до 6-ти тысячъ.	Число гминь съ населеніемъ болѣе 6-ти тысячъ.
Плоцкій . . .	12	3	„	15	12	3	„	15	„	2	7	6
Липновскій . .	14	3	„	17	14	3	„	17	„	1	7	9
Рыпинскій . . .	15	„	1	16	15	„	1	16	„	2	8	6
Млавскій . . .	10	4	„	14	10	4	„	14	„	„	4	10
Серпецкій . . .	9	3	„	12	9	3	„	12	„	„	7	5
Праснышскій . .	9	„	2	11	9	„	2	11	„	1	3	7
Цѣхановскій . .	10	„	„	10	10	„	„	10	„	„	„	10
Всего . . .	79	13	3	95	79	13	3	95	„	6	36	53

Вѣдомость о судо-сберегательныхъ кассахъ, дѣйствующихъ въ Плоцкой губерніи на основаніи устава, утвержденного 23 ноября 1906 года.

ЧИСЛО КАССЪ.	Сумма основного капитала кассъ, учрежденныхъ на правительственный капиталъ.		Сумма основного капитала кассъ, учрежденныхъ на общественный капиталъ.		Чистая прибыль кассъ къ 1 января 1911 года.		Чистая прибыль кассъ къ 1 января 1912 года.	
	РУБ.	КОП.	РУБ.	КОП.	РУБ.	КОП.	РУБ.	КОП.
98	87338	62	524000	74 ¹ / ₂	59248	97 ¹ / ₂	60693	98

Свѣдѣнія о ходѣ межевого дѣла въ Плоцкой губерніи съ 1 января 1911 года по 1 января 1912 года.

Межевые работы по устройству отрубовъ согласно закона 14 іюня 1910 г. и по измѣренію и отграниченію крестьянскихъ надѣльныхъ земель по правиламъ 9 апрѣля 1881 г. въ полевой періодъ 1911 г. въ Плоцкой губерніи производились пятью штатными и двумя вольнонаемными землемѣрами, при чемъ выполнено работъ: а) по устройству отрубовъ—въ 9 селеніяхъ на пространствѣ 2142 дес. 219 саж. и б) по огра-

ниченію и измѣренію крестьянскихъ надѣльныхъ земель—въ 12 сел. на пространствѣ 2447 дес. 116 саж.

Движеніе плановъ за 1911 годъ въ Губернскомъ Присутствіи представляется въ слѣдующемъ видѣ: къ 1 января 1911 г. за Губернскимъ числилось плановъ надѣльныхъ земель—15 и по добровольнымъ сдѣлкамъ 55, итого 70. Въ теченіе отчетнаго года въ Губернское Присутствіе поступило плановъ: по устройству отрубовъ—9, надѣльныхъ земель—35, по добровольнымъ сдѣлкамъ—70, итого 114 плановъ. Всего въ Губернскомъ Присутствіи въ 1911 г. находилось плановъ: по отрубному устройству—9, надѣльныхъ земель—50, по добровольнымъ сдѣлкамъ—125, итого—184 плана. Изъ этого числа представлено въ Земскій Отдѣлъ плановъ: надѣльныхъ земель—21, по добровольнымъ сдѣлкамъ—58, итого—79 плановъ. Возвращено комиссарамъ плановъ: надѣльныхъ земель—11, по добровольнымъ сдѣлкамъ 22, итого 33. Осталось къ 1 января 1912 г. въ Губернскомъ Присутствіи плановъ: по устройству отрубовъ—9, надѣльныхъ земель—18, по добровольнымъ сдѣлкамъ—45, а всего 72 плана.

Свѣдѣнія о дѣятельности Соединеннаго Присутствія Плонкаго Губернскаго по крестьянскимъ дѣламъ Присутствія и Лѣсоохранительнаго Комитета.

Къ 1-му января 1911 г. оставалось въ производствѣ Комитета не разрѣшенныхъ дѣлъ	16
Въ теченіе 1911 года поступило	38
Изъ нихъ:	
Разрѣшено	43
Осталось не разрѣшенныхъ	11
Засѣданій Соединеннаго Присутствія состоялось 8, въ которыхъ постановлено рѣшеній	43
Въ томъ числѣ:	
а) о признаніи лѣсохозяѣст. плановъ не дѣйствительными	1
б) о производствѣ искусственнаго облѣсенія	1
в) о воспрещеніи рубки лѣса и привлеченіи къ судебной отвѣтственности.	1
г) о передачѣ въ завѣдываніе Лѣсоохранительнаго Комитета освобожденныхъ отъ сервитутовъ лѣсовъ	1
д) прочихъ, въ томъ числѣ о расчислѣхъ лѣсныхъ площадей	

для увеличенія сельско-хозяйственныхъ угодій при переходѣ ихъ къ крестьянамъ по сдѣлкамъ 39

Къ 1-му января 1911 г. оставалось въ судебныхъ установленіяхъ не разрѣшенныхъ дѣлъ о привлеченіи владѣльцевъ имѣній къ отвѣтственности за нарушеніе закона о сбереженіи лѣсовъ 2

Въ теченіе 1911 г. возбуждено такихъ дѣлъ въ судахъ 1

Въ теченіе 1911 года разрѣшено 1

Къ 1-му января 1912 г. остается такихъ дѣлъ въ судебныхъ установленіяхъ не разрѣшенными 2

Изъ числа разрѣшенныхъ оправдано виновныхъ 1

Въ теченіе 1911 г. въ Плоцкой губ., въ 32 имѣніяхъ, дѣйствовали утвержденные и введенные въ дѣйствіе на основаніи правилъ 31 декабря 1875 г. лѣсохозяйственные планы на 62 лѣсныя дачи.

Изъ нихъ въ отчетномъ году: а) два плана (на лѣсныя дачи Карново и Розвозинь) признаны Губернскимъ Присутствіемъ недѣйствительными за выдѣленіемъ подлѣсной земли по сдѣлкамъ въ собственность крестьянъ, б) одинъ планъ (на дачу Богусевецъ) признанъ недѣйствительнымъ по рѣшенію Соединеннаго Присутствія въ виду несогласнаго съ требованіями плана пользованія лѣсомъ, в) два плана (на лѣсныя дачи Шумскъ и Руда) окончили свое дѣйствіе въ первомъ оборотѣ рубки и г) дѣйствіе одного плана (на дачу Серебна) приостановлено по рѣшенію Земскаго Отдѣла.

Свѣдѣнія о дѣятельности Плоцкаго Лѣсоохранительнаго Комитета за 1911 годъ.

1) Утверждено десять упрощенныхъ плановъ хозяйства на общую площадь 1415 десятинъ.

2) Расчистокъ разрѣшено 14, на площади 556 дес. для слѣдующихъ цѣлей, а именно:

а) въ двухъ случаяхъ на площади 66 дес. для увеличенія площади полевыхъ угодій въ имѣніяхъ,

б) въ семи случаяхъ на площади 174 дес. для распродажи подлѣсной земли крестьянамъ,

в) въ трехъ случаяхъ на площади 239 дес. взамѣнъ за предварительно облѣсненные пространства изъ-подъ сельско-хозяйственныхъ угодій,

2) въ **одномъ** случаѣ на площади 43 дес. для цѣлей Военнаго Вѣдомства и

д) въ **одномъ** случаѣ на площади 34 дес. для временнаго сельскохозяйственнаго пользованія на срокъ 4 лѣтъ.

3) Признано защитнымъ лѣсомъ 43 десятины.

Примчаніе: изъ показанныхъ въ п. 2, подъ лит. б—174 дес. — 21 дес. разрѣшена на основаніи закона 21-го октября 1906 г. изъ состава маіоратнаго имѣнія.

У В Э Д Ы

Плоцкая
Со владения земель на верстах
1790-1800. Площадь
на владениях частных
владельцев
всего
в том числе в уездах

Плоцкая
Со владения земель на верстах
1800-1810. Площадь
на владениях частных
владельцев
всего
в том числе в уездах

Плоцкая
Со владения земель на верстах
1810-1820. Площадь
на владениях частных
владельцев
всего
в том числе в уездах

Плоцкая
Со владения земель на верстах
1820-1830. Площадь
на владениях частных
владельцев
всего
в том числе в уездах

Плоцкая
Со владения земель на верстах
1830-1840. Площадь
на владениях частных
владельцев
всего
в том числе в уездах

Плоцкая
Со владения земель на верстах
1840-1850. Площадь
на владениях частных
владельцев
всего
в том числе в уездах

Плоцкая
Со владения земель на верстах
1850-1860. Площадь
на владениях частных
владельцев
всего
в том числе в уездах

ВЪДОМОСТЬ

о посѣвѣ и урожаѣ хлѣба въ Плоцкой губерніи

за 1911 годъ.

Годъ	Всего	Въ уездахъ	Въ городахъ	Въ селеніяхъ
1860	10300	9800	500	0
1870	10500	10000	500	0
1880	10700	10200	500	0
1890	10900	10400	500	0
1900	11100	10600	500	0
1910	11300	10800	500	0
1911	11500	11000	500	0

У ъ з д ы.	П о с ѣ л ь н о ч е т ы р ь я.										С н я т о ч е т в е р т ы е я.									
	О з и м о в.		Я р о в о в.		О с в а.	Я ч м е н.	Л и п о в.	К а р т о ф е л.	О з и м о в.		Я р о в о в.		О с в а.	Я ч м е н.	Г р е ч и х.	О с т а л ь н ы х х л ѣ б о в.	К а р т о ф е л.			
	П ш е н - ц ы.	Р ж и.	П ш е н - ц ы.	Р ж и.					П ш е н - ц ы.	Р ж и.	П ш е н - ц ы.	Р ж и.								
Плоцкий.																				
Со владениями земель из черги губери гор. Пologna.																				
На землях владических	8495	13829	-	-	10232	3447	88	24584	67524	113539	-	-	74147	22760	2616	8856	113167			
крупянических	5060	11355	-	-	6926	1953	67	23706	39511	95995	-	-	53300	14255	1463	4481	104145			
городских и других	192	228	-	-	154	145	7	1050	2226	2010	-	-	1472	1820	-	42	5225			
Итого	13747	25412	-	-	17312	5545	102	49340	109261	211544	-	-	128919	38335	4079	13379	222537			
Липновский.																				
На землях владических	4366	13620	-	206	8210	3181	42	39140	40938	113470	-	1030	52538	33128	1985	11215	175941			
крупянических	2146 1/2	17738	-	379	5219 1/2	3236	38	61137 1/2	4036	15725	-	1604	31349	21436	5418 1/2	9567	297787			
городских и других	215	635	-	-	326	147	42	1036	1200	5395	-	-	1012	879	31	86	2020			
Итого	6727 1/2	31993	-	585	13755 1/2	6454	122	106291 1/2	56174	274590	-	2634	84899	45433	5454 1/2	20868	475748			
Рыбинский.																				
На землях владических	2315	19117	8	27	6120	3439	67	76444	21208	131079	60	1227	42485	26218	3241	17784	459818			
крупянических	3553	12243	27	245	6008	2940	83	72459	30933	94051	189	1178	44824	24452	1461	11804	275562			
городских и других	26	260	-	-	76	37	15	34	286	1820	-	-	684	296	23	90	136			
Итого	5894	31620	35	272	12204	6416	101	147147	51517	226950	249	2405	87993	48966	4725	29768	728516			
Млавский.																				
На землях владических	2177	21165	-	356	7273	2955	62	68989	13062	150832	-	1418	37525	16940	7915	16757	344945			
крупянических	1095	14319	-	211	5739 1/2	821	11 1/2	49303	6549	98038	-	1417	27652 1/2	4065	3382	4397	246585			
городских и других	21	115	-	-	70	15	9	560	147	823	-	-	190	50	29	26	3930			
Итого	3293	35999	-	367	13073 1/2	2891	82 1/2	119052	19758	249193	-	2835	65367 1/2	14455	11326	21180	595260			
Серпецкий.																				
На землях владических	4690	18932	-	-	5790	1400	40	35321	28140	94650	-	-	17100	4300	500	6600	105963			
крупянических	2059	11643	-	-	4593	1300	30	48731	10204	58215	-	-	13779	3900	690	3600	146224			
городских и других	61	340	-	-	100	35	30	1460	360	1700	-	-	300	105	25	97	4380			
Итого	6810	30916	-	-	10393	2735	70	85512	38704	154565	-	-	31179	8205	1215	10997	305567			
Праснышский.																				
На землях владических	2910	6000	-	100	5040	997	88	26000	17460	36000	-	600	30340	5982	1800	7298	130000			
крупянических	1790	10006	-	150	4765	1907	83	37933	10740	60036	-	900	28590	11442	8400	7698	189665			
городских и других	390	340	-	-	210	35	62	918	2340	2040	-	-	1260	210	-	372	4590			
Итого	5090	16346	-	250	10015	2939	150	64831	30540	98076	-	1500	60090	17634	10200	15798	324253			
Цхэнэновский.																				
На землях владических	8357	13558	6	10	12326	3783	89	37764	55021	94682	30	40	60888	21354	655	5457	147436			
крупянических	3100	6546	-	-	5957	1454	34	24755	24222	48846	-	-	34753	8338	763	2468	90938			
городских и других	165	305	-	-	420	35	16	166	1485	2135	-	-	4200	280	-	-	1922			
Итого	11522	20409	6	10	18703	5272	133	62685	80728	145663	30	40	99791	29972	1418	7925	240366			
Всего в губернии	53083 1/2	192295	41	1684	95455 1/2	32252	400	634878	386682	1360581	279	9414	558238 1/2	203000	38417 1/2	119215	3892349			
	245378 1/2				163796 1/2			1747263				925564								

Year	Month	Day	Hour	Minute	Second	Latitude	Longitude	Altitude	Temperature	Humidity	Wind Speed	Wind Direction	Cloud Cover	Visibility	Pressure	Other Data
1950	Jan	1	12	00	00	34° 00' N	118° 00' W	1000	50	80	10	SE	100	10	1010	
1950	Jan	2	12	00	00	34° 00' N	118° 00' W	1000	50	80	10	SE	100	10	1010	
1950	Jan	3	12	00	00	34° 00' N	118° 00' W	1000	50	80	10	SE	100	10	1010	
1950	Jan	4	12	00	00	34° 00' N	118° 00' W	1000	50	80	10	SE	100	10	1010	
1950	Jan	5	12	00	00	34° 00' N	118° 00' W	1000	50	80	10	SE	100	10	1010	
1950	Jan	6	12	00	00	34° 00' N	118° 00' W	1000	50	80	10	SE	100	10	1010	
1950	Jan	7	12	00	00	34° 00' N	118° 00' W	1000	50	80	10	SE	100	10	1010	
1950	Jan	8	12	00	00	34° 00' N	118° 00' W	1000	50	80	10	SE	100	10	1010	
1950	Jan	9	12	00	00	34° 00' N	118° 00' W	1000	50	80	10	SE	100	10	1010	
1950	Jan	10	12	00	00	34° 00' N	118° 00' W	1000	50	80	10	SE	100	10	1010	
1950	Jan	11	12	00	00	34° 00' N	118° 00' W	1000	50	80	10	SE	100	10	1010	
1950	Jan	12	12	00	00	34° 00' N	118° 00' W	1000	50	80	10	SE	100	10	1010	
1950	Jan	13	12	00	00	34° 00' N	118° 00' W	1000	50	80	10	SE	100	10	1010	
1950	Jan	14	12	00	00	34° 00' N	118° 00' W	1000	50	80	10	SE	100	10	1010	
1950	Jan	15	12	00	00	34° 00' N	118° 00' W	1000	50	80	10	SE	100	10	1010	
1950	Jan	16	12	00	00	34° 00' N	118° 00' W	1000	50	80	10	SE	100	10	1010	
1950	Jan	17	12	00	00	34° 00' N	118° 00' W	1000	50	80	10	SE	100	10	1010	
1950	Jan	18	12	00	00	34° 00' N	118° 00' W	1000	50	80	10	SE	100	10	1010	
1950	Jan	19	12	00	00	34° 00' N	118° 00' W	1000	50	80	10	SE	100	10	1010	
1950	Jan	20	12	00	00	34° 00' N	118° 00' W	1000	50	80	10	SE	100	10	1010	
1950	Jan	21	12	00	00	34° 00' N	118° 00' W	1000	50	80	10	SE	100	10	1010	
1950	Jan	22	12	00	00	34° 00' N	118° 00' W	1000	50	80	10	SE	100	10	1010	
1950	Jan	23	12	00	00	34° 00' N	118° 00' W	1000	50	80	10	SE	100	10	1010	
1950	Jan	24	12	00	00	34° 00' N	118° 00' W	1000	50	80	10	SE	100	10	1010	
1950	Jan	25	12	00	00	34° 00' N	118° 00' W	1000	50	80	10	SE	100	10	1010	
1950	Jan	26	12	00	00	34° 00' N	118° 00' W	1000	50	80	10	SE	100	10	1010	
1950	Jan	27	12	00	00	34° 00' N	118° 00' W	1000	50	80	10	SE	100	10	1010	
1950	Jan	28	12	00	00	34° 00' N	118° 00' W	1000	50	80	10	SE	100	10	1010	
1950	Jan	29	12	00	00	34° 00' N	118° 00' W	1000	50	80	10	SE	100	10	1010	
1950	Jan	30	12	00	00	34° 00' N	118° 00' W	1000	50	80	10	SE	100	10	1010	
1950	Jan	31	12	00	00	34° 00' N	118° 00' W	1000	50	80	10	SE	100	10	1010	

1950 JAN 31 12 00 00 34 00 N 118 00 W 1000 50 80 10 SE 100 10 1010

ВѢДОМОСТЬ

о состояніи фабрично-заводской промышленности
по Плоцкой губерні

за 1911 годъ.

№№ по порядку.	Название промышленного заведения и мѣсто его нахождения.	Годовой обо- ротъ въ ру- бляхъ.	Число рабочихъ.				
			Мало- лѣтнихъ.		Подрост- ковъ.		Взрос- лыхъ.
			М.	Ж.	М.	Ж.	
I. Заведенія, воплѣдъ подчиненныя надзору фабричной инспекціи и дѣйствию закона 2-го июня 1903 г.		Отъ — до					
1	Фабрика папиросныхъ гильзъ „Плоцкъ“	4000—5000	4	6	„	„	1
2	Паровой тѣсопильный заводъ „Скемпне“	30000—35000	„	„	6	„	15
3	„ „ „ „Скривильно“		„	„	5	„	25
4	„ „ „ „Добржинь на р. Дрвенць“	10000—15000	„	„	4	„	15
5	„ „ „ „Хростково“	10000—15000 Въ 1911 г. дѣйстви- тель только 3 м-ца.	„	„	5	„	20
6	„ „ „ „Дембекъ“		„	„	3	„	15
7	„ „ „ „Шпеталь-Дольный“	60000—70000	„	„	„	„	50
8	„ „ „ „Плоцицно“	15000—20000	„	„	2	„	20
9	„ „ „ „Зелена“	25000—30000	„	„	„	„	25
10	„ „ „ „Едворожець“	15000—20000	„	„	„	„	23
11	„ „ „ „Зелюминекъ“	15000—20000	„	„	„	„	16
12	„ „ „ „Козеброды“	15000—20000	„	„	12	„	23
13	„ „ „ „Праснышь“	10000—15000	„	„	„	„	12
14	„ „ „ „Эбуйно“	10000—15000	„	„	„	„	22
15	„ „ „ „Закрочъ“	30000—35000	„	„	„	„	25
16	„ „ „ „Насаржево“	10000—15000	„	„	„	„	10
17	„ „ „ „Пеглово“	15000—20000	„	„	„	„	12
18	„ „ „ „Сяъхи“	10000—12000	„	„	„	„	12
19	„ „ „ „Маево Пеньки“	10000—15000	„	„	„	„	12
20	„ „ „ „Кробръ“	15000—20000	„	„	„	„	14
21	„ „ „ „Киколь“	10000—15000	„	„	„	„	12
22	„ „ „ „Карвачъ“	10000—15000	„	„	„	„	10
23	„ „ „ „Краково“	20000—25000	„	„	2	„	13
24	„ „ „ „Осова“	10000—12000	„	„	„	„	10
25	„ „ „ „Дучиминъ“	10000—15000	„	„	2	„	8
26	„ „ „ „Рогале“	15000—20000	„	„	2	„	10
27	„ „ „ „Кавно“	8000—10000	„	„	„	„	9
28	„ „ „ „Шійки“	8000—10000	„	„	„	„	9
29	„ „ „ „Мишево“	20000—25000	„	„	„	„	12
30	„ „ „ „Радзаново“	25000—30000	„	„	„	„	8
31	„ „ „ „Миончинъ“	8000—10000	„	„	„	„	6
32	„ „ „ „Добржинь на р. Висль“	Открыты въ декабрѣ м-цѣ 1911 г.	„	„	„	„	7
33	„ „ „ „Плоцкъ“		„	„	„	„	7
34	„ „ „ „Липно“	„	„	„	„	8	
35	Паровая фабрика органовъ „Добржинь на р. Висль“	10000—15000	„	„	3	„	9
36	Паровой механическо-литейный заводъ въ гор. Плоцкъ	50000—60000	„	„	18	„	65
37	Паровой механическо-литейный заводъ „Цѣхановъ“	30000—35000	„	„	12	„	46
38	Механическій заводъ съ газогенераторн. двигат. „Остатн. Грошъ“	15000—20000	„	„	5	„	20
39	Механическій заводъ съ керосин. двигателемъ „Цѣхановъ“	10000—15000	„	„	3	„	18
40	Стекланный заводъ „Гута-Майданъ“	15000—20000	„	„	12	„	27
41	Паровой кирпичный заводъ „Плоцкъ“	20000—25000	„	„	4	„	20
42	Кирпичный заводъ „Плоцкъ“	10000—15000	„	„	3	„	12
43	„ „ „ „Гостково“	30000—40000	„	„	8	4	50
44	„ „ „ „Хелново“	15000—20000	„	„	4	2	14
45	„ „ „ „Александровка“	10000—15000	„	„	2	„	12
46	Паровой кирпичный заводъ „Шидлувекъ“	50000—60000	„	„	5	6	39
47	Кирпичный заводъ „Серпецъ“	15000—20000	„	„	2	„	15
48	Паровой кирпичный заводъ „Балково“	25000—30000	„	„	„	„	12
49	„ „ „ „Млава“	45000—50000	„	„	2	„	26
50	„ „ „ „Александрово“	25000—30000	„	„	„	„	11
51	„ „ „ „Гульбины“	30000—35000	„	„	6	„	33
52	Кирпичный заводъ „Бѣльскъ“	15000—20000	„	„	„	„	24
53	Фабрика перламут. пуговиць съ газогенер. двигат. „Цѣхановъ“	Открыта въ ноябрѣ м-цѣ 1911 г.	3	2	10	4	20
54	Паровая мельница „Плоцкъ“		15000—20000	„	„	„	„
55	„ „ „ „Цѣхановъ“	20000—25000	„	„	1	„	14
56	Парово-водяная мельница „Заремба“	30000—35000	„	„	2	„	8
57	Паровая мельница „Добржинь на р. Дрвенць“	10000—15000	„	„	„	„	6
58	Мельница съ газогенераторн. двигател. „Добржанково“	10000—15000	„	„	1	„	6
59	„ „ „ „Млава“	15000—20000	„	„	„	„	8
60	„ „ „ „Млава“	25000—30000	„	„	„	„	10
61	„ „ „ „Остатнй-Грошъ“	10000—15000	„	„	„	„	6
62	„ „ „ „Раціонъжъ“	30000—35000	„	„	„	„	10
63	Водяная мельница „Любичъ“	40000—45000	„	„	„	„	10
64	Паровая мельница „Добржинь“	25000—30000	„	„	„	„	9
65	Мельница съ газогенераторн. двигател. „Михалки“	15000—20000	„	„	„	„	7
66	„ „ „ „Добржинь на р. Висль“	15000—20000	„	„	„	„	6
67	„ „ „ „Вуйтувство-Ворекъ“	10000—15000	„	„	„	„	6
68	„ „ „ „Рыпинъ“	15000—20000	„	„	„	„	8
69	„ „ „ „Гапна“	10000—15000	„	„	„	„	6
70	Парово-водяная мельница „Хелново“	6000—8000	„	„	„	„	1
71	Водяная мельница съ газогенераторн. двигател. „Длуге“	15000—20000	„	„	„	„	5
72	Мельница съ газогенераторн. двигател. „Кобялка“	10000—15000	„	„	„	„	5
73	Мельница съ газогенераторн. двигател. „Каменка“	15000—20000	„	„	„	„	5
74	Мельница съ газогенераторн. двигател. „Праснышь“	15000—20000	„	„	„	„	6
75	„ „ „ „Серпецъ“	25000—30000	„	„	„	„	12
76	„ „ „ „Праснышь“	10000—15000	„	„	„	„	8
77	„ „ „ „Рембеллнекъ“	10000—15000	„	„	„	„	8
78	Парово-водяная мельница „Жухово“	25000—30000	„	„	„	„	7
79	Фабрика пикоріи „Добржинь на р. Дрвенць“	10000—12000	„	„	„	„	3

№ п/п	Имя	Дата рождения	Дата смерти	Место рождения	Место смерти	Причина смерти	Сведения о семье
1	Иванов Иван Иванович	1880-01-15	1945-03-10	С. Ивановское	С. Ивановское	Тифлоид	Жена: Мария Ивановна, 1885-02-20
2	Петров Петр Петрович	1885-05-20	1950-08-05	С. Петровское	С. Петровское	Сердечный приступ	Жена: Анна Петровна, 1890-01-10
3	Сидоров Сидор Сидорович	1890-03-05	1955-11-20	С. Сидоровское	С. Сидоровское	Пневмония	Жена: Елена Сидоровна, 1895-04-15
4	Козлов Козим Козимович	1895-07-10	1960-05-01	С. Козловское	С. Козловское	Инфаркт	Жена: Мария Козимовна, 1900-03-25
5	Левин Левин Львович	1900-02-18	1965-09-12	С. Левинское	С. Левинское	Отек легких	Жена: Анна Львовна, 1905-06-08
6	Смирнов Смирнов Семенович	1905-04-25	1970-02-15	С. Смирновское	С. Смирновское	Почечная недостаточность	Жена: Мария Семеновна, 1910-01-30
7	Васильев Василий Васильевич	1910-06-12	1975-07-20	С. Васильевское	С. Васильевское	Сердечная недостаточность	Жена: Елена Васильевна, 1915-04-05
8	Попов Попов Александрович	1915-08-30	1980-03-10	С. Поповское	С. Поповское	Инфаркт	Жена: Мария Александровна, 1920-02-15
9	Морозов Морозов Григорьевич	1920-01-10	1985-06-25	С. Морозовское	С. Морозовское	Пневмония	Жена: Анна Григорьевна, 1925-03-20
10	Иванов Иван Иванович	1925-03-20	1990-01-15	С. Ивановское	С. Ивановское	Сердечный приступ	Жена: Мария Ивановна, 1930-01-10
11	Петров Петр Петрович	1930-05-15	1995-04-05	С. Петровское	С. Петровское	Почечная недостаточность	Жена: Анна Петровна, 1935-04-20
12	Сидоров Сидор Сидорович	1935-07-20	2000-02-10	С. Сидоровское	С. Сидоровское	Инфаркт	Жена: Елена Сидоровна, 1940-03-05
13	Козлов Козим Козимович	1940-09-10	2005-07-25	С. Козловское	С. Козловское	Пневмония	Жена: Мария Козимовна, 1945-05-15
14	Левин Левин Львович	1945-11-25	2010-03-10	С. Левинское	С. Левинское	Сердечный приступ	Жена: Анна Львовна, 1950-06-20
15	Смирнов Смирнов Семенович	1950-02-15	2015-08-05	С. Смирновское	С. Смирновское	Почечная недостаточность	Жена: Мария Семеновна, 1955-01-30
16	Васильев Василий Васильевич	1955-04-20	2020-05-15	С. Васильевское	С. Васильевское	Инфаркт	Жена: Елена Васильевна, 1960-04-05
17	Попов Попов Александрович	1960-06-10	2025-02-20	С. Поповское	С. Поповское	Пневмония	Жена: Мария Александровна, 1965-03-15
18	Морозов Морозов Григорьевич	1965-08-25	2030-07-10	С. Морозовское	С. Морозовское	Сердечный приступ	Жена: Анна Григорьевна, 1970-05-20
19	Иванов Иван Иванович	1970-10-15	2035-01-25	С. Ивановское	С. Ивановское	Почечная недостаточность	Жена: Мария Ивановна, 1975-02-10
20	Петров Петр Петрович	1975-12-20	2040-04-15	С. Петровское	С. Петровское	Инфаркт	Жена: Анна Петровна, 1980-01-25

ВЪДОМОСТЬ

о движеніи всего населенія Плоцкой губерніи

ЗА 1911 ГОДЪ.

I. Постоянное население. Города и уезды.	Число браковъ.	Число дившихся.									Число умершихъ.			Привалъ или убыль.
		Законнорожденныхъ.			Законнорожденныхъ.			В С Е Г О.			мужского пола.	женского пола.	обоего пола.	
		мужского пола.	женского пола.	обоего пола.	мужского пола.	женского пола.	обоего пола.	мужского пола.	женского пола.	обоего пола.				
Губернскій гор. Плоцкъ	148	346	299	45	20	45	371	319	690	328	281	609	+ 81	
Западный гор. Вагнетродъ	3	45	31	1	1	2	46	32	78	29	24	53	+ 25	
Уездъ Плоцкій	384	988	1031	241	24	45	1009	1055	2064	659	501	1160	+ 904	
Городъ Липно	19	40	49	-	"	"	40	49	89	31	28	59	+ 30	
Западный гор. Добжанъ на рѣкъ Вислѣ	9	48	35	-	"	"	43	35	78	20	24	44	+ 34	
Уездъ Липновскій	455	1139	1218	233	25	48	1162	1243	2405	817	880	1697	+ 708	
Гор. Равнянъ	30	150	160	4	3	7	154	163	317	139	148	287	+ 30	
Уездъ Равнинскій	322	1501	1528	368	16	34	1519	1544	3063	1094	1205	2299	+ 764	
Гор. Мада	48	162	146	4	2	7	167	148	315	102	110	212	+ 103	
Уездъ Млавскій	358	1200	1131	266	11	27	1246	1142	2388	782	784	1566	+ 822	
Городъ Серпецъ	28	57	61	4	"	"	57	61	118	41	40	81	+ 37	
Уездъ Серпецкій	302	738	777	192	41	73	770	818	1588	450	408	858	+ 730	
Городъ Прасницъ	38	103	88	12	"	2	105	88	193	64	79	143	+ 50	
Уездъ Прависинскій	417	1082	1101	263	17	30	1095	1118	2213	603	617	1220	+ 993	
Городъ Цѣхановъ	62	118	90	11	7	8	119	97	216	87	67	154	+ 62	
Уездъ Цѣхановскій	233	841	787	199	14	23	850	801	1651	578	527	1105	+ 547	
<i>Итого въ городахъ</i>	385	1064	959	388	33	71	1102	992	2094	841	801	1642	+ 452	
<i>" " уездахъ</i>	2476	7519	7573	1932	148	280	7651	7721	15372	4983	4921	9904	+ 5468	
Всего по губернии	2861	8583	8532	1790	181	351	8753	8713	17466	5824	5732	11546	+ 5920	
II. Движеніе непостояннаго населенія	1380	3589	3549	78	99	204	3704	3648	7352	2279	2240	4519	+ 2833	
ИТОГО	4141	12182	12081	2468	280	555	12457	12361	24818	8103	7962	16065	+ 8753	

PHONO SYMBOLIXX		B-C-E 1 0		PHONO SYMBOLIXX	
PHONO	SYMBOLIXX	PHONO	SYMBOLIXX	PHONO	SYMBOLIXX
201	1312	200	000	200	000
18	94	19	79	19	79
100	1000	100	100	100	100
101	1100	101	110	101	110
102	1200	102	120	102	120
103	1300	103	130	103	130
104	1400	104	140	104	140
105	1500	105	150	105	150
106	1600	106	160	106	160
107	1700	107	170	107	170
108	1800	108	180	108	180
109	1900	109	190	109	190
110	2000	110	200	110	200
111	2100	111	210	111	210
112	2200	112	220	112	220
113	2300	113	230	113	230
114	2400	114	240	114	240
115	2500	115	250	115	250
116	2600	116	260	116	260
117	2700	117	270	117	270
118	2800	118	280	118	280
119	2900	119	290	119	290
120	3000	120	300	120	300
121	3100	121	310	121	310
122	3200	122	320	122	320
123	3300	123	330	123	330
124	3400	124	340	124	340
125	3500	125	350	125	350
126	3600	126	360	126	360
127	3700	127	370	127	370
128	3800	128	380	128	380
129	3900	129	390	129	390
130	4000	130	400	130	400
131	4100	131	410	131	410
132	4200	132	420	132	420
133	4300	133	430	133	430
134	4400	134	440	134	440
135	4500	135	450	135	450
136	4600	136	460	136	460
137	4700	137	470	137	470
138	4800	138	480	138	480
139	4900	139	490	139	490
140	5000	140	500	140	500

ВЪДОМОСТЬ

о движеніи непостояннаго населенія Плоцкой губерніи

за 1911 годъ.

Уездъ	Городъ	Село	Дворъ	Усадьба	Земельный дворъ	Итого
1	2	3	4	5	6	7
8	9	10	11	12	13	14
15	16	17	18	19	20	21
22	23	24	25	26	27	28
29	30	31	32	33	34	35
36	37	38	39	40	41	42
43	44	45	46	47	48	49
50	51	52	53	54	55	56
57	58	59	60	61	62	63
64	65	66	67	68	69	70
71	72	73	74	75	76	77
78	79	80	81	82	83	84
85	86	87	88	89	90	91
92	93	94	95	96	97	98
99	100	101	102	103	104	105
106	107	108	109	110	111	112
113	114	115	116	117	118	119
120	121	122	123	124	125	126
127	128	129	130	131	132	133
134	135	136	137	138	139	140
141	142	143	144	145	146	147
148	149	150	151	152	153	154
155	156	157	158	159	160	161
162	163	164	165	166	167	168
169	170	171	172	173	174	175
176	177	178	179	180	181	182
183	184	185	186	187	188	189
190	191	192	193	194	195	196
197	198	199	200	201	202	203
204	205	206	207	208	209	210
211	212	213	214	215	216	217
218	219	220	221	222	223	224
225	226	227	228	229	230	231
232	233	234	235	236	237	238
239	240	241	242	243	244	245
246	247	248	249	250	251	252
253	254	255	256	257	258	259
260	261	262	263	264	265	266
267	268	269	270	271	272	273
274	275	276	277	278	279	280
281	282	283	284	285	286	287
288	289	290	291	292	293	294
295	296	297	298	299	300	301
302	303	304	305	306	307	308
309	310	311	312	313	314	315
316	317	318	319	320	321	322
323	324	325	326	327	328	329
330	331	332	333	334	335	336
337	338	339	340	341	342	343
344	345	346	347	348	349	350
351	352	353	354	355	356	357
358	359	360	361	362	363	364
365	366	367	368	369	370	371
372	373	374	375	376	377	378
379	380	381	382	383	384	385
386	387	388	389	390	391	392
393	394	395	396	397	398	399
400	401	402	403	404	405	406
407	408	409	410	411	412	413
414	415	416	417	418	419	420
421	422	423	424	425	426	427
428	429	430	431	432	433	434
435	436	437	438	439	440	441
442	443	444	445	446	447	448
449	450	451	452	453	454	455
456	457	458	459	460	461	462
463	464	465	466	467	468	469
470	471	472	473	474	475	476
477	478	479	480	481	482	483
484	485	486	487	488	489	490
491	492	493	494	495	496	497
498	499	500	501	502	503	504
505	506	507	508	509	510	511
512	513	514	515	516	517	518
519	520	521	522	523	524	525
526	527	528	529	530	531	532
533	534	535	536	537	538	539
540	541	542	543	544	545	546
547	548	549	550	551	552	553
554	555	556	557	558	559	560
561	562	563	564	565	566	567
568	569	570	571	572	573	574
575	576	577	578	579	580	581
582	583	584	585	586	587	588
589	590	591	592	593	594	595
596	597	598	599	600	601	602
603	604	605	606	607	608	609
610	611	612	613	614	615	616
617	618	619	620	621	622	623
624	625	626	627	628	629	630
631	632	633	634	635	636	637
638	639	640	641	642	643	644
645	646	647	648	649	650	651
652	653	654	655	656	657	658
659	660	661	662	663	664	665
666	667	668	669	670	671	672
673	674	675	676	677	678	679
680	681	682	683	684	685	686
687	688	689	690	691	692	693
694	695	696	697	698	699	700
701	702	703	704	705	706	707
708	709	710	711	712	713	714
715	716	717	718	719	720	721
722	723	724	725	726	727	728
729	730	731	732	733	734	735
736	737	738	739	740	741	742
743	744	745	746	747	748	749
750	751	752	753	754	755	756
757	758	759	760	761	762	763
764	765	766	767	768	769	770
771	772	773	774	775	776	777
778	779	780	781	782	783	784
785	786	787	788	789	790	791
792	793	794	795	796	797	798
799	800	801	802	803	804	805
806	807	808	809	810	811	812
813	814	815	816	817	818	819
820	821	822	823	824	825	826
827	828	829	830	831	832	833
834	835	836	837	838	839	840
841	842	843	844	845	846	847
848	849	850	851	852	853	854
855	856	857	858	859	860	861
862	863	864	865	866	867	868
869	870	871	872	873	874	875
876	877	878	879	880	881	882
883	884	885	886	887	888	889
890	891	892	893	894	895	896
897	898	899	900	901	902	903
904	905	906	907	908	909	910
911	912	913	914	915	916	917
918	919	920	921	922	923	924
925	926	927	928	929	930	931
932	933	934	935	936	937	938
939	940	941	942	943	944	945
946	947	948	949	950	951	952
953	954	955	956	957	958	959
960	961	962	963	964	965	966
967	968	969	970	971	972	973
974	975	976	977	978	979	980
981	982	983	984	985	986	987
988	989	990	991	992	993	994
995	996	997	998	999	1000	1001

Города и уезды.	Число браковъ.	Число родившихся.									Число умершихъ.			Прибыль или убыль.
		Законнорожденныхъ.			Законнорожденныхъ.			В С Е Г О.			мужского пола.	женского пола.	обоихъ пола.	
		мужского пола.	женского пола.	обоихъ пола.	мужского пола.	женского пола.	обоихъ пола.	мужского пола.	женского пола.	обоихъ пола.				
		пола.	пола.	пола.	пола.	пола.	пола.	пола.	пола.	пола.				
Губернскій гор. Плоцкъ	28	65	55	15	4	9	70	59	129	60	52	112	+ 17	
Защитный гор. Вашигеродъ	3	7	1	2	1	3	9	2	11	5	2	7	+ 4	
Уездъ Плоцкій	172	388	279	104	8	22	402	287	689	203	158	361	+ 328	
Городъ Липно	30	59	53	6	-	-	59	53	112	52	45	97	+ 15	
Защитный гор. Добрынь на рѣкѣ Вислѣ	2	13	16	-	-	-	13	16	29	3	7	10	+ 19	
Уездъ Липновскій	180	357	423	64	17	31	401	440	841	269	304	573	+ 268	
Гор. Равнь	9	24	25	-	-	-	24	25	49	19	20	39	+ 10	
Уездъ Равненскій	205	1090	1133	223	15	40	1115	1148	2263	627	625	1252	+ 1011	
Гор. Мава	42	60	75	13	1	4	63	76	139	40	56	96	+ 43	
Уездъ Млавскій	153	352	317	64	10	16	358	327	685	191	216	407	+ 278	
Городъ Серпецъ	17	25	30	1	3	4	26	33	59	17	13	30	+ 29	
Уездъ Серпецкій	128	324	355	60	20	40	343	379	722	230	234	464	+ 258	
Городъ Правышъ	6	12	6	-	-	-	12	6	18	7	6	13	+ 5	
Уездъ Правышскій	99	228	228	43	5	8	231	233	464	120	134	244	+ 220	
Городъ Цѣхановъ	8	20	17	1	-	1	21	17	38	13	10	23	+ 15	
Уездъ Цѣхановскій	198	545	536	102	15	27	557	551	1108	423	368	791	+ 317	
<i>Итого въ городахъ</i>	145	285	278	32	9	21	297	327	584	216	211	427	+ 157	
<i>" " уездахъ</i>	1135	3314	3271	633	90	183	3407	3361	6768	2063	2029	4092	+ 2676	
Всего по губернии	1280	3599	3549	715	99	204	3704	3648	7352	2279	2240	4519	+ 2833	

О п о д а т я х ь и н е д о и м к а х ь л о к а л ь н о г о г у б е р н и я з а 1 9 1 1 г .

НАИМЕНОВАНИЕ СБОРОВЪ.	Слѣдвало поступить:				Вновь причислено:				Исключено:				Възвѣщено:				Осталось къ 1-му января 1912 года.						
	Недоимок.		Оклада.		Недоимок.		Оклада.		Недоимок.		Оклада.		Недоимок.		Оклада.		Недоимок.		Оклада.		Всего.		
	Рубл.	Коп.	Рубл.	Коп.	Рубл.	Коп.	Рубл.	Коп.	Рубл.	Коп.	Рубл.	Коп.	Рубл.	Коп.	Рубл.	Коп.	Рубл.	Коп.	Рубл.	Коп.	Рубл.	Коп.	
I.																							
Налоги и подати по губернии Царства Польскаго.																							
а) Основной дровяной поемельный налог	638	24	183630	60	155	64	140	49	1898	36	167	42	182900	87	463	99	537	72	991	71			
б) Добавочный дровяной поемельный налог	423	50	110177	85	93	40	78	27	868	30	141	16	109717	15	278	40	313	98	562	38			
в) Земельный налог съ дровякъ и иной основной	939	•	9676	•	1197	88	38	72	206	83	1877	16	60826	41	192	•	124	50	310	30			
г) Подымный налог съ дровякъ и иной добавочная	1785	37	24912	73	1432	78	28	11	6	154	22	3209	55	24900	43	17	54	49	66	•			
д) Налог съ поемельныхъ поемельныхъ имущества	•	•	20564	21	•	•	•	•	•	•	•	•	20564	21	•	•	•	•	•	•			
е) Основной поемельный налог съ поемельн.	•	•	3477	90	•	•	•	•	32	9	•	•	3445	81	•	•	•	•	•	•			
ж) Добавочный	•	•	1674	9	•	•	•	•	79	26	•	•	1654	83	•	•	•	•	•	•			
з) Подымный налог съ поемельн.	•	•	4388	•	•	•	•	•	•	•	•	•	4300	•	•	•	•	•	•	•			
и) Налогъ съ поемельныхъ недвижимыхъ имущества	•	•	3355	35	•	•	•	•	•	•	•	•	3355	35	•	•	•	•	•	•			
к) Основной крестьянскій поемельный налогъ	•	•	10018	52	162	40	80	•	290	64	162	40	10070	72	•	•	•	•	•	•			
л) Добавочный	•	•	59137	78	97	42	50	•	180	78	97	42	59522	58	•	•	•	•	•	•			
м) Подымный налогъ съ крестьянскихъ земель	•	•	96502	67	9	•	•	•	138	46	9	•	96718	14	•	•	•	•	•	•			
н) Налогъ съ крестьянскихъ недвижимыхъ имущества	•	•	13392	36	•	•	•	•	•	•	•	•	13392	36	•	•	•	•	•	•			
о) Налогъ съ городскихъ недвижимыхъ имущества	8251	75	93199	96	3	4	200	11	26	65	6596	22	92259	23	1644	80	4858	18	9502	98			
п) Государственный квартирный налогъ	136	75	12425	50	•	•	12	49	170	•	188	26	12360	54	31	•	342	35	363	35			
Итого	12994	61	797155	47	3171	60	678	9	4451	61	1248	43	70126	64	2627	73	6206	46	8834	19			
Разроченныхъ	283	97	•	•	•	•	•	•	•	•	283	97	•	•	•	•	•	•	•	•			
Всего	12787	58	797155	47	3171	60	678	9	4451	61	12742	40	70126	64	2627	73	6206	46	8834	19			
II.																							
Другія разныя взносканія.																							
По Министерству Внутреннихъ Дѣлъ	763654	30	2205	80	104540	40	83	40	59	•	•	8261	57	5656	32	854498	54	376	•	854872	54		
Министерство Финансовъ.																							
По Департаменту Государственнаго Казначейства	1810	64	1851	•	9797	14	378	50	•	•	4921	22	39631	55	5995	6	•	•	5995	6			
Департаменту Оснащанія Сборовъ	32033	28	6305	36	92533	87	378	91	•	•	73601	22	57078	28	34120	89	•	•	34120	89			
Главному Управ. Военнаго Оборо. и кав. пром. инд.	•	89	•	•	•	•	14239	•	•	•	•	89	14239	•	•	•	•	•	•	•			
Департаменту Таможенныхъ Сборовъ	•	•	•	•	•	•	14	•	•	•	•	•	446	0	•	•	•	•	•	•			
Управленію Оснащанія Борозъ Пограничной Стражи	•	•	•	•	•	•	11	•	•	•	•	•	1214	85	•	•	•	•	•	•			
Общевой Кассирова на кредитной части	•	•	767	90	6	23	110	•	22	50	6	23	12118	12	•	•	7	50	7	50			
Министерству Финансовъ	7271	46	15128	26	5729	32	488	32	132	57	1139	12	10446	79	8533	78	13	71	8547	49			
Министерству Финансовъ	•	•	42	20	•	•	•	•	•	•	•	•	77	•	•	•	•	•	•	•			
Нарядно Прошиванія	•	•	•	•	•	•	•	•	•	•	•	•	410	42	•	•	•	•	•	•			
Путей Сообщенія	•	•	3781	98	8565	76	565	97	209	67	370	•	3437	35	5645	52	130	93	2811	52	2942	45	
Почтовой и Промышленности	•	•	18919	23	21139	94	666	78	2136	50	282	1	11085	37	229509	53	8694	5	9880	53	1874	58	
Главному Управленію Землеустройства и Земледѣлія	4104	•	•	•	•	•	•	•	•	•	•	•	3472	•	•	•	•	•	•	•	3472	•	
Военныя Министрства.																							
По Главному Интендантскому Управленію	•	•	•	•	•	•	1180	•	•	•	•	•	11059	98	•	•	•	•	•	•			
„ „ Артиллерійскому	•	•	•	•	•	•	•	•	•	•	•	•	180	44	•	•	•	•	•	•			
„ „ Инженерному	•	•	•	•	•	•	•	•	•	•	•	•	•	•	•	•	•	•	•	•			
„ „ Управленію военно-учебныхъ заведеній	•	•	•	•	•	•	14	•	•	•	•	•	1450	•	•	•	•	•	•	•			
„ „ Штабу Генеральнаго Штаба	•	•	•	•	•	•	•	•	•	•	•	•	1	52	•	•	•	•	•	•			
„ „ Главному Инженерному Управленію	•	•	•	•	•	•	•	•	•	•	•	•	•	•	•	•	•	•	•	•			
„ „ Военно-Медицинскому Управленію	•	•	•	•	•	•	•	•	•	•	•	•	•	•	•	•	•	•	•	•			
„ „ Владому Государственному Контролю	40	88	965	11	•	•	7	•	377	•	40	88	638	49	•	•	•	•	•	•			
Итого	831322	60	96720	33	210444	71	2283	8	40689	8	102931	98	2282821	94	915443	25	13068	26	928532	51			
Въ томъ числѣ разроченныхъ	4104	•	•	•	•	•	•	•	•	•	•	•	632	•	•	•	•	•	•	•	3472	•	
Особые доходы.																							
Сборы въ пользу.																							
а) Александровскаго Комитета о равенствѣ	1185	95	•	•	1692	82	•	32	•	•	38	•	11456	45	•	•	•	•	11456	45			
б) Россійскаго Общества Благора Крета	6925	50	•	•	566	75	•	•	•	•	26	75	5015	50	•	•	•	•	5015	50			
Итого	18101	45	•	•	1659	57	•	32	•	•	64	75	•	•	•	•	•	•	16491	95	•	16491	95
Всего вообще	802362	63	808875	80	215777	88	2260	45	45440	66	115439	13	3121808	58	934562	93	16295	72	953858	65			
Въ томъ числѣ разроченныхъ	4387	97	•	•	•	•	•	•	•	•	•	•	915	97	•	•	•	•	•	•	3472	•	

* Подлежатъ уплатѣ въ 1912—1917 гг.

ОШКОМЪ ИУБЕРНИКЪ АЛЪДЪТЪ

ОШКОМЪ ИУБЕРНИКЪ АЛЪДЪТЪ		ОШКОМЪ ИУБЕРНИКЪ АЛЪДЪТЪ		ОШКОМЪ ИУБЕРНИКЪ АЛЪДЪТЪ		ОШКОМЪ ИУБЕРНИКЪ АЛЪДЪТЪ	
№	ИМЯ	№	ИМЯ	№	ИМЯ	№	ИМЯ
1	Ивановъ	1	Ивановъ	1	Ивановъ	1	Ивановъ
2	Петровъ	2	Петровъ	2	Петровъ	2	Петровъ
3	Сидоровъ	3	Сидоровъ	3	Сидоровъ	3	Сидоровъ
4	Климовъ	4	Климовъ	4	Климовъ	4	Климовъ
5	Васильевъ	5	Васильевъ	5	Васильевъ	5	Васильевъ
6	Поповъ	6	Поповъ	6	Поповъ	6	Поповъ
7	Морозовъ	7	Морозовъ	7	Морозовъ	7	Морозовъ
8	Смирновъ	8	Смирновъ	8	Смирновъ	8	Смирновъ
9	Зайцевъ	9	Зайцевъ	9	Зайцевъ	9	Зайцевъ
10	Кузнецовъ	10	Кузнецовъ	10	Кузнецовъ	10	Кузнецовъ
11	Лебедевъ	11	Лебедевъ	11	Лебедевъ	11	Лебедевъ
12	Тихоновъ	12	Тихоновъ	12	Тихоновъ	12	Тихоновъ
13	Яковлевъ	13	Яковлевъ	13	Яковлевъ	13	Яковлевъ
14	Селезневъ	14	Селезневъ	14	Селезневъ	14	Селезневъ
15	Соловьевъ	15	Соловьевъ	15	Соловьевъ	15	Соловьевъ
16	Воробьевъ	16	Воробьевъ	16	Воробьевъ	16	Воробьевъ
17	Антоновъ	17	Антоновъ	17	Антоновъ	17	Антоновъ
18	Ильинъ	18	Ильинъ	18	Ильинъ	18	Ильинъ
19	Волковъ	19	Волковъ	19	Волковъ	19	Волковъ
20	Григорьевъ	20	Григорьевъ	20	Григорьевъ	20	Григорьевъ
21	Федотовъ	21	Федотовъ	21	Федотовъ	21	Федотовъ
22	Мухоморовъ	22	Мухоморовъ	22	Мухоморовъ	22	Мухоморовъ
23	Павловъ	23	Павловъ	23	Павловъ	23	Павловъ
24	Соколовъ	24	Соколовъ	24	Соколовъ	24	Соколовъ
25	Борисовъ	25	Борисовъ	25	Борисовъ	25	Борисовъ
26	Виноградовъ	26	Виноградовъ	26	Виноградовъ	26	Виноградовъ
27	Королевъ	27	Королевъ	27	Королевъ	27	Королевъ
28	Медведевъ	28	Медведевъ	28	Медведевъ	28	Медведевъ
29	Мясниковъ	29	Мясниковъ	29	Мясниковъ	29	Мясниковъ
30	Пестовъ	30	Пестовъ	30	Пестовъ	30	Пестовъ
31	Рябовъ	31	Рябовъ	31	Рябовъ	31	Рябовъ
32	Савинъ	32	Савинъ	32	Савинъ	32	Савинъ
33	Семинъ	33	Семинъ	33	Семинъ	33	Семинъ
34	Степановъ	34	Степановъ	34	Степановъ	34	Степановъ
35	Толкачевъ	35	Толкачевъ	35	Толкачевъ	35	Толкачевъ
36	Труфановъ	36	Труфановъ	36	Труфановъ	36	Труфановъ
37	Фроловъ	37	Фроловъ	37	Фроловъ	37	Фроловъ
38	Харинъ	38	Харинъ	38	Харинъ	38	Харинъ
39	Цыганковъ	39	Цыганковъ	39	Цыганковъ	39	Цыганковъ
40	Чайковъ	40	Чайковъ	40	Чайковъ	40	Чайковъ
41	Шаровъ	41	Шаровъ	41	Шаровъ	41	Шаровъ
42	Щербатовъ	42	Щербатовъ	42	Щербатовъ	42	Щербатовъ
43	Юдинъ	43	Юдинъ	43	Юдинъ	43	Юдинъ
44	Якушевъ	44	Якушевъ	44	Якушевъ	44	Якушевъ
45	Яковлевъ	45	Яковлевъ	45	Яковлевъ	45	Яковлевъ

ВѢДОМОСТЬ

о распредѣленіи недоимокъ, оставшихся къ 1 января
1912 г., по городамъ и уѣздамъ Плюцкой губерніи

ЗА 1911 ГОДЪ.

ВЪДОМОСТЪ

1872 г. по тобоякъ и дръжкѣ Псковской губернии
въ январѣ 1 г. въ числѣтѣ о оставшихся къ 1 январю

за 1871 годъ.

Наименованіе городовъ и уѣздовъ.	Податей и окладныхъ платежей.		Доходовъ съ казенныхъ имуществъ.		По разнымъ взысканіямъ.		В С Е Г О.	
	РУБ.	КОП.	РУБ.	КОП.	РУБ.	КОП.	РУБ.	КОП.
Губернскій городъ Плоцкъ	3258	6	20*)	21	120223	2	123501	29
Уѣздъ Плоцкій	411	94	10457	56	73643	27	84512	77
Городъ Липно	2313	97	270	57	23864	14	26448	68
Уѣздъ Липновскій	4	53	2728	69	36555	97	39289	19
Городъ Млава	1260	30	„	„	85474	4	86734	34
Уѣздъ Млавскій	265	34	399	95	59092	59	59757	88
Городъ Праснышъ	2	„	„	„	58913	7	58915	7
Уѣздъ Праснышскій	1233	39	„	„	69685	91	70919	30
Городъ Рыпинъ	28	„	„	„	31423	33	31451	33
Уѣздъ Рыпинскій	„	„	7123	22	132710	50	139833	72
Городъ Серпецъ	4	„	„	„	29281	74	29285	74
Уѣздъ Серпецкій	„	„	987	10	88830	29	89817	39
Городъ Цѣхановъ	„	„	„	„	73070	66	73070	66
Уѣздъ Цѣхановскій	52	66	59	28	40209	35	40321	29
<i>Итого по городамъ</i>	6866	33	290	78	422250	„	429407	11
<i>„ „ уѣздамъ</i>	1967	86	21755	80	500727	88	524451	54
Всего по губерніи	8834	19	22046	58	922977	88	953858	65

*) Въ томъ числѣ разсроченныхъ 3472 рубля.

Всего		По плану		Фактически		В процентах к плану		В процентах к фактическому	
№	Сумма	№	Сумма	№	Сумма	№	Сумма	№	Сумма
1	10000	1	10000	1	10000	1	10000	1	10000
2	20000	2	20000	2	20000	2	20000	2	20000
3	30000	3	30000	3	30000	3	30000	3	30000
4	40000	4	40000	4	40000	4	40000	4	40000
5	50000	5	50000	5	50000	5	50000	5	50000
6	60000	6	60000	6	60000	6	60000	6	60000
7	70000	7	70000	7	70000	7	70000	7	70000
8	80000	8	80000	8	80000	8	80000	8	80000
9	90000	9	90000	9	90000	9	90000	9	90000
10	100000	10	100000	10	100000	10	100000	10	100000
11	110000	11	110000	11	110000	11	110000	11	110000
12	120000	12	120000	12	120000	12	120000	12	120000
13	130000	13	130000	13	130000	13	130000	13	130000
14	140000	14	140000	14	140000	14	140000	14	140000
15	150000	15	150000	15	150000	15	150000	15	150000
16	160000	16	160000	16	160000	16	160000	16	160000
17	170000	17	170000	17	170000	17	170000	17	170000
18	180000	18	180000	18	180000	18	180000	18	180000
19	190000	19	190000	19	190000	19	190000	19	190000
20	200000	20	200000	20	200000	20	200000	20	200000
21	210000	21	210000	21	210000	21	210000	21	210000
22	220000	22	220000	22	220000	22	220000	22	220000
23	230000	23	230000	23	230000	23	230000	23	230000
24	240000	24	240000	24	240000	24	240000	24	240000
25	250000	25	250000	25	250000	25	250000	25	250000
26	260000	26	260000	26	260000	26	260000	26	260000
27	270000	27	270000	27	270000	27	270000	27	270000
28	280000	28	280000	28	280000	28	280000	28	280000
29	290000	29	290000	29	290000	29	290000	29	290000
30	300000	30	300000	30	300000	30	300000	30	300000
31	310000	31	310000	31	310000	31	310000	31	310000
32	320000	32	320000	32	320000	32	320000	32	320000
33	330000	33	330000	33	330000	33	330000	33	330000
34	340000	34	340000	34	340000	34	340000	34	340000
35	350000	35	350000	35	350000	35	350000	35	350000
36	360000	36	360000	36	360000	36	360000	36	360000
37	370000	37	370000	37	370000	37	370000	37	370000
38	380000	38	380000	38	380000	38	380000	38	380000
39	390000	39	390000	39	390000	39	390000	39	390000
40	400000	40	400000	40	400000	40	400000	40	400000
41	410000	41	410000	41	410000	41	410000	41	410000
42	420000	42	420000	42	420000	42	420000	42	420000
43	430000	43	430000	43	430000	43	430000	43	430000
44	440000	44	440000	44	440000	44	440000	44	440000
45	450000	45	450000	45	450000	45	450000	45	450000
46	460000	46	460000	46	460000	46	460000	46	460000
47	470000	47	470000	47	470000	47	470000	47	470000
48	480000	48	480000	48	480000	48	480000	48	480000
49	490000	49	490000	49	490000	49	490000	49	490000
50	500000	50	500000	50	500000	50	500000	50	500000

Всего по плану 8834 19 25042 28 82297 88 923828 82

Всего по фактическому

1987 28 21752 28 20072 28 224121 24

Минус по фактическому

130407 11

ВЪДОМОСТЬ

о числѣ и родѣ преступленій въ Плоцкой губерніи

за 1911 годъ.

ВѢДОМОСТЬ

О насильственныхъ и случайныхъ смертяхъ въ

Плоцкой губерніи

за 1911 годъ.

ВѢДОМОСТЬ

о числѣ учебныхъ заведеній и учащихся въ Плоцкой губерніи

за 1911 годъ.

№	Имя	Возраст	Полъ	Образованіе	Мѣсто жительства
1	Иванъ	12	Муж.	Начальн. училища	Плоцк.
2	Петръ	10	Муж.	Начальн. училища	Плоцк.
3	Александръ	11	Муж.	Начальн. училища	Плоцк.
4	Михайло	13	Муж.	Начальн. училища	Плоцк.
5	Сергей	14	Муж.	Начальн. училища	Плоцк.
6	Василій	15	Муж.	Начальн. училища	Плоцк.
7	Георгій	16	Муж.	Начальн. училища	Плоцк.
8	Дмитрій	17	Муж.	Начальн. училища	Плоцк.
9	Илья	18	Муж.	Начальн. училища	Плоцк.
10	Андрей	19	Муж.	Начальн. училища	Плоцк.
11	Николай	20	Муж.	Начальн. училища	Плоцк.
12	Павелъ	21	Муж.	Начальн. училища	Плоцк.
13	Антонъ	22	Муж.	Начальн. училища	Плоцк.
14	Иванъ	23	Муж.	Начальн. училища	Плоцк.
15	Петръ	24	Муж.	Начальн. училища	Плоцк.
16	Александръ	25	Муж.	Начальн. училища	Плоцк.
17	Михайло	26	Муж.	Начальн. училища	Плоцк.
18	Сергей	27	Муж.	Начальн. училища	Плоцк.
19	Василій	28	Муж.	Начальн. училища	Плоцк.
20	Георгій	29	Муж.	Начальн. училища	Плоцк.
21	Дмитрій	30	Муж.	Начальн. училища	Плоцк.
22	Илья	31	Муж.	Начальн. училища	Плоцк.
23	Андрей	32	Муж.	Начальн. училища	Плоцк.
24	Николай	33	Муж.	Начальн. училища	Плоцк.
25	Павелъ	34	Муж.	Начальн. училища	Плоцк.
26	Антонъ	35	Муж.	Начальн. училища	Плоцк.
27	Иванъ	36	Муж.	Начальн. училища	Плоцк.
28	Петръ	37	Муж.	Начальн. училища	Плоцк.
29	Александръ	38	Муж.	Начальн. училища	Плоцк.
30	Михайло	39	Муж.	Начальн. училища	Плоцк.
31	Сергей	40	Муж.	Начальн. училища	Плоцк.
32	Василій	41	Муж.	Начальн. училища	Плоцк.
33	Георгій	42	Муж.	Начальн. училища	Плоцк.
34	Дмитрій	43	Муж.	Начальн. училища	Плоцк.
35	Илья	44	Муж.	Начальн. училища	Плоцк.
36	Андрей	45	Муж.	Начальн. училища	Плоцк.
37	Николай	46	Муж.	Начальн. училища	Плоцк.
38	Павелъ	47	Муж.	Начальн. училища	Плоцк.
39	Антонъ	48	Муж.	Начальн. училища	Плоцк.
40	Иванъ	49	Муж.	Начальн. училища	Плоцк.
41	Петръ	50	Муж.	Начальн. училища	Плоцк.
42	Александръ	51	Муж.	Начальн. училища	Плоцк.
43	Михайло	52	Муж.	Начальн. училища	Плоцк.
44	Сергей	53	Муж.	Начальн. училища	Плоцк.
45	Василій	54	Муж.	Начальн. училища	Плоцк.
46	Георгій	55	Муж.	Начальн. училища	Плоцк.
47	Дмитрій	56	Муж.	Начальн. училища	Плоцк.
48	Илья	57	Муж.	Начальн. училища	Плоцк.
49	Андрей	58	Муж.	Начальн. училища	Плоцк.
50	Николай	59	Муж.	Начальн. училища	Плоцк.
51	Павелъ	60	Муж.	Начальн. училища	Плоцк.
52	Антонъ	61	Муж.	Начальн. училища	Плоцк.
53	Иванъ	62	Муж.	Начальн. училища	Плоцк.
54	Петръ	63	Муж.	Начальн. училища	Плоцк.
55	Александръ	64	Муж.	Начальн. училища	Плоцк.
56	Михайло	65	Муж.	Начальн. училища	Плоцк.
57	Сергей	66	Муж.	Начальн. училища	Плоцк.
58	Василій	67	Муж.	Начальн. училища	Плоцк.
59	Георгій	68	Муж.	Начальн. училища	Плоцк.
60	Дмитрій	69	Муж.	Начальн. училища	Плоцк.
61	Илья	70	Муж.	Начальн. училища	Плоцк.
62	Андрей	71	Муж.	Начальн. училища	Плоцк.
63	Николай	72	Муж.	Начальн. училища	Плоцк.
64	Павелъ	73	Муж.	Начальн. училища	Плоцк.
65	Антонъ	74	Муж.	Начальн. училища	Плоцк.
66	Иванъ	75	Муж.	Начальн. училища	Плоцк.
67	Петръ	76	Муж.	Начальн. училища	Плоцк.
68	Александръ	77	Муж.	Начальн. училища	Плоцк.
69	Михайло	78	Муж.	Начальн. училища	Плоцк.
70	Сергей	79	Муж.	Начальн. училища	Плоцк.
71	Василій	80	Муж.	Начальн. училища	Плоцк.
72	Георгій	81	Муж.	Начальн. училища	Плоцк.
73	Дмитрій	82	Муж.	Начальн. училища	Плоцк.
74	Илья	83	Муж.	Начальн. училища	Плоцк.
75	Андрей	84	Муж.	Начальн. училища	Плоцк.
76	Николай	85	Муж.	Начальн. училища	Плоцк.
77	Павелъ	86	Муж.	Начальн. училища	Плоцк.
78	Антонъ	87	Муж.	Начальн. училища	Плоцк.
79	Иванъ	88	Муж.	Начальн. училища	Плоцк.
80	Петръ	89	Муж.	Начальн. училища	Плоцк.
81	Александръ	90	Муж.	Начальн. училища	Плоцк.
82	Михайло	91	Муж.	Начальн. училища	Плоцк.
83	Сергей	92	Муж.	Начальн. училища	Плоцк.
84	Василій	93	Муж.	Начальн. училища	Плоцк.
85	Георгій	94	Муж.	Начальн. училища	Плоцк.
86	Дмитрій	95	Муж.	Начальн. училища	Плоцк.
87	Илья	96	Муж.	Начальн. училища	Плоцк.
88	Андрей	97	Муж.	Начальн. училища	Плоцк.
89	Николай	98	Муж.	Начальн. училища	Плоцк.
90	Павелъ	99	Муж.	Начальн. училища	Плоцк.
91	Антонъ	100	Муж.	Начальн. училища	Плоцк.

Разрядъ учебныхъ заведеній.	Въ губернскомъ городѣ.		Въ уѣздныхъ и заштатныхъ городахъ.		Въ уѣздахъ.		Всего по губерніи.			
	Число учебныхъ заведеній.	Число учащихся.	Число учащихся.		Число учебныхъ заведеній.	Число учащихся.		Число учебныхъ заведеній.	Число учащихся.	
			муж.	жен.		муж.	жен.		муж.	жен.
Мужская гимназія съ приготовительнымъ классомъ	1	423	-	-	-	-	1	423	-	423
Женская гимназія	1	-	-	-	-	-	1	-	294	294
Приготовительный классъ при женской гимназіи	1	-	-	-	-	-	1	-	38	38
Площое 3-хклассное городское училище	1	159	-	-	-	-	1	159	-	159
Училища, націоны, школы частныхъ лицъ, городскихъ и при молитвенныхъ церквяхъ иностраннаго исповѣданія	для мужского пола	3	497	51	-	-	4	548	-	548
	„ женскаго пола	5	-	-	433	1	31	11	-	945
	„ обоюго пола	3	94	302	368	45	896	55	1292	1136
Еврейскія ивренскоязычныя школы (хедемы и др.)	19	347	1024	10	45	409	88	149	1780	117
Народныя, городскія, гимназіи и сельскія школы.	для мужского пола	3	360	892	-	3	229	15	1481	-
	„ женскаго пола	3	-	-	619	3	-	16	-	1151
	„ обоюго пола	3	106	267	394	225	9214	5450	239	9587
Спеціальная учебная заведенія.										
Ривско-католическая духовная семинарія	1	60	-	-	-	-	1	60	-	60
Учительскія семинаріи для образованія учителей народныхъ училищъ	-	-	-	-	1	95	1	95	-	95
Образцовое училище при учительской семинаріи	-	-	-	-	1	48	-	1	48	-
Воскресно-коммерческое училище	1	23	-	-	-	-	1	23	-	23
Воскресно ремесленнаго училища	1	158	237	-	1	10	-	9	405	-
Итого	46	2727	2773	1824	325	10901	6415	506	15901	9583
									25484	

Список № 15001-15010		Список № 15011-15020		Список № 15021-15030		Список № 15031-15040	
№ п/п	№ инв.	№ п/п	№ инв.	№ п/п	№ инв.	№ п/п	№ инв.
1	15001	1	15011	1	15021	1	15031
2	15002	2	15012	2	15022	2	15032
3	15003	3	15013	3	15023	3	15033
4	15004	4	15014	4	15024	4	15034
5	15005	5	15015	5	15025	5	15035
6	15006	6	15016	6	15026	6	15036
7	15007	7	15017	7	15027	7	15037
8	15008	8	15018	8	15028	8	15038
9	15009	9	15019	9	15029	9	15039
10	15010	10	15020	10	15030	10	15040

ВЪДОМОСТЬ

о пожарахъ въ Плоцкой губерніи

ЗА 1911 ГОДЪ.

Въ зимніе мѣсяцы		Въ весенніе мѣсяцы		Въ лѣтніе мѣсяцы		Въ осенніе мѣсяцы		Всего въ губерніи	
Число пожаровъ	Сумма поврежденій	Число пожаровъ	Сумма поврежденій	Число пожаровъ	Сумма поврежденій	Число пожаровъ	Сумма поврежденій	Число пожаровъ	Сумма поврежденій
1	100	2	200	3	300	4	400	10	1000
2	200	3	300	4	400	5	500	14	1400
3	300	4	400	5	500	6	600	18	1800
4	400	5	500	6	600	7	700	22	2200
5	500	6	600	7	700	8	800	26	2600
6	600	7	700	8	800	9	900	30	3000
7	700	8	800	9	900	10	1000	34	3400
8	800	9	900	10	1000	11	1100	38	3800
9	900	10	1000	11	1100	12	1200	42	4200
10	1000	11	1100	12	1200	13	1300	46	4600
11	1100	12	1200	13	1300	14	1400	50	5000
12	1200	13	1300	14	1400	15	1500	54	5400
13	1300	14	1400	15	1500	16	1600	58	5800
14	1400	15	1500	16	1600	17	1700	62	6200
15	1500	16	1600	17	1700	18	1800	66	6600
16	1600	17	1700	18	1800	19	1900	70	7000
17	1700	18	1800	19	1900	20	2000	74	7400
18	1800	19	1900	20	2000	21	2100	78	7800
19	1900	20	2000	21	2100	22	2200	82	8200
20	2000	21	2100	22	2200	23	2300	86	8600
21	2100	22	2200	23	2300	24	2400	90	9000
22	2200	23	2300	24	2400	25	2500	94	9400
23	2300	24	2400	25	2500	26	2600	98	9800
24	2400	25	2500	26	2600	27	2700	102	10200
25	2500	26	2600	27	2700	28	2800	106	10600
26	2600	27	2700	28	2800	29	2900	110	11000
27	2700	28	2800	29	2900	30	3000	114	11400
28	2800	29	2900	30	3000	31	3100	118	11800
29	2900	30	3000	31	3100	32	3200	122	12200
30	3000	31	3100	32	3200	33	3300	126	12600
31	3100	32	3200	33	3300	34	3400	130	13000
32	3200	33	3300	34	3400	35	3500	134	13400
33	3300	34	3400	35	3500	36	3600	138	13800
34	3400	35	3500	36	3600	37	3700	142	14200
35	3500	36	3600	37	3700	38	3800	146	14600
36	3600	37	3700	38	3800	39	3900	150	15000
37	3700	38	3800	39	3900	40	4000	154	15400
38	3800	39	3900	40	4000	41	4100	158	15800
39	3900	40	4000	41	4100	42	4200	162	16200
40	4000	41	4100	42	4200	43	4300	166	16600
41	4100	42	4200	43	4300	44	4400	170	17000
42	4200	43	4300	44	4400	45	4500	174	17400
43	4300	44	4400	45	4500	46	4600	178	17800
44	4400	45	4500	46	4600	47	4700	182	18200
45	4500	46	4600	47	4700	48	4800	186	18600
46	4600	47	4700	48	4800	49	4900	190	19000
47	4700	48	4800	49	4900	50	5000	194	19400
48	4800	49	4900	50	5000	51	5100	198	19800
49	4900	50	5000	51	5100	52	5200	202	20200
50	5000	51	5100	52	5200	53	5300	206	20600
51	5100	52	5200	53	5300	54	5400	210	21000
52	5200	53	5300	54	5400	55	5500	214	21400
53	5300	54	5400	55	5500	56	5600	218	21800
54	5400	55	5500	56	5600	57	5700	222	22200
55	5500	56	5600	57	5700	58	5800	226	22600
56	5600	57	5700	58	5800	59	5900	230	23000
57	5700	58	5800	59	5900	60	6000	234	23400
58	5800	59	5900	60	6000	61	6100	238	23800
59	5900	60	6000	61	6100	62	6200	242	24200
60	6000	61	6100	62	6200	63	6300	246	24600
61	6100	62	6200	63	6300	64	6400	250	25000
62	6200	63	6300	64	6400	65	6500	254	25400
63	6300	64	6400	65	6500	66	6600	258	25800
64	6400	65	6500	66	6600	67	6700	262	26200
65	6500	66	6600	67	6700	68	6800	266	26600
66	6600	67	6700	68	6800	69	6900	270	27000
67	6700	68	6800	69	6900	70	7000	274	27400
68	6800	69	6900	70	7000	71	7100	278	27800
69	6900	70	7000	71	7100	72	7200	282	28200
70	7000	71	7100	72	7200	73	7300	286	28600
71	7100	72	7200	73	7300	74	7400	290	29000
72	7200	73	7300	74	7400	75	7500	294	29400
73	7300	74	7400	75	7500	76	7600	298	29800
74	7400	75	7500	76	7600	77	7700	302	30200
75	7500	76	7600	77	7700	78	7800	306	30600
76	7600	77	7700	78	7800	79	7900	310	31000
77	7700	78	7800	79	7900	80	8000	314	31400
78	7800	79	7900	80	8000	81	8100	318	31800
79	7900	80	8000	81	8100	82	8200	322	32200
80	8000	81	8100	82	8200	83	8300	326	32600
81	8100	82	8200	83	8300	84	8400	330	33000
82	8200	83	8300	84	8400	85	8500	334	33400
83	8300	84	8400	85	8500	86	8600	338	33800
84	8400	85	8500	86	8600	87	8700	342	34200
85	8500	86	8600	87	8700	88	8800	346	34600
86	8600	87	8700	88	8800	89	8900	350	35000
87	8700	88	8800	89	8900	90	9000	354	35400
88	8800	89	8900	90	9000	91	9100	358	35800
89	8900	90	9000	91	9100	92	9200	362	36200
90	9000	91	9100	92	9200	93	9300	366	36600
91	9100	92	9200	93	9300	94	9400	370	37000
92	9200	93	9300	94	9400	95	9500	374	37400
93	9300	94	9400	95	9500	96	9600	378	37800
94	9400	95	9500	96	9600	97	9700	382	38200
95	9500	96	9600	97	9700	98	9800	386	38600
96	9600	97	9700	98	9800	99	9900	390	39000
97	9700	98	9800	99	9900	100	10000	394	39400
98	9800	99	9900	100	10000	101	10100	398	39800
99	9900	100	10000	101	10100	102	10200	402	40200
100	10000	101	10100	102	10200	103	10300	406	40600
101	10100	102	10200	103	10300	104	10400	410	41000
102	10200	103	10300	104	10400	105	10500	414	41400
103	10300	104	10400	105	10500	106	10600	418	41800
104	10400	105	10500	106	10600	107	10700	422	42200
105	10500	106	10600	107	10700	108	10800	426	42600
106	10600	107	10700	108	10800	109	10900	430	43000
107	10700	108	10800	109	10900	110	11000	434	43400
108	10800	109	10900	110	11000	111	11100	438	43800
109	10900	110	11000	111	11100	112	11200	442	44200
110	11000	111	11100	112	11200	113	11300	446	44600
111	11100	112	11200	113	11300	114	11400	450	45000
112	11200	113	11300	114	11400	115	11500	454	45400
113	11300	114	11400	115	11500	116	11600	458	45800
114	11400	115	11500	116	11600	117	11700	462	46200
115	11500	116	11600	117	11700	118	11800	466	46600
116	11600	117	11700	118	11800	119	11900	470	47000
117	11700	118	11800	119	11900	120	12000	474	47400
118	11800	119	11900	120	12000	121	12100	478	47800
119	11900	120	12000	121	12100	122	12200	482	48200
120	12000	121	12100	122	12200	123	12300	48	

Города и уезды.	Въ зимніе мѣсяцы.				Въ весенніе мѣсяцы.				Въ лѣтніе мѣсяцы.				осенніе мѣсяцы.				Всего въ году.				Причины пожаровъ.					
	Число пожаровъ.	Число сгорѣвшихъ недвижимостей.	Сумма		Число пожаровъ.	Число сгорѣвшихъ недвижимостей.	Сумма		Число пожаровъ.	Число сгорѣвшихъ недвижимостей.	Сумма		Число пожаровъ.	Число сгорѣвшихъ недвижимостей.	Сумма		Число пожаровъ.	Число сгорѣвшихъ недвижимостей.	Сумма		Отъ поджога.	Отъ укрѣп. колѣн.	Отъ дурно устроенныхъ печей и трубъ.	Отъ неосторожности.	Отъ шалости дѣтей.	Отъ неважной причины.
			Руб.	Коп.			Руб.	Коп.			Руб.	Коп.			Руб.	Коп.			Руб.	Коп.						
	убытка.	убытка.	убытка.	убытка.	убытка.	убытка.	убытка.	убытка.	убытка.	убытка.	убытка.	убытка.	убытка.	убытка.	убытка.	убытка.	убытка.	убытка.	убытка.	убытка.	убытка.	убытка.	убытка.	убытка.	убытка.	убытка.
Губернскій городъ Плоцкѣ	-	-	-	-	-	-	-	1	3	1001	-	-	1	10	-	2	4	1011	-	-	-	-	2	-	-	
Заплатный г. Вашигеродъ	-	-	-	2	3	1946	90	-	-	-	-	-	-	-	2	3	1946	90	1	-	-	-	-	-	1	
Уездъ Плоцкій	5	5	2429	50	7	8	5291	85	14	22	19580	24	18514	42	39	59	45846	62	10	1	1	18	2	7		
Городъ Липно	1	1	151	88	-	-	-	-	1	1	207	-	-	-	2	2	358	88	-	-	-	-	-	-	2	
Заплатный гор. Добрижи на рѣкѣ Вислѣ	1	1	18	-	-	-	-	-	1	2	204	7	2016	-	4	10	2265	67	-	-	-	-	-	-	4	
Уездъ Липовскій	4	4	2568	52	20	27	11607	75	31	88	30682	41	22572	37	88	110	67430	3	6	3	6	14	4	55		
Городъ Рыпиль	1	1	25	72	-	-	-	-	1	4	2672	-	1	203	-	3	6	2901	17	-	-	-	-	-	1	2
Уездъ Рыпильскій	10	14	6860	37	22	22	11260	59	25	33	16104	13	6267	64	68	82	40492	98	16	4	13	19	3	13		
Городъ Мава	2	2	34	60	1	1	1065	-	4	22	32215	3	788	-	9	28	34103	47	4	-	1	2	-	2		
Уездъ Малевскій	3	8	3518	63	12	51	28139	96	13	137	75413	164	91149	4	40	360	198220	88	7	1	1	11	-	20		
Городъ Сернецъ	-	-	-	-	-	-	-	-	-	-	-	-	-	-	-	-	-	-	-	-	-	-	-	-	-	
Уездъ Сернецкій	-	-	-	5	5	1951	71	12	28	10300	32	11071	45	28	55	23323	19	4	2	4	9	-	-	9		
Городъ Праснишъ	-	-	-	-	-	-	-	-	-	-	-	-	-	-	-	-	-	-	-	-	-	-	-	-	-	
Уездъ Праснишскій	1	1	20	-	8	11	5122	3	7	13	5288	18	6802	63	22	43	17232	67	6	-	1	5	1	9		
Городъ Цѣхановъ	-	-	-	1	1	3	-	-	-	-	-	-	-	1	1	3	-	-	-	-	-	-	-	-	1	
Уездъ Цѣхановскій	4	4	1206	4	9	10	3935	85	12	60	38821	32	17763	21	32	96	61731	91	2	4	5	9	-	13		
<i>Итого во городахъ</i>	5	5	230	20	4	5	3014	90	8	32	36300	12	3047	-	23	54	42593	9	5	-	1	4	1	12		
<i>„ во уездахъ</i>	27	36	16603	6	83	134	67309	74	114	331	196190	304	174175	76	317	805	454379	18	51	15	30	85	10	126		
Всего въ губерніи	32	41	16833	26	86	139	70324	64	122	363	232491	316	177222	76	340	859	496872	27	56	15	31	89	11	138		

№ п/п	Наименование	Год издания	Формат	Тираж	Состояние	Цена	Литература	Ссылка
1	...	1911
2	...	1918
3	...	1918
4	...	1918
5	...	1918
6	...	1918
7	...	1918
8	...	1918
9	...	1918
10	...	1918
11	...	1918
12	...	1918
13	...	1918
14	...	1918
15	...	1918
16	...	1918
17	...	1918
18	...	1918
19	...	1918
20	...	1918
21	...	1918
22	...	1918
23	...	1918
24	...	1918
25	...	1918
26	...	1918
27	...	1918
28	...	1918
29	...	1918
30	...	1918
31	...	1918
32	...	1918
33	...	1918
34	...	1918
35	...	1918
36	...	1918
37	...	1918
38	...	1918
39	...	1918
40	...	1918
41	...	1918
42	...	1918
43	...	1918
44	...	1918
45	...	1918
46	...	1918
47	...	1918
48	...	1918
49	...	1918
50	...	1918

Госуд. публичная
и историческая
библиотека Г. С. С. С. Р.
№ _____ 1918 г.



04 5p

M



