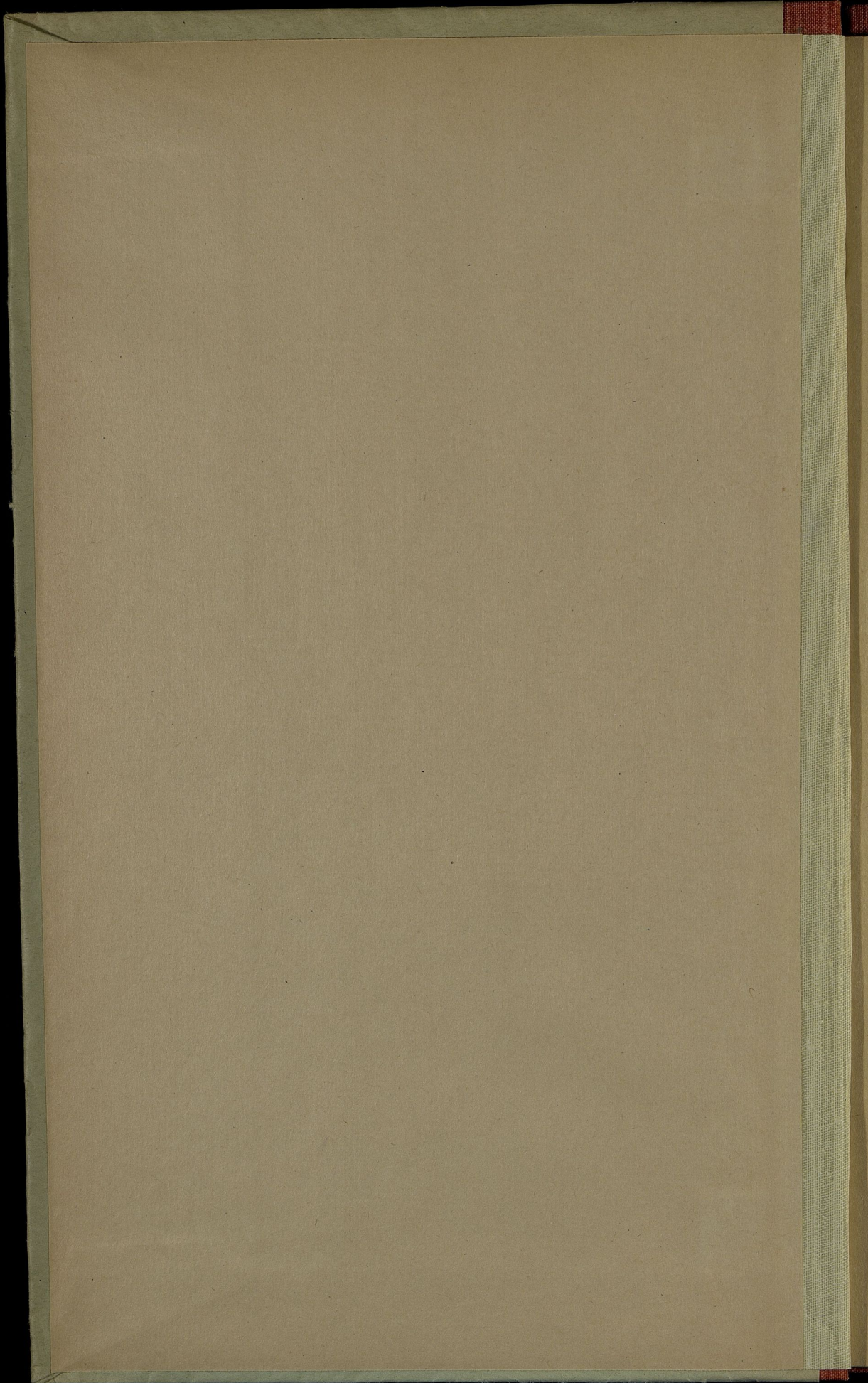
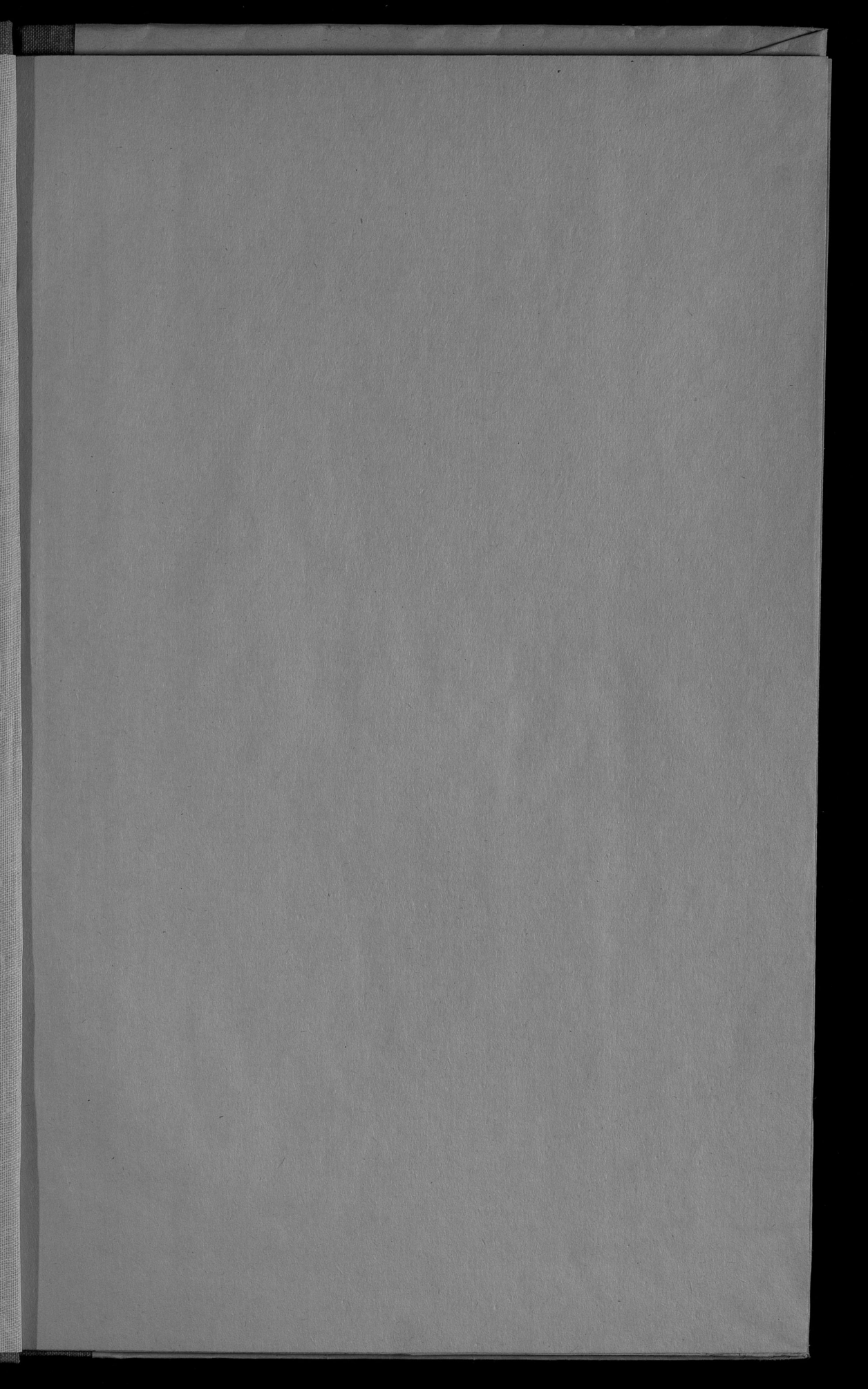


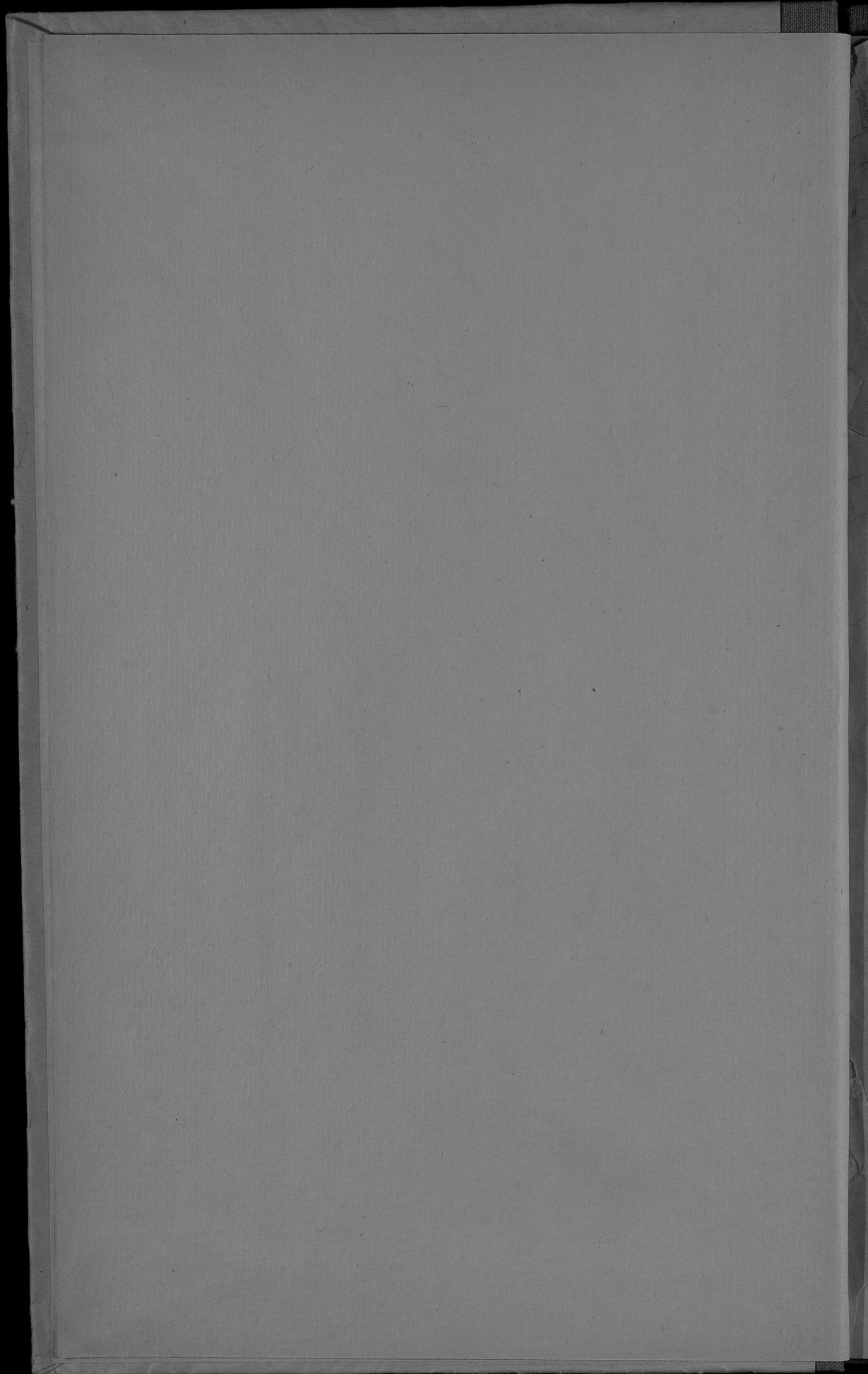
I

5080

1912.







492  
I  
5080

# ОБЗОРЪ ПЛОЦКОЙ ГУБЕРНИИ

за 1912 годъ.



Библиотечка Центрального  
Статистического Управления

мес. .... для 1924г.

Инв. № 43653

Шифр. № .....

г. ПЛОЦКЪ.

ТИПОГРАФІЯ ГУБЕРНСКАГО ПРАВЛЕНІЯ.

1913.

30 1938

GEORGE  
MAYNARD  
1913

LIBRARY

1938

5080

101021

О Б З О Р Ъ  
И Л О Ц К О Й Г У Б Е Р Н И И

за 1912 годъ.

НАГ

Госуд. публичная  
историческая  
библиотека РСФСР  
№ 34055 1891 г.

# О Г Л А В Л Е Н И Е.

## I. Естественныя и производительныя силы губерніи и экономическая дѣятельность ея населенія.

а) Обеспеченіе народнаго продовольствія . . . . .	стран.	4
б) Промыслы сельскаго и городскаго населенія . . . . .	„	4
в) Промышленность фабричная и заводская . . . . .	„	5
г) Торговля . . . . .	„	5
д) Движеніе населенія. . . . .	„	5

## II. Подати и повинности.

а) Окладные сборы . . . . .	„	7
б) Государственный сборъ . . . . .	„	7
г) Акцизные сборы . . . . .	„	9
д) Отправленіе натуральныхъ повинностей . . . . .	„	10

## III. Общественное благоустройство и благочиніе.

а) Казенныя и общественныя зданія . . . . .	„	14
б) Дороги, мосты и перевозки . . . . .	„	15
в) Почты и телеграфы . . . . .	„	16
г) Народная нравственность . . . . .	„	17
д) Попечительство о народной трезвости . . . . .	„	17
е) Арестанты, мѣста заключенія и этапъ . . . . .	„	18

## IV. Народное здравіе и общественное призрѣніе.

а) Врачи, аптеки и больницы . . . . .	„	20
б) Эпидеміи и эпизоотіи . . . . .	„	23
в) Вогадѣльни и приюты . . . . .	„	24

## V. Народное образованіе.

Учебныя заведенія . . . . .	„	25
-----------------------------	---	----

## VI. Крестьянское дѣло.

О движеніи дѣлъ и бумагъ въ Плоцкомъ по крестьянскимъ дѣламъ Присутствіи . . . . .	„	27
О движеніи дѣлъ и бумагъ у Комиссаровъ по крестьянскимъ дѣламъ . . . . .	„	28
О гминныхъ сборахъ . . . . .	„	29
О числѣ гминъ . . . . .	„	29
О дѣйствіяхъ судо-сберегательныхъ кассъ . . . . .	„	30
О ходѣ межевого дѣла . . . . .	„	30
О дѣятельности соединеннаго присутствія Плоцкаго Губернскаго по крестьянскимъ дѣламъ Присутствія и лѣсоохранительнаго комитета . . . . .	„	31
О дѣятельности лѣсоохранительнаго комитета . . . . .	„	32

## В Ъ Д О М О С Т И.

О посѣвѣ и урожаѣ хлѣба . . . . .	№	1
„ состояніи фабрично-заводской промышленности . . . . .	№	2
„ движеніи всего населенія . . . . .	№	3
„ движеніи непостояннаго населенія . . . . .	№	4
„ поступленіи сборовъ . . . . .	№	5
„ распредѣленіи недоимокъ . . . . .	№	6
„ числѣ и родѣ преступленій . . . . .	№	7
„ насильственныхъ и случайныхъ смертяхъ . . . . .	№	8
„ числѣ учебныхъ заведеній и учащихся . . . . .	№	9
„ пожарахъ . . . . .	№	10

# Содержание

1. Введение ..... 1

2. Основные понятия и термины ..... 2

3. Методология исследования ..... 3

## IV. Обобщенные результаты и выводы

4.1. Анализ полученных данных ..... 4

## V. Заключение и рекомендации

5.1. Основные выводы ..... 5

## VI. Список литературы

6.1. Основные источники ..... 6

## Приложение

7.1. Дополнительные материалы ..... 7

# ОБЗОРЪ ПЛОЦКОЙ ГУБЕРНІИ

за 1912 годъ.

---

## I.

### Естественныя и производительныя силы губерніи и экономическая дѣятельность ея населенія.

Плоцкая губернія расположена въ сѣверо-западной части Привислинскаго края и занимаетъ пространство въ 8,358 кв. вереть. Съ сѣвера и сѣверо-запада граничитъ съ Пруссією, съ юга и съ юго-запада съ Варшавскою губернією, отъ которой отдѣляется рѣкою Вислою, съ востока— съ Ломжинской губерніей. Поверхность губерніи представляетъ въ общемъ плоскую равнину съ слабымъ уклономъ отъ сѣвера и сѣверо-запада къ югу и къ юго-востоку, т.-е. къ рѣчной долинѣ Вислы. Въ геологическомъ отношеніи губернія еще мало изучена, но считается небогатою предметами минеральнаго царства. До сихъ поръ извѣстны только залежи бурого угля и лигнита по теченію рѣки Вислы, нѣсколько сортовъ глинь, имѣющихъ промышленное значеніе и слѣды натурального цемента въ Млавскомъ уѣздѣ. Лѣса въ губерніи занимаютъ площадь въ 92,789 дес. Климатъ—умѣренно-влажный. По даннымъ за нѣсколько послѣднихъ лѣтъ 27 частныхъ метеорологическихъ станцій, дѣйствующихъ въ предѣлахъ губерніи, число дождевыхъ дней въ году доходитъ въ среднемъ до 138,4, а среднее годовое количество осадковъ до 528,8 миллиметровъ. Средняя годовая температура не превышаетъ обыкновенно 7,5 по Р, самая выс-

пая 30, самая низшая 20,8. Кромѣ Вислы, всѣ рѣки незначительны и всѣ онѣ притоки частью рѣки Вкры, впадающей въ Наревъ, частью р. Вислы. Значительныхъ озеръ нѣтъ; ихъ болѣе всего въ западной части губерніи—въ Рыпинскомъ и Липновскомъ уѣздахъ. Общая поверхность всѣхъ озеръ не превышаетъ 13 кв. верстъ. Рѣка Висла, представляющая натуральную границу Плоцкой губерніи съ Варшавскою, протекаетъ въ Плоцкой губерніи на длинѣ около 119 вер., въ томъ числѣ въ Плоцкомъ уѣздѣ на длинѣ 54 вер. и въ Липновскомъ на длинѣ 65 верстъ. Притокъ р. Вислы—Дрвенца, составляющая натуральную границу Россіи съ Пруссіей, въ Липновскомъ и Рыпинскомъ уѣздахъ протекаетъ въ первомъ изъ этихъ уѣздовъ на длинѣ 21 версты и во второмъ на длинѣ 22 верстъ. Почва преимущественно суглинистая, мѣстами супесчаная, почти всюду годная для воздѣлыванія хлѣбныхъ растений и дающая хорошія урожаи. въ особенности при удобреніи, почему Плоцкая губернія принадлежитъ къ числу земледѣльческихъ.

Въ отчетномъ 1912 году было засеяно хлѣба:

озимаго . . . . .	246,842 четв.
ярового . . . . .	173,328 „
картофеля . . . . .	611,386 „

С о б р а н о х л ѣ б а:

озимаго . . . . .	1,907,488 „
ярового . . . . .	1,160,583 „
картофеля . . . . .	4,050,055 „

По сравненіи съ 1911 г. собрано озимаго болѣе на 160,225 четв., ярового болѣе на 232,019 четв. и картофеля болѣе на 1,157,806 четв.

Урожай хлѣбовъ текущаго года превышаетъ прошлогодній по количеству собраннаго хлѣба и въ общемъ является вполне удовлетворительнымъ.

Подробныя свѣдѣнія о посѣвѣ и урожаѣ хлѣбовъ показаны въ вѣдомости подъ № 1, помѣщенной въ приложеніи къ обзору.

**Луговоеводство.** Въ Плоцкой губ. хотя не особенно обширна площадь луговъ, тѣмъ не менѣе сѣна, при обыкновенномъ урожаѣ, собирается такое количество, котораго достаточно для удовлетворенія мѣстной потребности и даже бываетъ нѣкоторый излишекъ для сбыта. Кромѣ того, какъ владѣльцы, такъ и крестьяне, засеваютъ искусственныя травы: бѣлый и красный клеверъ, вику, люцерну и проч. Въ отчетномъ году сѣна и кор-

мовыхъ травъ собрано 7,631,799 пуд., болѣе прошлагод. на 1,844,982 пуда.

**Свекловица** съ промышленною цѣлью сѣется во всѣхъ уѣздахъ, кромѣ Серпецкаго и идетъ на мѣстные свеклосахарные заводы и отчасти на ближайшіе сахарные заводы Варшавской губерніи. Въ отчетномъ году урожай свекловицы получился удовлетворительный.

**Въ огородничествѣ и садоводствѣ** никакихъ особыхъ измѣненій и улучшеній противъ прежняго не произошло. Обѣ эти отрасли сельскаго хозяйства, за очень рѣдкими исключеніями, не имѣютъ здѣсь промышленнаго характера и находятся не на высокой степени развитія. Овощи и плоды преимущественно идутъ лишь на удовлетвореніе мѣстныхъ потребностей. Только тамъ, гдѣ почва особенно благопріятствуетъ произрастанію огородныхъ овощей, какъ, напр., въ нѣкоторыхъ приграничныхъ селеніяхъ Млавскаго и Рыпинскаго уѣздовъ, часть овощей, за удовлетвореніемъ нуждъ населенія, сбывается въ Пруссію. Точно также и фрукты отправляются для продажи за предѣлы уѣздовъ лишь изъ нѣкоторыхъ, болѣе крупныхъ помѣщичьихъ имѣній, а именно: изъ Рыпинскаго и Цѣхановскаго уѣздовъ. Въ губернскомъ гор. Плоцкѣ содержится нѣсколько садовъ съ промышленною цѣлью; арендаторами ихъ обыкновенно состоятъ евреи. Фрукты частью продаются здѣсь же, на мѣстѣ, а частью сбываются въ Варшаву.

**Пчеловодство** также уже въ теченіе нѣсколькихъ лѣтъ находится въ болѣе или менѣе одинаковомъ положеніи. Всѣхъ ульевъ въ губерніи въ отчетномъ году числилось 19,415, изъ коихъ вынута меда 4349 пудовъ и выдѣлано воску 1200 пудовъ. Средняя цѣна за пудъ меда равнялась 13 руб. 50 коп., а за пудъ воску 21 руб. 70 коп. По удовлетвореніи мѣстныхъ нуждъ, излишній воскъ доставляется пчеловодами-католиками въ римско-католическіе костелы.

**Скотоводство** всегда составляло въ губерніи первостепенную и важнѣйшую отрасль сельскаго хозяйства, почему земледѣльцы обращаютъ на него особенное вниманіе и, по мѣрѣ кормовыхъ средствъ, содержатъ и разводятъ возможно большее количество скота, который, доставляя доходъ отъ сбыта молочныхъ произведеній, шерсти и ежегоднаго приплода, тѣмъ самымъ служитъ значительной поддержкой земледѣлію. Но въ хорошемъ состояніи скотъ находится только въ крупныхъ имѣніяхъ, а также тамъ, гдѣ существуютъ винокуренные заводы, которые даютъ

между прочимъ, остающуюся при производствѣ винокурения барду, служащую отличнымъ подспорьемъ для откармливанія скота. Въ прошломъ 1911 году лошадей, крупнаго рогатаго скота и проч. было 437,562, а въ настоящемъ 1912 году—438,854.

**Лѣсоводство.** Введеніе лѣсоохранительнаго закона значительно сократило рубку лѣса и вызвало повышеніе цѣнъ на дрова, почему каменный уголь и торфъ изъ года въ годъ входятъ въ наибольшее употребленіе.

**Винокурение.** Число винокуренныхъ, пиво и медоваренныхъ заводовъ и размѣръ ихъ производительности показаны въ вѣдомости № 2 о фабрикахъ и заводахъ.

#### а) **Обеспеченіе народнаго продовольствія.**

За неимѣніемъ въ губерніи запасныхъ хлѣбныхъ магазиновъ, обезпеченіе народнаго продовольствія вполне зависитъ отъ степени урожая хлѣбовъ. Въ отчетномъ году урожай озимыхъ и яровыхъ хлѣбовъ и картофеля въ общемъ оказался удовлетворительнымъ. На годовое продовольствіе жителей, посѣвы и другія надобности требуется хлѣба: озимаго 1,394,523 четв., яроваго 807,882 четв. и картофеля 3,213,329 четвертей; собрано же въ этомъ году хлѣба: озимаго 1,907,488 четвертей, яроваго 1,160,583 и картофеля 4,050,055 четв., т.-е. болѣе, чѣмъ требуется на продовольствіе, посѣвы и другія надобности.

#### б) **Промыслы сельскаго и городскаго населенія.**

Въ области этой промышленности никакихъ особыхъ перемѣнъ не произошло. Преобладаютъ тѣ же производства: переработка льна въ холсты низшихъ сортовъ, гончарное, колесное, бондарное и корзиночное, достаточныя для удовлетворенія мѣстныхъ потребностей. Изъ произведеній кустарей лишь нѣкоторыя издѣлія ткачей и часть корзинъ, выдѣлкою которыхъ занимаются прибрежные жители рѣки Вислы, вывозятся на продажу въ Варшаву и другія мѣстности, всѣ же остальные не имѣютъ сбыта за предѣлами губ., а продаются на ближайшихъ мѣстныхъ базарахъ.

в) **Промышленность фабричная и заводская.**

Показана въ вѣдомости № 2, помѣщенной въ отдѣлѣ приложений.

г) **Торговля.**

Торговля какъ внутренняя, такъ и внѣшняя, находится почти исключительно въ рукахъ евреевъ.

Въ отчетномъ году основного налога по торговымъ и промысловымъ предпріятіямъ и по личнымъ промысловымъ занятіямъ поступило въ казну 85838 р. 4 коп.

Кромѣ того, поступило всѣхъ прибавочныхъ сборовъ, штрафовъ, взысканій и недоимокъ по нарушеніямъ основного промысловаго налога . 105,978 р. 77 к.

А всего поступило сборовъ съ документовъ и по взысканіямъ 191816 руб. 81 коп., болѣе противъ 1911 г. на 155 р. 31 коп.

д) **Движеніе населенія.**

Къ 1-му января 1912 года въ губерніи числилось всего населенія постоянного и непостояннаго 768123 души обоого пола.

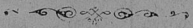
Къ 1-му января 1913 г. все населеніе губерніи, постоянное и непостоянное, достигло 774,149 человекъ, которые по уѣздамъ губерніи распредѣляются слѣдующимъ образомъ:

НАЗВАНІЕ УѢЗДОВЪ.	Постояннаго населенія.			Непостояннаго населенія.			В С Е Г О.		
	Мужского пола.	Женскаго пола.	Обоого пола.	Мужского пола.	Женскаго пола.	Обоого пола.	Мужского пола.	Женскаго пола.	Обоого пола.
Губ. г. Плоцкъ.	11097	14148	25245	2782	2899	5681	13879	17047	30926
Плоцкій уѣздъ	42726	43846	86572	7134	6855	13989	49860	50701	100561
Липновскій „	54048	55524	109572	7227	7355	14582	61275	62879	124154
Рышинскій „	46254	45477	91731	8987	9440	18427	55241	54917	110158
Млавскій „	55343	57887	113230	7483	7543	15026	62826	65430	128256
Серпецкій „	39167	40545	79712	4634	4308	8942	43801	44853	88654
Праснышскій „	43197	42992	86189	3054	2290	5344	46251	45282	91533
Цѣхановскій „	46121	44599	90720	4780	4407	9187	50901	49006	99907
Всего . . .	337953	345018	682971	46081	45097	91178	384034	390115	774149

По вѣроисповѣданіямъ все населеніе распредѣляется по городамъ и уѣздамъ слѣдующимъ образомъ:

ГОРОДА И УѢЗДЫ.	И										Всего.	Въ томъ числѣ непо- стояннаго.				
	Православ- ныхъ.	Католиковъ.	Мариавитовъ.	Протестан- товъ.	Выписовъ.	Евреевъ.	ИПТОГО.	и	и	и						
Губ. гор. Плонскъ . . .	490	759	7302	8823	201	452	285	507	"	"	5591	6506	13879	17047	30926	5681
Гор. Вышегородъ . . .	15	10	621	642	"	"	75	93	"	"	1666	1710	2377	2455	4832	1364
Уѣздъ Плонскіи . . .	42	39	40427	40982	926	1055	3516	3664	"	"	2572	2508	47483	48246	95729	12625
Гор. Липно . . . . .	59	45	1882	1848	"	"	414	401	"	"	1502	1534	3857	3828	7685	583
Гор. Дображинъ . . .	5	5	765	930	"	"	15	18	"	"	665	807	1450	1760	3210	182
Уѣздъ Липновскій . .	111	98	43639	44411	"	"	10931	11449	"	"	1287	1333	55968	57291	113259	13817
Гор. Рыпинъ . . . . .	70	83	1413	1410	"	"	97	110	"	"	1438	1533	3018	3136	6154	1135
Уѣз. Рыпинскіи . . . .	136	83	43634	42914	"	"	6095	6432	80	88	2278	2264	52223	51781	104004	17292
Городъ Млава . . . . .	132	134	4326	4827	"	"	284	295	"	"	3781	4192	8523	9448	17971	3224
Уѣздъ Млавскій . . . .	240	220	50100	52068	"	"	1000	1034	"	"	2063	2660	54303	55982	110285	11802
Городъ Серпецъ . . . . .	59	41	2098	2050	"	"	25	24	"	"	1986	1025	4168	3140	7308	739
Уѣздъ Серпецкій . . . .	39	40	34052	35081	"	"	1633	1753	108	107	3751	4732	39633	41713	81346	8203
Городъ Праевыцъ . . . .	160	83	2700	2329	"	"	65	75	"	"	2755	2571	5680	5058	10738	1143
Уѣз. Праевыцскій . . . .	95	76	37506	37524	"	"	44	57	"	"	2626	2567	40571	40224	80795	4201
Городъ Цѣхановъ . . . .	86	53	2104	1777	"	"	30	19	"	"	2899	2716	5119	4565	9684	1074
Уѣз. Цѣхановскій . . . .	77	70	42361	41133	"	"	2741	2586	"	"	703	652	45782	44441	90223	8113
Итого въ городахъ . . .	1076	1213	23211	24636	201	452	1300	1542	"	"	22283	22594	48071	50437	98508	15125
„ „ уѣздахъ . . . . .	740	626	291919	294113	926	1055	28010	26975	"	"	16180	16714	335963	339678	675641	76053
<b>Всего въ губерніи . . . .</b>	<b>1816</b>	<b>1839</b>	<b>315130</b>	<b>38749</b>	<b>1127</b>	<b>1507</b>	<b>27310</b>	<b>28517</b>	<b>188</b>	<b>195</b>	<b>38463</b>	<b>39308</b>	<b>844034</b>	<b>390115</b>	<b>774149</b>	<b>91178</b>

Свѣдѣнія о движеніи населенія (о родившихся и умершихъ) показаны въ вѣдомостяхъ № 3 и 4, помѣщенныхъ въ приложеніи къ обзору.



## II.

### П О Д А Т И И П О В И Н Н О С Т И.

#### а) **Обладные сборы.**

(Прилагаются ведомости №№ 5 и 6).

Въ 1912 году подлежало къ поступленію налоговъ и податей:

Недоимокъ прежнихъ лѣтъ . . . . .	953,858 р. 65 к.
Годового оклада . . . . .	914,133 „ 25 „
Вновь причислено недоимокъ и оклада . . . . .	2,767,936 „ 12 „
Изъ этого числа исключено недоимокъ и оклада . . . . .	85,052 „ 55 „
Взыскано недоимокъ и оклада . . . . .	3,482,729 „ 33 „
Осталось къ 1-му января 1913 года невзысканныхъ недоимокъ и оклада . . . . .	1,068,146 „ 14 „
Сравнительно съ 1911 годомъ взыскано болѣе на . . . . .	245,481 „ 61 „

Ко взысканію въ 1913 году осталось болѣе, чѣмъ въ прошломъ году, на 114,287 р. 49 к. Подробныя свѣдѣнія по сему предмету заключаются въ упомянутыхъ ведомостяхъ №№ 5 и 5.

#### б) **Государственный сборъ.**

1. Къ числу государственнаго сбора относится **транспортный сборъ.** Онъ поступаетъ въ Государственный доходъ въ возмѣщеніе суммъ, ежегодно ассигнуемыхъ по смѣтѣ Министерства Внутреннихъ Дѣлъ на пересылку безпаспортныхъ и бродягъ, перевозку чиновъ запаса арміи, призванныхъ на службу и проч. Транспортнаго сбора въ размѣрѣ 21-ой к. съ cadaго городского и сельскаго дома въ 1912 году по Плоцкой губерніи поступило 11902 р. 39 к., осталось въ недоимкѣ 21 р. 20 к., израсходовано же 10688 р. 57 к.

II. Специальные сборы губернии.

1. Врачебный сборъ.

Въ 1912 году слѣдовало поступить: недоимокъ	462 р. 86 к.
оклада . . . . .	44262 „ — „
Исключено: недоимокъ . . . . .	— „ — „
оклада . . . . .	25 „ 74 „
Взыскано: недоимокъ . . . . .	184 „ 48 „
оклада . . . . .	36945 „ 69 „
Осталось къ 1 января 1913 года:	
недоимокъ . . . . .	278 „ 38 „
оклада . . . . .	7290 „ 57 „
всего осталось . . . . .	7568 „ 95 „

2. Дорожный сборъ.

Въ 1912 году слѣдовало поступить: недоимокъ	864 „ 72 „
оклада . . . . .	85220 „ 53 „
Исключено: недоимокъ . . . . .	6 „ 57 „
оклада . . . . .	22 „ 53 „
Взыскано: недоимокъ . . . . .	237 „ 40 „
оклада . . . . .	84,222 „ 73 „
Осталось къ 1 января 1913 года:	
недоимокъ . . . . .	620 „ 75 „
оклада . . . . .	975 „ 27 „
всего осталось . . . . .	1596 „ 2 „

3. Сборъ на содержаніе благотворительныхъ заведеній Варшавскаго городского совѣта общественнаго призрѣнія

Въ 1912 г. слѣдовало поступить: недоимокъ	1 „ 50 „
оклада . . . . .	13,483 „ 28 „
Взыскано оклада . . . . .	13,339 „ 84 „
Осталось къ 1 января 1913 г.: недоимокъ . . . . .	
оклада . . . . .	143 „ 44 „
всего осталось . . . . .	144 „ 94 „

4. Страховой отъ огня сборъ.

Въ 1912 году слѣдовало поступить: недоимокъ	11000 „ 13 „
оклада . . . . .	346,709 „ 7 „

Причислено: недоимокъ . . . . .	2 р. 56 к.
оклада . . . . .	505 „ 80 „
Исключено: недоимокъ . . . . .	374 „ 67 „
оклада . . . . .	499 „ 41 „
Взыскано: недоимокъ . . . . .	1666 „ 36 „
оклада . . . . .	342442 „ 64 „
Осталось къ 1 января 1913 года:	
недоимокъ . . . . .	8961 „ 66 „
оклада . . . . .	4272 „ 82 „
всего осталось . . . . .	13234 „ 48 „

**5. Сборъ со скотовладѣльцевъ.**

Въ 1912 году слѣдовало поступить: недоимокъ . . . . .	27 „ 90 „
оклада . . . . .	25299 „ 45 „
причислено оклада . . . . .	77 „ 22 „
Исключено недоимокъ . . . . .	27 „ 90 „
Взыскано оклада . . . . .	25160 „ 78 „
Осталось къ 1 января 1913 г. оклада . . . . .	215 „ 89 „

**III. Гминные сборы** показаны въ особой вѣдомости.

г) **Акцизные сборы.**

Акцизныхъ доходовъ по Плоцкой губерніи въ отчетномъ году поступило 4,437,227 руб. 23 1/2 коп.

Акциза съ вина и спирта по винокурен. заводамъ . . . . .	450 „ 61 „
Акциза съ вина и спирта по укуснымъ заводамъ . . . . .	134 „ 20 „
„ „ пива и медоваренія . . . . .	83484 „ 90 „
„ „ дополнительнаго съ водочныхъ издѣлій . . . . .	3836 „ 50 „
„ „ коффискованныхъ дрожжей . . . . .	52 „ 50 „
Сборъ съ укусныхъ заводовъ . . . . .	650 „ — „
Патентнаго сбора . . . . .	15843 „ 50 „
Взысканій за нарушеніе питейнаго устава . . . . .	430 „ 48 „
Акциза съ сахароваренія . . . . .	2996849 „ 78 „
Патентнаго сбора, дополнительнаго налога и штрафа съ сахарныхъ заводовъ . . . . .	9374 „ 17 „

Акциза съ табаку, а именно:

Отъ продажи бандеролей и марокъ на существующія въ губерніи табачныя фабрики, отъ продажи

табачныхъ свидѣтельствъ, а также патентнаго и штрафнаго сбора . . . . .	26505 „ 19 „
Отъ продажи питей, посуды и др. поступленій	1299615 „ 40 <sup>1</sup> / <sub>2</sub> „
<hr/>	
Всего какъ выше . . . . .	4437227 „ 23 <sup>1</sup> / <sub>2</sub> „

д) **Отправленіе натуральныхъ повинностей въ Плоцкой губерніи.**

1. **Квартирная повинность.** Квартиры для войскъ и помѣщенія подь хозяйственныя заведенія въ отчетномъ году были занимаемы въ спеціально построенныхъ для этой надобности частными предпринимателями казармахъ въ гор. Плоцкѣ, Лицно, Млавѣ, Серпецѣ и Рыпинѣ, а также въ казармахъ Инженернаго вѣдомства въ г. г.: Плоцкѣ, Праснышѣ и Цѣхановѣ; въ частныхъ же домахъ по отводу занимала самая незначительная часть квартирующихъ въ Плоцкой губерніи войскъ.

Квартирнымъ довольствіемъ въ теченіе 1912 г. пользовались слѣдующія части войскъ:

- Управление штаба 15-ой Кавалерійской дивизіи.
- 15-ый драгунскій Череповскій полкъ.
- 15-ый уланскій Татарскій полкъ.
- Управление 6-го конно-артиллерійскаго дивизиона.
- 11-ая, 12-ая и 22-ая Конно-Артиллерійскія батареи.
- 6-ой уланскій Волынскій полкъ.
- 6-ой гусарскій Клястицкій полкъ.
- 6-ой Донской Казачій полкъ.
- Жандармскія Управленія и Земская стража.
- Чины Плоцкаго и Цѣхановскаго уѣздныхъ воинскихъ начальниковъ и Плоцкой Конвойной Команды.
- Чины Плоцкаго продовольственнаго магазина.

Кромѣ того, въ 1912 г. квартирнымъ довольствіемъ пользовались части войскъ, временно пребывавшія въ Плоцкой губ. во время лѣтнихъ сборовъ.

Квартиры и помѣщенія для чиновъ земской стражи были отводимы въ натурѣ въ домахъ городскихъ и сельскихъ обывателей, съ платою за квартиры по тарифу, приложенному къ статьѣ 10 Высочайше утвержденнаго, 31 мая 1868 г., положенія о новой раскладкѣ бывшаго квартирна-

го сбора въ губерніяхъ Царства Польскаго, а за помѣщенія для хозяйственныхъ заведеній по тарифу положенія 9 (21) сентября 1866 года.

Общая численность войскъ, постоянно расквартированныхъ въ Плоцкой губ., не считая жандармскихъ чиновъ и земской стражи, простиралась до 6000 человекъ.

**2. Подводная повинность.** Поставка жителями Плоцкой губерніи подводы для войскъ и должностныхъ лицъ, имѣющихъ на то право, производится по очереди, для чего ведутся особые списки по городамъ—въ магистратахъ, а по селеніямъ—въ гминныхъ управленіяхъ. Поставленные подводы подраздѣляются на двѣ категоріи: платныя и бесплатныя. Платныя подводы, на основаніи правилъ, утвержденныхъ постановленіемъ быв. Совѣта Управленія Царства 22 апрѣля (4 мая) 1858 года, поставляются: войскамъ, чинамъ земской стражи и для этапныхъ трактовъ, съ платою по двѣ копѣйки за одноконную и по четыре копѣйки за двуконную съ версты. Платныя подводы поставляются также и по таксѣ почтовыхъ прогоновъ на трактахъ, гдѣ нѣтъ почтовыхъ лошадей, чинамъ мѣстной администраціи, чинамъ крестьянскихъ учрежденій, офицерамъ пограничной стражи и таможеннымъ чиновникамъ при разъѣздахъ по дѣламъ службы.

Бесплатныя подводы, на основаніи дѣйствующихъ узаконеній, поставляются: чинамъ судебного вѣдомства и врачамъ при производствѣ вскрытія мертвыхъ тѣлъ, медицинскимъ чиновникамъ и ветеринарамъ при разъѣздахъ для прививки оспы по гминамъ и въ случаѣ появленія эпидемическихъ и эпизоотическихъ болѣзней, нижнимъ чинамъ наблюдательнаго корпуса жандармовъ при разъѣздахъ по дѣламъ службы, для неимущихъ больныхъ, отправляемыхъ въ больницы, и чинамъ гминной администраціи для разъѣздовъ по дѣламъ службы.

Въ теченіе отчетнаго года населеніемъ поставлено было подвонъ платныхъ 5503 и бесплатныхъ 3978.

**3. Дорожная повинность.** На основаніи Высочайше утвержденныхъ, 19 іюня 1870 г., Правилъ о порядкѣ содержанія земскихъ дорогъ въ здѣшнемъ краѣ, содержаніе 2-разрядныхъ дорогъ и находящихся на нихъ мостовъ производится гминною повинностью.

Раскладка этой повинности между жителями и установленіе порядка отбыванія ея предоставлены гминнымъ сходамъ, а наблюденіе за отбывтіемъ этой повинности возложено на гминныхъ войтовъ.

Содержаніе же земскихъ дорогъ 2 разряда на городскихъ земляхъ отвесено къ обязанности городскихъ обществъ.

Для отбыванія гминной повинности по постройкѣ, ремонтирокѣ и вообще содержаніе 2-роразрядныхъ дорогъ и находящихся на нихъ мостовъ употреблено было натурой 21890 пѣшихъ дней и 10341 конныхъ дней и наличными деньгами, взамѣнъ натуральной повинности, 12637 р. 49 к.

Земскія дороги 3 разряда положено, на основаніи вышесказанныхъ правилъ, содержать на счетъ сельскихъ обществъ или владѣльцевъ, черезъ земли которыхъ онѣ пролегаютъ.

**4. Военная повинность.** Въ 1912 году по Плоцкой губ. подлежало къ исполненію воинской повинности, включая сюда и внесенныхъ въ дополнительные списки А, Б и В 7586 человекъ.

Изъ нихъ метало жеребій:

христіанъ . . . . .	6430	челов.
евреевъ . . . . .	699	„

По разверткѣ назначено къ поступленію на службу . . . . .

Поступило: христіанъ . . . . .	1463	„
„ евреевъ . . . . .	129	„

---

Итого . . . . . 1592 челов.

Осталось въ недоборѣ:

христіанъ . . . . .	1000	„
евреевъ . . . . .	199	„

---

Итого . . . . . 1199 челов.

Въ числѣ принятыхъ заключается:

а) имѣющихъ право на сокращенные сроки службы по пункту 1 ст. 64 (по прод. 1906 г. п.

II ст. 65 и п. 1 ст. 66 уст. о воин. пов.) . . . . . 5 „

по п. II ст. 64, п. 1 ст. 65, п. II ст. 66 и ст. 68 и 69 уст. . . . . 7 „

на общій срокъ . . . . . 1580 „

б) умѣющихъ читать и писать . . . . . 744 „

умѣющихъ только читать . . . . . 169 „

неграмотныхъ . . . . . 667 „

в) по происхожденію: великоруссовъ . . . . .	6	челов.
малоруссовъ . . . . .	1	”
поляковъ . . . . .	1330	”
нѣмцевъ . . . . .	126	”
евреевъ . . . . .	129	”
г) зачислено въ запасъ на осн. 80 ст. Уст. . . . .	16	”
д) зачислено въ ратники ополченія 1 разр. . . . .	3	”
” ” ” 2 ” . . . . .	1732	”
Въ томъ числѣ христіанъ льготныхъ 1 разр. по семейному положенію . . . . .	1320	”
ж) Признано совсѣмъ неспособными къ во- енной службѣ . . . . .	294	”
з) Признано подлежащими годичной отсроч- кѣ по 47 ст. уст. . . . .	286	”
Въ томъ числѣ по ст. 61, 63, 64 и 169 уст. . . . .	36	”
и) не явилось къ освидѣтельствуванію под- лежащихъ по вынужденію жеребью поступленію на службу . . . . .	3232	”
к) Отправлено въ лѣчебныя заведенія на испытаніе . . . . .	322	”

Общіе расходы казны въ Плоцкой губ. по призыву и приему на службу, а также на содержаніе уѣздныхъ по воинской повинности Присутствій составляютъ 11,815 руб. 81 коп.

### III.

#### Общественное благоустройство и благочиніе.

##### а) Казенныя и общественныя зданія.

Казенныя и общественныя зданія въ Плоцкой губ. заняты большею частью присутственными мѣстами, частью же отданы подъ военныя и другія учрежденія.

Одни изъ этихъ зданій содержатся на счетъ казенныхъ суммъ, отпускаемыхъ ежегодно по смѣтамъ подлежащихъ Министерствъ, другія же на счетъ городскихъ и общественныхъ суммъ.

Въ отчетномъ году на казенныя суммы сдѣланы ремонтныя исправленія въ слѣдующихъ казенныхъ зданіяхъ.

Въ губернскомъ городѣ Плоцкѣ:

1) Постройка забора для раздѣленія недвижимостей почтовой конторы отъ недвижимости Кина на сумму . . . . .	240 р. 21
2) Ремонтъ зданія почтовой конторы и канализация на сумму . . . . .	7894 „ 16 „
3) Канализация Плоцкихъ тюремъ на . . . . .	8101 „ 27 „
4) Ремонтъ б. соляного магазина на . . . . .	2957 „ — „
5) Мелкій ремонтъ въ Плоцкихъ тюрьмахъ на . . . . .	959 „ 85 „
6) Мелкій ремонтъ зданія Губернскаго Правленія . . . . .	289 „ 45 „
7) Мелкій ремонтъ 5 казенныхъ домовъ, занимаемыхъ р.-к. духовенствомъ въ гор. Плоцкѣ . . . . .	950 „ — „
8) Ремонтъ казенныхъ домовъ №№ 44/45, 64, 65 на сумму . . . . .	7229 „ 81 „

Въ уѣздныхъ городахъ:

9) Ремонтъ арестовъ въ гор. Млавѣ . . . . .	40 р. 15 в.
10) Ремонтъ въ казенномъ зданіи Липновскаго Уѣзднаго Управленія . . . . .	3120 „ 6 „

Изъ городскихъ суммъ израсходовано:

11) Въ губернскомъ городѣ Плоцкѣ . . . . .	1486 „ 79 „
12) Въ уѣздныхъ городахъ . . . . .	10479 „ 89 „

Изъ общественныхъ суммъ израсходовано:

13) Въ уѣздныхъ городахъ . . . . .	131363 „ 22 <sup>1</sup> / <sub>2</sub> „
------------------------------------	---

б) Дороги, мосты и перевозки.

1. Дороги. Въ предѣлахъ Плоцкой губ. пролегаетъ Привислинская желѣзная дорога черезъ уѣздные города: Цѣхановъ и Млаву до прусской границы, прорѣзывая два уѣзда губерніи: Цѣхановскій и Млавскій на протяженіи 46 верстѣ.

Затѣмъ улучшенные пути сообщенія въ губерніи составляютъ посейныя дороги, протяженіе которыхъ равняется 557 вер. 62<sup>1</sup>/<sub>2</sub> саж., изъ коихъ вымощенныхъ дорогъ черезъ посады и города 53 вер. 323 сажени и шоссированныхъ 503 вер. 239<sup>1</sup>/<sub>2</sub> саж., кромѣ того, строится новое шоссе на протяженіи 8 вер. 34<sup>1</sup>/<sub>2</sub> саж. Этими дорогами губернскій городъ Плоцкъ соединенъ съ 6-ю городами: Млавой, Праснышемъ, Цѣхановомъ, Серпецемъ, Лицно и Рыпиномъ.

Дороги посейныя и грунтовыя дѣлятся на три разряда: къ I-му разряду принадлежатъ дороги губернскія, ко II-му—уѣздныя и III-му—проселочныя и полевыя.

Губернскія дороги I-го разряда, раздѣляющіяся на 16 трактовъ, состоятъ частью изъ посейныхъ и вымощенныхъ, частью изъ грунтовыхъ и составляютъ общее протяженіе 407 вер. 99 саж., въ томъ числѣ вымощенныхъ 21 вер. 265<sup>1</sup>/<sub>2</sub> саж., шоссированныхъ 363 вер. 282 саж., грунтовыхъ 14 вер. 17 саж. и строящагося шоссе 8 вер. 34<sup>1</sup>/<sub>2</sub> саж.

Дороги 2-го разряда составляютъ протяженіе 1231 вер. 409 саж., изъ которыхъ вымощенныхъ 32 вер. 57<sup>1</sup>/<sub>2</sub> саж., шоссированныхъ 139 в. 457<sup>1</sup>/<sub>2</sub> саж. и грунтовыхъ 1059 вер. 394 саж.

Дороги 3-го разряда состоятъ почти исключительно изъ грунтовыхъ.

На содержаніе и ремонтное исправленіе посейныхъ и шоссированныхъ грунтовыхъ дорогъ съ находящимися на нихъ мостами и другими

сооруженіями, а также на содержаніе дорожной службы въ отчетномъ году израсходовано 86947 руб. 54 коп., дороги же 2-го и 3-го разряда т.-е. уѣздныя, проселочныя и полевыя поддерживались въ исправности, мѣстнымъ сельскимъ населеніемъ посредствомъ натуральной повинности.

**2. Мосты.** Большихъ мостовъ на посейныхъ и главнѣйшихъ грунтовыхъ дорогахъ въ губерніи 120, въ томъ числѣ снабженныхъ тарифныхъ мостовъ 5.

**3. Перевозы.** Въ предѣлахъ Плоцкой губ. находятся слѣдующіе перевозы на р. Вислѣ, отдѣляющей Плоцкую губ. отъ Варшавской:

Въ Плоцкомъ уѣздѣ:

a) при городѣ Вышегородѣ.

Въ Липновскомъ уѣздѣ:

b) при гор. Добржинѣ,

в) при деревнѣ Муржиново,

г) между дер. Старковецъ и гор. Нешавою, Варшавской губ.,

д) между дер. Дзиково и пос. Цѣхоцинкомъ, той же губ.

**в) Почты и телеграфы.**

Всѣхъ почтовыхъ и почтово-телеграфныхъ учрежденій въ губерніи въ отчетномъ году было 28, а именно:

Почтово-телеграфныхъ конторъ III класса . . . . .	1
"          "          "    IV " . . . . .	1
"          "          "    V " . . . . .	4
"          "          "    VI " . . . . .	1
Почтово-телеграфныхъ отдѣленій . . . . .	13
Почтовыхъ отдѣленій . . . . .	6
Телефонныхъ отдѣленій (при Таможняхъ) . . . . .	2
<hr/>	
Всего . . . . .	28

Почтовыхъ станцій было въ отчетномъ году 12, на нихъ содержалось 95 лошадей и 42 почтаря.

Протяженіе телеграфныхъ линій составляло 666 $\frac{1}{4}$  версты, протяженіе проводовъ 1190 верстъ.

Дохода почтовыми и телеграфными учрежденіями получено въ отчетномъ году 175,469 руб., а расхода произведено 112,651 рубль.

г) Народная нравственность.

(Прилагается ведомость № 7).

Въ отчетномъ году въ Плоцкой губерніи было менѣ преступленій, чѣмъ въ 1911 году, а именно: всѣхъ преступленій было 12684 на 12 преступленій менѣ, осужденныхъ по нимъ было 10813 человекъ, менѣ прошлогодняго на 439 человекъ.

Въ числѣ осужденныхъ было: потомственныхъ дворянъ 6, купцовъ 9, мѣщанъ 4402, крестьянъ 6396. Оказывается, что осужденныхъ было болѣе прошлогодняго: крестьянъ на 30, потомственныхъ дворянъ на 2, купцовъ на 1, мѣщанъ же менѣ на 464.

По роду преступленій первое мѣсто занимаютъ преступленія противъ личности государства, затѣмъ противъ личности частныхъ лицъ и противъ частной собственности.

По возрасту преступниковъ всего болѣе было отъ 31 до 40—3493 человека, отъ 26 до 30—3199 чел., отъ 41 до 50—1832 чел., отъ 21 до 25—1611 чел., отъ 17 до 20—369 чел., отъ 51 до 60—237 чел., ниже 17 лѣтъ—57 чел., а выше 60 лѣтъ—15 чел., въ томъ числѣ 4 женщины.

д) Попечительство о народной трезвости.

Плоцкое Попечительство о народной трезвости состоитъ изъ губернскаго и 5-ти уѣздныхъ Комитетовъ.

Къ 1-му января 1913 года въ губерніи находилось 7 чайныхъ.

Оборотъ денежныхъ суммъ губернскаго Комитета въ отчетномъ 1912 году былъ слѣдующій:

Оставалось отъ 1911 года . . . . .	2,761 р. 93 к
Поступило пособія отъ казны . . . . .	4,380 „ — „
Выручено отъ продажи части имущ. Цѣханов- ской чайной . . . . .	277 „ 68 „
Итого . . . . .	7,419 „ 61 „
Въ 1912 году израсходовано . . . . .	6,966 „ 70 „
Осталось къ 1 января 1913 года . . . . .	452 „ 91 „

Обороты денежныхъ суммъ уѣздныхъ Комитетовъ представляются въ слѣдующемъ видѣ:

Осталось отъ 1911 года . . . . .	790 „ — „
Поступило: пособій отъ казны . . . . .	6,162 „ — „

101021

Отъ операций по чайнымъ . . . . .	6,720 р. — к.
Разныя случайныя поступления . . . . .	1,123 „ — „
Итого . . . . .	14,795 „ — „

Израсходовано:

На устройство и содерж., чайныхъ, столов., веденіе дѣлопроизводства по уѣздн. Комитетахъ и др. надобности	11,145 „ — „
Осталось къ 1 января 1913 года . . . . .	3,650 „ — „
Такимъ образомъ къ 1 января 1913 г. состояло въ остаткѣ всѣхъ попечительскихъ суммъ . . . . .	4,102 „ 91 „

б) Арестанты, мѣста заключенія и этапы.

Въ Плоцкой губерніи имѣются слѣдующія мѣста заключенія:

- 1) Слѣдственная и уголовная тюрьмы въ гор. Плоцкѣ;
- 2) Шесть подслѣдственныхъ арестовъ въ городахъ: Липно, Праснышѣ, Млавѣ, Рыпинѣ, Цѣхановѣ и Серпецѣ;
- 3) Девять полицейскихъ арестовъ при городскихъ магистратахъ.

Движеніе арестантовъ въ этихъ мѣстахъ заключенія за 1912 годъ показано въ нижеслѣдующей таблицѣ.

Названіе мѣстъ заключенія.	Къ 1 января 1912 г. оставалось.	Въ 1912 году:		Къ 1 января 1913 г. осталось.
		Прибыло.	Убыло.	
Плоцкая слѣдственная и уголовная тюрьмы . . . . .	271	418	474	215
Подслѣдственные аресты . . . . .	40	1251	1257	34
Полицейскіе аресты . . . . .	16	3477	3460	33
Итого . . . . .	327	5146	5191	282

Оборотъ суммъ на содержаніе тюремъ, арестантовъ и судебныхъ арестовъ представляется за отчетный годъ въ слѣдующемъ видѣ:

По смѣтѣ Министерства Юстиціи по тюремной части на 1912 годъ назначено . . . . .	46,585 р. 37 к.
Расхода произведено . . . . .	45,142 „ 49 „
Переведено на Главное Казначейство . . . . .	1442 „ 88 „

Арестанты, содержащіеся въ Плоцкихъ тюрьмахъ, продовольствовались въ 1912 году, какъ и прежніе годы, съ подряда по цѣнѣ 14,49 копѣекъ за одного человѣка въ сутки; въ теченіе года на этотъ предметъ израсходовано 13,226 р. 33 к., полное же содержаніе одного арестанта, включая сюда продовольствіе, одежду, обувь и пр., стоило 28,56 к.

въ сутки. Въ общей сложности содержаніе тюремныхъ арестантовъ обо-  
шлось казнѣ въ 35,643 р. 50 к.

На содержаніе арестантовъ въ подслѣдственныхъ и полицейскихъ  
арестахъ отпускалось по 12 коп. на человѣка въ сутки.

На обыкновенный ремонтъ Плоцкихъ тюремъ, изъ коихъ уголовная  
построена еще въ 1806 году при прусскомъ королѣ Фридрихѣ Вильгель-  
мѣ III, а слѣдственная въ 1846 г., а также подслѣдственныхъ арестовъ  
израсходовано въ 1912 г. 1000 руб.

Отъ арестантскихъ работъ, обязательныхъ по закону 6 января 1886 г.,  
въ отчетномъ году поступило дохода:

а) въ пользу арестантовъ . . . . .	1219 р. 54 к.
б) въ пользу казны . . . . .	992 „ 66 <sup>1</sup> / <sub>2</sub> „
в) въ пользу тюрьмы . . . . .	1034 „ 1 <sup>1</sup> / <sub>2</sub> „
Итого . . . . .	<u>3246 „ 21 „</u>

Для удовлетворенія религіозныхъ нуждъ заключенныхъ и оказанія  
имъ религіознаго утѣшенія при Плоцкихъ тюрьмахъ имѣется: православ-  
ная домовая церковь и римско-католическая часовня.

Въ существующей при тюрьмахъ школѣ для обученія несовершенно-  
лѣтнихъ преступниковъ въ отчетномъ году обучалось среднимъ числомъ  
малолѣтнихъ 2 въ день.

Въ теченіе 1912 г. было больныхъ 63, выписано 51, осталось въ  
тюремномъ лазаретѣ къ 1 января 1913 г. 12 человѣкъ.

Пересылка арестантовъ по этапу производилась посредствомъ Плоц-  
кой и Новогеоргіевской этапныхъ командъ, а внѣ этапныхъ путей—по-  
рядкомъ, установленнымъ утвержденными Министерствомъ Внутреннихъ  
Дѣлъ 15 іюля 1870 г. правилами, т.-е. посредствомъ вольнонаемныхъ  
проводящихъ, съ отнесеніемъ расходовъ на транспортныя суммы.

## IV.

### Народное здравіе и общественное призрѣніе.

#### а) Врачи, аптеки и больницы.

Въ отчетномъ году въ губерніи состояло:

**Врачей** 49, изъ нихъ на службѣ въ губернскомъ городѣ 7, въ уѣздахъ 23 и вольнопрактикующихъ 19.

**Фельдшеровъ** состояло 64, изъ нихъ на службѣ въ губернскомъ гор. 3, въ уѣздахъ 16 и вольнопрактикующихъ 45.

**Акушеровъ и деревенскихъ бабокъ** состояло на службѣ въ губернскомъ городѣ 3, въ уѣздахъ 16 и вольнопрактикующихъ 49, а всего 68.

**Аптекъ** находилось 31, изъ нихъ 18 нормальныхъ и 13 сельскихъ, при нихъ состояло: 21 провизоръ, 20 аптекарскихъ помощниковъ и 22 аптекарскихъ ученика.

Всего рецептовъ поступило въ аптеки 126,002 и по нимъ отпущено лѣкарствъ на 59,377 р. 51 коп., сверхъ того выручено по ручной продажѣ 54,760 р. 12 коп., всего же выручено 114,137 р. 63 к.

**Санитарное состояніе губерніи.** Въ общемъ санитарное состояніе губерніи удовлетворительно.

**Врачебно-полицейскія мѣры противъ распространенія венерическихъ болѣзней и сифилиса.** Болѣзни эти, какъ и въ предыдущій годъ, главнымъ образомъ распространялись тайными мѣстными и пріѣзжими изъ гор. Варшавы и Пруссіи проститутками. Для ограниченія развитія тайной проституціи, заподозрѣнныя въ ней проститутки, задерживались и подвергались медицинскому осмотру и если оказывались здоровыми, то или зарегистрировывались или при несогласіи высылались на родину, съ воспрещеніемъ возвращаться въ городъ, а въ случаѣ болѣзни ихъ были отпра-

вляемы въ больницы для пользованія. Другихъ мѣръ, за неимѣніемъ денежныхъ средствъ, не предпринималось.

Зарегистрованные проститутки были осматриваемы городскими и уѣздными врачами, отъ 1 до 2 разъ въ недѣлю.

Въ отчетномъ году случаевъ сифилиса были 109, изъ нихъ пользовалось въ больницахъ 48 и въ амбулаторіяхъ 61.

Венерическихъ больныхъ было 220, изъ нихъ пользовалось въ больницахъ 77 и въ амбулаторіяхъ 143.

**Врачебная помощь, заболѣваемость и смертность.** Съ 22 декабря 1898 года въ Плоцкой губерніи введено въ дѣйствіе Высочайше утвержденное 2 іюня 1897 года мнѣніе Государственнаго Совѣта объ устройствѣ для населенія этой губерніи, въ видѣ опыта, врачебной помощи. Главныя основанія организациі этого дѣла, которымъ вѣдаютъ губернский и уѣздные совѣты общественнаго призрѣнія, заключаются въ томъ, чтобы каждому безъ исключенія жителю губерніи, безотносительно къ его сословію званію и средствамъ къ жизни, была обезпечена возможность полученія вполне доступной и вполне раціональной медицинской помощи: больничной и акушерской—бесплатно, а амбулаторной—съ платой 10 коп. съ рецепта за лѣкарства, за исключеніемъ бѣдныхъ больныхъ, которые освобождаются отъ платы. На покрытіе расходовъ по устройству, содержанию и дальнѣйшему развитію врачебной помощи установленъ съ мѣстнаго населенія „губернскій врачебный сборъ“, который падаетъ равномернымъ образомъ, по-доходно, на жителей всѣхъ сословій, сельскихъ и городскихъ обывателей и владѣльцевъ торговыхъ и промышленныхъ заведеній. Вся губернія подѣлена на 34 пункта, съ такимъ расчетомъ, что разстояніе отъ любой населенной мѣстности губерніи до ближайшаго пункта не должно превышать 10—12 верстъ. Медицинскіе участки образованы каждый изъ трехъ такихъ пунктовъ такъ, что въ одномъ изъ пунктовъ cadaго участка имѣется лѣчебница съ 10-ью кроватями и при ней проживаютъ врачъ, фельдшеръ и фельдшерица-акушерка, а остальные два пункта своего участка врачъ посѣщаетъ въ опредѣленный день однажды въ недѣлю, вмѣстѣ съ фельдшеромъ или фельдшерицей, которые самостоятельно лѣченіемъ вообще не занимаются, а лишь помогаютъ врачу въ такой работѣ, какъ перевязки, приготовленія лѣкарствъ и т. п.

За отчетный годъ число амбулаторныхъ больныхъ, получившихъ ме-

дицинскую помощь изъ вновь учрежденныхъ врачебныхъ установлений достигло цифры 65,361 челов., кроватнымъ лѣченіемъ воспользовалось 837 челов., акушерскую помощь получило 640 жен. и посѣщено врачами на дому 1154 человѣка.

Расходы въ 1912 году на все это дѣло выразились въ цифрѣ 58,452 р. 11 к.

Независимо этого, въ вѣдѣніи губернскаго и уѣздныхъ совѣтовъ общественнаго призрѣнія Плоцкой губерніи состоитъ шесть больницъ, изъ коихъ три находятся въ губернскомъ городѣ и по одной въ уѣздныхъ городахъ: Лпно, Млавѣ и Праснышѣ.

Всѣ больницы помѣщаются въ собственныхъ зданіяхъ. Врачебный персоналъ въ больницахъ составляли: въ Плоцкой больницѣ св. Троицы— 2 штатныхъ и 3 сверхштатныхъ врачей, а во всѣхъ остальныхъ—по одному врачу въ каждой, кромѣ Млавской, гдѣ имѣется еще 1 сверхштатный врачъ.

Для ближайшаго ухода за больными при Плоцкой больницѣ св. Троицы находится 7 сестеръ милосердія, при Липновской—3, при Праснышской—3, Млавской—3.

Нижеслѣдующая вѣдомость показываетъ число больныхъ и проведенныхъ ими дней, годичн. стоимость содержанія каждой больн., стоимость содержанія одного больн. въ сутки, а также состояніе больнич. суммъ.

НА ИМЕНОВАНИЕ БОЛЬНИЦЪ.	Число кроватей.		Число больныхъ въ 1912 г.		Число сутокъ, проведенныхъ больными.		Годичная стоимость содержанія каждой больницы.		Стоимость содержанія одного больнаго въ сутки.		Изъ сумъ аппаратуры, мебели, инвентаря, принадлежностей, расходовъ.		Кассовый остатокъ больничныхъ суммъ въ 1-му января 1912 года.		Капиталы больницъ.	
	всѣхъ	въ употребленіи	всѣхъ	въ употребленіи	всѣхъ	въ употребленіи	всѣхъ	въ употребленіи	всѣхъ	въ употребленіи	всѣхъ	въ употребленіи	всѣхъ	въ употребленіи	всѣхъ	въ употребленіи
	руб.	к.	руб.	к.	руб.	к.	руб.	к.	руб.	к.	руб.	коп.	руб.	коп.	руб.	коп.
Плоцкая больница св. Троицы . . . . .	120	1171	43709	28936	95	„	66,26	9986	89	***)	„	„	Денежный капиталъ 117,455 р. 54 к. и фольварокъ, приносящій дохода по 2370 р. въ годъ.			
„ „ св. Алексѣя . . . . .	20	129	3099	3721	34	1	20,06	1033	1	285	22	11670	„			
„ „ Исаака Фогеля . . . . .	25	160	8561	6156	83	„	71,91	3218	26	1515	35	14020	„			
Липновская больница св. Юанна Златоуста . . . . .	40	271	10304	6849	87	„	66,36	1041	17	277	81 1/2	Денежный капиталъ 11,242 р. 9 к. и 2 уз. земли, приносящіе дохода 81 р. 80 к. въ годъ.				
Млавская больн. св. Войцѣха . . . . .	25	418	9271	6388	62	„	63,93	761	48	719	98	14705	33			
Праснышская больница св. Станислава Костки . . . . .	36	362	14731	10485	10	„	48,55	3249	12	943	44	4412	92			

\*) Сравнительно съ поступившими доходами перерасходовано больницею св. Троицы 3477 р. 86 к.

\*\*) Числится долга на больницѣ св. Алексѣя 54 р. 43 к.

**Оспопрививаніе.** Прививкою предохранительной оспы занимались фельдшера под наблюдением и руководством городских и уездных врачей. Всего сделано 31,972 прививки.

**Судебно-медицинская часть.** Всѣхъ судебно-медицинскихъ актовъ выдано въ губ. 251. Кроме того, по требованію судебныхъ слѣдователей при врачебномъ отдѣленіи было произведено изслѣдованій химическихъ и микроскопическихъ 13.

**Химино-бактериологическая лабораторія.** Въ отчетномъ году лабораторіей было произведено изслѣдованій пищевыхъ, питьевыхъ и др. предметовъ 666.

### б) Эпидеміи и эпизоотіи.

Изъ эпизоотическихъ болѣзней въ отчетномъ году наблюдались слѣдующія:

- 1) **Сапъ лошадей** обнаруженъ въ 26 пунктахъ, при чемъ изъ наличнаго числа 3399 лошадей заболѣло 128, изъ коихъ 1 пала и убито 127.
- 2) **Мытъ**—обнаруженъ въ 19 пунктахъ, изъ наличнаго числа 786 лошадей заболѣло 207, выздоровѣло 204 и пало 3.
- 3) **Инфлуэнца**—обнаружена въ 5 пунктахъ, изъ наличнаго числа 53 лошадей заболѣло 15, выздоровѣло 10 и убито 5 лошадей.
- 4) **Чесотка**—обнаружена въ 13 пунктахъ, изъ наличнаго числа 1023 лошадей заболѣло 49, выздоровѣло 47, пала 1 и убито 1, а также заболѣла и убито 1 голова крупнаго рогатаго скота.
- 5) **Сибирская язва**—обнаружена въ 11 пунктахъ и изъ общаго числа 1514 животныхъ заболѣло 4 лошади и 27 головъ рогатаго скота, при чемъ всѣ животныя пали.
- 6) **Туберкулезъ** обнаруженъ въ 35 пунктахъ и изъ наличнаго числа 1228 головъ крупнаго рогатаго скота заболѣло 53, пало 2 и убито 51.
- 7) **Контагіозная плевропневмонія**—обнаружена въ 5-ти пунктахъ, изъ наличнаго числа 275 лошадей заболѣло 19, выздоровѣло 15, пало 4.
- 8) **Пироплазмозъ**—наблюдался въ 2 пунктахъ, изъ общаго числа 108 головъ крупнаго рогатаго скота заболѣло 5 и всѣ убиты.
- 9) **Повальное воспаленіе легкихъ крупнаго рогатаго скота**—обнаружено въ 16 пунктахъ, изъ наличнаго числа 1450 головъ заболѣло 59, пала 1 и убито 58 больныхъ и 619 подозрительныхъ.
- 10) **Повальная болѣзнь животныхъ**—наблюдалась въ 21 пунктѣ, изъ общаго количества 1996 животныхъ заболѣло 2 лошади и обѣ пали, 76

головъ крупнаго рогатаго скота, изъ коихъ 4 выздоровѣло, 70 пало и 2 убиты, 32 овцы, которые убиты, и 3 свиньи, изъ коихъ 2 пало и 1 убиты.

11) **Чума свиней**—обнаружена въ 35 пунктахъ, изъ наличнаго числа 2899 животныхъ заболѣло 303, выздоровѣло 25, пало 245 и убито 33.

12) **Бѣшенство**—наблюдалось въ 6 пунктахъ, изъ общаго количества 1000 животныхъ заболѣло 1 лошадь и пала, 20 головъ рогатаго скота, изъ коихъ 1 пала и 19 убито, и 2 свиньи, которыя тоже убиты.

13) **Рожа свиней**— обнаружена въ 28 пунктахъ, изъ наличнаго количества 1909 заболѣло 132, выздоровѣло 38, пало 87 и убито 7.

в) **Богадѣльни и пріюты.**

Въ вѣдѣніи и подѣ наблюдениемъ губернскаго совѣта общественнаго призрѣнія состоятъ 7 домовъ призрѣнія (богадѣлень) и 2 дѣтскихъ пріюта

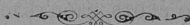
Оборотъ капиталовъ и дѣятельность этихъ заведеній за отчетный годъ представляются въ слѣдующемъ видѣ:

НАИМЕНОВАНИЕ ЗАВЕДЕНІЙ.	Число призрѣваемыхъ.	ДОХОДЫ.				РАСХОДЫ.				Осталось въ кассѣ.	Капиталы благотворительн. заведеній.
		Подлежало къ поступленію.	Въ счетъ сего поступило.	Осталось въ недоимкѣ.	Подлежало къ уплатѣ.	Въ счетъ сего уплачено.	Осталось невыполненнаго расходовъ.	Осталось въ кассѣ.			
РУБЛИ И КОПѢЙКИ.											
<b>Богадѣльни.</b>											
Плоцкая съ сиротскимъ отдѣл. и дѣтск. пріют. . . . .	94	3750	2125 33	1624 67	4330 26	4330 26			1)		28593
Серпецкая . . . . .	10	717 6	690 70	26 33	717 6	688 60	28 46		"	"	6388 20
Млавская . . . . .	12	589	491 27	97 73	507 6	399 43	107 63		"	"	3000
Липновская . . . . .	10	1292 23	839 52	452 71	1212 86	733 97	478 89	105 54	"	"	1078 78
Вышегородская . . . . .	4	139 20	139 20	"	147 20	147 20	"	"	"	"	2624 44
Добжинская . . . . .	5	486 94	305 34	181 60	384 82	207 33	177 49	98 1	"	"	3479 90
<b>Пріютъ.</b>											
Праснышскій . . . . .	24	569 95	569 95	"	727 89	727 89	"	"	2)	"	6785 51

1) По Плоцкой богадѣльнѣ вмѣстѣ съ дѣтскимъ пріютомъ къ 1 января 1912 г. остатка не было, а числится долгу . . . . . 4630 р. 49 1/2 к.

Съ 1 января 1909 г. Плоцкій домъ призрѣнія съ сиротскимъ отдѣленіемъ и дѣтскій, съ разрѣшенія М. В. Д. а равно и Праснышскій дѣтскій пріютъ переданы въ завѣдываніе мѣстныхъ благотворит. обществъ.

2) Числится долга за Праснышскимъ дѣтскимъ пріютомъ вмѣстѣ съ долгами прежнихъ лѣтъ . . . . . 646 р. 85 к.



## У.

### Народное образованіе.

#### Учебныя заведенія.

Всѣхъ учебныхъ заведеній въ губерніи, какъ видно изъ приложенной вѣдомости № 10, въ отчетномъ году числилось 512, при общемъ числѣ учащихся 25,287 (мужского пола 15,762 и женскаго пола 9,525).

Изъ общаго числа учебныхъ заведеній было:

1 мужская гимназія съ приготовительнымъ классомъ;

1 женская гимназія;

1 приготовительный классъ при женской гимназіи;

1 римско-католическая духовная семинарія;

1 учительская семинарія;

1 образцовое училище при учительской семинаріи;

1 трехклассное городское училище;

268 начальныхъ училищъ (въ томъ числѣ: двухклассныхъ 14, одноклассныхъ 254; городскихъ 33; гминныхъ 165 и сельскихъ 70).

8 еврейскихъ казенныхъ училищъ, изъ коихъ двухклассныхъ 2 и одноклассныхъ 6;

1 воскресно-коммерческое;

9 воскресно-ремесленныхъ;

48 частныхъ учебныхъ заведеній (изъ нихъ: мужскихъ 3, женскихъ 13 и общихъ 32; восьмиклассныхъ 1, семиклассныхъ 3, шестиклассныхъ 1, четырехклассныхъ 4, трехклассныхъ 1, двухклассныхъ 3 и одноклассныхъ 35).

25 евангелическихъ кантората;

146 еврейскихъ вѣроисповѣдныхъ школъ (хедеровъ) и др.

По вѣроисповѣданіямъ число учащихся распредѣляется:

Православныхъ . . . . .	633
Католиковъ . . . . .	18,151
Протестантовъ . . . . .	2,833
Евреевъ . . . . .	3,528
Маріавитовъ . . . . .	141
Магометанъ . . . . .	1
<hr/>	
Итого . . . . .	25,287



# VI.

## К р е с т ь я н с к о е д ѣ л о .

**Вѣдомость о движеніи дѣлъ и бумагъ въ Плоцкомъ губернскомъ  
по крестьянскимъ дѣламъ Присутствіи въ 1912 году.**

Входящихъ бумагъ . . . . .	4,491	
Исходящихъ „ . . . . .	5,113	
Постановленій	съ вызовомъ сторонъ . . . . .	101
	безъ вызова сторонъ . . . . .	298
	Особаго Присутствія . . . . .	27

Къ 1 января 1913 года остается неисполненныхъ бумагъ:

Поступившихъ въ 1910, 1911, 1912 г.г. . . . . 178

Д ѣ л а .	Осталось къ 1 января отчетнаго года не разрѣшенныхъ.	Въ отчетномъ году послужило.	Въ отчетномъ году разрѣшено.	Къ 1 января 1913 года остается не разрѣщенныхъ.
По сервитутнымъ спорамъ . . . . .	12	63	57	20
По граничнымъ спорамъ:	+2			
а) заявленнымъ при межеваніи . . . . .	„	1	1	„
б) заявленнымъ независимо отъ межеванія . . . . .	7	33	28	12
По добровольнымъ сдѣлкамъ . . . . .	92	66	88	70
Объ исправленіи табелей и данныхъ (ст. 3215 пост. Учр. Ком. и зак. 2 мая 1873 г.) . . . . .	2	10	7	5
О точномъ опредѣленіи сервитутовъ . . . . .	2	9	11	„
О внесеніи дополнительныхъ надписей . . . . . (ст. 2800 и 2874 пост. Учр. Ком.).	13	36	40	9
По раздѣлу общихъ двора и крестьянъ пастбищъ (зак. 29 декабря 1875 г.) . . . . .	1	„	1	„
По раздѣлу общихъ нѣсколькихъ селеній или частей селеній земель . . . . . (зак. 30 мая 1894 г.)	2	1	1	2
По раздѣлу общественныхъ земель . . . . .	1	2	2	1
По проектамъ лѣсохозяйственныхъ плановъ . . . . .	1	7	5	3
По ссудо-сберегательнымъ кассамъ . . . . .	3	99	89	13
По продажѣ маіоратныхъ и подуховныхъ земель . . . . .	3	1	3	1
По Особому Присутствію . . . . .	2	33	28	7
О продажѣ общественныхъ земель . . . . .	„	2	2	„
Объ измѣненіи состава гминь . . . . .	„	1	1	„
О переводѣ гминныхъ управленій . . . . .	„	1	1	„
Прочихъ . . . . .	1	54	55	„
Итого . . . . .	144	419	420	143

Вѣдомость о движеніи дѣлъ и бумагъ у комиссаровъ  
Плоцкой губерніи въ 1912 году.

Входящихъ бумагъ . . . . .	10,598
Исходящихъ бумагъ . . . . .	13,037
Рѣшеній . . . . .	642
Протоколовъ . . . . .	210
Свидѣтельства на право приобрѣтенія крестьянскихъ земель . . . . .	702
Удостовереній на право покупки земель при содѣйствіи Крестьянскаго Поземельнаго Банка . . . . .	682
Къ 1 января 1913 года остается неисполнен. бумагъ:	
Поступившихъ въ 1910 году . . . . .	4
„ „ 1911 „ . . . . .	8
„ „ 1912 „ . . . . .	93

Д ѣ л а .	Оставалось къ 1 января отчетнаго года неразрѣшенныхъ.	Въ отчетномъ году поступило.	Въ отчетномъ году разрѣшено.	Къ 1 января 1913 года остается неразрѣшенныхъ.
По сервитутнымъ спорамъ . . . . .	60	178	152	86
По граничнымъ спорамъ:				
а) заявленнымъ при межеваніи . . . . .	„	3	1	2
б) заявленнымъ независимо отъ межеванія . . . . .	134	327	342	119
По добровольнымъ сдѣлкамъ . . . . .	31	60	62	29
Объ исполненіи табелей и данныхъ (ст. 3215 пост. Учред. Ком. и зак. 2 мая 1873 г.).	3	10	11	2
О точномъ опредѣленіи сервитутовъ . . . . .	4	13	10	7
По раздѣлу общихъ двора п крестьянъ паштбищъ (зак. 29 декабря 1875 г.). . . . .	3	3	4	2
По раздѣлу общихъ нѣсколькихъ селеній или частей селеній земель (зак. 30 мая 1894 г.) . . . . .	„	1	„	1
По раздѣлу общественныхъ земель . . . . .	4	2	4	2
По жалобамъ на приговоры . . . . .	„	15	14	1
По проектамъ лѣсохозяйственныхъ плановъ . . . . .	„	10	8	2
По провѣркѣ веденія лѣсного хозяйства . . . . .	„	20	18	2
По надзору за лѣсами . . . . .	2	16	18	„
По ссудо-сберегательнымъ кассамъ . . . . .	„	70	70	„
По измѣренію крестьянскихъ земель . . . . .	17	10	20	7
О продажѣ общественныхъ земель . . . . .	„	1	1	„
Объ освобожденіи крестьянскихъ земель отъ ограниченій закона 11 іюня 1891 г. . . . .	1	1	2	„
Объ измѣненіи состава гминь . . . . .	„	1	1	„
Судебныхъ дѣлъ по закону 11 іюня 1891 г. . . . .	12	55	65	2
Судебныхъ дѣлъ по закону 8 іюня 1898 г. . . . .	1	8	8	1
Прочихъ . . . . .	17	129	142	4
Итого . . . . .	289	933	953	269

Вѣдомость о гминныхъ сборахъ въ Плоцкой губерніи въ 1912 году.

НАИМЕНОВАНИЕ УЪЗДОВЪ.	А С С И Л Н О В А Н О Н А 1 9 1 2 Г О Д У.										ИТОГО.			
	На содержаніе гминныхъ управленій.	Капцелярскія и другія надобности.	На наемъ помѣщеній.	На содержаніе гминныхъ судовъ.	На содержаніе гминныхъ училищъ.	Расходы обязательныя въ силу Правительственныхъ распоряженій.	На общественныя надобности, установленныя гминными и сельскими сходами.	Прогриваченно обложенной оборотной земли (въ десятинахъ).	крестьянской.	посадской.	казенной.	частновладельческой.	Размѣръ сбора съ десятины въ копейкахъ.	
рѣв. коп.	рѣв. к.	рѣв. к.	рѣв. к.	рѣв. к.	рѣв. к.	рѣв. к.	рѣв. коп.	рѣв. коп.						
Плоцкій . . . . .	6790 22	3014 57	475 "	4876 10	14795 54	3539 42	17379 19	50870 4	43080	1162	1480	62918	45 <sup>8</sup>	
Липновскій . . . . .	8972 61 1/2	2475 93	1066 "	7248 44	17318 56	3047 16	34003 90 1/2	74114 62	57077	1500	1030	57763	63 1/2	
Ратынскій . . . . .	9652 65	5368 48	355 "	6562 85	13480 90	3419 50	13213 87	52053 25	42528	277	567	50084	55 3/4	
Млавскій . . . . .	6707 99	3017 81	420 "	4624 1	11485 57	2530 13	11930 12 1/2	40665 63 1/2	38004	2237	276	74207	84 9/10	
Серпецкій . . . . .	6849 4	2478 88	1172 "	3663 4	51 81 44	2214 13	8947 07 1/2	29963 50 1/2	32828	1697	11	55563	83 1/2	
Праснышскій . . . . .	5083 "	2982 39	100 "	4628 53	43989 50	2340 51	12654 25	32708 18	39126	1211	3997	43954	82 1/2	
Цѣхановскій . . . . .	5602 30	1383 67	200 "	4669 80	14862 54	12238 55	10432 85	49409 71	24395	23	1022	66497	63 7/10	
ВСЕГО . . . . .	49158 1 1/2	20651 75 3/88	"	36272 77	82000 55	29229 69	108584 16 1/2	329784 94	280128	8107	8383	410986	46 60	
									707 604 Десят.					

Вѣдомость о числѣ гминъ въ Плоцкой губерніи въ 1912 г.

НАЗВАНІЕ УЪЗДОВЪ.	Число гминъ къ 1 января 1912 года.			Число гминъ къ 1 января 1913 года.			Цифра населенности гминъ.					
	гминъ	сельскихъ	и городовъ	гминъ	сельскихъ	и городовъ	Число жителей въ гминѣ	въ 1912 году	въ 1913 году	въ 1914 году	въ 1915 году	въ 1916 году
Плоцкій . . . . .	12	3		15	3		15	6	7	8	9	10
Липновскій . . . . .	14	3		17	3		17	10	11	12	13	14
Рышнскій . . . . .	15	1		16	1		16	8	9	10	11	12
Млавскій . . . . .	10	4		14	4		14	11	12	13	14	15
Серпецкій . . . . .	9	3		12	3		12	5	6	7	8	9
Праснышскій . . . . .	9	2		11	2		11	7	8	9	10	11
Цѣхановскій . . . . .	10	2		10	2		10	10	11	12	13	14
Всего . . . . .	79	13	3	95	13	3	95	4	34	57		

**Вѣдомость о ссудо-сберегательныхъ кассахъ, дѣйствующихъ въ Плоцкой губерніи на основаніи устава, утвержденного 23 ноября 1906 года.**

Ч И С Л О КАССЪ.	Сумма основного капита- ла кассъ, дѣйстви- ющихъ на правитель- ственный капиталъ.		Сумма основного капита- ла кассъ, дѣйстви- ющихъ на прибыль отъ продажи капитала, кото- рый въ оборотъ кассъ не входить и числится безопасно вкладомъ.		Сумма основного капита- ла кассъ, дѣйстви- ющихъ на обществен- ныя средства и въ обо- ротъ коихъ правитель- ственный капиталъ не участвуетъ.		Чистая прибыль кассъ къ 1 января 1912 года.		Чистая прибыль кассъ къ 1 января 1913 года.	
	РУБ.	КОП.	РУБ.	КОП.	РУБ.	КОП.	РУБ.	КОП.	РУБ.	КОП.
98	611	29	90594	71 <sup>1</sup> / <sub>2</sub>	540336	75	60693	98	65547	53

**Свѣдѣнія о ходѣ межевого дѣла въ Плоцкой губерніи съ 1 января 1912 года по 1 января 1913 года.**

Межевыя работы по устройству отрубовъ согласно закона 14 іюня 1910 года въ полевой періодъ 1912 г. въ Плоцкой губерніи производились: *а)* за счетъ казны: 10 землемѣрами Губернскаго Присутствія въ 23 селеніяхъ на пространствѣ въ 6553 дес. 1353 саж. и *б)* за счетъ крестьянъ: двумя частными землемѣрами въ 3 селеніяхъ на пространствѣ 393 дес. 926 саж., а всего въ 26 селеніяхъ на пространствѣ 6946 дес. 2279 саж.

Движеніе плановъ за 1912 годъ въ Губернскомъ Присутствіи представляется въ слѣдующемъ видѣ: къ 1 января 1912 г. за Губернскимъ Присутствіемъ числилось плановъ по устройству отрубовъ—9, надѣльныхъ земель—18, по добровольнымъ сдѣлкамъ—45, итого—72 плана. Въ теченіе отчетнаго года въ Губернское Присутствіе поступило плановъ: по устройству отрубовъ—5, надѣльныхъ земель—41, по добровольнымъ сдѣлкамъ—71, итого—117 плановъ. Всего въ Губернскомъ Присутствіи въ 1912 году находилось плановъ: по отрубному устройству—14, надѣльныхъ земель—59, по добровольнымъ сдѣлкамъ—116, итого—189 плановъ. Изъ этого числа представлено въ Земскій Отдѣлъ плановъ: по отрубному устройству—9, надѣльныхъ земель—36, по добровольнымъ сдѣлкамъ—63, итого—108 плановъ. Возвращено комиссарамъ плановъ: надѣльныхъ земель—2, по добровольнымъ сдѣлкамъ—9, итого—11. Осталось къ 1 января 1913 г. въ Губернскомъ Присутствіи плановъ:

по устройству отрубовъ—5, надѣльныхъ земель—21, по добровольнымъ сдѣлкамъ 44, итого—70 плановъ. Изъ 70 плановъ, числящихся за Губернскимъ Присутствіемъ признаны подлежащими утверженію — 67 плановъ и не рассмотрѣно съ технической стороны 3 плана.

**Свѣдѣнія о дѣятельности Соединеннаго Присутствія Плоцкаго Губернскаго по крестьянскимъ дѣламъ Присутствія и Лѣсоохранительнаго Комитета.**

Къ 1-му января 1912 г. оставалось въ производствѣ Комитета

та нерѣшенныхъ дѣлъ . . . . .	11
Въ теченіе 1912 года поступило . . . . .	48
Изъ нихъ:	
Разрѣшено . . . . .	38
Осталось неразрѣшенныхъ . . . . .	21
Засѣданій Соединеннаго Присутствія состоялось 8, въ которыхъ постановлено рѣшеній . . . . .	43
Въ томъ числѣ:	
а) о признаніи лѣсохозяйств. плановъ не дѣйствительными . . . . .	1
б) о производствѣ искусственнаго облѣсенія . . . . .	4
в) о воспрещеніи рубки лѣса и привлеченіи къ судебной ответственности . . . . .	3
г) о воспрещеніи рубки и производствѣ искусственнаго облѣсенія . . . . .	3
д) о воспрещеніи рубки, привлеченіи къ судебной ответственности и производствѣ искусственнаго облѣсенія . . . . .	4
е) прочихъ, въ томъ числѣ о расчисткѣ лѣсныхъ площадей для увеличенія сельско-хозяйственныхъ угодій при переходѣ ихъ къ крестьянамъ по сдѣлкамъ . . . . .	25
Въ теченіе 1912 г. возбуждено дѣлъ въ судахъ о привлеченіи владельцевъ имѣній къ ответственности за нарушеніе закона о сбереженіи лѣсовъ . . . . .	8
Въ теченіе того же 1912 г. Судами разрѣшено . . . . .	1
Къ 1-му января 1913 г. остается такихъ дѣлъ въ судебныхъ установленіяхъ неразрѣшенными . . . . .	7
Въ теченіе 1912 г. въ Плоцкой губерніи, въ 32 имѣніяхъ, дѣйствовали утвержденные и введенные въ дѣйствіе на основаніи правилъ 31 декабря 1875 г. лѣсохозяйственные планы на 62 лѣсные дачи.	

Изъ нихъ въ отчетномъ году признаны недѣйствительными планы по имѣнιάмъ: 1) Скрвильно (на всѣ 12 дачь), 2) Левичь (на одну дачу), 3) Окалево (на двѣ дачи), 4) Карвачь (на одну дачу).

### Свѣдѣнія о дѣятельности Плоцкаго Лѣсоохранительнаго Комитета за 1912 годъ.

1) Утверждено девятнадцать упрощенныхъ плановъ хозяйства на площади 3592 десятинъ.

Разрѣшена расчистка въ 16 случаяхъ:

а) въ шести случаяхъ на площади 245 дес. для увеличенія сельскохозяйственныхъ угодій имѣнній и улучшенія ихъ.

б) въ трехъ случаяхъ на площади 282 дес. взаимнѣ облѣсенныхъ сельско-хозяйственныхъ угодій.

в) въ семи случаяхъ на площади 314 десятинъ для распродажи подлѣсной земли крестьянамъ.

г) въ одномъ случаѣ разрѣшена уборка исполнившихся свое назначеніе сѣмянниковъ.

# ВЪДОМОСТЬ

о посѣвѣ и урожаѣ хлѣба въ Плоцкой губерніи

за 1912 годъ.

Урожайность (в пудах на десятинах)	Площадь (в десятинах)		Всего (в пудах)
	1912	1911	
Пшеница	12102	12102	12102
Рожь	12102	12102	12102
Овес	12102	12102	12102
Ячмень	12102	12102	12102
Хлебъ всѣхъ сортовъ	12102	12102	12102
Всего	12102	12102	12102
Массскій	12102	12102	12102
Сербскій	12102	12102	12102
Праснышскій	12102	12102	12102
Цехановскій	12102	12102	12102
Всего по губерніи	12102	12102	12102

У ъ з д ы.	П о с ѣ я н о ч е т в е р т ы й.										С н я т о ч е т в е р т ы й.									
	О з и м о й.		Я р о в о й.		О с а	Я з м е н а.	П р о х л.	П о л о в.	Б а р т о ф е л я.	О з и м о й.	Я р о в о й.		О с а	Я з м е н а.	П р о х л.	О с т а л ь н ы х х л б о з.	Б а р т о ф е л я.			
	П ш е н и ц ы.	Р я ж.	П ш е н и ц ы.	Р я ж.							П ш е н и ц ы.	Р я ж.								
<b>Плоцкий.</b>																				
Со включением земель из черт губери. гор. Плоцка.																				
На землях владѣльческих . . . . .	7935	12953	"	"	8777	3427	511	32800	63263	105709	"	"	76983	28802	2283	7194	210920			
крестьянских . . . . .	5029	11506	"	"	6622	2045	045	23577	38836	92837	"	"	49380	19492	1814	4176	169816			
городских и других . . . . .	218	252	"	"	166	135	"	1050	3216	2374	"	"	1580	1275	"	"	8100			
Итого . . . . .	13192	24711	"	"	15565	5605	556	47727	104410	201120	"	"	127923	49569	4097	11370	388836			
<b>Дипновский.</b>																				
На землях владѣльческих . . . . .	4380	13839	24	154	8284	3492	537	43787	41255	114520	220	974	60184	36300	1702	10784	277410			
крестьянских . . . . .	2040	18012	"	354	5711	2718	778	71671	18374	143615	"	1828	39199	24070	3890	9908	398419			
городских и других . . . . .	226	635	"	"	215	150	82	1072	1214	2708	"	"	1270	915	474	293	8332			
Итого . . . . .	7006	32486	24	508	14210	6560	897	116530	60843	260843	220	2802	100653	61285	6066	20985	684161			
<b>Рыпинский.</b>																				
На землях владѣльческих . . . . .	4942	12497	27	267	6152	3097	245	52379	109431	147753	89	1400	52651	30730	1280	19327	567335			
крестьянских . . . . .	1495	15372	"	296	4617	3004	306	70841	18345	143334	49	1583	38944	32543	3561	12984	657076			
городских и других . . . . .	26	260	"	"	63	82	13	610	286	1820	"	"	567	390	80	90	3660			
Итого . . . . .	6463	28099	27	563	10832	6133	241	128830	128062	292907	138	2983	92162	63663	5311	32401	1228371			
<b>Млавский.</b>																				
На землях владѣльческих . . . . .	2163	20382	"	262	9377	1622	291	71132	12988	122243	"	1372	46982	8124	5868	6997	355660			
крестьянских . . . . .	820	16354	"	208	3917	1816	420	52483	4904	98043	"	1248	19635	4735	4882	4560	260785			
городских и других . . . . .	94	130	"	"	74	21	10	810	168	910	"	"	225	86	38	36	5680			
Итого . . . . .	3007	36866	"	470	13668	2589	631	124425	18060	221196	"	2820	66842	12945	10788	11593	622125			
<b>Серпецкий.</b>																				
На землях владѣльческих . . . . .	3710	16891	"	"	5447	1803	882	22628	31524	87656	"	"	38735	18376	3044	12053	105703			
крестьянских . . . . .	2850	15391	"	"	3370	1816	616	27028	39251	95969	"	"	28867	7649	3688	8889	245504			
городских и других . . . . .	257	1412	"	"	296	78	270	4509	995	10190	"	"	4844	766	222	453	29296			
Итого . . . . .	5853	38824	"	"	9113	3197	668	63418	44847	193815	"	"	72446	26791	6954	20895	380598			
<b>Праснышский.</b>																				
На землях владѣльческих . . . . .	3000	6500	"	125	8000	1000	600	26506	18000	39000	"	750	48000	6000	2100	8400	159000			
крестьянских . . . . .	600	7000	"	175	7000	2000	600	38830	12000	21000	"	1050	42000	12000	3414	9000	232980			
городских и других . . . . .	375	350	"	"	230	360	15	910	2550	2100	"	"	1320	216	"	90	5460			
Итого . . . . .	5375	18873	"	300	15230	2036	615	66240	32250	110238	"	1800	91320	18216	5514	17490	397440			
<b>Цѣхановский.</b>																				
На землях владѣльческих . . . . .	8036	3726	5	6	18580	3499	470	42632	63129	98748	40	50	119137	20976	2164	8619	213069			
крестьянских . . . . .	2984	6371	"	"	6349	1203	562	26418	32706	49639	"	"	44006	10506	896	2747	133345			
городских и других . . . . .	165	395	"	"	420	35	"	166	1500	2200	"	"	400	"	"	"	2300			
Итого . . . . .	11185	20492	5	6	25549	4731	832	69216	88335	150557	40	50	166143	31882	3060	11866	348714			
<b>Всего по губернии . . . . .</b>	<b>52081</b>	<b>194761</b>	<b>56</b>	<b>1847</b>	<b>103657</b>	<b>31651</b>	<b>440</b>	<b>611388</b>	<b>476312</b>	<b>1430676</b>	<b>398</b>	<b>10455</b>	<b>717489</b>	<b>264351</b>	<b>41790</b>	<b>126100</b>	<b>4050055</b>			
	246842				173328			1907488				1160583								



# ВЪДОМОСТЬ

о состояніи фабрично-заводской промышленности  
по Плоцкой губерніи

за 1912 годъ.

№ по порядку	Название промышленного заведения и место его нахождения.	Годовой оборот в рублях.	Число рабочих.					
			Взрослых.		Подростков.		Малолетних.	
			М.	Ж.	М.	Ж.	М.	Ж.
I. Заведения, вполне подчиненные надзору фабричной инспекции и действию закона 2-го июня 1903 г.		Отъ—до						
1	Сахарный завод „Мала-весь“	30000—40000	280	25	16	18	—	—
2	„ „ „Боровички“	40000—50000	498	34	18	22	—	—
3	„ „ „Красинец“	60000—65000	430	40	25	20	—	—
4	„ „ „Изабелин“	40000—50000	330	50	14	22	—	—
5	„ „ „Цѣханов“	65000—70000	454	30	29	27	—	—
6	„ „ „Хелмица“	80000—40000	215	30	12	12	—	—
7	„ „ „Островите“	40000—50000	340	15	17	15	—	—
8	Паровой механическо-литейный завод въ г. Плоцкѣ	5000—55000	70	—	18	—	—	—
9	„ „ „ „ „	3000—35000	46	—	12	—	—	—
10	Механический завод въ г. Цѣхановѣ	15000—29000	15	—	3	—	—	—
1	Механическо-литейный завод въ дер. Остатній-Грошь	15000—20000	20	—	5	—	—	—
2	Механическое заведение землед. орудій въ г. Плоцкѣ	15000—20000	8	—	4	—	—	—
3	„ „ „ „ „ въ г. Млавѣ	20000—25000	10	—	5	—	—	—
4	„ „ „ „ „ въ г. Цѣхановѣ	—	12	—	4	—	—	—
5	Механическая столярная мастерская въ дер. Влуки	—	6	—	2	—	—	—
6	„ „ „ „ „ въ пос. Добржинѣ на р. Дрв.	—	7	—	2	—	—	—
7	Паровой винокуренный завод „Люберадзѣ“	90000—35000	10	—	—	—	—	—
8	„ „ „ „ „ „Гржибово-Виндыки“	60000—65000	18	—	—	—	—	—
9	„ „ „ „ „ „Зелена“	50000—55000	10	—	—	—	—	—
20	„ „ „ „ „ „Любовидзѣ“	50000—55000	10	—	—	—	—	—
1	„ „ „ „ „ „Розвозинѣ“	70000—75000	12	—	—	—	—	—
2	„ „ „ „ „ „Свѣнь“	30000—35000	9	—	—	—	—	—
3	„ „ „ „ „ „Цѣлухово“	40000—45000	9	—	—	—	—	—
4	„ „ „ „ „ „Скемпе“	65000—70000	12	—	—	—	—	—
5	„ „ „ „ „ „Вельге“	30000—40000	10	—	—	—	—	—
6	„ „ „ „ „ „Кариково“	70000—80000	18	—	—	—	—	—
7	„ „ „ „ „ „Окалево“	50000—55000	10	—	—	—	—	—
8	„ „ „ „ „ „Скривильно“	50000—55000	12	—	—	—	—	—
9	„ „ „ „ „ „Суминѣ“	20000—30000	9	—	—	—	—	—
30	„ „ „ „ „ „Гроховальскѣ“	25000—30000	8	—	—	—	—	—
1	„ „ „ „ „ „Старожель“	30000—35000	10	—	—	—	—	—
2	„ „ „ „ „ „Рыцнице“	30000—35000	9	—	—	—	—	—
3	„ „ „ „ „ „Градково“	25000—30000	11	—	—	—	—	—
4	„ „ „ „ „ „Мазовше“	30000—35000	12	—	—	—	—	—
5	Винокуренный завод „Пренчки“	20000—25000	8	—	—	—	—	—
6	„ „ „ „ „ „Сребно“	30000—35000	10	—	—	—	—	—
7	„ „ „ „ „ „Сетроне“	30000—35000	1	—	—	—	—	—
8	Паровой лѣсопильный завод „Скемпе“	30000—35000	15	—	6	—	—	—
9	„ „ „ „ „ „Скривильно“	35000—40000	25	—	5	—	—	—
40	„ „ „ „ „ „Добржинѣ“	10000—15000	12	—	—	—	—	—
1	„ „ „ „ „ „Хростково“	15000—20000	20	—	5	—	—	—
2	„ „ „ „ „ „Вулька“	10000—15000	15	—	3	—	—	—
3	„ „ „ „ „ „въ дер. Шпеталь-Дольный“	10000—15000	68	—	12	—	—	—
4	„ „ „ „ „ „Зелена“	25000—30000	25	—	—	—	—	—
5	„ „ „ „ „ „Стегна“	15000—20000	16	—	—	—	—	—
6	„ „ „ „ „ „Зелюминекѣ“	20000—25000	16	—	—	—	—	—
7	„ „ „ „ „ „въ дер. Козеброды“	15000—20000	12	—	2	—	—	—
8	„ „ „ „ „ „Закрочѣ“	45000—50000	22	—	3	—	—	—
9	„ „ „ „ „ „Насаржево-Борове“	10000—15000	10	—	—	—	—	—
50	„ „ „ „ „ „въ дер. Маэво-Пеньки“	10000—15000	12	—	—	—	—	—
1	„ „ „ „ „ „въ дер. Кробя“	20000—25000	14	—	—	—	—	—
2	„ „ „ „ „ „въ дер. Карвачь“	10000—15000	12	—	2	—	—	—
3	„ „ „ „ „ „въ г. Праснынь“	8000—10000	16	—	2	—	—	—
4	„ „ „ „ „ „въ дер. Крайково“	25000—30000	13	—	2	—	—	—
5	„ „ „ „ „ „въ дер. Оссово-Кржечановская“	10000—15000	10	—	—	—	—	—
6	„ „ „ „ „ „Дучимивѣ“	20000—25000	14	—	2	—	—	—
7	„ „ „ „ „ „въ дер. Роголь“	15000—20000	10	—	2	—	—	—
8	„ „ „ „ „ „Кавно“	10000—15000	9	—	—	—	—	—
9	„ „ „ „ „ „Шийки“	15000—20000	9	—	—	—	—	—
60	„ „ „ „ „ „въ дер. Радзаново“	20000—25000	10	—	1	—	—	—
1	„ „ „ „ „ „въ гор. Добржинѣ на р. Висль“	20000—25000	10	—	1	—	—	—
2	„ „ „ „ „ „въ г. Плоцкѣ“	30000—35000	12	—	—	—	—	—
3	„ „ „ „ „ „въ дер. Сульмерзь“	—	14	—	2	—	—	—
4	„ „ „ „ „ „въ дер. Негоцинѣ“	—	12	—	—	—	—	—
5	„ „ „ „ „ „въ дер. Сосново“	—	9	—	2	—	—	—
6	„ „ „ „ „ „въ дер. Сѣракова“	—	8	—	—	—	—	—
7	Лѣсопильный завод „Плодично“	20000—25000	12	—	2	—	—	—
8	„ „ „ „ „ „въ дер. Чарнылясь“	—	8	—	2	—	—	—
9	„ „ „ „ „ „въ г. Вышгеродѣ“	—	10	—	2	—	—	—
70	Парово-водяная мельница „Хелпово“	1000—1500	6	—	—	—	—	—
1	„ „ „ „ „ „Заремба“	30000—35000	8	3	2	—	—	—
2	„ „ „ „ „ „въ дер. Добржанково“	10000—15000	6	1	1	—	—	—
3	Паровая мукомольная мельница въ пос. Добржинѣ на р. Дрв.	25000—30000	9	3	—	—	—	—
4	Мукомольная мельница съ газ. двигат. въ г. Млавѣ	25000—30000	10	—	—	—	—	—
5	„ „ „ „ „ „въ г. Млавѣ“	15000—20000	8	—	—	—	—	—
6	„ „ „ „ „ „въ пос. Рационжѣ“	35000—40000	12	4	—	—	—	—
7	„ „ „ „ „ „при механич. зав. въ дер. Остатній-Грошь“	10000—15000	6	—	—	—	—	—
8	„ „ „ „ „ „въ пос. Добржинѣ на р. Дрв.“	15000—20000	6	—	—	—	—	—
9	„ „ „ „ „ „„Михалки““	15000—20000	7	2	—	—	—	—
80	„ „ „ „ „ „въ г. Добржинѣ на р. Висль“	15000—20000	6	1	—	—	—	—
1	„ „ „ „ „ „въ дер. Войтуство-Борекъ“	15000—20000	6	1	—	—	—	—
2	„ „ „ „ „ „въ гор. Рыцинѣ“	30000—35000	12	2	—	—	—	—
3	„ „ „ „ „ „въ дер. Гапа“	10000—15000	6	2	—	—	—	—

№ по порядку.	Название промышленного заведения и место его нахождения.	Годовой обо- ротъ въ ру- бляхъ.	Число рабочихъ.					
			Взрос- лыхъ.		Подрос- ковъ.		Мало- лѣтнихъ.	
			М.	Ж.	М.	Ж.	М.	Ж.
4	Мукомольная мельница въ дер. Длуге	10000— 15000	5	1	—	—	—	—
5	„ „ въ дер. Кобылка	15000— 20000	5	1	—	—	—	
6	„ „ въ дер. Каменка	20000— 25000	7	2	—	—	—	
7	„ „ въ дер. Войтувство-Праснышь	20000— 25000	6	1	—	—	—	
8	„ „ съ газогенер. двиг. въ г. Серпецъ	35000— 40000	12	2	—	—	—	
9	„ „ въ г. Праснышь	15000— 20000	8	1	—	—	—	
90	„ „ въ дер. Рембелинекъ	20000— 25000	8	1	—	—	—	
1	„ „ въ дер. Стржегово	—	8	2	2	—	—	
2	„ „ въ дер. Гольминь	—	5	1	—	—	—	
3	„ „ въ г. Цѣхановъ	—	6	1	—	—	—	
4	„ „ въ пос. Бодзановъ	—	5	—	—	—	—	
5	„ „ въ г. Лишно	—	9	—	—	—	—	
6	„ „ въ дер. Млава	—	9	—	—	—	—	
7	„ „ въ дер. Позаржинь	—	7	—	—	—	—	
8	Водяная мельница „Любичъ“	30000— 35000	10	5	—	—	—	
9	„ „ „Жуховъ“	20000— 25000	7	2	—	—	—	
100	Кирпичный заводъ въ г. Плоцкѣ	30000— 35000	22	6	6	—	—	
1	„ „ „Гостково“	35000— 40000	55	10	8	4	—	
2	„ „ въ Плоцкѣ	10000— 15000	12	2	3	—	—	
3	„ „ „Хелпово“	20000— 25000	14	6	4	—	—	
4	„ „ „Александрувка“	15000— 20000	12	3	—	—	2	
5	„ „ „Млава“	50000— 60000	45	7	5	6	—	
6	„ „ въ гор. Серпецъ	20000— 25000	15	5	2	—	—	
7	„ „ съ гофманск. печью въ пос. Бѣльскѣ.	20000— 25000	22	—	5	—	—	
8	Паровой кирпичный заводъ „Бялково“	35000— 40000	12	—	—	—	—	
9	„ „ кирпично-черепичный заводъ „Александровъ“	30000— 35000	14	—	—	—	—	
110	Черепично-кирпичный заводъ „Гульбинъ“	55000— 60000	45	8	8	—	—	
1	Кирпично-черепичный заводъ въ гор. Млава	55000— 60000	32	10	4	—	—	
2	Пивоваренный заводъ „Машево“	30000— 35000	18	4	—	—	—	
3	„ „ въ гор. Цѣхановъ	35000— 40000	15	3	2	—	—	
4	„ „ въ г. Серпецъ	20000— 25000	8	2	2	—	—	
5	„ „ въ г. Млава	—	18	—	—	—	—	
6	„ „ въ г. Млава	—	12	—	—	—	—	
7	Паровой пивоваренный заводъ „Глодово“	35000— 40000	16	3	—	—	—	
8	Стекланный заводъ „Гута-Майданъ“	15000— 20000	15	—	6	—	—	
9	Фабрика папирсныхъ гильзъ въ г. Плоцкѣ	5000— 6000	1	—	—	4	6	
120	Фабрика органовъ въ г. Добержинь на р. Вислѣ	15000— 20000	9	—	3	—	—	
1	Паровой крохмальный заводъ „Дыблинъ“	30000— 35000	14	—	—	—	—	
2	„ „ „Тенгъ“	25000— 30000	22	3	—	—	—	
3	Паровой крохмальный заводъ въ дер. Радомицѣ	30000— 35000	21	4	—	—	—	
4	Крохмальный заводъ въ дер. Цѣслинъ	—	22	—	—	—	—	
5	Фабрика перламутровыхъ пуговицъ въ г. Цѣхановъ	30000— 35000	18	14	13	6	—	
6	Паровая сушильня картофеля въ дер. Бохенецъ	25000— 30000	15	2	—	—	—	
7	„ „ въ дер. Борково-Косцельне	—	18	—	—	—	—	
8	Фабрика цикори въ пос. Добержинь на р. Дрвенцѣ	10000— 15000	5	—	—	—	—	
129	Фабрика картоно-оберточной бумаги въ г. Плоцкѣ	—	36	—	5	—	—	
<b>II. Заведенія, подчиненныя надзору фабричной инспекціи только въ техническомъ отношеніи.</b>								
1	Паров. маслобояня для изгот. молочн. продукт. „Бодзановъ“	15000— 20000	6	—	—	—	—	
2	„ „ „ „ „ „ „Дробянтъ“	20000— 25000	6	—	—	—	—	
3	„ „ „ „ „ „ „Палуки“	20000— 25000	8	—	—	—	—	
4	„ „ „ „ „ „ „Хойново“	30000— 35000	8	—	—	—	—	
5	„ „ „ „ „ „ „Горнувка	10000— 15000	6	—	—	—	—	
6	„ „ „ „ „ „ „Шпеталь-Гуръ“	10000— 15000	7	—	—	—	—	
7	„ „ „ „ „ „ „Выгнанецъ	15000— 20000	5	—	—	—	—	
8	„ „ „ „ „ „ „Угощъ“	15000— 20000	6	—	—	—	—	
9	„ „ „ „ „ „ „Данишево“	10000— 15000	5	—	—	—	—	
10	„ „ „ „ „ „ „Моково“	20000— 25000	5	—	—	—	—	
1	„ „ „ „ „ „ „Громбецъ“	10000— 15000	5	—	—	—	—	
2	„ „ „ „ „ „ „Бѣльскъ“	20000— 25000	5	—	—	—	—	
3	Паровая сушильня цикори „Воля“	15000— 20000	10	—	—	—	—	
4	„ „ „ „ „ „ „Знотополе“	20000— 25000	12	—	—	—	—	
5	„ „ „ „ „ „ „Дзяльнъ“	15000— 20000	7	—	—	—	—	
6	„ „ „ „ „ „ „Шпеталь-Гурный“	15000— 20000	10	—	—	—	—	
7	„ „ „ „ „ „ „Халинъ“	25000— 30000	8	—	—	—	—	
8	Паровое заведеніе для приготовления фруктовыхъ соковъ „Гора“	5000— 6000	6	—	—	—	—	
9	Паровая баня „Плоцкѣ“	20000— 25000	4	—	—	—	—	
20	„ „ еврейская баня (мыква) „Плоцкѣ“	3000— 4000	3	—	—	—	—	
1	„ „ „ „ „ „ „Серпецъ“	4000— 5000	3	—	—	—	—	
2	„ „ „ „ „ „ „Лишно“	5000— 6000	3	—	—	—	—	
3	„ „ „ „ „ „ „Млава“	10000— 15000	7	—	—	—	—	
24	Паровой водопроводъ „Плоцкѣ“	35000— 40000	12	—	—	—	—	
<b>III. Заведенія, не подчиненныя надзору фабричной инспекціи, но подлежащія дѣйствию закона 2-го июня 1903 г.</b>								
1	Водяная мельница „Понятово“	10000— 15000	4	—	—	—	—	
2	„ „ „ „ „ „ „Васьо“	20000— 25000	10	—	—	—	—	
3	„ „ „ „ „ „ „Уержижъ“	20000— 25000	11	—	—	—	—	
4	„ „ „ „ „ „ „Сломка“	8000— 10000	4	—	—	—	—	
5	„ „ „ „ „ „ „Глиноецъ“	8000— 10000	4	—	—	—	—	
6	„ „ „ „ „ „ „Яношице“	10000— 12000	4	—	—	—	—	
7	Мукомольная мельница „Молюжинъ“	8000— 10000	3	—	—	—	—	
8	„ „ „ „ съ керосин. двиг. „Богате“	12000— 15000	6	—	—	—	—	
9	„ „ „ „ съ газогенер. двиг. „Черниково“	10000— 12000	5	—	—	—	—	



# ВЪДОМОСТЬ

о движеніи всего населенія Плоцкой губерніи

за 1912 годъ.

II. Постоянное население. Города и уезды.	Число браковъ.	Число одившихся.									Число умершихъ.			Прибыль или убавь.
		Законнорожденныхъ.			Незаконнорожденныхъ.			В С Е Г О .			мужского пола.	женского пола.	общего пола.	
		мужского пола.	женского пола.	общего пола.	мужского пола.	женского пола.	общего пола.	мужского пола.	женского пола.	общего пола.				
Губерскій городъ Плоцкъ . . . . .	139	274	230	14	11	25	288	241	529	254	215	469	+ 60	
Защитный гор. Вышегородъ . . . . .	26	66	25	-	-	-	66	25	91	30	33	63	+ 28	
Уездъ Плоцкій . . . . .	458	1078	1036	23	21	44	1101	1057	2158	724	694	1418	+ 740	
Городъ Липно . . . . .	8	39	26	-	-	-	39	26	65	19	38	57	+ 8	
Защитный гор. Добрынь на рѣкѣ Вислѣ . . . . .	14	37	19	-	-	-	37	19	56	11	11	22	+ 34	
Уездъ Липовскій . . . . .	414	1152	1073	23	21	44	1175	1094	2269	790	788	1578	+ 691	
Городъ Рыпинъ . . . . .	20	95	53	-	-	-	95	54	149	39	39	78	+ 71	
Уездъ Рыпинскій . . . . .	346	1123	1248	20	18	38	1143	1266	2409	824	812	1636	+ 773	
Городъ Млава . . . . .	46	170	150	4	2	6	174	152	326	105	112	217	+ 109	
Уездъ Млавскій . . . . .	382	1203	1181	9	12	21	1212	1193	2405	716	665	1381	+1024	
Городъ Серпецъ . . . . .	20	46	50	-	-	-	46	50	96	40	48	88	+ 8	
Уездъ Серпецскій . . . . .	194	745	656	12	15	27	757	671	1428	444	448	892	+ 536	
Городъ Праснынь . . . . .	37	104	88	2	1	3	106	89	195	67	82	149	+ 46	
Уездъ Прасныньскій . . . . .	356	1098	972	7	12	19	1105	984	2089	645	578	1223	+ 866	
Городъ Цѣхановъ . . . . .	54	104	109	2	4	6	108	113	219	61	60	121	+ 98	
Уездъ Цѣхановскій . . . . .	261	832	821	15	9	24	847	880	1677	618	576	1194	+ 483	
<i>Итого по городамъ . . . . .</i>	364	935	750	22	18	40	957	769	1726	626	638	1264	+ 462	
<i>„ „ уездамъ . . . . .</i>	2411	7231	6987	109	108	217	7340	7095	14435	4761	4561	9322	+5113	
<b>Всего по губернии . . . . .</b>	2775	8166	7737	131	126	257	8297	7864	16161	5387	5119	10506	+5575	
III. Движеніе непостояннаго населенія . . . . .	1246	2879	2967	340	122	262	3019	3089	6108	1831	1871	3702	+2406	
<b>И Т О Г О . . . . .</b>	<b>4021</b>	<b>11045</b>	<b>10704</b>	<b>271</b>	<b>248</b>	<b>519</b>	<b>11316</b>	<b>10953</b>	<b>22269</b>	<b>7218</b>	<b>7070</b>	<b>14288</b>	<b>+7981</b>	





Города и уезды.	Число браков.	Число родившихся.									Число умерших.			Прибыль или убыль.
		Законнорожденных.						В С Е Г О.			Мужского пола.	Женского пола.	Обоего пола.	
		Мужского пола.	Женского пола.	Обоего пола.	Мужского пола.	Женского пола.	Обоего пола.	Мужского пола.	Женского пола.	Обоего пола.				
Губернский город Пляцк . . . . .	31	60	51	4	3	7	64	54	118	56	48	104	+ 14	
Заплатный гор. Вытеградъ . . . . .	5	8	7	2	1	3	10	8	18	5	3	8	+ 10	
Уездъ Пляцкій . . . . .	168	336	320	15	11	26	351	331	682	251	231	482	+ 200	
Городъ Липно . . . . .	36	77	74	-	-	-	77	74	151	55	53	108	+ 43	
Заплатный гор. Добрынь на рѣкѣ Вислѣ . . . . .	3	10	8	1	2	3	11	10	21	6	3	9	+ 12	
Уездъ Липноскій . . . . .	187	351	369	18	19	37	369	388	757	284	284	568	+ 189	
Городъ Рышичъ . . . . .	7	31	21	2	2	4	33	23	56	16	11	27	+ 29	
Уездъ Рышичскій . . . . .	255	664	720	151	58	109	715	778	1493	452	469	921	+ 572	
Городъ Млава . . . . .	40	58	72	2	1	3	60	73	133	42	54	96	+ 37	
Уездъ Млавскій . . . . .	140	371	416	7	7	14	378	423	801	165	187	352	+ 449	
Городъ Серпецъ . . . . .	8	34	42	-	-	-	34	42	76	18	22	40	+ 36	
Уездъ Серпецкій . . . . .	109	256	306	18	7	25	274	313	587	142	177	319	+ 268	
Городъ Праснычъ . . . . .	5	13	7	1	-	1	14	7	21	8	7	15	+ 6	
Уездъ Праснычскій . . . . .	110	246	223	2	4	6	248	227	475	107	90	197	+ 278	
Городъ Цѣхавовъ . . . . .	9	24	18	-	-	-	24	18	42	15	11	26	+ 16	
Уездъ Цѣхавовскій . . . . .	133	340	313	7	7	24	357	320	677	209	221	430	+ 247	
<i>Итого въ городахъ . . . . .</i>	144	315	300	42	9	21	327	309	636	221	212	433	+ 203	
<i>„ „ уездахъ . . . . .</i>	1102	2564	2667	328	113	241	2692	2780	5472	1610	1659	3269	+2203	
<b>Всего по губерніи . . . . .</b>	<b>1246</b>	<b>2879</b>	<b>2967</b>	<b>50</b>	<b>122</b>	<b>262</b>	<b>3019</b>	<b>3089</b>	<b>6108</b>	<b>1831</b>	<b>1871</b>	<b>3702</b>	<b>+2406</b>	

D. C. E. I. D.		D. C. E. I. D.	
Year	Value	Year	Value
1870	100	1870	100
1871	105	1871	105
1872	110	1872	110
1873	115	1873	115
1874	120	1874	120
1875	125	1875	125
1876	130	1876	130
1877	135	1877	135
1878	140	1878	140
1879	145	1879	145
1880	150	1880	150
1881	155	1881	155
1882	160	1882	160
1883	165	1883	165
1884	170	1884	170
1885	175	1885	175
1886	180	1886	180
1887	185	1887	185
1888	190	1888	190
1889	195	1889	195
1890	200	1890	200
1891	205	1891	205
1892	210	1892	210
1893	215	1893	215
1894	220	1894	220
1895	225	1895	225
1896	230	1896	230
1897	235	1897	235
1898	240	1898	240
1899	245	1899	245
1900	250	1900	250

# ВЪДОМОСТЬ

о поступлении сборовъ по Плоцкой губерніи

за 1912 годъ.

**О податях и недохъ по Плоцкой губернии за 1912 годъ.**

**НАИМЕНОВАНИЕ СБОРОВЪ.**

	Сѣдѣвало поступить:		Новъ прическъ сключено:						Възскано.				Остатокъ къ 1-му января 1913 года.				Всего.			
	Нодонокъ.		Оклада.		Нодонокъ.		Окладъ.		Нодонокъ.		Оклада.		Нодонокъ.		Оклада.					
	Рубл.	Коп.	Рубл.	Коп.	Рубл.	Коп.	Рубл.	Коп.	Рубл.	Коп.	Рубл.	Коп.	Рубл.	Коп.	Рубл.	Коп.	Рубл.	Коп.		
<b>I.</b>																				
<b>Налоги и подати по губерніямъ Царства Польскаго.</b>																				
а) Основной долевой поземельный налогъ . . . . .	991	71	183212	75	4	39	1451	53	2244	14	311	61	182149	15	33	16	293	87	317	3
б) Добавочный долевой поземельный налогъ . . . . .	382	38	106627	12	2	75	164	4	1139	46	184	31	109502	63	346	78	185	76	532	54
в) Поляный налогъ съ долевыхъ пашныхъ оснований . . . . .	316	50	69525	75	1491	80	8	37	912	39	1272	31	60044	56	532	62	115	15	101	39
г) Поляный налогъ съ долевыхъ пашныхъ лѣсопашныхъ . . . . .	67	20	25699	45	1674	83	5	1	10	560	75	1663	1	24757	73	77	92	23	47	7
д) Налогъ съ повѣстныхъ недвижимыхъ имуществъ . . . . .	•	•	39648	14	•	•	•	•	•	•	•	•	23938	14	•	•	•	•	•	•
е) Основной долевой налогъ съ поселовъ . . . . .	•	•	3445	81	•	•	•	•	•	•	•	•	3445	81	•	•	•	•	•	•
ж) Добавочный . . . . .	•	•	1954	33	•	•	•	•	•	•	•	•	1954	33	•	•	•	•	•	•
з) Поляный налогъ съ поселовъ . . . . .	•	•	4509	•	•	•	•	•	•	•	•	•	4509	•	•	•	•	•	•	•
и) Налогъ съ повѣстныхъ недвижимыхъ имуществъ . . . . .	•	•	1382	66	•	•	•	•	•	•	•	•	1382	66	•	•	•	•	•	•
к) Основной крестьянскій поземельный налогъ . . . . .	•	•	10069	33	122	90	1	4	1049	68	118	89	10927	74	•	•	•	•	•	•
л) Добавочный . . . . .	•	•	34528	25	73	72	8	2	40	636	62	71	56552	72	•	•	5	82	5	52
м) Поляный налогъ съ крестьянскихъ земель . . . . .	•	•	98722	67	•	•	•	•	•	323	50	1	15390	80	•	•	3	31	•	•
н) Налогъ съ крестьянскихъ недвижимыхъ имуществъ . . . . .	•	•	18391	12	•	•	•	•	•	32	•	•	9669	17	•	•	11	•	•	•
о) Налогъ съ городскихъ недвижимыхъ имуществъ . . . . .	6562	98	110043	2	4	10	1648	37	436	37	4075	71	90221	72	2379	80	21071	18	23450	98
п) Государственный скларный налогъ . . . . .	393	33	12981	50	•	•	370	50	111	59	23	35	12963	35	41	50	177	9	218	50
Итого . . . . .	8834	19	813012	60	3375	69	7445	32	7544	64	7952	58	790760	1	3411	78	21876	35	25288	13
Разроченныхъ . . . . .	•	•	•	•	•	•	•	•	•	•	•	•	•	•	•	•	•	•	•	•
Всего . . . . .	8834	19	813012	60	3375	69	7445	32	7544	64	7952	58	790760	1	3411	78	21876	35	25288	13
<b>II.</b>																				
<b>Другія разныя взимскія.</b>																				
<b>По Министерству Внутреннихъ Дѣлъ.</b>																				
<b>Министерство Финансовъ.</b>																				
По Департаменту Государственнаго Кладовищства . . . . .	5995	6	1651	•	8329	20	8334	27	•	•	84787	94	3134	38	•	•	•	•	•	•
Департаментъ Окладныхъ Сборовъ . . . . .	34124	36	9993	2	97988	78	67249	26	150	46	69897	83	10821	6	14656	3	14	40	3134	38
Главному управл. Нефтевл. Собр. и каз. прод. питея . . . . .	•	•	•	•	•	•	1431	•	•	•	•	145155	35	•	•	•	•	•	44670	43
Департаменту Таможенныхъ Сборовъ . . . . .	•	•	•	•	•	•	•	•	•	•	•	3574	42	•	•	•	•	•	•	•
Управленію Отдѣльнаго Корпуса Порочанной стражи . . . . .	•	•	•	•	•	•	•	•	•	•	•	2935	5	•	•	•	•	•	•	•
Обществу Кандидатовъ по кредитной части . . . . .	7	20	730	•	•	•	•	•	•	•	•	12025	70	•	•	•	•	•	•	•
Министерству Ревизій . . . . .	8547	49	15263	59	7717	88	494	11	3	42	1501	97	19011	69	10369	29	•	•	•	7
Народнаго Представит. . . . .	•	•	72	20	•	•	•	•	•	•	•	76	12	•	•	•	•	•	•	10369
Путей Сообщенія . . . . .	•	•	4360	•	•	•	50	•	43000	•	•	36045	74	•	•	•	•	•	•	•
Торговаго и Промышленнаго . . . . .	2958	98	5658	35	656	72	78	70	325	70	2113	28	3358	61	383	72	3988	80	3072	52
Главному Управленію Землеустройства и Земельнаго Разроченныхъ . . . . .	18574	58	20731	15	1161	18	20498	6	•	385	86	10327	91	261569	92	8843	79	8874	56	17718
Итого . . . . .	3472	•	•	•	•	•	•	•	•	•	632	•	2840	•	•	•	•	•	•	2840
<b>Военное Министерство.</b>																				
По Главному Инжендерскому Управленію . . . . .	•	•	•	•	•	•	10	•	•	•	•	10882	3	•	•	•	•	•	•	•
Инжендерскому . . . . .	•	•	•	•	•	•	•	•	•	•	•	276	55	•	•	•	•	•	•	•
Управленію военно-учебныхъ заведеній . . . . .	•	•	•	•	•	•	•	•	•	•	•	19	•	•	•	•	•	•	•	•
Генеральному Штабу . . . . .	•	•	•	•	•	•	•	•	•	•	•	1938	•	•	•	•	•	•	•	•
Штабу . . . . .	•	•	•	•	•	•	•	•	•	•	•	51	•	•	•	•	•	•	•	•
Военно-Сиптарному Управленію . . . . .	•	•	•	•	•	•	•	•	•	•	•	291	23	•	•	•	•	•	•	•
Морскому Министерству . . . . .	•	•	•	•	•	•	•	•	•	•	•	76	95	•	•	•	•	•	•	•
Вѣдомству Государственнаго Контроля . . . . .	•	•	865	1	•	•	•	•	333	74	•	•	531	37	•	•	•	•	•	•
Итого . . . . .	928532	51	101120	65	217481	46	233789	99	44701	40	109896	96	258212	78	1019368	2	11963	4	1031331	6
Въ томъ числѣ разроченныхъ . . . . .	3472	•	•	•	•	•	•	•	•	•	632	•	2840	•	•	•	•	•	•	2840
<b>Особые доходы.</b>																				
<b>Сборы въ пользу:</b>																				
а) Александровскаго Комитета о районахъ . . . . .	11456	45	•	•	1464	•	82	•	•	•	627	•	•	•	881	45	•	•	•	881
б) Ревизионнаго Общества Краснаго Креста . . . . .	5085	59	•	•	740	•	80	•	•	•	289	•	•	•	2715	50	•	•	•	2715
Итого . . . . .	16491	93	•	•	2204	•	82	•	•	•	907	•	•	•	11526	95	•	•	•	11526
Всего вообще . . . . .	935858	65	941383	25	223011	15	254799	51	52346	4	109756	54	3372572	79	1034306	75	33839	39	1085146	14
Въ томъ числѣ разроченныхъ . . . . .	3472	•	•	•	•	•	•	•	•	•	632	•	•	•	2840	•	•	•	•	2840

\*) Подсказъ увалитъ въ 1913—1917 гг.



# ВЪДОМОСТЬ

о распредѣленіи недоимокъ, оставшихся къ 1 января  
1913 года, по городамъ и уѣздамъ Плоцкой губерніи

ЗА 1912 ГОДЪ.

ВЪДОМОСТЪ

1872 годъ по поводу и въ связи съ изданіемъ  
о предвѣщеніи недовольства, доставившаго къ 1 января

за 1872 годъ.

Наименованіе городовъ и уѣздовъ.	Податей и окладныхъ платежей.		Доходовъ съ казенныхъ имуществъ.		По разнымъ взысканіямъ.		В С Е Г О.	
	РУБ.	КОП.	РУБ.	КОП.	РУБ.	КОП.	РУБ.	КОП.
Губернскій городъ Плоцкъ . . . . .	12299	56	57	16	131557	97	143914	69
Уѣздъ Плоцкій . . . . .	66	46	7604*)	60	81539	72	89210	78
Городъ Липно . . . . .	4532	64	270	88	28909	13	33712	65
Уѣздъ Липновскій . . . . .	230	56	3438	76	40575	48	44244	80
Городъ Млава . . . . .	2200	59	—	—	97714	80	99915	39
Уѣздъ Млавскій . . . . .	535	55	749	99	69580	97	70866	51
Городъ Праснышь . . . . .	7	50	—	—	75473	20	75480	70
Уѣздъ Праснышскій . . . . .	637	71	—	—	67038	85	67676	56
Городъ Рыпинъ . . . . .	2760	45	97	51	33777	12	36635	8
Уѣздъ Рыпинскій . . . . .	148	28	7285	28	139263	84	146697	40
Городъ Серпецъ . . . . .	3	—	—	—	33672	29	33675	29
Уѣздъ Серпецкій . . . . .	—	—	994	89	102485	4	103479	93
Городъ Цѣхановъ . . . . .	1865	83	—	—	79923	19	81789	2
Уѣздъ Цѣхановскій . . . . .	—	—	59	28	40788	6	40847	34
<i>Итого по городамъ . . . . .</i>	23669	57	425	55	481027	70	505122	82
<i>„ „ уѣздамъ . . . . .</i>	1618	56	20132	80	541270	20	563021	56
<b>Всего по губерніи . . . . .</b>	<b>25288</b>	<b>13</b>	<b>20558</b>	<b>35</b>	<b>1022299</b>	<b>66</b>	<b>1068146</b>	<b>14</b>

\*) Въ томъ числѣ разсроченныхъ 2840 руб.

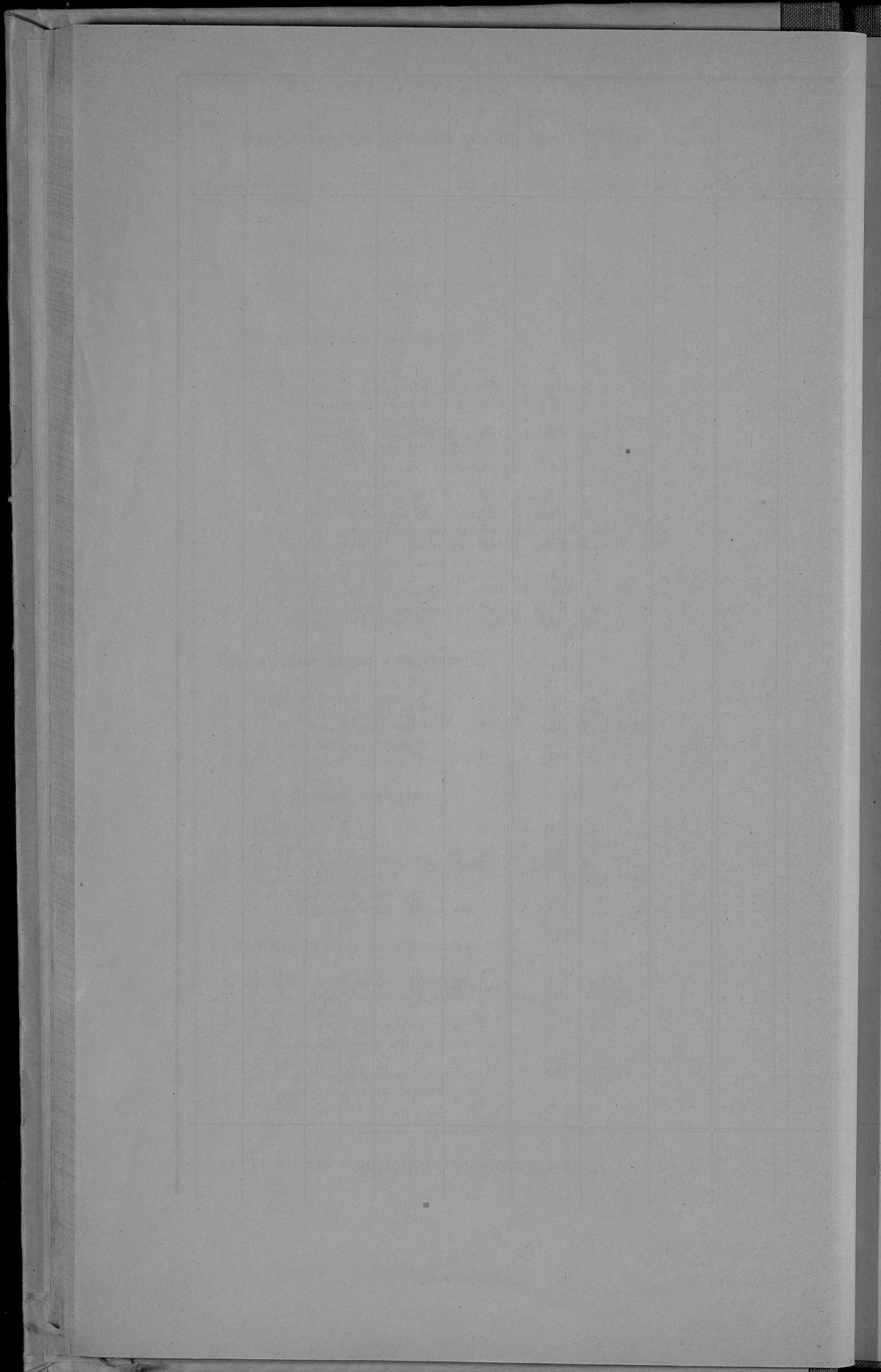


# ВѢДОМОСТЬ

о числѣ и родѣ преступленій въ Плоцкой губерніи

ЗА 1912 ГОДЪ.

РОДЪ ПРЕСТУПЛЕНІЙ.	Число преступленій.	Число осужденныхъ.	В ѣ т н а ѣ:										В о з р а с т ѣ преступниковъ.										Всего 60.
			Дворянъ потомственныхъ.		Дворянъ личныхъ.		Купцовъ.		Крестьянъ.	Воспалого сословія.	Остальныхъ.	ниже 17.	17-20.	21-25.	26-30.	31-40.	41-50.	51-60.					
			муж.	жен.	муж.	жен.	муж.	жен.											муж.	жен.	муж.	жен.	
<b>Противъ религіи.</b>																							
1. Отступленіе отъ вѣры и вероисповѣданія.	-	-	-	-	-	-	-	-	-	-	-	-	-	-	-	-	-	-	-	-	-		
2. Другія преступленія противъ религіи . . . . .	6	1	-	-	-	-	-	-	-	-	-	-	-	-	-	-	-	-	-	-	-		
<b>Противъ личности Государства.</b>																							
1. Противъ верховной власти . . . . .	7	3	-	-	-	-	2	-	-	-	-	-	-	1	-	1	-	-	-	-	-		
2. - органовъ верховной власти . . . . .	509	170	25	-	-	1	14	-	-	-	-	-	1	-	10	2	35	8	68	8	44		
3. - обладателей гражданской службы . . . . .	64	40	-	-	-	-	2	-	-	-	-	-	-	-	-	-	8	-	13	-	13		
4. - закономъ о сестрицѣхъ . . . . .	-	-	-	-	-	-	2	-	-	-	-	-	-	-	-	-	-	-	-	-	-		
5. - повелѣній военной и гражданской власти . . . . .	828	611	3	1	-	-	37	-	-	-	-	-	-	2	-	48	1	136	2	268	2		
6. - награднаго дарованія и провозглашенія . . . . .	631	520	100	-	-	-	62	-	-	-	-	-	-	1	-	8	1	39	8	49	27		
7. - уставовъ о промышленности и торговлѣ . . . . .	31	16	3	-	-	-	1	3	-	-	-	-	-	-	-	-	-	-	4	1	6		
8. - уставовъ строителнаго, почтоваго и путей сообщенія . . . . .	491	361	58	-	-	-	62	36	-	-	-	-	-	-	-	-	27	2	83	15	158		
9. - правилъ оспороженности отъ ошакара . . . . .	254	179	11	-	1	-	9	8	-	-	-	-	-	1	-	13	1	24	2	35	2		
10. Обезпеченіе шасся и приватно-государственнаго . . . . .	-	-	-	-	-	-	-	-	-	-	-	-	-	-	-	-	-	-	-	-	-		
11. Бродяжничество и нарушеніе правилъ охотничьихъ . . . . .	598	449	72	-	-	-	49	52	-	-	-	-	-	-	-	-	4	-	61	2	116		
12. Возбужденіе къ противозаконнымъ искамъ, ложнымъ доносамъ и ложнымъ повелѣніямъ . . . . .	58	5	-	-	-	-	4	-	-	-	-	-	-	-	-	-	-	-	-	-	2		
13. Присвоеніе собственности государственной . . . . .	1313	1044	120	1	-	-	41	62	-	-	-	-	-	8	-	13	1	158	12	288	23		
14. - общественной и частной собственности . . . . .	141	92	8	-	-	-	6	6	-	-	-	-	-	-	-	-	3	18	1	25	3		
15. Другія нарушенія Государств. благоустр. . . . .	858	680	66	2	-	-	3	4	45	-	-	-	-	5	-	11	2	53	8	220	12		
<b>Противъ собственности Государства.</b>																							
1. Противъ уставовъ о казенныхъ дѣлахъ . . . . .	2	-	-	-	-	-	-	-	-	-	-	-	-	-	-	-	-	-	-	-	-		
2. - уставовъ о пенныхъ дѣлахъ . . . . .	188	128	37	-	-	-	2	28	-	-	-	-	-	2	-	9	3	34	9	50	12		
3. - уставовъ таможенныхъ дѣлъ . . . . .	264	217	30	-	-	-	9	24	-	-	-	-	-	1	4	4	15	5	44	8	102		
4. Подкупъ жюри и засѣданій . . . . .	6	-	-	-	-	-	-	-	-	-	-	-	-	-	-	-	-	-	-	-	-		
5. Другія преступленія противъ собств. Государств. . . . .	28	15	-	-	-	-	3	8	-	-	-	-	-	-	-	-	-	-	1	3	4		
<b>Противъ личности.</b>																							
1. Смерть и истязаніе . . . . .	71	14	8	-	-	-	8	7	-	-	-	-	-	-	-	-	-	-	1	-	4		
2. Слѣдствіе . . . . .	-	-	-	-	-	-	-	-	-	-	-	-	-	-	-	-	-	-	-	-	2		
3. Нанесеніе ранъ и отдаленіе изъ опасности . . . . .	631	487	98	-	-	-	6	71	-	-	-	-	-	-	-	-	-	-	-	-	3		
4. Присвоеніе чуждаго имущества . . . . .	2701	2522	992	1	-	-	31	640	-	-	-	-	-	8	2	124	50	378	201	739	331		
5. - чуждаго имущества . . . . .	27	1	-	-	-	-	1	-	-	-	-	-	-	-	-	-	-	-	-	-	1		
6. - семейнаго и родственнаго союзнаго . . . . .	28	9	-	-	-	-	9	-	-	-	-	-	-	-	-	-	-	-	1	-	3		
<b>Противъ частной собственности.</b>																							
1. Завладѣніе недвижимымъ имуществомъ . . . . .	25	13	3	-	-	-	9	2	-	-	-	-	-	-	-	-	-	-	-	-	1		
2. Воровство-кража и воровство-замѣщеніемъ . . . . .	1424	347	58	-	-	-	37	37	-	-	-	-	-	18	-	32	2	67	15	122	20		
3. Рабство и грабежъ . . . . .	72	13	1	-	-	-	2	1	-	-	-	-	-	-	-	1	-	3	1	4	3		
4. Похищеніе . . . . .	67	3	-	-	-	-	3	-	-	-	-	-	-	-	-	-	-	-	-	-	1		
5. Препятствіе имуществомъ варюмъ, похищеніемъ и т. п. . . . .	-	-	-	-	-	-	-	-	-	-	-	-	-	-	-	-	-	-	-	-	-		
6. Другія преступленія противъ частной собственности . . . . .	1543	1012	198	-	-	-	0	236	-	-	-	-	-	9	-	41	3	292	49	333	52		
7. Преступленія, явившіяся вслѣдствіе невольныхъ случаевъ . . . . .	29	9	1	-	-	-	8	1	-	-	-	-	-	-	-	-	-	-	2	-	1		
<b>И т о г о . . . . .</b>	<b>12684</b>	<b>8919</b>	<b>1894</b>	<b>1</b>	<b>-</b>	<b>9</b>	<b>7</b>	<b>1229</b>	<b>-</b>	<b>-</b>	<b>-</b>	<b>53</b>	<b>4</b>	<b>298</b>	<b>71</b>	<b>1284</b>	<b>327</b>	<b>2576</b>	<b>625</b>	<b>2983</b>	<b>510</b>		







MEMORANDUM FOR THE RECORD

DATE: [illegible]

TO: [illegible]

FROM: [illegible]

SUBJECT: [illegible]

1. [illegible]

2. [illegible]

3. [illegible]

4. [illegible]

5. [illegible]

6. [illegible]

7. [illegible]

8. [illegible]

9. [illegible]

10. [illegible]

11. [illegible]

12. [illegible]

13. [illegible]

14. [illegible]

15. [illegible]

16. [illegible]

17. [illegible]

18. [illegible]

19. [illegible]

20. [illegible]

21. [illegible]

22. [illegible]

23. [illegible]

24. [illegible]

# ВЪДОМОСТЬ

о числѣ учебныхъ заведеній и учащихся въ Плоцкой  
губерніи

за 1912 годъ.



Date	Description	Amount
1874	Jan 1	1000
1874	Feb 1	2000
1874	Mar 1	3000
1874	Apr 1	4000
1874	May 1	5000
1874	Jun 1	6000
1874	Jul 1	7000
1874	Aug 1	8000
1874	Sep 1	9000
1874	Oct 1	10000
1874	Nov 1	11000
1874	Dec 1	12000
1875	Jan 1	13000
1875	Feb 1	14000
1875	Mar 1	15000
1875	Apr 1	16000
1875	May 1	17000
1875	Jun 1	18000
1875	Jul 1	19000
1875	Aug 1	20000
1875	Sep 1	21000
1875	Oct 1	22000
1875	Nov 1	23000
1875	Dec 1	24000
1876	Jan 1	25000
1876	Feb 1	26000
1876	Mar 1	27000
1876	Apr 1	28000
1876	May 1	29000
1876	Jun 1	30000
1876	Jul 1	31000
1876	Aug 1	32000
1876	Sep 1	33000
1876	Oct 1	34000
1876	Nov 1	35000
1876	Dec 1	36000
1877	Jan 1	37000
1877	Feb 1	38000
1877	Mar 1	39000
1877	Apr 1	40000
1877	May 1	41000
1877	Jun 1	42000
1877	Jul 1	43000
1877	Aug 1	44000
1877	Sep 1	45000
1877	Oct 1	46000
1877	Nov 1	47000
1877	Dec 1	48000
1878	Jan 1	49000
1878	Feb 1	50000
1878	Mar 1	51000
1878	Apr 1	52000
1878	May 1	53000
1878	Jun 1	54000
1878	Jul 1	55000
1878	Aug 1	56000
1878	Sep 1	57000
1878	Oct 1	58000
1878	Nov 1	59000
1878	Dec 1	60000

# ВЪДОМОСТЬ

о пожарахъ въ Плоцкой губерніи

за 1912 годъ.

Города и уезды.	Въ зимніе мѣсяцы.				Въ весенніе мѣсяцы.				Въ лѣтніе мѣсяцы.			Въ осенніе мѣсяцы.				Всего въ годъ.				Причины возниновенія пожаровъ.						
	Число пожаровъ.	Число сгорѣвшихъ домовъ.	Сумма убытковъ.		Число пожаровъ.	Число сгорѣвшихъ домовъ.	Сумма убытковъ.		Число пожаровъ.	Число сгорѣвшихъ домовъ.	Сумма убытковъ.	Число пожаровъ.	Число сгорѣвшихъ домовъ.	Сумма убытковъ.		Число пожаровъ.	Число сгорѣвшихъ домовъ.	Сумма убытковъ.		Подверсть.	Ударъ молніи.	Дурное устройство трубъ и печей.	Несогласное обращеніе съ огнемъ.	Шалость дѣтей.	Неизвестная причина.	
			Руб.	Коп.			Руб.	Коп.						Руб.	Коп.			Руб.	Коп.							Руб.
Городъ Добрянскъ на рѣкѣ Вислѣ . . . . .	-	-	-	-	-	-	-	-	1	1	23	-	2	409	-	2	3	635	82	-	1	-	-	-	-	1
Уездъ Липовскій . . . . .	10	10	2762	14	23	29	14051	62	31	43	2813	4	13	4270	76	77	95	49206	12	8	7	4	11	-	47	
Городъ Мвава . . . . .	3	4	1482	82	-	-	-	-	3	6	233	-	-	-	-	6	10	3839	28	-	-	1	4	-	1	
Уездъ Маанскій . . . . .	3	7	2897	22	11	17	5690	77	10	28	2318	-	9	5096	91	32	61	36835	20	4	5	4	5	-	14	
Городъ Пюлицъ . . . . .	-	-	-	-	-	-	-	-	1	2	22	-	2	4613	94	3	4	4902	20	1	-	-	1	-	1	
Уездъ Пюлицкій . . . . .	7	8	5902	78	11	17	12172	30	8	8	384	-	11	4913	80	37	44	26792	58	5	5	2	7	1	17	
Городъ Правшицъ . . . . .	-	-	-	-	-	-	-	-	1	1	1	-	1	103	46	2	2	111	67	-	-	-	1	-	1	
Уездъ Правшицскій . . . . .	3	3	445	80	5	5	1332	80	12	15	653	-	-	-	-	20	23	8851	12	6	3	2	4	-	5	
Городъ Рашинъ . . . . .	-	-	-	-	2	8	590	99	-	-	-	-	-	-	-	2	8	590	99	-	-	-	1	1	-	
Уездъ Рашинскій . . . . .	6	6	2837	81	17	19	12897	64	19	24	1133	-	20	8001	23	58	69	35047	86	16	8	3	13	1	17	
Городъ Серендъ . . . . .	2	3	2173	92	-	-	-	-	-	-	-	-	-	-	-	2	3	2173	92	2	-	-	-	-	-	
Уездъ Серендскій . . . . .	2	2	68	30	8	17	9010	36	7	8	162	-	2	596	06	19	29	11278	54	1	6	3	2	-	7	
Городъ Цѣхановъ . . . . .	-	-	-	-	1	1	1427	05	1	1	50	-	1	10	-	3	3	1937	53	-	-	-	1	-	2	
Уездъ Цѣхановскій . . . . .	3	6	2434	40	3	8	2987	64	13	16	1149	-	20	9955	51	23	50	26864	18	6	2	-	4	-	10	
<i>Итого по городамъ . . . . .</i>	5	7	3656	74	3	9	2018	04	7	11	350	-	6	5136	40	20	33	14191	41	3	1	1	8	1	6	
<i>по уездамъ . . . . .</i>	34	42	17348	45	78	112	58143	13	100	142	868	-	75	32834	27	265	371	194375	60	46	36	18	46	2	117	
<b>Всего въ губерніи . . . . .</b>	<b>39</b>	<b>49</b>	<b>21005</b>	<b>19</b>	<b>81</b>	<b>121</b>	<b>60161</b>	<b>17</b>	<b>107</b>	<b>153</b>	<b>898</b>	-	<b>81</b>	<b>37970</b>	<b>67</b>	<b>285</b>	<b>404</b>	<b>208567</b>	<b>01</b>	<b>49</b>	<b>37</b>	<b>19</b>	<b>54</b>	<b>3</b>	<b>123</b>	

Госуд. публичная  
и юридическая  
библиотека РСФСР  
199 г.

