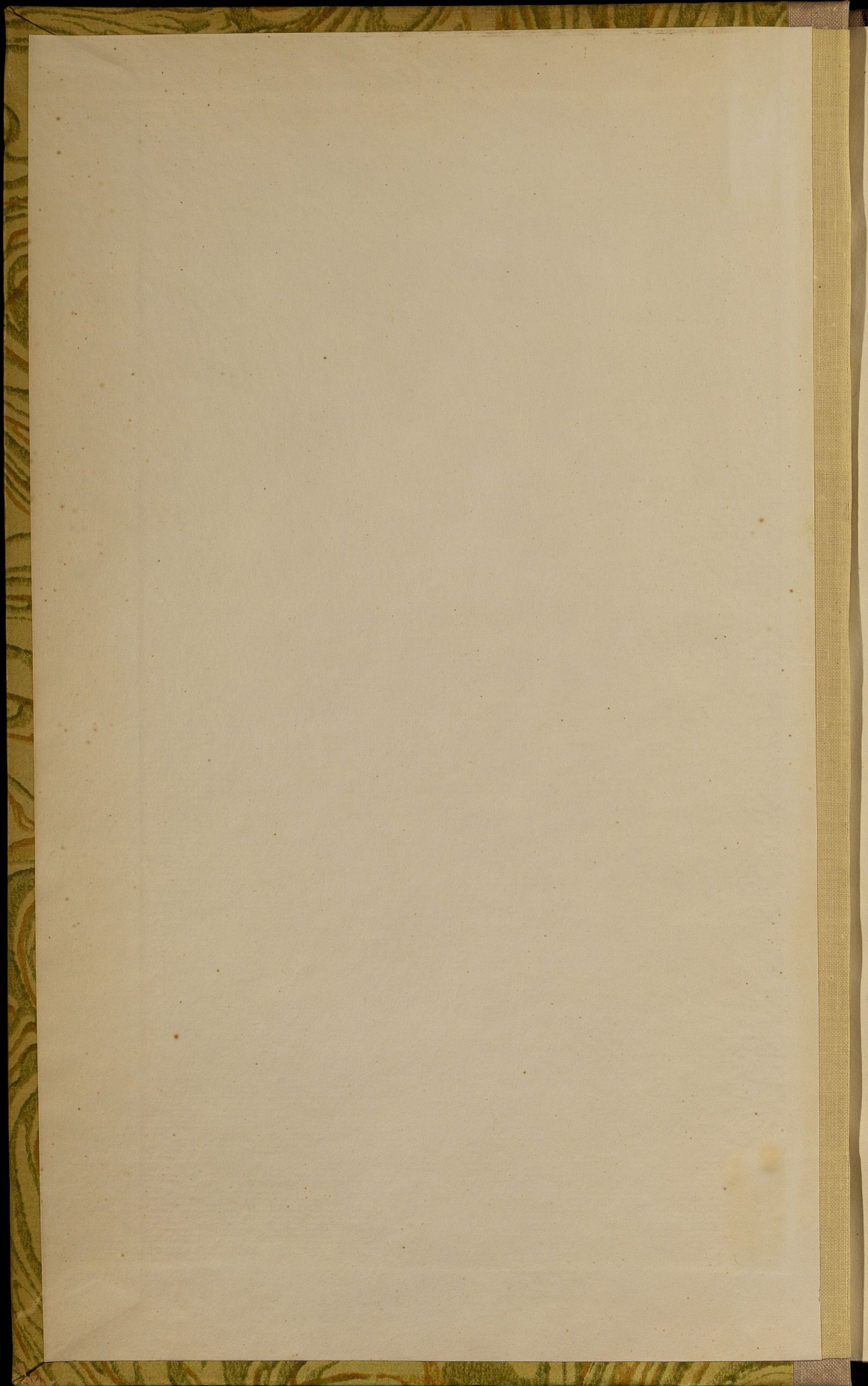
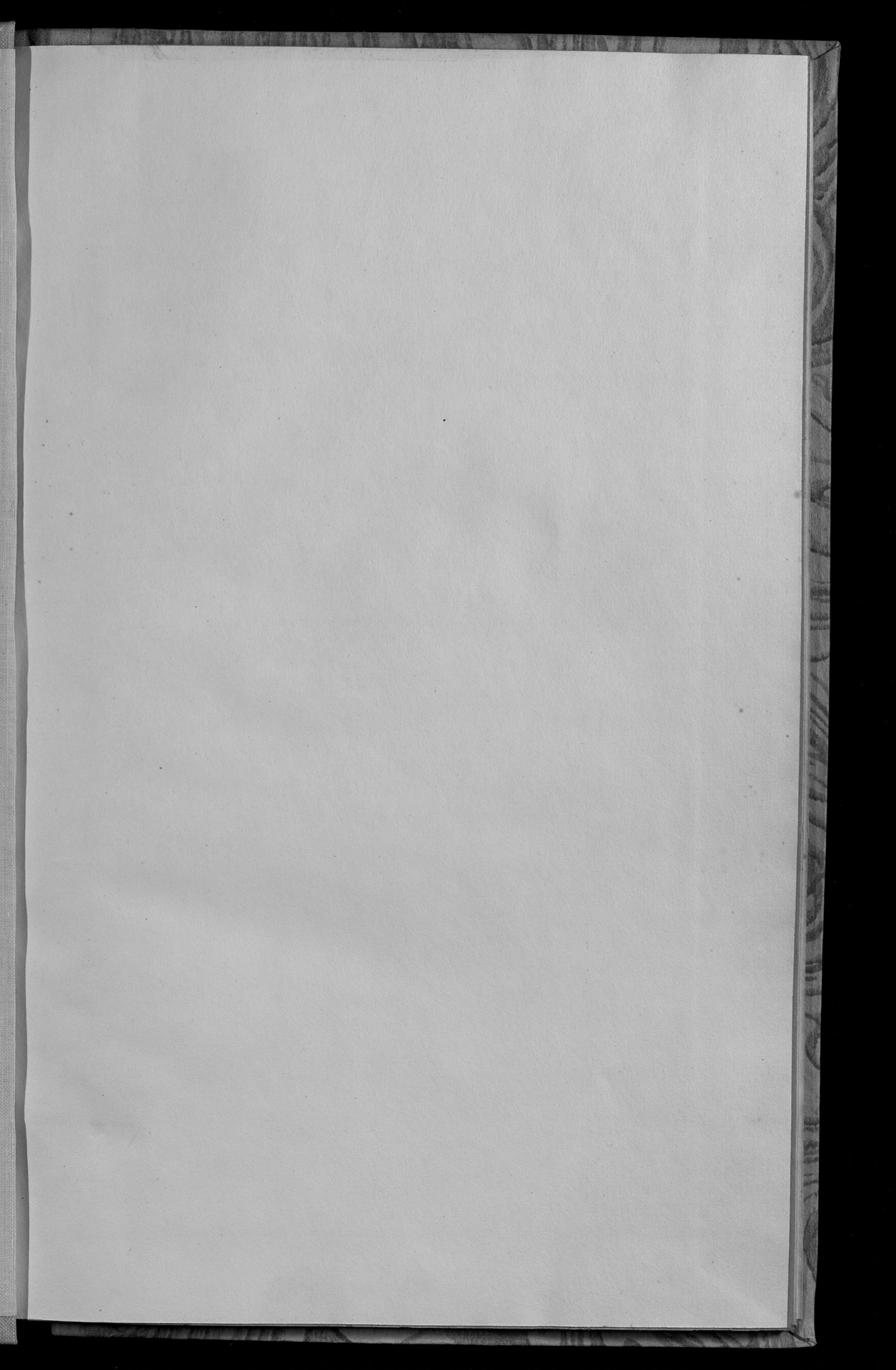


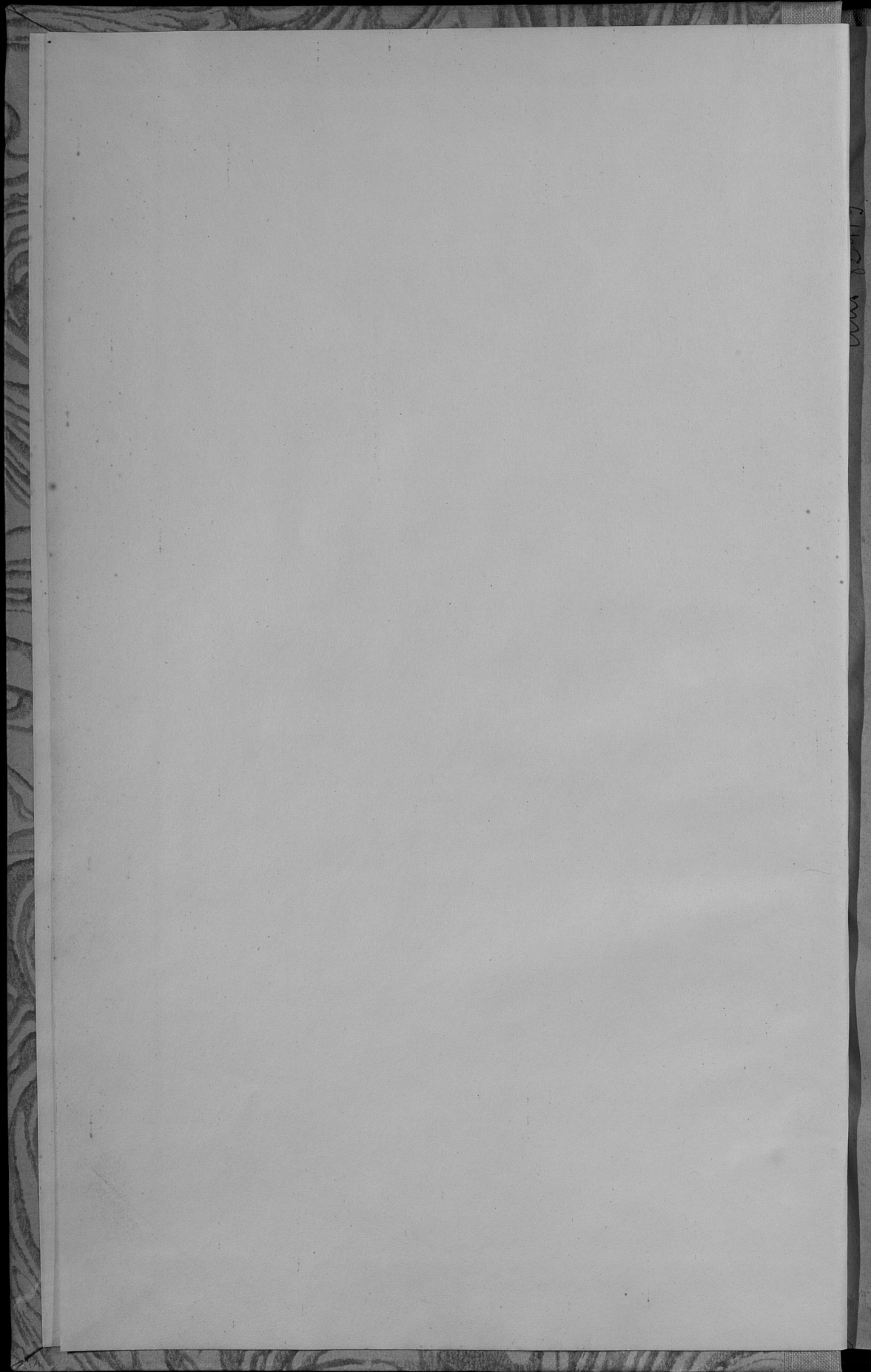
I

1283



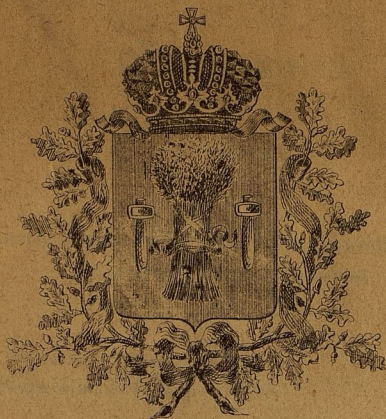






1283

Приложеніе ко всеподданнѣйшему отчету.



ОБЗОРЪ
Радомской Губерніи
за 1906 годъ.

Г. РАДОМЪ.

Типо-Литографія Іосифа Гродзицкаго и Комп. при Радомскомъ Губернскомъ Правленіи.

1907.

ab
225

Издательство "Ленинградский университет"

ОБЗОРЪ

Работы по истории философии

за 1906 год.

Издательство "Ленинградский университет"

1
1983

ГОСУД. ПУБЛИЧНАЯ
ИСТОРИЧЕСКАЯ
БИБЛИОТЕКА РСФСР
№ 28763 1976 г.

Оглавление.

I. Естественныя и производительныя силы губернии и экономическая дѣятельность ея населенія.

	стр.
а) Земледѣліе	1
б) Обезпеченіе народнаго продовольствія	5
в) Промышленность заводская и фабричная	6
г) Торговля	6
д) Движеніе населенія	8

II. Подати и повинности.

А. Окладные сборы	17
Б. Губернскіе сборы:	
Страховой сборъ	19
Сборъ по застрахованію рогатаго скота	19
Дорожный сборъ	20
Божничный сборъ	20
Городскіе доходы и расходы	21
Акцизные сборы	22
Квартирная повинность	23
Подводная повинность	25
Тридцать третій призывъ и приемъ молодыхъ людей въ военную службу	25

III. Общественное благоустройство и благочиніе.

Казенныя и общественныя зданія	28
Дороги, мосты и перевозки	29
Почта и телеграфъ	32
Таможни	33
Радомская Дирекція Земскаго Кредитнаго Общества	34
Государственныя Имущества	34
Народная нравственность	36
Аресты, тюремные замки и этапы	37

427

IV. Народное здравіе и общественное призрѣніе.

Врачи	40
Аптеки	41
Эпидеміи	41
Ветеринарная часть	42
Эпизоотіи	42
Больницы и дома умалишенныхъ	45
Насильственные смерти	45
Богадѣльни	46

V. Народное просвѣщеніе.

Учебныя заведенія	48
Ученныя общества, музеи, бібліотеки, книжные магазины и лавки типографіи, литографіи и фотографіи	50

VI. Свѣдѣнія о ходѣ крестьянскаго дѣла въ Радомской губерніи за 1906 годъ	52
---	----

Приложенія.

Вѣдомость № 1.	„О посѣвѣ и урожаѣ хлѣбовъ“.
„ № 2.	„О фабрикахъ и заводахъ“.
„ № 3.	„О движеніи населенія“.
„ № 4.	„О поступленіи сборовъ“.
„ № 5.	„О приходѣ и расходѣ божничнаго сбора“.
„ № 6.	„О доходахъ и расходахъ городскихъ кассъ“.
„ № 7.	„О числѣ и родѣ преступленій“.
„ № 8.	„О насильственныхъ и случайныхъ смертяхъ“.
„ № 9.	„О ввозѣ и вывозѣ товаровъ“.
„ № 10.	„О судебно медицинскихъ изслѣдованіяхъ“.
„ № 11.	„О числѣ учебныхъ заведеній и учащихся“.
„ № 12.	„О составѣ и цѣнности рисковъ“.
„ № 13.	„О пожарахъ“.
„ № 14.	„О количествѣ казенныхъ и общественныхъ здавій“.



ОБЗОРЪ РАДОМСКОЙ ГУБЕРНІИ за 1906 годъ.

I.

Естественныя и производительныя силы губерній и экономическая дѣятельность ея населенія.

а) Географическое положеніе и земледѣліе.

Радомская губернія, занимая центральное положеніе среди губерній Привислинскаго края, въ настоящее время по площади немного больше половины существовавшей ранѣе подъ этимъ названіемъ губерній, изъ которой въ 1867 году образованы двѣ губерніи,—нынѣшняя Радомская и Кѣлецкая. Радомская губернія лежитъ между $50^{\circ}22'$ и $51^{\circ}51'$ сѣверной широты и между $8^{\circ}19'$ и $10^{\circ}32'$ западной долготы отъ Пулковской обсерваторіи. Административныя границы губерніи: съ С—Петроковская и Варшавская губерніи, отъ которыхъ она отдѣлена рѣкою Пилицею; съ В—губерніи Люблинская и Сѣдлецкая, отъ которыхъ ее отдѣляетъ Висла; съ З—Петроковская губернія; съ Ю и Ю—З—Австрія (Галиція) и Кѣлецкая губернія. Сѣверная часть губерніи представляетъ равнину, которая постепенно возвышаясь по направленію къ югу, оканчивается Сандомирскою возвышенностью. Большая часть площади губерніи состоитъ изъ плодородныхъ земель удобныхъ для земледѣлія, которое и служитъ главнымъ занятіемъ населенія. Главнѣйшую вспомогательную отрасль сельскаго хозяйства составляетъ скотоводство. Кромѣ того, въ губерніи много желѣзныхъ рудъ, вслѣдствіе чего особенно развита горная промышленность. Желѣзодѣлательныя сталелитейныя и чугуно-плавильныя заводы по преимуществу расположены по теченію р. Камной (притокъ Вислы) и по суммѣ производства занимаютъ первое мѣсто.

Радомская губернія занимая площадь въ 1135273 десятины или 10898,59 квадр. верст. раздѣлена на 7 уѣздовъ: Радомскій пространствомъ въ 1738,62 квадратныхъ верстѣ, Илжецкій—1759,3 кв. в., Козеницкій—1602,3 кв. в., Конскій—1597,57 кв. в., Опатовскій—1537 кв. в., Опоченскій—1608,24 кв. в. и Сандомирскій—1048,59 кв. в. Губернскій городъ Радомъ съ пространствомъ въ 6,2 кв. в. Въ губерніи насчитывается 10 городовъ, 53 посада и 142 гмины.

Въ составѣ вышеозначенной площади (1135273 десятины) числится усадебной земли 37954, пахатной 608649, сѣнокосной 61050, пастбищной 47517, выгонной 14485, огородной 17750, подъ садами 8649; подъ лѣсами 291334 и неудобной: подъ дорогами, водами, оврагами и болотами 47885 десятинь.

Главѣйшими сельско-хозяйственными предметами посѣва служатъ: рожь, овесъ, пшеница и картофель; послѣдній имѣеть преимущественное предъ другими значеніе, такъ какъ составляетъ важный предметъ потребленія.

Атмосферискія условія отчетнаго года сначала вполне благоприятствовали успѣшному производству полевыхъ работъ и произрастанію и созрѣванію хлѣбовъ, травъ и корнеплодовъ; ожидался обильный урожай, но наступившая въ іюні и іюль мѣсяцахъ, въ нѣкоторыхъ мѣстностяхъ, продолжительная засуха и повсемѣтная жара повредили хлѣбамъ и особенно вредно повліяли на произрастаніе корнеплодовъ. Поэтому урожай 1906 года оказался въ общемъ ниже урожая 1905 года.

По сравненіи съ 1905 годомъ, результатъ посѣва и урожая хлѣбовъ въ отчетномъ году, какъ видно изъ приложенной къ обзору вѣдомости № 1, былъ слѣдующій:

въ 1905 г. } посеяно
 } собрано
въ 1906 г. } посеяно
 } собрано

Озимой пшеницы	Р ж и	Дровой пшеницы	О в с а	Я ч м е н я	Г р е ч и х и	Остальныхъ хлѣбовъ	Картофеля
ч е т в е р т е й							
53073	184060	130	156444	73116	15649	44433	587526
311122	891241	684	853866	397548	62685	285705	4753048
53076	186605	76	158399	77069	15741	40508	622311
335667	885426	503	930810	423783	51039	259973	4461843

Такимъ образомъ, по сравненію съ площадью посѣва 1905 года, въ отчетномъ году высѣяно:

болѣе: озимой пшеницы	на	3 четверти
„ ржи	„	2545 „
„ овса	„	1555 „
„ ячменя	„	3954 „
„ гречихи	„	92 „
„ картофеля	„	34785 „

Всего на 42934 четв.

и менѣе: яровой пшеницы	„	54 „
„ остальн. яровыхъ хлѣбовъ „	„	3925 „

Всего на 3979 четв

Вообще высѣяно болѣе на 38955 четвертей.

По сравненію съ 1905 годомъ количества собраннаго хлѣба и картофеля оказывается, что въ отчетномъ году собрано:

менѣе: ржи	на	5815 четв.
„ яровой пшеницы	„	181 „
„ гречихи	„	11646 „
„ остальныхъ хлѣбовъ	„	25735 „
„ картофеля	„	291205 „

Всего собрано менѣе на 334582 четв.

и болѣе: озимой пшеницы	„	24545 „
„ овса	„	76944 „
„ ячменя	„	26235 „

Всего на 127724 четв.

Вообще собрано менѣе на 206858 четв.

При сопоставленіи общаго количества сбора съ количествомъ высѣяннаго зерна оказывается, что средній урожай хлѣбовъ и картофеля, сравнительно съ 1905 годомъ, представляется въ отчетномъ году въ слѣдующемъ видѣ:

	въ 1905 г.	въ 1906 г.
озимой пшеницы	5,9	5,9
ржи	4,8	4,6
яровой пшеницы	5,3	6,6
овса	5,5	5,9
ячменя	5,4	5,5
гречихи	4	3,2
картофеля	8,1	6,7
остальныхъ хлѣбовъ	6,4	6,4

Изъ вышеизложеннаго видно, что, хотя нѣкоторыхъ отдѣльныхъ хлѣбовъ (озимая пшеница, овесъ и ячмень) было собрано въ 1906 году болѣе противъ предшествоваго

года, но въ виду значительнаго пониженія урожая по остальнымъ хлѣбамъ (особенно картофеля) въ общемъ урожай отчетнаго года представляется по абсолютному количеству ниже урожайнаго 1905 года.

Сѣна собрано 8986146 пудовъ, въ томъ числѣ 2522382 пуда клевера; т. е. всего болѣе противъ 1905 года на 571,613 пудовъ.

Въ рабочихъ силахъ недостатка въ отчетномъ году, какъ и въ предшествовавшихъ, не ощущалось и потому застоя въ сельско-хозяйственныхъ работахъ не было.

Цѣны на рабочій трудъ были слѣдующія: во время обработки полей и посѣвовъ работнику на собственныхъ его харчахъ платилось въ день:

пѣшему	отъ	40 к. до	60 к.
конному	„	1 р. 20 к. до	2 р. 60 к.
работницѣ	„	30 к. до	45 к.

Во время жатвы хлѣбовъ и уборки овощей:

пѣшему	отъ	40 к. до	75 к.
конному	„	1 р. 30 к. до	3 р. 20 к.
работницѣ	„	30 к. до	50 к.

Во время сѣнокоса:

пѣшему	отъ	40 к. до	65 к.
конному	„	1 р. 20 к. до	3 р.
работницѣ	„	30 к. до	53 к.

Годовому работнику и работницѣ, занимаемымъ на продовольствіи и ординаріи отъ нанимателя, платилось: первому отъ 40 руб. до 130 руб., а послѣдней отъ 35 руб. до 100 руб.

Среднія торгъвыя цѣны на зерновые продукты и картофель, а также на сѣно и солону были слѣдующія:

У Б З Д Ы	З А Ч Е Т В Е Р Т Ъ						З А П У Д Ъ		
	Пшеница	Рожь	Ячмень	Гречиха	Горохъ	Картофель	Овесь	Сѣно	Солома
	Р У Б Л И и К О П Е Й К И								
Г. Радомъ	9—	6 50	5 80	6 84	10 51	1 68	— 87	— 41	— 26
Радомскій	9 40	6 —	5 65	7 50	8 —	2 50	— 70	— 30	— 15
Козеницкій	9 24	7 3	6 25	7 98	11 66	1 61	— 69	— 37	— 16
Илжескій	8 31	6 43	5 52	6 30	9 80	1 21	— 86	— 59	— 23
Опатовскій	9 96	6 71	6 —	7 —	10 91	1 67	— 77 ¹ / ₂	— 39	— 29
Сандомирскій	9 —	6 80	5 70	4 80	8 10	1 70	— 66	— 30	— 20
Опоченскій	8 50	5 50	5 —	8 —	13 —	1 20	— 75	— 25	— 15
Ковскій	9 —	8 —	6 —	6 —	9 —	1 80	— 90	— 40	— 25
По губерніи	9 5	6 62	5 74	6 80	10 12	1 67	— 77 ¹ / ₂	— 37 ¹ / ₂	— 21

По сравненіи съ цѣнами 1905 года, цѣны въ отчетномъ году понизились на всѣ продукты, кромѣ гороха и овса, какъ это видно изъ слѣдующаго:

	1905 г.		1906 г.		Противъ 1905 года	
	рубли и копейки				болѣе	менѣе
Четверть пшеницы	9	9	9	5	—	4
” ржи	6	90	6	62	—	28
” ячменя	5	97	5	74	—	23
” гречихи	6	89	6	80	—	9
” гороха	10	6	10	12	6	—
” картофеля	2	2	1	67	—	35
Пудъ овса	—	76	—	77 $\frac{1}{2}$	1 $\frac{1}{2}$	—
” сѣна	—	40	—	37 $\frac{1}{2}$	—	2 $\frac{1}{2}$
” соломы	—	25	—	21	—	4

б) Обеспеченіе народнаго продовольствія.

Въ Радомской губерніи не существуетъ запасныхъ хлѣбныхъ магазиновъ и обеспеченіе народнаго продовольствія всецѣло зависитъ отъ степени урожая. Главнымъ продуктомъ народнаго продовольствія въ губерніи служитъ картофель, зерновые же хлѣба составляютъ лишь необходимое дополненіе въ пропитаніи населенія и большею частью поступаютъ въ продажу.

Въ отчетномъ году, какъ видно изъ вѣдомости № 1, собрано:

озимаго хлѣба	1221093	четверти
яроваго	1666108	”
картофеля	4461843	”

Если предположить, что на новый посѣвъ 1907 года будетъ удѣлено то же количество хлѣба и картофеля, что и въ 1906 году, т. е. 531474 четверти озимыхъ и яровыхъ хлѣбовъ и 622311 четвертей картофеля, то у населенія Радомской губерніи получится остатокъ въ:

2355727	четвертей хлѣбовъ и
3839532	четверти картофеля
<hr/>	
а всего	6195259 четвертей

Принимая затѣмъ цифру постояннаго народонаселенія Радомской губерніи въ 1005722 чел. и предполагая, по примѣру прошлыхъ лѣтъ, что на каждую душу потребуется годичнаго продовольствія въ размѣръ 2 четвертей хлѣба и 2 $\frac{1}{4}$ четверти картофеля, иначе 2011444 четверти перваго и 2514305 четвертей послѣдняго, у населенія получится остатокъ въ размѣръ 344283 четвертей хлѣба 1325227 четвертей картофеля.

в) Промышленность заводская и фабричная.

Фабрично-заводская промышленность Радомской губернии в отчетном году сосредоточена была в действовавших 1777 фабриках и заводах, которыми приготовлено в течение года издѣлій на общую сумму 16386931 руб. при 13152 рабочихъ.

По сравненіи этихъ данныхъ со статистическими свѣдѣніями за 1905 годъ, оказывается, что в отчетномъ году послѣдовало уменьшеніе въ числѣ промышленныхъ заведеній на 3 и въ числѣ рабочихъ на 1023 человека и въ суммѣ производительности на 618636 руб.

По количеству фабрикъ и заводовъ, уѣзды Радомской губернии распредѣлялись въ отчетномъ году въ слѣдующемъ порядкѣ:

1.	Козеницкій	уѣздъ	306	фабр. и завод.
2.	Опатовскій	"	301	" "
3.	Радомскій	"	294	" "
4.	Илжецкій	"	245	" "
5.	Конскій	"	236	" "
6.	Сандомирскій	"	162	" "
7.	Опоченскій	"	161	" "
8.	Гор. Радомъ	"	72	" "

По суммѣ фабрично—заводской производительности уѣзды распредѣлялись въ такомъ порядкѣ:

1.	Опатовскій уѣздъ съ промышленностью на	5108800	руб.
2.	Илжецкій " "	2097704	"
3.	Конскій " "	2054830	"
4.	Опоченскій " "	995340	"
5.	Радомскій " "	985128	"
6.	Сандомирскій " "	980130	"
7.	Козеницкій " "	438435	"

Итого 12660367 "

Въ сумму фабрично-заводской производительности уѣздовъ вошла и сумма производительности городовъ, за исключеніемъ города Радомы, производительность котораго составляла 3726564 руб.

Итого по всей губерніи 16386931 руб.

г) Торговля.

Торговые операціи въ Радомской губерніи какъ внутреннія, такъ и вѣшнія, за незначительными исключеніями, ограничиваются небольшими оборотами.

Главными предметами вывозной торговли служатъ хлѣбъ въ зернѣ, лѣсной стрѣльный матеріалъ, яйца, скотъ, домашнія птица, молочные продукты и разныя кормовыя травы. По отчетамъ таможенныхъ пунктовъ стоимость всѣхъ товаровъ, вывезенныхъ за границу изъ Радомской губ. въ 1906 году, составляла 1001164 руб. Предметами привоза изъ за границы служили, по прежнему, вина, каменный уголь, лѣсной матеріалъ и т. п. Всего товара привезено изъ заграницы на сумму 2120810 руб.

Обыкновенная лавочная торговля городовъ и посадовъ почти вся сосредоточена въ рукахъ евреевъ и не отличается особымъ развитіемъ, получая нѣкоторое оживленіе въ ярмарочные и базарные дни, въ особенности осенью, когда хлѣбъ уже собранъ съ полей.

Въ теченіе отчетнаго 1906 года по Радомской губерніи выбрано промысловыхъ свидѣтельствъ на торговныя и промышленныя предпріятія и на личныя промысловыя занятія 7897 штукъ, за которыя поступило:

Основного промысловаго налога	93713 р. 15 к.
10% сбора на квартирное довольствіе войскъ	9371 р. 45 к.
10% сбора на содержаніе гминныхъ судовъ	9371 р. 45 к.
и 10% дорожнаго сбора	9371 р. 45 к.
Итого	121827 р. 50 к.

Въ такомъ-же отчетномъ 1905 году было выбрано промысловыхъ свидѣтельствъ 8628 штукъ, за которыя поступило основного промысловаго налога 103730 руб. 50 к. и прибавочныхъ къ нему сборовъ 31119 руб. 15 коп., а всего 134849 руб. 65 к.

При сравненіи этихъ данныхъ оказывается: 1) что въ 1906 году выбрано промысловыхъ свидѣтельствъ на 731 менѣе, 2) что сумма основнаго промысловаго налога на 10017 руб. 35 коп. менѣе и 3) что все поступленіе этого налога, вмѣстѣ съ прибавочными къ нему сборами, на 13022 руб. 15 коп. менѣе противъ 1905 года.

Сверхъ того, въ отчетномъ 1906 году поступило основнаго промысловаго налога безъ выборки промысловыхъ свидѣтельствъ, вмѣстѣ съ прибавочными къ нему сборами и штрафами за нарушеніе Положенія о немъ, 3113 руб. 71 коп., тогда какъ въ 1905 году поступленіе этой категоріи составляло 3541 руб. 71 коп.

Разница: въ 1906 году—менѣе на 428 р.

Дополнительный промысловый налог (раскладочный и процентный съ излишка прибыли сбора) съ предпріятій, не обязанныхъ публичною отчетностью, за 1906 годъ въ Радомской губерніи составлялъ суммы:

раскладочнаго сбора	37763 руб. 38 к.
процентнаго сбора	16884 руб. — к.
Итого	54647 руб. 38 к.

Такихъ же сборовъ въ 1905 году было опредѣлено въ 24000 р. и 8068 р., а всего 32068 рублей.

Разница: въ 1906 году, въ сравненіи съ 1905 годомъ болѣе на 22579 руб. 38 коп.

Дополнительнаго промысловаго налога съ предпріятій, обязанныхъ публичною отчетностью, въ 1906 году поступило 6702 р. 08 к.

Того-же налога за 1905 годъ поступило 5720 р. 38 к.

Разница: въ 1906 годъ въ сравненіи съ 1905 годомъ, болѣе на 981 р. 70 к.

Такимъ образомъ поступленіе сборовъ съ торговыхъ и промышленныхъ предпріятій Радомской губерніи составило:

Въ 1906 отчетномъ году	186200 р. 67 к.
Въ 1905 году	176179 р. 33 к.
Въ 1906 году болѣе на	10111 р. 34 к.

д) Движеніе населенія.

Къ 1-му января 1906 года въ губерніи числилось всего населенія постояннаго и непостояннаго 1120166 душъ обоюго пола, въ томъ числѣ 563713 мужчинъ и 556453 женщины.

Въ теченіе отчетнаго года родились:

	муж. п.	жен. п.	об. п.
Постояннаго населенія	13844	13544	27388
Непостояннаго	3645	3658	7303
Итого	17489	17202	34691

Число родившихся особо по городамъ и уѣздамъ распре-
дѣляется такъ:

Города и уѣзды	Постояннаго населенія			Непостояннаго населенія			Постояннаго и непостояннаго		
	м	ж	об. п.	м	ж	об. п.	м	ж	об. п.
Гор. Радомъ . . .	618	697	1315	431	476	907	1049	1173	2222
Радомскій уѣздъ . .	2219	2251	4470	148	167	315	2367	2418	4785
Илжецкій уѣздъ . .	2104	2090	4194	440	464	904	2544	2554	5098
Гор. Козеницы . . .	149	156	305	28	31	59	177	187	364
Козеницкій уѣздъ . .	2781	2647	5428	438	444	882	3219	3091	6310
Гор. Конекъ	74	41	115	56	27	83	130	68	198
„ Пржедборжъ . . .	88	99	187	5	7	12	93	106	199
„ Шидловець	54	33	87	23	14	37	77	47	124
Конскій уѣздъ	1893	1880	3773	315	305	620	2208	2185	4393
Гор. Опатовъ	75	39	114	75	49	124	150	88	238
„ Островець	120	115	235	95	85	180	215	200	415
Опатовскій уѣздъ . .	1896	1959	3855	836	836	1672	2732	2795	5527
Гор. Опочно	75	45	120	55	35	90	130	80	210
Опоченскій уѣздъ . .	1937	1812	3749	383	359	742	2320	2171	4491
Гор. Сандомиръ	89	78	167	27	31	58	116	109	225
„ Сташевъ	69	62	131	32	23	55	101	85	186
Сандомирскій у	1707	1630	3337	258	305	563	1965	1935	3900
ИТОГО:									
по городамъ	1411	1365	2776	827	778	1605	2238	2143	4381
по уѣздамъ	12433	12179	24612	2818	2880	5698	17355	17149	34504
ВСЕГО									
по губерніи	13844	13544	27388	3645	3658	7303	19593	19292	38885

Въ теченіе отчетнаго года умерло:

	муж. п.	жен. п.	об. п.
Постояннаго населенія	8928	9204	18132
Непостояннаго	2225	2359	4584
Итого	11153	11563	22716

Число умершихъ по мѣстностямъ губерніи распредѣляется слѣдующимъ образомъ:

Города и уѣзды	Постояннаго населенія			Непостояннаго населенія			Постояннаго и непостояннаго		
	м.	ж.	об. п.	м.	ж.	об. п.	м.	ж.	об. п.
Гор. Радомъ . . .	419	424	843	337	377	714	756	801	1557
Радомскій уѣздъ .	1196	1197	2393	64	78	142	1260	1275	2535
Илжецкій уѣздъ .	1359	1426	2785	250	256	506	1609	1682	3291
Гор. Козеницы . .	79	83	162	19	24	43	98	107	205
Козеницкій уѣздъ	1140	1116	2256	255	312	567	1395	1428	2823
Гор. Ковскъ . . .	31	22	53	16	10	26	47	32	79
„ Пржедборжъ . .	47	52	99	4	5	9	51	57	108
„ Шидловець . . .	26	20	46	11	8	19	37	28	65
Ковскій уѣздъ . .	1041	1078	2119	194	188	382	1235	1266	2501
Гор. Опатовъ . . .	29	30	59	50	54	104	79	84	163
„ Островець . . .	86	104	190	50	60	110	136	164	300
Опатовскій уѣздъ	1185	1129	2414	467	512	979	1652	1741	3393
Гор. Опочно . . .	65	52	117	36	34	70	101	86	187
Опоченскій уѣздъ	1132	1125	2257	220	210	430	1352	1335	2687
Гор. Сандомиръ . .	41	52	93	8	11	19	49	63	112
„ Сташевъ	83	86	169	55	53	108	138	139	277
Сандомирскій у . .	1002	1069	2071	195	194	389	1197	1263	2460
ИТОГО:									
по городамъ . . .	873	964	1837	580	609	1189	1453	1573	3026
по уѣздамъ	8055	8240	16295	1645	1750	3395	970	9990	19690
В С Е Г по губерніи	8928	9204	18132	2225	2359	4584	11153	11563	22716

Такимъ образомъ естественный приростъ населенія по губерніи составляетъ:

	м. п.	ж. п.	всего
Постояннаго населенія	7020	6430	13450
Непостояннаго	1420	1299	2719
Итого	8440	7729	16169

По количеству вселившихся и выселившихся движеніе населенія въ губерніи выразилось:

а) *Постоянное населеніе:*

	м. п.	ж. п.	ов. п.
Поселилось	3680	5376	9056
Выселилось	3072	5107	8179
Прибыль	608	269	877

б) *Непостоянное населеніе:*

	м. п.	ж. п.	ов. п.
Поселилось	9463	9105	18568
Выселилось	11433	9689	21122
Убыль	1970	584	2554

Слѣдовательно, постоянное населеніе Радомской губерніи вмѣстѣ съ естественнымъ приростомъ и дѣйствительной прибылью къ 1 января 1907 г. составляло:

мужч.	женщ.	ов. пола
501140	504582	1005722

Непостояннаго же населенія къ тому же времени числилось:

мужч.	женщ.	ов. пола
69651	59285	128936

А всего:

мужч.	женщ.	ов. пола
570791	563867	1134658

Общая численность населенія Радомской губерні къ 1 января 1907 года по отдѣльнымъ уѣздамъ распредѣляется слѣдующимъ образомъ:

1) въ Опатовскомъ уѣздѣ . . .	176582 об. п.
2) — Радомскомъ . . .	171155 „
3) — Конскомъ . . .	158397 „
4) — Козеницкомъ . . .	154910 „
5) — Илжецкомъ . . .	150828 „
6) — Опоченскомъ . . .	142309 „
7) — Сандомирскомъ . . .	132003 „

Такимъ образомъ по абсолютной численности населенія на первомъ мѣстѣ стоятъ уѣзды Опатовскій и Радомскій, а послѣднее мѣсто занимаетъ Сандомирскій уѣздъ.

Однако абсолютная численность населенія не находится въ прямомъ отношеніи къ его плотности, какъ это можно видѣть изъ ниже слѣдующаго:

На одну квадратную версту приходится въ населенія обоюго пола:

1) въ Сандомирскомъ уѣздѣ . . .	131,6
2) — Опатовскомъ . . .	114,9
3) — Конскомъ . . .	99,1
4) — Козеницкомъ . . .	96,7
5) — Радомскомъ . . .	90,8
6) — Опоченскомъ . . .	88,5
7) — Илжецкомъ . . .	85,7

Наиболѣе густо населенъ, такимъ образомъ, Сандомирскій уѣздъ, самымъ же слабо населеннымъ уѣздомъ оказывается Илжецскій. Въ общемъ по губерніи на одну квадратную версту приходится 104,1 чел.

Городское населеніе составляетъ 10,81% общаго числа, сельское — 89,19%.

**По вѣроисповѣданіямъ составъ постоянного
и непостояннаго населенія распредѣляется слѣдующимъ
образомъ:**

Города и уѣзды	а) П О С Т О Я Н Н А Г О														
	Православныхъ			Католиковъ			Лютеранъ			Евреевъ			Другихъ исповѣд.		
	М.	Ж.	Ит.	М.	Ж.	Итого	М.	Ж.	Ит.	М.	Ж.	Итого	м.	ж.	ит.
Городъ Радомъ	316	290	606	5779	5855	11634	216	253	469	5678	6687	12365	—	—	—
Радомскій уѣздъ	68	70	138	64173	65524	129697	1297	1385	2682	8754	8978	17732	—	—	—
Ижмекскій уѣздъ	84	88	172	59960	58928	118888	805	811	1616	7619	7859	15478	—	—	—
Гор. Козеницы	29	37	66	1938	1927	3865	10	5	15	1999	2164	4163	—	—	—
Козеницкій у.	72	77	149	58139	58059	116198	2609	2820	5429	6824	6958	13782	—	—	—
Гор. Конскъ	34	16	50	1195	1138	2333	1	4	5	2960	2791	5751	—	—	—
„ Пржедборжъ	3	5	8	848	852	1700	8	13	21	3809	3262	6571	—	—	—
„ Шидловецъ	4	7	11	985	1010	1995	2	2	4	3069	3082	6151	—	—	—
Конскій уѣздъ	43	63	106	56615	57540	114155	105	137	242	3148	3159	6307	—	—	—
Гор. Опатовъ	15	9	24	1186	1158	2344	3	4	7	2370	2314	4684	—	—	—
„ Островецъ	4	4	8	888	1176	2064	—	—	—	3133	2995	6128	—	—	—
Опатовскій у.	52	82	134	58026	58029	116055	59	81	140	7124	7268	14392	—	—	—
Гор. Олочно	13	10	23	986	1360	2346	27	24	51	1981	1527	3508	—	—	—
Опоченскій у.	41	43	84	54994	54769	109763	1336	1467	2803	6208	6645	12853	—	—	—
Гор. Сандомиръ	28	29	57	1109	1170	2279	8	10	18	1639	1487	3126	—	—	—
„ Сташевъ	9	13	22	1181	1755	2936	—	3	3	3727	3197	6924	—	—	—
Сандомирскій у.	269	245	514	48976	48891	97867	476	453	929	6574	6508	13082	—	—	—
Итого по городамъ	455	420	875	16095	17401	33496	275	318	593	29865	29506	59371	—	—	—
Итого по уѣздамъ	629	668	1297	400883	401740	802623	6687	7154	13841	46251	47375	93626	—	—	—
Всего по губерніи	1084	1088	2172	416978	419141	836119	6962	7472	14434	76116	76881	152997	—	—	—

Города и уезды	б) Н Е П О С Т О Я Н Н А Г О														
	Православныхъ			Католиковъ			Лютеранъ			Евреевъ			Другихъ исповѣд.		
	М.	Ж.	Ит.	М.	Ж.	Итого	М.	Ж.	Ит.	М.	Ж.	Итого	м.	ж.	вт.
Городъ Радомъ	1106	681	1787	4874	4943	9817	44	45	89	3206	2977	6183	14	10	24
Радомскій уездъ	165	147	312	9618	7090	16708	143	134	277	1819	1790	3609	—	—	—
Иажецкій уездъ	109	109	218	6415	5732	12147	75	80	153	1094	1062	2156	—	—	—
Гор. Ковеницы	33	18	51	191	268	459	5	4	9	839	294	688	—	—	—
Ковеницкій у.	45	35	80	4358	3790	8148	302	274	576	653	584	1237	—	—	—
Гор. Ковскъ	44	34	78	136	198	334	—	—	—	327	322	649	—	—	—
„ Пржедборжь	7	4	11	40	44	84	—	—	—	222	43	265	—	—	—
„ Шидловець	11	—	11	30	36	66	4	2	6	51	43	94	—	—	—
Ковскій уездъ	172	180	302	5889	4000	9889	56	50	106	417	625	1042	—	—	—
Гор. Опатовъ	42	39	81	209	196	405	3	2	5	408	325	731	—	—	—
„ Островець	413	53	466	1584	340	2424	—	—	—	506	660	1166	—	—	—
Опатовскій у.	42	55	97	12849	10261	23110	44	90	134	983	1000	1983	—	—	—
Гор. Опочно	49	44	93	495	410	905	12	10	22	285	164	449	—	—	—
Опоченскій у.	50	38	88	4081	3652	7733	170	153	323	626	639	1265	—	—	—
Гор. Сандомирь	102	87	189	219	275	494	16	15	31	150	141	291	—	—	—
„ Сташевъ	10	8	18	70	62	132	—	—	—	95	79	174	—	—	—
Сандомирскій у.	160	144	304	3560	3484	7044	105	87	192	703	674	1377	—	—	—
по городамъ	1817	968	2785	7398	7272	14670	84	78	162	5637	5048	10685	14	10	24
по уездамъ	743	658	1401	46770	38009	84779	893	863	1761	6295	6374	12669	—	—	—
Всего по губернии	2560	1626	4186	54168	45281	99449	977	946	1923	11932	11422	23354	14	10	24

Иностранныхъ подданныхъ въ Радомской губернии
числилось всего 2949 челов. обоого пола.

По уѣздамъ и городу Радому они распредѣлялись слѣдующимъ образомъ:

	Въ городѣ Радомѣ	352 чел.
	„ Радомскомъ уѣздѣ	718 „
	„ Илжецкомъ „	299 „
	„ Козеницкомъ „	282 „
	„ Конскомъ „	87 „
	„ Опатовскомъ „	642 „
	„ Опоченскомъ „	58 „
	„ Сандомирскомъ уѣздѣ	511 „
	Итого	2949 чел.

Въ числѣ всѣхъ родившихся было избранныхъ:

	Мальчиковъ	335
	Дѣвочекъ	400
	Итого	735

Случаевъ рожденія двойней было:

Мужскаго пола	96
Женскаго „	88
Итого	184

Случаевъ рожденія тройней не было.

Общее число браковъ въ отчетномъ году было 7068 сравнительно съ прошлымъ годомъ болѣе на 1439, а съ 1904 годомъ на 1182.

По семейному состоянию, браки распределяются следующим образом:

Общее число браковъ	ВЪ ТОМЪ ЧИСЛѢ			
	Холостыхъ съ дѣвцами	Холостыхъ со вдовами	Вдовцовъ съ дѣвцами	Вдовцовъ съ вдовами
7068	5454	458	712	444

Постоянное населеніе Радомской губерніи по сословіямъ распредѣлялось такъ:

	МУЖЧ.	ЖЕНЦ.	ОБОЕГО ПОЛА	Въ томъ числѣ въ городахъ		
				М.	Ж.	ОБ П.
Дворянъ личныхъ и потомствев.	2780	2681	5461	922	829	1751
Лицъ духовнаго званія	329	8	337	125	8	133
Купцовъ	4756	3454	8210	3152	1876	5028
Мѣщанъ	97769	99217	196986	34060	34618	68678
Крестьянъ	337529	344554	682083	4476	4779	9255
Запасныхъ и отставныхъ нижнихъ чиновъ съ семействами	57977	54668	112645	3955	5535	9490
Итого	501140	504582	1005722	46690	47645	94335

II.

Подати и повинности.

А) Окладные Сборы.

Изъ вѣдомости № 4 видно, что окладныхъ податей съ недвижимой собственности помѣщиковъ, крестьянъ, городскихъ и посадскихъ жителей осталось въ недоимкѣ на 1906 г. 111477 р. 9 к.

Окладъ 1906 года составлять 962126 р. 11 к.

Причислено въ теченіе года:

а) недоимокъ	15644 р. 76 к.	}	23430 р. 52 к.
б) оклада	7785 р. 76 к.		

Изъ этого числа въ теченіе 1906 года исключено:

а) недоимокъ	503 р. 36 к.	}	5892 р. 53 к.
б) оклада	5389 р. 17 к.		

Затѣмъ числилось къ поступленію 1091141 р. 19 к.

Въ счетъ сего въ 1906 г. поступило:

а) недоимокъ	124436 р. 2 к.	}	1073650 р. 17 к.
б) оклада	949214 р. 15 к.		

Такимъ образомъ къ 1-му января 1907 г. осталось въ недоимкѣ 17491 р. 2 к.

Недоимка эта относительно общей, предназначенной къ поступленію, суммы 1091141 р. 19 к. составляетъ 1,6%.

Недоимка эта распредѣляется по сословіямъ въ слѣдующемъ размѣрѣ:

а) на помѣщиковъ	4007 р. 21 к.
б) „ города	10310 р. 59 к.
в) „ посады	1268 р. 3 к.
г) крестьянъ	1638 р. 6 к.
и д) исполнительные штрафы	267 р. 13 к.

Податныхъ недоимокъ, разсроченныхъ и отсроченныхъ за предѣлы отчетнаго года числится 7593 р. 38 к.

По статьямъ разныхъ другихъ взысканій:

Осталось въ недоимкѣ на 1906 г.	286100 р. 35 к.
Зачислено къ поступленію въ 1906 году	196412 р. 47 к.

Причислено въ теченіе 1906 года:

а) недоимокъ	113099 р. 9 к.	} 127190 р. 61 к.
б) оклада	14091 р. 52 к.	

Изъ этого числа въ теченіе 1906 года исключено:

а) недоимокъ	13262 р. 92 к.	} 14160 р. 71 к.
б) оклада	897 р. 79 к.	

Затѣмъ числилось къ поступленію 595542 р. 72 к.

Въ счетъ этой суммы поступило:

а) недоимокъ	87148 р. 85 к.	} 262580 р. 53 к.
б) оклада	175431 р. 68 к.	

Слѣдовательно осталось въ недоимкѣ на 1907 годъ 332962 р. 19 к.
что по отношенію къ общей предназначенной къ поступленію суммѣ 595542 р. 72 к. составляетъ 55,1%.

А такъ какъ недоимка по окладнымъ сборамъ составляетъ 17491 р. 2 к.
то на 1907 годъ осталось недозысканныхъ платежей 350453 р. 21 к.

Недоимка эта составляетъ 20,8% общей суммѣ 1686683 руб. 91 коп. предназначенной къ поступленію въ 1906 году.

Б) Губернскіе Сборы

Губернскіе сборы по предмету обложения раздвля-
ются за страховой и дорожной.

1) Страховой сборъ.

Движеніе страхового сбора по уѣздамъ Радомской
губерніи въ 1906 году представляется въ слѣдующемъ
видѣ:

У ѣ з Д Ы	П о с т у п и л о				Остал. къ 1 Январ. 1907 г.			
	Оклада 1906 г.		Недоимокъ		Овлада 1906 г.		Недоимокъ	
	Руб.	к.	Руб.	к.	Руб.	к.	Руб.	к.
Илжецкій	60376	92	9914	81	1555	15	132	90
Козеницкій	60286	74	786	38	12	16	23	90
Конскій	50548	70	2657	48	156	89	350	83
Опатовскій	67939	7	9437	82	2462	12	269	14
Опоченскій	50336	89	205	79	122	15	807	90
Радомскій	73908	91	7285	32	3522	53	826	16
Сандомирскій . . .	50163	10	6662	3	1966	55	80	2
Итого	413560	33	36949	63	9797	55	2490	85

Свѣдѣнія о пожарахъ, ихъ послѣдствіяхъ и причинахъ возникновеніи
въ 1906 году по уѣздамъ Радомской губерніи приведены въ вѣдомости № 13.

II) Сборъ со скотовладѣльцевъ за 1906 годъ.

На основаніи ст. 89 Высочайше утвержденныхъ
12 іюня 1902 г. правилъ о ветеринарно-полицейскихъ мѣ-
рахъ, производится со скотовладѣльцевъ особый сборъ,
каковой въ отчетномъ году журналомъ Присутствія Ра-
домскаго Губернскаго Правленія отъ 9 мая 1906 г.
за № 507 опредѣленъ былъ по 9 коп. съ каждой головы
скота за исключеніемъ телятъ—сосуновъ.

По утвержденнымъ описямъ скота, общее количество
его въ губерніи составляло 244996 головъ, т. е. менше
противъ 1905 г. на 3625 головъ.

За исключеніемъ изъ общей цифры головъ скота 38536 телятъ, съ которыхъ сборъ не в з и м а е т с я, съ остальныхъ 186460 головъ слѣдовало къ поступленію 16781 р. 40 к.
поступило 13329 р. 4 к.
осталось въ недоимкѣ къ 1 января 1907
года 3452 р. 35 к.

III) Дорожный сборъ.

Губернскаго земскаго дорожнаго сбора въ 1906 году ожидалось къ поступленію:

а) съ сельскихъ и городскихъ обывателей, по утвержденнымъ раскладкамъ 104118 р. 2 к.
б) недоимокъ отъ прежнихъ лѣтъ 15142 р. 41 к.
и в) съ торговыхъ и промысловыхъ документовъ 21168 р. 76 к.
Итого 140429 р. 19 к.

Изъ этой суммы въ 1906 году сложено со счетовъ 231 р. 53 к.

Затѣмъ дѣйствительно слѣдовало къ поступленію 140197 р. 66 к.

Въ счетъ этой суммы поступило въ 1906 году 136994 р. 60 к.

Затѣмъ осталось въ недоимкѣ 3203 р. 6 к.

Такъ какъ наличный остатокъ отъ прежнихъ лѣтъ составлялъ 12238 р. 71 к.

поступавшій же въ 1906 г. сборъ 136994 р. 60 к.

то дорожныя средства по губерніи въ 1906 г. опредѣляются въ 149233 р. 31 к.

На что употреблена означенная сумма и какіи именно произведены работы, показано по отдѣльной статьѣ подъ заглавіемъ „дороги, мосты и переправы“.

Божничный сборъ

Въ 1906 г. сбора этаго подлежало къ поступленію 72384 р. 66 к.

Осталось въ недоимкѣ къ 1 января 1907 г. 19144 р. 40 к.

Еврейскихъ отцовъ семействъ, привлеченныхъ въ отчетномъ году къ божничному сбору, было 8319.

Сборъ съ одного лица составлялъ:

maximum 325 р.
minimum — 10.

Изъ общей суммы сбора было опредѣлено въ 1906 г. божничныхъ расходовъ 50984 р. 83 к.

Городские доходы и расходы.

Согласно ведомости (№ 6) о городских доходах и расходах в 1906 году, по всем десяти городам Радомской губернии ожидалось к по-

ступлению доходов	317364 р. 86 к.
в счет этой суммы поступило	251048 р. 57 1/2 к.

Осталось в недоимку к 1 января 1907 г. 66316 р. 28 1/2 к.

В том же году произведено расходов 216844 р. 53 к.

В отчетном году в сравнении с 1905 годом увеличилось: доходы на 5397 р. 47 к., а расходы на 8122 р. 77 коп.

Увеличение дохода объясняется тем, что по приходрасходным расписаниям 10 городов на 1906 год в число доходов назначено было к поступлению из запасных их капиталов 29751 р. 39 к. Расходы же увеличились вследствие нахождения Радомской губернии в военном положении, в силу коего расходы на содержание Временного Генерала Губернатора и его канцелярии были отнесены на городские кассы.

Недоимка с 1906 г. осталась 66316 р. 28 1/2 коп.; в 1905 г. она составляла 69219 р. 46 к., следовательно, в отчетном году уменьшилась на 2903 р. 17 1/2 коп.

В частности по городам поступление доходов ожидалось в следующем размере:

По гор. Радому	167709 р. 94 1/2 к.
„ „ Козенице	13901 р. 69 к.
„ „ Островцу	18475 р. 13 к.
„ „ Опатову	21285 р. 59 к.
„ „ Савдомиру	27822 р. 37 1/2 к.
„ „ Сташеву	12565 р. 53 1/2 к.
„ „ Опочно	19450 р. 13 к.
„ „ Конску	17891 р. 66 к.
„ „ Преждеборжу	7336 р. 80 к.
„ „ Шидловцу	10926 р. — к.

По некоторым городам обыкновенные доходы оказались недостаточными на удовлетворение одновременных расходов и по этому на этот предмет выработано из запасных капиталов, хранящихся в Радомском Отделении Государственного Банка: по г. Радому 1942 р. 6 к., Козеницы 21 р. 52 к., Опочно 3171 р. 22 к., Островцу 36 р. 68 к., Сандомиру 181 р. 36 к., Сташеву 595 р. 38 к., Пржедборжу 3249 р. 50 к., Шидловцу 213 р. 83 к. За покрытием всех обязательных расходов городом Конском внесено в упомянутое Отделение Государственного Банка свободное сбережение 1000 руб., для причисления к запасному капиталу.

Кроме определенных по росписям обыкновенных доходов, города Радомской губернии располагают еще постоянными и запасными капиталами, состоящими на хранении в Радомском Отделении Государственного Банка. Постоянные капиталы полностью обращены в гарантированные правительством процентные бумаги; запасные же капиталы частью обращены в процентные бумаги, частью состоят в 4% ипотечно обеспеченных ссудах, выданных на постройку домов в городах и в части, необходимой на потребности городов, оставлены в наличных деньгах.

Означенных капиталов к 1-му января 1907 года состояло:

	Запасного	Постоянного
По гор. Радому	29722 р. 28 к.	121945 р. 44 к.
„ „ Козеницах	1209 р. 48 к.	16630 р. 2 к.
„ „ Островцу	2217 р. 4 к.	25476 р. 20 в.
„ „ Опатову	4306 р. — к.	3200 р. — к.
„ „ Сандомиру	16416 р. 97 к.	17129 р. 10 к.
„ „ Сташеву	5515 р. 29 к.	7014 р. 57 к.
„ „ Опочно	7203 р. 88 к.	18600 р. — к.
„ „ Конску	11789 р. 91 к.	10843 р. 33 к.
„ „ Пржедборжу	444 р. 60 к.	15867 р. 51 к.
„ „ Шидловцу	382 р. 63 к.	4100 р. — к.

Акцизный сборъ.

Въ 1906 году по Радомской губернии съ вина, спирта пива и укеуса поступило акцизных сборовъ: 2321744 р. 33 коп

Заведений для продажи питей существовало 583 въ томъ числѣ казенныхъ 107 и частныхъ 476.

Сумма поступившаго въ отчетномъ году табачнаго дохода за бавдероли, акцизные патенты, раскурочныя марки, а также штрафныя деньги составляетъ 25304 руб. 35 коп.

Заведеній, въ которыхъ производилась раскурочная пролажа, было 398

Табачныхъ лавокъ II разряда 168

„ „ III „ 2013

Сравнительно съ 1905 годомъ заведеній этихъ уменьшилось на 48.

Въ отчетномъ году поступило акциза съ сахара 1037953 руб 83 коп., по сравненію съ прошлымъ годомъ болѣе на 564925 руб 72 коп.

Поступило дохода съ зажигательныхъ спичекъ 12 р. 44 коп.

Всего же акцизнаго сбора за 1906 годъ поступило 3385014 руб 95 коп.—въ сравненіи съ 1905 годомъ болѣе на 974280 руб. 95 коп.

Квартирная повинность.

Натуральная квартирная повинность въ Радомской губерніи отбывалась въ отчетномъ году на тѣхъ же основаніяхъ и тѣмъ же порядкомъ, какъ и въ прошлые годы.

Всѣхъ нижнихъ чиновъ, входящихъ въ составъ воинскихъ частей, въ томъ числѣ и служащихъ при Радомскомъ и Конскомъ продовольственныхъ магазинахъ, также Радомскомъ, Конскомъ и Козеницкомъ уѣздныхъ управленіяхъ воинскихъ Начальниковъ, было расквартировано въ отчетномъ году 9209 человекъ.

Постоянно квартировавшія войска были расположены въ слѣдующихъ мѣстностяхъ.

Въ гор. Радомѣ:

- 1) Штабъ 7-й пѣхотной дивизіи со штабомъ 7-й бригады.
- 2) 26-й пѣхотный Могилевскій полкъ съ пулеметною ротой.
- 3) Управленіе 7-й артиллерійской бригады съ 6-мя батареями.
- 4) Смотритель продовольственнаго магазина.
- 5) Управленіе уѣзднаго воинскаго Начальника и
- 6) Конвойная команда при этомъ управленіи.

Въ гор. Козеницахъ и Козеницкомъ уѣздѣ:

- 7) 3 баталіона 25 пѣхотнаго Смоленскаго полка (баталіонъ въ гор. Островцѣ, Опатовскаго уѣзда).

8) Управленіе уѣзднаго воинскаго начальника.

Въ гор. Конскѣ:

9) Штабъ 27-го пѣхотнаго Витебскаго полка съ нестроевою ротой, разными полковыми командами, двумя баталіонными штабами и 8-ю строевыми ротами (остальные два баталіонные штаба съ 8-ю ротами расквартированы въ г. Томашевѣ, Петроковской губерніи).

10) Управленіе уѣзднаго воинскаго начальника и

11) Смотритель продовольственнаго магазина.

Въ гор. Сташовѣ:

12) 40 Драгунскій Малороссійскій полкъ.

и въ гор. Сандомирѣ:

13) отрядъ конвойной команды состоящій въ вѣдѣніи Радомскаго уѣзднаго воинскаго Начальника.

Кромѣ того, временно были расквартированы во время лѣтнихъ сборовъ и осеннихъ маневровъ въ лагерѣ подъ гор. Конскомъ слѣдующія части войскъ: 7 пѣхотная дивизія. Независимо сего были расквартированы въ Радомской губерніи по случаю военнаго положенія 5 сотенъ 11-го, 1 сотня 10-го и 1 сотня 13-го казачьихъ Донскихъ полковъ, 1 баталіонъ лейбъ-гвардіи Кекегольмскаго полка, 12 ротъ 32 пѣхотнаго Кременчугскаго полка, 4 роты 2-го Ивангородскаго крѣпостнаго полка, 2 эскадрона 53 драгунскаго Новоархангельскаго полка, 2 эскадрона 54 драгунскаго Новомиргородскаго полка, 2 эскадрона 13 драгунскаго Каргопольскаго полка и 2 эскадрона 15 драгунскаго Александрійскаго полка.

Для постоянно квартирующихъ въ городѣ Радомѣ и уѣздахъ войскъ имѣются также особыя казенныя и городскія зданія, въ которыхъ размѣщены войска казарменнымъ образомъ, а именно: въ гор. Радомѣ четыре деревянные и три каменные казармы съ двумя деревянными и однимъ каменнымъ сараями, принадлежащія Инженерному вѣдомству, три каменные казармы съ шестью деревянными сараями, состоящія въ вѣдѣніи гражданскаго вѣдомства и три каменные городскія строенія; въ городѣ Конскѣ казенный деревянный сарай и въ гор. Козеницахъ строенія Инженернаго вѣдомства и построенный на казенныя средства деревянный сарай.

Для всѣхъ вообще войскъ, квартирующихъ въ Радомской губерніи и чиновъ гражданскаго вѣдом-

ства, было отведено въ отчетномъ году квартиръ въ натурѣ:

генеральскихъ	—
штабъ-офицерскихъ	15
оверъ-офицерскихъ	137
Всего	152

Отводъ квартиръ, а также казарменныхъ помѣщеній и помѣщеній для разныхъ воинскихъ заведеній производился, по возможности, съ соблюденіемъ равномерности между всеми мѣстными домовладѣльцами.

Подводная повинность.

Подводы, поставляемые жителями губерніи, подраздѣлялись на платныя и бесплатныя.

Платныхъ подводъ въ 1906 году было поставлено въ губерніи 29010, а бесплатныхъ 4177.

Тридцать третій призывъ и пріемъ молодыхъ людей въ военную службу по Высочайше утвержденному 1 января 1874 г. Уставу о воинской повинности.

По Радомской губерніи было опредѣлено къ призыву въ отчетномъ году 3790 человѣкъ, которые Радомскимъ Губернскимъ по воинской повинности Присутствіемъ разверстаны между призывными участками слѣдующимъ образомъ:

У ѣ з д ы	Участки	Общее число лицъ, внесенныхъ въ призывные списки, за исключеніемъ лицъ, пользующихся льготою 1 раз. по сем. полож.	Назначено на службу съ участка
Радомскій	1-й	851	377
	2-й	791	345
		1642	722
Ковеницкій	1-й	651	270
	2-й	711	287
		1362	557
Илжецкій	1-й	637	251
	2-й	630	247
		1267	498
Опатовскій	1-й	669	282
	2-й	646	267
		1315	549
Сандомирскій	1-й	609	250
	2-й	517	243
		1026	493
Опоченскій	1-й	477	214
	2-й	575	261
		1052	475
Конскій	1-й	575	240
	2-й	649	256
		1224	496
Всего	—	8888	3790

Согласно Высочайшему повелению 19 ноября 1894 года, призывъ къ исполненію воинской повинности и назначеніе на службу по жеребью всеми уѣздными по воинской повинности Присутствіями начаты были одновременно 15-го октября и окончены 31-го октября. Наибольшая продолжительность дѣйствій Присутствія по воинской повинности была по уѣзду Радомскому—по 31-го октября, а наименьшая по Илжецкому уѣзду—по 28 октября.

Результатъ приѣма новобранцевъ выразился въ отчетномъ году въ слѣдующемъ:

По разверсткѣ назначено къ приѣму на службу 3790 челов. Для пополненія назначеннаго числа новобранцевъ состояло по призывнымъ спискамъ и по дополнительнымъ спискамъ А. и Б. 10577 чел., въ томъ числѣ имѣющихъ право на льготу по семейному положенію:

1-го разряда	1689
2-го „	1608
3-го „	456

Изъ числа 10577 призывныхъ получило отсрочку:
для окончанія образованія 27

Освобождено отъ жеребья заявившихъ желаніе исполнить повинность въ качествѣ вольноопредѣляющихся	—
вслѣдствіе нахожденія под слѣдствіемъ и судомъ	—
освобождено совсѣмъ отъ воинской повинности (примѣч. 1 къ ст. 79 Уст.)	—
признано вовсе неспособными къ военной службѣ	916
назначено отсрочекъ, по невозможности и для излеченія болѣзней	1076
отправлено на испытаніе	901
назначено къ переосвидѣтельствуванію въ Губернскомъ Присутствіи	233
не явилось къ исполненію призыва, а также къ освидѣтельствуванію для зачисленія въ ратники ополченія	633
принято въ войска	3390
зачислено въ запасъ по ст. 80 и 82 Уст.	13
„ „ ополченіе I разряда	861
„ „ „ II „	2477
Всего	10577

въ недоборѣ осталось 387 евреевъ.

Въ числѣ принятыхъ на службу заключается:

а) имѣющихъ право на льготу по семейному положенію:	
1-го разряда (евреевъ)	236
2-го „	334
3-го „	268
б) умѣющихъ читать и писать или только читать	1089
в) способныхъ къ службѣ:	
строевой	3311
востроевой	71
г) по происхожденію:	
русскихъ	3
поляковъ	2950
нѣмцевъ	41
евреевъ	396

Изъ числа принятыхъ новобранцевъ:

а) отправлено съ мѣсть призыва въ лечебныя заведенія	27
б) отправлено съ мѣсть призыва по назначенію въ войска	46
в) распущено по домамъ жепатыхъ принято	3317 236

Расходы по призыву и приему на службу и на содержаніе уѣздныхъ по воинской повинности Присутствій въ отчетномъ году составляли 17293 р. 16 к., а именно:

по отправленію призывныхъ въ губернский г.родъ для переосвидѣтельствванія и въ лечебныя заведенія на испытаніе и по содержанію этихъ лицъ въ лечебныхъ заведеніяхъ	6372 р. 50 к.
на путевое, квартирное и порціонное довольствіе военнаго члена, медиковъ и военныхъ приѣмщиковъ	1554 р. 66 к.
на содержаніе лицъ, завѣдывающихъ дѣлопроизводствомъ Присутствій	4200 р. — к.
на канцелярскіе расходы	3790 р. — к.
на наемъ помѣщеній для уѣздныхъ Присутствій, а также на ихъ отопленіе и освѣщеніе	1376 р. — к.

III.

Общественное благоустройство и благочиніе.

Назанныя и общественныя зданія.

Число казенныхъ и общественныхъ зданій, находящихся въ Радомской Губерніи въ 1906 году, показано въ приложенной при семъ вѣдомости № 14. Всѣ они заняты частью присутственными мѣстами, частью же отданы подъ военныя и другія учрежденія.

Нѣкоторыя изъ этихъ зданій содержатся на счетъ казенныхъ суммъ, ежегодно ассигнуемыхъ по смѣтѣ Министерства Внутреннихъ Дѣлъ, другія же на счетъ городскихъ или квартирныхъ.

Въ 1906 году, кромѣ означенныхъ средствъ на обыкновенныя ремонтныя работы, назначены были Министерствомъ Внутреннихъ Дѣлъ особыя кредиты а) въ 800 руб. на ремонтъ колодцевъ и водопроводовъ въ зданіи Губернскаго Правленія и б) въ 1268 руб. 87 коп. на ремонтъ дома, занимаемаго Опатовскимъ уѣзднымъ управленіемъ и на постройку при этомъ домѣ ретирадъ. Кредиты эти въ отчетномъ году израсходованы полностью по назначенію.

Приходскихъ церквей и молитвенныхъ домовъ всѣхъ вѣроисповѣданій въ 1906 г. въ Радомской губерніи состояло:

1) *Православныхъ церквей:*

въ гор. Радомѣ	2
въ томъ числѣ одна домовая въ зданіи мужской гимназій.	
въ гор. Сандомирѣ	2
„ „ Опатовѣ	1

Кромѣ того, въ городахъ: Радомѣ, Сташевѣ, Козеницахъ и Конскѣ имѣются полковыя церкви квартирующихъ въ этихъ городахъ войскъ.

2. Римско-Католическихъ:

а) костеловъ приходскихъ	181
б) филиальныхъ и монастырскихъ	17
в) каплицъ	82
Итого	280

3. Евангелическо-Аугсбургскаго исповѣданія:

кирокъ	2
молитвенныхъ домовъ	16
Итого	18

4. Еврейскихъ:

синагогъ	42
молитвенныхъ домовъ	57
Итого	99

При храмахъ христіанскихъ вѣроисповѣданій, для помѣщенія духовенства и прислуги, находилось домовъ 393.

Церковно-приходскія зданія строятся, содержатся и ремонтируются на счетъ добровольныхъ сборовъ съ прихожанъ, пособій отъ казны, специальныхъ суммъ на сей предметъ, хранящихся въ Радомскомъ Отдѣленіи Государственнаго Банка и пожертвованій частныхъ лицъ, по записямъ, отказамъ, духовнымъ завѣщаніямъ и т. п.

Въ отчетномъ году разрѣшены слѣдующія болѣе значительныя работы: постройка новаго р. к. костела въ селѣ Взивѣ, Конскаго уѣзда; устройство внутреннихъ украшеній въ приходскомъ костелѣ въ селѣ Поланецъ, Сандомирскаго уѣзда, частью на сборъ съ прихожанъ по раскладкѣ и частью на добровольныя пожертвованія; разрѣшенъ Министерствомъ Внутреннихъ Дѣлъ отпускъ суммъ 10000 рублей изъ процентовъ отъ всеомагательнаго капитала р. к. духовенства въ Царствѣ Польскомъ на отстройку поврежденнаго пожаромъ по-Доминиканскаго костела Св. Якова въ гор. Сандомирѣ.

Дороги, мосты и перевозки.

Пути сообщенія, приле аюціе по Радомской губерніи, подраздѣляются на три группы:

1. Ивановоро-Домбровская линія, съ вѣтвью Козеницко-Островецъ, Привислянскихъ казенныхъ желѣзныхъ дорогъ, проходящая по Радомской губерніи въ двухъ направленіяхъ:

а) отъ границы Люблинской губерніи у крѣпости Ивангородъ, черезъ гор. Радомъ, до границы Кѣлецкой губерніи на протяженіи	90 ³ / ₄ верстѣ
и б) отъ границы Петроковской губерніи у г. Томашова, черезъ гг. Опочно, Конекъ и Островецъ, до коначнаго пункта у ст. Островецъ, на протяженіи	125 ¹ / ₄ верстѣ
Всего	216

Дорога эта открыта для движенія грузовъ и пассажи-
ровъ съ 15 Января 1885 года.

2. Государственныя шоссе, находящіяся въ вѣдѣніи
Правленія Варшавскаго Округа Путей Сообщенія и про-
легающія по тремъ направленіямъ:

а) Краковское—отъ границы Варшав- ской губерніи у посада Бялобжеги до границы Кѣлецкой губерніи у дер. Взинь, на протяженіи	73 вер.
б) Радомско-Люблинское—отъ гор. Ра- дома къ лѣвому берегу рѣки Вислы, противъ посада Ново Александрии, на протяженіи	53,224 „
и в) Взинско - Завихостское — отъ дер. Взинь до п. Завихоста, на протяженіи	84,861 „
Итого	211,085 вер.

и 3) Дороги земскія, къ которымъ относятся:

а) Восемь губернскихъ 1-го разряда, имѣющихъ
протяженія 483 версты, въ томъ числѣ шоссе и
частью мощенныхъ 429 вер., изъ нихъ 14 верстѣ шоссе
построены въ 1906 году, и грунтовыхъ 54 вер., содер-
жимыхъ на счетъ дорожнаго сбора. Кромѣ нихъ къ 1-му
разряду земскихъ дорогъ причислено шесть подѣздныхъ,
покрытыхъ каменной одеждой, путей къ станціямъ Ива-
нородо-Домбровской желѣзной дороги, имѣющихъ про-
тяженія 12¹/₄ верстѣ.

б) Шестидеять одна дорога уѣздныхъ 2-го разря-
да, имѣющія протяженія 1668¹/₂ вер., въ томъ числѣ 93¹/₄
вер. шоссе и 1575¹/₄ вер. грунтовыхъ, содер-
жимыхъ на счетъ такъ называемой шарварковой гминной
повинности и городскихъ обществъ. Къ этому же разря-
ду причислены три подѣздные грунтовые пути къ стан-
ціямъ Иванородо-Домбровской дороги, протяженіемъ 10
верстѣ, и

в) Дороги 3-го разряда, т. е. проселочныя и поле-
выя, содержимыя сельскими обществами и владѣльцами,
по землямъ которыхъ онѣ проходятъ.

На всѣхъ перворазрядныхъ дорогахъ находится 323 моста и 262 каменные трубы; изъ числа мостовъ 316 содержатся на счетъ земскаго дорожнаго сбора и 7 тарифныхъ мостовъ—на средства владѣльцевъ, пользующихся установленнымъ сборомъ. Кромѣ того имѣется 6 тарифныхъ мостовъ на дорогахъ II и III разрядовъ.

Перевозовъ черезъ рѣки, протекающія по губерніи, существуетъ двѣнадцать: одинъ черезъ рѣку Пилицу, въ имѣніи Мвишевѣ, Козеницкаго уѣзда, принадлежитъ владѣльцу названнаго имѣнія, а остальные одинадцать—находятся на рѣкѣ Вислѣ: два въ Савдомирскомъ уѣздѣ у г. Савдомира и п. Завихоста, принадлежащія первому роду, а второй частнымъ владѣльцамъ, два въ Опатовскомъ уѣздѣ, у фольварка Слупя и у дер. Ленгъ-Раховскій, состоящія въ частномъ владѣніи; одинъ въ Илжецкомъ уѣздѣ у дер. Цишица-Пржевозова, принадлежащій частному владѣльцу, шесть въ Козеницкомъ уѣздѣ, именно: одинъ у деревни Гура Пулавская на государственномъ трактѣ, ведущемъ отъ г. Радома въ г. Люблинъ, состоящій въ вѣдѣніи Правленія Варшавскаго Округа Путей Сообщенія и пять у деревень: Мвишевѣ, Яновецѣ, Вулька-Тыживская, Войшинѣ и Самводзе, принадлежащія частнымъ владѣльцамъ и одинъ въ Илжецкомъ уѣздѣ у дер. Цишица Пржевозова, принадлежащій частному владѣльцу.

На суммы губернскаго дорожнаго сбора, поступленіе котораго показано въ статьѣ подъ заглавіемъ „дорожный сборъ“ произведены въ 1906 г. слѣдующіе расходы:

- | | |
|---|----------------|
| а) на ремонтровку перворазрядныхъ шоссе на всемъ ихъ протяженіи, а также находящихся на нихъ мостовъ и другихъ сооруженій | 96130 р. 99 к. |
| б) на устройство шоссе на грунтовыхъ дорогахъ 1 разряда Радомъ Говарчевъ въ Радомскомъ у. на протяженіи 9 верстъ 140 саж. и Липникъ-Климентовъ на протяженіи 5 вер. 70 саж. | 17999 р. 57 к. |
| в) на содержаніе дорожной службы | 18613 р. — к. |
| г) на публикаціонныя издержки о торгахъ на дорожныя работы | 23 р. 70 к. |
| д) въ возвратъ невадлежаще поступившихъ платежей | 23 р. 25 к. |

ж) въ возмѣщеніе 80000 руб. выданныхъ въ ссуду изъ запаснаго капитала взаимнаго страхованія стропей отъ огня въ губерніяхъ Царства Польскаго на исправленіе дорогъ, поврежденныхъ наводненіемъ 1903 г. (второй платежъ) 8000 р. — к.

Итого въ 1906 г. израсходовано . 140790 р. 51 к.

А такъ какъ дорожныя средства 1906 г. составляли 149233 р. 31 к.

то въ 1 января 1907 года осталось въ наличности 8442 р. 80 к.

ПОЧТОВО-ТЕЛЕГРАФНЫЯ УЧРЕЖДЕНІЯ.

1. О казенныхъ зданіяхъ.

Исполненныхъ и предполагаемыхъ работъ по устройству новыхъ и перестройкѣ существующихъ казенныхъ зданій не было.

2. О телеграфныхъ и телефонныхъ.

Новыхъ построекъ телеграфовъ и телефоновъ не было.

3. О почтахъ.

Радомская, Сандомирская и Сташевская почтово-телеграфныя конторы возведены: первая изъ III во II классъ и двѣ послѣднихъ изъ 6 въ 5 классъ.

Закрѣтъ почтовый трактъ отъ Островца до Красника и упразднена Ожаровская почтовая станція съ комплектомъ 4-хъ лошадей.

Между Ожаровомъ и Островцемъ установленъ ежедневный (вмѣсто 4-хъ разъ въ недѣлю) ходъ почты на лошадяхъ Островецкой станціи.

Учащенъ ходъ почты между Опатовомъ и Лаговомъ съ 3-хъ до 4-хъ и между Сандомиромъ и Завихостомъ съ 5-ти до 6-ти разъ въ недѣлю.

Прекращена временно доставка на домъ въ городѣ Радомѣ денежныхъ пакетовъ и переводовъ.

По поводу усилившейся дѣятельности добавлено къ штатамъ почтово-телеграфныхъ учрежденій чиновниковъ 1 и нижнихъ служителей 7 человекъ.

Растрчено чиновникомъ Островецкой почтово-телеграфной конторы Шевчукомъ 941 руб. 53 коп.

Получено маетъ изъ Опатовской почтово-телеграфной конторы 1500 руб. по подложной переводной телеграммѣ изъ Границы.

Въ виду грабежей, съ 3-го февраля приостановлены страховыя и по сберегательной кассѣ операціи (кромя уже прекращенныхъ въ почтовыхъ) еще и въ почтово-телеграфныхъ отдѣленіяхъ Радомской губерніи, а съ 12 ноября прекращенъ приемъ на почту денежныхъ и цѣнныхъ открытыхъ пакетовъ, послѣднихъ только со вложеніемъ на личныя деньги, имѣющихъ въ Имперіи обращеніе. При чемъ ходъ денежныхъ почтъ по нѣкоторымъ трактамъ вовсе прекращенъ, по другимъ же, равно по нѣкоторымъ линіямъ желѣзныхъ дорогъ — ограниченъ отъ одного до 3-хъ разъ въ недѣлю.

Т а м о ж н и.

Въ районѣ Радомской губерніи таможенныхъ учрежденій Радомскаго округа находится два: одно въ гор. Савдомирѣ, а другое въ посадѣ Завихостѣ, Савдомирскаго уѣзда.

Въ отчетномъ году привезено иностранныхъ товаровъ черезъ Савдомирскую таможду на сумму 87659 р. — к.
 черезъ Завихостскую 2033151 р. — к.
 Всего 2120810 р. — к.

Сравнительно съ 1905 годомъ менѣе на 158780 р. 75 к.

Вывезено же русскихъ товаровъ за границу:
 черезъ Савдомирскую таможду на сумму 534955 р. — к.
 черезъ Завихостскую таможду на сумму 466209 р. — к.
 Всего 1001164 р. — к.

Въ сравненіи съ 1905 годомъ болѣе на сумму 49282 р. — к.

Число лицъ, прослѣдовавшихъ черезъ границу въ означенныхъ таможенныхъ пунктахъ, составляло 43782.

Названіе таможенъ	Прослѣдовало лицъ		Итого
	Изъ за границы	За границу	
Савдомирская таможня	16676	17846	34522
Завихостская "	5612	3648	9260
Итого	22288	21494	43782

Сравнительно съ 1905 годомъ (40731) въ отчетномъ году прослѣдовало черезъ границу лицъ болѣе на 3051 а именно:

въѣхало въ наши предѣлы болѣе на 2040 чел.
 въѣхало за границу болѣе на 1011 человекъ.

Радомская Дирекція Земснаго Кредитнаго Общества.

Въ Радомской губерніи въ 1906 году находилось 643 имѣній, обремененныхъ ссудою Земснаго Кредитнаго Общества, а именно:

Въ теченіи 1906 года для взыскаія недоимочныхъ срочныхъ платежей Радомская Губернская Дирекція назначила въ принудительную продажу 90 имѣній
 Осталось къ 1 января 1906 году 11 „
 Итого 101 имѣние
 Число это уменьшилось по случаю
 а) уплаты недоимки на 53 имѣнія
 б) продажи 1 „
 Осталось затѣмъ къ 1 января 1907
 году назначенныхъ въ продажу 47 „

Недоимочные платежи, причитавшіеся по Радомской губерніи Земснаму Кредитному Обществу къ 1 января 1906 года, составляли общую сумму 248374 р. 92 к.
 въ теченіе 1906 года прибыло 656900 р. 83 к.
 Итого 1041274 р. 75 к.

Въ счетъ означенной суммы поступи-
 пило въ теченіе 1906 года 702379 р. 27 к.
 Осталось въ недоимкѣ къ 1 января
 1907 года 338895 р. 48 к.

Государственныя имущества.

I. О состояніи экономическихъ имуществъ.

1. По 1 января 1906 года въ Радомской губерніи находилось Государственныхъ Имуществъ 156.

Въ отчетномъ году отъ государственныхъ имуществъ и оброчныхъ статей поступило всего 33504 руб. 70 коп.; въ сравненіи съ 1905 г. болѣе на 13971 руб. 44 коп., вслѣдствіе успѣшнѣйшаго взыскаія недоимокъ и единовременной уплаты купчепродажныхъ суммъ за проданная имущества.

Къ 1 января 1907 года осталось казенныхъ и подуховныхъ статей развыхъ наименованій 110.

Земли во всѣхъ этихъ казенныхъ и подуховныхъ имѣніяхъ и оброчныхъ статьяхъ состояло 2096 десятинъ.

Итого	33504	70	коп.
	17871	44	коп.
	3218		
	3218		
	3218		

Кромѣ показаннаго числа статей и пространства ихъ, доходъ отъ которыхъ заносится на окладъ, въ Радомской губерніи имѣется 93 мелкихъ казенныхъ статей (б. корчменныхъ усадебъ) пространствомъ 109 десят., доходъ отъ которыхъ поступаетъ сверхъ оклада.

Преобладающая система сельскаго хозяйства была трехпольная, а на болѣе крупныхъ статьяхъ—многопольная; подати и сборы съ казенныхъ земель и оброчныхъ статей, согласно условіямъ, заключеннымъ съ арендаторами тѣхъ статей, обязаны были вносить арендаторы въ такомъ количествѣ, какое на каждый годъ устанавливается надлежащими властями.

II. О недоимкахъ.

Къ 1-му января 1907 года числилось недоимокъ дохода съ имуществъ, состоящихъ въ вѣдѣніи Управления Государственныхъ Имуществъ, 32858 р. 87 к.

Недоимки эти числятся съ прежнихъ лѣтъ и болѣею частью приняты въ 1885 году отъ Казенной Палаты, вмѣстѣ съ переходомъ изъ нея завѣдыванія имуществъ и къ устроенію оныхъ ежегодно принимаются возможныя мѣры.

III. О казенныхъ лѣсахъ.

А) Къ 1 января 1906 года въ Радомской губерніи состояло казенныхъ лѣсовъ 119063,20 дес., въ томъ числѣ собственно лѣсныхъ угодій 114851,4 дес.

В) Въ отчетномъ году въ дачахъ лѣсничества Радомской губерніи продано и отпущено:

1) строевого и подѣлочнаго лѣса:

хвойныхъ породъ	}	22145,73 куб. саж.
лиственныхъ породъ		

2) дровъ:

хвойныхъ породъ	}	8508,49 куб. саж.
лиственныхъ породъ		

3) хвороста и хмыза разныхъ породъ 1220, 9 куб. саж.

4) пней и корней 681,88 куб. саж.

Таксовая стоимость всѣхъ распроданныхъ и отпущенныхъ бесплатно лѣсныхъ матеріаловъ составляла сумму 687746 руб 51 коп.

В) Въ отчетномъ году по лѣсничествамъ Радомской губерніи по смѣтѣ назначено было къ поступленію 858001 руб.

Дѣйствительно же поступило дохода 1040219 р. 48 к.

Кромѣ того отпущено лѣсныхъ матеріаловъ для казенныхъ и общественныхныхъ надобностей бесплатно на сумму 24948 р. 85 к.

Денежное поступленіе отъ лѣсовъ за отчетный годъ увеличилось противъ 1905 года на 265450 руб. 97 коп. Противъ оклада, назначеннаго Министерствомъ, лѣсного дохода оказалось болѣе на 182218 р. 48 к.

Съ цѣлю предоставленія мѣстному крестьянскому населенію и мѣщанамъ рольникамъ приобрѣтенія нужныхъ имъ для собственной надобности лѣсныхъ матеріаловъ изъ первыхъ рукъ, казной продано таковыхъ въ отчетномъ году при поштучной продажѣ 146891 дерево на сумму 158588 р. 39 к

Г) Къ 1-му января 1906 года оставалось недоимки 27059 руб.

Къ 1-му января 1907 года остается недоимокъ всего 48567 руб 98 коп., въ томъ числѣ за лѣсоварушенія 38574 руб. 70 коп.

Д) Въ 1906 году по лѣсничествамъ Радомской губерніи обнаружено нарушеній лѣсного устава 7716 случаевъ на сумму ущерба 13880 р. 34 к., въ томъ числѣ 7031 случай по самовольнымъ порубкамъ на сумму ущерба 13202 р. 63 к.

Е) Съ казенныхъ лѣсовъ и лѣсослужебныхъ усадебъ въ отчетномъ году ассигновано отъ казны на содержаніе гминныхъ управленій 11201 р. 77 к., судовъ 1317 р 62 к. и на уплату 15% дорожнаго сбора 1337 р. 75 к.

Народная нравственность.

Всѣхъ преступленій въ отчетномъ году было совершено	24385
Осужденныхъ по этимъ преступленіямъ	12377
а) число преступленій по округу Радомскаго окружнаго суда	2195
Осужденныхъ по этимъ преступленіямъ	580
б) число преступленій по Судебно-Мировымъ Округамъ	22190
Осужденныхъ по этимъ преступленіямъ	11797

По сравненіи этихъ данныхъ съ таковыми же за 1905 годъ видно, что:

	въ 1905 г.	въ 1906 г.
преступленій было	31255	24385
осужденныхъ было	16837	12377

Слѣдовательно, преступленій въ отчетномъ году было менѣе въ сравненіи съ 1905 г. на 6870, а осужденныхъ менѣе на 4460.

Всѣ преступленія и преступки, имѣвшіе мѣсто въ отчетномъ году по Судебно-Мировымъ округамъ Радомской губерніи, дѣлятся на:

Родъ преступленій	Число ихъ
Противъ собственности частныхъ лицъ	8128
„ постановленій о повинностяхъ военной службы	35
„ порядка управленія	1567
„ доходовъ казны	426
„ общественнаго благоустройства и благочинія	2659
„ жизни, здоровья, свободы и чести частныхъ лицъ	8756
„ преступленія по службѣ государственной и общественной	83
Итого	22190

Въ 1906 году въ Радомской губерніи задержано без-паспортныхъ и бродягъ:

а) мѣстныхъ жителей	837
б) иностранцевъ	22
в) военныхъ дезертировъ	3
г) бродягъ	39
Итого	901

По сравненію съ прошлымъ годомъ въ 1906 году задержано болѣе на 119 человекъ.

Аресты, тюремные замки и этапы.

Подъ надзоромъ Прокурора Радомскаго Окружнаго Суда въ 1906 году числилось содержащихся подъ стражею 7758 человекъ, въ томъ числѣ 6943 мужчины, 815 женщинъ.

Въ двухъ тюрьмахъ гражданскаго вѣдомства Радомской губерніи содержалось заключенныхъ 2231 арестантъ, именно: 2048 мужч., 183 женщ. и кромѣ того 28 арестантъ-свихъ дѣтей.

Въ судебныхъ detenционныхъ арестахъ подь слѣдствіемъ и въ полицейскихъ арестахъ по приговорамъ судебныхъ мѣстъ, а также арестованныхъ полицией, содержалось заключенныхъ 5527. въ томъ числѣ 4895 мужчинъ и 632 женщины. Такимъ образомъ въ 1906 году содержалось арестантовъ въ тюрьмахъ болѣе противъ предшествовавшаго года на 956, а въ прочихъ мѣстахъ заключенія на 256 человекъ.

Въ Радомской губерніи находятся 2 тюрьмы, 8 detenционныхъ (подслѣдственныхъ) арестовъ и полицейскіе аресты при городскихъ и гминныхъ управленияхъ.

Пересыльные пункты въ гор. Радомѣ и Савдомирѣ помѣщаются въ городскихъ зданіяхъ, а въ гг. Опатовѣ и въ Островцѣ въ частныхъ домахъ по найму.

Продовольствіе тюремныхъ арестантовъ производилось въ 1906 году съ подряда и обходилось казнѣ на одного человекъ въ сутки:

По Радомской тюрьмѣ	10,80 коп.
„ Савдомирской тюрьмѣ	10,86 коп.

Доходъ отъ арестантскихъ заработковъ, въ томъ числѣ и на тюремныхъ фабрикахъ, составлялъ:

По Радомской тюрьмѣ	2065 р. 36 к.
„ Савдомирской тюрьмѣ	298 р. 12 к.
Всего	2363 р. 38 к.

т. е. по сравненію съ 1905 г. менѣе на 314 р. 90 к.

Заработанная арестантами отъ фабричныхъ издѣлій сумма въ 1906 году составляла 54 руб. 78 коп., при чемъ самый большой заработокъ на одного арестанта составлялъ въ Радомской тюрьмѣ 1 руб. 92 коп., а въ Савдомирской — 2 руб. 88 коп.

Для пользованія больныхъ арестантовъ при обѣихъ тюрьмахъ имѣются лазареты, подь наблюденіемъ штатныхъ тюремныхъ врачей и фельдшеровъ.

Заболѣвшихъ разными болѣзнями и пользовавшихся въ тюремныхъ лазаретахъ арестантовъ было 494 человекъ, изъ коихъ:

выздоровѣло	448
умерло	16
осталось больныхъ	30

Стоимость лекарств и вспомогательных припасовъ составляла 2047 руб. 41 коп.

Для удовлетворенія духовныхъ нуждъ заключенныхъ въ обѣихъ тюрьмахъ имѣются римско-католическія часовни и штатные при нихъ капелланы. Кромѣ того, при Радомской тюрьмѣ существуетъ съ 1899 г. русско-польская народная библіотека, состоящая изъ книгъ и изданій разрѣшенныхъ къ чтенію по каталогу канцеляріи Варшавскаго Генераль-Губернатора. Хотя официальной школы ни въ той, ни въ другой тюрьмѣ не имѣется, но арестанты обучаются грамотѣ и по возможности, нѣкоторымъ мастерствамъ, а малолѣтніе гимнастикѣ.

Расходы на наемъ помѣщеній для этапныхъ станцій, кормовое довольствіе пересылавшихся въ 1906 году 2532 челов. арестантовъ, конноирсвъ и на другія надобности составляли 3093 руб. 7 коп., на пересылку же арестантовъ и бродягъ вѣв этапныхъ линій, числомъ 416 человѣкъ, израсходовано 5680 руб. 42 коп.

Означенные расходы, по сравненію съ прошлымъ въ 1905 годомиъ увеличились въ первомъ случаѣ на 157 р. 27 к а во второмъ 451 р. 54 коп.

IV.

Народное здравіе и общественное призрѣніе.

а) В Р А Ч И.

Медицинская часть въ Радомской губерніи находится въ завѣдываніи Врачебнаго Отдѣленія Губернскаго Правленія. Кромѣ непосредственнаго подавія помощи заболѣвшимъ и попеченія о больныхъ дѣятельность медицинскихъ чиновъ была направлена къ принятію административно-полицейскихъ мѣръ для охраненія общественнаго здравія и заключилась: 1) въ прививкѣ оспы; при чемъ всѣхъ прививокъ сдѣлано въ отчетномъ году 23887, въ томъ числѣ мальчикамъ 12012 и дѣвочкамъ 11875 и 2) въ надзорѣ за публичными жевщинами и тайными проститутками путемъ періодическаго освидѣтельствованія ихъ, съ каковою цѣлью образованы по всѣмъ городамъ медико-полицейскіе Комитеты, состоящіе въ вѣдѣніи Врачебнаго Отдѣленія.

Въ 1906 году состояло въ губерніи:

врачей	65
фельдшеровъ	149
акушеровъ	7
повивальныхъ сельскихъ бабокъ	38
дактистовъ	7
зубныхъ врачей	4

Жевщинъ, занимающихся проституціею, считаютъ по спискамъ въ губерніи 84 и задержано по подозрѣнію въ тайной проститутціи 81. Изъ числа этихъ жевщинъ оказалось зараженныхъ сифилисомъ и венерическими болѣзнями 80.

Санитарная дѣятельность врачей выражалась въ медико-полицейскихъ осмотрахъ: мясныхъ рядовъ, пекарень и всѣхъ вообще заведеній, торгующихъ съѣстными припасами и напитками, а также санитарному надзору подлежали всѣ продаваемые на рынкахъ и площадяхъ овощи, рыба и прочіе съѣстные припасы, привозимые въ городъ на продажу изъ окрестностей. Врачебно-полицейскому осмотру подвергались также дома, дворы, народныя школы, хедеры, фабрики, заводы, гостиницы, трактиры, кондиторскія, бани, миквы и другія торговыя и промышленныя заведенія.

При призывѣ новобранцевъ въ военную службу уѣздные и городовые врачи въ уѣздахъ, Медицинскій же инспекторъ въ губернскомъ по воинской повинности присутствіи производили осмотръ призывныхъ и запасныхъ нижнихъ чиновъ, подлежащихъ приему въ военную службу. Всего было подвергнуто въ 1906 году освидѣтельству 7255 человекъ, изъ нихъ отправлено въ лазареты на испытаніе 901.

А П Т Е К И.

Казенныхъ аптекъ въ губерніи нѣтъ,—аптекъ, принадлежащихъ частнымъ лицамъ, было:

нормальныхъ	29
сельскихъ	17
филиальныхъ	1
Итого	47

Во всѣхъ аптекахъ Радомской губерніи состояло:

фармацевтовъ	63
аптекарьскихъ учениковъ	25

Общее число рецептовъ, поступившихъ въ 47 аптекъ, въ теченіе отчетнаго года было 137224.

Денежнаго оборота было:

по рецептамъ	67187 р. 35 к.
по ручной продажѣ	63786 р. 86 к.
Итого	130974 р. 21 к.

Оптовыхъ складовъ аптекарскихъ и красильныхъ матеріаловъ было всего 16, а именно: 7 въ городѣ Радомѣ, 2 въ городѣ Островцѣ, 2 въ городѣ Сташовѣ, 1 въ городѣ Сандомирѣ, 1 въ городѣ Конскѣ, 1 въ городѣ Опатовѣ, 1 въ гор. Шидловцѣ и 1 въ дер. Каменна, Конскаго уѣзда.

Э П И Д Е М И И.

Для прекращенія эпидемическихъ заботъ въ отчетномъ году на мѣста появленія болѣзней были команди-

руемы врачи и фельдшера, которые подавали пособие заболѣвшимъ, производили дезинфекцію и давали жителямъ наставленія о способахъ предохраненія отъ зараженія.

Изъ болѣзней этого рода наблюдались:

Оспа—всѣхъ больныхъ въ пользованіи врачей въ отчетномъ году было 519, при чемъ большая часть заболѣваній падаетъ на Конскій уѣздъ. Для прекращенія заболѣваній прививалась предохранительная оспа, а равно производилась ревакцинація и дезинфекція вещей и зараженныхъ квартиръ.

Скарлатина—наблюдалась въ 1548 случаяхъ; болѣзнь эта господствовала преимущественно въ гор. Радомѣ, Сандомирскомъ и Опатовскомъ уѣздахъ. Мѣры въ прекращеніи болѣзни состояли въ строгомъ изолированіи больныхъ отъ здоровыхъ и дезинфекціи.

Дифтеритъ—наблюдался въ 1062 случаяхъ: болѣзнь эта преобладала въ Конскомъ, Сандомирскомъ и Опоченскомъ уѣздахъ. При лѣченіи примѣнялись антидифтерическія сыворотки, а также принимались тѣ же мѣры, что и при скарлатинѣ.

Корь—больныхъ этого рода въ пользованіи врачей было 1169. Названная болѣзнь наблюдалась въ Илжецкомъ, Конскомъ и Сандомирскомъ уѣздахъ. Для прекращенія болѣзни рекомендовались жителямъ тѣ же мѣры, что и при вышеописанныхъ болѣзняхъ.

Коклюшъ—наблюдался врачами въ 997 случаяхъ, по большой части въ Конскомъ и Козеницкомъ уѣздахъ.

Гриппъ—въ практикѣ врачей было 1241 случай; заболѣванія эти наблюдались въ Козеницкомъ и Сандомирскомъ уѣздахъ и гор. Радомѣ.

Тифъ брюшной—всѣхъ больныхъ въ пользованіи врачей было 1143. Тифъ наблюдался въ городѣ Радомѣ и Конскомъ уѣздѣ.

ВЕТЕРИНАРНАЯ ЧАСТЬ.

Ветеринарная часть въ Радомской губерніи состоитъ въ завѣдываніи губернскаго ветеринарнаго инспектора. Въ 1906 году независимо названнаго инспектора, весь ветеринарный персоналъ губерніи состоялъ изъ 12 ветеринарныхъ врачей и 10 ветеринарныхъ фельдшеровъ.

Э п и з о о т и.

Изъ заразныхъ и повальныхъ болѣзней на домашнихъ животныхъ въ отчетномъ году наблюдались: сибирская язва, саль, мытъ, инфлуэнца, ящуръ, рожа свиней, чума

свиней, туберкулезъ, бѣшенство, чесотка, контайзно-плевро-пневмонія, инфекціонный суставной ревматизмъ, злокачественная копытная болѣзнь и злокачественная катарральная горячка. Названныя болѣзни обнаружены были въ 132 пунктахъ губерніи, при чемъ изъ 13399 головъ скота, числившагося въ этихъ пунктахъ, заболѣло 3238, выздоровѣло 2645, пало 525, убито 54 и осталось больныхъ къ 1 января 1907 . 14 головъ. Изъ числа 3238 заболѣвшихъ животныхъ приходится: 298 на лошадей, 2163 на крупный рогатый скотъ, 708 на свиней и 69 на овецъ; изъ числа же 579 случаевъ, окончившихся смертью, приходится 46 на лошадей (22 павшихъ и 24 убитыхъ), 51 на крупный рогатый скотъ (40 павшихъ и 11 убитыхъ) и 482 на свиней (463 павшихъ и 19 убитыхъ).

1. Въ отчетномъ году сибирская язва ограничилась весьма немногими случаями заболѣванія и падежа животныхъ. За весь отчетный годъ въ 22 пунктахъ губерніи заболѣло 37 головъ въ томъ числѣ 3 лошади и 34 головы крупнаго рогатаго скота; пало же 3 лошади и 34 головы крупнаго рогатаго скота.

Больше всего отъ названной болѣзни пострадалъ Опатовскій уѣздъ и преимущественно мѣстности расположенныя по берегу рѣки Каменна (притокъ Вислы); затѣмъ по количеству павшихъ животныхъ слѣдуютъ уѣзды: Радомскій, Козеницкій и Опоченскій. Свободными же отъ этой эпизоотіи остались Конскій, Сандомирскій и Илжецкій уѣзды.

2. Сапъ константированъ въ отчетномъ году въ 6 пунктахъ губерніи. Всего заболѣло 20 лошадей, изъ коихъ 1 пала и 19 убито. Больше всего отъ названной болѣзни пострадалъ Опатовскій уѣздъ.

Затѣмъ по количеству заболѣвшихъ и павшихъ отъ сапа животныхъ слѣдуютъ уѣзды Козеницкій, Опоченскій и Радомскій. Свободными отъ этой эпизоотіи остались уѣзды: Конскій, Илжецкій и Сандомирскій.

Для опредѣленія правильнаго діагноза сапа производились прививки малеена.

3. Мытъ константированъ въ отчетномъ году въ 6 пунктахъ губерніи, въ которыхъ заболѣло 45 лошадей, выздоровѣло 40 и пало 5.

4. Заболѣванія лошадей инфлуэнцою наблюдались лишь въ 5 пунктахъ, въ которыхъ заболѣло 95, выздоровѣло 87 и пало 8 лошадей.

5. Ящуръ наблюдался въ отчетномъ году въ 28

пунктах губернии. Всего заболѣло и выздоровѣло 2109 головъ крупнаго рогатаго скота и 43 свиньи.

Независимо отъ карантинныхъ мѣръ и тщательной дезинфекціи въ отчетномъ году примѣнялись въ широкихъ размѣрахъ ящурныя прививки.

6. Рожа свиней наблюдалась въ 11 пунктахъ губернии, въ коихъ заболѣло 137 головъ, выздоровѣло 25, пало 93 и убито 5 (осталось больныхъ 14).

7. Чума свиней наблюдалась въ 32-хъ пунктахъ. Всего заболѣло 528 головъ, выздоровѣло 144, пало 370 и убито 14. Больше всего отъ названной болѣзни пострадалъ Козеницкій уѣздъ; затѣмъ по количеству заболѣвшихъ и павшихъ животныхъ слѣдуютъ уѣзды: Радомскій, Савдомирскій, Илжецкій и Опоченскій. Свободными отъ этой болѣзни остались Опатовскій и Конскій уѣзды.

8. Туберкулезъ на крупномъ рогатомъ скотѣ обнаружень былъ въ 1 пунктѣ губернии, въ коемъ заболѣла и пала 1 голова.

9. Бѣшенство наблюдалось на крупномъ рогатомъ скотѣ въ 7 пунктахъ, въ коихъ всего заболѣло 13 головъ, пало 3 и убито 10. Причиной заболѣваній послужили покусы, нанесенные скоту бѣшенными собаками.

10. Чесотка константирована въ 10 пунктахъ губернии, исключительно на лошадяхъ, которыхъ заболѣло 108, выздоровѣло 100, пало 3 и убито 5.

11. Контагиозно-плевропневмония константирована была на лошадяхъ въ 1 пунктѣ, въ которомъ заболѣло 27, выздоровѣло 25 и пало 2 головы.

12. Инфекціонный суставной ревматизмъ константированъ въ отчетномъ году на крупномъ рогатомъ скотѣ въ одномъ пунктѣ губернии, гдѣ заболѣло 4 головы, выздоровѣло 3 головы и пало 1.

13. Злокачественная копытная болѣзнь овецъ наблюдалась въ 1 пунктѣ, въ которомъ заболѣло и выздоровѣло 69 головъ.

14. Злокачественная катарральная горячка константирована на крупномъ рогатомъ скотѣ въ одномъ пунктѣ губернии, въ которомъ заболѣло и пало 2 головы.

Въ отчетномъ году по всей Радомской губернии производились въ широкихъ размѣрахъ съ положительными результатами предохранительныя прививки рожи свиней и сибирской язвы.

БОЛЬНИЦЫ.

Въ вѣдѣніи Радомскаго Губернскаго Совѣта Обще-
ственного Призрѣнія состояло 7 больницъ, а именно:

- 1) Св. Казимира въ гор. Радомѣ . на 60 кроватей
- 2) Еврейская въ гор. Радомѣ . „ 20 „
- 3) Св. Духа въ гор. Сандомирѣ . „ 50 „
- 4) Св. Леона въ гор. Опатовѣ . „ 28 „
- 5) Св. Владислава въ гор. Опочнѣ . „ 28 „
- 6) Св. Адама въ гор. Сташовѣ . „ 25 „
- 7) Въ пос. Илжѣ . „ 15 „

Итого . на 226 кроватей

Въ означенныя больницы принимаются на лѣченіе больные со всеміи наружными и внутренними болѣзнями, за исключеніемъ больницы Св. Духа въ г. Сандомирѣ, въ которую не принимаются больные сифилисомъ, а во всеѣ больницы не принимаются умалишенные, которые отправляются въ специальное для душевно-больныхъ заведеніе, находящееся въ Творкахъ, Варшавской губерніи.

Суммы капиталовъ, принадлежащія больницамъ слѣ-
дующія:

НАИМЕНОВАНИЕ БОЛЬНИЦЪ	Въ казѣ	Въ Радомск. Отдѣленіи и въ Конторѣ Государственнаго Банка	РУБЛИ И КОПѢЙКИ				
			На ипотекѣ	Наличными	Въ сберегательной кассѣ		
Радомская Св. Казимира	—	1655	6455	3254	70	—	
„ Еврейская	—	17250	3000	511	36	60 94	
Сандомирская Св. Духа	—	35728	76	2415	1634	19	
Опоченская Св. Владислава	—	16912	8	—	860	41	
Опатовская Св. Леона	—	11507	6	750	88	14	
Сташовская Св. Адама	—	—	13846	56	5612	76	
Илжецкая	—	9759	31	3000	1	3	
Итого	—	107707	21	29466	56	11962	59 60 94

Насильственная смерти.

Жертвъ насильственной и случайной смерти, какъ видно изъ вѣдомости № 8, было въ 1906 году 238, въ томъ числѣ 178 мужчинъ и 60 женщинъ, а именно:

Дѣтоубійствъ	11
Смертоубійствъ	49
Самоубійствъ	20
Скоропостижно умершихъ	49
Погибшихъ отъ случайныхъ смертей	101
Найдево мертвыхъ тѣлъ	8
Итого	238

Б о г а д ѣ л ь н и .

Въ вѣдѣніи Губернскаго и Уѣздныхъ Совѣтовъ Общественнаго Призрѣнія находилось пять домовъ призрѣнія, а именно: два въ гор. Радомѣ и по одному въ городахъ: Сандомирѣ, Опочнѣ и Сташовѣ. Радомскій домъ призрѣнія помѣщается въ собственномъ зданіи, построенномъ въ 1875 году; въ отчетномъ году въ немъ призрѣвалось 20 лицъ. Другой домъ призрѣнія открытъ въ 1879 году Радомскимъ Благотворительнымъ Обществомъ и помѣщается въ пріобрѣтенномъ послѣднимъ въ 1882 году за 3750 руб. каменномъ домѣ, въ коемъ, а также въ домѣ трудолюбія, открытомъ въ 1898 г. на добровольныя пожертвованія, призрѣвалось въ отчетномъ году 82 лица. Домъ призрѣнія въ гор. Сандомирѣ существуетъ при больницѣ Св. Духа и призрѣваемая въ немъ 21 лицо, пользовались изъ больничныхъ суммъ. Домъ призрѣнія въ городѣ Опочнѣ, помѣщается въ собственномъ зданіи и пользуется очень незначительнымъ доходомъ, въ немъ призрѣвалось 12 лицъ. Домъ призрѣнія въ городѣ Сташовѣ помѣщается въ собственномъ каменномъ домѣ, отстроенномъ послѣ пожара въ 1882 году; въ немъ призрѣвалось 6 лицъ.

Приходы и расходы суммъ благотворительныхъ заведеній въ отчетномъ году показаны въ слѣдующей таблицѣ:

Наименованіе заведеній	Въ 1906 г.		Исрасходовано		Осталось къ 1 января 1906 г.	
	поступило		ванъ			
	Р у б л и и к о п ѣ й к и					
Главный домъ призрѣнія въ гор. Радомѣ	2399	74	1931	25	468	49
Домъ Призрѣнія въ г. Опочнѣ	372	13	59	45	312	68
„ „ при Сандомирской больницѣ	—	—	—	—	—	—
„ „ въ г. Сташовѣ, Сандомирскаго уѣзда	624	61	551	41	73	20
Итого	3396	48	2542	11	854	37

На содержаніе этихъ домовъ призрѣнія, какъ равно и на устройство новыхъ имѣются капиталы, хранящіеся въ Варшавской Конторѣ и Радомскомъ Отдѣленіи Государственнаго Банка и въ ипотечномъ обезпеченіи; означенныхъ капиталовъ состоитъ:

Названіе заведеній	Въ Варшавской Конторѣ Государственнаго Банка и Радомскомъ Отдѣленіи		На ипотечныхъ		Въ сберегательныхъ кассѣ	
	Рубли	копѣйки	Рубли	копѣйки	Рубли	копѣйки
Главный домъ призрѣнія въ городѣ Радомѣ	13000	—	4000	—	—	—
Домъ призрѣнія въ гор. Опочвѣ	2150	—	—	—	—	—
„ „ „ „ Сташовѣ	1270	12	519	—	—	—
„ „ „ „ Ковскѣ	507	45	—	—	—	—
„ „ „ „ Шидловцѣ	9028	5	—	—	—	—
„ „ „ „ Пржедборжѣ	4455	12	—	—	—	—
„ „ „ „ Козеницахъ	11085	13	—	—	—	—
„ „ „ „ Опатовѣ	336	31	—	—	—	—
Еврейскій въ гор. Радомѣ	27550	—	—	—	1435	12
„ въ пос. Липскѣ	925	69	—	—	—	—
„ въ гор. Опатовѣ	285	80	—	—	—	—
Итого	70593	67	4519	—	1435	12

Во всѣхъ домахъ призрѣнія для престарѣлыхъ въ отчетномъ году находилось 141 лицо обоого пола. Кроме того, въ вѣдѣніи Губерскаго Совѣта состоитъ богадѣльня въ сел. Рожки, Савдомирскаго уѣзда, завѣщанная Графомъ Перегриномъ Лянцкоронскимъ для содержанія шести стипендіатовъ изъ бѣднѣйшихъ семействъ. Стипендіаты эти, кромѣ ежегоднаго пособия по 150 руб. изъ доходовъ этой богадѣльни, пользуются помѣщеніемъ въ построенныхъ для нихъ трехъ отдѣльныхъ каменныхъ домахъ и огородомъ, пространствомъ въ одинъ моргъ для каждаго.



V.

Народное просвѣщеніе.

Учебныя заведенія.

Въ отчетномъ году, какъ видно изъ вѣдомости № 11, всѣхъ учебныхъ заведеній въ губерніи числилось 510, а учащихся въ нихъ 33421, въ томъ числѣ 22729 мужескаго и 10692 женскаго пола.

Изъ общаго числа учебныхъ заведеній было: 1 мужская 8-ми классная гимназія, 1 женская 7-ми классная гимназія, 1 мужская прогимназія, 1 Маринское женское училище, 1 учительская семинарія, 1 образовое при ней училище, 1 городское 7-ми классное коммерческое училище, 1 ремесленное мужское училище, 1 вечерніе курсы черченія и рисованія, 1 духовная (римско католическая) семинарія, 12 частныхъ учебныхъ заведеній, 10 воскресно-ремесленныхъ училищъ, 4 воскресныхъ школъ для взрослыхъ, 13 вечернихъ курсовъ для взрослыхъ, 215 начальныхъ училищъ, 20 евангелическихъ конторатовъ, 3 еврейскихъ начальныхъ училища и 223 еврейскихъ хедера.

Учащіеся въ 1905 году по вѣроисповѣданіямъ и сословіямъ распредѣляются слѣдующимъ образомъ

НАЗВАНІЕ УЧЕБНЫХЪ ЗАВЕДЕНІЙ	Прявославнаго	Католическаго	Лютеранскаго	Иудейскаго	Другихъ исповѣданій	И Т О Г О	Дѣти дѣржанъ и аннов-викровъ	Духовнаго званія	Городскихъ сосл.	Сельскихъ сосл.	Иностранцевъ	И Т О Г О
Въ Радомскомъ Город. 7 кл. Комм. уч. мужской гимназіи	126	30	11	29	1	197	92	14	58	33	—	197
" " " " женской " " " "	134	15	8	42	1	200	123	4	52	19	2	200
" Сандомирской мужской прогимназіи	20	212	—	5	—	237	—	3	100	104	—	237
" Сандомирскомъ Маринскомъ женскомъ училищѣ	13	39	—	13	—	65	16	—	49	—	—	65
" Солецкой учительской семинаріи	23	53	—	—	—	76	2	2	5	67	—	76
" Образцовомъ начальномъ учил.	4	60	—	—	—	64	—	—	43	21	—	64
" Радомскомъ ремесленномъ училищѣ	19	61	—	—	—	80	12	—	18	50	—	80
" Вечернихъ курсахъ черченія и рис.	—	18	—	—	—	18	—	—	18	—	—	18
" Сандомир. Р.-К. Духовн. семинаріи	—	95	—	—	—	95	7	—	46	42	—	95
Начальныхъ училищъ:												
" Городскихъ	169	3376	84	892	—	4521	64	—	3799	658	—	4521
" Сельскихъ	90	19620	24	470	—	19604	74	—	5668	13825	37	19604
" Воскресно-ремесленныхъ	—	370	—	—	—	370	—	—	247	123	—	370
" Воскресныхъ школахъ для взрослыхъ	—	119	—	—	—	119	—	—	11	108	—	119
" Вечернихъ курсахъ для взрослыхъ	—	411	—	8	—	419	—	—	125	294	—	419
" Канторатахъ	—	—	552	—	—	552	—	—	—	552	—	552
" Частныхъ учебныхъ заведенійхъ	2	1282	9	38	—	1331	234	—	504	587	6	1331
" Еврейскихъ начальныхъ училищахъ	—	—	—	58	—	58	—	—	58	—	—	58
" Хедерахъ	—	—	—	4707	—	4707	—	—	4707	—	—	4707
Итого	600	25823	700	6296	2	33421	842	23	16016	16495	45	33421

По сравненіи съ предшествовавшимъ годомъ, число учебныхъ заведеній увеличилось на 25, а учащихся на 4923

Въ отчетномъ году вновь открыты: 1) Радомское городское одноклассное женское начальное училище при „Работныхъ залахъ,“ на средства мѣстнаго благотворительнаго общества, съ содержаніемъ, кромѣ помѣщенія, по 710 руб. въ годъ. 2) Островецкое, Опатовскаго уѣзда, городское одноклассное желѣзнодорожное общее начальное училище, съ содержаніемъ, кромѣ помѣщенія, по 1705 руб. въ годъ. 3) Свилярское, Сандомирскаго уѣзда, одноклассное общее начальное училище, съ содержаніемъ на средства общества, кромѣ помѣщенія, по 350 руб. въ годъ. 4) Вильчицкое, Сандомирскаго уѣзда, гимназное начальное общее училище, съ содержаніемъ, кромѣ помѣщенія, по 442 руб. 75 коп. въ годъ, въ томъ числѣ по 250 р. въ годъ пособія отъ казны.

Кромѣ того открыты вечерніе курсы для взрослыхъ при слѣдующихъ начальныхъ училищахъ: городскихъ: Козеницкомъ, Опатовскомъ и двухъ Сташевскихъ; при сельскихъ: Островецкомъ при горныхъ заводахъ, Вержбникскомъ, Михаловскомъ, Бодзеховскомъ, Стараховицкомъ и Вильчицкомъ.

Учреждено Каменское, Конскаго уѣзда, одноклассное сельское начальное училище, на средства владѣльца завода желѣзныхъ издѣлій Витвицкаго, съ содержаніемъ по 404 р. въ годъ.

Не смотря на ежегодное открытіе нѣсколькихъ начальныхъ училищъ, таковыхъ недостаточно и для $\frac{1}{8}$ желающихъ учиться. Нѣкоторыя школы до того переполнены, что приходится ограничивать число учащихся 100 и даже 80 на одного учащаго, чѣмъ вызывается ропотъ общества, содержащихъ школы. Начальныхъ училищъ съ нормальнымъ числомъ учащихся (60 чел.) въ Радомской учебной дирекціи очень немного. Для устраненія такою ненормальнаго числа учащихся въ школахъ и для представленія возможности всѣмъ желающимъ учиться необходимо увеличить число училищъ по меньшей мѣрѣ въ три раза, а такъ какъ общества уклоняются дать средства на учрежденіе новыхъ училищъ, то казна должна придти на помощь въ отпускъ средствъ на народное образованіе.

На содержаніе начальныхъ училищъ въ 1906 году.

нарасходовано: Изъ Государственнаго

Казначейства . . . 21160 р. 70 к.

израсходовано: Изъ общественных и сословныхъ сборовъ и капиталовъ	77348 р. 91 к.
„ Изъ городскихъ суммъ	12164 р. 30 к.
„ Изъ пожертвованій частныхъ лицъ и обществъ	2987 р. 81 к.
„ Изъ платы за обученіе	— —
„ „ прочихъ источниковъ	20058 р. 2 к.
Итого	133719 р. 74 к.

Ученныя общества, музеи, бібліотеки, книжные магазины и лавны, типографіи, литографіи и фотографіи.

Ученныхъ обществъ и музеевъ въ Радомской губерніи вѣтъ. Бібліотекъ для чтенія имѣется 9: 4 въ городѣ Радомѣ, изъ коихъ одна городская общественная и 1 русская публичная, 1 въ Опатовѣ, 1 въ дер. Климкевичевъ и 1 въ гор. Островцѣ, Опатовскаго уѣзда, 1 въ гор. Сташевѣ, Савдомирскаго уѣзда и 1 въ уѣздномъ городѣ Козеницахъ. Въ отчетномъ году дѣйствовали 57 народныхъ русско-польскихъ бібліотекъ, изъ которыхъ 15 пригмивныхъ открыты въ 1899 году на средства, пожертвованныя Варшавскимъ банкиромъ Вавельбергомъ; 20 содержатся на средства гминныхъ кассъ, 1 на средства Общества Островецкихъ горныхъ заводовъ; остальные 21 открыты при чайныхъ Попечительства о народной трезвости и на его средства. Кромѣ этихъ бібліотекъ, имѣются бібліотеки полковыя, при общественныхъ собраніяхъ гг. Радома и Сандомира и при учебныхъ заведеніяхъ. Въ фундаментальной бібліотекѣ при Радомской мужской гимназіи къ 1 января 1907 года состояло 7187 названій въ 18412 томахъ на сумму 23243 руб. 15 коп., а въ ученической бібліотекѣ 2783 названія въ 4506 томахъ, на сумму 3524 руб. 64 коп. Въ фундаментальной же бібліотекѣ при Савдомирской мужской прогимназіи къ тому же времени состояло 2058 названій въ 5222 томахъ, на сумму 8045 руб. 89 коп., а въ ученической 864 названія въ 2272 томахъ на сумму 1459 руб. 61 коп. Въ фундаментальной бібліотекѣ Радомскаго 7 классаго Комерческаго училища состояло 370 названій въ 669 томахъ на сумму 1247 руб., а въ ученической 833 названія въ 1099 томахъ, на сумму 971 р. 58 к. При тѣхъ же заведеніяхъ находятся физическіе кабинеты, а при Радомской гимназіи,

кромя того, имѣется метеорологическая станція, причисленная Главною С.-Петербургскою Обсерваторіею къ станціямъ 1 класса 2 разряда.

Книжныхъ магазиновъ и лавокъ въ губерніи имѣется 33, изъ коихъ въ гор. Радомѣ 15, въ пос. Илжѣ, Илжецкаго уѣзда 1, въ Островцѣ, Опатовскаго уѣзда 4, въ гор. Опатовѣ 5, въ гор. Сташевѣ, Сандомирскаго уѣзда 2, въ гор. Сандомирѣ 1, въ пос. Жарновцѣ, Опоченскаго уѣзда 1, въ гор. Конскѣ 4 и гор. Шидловцѣ, Конскаго уѣзда 1.

Типографій находится 10: въ гор. Радомѣ—2 и въ гор. Сандомирѣ 1, въ гор. Сташевѣ, Сандомирскаго уѣзда 1, въ дер. Скаржиско, Конскаго уѣзда 1, въ гор. Конскѣ 1, въ гор. Опатовѣ 1, въ гор. Островцѣ, Опатовскаго уѣзда 1, въ уѣздномъ городѣ Козеницахъ 1 и въ посадѣ Илжѣ, Илжецкаго уѣзда 1; литографій 4. Типографскихъ станковъ и машинъ для мелкихъ работъ всего 13, изъ нихъ въ гор. Радомѣ 5, г. Конскѣ 4, г. Сандомирѣ 3 и въ г. Опатовѣ 1. Кромѣ того, имѣются литографскіе станки при штабахъ войскъ и Управленіяхъ Воинскихъ Начальниковъ и Уѣздныхъ Начальниковъ.

Фотографическихъ заведеній въ губерніи 7: два въ г. Радомѣ, 1 въ г. Сандомирѣ, 2 въ г. Конскѣ, 1 въ г. Сташовѣ, Сандомирскаго уѣзда и 1 въ гминѣ Павловице, Илжецкаго уѣзда.

VI.

Свѣдѣнія о ходѣ крестьянскаго дѣла въ Радомской губерніи за 1906 годъ.

Подъ дѣйствіе ВЫСОЧАЙШИХЪ Указовъ 19-го Февраля 1864 года и 28 Октября 1866 года подошло въ Радомской губерніи 2602 селенія, посадовъ и городовъ съ 74675 усадьбами и 464797 десятинами земли, причемъ 30349 усадьбамъ признаны по ликвидационнымъ табелямъ и даннымъ права на сервитуты, въ томъ числѣ на одинъ пастбищный 5119, на одинъ лѣсной 3245 и на пастбищный и лѣсной 21985 усадьбамъ.

а) По измѣренію и отграниченію крестьянскихъ земель:

Измѣреніе и отграниченіе крестьянскихъ земель, согласно межевымъ правиламъ 9 апрѣля 1881 года, производится 7-ю состоящими при Губернскомъ Присутствіи штатными землемѣрами и таковое къ 1 января 1906 года окончательно произведено по 1341 селенію, пространствомъ въ 241184 дес., затѣмъ остается къ измѣренію 1261 селеніе съ надѣломъ 22361 дес.

б) По спорамъ о границахъ крестьянскихъ земель:

Дѣла по спорамъ о границахъ крестьянскихъ земель было въ производствѣ въ 1906 году:

1. У Коммиссаровъ

Осталось неразрѣшенныхъ съ прежнихъ лѣтъ	368
Возникло въ 1906 году	362
Итого	530
Изъ нихъ разрѣшено въ 1906 году	315
Затѣмъ къ 1 января 1907 г. осталось неразрѣшенныхъ	215

2. *Въ Губернскомъ Присутствіи.*

Осталось неразрѣшенныхъ съ прежнихъ лѣтъ	21
Поступило	60
Итого	81
Изъ нихъ разрѣшено въ 1906 году	44
Затѣмъ къ 1 января 1907 г. осталось неразрѣшенныхъ	37

в) **Объ опредѣленіи точнаго размѣра сервитутовъ.**

Въ 1906 году никакихъ дѣлъ у Коммисаровъ и въ Губернскомъ Присутствіи не производилось.

г) **О замѣнѣ сервитутовъ по добровольнымъ сдѣлкамъ.**

По ликвидационнымъ табелямъ и даннымъ за крестьянами признаны права на сервитуты: пастбищный 27104 усадьбамъ и лѣсной 25230 усадьбамъ. Изъ этого числа по добровольнымъ соглашениямъ, заключеннымъ сторонами и засвидѣтельствованнымъ Коммисарами и утвержденнымъ къ концу 1906 года, крестьяне отказались отъ правъ на пастбищный сервитутъ по 20865 усадьбамъ въ томъ числѣ въ отчетномъ году по 318 „
 На лѣсной сервитутъ . . . 20725 „
 въ томъ числѣ въ отчетномъ году . . . 177 „

Затѣмъ осталось съ правомъ на сервитуты: пастбищный 6239 усадьбъ, т. е. 24,8% и на лѣсной 4505, т. е. 19% общаго числа усадьбъ, получившихъ право на овые.

д) **О нарушеніи и превышеніи правъ на сервитуты.**

Заявленій сторонъ о нарушеніи и превышеніи правъ на сервитуты оставалось у Коммисаровъ къ началу отчетнаго года	62
Въ 1906 году поступило	54
Итого предстояло разрѣшить	116

Изъ нихъ разрѣшено Коммисарами	68
Затѣмъ осталось неразрѣшенныхъ	48
Апелляціонныхъ жалобъ на рѣшенія коммисаровъ по дѣламъ сего рода оставалось въ Губернскомъ Присутствіи къ началу отчетнаго года	3
Въ 1906 году поступило	23
Всего предстояло разрѣшить	26
Разрѣшено	12
Осталось неразрѣшенныхъ къ 1 января 1907 г.	14

е) По разверстанію черезполосныхъ земель и раздѣлу общихъ пастбищъ.

Неразсмотрѣнныхъ проектовъ разверстанія черезполосныхъ земель и раздѣла общихъ пастбищъ къ концу 1906 г. у коммисаровъ оставалось	—
Въ теченіе 1906 г. новыхъ проектовъ представлено коммисарамъ	2
Изъ означенныхъ проектовъ въ отчетномъ году рассмотрѣно и повѣрено коммисарами	2
Затѣмъ осталось неразсмотрѣнныхъ	—
Въ Губернскомъ Присутствіи осталось къ концу 1906 года:	
а) неразрѣшенныхъ апелляціонныхъ жалобъ на рѣшенія коммисаровъ по рассмотрѣнію проектовъ	—
б) проектовъ по коимъ не поставлено рѣшеній объ исправленіи табелей и данныхъ	1
Въ отчетномъ году поступило апелляціонныхъ по дѣламъ сего рода жалобъ	—
Представлено коммисарами введенныхъ въ дѣйствіе проектовъ для исправленія ликвидаціонныхъ табелей и данныхъ	2
Рассмотрѣно жалобъ	—
Къ 1 января 1907 г. въ производствѣ Присутствія жалобъ не оставалось	—
Проектовъ, по коимъ не постановлено рѣшеній объ исправленіи ликвидаціонныхъ табелей и данныхъ	1
Со времени изданія ВЫСОЧАЙШЕ утвержденныхъ 29 декабря 1875 года правилъ, всего по губерніи было представлено проектовъ	102
Изъ сего числа утверждено	51
введено въ дѣйствіе	43

На основаніи введенныхъ въ дѣйствіе проектовъ общее пространство въ губерніи черезполосной земли составляло 10 дес. 436 кв саж., которое и отведено въ собственность крестьянъ.

Общее пространство раздѣленныхъ общихъ пастбищъ составляло 2831 дес. 243 кв. саж., изъ коихъ отошло въ собственность крестьянъ 1698 дес. 1983 кв саж.

ж) Обь устройствъ лѣсовъ, обремененныхъ крестьянскими сервитутами.

Къ 1 января 1906 года въ производствѣ комиссаровъ плановъ не оставалось и въ теченіе 1906 г. новыхъ не поступало.

Къ концу 1905 года въ производствѣ Губернскаго Присутствія оставался одинъ лѣсохозяйственный планъ, который въ отчетномъ году рассмотрѣнъ и признанъ подлежащимъ утвержденію

Со времени изданія закона 31 декабря 1875 года утверждено б. Временной Коммисіей и Земскимъ Отдѣломъ плановъ	134
Отказано въ утвержденіи	40
Введено въ дѣйствіе	132
Постановлено рѣшеній обь исправленіи ликвидаціонныхъ табелей и данныхъ по селеніямъ, пользующимся сервитутами въ устроенныхъ лѣсахъ	224

з) Обь исправленіи ошибокъ, вкравшихся въ ликвидаціонныя табели и данныя.

Дѣль обь ошибкахъ, вкравшихся въ ликвидаціонныя табели и данныя въ концу 1905 года оставалось въ производствѣ комиссаровъ	27
Возникло въ 1906 году	49
Итого предстояло рассмотреть	76

Изъ сего числа рассмотрѣно съ постановленіемъ рѣшеній или составленіемъ протоколовъ разслѣдованія

Затѣмъ осталось неразрѣшенныхъ дѣль въ 1906 году	37
Въ Губернскомъ Присутствіи оставалось неразрѣшенныхъ къ концу 1905 года дѣль	20
Въ 1906 году поступило	31
Итого	51

Изъ сего числа разрѣшено въ 1906 г.	41
Осталось неразрѣшенныхъ на 1907 г.	10

и) О ссудо сберегательныхъ кассахъ.

Въ Радомской губерніи къ 1 января 1907 года состояло сельскихъ ссудо-сберегательныхъ кассъ 155.

Изъ числа этихъ кассъ 23 открыты на Правительственный капиталъ, 51 на прибыль отъ оборотовъ кассъ, дѣйствовавшихъ на средства Правительства, 78—на общественныя средства и 3 кассы—на смѣшанный капиталъ, состоящій изъ суммъ правительственныхъ и общественныхъ.

Основной капиталъ всѣхъ 155 кассъ составляетъ 164406 р. 64 к.

1) По дѣламъ возбуждаемымъ комиссарами на основаніи ВѢЩАЮЩАГО повелѣнія 6 августа 1876 г.

Въ теченіе 1906 года предстояло возбудить въ судахъ исковъ	5
Изъ сего числа возбуждено исковъ	4
Осталось къ 1 января 1907 года дѣло	1

ВѢДОМОСТЬ

о посѣвѣ и урожаѣ хлѣба въ Радомской губерніи
за 1906 годъ.

Year	Month	Day	Time	Location	Remarks
1911	Jan	1	10:00
1911	Jan	2	10:00
1911	Jan	3	10:00
1911	Jan	4	10:00
1911	Jan	5	10:00
1911	Jan	6	10:00
1911	Jan	7	10:00
1911	Jan	8	10:00
1911	Jan	9	10:00
1911	Jan	10	10:00
1911	Jan	11	10:00
1911	Jan	12	10:00
1911	Jan	13	10:00
1911	Jan	14	10:00
1911	Jan	15	10:00
1911	Jan	16	10:00
1911	Jan	17	10:00
1911	Jan	18	10:00
1911	Jan	19	10:00
1911	Jan	20	10:00
1911	Jan	21	10:00
1911	Jan	22	10:00
1911	Jan	23	10:00
1911	Jan	24	10:00
1911	Jan	25	10:00
1911	Jan	26	10:00
1911	Jan	27	10:00
1911	Jan	28	10:00
1911	Jan	29	10:00
1911	Jan	30	10:00
1911	Jan	31	10:00

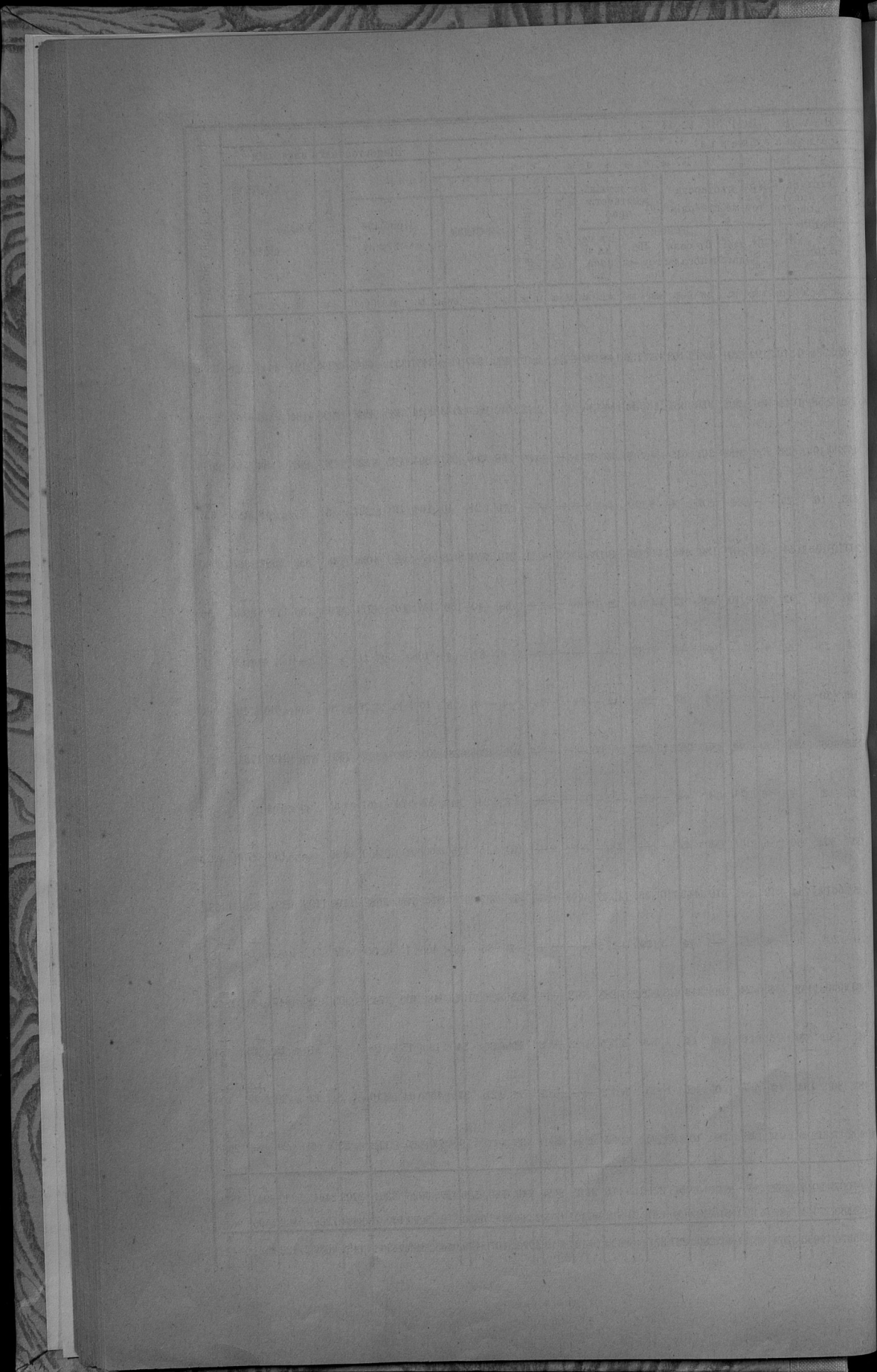
ВѢДОМОСТЬ

о фабрикахъ и заводахъ въ Радомской губерніи
за 1906 годъ.

DATE	DESCRIPTION	AMOUNT	CHECK NO.	BANK	INITIALS	REMARKS
1916
1917
1918
1919
1920
1921
1922
1923
1924
1925
1926
1927
1928
1929
1930
1931
1932
1933
1934
1935
1936
1937
1938
1939
1940
1941
1942
1943
1944
1945
1946
1947
1948
1949
1950
1951
1952
1953
1954
1955
1956
1957
1958
1959
1960
1961
1962
1963
1964
1965
1966
1967
1968
1969
1970
1971
1972
1973
1974
1975
1976
1977
1978
1979
1980
1981
1982
1983
1984
1985
1986
1987
1988
1989
1990
1991
1992
1993
1994
1995
1996
1997
1998
1999
2000

ВѢДОМОСТЬ

о движеніи населенія въ Радомской губерніи
за 1906 годъ.



ВѢДОМОСТЬ

о поступленіи сборовъ по Радомской губерніи
за 1906 годъ.

Роды податей	Схдвоикъ къ поступившимъ		Новоприсчислено		Исключено		Вмѣнено		Осталось къ 1 Января 1907 года		ИТОГО
	Недомокъ	Окладъ	Недомокъ	Оклада	Недомокъ	Оклада	Недомокъ	Оклада	Недомокъ	Оклада	
	I. Подати и окладные платени:										
1) Двореніе подати: податина, поземельный налогъ и сборъ на содержание гминыхъ судовъ	40951 48	3880 97	3280 51	470 22	4818 39	41723 31	380460 95	658 92	3348 29	4007 21	
2) Посадскія подати: податина, поземельный налогъ и сборъ на содержание гминыхъ судовъ	14024 56	—	—	—	—	14024 56	41598 66	—	1268 3	1268 3	
3) Крестьянскія подати: податина, поземельный налогъ и сборъ на содержание гминыхъ судовъ	31040 3	42	638 30	3 65	326 30	30784 35	422923 3	252 2	1386 4	1638 6	
4) Городскія подати: налогъ съ городскихъ недвижимыхъ имуществъ и государственной квартирный налогъ	22481 58	1088 60	3916 95	—	244 58	21895 78	104231 51	1004 40	9306 19	10310 59	
5) Экзекуционные штрафы	2979 44	—	—	29 49	—	16008 1	—	267 13	—	267 13	
Итого	111477 9	9634 76	7785 76	503 36	5889 17	124436 2	949214 15	2182 47	15308 55	17491 2	
II. Податныхъ недвижимъ разрѣченныхъ и отсроченныхъ за передѣлы отчетнаго года:											
1) Двореніе	10064 24	—	—	—	2873 64	—	—	—	7470 88	—	7470 88
2) Крестьянскія	140	—	—	—	17 50	—	—	—	122 50	—	122 50
3) Посадскія	213	—	—	—	213	—	—	—	—	—	—
Итого	10417 24	—	—	—	3104 14	—	—	—	7593 38	—	7593 38
III. Другихъ разныхъ взиманій:											
По сѣтъ Военнаго Министерства—Главнаго Артил. Управленія	—	—	—	—	—	—	—	23	—	—	23
— — — — — Департамента Государственнаго Кланчествія	1196 34	9 20	—	—	1326 85	14170 97	1652	11124 42	—	—	11124 42
— — — — — Департамента Окладныхъ Сборовъ	1058 58 36	—	—	—	3000 84	28994 94	—	89650 77	—	—	89650 77
Государственный квартирный налогъ	—	—	—	—	—	—	—	—	—	—	—
Департаментъ Государственныхъ земельныхъ имуществъ	—	—	—	—	—	—	—	—	—	—	—
По сѣтъ Главнаго Управленія Неокладныхъ Сборовъ	—	—	—	—	—	—	—	—	—	—	—
— — — — — Департамента Таможенныхъ Сборовъ	—	—	—	—	—	—	—	—	—	—	—
— — — — — Окладнаго Колеуса Пограничной Страхи	14 9	—	—	—	—	—	—	14 9	—	—	14 9
— — — — — Министерства Торговли и Промышленности	24685 55	94 5	2322 88	167 35	1 65	25897 59	81913 2	4420 66	15368 7	19788 78	
— — — — — Особенной Канцелярїи по Крестьян. части	181 99	—	—	—	—	102 89	662 30	79 10	18 5	97 16	
— — — — — Министр. Земл. и Гос. Им. по Дѣлу Земельца, Гос. Им. по Ясену Департаменту	34637 36	—	11585 30	783 58	896 14	11275 86	21266 65	22577 97	9280 90	31858 87	
— — — — — по Горному Департаменту	2413 82	—	173 34	—	—	75 30	281 67	2343 42	107 50	2450 92	
— — — — — Народнаго Просвѣщенія	822 63	4	—	499 43	—	—	4436 17	323 20	—	323 20	
— — — — — Министерства Внутреннихъ Дѣл	103543 98	2472	—	3883 57	—	—	4565 85	20710	7159832 28	3400	
— — — — — Народнаго Просвѣщенія	—	—	—	—	—	—	108 30	—	6000	163332 28	
— — — — — Путей Сообщенія	—	—	—	—	—	—	—	—	—	6000	
— — — — — Юстиціи	7741 43	—	—	3601 35	—	—	2066 25	—	—	8398 76	
— — — — — Государственнаго Контроля	—	—	—	—	—	—	1055 50	—	—	—	
Итого	286100 35	18 9	14091 52	13262 92	897 79	87148 85	173431 68	29878 67	34174 32	332962 19	
Всего	397577 44	11536	21877 28	13766 28	6286 96	211584 87	1124645 83	300970 14	49483 7	350453 21	

ВѢДОМОСТЬ

о доходахъ и расходахъ городовъ Радомской губерніи
за 1906 годъ.

№ по порядку	НАЗВАНИЕ ГОРОДА	Согласно утвержденной росписи предполагалось дохода в 1906 г.										Согласно утвержденной росписи предполагалось расхода в 1907 году																						
		Съездов городовых земель в суровей					Съездов городовых земель в суровей					Съездов городовых земель в суровей					Съездов городовых земель в суровей																	
		р	у	б	л	н	и	к	о	п	ь	й	к	и	г	р	у	б	л	н	и	к	о	п	ь	й	к	и						
1	Радокь	1924	971/2	10839	38	2329	5	28804	92	25411	167/2	14574	67	104696	9	2638	34555	139/2	34893	9	5045	1	15434	63	17112	52	16212	87	15128	39	104696	3	110018	14
2	Клоазинце	4486	17	—	—	798	—	1437	17	39	13	3402	94	10390	3	2625	2650	6	4921	13	1298	65	875	79	1226	60	815	—	824	—	9451	8	9851	22
3	Островець	5192	49	—	—	1170	75	4566	35	1104	26	4514	18	16532	38	59	2399	27	4810	62	2735	64	4412	34	1051	97	1162	21	2419	39	16532	3	15158	73
4	Опачоь	365	95	4870	23	838	65	3920	42	568	70	1295	72	11357	69	—	1682	59	5280	43	1750	77	592	50	1056	48	778	50	1884	35	11343	5	23421	23
5	Сандомержь	4771	48	2292	83	466	90	2260	91	1828	12	3973	74	15068	9	277/2	10022	62	5744	63	2502	35	1138	30	683	27	3207	44	2530	73	16396	86	12757	55
6	Сташовь	3010	9	—	—	998	85	1735	70	481	91	2254	85	8481	4	27/2	3563	21	5108	89	1414	12	460	31	695	83	90	—	706	56	8475	71	7947	16
7	Опачоь	1716	47	—	—	493	36	1790	—	1280	39	2968	68	8284	4	27/2	4417	96	3211	89	978	74	904	84	1104	—	1200	—	795	65	8196	18	9723	83
8	Ковсь	4168	72	—	—	626	5	2484	33	427	51	2438	62	10595	2	27/2	4040	29	4392	61	1013	91	908	3	509	—	1502	29	2080	47	11892	31	13016	32
9	Прждлборць	100	—	1991	19	527	70	1828	52	423	81	1760	74	7031	1	27/2	90	82	3333	56	302	11	465	—	1724	23	314	53	938	21	6577	68	6787	77
10	Шидловець	2111	78	96	73	693	90	1792	6	2568	74	2467	17	9730	1	27/2	2078	33	4407	68	1544	9	732	8	1030	—	120	—	1898	61	9739	40	8667	56
Итого		45670	579/2	22560	23	8696	13	50625	36	34459	237/2	39729	31	202010	107/2	—	68316	287/2	70526	57	19498	36	25968	77	24177	62	25102	86	39402	57	202831	73	216844	53

РОДЪ ПРЕСТУПЛЕНІЙ

ВѢДОМОСТЬ

о числѣ и родѣ преступленій съ 1-го января 1906 года
по 1-ое января 1907 года по округу Радомскаго
Окружнаго Суда.

№
по порядку

РОДЪ ПРЕСТУПЛЕНІЙ

Число пре-
ступленій

1	Вогохуленіе и попицаніе вѣры ст. 176—183	1
2	Святотатство, разрытіе могилъ и ограбленіе мертвыхъ тѣлъ ст. 219—235	8
3	Лжеприсяга ст. 236—240	11
4	Сопротивленіе распоряженіямъ Правительства и неповиновеніе установленнымъ властямъ ст. 262—275	48
5	Неуваженіе къ присутственнымъ мѣстамъ и чиновникамъ при отправленіи должности ст. 276—288	35
6	Присвоеніе власти и составленіе подложныхъ указовъ, предписаній и другихъ бумагъ ст. 289—302	28
7	Похищеніе бумагъ и вещей изъ присутствен. мѣстъ, сорваніе печатей и постановленныхъ или приложенныхъ по распоряженію Правительства знаковъ ст. 303—307	9
8	Взломъ тюрьмы, уводъ и побѣгъ находящихся подъ стражею или надзоромъ ст. 308—317	9
9	Тайныя общества и запрещенныя сходбища ст. 318—324	3
10	Превышеніе и бездѣйствіе власти ст. 328—350	5
11	Проступки должностныхъ лицъ при храненіи и управленіи внутренняго имъ по службѣ имущества ст. 351—360	4
12	Подлоги по службѣ ст. 361—365	4
13	Мздоимство и лихоимство ст. 372—382	2
14	Преступленія и проступки чиновниковъ по особымъ родамъ службы ст. 426—505	3
15	Нарушенія уставовъ монетныхъ ст. 556—578	3
16	„ таможеннаго устава ст. 744—821	22
17	„ постановленій о казенныхъ дѣлахъ ст. 822—830	7
18	„ противъ постановленій, ограждающихъ народное здравіе ст. 831—900	2
19	„ общественнаго спокойствія, порядка и ограждающихъ оныя постановленій ст. 922—992	91
20	„ общественной нравственности ст. 993—1003	1
21	„ постановленій о воспитаніи юношества ст. 1049—1053	1
22	„ правилъ для сохраненія путей сообщенія ст. 1078—1097	12
23	„ Устава строительнаго ст. 1058—1075	2
24	„ постановленій о кредитахъ ст. 1149—1168	17
25	„ уставовъ почтовыхъ и телеграфныхъ ст. 1098—1148	2
26	„ уставовъ торговыхъ ст. 1169—1244	4
27	Смертоубійство ст. 1449—1471	234
28	Нанесеніе убійства, ранъ и другихъ поврежденій здоровью ст. 1477—1496	243
29	Осталеніе человека въ опасности и неказаніе помощи погибающему ст. 1513—1522	1
30	Оскорбленіе чести и цѣломудрія женщинъ, личная обида и клевета ст. 1523—1539	114
31	Противозаконное задержаніе и заключеніе ст. 1540—1544	1
32	Угроза ст. 1545—1548	6
33	Преступленія противъ брачнаго союзу ст. 1549—1585	2
34	Злоупотребленія родительской власти и преступленія дѣтей противъ родителей ст. 1586—1592	21
35	Насильственное завладѣніе чужимъ недвижимымъ имуществомъ и вѣстребаніе граничныхъ междъ и знаковъ ст. 1601—1605	9
36	Истребленіе и поврежденіе чужаго имущества поджогомъ или другимъ образомъ ст. 1606—1625	120
37	Похищеніе чужаго имущества ст. 1626—1676:	
	а) рабой ст. 1627—1636	247
	б) грабежъ ст. 1637—1643	115
	в) кража ст. 1665—1676	558
	г) мошенничество ст. 1665—1676	9
38	Присвоеніе и утайка чужой собственности ст. 1676—1685	12
39	Преступленія и проступки по договорамъ и другимъ обязательствамъ ст. 1686—1711	66
40	Проступки, изъятые изъ разбирательства Мирowychъ Судей и Гминыхъ Судовъ по 75 ст. полож. о пр.	43
41	Проступки изъятые изъ разбирательства Мирowychъ Судей и Гминыхъ Судовъ по 76 ст. полож. о пр.	17
42	Преступленія, предусм. ст. 100, 102, 103, 126, 129, 130 и 132 Уголовнаго Уложенія 1903 года	43
	Итого	2195

ВѢДОМОСТЬ

о насильственныхъ и случайныхъ смертяхъ
въ Радомской губерніи за 1906 годъ.

Города и Уезды	ЛИЦА, УМЕРШИЯ НАСЛЕДСТВЕННЫМЪ И СЛУЧАЙНЫМЪ ОБРАЗОМЪ																																							
	Число случаевъ смертоубиства		Жертвы смертоубиства						Средство умерши		Жертвы случайной смерти																													
	Итого	Итого	Двоеубиства		Смертоубиство	Итого			Отъ болезнейъ иль причинъ	Итого	Надлежащая смерть																													
			М.	Ж.		М.	Ж.	М.			Ж.	М.	Ж.	М.	Ж.	М.	Ж.	М.	Ж.	М.	Ж.																			
Губернскій городъ Радомь	15	15	—	—	15	—	15	—	—	—	1	3	—	—	—	—	—	—	—	—	1	1	10	1																
Радомскій уездъ	1	1	2	1	—	1	—	2	—	—	4	6	1	1	2	1	—	—	—	—	1	1	5	3	15	4														
Уездный городъ Козеница	—	—	—	—	—	—	—	—	—	—	—	—	—	—	—	—	—	—	—	—	—	—	—	—	—	—														
Козеницкій уездъ	4	4	8	3	1	2	2	5	3	—	—	1	1	2	1	2	3	1	—	—	—	5	5	—	—	11	10	19	14											
Илжецкій уездъ	1	10	11	1	—	9	1	10	1	—	—	5	3	2	—	—	—	—	—	—	—	2	3	—	—	6	1	8	6	28	16									
Уездный городъ Опатовъ	—	—	—	—	—	—	—	—	—	—	1	2	—	—	—	—	—	—	—	—	—	—	—	—	—	—	—	—	—	2	—									
Безуездный городъ Островецъ	—	1	1	—	—	1	—	1	—	—	—	—	—	—	—	—	—	—	—	—	—	—	—	—	—	—	—	—	—	—	1	1	1							
Опатовскій уездъ	1	6	7	1	—	5	1	6	1	—	1	1	5	3	—	1	4	1	2	—	—	3	2	—	—	2	1	10	6	22	11									
Уездный городъ Сандомиръ	—	—	—	—	—	—	—	—	—	—	—	—	—	—	—	—	—	—	—	—	—	—	—	—	—	—	—	—	—	—	—	—								
Безуездный городъ Сташовъ	1	—	1	1	—	—	—	1	—	—	—	—	—	—	—	—	—	—	—	—	—	—	—	—	—	—	—	—	—	—	—	1	—							
Сандомирскій уездъ	—	1	1	—	—	1	—	1	—	—	6	7	—	1	2	—	—	—	—	—	—	2	2	—	—	5	10	2	2	21	2	—								
Уездный городъ Опочко	2	—	2	2	—	—	—	2	—	—	—	—	—	—	—	—	—	—	—	—	—	—	—	—	—	—	—	—	—	—	—	2	—							
Опочекскій уездъ	1	5	6	1	—	3	2	4	2	—	3	5	1	1	1	1	3	1	1	—	—	9	1	—	—	1	3	14	6	26	9	—								
Уездный городъ Конскъ	—	1	1	—	—	1	—	1	—	—	—	2	—	—	—	—	—	—	—	—	—	—	—	—	—	—	—	—	—	—	—	4	1							
Безуездный городъ Пржедборжъ	—	—	—	—	—	—	—	—	—	—	—	—	—	—	—	—	—	—	—	—	—	—	—	—	—	—	—	—	—	—	—	—	—							
" " Индлевецъ	—	1	1	—	—	1	—	1	—	—	—	—	—	—	—	—	—	—	—	—	—	—	—	—	—	—	—	—	—	—	—	—	1	—						
Конскій уездъ	—	4	4	—	—	4	—	4	—	—	1	1	3	2	1	—	—	—	—	—	—	—	—	—	—	—	—	—	—	—	—	—	1	1	3	1	4	3	17	6
Итого въ городахъ	3	18	21	3	—	18	—	21	—	—	2	7	—	—	—	—	—	—	—	—	—	1	—	—	—	—	1	—	1	2	30	3	—	—						
Итого въ уездахъ	8	31	39	7	1	25	6	32	7	—	15	23	10	7	1	4	5	13	5	2	3	—	1	—	21	14	—	21	9	62	36	148	57	—	—					
Всего по губернии	11	49	60	10	1	43	6	53	7	—	17	23	10	7	1	4	5	13	5	2	3	—	1	—	21	15	—	22	9	63	38	178	60	—	—					

ВЪДОМОСТЬ

ВЪДОМОСТЬ

о ввозѣ и вывозѣ въ теченіе 1906 года товаровъ чрезъ
Таможенныя учрежденія Радомскаго округа, располо-
женныя въ районѣ Радомской губерніи.

10000	—	Сукно
20000	—	Шерсть
30000	—	Лён
40000	—	Хлопок
50000	—	Сукно
60000	—	Шерсть
70000	—	Лён
80000	—	Хлопок
90000	—	Сукно
100000	—	Шерсть
110000	—	Лён
120000	—	Хлопок
130000	—	Сукно
140000	—	Шерсть
150000	—	Лён
160000	—	Хлопок
170000	—	Сукно
180000	—	Шерсть
190000	—	Лён
200000	—	Хлопок
210000	—	Сукно
220000	—	Шерсть
230000	—	Лён
240000	—	Хлопок
250000	—	Сукно
260000	—	Шерсть
270000	—	Лён
280000	—	Хлопок
290000	—	Сукно
300000	—	Шерсть
310000	—	Лён
320000	—	Хлопок
330000	—	Сукно
340000	—	Шерсть
350000	—	Лён
360000	—	Хлопок
370000	—	Сукно
380000	—	Шерсть
390000	—	Лён
400000	—	Хлопок
410000	—	Сукно
420000	—	Шерсть
430000	—	Лён
440000	—	Хлопок
450000	—	Сукно
460000	—	Шерсть
470000	—	Лён
480000	—	Хлопок
490000	—	Сукно
500000	—	Шерсть
510000	—	Лён
520000	—	Хлопок
530000	—	Сукно
540000	—	Шерсть
550000	—	Лён
560000	—	Хлопок
570000	—	Сукно
580000	—	Шерсть
590000	—	Лён
600000	—	Хлопок
610000	—	Сукно
620000	—	Шерсть
630000	—	Лён
640000	—	Хлопок
650000	—	Сукно
660000	—	Шерсть
670000	—	Лён
680000	—	Хлопок
690000	—	Сукно
700000	—	Шерсть
710000	—	Лён
720000	—	Хлопок
730000	—	Сукно
740000	—	Шерсть
750000	—	Лён
760000	—	Хлопок
770000	—	Сукно
780000	—	Шерсть
790000	—	Лён
800000	—	Хлопок
810000	—	Сукно
820000	—	Шерсть
830000	—	Лён
840000	—	Хлопок
850000	—	Сукно
860000	—	Шерсть
870000	—	Лён
880000	—	Хлопок
890000	—	Сукно
900000	—	Шерсть
910000	—	Лён
920000	—	Хлопок
930000	—	Сукно
940000	—	Шерсть
950000	—	Лён
960000	—	Хлопок
970000	—	Сукно
980000	—	Шерсть
990000	—	Лён
1000000	—	Хлопок

Наименованіе товаровъ	По Завихост- ской Таможнѣ	По Сандомир- ской Таможнѣ
<i>Главнѣйшія статьи привоза:</i>		
Минеральныя натуральныя воды	9 п. 28 ф.	76 бут.
Вино виноградное	163 п.	на 7562 руб.
Лѣсной матеріаль	21005 п.	148618 п.
Уголь каменный	248419 п.	156409 п.
Соломорѣзокъ	356 п. 23 ф.	—
Кокса	5801 п.	1852 п.
Сѣмена масляничныя	—	1214 п.
Парафинъ	—	2813 п.
Апельсины и лимоны	6 п. 33 ф.	171 п.
Черепицы кровельной	5157 п.	—
Прочіе товары	932 п. 24 ф.	на 21994 руб.
Яйца птичьи	26 п.	—
<i>Главнѣйшія статьи вывоза:</i>		
Рожь, пшеница, ячмень, овесъ и просо	1904 п.	161681 п.
Бобы	—	26240
Отруби	39974 п.	35465 п.
Яйца	4645920 шт.	14072860 шт.
Камень простой	2055000 п.	—
Свекловица сахарная	—	46800 п.
Картофель	1821 п.	—
Сѣмена льна, вики, клевера, луцерна и проч. кор- мовыхъ травъ	1530 п.	7673 п.
Лѣсной матеріаль	13150 п.	—
Гуси живые	—	46210 шт.
Прочая домашняя птица живая	—	1550 шт.
Перья птичьи	2 п.	861 п.
Лошади	—	214 шт.
Пзвестъ	2622 п.	—
Прочіе товары	5 п. 3 ф.	на 9436 руб.

ТАБЛИЦА Е.

о судебно-медицинскихъ изслѣдованіяхъ по Радомской губерніи за 1906 годъ.

№ п/п	Видъ изслѣдованія	Всего	Мужчинъ	Женщинъ	Дѣтей
1	Общія	12	8	4	0
2	Судебно-психическія	15	10	5	0
3	Судебно-токсикологическія	18	12	6	0
4	Судебно-гигиеническія	20	15	5	0
5	Судебно-анатомическія	25	18	7	0
6	Судебно-химическія	30	22	8	0
7	Судебно-бактеріологическія	35	25	10	0
8	Судебно-физиологическія	40	30	10	0
9	Судебно-эпидемиологическія	45	35	10	0
10	Судебно-патологическія	50	40	10	0
11	Судебно-офтальмологическія	55	45	10	0
12	Судебно-аудиологическія	60	50	10	0
13	Судебно-рентгенологическія	65	55	10	0
14	Судебно-лабораторныя	70	60	10	0
15	Судебно-экспертныя	75	65	10	0
16	Судебно-криминалистическія	80	70	10	0
17	Судебно-лингвистическія	85	75	10	0
18	Судебно-графологическія	90	80	10	0
19	Судебно-палеонтологическія	95	85	10	0
20	Судебно-этнографическія	100	90	10	0
21	Судебно-археологическія	105	95	10	0
22	Судебно-эпиграфическія	110	100	10	0
23	Судебно-палеографическія	115	105	10	0
24	Судебно-палеонтографическія	120	110	10	0
25	Судебно-палеоэпиграфическія	125	115	10	0
26	Судебно-палеоэпиграфическія	130	120	10	0
27	Судебно-палеоэпиграфическія	135	125	10	0
28	Судебно-палеоэпиграфическія	140	130	10	0
29	Судебно-палеоэпиграфическія	145	135	10	0
30	Судебно-палеоэпиграфическія	150	140	10	0
31	Судебно-палеоэпиграфическія	155	145	10	0
32	Судебно-палеоэпиграфическія	160	150	10	0
33	Судебно-палеоэпиграфическія	165	155	10	0
34	Судебно-палеоэпиграфическія	170	160	10	0
35	Судебно-палеоэпиграфическія	175	165	10	0
36	Судебно-палеоэпиграфическія	180	170	10	0
37	Судебно-палеоэпиграфическія	185	175	10	0
38	Судебно-палеоэпиграфическія	190	180	10	0
39	Судебно-палеоэпиграфическія	195	185	10	0
40	Судебно-палеоэпиграфическія	200	190	10	0

№	Содержаніе статей	Числовыя свѣдѣнія по уѣздамъ								
		г. Радомъ	Уѣздъ Радомскій	Уѣздъ Іажелскій	Уѣздъ Ко-венскій	Уѣздъ Кон-ский	Уѣздъ Опа-товскій	Уѣздъ Оно-ченскій	Уѣздъ Сан-домарскій	ИТОГО
	<i>Свидѣтельствованіе мертвыхъ тѣлъ.</i>									
	Смерть насильственная									
1	Удавленіе	—	—	1	1	2	—	—	—	4
2	Повѣшеніе	—	—	—	—	—	1	—	—	1
3	Раненія: а) холоднымъ оружіемъ	4	7	—	—	—	5	3	—	19
	" б) огнестрѣльнымъ оружіемъ	30	13	4	6	7	3	2	2	67
	" в) прочія	47	4	—	9	—	8	1	4	73
4	Ушибы, смятія и паденія	—	3	10	1	5	1	6	—	26
5	Утопленіе	—	2	—	—	—	—	11	—	13
6	Задушеніе: а) отъ воспрепятствованнаго дыханія	—	—	—	2	—	—	—	—	2
	" б) отъ недостатка воздуха	—	—	—	—	—	—	4	—	4
7	Подавленіе пищей	—	—	—	—	—	—	—	—	—
8	Замерзаніе	—	1	—	—	—	—	—	—	1
9	Лишеніе пищи	—	—	—	1	—	—	—	—	1
10	Ожоги и сгораніе	—	2	—	—	2	1	3	—	8
11	Пораженіе молней	—	—	—	—	—	—	1	—	1
12	Отравленіе: а) мышьякомъ	—	1	—	—	11	1	1	1	15
	" б) другими веорганическими ядами	—	—	—	—	1	—	—	—	1
	" в) спиртомъ	—	—	—	—	—	—	—	—	—
	" г) окисью углерода	—	—	—	—	—	—	—	—	—
	" д) другими органическими ядами	—	—	—	—	—	—	—	—	—
13	Прочія насильственныя смерти	—	5	—	—	—	—	—	—	5
	Всего насильственною смертью	81	38	15	20	28	19	33	—	7241
	<i>Въ томъ числѣ :</i>									
	Самоубійствъ	—	2	—	1	8	—	1	—	12
	Убійствъ	79	31	6	17	8	—	5	7	153
	Дѣтубійствъ	2	5	2	2	3	—	5	—	19
14	Смерть отъ болѣзненныхъ причинъ	—	14	—	—	7	—	9	—	30
15	За гниlostью трупа причина не открыта	—	1	3	1	—	—	—	—	5
	Всего произведено вскрытій и осмот. мертв. тѣлъ	81	53	11	21	26	—	20	—	7219
16	Беременность	—	—	—	—	2	—	—	2	4
17	Послѣродовое состояніе	—	5	—	6	2	—	2	—	15
18	Раствленіе и изнасилованіе	5	5	2	1	—	—	—	3	16
19	Мужеложство	—	—	—	—	—	—	—	—	—
20	Скотоложство	—	—	—	—	—	—	—	—	—
21	Раны	46	57	15	37	92	45	25	20	337
22	Другія поврежденія	—	69	—	26	56	31	15	25	222
23	Состояніе умственныхъ способностей	—	15	—	1	2	—	2	3	23
24	Состояніе здоровья вообще	—	23	—	—	40	—	10	—	73
	Всего освидѣтельствовано живыхъ людей	51	174	17	71	194	76	54	53	690
25	Освидѣтельствовано предметовъ :									
	а) осмотромъ	—	6	—	—	—	—	3	—	9
	б) микроскопическимъ изслѣдованіемъ	—	—	—	—	—	—	—	—	—
	в) химическимъ	—	—	—	—	—	—	—	—	—
	г) комбинированное изслѣдованіе	—	—	—	—	—	—	—	—	—
	Всего судебно медицинскихъ актовъ выдано	132	233	28	92	220	76	77	60	918

ВѢДОМОСТЬ

о числѣ учебныхъ заведеній и учащихся въ Радомской губерніи за 1906 годъ.

Название учебных заведений	Въ губернскомъ и уездныхъ городахъ		Въ уѣздахъ				Всего въ губерніи			
	Число учебныхъ заведений	Число учащихся	Число учащихся		Число учебныхъ заведений	Число учащихся	Число учащихся			
			мужск. пола	женскаго пола			мужск. пола	женскаго пола	обоего пола	
	мужск. пола	женскаго пола	мужск. пола	женскаго пола	мужск. пола	женскаго пола	заведеній	мужск. пола	женскаго пола	обоего пола
Радомская мужская гимназія	1	197	—	—	—	—	1	197	—	197
Радомская женская гимназія	1	—	—	—	—	—	1	—	200	200
Радомское город. 7 классное коммерческое училище	1	708	—	—	—	—	1	708	—	708
Радомское ремесленное училище	1	80	—	—	—	—	1	80	—	80
Сандомирская мужская прогимназія	—	—	237	—	—	—	1	237	—	237
Сандомирское женское Маринское училище	—	—	—	65	—	—	1	—	65	65
Учительская Семинарія	—	—	—	—	1	76	—	1	76	76
Образцовое при ней начальное училище	—	—	—	—	1	61	3	1	61	3
Сандомирская Римско-Католич. духовная Семинарія	—	—	95	—	—	—	—	1	95	95
Вечерніе курсы черченія и рисованія	1	18	—	—	—	—	—	1	18	18
Начальная училища:										
мужскія	1	263	494	—	4	798	—	8	1555	1555
женскія	1	—	—	—	—	—	—	1	—	128
общія	1	266	—	—	2	261	158	3	467	249
мужскія	3	307	180	—	3	334	—	7	821	821
женскія	6	—	—	518	8	—	1116	19	—	2288
общія	3	136	145	81	172	12030	6157	177	12311	6306
Воскресно-ремесленные училища	1	242	57	—	5	71	—	10	370	370
Воскресныя школы для взрослыхъ	2	22	—	—	2	25	—	4	47	72
Вечерніе курсы для взрослыхъ	2	138	—	—	9	145	63	13	283	136
Кантораты:										
Въ Евангелическо-Аугебурскихъ приходахъ	—	—	—	—	17	279	189	17	279	189
Въ Евангелическо-Реформатскихъ приходахъ	—	—	—	—	3	45	39	3	45	39
Частныя учебныя заведенія:										
7 классная женскія	2	—	—	—	—	—	—	2	—	324
3 классная женскія	—	—	—	—	1	—	63	1	—	63
2 классная женскія	—	—	—	—	1	—	34	1	—	34
общія	—	—	32	51	—	—	—	1	32	51
Одноклассныя начальныя училища:										
мужскія	1	74	—	—	—	—	—	1	74	74
женскія	—	—	—	18	—	—	—	1	—	18
общія	1	111	—	25	3	263	228	5	374	361
Еврейскія начальныя училища	3	—	—	—	—	—	—	3	—	58
Хедеры	38	1480	839	—	136	2330	18	223	4599	108
Итого	70	3932	2079	758	308	16718	8068	510	22729	10692

№	Имя	Возраст	Состояние	Средства		Итого
				Всего	В наличности	
1	Иванов	30	Здоров	100	50	150
2	Петров	25	Болен	80	30	110
3	Сидоров	40	Здоров	120	60	180
4	Климов	35	Здоров	90	40	130
5	Васильев	28	Здоров	110	55	165
6	Попов	32	Здоров	105	52	157
7	Смирнов	27	Здоров	95	47	142
8	Морозов	38	Здоров	115	57	172
9	Кузнецов	33	Здоров	100	50	150
10	Лебедев	29	Здоров	108	54	162
11	Зайцев	31	Здоров	102	51	153
12	Иванов	34	Здоров	112	56	168
13	Петров	26	Здоров	98	49	147
14	Сидоров	39	Здоров	118	59	177
15	Климов	36	Здоров	104	52	156
16	Васильев	29	Здоров	110	55	165
17	Попов	32	Здоров	106	53	159
18	Смирнов	27	Здоров	96	48	144
19	Морозов	37	Здоров	114	57	171
20	Кузнецов	33	Здоров	101	50	151
21	Лебедев	29	Здоров	109	54	163
22	Зайцев	31	Здоров	103	51	154
23	Иванов	34	Здоров	113	56	169
24	Петров	26	Здоров	99	49	148
25	Сидоров	39	Здоров	119	59	178
26	Климов	36	Здоров	105	52	157
27	Васильев	29	Здоров	111	55	166
28	Попов	32	Здоров	107	53	160
29	Смирнов	27	Здоров	97	48	145
30	Морозов	37	Здоров	115	57	172
31	Кузнецов	33	Здоров	102	50	152
32	Лебедев	29	Здоров	110	54	164
33	Зайцев	31	Здоров	104	51	155
34	Иванов	34	Здоров	114	56	170
35	Петров	26	Здоров	100	49	149
36	Сидоров	39	Здоров	120	59	179
37	Климов	36	Здоров	106	52	158
38	Васильев	29	Здоров	112	55	167
39	Попов	32	Здоров	108	53	161
40	Смирнов	27	Здоров	98	48	146
41	Морозов	37	Здоров	116	57	173
42	Кузнецов	33	Здоров	103	50	153
43	Лебедев	29	Здоров	111	54	165
44	Зайцев	31	Здоров	105	51	156
45	Иванов	34	Здоров	115	56	171
46	Петров	26	Здоров	101	49	150
47	Сидоров	39	Здоров	121	59	180
48	Климов	36	Здоров	107	52	159
49	Васильев	29	Здоров	113	55	168
50	Попов	32	Здоров	109	53	162
51	Смирнов	27	Здоров	99	48	147
52	Морозов	37	Здоров	117	57	174
53	Кузнецов	33	Здоров	104	50	154
54	Лебедев	29	Здоров	112	54	166
55	Зайцев	31	Здоров	106	51	157
56	Иванов	34	Здоров	116	56	172
57	Петров	26	Здоров	102	49	151
58	Сидоров	39	Здоров	122	59	181
59	Климов	36	Здоров	108	52	160
60	Васильев	29	Здоров	114	55	169
61	Попов	32	Здоров	110	53	163
62	Смирнов	27	Здоров	100	48	148
63	Морозов	37	Здоров	118	57	175
64	Кузнецов	33	Здоров	105	50	155
65	Лебедев	29	Здоров	113	54	167
66	Зайцев	31	Здоров	107	51	158
67	Иванов	34	Здоров	117	56	173
68	Петров	26	Здоров	103	49	152
69	Сидоров	39	Здоров	123	59	182
70	Климов	36	Здоров	109	52	161
71	Васильев	29	Здоров	115	55	170
72	Попов	32	Здоров	111	53	164
73	Смирнов	27	Здоров	101	48	149
74	Морозов	37	Здоров	119	57	176
75	Кузнецов	33	Здоров	106	50	156
76	Лебедев	29	Здоров	114	54	168
77	Зайцев	31	Здоров	108	51	159
78	Иванов	34	Здоров	118	56	174
79	Петров	26	Здоров	104	49	153
80	Сидоров	39	Здоров	124	59	183
81	Климов	36	Здоров	110	52	162
82	Васильев	29	Здоров	116	55	171
83	Попов	32	Здоров	112	53	165
84	Смирнов	27	Здоров	102	48	150
85	Морозов	37	Здоров	120	57	177
86	Кузнецов	33	Здоров	107	50	157
87	Лебедев	29	Здоров	116	54	170
88	Зайцев	31	Здоров	110	51	161
89	Иванов	34	Здоров	120	56	176
90	Петров	26	Здоров	105	49	154
91	Сидоров	39	Здоров	125	59	184
92	Климов	36	Здоров	111	52	163
93	Васильев	29	Здоров	117	55	172
94	Попов	32	Здоров	113	53	166
95	Смирнов	27	Здоров	103	48	151
96	Морозов	37	Здоров	121	57	178
97	Кузнецов	33	Здоров	108	50	158
98	Лебедев	29	Здоров	117	54	171
99	Зайцев	31	Здоров	111	51	162
100	Иванов	34	Здоров	121	56	177

ВЪДОМОСТІ

о составѣ и цѣнности рисковъ на 1 января 1907 г. въ Радомской губерніи (по даннымъ Управления взаимнаго страхования строеній отъ огня въ губерніяхъ Царства Польскаго).

Название уѣздовъ	Число недвижимостей	Число строеній			Одѣлочная стоимость въ рубляхъ	Страховая сумма въ рубляхъ
		По общей оцѣнкѣ	По подробенной оцѣнкѣ	В С Е Г О		
Илженскій	17405	47831	462	48393	8077840	7309850
Козеницкій	15439	42108	443	42551	7987740	7179540
Конскій	15407	39041	765	39806	7025940	6036230
Одатовскій	16014	47920	1370	49290	10900240	8967660
Опоченскій	15326	40414	467	40881	6989150	6321080
Радомскій	18324	52268	1751	54019	14899640	11053620
Сандомирскій	12907	33306	1022	34328	8083100	6759210
Итого	111322	302880	6380	309268	63963650	53627190

ИЗВѢЩІЕ ДРУГОЕ	Сумма обязанностей дана	Сумма въ наличности въ казенныхъ мѣстахъ	Сумма въ наличности въ казенныхъ мѣстахъ	Сумма въ наличности въ казенныхъ мѣстахъ	Сумма въ наличности въ казенныхъ мѣстахъ	Сумма въ наличности въ казенныхъ мѣстахъ	Сумма въ наличности въ казенныхъ мѣстахъ	Сумма въ наличности въ казенныхъ мѣстахъ	Сумма въ наличности въ казенныхъ мѣстахъ	Сумма въ наличности въ казенныхъ мѣстахъ	Сумма въ наличности въ казенныхъ мѣстахъ	Сумма въ наличности въ казенныхъ мѣстахъ	В СЕБѢ		Сумма въ наличности въ казенныхъ мѣстахъ	
													Сумма въ наличности въ казенныхъ мѣстахъ	Сумма въ наличности въ казенныхъ мѣстахъ		
Смолычскіе	10000	10000	10000	10000	10000	10000	10000	10000	10000	10000	10000	10000	10000	10000	10000	10000
Брянскіе	10000	10000	10000	10000	10000	10000	10000	10000	10000	10000	10000	10000	10000	10000	10000	10000
Смоленскіе	10000	10000	10000	10000	10000	10000	10000	10000	10000	10000	10000	10000	10000	10000	10000	10000
Одесскіе	10000	10000	10000	10000	10000	10000	10000	10000	10000	10000	10000	10000	10000	10000	10000	10000
Псковскіе	10000	10000	10000	10000	10000	10000	10000	10000	10000	10000	10000	10000	10000	10000	10000	10000
Владимирскіе	10000	10000	10000	10000	10000	10000	10000	10000	10000	10000	10000	10000	10000	10000	10000	10000
Полтавскіе	10000	10000	10000	10000	10000	10000	10000	10000	10000	10000	10000	10000	10000	10000	10000	10000

Извѣщеніе о состояніи казенныхъ суммъ въ казенныхъ мѣстахъ по 1 января 1800 г. въ Бѣлорусской губерніи (по извѣщенію казеннаго управленія)

ВЪ СЕБѢ

ВѢДОМОСТЬ

о пожарахъ въ Радомской губерніи
за 1906 годъ.

**УЪЗДЫ
включая города**

	Въ зимніе мѣсяцы		Въ весенніе мѣсяцы		Въ лѣтніе мѣсяцы		Въ осенніе мѣсяцы		Всего въ году			Причины пожаровъ											
	Число пожаровъ	Число потерѣнныхъ дѣровъ	Сумма убытковъ	Число пожаровъ	Число потерѣнныхъ дѣровъ	Сумма убытковъ	Число пожаровъ	Число потерѣнныхъ дѣровъ	Сумма убытковъ	Сумма убытковъ	Число пожаровъ	Число потерѣнныхъ дѣровъ	Сумма убытковъ	Отъ молніи	Отъ дурного устройства печей и трубъ	Отъ неосторожныхъ вѣсти	Отъ поклажи	Отъ другихъ причинъ					
																			Руб.	К.	Руб.	К.	Руб.
	Руб.	К.	Руб.	К.	Руб.	К.	Руб.	К.	Руб.	К.	Руб.	К.	Руб.	К.	Руб.	К.	Руб.	К.					
Уѣздъ Измелскій	4	4	729	—	20	87	40387	75	31	80	278	55	19416	38	69	226	88404	62	4	8	8	23	26
Уѣздъ Козеницкій	10	14	4678	90	26	79	16564	44	32	76	243	9	3779	74	77	173	49352	69	2	12	8	23	32
Уѣздъ Конскій	7	7	3778	15	12	20	4128	39	17	26	46	41	13224	39	48	94	25751	75	4	9	7	6	22
Уѣздъ Опатовскій	10	20	7399	46	23	28	14039	48	32	50	233	34	13891	14	84	132	58690	53	5	8	3	14	54
Уѣздъ Опоченскій	15	24	7292	63	15	36	12133	5	27	67	184	35	6218	76	67	153	44093	13	5	8	2	3	49
Уѣздъ Радомскій	10	10	3390	50	29	51	12803	82	45	164	498	46	15861	93	111	271	82015	14	9	5	2	16	79
Уѣздъ Сандомирскій	3	3	945	—	22	53	21132	57	19	24	142	18	7082	40	58	98	43432	74	1	2	3	15	37
Всего въ губерніи	59	82	38213	64	147	354	121189	50	203	487	1428	29	79474	74	514	1152	391740	60	30	52	33	100	299

Year	Month	Day	Time	Location	Activity	Remarks
1912	Jan	1	8:00 AM
1912	Jan	2	8:00 AM
1912	Jan	3	8:00 AM
1912	Jan	4	8:00 AM
1912	Jan	5	8:00 AM
1912	Jan	6	8:00 AM
1912	Jan	7	8:00 AM
1912	Jan	8	8:00 AM
1912	Jan	9	8:00 AM
1912	Jan	10	8:00 AM
1912	Jan	11	8:00 AM
1912	Jan	12	8:00 AM
1912	Jan	13	8:00 AM
1912	Jan	14	8:00 AM
1912	Jan	15	8:00 AM
1912	Jan	16	8:00 AM
1912	Jan	17	8:00 AM
1912	Jan	18	8:00 AM
1912	Jan	19	8:00 AM
1912	Jan	20	8:00 AM
1912	Jan	21	8:00 AM
1912	Jan	22	8:00 AM
1912	Jan	23	8:00 AM
1912	Jan	24	8:00 AM
1912	Jan	25	8:00 AM
1912	Jan	26	8:00 AM
1912	Jan	27	8:00 AM
1912	Jan	28	8:00 AM
1912	Jan	29	8:00 AM
1912	Jan	30	8:00 AM
1912	Jan	31	8:00 AM

ВѢДОМОСТЬ

о количествѣ казенныхъ и общественныхъ зданій,
находящихся въ Радомской губерніи за 1906 годъ.

А) Казенныя зданія

Въ городахъ	КОЛИЧЕСТВО ЗДАНІЙ						ИТОГ
	Состоящихъ въ вѣдомствѣ						
	Министерства Внутреннихъ Дѣлъ	Министерства Финансовъ	Министерства Юстиціи	Министерства Народнаго Просвѣщенія	Министерства Путей Сообщенія	Военнаго Министерства	
Радомѣ	4	2	1	2	—	2	11
Козеницахъ	—	—	—	—	—	1	1
Опатовѣ	1	1	—	—	—	—	2
Савдомирѣ	2	6	—	2	1	—	11
Сташовѣ	—	—	—	—	—	1	1
Опочно	1	—	—	—	—	—	1
Ковскѣ	1	—	—	—	—	—	1
Всего	9	9	1	4	1	4	28

Кромѣ указанныхъ зданій, находящихся въ городахъ, принадлежать казнѣ: 1) 160 домовъ съ хозяйственными постройками на лѣсослужебныхъ усадьбахъ казенныхъ лѣсныхъ имуществъ, которыя состоятъ въ вѣдѣніи Министерства Государственныхъ Имуществъ и 2) железнодорожныя строенія Ивангорода-Домбровской линіи и вѣтви ея Колюшки Островецкаго состояція въ вѣдѣніи Министерства Путей Сообщенія.

Б) Общественныя зданія

Наименованіе зданій	КОЛИЧЕСТВО ЗДАНІЙ			
	Въ городахъ	Въ посадахъ	Въ селеніяхъ	ИТОГО
11 Для помѣщенія въ городахъ				
1 Магистратовъ, а въ посадахъ и се-				
2 леніяхъ Гминныхъ Управленій. . .	8	24	88	120
11 Училищныхъ	7	40	106	153
1 Больничныхъ	8	1	—	9
1 Приютовъ и домовъ призрѣнія . . .	6	8	13	27
28 Домовъ трудолюбія	1	1	—	2
0 до Скотобоенъ.	10	18	—	28
ниче) Ж) Пожарныхъ сараевъ	11	45	—	56
вед) Для помѣщенія войскъ	1	—	—	1
Другихъ домовъ	13	—	—	13
Всего	65	137	207	409

ГОСУД. ПУБЛИЧНАЯ
ИСТОРИЧЕСКАЯ
БИБЛИОТЕКА СССР
№ _____ 1976 г.

Итого по всем годам

Вид работ	1900 г.	1901 г.	1902 г.	Итого
Работы по устройству	100	100	100	300
Работы по содержанию	50	50	50	150
Работы по ремонту	20	20	20	60
Работы по благоустройству	10	10	10	30
Работы по охране	5	5	5	15
Работы по просвещению	3	3	3	9
Работы по иному	2	2	2	6
Итого	190	190	190	570

Всего работ в 1901 году 570

