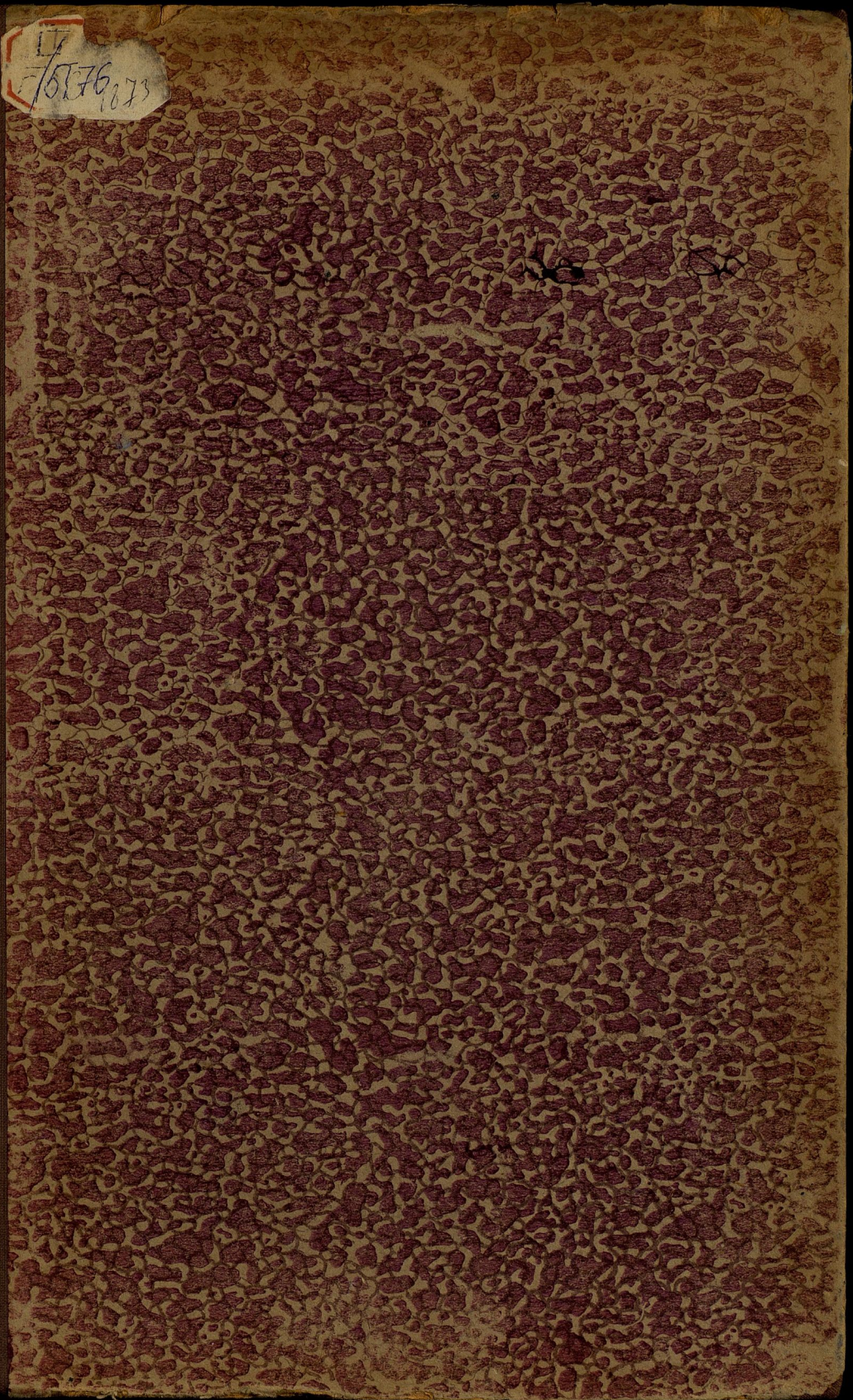
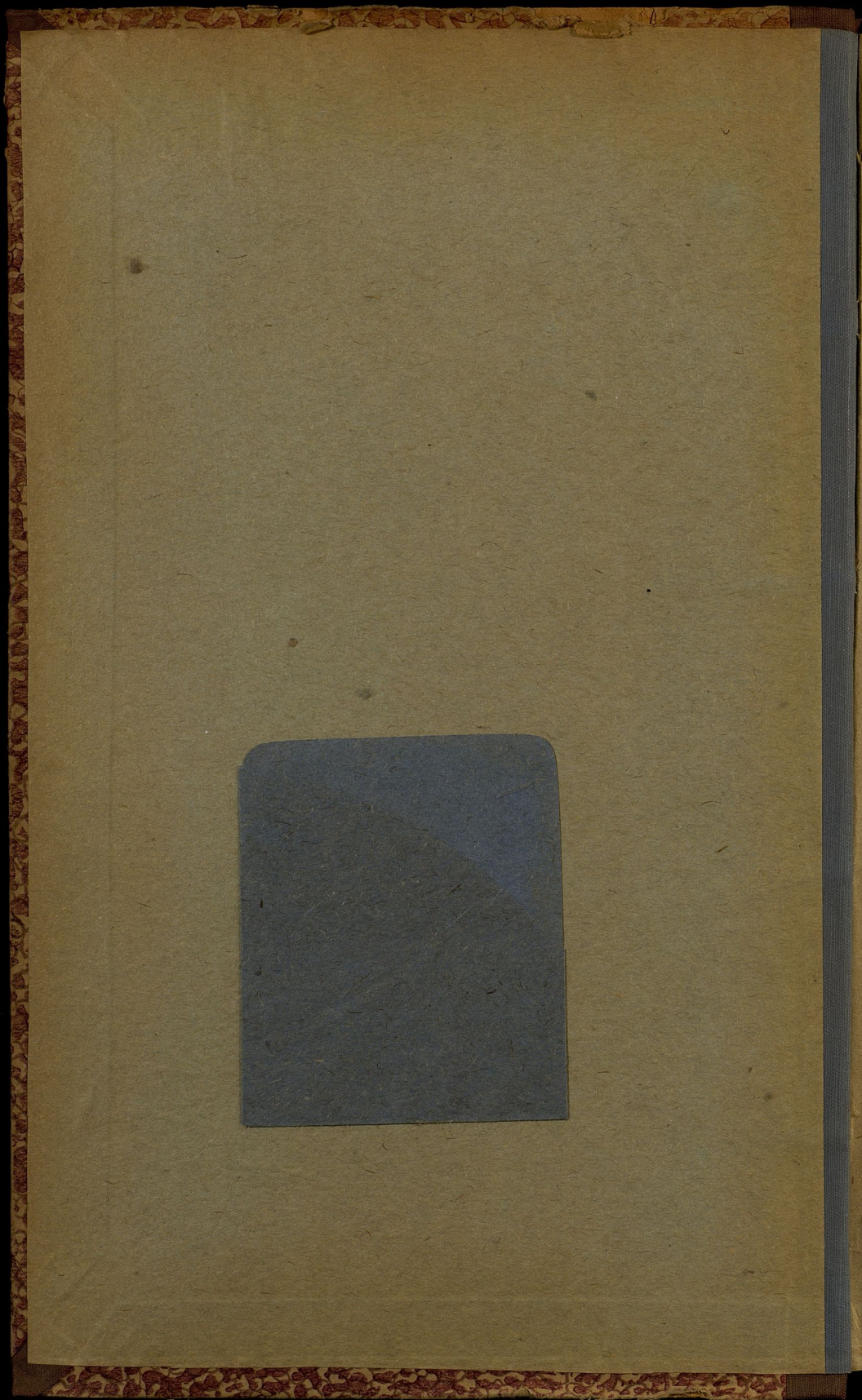
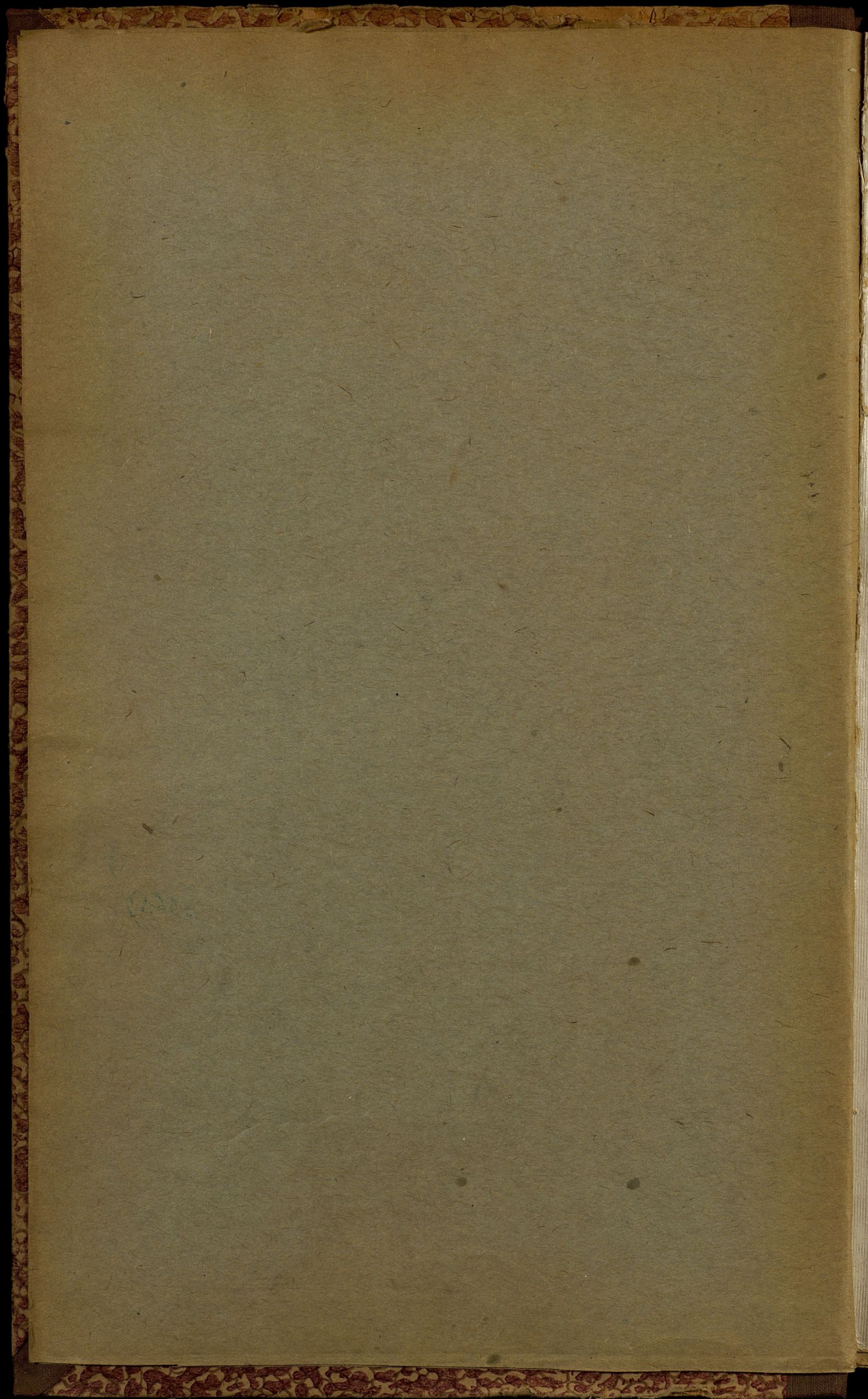


17
7576
073





I
5176



I
5776
Ц 492

Обзор Седлецкой губернии...

197

Судилев 1873

Содержание

III-2

1. ~~Состояние~~ ~~и~~ ~~производительность~~ ~~силы~~ ~~губер-~~
~~нии~~ ~~и~~ ~~экономическая~~ ~~деятельность~~ ~~населения~~
~~и~~ ~~земледелие~~

201142

а. Состояние земледелия вообще _____ стр. 1

Винокурение и пивоварение _____ 3.

Урожай хлеба и травы _____ 4.

Справочные цены на хлеб, картошку и
сено и наемные работники _____ 9.

Состояние орудий острого земледелия кро-
мь хлебопашества _____ 12.

б. Обеспечение народного продовольствия _____ 13.

в. Промышленность заводская и фабричная _____ 16.

г. Торговля _____ 20.

д. Движение населения _____ 25.

е. Подати и повинности _____ 25.

а) Отдаваемые и нескладные сборы _____ 34.

б) Государственные и губернские земские сборы: _____ 34.

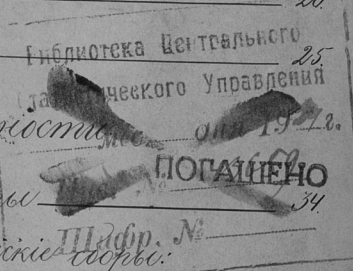
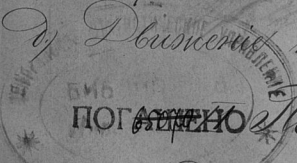
Транспортный сбор _____ 39.

Квартирный сбор _____ 41.

Дорожный сбор _____ 43.

Страховой сбор _____ 47.

Сбор на расходы по прекращению су-
мы на rogatamь скоты _____ 48.



	Стр.
Гимнный сборъ	49
Учильный сборъ	50
Земельный сборъ	52
в) Городские расходы и расходы	53
г) Акцизные сборы:	
Питейный сборъ	58
Акцизъ съ сахару	61
Акцизъ съ табаку	61
д) Отправление натуральных повинностей:	
Квартирная повинность	63
Морводная повинность	68
Векрутская повинность	71
<u>III</u> Общественное благоустройство и благочиніе	
а) Казенныя и общественныя здания и городское благоустройство:	
Казенныя и общественныя здания	72
Городское благоустройство	74
Греко-униатскія церкви и приходскія строенія	76
Костелы и костельныя строенія	79
б) Дороги мосты и переправы	80
в) Почты	86

г) Народная правительственность	88
д) Арестанты, тюрьмы, ссылки и этапны	89
е) Пощады	92
Разныя произшествія и народныя бдствія	95

IX Народное здравіе и общественное призрѣніе

а) Врачи	96
б) Больницы	101
в) Эпидеміи и эпизоотіи	106
г) Насильственныя и крайныя смерти	112
д) Зодальныи	114

X Народное просвѣщеніе

а) Учебныя заведенія	118
б) Народное образованіе	126

XI Охота крестьянскаго быта

а) Поземельное устройство крестьянъ	131
б) Глинные Управленія и глинные суды	134
в) Судно-сберегательныя кассы	135

ГОСУДАРСТВЕННАЯ
ПУБЛИЧНАЯ
ИСТОРИЧЕСКАЯ
БИБЛИОТЕКА РСФСР
№ 33152 1982 г.

I
5776

1

Сборъ
Свердловской губернии
за 1873^{го} года (ч. 1, 9)

1) Естественныя и производимыя силы
губернии и экономическая деятельность на-
селенія.

а) Земледѣліе

(приложениамъ къ этой статьѣ см. въ
журн. въдромостъ № 1)

остояніе земледѣ-
лія вообще

Земледѣліе, составляющее главное
занятіе жителей свердловской губернии,
находится вообще въ малоразвитомъ
состояніи, но въ теченіи послѣднихъ лѣтъ,
а въ особенности въ отчетномъ году, замѣ-
чено усильное стремленіе земледѣль-
цевъ къ улучшенію своихъ хозяйствъ по-
средствомъ введенія улучшенныхъ спосо-
бовъ обработкы полей и замѣны трех-
польной системы хозяйства пшенично-
ячменной.

Особенно успешно дѣйствуютъ въ

нэт

этими отношениями владельцы крупных имений, которые, располагая достаточными денежными средствами, имеют возможность своевременно приобрести усовершенствованные земледельскія орудія и машины въ полномъ комплектѣ, а равно содержать достаточное количество рогатаго скота, составляющаго необходимую принадлежность всякаго благоустроеннаго именія, въ виду практиковавшаго по всаможности почти въ Царствѣ польскомъ способа удобренія пашей скотскими навозомъ. Что касается до большихъ имений, принадлежащихъ мелкоземнымъ помещикамъ, то хотя и въ нихъ хозяйство съ каждымъ годомъ улучшается, но уплыть въ этомъ подвигается впередъ весьма медленно, вследствие слабаго развитія кредита и недостатка свободныхъ капиталовъ, потребныхъ на приведеніе сказанныхъ именій въ надлежащій порядокъ и въведеніе ихъ но-

внѣшней системы земледѣльскими орудіями, которая вълѣдствіе этого пріобрѣтается только по частямъ и то преимущественно на счетъ выдаваемыхъ Польскими Банкамъ и мѣстными кредитными обществами, въ незначительныхъ размѣрахъ, денежныхъ сумъ, которыя обезпечиваются на самыхъ имѣніяхъ.

Хозяйство крестьянскаго насѣненія, уцѣлившееся постепенно со времени нашествія крестьянъ земли, находится въ настоящее время въ состояніи сравнительно довольно удовлетворительномъ; но, къ сожалѣнію, цѣль развитія производительности крестьянскихъ земель значительно уцѣпляется безпорядочными воздѣлываніемъ полей, простирающимися отъ уклоненія крестьянъ отъ введенія въ своихъ хозяйствахъ усовершенствованныхъ способовъ оурадожки земли.

Винокуреніе и пивовареніе въ тѣсной связи съ земледѣліемъ находится также въ губерніи винокуреніе

и пивоварение, но сѣя отрасль производст-
ва, не имѣя значенія спеціально-привыш-
ленного, такъ какъ винокуренные и пиво-
варенныя заводы устраивались преимуще-
ственно исключительно съ сельско-хозяйствен-
ными цѣлями, — при возвышеніи акцизной
пошлины на сама постепенно приходило
къ упадку и поддерживается еще только
въ большихъ имѣніяхъ, владѣльцы коихъ,
имѣя возможность производить виноку-
реніе въ значительныхъ размѣрахъ, полу-
чаютъ, хотя небольшой, доходъ отъ прода-
жи выкуриваемаго спирта.

Урожай хлѣ- Урожай озимыхъ и яровыхъ хлѣбовъ,
бовъ и травъ. а также картофеля и травъ въ отчет-
ный годъ былъ вообще по предѣлу удов-
летворителенъ, чему вполнѣ благопріят-
ствовало хорошее состояніе погоды, какъ
при производствѣ посѣвовъ, такъ и во вре-
мя произрастанія хлѣбовъ. Только въ
уѣздахъ Володавскомъ и Туровскомомъ,
и особенно въ первомъ, сборъ озимыхъ и

яровых. Хлебъ оказался довольно скучнымъ, вследствие продолжавшейся летом в течение значительнаго времени засухи, не благоприятно повлиявшей на произрастаніе посѣвовъ.

Изъ свѣдѣній, собранныхъ о результатахъ жатвы 1873 года видно, что изъ посѣванныхъ въ губерніи на означенный годъ хлебовъ:

озимыхъ: ржи 153104 четвер.

пшеницы 42053

Яровыхъ: пшеницы 1541.

овса 107171.

Ячменя 50308.

гречи 26758.

прочихъ яровыхъ хлебовъ - 18935

и картофеля 273883.

Собрано:

озимыхъ : ржи 558706.

пшеницы 148220 четвер.

яровых: пшеницы 7117.

овса 460145.

ячменя 199778.

и грехихи 100657.

сена содрано около 812977 пудовъ.

По среднему вычисленію процентнаго отношенія количества содранныхъ жидовъ къ постояннымъ окладамъ, что озимые и яровые жиды въ 1873 году во обще по губерніи равняются:

озимые: рожь, сажь $3\frac{2}{3}$

пшеница $3\frac{1}{2}$

яровые: пшеница $4\frac{1}{2}$

овесъ $4\frac{1}{2}$

ячмень 4.

грехиха $3\frac{2}{3}$

картофель 5.

В частности же по уродам уро-
жай. хлебов представляется в сле-
дующем виде:

Название урzdовъ	Однѣмъ		Арвы е.				
	рожь	пшеница	пшеница	Овсю	Ячмень	гречиха	Кормовыя
Среднѣйшій	4½	4½	"	4½	4½	5	5
Венгровскій	3½	3½	"	4	1¾	3	5½
Соколовскій	4	4	"	5	4	3	5
Гарволинскій	3¾	2¾	3	3¾	4½	5	4¾
Бльскій	4¾	3	"	4	3½	2	4½
Видлавскій	3½	2½	2¾	3½	3¾	3½	5¾
Константиновскій	4¾	4	3¾	4	4½	4	4½
Луровскій	2½	2½	"	5	5½	3¾	4¾
Радинскій	4½	4½	5	5	5	5	5

Изъ вышеприведеннаго вычисления
видно, что въ отчетномъ году долже
однѣмный урожай въ губернии былъ
на арвы поспѣвы, особенно же на пше-
ницу и овесъ, что объясняется тѣмъ,
что при обильненіи арвовыхъ полей

произведенномъ только въ началѣ второй половины Апрѣля, долгое время стояла теплая и сухая погода, благоприятствовавшая хорошему выходу означенныхъ посѣвовъ, тогда какъ озимыя посѣвы, представлявшіе въ началѣ весны видъ весьма хороший, впоследствии подверглись неблагоприятному дѣйствию продолжительной засухи, особенно вредно повліявшей на озимыя зерна. Что же касается картофеля, то урожай онаго самъ себѣ удовлетворителенъ, такъ какъ даже озимыя сорта этого продукта, при самыхъ благоприятныхъ условіяхъ роста онаго, почти недѣлаются въ Стефанской губерніи, по причине влажности почвы, подвергающей картофель частому гниенію.

Сравнивая затѣмъ результаты сбора озимовъ въ означенный годъ, съ такими же результатами предыдущаго

года сказывается, что в 1873 году собрано было: ржи на 87 тысяч, овсяной пшеницы на 9643, яровой пшеницы на 1132, и ячменя на 5680 четвертей. За то же получено меньше чья в 1872 году: овсяной и ячменя на 10920 четвертей, а равно картофеля на 75782 четверти. Снова же в отчетном году собрано было на 591448 пудов.

Справочная цена Несмотря на удовлетворительность на ячмень, картофеля урожая, цены на ячмень, в последние годы и на наши дни значительно возвысились, вообще не только не уменьшились в отчетном году, но напротив возвысились, особенно на пшеницу и овес, что следует приписать главным образом влиянию значительного спроса на зерновой ячмень Варшавских кружков, торгующих на зарубежных рынках, которые стараются закупать здесь ячмень большими партиями, ввиду удобства доставки оного в Варшаву по Варшавско-тереспольской

железной дороги.

Средняя цена на озимые и яровые хлеба, а равно на картофель и свекло по каждому уезду отдельно существовали в 1873 году следующая:

Название уезда	За сентябрь											За год		
	Пшеница		Ячмень		Рожь		Овса		Картофель		Свекла			
	рубли	копейки	рубли	копейки	рубли	копейки	рубли	копейки	рубли	копейки				
Свердловский . . .	8	50	12	50	6	25	7	50	4	25	3	32½
Венгровский . . .	7	50	15	..	7	50	7	30	4	50	2	50	..	35
Соколовский . . .	7	93	15	5	7	11	7	..	3	54½	1	45½	..	25
Турвольский . . .	8	..	14	75	6	50	6	50	4	90	2	70	..	30
Тельский	8	57	14	..	7	50	6	78	5	53	2	90	..	30
Владовский	9	40	12	75	6	75	7	55	3	65	2	80	..	22½
Константиновский	8	..	15	50	7	50	7	25	5	..	3	35
Луковский	7	60	14	..	6	..	7	10	4	87	2	20	..	28
Расулский	7	86	11	83	6	48	7	43	4	97	2	75	..	30

Сравнительно цены — самыми выше: на рожь в Свердловском, Тельском и Владовском уездах, на пшеницу — в Соколовском, Венгровском

и Константиновскомъ уездахъ,
на ямны- въ Венгровскомъ, Бѣль-
скомъ и Константиновскомъ,
на грешаху- въ Студецкомъ и
Венгровскомъ, на свас- въ кон-
стантиновскомъ и Бѣльскомъ
и на картоорамъ- въ Студец-
комъ и Константиновскомъ.

Низшимъ же ульны стоили
на озимыхъ земляхъ- въ Лу-
ковскомъ и Венгровскомъ
уездахъ, и на яровыхъ- въ
уездахъ. Турволинскомъ, Яно-
давскомъ и Луковскомъ.

Сходранно возвышенію ульнъ
на зимныя продукты, по-
степенно /постепенно/ воз-
вышается также и ма-
та работимъ за зимель-
гескій трудъ и въ отлестномъ
году ульны по губерніи на-
намъ какъ конныя, такъ

цевъ въ Свѣтлицкой губерніи сосредоточивается главнымъ образомъ въ производствѣ живыхъ растений, играющихъ первенствующую роль въ народномъ продовольствіи. — Изъ другихъ же культурныхъ производеній земли, въ частности свекловичу, производствомъ коимъ занимаются жители Свѣтлицкаго, Соколовскаго и Венеровскаго уѣздовъ, въ виду выданаго съята этого продукта на находящейся въ Соколовскомъ уѣздѣ свѣтло-сахарной заводѣ, не имѣютъ промышленнаго значенія и разводится лишь въ ограниченномъ размѣрѣ для домашнего употребленія. Урожай свекловичу въ отчетномъ году былъ посредственный.

§ Обеспеченіе народного продовольствія.

Изъ свѣдѣній изложенныхъ въ

предыдущей статье о результатах урожая 1875 года видно, что в этом году собрано:

озимого и ярового хлеба . . . 1,547,163 четвер.
и картофама 1,356,587

Всего 2,903,750 четвер.
слена собрано 8,129,717 пудовъ.

Изъ этого количества, по приближен-
тательному исчисленію, требуется
а) озимого и ярового хлеба:

на продовольствіе жителей губерній
и расположенныхъ въ оной войскъ,
считая на 1^{го} души по $\frac{1}{2}$ четверти 832,500 четв.
на одѣяніе полей 391,448.

на винокурение, пивоварение
и друія надобности 128,286.

Итого 1,352,234 четв.

б) картофама

на продовольствіе населения
и войскъ, считая по $\frac{1}{2}$ четвер-
ти на человека 277,500 четвер.

на одѣяніе полей 282,225

на винокурение и дегустации
 надобности 349944

Итого 909,669 четвертей.

Вообще же возможности, расходы на местные потребности озимых и яровых хлебов и картофеля простирается до 2,261,903 четвертей.

Сена на прокормление жавяса инвентаря требуется вообще по губернии 7,154,979 пудовъ.

Из произведеннаго валоваго сбора сѣльскихъ продуктовъ, оказывается остатокъ: озимаго и яроваго хлебовъ 194,929 четвертей.
 картофеля 446918

и сѣна 974,747 пудовъ.

Такиимъ образомъ приведенныя данныя показываютъ, что продовольствіе населенія Среднеюккой губерніи не только вполне обеспечено до новаго урожая, но отъ избытка

Въ 1873 году сборовъ разнаго рода хлѣ-
бовъ и травъ оказалась еще довольно
значительный излишекъ, который по-
служитъ предметомъ сбыта ста-
тенныхъ произведеній въ губерніи.

Запасныхъ хлѣбныхъ магазиновъ
въ губерніи не имѣется.

6. Промышленность заводская и фабричная.

(приможениемъ къ этой статьѣ
служитъ въ формѣ № 2.)

Заводская и фабричная промыш-
ленность въ стѣржской губерніи нахо-
дится въ малоразвитомъ состояніи
и на экономическій бытъ населенія
имѣетъ вліяніе весьма незначи-
тельное.

Изъ существовавшихъ въ 1872 году
болѣе значительныхъ фабрикъ и за-
водовъ, въ теченіи отчетнаго года
прекратили совершенно производст-
во: 6^{ми} винокуренныхъ заводовъ, принад-

лежащих малоизажиточныхъ
 помпучекъ, которые будучи не
 въ состояннн вести винокурени
 въ обширныхъ размѣрахъ, по при
 шли существовавшей дороговиз
 ны на хлѣбъ и картофель и
 установленнн сравнительно высо
 кой акцизной пошлнны, начали
 далье для себя выдѣльными про
 давать употребляемыя на вино
 курени продукты въ сыромъ
 видѣ; въ киргизскихъ, оказавших
 ся малоудобными, вълѣстнн
 незначительнаго потребленнн
 киргиза въ близжайшихъ ок
 рестныхъ мѣстностяхъ и въ
 сопшльныхъ, которые были зат
 росены только временно до окон
 чаннн обработкн преданнаго
 для заграничнаго отпуска
 льснаго матеріала; вновь же
 затросены: 1^н кожесенный 1^н лнсо

шильной, 2^а състныхъ и одна
 фабрика замедельскихъ орудий.
 Несмотря на закрытіе пока-
 занныхъ выше 17 заводовъ цѣн-
 ность производства достигавав-
 шихъ въ 1873 году 323 фабрикъ и
 заводовъ, какъ видно изъ прилага-
 нной въ формѣ № 2, не только
 не уменьшилась противъ 1872 года,
 но напротивъ увеличилась именно:
 въ 1872 году общая по губерніи за-
 водская и фабричная производи-
 тельность была исчислена въ 1894385
 рѣблей, въ отнѣтномъ же году сум-
 ма производства простиралась
 до 1,899,515 рѣблей, то есть болѣе
 предшествовавшаго года на 5130
 рѣблей, которые получены отъ
 производства винокуреннаго и пив-
 вареннаго производствъ на заводахъ,
 находящихся въ болѣе или менѣе
 густыхъ шильныхъ.

Особенное значение по количеству и качеству производства и численности содержащихся предприятий имеют только два завода в губернии: свеклосахарный в усадьбе Демидовцев, в Соколовском уезде, на котором в 1875 году выдано сахару на 17175 рудей и стекловый в усадьбе Тихи, в Тарволинском уезде, приготовивший в том же году изрядный изъ хрустали и разноцветного стекла высшего качества на 80000 рудей. Выданные на этих двух заводах сахар и стекло вывозятся преимущественно в Варшаву, а подалее и за границу; изделия же всяких других фабрик и заводов служат исключительно почти предметом сбыта внутри губернии.

Востаніе фабричной и заводской промышленности, особливо въ каждомъ уездѣ было аллюющее:

Названіе уездовъ.	число фабрикъ и заводовъ.	Сумма производства	число рабочихъ.
Свердловскій	30	114,942 р.	133.
Венгровскій	34	106,178.	143.
Соколовскій	27	257,319.	480.
Лужковскій	35	143,316.	124.
Тарволинскій	42	236,158.	444.
Радинскій	48	399,817.	175.
Влодавскій	36	260,271.	76.
Бѣльскій	31	73,558.	78.
Константиновскій	40	307,956.	106.
всего въ губерніи	323	1,899,515	1759.

г. Торговля.

Въ отношеніи развитія или упадка торговли въ Свердловской губерніи ни какихъ особыхъ измѣненій въ отчет-

намъ богу не поспѣвало. Внутренняя торговля, сосредоточенная исключительно почти въ рукахъ евреевъ, ограничивается по преимуществу производствомъ раздробителной, продажи предметовъ, составляющихъ необходимую потребность обывденной жизни населенія; предметомъ же внешней торговли служатъ сырыя произведенія, какъ то: овечья шерсть, строевой лесъ и зерновой хлебъ, остающійся отъ избыткаго потребленія, которая большинствомъ землевладельцевъ также сбываются за пределы губерній посредствомъ тѣхъ же евреевъ.

Свидѣтельство и бланкетъ

на право торговли и промысловъ, въ теченіи 1873 года, выкуплено по цѣлѣи губерніи всего 9498 штукъ; торговыхъ же пошлинъ отъ продажи сихъ документовъ поступило въ казну 49,542 рубль 75 копѣекъ и кромѣ того вырчено за выданныя лицамъ купческаго званія паспортныя свидѣтельства 205 рублей, такъ что валовой сборъ по выдачѣ торговыхъ документовъ простирается до 49,747 рублей 75 копѣекъ, болѣе противъ 1872 года на 1161 рубль 75 копѣекъ. — По сравненію количества выкупленныхъ въ 1873 году торговыхъ документовъ съ результатами продажи сихъ

же документов в 1872 году, разли-
ца представляется в следующем
виде:

Наименование торговых докумен- тов.	Взято		Разнос
	в 1872 г.	в 1873 г.	
<u>а) свидетельства:</u>			
1 ^{го} гильдии	3	3	"
2 ^{го} гильдии	254	274	+ 20.
На мелочной торговле	2551	2537	- 14.
На розничный торговле	1	1	"
На разносный торговле	47	42	- 5.
На литейные промыслы	2125	1776	- 349.
Приказные	1746	2113	+ 367.
<u>б) билеты:</u>			
по 1 гильдии	3	2	- 1
по 2 гильдии	342	343	+ 1
На мелочной торговле	2424	2407	- 17.
Всего свидетельства и билеты	9496	9498	+ 2.
Паспортных свидетельств и записи купеческого звания взято	130	121	- 9.

Приведенные данные показывают, что

развитіе торговли промышленности въ
 Сѣверской губерніи вообще идетъ
 весьма мало, что объясняется съ
 одной стороны недостаткомъ сво-
 бодныхъ капиталовъ, съ другой же
 отсутствіемъ всякой конкуренціи съ
 захватившимъ въ свои руки весь
 почти родъ торговли еврейскимъ
 населеніемъ, со стороны жителей
 христіанскихъ исповѣданій, занимаю-
 щихся преимущественно купопрода-
 жествомъ.

Въ нарушеніи въ отчетномъ году
 торговыхъ правилъ иштрафовано 215^{шт}
 лицъ, съ коихъ за это взыскано штра-
 фовъ 475 рублией 65 коп., меньше противъ
 1872 года на 343 руб. 25 коп. Количество
 иштрафованныхъ въ 1873 году торго-
 вцевъ и промышленниковъ противъ
 предшествовавшаго года уменьшилось
 на 460 человекъ, что явствуетъ отнесеніемъ
 къ уменьшенію здѣятельности наемлен-

ныхъ для назора за правиль-
ными производствомъ торгов-
ли шовъ и большому противъ
прежняго ознакомленію жите-
лей губерній съ требованіями
торговыхъ правъ.

2. Демонстрація населенія

(примокеніемъ къ этой статьѣ му-
жить вѣдомость №3)

Къ 1 Января 1875 года жителій
въ Стрелецкой губерніи числилось все-
го 548,270 душъ обоего пола.

Въ теченіи отчетнаго года
родилось: мужскаго пола . . . 11454

женскаго 12426

Итого 23880-

въ томъ числѣ законорожденныхъ
23500 и незаконорожденныхъ 380 душъ.

Умерло въ томъ же году:

мужскаго пола 10288

женскаго 10050

Всего 20338 душъ-

поступлению коихъ изъ общаго числа родившихся, оказывается, остатокъ поименныхъ въ числѣ 3542 душъ, которые и составляютъ числу прибывъ населенія собственно отъ избытка рождений надъ смертными случаями. Кроме же сего, въ общей массѣ населенія образовалась еще прибывъ въ 1039 человекъ отъ совершившихся переселеній въ губернію изъ другихъ мѣстностей.

Такимъ образомъ въ общей возможности приращенія населенія въ 1873 году, по цѣлогодіи губерніи состояло изъ 4581 души и затѣмъ число жителей губерніи къ первому Января 1874 года увеличилось до 55351 души всего пола, которые по сословіямъ и вероисповѣданіямъ раздѣляются слѣдующимъ образомъ:

а) по сословіямъ:

Дворянъ личныхъ и потом-

стѣнныхъ	22188.
лицъ духовнаго званія	975.
почетныхъ гражданъ	2.
купцовъ	2550
мещанъ	81890
крестьянъ	385998.
колонистовъ	16313.
отставныхъ и безсрочно отпущенныхъ нижнихъ воин- скихъ чиновъ	6103
другихъ сословій	37554
} по вѣроисповѣданіямъ:	
Православныхъ	582.
Греко-уніатовъ	131433.
Раскольниковъ	254.
Римско-католиковъ	328170
Протестантовъ	10436
Евреевъ	82,542.
Магометанъ	134

Во частности, по каждому городу отдельно число жителей къ 1^{му} Января 1874 года, а также число

родившихся и умерших въ 1873 го-
ду было алъбурозцевъ:

Названіе насе- ній мѣстно- стей.	№ 1. Вѣденье 1874 статья о числѣ или обоего пола.	Въ 1873 году родившійся									Умершій		
		Законопородив- шійся.			Незаконпоро- дильный.			Всего			Мужчинъ	Женщинъ	Всего.
		Мужчинъ	Женщинъ	Всего	Мужчинъ	Женщинъ	Всего	Мужчинъ	Женщинъ	Всего			
Въ губернскаго города Суджуръ ...	10709	205	141	344	22	15	37	225	156	381	238	224	462.
Суджурскаго уѣзда	46981	799	828	1627	20	12	32	819	840	1659	708	746	1454.
Венгровскаго --	57441	1150	1075	2225	34	32	66	1184	1107	2290	977	956	1933.
Соколовскаго --	52977	810	921	1731	7	9	16	817	930	1747	654	808	1462.
Барванскаго --	84867	1007	1091	2098	28	34	62	1035	1125	2160	937	961	1898.
Сѣльскаго --	53882	967	1483	2450	16	"	16	983	1483	2466	462	249	711.
Видовскаго --	64472	2839	2708	5547	31	25	56	2870	2733	5603	2408	2133	4541.
Заднянскаго --	64478	1024	1056	2080	9	12	21	1033	1068	2101	1595	1678	3273.
Константиновскаго	49964	1084	1588	2672	16	21	37	1100	1609	2709	895	931	1826.
Луковскаго --	67780	1371	1355	2726	17	20	37	1388	1375	2763	1414	1364	2778.
Всего по губерніи	553551	11254	12246	23500	200	180	380	11454	12426	23880	10288	10050	20338.

Обращаясь за симъ къ разсмотрѣ-
нію результатовъ движенія населе-
нія за отчетный годъ, алъбурозцевъ

заметьте, что полученный в сей год прирост населения губернии собственно отъ избытка рождений надъ смертными случаями оказалась весьма значительнымъ и составляетъ менее 1% общего числа жителей губернии и менее по $\frac{1}{2}$ % противъ приращенія, полученнаго въ 1872 году, несмотря на то, что родившихся въ 1873 году было болѣе, чѣмъ въ предшествовавшемъ на 1053 чело-вѣка. — Объясняется это об-ясняется тѣмъ, что отчетный годъ былъ одинъ изъ самыхъ неблагоприятныхъ для народнаго здравія, вѣдствие свирѣпст-вовавшихъ повсемѣстно почти въ губернии оспенной и холерной эпидемій, отъ дѣйствій коихъ смертность въ этомъ году до-стигла высшихъ размѣровъ,

именно: въ теченіи года умерло всего 20338 душъ, болѣе противъ 1872 года на 3830 члвчскъ. Особенно пострадали отъ повальныхъ холерней губернскіи города Старицкій и уѣзды Луковскій и Радичскій, а въ особенноти послѣдній, въ коемъ число умершихъ превысило число родившихся на 1172 души и годъ на 100 рождений было 155 смертныхъ случаевъ. Вообще же по губерніи, процентное отношеніе числа рождений и смертныхъ случаевъ къ общему числу населенія было: родившихся крѣпилью считая 1 на 23 члвчскъ и умершихъ 1 на 27 члвчскъ, такъ что общее число родившихся и умершихъ составляетъ: первыхъ 4 $\frac{3}{4}$ %, а послѣднихъ 3 $\frac{2}{3}$ % всего населенія губерніи; исчисленіе же процентнаго отношенія между

родившимся и умершим показыва-
ется, что в означенном году на
100 душ родившихся было 35 смерт-
ных случаев, тогда против 1872 года
на 14, на каждые 100 душ всякъ жи-
телей губернии.

По возрастамъ населения, смерт-
ность распределяется слѣдующимъ обра-
зомъ:

Возрастъ	Число расср- женных	Возрастъ	Число умер- шихъ.
До одного мѣсяца.	2000	Отъ 45 до 50 лѣтъ	1014.
Отъ 1 мѣсяца до 1 года . . .	2459	" 50 " " 55 "	1049.
Отъ 1 года до 5 лѣтъ . . .	3174	" 55 " " 60 "	892.
Отъ 5 лѣтъ до 10 — — . . .	2066	" 60 " " 65 "	644.
" 10 " — " 15	1050	" 65 " " 70 "	406.
" 15 " — " 20 " . . .	888	" 70 " " 75 "	190
" 20 " — " 25 " . . .	923.	" 75 " " 80 "	155.
" 25 " — " 30 " . . .	696.	" 80 " " 85 "	133.
" 30 " — " 35 " . . .	654.	" 85 " " 90 "	13.
" 35 " — " 40 " . . .	665.	" 90 " " 95 "	7.
" 40 " — " 45 " . . .	757.	" 95 " " 100 "	3.

Бракъ въ отчетномъ году заключено въ губерніи 3042, менше противъ 1872 года на 554. По отношенію къ массѣ всего населенія губерніи, одинъ бракъ приходится на 182 души жителей своего пола.

По возрастамъ бракосочетавшіеся пары представляются слѣдующимъ образомъ:

Возрастъ бракосочетавшихся.	Число вступившихъ въ бракъ.									
	Весною		Лѣтомъ		Осенью		Зимой.		Всего	
	муж.	жен.	муж.	жен.	муж.	жен.	муж.	жен.	муж.	жен.
Моложе 20 лѣтъ..	68	196	44	109	240	333	177	340	529	978
отъ 20 до 25.	252	200	124	131	388	374	372	445	116	1150
" 25 " 30	130	94	87	81	167	140	260	143	644	458
" 30 " 35	71	53	56	26	128	117	123	74	378	240
" 35 " 40	65	33	43	17	65	40	86	33	269	123
" 40 " 45	9	8	6	5	29	16	26	18	40	47
" 45 " 50	9	2	3	"	5	4	8	5	25	11
" 50 " 55	9	"	5	1	2	"	4	"	13	1
" 55 " 60	1	1	2	1	"	"	2	"	5	2
" 60 " 65	1	1	1	"	"	"	"	"	2	1
" 65 " 70	"	"	1	1	"	"	"	"	1	1
Итого	588	528	372	372	1024	1024	1058	1058	3042	3042

Такиим образом, какъ видно изъ приведенной таблицы, вступающимъ въ бракъ было какъ мужчинъ, такъ и женщ-инъ боле въ возрастѣ до 25 лѣтъ, по временамъ же года браковъ совершено болѣе зрѣлаго и менѣе лѣтнихъ.

Значительныхъ гуртовыхъ переселеній въ губернію и выселеній изъ оной въ отчужденномъ году не было. Переселилось въ теченіи года всего 2331 человекъ, выселилось же въ Архіепа губерніи 1292. Изъ переселившихся изъ Архіепа лѣтъ, болѣеинство принадлежитъ къ крестьянскому безземельному классу, людей смѣкиванскихъ пропитаніе повседневными заработками, весьма же незначительно часть переселенцевъ составляютъ кнѣзьи-колонисты, поселившіеся въ Луковскомъ уѣздѣ на приобретенныхъ отъ помѣщиковъ земельных участкахъ.

II Подати и повинности

а) Окладные и неокладные сборы:

(примененіе къ этой статьѣ суржидь
вѣдомости №4 лит. а, и в.)

На 1^ю Января 1875 года по Статистической губерній имамось ведомость:

По окладнымъ сборамъ 115,636 р. 75 $\frac{1}{2}$ к.

По неокладнымъ — " — 173,995 р. 85 $\frac{1}{2}$ к.

Итого . . . 289,632 р. 58 $\frac{1}{4}$ к.

Въ теченіи 1875 года подлежало поступленію:

Окладныхъ сборовъ . . . 643,809 р. 25 к.

Неокладныхъ — " — . . . 90568 р. 67 к.

Итого . . . 734,177 р. 92 к.

Примислено:

По окладнымъ сборамъ:

Недоимокъ 37,009 р. 3 $\frac{1}{2}$ к.

оклада 264,333 р. 41 $\frac{1}{2}$ к.

Итого . . . 634,422 р. 79 к.

по неокладнымъ сборамъ:

Недоимокъ 702,44 р. 48 $\frac{1}{2}$ к.

оклада 4540,842 р. 78 $\frac{3}{4}$ к.

Итого . . . 16,11087 р. 27 $\frac{1}{4}$ к.

Всего приимено въ 1873 году 1674530 р. 64 к.
 Затѣмъ сдѣлая сумма
 доставляемыхъ поступ-
 нить въ 1873 году оклад-
 ныхъ и неокладныхъ сво-
 ровъ, вклочая и недоим-
 ки съ прежнихъ лѣтъ
 составляла 2698340 р. 57 к.

Изъ этого количества
 можно сосчитать:

по окладнымъ сборамъ:

недоимокъ 27165 р. 84½ к.

оклада 20693 р. 93½ к.

Итого . 47859 р. 77½ к.

по неокладнымъ сборамъ:

недоимокъ 16532 р. 84½ к.

оклада 4341 р. 32 к.

Итого . 20874 р. 16½ к.

Всего можно сосчитать 68733 р. 94½ к.

По отчисленію этой суммы изъ
 общего количества подлежащихъ
 къ поступленію окладныхъ и не-

окладных сборов, оставалось ко взыс-
сканію всего 2,629,606 р. 62 $\frac{3}{4}$ к.

Въ числѣ этого взыскано:

по окладнымъ сборамъ:

недоимокъ 3,592,24 р. 39 $\frac{1}{4}$ к.

оклада 633,129 р. 89 к.

Итого. 669,054 р. 28 $\frac{1}{4}$ к.

по неокладнымъ сборамъ:

недоимокъ 791,48 р. 80 $\frac{1}{2}$ к.

оклада 1,610,700 р. 81 $\frac{3}{4}$ к.

Итого. 1,689,849 р. 62 $\frac{1}{4}$ к.

Всего же взыскано въ 1873 г. 2,358,903 р. 90 $\frac{1}{2}$ к.

Азатѣмъ осталось въ

недоимокъ на 1874 годъ. 2,707,02 р. 72 $\frac{1}{4}$ к.

Въ томъ числѣ:

по окладнымъ сборамъ:

недоимокъ 895,55 р. 89 $\frac{1}{2}$ к.

оклада 1,648 р. 84 $\frac{1}{4}$ к.

Итого. 1,059,74 р. 73 $\frac{3}{4}$ к.

по неокладнымъ сборамъ:

недоимокъ 148,558 р. 66 $\frac{1}{2}$ к.

оклада 1,6169 р. 32 к.

Итого. 1,647,27 р. 98 $\frac{1}{2}$ к.

Всего же недоимокъ . . . 2,707,02 р. 72 $\frac{1}{4}$ к.

въ шель коих заключаются: экзеку-
ционных штрафов за несвоевре-
менный взнос податей 55555 руб.
57½ копеек и разрозненных недо-
шюков 4576 руб. 64 копейки.

Цифра недошюков 1872 года со-
ставляла 289152 рубля 58½ копейки,
сильвотатально на 1874 годь оста-
лось въ недошюках, складных и
нескладных сборовъ меньше на
18929 рублемъ 86½ копейки.

Изъ шель показанныхъ невзыскан-
ными къ 1 Января 1874 года склад-
ныхъ и нескладныхъ сборовъ болше
130,000 рублемъ подвержатся освобожденію
со счетовъ и изъ нихъ одь исклю-
ченію 34040 рублемъ 99 копейки. Едъ-
лавно уже представленію въ Ми-
нистерство финансовъ, остав-
ные же около 100,000 рублемъ оста-
лись невозможными по непред-
ставленію подлежащими миза-

ми не обходимых для сего доку-
ментовъ, вальдствіе его Казенная
Камата вынуждена требовать
справокъ изъ Контрольной Камат-
ты и другихъ присутственных
мѣстъ и допущенія таковыхъ
не можетъ считать соответст-
венныхъ распоряженій одъ исклю-
ченіи изъ казначейскихъ счетовъ
неправильно и малодушно по-
сылать недоимокъ.

Изъ прилагаемой къ этой
статье ведомости №4 мнѣ
видно, что оставшіяся невзыскан-
ными къ 1 Января 1874 года недо-
имки не принадлежатъ исключительно
но на какоу либо отдѣльномъ
мѣстности губерніи, но распростра-
няются болѣе или менѣе равни-
мерно между всеми уѣздами, при-
чемъ болѣе шашитя недоимокъ
по уѣздамъ: Бѣльскому, Сокольскому

и Гурьминскому, мѣнѣе же по сѣ-
лецкому, Рафинскому, Луковскому
и Венгровскому.

3. Государственные и губерн- скіе земскіе сборы.

Въ отчетномъ году въ Сылъской
уездѣ взымались слѣдующія государст-
венныя и общественыя сборы: транспорт-
ный-государственный и губернский: квар-
тирный, дорожный, страховой и сборъ
на расходы по прекращенію ярмы на
рогатомъ скотѣ.

Транспортный сборъ поступаю-
щій въ государственный доходъ на воз-
мещеніе ассигнуемыхъ ежегодно по силѣ
того Министерства Внутреннихъ Дѣлъ
суммъ, на расходы по провѣденію
конекриптовъ, въ паспортныхъ и дробаль-
взымались были въ 1873 году согласно рас-
поряженію Министерства Внутрен-
нихъ Дѣлъ, въ размѣрѣ 26 копѣекъ
съ каждаго городского и сельскаго двора.

Транспортный
Сборъ.

Общее количество этого сбора, подлежащего к поступлению в отведенный год составляло 16263 рубля 52 копейки, в счет этого поступило 15759 руб. 27½ коп. и затеи осталось в недоимку 504 руб. 24½ копейки.

Упомянутая на 1½ год сумма транспортного сбора и составные недоимки сие по каждому из уездов распределяется следующим образом:

по Уездамъ	Поднято въ поступлении въ 1872 году		Въ счетъ этого в 1870 году				Разница к 1½ году Января 1874 года осталась въ недоимку	
	въ какомъ изъ уездовъ	количество сбора	руб.		коп.		рубли	коп.
			руб.	коп.	руб.	коп.		
Свердловскому	6346.	1649.	96.	1643.	53.	6.	43.	
Венгровскому	6019.	1564.	94.	1466.	66.	98.	28.	
Сokolовскому	5344.	1389.	44.	1389.	44.	"	"	
Константиновскому	5848.	1520.	48.	1511.	48½.	8.	99½.	
Свильскому	6564.	1706.	64.	1670.	28.	36.	36.	
Вюдавскому	7792.	2025.	92.	1772.	25½.	253.	66½.	
Радинскому	7666.	1998.	16.	1973.	70.	19.	46.	
Луровскому	7849.	2040.	74.	2022.	28.	18.	46.	
Гарваинскому	9124.	2372.	24.	2309.	64½.	62.	59½.	
Итого	62552.	16263.	52.	15759.	27½.	504.	24½.	

Квартирный сборъ Сборъ этотъ, специальное назна-
 чение коего есть покрытие расходовъ
 по отводу квартиръ для войскъ
 и именовъ Турция въ ведомствъ, имѣю-
 щихъ по закону право на пользова-
 ние квартирными доводами,
 согласно Высочайше утвержден-
 ному въ 31 день Мая 1866 года по-
 ложению о новой раскладкѣ квартир-
 наго сбора въ губерніяхъ Царства
 Польскаго и распоряженію Минис-
 тва Имперіальныхъ Дѣлъ объ опредѣ-
 леніи нормъ сбора на 1878 годъ, вы-
 шемъ было въ томъ году въ слѣдую-
 щихъ размѣрахъ:

а) съ гминовладельцевъ въ городахъ,
 причисленныхъ въ отношеніи уп-
 лащивающей городами повышенной
 подати съ шарварковыми сборами
 къ 2 и 3 разрядамъ, въ размѣрѣ 22½%;
 въ городахъ же, причисленныхъ къ 4 и
 5^{му} разрядамъ, въ размѣрѣ 4¼% той же

подати, съ принятиемъ въ обочихъ мѣ-
стахъ каждаго города за особую со-
мѣзу.

б) съ владѣльцевъ имѣній-соразмери-
но $6\frac{1}{2}\%$ взимаемаго съ нихъ, на основа-
ннн Высочайшимъ утвержденнаго 2^{го} Де-
кабря 1866 года положенія, дворянскаго основ-
наго поземельнаго налога.

в) съ крестьянъ 1^{го} разряда то есть
владѣющихъ участками болѣе $\frac{1}{2}$ деся-
тины, - по $3\frac{1}{2}\%$ копѣекъ съ каждой уча-
стки въ годъ;

г) съ крестьянъ 2^{го} разряда, владѣющихъ
участками отъ $\frac{1}{2}$ до $\frac{1}{2}$ десятины, - по
22 копѣекъ съ участки въ годъ.

д) съ торговцевъ и промышленниковъ
въ городахъ - въ размѣрѣ $1\frac{1}{2}\%$ выроста
мага или дохода съ промысловъ.

Вниманіе квартирнаго сбора въ
городахъ производимо было по раск-
ладкамъ составленнымъ городски-
ми Магистратами и утвержден-

ними утвержденными управлениями; расписание же сего сбора, а равно взимание и взносы оного в казначейства, по распоряжению Министерства Внутренних Делъ отъ 31 Июля 1873 года за № 8944, въ посадахъ и въ селеніяхъ произведены были порядкомъ, определеннымъ для означенія казенныхъ налоговъ.

Состояніе квартирнаго сбора въ 1873 году было следующее:

всего въ 1872 г. оставалось 5270 р. 42½ к.
на 1873 годъ было назначено къ поступленію 42005 р. 5½ к.

Всего въ 1873 году было назначено къ поступленію 47275 р. 4¼ к.

Въ счетъ этой суммы въ теченіи 1873 года поступило 35941 р. 9½ к. и осталось въ приходѣ 11334 р. 38¼ к. възысканію которыхъ принять законныя мѣры.

Оружійный сборъ . Установленный Высочайше

утвержденными 19 июня 1870 года прав-
 вылами о содержании замских дорог
 в приволжских краях, взыскать на
 турямской шарваржской повинности,
 Губернской замской дорожной ссуде,
 на постройку и содержание дорог 1^{го}
 разряда, взыскать было в 1875 году
 с сельских обывателей в разми-
 рь 15% умышленных или основ-
 ного поземельного налога и подым-
 ной подати, а с городских жител-
 ей - в таком же размере с ун-
 мленных или в казну основной
 подымной подати и контингента на
 верховного.

В поступлении в 1875 году этого со-
 бора показано было вообще по губер-
 нии 79085 р 69 коп.

и кроме того оставалось

недостать с прежних лет 5958 р 53½ к

Итого в 1875 году должно

было поступить 85044 р 22½ к

Всего этого поступило 80294 р. 89 к.
и осталось в недоимку 4749 р. 33½ к.

Расходы из дорожных сумм
в отчетном году произведены сле-
дующие:

а) на постройку новых дорог 1^{го}
разряда и мостов, а равно на ре-
монтъ старых дорог и мос-
товъ 69383 р. 20 к.

б) выдано по предвѣщенію
Губернскаго Правленія въ
пособіе землемъ на по-
стройку мостовъ на го-
рогахъ 2 разряда 1597 р. 72 к.

и в) израсходовано на со-
держаніе дорожной коню-
шны 6865 р. " "

Всего израсходовано 77845 р. 92 к.
по отчисленію коихъ изъ поступив-
шаго въ 1875 году валоваго сбора обра-
зовался остатокъ въ . . . 2450 р. 97 к.
остатокъ съ прежнихъ лѣтъ

составляла 71543 р. 42 к.

а затѣмъ къ 1 Января
1874 года всего своднаго

дорожнаго сума осталась 75994 р. 39 к.

Уменьшенный къ поступленію въ
1873 году дорожный сборъ, а равно од-
разовавшійся къ 1 Января 1874 года
недоимки этого сбора по уѣздамъ
распредѣляются слѣдующимъ об-
разомъ:

Названіе уѣздовъ.	Начислено къ поступленію въ 1873 году, дорож- наго сбора.		Осталось къ 1 Января 1874 года въ недо- имкахъ.	
	Рубль	Коп.	Рубль	Коп.
Свердловскій	7160	81	302	52½
Секловскій	7320	66	1659	67
Венгровскій	7759	20	132	83½
Луковскій	12352	41	210	38½
Гарвалинскій	11281	42	859	22
Радвинскій	8448	29	196	32½
Видавскій	9574	97	100	9
Тельскій	7357	29	1020	16
Константиновскій	7830	64	268	12½
Итого	79085	69	4749	33½

Страховой сборъ.

Къ 1^{му} Января 1873 года недоимокъ
отъ невнесенныхъ премій за застра-
хованіе отъ огня недвижимостей
оставалось 20948 р. 77 $\frac{3}{4}$ к.
скады сего года со-
ставляли 195337 р. 88 $\frac{3}{4}$ к.

Итого въ 1873 году подме-
нимо къ поступленію . 216286 р. 66 $\frac{3}{4}$ к.

Въ счетъ сего въ теченіи
года поступило 201384 р. 57 $\frac{3}{4}$ к.
и исполнено счетовъ 95 р. 61 к.

Азатнымъ осталось въ не-
доимкѣ 14808 р. 42 $\frac{3}{4}$ к.

Кромѣ того по страховому сбору
имѣется еще недоимка съ прежнихъ
лѣтъ въ количествѣ 686 руб. 42 $\frac{3}{4}$ коп.
образовавшаяся отъ недопоступле-
нія премій за отпущенное нынѣ
уже страхованіе недвижимостей. Боль-
шая часть этой недоимки подме-
нитъ сего года счетовъ, а остав-
шая не възыскана по несостоятель-
но-

сти должников и неизвестности
места жительства их.

Из поступившаго в 1873 году
страхового сбора, а равно из суммы
того же сбора, оставшихся отъ
прежнихъ лѣтъ, въ теченіи отчет-
наго года выдано вознагражденій
за сгорѣвшія строения на сумму
218934 рубля 7½ коп. и кромѣ того
употреблено на содержаніе страхова-
го управленія и другіе расходы по
страхованію 17766 руб. 17 коп., такъ
что общій расходъ страховыхъ
суммъ за 1873 годъ составляетъ 236700
рублей 88½ копеекъ.

Сборъ на расходы
по прекращенію гу-
мы на рогатыхъ
скотѣ.

Сборъ этотъ установленъ
на основаніи Высочайше утвер-
жденныхъ 20 июля 1870 года правилъ
(въслѣдствіе страхования скота) въ
1873 году выданы были повсемѣст-
но въ губерніи въ размѣръ 10 копеекъ
съ каждой штуки скотнаго рогатого

скота.

Сумма назначенная къ поступле-
нию на отставной годъ сбора вы-
стъ съ недоимками прежнихъ
лѣтъ, составляла всего 29554 руб.
26 копѣекъ; въ действительности
поступило 29289 рублей 46 копѣекъ
и осталось въ недоимку 264 рубля
50 копѣекъ. Расходъ же по прекра-
щенію чины и выдаче вознаграж-
деній за убитый скотъ вообще
простирается до 100000 рублей.

Кромѣ указанных выше го-
сударственныхъ и губернскихъ зам-
скихъ сборовъ, въ Стрелецкой губер-
нии взимаются еще слѣдующія
общественныя сборы: шинный,
ушищурный и возничный.

Шинный сборъ.

Шинный сборъ, взимаемый
по раскладкамъ шинныхъ сборовъ
съ шинъ владѣющихъ въ предмеяхъ
шинны повзвальной ответственности,

предназначается исключительно на покрытие расходов по содержанию гимназических управлений и учащихся в оных должностных местах.

В 1873 году сбора этого поступило вообще по губернии 103426 рублей 78 копеек и столько же почти истрачено. Средний размер скидки, назначаемой землевладельцам на содержание гимназических управлений составлял: в гимназиях сельских и сельских по 5 $\frac{3}{4}$ копейки, а в посадских по 10 копеек с морга земли, вообще же по губернии по 5 $\frac{3}{4}$ копейки с морга.

Училищный сбор. Сбор на содержание сельских и городских начальных училищ взимается на основании составленных училищными обществами приговоров и согласно составленным ежегодно раскладам.

Уплата этого сбора падаетъ исключительно почти на крестьянское и млычанское сословіе, помѣщички же, а также мѣста римско-католическаго духовенства обязательно участвуютъ въ содержаніи мѣстъ училищъ, которыя существовали до изданія въ 1864 году Высочайшаго указа о народномъ образованіи въ Царствѣ Польскомъ.

По свидѣніямъ доставленнымъ Начальникомъ Свѣдущаго учебной Дирекціи, общая сумма внесеннаго жителями губерніи въ 1875^{го} году, училищнаго сбора простирается до 2579 рѣблей 22 копѣекъ, болѣе противъ 1872 года на 505 рѣблей 25 копѣекъ. Кроме того нѣкоторыми училищными обществами доставлено въ пользу начальныхъ училищъ и училищъ сельда въ зерно около 360 кордцевъ

и дровъ на столменіе помѣщениі
58 чимшице, не пользующихся пра-
вомъ помѣщенія таковыхъ изъ ка-
зенныхъ лѣсовъ.

Божнический дворъ. Божнический дворъ съ еврейскаго об-
щества, установленный для обрѣза-
нія божниче, раввиновъ, еврейскихъ
школъ и дѣлнннцъ и для вспоможе-
ствования бѣднымъ, составляется
изъ дворовъ и источниковъ: а) изъ дво-
ровъ за релігіозныя обряды и б) изъ
кладовъ принадлежавшихъ на сей пред-
метъ еврейскимъ населеніемъ.

Виде состояніе этого двора въ
1873 году было слѣдующее:
оставалось недоимокъ съ предшест-
ващаго года 4886 руб. 46½ коп. и на-
длежало къ поступленію за отлет-
ный годъ 22773 рубля 25½ копѣекъ,
авсего должно было поступить
27659 руб. 72 коп. — Въ счетъ этого
поступило 22789 рублей 36 копѣекъ

и затѣмъ осталось въ недоимку
4870 рублии 36 копеекъ.

6. Городскіе доходы и расходы.

Изъ прилагаемой къ этой статьѣ
выписки о состоянии итатскихъ
суммъ, принадлежащихъ городамъ
Свердловской губерніи, видно, что въ
1873 году доходы всѣхъ 12 город-
скихъ кассъ составили 80720 рублии
7 копеекъ, а расходы было 56403 руб.
86½ копеекъ, затѣмъ осталось къ 1
Января 1874 года 24316 руб. 20½ коп.

По сравненію съ 1872 годомъ въ
отчетномъ году доходовъ посту-
пило больше на 546 руб. 16 копеекъ,
расходовъ произведено меньше на
6719 рублии 97 копеекъ и остатокъ
увеличился на 7302 руб. 13¼ копеекъ.

Такимъ образомъ разница
содѣлвенно въ поступившихъ город-
скихъ доходахъ между 1872 и 1873 го-

фамили оказалась самым незначитель-
ною и уменьшеніе общей доходной сум-
мы на 546 рубли и 16 копеек обуслав-
ливается только црпльничным взыска-
ніемъ съ палатничковъ и псалмичковъ
а на нихъ невоинскъ.

Что же касается расходовъ то до-
вольно значительное уменьшеніе
ихъ въ отчетномъ году посповало
въ видствіе сокращенія работъ по
городскому благоустройству, кото-
рыхъ произведены въ предшествовав-
шіе годы.

Источники изъ которыхъ посту-
пали въ 1875 году городскіе доходы,
были также что и въ 1872 году имен-
но:

- а) сборъ съ городскихъ имуществъ и
оброгныхъ статей.
- б) канонный сборъ, взимаемый съ тор-
говцевъ и промышленниковъ.
- в) вспомогательная по некоторымъ

перодомъ, складка съ жителей на вспомо-
 жение недостаточнаго единаго покровежа-
 ния городской администраци.

в) дополнительные платежи къ повы-
 шеной подати и патентовому сбору. — и
 д) сборъ съ протеста вексель и зави-
 дительствованія ильжи разнаго рода
 актовъ.

Даточныя городовыя съ имуществомъ и до-
 роги, наказанныя подь лит. а, высту-
 паютъ посредствомъ отдачи оныхъ въ
 арендное содержаніе съ фирменныхъ
 торговъ; сборъ же арендаторами де-
 лаетъ производится по тарифамъ.
 По прочимъ статьямъ расхода какъ
 на примѣръ: съ каноннаго сбора,
 вспомогательной складки, добавочныя
 къ повышеной подати и патент-
 ному сбору платежей, составляютъ
 городскими маистратами, на
 основаніи кассовой инструкціи
 1899 года, подробныя раскладки,

утверждаемыя Уездными Управле-
ніями, а въ губернскомъ городѣ Губер-
нскимъ Правленіемъ.

Запасныя суммы городскихыхъ казъ,
хранящихся въ нѣвской Банкѣ, уве-
личились въ отчетномъ году вѣдѣ-
ствію новыхъ взносовъ на 8352 руб.

Въ копѣйки, такъ что къ 1 Января
1874 года таковыя суммы
водятся по губерніи имѣлось:

неприкосновенныхъ капиталовъ 12718 р 29 к.
и остатковъ 100861 р 46 к.

Всего 113579 р 75 к.

Надоимое по городскимъ расходамъ
осталось на 1874 годъ водить 13241 руб.
1 коп, которая между вѣдѣми города-
ми распределяется следующимъ обра-
зомъ:

по городу Стрелцу 7369 р. 28 к.

— " — Венерову 266 р. 93 1/2 к.

— " — Соколиву 755 р. 7 1/2 к.

— " — Ильму 632 р. 53 к.

по городу	Мерополью	... 446 р	$\frac{1}{2}$ к.
— " —	Володавль	... 211 р	$85\frac{1}{2}$ к.
— " —	Парисву	... 1133 р	35 к.
— " —	Пасину	... 582 р	$17\frac{1}{2}$ к.
— " —	Мелуртвю	... 157 р	8 "
— " —	Лукову	... 36 р	35 к.
— " —	Мелхову	... 584 р	$23\frac{1}{2}$ к.
— " —	Пурволмну	... 206 р	7 к.
		<hr/>	
		Итого	1324 р 1 к.

Изъ числа этихъ недоимокъ, на горо-
родскихъ жителяхъ лежитъ сума
самая незначительная; большая
же часть ихъ образовалась въ отно-
шеніи неправильнаго поступленія въ
1870 году депозитнаго къ патент-
ному сбору платежа въ государствен-
ныя канцелярства, о возвратѣ
коего въ городскія кассы производит-
ся нынѣ уже въ Правительствую-
щемъ Сенатѣ.

Кромѣ того значительную сум-
му недоимокъ составляютъ также

проценты от остатков, хранящихся в Польском Банке за 1873 году, которые в отчетном году не поступили в городские кассы, а будут отпущены Банком в течение 1874 года.

г.) Акцизные сборы.

Налоговый сбор Поставочными, доставленными Управляющим Акцизными сборами в Варшавской и Сувальской губерниях, на действовавших в 1873 году в Сувальской губернии винокуренных, пивоваренных и медоваренных заводах перекурено: муки и серого солоду 93682 пуда, зеленого солоду 40411 пудовъ и картофыя 2268702 $\frac{3}{4}$ пуда, патоки же выварено 9095 $\frac{1}{2}$ пудовъ. Изъ полученных от употребления въ этихъ продуктахъ вина, пива и меда поступило въ казну акцизныхъ

патентной вообще 1,277,414 рублей 84 $\frac{1}{2}$ ко-
пейки, в том числе: акциза с ви-
на 1,242,802 рубля 90 $\frac{3}{4}$ копеек; с пива
34,309 рублей 1 $\frac{1}{2}$ копеек с меду 302 руб-
ля 76 копеек. Кроме того, в число
доходов по патентной части посту-
пило еще в отчетном году патент-
ного сбора 62,098 рублей 30 $\frac{1}{2}$ копеек
и штрафов за несодержание акциз-
ных прав 1545 рублей 62 $\frac{1}{2}$ копеек,
так что валовой доход по
патентному сбору в 1873 году состав-
ляет 1,341,058 рублей 76 $\frac{3}{4}$ копеек.

По сравнению этого дохода с та-
ким же полученным в 1872 году
сказывается следующая разница:

Видъ сбора.	Получено		Разница.			
	Въ 1872 году	Въ 1873 году	Въ 1872 году	Въ 1873 году		
	руб.	коп.	руб.	коп.		
Акциза с вина	1,242,802	90 $\frac{3}{4}$	1,242,802	90 $\frac{3}{4}$	+162,979	21 $\frac{1}{2}$
" " пива	34,309	1 $\frac{1}{2}$	34,309	1 $\frac{1}{2}$	+1404	3 $\frac{1}{2}$
" " меду	420	48	302	76	-117	72
Патентного сбора	67,345	44 $\frac{1}{2}$	62,098	30 $\frac{1}{2}$	-5257	14 $\frac{1}{2}$
Штрафовъ	2,127	89	1,545	62 $\frac{1}{2}$	-581	96 $\frac{3}{4}$
Итого	1,337,621	95	1,341,058	76 $\frac{3}{4}$	+15,2436	21 $\frac{3}{4}$

Таким образом, как видно из приведенной таблицы, нитейный сбор в 1873 году увеличился вобщем на 158,436 рублим 81 $\frac{3}{4}$ копеечку, но в частности увеличение это по отношению собственно в акцизном сборе с вина и пива, производство коих, несмотря на сокращение числа заводов, значительно в отчетном году увеличилось, по прочим же статьям нитейных доходов, сбор в 1873 году уменьшился, причиною чего послужило главным образом сокращение числа производящих продажу нитей и обожженных патентным ведомством заведений, коих в рассматриваемом году было.

оптовых складовъ 45.

лишковъ, занятыхъ домовъ, корнямъ и арен-

совыхъ погребовъ 1931

трактировъ 168.

пивныхъ шинковъ 16.

буфетовъ 8.

Авсего 2166 заведеній-

меньше противъ 1872 года на 59.

Акцизы съ сахара

Въ Свѣрдловской губерніи въ 1875 году, существовалъ только одинъ свеклосахарный заводъ, на которомъ переработано свекловичны 42197 дерковцевъ и выработано сахарнаго песка 52097 пудовъ. Акцизнаго сбора за выдѣланный сахаръ поступило 22468 р 46½ к.

и кромѣ того внесено

патентной платы .. 510 руб " -

Авсего поступило до-

хода съ свеклосахарнаго

производства 22778 р. 46½ к.

болѣе противъ 1872 года на 895 р. 7½ к.

Акцизы съ табаку

Акцизный сборъ съ продаваемаго въ губерніи табаку въ отчетномъ году простирался вобщемъ

до 1506 рублей 53 копейки, то есть меньше противъ предшествовавшаго года на 2772 рубля 32 копейки.

Заведеній, въ коиъ производилась распродажа табачныхъ гдѣлий, шиммовъ всего 4223, - въ томъ числѣ: лавокъ 342. и заведеній съ раскурочкою продажей 3881. Сравненіемъ съ 1872 годомъ, сказанныхъ заведеній въ означенномъ году увеличилось на 1778.

Сверя за симъ въ дѣлѣ итоговъ всей недвижимой выше поступившаго акцизнаго сбора, сказывается, что сборъ этотъ въ 1873 году водился по губерніи составлялъ 1372343 рубля 754 копейки.

Въ 1872 году акцизнаго сбора по такимъ же статьямъ поступило въ казну 1215783 рубля 55 копейки. - Следовательно поступленіе 1873 года увеличилось на 156560 руб. 204 коп.

О отравлении натуральными повинностями.

Квартирная повинность. Въ 1873 году расположены были

следующія части войскъ, чины коихъ пользовались квартирными довольствиями по отводу:

а) въ г. Стрелецъ:

1) 5^я Фридрихскій кievскій Его Величества Короля Нидерландскаго полкъ, съ расквартированиемъ въ некоторыхъ частяхъ оного въ окрестныхъ городахъ: Луковъ, Жамховтъ, Венуровъ и Соколовъ и посадахъ: Ановъ, Лошцахъ, Мордахъ и Шкободдахъ.

2) 6^я сотня Донскаго казачьяго №21 полка и Стрелецкій Губернскій №65 батальонъ, съ состоящею при немъ сборною комиссіею и Управленіемъ Губернскаго Военнаго Начальника.

б) въ г. Межиречье:

5^е Драгунскій Каргопольскій въ
Императорскаго Высочества Кня-
зя Константина Николаевича паркѣ,
въ расквартированіи въ двухъ декад-
роновъ онаго въ г. Луквѣ и окрест-
ныхъ деревняхъ.

в) въ г. Радимль:

- 1) 1^а Батарея 5^а конно-артилле-
рійской бригады, и
- 2) 4^а сотня Донскаго Казачьяго №21
полка.

г) въ г. Тьмут.

- 1) 2^а Батарея 3^а конно-артиллерій-
ской бригады.
- 2) Тьмутская урядовая команда:

д) въ посадь Млызахаъ:

- в^а Донская конная Батарея
е) въ посадь Подоль:
- 3^а сотня Донскаго Казачьяго №21
полка.

ж) въ г. Тернополь

- 1) 2^а конно-артиллерійскій паркѣ

и 2) 5^ю артиллерійскій паркъ съ управ-
леніемъ 2 парковой бригады.

Кромѣ вышеозначенныхъ действі-
тельныхъ и мѣстныхъ войскъ, квар-
теры отводимы были иже алтыну-
ющимъ и инымъ гражданскаго и воен-
наго звѣдствъ.

1) состоящимъ при дворѣ (въ г. Стру-
ми и Межарьевѣ) провіантскихъ
магазинахъ.

2) инакъ жандармскихъ управле-
ній именно:

а) въ г. Струми:

Лубернскаго и Струмскаго, Венгров-
скаго и Соколовскаго уѣздовъ.

б) въ г. Тельно:

Тельнскаго и Константиновскаго
уѣздовъ.

в) въ г. Луково.

Луковскаго и Варшавскаго уѣздовъ.

и г) въ г. Радимъ.

Радимскаго и Радзавскаго уѣздовъ.

2) инаше замской стражи въ губернскихъ
городахъ и въ сельскъ городахъ и посадахъ,
а также нѣкоторыхъ деревняхъ. и
4) служившимъ въ учрежденіяхъ по
крестьянскимъ дѣламъ.

Всобщее въ теченіи 1873 года житая-
ми губерніи доставлены были квар-
тиры для 45 штабъ офицеровъ

136 оберъ офицеровъ

4210 нижнихъ чиновъ и

35 чиновниковъ разныхъ правитель-
ственныхъ учреждений. Кроме того,

отведены были помещения для 172
лошадей. Квартиры и помещения,

кроме домовъ частныхъ владѣль-
цевъ, отведены были и въ домахъ

казенныхъ, съ дозволенія: Министер-
ства Внутреннихъ Дѣлъ, Унженскаго
вѣдѣнія и Министерства
финансовъ (подуховныя)

Житаями и казна, за отведенныя
въ домахъ ихъ квартиры и кон-

ских помещений, воспользовались
 вознаграждениями из квартирных
 и казенных сумм, в размерах
 определенном установленными
 тарифами, именно: за квартиры
 по тарифу приложенному к Ввод-
 ному утвержденному 31 Мая
 1868 года положению о новой рас-
 кладке квартирного сбора в гу-
 берниях Царства Польского, а за
 помещения по тарифам №1 и 2
 приложенным к утвержденно-
 му 21 Сентября 1866 года. д. Собла-
 томъ управленія Царства Польского
 положенія о снабженіи войскъ сто-
 леніемъ, обмундированіемъ и сапогами.

Общая сумма выданная в 1873
 году квартирному вознагражденію
 простирается вообще до 47004 рубл. 85
 копеек, изъ которыхъ стипендія:
 а) изъ квартирныхъ суммъ. 34139 р. 17 к.
 и б) изъ суммъ казны. . 12875 р. 68 к.

Подводная повин-
ность.

Подводная повинность, согласно срысывующимъ въ Царствѣ Польскомъ законамъ, имѣвавшая жителями городовъ и селеній по очереди поѣздъ наводненій за управительными распределеніями сей повинности, мѣстныхъ властей. Оттѣкъ подводъ обязателенъ для передвиженія войскъ и этаповъ и для развозовъ по дѣламъ арміи нѣкоторыхъ военныхъ и гражданскихъ чиновъ, снабженность губернской властью открытыми свертальствами. Заподводенъ, поставляемый для войскъ и для передвиженія этаповъ, жителями полагать вознагражденіе по суммѣ военного въдомства, въ размѣрѣ предъложенномъ утвержденнымъ 22 апрѣля 1858 года в. Свѣтомъ Управленія Царствѣ Польскомъ правительствомъ, именно: за пароконную подводку

по 4 копейки а за дюжонную по
 2 копейки в каждой версты;
 инако же акцизнаго въдрядва
 и алжацимъ въ урешдреніяхъ по
 крестьянскимъ дѣламъ, при разъ-
 нздахъ ихъ подымалъ алреды,
 обывательскія подводы отпуща-
 ются, на основаніи распоряженія
 в. Урешдрительнаго Комитета въ
 Царствѣ Польскомъ, отъ 2 Мая
 1867 года, за урешдрителю прогоню
 по цѣль установленной дѣл по-
 товыми лошадей.

Безплатныя подводы отпу-
 скаются, на основаніи дѣл въ
 цѣль распоряженій:

а) членамъ судовъ и лекарамъ,
 отправляющимъ дѣл производ-
 ства судебно-медицинскихъ изъ-
 ать дѣланій оскоропостимно-ушр-
 шимъ и найденнымъ мертвымъ
 тѣламъ.

в) медицинскимъ чиновникамъ, ко-
мандироваемымъ по гимназиямъ для
приветія дѣтвей предохранитель-
ной оспы.

в) ветеринарнымиъ врачами въ аку-
тѣхъ палатахъ скотскаго надзора,
и) нижними чинами жандармерии
управленія, при разъѣздахъ по дѣламъ
смердѣ, по предъявленіи жалобъ отъ
тѣхъ предписаній, коими списано
жалостя Начальниками губерній.

Общее количество поставленныхъ
жестяками губерній въ 1873 году
по наряду, подворье было:

жестяковыхъ	2689
безжестяковыхъ	12288.

Итого . . . 20977.

Слѣдованіе подводной повинно-
сти повсемѣстно по губерніи устро-
ено такъ, что повинность эта
распредѣляется равномерно
какъ между гимназиями въ уѣздахъ,

такъ и между жителями въ гимназияхъ, при чемъ никакого различія по выполненію очереди, каждаго года гминь, не допускаются.

Рекрутская
повинность.

Попадану 1873 года, произведенному на основаніи Высочайшаго Манифеста 16 Ноября 1872 года подмѣнало приему въ рекруты по $\frac{1}{2}$ чловѣкъ съ каждою тысячею душъ, въ томъ числѣ: 6 чловѣкъ съ тысячею душъ обыкновеннаго пополненія арміи и флота и $\frac{1}{2}$ рекрута также съ тысячею душъ на пополненіе недоимки, образовавшейся влѣдствіе отмиженнаго набора въ 1869 году.

Наборъ этого года произведенъ бездоимочно, то есть согласно росписанію контингента, при чемъ къ исполненію рекрутской повинности были призываемы конскрипты: 1^о разряда - 21 и 22 лѣтніе

какъ христиане, такъ и евреи, 2^е разряда по вѣтамъ цѣдиль 25^{лѣтн.} ние, а евреи отъ 23 до 30 лѣтъ въ 8^{мѣ} цѣдиль, 3^е разряда во вѣтъ цѣдиль кромѣ Радинскаго, отъ 25^{лѣтн.} до 25 лѣтъ, а въ Радинскомъ цѣдиль отъ 23 до 27 лѣтъ.

Подробныя циссровыя данныя по проповѣденному рекрутскому порядку изложены въ прилагаемой въ концѣ оной вѣдомости.

III Общественное благоустройство и благоуменіе.

Казенныя общественныя зданія

а) Казенныя и общественныя зданія и городское благоустройство.

Казенныя зданія, состоящія въ вѣдѣніи Министерства Внутреннихъ Дѣлъ, въ Свѣдской губерніи находятся 6, изъ коихъ два заняты подъ поименное Губернскаго Правленія, а въ остальныхъ четырехъ

полмѣщалома Уездныя Управле-
нія: Венгровское, Володавское, Луков-
ское и Константиновское.

Общественныхъ зданій состоитъ
въ городахъ также 6, изъ коихъ
3 заняты подъ помѣщеніе город-
скихъ управленій, 2 подъ воинскіе
казармы (въ Стрелцѣ), а въ одномъ
помѣщается Стрелцкое Уездное
управленіе.

По исправленію и перестройкѣ
казенныхъ зданій въ 1873 году испол-
нены слѣдующія работы:

а) произведена ремонтровка ка-
зенныхъ зданій, находящаяся въ
г. Стрелцѣ и занимаемыхъ Су-
дженскимъ Правленіемъ и окрас-
ка наружныхъ стѣнъ оныхъ
малыяго краскою на сумму
850 рублей.

и) сдѣланы капитальныя ис-
правленія въ зданіи занимаемомъ

Владовским Уездным Управлением, на 600 рублей. Расход по этим работам произведен из отчета того Министерством Внутренних Дел строительного кредита в 2450 рублей.

Городское благоустройство

Из работ, произведенных в отчетном году по городскому благоустройству, больше значительная была ильбуция:

- 1) в г. Овренге, с разрешения Г. Министра Внутренних Дел, устроена новая улица под названием "огородная", на средства городской кассы, израсходовавшей на сей предмет 1824 рубля 70 коп.
- 2) произведена рашпировка городской гофшахты на сумму 511 руб. 21 коп.
- 3) в городском здании в г. Овренге сданы исправления по приспособлению оного под помещение Уездного Управления

стоимостью в 770 рублей.

4) Въ гор. Соколовъ, по разрѣшенію Губернскаго Правленія, произведено перемѣненіе цѣны на землю 126 рублей 80 коп., ить коихъ половина расхода отнесена на вѣ владѣльца города, на основаніи 10 статьи Высочайшаго указа 28 Октябрю (9 Ноября) 1866 года объ упрощеніи вотчинныхъ отношеній въ городахъ Царства Польскаго.

Независимо этихъ болѣе крупныхъ работъ, съ разрѣшенія Губернскаго Правленія, производились еще въ теченіи года менше значительныя работы по городскому благоустройству, какъ то: по исправленію колодезь, пожарныхъ инструментовъ, мостовыхъ, мостовъ расположенныхъ въ чертѣ городскихъ земель, городскихъ

общественныхъ зданій гоуптвахтъ и полицейскихъ арестовъ. Общій посылъ употребленъ на расходъ простирасетя во обще до 1500 рублией, которые употреблены иь назначаемыхъ сумъ каждаго города по приходо-расходнымъ росписанью резервныхъ суммъ, состоящихъ въ распоряженіи Губернскаго Начальства.

Греко-униатскія церкви и приходы
скія строения

На основаніи утвержденныхъ 20 Марта 1863 года в. Императорскимъ въ Царствѣ Польскомъ правилъ о постройкѣ новыхъ и исправленіи ветхихъ греко-униатскихъ церквей въ Царствѣ Польскомъ, въ 1873 году въ Старицкой губерніи производимы весьма значительныя по такъ обывамъ сооруженіямъ работы на счетъ осодо открытаго на сей предметъ Министерствомъ Народнаго Просвѣщенія церковно-строительнаго кредита. —

Ообщий ходъ и состояніе означен-
 ныхъ работъ за отчетный годъ
 представляются въ изложенномъ видѣ:
 по составленнымъ извѣщывающимъ по-
 стройкамъ церквей и утвержденный
 Министерствомъ Народнаго просвѣ-
 щенія проектами въ концѣ 1872 года
 и въ теченіи отчетнаго года присту-
 лено было къ исправленію 34^х старыѣ
 и постройкѣ 5^{ти} новыхъ греко-униат-
 скихъ церквей, на сумму 96774 руб.
 67⁴ копеекъ. Изъ этого числа къ 1^{му}
 Января 1874 года кончены вполне
 работы по новому сооружеію одной
 и реставрировкѣ 7^{ми} церквей, именно:
 поименовы церквей въ приходахъ: Ло-
 мазскомъ и Кіевецкомъ, Бѣльскаго
 уѣзда, Видавскомъ, Чурчскомъ, ро-
 жанскомъ, Восновичскомъ, Лейнен-
 скомъ и Вытымянскомъ, Видавска-
 го уѣзда, и Яновскомъ, Константи-
 новскаго уѣзда; вновь же сооружена

церковь в приходъ Вале-Верецким-
скимъ, Володавскаго уѣзда, рабо-
ты по постройкѣ ксѣи налаты
в 1872 году. Затѣмъ на 1874 году
остались къ производству работы
по перестройкѣ 25 старыхъ и соору-
женію 4 новыхъ церквей.

Стоимость всѣхъ работъ по окон-
ченныиъ в 1873 году исправленіямъ
и сооруженіямъ греко-уніатскихъ
церквей простирается до 16754 рублѣи
56 копѣекъ; стоимость же работъ по
сооруженіямъ налатыиъ, по несокон-
ченныиъ, исчислена вобщемъ в 79960 рублѣи
11 $\frac{3}{4}$ копѣекъ, которые по уѣздамъ
распрекляются слѣдующимъ обра-
зомъ:

на Бѣльскій уѣздъ прихо- дится	28405 р. 34 к.
на Володавскій уѣздъ	10035 р. 53 $\frac{1}{2}$ к.
„ Константиновскій	14748 р. 50 $\frac{1}{2}$ к.
„ Рагинскій	20983 р. 51 $\frac{1}{2}$ к.

на Сокаловский уезд при-
ходится 4225 р. 41 $\frac{3}{4}$ к.

„ Стрелецкий 1563 р. 80 $\frac{1}{2}$ к.

Одновременно съ производствомъ церковно-строительныхъ работъ, въ отчетномъ году производимы также въ некоторыхъ приходахъ работы по приведению въ порядокъ приходскихъ стреленій нажаленныхъ для помѣщенія церковныхъ приписокъ. Расходы по такимъ работамъ, съ разрѣшенія Министерства народнаго просвѣщенія отнесены на счетъ остатковъ отъ церковно-строительныхъ работъ греко-восточнаго вѣдомства и проставлены за отчетный годъ до 18953 руб. 22 копѣекъ.

Костыль и костыль- Въ римско-католическихъ
ныхъ стреленій. приходахъ, въ отчетномъ году
производились работы только

по постройкѣ одного новаго коста-
ла и поимкѣ одного стараго, а
также по сооруженію въ одномъ при-
ходѣ-Траицковѣ, Венгровскаго уѣзда,
дома для помѣщенія приходовскаго
духовенства. Изъ работъ этихъ къ
1^{му} Января 1874 года постройка до-
ма была совершенно окончена, ра-
боты же по постройкѣ и поимкѣ
косталовъ остались еще къ произво-
дству на 1874 годъ.

б) Дороги, мосты и переправы

Число каменныхъ дорогъ и государ-
ственныхъ трактовъ, пролегающихъ
по губерніи, въ отчетномъ году не
увалилось и общее протяженіе
ихъ осталось тоже, что и въ 1872
году.

Изъ земскихъ же дорогъ произой-
ли весьма незначительныя измѣне-
нія только въ составѣ дорогъ 1^{го}
разряда, или губернскихъ, часть

коихъ перечислена въ составъ Дорогъ
2^{го} разряда - уездныхъ.

Всѣхъ дорогъ 1 разряда, которыя
устраиваются и содержатся на
счетъ Губернскаго Земскаго Дорожнаго
Сбора, въ губернии шестая 8, общаго
протяженіе коихъ простирается до
449³/₄ верстъ.

Дороги эти имѣютъ видъ

а) Спасскуко-Люблинская,
отъ г. Спасска, черезъ г.г.

Луковъ, Радинъ до грани-
цы Люблинской губернии,
по направленію въ г. Люд-
миль

(часть этой дороги отъ
г. Спасска до границы
Луковского уезда пере-
числена временно во 2^ю
разрядъ земскихъ до-
рогъ.)

Общее протяже-
ніе дорогъ.

61 $\frac{255}{570}$

б) Стрелуко-Лаховская, отъ
Стрелуца, черезъ Соколивъ, Вен-
гровъ до станицы Лаховъ на
Варшавско-Петербургской
железной дороге

70 ¹⁴⁵/₅₇₀

в) Стрелуко-Варшавинская
отъ Стрелуца, черезъ Станекъ
Варшавинъ, Осельку, до г. Торы.
Камбарин

84

г) Стрелуко-Лосицкая, отъ
Стрелуца, черезъ посадь Мор-
ды въ Лосице

29

(часть этой дороги отъ н.
Морды, по направлению въ
Лосице до границы Констан-
тиновскаго уезда переиме-
нена временно во 2^ю разрядъ
замскихъ дорогъ.)

д) Лужовско-Жалявская отъ
г. Лужова, черезъ г. Жаляво
въ Улмице на Варшавско-Люд-
винскихъ Государственный трактъ

46 ⁵⁵⁰/₅₀₀

е) Яновско-Бельская, отъ пос. Янова въ г. Хотму	21
ж) Радинско-Межиряцкая отъ г. Радина въ г. Межиряцкѣ	27 $\frac{50}{500}$
з) Лотышово-Владская отъ станции Варшавско-Мерес- польской жальзѣной дороги въ Лотышовѣ, черезъ Мещанскѣ, Саватинскѣ, г. Ялодаву и да- льше до границы Люблинской губерніи по направленію въ г. Камысь/въ вѣтвию отъ дороги Кривая-Вулька до Ялошинскаго православнога монастыря)	87 $\frac{15}{500}$
и) Венгровско-Камринская отъ г. Венгрова, черезъ Любѣ- къ Варшавско-Грестехолму Государственному трак- ту въ пунктъ Саракъ- тржедуржисіи	22 $\frac{450}{500}$
Итого	449 $\frac{345}{500}$

На всѣхъ означенныхъ дорогахъ 1^{го} разряда, соврѣмени введенія въ дѣйствіе Высочайше утвержденнаго 19 Іюня 1870 года положенія о содержаніи замѣскихъ дорогъ въ губерніяхъ Царства, произведена шоссировка на счетъ суммъ замѣскаго дорожнаго сбора водяще на протяженіи 2¼ версты, изъ коихъ на 2½ верстахъ учтено шоссе содѣлано въ отчетномъ году. Стоимости сооруженія одной версты шоссе въ 1875 году составляла 2200 рублей; стоимости же содержанія въ исправности учтенныхъ шоссированныхъ дорогъ опредѣляется въ 250 рублей на каждую версту.

Въ составѣ дорогъ 2^{го} разряда, подлежащихъ на счетъ земной повинности, въ отчетномъ году никакихъ измѣненій не произошло и состояніе этихъ дорогъ водяще удовле-

составительно.

Затем значительных мостов на дорогах 1^{го} разряда имеется 24, из коих 209 устроены на деревянных устоях и 38 на каменных устоях.

Шарнирных мостов находится в губернии 9, именно: 5^й мост на речке Ливце под посадом Лавь, Венгровского уезда, состоящий в частном владении.

1^й в город Гурьямиль приносящий казны дохода по 830 рублей в годъ.

1^й в город Терсталь составляющий собственность казны.

1^й в город Нарчевъ, доходъ съ коего поступаетъ в мѣстную городскую кассу.

1^й в посаде Островъ Видавскаго уезда.

1^й на речке Вепржъ под посадом Поужомъ, Лужовскаго уезда.

и 1^{на} на рынках Венгрии в посаде Лисо-
дыжи, также Луковскаго грезда.

Доходы съ 3^а поименованъ мостовъ,
съ перваго 78 рудлей въ коп. со втораго
по 550 руд. 75 коп. и съ третьяго по 126
рудлей въ годъ, поступаютъ въ
мѣстныхъ городскихъ кассы.

Новыхъ сооруженій мостовъ въ
отчетномъ году произведено не
было.

6. Почты.

Почта введенія съ 1 Января 1871
года въ дѣйствиѣ Высочайшегъ
веригденныхъ новыхъ штатовъ по
почтовому ведомству въ губерніяхъ
Царства Польскаго и подурженныхъ
въ 1871 и 1872 годахъ нѣкоторыхъ
измѣненій и преобразованій въ
составъ почтовыхъ учрежденій
губерній, въ 1873 году ни какихъ
другихъ перемѣнъ по почтовой
части произведено не было.

Убо такъ какъ спитъ этого го-
да показавъ, что установленныя поны-
которыя трактыя порядкомъ от-
правления погть и самое направ-
леніе ихъ, судя по обороту корреспо-
нденціи, не вполне удовлетворяло
дѣйствительной потребности и
нуждамъ населенія, то въ тече-
ніи отчетнаго года составлены
были предположенія объ измѣненіи
по некоторымъ трактамъ нынѣ
дѣйствующаго хода погть и о за-
крытіи тѣхъ погтьвыхъ трак-
товъ, по которымъ движеніе погть
оказывается излишнимъ, въ тѣмъ,
что бы на сѣть закрытыхъ трак-
товъ установить болѣе удобенное
движеніе погть по другимъ трак-
тамъ, на которыхъ по значитель-
ности отправляемой корреспонден-
ціи, дѣйствительно встрѣчается
въ томъ надобность; исполненіе

этихъ предположеній отнесено на 1874 годъ.

г) Народная нравственность.

(примененіемъ къ этой статьѣ служитъ въ формѣ №5.)

Изъ прилагаемой къ настоящей статьѣ въ формѣ №5, видно, что въ 1875 году совершено въ губерніи преступленій 1507, по которымъ осуждено и подвергнуто наказаниямъ въсказаннѣ 2483 души, въ томъ числѣ мужчинъ 2120 и женщинъ 363. По сравненіи съ предшествовавшими годами число преступленій въ отчетномъ году уменьшилось на 51, изъ чего слѣдуетъ заключить что въ состояніи народной нравственности въ самъ годъ не только не произошло упадка но напротивъ замѣчается нѣкоторое улучшеніе.

Преобладающимъ родомъ преступленій были воровство-кража и воровство-мошен-

нигство, покоему возникло 400 дымов
и подвергнуто осужденію 633 домовъ;
и въ малой оной мѣстѣ, обвиненныхъ въ со-
вершеніи преступленій большинство при-
надлежитъ къ сословіямъ мѣщанскому
и крестьянскому, что объясняется пре-
обладающимъ количествомъ жителей
иныхъ сословій по отношенію къ общей
массѣ населенія губерній.

б) Арестанты, тюрьмы зам-
ки и этапъ.

Въ Стрелецкой губерніи въ 1873 го-
ду находились пять урочищъ мѣста
заключенія: двѣ мѣстныхъ тюрь-
мы въ губернскихъ городахъ Стрелецъ
и Губинскъ, городъ Хотинъ и семь де-
тензионныхъ арестовъ, учрежденныхъ
при судахъ простыхъ полицій въ г. г.
Луховъ, Радимъ, Рыдовъ, Сарванскъ,
Жаховъ и Соховъ и въ посадь Ло-
сичахъ.

Стрелецкая тюрьма, устроена

на 117 арстантовъ, помѣщается въ
особомъ каменномъ зданіи, амбразур-
ной же занимаетъ частное ка-
менное зданіе за ежегодную плату
по 1500 рублией.

Оба означенныя зданія вполне
соотвѣтствуютъ своему назначенію,
особенно же зданіе Свѣтлицкой тюрь-
мы, устроенное по американской
системѣ одиночнаго заключенія.
Капитальныхъ исправленій въ от-
четномъ году въ тюрьмахъ по-
мѣщеніяхъ производимо небыло;
на ремонтъ же ихъ израсходовано
всего 337 рублией.

Число въсѣхъ арстантовъ, нахо-
дившихся въ заключеніи въ 1875 году,
простирается вообще до 2072 человекъ,
въ каждомъ же мѣсяцѣ мѣсть заклю-
ченія движенье арестованныхъ за-
тотъ же годъ представляется въ
слѣдующемъ видѣ:

Название местъ заключенія	Осталось отъ 1872 года		Въ 1873 году				Осталось на 1874 годъ.	
			Поступило		Убыло			
	Мартъ	Июнь	Мартъ	Июнь	Мартъ	Июнь	Мартъ	Июнь
<i>1. Мюриль:</i>								
в.в. Рудольфъ ..	136	14	872	160	878	154	150	20.
" " Тельманъ ..	105	15	265	39	280	35	90	10.
<i>2. Детензионскіе аресты.</i>								
в.в. Рюдальсъ ..	1	"	99	16	99	16	1	"
" Гарвоменъ ..	"	"	71	2	71	2	"	"
" Малковъ ..	"	"	26	7	26	7	"	"
" Луковъ ..	4	1	42	10	46	11	"	"
" Радинъ ..	1	"	81	15	70	15	12	"
" Соколовъ ..	1	"	51	12	49	12	3	"
" П. Лосицъ ..	"	"	21	5	21	5	"	"
Всего	248	30.	1528	266	1540	257	236	30.

Материальное и нравственное состояніе арестантовъ во время летнихъ заключенія было удовлетворительно.

Продовольствію для арестантовъ въ Стерляцкой и Тольской тюрьмахъ доставлялось по подряду, съ умяткою въ первой по 84 коп., а въ послѣдней по $\frac{74}{100}$ копѣекъ за дневную порцію одного арестанта; продовольствію же арестантовъ, содержавшихся въ Именціонныхъ арестахъ, обходилось по $\frac{7}{8}$ копѣекъ въ сутки на челоука.

Общій расходъ по продовольствію и содержанію арестантовъ какъ въ тюрьмахъ, такъ и въ именціонныхъ арестахъ, а равно и подрядами издержкамъ простирается до 19386 руб. 5 копѣекъ.

Кромѣ показанныхъ выше мѣстъ заимосенія, въ губерніи находится еще этапный пунктъ въ г. Стерляцъ и 6^{шт} почтовыхъ этапныхъ станцій въ городахъ: Луковъ, Радимъ, Тарыминскъ, въ м. Коука и въ Коритницѣ и Рыкахъ.

е) Пожары.

(примечанія къ этой статье)

исписать ведомость № 6.)

Всех пожаровъ въ губерніи въ
отчетномъ году было 175, отъ ко-
ихъ сгорѣло 1840 дворовъ застра-
хованныхъ въ 35106 рублей. изъ чис-
ла означенныхъ пожаровъ особен-
но въдѣльными для жителей бы-
ли истреблены а) 9^{го} Мая въ уѣз-
номъ городѣ Володавѣ, произошед-
шій отъ избытка пороха,
когда истреблено въ жилищъ
древесъ съ хозяйственными стро-
еніями и движимыми имуществ-
вами, стоимость въ 47000 рублей;
б) 26 июня въ г. Мезирельѣ, Радан-
скаго уѣзда, горѣ сгорѣло 231 домо
и разнаго движимаго имуществ-
ва на сумму около 250000 руб. сереб.;
в) 30 июня въ дер. Деревяно, Радан-
скаго уѣзда, отъ чего сгорѣло
55 жилищъ дома и почесно
крестьянами убытковъ, какъ

во движимомъ, такъ и недвижимомъ
 имущество на 15500 рублей; и 2) 12²²
 Августа въ Посадѣ Кокуго, Луков-
 ского уезда, гдѣ истредлено 13 до-
 мовъ и прикинено убытковъ на 60000
 руб. - Для облегченія участи потер-
 пѣвшихъ отъ сихъ пожаровъ, кромѣ во-
 даннаго имъ страхового вознагражде-
 нія за сгорѣвшія строения, в. Намест-
 никомъ въ Царствѣ Польскомъ отпу-
 щено изъ состоявшихся въ его распо-
 ряженіи суммъ, для выдачи въ без-
 возвратное пособіе на доболѣе нуждаю-
 щимся изъ нихъ 15200 рублей, кото-
 рыя и распределены между погорѣль-
 цами чрезъ посредство особаго коми-
 тетовъ составленныхъ подъ председа-
 тельствомъ Уездныхъ Начальниковъ.
 Изъ обиднаго числа мучившихся въ
 гдѣрніи пожаровъ было: зимою 23,
 весною 50, лѣтомъ 59 и осенью 41,
 при чемъ 28 пожарныхъ суммъ было

въ городахъ и 145 въ деревняхъ и по
садахъ.

Изъ урбизовъ болѣе другихъ постра-
даль отъ пожаровъ Рязинскій урбизъ
въ коимъ сгорѣло 882 двора стоимостью
по страховой оценкѣ въ 169915 рублей.

ж) Различныя произшествія и
народныя бедствія.

Спросимъ пожаровъ, о количестве
коиъ и размахѣ понесенныхъ отъ
оныхъ жителями урбизовъ прина-
сается осодавъ въ формѣ, матери-
альное благосостояніе жителей ур-
бизовъ въ отчетномъ году не под-
вергавъ ни какимъ истрагическимъ
бедствіямъ, которыя бы имѣли
особое вліяніе на экономическій бытъ
населенія. Трагедіи, хотя по числу
въ нѣкоторыхъ мѣстностяхъ, но,
по значимости своей, не причини-
ли осодаво урбиза землевладѣльцамъ;

размывовъ же рѣкъ совершенно не
было.

IV Народное здравіе и общест-
венное призрѣніе.

а. Врачи.

Всѣхъ лицъ Медицинскаго зва-
нія въ губерніи въ 1875 году состоя-
ло 188, въ томъ числѣ:

Медицинскій инспекторъ	1.
Фармацевтъ	1.
Врачей	37.
Ветеринаровъ	14.
Акушеровъ	22.
Фельдшеровъ	105.
и сельскихъ повивальныхъ завокъ	8.

Аптекъ казенныхъ неимѣется;
частныхъ же въ отчетномъ году бы-
ло 19, изъ коихъ отпущено лекарствъ
по 76847 рецептовамъ. Состояніе всѣхъ
аптекъ удовлетворительно.

На попеченіи врачей находилось больныхъ 3,1148 человекъ, изъ коихъ 2,2996 выздоровѣло, 6551 умерло, а 2501 съ кон-
целью отчетнаго года осталось на
лѣченіи.

Кромѣ же подавнѣ помощи боль-
нымъ, дѣятельность, какъ алуркацира,
такъ и въ общо-практикующихся лицъ
медицинскаго званія заключалась
въ слѣдующее:

1) Въ виду свирѣпствовавшихъ септи-
чной и холерной эпидемій, безукотно
производилась, подѣ непосредст-
веннымъ надзоровеніемъ врачей,
очистка и дезинфекція дворовъ и
вообще всѣхъ тѣхъ мѣстъ, гдѣ
находились залежи нечистоты,
отъ гніенія которыхъ распро-
страняются миазмы, усиливая
развитіе эпидемій; для подавнѣ
же помощи заботивающимся въ
городахъ назначались были дежур-

ныя изъ врачей и фармацевтовъ, на обязанности коихъ лежало оказаніе медицинскаго посодія, въ освоенности лицамъ подвергавшимся задымленію въ ночное время.

2.) Въ теченіи цѣлаго года проиграно было повсѣмѣстно въ губерніи предохранительное оспопрививаніе, какъ первичное, такъ и вторичное, темныхъ и гимангизированного иммигрантовъ.

Оспопрививаніемъ занимались все находящіеся въ губерніи сирьфиреры и нѣкоторые врачи, коими привита оспа въ теченіи всего года 1882 дѣтями; кромѣ же сего оспа была прививаема во второй разъ и взрослымъ людямъ, но число случаевъ повторнаго привитія было незначительно.

Изъ сопоставленія, между собою цифръ родившихся и подвергнутыхъ оспопрививанію дѣтей въ отчетномъ,

году оказывается, что из 100 родившихся одна была привита в 8 лет.

3) Принимаемъ постоянныя мѣры къ недопущенію развитія и распространенія скарлатины, въ видахъ чего санитарныя комитеты, съ участіемъ военныхъ врачей и депутатовъ, производили ежегодно тщательный осмотръ всѣхъ занимающихся проституціей женщинъ и поднарукеній у которыхъ либо изъ нихъ скарлатина, держимая открыто, поощрялась немедленно въ больницѣ. Всѣхъ заболѣвшихъ скарлатиною въ теченіи отчетнаго года было 92, изъ нихъ 76 выжили, а остальные 16 съ концемъ года оставались еще въ леченіи. По сравненію съ 1872 годомъ, число заболѣвшихъ въ отчетномъ году скарлатиною было меньше на 134 души.

Сверхъ того врачами, состоящими на службе, производимы были освидѣтельствованія мертвыхъ тѣлъ и живыхъ людей потребованіемъ судебныхъ мѣстъ въ 520 случаевъ, при чемъ тѣми изъ нихъ которые состоятъ именами Врачебнаго Отдѣленія Стрѣleckаго Губернскаго Правленія, въ теченіи года разсмотрѣно въ судебныхъ дѣлахъ, по которымъ требовались медицинскія изслѣдованія, именно:

- 1) о несовершенствѣ для извѣстныхъ рекрутскихъ повинностей 30.
- 2) о отлученіи 3.
- 3) объ изнасилованіи 3.
- 4) о приписаніи смерти 10.
- 5) о нанесеніи вреда здоровью поборамъ 4.
- 6) о незаконномъ врачеваніи 8.
- 7) о свойствѣ лекарствъ, отнятыхъ у мущъ занимающихся незаконнымъ леченіемъ 4.

- в) въ отравленіи 2
 и 2) о состояніи чувственныхъ
 способностей во время соверше-
 нія преступленія 1.

в. Больницы.

Во Стрелецкой губерніи нахо-
 дятся слѣдующія гражданскія
 больницы:

- а) въ губернскомъ городѣ Стрелецѣ
 - Мариинская.
 б) въ уѣздномъ городѣ Ельпо-Св. Кар-
 ма.
 в) тамъ же - Св. Лазаря.
 г) въ уѣздномъ городѣ Лужковѣ - Св. Ва-
 димъ.
 д) въ уѣздномъ городѣ Радимѣ - Св. Ку-
 нецурды.
 е) въ посадѣ Мациовицахъ, Гавволин-
 ского уѣзда, - Св. Констанція.
 ж) въ посадѣ Стердынѣ, Сикольска-
 го уѣзда, - Св. Павла.
 з) въ городѣ Метиртьевѣ, Радимскаго

уезда; - Еврейская.

и) въ дер. Ммиановъ, Радзинскаго уезда

и к) " Выроздавакъ, Соколовскаго уез-
да; - Св. Саадеа.

Нѣзъ нимаа этихъ больницъ, пер-
вая воамь состоитъ въ завѣрѣваніи
Губернскаго и подчиняющихся уездныхъ
Совѣтовъ Общественнаго призрѣнія;
поставленія же дѣтъ, то есть Ммианов-
ская и Выроздавская, какъ цетро-
енныя и содержимыя на средства
частныхъ лицъ, на основаніи 5 ст.
Высочайше утвержденного 19 Ію-
ня 1870 года положенія объ управ-
леніи благотворительными заведе-
ніями, подчиняются надзору со
стороны Губернскаго и уездныхъ
Совѣтовъ, только въ medico-по-
лицейскомъ отношеніи.

Средствами содержанія боль-
ницъ: Стрелецкой, Тольской Св. Карла,
Луковской, Радзинской и Ммиановской

ирисать: Доходы отъ недвижимыхъ имуще-
 ствъ, проценты отъ капиталовъ, по-
 жертвованныхъ частными лицами, бу-
 вратъ ледныхъ поддержекъ, доброволь-
 ныхъ пожертвованій, пособій отъ акциз-
 ныхъ штрафовъ и 15% пособій отъ до-
 ходовъ городскихъ касовъ; Менгиртынская
 же больница, кромѣ означенныхъ средствъ,
 пользуется еще штрафами взвѣсиваемы-
 ми съ евреевъ за несообразное нравиль сно-
 шеніи еврейской одежды, которые по су-
 ществующимъ распоряженіямъ, собира-
 ются исключительно въ пользу еврейскихъ
 богоугодныхъ заведеній.

Больница не состоитъ въ вѣдѣніи Совета
 Общественнаго Приоратнаго имени: Милан-
 новская и Вьереваидская содержатся пер-
 вая на средства вилартицы гильдіи Ми-
 лановъ Григоріи Милога, а вторая, от-
 крытая въ отчетномъ году, — отъ до-
 ходовъ, получаемыхъ съ гильдіи Вьерева-
 йды, завѣщаннаго Милтицикомъ Дернано

включъ въ плату этого заведения!

Что же касается остальныхъ двухъ больницъ - Стердынской и Бѣльскою святаго Лазаря, то существованіе ихъ, неимѣя за собою никакого прочнаго основанія, поддерживается кромѣ взываемою за леченіе платы, добровольными пожертвованіями и посылками, отпускаемыми имъ имъ суммъ, образующихся отъ взисканія акцизныхъ штрафовъ и 15% похода отъ доходовъ городскихъ касъ.

Общее количество палатованныхъ во всѣхъ больницахъ леченіемъ въ отчетный годъ, а равно количество произведенныхъ на содержаніе этихъ заведеній расходовъ выражается въ слѣдующихъ данныхъ.

Название дворянства	число дворян		находясь на государственной службе		в частной		в дворянстве		в дворянстве		в дворянстве		в дворянстве		в дворянстве		в дворянстве		в дворянстве		
	муж.	жен.	муж.	жен.	муж.	жен.	муж.	жен.	муж.	жен.	муж.	жен.	муж.	жен.	муж.	жен.	муж.	жен.	муж.	жен.	
	р.	ж.	р.	ж.	р.	ж.	р.	ж.	р.	ж.	р.	ж.	р.	ж.	р.	ж.	р.	ж.	р.	ж.	
губернии саталария в восточной Сибирии	50	264	210	31	14	211	178	"	"	13	18	9232	4176	152	25	512					
в. Казань в в. Сибирии	30	293	105	27	5	237	92	"	"	29	8	11755	6476	25	32	55					
в. Казань там же	10	40	8	11	2	24	6	"	"	"	"	802	441	10	2	55					
в. Сибирь в. Сибирии	14	268	90	31	9	224	74	"	"	10	7	5733	1862	222	15	322					
в. Казань в. Сибирии	20	183	151	11	5	167	142	"	"	5	4	4700	2528	"	12	54					
в. Казань в. Сибирии	20	212	161	13	10	187	133	"	"	12	8	6736	2695	20	13	40					
в. Казань в. Сибирии	20	143	91	13	9	122	74	"	"	8	8	5090	3208	50	13	65					
в. Казань в. Сибирии	14	131	109	12	6	110	101	"	"	9	2	5487	1828	142	15	232					
Итого	158	1524	915	144	60	1289	800	"	"	86	55	4957	2092	572	132	484					
в. Сибирии в. Сибирии	10	163	124	2	8	159	112	"	"	2	4	3250									
в. Сибирии в. Сибирии	10	7	6	1	"	"	"	"	"	6	6	2160									

Сибирский и
казахский

Ком.

Эпидемии

в) Эпидемии и эпизоотии.

Въ отношеніи народнаго здоровья истекшій годъ былъ водруже не благопріятенъ. Кроме разнаго рода воспалительныхъ болѣзней, изъ коихъ болѣе всего были развиты корь и скарлатина, въ этомъ году свирѣяли также эпидемическія болѣзни: холера и оспа. Первая изъ этихъ эпидемій, явившаяся еще въ 1872 году, въ началѣ отцетнаго года дѣйствовала довольно слабо и къ 12 февраля совершенно прекратилась. Но зато, возникнувъ вновь въ концѣ Іюня во всѣхъ почти губердахъ губерніи, свирѣяла до конца Ноября съ чрезвычайнаго силой, превосходя, по степени смертности все предшествовавшія такия же эпидеміи. Въ этотъ періодъ появились холеры дѣйствіе и отнимавъ только особенностями, что въ періодѣ первомъ, то есть въ началѣ

года, она поражала преимущественно детей, а в последствии преимущественно взрослых и старших, — теми же задолговали рожу; кроме того последняя эпидемия и теперь еще кажется, что она существовала одновременно с эпидемией оспенной и нередко одна болеть переходила в другую, или обе поражали одновременно одного и того же больного.

Для лечения больных были открыты безрты оловянные мази, а для заблаговременного оказания заботливости помощи, города разделены были на участки, с назначением в каждый участок врача, фельдшера, попомы и стражника. Велье задолгованных холерой было 7264, из них 511 выздоровело и 3547 умерло. В 1872 году умерло от холеры всего 480 души, — следовательно

в отчетном году смертность отъ этой эпидемии увеличилась въ 7 разъ.

Натуральная оспа, появившаяся съ половины ноября 1872 года, продолжалась почти по Октябрь мѣсяцу отчетнаго года. Болезнь эта, отъ стѣня сначала спорадически, вскоре распространилась почти повсемѣстно въ большихъ размѣрахъ: задолжавши дѣти и взрослые неподвергавшіяся предохранительному оспопрививанію и подвергавшіяся отчасти и тѣ которые даже въ мѣсяцахъ уже натуральной оспы.

Характеръ этой болезни небылъ злокачественнымъ и весьма рѣдкіе случаи были такъ называемаго черной оспы (*Variola haemorrhagica*), но зато на большей части задолжавшихъ оспа была сильная, амбивалентная въ стѣ, такъ, что малые дѣти не

могли переносить ее. При первых случаях заболевания детей оспо предпринято было повсеместно предохранительное оспопрививание, какъ первичное, такъ и вторичное, - но последнее пошло крайнею неужесточивости простаго народа, не могло быть применено въ малыхъ размѣрахъ между сельскими населеніемъ. Для ограниченія распространія заразы было строжайше воспрещено всякое сообщеніе здоровыхъ съ больными, а при лечении предлагали было, содержаніе больныхъ въ умеренной, даже прохладной температурѣ, съ устраненіемъ вліянія солнечнаго свѣта, все тѣло обмывать водою съ уксусомъ, или растворомъ карболовой кислоты. Для воспрепятствованія развитію оспы, отвлеченію пользы оказывалось смазываніе тѣла, въ особенности

лица, сию часть равных частей с —
 рою ртутной мази с льняным;
 изъ лекарствъ же, принимавших
 а внутрь, оказывалось действи-
 тельнымъ сию часть кислое
 камы, лимонъ, карболовая кисло-
 та (по 4 грама на приемъ) и др. —
 Къ сожалѣнью, алѣдуетъ сказать, что
 умна медицина, направленная
 къ охлажденю и прекращеню дви-
 ствля остепной эпидемии, не могла
 принести той пользы, какой ожи-
 дало бы ожидать, въ видѣ
 крайней недовѣрчивости, господст-
 вующей въ массахъ крестьянскаго
 населенія къ правительному меди-
 цинскому дѣленю и проистекающа-
 го отъ того небреженія въ пользова-
 нии советами врачей. Только боль-
 ныя, пользующимся во временныя бо-
 лица, для врачъ власти была
 примѣнить сию возможность все предпри-

неимавшая ни в шкуру, пользовались
вплоть до правильных лечения, вато-
сты и всю смертность между этими
больными была самая незначитель-
ная (в Стерляжков временной боль-
нице из 31 умерло только одного).
Всех забитых основ было 3980,
из них выдоровело 2842 и умерло
1138.

Эпизоотии

Обыкновенных болтушек, встре-
чающихся на домашних живот-
ных, в течение отпущенного года
не было; из эпизоотических же
болтушек, существовали альбуцидия:
чума, сибирская язва и коровья
оспа.

Чума рогатого скота существо-
вала в 6 уездах, в 33 местно-
стях, и из 11887 голов одного
количества скота в этих мест-
ностях, забито чумою 541, пало
106, выдоровело в 429 больных

и 87) подозреваемых въ заирменіи
убито. Въ трехъ только уездахъ: Соко-
ловскомъ, Венгровскомъ, и Тарволин-
скомъ прилегающихъ къ Варшав-
ской губерніи и удаленныхъ отъ гра-
ницы Имперіи ирмы во все недѣлю.

Чума на овцахъ появилась въ од-
ной только мѣстности Тельского
уезда, гдѣ изъ 318 головъ заболѣло
42, пало 6, а остальные выздоровѣли.

Сибирская язва на рогахъ осто-
тѣ появилась въ 4^х мѣстностяхъ
Радинскаго и Венгровскаго уездовъ,
гдѣ изъ 911 головъ, заболѣло 28, пало
25 и 3 выздоровѣли.

Коровья оспа появилась въ одной
только мѣстности Тельского уез-
да на 52 коровахъ, которыя все
выздоровѣли.

в. Насильственные и случайныя
смерти.

(примененіе къ этой статьѣ см.

иметь вѣроятность №1).

Нѣко примараемому къ этой статьѣ вѣроятности №1 видно, что въ теченіи отчетаго года умершихъ отъ насильствъ и алуральной смерти было вообще 251 человекъ, именно: мужиковъ 174 и женщинъ 77; изъ этого числа умерло отъ самоубійства 25, отъ самоубійства 13 и отъ друмихъ причинъ 213. Мертвыхъ тѣлъ найдено 2. Изъ сравненія этихъ цифръ съ такими же за 1872 годъ, оказывается, что число умершихъ отъ насильственныхъ и алуральныхъ смертей, вообще уменьшилось въ отчетномъ году на 21, въ частности было меньше алуральнаго самоубійства на 5, самоубійства на 3^е и скоропостижной смерти на 25, увеличилось же число умершихъ отъ алуральныхъ смертей на 14. Сопоставляя между собою обидія цифры

мертвых икраевъ въ губерніи съ количествомъ умершихъ, отъ насильствъ иъ разныхъ случайностей, какъ зывается, что поспѣвшихъ приходится 1 на 80 мертвыхъ икраевъ водуги.

Д. Богородьки.

Во вторій Своденскаго Губернскаго Совета Общественнаго Призрѣнія состоятъ слѣдующія благотворительныя заведенія:

а) Дома призрѣнія: въ городахъ: Столицѣ, Мезирѣчѣ, Радинскаго уѣзда, Гурьминѣ и Мелеховѣ Гурьминскаго уѣзда и въ два Дѣтскіе приюта въ г. Столицѣ: одинъ для приходящихъ дѣтей, а другой для сиротъ и въ г. Свирьцѣ - одинъ приютъ для приходящихъ дѣтей. - Въ числѣ этихъ заведеній, Мелеховскій домъ призрѣнія содержитъ иъ добровольныхъ пожертвованій, сиротскій приютъ въ гор.

Земель - на средства Бельскаго дома -
 цыи Св. Карла и на пожертвованное еже-
 годно пособие отъ казны, котораго
 отпущено въ 1875 году 150 рублией; про-
 ция же заведенія содержится на про-
 центы отъ капиталовъ и доброволь-
 ныхъ пожертвованій деньгами и въ
 натурѣ.

Среднеукій приютъ для приходя-
 щихъ дѣтей, оказавшійся на прак-
 тикѣ несоотвѣтствующимъ потре-
 бностямъ мѣстнаго населенія и въ
 мѣдствіе сего прекратившій свои
 дѣйствія еще въ 1871 году, по ходатай-
 ству мѣстныхъ жителей предпо-
 ложено было въ отчетномъ году пре-
 образоватъ въ постоянный сиротскій
 приютъ для дѣтей римско-като-
 лическаго исповѣданія. На устройство
 и содержаніе этого приюта,
 кромѣ средствъ принадлежащихъ
 приюту для приходящихъ дѣтей,

поступили отъ жителей Среднеукой
губерніи единавременныя пожертво-
ванія и кромѣ того некоторыя изъ
помѣщиковъ и крестьянскихъ обществъ,
и являли готовность вносить на этотъ
предметъ ежеднныя платежи, такъ
что осуществленіе этого заведенія
можетъ считаться вполне обез-
печеннымъ. Проектъ преобразова-
нія сказаннаго прихода пред-
ставленъ на разсмотрѣніе въ Ми-
нистерство Внутреннихъ Дѣлъ,
но къ концу отчетнаго года про-
шенія со стороны сего Министе-
рства не получено.

Число призрѣваемыхъ во вѣхъ
благотворительныхъ заведеніяхъ, под-
вѣдомственныхъ Совету Обществен-
наго Призрѣнія, въ 1875 году было во-
обще 84 души обоего пола, на содер-
жаніе коихъ израсходовано 1046 руб.
11 копѣекъ. Въ частности составъ

каждого изъ означенныхъ заведе-
ний было издано:

Название заведений	число призре- ваемыхъ.			Содержаніе въ день каждого каждому копеек.	Содержаніе въ годъ каждаго каждому рубл.		Сумма содержанія въ годъ копеек.	
	Мужчинъ	Женщинъ	Детей.		копеек.	рубл.		копеек.
				ц.		к.		
Домъ прирѣтній въ г. Свѣдугѣ.	3	11	"	5½.	19	18½	276	96
Домъ прирѣтній въ гор. Мезирѣцкѣ	6.	3.	"	14	3.	13½	28	20.
Домъ прирѣтній въ г. Малеховѣ.	5	9	4.	"	"	"	"	"
Приютъ въ гор. Бѣльскѣ для приходящихъ друзей	"	"	30.	2.	7	30.	219.	"
Сиротскій приютъ въ г. Бѣльскѣ	"	"	13.	11.	40	15	521.	95.

Кромѣ означенныхъ выше до-
мовъ прирѣтній и приютовъ,
въ гор. Свѣдугѣ находится еще
одинъ приютъ для друзей право-
славнаго исповѣданія, учрежденный

въ 1868 году и продолжающій свое существованіе на средства Священнаго приходскаго православнаго попечительства. Въ пріготовъ этомъ въ отчетномъ году призравалось православныхъ сиротъ: мальчиковъ 6 и девочекъ 6, изъ коихъ 2 мальчика и 1 девочка воспитываються въ среднихъ учебныхъ заведеніяхъ.

Легендичу и друмовъ для гимназическихъ въ губерніи не имется, и задовольствующіе гимназическіе отъѣзжаютъ на казенныя въ г. Варшаву.

г Народное просвѣщеніе

а) Учебныя заведенія

(примененіемъ къ этой статьѣ означить свѣдѣнія № 8.)

Всѣхъ учебныхъ заведеній среднихъ и низшихъ, казенныхъ и частныхъ, къ 1 Января 1873 года, въ Священнаго губерніи состояло 25. Въ

теснѣи 1873 года вновь открыты въ
 селахъ два начальныя училища и
 затѣмъ въ концу отчетнаго года
 число среднихъ заведеній простира-
 лося до 267; въ томъ числѣ: двѣ мѣр-
 скія классическія гимназіи въ горо-
 дахъ Ствердугѣ и Толькѣ, одна экон-
 скія гимназія въ г. Ствердугѣ, одна
 учительская семинарія въ г. Толькѣ
 и 263 начальныя училища.

При сравнительно небольшомъ
 пространствѣ и соответственной оно-
 му численности населенія Ств-
 рдской губерніи, число открытыхъ
 въ оной среднихъ учебныхъ заведеній
 можно считать пока достаточно
 для удовлетворенія нуждъ мѣстнаго на-
 селенія, но только не мѣтве, въ виду
 проявившагося въ послѣднее время уси-
 леннаго стремленія, не только среднего
 но и низшаго сословія жителѣй гу-
 берніи къ помѣщенію своихъ дѣтей

въ среднія учебныя заведенія, наизя
 желательнѣе возможно скорѣйшаго откры-
 тія при Стрелецкой и Тольской гим-
 назіяхъ особыхъ параллельныхъ классовъ,
 такъ какъ свидѣніемъ съ начала 1879^{го}
 учебного года новыя штаты для
 гимназій, соизвѣсно коимъ, число уча-
 щихся въ каждомъ классѣ не должи-
 но превышать 40 душъ, многіе же
 желающихе поступать въ эти гим-
 назіи, не могли бытъ приняты и
 некоторыя вынужденны были посту-
 пать въ гимназіи Стрелецка губерній,
 что возможно только для дѣтей
 мурѣ вполне хрестіанскихъ или
 же и такихъ болышинство, дажнѣе
 были совершенно лишены возмож-
 ности поступать въ гимназіи. Рав-
 нымъ образомъ представляется все-
 ма желательнымъ открытіе до-
 ступа въ Тольскую учебную
 Силларію, учрежденную собственно

при населенія русскаго и по прежнему
 существу Греко-византскаго исповѣданія,
 мущимъ Византихъ исповѣдацій,
 желающимъ посвятить свою деятельность
 народному образованию, такъ
 какъ этимъ способомъ были бы въ
 некоторой степени устранены тѣ
 затрудненія, какія нынѣ приходится
 испытывать греческому начальству
 въ отношеніи замѣщенія греческихъ
 вакансій въ гримизахъ
 евангелическихъ и римско-католическихъ,
 и особенно въ послѣднихъ,
 достойными и вполне подготовленными
 къ своему званію лицами.
 Что касается начальныхъ гримизъ,
 то хотя общее число ихъ сравнительно
 можно считать достаточнымъ,
 но распредѣленіе этихъ гримизъ
 между разными частями
 губерній, не вполне удовлетворительно,
 такъ что въ некоторыхъ

мѣстностяхъ ихъ совершенно доста-
 точно, въ другихъ же живо чувствую-
 ся потребность въ учрежденіи новыхъ
 училищъ. Мѣстности съ населеніемъ
 китайскимъ вообще гораздо богаче шко-
 лами, чѣмъ мѣстности съ населеніемъ
 римско-католическимъ. Въ мѣстностяхъ
 первого рода нѣтъ почти ни одной
 школы, въ которой не было бы свое-
 го училища; во многихъ школахъ
 ихъ по два, по три и больше; есть
 школы (съ населеніемъ въ 4 тысячи
 душъ), въ которыхъ наивдвигая по
 шесть училищъ и есть посади,
 которые состоятъ всего изъ 18—20 шко-
 ровъ и имѣютъ свое отдѣльное
 училище. Вообще на 131 тысячу
 китайскаго населенія въ губерніи
 приходится 128 училищъ, а похва-
 тельно одно училище приходится
 на много больше, чѣмъ на тысячу
 душъ жителей. Напротивъ на

328 тысячъ населения католическаго училищъ всего находится 100 и следовательно одно училище приходится больше чѣмъ на 3000 жителей. Всего въ дѣлѣ училищамъ уездъ Луковскій, въ которомъ всего 11 училищъ и въ которомъ 15^{ми} школъ вовсе не имѣютъ ихъ.

Неравномерность въ распредѣленіи училищъ между различными мѣстностями губерніи объясняется исключительнымъ положеніемъ греко-униатскаго населения, требовавшимъ особеннаго вниманія и заботливости со стороны Правительства, которое, въ видѣ отвѣта на это, не только средства, давало въ значительномъ размѣрѣ денежныя субсидіи на открытіе греко-униатскихъ начальныхъ училищъ и также содержаніе некоторыхъ изъ нихъ при-

няли совершенно на свой счет.

Кроме греко-униатских и римско-католических начальных училищ, в пределах Стрелецкой губернии находится три училища православных для жителей православного исповедания и 7 училищ и 16 канторатов для жителей, принадлежащих кь казачьей национальности и евангелическому исповеданию. Затѣмь только одно училище еврейское, несмотря на значительную цифру его в пределах губернии, до настоящего времени не имеет и не высказываетъ расположения иметь для воспитания своихъ детей ни одного училища, въ истинномъ смысле этого слова, ограничиваясь своими домашними школами, состоящими вне всякаго контроля и влияния государственнаго общества, и приносящими болѣе вреда

нежам пользы обществу, такъ
 какъ здѣсь именно выработывае-
 ая тотъ духъ узкой исключитель-
 ности и фанатической нетерпи-
 мости ко всьму не своему, которая
 изъ еврей предаетъ совершенно осодо-
 ное, среди другого населенія, сущест-
 во, которое въ томъ интересамъ об-
 щества, живущее своей осоденной
 жизнью и прельдярующей только
 свои личные интересы. Можно,
 впрочемъ, надѣяться, что представ-
 ление по новому уставу о воинской
 повинности некоторыхъ льготъ
 въ отбываніи этой повинности для
 мущъ служащихъ въ начальныхъ
 училищахъ, побудитъ и евреевъ от-
 давать своихъ детей въ народныя
 школы и вызоветъ учрежденіе осо-
 быхъ еврейскихъ начальныхъ учи-
 лищъ, на основаніяхъ установленныхъ
 для училищъ другихъ исповѣданій.

Углицкая во всех судебных заве-
дениях къ 1 Января 1874 года было
274, изъ коихъ собственно въ началъ
ныхъ училищахъ обучалось 8413 душъ
своего пола.

По отношению къ общему числу на-
селенія губерніи однимъ углицкимъ при-
ходитца круглыми счетами на 60
головъ жителей; по вероисповѣ-
даніямъ же отношеніе между чис-
ломъ углицкимъ и числомъ жителѣй
того или другаго исповѣданія
было слѣдующее: въ населеніи право-
славномъ однимъ углицкимъ прихо-
дитца почти на 3 жителя, въ еван-
гелическомъ 1 на 19 жителей, еврею-
скомъ 1 на 694 и католическомъ 1 на
31 души жителей.

в. Народное образованіе.

Общій ступень и ходъ народнаго
образованія въ Старицкой губерніи
можно признать вполне удовле-

творительнымъ и совершенно отвѣ-
тующимъ на мѣренія Правительства
относительно этого важнаго
дѣла въ Эстонскомъ краѣ.

Мужская и женская гимназіи,
открытыя для русскаго прииска-
го населенія и носившія первоначаль-
но и наименованіе русскаго,
остаются вполне вѣрными той
идеѣ, которая положена въ осно-
ваніе ихъ, строго выдерживая ха-
рактеръ чисто русскаго учебнаго
заведенія. Все преподаваніе здѣсь
заключается въ одно свѣдѣніе
наго законоучителя римско-като-
лическаго исповѣданія, надзира-
тельница и все классныя дѣла
лица русскаго происхожденія и пре-
подаваніе, нескіекая и закона бо-
жія для католиковъ, происходятъ
на русскомъ языкѣ.

Бѣльскаго учительскаго Семакарія

также не уклонно идетъ къ цѣли, указанной ей особенной задачей, давая воспитывающимся въ ней молодымъ людямъ образование, вполне достаточное для предстоящей имъ служебной дѣятельности.

Образование какое дается дѣтямъ въ начальныхъ училищахъ, очень различна наименованій оныхъ, вѣдь соответствуетъ гражданскимъ и бытовымъ нуждамъ льготнаго населения и чина Правительства.

На ознакомленіе учащихся съ русскимъ языкомъ, обращено зѣль особое вниманіе. Не говоря объ училищахъ китайскихъ, гдѣ все преподаваніе происходитъ на русскомъ языкѣ и гдѣ все училища русскіе, и въ училищахъ котомлескихъ и ваннамискихъ языкомъ этотъ поставленъ въ основу всего обученія; на преподаваніе его назначено наибольшее число уроковъ; на ниль пре-

подается арифметика и география
и сообщаются свѣдѣнія, относящи-
яся къ исторіи и естествознанію.

Местное населеніе, которое съ са-
мала начала относилось подозритель-
но ко всякому перемѣнному въ строго
зрѣвшихъ икахъ, въ настоящее вре-
мя вообще относится къ гримизмамъ
совершенно. Въ особенноти это
надобно сказать о крестьянскомъ на-
селеніи, въ средѣ коего мало по ма-
лу развивается правильное и ясное
понятіе о необходимости и пользѣ
образованія грамоты, доказательст-
вомъ чему служатъ съ одной
стороны тѣ значительныя жертвы,
которыя крестьяне охотно даютъ
на учрежденіе и содержаніе икаль, а
съ другой — постоянно возрастающее
число образованныхъ въ икахъ икаль
крестьянскихъ дѣтей. Что касается
греко-армянскаго и римско-католическаго

Верховенства, то степень участия его
 въ народномъ образованіи вообще
 малозначительна. Изъ грехо-пріимчивыхъ
 священниковъ только немногіе, и то
 преимущественно урожанцы галицій
 и воспитанники самыхъ позднихъ
 выпускковъ Ломиской семинаріи, вполне
 сочувственно относятся къ школе
 и занимаютъ должности законодате-
 лей и блюстителей при училищахъ
 принимаютъ предъ лицомъ народа не малую
 пользу, располагая народъ къ доверію
 къ школе, способствуя къ उत्трано-
 нію недоразумѣній, возникающихъ меж-
 ду ними и учителями и такъ да-
 лѣе; большая же часть этихъ свя-
 щенниковъ, а равно и верховенство римско-
 католическаго исповѣданія, отно-
 сится безучастно къ дѣлу народна-
 го образованія и держитъ себя совершенно
 въ сторонѣ отъ школы, но въ то-
 же время и не позволяетъ себѣ ста-

вить какія бы то ни было преграды цѣлѣ и развитію образованія простаго народа, въ той формѣ, какъ положена въ основу учрежденія начальныхъ училищъ.

VI Сходъ крестьянскаго общества.

а) поземельное цѣлѣбство крестьянъ.

За окончательнымъ опредѣленіемъ поземельныхъ правъ крестьянъ, какъ въ частныхъ, такъ и въ казенныхъ имѣніяхъ, и отношеній собственниковъ къ властвующимъ, землѣи комиссаровъ по крестьянскимъ дѣламъ и губернскаго по крестьянскимъ дѣламъ присутствія въ 1873 году заключались: въ повѣрхъ и исправленіи ликвидационныхъ таблицъ и данныхъ, раздорѣ разныхъ тѣмъ и споровъ, возникающихъ изъ поземельнаго владѣнія крестьянъ, разсмотрѣніи дѣлъ по удовлетворенію

крестьяне сервитутами и земельными
таковыми, по добровольному соглашению
крестьяне с помещиками и тому
подобное. По этому поводу были в
течении отчетного года в крестьян-
ских учреждениях Старицкой губер-
нии произведены следующие работы:

- 1) рассмотрено и утверждено губер-
скими присутствиями 59 сделок
позаключенных между крестьяна-
ми и владельцами частных им-
ний добровольных соглашений об
обременении земель и сервитутов, при-
канных за крестьянами по утверж-
денным ликвидационным табелям
и данным.

- 2) рассмотрено и рѣшено 126 дел
по исправлению ликвидационных та-
белей и признанию в них табелей
и данных, при утвержденных, дол-
жно вида и размера сервитутов.

- 3) постановлено 20 рѣшений по окон-

ательному определению принадлежно-
сти усадьбы, отпущенных по утверж-
денным ликвидационным табелям
и даным "спорным"

4) комиссарами по крестьянским де-
лам рассмотрено М. д. по возникшим
между крестьянами и помещиками
спорами о нарушении прав на серви-
туты.

5) рассмотрено губернским присут-
ствием 39 д. по подателям влад-
ельцев имений о нарушении прода-
жи и выкорчевания леса обремененна-
го сервитутами в пользу крестьян.

6) произведена роздача безземельным
крестьянам 490 моргов из земель,
переданных в вѣдѣніе крестьянских
учреждений Министерством Финансов.

и 7) постановлено 480 рубли по
постриженным жамодам разных
лиц на приговоры гражданских судов
и сходов.

б) Гминные управления и гминные суды.

Из числа 147 гминь, существовавших къ 1^{му} Января 1875 года, одна гмина Грца, въ Зѣтльскомъ уездѣ, по постановленію временной комисіи по крестьянскимъ дѣламъ въ губерніяхъ Царства Польскаго, присоединя къ гминѣ Люденка, тогоже уезда, и за тою же къ 1 Января 1874 года въсѣхъ гминъ въ Свѣржской губерніи состояло 146, въ томъ числѣ сельскихъ 113, имѣианныхъ, то есть состоящихъ изъ селъ и посадовъ, 25 и собственно посадскихъ 8.

Дѣятельность гминныхъ управлений и гминныхъ судовъ, по отзывамъ гражданскихъ начальниковъ и комиссаровъ по крестьянскимъ дѣламъ, въ отчетномъ году была вообще удовлетворительна и никакихъ особенныхъ вѣдомыхъ замечаній со стороны гминныхъ должностныхъ лицъ не обнаружено; за преступленіями

ния же меньшей важности членом
этой должности 2^{го} ходата и 2^{го} лав-
ника и преемствъ суду 1^{го} лавника.

Въ текущемъ году имевшими судами
разсмотрѣно оръ и постановлено по
слѣдствію рѣшеній 8959, изъ коихъ обжа-
ловано въ кассационномъ порядкѣ 565
и потаковыми обжалованіями касси-
ровано 200 и оставлено въ силѣ 365 рѣ-
шеній.

в) Судосберегательныя кассы.

Всѣхъ судосберегательныхъ кассъ при
именныхъ управленіяхъ въ отчетномъ
году состояло 31, изъ коихъ 27 учреж-
дены на средства правительства и 4
на общественныя средства. Основныи
капиталь этихъ кассъ составля-
етъ 22711 рублей 42 копейки, а обо-
ротный 49251 рубль 90 копеекъ, изъ
коихъ къ концу года состояло на
лицо 1650 рублей 48 копеекъ и исчи-
лось въ долгу 47601 рубль 42 копейки.

Всех вкладовъ въ теченіи года
поступило въ судо-сберегательныя кас-
сы 268, изъ коихъ самый большой
простирается до 506 рублей, а самый
меньший до 2 рублей.

Судно выдано 7170 рублей.

изъ нихъ:

подъ залогъ имущества 6872

и за поручительство - 298.

Анн. Павлова вдова. Сберегательн. Сп. кассы

ВЪДОМОСТЬ

О ФАБРИКАХЪ И ЗАВОДАХЪ,

въ Сѣдлецкой губерніи, за 1873 годъ.

РОДЪ ФАБРИКЪ И ЗАВОДОВЪ.	ГОРОДЪ СЪДЛЕЦЪ.			СЪДЛЕЦНИЙ УЪЗДЪ.			ГОРОДЪ ВЕНГРОВЪ.			ВЕНГРОВСНИЙ УЪЗДЪ.		
	Число фабрикъ и заводовъ.	Сумма производи- тельности.	Число рабочихъ.	Число фабрикъ и заводовъ.	Сумма производи- тельности.	Число рабочихъ.	Число фабрикъ и заводовъ.	Сумма производи- тельности.	Число рабочихъ.	Число фабрикъ и заводовъ.	Сумма производи- тельности.	Число рабочихъ.
Винокуренныхъ . . .	"	"	"	5.	7580.	37.	"	"	"	13.	8000.	58.
Пивоваренныхъ . . .	1.	1980.	3.	3.	6450.	12.	"	"	"	4.	6000.	11.
Медоваренныхъ . . .	1.	330.	2.	"	"	"	"	"	"	"	"	"
Свекло-сахарныхъ . . .	"	"	"	"	"	"	"	"	"	"	"	"
Стекольныхъ . . .	"	"	"	1.	10125.	17.	"	"	"	1.	4000.	32.
Кожевенныхъ . . .	1.	80.	1.	"	"	"	11.	7620.	34.	1.	58.	1.
Сырныхъ . . .	"	"	"	"	"	"	"	"	"	2.	3000.	4.
Кирпичныхъ . . .	3.	4068.	22.	6.	6300.	18.	"	"	"	"	"	"
Мыловаренныхъ . . .	3.	3202.	6.	"	"	"	"	"	"	"	"	"
Свѣчныхъ . . .	1.	259.	2.	"	"	"	"	"	"	"	"	"
Конскихъ . . .	"	"	"	"	"	"	"	"	"	"	"	"
Уксусныхъ . . .	3.	112.	5.	"	"	"	"	"	"	"	"	"
Лѣсопильныхъ . . .	"	"	"	"	"	"	"	"	"	2.	500.	3.
Смоляныхъ . . .	"	"	"	"	"	"	"	"	"	"	"	"
Земледѣльческихъ ору- дій . . .	1.	5000.	6.	"	"	"	"	"	"	"	"	"
Машинный . . .	1.	365.	2.	"	"	"	"	"	"	"	"	"

С

ГОРОДА И УЕЗДЫ.	ВЪ ЗАНІЕ МѢСЯЦЫ.			ВЪ ВЕСЕННЕ МѢСЯЦЫ.		
	Число полярныхъ.	Число полярныхъ мѣсяцевъ.	Сумма убавленій.	Число полярныхъ.	Число полярныхъ мѣсяцевъ.	Сумма убавленій.
Городъ Сѣдлецъ						
Сѣдлецкій уѣздъ			4	4	4600	
Городъ Венгровъ						
Венгровскій уѣздъ	1	1	99	2	965	
Городъ Соколовъ						
Соколовскій уѣздъ	1	1	157	2	157	
Городъ Луковъ				3	28	9905
Луковскій уѣздъ	3	5	3330	8	303	10037
Городъ Гарволинъ						
Городъ Желеховъ						
Гарволинскій уѣздъ	9	10	1466	5	23	1001
Городъ Радзинъ						
Городъ Межирижье				4	653	9000
Радзинскій уѣздъ	1	1	70	3	210	6703
Городъ Влодава						
Городъ Парчевъ						
Влодавскій уѣздъ	5	6	9533	3	99	12150
Городъ Вѣла						
Городъ Торешола	1	7	2875			
Вѣльскій уѣздъ	9	13	9708	6	156	7870
Комежановскій уѣздъ	3	9	1411	2	3	307
Итого въ городахъ	1	7	2875	10	797	26562
уѣздахъ	22	45	12992	40	202	93221
Всего по губернии	23	52	15767	50	1299	26570

Сидорова

	ВЪ ЛѢТНЕ МѢСЯЦЫ.			ВЪ ОСЕННЕ МѢСЯЦЫ.			ВЪСЬО ВЪ ГОДЪ.			ПРИЧИНЪ ПОЖАРОВЪ.					
	Число полярныхъ.	Число полярныхъ мѣсяцевъ.	Сумма убавленій.	Число полярныхъ.	Число полярныхъ мѣсяцевъ.	Сумма убавленій.	Число полярныхъ.	Число полярныхъ мѣсяцевъ.	Сумма убавленій.	Отъ молніи.	Отъ дѣланія гнѣздъ въ бѣлѣхъ и бѣлѣхъ.	Отъ неосторожности.	Отъ полярныхъ.	Отъ другихъ причинъ.	
															Число полярныхъ мѣсяцевъ.
4	24	2400					4	24	2400						4
5	5	2000	3	3	1770	12	12	7320	2	1				3	
2	63	2300	2	2	139	7	19	2004	1			8		1	
4	10	1722	4	10	312	11	23	604		1	5			5	
1	8	210				4	20	745						4	
9	72	1325	7	11	1010	24	131	2076	3	1	3	1	3	9	
			1	1	500	1	1	500						1	
5	21	5237	3	22	2000	17	26	1774	1	2	10	1	2		
			1	1	25	1	1	25							
						4	652	1000		1	1	1	1	1	
1	2	79	2	6	240	7	238	972			1	2	4		
3	73	2442				6	140	2151			2		4		
10	28	7870	1	10	3920	3	93	2712	1	6	3	10	5		
1	7	700				1	1	700							
2	20	4950	4	22	3770	7	63	11025				4	2		
6	11	1990	3	14	1320	9	303	23125	2	1	3	1	12		
6	28	1232	3	3	167	14	43	2001	1	1	1	1	10		
11	17	17322	6	20	397	22	302	22820		3	2	3	14		
42	39	52260	35	61	4752	145	137	122127	11	13	37	16	63		
37	311	7194	41	111	1797	172	1870	51005	11	16	37	25	122		

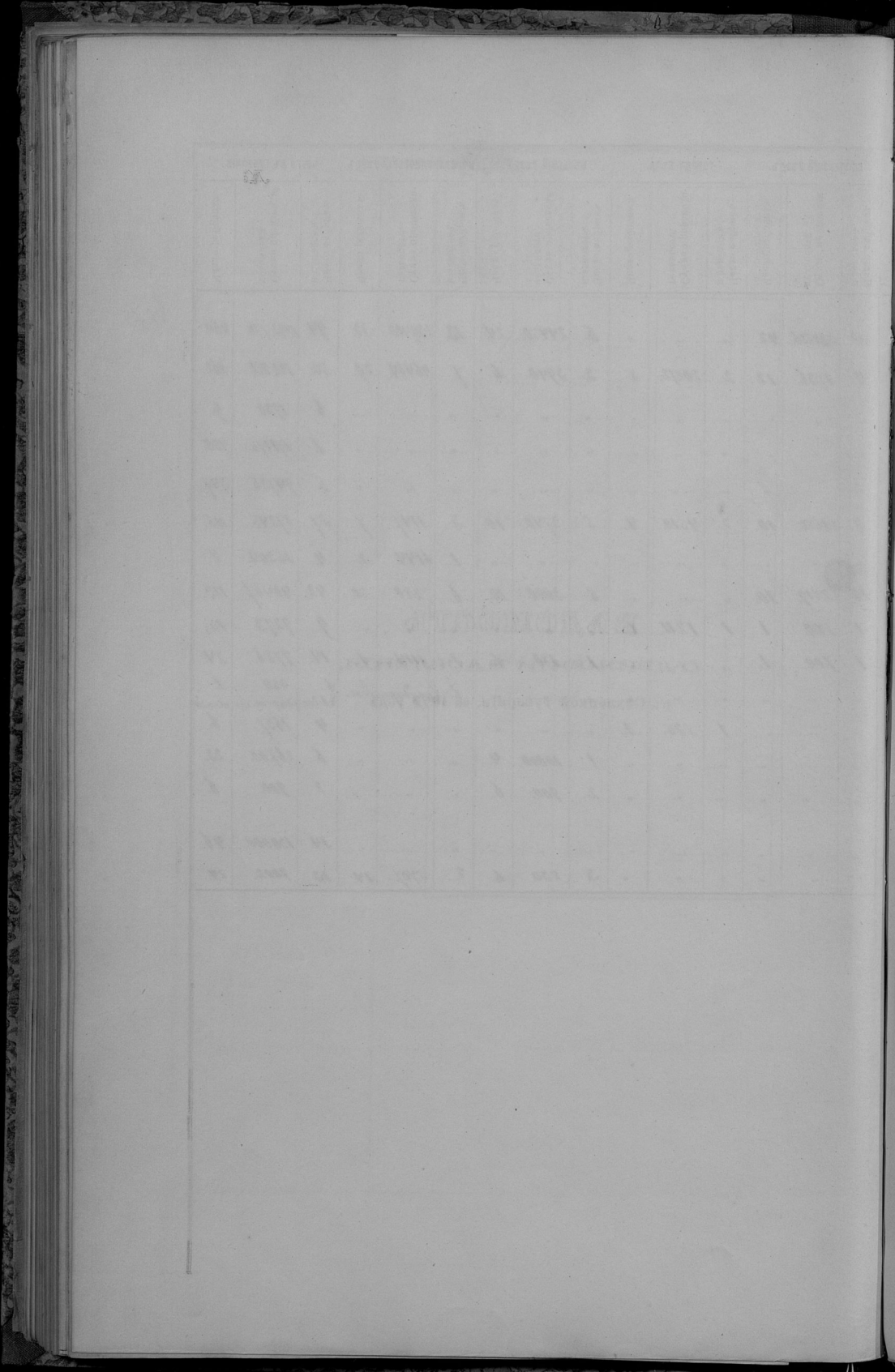
Борисова

ГОРОДЪ СОНЮЛОВЪ.			СОНЮЛОВСКИЙ УЪЗДЪ.			ГОРОДЪ ЛЮНОВЪ.		
Число фабрикъ и заводовъ.	Сумма произвѣдтельности.	Число рабочихъ.	Число фабрикъ и заводовъ.	Сумма произвѣдтельности.	Число рабочихъ.	Число фабрикъ и заводовъ.	Сумма произвѣдтельности.	Число рабочихъ.
"	"	"	8.	77792.	44	"	"	"
"	"	"	8	5690.	24	"	"	"
"	"	"	"	"	"	"	"	"
"	"	"	1.	170175	400	"	"	"
"	"	"	"	"	"	"	"	"
3	860	3	3.	740.	3.	1.	35800.	3.
"	"	"	"	"	"	"	"	"
"	"	"	"	"	"	"	"	"
"	"	"	"	"	"	1.	1800	2.
3	795.	4.	1.	267	2.	1.	1400	3.
"	"	"	"	"	"	"	"	"
"	"	"	"	"	"	"	"	"
"	"	"	"	"	"	"	"	"
"	"	"	"	"	"	"	"	"
"	"	"	"	"	"	"	"	"
"	"	"	"	"	"	"	"	"

КОНСТАНТИНОВСКИЙ УЪЗДЪ.			ВСЕГО ВЪ ГУБЕРНИИ.		
Число фабрикъ и заводовъ.	Сумма произвѣдтельности.	Число рабочихъ.	Число фабрикъ и заводовъ.	Сумма произвѣдтельности.	Число рабочихъ.
13.	239400.	33.	94.	1172,770	460.
7	46464.	29.	50.	131,881.	160.
"	"	"	6	1930.	9.
"	"	"	1.	171175.	400.
"	"	"	5.	94725.	347.
3.	1147	7	57	87245.	115.
1.	6844.	2.	4.	15204.	8.
6.	7280.	20.	42.	40467	113.
"	"	"	9	9273	15.
1	1114	1.	14.	7756.	24.
1.	Восударствен.	1	850.	1.	1.
"	"	"	4.	1637	6.
"	"	"	6.	26700.	23.
"	"	"	2.	900.	6.
"	"	"	14.	130000.	46.
2.	5707	14	13	7002.	24.

радецкий уездъ.			городъ владика.		
Число волостей и палатокъ.	Сумма приращенія земельности.	Число рабочихъ.	Число волостей и палатокъ.	Сумма приращенія земельности.	Число рабочихъ.
14	32460	86			
6	20477	20			
3	830	2			
7	13650	15			
2	9000	5			
1	600	2			
1	300	1			
13	120000	40			
1	700	2			

владикавский уездъ.			городъ свая.			бальский уездъ.			инстинтинковский уездъ.			всего въ губернии.		
Число волостей и палатокъ.	Сумма приращенія земельности.	Число рабочихъ.	Число волостей и палатокъ.	Сумма приращенія земельности.	Число рабочихъ.	Число волостей и палатокъ.	Сумма приращенія земельности.	Число рабочихъ.	Число волостей и палатокъ.	Сумма приращенія земельности.	Число рабочихъ.	Число волостей и палатокъ.	Сумма приращенія земельности.	Число рабочихъ.
12	53355	32			5	24450	24	13	33900	33	94	112770	640	
4	1736	12	2	20372	5	33900	6	7	46444	29	50	10200	100	
											6	930	9	
											1	19115	900	
											5	39225	397	
8	21100	10	2	4620	4	3700	10	3	1147	7	27	87205	105	
									1	6394	2	4	15204	8
10	2892	10			5	3000	10	6	7200	20	42	44447	102	
1	500	1	1	1211	1			9	9273	20	42	9273	15	
1	300	1			1	100	1	1	1114	1	11	7758	24	
									1	неудачливый	1	320	1	
			1	520	1						4	1077	6	
						1	10000	4			6	26700	20	
						2	900	6			2	900	6	
											14	120000	96	
						3	230	6	7	777	14	13	2002	24



ВЪДОМОСТЬ

О ДВИЖЕНІИ НАСЕЛЕНІЯ,

въ Сѣдлецкой губерніи, за 1873 годъ.

ГОРОДА И УЕЗДЫ.	ЧИСЛО ГРАЖДАН	Ч И С Л О		
		Зависнорожденнымъ.		
		Мужско-го пола.	Женско-го пола.	Обоего пола.
Городъ Сидлецъ	20	203	141	344
Сидлецкій уѣздъ	273	799	221	1020
Городъ Венгровъ	36	96	84	180
Венгровскій уѣздъ	412	1034	991	2025
Городъ Соколовъ	42	132	164	296
Соколовскій уѣздъ	241	632	757	1389
Городъ Луковъ	38	103	59	162
Луковскій уѣздъ	432	1262	1294	2556
Городъ Гарволина	38	26	55	81
Городъ Желеховъ	32	33	29	62
Гарволинскій уѣздъ	370	942	1024	1966
Городъ Радина	2	31	25	56
Городъ Межирѣчье	20	74	20	94
Радинскій уѣздъ	228	929	931	1860
Городъ Выдана	62	112	154	266
Городъ Парчевъ	27	82	46	128
Выдавскій уѣздъ	205	2393	2462	4855
Городъ Бѣла	29	212	96	308
Городъ Тересполь	27	92	74	166
Бѣльскій уѣздъ	231	661	102	763
Константиновскій уѣздъ	225	1014	152	1166
Итого въ городахъ	513	1300	1014	2314
уѣздахъ	2329	9352	1199	10551
Всего по губерніи	2842	11252	12216	12498

РОДИВШИХСЯ.										Пробыть или убитъ.		
Независнорожденнымъ.						В с е г о .			Число умершихъ.			
Мужско-го пола.	Женско-го пола.	Обоего пола.	Мужско-го пола.	Женско-го пола.	Обоего пола.	Мужско-го пола.	Женско-го пола.	Обоего пола.	Мужско-го пола.		Женско-го пола.	Обоего пола.
22	15	37	225	166	391	268	224	492	-	21		
20	12	32	69	240	309	702	746	1448	+	205		
2	4	6	92	82	174	15	18	33	+	152		
32	22	54	106	109	215	422	322	744	+	205		
1.	2.	3.	172	161	333	114	92	206	+	127		
6	7.	13.	242	264	506	340	310	650	+	152		
2.	3.	5	115	62	177	150	106	256	-	29		
15.	17	32	1222	1315	2537	1264	1352	2616	+	74		
3.	1.	4.	29	36	65	28	29	57	+	14		
2.	2	4	35	31	66	22	32	54	+	6		
23	31	54	711	1052	1763	887	900	1787	+	242		
1	2.	3.	32	47	79	39	65	104	-	45		
3	2	5	77	12	89	26	29	55	-	46		
5	8	13	244	292	536	1262	1204	2466	+	631		
3.	2	5	111	16	127	224	111	335	-	92		
2.	2.	4	30	22	52	165	151	316	-	112		
26	21	47	269	279	548	206	111	317	+	127		
2	"	2.	224	96	320	162	72	234	+	77		
"	"	9.	92	74	166	42	22	64	+	101		
7	"	7	62	133	195	261	112	373	+	1277		
16	21	37	110	169	279	325	321	646	+	223		
30	35	65	1222	1212	2434	1215	1206	2421	-	319		
120	145	265	1011	1294	2305	473	494	967	+	3631		
210	110	320	1167	1246	2413	1022	1022	2044	+	3342		

Подпись _____ *Справа* _____

№ 4 м. д.

ВѢДОМОСТЬ

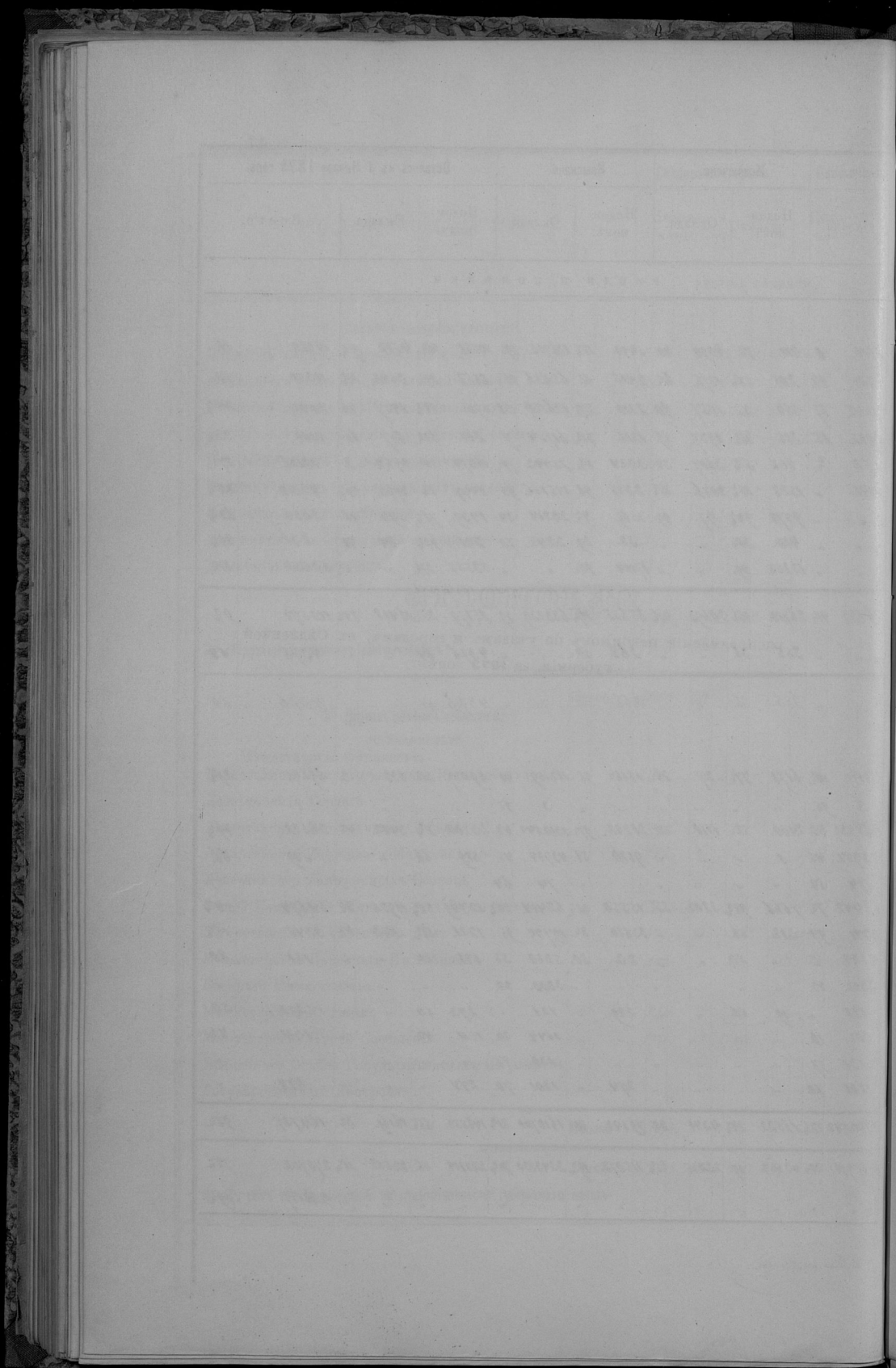
О ПОСТУПЛЕНИИ СВОРОВЪ,

въ Сѣдлецкой губернии, за 1873 годъ.

РОДЫ ПОДАТЕЙ.	Сидовало вступить.		Всё по
	Подомок.	Оклада.	
	РУБЛИ И КОПЕЙКИ.		
1. Подати и окладные платёжи.			
Основной дворянск. помещельный налог	1940	86, 19380	8, 2400 29
Добавочный дворянск. помещельный налог	2011	88, 67391	88, 170 957
Основной крестьянск. помещельный налог	1910	108, 120949	99, 1755 41
Добавочный крестьянск. помещельный налог	1948	77, 69663	91, 820 10
Податная подать съ дворянских имений	19001	77, 10385	10, 27 29
Податная подать съ крестьянских усадеб	3961	83, 09049	1262 25
Податная подать по городам	12187	77, 23966	91, 8 8
Контингентъ зверушниковъ по городамъ	184	77, 2283	11, 11
Экзекуционные штрафы	32177	94, 11	30094 87
Итого.	10056	25, 69389	87, 3089 39
2. Податныхъ недоимокъ размеренныхъ	2000	28, 11	11
Итого.	3000	30, 11	11
3. Другія разныя взимскія по ведомству:			
Министерства Финансовъ:			
Департамента Государственнаго Казначейства	7265	105, 2645	45, 20620 71
Департамента Горнаго	11	11	11
Департамента Неокладныхъ Сборовъ	23915	19, 32497	1, 17197 251
Департамента Торговаго и Мануфактурнаго	735	2, 11	9966 15
Департамента Таможенныхъ Сборовъ	11	11	11
Общей Канцелярии Министерства Финансовъ	67473	91, 6100	5, 8364 17
Министерства Внутреннихъ Дѣлъ	1609	91, 17921	16, 13664 57
Министерства Народнаго Просвѣщенія	193	5, 52	50 13 75
Военнаго Министерства	11	11	11
Министерства Юстиціи	234	11	328 11
Министерства Путей Сообщенія	101	92, 1942	11
Временнаго Отдѣла Государственныхъ Имуществъ	11	11	11
Государственнаго Контроля	11	11	594 11
Итого.	17335	126, 20266	67, 78249 91
Всего.	23822	217, 72477	92, 197283 16
4. Въ свѣзъ чиселъ взимскія на отбѣтственности губернскаго начальства			
11	11	11	11

число.	Исчислено.		Взыскано.		Осталось къ 1 Января 1874 года.		
	Оклада.	Подомок.	Оклада.	Подомок.	Оклада.	Оклада.	Всего.
РУБЛИ И КОПЕЙКИ.							
1873	1 941	25, 4990	90, 2492	17, 12395	31, 1072	90, 4272	91, 15008 16
1874	28, 201	185, 1875	61, 2905	10, 62628	67, 291	291, 2591	121, 10200 32
1875	37, 268	185, 2027	90, 2109	27, 126139	51, 510	197, 80	20927 39 2
1876	65, 265	91, 1927	97, 1225	107, 6794	7, 271	121, 157	6, 1001 20 1
1877	3, 167	173, 2697	23, 2824	11, 25992	70, 1027	291, 2462	3, 10006 39 1
1878	1079	181, 1018	107, 2228	16, 194768	93, 1969	16, 2923	161, 82222 28 1
1879	9178	791, 371	39, 1159	91, 22299	39, 1926	791, 593	11, 2023 60 2
1880	910	106	11	32	29, 2092	20, 201	34, 11 238 39 1
1881	12282	91	11	1099	101	11	53555 39 1
1882	91, 2600	101, 2065	101, 23655	97, 63012	39, 8779	25, 8498	94, 101370 3 1
1883	355	16	11	282	10	11	9268 61 1
1884	353	16	11	282	10	11	9276 61 1
1885	10, 674	77, 24	26, 1147	91, 10238	11, 6907	30, 831	1, 6968 39 1
1886	3 91	11	11	3 91	11	11	11 11
1887	95, 7000	27, 111	10, 2122	97, 100949	13, 13100	13, 2492	91, 26502 39 1
1888	95 1	11	11	9100	31, 9394	95, 39	61 11
1889	8 8	11	11	74 8	11	11	11 11
1890	78, 7228	70, 2282	157, 6332	107, 62944	102, 23794	107, 1925	106, 64879 19 2
1891	37 312	18	11	13100	31, 29959	10, 1221	47, 123 91, 1347 16 1
1892	5 19	11	23	59, 5710	55, 131	10	11 11
1893	23	11	11	2502	23	11	11 11
1894	9 18	11	29	121	293	10	11 270 53
1895	28	11	11	189	28, 101	12	11 102 19 2
1896	37	11	11	132	37	11	11 11
1897	72	11	11	274	72	274	11 11 274 11
1898	71, 1632	37, 929	22, 2919	101, 10799	101, 10431	51, 1139	32, 169730 39 1
1899	29, 2348	9, 2895	15, 10073	91, 23050	101, 20111	51, 2051	11, 279702 19 1
1900	11	11	11	11	11	11	28117 19 1

Ивановъ Градъ



ВѢДОМОСТЬ

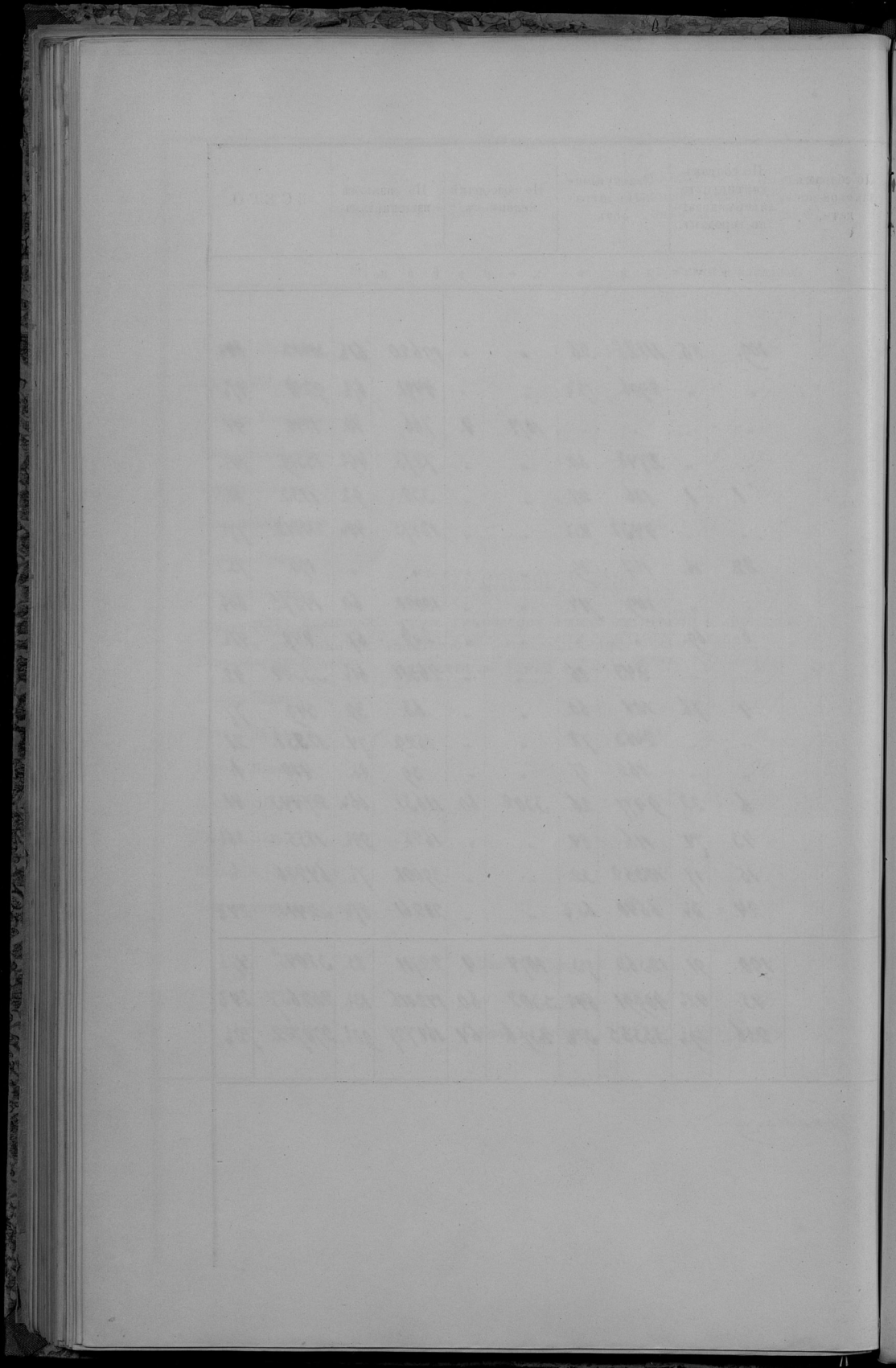
о распредѣленіи недоимокъ по уѣздамъ и городамъ, въ Сѣдлецкой губерніи, за 1873 годъ.

ГОРОДА И УЕЗДЫ.	По сборам поземельных налогов.		По сборам подымной по- дати.	
	РУБЛИ И КОПЕЙКИ.			
Городъ Сялецъ	-	-	260	12.
Сялецкій уѣздъ	915	74	861	26
Городъ Венгровъ	-	-	-	-
Венгровскій уѣздъ	1537	76	1494	5.
Городъ Соколовъ	-	-	613	40.
Соколовскій уѣздъ	447	85	270	46½
Городъ Лукозь	-	-	-	-
Лукозьскій уѣздъ	2678	48½	757	20
Городъ Гарволинъ	-	-	111	12½
Гарволинскій уѣздъ	2722	4	569	90½
Городъ Радичъ	-	-	177	2
Радичскій уѣздъ	1098	39	265	90
Городъ Влодава	-	-	207	39
Влодавскій уѣздъ	2238	23	960	52.
Городъ Бѣла	-	-	65	39
Бѣльскій уѣздъ	10038	93	4878	57
Константиновскій уѣздъ	2616	41½	1102	28½
Итого въ городахъ	-	-	1504	99½
уѣздахъ	22414	204	1787	13½
Всего по губерніи	22414	204	19392	13½

Сборная

По сборамъ законной по- дати.	По сборамъ коптангента дианеруковаго по городамъ.	Экзекуціон- ныхъ штра- фовъ.	По розсрѣдкѣ медонныхъ.	По разнахъ высказаннхъ.	В СЕГО.				
					РУБЛИ И КОПѢЙКИ.				
109.	85.	11285	26	-	19620	81½	31015	84½	
-	-	2996	39½	-	4491	6½	9240	36½	
-	-	-	1074	4	766	40	1840	44.	
-	-	2742	20	-	7872	49½	13539	102.	
1	1	116	24	-	332	32	1132	61	
-	-	4438	30½	-	12875	40½	24812	77½	
22	4.	167	39.	-	-	-	190	25	
-	-	149	7½	-	10022	60	14576	60½	
8	69.	-	-	-	239	61	449	42½	
-	-	843	86	-	26311	61½	33524	32.	
4	76.	104	60.	-	63	39	349	77.	
-	-	2443	72	-	4339	74	12358	21	
-	-	162	37	-	39	23	410	1	
6	28	9477	26.	3302	60	11632	66½	27443	41
43	74	116	84	-	1624	99½	1835	56½	
15	17.	10352	32.	-	39001	7½	44216	5.	
24	36	6640	67½	-	21261	87½	32415	29½	
190.	91	12563	73.	1074	4	24711	85	31045	47½
45.	44½	40991	84½	3302	60	14206	13½	23267	24½
236	39½	53335	37½	4376	64	16479	10½	27012	20½

Сборная



№ 5.

ВѢДОМОСТЬ

о состояніи штатныхъ суммъ городскихъ кассъ Сѣдлецкой губер-
ніи, равно о количествѣ капиталовъ и остатковъ хранящихся въ
Польскомъ Банкѣ, за 1873 годъ.

ИСТОРИЯ

О СОВЕЩАНИИ КОМПЕТЕНТНЫХ ЛЮДЕЙ
ПО ВОПРОСУ О ВОЗМОЖНОСТИ
ИСПОЛНЕНИЯ ЗАДАЧ

№ по порядку.	Наименованіе городскихъ нассъ.	Было въ остаткѣ въ 1873 году.		Поступило въ 1873 году.		ИТОГО.		Исрасходовано въ 1873 году.		Осталось въ I кв- вари 1874 года.		Находилось въ Поль- скомъ Банкѣ.			
		Капита- ловъ 4%.	Остат- ковъ 3%.	Капита- ловъ 4%.	Остат- ковъ 3%.	Капита- ловъ 4%.	Остат- ковъ 3%.	Капита- ловъ 4%.	Остат- ковъ 3%.	Капита- ловъ 4%.	Остат- ковъ 3%.				
РУБЛИ И КОПѢЙКИ СЕРЕБРОМЪ.															
1	Сѣдлецкая . . .	9167	124	24535	38	33702	90	21639	2	12063	87	12530	29	54465	87
2	Венгровская . . .	910	11	4143	76	5053	88	4578	63	535	26	"	"	7403	50
3	Соколовская . . .	851	9	3894	12	4546	3	3406	6	1139	42	"	"	5823	17
4	Бѣльская . . .	1749	7	4207	70	5976	48	3946	53	2029	92	"	"	5017	31
5	Тереспольская . . .	169	37	792	90	862	28	705	49	156	84	"	"	359	32
6	Влодавская . . .	235	77	2636	31	2872	8	2352	3	520	5	"	"	2922	70
7	Парчевская . . .	62	70	3916	11	3978	8	1271	53	2707	28	"	"	7556	97
8	Радинская . . .	195	9	3239	63	3434	78	3249	74	185	4	"	"	2108	55
9	Межирѣчьская . . .	618	84	5079	21	5697	6	3796	9	1900	6	"	"	5247	75
10	Луковская . . .	1203	43	7058	3	8261	46	6575	70	1745	76	"	"	3757	93
11	Гарволинская . . .	796	78	2166	15	2962	23	2442	22	520	7	135	"	3902	84
12	Желѣховская . . .	1133	82	2137	52	3274	34	2457	13	812	22	"	"	2609	"
Итого.		17014	46	63605	60	80720	7	58403	36	24316	20	12718	29	100861	409

Исполнитель Губернаторъ

№ п/п	Наименование	Единица измерения	Количество	Цена за единицу	Сумма	Дата	Итого	
							Количество	Сумма
1	Овес	пуд	100	100	10000	1918	100	10000
2	Пшеница	пуд	100	100	10000	1918	100	10000
3	Горох	пуд	100	100	10000	1918	100	10000
4	Бобы	пуд	100	100	10000	1918	100	10000
5	Тыква	пуд	100	100	10000	1918	100	10000
6	Капуста	пуд	100	100	10000	1918	100	10000
7	Свекла	пуд	100	100	10000	1918	100	10000
8	Лук	пуд	100	100	10000	1918	100	10000
9	Чеснок	пуд	100	100	10000	1918	100	10000
10	Яблоки	пуд	100	100	10000	1918	100	10000
11	Сливы	пуд	100	100	10000	1918	100	10000
12	Клубника	пуд	100	100	10000	1918	100	10000
Итого								

Подпись: _____
 Дата: _____

№ 6.

ВѢДОМОСТЬ

о производствѣ рекрутскаго набора
въ Сѣдлецкой губерніи, за 1873 годъ.

№ 4

ВѢДОМОСТЬ

О ЧИСЛѢ И РОДѢ ПРЕСТУПЛЕНІЙ,

въ Сѣдлецкой губерніи, за 1873 годъ.

Родъ преступлений.	Число преступлений.	Въ томъ числѣ.																					
		Число обвиненныхъ.		Въ томъ числѣ.									Всего осужденныхъ.										
		Мужчинъ.	Женщинъ.	Мужчинъ.	Женщинъ.	Мужчинъ.	Женщинъ.	Мужчинъ.	Женщинъ.	Мужчинъ.	Женщинъ.												
Преступлений противъ религіи	18	12	4						3	2	9	2											
Преступлений противъ жизни и имущества чужихъ	8	2							1		7												
Коррупціи гражданскаго служебнаго характера	8	7	5						1	1	5	2											
Коррупціи противъ общественной безопасности	32	49	3						6		29	3											
Коррупціи гражданскаго служебнаго характера	47	74	11						9	1	54	6	2										
Коррупціи противъ общественной безопасности	17	12	4						2		1	1											
Подкупъ	1	2																					
Подкупъ	29	38	7	1					6		29	6											
Преступления загражденія дорогъ и путей сообщенія и противъ общественной безопасности	2	9							1		2												
Коррупціи на почтовой службѣ	1	1							1														
Коррупціи въ образованіи и воспитаніи	2	2	1																				
Всего	1507	2178	362	15	1	5	2	6	192	140	1190	152	21										

Въ суммѣ

Другихъ особій.	Возрастъ преступниковъ.									
	Ниже 17.	17—20	21—25	26—30	31—40	41—50	51—60	Свыше 60		
								Мужчинъ.	Женщинъ.	
Мужчинъ.										
Женщинъ.										
Мужчинъ.										
Женщинъ.										
Мужчинъ.										
Женщинъ.										
Мужчинъ.										
Женщинъ.										
Мужчинъ.										
Женщинъ.										
Мужчинъ.										
Женщинъ.										
Мужчинъ.										
Женщинъ.										
Мужчинъ.										
Женщинъ.										
Мужчинъ.										
Женщинъ.										
Мужчинъ.										
Женщинъ.										
Мужчинъ.										
Женщинъ.										
Мужчинъ.										
Женщинъ.										
Мужчинъ.										
Женщинъ.										
Мужчинъ.										
Женщинъ.										
Мужчинъ.										
Женщинъ.										
Мужчинъ.										
Женщинъ.										
Мужчинъ.										
Женщинъ.										
Мужчинъ.										
Женщинъ.										
Мужчинъ.										
Женщинъ.										
Мужчинъ.										
Женщинъ.										
Мужчинъ.										
Женщинъ.										
Мужчинъ.										
Женщинъ.										
Мужчинъ.										
Женщинъ.										
Мужчинъ.										
Женщинъ.										
Мужчинъ.										
Женщинъ.										
Мужчинъ.										
Женщинъ.										
Мужчинъ.										
Женщинъ.										
Мужчинъ.										
Женщинъ.										
Мужчинъ.										
Женщинъ.										
Мужчинъ.										
Женщинъ.										
Мужчинъ.										
Женщинъ.										
Мужчинъ.										
Женщинъ.										
Мужчинъ.										
Женщинъ.										
Мужчинъ.										
Женщинъ.										
Мужчинъ.										
Женщинъ.										
Мужчинъ.										
Женщинъ.										
Мужчинъ.										
Женщинъ.										
Мужчинъ.										
Женщинъ.										
Мужчинъ.										
Женщинъ.										
Мужчинъ.										
Женщинъ.										
Мужчинъ.										
Женщинъ.										
Мужчинъ.										
Женщинъ.										
Мужчинъ.										
Женщинъ.										
Мужчинъ.										
Женщинъ.										
Мужчинъ.										
Женщинъ.										
Мужчинъ.										
Женщинъ.										
Мужчинъ.										
Женщинъ.										
Мужчинъ.										
Женщинъ.										
Мужчинъ.										
Женщинъ.										
Мужчинъ.										
Женщинъ.										
Мужчинъ.										
Женщинъ.										
Мужчинъ.										
Женщинъ.										
Мужчинъ.										
Женщинъ.										
Мужчинъ.										
Женщинъ.										
Мужчинъ.										
Женщинъ.										
Мужчинъ.										
Женщинъ.										
Мужчинъ.										
Женщинъ.										
Мужчинъ.										
Женщинъ.										
Мужчинъ.										
Женщинъ.										
Мужчинъ.										
Женщинъ.										
Мужчинъ.										
Женщинъ.										
Мужчинъ.										
Женщинъ.										
Мужчинъ.										
Женщинъ.										
Мужчинъ.										
Женщинъ.										
Мужчинъ.										
Женщинъ.										
Мужчинъ.										
Женщинъ.										
Мужчинъ.										
Женщинъ.										
Мужчинъ.										
Женщинъ.										
Мужчинъ.										
Женщинъ.										
Мужчинъ.										
Женщинъ.										
Мужчинъ.										
Женщинъ.										
Мужчинъ.										
Женщинъ.										
Мужчинъ.										
Женщинъ.										
Мужчинъ.										
Женщинъ.										
Мужчинъ.										

Историческое описание

1-10	11-20	21-30	31-40	41-50	51-60	61-70	71-80	81-90	91-100
Историческое описание	Историческое описание	Историческое описание	Историческое описание	Историческое описание	Историческое описание	Историческое описание	Историческое описание	Историческое описание	Историческое описание

Прест
 мство
 Прест
 мство
 Капел
 мство
 Капел
 мство
 о бору
 Капел
 мство
 Лето
 мство
 о нато
 лия
 Ноо
 Ноо
 Нпр
 мство
 нос
 о бору
 Боо
 Боо
 мство
 мство

ВЪДОМОСТЬ

о числѣ учебныхъ заведеній и учащихся,
въ Сѣдлецкой губерніи, за 1873 годъ.

НАЗВАНИЕ УЧЕБНЫХ ЗАВЕДЕНИЙ.	ВЪ ГИМНАЗИИ Г. ГОРЬКОВОЙ.		
	Число учебных заведений.	Число учащихся.	
		М. П.	Ж. П.
1. Гимназия:			
а) Мужская классическая	1	331	-
б) Женская шести-классная	1	-	66
2. Учительская семинария	-	-	-
3. Начальные училища:			
а) Для мужского пола	2	87	-
б) Для женского пола	2	-	62
в) Для обоего пола	-	-	-
4. Воскресно-религиозные училища для мужского пола	1	29	-
5. Частные учебные заведения:			
а) Школы 3-го разряда общія	-	-	-
б) Школы 3-го разряда женскія	-	-	-
Кантораты для дѣтей обоего пола	-	-	-
Всего по губернии.	7	447	158

С. Бураков

ГОСУДАРСТВЕННАЯ
ПУБЛИЧНАЯ
ИСТОРИЧЕСКАЯ
БИБЛИОТЕКА Г. С. П. С.
№ — 1562 г.

Въ учебных и заготовительныхъ городахъ.	ВЪ УЕЗДАХЪ.				ВСЕГО ВЪ ГУБЕРНІИ.				
	Число учащихся.		Число учебных заведений.	Число учащихся.		Число учащихся.		Обоего пола	
	М. П.	Ж. П.		М. П.	Ж. П.	М. П.	Ж. П.		
1	236	-	-	-	2	287	-	287	
-	-	-	-	-	1	-	88	88	
1	106	-	-	-	1	106	-	106	
6	242	-	2	90	10	425	-	425	
6	201	1	-	24	9	-	291	291	
7	223	65	212	5713	1017	249	3926	1162	7092
3	76	-	1	12	-	5	123	-	123
-	-	-	2	58	13	2	58	13	69
2	55	-	-	-	2	-	55	55	
-	-	-	16	232	121	16	232	121	353
26	839	321	234	6109	1252	267	7445	1739	9184

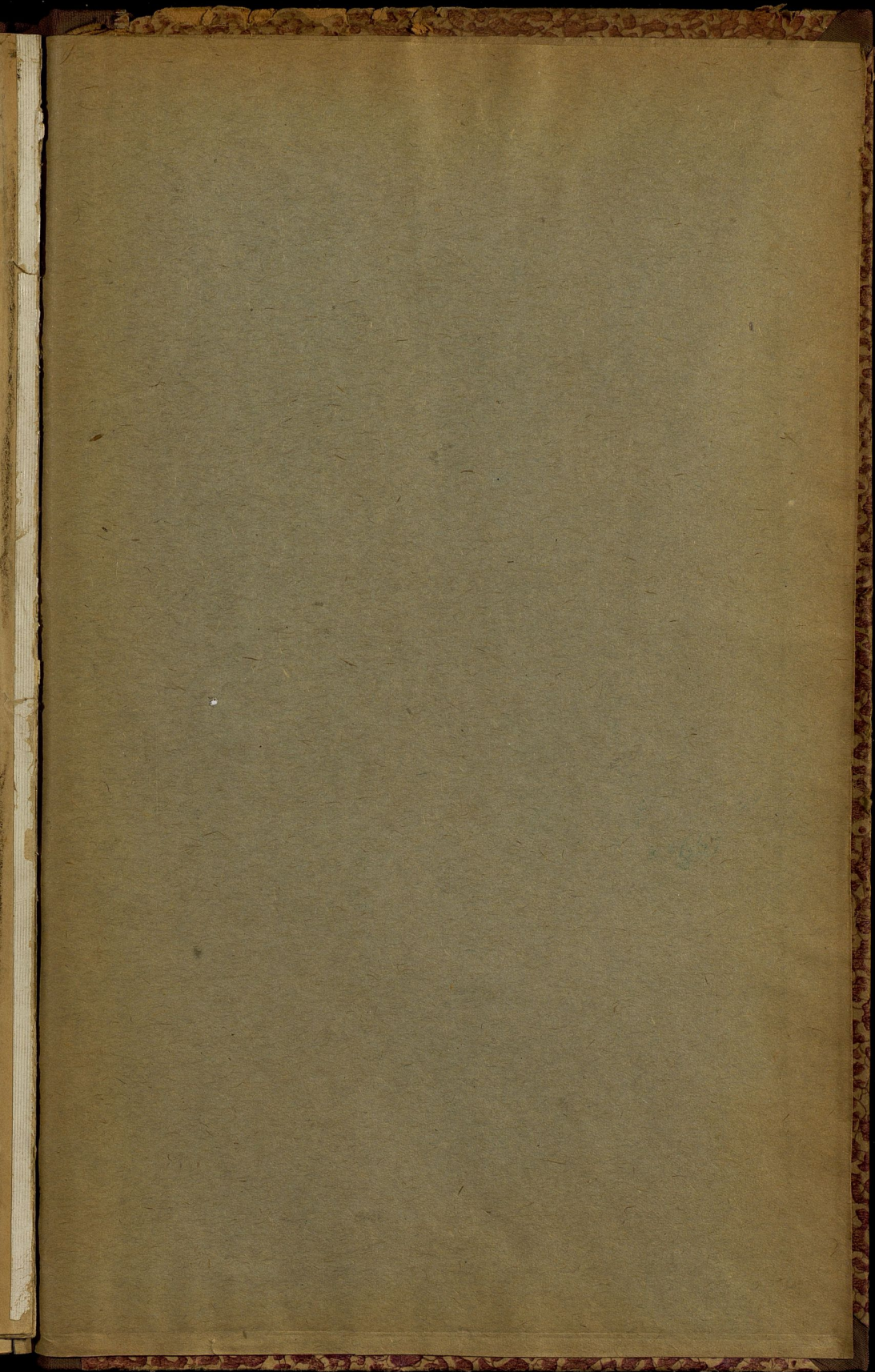
С. Бураков

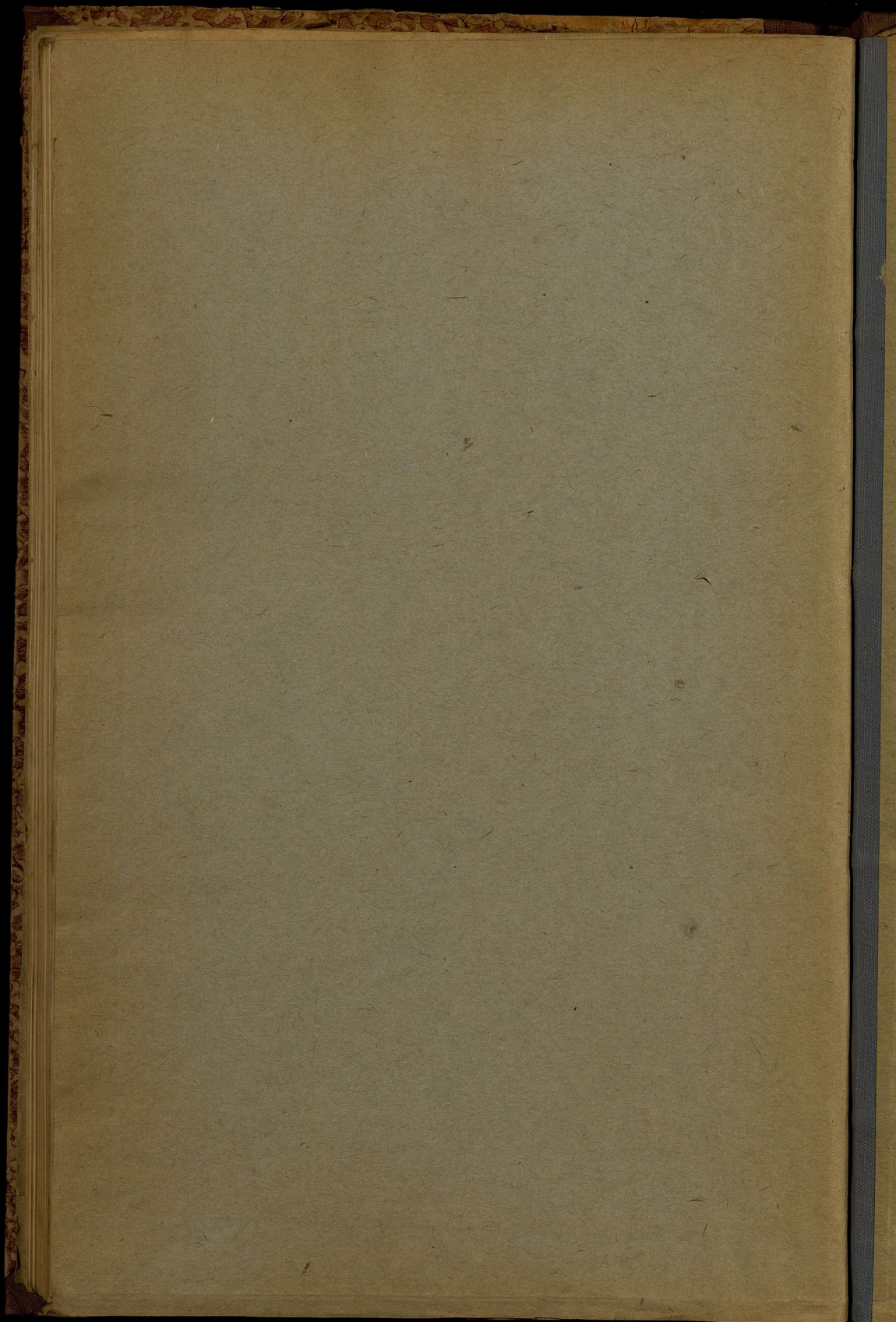
№	Имя	Возраст	Состояние	Примечание
1	Иванов	25	Хорошо	
2	Петров	30	Удовл.	
3	Сидоров	28	Хорошо	
4	Климов	35	Удовл.	
5	Васильев	22	Хорошо	
6	Попов	32	Удовл.	
7	Смирнов	27	Хорошо	
8	Морозов	33	Удовл.	
9	Иванов	24	Хорошо	
10	Петров	29	Удовл.	
11	Сидоров	26	Хорошо	
12	Климов	31	Удовл.	
13	Васильев	23	Хорошо	
14	Попов	34	Удовл.	
15	Смирнов	25	Хорошо	
16	Морозов	36	Удовл.	
17	Иванов	21	Хорошо	
18	Петров	37	Удовл.	
19	Сидоров	28	Хорошо	
20	Климов	38	Удовл.	

№ 1
И.И.И.

57

ДК





Dis 15p
neg 3p
9/11

