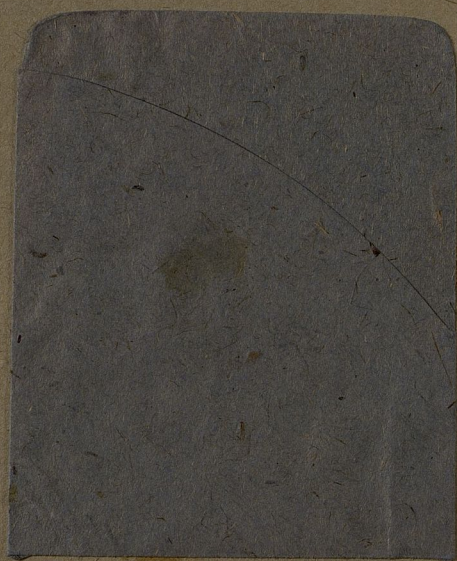
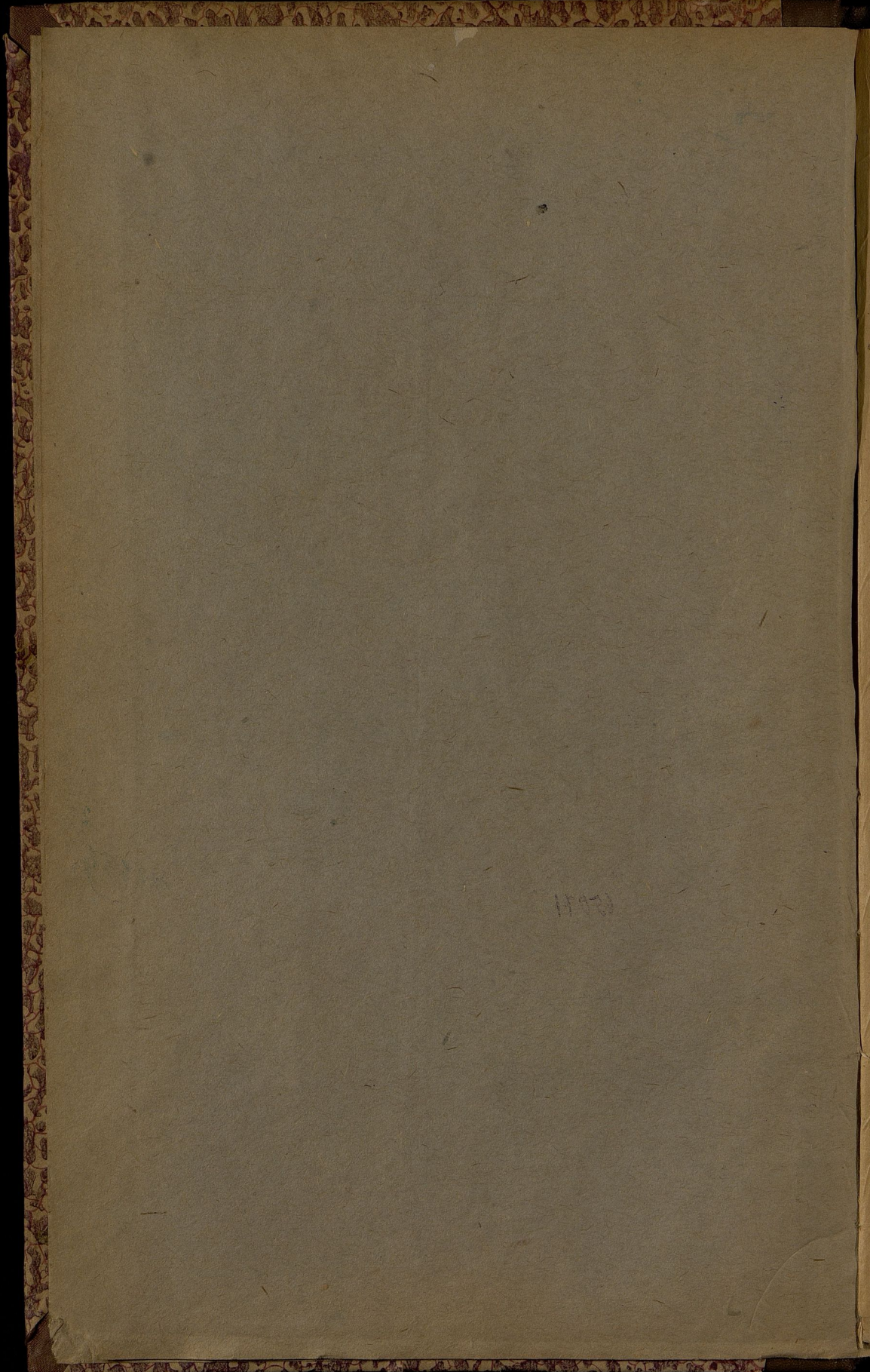


I  
5176  
1874





7  
5776



1195

1549a  $\frac{I}{5176}$

XIII-2

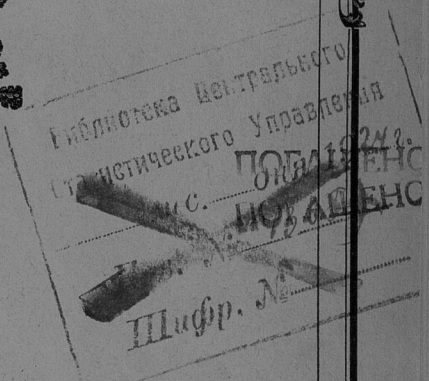
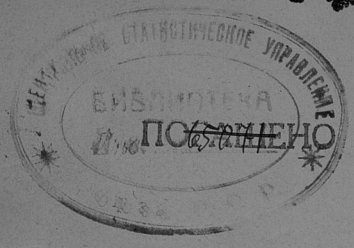
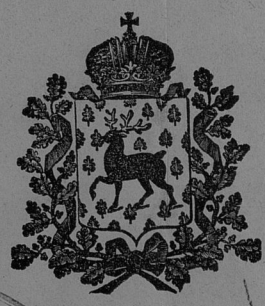
197

СТАТИСТИЧЕСКОЕ УПРАВЛЕНИЕ

# ОБЗОРЪ СЪДЛЕЦКОЙ ГУБЕРНИИ

за 1874 годъ.

(4 сер. 11, 7)



Г. СЪДЛЕЦЪ.

ВЪ ТИПОГРАФИИ ГУБЕРНСКАГО ПРАВЛЕНИЯ.

1875.

НОТ

30 1958

1858

THE UNIVERSITY OF CHICAGO

LIBRARY

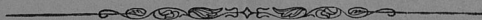
BY THEODORE FERRELL AND JACOB

1858

I  
5776

Приложение ко всподданнѣйшему отчету.

**ОБЗОРЪ**  
**СѢДЛЕЦКОЙ ГУБЕРНІИ**  
за 1874 годъ.



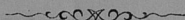
Г. СѢДЛЕЦЪ.  
ВЪ ТИПОГРАФИИ ГУБЕРНСКАГО ПРАВЛЕНІЯ.  
—  
1875.

ГОСУДАРСТВЕННАЯ  
ПУБЛИЧНАЯ  
ИСТОРИЧЕСКАЯ  
БИБЛИОТЕКА РСФСР  
№ 33183 1982 г.

# ОГЛАВЛЕНІЕ СТАТЕЙ

## ОБЗОРА СЪДЛЕЦКОЙ ГУБЕРНІИ,

за 1874 годъ.



### I. Естественныя и производительныя силы губерніи и экономическая дѣятельность населенія.

	Стр.
Земледѣліе . . . . .	1.
Скотоводство . . . . .	—
Винокуреніе и пивовареніе . . . . .	2.
Урожай хлѣббовъ и травъ . . . . .	—
Справочныя цѣны на хлѣбъ, картофель и сѣно, а также на наемъ рабочихъ . . . . .	4.
Состояніе другихъ отраслей земледѣлія . . . . .	5.
Обезпеченіе народнаго продовольствія:	
Промышленность заводская и фабричная . . . . .	6.
Торговля . . . . .	7.
Движеніе населенія . . . . .	8.

### II. Подати и повинности.

Окладные и неокладные сборы . . . . .	11.
Государственныя и губернскія земскія сборы:	
Транспортный сборъ . . . . .	12.
Квартирный сборъ . . . . .	13.
Дорожный сборъ . . . . .	—
Страховой сборъ . . . . .	14.
Сборъ на расходы по прекращенію чумы на рогатомъ скотѣ . . . . .	—
Гминный сборъ . . . . .	15.
Училищный сборъ . . . . .	—
Божничный сборъ . . . . .	—
Городскіе доходы и расходы . . . . .	—

Акцизные сборы:	Стр.
Питейный сборъ . . . . .	16.
Акцизь съ сахару . . . . .	17.
Акцизь съ табаку . . . . .	18.

Отправленіе натуральныхъ повинностей:	
Квартирная повинность . . . . .	—
Подводная повинность . . . . .	19.
Рекрутская повинность . . . . .	20.
Воинская повинность . . . . .	—

### III. Общественное благоустройство и благочиніе.

Казенныя и общественныя зданія . . . . .	21.
Городское благоустройство . . . . .	—
Греко-уніатскія церкви и приходскія строенія . . . . .	22.
Костелы и костельныя строенія . . . . .	23.
Дороги, мосты и переправы. . . . .	—
Почты . . . . .	25.
Народная нравственность . . . . .	—
Арестанты, тюремныя замки и этапы. . . . .	26.
Пожары. . . . .	27.
Различныя происшествія и народныя бѣдствія . . . . .	28.

### IV. Народное здравіе и общественное призрѣніе.

Врачи . . . . .	—
Больницы . . . . .	29.
Эпидеміи и эпизоотіи . . . . .	31.
Насильственныя и случайныя смерти. . . . .	—
Богадѣльни . . . . .	—

### V. Народное просвѣщеніе.

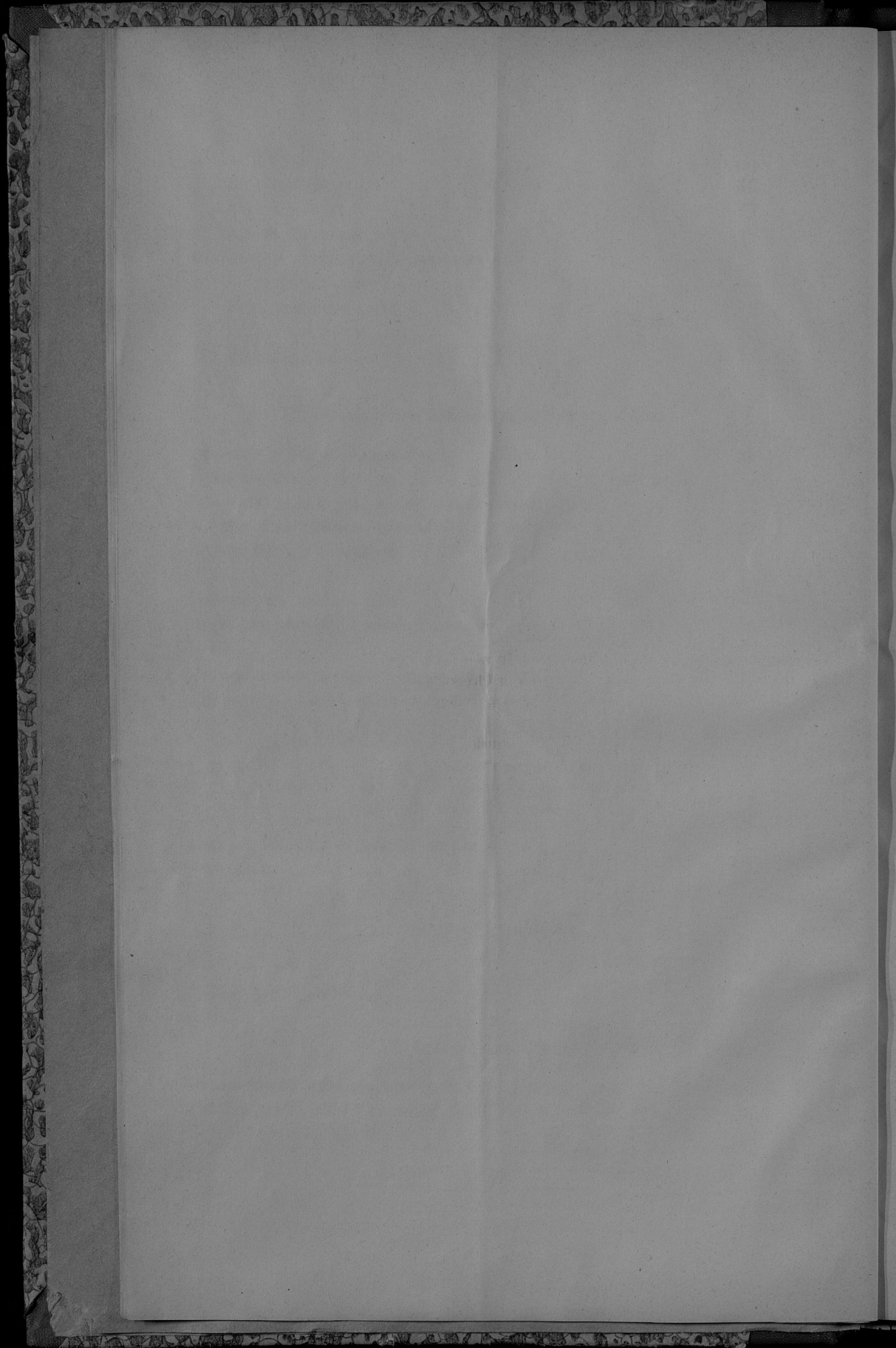
Учебныя заведенія . . . . .	33.
Народное образованіе . . . . .	34.

### VI. Крестьянское дѣло.

Поземельное устройство крестьянъ . . . . .	35.
Гминныя управленія и гминные суды . . . . .	36.
Ссудо-сберегательныя кассы . . . . .	—







# ОБЗОРЪ СѢДЛЕЦКОЙ ГУБЕРНІИ

за 1874 годъ.

## I. Естественныя и производительныя силы губерніи и экономическая дѣятельность населенія.

### A. ЗЕМЛЕДѢЛІЕ.

(Приложеніемъ къ этой статьѣ служить вѣдомость № 1).

Состояніе земледѣлія вообще.

Земледѣліе и вообще сельское хозяйство, составляя главное занятіе населенія Сѣдлецкой губерніи, въ отчетномъ году никакимъ особеннымъ измѣненіемъ не подвергалось. Подвигаясь, хотя медленно, на пути развитія и усовершенствованія, эта самая важная отрасль народной промышленности не достигла еще желаемой степени совершенства, но тѣмъ не менѣе всеобщее стремленіе какъ крупныхъ, такъ и мелкихъ землевладѣльцевъ къ улучшенію своихъ хозяйствъ, служитъ порукою, что со временемъ, по крайней мѣрѣ, въ помѣщичьихъ имѣніяхъ земледѣліе будетъ поставлено на надлежащую ступень развитія, чему въ отчетномъ году данъ толчекъ бывшею въ г. Варшавѣ сельско-хозяйственною выставкою, на которой землевладѣльцы имѣли полную возможность ознакомиться со всѣми вновь изобрѣтенными земледѣльческими орудіями усовершенствованной системы и многіе изъ нихъ орудія эти или приобрѣли на выставкѣ, или-же сдѣлали заказы фабрикантамъ, доставленные коими снаряды, по опытанію, оказались болѣе пригодными и по цѣнѣ доступными. Что касается мелкихъ землевладѣльцевъ, мѣщанъ и крестьянъ, то хотя хозяйства ихъ представляются нынѣ въ значительно лучшемъ видѣ, чѣмъ до времени надѣленія крестьянъ землею, тѣмъ не менѣе однако недостатокъ у этихъ лицъ капиталовъ и совершенное незнакомство ихъ съ открытіями науки по части земледѣлія поддерживаютъ господство въ сказанныхъ хозяйствахъ стараго рутиннаго способа воздѣлыванія полей, при которомъ правильное увеличеніе производительности земли немыслимо.

Скотоводство.

Въ тѣсной связи съ земледѣліемъ находится также въ губерніи скотоводство, но оно, не составляя главнаго занятія населе-

ня, служить только вспомогательнымъ средствомъ для земледѣлія и вообще находится на низкой степени развитія. Въ отчетномъ году было лишь нѣсколько случаевъ пріобрѣтенія нѣкоторыми помѣщиками Константиновскаго, Луковскаго и Гарволлинскаго уѣздовъ лучшихъ породъ рогатаго скота, овецъ и свиней. Что-же касается лошадей, то къ улучшенію мѣстной породы ихъ оказываетъ значительное вліяніе существующій въ посадѣ Яновѣ, Константиновскаго уѣзда, государственный конскій заводъ, на коемъ содержатся жеребцы отличныхъ породъ, отправляемые каждымъ лѣтомъ для случекъ въ разныя мѣстности губерніи.

**Винокуреніе и пивовареніе.**

Винокуренное и пивоваренное производства только въ большихъ помѣщичьихъ имѣніяхъ, преимущественно Радинскаго уѣзда, стоятъ на хорошей степени развитія, такъ, что приготавливаемые на нихъ спиртъ и пиво не только удовлетворяютъ требованіямъ мѣстныхъ жителей, но и вывозятся въ значительномъ количествѣ въ другіе уѣзды губерніи. Вообще же эта отрасль промышленности въ развитіи своемъ не только не подвигается впередъ, но даже въ теченіи отчетнаго года подверглась нѣкоторому упадку, такъ какъ число заводовъ уменьшилось противъ прежняго на 24, что объясняется съ одной стороны возвышеніемъ акцизной пошлины, а съ другой—недостаткомъ и дороговизною топлива, обусловливающимися истребленіемъ лѣсовъ, вслѣдствіе чего полученіе отъ винокуренія даже небольшого дохода представляется возможнымъ только при значительномъ производствѣ.

**Урожай хлѣбровъ и травъ.**

Изъ свѣдѣній, собранныхъ о результатахъ жатвы въ 1874 году видно, что изъ посѣянныхъ въ губерніи на означенный годъ хлѣбровъ:

озимыхъ:	ржи . .	148,768	четвертей.
	пшеницы.	40,405	"
яровыхъ:	пшеницы.	1,372	"
	овса . .	105,669	"
	ячменя .	51,782	"
	гречихи .	25,605	"
прочихъ хлѣбровъ	. . .	20,140	"
и картофеля . . .	. . .	262,689	"

собрано:

озимыхъ:	ржи . .	694,638	"
	пшеницы.	179,548	"
яровыхъ:	пшеницы.	5,869	"
	овса . .	338,661	"
	ячменя .	149,671	"
	гречихи .	77,677	"
прочихъ хлѣбровъ	. . .	55,538	"
и картофеля . . .	. . .	1,210,564	"
сѣна собрано около		6,475,879	пудовъ.

По качеству зерна и умолоту урожай во всей губерніи опредѣляется слѣдующими цифрами:

озимые:	рожь самъ . .	$4\frac{2}{3}$
	пшеница . . .	$4\frac{2}{3}$

яровые:	пшеница	. . .	4 <sup>1</sup> / <sub>2</sub>
	овесъ	. . .	3 <sup>1</sup> / <sub>4</sub>
	ячень	. . .	3
	гречиха	. . .	3 <sup>1</sup> / <sub>3</sub>
прочіе яровые хлѣба	. . .	. . .	2 <sup>3</sup> / <sub>4</sub>
и картофель	. . .	. . .	4 <sup>2</sup> / <sub>3</sub>

Среднее же процентное отношеніе количества собранныхъ хлѣбовъ къ посеяннымъ въ каждомъ изъ уѣздовъ губерніи представляется въ слѣдующемъ видѣ:

НАЗВАНІЕ УѢЗДОВЪ.	ОЗИМЫЕ.		Я Р О В Ы Е .					
	Рожь.	Пшеница.	Пшеница.	Овесъ.	Ячьмень.	Гречиха.	Прочіе хлѣба.	Картофель.
Сѣдлецкій . . . . .	5	5	—	3 <sup>1</sup> / <sub>4</sub>	3 <sup>1</sup> / <sub>4</sub>	4	3	4 <sup>1</sup> / <sub>3</sub>
Венгровскій . . . . .	4	4	—	4 <sup>1</sup> / <sub>2</sub>	1 <sup>3</sup> / <sub>4</sub>	3 <sup>2</sup> / <sub>3</sub>	2 <sup>2</sup> / <sub>3</sub>	6 <sup>3</sup> / <sub>4</sub>
Соколовскій . . . . .	6	6	—	3	3	4	3	4
Константиновскій . . . . .	5 <sup>1</sup> / <sub>4</sub>	5 <sup>1</sup> / <sub>4</sub>	2 <sup>1</sup> / <sub>2</sub>	2 <sup>3</sup> / <sub>4</sub>	3	3	2 <sup>1</sup> / <sub>4</sub>	3 <sup>1</sup> / <sub>3</sub>
Вѣльскій . . . . .	5	5 <sup>1</sup> / <sub>2</sub>	—	3 <sup>1</sup> / <sub>3</sub>	5 <sup>1</sup> / <sub>4</sub>	3	3 <sup>1</sup> / <sub>3</sub>	4
Влодавскій . . . . .	3	3	2 <sup>1</sup> / <sub>2</sub>	2 <sup>1</sup> / <sub>2</sub>	3	2 <sup>1</sup> / <sub>4</sub>	2 <sup>1</sup> / <sub>3</sub>	3 <sup>1</sup> / <sub>2</sub>
Радинскій . . . . .	5 <sup>1</sup> / <sub>2</sub>	5 <sup>1</sup> / <sub>2</sub>	5	3 <sup>3</sup> / <sub>4</sub>	4 <sup>1</sup> / <sub>3</sub>	4 <sup>1</sup> / <sub>2</sub>	3 <sup>1</sup> / <sub>2</sub>	5 <sup>1</sup> / <sub>2</sub>
Луковскій . . . . .	4	4 <sup>1</sup> / <sub>2</sub>	4	3	2	2	2 <sup>3</sup> / <sub>4</sub>	3 <sup>2</sup> / <sub>3</sub>
Гарволинскій . . . . .	5	2 <sup>3</sup> / <sub>4</sub>	1 <sup>1</sup> / <sub>2</sub>	3	2 <sup>3</sup> / <sub>4</sub>	4	2	6

Изъ вышеприведенныхъ вычисленій видно, что озимые посѣвы дали довольно обильный урожай почти во всей губерніи, яровые же—посредственный, а въ нѣкоторыхъ мѣстностяхъ даже скудный, вслѣдствіе того, что бывшая до конца апрѣля мѣсяца холодная погода задержала вхождъ яровыхъ посѣвовъ, на дальнѣйшее произрастаніе которыхъ весьма вредное вліяніе имѣло жаркое и сухое лѣто. Сборъ картофеля былъ вполнѣ удовлетворительный въ Венгровскомъ, Гарволинскомъ и Радинскомъ уѣздахъ, въ прочихъ же—только посредственный; сборъ сѣна вслѣдствіе засухи былъ скудный за исключеніемъ одного Венгровскаго уѣзда, гдѣ травы были хороши.

Сравнивая затѣмъ результаты сбора хлѣбовъ въ отчетномъ году съ результатами 1873 года, оказывается, что въ 1874 году собрано болѣе:

ржи на . . . . .	136,132	четверти.
озимой пшеницы на . . . . .	31,368	„

Затѣмъ получено менше чѣмъ въ 1873 году:

яровой пшеницы на . . . . .	1,248	четвертей.
овса на . . . . .	121,429	„
ячменя на . . . . .	50,057	„
гречихи . . . . .	22,975	„
прочихъ хлѣбовъ . . . . .	16,984	„
картофеля . . . . .	145,873	„
сѣна . . . . .	1,653,838	пудовъ.

Справочныя цѣны на хлѣбъ, картофель и сѣно, а также на наемъ рабочихъ.

Возвышеніе цѣнъ въ Сѣдлецкой губерніи на всѣ роды хлѣба зависитъ, главнымъ образомъ, отъ спроса на него Варшавскихъ купцовъ, торгующихъ на заграничныхъ рынкахъ.

Въ отчетномъ году среднія цѣны на озимые и яровые хлѣба, а равно на картофель и сѣно были въ каждомъ уѣздѣ слѣдующія:

Название уѣздовъ.	ЗА ЧЕТВЕРТЬ						За пудъ сѣна.
	Ржи.	Пшеницы.	Ячменя.	Гречихи.	Овса.	Картофеля	
	РУБЛИ И КОПѢЙКИ.						
Сѣдлецкій . . . . .	5 50	8 50	7 45	7 20	4 50	1 50	30
Венгровскій . . . . .	7 50	14 50	7 50	7 30	5 50	2 80	35
Соколовскій . . . . .	10 59	10 18	7 73 1/2	5 13	7 78	3 19	33 1/2
Константиновскій . . . . .	—	15 85	6 45	6 5	4 33 1/2	3 17 1/2	39 1/2
Бѣльскій . . . . .	4 42	10 95 1/2	7 20	5 82 1/2	6 50	7 77 1/2	40
Влодавскій . . . . .	12 82	12 41	6 81 1/2	8 13 1/2	3 86	2 89	26
Радинскій . . . . .	6 94	10 61 1/2	6 39	6 96	5 35 1/2	3 35 1/2	37
Луковскій . . . . .	10 11	—	6 25	6 47 1/2	4 82 1/2	3 35	19
Гарволинскій . . . . .	7 25	10 80	7 26	7 85	6 45	70	40

Сравнивая эти цѣны съ прошлогодними, оказывается, что онѣ въ отчетномъ году пали только на рожь и пшеницу по причинѣ весьма хорошаго урожая сихъ хлѣбовъ; цѣны на ячмень, гречиху и картофель почти неизмѣнились, а на овесъ и сѣно, вѣдѣтвіе малаго урожая, значительно поднялись. По сравнению же цѣнъ на сказанные продукты по уѣздамъ, оказывается, что высшія цѣны были: на рожь—въ Соколовскомъ, Константиновскомъ и Влодавскомъ уѣздахъ, на пшеницу—въ Константиновскомъ и Венгровскомъ, на ячмень—въ Соколовскомъ и Венгровскомъ, на гречиху—въ Влодавскомъ и Гарволинскомъ, на овесъ—въ Соколовскомъ и Бѣльскомъ, на картофель—въ Константиновскомъ и Влодавскомъ и на сѣно—въ Гарволинскомъ, Бѣльскомъ и Константиновскомъ. Низшія цѣны стояли: на рожь, пшеницу и картофель—въ Сѣдлецкомъ уѣздѣ, на ячмень и сѣно—въ Луковскомъ, на гречиху—въ Соколовскомъ и на овесъ—въ Влодавскомъ.

Плата рабочимъ за земледѣльческій трудъ, соответствующая всегда состоянію цѣнъ на хлѣбные продукты, въ отчетномъ году дошла до слѣдующихъ размѣровъ:

ПО УѢЗДАМЪ	КО Н Н Ы М Ъ.								П Ъ Ш И М Ъ.							
	На собственныхъ харчахъ.				На хозяйскихъ харчахъ.				На собственныхъ харчахъ.				На хозяйскихъ харчахъ.			
	Въ годѣ.	Въ лѣто.	Полною.	Съ десятины.	Въ годѣ.	Въ лѣто.	Полною.	Съ десятины.	Въ годѣ.	Въ лѣто.	Полною.	Съ десятины.	Въ годѣ.	Въ лѣто.	Полною.	Съ десятины.
Сѣдлецкому . . . . .	—	—	1 40	—	—	—	—	—	—	—	—	—	—	—	—	—
Венгровскому . . . . .	270	100	1 4	160	60	—	50	—	100	35	—	40	2	60	15	25
Соколовскому . . . . .	—	—	1 5	—	—	—	45 4	—	—	—	—	45	—	—	—	25
Константиновскому . . . . .	—	—	1 150	—	—	—	—	—	75	—	—	35	—	70 30	—	25
Бѣльскому . . . . .	—	—	1 20	—	—	—	—	—	—	—	—	50	—	40	—	35
Влодавскому . . . . .	—	—	1 25 2 85	—	—	—	—	—	—	—	—	50	—	30	—	37 1/2
Радинскому . . . . .	200	90	1 5 2 25	100	50	60	1 20	100	40	—	37 1/2	1 60	50	25	—	25
Луковскому . . . . .	110	60	1 80 5	50	30	1	2 30	37 50 22	—	50	2 50 22	12	—	—	—	40
Гарволинскому . . . . .	350	250	1 30 2 60	—	—	—	—	100	60	—	35	1 60 45	—	—	—	25
Средняя цѣна по губерніи . . . . .	232	50 125	— 1 22 3 31	103 33 46 66	— 63 2 50	—	—	82 50 39 40	— 23 1/2	—	1 68 39 57 17 66	— 20 1/2	—	—	—	1

Недостатка въ рабочихъ силахъ, въ теченіи года, нигдѣ въ губерніи неощущалось.

**Состояніе другихъ отраслей земледѣлія.**

Дѣятельность землевладѣльцевъ Сѣдлецкой губерніи, какъ было замѣчено выше и видно изъ приложенной къ настоящему обзору вѣдомости № 1, сосредоточивается, главнымъ образомъ, въ производствѣ хлѣбныхъ растений; изъ другихъ же культурныхъ произведеній земли, производится съ промышленною цѣлью только свекловица, разведеніемъ которой, со времени устройства въ Соколовскомъ уѣздѣ свекло-сахарнаго завода, довольно успѣшно занимаются помѣщики и крестьяне какъ Соколовскаго, такъ и двухъ сосѣднихъ съ нимъ—Венгровскаго и Сѣдлецкаго уѣздовъ. Урожай свекловицы въ 1874 году былъ посредственный.

**В. ОБЕЗПЕЧЕНІЕ НАРОДНАГО ПРОДОВОЛЬСТВІЯ.**

Изъ свѣдѣній, изложенныхъ въ предыдущей статьѣ, о результатахъ урожая 1874 году видно, что въ этомъ году собрано:

озимаго и яроваго хлѣбновъ . . . . .	1,501,602	четверт.
картофеля . . . . .	1,210,564	"
всего . . . . .	2,712,166	четверт.
сѣна собрано . . . . .	6,475,879	пудовъ.

Изъ этого количества, по приблизительному исчисленію, требуется:

**ОЗИМАГО И ЯРОВАГО ХЛѢБНОВЪ:**

на продовольствіе жителей губерніи и		
расположенныхъ въ оной войскъ . . . . .	837,688	четверт.
на обмеженіе полей . . . . .	378,871	"
на винокуреніе, пивовареніе и другія		
надобности . . . . .	106,509	"
итого . . . . .	1,323,068	четверт.

**КАРТОФЕЛЯ:**

на продовольствіе населенія и войскъ . . . . .	397,571	четверт.
на обмеженіе полей . . . . .	270,125	"
на винокуреніе и другія надобности . . . . .	311,903	"
итого . . . . .	979,599	четверт.

Въ общей сложности, расходъ на мѣстные потребности озимыхъ и яровыхъ хлѣбновъ и картофеля простирается до . . . . . 2,302,667 четверт.

Сѣна на прокормленіе живого инвентаря требуется вообще до . . . . . 5,776,476 пудовъ.

По отчисленіи означеннаго количества зерноваго хлѣба, картофеля и травъ изъ полученнаго валоваго сбора сихъ продуктовъ, оказывается остатокъ:

озимаго и яроваго хлѣбновъ . . . . .	178,534	четверт.
картофеля . . . . .	231,115	"
и сѣна . . . . .	699,403	пуда.

Приведенныя данныя показываютъ, что хотя урожай на яровые посѣвы, на картофель и на кормовыя травы въ отчетномъ году былъ скудный, урожая на эти-же продукты въ 1873 году, но, не смотря на это, продовольствіе жителей Сѣдлецкой губерніи вполне обезпечено.

Запасныхъ хлѣбныхъ магазиновъ въ губерніи не имѣется.

## В. ПРОМЫШЛЕННОСТЬ ЗАВОДСКАЯ И ФАБРИЧНАЯ.

(Приложениемъ къ этой статьѣ служить ведомость № 2).

Заводская и фабричная промышленность въ Сѣдлецкой губерніи находится въ мало развитомъ состояніи и неимѣетъ значительнаго вліянія на экономическій бытъ населенія.

Изъ дѣйствовавшихъ въ 1873 году болѣе значительныхъ фабрикъ и заводовъ, въ теченіи отчетнаго года прекратили производство: 16 винокуренныхъ заводовъ, принадлежащихъ менѣе зажиточнымъ помѣщикамъ, которые, будучи не въ состояніи вести винокуреніе въ обширныхъ размѣрахъ, по причинѣ дороговизны на хлѣбъ и картофель, а также возвышенія акцизной пошлины, нашли для себя болѣе выгоднымъ сбывать употребляемые на винокуреніе продукты въ сыромъ видѣ; 3 медоваренныхъ, 12 кожевенныхъ, 1 сырный, 2 свѣчныхъ и 2 лѣсопильных, прекратившихъ свое дѣйствіе вслѣдствіе незначительности получаемыхъ отъ производства сихъ заводовъ доходовъ. Вновь же устроены слѣдующія фабрики и заводы: 17 пивоваренныхъ, 7 кирпичныхъ, 6 смоляныхъ, 5 маслобойныхъ, 1 стекольный, 1 мыловаренный, 1 укеусный и 1 для выдѣлки деревянныхъ сапожныхъ гвоздей.

Сумма производства дѣйствовавшихъ въ 1874 году 313-ти фабрикъ и заводовъ, какъ видно изъ прилагаемой въ ведомости № 2, равнялась 1,938,912 рублямъ, тогда какъ въ 1873 году она дошла только до 1,899,515 руб. Увеличеніе суммы на 39,397 р. получилось, главнымъ образомъ, отъ усиленія производства въ оставшихся 78 винокуренныхъ и во вновь устроенныхъ пивоваренныхъ и другихъ заводахъ.

Особенное значеніе по количеству и качеству производства имѣютъ: 1) свекло-сахарный заводъ въ усадьбѣ Эльжбетовѣ, въ Соколовскомъ уѣздѣ, на которомъ въ 1874 году выдѣлано сахара на 169,975 руб.; 2) стекольный заводъ въ усадьбѣ Чехи, Гарволинскаго уѣзда, приготовившій въ томъ-же году разныхъ издѣлій изъ хрустала и стекла на 80,000 руб.,—и 3) вновь открытая въ гор. Бѣлѣ фабрика деревянныхъ сапожныхъ гвоздей, коихъ было приготовлено на 11,000 руб. Сахаръ вывозится преимущественно въ Варшаву, хрусталь и стекло—въ Варшаву и за границу, а сапожные гвозди сбываются въ разныхъ мѣстностяхъ края. Издѣлія всѣхъ прочихъ фабрикъ и заводовъ служатъ болѣею частію предметомъ сбыта внутри губерніи.

Состояніе заводской и фабричной промышленности въ каждомъ изъ уѣздовъ представляется въ слѣдующемъ видѣ:

Названіе уѣздовъ.	Число фабрикъ и заводовъ.	Сумма производства.	Число рабочихъ.
		рубли.	
Сѣдлецкій . . . . .	28	106656	124
Венгровскій . . . . .	52	93384	158
Соколовскій . . . . .	26	249675	488
Константиновскій . . . . .	44	377846	165
Бѣльскій . . . . .	21	60227	120
Влодавскій . . . . .	33	147290	64
Радисскій . . . . .	40	345692	136
Луковскій . . . . .	24	260602	122
Гарволинскій . . . . .	45	297540	447
Всего въ губерніи.	313	1938912	1824

## Г. ТОРГОВЛЯ.

Внутренняя торговля въ губерніи ограничивается по преимуществу производствомъ раздробительной продажи предметовъ, составляющихъ необходимую потребность обыденной жизни населенія; предметомъ же внѣшней торговли служатъ сырыя произведенія, какъ-то: овечья шерсть, строевой лѣсъ и зерновой хлѣбъ, остающійся отъ мѣтнаго потребленія.

Свидѣтельствъ и билетовъ на право торговли и промысловъ въ теченіи 1874 года выкуплено по дѣлой губерніи всего 9541 штука; торговыхъ же пошлинъ отъ продажи оныхъ поступило въ казну 48,517 руб. и кромѣ того выручено за выданныя лицамъ купческаго званія паспортныя свидѣтельства 181 руб., такъ, что общій доходъ по выдачѣ торговыхъ документовъ простирается до 48,698 руб., менѣе противъ суммы, полученной въ 1873 году, на 1,049 руб. 75 коп.

Сравнивая состояніе торговли и промышленности за отчетный годъ съ предшествовавшимъ 1873 г-мъ, по количеству выкупленныхъ торговыхъ документовъ, оказывается слѣдующая разница:

НАИМЕНОВАНИЕ ТОРГОВЫХЪ ДОКУМЕНТОВЪ.	Взято.		Раз- ность.
	въ 1873 году.	въ 1874 году.	
А) СВИДѢТЕЛЬСТВА:			
1-й гильдіи . . . . .	3	3	„
2-й гильдіи . . . . .	274	252	— 22
На мелочный торгъ . . . . .	2537	2472	— 65
— развозный торгъ . . . . .	1	1	„
— разносный торгъ . . . . .	42	45	— 3
— мѣщанскій промыселъ . . . . .	1776	1705	— 71
Приказчичьихъ . . . . .	2113	2160	— 47
Б) БИЛЕТЫ:			
По 1-й гильдіи . . . . .	2	3	— 1
По 2-й гильдіи . . . . .	343	306	— 37
На мелочный торгъ . . . . .	2407	2594	— 187
Всего . . . . .	9498	9541	— 43
Паспортныхъ свидѣтельствъ лицами купческаго званія взято . . . . .	121	73	— 48

Приведенныя данныя показываютъ, что развитіе торговой промышленности въ Сѣдлецкой губерніи вообще идетъ весьма слабо, что объясняется недостаткомъ свободныхъ капиталовъ и отсутствіемъ всякой почти конкуренціи съ захватившимъ въ свои руки почти все роды внутренней и внѣшней торговли еврейскимъ населеніемъ со стороны жителей христіанскихъ исповѣданій, занимающихся преимущественно земледѣліемъ. Равнымъ образомъ изъ тѣхъ-же данныхъ видно, что въ отчетномъ году взято болѣе противъ предшествовавшаго года приказчичьихъ свидѣтельствъ и билетовъ на мелочный торгъ, а менѣе—свидѣтельствъ 2-й гиль-

С  
хлѣ  
а т  
чих

дѣи на мелочный торгъ и на мѣщанскіе промыслы, что слѣдуетъ приписать неблагопріятному вліянію бывшихъ въ г. Межпрѣчьѣ въ 1873 и въ г. Сѣдльцѣ въ 1874 годахъ весьма значительныхъ пожаровъ, причинившихъ много убытковъ жителямъ, вѣдствие чего торговцы вынуждены были временно сократить болѣе обширные коммерческіе обороты и заняться мелочною торговлею.

Результатъ генеральной повѣрки торговли и промысловъ, произведенной повсемѣстно въ губерніи, показываетъ, что въ нарушеніи торговыхъ постановленій изобличено 171 лицо; взыскано же штрафовъ за это, съ недоимкою прежнихъ лѣтъ, 1658 р. 78 к.

**Д. ДВИЖЕНІЕ НАСЕЛЕНІЯ.**

(Приложеніемъ къ этой статьѣ служитъ ведомость № 3).

Къ 1-му января 1874 года жителей въ Сѣдлецкой губерніи числилось 553,551 душа обоого пола.

Въ теченіи отчетнаго года родилось:

мужескаго пола . . . . . 11,436,  
женекаго „ . . . . . 12,102,  
итого . . . . . 23,538 душъ.

Въ томъ числѣ: законнорожденныхъ 23,179 и незаконнорожденныхъ 359 душъ.

Умерло въ томъ-же году:

мужескаго пола . . . . . 8,388,  
женекаго „ . . . . . 8,597,  
итого . . . . . 16,985 душъ,

по отчисленіи коихъ изъ общаго числа родившихся оказывается остатокъ послѣднихъ въ числѣ 6,553 душъ, которыя и составляютъ чистую прибыль населенія собственно отъ избытка рожденій надъ смертными случаями. Кроме сего, въ общей массѣ населенія образовалась еще прибыль въ 1,018 человекъ отъ совершившихся переселеній въ губернію изъ другихъ мѣстностей.

Такимъ образомъ, приращеніе населенія въ 1874 году по всей губерніи въ общей сложности состояло изъ 7,571 души и затѣмъ число жителей къ 1-му января 1875 года увеличилось до 561,122 человекъ обоого пола, которые распредѣляются по сословіямъ и вѣроисповѣданіямъ слѣдующимъ образомъ:

а) по сословіямъ:

дворянъ личныхъ и потомственныхъ . . . . . 30,437,  
лицъ духовнаго званія . . . . . 888,  
почетныхъ гражданъ . . . . . 2,  
кущевъ . . . . . 2,573,  
мѣщанъ . . . . . 76,880,  
крестьянъ . . . . . 398,473,  
колонистовъ . . . . . 15,900,  
иностранныхъ подданныхъ . . . . . 2,370,  
отставныхъ и беззачно-отпущенныхъ  
нижнихъ воинскихъ чиновъ . . . . . 6,881,  
другихъ сословій . . . . . 26,718;

## Б) по вѣроисповѣданіямъ:

православныхъ . . . . .	628,
греко-уніатовъ . . . . .	134,451,
раскольниковъ . . . . .	150,
римско-католиковъ . . . . .	332,595,
протестантовъ . . . . .	9,812,
евреевъ . . . . .	83,341,
магометанъ . . . . .	145.

Въ частности, по каждому уѣзду отдѣльно, число жителей къ 1-му января 1875 года, а также число родившихся и умершихъ въ 1874 году было слѣдующее:

Названіе мѣстностей.	Къ 1 января 1875 года состояло жителей обоего пола.	Въ 1874 году родилось.									Умерло.		
		Законнорожденныхъ.			Незаконнорожденныхъ.			ВСЕГО.			Мужчины.	Женщины.	Всѣмъ.
		Мужчины.	Женщины.	Всѣмъ.	Мужчины.	Женщины.	Всѣмъ.	Мужчины.	Женщины.	Всѣмъ.			
Въ губерніи гор. Сѣмѣнскіе . . . . .	10867	178	150	328	20	9	29	198	159	357	123	100	223
— Сѣдлецкомъ уѣздѣ . . . . .	47872	1001	953	1954	20	16	36	1021	969	1990	581	641	1222
— Венгровскомъ „ . . . . .	58462	1277	1149	2426	16	23	39	1293	1172	2465	702	685	1387
— Соголовскомъ „ . . . . .	53269	790	870	1660	9	12	21	799	882	1681	670	737	1407
— Константиновскомъ „ . . . . .	49866	334	974	1908	19	22	41	953	996	1949	968	1052	2020
— Бѣльскомъ „ . . . . .	56332	1084	1764	2848	11	20	31	1095	1784	2879	253	279	532
— Владыкомъ „ . . . . .	65166	2561	2619	5270	21	24	45	2672	2643	5315	2357	2267	4624
— Радвинскомъ „ . . . . .	64798	978	961	1939	8	13	21	986	974	1960	841	833	1674
— Дугновскомъ „ . . . . .	69248	1353	1393	2746	22	25	47	1375	1418	2793	1019	1060	2079
— Гарволинскомъ „ . . . . .	85242	1022	1078	2100	22	27	49	1044	1105	2149	874	943	1817
Всего въ губерніи . . . . .	561122	11268	11911	23179	168	191	359	11436	12102	23538	8388	8597	16985

Изъ вышеизложеннаго исчисленія видно, что хотя число родившихся въ 1874 году было менѣе противъ предшествовавшаго года на 342 человека, но, не смотря на это, приростъ населенія губерніи собственно отъ избытка рожденій надъ смертными случаями получился почти вдвое больше прошлогодняго и составляетъ около  $1\frac{1}{3}$  % общаго числа жителей. Такой благоприятный результатъ въ движеніи населенія объясняется тѣмъ, что народное здравіе въ отчетномъ году не подвергалось пагубному вліянію эпидемическихъ болѣзней, коихъ въ губерніи вовсе не было. Вообще же, процентное отношеніе числа рожденій и смертныхъ случаевъ къ общей массѣ населенія было: родившихся какъ 1 къ  $23\frac{1}{2}$  и умершихъ какъ 1 къ  $32\frac{1}{2}$ , такъ, что общее число родившихся и умершихъ составляетъ: первыхъ  $4\frac{1}{4}$  %, а послѣднихъ—3% всего населенія губерніи; исчисленіе же процентнаго отношенія между родившимися и умершими показываетъ, что въ отчетномъ году на 100 родившихся было 72 смертныхъ случая, т. е. менѣе противъ 1873 года на 13.

Смертность, по возрастамъ населенія, распредѣляется слѣдующимъ образомъ:

## УМЕРЛО:

до 1 мѣсяца . . . . .	1358	душъ.
отъ 1 „ до 1 года . . . . .	2302	„
„ 1 года „ 5 лѣтъ . . . . .	2249	„
„ 5 лѣтъ „ 10 „ . . . . .	1383	„

С  
хлѣ  
а т  
чих

отъ 10	лѣтъ до	15 лѣтъ . .	768	душъ.
" 15	" "	20 " . .	643	"
" 20	" "	25 " . .	702	"
" 25	" "	30 " . .	550	"
" 30	" "	35 " . .	640	"
" 35	" "	40 " . .	549	"
" 40	" "	45 " . .	979	"
" 45	" "	50 " . .	939	"
" 50	" "	55 " . .	1377	"
" 55	" "	60 " . .	1155	"
" 60	" "	65 " . .	616	"
" 65	" "	70 " . .	288	"
" 70	" "	75 " . .	169	"
" 75	" "	80 " . .	155	"
" 80	" "	85 " . .	101	"
" 85	" "	90 " . .	48	"
" 90	" "	95 " . .	8	"
" 95	" "	100 " . .	6	"

Браковъ въ отчетномъ году заключено 3,399; т. е. болѣе чѣмъ въ 1873 году на 357. По отношенію къ массѣ всего населенія губерніи 1 бракъ приходится на 162 души обоего пола.

По возрастамъ, бракосочетавшіеся распредѣляются слѣдующимъ образомъ:

ВОЗРАСТЪ БРАКОСО- ЧЕТАВШИХСЯ.	ЧИСЛО ВСТУПАВШИХЪ ВЪ БРАКЪ.									
	ВЕСНОЮ.		ЛѢТОМЪ.		ОСЕНЬЮ.		ЗИМОЮ.		ВСЕГО.	
	Мужчинъ.	Женщинъ.	Мужчинъ.	Женщинъ.	Мужчинъ.	Женщинъ.	Мужчинъ.	Женщинъ.	Мужчинъ.	Женщинъ.
Моложе 20 лѣтъ	63	182	42	127	221	435	201	358	527	1102
Отъ 20 до 25 л.	221	234	120	144	473	417	387	489	1201	1284
" 25 " 30 "	142	97	139	97	243	170	294	187	818	551
" 30 " 35 "	76	32	77	53	107	81	153	85	413	251
" 35 " 40 "	67	30	54	23	79	40	91	40	291	133
" 40 " 45 "	22	26	12	10	25	15	40	17	99	68
" 45 " 50 "	5	1	8	3	8	—	16	6	37	10
" 50 " 55 "	3	—	—	—	2	—	—	—	5	—
" 55 " 60 "	3	—	4	—	—	—	—	—	7	—
" 60 " 65 "	—	—	1	—	—	—	—	—	1	—
Итого	602	602	457	457	1157	1157	1182	1182	3399	3399

Изъ приведенной таблицы видно, что число вступившихъ въ бракъ, какъ мужчинъ, такъ и женщинъ было болѣе въ возрастѣ до 25 лѣтъ; по временамъ же года, браковъ совершенно болѣе зимою и менѣе лѣтомъ.

Значительныхъ гуртовыхъ переселеній въ губернію и выселеній изъ оной въ отчетномъ году не было. Всего переселилось 2,726, а выселилось 1,708 человекъ. Какъ тѣ, такъ и другіе, принадлежать къ крестьянскому безземельному классу людей, снискивающихъ пропитаніе поденными заработками и только самая незначительная часть переселенцевъ приобрѣли небольшіе участки земли.

## II. Подати и повинности.

## A. ОКЛАДНЫЕ И НЕОКЛАДНЫЕ СБОРЫ.

(Приложеніемъ къ этой статьѣ служатъ вѣдомости М. 4, лит. А. и Б.)

Къ 1-му января 1874 года по Сѣдлецкой губерніи числилось недоимокъ:

по окладнымъ сборамъ . . .	105,974 руб. 73 <sup>3</sup> / <sub>4</sub> коп.
по неокладнымъ сборамъ . . .	164,727 " 98 <sup>1</sup> / <sub>2</sub> "
итого	270,702 руб. 72 <sup>1</sup> / <sub>4</sub> коп.

Въ теченіи 1874 года подлежало къ поступленію:

окладныхъ сборовъ . . .	664,719 руб. 95 коп.
неокладныхъ " . . .	120,824 " 3 "
итого	785,543 руб. 98 коп.

Причислено:

По окладнымъ сборамъ:

недоимокъ. . . . .	41,416 руб. 33 <sup>1</sup> / <sub>4</sub> коп.
оклада. . . . .	5,312 " 95 "
итого	46,729 руб. 28 <sup>1</sup> / <sub>4</sub> коп.

По неокладнымъ сборамъ:

недоимокъ. . . . .	48,982 руб. 84 <sup>1</sup> / <sub>4</sub> коп.
оклада. . . . .	1,654,131 " 26 "
итого	1,703,114 руб. 10 <sup>1</sup> / <sub>4</sub> коп.

Всего же причислено въ 1874 г. 1,749,843 руб. 39 коп.

Затѣмъобщая сумма, долженствовавшихъ поступить въ 1874 году окладныхъ и неокладныхъ сборовъ, включая и недоимки съ прежнихъ лѣтъ, составляла 2,806,090 руб. 9<sup>1</sup>/<sub>4</sub> коп.

Изъ этого количества сложено со счетовъ:

По окладнымъ сборамъ:

недоимокъ. . . . .	14,386 руб. 16 <sup>1</sup> / <sub>4</sub> коп.
оклада. . . . .	16,054 " 69 <sup>1</sup> / <sub>2</sub> "
итого	30,440 руб. 85 <sup>3</sup> / <sub>4</sub> коп.

По неокладнымъ сборамъ:

недоимокъ. . . . .	26,881 руб. 3 коп.
оклада. . . . .	5,133 " 73 <sup>1</sup> / <sub>2</sub> "
итого	32,014 руб. 76 <sup>1</sup> / <sub>2</sub> коп.

Всего сложено со счетовъ . . . 62,455 руб. 62<sup>1</sup>/<sub>4</sub> коп.

По отчисленіи этой суммы изъ общаго количества подлежащихъ къ поступленію окладныхъ и неокладныхъ сборовъ, оставалось ко взысканію всего 2,743,634 руб. 47 коп.

Въ счетъ этого взыскано:

По окладнымъ сборамъ:

недоимокъ. . . . .	46,831 руб. 86 коп.
оклада. . . . .	640,988 " 63 <sup>1</sup> / <sub>2</sub> "
итого	687,820 руб. 49 <sup>1</sup> / <sub>2</sub> коп.

По неокладнымъ сборамъ:

недоимокъ. . . . .	56,901 руб. 4 <sup>1</sup> / <sub>4</sub> коп.
оклада. . . . .	1,750,073 " 32 <sup>1</sup> / <sub>4</sub> "
итого	1,806,974 руб. 36 <sup>1</sup> / <sub>2</sub> коп.

Всего же взыскано въ 1874 г. 2,494,794 руб. 86 коп.

Затѣмъ осталось въ недоимкѣ на 1875 годъ:

по окладнымъ сборамъ . . .	99,162 руб. 61 <sup>3</sup> / <sub>4</sub> коп.
по неокладнымъ „ . . .	149,676 „ 99 <sup>1</sup> / <sub>4</sub> „
а всего	248,839 руб. 61 коп.

въ числѣ коихъ заключается: исполнительныхъ штрафовъ за несвоевременный взносъ податей 56,928 руб. 89 коп. и разсроченныхъ недоимокъ 3,187 руб. 98 коп.

По сравненіи съ предшествовавшимъ годомъ, количество недоимокъ въ отчетномъ году уменьшилось на 21,863 р. 14<sup>1</sup>/<sub>4</sub> к., при чемъ изъ числа платежей, оставшихся къ 1 января 1875 г. невзысканными, 58,381 р. 78<sup>1</sup>/<sub>2</sub> к. не подлежатъ вовсе поступленію въ казну и о сложеніи ихъ со счетовъ производится нынѣ переписка по Министерству Финансовъ.

## В. ГОСУДАРСТВЕННЫЕ И ГУБЕРНСКІЕ ЗЕМСКІЕ СБОРЫ.

Въ Сѣдлецкой губерніи взымались въ отчетномъ году слѣдующіе сборы: транспортный—государственный и губерскіе: квартирный, дорожный, страховой и сборъ на расходы по прекращенію чумы на рогатомъ скотѣ.

### Транспортный сборъ.

Транспортный сборъ, поступающій въ государственный доходъ на возмѣщеніе суммъ ассигнуемыхъ ежегодно по смѣтѣ Министерства Внутреннихъ Дѣлъ на расходы по препровожденію конекриповъ, безпаспортныхъ и бродягъ, взымаемъ былъ въ 1874 году согласно нормѣ, определенной тѣмъ-же Министерствомъ, а именно по 26 коп. съ каждаго городского и сельскаго дыма.

Сбора этого подлежало въ отчетномъ

году къ поступленію. . . . .	16,494 руб. 40 коп.
Поступило . . . . .	16,270 „ 23 „
Осталось въ недоимкѣ . . . . .	224 руб. 17 коп.

Въ частности же общая сумма транспортного сбора и недоимокъ онаго распределяются между всеми уѣздами губерніи слѣдующимъ образомъ:

По уѣздамъ.	Подлежало къ поступленію въ 1874 году.			Въ счетъ этого взыскано.			Затѣмъ къ 1 января 1875 года осталось въ недоимкѣ.
	Съ какаго числа дымовъ.	Количество сбора.		рубли и копейки.			
Сѣдлецкому . . . . .	6475	1683	50	1679	86	3	64
Венгровскому . . . . .	6098	1585	48	1585	48	—	—
Соколовскому . . . . .	5388	1400	88	1286	48	114	40
Константиновскому . . . . .	5942	1544	92	1543	88	1	4
Бѣльскому . . . . .	6714	1745	64	1694	27	51	37
Влодавскому . . . . .	7977	2074	2	2052	96	21	6
Радинскому . . . . .	7688	1998	88	1985	18	13	70
Луковскому . . . . .	7997	2079	22	2060	76	18	46
Гарволинскому . . . . .	9161	2381	86	2381	36	—	50
Итого . . . . .	63440	16494	40	16270	23	224	17

## Квартирный сборъ.

Для покрытія расходовъ по выдачѣ домовладѣльцамъ вознагражденій за отводимыя квартиры для войскъ и чиновъ другихъ вѣдомствъ, имѣющихъ, по закону, право на пользованіе квартирнымъ довольствіемъ, на основаніи Высочайше утвержденного въ 31-й день мая 1868 г. положенія и распоряженія Министерства Внутреннихъ Дѣлъ, въ 1874 году былъ взимаемъ въ губерніи квартирный сборъ въ слѣдующихъ размѣрахъ:

а) съ домовладѣльцевъ въ городахъ, причисленныхъ, въ отношеніи подымной подати, къ 2-му и 3-му разрядамъ, въ размѣрѣ 82  $\frac{1}{2}$  ‰, а въ тѣхъ, которые причислены къ 4-му и 5-му разрядамъ, въ размѣрѣ 41  $\frac{1}{4}$  ‰ той-же подымной подати, принимая въ обоихъ случаяхъ каждый городъ за особую единицу;

б) съ владѣльцевъ имѣній—въ размѣрѣ 6  $\frac{1}{10}$  ‰ дворскаго основнаго поземельнаго налога, взимаемаго съ нихъ на основаніи Высочайше утвержденного положенія 8 (20) декабря 1866 года;

в) съ крестьянъ 1-го разряда, т. е. владѣющихъ усадьбами болѣе 7  $\frac{1}{2}$  десятинъ—по 38  $\frac{1}{2}$  коп., а съ крестьянъ 2-го разряда, т. е. владѣющихъ участками отъ 1  $\frac{1}{2}$  до 7  $\frac{1}{2}$  десятинъ,—по 22 коп. съ каждой усадьбы въ годъ,—и

г) съ торговцевъ и промышленниковъ въ городахъ—въ размѣрѣ 16  $\frac{1}{2}$  ‰ выручаемаго ими дохода съ промысловъ.

По составленнымъ росписаніямъ, общая сумма долженствовавшаго поступить въ 1874 году квартирнаго сбора простиралась до . . . . .	42,569 руб. 61 коп.;
сверхъ того, съ прежнихъ лѣтъ оставалось недоимокъ . . . . .	11,334 „ 38 $\frac{1}{4}$ „
всего же должно было поступить . . . . .	53,903 „ 99 $\frac{1}{4}$ „
въ счетъ этой суммы въ теченіи отчетнаго года взыскано . . . . .	43,881 „ 91 $\frac{3}{4}$ „
сложено со счетовъ . . . . .	24 „ 75 „
и затѣмъ къ 1-му января 1875 г. осталось въ недоимкѣ . . . . .	9,997 „ 32 $\frac{1}{2}$ „
менѣе противъ предшествовавшаго года на . . . . .	1,337 „ 5 $\frac{3}{4}$ „

## Дорожный сборъ.

Дорожный сборъ въ отчетномъ году взимаемъ былъ на основаніяхъ, установленныхъ Высочайше утвержденными въ 19-й день іюня 1870 года правилами о содержаніи земскихъ дорогъ въ Привислянскомъ краѣ.

Къ поступленію этого сбора подлежало:

недоимокъ съ прежнихъ лѣтъ . . . . .	4,749 руб. 33 $\frac{1}{2}$ коп.
оклада 1874 года . . . . .	76,022 „ 29 „
а всего	80,771 руб. 62 $\frac{1}{2}$ коп.

Въ счетъ сей суммы въ теченіи

1874 года взыскано . . . . .	78,474 руб. 38 коп.
и осталось въ недоимкѣ . . . . .	2,297 „ 24 $\frac{1}{2}$ „

Расходы изъ дорожныхъ суммъ на сооруженіе и починку дорогъ и на содержаніе дорожной службы вообще простирались до 81,678 р. 4  $\frac{1}{2}$  к., такъ, что средства, полученные отъ поступленія дорожнаго сбора въ теченіи года, оказались недостаточными и потому недостающіе 3,203 руб. 66  $\frac{1}{2}$  коп. взяты были изъ запаснаго дорожнаго капитала, котораго затѣмъ осталось еще 70,790 руб. 72  $\frac{1}{2}$  коп.

Исчисленный на 1874 годъ дорожный сборъ, а равно и образовавшіяся къ 1-му января 1875 года недоимки онаго, распредѣляются слѣдующимъ образомъ между уѣздами губерніи:

Названіе уѣздовъ.	Назначено къ поступленію въ 1874 году.		Осталось въ недоимкѣ къ 1-му января 1875 г.	
	РУБЛИ И КОПѢЙКИ.			
Сѣдлецкій . . . . .	7120	17	236	88
Соколовскій . . . . .	7276	79	268	81
Венгровскій . . . . .	7795	17	126	87 1/2
Константиновскій . . . . .	7824	12	215	37
Бѣльскій . . . . .	7346	97	380	34
Влодавскій . . . . .	9560	7	314	23
Радинскій . . . . .	8464	82	325	21 1/2
Луковскій . . . . .	9356	83	196	17
Гарволинскій . . . . .	11277	35	233	35 1/2
Итого . . . . .	76022	29	2297	24 1/2

#### Страховой сборъ.

Состояніе страховых суммъ, предназначенныхъ на выдачу премій за сгорѣвшія строенія, въ отчетномъ году было слѣдующее:

Къ поступленію подлежало:

недоимокъ съ прежнихъ лѣтъ . . . . . 14,803 руб. 74 1/4 коп.  
 оклада отчетнаго года . . . . . 201,872 „ 78 1/2 „  
 а всего 216,676 руб. 52 3/4 коп.

Въ счетъ сей суммы въ теченіи

1874 года поступило . . . . . 199,149 руб. 57 1/4 коп.  
 и осталось въ недоимкѣ . . . . . 17,526 „ 95 1/2 „

Изъ поступившаго въ 1874 году страховаго сбора, а равно изъ суммъ того-же сбора, оставшихся отъ прежнихъ лѣтъ, въ теченіи отчетнаго года израсходовано: на выдачу премій за сгорѣвшія строенія 399,161 р. 55 1/2 коп. и на содержаніе страховаго управленія и другія надобности по производству страхованія 14,459 р. 25 к., такъ, что общій расходъ изъ страховыхъ суммъ по губерніи простирается на 413,620 руб. 80 1/2 коп.

Сборъ на расходы по прекращенію чумы на рогатомъ скотѣ.

Установленный Высочайше утвержденными 20 июля 1870 г. правилами сборъ на покрытіе расходовъ по прекращенію чумы на рогатомъ скотѣ и на выдачу вознагражденій за убитый зачумленный скотъ взимаемъ былъ въ отчетномъ году повсемѣстно въ губерніи въ размѣрѣ 10 копѣекъ съ каждой штуки крупнаго рогатаго скота.

Согласно такому исчисленію, общая сумма означеннаго сбора, долженствовавшая поступить въ отчетномъ году, вмѣстѣ съ недоимками прежнихъ лѣтъ, составляла 31,246 р. 27 коп., въ дѣйствительности же поступило 30,840 руб. 26 коп., сложено со счетовъ 18 руб. 85 коп. и осталось въ недоимкѣ 387 р. 16 коп. Расходъ по прекращенію чумы и выдачѣ вознагражденій за убитый скотъ простирается на 83,817 руб. 44 коп.

Кромѣ вышеозначенныхъ сборовъ, въ Сѣдлецкой губерніи взимаются еще слѣдующіе общественные сборы: гминный, училищный и божничный.

#### Гминный сборъ.

Гминный сборъ взимается по раскладкамъ, составляемымъ гминными сходами, съ лицъ, владѣющихъ въ предѣлахъ гмины поземельною собственностію и предназначается собственно на покрытие расходовъ по содержанию гминныхъ управленій и служащихъ въ оныхъ должностныхъ лицъ. Сбора этого поступило въ 1874 году вообще по губерніи 100,288 р. 33  $\frac{1}{2}$  коп., при среднемъ размѣрѣ складки по 5  $\frac{3}{4}$  коп. съ cadaго морга земли.

#### Училищный сборъ.

Сборъ на содержаніе сельскихъ и городскихъ начальныхъ училищъ взимается на основаніи приговоровъ сельскихъ и гминныхъ обществъ и согласно составляемымъ ежегодно раскладкамъ.

По свѣдѣніямъ, доставленнымъ начальникомъ Сѣдлецкой учебной дирекціи, сбора этого поступило отъ жителей губерніи въ 1874 году 25,459 р. 10  $\frac{1}{4}$  к., т. е. болѣе сбора, полученнаго въ предшествовавшемъ году на 1669 руб. 88  $\frac{1}{4}$  коп.

#### Божничный сборъ.

На содержаніе еврейскихъ раввиновъ, божницъ, больницъ и школъ, а также для оказанія пособій бѣднымъ евреямъ, установленъ такъ называемый божничный сборъ, который составляется изъ особыхъ на сей предметъ складокъ, уплачиваемыхъ еврейскимъ населеніемъ и изъ сборовъ за религіозные обряды.

Состояніе божничнаго сбора въ отчетномъ году было по всей губерніи слѣдующее:

Недоимокъ съ 1873 г. оставалось	4,870 руб. 36 коп.
На 1874 годъ было начислено . . .	31,416 „ 89 $\frac{1}{2}$ „
Всего подлежало къ поступленію . . .	36,287 руб. 25 $\frac{1}{2}$ „
Въ счетъ сей суммы поступило . . .	29,586 „ 27 „
а остальные . . . . .	6,700 „ 98 $\frac{1}{2}$ „
остались въ недоимкѣ.	

### В. ГОРОДСКІЕ ДОХОДЫ И РАСХОДЫ.

Прилагаемая къ этой статьѣ вѣдомость о состояніи штатныхъ суммъ, принадлежащихъ городамъ Сѣдлецкой губерніи, показываетъ, что въ 1874 году доходы всѣхъ 12-ти городскихъ кассъ составляли сумму 84,642 руб. 98 коп., изъ коихъ израсходовано 59,268 р. 55  $\frac{1}{2}$  к., затѣмъ къ 1-му января 1875 года осталось 25,374 руб. 42  $\frac{1}{2}$  коп.

По сравненіи цифры показанныхъ доходовъ, расходовъ и остатка съ таковою-же въ предшествовавшемъ году, оказывается, что доходовъ въ отчетномъ году получено болѣе на 3,922 руб. 91 коп., расходовъ произведено болѣе на 2,864 руб. 69 коп. и остатокъ увеличился на 1,058 руб. 22 коп. Значительное увеличеніе суммы доходовъ объясняется успѣшнымъ взысканіемъ недоимокъ, а расходовъ — увеличившимся производствомъ работъ по городскому благоустройству въ Сѣдльцѣ, Луковѣ, Бѣлѣ и нѣкоторыхъ другихъ городахъ губерніи.

Источники поступавшихъ въ 1874 году городекихъ доходовъ были тѣже, что и въ 1873 году, а именно:

- а) сборъ съ городекихъ имуществъ и оброчныхъ статей;
- б) канонный сборъ, взимаемый съ торговцевъ и промышленниковъ;
- в) вспомогательная по нѣкоторымъ городамъ складка съ жителей на пополненіе недостающихъ суммъ, по содержанию городской администраціи;
- г) дополнительные платежи къ подымной подати и патентному сбору, — и
- д) сборъ съ протеста векселей, а также съ засвидѣтельствованія и явки разнаго рода актовъ.

Запасные капиталы городовъ Сѣдлецкой губерніи, хранящіеся въ Польскомъ Банкѣ вообще составляютъ сумму 126,341 р. 73 коп., изъ коихъ собственно въ отчетномъ году поступило въ Банкъ 12,762 руб. 3<sup>3</sup>/<sub>4</sub> коп.

Недоимки по разнымъ статьямъ городекихъ доходовъ, оставшіяся на 1875 годъ, распредѣляются между всеми городами слѣдующимъ образомъ:

по городу Сѣдльцу . . .	7,066 руб. 31	коп.
„ Венгрову . . .	323 „ 26	„
„ Соколову . . .	750 „ 62 <sup>1</sup> / <sub>2</sub>	„
„ Бѣль . . .	734 „ 66	„
„ Тересполью . . .	587 „ 42 <sup>1</sup> / <sub>2</sub>	„
„ Влодавѣ . . .	198 „ 60	„
„ Парчеву . . .	1,084 „ 38	„
„ Радину . . .	585 „ 86 <sup>1</sup> / <sub>2</sub>	„
„ Межирѣчью . . .	1,654 „ 5 <sup>1</sup> / <sub>2</sub>	„
„ Лукову . . .	48 „ 19 <sup>1</sup> / <sub>2</sub>	„
„ Желехову . . .	567 „ 92	„
„ Гарволину . . .	769 „ 63 <sup>1</sup> / <sub>2</sub>	„

итого 14,370 руб. 93 коп.

Большая часть этихъ недоимокъ образовалась влѣдствіе неправильнаго поступленія дополнительнаго къ патентному сбору платежа за 1-ю половину 1870 года въ государственныя казначейства, при выдачѣ патентовъ, между тѣмъ, какъ таковой долженъ былъ поступить въ городекія кассы, такъ, что возвращеніе онаго нынѣ по принадлежности зависитъ отъ рѣшенія Правительствующаго Сената.

Кромѣ того, значительную сумму недоимокъ составляютъ еще проценты за 1874 годъ отъ хранящихся въ Польскомъ Банкѣ остатковъ, которые будутъ отпущены Банкомъ городекимъ кассамъ въ теченіи 1875 года.

### Г. АКЦИЗНЫЕ СБОРЫ.

#### Питейный сборъ.

По свѣдѣніямъ, доставленнымъ Управляющимъ акцизными сборами Варшавской и Сѣдлецкой губерній, на дѣйствовавшихъ въ отчетномъ году въ Сѣдлецкой губерніи винокуренныхъ, пивоваренныхъ и медоваренныхъ заводахъ употреблено къ выкуркѣ:

муки и сухаго солода . . .	60,948 <sup>1</sup> / <sub>2</sub>	пудовъ,
зеленаго солода . . . . .	110,164 <sup>1</sup> / <sub>4</sub>	„
картофеля . . . . .	1,980,338 <sup>1</sup> / <sub>4</sub>	„
патоки . . . . .	4,992	„

Акцизныхъ платежей поступило  
въ казну . . . . . 1,468,256 руб. 23 1/2 коп.

въ томъ числѣ:

съ вина . . . . . 1,437,252 „ 35 1/2 „  
„ пива . . . . . 30,798 „ 8 „  
„ меду . . . . . 205 „ 80 „

Кромѣ того, въ число акцизныхъ  
сборовъ поступило еще патентнаго  
сбора . . . . . 94,767 „ 73 1/2 „  
и штрафовъ за несоблюденіе акциз-  
ныхъ правилъ . . . . . 803 „ 35 1/2 „  
такъ, что валовой доходъ по штей-  
ному сбору въ 1874 году составлялъ 1,563,827 „ 32 1/2 „

По сравненіи акцизныхъ доходовъ 1873 и 1874 годовъ,  
оказывается слѣдующая разница:

Родъ сбора.	Поступило.		Разница.			
	Въ 1873 году.	Въ 1874 году.				
Рубли и копейки.						
Акциза съ вина . . . .	1242802	90 3/4	1437252	35 1/2	-194449	44 3/4
„ пива . . . .	34809	17 1/2	30798	8	-3511	9 1/2
„ меду . . . .	302	76	205	80	-96	96
Патентнаго сбора . . . .	62098	30 1/4	94767	73 1/2	-32669	43 1/4
Штрафовъ . . . .	1545	62 1/4	803	35 1/2	-742	26 3/4
итого . . . .	1341058	76 3/4	1563827	32 1/2	-222768	55 3/4

Заведеній, производящихъ продажу штей въ 1874 г., было:  
оптовыхъ складовъ . . . . . 40,  
шинковъ, заѣздныхъ домовъ, корчемъ  
и ренсковыхъ погребовъ . . . . 1810,  
трактировъ и кондиторскихъ . . . . 151,  
пивныхъ лавокъ . . . . . 28,  
и буфетовъ . . . . . 7,

итого . 2036 заведеній,  
менѣе противъ 1873 года на 130.

Изъ приведенныхъ данныхъ видно, что не смотря на значи-  
тельное сокращеніе числа винокуренныхъ заводовъ и штейныхъ  
заведеній, штейный сборъ увеличился на 222,768 р. 55 3/4 коп.,  
какое увеличеніе произошло отъ возвышенія акциза на вино и  
цѣны патентовъ на штейныя заведенія.

Акцизъ съ сахару.

Въ Сѣдлецкой губерніи въ 1874 году дѣйствовалъ одинъ  
свекло-сахарный заводъ, на которомъ передѣлано свекловичи  
40,130 берковцевъ и выработано сахарнаго песку 30,098 пуд.  
Акцизнаго сбора за выдѣланный сахаръ поступило 21,068 руб.  
64 коп., внесено патентной платы 350 руб. и акциза, причитав-  
шагося съ 1873 года 34,532 руб. 75 коп.; всего же поступило  
акциза съ сахару 55,951 руб. 39 коп., т. е. болѣе чѣмъ въ  
предшествовавшемъ году на 33,172 руб. 92 1/2 коп.

101143

## Акцизъ съ табаку.

ХЛ  
а  
чи

Акцизный сборъ съ табаку въ отчетномъ году состоялъ: а) изъ патентнаго сбора, простировавшагося до 8,860 руб., и б) штрафныхъ и конфискаціонныхъ денегъ, въ количествѣ 571 руб. 30 1/2 к.; всего же поступило акциза съ табаку 9,431 р. 30 1/2 к., т. е. болѣе противъ предшествовавшаго года на 924 р. 77 1/2 коп.

Распродажа табачныхъ издѣлій производилась въ 2342 лавкахъ, изъ которыхъ съ раскурочною продажей было 1996 лавокъ. Число сихъ заведеній въ 1874 г. уменьшилось на 1881.

Сводя засимъ въ одинъ итогъ все поступленія акцизнаго сбора, оказывается, что сборъ этотъ въ 1874 году вообще по губерніи составлялъ 1,629,210 руб. 2 коп., т. е. болѣе сбора, полученнаго въ предшествовавшемъ году, на 256,866 р. 26 3/4 к.

## Д. ОТПРАВЛЕНІЕ НАТУРАЛЬНЫХЪ ПОВИННОСТЕЙ.

Квартирная повинность. Въ 1874 году были расположены въ губерніи слѣдующія части войскъ, чины коихъ пользовались квартирнымъ довольствіемъ по отводу:

а) въ гор. Сѣдльцѣ:

1. Сѣдлецкій губернский № 63 баталіонъ, съ состоящею при немъ сборною командою и управленіемъ губернскаго воинскаго начальника, и

2. 6-я сотня Донскаго казачьяго № 21 полка;

б) въ гор. Межирѣчьѣ:

1. 5-й драгунскій, Каргопольскій, Его Императорскаго Высочества Великаго Кнзя Константина Николаевича полкъ, съ расквартированіемъ двухъ эскадроновъ въ гор. Луковѣ, и

2. 5-й гренадерскій, Кіевскій, Его Величества Короля Нидерландскаго полкъ, съ расквартированіемъ баталіоновъ въ городахъ: Сѣдльцѣ, Венгровѣ, Бѣлтѣ и въ посадѣ Яновѣ;

в) въ гор. Раднѣ:

1. 1-я батарея 3-й конно-артиллерійской бригады, и

2. 4-я сотня Донскаго казачьяго № 21 полка;

г) въ гор. Бѣлтѣ:

1. Бѣльская уѣздная команда, и

2. 2-я батарея 3-й конно-артиллерійской бригады;

д) въ посадѣ Ломожахъ, Бѣльскаго уѣзда:

6-я Донская конная батарея;

е) въ с. Рудно, Раднскаго уѣзда:

3-я сотня Донскаго казачьяго № 21 полка;

ж) въ гор. Тереспольѣ, Бѣльскаго уѣзда:

1. 2-й конно-артиллерійскій паркъ, и

2. 5-й конно-артиллерійскій паркъ, съ управленіемъ 2-й парковой бригады.

Кромѣ поименованныхъ частей войскъ, въ нѣкоторыхъ уѣздахъ Сѣдлецкой губерніи, въ послѣдней трети отчетнаго года, временно находились:

1) одинъ баталіонъ 29-го пѣхотнаго, Черниговскаго, Генераль-Фельдмаршала графа Дибича-Забалканскаго полка;

2) одинъ баталіонъ 31-го пѣхотнаго, Алексанпольскаго, полка;

3) семь ротъ 8-го гренадерскаго, Московскаго, Великаго Герцога Фридриха Мекленбургскаго полка;

4) два эскадрона 5-го гусарскаго, Александрійскаго, Его Императорскаго Высочества Великаго Князя Николая Николаевича Старшаго полка;

5) двѣ сотни Донскаго казачьяго № 17 полка, и

6) Донскою казачію № 20 полкъ въ полномъ составѣ.

Сверхъ того, квартиры были отводимы еще слѣдующимъ чиномъ гражданскаго и военнаго вѣдомствъ:

1) чинамъ, состоящимъ при двухъ продовольственныхъ магазинахъ, въ г. Съдльцѣ и Межирѣчьѣ;

2) чинамъ жандармскихъ управленій, а именно: въ городѣ Съдльцѣ—губернскаго и уѣздныхъ: Съдлецкаго, Венгровскаго и Соколовскаго; въ г. Бѣль—Бѣльскаго и Константиновскаго уѣздовъ; въ г. Луковѣ—Луковскаго и Гарволинскаго уѣздовъ и въ г. Радинѣ—Радинскаго и Влодавскаго уѣздовъ;

3) чинамъ земскою стражи въ губернскомъ и во всѣхъ городахъ, посадахъ и нѣкоторыхъ деревняхъ, и

4) лицамъ, служащимъ въ учрежденіяхъ по крестьянскимъ дѣламъ.

Вообще въ теченіи отчетнаго года жителями губерніи были доставлены квартиры для 62 штабъ-офицеровъ, 201 оберъ-офицера, 7211 нижнихъ чиновъ и 35 чиновниковъ разныхъ правительственныхъ учреждений, а также—помѣщенія для 2011-ти лошадей. Кромѣ того, квартиры и помѣщенія были отводимы еще въ домахъ казенныхъ, состоящихъ въ вѣдѣніи Министерствъ: Внутреннихъ Дѣлъ, Финансовъ и Инженернаго Вѣдомства.

Жители и казна воспользовались, за отведенныя въ ихъ домахъ квартиры и воинскія помѣщенія, вознагражденіемъ изъ квартирныхъ и казенныхъ суммъ въ размѣрѣ, опредѣленномъ установленными тарифами, а именно: за квартиры—по тарифу, приложенному къ Высочайше утвержденному 31 мая 1868 года положенію о новой раскладкѣ квартирнаго сбора въ губерніяхъ Царства Польскаго; за прочія же помѣщенія—по тарифамъ, приложеннымъ къ утвержденному 9 (21) сентября 1866 года б. Совѣтомъ Управленія въ Царствѣ Польскомъ положенію о снабженіи войскъ отопленіемъ, освѣщеніемъ и соломою.

Сумма всего квартирнаго вознагражденія, выданнаго въ 1874 году, составляетъ 60,063 руб. 41 коп., въ томъ числѣ отпущено: изъ квартирныхъ суммъ 42,788 р. 97 к., а остальные 17,274 руб. 44 коп. изъ суммъ казны.

#### Подводная повинность.

Подводная повинность, согласно дѣйствующимъ въ Царствѣ Польскомъ узаконеніямъ, отбывалась жителями городовъ и селеній по очереди. Отпускъ подводъ обязателенъ: для передвиженія войскъ и этаповъ, а также для разъѣздовъ, по дѣламъ службы, военныхъ и гражданскихъ чиновъ, снабженныхъ отъ губернской власти открытыми свидѣтельствами. За подводы, поставляемыя для войскъ и этаповъ, выдается вознагражденіе изъ суммъ военнаго вѣдомства, въ размѣрѣ, установленномъ утвержденными 22 апрѣля 1868 года б. Совѣтомъ Управленія правилами, именно за пароконную подводу по 4 коп., а за одноконную по 2 коп. съ каждой версты; чинамъ же акцизнаго вѣдомства и служащимъ въ учрежденіяхъ по крестьянскимъ дѣламъ, при разъѣздахъ ихъ, по

дѣламъ службы, обывательскія подводы отпускаются, на основаніи постановленія б. Учредительнаго Комитета въ Царствѣ Польскомъ, отъ 2-го мая 1867 года, за уплатою прогоновъ по цѣнѣ, установленной для почтовыхъ лошадей.

Бесплатныя подводы отпускаются, на основаніи дѣйствующихъ распоряженій, слѣдующимъ лицамъ:

а) членамъ судовъ и лекарямъ, отправляющимся для производства судебно-медицинскихъ изслѣдованій о скоропостижно умершихъ и найденныхъ мертвыхъ тѣлахъ;

б) медицинскимъ чиновникамъ, командруемымъ по гминамъ для привитія дѣтямъ предохранительной оспы;

в) ветеринарнымъ врачамъ, въ случаяхъ появленія скотскаго падежа, и

г) нижнимъ чинамъ жандармскихъ управленій, при разъѣздахъ по дѣламъ службы и по предъявленіи ими открытыхъ предписаній, выданныхъ начальникомъ губерніи на право бесплатнаго пользованія обывательскими подводами.

Платныхъ подводъ, поставленныхъ жителями губерніи въ отчетномъ году было 7,628 и бесплатныхъ 3,421, а всего 11,049.

Отбываніе подводной повинности производится подъ наблюденіемъ мѣстныхъ властей и устроено повсемѣстно въ губерніи такъ, что повинность эта распределяется уравнительно, какъ между гминами въ уѣздахъ, такъ и между жителями въ гминахъ, при чемъ никакого различія по выполненію очереди каждою изъ гминъ не допускается.

**Рекрутская повинность.** По набору 1874 года, произведенному на основаніи Высочайшаго манифеста, отъ 22 ноября 1873 года, подлежало приему въ рекруты по 6  $\frac{1}{2}$  человекъ съ каждой тысячи душъ, въ томъ числѣ: 6 человекъ рекрутъ для обыкновеннаго пополненія арміи и флота и  $\frac{1}{2}$ —на пополненіе недоимки, образовавшейся въ слѣдствіе отмѣненнаго въ 1869 году набора.

Въ наборъ отчетнаго года принято рекрутовъ на 4 человека менѣе числа, показаннаго въ росписаніи контингенса; недоимка эта произошла отъ недостатка по Влодавскому уѣзду еврейскихъ конскриптовъ надлежащаго возраста; при чемъ къ исполненію рекрутской повинности были призываемы конскрипты—христіане: 1-го и 2-го разрядовъ, отъ 20 до 23 лѣтъ, въ 5-ти уѣздахъ губерніи и отъ 20-ти до 24-хъ лѣтъ, въ остальныхъ 4-хъ уѣздахъ; евреи: 1-го и 2-го разрядовъ, во всѣхъ 9-ти уѣздахъ, отъ 21-го до 29-ти лѣтъ и 3-го разряда изъ слѣдующихъ уѣздовъ: Влодавскаго и Константиновскаго—имѣющіе отъ 1-го до 4-хъ дѣтей; Венгровскаго—отъ 1 до 2-хъ и остальныхъ—отъ 1 до 3 дѣтей.

Подробныя числовыя данныя о производствѣ сего набора въ отчетномъ году изложены въ приложенной вѣдомости.

**Воинская повинность.** На основаніи Высочайше утвержденного 1 января 1874 г. устава о воинской повинности, въ отчетномъ году былъ произведенъ призывъ по жеребью молодыхъ людей, родившихся въ 1853 году, къ исполненію сей повинности. Дѣйствія по этому призыву начаты всѣми 9-ю уѣздными по воинской повинности присутствіями 1-го ноября и окончены ими 15-го декабря.

Для пополненія арміи и флота, согласно произведенному Главнымъ Штабомъ распредѣленію общаго годоваго призыва въ 150,000 человекъ между губерніями и областями и на основаніи циркулярнаго распоряженія Управляющаго Министерствомъ Внутреннихъ Дѣлъ, отъ 7 октября 1874 г. за № 94, изъ Сѣдлецкой губерніи въ отчетномъ году было назначено къ поступленію на службу въ постоянныя войска 870 новобранцевъ.

Результатъ призыва показанъ въ приложенной вѣдомости.

### III. Общественное благоустройство и благочиніе.

#### A. КАЗЕННЫЯ И ОБЩЕСТВЕННЫЯ ЗДАНІЯ И ГОРОДСКОЕ БЛАГОУСТРОЙСТВО.

Казенныя и общественныя зданія.

Изъ шести казенныхъ зданій, находящихся въ Сѣдлецкой губерніи и состоящихъ въ вѣдѣніи Министерства Внутреннихъ Дѣлъ: 2 заняты подъ помѣщеніе губернскаго правленія, а въ остальныхъ четырехъ помѣщаются уѣздныя управленія: Венгровское, Константиновское, Влодавское и Луковское.

Общественныхъ зданій въ городахъ состояло въ отчетномъ году шесть, изъ коихъ одно—военскія казармы въ г. Сѣдльцѣ, во время бывшаго въ томъ-же году пожара, сгорѣло и предположено къ отстройкѣ въ 1875 году, а изъ остальныхъ пяти: три заняты подъ помѣщеніе городскихъ управленій, одно—подъ Сѣдлецкія военскія казармы и одно—подъ Сѣдлецкое уѣздное управленіе.

Капитальныхъ работъ по исправленію сихъ зданій въ отчетномъ году производимо не было; исполнены только ремонтныя работы въ зданіяхъ: губернскаго правленія на сумму 600 руб. и Луковскаго уѣзднаго управленія на сумму 100 руб. Расходъ по этимъ работамъ произведенъ изъ открытаго Министерствомъ Внутреннихъ Дѣлъ строительнаго кредита въ 1,420 руб., изъ коихъ остальные 720 предназначены на ремонтъ зданія Венгровскаго уѣзднаго управленія, каковой будетъ выполненъ въ 1875 году, по назначеніи испрашиваемаго недостающаго по смѣтѣ на сей предметъ кредита.

Городское благоустройство.

Болѣе значительныя работы, произведенныя въ отчетномъ году по городскому благоустройству, были слѣдующія:

1) въ гор. Бѣлѣ произведено перемощеніе улицъ, на сумму 3,387 р. 42 коп., и построена новая скотобойня на 1,697 руб. 34 1/2 коп., и

2) въ районѣ гор. Парчева построено 20 мостовъ, на сумму 3,387 руб. 24 1/2 коп.

Кромѣ сихъ работъ, съ разрѣшенія губернскаго правленія, производились еще, въ теченіи года, менѣе значительныя работы, какъ-то: починки колодцевъ, пожарныхъ инструментовъ, мостовыхъ, мостовъ, городскихъ общественныхъ зданій и полицейскихъ арестовъ, всего на сумму до 3,000 руб., которыя отпущены изъ резервныхъ суммъ, назначаемыхъ для каждаго города по приходу-расходнымъ росписямъ и состоящихъ въ распоряженіи губернскаго начальства.

Затѣмъ послѣдовало испрошенное разрѣшеніе Министра Внутреннихъ Дѣлъ на устройство въ г. Сѣдльцѣ новыхъ фонарей на чугунныхъ столбахъ, на сумму 2,068 руб. и на перемощеніе улицъ въ гор. Луковѣ, на сумму 1,444 руб. 43 коп., что будетъ приведено въ исполненіе въ 1875 году.

**Греко-униатскія церкви  
и приходскія строенія.**

По составленнымъ завѣдывающимъ постройками церквей и утвержденнымъ Министромъ Народнаго Просвѣщенія проектамъ, въ Сѣдлецкой губерніи въ отчетномъ году производилась постройка 4-хъ новыхъ и починка 22-хъ старыхъ греко-униатскихъ церквей, на счетъ особо открытаго въ 1872 году Министерствомъ Народнаго Просвѣщенія, въ распоряженіе начальника губерніи, церковно-строительнаго кредита.

Изъ сего числа окончены работы:

а) по постройкѣ 3-хъ церквей:

1-й въ селеніи Грудѣ, Константиновскаго уѣзда, и  
2-хъ въ селеніяхъ Головнѣ и Верещинѣ, Влодавскаго уѣзда;

б) по исправленію 10 церквей:

1-й въ городѣ Бѣлѣ,  
1-й въ селеніи Хорошинкѣ, Бѣльскаго уѣзда,  
1-й въ селеніи Любени, Влодавскаго уѣзда,  
3-хъ въ селеніяхъ: Кричевѣ, Кленовницѣ и Непле,  
Константиновскаго уѣзда,  
2-хъ въ селеніяхъ Городкѣ и Шкопахъ, Соколовскаго уѣзда, и  
2-хъ въ сел. Голубѣ и Челомые, Сѣдлецкаго уѣзда.

Затѣмъ работы еще не окончены:

а) по постройкѣ одной церкви въ сел. Копытовѣ, Бѣльскаго уѣзда, и

б) по исправленію 12-ти церквей:

въ городѣ Бѣлѣ и въ селеніяхъ Костеневичахъ и Корчевкѣ, Бѣльскаго уѣзда;  
въ селеніяхъ: Прохенкахъ, Сворахъ, Макаровкѣ и Корницѣ и пос. Лосицахъ, Константиновскаго уѣзда;  
въ г. Межирѣччѣ и въ с. Шосткѣ, Радинскаго уѣзда, и  
въ селеніяхъ Роговѣ и Гродискѣ, Соколовскаго уѣзда.

Стоимость всѣхъ вышеозначенныхъ работъ нечислена въ 57,997 р. 13<sup>3</sup>/<sub>4</sub> к., каковая сумма распределяется по уѣздамъ слѣдующимъ образомъ:

По Бѣльскому . . . . .	24,220 руб. 68 <sup>1</sup> / <sub>2</sub> коп.
„ Константиновскому . . . . .	14,748 „ 50 <sup>1</sup> / <sub>2</sub> „
„ Влодавскому . . . . .	9,835 „ 53 <sup>1</sup> / <sub>2</sub> „
„ Соколовскому . . . . .	4,225 „ 41 <sup>3</sup> / <sub>4</sub> „
„ Радинскому . . . . .	3,403 „ 19 „
„ Сѣдлецкому . . . . .	1,563 „ 80 <sup>1</sup> / <sub>2</sub> „

Стоимость-же работъ по сооруженіямъ и исправленіямъ греко-униатскихъ церквей, оконченнымъ въ отчетномъ году, равняется 33,665 руб. 7<sup>1</sup>/<sub>2</sub> коп.

Одновременно съ производствомъ церковно-строительныхъ работъ въ униатскихъ приходахъ, производились работы по постройкѣ и починкѣ домовъ и разныхъ приходскихъ строений, назначенныхъ для помѣщенія церковныхъ причтовъ. Расходы по этимъ работамъ, съ разрѣшенія Министра Народнаго Провѣщенія, отнесены на счетъ остатковъ отъ церковно-строительныхъ суммъ греко-униатскаго вѣдомства и, кромѣ 1,570 р. 50<sup>1</sup>/<sub>2</sub> к., пожертвованныхъ на сей предметъ прихожанами, простираются до 11,810 руб. 42 коп.

#### Костелы и костельныя строения.

Въ отчетномъ году продолжались работы по сооруженію одного новаго костела въ Соколовскомъ уѣздѣ и по ремонтнровкѣ костела въ гор. Бѣлѣ; первыя, съ разрѣшенія Департамента Духовныхъ Дѣлъ Иностранныхъ Исповѣданій, производятся на частныя средства, а вторыя—на счетъ отпущеннаго казною кредита въ 3,827 руб. 55 коп.

Затѣмъ получены разрѣшенія на постройку одного новаго костела въ посадѣ Ласкаржевѣ, Гарволинскаго уѣзда, на сумму 13,283 руб. 1<sup>1</sup>/<sub>2</sub> коп., а также на постройки и исправленія костельныхъ строений въ разныхъ мѣстностяхъ губерніи, на сумму 12,431 руб. 87<sup>1</sup>/<sub>2</sub> коп., каковыя работы будутъ начаты въ 1875 году.

#### Б. ДОРОГИ, МОСТЫ И ПЕРЕПРАВЫ.

Число желѣзныхъ дорогъ и государственныхъ трактовъ, проходящихъ по губерніи и общее протяженіе ихъ въ отчетномъ году не измѣнилось.

Въ числѣ и составѣ земскихъ дорогъ 1-го разряда, или губернскихъ, не произошло также никакихъ измѣненій и только протяженіе ихъ увеличилось на весьма незначительное разстояніе.

Всѣхъ дорогъ 1-го разряда, устраиваемыхъ и содержащихся на счетъ губернскаго земскаго дорожнаго сбора, имѣется въ губерніи 9; общее протяженіе ихъ составляетъ 449<sup>3</sup>/<sub>4</sub> версты. Дороги эти слѣдующія:

	Протяженіе дороги въ верстахъ.
1) Сѣдлецко-Люблинская, отъ гор. Сѣдльца, чрезъ гг. Луковъ и Радинъ, до границы Люблинской губерніи, по направленію въ г. Люблинъ . . . . .	61 <sup>335</sup> / <sub>500</sub>
(Часть этой дороги отъ гор. Сѣдльца до границы Луковского уѣзда перечислена временно во 2-й разр. земскихъ дорогъ).	
2) Сѣдлецко-Лоховекая, отъ гор. Сѣдльца, чрезъ гг. Соколовъ и Венгровъ, до станціи Лоховъ на Варшавско-Петербургекой желѣзной дорогѣ. . . . .	70 <sup>145</sup> / <sub>500</sub>
3) Сѣдлецко-Гарволинская, отъ г. Сѣдльца, чрезъ Сточекъ, Гарволинъ и Осѣцкъ, до гор. Горы-Кальваріи, Варшавекой губерніи . . . . .	84
4) Сѣдлецко-Лосицкая, отъ г. Сѣдльца, чрезъ посадъ Морды, въ Лосицы. . . . .	29
(Часть этой дороги отъ пос. Морды, по направленію въ Лосицы до границы Константиновскаго уѣзда, перечислена временно во 2-й разрядъ земскихъ дорогъ).	

5) Луковско-Желеховская, отъ г. Лукова, чрезъ Желеховъ, въ Гончице на Варшавско-Люблинскомъ государственномъ тракть . . . . .

Протяженіе  
дороги въ  
верстахъ.46<sup>350</sup>/<sub>500</sub>

6) Радинско-Межиръчская, отъ гор. Радина въ г. Межиръче. . . . .

27<sup>750</sup>/<sub>500</sub>

7) Яновско-Бѣльская, отъ пос. Янова въ г. Бѣлу.

21

8) Хотыловско-Влодавская, отъ станціи Варшавско-Тереспольской желѣзной дороги въ Хотыловѣ, чрезъ Пицаць, Словатыче, Влодаву и далѣе до гравиты Люблинской губерніи, по направленію въ гор. Холмъ (съ вѣтвью отъ дер. Кривая-Вулька до Яблочинскаго православнаго монастыря) . . . . .

87<sup>75</sup>/<sub>500</sub>

9) Венгровско-Калушинская, отъ гор. Венгрова, чрезъ пос. Ливъ, къ Варшавско-Брестскому государственному тракту въ пунктѣ Баракъ-Тржебуцкій . . . . .

22<sup>450</sup>/<sub>500</sub>

итого.

449<sup>345</sup>/<sub>500</sub>

Со времени введенія въ дѣйствіе Высочайше утвержденнаго 19 іюня 1870 года положенія о содержаніи земскихъ дорогъ въ губерніяхъ Царства Польскаго, на вѣсѣхъ вышеозначенныхъ дорогахъ 1-го разряда на счетъ суммъ земскаго дорожнаго сбора произведена шоссировка на протяженіи 281<sup>100</sup>/<sub>500</sub> версты, изъ которыхъ 7<sup>100</sup>/<sub>500</sub> версты шоссировано въ отчетномъ году. Средняя стоимость устройства одной версты шоссейной дороги составляла въ 1874 году 2,200 руб., а содержаніе дорожной службы и ремонтровка дорогъ на каждую версту 250 руб.

Дороги 2-го разряда, содержащіяся на счетъ гминной повинности, имѣютъ въ протяженіи до 1,500 верстъ и въ составѣ ихъ въ отчетномъ году никакихъ измѣненій не произошло.

Сравнивъ общее протяженіе дорогъ 1 и 2 разряда съ пространствомъ, занимаемымъ губерніею, оказывается, что на одну квадратную версту пространства приходится 1<sup>63</sup>/<sub>500</sub> версты дороги.

Содержаніе дорогъ 3-го разряда, или проселочныхъ, лежитъ на обязанности тѣхъ землевладѣльцевъ, въ участкахъ которыхъ проходятъ эти дороги.

На дорогахъ 1-го разряда имѣется 247 болѣе значительныхъ мостовъ, изъ которыхъ 209 устроены на деревянныхъ устояхъ и 38 на каменныхъ.

Тарифныхъ мостовъ находится въ губерніи 9, а именно: 3 моста на рѣкѣ Ливцѣ, подъ посадомъ Ливъ, Венгровскаго уѣзда, состоящіе въ частномъ владѣніи;

1 мостъ въ г. Гарволинѣ, приносящій казнѣ дохода 830 р. въ годъ;

1 мостъ въ г. Тересполь, составляющій собственность казны;

1 мостъ въ г. Парчевѣ, доходъ съ коего, въ размѣрѣ 63 р. 30 коп., поступаетъ въ мѣстную городскую кассу;

1 мостъ въ посадѣ Островѣ, Влодавскаго уѣзда;

1 мостъ на рѣкѣ Вепржѣ, подъ пос. Коцкомъ, Луковскаго уѣзда, и

1 на рѣкѣ Вепржѣ, подъ посадомъ Лысобыки, также Луковскаго уѣзда.

Доходы съ трехъ послѣднихъ мостовъ—съ Островскаго по 78 руб. 65 коп., съ Коцкаго по 350 р. 75 к. и съ Лысобокекаго по 126 руб. въ годъ поступають въ мѣстныя посадекія кассы.

Новыхъ сооруженій мостовъ въ отчетномъ году произведено не было.

## В. ПОЧТЫ.

Послѣ введенія съ 1 января 1871 года въ дѣйствіе Высочайше утвержденныхъ штатовъ по почтовому вѣдомству въ губерніяхъ Царства Польскаго и допущенія затѣмъ нѣкоторыхъ измѣненій и преобразованій въ составѣ почтовыхъ учреждений губерніи, опытъ 1873 года показалъ, что установленный по нѣкоторымъ трактамъ порядокъ отправления почтъ и самое направленіе ихъ, судя по обороту корреспонденціи, не вполне удовлетворяетъ потребностямъ населенія, а потому тогда-же былъ составленъ проектъ объ измѣненіи въ нѣкоторыхъ мѣстахъ губерніи направленія движенія почтъ и о закрытіи излишнихъ почтовыхъ трактовъ, съ тѣмъ, чтобы въ такихъ мѣстахъ, гдѣ отправление корреспонденціи значительнѣе, установить болѣе учащенное движеніе почтъ. Проектъ этотъ введенъ въ дѣйствіе съ 1-го января 1874 года, вслѣдствіе чего установилось правильное сообщеніе: по тремъ трактамъ ходъ почтъ прекращенъ, по другимъ же таковой учащенъ. Кромѣ того, четыре почтовыхъ станціи оставлены безъ лошадей, но пріемъ и выдача въ нихъ корреспонденціи сохранены; при чемъ перевозка почтъ совершается на обратныхъ лошадяхъ сосѣднихъ станцій, съ платою почто-содержателямъ половины прогоновъ, значительно сокращая тѣмъ казенные расходы по сему предмету и давая возможность улучшить средства нѣкоторыхъ нуждающихся станцій.

Засимъ, другихъ измѣненій въ почтовыхъ учрежденіяхъ Сѣдлецкой губерніи въ отчетномъ году не произошло.

## Г. НАРОДНАЯ ПРАВСТВЕННОСТЬ.

(Приложеніемъ къ этой статьѣ служить вѣдомость № 5).

Прилагаемая къ настоящей статьѣ вѣдомость № 5 показываетъ, что въ отчетномъ году было совершено въ Сѣдлецкой губерніи 1992 преступленія, по коимъ осуждено и подвергнуто законнымъ взысканіямъ 3515 человекъ, въ томъ числѣ 2910 мужчинъ и 605 женщинъ. Сравнивая эти данныя съ таковыми-же, полученными въ предшествовавшемъ году, оказывается, что число преступленій въ 1874 году увеличилось на 485, а преступниковъ на 1032, что объясняется: а) происходившими въ греко-уніатскомъ населеніи губерніи религиозными волненіями, кои, вызвавъ безпорядки, выразившіяся въ уклоненіяхъ отъ исполненія церковныхъ постановленій, въ нарушеніи благочинія въ церквяхъ во время богослуженія и, наконецъ, въ открытомъ сопротивленіи распоряженіямъ духовной и гражданской власти, обнаружили 248 преступленій и 749 виновныхъ по онымъ, и б) бывшими въ теченіи отчетнаго года пожарами, которые, по числу, хотя и менѣе общей цифры пожаровъ за 1873 годъ, но вызвали большее число преступленій: противъ собственности частныхъ лицъ, нарушеній принятыхъ обязательствъ и несоблюденіи акциз-

наго и строительнаго уставовъ. Число преступленій сего рода дошло до 882, а подвергнутыхъ судебному преслѣдованію 1381 человѣкъ. Большинство преступниковъ принадлежитъ къ крестьянскому, а затѣмъ къ мѣщанскому сословіямъ, численность которыхъ преобладаетъ въ общей массѣ населенія губерніи. Сравнительно большее число преступленій было совершено въ возрастѣ отъ 26-ти до 40 лѣтъ, а число преступниковъ мужчинъ въ 5 разъ болѣе чѣмъ женщинъ.

#### Д. АРЕСТАНТЫ, ТЮРЕМНЫЕ ЗАМКИ И ЭТАПЫ.

Въ отчетномъ году въ Сѣдлецкой губерніи находились слѣдующія мѣста заключенія: двѣ слѣдственные тюрьмы—въ губернскомъ городѣ Сѣдльцѣ и въ уѣздномъ городѣ Бѣлѣ и семь detenционныхъ арестовъ, учрежденныхъ при судахъ простой полиціи въ городахъ: Влодавѣ, Радинѣ, Луковѣ, Гарволинѣ, Соколовѣ, Желеховѣ и въ пос. Лосицахъ, Константиновскаго уѣзда.

Сѣдлецкая тюрьма помѣщается въ казенномъ зданіи, устроенномъ по американской системѣ одиночнаго заключенія, на 117 арестантовъ; для Бѣльской же нанимается частное каменное зданіе, за ежегодную плату по 1,300 руб. въ годъ.

Оба зданія, въ особенности первое, вполне соответствуютъ своему назначенію и въ отчетномъ году не требовали никакихъ капитальныхъ исправленій; на обыкновенную же ремонтровку ихъ израсходовано 240 руб. 63 коп.

Кромѣ означенныхъ мѣстъ заключенія, въ губерніи находится одинъ этапный пунктъ въ г. Сѣдльцѣ и шесть ночлежныхъ этапныхъ станцій, въ городахъ: Луковѣ, Радинѣ и Гарволинѣ, въ деревняхъ Корытницѣ и Рыки и въ посадѣ Коцкѣ, Луковскаго уѣзда.

Число всѣхъ арестантовъ, находившихся въ 1874 году въ заключеніяхъ, состояло изъ 2088 человѣкъ, распредѣленіе которыхъ по тюрьмамъ и арестамъ было слѣдующее:

Название мѣстъ заключенія.	Оставалось отъ 1873 г.		Въ 1874 году.				Осталось на 1875 годъ.	
			Поступило.		Убыло.			
	Муж.	Жен.	Муж.	Жен.	Муж.	Жен.	Муж.	Жен.
<b>I. ТЮРЬМЫ.</b>								
Въ гор. Сѣдльцѣ . . . . .	130	20	1014	140	928	139	216	21
„ Бѣлѣ . . . . .	90	10	352	81	328	71	114	20
<b>II. ДЕТЕНЦИОННЫЕ АРЕСТЫ.</b>								
Въ гор. Влодавѣ . . . . .	1	—	77	19	77	19	1	—
„ Радинѣ . . . . .	12	—	129	13	140	13	1	—
„ Луковѣ . . . . .	—	—	27	7	26	7	1	—
„ Гарволинѣ . . . . .	—	—	43	9	43	9	—	—
„ Соколовѣ . . . . .	3	—	66	10	68	10	1	—
„ Желеховѣ . . . . .	—	—	66	5	66	5	—	—
Въ пос. Лосицахъ . . . . .	—	—	25	5	25	5	—	—
итого . . . . .	236	30	1799	289	1701	278	334	41

Нравственное и матеріальное состояніе всѣхъ арестантовъ, во время ихъ заключенія, было удовлетворительно. Продовольствіе для заключенныхъ въ Сѣдлецкой и Бѣльской тюрьмахъ доставлялось по подряду, съ уплатою: въ первой по 8<sup>99</sup>/<sub>100</sub> коп.,

а въ послѣдней по  $7^{93}/_{100}$  коп. за дневную порцію каждаго арестанта; продовольствіе же арестантовъ, содержавшихся въ detenціонныхъ арестахъ, производилось хозяйственнымъ способомъ и обходилось по  $7\frac{1}{2}$  коп. въ сутки на человѣка. Общій расходъ по продовольствію и содержанію арестантовъ, какъ въ тюрьмахъ, такъ и въ detenціонныхъ арестахъ, вмѣстѣ со всѣми издержками, равнялся 19,565 руб. 13 коп.

## Е. ПОЖАРЫ.

(Приложеніемъ къ этой статьѣ служитъ ведомость № 6).

Всѣхъ пожаровъ въ губерніи въ отчетномъ году было 142, во время коихъ сгорѣло 914 дворовъ, застрахованныхъ въ 478,602 рубля.

Не смотря на то, что число пожаровъ въ 1874 году сравнительно съ предшествовавшимъ годомъ было менѣе на 31 и что число сгорѣвшихъ дворовъ было менѣе на 926, сумма убытковъ была гораздо значительнѣе и въ застрахованномъ имуществѣ увеличилась на 117,586 руб. Таковое увеличеніе произошло по причинѣ пожара, бывшаго въ г. Сѣдльцѣ 30 іюня 1874 года, во время котораго сгорѣло 334 дома и 429 хозяйственныхъ строеній, на сумму 335,985 руб.

Кромѣ того, изъ числа означенныхъ пожаровъ были особенно бѣдственны во Влодавскомъ уѣздѣ, а именно:

1) въ имѣніи Верещинѣ, гдѣ сгорѣло 600 ведеръ спирту, 1000 возовъ соломы, 40 барановъ и незастрахованное строеніе, всего на 8,190 руб.;

2) въ дер. Колеховицѣ—36 строеній и движимое имущество, всего на 6,339 руб.;

3) въ дер. Дубицахъ—92 строенія съ движимымъ имуществомъ, на 9,040 руб.;

4) въ деревнѣ Жещинкѣ—95 строеній съ движимостью на 11,110 рублей;

5) въ дер. Залищѣ—145 строеній и движимое имущество, на 11,440 рублей, и

6) въ дер. Розвадовкѣ, гдѣ сгорѣло 257 строеній и разнаго рода движимость, всего на 48,480 руб.

Вообще, Влодавскій уѣздъ гораздо болѣе другихъ уѣздовъ губерніи пострадалъ отъ пожаровъ: въ немъ было 29 пожаровъ, во время коихъ сгорѣло 242 строенія, стоимостию по страховой оцѣнкѣ въ 49,664 рубля.

Общее число пожаровъ, случившихся въ губерніи, распределяется по временамъ года слѣдующимъ образомъ: зимою—25, весною—30, лѣтомъ—55 и осенью—32; изъ нихъ 13 произошло въ городахъ, а 129 въ деревняхъ и посадахъ.

Для облегченія бѣдственнаго положенія пострадавшихъ отъ пожаровъ, кромѣ страхового вознагражденія, выданнаго имъ за сгорѣвшія строенія, Варшавскимъ Генераль-Губернаторомъ были оказываемы изъ состоящихъ въ распоряженіи Его Сіятельства суммъ, единовременныя безвозвратныя пособія наиболѣе нуждающимся, а въ пользу Сѣдлецкихъ погорѣльцевъ, сверхъ того, открыта была еще подписка внутри края, которою собрано болѣе 18,500 рублей.

Всѣ пособия и пожертвованія распредѣлялись между погорѣльцами соразмѣрно понесеннымъ ими убыткамъ и ихъ дѣйствительной потребности, посредствомъ особыхъ комитетовъ, составленныхъ подъ предѣдательствомъ уѣздныхъ начальниковъ, а въ г. Сѣдльцѣ подъ предѣдательствомъ начальника губерніи.

#### Ж. РАЗЛИЧНЫЯ ПРОИСШЕСТВІЯ И НАРОДНЫЯ БѢДСТВІЯ.

Въ отчетномъ году, кромѣ вышеисчисленныхъ пожаровъ, не было никакихъ бѣдствій, которыя могли-бы отразиться на экономическомъ бытѣ населенія губерніи. Только прибрежные жители Гарволинскаго уѣзда понесли довольно значительныя потери въ земледѣльческомъ отношеніи отъ бывшаго весной 1874 года разлива рѣки Вислы; градобитій же и бурь нигдѣ не было.

#### IV. Народное здравіе и общественное призрѣніе.

##### А. ВРАЧИ.

Всѣхъ лицъ медицинскаго званія въ губерніи было въ 1874 году 205, въ томъ числѣ: медицинскій инспекторъ 1, фармацевтъ 1, врачей 46, ветеринаровъ 12, фельдшеровъ 114, акушеровъ 23 и сельскихъ повивальныхъ бабокъ 8.

Аптекъ казенныхъ не имѣется; частныхъ же въ отчетномъ году было 19, изъ которыхъ отпущены лекарства по 64825-ти рецептамъ. Всѣ аптеки снабжены достаточнымъ количествомъ медикаментовъ и находятся вообще въ удовлетворительномъ состояніи.

На попеченіи врачей находилось больныхъ 18537 человекъ, изъ которыхъ выздоровѣло 14956, умерло 1577 и осталось къ 1-му января 1875 года на излеченіи 2004.

Кромѣ подаванія помощи больнымъ, дѣятельность служащихъ врачей заключалась:

во 1-хъ, въ наблюденіи за чистотою и дезинфекціею жилищъ, дворовъ, боенъ, мясныхъ лавокъ, торговыхъ площадей и прочихъ мѣстъ, а также за недопущеніемъ къ убою больного скота и за доброкачественностию всѣхъ находившихся въ продажѣ съѣстныхъ припасовъ;

во 2-хъ, въ наблюденіи за производствомъ постоянного и повсемѣтнаго предохранительнаго оспопрививанія, которымъ занимались всѣ фельдшера и нѣкоторые врачи. Въ теченіи года оспа была привита 16530 дѣтямъ, что составляетъ почти  $\frac{2}{3}$  общаго числа родившихся, и

въ 3-хъ, въ принятіи энергическихъ мѣръ противъ распространенія сифилиса, въ виду чего всѣ женщины, занимающіяся проституціею, подвергались еженедѣльному медицинскому освидѣтельствованію. Не смотря однако на принятія мѣры, число больныхъ сифилисомъ, сравнительно съ 1873 годомъ, въ отчетномъ году увеличилось на 51, такъ, что всѣхъ сифилитическихъ больныхъ было 143, изъ нихъ 132 вылечились, а остальные 11 человекъ остались на излеченіи.

Сверх означенной дѣятельности, состояще на службѣ врачи, по требованіямъ судебныхъ мѣстъ, произвели медицинское освидѣтельство 189 мертвыхъ тѣлъ и 86 живыхъ людей, а также микроскопическія и химическія изслѣдованія въ 7-ми случаяхъ, такъ, что всѣхъ судебно-медицинскихъ актовъ, выданныхъ въ теченіи года, по разнымъ предметамъ, было 578.

Наконецъ, тѣми врачами, которые состоятъ членами врачебнаго отдѣленія Сѣдлецкаго губернскаго правленія, было разсмотрѣно 46 судебно-слѣдственныхъ дѣлъ и по онымъ составлены медицинскія мнѣнія.

Дѣла эти были слѣдующія:

- 1) о членовредительствѣ, въ видахъ избѣжанія рекрутской повинности, 27;
- 2) о дѣтубійствѣ 3;
- 3) объ убійствѣ 2;
- 4) о причиненіи смерти побоями 2;
- 5) о нанесеніи побоями вреда здоровью 1;
- 6) о причинѣ скоропостижной смерти 2;
- 7) о поджогѣ 1;
- 8) о состояніи умышленныхъ способностей воровъ 2;
- 9) о незаконномъ врачеваніи 4;
- 10) объ опредѣленіи возраста для постановленія судебного приговора 1, и
- 11) объ отказѣ фельдшера навѣститъ больное дитя 1.

#### Б. БОЛЬНИЦЫ.

Въ Сѣдлецкой губерніи находятся слѣдующія гражданскія больницы:

- 1) въ губернскомъ городѣ Сѣдльцѣ—Маринская;
- 2) въ уѣздномъ городѣ Бѣль—св. Карла;
- 3) тамъ-же—св. Лазаря;
- 4) въ уѣздномъ городѣ Луковѣ—св. Ѳаддея;
- 5)         "                 Радинѣ—св. Кунегунды;
- 6) въ пос. Мацѣвицахъ, Гарвол. уѣзда—св. Констанціи;
- 7) въ пос. Стердынѣ, Соколовскаго уѣзда—св. Павла;
- 8) въ дер. Вырозембахъ, того-же уѣзда—св. Ѳаддея;
- 9) въ дер. Мляновѣ, Радинскаго уѣзда, и
- 10) въ гор. Межирѣчѣ, того-же уѣзда—еврейская.

Изъ числа поименованныхъ больницъ, восемь состоятъ въ непосредственномъ завѣдываніи губернскаго и подлежащихъ уѣздныхъ совѣтовъ общаго призванія, остальные же двѣ, Вырозембская и Мляновская, какъ устроенныя и содержимыя на средства частныхъ лицъ, подчиняются, на основаніи 5-й статьи Высочайше утвержденнаго 19-го іюня 1870 года положенія объ управленіи благотворительными заведеніями, надзору со стороны губернскаго и уѣзднаго совѣтовъ только въ медико-полицейскомъ отношеніи.

Средства содержанія Сѣдлецкой, Бѣльской—св. Карла, Луковской, Радинской и Мацѣвицкой больницъ служатъ: доходы отъ недвижимыхъ имуществъ и проценты отъ капиталовъ, пожертвованныхъ частными лицами, возвратъ лечебныхъ

издержекъ, пособія отъ акцизныхъ штрафовъ, добровольныя пожертванія и 15% пособіе отъ доходовъ городскихъ кассъ.

Межирѣчская больница, кромѣ такихъ-же средствъ, пользуется еще штрафами, взыскиваемыми съ евреевъ за несоблюденіе правилъ о ношеніи еврейской одежды, каковыя штрафы, на основаніи существующихъ распоряженій, обращаются собтвенно въ пользу еврейскихъ богоугодныхъ заведеній.

Вырозембская больница содержится изъ доходовъ съ имѣнія Вырозембы, завѣщаннаго въ пользу ея помѣщикомъ Дерналовичемъ, а другая частная больница—Миляннская существуетъ на средства владѣлицы имѣнія Миляновъ, графини Кабога.

Наконецъ, остальные двѣ больницы—Бѣльскія св. Лазаря и Стердынская, не имѣя никакихъ имуществъ и капиталовъ, средства для содержанія получаютъ только изъ платы, взимаемой за леченіе, добровольныхъ пожертваній, 15% пособія отъ доходовъ городскихъ кассъ и пособія отъ акцизныхъ штрафовъ. При такихъ неблагоприятныхъ условіяхъ существованія, въ Стердынской больницѣ образовались долги, на покрытіе которыхъ, по ходатайству губернскаго совѣта, въ отчетномъ году назначено отъ казны единовременное пособіе въ 700 руб.

Общее количество больныхъ, пользовавшихся въ отчетномъ году во всѣхъ больницахъ и количество расходовъ, произведенныхъ по содержанію сихъ заведеній, выражаются въ слѣдующихъ данныхъ:

НАЗВАНІЕ БОЛЬНИЦЪ.	Число кроватей.		Находилось на леченіи.		Умерло.		Выздоровѣло.		Осталось.		Число проведенныхъ дней.	Годовое содержаніе больницы.		Среднее число боль. въ день.	Содержаніе одного больнаго въ сутки.
	Мужщинъ.	Женщинъ.	Мужщинъ.	Женщинъ.	Мужщинъ.	Женщинъ.	Мужщинъ.	Женщинъ.	Руб.	Коп.					
												Мужщинъ.	Женщинъ.		
<b>1. Больницы, состоящія въ вѣдѣніи Советовъ Общественнаго Призрѣнія:</b>															
Маринская, въ г. Сѣдльцѣ.	30	337	165	18	13	292	143	27	9	8576	5072	50	24	59	
Св. Карла, въ гор. Бѣлѣ.	30	299	111	27	16	229	84	43	11	12654	9000	—	35	70	
Св. Лазаря, тамъ-же.	10	21	10	—	1	17	8	4	1	698	418	80	2	60	
Св. Фаддея, въ г. Луковѣ.	20	168	71	16	2	137	63	15	6	4250	2198	53	12	51 <sup>3</sup> / <sub>4</sub>	
Св. Кунегунды, въ Раднѣ.	20	234	166	14	5	213	155	9	4	5838	2470	—	16	37	
Св. Павла, въ посадѣ Стердынѣ.	20	173	144	11	7	156	129	8	6	7092	2965	65	18	41 <sup>3</sup> / <sub>4</sub>	
Св. Констанціи, въ посадѣ Маѣвѣицахъ.	20	154	123	16	10	124	106	14	7	6731	2913	—	19	43 <sup>3</sup> / <sub>4</sub>	
Еврейская, въ гор. Межирѣчѣ.	14	141	88	10	9	122	75	9	4	4731	1820	—	13	35	
итого . . .	164	1527	878	112	63	1290	763	129	48	50570	26858	48	17	53	
<b>2. Больницы, содержимыя на средства частныхъ лицъ:</b>															
Въ деревнѣ Милановѣ, Раднскаго уѣзда.	10	142	92	3	5	133	85	6	2	3600					Свѣдѣній
Въ деревнѣ Вырозембахъ, Соколовскаго уѣзда.	12	110	118	5	3	100	108	5	7	3063					неимѣется.

## В. ЭПИДЕМИИ И ЭПИЗООТИИ.

### Эпидеміи.

Отчетный годъ, въ отношеніи народнаго здравія, былъ гораздо благоприятнѣе предшествовавшихъ лѣтъ, такъ какъ въ теченіи онаго не было ни одной эпидеміи; появившіяся же въ различныхъ мѣстностяхъ губерніи тифозныя горячки, поносы, дизентеріи, дѣтскія острыя сыпи, дифтеритъ и другія болѣзни, поражали сравнительно ограниченное число людей, поддавались леченію, вскорѣ совершенно прекращались, не принимая злокачественнаго или эпидемическаго характера.

### Эпизоотіи.

Домашнія животныя въ отчетномъ году не подвергались обыкновеннымъ болѣзнямъ; изъ эпизоотическихъ же были чума и сибирская язва.

Чума рогатаго скота существовала только въ 11-ти мѣстностяхъ 3-хъ уѣздовъ: Венгровскаго, Гарволнскаго и Влодавскаго. Болѣзнь эта была занесена въ первые два уѣзда изъ предмѣстья города Варшавы—Праги, такъ какъ пригнанный оттуда скотъ палъ прежде мѣстнаго, а въ послѣдній—изъ Гродненской губерніи, по неосторожности самихъ жителей. Изъ 3374 головъ общаго количества скота въ этихъ мѣстностяхъ, заболѣло чумою 180, пало 69, выздоровѣло 4, а 107 больныхъ и 184 подозрѣваемыхъ въ зачумленіи убито.

Велѣдствіе дурнаго подножнаго корма, а также жаркаго и сухаго лѣта и сухой осени, въ 18-ти мѣстностяхъ губерніи появлялась эпорадически на рогатомъ скотѣ сибирская язва, гдѣ изъ общаго числа 4160 головъ, заболѣло 150, пало 45 и выздоровѣло 105.

## Г. НАСИЛЬСТВЕННЫЯ И СЛУЧАЙНЫЯ СМЕРТИ.

(Приложеніемъ къ этой статьѣ служить вѣдомость № 7).

Изъ прилагаемой къ этой статьѣ вѣдомости за № 7 видно, что умершихъ отъ насилія и случайной смерти, въ теченіи отчетнаго года, было 232 человѣка, именно: мужчинъ 153 и женщинъ 79; въ томъ числѣ умерло: отъ смертоубійства 26, отъ самоубійства 19, отъ скоропостижной смерти 92, отъ другихъ причинъ 93 и найдено мертвыхъ тѣлъ 2.

Сравнивая эти числа съ таковыми-же за 1873 годъ, оказывается, что количество насильственныхъ и случайныхъ смертей въ отчетномъ году вообще уменьшилось на 19, въ частности же уменьшилось только число случайныхъ смертей на 28, а смертоубійствъ увеличилось на 3 и самоубійствъ на 6. Изъ сопоставленія общаго числа народонаселенія губерніи и числа обыкновенныхъ смертныхъ случаевъ съ количествомъ умершихъ отъ насилія и разныхъ случайностей, видно, что послѣднихъ приходится 1 на 73 случая естественной смерти и на 2415 душъ населенія.

## Д. БОГАДѢЛЬНИ.

Въ вѣдѣніи Сѣдлецкаго губернскаго совѣта общественнаго призрѣнія находятся слѣдующія благотворительныя заведенія;

а) дома призрѣнія:

- 1) въ городѣ Сѣдльцѣ;
- 2) въ городѣ Межирѣчьѣ, Раднскаго уѣзда;

- 3) въ городѣ Гарволинѣ, и  
4) въ городѣ Желеховѣ, Гарволинскаго уѣзда.

б) дѣтскіе приюты:

- 1) въ городѣ Съдльцѣ, для сиротъ римско-католическаго вѣроисповѣданія;  
2) въ городѣ Бѣлѣ, для сиротъ того-же вѣроисповѣданія, и  
3) въ городѣ Бѣлѣ, для приходящихъ дѣтей.

Съдлецкій и Межирѣчскій дома призрѣнія, а также Съдлецкій католическій сиротскій приютъ и приютъ для приходящихъ дѣтей въ гор. Бѣлѣ содержатся на проценты отъ своихъ капиталовъ, хранящихся въ Польскомъ Банкѣ, и на добровольныя пожертванія. Бѣльскій сиротскій приютъ содержится исключительно на средства Бѣльской больницы св. Карла. Желеховскій домъ призрѣнія существуетъ на счетъ добровольныхъ пожертвованій; въ Гарволинскомъ же, по крайней ветхости помѣщенія и неимѣнію средствъ къ исправленію онаго, въ отчетномъ году никто не былъ призрѣваемъ.

Изъ вышепоименованныхъ семи заведеній, Съдлецкій католическій сиротскій приютъ открытъ 23 апрѣля 1874 года, вмѣсто бывшаго приюта для приходящихъ дѣтей, оказавшагося на практикѣ несоотвѣтствующимъ потребностямъ мѣстнаго населенія, а потому и прекратившимъ въ 1871 году свои дѣйствія. Проектъ преобразованія сего заведенія, представленный въ 1873 году на разсмотрѣніе Министерства Внутреннихъ Дѣлъ, утвержденъ въ отчетномъ году и вновь открытый приютъ началъ свое существованіе на вполнѣ обеспеченныхъ основаніяхъ, потому, что на устройство и содержаніе онаго, кромѣ средствъ, принадлежавшихъ прежнему приюту, поступили отъ жителей губерніи единовременныя пожертванія, а нѣкоторые изъ помѣщиковъ и крестьянскихъ обществъ изъявили готовность вносить на этотъ предметъ ежегодныя платежи.

Число призрѣваемыхъ во всѣхъ благотворительныхъ заведеніяхъ, подвѣдомственныхъ губернскому совѣту общественнаго призрѣнія, въ 1874 году состояло изъ 99-ти душъ обоаго пола, на содержаніе коихъ израсходовано 3,624 р. 43<sup>3</sup>/<sub>4</sub> коп. Составъ же каждаго заведенія былъ слѣдующій:

НАЗВАНІЕ ЗАВЕДЕНІЙ.	Число призрѣваемыхъ.			Содержаніе каждаго человѣка.			Общій расходъ по содержанію каждаго заведенія въ годъ.		
	Мужчинъ.	Женщинъ.	Дѣтей.	въ день.		въ годъ.	въ годъ.		
				коп.	руб.		коп.	руб.	коп.
Домъ призрѣнія въ гор. Съдльцѣ . . .	3	15	—	5 <sup>1</sup> / <sub>4</sub>	19	45	350	17 <sup>1</sup> / <sub>2</sub>	
„ въ гор. Межирѣчѣ . . .	6	3	—	1 <sup>1</sup> / <sub>4</sub>	3	13 <sup>1</sup> / <sub>2</sub>	28	20	
„ въ гор. Желеховѣ . . .	6	8	3	—	—	—	—	—	
Приютъ въ гор. Бѣлѣ, для приходящихъ дѣтей . . . . .	—	—	30	3 <sup>3</sup> / <sub>4</sub>	13	48	404	56	
Сиротскій приютъ въ гор. Бѣлѣ . . . . .	—	—	13	25	92	30	1200	—	
„ въ гор. Съдльцѣ . . . . .	—	—	12	41 <sup>1</sup> / <sub>2</sub>	102	92	1641	50 <sup>1</sup> / <sub>4</sub>	

\* Изъ суммы 1,641 руб. 50<sup>1</sup>/<sub>4</sub> коп. израсходовано на устройство и первоначальное обзаведеніе приюта 612 руб. 30<sup>1</sup>/<sub>4</sub> коп., а остальные на содержаніе онаго.

Кромѣ исчисленныхъ благотворительныхъ заведеній, въ гор. Сѣдльцѣ находится еще приютъ для дѣтей православнаго исповѣданія, учрежденный въ 1868 году, состоящій въ завѣдываніи Сѣдлецкаго приходскаго православнаго попечительства и существующій на счетъ членскихъ взносовъ, единовременныхъ пожертвованій и доходовъ съ подуховнаго имѣнія, Высочайше пожалованнаго попечительству въ 1872 году.

Въ приютѣ этомъ въ 1874 году воспитывалось 11 сиротъ, въ томъ числѣ: 5 мальчиковъ и 6 дѣвочекъ; изъ нихъ 2 мальчика и 1 дѣвочка обучаются въ гимназіяхъ, а остальные, за исключеніемъ 2-хъ малолѣтнихъ, въ начальныхъ училищахъ.

Лечебницъ и домовъ для умалишенныхъ въ губерніи не имѣется; заболѣвающіе же умопомѣшательствомъ отсылаются на излеченіе въ гор. Варшаву.

## V. Народное просвѣщеніе.

### A. УЧЕБНЫЯ ЗАВЕДЕНІЯ.

(Приложеніемъ къ этой статьѣ служить вѣдомость № 8).

Къ 1 января 1875 года всѣхъ учебныхъ заведеній среднихъ и низшихъ, казенныхъ и частныхъ, было въ Сѣдлецкой губерніи 274, въ томъ числѣ: двѣ мужскія гимназіи въ городахъ Сѣдльцѣ и Бѣлѣ, одна женская гимназія въ гор. Сѣдльцѣ, одна учительская семинарія въ г. Бѣлѣ и 270 начальныхъ училищъ. Въ теченіи отчетнаго года вновь открыты: 7 начальныхъ училищъ, два параллельныхъ класса въ Сѣдлецкой мужской гимназіи и одинъ въ Бѣльской гимназіи.

Такое количество училищъ для Сѣдлецкой губерніи, небольшой по пространству и народонаселенію, было-бы вполне достаточно при равномерномъ распредѣленіи оныхъ во всѣхъ частяхъ губерніи; между тѣмъ, въ однихъ мѣстностяхъ число ихъ удовлетворяетъ потребностямъ населенія, въ другихъ же, гдѣ училища расположены въ значительномъ отдаленіи одно отъ другого, является существенная необходимость въ открытіи новыхъ. Мѣстности, населенныя униатами, весьма богаты школами; здѣсь нѣтъ ни одной гмины, въ которой не было-бы своего училища, а въ нѣкоторыхъ гминахъ ихъ по два, по три, по четыре и даже болѣе. Вообще на 134 тысячи униатскаго населенія, въ губерніи имѣется 130 училищъ, т. е. почти по одному на каждую тысячу жителей. Мѣстности съ населеніемъ католическимъ, въ 332 тысячи душъ, имѣютъ только 110 училищъ, слѣдовательно одно училище приходится тамъ болѣе чѣмъ на 3300 жителей; но и это сравнительно небольшое количество училищъ въ свою очередь неравномерно распредѣлено такъ, что, напримѣръ, въ Гарволинскомъ уѣздѣ ихъ находится 37, а въ Луковскомъ только 11.

Такая неравномерность въ распредѣленіи училищъ между различными мѣстностями губерніи зависитъ, главнымъ образомъ, отъ того, что учебное вѣдомство обращало свои заботы и ассигнуемая правительствомъ въ пособіе училищамъ суммы, преимуще-

щественно на образованіе греко-уніатскаго населенія и только по удовлетвореніи этой необходимости, заботы учебнаго вѣдомства относительно учрежденія новыхъ школъ перешло къ населенію католическому, среди котораго, начиная съ 1870 года, и открыто большинство училищъ.

Кромѣ уніатскихъ и католическихъ начальныхъ училищъ, въ предѣлахъ губерніи находится три училища для жителей православнаго исповѣданія и 33 для жителей евангелическо-лютеранскаго исповѣданія. Затѣмъ одно только еврейское населеніе, не смотря на свою многочисленность, не имѣетъ и въ настоящее время для воспитанія своихъ дѣтей ни одного училища, въ истинномъ значеніи этого слова.

Учащихся во всѣхъ учебныхъ заведеніяхъ губерніи къ 1-му января 1875 года, какъ видно изъ прилагаемой при семъ вѣдомости № 8, было 9591, въ томъ числѣ 7976 мальчиковъ и 1615 дѣвочекъ; изъ нихъ 673 обучались въ среднихъ учебныхъ заведеніяхъ, а остальные 8918 въ начальныхъ училищахъ. По сравненіи сего числа учащихся въ отчетномъ году съ 1873 годомъ, оказывается, что число воспитанниковъ гимназій и семинарій уменьшилось на 88, число же учащихся въ начальныхъ училищахъ увеличилось на 505, такъ, что вообще въ отчетномъ году учащихся было болѣе на 417 душъ обоюго пола. Сопоставляя число начальныхъ училищъ съ общемою массою населенія и съ числомъ учащихся, оказывается, что на 200 жителей имѣется по 1-му училищу, гдѣ обучается среднимъ числомъ по 33 человѣка; по отношенію же числа учащихся къ населенію губерніи приходится 1 ученикъ на 57 жителей; по вѣроисповѣданіямъ отношеніе это было слѣдующее: въ населеніи православномъ 1 учащійся приходится на 2 жителя, въ евангелическомъ—1 на 18 жителей, въ греко-уніатскомъ—1 на 36, въ католическомъ—1 на 68 и въ еврейскомъ—1 на 520.

## Б. НАРОДНОЕ ОБРАЗОВАНИЕ.

Образованіе, предлагаемое воспитанникамъ и воспитанницамъ всѣхъ учебныхъ заведеній губерніи, какъ среднихъ, такъ и низшихъ, вполне соответствуетъ гражданскимъ и бытовымъ нуждамъ мѣстнаго населенія и направляется сообразно видамъ правительства относительно этого важнаго дѣла въ здѣшнемъ краѣ.

Мужскія и женская гимназіи и учительская семинарія, открытыя для русскаго уніатскаго населенія и носившія первоначально наименованіе „Русскихъ“, остаются вполне вѣрными положенной въ основѣ ихъ идеѣ и строго выдерживаютъ характеръ чисто русскихъ учебныхъ заведеній. Всѣ начальствующіе и служащіе въ нихъ, кромѣ одного сверхштатнаго законоучителя римско-католическаго исповѣданія, лица русскаго происхожденія и все преподаваніе, не исключая и закона Божія для католиковъ, происходитъ на русскомъ языкѣ.

Тоже самое направленіе дано и всѣмъ начальнымъ мужскимъ и женскимъ училищамъ, учрежденнымъ въ предѣлахъ Сѣдлецкой губерніи. Въ училищахъ, учрежденныхъ для русскаго населенія, православнаго и греко-уніатскаго исповѣданій, всѣ

учители русскаго происхожденія, большинство которыхъ вызвано изъ Имперіи, а остальные хотя и проходятъ изъ мѣстныхъ униатовъ, но вполнѣ и сознательно проникнуты тѣми требованіями, которыя предъявляетъ имъ учебная власть и самая жизнь. Въ числѣ послѣднихъ бывшіе воспитанники учительской семинаріи представляютъ самый жизненный и плодотворный элементъ.

Въ училищахъ для польскаго и нѣмецкаго населенія, католическаго и евангелическаго исповѣданій, должности учителей замѣнены лицами, принадлежащими къ той-же національности и религіи, но такъ какъ и въ этихъ школахъ русскій языкъ поставленъ въ основу всего обученія, то и отъ каждаго изъ такихъ лицъ требуется удовлетворительное знаніе онаго.

Общественныхъ музеевъ, публичныхъ библиотекъ и ученыхъ обществъ въ губерніи не имѣется.

## VI. Крестьянское дѣло.

### А. ПОЗЕМЕЛЬНОЕ УСТРОЙСТВО КРЕСТЬЯНЪ.

Занятія комиссаровъ по крестьянскимъ дѣламъ и губернскаго по крестьянскимъ дѣламъ присутствія въ 1874 году заключались: въ повѣркѣ и исправленіи ликвидационныхъ табелей и данныхъ, въ разсмотрѣніи и рѣшеніи разныхъ споровъ, возникшихъ изъ за поземельнаго владѣнія, въ разсмотрѣніи дѣлъ о сервитутахъ и т. п.

Результатъ означенныхъ занятій къ 1-му января 1875 года состоялъ въ слѣдующемъ:

1. Разсмотрѣно и утверждено губернскимъ присутствіемъ 51 сдѣлка, по заключеннымъ между крестьянами и владѣльцами частныхъ имѣній добровольнымъ соглашеніямъ объ обмѣнѣ земель и сервитутовъ, признанныхъ за крестьянами по утвержденнымъ ликвидационнымъ табелямъ и даннымъ.

2. Разсмотрѣно и рѣшено 157 дѣлъ по исправленію утвержденныхъ ликвидационныхъ табелей и по обозначенію въ сихъ табеляхъ и данныхъ болѣе точнаго вида и размѣра сервитутовъ.

3. Постановлено 23 рѣшенія по внесенію въ ликвидационныя табели и данныя измѣненій, послѣдовавшихъ по утвержденіи оныхъ, вслѣдствіе окончательнаго опредѣленія принадлежности усадебъ, отмѣченныхъ по табелямъ и даннымъ „спорными“.

4. Постановлено 7 рѣшеній по возникшимъ между крестьянами и помѣщиками спорамъ о нарушеніи и превышеніи правъ на сервитуты.

5. Разсмотрѣно и разрѣшено 17 дѣлъ по ходатайствамъ владѣльцевъ имѣній о разрѣшеніи продажи и выкорчеванія лѣсныхъ участковъ, обремененныхъ сервитутами, безъ нарушенія при этомъ крестьянскихъ правъ.

6. Изъ числа земель, переданныхъ Министерствомъ Финансовъ въ вѣдѣніе крестьянскихъ учреждений, для раздачи безземельнымъ крестьянамъ, въ отчетномъ году роздано только 2 морга 224 прента и затѣмъ осталось нерозданныхъ 332 морга 171 прентъ, и

7. Постановлено 641 рѣшеніе по поступившимъ жалобамъ на приговоры гминныхъ судовъ и сходовъ.

## Б. ГМИННЫЯ УПРАВЛЕНІЯ И ГМИННЫЕ СУДЫ.

Составъ гминъ и число ихъ въ Сѣдлецкой губерніи въ теченіи отчетнаго года ни въ чемъ не измѣнились. Всѣхъ гминъ состояло 146; въ томъ числѣ: сельскихъ 113, посадскихъ 8 и смѣшанныхъ, т. е. состоящихъ изъ селъ и посадовъ, 25.

Дѣятельность гминныхъ управленій и гминныхъ судовъ въ 1874 году была вообще удовлетворительна; злоупотребленій со стороны гминныхъ должностныхъ лицъ не обнаружено, но за проступки, несоотвѣтственныя званіямъ, 8 войтовъ и 6 лавниковъ были отрѣшены отъ должностей, а 1 войтъ и 2 лавника преданы суду.

Гминными судами разсмотрѣно дѣлъ и постановлено по онымъ рѣшеній 9095, изъ коихъ было обжаловано въ кассационномъ порядкѣ 641; по таковымъ обжалованіямъ кассировано 227 и оставлено въ силѣ 414 рѣшеній.

## В. ССУДО-СБЕРЕГАТЕЛЬНЫЯ КАССЫ.

Всѣхъ ссудо-сберегательныхъ сельскихъ кассъ при гминныхъ управленіяхъ въ отчетномъ году было 39, изъ коихъ 27 учреждены на средства правительства, а 12 открыты на общественныя суммы.

Основной капиталъ этихъ кассъ состоитъ изъ 33,156 руб. 23 коп., а оборотный—73,812 руб. 99  $\frac{1}{2}$  коп., изъ коихъ къ 1 января 1875 года оставалось на лицо 3,175 руб. 35  $\frac{1}{4}$  коп. и числилось въ долгу 70,637 руб. 64 коп.

Всѣхъ вкладовъ въ теченіи 1874 года поступило въ ссудо-сберегательныя кассы 410, изъ коихъ самый большій былъ въ 847 руб., а наименьшій—въ 1 рубль.

Ссудъ выдано 10197, изъ нихъ подъ залогъ имущества 9846 и за поручительствомъ 351.

ВЪ ЛѢТНИЕ МѢСЯЦЫ.			ВЪ ОСЕННИЕ МѢСЯЦЫ.			ВСЕГО ВЪ ГОДУ.			ПРИЧИНЫ ПОЖАРОВЪ.				
Число пожаровъ.	Число погорѣвшихъ дворовъ.	Сумма убытковъ.	Число пожаровъ.	Число погорѣвшихъ дворовъ.	Сумма убытковъ.	Число пожаровъ.	Число погорѣвшихъ дворовъ.	Сумма убытковъ.	Отъ молніи.	Отъ дунаго устр. пеза и грубо.	Отъ неосторожности.	Отъ поджога.	Отъ другихъ причинъ.
1	247	348800	1	1	80	3	250	349018	1	—	—	—	2
4	4	2600	1	1	20	9	11	4702	1	—	—	1	7
2	3	1684	1	25	2267	6	33	7300	—	—	—	—	—
1	3	1231	—	—	—	1	3	1231	1	—	1	—	4
1	5	1120	—	—	—	3	7	1259	—	—	2	—	1
1	3	200	1	4	2027	4	22	4741	—	—	1	—	1
7	86	5220	2	2	130	18	100	6928	3	1	4	—	3
—	—	—	—	—	—	—	—	—	—	—	—	—	10
10	22	7814	4	7	1030	21	40	13356	—	—	—	—	—
—	—	—	1	1	15	1	1	15	5	4	3	2	7
1	37	5878	—	—	—	1	1	5878	—	—	1	—	—
8	36	3344	5	9	4377	17	37	10114	—	—	—	1	—
1	1	550	—	—	—	1	1	550	5	1	2	5	4
—	—	—	—	—	—	—	—	—	—	—	1	—	—
6	157	28680	6	7	2266	28	241	49114	—	—	—	—	—
—	—	—	1	5	150	2	16	918	2	7	9	4	6
—	—	—	—	—	—	—	—	—	—	—	1	—	1
4	41	4748	3	4	1490	10	53	7338	—	—	4	1	5
8	32	10570	6	11	4340	17	46	16140	—	—	5	3	9
5	291	356659	4	11	2272	13	330	362351	1	—	4	1	7
50	386	65780	28	66	15920	129	584	116251	17	13	30	16	53
55	677	422439	32	77	18192	142	914	478602	18	13	34	17	60



# ВѢДОМОСТЬ

о пожарахъ въ Сѣдлецкой губернии,  
за 1874 годъ.

ГОРОДА И УЪЗДЫ.	ВЪ ЗИМНІЕ МЪСЯЦЫ.			ВЪ ВЕСЕН. МЪСЯЦЫ.		
	Число пожаровъ.	Число погорѣвшихъ дворовъ.	Сумма убытковъ.	Число пожаровъ.	Число погорѣвшихъ дворовъ.	Сумма убытковъ.
Городъ Сѣдлецъ . . . . .	—	—	—	1	2	—
Сѣдлецкій уѣздъ . . . . .	2	2	650	2	4	14
Городъ Венгровъ . . . . .	—	—	—	—	—	—
Венгровскій уѣздъ . . . . .	1	1	3199	2	4	1
Городъ Соколовъ . . . . .	—	—	—	—	—	—
Соколовскій уѣздъ . . . . .	1	1	30	1	1	1
Городъ Луковъ . . . . .	—	—	—	2	15	23
Луковскій уѣздъ . . . . .	3	3	250	6	9	13
Городъ Гарволинъ . . . . .	—	—	—	—	—	—
Городъ Желеховъ . . . . .	—	—	—	—	—	—
Гарволинскій уѣздъ . . . . .	2	2	360	5	9	41
Городъ Радинъ . . . . .	—	—	—	—	—	—
Городъ Межирѣчье . . . . .	—	—	—	—	—	—
Радинскій уѣздъ . . . . .	3	6	1423	1	2	9
Городъ Влодава . . . . .	—	—	—	—	—	—
Городъ Парчевъ . . . . .	—	—	—	—	—	—
Влодавскій уѣздъ . . . . .	8	16	2606	8	61	153
Городъ Бѣла . . . . .	1	11	768	—	—	—
Городъ Тересполь . . . . .	—	—	—	—	—	—
Бѣльскій уѣздъ . . . . .	2	7	950	1	1	1
Константиновскій уѣздъ . . . . .	2	2	1000	1	1	2
Итого въ городахъ . . . . .	1	11	768	3	17	26
уѣздахъ . . . . .	24	40	10468	27	92	240
Всего въ губерніи . . . . .	25	51	11236	30	109	267

**ВЪДОМОСТИ**

**КЪ ОБЗОРУ СЪДЛЕЦКОЙ ГУБЕРНІИ**

**за 1874 годъ.**

ВЫСШЕЕ УЧЕБНОЕ ЗАВЕДЕНИЕ

ИМПЕРАТОРСКОГО СЕВЕРНОГО УНИВЕРСИТЕТА

В 1877 ГОДУ



Номера статей по порядку.

СОДЕРЖАНИЕ СТАТЕЙ.

Числовые сведения в присутствиях по воинской повинности по уездам.

**1. О выполнении призыва.**

Призыву к исполнению воинской повинности подлежало:

а) по призывным спискам А:

б) по дополнительным спискам А.

Итого .

в) по дополнительным спискам Б.

Исключено из означенных списков убытших после составления призывных списков . . . . .

Числится по дополнительным спискам В.

В числе внесенных в призывные списки заключалось:

а) имевших право на льготу по семейному положению: 1-го разряда . . . . .

2-го разряда . . . . .

3-го разряда . . . . .

Итого .

б) посучивших отсрочку:

1) по имущественному положению . . . . .

2) на окончании образования . . . . .

3) вследствие нахождения на службе, по контракту, на судах русского торгового флота.

Итого .

в) освобожденных от жеребья по 54-й ст. уст.

г) освобожденных от воин. пов. по 62-й ст. уст.

Число лиц, коим определен возраст по царскому виду, по 137 и 138 ст. уст. . . . .

Из того числа внесено в призывной список дополнительно, по 139 ст. уст. . . . .

Всего вступило жеребья подлежало . . . . .

При осмотре и приёме:

а) освобождено от службы в войсках:

1) по недостаточному росту . . . . .

2) по болезням и телесным недостаткам . . . . .

3) вследствие одновременного призыва к жеребью двух родных братьев, по 50 ст. уст.

4) вследствие мины номеров жеребья, по 50 ст. уст. . . . .

5) по неспособности к строевой службе, по 58 ст. уст. . . . .

Итого .

б) назначена отсрочка:

1) по невозможности . . . . .

2) для излечения болезней . . . . .

3) вследствие нахождения под следствием и судом . . . . .

в) назначено к переосвидетельствованию . . . . .

г) отправлено в лечебные заведения на испытание

д) не явилось к призыву . . . . .

Итого .

По разверстке назначено к поступлению на службу

В то число принято в войска:

а) из лиц, внесенных в дополнительный список А, подлежащих назначению на службу без жеребья:

1) на основании 158 ст. уст. . . . .

2) " 217 " . . . . .

3) " 218 " . . . . .

Итого .

б) из лиц, внесенных в дополнительный список Б, поступление коих в войска было отсрочено:

1) на основании 44 ст. уст. . . . .

2) на основании 55 ст. уст. и ст. VI указа Правительствующему Сенату 1 января 1874 г.

3) на основании 53 ст. уст. . . . .

4) на основании 66 ст. уст. . . . .

Итого .

в) из лиц, внесенных в призывные списки . . . . .

г) зачетных квитаний . . . . .

Всего принято .

	Вязьмский.	Вязьмовский.	Владимирский.	Гарольинский.	Константиновский.	Луковский.	Радинский.	Соколовский.	Сыдвинский.	Общий итогъ по всей губернии.
а) по призывным спискам А:	662	686	716	991	609	799	811	655	684	6613
б) по дополнительным спискам А:	—	—	—	1	—	—	—	—	—	1
Итого .	662	686	716	992	609	799	811	655	684	6614
в) по дополнительным спискам Б:	111	100	167	282	49	115	144	108	110	1186
Исключено из означенных списков убытших после составления призывных списков . . . . .	7	9	—	21	12	—	5	8	10	72
Числится по дополнительным спискам В.	—	1	—	—	—	—	2	1	1	5
а) имевших право на льготу по семейному положению: 1-го разряда . . . . .	124	124	175	205	146	193	193	161	150	1471
2-го разряда . . . . .	169	165	172	248	151	210	183	170	157	1625
3-го разряда . . . . .	21	22	23	35	21	36	11	28	28	225
Итого .	314	311	370	488	318	439	387	359	335	3321
б) посучивших отсрочку:	—	—	—	—	—	—	—	—	—	—
1) по имущественному положению . . . . .	—	—	—	—	—	—	—	—	—	—
2) на окончании образования . . . . .	3	1	—	3	—	—	3	2	5	17
3) вследствие нахождения на службе, по контракту, на судах русского торгового флота.	—	—	—	—	—	—	—	—	—	—
Итого .	3	1	—	3	—	—	3	2	5	17
в) освобожденных от жеребья по 54-й ст. уст.	—	—	—	—	—	—	2	—	1	3
г) освобожденных от воин. пов. по 62-й ст. уст.	—	—	—	—	—	—	—	—	—	—
Число лиц, коим определен возраст по царскому виду, по 137 и 138 ст. уст. . . . .	56	36	43	1	13	37	46	19	13	264
Из того числа внесено в призывной список дополнительно, по 139 ст. уст. . . . .	14	7	14	—	1	36	20	7	1	100
Всего вступило жеребья подлежало . . . . .	669	684	730	970	598	835	826	654	675	6641
При осмотре и приёме:	—	—	—	—	—	—	—	—	—	—
а) освобождено от службы в войсках:	—	—	—	—	—	—	—	—	—	—
1) по недостаточному росту . . . . .	6	—	2	19	2	1	13	—	15	58
2) по болезням и телесным недостаткам . . . . .	152	93	68	120	52	34	109	26	118	772
3) вследствие одновременного призыва к жеребью двух родных братьев, по 50 ст. уст.	2	—	—	1	—	—	1	2	—	6
4) вследствие мины номеров жеребья, по 50 ст. уст. . . . .	—	—	—	—	—	—	—	—	—	—
5) по неспособности к строевой службе, по 58 ст. уст. . . . .	—	—	—	—	—	—	—	—	—	—
Итого .	160	93	70	140	54	35	123	28	133	836
б) назначена отсрочка:	—	—	—	—	—	—	—	—	—	—
1) по невозможности . . . . .	126	234	180	258	81	81	250	100	140	1450
2) для излечения болезней . . . . .	—	1	—	—	—	1	6	3	—	11
3) вследствие нахождения под следствием и судом . . . . .	—	3	1	3	2	7	3	2	2	23
в) назначено к переосвидетельствованию . . . . .	—	2	—	17	2	—	—	5	9	35
г) отправлено в лечебные заведения на испытание	13	7	7	13	12	8	14	11	5	90
д) не явилось к призыву . . . . .	31	6	25	5	9	5	17	11	47	156
Итого .	170	253	213	296	106	102	290	132	203	4765
По разверстке назначено к поступлению на службу	178	183	192	262	160	214	219	177	183	1768
В то число принято в войска:	—	—	—	—	—	—	—	—	—	—
а) из лиц, внесенных в дополнительный список А, подлежащих назначению на службу без жеребья:	—	—	—	—	—	—	—	—	—	—
1) на основании 158 ст. уст. . . . .	—	—	—	1	—	—	—	—	—	1
2) " 217 " . . . . .	—	—	—	—	—	—	—	—	—	—
3) " 218 " . . . . .	—	—	—	—	—	—	—	—	—	—
Итого .	—	—	—	1	—	—	—	—	—	1
б) из лиц, внесенных в дополнительный список Б, поступление коих в войска было отсрочено:	—	—	—	—	—	—	—	—	—	—
1) на основании 44 ст. уст. . . . .	17	7	33	65	16	41	24	36	7	246
2) на основании 55 ст. уст. и ст. VI указа Правительствующему Сенату 1 января 1874 г.	—	—	—	—	—	—	—	—	—	—
3) на основании 53 ст. уст. . . . .	—	—	—	1	—	—	2	—	1	4
4) на основании 66 ст. уст. . . . .	—	—	—	—	—	—	—	—	—	—
Итого .	17	7	33	66	16	41	26	36	8	250
в) из лиц, внесенных в призывные списки . . . . .	153	176	141	195	141	173	193	141	159	1472
г) зачетных квитаний . . . . .	—	—	—	—	—	—	—	—	—	—
Всего принято .	170	183	174	262	157	214	219	177	167	1723

губернии.

Номера статей по порядку.	СОДЕРЖАНИЕ СТАТЕЙ.	Числовые свѣдѣнія въ присутствіяхъ по воинской повинности по уѣздамъ.								Общій итогъ по всей губернии.
		Вѣльский.	Венгровский.	Влодавскій.	Гарьинскій.	Константиновскій.	Дукоскій.	Радисскій.	Соколовскій.	
11	Въ числѣ принятыхъ заключается:									
	а) подлежащихъ назначенію во флотъ, по 2 пункту 15 ст. устава . . . . .	—	—	—	—	—	—	—	—	—
	б) немѣвшихъ права на льготу по семейному положенію . . . . .	154	154	164	260	149	213	202	177	149
	в) имѣвшихъ права на эту льготу:									
	1) 3-го разряда . . . . .	—	10	2	2	—	—	—	—	7
	2) 2-го разряда . . . . .	8	19	5	—	4	1	4	—	9
	3) 1-го разряда, если пріемъ имъ былъ Высочайше разрѣшенъ . . . . .	8	—	3	—	4	—	13	—	2
	Итого . . . . .	170	183	174	262	157	214	219	177	167
	г) имѣвшихъ право на сокращенные сроки службы:									
	1) по 1-му пункту 56 ст. устава . . . . .	—	—	—	—	—	—	2	—	—
	2) „ 2-му „ . . . . .	—	—	—	—	—	—	—	—	1
	3) „ 3-му „ . . . . .	2	1	—	1	1	—	—	—	5
	4) „ 4-му „ . . . . .	—	—	—	—	—	—	—	1	—
	д) немѣющихъ права на сокращенные сроки службы по образованію:									
	1) умѣющихъ читать и писать или только читать . . . . .	23	103	12	39	21	36	6	35	29
	2) безграмотныхъ . . . . .	145	79	162	222	135	178	211	141	137
	Итого . . . . .	170	183	174	262	157	214	219	177	167
	е) имѣющихъ право на сокращенные сроки службы:									
	1) по 1-му пункту 61 ст. устава . . . . .	—	—	—	—	—	—	—	—	—
	2) „ 2-му „ . . . . .	—	—	—	—	—	—	—	—	—
	3) „ 1-му пункту 65 ст. устава . . . . .	—	—	—	—	—	—	—	—	—
	4) „ 2-му „ . . . . .	—	—	—	—	—	—	—	—	—
	Итого . . . . .	—	—	—	—	—	—	—	—	—
	ж) подлежащихъ, по пріемѣ, зачисленію въ запасъ:									
	1) на основаніи 63 ст. устава . . . . .	2	1	—	1	1	—	2	1	1
	2) „ 64 „ . . . . .	—	—	—	—	—	—	—	1	—
	Итого . . . . .	2	1	—	1	1	—	2	2	1
	з) способныхъ къ строевой службѣ . . . . .	163	176	164	257	151	208	210	174	162
	способныхъ къ нестроевой службѣ . . . . .	7	7	10	5	6	6	9	3	5
	Итого . . . . .	170	183	174	262	157	214	219	177	167
	и) мѣрою роста:									
	1) въ 2 аршина 2 $\frac{1}{2}$ вершка . . . . .	6	4	9	8	3	18	10	7	2
	2) „ 3 „ . . . . .	23	28	25	58	36	44	38	22	40
	3) „ 4 „ . . . . .	27	66	53	71	43	50	67	61	39
	4) „ 5 „ . . . . .	48	50	54	74	46	54	54	54	50
	5) „ 6 „ . . . . .	56	23	22	34	15	41	35	25	26
	6) „ 7 „ . . . . .	6	10	9	16	8	4	11	7	10
	7) „ 8 „ . . . . .	4	1	2	—	5	2	3	—	—
	8) „ 9 „ . . . . .	—	1	—	1	1	1	1	—	—
	9) „ 10 „ . . . . .	—	—	—	—	—	—	—	—	—
	Итого . . . . .	170	183	174	262	157	214	219	177	167
	и) по сословіямъ:									
	1) дворянъ потомственныхъ и личныхъ . . . . .	5	—	—	—	—	3	—	1	2
	2) лицъ, состоящихъ на государственной гражданской службѣ . . . . .	—	—	1	—	—	—	—	—	—
	3) почетныхъ гражданъ, потомственныхъ и личныхъ . . . . .	—	—	—	—	—	—	—	—	—
	4) прочихъ лицъ, взятыхъ отъ внесенія въ 10 народную перепись, а также вышедшихъ послѣ ревизіи изъ податнаго состоянія . . . . .	—	—	—	—	—	—	—	—	—
	5) купцовъ . . . . .	—	—	—	—	—	—	2	—	—
	6) мѣщанъ и цѣховыхъ . . . . .	62	27	39	31	36	24	60	16	43
	7) крестьянъ всѣхъ наименованій . . . . .	103	140	134	231	114	154	155	160	91
	8) прочихъ лицъ, внесенныхъ въ ревизскія сказки, а равно приписанныхъ къ обществамъ послѣ ревизіи мелкой шляхты . . . . .	—	16	—	—	7	33	2	—	31
	Итого . . . . .	170	183	174	262	157	214	219	177	167

Номера статей по порядку	СОДЕРЖАНИЕ СТАТЕЙ.	Числовые свѣдѣнія въ присутствіяхъ по воинской повинности по уѣздамъ.								Общій итогъ по всей губерніи.	
		Бѣльскій.	Венгровскій	Влодавскій.	Гарваллинскій.	Константиновскій.	Луковскій.	Радлинскій.	Сokolовскій.		Сѣдлецкій.
	к) по происхожденію:										
	1) русскихъ, малороссіянъ и бѣлорусовъ . . . . .	110	—	99	—	80	—	74	22	8	393
	2) поляковъ . . . . .	13	156	40	227	44	186	88	134	124	1012
	3) литовцевъ и жмудяковъ . . . . .	—	—	—	—	—	—	—	—	—	—
	4) нѣмцевъ . . . . .	—	1	5	8	—	—	3	—	2	30
	5) латышей . . . . .	—	—	—	—	—	—	—	—	—	—
	6) эстовъ . . . . .	—	—	—	—	—	—	—	—	—	—
	7) евреевъ . . . . .	46	22	27	31	33	22	54	19	34	288
	8) татаръ . . . . .	—	—	—	—	—	—	—	—	—	—
	9) мордвы . . . . .	—	—	—	—	—	—	—	—	—	—
	10) чувашъ . . . . .	—	—	—	—	—	—	—	—	—	—
	Итого . . . . .	170	183	174	262	157	214	219	177	167	1723
	л) по вѣроисповѣданію:										
	1) православныхъ и единовѣрцевъ . . . . .	110	—	99	—	80	—	74	22	8	393
	2) раскольниковъ . . . . .	—	—	—	—	—	—	—	—	—	—
	3) лютеранъ . . . . .	1	5	8	4	—	6	3	2	1	30
	4) католиковъ . . . . .	13	156	40	227	44	186	88	134	124	1012
	5) евреевъ . . . . .	46	22	27	31	33	22	54	19	34	288
	6) магометанъ . . . . .	—	—	—	—	—	—	—	—	—	—
	Итого . . . . .	170	183	174	262	157	214	219	177	167	1723
	м) Женатыхъ . . . . .	60	24	66	38	20	33	28	19	26	314
12	Изъ числа принятыхъ новобранцевъ:										
	а) отправлено съ мѣстъ призыва въ лечебныя заведенія, на основаніи 23 статьи постановленія для руководства при освидѣтельствованіи тѣлоложенія и здоровья лицъ, призванныхъ къ исполненію воинской повинности . . . . .	8	9	—	5	9	10	10	11	10	72
	б) отправлено съ мѣста призыва по назначенію въ войска . . . . .	3	—	—	—	—	—	46	17	7	73
	в) распушено по домамъ, на основаніи 155 ст. уст. . . . .	157	173	174	256	147	204	161	147	149	1568
	г) зачислено въ запасъ на основаніи 63 и 49 ст. уст. . . . .	2	1	—	1	1	—	2	2	1	10
	Итого . . . . .	170	183	174	262	157	214	219	177	167	1723
13	На основаніи 154 статьи устава:										
	а) зачислено въ ратники ополченія . . . . .	273	254	438	510	327	573	336	423	277	3411
	б) освобождено отъ этого зачисленія по неспособности носить оружіе . . . . .	4	1	2	42	3	26	1	1	1	81
	Итого . . . . .	277	255	440	552	330	599	337	424	278	3492
14	На мѣстахъ призыва было:										
	а) заболѣвшихъ . . . . .	—	—	—	—	—	—	8	—	—	8
	б) умершихъ . . . . .	—	—	—	—	—	—	—	—	—	—
	<b>II. О дѣйствіяхъ присутствія по воинской повинности въ теченіе отчетнаго года.</b>										
15	Сдѣлано представленій о возвращеніи съ действительной службы по семейному положенію, на основаніи 49 ст. устава . . . . .	—	3	1	3	—	—	1	2	6	16
16	Принято на замѣну состоящихъ на службѣ по 51 ст. устава . . . . .	—	—	—	—	—	—	1	—	—	1
17	Принято на службу до наступленія призыва, на основаніи 1-го пункта 59 ст. устава . . . . .	—	—	—	—	—	—	—	—	—	—
18	Привлечено къ службѣ въ войскахъ, освобожденныхъ отъ оной по 2-му пункту 62 ст. устава . . . . .	—	—	—	—	—	—	—	—	—	—
19	Сдѣлано представленій о назначеніи на действительную службу изъ запаса, зачисленныхъ въ оный:										
	а) по 3-му пункту 63-й ст. устава и по примѣчанію къ оной . . . . .	—	—	—	—	—	—	—	—	—	—
	б) по 64-й ст. устава . . . . .	—	—	—	—	—	—	—	—	—	—
20	Выдано свидѣтельство о припискѣ къ призывнымъ участкамъ:										
	а) лицамъ, означеннымъ въ 95 ст. устава . . . . .	—	—	—	—	—	—	—	—	—	4
	б) прочимъ лицамъ, обязаннымъ, по ст. 97 устава, получить эти свидѣтельства . . . . .	2	2	—	—	—	—	5	—	4	10
	Итого . . . . .	2	2	—	—	—	—	5	—	5	14

Номера статей по порядку.	СОДЕРЖАНИЕ СТАТЕЙ.	Числовые свѣдѣнія въ присутствіяхъ по воинской повинности по уездамъ.								Общій итогъ по всей губерніи.	
		Бѣльскій.	Венгровскій.	Владовскій.	Гарволмскій.	Константиновскій.	Луковскій.	Радлинскій.	Соколовскій.		Сѣдлецкій.
21	По свѣдѣніямъ, сообщеннымъ присутствію, на основаніи 103 ст. устава, воинскими начальниками, поступило въ войска вольноопредѣляющимися . . . . . Изъ нихъ прошли 6 классовъ гимназій . . . . .	—	—	—	—	—	—	—	—	1	1
22	Перечисленныхъ, на основаніи 119 и 120 ст. устава изъ одного призывнаго участка въ другой . . . . .	3	2	5	—	1	8	7	2	2	30
23	Принято на службу, на основаніи 151 ст. устава: а) подлежащихъ пересвидѣтельствуванію . . . . . б) находившихся въ лечебныхъ заведеніяхъ на испытаніи . . . . . в) неявившихся по призыву . . . . . г) состоявшихъ подъ свѣдѣніемъ или судомъ . . . . .	—	2	11	8	—	—	—	—	9	30
	Итого . . . . .	13	7	20	13	5	6	—	9	18	91
24	Принято на службу по дополнительному жеребью, на основаніи 158 и 159 ст. устава . . . . .	—	—	—	—	—	—	—	—	—	—
25	Выдано свидѣтельство о явкѣ къ исполненію воинской повинности и сдѣлано отътоковъ о сѣмъ на принисныхъ свидѣтельствахъ, на основаніи 160 и 161 ст. устава: а) объ освобожденіи отъ службы навсегда . . . . . б) о зачисленіи въ ополченіе . . . . . в) временныхъ . . . . .	55	64	72	51	48	66	90	30	133	606
	Итого . . . . .	579	614	690	950	502	746	797	598	578	6054
26	Принято жалобъ: а) письменныхъ . . . . . б) словесныхъ . . . . .	71	68	57	97	47	54	110	67	131	702
	Итого . . . . .	71	68	57	97	47	54	110	67	131	702
	Изъ того числа: а) на неправоности въ призывныхъ спискахъ . . . . . б) по назначенію льготъ . . . . . в) по опредѣленію возраста по наружному виду . . . . . г) по опредѣленію годности къ службѣ . . . . .	1	—	—	—	—	—	—	—	—	1
	Итого . . . . .	71	68	57	97	47	54	110	67	131	702
27	Изъ числа поданныхъ жалобъ, признано уважительными: а) на неправоности въ призывныхъ спискахъ . . . . . б) по назначенію льготъ . . . . . в) по опредѣленію возраста по наружному виду . . . . . г) по опредѣленію годности къ службѣ . . . . .	—	1	1	—	—	—	10	—	22	34
	Итого . . . . .	39	19	—	24	—	4	19	—	19	124
28	Перенесено жалобъ въ губернское по воинской повинности присутствію . . . . .	71	68	54	97	47	54	96	67	70	624
29	Перенесено жалобъ въ Правительствующій Сенатъ по 211 ст. устава . . . . .	—	—	1	—	—	—	—	—	—	1
30	Число лицъ, приговоренныхъ къ высказаніямъ за нарушеніе законовъ о воинской повинности: а) по 212 ст. устава . . . . . б) „ 213 „ . . . . . в) „ 214 „ . . . . . г) „ 215 „ . . . . . д) „ 216 ст. устава: 1) принятыхъ на службу . . . . . 2) подлежащихъ поступленію въ войска по вышутому номеру жеребья . . . . . е) по 217 ст. устава . . . . . ж) по 218 ст. устава . . . . . з) по 222 ст. устава: 1) оказавшихся неспособными къ службѣ по тѣлеснымъ недостаткамъ . . . . . 2) открытыхъ по достиженіи ими 34 лѣтъ отъ роду . . . . .	—	—	—	—	—	—	—	—	—	—
	Итого . . . . .	—	3	11	—	2	—	—	—	12	28
31	О дѣлопроизводствѣ присутствій: а) число чрезвычайныхъ засѣданій . . . . . б) „ вступившихъ бумагъ . . . . . в) „ исходящихъ бумагъ . . . . . г) „ дѣлъ оставшихся нерѣшенными къ отчетному году . . . . . д) „ вновь заведенныхъ дѣлъ . . . . . е) „ дѣлъ, рѣшенныхъ въ теченіе отчетнаго года . . . . . ж) „ затѣмъ осталось нерѣшенныхъ дѣлъ . . . . .	6	35	10	21	6	21	14	29	25	167
	Итого . . . . .	1193	1460	1565	1709	757	1368	1577	1134	1454	12217
	Итого . . . . .	11	9	72	10	2	2	30	35	10	181
	Итого . . . . .	54	32	96	37	15	184	17	59	17	511
	Итого . . . . .	56	31	81	39	5	183	19	56	21	491
	Итого . . . . .	9	10	87	8	12	3	28	38	6	201

III. О расходах по призыву и приему на службу и на содержание уездных присутствий в течение отчетного года.

СТАТЬИ РАСХОДА.	По уездным по воинской повинности присутствиям.																				
	Бѣльскому.	Венгровско- му.	Влодавскому	Гарвлин- скому.	Ковалев- скому	Дуковскому.	Радлинскому	Соволговско- му.	Сьдльскому.	Общій итогъ по всей Гу- бернии.											
	Р у б л и и к о п ѣ й к и.																				
Расходы казны по 164 ст. уст.:																					
а) на путевое, квартирное и порционное довольствие военного члена, медиков и военного приемника . . . . .	296	49	290	53	350	—	293	60	298	58	288	—	252	51	277	9	260	52½	2607	32½	
б) на заготовленіе предметов для измѣренія роста и для изслѣдованія здоровья людей . . . . .	—	—	—	—	—	—	—	—	—	—	—	—	—	—	—	—	—	—	—	—	—
в) на канцелярскіе и прочіе расходы, поименованныя въ пунктѣ 3-мъ означенной статьи . . . . .	178	—	183	—	192	—	257	70	160	—	214	—	219	—	177	—	183	—	1763	70	
Итого . . . . .	474	49	473	53	542	—	551	30	458	58	502	—	471	51	454	9	443	52½	4371	2½	
Расходы казны, по 166, 167 и 168-й ст. устава:																					
а) на наемъ лицъ для завѣдыванія дѣлопроизводствами въ присутствіяхъ . . . . .	600	—	600	—	600	—	600	—	600	—	600	—	600	—	600	—	600	—	5400	—	—
б) на наемъ помѣщеній для присутствій, а также на ихъ меблированіе, отопленіе и освѣщеніе . . . . .	250	—	116	90	230	—	170	—	150	—	200	—	150	—	240	—	325	—	1831	90	—
Итого . . . . .	850	—	716	90	830	—	770	—	750	—	800	—	750	—	840	—	925	—	7231	90	—

ВѢДОМОСТЬ

о фабрикахъ и заводахъ, въ Сѣдлецкой губерніи,  
за 1874 годъ.

РОДЬ ФАБРИК И ЗАВОДОВ.	ГОРОДЪ СЯДЦЕВЪ.			СЯДЦЕВЪЙ УЗДЪ.			ГОРОДЪ ВЕНГРОВЪ.			ВЕНГРОВСКІЙ УЗДЪ.			ГОРОДЪ БЛА.			БЛАДСКІЙ УЗДЪ.			КОНСТАНТИНОВСКІЙ УЗДЪ.			ВСЕГО ВЪ ГУБЕРНІИ.			
	Число фабрик и заводовъ.	Сумма произведе- тельности.	Число рабочихъ.	Число фабрик и заводовъ.	Сумма произведе- тельности.	Число рабочихъ.	Число фабрик и заводовъ.	Сумма произведе- тельности.	Число рабочихъ.	Число фабрик и заводовъ.	Сумма произведе- тельности.	Число рабочихъ.	Число фабрик и заводовъ.	Сумма произведе- тельности.	Число рабочихъ.	Число фабрик и заводовъ.	Сумма произведе- тельности.	Число рабочихъ.	Число фабрик и заводовъ.	Сумма произведе- тельности.	Число рабочихъ.	Число фабрик и заводовъ.	Сумма произведе- тельности.	Число рабочихъ.	
																									Число фабрик и заводовъ.
Винокуренныхъ . . .	—	—	—	—	—	—	—	—	—	—	—	—	—	—	—	—	—	—	—	—	—	—	—	—	—
Пивоваренныхъ . . .	1	1900	3	3	63886	25	—	—	7	37022	4	—	—	—	—	—	—	—	—	—	—	—	—	—	—
Моловаренныхъ . . .	1	840	2	8	6300	6	—	—	23	9248	1	1	11000	5	4	5400	10	7	30897	34	67	138321	163	558	
Сахарныхъ . . .	—	—	—	—	—	—	—	—	—	—	—	—	—	—	—	—	—	—	—	—	—	—	—	—	—
Свекло-сахарныхъ . . .	—	—	—	—	—	—	—	—	—	—	—	—	—	—	—	—	—	—	—	—	—	—	—	—	—
Стекольныхъ . . .	—	—	—	1	10100	18	—	—	1	35000	4	—	—	—	—	—	—	—	—	—	—	—	—	—	—
Кожевенныхъ . . .	1	80	1	—	—	4	1800	—	8	265	—	2	4100	4	2	2300	2	3	1470	7	45	81561	84	—	
Сырныхъ . . .	—	—	—	—	—	—	—	—	2	4500	—	—	—	—	—	—	—	—	—	—	—	—	—	—	—
Курительныхъ . . .	3	4120	22	7	10200	26	—	—	4	1450	—	1	1200	4	—	—	—	1	6844	2	3	11644	5	—	
Молокозавреныхъ . . .	3	3200	6	—	—	—	—	—	—	—	—	1	810	1	—	—	—	6	3430	19	49	37487	151	—	
Сѣчныхъ . . .	1	370	2	—	—	—	—	—	—	—	—	1	400	1	—	—	—	1	945	1	12	7640	20	—	
Конскихъ . . .	—	—	—	—	—	—	—	—	—	—	—	—	—	—	—	—	—	1	—	—	2	1000	1	—	
Уксусныхъ . . .	3	1000	5	—	—	—	—	—	—	—	—	1	420	1	—	—	—	—	—	—	5	1700	7	—	
Дюбельныхъ . . .	—	—	—	—	—	—	—	—	—	—	—	1	10000	11	—	—	—	3	3415	5	4	13415	16	—	
Смольныхъ . . .	—	—	—	—	—	—	—	—	3	1700	—	—	—	—	2	1470	12	3	1463	11	8	4633	31	—	
Земледѣльческихъ орудій . . .	1	4800	6	—	—	—	—	—	—	—	—	—	—	—	—	—	—	—	—	—	—	—	1	4800	
Маслобень . . .	1	360	2	—	—	4	2000	10	2	99	—	—	—	1	2000	2	8	8467	15	18	15526	38	—		
Деревянныхъ сапож- ныхъ гвоздей . . .	—	—	—	—	—	—	—	—	—	—	—	1	11000	42	—	—	—	—	—	—	—	—	1	11000	
Итого . . .	15	16170	49	13	90486	75	8	3800	18	44	89584	14	9	38930	69	12	21297	51	44	377846	165	313	1988912	1824	

Year	Jan	Feb	Mar	Apr	May	June	July	Aug	Sept	Oct	Nov	Dec
1900	1000	1000	1000	1000	1000	1000	1000	1000	1000	1000	1000	1000
1901	1000	1000	1000	1000	1000	1000	1000	1000	1000	1000	1000	1000
1902	1000	1000	1000	1000	1000	1000	1000	1000	1000	1000	1000	1000
1903	1000	1000	1000	1000	1000	1000	1000	1000	1000	1000	1000	1000
1904	1000	1000	1000	1000	1000	1000	1000	1000	1000	1000	1000	1000
1905	1000	1000	1000	1000	1000	1000	1000	1000	1000	1000	1000	1000
1906	1000	1000	1000	1000	1000	1000	1000	1000	1000	1000	1000	1000
1907	1000	1000	1000	1000	1000	1000	1000	1000	1000	1000	1000	1000
1908	1000	1000	1000	1000	1000	1000	1000	1000	1000	1000	1000	1000
1909	1000	1000	1000	1000	1000	1000	1000	1000	1000	1000	1000	1000
1910	1000	1000	1000	1000	1000	1000	1000	1000	1000	1000	1000	1000
1911	1000	1000	1000	1000	1000	1000	1000	1000	1000	1000	1000	1000

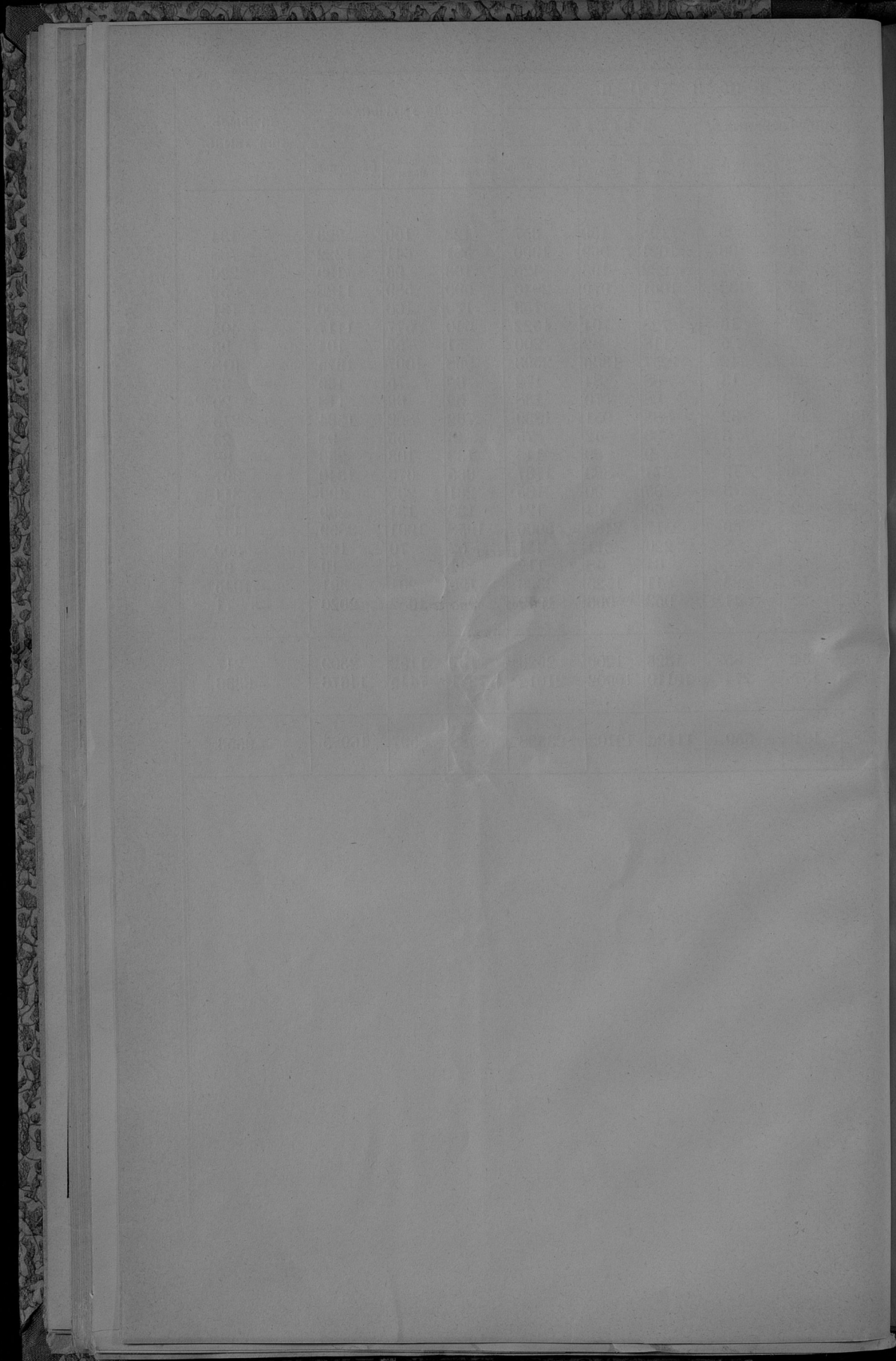
1911

ВѢДОМОСТЬ

о движеніи населенія, въ Сѣдлецкой губерні,  
за 1874 годъ.

## ГОРОДА И УЕЗДЫ.

	Ч И С Л О			Р О Д И В Ш И Х С Я .			Ч И С Л О			Ч И С Л О			П Р И Б А В Л . И Л И У Б Ы Л .	
	Число браков.	ЗАКОННОРОЖДЕННЫХ.			НЕЗАКОННОРОЖДЕННЫХ.			В С Е Г О .			УМЕРШИХ.			
		Мужска- го пола.	Женскаго пола.	Обоего пола.	Мужска- го пола.	Женскаго пола.	Обоего пола.	Мужска- го пола.	Женскаго пола.	Обоего пола.	Мужска- го пола.	Женскаго пола.		Обоего пола.
Городъ Съездскъ . . . . .	82	178	150	328	20	9	29	198	159	357	123	100	223	— 134
Съездскій уездъ . . . . .	408	1001	953	1954	20	16	36	1021	969	1990	581	641	1222	— 768
Городъ Венгровъ . . . . .	66	229	189	418	3	4	7	232	193	425	103	96	199	— 226
Венгровскій уездъ . . . . .	340	1648	990	2608	13	19	32	1061	979	2040	599	589	1188	— 852
Городъ Соколовъ . . . . .	43	69	85	154	2	3	5	71	88	159	130	160	290	— 131
Соколовскій уездъ . . . . .	245	721	785	1506	7	9	16	728	794	1522	540	577	1117	— 405
Городъ Луковъ . . . . .	51	115	80	195	3	2	5	118	82	200	51	53	104	— 96
Луковскій уездъ . . . . .	458	1238	1313	2551	19	23	42	1257	1336	2593	968	1007	1975	— 618
Городъ Гарьковъ . . . . .	54	83	76	159	5	8	13	88	84	172	60	75	135	— 37
Гарьковскій уездъ . . . . .	42	65	69	134	3	1	4	68	70	138	52	66	118	— 20
Городъ Желеховъ . . . . .	389	874	933	1807	14	18	32	888	951	1839	762	802	1564	— 275
Желеховскій уездъ . . . . .	9	30	42	72	3	—	3	33	42	75	43	55	98	— 23
Городъ Мезирѣчье . . . . .	38	74	69	145	5	—	5	79	69	148	133	103	236	— 88
Мезирѣчскій уездъ . . . . .	122	874	850	1724	—	13	13	874	863	1737	665	675	1340	— 397
Городъ Влодава . . . . .	54	93	89	182	2	1	3	95	90	185	261	235	496	— 311
Влодавскій уездъ . . . . .	43	59	62	121	1	2	3	60	64	124	138	131	269	— 143
Городъ Парчевъ . . . . .	501	2499	2468	4967	18	21	39	2517	2489	5006	1958	1901	3859	— 1147
Парчевскій уездъ . . . . .	28	216	207	423	4	4	8	220	211	431	52	70	122	— 309
Городъ Бѣла . . . . .	13	64	48	112	—	—	—	64	48	112	11	8	19	— 93
Городъ Тересполь . . . . .	235	804	1509	2313	7	16	23	811	1525	2336	190	201	391	— 1945
Бѣльскій уездъ . . . . .	178	934	974	1908	10	22	41	953	996	1949	968	1052	2020	— 71
Константиновскій уездъ . . . . .														
Итого въ городахъ . . . . .	523	1275	1166	2441	51	34	85	1326	1200	2526	1157	1152	2309	— 217
уездяхъ . . . . .	2876	9993	10745	20738	117	157	274	10110	10902	21012	7231	7445	14676	— 6336
Всего въ губерніи . . . . .	3399	11268	11911	23179	168	191	359	11436	12102	23538	8388	8597	16985	— 6553



ВѢДОМОСТЬ

о поступленіи сборовъ по Сѣдлецкой губерніи,  
за 1874 годъ.



THE UNIVERSITY OF CHICAGO

PHYSICS DEPARTMENT

PHYSICS 309

LECTURE NOTES

BY

PROFESSOR

ROBERT A. FAY

CHICAGO, ILLINOIS

1963

UNIVERSITY OF CHICAGO PRESS

530 N. DEARBORN AVENUE

CHICAGO, ILLINOIS 60607

U.S. POSTAGE PERMIT NO. 1000

CHICAGO, ILLINOIS

ISSN 0014-1801

0014-1801(1963)001:001:1-0

0014-1801(1963)001:001:1-0

0014-1801(1963)001:001:1-0

### ВѢДОМОСТЬ

о распредѣленіи недоимокъ по городамъ и уѣздамъ Сѣдлецкой губерніи, за 1874 годъ.

## ГОРОДА И УЕЗДЫ.

ГОРОДА И УЕЗДЫ.	Д О П Л О М О К Ъ.													
	П О С Б О Р А МЪ п о з е м е л ь н ы х н а л о г о в.		П О С Б О Р А МЪ п о д м и н о й п о д а т и.		П О С Б О Р А МЪ К о н т и н г е н с а д и в е р с и о н н о г о.		Э к з е к у ц и о н - н ы х ш т р а - з о в о в.		П о р а з р о - ч е н н ы м ъ н е - д о м к а м ъ.		П о р а з н ы м ъ в ы с к а н и я м ъ.		В С Е Г О.	
	Г Р У Б И И К О П Е Й К И.				Г Р У Б Л И И К О П Е Й К И.									
Городъ Сызрань . . . . .	—	—	670	85	109	85	11851	98	—	—	19635	69	32268	37
Сызранскій уѣздъ . . . . .	530	24	389	—	—	—	1975	96	—	—	6171	14 1/4	9066	34 1/4
Городъ Луковъ . . . . .	—	—	24	—	—	—	221	25	—	—	1048	8 1/2	1293	33 1/2
Луковскій уѣздъ . . . . .	1182	91 3/4	129	80	—	—	896	20 1/2	377	36	10670	94 3/4	13357	23
Городъ Радичь . . . . .	—	—	383	46	30	59	41	94	—	—	124	—	579	99
Радичскій уѣздъ . . . . .	1558	56	729	80	—	—	3034	78	—	—	9753	50 1/2	15076	64 1/2
Городъ Гарованинъ . . . . .	—	—	93	—	8	69	202	48 1/2	—	—	855	29 1/2	1159	47
Гарованскій уѣздъ . . . . .	1274	90 1/4	2464	1	—	—	491	71 1/2	426	2 1/2	19445	11 1/2	24001	76 3/4
Городъ Блава . . . . .	—	—	118	18	49	14	11	84	—	—	1258	83	1457	99
Владскій уѣздъ . . . . .	9311	70	2750	92	15	17	13216	59	—	—	35968	99	61243	37
Городъ Вязана . . . . .	—	—	235	52	—	—	293	38	—	—	300	73 1/2	829	63 1/2
Вязанскій уѣздъ . . . . .	2396	9 1/2	648	89	—	—	8944	32	1847	55 1/2	8379	43 3/4	22216	29 1/2
Городъ Венгровъ . . . . .	—	—	—	—	—	—	—	—	537	4	592	60 1/2	1129	64 1/2
Венгровскій уѣздъ . . . . .	2114	70 1/2	1296	75 1/2	—	—	3400	80	—	—	6723	62	13355	88 1/2
Городъ Соколовъ . . . . .	—	—	416	—	—	—	226	56	—	—	151	73 1/4	794	29 1/2
Соколовскій уѣздъ . . . . .	3647	17 1/4	3160	72 3/4	—	—	4734	12 1/2	—	—	11145	59 3/4	22687	62 1/2
Константиновскій уѣздъ . . . . .	2104	56 1/4	1199	8 1/2	21	45 1/4	7284	96	—	—	17551	66 1/4	28161	72
Итого по городамъ . . . . .	—	—	1941	1	198	27	12849	43 1/2	537	4	23966	97 1/2	39492	73
Итого по уѣздамъ . . . . .	24120	86	12748	98 1/2	36	62 1/4	44079	45 1/2	2650	94	125710	1 1/4	209346	88
Всего по губерніи . . . . .	24120	86	14689	99 1/2	234	89 1/4	56928	89	3187	98	149676	99 1/4	248839	61

Year	Production	Consumption	Stock	Imports	Exports
1950	1000	1000	0	0	0
1951	1050	1050	0	0	0
1952	1100	1100	0	0	0
1953	1150	1150	0	0	0
1954	1200	1200	0	0	0
1955	1250	1250	0	0	0
1956	1300	1300	0	0	0
1957	1350	1350	0	0	0
1958	1400	1400	0	0	0
1959	1450	1450	0	0	0
1960	1500	1500	0	0	0
1961	1550	1550	0	0	0
1962	1600	1600	0	0	0
1963	1650	1650	0	0	0
1964	1700	1700	0	0	0
1965	1750	1750	0	0	0
1966	1800	1800	0	0	0
1967	1850	1850	0	0	0
1968	1900	1900	0	0	0
1969	1950	1950	0	0	0
1970	2000	2000	0	0	0
1971	2050	2050	0	0	0
1972	2100	2100	0	0	0
1973	2150	2150	0	0	0
1974	2200	2200	0	0	0
1975	2250	2250	0	0	0
1976	2300	2300	0	0	0
1977	2350	2350	0	0	0
1978	2400	2400	0	0	0
1979	2450	2450	0	0	0
1980	2500	2500	0	0	0

This document is a reproduction of a document from the National Archives and Records Administration. It is a copy of a document that was part of the records of the United States Government. The document is a report on the production and consumption of a certain commodity in the United States from 1950 to 1980. The report shows that production and consumption were equal in every year, and that there were no imports or exports. The production and consumption increased steadily over the period, from 1000 units in 1950 to 2500 units in 1980.

## ВѢДОМОСТЬ

о состояніи штатныхъ суммъ городскихъ кассъ Сѣдлецкой губерніи,  
равно о количествѣ капиталовъ и остатковъ хранящихся въ Поль-  
скомъ Банкѣ, за 1874 годъ.

№ по порядку.	НАИМЕНОВАНИЕ ГОРОДСКИХ КАССЪ.	Было въ остаткѣ къ 1874 году		Поступило въ 1874 г.		Итого.		Исраховано въ 1874 году.		Осталось къ 1-му января 1875 года.		Находилось въ Польскомъ Банкѣ.					
		РУБЛ.		КОП.		РУБЛ.		КОП.		РУБЛ.		КОП.		Капиталовъ 4%.		Остатковъ 3%.	
		Р.	К.	Р.	К.	Р.	К.	Р.	К.	Р.	К.	Р.	К.	Р.	К.	Р.	К.
1	Съдлецкая . . . . .	12063	87	24043	23	36107	10 $\frac{1}{2}$	25862	59 $\frac{1}{2}$	10244	50 $\frac{1}{2}$	12583	29	61582	1	1/2	
2	Венгровская . . . . .	535	25	3602	22 $\frac{1}{2}$	4137	48	3116	74	1020	74	—	—	8594	32	1/2	
3	Соколовская . . . . .	1139	42	4224	56 $\frac{1}{2}$	5363	98 $\frac{1}{2}$	3963	39 $\frac{1}{2}$	1400	59 $\frac{1}{2}$	—	—	6338	25	—	
4	Въльска . . . . .	2029	92	6487	55	8517	47 $\frac{1}{2}$	4091	33 $\frac{1}{2}$	4426	14	—	—	3791	78	—	
5	Тереспольская . . . . .	156	58	913	—	1069	58 $\frac{1}{2}$	1005	52 $\frac{1}{2}$	64	5 $\frac{1}{2}$	—	—	350	32	—	
6	Влодавская . . . . .	520	5	2678	73 $\frac{1}{2}$	3198	78 $\frac{1}{2}$	2470	79 $\frac{1}{2}$	727	99	—	—	3757	1	—	
7	Парчевская . . . . .	2707	28	2521	88 $\frac{1}{2}$	5229	16 $\frac{1}{2}$	2632	70 $\frac{1}{2}$	2596	46 $\frac{1}{2}$	—	—	9021	5	1/2	
8	Радзкая . . . . .	185	4	2370	41 $\frac{1}{2}$	2555	45 $\frac{1}{2}$	2223	31	332	14 $\frac{1}{2}$	—	—	2193	7	1/2	
9	Межиръбская . . . . .	1900	6	4261	44 $\frac{1}{2}$	6161	51 $\frac{1}{2}$	5090	15 $\frac{1}{2}$	1071	36	—	—	6482	47	1/2	
10	Луковская . . . . .	1745	76	4878	47	6624	23 $\frac{1}{2}$	4289	89 $\frac{1}{2}$	2334	33 $\frac{1}{2}$	—	—	4164	56	—	
11	Гарволненская . . . . .	520	71	2383	20	2903	91 $\frac{1}{2}$	2357	38	546	53 $\frac{1}{2}$	135	—	4266	38	1/2	
12	Желеховская . . . . .	812	22	1962	5 $\frac{1}{2}$	2774	28	2164	72 $\frac{1}{2}$	609	55 $\frac{1}{2}$	—	—	3082	19	—	
	Итого . . . . .	24316	20	60326	78	84642	98	59268	55 $\frac{1}{2}$	25374	42 $\frac{1}{2}$	12718	29	113623	44	—	

Year	Month	Day	Event	Location	Notes
1918	Jan	1	...	...	...
1918	Jan	2	...	...	...
1918	Jan	3	...	...	...
1918	Jan	4	...	...	...
1918	Jan	5	...	...	...
1918	Jan	6	...	...	...
1918	Jan	7	...	...	...
1918	Jan	8	...	...	...
1918	Jan	9	...	...	...
1918	Jan	10	...	...	...
1918	Jan	11	...	...	...
1918	Jan	12	...	...	...
1918	Jan	13	...	...	...
1918	Jan	14	...	...	...
1918	Jan	15	...	...	...
1918	Jan	16	...	...	...
1918	Jan	17	...	...	...
1918	Jan	18	...	...	...
1918	Jan	19	...	...	...
1918	Jan	20	...	...	...
1918	Jan	21	...	...	...
1918	Jan	22	...	...	...
1918	Jan	23	...	...	...
1918	Jan	24	...	...	...
1918	Jan	25	...	...	...
1918	Jan	26	...	...	...
1918	Jan	27	...	...	...
1918	Jan	28	...	...	...
1918	Jan	29	...	...	...
1918	Jan	30	...	...	...
1918	Jan	31	...	...	...

## ВѢДОМОСТЬ

о производствѣ рекрутскаго набора въ Сѣдлецкой губерніи,  
за 1874 годъ.

ПО УБЗДАМЪ.	Число душъ мужского пола подлежащихъ рекрутскому набору.		Служило въ послѣднюю натурою въ набору 1873 года.				Воспитанное числомъ вѣдомъ рекрутской инспекціи до 800 руб.				За вычетомъ изъ купившихся прѣлаго натурою.		Всего приписныхъ пѣтуговъ и выкупившихся.	Затѣмъ остается.	Принято и выкупило.	Забрановаго Ресуртсима Присутствія.				Условно по утвержденнымъ документамъ на право отъ рекрутской повинности.		Расходы по рекрутскому набору.			
	Христіанъ.	Ересь.	Христіанъ.	Ересь.	Христіанъ.	Ересь.	Христіанъ.	Ересь.	Христіанъ.	Ересь.	Всего.	Христіанъ.				Ересь.	Христіанъ.	Ересь.	Христіанъ.	Ересь.	Христіанъ.	Ересь.	Рубль.	Копѣекъ.	
Свѣдскому . . . . .	22024	4629	137	48	6	17	131	31	137	48	—	—	185	2	3	51	13	3	2	208	94				
Венгровскому . . . . .	24524	2892	188	17	18	4	170	13	188	17	—	—	205	—	—	27	5	3	—	401	23				
Соколовскому . . . . .	22064	3156	149	21	8	3	141	18	149	21	—	—	170	—	—	24	—	6	1	450	—				
Константиновскому . . . . .	22497	2437	137	12	7	2	130	10	137	12	—	—	149	—	—	29	5	1	4	404	97				
Бѣльскому . . . . .	19727	5262	120	25	3	7	117	18	120	25	—	—	145	—	—	23	12	4	4	383	85				
Владевскому . . . . .	25889	6076	160	45	4	2	156	39	160	41	—	4	201	—	—	27	11	—	7	604	15 1/2				
Раднскому . . . . .	25140	5397	163	33	6	12	157	21	163	33	—	—	196	—	2	33	14	12	6	548	2				
Луковскому . . . . .	28420	3606	152	21	5	4	147	17	152	21	—	—	173	—	—	30	10	1	—	347	42				
Гарволнскому . . . . .	33896	4677	199	26	4	4	195	22	199	26	—	—	225	2	3	52	17	5	1	950	—				
По Губернскому										Присутствію												302		85	
Итого . . . . .	224181	38132	1405	248	61	55	1344	189	1405	244	—	4	1649	4	8	296	87	35	25	4601	43 1/2				

DATE	DESCRIPTION	AMOUNT	CHECK NO.	BANK	INITIALS
10/20/02	...	...	...	...	...
10/21/02	...	...	...	...	...
10/22/02	...	...	...	...	...
10/23/02	...	...	...	...	...
10/24/02	...	...	...	...	...
10/25/02	...	...	...	...	...
10/26/02	...	...	...	...	...
10/27/02	...	...	...	...	...
10/28/02	...	...	...	...	...
10/29/02	...	...	...	...	...
10/30/02	...	...	...	...	...
10/31/02	...	...	...	...	...

## ВѢДОМОСТЬ

о результатахъ призыва, произведеннаго на основаніи Высочайше  
утвержденнаго 1 января 1874 г. устава о воинской повинности,  
за 1874 годъ.

ЧИСЛОВЫЯ СВЕДЕНИЯ ПО УЕЗДАМЪ.

Наименованіе при-  
званныхъ участковъ  
(уездныхъ).

Наименованіе при- званныхъ участковъ (уездныхъ).	Число дуръ въ каждомъ полѣ, сообразно числу дуръ въ каждой сотнѣ, по числу сотенъ, Министръ, въ уезде: Актъ.			Число дуръ, въ каждомъ изъ призывныхъ списковъ въ каждомъ уездѣ, по числу сотенъ, въ каждомъ уездѣ.			Число дуръ, въ каждомъ изъ призывныхъ списковъ въ каждомъ уездѣ, по числу сотенъ, въ каждомъ уездѣ.			Число дуръ, въ каждомъ изъ призывныхъ списковъ въ каждомъ уездѣ, по числу сотенъ, въ каждомъ уездѣ.		
	1-го разряда.	2-го разряда.	3-го разряда.	1-го разряда.	2-го разряда.	3-го разряда.	1-го разряда.	2-го разряда.	3-го разряда.	1-го разряда.	2-го разряда.	3-го разряда.
Сѣдлецкій . . .	27111	378	15	—	80	103	19	363	—	—	1	78
Венгровскій . . .	27567	464	13	24	87	134	28	475	—	—	—	99
Соколовскій . . .	25506	433	12	—	95	92	17	421	3	2	87	—
Константиновскій . . .	23997	419	1	1	112	91	13	419	1	—	91	—
Бѣльскій . . .	26629	353	9	4	88	45	4	348	3	1	74	—
Владавскій . . .	32665	435	—	—	110	92	1	435	—	—	96	—
Радисскій . . .	25540	453	9	3	106	84	12	447	1	3	96	—
Луковскій . . .	32454	506	13	—	111	106	23	493	4	—	107	—
Гарволнскій . . .	39368	660	10	12	126	89	16	662	1	—	142	—
Итого	264236	4101	82	44	915	836	133	4063	15	7	870	—

ЧИСЛОВЫЯ СВЕДЕНИЯ ПО УЕЗДАМЪ.

Наименованіе при- званныхъ участковъ (уездныхъ).	Число дуръ въ каждомъ полѣ, сообразно числу дуръ въ каждой сотнѣ, по числу сотенъ, Министръ, въ уезде: Актъ.			Число дуръ, въ каждомъ изъ призывныхъ списковъ въ каждомъ уездѣ, по числу сотенъ, въ каждомъ уездѣ.			Число дуръ, въ каждомъ изъ призывныхъ списковъ въ каждомъ уездѣ, по числу сотенъ, въ каждомъ уездѣ.			Число дуръ, въ каждомъ изъ призывныхъ списковъ въ каждомъ уездѣ, по числу сотенъ, въ каждомъ уездѣ.				
	1-го разряда.	2-го разряда.	3-го разряда.	1-го разряда.	2-го разряда.	3-го разряда.	1-го разряда.	2-го разряда.	3-го разряда.	1-го разряда.	2-го разряда.	3-го разряда.		
8	—	1	0	183	49	—	363	53 40	78	—	708	—	830	40
28	—	12	6	280	12	—	475	69 52	99	—	470	50	639	2
21	—	5	14	200	19	—	421	159 35	87	—	451	58	647	93
38	—	6	4	165	52	1	419	117 14	91	—	355	35	563	49
21	—	10	17	119	32	1	348	50 40	74	—	600	50	724	90
34	—	5	13	199	22	—	435	114 77	96	—	530	50	741	27
7	3	3	7	200	47	2	447	52 25	96	—	356	41	504	66
33	—	3	4	199	91	—	493	45 30	107	—	373	92 1/2	526	22 1/2
33	—	10	10	237	61	—	662	99 97 1/2	142	—	450	50	692	47 1/2
223	3	55	77	1782	385	4	4063	762 10 1/2	870	—	4297	26 1/2	5929	37

Расходы по призыву и приему на службу.

Въ другомъ, изъ котораго возмещаетъ приписанна и привлечена	Изъ казеннаго, въ томъ числѣ, изъ 3-го ст. 104 устан.	Изъ казеннаго, по приказу, въ томъ числѣ, по приказу и привлечена	Всего.
—	—	—	—

рубли и копейки.

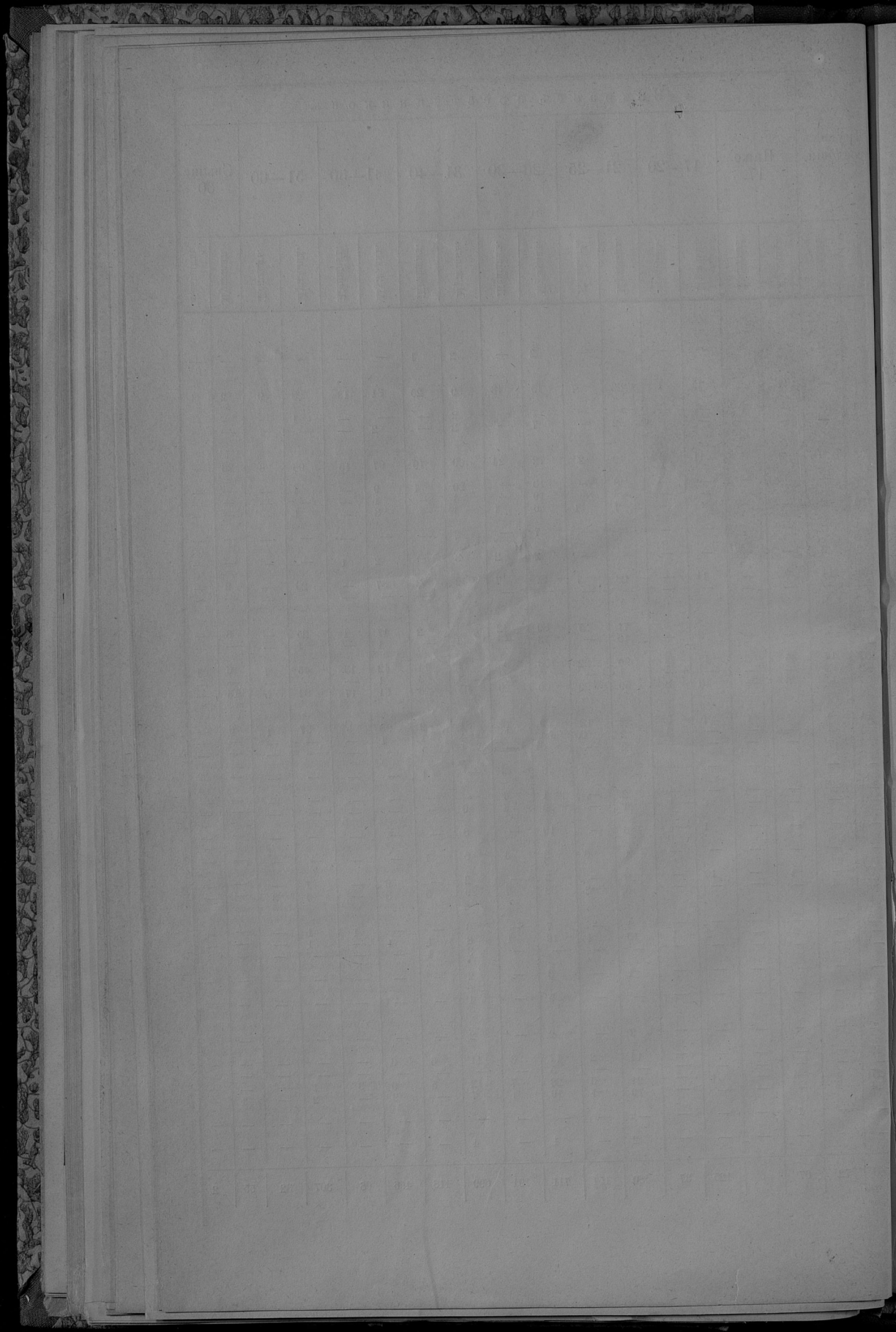
STATE OF TEXAS

NAME	RESIDENCE	DATE	AMOUNT	REMARKS
01	012	001	010	010
02	000	000	010	010
03	010	001	010	010
04	000	000	010	010
05	000	000	010	010
06	000	000	010	010
07	000	000	010	010
08	000	000	010	010
09	000	000	010	010
10	000	000	010	010
11	000	000	010	010
12	000	000	010	010
13	000	000	010	010
14	000	000	010	010
15	000	000	010	010
16	000	000	010	010
17	000	000	010	010
18	000	000	010	010
19	000	000	010	010
20	000	000	010	010

## ВѢДОМОСТЬ

о числѣ и родѣ преступленій въ Сѣдлецкой губерніи,  
за 1874 годъ.

Роль преступлений.	Въ томъ числѣ.														Возрастъ преступниковъ.																				
	Число преступлѣній.		Число осужденныхъ.		Дворянъ по происхожденію.		Дворянъ по сословію.		Населенныхъ грамотъ и купцовъ.		Мѣщанъ.		Крестьянъ.		Другихъ сословій.		Ниже 17.		17—20		21—25		26—30		31—40		41—50		51—60		Свыше 60				
	Мужчинъ.	Женщинъ.	Мужчинъ.	Женщинъ.	Мужчинъ.	Женщинъ.	Мужчинъ.	Женщинъ.	Мужчинъ.	Женщинъ.	Мужчинъ.	Женщинъ.	Мужчинъ.	Женщинъ.	Мужчинъ.	Женщинъ.	Мужчинъ.	Женщинъ.	Мужчинъ.	Женщинъ.	Мужчинъ.	Женщинъ.	Мужчинъ.	Женщинъ.	Мужчинъ.	Женщинъ.	Мужчинъ.	Женщинъ.	Мужчинъ.	Женщинъ.	Мужчинъ.	Женщинъ.			
Возмущеніе, повстаніе и бѣгъ отъ арестантскихъ постановленій	4	4	1	—	—	—	—	—	—	—	—	—	—	—	—	—	—	—	—	—	—	—	—	—	—	—	—	—	—	—	—	—	—		
Указаніе отъ исполненія порученій постановленій и нарушеніе дисциплины въ арестант. парате мѣсто и охраненіе моральн. чина	74	183	65	—	—	—	—	—	—	—	—	—	—	—	—	—	—	—	—	—	—	—	—	—	—	—	—	—	—	—	—	—	—	—	
Дисциплина и законность	14	13	1	—	—	—	—	—	—	—	—	—	—	—	—	—	—	—	—	—	—	—	—	—	—	—	—	—	—	—	—	—	—	—	
Соприкосновеніе насильственныхъ преступленій, возмущенія властнаго и влчленія оныхъ.	147	413	88	4	—	4	—	2	—	83	22	287	57	—	—	—	—	—	—	—	—	—	—	—	—	—	—	—	—	—	—	—	—	—	
Самовольно присвоеніе и превращеніе власти.	45	51	1	—	—	—	—	—	—	17	17	28	5	—	—	—	—	—	—	—	—	—	—	—	—	—	—	—	—	—	—	—	—	—	
Преступленія по служб. государственн.	11	15	1	—	—	—	—	—	—	6	11	28	5	—	—	—	—	—	—	—	—	—	—	—	—	—	—	—	—	—	—	—	—	—	
Мошенство и лжеденежн.	18	21	2	—	—	—	—	—	—	—	—	—	—	—	—	—	—	—	—	—	—	—	—	—	—	—	—	—	—	—	—	—	—	—	
Преступленія противъ имущества и должностей	3	9	—	—	—	—	—	—	—	—	—	—	—	—	—	—	—	—	—	—	—	—	—	—	—	—	—	—	—	—	—	—	—	—	
Нарушеніе правъ о торговл. и промысловости	11	7	4	—	—	—	—	—	—	—	—	—	—	—	—	—	—	—	—	—	—	—	—	—	—	—	—	—	—	—	—	—	—	—	
Нарушеніе уставовъ строительнаго и жилищнаго	187	194	17	6	—	—	—	—	—	42	3	9	—	—	—	—	—	—	—	—	—	—	—	—	—	—	—	—	—	—	—	—	—	—	
Нарушеніе правъ об. общ. . . . .	1	—	—	—	—	—	—	—	—	—	—	—	—	—	—	—	—	—	—	—	—	—	—	—	—	—	—	—	—	—	—	—	—	—	
Насильственно завлеченіе чуждымъ имуществомъ и умышленно поврежденіе и воровство оного . . . . .	41	295	65	—	—	—	—	—	—	15	—	280	165	—	—	—	—	—	—	—	—	—	—	—	—	—	—	—	—	—	—	—	—	—	
Ворьство и кража и воровство вещей и имущества . . . . .	445	572	104	—	—	—	—	—	—	151	56	272	50	12	137	18	45	—	—	—	—	—	—	—	—	—	—	—	—	—	—	—	—	—	
Утрата . . . . .	17	19	5	—	—	—	—	—	—	—	—	—	—	—	—	—	—	—	—	—	—	—	—	—	—	—	—	—	—	—	—	—	—	—	
Клевета и лжача оскорбленій.	296	315	107	1	—	—	—	—	—	93	52	164	41	—	—	—	—	—	—	—	—	—	—	—	—	—	—	—	—	—	—	—	—	—	
Насильное уличеніе, рава и другихъ вредныхъ пороковъ и провинное оскорбленіе чести и чести оныхъ . . . . .	176	305	48	1	—	—	—	—	—	67	21	22	2	—	—	—	—	—	—	—	—	—	—	—	—	—	—	—	—	—	—	—	—	—	—
Смертоубийство . . . . .	26	11	13	—	—	—	—	—	—	2	2	9	10	—	—	—	—	—	—	—	—	—	—	—	—	—	—	—	—	—	—	—	—	—	
Смертоубийство . . . . .	21	12	1	—	—	—	—	—	—	23	2	9	10	—	—	—	—	—	—	—	—	—	—	—	—	—	—	—	—	—	—	—	—	—	—
Разпутное поведеніе и провинности противъ промисл.	11	6	10	—	—	—	—	—	—	4	6	4	4	—	—	—	—	—	—	—	—	—	—	—	—	—	—	—	—	—	—	—	—	—	
Преступленія противъ общественной нравственности . . . . .	4	—	—	—	—	—	—	—	—	—	—	—	—	—	—	—	—	—	—	—	—	—	—	—	—	—	—	—	—	—	—	—	—	—	
Преступленія дѣтей противъ родителей.	14	17	—	—	—	—	—	—	—	4	13	2	—	—	—	—	—	—	—	—	—	—	—	—	—	—	—	—	—	—	—	—	—	—	
Преступленія противъ чести и чести родителей женщинъ . . . . .	23	25	—	—	—	—	—	—	—	13	9	—	—	—	—	—	—	—	—	—	—	—	—	—	—	—	—	—	—	—	—	—	—	—	
Нарушеніе правъ и обязанностей супружества . . . . .	18	8	11	—	—	—	—	—	—	3	4	5	7	—	—	—	—	—	—	—	—	—	—	—	—	—	—	—	—	—	—	—	—	—	
Нарушеніе постановленій о военной повинности . . . . .	51	53	—	—	—	—	—	—	—	13	—	—	—	—	—	—	—	—	—	—	—	—	—	—	—	—	—	—	—	—	—	—	—	—	
Нарушеніе рабоче-полющен. правъ и обязанностей и нарушеніе постановленій о пашпортныхъ и другихъ видахъ заграничн. . . . .	67	84	17	1	—	—	—	—	—	18	3	48	13	—	—	—	—	—	—	—	—	—	—	—	—	—	—	—	—	—	—	—	—	—	
Нарушеніе постановленій о пашпортныхъ и другихъ видахъ заграничн. . . . .	13	15	1	—	—	—	—	—	—	4	—	—	—	—	—	—	—	—	—	—	—	—	—	—	—	—	—	—	—	—	—	—	—	—	
Нарушеніе постановленій о пашпортныхъ и другихъ видахъ заграничн. . . . .	32	38	4	—	—	—	—	—	—	12	1	18	—	—	—	—	—	—	—	—	—	—	—	—	—	—	—	—	—	—	—	—	—	—	
Смѣшеніе имуществъ чуждымъ имуществомъ и имущественныя споры, воровство и хищеніе чуждымъ имуществомъ, незаконное содержаніе игорн. домовъ.	4	3	—	—	—	—	—	—	—	—	—	—	—	—	—	—	—	—	—	—	—	—	—	—	—	—	—	—	—	—	—	—	—	—	
Влчленіе въ общеніе незаконныхъ или незаконныхъ знаковъ . . . . .	2	6	—	—	—	—	—	—	—	3	—	—	—	—	—	—	—	—	—	—	—	—	—	—	—	—	—	—	—	—	—	—	—	—	
Проступки противъ чести и чести и оскорбленія правъ и собственности при употреб. оныхъ.	5	6	—	—	—	—	—	—	—	3	—	—	—	—	—	—	—	—	—	—	—	—	—	—	—	—	—	—	—	—	—	—	—	—	
Оскорбленія правъ преступленій противъ поваровъ . . . . .	46	45	11	—	—	—	—	—	—	5	4	21	7	—	—	—	—	—	—	—	—	—	—	—	—	—	—	—	—	—	—	—	—	—	
Преступленія насильственныя и насильственныя насильственныя и насильственныя	77	72	21	—	—	—	—	—	—	18	10	12	5	—	—	—	—	—	—	—	—	—	—	—	—	—	—	—	—	—	—	—	—	—	
Нарушеніе правъ и обязанностей и насильственныя насильственныя и насильственныя	39	2	—	—	—	—	—	—	—	13	—	—	—	—	—	—	—	—	—	—	—	—	—	—	—	—	—	—	—	—	—	—	—	—	
Нарушеніе постановленій о содержаніи чуждымъ имуществомъ . . . . .	1	1	—	—	—	—	—	—	—	—	—	—	—	—	—	—	—	—	—	—	—	—	—	—	—	—	—	—	—	—	—	—	—	—	
Нарушеніе постановленій о содержаніи чуждымъ имуществомъ . . . . .	6	7	—	—	—	—	—	—	—	—	—	—	—	—	—	—	—	—	—	—	—	—	—	—	—	—	—	—	—	—	—	—	—	—	
Итого . . . . .	1992	2910	600	13	—	14	1	10	—	648	171	1701	300	21	503	72	67	6	125	37	180	151	711	1011	609	118	466	68	307	32	55	2			

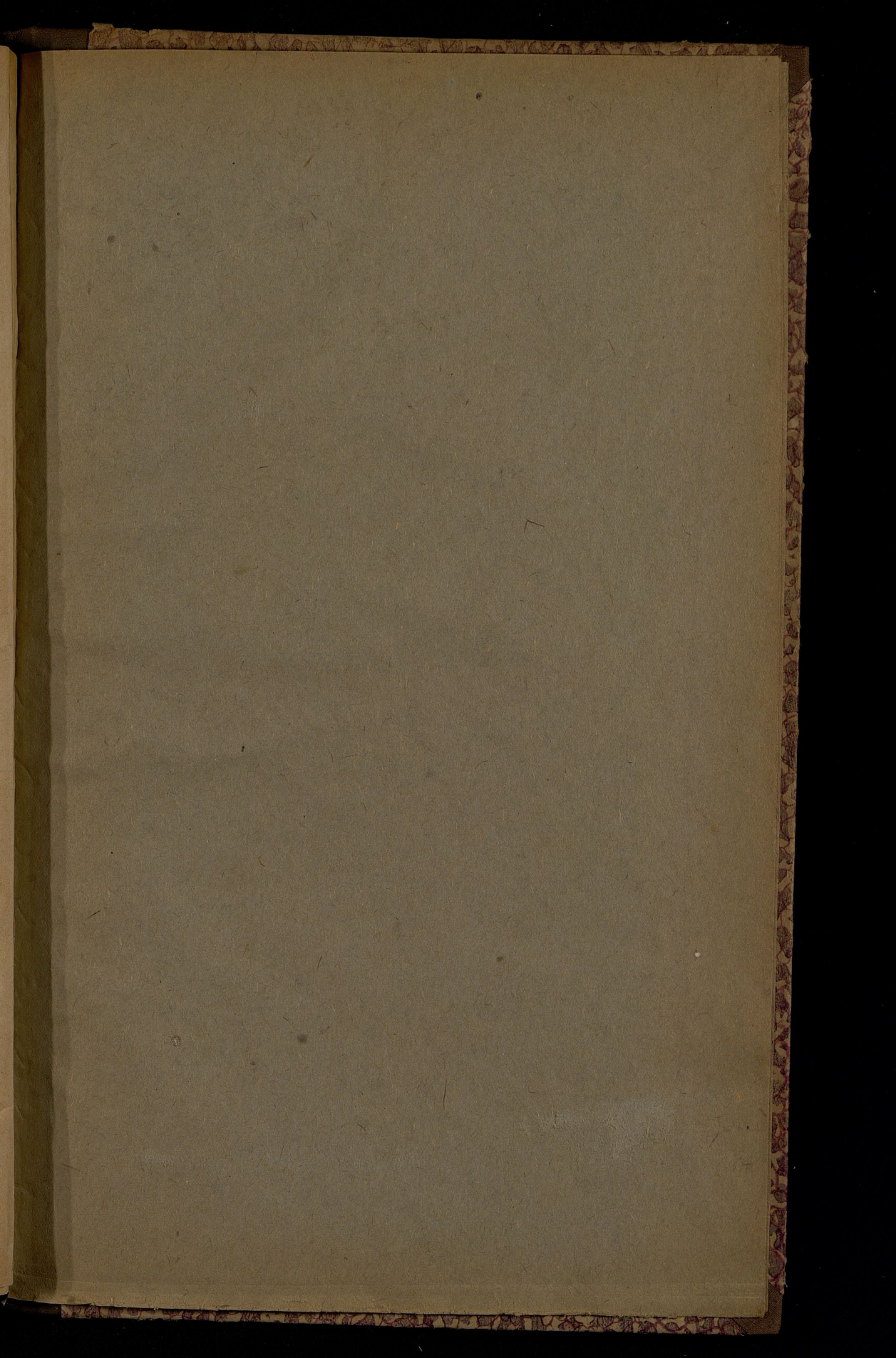


**ВѢДОМОСТЬ**

о числѣ учебныхъ заведеній и учащихся въ Сѣдлецкой губернии,  
за 1874 годъ.



ГОСУДАРСТВЕННАЯ  
ЯКУТСКАЯ  
ИСТОРИЧЕСКАЯ  
БИБЛИОТЕКА ГОУФОР  
№ 1802 г.



AR

Dis 6p  
rep 5p

9/11

