

ОБЗОРЪ
СВЯТЦКОЙ ГУБЕРНИИ

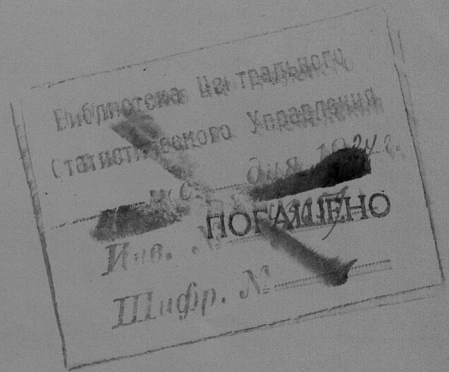
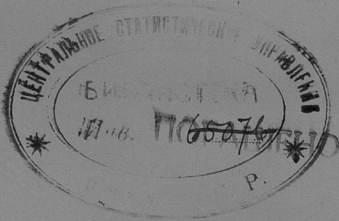
за 1882 годъ

45624

~~449a~~ $\frac{I}{5776}$
~~XII-2~~

XXXXIX 98

СОВЕТСКОЕ
ПОСОЛСТВО



301938

ГОСУДАРСТВЕННАЯ
ПУБЛИЧНАЯ
ИСТОРИЧЕСКАЯ
БИБЛИОТЕКА РСФСР
№ 33159/1982 г.

Всеподданнѣйшій Отчетъ

Сельскаго Губернатора.

За 1882 годъ.

Народонаселеніе губерніи въ отчетномъ году увеличилось на 5816 душъ обоего пола и къ 1^{му} Января 1883 года состояло изъ 622,465 человекъ.

Весна въ началѣ 1882 года была въ общемъ неблагоприятна для земледѣлія. - Озимые посѣвы находились въ удовлетворительномъ состояніи; посѣвы яровыхъ окончились на двѣ недѣли раньше прошлаго года.

Съ начала Апрѣля погода резко изменилась. Холодные вѣтры и отсутствіе дождей значительно повѣдали на развитіе, какъ озимыхъ, такъ и яровыхъ посѣвовъ и особенно повредили росту травъ. - Съ наступленіемъ теплыхъ лѣтнихъ дней, почти вся хлѣба поправилась; ростъ осетравъ на лугахъ такъ сильно пострадалъ, что хорошихъ укосовъ ожидать было нельзя. Уборка снога, равно какъ и озимыхъ хлѣбовъ совершена была при благоприятной погодѣ; яровые же посѣвы пострадали отъ дождливой осени и въ следствіи картоши, при уборкѣ которыхъ,

чис-
ловъ,
и

различ-
ныхъ
срѣдъ
улучше-

число-

свара
тлет-

въ
чис-

ду
въ

и

на

въ

и

не-

при-

В начале Октября, выпал снег. Несмотря на все эти неблагоприятные условия для зимней, урожаи вообще, за исключением трав, оказалась удовлетворительными.

Вредных насекомых в течение лета в Сиднейской губернии не появилось.

Всего хлеба как озимого, так и ярового в отчетном году собрано 2,239,505 четвертей, картофеля 1,813,049 сена накошено 8,269,361 пудов.

Против урожая прошлого года, озимых и яровых хлебов собрано больше на 112,639 четвертей, картофеля на 9,582 четверти и сена накошено больше на 545,965 пудов.

Таким образом отчетный год следует отнести к урожайным, по отношению к посевам вообще и неудовлетворительным, по отношению к сенокосу, хотя сена накошено больше против прошлого года.

Для продовольствия населения и местной торговли в губернии войск до нового урожая продолжалась: хлеба и картофеля вообще 1,258,776 четвертей, на одешивание полей и других потребностей 766,927 четвертей, всего же 2,019,703 четверти. Из этого изыток для вывоза в 879,234 четвертях хлеба и 1,153,517 картофеля, много было или обращено в продажу, или переработано на заводах в спирт.

Цены на хлеб и картофель, так же как и на сено в отчетный год, — по сравнению их с про-

импонишим понизились.

Подати въ отчетномъ году поступили въ казну
такой исправности. - Общая сумма таковых,
съ недоимками прежнихъ лѣтъ, составила
2.201.703 рубля 58 коп.

Въ счетъ этой суммы поступило 2.752.128 рублей
66 копеекъ, а затѣмъ въ недоимку къ 1^{му} Января
1883 года составило 49574 рубля 92 копейки, въ которой
заключается экзекуционныхъ штрафовъ 3070 рублей
25 копеекъ.

Отправление квартирной и подводной повиннос-
тей исполнено было въ исправности.

На основаніи Высочайше утвержденнаго 1^{го} Января
1874 года устава о воинской повинности, въ отчет-
номъ году были произведены по посредству призыва
поводрацевъ. - Въ исполненіи этой повиннос-
ти призывались люди родившіеся въ 1861 году
таковыхъ, постыкались, призывалось 7800 человекъ.

По разверсткѣ годового призыва, составлен-
ной на основаніи предположеній Министра
Внутреннихъ Дѣлъ, изъ Свядицкой губерніи назна-
чено къ поступленію на службу 1768 человекъ.
Въ это число поступило въ войска 1723 чело-
вѣка и осталось въ недоимку 45 человекъ, а
341 человекъ сверхъ того, на основаніи 154^{го}
ст. устава о воинской повинности, зачисле-
ны въ рамки спомеченія.

Въ отчетномъ существемномъ диагоустрой

ства в губернии последовали следующие изчисления.
В отчетном году производились работы по
восстановлению церковных и приходовских зда-
ний в 8 православных приходах, из которых
в 5 приходах совершенно окончены 22 работы,
а именно: Построено каменных церквей 3, почи-
нена такая же церковь 1, построено деревянная
церковь 2, построено ограда во круг церквей 2,
построено деревянных домов для священни-
ков 7, при 3^х из них хозяйственных сурьиды
построены в колоде, а при одном приходе почи-
нена, в одном приходе построены хозяй-
ственная сурьиды для священника и в одном
починены дома для священника с возведе-
нием при нем хозяйственных сурьиды.
Всех этих работ обшлось 94673 рубли 65 ко-
пеек, из которых 92495 рубли 80 копеек
платит на счет казны, а 2177 рубли 85 ко-
пеек на именные средства образовавшейся
из стрелецких капиталов из которых
приходов. — Суммы эти взяты отчасти
из Польского Банка, вместе с процентами,
а частью поступили из вырученных от про-
данных ветхих приходовских стресий. — В трех
приходах в отчетном году производились,
но еще не окончены, четыре работы, а именно.
Починена каменная церковь одна, строи-
лась деревянная колокольня одна, и в одном

приходь строится домов для священника съ хозяйствен-
ными служебными. На эти последние работы ичисле-
но было по сметамъ 7041 рубль 62 копѣйки.

По постройкамъ и починкамъ Римско-католи-
ческихъ костеловъ и приходскихъ при нихъ зданий, въ
отчетномъ году произведено работъ всего на сум-
му 47705 рублей 13 копѣекъ.

По городскому благоустройству на запасныя
средства городскихъ кассъ производились ремонт-
ные работы по исправленію городскихъ зданий,
мостовыхъ, канализовъ и другихъ работъ, на кото-
рыя было израсходовано 13.814 рублей 29 копѣекъ.

Въ отчетномъ году въ губерніи было 308 пожара-
ровъ. Сумма всего убытковъ, въ застрахованныхъ
имуществахъ, равнялась 501.148 рублями.

Противъ пожаровъ, другихъ злодѣвій въ губерніи
не было. Эпидемическихъ болѣзней не появилось.

Въ некоторыхъ мѣстностяхъ губерніи, хотя
и были случаи зараженія тифомъ, дифтеритомъ,
вътрешного оспой, но болѣзни эти опаснаго
характера не были. Изъ эпизоотическихъ
болѣзней, въ нихъ которыхъ уподать губерніи появ-
лялась на скотъ чума и сибирская язва.
Болѣзнь эти какъ спорядическія, прекраща-
лись въ самомъ ихъ началѣ, свидѣствіе при-
нѣтныя противъ нихъ надлежало истреб.

Общій ходъ образованія былъ довольно удо-

всестороннему и число учащихся въ христі-
анскихъ массахъ, въ сравненіи съ преж-
ними годами увеличилось; еврейское же въ
ихъ образованіи, оставаясь безучастнымъ
предметомъ дѣтей своихъ обучать въ шко-
лахъ исключительно еврейскихъ.

Дадомъ цифръ, приведенныхъ въ всеобщемъ
нашемъ отчетѣ за 1880^н годъ, я, само-
волью моею, высказалъ, что это Правосла-
віе, свершившееся прежде всего въ Студен-
чій губерніи, въ первой половинѣ 1875 года,
съ тѣхъ поръ, до конца 1880 года, не смотря
на массу недвоякихъ препятствій и даже враж-
дебныхъ дѣлъ съ стороны евреевъ, постоянно,
хотя и медленно, подвигалось впередъ и Пра-
вославіе среди евреевъ возсодвиженныя укре-
нилось все болѣе и болѣе, до такой степени,
что къ концу 1880 года, предвидилось въ весьма
близкомъ будущемъ окончательное упокое-
ніе евреевъ въ средѣ еврейства Православнаго.

Въ томъ же отчетѣ я перечислялъ нѣсколь-
ко еврейскихъ явленій обнаруживавшихся со 2^н
половины 1880 года, который по моему мнѣ-
нію, основаннымъ на изученіи значенія ха-
рактера русскаго возсодвиженнаго съ Право-
славіемъ массами Привислянскаго края,
среди котораго я вслѣдствіи случившихся въ 1875 году,
мелкими по происшествію только что на-



какое упрочится Едино Православной
церкви.

Въ социальномъ явлении. Въ 1881 году, сущ-
ною побудило въ ушахъ было возводив-
шися въ разномъ проявленіи и если всего
въ томъ, что Вашему Императорскому
Величеству присягу на верноподданство
въ губерніи принесли безприсоединенно все,
поляки, немцы, евреи и прочіе и отка-
зались отъ нея много какъ въ Костомаръ,
1237^{го} возводившихъ русскихъ, которые
яки тогда не только не малый шагъ
нового за недоверитъ имъ въ некрепости
на въ верноподданническихъ чувствъ имъ
въ отечествіи сердечной привязанно-
сти имъ къ законному Государю.

Все отъ него о половецкомъ дѣла. Пра-
вославия за 1811 годъ и въ освоенности
губерніи въ дѣлности къ нему прино-
симая, кажется совершенно ясно
показываютъ, какой значительный
шагъ назадъ отъ маршала въ годъ отъ
на Православия въ Среднею губер-
нію за 1811 годъ.

Присягнутое факта уездныхъ дѣл
дѣла, въ первый разъ по возводившимъ
съ 1875 года, констатировавшая въ Сред-

лучшей губернии отчитомся за 1881 год о про-
вергнуто нелюзя. - Факт этот основан
на том, что и легко проверить статис-
тические цифры. Смысл в том, что не
только не последовать не возможно так
мне. Из убого ряда цифр представил
смысл в доверии прилагается к от-
чету, только одна представляется не
чужды по свидетельству сообщаемым
приходским духовенством и не может
быть проверена административно. Это
мне цифра бывших в отчитном
году у исповеди и Святаго причастия.
Весь же оставшийся цифрой, благодаря
книгам народомассии, в доверии
о числах монашества на каждаго богослужения
и списках некрещенных детей, могут быть
составлены и проверены самого админис-
трации, да и без участия духовенства, кото-
рому впрочем представлять эти цифры для по-
ворки много строго представляется урядовым
начальникам.

Представленная отчетная ведомость о по-
ложении дела Православия в 1882 году пока-
зывает, что, как и в году предшествовавшем,
отчетным - дело это продолжало ухудшаться,
хотя в некоторых, не многих впрочем, отно-

—

шения, все таки заметны уменьшения.

Изъ сравненія цифръ этой ведомости съ цифрами отчета за 1881 годъ видно слѣдующее:

Во всѣхъ 108^{ми} возведенныхъ въ Православіе приходахъ губерніи, къ 1^{му} Января 1882 года, приходилось всего пола числилось 135.788 душъ, (иссчитая 5.708 некрещенныхъ дѣтей). Къ 1^{му} же Января 1883 года приходилось числилось 135.286 душъ, (то есть, какъ видно изъ на 502 души меньше чемъ въ прошломъ году). Но, сверхъ того, къ 1883 году имѣется еще 687 некрещенныхъ дѣтей, незатрехенныхъ въ книгу народонаселенія по не сдѣланнымъ на таковыя акты архивскіи. Видно же съ этимъ некрещеными, въ одной сложности, въ Русскомъ возведенномъ населеніи, въ теченіи 1882 года, произошло естественное уменьшеніе на 667 душъ, которая все дѣламы дѣти отнесены пока къ числу незатрехенныхъ въ книгу гражданскаго состоянія, а потому и въ книгу народонаселенія.

Сурнаевъ некрещенія новороссійскыя мѣщаницы въ отчетномъ году было 1576. То есть дѣламы тамъ въ 1881 году на 520. Вообще же число дѣтей, оставшихся некрещеными къ 1883 году (687) превзошло соответствующую цифру къ 1882 году на 119 дѣтей. Хотя изъ прик

—

и некрещенных детей, въ 1882 году, окрещено
было 53, а въ 1881 году таковых случилось было
52.

В отчетном году, средний число, по
своду церкви 5953 души, то есть меньше чемъ
въ 1881 году (7033) на 1080 душъ.

Сраховъ въ церковь, въ 1882 году, было совер-
шено 813, а следовательно на 40 сраховъ больше
чемъ въ году предшествовавшемъ (773).

Успенскан Святаго причастия въ от-
четном году было въ церквяхъ 30136 правос-
лавныхъ, то есть на 1973 души меньше чемъ
въ году 1881.

Умерло въ отчетном году 4505 душъ, считая
въ томъ числѣ 353 некрещенныхъ. Изъ числа
умирающихъ передано земли только отъ духо-
венства и полиціи 760 труповъ, то есть
больше чемъ въ 1881 году на 246.

Изъ числѣвшихъ Православными прии-
сено въ Римско-католической церкви въ
отчетном году про, следовательно на
84 словъка меньше чемъ въ 1881 году.

Принято Православіе изъ другихъ исповѣданій
въ отчетном году 45 словъка, тогда какъ въ 1881 го-
ду таковыхъ было только 4.

Вся эти цифры по моему мнѣнію, весьма зна-
чательны и несколько приводятъ къ сведенію

ущим заключенным.

Во всех тех случаях где усердие прихожанъ къ церкви и ихъ стремление къ строгому исполненію ея Святыхъ уставовъ, зависитъ исключительно и всецѣло отъ умения ихъ духовнаго пастыря привлечь народъ къ себѣ и вообще отъ личныхъ его качествъ и отъ такой, свѣтлой власти, никакого содѣйствія настоятелю прихода по закону оказывать не можетъ, какъ напримѣръ въ Отцахъ привлеченія народа на молитву въ церковь, къ непобѣдн и Свѣтлomu причащенію и наконецъ къ окрещенію новопріобрѣтенныхъ, во всехъ этихъ случаяхъ, въ отечественнмъ году, Отцѣ Православіи посприимъсь болѣе еще чѣмъ въ году 1881.

Большее или меньшее количество браковъ свѣдѣтельныхъ церквяхъ только тогда давало бы поводъ къ какому либо заключенію, когда съ точностью представлялось бы возможность опредѣлить: сколько сверхъ этихъ каменныхъ браковъ, совершается еще сколько не бисловенныхъ церквяхъ, или такъ называемыхъ Краковскихъ свѣдѣль.

Но само собою разумеется, что точный свѣдѣній объ этомъ, къ составленію, не смотря на все усиліе, собрать оказывалось невозможнымъ.

Въ представляемыхъ за 1882 годъ цифрахъ, въ этомъ отношеніи является весьма утѣшительного только одна численность обращеній въ Православіе изъ другихъ исповѣданій 41^{го} души больше чѣмъ въ 1881 году.

То же обстоятельство, что перешедшихъ изъ Православія въ католицизмъ стало несравненно меньше, чѣмъ въ 1881 году, весьма просто и естественно объясняется исключительно распоряженіемъ Правительства (сообщеннымъ мнѣ Варшавскимъ Генералъ-Губернаторомъ 23 августа 1882 года за № 1228), по которому дана о разрѣшеніи принадлежать или вѣнчать уніатовъ въ той или другой религіи, уніаты же не состоятъ въ вѣдѣніи Генералъ-Губернатора, а обзвѣждаются и протѣкаютъ въ Святѣйшемъ Правительствующемъ Синодѣ.

Ущербъ въ видѣ тайныхъ погребовъ уже не зависитъ отъ духовенства. Такого рода погребовъ, безъ маловаженія церковь давно протѣиваетъ религіозному чувству народа. До конца 1880 года они совершались въ высказанномъ не извѣстномъ малочисленнымъ вѣдомствомъ Генералъ-Губернатора, но съ тѣхъ поръ, и по указу Правительствующаго Сената отъ 26 августа 1882 года за № 10975, я, о всякъ случаѣ тайныхъ погребеній, представляю на усмотрѣніе Гене-

ралъ - Губернатора и все мои представлений
оставлены были безъ послѣдствій. - Несу-
ществуя затаивъ, что каеiturившая безнаказан-
ность такого рода погрѣбннй укрѣпила въ не рас-
витой еще массѣ народа, мысль, что таковая
уши-наши возмачаются Правительствомъ, что
содѣвело и вошло значительное увеличеніе
случаевъ тайныхъ похорохъ какъ, въ 1881^{мъ} такъ
и въ отчетномъ 1882 году. А почти удостовѣ-
рять, что вѣрно поименной Указъ Правительству
тощю Сената, сдѣланной извѣстнаго
въ удостовѣреніи 25^{мъ} Сентября отчетнаго года,
положить предѣль усудмерию въ этихъ
тайныхъ похорохъ и что въ скоромъ вре-
мени, послѣдніе вѣтъ благословенія церк-
ви, не сомасны съ релігіозности гув-
ствомъ народа, дѣлаются явными
чрезвычайно рѣдкими.

Общая картина поименнаго приходоваго
къ концу отчетнаго года представляет-
ся въ слѣдующемъ видѣ:

Изъ 108^{ми} возсодименнаго съ Правосла-
виемъ приходоваго губерній, 30 остались твердо
въривши Православію, 44 колеблют-
ся и по прежнему, 34 прихода отмира-
ются осоденно сильными уклонами на-
рода отъ церкви и священниковъ.

№ 120^{ми} священниковъ возведенныхъ приис-
ловъ, по наблюдениюмъ Уездныхъ Начальниковъ,
въ отчетномъ году 40 пользуются любовною ува-
женіемъ своихъ начальствъ, къ 57^{ми} прикоснута
относится совершенно безучастно, а 23^{ми} рѣ-
шительно не уважаются.

Въ подробномъ отчетѣ о ходѣ дѣла Правос-
лавія въ 1882 году много въ хронологическомъ
порядкѣ перечислены всевозможныя со-
бытія и распоряженія этого года, имѣю-
щія вліяніе на положеніе означеннаго
дѣла или характеризующія таковое.

Къ неблагоприятнымъ обстоятельствамъ
относится слѣдующія:

1) Въ деревнѣ Крестовицѣ, Гдовскаго уѣз-
да крестьянами оказано сопротивленіе
и нанесены оскорбленія Войту и со-
провождавшимъ его солдатамъ и стра-
жникамъ, имѣвшимъ задернать двухъ или
высланныхъ еще за уличеніе въ безпорядки
въ Персонежскую губернію и оттуда въ мав-
ширь.

2) Особо развитіе со стороны еще угнетен-
наго возведенныхъ наемныхъ и оскорб-
лений, направленныхъ противъ вѣрныхъ
Православныхъ.

3) Безнаказанность этого рода со стороны
Тако какъ оскорбленные къ судамъ не до-
ходятъ.

щастия, и у нас одна администрация ни чини-
ла, не ограждает немогутъ въ виду существую-
щихъ узаконеній. —

4) Весьма сдержанные приемы Пресвящен-
наго Мудреца со стороны приехавших значи-
тельной частью 45^{ми} приехавших Гадинскаго,
Колетакинского и Соколовскаго уездовъ,
въ означенномъ году шло посвященныя. —

Изъ этихъ приехавшихъ, только въ 8^{ми} ветрени
приехавшихъ отличались торжественностью
и задумчивостью. Въ 15^{ми} же, на оборотъ
они были довольно тихи и холерны. —

5) Заявленное Начальникомъ Колетаки-
нскаго Уезда, Кутанскимъ переедъ
оставленнымъ имъ своей сироты, значи-
тельно ухудшились дрова Православия
въ приезде считавшихся впасть подде-
льными селъ Гнойномъ Носова. —

6) Случившись возвращенію на родину выслан-
ныхъ въ Пермскую и Оренбургскую губерніи за
безпорядки, соимено съ многими миссіоне-
ровъ на въѣздахъ по распоряженію
Правительства. Получилъ Варшавскому
Генералъ-Губернатору, отъ 19^{го} мая, что
если Вы въ Своя почившая с Августей-
шаго Родителя Вашего Император-
скаго Величества выраженная 10^{го} февраля

ля 1881 года остается в своей силе, то ни одною изъ высказанных, признанных католиков, въ губернии возвратитъ мезвца.

У) Распространившись по губернии въ Троицк и ставъ ижецаеахъ случаевъ отъ нихъ, будто мурманское постановление бывшаго Комитета по деламъ Царства Польскаго Высочайше утверждено 10 февраля 1881 года изъяснено всенародно повѣйшимъ представлениемъ Августейшая Вел. Великая Императрица Величества въ высочайшемъ 20 мая, сдѣланое извѣстномъ: Духовенству губернии въ Августѣ ижецаеахъ, а административн съ 7^{го} Октября.

В) Въ Троицкѣ, по означенномъ Духовенства представляемъ по Начальству о явномъ враждованности въ Православии и вообще по весну русскому, со стороны одного изъ помещиковъ губернии Радимская уезда, графа Казимира Суздальскаго, мать котораго еще при покойномъ Наместникѣ въ Царствѣ Польскомъ, Графѣ Бергѣ, была удалена изъ края за вредную и нечестивую пропаганду.

Д) Съ Троицкѣ въ официальномъ духовномъ органѣ, Домшней епаріи, Комисско-Варшавскемъ Епаріальномъ Вѣстникѣ средн

какъ съ истинными поименованными намереніе твер-
дыми въ Православіи приходоубувертій, такъ и
съ трудомъ по утверждению Православіи состо-
роны настоятели этихъ приходоубу.

3) Святости Превосвещеннаго Могущества на гра-
мовомъ правды Святой Троицы въ свей Апо-
стола про всема дольшомъ егерсіи марта
придавая этому правды еводу торжес-
твенности.

4) Священнаго Воля Вашего Императорскаго
Величества Величествыише въ егерсіи
20 мая, несомненно поименованными ревитель-
ный предель всеми вышними попытками
когдабы дало Православіи успокоити и
одушевитъ къ новой деятельности впа-
тась, которые этому дало съ беззавет-
ного преданностию слушаніи не огра-
ничиваясь только егерсіи книси
отмашеніи.

5) Указъ Правительствующаго Сената отъ
26 Августа га с №10975, послыдовавший въ испан-
ские Августейшей Воля Вашего
Императорскаго Величества отъ 16 Июня,
впервые, со времени моего вступленія въ
настоящую должность, давшей твердо
легальную поруку отношеніи въ вре-
мой силъ администраціи къ Святу Пра-
вославіи издавався съ одной стороны

отъ пороканій на симишкомъ довольно велика
тепелство въ дѣла религии, съ другой же - отъ
упрековъ, въ недостаткахъ содѣяній рас-
витію дѣла Православій.

В) Малоды на православныхъ чиновниковъ, убо-
ной администраціи, зудо-бы заразившиахъ
идеями положима и противодействующа
дѣлу Православій, официальными путемъ
дошедшия до высшихъ Провителственахъ
сферъ, были содѣлены мнѣ дѣл поварки. Съ
полнѣйшимъ безпристрастіемъ и строгостю
Розсудая по этимъ обвиненіямъ, яудѣ-
Однѣя, что все факты приведенныя
въ докладахъ неимѣютъ прѣ-
твора дѣяній окаяныя и сварно-
ми и, счастливѣе тому, что съ чистотою
свѣтлою, могу за свидѣтельство
кайтъ передъ Вашимъ Император-
скимъ Величествомъ, что ни одно
изъ Православныхъ чиновниковъ, хотя
бы и неимѣли на какомукавѣ, а
до конца отчета года неимѣютъ
мавейшаю основаній заповѣдѣть
въ измѣнѣ дѣлу Православій. На-
претивъ того, смѣло ручаюсь, что все
православные Начальники убоговъ и нахъ
помощники предвѣщаютъ случитѣ дѣлу

Православия съ тѣмъ же усердіемъ и чинливостію,
которые въказаны ми были еще при моемъ
предикствіи въ периодъ возсоединеній
дѣвшихъ уніатовъ съ Православною Цер-
ковью. Иначе они не сурешимъ бы въ вѣ-
рской или губерніи, какъ не случится
въ ней долговѣ помощи Начальника Со-
коловскаго уезда Поручика Перекрестова,
составившій съдѣ въ средѣ Оубоженствѣ
репутацію человека преданнаго Пра-
вославно-Русскому Дѣлу, но по гнѣвель-
ности племени стому дѣлу владѣвнкой
казавшійся недостойнымъ сурова
Вашего Императорскаго Величества
и устранимый съ поста угрознаго На-
чальника земскей стражи по представ-
ленію моему отъ 24 Декабря отчет-
наго года, а въ скорѣ за тѣмъ подвѣнн
и прешеніе о совершенномъ увольне-
ніи его отъ службы.

7) По повелѣнію Вашего Импера-
торскаго Величества, Варшавскимъ
Генералъ-Губернаторомъ отъ 7^{го} Октя-
бря за № 12945, сообщена мнѣ Вами
Служенная Подд. Гражданская Школа
отчетнаго года.

8) 28^{го} Октября состоялось у меня на
квартирѣ совѣщаніе, присутствіи ко-

торого, съ согласія Главнаго Начальника
ка края и Пресвященнаго Епископа
Модеста, было одобрено и въ во-
инство единодушному и урочному
приведено въ исполненіе Высшимаго
ти вѣдѣнія предначертаній Вашего
Императорскаго Величества вырочено
и въ 20^{го} Мая и 16^{го} Июня 1882 года. -

Въ заключеніе своего отчета о ходѣ дѣла Про-
составилъ въ вѣрской мѣтѣ губерніи за 1882^{го}
годъ, считая дѣломъ всеподданнѣйше донос-
ти Вашему Императорскому Величеству,
что на вышепомянутомъ совѣщаніи 28^{го} Ок-
тября въ присутствіи всѣхъ 7^{ми} правос-
лавныхъ благочинныхъ священниковъ
губерніи, а также Вице-Губернатора
и Прокурора Окружнаго Суда я выра-
зилъ всѣмъ 6^{ти} Начальникамъ урядовъ
съ возведенными русскими поспе-
нствіемъ, слѣдующее мнѣніе:

По 1^{му} пункту предположеній Гласнаго-
Губернатора, отъ 20^{го} Августа за АИ 310,
Правительство не требуетъ отъ адми-
нистраціи наибольшіяхъ изъясненій за
успокоеніемъ отъ исполненія уставовъ
Православной церкви подвѣсивъ службу
лицамъ пунжтамъ того же предположенія,

равно как и по Указу Сената за № 10975,
возлагаю на все широкое преследования за
нарушение статей 95 и 131^{ей} Граждан-
ского Уложения 1825 года. Но ввиду
Монаршей Высочайшей 20^{ей} Мая
изъ этого еще не следует, чтобы Уезд-
ные Начальники считали себя как бы
вовсе устраненными от участия
въ делах поддержания Правосудия
всем законным представителем
или или и т.д. - Напротив того,
я считал бы довольно ошибочным со сто-
роны Уездного Начальника, если бы
он не имел ^в виду ревностной и
живейшей поддержки этого дела
въ силу Высочайшего повеления отъ
23 Июня 1876 года, если бы теперь
въ правъ отъ всякой поддержки та-
коваго отказатся, покуда не пред-
ложено, что это теперь уже не его
дело, что это дело суда и тому
подобное. - Напротив того, всякий
возведомственный, который съ какими
бы то ни было замечаниями или сова-
таметвами своим бы курьерским обра-
щением къ Начальнику уезда не
только не дозволено бы отпириваться

фразы „не мое дело“, но не прельсти-
лись быть выслушаны съ помысли
участіемъ, стались советамъ относи-
тельно того къ кому и какими поряд-
комъ ему следуетъ обратиться, дол-
жны быть одобрены и вообще видны
въ Начальника уряда не только власта-
ми сочувствующую, но и искренно готовую
къ властоу содействию въ предлежахъ зако-
номъ допускаемыхъ.

По моему глубокому убеждению, заимавъ
формальныхъ только отношений къ тому со
стороны служащихъ лишь усердіемъ и тру-
домъ свойственными истинн. ревните-
лямъ русской народности и Православію,
къ какой бы сферѣ они не принадлежали,
нигда можетъ быть не представляется
такъ важнымъ и такъ драгоценнымъ,
какъ именно зрѣтъ въ край, среди вновъ
возбуждившарся съ Православіемъ, но
все еще сживающаю съ толку населения.

Не худо задумать, что въ этой средѣ
вращаются на одномъ деревн. Правос-
лавного Русского Десятии католиковъ.
Это каждый изъ техъ, не исклю-
чая даже иудейскихъ въ римоподанныхъ
именъ свое-свидѣтельнаго обязанности

передъ Священническимъ Престою, считается
прежде всего симулянтъ Римской Куріи, толь-
ко что утраченной свыше двухсотъ ты-
сячь уніатовъ и симулянтъ ей не комедиясь,
хотя бы дѣйствія его или прямо въ раз-
рѣзъ съ Высочайшею Волею, въ текущемъ
году выраженнаго закономъ. -

Не довольствуясь сочувственными прие-
мами, содѣйствіемъ въ предѣлахъ закона
предоставленныхъ и совѣтомъ по всемъ
исходкамъ и ходатайствамъ Православ-
ныхъ, Удѣльныхъ Начальниковъ по моему
личному свидѣванію бы по предмету
свидѣтъ за-веривъ темъ, что дѣйстви-
тельно вредитъ оному Православію въ
угодъ и обо всемъ заимчивымъ содѣявъ
Губернатору не въ формѣ представле-
нія о какихъ либо импріатіяхъ, а око-
рѣ въ формѣ официальной письма въ
советвенномъ руки съ откровеннѣйшимъ
изложеніемъ фактовъ и своего личного мнѣ-
нія о вреднѣхъ ихъ послѣдствіяхъ. -

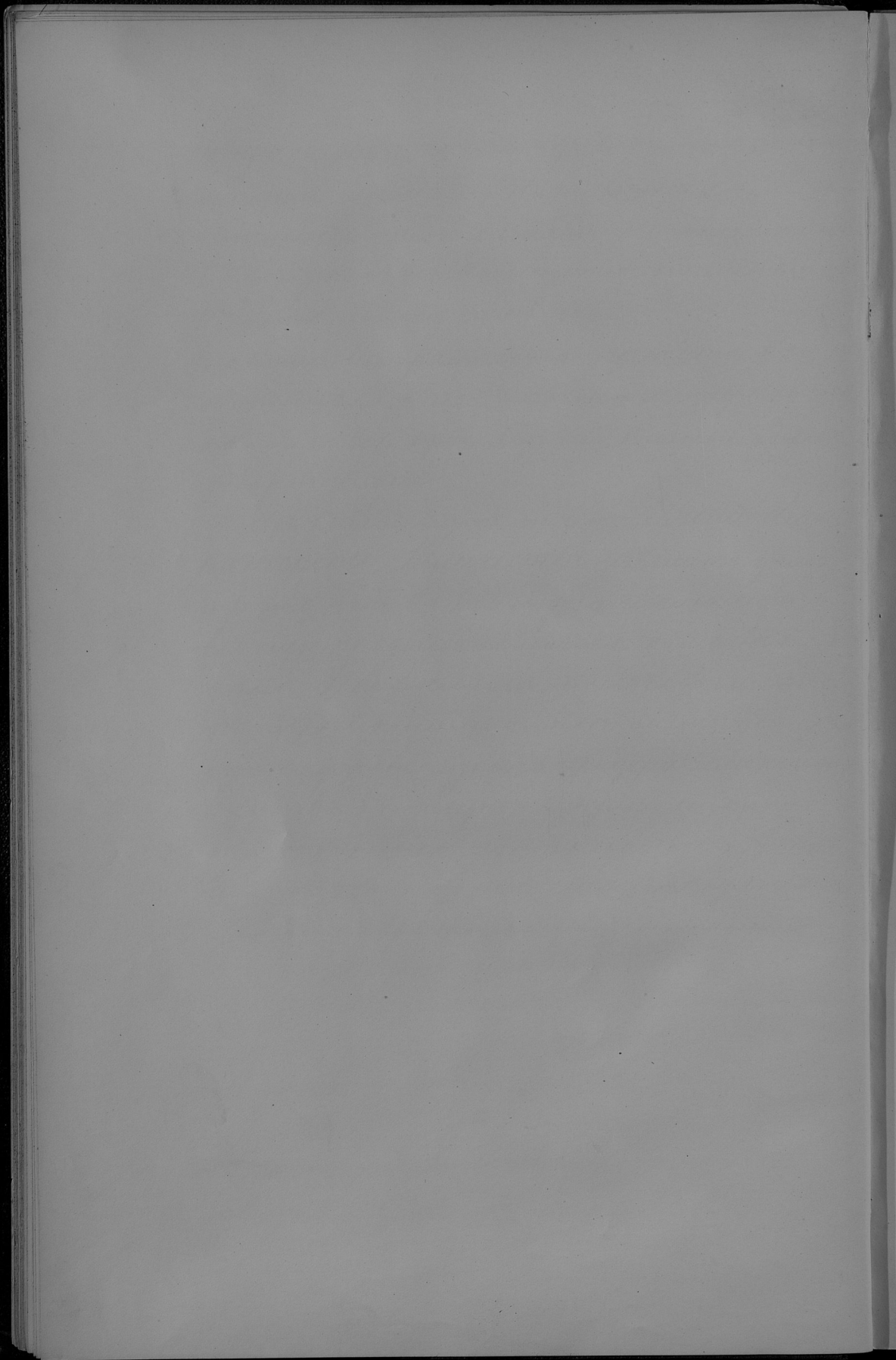
Все въ текущемъ 1883 году, отъ 3 Мая за
№339, Управляющій должность Варшав-
скаго Генералъ-Губернатора, Генералъ отъ
Унрамеріи, Кароль-Кристенеръ, своимъ
одобривъ вышесказанный мой взглядъ

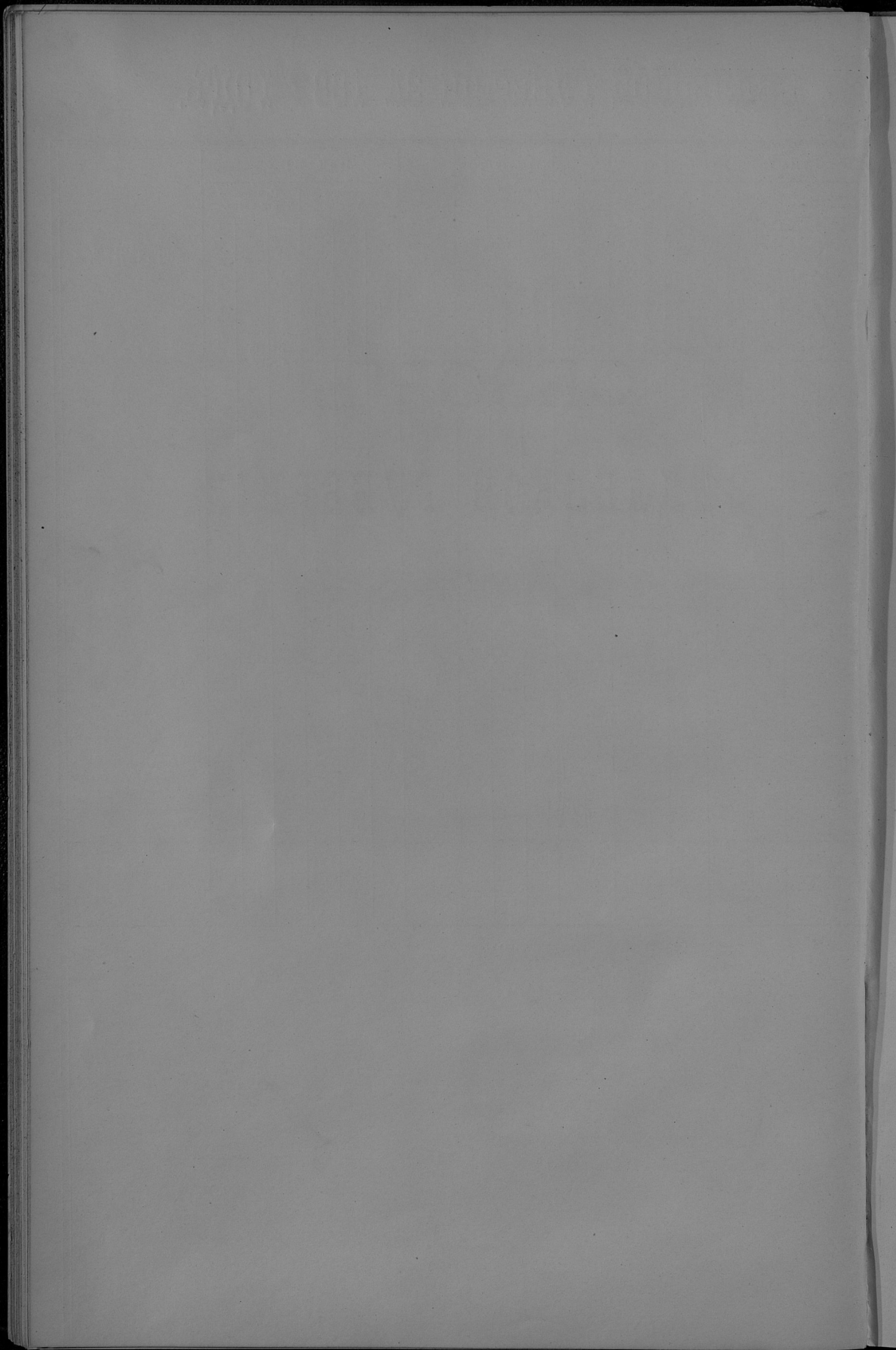
и приказавъ ему подтвердить таковой подпискою Уезднымъ Начальникомъ, что выше исполнено предписаніемъ Начальника 6^{ми} уездовъ съ возведеннымъ населеніемъ отъ 4^{го} Июня 1882 года за № 3646.

Административныя учрежденія, какъ не посредственно подчиненныя Губернатору, такъ и все прочія были своимъ удовлетворительныя.

Изъ настоящего счета Ваше Императорское Величество изволите усмотреть, что въ 1882 году за исключеніемъ все еще продолжавшагося кошеданія въ уездъ Православія и необходимости, по возникшимъ слѣдствіямъ, удалить отъ службы одного офицера земской стражи, въ Студенцкой губерніи такъ какъ существенныхъ измѣненій не произошло и все части управленія находятся въ удовлетворительномъ состояніи.

e-
o
)
o
e
/
-
s
o
)
o
?

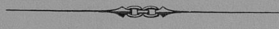




Приложеніе къ всеподданнѣйшему отчету.

ОБЗОРЪ
СѢДЛЕЦКОЙ ГУБЕРНІИ

за 1882 годъ.



г. СѢДЛЕЦЪ.

Печатано въ СѢДЛЕЦКОЙ ГУБЕРНСКОЙ ТИПОГРАФИИ.

1883.

ИЗ

Примечание к описанию (на обороте)

ОБЗОРЪ

САДЛЕНКОЙ ТАБЕРНИ

в 1882 году

ГОСУДАРСТВЕННАЯ
ПУБЛИЧНАЯ
ИСТОРИЧЕСКАЯ
БИБЛИОТЕКА РСФСР
№ 33160 1982 г.

Г. САДЛЕНКО

Издательство "Историческое наследие"

1882

ОГЛАВЛЕНИЕ СТАТЕЙ ОБЗОРА
СЪДЛЕЦКОЙ ГУБЕРНИИ

за 1882 годъ.

I. Естественныя и производительныя силы губернии и экономическая
дѣятельность населенія.

Состояніе земледѣлія вообще	1
Скотоводство	2
Урожай хлѣбовъ и травъ	3
Справочныя цѣны на хлѣбъ, картофель, а также на наемъ рабочихъ	4
Состояніе другихъ отраслей земледѣлія	4
Обеспеченіе народнаго продовольствія	4
Промышленность заводская и фабричная	5
Торговля	7
Движеніе народонаселенія	9

II. Подати и повинности.

Окладные и неокладные сборы	11
Государственные и губернскіе земскіе сборы:	
Транспортный сборъ	12
Квартирный сборъ	13
Дорожный сборъ	14
Страховой сборъ	15
Сборъ на расходы по прекращенію чумы на рогатомъ скотѣ	16
Божничный сборъ	16
Городскіе доходы и расходы	17
Акцизные сборы	18
Отправленіе натуральныхъ повинностей:	
Квартирная повинность	19
Подводная повинность	20
Воинская повинность	21

III. Общественное благоустройство и благочиніе.

Казенныя и общественныя зданія и городское благоустройство	24
Православныя церкви	25
Костелы и костельныя строенія	25
Дороги, мосты и переправы	26
Почты	28
Народная нравственность	30
Тюрьмы, аресты и этапы	32
Пожары	33
Пожарныя команды	34
Разныя происшествія и народныя бѣдствія	34

IV. Народное здравіе и общественное призрѣніе.

Врачи	35
Эпидеміи и эпизоотіи	38
Больницы	39
Дома призрѣнія	41
Дѣтскіе пріюты	42
Насильственные и случайныя смерти	42

V. Народное просвѣщеніе.

Учебныя заведенія и народное образованіе	43
--	----

VI. Крестьянское дѣло.

Гминное устройство	45
Судебныя учрежденія	54
Ссудо-сберегательныя кассы	54

Вѣдомости приложенныя къ Обзору Губерніи.

О посѣвѣ и урожаѣ хлѣбныхъ	№ 1.
О фабрикахъ и заводахъ	№ 2.
О поступленіи сборовъ	№ 3.
О состояніи штатныхъ суммъ городскихъ кассъ	№ 4.
О пожарахъ	№ 5.
О результатахъ выполненія воинской повинности	№ 6.

ОБЗОРЪ

СЪДЛЕЦКОЙ ГУБЕРНІИ

за 1882 годъ.



I.

ЕСТЕСТВЕННЫЯ И ПРОИЗВОДИТЕЛЬНЫЯ СИЛЫ ГУБЕРНІИ
И ЭКОНОМИЧЕСКАЯ ДѢЯТЕЛЬНОСТЬ НАСЕЛЕНІЯ.

А. Земледѣліе.

Состояніе земледѣлія вообще.

Весна 1882 года наступила ранняя. Благопріятная погода, способствовала окончанію посѣва яровыхъ хлѣбовъ на двѣ недѣли ранѣе прошлаго года. Озимые посѣвы быстро пошли въ ростъ; но въ концѣ апрѣля погода рѣзко измѣнилась. Холодные вѣтры и отсутствіе дождей значительно повліяли на развитіе какъ озимыхъ, такъ и яровыхъ посѣвовъ и особенно повредили росту травъ. Съ наступленіемъ теплыхъ лѣтнихъ дней, почти все хлѣба поправились; ростъ-же травъ на лугахъ такъ сильно пострадалъ, что хорошихъ укосовъ ожидать было нельзя. Уборка сѣна, равно какъ и озимыхъ хлѣбовъ, совершена была при благопріятной погодѣ; яровые-же нѣсколько пострадали отъ дождливой осени и особенно картофель, при уборкѣ котораго, въ началѣ октября, выпалъ снѣгъ. Несмотря на все эти неблагопріятныя условія для земледѣлія, урожай вообще, кромѣ сбора сѣна, оказался удовлетворительнымъ.

Сельское хозяйство вообще, хотя и медленно, продолжаетъ развиваться. Особенно это замѣтно въ крестьянскихъ хозяйствахъ, благосостояніе которыхъ видимо измѣняется къ лучшему.

Общая площадь земли въ губерніи составляетъ 1,214,542 десятины.

Изъ этого количества:

усадебной - - - - -	66,087	десятинь,
пахатной - - - - -	595,492	"
сѣнокосной - - - - -	165,719	"
пастбищной - - - - -	75,998	"
подъ лѣсами - - - - -	246,649	"
подъ рѣками, болотами, дорогами и вообще неудобной - - - - -	64,597	"

Средняя стоимость за десятину:

культурную - - - - -	135	руб.
лѣсную - - - - -	214	"
луговую - - - - -	128	"
пастбищную - - - - -	82	"

НАТ (Ведом. 95с.)

Средняя плата за наемъ десятины подъ посѣвъ разнаго рода хлѣбовъ и корнеплодовъ 8 руб. 75 коп.; исключительно подъ картофель 10 руб. 80 коп. и пастбище 5 руб. 80 коп.

Количество сельскохозяйственныхъ строеній въ 1882 году было 254,373:

въ городахъ —		
жилыхъ —	каменныхъ - - - - -	747,
	деревянныхъ - - - - -	4,593,
нежилыхъ —	каменныхъ - - - - -	221,
	деревянныхъ - - - - -	5,633,
въ посадахъ, селахъ, деревняхъ и фольваркахъ —		
жилыхъ —	каменныхъ - - - - -	925,
	деревянныхъ - - - - -	60,581,
нежилыхъ —	каменныхъ - - - - -	1,082,
	деревянныхъ - - - - -	180,491.

Общая стоимость всѣхъ строеній, по административно технической оцѣнкѣ, составляла сумму въ 27,738,335 руб.; изъ нихъ городскихъ 6,078,792 руб. и сельскихъ 21,659,543 руб.

Въ прошломъ году общая стоимость всѣхъ строеній въ губерніи равнялась 27,597,860 руб., слѣдовательно увеличеніе произошло на 140,475 руб.

Скотоводство.

Количество скота въ отчетномъ году, въ губерніи, было слѣдующее:

а)	жеребцовъ и мериновъ - - - - -	25,985,
	кобылицъ - - - - -	34,710,
	жеребятъ - - - - -	14,892;
б)	рогатаго скота:	
	быковъ и воловъ - - - - -	69,236,
	коровъ - - - - -	168,764,
	яловаго скота - - - - -	83,947.
	телятъ - - - - -	20,928,
	овецъ - - - - -	465,121;
в)	свиней - - - - -	195,494.

Въ прошломъ году скота было:

лошадей - - - - -	69,203,
крупнаго и мелкаго рогатаго скота - - - - -	339,990,
овецъ - - - - -	461,697,
свиней - - - - -	194,110.

Такимъ образомъ количество скота противъ 1881 года, вообще, увеличилось. Въ частности-же уменьшилось коровъ на 5991 и телятъ на 6394.

Среднія цѣны на скотъ были слѣдующія:

за жеребца - - - - -	150 руб.
мерина - - - - -	125 "
кобылицу - - - - -	95 "
жеребенка - - - - -	30 "
быка - - - - -	75 "

за вола - - - - -	70 руб.
корову - - - - -	45 "
яловника - - - - -	25 "
теленка - - - - -	7 "
овцу - - - - -	3 "
свинью - - - - -	35 "
поросенка отъ 50 коп. до - -	2 "

Урожай хлѣба и травъ.

Результатъ сбора хлѣбовъ былъ слѣдующій:

посѣяно:

озимыхъ — пшеницы - - - - -	57,493 четв.
ржи - - - - -	174,345 "
яровыхъ — пшеницы - - - - -	1,967 "
овса - - - - -	112,780 "
ячменя - - - - -	46,371 "
гречихи - - - - -	25,415 "
прочихъ хлѣбовъ - - - - -	22,915 "
картофеля - - - - -	325,743 "

собрано:

озимыхъ — пшеницы - - - - -	330,013 четв.
ржи - - - - -	845,509 "
яровыхъ — пшеницы - - - - -	10,738 "
овса - - - - -	608,717 "
ячменя - - - - -	223,657 "
гречихи - - - - -	120,721 "
прочихъ хлѣбовъ - - - - -	100,050 "
картофеля - - - - -	1,813,049 "
сѣна собрано - - - - -	8,269,361 пудъ.

Сравнительно съ прошлымъ годомъ посѣяно:

	БОЛЬЕ.	МЕНЬЕ.
озимыхъ — пшеницы - - - - -	3,250 четв.	
ржи - - - - -	15,473 "	
яровыхъ — пшеницы - - - - -	295 "	
овса - - - - -	—	2,507 чет.
ячменя - - - - -	1,204 "	
гречихи - - - - -	1,447 "	
прочихъ хлѣбовъ - - - - -	1,302 "	
картофеля - - - - -	7,905 "	

Качество зерна оказалось удовлетворительнымъ. Умолотъ былъ слѣдующій:

озимые — пшеница въ - - - - -	5,7 разъ.
рожь почти въ - - - - -	5,0 "
яровые — пшеница - - - - -	5,9 "
овесъ - - - - -	5,4 "
ячмень - - - - -	4,8 "
гречиха - - - - -	4,7 "
прочій хлѣбъ - - - - -	3,5 "
картофель - - - - -	5,2 "

Противъ прошлаго года собрано зерна:

	БОЛѢЕ.	МЕНѢЕ.
озимыхъ — пшеницы - -	33,772 четв.	
ржи - - -	42,258 "	
яровыхъ — пшеницы - -	—	829 чет.
овса - - -	23,467 "	
ячменя - - -	1,426 "	
гречихи - - -	4,277 "	
прочаго хлѣба	8,168 "	
картофеля - -	—	93,102 "
сѣна накошено - - - -	—	287,424 пуд.

Такимъ образомъ отчетный годъ, по отношенію къ посѣву, можно отнести къ числу урожайныхъ.

Справочныя цѣны на хлѣбъ и картофель

Среднія годовыя цѣны на хлѣбъ и сѣно, по уѣздамъ губерніи, были слѣдующія:

НАЗВАНІЕ УѢЗДОВЪ.	За четверть.						За пудъ сѣна.
	Пшеница.	Рожь.	Ячмень.	Овесь.	Гречиха.	Картофель.	
	Рубли и копейки.						
Сѣдлецкій	14,15	8,00	6,03	4,08	6,39	1,85	37
Венгровскій	13,72	7,55	6,23	4,88	6,44	1,96	55
Соколовскій	14,73	8,21	6,85	4,96	—	1,82	48
Луковскій	14,75	8,89	6,62	4,89	7,13	1,84	36
Гарволинскій	14,34	8,23	6,45	5,11	7,15	1,94	49
Радисскій	11,45	8,14	6,81	4,40	7,95	2,13	37
Влодавскій	13,47	8,95	7,56	4,96	7,33	2,23	42
Бѣльскій	12,29	7,93	7,27	5,84	7,46	2,31	49
Константиновскій	12,80	8,28	6,96	6,55	7,36	2,19	39

По сравненіи этихъ цѣнъ съ прошлогодними, оказывается, что за малыми исключеніями, цѣны на всѣ хлѣба понизились во всѣхъ уѣздахъ.

Въ рабочихъ силахъ на земледѣльческой трудъ недостатка не было и цѣны на рабочихъ противъ прошлаго года не возвышались.

Состояніе другихъ отраслей земледѣлія.

Кромѣ посѣва зерноваго хлѣба и картофеля, другими отраслями земледѣлія населеніе губерніи не занимается. Исключеніе составляетъ лишь Соколовскій уѣздъ, въ которомъ засѣвается свекловица въ большихъ размѣрахъ, вѣдѣнствіе существованія тамъ свеклосахарнаго завода. Посѣвъ же прядильныхъ растений, конопля, льна и другихъ промышленныхъ растений, совершенно ничтоженъ и производится лишь въ размѣрѣ домашнихъ и хозяйственныхъ потребностей.

Б. Обезпеченіе Народнаго Продовольствія.

Въ Сѣдлецкой губерніи хлѣбныхъ запасныхъ магазиновъ нѣтъ и обезпеченіе народнаго продовольствія вполне зависитъ отъ степени урожая хлѣба.

Въ отчетномъ году для населенія и расположенныхъ въ губерніи войскъ, до новаго урожая, требовалось:

а) собственно на продовольствіе:	
озимаго хлѣба - - - - -	622,231 четв.
яроваго хлѣба - - - - -	309,710 "
картофеля - - - - -	326,835 "
итого -	1,258,776 четв.

б) на обмеженіе полей и другія потребности нужно было:	
озимаго хлѣба - - - - -	218,743 четв.
яроваго - - - - -	209,487 "
картофеля - - - - -	332,697 "
итого -	760,927 четв.

Всего-же требовалось до новаго урожая 2,019,703 четверти, а именно:

озимаго хлѣба - - - - -	840,974 четв.
яроваго хлѣба - - - - -	519,197 "
картофеля - - - - -	659,532 "

На прокормленіе скота требовалось до - 8,556,785 пуд.

Такимъ образомъ изъ общаго урожая оказывается излишекъ въ 2,062,751 четверть, а именно:

озимаго хлѣба - - - - -	334,548 четв.
яроваго хлѣба - - - - -	544,686 "
картофеля - - - - -	1,153,517 "
сѣна-же недостаетъ - - - - -	287,424 "

Значительный избытокъ въ хлѣбѣ показываетъ, что народное продовольствіе было вполне обезпечено до новаго урожая.

В. Промышленность Заводская и Фабричная.

Въ 1882 году дѣйствовало 548 фабрикъ и заводовъ. Общій валовой оборотъ ихъ былъ 4,058,935 руб. Рабочихъ было 2387 человекъ. Хотя количество фабрикъ и заводовъ, по отношенію къ народонаселенію губерніи, весьма значительно, но все они на развитіе торговли большаго вліянія не имѣютъ.

Слѣдующій списокъ показываетъ какъ количество и родъ фабрикъ и заводовъ, такъ и общую ихъ производительность съ числомъ рабочихъ рукъ:

	Количество.	Сумма производительности.	Число работ.
винокуренныхъ - - - - -	65	2,413,534	355
водочныхъ - - - - -	1	21,000	6
пивоваренныхъ - - - - -	58	311,184	200
медоваренныхъ - - - - -	5	1,572	6
свеклосахарный - - - - -	1	158,300	400
стекольныхъ - - - - -	9	281,196	502
кожевенныхъ - - - - -	62	90,249	143
сырныхъ - - - - -	5	5,400	8
кирпичныхъ - - - - -	56	70,368	165
мыловаренныхъ - - - - -	8	14,500	12
свѣчныхъ - - - - -	12	9,863	15

	Количе- ство.	Сумма произво- дительности.	Число рабоч.
конскихъ - - - - -	3	500	5
сукновальныхъ - - - - -	13	5,425	16
укусныхъ - - - - -	14	9,300	14
маслобонныхъ - - - - -	43	27,092	74
красильныхъ - - - - -	1	4,250	6
колокольныхъ - - - - -	1	1,990	1
скипидарныхъ - - - - -	5	6,492	12
твсопильныхъ - - - - -	11	130,338	65
смоляныхъ - - - - -	5	3,421	12
крычныхъ (для обработки разныхъ металловъ) - - - - -	2	16,600	41
мельницъ: паровыхъ - - - - -	7	156,192	34
„ водяныхъ и вѣтряныхъ	145	270,387	195
изразцовыхъ - - - - -	4	2,936	10
известковыхъ - - - - -	3	2,802	6
деревянныхъ сапожныхъ гвоздей-	1	13,000	52
желѣзныхъ гвоздей - - - - -	1	160	1
земледѣльческихъ орудій - - - - -	1	6,200	10
желѣзно и чугунно-литейныхъ - - - - -	1	22,500	25
газовыхъ напнтковъ - - - - -	4	1,860	5
для выдѣлки изюмного вина - - - - -	1	324	1

Кромѣ одного стекляннаго завода въ Гарволинскомъ уѣздѣ, фабрики деревянныхъ сапожныхъ гвоздей въ Бѣльскомъ уѣздѣ и свеклосахарнаго завода въ Соколовскомъ уѣздѣ, составляющихъ, по количеству обрабатываемаго матеріала и оборотному капиталу, заводскую промышленность, а также винокуренныхъ, имѣющихъ связь съ улучшеніемъ сельскаго хозяйства, все остальные фабрики и заводы имѣютъ только значеніе мѣстное, такъ какъ на этихъ заводахъ производится и перерабатывается лишь такое количество матеріаловъ, какое опредѣляется мѣстной потребностью.

На винокуренныхъ заводахъ въ періодъ винокуренія 18⁸¹₈₂ годовъ выкурено 37,804,664 градуа безводнаго спирта; менѣе прошлаго періода 18⁸⁰₈₁ годовъ на 750,562 градуа.

Для производства винокуренія употреблено припасовъ:

муки и сухаго солода - - - - -	35,586	пудовъ
зеленаго солода - - - - -	136,211	„
картофеля - - - - -	2,324,426	„
патоки - - - - -	14,226	„
виноградныхъ дрожжей - - - - -	480	„

Рыночные цѣны вышеупомянутыхъ продуктовъ были:

за четверть ржи - отъ	7 руб. 45 коп.	до	8 руб. 84 коп.
„ пшеницы „	12 „ 12 „		14 „ 88 „
„ овса - „	4 „ 7 „		5 „ 16 „
„ гречихи „	6 „ 66 „		7 „ 9 „
„ ячменя „	6 „ 18 „		6 „ 81 „
„ гороха „	7 „ — „		9 „ 16 „
„ картофеля „	1 „ 38 „		2 „ 4 „

Ведро вина въ 78% продавалось отъ 7 руб. 76 коп. до 8 руб. 29 коп., въ 40% — отъ 3 руб. 93 коп. до 4 руб. 25 коп.

Кромѣ вышеупомянутыхъ продуктовъ, переработано въ сахаръ свекловичный въ 1882 году 399,725 пудовъ и въ пиво солода, приблизительно, 88,000 пудовъ. Стоимость всѣхъ поименованныхъ продуктовъ, обращенныхъ на винокуренныхъ, сахарномъ и пивоваренныхъ заводахъ въ предметъ обложенія акцизомъ, составляетъ около 580,000 руб.

Изъ выкуреннаго въ Сѣдлецкой губерніи въ 1882 году вина 37,804,664%, вывезено въ районы другихъ акцизныхъ управлений, преимущественно въ Имперію, 10,680,266%, для оплаты акцизомъ въ тѣхъ складахъ, куда это вино вывезено. Изъ остальныхъ за симъ 27,124,398%, относительно незначительная часть, а именно 5,000,000% вывезены въ Варшавскую и другія губерніи Царства и въ губернію Гродненскую, такъ что количество около 22,124,398 градусовъ представляетъ вино и спиртъ потребленные въ предѣлахъ Сѣдлецкой губерніи. А такъ какъ въ губерніи числилось 616,649 жителей, то на душу приходится среднимъ числомъ годовая пропорція почти 36% безводнаго спирта.

Въ сравненіи съ прошлымъ годомъ потребленіе спиртныхъ напитковъ не увеличилось, потребленіе же пива значительно было болѣе противъ прошлаго года, такъ какъ на 57 пивоваренныхъ заводахъ произведено 2,604 вари, на которыхъ переработано въ пиво приблизительно 88,000 пудовъ солода, что противъ 1881 года составляетъ на 5,500 пудовъ болѣе.

Г. Торговля.

Какъ внѣшняя такъ и внутренняя торговля, за весьма малыми исключеніями, находится въ рукахъ евреевъ и ограничивается незначительными размѣрами. Населеніе губерніи, преимущественно земледѣльческое, внутреннюю свою торговлю ведетъ только товарами, состоящими изъ предметовъ, необходимыхъ въ обыденной жизни. Только строевой лѣсъ сбывается прямо за границу по сплавленнымъ рѣкамъ, другіе же предметы отпуска, какъ то: овечья шерсть, спиртъ и излишекъ зерноваго хлѣба сбываются на Варшавскихъ рынкахъ. Въ отчетномъ году слѣдуетъ отмѣтить фактъ, имѣющій нѣкоторое значеніе: въ Константиновскомъ уѣздѣ, гдѣ сельское хозяйство находится въ лучшихъ условіяхъ, чѣмъ въ другихъ уѣздахъ, проищали съ разрѣшенія начальства сельско-хозяйственные съѣзды, на которыхъ главнымъ образомъ проектировалась организація общества изъ крупныхъ землевладѣльцевъ, съ цѣлью сбывать произведенія сельскаго хозяйства безъ посредства комисіонеровъ евреевъ, пользующихся значительной прибылью въ этомъ дѣлѣ. Хотя организація такого общества еще неосуществилась, но мысль эта сочувственно поддерживана многими помѣщиками землевладѣльцами.

За нарушение торговых правил подвергнуто штрафу 993 лица. По общему числу торговцев процент оштрафованных лиц составляет 8,42, изъ котораго 0,03 падаетъ на лицъ русскаго происхожденія, 2,28 польскаго, 6,10 еврейскаго и 0,01 на иностранцевъ.

Д. Движеніе Народнонаселенія.

Къ 1-му января 1882 года считалось жителей обоого пола 616,649 душъ.

Въ теченіи отчетнаго года:

родилось — мужскаго пола	11,284 души,
женскаго пола	10,913 „
	<hr/>
	22,197 душъ.
переселилось	3,468 „
	<hr/>
	всего . 25,665 душъ.
умерло — мужскаго пола	8,130 „
женскаго пола	8,695 „
	<hr/>
	16,825 душъ.
выселилось	3,024 „
	<hr/>
	всего . 19,849 душъ.

Такимъ образомъ оказывается приращеніе народонаселенія на 5,816 душъ и къ 1 января 1883 года числилось въ губерніи 622,465 душъ.

Процентное отношеніе числа рожденныхъ было такое: родившихся 1 на 28, умершихъ 1 на 36, а общее число родившихся въ году составляло 2,59%, умершихъ 2,72%.

Въ числѣ переселившихся въ Сѣдлецкую губернію было:

изъ Имперіи	25 душъ,
изъ другихъ губерній Царства Польскаго	1308 „
	<hr/>
	1333 души.
переселилось изъ одного уѣзда въ дру-	
гой Сѣдлецкой губерніи	2135 „
	<hr/>
	3468 душъ.

Въ числѣ выселившихся изъ Сѣдлецкой губерніи числилось:

въ Имперію	96 душъ,
въ губерніи Царства Польскаго	793 „
	<hr/>
	889 душъ.
выселилось изъ одного уѣзда Сѣдлецкой	
губерніи въ другой	2135 „
	<hr/>
	3024 души.

Населеніе по вѣроисповѣданіямъ и сословіямъ распредѣлялось такъ:

а) по вѣроисповѣданіямъ:

православныхъ	140,712,
католиковъ	371,588,
лютеранъ и протестантовъ	10,356,
баптистовъ	480,
евреевъ	98,908,
магометанъ	421;

б) по сословіямъ:

дворянъ потомственныхъ и личныхъ	10,565,
лицъ духовнаго званія	839,
почетныхъ гражданъ	1,
купцовъ	2,477,
мѣщанъ	96,640,
крестьянъ	424,800,
колонистовъ	17,634,
иностранцевъ	2,349,
отставныхъ и отпусковыхъ нижнихъ чиновъ	13,672,
другихъ сословій	53,488.

Въ частности по каждому уѣзду отдѣльно, число родившихся и умершихъ къ 1 января 1883 года было слѣдующее:

НАЗВАНІЕ МѢСТНОСТЕЙ.	Родилось.			У м е р л о .			Къ 1 Января сосчитано на- родонаселеніе.
	Муж.	Жен.	Всего.	Муж.	Жен.	Всего.	
Въ губ. гор. Сѣдльцѣ	234	197	431	170	110	280	12742
Въ уѣздѣ: Сѣдлецкомъ	1204	820	2024	608	600	1208	51980
„ Соколовскомъ	1138	1141	2279	806	787	1593	60086
„ Венгровскомъ	1285	1236	2521	886	823	1709	65644
„ Радльскомъ	1343	1361	2704	1163	1226	2389	69082
„ Бѣльскомъ	819	857	1676	622	722	1344	61746
„ Константиновскомъ	1099	1075	2174	750	845	1595	54283
„ Луквскомъ	1397	1424	2821	1007	1014	2021	78988
„ Влодавскомъ	1306	1325	2631	1140	1289	2429	71592
„ Гарволнскомъ	1459	1474	2933	978	1279	2257	96322

Смертность по возрастамъ распредѣлялась такъ:

умерло до 1 мѣсяца	1835,
отъ 1 мѣсяца до 1 года	2348,
1 года до 5 лѣтъ	2514,
5 лѣтъ 10 „	1372,
10 „ 15 „	745,
15 „ 20 „	660,
20 „ 25 „	713,
25 „ 30 „	512,
30 „ 35 „	519,
35 „ 40 „	764,
40 „ 45 „	585,
45 „ 50 „	785,
50 „ 55 „	565,
55 „ 60 „	835,
60 „ 65 „	710,
65 „ 70 „	662,
70 „ 75 „	342,
75 „ 80 „	201,
80 „ 85 „	114,
85 „ 90 „	29,
90 „ 95 „	13,
95 „ 100 „	2.

Наибольшая смертность въ возрастахъ до 70 лѣтъ включительно была въ возрастѣ отъ 1 года до пяти лѣтъ; меньшая отъ 25 до 35 лѣтъ.

Браковъ заключено было 4,122. По отношенію къ массѣ населенія 1 бракъ приходится на 148 лицъ обоего пола. По времени заключенія браковъ, бракосочетавшіеся распредѣлялись слѣдующимъ образомъ:

НАЗВАНІЕ МѢСТНОСТЕЙ.	Число вступившихъ въ бракъ.									
	Мужчинъ.				Женщинъ.				Всего.	
	Весно.	Лѣтомъ.	Осенью.	Зимою.	Весно.	Лѣтомъ.	Осенью.	Зимою.	Мужчинъ.	Женщинъ.
Губ. гор. Сѣдлецъ	19	26	20	37	19	26	20	37	102	102
Уѣзды: Сѣдлецкій	66	37	79	151	66	37	79	151	333	333
„ Соколовскій	61	58	135	61	61	58	135	61	415	415
„ Венгровскій	73	57	80	240	73	57	80	240	450	450
„ Радискій	73	29	122	126	73	29	122	126	350	350
„ Константиновскій	45	40	104	56	45	40	104	56	245	245
„ Бѣльскій	43	18	147	62	43	18	147	62	270	270
„ Луковскій	182	69	118	330	182	69	118	330	699	699
„ Владовскій	146	121	212	142	146	121	212	142	621	621
„ Гарволинскій	101	115	192	239	101	115	192	239	647	647
Всего	809	570	1209	1544	809	570	1209	1544	4132	4132

Браковъ по временамъ года совершено было болѣ зимою и менѣ лѣтомъ.

II.

ПОДАТИ И НЕДОИМКИ.

А. Окладные и Неокладные Сборы.

Къ 1 января 1882 года оставалось въ недоимкѣ:

окладныхъ	10,506 руб. 23 коп.
разроченныхъ въ 1882 году	400 „ 70 „
неокладныхъ	39,489 „ 26 „
итого	50,396 руб. 19 коп.

Въ теченіи 1882 года подлежало поступленію.

окладныхъ	689,635 руб. 2 коп.
разроченныхъ	1,007 „ 40 „
неокладныхъ	107,186 „ 3 „
итого	797,828 руб. 45 коп.

Причислено:

окладныхъ — недоимокъ	10,661 руб. 98 коп.
окладовъ	2,007 „ 44 „
итого	12,669 руб. 42 коп.

неокладныхъ — недоимокъ	38,031 руб. 70 коп.
окладовъ	1,923,634 „ 19 „
итого	1,961,665 руб. 89 коп.

А всего . 1,974,335 руб. 31 коп.

Исключено:

окладныхъ — недоимокъ . . .	2,622 руб. 32 коп.
окладовъ . . .	4,640 " 20 "
итого	7,262 руб. 52 коп.

неокладныхъ — недоимокъ . . .	9,658 руб. 18 коп.
окладовъ . . .	3,935 " 67 "
итого	13,593 руб. 85 коп.

Всего подлежало поступленію 2,801,703 руб. 58 коп.

Въ то число поступило:

окладныхъ — недоимокъ . . .	11,621 руб. 51 коп.
окладовъ . . .	683,265 " 4 "
итого	694,886 руб. 55 коп.

неокладныхъ — недоимокъ . . .	40,949 руб. 43 коп.
окладовъ . . .	2,014,884 " 58 "
итого	2,055,834 руб. 1 коп.

изъ разероченныхъ —

недоимокъ . . .	400 руб. 70 коп.
окладовъ . . .	1,007 " 40 "
итого	1,408 руб. 10 коп.

Всего . 2,752,128 руб. 66 коп.

Слѣдовательно осталось ко взысканію:

окладныхъ — недоимокъ . . .	6,924 руб. 38 коп.
окладовъ . . .	3,737 " 22 "
итого	10,661 руб. 60 коп.

неокладныхъ — недоимокъ . . .	26,913 руб. 35 коп.
окладовъ . . .	1,199 " 97 "
итого	38,913 руб. 32 коп.

Всего недовзыскано 49,574 руб. 92 коп., т. е. менѣе противъ 1881 года на 821 руб. 27 коп. Въ томъ числѣ экзекуціонныхъ штрафовъ отъ недоимокъ, оставшихся къ 1 января 1883 года 3,070 руб. 25 коп.

Б. Государственные и губернскіе земскіе сборы.

Въ Сѣдлецкой губерніи взимаются слѣдующіе сборы: транспортный государственный; губернскіе: квартирный, дорожный, страховой сборъ на расходы по прекращенію чумы на рогатомъ скотѣ, а также мѣстные сборы на содержаніе учреждений: гминный, училищный и божничный.

Транспортный сборъ.

Транспортный сборъ, поступающій въ государственный доходъ, на возмѣщеніе ассигнуемыхъ ежегодно по смѣтѣ Министерства Внутреннихъ Дѣлъ суммъ на расходы по пересылкѣ празднующающихся и перевозкѣ отпускныхъ нижнихъ чиновъ на сборные пункты, въ случаѣ призыва ихъ на дѣйствительную службу, взимался въ 1882 году по раскладкамъ, составленнымъ городовыми магистратами и гминными управлениями и утвержденнымъ въ установленномъ порядкѣ. Норма этого сбора, рас-

поряженіемъ Г. Министра Внутреннихъ Дѣлъ, отъ 26 іюня 1881 года за № 2353, была опредѣлена въ 16 коп. съ каждаго городского и сельскаго дыма.

Въ отчетномъ году подлежало къ поступленію по Сѣдлецкой губерніи транспортнаго сбора съ 71832 дымовъ всего 11,493 руб. 12 коп., въ счетъ этой суммы поступило 11,438 руб. 58 коп. и осталось въ недоимкѣ къ 1 января 1883 года 54 руб. 54 коп.

Означенная общая сумма была распредѣлена по уѣздамъ слѣдующимъ образомъ:

НАИМЕНОВАНИЕ УѢЗДОВЪ.	Подлежало къ поступленію.			Въ то число взыскано.			Осталось въ недоимкѣ къ 1 Января 1883 г.
	Съ какаго числа дыма по уѣзду.	Сумма.		Рубл и копѣйки.			
		Руб.	Коп.	Руб.	Коп.	Коп.	
По городу Сѣдльцу	980	156	80	1165	92	5	92
„ Сѣдлецкому уѣзду	6344	1015	4	—	—	—	—
„ Венгровскому „	6849	1095	84	1095	84	—	—
„ Соколовскому „	6195	991	20	991	20	—	—
„ Константиновскому „	6517	1042	72	1042	72	—	—
„ Бѣльскому „	7654	1224	64	1221	12	3	52
„ Володавскому „	9157	1465	12	1422	26	42	86
„ Радискому „	8184	1309	44	1309	44	—	—
„ Луковскому „	9345	1495	20	1492	96	2	24
„ Гарволдинскому „	10607	1697	12	1697	12	—	—
Всего	71832	11493	12	11438	58	54	54

Квартирный сборъ.

Сборъ этотъ, согласно Высочайше утвержденному 31 мая 1868 года положенію о новой раскладкѣ такового въ губерніяхъ Царства Польскаго и на основаніи распоряженія Министерства Внутреннихъ Дѣлъ 2 августа 1882 года за № 9197 взимался:

- а) съ домовладѣльцевъ въ городахъ II и III-го разрядовъ въ соразмѣрности 85⁰/₁₀ уплачиваемой ими полной подымной подати;
- б) съ домовладѣльцевъ въ городахъ IV и V-го разрядовъ въ размѣръ 42¹/₂⁰/₁₀ той-же подати;
- в) съ городскихъ промышленниковъ и торговцевъ по 17⁰/₁₀ отъ чистаго дохода съ ихъ промысловъ;
- г) съ владѣльцевъ имѣній по 6⁸/₁₀⁰/₁₀ взимаемаго съ нихъ дворскаго основнаго поземельнаго налога;
- д) съ сельскихъ обывателей I-го разряда въ размѣръ 39¹/₂ коп. съ усадьбы;
- е) съ сельскихъ обывателей II-го разряда по 22¹/₂ коп. съ усадьбы.

Взиманіе квартирнаго сбора въ городахъ и сельскихъ гми-нахъ было производимо по раскладкамъ, составленнымъ и утвержденнымъ въ порядкѣ, установленномъ ст. 5 и 9 положенія о новой раскладкѣ этого сбора.

Квартирнаго сбора съ недоимками прежнихъ лѣтъ числилось по губерніи къ 1 января 1882 года 8,816 руб. 44¹/₂ коп.

Въ 1882 г. подлежало къ поступленію 54,119 „ 20¹/₂ „
всего . 62,935 руб. 65 коп.

Въ счетъ этой суммы взыскано 49,042 руб. 2½ коп.
 Сложено со счетовъ 64 „ — „
 итого . 49,106 руб. 2½ коп.

Затѣмъ къ 1 января 1883 года осталось въ недоимкѣ 13,829 руб. 62½ коп.

Въ теченіи 1882 года израсходовано изъ суммъ квартирнаго сбора 39,520 руб. 13 коп. Къ 1 января 1883 года осталось неудовлетворенныхъ расходовъ на общую сумму 9,071 руб. 50 коп.

Примѣчаніе. Въ общей суммѣ расхода заключается 48 руб. 75 коп. на административныя издержки, 901 руб. пособия казнь, а именно: 200 руб. на содержаніе контрольныхъ учрежденій и 701 руб. на содержаніе Министерства Внутреннихъ Дѣлъ и Губернскихъ Правленій, а также 38,509 руб. 90 коп. отпущеннаго жителямъ и казнь квартирнаго за военный постой вознагражденій.

№	Сумма	Въ руб.	Коп.
1	3011	3011	00
2	3011	3011	00
3	3011	3011	00
4	3011	3011	00
5	3011	3011	00
6	3011	3011	00
7	3011	3011	00
8	3011	3011	00
9	3011	3011	00
10	3011	3011	00
11	3011	3011	00
12	3011	3011	00
13	3011	3011	00
14	3011	3011	00
15	3011	3011	00
16	3011	3011	00
17	3011	3011	00
18	3011	3011	00
19	3011	3011	00
20	3011	3011	00
21	3011	3011	00
22	3011	3011	00
23	3011	3011	00
24	3011	3011	00
25	3011	3011	00
26	3011	3011	00
27	3011	3011	00
28	3011	3011	00
29	3011	3011	00
30	3011	3011	00
31	3011	3011	00
32	3011	3011	00
33	3011	3011	00
34	3011	3011	00
35	3011	3011	00
36	3011	3011	00
37	3011	3011	00
38	3011	3011	00
39	3011	3011	00
40	3011	3011	00
41	3011	3011	00
42	3011	3011	00
43	3011	3011	00
44	3011	3011	00
45	3011	3011	00
46	3011	3011	00
47	3011	3011	00
48	3011	3011	00
49	3011	3011	00
50	3011	3011	00

Дорожный сборъ.

Установленный Высочайше утвержденными 19 іюня 1870 года правилами о содержаніи земельныхъ дорогъ въ Привислянскомъ краѣ, взаимѣнъ натуральной шарварковой повинности, дорожный сборъ, подъ названіемъ губернскаго земскаго дорожнаго сбора на постройку и содержаніе дорогъ 1-го разряда, опредѣляется съ сельскихъ обывателей въ размѣрѣ 15% взимаемыхъ съ нихъ основнаго поземельнаго налога и подымной подати; съ городскихъ — въ такомъ-же размѣрѣ, съ уплачиваемыхъ ими въ казну основной подымной подати и контингенса ливерунковаго. Кроме того, на основаніи Высочайше утвержденного 27 октября 1878 года журнала Комитета по дѣламъ Царства Польскаго, въ пользу губернскаго земскаго дорожнаго сбора, взимается въ казну 10% пошлины съ свидѣтельствъ на право торговли и промысловъ и столько-же за билеты на торговлю и промышленныя заведенія.

Оборотъ суммъ 15% и 10% дорожнаго сбора былъ слѣдующій:

въ остаткѣ отъ 1881 года было . 86,110 руб. 7¾ коп.
 въ теченіи 1882 года поступило . 112,445 „ 80 „
 итого . 198,555 руб. 87¾ коп.

въ теченіи 1882 года на сооруженіе новыхъ шосейныхъ дорогъ и мостовъ, на ремонтъ тѣхъ-же дорогъ и на содержаніе дорожной службы израсходовано 157,048 „ 68 „

затѣмъ къ 1 января 1882 года оставалось 41,507 „ 19¾ „

и числилось въ недоимкѣ 7,570 „ 93 „

Распредѣленіе дорожнаго сбора по уѣздамъ было такое:

НАЗВАНИЕ УЪЗДОВЪ.	На 1883 годъ исчислено 15% дорожного сбора.		Къ 1 Января 1882 г. осталось недоимокъ.	
	Рубли и копейки.			
Съдлецкій	8350	37	835	—
Соколовскій	7427	35	935	20
Венгровскій	8076	15	74	28
Луковскій	10000	5	393	83
Гарволинскій	11559	79	197	30
Радинскій	8873	93	378	63
Влодавскій	9436	29	2772	83
Бѣльскій	7631	66	1774	39
Константиновскій	7983	81	209	47
Итого	79339	40	7570	93

Страховый сборъ.

На основаніи Высочайше утвержденныхъ 20 іюля 1870 года правилъ, страховой сборъ производится со всѣхъ недвижимостей, подлежащихъ обязательному застрахованію, и взимается съ страхователей по тарифу. Слѣдующая вѣдомость показываетъ стоимость застрахованныхъ строеній въ 1882 году:

№	НАИМЕНОВАНИЕ УЪЗДОВЪ.	По городамъ и посадамъ.	По деревнямъ	Итого.
		Р у б л и .		
1	Съдлецкій	1435250	2205650	3640900
2	Соколовскій	379020	1885590	2264610
3	Венгровскій	419740	2059690	2479430
4	Луковскій	702540	2192860	2895400
5	Гарволинскій	728880	3144250	3872130
6	Влодавскій	740410	2512870	3253280
7	Радинскій	1226290	2445610	3671900
8	Бѣльскій	1300210	1941130	3241340
9	Константиновскій	475710	2052390	2528100
	Итого	7407050	20440040	27847090

Количество и цѣнность строеній противъ прошлаго года возросло на 899,490 руб.

Состояніе страхового капитала къ 1 января 1882 года находилось въ слѣдующемъ положеніи:

состояло въ наличности 23,631 руб. 11 коп.
 поступило страховыхъ взносов и
 недоимокъ 601,700 „ 18 „
 итого . 625,331 руб. 29 коп.

въ отчетномъ году израсходовано
 на вознагражденіе за убытки отъ
 пожаровъ и другіе расходы . . 568,595 „ 96 „
 осталось къ 1 января въ казначей-
 ствѣ и польскомъ банкѣ . . . 33,110 „ 22 „

Сборъ на расходы по прекращенію чумы на рогатомъ скотѣ.

Правилами Высочайше утвержденными 20 іюля 1870 года, установленъ сборъ на удовлетвореніе расходовъ по прекращенію чумы на рогатомъ скотѣ и на выдачу вознагражденій за убитый зачумленный скотъ.

По составленнымъ въ 1882 году описямъ, въ губерніи находилось крупнаго рогатаго скота, подлежавшаго обложенію сборомъ 348,631 штука.

Сбора съ недоимками прежнихъ лѣтъ

подлежало къ поступленію	3,811 руб. 44 коп.
поступило	3,708 " 20 "
осталось въ недоимкѣ	103 " 24 "

Оборотъ суммъ по прекращенію чумы на рогатомъ скотѣ былъ слѣдующій:

остатка въ казначействахъ	839 руб. 43 коп.
на храненіи въ польскомъ банкѣ	78,272 " 37 "
поступило сборовъ	3,708 " 20 "
процентовъ на капиталъ	2,348 " 17 "
итого	85,168 руб. 17 коп.

Въ расходѣ:

на вознагражденіе скотовладельцевъ за убитый скотъ и другія издержки вызванныя эпизоотіей	10,624 руб. 74 коп.
перечислено въ государственный доходъ	4,120 " — "
итого	14,744 руб. 74 коп.

Затѣмъ къ 1 января 1883 года осталось:

въ казначействахъ	802 руб. 89 коп.
въ польскомъ банкѣ	6,920 " 54 "
Всего	70,423 руб. 44 коп.

Божничный сборъ.

На содержаніе еврейскихъ раввиновъ, божницъ, больницъ и школъ, а также для оказанія пособія бѣднымъ евреямъ, установленъ, такъ называемый, божничный сборъ, уплачиваемый еврейскимъ населеніемъ посредствомъ складокъ.

Въ 1882 году оборотъ божничнаго сбора былъ слѣдующій:

оставалось въ недоимкѣ по 1 января 1882 года	13,565 руб. 89 коп.
слѣдовало къ поступленію въ 1882 году	35,681 " 21½ "
итого	49,247 руб. 10½ коп.

въ счетъ сей суммы поступило въ 1882 году	33,459 " 90½ "
израсходовано на потребности божничныхъ округовъ	20,910 " 40 "
осталось наличностью въ божничныхъ кассахъ	12,549 " 50½ "
затѣмъ къ 1 января 1883 года числится въ недоимкѣ	16,787 " 20 "

В. Городскіе доходы и расходы.

Городскіе доходы и расходы производились по росписьямъ и смѣтамъ, утвержденнымъ по городу Сѣдльцу Министгерствомъ Внутреннихъ Дѣлъ, а по прочимъ городамъ — Губернскимъ Правленіемъ.

По 12-ти городамъ Сѣдлецкой губерніи оборотъ суммъ былъ слѣдующій:

оставалось къ 1882 году . . .	19,544 руб. 5 коп.
въ 1882 году поступило . . .	81,476 " 69 "
итого .	101,020 руб. 74 коп.
израсходовано въ теченіи 1882 г.	72,880 " 6 "
осталось въ наличныхъ деньгахъ.	28,140 " 69 "
недоимокъ	27,827 " 49 "

Въ сравненіи съ предшествовавшимъ годомъ доходовъ поступило менѣе на 26,437 руб. 8½ коп. Такое уменьшеніе произошло влѣдствіе меньшаго поступления сборовъ съ протеста векселей и явки разнаго рода актовъ, составляемыхъ нотаріальнымъ порядкомъ, а также и потому, что чинши съ оброчныхъ статей, отдаваемыхъ въ арендное содержаніе, значительно уменьшились; въ расходахъ же—по случаю менѣе значительныхъ выдачъ на благоустройство городовъ.

Городскія кассы къ концу отчетнаго года имѣли на храненіи въ Польскомъ Банкѣ: капиталовъ, обращающихся изъ 4%—21,306 руб. 24 коп. и изъ 3%—121,853 руб. 92¼ коп.; противъ прошлаго года второй уменьшился на 8,499 руб. 62½ коп. Источники образованія городскихъ доходовъ были слѣдующіе: а) сборъ съ городскихъ имуществъ и оброчныхъ статей, б) канонный сборъ, взимаемый съ торговцевъ и промышленниковъ, в) вспомогательная по нѣкоторымъ городамъ складка съ жителей на пополненіе недостатка суммъ на содержаніе городской администраціи, г) дополнительные платежи съ подымной подати и къ патентному сбору, д) сборъ съ протестовъ векселей, засвидѣтельствованія и явки разнаго рода актовъ.

Оборотъ суммъ по каждой городской кассѣ въ частности показанъ въ приложенной вѣдомости № 4.

Г. Анцизные сборы.

Сѣдлецкая губернія раздѣлена на три акцизные округа, подчиненные Управляющему акцизными сборами Варшавской и Сѣдлецкой губерній.

Въ губерніи, какъ выше сказано, дѣйствовали 1 севклосохарный, 65 винокуренныхъ, 58 пивоваренныхъ и 5 медоваренныхъ заводовъ, съ которыхъ поступило акциза:

съ вина и спирта	2,055,548 руб. 97 коп.
съ пивоваренія	77,522 " 38 "
съ медоваренія	166 " 50 "
съ водочныхъ издѣлій	2,914 " 75 "

патентнаго сбора	92,413 руб. — коп.
съ сахарнаго песка	10,846 " 74 "
патентнаго сбора съ сахарнаго завода	108 " 13 "
отъ табачно акцизныхъ марокъ и свидѣтельствъ	15,032 " 50 "
штрафныхъ, конфискаціонныхъ и случайныхъ поступленій	1,280 " 22 "
пени за несвоевременный взносъ акциза	50 " — "
Итого всѣхъ акцизныхъ доходовъ	2,255,883 руб. 19 коп.

По сравненіи акцизныхъ доходовъ съ предшествовавшимъ годомъ оказалось, что въ 1882 году поступило такихъ:

Болѣе:

съ винокуренія - - - - -	378,520 руб. 72 коп.
съ пивоваренія - - - - -	3,578 " 11 "
съ медоваренія - - - - -	6 " — "
съ патентнаго сбора - - - - -	38,982 " — "
съ сахарнаго песка - - - - -	8,985 " 76 "
пени за несвоевременный взносъ акциза - - - - -	50 " — "
отъ продажи свидѣтельствъ и ма- рокъ - - - - -	668 " 50 "
отъ штрафовъ и конфискаціонныхъ денегъ и случайныхъ поступле- ній - - - - -	208 " 45 "

Менѣе:

съ водочныхъ издѣлій - - - - -	375 " 50 "
патентнаго сбора съ сахарнаго за- вода - - - - -	71 " 87 "
отъ продажи табачныхъ бандеролей	7,877 " 42 "

Всего-же акциза поступило болѣе предшествовавшаго года на 422,854 руб. 75 коп.

Число заведеній для выдѣлки и продажи издѣлій, обложенныхъ акцизомъ, было 3626, а именно:

	Противъ предшествовавшаго года:	
	Болѣе.	Менѣе.
оптовыхъ складовъ - - - - -	38	— 2,
речковыхъ погребовъ - - - - -	53	18 —
шинковъ и корчемъ - - - - -	1312	— 16,
погребовъ съ русскими винами - - - - -	—	1,
трактировъ - - - - -	143	25 —
портерныхъ и пивныхъ лавокъ - - - - -	42	8 —
буфетовъ - - - - -	14	1 —
табачныхъ лавокъ - - - - -	457	8 —
лавочекъ съ раскурочною продажей - - - - -	1567	31 —

Д. Отправление натуральных повинностей.

Жители Сѣдлецкой губерніи, въ отчетномъ году отбывали слѣдующія натуральныя повинности: квартирную, подводную и воинскую.

Квартирная повинность.

Въ теченіи 1882 года въ предѣлахъ Сѣдлецкой губерніи были расположены на квартирахъ слѣдующія воинскія части:

- а) штабъ 17-й пѣхотной дивизіи—въ гор. Сѣдльцѣ;
- б) управление 1-й бригады той-же дивизіи—въ томъ-же городѣ;
- в) 65-й пѣхотный Московскій полкъ— въ гор. Межирѣчи, съ размѣщеніемъ частей по окрестнымъ деревнямъ;
- г) 66-й пѣхотный Бутырскій полкъ—въ гор. Сѣдльцѣ, съ размѣщеніемъ частей по окрестнымъ деревнямъ;
- д) 17-я артиллерійская бригада—въ гор. Бѣлѣ, съ размѣщеніемъ батарей: 1 и 6-й въ томъ-же городѣ, 2-й въ городѣ Межирѣчи, 3 и 4-й въ городѣ Радинѣ и 5-й въ городѣ Луковѣ;
- е) 18 и 21-й дивизионные легучіе артиллерійскіе парки— въ гор. Тересполь;
- з) 34-й резервный пѣхотный баталіонъ: штабъ и двѣ роты въ гор. Сѣдльцѣ и одна рота въ гор. Бѣлѣ;
- ж) 2-я сотня Донскаго казачьяго № 17 полка—въ гор. Тересполь.

Вообще-же, въ теченіи отчетнаго года, были доставлены квартиры жителями губерніи для:

генераль-лейтенанта	- - - - -	1,
генераль-маіоровъ	- - - - -	3,
штабъ-офицеровъ	- - - - -	91,
оберъ-офицеровъ	- - - - -	365,
нижнихъ чиновъ	- - - - -	9428,
чиновниковъ разныхъ вѣдомствъ	- - - - -	41,
и помѣщенія для 758 лошадей и 327 повозокъ.		

Квартиры и помѣщенія для разныхъ воинскихъ заведеній, кромѣ домовъ частныхъ владѣльцевъ, были занимаемы и въ домахъ казенныхъ и общественныхъ.

Жители и казна, за отведенныя въ домахъ ихъ квартиры и разныя помѣщенія, пользовались вознагражденіемъ изъ суммъ квартирнаго сбора и казенныхъ, въ размѣрѣ, определенномъ установленными тарифами, а именно: за квартиры и казарменныя помѣщенія по тарифу, приложенному къ положенію о новой раскладкѣ квартирнаго сбора въ губерніяхъ Царства Польскаго, Высочайше утвержденному 31 мая 1868 года; за помѣщенія-же для канцелярій и другихъ воинскихъ заведеній, а также лазаретовъ, по тарифамъ № 1 и 2, приложеннымъ къ положенію о снабженіи войскъ отопленіемъ, освѣщеніемъ и соломою, утвержденному 6. Совѣтомъ Управленія Царства Польскаго 9 (21) сентября 1866 года.

Общая сумма квартирнаго вознагражденія за 1882 годъ была:

а) изъ суммъ квартирнаго сбора:

жителямъ	- - - - -	38,347 руб. 60 коп.
казнѣ	- - - - -	162 „ 30 „
итого	-	38,509 руб. 90 коп.

б) изъ суммъ казны:

жителямъ	- - - - -	10,928 „ 62 „
казнѣ	- - - - -	442 „ 38 „
итого	-	11,371 руб. --- коп.

А всего - 49,880 руб. 90 коп.

Обязанность наблюдать за правильнымъ и уравнильнымъ распределеніемъ на жителей натуральной квартирной повинности возложена: въ городахъ, на основаніи постановленія б. Совѣта Управленія отъ 22 сентября (11 октября) 1833 года, на мѣстныхъ квартирныя депутаціи (коммисіи), въ посадахъ-же и селеніяхъ, согласно распоряженію члена завѣдывающаго дѣлами б. Учредительнаго Комитета отъ 31 декабря 1869 г. за № 189, о порядкѣ приведенія въ дѣйствіе Высочайшаго указа 1 іюня того-же года о переименованіи городовъ въ посады, а равно ст. 12 вышеупомянутаго положенія о новой раскладкѣ квартирнаго сбора, на мѣстныхъ гминныхъ войтовъ съ солтысами, пользующихся въ этомъ отношеніи правами членовъ городскихъ квартирныхъ коммисій.

Подводная повинность.

Подводная повинность, согласно дѣйствующимъ въ Царствѣ Польскомъ законамъ, отбывалась жителями городовъ и селеній по очереди. Наблюденіе за уравнильнымъ распределеніемъ этой повинности возложено на мѣстныя власти.

Согласно утвержденнымъ б. Совѣтомъ Управленія 22 апрѣля (4 мая) 1858 года правиламъ для взиманія войсками обывательскихъ подводъ въ Царствѣ Польскомъ, за поставленныя для войскъ подводы производится была плата самими-же войсками, при взятіи подводъ, по 4 коп. за пароконную и по 2 коп. за одноконную съ каждой вереты.

На основаніи постановленія б. Учредительнаго Комитета, состоявшагося въ 186-мъ засѣданіи 2 мая 1867 г., по ст. 1100, взимались обывательскія лошади съ уплатою прогоновъ по почтовой цѣнѣ, чинами акцизныхъ управленій а также учреждений по крестьянскимъ дѣламъ, при разъѣздахъ ихъ по дѣламъ службы.

Безплатныя подводы были доставляемы:

1) на основаніи постановленія б. Учредительнаго Комитета отъ 15 октября 1866 года:

а) врачамъ при поѣздкахъ для производства судебно-медицинскихъ изслѣдованій о скоропостижно умершихъ и найденныхъ мертвыхъ тѣлахъ;

б) ветеринарнымъ врачамъ въ случаѣ появленія скотскихъ болѣзней;

2) на основаніи постановленія того-же Комитета отъ 28 мая 1868 года, нижними чинами жандармскихъ управленій при

разъѣздахъ ихъ по дѣламъ службы, по предъявленіи выданныхъ имъ Гражданскимъ Губернскимъ Начальствомъ открытыхъ предписаній.

Въ теченіи отчетнаго года жителями губерніи поставлено подводъ:

платныхъ	- - - - -	4356,
бесплатныхъ	- - - - -	7587,
		<u>итого - 11943.</u>

Менѣе противъ 1881 года на 545 подводъ.

Отбываніе подводной повинности повсемѣстно по губерніи устроено такъ, что эта повинность распредѣляется съ соблюденіемъ надлежащей уравнительности, во первыхъ между городами и гминами въ уѣздахъ и затѣмъ между жителями, при чемъ недопускается никакой разницы по выполненію очереди городами и гминами.

Воинская повинность.

На основаніи Высочайше утвержденнаго 1 января 1874 г. устава о воинской повинности, въ 1882 году произведенъ былъ призывъ по жеребью молодыхъ людей къ исполненію этой повинности.

Дѣйствія по призыву были начаты 1 ноября и окончены девятью уѣздными по воинской повинности присутствіями 16 того же мѣсяца.

По разверткѣ годоваго призыва, составленной на основаніи предложенія Министра Внутреннихъ Дѣлъ отъ 30 іюля 1882 года за № 1448, изъ Сѣдлецкой губерніи было назначено къ поступленію на службу 1768 новобранцевъ въ постоянныя войска; въ то число поступило 1723, осталось въ недоборѣ 45.

Результаты о выполненіи призыва были слѣдующіе:

по спискамъ къ отбытію воинской повинности	
призывалось	- - - - - 6613 чел.
по дополнительнымъ спискамъ	- - - - - 1187 "
исключено изъ означенныхъ списковъ, убывшихъ послѣ составленія таковыхъ	- - - 77 "

Въ числѣ внесенныхъ въ призывные списки заключалось: имѣвшихъ право на льготу по семейному положенію —

1-го разряда	- - - - - 1471,
2-го разряда	- - - - - 1625,
3-го разряда	- - - - - 225,
<u>итого - 3321;</u>	

получившихъ отсрочку на окончаніе образованія	-	17,
освобождено отъ жеребья по 54 ст. устава	- -	17,
тоже на основаніи ст. 62 устава	- - - - -	3,
число лицъ коимъ опредѣленъ возрастъ по наружному виду по 137 и 138 ст. было	- - - - -	264,
изъ нихъ внесено въ дополнительный списокъ на основаніи 139 ст. устава	- - - - -	100,

Всего-же вынутію жеребья подлежало 6641 человекъ.

При осмотрѣ и приемѣ освобождено отъ службы въ войскахъ:

по недостаточному росту - - - - -	58,
по болѣзнямъ и тѣлеснымъ недостаткамъ - - -	772,
велѣдствіе одновременнаго призыва къ жеребью двухъ родныхъ братьевъ - - - - -	6,
всего -	836.

Получили отерочку:

по невозможности - - - - -	1450,
для излеченія болѣзней - - - - -	11,
велѣдствіе нахождения подъ слѣдствіемъ и судомъ	33,
назначено къ пересвидѣтельствуванію - - - -	35,
отправлено въ лечебныя заведенія на испытаніе -	90,
неявилось къ призыву - - - - -	156,
всего -	1765.

По разверсткѣ назначено къ поступленію на службу 1768,
въ то число принято въ войска 1723.

Въ числѣ принятыхъ заключается:

- 1) неимѣющихъ права на льготу по семейному положенію - - - - - 1622,
имѣющихъ право на эту льготу:
3-го разряда - - - - - 21,
2-го разряда - - - - - 50,
1-го разряда - - - - - 30,
- 2) имѣющихъ право на сокращенные сроки службы:
по 1-му пункту 56-й ст. устава - - - - - 2,
по 2-му пункту — - - - - 1,
по 3-му пункту — - - - - 5,
по 4-му пункту — - - - - 1,
умѣющихъ читать и писать или только читать - 304,
безграмотныхъ - - - - - 1410,
- 3) подлежащихъ по приемѣ къ зачисленію:
на основаніи 49 и 63 ст. устава въ запасъ - 10,
способныхъ къ строевой службѣ - - - - 1665,
способныхъ къ нестроевой службѣ - - - - 58,
- 4) мѣрою роста:
въ 2 аршина $2\frac{1}{2}$ вершка - - - - - 67,
— 3 — - - - - 314,
— 4 — - - - - 477,
— 5 — - - - - 484,
— 6 — - - - - 277,
— 7 — - - - - 81,
— 8 — - - - - 17,
— 9 — - - - - 6;
- 5) принятые на службу принадлежать по сословіямъ:
дворянъ потомственныхъ и личныхъ - - - 11,
лицъ состоящихъ на государственной граждан-
ской службѣ - - - - - 1,

купцовъ - - - - -	2,
мѣщанъ и цѣховыхъ - - - - -	338,
крестьянъ всѣхъ наименованій - - - - -	1282,
прочихъ лицъ, внесенныхъ въ книги народонаселенія, а равно приписанныхъ къ обществамъ мелкой шляхты - - - - -	89;

по происхожденію:

русскихъ, малороссіанъ и бѣлоруссовъ - - -	393,
поляковъ - - - - -	1012,
нѣмцевъ - - - - -	30,
евреевъ - - - - -	288;

по вѣроисповѣданіямъ:

православныхъ и единовѣрцевъ - - - - -	393,
лютеранъ - - - - -	30,
католиковъ - - - - -	1012,
евреевъ - - - - -	288;

6) въ числѣ принятыхъ оказалось:

женатыхъ - - - - -	314,
холостыхъ - - - - -	1409;

7) изъ числа принятыхъ новобранцевъ:

отправлено съ мѣстъ призыва въ лечебныя заведенія - - - - -	72,
отправлено съ мѣста призыва по назначенію въ войска - - - - -	73,
распущено по домамъ, на основаніи 155 ст. уст.	1568,
зачислено въ запасъ на основаніи 63 и 49 ст.-	10;

8) на основаніи 154-й ст. устава:

зачислено въ ратники ополченія - - - - -	3411,
освобождено отъ этого зачисленія по неспособности носить оружіе - - - - -	81,
итого -	3492;

9) на мѣстахъ призыва было заболѣвшихъ 8, умершихъ не было.

10) по призыву состоялось въ Губернскомъ Присутствіи чрезвычайныхъ засѣданій - - - - -

вступившихъ бумагъ было - - - - -	167,
исходящихъ бумагъ было - - - - -	7821,
дѣлъ оставшихся нерѣшенными въ отчетномъ году - - - - -	12217,
вновь заведенныхъ дѣлъ - - - - -	181,
дѣлъ рѣшенныхъ въ теченіи отчетнаго года -	511,
затѣмъ осталось нерѣшенныхъ дѣлъ - - -	491,
	201;

11) расходы по призыву, приему на службу и на содержаніе уѣздныхъ присутствій въ теченіи отчетнаго года были слѣдующіе:

на путевое, квартирное и порціонное довольствіе военнаго члена, медиковъ и военнаго пріемщика - - - - -	2,607 руб. 32 коп.
на канцелярскіе расходы - - - - -	1,763 „ 70 „

	на наемъ лицъ для завѣдыванія дѣлопроизводствомъ въ присутствіяхъ - -	5,400 руб. — коп.
	на наемъ помѣщенія для присутствія, а также на ихъ омеблированіе, отопленіе и освѣщеніе - - - - -	1,831 „ 90 „
	Всего -	11,602 руб. 92 коп.

III.

ОБЩЕСТВЕННОЕ БЛАГОУСТРОЙСТВО И БЛАГОЧИНІЕ.

А. Казенныя и общественныя зданія и городское благоустройство.

Казенныхъ зданій, подвѣдомственныхъ Губернскому Правленію, въ губерніи состоитъ 6, изъ которыхъ два заняты подъ помѣщеніе Губернскаго Правленія съ квартирою Г. Начальника Губерніи, Губернскаго по крестьянскимъ дѣламъ Присутствія и канцеляріи Губернскаго Совѣта общаго призванія, а въ остальныхъ (изъ нихъ три подуховныя), помѣщаются уѣздныя управления: Венгровское, Влодавское, Константиновское и Луковское.

Общественныхъ городскихъ зданій состоитъ въ городахъ Сѣдлецкой губерніи 6, изъ которыхъ 4 заняты подъ помѣщеніе городскихъ управленій, 1 подъ воинскія казармы и 1 подъ помѣщеніе городской гауптвахты, а также общаго собранія (клуба) и часть этого-же дома отдается по найму отъ города.

Въ отчетномъ году произведены слѣдующія постройки, починки и ремонтровка: произведена ремонтровка зданій, занимаемыхъ уѣздными управленіями—Луковскимъ на сумму 293 руб. 92 коп., и Влодавскимъ — на сумму 4,874 руб. 24 коп.; всего-же произведено работъ въ казенныхъ зданіяхъ на сумму 5,168 руб. 16 коп. Эта сумма была отпущена Министерствомъ Внутреннихъ Дѣлъ изъ кредита по § 24 ст. 2 смѣты на 1882 г.

За помѣщеніе уѣздныхъ управленій въ частныхъ домахъ, по найму, уплачено казною изъ того-же кредита по § 24 ст. 3 смѣты Министерства Внутреннихъ Дѣлъ 1882 года, за Бѣльское—675 руб., Гарволинское—750 руб., Радинское—400 руб., Соколовское—700 руб. и Сѣдлецкое—800 руб., а всего 3,325 рублей.

На ремонтное содержаніе казенныхъ зданій (на мелкія починки и поправки, а также на содержаніе чистоты) израсходовано 3,024 руб.

Изъ болѣе важныхъ работъ по городскому благоустройству, по утвержденнымъ въ установленномъ порядкѣ проектамъ и съ разрѣшенія подлежащихъ властей, произведены на средства городскихъ кассъ, слѣдующія: а) въ гор. Сѣдльцѣ—часть работъ по постройкѣ хозяйственныхъ строеній при городскомъ домѣ, въ которомъ помѣщается общаго собранія, на 1746 руб. 66 коп.; часть работъ по устройству новаго рынка и перемощенію

Святоянской улицы, на 1948 руб. 80 коп.; по устройству моста на улицѣ Алея, на 899 руб. 18 коп.; по устройству скамеекъ на скверахъ и въ саду, на 294 руб. 72 коп. и по очисткѣ городскихскихъ канавъ, на 386 руб. 76 коп. б) Въ гор. Венгровѣ вымощено улицъ на сумму 4341 руб. 98 коп. в) Въ гор. Соколовѣ расширенъ сарай для храненія пожарныхъ инструментовъ, на сумму 364 руб. г) Въ гор. Бѣлѣ вымощена вновь и отчасти перемощена Грабановская улица, на сумму 2026 руб. 96 коп. д) Въ гор. Луковѣ починено и вновь отстроено колодезь на 910 руб. 43 коп., произведена починка скотобойни на 105 руб. и починенъ городской домъ на сумму 489 руб. 80 коп.

Кромѣ того произведены въ теченіи года незначительныя работы по городскому благоустройству въ городахъ губерніи по починкѣ мостовъ, мостовыхъ, колодезѣвъ, пожарныхъ инструментовъ и городскихъ зданій на сумму 300 руб. Всего-же по всеѣмъ городамъ Сѣдлецкой губерніи произведено работъ и починокъ на сумму 13,814 руб. 29 коп.

Православныя церкви.

Въ отчетномъ году въ Сѣдлецкой губерніи производились работы по возстановленію церковныхъ и причтовыхъ зданій въ 18-ти православныхъ приходахъ, изъ которыхъ въ 15 приходахъ совершенно окончено 22 работы, а именно: построено каменныхъ церквей 3, починена такая-же церковь 1, починено деревянныхъ церквей 2, построено оградъ вокругъ церквей 2, построено деревянныхъ домовъ для священниковъ 7, при 3-хъ изъ нихъ хозяйственныя службы построены вновь а при одной починены, въ 1 приходѣ построены хозяйственныя службы для священника, въ 1 приходѣ починенъ священнической домъ съ возведеніемъ при немъ хозяйственныхъ службъ, всего на сумму 94,673 руб. 65 коп., изъ которыхъ 92,495 руб. 80 коп. на счетъ казны, 2,177 руб. 85 коп. мѣтными средствами, образовавшимися изъ строительныхъ капиталовъ нѣкоторыхъ приходовъ. Суммы эти взяты отчасти изъ Польскаго Банка вмѣстѣ съ процентами, а частью поступили изъ вырученныхъ отъ продажи ветхихъ причтовыхъ строеній. Въ 3-хъ приходахъ производится 4 работы, а именно: починяется каменная церковь 1, строится деревянная колокольня 1, и строится домъ для священника съ хозяйственными службами въ одномъ приходѣ. На все эти работы исчислено по смѣтамъ 7,041 руб. 62 коп.

Костелы и костельныя строенія.

По постройкѣ и починкѣ костеловъ и приходскихъ при нихъ зданій, производились слѣдующія работы:

Съ разрѣшенія Министерства Внутреннихъ Дѣлъ:

1) произведена часть работъ по сооруженію каменнаго костела въ селѣ Збучинѣ, Сѣдлецкаго уѣзда, на сумму 12,044 руб. 24 коп.;

2) произведены работы по сооруженію каменнаго костела въ селѣ Туховичи, Луковскаго уѣзда, на сумму 3,326 руб. 98 коп.;

3) производятся работы по ремонтнровкѣ каменнаго костела, по-костельнаго зданія и расширенію кладбища въ гор. Луковѣ на сумму 15,550 руб. 93 коп.;

4) построенъ новый домъ для настоятеля прихода въ селѣ Стенжицѣ, Гарволинскаго уѣзда, на сумму 3,312 руб. 90 коп.

Съ разрѣшенія Губернаго Правленія произведены починки костеловъ, ремонтровка настоятельскихъ домовъ и устройство оградъ около кладбищъ, въ слѣдующихъ приходахъ: въ Доманицахъ, Сухожебрахъ и Мокободахъ, Сѣдлецкаго уѣзда, на сумму 1,160 руб. 50 коп.; въ Корытницѣ, Мѣзднѣ и Вежбнѣ, Венгровскаго уѣзда, на сумму 2,583 руб. 98 коп., и кромѣ того въ гор. Венгровѣ, въ мѣстномъ костелѣ починенъ органъ, на сумму 300 руб.; въ селѣ Верещинѣ, Влодавскаго уѣзда, произведена починка приходскаго костела и устройство вновь забора, на сумму 300 руб.; въ пос. Яновѣ и сел. Гадыновѣ, Константиновскаго уѣзда, произведена ремонтровка мѣстныхъ костеловъ, на сумму 3,470 руб. 26 коп.; въ пос. Ласкажевѣ, Парисовѣ, Осѣцкѣ и въ сел. Собене-Езера, Стенжицѣ и Бжезины, Гарволинскаго уѣзда, произведена ремонтровка настоятельскихъ домовъ и кладбищенскихъ оградъ, на сумму 4,786 руб. 34 коп.; въ пос. Лысобыкахъ, Серокомлѣ и Станинѣ, Луковскаго уѣзда, произведена ремонтровка мѣстныхъ костеловъ, на сумму 879 руб. Всего-же въ отчетномъ году произведено работъ на сумму 47,705 руб. 13 коп.

Б. Дороги, мосты и переправы.

По Сѣдлецкой губерніи пролегаютъ слѣдующія части желѣзно-дорожнаго пути:

Варшавско-Тереспольской протяженіемъ 137,5 вереть	
Варшавско-Петербургской — — — — —	28 "
Ивангородской - - - - -	53 "
Привиселинской - - - - -	52 "

Общая сложность желѣзно-дорожнаго пути, пролегающаго по губерніи, составляетъ 270,5 вереть.

Протяженіе шоссейныхъ государственныхъ трактовъ, противу показаннаго по отчету за 1881 годъ, не увеличилось и составляетъ всего 180 вереть.

Прочія-же земскія дороги раздѣлены на три разряда, изъ коихъ: дороги 1-го разряда, состоящія въ завѣдываніи губернскаго правленія, сооружаются и содержатся на счетъ губернскаго земскаго дорожнаго сбора; дороги эти въ губерніи слѣдующія:

а) Сѣдлецко-Люблинская, отъ гор. Сѣдльца чрезъ гор. Луковъ и Радинъ до перевоза на рѣкѣ Вепрѣ, въ пунктѣ Невенглоншъ, или до границы Люблинскаго уѣзда, по направленію въ гор. Люблинъ - - - - -

Часть этой дороги отъ города Сѣдльца до границы Луковскаго уѣзда, числившаяся временно во второмъ разрядѣ земскихъ дорогъ, въ 1882 году перечислена снова въ 1-й разрядъ и въ настоящее время поспируетъ (10¹⁰⁰ вереть).

Общее протяженіе дорогъ.	Сооружено вновь шоссе.	
	По 1882 голь.	Въ 1882 г.
59 ⁴⁴⁴ / ₅₀₀	42 ³⁵⁴ / ₅₀₀	—

б) Сьдлецко-Лоховская, отъ гор. Сьдльца чрезъ гор. Соколовъ и Венгровъ до станицы Лоховъ на Варшавско-Петербургской жел. дор. - - -	$71 \frac{225}{500}$	$71 \frac{225}{500}$	—
в) Сьдлецко-Гарволинская, отъ города Сьдльца чрезъ пос. Сточекъ до Гарволина - - - - -	$65 \frac{426}{500}$	$51 \frac{290}{500}$	—
г) Сьдлецко-Лосицкая, отъ города Сьдльца чрезъ пос. Морды въ Лосицы Часть этой дороги отъ пос. Морды по направлению въ Лосицы до границы Константиновскаго уѣзда, перечислена временно во второй разрядъ земскихъ дорогъ.	$29 \frac{402}{500}$	$29 \frac{402}{500}$	—
д) Луковско-Желеховская, отъ города Лукова чрезъ Желеховъ въ пос. Гончицы на Варшавско-Люблинскомъ государственномъ трактѣ съ подъѣздною въ Соболевъ - - - - -	$56 \frac{375}{500}$	$49 \frac{479}{500}$	$5 \frac{311}{500}$
е) Радинско-Межирѣцкая, отъ города Радина въ Межирѣчь - - -	$25 \frac{338}{500}$	$25 \frac{338}{500}$	—
ж) Яновско-Бѣльская, отъ посада Янова въ гор. Бѣлу - - - - -	$18 \frac{498}{500}$	$18 \frac{498}{500}$	—
з) Хотыловско-Влодавская, отъ ст. Варшавско-Тереспольской жел. дор. Хотыловъ чрезъ пос. Пицацъ, Славатычи, гор. Влодаву и далѣе до границы Люблинской губернии по направлению въ гор. Холмъ (съ вѣтвью отъ деревни Кривая-Волька до Яблочинскаго православнаго монастыря) - -	$74 \frac{42}{500}$	$45 \frac{487}{500}$	3
и) Венгровско-Калушинская, отъ гор. Венгрова чрезъ п. Ливъ къ Варшавско-Брестскому государственному тракту въ пунктѣ Баракъ-Тшебущій - - - - -	$23 \frac{397}{500}$	$14 \frac{331}{500}$	—
к) Бѣльско-Ломазская, отъ города Бѣлы до пос. Ломазы - - - - -	$15 \frac{223}{500}$	$15 \frac{223}{500}$	—
л) Сьдлецкая подъѣздная - - -	$1 \frac{40}{500}$	$1 \frac{40}{500}$	—
м) Межирѣцкая подъѣздная - - -	2	2	—
н) Бѣльская подъѣздная - - -	$1 \frac{393}{500}$	$1 \frac{393}{500}$	—
о) подъѣздная отъ Брестскаго государственнаго тракта къ ст. Котунь Варшавско-Тереспольской жел. дор. -	$2 \frac{360}{500}$	$2 \frac{360}{500}$	—
п) подъѣздная отъ Люблинскаго государственнаго тракта къ станицѣ Пилява Привислянской жел. дор. - -	$2 \frac{371}{500}$	$2 \frac{371}{500}$	—
итого -	$451 \frac{442}{500}$	$356 \frac{161}{500}$	$8 \frac{311}{500}$

Дороги 2-го разряда содержатся на счетъ, такъ называемой, гминной повинности и таковыхъ въ губернии имѣется до 1800 верстъ. Содержаніе-же дорогъ 3-го разряда или проселочныхъ, лежитъ на обязанности владѣльцевъ земель, по коимъ дороги эти протекаютъ.

Почтовыхъ ящиковъ для опусканія простой корреспонденці 53.

Лицъ, служащихъ въ почтовыхъ учрежденіяхъ было:
чиновниковъ 19,
станціонныхъ смотрителей 14,
почталоновъ 18,
итого 51.

Почтовыхъ станцій въ губерніи находится 23, а именно:
станцій безъ лошадей 5,
станцій съ лошадьми 18.

На 18-ти почтовыхъ станціяхъ содержится:
лошадей 72,
почтарей 38.

Въ теченіи года переѣздовъ было:
подъ почты 19,236,
подъ эстафеты 20,
подъ пробѣжающихъ 763.

Протяженіе почтовыхъ трактовъ въ губерніи составляетъ:
по желѣзнымъ дорогамъ 256,
по шоссейнымъ „ 174,
по грунтовымъ „ 255.

По означеннымъ трактамъ въ теченіи года пройдено почтами:
по желѣзнымъ дорогамъ 182,230,
по шоссейнымъ 86,714,
по грунтовымъ 97,063.

Разнаго рода корреспонденціи получено и отправлено было:

1. Внутренней:

	Отправлено.	Получено.
а) иногородной:		
писемъ закрытыхъ оплаченныхъ	—	337,022
„ не исполнѣ оплаченныхъ.	—	543
„ бесплатныхъ	—	221,253
„ заказныхъ	—	23,290
„ открытыхъ	—	85,099
бандерольныхъ отправленій	—	40,321
денежныхъ и цѣнныхъ пакетовъ	32,170	26,031
цѣнность таковыхъ въ рубляхъ.	9,088,973	9,346,586
посылокъ и узловъ цѣнныхъ	2,618	5,640
цѣнность таковыхъ въ рубляхъ.	37,616	69,757
посылокъ безъ цѣны	—	3,486
абониментныхъ періодическихкихъ изданій	7,286	450,882
эстафеть	20	20
б) городской:		
писемъ закрытыхъ	2,268	—
„ заказныхъ	833	—
„ открытыхъ	126	—
бандерольныхъ отправленій	100	—
денежныхъ и цѣнныхъ пакетовъ	123	—
цѣнность таковыхъ въ рубляхъ.	754	—

2. Международной:

писемъ франкированныхъ	21,292	26,351
„ нефранкированныхъ	427	1,627
„ рекомендованныхъ	2,676	2,777
„ открытыхъ	3,260	5,820
бандерольныхъ отправлений	408	7,652
денежныхъ и цѣнныхъ пакетовъ	1,423	451
цѣнность таковыхъ въ рубляхъ	93,690	209,920
посылокъ и узловъ цѣнныхъ	51	103
цѣнность таковыхъ въ рубляхъ	1,445	16,037
посылокъ безъ цѣны	1	55

Оборотъ почтовыхъ суммъ былъ слѣдующій:

Приходъ:

за почтовые марки	13,312	руб. 60	коп.
за штемпельные конверты	10,024	„ 50	„
за бланки для открытыхъ писемъ	2,601	„ 76	„
за пересылку корреспонденціи, неоплаченной штемпелемъ или марками	3,819	„ 91	„
за страхованіе	9,226	„ 77	„
за росписки въ приемъ на почту корреспонденціи	2,284	„ 57	„
за эстафеты	46	„ 79	„
разные доходы	526	„ 92	„
итого	41,843	руб. 82	коп.

Расходъ:

на содержаніе личнаго состава	13,542	„ 25	„
на хозяйственные расходы	4,860	„ 34	„
на вознагражденіе за утраченную на почтѣ страховую корреспонденцію	257	„ 41	„
на прогоны за возку почтъ и эстафетъ	10,093	„ 53	„
на леченіе нижнихъ почтовыхъ служителей	—	„ 96	„
итого	28,754	руб. 49	коп.

Г. Народная нравственность.

По свѣдѣніямъ еообщеннымъ Г. Прокуроромъ Сѣдлецкаго Окружнаго Суда видно, что въ отчетномъ году въ Сѣдлецкой губерніи совершено было 5298 преступленій. Изъ числа дѣлъ по этимъ преступленіямъ 2057 производилось у прокурора и 3241 разбиралось въ двухъ мировыхъ сѣздахъ.

Въ числѣ преступленій заключаются:

а) по дѣламъ находившимся у прокурора:	
противъ вѣры	8,
лжеприсяга	10,

противъ порядка управленія	115,
недозволенное оставленіе отечества	1,
по службѣ государственной и общественной	46,
преступленій и проступковъ противъ постановленій о воинской повинности	2,
противъ постановленій о государственныхъ повинностяхъ, имущества и доходовъ казны	147,
противъ нарушенія общественнаго спокойствія, нравственности, здоровья, благоустройства и осторожности	34,
незаконное лишеніе свободы	1,
присвоенія правъ состоянія	1,
смертоубійство	54,
самоубійство	14,
нанесеніе ранъ, увѣчья и другихъ поврежденій здоровью	74,
преступленія противъ чести и цѣломудрія женщинъ	28,
непосредственныя личныя оскорбленія	143,
преступленія противъ союза брачнаго	6,
злоупотребленія родительскою властью, преступленія дѣтей противъ родителей и противъ союза родственнаго	22,
насилственное завладѣніе чужимъ недвижимымъ имуществомъ	2,
поджогъ	57,
истребленіе чужаго имущества разными способами	15,
разбой	12,
грабежъ	57,
кража	913,
мошенничество	23,
присвоеніе и утайка чужой собственности	17,
преступленія по договорамъ и другимъ обязательствамъ	24,
самоуправство	68,
изслѣдованіе причинъ скоропостижной смерти	32,
изслѣдованіе причинъ пожаровъ	131,

Изъ числа лицъ сужденныхъ за эти преступленія осуждено и приговорено къ наказаніямъ 358 человекъ:

къ каторжнымъ работамъ	12,
на поселеніе въ Сибирь	10,
къ отдачѣ въ исправительныя арестантскія роты	77,
къ отдачѣ въ рабочій домъ	39,
къ отдачѣ въ смирительный домъ:	
съ ограниченіемъ правъ	2,
безъ ограниченія правъ	9,
къ содержанію въ тюрьмѣ	111,
къ аресту	57,
къ выговорамъ, замѣчаніямъ, внушеніямъ и денежнымъ штрафамъ	39,
къ другимъ наказаніямъ	2;

б) по дѣламъ находившимся въ мировыхъ сѣздахъ и гминныхъ судахъ:

преступленій противъ постановленій о воинской повинности	1,
по нарушеніямъ постановленій о питейн. сборѣ	252,
по нарушенію правилъ о погребеніи	1,
по нарушенію постановленій о продажѣ вредныхъ веществъ	19,
въ противузаконныхъ дѣйствіяхъ для возвышенія цѣны	2,
нарушеніе правилъ объ осторожности	178,
клевета	1125,
оставленіе человѣка въ опасности, при возможности подать помощь	1,
насилъственное завладѣніе чужимъ имуществомъ	42,
мошенничество	133,
присвоеніе чужой собственности	91,
кража	1391,

Изъ числа лицъ совершившихъ преступленія и проступки, было осуждено 2474 человѣка.

Д. Тюрьмы, аресты и этапы.

Въ Сѣдлецкой губерніи въ 1882 году состояли двѣ тюрьмы 3-го разряда: одна въ городѣ Сѣдльцѣ на 110 и другая въ городѣ Бѣлѣ на 90 арестантовъ.

Сѣдлецкая тюрьма помѣщается въ казенномъ, специально на этотъ предметъ возведенномъ зданіи, по одиночной системѣ; для Бѣльской-же—нанимается помѣщеніе въ частномъ каменномъ зданіи, съ уплатою за наемъ 1,700 руб. въ годъ.

Содержаніе арестантовъ въ этой послѣдней тюрьмѣ сопряжено съ нѣкоторыми неудобствами. Гигіеническія условія обѣихъ вышеупомянутыхъ тюремъ въ удовлетворительномъ состояніи. На ремонтное содержаніе помянутыхъ зданій въ 1882 году израсходовано 1184 руб. 46 коп.

Кромѣ того въ отчетномъ году находились арестантскія помѣщенія для подсѣдственныхъ арестантовъ и лицъ, заключаемыхъ по приговорамъ мировыхъ судей, въ уѣздныхъ городахъ: Влодавѣ, Гарволинѣ, Радинѣ, Венгровѣ, Луковѣ и Соколовѣ, для однихъ подсѣдственныхъ арестантовъ въ посадь Яновѣ и для однихъ заключаемыхъ по приговору мѣстнаго мирового судьи въ гор. Межирѣчи. Всѣ эти помѣщенія нанимались на счетъ казны.

Независимо вышеозначенныхъ мѣстъ заключенія, въ Сѣдлецкой губерніи имѣлось 149 полицейскихъ арестовъ при магистратахъ и гминныхъ управленіяхъ, содержимыхъ на счетъ общественныхъ суммъ.

Матеріальное и нравственное состояніе арестантовъ было удовлетворительно. Продовольствіе для арестантовъ, содержав-

Убытокъ отъ этихъ пожаровъ въ сгорѣвшихъ застрахованныхъ недвижимостяхъ простирается:

въ городахъ на сумму - - - - -	241,507 руб.
въ уѣздахъ — - - - -	259,641 „
Всего на сумму -	501,148 руб.

По произведеннымъ дознаніямъ, слѣдственнымъ и судебнымъ дѣламъ оказалось, что изъ общаго числа этихъ пожаровъ произошло:

отъ молніи - - - - -	31,
отъ дурнаго устройства печей и трубъ - - - - -	31,
отъ неосторожности - - - - -	66,
отъ поджога - - - - -	42,
отъ другихъ причинъ - - - - -	138.

По временамъ года, пожары распредѣлялись такъ: зимою было 43, строеній сгорѣло 141 на сумму 19,895 руб.; весною было 87, строеній сгорѣло 418 на сумму 129,394 руб.; лѣтомъ было 118, строеній сгорѣло 1052 на сумму 277,118 руб.; осенью было 60, строеній сгорѣло 191 на сумму 74,741 руб.

Е. Пожарныя команды.

Правильно организованныхъ пожарныхъ командъ, кромѣ губернскаго города Сѣдльца, въ губерніи нѣтъ. Въ уѣздахъ имѣются пожарныя трубы и инструменты, а мѣстные жители, по особымъ росписаніямъ, обязаны являться въ случаѣ пожара. Почти во всехъ уѣздахъ губерніи составлены уже проекты объ организации пожарныхъ командъ изъ охотниковъ, среди мѣстныхъ обывателей, но таковыя, за исключеніемъ гор. Соколова, гдѣ команда эта находится въ весьма удовлетворительномъ состояніи, до сихъ поръ утвержденія еще не получили. Въ нѣкоторыхъ гминныхъ управленіяхъ заведены гидропульты.

№ п/п	Уѣздъ	Число командъ	Число людей	Число лошадей	Число инструментовъ
1	Сѣдлецкій	1	25	4	—
2	Варшавскій	—	—	—	—
3	Бѣльскій	—	—	—	—
4	Волыньскій	—	—	—	—
5	Гродненскій	—	—	—	—
6	Житомирскій	—	—	—	—
7	Ковельскій	—	—	—	—
8	Луцкій	—	—	—	—
9	Мстиславскій	—	—	—	—
10	Пинскій	—	—	—	—
11	Ровненскій	—	—	—	—
12	Турнопольскій	—	—	—	—
13	Ужгородскій	—	—	—	—
14	Хмельницкій	—	—	—	—
15	Черновицкій	—	—	—	—
16	Ямпольскій	—	—	—	—
17	Итого	1	25	4	—

Сѣдлецкая пожарная команда состоитъ изъ 25 человекъ, въ томъ числѣ: одинъ старшій пожарный, одинъ старшій трубачиеть и одинъ слесарь. Команда эта имѣетъ при заливныхъ трубахъ и бочкахъ 4 лошади и содержаніе ея обходится городу 4,822 рубля въ годъ.

3. Разныя происшествія и народныя бѣдствія.

Въ отчетномъ году какихъ либо особо выдающихся происшествій, а также народныхъ бѣдствій, въ губерніи не было.

IV.

НАРОДНОЕ ЗДРАВІЕ И ОБЩЕСТВЕННОЕ ПРИЗВАНІЕ.

А. Врачи.

Врачебною частью въ губерніи завѣдываетъ Врачебное Отдѣленіе Сѣдлецкаго Губернскаго Правленія, состоящее изъ медицинскаго инспектора, фармацевтическаго асессора, губернскаго ветеринарнаго врача и секретаря отдѣленія съ однимъ пиетцемъ. Къ концу 1882 года штатныхъ врачей въ Сѣдлецкой губерніи состоялъ полный комплектъ, а именно:

уѣздныхъ врачей	- - - - -	9,
городовыхъ	- - - - -	3,
при городскихъ больницахъ	- - - - -	5,
при сельскихъ больницахъ	- - - - -	2,
по вольному найму при сельской больницѣ	- -	1,
при тюремныхъ больницахъ	- - - - -	2,
ветеринарныхъ врачей	- - - - -	9.

Служебная дѣятельность всѣхъ вообще врачей, какъ по врачеванію больныхъ въ больницахъ и частной практикѣ, такъ и по прекращенію повальныхъ, на людяхъ и на домашнемъ скотѣ, болѣзней, представлялась удовлетворительною. Судебно-медицинская экспертиза врачей была правильна и дѣлалась своевременно. Результаты служебной дѣятельности врачей были слѣдующіе:

1. По предмету врачеванія больныхъ, врачебное пособіе по дано 20904 лицамъ, въ томъ числѣ въ больничныхъ заведеніяхъ 2872 и въ частной практикѣ 18032.

2. По предмету судебно-медицинскихъ освидѣтельствований произведено 462 осмотра, изъ которыхъ 82 надъ мертвыми тѣлами, 366 надъ живыми людьми и 14 надъ разными веществами, требовавшими химическаго или химико-микроскопическаго изслѣдованія.

а) Освидѣтельствований мертвыхъ тѣлъ было произведено въ слѣдующихъ случаяхъ:

повѣшенія	- - - - -	8,
раненія острымъ орудіемъ	- - - - -	7,
раненія огнестрѣльнымъ оружіемъ	- - - - -	5,
раненія тупымъ орудіемъ	- - - - -	1,
паденія, ушибовъ и раздавленія	- - - - -	6,
утопленія	- - - - -	5,
задушенія	- - - - -	5,
лишенія жизненной теплоты	- - - - -	3,
замерзанія	- - - - -	1,
пораженія молней	- - - - -	3,
отравленія спиртомъ	- - - - -	6,
отравленія мышьякомъ	- - - - -	1,

мертвожденныхъ - - - - -	4,
умершихъ отъ воспаленій - - - - -	9,
отъ апоплексіи внутреннихъ органовъ - - -	14,
отъ разрыва большихъ кровеносныхъ сосудовъ -	1,
отъ изъязвленій и прободеній - - - - -	2,
за гниlostью, — причинъ смерти не открыто -	1.

б) Освидѣтельствованій живыхъ людей было произведено:

беременность - - - - -	8,
послѣродовое состояніе - - - - -	8,
растлѣніе и изнасилованіе - - - - -	13,
раны отъ побоевъ - - - - -	178,
другаго рода поврежденій - - - - -	126,
состоянія уметвенныхъ способностей - - - -	18,
состоянія здоровья - - - - -	15.

в) Освидѣтельствованій предметовъ и вещей посредствомъ осмотра 14.

Изъ 21 случаевъ самоубійства были:

зарѣзавшихся бритвой - - - - -	1,
застрѣлившихся - - - - -	3,
повѣсившихся - - - - -	8,
отравившихся спиртомъ - - - - -	6,
бросившихся подъ поѣзды желѣзной дороги - -	2,
утопившіяся - - - - -	1.

Въ отчетномъ году Врачебнымъ Отдѣленіемъ произведено 15 судебно-медицинскихъ изслѣдованій, а именно:

внутренностей умершихъ людей - - - - -	6,
внутренностей домашнихъ животныхъ - - -	4,
рвотныхъ изверженій - - - - -	1,
веществъ, употребленныхъ внутрь или снаруж съ преступною цѣлью - - - - -	2,
предметовъ пищи и напитковъ - - - - -	2.

При этихъ изслѣдованіяхъ обнаруженъ мышьякъ въ 4-хъ случаяхъ, стрихнинъ въ 1, кротонное масло въ 1, капорекій чай въ 1 и крахмалъ въ 1 случаѣ. Въ 7-ми же случаяхъ вредныхъ для здоровья ядовитыхъ веществъ не обнаружено.

Въ отчетномъ году присутствіемъ Врачебнаго Управленія разсмотрѣны и даны заключенія, на основаніи 345 ст. уст. суд. по вопросамъ:

1. О насильственной смерти 6 и о дѣтубійствѣ 2. Въ 5-ти случаяхъ насильственной смерти и въ 2-хъ случаяхъ дѣтубійства, признаковъ насилія не обнаружено, въ 1 случаѣ причиною смерти была неумѣстно произведенная операція фельдшеромъ надъ неизвѣстною ему, по качествамъ и свойствамъ, опухолью околушной желѣзы, повлекшей за собою зараженіе крови гноемъ.

2. Судебно-химико-микроскопическихъ изслѣдованій было 8, при чемъ найдено: по 5-ти дѣламъ кровяныя пятна, а въ 3-хъ случаяхъ ничего не обнаружено.

3. Произведено освидѣтельствованій здоровья лицъ, испрашивавшихъ пенсію за свою службу по сокращенному сроку 2.

4. Въ общемъ Присутствіи Губернскаго Правленія освидѣствовано въ состояніи умственныхъ способностей 4, изъ нихъ: дворянъ—женщина 1, мѣщанъ и крестьянъ—2 мужчины и 1 женщина.

По предмету медико-полицейскаго надзора за доброкачественностью съѣстныхъ и питейныхъ припасовъ и за соблюденіемъ установленныхъ въ законѣ правилъ гигиеническаго содержанія рабочихъ на фабрикахъ, заводахъ и въ ремесленныхъ заведеніяхъ, осмотрѣно врачами 1154 таковыхъ мѣстъ торговли: 669 въ городахъ и 485 въ уѣздахъ.

По прекращенію повальныхъ, на людяхъ и на домашнемъ скотѣ, болѣзней были приняты врачами медико-полицейскія мѣры въ 8 городахъ и 84 селеніяхъ. Сверхъ того, Губернскимъ Врачебнымъ Инспекторомъ осмотрѣны подробно всѣ больничныя учрежденія въ губерніи, а именно: 10 больницъ, изъ нихъ 5 городскихихъ, 2 тюремныхъ, 2 сельскихихъ и 1 при имѣніи частнаго лица; 30 вольныхъ аптекъ, при чемъ подробно осмотрѣны 18 городскихихъ и 4 сельскія аптеки.

Особенное вниманіе было обращено на удобство помѣщеній, опрятность, чистоту воздуха, продовольствіе, на обстановку въ гигиеническомъ отношеніи, на способъ леченія больныхъ, а особенно одержимыхъ сифилисомъ, и вообще на всѣ тѣ порядки, которые указаны уставомъ лечебныхъ заведеній.

Мѣры къ предотвращенію распространенія сифилиса въ губерніи и особенно въ мѣстностяхъ расположенія войскъ, заключались въ осмотрѣ проститутокъ, внесенныхъ въ полицейскіе списки, и въ провильномъ, по возможности, излеченіи поступающихъ въ больничныя заведенія зараженныхъ сифилисомъ лицъ обоюго пола. Болѣзнь эта, судя по отчетности больничныхъ и вольнопрактикующихъ врачей, занимаетъ послѣднее мѣсто среди другихъ заразительныхъ болѣзней. Всѣхъ больныхъ сифилисомъ въ Сѣдлецкой губерніи въ 1882 году было 291, изъ нихъ пользовавшихся въ городскихихъ и сельскихихъ больницахъ 51 и 240 въ частной практикѣ у врачей.

Въ 1882 году предохранительная оспа привита по всей Сѣдлецкой губерніи 15676 младенцамъ, непривитыхъ-же осталось 574. Оспопрививаніемъ занимаются, подъ наблюденіемъ городскихыхъ и уѣздныхъ врачей, какъ состоящіе на службѣ, такъ и вольнопрактикующіе фельдшера, для чего уѣзды раздѣляются на нѣсколько участковъ и каждый изъ нихъ поручается одному изъ фельдшеровъ, командируемому врачомъ для привитія младенцамъ предохранительной оспы.

Всѣхъ аптекъ съ правомъ вольной продажи состояло по Сѣдлецкой губерніи къ концу 1882 года 30, изъ нихъ 26 постоянныхъ и вновь открытыхъ, на основаніи Высочайше утвержденныхъ 6 ноября 1881 г. правилъ объ учрежденіи сельскихихъ аптекъ,—4.

По доставленнымъ свѣдѣніямъ отъ содержателей и управляющихъ аптеками, за исключеніемъ 3-хъ сельскихъ, еще недавно открытыхъ, число поступившихъ рецептовъ въ 1882 году было 99959 номеровъ; цифра годоваго оборота 76,228 руб. 71 коп. изъ которыхъ 29,667 руб. 2 коп. приходится на ручную продажу лекарствъ, а 46,561 руб. 69 коп. на рецепты.

Б. Эпидеміи и эпизоотіи.

Въ продолженіи 1882 года эпидемическія болѣзни появились въ 12-ти городахъ и 150-ти селеніяхъ всѣхъ уѣздовъ Сѣдлецкой губерніи. Болѣзни эти слѣдующія: тифозная горячка, скарлатина, дифтеритъ, натуральная оспа, корь, кровавый поносъ, сибирская язва и бленноройное воспаленіе глазъ. Общее число всѣхъ больныхъ эпидемическими болѣзнями было 2920, изъ коихъ умерло 475; слѣдовательно число умершихъ отъ повальныхъ болѣзней къ заболѣвшимъ относилось какъ 16,2 къ 100.

1. Тифозная горячка появлялась во всѣхъ городахъ губерніи и 39 селеніяхъ, начиная съ апрѣля мѣсяца во всѣ времена года; общее число заболѣвшихъ было 654, изъ коихъ умерло 55 человекъ, слѣдовательно число умершихъ къ заболѣвшимъ относилось какъ 8,2 къ 100. Большая половина всѣхъ случаевъ заболѣванія приходится на Бѣльскій уѣздъ, гдѣ заболѣло 155, умерло 23; тифъ преимущественно господствовалъ въ самомъ гор. Бѣлѣ, особенно среди бѣдняковъ, потерявшихъ отъ бѣдшаго въ городѣ, довольно значительнаго, пожара.

2. Второе мѣсто по распространенности въ губерніи болѣзней занимаетъ дифтеритъ, господствовавшій съ мая мѣсяца до конца года, во всѣхъ городахъ губерніи и 42 селеніяхъ. Общее число больныхъ дифтеритомъ было 562, изъ коихъ умерло 173; слѣдовательно число умершихъ къ общему числу больныхъ относилось какъ 30,8 къ 100. Сильнѣе всего дифтеритъ былъ развитъ въ Соколовскомъ, Гарволинскомъ и Бѣльскомъ уѣздахъ.

3. Третье мѣсто, по распространенности болѣзней въ губерніи, занимаетъ скарлатина, господствовавшая съ мая во всѣ остальные мѣсяцы года, во всѣхъ городахъ и 22 селеніяхъ губерніи. Общее число больныхъ скарлатиною было 390, изъ коихъ умерло 82; слѣдовательно число умершихъ къ общему числу заболѣваній относилось какъ 2 къ 100. Сильнѣе всего скарлатина господствовала въ Бѣльскомъ и Влодавскомъ уѣздахъ.

4. За тѣмъ появлялась натуральная оспа, но только отдѣльными случаями и при томъ помѣтно въ 6 городахъ и 13 селеніяхъ губерніи. Общее число больныхъ оспою было 226, изъ которыхъ умерло 26, такъ что число умершихъ къ заболѣвшимъ относилось какъ 11,5 къ 100.

5. Корь господствовала преимущественно въ городахъ и 18 селеніяхъ уѣздовъ, начиная съ апрѣля мѣсяца по ноябрь и поражала большею частью дѣтей. Всѣхъ больныхъ корью въ гу-

берній было 870, изъ коихъ умерло 107. Число умершихъ къ заболѣвшимъ относилось какъ 12,2 къ 100.

6. Кровавый поносъ эпидемически и спорадически появлялся почти во всѣхъ уѣздныхъ городахъ и 17 селеніяхъ, преимущественно въ жаркіе мѣсяцы года, поражая наиболѣе дѣтей, уже страдавшихъ разстройствомъ пищеваренія. Всѣхъ больныхъ кровавымъ поносомъ было 206, изъ которыхъ умерло 30, что и составляетъ 14% смертности.

7. Сибирская язва встрѣчалась спорадически въ Сѣдлецкомъ, Гарволинскомъ и Константиновскомъ уѣздахъ, у рабочихъ занимающихся выдѣлкою кожъ или у лицъ, неумѣвшихъ объяснить причины своей болѣзни. Изъ 8 заболѣвшихъ сибирскою язвою умерло 2.

8. Бленноройное воспаленіе глазъ появлялось преимущественно въ Бѣльской, Луковской и Межирѣчской больницахъ, въ маѣ, іюнѣ и іюль мѣсяцахъ. Изъ 6 заболѣвшихъ никто не умеръ; причину болѣзни было бленноройное зараженіе.

Въ продолженіи 1882 года въ 3-хъ городахъ и 30-ти селеніяхъ всѣхъ уѣздовъ Сѣдлецкой губерніи, появлялись на домашнемъ скотѣ слѣдующія повальные болѣзни: чума, сибирская язва, овечья оспа, и изъ инвазионныхъ болѣзней — чесотка на лошадахъ. Общее число всѣхъ больныхъ домашнихъ животныхъ эпизоотическими болѣзнями въ отчетномъ году простиралось до 864, а именно: 199 головъ рогатаго скота, 17 лошадей и 648 мелкаго скота; изъ нихъ пало 625 головъ (87 головъ рогатаго, 9 лошадей и 529 мелкаго скота), убито больныхъ 91 голова и выздоровѣло 148; независимо отъ сего убито подозрѣваемыхъ въ болѣзни 74 головы. Число павшихъ животныхъ къ общему числу заболѣвшихъ относилось какъ 72,3 къ 100.

При появленіи повальныхъ на домашнемъ скотѣ болѣзней, командированные, какъ губернекій ветеринарный врачъ, такъ и окружные ветеринарные врачи, принимали на мѣстѣ мѣры, указанные уставомъ медицинской и ветеринарной полиціи и особыми циркулярами и инструкціями Министерства Внутреннихъ Дѣлъ по прекращенію эпизоотій.

В. Больницы.

Въ Сѣдлецкой губерніи въ 1882 г. находились тѣ-же самыя гражданскія больницы, что и въ прошломъ 1881 г., а именно:

въ губернекомъ городѣ Сѣдльцѣ—св. Маріи,
въ уѣздномъ городѣ Бѣлѣ—св. Карла-Боромея,
— Радинѣ—св. Кунегунды,
— Луковѣ—св. Ѳаддея,

въ пос. Мацѣвицы, Гарволинскаго уѣзда—св. Констанціи,
въ пос. Стердынь, Соколовскаго уѣзда—св. Павла,
въ гор. Межирѣчи, Радинскаго уѣзда—еврейская,
въ дер. Вырозембы, Соколовскаго уѣзда—св. Ѳаддея,
и въ дер. Миляновъ, Радинскаго уѣзда.

Всѣ эти больницы, кромѣ двухъ послѣднихъ, т. е. Вырозембской и Милянковской, состоятъ въ завѣдываніи Губернскаго и 5-ти уѣздныхъ Совѣтовъ общественнаго призрѣнія; Вырозембская-же и Милянковская, какъ устроенныя и содержимыя на частныя средства, согласно 5 ст. Высочайше утвержденного 19 июня 1870 года положенія объ управленіи благотворительными заведеніями въ губерніяхъ Царства Польскаго, подчиняются контролю Совѣтовъ только въ медико-полицейскомъ отношеніи.

Источники доходовъ больницъ, состоящихъ въ вѣдѣніи Губернскаго и уѣздныхъ Совѣтовъ общественнаго призрѣнія, въ отчетномъ 1882 году были слѣдующіе: а) проценты отъ капиталовъ, б) возвратъ лечебныхъ издержекъ, в) доходы отъ аренды больничныхъ недвижимостей, г) добровольныя пожертвованія, д) акцизные штрафы, е) 15% пособіе отъ доходовъ городскихъ кассъ, и ж) штрафы за несоблюденіе правилъ объ охотѣ и еврейской одеждѣ. Этотъ послѣдній доходъ поступаетъ исключительно въ пользу еврейскихъ благотворительныхъ заведеній.

Всѣ выше поименованныя больницы помѣщаются въ собственныхъ домахъ, вполнѣ соответствующихъ своему назначенію, кромѣ Маѣвевской, помѣщеніе которой не вполнѣ удовлетворяетъ санитарнымъ требованіямъ, но къ устраненію этого недостатка приняты соответственныя мѣры.

Съ концемъ 1882 года, состояція въ вѣдѣніи Губернскаго и уѣздныхъ Совѣтовъ общественнаго призрѣнія больницы: Стѣлецкая, Бѣльская, Радинская, Луковская, Маѣвевская, Стердынская и Межирѣцкая имѣли капитала вообще 135,923 руб. 84½ коп., въ томъ числѣ въ польскомъ банкѣ на 4 и 5% вкладахъ 125,560 руб. 43½ коп. и въ ипотечномъ обезпеченіи 9,013 руб. 41 коп.

Общее число больныхъ, пользовавшихся въ 1882 году въ этихъ 7-ми больницахъ, было 48,530 человекъ. Въ томъ числѣ находилось на излеченіи 2335. Изъ этого числа умершихъ было 213, выздоровѣло 1967, осталось на излеченіи 155. Въ отчетномъ году приходится 1 умершій на 10 больныхъ. Годовыя издержки всѣхъ этихъ больницъ были 23,623 руб. 33 коп.; естественное же содержаніе каждаго больнаго, среднимъ числомъ, обходилось въ 51 коп. Штатное число кроватей въ 1882 году во всѣхъ 7-ми больницахъ было 150.

Въ каждой изъ этихъ больницъ, для ухода за больными, имѣются: штатный врачъ, фельдшеръ и больничная прислуга; въ больницахъ-же: Бѣльской, Луковской, Радинской и Стердынской имѣются сестры милосердія, изъ общины св. Казимира въ гор. Варшавѣ, въ 1 и 4-й четыре, а во 2 и 3-й по три, которые, кромѣ ухода за больными, завѣдываютъ больничнымъ хозяйствомъ. Каждая изъ этихъ сестеръ милосердія получаетъ отъ больницы продовольствіе въ натурѣ, (при готовой квартирѣ съ отопленіемъ, освѣщеніемъ и стиркою бѣлья) и по 45 руб. въ годъ на одежду; въ Бѣльской-же по 60 руб. въ годъ на одежду.

Больницы: Бѣльская, Радинская, Луковская и Стердынская имѣютъ свои аптеки, въ которыхъ приготовленіемъ лекарствъ за-

нимаются сестры милосердія подь наблюденіемъ больничныхъ врачей, необходимыя-же медикаменты выпиcываются изъ Варшавскихъ аптечныхъ складовъ по уменьшеннымъ цѣнамъ, противъ назначенныхъ въ преискурантѣ; прочія больницы, какъ то: Сѣдлецкая, Мацѣвицкая и Межирѣчская еврейская, получаютъ необходимыя лекарства изъ мѣстныхъ аптекъ, также по уменьшеннымъ цѣнамъ.

Больные принимаются въ гражданскія больницы согласно больничному уставу 1842 года и послѣдовавшихъ въ развитіе онаго распоряженій; въ мѣстахъ-же гдѣ имѣются военные лазареты, больные военнаго званія принимаются на излеченіе въ гражданскія больницы только тогда, когда въ военныхъ лазаретахъ нѣтъ свободныхъ мѣстъ.

Г. Дома призрѣнія.

Въ Сѣдлецкой губерніи въ непосредственномъ завѣдываніи Сѣдлецкаго Губернскаго и уѣздныхъ Совѣтовъ общественнаго призрѣнія въ отчетномъ 1882 году находилось два дома призрѣнія старцевъ, а именно: Сѣдлецкій въ губернскомъ городѣ Сѣдльцѣ и Желеховскій въ гор. Желеховѣ, Гарволинскаго уѣзда. Кромѣ выше поименованныхъ домовъ призрѣнія въ вѣдѣніи Губернскаго и уѣздныхъ Совѣтовъ общественнаго призрѣнія состояли еще слѣдующіе дома призрѣнія: Гарволинскій—въ уѣздномъ гор. Гарволинѣ, и Парчевскій—въ гор. Парчевѣ, Влодавскаго уѣзда, но таковыя по неизмѣнно средствъ къ содержанію себя и по совершенной ветхости закрыты.

Сѣдлецкій домъ призрѣнія въ 1882 году содержался изъ процентовъ отъ капиталовъ и пожертвованій; Желеховскій-же содержался исключительно на добровольныя пожертвованія въ натурѣ, такъ какъ ни капиталовъ, ни другихъ источниковъ дохода не имѣлъ.

Поименованныхъ два дома призрѣнія помѣщаются въ собственныхъ зданіяхъ, Сѣдлецкій—въ новомъ каменномъ, оконченномъ постройкою въ 1881 году, Желеховскій-же отремонтированъ въ отчетномъ 1882 году и на этотъ предметъ израсходовано 522 руб. 49 коп.

По представленію Губернскаго Совѣта общественнаго призрѣнія, Сѣдлецкому дому призрѣнія калекъ и старцевъ, по Высочайшему повелѣнію отъ 20 марта 1882 года, присвоено имя Ея Императорскаго Величества Государыни Императрицы Маріи Ѳеодоровны.

Число лицъ призрѣвавшихся въ 1882 году въ Сѣдлецкомъ и Желеховскомъ домахъ призрѣнія, было 42 человекъ. На содержаніе призрѣваемыхъ израсходовано 575 руб. 45 коп. въ годъ, что составляетъ суточное содержаніе на каждого призрѣваемаго по 6,5 копѣекъ.

Д. Дѣтскіе пріюты.

Губернскому Совѣту общественнаго призрѣнія подвѣдомственны три дѣтскихъ пріюта: а) Сѣдлецкій — въ губернскомъ гор. Сѣдльцѣ, для дѣтей сиротъ римско-католическаго исповѣданія, б) Бѣльскій—въ уѣздномъ гор. Бѣлѣ, для приходящихъ дѣтей, и в) Бѣльскій—въ томъ-же городѣ, для дѣтей сиротъ православнаго и римско-католическаго исповѣданій, въ коемъ предназначено 9 мѣстъ для дѣтей сиротъ православнаго исповѣданія и 4 мѣста для дѣтей сиротъ римско-католическаго исповѣданія.

Кромѣ основныхъ своихъ капиталовъ, которыхъ числится 8,021 руб. 31 коп., пріюты эти имѣютъ слѣдующіе источники доходовъ для своего содержанія: а) проценты отъ капиталовъ, б) пособія отъ казны, и в) пожертвованія вносимыя разными лицами и разныя случайныя доходы.

Бѣльскіе помѣщаются въ домѣ принадлежащемъ пріюту для приходящихъ дѣтей, Сѣдлецкій-же по неимѣнію своего собственнаго дома въ 1882 году помѣщался въ зданіи принадлежащемъ Сѣдлецкому дому призрѣнія за плату по 50 руб. въ годъ.

Число лицъ призрѣвавшихся и воспитывавшихся въ 1882 году въ этихъ пріютахъ было 64 дѣтей обоого пола. Содержаніе ихъ обошлось въ отчетномъ году 3,665 руб. 13 коп.

Кромѣ изъясненныхъ благотворительныхъ заведеній въ городѣ Сѣдльцѣ находится еще пріютъ для дѣтей православнаго исповѣданія. Главный источникъ содержанія этого заведенія, составляетъ доходъ съ подуховнаго имѣнія Скуржець, Высочайше пожалованнаго попечительству въ 1872 году. Въ отчетномъ году воспитывалось 10 мальчиковъ и 9 дѣвочекъ. Изъ нихъ 8 мальчиковъ обучалось въ гимназіи и 2 въ городскомъ начальномъ училищѣ. Всѣ дѣвочки обучаются въ гимназіи и независимо того, подъ наблюденіемъ надзирательницы пріюта, обучаются шитью и рукодѣльнымъ работамъ.

Е. Насильственныя и случайныя смерти.

Въ отчетномъ году случаевъ насильственной и случайной смерти вообще было 181. Изъ этого числа умерло:

отъ самоубійства	19,
отъ смертоубійства	11,
скоропостижно умерло	61,
отъ разныхъ случаевъ	85,
найдено мертвыхъ тѣлъ	5.

По отношенію къ общему числу жителей 1 умершей случайною смертью приходится на 3438 лицъ всего населенія.

V.

НАРОДНОЕ ПРОСВѢЩЕНІЕ.

Учебныя заведенія.

Въ отчетномъ году въ губерніи состояло учебныхъ заведеній:

мужская классическая гимназія въ гор. Сѣдльцѣ	1,
мужская классическая гимназія въ гор. Бѣлѣ	1,
женская 6-классная гимназія съ приготовительнымъ классомъ въ гор. Сѣдльцѣ	1,
учительская семинарія съ образцовымъ училищемъ въ гор. Бѣлѣ	1,
мужскихъ двухклассныхъ народныхъ училищъ	4,
общее двухклассное народное училище	1,
начальныхъ народныхъ училищъ: мужскихъ	4,
женскихъ	9,
для обоого пола	226.

Кромѣ того въ губерніи состояло частныхъ учебныхъ заведеній:

женскихъ пансіоновъ 2-го разряда	2,
женскихъ начальныхъ училищъ 3-го разряда	2,
начальныхъ училищъ 3-го разряда для обоого пола	2,
канторовъ 3-го разряда для обоого пола	22,
воскресныхъ ремесленныхъ училищъ	5,

Всѣхъ учебныхъ заведеній . 281.

Въ двухъ мужскихъ классическихъ гимназіяхъ состояло учащихся	933
Въ учительской семинаріи	89
Въ женской гимназіи	177
Въ училищахъ и смѣшанныхъ школахъ	11865
всего	13064

Учащіеся распредѣлялись:

по сословіямъ:

дворянъ и чиновниковъ	936
духовнаго званія	68
разныхъ сословій: городского	2084
сельскаго	8996
колонистовъ	950
иностранцевъ	30

по вѣроисповѣданіямъ:

православныхъ	3634
католиковъ	8662
лютеранъ	459
евреевъ	306
магометанъ	3

По отношенію къ народонаселенію, одно учебное заведеніе приходилось на 2215 душъ; на каждое учебное заведеніе 46 учащихся и 1 учащійся былъ на 47 жителей общаго народонаселенія.

Число учащихся увеличилось въ отчетномъ году на 694 чело-
вѣка. Увеличеніе это, главнымъ образомъ, падаетъ на сельскія
народныя училища, расположенныя въ мѣстностяхъ съ русскимъ
населеніемъ.

Мѣстное населеніе относится къ школь, за немногими ис-
ключеніями, сочувственно. Число посѣщающихъ школы несом-
ннѣнно было бы гораздо больше, еслибы къ тому не препятство-
вали средства сельскихъ обывателей и условія мѣстности, гдѣ
расположены школы, хотя на это и обращено вниманіе. Успѣхъ
въ школахъ можно считать удовлетворительнымъ, несмотря на
бывающую нерѣдко неакуратность въ посѣщеніи школъ уча-
щимися.

Всѣ учебныя заведенія въ мѣстностяхъ съ русскимъ насе-
леніемъ имѣютъ преподавателей православныхъ, за исключе-
ніемъ только законоучителей римско-католическаго исповѣданія
при гимназіяхъ и всѣ безъ исключенія предметы преподаются на
русскомъ языкѣ.

Православные священники въ большей части случаевъ от-
носятся сочувственно къ дѣлу народнаго образованія и многие
изъ нихъ состоятъ въ школахъ законоучителями. Въ составъ
учителей народныхъ училищъ все болѣе и болѣе входятъ быв-
шіе воспитанники учительской семинаріи, которымъ преимуще-
ственно предоставляется званіе сельскаго учителя. Много спо-
собствуетъ народному образованію усердіе, съ которымъ отно-
сятся къ этому дѣлу гг. Начальники уѣздовъ и Коммисары.

Къ сожалѣнію нельзя того сказать про мѣстный дворянскій
классъ и католическое духовенство, относящихся къ дѣлу на-
роднаго образованія совершенно равнодушно. Еврейское населе-
ніе, за самыми ничтожными исключеніями, дѣтей своихъ по пре-
жнему въ школы не посылаетъ, ограничиваясь домашнимъ обуче-
ніемъ въ своихъ религіозныхъ школахъ.

На содержаніе учебныхъ заведеній, кромѣ мужскихъ гим-
назій, имѣлись въ отчетномъ году слѣдующія средства:

изъ суммъ государственнаго казначейства	57,816	руб.	99	коп.
изъ специальныхъ средствъ казны на обу- ченіе	1,178	”	5	”
изъ городскихъ суммъ отпускалось	383	”	94	”
изъ складокъ училищныхъ обществъ	36,644	”	5	”
процентовъ изъ пожертвованныхъ капи- таловъ	325	”	52	”
процентовъ съ экономическаго капитала хранящагося въ банкѣ	511	”	79	”
изъ складокъ натурою, по оцѣнкѣ на деньги	1,691	”	35	”

Всего-же въ отчетномъ году поступило . 98,551 руб. 69 коп.

VI.

КРЕСТЬЯНСКОЕ ДѢЛО.

I. Всѣхъ гминъ въ Сѣдлецкой губерніи къ 1-му января 1883 года состояло 143, въ томъ числѣ:

а) состоящихъ изъ однихъ селеній	110,
б) смѣшанныхъ, т. е. состоящихъ изъ селеній и по- садовъ	25,
в) самостоятельныхъ посадскихъ	8,
изъ нихъ:	
гминъ съ населеніемъ менѣе 2000	5,
— отъ 2000 до 4000.	80,
— отъ 4000 до 6000.	50,
— свыше 6000	8,

Въ теченіи 1882 года число гминъ уменьшилось на 2 велѣдствіе соединенія ихъ съ другими гминами, а именно: въ Влодавскомъ уѣздѣ присоединена гмина Бытынъ къ гминѣ Собиборъ, и въ Сѣдлецкомъ уѣздѣ гмина Ястржембе къ гминѣ Доманицы.

II. Гминныхъ сборовъ на содержаніе гминныхъ управленій и гминныхъ судовъ, равно и на другія гминныя надобности, въ теченіи 1882 года было 224,432 руб. 48 ¼ коп. Пространство обложенной гминнымъ сборомъ земли, составляло 1,836,457 морговъ. Средняя цифра сбора на одинъ морг ъудобной земли въ теченіи 1882 года составляла 12½ коп.

Расходы гминныхъ сборовъ подраздѣлялись на слѣдующія категории:

а) на содержаніе личнаго состава гминныхъ управленій.	56,252 руб. 32 коп.
б) на канцелярскія надобности тѣхъ-же управленій	24,604 „ 49% „
в) на наемъ помѣщеній подъ гминныя управленія	1,134 „ 34% „
г) на содержаніе личнаго состава гминныхъ судовъ и на канцелярскія надобности тѣхъ-же судовъ.	58,494 „ 76% „
д) на наемъ помѣщеній подъ тѣ-же суды	3,971 „ 46% „
е) на содержаніе гминныхъ начальныхъ училищъ	25,164 „ 92 „
ж) разныхъ обязательныхъ расходовъ, на основаніи правительственныхъ распоряженій	6,180 „ 89% „
з) на общественныя надобности, установленныя самими гминными сходами.	48,629 „ 27½ „

III. Движеніе дѣлъ по добровольнымъ сдѣлкамъ, состоявшимся между владѣльцами имѣній и крестьянами, о замѣнѣ

сервитутовъ и обмѣну земель, въ теченіи 1882 года въ Сѣдлецкой губерніи, представлялось въ слѣдующемъ видѣ.

У комиссаровъ:

добровольныхъ сдѣлокъ представленныхъ комиссарами къ засвидѣтельствуванію въ теченіи 1882 года было	34,
оставалось сдѣлокъ къ 1 января 1882 года незасвидѣствованныхъ комиссарами	19,
сдѣлокъ засвидѣствованныхъ комиссарами до 1 января 1882 года, но по то число ими непредставленныхъ на утверждение Губернаго Присутствія	70,
сдѣлокъ возвращенныхъ Губернскимъ Присутствіемъ для дополненій въ теченіи 1882 года	7,

Такимъ образомъ въ производствѣ комиссаровъ въ теченіи 1882 года находилось добровольныхъ сдѣлокъ 130.

Изъ нихъ:

1) Засвидѣствовано комиссарами добровольныхъ сдѣлокъ въ теченіи 1882 года	34.
2) Представлено комиссарами засвидѣствованныхъ ими добровольныхъ сдѣлокъ на утверждение Губернаго Присутствія въ отчетномъ году	41.

Не могло быть засвидѣствовано въ отчетномъ году добровольныхъ сдѣлокъ 19;

изъ нихъ:

за непредставленіемъ сторонами межевыхъ документовъ	9,
вслѣдствіе непредставленія законныхъ уполномочій и ипотечныхъ выписей	3,
по разнымъ другимъ причинамъ	7.

Изъ числа засвидѣствованныхъ комиссарами добровольныхъ сдѣлокъ не могло быть представлено въ отчетномъ году на утверждение Губернаго Присутствія 70, по слѣдующимъ причинамъ:

1) вслѣдствіе непредставленія сторонами межевыхъ документовъ	30,
2) по недоставленію сторонами ипотечныхъ выписей	11,
3) вслѣдствіе возвращенія сторонамъ межевыхъ документовъ для разныхъ дополненій	7,
4) вслѣдствіе представленія сторонами дополнительныхъ межевыхъ документовъ въ концѣ отчетнаго года	3,
5) вслѣдствіе обжалованія рѣшеній комиссаровъ въ Губернское Присутствіе	6,
6) по недоставленію сторонами законныхъ уполномочій и довѣренностей	3,
7) по другимъ причинамъ	10.

Къ 1 января 1883 года оставалось у комиссаровъ:

сдѣлокъ незасвидѣствованныхъ	19,
сдѣлокъ засвидѣствованныхъ, но не представленныхъ на утверждение Губернаго Присутствія	70,

Всего 89.

Въ Сѣдлецкомъ Губернскомъ по крестьянскимъ дѣламъ
Присутствіи:

1) въ теченіи 1882 года представлено комиссарами
добровольныхъ сдѣлокъ на утвержденіе 41,

Всѣ эти сдѣлки остались неутвержденными.

2) сдѣлокъ утвержденныхъ Губернскимъ Присутст-
віемъ, по которымъ имъ не сдѣлано было постановленій о
внесеніи въ ликвидаціонные документы надлежащихъ над-
писей 18,

3) сдѣлокъ, по которымъ состоялись постановленія
Губернскаго Присутствія о внесеніи въ ликвидаціонные
документы надлежащихъ надписей, но копии съ таковыхъ
постановленій не представлены въ Временную Комиссію. 134.

Такимъ образомъ въ производствѣ Губернскаго При-
сутствія въ теченіи 1882 года находилось сдѣлокъ . . 227.

Въ теченіи 1882 года:

а) утверждено присутствіемъ сдѣлокъ 30,

б) отказано въ утвержденіи 1,

в) возвращено комиссарамъ для разныхъ дополненій. 7,

г) сдѣлано постановленій о внесеніи на основаніи
утвержденныхъ сдѣлокъ въ ликвидаціонные документы над-
лежащихъ надписей 30.

д) представлено въ Временную Комиссію оконча-
нныхъ дѣлъ по добровольнымъ сдѣлкамъ 43.

Въ теченіи 1882 года не могло быть утверждено добро-
вольныхъ соглашеній 44, по слѣдующимъ причинамъ:

1) вслѣдствіе неполноты дѣлопроизводства по засви-
дѣтельствовавшимся и представленнымъ комиссарами до-
бровольнымъ сдѣлкамъ 15,

2) вслѣдствіе поступления сдѣлокъ въ отчетномъ году 13,

3) вслѣдствіе возникновенія споровъ о правильности
заключенія сдѣлокъ 6,

4) вслѣдствіе непредставленія законныхъ актовъ на
право владѣнія землею 4,

5) вслѣдствіе возвращенія межевыхъ документовъ
для дополненій 3,

6) по другимъ причинамъ 3.

Добровольныхъ сдѣлокъ утвержденныхъ, но по коимъ не
могло быть постановлено рѣшеній о внесеніи въ ликвидаціон-
ные документы надлежащихъ надписей оставалось къ 1 января
1883 года 18, по слѣдующимъ причинамъ:

1) вслѣдствіе возвращенія межевыхъ документовъ для
дополненія 6,

2) вслѣдствіе непредставленія протоколовъ комисса-
рами объ указаніи въ натурѣ земель поступившихъ по
сдѣлкамъ согласно ст. 2 правилъ Министерства Внутрен-
нихъ Дѣлъ отъ 28 января 1880 года 6,

3) по разнымъ другимъ причинамъ 6.

Оконченныхъ дѣлъ по добровольнымъ сдѣлкамъ, которыя
въ отчетномъ году не могли быть представлены въ Временную

Комисію оставалось по 1 января 1883 года 121, по слѣдующимъ причинамъ:

- 1) велѣдствіе возвращенія дѣлопроизводства комиссарамъ для дополненій, согласно указаніямъ Временной Комисіи 46,
- 2) велѣдствіе составленія межевыхъ документовъ по правиламъ 1871 г., неотвѣчающимъ Высочайше утвержденнымъ 9 апрѣля 1881 года межевымъ правиламъ . . 19,
- 3) велѣдствіе возвращенія межевыхъ документовъ для дополненій съ формальной стороны 18,
- 4) велѣдствіе поступления ходатайствъ сельскихъ обществъ о раздѣлѣ сервитутныхъ земель на подворные участки 16,
- 5) велѣдствіе неполученія увѣдомленій о времени объявленія рѣшеній Присутствія по утвержденію сдѣлокъ . . 8,
- 6) по разнымъ другимъ причинамъ 14.

За симъ къ 1 января 1883 года оставалось въ производствѣ Губернскаго Присутствія:

сдѣлокъ неутвержденныхъ	44,
сдѣлокъ утвержденныхъ, но по коимъ не сдѣлано постановленій о внесеніи въ ликвидаціонные документы надлежащихъ надписей	18,
дѣлъ оконченныхъ по сдѣлкамъ, но которыя не могли быть въ отчетномъ году представлены въ Временную Комисію	121,
Всего . 183.	

Въ общемъ итогу къ 1 января 1883 года оставалось въ производствѣ крестьянскихъ учреждений Сѣдлецкой губерніи добровольныхъ сдѣлокъ:

- | | |
|--------------------------------------|------|
| у комиссаровъ | 89, |
| въ Губернскомъ Присутствіи | 183, |
| Всего . 272. | |

IV. Дѣлъ о точномъ опредѣленіи вида и размѣра сервитутовъ и внесеніи въ ликвидаціонныя таблицы и данныя дополнительныхъ надписей въ теченіи 1882 года было:

- 1) Рѣшено комиссарами дѣлъ сего рода по 229 селеніямъ.
- 2) Поступило въ Губернское Присутствіе жалобъ на рѣшенія комиссаровъ 75.
- 3) Представлено комиссарами копій рѣшеній вошедшихъ въ законную силу 56,
- 4) Оставалось въ Губернскомъ Присутствіи:
 - а) дѣлъ по обжалованію рѣшеній комиссаровъ, неразсмотрѣнныхъ до 1 января 1882 года 37,
 - б) представленийъ комиссаровъ объ исправленіи таблицъ и данныхъ 63.
- 5) Рѣшено Губернскимъ Присутствіемъ въ теченіи 1882 г.:
 - а) жалобъ на рѣшенія комиссаровъ 29,
 - б) постановлено рѣшеній о внесеніи въ ликвидаціонныя таблицы и данныя дополнительныхъ надписей . . . 97,

в) изъ числа постановленныхъ рѣшеній о внесеніи дополнительныхъ надписей въ ликвидационныя таблицы и данныя представлено въ Временную Коммисію дѣлъ . . . 82.

За сямъ къ 1 января 1883 года въ Губернскомъ Присутствіи оставалось дѣлъ:

- а) по жалобамъ на рѣшенія комиссаровъ 83,
- б) для постановленія рѣшеній о внесеніи въ ликвидационныя таблицы и данныя дополнительныхъ надписей . . . 51,
- в) представить копій съ надписей и копій рѣшеній въ Временную Коммисію по оконченнымъ дѣламъ . . . 140.

1) Задержка въ разсмотрѣніи 83 дѣлъ по апелляціоннымъ жалобамъ въ отчетномъ году произошла:

- а) влѣдствіе затребованія дополнительныхъ свѣдѣній отъ комиссаровъ - - - - - 48,
- б) назначенъ разборъ дѣлъ на январь и февраль мѣсяцы 1883 года - - - - - 19,
- в) поступило въ концѣ отчетнаго года - - - - - 16.

2) Задержка въ постановленіи Губернскимъ Присутствіемъ рѣшеній о внесеніи въ ликвидационныя таблицы и данныя дополнительныхъ надписей произошла:

- а) влѣдствіе неполноты опредѣленій по остальныхъ селеніямъ, входившимъ въ составъ одного и того-же имѣнія - - - - - 17,
- б) влѣдствіе поступления представлений въ концѣ отчетнаго года - - - - - 16,
- в) влѣдствіе поступления кассаціонныхъ жалобъ на рѣшенія Губернскаго Присутствія поданныхъ на имя Правительствующаго Сената - - - - - 6,
- г) по разнымъ другимъ причинамъ - - - - - 12.

3) Замедлилось представленіе въ Временную Коммисію копій съ надписей и копій рѣшеній о внесеніи въ ликвидационныя таблицы и данныя, послѣдовавшихъ измѣненій въ описаніи сервитутовъ по 140 селеніямъ, по слѣдующимъ причинамъ:

- а) влѣдствіе оказавшейся неполноты дѣлопроизводства по представленію комиссарами рѣшеній по остальныхъ селеніямъ, входившимъ въ составъ одного и того-же поселка - - - - - 35,
- б) влѣдствіе неполученія увѣдомленій о времени объявленія рѣшеній Присутствія - - - - - 32,
- в) влѣдствіе неокончанія дѣлъ по заключеннымъ добровольнымъ сдѣлкамъ о замѣнѣ сервитутовъ другихъ селеній, входившихъ въ составъ одного имѣнія съ селеніями, права которыхъ, на сервитуты, остались незамѣненными 28,
- г) влѣдствіе состоявшихся рѣшеній въ концѣ отчетнаго года - - - - - 18,
- д) заготавливаются копій съ рѣшеній и копій съ надписей по - - - - - 27.

V. Въ теченіи 1882 года находилось у комиссаровъ представленныхъ владѣльцами имѣній плановъ устройства лѣсовъ,

обремененных крестьянскими сервитутами (Высочайше утвержденныя 31 декабря 1875 года правила) всего 46, изъ нихъ повѣрено комиссарами пльновъ 33.

Въ Губернскомъ Присутствіи находилось проектовъ устройства лѣсовъ въ производствѣ по 31 декабря 1882 года всего 23; рассмотрѣно проектовъ 17; изъ нихъ: признано подлежащими утверженію 11 и неподлежащими утверженію 6.

Изъ числа проектовъ, признанныхъ подлежащими утверженію представлено въ Временную Коммисію 7; изъ сего числа: утверждено и прислано для введенія въ дѣйствіе 4, введено въ дѣйствіе 3, постановлено рѣшеній по представленію о внесеніи въ таблицы дополнительныхъ надписей 1.

VI. Дѣль объ ошибкахъ вкравшихся въ ликвидационныя таблицы и данныя (ст. 3215 пост. Учред. Ком. и Высочайшее повелѣніе 2 мая 1873 года) и по внесеніи въ таблицы и данныя дополнительныхъ надписей, въ теченіи 1882 года находилось въ производствѣ крестьянскихъ учреждений Сѣдлецкой губерніи.

У комиссаровъ:

оставалось заявленій о неправильной записи именъ усадебниковъ не рассмотрѣнныхъ по 1 января 1882 г. -	74,
въ теченіи 1882 года поступило заявленій по сему предмету -	151,
	<hr/>
итога -	225;

изъ сего числа:

постановлено комиссарами рѣшеній -	129,
составлено протоколовъ объ исправленіи таблицей и данныхъ -	33,
	<hr/>
итога -	162.

Къ 1 января 1883 года оставалось у комиссаровъ заявленій въ производствѣ 63.

Въ Губернскомъ Присутствіи:

оставалось жалобъ и представлений комиссаровъ не рассмотрѣнныхъ по 1 января 1882 года -	56,
въ теченіи 1882 года поступило жалобъ и представлений -	69,
	<hr/>
итога -	125;

изъ сего числа:

въ теченіи 1882 года рассмотрѣно дѣль -	87.
---	-----

Получено распоряженій Временной Коммисіи, разрѣшающихъ исправленіе таблицей и данныхъ 46; изъ нихъ постановлено рѣшеній объ исправленіи таблицей и данныхъ 38.

Къ 1 января 1883 года оставалось въ производствѣ Губернскаго Присутствія: дѣль не разрѣшенныхъ 38 и дѣль, по которымъ предстоитъ постановить рѣшенія, объ исправленіи таблицей 8.

VII. Дѣль по разрѣшенію споровъ, возникшихъ при межеваніи, и отграниченій крестьянскихъ земель въ теченіи 1882 года было:

У комиссаровъ:

оставалось дѣлъ неразрѣшенныхъ комиссарами по 1 января 1882 года - - - - -	58,
въ теченіи 1882 года возникло дѣлъ - - - - -	208,
	<hr/>
итого -	266;

изъ нихъ:

въ теченіи 1882 года разрѣшено споровъ - - - - -	216,
оставалось къ 1 января 1883 года неразрѣшенныхъ дѣлъ	50.

Въ Губернскомъ Присутствіи:

оставалось дѣлъ неразрѣшенныхъ до 1 января 1882 года	37,
въ теченіи 1882 года поступило жалобъ - - - - -	58,
	<hr/>
итого -	95;

изъ нихъ:

рѣшено дѣлъ во 2-й инстанціи - - - - -	60,
оставалось къ 1 января 1883 года въ производствѣ Губернскаго Присутствія - - - - -	35,

большинство которыхъ поступило въ концѣ отчетнаго года.

VIII. Дѣлъ по разбору заявленій о нарушеніи и превышеніи правъ на сервитуты (ст. 2966 пост. Учред. Ком. и Высочайшее повелѣніе 4 мая 1876 года), въ теченіи 1882 года находилось въ производствѣ, а именно:

У комиссаровъ:

оставалось дѣлъ неразрѣшенныхъ по 1 января 1882 года	13,
въ теченіи 1882 года поступило заявленій - - - - -	239,
	<hr/>
итого -	252;

изъ нихъ:

въ теченіи 1882 года постановлено рѣшеній - - - - -	203,
оставалось въ производствѣ по 1 января 1883 года неразсмотрѣнныхъ заявленій - - - - -	49.

Замедлилось разсмотрѣніе сихъ дѣлъ: а) вслѣдствіе поступления заявленій въ концѣ отчетнаго года 42, б) по разнымъ причинамъ 7.

Въ Губернскомъ Присутствіи:

оставалось неразрѣшенныхъ дѣлъ по 1 января 1882 года	28,
въ теченіи 1882 года поступило жалобъ - - - - -	84,
поступило дѣлъ вслѣдствіе отмѣны рѣшеній Губернскаго Присутствія въ кассационномъ порядкѣ - - - - -	2,
	<hr/>
итого -	114;

изъ сего числа:

въ теченіи 1882 года постановлено рѣшеній - - - - -	109,
оставалось въ производствѣ по 1 января 1883 года неразсмотрѣнныхъ дѣлъ - - - - -	5.

IX. Дѣлъ по разрѣшенію споровъ о правѣ собственности на усадьбы, означенныя въ ликвидаціонныхъ табеляхъ и данныхъ спорными, въ теченіи 1882 года находилось въ производствѣ Губернскаго Присутствія 1 дѣло и по немъ собираются дополнительныя свѣдѣнія.

Х. Дѣль по развертанію и обмѣну черезполосныхъ земель и раздѣлу общихъ пастбищъ находилось въ теченіи 1882 года въ производствѣ:

У комиссаровъ:

а) дѣль по развертанію черезполосныхъ земель 51; изъ нихъ: утверждено проектовъ въ 1-й инстанціи 16, отказано въ утвержденіи 14, остается въ производствѣ 21.

б) по раздѣлу общихъ пастбищъ находилось въ производствѣ 27; изъ нихъ: утверждено проектовъ въ 1-й инстанціи 8, отказано въ утвержденіи 7, возвращено владѣльцамъ для дополненій 10, оставалось въ производствѣ по 1 января 1883 года 2.

Въ Губернскомъ Присутствіи:

а) по развертанію и обмѣну черезполосныхъ земель находилось жалобъ 8; изъ нихъ: утверждено проектовъ во 2-й инстанціи 2, отказано въ утвержденіи 3, оставалось къ 1 января 1883 года въ производствѣ 3.

б) по раздѣлу общихъ пастбищъ находилось жалобъ 9; изъ нихъ: утверждено проектовъ во 2-й инстанціи 5, отказано въ утвержденіи 1, оставалось въ производствѣ по 1 января 1883 года 3.

в) представлено комиссарами проектовъ, утвержденныхъ ими въ 1-й инстанціи и вошедшихъ въ законную силу рѣшеній по необжалованію 2; изъ нихъ: постановлено Губернскимъ Присутствіемъ рѣшеній объ исправленіи табелей 2.

XI. По представленіямъ уѣздныхъ комиссаровъ, Губернскимъ Присутствіемъ приостановлена рубка лѣсовъ, обремененныхъ крестьянскими сервитутами въ 6-ти имѣніяхъ.

XII. Производство межевыхъ работъ въ Сѣдлецкой губерніи, по измѣренію крестьянскихъ земель поступившихъ въ собственность крестьянъ, на основаніи Высочайшихъ указовъ 19 февраля 1864 года, представляется въ слѣдующемъ видѣ: на 1882 межевой годъ, начинающійся съ 1 апрѣля каждого года по то же число слѣдующаго года, предназначено было къ новому измѣренію 50 селеній, съ приблизительнымъ пространствомъ въ 25,588 морговъ. Но такъ какъ подробныя свѣдѣнія о произведенныхъ межевыми чинами полевыхъ работъ представляется въ маѣ мѣсяцѣ каждого года, то свѣдѣнія о дѣйствительномъ выполненіи землемѣрами состоящими при Сѣдлецкомъ Губернскомъ Присутствіи, возложенныхъ на нихъ урочныхъ работъ, въ настоящее время не могутъ быть обозначены въ точныхъ цифрахъ.

Въ теченіи 1882 года представлено комиссарами въ Губернское Присутствіе межевыхъ плановъ, а именно:

а) плановъ на земли поступившія въ собственность крестьянъ, на основаніи указовъ 19 февраля 1864 года - 31,

б) плановъ на земли поступившія въ собственность крестьянъ, по дополнительнымъ надѣламъ на основаніи добровольныхъ сдѣлокъ - - - - - 35.

Оставалось плановъ въ Губернскомъ Присутствіи по 1 января 1882 года: по основнымъ надѣламъ 43, по дополнительнымъ надѣламъ 41.

Такимъ образомъ всѣхъ плановъ въ теченіи 1882 года находилось въ Губернскомъ Присутствіи:

а) по основнымъ надѣламъ - - - - -	74,
б) по дополнительнымъ надѣламъ - - - - -	76,
	<hr/>
	всего - 150.

Изъ сего числа признано Губернскимъ Присутствіемъ плановъ подлежащими утвержденію въ теченіи 1882 года:

по основнымъ надѣламъ - - - - -	8,
по дополнительнымъ надѣламъ - - - - -	20,
	<hr/>
	итого - 28.

Остальное количество (122 плана) не могли быть признаны подлежащимъ къ утвержденію, вѣдѣтіе того, что таковыя подлежали дополненію, какъ съ технической, такъ и съ формальной стороны и согласованіи съ послѣдними межевыми правилами, Высочайше утвержденными 9 апрѣля 1881 года; почему и возвращены комиссарамъ къ исполненію межевыми чинами.

Изъ числа признанныхъ подлежащими утвержденію межевыхъ документовъ, находившихся, въ Присутствіи вмѣстѣ съ прежними планами, представлено въ Временную Коммисію въ теченіи 1882 года:

плановъ по основнымъ надѣламъ - - - - -	33,
по дополнительнымъ надѣламъ - - - - -	42,
	<hr/>
	итого - 75.

XIII. Дѣль по точному опредѣленію сервитутныхъ правъ бывшаго блага грекоуніатскаго (нынѣ православнаго) духовенства находилось въ производствѣ Губернскаго Присутствія 3, изъ коихъ разрѣшено 1, остальные два дѣла поступили въ концѣ 1882 года.

XIV. Въ теченіи 1882 года находилось въ производствѣ, Особаго Губернскаго по крестьянскимъ дѣламъ Присутствія, жалобъ на приговоры сельскихъ и гминныхъ сходовъ 19, изъ нихъ разрѣшено 17.

XV. Въ 1882 году находилось въ производствѣ Губернскаго Присутствія вновь составленныхъ данныхъ 1, которая по разсмотрѣніи представлена на утвержденіе Временной Коммисіи.

XVI. Въ теченіи 1882 года состоялось опредѣленій Губернскаго Присутствія объ исправленіи ликвидаціонныхъ таблицъ и данныхъ, вѣдѣтіе перехода усадьбъ находившихся во владѣніи лицъ не крестьянскаго сословія (ст. 2323 пост. Учред. Ком.) 2.

XVII. Въ теченіи 1882 года находилось въ производствѣ Губернскаго Присутствія ходатайствъ, объ отчужденіи крестьянскихъ земель 1 и таковое представлено на утвержденіе Г. Министра Внутреннихъ Дѣлъ, отъ котораго послѣдовало разрѣшеніе.

XVIII. Въ теченіи 1882 года по разнымъ предметамъ поступило представленийъ 49; изъ нихъ: постановлено рѣшеній 47 и представлено заключеній 2.

XIX. Въ теченіи 1882 года общая дѣятельность крестьянскихъ учреждений Сѣдлецкой губернии представляется въ слѣдующихъ цифрахъ:

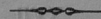
у комиссаровъ:	
входящихъ бумагъ - - - - -	5009,
исходящихъ бумагъ - - - - -	6362,
общее число постановленныхъ рѣшеній - - -	1016,
общее число составленныхъ заключеній - - -	194;
въ Губернекомъ Присутствіи:	
входящихъ бумагъ - - - - -	3734,
исходящихъ бумагъ - - - - -	5026,
общее число постановленныхъ рѣшеній - - -	472,
общее число составленныхъ заключеній - - -	54.

Судебныя учрежденія.

Въ Сѣдлецкой губерніи въ отчетномъ году были слѣдующія судебныя учрежденія: окружный судъ, прокурорскій надзоръ, два округа мировыхъ и гминныхъ судей, девять мировыхъ судовъ и сорокъ гминныхъ судовъ.

Ссудо-сберегательныя кассы.

Сельскихъ ссудо-сберегательныхъ кассъ къ 1 января 1883 года, въ Сѣдлецкой губерніи существовало 72, для 89 гминъ и 8 посадовъ. Основной капиталъ къ тому-же времени составлялъ 61,796 руб. 61 коп., числилось въ долгу 216,772 руб. 17 коп., состояло въ кассахъ на лицо 7,612 руб. 38 коп. Изъ числа вышеозначенныхъ кассъ было: а) кассъ открытыхъ на средства правительства 34, съ основнымъ капиталомъ въ 22,489 руб. 17 коп.; по этимъ кассамъ числилось въ долгу 61,622 руб. 80 коп., состояло на лицо 4,392 руб. 30 коп.; б) кассъ учрежденныхъ на капиталъ, образовавшійся изъ прибылей отъ правительственнаго капитала, послѣ переноса его въ другую гмину 20, съ основнымъ капиталомъ 20,420 руб. 18 коп.; въ этихъ кассахъ числилось въ долгу 75,362 руб. 47 коп., состояло на лицо 1,115 руб. 69 коп.; в) кассъ открытыхъ на общественныя средства, состояло 18, съ основнымъ капиталомъ въ 18,887 руб. 26 коп., числилось въ долгу 79,786 руб. 90 коп., состояло на лицо 2,104 руб. 36 коп.



ВѢДОМОСТИ

КЪ ОБЗОРУ СѢДЛЕЦКОЙ ГУБЕРНІИ

за 1882 годъ.

В. В. ДОМОДОВ

КР. ОБОРА СЕЛЕНКОЙ СЯВЕРИИ

1988 год

ГОСУДАРСТВЕННАЯ
ПУБЛИЧНАЯ
ИСТОРИЧЕСКАЯ
БИБЛИОТЕКА РСФСР
№ — 1982 г.

By 10p
rep 5p

YU

ДК

2

