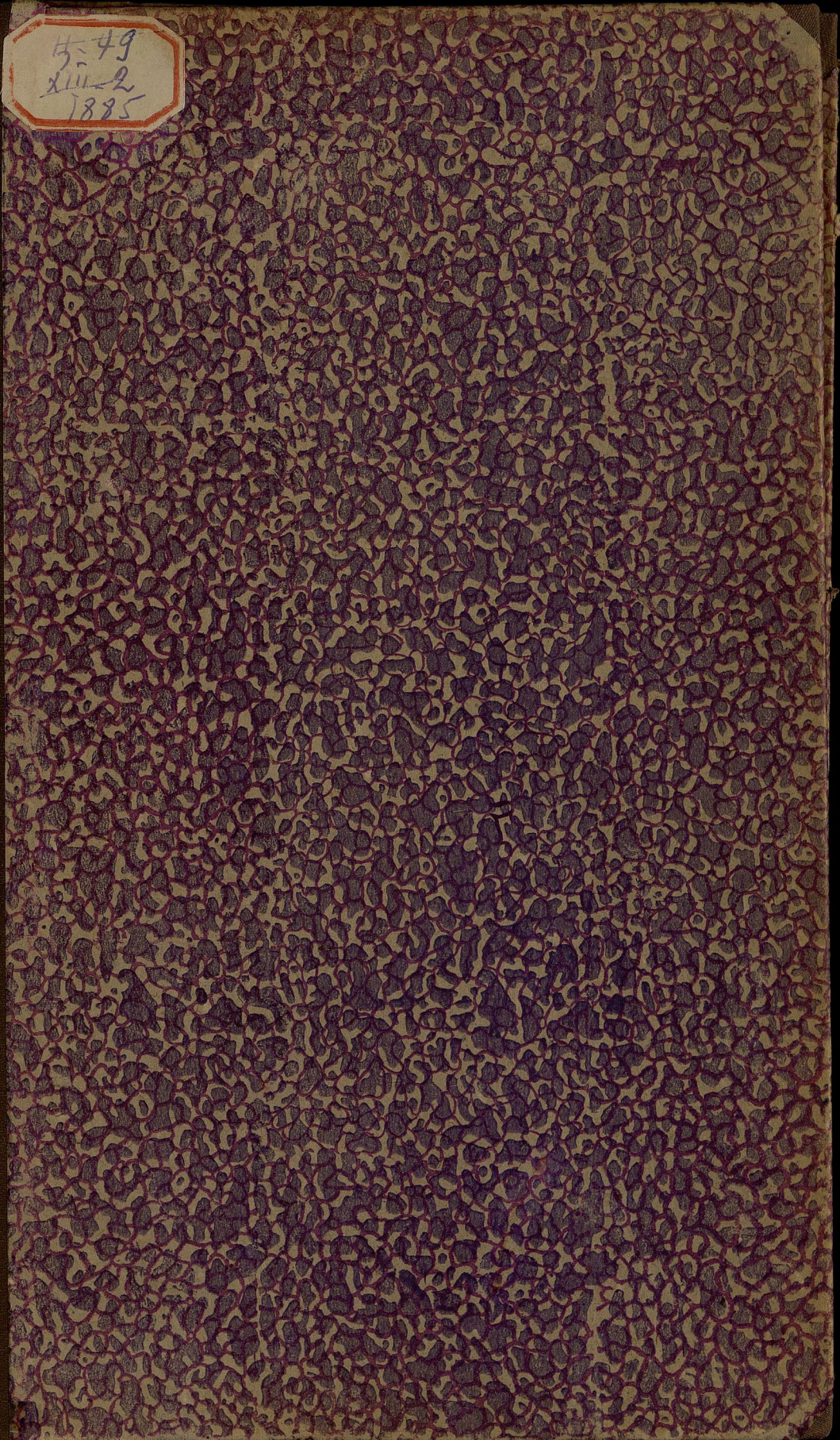
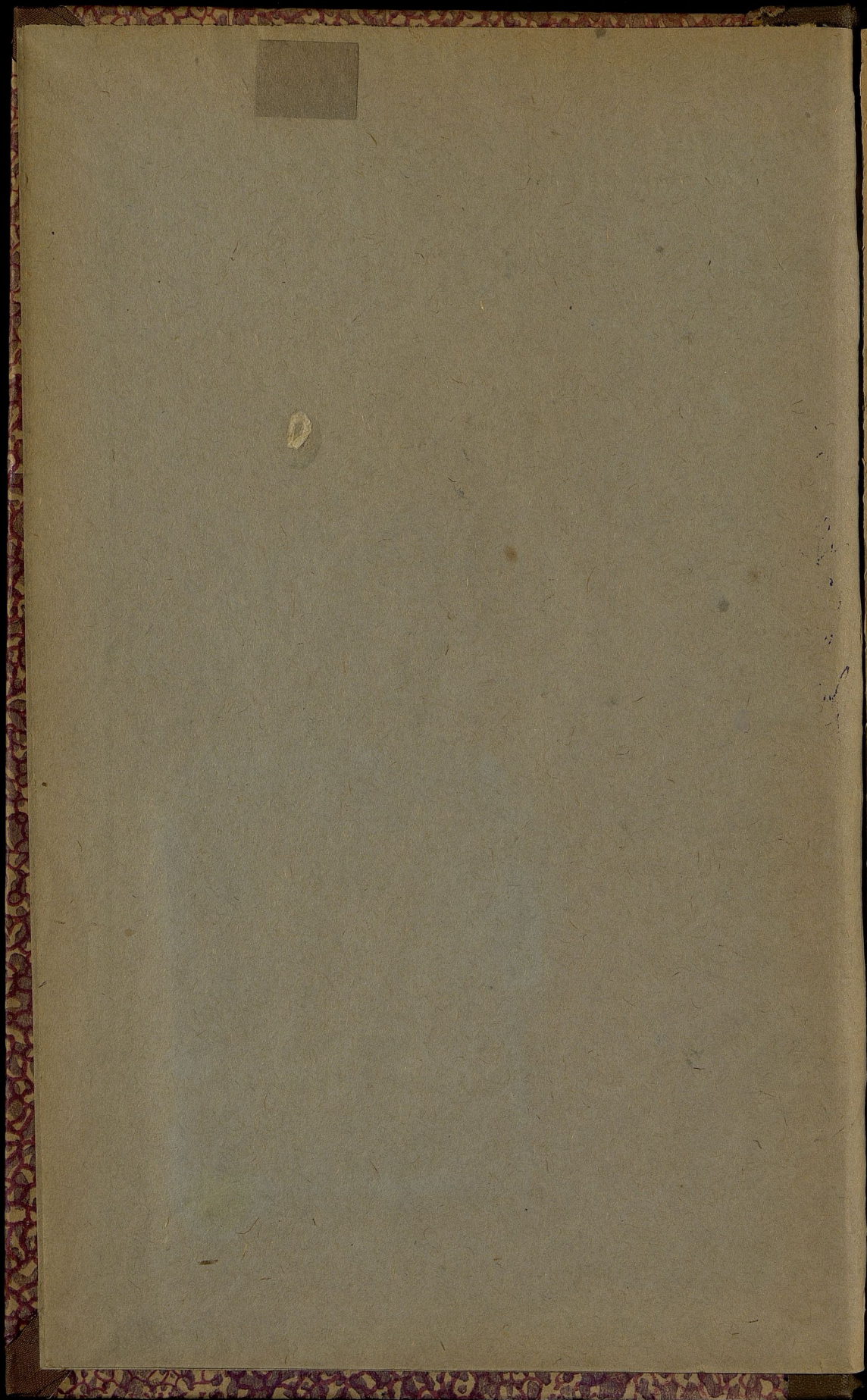


5-49
xiii-2
1885





I
5776



4 $\frac{I}{5776}$

ОБЗОРЪ СЪДЛЕЦКОЙ ГУБЕРНІИ

из 1885 годъ.

ГОСУДАРСТВЕННАЯ
ПУБЛИЧНАЯ
ИСТОРИЧЕСКАЯ
БИБЛИОТЕКА РСФСР
№ 53462/1982 г.

Историческая библиотека
№ 53462/1982 г.

I.

ЕСТЕСТВЕННЫЯ И ПРОИЗВОДИТЕЛЬНЫЯ СИЛЫ ГУБЕРНІИ И ЭКОНОМИЧЕСКАЯ ДѢЯТЕЛЬНОСТЬ НАСЕЛЕНІЯ.

Сѣдлецкая губернія, составляя середину восточной части Царства Польскаго, лежитъ между 51° 16' и 52° 42' сѣверной широты и 6° 37' и 9° 5' западной долготы отъ С.-Петербурга. Въ общемъ очертаніи губернія представляетъ фигуру, близкую къ треугольнику, котораго вершины: сѣверная, югозападная и юговосточная притуплены, южная и сѣверозападная стороны имѣють значительныя выемки, а сѣверовосточная — выпукла. Такая фигура очертанія площади губерніи представляетъ естественное свойство границъ ея, образующихся извилинами и поворотами теченія рѣкъ Вислы, западнаго Буга и Вепра. Границы Сѣдлецкой губерніи составляютъ: съ востока и сѣвера рѣка Бугъ, отдѣляющая ее съ востока отъ Волынской и Гродненской, а съ сѣвера отъ Ломжинской губерніи; съ юга Сѣдлецкая губернія отдѣляется отъ Люблинской, отчасти сухопутною границею, а отчасти рѣками Тыменицею и Вепромъ; съ запада она ограничивается отчасти рѣкою Вислой, отдѣляющею ее отъ Радомской и Варшавской губерній, отчасти же сухопутною границею съ сею послѣднею. Поверхность Сѣдлецкой губерніи преимущественно ровная и низменная, съ общимъ небольшимъ наклономъ къ сѣверозападу и незначительною возвышенностью по серединѣ. Юговосточная часть губерніи покрыта озерами, вся же она изрѣдка перерѣзана ручьями и рѣками, изливающимися въ Вислу, Бугъ и отчасти въ Вепрь. Въ отношеніи сообщенія Сѣдлецкая губернія перерѣзана четырьмя линіями желѣзныхъ дорогъ, изъ коихъ: Варшавско-Тереспольская пролегаетъ на всемъ пространствѣ почти по серединѣ, Привислянская перерѣзываетъ всю западную часть, Ивангородско-Луковская соединяетъ двѣ первыя линіи, а С.-Петербургско-Варшавская проходитъ по сѣверной вершинѣ ея и у станціи Малкина будетъ соединена съ Варшавско-Тереспольской линіею особою вѣтвью строящейся дороги отъ города Сѣдльца къ станціи Малкино.

Въ административномъ отношеніи губернія раздѣлена на 9-ть уѣздовъ и 143 гмины, въ коихъ находится 2568 селеній.

НХТ

Уѣзды дѣлятся:

Бѣльскій	на 15 гминь.
Венгровскій	" 16 "
Влодавскій	" 14 "
Гарволинскій	" 17 "
Константиновскій	" 16 "
Луковскій	" 22 "
Радинскій	" 15 "
Соколовскій	" 12 "
Сѣдлецкій	" 16 "
Итого 143	

А. Земледѣліе.

Состояніе земледѣлія вообще.

Земледѣліе и вообще сельское хозяйство, составляя главный предмет занятій населенія, продолжаетъ идти по пути прогресса, находя существенное содѣйствіе къ своему развитію въ удобствахъ сбыта сельско-хозяйственныхъ продуктовъ по желѣзной дорогѣ и весною по рѣкамъ на баркахъ, плотахъ и лодкахъ, главнымъ образомъ на Варшавскихъ рынкахъ. Веденіе сельскаго хозяйства въ крупныхъ имѣніяхъ ежегодно улучшается введеніемъ новыхъ улучшенныхъ системъ хозяйства, въ крестьянскихъ же, мѣщанскихъ и мелкой шляхты хозяйствахъ практикуется еще старая система обработки полей; но не смотря однако на это и мелкія хозяйства постепенно улучшаются благодаря главнымъ образомъ увеличенію домашняго скота, доставляющаго самую важную помощь, какъ для своевременной обработки полей, такъ равно дающаго достаточное количество помета, который, по качеству здѣшной почвы, обусловливаетъ производительность урожая.

Общая площадь земли въ губерніи составляетъ 1,214,542 десятины.

Изъ этого количества:

усадебной	66,100	десятинь,
пахатной	615,823	"
сѣнокосной	165,719	"
пастбищной	85,214	"
подъ лѣсами	217,089	"
подъ рѣками, болотами, дорогами и вообще неудобной	64,597	"

Средняя цѣна за десятину земли:

культурной	112 р. 50 к.
лѣсной	170 р. —
луговой	141 р. —
пастбищной	82 р. —

Средняя плата за наемъ десятины:

подъ посѣвъ разнаго рода хлѣбввъ и корнеплодовъ	12 р. 20 к.
--	-------------

исключительно подъ картофель . . .	16 р. 90 к.
пастбища . . .	6 р. —
луга . . .	17 р. 10 к.

Количество сельско-хозяйственныхъ строеній въ 1885 году было 332,305, а именно:

въ городахъ:	
жилыхъ — каменныхъ . . .	810,
деревянныхъ . . .	3,804,
нежилыхъ — каменныхъ . . .	73,
деревянныхъ . . .	5,115,
въ посадахъ, селахъ, деревняхъ и фольваркахъ:	
жилыхъ — каменныхъ . . .	1,017,
деревянныхъ . . .	153,064,
нежилыхъ — каменныхъ . . .	1,266,
деревянныхъ . . .	167,156.

Всѣ означенныя строенія приняты на страхъ во взаимное губернское страхованіе отъ огня, въ суммѣ 34,034,550 руб., изъ нихъ городекія и посадекія на сумму 8,920,230 руб. и сельскія на 25,114,320 руб.

Въ прошломъ 1884 году страховая оцѣнка всѣхъ строеній въ губерніи составляла сумму 31,075,540 руб., слѣдовательно, въ отчетномъ году она возвысилась на 2,959,010 руб. и возвышеніе это произошло вслѣдствіе: а) обнаруженія, произведенными въ 1885 году повѣрками, построекъ вовсе незастрахованныхъ въ свое время; б) утвержденія неразсмотрѣнныхъ своевременно документовъ на предъявленныя въ предшествовавшемъ отчетномъ году къ застрахованію строенія и в) возведенія, вмѣсто сгорѣвшихъ, новыхъ, болѣе цѣнныхъ, построекъ.

Скотоводство. Количество скота въ отчетномъ 1885 году было слѣдующее:

а) жеребцовъ и мериновъ - - -	38,209,
кобылъ - - -	28,351,
жеребятъ - - -	9,484;
б) рогатаго скота:	
быковъ и воловъ - - -	119,092,
коровъ - - -	134,629,
яловаго скота - - -	58,985,
телятъ - - -	17,023,
овецъ - - -	494,327;
в) свиней - - -	310,905.

Въ прошломъ 1884 году скота было:

лошадей - - -	76,120,
крупнаго и мелкаго рогатаго скота - -	325,749,
овецъ - - -	482,293,
свиней - - -	316,808.

Такимъ образомъ, количество скота, противъ прошлаго 1884 года, въ общемъ увеличилось на 10,035 штукъ и увеличеніе это упадаетъ на лошадей, рогатый скотъ и овецъ, а именно уве-

чему зерно таковыхъ не достигло удовлетворительной полноты. Урожай травъ, по случаю засухи, вышелъ посредственный, но собранное сѣно первого и второго покосовъ, для корма скота оказалось вполне удовлетворительнымъ. Уборка сѣна и жатва ржи произведены при весьма благоприятной погодѣ; во время же уборки пшеницы и яровыхъ хлѣбовъ часто проходили дожди и значительная часть сихъ хлѣбовъ, а въ особенности пшеница, поросла въ снопахъ; но дожди эти на картофель и прочія корнеплодная растенія повліяли настолько благоприятно, что урожай ихъ вышелъ вполне хорошей. Урожай садовыхъ овощей былъ обильный.

О посѣвѣ и урожаѣ хлѣбовъ и картофеля прилагается особая вѣдомость, подъ № 1.

Результатъ сбора хлѣбовъ былъ слѣдующій:
посѣяно:

озимыхъ —	пшеницы	-	-	-	72,955	четв.
	ржи	-	-	-	157,682	"
яровыхъ —	пшеницы	-	-	-	2,132	четв.
	овса	-	-	-	119,909	"
	ячменя	-	-	-	50,724	"
	гречихи	-	-	-	30,692	"
	прочихъ хлѣбовъ	-	-	-	20,296	"
	картофеля	-	-	-	356,243	"

собрано:

озимыхъ —	пшеницы	-	-	-	321,491	"
	ржи	-	-	-	731,345 ¹ / ₂	"
яровыхъ —	пшеницы	-	-	-	9,683	"
	овса	-	-	-	522,230	"
	ячменя	-	-	-	225,943	"
	гречихи	-	-	-	121,494 ¹ / ₂	"
	прочихъ хлѣбовъ	-	-	-	104,756	"
	картофеля	-	-	-	1,980,439	"
	сѣна собрано	-	-	-	11,323,148	пуд.

Сравнительно съ прошлымъ 1884 годомъ посѣяно:

			БОЛЬШЕ	МЕНЬШЕ	
озимыхъ —	пшеницы	-	13,113	четв.	
	ржи	-	—	"	6,584 чет.
яровыхъ —	пшеницы	-	—	"	967 "
	овса	-	5,016	"	
	ячменя	-	1,231	"	
	гречихи	-	3,743	"	
	прочихъ хлѣбовъ	-	1,360	"	
	картофеля	-	9,192	"	

Количество зерна въ общемъ оказалось посредственнымъ, умотѣ же хлѣба былъ слѣдующій:

озимые —	пшеница самъ	-	-	-	4 ¹ / ₂
	рожь	-	-	-	4 ³ / ₄

яровые	—	пшеница	-	-	-	-	4 1/2
		овесъ	-	-	-	-	4 1/4
		ячмень	-	-	-	-	4 1/4
		гречиха	-	-	-	-	4
		картофель	-	-	-	-	5 1/2

Противъ прошлаго 1884 года собрано хлѣба и картофеля въ отчетномъ году:

		болѣе	менѣе
озимыхъ	— пшеницы	1,265 четв.	—
	ржи	—	121,963 1/2 чет.
яровыхъ	— пшеницы	—	6,241 "
	овса	—	73,415 "
	ячменя	—	11,058 "
	гречихи	5,978 1/2 "	—
	проч. хлѣбовъ	16,558 "	—
	картофеля	109,581 "	—
	сѣна накошено	-	655,877 пуд.

Такимъ образомъ, на основаніи приведенныхъ данныхъ, отчетный годъ должно отнести къ числу урожайныхъ.

Среднія годовыя цѣны на хлѣбъ, картофель и сѣно по уѣздамъ губерніи были слѣдующія:

Название уѣздовъ.	З а ч е т в е р т ь .										За пудъ сѣна.		
	Пшеница.	Рожь.	Ячмень.	Овесъ.	Гречиха.	Картофель.							
	Р у б л и н к о п ѣ й к и .											Коп.	
Гор. Сѣдлецъ	10	5	7	15	4	75	6	45	7	35	2	—	34
Уѣздъ Сѣдлецкій	8	80	6	30	4	50	6	10	8	15	1	20	32
„ Соколовскій	10	7	7	35	4	83	6	65	6	40	2	14	29
„ Венгровскій	10	37	6	82	5	44	6	35	6	41	1	75	36
„ Луковскій	8	30	5	20	4	70	5	40	7	60	1	20	45
„ Гарволинскій	10	96	7	50	6	27	5	27	6	63	2	35	47
„ Радискій	9	40	7	25	5	15	6	68	7	66	1	95	43
„ Владавскій	11	—	7	—	5	50	6	—	6	—	2	—	45
„ Бѣльскій	11	—	8	7	6	40	6	50	8	10	2	50	45
„ Константиновскій	10	9	6	38	7	—	5	98	6	80	2	37	30
Среднія цѣны по губерніи	10	—	6	90	5	45	6	13 1/2	7	11	1	94 1/2	38 1/2

По сравненіи этихъ цѣнъ съ цѣнами, существовавшими въ 1884 году, оказывается, что хотя урожай въ отчетномъ году былъ посредственный, но цѣны на пшеницу, рожь, овесъ, ячмень, картофель и сѣно нѣсколько понизились, особенно на пшеницу, и повысились, впрочемъ незначительно, лишь на одну гречиху. Пониженіе цѣнъ приведенныхъ сортовъ зерна мѣстное населеніе объясняетъ застою сбыта хлѣба за границу, а отчасти доставкою его изъ внутреннихъ губерній Имперіи.

Въ рабочихъ силахъ на земледѣльческій трудъ, въ отчетномъ году, недостатка не ощущалось.

Слѣдующая таблица показываетъ средній размѣръ платы рабочимъ въ отчетномъ году, какъ коннымъ, такъ и пѣшимъ, при содержаніи на хозяйскомъ прокормленіи и на собственномъ.

НАИМЕНОВАНИЕ УѢЗДОВЪ.	К О Н Н Ы М Ъ.								П Ъ Ш И М Ъ.							
	На собственныхъ харчахъ.				На хозяйскихъ харчахъ.				На собственныхъ харчахъ.				На хозяйскихъ харчахъ.			
	Въ годѣ.	Въ лѣто.	Поденно.	Съ десятины	Въ годѣ.	Въ лѣто.	Поденно.	Съ десятины	Въ годѣ.	Въ лѣто.	Поденно.	Съ десятины	Въ годѣ.	Въ лѣто.	Поденно.	Съ десятины
	Р У Б Л И И К О П Ъ Й К И.															
Гор. Сѣдлецъ	—	—	—	2 20	—	—	—	—	180	—	—	—	55	—	—	70
Уѣздъ Сѣдлецкій	360	180	1	1 20	—	—	—	—	120	60	—	—	40	—	—	30
„ Соколовскій	200	80	1	— 10	100	40	—	60	120	50	—	—	45	4 50	50	20
„ Венгровскій	—	—	—	1 50	5	—	—	—	—	—	—	—	50	5	—	40
„ Луковскій	130	80	—	—	—	80	40	—	—	—	—	—	—	—	—	—
„ Гарволинскій	—	—	—	2	—	—	—	—	180	90	—	—	70	—	—	60
„ Раднскій	180	75	1	20	2 50	90	45	—	60	1 75	90	35	40	1 50	45	22 50
„ Влодавскій	—	—	—	1 37	—	—	—	—	—	—	—	—	37	2 10	35	20
„ Бѣльскій	—	—	—	1 50	13 45	—	—	—	1 20	8 30	130	50	—	60	2 45	70
„ Константиновскій	280	160	1	75	8	150	90	—	1	—	—	—	60	4	—	75

Состояніе другихъ отраслей земледѣлія.

Кромѣ посѣва зерноваго хлѣба и картофеля, другими отраслями земледѣлія населеніе губерніи не занимается; исключеніе составляетъ лишь Соколовскій уѣздъ, въ которомъ, благодаря существованію сахарнаго завода, засѣвается свекловица въ большихъ размѣрахъ. Посѣвъ же прядильныхъ растений, какъ то: льна, пеньки и другихъ промышленныхъ растений совершенно ничтоженъ и производится лишь въ размѣрѣ домашнихъ и хозяйственныхъ потребностей. Равномѣрно и садоводство не представляетъ особой видной отрасли производства и сбыта. Въ лучшемъ положеніи находится огородничество у крестьянъ и мѣщанъ, благодаря особенностямъ почвы.

Б) Обеспеченіе народнаго продовольствія.

Въ Сѣдлецкой губерніи хлѣбныхъ запасныхъ магазиновъ нѣтъ и обеспеченіе народнаго продовольствія вполне зависитъ отъ степени урожая хлѣба и благопріятныхъ условий при сборѣ онаго съ полей. Впрочемъ, густота населенія, удобные пути сообщенія, близость расположенія городовъ и посадовъ, гдѣ хлѣбная промышленность развита и частныя лица имѣютъ свои хлѣбные склады и амбары, исключаютъ всякую потребность въ особыхъ запасныхъ хлѣбныхъ магазинахъ, по примѣру существующихъ во внутреннихъ губерніяхъ Имперіи.

Въ отчетномъ году, для населенія и расположенныхъ въ губерніи войскъ, до новаго урожая требовалось:

а) собственно на продовольствіе:

озимаго хлѣба	-	-	-	-	-	659,150	четв.
яроваго	-	-	-	-	-	329,575	„
картофеля	-	-	-	-	-	329,575	„
итого	-	-	-	-	-	1,318,300	четв.

б) на обсеменение полей, винокурение и другія потребности:

озимаго хлѣба -	-	-	-	-	304,944	четв.
яроваго -	-	-	-	-	272,584	„
картофеля -	-	-	-	-	846,254	„

итого - 1,423,782 четв.

Всего же требовалось до новаго урожая 2,742,082 четверти, а именно:

озимаго хлѣба -	-	-	-	-	964,094	четв.
яроваго -	-	-	-	-	602,159	„
картофеля -	-	-	-	-	1,175,820	„

На прокормленіе скота требовалось сѣна 11,074,943 пуда.

Такимъ образомъ, изъ общаго урожая оказывается излишекъ хлѣба вмѣстѣ съ картофелемъ 1,275,300 четвертей и сѣна 248,205 пудовъ, а именно:

озимаго -	-	-	-	-	88,742 1/2	четв.
яроваго -	-	-	-	-	381,947 1/2	„
картофеля -	-	-	-	-	804,610	„

Все остающееся количество продуктовъ составило предметъ для продажи и, по сравненію съ предъидущимъ 1884 годомъ, количество сихъ продуктовъ было гораздо менѣе.

В) Промышленность заводская и фабричная.

Въ отчетномъ 1885 году дѣйствовало 707 фабрикъ и заводовъ. Общій валовой оборотъ ихъ составляетъ 4,192,687 руб. Рабочихъ находилось въ нихъ 2,671 человекъ.

Хотя количество фабрикъ и заводовъ, по отношенію къ народонаселенію губерніи весьма значительно, но всѣ они на развѣтїи торговли замѣтнаго вліянія не имѣють.

Слѣдующій списокъ показываетъ, какъ количество и родъ фабрикъ и заводовъ, такъ общую ихъ производительность, и число рабочихъ на сихъ заводахъ.

	Количество фабрикъ.	Сумма производительности.	Число рабоч.
водочный	1	31,000	7
для выдѣлки изюмнаго вина	1	324	1
винокуренныхъ	61	2,344,309	390
пивоваренныхъ	48	245,427	199
медоваренныхъ	4	2,870	5
свеклосахарный	1	347,625	400
стекольныхъ	8	291,260	481
кожевенныхъ	52	88,188	119
сырныхъ	8	12,275	75
кирпичныхъ	63	91,618	168
мыловаренныхъ	9	10,885	12
свѣчныхъ	10	9,352	12
конскихъ	2	500	2

сукновальных	20	5,525	25	
укусных	11	4,354	10	
маслобойных	44	24,072	75	
красильных	3	3,060	8	
колокольный	1	2,900	1	
скипидарных	7	4,743	14	
лѣсопильных	12	72,828	91	
смоляных	11	3,384	20	
кричный	1	12,000	17	
изразцовых	5	33,332	29	
известковых	2	1,484	5	
жельзныхъ гвоздей	1	160	—	
деревянныхъ сапожн. гвоздей	1	36,050	130	
земледѣльческихъ орудий	2	6,720	16	
газовыхъ напитков	2	1,150	2	
минеральныхъ водъ	1	200	1	
жельзно-литейный	1	3,500	6	
спичечная	1	8,000	2	
мельницъ	паровыхъ	12	312,673	63
	вѣтряныхъ	214	90,180	212
	водяныхъ	83	88,219	127
	конныхъ	4	2,520	6

Кромѣ одного стекольнаго завода, въ Гарволинскомъ уѣздѣ, одной паровой мельницы въ гор. Межирѣчьѣ, Радинскаго уѣзда, фабрики деревянныхъ сапожныхъ гвоздей въ г. Бѣль, кричнаго завода въ Венгровскомъ уѣздѣ, фабрики спичекъ въ Радинскомъ уѣздѣ и свеклосахарнаго въ Соколовскомъ уѣздѣ, составляющихъ, по количеству обрабатываемаго матеріала и оборотному капиталу, заводскую промышленность, имѣющую общее значеніе для всего края, а также винокуренныхъ, имѣющихъ связь съ улучшеніемъ сельскаго хозяйства, всѣ остальные фабрики и заводы имѣютъ только значеніе мѣстное, такъ какъ на этихъ заводахъ производится и перерабатывается лишь такое количество матеріаловъ, какое опредѣляется мѣстною потребностью населенія.

Изъ существующихъ въ Сѣдлецкой губерніи двухъ конекскихъ заводовъ особеннаго вниманія заслуживаетъ Государственный конекій заводъ, находящійся въ пос. Яновѣ, Константиновскаго уѣзда. Заводъ этотъ, основанный въ 1817 году, владѣтъ 2,999 моргами земли, занятой подъ сѣнокосъ, пастбища и частью подъ лѣсомъ. Заводекія строенія, по большей части деревянные, постепенно замѣняются каменными и всѣ они могутъ помѣстить до 350 лошадей, каковое количество ихъ, разнаго возраста, ежегодно почти и содержится на заводѣ. Изъ этого числа слишкомъ 100 жеребцовъ заводской конюшни, при ежегодной ихъ разсылкѣ на случные пункты во всѣ губерніи Привислянскаго края, покрываютъ до 3,000 кобылъ частныхъ владѣльцевъ, а это уже говоритъ само за себя о той пользѣ, которая изъ сего вытекаетъ для мѣстнаго коннозаводства, этой важной отрасли государственнаго хозяйства.

32	2,322	30
10	4,324	11
15	2,472	14
8	3,000	3
1	2,300	1
14	4,143	7
10	2,222	12
20	2,384	11
17	12,000	1
20	33,332	2
2	1,484	2
—	180	1
130	30,020	1
10	8,120	2
2	1,120	2
1	200	1
8	3,200	1
2	8,000	1
03	312,272	12
212	90,180	21
121	88,212	22
0	2,220	4

Развитіе винокуренія въ Сѣдлецкой губерніи сохраняетъ попрежнему вполне сельско-хозяйственное значеніе и если въ такіе періоды винокуренія, какъ съ 188⁵/₆ увеличена производительная сила нѣкоторыхъ заводовъ, то такое увеличеніе объясняется болѣе обильнымъ въ 1885 году, сравнительно съ предшествовавшими 1884 и 1883 годами урожаемъ картофеля и тѣмъ обстоятельствомъ, что картофель, который служитъ главнымъ матеріаломъ для винокуренія въ губерніи, собиранся въ 1885 году во время продолжительныхъ дождей, и настолько замокъ, равно какъ и ямы и погреба, гдѣ онъ сохраняется, что для извлеченія изъ него всей пользы необходимо было усилить винокуреніе.

Окончившійся въ 1885 году періодъ винокуренія 188⁴/₅ г. принадлежитъ къ числу такихъ, въ коихъ производство на заводахъ шло при довольно благоприятныхъ условіяхъ. Если предшествовавшій урожай 1884 года, по количеству собраннаго картофеля, не можетъ быть отнесенъ къ числу обильныхъ, то онъ замѣчательнѣе чрезвычайно высокимъ содержаніемъ крахмала, доходившимъ во многихъ мѣстахъ губерніи до 23 и даже до 24 процентовъ. Такое большое содержаніе крахмала чрезвычайно важно для заводчика, ибо даетъ ему возможность, при одинаковыхъ расходахъ производства, извлекать больше спирта изъ даннаго количества картофеля и легче переносить тѣ потери, кои вообще несутъ заводчики вълѣдствіе относительно низкихъ цѣнъ на спиртъ въ торговлѣ, устанавливаемыхъ разными виноторговцами, которые являются посредниками между потребителями и производителями и пользуются безденежіемъ послѣднихъ.

Главнымъ матеріаломъ для винокуренія въ губерніи служилъ, какъ и всегда, картофель съ обыкновенною примѣсю хлѣбныхъ продуктовъ и только на одномъ изъ заводовъ винокуреніе въ отчетномъ году шло изъ свеклосахарной патоки при виноградныхъ дрожжахъ.

Въ означенномъ выше винокуренномъ періодѣ всего перекурено:

	Сравнительно съ періодомъ 188 ⁴ / ₅ г.	
	БОЛЬШЕ	МЕНШЕ
картофеля	2,387,605 ¹ / ₂ п.	505,017 ¹ / ₂ п.
муки и сухаго солода	24,984 „	13,454 п.
зеленаго солода	150,246 ¹ / ₂ „	32,263 ¹ / ₂ „
патоки	10,693 „	9,181 „
виноградныхъ дрожжей	464 „	128 „

Изъ этихъ припасовъ должно было быть выкурено по нормѣ, которая почти исключительно выбиралась высшая, 33,675,843¹/₂%, въ дѣйствительности же выкурено 41,268,474%, т. е. болѣе нормы на 7,592,630¹/₂% или на 22,54 процентовъ нормальнаго выхода спирта.

Рыночные цѣны на припасы, употребляемые для винокуренія, были слѣдующія:

за четверть ржи	отъ 6 руб. 15 коп. до 6 руб. 56 коп.
" " пшеницы	" 9 " — " 9 " 70 "
" " овса	" 3 " 50 " 4 " 30 "
" " ячменя	" 6 " — " 6 " 40 "
" " картофеля	" 1 " — " 1 " 50 "

Ведро вина въ 78⁰/₀ продавалось отъ 7 руб. 66 коп. до 7 руб. 73 коп., въ 40⁰/₀ отъ 3 руб. 96 коп. до 4 руб. 9 коп.

По доставленнымъ акцизнымъ вѣдомствомъ свѣдѣніямъ, въ отчетномъ году дѣйствовало винокуренныхъ заводовъ 61, на которыхъ выкурено вина по нормѣ 40,732,453⁰/₀ и перекура получено 2,901,000¹/₄⁰/₀, а всего 43,633,453¹/₄⁰/₀. Изъ этого количества вина вывезено въ г. Варшаву и въ губерніи Имперіи: съ разерочкою акциза 9,436,365⁰/₀, съ оплатою акциза 12,599,917³/₄⁰/₀, употреблено вина въ Сѣдлецкой губерніи около 14,500,000⁰/₀ и за границу отпущено 5,381,863¹/₂⁰/₀. Пивоваренныхъ заводовъ въ отчетномъ году дѣйствовало 48, изъ нихъ на 11 заводахъ приготавлилось баварское пиво, а на остальныхъ простое. На заводахъ этихъ въ теченіи года произведено было 2,040 варей, менѣ противъ прошлаго 1884 года на 71 варь. Солода употреблено приблизительно 58,117 пудовъ, менѣ противъ 1884 года на 6,867 пудовъ; пива выдѣлао 316,600 ведеръ, менѣ противъ прошлаго 1884 года на 79,685 ведеръ; изъ этого количества приходится на баварское пиво 161,600 ведеръ и на простое 155,000 ведеръ.

Въ періодъ 188³/₄ года на Эльжбетовскомъ сахарномъ заводѣ, Соколовскаго уѣзда, переработано 80,508 берковцевъ свекловичны, менѣ 188³/₄ года на 948 берковцевъ; сахара учтено, т. е. взвѣшено и выпущено изъ завода 69,245 пудовъ, на сумму акциза 45,009 руб. 25 коп., болѣе 188³/₄ года на 1,459 пудовъ, сахара же на 949 руб. 36 коп. акциза. Урожай свекловичны 1884 года былъ замѣчательнъ не по количеству, а по качеству, такъ что свекловица Сѣдлецкой губерніи, вообще менѣ богатая сахаромъ нежели свекловица Варшавской и другихъ губерній, содержала въ нормальномъ сокѣ 13,28⁰/₀ сахара при 2,65⁰/₀ не сахара, тогда какъ въ свекловичѣ урожая 188³/₄ г. сахара было 11,49⁰/₀, а не сахара 2,54⁰/₀.

Г) Торговля.

Какъ внѣшняя, такъ и внутренняя торговля, за весьма малыми исключеніями, находится въ рукахъ евреевъ и ограничивается незначительными размѣрами. Населеніе губерніи, преимущественно земледѣльческое, внутреннюю свою торговлю ведетъ только товарами, состоящими изъ предметовъ, необходимыхъ въ обыденной жизни. Только строевой лѣсъ сбывается прямо за границу по сплавнымъ рѣкамъ, другіе же предметы отпуска, какъ то: овечья шерсть, спиртъ и излишекъ зерноваго хлѣба, сбываются на Варшавскихъ рынкахъ.

По свѣдѣніямъ, сообщеннымъ Сѣдлецою Казенною Палатою, въ отчетномъ 1885 году свидѣтельство на право торговли и промысловъ взято:

За означенные торговые документы въ отчетномъ году поступило денегъ 66,060 руб. 50 коп., менѣе противъ прошлаго 1884 года на 4,762 руб. Сверхъ того поступило въ 1885 году вземсканій за нарушеніе торговыхъ правилъ 1,912 руб. 18 коп., тоже менѣе противъ 1884 года на 1,483 руб. 92 коп., и дополнительнаго раскладочнаго сбора съ торговыхъ и промышленныхъ предпріятіи поступило 5,003 руб. 25 коп.

Вообще, всего торговаго дохода въ отчетномъ 1885 году поступило 72,975 руб. 93 коп., менѣе противъ 1884 года на 2,010 руб. 17 коп.

Изъ числа вышеозначенныхъ торговыхъ документовъ куплено лицами:

русскаго проихожденія	179
польскаго	1,120
еврейскаго	4,774
иностранцами	24
итого	6,097

За нарушеніе торговыхъ правилъ въ отчетномъ году подвергнуто штрафу 179 лицъ. По общему числу торговцевъ процентъ оштрафованныхъ лицъ составляетъ 2,09%, изъ каковаго числа падаеть на долю лицъ:

русскаго проихожденія	0,08
польскаго	0,48
еврейскаго	1,52
иностранцевъ	0,01

Д) Движеніе народонаселенія.

Къ 1-му января 1885 года числилось въ губерніи жителей обоаго пола 641,698 душъ *).

Въ теченіи отчетнаго года:

родилось: мужскаго пола	13,235
женскаго пола	13,956
итого	27,191
переселилось	3,110
всего	30,301
умерло -- мужскаго пола	7,576
женскаго пола	8,233
итого	15,809
выселилось	3,204
всего	19,013

*) Хотя по отчету за 1884 года показано было 638,820 душъ, но по окончательной и тщательной повѣркѣ книгъ народонаселенія губерніи, произведенной уже въ 1885 году, оказалось, что по Влодавскому уѣзду число жителей къ 1 января 1885 года показано было менѣе дѣйствительнаго ихъ числа на 2,878 душъ, почему это нѣтъ включено въ общее число жителей губерніи и такимъ образомъ, населеніе губерніи въ 1884 году, составляло 641,698 душъ.

Такимъ образомъ, оказывается приращеніе народонаселенія на 11,288 душъ и къ 1 января 1886 года состояло въ губерніи 652,986 душъ, въ томъ числѣ мужчинъ 318,833 и женщинъ 334,153.

Процентное отношеніе числа роженій и смертностей къ общей массѣ населенія было: родившихся 1 на 24 человѣка, умершихъ 1 на 41, такъ что общее число родившихся въ отчетномъ году составляетъ 4⁵/₆%, а умершихъ 2²/₅% всего населенія губерніи.

Все населеніе губерніи, по вѣроисповѣданіямъ и сословіямъ, распредѣляется такъ:

а) по вѣроисповѣданіямъ:

православныхъ	143,083
католиковъ	389,180
лютеранъ	13,598
баптистовъ	372
евреевъ	106,454
магометанъ	105
другихъ исповѣданій	203
итого	652,986

б) по сословіямъ:

дворянъ Имперіи личныхъ и чиновниковъ	503
„ Царства Польскаго (шляхты)	6,866
лицъ духовнаго званія	883
почетныхъ гражданъ	84
купцовъ	3,829
мѣщанъ	129,004
крестьянъ	398,355
колонистовъ	42,072
иностранцевъ	2,821
отставныхъ и запасныхъ нижнихъ чиновъ	15,945
другихъ сословій	52,624
итого	652,986

Въ частности-же, по каждому уѣзду отдѣльно, число жителей къ 1 января 1886 года, а также число родившихся и умершихъ въ 1885 году, представляется въ слѣдующемъ видѣ:

Название уѣздовъ.	Къ 1 Января 1886 г. состояло жителей обоего пола.	Въ 1885 году родилось.									Умерло въ 1885 году.			Состоитъ къ 1-му Января 1886 года.					
		Законнорожденныхъ.			Незаконнорожденныхъ.			ВСЕГО.			муж.	жен.	вообщ.	муж.	жен.	вообщ.	муж.	жен.	вообщ.
		муж.	жен.	вообщ.	муж.	жен.	вообщ.	муж.	жен.	вообщ.									
Гор. Сѣдлецъ	13277	266	205	471	9	11	20	275	216	491	164	153	123	276	50	329	6652	6954	13606
Уѣздъ Сѣдлецкій	53119	1443	1222	2665	20	18	38	1463	1240	2703	69	571	564	1135	167	1470	26683	27906	54589
„ Соколовскій	61270	1143	1166	2309	25	21	46	1168	1187	2355	363	621	706	1327	720	671	30463	31478	61941
„ Венгровскій	67654	1169	1086	2255	25	41	66	1194	1127	2321	452	597	656	1253	583	937	33931	34660	68591
„ Радисскій	70426	1175	1322	2497	7	12	19	1182	1334	2516	103	882	927	1089	60	750	34566	36610	71176
„ Константиновскій	55153	863	909	1172	81	92	173	944	1001	1945	458	606	632	1238	468	697	27145	28705	55850
„ Луковскій	83088	1791	1838	3629	28	38	66	1819	1876	3695	977	1165	1264	2429	664	1579	41844	42823	84667
„ Бѣльскій	63240	1122	1186	2308	33	51	84	1155	1237	2392	64	428	653	1081	52	1323	31054	33509	64563
„ Влодавскій	74629	1346	1560	2906	17	30	47	1363	1590	2953	243	1264	1310	2064	199	393	36629	38393	75022
„ Гарволинск.	99842	2672	3148	5820	—	—	—	2672	3148	5820	217	1289	1368	2657	241	3139	49866	53115	102981
Итого	641698	12990	13642	26632	245	314	559	13235	13956	27191	3110	7576	8233	15809	3204	11288	318833	334153	652986

Смертность, по возрастамъ, распредѣлялась такъ:

умерло до 1 мѣсяца	1777
отъ 1 мѣсяца до 1 года	2403
" 1 года " 5 лѣтъ	2163
" 5 лѣтъ " 10 "	1163
" 10 " " 15 "	721
" 15 " " 20 "	792
" 20 " " 25 "	541
" 25 " " 30 "	701
" 30 " " 35 "	505
" 35 " " 40 "	634
" 40 " " 45 "	475
" 45 " " 50 "	632
" 50 " " 55 "	506
" 55 " " 60 "	796
" 60 " " 65 "	560
" 65 " " 70 "	654
" 70 " " 75 "	294
" 75 " " 80 "	300
" 80 " " 85 "	115
" 85 " " 90 "	56
" 90 " " 95 "	9
" 95 " " 100 "	11
свыше 100 "	1
итого					15,809

Изъ приведенныхъ данныхъ видно, что наибольшая смертность господствовала въ возрастахъ отъ 1 мѣсяца до 5 лѣтъ, меньшая была отъ 30 до 45 лѣтъ; въ остальныхъ возрастахъ болѣе значительная — отъ 55 до 70 лѣтъ.

Браковъ въ отчетномъ году заключено было 4,534. По отношенію къ массѣ народонаселенія губерніи, одинъ бракъ приходится на 144 лица изъ общаго количества населенія обою-го пола. По времени заключенія браковъ, бракосочетавшіеся распредѣляются такъ:

НАЗВАНІЕ МѢСТНОСТЕЙ.	Число вступившихъ въ бракъ.									
	Мужчинъ.				Женщинъ.				Всего.	
	Весною.	Лѣтомъ.	Осенью.	Зимою.	Весною.	Лѣтомъ.	Осенью.	Зимою.	Мужчинъ.	Женщинъ.
Гор. Сѣдлецъ	26	27	21	29	26	27	21	29	103	103
Уѣздъ Сѣдлецкій	47	58	92	194	47	58	92	194	391	391
" Соколовскій	40	30	112	160	40	30	112	160	342	342
" Венгровскій	53	61	97	223	53	61	97	223	434	434
" Радискій	59	16	101	168	59	16	101	168	344	344
" Константиновскій	54	17	119	78	54	17	119	78	268	268
" Бѣльскій	57	25	171	77	57	25	171	77	330	330
" Луковскій	120	105	246	373	120	105	246	373	844	844
" Влодавскій	177	168	246	185	177	168	246	185	776	776
" Гарволинскій	114	124	226	238	114	124	226	238	702	702
Итого	747	631	1431	1725	747	631	1431	1725	4534	4534

Браковъ, по временамъ года, совершено было наиболѣе зимою и наименѣе лѣтомъ.

т. е. против 1884 года болѣе на 9,923 руб. 58 коп.; въ томъ числѣ экзекуціонныхъ штрафовъ отъ недоимокъ окладныхъ сборовъ 151 руб. 22 коп.

На основаніи приведенныхъ данныхъ должно судить, что вообще взысканіе государственныхъ сборовъ и податей въ Сѣдлецкой губерніи производится довольно исправно, особенно же успѣшнымъ и своевременнымъ взысканіемъ казенныхъ податей и сборовъ отличаются уѣзды: Сѣдлецкій, Соколовскій, Луковскій, Венгровскій и Радинскій.

Б) Государственные и губернскіе сборы.

Въ Сѣдлецкой губерніи взимаются слѣдующіе сборы: транспортный въ вѣдѣніе Министерства Внутр. Дѣлъ, губернскіе: квартирный, дорожный, страховой на выдачу вознагражденій за сгорѣвшія строенія и на расходы по прекращенію чумы на рогатомъ скотѣ, а также мѣстные сборы на содержаніе учрежденій: божицнй, гминный и училищный. О гминныхъ сборахъ на содержаніе начальныхъ училищъ, гминныхъ управленій и судовъ сказано будетъ ниже, въ VI отдѣлѣ настоящаго обзора.

Транспортный сборъ.

Транспортный сборъ, поступающій въ доходъ, на возмѣщеніе ассигнуемыхъ ежегодно по смѣтѣ Министерства Внутреннихъ Дѣлъ суммъ на расходы, по пересылкѣ празднующихся и перевозкѣ запасныхъ нижнихъ чиновъ на сборные пункты, въ случаѣ призыва ихъ на дѣйствительную военную службу, взимался въ 1885 году по раскладкамъ, составленнымъ городскими магистратами и гминными управленіями и утвержденнымъ въ установленномъ порядкѣ. Норма этого сбора, распоряженіемъ Министерства Внутреннихъ Дѣлъ, отъ 7 іюля 1884 года за № 2400, была опредѣлена въ 16 коп. съ cadaго городского и сельскаго дыма.

Въ отчетномъ году подлежало къ поступленію по Сѣдлецкой губерніи транспортнаго сбора, съ 75,611 дымовъ, всего 12,097 руб. 76 коп., въ счетъ каковой суммы поступило 12,090 руб. 14 коп. и осталось въ недоимкѣ 7 руб. 62 коп.

Вся сумма эта распределена была по уѣздамъ губерніи такимъ образомъ:

НАИМЕНОВАНИЕ УѢЗДОВЪ.	Подлежало къ поступленію.		Въ то число поступило.		Осталось въ недоимкѣ къ 1 Января 1886 года.	
	Съ какаго числа дымовъ.	Сумма.	Рубли	копѣйки.	Рубли	копѣйки.
По городу Сѣдлецу	988	158 8	158	8	—	—
„ Сѣдлецкому уѣзду	6666	1066 56	1066	56	—	—
„ Венгровскому „	7214	1154 24	1154	24	—	—
„ Соколовскому „	6399	1023 84	1023	84	—	—
„ Константиновъ „	6801	1088 16	1088	16	—	—
„ Вѣльскому „	8269	1323 4	1316	54	6	50
„ Влодавскому „	9610	1537 60	1536	48	1	12
„ Радинскому „	8662	1385 92	1385	92	—	—
„ Луковскому „	9886	1581 76	1581	76	—	—
„ Гарволинскому „	11116	1778 56	1778	56	—	—
Итого	75611	12097 76	12090	14	7	62

101150

Въ теченіи 1885 года на пересылку празднующихся израсходовано 4,683 руб., болѣе противъ прошлаго 1884 года на 278 руб. 49 коп.

Квартирный сборъ.

Сборъ этотъ, согласно Высочайше утвержденному 31 мая 1868 года положенію о новой раскладкѣ онаго въ губерніяхъ Царства Польскаго и на основаніи распоряженія Министерства Внутреннихъ Дѣлъ, отъ 13 августа 1885 года за № 6545, взимался:

- а) съ домовладѣльцевъ въ городахъ II и III разрядовъ, въ соразмѣрности 90% уплачиваемой ими подымной подати;
- б) съ домовладѣльцевъ въ городахъ IV и V разрядовъ, въ размѣрѣ 45% той же подати;
- в) съ городскихъ промышленниковъ и торговцевъ, по 18% отъ чистаго дохода съ ихъ промысловъ;
- г) съ владѣльцевъ имѣній по $7\frac{20}{100}$, взимаемаго съ нихъ дворянскаго основнаго поземельнаго налога;
- д) съ сельскихъ обывателей I разряда, въ размѣрѣ 41½ коп. съ усадьбы;
- е) съ сельскихъ обывателей II разряда, по 24 коп. съ усадьбы.

Взиманіе квартирнаго сбора въ городахъ и сельскихъ гми-нахъ было производимо по раскладкамъ, составленнымъ и утверж-деннымъ въ порядкѣ, установленномъ ст. 5 и 9 положенія о но-вой раскладкѣ этого сбора.

Квартирнаго сбора съ прежнихъ дѣтъ числилось въ недоимкѣ по губерніи, къ 1 января 1885 года . 22,918 руб. 61 коп.
 Въ 1885 года подлежало поступленію . 55,114 „ 60 „
 итого . 78,033 руб. 21 коп.
 Въ счетъ этой суммы поступило . . 57,201 руб. 50 коп.
 сложено со счетовъ . . . 31 „ 56 „
 итого . 57,233 руб. 6 коп.

Затѣмъ, къ 1 января 1886 года остава-лось въ недоимкѣ . . . 20,800 руб. 15 коп.

Въ теченіи 1885 года израсходовано изъ суммъ квартирна-го сбора 42,438 руб. 23 коп. и къ 1 января 1886 года оста-лось неудовлетворенныхъ расходовъ на общую сумму 2,900 руб. 23 коп.

Годъ	Сумма	Въ руб.	Въ коп.
1885	22,918	61	
1885	55,114	60	
Итого	78,033	21	
1885	57,201	50	
1885	31	56	
Итого	57,233	6	
1886	20,800	15	

Примѣчаніе. Въ общей суммѣ расхода заключается: 48 руб. 75 коп. на административныя издержки, 900 руб. 50 коп. пособія казнѣ, а именно: 200 руб. на содержаніе контрольныххъ учреждений и 700 руб. 50 коп. на содержаніе Министерства Внутреннихъ Дѣлъ и Губернскаго Правленія, а также квартирныя деньги: 999 руб. 95 коп. уѣзд-нымъ начальникамъ, 2,500 руб. судебнымъ слѣдователямъ, 2,500 руб. 80 коп. чинамъ крестьянскихъ учреждений, 396 руб. чинамъ земской стражи и 35,092 руб. 23 коп. выданныхъ жителямъ и казнѣ квартирнаго за военный по-стой вознагражденія.

Дорожный сборъ.

Установленный, Высочайше утвержденными 19 июня 1870 года, правилами о содержаніи земскихъ дорогъ въ Привислянскомъ краѣ, взятѣнъ натуральной шарварковой повинности, дорожный сборъ, подъ названіемъ губернскаго земскаго дорожного сбора, на постройку и содержаніе дорогъ I разряда, опредѣляется: съ сельскихъ обывателей въ размѣрѣ 15%, взимаемыхъ съ нихъ основнаго поземельнаго налога и подымной подати, а съ городскихъ обывателей — въ такомъ же размѣрѣ, съ уплачиваемыхъ ими въ казну основнаго подымной подати и контингенса ливернуковаго. Кромѣ того, на основаніи Высочайше утвержденного 27 декабря 1878 года журнала Комитета по дѣламъ Царства Польскаго, въ пользу губернскаго земскаго дорожного сбора, взимается въ казну 10% съ свидѣтельствъ на право торговли и промысловъ и за билеты на торговля и промышленныя заведенія.

Оборотъ суммъ 15% и 10% дорожного сбора былъ слѣдующій:

въ остаткѣ отъ 1884 года было. 74,880 руб. 58¹/₄ коп.
 въ теченіи 1885 года поступило. 125,775 „ 42¹/₂ „
 итого . 200,656 руб. —³/₄ коп.

Въ теченіи 1885 года на сооруженіе новыхъ шоссейныхъ дорогъ и мостовъ, на ремонтъ старыхъ и на содержаніе дорожной службы израсходовано всего . . . 147,578 руб. 92 коп.

Затѣмъ, къ 1 января 1886 года въ шести уѣздныхъ, одномъ окружномъ и одномъ губернскомъ казначействахъ осталось въ наличности . . . 53,077 руб. 8³/₄ коп
 и въ недоимкѣ . . . 7,274 „ 35 „

Дорожный сборъ поступаетъ довольно исправно, взыскаініе же недоимокъ производится, какъ и казенныхъ недоимокъ, посредствомъ секвестраторовъ.

Распределеніе дорожного сбора по уѣздамъ губерніи представляется въ слѣдующемъ видѣ:

НАЗВАНІЕ УѢЗДОВЪ.	Дѣйствительное поступленіе въ 1885 году.				Къ 1 Января 1886 г. осталось въ недоимкѣ.	
	15% сбора.	10% сбора.				
Рубли и копѣйки.						
Сѣленинскій	32324	19	3025	60	1225	74
Соколовскій	9119	48	355	90	364	19
Венгровскій	9573	63	428	85	1	50
Влодавскій	9953	54	1065	20	2168	43
Гарволинскій	13639	32 ¹ / ₂	1509	73	287	4
Константиновскій	8709	17	386	80	440	7
Луковскій	11952	35	1730	45	128	6
Вѣльскій	8589	95	2535	1	2321	79
Радискій	9673	7	1203	18	337	53
Итого	113534	70 ¹ / ₂	12240	72	7274	35
125775 руб. 42 ¹ / ₂ коп.						

Примѣчаніе. Въ суммѣ 32,324 руб. 19 коп. поступившей по Сѣдлецкому уѣзду заключаются переведенные, по недостатку суммъ дорожного сбора въ Сѣдлецкомъ уѣздѣ: 15,000 руб. изъ Гарволинскаго и 8,000 руб. изъ Влодавскаго уѣздныхъ казначействъ.

Страховой сборъ.

На основаніи Высочайше утвержденныхъ, 20 іюля 1870 года, правилъ, страховой сборъ производится со всѣхъ недвижимостей, подлежащихъ обязательному страхованію по тарифу. Слѣдующая вѣдомость показываетъ стоимость застрахованныхъ въ 1885 году строеній:

НАИМЕНОВАНИЕ УѢЗДОВЪ.	По городамъ и посадамъ.	По деревнямъ	Итого.
	Рубли и копейки.		
Сѣдлецкій	1580350	2607960	4188310
Соколовскій	476950	2380250	2857200
Венгровскій	557620	2655160	3212780
Луковскій	873270	2298780	3172050
Гарволинскій	891090	3589140	4480230
Влодавскій	1008540	3336930	4345470
Радисскій	1377440	3114750	4492190
Вѣльскій	1614340	2676060	4290400
Константиновскій	540630	2455290	2995920
Итого	8920230	25114320	34034550

Цѣнность строеній въ губерніи, противъ 1884 года, возвысилась въ отчетномъ году на 2,959,010 рублей.

Состояніе страховаго капитала къ 1 января 1885 года находилось въ такомъ положеніи:

а) состояніе наличнаго страховаго капитала:

Къ 1-му января 1885 года оставалось наличнаго капитала въ казначействахъ и б. Польскомъ Банкѣ 11,755 руб. 49 1/2 коп.
 въ теченіи 1885 года прибыло и поступило: 733,331 „ 80 1/2 „
 итого 745,087 руб. 30 к. *)

Въ отчетномъ году израсходовано 710,034 руб. 16 к. **)

Затѣмъ, къ 1 января 1886 года осталось наличнаго капитала въ казначействахъ и Варшавскою Конторѣ Государственнаго Банка 35,053 руб. 14 коп.

б) поступленіе страховаго сбора и другихъ случайныхъ доходовъ за отчетный годъ было слѣдующее:

*) Въ суммѣ 745,087 руб. 30 коп. заключается дѣйствительнаго прихода 528,578 руб. 33 коп., остальные затѣмъ 216,508 руб. 97 коп составляютъ перечисленія изъ б. Польскаго Банка въ казначейства и изъ однихъ казначействъ въ другія на усиленіе страховыхъ средствъ.

**) Въ суммѣ 710,034 руб. 16 коп. заключается дѣйствительнаго расхода 494,422 руб. 16 коп., остальные затѣмъ 215,612 руб. составляютъ перечисленія изъ б. Польскаго Банка въ казначейства и изъ сихъ послѣднихъ въ другія казначейства, по мѣрѣ надобности усиленія страховыхъ средствъ.

Годъ	Сумма	Сумма	Сумма	Сумма
87	5281	09	2502	01
88	185	00	285	21
89	1	39	221	68
90	8012	02	5991	18
91	722	67	8904	28
92	014	08	821	01
93	222	74	0271	61
94	1382	18	0231	00
95	733	15	2302	7
96	1727	27	0281	07

Къ 1 января 1885 года оставалось въ недоимкѣ 19,176 руб. 63½ коп.
по раскладкѣ на 1885 годъ, со включеніемъ другихъ доходовъ и перечислений, должно было поступить . 529,211 „ 8½ „
итого . 548,387 руб. 72 коп.

Въ 1885 году поступило вмѣстѣ со сложенными со счетовъ 517,667 руб. 43 к. *)

Затѣмъ къ января 1886 года осталось въ недоимкѣ 30,720 „ 29 „

в) расходъ страховыхъ суммъ на уплату вознагражденій за сгорѣвшія строения и разные случайные расходы, представляется въ слѣдующемъ видѣ:

Къ 1 января 1885 года оставалось невыполненныхъ расходовъ на сумму 146,633 руб. 4½ коп.

въ теченіи отчетнаго года прибыло къ израсходованію 491,416 „ 43½ „
итого . 638,049 руб. 48 коп.

Въ счетъ этой суммы выдано и исключено 495,372 „ 66 **)

Затѣмъ, къ 1 января 1886 года осталось невыполненныхъ расходовъ на сумму 142,676 „ 82 коп.

Правилами, Высочайше утвержденными 20 іюля 1870 года, установленъ сборъ на удовлетвореніе расходовъ по прекращенію чумы на рогатомъ скотѣ и на выдачу вознагражденій за убитый зачумленный скотъ.

По составленнымъ въ 1885 году росписьямъ, въ губерніи находилось крупнаго рогатаго скота, подлежащаго обложенію этимъ сборомъ, 348,002 штуки.

Сбора, съ недоимками прежнихъ лѣтъ, въ отчетномъ году, подлежало къ поступленію 3,595 руб. 10½ коп.
поступило 3,510 „ 82½ „
исключено — „ 8 „
итого . 3,510 руб. 90¼ коп.

Затѣмъ, къ 1 января 1886 года осталось въ недоимкѣ 84 руб. 20 коп.

Оборотъ суммъ по прекращенію чумы на рогатомъ скотѣ въ отчетномъ году былъ слѣдующій:

*) Сумма 517,667 руб. 43 коп. составляется: а) изъ поступившихъ наличными деньгами 517,230 руб. 6 коп. и б) исключенныхъ со счетовъ 437 руб. 37 коп.

**) Въ суммѣ 495,372 руб. 66 коп. заключается: а) дѣйствительно произведенныхъ расходовъ на 494,422 руб. 16 коп. и б) исключенные со счетовъ 950 руб. 50 коп.

Сборы на расходы по прекращенію чумы на рогатомъ скотѣ.

Къ 1 января 1885 года находилось налицо:

Въ казначействахъ	471 руб. 41 ³ / ₄ коп.
„ Государственномъ Банкъ	20,000 „ — „
„ Варшавской Конторъ Государ- ственного Банка	52,834 „ 6 ³ / ₄ „
„ отчетномъ году поступило сбо- ровъ отъ скотовладель- цевъ	3,510 „ 82 ¹ / ₂ „
„ процентовъ отъ капитала, хра- нящагося въ Банкъ	1,585 „ 2 „
„ переведено изъ Варшавской Конторы Государствен- наго Банка	1,000 „ — „
итого	<u>79,401 руб. 33 коп.</u>

Въ отчетномъ 1885 году произведено расхода:

Перечислено въ государственный доходъ въ пособіе казнь на со- держаніе чиновъ	4,120 руб. — коп.
переведено изъ Конторы Госу- дарственного Банка	1,000 „ — „
всего	<u>5,120 руб. — коп.</u>

Затѣмъ къ 1 января 1886 года оставалось:

Въ казначействахъ	862 руб. 24 ¹ / ₄ коп.
„ Государственномъ Банкъ	20,000 „ — „
„ Варшавской Конторъ Госу- дарственного Банка	53,419 „ 8 ³ / ₄ „
всего	<u>74,281 руб. 33 коп.</u>

Такъ какъ въ отчетномъ году чумы на рогатомъ скотѣ во всей губерніи не существовало, то и расходовъ на вознагражденіе скотовладельцевъ и соединенныхъ съ этого эпизоотіею другихъ издержекъ производимо не было.

Божничный сборъ.

На содержаніе еврейскихъ раввиновъ, божницъ, больницъ и школъ, а также для оказанія бѣднѣйшимъ евреямъ пособій, установленъ, такъ называемый, божничный сборъ, уплачиваемый еврейскимъ населеніемъ посредствомъ складокъ.

Въ отчетномъ 1885 году оборотъ суммъ божничнаго дозора былъ слѣдующій:

Къ 1 января 1885 года оставалось:

наличными	5,765 руб. 57 коп.
въ недоимкѣ	17,762 „ 82 ¹ / ₂ „

Въ отчетномъ году ожидалось къ поступленію съ недоимкою	30,875 „ 19 ¹ / ₂ „
поступило въ 1885 году	35,112 „ 14 ¹ / ₂ „
израсходовано въ отчетномъ году	24,689 „ 10 „

Затѣмъ, къ январю 1886 года осталось:

наличными	16,188 „ 61 ¹ / ₂ „
въ недоимкѣ	13,525 „ 87 ¹ / ₂ „

В) Городские доходы и расходы.

Городские доходы и расходы, въ отчетномъ году, производилась по росписямъ и сметамъ, утвержденнымъ по губернскому городу Сѣдлецу Министерствомъ Внутреннихъ Дѣлъ, а по прочимъ городамъ Губернскимъ Правленіемъ.

По 12 городамъ Сѣдлецкой губерніи оборотъ суммъ былъ слѣдующій:

осталось къ 1 января 1885 г.	21,706 руб. 47½ коп.
въ 1885 году поступило	79,511 „ 72¾ „
итого	101,218 руб. 20¼ коп.

Въ теченіи 1885 года израсходовано	85,227 руб. 62 коп.
осталось наличными	15,990 „ 58¾ коп.
въ недоимкѣ	13,321 „ 1½ „

Сравнительно съ прошлымъ 1884 годомъ цифра доходовъ городскихъ кассъ сократилась на 30,419 р. 92¾ к., а вѣдѣствіе этого и расходы въ отчетномъ году уменьшились на 26,611 руб. 17¼ коп. Уменьшеніе въ доходахъ произошло главнымъ образомъ отъ того, что образовавшіеся въ 1884 году остатки въ концѣ того же года были высланы въ Банкъ, для причисленія къ запаснымъ средствамъ городскихъ кассъ и отчасти отъ уменьшенія поступленій по нѣкоторымъ статьямъ доходовъ городскихъ кассъ, а именно: по дополнительному платежу къ патентному сбору, съ протеста векселей и засвидѣтельствованія актовъ и дохода съ паспортовъ.

Городскія кассы къ концу отчетнаго года имѣли на храненіи въ Банкѣ: капиталовъ, обращающихся изъ 4% — 27,906 руб. 64 коп. и изъ 3% — 121,802 руб. 74½ коп.; противъ прошлаго 1884 года, какъ капиталы, такъ и остатки городскихъ кассъ увеличились, первые на 6,180 руб., а вторые на 5,183 руб. 63½ коп.

Источники образованія городскихъ доходовъ были слѣдующіе: а) сборы съ городскихъ имуществъ и оброчныхъ статей, б) канонный сборъ съ торговцевъ и промышленниковъ, в) вспомогательная по нѣкоторымъ городамъ екладка съ жителей на пополненіе недостатка суммъ на содержаніе городской администраціи, г) дополнительные платежи къ патентному сбору и подымной подати, д) сборъ съ протеста векселей, засвидѣтельствованія и явки разнаго рода актовъ и в) доходъ съ паспортовъ.

Оборотъ суммъ по каждой городской кассѣ въ частности показанъ въ прилагаемой вѣдомости, подъ № 4.

Г) Акцизные сборы.

Сѣдлецкая губернія раздѣлена на три акцизные округа, подчиненные Управляющему акцизными сборами Варшавской и Сѣдлецкой губерній.

Въ Сѣдлецкой губерніи, какъ выше сказано, въ отчетномъ году дѣйствовало: 1 свеклосахарный, 61 винокуренныхъ, 48 пивоваренныхъ и 4 медоваренныхъ заводовъ, съ которыхъ поступило акциза:

съ вина и спирта	1.975,272	руб. 60	коп.
„ пивоваренія	52,367	„ 37	„
„ медоваренія	120	„ 50	„
„ сахарнаго песка	45,009	„ 25	„
дополнительнаго акциза съ водочныхъ издѣлій	4,502	„ 25	„
патентнаго сбора	59,591	„ 75	„
патентнаго сбора съ сахарнаго завода	426	„ 23	„
пени за несвоевременный взносъ акциза	337	„ 50	„
отъ продажи табако-акцизныхъ свидѣтельствъ и марокъ	11,050	„ —	„
штрафныхъ и конфискаціонныхъ денегъ, а равно случайныхъ поступленій	1,144	„ 68	„
итого всѣхъ акцизныхъ доходовъ	2,149,822	руб. 13	коп.

По сравненіи акцизныхъ доходовъ съ прошлымъ 1884 годомъ, оказалось, что въ отчетномъ 1885 году поступило такъ-выхъ:

Б о л ъ е :

акциза съ вина и спирта	259,334	руб. 8	коп.
акциза и медоваренія	15	„ —	„
акциза съ сахарнаго песка	948	„ 36	„
патентнаго сбора съ сахарнаго завода	87	„ 30	„
пени за несвоевременный взносъ акциза	7	„ 50	„
отъ продажи табако-акцизныхъ свидѣтельствъ и марокъ	96	„ —	„
штрафныхъ и конфискаціонныхъ денегъ, а равно случайныхъ поступленій	411	„ 4	„
итого	260,899	руб. 28	коп.

М е н ъ е :

акциза съ пивоваренія	5,550	руб. 63	коп.
дополнительнаго акциза съ водочныхъ издѣлій	1	„ 18	„
патентнаго сбора	11,725	„ 25	„
итого	17,277	руб. 6	коп.

Всего же акцизныхъ доходовъ, въ отчетномъ году, поступило болѣе противъ 1884 года на 243,622 руб. 22 коп.

Число заведеній для выдѣлки и продажи издѣлій, обложенных акцизомъ, кромѣ винокуренныхъ, пивоваренныхъ, медоваренныхъ, сахарнаго и водочнаго заводовъ, въ отчетномъ году было 3,580, а именно:

оптовыхъ складовъ	36
ренсковыхъ погребовъ	34
шинковъ и корчемъ	1,152
погребовъ съ русскими винами	1
трактировъ	183
портерныхъ и пивныхъ лавокъ	42
буфетовъ	12
табачныхъ лавокъ и лавочекъ	718
марокъ для продажи табаку въ мѣстахъ раздробительной продажи питей	1,402

Д) Отправление натуральныхъ повинностей.

Квартирная повинность.

Жители Сѣдлецкой губерніи въ отчетномъ году отбыли слѣдующія натуральныя повинности: квартирную, подводную и воинскую.

Въ теченіи 1885 года въ предѣлахъ Сѣдлецкой губерніи были расположены на квартирахъ слѣдующія части:

- а) штабъ 17 пѣхотной дивизіи, въ г. Сѣдлецѣ;
- б) управленіе 1 бригады той-же дивизіи въ томъ же городѣ;
- в) 66 пѣхотнаго Бутырскаго полка 2 баталіона, части котораго размѣщены въ окрестныхъ городу Сѣдльцу деревняхъ;
- г) управленіе 8 мѣстной бригады въ гор. Сѣдлецѣ;
- д) 65 пѣхотный Московскій полкъ: штабъ 1 и 3 баталіона съ 1, 2, 4 и 12 ротами въ гор. Межирѣчьѣ, штабъ 2 баталіона съ 8 ротой въ дер. Конколевицѣ, 5 и 6 роты въ посадѣ Вогинѣ, 3 рота въ дер. Столпно, 7 рота въ дер. Ржежицѣ, 9 рота въ Тлусцецѣ, 10 въ дер. Жабце и 11 рота въ дер. Тулиловѣ;
- е) 11 резервный пѣхотный баталіонъ съ декабря мѣсяца 1885 года, штабъ съ нестроевою командою и двумя строевыми ротами въ гор. Желеховѣ, остальные же три строевыя роты въ посадахъ Парисовѣ, Ласкаржевѣ и Рыкахъ;
- ж) 34 резервнаго пѣхотнаго баталіона штабъ, 1, 4 и 5 строевыя роты съ нестроевою командою въ гор. Сѣдлецѣ, а 3 рота того же баталіона въ гор. Бѣлѣ;
- з) артиллерійская бригада въ гор. Бѣлѣ съ 1 и 6 батареями, 2 батарея въ гор. Межирѣчьѣ, 3 и 4 батареи въ гор. Радинѣ и 5 батарея въ гор. Луковѣ;
- и) 18 и 21 дивизіонныя летучіе парки въ гор. Тересполь;
- і) 14, 15, 16 и 17 дивизіонныя летучіе парки и 1 сводное кавалерійское отдѣленіе въ Луковѣ;
- к) 2 сотня Донскаго козачьяго № 6 полка, въ г. Тересполь.

Вообще въ теченіи отчетнаго года были доставлены квартиры жителями губерніи для:

	генераль-лейтенантовъ	2
	генераль-маіоровъ	2
	штабъ-офицеровъ	48
	оберъ-офицеровъ	148
	нижнихъ чиновъ	6287
	чиновниковъ разныхъ вѣдомствъ	81
	и помѣщенія для 502 лошадей и 217 повозокъ.	

Квартиры и помѣщенія для разныхъ воинскихъ заведеній, кромѣ домовъ частныхъ владѣльцевъ, были занимаемы въ домахъ казенныхъ и общественныхъ.

Жители и казна, за отведенныя въ домахъ ихъ квартиры и разныя помѣщенія, пользовались вознагражденіемъ изъ суммъ квартирнаго сбора и казенныхъ, въ размѣрѣ, опредѣленномъ установленными тарифами, а именно: за квартиры и казарменныя помѣщенія, по тарифу, приложенному къ положенію о новой раскладкѣ квартирнаго сбора въ губерніяхъ Царства Польскаго, Высочайше утвержденному 31 мая 1868 г., за помѣщенія же для канцелярій и другихъ военныхъ заведеній, а также лазаретовъ, по тарифамъ № 1 и 2, приложеннымъ къ положенію о снабженіи войскъ отопленіемъ, освѣщеніемъ и соломою, утвержденному б. Совѣтомъ Управленія Царства Польскаго 9 (21) сентября 1866 года.

Общая сумма квартирнаго вознагражденія за 1885 годъ была:

а) изъ суммъ квартирнаго сбора:		
жителямъ	34,982 руб. 34 коп.	
казнѣ	109 „ 89 „	
итого	35,092 руб. 23 коп.	
б) изъ суммъ казны:		
жителямъ	14,359 руб. 32 коп.	
перечислено въ государственный доходъ	640 „ 68 „	
итого	15.000 руб. — коп.	
а всего	50,092 руб. 23 коп.	

Обязанность наблюдать за правильнымъ и уравнительнымъ распределеніемъ на жителей натуральной повинности возложена: въ городахъ, на основаніи постановленія б. Совѣта Управленія отъ 22 сентября (4 октября) 1833 года, на мѣстныхъ квартирныхъ депутатовъ, въ посадахъ же и селеніяхъ, согласно распоряженію члена завѣдывавшаго дѣлами б. Учредительнаго Комитета отъ 31 декабря 1869 г. за № 189, о порядкѣ приведенія въ дѣйствіе Высочайшаго указа 1 іюня того же года о переименованіи городовъ въ посады, а равно ст. 12 выше упомянутаго положенія 1868 года о новой раскладкѣ квартирнаго сбора, на мѣстныхъ гминныхъ войтовъ съ солтысами, пользующихся въ этомъ отношеніи правами членовъ городскихъ квартирныхъ комиссій.

Подводная повинность.

Подводная повинность, согласно дѣйствующимъ въ Царствѣ Польскомъ узаконеніямъ, отбывалась жителями городовъ и селеній по очереди. Наблюденіе за уравнильнмъ распредѣленіемъ этой повинности возложено на мѣстныхъ власти. Поставка подводъ въ отчетномъ году была двоякая: платная и неплатная.

Согласно утвержденнымъ б. Совѣтомъ Управленія 22 апрѣля (4 мая) 1858 года, правиламъ для взиманія войсками обывательскихъ подводъ въ Царствѣ Польскомъ, за поставленныя для войскъ подводы производима была плата самими же войсками, при взятіи подводъ, по 4 коп. за пароконную и по 2 коп. за одноконную съ каждой версты.

На основаніи постановленія б. Учредительнаго Комитета, состоявшагося въ 186 засѣданіи 2 мая 1867 г., по ст. 1100, взимались обывательскія лошади, съ уплатою проговъ по почтовой цѣнѣ, чинами акцизныхъ управленій, а также учрежденій по крестьянскимъ дѣламъ, при разъѣздахъ ихъ по дѣламъ службы.

На основаніи ст. 1886 постановленія б. Учредительнаго Комитета отъ 10 (22) мая 1868 года, въ отчетномъ году бесплатныя подводы доставляемы были только нижнимъ чинамъ жандармскихъ управленій, при разъѣздахъ ихъ по дѣламъ службы, по предьявленіи выданныхъ имъ Гражданскимъ Губернскимъ Начальствомъ открытыхъ предписаній.

Въ теченіи отчетнаго года жителями губерній поставлено подводъ:

платныхъ	6052
бесплатныхъ	7562
итого	<u>13614</u>

Болѣе противъ 1884 года на 442 подводы.

Отбываніе подводной повинности повсемѣстно въ губерніи установлено такъ, что эта повинность распредѣляется съ соблюденіемъ надлежащей уравнильности, во первыхъ между городами и гминами въ уѣздахъ и затѣмъ между жителями; при чемъ не допускается никакого различія по выполненію очереди городами и гминами.

Воинская повинность.

На основаніи Высочайше утвержденного 1 января 1874 года устава о воинской повинности въ 1885 году произведенъ былъ призывъ по жеребью молодыхъ людей къ исполненію сей повинности.

Дѣйствія по призыву были начаты 1 ноября отчетнаго года и окончены всѣми девятью уѣздными по воинской повинности присутствіями 19 числа того-же мѣсяца.

По разверсткѣ годоваго призыва, составленной на основаніи предложенія Министра Внутреннихъ Дѣлъ, отъ 24 июля 1885 года за № 2097, изъ Сѣдлецкой губерніи было назначено къ поступленію на службу 2075 новобранцевъ въ постоянныя войска, въ то число поступило 2051, осталось въ подборѣ 24 человекъ.

О результатахъ выполненія сего призыва прилагается подробная вѣдомость, подъ № 6.

III.

ОБЩЕСТВЕННОЕ БЛАГОУСТРОЙСТВО И БЛАГОЧИНІЕ.

А) Казенныя и общественныя зданія и городское благоустройство.

Казенныхъ зданій, подвѣдомственныхъ Губернскому Правленію, въ губерніи состоитъ 6, изъ нихъ: два были заняты подъ помѣщеніе Губернскаго Правленія съ квартирою Г. Начальника губерніи, губернскаго по крестьянскимъ дѣламъ присутствія и канцеляріи губернскаго совѣта общественнаго призрѣнія, а въ остальныхъ четырехъ (изъ коихъ три подуховныя), помѣщаются уѣздныя управления: Венгровское, Влодавское, Константиновское и Луковское. Общественныхъ городскихъ зданій въ городахъ Сѣдлецкой губерніи состоитъ также 6, изъ коихъ 4 заняты подъ помѣщеніе городскихъ управленій, 1 подъ воинскія казармы и 1 подъ помѣщеніе городской гауптвахты, а также общественнаго собранія (клуба) и частнаго лица, по найму, отъ города.

Въ отчетномъ году произведенъ ремонтъ слѣдующихъ казенныхъ зданій: Губернскаго Правленія, на сумму 2,797 руб. и Константиновскаго уѣзднаго управления, на сумму 2,319 руб. 61 коп., а всего произведено ремонтныхъ работъ въ казенныхъ зданіяхъ на сумму 5,116 руб. 61 коп., каковая издержка отнесена на кредитъ, отпущенный Министерствомъ Внутреннихъ Дѣлъ, по § 24 ст. 2 смѣты того-же Министерства 1884 года. За наемъ помѣщеній въ частныхъ домахъ, въ отчетномъ году, уплачено казною изъ кредита по § 23 ст. 3 смѣты Министерства Внутреннихъ Дѣлъ 1885 года: за Бѣльское — 675 руб., Гарволинское — 750 руб., Радинское — 400 руб., Соколовское — 700 руб. и Сѣдлецкое — 800 руб., а всего 3,325 рублей.

На ремонтное содержаніе казенныхъ зданій, мелкія починки и поправки, а также на содержаніе чистоты, въ отчетномъ году израсходовано: для двухъ зданій Губернскаго Правленія 2,094 руб., для Луковскаго уѣзднаго управления 253 руб., Венгровскаго — 276 руб., Влодавскаго — 271 руб. и Константиновскаго — 180 руб., а всего 3,074 руб.

Изъ болѣе важныхъ работъ по городскому благоустройству, согласно утвержденнымъ въ установленномъ порядкѣ проектамъ и съ разрѣшенія подлежащихъ властей, въ отчетномъ году, на средства городскихъ кассъ, произведены были слѣдующія: а) въ гор. Бѣль — починка колодезь и устройство мостовъ на сумму 425 руб., перемощеніе Ятковой, Затыльной, Гончарской и Простой улицъ, на сумму 1,719 руб. 57 коп., б) въ гор. Венгровъ — постройка 3 колодезь на сумму 795 руб. 79 коп., в) въ гор. Влодавъ — перемощеніе улицъ: Медовой и Подзамче, устройство спуска къ колодцу, барьера и подпорной стѣны у оврага при Церковной улицѣ, на сумму 1,184 руб. 76 коп., г) въ гор. Луковъ — отстройка мостиковъ на сумму 295 руб. и постройка 8 новыхъ пожарныхъ бочекъ, на сумму 311 руб. 49

коп., д) въ гор. Межирѣчь — починка гауптвахты на сумму 598 руб., е) въ гор. Парчевъ — перестройка дома, въ коемъ помѣщается городское управленіе и касса, ремонтъ городского ареста и постройка новаго сарая для хранения пожарныхъ инструментовъ, всего на сумму 2,164 руб. и ж) въ губ. гор. Сѣдлецъ — починка гауптвахты на сумму 1,103 руб. 24 коп., устройство забора вокругъ городского сада „Александрія,“ на сумму 773 руб. 73 коп., устройство ограды вокругъ сквера предъ ратушею, на сумму 481 руб. 74 коп., отстройка моста на Флоріанской улицѣ, на сумму 739 руб., устройство тротуаровъ на Длугой улицѣ предъ домами частныхъ владѣльцевъ и на мѣстностяхъ, принадлежащихъ Сѣдлецкой городской кассѣ, на сумму 1,245 руб. 1 коп., постройка моста на Шляхтузовой улицѣ, на сумму 309 р. 93 к., а всего произведено работъ по городамъ Сѣдлецкой губерніи на общую сумму 12,146 руб. 26 коп.

Костелы и костельныя отроенія.

По постройкѣ и починкѣ костеловъ и приходскихъ зданій, въ отчетномъ году производились слѣдующія работы:

А. Съ разрѣшенія Министерства Внутреннихъ Дѣлъ:

1) Продолжалась постройка каменнаго приходскаго костела въ селѣ Збучинѣ, Сѣдлецкаго уѣзда, на сумму 36,355 руб. 40 коп., изъ которыхъ въ $\frac{9}{10}$ частяхъ общей смѣтной суммы расходъ отнесенъ на прихожанъ и въ $\frac{1}{10}$ части на ктитора прихода. Работы по постройкѣ этого костела, начатія въ 1884 году, еще не окончены.

2) Производились работы по передѣлкѣ каменной часовни въ Собѣшинѣ, Сѣдлецкаго уѣзда, въ приходскій костель, на сумму 18,773 руб. 29 коп., каковая сумма отнесена на счетъ добровольныхъ пожертвованій съ добавкою приходскихъ суммъ; работы эти еще не окончены.

3) Производилась постройка каменнаго костела въ селѣ Туховичахъ, Луковскаго уѣзда, на сумму 26,883 руб. 33 коп., изъ нихъ 17,172 руб. 13 $\frac{1}{2}$ коп. отпущено казною и 9,725 руб. 28 коп. отнесено на счетъ прихожанъ.

Б. Съ разрѣшенія Сѣдлецкаго Губернскаго Правленія и уѣздныхъ администрацій:

Окончена ремонтровка каменнаго костела въ г. Сѣдлецѣ, на сумму 164 руб. 53 коп., и продолжались работы по ремонтровкѣ приходскаго дома, на сумму 387 руб. 88 коп., съ отнесеніемъ сего расхода на сборъ добровольныхъ пожертвованій; послѣднія работы еще не окончены; производились работы по ремонту каменнаго приходскаго костела въ селѣ Нивискахъ, Сѣдлецкаго уѣзда, на счетъ прихожанъ, въ суммѣ 4,429 руб. 32 коп., но работы эти не окончены; производилась постройка деревяннаго дома въ селѣ Розбитый Камень, Соколовскаго уѣзда, для настоятеля мѣстнаго прихода, на счетъ прихожанъ, въ суммѣ 2,596 руб. 32 коп., но работы не окончены; и въ пос. Серокомля, Луковскаго уѣзда, произведена ремонтровка деревяннаго дома для настоятеля прихода, на счетъ прихожанъ, въ

суммъ 290 руб. и въ селѣ Сточкѣ, того же уѣзда, произведена починка крыши на приходскомъ костелѣ и обновленъ алтарь, на счетъ добровольныхъ пожертвованій, въ суммѣ 300 руб.; въ г. Соколовѣ перестроены приходскія хозяйственныя строенія, на счетъ приходскихъ и похоронныхъ суммъ, въ количествѣ 233 руб. 83 коп.; въ селѣ Яблонна, Соколовскаго уѣзда, произведена починка приходскаго дома для викарія мѣтнаго прихода, на счетъ прихожанъ, въ суммѣ 300 руб.; въ пос. Славатычахъ, Бѣльскаго уѣзда, произведена починка гонтовой крыши костела и колокольни, на счетъ прихожанъ, въ суммѣ 300 руб.; въ гор. Желеховѣ, Гарволинскаго уѣзда, произведена починка приходскихъ хозяйственныхъ строеній, на счетъ добровольныхъ пожертвованій, въ суммѣ 300 руб.; въ пос. Вишницѣ, Влодавскаго уѣзда, устроена деревянная при костелѣ ограда, по добровольной складкѣ прихожанъ, на сумму 300 руб.; въ селеніяхъ Константиновскаго уѣзда: Годыновѣ—произведена починка по приходскаго костела, на счетъ прихожанъ, въ суммѣ 784 руб. 6 коп.; Гушлевѣ—построены колокольня и ограда вокругъ костела, на счетъ прихожанъ, въ суммѣ 2,737 руб. 10 коп. и Сарнакахъ производилась постройка новаго жилого дома для настоятеля прихода, на счетъ прихожанъ, въ суммѣ 2,914 руб. 72 коп., но работы эти не окончены. Всего же въ отчетномъ году производилось работъ по ремонту и постройкѣ костельныхъ и городскихъ зданій на сумму 98,049 руб. 78 коп.

Б) Дороги, мосты и переправы.

По Сѣдлецкой губерніи пролегаютъ слѣдующія части желѣзно-дорожнаго пути:

Варшавско-Тереспольской, протяженіемъ	137,5	верстѣ
Варшавско-Петербургской	28	”
Ивангородской	53	”
Привислянской	52	”

Общая сложность желѣзно-дорожнаго пути, пролегающаго по губерніи, составляетъ 270,5 верстѣ.

Протяженіе государственныхъ трактовъ, противу показаннаго по отчету за 1884 годъ, не увеличилось и составляетъ всего 180 верстѣ.

Прочія земскія дороги раздѣлены на три разряда, изъ коихъ дороги 1 разряда, состоящія въ вѣдѣніи Губернскаго Правленія, по силѣ ст. 3 Высочайше утвержденныхъ 19 іюня 1870 года правилъ о содержаніи земскихъ дорогъ въ губерніяхъ Царства Польскаго, сооружаются и содержатся на счетъ земскаго дорожнаго сбора, о коемъ сказано выше, въ статьѣ подъ заглавіемъ „Дорожный сборъ.“

Дороги 1 разряда слѣдующія:

а) Сѣдлецко-Люблинская отъ гор. Сѣдльца, чрезъ города Луковъ, Радинъ, до перевоза на рѣкѣ Венржѣ, въ пунктѣ Невенглошь, или до границы Люблинской губерніи, по направленію въ гор. Люблинъ

б) Сѣдлецко-Лоховская отъ гор. Сѣдльца, чрезъ Соколовъ, Венгровъ, до станціи Лоховъ на Варшавско-Тереспольской желѣзной дороги

в) Сѣдлецко-Гарволинская, отъ г. Сѣдльца, чрезъ Сточекъ, до Гарволина

г) Сѣдлецко-Лосицкая, отъ гор. Сѣдльца, чрезъ пос. Морды, въ Лосицы

д) Луковско-Желеховская, отъ г. Лукова, чрезъ Желеховъ, въ Гончицы на Варшавско-Люблинскомъ государственномъ трактѣ, съ подъездною въ Соболевъ

е) Радинско-Межирѣчская, отъ г. Радина въ Межирѣчье

ж) Яновско-Бѣльская, отъ посада Янова въ гор. Бѣлу

з) Хотыловско - Влодавская, отъ станціи Варшавско - Тереспольской желѣзной дороги Хотыловъ, чрезъ Пищаць, Славатыче, гор. Влодаву и далѣе до границы Люблинской губерніи, по направленію въ гор. Холмъ

и) Венгровско-Калушинская, отъ гор. Венгрова, чрезъ Ливъ, къ Варшавско-Брестскому государственному тракту, въ пунктѣ Баракъ-Тржебуцкій

к) Бѣльско-Ломазская, отъ гор. Бѣлы до пос. Ломазы

л) Сѣдлецкая подъѣздная, къ станціи желѣзной дороги

м) Межирѣчская подъѣздная, къ станціи желѣзной дороги

н) Бѣльская подъѣздная, къ станціи желѣзной дороги

	Общее протяженіе до- роги.	Сооружено вновь шоссе.	
		по 1885 годѣ.	въ 1885 г.
а)	59 $\frac{422}{500}$	52 $\frac{467}{500}$	
б)	71 $\frac{482}{500}$	71 $\frac{482}{500}$	
в)	65 $\frac{426}{500}$	51 $\frac{290}{500}$	
г)	29 $\frac{402}{500}$	29 $\frac{402}{500}$	
д)	56 $\frac{375}{500}$	52 $\frac{373}{500}$	
е)	25 $\frac{368}{500}$	25 $\frac{368}{500}$	
ж)	18 $\frac{498}{500}$	18 $\frac{498}{500}$	
з)	74 $\frac{42}{500}$	48 $\frac{487}{500}$	6 $\frac{125}{500}$
и)	23 $\frac{450}{500}$	23 $\frac{450}{500}$	
к)	15 $\frac{223}{500}$	15 $\frac{223}{500}$	
л)	1 $\frac{40}{500}$	1 $\frac{40}{500}$	
м)	2	2	
н)	1 $\frac{398}{500}$	1 $\frac{398}{500}$	

о) Подъездная отъ Брестскаго государственнаго тракта къ станціи Котунь Варшавско - Тереспольской желѣзной дороги	2 ²⁶⁰ / ₅₀₀	2 ²⁶⁰ / ₅₀₀
п) Подъездная отъ Люблинскаго государственнаго тракта къ станціи Пилява Привислянской желѣзной дороги	2 ²⁷¹ / ₅₀₀	2 ²⁷¹ / ₅₀₀
Итого	452 ²⁵² / ₅₀₀	402 ¹⁰⁴ / ₅₀₀

Дороги II-го разряда, которыхъ въ губерніи имѣется 2004 версты, согласно ст. 11 правилъ 19 іюня 1870 г., содержатся на счетъ такъ называемой гминной повинности. Раскладка этой повинности между жителями гминъ, согласно ст. 12 сказанныхъ правилъ, производится гминными сходами; при чемъ, какъ владѣльцы имѣній, такъ равно мелкопомѣстные владѣльцы и крестьяне, облагаются оною въ каждой гминѣ равномерно и на одинаковыхъ основаніяхъ. Если же годичный расходъ на постройку, или починку находящихся на этихъ дорогахъ мостовъ въ одной гминѣ превышаетъ 400 р., то, по силѣ 16 ст. упомянутыхъ правилъ, отпускается гминамъ пособие изъ дорожнаго сбора, по усмотрѣнію Губернскаго Правленія.

Содержаніе дорогъ III-го разряда, т. е. проселочныхъ и полевыхъ, по силѣ 18 ст. правилъ 1870 года, лежитъ на обязанности владѣльцевъ земель, по коимъ дороги эти пролегаютъ.

Дороги I-го и II-го разрядовъ, какъ соединяющія большіе государственные тракты и ведущія къ желѣзнымъ дорогамъ, или къ сплавленнымъ рѣкамъ, имѣютъ большую важность въ административномъ, торговомъ и промышленномъ отношеніяхъ.

Примѣчаніе. Обязанности по содержанію дорогъ II и III разрядовъ, вытекающія изъ правилъ 19 іюня 1870 года, падаютъ не равномерно на жителей, а именно: каждая гмина обязана содержать дороги II разряда, пролегающія по ея территоріи. Въ однихъ гминахъ дорогъ этихъ по нѣскольку верстъ, а въ другихъ свыше 30 и до 40 верстъ. По этому одни гмины слишкомъ обременены натуральною повинностью, тогда какъ другія несутъ оную въ очень незначительномъ размѣрѣ. Что касается дорогъ проселочныхъ III разряда, то если онѣ пролегаютъ вдоль земель одного владѣльца, содержаніе ихъ падаетъ на него одного*).

Поэтому, для болѣе равномернаго распредѣленія обязанности по содержанію дорогъ II и III разрядовъ, желательно было

*). Самое распредѣленіе расходовъ по сооруженію дорогъ II-го разряда внутри гминъ, производится не только не равномерно между крестьянами и крупными землевладѣльцами-помѣщиками, но иногда и неправильно, хотя самый порядокъ распредѣленія обязанностей по ремонту сихъ дорогъ и освящается всегда приговорами сходовъ. На обстоятельства, вызывающія такое положеніе дорожнаго дѣла въ гминахъ, обращено должное вниманіе.

бы: а) гминную натуральную повинность замѣнить въ уѣздную, послѣдствіемъ чего, гмины имѣющія мало дорогъ II разряда, пособляли бы гминамъ обремененнымъ содержаніемъ оныхъ и б) дороги III разряда подраздѣлить на 2 категории, съ причисленіемъ къ III разряду проселочныхъ и къ IV полевыхъ, съ возложеніемъ содержанія первыхъ на общества обоихъ соединяемыхъ этими дорогами населенныхъ пунктовъ, вторыхъ—на владѣльцевъ земель, черезъ которыя онѣ пролегаютъ. Выработанныя въ этомъ смыслѣ предположенія, по случаю проектируемаго измѣненія и дополненія правилъ 19 іюня 1870 года, препротождены въ канцелярію Г. Варшавскаго Генераль-Губернатора, 26 октября 1884 г. за № 4821.

На дорогахъ I-го разряда имѣется мостовъ всего 247, изъ коихъ 209 на деревянныхъ и 38 на каменныхъ устояхъ.

Тарифныхъ мостовъ находится въ губерніи 9, изъ нихъ:

- а) На рѣкѣ Ливцѣ подь пос. Ливъ, 3 моста въ частномъ владѣніи.
- б) Въ гор. Гарволинѣ 1, съ доходомъ въ казну 510 руб. въ годъ.
- в) Въ гор. Тересполѣ 1, составляющей собственность казны, съ доходомъ 795 руб. въ годъ.
- г) Въ гор. Парчевѣ 1, съ доходомъ въ городскую кассу 31 руб. 1 коп. въ годъ.
- д) Въ пос. Островѣ 1, съ доходомъ въ посадекую кассу 116 руб. 15 коп. въ годъ.
- е) На рѣкѣ Вепржѣ, подь пос. Коцкъ 1, съ доходомъ въ посадекую кассу 312 руб. въ годъ.
- ж) На рѣкѣ Вепржѣ, въ пос. Лысобыки 1, съ доходомъ въ посадекую кассу 233 руб. въ годъ.

Средняя стоимость вереты вновь сооруженныхъ дорогъ составляетъ 3000 руб. и моста 280 руб. Средняя стоимость вереты по содержанію дорожной службы и по ремонту дорогъ и мостовъ составляетъ 300 руб. На одну кв. верету приходится земскихъ дорогъ I и II разрядовъ $1\frac{63}{500}$ вереть.

Болѣе важныя земскія дороги, кромѣ дорогъ I разряда, суть слѣдующія:

- 1) Отъ Венгрова, чрезъ Ливъ, въ Ядовъ.
- 2) Отъ Венгрова, чрезъ пос. Мѣдзну, Коссовъ до Нура.
- 3) Отъ селенія Войцѣшковъ, чрезъ пос. Адамовъ, сел. Подледовъ, до перевоза на рѣкѣ Вепржѣ около Баранова.
- 4) Отъ крѣпости Ивангорода, чрезъ Подледовъ, Поиздовъ, пос. Коцкъ, въ Радинъ.
- 5) Отъ Лукова, чрезъ Свидры, Крживду, въ Рыки.
- 6) Отъ г. Радина во Влодаву.
- 7) Отъ г. Межирѣчья во Влодаву.

В) Почты и телеграфы.

Въ почтовыхъ учрежденіяхъ Сѣдлецкой губерніи, въ отчетномъ 1885 году, произошли слѣдующія перемѣны: Сѣдлецкая и Бѣльская почтовые конторы, а также почтовые отдѣленія въ уѣздныхъ городахъ: Венгровѣ, Влодавѣ, Радзинѣ, Соколовѣ и въ пос. Яновѣ, Константиновскаго уѣзда, соединены съ мѣстными телеграфными станціями и таковыя, на основаніи восполѣдовавшаго въ 28 день мая 1885 г. Высочайше утвержденнаго мнѣнія Государственнаго Совѣта, окончательно преобразованы: первая двѣ въ почтово-телеграфныя конторы, а послѣднія пять въ почтово-телеграфныя отдѣленія; остальные затѣмъ почтовые учрежденія, по немѣнію въ мѣстахъ ихъ нахождения телеграфныхъ станцій, остались съ прежнимъ ихъ именованіемъ.

Лицъ, служащихъ въ почтовыхъ учрежденіяхъ было:

чиновниковъ	25
станціонныхъ смотрителей	16
почталіоновъ	25

Почтовыхъ станцій въ губерніи находилось 25, а именно:

станцій безъ лошадей	8
„ съ лошадьми	17

На всѣхъ этихъ почтовыхъ станціяхъ въ отчетномъ году содержалось:

лошадей	68
почтарей	35

Въ теченіи года отпущено лошадей:

подъ почты	18810
„ эстафеты	14
„ проѣзжающихъ	683

Протяженіе почтовыхъ трактовъ въ губерніи составляетъ:

	верстъ
желѣзно-дорожныхъ	256
шоссейныхъ	210
грунтовыхъ	253

По означеннымъ трактамъ въ теченіи отчетнаго года пройдено почтами:

по желѣзнымъ дорогамъ	182,247
„ шоссейнымъ	86,463
„ грунтовымъ	77,548

Разнаго рода корреспонденцій получено и отправлено было:

I. Внутренней:

а) иногородной:	Отправлено:	Получено:
писемъ закрытыхъ оплаченныхъ	—	412,954
„ не вполне оплаченныхъ	—	772
„ бесплатныхъ	—	270,379
„ заказныхъ	—	26,885
„ открытыхъ	—	119,769

бандерольныхъ отправленій	—	48,737
денежныхъ и цѣнныхъ пакетовъ	38,755	35,547
цѣнностью на	9,381,297	9,336,719
посылокъ и узловъ цѣнныхъ	3,122	6,261
цѣнностью на	54,720	61,413
посылокъ безъ цѣны	5,114	5,329
абонаментныхъ періодическихъ изданій	7,612	445,323
эстафетъ	14	14

б) городской:

писемъ закрытыхъ	7,342	—
„ заказныхъ	1,161	—
„ открытыхъ	256	—
бандерольныхъ отправленій	223	—
денежныхъ и цѣнныхъ пакетовъ	139	—
цѣнностью на	1,361	—

II. Международной:

писемъ франкированныхъ	24,789	29,818
„ нефранкированныхъ	379	1,625
„ рекомендованныхъ	2,625	2,773
„ открытыхъ	7,602	9,373
бандерольныхъ отправленій	1,075	12,661
денежныхъ и цѣнныхъ пакетовъ	1,393	555
цѣнностью на	101,786	217,402
посылокъ и узловъ цѣнныхъ	72	61
цѣнностью на	1,475	10,873
посылокъ безъ цѣны	2	51

Оборотъ почтовыхъ суммъ въ отчетномъ году былъ слѣдующій:

П Р И Х О Д Ъ:

За почтовые марки	16,391 руб. 55 коп.
„ штепсельные конверты	10,462 „ 5 „
„ бланки для открытыхъ писемъ	3,680 „ 49 „
„ пересылку корреспонденцій не-	
оплаченной штепелемъ или	
марками	4,317 „ 92 „
„ періодическія изданія	—
„ страхованіе	9,239 „ 88 „
„ росписки въ приемъ на почту	
корреспонденцій	2,701 „ 57 „
„ эстафеты	5 „ 14 „
„ разные доходы	35 „ 86 „

итого . 46,834 руб. 46 коп.

187,84	—	Интендантская канцелярия	Итого	30.439 руб. 1 коп.
745,58	557,28	На содержание личного состава		14,427 руб. 37 коп.
917,088.0	702,188.0	„ хозяйственные расходы		4,939 „ 94 „
0,751	0,152	„ прогоны на возку почту и		
114,10	94,750	эстафеть ватронов		10,507 „ 6 „
929,5	914	„ лѣченіе нижнихъ служителей		47 „ — „
442,323	119,7	„ разные расходы		517 „ 64 „
14	14			

Г) Народная нравственность.

По свѣдѣніямъ, сообщеннымъ Прокуроромъ Сѣдлецкаго Окружнаго Суда, въ отчетномъ году въ Сѣдлецкой губерніи совершено было 7,686 преступленій. Изъ числа дѣлъ по этимъ преступленіямъ 365 находилось въ производствѣ въ общихъ судебныхъ учрежденіяхъ и 7,321 въ двухъ мировыхъ сѣздахъ.

Въ числѣ преступленій заключаются:

а) по дѣламъ, находившимся въ общихъ судебныхъ учрежденіяхъ:

		богохуленіе и порицаніе вѣры	3
		святотатство, разрытіе могилъ и ограбленіе мертвыхъ тѣлъ	2
		лжеприсяга	2
		сопротивленіе распоряженіямъ правительства и неповиновеніе установленнымъ властямъ	29
		неуваженіе къ присутственнымъ мѣстамъ и чиновникамъ при отправленіи должности	28
		присвоеніе власти и составленіе подложныхъ указовъ, предписаній и другихъ бумагъ	4
		похищеніе бумагъ и вещей изъ присутственныхъ мѣстъ, сорваніе печатей и постановленныхъ или приложенныхъ по распоряженію правительства знаковъ	1
		взломъ тюремъ, уводъ и побѣгъ находившихся подъ стражею или надзоромъ	4
		превышеніе и бездѣйствіе власти	5
		проступки должностныхъ лицъ, при храненіи и управленіи вѣряемаго имъ по службѣ имущества	1
		подлоги по службѣ	5
		преступленія и проступки въ сношеніяхъ между начальниками и подчиненными	1
		медленность, нерадѣніе и несоблюденіе порядка въ отправленіи должности	1
		преступленія и проступки чиновниковъ по особеннымъ родамъ службы	3
		нарушенія уставовъ монетныхъ	2
		нарушенія постановленій о питейномъ сборѣ	3
		нарушенія постановленій объ акцизѣ съ табаку	2
		нарушенія общественнаго спокойствія, порядка и ограждающихъ оныя постановленій	17

нарушенія постановленій, ограждающихъ общественную нравственность	3
нарушенія правилъ для сохраненія путей сообщенія	1
нарушенія постановленій о кредитѣ	1
нарушенія уставовъ торговыхъ	7
присвоеніе правъ состоянія, званія, титуловъ и отличій - - - - -	1
смертоубійство - - - - -	9
нанесеніе ранъ, увѣчья и другихъ поврежденій здоровья - - - - -	12
оскорбленія чести и цѣломудрія женщинъ, личная обида и клевета - - - - -	4
истребленіе и поврежденіе чужаго имущества поджогомъ или другимъ образомъ - - - -	18
разбой - - - - -	1
грабежь - - - - -	13
кража - - - - -	149
мошенничество - - - - -	2
преступленія и проступки по договорамъ и другимъ обязательствамъ - - - - -	3
проступки, изъятыя изъ разбирательства мировыхъ судей и гминныхъ судовъ - - - -	28
итого -	365

Изъ числа лицъ, сужденныхъ за эти преступленія, осуждено и приговорено 306 человекъ, въ томъ числѣ 277 мужчинъ и 29 женщинъ, къ слѣдующимъ наказаніямъ:

къ каторжнымъ работамъ въ крѣпостяхъ - - -	1
на поселеніе въ отдаленнѣйшія мѣста Сибири - -	1
на поселеніе въ мѣста не столь отдаленныя Сибири - - - - -	1
къ отдачѣ въ исправительныя роты - - - - -	70
къ заключенію въ тюрьмѣ:	
съ лишеніемъ правъ состоянія - - - - -	33
безъ лишенія правъ состоянія - - - - -	126
къ аресту - - - - -	51
къ выговорамъ, замѣчаніямъ, внушеніямъ и денежнымъ взысканіямъ - - - - -	21
къ другимъ наказаніямъ, непоименованнымъ здѣсь - - - - -	2
итого -	306

б) по дѣламъ, находившимся въ разбирательствѣ въ мировыхъ сѣздахъ и гминныхъ судахъ:

оскорбленія полицейскихъ и другихъ стражей, а также служителей судебныхъ и правительственныхъ мѣстъ - - - - -	18
прочіе проступки противъ порядка управленія - -	708

8	проступки противъ общественнаго благоустрой-	398
	ства, народнаго здравія и личной безопасности	
13	проступки противъ благочинія, порядка и спо-	294
	койствія - - - - -	
1	нарушенія устава о паспортахъ - - - - -	20
7	нарушенія уставовъ казенныхъ управленій -	391
1	оскорбленія чести, угрозы и насилія - - - -	2737
1	проступки противъ правъ семейственныхъ - -	42
9	самовольное пользованіе чужимъ имуществомъ -	188
1	похищенія и поврежденія лѣса - - - - -	120
21	кражи, мошенничества и обманы - - - - -	2405
	итого -	7321

Изъ числа лицъ, совершившихъ означенные проступки и преступленія, было осуждено 4896 человекъ.

Д) Тюрьмы, аресты и этапы.

Въ Сѣдлецкой губерніи 1885 году состояло двѣ тюрьмы 3 разряда, одна въ г. Сѣдлецѣ на 175 и другая въ г. Бѣлѣ на 118 арестантовъ.

Сѣдлецкая тюрьма помѣщается въ казенномъ, специально на этотъ предметъ возведенномъ зданіи, по одиночной системѣ; для Бѣльской же занимаетъ помѣщеніе въ частномъ каменномъ зданіи, съ уплатою за наемъ онаго 1700 руб. въ годъ.

Содержаніе арестантовъ въ этой послѣдней тюрьмѣ сопряжено съ нѣкоторыми неудобствами. Гигіеническія условія обѣихъ вышепомянутыхъ тюремъ въ отчетномъ году были удовлетворительны. Хотя Сѣдлецкая тюрьма выстроена по системѣ одиночнаго заключенія, тѣмъ не менѣе, въ виду переполненія тюремнаго зданія арестантами, во многихъ камерахъ помѣщается по два и болѣе лицъ.

Кромѣ означенныхъ тюремъ имѣются еще арестантскія помѣщенія для подельственныхъ арестантовъ и лицъ, заключаемыхъ по приговорамъ мировыхъ судей, въ уѣздныхъ городахъ: Влодавѣ, Гарволинѣ, Радинѣ, Венгровѣ, Луковѣ и Соколовѣ, для однихъ подельственныхъ арестантовъ — въ пос. Яновѣ, Константиновскаго уѣзда, и только для лицъ, заключаемыхъ по приговорамъ мирового судьи — въ г. Межирѣчьи, Радинскаго уѣзда. Всѣ эти арестантскія помѣщенія занимаются на счетъ казны. Сверхъ того, въ Сѣдлецкой губерніи имѣются полицейскія аресты при магистратахъ и гминныхъ управленіяхъ, каковыя аресты содержатся на городскія и гминныя средства.

Матеріальное и нравственное состояніе арестантовъ, содержащихся во веѣхъ означенныхъ мѣстахъ заключенія, въ отчетномъ году было удовлетворительно.

Продовольствіе для арестантовъ, содержавшихся въ Сѣдлецкой и Бѣльскай тюрьмахъ, поставлено было въ 1885 году съ подряда, съ платою: въ первой по 9,06 коп., а въ послѣдней по 8 коп. за дневную порцію одного арестанта.

На продовольствіе арестантовъ, содержавшихся въ арестантскихъ помѣщеніяхъ по уѣзднымъ городамъ, а равно лицъ, содержавшихся въ полицейскихъ арестахъ по приговорамъ мировыхъ судовъ, отпускалось, согласно утвержденной, по соглашенію Министерства Внутреннихъ Дѣлъ и Финансовъ, таблицы кормоваго довольствія, сообщенной при отзывѣ Главнаго Тюремнаго Управленія, отъ 5 марта 1885 года за № 2514, по 10 коп. въ сутки на человѣка.

На продовольствіе и содержаніе арестантовъ, какъ въ двухъ означенныхъ тюрьмахъ, такъ и въ помѣщеніяхъ, устроенныхъ въ уѣздныхъ городахъ для подслѣдственныхъ арестантовъ и лицъ, заключаемыхъ по приговорамъ мировыхъ судей и гминныхъ судовъ и другіе расходы по содержанію мѣстъ заключенія, въ теченіи 1885 года израсходовано 52,863 руб.,—менѣе противъ 1884 года на 3,317 руб.

При обѣихъ вышеозначенныхъ тюрьмахъ устроены лазареты, при которыхъ состояло по одному врачу и одному фельдшеру. Медикаменты поставлялись съ подряда.

Въ теченіи 1885 года въ Сѣдлецкой и Бѣльскай тюрьмахъ повальныхъ болѣзней не было.

Движеніе арестантовъ въ 1885 году представляется въ слѣдующемъ видѣ:

НАИМЕНОВАНИЕ МѢСТЪ ЗАКЛЮЧЕНІЯ.	Осталось отъ 1884 г.		Въ 1885 году.				Осталось на 1886 г.	
	Поступило.	Убыло.	Поступило.	Убыло.	Поступило.	Убыло.		
М у ж ч и н ѣ и ж е н щ и н ѣ .								
1. Тюремъ: въ гор. Сѣдльцѣ	304	35	1599	133	1555	143	348	25
" " Бѣлѣ	219	25	657	52	689	69	187	8
2. Помѣщенія для подслѣдственныхъ арестантовъ и заключаемыхъ по приговорамъ мировыхъ судей:								
въ гор. Венгровѣ	8	1	180	26	184	26	4	1
" " Гарволинѣ	—	—	453	28	453	28	—	—
" " Луковѣ	9	2	199	34	201	36	7	—
" " Радилѣ	8	—	124	14	226	12	6	2
" " Соколовѣ	8	1	229	36	225	37	12	—
" " Влодавѣ	11	—	179	8	186	7	4	1
3. Помѣщенія для подслѣдственныхъ въ пос. Яновѣ	—	—	4	—	4	—	—	—
4. Помѣщенія для лицъ, заключаемыхъ по приговорамъ Мироваго Суды, въ гор. Межирѣчѣ	—	—	135	19	134	19	1	—
5. Полицейскіе аресты при магистратъ тахъ и гминныхъ управленіяхъ	30	4	4236	694	4215	691	51	7
Всего	597	68	8095	1044	8072	1068	620	44

Въ 1885 году имѣлось въ Сѣдлецкой губерніи всего одна этапная станція въ г. Сѣдльцѣ и одинъ промежуточный пунктъ въ гор. Луковѣ.

Е) Пожары.

Въ 1885 году въ губерніи было пожаровъ 380. Сгорѣло домовъ и другихъ строеній: въ городахъ 85, въ уѣздахъ 1385, а всего 1470.

Убытокъ отъ этихъ пожаровъ, въ сгорѣвшихъ застрахованныхъ недвижимостяхъ, простирался:

въ городахъ на сумму	43,836 руб.
въ уѣздахъ	376,336 „
всего на сумму	<u>420,172 руб.</u>

По произведеннымъ разслѣдованіямъ оказалось, что изъ общаго числа этихъ пожаровъ произошло:

отъ молніи	55
„ дурнаго устройства печей и трубъ	28
„ неосторожности	44
„ поджога	122
„ другихъ причинъ	131

По временамъ года пожары распредѣлялись такъ: зимою было 60 случаевъ, строеній сгорѣло 96, на сумму 41,695 р.; весною было 127, строеній сгорѣло 634, на сумму 154,344 р.; лѣтомъ было 125, строеній сгорѣло 572, на сумму 160,157 руб.; осенью было 68, строеній сгорѣло 168, на сумму 63,976 рублей.

Ж) Пожарныя команды.

Правильно организованныя пожарныя команды существуютъ только въ губернскомъ городѣ Сѣдлецѣ и въ уѣздныхъ городахъ: Бѣлѣ, Соколовѣ и Гарволинѣ. Первая содержится частію на счетъ жителей домовладѣльцевъ города и суммъ городской кассы, а частію на сборъ, взимаемый съ институтскихъ и казенныхъ домовъ; послѣднія же три состоятъ изъ охотниковъ мѣстныхъ обывателей. Въ прочихъ уѣздахъ, городахъ и посадахъ имѣются пожарныя трубы и другіе инструменты, а мѣстные жители, по особымъ росписаніямъ, обязаны являться, въ случаѣ пожара, многіе со своими снарядами и принадлежностями, содѣйствующими тушенію и прекращенію пожара.

Въ нѣкоторыхъ гминахъ заведены гидропульты, весьма пригодные для употребленія при тушеніи пожаровъ въ самомъ началѣ.

Сѣдлецкая пожарная команда, учрежденная 1 декабря 1877 года, состоитъ изъ 25 челоѣкъ, въ томъ числѣ одинъ старшій пожарный, одинъ слесарь, 5 трубочистовъ и 18 челоѣкъ стражи. Команда эта снабжена обозомъ съ 4 лошадьми и пожарными снарядами, необходимыми для тушенія пожара. На обязанности пожарной стражи лежитъ, кромѣ тушенія пожаровъ: очистка городскихъ площадей, освѣщеніе городскихъ фонарей, очистка дымовыхъ трубъ въ городѣ, содержаніе въ пе-

Городъ	Число пожаровъ	Число сгорѣвшихъ строеній	Сумма убытка (руб.)
Сѣдлецъ	85	181	43,836
Бѣла	127	634	154,344
Соколовъ	125	572	160,157
Гарволинъ	68	168	63,976
Всего	380	1470	420,172

правности городехихъ насосовъ и колодцевъ, а также отбываніе ночной стражи. Содержаніе этой команды обходится городу въ 4822 руб. 45 коп. въ годъ. На содержаніе ея уплачиваютъ: а) домовладѣльцы города Съдлеца 3314 руб. 23 коп.; б) казенные и институтскіе дома 258 руб. 47 коп. и в) Съдлецкая городская касса 1249 руб. 75 коп. Пожарная команда состоитъ въ непосредственномъ вѣдѣніи Полиціймейстера г. Съдлеца.

3) Разныя происшествія и народныя бѣдствія.

Кромѣ пожаровъ, о которыхъ сказано выше, въ отчетномъ году не было никакихъ особыхъ народныхъ бѣдствій, которыя бы могли вредно отразиться на общемъ благосостояніи населенія и экономическомъ бытѣ губерніи. Впрочемъ, выпавшимъ 5 іюля отчетнаго года градомъ на поляхъ крестьянъ дер. Радче, Радинскаго уѣзда, выбиты были озимые и яровые хлѣба на протяженіи 696 морговъ. Убытки, причиненные этимъ градобитіемъ, по приблизительной оцѣнкѣ, простирались до 9,000 руб. и бѣдствіе это довольно чувствительно отразилось только на жителяхъ названной деревни.

IV.

НАРОДНОЕ ЗДРАВІЕ И ОБЩЕСТВЕННОЕ ПРИЗРѢНІЕ.

А) Врачи.

Врачебною частью въ губерніи завѣдываетъ Врачебное Отдѣленіе Съдлецкаго Губернскаго Правленія, состоящее изъ медицинскаго инспектора, фармацевтическаго ассесора, губернскаго ветеринарнаго врача и секретаря отдѣленія, съ однимъ писцемъ. Къ 1 января 1886 года штатныхъ врачей въ Съдлецкой губерніи состоялъ полный комплектъ, а именно:

уѣздныхъ врачей	9
городовыхъ	4
при городехихъ больницахъ	5
„ сельскихъ больницахъ	3
„ тюремныхъ больницахъ	2
„ гимназіяхъ	2
окружныхъ ветеринаровъ	7
карантинныхъ ветеринаровъ	2
при конскомъ казен. зав. ветеринаровъ	2
повивальныхъ городехихъ бабокъ	9
фельдшеровъ:	
при уѣздныхъ врачахъ	9
„ больницахъ	5
„ тюремныхъ больницахъ	2
Кромѣ того въ губерніи находилось вольнопрактикующихъ:	
врачей	25
ветеринаровъ	3

повивальныхъ бабокъ	16
сельскихъ повитухъ	21
фельдшеровъ старшихъ	32
фельдшеровъ младшихъ	63

Служебная дѣятельность всѣхъ вообще врачей, какъ по врачеванію больныхъ въ больницахъ и частной практикѣ, такъ и по прекращенію заразительныхъ на людяхъ и повальныхъ на домашнемъ скотѣ болѣзняхъ, представлялась удовлетворительною.

Въ отчетномъ году врачебное пособіе подано 13,773 лицамъ, въ томъ числѣ въ больничныхъ заведеніяхъ 2,632, изъ нихъ выздоровѣло 12,259 (въ больницахъ 2,307), умерло 728 (въ больницахъ 214) и осталось больныхъ къ 1 января 1886 года 786 (въ больницахъ 111).

По предмету судебно-медицинскихъ освидѣтельствований, произведено было осмотровъ 317, изъ которыхъ 70 надъ мертвыми тѣлами, 228 надъ живыми людьми и 19 надъ разными веществами, требовавшими осмотра, химическаго, или химикомикроскопическаго изслѣдованія.

Освидѣтельствованийъ мертвыхъ тѣлъ было произведено въ слѣдующихъ случаяхъ:

удавленія - - - - -	1
повѣшенія - - - - -	3
раненія (убійства) острымъ орудіемъ - - - - -	11
раненія огнестрѣльнымъ орудіемъ - - - - -	1
раненія тупымъ орудіемъ - - - - -	3
паденія, ушибовъ, смятія и раздавленія - - - - -	3
утопленія - - - - -	6
задушенія отъ воспрепятствованнаго дыханія - - - - -	3
лишенія пищи - - - - -	3
сгоранія - - - - -	1
пораженія молніей - - - - -	2
отравленія ядовитыми грибами - - - - -	2
отравленія спиртомъ - - - - -	5
отравленія мышьякомъ - - - - -	4
мертвожденныхъ - - - - -	4
смерти отъ воспаленій - - - - -	4
смерти отъ апоплексіи - - - - -	6
смерти отъ разрыва большихъ кровеносныхъ сосудовъ - - - - -	3
смерти отъ экссудатовъ - - - - -	2
за гниlostью труповъ причинъ смерти не открыто	3

Освидѣтельствованийъ живыхъ людей было произведено:

беременности - - - - -	6
послѣ-родоваго состоянія - - - - -	6
растлѣнія и изнасилованія - - - - -	7
ранъ отъ побоевъ - - - - -	140
другаго рода поврежденій - - - - -	65
въ состояніи уметвенныхъ способностей - - - - -	4

Въ отчетномъ году Врачебнымъ Отдѣленіемъ произведено было 19 судебно-медицинскихъ изслѣдованій, а именно:

внутренностей умершихъ людей	- - - - -	5
внутренностей отравленныхъ животныхъ	- - - - -	3
врачебныхъ средствъ	- - - - -	3
веществъ, употребленныхъ внутрь или снаружи, съ преступною цѣлью	- - - - -	2
подозрительныхъ пятенъ, человѣческихъ волосъ и т. п.	- - - - -	6

По предмету медико-полицейскаго надзора за доброкачествомъ съветныхъ и питейныхъ припасовъ и за соблюденіемъ установленныхъ въ законѣ правилъ гигиеническаго содержания рабочихъ на фабрикахъ, заводахъ и въ ремесленныхъ заведеніяхъ, осмотрѣно врачами 2077 таковыхъ заведеній и мѣстъ торговли: 1019 въ городахъ и 1058 въ уѣздахъ.

По прекращенію повальныхъ, на людяхъ и на домашнемъ скотѣ, болѣзней были приняты врачами и ветеринарами медико-полицейскія мѣры въ 12 городахъ и 80 селеніяхъ. Сверхъ того, губернскимъ врачебнымъ инспекторомъ, при участіи уѣздныхъ и городскихъ врачей, подробно осмотрѣны всѣ больничныя учрежденія въ губерніи, а именно: 10 больницъ, изъ нихъ 5 городскихъ, 2 тюремныхъ и 3 сельскихъ; 35 аптекъ, изъ коихъ 23 нормальныхъ, 10 сельскихъ и 2 аптечныя отдѣленія.

Особенное вниманіе было обращено на удобство помѣщеній, опрятность, чистоту воздуха, продовольствіе, на обстановку въ гигиеническомъ отношеніи, на способы лѣченія больныхъ, въ особенности одержимыхъ сифилисомъ и вообще на всѣ тѣ порядки, которые указаны уставомъ лѣчебныхъ заведеній.

Мѣры къ предотвращенію распространенія сифилиса въ губерніи и особенно въ тѣхъ мѣстностяхъ, гдѣ расположены войска, заключались въ еженедѣльномъ осмотрѣ врачами гражданскими и военными проституткокъ, внесенныхъ въ полицейскіе списки, и въ правильномъ, по возможности, излѣченіи, поступающихъ въ больничныя заведенія зараженныхъ сифилисомъ лицъ обоего пола. Всѣхъ осмотровъ въ теченіи года было произведено 115, въ томъ числѣ 114 женщинъ и 1 мужчина, при чемъ найдено больныхъ: женщинъ 7 и мужч. 1, отправлено на излѣченіе въ больницы: женщинъ 7 и мужчинъ 1. Изъ числа 7 женщинъ, зараженныхъ сифилисомъ, 1 жила въ домѣ терпимости, а остальные 6 на частныхъ квартирахъ, по одиночкѣ. Всѣхъ больныхъ сифилисомъ въ 1885 году было 156, изъ нихъ пользовались въ городскихъ больницахъ 72, а остальные 84 въ частной практикѣ у врачей.

Въ отчетномъ году къ привитію предохранительной оспы подлежало по всей губерніи 17,089 дѣтей, изъ коихъ 16,679 младенцамъ привита съ хорошимъ успѣхомъ, у 181 дѣтей не

принялась и 229 остались еще непривитыми. Оспопрививаніемъ занимаются, подъ наблюдениемъ уѣздныхъ и городскихъ врачей, какъ состоящіе на службѣ, такъ и волнопрактикующіе фельдшера. Число оспопрививателей въ отчетномъ году было 60.

Всѣхъ аптекъ, съ правомъ вольной продажи, состояло въ Сѣдлецкой губерніи въ отчетномъ году 35, изъ коихъ 23 нормальныхъ, 10 сельскихъ и 2 аптечныя отдѣленія. При нихъ состоятъ: 4 магістра фармаціи, 32 провизора, 15 аптекарскихъ помощниковъ и 8 учениковъ. Число поступившихъ въ аптеки рецептовъ и ихъ повтореній въ отчетномъ году было 104770 номеровъ; цифра годоваго оборота 77259 руб. 65 коп., изъ коихъ 28177 руб. 7 коп. приходится на ручную продажу лѣкарствъ, а 49082 руб. 58 коп. на рецепты.

Б) Эпидеміи и эпизоотіи.

Въ продолженіи 1885 года заразительныя болѣзни, существовавшія на людяхъ, появлялись въ 12 городахъ и 70 селеніяхъ, притомъ не въ видѣ сильныхъ эпидемій, а выражаясь болшею частью заболѣваніемъ въ ограниченномъ числѣ и притомъ въ разное время года. Болѣзни эти слѣдующія: тифъ, дифтеритъ, скарлатина, корь, оспа натуральная, кровавый поносъ и сибирская язва. Общее число больныхъ этими болѣзнями было 1915, въ томъ числѣ на лѣченіи въ больницахъ находилось 70, изъ коихъ выздоровѣло 1639 и умерло 276, слѣдовательно число умершихъ отъ заразительныхъ болѣзней къ заболѣвшимъ относилось какъ 14,7 къ 100.

Въ частности заболѣваемость представлялась въ слѣдующемъ видѣ:

1. Тифозная горячка появлялась во всѣхъ городахъ и уѣздахъ губерніи, за исключеніемъ гор. Бѣлы и ея уѣзда. Заболѣло 284, умерло 29.

	Заболѣло	Умерло
по Сѣдлецкому уѣзду	53	1
Соколовскому „	27	2
Венгровскому „	48	8
Гарволинскому „	19	1
Радинскому „	19	4
Константиновскому „	36	3
Влодавскому „	56	5
и Луковскому „	26	5.

2. Дифтеритъ появлялся во всѣхъ городахъ и уѣздахъ, во всѣ мѣсяцы года. Заболѣло 393, умерло 190.

	Заболѣло	Умерло
по Венгровскому уѣзду	56	10
Луковскому „	34	16
Сѣдлецкому „	24	9
Влодавскому „	45	23

	Заболѣло	Умерло
по Радинскому уѣзду	156	54
Константиновскому	24	3
Гарволинскому „	1	—
Бѣльскому „	4	1
и Соколовскому „	49	3.

3. Скарлатина наблюдалась въ зимнее и раннее-весеннее время спорадически во всѣхъ уѣздахъ, за исключеніемъ Гарволинскаго. Заболѣло 313, умерло 47.

	Заболѣло	Умерло
по Радинскому уѣзду	106	22
Константиновскому	26	3
Соколовскому „	15	3
Влодавскому „	149	17
Луковскому „	8	1
Сѣдлецкому „	5	1
Бѣльскому „	3	—
и Венгровскому „	1	—

4. Корь наблюдалась преимущественно въ городахъ, особенно въ видѣ эпидеміи свирѣпетствовала въ гор. Гарволинѣ, съ февраля мѣсяца. Общее число больныхъ корью было 582, изъ коихъ умерло 50.

	Заболѣло	Умерло
по Гарволинскому уѣзду	342	21
Венгровскому „	100	10
Влодавскому „	51	3
Радинскому „	40	8
Бѣльскому „	15	—
Соколовскому „	17	6
Сѣдлецкому „	10	2
и Луковскому „	7	—

5. Оспа натуральная существовала спорадически только въ уѣздѣ Гарволинскомъ и въ гор. Парчевѣ, Влодавскаго уѣзда. Общее число больныхъ было 27, изъ коихъ умерло 2.

	Заболѣло	Умерло
по Гарволинскому уѣзду	25	2
и въ гор. Парчевѣ	2	—

6. Крoвaвый поносъ существовалъ въ лѣтніе мѣсяцы эпидемически въ городахъ: Сѣдльцѣ, Парчевѣ и Константиновскомъ уѣздѣ и спорадически въ Радинскомъ, Соколовскомъ и Луковскомъ уѣздахъ. Всего заболѣло 293, изъ коихъ умерло 26.

	Заболѣло	Умерло
по Сѣдлецкому уѣзду	220	17
Влодавскому „	33	5
Константиновскому	34	4
Радинскому „	3	—
Соколовскому „	1	—
и Луковскому „	2	—

7. Сибирская язва на людях встрѣчалась спорадически въ уѣздахъ: Гарволинскомъ, Константиновскомъ, Сьдлецкомъ, Соколовскомъ и Радинскомъ. Изъ 23 заболѣвшихъ умерло 3, что составляетъ 13,0% смертности. Болѣзнь эта появлялась въ январѣ, июлѣ, августѣ и сентябрѣ мѣсяцахъ.

Въ продолженіи отчетнаго 1885 г., въ 3 городахъ, 4 посадахъ, 13 деревняхъ и 8 фольваркахъ во всѣхъ уѣздахъ губерніи, за исключеніемъ Соколовскаго, наблюдались на домашнемъ скотѣ слѣдующія повально-заразительныя болѣзни: сибирская язва, инфлюэнца, ящуръ, чума свиней и бѣшенство. Общее число всѣхъ больныхъ эпизоотическими болѣзнями домашнихъ животныхъ было 449, а именно: рогатаго скота 114, лошадей 67, свиней 44, и мелкаго скота (овцы, свиньи и собаки) 224, изъ коихъ пало 289 головъ (68 рогатаго скота, 20 лошадей, 15 свиней и 186 мелкаго скота), убито 6 (3 рогатаго скота и 3 собаки), дорѣзано 20 (свиней) и выздоровѣло 134 (43 рогатаго скота, 47 лошадей, 9 свиней и 35 мелкаго скота). Число павшихъ животныхъ къ общему числу заболѣвшихъ относилось какъ 64,3% къ 100.

1. Сибирская язва на скотѣ появлялась въ маѣ, іюнѣ, іюлѣ и ноябрѣ мѣсяцахъ во всѣхъ уѣздахъ, за исключеніемъ Соколовскаго и Венгровскаго. Общее число всѣхъ животныхъ, заболѣвшихъ этою болѣзнию было 323, изъ коихъ пало 265 (по Сьдлецкому уѣзду заболѣло 1, пало 1, Константиновскому—2—2, Луковскому—21—14, Бѣльскому—16—7, Влодавскому—100—65, Радинскому—29—24 и Гарволинскому забол. 154 пало 152).

2. Инфлюэнца лошадей существовала только въ гор. Радинѣ, въ іюлѣ мѣсяцѣ, гдѣ изъ наличнаго количества лошадей 96 головъ, заболѣло 48, пало 3 и выздоровѣло 45. Причиною этой болѣзни было перенесеніе заразы больною лошадыю, купленною на ярмаркѣ въ одной изъ мѣстностей Варшавской губерніи.

3. Ящуръ наблюдался въ городѣ Гарволинѣ и того-же уѣзда въ деревни Пшонка, въ сентябрѣ мѣсяцѣ, гдѣ изъ 22 заболѣвшихъ головъ кручнаго рогатаго скота все выздоровѣли. Причиною этой болѣзни были мiasmатическія условія и рѣзкія измѣненія въ атмосферѣ.

4. Чума на свиньяхъ наблюдалась въ двухъ деревняхъ и одномъ фольваркѣ, Радинскаго уѣзда. Заболѣло 44, пало 15, дорѣзано 20 и выздоровѣло 9. Появленію этой болѣзни предшествовала повальная болѣзнь птицъ, которая въ поименованныхъ двухъ деревняхъ и фольваркѣ уничтожила почти всѣхъ домашнихъ птицъ. Ветеринаръ прививалъ себѣ кровь заболѣвшихъ животныхъ (!), но никакою заразительной болѣзнию отъ этого не заболѣлъ, чѣмъ и объясняетъ безвредность употребляемыхъ въ пищу дорѣзанныхъ заболѣвшихъ животныхъ еще до прибытія ветеринара.

5. Бѣшенство на домашнихъ животныхъ наблюдалось въ гор. Сѣдльцѣ и уѣздахъ: Венгровскомъ и Луковскомъ. Общее число всѣхъ животныхъ было 12: (лошадей 1, рогатаго скота 6, собакъ 3 и свиней 2), изъ коихъ пало 6 и убито 6. Заболѣваніе въ г. Сѣдльцѣ обнаружилось случаемъ самороднаго развитія бѣшенства у одной собаки, въ остальныхъ же случаяхъ бѣшенство развивалось послѣ укушеній бѣшеныхъ животныхъ; но благодаря своевременно поданной врачебной помощи — смертныхъ случаевъ въ отчетномъ году не наблюдалось. Къ истребленію бродячихъ собакъ и къ предупрежденію распространенія бѣшенства на домашнихъ животныхъ были своевременно принимаемы указанныя въ уставѣ медицинской полиціи соотвѣтственныя мѣры, достигавшія желаемаго результата.

В) Больницы.

Въ отчетномъ 1885 году, въ Сѣдлецкой губерніи находилось столько же гражданскихъ больницъ, сколько и въ 1884 г., т. е. 9, а именно:

въ губ. гор. Сѣдлецѣ — Маринская,
въ уѣздномъ гор. Бѣль — св. Карла-Боромея,
— Радинѣ — св. Кунегунды,
— Луковѣ — св. Ѳаддея,
въ пос. Мацѣвицахъ, Гарволинскаго уѣзда — св. Констанціи,
въ пос. Стердынѣ, Соколовскаго уѣзда — св. Павла,
въ гор. Межирѣчи, Радинскаго уѣзда — еврейская,
въ дер. Милянѣ, Радинскаго уѣзда,
и въ дер. Вырозембахъ, Соколовскаго уѣзда — св. Ѳаддея.

Всѣ эти больницы, кромѣ одной Милянвской, состоятъ въ вѣдѣніи Сѣдлецкаго Губернскаго и пяти уѣздныхъ Совѣтовъ общественаго призрѣнія, а именно: Бѣльскаго, Радинскаго, Луковскаго и Соколовскаго; Милянвская же, какъ устроенная на частныя средства, согласно 5 ст. Высочайше утвержденного 19 іюня 1870 года положенія объ управленіи благотворительными заведеніями въ губ. Царства Польскаго подчиняется контролю Совѣтовъ общественаго призрѣнія лишь въ медико-полицейскомъ отношеніи. Хотя другая — Вырозембская больница, Соколовскаго уѣзда, также устроена на частныя средства, но, по утвержденному для оной Министеромъ Внутреннихъ Дѣлъ 12 апрѣля 1884 года уставу, таковая съ 1 іюля 1884 года состоитъ въ вѣдѣніи Соколовскаго уѣзднаго и Губернскаго Совѣтовъ наравнѣ съ прочими больницами, за исключеніемъ внутренняго управленія оною, каковое предоставлено исключительно наслѣдникамъ учредителя.

Источники доходовъ больницъ, состоящихъ въ вѣдѣніи Губернскаго и уѣздныхъ Совѣтовъ общественаго призрѣнія въ отчетномъ 1885 году были слѣдующіе: а) проценты отъ капиталовъ, б) возвратъ лѣчебныхъ издержекъ, в) доходъ отъ аренды больничныхъ недвижимостей, г) добровольныя пожертвова-

ня, д) акцизные штрафы, е) 15% пособие от доходовъ городскихъ кассъ, ж) штрафы за несоблюденіе правилъ объ охотѣ и штрафы за несоблюденіе правилъ о еврейской одеждѣ (этотъ послѣдній доходъ поступаетъ исключительно въ пользу еврейскихъ благотворительныхъ заведеній).

Всѣ поименованныя больницы помѣщаются въ собственныхъ зданіяхъ, вполнѣ соответствующихъ своему назначенію, за исключеніемъ Сьдлецкой и Мацѣвицкой. Помѣщеніе Мацѣвицкой больницы, какъ не вполнѣ удовлетворявшее санитарнымъ требованіямъ, въ отчетномъ 1885 года отремонтировано, на каковой предметъ Губернскій Совѣтъ общественнаго призрѣнія отпустилъ изъ состоящихъ въ его распоряженіи акцизныхъ штрафовъ Сьдлецкой губерніи 3060 руб. 64 коп. и работы эти окончены въ сентябрѣ м-цѣ 1885 года, но окончательно еще не приняты. Зданіе Сьдлецкой Маріинской больницы также требуетъ капитальной ремонтровки, на каковой предметъ составлена смѣта и испрашивается пособие отъ правительства.

Къ 1 января 1886 года состояція въ вѣдѣніи Губернскаго и уѣздныхъ Совѣтовъ общественнаго призрѣнія больницы, какъ то: Сьдлецкая, Бѣльская, Радинская, Луковская, Мацѣвицкая, Стердынская и Межирѣцкая, имѣли капитала вообще 140,016 руб. 20½ коп., въ томъ числѣ: въ Польскомъ Банкѣ на 4 и 5% вкладахъ 131,527 руб. 79½ коп., въ ипотечномъ обезпеченіи 7,138 руб. 41 коп. и въ отыскиваніи 1,350 руб.

Общее число больныхъ, пользовавшихся въ отчетномъ 1885 году въ 8 больницахъ было 2,482, изъ нихъ умерло 204, выздоровѣло 2,176, затѣмъ осталось на излѣченіи къ 1 января 1886 года 102 человѣка; слѣдовательно въ отчетномъ году приходился одинъ умершій на 12 больныхъ. Годовыя издержки на всѣхъ этихъ больныхъ простирались до 28,852 руб. 98 коп.; суточное содержаніе каждаго больного, среднимъ числомъ, обходилось въ 64 коп. Штатное число кроватей въ 1885 году во всѣхъ 8 больницахъ было 165.

Для ухода за больными въ каждой изъ этихъ больницъ, имѣются: штатный врачъ, фельдшеръ и больничная прислуга; въ больницахъ же Бѣльской, Стердынской, Радинской, Луковской и Вырозембской имѣются сестры милосердія, въ первыхъ трехъ—Елисаветинской общины, а въ двухъ послѣднихъ—общины св. Казимира, именно: въ Бѣльской 2, Стердынской 2, Радинской 2, Луковской 3 и Вырозембской 3, которыя, кромѣ ухода за больными, завѣдываютъ больничнымъ хозяйствомъ. Каждая изъ сестеръ общины св. Казимира получаетъ отъ больницы продовольствіе въ натурѣ, при готовой квартирѣ съ отопленіемъ, освѣщеніемъ и стиркою бѣлья и по 45 руб. въ годъ жалованья на одежду; сестры же Елисаветинской общины содержатся на средства общины, за которыхъ больницы уплачиваютъ той-же общинѣ извѣстную сумму, которая во всякомъ случаѣ не превышаетъ стоимости содержанія сестеръ общины св. Казимира.

Независимо отъ сего сестры эти пользуются въ больницѣ даровымъ поимѣщеніемъ и прислугою.

Больницы: Бѣльская, Луковская, Радинская, Стердынская и Вырозембская, имѣютъ свои аптеки, въ коихъ приготовленіемъ лѣкарствъ, кромѣ врача, занимаются и сестры милосердія, подъ наблюденіемъ больничныхъ врачей; необходимыя же медикаменты выписываются изъ Варшавскихъ аптечныхъ складовъ по уменьшеннымъ цѣнамъ, противу назначенныхъ въ преискурантъ; прочія же больницы, какъ то: Сѣдлецкая, Мацѣвицкая и Межирѣцкая, получаютъ необходимыя лѣкарства изъ мѣстныхъ аптекъ, также по уменьшеннымъ цѣнамъ.

Гражданскіе больные принимаются на излѣченіе въ гражданскія больницы, согласно больничному уставу 1842 года и послѣдовавшихъ въ развитіе онаго распоряженій; военные же больные, т. е. состоящіе на службѣ и уволенные для поправленія здоровья, принимаются на излѣченіе въ гражданскія больницы только тогда, когда въ военныхъ лазаретахъ не оказывается свободныхъ мѣстъ и притомъ по отказнымъ билетамъ сихъ лазаретовъ, всѣ же отставные, запасные нижніе чины и ихъ семейства, уроженцы Царства Польскаго, на основаніи Высочайше утвержденного 8 октября 1883 года положенія Военнаго Совѣта, о пользованіи больныхъ по военному вѣдомству, потеряли право на лѣченіе на счетъ казны и лѣчатся только на свой или общества счетъ, какъ гражданскіе больные.

Г) Дома призрѣнія.

Въ Сѣдлецкой губерніи, въ непосредственномъ завѣдываніи Сѣдлецкаго Губернскаго и уѣздныхъ Совѣтовъ общественнаго призрѣнія, въ отчетномъ 1885 году находилось два дѣйствующихъ дома призрѣнія калѣкъ и старцевъ, а именно: Сѣдлецкій — въ губ. гор. Сѣдлецъ и Желеховскій — въ гор. Желеховѣ, Гарволинскаго уѣзда.

Кромѣ вышепоименованныхъ домовъ призрѣнія, въ вѣдѣніи Губернскаго и уѣздныхъ Совѣтовъ общественнаго призрѣнія, состояли еще слѣдующіе дома призрѣнія старцевъ: Гарволинскій — въ уѣздномъ гор. Гарволинѣ, Парчевскій — въ гор. Парчевѣ, Владавскаго уѣзда, и Межирѣцскій — въ гор. Межирѣчи, Радинскаго уѣзда, изъ коихъ первый и второй, по совершенной ветхости и по неимѣнію средствъ къ содержанію своему, проданы на сносъ и вырученныя отъ продажи деньги внесены на храненіе въ б. Польскій Банкъ; Межирѣцскій же въ отчетномъ 1885 году былъ закрытъ, по неокончательному разсмотрѣнію проектовъ объ открытіи такового на болѣе правильныхъ началахъ, Сѣдлецкій Маринскій домъ призрѣнія въ 1885 года содержался изъ % отъ капитала, пожертвованій и дохода съ недвижимостей; Желеховскій же содержался исключительно на добровольныя пожертвованія въ натурѣ, такъ какъ другихъ источниковъ дохода не имѣетъ.

Поименованные два дома призрѣнія помѣщаются въ собственныхъ зданіяхъ, первый въ каменномъ, а второй въ деревянномъ, вполне соответствующихъ своему назначенію.

Домамъ призрѣнія въ отчетномъ 1885 году отпущено по собіе отъ правительства въ слѣдующемъ размѣрѣ: Желеховскому, Гарволинскому, Парчевскому и Межирѣцкому по 100 руб. каждому, для образованія капитала на устройство этихъ заведеній на болѣе правильныхъ началахъ.

Число лицъ, призрѣвавшихся въ Сѣдлецкомъ и Желеховскомъ домахъ призрѣнія въ 1885 году было 38 человекъ. На содержаніе всѣхъ призрѣваемыхъ израсходовано въ отчетномъ году 1180 руб. 41 коп., а содержаніе одного призрѣваемаго обходилось въ сутки 14,1 копѣекъ.

Д) Дѣтскіе пріюты.

Въ вѣдѣніи Сѣдлецкаго Губернскаго Совѣта общественнаго призрѣнія состоитъ три дѣтскихъ пріюта: а) Сѣдлецкій—въ губ. гор. Сѣдлецѣ, для дѣтей сиротъ римско-католическаго исповѣданія, б) Бѣльскій — въ узвздномъ гор. Бѣльѣ, для приходившихъ дѣтей и в) Бѣльскій — въ томъ-же городѣ, для дѣтей сиротъ православнаго и римско-католическаго исповѣданій. Въ этомъ послѣднемъ 9 мѣстъ предоставлено для дѣтей сиротъ православнаго исповѣданія и 4 мѣста для дѣтей римско-католическаго исповѣданія.

Вышеозначенные пріюты, кромѣ основныхъ своихъ капиталовъ, которыхъ числится 7,979 руб. 31 коп., имѣютъ слѣдующіе источники доходовъ для своего содержанія: а) проценты отъ упомянутаго капитала, б) пособія отъ казны и в) пожертвованія, вносимыя разными лицами и гминами, а равно разные случайные доходы.

Бѣльскій пріютъ для сиротъ, коихъ положено по штату 13 душъ, содержится исключительно на средства Бѣльской св. Карла больницы, которая въ отчетномъ году на содержаніе онаго израсходовала 1,400 рублей.

Бѣльскіе пріюты помѣщаются въ домѣ принадлежащемъ пріюту для приходившихъ дѣтей, вполне соответствующемъ своему назначенію; Сѣдлецкій-же, по неимѣнію своего собственнаго дома, въ отчетномъ году помѣщался въ зданіи, принадлежащемъ Сѣдлецкому дому призрѣнія бѣдныхъ, за плату 180 рублей.

Въ отчетномъ году отпущено пособія отъ правительства Бѣльскому пріюту для приходившихъ дѣтей 100 рублей.

Всѣхъ призрѣвавшихся и воспитывавшихся въ 1885 году въ сказанныхъ трехъ пріютахъ, было 63, содержаніе которыхъ обошлось въ 4,383 руб. 57½ коп.

Кромѣ указанныхъ выше благотворительныхъ заведеній, въ гор. Сѣдлецѣ находится еще пріютъ для дѣтей собственно православною исповѣданія, которымъ завѣдываетъ Сѣдлецкое православное попечительство. Главный источникъ содержанія этого заведенія составляетъ доходъ съ духовнаго имѣнія Скуржець, Сѣдлецкаго уѣзда, Высочайше пожалованнаго попечительству въ 1872 г., а также членскіе взносы, единовременныя пожертвованія и разныя другіе доходы, какъ-то: казенныя стипендіи назначаемыя воспитанникамъ пріюта, обучающаеся въ Сѣдлецкой мужской гимназіи, частныя пособія отъ благотворителей, деньги, даваемыя въ подкупъ нижнимъ чинамъ земской стражи, которыя представляются попечительству, пожертвованія взаимнѣ визитовъ на праздники Нового Года и Пасхи, похоронный сборъ, деньги выручаемыя отъ спектаклей и танцевальныхъ вечеровъ, устраиваемыхъ съ благотворительною цѣлью и т. п. Къ 1 января 1885 года въ пріютѣ этомъ состояло 12 мальчиковъ и 10 дѣвочекъ; въ теченіи отчетнаго года принято вновь 3 мальчика и 3 дѣвочки; выбыли: за достиженіемъ извѣстнаго возраста три мальчика и двѣ дѣвочки и одинъ мальчикъ принятъ въ Варшавскій Николаевскій пріютъ для солдатскихъ дѣтей; затѣмъ къ 1 января 1886 года осталось на иждивеніи пріюта 11 мальчиковъ и столько-же дѣвочекъ. Изъ нихъ обучались въ учебныхъ заведеніяхъ: 3 мальчика въ Вильской учительской семинаріи, 1 въ Холмской духовной семинаріи, 3 въ Сѣдлецкой мужской гимназіи, 2 въ мѣстномъ начальномъ училищѣ, 1 занимается въ пріютѣ перешитнымъ мастерствомъ и 1 глухо-нѣмой; 7 дѣвочекъ обучаются въ мѣстной женской гимназіи и 4 приготавливаются въ пріютѣ къ поступленію въ учебныя заведенія. Всѣ дѣвочки въ свободное отъ учебныхъ занятій время, подъ наблюденіемъ надзирательницы пріюта, обучаются кройкѣ и шитью платья и бѣлья, а также руководѣннымъ работамъ.

Къ 1 января 1885 г. оставалось въ кассѣ попечительства наличными деньгами 675 руб. 11 коп. и въ процентныхъ бумагахъ 2,035 руб. 7 коп.; въ отчетномъ году поступило 5,113 р. 95½ коп., въ теченіи года израсходовано на содержаніе пріюта и другія надобности 5,389 руб. 4 коп., затѣмъ къ 1-му января 1886 года въ кассѣ попечительства состоитъ 2,435 р. 9½ коп., въ томъ числѣ наличными 835 руб. 9½ коп. и въ процентныхъ бумагахъ 1,600 рублей.

Е) Насильственные и случайныя смерти.

(Приложеніемъ къ этой статьѣ служитъ вѣдомость, подъ № 7).

Жертвъ насильственной и случайной смерти было въ отчетномъ году 245. Изъ этого числа умерло:

отъ самоубійства	12
отъ смертоубійства	35
отъ разныхъ случаевъ	137

скоропостижно умерло	54
найдено мертвых тѣлъ	7

Сравнительно съ прошлымъ 1884 годомъ, въ которомъ умерло отъ насильственныхъ и случайныхъ смертей 227 человекъ, оказывается, что въ отчетномъ году болѣе умерло отъ смертоубійствъ на 2 человекъ и отъ разныхъ случаевъ на 26, а менѣе умерло скоропостижно на 10 человекъ.

По отношенію къ общей массѣ населенія губерніи, 1 умершій случайною смертію приходится на 2665 душъ всего населенія.

V.

НАРОДНОЕ ПРОСВѢЩЕНІЕ.

Учебныя заведенія.

Въ Сѣдлецкой губерніи къ 1-му января 1886 года всѣхъ учебныхъ заведеній, т. е. среднихъ и низшихъ, казенныхъ и частныхъ, было 291, а именно:

классическихъ мужскихъ гимназій	2
женскихъ гимназій	1
учительская семинарія	1
двухклассныхъ народныхъ училищъ	5
одноклассныхъ народныхъ училищъ	241
воскресно-ремесленныхъ училищъ	5
евангелическихъ канторатовъ	23
церковно-приходскихъ школъ	5
частныхъ учебныхъ заведеній: 2-го разряда	2
3-го разряда	6

Въ отчетномъ году открыты: 1 евангелической канторатъ и 2 частныхъ училища 3-го разряда, а закрыты: 1 частное училище 3 разряда и 7 церковно-приходскихъ школъ.

По сравненіи съ прошлымъ 1884 годомъ, въ общемъ числѣ учебныхъ заведеній въ отчетномъ году уменьшилось на 5, и уменьшеніе это приходится собственно на церковно-приходскія школы, которыя, на основаніи Высочайше утвержденныхъ, въ 13 день іюня 1884 года, правилъ и положеній объ этихъ школахъ, состоятъ въ непосредственномъ завѣдываніи епархіальнаго начальства и подчинены наблюденію начальника учебной дарекціи, на общемъ основаніи Высочайшаго указа отъ 30 августа (11 сентября) 1864 года о начальныхъ училищахъ въ Царствѣ Польскомъ.

Во всѣхъ означенныхъ выше 291 учебныхъ заведеніяхъ къ 1 января 1886 года состояло учащихся 13915, въ томъ числѣ мужскаго пола 10327 и женскаго 3588, а именно:

въ двухъ мужскихъ гимназіяхъ	834
въ женской гимназій	207

въ учительской семинаріи и образцовомъ при ней училищѣ	111
въ двухклассныхъ и одноклассныхъ народныхъ училищахъ	11336
въ частныхъ учебныхъ заведеніяхъ	457
въ евангелическихъ канторатахъ	771
въ воскресно-ремесленныхъ училищахъ	121
въ церковно-приходскихъ школахъ	78
	<hr/>
	итого . 13915.

Вышеозначенное число учащихся по вѣроисповѣданіямъ и сословіямъ распределяется такъ:

а) по вѣроисповѣданіямъ:

православныхъ	4358
католиковъ	8405
лютеранъ	778
евреевъ	374
	<hr/>
	итого . 13915.

б) по сословіямъ:

дворянъ и чиновниковъ	798
духовнаго званія	168
городскихъ сословій	2126
сельскихъ сословій	10001
колонистовъ	799
иностранцевъ	23
	<hr/>
	итого . 13915.

Противъ прошлаго 1884 г. въ отчетномъ году число учащихся въ общемъ увеличилось на 649 человекъ, и увеличеніе это главнымъ образомъ приходится на долю начальныхъ народныхъ училищъ; въ частности-же увеличилось: въ женской гимназій—на 3 ученицы, въ учительской семинаріи—на 15 воспитанниковъ, въ двухклассныхъ и одноклассныхъ народныхъ училищахъ—на 485, въ частныхъ учебныхъ заведеніяхъ—на 102 и евангелическихъ канторатахъ—на 122, а уменьшилось: въ двухъ мужскихъ гимназіяхъ—на 29 учениковъ, изъ коихъ 28 приходится собственно на Бѣльскую гимназію, въ воскресно-ремесленныхъ и церковно-приходскихъ училищахъ—на 49 человекъ. Увеличеніе числа учащихся въ начальныхъ училищахъ—явленіе само по себѣ отрадное и объясняется тѣмъ, что крестьянское населеніе Сѣдлецкой губерніи уже проникается сознаниемъ необходимости и пользы обучать своихъ дѣтей въ школахъ. Причиной уменьшенія учениковъ въ Бѣльской гимназій послужило закрытіе въ этой гимназій параллельнаго отдѣленія 1 класса и ограниченнй вълѣдствіе этого пріемъ въ приготовительный и 1 классы.

Число собственно начальныхъ народныхъ училищъ въ губерніи, сравнительно съ числомъ народонаселенія, нельзя признать достаточнымъ, такъ какъ одна школа приходится на 2275 душъ всего населенія. Число учащихся въ этихъ школахъ такъ

же не велико: на каждое училище приходится средним числом по 45 учащихся; по отношенію-же къ общей массѣ населенія губерніи одинъ учащійся приходится приблизительно на 52 человѣка, а по поламъ 1 ученикъ приходится приблизительно на 34 мужчины и 1 ученица на 98 женщинъ. Отношеніе числа учащихся къ населенію губерніи по вѣроисповѣданіямъ и сословіямъ представляется приблизительно въ такомъ видѣ:

а) по вѣроисповѣданіямъ:

изъ православныхъ	1	приходится на	33
„ католиковъ	1	„	49
„ лютеранъ	1	„	17
„ евреевъ	1	„	289

б) по сословіямъ:

изъ дворянъ и духовн. зв.	1	приходится на	18
„ городскихъ сословій	1	„	67
„ сельскихъ	1	„	47
„ иностранцевъ	1	„	157
„ колонистовъ	1	„	52

Общій строй и ходъ учебнаго воспитательнаго дѣла въ учебныхъ заведеніяхъ Сѣдлецкой губерніи должно признать удовлетворительнымъ и вполне отвѣчающимъ, какъ дѣламъ правительства относительно этого важнаго дѣла, такъ и бытовымъ нуждамъ населенія губерніи.

Состояніе учебной части въ мужскихъ гимназіяхъ, по отзывамъ директоровъ сихъ заведеній, въ отчетномъ году было вполне удовлетворительно.

Переводныя испытанія производились по правиламъ, утвержденнымъ Министерствомъ Народнаго Просвѣщенія и результаты оныхъ, какъ видно изъ ниже приведенныхъ числовыхъ данныхъ, оказались тоже удовлетворительными.

Изъ числа подвергавшихся испытаніямъ были удостоены перевода въ высшіе классы: въ Сѣдлецкой гимназіи 72,60% и въ Бѣльской 74,2%.

Аттестаты зрѣлости выданы: въ первой—всѣмъ ученикамъ VIII класса, коихъ было 19, а въ Бѣльской 25 изъ 26.

Въ частности процентное отношеніе переведенныхъ въ старшіе классы и окончившихъ курсы къ общему числу учениковъ въ классахъ выражается слѣдующими цифрами:

по Сѣдлецкой гимназіи:

для приготовительнаго класса . . .	67,74%
„ I класса	72,37%
„ II „	73,83%
„ III „	62,10%
„ IV „	58,24%

для V „	68,42%
„ VI „	88,45%
„ VII „	65,51%
„ VIII „	100%

по Бѣльской гимназіи:

для приготовительнаго класса . . .	67,3%
„ I класса . . .	88,1%
„ II „ . . .	69,6%
„ III „ . . .	57,7%
„ IV „ . . .	58,5%
„ V „ . . .	79,2%
„ VI „ . . .	91,7%
„ VII „ . . .	87,5%
„ VIII „ . . .	96,2%

Успѣхи учащихся въ Сѣдлецкой женской гимназіи и Бѣльской учительской семинаріи можно признать вполне удовлетворительными. Такъ, изъ 146 ученицъ гимназіи, бывшихъ на лицо къ началу переводныхъ и выпускныхъ экзаменовъ удостоены перевода въ высшіе классы 78,49% и получили аттестаты объ окончаніи курса всѣ, коихъ было 10.

Въ Бѣльской учительской семинаріи изъ 65 воспитанниковъ, находившихся на лицо къ началу переводныхъ и выпускныхъ экзаменовъ удостоены перевода въ старшіе классы 82,69% и выпущено изъ семинаріи, за окончаніемъ курса, съ званіемъ учителей народныхъ училищъ, 11 человекъ.

Изъ общаго числа просившихъ въ отчетномъ году о принятіи въ означенныя выше среднія учебныя заведенія, Бѣльскою мужскою гимназію, Бѣльскою учительскою семинаріею и Сѣдлецкою женскою гимназіею приняты всѣ выдержавшіе на приемныхъ испытаніяхъ установленные экзамены, а Сѣдлецкою мужскою гимназіею отказано въ приемъ 27 молодымъ людямъ за комплектомъ или за недостаткомъ помѣщенія.

Обученіе и воспитаніе дѣтей въ начальныхъ училищахъ ведется вообще въ строго нравственно-религіозномъ направленіи и въ духѣ преданности Престолу и Отечеству. Преподаваніе всѣхъ предметовъ производится на рускомъ языкѣ и практическое употребленіе этого языка идетъ съ весьма замѣтнымъ успѣхомъ.

Мѣстное населеніе, за немногими исключеніями, относится къ школь сочувственно. Учащіеся въ начальныхъ училищахъ, записанные по класснымъ документамъ, далеко не всѣ исправно посѣщаютъ школу и эта то причина составляетъ тормозъ въ успѣшномъ обученіи грамотѣ дѣтей поселянъ. Для устраненія этого крайне печальнаго явленія, принимаемыя доселѣ мѣры, какъ учебнымъ начальствамъ, такъ и мѣстною администраціею, не привели къ желаемому результату, а потому, для искорененія этого недостатка, единственнымъ средствомъ мо-

жесть быть лишь установленіе въ начальныхъ училищахъ обязательнаго обученія.

Большинство православнаго духовенства, влияя на народъ, приноситъ значительную пользу школьному дѣлу и вообще вполне сочувственно относится къ школь; во всѣхъ почти начальныхъ училищахъ губерніи, устроенныхъ для русскаго населенія, мѣстные приходскіе священники, по приглашенію учебнаго начальства, состоятъ законоучителями и блюстителями школь, съ особымъ за этотъ трудъ вознагражденіемъ, отпускаемымъ казною.

Вліяніе римско-католическаго духовенства на народное образованіе ничтожно, такъ какъ оно совсѣмъ устранено отъ всякаго вѣдѣнія въ дѣла школы. Многіе ксендзы сумѣли впрочемъ съ успѣхомъ замѣнить отсутствіе вліянія своего на школу особыми поученіями, исключительно дѣтей въ костелахъ.

Всѣ начальныя училища въ мѣстностяхъ съ русскимъ населеніемъ имѣютъ преподавателей русскаго происхожденія и контингентъ учителей въ этихъ училищахъ ежегодно пополняется воспитанниками, окончившими курсъ въ Бѣльской учительской семинаріи.

Дѣло народнаго образованія въ Сѣдлецкой губерніи, въ отчетномъ году, составляло предметъ усиленной заботливости, какъ учебнаго вѣдомства, такъ равно уѣздныхъ и губернской администрацій. Заботливость эта выражалась главнымъ образомъ въ устройствѣ проектируемыхъ къ открытію новыхъ школь въ мѣстностяхъ съ русскимъ населеніемъ, въ устраненіи училищныхъ недостатковъ и улучшеніи матеріальнаго быта существующихъ школь, а также въ склоненіи училищныхъ обществъ къ полному обезпеченію содержимыхъ ими училищъ и увеличенію жалованья учителей.

Въ Сѣдлецкой губерніи никакихъ ученыхъ обществъ, а равно публичныхъ музеевъ и библіотекъ, не имѣется.

На содержаніе Сѣдлецкой учебной дирекціи и состоящихъ въ ея вѣдѣніи всѣхъ учебныхъ заведеній имѣлись въ отчетномъ году слѣдующія средства:

изъ суммъ государственнаго казначейства	65.535	руб.	38	коп.
изъ спеціальныхъ средствъ отъ платы за ученіе	2.380	"	90	"
изъ городскихъ суммъ	587	"	50	"
изъ складокъ училищныхъ обществъ	34,618	"	—	"
изъ арендныхъ и другихъ источниковъ	108	"	37	"
изъ приходскихъ евангелическихъ кассъ	75	"	—	"
изъ процентовъ пожертвованныхъ капи- таловъ	311	"	76	"
изъ пособій отъ разныхъ лицъ и обществъ	290	"	25	"
изъ складокъ натурою, по оцѣнкѣ на деньги	1,820	"	69	"

Всего въ отчетномъ году поступило 105,727 руб. 85 коп.

VI.

КРЕСТЬЯНСКОЕ ДЬЛО.

I. Въ Свѣдлецкой губерніи къ 1 января 1886 года состояло гминь 143, въ томъ числѣ:

а) состоящихъ изъ однихъ селеній	110
б) смѣшанныхъ, т. е. состоящихъ изъ селеній и по- садовъ	25
в) самостоятельно посадскихъ	8
итого	143

По числу населенности гмины эти подраздѣляются:

съ населеніемъ менѣе 2000	3
— отъ 2000 до 4000	84
— отъ 4000 до 6000	46
— свыше 6000	10
итого	143

II. Гминныхъ сборовъ на содержаніе гминныхъ управленій, гминныхъ судовъ, начальныхъ сельскихъ и гминныхъ училищъ и на другія гминныя надобности, въ теченіи отчетнаго 1885 года, было 227,158 руб. 78 коп. Общее пространство обложенной гминными сборами земли въ 1885 году составляло 1,853,205 морговъ. Средняя цифра сбора съ одного морга удобной земли равнялась 12 коп. Въ гминахъ самостоятельно посадскихъ самый малый сборъ приходился на одинъ моргъ удобной земли по 11 коп., а самый большой по 58 коп.; въ гминахъ же сельскихъ—самый малый сборъ приходился по 5 коп., самый же большой по 26 коп. съ одного морга удобной земли.

Расходы гминныхъ сборовъ подраздѣлялись на слѣдующія категоріи:

а) на содержаніе личнаго состава гминныхъ управленій	57,799 руб. 25½ коп.
б) на канцелярскіе и другіе расходы тѣхъ-же управленій	24,784 " 8 "
в) на наемъ помѣщеній подъ гминныя управленія	660 " — "
г) на содержаніе гминныхъ судовъ, ихъ канцелярій, а также на наемъ помѣщеній подъ тѣ же суды	59,832 " 2 "
д) на содержаніе гминныхъ и сельскихъ начальныхъ училищъ	27,918 " 5½ "
е) на расходы обязательныя, въ силу разныхъ правительственныхъ распоряженій	7,624 " 79½ "
ж) на общественныя надобности, установленныя самими гминными сходами	48,540 " 57½ "
всего	227,158 руб. 78 коп.

III. Движеніе дѣлъ по добровольнымъ сдѣлкамъ, состоявшимся между владѣльцами имѣній и крестьянами о замѣнѣ сервитутовъ и по обмѣну земель, въ теченіи 1885 года, въ Сѣдлецкой губерніи представляется въ слѣдующемъ видѣ:

У комиссаровъ:

а) добровольныхъ сдѣлокъ представлено комиссарами для засвидѣтельствованія въ теченіи 1885 года . . .	54
б) осталось у комиссаровъ сдѣлокъ до 1 января 1885 г. незасвидѣльствованныхъ	20
в) сдѣлокъ, засвидѣльствованныхъ комиссарами до 1 января 1885 г., но по то число ими непредставленныхъ на утверженіе Губернскаго Присутствія, было . . .	115
Такимъ образомъ, въ производствѣ комиссаровъ въ теченіи 1885 г. находилось добровольныхъ сдѣлокъ . . .	189

Изъ сего числа:

1) засвидѣльствовано комиссарами добровольныхъ сдѣлокъ въ теченіи 1875 года	52
2) отказано въ засвидѣльствованіи	1
3) представлено комиссарами, въ теченіи 1885 года, засвидѣльствованныхъ ими сдѣлокъ на утверженіе Губернскаго Присутствія	62

Засимъ, къ 1 января 1886 года оставалось у комиссаровъ добровольныхъ сдѣлокъ:

а) незасвидѣльствованныхъ	20
б) засвидѣльствованныхъ, но къ тому же времени непредставленныхъ на утверженіе Губернскаго Присутствія	106
итого	126

Изъ сего числа:

а) не могло быть засвидѣльствовано комиссарами сдѣлокъ, по слѣдующимъ причинамъ:

1) вслѣдствіе непредставленія сторонами необходимыхъ межевыхъ документовъ	7
2) вслѣдствіе представленія сторонами сдѣлокъ въ концѣ отчетнаго года	4
3) вслѣдствіе непредставленія доказательствъ на право владѣнія земли	4
4) вслѣдствіе неутверженія проектовъ о колоніальномъ устройствѣ селеній	2
5) вслѣдствіе оказавшейся неточности межевыхъ документовъ и по другимъ причинамъ	3
итого	20

б) не могло быть представлено въ теченіи 1885 года засвидѣльствованныхъ комиссарами добровольныхъ сдѣлокъ на утверженіе Губернскаго Присутствія, по слѣдующимъ причинамъ:

1) вслѣдствіе возвращенія сторонамъ для различныхъ дополненій межевыхъ документовъ и обратно ими не возвращенныхъ комиссарамъ	34
---	----

2) вельдствие возвращенія Губернскимъ Присутствіемъ сдѣлокъ для дополненій формальной стороны дѣлопроизводства, которое въ отчетномъ году не могло быть исполнено	21
3) по непредставленію сторонами плановъ и межевыхъ къ нимъ документовъ	13
4) вельдствие возвращенія Губернскимъ Присутствіемъ дѣлопроизводства по сдѣлкамъ въ концѣ отчетнаго года	12
5) по непредставленію сторонами ипотечнымъ выписей на право владѣнія имѣніями; равно по непредставленію актовъ на право заключенія сдѣлокъ	12
6) вельдствие обжалованія сторонами рѣшеній крестьянскихъ учреждений, отказавшихъ въ утвержденіи сдѣлокъ	6
7) вельдствие засвидѣтельствованія добровольныхъ сдѣлокъ въ концѣ отчетнаго года	4
8) по разнымъ другимъ причинамъ	4
	итого . 106

Въ Губернскомъ Присутствіи:

а) въ теченіи 1885 года представлено комиссарами добровольныхъ сдѣлокъ на утвержденіе Губернскаго Присутствія	62
б) къ 1 января 1885 года оставалось въ Губернскомъ Присутствіи добровольныхъ сдѣлокъ неутвержденныхъ	47
в) сдѣлокъ утвержденныхъ, по коимъ не было сдѣлано Губернскимъ Присутствіемъ къ 1 января 1885 года постановленій объ исправленіи актовъ земельного владѣнія крестьянъ	12
г) сдѣлокъ, по коимъ были сдѣланы означенныя опредѣленія, но самыя сдѣлки и документы къ нимъ не были представлены къ 1 января 1885 г. въ Земскій Отдѣлъ	71

Такимъ образомъ, въ теченіи 1885 года находилось въ производствѣ Губернскаго Присутствія добровольныхъ сдѣлокъ 192

Изъ сего числа въ теченіи 1885 года:

а) утверждено Губернскимъ Присутствіемъ добровольныхъ сдѣлокъ	36
б) постановлено опредѣленій, по ст. 2800 пост. Учр. Комит. объ исправленіи актовъ земельного владѣнія крестьянъ	35
в) представлено въ Земскій Отдѣлъ добровольныхъ сдѣлокъ вмѣстѣ съ копіями означенныхъ постановленій	55
г) возвращено комиссарамъ для дополненія съ формальной стороны дѣлопроизводства.	12

Засимъ, къ 1 января 1886 года оставалось въ производствѣ Присутствія добровольныхъ сдѣлокъ 127

	Въ томъ числѣ:	
18	а) сдѣлокъ, неутвержденныхъ, т. е. неразсмотрѣнныхъ Губернскимъ Присутствіемъ	61
12	б) сдѣлокъ утвержденныхъ, по коимъ не постановлено опредѣленія объ исправленіи актовъ земельного владѣнія крестьянъ	13
61	в) сдѣлокъ, по коимъ постановлены означенныя опредѣленія, по самыя сдѣлки и копія съ опредѣленій не представлены въ Земскій Отдѣлъ	53
	итога	127
21	Причины, по коимъ приостановился дальнѣйшій ходъ дѣла по означеннымъ добровольнымъ сдѣлкамъ, заключаются въ слѣдующемъ:	
0	а) не могло быть утверждено сдѣлокъ въ теченіи отчетнаго 1885 года:	
1	1) влѣдствіе поступленія сдѣлокъ въ концѣ отчетнаго года	27
001	2) влѣдствіе поступленія жалобъ на неправильныя составленія сдѣлокъ, а также на неправильный отводъ земель по сдѣлкамъ, по коимъ оказалось необходимымъ собрать дополнительныя свѣдѣнія	8
29	3) влѣдствіе возвращенія землемѣромъ, составлявшимъ межевыя документы къ добровольнымъ сдѣлкамъ, для разныхъ дополненій	5
71	4) влѣдствіе возвращенія комиссарами дополненнаго производства въ концѣ отчетнаго года	5
	5) влѣдствіе неокончанія канцеляріей заготовленія подлинныхъ журналовъ по сдѣлкамъ, признаннымъ подлежащими утвержденію	5
21	6) влѣдствіе непредставленія документовъ на право владѣнія землею	4
11	7) влѣдствіе неполноты представленнаго комиссаромъ дѣлопроизводства, какъ то: отсутствія повѣстокъ о вызовѣ сторонъ и увѣдомленій о времени врученія копій съ опредѣленій комиссаровъ объ обходѣ земель, поступающихъ въ собственность крестьянъ по сдѣлкамъ	4
102	8) влѣдствіе составленія плановъ вмѣстѣ съ основными надѣлами, производство по коимъ не окончено	2
38	9) влѣдствіе поступленія жалобъ на приговоръ схода о раздѣлѣ засервитутныхъ земель на подворные участки	1
	итога	61
28	б) не могло быть въ теченіи отчетнаго года постановлено опредѣленій объ исправленіи ликвидационныхъ табелей и данныхъ:	
28	1) влѣдствіе непредставленія вовсе межевыхъ документовъ	9
21	2) влѣдствіе возвращенія сторонамъ межевыхъ документовъ для надлежащаго дополненія	3

3) вѣдѣствіе поступленія жалобы на утверженіе добровольной сдѣлки, по коей оказалось необходимымъ собрать дополнительныя свѣдѣнія 1

итого 13

в) замедлилось представленіе въ Земскій Отдѣлъ актовъ добровольныхъ сдѣлокъ вмѣстѣ съ копіями опредѣленій объ исправленіи ликвидационныхъ таблицей и данныхъ:

- 1) вѣдѣствіе возвращенія техникамъ межевыхъ документовъ для дополненій и въ отчетномъ году обратно не представленныхъ 15
 - 2) вѣдѣствіе неполученія увѣдомленій о времени объявленія опредѣленій Губернскаго Правленія объ утвержденіи сдѣлокъ и внесеніи исправленій въ ликвидационныя таблицы и данныя 15
 - 3) вѣдѣствіе неполноты дѣлопроизводства, по коимъ затребовано доставленія различныхъ документовъ 6
 - 4) вѣдѣствіе полученія увѣдомленій о времени объявленія опредѣленій Губернскаго Присутствія въ концѣ отчетнаго года 6
 - 5) вѣдѣствіе полученія Губернскимъ Присутствіемъ дополнительнаго производства въ концѣ отчетнаго года 3
 - 6) вѣдѣствіе непредставленія сторонами необходимыхъ межевыхъ документовъ 2
 - 7) вѣдѣствіе поступленія заявленій о раздѣлѣ засервитутныхъ земель на подворные участки, по коимъ требуется нанесеніе на планы соотвѣтственныхъ подраздѣленій 2
 - 8) по разнымъ другимъ причинамъ 4
- итого 53

Всего засимъ добровольныхъ сдѣлокъ оставалось въ производствѣ крестьянскихъ учрежденій Сѣдлецкой губерніи по 1 января 1886 года:

у комиссаровъ	126
въ Губернскомъ Присутствіи	127
	всего . 253 сдѣлокъ.

IV. Производство дѣлъ о точномъ опредѣленіи вида и размѣрѣ сервитутовъ и внесенія въ ликвидационныя таблицы и данныя послѣдовавшихъ измѣненій, въ теченіи 1885 года представляется въ слѣдующемъ видѣ:

Постановлено комиссарами рѣшеній о точномъ опредѣленіи сервитутовъ по 87 селеніямъ.

Въ Губернскомъ Присутствіи:

- 1) поступило въ теченіи 1885 года жалобъ на рѣшенія комиссаровъ по 94 сел.
 - 2) оставалось такихъ же жалобъ неразсмотрѣнныхъ по 1 января 1885 года, по 39 „
- итого по 133 сел.

Изъ сего числа:

Въ теченіи 1885 года разрѣшено Губернскимъ Присутствіемъ жалобъ по 45 сел.

3) представлено комиссарами въ теченіи 1885 года вошедшихъ въ законную силу рѣшеній по . . . 100 „

4) оставалось такихъ же представлений комиссаровъ, по коимъ по 1 января 1886 года не было сдѣлано опредѣлений объ исправленіи ликвидационныхъ табелей 83 „

Такимъ образомъ, предстояло Губернскому Присутствію, въ теченіи 1885 года, постановить рѣшеній объ исправленіи ликвидационныхъ табелей и данныхъ по 228 „

Изъ сего числа:

Постановлено Губернскимъ Присутствіемъ опредѣлений о внесеніи дополнительныхъ надписей по . . . 90 „

Представлено въ Земскій Отдѣлъ копій съ дополнительныхъ надписей по 46 „

Засимъ, къ 1 января 1886 года оставалось въ производствѣ Губернскаго Присутствія:

1) неразмотрѣнныхъ во 2 инстанціи жалобъ на рѣшенія комиссаровъ по 88 сел.

Дѣла эти, въ теченіи отчетнаго 1885 года, не могли быть рассмотрѣны, во первыхъ — вслѣдствіе продолжительной болѣзни и затѣмъ смерти Непремѣннаго Члена, Дѣйствительнаго Статскаго Совѣтника Клименко, и во вторыхъ — вслѣдствіе значительнаго накопленія дѣлъ по другимъ предметамъ, подлежащихъ рассмотрѣнію съ вызовомъ заинтересованныхъ сторонъ.

2) дѣлъ, по коимъ не было постановлено рѣшеній объ исправленіи ликвидационныхъ табелей и данныхъ 138 сел.

Причины, задерживающія ходъ дѣлъ по сему предмету слѣдующія:

а) вслѣдствіе поступленія кассационныхъ жалобъ на имя Правительствующаго Сената по . . . 33 сел.

б) вслѣдствіе порученія гг. комиссарамъ произвести дополнительные разслѣдованія о длинѣ деревъ, подлежащихъ выдачѣ крестьянамъ въ строевой сервитутъ, равно опредѣленія рода возовъ топлива 29 „

в) вслѣдствіе неистечения срока для подачи кассационныхъ жалобъ на рѣшенія, состоявшіяся во 2-й инстанціи 34 „

г) по предварительному размотрѣніи Губернскимъ Присутствіемъ дѣлъ, признано подлежащими внесенію измѣненій въ подлинныя ликвидационныя табели и данныя 42 „

итого . 138 сел.

3) замедлилось представленіе въ Земскій Отдѣлъ копій съ опредѣленій и надписей объ исправленіи ликвидационныхъ табелей и данныхъ по 167 селеніямъ, по слѣдующимъ причинамъ:

- | | |
|--|---------|
| а) вѣдѣствіе обжалованія опредѣленій Губернскаго Присутствія въ кассационномъ порядкѣ, по коимъ Указы Правительствующаго Сената получены лишь въ 1886 году - - - - - | 53 сел. |
| б) вѣдѣствіе состоявшихся опредѣленій Губернскаго Присутствія объ исправленіи табелей и данныхъ въ концѣ отчетнаго года - - - - - | 19 „ |
| в) вѣдѣствіе неполученія увѣдомленія о времени объявленія опредѣленій Губернскаго Присутствія - - - - - | 12 „ |
| г) вѣдѣствіе неокончанія дѣлъ по точному опредѣленію по всѣмъ селеніямъ, входившимъ въ составъ одного и того же имѣнія - - - - - | 12 „ |
| д) вѣдѣствіе оказавшейся необходимости дополнить разслѣдованіе и опредѣленіе длиною деревьевъ, переводомъ одноконныхъ возовъ топлива на пароконныя - - - - - | 10 „ |
| е) заготовляются копіи съ опредѣленій и копій съ надписей, по которыя въ отчетномъ году не могли быть приготовлены по случаю перемѣны личнаго состава должности Непремѣннаго Члена и послѣдовавшаго затѣмъ приведенія канцеляріею дѣлъ въ порядок по - - - - - | 61 „ |
| итого - 167 сел. | |

У. Дѣлъ объ ошибкахъ, вкравшихся въ ликвидационныя табели и данныя (ст. 3215 пост. Учред. Ком. и Высочайшее повелѣніе 2 мая 1873 г.) и по внесенію въ тѣ же документы дополнительныхъ надписей, въ теченіи 1885 года находилось въ производствѣ крестьянскихъ учреждений Сѣдлецкой губерніи.

У комиссаровъ:

оставалось заявленій о неправильныхъ записяхъ въ ликвидационныхъ табеляхъ и данныхъ именъ усадебниковъ, не разсмотрѣнныхъ комиссарами до 1 января 1885 г. 71

въ теченіи 1885 года поступило къ комиссарамъ такихъ же заявленій - - - - - 146

итого - 217

изъ сего числа:

постановлено комиссарами рѣшеній въ теченіи отчетнаго года - - - - - 110

составлено протоколовъ и заключеній - - - - - 34

итого - 144

затѣмъ, къ 1 января 1886 года оставалось у комиссаровъ заявленій неразрѣшенныхъ - - - - - 73

Въ Губернскомъ Присутствіи:

	оставалось жалобъ на рѣшенія комиссаровъ и представле-	
	ній сихъ послѣднихъ неразсмотрѣнными Губернскимъ	
	Присутствіемъ къ 1 января 1885 года	48
	въ теченіи 1885 года поступило жалобъ и представлений .	79
		итого . 127

изъ нихъ:

	разсмотрѣно жалобъ и представлений, съ постановленіемъ	
	рѣшеній	78
	засимъ, къ 1 января 1886 года оставалось дѣлъ сего рода	
	неразрѣшенныхъ Губернскимъ Присутствіемъ	49

Кромѣ того:

	постановлено рѣшеній объ исправленіи ликвидационныхъ	
	табелей и данныхъ, на основаніи разрѣшеній Земска-	
	го Отдѣла	12
	оставалось къ 1 января 1886 года дѣлъ, по коимъ не по-	
	становлено такихъ рѣшеній	7

VI. Дѣлъ по разрѣшенію споровъ, возникшихъ при измѣреніи и отграниченіи крестьянскихъ земель въ теченіи отчетнаго года находилось:

У комиссаровъ:

	оставалось дѣлъ, неразрѣшенныхъ комиссарами до 1 янва-	
	ря 1885 года	65
	въ теченіи 1885 года возникло дѣлъ	261
		итого . 326

изъ нихъ:

	въ теченіи 1885 года разрѣшено дѣлъ	260
	оставалось къ 1 января 1886 года дѣлъ неразрѣшенныхъ	66

Въ Губернскомъ Присутствіи:

	къ 1 января 1885 года оставалось дѣлъ, неразрѣшенныхъ	
	Губернскимъ Присутствіемъ	31
	въ теченіи 1885 года поступило дѣлъ	79
		итого . 110

изъ сего числа:

	разрѣшено жалобъ во 2 инстанціи	68
	засимъ, къ 1 января 1886 г. оставалось въ производствѣ	
	Губернскаго Присутствія неразсмотрѣнныхъ жалобъ	
	во 2 инстанціи	42
	въ томъ числѣ жалобъ поступившихъ въ концѣ отчетнаго	
	года	21

VII. Дѣлъ по разбору заявленій о нарушеніи и превышеніи правъ на сервитуты (ст. 2966 пост. Учред. Комит. и Высочайшее повелѣніе 4 мая 1876 г.), въ теченіи 1885 года, находилось въ производствѣ:

У комиссаровъ:

оставалось дѣлъ, неразрѣшенныхъ комиссарами до 1 января 1885 года	108
въ теченіи 1885 года поступило заявленій	334
	итого . 442

въ томъ числѣ:

поданныхъ владѣльцами имѣній	271
поданныхъ крестьянами	171

изъ сего числа:

въ теченіи 1885 года комиссарами разрѣшено заявленій .	359
засимъ, къ 1 января 1886 года оставалось неразрѣшенныхъ жалобъ	83

Въ Губернскомъ Присутствіи:

къ 1 января 1885 года оставалось неразрѣшенныхъ жалобъ на постановленія комиссаровъ	22
въ теченіи 1885 года поступило жалобъ	93
въ то же время получено изъ Правительствующаго Сената кассационныхъ рѣшеній, съ порученіемъ вторично рассмотреть дѣло	2
	итого . 117

изъ сего числа:

въ теченіи отчетнаго года Губернскимъ Присутствіемъ разрѣшено жалобъ на постановленія комиссаровъ .	90
засимъ, къ 1 января 1886 года оставалось неразрѣшенныхъ жалобъ	27
въ томъ числѣ жалобъ, поступившихъ въ концѣ отчетнаго года	14

VIII. Дѣлъ по разверстанію и обмѣну черезполосныхъ земель и раздѣлу общихъ пастбищъ находилось въ теченіи 1885 года въ производствѣ:

У комиссаровъ:

оставалось до 1 января 1885 года утвержденныхъ проектовъ, но невведенныхъ въ дѣйствіе:	
по разверстанію земель	4
по раздѣлу общихъ пастбищъ	1
въ теченіи отчетнаго года дѣлъ сего рода къ комиссарамъ не поступало.	
въ отчетномъ 1885 году введено комиссарами проектовъ въ дѣйствіе:	
по разверстанію земель	3
по раздѣлу общихъ пастбищъ	1
засимъ, къ 1 января 1886 года оставалось проектовъ, невведенныхъ въ дѣйствіе	1

Въ Губернскомъ Присутствіи:

въ теченіи отчетнаго года находилось въ производствѣ жалобъ на рѣшенія комиссаровъ, утвердившія проекты раздѣла земель	4
--	---

жалобъ на рѣшенія комиссаровъ, утвердившія проекты по раздѣлу общихъ пастбищъ - - - - -	2
итого .	6

разсмотрѣно жалобъ и отказано въ утвержденіи засимъ, къ 1 января 1886 года оставалось жалобъ неразсмотрѣнныхъ:	1
по проектамъ о раздѣлѣ земель - - - - -	4
по проектамъ о раздѣлѣ общихъ пастбищъ - - - - -	1

кроме того:

проектовъ утвержденныхъ, но по коимъ не сдѣлано постановленія объ исправленіи табелей и данныхъ:	
по раздѣлу земель - - - - -	5
по раздѣлу общихъ пастбищъ - - - - -	5
проектовъ, по коимъ дополнительныя надписи не представлены въ Земскій Отдѣлъ - - - - -	2

Со времени изданія правилъ 29 декабря 1875 года, по введеннымъ проектамъ въ дѣйствіе, поступило въ собственность крестьянъ земель:

по развертанію черезполосныхъ земель -	415 мор. 250 прен.
по раздѣлу общихъ пастбищъ - - -	311 мор. 116 прен.

IX. Дѣлъ по проектамъ и планамъ устройства лѣсовъ, обремененныхъ крестьянскими сервитутами, въ теченіи отчетнаго года, находилось въ производствѣ:

У комиссаровъ:

плановъ, неповѣренныхъ по 1 января 1885 года - -	9
плановъ повѣренныхъ, но непредставленныхъ въ Губернское Присутствіе - - - - -	4
въ теченіи 1885 года поступило плановъ - - - - -	11

изъ сего числа:

повѣрено комиссарами плановъ - - - - -	4
возвращено владѣльцамъ имѣній, по ихъ о томъ ходатайствамъ и велѣдствіе иныхъ причинъ - - - - -	8
представлено плановъ въ Губернское Присутствіе - - -	6
засимъ, къ 1 января 1886 года оставалось въ производствѣ плановъ объ устройствѣ лѣснаго хозяйства: неповѣренныхъ - - - - -	10

Въ Губернскомъ Присутствіи:

къ 1 января 1885 года въ производствѣ Губернскаго Присутствія находилось лѣсохозяйственныхъ плановъ	25
---	----

въ томъ числѣ:

а) плановъ неразсмотрѣнныхъ - - - - -	4
б) плановъ разсмотрѣнныхъ, но непредставленныхъ въ Земскій Отдѣлъ - - - - -	21

къ сему числу, въ теченіи 1885 года, вновь поступило отъ комиссаровъ повѣренныхъ ими плановъ - - - - 7
 такимъ образомъ, въ 1885 году Губернскому Присутствію предстояло разсмотрѣть плановъ - - - - 11

изъ нихъ:

разсмотрѣно въ 1885 году плановъ - - - - 6

въ томъ числѣ:

а) признано подлежащими утвержденію - - - - 1
 б) признано неподлежащими утвержденію - - - - 5
 представлено въ Земскій Отдѣлъ плановъ - - - - 9
 засимъ, къ 1 января 1886 года оставалось въ производствѣ Губернскаго Присутствія плановъ - - - - 17

въ томъ числѣ:

а) плановъ неразмотрѣнныхъ - - - - 5
 б) размотрѣнныхъ, но непредставленныхъ въ Земскій Отдѣлъ - - - - 12

Размотрѣніе лѣсохозяйственныхъ плановъ замедлилось влѣдствіе слѣдующихъ причинъ:

- 1) возвращенія комиссару производства для дополнительныхъ дознаній и затѣмъ сложности условій по нотаріальному акту о перепродажѣ части имѣнія Сапѣговъ, Влодавскаго уѣзда - - - - 1
 - 2) заключенія владѣльцемъ имѣнія съ крестьянами добровольныхъ сдѣлокъ о замѣнѣ сервитутовъ, производство по коихъ не окончено - - - - 1
 - 3) неявки лѣснаго техническаго чиновника къ назначенному разбору дѣла, по сему отложенному - - - - 1
 - 4) производившагося мѣтнаго разслѣдованія о сервитутныхъ правахъ, лежащихъ на устраиваемыхъ дачахъ - - - - 2
- итого - 5

Но могли быть представленными въ Земскій Отдѣлъ 12 плановъ, влѣдствіе непредставленія лѣсо-владѣльцами узаконеннаго числа экземпляровъ, какъ плановъ, такъ и относящихся къ нимъ документовъ.

X. Въ теченіи 1885 года, по представленіямъ уѣздныхъ комиссаровъ, пріостановлено Губернскимъ Присутствіемъ неправильно производившихся рубокъ лѣса въ 5 имѣніяхъ (на основаніи ст. 2 и 7 Высочайше утвержденныхъ 31 декабря 1875 правилъ о порядкѣ пользованія лѣсами, обремененными крестьянскими сервитутами въ губерніяхъ Царства Польскаго). Разрѣшено же производство рубки очередной лѣсоосѣлки въ 1 имѣніи.

XI. Въ теченіи отчетнаго 1885 года болѣе точно опредѣлены сервитуты для б. греко-уніятскихъ, нынѣ православныхъ, священниковъ по 4 приходамъ. Кромѣ того, влѣдствіе требованія Прокураторіи въ Царствѣ Польскомъ, выслано выписей о сервитутныхъ правахъ для укрѣпленія по ипотечнымъ книгамъ имѣній, на которыхъ сервитуты признаны по 19 приходамъ.

ХІІ. Дѣль подлежащихъ разсмотрѣнію Особого Присутствія, состоящаго при Сѣдлецкомъ Губернскомъ Присутствіи, было въ производствѣ въ теченіи 1885 года:

оставалось дѣль неразрѣшенныхъ къ 1 января 1885 г. 26
въ теченіи 1885 г. представлено комиссарами заключеній 14
итого - 40

Въ теченіи 1885 года разрѣшено Особымъ Присутствіемъ дѣль - - - - - 36

Засимъ въ производствѣ къ 1 января 1886 года оставалось дѣль - - - - - 4

ХІІІ. Производство подробнаго измѣренія крестьянскихъ земель въ Сѣдлецкой губерніи, въ теченіи 1885 года, представляется въ слѣдующемъ видѣ:

По урочному положенію Сѣдлецкаго Губернскаго по крестьянскимъ дѣламъ Присутствія назначено на 1885 годъ:

произвести новую съемку (въ 30 селеніяхъ, съ приблизительнымъ пространствомъ въ 19484 м. 221 пр. повѣрочной съемки въ 49 селеніяхъ, на пространствѣ - - - - - 25622 м. 106 пр.
всего въ 79 селеніяхъ - 45107 м. 27 пр.

Къ 1 января 1885 года оставалось въ Губернскомъ Присутствіи плановъ:

а) по основнымъ надѣламъ - - - - - 25
б) по дополнительнымъ - - - - - 14
итого - 39

Въ теченіи 1885 года представлено въ Губернское Присутствіе плановъ:

а) по основнымъ надѣламъ - - - - - 30
б) по дополнительнымъ - - - - - 60
итого - 90

Такимъ образомъ, въ теченіи 1885 года находилось въ производствѣ Губернскаго Присутствія плановъ:

а) по основнымъ надѣламъ - - - - - 55
б) по дополнительнымъ - - - - - 74
всего - 129

Изъ сего числа:

Возвращено комиссарамъ для разныхъ дополненій плановъ:

а) по основнымъ надѣламъ - - - - - 25
б) по дополнительнымъ - - - - - 48
итого - 73

Призвано плановъ, составленныхъ согласно межевымъ правиламъ:

а) по основнымъ надѣламъ - - - - - 24
б) по дополнительнымъ - - - - - 32
итого - 56

Въ теченіи отчетнаго 1885 года представлено въ Земскій Отдѣль плановъ на утвержденіе:

82	б) кассъ, дѣйствовавшихъ на капиталъ, образовавшійся изъ прибылей отъ оборотовъ правительственнаго капитала, послѣ переноса его въ другую гмину, было 24, для 32 гминъ, основной капиталъ которыхъ представлялъ сумму	24,293 руб. 76 коп.
83	Къ 1 января 1886 года въ кассахъ этихъ наличныхъ денегъ находилось	5,042 „ 79 ³ / ₄ „
84	Къ тому же времени числилось въ долгу за заемщиками	106,516 „ — „
85	Невыплаченныхъ кассами процентовъ вкладчикамъ	6,076 „ 53 „
86	Чистая прибыль кассъ къ 1 января 1886 года составляла сумму	11,990 „ 19 „
87	в) кассъ, учрежденныхъ на общественныя средства къ 1 января 1886 года было 18, для 17 гминъ и 3 посадовъ, основной капиталъ которыхъ представлялъ сумму	18,778 „ 26 „
88	Къ 1 января въ кассахъ этихъ наличныхъ денегъ находилось	1,850 „ 30 „
89	Къ тому же времени числилось въ долгу за заемщиками	106,826 „ — „
90	Невыплаченныхъ кассами процентовъ покладамъ	4,395 „ 4 ¹ / ₂ „
91	Чистая прибыль кассъ къ 1 января 1886 года составляла сумму	24,825 „ 9 ¹ / ₂ „
92	Во всѣхъ 78 сельскихъ ссудо-сберегательныхъ кассахъ Сѣдлецкой губерніи къ 1 января 1886 года основной капиталъ составлялъ сумму	66,783 „ 69 „
93	Состояло на лицо денегъ	10,780 „ 63 ³ / ₄ „
94	Числилось въ долгу за заемщиками	301,419 „ — „
95	Невыплачено кассами процентовъ вкладчикамъ	12,705 „ 76 ¹ / ₂ „
96	Чистая прибыль кассъ составляла сумму	52,259 „ 29 „

Понятіе о пользѣ ссудо-сберегательныхъ кассъ и довѣріе къ нимъ все болѣе входитъ въ сознаніе населенія. Это доказывается частію тѣмъ, что крестьяне охотно и часто значительныя свои сбереженія отдаютъ въ кассы, а также явившимся стремленіемъ не только поселянъ, но и городскихъ жителей, открывать кассы на средства принадлежащія тѣмъ мелкимъ городамъ.

Судебныя учрежденія.

Въ Сѣдлецкой губерніи, въ отчетномъ году, какъ и въ предшествовашихъ годахъ, находились слѣдующія судебныя учрежденія: окружный судъ, прокурскій надзоръ, два округа съѣздовъ мировыхъ судей, девять мировыхъ судовъ и сорокъ гминныхъ судовъ.



ВѢДОМОСТИ

КЪ ОБЗОРУ СѢДЛЕЦКОЙ ГУБЕРНІИ

за 1885 годъ.

ВЪДОМОСТН

КЪ ОБЩЕГО СЪВѢЩАНІЮ ГЛАВНОГО

ВЪ 1889 ГОДѢ

ВѢДОМОСТЬ

о поступленіи сборовъ въ Сѣдлецкой губерніи, за 1885 годъ.

Т Е М А П О Д З И

№ п/п	Имя	Возраст	Состояние	Семейное положение	Профессия	Образование	Служба	Иные сведения
1
2
3
4
5
6
7
8
9
10
11
12
13
14
15
16
17
18
19
20
21
22
23
24
25
26
27
28
29
30
31
32
33
34
35
36
37
38
39
40
41
42
43
44
45
46
47
48
49
50
51
52
53
54
55
56
57
58
59
60
61
62
63
64
65
66
67
68
69
70
71
72
73
74
75
76
77
78
79
80
81
82
83
84
85
86
87
88
89
90
91
92
93
94
95
96
97
98
99
100

ВѢДОМОСТЬ

о распределеніи недоимокъ по городамъ и уѣздамъ Сѣдлецкой губерніи, къ 1 Января 1886 года.

ГОРОДА И УЕЗДЫ.	Н Е Д О И М О К Ъ.													
	По сборамъ поземель- ныхъ нало- говъ.	По сборамъ подымной подати.	По сборамъ контингенса диверушко- ваго.	Экзекуцион- ныхъ штра- фовъ.	По разро- ченнымъ недоямкамъ	По разнымъ выиска- ниямъ.	В С Е Г О.							
	Р у б л и н к о п ѣ й к и.													
Городъ Сѣдлецъ	—	—	—	—	—	—	—	—	—	—	4071	75	4071	75
Сѣдлецкій уѣздъ	77	3	46	53	—	—	4	37	—	—	684	58	812	51
Городъ Луковъ	—	—	—	—	—	—	—	—	—	—	—	—	—	—
Луковскій уѣздъ	32	48	9	50	—	—	—	—	—	—	5568	95	5610	93
Городъ Радинъ	—	—	—	—	—	—	—	—	—	—	—	—	—	—
Радинскій уѣздъ	—	—	—	—	—	—	—	—	—	—	1381	91	1381	91
Городъ Гарволинъ	—	—	134	25	—	—	2	31	—	—	—	—	136	56
Гарволинскій уѣздъ	594	46	241	—	—	—	12	36	—	—	4267	96	5115	78
Городъ Бѣла	—	—	130	80	63	67	10	26	—	—	—	—	204	73
Бѣльскій уѣздъ	296	43	342	87	—	—	29	48	1715	70	7556	10	9940	58
Городъ Влодава	—	—	478	75	129	10	15	66	—	—	—	—	623	51
Влодавскій уѣздъ	437	56	227	53	—	—	16	98	—	—	6005	68	6687	75
Городъ Венгровъ	—	—	—	—	—	—	—	—	—	—	—	—	—	—
Венгровскій уѣздъ	—	—	—	64	—	—	—	—	—	—	4865	85	4866	49
Городъ Соколовъ	—	—	23	23	8	25	—	77	—	—	—	—	32	25
Соколовскій уѣздъ	2025	36	—	—	—	—	42	18	—	—	1317	66	3385	20
Константиновскій уѣздъ	446	19	443	5	—	—	16	85	—	—	3057	11	3963	20
Итого по городамъ	—	—	767	3	201	2	29	—	—	—	4071	75	5068	80
„ уѣздамъ	3909	51	1311	12	—	—	122	22	1715	70	34705	80	41764	35
Всего по губернии	3909	51	2078	15	201	2	151	22	1715	70	38777	55	46833	15

ИТАЛИЯ

№	Имя	Возраст	Рост	Вес	Сила	Скорость	Выносливость	Умственные способности	Другие качества
1
2
3
4
5
6
7
8
9
10
11
12
13
14
15
16
17
18
19
20

Видомы призыва на военную службу в 1885 году. Данные о физическом состоянии и способностях призываемых.

ВЪДОМОСТЬ

о результатах призыва, произведенного на основании Высочайше утвержденного 1 Января 1874 года, устава о воинской повинности, за 1885 годъ.

№	Имя	Возраст	Рост	Вес	Сила	Скорость	Выносливость	Умственные способности	Другие качества
1
2
3
4
5
6
7
8
9
10
11
12
13
14
15
16
17
18
19
20

Детальное описание результатов медицинского осмотра и оценки пригодности к военной службе.

Номера статей по порядку

СОДЕРЖАНИЕ СТАТЕЙ.

Числовые сведения въ присутствіяхъ по воинской повинности по уѣздамъ.

	Числовые сведения въ присутствіяхъ по воинской повинности по уѣздамъ.									Общій итогъ по всей губерніи.
	Вѣльскій.	Венгровскій.	Влодавскій.	Гарвалнскій.	Константиновскій.	Лукowski.	Радзисскій.	Соколовскій.	Сѣдлецкій.	
I. О выполненіи призыва.										
1	Призыву къ исполненію воинской повинности подлежало:									
	710	788	893	1211	633	1017	781	694	850	7577
	1	—	1	—	—	—	—	—	—	2
	а) по призывнымъ спискамъ									
	б) по дополнительнымъ спискамъ А.									
	Итого									
	711	788	894	1211	633	1017	781	694	850	7579
	106	130	109	155	67	153	180	77	180	1177
2	Исключено изъ означенныхъ списковъ убывшихъ послѣ составленія призывныхъ списковъ									
	3	10	—	7	9	10	—	9	6	54
3	Числится по дополнительнымъ спискамъ В.									
	—	—	—	—	—	1	—	2	—	3
4	Въ числѣ внесенныхъ въ призывные списки заключаются:									
	а) имѣвшихъ право на льготу по семейному положенію: 1-го разряда									
	181	175	237	253	162	201	199	151	182	1741
	170	166	237	297	144	243	187	151	200	1795
	20	53	41	62	29	50	28	32	32	347
	Итого									
	371	394	515	612	335	494	414	334	414	3883
	б) получившихъ отсрочку:									
	1) по имущественному положенію									
	—	—	—	—	—	—	—	—	—	—
	4	—	3	1	1	—	3	—	10	22
	2) на окончаніе образованія									
	—	—	—	—	—	—	—	—	—	—
	3) вслѣдствіе нахождения на службѣ, по контракту, на судахъ русскаго торговаго флота									
	—	—	—	—	—	—	—	—	—	—
	4) для усвоенія, на основаніи Высочайшаго повелѣнія 6 мая 1875 г., о дополненіи 45 ст. уст. о воинской повинности									
	—	—	—	1	—	—	—	—	—	1
	Итого									
	4	—	3	2	1	—	3	—	10	23
	в) освобожденныхъ отъ жеребья, по 54 ст. уст.									
	—	—	—	—	—	1	—	2	—	3
	г) освобожденныхъ отъ воин. пов., по 62 ст. уст.									
	—	—	—	—	—	—	—	—	—	—
5	Число лицъ, коимъ опредѣленъ возрастъ по наружному виду, по 137 и 138 ст. уст.									
	142	37	65	32	34	17	48	29	26	430
6	Изъ того числа внесено въ призывной списокъ дополнительно, по 139 ст. уст.									
	54	4	47	28	3	16	12	9	13	186
7	Всего вынута жеребья подлежало									
	761	782	940	1232	627	1023	793	694	857	7709
8	При осмотрѣ и приѣмѣ:									
	а) освобождено отъ службы въ войскахъ:									
	1) по недостаточному росту									
	6	9	13	10	6	18	11	7	11	91
	94	81	78	72	40	117	77	33	30	622
	2) по болѣзнямъ и тѣлеснымъ недостаткамъ									
	1	—	1	—	1	—	1	4	—	8
	3) вслѣдствіе одновременнаго призыва къ жеребью 2-хъ родныхъ братьевъ, по 50 ст. уст.									
	—	—	—	—	—	—	—	—	—	—
	4) вслѣдствіе мѣны нумеровъ жеребья, по 50 ст. устава									
	—	—	—	—	—	—	—	—	—	—
	5) по неспособости къ строевой службѣ, по 58 ст. устава									
	—	—	—	—	—	—	—	—	—	—
	Итого									
	101	90	92	82	47	135	89	44	41	721
	б) назначена отсрочка:									
	1) по невозмужалости									
	58	133	131	206	59	150	91	51	146	1025
	—	—	3	11	4	3	4	—	3	28
	2) для излеченія болѣзней									
	—	4	7	2	4	10	8	1	2	38
	1	1	19	23	1	2	8	—	22	77
	17	6	21	26	7	9	15	23	14	138
	3) вслѣдствіе нахождения подъ сѣдствіемъ и судомъ									
	—	—	—	—	—	—	—	—	—	—
	в) назначено къ пересвидѣтельствуванію									
	—	—	—	—	—	—	—	—	—	—
	г) отправлено въ лечебныя заведенія на испытаніе									
	56	63	86	54	8	25	14	63	26	395
	д) не явилось по призыву									
	—	—	—	—	—	—	—	—	—	—
	Итого									
	132	207	267	322	83	199	140	138	213	1701
9	По разверсткѣ назначено къ поступленію на службу									
	192	214	251	333	172	277	214	190	232	2075
10	Въ то число принято въ войска:									
	а) изъ лицъ, внесенныхъ въ дополнительный списокъ А, подлежащихъ назначенію на службу безъ жеребья:									
	1) на основаніи 158 ст. уст.									
	1	—	—	—	—	—	—	—	—	1
	2) " 217 "									
	—	—	—	—	—	—	—	—	—	—
	3) " 218 "									
	—	—	—	—	—	—	—	—	—	—
	Итого									
	1	—	—	—	—	—	—	—	—	1
	б) изъ лицъ, внесенныхъ въ дополнительный списокъ Б, поступленіе коихъ въ войска было отсрочено:									
	1) на основаніи 44 ст. уст.									
	37	58	23	34	20	42	59	30	59	362
	2) на основаніи 55 ст. уст. и ст. VI указа Правительствующему Сенату 1 января 1874 г.									
	—	—	—	—	—	—	—	—	—	—
	3) на основаніи 53 ст. уст.									
	—	—	—	—	—	—	—	—	—	—
	4) на основаніи 66 ст. уст.									
	—	—	—	—	—	—	—	—	—	—
	Итого									
	37	58	23	34	20	42	59	30	59	362
	в) изъ лицъ, внесенныхъ въ призывные списки									
	158	154	212	293	152	235	155	160	173	1692
	г) зачисленныхъ кнѣзганій									
	—	—	—	—	—	—	—	—	—	—
	Всего принято									
	196*)	212	235	327	172	277	214	190	232	2055

*) По Вѣльскому уѣзду, въ числѣ принятыхъ на службу показаны четыре новобранца, которые не вошли въ счетъ контингента, въ виду циркуляра Министерства Внутреннихъ Дѣлъ, отъ 10 Ноября 1876 года за № 77.

СОДЕРЖАНИЕ СТАТЕЙ.

Числовые сведения въ присутствіяхъ по воинской повинности по уездамъ.

Бѣльскій.	Венгровскій.	Вязовскій.	Гермолинскій.	Константиновскій.	Луговскій.	Радлинскій.	Соголовскій.	Сѣдлецкій.	Общій итогъ по всей губерніи.
-----------	--------------	------------	---------------	-------------------	------------	-------------	--------------	------------	-------------------------------

к) по происхожденію:

1) русскихъ, малоросіянъ и бѣлоруссовъ . . .	117	—	152	—	90	—	59	21	9	448
2) поляковъ	24	176	33	259	51	223	103	139	165	1176
3) литовцевъ и жмудяковъ	—	—	3	8	10	—	8	—	3	39
4) нѣмцевъ	—	—	—	—	—	—	—	—	—	—
5) латышей	—	—	—	—	—	—	—	—	—	—
6) эстовъ	—	—	—	—	—	—	—	—	—	—
7) евреевъ	55	33	42	58	31	46	48	27	52	392
8) татаръ	—	—	—	—	—	—	—	—	—	—
9) мордвы	—	—	—	—	—	—	—	—	—	—
10) чувашъ	—	—	—	—	—	—	—	—	—	—
Итого	196	212	235	327	172	277	214	190	232	2055

л) по вѣроисповѣданію:

1) православныхъ и единовѣрцевъ	117	—	152	—	90	—	59	21	9	448
2) раскольниковъ	—	—	3	8	10	—	8	4	3	39
3) лютеранъ	24	176	33	259	51	223	103	139	168	1176
4) католиковъ	—	—	—	—	—	—	—	—	—	—
5) евреевъ	55	33	42	58	31	46	48	27	52	392
6) магометанъ	—	—	—	—	—	—	—	—	—	—
Итого	196	212	235	327	172	277	214	190	232	2055

м) женатыхъ

56	28	98	49	33	51	48	22	41	426
----	----	----	----	----	----	----	----	----	-----

12 Изъ числа принятыхъ новобранцевъ:

а) отправлено съ мѣста призыва въ лечебныя заведенія, на основаніи 23 статьи наставленія для руководства при освидѣтельствovanіи тѣлосложенія и здоровья лицъ, призванныхъ къ исполненію воинской повинности	5	5	9	21	3	26	4	9	6	88
б) отправлено съ мѣста призыва по назначенію въ войска	18	2	18	34	3	1	102	32	24	234
в) рпущено по домамъ, на основаніи 155 ст. уст.	172	205	208	270	165	250	108	149	200	1727
г) зачислено въ запасъ, на основаніи 63 и 64 ст. уст.	1	—	—	2	1	—	—	—	2	6
Итого	196	212	235	327	172	277	214	190	232	2055

13 На основаніи 154 статьи устава:

а) зачислено въ ратники ополченія	435	423	453	653	387	549	516	399	538	4353
б) освобождено отъ этого зачисленія, по неспособности носить оружіе	—	—	—	1	4	16	11	—	3	35
Итого	435	423	453	654	391	565	527	399	541	4388

14 На мѣстахъ призыва было:

а) заболѣвшихъ	2	—	—	—	—	—	1	—	—	3
б) умершихъ	—	—	—	—	—	—	1	—	—	1

II. О дѣйствіяхъ присутствія по воинской повинности въ теченіи отчетнаго года.

15 Сдѣлано представлений о возвращеніи съ дѣйствительной службы, по семейному положенію, на основаніи 49 ст. устава	6	3	1	2	1	—	1	2	1	17
16 Принято на замѣну состоящихъ на службѣ, по 51 ст. устава	1	—	—	1	—	—	—	—	—	2
17 Принято на службу до наступленія призыва, на основаніи 1-го пункта 59 ст. устава	—	—	—	—	—	—	—	—	—	—
18 Привлечено къ службѣ въ войскахъ, освобожденныхъ отъ оной по 2-му пункту 62 ст. устава	—	—	—	—	—	—	—	—	—	—
19 Сдѣлано представлений о назначеніи на дѣйствительную службу изъ запаса, зачисленныхъ въ оный:										
а) по 3-му пункту 63-й ст. устава и по примѣчанію къ оной	—	—	—	—	1	—	—	—	—	1
б) по 64-й ст. устава	—	—	—	—	—	—	—	—	—	—
20 Выдано свидѣтельство о принискѣ къ призывнымъ участкамъ:										
а) лицамъ, означеннымъ въ 95 ст. устава	—	—	1	—	—	—	1	3	1	6
б) прочимъ лицамъ, обязаннымъ, по ст. 97 устава, получить эти свидѣтельства	5	—	—	—	—	—	—	—	—	5
Итого	5	1	—	—	—	—	1	3	1	17

Номера статей по порядку.

СОДЕРЖАНИЕ СТАТЕЙ.

Числовые свѣдѣнія въ присутствіяхъ по воинской повинности по уѣздамъ.

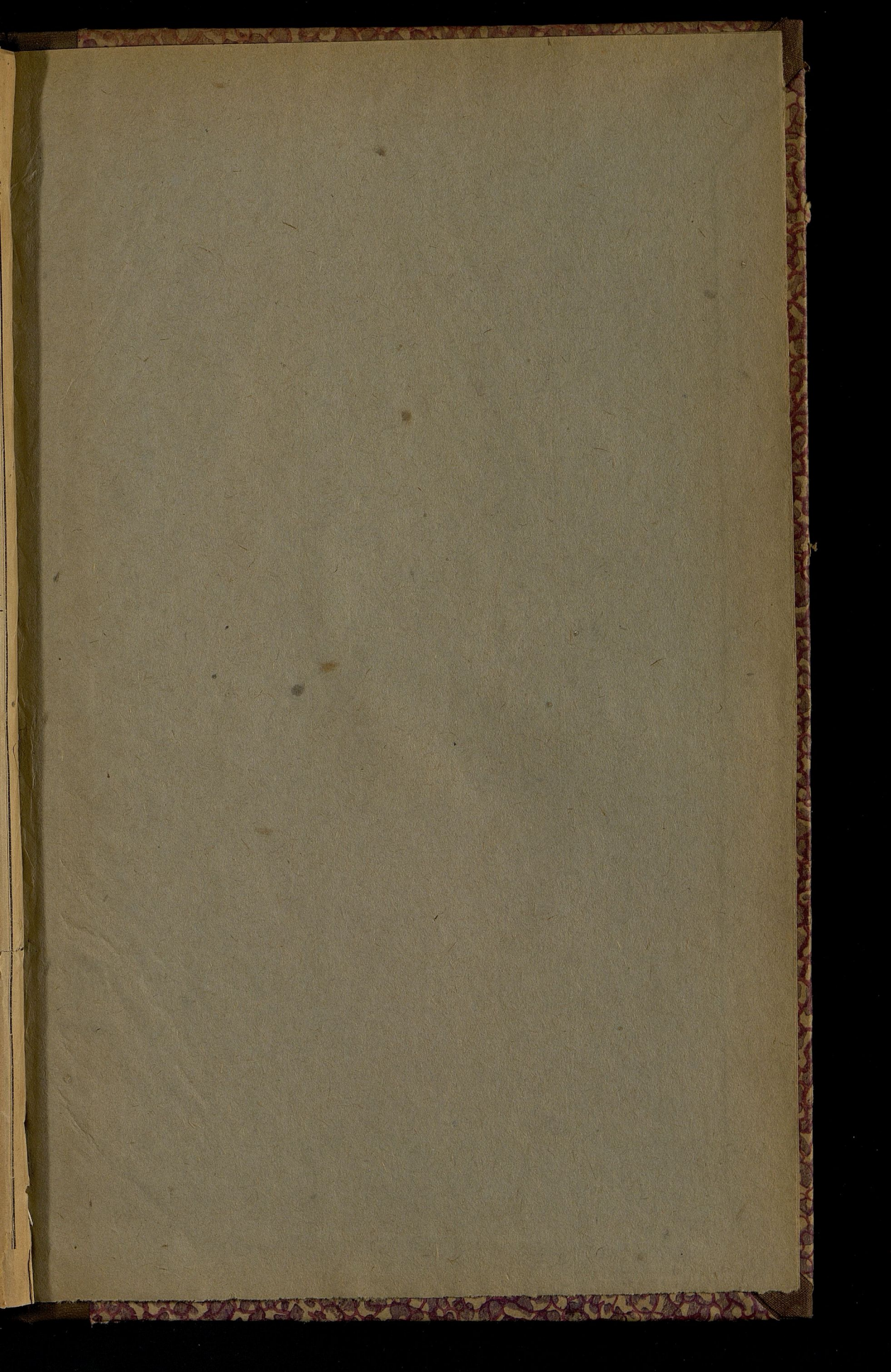
11	СОДЕРЖАНИЕ СТАТЕЙ.	Бѣльскій.	Венгровскій.	Володавскій.	Гарволинскій.	Константиновскій.	Луковскій.	Раднскій.	Сокотловскій.	Сѣдлецкій.	Общій итогъ по уѣздамъ.
	Въ числѣ принятыхъ заключается.										
	а) подлежащихъ назначенію во флотъ, по 2 пункту 15 ст. устава	—	—	—	—	—	—	—	—	—	—
	б) немѣвшихъ права на льготу по семейному положенію	193	212	220	321	172	266	214	187	232	201
	в) имѣвшихъ права на эту льготу:										
	1) 3-го разряда	1	—	—	1	—	2	—	1	—	—
	2) 2-го разряда	2	—	10	4	—	8	—	—	—	—
	3) 1-го разряда, если пріемъ имъ былъ Высочайше разрѣшенъ	—	—	5	1	—	1	—	2	—	—
	Итого	196	212	235	327	172	277	214	190	232	205
	г) имѣющихъ право на сокращенные сроки службы:										
	1) по 1-му пункту 56 ст. устава	—	—	—	—	—	—	—	—	—	—
	2) „ 2-му „	—	—	—	—	—	—	—	—	—	—
	3) „ 3-му „	1	—	—	—	1	—	—	—	—	2
	4) „ 4-му „	—	—	—	—	1	—	1	—	—	—
	д) неимѣющихъ права на сокращенные сроки службы по образованію:										
	1) умѣющихъ читать и писать или только читать	19	47	29	15	34	28	9	16	59	250
	2) безграмотныхъ	176	165	206	312	136	249	204	174	171	1793
	Итого	196	212	235	327	172	277	214	190	232	2055
	е) имѣющихъ право на сокращенные сроки службы:										
	1) по 1-му пункту 61 ст. устава	—	—	—	—	—	—	—	—	—	—
	2) „ 2-му „	—	—	—	—	—	—	—	—	—	—
	3) „ 1-му пункту 65 ст. устава	—	—	—	—	—	—	—	—	—	—
	4) „ 2-му „	—	—	—	—	—	—	—	—	—	—
	Итого	—	—	—	—	—	—	—	—	—	—
	ж) подлежащихъ, по пріемѣ, зачисленію въ запасъ:										
	1) на основаніи 63 ст. устава	1	—	—	2	1	—	—	—	—	6
	2) „ 64 „	—	—	—	—	—	—	—	—	—	—
	Итого	1	—	—	2	1	—	—	—	—	6
	з) способныхъ къ строевой службѣ	192	211	233	322	169	272	211	184	228	2022
	способныхъ къ нестроевой службѣ	4	1	2	5	3	5	3	6	4	33
	Итого	196	212	235	327	172	277	214	190	232	2055
	и) мѣрою роста:										
	1) въ 2 аршина 2½ вершка	9	6	8	11	12	15	4	7	11	83
	2) „ 3 „	34	28	31	71	37	50	25	36	36	348
	3) „ 4 „	43	75	58	85	31	91	47	57	74	561
	4) „ 5 „	55	56	69	82	14	63	75	47	58	519
	5) „ 6 „	36	33	45	49	43	39	43	32	42	362
	6) „ 7 „	16	13	20	24	32	12	15	11	9	157
	7) „ 8 „	3	1	3	3	3	7	5	—	1	21
	8) „ 9 „	—	—	1	1	—	—	—	—	1	5
	9) „ 10 „	—	—	—	1	—	—	—	—	—	1
	Итого	196	212	235	327	172	277	214	190	232	2055
	й) по сословіямъ:										
	1) дворянъ потомственныхъ и личныхъ	—	—	1	1	1	1	1	—	2	7
	2) лицъ, состоящихъ на государственной гражданской службѣ	1	—	—	—	—	—	—	—	—	1
	3) почетныхъ гражданъ, потомственныхъ и личныхъ	—	—	—	—	—	—	—	—	—	—
	4) прочіихъ лицъ, взятыхъ отъ внесенія въ 10 народную перепись, а также вышедшихъ послѣ ревизіи изъ податнаго состоянія	—	—	—	—	—	—	—	—	—	—
	5) купцовъ	74	49	53	88	34	43	59	24	60	484
	6) мѣщанъ и цѣховыхъ	121	148	181	238	130	200	154	166	121	1459
	7) крестьянъ всѣхъ наименованій	—	—	—	—	—	—	—	—	—	—
	8) прочіихъ лицъ, внесенныхъ въ ревизіи сказки, а равно приписанныхъ къ обществамъ послѣ ревизіи мелкой шляхты	—	15	—	—	7	33	—	—	49	10
	Итого	196	212	235	327	172	277	214	190	232	2055

Номера статей по порядку.

III. О расходах по призыву и приему на службу и на содержание уездных присутствий в течении отчетного года.

СТАТЬИ РАСХОДА.	По уездным по воинской повинности присутствиям.																			
	Бѣльскому.	Венгровско-му.	Вязовскому.	Гарольинскому.	Константиновскому.	Лудовскому.	Радинскому.	Соколовскому.	Съезцкому.	Общій итогъ по всей губернии.										
	Р у б л и н к о п ѣ й к и.																			
Расходы казны, по 164 ст. уст.:																				
а) на путевое, квартирное и порционное довольствие военного члена, модиковъ и военного приемника	323	20	317	61	450	—	350	—	315	38	270	33	283	26½	323	13	282	96½	2915	88
б) на заготовленіе предметов для измѣренія роста и для изслѣдованія здоровья людей	—	—	—	—	—	—	—	—	—	—	—	—	—	—	—	—	—	—	—	—
в) на канцелярскіе и прочіе расходы, поименованные въ пунктѣ 3-мъ означенной статьи	192	—	214	—	251	—	278	85	172	—	277	—	214	—	190	—	232	—	2020	85
Итого	515	20	531	61	701	—	628	85	487	38	547	33	497	26½	513	13	514	96½	4936	73
Расходы казны, по 166, 167 и 168-й ст. устава:																				
а) на наемъ лицъ для завѣдыванія дѣлопроизводствами въ присутствіяхъ	600	—	600	—	600	—	600	—	600	—	600	—	600	—	600	—	600	—	5400	—
б) на наемъ помѣщеній для присутствій, а также на ихъ моблированіе, отопленіе и освѣщеніе.	350	—	200	—	230	—	170	—	230	—	250	—	150	—	240	—	325	—	2145	—
Итого	950	—	800	—	830	—	770	—	830	—	850	—	750	—	840	—	925	—	7545	—

РАЙОННОЕ
ИСТОРИЧЕСКОЕ
МУЗЕЙНО-ПАМЯТНИКОВОЕ
ОТДѢЛЕНІЕ
№ 1111/1927



411

2

Dis Sp
rep Sp

AM

