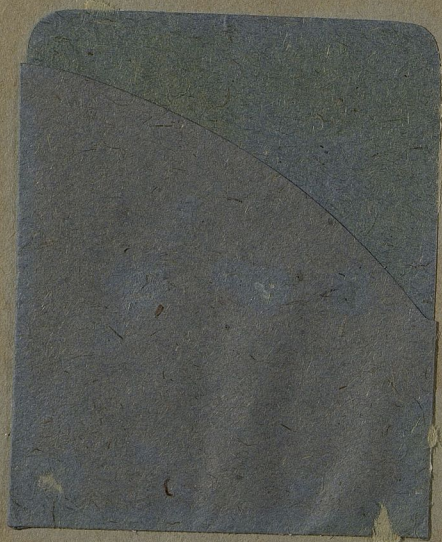


210
XIII-9
1887



I
5776

100

I
5776

~~XXXXVII~~ 98
Приложение къ всеподданнѣйшему отчету.

Ц-49₀₀
XII-3
157

ОБЗОРЪ
СЪДЛЕЦКОЙ ГУБЕРНІИ

за 1887 годъ.



Г. СЪДЛЕЦЪ.

Печатано въ Съдлецкой Губернской Типографіи.

1888.

Губ. архив. 28059

н.дт

ГОСУДАРСТВЕННАЯ
ПУБЛИЧНАЯ
ИСТОРИЧЕСКАЯ
БИБЛИОТЕКА РСФСР
№ 33463 1982 г.

ОГЛАВЛЕНІЕ СТАТЕЙ ОБЗОРА СЪДЛЕЦКОЙ ГУБЕРНІИ

зд. 1887 годъ.

I. Естественныя и производительныя силы губерніи и экономическая дѣятельность населенія.

	Стр.
Состояніе земледѣлія вообще	2
Скотоводство	3
Урожай хлѣбовъ и травъ	4
Справочныя цѣны на хлѣбъ, картофель, а также на наемъ рабочихъ	6
Состояніе другихъ отраслей земледѣлія	7
Обеспеченіе народнаго продовольствія	7
Промышленность заводская и фабричная	8
Торговля	9
Движеніе народонаселенія	11

II. Подати и недоимки.

Окладные и неокладные сборы	14
Транспортный сборъ	16
Квартирный сборъ	17
Дорожный сборъ	17
Страховой сборъ	19
Сборъ на расходы по прекращенію чумы на рогатомъ скотѣ	20
Божничный сборъ	21
Городскіе доходы и расходы	22
Акцизные сборы	23
Отправленіе натуральныхъ повинностей:	
Квартирная повинность	24
Подводная повинность	27
Воинская повинность	27

III. Общественное благоустройство и благочиніе.

Казенныя и общественныя зданія и городское благоустройство	28
Костелы и костельныя строенія	29
Дороги, мосты и переправы	30
Почты и телеграфы	33
Народная нравственность	36
Тюрьмы, аресты и этапны	38
Пожары	40
Пожарныя команды	40
Разныя происшествія и народныя бѣдствія	41

IV. Народное здравіе и общественное призрѣніе.

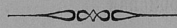
Врачи	41
Эпидеміи и эпизоотіи	44
Больницы	49
Дома призрѣнія	51
Дѣтскіе приюты	52
Насильственные и случайныя смерти	54

V. Народное просвѣщеніе.

Учебныя заведенія	55
Народное образованіе	57

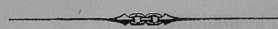
VI. Крестьянское дѣло.

Гминное устройство	60
Ссудо-сберегательныя кассы	68
Судебныя учрежденія	70



Вѣдомости приложенныя къ Обзору губерніи.

О посѣвѣ и урожаѣ хлѣбовъ	№ 1
О фабрикахъ и заводахъ	№ 2
О поступленіи сборовъ	№ 3
О разпредѣленіи недоимокъ	№ 4
О состояніи штатныхъ суммъ городскихъ кассъ	№ 5
О пожарахъ	№ 6
О результатахъ выполненія воинской повинности	№ 7
О насильственныхъ и случайныхъ смертяхъ	№ 8
О числѣ учебныхъ заведеній	№ 9



ОБЗОРЪ

СЪДЛЕЦКОЙ ГУБЕРНІИ

ЗА 1887 ГОДЪ.



І.

ЕСТЕСТВЕННЫЯ И ПРОИЗВОДИТЕЛЬНЫЯ СИЛЫ ГУБЕРНІИ И ЭКОНОМИЧЕСКАЯ ДѢЯТЕЛЬНОСТЬ НАСЕЛЕНІЯ.

Сѣдлецкая губернія, составляя середину восточной части Царства Польскаго, лежитъ между $51^{\circ} 16'$ и $52^{\circ} 42'$ сѣверной широты и $6^{\circ} 37'$ и $9^{\circ} 5'$ западной долготы отъ С.-Петербурга.

Въ общемъ очертаніи губернія представляетъ фигуру, близкую къ треугольнику, котораго вершины сѣверная, юго-западная и юго-восточная притуплены, южная и сѣверо-западная стороны имѣютъ значительныя выемки, а сѣверо-восточная — выпукла. Такая фигура площади губерніи зависитъ отъ естественныхъ границъ ея, образующихся извилинами и поворотами теченія рѣкъ: Вислы, Западнаго Буга и Вепра.

Границы губерніи слѣдующія: съ востока и сѣвера рѣка Бугъ, отдѣляющая ее съ востока отъ Волынской и Гродненской, а съ сѣвера отъ Ломжинской губерній; съ юга она отдѣляется отъ Люблинской отчасти сухопутною границею, а отчасти рѣками Тышеницею и Вепромъ; съ запада отчасти рѣка Висла, отдѣляющая ее отъ Радомской и Варшавской губерній, отчасти же съ сею послѣднюю сухопутная граница.

Поверхность губерніи преимущественно ровная съ общимъ небольшимъ наклономъ къ сѣверо-западу и незначительною возвышенностью по серединѣ. Юго-восточная часть губерніи покрыта озерами; вся же она изрѣдка перерѣзана ручьями и рѣчками, изливающимися въ Вислу, Бугъ и отчасти Вепрь. Въ отношеніи сообщенія губернія находится въ очень благоприятномъ положеніи: она перерѣзана шестью линіями желѣзныхъ дорогъ, — изъ коихъ: Варшавско-Тереспольская пролегаетъ на всемъ пространствѣ почти по серединѣ отъ востока къ западу; Привислянская перерѣзываетъ всю западную часть; Ивангородо-Луковская соединяетъ двѣ первыя линіи; С.-Петербурго-Варшавская проходитъ по сѣверной части губерніи; Сѣдецъ-Малкинская направляется къ сѣверу отъ горъ Сѣдльца, черезъ г. Соколовъ въ Малкинъ, соединяя такимъ образомъ Варшавско-Терес-

польскую съ С.-Петербурго-Варшавскою желѣзными дорогами наконецъ, Брестско-Холмская прорѣзываетъ юго-восточную оконечность губерніи.

Губернія, заключаая въ себѣ 12 городовъ, 33 посада 2568 селеній, въ административномъ отношеніи раздѣлена на 9 уѣздовъ и 143 гминь.

Уѣзды дѣлятся:

Бѣльскій	на 15 гминь,
Венгровскій	» 16 »
Влодавскій	» 14 »
Гарволинскій	» 17 »
Константиновскій	» 16 »
Луковскій	» 22 »
Радинскій	» 15 »
Соколовскій	» 12 »
Сѣдлецкій	» 16 »

Итого 143 гминь.

А. Земледѣліе.

Состояніе земледѣлія вообще.

Земледѣліе и вообще сельское хозяйство въ Сѣдлецко губерніи, составляя главный предметъ занятій населенія, продолжаетъ по прежнему идти успѣшно, благодаря удобству въ сбытѣ сельско-хозяйственныхъ продуктовъ,—главнымъ образомъ на Варшавскомъ рынкѣ,—чему способствуютъ существующія въ губерніи желѣзныя дороги и сплавыя рѣки. Сельское хозяйство въ крупныхъ имѣніяхъ съ каждымъ годомъ улучшается, вѣдѣствіе примѣненія новыхъ болѣе совершенныхъ способовъ обработки полей и улучшенія породъ домашняго скота; въ крестьянскихъ же, мѣщанскихъ и мелкошляхты хозяйствахъ, за малымъ исключеніемъ, практикуется еще прежняя система, какъ обработки полей, такъ и сѣвооборотовъ. Но, однако, и въ этихъ послѣднихъ замѣчается, хотя и медленное, но постепенное улучшеніе въ ономъ, благодаря увеличенію и улучшенію породъ домашняго скота, составляющаго существенныя подспорье и помощь, какъ для своевременной обработки полей, такъ равно и для потребнаго количества навоза, который необходимъ здѣсь для удобренія полей подъ посѣвы.

Общая площадь земли въ губерніи составляетъ 1,214,544 десятины.

Изъ этого количества:

усадебной	66,191	десят.
пахатной	628,900	»
сѣносноной	165,719	»
пастбищной	91,320	»
подъ лѣсами	197,831	»
подъ рѣками, болотами, дорогами и вообще не- удобной	64,581	»

А всего . 1,214,542 десят.

Средняя цѣна за десятину земли:

культурной	114 руб.
лѣсной	170 »
луговой	160 »
пастбищной	86 »

Средняя плата за наемъ десятины:

подъ посѣвъ разнаго рода хлѣбовъ и корнеплодовъ	12 руб.
исключительно подъ картофель	17 »
пастбища	12 »
луга	15 »

Количество сельско-хозяйственныхъ строеній въ 1887 г.
было 356,835,—изъ нихъ:

въ городахъ:

жилыхъ: каменныхъ	902
деревянныхъ	4971
нежилыхъ: каменныхъ	93
деревянныхъ	6018

въ посадахъ, селахъ, деревняхъ и фольваргахъ:

жилыхъ: каменныхъ	1161
деревянныхъ	150822
нежилыхъ: каменныхъ	1588
деревянныхъ	191,280

Всѣ означенныя строенія приняты на страхъ во взаимное губернское страхованіе отъ огня, въ суммѣ 36,966,400 руб.; изъ нихъ городскія и посадскія на сумму 9,123,040 р. и сельскія на 27,843,360 руб.

Въ прошломъ 1886 году страховая оцѣнка всѣхъ строеній въ губерніи составляла сумму 35,521,020 руб., слѣдовательно, въ отчетномъ году она возвысилась на 1,445,380 р. и возвышеніе это произошло вслѣдствіе возведенія, вмѣсто сгорѣвшихъ, новыхъ, болѣе цѣнныхъ построекъ.

Скотоводство.

Количество скота, въ отчетномъ 1887 г., было слѣдующее:

а) жеребцовъ и мериновъ	38,122
кобыль	31,302
жеребятъ	13,760
б) рогатаго скота:	
быковъ и воловъ	110,948
коровъ	150,705
ялового скота	71,589
телятъ	26,965
овець	469,787
в) свиной	313,693

Въ прошломъ 1886 году скота было:

лошадей	78,126
крупнаго и мелкаго рогатаго скота	341,327
овець	491,198
свиной	312,516

Сравнительно съ предшествовавшимъ годомъ количество скота въ общемъ увеличилось на 3704 головы и увеличеніе

это падаетъ на лошадей, рогатый скотъ и свиней, а именно первыхъ на 5058, вторыхъ на 18880 и послѣднихъ на 117 штукъ; уменьшилось-же овецъ на 21411 штукъ. Такая крупная убыль овецъ, преимущественно ягнятъ тонкорунныхъ произошла отъ дурного вліянія на нихъ частыхъ обильныхъ дождей, продолжавшихся со второй половины лѣта до поздней осени отчетнаго года.

Среднія цѣны на скотъ въ отчетномъ году были слѣдующія:

за жеребца	130 руб.
„ мерина	100 „
„ кобылицу	80 „
„ жеребенка	20 „
„ быка	60 „
„ вола	55 „
„ корову	30 „
„ яловника	16 „
„ теленка	5 „
„ овцу	3 „
„ свинью	20 „
„ поросенка отъ 30 коп. до 1 рубля.	

Скотоводство и овцеводство въ губерніи по прежнему развивается, но медленно. Порода лошадей постепенно улучшается, благодаря существованію въ губерніи двухъ конскихъ заводовъ: одного государственнаго, другого частнаго. Пользуясь существованіемъ этихъ заводовъ, на которыхъ содержатся производители очень хорошихъ породъ, владѣльцы крупныхъ имѣній стараются улучшать породу своихъ лошадей; крестьяне-же и мелкая шляхта содержатъ лошадей мелкой породы и слабосильныхъ, что объясняется отчасти недостаточностью хорошаго корма, а также раннимъ холоденіемъ и преждевременнымъ употребленіемъ ихъ на работы. У крупныхъ землевладѣльцевъ замѣчается также улучшеніе породы рогатаго скота и тонкорунныхъ овецъ; крестьяне-же на эту отрасль хозяйства мало обращаютъ вниманія.

Урожай хлѣбныхъ и травъ.

Озимые посѣвы къ урожаю 1887 года въ губерніи были произведены своевременно, и, хотя осень 1886 года отличалась засухой, но все таки всходы озимыхъ хлѣбныхъ были удовлетворительны. Зима сопровождалась умеренными морозами съ небольшими снѣгами и не вліяла вредно на взошедшія озими. Наступившая ранняя и вначалѣ теплая весна съ перепадавшими дождями, которыми сопровождалась весь Май мѣсяць, способствовала росту озимыхъ и посѣвамъ яровыхъ хлѣбныхъ, посадкѣ картофеля и огородныхъ зеленыхъ и овощей, а также росту кормовыхъ травъ. Но, затѣмъ, начавшіяся со второй половины Мая и продолжавшіяся до половины Іюня холодные дожди и вѣтры вредно отразились вообще на всей растительности и въ особенности на цвѣтѣ и наливіи зерна ржи и пшеницы, которыя не достигли нормальной полноты. Однако-же, общій сборъ хлѣбныхъ въ зернѣ и соломѣ оказался выше прошлагодняго. Уборка сѣна перваго урожая и всѣхъ кормовыхъ травъ, а равно озимыхъ хлѣбныхъ

производились при благоприятной погодѣ и съ полнымъ успѣхомъ, а потому они получились хорошаго качества.

Уборку яровыхъ хлѣбовъ и второй сборъ сѣна нѣсколько задерживали дожди. Урожай картофеля и огородныхъ овощей вышелъ хорошій. Вредныхъ для растений насѣкомыхъ въ 1887 году не было. Случаевъ градобитія въ теченіи лѣта было три: въ Гарволинскомъ, Луковскомъ и Володавскомъ уѣздахъ,—при чемъ причинены лишь незначительные убытки.

О посѣвѣ и урожаѣ хлѣбовъ и картофеля прилагается особая вѣдомость подь № 1.

Результатъ сбора хлѣбовъ былъ слѣдующій:

посѣяно:

озимыхъ — пшеницы	61,486	четв.
ржи	171,379	»
яровыхъ — пшеницы	741	»
овса	123,593	»
ячменя	49,383	»
гречихи	26,816	»
прочихъ хлѣбовъ	24,843	»
картофеля	379,350	»

собрано:

озимыхъ — пшеницы	294,966	»
ржи	832,857	»
яровыхъ — пшеницы	3,494	»
овса	649,831	»
ячменя	243,837	»
гречихи	95,078	»
прочихъ хлѣбовъ	102,222	»
картофеля	2,138,740	»
сѣна собрано	12,001,076	пуд.

Сравнительно съ прошлымъ 1886 годомъ посѣяно:

	БОЛЬЕ.	МЕНЬЕ.
озимыхъ — пшеницы	2,157	четв. — четв.
ржи	2,066	» — »
яровыхъ — пшеницы	—	85 »
овса	—	3,791 »
ячменя	1,243	» — »
гречихи	—	980 »
прочихъ хлѣбовъ	2,289	» — »
картофеля	16,105	» — »

Количество зерна въ общемъ получилось больше прошлогодняго и умолотъ хлѣба былъ слѣдующій:

озимые — пшеница самъ	5
рожь	5
яровые — пшеница	4 ³ / ₄
овесъ	5
ячмень	5
гречиха	3 ¹ / ₄

прочіе хлѣба 4³/₄
картофель 6¹/₄

Противъ прошлаго 1886 года собрано хлѣба и картофеля въ отчетномъ году:

		БОЛЬЕ.	МЕНЬЕ.
озимыхъ —	пшеницы	9,711 четв.	— четв.
	ржи	96,530 »	— »
яровыхъ —	пшеницы	— »	281 »
	овса	44,252 »	— »
	ячменя	21,000 »	— »
	гречихи	— »	14,009 »
	прочихъ хлѣбовъ	— »	10,461 »
	картофеля	57,310 »	— »
	сѣна снято	—	86,141 пуд.

Такимъ образомъ, на основаніи приведенныхъ данныхъ отчетный годъ слѣдуетъ отнести къ числу благопріятныхъ урожаю.

Цѣны на всѣ роды хлѣбовъ въ губерніи находились въ зависимости отъ таковыхъ-же на Варшавскомъ рынкѣ.

Среднія годовыя цѣны на хлѣбъ, картофель и сѣно по уѣздамъ губерніи были слѣдующія:

НАЗВАНІЕ УѢЗДОВЪ.	З а ч е т в е р т ь .											За пудъ сѣна	
	Пшеница		Ржи.		Ячменя.		Овса.		Гречихи.		Карто-феля.		
	Руб.	Коп.	Руб.	Коп.	Руб.	Коп.	Руб.	Коп.	Руб.	Коп.	Коп.		
Гор. Съдлецъ	10	85	6	88	5	88	4	3	6	68	1	64	33
Уѣздъ Съдлецкій	9	50	6	35	5	40	4	10	—	—	1	70	31
„ Венгровскій	10	85	6	42	5	58	4	25 ¹ / ₂	5	78	1	55 ¹ / ₂	31
„ Соколовскій	9	—	5	75	5	25	3	75	5	—	1	25	35
„ Константиновскій	10	50	6	80	6	—	4	80	6	50	1	90	45
„ Вѣльскій	10	—	6	60	6	—	4	—	5	80	1	40	33
„ Владавскій	10	—	6	10	6	—	4	50	5	40	1	60	45
„ Радинскій	9	80	6	60	6	40	4	80	6	53	1	67	30
„ Луковскій	9	—	5	75	5	4	4	—	6	—	1	25	35
„ Гарволинскій	10	30	6	95	6	18	4	93	6	70	1	94	42
Среднія цѣны по губерніи	9	98	6	42	5	77	4	31	6	4	1	57	36

Такимъ образомъ, по сравненіи съ прошлымъ годомъ, цѣны на всѣ роды хлѣбовъ понизились, а въ особенности на овесъ и гречиху.

Въ рабочихъ силахъ на земледѣльческій трудъ въ отчетномъ году недостатка не ощущалось.

Слѣдующая таблица показываетъ средній размѣръ заработной платы рабочихъ въ отчетномъ году, какъ конныхъ, такъ и пѣшихъ, при содержаніи на хозяйскихъ харчахъ и на собственномъ иждивеніи.

Названіе уѣздовъ.	К О Н Н Ы М Ъ.								П Ъ Ш П М Ъ.															
	На собствен. харчахъ.				На хозяйскихъ харчахъ.				На собствен. харчахъ.				На хозяйскихъ харчахъ.											
	Въ годъ.	Въ дѣло.	Поденно.	Съ десятины.	Въ годъ.	Въ дѣло.	Поденно.	Съ десятины.	Въ годъ.	Въ дѣло.	Поденно.	Съ десятины.	Въ годъ.	Въ дѣло.	Поденно.	Съ десятины.								
	Р	у	б	л	п	п	к	о	п	ѣ	й	к	п	п	п	п								
Гор. Съдлецъ	—	—	2	—	—	—	—	—	—	—	—	—	150	—	—	60	—	—	80	—	—	—	45	—
Уѣздъ Съдлецкій	180	100	1 50	2 70	90	65	—	1 35	2 40	120	—	60	—	50	1 50	60	—	35	—	—	—	35	1 5	
„ Соколовскій	—	—	1 50	2 50	—	—	—	1 35	2 40	120	—	45	—	45	1 35	60	—	30	—	—	—	30	—	90
„ Венгровскій	—	—	1 50	2 50	—	—	—	1 35	2 40	120	—	50	—	50	1 50	60	—	30	—	—	—	35	1 5	
„ Луковскій	130	70	1 40	2 40	80	50	—	1 25	2 20	120	—	55	—	50	1 50	60	—	28	—	—	—	35	1 5	
„ Гарволинскій	—	—	1 50	2 50	—	—	—	1 35	2 40	130	—	60	—	50	1 50	70	—	35	—	—	—	35	1 5	
„ Радинскій	140	75	1 50	2 50	80	55	—	1 35	2 40	120	—	60	—	60	1 80	60	—	30	—	—	—	45	1 35	
„ Влодавскій	—	—	1 40	2 40	—	—	—	1 25	2 20	110	—	55	—	50	1 50	50	—	28	—	—	—	35	1 5	
„ Вѣльскій	—	—	1 30	2 20	—	—	—	1 15	2	120	—	50	—	50	1 50	60	—	25	—	—	—	35	1 5	
„ Константиновскій	150	80	1 60	2 50	85	60	—	1 45	2 60	120	—	60	—	55	1 65	60	—	35	—	—	—	40	1 20	

Кромѣ посѣва зернового хлѣба и картофеля, другими отраслями земледѣлія населеніе губерніи не занимается, кромѣ небольшой части Соколовскаго уѣзда, въ которомъ, благодаря существованію вблизи гор. Соколова сахарнаго завода, засѣвается свекловица. Посѣвъ же льна, пеньки и другихъ растений, предназначаемыхъ для пряжи, совершенно ничтоженъ и производится лишь въ мѣрѣ надобности для домашнихъ и хозяйственныхъ потребностей.

Б. Обеспеченіе народнаго продовольствія.

Въ Съдлецкой губерніи хлѣбныхъ запасныхъ магазиновъ нѣтъ и достатокъ въ народномъ продовольствіи главнымъ образомъ зависитъ отъ степени урожая хлѣба и благопріятныхъ условій при сборѣ онаго съ полей. Хотя, впрочемъ, густота населенія, удобные пути сообщенія, близость городовъ и посадовъ, гдѣ хлѣбная торговля развита и въ коихъ частныя лица имѣютъ всегда хранимые въ своихъ амбарахъ запасы хлѣба, исключаютъ всякую необходимость въ особыхъ запасныхъ хлѣбныхъ магазинахъ въ деревняхъ, по примѣру существующихъ во внутреннихъ губерніяхъ Имперіи.

Въ отчетномъ году для населенія и расположенныхъ въ губерніи войскъ до новаго урожая требовалось:

а) собственно на продовольствіе:

озимаго хлѣба . . .	670,646	четв.
ярового „ . . .	335,323	»
картофеля . . .	335,323	»

Итого. 1,341,292 четв.

б) на обѣмненіе полей, винокуреніе и другія потребности:

озимаго хлѣба . . .	341,433	четв.
ярового „ . . .	410,237	»
картофеля . . .	960,551	»

Итого. 1,712,221 четв.

Всего же требовалось до новаго урожая 3,053,513 четв. а именно:

озимаго хлѣба . . .	1,012,079	четв.
ярового „ . . .	745,560	»
картофеля . . .	1,295,874	»

на прокормленіе скота требовалось сѣна 11,300,429 пудовъ

Такимъ образомъ оказался излишекъ урожая хлѣба вмѣстѣ съ картофелемъ 1,307,512 четв. и сѣна 700,647 пудовъ а именно:

озимаго хлѣба . . .	115,744	четв.
ярового „ . . .	348,902	»
картофеля . . .	842,866	»

Все это оставшееся количество сельско-хозяйственной производительности составило предметъ для продажи: по сравненію же съ предшествовавшимъ 1886 годомъ озимаго и ярового хлѣба болѣе на 97,616 четвертей, а картофеля менѣе на 200,137 четвертей.

В. Промышленность заводская и фабричная.

Какъ видно изъ приложенной вѣдомости под № 2, въ отчетномъ году въ губерніи дѣйствовало 849 фабрикъ и заводовъ, на которыхъ находилось 2959 человекъ рабочихъ и въ работано произведеній на сумму 4,885,419 руб.

Всѣ эти фабрики и заводы находясь въ тѣсной связи съ земледѣліемъ, главнымъ образомъ служатъ для переработки мѣстныхъ сельско-хозяйственныхъ произведеній, способствуя такимъ образомъ болѣе удобному ихъ сбыту, какъ въ среднемѣстнаго населенія, такъ и внѣ района губерніи. Первостепенное въ этомъ отношеніи значеніе принадлежитъ заводамъ винокуренымъ, свекло-сахарному и мельницамъ.

Главнымъ матеріаломъ для винокуренія служитъ картофель; употребляются также и хлѣбные продукты, но, сравнительно, въ маломъ количествѣ.

На дѣйствовавшихъ въ 1887 году въ губерніи 60 винокуренныхъ заводахъ перекурено 2,616,807 пуд. картофеля, хлѣбныхъ продуктовъ 191,088¹/₄ пуд., патоки и виноградныхъ дрожжей 8,901 пуд. Изъ этого количества продуктовъ выкурено спирта 46,071,669%, — болѣе противъ 1886 года на 756,113%.

Рыночныя цѣны на припасы, употребленные для винокурения, были слѣдующія:

за четверть ржи . . .	отъ 5 руб. 80 коп. до 6 руб. 65 коп.
» пшеницы » 8 » 71 » 9 » 65 »	
» овса . . . » 3 » 70 » 4 » — »	
» гречихи . . . » 5 » 45 » 6 » 73 »	
» ячменя . . . » 4 » 30 » 5 » 80 »	
» гороху . . . » 6 » 66 » 7 » 50 »	
» картофеля » 1 » 10 » 1 » 90 »	

Ведро вина въ 78% продавалось отъ 7 руб. 55 коп. до 7 руб. 70 коп., а въ 40% — отъ 3 руб. 87 коп. до 4 руб. 2 коп.

На дѣйствовавшихъ въ отчетномъ году 40 пивоваренныхъ заводахъ переработано солода 58,951 пуд., изъ котораго выдѣлано 202,848 ведеръ баварскаго пива и 111,236 ведеръ простаго.

Въ первой половинѣ года 7 пивоваренныхъ заводовъ закрыты.

Перенесенный недавно кризисъ въ сахарномъ производствѣ побудилъ сахаро-заводчиковъ въ апрѣлѣ мѣсяцѣ отчетнаго года войти между собою въ соглашеніе о производствѣ сахару не свыше извѣстной опредѣленной нормы, съ обязательствомъ вывоза излишка за границу. Этимъ было вызвано сокращеніе производства въ находящемся въ Сѣдлецкой губерніи Эльжбетовскомъ сахарномъ заводѣ: плантаціи свекловицы сокращены и подлѣ посѣвъ ей въ 1887 году обращено было 1,301 десятина, — менѣе предшествовавшаго года на 104 десятины.

Въ періодъ 188⁶/₇ года на Эльжбетовскомъ свеклосахарномъ заводѣ переработано свекловицы 132,120 берковцевъ, менѣе противъ прошлаго года на 31,784 берковца. Учтено сахарнаго песку и рафинада 130,159 пуд. на сумму ацкиза 110,635 руб. 34 коп. — болѣе противъ предшествовавшаго года на 13,133 руб. 26 коп.

Г. Торговля.

Вся торговля, какъ виѣшняя, такъ и внутренняя, за весьма малыми исключеніями, находится въ рукахъ евреевъ и ограничивается весьма незначительными оборотами. Населеніе губерніи, преимущественно земледѣльческое, внутреннюю свою торговлю ведетъ только предметами, необходимыми въ обыденной жизни. За границу сбывается только строевой лѣсъ по сплавнымъ рѣкамъ; другіе же предметы мѣстной производительности, какъ-то: овечья шерсть, изли-

шесть зернового хлѣба и спирта идутъ главнымъ образомъ въ Варшавскій рынокъ.

По свѣдѣнiямъ, сообщеннымъ Съдѣлкою Казенною Палатою, въ отчетномъ 1887 году свидѣтельствъ на право торговли и промысловъ взято.

по 1-й гильдii, годовыхъ	
полугодовыхъ	
„ 2-й » 4 класса годовыхъ	3
полугодовыхъ	
5 » годовыхъ	24
полугодовыхъ	1
на мелочный торгъ съ полною пошлиною:	
4 класса, годовыхъ	45
» полугодовыхъ	1
5 класса, годовыхъ	356
» полугодовыхъ	11
на развозный торгъ, годовыхъ	
полугодовыхъ	
на разносный торгъ, годовыхъ	5
полугодовыхъ	
приказничьихъ, 1 класса, годовыхъ	6
полугодовыхъ	
2 класса, годовыхъ	64
полугодовыхъ	5
паспортныхъ, членамъ купеческихъ семействъ:	
по 2-й гильдii, годовыхъ	2
промысловыхъ свидѣтельствъ:	
1 разряда: 4 класса, годовыхъ	
5 » »	1
полугодовыхъ	
2 разряда: 4 класса, годовыхъ	
полугодовыхъ	
5 » годовыхъ	3
3 разряда: 4 класса, годовыхъ	3
полугодовыхъ	
5 » годовыхъ	32
полугодовыхъ	
билетовъ по 1 гильдii:	
4 класса, годовыхъ	
5 класса, годовыхъ	
полугодовыхъ	
билетовъ по 2 гильдii:	
4 класса, годовыхъ	4
полугодовыхъ	
5 » годовыхъ	31
полугодовыхъ	1
билетовъ мелочнаго торга:	
4 класса, годовыхъ	13
полугодовыхъ	2
5 класса, годовыхъ	127
полугодовыхъ	6

За означенные торговые документы въ отчетномъ году поступило денегъ 74,944 руб. 50 коп.,—болѣе противъ прошлаго 1886 года на 1,736 руб. Сверхъ того, поступило въ отчетномъ году взысканій за нарушеніе торговыхъ правилъ 3,132 руб. 97 коп.,—болѣе противъ 1886 года на 824 руб. 37 коп. Дополнительнаго раскладочнаго сбора съ торговыхъ и промысловыхъ предпріятій поступило 5,000 руб. и пени взыскано 48 руб. 30 коп.

Вообще, всего торговаго дохода въ отчетномъ 1887 году было 83,125 руб. 77 коп.,—болѣе противъ прошлаго 1886 г. на 2,693 руб. 46 коп.

Изъ числа вышеозначенныхъ торговыхъ документовъ выкуплено лицами:

русскаго происхожденія	378
польскаго »	1340
еврейскаго »	5852
иностранцами	50
Итого	7620

За нарушеніе торговыхъ правилъ оштрафовано 276 лицъ. По общему числу торговцевъ, выкупившихъ торговые документы, процентъ оштрафованныхъ лицъ составляетъ 3,62, изъ каковаго числа падаетъ на долю лицъ:

русскаго происхожденія	0,21
польскаго »	0,68
еврейскаго »	2,72
иностранцевъ	0,01

Д. Движеніе народонаселенія.

Къ 1-му Января 1887 года числилось въ губерніи жителей обоаго пола 662,936 душъ (*).

Въ теченіи отчетнаго года:

родилось: мужскаго пола	12,488
женскаго »	12,511
итого	24,999
переселилось	4,266
всего	29,265
умерло: мужскаго пола	8,683
женскаго »	9,050
итого	17,733
выселилось	2,622
всего убыло	20,355

(*) Хотя по обзору за 1886 годъ показано было жителей обоаго пола къ 1 январю 1887 года 661,456 душъ, но по окончательной, самой тщательной повѣркѣ книгъ народонаселенія, произведенной уже въ 1887 году, оказалось, что по Влодавскому уѣзду число жителей къ 1 январю 1887 года показано было меньше дѣйствительнаго ихъ числа на 1,480 душъ; почему число это включено пши въ общее число жителей губерніи и такимъ образомъ должно считать, что населеніе губерніи въ 1886 году составляло не 661,456, а 662,936 душъ.

Такимъ образомъ, оказывается приращеніе народонаселенія на 8,910 душъ и къ 1 января 1888 года состояло въ губерніи 671,846 душъ, въ томъ числѣ мужчинъ 328,450 и женщинъ 343,396.

Процентное отношеніе числа рожденій и смертностей въ общей массѣ населенія было: родившихся 1 на 27 человекъ и умершихъ 1 на 38, такъ что общее число родившихся въ отчетномъ году составляетъ 3,77, а умершихъ 2,68 всего населенія губерніи.

Все населеніе губерніи распредѣляется такъ:

а) по вѣроисповѣданіямъ:

православныхъ	146,459
раскольниковъ	26
католиковъ	401,570
лютеранъ	13,571
баптистовъ	357
евреевъ	109,697
магометанъ	119
другихъ исповѣданій	47
	<hr/>
Итого	671,846

б) по сословіямъ:

дворянъ Имперіи личныхъ и чиновниковъ	470
дворянъ Царства Польскаго	4,916
лицъ духовнаго званія	983
почетныхъ гражданъ	110
купцовъ	2,861
мѣщанъ	133,870
крестьянъ	416,882
колонистовъ	44,735
иностранцевъ	1,740
отставныхъ и запасныхъ нижнихъ чиновъ	16,550
другихъ сословій	48,729
	<hr/>
Итого	671,846

Въ частности же, по каждому уѣзду отдѣльно, число жителей къ 1-му Января 1888 года, а также число родившихся и умершихъ представляется въ слѣдующемъ видѣ:

Название уѣздовъ.	Къ 1 Января 1887 г. со- стояло жителей обо- его пола.	Въ 1887 году родилось.									Всего пере- селилось въ 1887 году.	Умерло въ 1887 году.			Всего высылалось въ 1887 году.		Всего прибыло въ 1887 году.		Состоитъ къ 1-му Января 1888 года.		
		Законнорож- денныхъ.			Незакон- норожден- ныхъ.			ВСЕГО.				муж.	жен.	всего.	муж.	жен.	всего.	муж.	жен.	всего.	
		муж.	жен.	всего.	муж.	жен.	всего.	муж.	жен.	всего.											
Гор. Съдлецъ . . .	13942	259	186	445	12	10	22	271	196	467	147	185	157	342	65	207	6990	7159	14149		
Уѣздъ Съдлецкій . .	54763	1368	1152	2520	21	24	45	1389	1176	2565	128	837	773	1610	215	868	27167	28464	55631		
„ Соколовскій . . .	62697	1135	1106	2241	27	29	56	1162	1135	2297	408	684	710	1394	307	1004	31314	32387	63701		
„ Венгровскій . . .	69994	1100	1110	2210	26	28	54	1126	1138	2264	225	634	636	1270	357	862	35191	35665	70856		
„ Радинскій . . .	71888	1204	1313	2517	10	14	24	1216	1325	2541	82	868	954	1822	82	719	35259	37348	72607		
„ Конегантин . . .	56017	792	903	1695	60	84	144	852	987	1839	554	808	823	1631	409	353	27677	28693	56370		
„ Луковский . . .	86565	1725	1698	3423	34	24	58	1758	1723	3481	978	1319	1261	2580	391	1488	43768	44285	88053		
„ Бѣльскій . . .	66416	1212	1191	2403	42	88	130	1254	1279	2533	124	736	774	1510	124	1023	32030	35409	67439		
„ Владавскій . . .	76909	1656	1509	3165	25	29	54	1681	1538	3219	296	1036	1220	2256	245	1014	38273	39650	77923		
„ Гарволинск . . .	103745	1746	1981	3727	33	33	66	1779	2014	3793	1324	1576	1742	3318	427	1372	50781	54336	105117		
Итого . . .	662936	12197	12149	24346	290	363	653	12488	12511	24999	4266	8683	9050	17733	2622	8910	328450	343396	671846		

Смертность по возрастамъ распредѣляется такъ:

умерло до мѣсяца	1868
отъ мѣсяца до года	2538
„ года до 5 лѣтъ	2552
„ 5 лѣтъ до 10 лѣтъ	1557
„ 10 » 15 »	815
„ 15 » 20 »	703
„ 20 » 25 »	632
„ 25 » 30 »	623
„ 30 » 35 »	575
„ 35 » 40 »	657
„ 40 » 45 »	622
„ 45 » 50 »	805
„ 50 » 55 »	835
„ 55 » 60 »	810
„ 60 » 65 »	608
„ 65 » 70 »	604
„ 70 » 75 »	393
„ 75 » 80 »	258
„ 80 » 85 »	199
„ 85 » 90 »	67
„ 90 » 95 »	4
„ 95 » 100 »	2
свыше	4
Итого	17733

Такимъ образомъ, изъ приведенныхъ цифровыхъ дан-
ныхъ видно, что наибольшая смертность господствовала въ
возрастахъ отъ 1 мѣсяца до 5 лѣтъ, затѣмъ меньшая отъ 25
до 45 лѣтъ, а въ остальныхъ возрастахъ болѣе значительная
отъ 50 до 60 лѣтъ.

Браковъ въ отчетномъ 1887 году заключено 4946.

По отношенію къ массѣ народонаселенія губерніи, одинъ бракъ приходится на 135 лицъ общаго количества населенія обою пола. По временамъ заключенія браковъ въ теченіи года, бракосочетавшіеся распредѣляются такъ:

НАЗВАНІЕ МѢСТНОСТЕЙ.	Число вступившихъ въ бракъ.									
	Мужчинъ.				Женщинъ.				ВСЕГО.	
	Весною.	Лѣтомъ.	Осенью.	Зимомъ.	Весною.	Лѣтомъ.	Осенью.	Зимомъ.	Мужчинъ.	Женщинъ.
Губ. гор. Сѣдлецъ	32	30	19	30	32	30	19	30	111	111
Уѣздъ Сѣдлецкій	110	103	202	415	110	103	202	415	830	830
„ Соколовскій	44	32	112	149	44	32	112	149	337	337
„ Венгровскій	46	51	100	199	46	51	100	199	396	396
„ Радинскій	73	29	122	126	73	29	122	126	350	350
„ Константиновскій	39	21	116	79	39	21	116	79	255	255
„ Бѣльскій	72	32	130	82	72	32	130	82	316	316
„ Луковскій	106	107	181	445	106	107	181	445	839	839
„ Влодавскій	148	136	242	169	148	136	242	169	695	695
„ Гарволинскій	107	125	223	362	107	125	223	362	817	817
Итого	777	666	1447	2056	777	666	1447	2056	4946	4946

Браковъ, по временамъ года, наиболѣе совершено было зимою и наименѣе лѣтомъ.

II.

ПОДАТИ И НЕДОИМКИ

А. Окладные и неокладные сборы.

Къ 1 Января 1887 года оставалось въ недоимкѣ:

а) окладныхъ	4,084 руб. 63 коп.
б) неокладныхъ	37,232 „ 59 „
в) разсроченныхъ	1,667 „ 56 „
итого	42,984 „ 78 „

Въ теченіи 1887 года подлежало поступленію:

а) окладныхъ	738,564 руб. 21 коп.
б) неокладныхъ	84,721 „ 13 „
итого	823,285 „ 34 „

Причислено:

а) окладныхъ: недоимокъ	9,190 руб. 17 коп.
оклада	2,994 „ 70 „
итого	12,184 „ 87 „

б) неогладныхъ:	недоимокъ .	105,860 руб. 83 коп.
	оклада .	1,628,354 „ 39 „
	итого .	1,734,215 „ 22 „
в) разсроченныхъ		53 „ — „
	всего .	1,746,453 „ 9 „

Исключено:

а) окладныхъ:	недоимокъ .	216 руб. 64 коп.
	оклада .	5,622 „ 88 „
	итого .	5,839 „ 52 „
б) неогладныхъ:	недоимокъ .	10,557 руб. 30 коп.
	оклада .	5,434 „ 67 „
	итого .	15,991 „ 97 „
а всего исключено .		21,831 руб. 49 коп.

Затѣмъ всего подлежало поступленію 2,590,891 руб. 72 коп.

Въ то число поступило:

а) окладныхъ:	недоимокъ .	12,607 руб. 48 коп.
	окладовъ .	733,065 „ 75 „
	итого .	745,673 руб. 23 коп.
б) неогладныхъ:	недоимокъ .	62,523 руб. 53 коп.
	окладовъ .	1,694,210 „ 72 „
	итого .	1,756,734 руб. 25 коп.
в) разсроченныхъ		684 „ 5 „
	итого .	1,757,418 руб. 30 коп.
а всего поступило .		2,503,091 руб. 53 коп.

Слѣдовательно ко взысканію оста-

лось всего 87,800 „ 19 „

Въ томъ числѣ заключается:

а) окладныхъ:	недоимокъ .	450 „ 68 „
	окладовъ .	2,870 „ 28 „
	итого .	3,320 „ 96 „
б) неогладныхъ:	недоимокъ .	70,012 руб. 59 коп.
	окладовъ .	13,430 „ 13 „
	итого .	83,442 „ 72 „
в) разсроченныхъ		1,036 руб. 51 коп.
	всего .	87,800 „ 19 „

Противъ прошлаго 1886 года недозвзысано болѣе на 44,815 руб. 41 коп.

Изъ приведенныхъ выше данныхъ и прилагаемой подл № 4 вѣдомости о распредѣленіи недоимокъ по уѣздамъ видно, что взысканіе государственныхъ сборовъ и податей въ губерніи производилось въ отчетномъ году довольно успѣшно; особенно же по уѣздамъ: Сѣдлецкому, Венгровскому, Луковскому и Гарволинскому. Замѣчается также успѣхъ по поступленію государственныхъ сборовъ въ Константиновскомъ, Соголовскомъ и Радинскомъ уѣздахъ и только по Влодавско-

му и Бѣльскому уѣздамъ оказалась значительная недоимка на что и обращено вниманіе начальниковъ сихъ уѣздовъ.

Б. Государственные и губернскіе сборы.

Въ губерніи взимаются слѣдующіе сборы: транспортны поступающій въ суммы Министерства Внутреннихъ Дѣлъ губернскіе: квартирный, дорожный, страховой, а также мѣстные на содержаніе учреждений: божничный, гминный и училищный. О гминныхъ сборахъ на содержаніе начальныхъ народныхъ училищъ, гминныхъ управленій и судовъ сказано будетъ ниже въ VI отдѣлѣ настоящаго обзора.

Транспортный сборъ.

Транспортный сборъ, поступающій въ государственны доходъ на возмѣщеніе ассигнуемыхъ ежегодно по смѣтѣ Министерства Внутреннихъ Дѣлъ суммъ на расходы по пересылкѣ праздношатающихся и перевозкѣ запасныхъ нижнихъ чиновъ на сборные пункты, въ случаѣ призыва ихъ на действительную службу, взимался въ 1887 году по раскладкамъ составленнымъ городскими магистратами и гминными управленіями и утвержденнымъ въ установленномъ порядкѣ. Пома этого сбора, распоряженіемъ Министерства Внутреннихъ Дѣлъ, отъ 25 Юлія 1886 года за № 8640 опредѣлена по 1 коп. съ каждаго городского и сельскаго дыма.

Въ отчетномъ году подлежало къ поступленію по губерніи транспортнаго сбора съ 77,369 дымовъ, всего 12,379 4 коп., въ счетъ какой суммы поступило 12,352 руб. 58 и осталось въ недоимкѣ къ 1 Января 1888 г. 26 руб. 46

Вся сумма эта распределена была по уѣздамъ губерніи таимъ образомъ:

НАИМЕНОВАНИЕ УѢЗДОВЪ.	Подлежало къ поступленію.			Въ то число поступило.		Остается въ недоимкѣ къ 1-му Января 1888 года.	
	Съ какаго числа дымовъ.	СУММА.					
		Рубли и копейки.					
По городу Съдлецу	1092	174	72	174	72	—	—
» Съдлецкому уѣзду	6719	1075	4	1075	4	—	—
» Венгровскому „	7360	1177	60	1177	60	—	—
» Соколовскому „	6523	1043	68	1043	68	—	—
» Константинов. „	6920	1107	20	1107	20	—	—
» Бѣльскому „	8546	1367	36	1340	90	26	46
» Влодавскому „	9474	1515	84	1515	84	—	—
» Радинскому „	8888	1422	8	1422	8	—	—
» Луковскому „	10304	1648	64	1648	64	—	—
» Гарволинскому „	11543	1846	88	1846	88	—	—
Итого .	77369	12379	4	12352	58	26	46

Въ теченіи отчетнаго года на пересылку празднующаго израсходовано 5,960 руб., болѣе противъ прошлаго 1886 года на 154 рубля.

Квартирный сборъ.

Сборъ этотъ, согласно Высочайше утвержденному мнѣнію Государственнаго Совѣта 2 Мая 1868 года и на основаніи распоряженія Министерства Финансовъ, отъ 25 Іюня 1887 года за № 2977, взымался:

I) съ городскихъ обывателей:

а) съ домовладѣльцевъ въ городахъ, причисленныхъ въ отношеніи подымной подати къ 2 и 3 разрядамъ, въ размѣрѣ 97% съ уплачиваемой ими подымной подати;

б) съ домовладѣльцевъ въ городахъ, причисленныхъ къ 4 разряду—въ размѣрѣ 48 $\frac{1}{2}$ % съ той-же подымной подати;

в) съ городскихъ промышленниковъ и торговцевъ по 30% съ чистаго дохода отъ ихъ промысловъ.

II) съ сельскихъ обывателей:

а) съ владѣльцевъ имѣній по 7 $\frac{1}{5}$ %, съ взимаемаго съ нихъ дворянскаго основнаго поземельнаго налога;

б) съ усадебъ I разряда въ посадахъ и селеніяхъ по 48 коп. съ усадебъ;

в) съ усадебъ II разряда въ посадахъ и селеніяхъ по 24 коп. съ усадебъ.

Взиманіе квартирнаго сбора въ городахъ и сельскихъ гминахъ было производимо по раскладкамъ, составленнымъ и утвержденнымъ въ порядкѣ, установленномъ ст. 5 и 9 Высочайше утвержденнаго 31 Мая 1868 года положенія о новой раскладкѣ этого сбора въ губерніяхъ Царства Польскаго.

Квартирнаго сбора съ прежнихъ лѣтъ числилось въ недоимкѣ по губерніи къ 1 Января 1887 г. 20,299 руб. 44 коп.

Въ 1887 г. подлежало поступленію . 69,644 » 10 »
итого . 89,943 руб. 54 коп.

Въ счетъ этой суммы поступило . 73,628 » 75 »
сложено со счетовъ 580 » 94 »

итого . 74,209 руб. 69 коп.

Затѣмъ къ 1 Января 1888 года осталось въ недоимкѣ 15,733 руб. 85 коп.

Въ теченіи 1887 года изъ суммъ квартирнаго сбора израсходовано 57,527 руб. 68 коп. и къ 1 Января 1888 года осталось неудовлетворенныхъ расходовъ на общую сумму 16,101 руб. 7 коп.

Дорожный сборъ.

Установленный Высочайше утвержденными 19 Іюня 1870 года правилами о содержаніи земскихъ дорогъ въ Привислинскомъ краѣ, взамѣнъ шарварковой натуральной повинности, дорожный сборъ, подъ названіемъ земскаго дорожнаго сбора, на постройку и содержаніе дорогъ I разряда, опредѣляется: съ сельскихъ обывателей въ размѣрѣ 15% взимаемыхъ съ нихъ основнаго поземельнаго налога и подымной

101101

подати, а съ городскихъ обывателей — въ томъ же размѣрѣ съ уплачиваемыхъ ими въ казну основной подъемной подати и контингенса ливерунковаго. Кромѣ того, на основаніи Высочайше утвержденного 27 Декабря 1878 года журнала Комитета по дѣламъ Царства Польскаго, въ пользу губернскаго земскаго дорожнаго сбора взимается 10% съ уплачиваемыхъ въ казну пошлинъ за свидѣтельства на право торговли и промысловъ и за билеты на торговья и промышленныя заведенія.

Оборотъ суммъ 15% и 10% дорожнаго сбора былъ слѣдующій:

оставалось отъ 1886 года . . .	43,378 руб. 82 коп.
въ теченіи 1887 г. поступило . . .	106,397 » 97 »
итого . . .	149,776 руб. 79 коп.

Въ теченіи отчетнаго 1887 года израсходовано:

на сооруженіе новыхъ дорогъ и мостовъ	10,495 руб. 46 коп.
на ремонтъ старыхъ дорогъ и мостовъ	72,367 » 72 »
на содержаніе дорожной службы	16,261 » 58 »
на разные мелкіе расходы . . .	530 » 24 »
на 4% техническіе	4,370 » 77 »
итого . . .	104,025 руб. 77 коп.

Затѣмъ, къ 1 Января 1888 года въ 6-ти уѣздныхъ, одномъ окружномъ и губернскомъ казначействахъ числится наличными деньгами 45,751 руб. 2 коп.
и въ недоимкѣ 5,908 » 96 »

Распредѣленіе дорожнаго сбора по уѣздамъ губерніи представляется въ слѣдующемъ видѣ:

Название уѣздовъ.	Къ 1 янв. 1887 г. состояло въ наличности.		Въ 1887 году поступило.		Въ 1887 году израсходовано.		Къ 1 января 1888 г. состоитъ въ наличности.			Къ 1 янв. 1888 г. состоитъ въ недоимкѣ.			
	15%	10%	15%	10%	15%	10%	15%	10%	всего.	15%	10%	всего.	
	Р У Б Л И И К О П Ъ Й К И.												
Бѣльскій	2079 90	1725 84	8062 37	2868 35	8483 34	2566 75	1658 93	2027 44	3686 37	2974 81	—	—	2974 81
Венгровскій	2090 73 ¹ / ₄	301 6	9905 12 ³ / ₄	497 60	11007 99	490 —	987 87	308 66	1296 33	16 69	—	—	16 69
Влодавскій	11265 42 ¹ / ₂	585 85	10240 35	1308 62	3984 74	138 95	17521 3 ¹ / ₂	1755 52	19276 55 ¹ / ₂	1249 1	—	—	1249 1
Гарволинскій	2435 10	1438 60	13439 8	1783 95	10683 47	3 76	5190 71	3218 79	8409 50	19 71	—	—	19 71
Константиновскій	8870 63	920 98	9596 80	620 —	15192 26	1224 99	3275 17	315 99	3591 16	192 74	—	—	192 74
Луковскій	344 90	727 97	11748 11	2165 70	11808 62	1841 20	284 39	1052 47	1336 86	67 70	—	—	67 70
Радинскій	1340 12	667 70	9475 6	1393 86	10376 12	1197	439 6	864 56	1303 62	213 29	—	—	213 29
Соколовскій	3664 85	635 1	8867 24	482 20	11259 91	809 40	1272 18	307 81	1579 99	993 95	—	—	993 95
Сѣдлецкій	1682 62	2601 54	10356 80	3586 75	9353 12	3604 15	2686 30	2584 14	5270 44	181 6	—	—	181 6
Итого	33774 27 ³ / ₄	9604 55	91690 93 ³ / ₄	14707 3	92149 57	11876 20	33315 64 ¹ / ₂	12435 38	45751 2 ¹ / ₂	5908 96	—	—	5908 96
	43378 руб. 82 ³ / ₄ коп. 106397 р. 96 ³ / ₄ коп. 104025 р. 77 к.												

Страховой сборъ.

На основаніи Высочайше утвержденныхъ 20 Июля 1870 года правилъ, страховой сборъ въ губерніи производится со всѣхъ недвижимостей, подлежащихъ обязательному страхованію по тарифу.

Слѣдующая вѣдомость показываетъ стоимость застрахованныхъ въ 1887 году строеній:

НАЗВАНІЕ УѢЗДОВЪ.	По городамъ и посадамъ.	По дерев- нямъ.	ВСЕГО.
	Р у б л и.		
Сѣдлецкій	1616710	2678500	4295210
Соколовскій	477400	2449380	2926780
Венгровскій	550930	2809330	3360260
Луковскій	1079830	3426150	4505980
Гарволинскій	896390	3830470	4726860
Радинскій	1314440	3466290	4780730
Влодавскій	1003230	3599620	4602850
Бѣльскій	1664160	2843670	4507830
Константиновскій	519950	2739950	3259900
Итого	9123040	27843360	36966400

Цѣнность строеній въ губерніи, противъ прошлаго года, возвысилась въ отчетномъ 1887 году на 1,445,380 рублей.

Состояніе страхового капитала къ 1 Января 1887 года находилось въ слѣдующемъ положеніи:

а) состояніе наличнаго страховаго капитала:

Къ 1 Января 1887 г. оставалось наличнаго капитала въ казначействахъ губерніи и въ Варшавской Конторѣ Государственнаго Банка 80,872 руб. 33 коп.

Въ теченіи 1887 года прибыло и поступило 637,598 » — »

итого 718,470 руб. 33 коп.

Въ отчетномъ году израсходовано. 599,072 » 67 »

Затѣмъ, къ 1 Января 1888 г. осталось наличнаго капитала въ казначействахъ и въ Варшавской Конторѣ Государственнаго Банка 119,397 » 66 »

б) поступление страхового сбора и других случайных доходов за отчетный 1887 год представляется в следующем виде:

Къ 1 Января 1887 года оставалось в недоимкѣ 24,634 руб. 91 коп.

По раскладкѣ на 1887 г., со включением других доходов, должно было поступить 532,328 » 47 »

итого 556,963 руб. 38 коп.

Въ 1887 году поступило и сложено со счетов 506,644 » 94¹⁾ »

Затѣмъ, къ 1 Января 1888 года осталось в недоимкѣ 50,318 » 44 »

в) расходъ суммъ на уплату вознаграждений за сторѣвшія строения и разные случайные расходы представляются в такомъ виде:

Къ 1 Января 1887 г. оставалось невыполненныхъ расходовъ на сумму . 170,647 руб. 2 коп.

в теченіи отчетнаго года предъявлено требованій на вознагражденіе пожарныхъ убытковъ 542,654 » 6 »

итого 713,301 руб. 8 коп.

Въ счетъ этой суммы выдано и исключено 498,431 » 70²⁾ »

Затѣмъ, къ 1 Января 1888 года осталось невыполненныхъ расходовъ на сумму 214,869 » 38 »

Сборъ на расходы по прекращенію чумы на рогатомъ скотѣ.

На основаніи Высочайше утвержденныхъ 20 Июля 1870 года правилъ, установленъ сборъ на удовлетвореніе расходовъ по прекращенію чумы на рогатомъ скотѣ и на выдачу вознаграждений за убитый зачумленный скотъ.

По составленнымъ въ отчетномъ 1887 году росписямъ, въ губерніи находилось крупнаго рогатаго скота, подлежащаго обложенію этимъ сборомъ, 336,625 штукъ.

1) Въ суммѣ 506,644 руб. 94 коп. заключаются: поступившіе наличными деньгами 505,564 руб. 60 коп. и сложено со счетовъ 1,080 руб. 34 коп.

2) *Примѣчаніе 1.* Въ суммѣ 498,431 руб. 70 коп. заключается дѣйствительно израсходованныхъ 497,072 руб. 67 коп. и исключено со счетовъ 1,359 руб. 3 коп.

2-е. Изъ суммы 497,072 руб. 67 коп. въ отчетномъ 1887 г. произведено расходовъ: 1) на выдачу страхователямъ вознаграждений за сторѣвшія строения и другіе расходы по страховой операціи 483,347 руб. 67 коп. и 2) на содержаніе чиновъ страховаго управленія въ губерніи и на усиленіе средствъ другихъ учреждений 13,725 руб., а именно:

а) на содержаніе личнаго состава страховаго отдѣленія Губернскаго Правленія—4,750 руб. и на письменные матеріалы 750 руб.; на содержаніе 9 дѣлопроизводителей страховаго отдѣленія въ уѣздныхъ управленіяхъ по 500 руб. каждому 4,500 руб., на письменные матеріалы и на наемъ писцовъ по 200 руб. на каждое уѣздное управленіе—1,800 руб.

б) на усиленіе средствъ казначействъ, занимающихся производствомъ операціи по поступленію страховаго сбора—1,651 руб., на усиленіе средствъ контрольныхъ палатъ, ревизующихъ отчетность страховаго управленія 274 руб.

Сбора, съ недоимками прежнихъ лѣтъ, въ отчетномъ году, подлежало къ поступленію	4,109 руб. 86 коп.
въ теченіи отчетнаго года дѣйствительно поступило	4,068 » 24 »
сложено со счетовъ	11 » 70 »
затѣмъ, къ 1 января 1888 г. осталось въ недоимкѣ	29 » 92 »

Оборотъ суммъ по прекращенію чумы на рогатомъ скотѣ въ отчетномъ году былъ слѣдующій:

Къ 1 Января 1887 года находилось на лицо:	
Въ казначействахъ	231 руб. 21 коп.
» Государственномъ Банкѣ	20,000 » — »
» Варшавской Конторѣ Государственнаго Банка	49,967 » 25 »
» отчетномъ году поступило: оборовъ отъ скотовладѣльцевъ	3,493 » 84 »
штрафовъ за утайку скота	574 » 40 »
процентовъ отъ капиталовъ, хранящихся въ Банкѣ	1,566 » 56 »
переведено изъ Варшавской Конторы Государственнаго Банка	31,000 » — »
переведено изъ другихъ казначействъ	5 » — »
итого	106,838 руб. 26 коп.

Въ отчетномъ году произведено расхода:

перечислено въ государственный доходъ, въ пособіе казніъ на содержаніе чиновъ	4,120 руб. — коп.
перечислено въ страховой сборъ	9 » 8 »
переведено въ другія казначейства	5 » 10 »
выслано въ главное казначейство на покупку 5% облигацій	30,000 » — »
переведено въ Съдлецкое казначейство	1,000 » — »
итого	35,134 руб. 18 коп.

Затѣмъ, къ 1 января 1888 года осталось:

Въ казначействахъ	1,170 » 27 »
» Государственномъ Банкѣ	50,000 » — »
» Варшавской Конторѣ Государственнаго Банка	20,533 » 81 »
итого	71,704 руб. 8 коп.

Такъ какъ въ отчетномъ году чумы на рогатомъ скотѣ во всей губерніи не существовало, то и расходовъ на вознагражденіе скотовладѣльцевъ и соединенныхъ съ этою эпизоотіею другихъ издержекъ производимо не было.

Божничный сборъ.

На содержаніе раввиновъ, еврейскихъ божницъ, больницъ и школъ, а также для оказанія бѣднѣйшимъ евреямъ пособій, установленъ такъ называемый божничный сборъ,

уплачиваемый еврейскимъ населеніемъ по раскладкамъ, утвержденнымъ подлежащимъ начальствомъ.

Въ отчетномъ году оборотъ суммъ этого сбора былъ слѣдующій:

Къ 1 января 1887 года оставалось:	
наличными	22,984 руб. 22 коп.
въ недоимкѣ	8,862 » 65 »
въ отчетномъ году ожидалось къ поступленію	50,425 » 62 »
итого	82,272 руб. 49 коп.

Всего же поступило	40,570 » 18 »
въ теченіи отчетнаго года израсходовано	46,051 » 85 »

Затѣмъ, къ 1 января 1888 года осталось:	
наличными	17,502 » 55 »
въ недоимкѣ	18,717 » 89 »

В. Городскіе доходы и расходы.

Городскіе доходы и расходы производились по росписямъ и смѣтамъ, утвержденнымъ по губернскому городу Съдлецу Министерствомъ Внутреннихъ Дѣлъ, а по прочимъ городамъ Губернскимъ Правленіемъ.

По 12 городамъ Съдлецкой губерніи, въ отчетномъ году, оборотъ суммъ былъ слѣдующій:

оставалось къ 1 января 1887 года:	
въ наличности	17,074 руб. 99 коп.
въ 1887 году поступило	117,982 » 40 »
итого	135,057 руб. 39 коп.

Въ отчетномъ 1887 году израсходовано	114,627 » 53 ¹ / ₂ »
--	--

Затѣмъ, къ 1 января 1888 года осталось:	
наличными	20,429 » 85 ¹ / ₂ »
въ недоимкѣ	23,220 » 29 ³ / ₄ »

По сравненію съ прошлымъ 1886 годомъ, какъ доходы, такъ и расходы увеличились, первые на 35,115 руб. 72¹/₄ коп., а послѣдніе на 32,845 руб. 26¹/₂ коп. Въ общую сумму доходовъ включены деньги истребованныя отъ наличныхъ остатковъ, хранящихся въ Варшавской Конторѣ Государственнаго Банка, признанныя необходимыми на расходы по благоустройству городовъ.

Городскія кассы къ концу отчетнаго года имѣли на храненіи въ Варшавской Конторѣ Государственнаго Банка: постоянныхъ капиталовъ на 4%—27,906 руб. 64 коп. и остатковъ или запасныхъ средствъ на 3%—91,267 руб. 47 коп. По сравненію съ предшествовавшимъ годомъ, первые, т. е. постоянные капиталы, остались въ прежней суммѣ, а послѣдніе, т. е. запасныя средства, по изъясненной выше причинѣ, уменьшились на 30,235 руб. 15¹/₄ коп.

Источники образования городских доходов были следующие: а) сборы съ городскихъ имуществъ и оброчныхъ статей; б) канонный сборъ съ торговцевъ и промышленниковъ; в) вспомогательная по нѣкоторымъ городамъ складка съ жителей на пополненіе недостатка суммъ на содержаніе городской администраціи; г) дополнительные платежи къ патентному сбору и подымной подати; д) сборъ съ протеста векселей, засвидѣтельствванія и явки разнаго рода актовъ и е) доходъ съ паспортовъ.

Оборотъ суммъ по каждой городской кассѣ показанъ въ прилагаемой въдомости подъ № 4.

Г. Акцизные сборы.

Губернія раздѣлена на три акцизные округа, подчиненные Управляющему акцизными сборами Варшавской и Сѣдлецкой губерній.

Какъ видно изъ прилагаемой въдомости подъ № 2, въ губерніи въ отчетномъ году дѣйствовало: 1 свеклосахарный, 1 водочный, 60 винокуренныхъ, 40 пивоваренныхъ и 3 медоваренныхъ заводовъ.

По доставленнымъ Управляющимъ акцизными сборами свѣдѣніямъ, съ означенныхъ заводовъ и другихъ заведеній, обложенныхъ акцизомъ въ отчетномъ году, поступило акцизнаго сбора:

съ вина и спирта	1,685,429 руб.	7 коп.
» пивоваренія	48,532	» 68 »
» медоваренія	164	» 50 »
дополнительнаго акциза съ водочныхъ издѣлій	2,900	» — »
патентнаго сбора	64,526	» — »
акциза съ сахарнаго песку	110,635	» 34 »
патентнаго сбора съ сахарнаго завода	650	» 79 »
возврата вывозной преміи	16,809	» 74 »
пени за несвоевременный взносъ акциза съ сахара	136	» 3 »
отъ продажи табако-акцизныхъ издѣлій и марогъ	11,234	» — »
штрафовъ и конфискаціонныхъ денегъ, а равно случайныхъ поступленій	2,450	» 61 »

итого всѣхъ акцизныхъ доходовъ . 1,943,468 руб. 76 коп.

По сравненію акцизныхъ доходовъ съ прошлымъ 1886 г., оказалось, что въ отчетномъ 1887 году поступило таковыхъ:

Б о л ъ е:

акциза съ медоваренія на	54 руб.	50 коп.
акциза съ сахарнаго песку	17,885	» 26 »
возврата вывозной преміи	16,809	» 74 »

штрафныхъ и конфискаціонныхъ денегъ, а равно случайныхъ поступлений	1,474 руб. 45 коп.
итого	36,223 руб. 95 коп.

М е н ъ е:

акциза съ вина и спирта на	243,304 руб. 87 коп.
акциза съ пивоваренія	441 » 2 »
дополнительнаго акциза съ водочныхъ издѣлій	324 » 83 »
патентнаго сбора	3,408 » 50 »
патентнаго сбора съ сахарнаго завода	99 » 23 »
пени за несвоевременный взносъ акциза съ сахара	595 » 24 »
отъ продажи табако-акцизныхъ издѣлій и марокъ	403 » 50 »
итого	248,577 руб. 19 коп.

Въ общемъ же, сумма акцизныхъ доходовъ въ отчетномъ году уменьшилась противъ 1886 г. на 212,353 руб. 24 коп.

Изъ приведенныхъ выше цифровыхъ данныхъ видно, что уменьшеніе акцизныхъ доходовъ падаетъ главнымъ образомъ на вино и спиртъ. Причину столь значительнаго уменьшенія питейнаго дохода несомнѣнно слѣдуетъ отнести къ временному невыгодному экономическому положенію, вслѣдствіе вѣшняго давленія на нашу отчужденную хлѣбную торговлю.

Число заведеній для выдѣлки и продажи издѣлій, обложенныхъ акцизомъ, кромѣ винокуренныхъ, пивоваренныхъ, медоваренныхъ, водочнаго и сахарнаго заводовъ, въ отчетномъ году было 3190, а именно:

оптовыхъ складовъ вина	22
оптовыхъ складовъ пива	2
речесовыхъ погребовъ	40
шинковъ и корчемъ	880
погребовъ съ русскими винами	2
трактировъ	209
портерныхъ и пивныхъ лавокъ	52
буфетовъ	12
табачныхъ лавокъ и лавочекъ	800
для продажи табаку въ мѣстахъ раздробительной продажи питей	1171

Д. Отправленіе натуральныхъ повинностей.

Жители губерніи въ отчетномъ году отбывали слѣдующія натуральныя повинности: квартирную, подводную и воинскую.

Квартирная повинность.

Въ теченіи 1887 года въ предѣлахъ Съдлецкой губерніи были расположены слѣдующія части войскъ:

- а) штабъ 17 пѣхотной дивизіи, въ гор. Съдлецъ;

б) управление 1-й бригады той-же дивизии, въ томъ-же городѣ, по 25 Юля 1887 года;

в) 66-го пѣхотнаго Бутырскаго полка: штабы: полка и 1 баталіона, части котораго были размѣщены въ городѣ Сѣдлецѣ и прилегающихъ къ городу деревняхъ; на время же полковыхъ сборовъ, съ 15 апрѣля по 26 іюля, штабы 2 и 3 баталіоновъ въ гор. Сѣдлецѣ; роты — 5, 6, 7, 8, 9, 10, 11 и 12 въ деревняхъ: Старавесь, Бялки и Стржала;

г) управление 8-й мѣстной бригады въ гор. Сѣдлецѣ;

д) 65 пѣхотнаго Московскаго полка: штабы: полка, 1 и 3 баталіоновъ съ 1, 2, 4 и 12 ротами въ гор. Межирѣчьѣ; 3, 9, 10 и 11 роты въ деревняхъ: Столно, Ржечица, Жабце и Тулиловъ; на время же полковыхъ сборовъ, съ 15 апрѣля по 28 іюля, были расположены штабы баталіоновъ 2 и 4 въ гор. Межирѣчьѣ, а роты 7, 13, 15 и 16 въ томъ-же городѣ; остальные: 5 и 6 въ дер. Ржечица, 8-я въ дер. Столно и 14 въ дер. Высоке.

е) 7-го резервнаго пѣхотнаго (кадроваго) баталіона: 3 и 5 роты въ пос. Осецкѣ съ 6 сентября 1887 г.

ж) 10-й резервный пѣхотный (кадровый) баталіонъ: штабъ, нестроевая команда, 1 и 5 роты въ гор. Соголовѣ, 2-я рота въ дер. Городкѣ, 3-я рота въ дер. Рѣпки и 4-я въ дер. Купентынѣ;

з) 11-й резервный пѣхотный (кадровый) баталіонъ: штабъ съ нестроевою командою и двумя строевыми ротами въ гор. Желеховѣ, остальные три строевыя роты въ посадахъ: Ласкаржевѣ и Рыки, а также въ дер. Пялява;

и) 34-й резервный пѣхотный (кадровый) баталіонъ: штабъ, 1 и 4 строевыя роты съ нестроевою командою въ гор. Сѣдлецѣ, 2-я рота въ гор. Венгровѣ, 3-я рота въ гор. Бѣлѣ и 5 рота въ дер. Бялки;

і) 35-го резервнаго пѣхотнаго (кадроваго) баталіона: 1 и 4-я роты въ пос. Стенжица по 1 мая 1887 года;

к) 36-го резервнаго пѣхотнаго (кадроваго) баталіона: 5-я рота въ пос. Стенжица съ 5 сентября 1887 года;

л) 70-й резервный пѣхотный (кадровый) баталіонъ: съ 18 іюня, штабъ съ нестроевою командою и одною строевою ротою въ гор. Сѣдлецѣ, остальные же четыре строевыя роты въ посадахъ: Лосицы и Морды;

м) 17-я артиллерійская бригада въ гор. Бѣлѣ, съ 1, 5 и 6-ю батареями, 2-я батарея въ гор. Межирѣчьѣ, 3 и 4 батареи въ гор. Радинѣ;

н) 2-я конно-артиллерійская батарея въ пос. Ломазяхъ съ 5 Ноября 1887 года;

о) 3-й гвардейскій и 4, 6 и 8-й летучіе артиллерійскіе парки въ гор. Луковѣ;

п) Бывшіе 18 и 21-й дивизионные, нынѣ 17 и 18 летучіе артиллерійскіе парки,—первый до 30 мая, а послѣдній до 16 октября въ гор. Тересполь, затѣмъ съ означеннаго времени въ гор. Сѣдлецѣ;

р) 7 и 10-й летучіе артиллерійскіе парки въ гор. Сѣдлецѣ съ 6-го іюня 1887 года;

с) 38-й драгунскій Владимірекій полкъ: штабъ полка и 1-й эскадронъ въ гор. Влодавѣ, 2-й — въ пос. Славатычи, 3-й — въ пос. Вишницѣ, 4-й — въ пос. Россошѣ, 5-й — въ дер. Ганскѣ и 6-й — въ гор. Парчевѣ, съ 5 ноября 1887 года;

т) 2-я сотня Донскаго казачьяго № 6 полка въ гор. Тересполь.

Вообще въ теченіи отчетнаго года были нанимаемы квартиры у жителей губерніи для:

генераль-лейтенантовъ	1
генераль-маіоровъ	3
штабъ-офицеровъ	46
оберъ-офицеровъ	306
чиновниковъ разныхъ вѣдомствъ, получающихъ квартирное довольствіе . . .	106
и помѣщенія для 1608 лошадей и 1143 повозокъ.	

Для 5468 нижнихъ чиновъ отведены казарменные помѣщенія, остальные же 4211 человекъ помѣщались съ домохозяевами.

Казармы и помѣщенія для разныхъ военныхъ заведеній, кромѣ домовъ частныхъ владѣльцевъ, были занимаемы въ домахъ казенныхъ и городскихъ. Жители и казна за отведенныя въ домахъ ихъ казармы и разныя помѣщенія, пользовались вознагражденіемъ изъ суммъ: квартирнаго сбора и смѣтныхъ Главнаго Инженернаго Управленія въ размѣрѣ, опредѣленномъ тарифами, а именно: квартиры и казарменные помѣщенія по табели А тарифной платы, приложенной къ Высочайше утвержденному 2 мая 1886 г. мнѣнію Государственнаго Совѣта, за помѣщенія же для канцелярій и другихъ воинскихъ заведеній, а также лазаретовъ, по табели Б тарифной платы, приложенной къ тому-же Высочайше утвержденному мнѣнію Государственнаго Совѣта.

Общая сумма квартирнаго вознагражденія за 1887 годъ была:

а) изъ суммъ квартирнаго сбора:

воинскимъ чинамъ	43,605 руб. 72 коп.
жителямъ	12,884 » 78 »
казнѣ	1,037 » 18 »
итого	57,527 руб. 68 коп.

б) изъ суммъ Инженернаго вѣдомства:

жителямъ	24,784 руб. 52 коп.
казнѣ	1,228 » 87 »
итого	26,013 руб. 39 коп.
а всего	83,541 руб. 7 коп.

Наблюденіе за правильнымъ и уравнивающимъ распределеніемъ между жителями натуральной квартирной повинности возложено: въ городахъ, на основаніи постановленія б. Совѣта Управленія, отъ 22 сентября (4 октября) 1833 года, на мѣстныхъ квартирныхъ депутаціи; въ посадахъ же и

селеніяхъ, согласно распоряженію Члена — завѣдывающаго дѣлами б. Учредительнаго Комитета отъ 31 декабря 1869 г. за № 189, о порядкѣ приведенія въ дѣйствіе Высочайшаго указа 1 іюня того-же года о переименованіи городовъ въ посады, а равно ст. 12 Положенія 1868 г. о новой раскладкѣ квартирнаго сбора, на мѣстныхъ гминныхъ войтовъ съ солтысами, пользующихся въ этомъ отношеніи правами членовъ городскихъ квартирныхъ депутацій.

Подводная повинность.

Подводная повинность, согласно дѣйствующимъ въ Царствѣ Польскомъ узаконеніямъ, отбывалась жителями городовъ и селеній по очереди. За уравнильнмъ распредѣленіемъ этой повинности наблюдали мѣстныя гражданскія власти.

Согласно утвержденнымъ б. Совѣтомъ Управленія 22 апрѣля (4 мая) 1858 г. правиламъ для взиманія войсками обывательскихъ подводъ въ Царствѣ Польскомъ, за поставленныя для войскъ подводы производима была плата самими-же войсками, при взятіи подводъ, по 4 коп. за пароконную и по 2 коп. за одноконную съ каждой версты.

На основаніи постановленія б. Учредительнаго Комитета, состоявшагося въ 186 засѣданіи 2 мая 1867 г. по ст. 1100, взимались обывательскія лошади, съ уплатою прогоновъ по почтовой цѣнѣ, чинами акцизныхъ управленій, а также учрежденій по крестьянскимъ дѣламъ, при развѣздахъ ихъ по дѣламъ службы.

Безплатныя подводы были доставляемы, на основаніи постановленія б. Учредительнаго Комитета отъ 28 мая 1868 г., нижнимъ чинамъ жандармскихъ управленій, при развѣздахъ ихъ по дѣламъ службы, по предъявленіи выданныхъ имъ открытыхъ предписаній.

Въ теченіи отчетнаго года жителями губерніи поставлено подводъ:

платныхъ	8612
безплатныхъ	2938

Отбываніе подводной повинности, повсемѣстно по губерніи, устроено такъ, что эта повинность распредѣляется съ соблюденіемъ надлежащей уравнильности, какъ между городами и гминами въ уѣздахъ, такъ и между жителями.

Воинская повинность.

Произведенный, на основаніи Высочайше утвержденного 1 января 1874 г. устава о воинской повинности, въ 1887 г. призывъ по жеребью молодыхъ людей къ исполненію воинской повинности начатъ былъ 1 ноября и окончень всеми по воинской повинности присутствіями 18 числа того-же мѣсяца.

При разверткѣ годоваго призыва, составленной на основаніи предложенія Г. Министра Внутреннихъ Дѣлъ отъ 14-го августа отчетнаго года за № 2834, изъ Сѣдлецкой губерніи было назначено къ поступленію на службу въ постоянныя войска 2225 новобранцевъ; все они и приняты полностью.

О результатах выполнения сего призыва прилагается подробная ведомость под № 7.

III.

ОБЩЕСТВЕННОЕ БЛАГОУСТРОЙСТВО И БЛАГОЧИНІЕ.

А. Казенныя и общественныя зданія и городское благоустройство.

Казенныхъ зданій, подвѣдомственныхъ Губернскому Правленію имѣется въ губерніи 6, изъ коихъ: 2 заняты подъ помѣщеніе Губернскаго Правленія съ квартирою Г. Начальника губерніи и канцеляріи губернскаго совѣта общественаго призрѣнія, а въ остальныхъ помѣщаются уѣздныя управленія: Венгровское, Влодавское, Константиновское и Луковское.

Общественныхъ городскихъ зданій состоитъ въ городахъ губерніи 6, изъ коихъ въ 4 помѣщаются городскія управленія, 1 находится подъ воинскими казармами и 1 занято подъ помѣщеніе гауптвахты и городского общественаго собранія.

Въ отчетномъ году произведена была ремонтровка зданій Губернскаго Правленія на сумму 125 руб. и Луковскаго уѣзднаго управленія на 75 руб. на отпущенный Министерствомъ Внутреннихъ Дѣлъ кредитъ по § 22 ст. 2 смѣты 1887 года; кромѣ того, отремонтирована квартира для пріѣзжихъ высокопоставленныхъ лицъ на сумму 806 руб. 20 коп. на отпущенный Министерствомъ Внутреннихъ Дѣлъ кредитъ по § 22 ст. 4 смѣты 1887 года.

За помѣщеніе уѣздныхъ управленій въ частныхъ домахъ по найму уполчено казною изъ кредита по § 22 ст. 3 смѣты 1887 года: за Бѣльское 675 руб., Гарволинское 800 руб., Радинское 400 руб., Соколовское 700 руб. и Сѣдлецкое 800 руб., а всего 3,375 руб.

На мелкія починки и поправки казенныхъ зданій, а также на содержаніе сторожа израсходовано: для двухъ зданій Губернскаго Правленія 2,094 р., Луковскаго уѣзднаго управленія 253 руб., Венгровскаго—271 р. и Константиновскаго—180 руб., а всего 3,074 руб.

По утвержденнымъ въ установленномъ порядкѣ проектамъ, произведены на средства городскихъ касъ слѣдующія болѣе важныя работы по городскому благоустройству:

по гор. Лукову: построены сарай для пожарныхъ инструментовъ на сумму 1180 руб. 40 коп., перемощено и починено мостовыхъ на 1,551 руб. 89 коп., приобрѣтены и уставлены фонари на 1,005 руб. 37 коп.;

по гор. Влодавѣ: починены скотобойня и мясные ряды на сумму 1,257 руб. 83 коп. и вымощено улицъ въ городѣ на 268 руб. 50 коп.;

по гор. Венгрову: приобрѣтено 12 пожарныхъ бочегъ на сумму 198 руб.;

по гор. Межирѣчью: приобрѣтены и уставлены 55 фонарей на сумму 903 руб. 19 коп.;

по гор. Гарволину: построена скотобойня на сумму 3,474 руб. 76 коп.;

по гор. Съдлецу: отремонтирована каменная мостовая въ улицахъ города на сумму 384 руб. 76 коп., очистка городскихъ канавъ въ городѣ — 380 руб., ремонтровка I-го начального училища — 475 руб. 88 коп., перемощеніе части улицы Аллея — 1,047 руб., приобрѣтеніе и установка новыхъ фонарей — 1,417 руб. 65 коп., постройка деревянныхъ трубъ въ улицахъ города — 286 руб. 62 коп., покупка для пожарной стражи необходимыхъ принадлежностей — 1,332 руб. 70 коп., устройство городского сада 244 руб. 30 коп., заготовка и починка мебели для управленія полиціимейстера города — 147 руб. и ремонтъ городского общественного дома — 899 руб. 96 коп.

Кромѣ того, произведены въ теченіи года незначительныя работы по городскому благоустройству въ городахъ губерніи по починкѣ мостовъ, мостовыхъ и городскихъ зданій на 480 руб., итого въ губерніи произведено изъ городскихъ кассъ расходовъ по благоустройству городовъ на сумму 16,935 руб. 81 коп.

Костелы и костельныя строенія.

По постройкѣ и починкѣ костеловъ и приходскихъ зданій, въ отчетномъ году производились слѣдующія работы:

1. Съ разрѣшенія Министерства Внутреннихъ Дѣлъ:

а) построенъ каменный костель въ селѣ Туховичѣ, Луковского уѣзда, на сумму 26,897 руб. 41 коп., изъ коихъ 17,172 руб. 13 коп. отпущены казною, а остальные 9,725 р. 28 коп. пожертвованы прихожанами. Работы по этой постройкѣ еще не окончены; б) построенъ костель въ селѣ Збучинѣ, Съдлецкаго уѣзда, на средства пожертвованныя прихожанами въ суммѣ 51,733 руб. 3 коп. Работы по постройкѣ этого костела тоже еще не окончены.

2. Съ разрѣшенія Съдлецкаго губернскаго правленія:

а) построена каменная ограда вокругъ Съдлецкаго костела на средства добровольно пожертвованныя прихожанами въ суммѣ 2,807 руб. 48 коп. Работы по этой постройкѣ еще не окончены; б) починена часовня въ гор. Съдлецѣ на проценты, хранящіяся въ Варшавской Конторѣ Государственнаго Банка въ суммѣ 532 руб. 79 коп.

3. Съ разрѣшенія уѣздныхъ начальниковъ:

а) Построена ограда вокругъ кладбища въ гор. Венгровѣ на средства пожертвованныя прихожанами въ суммѣ 300 р. Работы не окончены; б) перестроена ограда вокругъ кладбища въ пос. Коцкѣ, Луковского уѣзда, на счетъ похоронныхъ суммъ въ количествѣ 160 руб. 70 коп. Работы окончены; в) починена крыша на каменномъ костелѣ въ пос. Коцкѣ, Луковского уѣзда, на средства пожертвованныя прихожанами

въ суммѣ 292 руб. 66 коп. Работы окончены; г) починокъ костель въ сел. Варшавице, Гарволинскаго уѣзда, на средства пожертвованныя прихожанами въ суммѣ 298 руб. 4 коп. Работы окончены.

Всего-же, въ отчетномъ 1887 г. производилось построекъ и починокъ костельныхъ зданій и оградъ на сумму 83,022 руб. 11 коп.

Б. Дороги мосты и переправы.

Въ губерніи пролегаютъ слѣдующія части желѣзно-дорожнаго пути:

Варшавско-Тереспольской, протяженіемъ .	137,5	верстъ
Варшавско-Петербургской	28	”
Ивангородской	53	”
Привислянской	52	”
Сѣдлецъ-Малкинской	59 [*]	”
Брестско-Холмской	28 [*]	”

Общая сложность желѣзно-дорожнаго пути, пролегающаго по губерніи, составляетъ 357,5 верстъ.

Протяженіе государственныхъ трактовъ, противу показаннаго по отчету за 1886 годъ, не увеличилось и составляетъ всего 180 верстъ.

Прочія земскія дороги раздѣлены на три разряда, изъ коихъ дороги I разряда, состоящія въ вѣдѣніи Губернскаго Правленія, сооружаются и содержатся на счетъ губернскаго земскаго дорожнаго сбора, о коемъ сказано выше въ статьѣ подъ заглавіемъ «Дорожный сборъ».

Протяженіе дорогъ I-го разряда въ губерніи, вновь тщательно измѣренное, считая съ находящимися по ихъ направленію мостовыми, по городамъ и посадамъ, слѣдующее:

	Общее протяженіе дорогъ.	Въ томъ числѣ посерованныхъ и мощен.	
		по 1887 г.	въ 1887 г.
а) Сѣдлецко-Люблинская, отъ гор. Сѣдлеца черезъ города Луковъ, Радинь, до перевоза на рѣкѣ Вепржѣ, въ пунктѣ Невенглошь, или до границы Люблинской губерніи, по направленію въ гор. Люблинь . . .	59 ⁴²⁷ / ₅₀₀	52 ⁴⁶⁷ / ₅₀₀	—
б) Сѣдлецко-Лоховская, отъ гор. Сѣдлеца, чрезъ Соколовъ, Венгровъ, до станціи Лоховъ на Варшавско-Петербургской желѣзной дорогѣ . . .	71 ⁴⁸² / ₅₀₀	71 ⁴⁸² / ₅₀₀	—
в) Сѣдлецко-Гарволинская, отъ г. Сѣдлеца, чрезъ Сточекъ, до Гарволина . . .	65 ⁴²⁶ / ₅₀₀	51 ²⁹⁰ / ₅₀₀	—

*) Общее протяженіе Сѣдлецъ-Малкинской желѣзной дороги 62 версты, а Брестско-Холмской—107 верстъ. Движеніе поѣздовъ на этихъ двухъ ново-сооруженныхъ дорогахъ открыто 9 іюля 1887 года.

- г) Съдлецко-Лосицкая, отъ гор. Съдлеца, чрезъ пос. Морды, въ Лосицы.
- д) Луковско - Желеховская, отъ г. Лукова, чрезъ Желеховъ, въ Гончице, на Варшавско-Люблинскомъ государственномъ трактѣ, съ подъѣздною въ Соболевъ
- е) Радинско-Межирѣцкая, отъ гор. Радина въ Межирѣчье
- ж) Яновско-Бѣльская, отъ посада Янова въ гор. Бѣлу
- з) Хотыловско-Влодавская, отъ станціи Варшавско-Тереспольской желѣз. дороги Хотыловъ, чрезъ Пищаць, Славатыче, гор. Влодаву и далѣе до границы Люблинской губерніи, по направленію въ г. Холмъ.
- и) Венгровско-Калушинская, отъ г. Венгрова, чрезъ Ливъ, къ Варшавско-Брестскому государственному тракту, въ пунктѣ Баракъ-Тржебуцкій.
- к) Бѣльско-Ломазская, отъ гор. Бѣлы до пос. Ламазы.
- л) Съдлецкая подъѣздная къ станціи желѣзной дороги.
- м) Межирѣцкая подъѣздная къ станціи желѣзной дороги.
- н) Бѣльская подъѣздная къ станціи желѣзной дороги
- о) Подъѣздная отъ Брестскаго государственнаго тракта къ станціи Котунь, Варшавско-Тереспольской желѣзной дороги
- п) Подъѣздная отъ Люблинскаго государственнаго тракта къ станціи Пилява Привислянскій жел. дороги.
- р) Соколовско-Дрогичинская, отъ гор. Соколова по направленію въ г. Дрогичинъ, протяженіе этой дороги составляетъ $28\frac{200}{500}$ версты, изъ коихъ перечислено въ I разрядъ и шоссировано
- Остальное-же протяженіе сей дороги числится во II разрядъ земскихъ дорогъ.

29 $\frac{387}{500}$	29 $\frac{387}{500}$	—
56 $\frac{375}{500}$	56 $\frac{375}{500}$	—
25 $\frac{320}{500}$	25 $\frac{320}{500}$	—
18 $\frac{498}{500}$	18 $\frac{498}{500}$	—
74 $\frac{42}{500}$	55 $\frac{112}{500}$	—
23 $\frac{250}{500}$	23 $\frac{250}{500}$	—
15 $\frac{223}{500}$	15 $\frac{223}{500}$	—
1 $\frac{40}{500}$	1 $\frac{40}{500}$	—
2	2	—
2	2	—
2 $\frac{391}{500}$	2 $\frac{391}{500}$	—
2 $\frac{371}{500}$	2 $\frac{371}{500}$	—
5 $\frac{477}{500}$	—	5 $\frac{477}{500}$
Итого .	458 $\frac{409}{500}$	412 $\frac{406}{500}$
		5 $\frac{477}{500}$
	418 $\frac{83}{500}$	

Означенныя $418\frac{83}{500}$ вереть составляютъ: $403\frac{378}{500}$ вереть шоссе и $14\frac{205}{500}$ вереть мостовыхъ по городамъ и посадкамъ.

Для надзора за дорогами I разряда содержатся на счет дорожнаго сбора 10 дорожных кондукторовъ и 101 сторожей.

Дороги II-го разряда, коихъ имѣется въ губерніи 1935 верстъ, содержатся на счетъ, такъ называемой, гминной повинности. Если-же годичный расходъ на постройку, или починку находящихся на этихъ дорогахъ мостовъ въ одной гминѣ превышаетъ 400 руб., то, по силѣ 16 ст. Высочайше утвержденныхъ 19 іюня 1870 г. правилъ о содержаніи земскихъ дорогъ въ губерніяхъ Царства Польскаго, отпускается гминамъ пособие изъ дорожнаго сбора, по усмотрѣнію Губернскаго Правленія.

Содержаніе дорогъ III разряда, т. е. проселочныхъ и полевыхъ, по силѣ 18 ст. приведенныхъ выше правилъ, лежитъ на обязанности владѣльцевъ земель, по коимъ дороги эти пролегаютъ.

Тарифныхъ мостовъ въ губерніи находится 9, изъ нихъ:

а) на государственныхъ трактахъ: въ гор. Гарволинѣ одинъ, съ доходомъ въ казну 510 руб. въ годъ и въ гор. Тересполь одинъ, съ доходомъ въ казну 795 руб. въ годъ;

б) на земскихъ дорогахъ I разряда: на рѣкѣ Ливцѣ, подъ посадомъ Ливъ, три моста въ частномъ владѣніи;

в) на дорогахъ II разряда: въ гор. Парчевѣ 1, съ доходомъ въ городскую кассу 31 руб. 1 коп., въ пос. Островѣ 1, съ доходомъ въ посадскую кассу 175 руб. 57 коп. въ годъ, на рѣкѣ Вепражѣ подъ пос. Коцкѣ 1, съ доходомъ въ посадскую кассу 349 руб. 50 коп. въ годъ и на той-же рѣкѣ въ пос. Лысобыгахъ 1, съ доходомъ въ посадскую кассу 233 руб. 14 коп. въ годъ.

На дорогахъ I-го разряда имѣется мостовъ всего 510, въ томъ числѣ 337 на деревянныхъ и 173 на каменныхъ устояхъ. Три тарифные моста, показанные выше подъ лит. б составляютъ частную собственность и ремонтируются средствами владѣльцевъ оныхъ; остальные же 507 содержатся на счетъ дорожнаго сбора.

На дорогахъ II разряда имѣется 1624 моста длиною всего 3147 пог. саж., изъ коихъ 4, показанные подъ лит. в, тарифные, содержатся на счетъ подлежащихъ городскихъ и посадскихъ кассъ, а остальные ремонтируются подлежащими гминными обществами.

Средняя стоимость вереты вновь сооруженной въ отчетномъ году Соколовско-Дрогичинской дороги съ мостами составляетъ 2,101 руб. 25 коп. Средній расходъ на ремонтъ одной вереты земскаго шоссе съ мостами составляетъ 180 руб. въ годъ. На содержаніе дорожной службы въ отчетномъ 1887 г. израсходовано 16,261 руб. 58 коп., что составляетъ въ среднемъ выводѣ по 39 руб. на одну верету.

Болѣе важныя земскія дороги, кромѣ дорогъ I разряда, суть слѣдующія:

- 1) отъ гор. Венгрова, чрезъ Ливъ, въ Ядовъ;
- 2) отъ г. Венгрова, чрезъ пос. Мѣдзю, Коссовъ до Нура;
- 3) отъ селенія Войцѣшковъ, чрезъ пос. Адамовъ, сел. Подледовъ, до перевоза на рѣкѣ Вепржѣ, около Барапова;
- 4) отъ крѣпости Ивангорода, чрезъ Подледовъ, Поиздовъ, пос. Коцкѣ, въ Радинѣ;
- 5) отъ гор. Лукова, чрезъ Свидры, Крживду, въ Рыки;
- 6) отъ гор. Радина во Влодаву;
- 7) отъ гор. Межирѣчья во Влодаву;
- 8) отъ г. Тереспоя, чрезъ селеніе Непле, въ пос. Яновъ.

В. Почты и телеграфы.

Въ почтовыхъ учрежденіяхъ губерніи, въ отчетномъ 1887 году, произошли слѣдующія перемѣны: при Луковской и Межирѣчской почтовыхъ конторахъ открыты телеграфныя станціи съ приемомъ внутренней корреспонденціи.

Лицъ, служащихъ въ почтово-телеграфныхъ, почтовыхъ и телеграфныхъ учрежденіяхъ, было:

чиновниковъ	31
станціонныхъ смотрителей	16
почталоновъ	24
сторожей	8

Почтовыхъ станцій въ губерніи находилось 24, а именно:

станцій безъ лошадей	7
» съ лошадьми	17

На всѣхъ этихъ почтовыхъ станціяхъ въ отчетномъ году содержалось:

лошадей	68
почтарей	35

Въ теченіи года отпущено лошадей:

подъ почты	18924
» эстафеты	13
» проѣзжающихъ	2740

Протяженіе почтовыхъ трактовъ въ губерніи составляетъ:

желѣзно-дорожныхъ	318	верстѣ
шоссейныхъ	210	
грунтовыхъ	253	

По означеннымъ трактамъ, въ теченіи года, пройдено почтами:

по желѣзнымъ дорогамъ	205,187
» шоссейнымъ »	85,163
» грунтовымъ »	71,839

Протяженіе телеграфныхъ линій въ губерніи составляетъ 298¹/₂
на нихъ провода 375

Разнаго рода корреспонденції получено и отправлено:

I. Почтовой.

1) Внутренней.

	Отправлено:	Получено:
а) иногородной:		
писемъ закрытыхъ оплачен- ныхъ	—	391,498
» не вполне оплачен- ныхъ	—	988
» заказныхъ	—	34,682
» открытыхъ	—	150,352
» безплатныхъ	—	333,993
бандерольныхъ отправлений .	—	62,833
абониментныхъ періодиче- скихъ изданій	3,764	553,758
денежныхъ и цѣнныхъ паке- товъ	43,284	44,433
цѣнностью на сумму	9,257,863	9,431,482
посылокъ и узловъ цѣнныхъ .	3,718	7,212
цѣнностью на сумму	67,325	59,505
посылокъ безъ цѣны	69	6,491
эстафеть	3	3
б) городской:		
писемъ закрытыхъ	9,053	—
» открытыхъ	576	—
» заказныхъ	2,640	—
бандерольныхъ отправлений .	973	—
денежныхъ и цѣнныхъ паке- товъ	132	—
цѣнностью на сумму	1,020	—

2) Международной.

писемъ франкированныхъ	22,680	23,188
» нефранкированныхъ	754	1,708
» рекомендованныхъ	3,057	3,520
» открытыхъ	9,044	10,584
бандерольныхъ отправлений .	1,361	15,061
абониментныхъ періодиче- скихъ изданій	—	4,170
денежныхъ и цѣнныхъ паке- товъ	1,179	772
цѣнностью на сумму	77,557	376,429
посылокъ и узловъ цѣнныхъ .	51	52
цѣнностью на сумму	1,215	2,710
посылокъ безъ цѣны	2	31

II. Телеграфной.

1) Внутренней.

Тарифныхъ:		
Высочайшихъ	—	—
административныхъ	225	—
коммерческихъ	829	—

	Отправлено:	Получено:
газетныхъ	—	—
разныхъ	10,353	—
Безплатныхъ:		
Высочайшихъ	—	—
почтово-телеграфныхъ	458	—
метеорологическихъ	—	—

2) Международной:

Тарифныхъ:		
Высочайшихъ	—	—
административныхъ	—	—
коммерческихъ	19	2
газетныхъ	—	—
разныхъ	194	217
Безплатныхъ:		
Высочайшихъ	—	—
почтово-телеграфныхъ	2	2
метеорологическихъ	—	—

Оборотъ почтово-телеграфныхъ суммъ въ отчетномъ году былъ слѣдующій:

П Р И Х О Д Ъ:

за почтовые марки	20,404 руб. 81 коп.
» штемпельные конверты	10,319 » 93 »
» бланки для открытыхъ писемъ .	4,892 » 73 »
» пересылку корреспонденціи неоплаченной штемпелемъ или марками	5,053 » 68 »
» страхование	9,393 » 45 »
» росписки въ приемъ на почту корреспонденціи	3,232 » 70 »
» эстафеты	4 » 55 »
» посылки съ металлическими авансовыми платежами, полученныя изъ за границы	— » — »
» передачу телеграфныхъ депешъ .	9,176 » 83 »
» разные доходы	201 » 32 ¹ / ₂
итого	62,680 руб. ¹ / ₂ коп.

Р А С Х О Д Ъ:

на содержаніе личного состава .	19,973 руб. 4 коп.
» хозяйственные расходы	7,007 » 37 »
» прогоны за возку почтъ и эстафетъ	10,617 » 20 »
» леченіе нижнихъ почтовыхъ служителей	84 » — »
» пересылку депешъ и возвратъ подателямъ	687 » 78 »
» разные расходы	279 » 40 »
итого	38,648 руб. 79 коп.

Г. Народная нравственность.

По свѣдѣніямъ, сообщеннымъ Прокуроромъ Съдецкаго Окружнаго Суда, въ отчетномъ 1887 году, изъ числа 15239 дѣлъ, возбужденныхъ по преступленіямъ, 715 находилось въ производствѣ въ общихъ судебныхъ учрежденіяхъ и 14524 въ двухъ мировыхъ сѣздахъ.

По роду преступленій число ихъ было слѣдующее:

а) по дѣламъ, производившимся въ общихъ судебныхъ учрежденіяхъ:

	за богохуленіе и порицаніе вѣры	13
	» святотатство, разрытіе могилъ и ограбленіе мерт- выхъ тѣлъ	4
	» сопротивленіе распоряженіямъ правительства и неповиновеніе установленнымъ властямъ	53
	» неуваженіе къ присутственнымъ мѣстамъ и чи- новникамъ при исполненіи должности	73
	» присвоеніе власти и составленіе подложныхъ указовъ, предписаній и другихъ бумагъ	7
	» похищеніе бумагъ и вещей изъ присутствен- ныхъ мѣстъ, сорваніе печатей и постановлен- ныхъ или приложенныхъ по распоряженію пра- вительства знаговъ	3
	» взломъ тюремъ, уводъ и побѣгъ находящихся подъ стражею или надзоромъ	6
	» недозволенное оставленіе отчества	5
	» неисполненіе указовъ, предписаній и законныхъ по службѣ требованій	2
	» превышеніе и бездѣйствіе власти	9
	» проступки должностныхъ лицъ при храненіи и управленіи ввѣряемаго имъ по службѣ имуще- ства	4
	» подлоги по службѣ	5
	» неправосудіе	1
	» преступленія и проступки въ сношеніяхъ между начальниками и подчиненными	1
	» медленность, нерадѣніе и несоблюденіе порядка въ отправленіи должности	4
	» преступленія и проступки по особеннымъ родамъ службы	62
	» преступленія и проступки противъ постановле- ній и повинности военной службы	1
	» нарушенія уставовъ о гербовой бумагѣ	1
	» нарушенія постановленій о питейномъ сборѣ	6
	» нарушенія постановленій объ акцизѣ съ табаку	3
	» нарушенія общественнаго спокойствія, порядка и ограждающихъ оныя постановленій	35
	» нарушенія постановленій ограждающихъ обще- ственную нравственность	3
	» нарушенія постановленій о кредитѣ	14
	» смертоубійство	43

	за нанесеніе увѣчья, ранъ и другіе поврежденія	
	здоровью	40
	» оскорбленія чести и цѣломудрія женщинъ, лич-	
	ную обиду и клевету	9
	» преступленія противъ родственнаго союза	1
	» насильственное завладѣніе чужимъ недвижимымъ	
	имуществомъ и истребленіе граничныхъ междъ	
	и знаковъ	1
	» истребленіе и поврежденіе чужого имущества	
	поджогомъ или другимъ образомъ	26
	» разбой	2
	» грабежъ	25
	» кражу	182
	» мошенничество	1
	» присвоеніе и утайку чужой собственности	2
	» нарушеніе договоровъ и другихъ обязательствъ	9
	» проступки изъятія изъ разбирательства миро-	
	выхъ судей и гминныхъ судовъ	59
	Итого	715

Изъ числа лицъ, преданныхъ суду за означенныя преступленія, осуждено и приговорено 586 человекъ,— въ томъ числѣ 509 мужчинъ и 77 женщинъ,— къ слѣдующимъ наказаніямъ:

	въ каторжную руботу въ рудникахъ	1
	къ ссылкѣ на поселеніе въ Сибирь:	
	въ отдаленнѣйшія мѣста	2
	въ мѣста не столь отдаленныя	3
	къ отдачѣ въ несправительныя арестанскія роты	72
	къ заключенію въ тюрьмѣ:	
	съ лишеніемъ правъ состоянія	24
	безъ лишенія правъ состоянія	153
	къ аресту	261
	къ выговорамъ, замѣчаніямъ, внушеніямъ и денеж-	
	нымъ взысканіямъ	53
	къ исключенію изъ службы	1
	къ другимъ наказаніямъ, непоименованнымъ здѣсь	16
	итого	586

б) по дѣламъ, находившимся въ разбирательствѣ мировыхъ сѣздовъ и гминныхъ судовъ:

	за оскорбленіе полицейскихъ и другихъ стражей,	
	а также служителей судебныхъ и правитель-	
	ственныхъ мѣстъ	40
	» прочіе проступки противъ порядка управленія	1734
	» проступки противъ общественнаго благоустрой-	
	ства, народнаго здравія и личной безопасности	876
	» проступки противъ благочинія, порядка и спо-	
	койствія	458
	» нарушенія устава о паспортахъ	58
	» нарушенія уставовъ казенныхъ управленій	506
	» оскорбленіе чести, угрозы и насилія	5991
	» проступки противъ правъ семейственныхъ	32

за самовольное пользованіе чужимъ имуществомъ	788
» похищеніе и поврежденіе дѣла	776
» кражи, мошенничества и обманы	3192
» нарушенія правилъ о частной службѣ	5
» преступленія, предусмотрѣнныя уложеніемъ о наказаніяхъ	0
	68
	<hr/>
итого	14524

Изъ числа лицъ, совершившихъ означенныя преступленія и проступки, было осуждено 8938 человекъ.

Д. Тюремь, аресты и этапъ.

Въ губерніи имѣются двѣ тюрьмы 3-го разряда: въ гор. Съдлецѣ, помѣщающаяся въ казенномъ зданіи, устроенномъ по системѣ одиночнаго заключенія на 175 человекъ и въ гор. Бѣль—въ частномъ наемномъ зданіи, съ платою 1700 руб. въ годъ, рассчитанномъ на 118 арестантовъ.

Обѣ тюрьмы въ минувшемъ году были переполнены арестантами болѣе чѣмъ въ двое противъ указаннаго нормальнаго числа. Наибольшее число арестантовъ въ Съдлецкой тюрьмѣ было 511 и наименьшее 330, а въ Бѣльской наибольшее 286 и наименьшее 182. При такой численности арестантовъ въ одиночныхъ камерахъ Съдлецкой тюрьмы помѣщалось по 3—4 человекъ. Не смотря на это, матеріальное и нравственное положеніе и состояніе арестантовъ были удовлетворительны.

Кромѣ тюремъ, въ уѣздныхъ городахъ губерніи, нанимаются въ частныхъ домахъ, на счетъ казны, арестантскія помѣщенія для подсѣдственныхъ арестантовъ и арестуемыхъ по приговорамъ мировыхъ судей. Полицейскіе-же аресты содержатся при магистратахъ и гминныхъ управленіяхъ на городскія и гминныя суммы.

Со времени преобразованія тюремъ въ іюль мѣсяцъ отчетнаго года, сообразно закону 15 іюня прошлаго года, арестантами Съдлецкой тюрьмы до конца года заработано 466 руб. 80 коп. и Бѣльской 67 руб.

При Съдлецкой тюрьмѣ имѣется для католиковъ римско-католическая часовня, а для православныхъ въ отчетномъ году, частью на казенныя, частью на благотворительныя средства, устроена церковь, освященная 16 августа. Въ ней во все воскресныя и праздничныя дни совершаются богослуженія и читаются нравственныя поученія. Священники не оставляли заключенныхъ безъ назиданія и все арестанты христіане въ великій постъ исповѣдывались и приобщались Св. Таинъ.

Тюремныя лечебницы снабжены всеми необходимыми принадлежностями и медикаментами. При каждой изъ нихъ имѣется по одному врачу и фельдшеру. Появившійся въ концѣ 1886 года въ Съдлецкой тюрьмѣ сыпной тифъ прекратился 16 февраля отчетнаго года. Всѣхъ заболѣвшихъ тифомъ было 40 человекъ; изъ нихъ умерло 4. Образован-

ною особою комисією, для изысканія средствъ къ прекращенію этой эпидеміи, часть здоровыхъ арестантовъ была выведена въ городскую казарму и въ помощь тюремному врачу, за особое вознагражденіе, приглашены были врачъ, фельдшеръ и нанята дополнительная больничная прислуга. Принятые послѣ этого мѣры, къ оздоровленію тюрьмы, дали удовлетворительные результаты. Процентъ больныхъ арестантовъ съ марта мѣсяца началъ быстро понижаться и дошелъ въ лѣтніе мѣсяцы до 0,9, не подымаясь выше 3%. Къ концу отчетнаго года въ Сѣдлецкой тюрьмѣ оставалось больныхъ съ 1,33%, а въ Бѣльской 0,5%.

На продовольствіе и содержаніе арестантовъ во всѣхъ мѣстахъ заключенія губерніи въ отчетномъ году израсходовано казенныхъ суммъ 55,725 руб.

Движеніе арестантовъ въ 1887 году выражается въ ниже слѣдующей вѣдомости:

Наименованіе мѣстъ заключенія.	Осталось отъ 1886 года.		Въ 1887 году.				Осталось на 1888 годъ.	
			Поступило.		Убыло.			
	Мужчинъ и женщинъ.							
1. Тюрьмы: въ гор. Сѣдлецъ	404	33	1155	113	1100	106	459	40
" " Бѣль	234	12	733	132	790	133	177	11
2. Помѣщенія для подсѣдственныхъ арестантовъ и заключаемыхъ по приговорамъ мировыхъ судей:								
въ гор. Венгровъ	4	—	137	23	140	22	1	1
" " Влодавъ	2	—	197	13	130	13	69	—
" " Гарволинъ	4	1	357	19	347	20	14	—
" " Луковъ	8	—	220	17	218	17	10	—
" " Радинъ	5	—	222	33	206	32	21	1
" " Соколовъ	10	2	220	31	227	31	3	2
3. Помѣщенія для подсѣдственныхъ арестантовъ въ посадѣ Яновъ	2	—	168	18	166	18	4	—
4. Помѣщенія для лицъ, заключаемыхъ по приговорамъ мировыхъ судей, въ г. Межирчѣ	3	2	130	18	131	20	2	—
5. Полицейскіе аресты при магистратахъ и гминныхъ управленіяхъ	45	9	4490	1045	4385	1006	150	48
Всего	721	59	8029	1462	7840	1418	910	103

Въ Сѣдлецкой губерніи имѣется одинъ этапный пунктъ въ гор. Сѣдлецъ.

Е. Пожары.

Въ 1887 году въ губерніи было пожаровъ 395. Сгорѣло домовъ и другихъ строеній: въ городахъ 101, въ уѣздахъ 1805, а всего 1906.

Убытокъ отъ этихъ пожаровъ въ сгорѣвшихъ застрахованныхъ недвижимостяхъ простирался:

въ городахъ на сумму	37,687 руб.
въ уѣздахъ »	462,218 »
всего на сумму	499,905 руб.

По произведеннымъ разслѣдованіямъ, пожары произошли:

отъ молній	17
» дурнаго устройства печей и трубъ	42
» неосторожности	79
» поджога	154
» неизвѣстной причины	103
итого	395

По временамъ года пожары распределяются такъ: зимою было 85 случаевъ, строеній сгорѣло 350, на сумму 72,582 руб.; весною было 90 случаевъ, строеній сгорѣло 386, на сумму 107,564 руб.; лѣтомъ было 146 случаевъ, строеній сгорѣло 990, на сумму 261,626 руб.; осенью было 74 случая, строеній сгорѣло 180, на сумму 58,133 руб.

Ж. Пожарныя команды.

Правильно организованныя пожарныя команды существуютъ только въ губернскомъ городѣ Съдлецѣ и въ уѣздныхъ городахъ: Соколовѣ, Бѣлѣ и Гарволинѣ. Первая содержится частью на счетъ городскихъ домовладѣльцевъ и суммъ городской кассы, а частью на сборъ, взимаемый съ институтскихъ и казенныхъ домовъ; послѣднія-же три состоятъ изъ охотниковъ, мѣстныхъ жителей. Въ прочихъ уѣздахъ, городахъ и посадахъ имѣются пожарныя трубы и другіе инструменты, необходимыя для тушенія пожара, а мѣстные жители обязаны имѣть снаряды и принадлежности, опредѣленные особыми росписаніями, составленными мѣстною полиціей. Въ нѣкоторыхъ гминахъ заведены гидропульты, весьма пригодныя для прекращенія пожара въ началѣ его возникновенія.

Съдлецкая пожарная команда, учрежденная 1-го декабря 1877 года, состоитъ изъ 25 человѣкъ, въ числѣ коихъ: одинъ старшій пожарный, одинъ слесарь, пять трубочистовъ и 18 человѣкъ стражи. Команда эта снабжена обозомъ съ 4 лошадыми и необходимыми пожарными инструментами. На чинахъ этой пожарной команды лежатъ еще слѣдующія обязанности: очистка городскихъ площадей, освѣщеніе улицъ, очистка дымовыхъ трубъ въ городѣ, содержаніе въ исправности городскихъ насосовъ и колодцевъ, а также отбываніе почной стражи. Содержаніе команды обходится городу въ 4,822 руб. 45 коп. въ годъ. Она находится въ непосредственномъ вѣдѣніи полиціймейстера города Съдлеца.

3. Разныя происшествія и народныя бѣдствія.

Кромѣ пожаровъ, причинившихъ жителямъ матеріальные убытки, особенно въ нѣкоторыхъ мѣстностяхъ Бѣльскаго уѣзда, въ отчетномъ году въ губерніи не было особыхъ случайныхъ бѣдствій, которыя бы губительно отразились на общемъ благосостояніи населенія и экономическомъ ихъ бытѣ. Въ частности же, въ Луковскомъ уѣздѣ, въ концѣ февраля и началѣ іюня отчетнаго года были сильныя бури, которыми разрушено нѣсколько сараевъ, при чемъ убитъ одинъ рабочий и нѣсколько человекъ поранено; въ Гарволинскомъ же уѣздѣ отъ разлива рѣки Вислы прибрежные жители понесли убытки въ посѣвахъ на 6,935 руб. Въ виду этого Правительствомъ было отпущено пособие въ размѣрѣ 1,500 руб. на исправленіе валовъ, поврежденныхъ водою.

IV.

НАРОДНОЕ ЗДРАВІЕ И ОБЩЕСТВЕННОЕ ПРИЗРѢНІЕ.

А. В р а ч и.

Врачебное Отдѣленіе Губернскаго Правленія состоитъ изъ: медицинскаго инспектора, фармацевтическаго ассессора, губернскаго ветеринарнаго врача и канцелярскихъ чиновниковъ: секретаря и писца.

Къ 1 января 1888 года въ губерніи состояло:

1) Врачей	48
изъ нихъ:	
а) служащихъ при врачебномъ отдѣленіи	1
б) уѣздныхъ	8
в) уѣздныхъ и при тюремной больницѣ	1
г) городскихъ	2
д) городскихъ и при тюремной больницѣ	1
е) больничныхъ	7
ж) вольнопрактикующихъ	28
2) Ветеринаровъ	13
изъ нихъ:	
а) губернскихъ	1
б) окружныхъ	5
в) карантинныхъ	2
г) при конскомъ заводѣ въ пос. Яновѣ	2
д) вольнопрактикующихъ	3
3) Фармацевтовъ	61
изъ нихъ:	
а) магистровъ фармаціи	4
б) провизоровъ	35
в) аптекарскихъ помощниковъ	13
г) » учениковъ	9

4) Фельдшеро́въ (старшихъ 56, младшихъ 58)	. 114
изъ нихъ:	
а) при уѣздныхъ врачахъ	9
б) » городовыхъ »	1
в) » больничныхъ »	6
г) » тюремныхъ »	1
д) вольнопрактикующихъ	97
5) Повивальныхъ бабокъ	24
изъ нихъ:	
а) городовыхъ	9
б) вольнопрактикующихъ	15
6) Сельскихъ повитухъ	13

Въ отчетномъ году врачебное пособіе подано 24,398 лицамъ. Изъ этого числа 2,860 лицъ пользовалось леченіемъ въ больницахъ и изъ нихъ выздоровѣло 2,519, умерло 200, осталось больныхъ къ новому году 141. Кромѣ того, 1,219 человекъ получили амбулаторную помощь въ больницахъ, остальные 20,319 человекъ составляли частную практику врачей.

Судебно-медицинскихъ освидѣтельствований произведено: 70 вскрытій мертвыхъ тѣлъ, 218 освидѣтельствований разныхъ лицъ по требованіямъ судебныхъ учреждений, 35 освидѣтельствований предметовъ и вещей, присланныхъ лицами судебного и административнаго вѣдомствъ, требовавшихъ осмотра, химическаго или химико-микроскопическаго изслѣдованій, и 10 освидѣтельствований состоянія здоровья.

1) Вскрытіемъ мертвыхъ тѣлъ обнаружены слѣдующія причины смерти:	
самоубійствъ - - - - -	8
смертоубійствъ - - - - -	16
дѣтоубійствъ - - - - -	1
вслѣдствіе оставленія дѣтей въ безпомощномъ состояніи - - - - -	1
неумышленной и случайной - - - - -	18
отъ болѣзней - - - - -	19
отъ неизвѣстныхъ причинъ - - - - -	7
2) Освидѣтствованіемъ живыхъ людей обнаружены случаи:	
послѣродоваго состоянія - - - - -	5
растлѣнія и изнасилованія - - - - -	10
нанесенія ранъ - - - - -	70
другаго рода поврежденій - - - - -	112
здороваго состоянія - - - - -	21
3) Освидѣтствовано предметовъ и вещей:	
посредствомъ химическаго изслѣдованія - - - - -	23
посредствомъ химико-микроскопическаго изслѣдованія - - - - -	8
черезъ разсмотрѣніе первоначально составленныхъ врачами актовъ - - - - -	4

4) Освидѣтельствовано здоровье 10 лицъ:	
для опредѣленія состоянія умственныхъ способностей	- - - - - 2
по случаю испрошенія пенсій за службу по сокращенному сроку	- - - - - 6
для полученія отпуска по болѣзни	- - - - - 2

Всѣхъ судебно-медицинскихъ актовъ по разнымъ предметамъ совершено было 333.

По предмету медико-полицейскаго надзора за доброкачествомъ съѣстныхъ припасовъ и напитковъ и за соблюденіемъ установленныхъ закономъ правилъ, относительно гигиеническаго содержанія рабочихъ на фабрикахъ, заводахъ и въ ремесленныхъ заведеніяхъ, произведено врачами 1387 осмотровъ заведеній и мѣстъ торговли.

По прекращенію заразительныхъ на людяхъ и на домашнемъ скотѣ болѣзней были приняты врачами и ветеринарами медико-полицейскія мѣры во всѣхъ мѣстностяхъ появленія таковыхъ, а дѣятельность комитетовъ общественнаго здравія выражалась въ принятіи предупредительныхъ мѣръ противъ появленія заразныхъ болѣзней, предохраненіи источниковъ воды отъ зараженія, въ наблюденіи за доброкачествомъ съѣстныхъ припасовъ и напитковъ, за содержаніемъ въ чистотѣ улицъ, площадей, дворовъ и жилыхъ помѣщеній.

Медицинскимъ инспекторомъ осматрѣны всѣ больничныя учрежденія въ губерніи, а именно: 11 больницъ (изъ коихъ 5 городскихъ, 2 тюремныхъ и 4 сельскихъ), 35 аптекъ (изъ коихъ 25 нормальныхъ и 10 сельскихъ) и заведенія газовыхъ и искусственныхъ минеральныхъ водъ, каковыхъ въ губерніи числится 14, (13 въ городахъ и 1 въ посадѣ).

Мѣры къ предотвращенію распространенія сифилиса въ губерніи и особенно въ тѣхъ мѣстностяхъ, гдѣ расположены войска, заключались въ еженедѣльномъ осматрѣ врачамъ, гражданскаго и военнаго вѣдомствъ, проституттокъ, внесенныхъ въ полицейскіе списки, и въ правильномъ по возможности леченіи поступающихъ въ больничныя заведенія зараженныхъ сифилисомъ лицъ обоюбого пола. Всѣхъ осмотровъ въ теченіи года было произведено 140. Въ этомъ числѣ осматрѣнныхъ найдено зараженныхъ сифилисомъ 29 (мужчинъ 7, женщинъ 22), — изъ нихъ: 7 въ домахъ терпимости, 13 одиночекъ, 2 въ мѣстахъ заключеній и 7 на фабрикахъ и заводахъ. Всѣ, оказавшіеся при осмотрахъ зараженными, отправлены въ больницы на излеченіе. Общее число больныхъ сифилисомъ (147) и венерическими болѣзнями (121) въ отчетномъ году было 268, изъ коихъ 96 пользовались въ больницахъ, а остальные 172 въ частной практикѣ у врачей.

Въ отчетномъ году предохранительная оспа врачами и оспопрививателями привита по всей губерніи 19,528 младенцамъ. Изъ нихъ у 264 оспа не принялась. Оспопрививаніемъ занимались, подѣ наблюденіемъ уѣздныхъ и городскихъ

врачей, отчасти вольнопрактикующіе врачи и преимущественно состоящіе на службѣ и вольнопрактикующіе фельдшера. Число оспопрививателей въ отчетномъ году было 52; изъ нихъ 12 человѣкъ, привившіе предохранительную оспу болѣе чѣмъ 400 младенцамъ, удостоены денежной награды, изъ 150 руб., ассигнуемыхъ на этотъ предметъ Правительствомъ.

Всѣхъ аптекъ, съ правомъ вольной продажи лекарствъ, состояло 35, (25 нормальныхъ и 10 сельскихъ). Число поступившихъ въ аптеки рецептовъ и ихъ повтореній было 98,552. Годовой оборотъ во всѣхъ аптекахъ былъ на сумму 73,148 руб. 4 коп.; изъ нихъ 27,914 руб. 25 коп. приходится на продажу лекарствъ безъ рецептовъ и 45,233 руб. 79 коп. по рецептамъ.

Б. Эпидеміи и эпизоотіи.

Въ теченіи отчетнаго года заразительныя на людяхъ болѣзни были слѣдующія: оспа, скарлатина, дифтеритъ, крупъ, корь, коклюшъ, тифъ, кровавый поносъ, рожа, сибирская язва, сифилисъ, венерическія болѣзни, бугорчатка и крупозное воспаленіе легкихъ. Общее число больныхъ этими болѣзнями было 7,189, изъ коихъ умерло 1,063; такимъ образомъ число умершихъ отъ заразительныхъ болѣзней къ заболѣвшимъ относилось, какъ 14,7 къ 100. Въ больницахъ изъ этого числа пользовалось 743, гдѣ и умерло 80.

Въ частности заболѣваемость представлялась въ слѣдующемъ видѣ:

1. Натуральною оспою, существовавшею эпидемически въ Гарволинскомъ, Константиновскомъ, Радинскомъ и Соколовскомъ уѣздахъ, и спорадически въ другихъ городахъ и ихъ уѣздахъ, осенью и зимою, заболѣло 1,440, изъ коихъ умерло 299.

	Заболѣло.	Умерло.
въ Гарволинскомъ уѣздѣ	257	69
Константиновскомъ	184	20
Радинскомъ »	183	19
Соколовскомъ »	157	37
Сѣдлецкомъ »	100	19
Луковскомъ »	115	23
Бѣльскомъ »	102	29
гор. Бѣль	115	36
» Сѣдецъ	119	26
» Венгровъ	33	5
» Радинъ	58	11
во Влодавскомъ уѣздѣ	17	5

2. Скарлатина наблюдалась во всѣхъ городахъ и уѣздахъ, за исключеніемъ Влодавскаго и Радинскаго, большею частію спорадически, изрѣдка лишь принимала эпидемическую форму. Общее число больныхъ скарлатиною было 387, изъ коихъ умерло 84.

	Заболѣло.	Умерло.
въ Венгровскомъ уѣздѣ . . .	30	6
Гарволинскомъ » . . .	53	21
Константиновскомъ . . .	100	28
Луковскомъ » . . .	51	8
Соколовскомъ » . . .	26	1
гор. Бѣль	27	6
» Влодавѣ	4	—
» Радинѣ	45	4
» Соколовѣ	16	4
» Сѣдлецѣ	34	6

3. Дифтеритъ наблюдался во всѣхъ городахъ и уѣздахъ и во всѣ мѣсяцы года. Общее число больныхъ дифтеритомъ было 715, изъ коихъ умерло 159.

	Заболѣло.	Умерло.
въ Бѣльскомъ уѣздѣ . . .	54	15
Венгровскомъ » . . .	27	6
Влодавскомъ » . . .	93	27
Гарволинскомъ » . . .	8	3
Константиновскомъ . . .	94	25
Луковскомъ » . . .	75	21
Радинскомъ » . . .	44	10
Соколовскомъ » . . .	73	10
гор. Бѣль	36	4
» Венгровѣ	148	33
» Сѣдлецѣ	63	5

4. Крупъ наблюдался въ 7-ми городахъ и 4-хъ уѣздахъ. Общее число больныхъ крупомъ было 297, изъ коихъ умерло 171.

	Заболѣло.	Умерло.
въ Бѣльскомъ уѣздѣ . . .	31	16
Константиновскомъ . . .	27	22
Гарволинскомъ » . . .	17	9
Соколовскомъ » . . .	17	2
гор. Венгровѣ	58	46
» Радинѣ	50	29
» Бѣль	25	16
» Влодавѣ	29	8
» Луковѣ	24	15
» Соколовѣ	10	5
» Сѣдлецѣ	9	3

5. Корь существовала во всѣхъ городахъ, за исключеніемъ гор. Лукова. Общее число больныхъ корью было 392, изъ коихъ умерло 14.

	Заболѣло.	Умерло.
въ гор. Сѣдлецѣ	161	6
» Гарволинѣ	65	1
» Соколовѣ	52	5
» Венгровѣ	40	—
» Радинѣ	31	2
» Бѣль	25	—
» Влодавѣ	8	—
Константиновскомъ уѣздѣ	10	—

6. Коклюшъ существовалъ во всѣхъ городахъ и уѣздахъ. Общее число больныхъ коклюшемъ было 649, изъ коихъ умерло 19.

	Заболѣло.	Умерло.
въ гор. Сѣдлецѣ	202	7
» Венгровѣ	98	1
» Луковѣ	56	6
» Бѣлѣ	49	3
» Гарволинѣ	54	—
» Влодавѣ	5	—
Соколовскомъ уѣздѣ	97	1
Радинскомъ »	68	1
Константиновскомъ	20	—

7. Тифъ встрѣчался подь формою: сыпнаго (заболѣло 306, умерло 24), брюшнаго (заболѣло 549, умерло 26), возвратнаго (заболѣло 16, умерло 1) и неопредѣленнаго (заболѣло 293, умерло 5). Общее число больныхъ тифомъ было 1164, изъ коихъ умерло 56.

	Заболѣло.	Умерло.
въ Бѣльскомъ уѣздѣ	87	7
Венгровскомъ »	112	3
Влодавскомъ »	131	3
Гарволинскомъ »	60	3
Константиновскомъ	299	5
Луковскомъ »	47	3
Радинскомъ »	88	5
Соколовскомъ »	99	12
гор. Сѣдлецѣ (въ томъ числѣ въ Сѣдлецкой тюрьмѣ 81)	241	15

8. Кровавый поносъ наблюдался повсемѣстно въ лѣтнее и осеннее время. Общее число заболѣвшихъ кровавымъ поносомъ было 308, изъ коихъ умерло 26.

	Заболѣло.	Умерло.
въ гор. Сѣдлецѣ	18	2
» Бѣлѣ и Бѣльскомъ уѣздѣ	33	4
» Радинѣ и Радинскомъ уѣздѣ	30	3
» Луковѣ	15	1
» Венгровѣ	21	—
» Влодавѣ и Влодавскомъ уѣздѣ	162	16
» Гарволинѣ	11	—
Соколовскомъ уѣздѣ	11	—
Константиновскомъ уѣздѣ	7	—

9. Рожа наблюдалась во всѣхъ уѣздахъ. Общее число заболѣвшихъ было 244, изъ коихъ умерло 3.

	Заболѣло.	Умерло.
въ гор. Сѣдлецѣ	25	1
» Бѣлѣ	13	—
» Гарволинѣ	19	2

	Заболѣло.	Умерло.
въ гор. Радинѣ	63	—
» Влодавѣ	14	—
» Венгровѣ	4	—
» Луковѣ	19	—
Соколовскомъ уѣздѣ	51	—
Константиновскомъ уѣздѣ	36	—

10. Сибирская язва на людяхъ наблюдалась въ 6-ти уѣздахъ отъ непосредственнаго зараженія отъ заболѣвшаго скота, преимущественно при сниманіи кожъ. Общее число заболѣвшихъ было 24, умершихъ не было.

	Заболѣло.
въ Бѣльскомъ уѣздѣ	9
Радинскомъ »	6
Соколовскомъ »	4
Гарволинскомъ »	3
Константиновскомъ	1
Влодавскомъ »	1

О сифилисѣ и венерическихъ болѣзняхъ сказано въ отдѣлѣ IV.

11. Бугорчатка (легочная чахотка) существовала повсемѣтно. Общее число больныхъ было 525, изъ коихъ умерло 150.

	Заболѣло.	Умерло.
въ Сѣдлецкомъ уѣздѣ	52	22
Бѣльскомъ »	87	29
Венгровскомъ »	76	10
Влодавскомъ »	58	16
Гарволинскомъ »	15	5
Константиновскомъ	32	21
Луковскомъ »	42	13
Радинскомъ »	21	15
Соколовскомъ »	122	19

12. Крупозное воспаленіе легкиихъ наблюдалось во всѣхъ уѣздахъ въ зимніе мѣсяцы года. Общее количество больныхъ было 776, изъ коихъ умерло 82.

	Заболѣло.	Умерло.
въ Сѣдлецкомъ уѣздѣ	49	9
Бѣльскомъ »	117	18
Венгровскомъ »	65	5
Влодавскомъ »	62	5
Гарволинскомъ »	113	10
Константиновскомъ	37	2
Луковскомъ »	62	7
Радинскомъ »	77	6
Соколовскомъ »	204	20

Въ продолженіи отчетнаго года во всѣхъ уѣздахъ губерніи, а въ частности въ 3-хъ городахъ, 3-хъ посадахъ, 26-ти

деревняхъ и 8-ми фольваркахъ, встрѣчались на домашнихъ животныхъ слѣдующія повально-заразительныя болѣзни: сибирская язва, сапъ, инфлюэнція и бѣшенство. Общее число домашнихъ животныхъ заболѣвшихъ этими болѣзнями было 151, а именно: рогатаго скота 105, лошадей 39 и свиней 7, изъ коихъ пало и убито 120 (рогатаго скота 85, лошадей 35) и выздоровѣло: 31 (рогатаго скота 20, лошадей 4 и свиней 7). Число павшихъ животныхъ отъ заразныхъ болѣзней относилось къ общему числу заболѣвшихъ какъ 79,4 къ 100.

1. Сибирская язва появилась во всѣхъ уѣздахъ, за исключеніемъ Сѣдлецкаго и Константиновскаго. Общее число домашнихъ животныхъ, заболѣвшихъ сибирскою язвою, было 88, изъ коихъ пало 75 и выздоровѣло 13.

	Заболѣло.	Пало.
въ Бѣльскомъ уѣздѣ . . .	15	15
Венгровскомъ » . . .	10	8
Влодавскомъ » . . .	14	11
Гарволинскомъ . . .	3	3
Луковскомъ » . . .	5	5
Радинскомъ » . . .	39	31
и Соколовскомъ » . . .	2	2

2. Сапъ и лихой на лошадяхъ существовалъ въ уѣздахъ Венгровскомъ, Влодавскомъ, Гарволинскомъ и Радинскомъ. Общее число лошадей, заболѣвшихъ сапомъ, было 27 и всѣ онѣ убиты.

	Заболѣло.	Убито.
въ Радинскомъ уѣздѣ . . .	21	21
Гарволинскомъ » . . .	3	3
Венгровскомъ » . . .	2	2
и Влодавскомъ » . . .	1	1

3. Инфлюэнція была наблюдаема въ Радинскомъ уѣздѣ, гдѣ заболѣло 5 лошадей, изъ коихъ пало 3.

4. Бѣшенство на домашнихъ животныхъ было наблюдаемо въ 7 уѣздахъ, гдѣ заболѣло 24 головъ рогатаго скота и 7 свиней, пало и убито 15 головъ рогатаго скота, остальные животныя выздоровѣли.

	Заболѣло.	Убито.
въ Радинскомъ уѣздѣ . . .	5	5
Венгровскомъ » . . .	2	2
Влодавскомъ » . . .	18	6
Бѣльскомъ » . . .	3	—
Константиновскомъ . . .	1	—
Соколовскомъ » . . .	1	1
и Сѣдлецкомъ » . . .	1	1

Болѣзнь эта повсюду возникла отъ укушенія домашнихъ животныхъ бѣшенными собаками или волками (Влодавскій уѣздъ).

В. Больницы.

Въ губерніи находилось 9 больницъ, а именно:

- а) въ губернскомъ гор. Сѣдлецѣ—Св. Маріи,
- б) въ уѣздномъ гор. Бѣлѣ—Св. Маріи Магдалины,
- в) » Радисѣ—Св. Кунегунды,
- г) » Луговѣ—Св. Ѡаддея,
- д) въ пос. Мацѣвицахъ, Гарволинскаго уѣзда—Св. Констанціи,
- е) въ пос. Стердыни, Соколовскаго уѣзда—Св. Павла,
- ж) въ гор. Межирѣчи, Радискаго уѣзда—еврейская,
- з) въ сел. Миляновѣ Радискаго уѣзда,
- и) въ сел. Вырозембахъ, Соколовскаго уѣзда—Св. Ѡаддея.

Всѣ эти больницы, кромѣ Миляновской, на основаніи Высочайше утвержденнаго 19 іюня 1870 года положенія, объ управленіи благотворительными заведеніями въ губерніяхъ Царства Польскаго, состоятъ въ вѣдѣніи Сѣдлецкаго губернскаго и пяти уѣздныхъ Совѣтовъ общественнаго призрѣнія, — именно: Бѣльскаго, Радискаго, Луговскаго, Гарволинскаго и Соколовскаго; Миляновская-же, какъ устроенная и содержимая средствами частныхъ лицъ, согласно 5 ст. приведеннаго положенія, подчиняется надзору уѣзднаго Совѣта общественнаго призрѣнія только въ медико-полицейскомъ отношеніи.

Хотя и Вырозембская больница устроена также на частныхъ средства, но, по утвержденному для оной Г. Министромъ Внутреннихъ Дѣлъ уставу 12-го апрѣля 1884 года, она съ 1-го іюля того-же 1884 года состоитъ въ вѣдѣніи губернскаго и Соколовскаго уѣзднаго Совѣтовъ общественнаго призрѣнія. Хотя внутреннее управленіе этою больницею по праву принадлежитъ наслѣдникамъ учредителя, но такъ какъ они въ лицѣ Северина Доріа-Дерналовича отъ этого права отказались, то губернскій и уѣздный Совѣты общественнаго призрѣнія сочли своею обязанностью принять эту больницу въ свое вѣдѣніе, вмѣстѣ со всеѣмъ принадлежащимъ ей движимымъ и недвижимымъ имуществомъ и одновременно съ этимъ Губернскій Совѣтъ, основываясь на опредѣленіи своемъ, состоявшемся 2 ноября 1887 года, отъ 2 того-же ноября за № 897 вошелъ, въ установленномъ порядкѣ, съ представленіемъ объ измѣненіи нѣкоторыхъ §§ приведеннаго устава; но на представленіе это, въ отчетномъ году, рѣшенія не послѣдовало.

Изъ числа выше поименованныхъ больницъ, Бѣльская, — вслѣдствіе ходатайства уѣзднаго Совѣта общественнаго призрѣнія, на основаніи распоряженія Г. Варшавскаго Генераль-Губернатора отъ 3 октября 1887 г. за № 9761, основаннаго на увѣдомленіи Г. Товарища Министра Внутреннихъ Дѣлъ Сенатора Пазе, а равно и отзывѣ Оберъ-Прокурора Святѣйшаго Синода, по журнальному постановленію Губернскаго Совѣта, состоявшемуся 12 того-же октября, — переименована въ больницу Св. Маріи Магдалины.

О переименованіи Радинской Св. Кунегунды больницы въ больницу Св. Георгія сдѣлано въ отчетномъ году соответственное представленіе; но рѣшенія на это представленіе въ отчетномъ году не послѣдовало.

Источники доходовъ больницъ, состоящихъ въ вѣдѣніи Губернскаго и уѣздныхъ Совѣтовъ общественнаго призрѣнія въ отчетномъ 1887 году были такіе-же, какъ и въ предшествовавшемъ 1886 году, а именно: а) проценты отъ капиталовъ, б) возвратъ лечебныхъ издержекъ, в) доходъ отъ аренды больничныхъ недвижимостей, г) добровольныя пожертвованія, д) акцизные штрафы, е) 15% пособіе отъ доходовъ городскихъ кассъ и ж) штрафы за несоблюденіе правилъ о еврейской одеждѣ, поступающіе исключительно въ пользу еврейскихъ благотворительныхъ заведеній.

Всѣ поименованныя больницы помѣщаются въ собственныхъ каменныхъ зданіяхъ, въполнѣ соответствующихъ своему назначенію, за исключеніемъ Сѣдлецкой Маріинской, зданіе которой во многомъ не удовлетворяетъ санитарнымъ и гигиеническимъ требованіямъ. Въ виду этого Губернскій Совѣтъ вошелъ въ Министерство Внутреннихъ Дѣлъ съ представленіемъ о назначеніи этой больницы единовременнаго денежнаго пособія въ размѣрѣ 20,626 руб. 90 коп., необходимыхъ на капитальную перестройку оной; но рѣшенія на это представленіе еще не послѣдовало.

Къ 1 января 1888 года состоящія въ вѣдѣніи Губернскаго и уѣздныхъ Совѣтовъ общественнаго призрѣнія больницы имѣли капиталовъ на сумму 145,307 руб. 57 $\frac{1}{2}$ коп.; въ томъ числѣ: въ Варшавской Конторѣ Государственнаго Банка на сложномъ и на 4 и 5% вкладахъ 137,269 руб. 16 $\frac{1}{2}$ коп., въ ипотечномъ обезпеченіи 7,138 руб. 41 коп. и поискиваемыхъ денегъ 900 руб.

Общее число больныхъ, пользовавшихся въ сказанныхъ выше больницахъ, было 2527 человекъ, въ томъ числѣ 1596 мужчинъ и 931 женщина, изъ нихъ умерло 187 человекъ, выздоровѣло 2205, (слѣдовательно одинъ умершій приходится на 13 человекъ). Затѣмъ, къ 1 января 1888 г. осталось на излеченіи 135 человекъ. Годовыя издержки на всѣхъ больныхъ, пользовавшихся въ больницахъ въ отчетномъ году, простирались до 25,120 руб. 93 коп. Суточное содержаніе одного больного въ среднемъ обходилось въ 59 коп., а среднее число больныхъ въ день доходило до 115 человекъ. Штатное число кроватей во всѣхъ больницахъ было 165.

Для ухода за больными въ каждой изъ означенныхъ больницъ состоятъ: штатный врачъ, фельдшеръ и больничная прислуга; въ больницахъ же Бѣльской, Радинской, Стердынской, Вырозембской и Луговекой имѣются сестры милосердія,—въ первыхъ 4-хъ Елисаветинской общины, по двѣ сестры въ каждой, а въ послѣдней—три сестры общины Св. Казимира въ гор. Варшавѣ.

Всѣ эти сестры милосердія, кромѣ ухода за больными, завѣдываютъ больничнымъ хозяйствомъ.

Каждая изъ сестеръ милосердія общины Св. Казимира получаетъ отъ больницы продовольствіе въ натурѣ, при готовой квартирѣ съ отопленіемъ, освѣщеніемъ и стиркою бѣлья и по 45 руб. въ годъ жалованья. Сестры-же милосердія Варшавской общины Св. Елисаветы содержатся на средства общины; по за нихъ больницы уплачиваютъ той-же общинѣ по 318 р. въ годъ за каждую; независимо отъ сего, сестры эти пользуются отъ больницы даровыми: отопленіемъ, освѣщеніемъ, квартирою и прислугою.

Больницы: Бѣльская, Радзинская, Луговская, Стердынекая и Вырозембская имѣютъ свои небольшія аптеки, въ которыхъ приготовленіемъ лекарствъ, кромѣ врача, занимаются и сестры милосердія подъ наблюденіемъ больничныхъ врачей; необходимые-же медикаменты выписываются изъ Варшавскихъ и Сѣдлецкаго аптечныхъ складовъ по уменьшеннымъ противъ прейсъ-курантовыхъ цѣнамъ. Прочія-же больницы, Сѣдлецкая, Мацевицкая и Межирѣцкая, получаютъ по уменьшеннымъ цѣнамъ необходимыя лекарства изъ мѣстныхъ аптекъ.

Гражданскіе больные принимаются на излеченіе въ больницы согласно больничному уставу 1842 года и послѣдовавшимъ въ развитіе онаго распоряженіямъ; военные-же больные, т. е. состоящіе на службѣ и уволенные изъ оной для поправки здоровья, принимаются въ больницы по отгазымъ билетамъ военныхъ лазаретовъ въ томъ только случаѣ, когда въ послѣднихъ не имѣется свободныхъ мѣстъ.

Г. Дома призрѣнія.

Въ губерніи въ непосредственномъ завѣдваніи Сѣдлецкаго губернскаго и уѣздныхъ Совѣтовъ общественнаго призрѣнія, въ отчетномъ 1887 году, находилось три дома призрѣнія калѣкъ и старцевъ, а именно: Сѣдлецкій—въ губернскомъ городѣ Сѣдлецъ, Желеховскій—въ городѣ Желеховѣ, Гарволинскаго уѣзда и Вырозембскій—въ сел. Вырозембахъ, Соколовскаго уѣзда.

Кромѣ того, въ вѣдѣніи губернскаго и уѣздныхъ Совѣтовъ, состояли еще слѣдующіе дома призрѣнія: Гарволинскій—въ уѣздн. гор. Гарволинѣ, Парчевскій—въ г. Парчевѣ, Влодавскаго уѣзда и Межирѣцскій—въ гор. Межирѣчѣ, Радзинскаго уѣзда; изъ нихъ первый и второй, вслѣдствіе совершенной ветхости занимаемыхъ ими зданій и по неимѣнію средствъ къ содержанію, закрыты и проданы на сносъ; вырученныя-же отъ продажи ихъ деньги переданы на храненіе въ Варшавскую Контору Государственнаго Банка; Межирѣцскій же въ отчетномъ 1887 году временно закрытъ, по невозможности содержать таковой въ надлежащемъ порядкѣ въ зачатомъ подъ него помѣщеніи.

Къ 1 января 1888 года имѣлась на храненіи въ Конторѣ Банка слѣдующая сумма, принадлежащая этимъ тремъ по-

слѣднимъ домамъ призрѣнія: Гарволинскому 1,245 руб. 15 коп., Парчевскому 1,198 руб. 57½ коп. и Межирѣцкому 12,821 руб. 23½ коп. Суммъ этихъ далеко недостаточно на открытіе и содержаніе сказанныхъ домовъ призрѣнія на болѣе правильныхъ началахъ, за исключеніемъ Межирѣцкаго, — объ открытіи котораго поручено уѣздному Совѣту войти съ соотвѣтственнымъ представленіемъ.

Сѣдлецкій и Желеховскій дома призрѣнія калѣкъ и старцевъ помѣщаются въ собственныхъ зданіяхъ, вполне соотвѣствующихъ своему назначенію, первый — въ каменномъ, а второй — въ деревянномъ; Выроземскій же помѣщается въ зданіи больницы.

Сѣдлецкій домъ призрѣнія въ отчетномъ 1887 году содержался изъ процентовъ отъ капитала, добровольныхъ пожертвованій и дохода съ недвижимостей; Желеховскій же исключительно на добровольныя пожертвованія въ натурѣ, такъ какъ другихъ источниковъ дохода не имѣлъ.

Число калѣкъ и старцевъ, призрѣвавшихся въ 1887 году въ Сѣдлецкомъ, Выроземскомъ и Желеховскомъ домахъ призрѣнія, доходило до 55 человекъ: въ первомъ было 26, во второмъ — 15 и въ послѣднемъ 14 человекъ. На содержаніе калѣкъ и старцевъ въ Сѣдлецкомъ домѣ призрѣнія въ отчетномъ году израсходовано 1,223 руб. 36 коп., а содержаніе одного призрѣваемаго обходилось въ сутки около 13 коп. Призрѣваемые въ Выроземскомъ домѣ призрѣнія содержались на средства мѣстной больницы, въ Желеховскомъ — содержались на добровольныя ежедневныя подаванія.

Домамъ призрѣнія Желеховскому, Гарволинскому, Парчевскому и Межирѣцкому въ отчетномъ году отпущено пособие отъ правительства по 100 руб. каждому на образованіе капитала по устройству этихъ заведеній на болѣе правильныхъ началахъ.

Дома призрѣнія Сѣдлецкій Маринскій, Межирѣцскій и Желеховскій къ 1 января 1888 года имѣли капиталовъ вообще 23,451 руб. 63 коп., въ томъ числѣ: въ Варшавской Конторѣ Государственного Банка на сложномъ и на 4 и 5% вкладахъ 16,983 руб. 18 коп., въ ипотечномъ обезпеченіи — 5,265 руб. и поискиваемыхъ денегъ — 1,203 руб. 45 коп.

Д. Дѣтскіе приюты.

Губернскому Совѣту общественнаго призрѣнія подвѣдомственны четыре дѣтскихъ приюта: а) Сѣдлецкій — въ губернскомъ городѣ Сѣденѣ, для дѣтей-сиротъ римско-католическаго исповѣданія, б) Выроземскій — въ селѣ Вырозембахъ, на 10 мѣсть, в) Бѣльскій — въ уѣздномъ городѣ Бѣлѣ — для приходившихъ дѣтей на 30 мѣсть и г) въ томъ-же городѣ для 13 дѣтей, изъ коихъ 9 мѣсть представлено лицамъ православному и 4 — римско-католическаго исповѣданія.

Выше означенные приюты, кромѣ основныхъ своихъ капиталовъ, которыхъ числится 8,506 руб. 53 коп., имѣютъ слѣ-

дующіе источники содержанія: а) проценты отъ капиталовъ, б) пособія правительства и в) добровольныя пожертвованія разныхъ мѣстъ и лицъ.

Сѣдлецкій римско-католическій приютъ, по неизмѣннѣю собственнаго помѣщенія, въ отчетномъ году, по примѣру прошлыхъ лѣтъ, помѣщался въ зданіи, принадлежащемъ Сѣдлецкому дому призрѣнія калѣкъ и старцевъ за сумму 180 руб. въ годъ. Оба Бѣльскіе приюты помѣщаются въ одномъ зданіи, принадлежащемъ приюту для приходящихъ дѣтей, вполне соответствующемъ своему назначенію.

Вырозембскій приютъ помѣщается въ зданіи Вырозембской больницы.

Бѣльскій приютъ для дѣтей-сиротъ, а равно и Вырозембскій—содержатся на средства мѣстныхъ больницъ, первая—въ отчетномъ году израсходовала на содержаніе приюта и призрѣвавшихся въ ономъ 1,380 руб., а Вырозембская больница не можетъ указать цифры расхода, такъ какъ призрѣвавшіеся въ этомъ приютѣ дѣти получали пищу и одежду изъ средствъ больницы нераздѣльно съ нею.

Въ отчетномъ году отпущено пособіе отъ правительства только одному Бѣльскому приюту, въ размѣръ 100 руб.

Число призрѣвавшихся и воспитывавшихся въ означенныхъ 4-хъ приютахъ въ отчетномъ году было 75 дѣтей, на содержаніе которыхъ израсходовано 4,027 руб. 89 коп.; содержаніе одного призрѣваемаго въ приютѣ обходилось приблизительно отъ 97 до 115 руб. въ годъ.

Кромѣ указанныхъ выше благотворительныхъ заведеній, въ губернскомъ городѣ Сѣдлецѣ находится еще приютъ для дѣтей исключительно православнаго исповѣданія, которымъ завѣдываетъ Сѣдлецкое православное попечительство.

Главный постоянный источникъ содержанія этого заведенія составляетъ доходъ съ подуховнаго имѣнія Скуржець, Сѣдлецкаго уѣзда, Высочайше пожалованнаго попечительству въ 1872 году, а также членскіе взносы, единовременныя пожертвованія, частныя взносы за воспитаніе нѣкоторыхъ питомцевъ приюта, казенныя стипендіи, назначаемыя воспитанникамъ мужской гимназіи, деньги даваемыя въ подгупъ нижнимъ чинамъ земской стражи, пожертвованія взамятъ визитовъ въ Новый Годъ и Пасху, выручка отъ лотереи-аллегри и отъ руководѣльныхъ и перешлетныхъ работъ, исполняемыхъ питомцами для частныхъ лицъ и другіе случайные доходы, поступающіе отъ благотворителей.

Къ 1-му января 1887 года находилось въ приютѣ питомцевъ: 9 мальчиковъ и 15 дѣвочекъ. Въ теченіи отчетнаго года выбыли: 3 мальчика и 1 дѣвочка. Въ отчетномъ году вновь поступило въ приютъ 6 мальчиковъ и одна дѣвочка; затѣмъ, къ 1 января 1888 года состоитъ въ призрѣніи попечительства 12 мальчиковъ и 15 дѣвочекъ, въ томъ числѣ: 2 мальчика воспитываются въ Бѣльской учительской семинаріи, 1 въ Холмскомъ духовномъ училищѣ, 6 въ мѣстномъ начальномъ училищѣ, 1 въ мужской гимназіи, а остальные

находятся въ пріютѣ и обучаются начальному чтенію и переплетному мастерству. Изъ дѣвочекъ же 6 обучаются въ мѣстной женской гимназій, двѣ въ начальномъ училищѣ, а остальные 7, какъ малолѣтнія, находятся въ пріютѣ. Въ свободное отъ ученія время дѣвочки занимаются шитьемъ бѣлья, платья и рукодѣлемъ, а мальчики — переплетнымъ мастерствомъ. Часть вырученныхъ отъ сихъ работъ денегъ обращается въ мѣстную сберегательную кассу на имя каждаго изъ питомцевъ, заработавшихъ эти деньги, для приращенія процентами, которыя по выходѣ изъ пріюта имъ возвращаются.

Оборотъ суммъ по содержанію пріюта былъ слѣдующій:

Къ 1 января 1887 года оставалось:

наличными	1,481 руб. 92½ коп.
въ цѣнныхъ бумагахъ	2,650 » — »

въ теченіи отчетнаго года поступило:

наличными	4,227 руб. 40½ коп.
въ цѣнныхъ бумагахъ	1,300 » — »

въ отчетномъ году израсходовано 4,929 руб. 90 коп.

затѣмъ, къ 1 января 1888 года осталось:

наличными	779 руб. 43 коп.
въ цѣнныхъ бумагахъ	3,950 » — »

Е. Насильственные и случайныя смерти.

Жертвъ насильственной и случайной смерти въ отчетномъ году было 194. Изъ этого числа умерло:

отъ смертоубійства	12
» самоубійства	15
» разныхъ случаевъ	126
скоропостижно умерло	41
итого	194

Сравнительно съ прошлымъ 1886 годомъ, въ которомъ отъ насильственныхъ и случайныхъ смертей умерло 187 человекъ, оказывается, что въ отчетномъ году умерло меньше: отъ смертоубійствъ на 17 человекъ и скоропостижно — на 8 человекъ, а отъ разныхъ случаевъ болѣе на 37 человекъ; самоубійствъ было столько-же, какъ и въ прошломъ году, т. е. 15; мертвыхъ же тѣлъ въ отчетномъ году не найдено ни одного.

По отношенію къ общей массѣ населенія губерніи 1 умершей случайною смертію приходится на 3,463 человекъ.

V.

НАРОДНОЕ ПРОСВѢЩЕНІЕ.

Учебныя заведенія.

Къ 1 января 1887 года въ Сѣдлецкой губерніи находилось всѣхъ учебныхъ заведеній, т. е. среднихъ и низшихъ, казенныхъ и частныхъ, 331, а къ 1 января 1888 года ихъ состоитъ 400, а именно:

классическихъ мужскихъ гимназій	2
женская гимназія	1
учительская семинарія	1
двухклассныхъ народныхъ училищъ	5
одноклассныхъ	270
воскресно-ремесленныхъ	5
евангелическихъ канторатовъ	24
церковно-приходскихъ школъ	5
еврейскихъ хедеровъ	80
частныхъ учебныхъ заведеній: 2-го разряда	2
3-го разряда	5
итого	400

Въ отчетномъ 1887 году вновь открыто низшихъ учебныхъ заведеній 72, въ томъ числѣ: 31 начальныхъ народныхъ училищъ, одно частное училище 3 разряда и 40 еврейскихъ хедеровъ; а закрыто въ теченіи отчетнаго года 2 одноклассныя народныя училища и одно частное училище 3-го разряда.

Во всѣхъ означенныхъ выше 400 учебныхъ заведеніяхъ къ 1 января 1888 года состояло учащихся 14310 человекъ, въ томъ числѣ: мужскаго пола 11192 и женскаго—3118, а именно:

въ двухъ мужскихъ гимназіяхъ	616
» женской гимназіи	217
» учительской семинаріи	106
» двухклассныхъ и одноклассныхъ народныхъ училищахъ	11302
» частныхъ учебныхъ заведеніяхъ	470
» евангелическихъ канторатахъ	634
» воскресно-ремесленныхъ училищахъ	84
» церковно-приходскихъ школахъ	83
» еврейскихъ хедерахъ	798
итого	14310

Вышеозначенное число учащихся по вѣроисповѣданіямъ и сословіямъ распредѣляется такъ:

а) по вѣроисповѣданіямъ:

православныхъ	5335
католиковъ	7080
лютеранъ	767
евреевъ	1128
итого	14310

б) по сословіямъ:

дворянъ и чиновниковъ	628
духовнаго званія	190
городскихъ сословій	3415
сельскихъ сословій	10038
иностранцевъ	39
	<hr/>
итого	14310

Противъ прошлаго 1886 г. число учащихся въ двухъ мужскихъ гимназіяхъ и учительской семинаріи уменьшилось на 164; а въ остальныхъ учебныхъ заведеніяхъ, состоящихъ въ вѣдѣніи Сѣдлецкой учебной дирекціи, число учащихся въ общемъ увеличилось на 474 человекъ. Хотя увеличеніе это упадетъ главнымъ образомъ на еврейскіе хедеры, которыхъ въ отчетномъ году вновь открыто 40, но, вмѣстѣ съ тѣмъ, число учащихся увеличилось и въ нѣкоторыхъ другихъ низшихъ школахъ и училищахъ. По мнѣнію начальника Сѣдлецкой учебной дирекціи, въ сельскихъ школахъ было-бы болѣе значительное число учащихся, но вслѣдствіе тѣсноты классныхъ помѣщеній, въ видахъ гигиеническихъ, въ 12 сельскихъ училищахъ ограничено число учащихся до размѣра 4—5 дѣтей на одинъ куб. саж. емкости классныхъ комнатъ. Кромѣ того, причиною неувеличенія числа учащихся въ начальныхъ училищахъ были, съ одной стороны, не замѣненіе учительскихъ вакансій въ 6 начальныхъ училищахъ къ концу отчетнаго года, почему въ нихъ и не считалось учащихся, а съ другой—холодная зима, повліявшая на уменьшеніе числа посѣщающихъ школы въ концѣ отчетнаго года. Въ частности же число учащихся увеличилось въ слѣдующихъ учебныхъ заведеніяхъ: въ женской гимназіи на 4 ученицы, въ частномъ мужскомъ училищѣ 2 разряда—на 11, въ частныхъ училищахъ 3 разряда—на 161, въ евангелическихъ канторатахъ—на 35, въ церковно-приходскихъ школахъ—на 35 и въ еврейскихъ хедерахъ—на 399 человекъ, а уменьшилось: въ двухъ мужскихъ гимназіяхъ—на 153 ученика, въ учительской семинаріи—на 11 воспитанниковъ, въ двухклассныхъ начальныхъ училищахъ—на 20, въ одноклассныхъ начальныхъ училищахъ—на 138, въ воскресно-ремесленныхъ школахъ—на 9 и въ частномъ женскомъ училищѣ 2 разряда—на 4 ученицы. Причиной уменьшенія учениковъ въ обѣихъ мужскихъ гимназіяхъ, какъ и въ предшествовавшемъ году послужило закрытіе въ нихъ параллельныхъ отдѣленій низшихъ классовъ, а также прекращеніе пріема учениковъ въ приготовительный классъ.

Число собственно начальныхъ народныхъ училищъ въ губерніи, сравнительно съ численностью населенія, нельзя признать вполне достаточнымъ, такъ какъ одна школа приходится на 1705 душъ населенія. Число учащихся въ этихъ школахъ также невелико: на каждое училище приходится среднимъ числомъ по 33 учащихся; по отношенію же къ общей массѣ населенія губерніи одинъ учащійся приходится приблизительно на 50 человекъ, а по поламъ—одинъ учащійся приходится приблизительно на 31 мужчину и одна ученица—на 120 женщинъ.

Отношеніе же числа учащихся къ населенію губерніи по вѣроисповѣданіямъ и сословіямъ представляется приблизительно въ слѣдующемъ видѣ:

а) по вѣроисповѣданіямъ:

изъ православныхъ	1	приходится на	29
» католиковъ	1	»	62
» лютеранъ	1	»	18
» евреевъ	1	»	98

б) по сословіямъ:

изъ дворянъ	1	приходится на	46
» духовнаго званія	1	»	11
» городск. сословія	1	»	42
» сельскихъ »	1	»	48
» иностранцевъ	1	»	54

Народное образованіе.

Общій строй и ходъ учебно-воспитательнаго дѣла въ учебныхъ заведеніяхъ губерніи должно признать удовлетворительнымъ и вполне отвѣчающимъ, какъ цѣлямъ правительства относительно этого важнаго дѣла, такъ и бытовымъ нуждамъ населенія губерніи.

Состояніе учебной части въ мужскихъ гимназіяхъ, по отзывамъ директоровъ сихъ заведеній, въ отчетномъ году было вполне удовлетворительно.

Переводныя испытанія производились по правиламъ, утвержденнымъ Министерствомъ Народнаго Просвѣщенія и результаты оныхъ, какъ видно изъ ниже приведенныхъ числовыхъ данныхъ, оказались тоже удовлетворительными.

Изъ числа подвергавшихся испытаніямъ были удостоены перевода въ высшіе классы: въ Съдлецкой гимназіи 65,06% и въ Бѣльской—58,6%.

Аттестаты зрѣлости выданы: въ первой изъ 24 учениковъ VIII класса 19, а въ послѣдней изъ 20—16 ученикамъ.

Въ частности процентное отношеніе переведенныхъ въ высшіе классы къ общему числу учениковъ по классамъ выражается слѣдующими цифрами:

по Съдлецкой гимназіи:

для пригтовительнаго класса	83,01%
» I класса	71,79%
» 1 »	57,57%
» II »	65,68%
» 2 »	56,41%
» III »	65,00%
» 3 »	52,38%
» IV »	43,58%
» 4 »	57,89%
» V »	60,97%
» VI »	76,19%
» VII »	88,00%
» VIII »	79,16%

по Бѣльской гимназіи:

для приготовительнаго класса	47,7%
» I класса	56,1%
» II »	59,0%
» III »	50,0%
» IV »	55,5%
» V »	57,7%
» VI »	100,0%
» VII »	56,3%
» VIII »	80,0%

Успѣхи учащихся въ Сѣдлецкой женской гимназіи и Бѣльской учительской семинаріи, по заявленію Начальника Сѣдлецкой учебной дирекціи, достаточно хороши.

Изъ числа подвергавшихся испытаніямъ удостоены были перевода въ высшіе классы: въ Сѣдлецкой женской гимназіи 80% и въ Бѣльской учительской семинаріи 62,82%. Въ Сѣдлецкой женской гимназіи, вслѣдствіе открытія съ начала 1887/8 уч. года VII класса, выпуска ученицъ не было: всѣ воспитанницы VI класса, успѣшно окончившія оный, переведены были въ VII классъ.

Въ Бѣльской учительской семинаріи окончило курсъ съ званіемъ учителей народныхъ училищъ 12 человекъ.

Въ частности процентное отношеніе переведенныхъ въ высшіе классы къ общему числу учащихся по классамъ выражается слѣдующими цифрами:

по Сѣдлецкой женской гимназіи:

для приготовительнаго класса	77,77%
» I класса	82,92%
» II »	85,29%
» III »	78,04%
» IV »	69,23%
» V »	73,68%
» VI »	90,09%

по Бѣльской учительской семинаріи:

для I курса	59,37%
» II »	62,06%
» III »	70,58%

Обученіе и воспитываніе дѣтей въ начальныхъ училищахъ ведется вообще въ строго нравственно-религіозномъ направленіи и въ духѣ преданности Престолу и Отечеству. Преподаваніе всѣхъ предметовъ производится на русскомъ языкѣ и практическое употребленіе этого языка, за небольшими исключеніями, идетъ съ весьма замѣтнымъ успѣхомъ.

Мѣстное населеніе относится къ школѣ съ должнымъ сочувствіемъ, но не всегда охотно несетъ всякіе новые расходы по улучшенію училищъ въ хозяйственномъ отношеніи и по обезпеченію учителей содержаніемъ. Учащіеся въ начальныхъ училищахъ, записанные по класснымъ документамъ, далеко

не всё исправно посещаютъ школу и эта то причина составляетъ тормозъ въ успѣшномъ обученіи грамотъ дѣтей поселянъ. Для устраненія этого неблагоприятнаго и весьма распространенаго явленія, принимаемая доселѣ мѣры, какъ учебнымъ начальствомъ, такъ и мѣстной администраціею, не привели къ желаемому результату и для правильной постановки этого дѣла единственнымъ средствомъ могло бы быть лишь установленіе въ начальныхъ училищахъ обязательнаго обученія.

Православное духовенство, влияя на народъ, приноситъ безспорную пользу школьному дѣлу и вообще вполне сочувственно относится къ школѣ; во всѣхъ почти начальныхъ училищахъ губерніи, устроенныхъ для русскаго населенія, мѣстные приходскіе священники состоятъ законоучителями и блюстителями школъ, съ особымъ за этотъ трудъ вознагражденіемъ, отпускаемымъ казною.

Всѣ начальныя училища въ мѣстностяхъ съ русскимъ населеніемъ имѣютъ преподавателей русскаго происхожденія и православнаго вѣроисповѣданія; контингентъ учителей въ этихъ училищахъ ежегодно пополняется воспитанниками, окончившими курсъ въ Бѣльской учительской семинаріи.

Дѣло народнаго образованія въ губерніи, въ отчетномъ году, составляло предметъ усиленной заботливости, какъ учебнаго вѣдомства, такъ равно уѣздныхъ и губернской администрацій. Заботливость эта выражалась главнымъ образомъ въ устройствѣ проектированныхъ въ 1885 году къ открытію на средства казны новыхъ школъ въ мѣстностяхъ съ русскимъ населеніемъ, въ устраненіи училищныхъ недостатковъ и улучшеніи матеріальнаго быта существующихъ школъ, а также въ склоненіи училищныхъ обществъ къ лучшему обезпеченію содержимыхъ ими училищъ и увеличенію крайне ограниченнаго жалованья учителямъ.

Для предоставленія возможности учителямъ и учительницамъ начальныхъ училищъ Съдлецкой учебной дирекціи пользоваться такими руководствами и другими учебными пособиями, какихъ не въ состояніи было-бы приобрести отдѣльное училищное общество для своего училища, устроены при нѣкоторыхъ начальныхъ училищахъ педагогическія бібліотеки;—ихъ въ губерніи имѣется 10; устроены онѣ частью на суммы, пожертвованныя городскими обществами и частью на отпущенныя изъ казны пособія. Въ бібліотекахъ этихъ имѣется уже достаточное количество книгъ и учебныхъ пособій, большинство коихъ, по содержанию своему, служитъ прекраснымъ руководствомъ учителямъ и учительницамъ на ихъ педагогическомъ поприщѣ и хорошимъ средствомъ къ обогащенію свѣдѣній, приобретенныхъ ими въ учебныхъ заведеніяхъ.

Въ губерніи никакихъ ученыхъ обществъ, а равно публичныхъ бібліотекъ и музеевъ, не имѣется.

На содержаніе Съдлецкой учебной дирекціи и состоящихъ въ ея вѣдѣніи всѣхъ учебныхъ заведеній имѣлись въ отчетномъ году слѣдующія средства:

изъ суммъ государственнаго казначейства	140,240 руб. 71 коп.
» специальныхъ средствъ отъ платы за учене	4,651 » 40 »
» городскихъ суммъ	490 » — »
» складовъ училищныхъ обществъ	36,518 » 9 »
» приходскихъ евангелическихъ кассъ	75 » — »
» процентовъ съ пожертвованныхъ капиталовъ	300 » 65 »
» одновременныхъ пожертвованій	78 » — »
» пособій отъ разныхъ лицъ и обществъ	404 » 4 »
» складокъ натурою, по оцѣнкѣ на деньги	2,052 » 79 »
<hr/>	
Всего въ отчетномъ году поступило	184,810 руб. 68 коп.

VI.

КРЕСТЬЯНСКОЕ ДѢЛО.

I. Къ 1-му января 1888 года въ губерніи состояло гминъ 143, въ томъ числѣ:

а) состоящихъ изъ однихъ селеній	109
б) смѣшанныхъ, т. е. состоящихъ изъ селеній и посадовъ	26
в) самостоятельно посадскихъ	8
<hr/>	
итого	143

По степени населенности гмины эти подраздѣляются:

1) съ населеніемъ менѣе 2000	4
2) » » отъ 2000 до 4000	80
3) » » отъ 4000 до 6000	43
4) » » свыше 6000	16
<hr/>	
итого	143

II. Гминныхъ сборовъ на содержаніе гминныхъ управленій, гминныхъ судовъ, начальныхъ сельскихъ и гминныхъ училищъ и на другія гминныя надобности въ теченіи отчетнаго 1887 года было 233,835 руб. 28¹/₄ коп.

Общее пространство обложенной гминными сборами земли въ отчетномъ году составляло 1,867,647 морговъ. Средняя цифра сбора съ одного морга удобной земли въ отчетномъ году равнялась 12¹/₂ коп. Въ гминахъ самостоятельно-посадскихъ и вообще въ посадахъ, расходы на гминныя надобности покрывались изъ общихъ посадскихъ доходовъ. Въ гминахъ сельскихъ самый малый сборъ приходился по 4¹/₂ коп. съ одного морга удобной земли, а наибольшій по 35 коп.

Расходы гминныхъ сборовъ подраздѣляются на слѣдую-
щія категоріи:

а) на содержаніе личнаго со- става гминныхъ управленій	57,342 руб. 41 ¹ / ₂ коп.
б) на канцелярскіе расходы тѣхъ-же управленій	27,420 » 46 ¹ / ₄ »
в) на наемъ помѣщеній подъ гминныя управленія	645 » 67 »
г) на содержаніе личнаго соста- ва гминныхъ судовъ, ихъ канце- лярій, а также на наемъ помѣщеній подъ тѣ-же суды	56,652 » 52 ¹ / ₂ »
д) на содержаніе сельскихъ и гминныхъ начальныхъ училищъ	30,825 » 91 ¹ / ₂ »
е) на обязательные расходы въ силу разныхъ правительственныхъ распоряженій	8,266 » 33 »
ж) на общественныя надобно- сти, установленныя самими гминны- ми сходами	52,681 » 96 ¹ / ₂ »
итого	233,835 руб. 28 ¹ / ₄ коп.

III. Движеніе дѣлъ по добровольнымъ сдѣлкамъ, состояв-
шимся между владѣльцами имѣній и крестьянами о замѣнѣ
предоставленныхъ послѣднимъ по ликвидационнымъ табелямъ
и даннымъ сервитутныхъ правъ, а также по обмѣну земель,
находящихся въ чрезполосности, представляется въ слѣдую-
щемъ видѣ:

У комиссаровъ:

а) осталось сдѣлокъ до 1 января 1887 года не засвидѣ- тельствованныхъ	17
б) добровольныхъ сдѣлокъ представлено сторонами для засвидѣтельствованія въ теченіи 1887 года	56
в) оставалось добровольныхъ сдѣлокъ, засвидѣтельство- ванныхъ до 1 января 1887 года, но непредставлен- ныхъ въ Губернское Присутствіе или-же симъ по- слѣднимъ возвращенныхъ для разныхъ дополненій	90

Изъ нихъ:

а) засвидѣтельствовано	58
б) отказано въ засвидѣтельствованіи	5
в) представлено въ Губернское Присутствіе	85
Затѣмъ къ 1 января 1888 года оставалось въ произ- водствѣ комиссаровъ добровольныхъ сдѣлокъ:	
а) незасвидѣльствованныхъ	10
б) засвидѣльствованныхъ, но непредставленныхъ въ Губернское Присутствіе	63
Въ Губернскомъ Присутствіи:	
а) въ теченіи 1887 года представлено комиссара- ми добровольныхъ сдѣлокъ на утвержденіе	85
б) къ 1 января 1887 года оставалось доброволь- ныхъ сдѣлокъ неразмѣрѣнныхъ	34

в) сдѣлокъ утвержденныхъ, по коимъ не было сдѣлано къ 1 января 1887 года постановленийъ объ исправленіи ликвидационныхъ табелей и данныхъ	10
г) сдѣлокъ, по коимъ были сдѣланы означенныя опредѣленія, по самымъ сдѣлкамъ и документы къ нимъ относящіеся не были представлены къ 1 января 1887 года въ Земскій Отдѣлъ	59
Такииъ образомъ въ теченіи 1887 года Губернскому Присутствію предстояло разсмотрѣть добровольныхъ сдѣлокъ	188

Изъ сего числа въ теченіи 1887 года:

а) утверждено сдѣлокъ	92
б) отказано въ утвержденіи	6
в) постановлено опредѣленій по ст. 2800 пост. учредит. комитета объ исправленіи ликвидационныхъ табелей	90
г) представлено въ Земскій Отдѣлъ	94
Затѣмъ къ 1 января 1888 года осталось сдѣлокъ:	
а) неутвержденныхъ	22
б) утвержденныхъ, но по коимъ непостановлено опредѣленій объ исправленіи ликвидационныхъ табелей и данныхъ	11
в) сдѣлокъ, по коимъ постановлены означенныя опредѣленія, на самымъ сдѣлкамъ и копіи съ опредѣленій не представлены въ Земскій Отдѣлъ	55
итого	88

Всего за симъ добровольныхъ сдѣлокъ оставалось въ производствѣ крестьянскихъ учреждений Съдлецкой губерніи:

У комиссаровъ	146
Въ Губернскомъ Присутствіи	88
итого	234

IV. Производство дѣлъ о точномъ опредѣленіи вида и размѣра сервитутовъ о внесеніи въ ликвидационныя табели и данныя послѣдовавшихъ измѣненій, въ теченіи 1887 года, представляется въ слѣдующемъ видѣ:

Постановлено комиссарами рѣшеній о точномъ опредѣленіи сервитутовъ по 36 селеніямъ.

Въ Губернскомъ Присутствіи:

1) поступило въ теченіи 1887 года жалобъ на рѣшенія комиссаровъ по	9 сел.
2) оставалось такихъ-же жалобъ, неразмотрѣнныхъ по 1 января 1887 года по	82 »
3) представлено комиссарами въ теченіи 1887 года вошедшихъ въ законную силу рѣшеній по	12 сел.
4) оставалось такихъ-же представленийъ комиссаровъ, по коимъ по 1 января 1887 года небыло сдѣлано постановленийъ объ исправленіи ликвидационныхъ табелей и данныхъ по	103 »

5) кроме того по 1 января 1887 года оставалось рѣшеній Губернскаго Присутствія, состоявшихъ на основаніи ст. 2800 постановленій учредительнаго комитета объ исправленіи ликвидационныхъ табелей и данныхъ, подлежащихъ представленію въ копіяхъ въ Земскій Отдѣлъ, согласно произведенной повѣрки по 168 сел.

Такимъ образомъ въ производствѣ Губернскаго Присутствія въ отчетномъ году находилось дѣлъ сей категоріи по 374 »

Изъ нихъ:

а) въ теченіи 1887 года разрѣшено жалобъ по 45 »
 б) постановлено опредѣленій по ст. 2800 постановленій учредительнаго комитета объ исправленіи ликвидационныхъ табелей по 47 »
 в) представлено въ Земскій Отдѣлъ копій съ означенныхъ постановленій и копій съ надписей по 85 »
 Засимъ къ 1 января 1888 года въ производствѣ Губернскаго Присутствія оставалось:

а) дѣлъ по жалобамъ на рѣшенія комиссаровъ о точномъ опредѣленіи сервитутовъ, по которымъ Губернскимъ Присутствіемъ непостановлено рѣшеній во 2-й инстанціи по 46 »

б) о точномъ опредѣленіи сервитутовъ, по которымъ состоялись рѣшенія въ 1 и 2 инстанціяхъ, но по которымъ не сдѣлано опредѣленій о внесеніи дополнительныхъ надписей въ ликвидационныя табели и данныя по 113 »

в) дѣлъ, по которымъ состоялись рѣшенія о внесеніи въ табели и данныя дополнительныхъ надписей, но по которымъ надписи еще непредставлены въ Земскій Отдѣлъ по 130 »

итого по . 289 сел.

У. Дѣлъ объ ошибкахъ, вкравшихся въ ликвидационныя табели и данныя (ст. 3215 пост. учредит. комитета и Высочайшее повелѣніе 2 мая 1873 года) и по внесенію въ тѣ-же документы дополнительныхъ надписей, въ теченіи отчетнаго года производилось:

У комиссаровъ:

Оставалось заявленій о неправильныхъ записяхъ въ ликвидационныхъ табеляхъ и данныхъ именъ усадебниковъ, неразмотрѣнныхъ до 1 января 1887 года . 57

Въ теченіи 1887 г. поступило такихъ-же заявленій 94

итого . . . 151

Изъ сего числа:

Постановлено рѣшеній 93

Составлено протоколовъ и заключеній 25

итого . . . 118

Засимъ къ 1 января 1888 года оставалось заявленій неразмотрѣнныхъ 33

Въ Губернскомъ Присутствіи:

Оставалось жалобъ на рѣшенія комиссаровъ и представлений сихъ послѣднихъ, неразсмотрѣнныхъ къ 1-му января 1887 года	147
Въ теченіи 1887 года поступило жалобъ и представлений	54
итого	201

Изъ нихъ:

Разсмотрѣно жалобъ и представлений комиссаровъ съ постановленіемъ рѣшеній въ теченіи отчетнаго года .	81
За симъ къ 1 января 1888 года оставалось дѣлъ сего рода неразрѣшенныхъ	120

Кромъ того:

Постановлено рѣшеній объ исправленіи ликвидационныхъ табелей и данныхъ на основаніи разрѣшеній Земскаго Отдѣла	11
Осталось къ 1 января 1888 года дѣлъ, по коимъ постановлено такихъ рѣшеній	14

VI. Дѣлъ по разрѣшенію граничныхъ споровъ, возникшихъ при измѣреніи и отграниченіи крестьянскихъ земель и безъ измѣренія внутри нихъ между усадьбами, въ теченіи отчетнаго года находилось:

У комиссаровъ:

Оставалось неразрѣшенныхъ по 1 января 1887 г.	66
Въ теченіи 1887 года возникло	359
итого	425

Изъ нихъ:

Въ теченіи отчетнаго года разрѣшено	391
За симъ къ 1 января 1888 года оставалось дѣлъ сей категоріи неразсмотрѣнныхъ	34

Въ Губернскомъ Присутствіи:

Къ 1 января 1887 г. оставалось неразрѣшенныхъ .	85
Въ теченіи 1887 года поступило жалобъ на рѣшенія комиссаровъ	105
итого	190

Изъ сего числа:

Разрѣшено въ теченіи 1887 г. жалобъ во 2 инстанціи	73
За симъ къ 1 января 1888 года оставалось дѣлъ неразсмотрѣнныхъ	117

Въ числѣ оставшихся дѣлъ, неразсмотрѣнныхъ Губернскимъ Присутствіемъ до 1 января 1888 года, собственно дѣлъ возникшихъ между владѣльцами имѣній и крестьянами было 14, въ томъ числѣ 4 дѣла по жалобамъ, относящимся къ произведенному уже измѣренію крестьянскихъ земель, и 10 дѣлъ, относящихся къ спорамъ между владѣльцами имѣній и крестьянами въ селеніяхъ, въ которыхъ измѣреніе крестьянскихъ земель произведено небыло и подробное измѣреніе которыхъ не было назначено на отчетный годъ.

VII. Дѣлъ по разбору заявлений о нарушеніи и превышеніи правъ на сервитуты (ст. 2966 постановленийъ учреди-

тельного комитета и Высочайшее повелѣніе 4 мая 1876 года въ теченіи 1887 года находилось въ производствѣ:

У комиссаровъ:

оставалось заявленій, неразрѣшенныхъ до 1 января 1887 года 54
въ теченіи 1887 года поступило 621
итого 675

Въ томъ числѣ:

а) поданныхъ владѣльцами имѣній 526
б) » крестьянами 149

Изъ нихъ:

Въ теченіи 1887 года разрѣшено 603
Затѣмъ къ 1-му января осталось неразрѣшенныхъ заявленій 72

Въ томъ числѣ:

а) поданныхъ владѣльцами имѣній 60
б) » крестьянами 12

Въ Губернскомъ Присутствіи:

къ 1-му января 1887 года оставалось неразрѣшенныхъ жалобъ на постановленія комиссаровъ 23
въ теченіи 1887 года поступило жалобъ 195

Отмѣнено опредѣленій Губернскаго Присутствія Правительствующимъ Сенатомъ съ порученіемъ вторичнаго разбора дѣла 3
итого 221

Въ томъ числѣ:

а) поданныхъ владѣльцами имѣній 104
б) » крестьянами 117

Изъ нихъ:

Въ теченіи 1887 года разрѣшено жалобъ 209
Затѣмъ къ 1 января 1888 года осталось неразрѣшенныхъ 12

Въ томъ числѣ:

а) жалобъ, поданныхъ владѣльцами имѣній 5
б) жалобъ, поданныхъ крестьянами 7

VIII. Дѣлъ по разверстанію и обмѣну череполосныхъ земель и раздѣлу общихъ пастбищъ въ теченіи 1887 года въ производствѣ находилось:

У комиссаровъ:

Поступило проектовъ отъ владѣльцевъ имѣній о раздѣлѣ общихъ пастбищъ—2, изъ нихъ 1 утвержденъ, но не введенъ въ дѣйствіе за непетеченіемъ срока на обжалованіе рѣшенія комиссара, а 1 неразмотрѣнъ за наступленіемъ зимняго времени.

Въ губернскомъ Присутствіи ходъ дѣлъ по симъ предметамъ за отчетный 1887 годъ представляется въ слѣдующемъ видѣ:

неразмотрѣнныхъ проектовъ и жалобъ по проектамъ обязательнаго разверстанія земель до 1 января 1887 года находилось въ производствѣ 4

Изъ сего числа:
въ теченіи отчетнаго 1887 года рассмотрѣно 4

Изъ нихъ:
признано жалобъ, заслуживающихъ уваженія, съ возвра-
щеніемъ проектовъ владѣльцамъ имѣній для пересо-
ставленія 2
утверждено во 2 инстанціи 2

Засимъ, къ 1 января 1888 года находилось утвержден-
ныхъ проектовъ, для постановленія опредѣленій по статьѣ
2800 постановленій Учредительнаго Комитета:

- а) по проектамъ обязательнаго разверстанія земель 6
- б) по проектамъ обязательнаго раздѣла общихъ
пастбищъ 6

IX. Дѣль по проектамъ и планамъ устройства лѣсовъ,
обремененныхъ крестьянскими сервитутами, въ теченіи от-
четнаго 1887 года находилось въ производствѣ:

У комиссаровъ:
лѣсохозяйственныхъ плановъ, неповѣренныхъ по 1 ян-
варя 1887 года 16
въ теченіи 1887 года поступило плановъ 85

Изъ этого числа:
повѣрено и признано составленными сходно съ натурою . . . 79
представлено на утвержденіе Губернскаго Присутствія . . . 79
возвращено владѣльцамъ имѣній 6
засимъ, къ 1 января 1888 г. оставалось въ производ-
ствѣ неповѣренныхъ плановъ 16

Въ Губернскомъ Присутствіи:
къ 1 января 1887 года въ производствѣ находилось лѣ-
сохозяйственныхъ плановъ 32

Въ томъ числѣ:
а) неразматрѣнныхъ 1
б) разматрѣнныхъ, но непредставленныхъ въ зем-
скій отдѣлъ 31
въ теченіи 1887 года вновь поступило отъ комиссаровъ
повѣренныхъ ими плановъ 79
такимъ образомъ въ 1887 г. Губернскому Присутствію
предстояло разматрѣть плановъ 80

Изъ нихъ:
разматрѣно 49

Въ томъ числѣ признано:
а) подлежащими утвержденію 41
б) неподлежащими утвержденію 8
изъ числа признанныхъ подлежащими утвержденію пред-
ставлено въ Земскій Отдѣлъ 10
возвращено владѣльцамъ имѣній признанныхъ подлежа-
щими утвержденію плановъ, вслѣдствіе заключенія
добровольныхъ сдѣлокъ объ отмѣнѣ сервитутовъ 4
засимъ, къ 1 января 1888 года осталось въ производ-
ствѣ Губернскаго Присутствія плановъ 99

Въ томъ числѣ:
а) плановъ неразматрѣнныхъ 31

б) разсмотрѣнныхъ, но непредставленныхъ въ Зем- скій Отдѣлъ	68
кромѣ того, осталось проектовъ плановъ, введенныхъ въ дѣйствіе по утвержденіи ихъ Земскимъ Отдѣломъ, по коимъ непоставлено опредѣлений по ст. 2800 постановленій Учредительнаго Комитета	6

X. Въ теченіи 1887 года, по представленіямъ уѣздныхъ комиссаровъ, приостановлены Губернскимъ Присутствіемъ неправильно производившіяся рубки лѣса и вопреки ст. 2 и 7 Высочайше утвержденныхъ 31 декабря 1875 года правилъ о порядкѣ пользованія лѣсами, обремененными крестьянскими сервитутами въ губерніяхъ Царства Польскаго, въ 21 имѣніи, а именно: въ имѣніяхъ: Колаче, Стогъ-Ляцкій, Прушинъ, Куявы, Песя-Воля, Олесница, Воля-Водянская, Домбрувка-Вылазы, Цисе, Заржичъ-Улянскій, Шаявы-Поняты, Жминне, Рытеле-Олехны, Вулька-Рытельская, Костки, Нецечь, Лебедь, Пржездытка, Сколимовъ-Воинновъ и Мѣзна.

XI. Дѣль, подлежащихъ разсмотрѣнію особаго Присутствія, состоящаго при Сѣдлецкомъ Губернскомъ по крестьянскимъ дѣламъ Присутствіи, въ теченіи 1887 года находилось въ производствѣ:

неразрѣшенныхъ до 1 января 1887 года	12
представлено комиссарами заключеній	29
итого	41
разрѣшено	34
затѣмъ, къ 1 января 1888 г. осталось неразрѣшенныхъ	7

XII. Производство подробнаго измѣренія крестьянскихъ земель въ Сѣдлецкой губерніи, въ теченіи 1887 г., представляется въ слѣдующемъ видѣ:

По урочному положенію назначено было въ 1887 году: произвести новую съемку съ 52 селе- ній съ приблизительнымъ простран- ствомъ въ	29,056 мор. 48 пр.
повѣрочной съемки въ 12 селеніяхъ на пространствѣ	2,687 » 196 »
Всего въ 64 селеніяхъ	31,743 мор. 244 пр.

Къ 1 января 1887 года оставалось плановъ:	
а) по основнымъ надѣламъ	29
б) по дополнительнымъ	14
итого	43

Въ теченіи 1887 года представлено плановъ:	
а) по основнымъ надѣламъ	35
б) по дополнительнымъ	67
итого	102

Такимъ образомъ, въ теченіи 1887 года находилось въ производствѣ Губернскаго Присутствія плановъ:

а) по основнымъ надѣламъ	64
б) по дополнительнымъ	81
всего	145

Изъ сего числа:

Возвращено комиссарамъ для разныхъ дополненій плановъ:

а) по основнымъ надѣламъ	7
б) по дополнительнымъ	6
итого	13

По рассмотрѣннн плановъ, признаны составленными согласно межевымъ правиламъ:

а) по основнымъ надѣламъ	57
б) по дополнительнымъ	75
итого	132

Въ теченн 1887 года представлено въ Земскн Отдѣлъ плановъ на утвержденн:

а) по основнымъ надѣламъ	28
б) по дополнительнымъ	64
итого	92

Засимъ, къ 1 января 1888 г. осталось плановъ, признанныхъ Губернскимъ Присутствнмъ составленными правильно, по непредставленныхъ въ Земскн Отдѣлъ:

а) по основнымъ надѣламъ	29
б) по дополнительнымъ	11
всего	40

XIII. Производство дѣлъ у комиссаровъ Сѣдлецкой губернн и въ Губернскомъ по крестьянскимъ дѣламъ Присутствн за время съ 1 января 1887 года по 1 января 1888 года представляется въ слѣдующемъ видѣ:

У комиссаровъ:

общее число входящихъ бумагъ	7582
» » исходящихъ »	7571
» » постановленныхъ комиссарами рѣшеннй	1027
» » составленныхъ ими заключеннй	226

Представлено комиссарами въ Губернское Присутствн въ отчетномъ году:

а) рѣшеннй	68
б) заключеннй	186

Въ Губернскомъ Присутствн:

общее число входящихъ бумагахъ	4398
» » исходящихъ »	6478
» » постановленныхъ рѣшеннй	727
» » » заключеннй	36
представлено въ Земскн Отдѣлъ копнй съ рѣшеннй	271
» заключеннй	57

Ссудо-сберегательныя кассы.

Сельскихъ ссудо-сберегательныхъ кассъ къ 1-му января 1888 года существовало въ губернн 91, кои распространяли свои дѣйствн на 102 гмины и 14 посадовъ, въ томъ числѣ:

а) кассъ, учрежденныхъ на средства правительства 44, основной капиталъ которыхъ представлялъ сумму . 28,853 руб. 2 коп.
 Къ 1 января 1888 г. въ сихъ кассахъ наличныхъ денегъ находилось . 4,235 » $\frac{1}{4}$ »
 Къ тому-же времени числилось за заемщиками . 116,687 » — »
 Невыплаченныхъ кассами процентовъ вкладчикамъ . 3,575 » $78\frac{1}{2}$ »
 Чистая прибыль кассъ равнялась 22,126 » 98 »

б) кассъ, дѣйствовавшихъ на капиталъ, образовавшийся изъ прибылей отъ оборотовъ правительственнаго капитала, послѣ переноса его въ другія гмины, было 26, основной капиталъ коихъ достигалъ суммы . 25,478 » $93\frac{1}{2}$ »
 Къ 1 января 1888 года въ сихъ кассахъ находилось наличныхъ денегъ 4,317 » 64 »
 Къ тому-же времени числилось за заемщиками . 148,978 » 23 »
 Невыплаченныхъ кассами процентовъ вкладчикамъ . 7,369 » 19 »
 Чистая прибыль этихъ кассъ исчислена въ . 20,166 » $27\frac{1}{2}$ »

в) кассъ, учрежденныхъ на общественныя средства къ 1 января 1888 году существовало 21, основной капиталъ которыхъ заключалъ сумму . 22,153 » $66\frac{1}{2}$ »
 Къ 1 января 1888 г. въ кассахъ этихъ наличныхъ денегъ было . 2,662 » $33\frac{1}{2}$ »
 Къ тому-же времени числилось за заемщиками . 151,325 » 50 »
 Невыплаченныхъ кассами процентовъ вкладчикамъ . 6,570 » 12 »
 Чистая прибыль кассъ этихъ исчислена въ . 35,356 » $54\frac{1}{2}$ »

Во всѣхъ 91 сельскихъ ссудо-сберегательныхъ кассахъ губерній къ 1 января 1888 года было:
 основнаго капитала 76,485 руб. 62 коп.
 состояло на лицо денегъ 11,214 » $97\frac{3}{4}$ »
 числилось въ долгу за заемщиками 416,990 » 73 »
 невыплаченныхъ кассами процентовъ вкладчикамъ 17,515 » $9\frac{1}{2}$ »
 чистая прибыль кассъ равнялась . 77,649 » 80 »

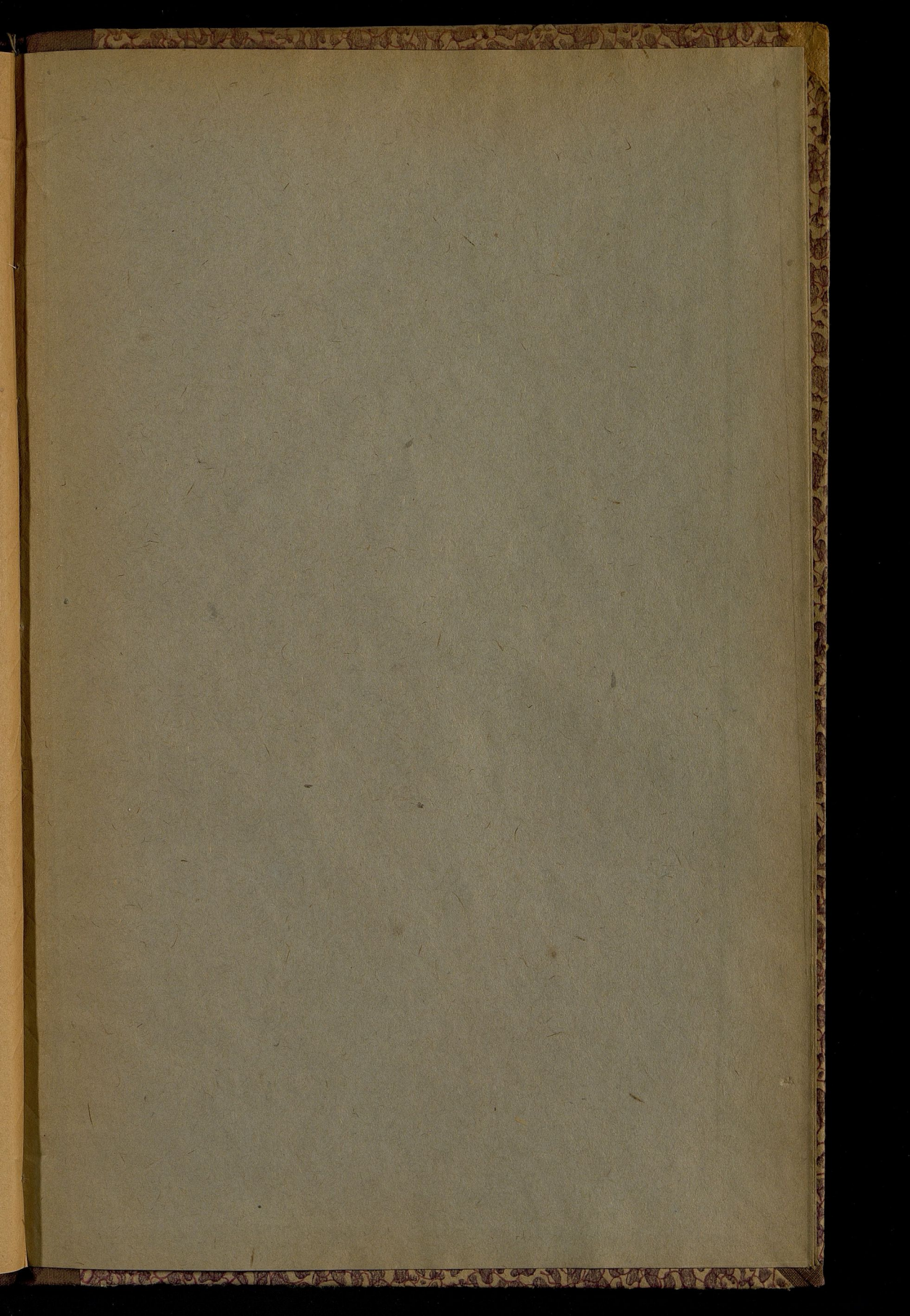
Понятіе о пользѣ ссудо-сберегательныхъ кассъ и довѣріе къ нимъ все болѣе входитъ въ сознание населенія. Это доказывается съ одной стороны тѣмъ, что крестьяне охотно и нерѣдко значительныя свои сбереженія отдаютъ въ кассы, а съ другой — и тѣмъ, что число кассъ ежегодно увеличивается.

Такъ, къ 1 января 1887 года всѣхъ сельскихъ ссудо-сберегательныхъ кассъ въ губерніи было 81, кои распространя свои дѣйствія на 95 гминь и 10 посадовъ, а къ 1 января 1888 года ихъ состояло уже 91 съ распространіемъ дѣйствій на 102 гмины и 14 посадовъ, слѣдовательно въ отчетномъ 1887 г. ссудо-сберегательныхъ кассъ увеличилось на 1

Судебныя учрежденія.

Въ Сѣдлецкой губерніи, въ отчетномъ году, какъ и въ предшествовавшихъ годахъ, находились слѣдующія судебныя учрежденія: окружной судъ, прокурорскій надзоръ, два округа сѣздовъ мировыхъ судей, девять мировыхъ судовъ и сорокъ гминныхъ судовъ.

ГОСУДАРСТВЕННАЯ
ПУБЛИЧНАЯ
ИСТОРИЧЕСКАЯ
БИБЛИОТЕКА РСФСР
№ _____ 1982 г.



ДК

2

By 7p
rep 5p
T.M.

