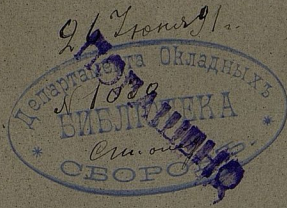


I

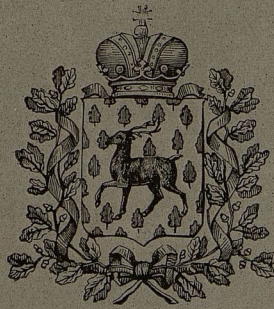
1221

M-27998



ОБЗОРЪ СЪДЛЕЦКОЙ ГУБЕРНІИ

за 1890 годъ.



Г. СЪДЛЕЦЪ.

Печатано въ Губернской Типографіи.

1891.

ИЭТ

5

59

82

М-27998.

Приложение къ всеподданнѣйшему отчету.

$\frac{I}{348}$

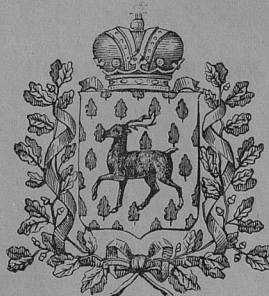
$\frac{I}{1221}$



ОБЗОРЪ

СѢДЛЕЦКОЙ ГУБЕРНІИ

за 1890 годъ.



Г. СѢДЛЕЦЪ.

Печатано въ Губернской Типографіи.

1891.

Историческое общество

ОБЗОР

СРЕДНЕЙ ЛАТВИИ

в 1880 году

ГОСУД. ПУБЛИЧНАЯ ИСТОРИЧЕСКАЯ БИБЛИОТЕКА РСФСР № 25945 1974 г.



Издательство Академии Наук СССР

1981

ОГЛАВЛЕНИЕ СТАТЕЙ ОБЗОРА СЪДЛЕЦКОЙ ГУБЕРНИИ

за отчетный 1890 годъ.

I. Естественныя и производительныя силы губернии и экономическая дѣятельность населенія.

	Стр.
Свѣдѣнія географо-административныя	1
Общій очеркъ земледѣлія	2
Урожай хлѣбовъ и кормовыхъ травъ, справочныя цѣны на хлѣба, картофель, наемъ рабочихъ и состояніе другихъ отраслей земледѣлія	4
Скотоводство	6
Обезпеченіе народнаго продовольствія	8
Промышленность заводская и фабричная	8
Торговля	10
Состояніе населенія	11

II. Подати и повинности.

Разнаго рода сборы:	
Окладные и неокладные	17
Транспортный	18
Квартирный	19
Земскій дорожный	19
Страховой отъ огня	20
По застрахованію рогатаго скота	21
Городскіе доходы и расходы	22
Акцизные сборы	22
Натуральныя повинности:	
Бвартирная	24
Подводная	25
Воинская	25

III. Общественное благоустройство и благочиніе.

Базенныя и общественныя зданія	26
Дороги и мосты	26
Почты и телеграфы	27
Народная нравственность	28
Насильственныя и случайныя смерти	30
Тюрьмы, аресты и этапы	30
Пожарныя команды	31
Пожары	32
Различныя происшествія и народныя бѣдствія	33

IV. Народное здравіе и общественное призрѣніе.

Врачебный отдѣлъ	Стр. 33
Эпидеміи и эпизоотіи:	
эпидеміи	35
эпизоотіи	37
Больницы	37
Дома призрѣнія	39
Дѣтскіе пріюты	39

V. Народное просвѣщеніе.

Учебныя заведенія	40
Народное образованіе	41

VI. Ходъ крестьянскаго дѣла.

Число и составъ гминъ	42
Гминные сборы	42
Движеніе дѣлопроизводства комиссаровъ и Губернскаго Присутствія	43

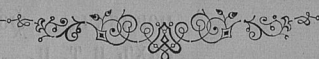
VII. Ссудо-сберегательныя кассы 49

Вѣдомости къ „Обзору за 1890 годъ“.

О посѣвѣ и урожаѣ хлѣбовъ	№ 1
„ фабрикахъ, заводахъ и фабричныхъ заведеніяхъ	№ 2
„ численности населенія въ городахъ и посадахъ	№ 3
„ поступленіи сборовъ	№ 4
„ распредѣленіи недоимокъ по городамъ и уѣздамъ	№ 5
объ оборотѣ штатныхъ суммъ городскихъ кассъ	№ 6
о пожарахъ	№ 7
„ результатахъ выполненія призыва новобранцевъ	№ 8
„ насильственныхъ и случайныхъ смертяхъ	№ 9
„ числѣ учебныхъ заведеній и учащихся въ нихъ	№ 10а.
„ распредѣленіи учащихся по вѣроисповѣданіямъ и сословіямъ	№ 10б.
Дополнительныя вѣдомости по страховому дѣлу	лит. А. Б. В.

ОБЗОРЪ СЪДЛЕЦКОЙ ГУБЕРНІИ

ЗА 1890 ГОДЪ.



Сѣдлецкая губернія расположена въ среднѣ восточной части тагъ называемаго Привислинскаго края, между $51^{\circ} 16'$ и $52^{\circ} 42'$ сѣверной широты, $6^{\circ} 37'$ и $9^{\circ} 5'$ западной долготы отъ С.-Петербурга.

Граничить она съ шестью губерніями: по р. Западному Бугу, съ сѣвера и востока, съ губерніями — Ломжинскою, Гродненскою и Вольскою; съ юга — отчасти по сухому пути, отчасти же по рѣкамъ Тысменицѣ и Вепру съ Люблинскою губерніею; наконецъ, съ запада пограничною рѣкою служитъ главная водная артерія Царства Польскаго — Висла, отдѣляющая Сѣдлецкую губернію отъ Радомской и Варшавской.

Общее очертаніе площади этой губерніи близко къ треугольнику, каковой видъ обусловленъ исключительно изгибами русла р. Вислы и извилинами притоковъ послѣдней — Западнаго Буга и Вепра.

Представляя собою равнину, довольно однообразную въ топографическомъ, климатическомъ и почвенномъ отношеніяхъ, при незначительномъ все-же наклонѣ къ сѣверо-западу, Сѣдлецкая губернія поставлена, въ отношеніи сообщенія, въ условія довольно выгодныя, благодаря группѣ желѣзно-дорожныхъ вѣтвей, вдоль и поперекъ ее перерѣзывающихъ. Изъ нихъ — Варшавско-Тереспольская пролегаетъ на всемъ пространствѣ почти по срединѣ, въ направленіи горизонтальномъ; Привислинская идетъ по всей ея западной части; Ивангородъ - Луковская соединяетъ двѣ названныя вѣтви; С.-Петербургско-Варшавская проходитъ по сѣверной части губерніи; Сѣдлецъ-Малгинская обводная вѣтвь идетъ къ сѣверу отъ губ. гор. Сѣдлеца, соединяя Варшавско-Тереспольскую желѣзную дорогу съ С.-Петербургско-Варшавскою; наконецъ, Брестъ-Холмская прорѣзываетъ юго-восточную оконечность губерніи.

Общая площадь земли въ губерніи составляетъ 1 213 714 десятинъ. Въ отношеніи административномъ она раздѣляется на 9 уѣздовъ, образующихъ 141 гмину слѣдующимъ образомъ: въ Соколовскомъ уѣздѣ 12 гминъ, во Влодавскомъ и Радинскомъ по 14, Бѣльскомъ и Венгровскомъ по 15, Константиновскомъ и Сѣдлецкомъ по 16, въ Гарволинскомъ 17 и Луковскомъ 22 гмины.

Въ губерніи—12 городовъ, 31 посадъ и 2569 селеній.

По имѣющимся въ губернскомъ Страховомъ Отдѣленіи даннымъ, общее количество застрахованныхъ сельско-хозяйственныхъ строеній въ губерніи доходило въ отчетномъ году до 264622, а именно:

	Количество строеній				Итого.
	каменныхъ		деревянныхъ		
	жи- лыхъ.	нежи- лыхъ.	жилыхъ.	нежилыхъ.	
1. во всѣхъ городахъ .	730	309	4607	7727	13373
2. во всѣхъ посадахъ .	146	71	5458	11561	17236
3. во всѣхъ селахъ, де- ревняхъ, фольвар- кахъ и т. п.	1100	2060	65410	165443	234013
А всего	1976	2440	75475	184731	264622

Кромѣ того, имѣется: 248 новопостроенныхъ зданій, которыхъ документы еще не утверждены, 1173 временныхъ построенныхъ на чужихъ земляхъ, 459 казенныхъ, такъ что въ губерніи насчитывается 266502 строенія.

Строенія первой категоріи, въ количествѣ 264622, приняты на страхъ во взаимное губернское страхование отъ огня въ размѣрѣ 37 944 660 рублей, въ томъ числѣ: городскія и посадскія на сумму 9 248 230 рублей, сельскія же на 28 696 430 рублей.

I. ЕСТЕСТВЕННЫЯ И ПРОИЗВОДИТЕЛЬНЫЯ СИЛЫ ГУБЕРНІИ И ЭКОНОМИЧЕСКАЯ ДѢЯТЕЛЬНОСТЬ НАСЕЛЕНІЯ.

A. Земледѣліе.

а. Общій очеркъ земледѣлія.

Такъ какъ Сѣдлецкая губернія принадлежитъ къ категоріи скорѣе земледѣльческихъ, чѣмъ фабричныхъ губерній, то нисколько не удивительно, что земледѣліе играетъ въ ней роль первоисточника благосостоянія населенія и служитъ самымъ важнымъ подспорьемъ въ повседневной жизни послѣдняго. Вотъ почему наибольшій процентъ ея населенія составляютъ не ремесленники, не фабричный, но земледѣльческій классъ, почти исключительно расходующій свои физическія силы на культуру почвы. Къ сожалѣнію, однако, земледѣліе въ губерніи находится на должной ступени своего развитія, что объясняется прежде всего песчано-болотистымъ характеромъ почвы, требующимъ серьезнаго ухода за собою, немалой затраты времени, а равно силъ. Затѣмъ, въ силу недостатка капиталовъ съ нѣкотораго уже времени замѣчаемаго застоя въ торговлѣ на введеніе улучшенной системы земледѣлія не всегда рѣшаются крупныя помѣщики, а тѣмъ паче бѣдные и мало развитыя поселяне. Третьимъ тормазомъ является отсутствіе во многихъ мѣстностяхъ удобныхъ пастбищъ для скота, главнаго источника и вмѣстѣ съ тѣмъ орудія при удобреніи земли. Наконецъ, немаловажнымъ препятствіемъ является чрезполосица

въ мелкихъ хозяйствахъ, отнимающая у земледѣльца не разъ значительную часть дорогаго для него времени, на переходы либо переѣзды отъ одного участка до другаго, и представляющая держаться старой, трехпольной системы въ обработкѣ полей. Достоенъ вниманія тотъ фактъ, что нѣкоторые хозяева до того съ нею свыклись, что считаютъ для себя черезполосицу выгодною въ томъ отношеніи, что такимъ путемъ можно располагать хотя и незначительными участками земли, но различнаго качества, и быть гарантировану въ случаѣ неурожая.

Въ большинствѣ случаевъ практикуются въ Сѣдлецкой губерніи старыя—двухъ, трехъ и многопольная системы въ обработкѣ полей. Нельзя, однако, не отмѣтить того прогрессивнаго явленія, что въ имѣніяхъ крупныхъ, съ одной стороны, вводятся исподволь плодоперемѣнная и другія новыя системы, и что въ нѣкоторыхъ владѣніяхъ болѣе мелкихъ, съ другой—, также даетъ себя чувствовать сильный подъемъ въ культурѣ сельско-хозяйственной.

Въ отношеніи распредѣленія общей площади губерніи по качеству и роду почвы, а также среднихъ величинъ — цѣны за десятину земли и платы за наемъ ея въ отчетномъ году, сравнительно съ двумя предшествовавшими, не произошло никакихъ существенныхъ измѣненій.

Приобрѣтеніе земли, говоря вообще, стало труднымъ для сельскаго населенія въ послѣднее время. Имѣнія крупныхъ владѣльцевъ, за крайне ограниченными исключеніями, обложены тяжелыми ипотечными и иными долгами, такъ что приобрѣтеніе такихъ имѣній по частямъ представляетъ въ сущности крайнія затрудненія, и потому покупка и продажа такихъ имѣній и земель мѣста въ Сѣдлецкой губерніи почти не имѣли. Съ другой стороны, крестьяне своей земли по частямъ не продаютъ. Въ общей же массѣ населенія, возросшей за періодъ съ 1867 г., времени учрежденія губерніи, по сіе время съ 504606 на 737173 человекъ, чувствуется нѣкоторый недостатокъ какъ въ землѣ, такъ и въ особенности въ необходимыхъ на первое обзаведеніе капиталахъ. Словомъ, земельные надѣлы не вездѣ обезпечиваютъ уже въ достаточной степени мѣстное населеніе.

Сельско-хозяйственный кризисъ, обусловленный рядомъ малоурожайныхъ годовъ, отразился въ послѣднее время на пониженіи заработной платы рабочихъ, особенно въ тяжелое для сельскаго рабочаго зимнее время, на скудномъ на нихъ спросѣ, упадкѣ торговли, промышленности и ремеслъ.

Этимъ факторомъ объясняется, между прочимъ, и легкое увлеченіе весьма незначительной, къ счастью, части населенія нелѣпыми, пущенными въ ходъ агентами и ихъ пособниками слухами о небываломъ счастьѣ, ожидающемъ эмигрантовъ въ невѣдомой странѣ, безплатномъ проѣздѣ въ Америку, безвозвратныхъ эмигрантамъ субсидій на первое обзаведеніе, даровомъ отводѣ имъ земель, высокой заработной платѣ, и многими другими баснословными разказами, которые на дѣлѣ являются не болѣе, какъ мертворожденнымъ плодомъ несбы-

точной мечты. Волна, обдавшая собою почти всё губернии Царства Польскаго, слегка коснулась тогда южной лишь части Сѣверной губернии—Влодавскаго, Радинскаго и Луковскаго уѣздовъ, смежныхъ съ губерніями Волынской и Люблинской. Принятыми на первыхъ же порахъ энергичными и бдительными мѣрами мѣстныхъ административныхъ и полицейскихъ властей и все большимъ внушеніемъ недоувѣрія къ лживымъ слухамъ эксплуататоровъ и агентовъ удалось во-время остановить начавшееся было броженіе въ мѣстномъ населеніи.

Общая цифра выходцевъ въ отчетномъ году составляетъ 150, а именно: 26 крестьянъ — собственниковъ, 102 безземельныхъ и 22 лица прочихъ званій и занятій.

Изъ нихъ возвратилось обратно на родину 52, въ томъ числѣ: 5 человѣкъ первой категоріи, 34 второй и 13 послѣдней.

6. Урожай хлѣбовъ и нормовыхъ травъ.

Отличительную черту отчетнаго агрономическаго года составляетъ та особенность, что насколько онъ подавалъ вначалѣ надежду на блестящій урожай, настолько заставилъ въ слѣдствіи разочароваться.

Климатическія условія, при которыхъ совершался въ отчетномъ году процессъ роста зерновыхъ хлѣбовъ и корнеплодныхъ растений, въ началѣ были какъ нельзя болѣе благоприятны. Озимые посѣвы произведены всюду своевременно. Благодаря малоснѣжной, довольно легкой зимѣ и ранней, притомъ мягкой веснѣ состоялись преждевременные повсемѣстно посѣвы яровыхъ хлѣбовъ и нормовыхъ травъ. Въ началѣ апрѣля стояла до того теплая погода, что посѣвныя работы были вразгарѣ, такъ что къ концу этого мѣсяца все было кончено. Растительность, орошаемая часто перепадавшими теплыми дождями и согрѣваемая солнцемъ, имѣла видъ роскошный.

Но, начиная съ мая мѣсяца, постепенно давала себя чувствовать переменна къ худшему. Съ одной стороны, стало ощущаться недостатокъ во влагѣ, съ другой же — начали холода, особенно замѣтные по утрамъ. Сухое и нѣскольковѣтряное состояніе погоды продолжалось очень долго. Жара доходила часто до 30° по Реомюру. Дожди перепадали лишь изрѣдка. Вотъ почему во многихъ мѣстностяхъ хлѣба преждевременно побѣлѣли либо пожелтѣли, не наливши зерна, не успѣвъ развить должнымъ образомъ стебля. Вредное вліяніе засухи сказалось особенно на травахъ второго укоса.

Уборка сѣна, а затѣмъ и хлѣбовъ началась рано и совершалась быстро и безпрепятственно, по результаты ея оправдали ожиданій. Сѣна собрано менѣе даже, чѣмъ въ предшествовавшемъ 1889 году; вполнѣ удачный сборъ вышелъ лишь на лугахъ заливныхъ. Хлѣбовъ въ общемъ получилось значительно больше, чѣмъ въ 1889 году. Въ этомъ отношеніи урожай въ отчетномъ году близокъ къ урожаю 1888 года. Что же касается картофеля, то онъ сначала предвѣщалъ неурожай вслѣдствіе страшной засухи, но затѣмъ благодаря осеннимъ дождямъ, урожай его оказался удовлетворительнымъ.

Отчетный годъ принадлежитъ такимъ образомъ, вообще, къ числу средне-урожайныхъ.

Кромѣ гусеницы и «паршей», насѣкомыхъ, вредныхъ для растений, въ 1890 году не замѣчалось.

Въ теченіи лѣта отчетнаго года было два, незначительные по своимъ послѣдствіямъ, случая градобитія въ гм. Станинъ, Луковскаго уѣзда.

Согласно прилагаемой вѣдомости № 1, результатъ въ 1890 году посѣва и сбора хлѣбовъ и картофеля въ четвертяхъ былъ слѣдующій:

		ВСЕГО ПО ГУБЕРНИИ	
		ПОСѢЯНО.	СОБРАНО.
I.	Озимыхъ хлѣбовъ — пшеницы . . .	65147	329592
	ржи . . .	186343	806900
II.	Яровыхъ хлѣбовъ — пшеницы . . .	732	3919
	овса . . .	144765	697530
	ячменя . . .	43110	230533
	гречихи . . .	24737	106072
	прочихъ хлѣбовъ . . .	21215	100774
	картофеля . . .	419861	2474559
	Всего . . .	905910	4749879

Сѣна собрано въ отчетномъ году по губерніи 11 534 264 пуда.

Параллель посѣва и урожая хлѣбовъ и сѣна за послѣднее трехлѣтіе представляется въ нижеслѣдующемъ видѣ.

А. Посѣяно четвертей:

	1888 г.	1889 г.	1890 г.
озимыхъ	246174	254097	251490
яровыхъ	229235	247702	234559
картофеля	390615	409987	419861
Итого	866024	911786	905910

Б. Собрано четвертей:

	1888 г.	1889 г.	1890 г.
озимыхъ	1128577	962536	1136492
яровыхъ	1119829	734181	1138828
картофеля	2038736	2313628	2474559
Итого	4287142	4010345	4749879

Сѣна собрано . . . 13443856 п. 11762613 п. 11534264 п.

По сравненіи послѣдняго отчетнаго года съ предшествовавшимъ оказывается, что въ 1890 году посѣяно менѣе,

чѣмъ въ 1889-омъ всего на 5876 четвертей, а именно: озимыхъ менѣе на 2607 четв., яровыхъ на 13143 четв., картофеля же болѣе на 9874 четверти. Собрано же болѣе, чѣмъ въ 1889 году: первыхъ хлѣбовъ на 173956 четв., вторыхъ на 404647 четв., третьихъ же на 160931 четв., всего же болѣе на 739534 четверти.

Сѣна собрано въ отчетномъ году на 228349 пудовъ менѣе, чѣмъ въ 1889-мъ.

Зерна въ общемъ получилось болѣе, чѣмъ въ предшествывавшемъ году. Умолоть хлѣбовъ за послѣднее трехлѣтіе представляется въ слѣдующемъ видѣ:

	1888 г.	1889 г.	1890 г.
I. Озимыхъ: пшеница самъ	5	3,3	5
рожь " 	4,4	3,9	4,3
II. Яровыхъ: пшеница " 	5,5	2,7	5,3
овесъ " 	4,9	2,2	4,8
ячмень " 	4,7	2,9	5,3
гречиха " 	4,4	2,6	4,2
прочіе хлѣба	5	3,5	4,7
картофель " 	5,2	5,6	5,8

На основаніи представленныхъ данныхъ, отчетный годъ можно отнести во многихъ отношеніяхъ къ числу среднеуржайныхъ.

Что касается нормы запросовъ на всѣ роды хлѣбовъ, она примѣнялась къ Варшавской рыночной. Среднія же цѣны на хлѣбъ и другіе продукты сельскаго хозяйства за исключеніемъ сѣна, понизились и были по среднему для всей губерніи выводу слѣдующія:

	за четверть
пшеницы	9 руб. 15 коп.
ржи	6 " 50 "
ячменя	5 " 89 "
овса	4 " 70 "
гречихи	6 " 36 "
картофеля	1 " 65 "
сѣна	пудъ 37 коп.

Въ рабочихъ силахъ на земледѣльческой трудъ въ отчетномъ году недостатка не ощущалось. Это доказывается цифрами, подобно предшествовавшему году, заработными платами.

Другія отрасли земледѣлія — огородничество и садоводство, играющія второстепенную роль, ведутся малопродуктивно. Урожай овощей въ 1890 году былъ хорошій, фруктовъ несколько лучшей, чѣмъ въ предшествовавшемъ году. Сбытъ ихъ и другихъ ограничивается городскимъ рынкомъ и домашнимъ употребленіемъ. Посѣвъ свекловицы, клевера, конопля, а также льна и пеньки незначителенъ и производится примѣнительно къ хозяйственнымъ потребностямъ.

Послѣ земледѣлія самое видное мѣсто между отраслями сельскаго хозяйства занимаютъ скотоводство, коневодство и овиноводство. Отрасли эти служатъ лишь подспорьемъ земледѣлію.

Скотоводство.

Поэтому порода рогатаго скота вообще мелкая. Разведение тонкорунныхъ овецъ производится нѣкоторыми помѣщиками, крестьяне же держатъ простыхъ овецъ.

Порода лошадей постепенно улучшается, благодаря Государственному конскому заводу, расположенному при р. Западномъ Бугѣ, вблизи посада Янова, Константиновскаго уѣзда. Яновскій заводъ состоитъ изъ двухъ отдѣлений: чистокровнаго англійскаго и полукровнаго. За прошедшими въ теченіи года переменными отъ прибыли и убыли, въ I-мъ изъ названныхъ отдѣлений къ 1 января 1891 г. осталось 28 лошадей: 10 матокъ, 8 жеребцовъ и 10 кобылъ; во II-мъ же значительно болѣе: заводскихъ производителей 9, матокъ 49, жеребчиковъ 41, кобылокъ 51, рабочихъ лошадей 10, всего 160 лошадей.

Кромѣ того, въ заводской конюшнѣ, за прошедшими переменными въ теченіи отчетнаго года, къ концу послѣдняго осталось 99 жеребцовъ и 2 рабочія лошади. Въ теченіи случнаго періода съ заводскими производителями случено 96 чистокровныхъ и 40 полукровныхъ кобылъ частныхъ владѣльцевъ, а со 100 жеребцами, находящимися въ арендѣ въ губерніяхъ Царства Польскаго, также въ Гродненской, Орловской и Херсонской случено 3385 кобылъ частныхъ владѣльцевъ.

Кромѣ Яновскаго Государственнаго, въ губерніи существуетъ нѣсколько частныхъ конскихъ заводовъ, которые служатъ для улучшенія породы рабочихъ, скаковыхъ и экипажныхъ лошадей. Таковыхъ заводовъ имѣется: четыре въ Гарволинскомъ уѣздѣ, одинъ въ Луговскомъ и три въ Соколовскомъ.

Общая по губерніи цифра лошадей, рогатаго скота, овецъ и свиней составляла въ 1890 году 987848 штукъ, менѣе, чѣмъ въ предшествовавшемъ на 2163.

Уменьшеніе количества скота объясняется послѣдствіями не эпидеміи, но общаго экономическаго кризиса, неблагопріятно отразившагося на сельскомъ хозяйствѣ.

Названная цифра распредѣляется по категоріямъ такъ:

1. лошадей:		
жеребцовъ и мериновъ	33300	
кобылъ	37229	
жеребятъ	14666	
2. рогатаго скота:		
быковъ и воловъ	47464	
коровъ	191014	
яловаго скота	68430	
телятъ	18119	
3. овецъ	409790	
и 4. свиней	167836.	

Среднія цѣны на скотъ въ 1890 году были близки къ прошлогоднимъ, а именно:

жеребецъ	125 руб.
меринъ	100 "
кобылица	75 "
жеребенокъ	25 "
быкъ	55 "

волъ	48 руб.
корова	34 „
теленокъ	6 „
овца	2 руб. 50 „
свинья	20 „
поросенокъ	отъ 30 коп. до 1 рубля

Б. Обезпеченіе народнаго продовольствія.

Обезпеченіемъ народнаго продовольствія въ Сѣдлецкой губерніи, подобно прочимъ губерніямъ Царства Польскаго служатъ результаты годоваго урожая.

Изъ свѣдѣній, помѣщенныхъ въ статьѣ объ урожаѣ хлѣбовъ, видно, что въ 1890 году собрано всего 4749879 чет различныхъ хлѣбовъ и картофеля и 11 534 264 пуда сѣна.

На продовольствіе населенія и расположенныхъ въ губерніи войскъ въ отчетномъ году требовалось приблизительно 1 753 442 четверти различныхъ хлѣбовъ и картофеля; на обсеменение же полей, винокурение и другія надобности 1 505 438 четвертей; а всего до новаго урожая—3 258 880 четвертей. На прокормленіе скота израсходовано приблизительно 10 950 947 пудовъ сѣна.

По сравненіи общаго расхода со сборомъ, оказываетъ излишекъ хлѣбовъ и особенно картофеля въ 1 490 999 четвертей, а сѣна въ 583317 пудовъ. Этотъ оставшійся излишекъ сельско-хозяйственной производительности и составилъ предметъ для мѣстной продажи и сбыта.

В. Промышленность заводская и фабричная.

Фабрично-заводская дѣятельность въ Сѣдлецкой губерніи не находится на желанной ступени своего развитія и не оказываетъ замѣтнаго вліянія на торговлю. Вслѣдствіе издавна ощущаемаго недостатка въ надлежащихъ мѣстныхъ капиталахъ и близости гор. Варшавы, въ губерніи, говоря вообще, мало крупныхъ фабрикъ и заводовъ. Большая часть изъ нихъ связана тѣснѣйшимъ образомъ съ земледѣіемъ и служитъ для переработки мѣстныхъ сельско-хозяйственныхъ произведеній, способствуя удобному ихъ сбыту не только въ районѣ Сѣдлецкой губерніи, но и за ея предѣлами.

Въ сферѣ промышленной дѣятельности первое мѣсто занимаетъ, конечно, винокурение, завоевавшее себѣ въ торговомъ мірѣ далекое и широкое поле. Въ отчетномъ году дѣйствовало 55 винокуренныхъ и 2 водочныхъ завода. Какъ видно изъ прилагаемой вѣдомости № 2, общая производительность первыхъ заводовъ составляла 3 140 732 рубля, вторыхъ же—225 795 рублей.

Материаломъ для винокурения служатъ не столько хлѣбные продукты, сколько картофель, давшій въ отчетномъ году результаты удовлетворительные. Въ теченіи отчетнаго года выкурено нѣсколько болѣе 43 милліоновъ градусовъ, сравнительно съ 1889 годомъ болѣе приблизительно на 5 миллі-

новъ градусовъ. Къ болѣе значительному производству заводчиковъ побуждала необходимость перекура находившихся у нихъ запасовъ картофеля, а равно желаніе снабдить живой инвентарь возможно большимъ количествомъ барды, имѣвшей особенное значеніе въ отчетномъ году по случаю недостатка соломы и сѣна.

Изъ запасовъ спирта, оставшихся къ началу отчетнаго года и приведенной выкурки выпущено почти 45 милліоновъ градусовъ, въ томъ числѣ за границу нѣсколько болѣе 14 милліоновъ. Увеличеніе вывоза за границу было обусловлено главнымъ образомъ необыкновенно высокими цѣнами на спиртъ, установившимися въ сосѣднихъ западно-европейскихъ государствахъ, по случаю неурожая картофеля. Въ этомъ отношеніи отчетный годъ представляетъ собою одинъ изъ тѣхъ немногихъ годовъ, когда заводчики пользуются не только бардою, но и извлекаютъ непосредственныя для себя выгоды отъ продажи спирта.

На дѣйствовавшіе въ отчетномъ году водочные заводы поступило на очистку спирта 84518 ведеръ въ 40°, при чемъ приготовлено водочныхъ издѣлій 2791 ведро; остальное же вино, поступившее на ректификацію, выпущено въ продажу подъ видомъ очищеннаго.

На 30 пивоваренныхъ заводахъ изъ 60000 пудовъ солоду приготовлено баварскаго пива около 250000 ведеръ, а простаго до 70000; перваго болѣе, чѣмъ въ 1889 году, на 40000, а втораго менѣе на 13000 ведеръ. Вообще производство простаго пива съ каждымъ годомъ уменьшается на счетъ болѣе здороваго, баварскаго.

Что касается Эльжбетовскаго свеклосахарнаго завода, расположеннаго вблизи гор. Соколова, то въ 1890 году онъ располагалъ собранною съ 1263 десятинъ свекловицею, въ количествѣ 144534 берковцевъ, которая не вполнѣ переработана въ отчетномъ году, такъ какъ часть ея перерабатывается въ 1891 году. Вслѣдствіе этого результаты выдѣлки изъ нея сахара пока еще не приведены въ извѣстность.

Немаловажную роль играютъ въ губерніи мельницы, распадающіяся на 4 категоріи: паровыя, вѣтряныя, водяныя и конныя. Общая по губерніи цифра мельницъ доходила до 812, т. е. болѣе половины числа всѣхъ фабричныхъ заведеній въ губерніи. На нихъ было перемолото различныхъ хлѣбовъ на сумму 610094 руб.

Изъ остальныхъ фабричныхъ заведеній заслуживаютъ упоминанія: стекольный заводъ «Чехи» Гордички, расположенный вблизи уѣзднаго города Гарволина; Межирѣчскія — спичечная и фабрика одеколону; Бѣльская фабрика деревянныхъ гвоздей и нѣкоторыя другія, общія свѣдѣнія о которыхъ помѣщены въ прилагаемой вѣдомости № 2.

Говоря объ обрабатывающей промышленности, нельзя пройти молчаніемъ промысловъ городского и по преимуществу сельскаго населенія, которые служатъ подспорьемъ въ домашнемъ хозяйствѣ, занимая у поселянъ свободное отъ земледѣльческихъ работъ время. Во многихъ уѣздахъ губерніи

существует издавна промышленная обработка сельскихъ продуктовъ по дворно-кустарнымъ способамъ, какъ-то: ткацкихъ издѣлій — холста, простого крестьянскаго сукна, шерстяныхъ кружевъ; кожевенныхъ — сбруи, обуви и т. п.; деревянныхъ — воезовъ, телѣгъ, мебели, бочекъ, ведеръ, прялокъ; глиняныхъ — посуды и простыхъ изразцовъ; желѣзныхъ и т. п. Въ уѣздномъ городѣ Соколовѣ напр., съ характеромъ чисто земледѣльческимъ, имѣется 114 сапожниковъ и 37 скорниковъ. Первые выдѣлываютъ мужскую и женскую обувь на сумму болѣе 2000 руб. ежегодно; выдѣлка изъ овчины тулуповъ вторыми приноситъ ежегоднаго дохода приблизительно 1300 рублей. Вслѣдствіе существованія такого рода мелкихъ помѣстныхъ промысловъ, сельское населеніе почти не нуждается въ фабрикахъ, обрабатывающихъ сіи издѣлія.

Нельзя не коснуться, наконецъ, рыбнаго промысла въ Влодавскомъ и Гарволинскомъ уѣздахъ, изобилующихъ озерами и рѣчками. Въ гм. Устимовѣ напр., Влодавскаго уѣзда рыболовство приноситъ ежегодно аренднаго дохода 600 руб. Особеннаго вниманія заслуживаетъ искусственное разведеніе разнаго рода рыбы въ Гарволинскомъ уѣздѣ, въ имѣніи графа Езерскаго — Рыки, расположенномъ въ гминѣ того же наименованія. Доходнымъ промысломъ этимъ занимается уже второе поколѣніе — прусскій подданный Унругъ, отецъ котораго лѣтъ 50 тому назадъ устроилъ это рыболовство въ названномъ имѣніи. Самый большой изъ осьми обширныхъ прудовъ, пространствомъ въ 80 слишкомъ десятинъ, называется Кораблемъ («Окрентъ»). Кромѣ того, существуетъ 26 меньшаго размѣра прудовъ. Въ отчетномъ году устроено еще два новыхъ пруда для развода въ лѣтнее время рыбы, которая остается тамъ до одного года, а затѣмъ направляется въ большіе пруды, гдѣ и остается до трехъ лѣтъ. Пруды имѣютъ взаимное сообщеніе, такъ что рыба искусственно переводится изъ одного пруда въ другой. Для наблюденія за ними и для производства ловли содержится 8 рыбаковъ; кромѣ того имѣются такъ называемые обходные сторожа. Чистый доходъ составляетъ въ годъ приблизительно 15000 рублей.

Отхожіе промыслы въ губерніи почти не практикуются, если не считать сплава лѣса прибрежными жителями.

Г. Торговля.

Не смотря на то, что Сѣдлецкая губернія изрѣзана сѣтью желѣзныхъ дорогъ, торговые ея обороты не особенно велики, вслѣдствіе малаго развитія фабрично-заводскаго дѣла. Какъ внѣшняя торговля, такъ и внутренняя сосредоточиваются, съ весьма незначительными исключеніями, въ рукахъ еврейскихъ специалистовъ въ этомъ отношеніи. Внутреннюю торговлю ведетъ мѣстное населеніе почти исключительно предметами, необходимыми въ повседневной жизни. Другіе же мѣстные продукты, какъ: излишекъ зерноваго хлѣба, спирту, овечьей шерсти идутъ лишь на варшавскій рынокъ; за границу сбывается главнымъ образомъ строевой лѣсъ по судоходнымъ рѣкамъ.

Положеніе торговли въ губерніи, за неимѣніемъ другихъ свѣдѣній, обрисовывается данными о числѣ приобретенныхъ населеніемъ, нижеслѣдующихъ документовъ на право торговли и промысловъ:

НАИМЕНОВАНИЕ ТОРГОВЫХЪ ДОКУМЕНТОВЪ.	Годовой окаладъ.	Выдано въ 1890 году.		Въ сравненіи съ 1889 годомъ.		Поступило денегъ въ 1890 году.		Въ сравне- ніи съ 1889 годомъ.		
		Руб.	Годовыхъ.	Полугодов.	Годовыхъ.	Полугодов.	Рубли и копейки.			
Свидѣтельства:										
1-й гильдіи	565	9	1	+ 3	- 1	5367	50	+1412	50	
II-й гильдіи: 4-го класса	55	35	3	+ 3	+ 2	2007	50	+ 220	—	
5-го класса	40	238	17	- 16	+ 7	9860	—	- 500	—	
На мелочной торговлѣ съ полною пошлагою: 4-го класса	15	482	30	+ 44	+ 5	7455	—	+ 697	50	
5-го класса	10	3243	92	+148	-34	32890	—	+1310	—	
На развозный торговлѣ	16	5	2	—	—	96	—	—	—	
На разносный торговлѣ	6	49	7	+ 10	+ 1	315	—	+ 63	—	
Приказчицы: 1-го класса	35	69	9	+ 1	+ 4	2572	50	+ 105	—	
2-го класса	6	576	52	+ 71	+ 1	3612	—	+ 429	—	
Паспортныя, членамъ купеческихъ семействъ: 1-й гильдіи	15	3	—	—	1	45	—	—	15	
2-й гильдіи	6	16	—	- 17	—	96	—	- 102	—	
Промысловыя: 1-го разряда: 4-го класса	15	4	—	+ 4	—	60	—	+ 60	—	
5-го класса	10	12	1	+ 7	+ 1	125	—	+ 75	—	
2-го разряда: 4-го класса	10	14	3	+ 8	+ 3	155	—	+ 95	—	
5-го класса	7	41	3	+ 6	- 1	297	50	+ 38	50	
3-го разряда: 4-го класса	5	34	3	- 2	+ 2	177	50	- 5	—	
5-го класса	3	227	14	- 16	- 1	702	—	- 49	50	
Билеты:										
I-й гильдіи: 4-го класса	25	2	1	- 5	—	62	50	- 125	—	
5-го класса	20	34	1	+ 17	- 1	690	—	+ 330	—	
II-й гильдіи: 4-го класса	15	41	2	- 7	—	630	—	- 105	—	
5-го класса	10	315	16	- 4	+ 7	3230	—	- 5	—	
Мелочнаго торгова: 4-го класса	4	104	24	- 31	- 1	464	—	- 126	—	
5-го класса	2	1406	164	+295	+62	2976	—	+ 652	—	
Итого	—	6959	445	+518	+56	73886	—	+4455	—	
Сверхъ сего, поступило взысканій за нарушеніе торговыхъ правилъ	—	—	—	—	—	2989	85	- 43	59	
Всего	—	—	—	—	—	76875	85	+4411	41	
Кромѣ того, поступило въ 1890 году дополнительнаго рас- кладочнаго сбора: съ негильдейскихъ предпріятій	—	—	—	—	—	12072	69	—	—	
съ гильдейскихъ	—	—	—	—	—	7869	57	—	—	

Изъ вышеозначенныхъ документовъ выкуплено лицами: русскаго происхожденія 412, польскаго—1280, еврейскаго—5650, иностранцами—62, всего же 7404.

За нарушеніе торговыхъ правилъ въ 1890 году оштрафовано 318 лицъ.

По общему числу торговцевъ, выкупившихъ торговые документы, процентъ оштрафованныхъ лицъ составляетъ 4,30, изъ каковаго числа падаетъ на долю лицъ: русскаго происхожденія 0,24, польскаго—0,74, еврейскаго—3,28, иностранцевъ—0,04.

Д. Состояніе населенія.

Постоянное населеніе.

Постоянное населеніе Сѣдлецкой губерніи къ 1 января 1890 года было ичислено въ 700 301 человекъ: 345 030 мужчинъ и 355271 женщина. По послѣ тщательной повѣрки книгъ народонаселенія выяснилось, что по Венгровскому уѣзду было показано лишнихъ 3930 душъ обоего пола,

Изъ этой таблицы видно, что въ 1890 году всего родилось 29259 (14916 муж. и 14343 жен.), умерло же 15649 (7871 муж. и 7778 жен.), такъ что естественный приростъ постоянного населенія составляетъ 13610 душъ обоого пола.

Число родившихся составляетъ 4,1%, а умершихъ 1,9% населенія.

Въ теченіи отчетнаго года прибыло по переселенію 2446 мужчинъ и 3230 женщинъ, убыло же по выселенію 2099 мужчинъ и 3136 женщинъ.

Слѣдовательно, дѣйствительная прибыль въ постоянномъ населеніи за 1890 годъ составляетъ 14051 человекъ.

Такимъ образомъ общая по губерніи цифра постоянного населенія къ 1 января 1891 года составляетъ 710 925 душъ обоого пола, въ томъ числѣ: 350 487 мужчинъ и 360 438 женщинъ.

Женское населеніе превосходить мужское на 9951.

Какъ видно изъ прилагаемой вѣдомости № 3, къ концу отчетнаго года постоянныхъ жителей числилось въ городахъ 94379 душъ обоого пола (46894 муж. и 47485 жен.), въ посадахъ же 68185 (33813 муж. и 34372 жен.), а всего 162 564 (80707 муж. и 81857 жен.).

Всѣхъ же жителей въ губерніи — 710 925.

Значить, на долю сельскаго населенія приходится 548 361.

По отношенію къ общему числу постоянныхъ жителей губерніи:

Городское населеніе составляетъ	13,3%;
Посадское „ „	9,6%;
Сельское „ „	77,1%.

Что касается непостояннаго населенія, то, кромѣ квартирующихъ въ губерніи войскъ, къ 1 января 1890 года его числилось 19590 душъ обоого пола (10990 муж. и 8600 жен.). Движеніе этого населенія представляетъ нижеслѣдующая таблица:

Непостоянное населеніе.

И. Н. Е. П. О. С. Т. О. Я. Н. Н. О. Е. Н. А. С. Е. Л. Е. Н. И. Е.

НАЗВАНИЕ УЕЗДОВЪ,	Къ 1 января 1890 года числилось.						Въ теченіе отчетнаго года.												Состоить къ 1-му января 1891 года.			
	МУЖ.	ЖЕН.	ОБОЕГО ПОЛА.	Родившихся.			Умерло.			Прибыло на постоянное жительство.			Убыло на временное жительство.			Общая дѣйствительная прибыль или убытокъ къ концу отчетнаго года.	МУЖ.	ЖЕН.	ОБОЕГО ПОЛА.			
				МУЖ.	ЖЕН.	ОБОЕГО ПОЛА.	МУЖ.	ЖЕН.	ОБОЕГО ПОЛА.	МУЖ.	ЖЕН.	ОБОЕГО ПОЛА.	МУЖ.	ЖЕН.	ОБОЕГО ПОЛА.							
																				В СЕГ О.		
Бѣльскій	1309	1221	2530	96	191	13	6	7	13	101	103	204	46	54	100	2353	405	305	248	3412	1427	4839
Вепровскій	1415	1200	2615	48	99	6	6	3	9	54	54	108	29	31	60	175	154	229	207	1386	1170	2556
Вгоданскій	1728	1601	3329	137	151	288	5	12	17	142	163	305	93	108	201	637	492	509	435	1905	1713	3618
Гарвеліскій	1107	625	1732	56	66	122	10	11	21	66	77	143	30	25	55	646	505	421	225	1368	997	2365
Константиновскій	1085	998	2083	68	70	138	—	—	—	68	70	138	53	66	119	641	665	297	315	1444	1332	2796
Луковскій	1131	1036	2167	136	105	241	2	5	7	138	110	248	95	113	208	615	621	472	444	1317	1210	2527
Раднскій	1012	341	1353	61	56	117	1	—	1	62	56	118	43	39	82	738	398	886	362	883	394	1277
Соголовскій	991	634	1625	142	140	282	5	4	9	147	144	291	77	86	163	901	778	542	356	1420	1084	2504
Сѣдлецкій	958	714	1672	87	77	164	1	2	3	88	79	167	51	53	104	813	793	430	244	1378	1239	2617
Губ. гор. Сѣдлецъ	254	230	484	38	33	71	14	11	25	52	44	96	53	44	97	732	750	486	300	549	590	1139
Итого	10990	8600	19590	868	845	1713	30	55	105	918	900	1818	570	619	1189	8251	5561	4527	3256	15062	11186	26248

Изъ этой таблицы видно, что въ отчетномъ году всего родилось 1818 человекъ, умерло же 1189, такъ что цифра естественнаго прироста непостоянныхъ жителей составляетъ 629. Въ теченіи 1890 года прибыло на временное жительство 13812 душъ обоюго пола, выбыло же 7783; значитъ общая дѣйствительная прибыль въ непостоянномъ населеніи за 1890 годъ составляетъ 6658.

Такимъ образомъ къ 1 января 1891 года состоитъ въ лицѣ непостоянныхъ жителей всего 26248, а именно: 1506 муж. и 11186 жен.

Непостоянныхъ жителей, какъ видно изъ вѣдомости № 3, значится въ городахъ 6671 (4329 муж. и 2342 жен.), въ посадахъ же 1882 (1044 муж. и 838 жен.), а всего: 8553 (5373 муж. и 3180 жен.). Всѣхъ же непостоянныхъ жителей въ губерніи—26248 душъ обоего пола. Слѣдовательно, сельскаго непостояннаго населенія числится 17695 душъ. Въ городахъ 25,4% общаго числа непостоянныхъ жителей, въ посадахъ—7,2%, въ селахъ же—67,4%.

Общая по губерніи цифра браковъ составляетъ въ отчетномъ году 5222. Она распредѣляется такъ:

№ по порядку.	НАЗВАНІЕ ГОРОДОВЪ.	Число браковъ		№ по порядку.	НАЗВАНІЕ УѢЗДОВЪ.	Число браковъ	
		въ населеніи				въ населеніи	
		по-стоян-номъ.	непо-стоян-номъ.			по-стоян-номъ.	непо-стоян-номъ.
1	Бѣла	57	8	1	Бѣльскій	385	14
2	Тересполь	7	3				
3	Венгровъ	32	37	2	Венгровскій	362	25
4	Влодава	53	6	3	Влодавскій	535	71
5	Парчевъ	46	—				
6	Гарволинъ	20	5	4	Гарволинскій	1070	68
7	Желеховъ	10	—				
	пос Яновъ	41	—	5	Константиновскій	396	9
8	Луковъ	21	17	6	Луковскій	580	40
9	Радинъ	14	6	7	Радинскій	253	29
10	Межирѣчье	78	23				
11	Соколовъ	44	7	8	Соколовскій	294	39
12	Сѣдлецъ	78	50	9	Сѣдлецкій	351	38
	Итого во всѣхъ городахъ, со включеніемъ пос. Янова	501	162		Итого въ посадахъ и во всѣхъ гминахъ	4226	333

По примѣру прошлыхъ лѣтъ, максимальная цифра браковъ соотвѣтствовала зимнему сезону, минимальная же лѣтнему.

Смертность населенія по возрастамъ распредѣляется въ отчетномъ году слѣдующимъ образомъ:

	НАСЕЛЕНІЕ.	
	постоянное.	непостоянное.
умерло до мѣсяца	1653	144
отъ мѣсяца до года	2738	234
« года до 5 лѣтъ	2485	235
« 5 до 10 «	1316	89
« 10 « 15 «	629	64
« 15 « 20 «	514	37
« 20 « 25 «	497	28

Постоянный житель, как видно из колонки № 2, является в большинстве случаев (737 173 душ) постоянным жителем, а в меньшем числе (26 248 душ) непостоянным жителем. В возрасте от 25 до 30 лет 511 29 « 30 « 35 « 488 36 « 35 « 40 « 547 32 « 40 « 45 « 534 38 « 45 « 50 « 642 44 « 50 « 55 « 769 34 « 55 « 60 « 680 36 « 60 « 65 « 480 21 « 65 « 70 « 449 28 « 70 « 75 « 340 23 « 75 « 80 « 222 22 « 80 « 85 « 114 7 « 85 « 90 « 29 6 « 90 « 95 « 10 1 « 95 « 100 « 2 1

НАСЕЛЕНИЕ	
постоянное.	непостоян. нос.
511	29
488	36
547	32
534	38
642	44
769	34
680	36
480	21
449	28
340	23
222	22
114	7
29	6
10	1
2	1
Итого .	15649. 1189

А всего 16838 душ обоего пола

Общая цифра населения 737 173 (710 925 постоян. 26 248 непостоян.) по вѣроисповѣданіямъ и сословіямъ разпредѣляется такъ:

I. По вѣроисповѣданіямъ:

- православныхъ
- р. католиковъ
- лютеранъ съ баптистами и евангелистами
- евреевъ
- магометанъ
- другихъ исповѣданій

НАСЕЛЕНИЕ	
постоянное.	непостоянное.
156446	3311
418723	13728
10876	1461
124804	7713
54	4
22	31
Итого	710925. 26248

II. По сословіямъ:

- Имперіи
- дворянъ } губерній Царства Польскаго
- духовнаго званія
- почетныхъ гражданъ
- гушцовъ
- мѣщанъ
- крестьянъ
- колонистовъ
- иностранцевъ
- отставныхъ и запасныхъ нижнихъ чиновъ
- другихъ сословій (со включеніемъ мелкой шляхты)

195	153
4928	673
603	100
8	8
1157	203
137584	7201
467081	12514
5463	404
83	1659
22134	786
71689	2537
Итого .	710925. 26248

Изъ приведенныхъ выше данныхъ и прилагаемой въ до-
 мости № 5 о недоимкахъ видно, что взысканіе государствен-
 ныхъ сборовъ и податей производилось въ 1890 году дово-
 лно успѣшно. Принудительныя взысканія податей, — съ прѣ-
 дажею имуществомъ были рѣдки. Въ большинствѣ случаевъ
 недоимки пополнялись послѣ первыхъ же напоминаній,
 срока торговъ, причѣмъ особенною аккуратностью въ этомъ
 отношеніи отличались крестьяне и мелкіе владѣльцы.

Б. Государственные и губернскіе сборы.

Въ губерніи взимаются слѣдующіе сборы:

1. транспортный (государственный);
2. квартирный, дорожный и страховой—губернскіе;
3. гминный и училищный—мѣстные (на содержаніе раз-
 ныхъ учрежденій).

О гминномъ и училищномъ сборахъ будетъ рѣчь въ по-
 слѣднемъ отдѣлѣ «Обзора».

а. Транспортный сборъ.

Въ отчетномъ году подлежало поступленію по Сѣдлецкой
 губерніи съ 81043 дымовъ всего 16208 руб. 60 коп., по
 счетъ каковой суммы поступило 16192 руб. 35 коп., такъ
 что осталось въ недоимкѣ къ 1-му января 1891 года 16 ру-
 б. 25 коп.

Означенная сумма по уѣздамъ губерніи распределяется
 такъ:

Наименованіе уѣздовъ	Подлежало къ поступ- ленію.		Въ то число поступило.		Остается въ недоимкѣ въ 1-му январю 1891 года	
	Съ какого числа ды- мовъ.	СУММА.	РУБЛИ И КОПѢЙКИ.			
Бѣльскій	8675	1735 —	1735	—	—	—
Венгровскій	7634	1526 80	1526	80	—	—
Влодавскій	10681	2136 20	2136	20	—	—
Гарволинскій	11949	2389 80	2389	80	—	—
Константиновскій	7128	1425 60	1424	20	1	40
Луковскій	10729	2145 80	2130	95	14	85
Радинскій	9313	1862 60	1862	60	—	—
Соколовскій	6828	1365 60	1365	60	—	—
Сѣдлецкій	6945	1389 —	1389	—	—	—
Губ. гор. Сѣдлецъ	1161	232 20	232	20	—	—
Итого	81043	16208 60	16192	35	16	25

Въ теченіи 1890 года на пересылку празднующихъ
 израсходовано 6160 рублей.

Въ квартирный сборъ.

Сборъ этотъ установленъ для вознагражденія жителей губерніи за отбываемую ими постоянную повинность въ натурѣ. На основаніи Высочайше утвержденнаго 2 мая 1886 г. мѣнія Государственнаго Совѣта и распоряженія Министерства Финансовъ отъ 15 августа отчетнаго года за № 1932, квартирный сборъ взимался въ такомъ же размѣрѣ, что и за прошлые годы, съ городскихъ и сельскихъ обывателей.

Взысканіе его какъ въ городахъ, такъ и въ гминахъ производилось по раскладкамъ, составленнымъ и утвержденнымъ въ порядкѣ, установленномъ 5 и 9 статьями Высочайшаго Положенія отъ 31 мая 1868 года о новой раскладкѣ этого сбора въ губерніяхъ Царства Польскаго.

Въ недоимкѣ по губерніи за прежніе годы къ 1 января 1890 года квартирнаго сбора числилось 9050 руб. 17 коп.
 Росписано же въ 1890 году . . . 76629 „ 10 „
 итого . 85679 руб. 27 коп.

Въ счетъ этой суммы:

взыскано 75595 руб. 11 коп.
 сложено со счетовъ 6 „ 24 „
 итого . 75601 руб. 35 коп.

Затѣмъ, къ 1-му января 1891 года осталось въ недоимкѣ 10077 руб. 92 коп.

Независимо вышеназванныхъ сборовъ, въ виду IV ст. Закона 2 мая 1886 года, опредѣлено 15% съ табачныхъ патентовъ, что съ пособиями изъ другихъ губерній составило въ отчетномъ году добавочныхъ 17806 руб. 24 коп.

Изъ суммъ квартирнаго сбора въ теченіи отчетнаго года израсходовано 97113 рублей, и къ 1-му января 1891 года осталось неудовлетворенныхъ расходовъ на общую сумму 15207 руб. 26 коп.

Земскій дорожный сборъ.

Установленный Высочайше утвержденными 19 Юня 1870 года правилами о содержаніи земскихъ дорогъ въ губерніяхъ Царства Польскаго, взамятъ натуральной шарварковой повинности, дорожный сборъ, подъ названіемъ «земскаго дорожнаго», на постройку и содержаніе дорогъ I разряда взимается съ городскихъ и сельскихъ обывателей въ томъ же размѣрѣ, что и за прошлые годы.

Оборотъ суммъ 15% и 10% дорожнаго сбора былъ слѣдующій:

въ остаткѣ отъ 1889 года было . 17194 руб. 82 коп.
 въ теченіи 1890 года поступило . 103923 „ 26 „
 итого . 121118 руб. 8 коп.

На ремонтъ дорогъ и мостовъ, а также на содержаніе дорожной службы израсходовано всего 106360 руб. 21 коп.

Затѣмъ, къ 1 января 1891 года въ шести уѣздныхъ, одномъ окружномъ и губернскомъ казначействахъ осталось въ наличности 14757 руб. 87 коп.
 и въ недоимкѣ 2187 „ 10 „

Дорожный сборъ поступалъ въ отчетномъ году исправно. Взысканіе же недоимокъ производилось, по примѣру прежнихъ лѣтъ, посредствомъ секвестраторовъ и войтовъ гмины.

Страховой отъ огня сборъ.

На основаніи Высочайше утвержденного 20 іюля 1870 года положенія о взаимномъ губернскомъ страхованіи отъ огнестроеній, сборъ этотъ взимается со страхователей всѣхъ недвижимостей губерніи, подлежащихъ обязательному страхованію по тарифу и ежегодно составляющимся раскладкамъ.

О стоимости застрахованныхъ въ отчетномъ году строеній можно судить на основаніи нижеслѣдующей таблицы:

НАЗВАНІЕ УѢЗДОВЪ.	По городамъ и посадамъ.	По дерев- нямъ.	ИТОГО.		
	Р	у		б	л
Бѣльскій	1663780	2968230	463201		
Венгровскій	514740	2931370	344611		
Влодавскій	938020	3539940	447796		
Гарволинскій	993850	4011230	500508		
Константиновскій	580030	2836580	341661		
Луковскій	1080780	3638080	471886		
Радинскій	1330920	3615520	494644		
Соголовскій	494410	2515870	301028		
Сѣдлецкій	1651700	2639610	429131		
Итого	9248230	28696430	3794466		

Цѣнность застрахованныхъ строеній, сравнительно предшествовавшимъ годомамъ, уменьшилась въ общемъ 385590 рублей, послѣ переоцѣнки недвижимостей въ отчетномъ году, согласно распоряженію Г. Главнаго Начальника Края отъ 12 мая 1890 года за № 5132.

Ходъ страхового дѣла въ отчетномъ году былъ слѣдующій:

а. Состояніе наличнаго страховаго капитала.

Къ 1 января 1890 года оставалось наличнаго капитала въ казначействахъ губерніи и въ Варшавской конторѣ Государственнаго Банка 87764 руб. 18 к.
въ теченіи отчетнаго года прибыло 591369 » 23

итого . . . 679133 руб. 41 к.

израсходовано же 517131 руб. 90 к.

Такимъ образомъ, къ 1-му января 1891 года осталось наличнаго капитала въ казначействахъ 162001 руб. 51 к.

б. Поступленіе страховаго сбора и случайныхъ доходовъ.

Къ 1 января 1890 года оставалось въ недоимкѣ 39330 руб. 35 к.

По раскладкѣ на этотъ годъ, со включеніемъ другихъ доходовъ, слѣдовало къ поступленію 552913 руб. 97 коп.
итого . 592244 руб. 32 коп.

Въ отчетномъ году:
поступило 555369 руб. 23 коп.
сложено со счетовъ 53 » 61 »
итого . 555422 руб. 84 коп.

Слѣдовательно, съ исходомъ 1890 года осталось въ недоимкѣ : 36821 руб. 48 коп.
в. Страховые расходы на уплату вознагражденій за сгорѣвшія строенія и разные случайные расходы.

Къ 1 января отчетнаго года оставалось къ израсходованію 292206 руб. 17 коп.

Прибыло же къ израсходованію въ 1890 году 361102 руб. 83 коп.
Итого . 653309 рублей.

Въ счетъ этой суммъ:
выдано 481131 руб. 90 коп.
исключено 192 » 14 »
итого . 481324 руб. 4 коп.

Такимъ образомъ, къ 1 января 1891 года осталось невыполненныхъ расходовъ на сумму 171984 руб. 96 коп.

Подробнѣе въ трехъ послѣднихъ, приложенныхъ къ «Обзору», вѣдомостяхъ.

Сборъ по застрахованію рогатаго скота.

Сборъ этотъ утвержденъ Высочайше 20 іюля 1870 года на удовлетвореніе расходовъ по прекращенію чумы на рогатомъ скотѣ и на выдачу вознагражденій за понесенныя потери въ этомъ отношеніи. Какъ видно изъ росписей, въ отчетномъ году подлежало обложенію имъ въ губерніи 311827 штукъ крупнаго рогатаго скота.

Этого сбора, включая недоимки прежнихъ лѣтъ, въ 1890 году должно было поступить 3145 руб. 94 коп.

Поступило же въ дѣйствительности 3141 » 36 »

Такимъ образомъ, къ 1 января 1891 года осталось въ недоимкѣ 4 руб. 58 коп.

Оборотъ суммъ по застрахованію крупнаго рогатаго скота въ отчетномъ году былъ слѣдующій.

Къ 1 января 1890 года находилось на лицо:

въ казначействахъ 1181 руб. 65 коп.
» Государственномъ Банкѣ 50000 » — »
» Варшавской конторѣ Госуд. Банка . 10073 » 77 »
Итого . 61255 руб. 42 коп.

Въ отчетномъ году поступило:

сборовъ со скотовладѣльцевъ 3141 руб. 36 коп.
процентовъ отъ капиталовъ, хранящихся въ Банкѣ 321 » 78 »

Слѣдовательно, всего . 64718 руб. 56 коп.

Произведено же расхода:

перечислено въ государственнѣй до- ходъ, въ пособіе казнѣ на содер- жаніе чиновъ	4120 руб.
на вознагражденіе скотовладѣльцевъ за разныя потери	48 „ 73 ко
итого	4168 руб. 73 ко

Затѣмъ, къ 1 января 1891 года осталось:

въ казначействахъ	154 руб. 28 ко
» Государственномъ Банкѣ	50000 „ —
» Варшавской конторѣ Государствен- наго Банка	10395 „ 55
итого	60549 руб. 83 ко

В. Городскіе доходы и расходы.

По примѣру прежнихъ лѣтъ, городскіе доходы и рас-
ходы производились по росписямъ и смѣтамъ, утвержденнымъ
Министерствомъ Внутреннихъ Дѣлъ по городу Сѣдлецу и П
бернскимъ Правленіемъ по остальнымъ городамъ губерніи.

Общій оборотъ городскихъ суммъ въ отчетномъ го-
дѣ былъ слѣдующій.

Къ исходу 1889 года осталось на- личными	14106 руб. 86 ко
Въ отчетномъ году поступило	87222 „ 99
Итого	101329 руб. 85 ко

Израсходовано же	84519 „ 72½
Осталось наличными	16810 „ 12½

Въ 1890 году количество городскихъ какъ доходовъ
такъ и расходовъ, сравнительно съ 1889 годомъ, умень-
лось, именно: первыхъ на 2315 руб., вторыхъ же на 112
руб. 67 коп.

Къ концу отчетнаго года городскія кассы имѣли на хр-
неніи въ Варшавской конторѣ Государственнаго Банка: п-
стоянныхъ капиталовъ, отданныхъ въ ростъ по 4%, всего
сумму 31666 руб. 21 коп.; запасныхъ же средствъ по 3
— 93792 руб. 21 коп.

Г. Акцизные сборы.

Въ Сѣдлецкой губерніи, по прежнему, три акцизные
округа, подчиненныхъ Управляющему акцизными сборами
Варшавской и Сѣдлецкой губерніи. По доставленнымъ Упр-
вляющимъ сборами свѣдѣніямъ, въ отчетномъ году въ губерніи
дѣйствовали: 55 винокуренныхъ, 2 водочныхъ, 30 пивов-
аренныхъ, свеклосахарный, нѣсколько медоваренныхъ за-
водовъ, спичечная фабрика и другія болѣе мелкія фабричныя
заведенія, названныя поуздно въ вѣдомости № 2.

Количество акцизныхъ доходовъ въ 1890 году было слѣдующее:

	Въ 1890 году.		Противъ 1889 года.			
	РУБЛИ.	К.	БОЛѢЕ.		МЕНѢЕ.	
	РУБЛИ.	К.	РУБЛИ.	К.	РУБ.	К.
а. Акциза:						
съ вина и спирту	1688975	47	45330	38	—	—
» пивоваренія	46435	85	3093	25	—	—
» медоваренія	90	—	—	—	10	—
» сахарнаго песку	97266	48	71911	75	—	—
» зажигательныхъ спичекъ.	10605	—	—	—	3640	15
дополнительнаго—съ водочныхъ издѣлій	2856	46	—	—	169	4
б. Патентнаго сбора:						
за продажу питей	63249	32	10279	18	—	—
съ сахарнаго песку	659	71	219	36	—	—
со спичечной фабрики	50	—	—	—	—	—
возврата вывозной за сахаръ премии	—	—	—	—	4403	51
отъ продажи табако-акцизныхъ свидѣтельствъ и марокъ	11175	—	1120	—	—	—
штрафныхъ и конфискаціонныхъ денегъ, а также случайныхъ поступленій.	4250	21	1997	34	—	—
пени за несвоевременный взносъ акциза съ сахару	—	—	—	—	2	—
Итого	1925613	50	13395126	26	2827	70
			+ 131123 56			

Такимъ образомъ видно, что въ 1890 году акцизные доходы возросли на 131 123 руб. 56 коп., вслѣдствіе увеличенія винокуреннаго, пивовареннаго и сахарнаго производствъ.

Не считая фабрикъ и заводовъ, заведеній для продажи обложенныхъ акцизомъ издѣлій въ отчетномъ году было:

оптовыхъ складовъ вина	21
» » пива	1
ренсковыхъ погребовъ	50
шинковъ и корчемъ	758
погребовъ съ русскими винами	5
трактировъ	250
портерныхъ и пивныхъ	46
буфетовъ	17
табачныхъ лавокъ и лавочекъ	858
для продажи табаку въ мѣстахъ розробительной продажи питей	1126

Итого . 3132.

Д. Отправленіе натуральныхъ повинностей.

Въ теченіи 1890 года жители губерніи отбывали квартирную, подводную и воинскую натуральныя повинности.

Въ 1890 году въ предѣлахъ Сѣдлецкой губерніи квартировали нижепоименованныя части войскъ.

а. 66 пѣхотнаго Бутырскаго полка: штабъ полка, 1 баталіонъ, нестроевая рота, а также 1 и 4 квартировали въ гор. Сѣдлецъ; 2, 3, 9—12 роты въ окрестныхъ селеніяхъ Морды, Ополе, Стогъ-Ляцкій, Старавесь и Стрѣла.

Полкъ этотъ выступилъ 8—14 іюля на постоянныя квартиры въ гор. Холмъ, Люблинской губерніи.

б. 5 пѣхотнаго Калужскаго полка: штабъ полка, штабъ баталіона, 1 и 4 баталіонъ, роты 1—4 и 13—15 въ гор. Межирѣчье (Радин. уѣз.), 16-ая въ дер. Столино (Рад. уѣз.); штабъ баталіона, 5—8 роты въ дер. Конголевница (Радин. уѣз.); штабъ 3 баталіона, 9—12 роты въ гор. Радинѣ.

в. 38 драгунскаго Владимірскаго полка: штабъ полка, 1 эскадронъ въ гор. Влодавѣ, 2-й въ пос. Славатычи, 3-й въ дер. Лишка (Бѣльск. уѣз.), 4-й въ дер. Лыневъ, 5-й въ дер. Волосковоля, 6-ой въ пос. Вишницы (Влод. уѣз.).

г. 39 драгунскаго Нарвскаго полка, прибывшаго въ губернію 13—17 сентября 1889 года: штабъ полка въ гор. Сѣдлецъ, а эскадроны въ Сѣдлецкомъ уѣздѣ: 1 въ пос. Морды, 2 въ дер. Стогъ-Ляцкій, 3 въ дер. Старавесь, 4 въ им. Вишневецъ, 5 въ им. Воля-Сухожобская и 6 въ им. Ходовъ.

д. 34 резервнаго пѣхотнаго баталіона: штабъ съ нестроевою, а также 2 и 4—8 ротами въ гор. Сѣдлецъ, 1 и 3 роты въ гор. Соколовѣ.

е. 70 резерв. пѣхотнаго баталіона: штабъ съ 1, 2 и 3 ротами въ гор. Сѣдлецъ, 3 и 4 роты въ гор. Бѣль.

ж. 2 артиллерійская бригада, со всеми 6 батареями, въ гор. Бѣль.

з. 17 артиллерійская бригада въ гор. Влодавѣ.

и. 20 и 22 конно-артиллерійскія батареи въ г. Радинѣ.

і. Летучіе артиллерійскіе парки: 2, 8, 17 и 18 въ г. Луковъ; 4, 6, 7 и 10 въ гор. Сѣдлецъ; 1 и 2 стрѣлковые летучіе парки въ гор. Тересполь; 3 обозный кадровый баталіонъ въ гор. Луковѣ.

к. Оренбургскаго казачьяго № 2 полка 4 сотня въ гор. Тересполь.

л. 6 пѣхотнаго Либавскаго полка 13 и 14 роты въ гор. Тересполь.

Въ теченіи 1890 года снимались у жителей губерніи квартиры для 2 генераль-маіоровъ, 66 штабъ-офицеровъ, 354 оберъ-офицеровъ и 122 чиновниковъ разныхъ вѣдомствъ получающихъ квартирное довольствіе.

Кромѣ того, были отведены помѣщенія для 6728 лошадей, 2946 лошадей и 904 повозокъ.

Остальные 4897 человекъ помѣщались съ домохозяевами преимущественно во время полковыхъ сборовъ.

Квартирующія въ губерніи войска расположены въ различныхъ мѣстностяхъ и разнообразныхъ помѣщеніяхъ, всюду удобно и согласно съ требованіями закона.

Общая сумма квартирнаго вознагражденія за отчетный годъ была слѣдующая:

1. изъ фонда квартирнаго сбора:	
воинскимъ чинамъ	68566 руб. 52 коп.
жителямъ	26596 » — »
казнѣ	1950 » 48 »
итого . 97113 рублей.	
2. изъ смѣтныхъ суммъ инженернаго вѣдомства:	
жителямъ	32540 руб. 28 коп.
казнѣ	1054 » 70 »
итого . 33594 руб. 98 коп.	
А всего . 130707 руб. 98 коп.	

Наблюденіе за правильнымъ и уравнильнымъ распределеніемъ между мѣстными жителями натуральной квартирной повинности возложено, по примѣру прежнихъ лѣтъ, въ городахъ на мѣстныя квартирныя депутаціи, въ посадахъ же и селеніяхъ на гминныхъ войтовъ съ солтысами, пользующихся въ этомъ отношеніи правами членовъ городскихъ квартирныхъ депутацій.

Подводная повинность.

Эта повинность распределена повсемѣстно по губерніи съ соблюденіемъ надлежащей уравнильности между городами и гминами, съ одной стороны, и жителями, съ другой, при чемъ наблюденіе за уравнильнымъ распределеніемъ ея возложено на мѣстныя власти.

Согласно утвержденнымъ б. Совѣтомъ Управленія отъ 22 апрѣля 1858 года правиламъ для взиманія войсками обывательскихъ подводъ въ губерніяхъ Царства Польскаго, плата за подводы производилась при наймѣ самыми же войсками по 4 коп. за пароконную и по 2 коп. за одноконную съ каждой версты.

Обывательскія лошади, съ уплатою прогоновъ по почтовой цѣнѣ, при разѣздахъ по дѣламъ службы чиновъ акцизнаго вѣдомства, а также—учрежденій по крестьянскимъ дѣламъ, взимались на основаніи постановленія б. Учредительнаго Комитета, состоявшагося въ 186 засѣданіи 2 мая 1867 года по 1100 ст.

Бесплатныя же подводы доставлялись, на основаніи постановленія б. Учредительнаго Комитета, отъ 28 мая 1868 года, лишь нижнимъ чинамъ жандармскихъ управленій, по предъявленіи выданныхъ имъ губернскимъ начальствомъ открытыхъ предписаній.

Жителями губерніи въ теченіи отчетнаго года поставлено 12579 платныхъ и 1988 бесплатныхъ подводъ.

Воинская повинность.

Произведенный, согласно Высочайше утвержденному 1 января 1874 года «Уставу о воинской повинности», призывъ по жеребью молодыхъ людей къ исполненію воинской повинности былъ начатъ 1 Ноября и оконченъ всеми по воинской повинности присутствіями 23-го числа того же мѣсяца.

По разверсткѣ годоваго призыва, изъ Сѣдлецкой губерніи было назначено къ поступленію на службу въ постоянныя войска 2263 новобранца, на 149 болѣе противъ 1889 года.

Въ общемъ числѣ новобранцевъ, зачисленныхъ въ войска въ 1890 году, было принято 475 евреевъ бездомочетовъ. По отношенію къ общему количеству принятыхъ въ военную службу послѣдніе составляютъ 21%.

Свѣдѣнія о результатахъ призыва въ 1890 году помещены въ прилагаемой вѣдомости № 8.

III. ОБЩЕСТВЕННОЕ БЛАГОУСТРОЙСТВО И БЛАГОЧИНІЕ.

А. Казенныя и общественныя зданія.

Въ Сѣдлецкой губерніи имѣется 6 казенныхъ зданій, по вѣдомственнымъ Губернскому Правленію и столько же общественныхъ городскихъ.

За помѣщеніе уѣздныхъ управленій въ частныхъ домахъ по найму уплачено казною всего 3425 рублей, на мелкія починки казенныхъ зданій, а также на содержаніе сторожей израсходовано всего 3074 рубля.

Изъ болѣе важныхъ работъ по городскому благоустройству, по утвержденнымъ въ установленномъ порядкѣ проектамъ, произведены на средства городскихъ кассъ слѣдующія по городамъ:

Бѣль: капитальный ремонтъ зданія магистрата на сумму 773 руб. 76 коп., постройка двухъ колодцевъ — 622 руб. 96 коп. и починка пожарныхъ снарядовъ — 156 руб. 97 коп.

Влодавѣ: ремонтъ трехъ каменныхъ колодцевъ на сумму 176 руб. 7 коп.

Гарволинѣ: устройство 16 фонарей и мелкія починки всего на 222 руб. 56 коп.

Желеховѣ: заготовленіе новыхъ пожарныхъ инструментовъ на сумму 1014 руб. 84 коп.

Радинѣ: починка пожарныхъ инструментовъ, обошедшаяся въ 287 рублей.

Межирѣчьѣ: капитальный ремонтъ двухъ мостовъ на Крайкѣ на сумму 2595 руб. 23 коп. и скотобойни 835 р. 60 коп.

Соколовѣ: ремонтъ колодца на рынкѣ на сумму 58 р. 30 коп.

Сѣдлецу: ремонтъ части Аллейной улицы (1020 р. 60 коп.), приобрѣтеніе новыхъ пожарныхъ снарядовъ (1107 р.), устройство деревянныхъ трубъ на улицахъ (177 р.), ремонтъ мостовыхъ (459 р. 57 коп.).

Итого, по благоустройству городовъ Сѣдлецкой губерніи со включеніемъ мелкихъ ремонтовъ (на сумму 960 р.), въ теченіи 1890 года израсходовано 10567 руб. 46 коп.

Б. Дороги и мосты.

а. Дороги.

Общая сложность желѣзно-дорожнаго пути, пересекающаго губернію въ различныхъ направленіяхъ, составляетъ 357½ вер., въ томъ числѣ: Варшавско-Тереспольская 137 вер., С.-Петербургско-Варшавская — 28, Ивангородская —

Привислинская — 52, Съдлецъ-Малкинская — 59 и Брестъ-Холмская — 28 версть.

Государственные шоссированные тракты тянутся на 180 версть.

Прочія земскія дороги распадутся на три категоріи. Изъ нихъ дороги перворазрядныя, состояція въ вѣдѣніи Губернскаго Правленія, сооружаются и содержатся на счетъ земскаго дорожнаго сбора. Общее по губерніи протяженіе ихъ въ отчетномъ году, какъ и въ 1889, составляетъ $460\frac{139}{500}$ вер., въ томъ числѣ шоссированныхъ и мощенныхъ — $420\frac{113}{500}$ вер. За этими дорогами наблюдаютъ 10 дорожныхъ кондукторовъ и 104 сторожа.

Дороги второразрядныя содержатся на счетъ такъ называемой гминной повинности. Общее по губерніи протяженіе ихъ, согласно новому, тщательному измѣренію, составляетъ $3264\frac{263}{500}$ версты.

Содержаніе дорогъ III разряда или проселочныхъ лежитъ на обязанности владѣльцевъ, въ предѣлахъ земель коихъ дороги эти пролегаютъ. Онѣ тянутся на $6629\frac{360}{500}$ версты.

Что касается мостовъ, то на дорогахъ I разряда ихъ было 509, но одинъ въ 1890 году уничтоженъ разливомъ рѣки, такъ что осталось 508; на дорогахъ же II разряда 1523. Тарифныхъ мостовъ въ губерніи 9, а именно:

два на государственныхъ трактахъ: одинъ въ гор. Гарволинѣ (съ доходомъ въ 511 руб. въ годъ), а другой въ Тересполѣ (съ доходомъ въ 740 руб.).

три на р. Ливцѣ, у пос. Лива, построенные въ 1889 году на средства дорожнаго фонда, съ доходомъ на сумму 551 р. 87 коп.

На земскихъ дорогахъ:

въ гор. Парчевѣ, съ доходомъ въ городскую кассу	51 руб.	4 коп.	въ годъ.
„ пос. Островѣ, съ доходомъ въ посадскую кассу	179 „	70 „	„
„ пос. Коцкѣ, на р. Вепрѣ, съ доходомъ въ посадскую кассу	349 „	50 „	„
„ пос. Лысобыки, на р. Вепрѣ, съ доходомъ въ посадскую кассу	293 „	95 „	„

Средній расходъ на ремонтъ одной версты земскаго шоссе съ мостами составляетъ 180 руб.; содержаніе же дорожной службы обходится въ 40 руб. 18 коп. на каждую версту.

На одну крадр. версту приходится земскихъ дорогъ I и II разрядовъ 0,18 версты.

В. Почты и телеграфы.

Въ составѣ почтовыхъ, почтово-телеграфныхъ и телеграфныхъ учрежденій въ 1890 году перемѣнъ не послѣдовало.

Лицъ, служащихъ въ почтово-телеграфныхъ, почтовыхъ и телеграфныхъ учрежденіяхъ, было 85, именно:

чиновниковъ	36
станціонныхъ смотрителей	14

почталоновъ 25
сторожей 10.

Конныхъ почтовыхъ станцій въ губерніи 15. На нихъ содержалось лошадей 50 и почтарей 30.

Столь незначительное количество сего рода органовъ государственнаго служенія отвѣчаетъ значительному протяженію линій желѣзныхъ дорогъ въ губерніи и развитію извознаго промысла въ средѣ мѣстнаго населенія.

Протяженіе почтовыхъ трактовъ въ верстахъ по губерніи составляетъ:

желѣзно-дорожныхъ 251
шоссейныхъ 263
грунтовыхъ 202.

Г. Народная нравственность.

Состояніе народной нравственности за 1890 годъ иллюстрируютъ до извѣстной степени свѣдѣнія, сообщенныя Прокуроромъ Сѣдлецкаго Окружнаго Суда. Всѣхъ дѣлъ, вызванныхъ крупными преступленіями, въ отчетномъ году было рѣшено окончательно 492; подсудимыхъ по этимъ дѣламъ состояло 735 муж. и 92 жен., изъ каковаго числа оправдано и освобождено 320 муж. и 37 жен. Такимъ образомъ всѣхъ осужденныхъ и приговоренныхъ было 470 (415 муж. и 55 жен.), изъ нихъ: въ каторжную работу—1, на поселеніе въ отдаленнѣйшія и не столь отдаленныя мѣста Сибири—2, къ отдачѣ въ исправительныя арестантскія роты—90, къ заключенію въ тюрьмѣ, съ лишеніемъ правъ состоянія, —32, безъ лишенія таковыхъ—91, къ аресту—182, къ выговорамъ денежнымъ взысканіямъ—32, къ исключенію изъ службы—къ другимъ наказаніямъ—17.

Сортировка подсудимыхъ по роду преступленій въ отчетномъ году была слѣдующая.

РОДЫ ПРЕСТУПЛЕНІЙ.	Ч И С Л О .		
	Подсудимыхъ.		Оправданныхъ.
	муж.	ж.	муж.
За антирелигіозныя проступки	7	2	2
„ сопротивленіе распоряженіямъ Правительства	72	11	42
„ неуваженіе къ присутственнымъ мѣстамъ и чиновникамъ, при отправленіи должности сими послѣдними	56	2	15
„ составленіе подложныхъ бумагъ	1	—	—
„ похищеніе бумагъ и вещей изъ присутственныхъ мѣстъ	4	—	3
„ превышеніе и бездѣйствіе власти	8	—	6
„ проступки при храненіи и управленіи казеннаго имущества	2	—	—
„ подлоги по службѣ	1	—	1
„ медленность и нерадѣніе при отправленіи должности	12	—	1

За преступленія и проступки чиновниковъ по особеннымъ родамъ службы	55	—	10	—
„ преступленія и проступки противъ постановленій по воинской повинности	4	—	2	—
„ нарушенія уставовъ монетныхъ	6	—	6	—
„ нарушенія постановленій объ акцизѣ съ табаку	1	—	—	—
„ нарушенія уставовъ таможенныхъ	1	—	—	—
„ нарушенія общественнаго спокойствія и порядка.	60	2	19	2
„ нарушенія постановленій объ общественной нравственности.	8	9	—	1
„ нарушенія торговыхъ уставовъ	5	3	1	—
„ нарушенія почтовыхъ и телеграфныхъ уставовъ	2	—	2	—
„ смертоубійство	21	16	10	4
„ нанесеніе увѣчья, ранъ и т. п.	65	11	33	9
„ оскорбленіе чести и цѣломудрія женщинъ, а равно личную обиду.	7	1	4	—
„ насильственное завладѣніе чужою недвижимостью.	22	—	22	—
„ истребленіе и поврежденіе ихъ поджогомъ или инымъ образомъ.	14	2	10	2
„ похищеніе чужого имущества: разбой, грабежъ, кражу и мошенничество	203	19	82	5
„ преступленія и проступки по договорамъ и др. обязательствамъ	4	—	3	—
„ изъятые изъ разбирательства мировыхъ судей и гминныхъ судовъ проступки по 75 ст. Полож. о прим.	94	14	46	8
Итого	735	92	320	37

Число дѣлъ, разсмотрѣнныхъ въ отчетномъ году мировыми съѣздами и гминными судами I-го и II-го мировыхъ округовъ Съдлецкой губерніи, составляетъ 22129. Въ общемъ количествѣ подсудимыхъ было 29368 муж. и 4864 жен.; изъ нихъ обвинено за различнаго рода проступки 9419 муж. и 1492 жен., при чемъ приговорено:

къ тюремному заключенію	1013	чел.
„ аресту	2930	„
„ денежнымъ взысканіямъ	6738	„
„ выговорамъ, внушеніямъ и замѣчаніямъ	230	„

итого 10911 чел.

Особенной разницы въ отношеніи характера преступныхъ дѣяній въ 1890 году, сравнительно съ предшествовавшимъ,

не замѣчается. Самыя крупныя цифры обвиненныхъ относятся къ оскорбленію чести, угрозамъ и насиліямъ (2641 муж. 673 жен.), самовольному пользованію чужимъ имуществомъ (1371 муж. и 116 жен.), похищеніямъ и поврежденіямъ (1013 муж. и 12 жен.) и т. п. случаямъ.

Д. Насильственные и случайныя смерти.

Число жертвъ преступнаго насилія и несчастныхъ случаевъ по губерніи въ отчетномъ году простиралось до 18 (123 муж. и 61 жен.), менѣе противъ 1889 года на 41 случай. Наибольшій процентъ несчастныхъ падаетъ на жертвы случайной смерти (125 чел.), особенно — утопленниковъ (43), затѣмъ на скоростижно умершихъ (26), жертвъ смертоубійствъ (33) и, наконецъ, на самоубійць (9). Одинъ умершій случайною смертью приходится приблизительно на 3913 человѣкъ общей массы населенія губерніи.

Подробнымъ приложеніемъ къ этой статьѣ служить ведомость № 9.

Е. Тюрьмы, аресты и этапъ.

Въ Сѣдлецкой губерніи — двѣ тюрьмы III-го разряда. Сѣдлецкая — въ казенномъ зданіи, устроенномъ по системѣ одиночнаго заключенія на 175 мѣсть, и Бѣльская на 118, въ частномъ наемномъ зданіи, съ платою по 1700 руб. въ годъ. Среднее суточное число арестантовъ въ первой тюрьмѣ было 445, во второй же 181. При такомъ накопленіи арестантовъ въ одиночныхъ камерахъ Сѣдлецкой тюрьмы помѣщалось въ отчетномъ году по 3—4 человѣка.

Кромѣ тюремъ, въ уѣздныхъ городахъ губерніи, въ частныхъ домахъ на счетъ казны нанимаются арестныя помѣщенія для подсѣдственныхъ и арестуемыхъ по приговору мировыхъ учреждений. Полицейскіе же арестанты при малыхъ стратахъ и гминныхъ управленіяхъ содержатся на городскихъ и гминныхъ суммахъ.

Сообразно закону 15 іюля 1887 года, въ теченіи отчетнаго года выручено за работы арестантами Сѣдлецкой тюрьмы 1055 руб. 83 коп., — Бѣльской же 62 руб. 45 коп. Въ обѣихъ тюрьмахъ производились главнымъ образомъ хозяйственныя работы и отчасти столярныя, сапожныя и каретныя, по частнымъ заказамъ.

При Сѣдлецкой тюрьмѣ имѣется римско-католическая церковь, а для православныхъ арестантовъ устроена церковь, гдѣ во всѣ праздничные дни совершается богослуженіе. Псалтыри не оставляютъ заключенныхъ безъ назиданій. Въ отчетномъ году всѣ арестанты-христіане исповѣдывались и приобщались Св. Таинъ.

Тюремныя лѣчебницы снабжены всѣми необходимыми принадлежностями и медикаментами. При каждой изъ нихъ имѣется по одному врачу и фельдшеру.

Эпидемическихъ болѣзней въ тюрьмахъ не было. Цифра умершихъ въ Сѣдлецкой тюрьмѣ въ 1890 году составляетъ 10, въ Бѣльской же лишь 2 человѣка.

На продовольствіе и содержаніе арестантовъ, со включеніемъ найма для нихъ помѣщений, за отчетный годъ израсходовано по губерніи всего 55166 руб. 75 коп. Средняя стоимость содержанія одного арестанта въ тюрьмѣ въ сутки (съ одеждою и бѣльемъ) составляетъ 13½ коп., или 49 руб. 32 коп. въ годъ.

Движеніе арестантовъ въ 1890 году выражается въ нижеслѣдующей вѣдомости.

Наименованіе мѣстъ заключенія.	Осталось отъ 1889 года.		Въ 1890 году.				Осталось на 1891 годъ	
	МУЖ.	ЖЕН.	Поступило.		Убыло.		МУЖ.	ЖЕН.
			МУЖ.	ЖЕН.	МУЖ.	ЖЕН.		
1. Тюрьмы: Сѣдлецкая	381	40	1608	145	1571	158	418	27
Бѣльская	218	13	560	50	627	48	151	15
2. Помѣщенія въ уѣздныхъ городахъ для подслѣдственныхъ арестантовъ и заключаемыхъ по приговорамъ мировыхъ судей:								
Венгровъ	3	—	199	40	187	40	15	—
Влодавъ	6	—	205	15	203	15	8	—
Гарволинъ	7	1	401	78	405	79	3	—
Луковъ	3	1	228	39	227	40	4	—
Раднѣ	2	—	277	12	269	12	10	—
Соколовъ	4	1	241	69	234	70	11	—
3. Помѣщенія для подслѣдственныхъ арестантовъ въ посадѣ Яновъ, Константиновскаго уѣзда	—	—	—	—	—	—	—	—
4. Помѣщенія въ уѣздномъ гор. Межирѣчѣ (Рад. уѣз.) для лицъ, заключаемыхъ по приговорамъ мировыхъ судей	2	—	275	88	269	88	8	—
5. Полицейскіе аресты при магистратахъ и гминыхъ управленіяхъ	80	23	5126	1330	5156	1349	50	4
Итого	706	79	9120	1866	9148	1899	678	46

Въ Сѣдлецкой губерніи имѣется одинъ этапный пунктъ въ губ. гор. Сѣдецѣ, расположенномъ при желѣзно-дорожной станціи того же наименованія.

Ж. Пожарныя команды.

Что касается пожарныхъ командъ, то болѣе или менѣе правильно организованныя существуютъ лишь въ городахъ: Сѣдецѣ, Гарволинѣ и Соколовѣ. Первая содержитя отчасти на счетъ городскихъ домовладѣльцевъ и городской кассы, отчасти же на счетъ сбора, взимаемаго съ институтскихъ и казенныхъ домовъ; двѣ же послѣднія сформированы изъ мѣстныхъ жителей, подъ названіемъ „охотниковъ“.

Въ составъ Сѣдлецкой пожарной команды, учрежденной 1 декабря 1877 года и состоящей въ непосредственномъ ведѣніи полиціймейстера г. Сѣдльца, входятъ 25 человекъ именно: старшій пожарный, слесарь, 18 стражниковъ и 7 трубочистовъ. Команда эта снабжена соответственнымъ количествомъ и необходимыми пожарными инструментами. Содержание ея обходится въ годъ въ 5404 руб. 78 коп.

Соколовская пожарная команда состояла въ отчетномъ году изъ 160 охотниковъ. Пожарные инструменты помещаются въ специально для нихъ устроенной на общественной суммѣ постройкѣ.

Въ составъ Гарволинской пожарной городской команды входило въ 1890 году 120 охотниковъ. Команда же стекольного завода „Чехи“ (Гарв. уѣзда) Гордички сформирована изъ 40 фабричныхъ рабочихъ.

Въ прочихъ городахъ и посадахъ имѣются пожарные инструменты, трубы, гидронульты и т. п. Мѣстнымъ жителямъ дѣлаются частыя напоминанія объ осторожномъ обращеніи съ огнемъ, и вообще предпринимаются всевозможныя мѣры для предупрежденія всепожарающихъ пожаровъ.

3. П о ж а р ы .

Въ отношеніи пожаровъ отчетный годъ прошелъ благополучнѣе предшествовавшаго. Хотя число пожаровъ въ 1890 году (392) и превышаетъ количество случаевъ въ 1889 году (361) на 31, однако, сгорѣвшихъ дворовъ было 1492, т. е. на 419 менѣе, чѣмъ въ 1889 году, а сумма убытковъ отъ пожаровъ по губерніи составляла 408827 рублей, менѣе противъ 1889 года на 44905 рублей. Какъ видно изъ приложения къ «Обзору» вѣдомости № 7, изъ числа 392 пожаровъ приходится 42 на города и 350 на гмины. Въ городахъ сгорѣло 221, въ гминахъ 1271, всего 1492 двора. Городскихъ убытковъ на 121221 рубль, гминныхъ же всего на 287606 рублей.

Примѣнительно ко временамъ года пожары по губерніи распредѣляются такъ: зимою было 73 случая, сгорѣло 22 двора на сумму 58863 руб.; весною 114 случаевъ, строений уничтожено 263 стоимостью 88632 руб.; лѣтомъ 143 случая, сгорѣло 840 дворовъ на сумму 218948 руб.; наконецъ число осеннихъ пожаровъ простиралось до 62, — сгорѣвшихъ же дворовъ до 165 на сумму 42384 руб.

Причины всѣхъ этихъ пожаровъ, по произведеннымъ разслѣдованіямъ, распредѣляются такъ:

отъ поджоговъ	152	случаевъ
» неизвѣстной причины	103	»
» неосторожнаго обращенія съ огнемъ	89	»
» молніи	28	»
» дурного устройства печей и трубъ	20	»
итого	392	случаевъ

И. Различныя происшествія и народныя бѣдствія.

Кромѣ незначительныхъ случаевъ градобитія, о чемъ была рѣчь въ статьѣ объ урожаѣ хлѣбовъ, и кромѣ пожаровъ, въ отчетномъ году не было никакихъ другихъ народныхъ бѣдствій, которыя могли бы губительно отразиться на благосостояніи населенія и экономическомъ бытѣ губерніи.

IV. НАРОДНОЕ ЗДРАВІЕ И ОБЩЕСТВЕННОЕ ПРИЗРѢНІЕ.

А. Врачебный отдѣлъ.

Врачебно-медицинскій персоналъ Сѣдлецкой губерніи въ отчетномъ году былъ слѣдующій.

Всѣхъ врачей гражданскаго вѣдомства было 57, а именно: при Врачебномъ Управленіи — 1, городскихъ — 3, уѣздныхъ — 9, больничныхъ — 7 и вольнопрактикующихъ — 37.

Ветеринаровъ въ губерніи — 12: 1 губернской, 6 окружныхъ, 1 карантинный, 2 при Яновскомъ Государственномъ конскомъ заводѣ и 2 вольнопрактикующихъ.

Въ числѣ 68 фармацевтовъ было: 4 магистра фармаціи, 37 провизоровъ, 18 аптекарскихъ помощниковъ и 9 учениковъ.

Фельдшеровъ въ 1890 году числилось 114 (48 старшихъ и 66 младшихъ); изъ нихъ: 18 состоитъ на государственной службѣ и 96 вольнопрактикующихъ.

Въ числѣ 26 повивальныхъ бабокъ было 9 городскихъ и 17 вольнопрактикующихъ; кромѣ того, имѣется 14 сельскихъ повитухъ.

Служебная дѣятельность всѣхъ вообще врачей какъ по врачеванію больныхъ въ больницахъ и частной практикѣ, такъ и по прекращенію заразительныхъ на людяхъ и домашнемъ скотѣ болѣзней была вполне удовлетворительна.

Аптекъ въ 1890 году, по прежнему, было 35 (25 «нормальныхъ» и 10 сельскихъ). Ими отпущено лѣкарствъ по 105520 рецептамъ и дубликатамъ на сумму 48468 руб. 42 коп., а въ ручной продажѣ выручено 29941 руб. 33 коп., такъ что общій годовою оборотъ аптекъ Сѣдлецкой губерніи за 1890 годъ равняется 78409 руб. 75 коп.

Врачебное пособіе въ отчетномъ году подано 31133 лицамъ. Изъ числа больныхъ пользовалось лѣченіемъ въ больницахъ 2688 человекъ, изъ коихъ: выздоровѣло 2373, умерло 166 и осталось больными къ 1891 году 149. Остальные больные частью получили амбулаторную помощь при больницахъ (2595 чел.), а главнымъ образомъ составляли частную практику врачей (25850 чел.); изъ числа всѣхъ этихъ больныхъ II-й категоріи умерло 1479 душъ.

По части судебно-медицинскихъ освидѣтельствующей произведено: 63 вскрытія мертвыхъ тѣлъ, 157 освидѣтельствующей разныхъ лицъ, по требованію судебныхъ учреждений, и 61 освидѣтельствованіе предметовъ и вещей, присылавшихся лицами судебного и административнаго вѣдомствъ.

1. Вскрытіемъ мертвыхъ тѣлъ обнаружены слѣдующія причины смерти:	
самоубійствъ	1
смертоубійствъ	27
дѣтоубійствъ	5
неумышленной и случайной	25
оставленіе младенцевъ безъ помощи	3
отъ неизвѣстныхъ причинъ	2
	итого . 63 случая
2. Освидѣтельствовано состояніе здоровья разныхъ лицъ для опредѣленія:	
послѣдствій родовъ	10
растлѣнія и изнасилованія	13
нанесенія ранъ	69
другаго рода поврежденій	42
состоянія умственныхъ способностей	12
по судебнымъ вопросамъ	11
	итого . 157 случаев
3. Освидѣтельствовано предметовъ и вещей посредствомъ осмотра	
микроскопическаго изслѣдованія	27
химическаго	19
»	15
	итого . 61 случая

Всѣхъ судебно-медицинскихъ актовъ по разнымъ предметамъ было совершено 281.

По предмету медико-полицейскаго надзора за доброкачественностью съѣстныхъ припасовъ и напитковъ, а равно за соблюденіемъ установленныхъ закономъ правилъ относительно гигиеническаго содержанія рабочихъ на фабрикахъ и заводахъ, не исключая ремесленниковъ, осмотрѣно врачами 179 заведеній. Обнаруженными злоупотребленіями было вызвано составленіе протоколовъ и привлеченіе виновныхъ къ судебной отвѣтственности въ 33 случаяхъ, за что виновные подвергались каждый разъ штрафу въ различной мѣрѣ, судя по степени виновности.

По прекращенію заразительныхъ на людяхъ, а также домашнемъ скотѣ болѣзней были приняты врачами и ветеринарами медико-полицейскія мѣры во всѣхъ мѣстностяхъ и явленія таковыхъ. Дѣятельность же комитетовъ общественного здоровья выражалась въ предохраненіи источниковъ воды отъ засариванія и зараженія, въ наблюденіи за доброкачественностью съѣстныхъ припасовъ и напитковъ, содержаніемъ въ чистотѣ улицъ, площадей, дворовъ и жилыхъ помѣщеній. Кроме того, производились осмотры: фабрикъ, заводовъ, ремесленныхъ заведеній, гостинницъ, постоялыхъ дворовъ, трактировъ, бань, училищъ и другихъ общественныхъ и частныхъ помѣщеній, не исключая больницъ, аптекъ и заведеній для приготовленія искусственныхъ минеральныхъ водъ и газовыхъ напитковъ.

Результаты этихъ осмотровъ въ большинствѣ случаевъ были въ 1890 году удовлетворительны.

Предохранительная оспа 2 врачами и 45 фельдшерами привита въ 1890 году 20469 младенцамъ. У 179 изъ нихъ оспа не привилась, а 3464 дѣтей оставались непривитыми, за болѣзнь, преждевременною смертью, либо по разнымъ другимъ причинамъ.

Б. Эпидеміи и эпизоотіи.

а. Эпидеміи.

Въ 1890 году господствовали въ губерніи слѣдующія заразительныя болѣзни: оспа, скарлатина, дифтеритъ и крупъ, корь, коклюшъ, гриппъ (*influenza*), тифъ въ разныхъ видахъ, эпидемическій менингитъ, дизентерія, холера „*nostras*“, заушница, рожа, послѣродовая горячка, сибирская язва, чахотка, крупозное воспаленіе легкихъ и другія болѣзни. Общее количество больныхъ этими болѣзнями составляло 6626 человекъ, изъ коихъ умерло 1118.

1. Натуральная оспа, кромѣ Радинскаго уѣзда, наблюдалась въ 1890 году во всѣхъ уѣздахъ. Общее число больныхъ было 225, изъ коихъ умерло 103. Максимальная цифра больныхъ падаетъ на Венгровскій уѣздъ (115 человекъ, изъ коихъ умерло 71), минимальная же на Константиновскій (всего 3 чел.).

2. Скарлатина наблюдалась во всѣхъ уѣздахъ губерніи, нерѣдко эпидемически. Общее число больныхъ скарлатиною было 576, изъ коихъ умерло 178. Наибольше она была распространена въ отчетномъ году въ Венгровскомъ уѣздѣ (135 чел. больныхъ, изъ коихъ умерло 46 чел.), наименѣе же въ Константиновскомъ (8 больныхъ, изъ коихъ умеръ лишь 1).

3. Дифтеритъ и крупъ наблюдались во всѣхъ городахъ и уѣздахъ, то какъ болѣзнь самостоятельная, то какъ осложненіе скарлатины. Общее число больныхъ дифтеритомъ и крупомъ простиралось до 722, изъ коихъ умерло 356, а именно:

	Заболѣло.	Умерло.
въ губ. гор. Сѣдлецъ	14	5
» Сѣдлецкомъ уѣздѣ	15	15
» гор. Бѣлѣ	30	11
» Бѣльскомъ уѣздѣ	27	26
» гор. Венгровѣ	24	5
» Венгровскомъ уѣздѣ	50	35
» гор. Влодавѣ	55	18
» Влодавскомъ уѣздѣ	77	46
» Гарволинскомъ уѣздѣ	46	18
» Константиновскомъ уѣздѣ	168	84
» гор. Луковѣ	35	3
» Луковскомъ уѣздѣ	28	17
» гор. Радинѣ	28	20
» Радинскомъ уѣздѣ	65	42
» Соколовскомъ »	60.	11.

4. Корь встрѣчалась въ отчетномъ году во всѣхъ уѣздахъ, за исключеніемъ Бѣльскаго. Изъ общаго числа больныхъ корью (562) умерло 33 человекъ.

5. Случаи коклюша наблюдались во всѣхъ уѣздахъ, исключая Влодавскій. Общее число больныхъ было 387, изъ коихъ умерло 75. Особенно распространена была эта болѣзнь въ 1890 году въ губ. гор. Сѣдлецѣ (88 больныхъ; изъ нихъ умерло 5) и Радинскомъ уѣздѣ (93 больныхъ, изъ нихъ умерло 13).

6. Гриппъ (influenza) былъ распространенъ съ января по мартъ мѣсяць 1890 года включительно повсемѣстно по губернии, за исключеніемъ Влодавскаго уѣзда. Общее число больныхъ инфлюэнцой было 257, изъ коихъ умерло 9 человекъ.

7. Тифъ встрѣчался въ разныхъ формахъ: сыпной (забол. 329, ум. 43), брюшной (заб. 644, ум. 66), возвратный (заб. 10, ум. 7) и неопредѣленный (заб. 201, ум. 68). Общая цифра больныхъ тифомъ (1184) и умершихъ отъ него (188) распределяется такъ:

	Заболѣло.	Умерло.
въ Бѣльскомъ уѣздѣ . . .	136	18
» Венгровскомъ » . . .	133	37
» Влодавскомъ » . . .	98	22
» Гарволинскомъ » . . .	120	18
» Константиновскомъ . . .	182	20
» Луковскомъ » . . .	140	10
» Радинскомъ » . . .	155	23
» Соколовскомъ » . . .	80	8
» губ. гор. Сѣдлецѣ . . .	59	3
» Сѣдлецкомъ уѣздѣ . . .	81.	26.

8. Менингитъ эпидемическій наблюдался въ Бѣльскомъ и Константиновскомъ уѣздахъ. Общее число больныхъ было 5, случаевъ смерти не было.

9. Кровавый поносъ существовалъ во всѣхъ, за исключеніемъ Сѣдлецкаго, уѣздахъ. Общее число заболѣвшихъ было 211, изъ коихъ умерло 15.

10. Общее число больныхъ холерою (cholera nostras) составляло 17, а именно: въ губ. гор. Сѣдлецѣ — 11, въ уѣздныхъ городахъ: Бѣлѣ — 4 и Венгровѣ — 2. Случаевъ смерти не было.

11. Заушница наблюдалась въ отчетномъ году въ Гарволинскомъ, Константиновскомъ, Луковскомъ и Соколовскомъ уѣздахъ лишь въ 37 случаяхъ.

12. Рожа наблюдалась въ 1890 году повсемѣстно. Общее число больныхъ составляло 85; изъ нихъ умерло 5 человекъ.

13. Гнойнымъ воспаленіемъ глазъ въ отчетномъ году болѣло всего 16 человекъ.

14. Послѣродовая горячка наблюдалась въ 1890 году въ уѣздныхъ городахъ Бѣлѣ и Гарволинѣ, а также въ Константиновскомъ и Луковскомъ уѣздахъ. Общее количество больныхъ этою болѣзнию было 8; изъ нихъ умерло 6 человекъ.

15. Случаевъ сибирской язвы на людяхъ было 13: въ Гарволинскомъ уѣздѣ заболѣло 5 человекъ, умеръ 1, и въ Луковскомъ было 8 случаевъ этой болѣзни; изъ нихъ умеръ 1 человекъ.

16. Водобоязнь. Общее число больныхъ составляетъ 21. Случаи болѣзни этой въ 1890 году имѣли мѣсто въ Венгровскомъ, Гарволинскомъ, Соколовскомъ и Сѣдлецкомъ уѣздахъ.

17. Сифились и венерическія болѣзни наблюдались въ 1890 году спорадически, кромѣ Константиновскаго и Радинскаго, во всѣхъ уѣздахъ губерніи. Общее число больныхъ этими болѣзнями въ 1890 году составляетъ 268; изъ нихъ приходится на губ. гор. Съдлецъ 153. Цифра умершихъ отъ этихъ болѣзней составляетъ 3 человѣка.

18. Чихотка легочная наблюдалась повсемѣстно. Общее количество больныхъ равняется 364, изъ коихъ умерло 93 человѣка.

19. Крупозное воспаленіе легкихъ наблюдалось повсюду. Всѣхъ больныхъ этою болѣзнию было 577; изъ нихъ умерло 54 человѣка.

Эндемическими и паразитарными болѣзнями болѣло въ 1890 году 1091, а именно: маляріей—573, цынгою—33, зобомъ—29, чесоткою—324 и глистами—132. Умерло отъ цынги 2 человѣка.

б. Эпизоотіи.

Повальными болѣзнями домашнихъ животныхъ въ 1890 году были: сибирская язва, оспа и бѣшенство. Общее число подвергавшихся этимъ болѣзнямъ животныхъ было 669. Изъ нихъ пало 453, было убито 48, выздоровѣло 168 штукъ.

1. Сибирская язва наблюдалась спорадически во всѣхъ уѣздахъ, за исключеніемъ, какъ и въ 1889 году, Съдлецкаго и Соколовскаго. Общая цифра заболѣвшихъ домашнихъ животныхъ составляла 221; изъ нихъ пало 213.

2. Оспа на овцахъ существовала въ октябрѣ мѣсяцѣ въ Радинскомъ уѣздѣ, въ дер. Тхоржовецъ, а также пяти сосѣднихъ съ нею фольваркахъ. Изъ 263 овецъ пало 123 и было убито 63 штуки.

3. Бѣшенство домашнихъ животныхъ наблюдалось въ Венгровскомъ, Гарволинскомъ, Соколовскомъ и Съдлецкомъ уѣздахъ. Общее число заболѣвшихъ животныхъ составляетъ 101. Всѣ они пали либо были убиты.

В. Больницы.

Въ 1890 году въ вѣдѣніи Съдлецкаго Губернскаго и пяти уѣздныхъ Совѣтовъ Общественнаго Призрѣнія состояли тѣже больницы, что и въ 1889 году, а именно:

- 1) Св. Маріи — въ гор. Съдлецъ;
- 2) Св. Маріи Магдалины — въ гор. Бѣлѣ;
- 3) Св. Констанціи—въ пос. Мацѣвицы (Гарв. уѣзда);
- 4) Св. Ѡаддея—въ гор. Луковѣ;
- 5) Св. Георгія — въ гор. Радинѣ;
- 6) Св. Ѡаддея—въ сел. Вырозембы (Сокол. уѣзда);
- 7) Св. Павла—въ пос. Стердынь (Сокол. уѣзда);
- 8) еврейская въ гор. Межирѣчьѣ (Радин. уѣзда);
- 9) въ сел. Миляновъ (Радинскаго уѣзда).

Эта послѣдняя больница, какъ устроенная и содержимая на средства частныхъ лицъ, согласно 5 ст. Высочайше утвержденнаго 19 іюня 1870 года положенія объ управленіи благотворительными заведеніями въ губерніяхъ Царства Польскаго, состояла въ вѣдѣніи губернскаго и Радинскаго уѣзд-

наго Совѣтовъ Общественнаго Призрѣнія только въ медицинскомъ полицейскомъ отношеніи. Въ отчетномъ году больница эти наслѣдниками учредительницы ея была самовольно закрыта, но къ возстановленію таковой, на прежнихъ началахъ, пять Губернскимъ Совѣтомъ законныя мѣры.

Кромѣ выше поименованныхъ больницъ, въ 1890 году съ разрѣшенія Минист. Внутр. Дѣлъ приступлено къ постройкѣ еврейской больницы въ губ. гор. Сѣдлецъ, которая обходится въ 17035 руб. 56 коп.

Источники доходовъ первыхъ восьми больницъ были те же, что и за прошлые годы.

Всѣ вышеназванныя больницы помѣщаются въ собственныхъ зданіяхъ, вполне соответствующихъ своему назначенію за исключеніемъ Сѣдлецкой и Стердынской. Къ устраненію этихъ недостатковъ приняты мѣры и на отпущенное отъ Правительства пособие, въ размѣрѣ 16648 рублей, приступлено къ постройкѣ въ губ. городѣ Сѣдлецъ новаго каменнаго двухъ этажнаго флигеля и прачешной, а также и къ капитальной реновационной работѣ существующихъ строеній. Стердынскую больницу проектируется соединить съ Вырозембской, расположенной также въ Соколовскомъ уѣздѣ въ 30¹/₄ верстномъ отъ нея разстояніи.

Больницы, состоящія въ вѣдѣніи губернскаго и уѣздныхъ Совѣтовъ Общественнаго Призрѣнія, имѣли капиталовъ къ концу отчетнаго года 144677 руб. 9 коп., именно: въ Варшавской конторѣ Государственнаго Банка 136638 руб. 6 коп., въ ипотечномъ обезпеченіи 7138 руб. 41 коп. и поименованныхъ 900 рублей.

Общее количество больныхъ, пользовавшихся въ названныхъ больницахъ въ 1890 году, было 2550 человекъ, въ томъ числѣ 1569 муж. и 981 жен.; умерло 154 человека въ теченіи года и выздоровѣло 2257 человекъ. Затѣмъ, къ 1 января 1891 года осталось на излѣченіи 139 человекъ (72 муж. и 67 жен.).

Штатное число кроватей въ отчетномъ году въ больницахъ равнялось 162.

Годовыя издержки на содержаніе больницъ составляли въ 1890 году 25506 руб. 97 коп. Суточное содержаніе одного больного въ среднемъ обошлось въ 60,7 коп. Среднее число больныхъ въ сутки было 115 человекъ.

Для ухода за больными въ каждой изъ больницъ состоятъ штатный врачъ, фельдшеръ и больничная прислуга. Въ Бѣльскаго, Радинской, Стердынской и Вырозембской больницахъ имѣется по двѣ сестры милосердія Елисаветинской общины, въ Луговской же больницѣ — три сестры общины Св. Казимира. Первыя изъ названныхъ сестеръ содержатся на счетъ общины. Больницы же, снабжая сестеръ отопленіемъ, освѣщеніемъ, квартирою и прислугою, платятъ за нихъ общинѣ ежегодно по 318 рублей за каждую. Сестры милосердія общины Св. Казимира, при готовой квартирѣ съ отопленіемъ, освѣщеніемъ, прислугой и стиркой бѣлья, получаютъ отъ

больницы продовольствіе въ натурѣ и по 45 рублей въ годъ жалованья на одежду.

Въ больницы принимаются, согласно больничному уставу 1842 года, исключительно гражданскія лица; что же касается больныхъ воинскихъ чиновъ, то они поступаютъ на излѣченіе лишь по отказнымъ билетамъ военныхъ лазаретовъ, въ случаѣ неимѣнія въ сихъ послѣднихъ свободныхъ мѣстъ.

Г. Дома призрѣнія.

Въ вѣдѣніи Сѣдлецкаго губернскаго и уѣздныхъ Совѣтовъ Общественнаго Призрѣнія въ отчетномъ 1890 году состояло три дома призрѣнія: Сѣдлецкій, Желеховскій (Гарв. уѣзда) и Вырозембскій (Сокол. уѣзда). Остальныя же богадѣльни: Гарволинская, Парчевская (Влод. уѣзда) и Межирѣцкая (Радн. уѣзда), за ветхостью занимаемыхъ ими зданій и отсутствіемъ соотвѣтственныхъ средствъ, временно закрыты.

Сѣдлецкій и Желеховскій дома призрѣнія помѣщаются въ собственныхъ зданіяхъ (первый въ каменномъ, а второй въ деревянномъ), Вырозембскій же — въ зданіи больницы.

Источниками содержанія Сѣдлецкаго дома призрѣнія были: проценты съ собственного капитала, добровольныя пожертвованія и доходъ съ недвижимостей. Желеховскій домъ призрѣнія содержался исключительно на добровольныя пожертвованія частныхъ лицъ. Что же касается Вырозембской богадѣльни, то таковая содержалась на средства мѣстной больницы.

Общее количество лицъ, призрѣвавшихся въ отчетномъ году въ названныхъ богадѣльняхъ, простиралось до 49, именно: въ Сѣдleckомъ 28, Желеховскомъ 13 и Вырозембскомъ 8.

На содержаніе калѣкъ и старцевъ въ Сѣдleckомъ домѣ призрѣнія въ 1890 году израсходовано 1040 руб. 84 коп., такъ что суточное содержаніе одного призрѣваемаго обошлось въ 10,2 коп.

Сѣдлецкій и Желеховскій дома призрѣнія имѣли капиталовъ къ 1 января 1891 года: первый 7476 руб. 46 коп., а второй 3731 руб. 67½ коп.; итого 11108 руб. 13½ коп.

Д. Дѣтскіе пріюты.

Всѣхъ дѣтскихъ пріютовъ въ Сѣдleckой губерніи въ отчетномъ году было пять, именно:

1. Сѣдлецкій (православный);
2. Сѣдлецкій (р. католическій);
3. Бѣльскій—для приходящихъ дѣтей;
4. Бѣльскій—сиротскій;
5. Вырозембскій—сиротскій.

Первый изъ этихъ пріютовъ состоитъ въ вѣдѣніи мѣстнаго приходскаго попечительства, а остальные 4 подвѣдомственны Губернскому и уѣзднымъ Совѣтамъ Общественнаго Призрѣнія.

Главный постоянный источникъ содержанія Сѣдлецкаго православнаго пріюта составляетъ подушное имѣніе Скуржець, Сѣдлецкаго уѣзда, Высочайше пожалованное попечительству въ 1872 году, а также членскіе взносы, единовременныя пожертвованія, казенныя стипендіи, пожертвованія взаменъ визитовъ въ день новаго года и Св. Пасхи, доходы отъ продажи билетовъ Варшавской лотереи и разные случайныя доходы.

Источниками содержанія остальныхъ пріютовъ въ 1890 году, по примѣру прежнихъ лѣтъ, служили: проценты отъ капиталовъ и добровольныя пожертвованія; сиротскіе же — Бѣльскій и Вырозембскій пріюты содержатся на средства мѣстныхъ больницъ.

На содержаніе Бѣльскаго сиротскаго пріюта мѣстная больница въ 1890 году израсходовала 1198 рублей.

Сѣдлецкій православный пріютъ помѣщается въ собственномъ деревянномъ зданіи, р.-католическій же — въ зданіи принадлежащемъ мѣстному дому призрѣнія калѣкъ и старцевъ, съ платою по 250 руб. въ годъ. Въ отчетномъ году въ попеченіи этого пріюта было всѣхъ дѣтей 28. На содержаніе его израсходовано 2437 руб. 88½ коп., или содержаніе одного воспитанника въ пріютѣ обошлось въ годъ въ 87 руб. 6 коп.

Бѣльскіе пріюты помѣщаются въ одномъ зданіи, принадлежащемъ пріюту для приходящихъ дѣтей.

Въ Бѣльскомъ сиротскомъ пріютѣ въ 1890 году было 12 дѣвочекъ.

Вырозембскій пріютъ помѣщается въ зданіи мѣстной больницы. Въ пріютѣ этомъ было 6 дѣвочекъ, которыя посѣщали въ 1890 году мѣстное начальное училище, въ свободное же отъ занятій время обучались рукодѣлію подъ присмотромъ сестры милосердія.

У. НАРОДНОЕ ПРОСВѢЩЕНІЕ.

а. Учебныя заведенія.

Отчетный годъ не принесъ существенныхъ измѣненій въ области народнаго просвѣщенія. Общая по губерніи цифра учебныхъ заведеній, сравнительно съ 1889 годомъ, возросла на 100 и равняется 621. Увеличеніе это послѣдовало въ слѣдствіе открытія въ 1890 году двухъ новыхъ церковно-приходскихъ школъ, включенія двухъ монастырскихъ двухклассныхъ училищъ и 97 новыхъ еврейскихъ народныхъ училищъ, называемыхъ хедерами. Закрыто было одно частное училище.

Фактъ учрежденія на средства евреевъ школъ, подчиняющихся добровольно строгому контролю и обученію подъ руководствомъ учебнаго начальства, является признакомъ готовности евреевъ подчиняться требованіямъ, строго и неотклонно проводимымъ и точно имъ указаннымъ.

Въ общемъ числѣ 273 начальныхъ для дѣтей обоихъ половъ училищъ заключается 28 гминныхъ и 245 сельскихъ.

Общее по губерніи количество учащихся, сравнительно съ 1889 годомъ, увеличилось на 1264 и составляетъ нынѣ

17367 дѣтей обоого пола, именно: 14008 мальчиковъ и 3359 дѣвочекъ. Въ правительственныхъ начальныхъ училищахъ количество учащейся молодежи увеличилось на 188, не смотря на суровую въ учебномъ году и обильную снѣгомъ зиму, затрудняющую посѣщеніе дѣтьми школъ, а равно на временное, по случаю ремонта, закрытіе трехъ училищъ.

Общая по губерніи цифра учащихся въ 1890 году распределяется такъ:

I. по вѣроисповѣданіямъ:		II. по сословіямъ:	
православныхъ . . .	6954	дворянъ и чиновниковъ . . .	645
р.-католиковъ . . .	6969	духовнаго званія . . .	219
лютеранъ	809	городскихъ сословій . . .	5062
евреевъ	2633	сельскихъ „	11377
магометанъ	2	иностранцевъ	64
итого . 17367.		итого 17367.	

По отношенію къ общей массѣ населенія, въ 1890 году одинъ учащійся среднимъ числомъ приходится приблизительно на 43 человекъ, одно же учебное заведеніе на каждыя 1187 душъ населенія губерніи.

Результаты обученія за отчетный годъ въ среднихъ учебныхъ заведеніяхъ были вполне успѣшны и утѣшительны. По отношенію къ общему числу учащихся, средній процентъ переведенныхъ въ высшіе классы въ 1890 году составляетъ: по Сѣдлецкой мужской гимназій—72%; по Бѣльской мужской—72,4%; по Сѣдлецкой женской—85,7%; по Бѣльской учительской семинаріи—67,7%.

б. Народное образованіе.

Общая постановка учебно-воспитательнаго дѣла и направленіе его въ различныхъ учебныхъ заведеніяхъ Сѣдлецкой губерніи вполне удовлетворительны и идутъ рука объ руку съ цѣлями Правительства и потребностями мѣстнаго населенія. Результаты обученія въ низшихъ учебныхъ заведеніяхъ за отчетный годъ были удовлетворительны. Въ знакомствѣ съ отчетственнымъ русскимъ языкомъ, въ преподаваніи и практическомъ употребленіи сего послѣдняго замѣтенъ подъемъ, особенно въ русскихъ училищахъ, расположенныхъ въ мѣстностяхъ съ преобладающимъ православнымъ населеніемъ. Дѣти охотно изучаютъ русскій языкъ, и уже чаще слышится русская рѣчь въ средѣ населенія, говорившаго на испорченномъ польскомъ нарѣчій. Въ этомъ отношеніи послѣдствія посѣщенія школы и отбыванія воинской повинности имѣютъ между собою не мало общаго въ интересахъ русскаго дѣла.

Мѣстное населеніе относится къ дѣлу просвѣщенія, на которомъ зиждется главнымъ образомъ вся культура, въ общемъ довольно сочувственно. Наибольшее сочувствіе проявляютъ крестьяне и вообще сельскія сословія, по вѣроисповѣданію же православные; менѣе такого сочувствія видно въ католикахъ и въ мѣщанскомъ сословіи. Въ отчетномъ году прибыло 347 учащихся православнаго исповѣданія и лишь 27 католическаго.

Штатные платежи на содержание училищ въ отчетномъ году поступали аккуратно.

Православное духовенство относится къ дѣлу образованія русскаго населенія съ посильнымъ сочувствіемъ. Случаевъ самовольнаго вмѣшательства католическаго духовенства въ обученіе въ училищахъ въ отчетномъ году не было.

Мѣстныя гражданскія и полицейскія власти оказываютъ Учебной Дирекціи возможное содѣйствіе по училищнымъ дѣламъ.

При десяти начальныхъ училищахъ существуютъ педагогическія для начальныхъ учителей бібліотеки.

На содержаніе Съдлецкой Учебной Дирекціи, ея канцеляріи и состоящихъ въ ея вѣдѣніи учебныхъ заведеній въ 1890 году имѣлись слѣдующія средства:

изъ суммъ государствен. казначейства	93107 руб. 64 коп.
» специальныхъ средствъ отъ платы за ученіе	4612 » 5 »
» городскихъ суммъ	490 » — »
» складовъ училищныхъ обществъ	38777 » 20 »
» приходскихъ евангелическихъ кассъ	75 » — »
» процентовъ отъ пожертвованныхъ капиталовъ	289 » 25 »
» единовременныхъ пожертвованій	88 » 50 »
» пособій отъ разныхъ лицъ и обществъ	240 » — »
» складовъ натурою, по оцѣнкѣ на деньги	2076 » 50 »
Всего	139756 руб. 14 коп.

Приложеніями къ этой статьѣ служатъ вѣдомости №№ 108 и 106.

VI. ХОДЪ КРЕСТЬЯНСКАГО ДѢЛА.

Ходъ крестьянскаго дѣла за отчетный годъ представляется въ слѣдующемъ видѣ.

а. Число и составъ гминъ.

Въ Съдлецкой губерніи къ 1 января 1891 года состояло 108 сельскихъ, 8 посадскихъ и 25 смѣшанныхъ, т. е. состоящихъ изъ селеній и посадовъ, гминъ.

По степени населенности гмины эти распределяются такъ

съ населеніемъ менѣе 2 тысячъ	2
» отъ 2 до 4 тысячъ	77
» » 4 » 6 »	42
» свыше 6 тысячъ	20
итого	141 гминя

б. Гминные сборы.

Количество гминныхъ сборовъ за отчетный годъ было слѣдующее: на содержаніе личнаго состава и другіе расходы гминныхъ управленій, гминныхъ начальныхъ училищъ, на расходы, обязательныя въ силу разныхъ правительственныхъ распоряженій, и на общественныя надобности, установленныя гминными сходами,— всего 242017 руб. 14 коп. Изъ этой суммы на содержаніе гминныхъ начальныхъ училищъ приходится 31357 руб. 99 коп.

Общее пространство обложенной гминными сборами земли въ 1890 году составляло 1859233 морга. Средній сборъ съ одного морга удобной земли составлялъ 13 коп. Въ гминахъ посадскихъ и вообще въ посадахъ расходы на гминныя надобности покрывались общими посадскими доходами; въ гминахъ же сельскихъ минимальный сборъ составлялъ 5 1/2 коп., максимальный 24 коп. съ каждаго морга удобной земли.

в. Движеніе дѣлопроизводства комиссаровъ и Губернскаго Присутствія.

І. Движеніе дѣлъ по добровольнымъ сдѣлкамъ, состоявшимся между владѣльцами имѣній и крестьянами о замѣнѣ предоставленныхъ послѣднимъ по ликвидационнымъ табелямъ и даннымъ сервитутныхъ правъ, а также по обмѣну черезполосныхъ земель представляется въ слѣдующемъ видѣ.

У комиссаровъ:	
осталось сдѣлокъ до 1 января 1890 года незасвидѣтельствованныхъ	5
добровольныхъ сдѣлокъ представлено сторонами для засвидѣтельствованія	28
сдѣлокъ засвидѣтельствованныхъ до 1 января 1890 года, но непредставленныхъ на утвержденіе въ Губернское Присутствіе, или же симъ послѣднимъ возвращенныхъ для разныхъ формальныхъ дополненій	27.

Такимъ образомъ, въ производствѣ комиссаровъ въ теченіи отчетнаго года было всего 60 добровольныхъ сдѣлокъ.

Изъ сего числа засвидѣтельствовано 23, отказано въ засвидѣтельствованіи 3, представлено въ Губернское Присутствіе 25.

Затѣмъ, къ 1 января 1891 года оставалось въ производствѣ комиссаровъ 35 добровольныхъ сдѣлокъ, именно: 7 незасвидѣльствованныхъ и 28 засвидѣльствованныхъ, но непредставленныхъ на утвержденіе Губернскаго Присутствія.

Въ Губернскомъ Присутствіи:

а. въ теченіи 1890 года представлено комиссарами добровольныхъ сдѣлокъ на утвержденіе	27
б. къ 1 января 1890 года оставалось добровольныхъ сдѣлокъ неразматрѣнныхъ	42
в. сдѣлокъ утвержденныхъ, по коимъ не было сдѣлано къ 1 января 1890 года постановленій объ исправленіи ликвидационныхъ табелей и данныхъ	11
г. сдѣлокъ, по коимъ были постановлены означенныя опредѣленія, но самыя сдѣлки и документы, къ нимъ относящіяся, не были представлены къ 1 января 1890 года въ Земскій Отдѣлъ	40.

Такимъ образомъ, въ отчетномъ году Губернскому Присутствію предстояло разсмотрѣть 120 добровольныхъ сдѣлокъ.

Изъ этого числа въ теченіи 1890 года:

утверждено	94
возвращено комиссарамъ для дополненія	4

постановлено опредѣленій по ст. 2800 постан. Учредит.

Комит. объ исправленіи ликвидационныхъ табелей	83
представлено въ Земскій Отдѣль	63

Засимъ, къ 1 января 1891 года оставалось въ производствѣ Губернскаго Присутствія добровольныхъ сдѣлокъ: неутвержденныхъ 21

утвержденныхъ, но по коимъ не постановлено опредѣленій объ исправленіи ликвидационныхъ табелей и данныхъ 5

сдѣлокъ, по коимъ постановлены означенныя опредѣленія, но самыя сдѣлки и копии съ опредѣленій не представлены въ Земскій Отдѣль 27

Всего, такимъ образомъ, добровольныхъ сдѣлокъ оставалось въ производствѣ крестьянскихъ учреждений Сѣдлецкой губерніи:

у комиссаровъ	35
въ Губернскомъ Присутствіи	53
итого	88

II. Производство дѣлъ о точномъ опредѣленіи вида и размѣра сервитутовъ и о внесеніи въ ликвидационныя табели и данныя послѣдовавшихъ измѣненій въ теченіи 1890 года представляется въ слѣдующемъ видѣ:

Постановлено комиссарами рѣшеній о точномъ опредѣленіи сервитутовъ по 20 селеніямъ.

Въ Губернскомъ Присутствіи:

1. поступило въ теченіи 1890 года жалобъ на рѣшенія комиссаровъ по 12 сел

2. оставалось такихъ-же жалобъ, неразсмотрѣнныхъ по 1 января 1890 года, по 37 "

3. представлено комиссарами въ теченіи 1890 года вошедшихъ въ законную силу рѣшеній по 16 "

4. осталось такихъ-же представлений комиссаровъ, по коимъ по 1 января 1890 года не было сдѣлано постановленій объ исправленіи ликвидационныхъ табелей и данныхъ, по 22 "

5. кромѣ того, по 1 января 1890 года оставалось рѣшеній Губернскаго Присутствія, состоявшихся на основаніи ст. 2800 постан. Учредит. Комит. объ исправленіи ликвидационныхъ табелей и данныхъ 69 "

Такимъ образомъ, въ производствѣ Губернскаго Присутствія въ отчетномъ году находилось дѣлъ сей категоріи по 156 селеніямъ.

Изъ сего числа:

Въ 1890 году разрѣшено жалобъ по 5 селеніямъ, постановлено опредѣленій по ст. 2800 постан. Учредит. Комит. объ исправленіи ликвидационныхъ табелей по 18 и представлены копій съ означенныхъ постановленій, а также съ надписей по 22 селеніямъ.

Засимъ, къ концу отчетнаго года въ производствѣ Губернскаго Присутствія оставалось:

а. дѣль по жалобамъ на рѣшенія комиссаровъ о точномъ опредѣленіи сервитутовъ, по которымъ Губернскимъ Присутствіемъ не постановлено рѣшеній во II инстанціи, по 44 сел.

б. о точномъ опредѣленіи сервитутовъ, по которымъ состоялись рѣшенія въ I и II инстанціяхъ, но не сдѣлано опредѣленій о внесеніи дополнительныхъ надписей въ ликвидаціонныя таблицы и данныя, по 25 „

в. дѣль, по которымъ состоялись рѣшенія о внесеніи въ таблицы и данныя дополнительныхъ надписей безъ представленныхъ въ Земскій Отдѣлъ надписей, по 65 „

итого по 134 сел.

III. Дѣль объ ошибкахъ, вкравшихся въ ликвидаціонныя таблицы и данныя (ст. 3215 пост. Учр. Ком. и Высочайшее повелѣніе 2 мая 1873 года) по внесенію въ тѣже документы дополнительныхъ надписей, въ отчетномъ году производилось:

I. У комиссаровъ:

Оставалось заявленій о неправильныхъ записяхъ въ ликвидаціонныхъ табеляхъ и данныхъ именъ усадебниковъ, неразмотрѣнныхъ комиссарами до 1 января 1890 года 25

Въ теченіи 1890 года поступило такихъ же заявленій 71
итого 96.

Изъ сего числа:

постановлено рѣшеній 55
составлено протоколовъ и заключеній 15

итого 70.

Засимъ, къ концу отчетнаго года оставалось у комиссаровъ заявленій неразмотрѣнныхъ 26.

II. Въ Губернскомъ Присутствіи:

Оставалось жалобъ на рѣшенія комиссаровъ и представлений сихъ послѣднихъ, неразмотрѣнныхъ къ 1 января 1890 года 45

Въ теченіи 1890 года поступило жалобъ и представлений 55
итого 100.

Изъ нихъ:

размотрѣно, съ постановленіемъ рѣшеній въ 1890 году 59.

Засимъ, къ 1 января 1891 года оставалось дѣль сего рода, неразрѣшенныхъ Губернскимъ Присутствіемъ 41.

Кромѣ того, постановлено рѣшеній объ исправленіи ликвидаціонныхъ таблицей и данныхъ, на основаніи разрѣшеній Земскаго Отдѣла 45

Осталось къ 1 января 1891 года дѣль, по коимъ не постановлено такихъ рѣшеній 7.

IV. Дѣлъ по разрѣшенію граничныхъ споровъ, возникшихъ при измѣреніи и отграниченіи крестьянскихъ земель и безъ измѣренія внутреннихъ между усадьбами, въ теченіи отчетнаго года находилось:

У комиссаровъ:

оставалось дѣлъ, неразрѣшенныхъ по 1 января 1890 г.	97
въ теченіи отчетнаго года возникло новыхъ дѣлъ	. 558
итого	. 655.

Изъ нихъ:

въ отчетномъ году разрѣшено 507
Засимъ, къ 1 января 1891 года оставалось дѣлъ сей категоріи неразмотрѣнныхъ 148.

Въ Губернскомъ Присутствіи:

Къ началу отчетнаго года оставалось неразрѣшенныхъ дѣлъ 86
Въ отчетномъ году поступило жалобъ на рѣшенія комиссаровъ 127
итого	. 213.

Изъ сего числа:

разрѣшено въ теченіи 1890 года жалобъ во II-ой инстанціи. 127.
Засимъ, къ 1 января 1891 года оставалось дѣлъ, неразрѣшенныхъ Губернскимъ Присутствіемъ 86.

V. Дѣлъ по разбору заявленій о нарушеніи и превышеніи правъ на сервитуты (ст. 2966 пост. Учред. Ком. и Высочайшее повелѣніе 4 мая 1876 года) въ теченіи отчетнаго года находилось въ производствѣ:

У комиссаровъ:

оставалось заявленій, неразрѣшенныхъ до 1 января 1890 года 34
въ теченіи отчетнаго года возникло сего рода заявленій	472
итого	. 506.

Изъ нихъ:

въ отчетномъ году разрѣшено 408.
Затѣмъ, къ 1 января 1891 года оставалось неразрѣшенныхъ комиссарами заявленій 98.

Въ Губернскомъ Присутствіи:

Къ 1 января 1890 года оставалось неразрѣшенныхъ жалобъ на постановленія комиссаровъ. 46
Въ отчетномъ году поступило жалобъ 93

Отмѣнено опредѣленій Губернскаго Присутствія Правительствующимъ Сенатомъ, съ порученіемъ вторичнаго разбора дѣлъ 7
итого	. 146.

Изъ нихъ:

въ отчетномъ году Губернскимъ Присутствіемъ разрѣшено жалобъ 115.
--	----------------

Затѣмъ, къ 1 января 1891 года осталось въ производствѣ Губернскаго Присутствія неразрѣшенныхъ имъ жалобъ 31.
--	---------------

VI. Изъ числа дѣлъ по разверстанію и обмѣну череполосныхъ земель и раздѣлу общихъ пастбищъ, бывшихъ въ теченіи отчетнаго года въ производствѣ Губернскаго Присутствія, для постановленія опредѣленій по 2800 ст. пост. Учр. Комит. по утвержденнымъ проектамъ:

постановлено рѣшеніе	1
разрѣшено	1.

VII. Дѣлъ по проектамъ и планамъ устройства лѣсовъ, обремененныхъ крестьянскими сервитутами, въ теченіи отчетнаго года находилось въ производствѣ:

У комиссаровъ:

плановъ повѣренныхъ	5
» повѣренныхъ, но по 1 января 1890 года не- представленныхъ въ Губ. Присут.	1

Въ теченіи 1890 года поступило къ комиссарамъ плановъ 31

Изъ числа находившихся въ производствѣ комиссаровъ лѣсохозяйственныхъ плановъ:

повѣрено комиссарами	33
представлено на утвержденіе Губерн. Присутствія .	27
возвращено владѣльцамъ имѣній	3.

Засимъ, къ 1 января 1891 года оставалось въ производствѣ комиссаровъ лѣсохозяйственныхъ плановъ . 7
въ томъ числѣ неповѣренныхъ ими плановъ 7.

Въ Губернскомъ Присутствіи:
къ 1 января 1890 года въ производствѣ находилось лѣсохозяйственныхъ плановъ 72

Въ томъ числѣ:

неразмотрѣнныхъ	19
размотрѣнныхъ, но непредставленныхъ въ Земскій Отдѣлъ	53

Къ сему числу въ теченіи 1890 года поступило отъ комиссаровъ повѣренныхъ ими плановъ 27

Такимъ образомъ, въ отчетномъ году Губернскому Присутствію предстояло размотрѣть плановъ 46

Изъ нихъ:

размотрѣно въ 1890 году	30
Въ томъ числѣ признано:	
подлежащими утвержденію	28
неподлежащими "	2.

Изъ числа признанныхъ подлежащими утвержденію лѣсохозяйственныхъ плановъ представлено въ Земскій Отдѣлъ въ отчетномъ году 16.

Засимъ, къ 1 января 1891 года оставалось въ производствѣ Губернскаго Присутствія плановъ 81.

Въ томъ числѣ:

неразмотрѣнныхъ	17
размотрѣнныхъ, но непредставленныхъ въ Земскій Отдѣлъ	64

проектовъ и плановъ, по коимъ не постановлено опредѣленій по ст. 2800 пост. Учред. Комит. 3.

VIII. Въ теченіи отчетнаго года по представленіямъ уѣздныхъ комиссаровъ приостановлены Губернскимъ Присутствіемъ неправильно производившіяся рубки лѣса и вопреки ст. 2 и 7 Высочайше утверж. 31 декабря 1875 года правилъ о порядкѣ пользованія лѣсами, обремененными крестьянскими сервитутами въ Губерніяхъ Царства Польскаго, въ 5 имѣніяхъ Сѣдлецкой губерніи.

IX. Дѣль, подлежащихъ разсмотрѣнію особаго Присутствія, состоящаго при Сѣдлецкомъ губернскомъ по крестьянскимъ дѣламъ Присутствіи, въ теченіи отчетнаго года находилось въ производствѣ:

неразрѣшенныхъ до 1 января 1890 года	17
представленныхъ комиссарами заключеній	33
итого	50

Разрѣшено особымъ Присутствіемъ дѣль	20
Затѣмъ, къ 1 января 1891 года осталось неразрѣшенныхъ Присутствіемъ дѣль	30

X. Производство подробнаго измѣренія крестьянскихъ земель въ Сѣдлецкой губерніи въ теченіи отчетнаго года представляется въ слѣдующемъ видѣ.

По урочному положенію назначено было въ отчетномъ году произвести новую съемку въ 53 селеніяхъ, на пространствѣ около 23597 мор. 94 кв. прен.; кромѣ того, провѣрочную съемку въ 9 селеніяхъ на пространствѣ 1652 мор. 27 кв. прен. Всего же въ 62 селеніяхъ на пространствѣ 25249 мор. 121 кв. прен.

Къ 1 января 1890 года оставалось въ Губернскомъ Присутствіи плановъ:

по основнымъ надѣламъ	49
„ дополнительнымъ	14
итого	63

Въ теченіи отчетнаго года представлено въ Губернское Присутствіе плановъ:

по основнымъ надѣламъ	34
„ дополнительнымъ	9
итого	43

Такимъ образомъ, въ теченіи 1890 года находилось въ производствѣ Губернскаго Присутствія плановъ:

по основнымъ надѣламъ	83
„ дополнительнымъ	23
итого	106

Изъ сего числа возвращено комиссарамъ для разныхъ дополненій 18 плановъ.

По разсмотрѣніи плановъ, признано составленными согласно межевымъ правиламъ:

по основнымъ надѣламъ	26
„ дополнительнымъ	9
итого	35

Въ теченіи 1890 года представлено въ Земскій Отдѣлъ плановъ, на утверждение:

по основнымъ надѣламъ	19
„ дополнительнымъ	16
итого	35.

Засимъ, къ 1 января 1891 года осталось плановъ, признанныхъ Губернскимъ Присутствіемъ составленными правильно, но непредставленныхъ въ Земскій Отдѣлъ:

по основнымъ надѣламъ	21
„ дополнительнымъ	2
итого	23.

УЧ. ССУДО-СБЕРЕГАТЕЛЬНЫЯ КАССЫ.

Сельскихъ ссудо-сберегательныхъ кассъ къ концу отчетнаго года существовало въ Сѣдлецкой губерніи 122, съ распространениемъ дѣйствій сихъ кассъ на 127 гминъ, 12 посадовъ и 1 приходъ. Эти кассы распределяются на слѣдующія три категоріи.

а) 62 кассы, учрежденные на средства Правительства, съ распространениемъ дѣйствій таковыхъ на 64 гмины. Основной капиталъ ихъ составляетъ сумму въ 40232 руб. 27 коп.

Къ 1 января 1891 года числилось:

наличныхъ денегъ въ этихъ кассахъ	8207	»	5½	»
за заемщиками	224741	»	—	»
невыплаченныхъ кассами вкладчи- камъ процентовъ	5626	»	47½	»
чистая прибыль кассъ исчислена къ тому же времени въ	29557	»	12	»

б) 39 кассъ, дѣйствовавшихъ на капиталъ, образованній изъ прибыли отъ правительственнаго капитала, съ распространениемъ ихъ операций на 47 гминъ.

Основной капиталъ этихъ кассъ составляетъ 42249 руб. 84 коп.

Къ 1 января 1891 года было:

наличныхъ денегъ въ этихъ кассахъ	13254	»	13	»
за заемщиками числилось	307239	»	—	»
невыплаченныхъ кассами вкладчи- камъ процентовъ	13245	»	39	»
чистая прибыль кассъ исчислена въ	36060	»	24½	»

в) 21 касса, изъ числа учрежденныхъ на общественныя средства (съ распространениемъ дѣйствій на 16 гминъ, 12 посадовъ и 1 приходъ), съ основнымъ капиталомъ въ 22734 руб. 27½ коп.

Къ 1 января 1891 года состояло

въ этихъ кассахъ: наличныхъ денегъ	3269	руб.	73	коп.
за заемщиками числилось	244657	»	60	»
невыплаченныхъ кассами вкладчи- камъ процентовъ	9109	»	6	»
чистая прибыль кассъ исчислена въ	56240	»	29½	».

Во всѣхъ 122 сельскихъ ссудо-сберегательныхъ кассахъ
Сѣдлецкой губерніи къ концу отчетнаго года было:

основного капитала	105216	руб.	38½	коп.
наличныхъ денегъ	24730	»	91½	»
числилось въ долгу за заемщиками невплаченныхъ кассами вклад- чикамъ процентовъ	776637	»	60	»
чистая прибыль кассъ за все время составляетъ	27980	»	92½	»
	131857	»	66	»

Пониманіе пользы и значенія ссудо-сберегательныхъ кассъ, основанныхъ на принципѣ взаимной солидарности, а равно довѣріе къ нимъ все болѣе входитъ въ сознаніе населенія губерніи. Это доказывается какъ тѣмъ обстоятельствомъ, что крестьяне нерѣдко отдають значительныя сбереженія въ кассы, выручающія простолюдина не разъ изъ его крайне-жалкаго положенія, такъ равно и замѣтнымъ, каждый годъ дающимъ себя чувствовать ростомъ числа кассъ и ихъ оборотовъ. Цифра кассъ въ отчетномъ году возросла на 11, въ сравненіи съ предшествовавшимъ годомъ, противъ 1888-го же года болѣе на 21.

Все возрастающее количество кассъ и ихъ оборотовъ за послѣднее трехлѣтіе представляетъ нижеслѣдующая таблица:

Число кассъ.	Б А Л А Н С				Общая чистая прибыль.	
	основного.		наличнаго.		рубли.	коп.
	рубли.	коп.	рубли.	коп.		
За 1888 годъ	101	87863	26	19273	42	90802 90
» 1889 »	111	96092	1½	20541	41	109819 86
» 1890 »	122	105216	38½	24730	91½	131857 66

Въ теченіи 1890 года представлено въ Земскій Отдѣлъ плановъ на утверждеііе:

по основнымъ надѣламъ	19
„ дополнительнымъ	16
итого	35.

Засимъ, къ 1 января 1891 года осталось плановъ, признанныхъ Губернскимъ Присутствіемъ составленными правильно, но не представленныхъ въ Земскій Отдѣлъ:

по основнымъ надѣламъ	21
„ дополнительнымъ	2
итого	23.

VII. ССУДО-СБЕРЕГАТЕЛЬНЫЯ КАССЫ.

Сельскихъ ссудо-сберегательныхъ кассъ къ концу отчетнаго года существовало въ Сѣдлецкой губерніи 122, съ распространіемъ дѣйствій сихъ кассъ на 127 гминь, 12 посадовъ и 1 приходъ. Эти кассы распределяются на слѣдующія три категоріи.

а) 62 кассы, учрежденныя на средства Правительства, съ распространіемъ дѣйствій таковыхъ на 64 гмины. Основной капиталъ ихъ составляетъ сумму въ 40232 руб. 27 коп.

Къ 1 января 1891 года числилось:

наличныхъ денегъ въ этихъ кассахъ	8207	»	5½	»
за заемщиками	224741	»	—	»
невыплаченныхъ кассами вкладчикамъ процентовъ	5626	»	47½	»
чистая прибыль кассъ исчислена къ тому же времени въ	29557	»	12	»

б) 39 кассъ, дѣйствовавшихъ на капиталъ, образовавшійся изъ прибыли отъ правительственнаго капитала, съ распространіемъ ихъ операцій на 47 гминь.

Основной капиталъ этихъ кассъ составляетъ 42249 руб. 84 коп.

Къ 1 января 1891 года было:

наличныхъ денегъ въ этихъ кассахъ	13254	»	13	»
за заемщиками числилось	307239	»	—	»
невыплаченныхъ кассами вкладчикамъ процентовъ	13245	»	39	»
чистая прибыль кассъ исчислена въ	36060	»	24½	»

в) 21 касса, изъ числа учрежденныхъ на общественныя средства (съ распространіемъ дѣйствій на 16 гминь, 12 посадовъ и 1 приходъ), съ основнымъ капиталомъ въ 22734 руб. 27½ коп.

Къ 1 января 1891 года состояло въ этихъ кассахъ:

наличныхъ денегъ	3269	руб.	73	коп.
за заемщиками числилось	244657	»	60	»
невыплаченныхъ кассами вкладчикамъ процентовъ	9109	»	6	»
чистая прибыль кассъ исчислена въ	56240	»	29½	»

Во всѣхъ 122 сельскихъ ссудо-сберегательныхъ кассахъ Съдлецкой губерніи къ концу отчетнаго года было:

основного капитала	105216 руб. 38½ коп.
наличныхъ денегъ	24730 » 91½ »
числилось въ долгу за заемщиками	776637 » 60 »
невплаченныхъ кассами вклад- чикамъ процентовъ	27980 » 92½ »
чистая прибыль кассъ за все время составляетъ	131857 » 66 ».

Пониманіе пользы и значенія ссудо-сберегательныхъ кассъ, основанныхъ на принципѣ взаимной солидарности, а равно довѣріе къ нимъ все болѣе входитъ въ сознание населенія губерніи. Это доказывается какъ тѣмъ обстоятельствомъ, что крестьяне нерѣдко отдаютъ значительныя сбереженія въ кассы, выручающія простолюдина не разъ изъ его крайне-жалкаго положенія, такъ равно и замѣтнымъ, каждый годъ дающимъ себя чувствовать ростомъ числа кассъ и ихъ оборотовъ. Цифра кассъ въ отчетномъ году возросла на 11, въ сравненіи съ предшествовавшимъ годомъ, противъ 1888-го же года болѣе на 21.

Все возрастающее количество кассъ и ихъ оборотовъ за послѣднее трехлѣтіе представляетъ нижеслѣдующая таблица:

Число кассъ.	Б А Л А Н С				Общая чистая прибыль.	
	основного.		наличнаго.		РУБЛИ.	КОП.
	РУБЛИ.	КОП.	РУБЛИ.	КОП.		
За 1888 годъ.	101	87863 26	19273 42	90802	90	
» 1889 »	111	96092 1½	20541 41	109819	86	
» 1890 »	122	105216 38½	24730 91½	131857	66	

ВѢДОМОСТИ

КЪ ОБЗОРУ СѢДЛЕЦКОЙ ГУБЕРНІИ

за 1890 годъ.

BYRON MOON

THE BYRON MOON

32 1890 1012

Урожай		Посевы		Всего	
Век	Площадь	Век	Площадь	Век	Площадь
1877	1200	1877	1200	1877	1200
1878	1300	1878	1300	1878	1300
1879	1400	1879	1400	1879	1400
1880	1500	1880	1500	1880	1500
1881	1600	1881	1600	1881	1600
1882	1700	1882	1700	1882	1700
1883	1800	1883	1800	1883	1800
1884	1900	1884	1900	1884	1900
1885	2000	1885	2000	1885	2000
1886	2100	1886	2100	1886	2100
1887	2200	1887	2200	1887	2200
1888	2300	1888	2300	1888	2300
1889	2400	1889	2400	1889	2400
1890	2500	1890	2500	1890	2500

О посѣвѣ и урожаѣ хлѣбовъ въ Сѣдлецкой губерніи.

УЪЗДЫ.

ПОСЪЯНО ЧЕТВЕР

	ПОСЪЯНО ЧЕТВЕР					
	ОЗИМЫХЪ ХЛѢБОВЪ		ЯРОВЫХЪ ХЛѢБОВЪ			
	шпеш.-ца.	р. ж. н.	шпеш.-ца.	о. в. с.	ячменн.	гречих.
Бѣльскій.						
На земляхъ: помѣщичьихъ	2094	7621	44	5800	1632	637
крестьянскихъ	2597	9391	—	8884	4323	732
Итого	4691	17012	44	14684	5955	1369
Венгровскій.						
На земляхъ: казенныхъ и институтскихъ	5	21	—	35	4	9
помѣщичьихъ	1996	5983	—	4640	904	420
крестьянскихъ	1093	5157	29	7401	1152	944
мѣщанскихъ	149	833	5	322	82	66
мелкой шляхты	928	2908	13	2403	456	180
Итого	4171	17602	47	14801	2598	1619
Владавскій.						
На земляхъ: казенныхъ и институтскихъ	29	70	—	105	20	28
маiorатныхъ	424	1124	28	737	323	411
помѣщичьихъ	4193	9104	1	7154	1912	1025
крестьянскихъ	2354	12545	20	8733	3073	3570
мѣщанскихъ	317	1946	20	933	467	706
мелкой шляхты	271	926	1	577	210	231
Итого	7588	25715	70	18239	6005	5971
Гарволинскій.						
На земляхъ: маiorатныхъ	150	160	—	30	195	160
помѣщичьихъ	5400	9800	—	8800	2670	1400
крестьянскихъ	5275	15010	200	10750	6520	37000
мѣщанскихъ	150	1100	—	420	640	600
мелкой шляхты	63	930	118	160	121	150
Итого	11038	27000	318	20190	10146	6010
Константиновскій.						
На земляхъ: казенныхъ и институтскихъ	450	1121	—	483	430	25
маiorатныхъ	861	1439	—	593	200	60
помѣщичьихъ	3435	4970	—	6123	1000	340
крестьянскихъ	3954	5190	—	4501	980	400
мѣщанскихъ	990	1098	—	1500	230	100
мелкой шляхты	865	1220	—	700	360	155
Итого	9655	15638	—	14000	3200	1080
Луновскій.						
На земляхъ: казенныхъ и институтскихъ	40	—	—	30	1	10
маiorатныхъ	290	1440	1	1130	100	380
помѣщичьихъ	2960	9120	26	6680	1910	1350
крестьянскихъ	2159	11870	19	7410	2000	2550
мѣщанскихъ	250	990	4	780	230	440
мелкой шляхты	1060	4620	—	4570	830	460
Итого	6749	27780	50	20900	5131	4990

ТЕЙ

СОБРАНО ЧЕТВЕРТЕЙ

	СОБРАНО ЧЕТВЕРТЕЙ										
	БОБЪ		ОЗИМЫХЪ ХЛѢБОВЪ								ЯРОВЫХЪ ХЛѢБОВЪ
	процух.	каrfофал.	шпеш.-ца.	р. ж. н.	шпеш.-ца.	о. в. с.	ячменн.	гречих.	процух.	каrfофал.	
	597	16601	13064	45726	250	34800	8976	1811	2587	124507	
	1138	19428	17082	57915	—	53899	24657	2907	5045	150026	
	1735	36029	30146	103641	250	88699	33633	4718	7632	274533	
	9	1670	20	63	—	175	18	31	27	738	
	1262	12770	7984	17949	—	23200	4068	1470	3786	57465	
	1454	21588	4372	24471	110	37005	5184	3304	4362	97146	
	47	1091	596	1599	19	1660	369	231	141	4909	
	158	9583	3712	8724	54	12015	2052	630	474	43124	
	2930	45196	16684	52806	183	74055	11691	5666	8790	203382	
	6	126	145	350	—	525	100	440	30	945	
	66	2447	2120	5620	140	3685	1615	2055	320	18352	
	675	21463	20965	45520	5	35770	9560	5125	3375	160972	
	1038	26588	11770	62725	100	43665	15365	17850	5190	199410	
	198	5083	1585	9730	100	4665	2335	3530	990	38123	
	93	763	1355	4600	5	2885	1050	1155	465	5723	
	2076	56470	37940	128675	350	91195	30025	29855	10380	423525	
	30	1930	1060	672	—	210	1616	840	300	9600	
	300	23330	32100	39952	—	33000	27895	7020	1200	150800	
	200	43000	31700	51145	1068	50010	42390	16500	1000	230000	
	250	1998	1150	4851	—	3520	2880	3870	2200	8970	
	220	1989	461	3600	857	1500	960	750	2150	8945	
	1000	72247	66471	100220	1925	88240	75741	28950	6750	408315	
	115	2475	2250	6166	—	2534	2472	103	833	14850	
	360	3280	4305	7914	—	3410	1150	165	1848	10680	
	900	1807	1715	2735	—	35206	5750	1403	5040	88842	
	1160	13768	15270	28543	—	26456	5635	1650	6320	94488	
	258	3708	4950	6039	—	7875	1322	450	1500	28248	
	426	5617	4325	6710	—	4025	2070	640	2494	33702	
	3019	45625	48275	82709	—	79506	18399	4411	18035	279810	
	2	80	—	140	—	50	5	30	10	430	
	150	1580	2050	3830	6	5390	810	710	860	9640	
	1280	15560	13720	36170	80	29440	8420	4740	9060	110040	
	1100	24170	9270	44870	110	33790	8450	8950	7630	134280	
	110	2340	1070	4470	20	4940	1160	1710	710	23790	
	620	11370	4580	17030	—	22210	3330	1610	3680	56090	
	3562	55100	30670	108510	216	95820	22185	17750	21950	334270	

УЪЗДЫ.

ПО СЪЯНО ЧЕТВЕР

озимныхъ хлѣбовъ яровыхъ хлѣ

пшени- р я. и. пшени- о в с а. ячени. грехки.

	озимныхъ хлѣбовъ		яровыхъ хлѣ			
	пшени-ца.	р я. и.	пшени-ца.	о в с а.	ячени.	грехки.
Радисий.						
На земляхъ казенныхъ и институтскихъ	13	32	—	20	—	—
маIORIATныхъ	100	310	—	380	13	18
помѣщичьихъ	4890	10572	142	12110	2658	1008
крестьянскихъ	3229	13010	—	2546	900	905
мѣщанскихъ	80	350	—	280	32	36
мелкой шляхты	259	580	—	400	40	80
Итого	8571	24854	142	15736	3643	2047
Соколовскій.						
На земляхъ казенныхъ и институтскихъ	32	56	—	72	16	2
помѣщичьихъ	2987	4875	7	4372	907	83
крестьянскихъ	2071	4673	—	3540	908	132
мѣщанскихъ	189	765	—	276	192	36
мелкой шляхты	2548	5779	—	6565	810	141
Итого	7827	16148	7	14825	2833	394
Сѣдлецкій.						
На земляхъ казенныхъ и институтскихъ	14	103	—	64	32	21
маIORIATныхъ	310	633	—	588	100	35
помѣщичьихъ	1480	3835	51	2761	1078	188
крестьянскихъ	1709	5062	—	3651	1352	594
мѣщанскихъ	20	200	—	175	50	4
мелкой шляхты	1304	5301	3	4094	962	412
Итого	4837	15134	54	11333	3574	1254
Губ. гор. Сѣдлецъ.						
На земляхъ казенныхъ	1	6	—	12	3	—
мѣщанскихъ	19	54	—	45	22	3
Итого	20	60	—	57	25	3
Всего	65147	186343	732	144765	43110	24737

ТЕЙ СОБРАНО ЧЕТВЕРТЕЙ

божь озимныхъ хлѣбовъ яровыхъ хлѣбовъ

процухъ. каргофал. пшени-ца. р я. и. пшени-ца. о в с а. ячени. грехки. процухъ. каргофал.

	божь		озимныхъ хлѣбовъ		яровыхъ хлѣбовъ				процухъ.	каргофал.
	процухъ.	каргофал.	пшени-ца.	р я. и.	пшени-ца.	о в с а.	ячени.	грехки.		
5	50	159	141	—	102	—	—	22	183	
20	280	530	1364	—	1938	70	76	98	1708	
1563	23372	23972	49317	759	60311	14553	4334	6977	155769	
700	11430	17313	35744	—	12985	4975	3828	3133	78683	
30	380	424	1570	—	1428	173	151	132	2318	
60	350	1382	1185	—	2040	216	336	264	2135	
2378	38842	45680	109921	759	78804	19987	8725	10626	240796	
36	99	71	197	—	196	66	9	134	604	
637	8448	10465	17967	39	17826	1527	232	1862	51390	
749	11099	7188	17328	—	10260	1376	617	2936	51571	
219	600	732	3321	—	1020	673	210	1518	3873	
892	13354	7930	16211	—	15192	2990	494	2567	52920	
2533	33600	26406	55524	39	44494	6632	1562	9017	160358	
19	192	46	325	—	273	96	42	76	657	
116	977	1664	2789	—	2848	390	87	476	5897	
583	8126	6965	17482	180	14378	3030	806	2499	39027	
761	13077	8284	22574	—	18739	4895	2163	2586	61412	
65	400	130	1200	—	790	295	41	140	1529	
438	10914	10111	20324	17	18802	3359	1283	1817	40718	
1982	33686	27200	64694	197	55880	12065	4422	7594	149240	
—	16	5	30	—	72	21	—	—	80	
—	50	115	270	—	270	13	—	—	250	
—	66	120	300	—	342	175	13	—	330	
21215	419861	329592	806900	3919	697530	230533	106072	100774	2474559	

Материалы		Итого		Итого		Итого		Итого		Итого		Итого	
Службы	Службы	Службы	Службы	Службы	Службы	Службы	Службы	Службы	Службы	Службы	Службы	Службы	Службы
10500	3 13	3 7	1500	1 5	1 1	1 1	1 1	1 1	1 1	1 1	1 1	1 1	1 1
3050	3 7	3 7	1500	1 5	1 1	1 1	1 1	1 1	1 1	1 1	1 1	1 1	1 1
400	4 4	4 4	1000	1 1	1 1	1 1	1 1	1 1	1 1	1 1	1 1	1 1	1 1
350	3 3	3 3	144	1 1	1 1	1 1	1 1	1 1	1 1	1 1	1 1	1 1	1 1
3200	3 15	3 15	1100	1 0	1 0	1 0	1 0	1 0	1 0	1 0	1 0	1 0	1 0
1310	3 16	3 16	1350	1 1	1 1	1 1	1 1	1 1	1 1	1 1	1 1	1 1	1 1
300	1 1	1 1	1310	1 1	1 1	1 1	1 1	1 1	1 1	1 1	1 1	1 1	1 1
300	4 4	4 4	1310	1 1	1 1	1 1	1 1	1 1	1 1	1 1	1 1	1 1	1 1
1010	3 3	3 3	1310	1 1	1 1	1 1	1 1	1 1	1 1	1 1	1 1	1 1	1 1
3270	3 3	3 3	1310	1 1	1 1	1 1	1 1	1 1	1 1	1 1	1 1	1 1	1 1
0 фабрикахъ, заводахъ и фабричныхъ заведеніяхъ въ Сѣдлецкой губерніи.													
1697	3 10	3 10	3210	1 14	1 14	1 14	1 14	1 14	1 14	1 14	1 14	1 14	1 14
3270	3 3	3 3	3270	3 3	3 3	3 3	3 3	3 3	3 3	3 3	3 3	3 3	3 3
1000	1 3	1 3	1000	1 3	1 3	1 3	1 3	1 3	1 3	1 3	1 3	1 3	1 3
100	1 30	1 30	100	1 30	1 30	1 30	1 30	1 30	1 30	1 30	1 30	1 30	1 30
2000	1 0	1 0	2000	1 0	1 0	1 0	1 0	1 0	1 0	1 0	1 0	1 0	1 0
13218	1 1	1 1	13218	1 1	1 1	1 1	1 1	1 1	1 1	1 1	1 1	1 1	1 1
1800	10 15	10 15	1800	10 15	10 15	1800	10 15	10 15	1800	10 15	10 15	1800	10 15
8 119 5074	3 1	3 1	8 119 5074	3 1	3 1	8 119 5074	3 1	3 1	8 119 5074	3 1	3 1	8 119 5074	3 1

Число жителей въ городахъ и посадахъ Сѣдлецкой губернии въ 1890 году.

№ п/п	Имя населеннаго пункта	Число жителей		Всего
		въ 1890 году	въ 1889 году	
1	Топ. Радзвизъ	10354	9370	19724
2	пос. Радзвизъ	3230	3098	6328
3	Земляныя	3034	2883	5917
4	Пинскъ	2128	1987	4115
5	Россоха	2211	1921	4132
6	Савинскъ	2017	1854	3871
7	Топ. Радзвизъ	3042	1888	4930
8	Топ. Венява	4438	4118	8556
О численности населенія въ городахъ и посадахъ Сѣдлецкой губернии къ концу отчетнаго 1890 года.				
9	пос. Венява	1982	2028	4010
10	Топ. Радзвизъ	2710	1838	4548
11	пос. Радзвизъ	877	1872	2749
12	пос. Острок	1442	2222	3664
13	Топ. Царскъ	18	2118	2136
14	Топ. Рава-Руская	3872	2001	5873
15	Топ. Белозорскъ	616	2082	2698
16	пос. Лавинскъ	2602	1219	3821
17	Лавинскъ	2182	1102	3284
18	Горскъ	771	127	898
19	Варшава	2022	1174	3196
20	Топ. Гродно	2078	1020	3098
21	Савинскъ-Косы	1706	888	2594
22	Стежанинъ	1411	212	1623

№ по порядку.	НАЗВАНІЕ ГОРОДОВЪ и ПОСАДОВЪ.	Число жителей къ концу отчетнаго 1890 года						
		ПОСТОЯННЫХЪ			НЕПОСТОЯННЫХЪ			
		мужчинъ.	женщинъ.	обоего пола.	мужчинъ.	женщинъ.	обоего пола.	
I.	Бѣльскій уѣздъ.	1. Гор. Бѣла	4882	5369	10251	2468	628	3096
		2. пос. Кодень	1621	1699	3320	37	23	60
		3. „ Ломазы	1951	1983	3934	21	6	27
		4. „ Пищачъ	1041	1087	2128	15	12	27
		5. „ Россопъ	1090	1121	2211	13	7	20
		6. „ Славатычи	1463	1454	2917	160	139	299
		7. гор. Тересполь	2054	1888	3942	262	250	512
II.	Венгровскій уѣздъ.	1. гор. Венгровъ	4214	4219	8433	116	33	149
		2. пос. Ливъ	637	654	1291	11	20	31
		3. пос. Медзна	583	580	1163	11	16	27
III.	Влодавскій уѣздъ.	1. пос. Вишницы	937	995	1932	20	11	31
		2. гор. Влодава	4002	4238	8240	271	287	558
		3. пос. Гордыще	420	437	857	9	6	15
		4. пос. Островъ	2443	2252	4695	144	107	251
		5. гор. Парчевъ	3011	3115	6126	18	15	33
IV.	Гарволинскій уѣздъ.	1. гор. Гарволинъ	1881	2001	3882	38	66	104
		2. гор. Желеховъ	3107	3359	6466	61	60	121
		3. пос. Ласкаржевъ	1283	1319	2602	5	4	9
		4. „ Мацѣвицы	1079	1103	2182	24	22	46
		5. „ Осѣцъ	347	427	774	9	4	13
		6. „ Парисовъ	1518	1474	2992	15	1	16
		7. „ Рыки	1020	1059	2079	8	11	19
		8. „ Собѣне-Езеры	838	868	1706	28	26	54
		9. „ Стенжица	694	717	1411	67	41	108

№ по порядку.	НАЗВАНІЕ ГОРОДОВЪ и ПОСАДОВЪ.	Число жителей къ концу отчетнаго 1890 года						
		ПОСТОЯННЫХЪ			НЕПОСТОЯННЫХЪ			
		мужчинъ.	женщинъ.	обоого пола.	мужчинъ.	женщинъ.	обоого пола.	
V.	Константиновскій уѣздъ.	1. пос. Константиновъ . . .	890	890	1780	10	12	22
		2. „ Лосицы . . .	1709	1747	3456	29	13	42
		3. „ Сарнаки . . .	723	751	1474	90	78	168
		4. „ Яновъ . . .	2012	2172	4184	108	138	246
VI.	Луковский уѣздъ.	1. пос. Адамовъ . . .	657	611	1268	15	16	31
		2. „ Коцкъ . . .	2233	2227	4460	33	9	42
		3. гор. Луговъ . . .	3578	3583	7161	280	341	621
		4. пос. Лысобыки . . .	452	528	980	10	11	21
		5. „ Серокомля . . .	598	622	1220	31	34	65
		6. „ Сточегъ . . .	563	527	1090	26	26	52
VII.	Радисскій уѣздъ.	1. пос. Вогипись . . .	1514	1475	2989	16	7	23
		2. гор. Межирѣчье . . .	6231	6008	12239	162	17	179
		3. „ Радисъ . . .	2433	2183	4616	14	3	17
VIII.	Соколовскій уѣздъ.	1. пос. Коссовъ . . .	790	797	1587	9	1	10
		2. гор. Соколовъ . . .	3804	3778	7582	90	52	142
		3. пос. Стердынь . . .	370	385	755	21	9	30
IX.	Съдлецкій уѣздъ.	1. пос. Мокободы . . .	851	853	1704	15	17	32
		2. „ Морды . . .	1486	1558	3044	34	11	45
		3. гор. Съдецъ . . .	7697	7744	15441	549	590	1139
	Итого въ городахъ . . .	46894	47485	94379	4329	2342	6671	
	„ посадахъ . . .	33813	34372	68185	1044	838	1882	
	А всего . . .	80707	81857	162564	5373	3180	8553	

ИЗДАНИЕ ПОСЛЕДНЕ

ПОСЛЕДНЕ		ПОСЛЕДНЕ		ПОСЛЕДНЕ	
номера	количество	номера	количество	номера	количество

1	10	1780	890	2800	1400
2	13	3450	1725	4700	2350
3	80	1474	737	2210	1105
4	108	4184	2092	3010	1505
5	10	1368	684	1000	500
6	0	1180	590	2330	1165
7	341	380	190	3078	1539
8	11	380	190	450	225
9	34	1330	665	208	104
10	30	1000	500	500	250
11	7	3080	1540	1514	757
12	15	13330	6665	6331	3165
13	14	1610	805	2433	1216
14	0	1087	543	700	350
15	30	780	390	3201	1600
16	31	730	365	370	185
17	10	1704	852	851	425
18	11	3044	1522	1428	714
19	380	510	255	787	393

Итого по отчету	16834	8417	17485	8742	4371
всего	63813	31906	41918	20959	10479
А всего	80707	40353	81803	40658	20450

Итого выдано на концы отчета 1899 года

Роды податей.	Слѣдовало къ поступленію.				Вновь причислено.			
	Недомокъ.		Окладъ.		Недомокъ.		Окладъ.	
	Рубл и копѣйки.							
Т.								
Подати и окладные платежи								
Департамента Окладныхъ Сборовъ:								
<i>а) дворянскіа:</i>								
основной поземельный налогъ	1536	12	166112	52	1369	49	1672	94
добавочный	1050	68	72315	41	274	31	807	6
подямная подать основная	1489	89	79986	—	1277	94	339	50
добавочная	678	50	17366	27	1414	96	234	78
<i>б) посадскіа:</i>								
основной поземельный налогъ	—	—	11437	97	—	—	—	—
добавочный	—	—	4165	33	—	—	—	—
подямная подать	—	—	12645	—	—	—	—	—
<i>в) крестьянскіа:</i>								
основной поземельный налогъ	40	56	128067	41	1479	62	454	90
добавочный	40	42	63646	85	763	39	226	44
подямная подать	134	23	140385	—	1606	50	369	—
<i>г) городскіа:</i>								
подямная подать	1164	4	38742	15	7	38	2	46
контингенсъ авирунковый	100	81	2190	96	—	—	—	—
эзекуционные штрафы	272	70	—	—	5138	11	—	—
Итого	6507	95	737060	87	13331	70	4097	8
Сверхъ того поступило:								
за другія губерніи	—	—	—	—	—	—	173	30
въ счетъ будущихъ платежей	—	—	—	—	—	—	1666	82
ТТ.								
Податныхъ недоимокъ, разсроченныхъ:								
<i>а) дворянскіа:</i>								
основного поземельнаго налога	1049	52	—	—	1282	7	—	—
добавочнаго	626	44	—	—	700	32	—	—
подямной подати основн.	355	41	—	—	408	25	—	—
добавочной	82	15	—	—	102	72	—	—

*) По вѣдомости на 1889 годъ показано было 8190 руб. 85 коп., т. е. 604ѣ на 1688 руб. 90 коп., кваліе переисчисл. къ разсроченнаго.

Исключено.				Взыскано.				Осталось къ 1-му Января 1891 года.						
Недомокъ.		Окладъ.		Недомокъ.		Окладъ.		Недомокъ.		Окладъ.		ВСЕГО.		
Рубл и копѣйки.														
539	13	3890	4	1910	56	162996	30	455	92	969	12	1425	4	
247	44	1729	19	955	60	70685	—	121	95	708	28	830	23	
155	—	1550	37	2372	36	78363	83	240	47	411	30	651	77	
153	65	719	2	1722	63	16684	21	217	18	187	82	405	—	
—	—	—	—	—	—	11437	97	—	—	—	—	—	—	
—	—	—	—	—	—	4165	33	—	—	—	—	—	—	
—	—	—	—	—	—	12364	—	—	—	281	—	281	—	
—	—	147	87	1462	34	128301	47	57	84	72	97	130	81	
—	—	37	64	771	77	63767	85	32	4	67	80	99	84	
—	—	312	84	1637	23	140331	15	103	50	110	1	213	51	
—	—	—	234	—	1019	27	37425	25	152	15	1085	36	1237	51
—	—	—	—	67	41	2112	33	33	40	78	63	112	3	
28	15	—	—	4967	86	—	—	414	80	—	—	414	80	
1123	37	8620	97	16887	3	728564	69	1829	25	3972	29	5801	54	
—	—	—	—	—	—	173	30	—	—	—	—	—	—	
—	—	—	—	—	—	1666	82	—	—	—	—	—	—	
—	—	—	—	207	44	—	—	2124	15	—	—	2124	15	
—	—	—	—	109	94	—	—	1216	82	—	—	1216	82	
—	—	—	—	87	—	—	—	676	66	—	—	676	66	
—	—	—	—	20	24	—	—	164	63	—	—	164	63	

1890 г.		1889 г.		Итого	Наименование городов
Обороты по	Итого	Обороты по	Итого		
1810	2814	2814	2814	2814	Вятка
2331	1262	1262	1262	1262	Тюльган
3216	2572	2572	2572	2572	Вятка
5063	3264	3264	3264	3264	Вятка
5884	2234	2234	2234	2234	Вятка
11100	8232	8232	8232	8232	Итого

Объ оборотѣ штатныхъ суммъ городскихъ кассъ Създской губерніи.

НАИМЕНОВАНИЕ ГОРОДОВЪ.	Остатокъ къ началу 1890 года.		Въ 1890 го			
			Приходъ.		ИТОГО.	
	Р у б л и к о п ѣ й к и.					
Блаа	25	25	8944	99	8940	24
Тересполь	488	96 ³ / ₄	1862	16	2351	12 ³ / ₄
Венгровъ	281	52 ¹ / ₂	5535	10 ¹ / ₂	5816	63
Влодава	1188	25	3864	18 ¹ / ₂	5052	43 ¹ / ₂
Парчевъ	150	4	2534	45	2684	49
Гарволинъ	668	88	4138	62	4807	50
Желеховъ	373	26 ³ / ₄	4432	94 ¹ / ₂	4806	21 ¹ / ₄
Луговъ	2286	71	7156	9	9442	80
Радинъ	1937	39 ³ / ₄	2940	17 ¹ / ₂	4877	57 ¹ / ₄
Межиръбъе	1308	44	6199	23	7507	67
Соколовъ	1143	83 ³ / ₄	4983	5 ¹ / ₂	6126	88 ³ / ₄
Сьдаецъ	4254	30 ¹ / ₂	34661	98	38916	28 ¹ / ₂
Итого	14106	86 ¹ / ₂	87222	98 ¹ / ₂	101329	85

д у.	Къ 1-му января 1891 года.								
	Расходъ.	Остатокъ.	Недоимкв.	Въ Варшавской Конторѣ Государственнаго Банка					
				капитала 4 процентнаго.		остатка 3 процентнаго.			
Р у б л и к о п ѣ й к и.									
8894	70 ¹ / ₂	45	53 ¹ / ₂	3655	45	—	—	3369	63 ¹ / ₂
1552	38 ¹ / ₂	798	74 ³ / ₄	280	44	—	—	1916	77 ¹ / ₂
5659	23 ¹ / ₂	157	39 ¹ / ₂	255	53	—	—	9829	13
4117	81 ¹ / ₂	934	62	1192	95	—	—	1623	65
2682	60 ¹ / ₂	1	88 ¹ / ₂	234	57 ¹ / ₂	—	—	4075	18 ¹ / ₂
3840	56	966	94	19	5	135	—	2409	93
4259	81 ¹ / ₂	546	39 ³ / ₄	21	60	—	—	12027	30 ³ / ₂
6532	43	2910	37	614	37	6314	23	5777	62
3017	61	1859	96 ¹ / ₄	2163	26	8	80	2983	91 ³ / ₄
6156	9	1351	58	1837	52	—	—	2685	4
5008	29	1118	59 ³ / ₄	509	36	—	—	6657	25 ¹ / ₂
32798	18 ¹ / ₂	6118	10	12089	87 ¹ / ₂	25208	18	40436	77
84519	72 ¹ / ₂	16810	12 ¹ / ₂	22873	98	31666	21	93792	21 ¹ / ₄

К а д р о в ы й с о с т а в 1 9 0 1 г о д а

Полное наименование должности		Всего		Из них:	
Среднегодовая численность	в том числе:	всего	из них:	с высшим образованием	с высшим образованием и со специальным образованием
в том числе:	в том числе:	всего	из них:	с высшим образованием	с высшим образованием и со специальным образованием
с высшим образованием	с высшим образованием и со специальным образованием	с высшим образованием	с высшим образованием и со специальным образованием	с высшим образованием	с высшим образованием и со специальным образованием
3289	637	3055	45	3055	45
1016	77	980	11	980	11
2829	48	2855	23	2855	23
1023	89	1132	95	1132	95
4076	187	4234	57	4234	57
2408	93	2408	130	2408	93
1502	30	1502	31	1502	30
5717	89	5814	33	5814	89
2023	91	2114	8	2114	91
2889	4	2889	1837	2889	4
8877	55	8900	30	8900	55
40130	57	37508	48	37508	57
32583	31	31886	31	31886	31

ГОРОДА И УЕЗДЫ.

	Въ зимніе мѣсяцы.			Въ весенніе мѣсяцы.		
	Число		Сумма убытковъ Рубли.	Число		Сумма убытковъ. Рубли.
	пожаровъ.	погорѣвшихъ домовъ.		пожаровъ.	погорѣвшихъ домовъ.	
Въла	—	—	—	1	1	230
Тересполь	—	—	—	—	—	—
Въльскій	1	1	350	9	15	4170
Вепровъ	—	—	—	—	—	—
Вепровскій	3	3	1680	8	20	11510
Вадава	—	—	—	2	9	4195
Парчевъ	1	2	300	1	1	168
Вадавскій	6	13	8950	11	22	6246
Гарволинъ	—	—	—	—	—	—
Желеховъ	—	—	—	1	4	1853
Гарволинскій	5	8	724	9	14	2219
Константиновскій	6	6	3263	6	7	1810
Луговъ	1	1	99	—	—	—
Луговскій	13	47	8973	17	20	10185
Радивъ	1	1	4166	—	—	—
Меширьиче	5	13	3234	1	1	50
Радисскій	14	99	17608	19	66	14012
Соколовъ	3	4	2367	4	16	7005
Соколовскій	8	11	4064	12	31	10879
Съдаецъ	1	1	25	—	—	—
Съдаецскій	5	14	3060	13	36	14100
Итого по городамъ	12	22	10191	10	32	13501
„ уѣздамъ	61	202	48672	104	231	75131
Всего по губерніи	73	224	58863	114	263	88632

	Въ лѣтніе мѣсяцы.			Въ осенніе мѣсяцы.			Всего въ году.		Причины пожаровъ.				
	Число		Сумма убытковъ Рубли.	Число		Сумма убытковъ Рубли.	Число пожаровъ.	Сумма убытковъ Рубли.	Отъ жилищъ.	Отъ складовъ, фабрикъ, магазиновъ и т. п.	Отъ неисправности.	Отъ поленовъ.	Отъ другихъ причинъ.
	пожаровъ.	погорѣвшихъ домовъ.		пожаровъ.	погорѣвшихъ домовъ.								
1	79	70780	—	—	—	2	80	71010	—	—	—	2	—
14	32	9650	7	21	5770	31	69	19940	2	—	3	12	14
7	7	4430	4	6	1530	22	30	19150	2	3	6	7	4
1	2	99	—	—	—	3	11	4294	—	—	1	2	—
2	7	1491	2	7	1188	6	17	3147	—	—	2	4	—
18	34	10655	8	9	2878	43	78	28729	5	4	17	17	—
1	10	1190	—	—	—	1	10	1190	1	—	—	—	—
—	—	—	1	5	1450	2	9	3303	—	1	—	—	1
23	195	16106	4	5	1034	41	222	20083	10	6	10	7	8
20	76	20182	9	32	5549	41	121	30804	1	1	7	22	10
—	—	—	1	1	200	2	2	299	—	—	—	1	1
15	55	17278	5	5	1964	50	127	38400	—	2	18	29	1
—	—	—	—	—	—	1	1	4166	—	—	—	—	1
2	35	14264	2	12	4400	10	61	21948	—	—	2	1	7
13	257	23758	5	30	4119	51	452	59497	1	—	15	7	28
3	5	1349	2	2	174	12	27	10895	—	—	2	5	5
6	21	12866	7	25	9194	33	88	37003	3	1	1	18	10
1	1	790	1	1	154	3	3	969	—	1	—	2	—
16	24	14060	4	4	2780	38	78	34000	3	1	5	16	13
11	139	89963	9	28	7566	42	221	121221	1	2	7	17	15
132	701	128985	53	137	34818	350	1271	287607	27	18	82	135	88
143	840	218948	62	165	42384	392	1492	408828	28	20	89	152	103

Date		Description		Amount		Balance	
Year	Month	Particulars	Debit	Credit	Debit	Credit	Balance
1870	1	Jan 1					
1870	2	Feb 1					
1870	3	Mar 1					
1870	4	Apr 1					
1870	5	May 1					
1870	6	Jun 1					
1870	7	Jul 1					
1870	8	Aug 1					
1870	9	Sep 1					
1870	10	Oct 1					
1870	11	Nov 1					
1870	12	Dec 31					

НАИМЕНОВАНИЕ УЧЕБНЫХ ЗАВЕДЕНИЙ.

Въ губерскомъ городѣ.

	Число учебных заведений.	Число учащихся	
		мужского пола.	женскаго пола.
I. Среднеучебныя заведенія:			
Мужскія классическія гимназій	1	338	—
Женская семилетняя гимназія съ приготовительнымъ классомъ	1	—	180
Учительская Семинарія	—	—	—
и состоящее при ней „Образцовое училище“	—	—	—
II. Народныя училища:			
начальныя одноклассныя } лучшія —	мужскія	—	—
	для дѣтей обоего пола	—	—
мужскія	2	106	—
женскія	2	—	102
для дѣтей обоего пола	—	—	—
Воспитно-ремесленныя училища	1	28	—
Школы грамотности и церковно-приходскія для дѣтей обоего пола	1	22	21
Бантораты	—	—	—
III. Частныя учебныя заведенія:			
Женское училище II разряда съ пансіономъ	—	—	—
Начальныя училища III разряда	1	—	17
Хедеры	77	650	26
Состоящія въ вѣдѣніи Епархіальнаго начальства двухклассныя начальныя училища:			
при Яблочинскомъ монастырѣ мужское	—	—	—
„ Львлинскомъ „ женское	—	—	—
Итого	86	1144	346

*) Въ гор. Вѣдѣ.

Въ уѣздныхъ и заштатныхъ городахъ.				Во всѣхъ посадахъ и селехъ.				Всего въ губерніи.			
Число учебных заведений.	Число учащихся		Число учебных заведений.	Число учащихся		Число учебных заведений.	Число учащихся		Число учебных заведений.	Число учащихся	
	мужского пола.	женскаго пола.		мужского пола.	женскаго пола.		мужского пола.	женскаго пола.		ВСЕГО.	
1*)	286	—	—	—	—	2	624	—	624		
—	—	—	—	—	—	1	—	180	180		
1*)	71	—	—	—	—	1	118	—	118		
	47	—	—	—	—						
3	290	—	1	67	—	4	357	—	357		
—	—	—	1	60	25	1	60	25	85		
2	137	—	2	120	—	6	363	—	363		
5	—	306	3	—	85	10	—	493	493		
6	271	64	267	9060	1991	273	9331	2055	11386		
3	64	—	1	—	—	5	92	—	92		
1	10	5	9	196	41	11	228	67	295		
—	—	—	26	361	265	26	361	265	626		
1	—	60	—	—	—	1	—	60	60		
1	8	9	2	173	80	4	181	106	287		
173	1494	32	24	125	—	274	2269	58	2327		
—	—	—	1	24	—	1	24	—	24		
—	—	—	1	—	50	1	—	50	50		
197	2678	476	338	10186	2337	621	14008	3359	17367		

№ п/п	Имя	Вѣкъ	Состояніе	Мѣсто жительства
1	Иванъ	18	Свѣдѣн.	С. Покровское
2	Петръ	17	Свѣдѣн.	С. Покровское
3	Александръ	16	Свѣдѣн.	С. Покровское
4	Николай	15	Свѣдѣн.	С. Покровское
5	Сергей	14	Свѣдѣн.	С. Покровское
6	Василій	13	Свѣдѣн.	С. Покровское
7	Павелъ	12	Свѣдѣн.	С. Покровское
8	Андрей	11	Свѣдѣн.	С. Покровское
9	Игорь	10	Свѣдѣн.	С. Покровское
10	Дмитрій	9	Свѣдѣн.	С. Покровское

О распредѣленіи учащихся по вѣроисповѣданіямъ и сословіямъ.

№ п/п	Имя	Вѣкъ	Состояніе	Мѣсто жительства
11	Иванъ	18	Свѣдѣн.	С. Покровское
12	Петръ	17	Свѣдѣн.	С. Покровское
13	Александръ	16	Свѣдѣн.	С. Покровское
14	Николай	15	Свѣдѣн.	С. Покровское
15	Сергей	14	Свѣдѣн.	С. Покровское
16	Василій	13	Свѣдѣн.	С. Покровское
17	Павелъ	12	Свѣдѣн.	С. Покровское
18	Андрей	11	Свѣдѣн.	С. Покровское
19	Игорь	10	Свѣдѣн.	С. Покровское
20	Дмитрій	9	Свѣдѣн.	С. Покровское

НАИМЕНОВАНИЕ УЧЕБНЫХ ЗАВЕДЕНИЙ.	С О С Т О			
	Къ 1-му января 1890 года.		Къ . . .	
	Мужского пола.	Женского пола.	Мужского пола.	Женского пола.
Съездская мужская гимназія	347	—	338	—
„ женская „	—	187	—	180
Бѣльская мужская „	287	—	286	—
„ Учительская Семинарія	67	—	71	—
и „Образцовое училище“	41	—	47	—
Двухклассная народная училища: городскія мужскія	261	—	290	—
сельскія мужскія	69	—	67	—
для обоего пола	59	16	60	25
Одноклассная народная училища: городскія мужскія	233	—	243	—
женскія	—	397	—	408
для обоего пола	265	52	271	64
„ „ „ сельскія мужскія	143	—	120	—
„ женскія	—	96	—	85
для обоего пола	8802	2104	9060	1991
Частныя учебныя заведенія:				
Женское училище II разряда	—	55	—	60
Частная начальная училища	140	73	181	106
Школы грамотности и церковно-приходскія	178	45	228	67
Воскресно-ремесленные училища	100	—	92	—
Бантораты для обоего пола	379	246	361	265
Хедеры	1427	34	2269	58
Двухклассная начальная училища, находящіяся при монастырях: мужское—при Иблочинском св. Онуфріевскомъ монастырѣ и женское—при Лѣсинскомъ св. Богородицкомъ	—	—	24	50
Итого	12798	3305	14008	3359

Я Л О Н А Л И Ц О.										
1-му января 1891 года.										
По вѣроисповѣданіямъ.					По сословіямъ.					
Православнаго.	Католическаго.	Лютеранскаго.	Бурейскаго.	Магометанскаго.	Дѣтъ дьявольскаго.	Духовнаго сословія.	Городского сословія.	Сельскаго сословія.	Иностранцевъ.	Итого.
98	234	4	1	1	207	11	66	54	—	344
92	77	2	8	1	119	23	35	3	—	145
149	134	3	—	—	132	55	40	51	8	330
71	—	—	—	—	6	7	12	46	—	72
28	18	1	—	—	5	—	27	15	—	66
150	133	—	7	—	5	2	276	7	—	578
36	30	—	1	—	3	—	48	16	—	134
54	31	—	—	—	—	—	85	—	—	115
46	195	—	2	—	18	1	180	44	—	426
109	136	—	163	—	14	1	387	6	—	615
10	310	13	2	—	5	—	320	9	1	650
112	8	—	—	—	—	2	118	—	—	232
56	29	—	—	—	3	—	68	14	—	198
5518	5248	185	100	—	73	99	817	10054	8	11703
35	23	—	2	—	32	15	9	4	—	78
2	268	—	17	—	18	—	142	86	41	416
276	17	—	2	—	5	3	40	247	—	343
38	54	—	—	—	—	—	65	27	—	124
—	24	601	1	—	—	—	—	620	6	1232
—	—	—	2327	—	—	—	2327	—	—	4654
74	—	—	—	—	—	—	—	74	—	148
6954	6969	809	2633	2	645	219	5062	11377	64	20000

O R I G I N A L S

1891

Line	Quantity	Unit	Price	Total	Remarks
1	1
2	1
3	1
4	1
5	1
6	1
7	1
8	1
9	1
10	1
11	1
12	1
13	1
14	1
15	1
16	1
17	1
18	1
19	1
20	1
21	1
22	1
23	1
24	1
25	1
26	1
27	1
28	1
29	1
30	1
31	1
32	1
33	1
34	1
35	1
36	1
37	1
38	1
39	1
40	1
41	1
42	1
43	1
44	1
45	1
46	1
47	1
48	1
49	1
50	1
51	1
52	1
53	1
54	1
55	1
56	1
57	1
58	1
59	1
60	1
61	1
62	1
63	1
64	1
65	1
66	1
67	1
68	1
69	1
70	1
71	1
72	1
73	1
74	1
75	1
76	1
77	1
78	1
79	1
80	1
81	1
82	1
83	1
84	1
85	1
86	1
87	1
88	1
89	1
90	1
91	1
92	1
93	1
94	1
95	1
96	1
97	1
98	1
99	1
100	1

Total 1177

ДОПОЛНИТЕЛЬНЫЯ ВѢДОМОСТИ

по страховому дѣлу

за 1890 годъ.

НАИМЕНОВАНИЕ КАЗНАЧЕЙСТВЪ.	Къ 1 января 1890 г. оста- лось въ нали- чности.	Въ теченіи 1890 года			Осталось къ 1-му января 1891 года.
		прибыло и посту- пило.	всего на- ходилось.	изъ этого выдано.	
Р у б л и и к о п ѣ й к и.					
Въ Сѣдлецкомъ Губернскомъ, въ распо- ряженіи Губернскаго Правленія	176 50	18228 21	18404 71	16792 72	1611 99
Въ Сѣдлецкомъ Губернскомъ, въ распо- ряженіи Уѣзнаго Управленія	9648 62	48939 22	58587 84	44133 1	14454 83
Въ Соголовскомъ Уѣздномъ	12488 64	37001 27	49489 91	33194 98	16294 93
Въ Венгровскомъ Уѣздномъ	11863 79	39427 80	51291 59	37714 90	13576 69
Въ Луковскомъ Окружномъ, въ распо- ряженіи Луковскаго Уѣзнаго Управленія	15345 47	69137 69	84483 16	76204 16	8279 —
Въ Гарволинскомъ Уѣздномъ	537 1	81956 18	82493 19	74626 3	7867 16
Въ Луковскомъ Окружномъ, въ распо- ряженіи Радинскаго Уѣзнаго Управленія	17235 23	74171 17	91406 40	50948 1	40458 39
Во Влодавскомъ Уѣздномъ	1574 31	87996 20	89570 51	67115 76	22454 75
Въ Бѣльскомъ Уѣздномъ	7462 22	95696 94	103159 16	74141 46	29017 70
Въ Яновскомъ, въ распоряженіи Кон- стантиновскаго Уѣзнаго Управленія .	11432 39	38814 55	50246 94	42260 87	7986 7
Итого въ казначействахъ	87764 18	591369 23	679133 41	517131 90	162001 51

НАИМЕНОВАНИЕ УЪЗДОВЪ.	Слѣдовало къ поступленію			Въ 1890 году		Осталось къ 1 ян- варя 1891 года въ недоимгѣ.
	недоимокъ къ концу 1889 года.	рописанной складки и другихъ до- ходовъ 1890 г.	ВСЕГО.	поступи- ло.	сложено со сче- товъ.	
Р у б л и и к о п ѣ й к и.						
Сѣдлецкій	3504 25	47503 15	51007 40	48939 22	— —	2068 18
Соголовскій	1896 48	38484 60	40381 8	37001 27	— —	3379 81
Венгровскій	162 7	39983 1	40145 8	39427 80	— —	717 28
Луковскій	13716 79	52499 4	66215 83	54137 69	— —	12078 14
Гарволинскій	2291 88	68218 75	70510 63	66956 18	22 90	3531 55
Радисскій	4959 37	55094 33	60053 70	54171 17	— —	5882 53
Влодавскій	3648 84	52049 50	55698 34	51996 20	— —	3702 14
Бѣльскій	8484 35	57101 53	65585 88	60696 94	30 71	4858 23
Константиновскій	583 82	38781 85	39365 67	38814 55	— —	551 12
Въ распоряженіи Губернаго Правленія	82 50	103198 21	103280 71	103228 21	— —	52 50
Итого	39330 35	552913 97	592244 32	555369 23	53 61	36821 48

НАИМЕНОВАНИЕ УЪЗДОВЪ.	Осталось къ израс- ходованію къ 1 ян- варя 1890 года.	Въ теченіи 1890 г.			Въ счетъ сего въ 1890 г.			Осталось неизрас- ходован- ными къ 1 января 1891 г.
		прибыло къ израс- ходованію.	всего под- лежало къ израсхо- дованію.	выдано.	исключе- но.	выдано.	исключе- но.	
Р у б л и и к о п ѣ й к и.								
Съдлецкій	7982 80	37423 1	45405 81	36935 1	—	—	—	8470 80
Соколовскій	4857 81	19138 69	23996 50	19194 98	—	—	—	4801 52
Венгровскій	2191 10	22052 22	24243 32	21714 90	100	—	—	2428 42
Луговскій	49172 76	43482 31	92655 7	76204 16	10	—	—	16440 91
Гарволинскій	44143 39	43457 65	87601 4	75824 3	—	—	—	11777 1
Радинскій	59029 44	74620 85	133650 29	50948 1	32	40	—	82669 88
Влодавскій	70835 4	22587 57	93422 61	67115 76	—	—	—	26306 85
Бѣльскій	33010 44	52558 54	85568 98	74141 46	—	—	—	11427 52
Константиновскій	20983 39	28989 27	49972 66	42260 87	49	74	—	7662 5
Съдлецкое Губернское Прав- леніе	—	16792 72	16792 72	16792 72	—	—	—	—
Итого	292206 17	361102 83	653309 —	481131 90	192	14	171984 96	

ГОСУД. ПУБЛИЧНАЯ
ИСТОРИЧЕСКАЯ
БИБЛИОТЕКА РСФСР
№ 1974 г.

Б
-
-
Б
я
.

30

2

2

1

1

8

5

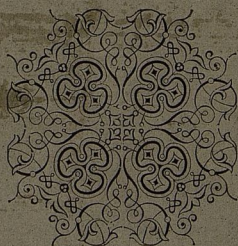
2

5

6



Департамента Обладных
БИБЛИОТЕКА
СВОРОВА



29