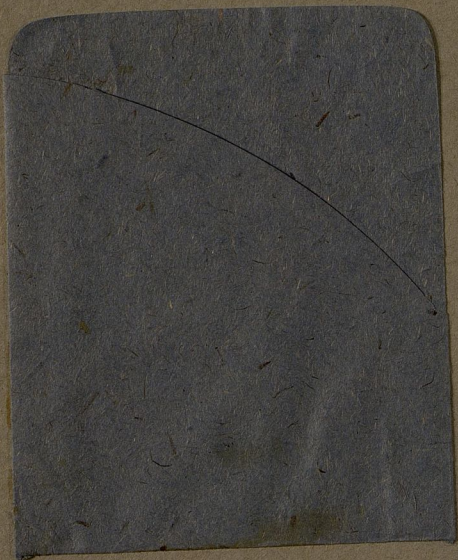
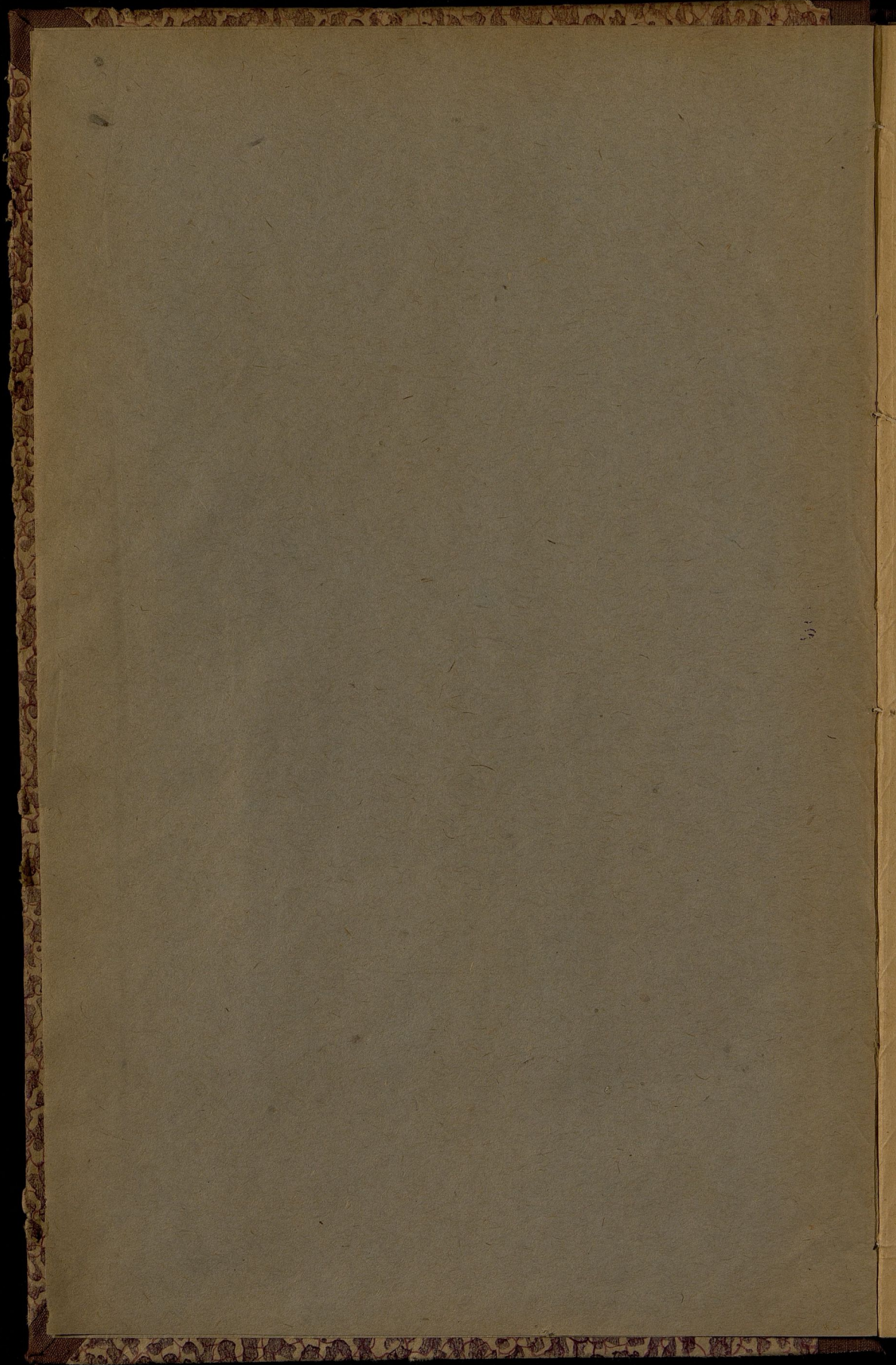


14-49a
XIII-2
1891



I
5176



Ц 49a
XIII - 2

I
5176 194

Приложение къ всеподданнейшему отчету.

ОБЗОРЪ

СѢДЛЕЦКОЙ ГУБЕРНІИ

за 1891 годъ.

ПОР. 51. 10. 10



ГОР. СѢДЛЕЦЪ.
Печатано въ Губернской Типографіи.

1892.



ИЗТ

ГОСУДАРСТВЕННАЯ
ПУБЛИЧНАЯ
ИСТОРИЧЕСКАЯ
БИБЛИОТЕКА РСФСР
№ 3316-7/1982 г.

ОГЛАВЛЕНИЕ СТАТЕЙ ОБЗОРА СЪДЛЕЦКОЙ ГУБЕРНИИ

ЗА ОТЧЕТНЫЙ 1891 ГОДЪ.

I. Естественныя и производительныя силы губерніи и экономическая дѣятельность населенія.

	Стр.
Свѣдѣнія географо-административныя	1
Общій очеркъ земледѣлія	3
Урожай хлѣбовъ и кормовыхъ травъ, справочныя цѣны на хлѣба, картофель, наемъ рабочихъ и состояніе другихъ отраслей земледѣлія	4
Скотоводство	8
Обезпеченіе народнаго продовольствія	9
Промышленность заводская и фабричная	10
Торговля	13
Состояніе населенія	14

II. Подати и повинности.

Разнаго рода сборы:	
Окладные и неокладные	19
Транспортный	21
Квартирный	22
Земскій дорожный	22
Страховой отъ огня	22
По застрахованію рогатаго скота	24
Городскіе доходы и расходы	25
Акцизные сборы	25
Натуральныя повинности:	
Квартирная	27
Подводная	28
Воинская	29

III. Общественное благоустройство и благочиніе.

Казенныя и общественныя зданія	29
Дороги и мосты	30
Почты и телеграфы	31
Народная нравственность	31
Насильственныя и случайныя смерти	33
Тюрьмы, аресты и этапы	34

	Стр.
Пожарныя команды	35
Пожары	36
Различныя происшествія и народныя бѣдствія	36

IV. Народное здравіе и общественное призрѣніе.

Врачебный отдѣлъ	37
Эпидеміи и эпизоотіи:	
эпидеміи	38
эпизоотіи	40
Больницы	41
Дома призрѣнія	42
Дѣтскіе пріюты	42

V. Народное просвѣщеніе.

Учебныя заведенія	43
Народное образованіе	44

VI. Ходъ крестьянскаго дѣла.

Число и составъ гминь	45
Гминные сборы	45
Движеніе дѣлопроизводства комиссаровъ и Губернскаго Присутствія	46

VII. Ссудо-сберегательныя кассы	51
---	----

Вѣдомости нъ „Обзору за 1891 годъ.“

О посѣвѣ и урожаѣ хлѣбныхъ	№ 1
» фабрикахъ, заводахъ и фабричныхъ заведеніяхъ	№ 2
» численности населенія въ городахъ и посадахъ	№ 3
» поступленіи сборовъ	№ 4
» распредѣленіи недоимокъ по городамъ и уѣздамъ	№ 5
объ оборотѣ штатныхъ суммъ городскихъ кассъ	№ 6
о пожарахъ	№ 7
» результатахъ выполненія призыва новобранцевъ	№ 8
» насильственныхъ и случайныхъ смертяхъ	№ 9
» числѣ учебныхъ заведеній и учащихся въ нихъ	№ 10a
» распредѣленіи учащихся по вѣроисповѣданіямъ и сословіямъ	№ 10b
Дополнительныя вѣдомости по страховому дѣлу	лит. А. Б. В.

ОБЗОРЪ

СЪДЛЕЦКОЙ ГУБЕРНІИ

за 1891 годъ.

Съдлецкая губернія граничитъ съ шестью губерніями: съ сѣвера и востока, по р. Западному Бугу, съ Ломжинскою, Гродненскою и Волынскою губерніями; съ юга — отчасти по сухому пути, отчасти же по рѣкамъ Тысменицѣ и Вепру съ Люблинскою; наконецъ, съ запада пограничною рѣкою служитъ Висла, главная водная артерія губерній Царства Польскаго, отдѣляющая Съдлецкую губернію отъ Радомской и Варшавской.

Общее очертаніе площади этой губерніи близко къ треугольнику, каковой видъ обусловленъ, можно сказать, исключительно изгибами русла рѣки Вислы и извилинами притоковъ послѣдней — Западнаго Буга и Вепра. Представляя собою довольно однообразную не только въ климатическомъ, но также топографическомъ и почвенномъ отношеніяхъ равнину, Съдлецкая губернія, въ отношеніи сообщенія, поставлена въ условія довольно выгодныя, благодаря группѣ желѣзнодорожныхъ вѣтвей, вдоль и поперекъ ее перерѣзывающихъ. Такъ, Варшавско-Тереспольская вѣтвь пролегаетъ на всемъ пространствѣ губерніи, почти по срединѣ, въ направленіи горизонтальномъ; Привислинская идетъ по всей ея западной части; Ивангородъ-Луковская соединяетъ двѣ названныя вѣтви; С.-Петербургско-Варшавская проходитъ по сѣверной части губерніи; Съдлецъ-Малкинская обводная вѣтвь идетъ къ сѣверо-западу отъ губ. г. Съдлеца и соединяетъ Варшавско-Тереспольскую желѣзную дорогу съ С.-Петербурго-Варшавскою; наконецъ, новая Брестъ-Холмская вѣтвь прорѣзываетъ всю юго-восточную оконечность губерніи.

Общая площадь земли въ губерніи составляетъ 1 213 714 десятинъ. Въ отношеніи административномъ она раздѣляется на 9 уѣздовъ, образующихъ 141 гмину слѣдующимъ образомъ:

№ по поряд.	В ъ у ѣ з д ѣ .	Число гминъ
1	Бѣльскомъ	15
2	Венгровскомъ	15
3	Влодавскомъ	14
4	Гарволинскомъ	17
5	Константиновскомъ	16
6	Луковскомъ	22
7	Радинскомъ	14
8	Соколовскомъ	12
9	Сѣдлецкомъ	16
А всего въ губерніи		141.

Въ губерніи значится: 12 городовъ, 31 посадъ и 2569 селеній.

По имѣющимся въ губернскомъ Страховомъ Отдѣленіи даннымъ, общее по губерніи количество застрахованныхъ отъ огня недвижимостей доходило въ отчетномъ 1891 году до 266 510, на 1888 строеній болѣе, нежели въ предшествовавшемъ 1890 году. Въ частности же:

	Количество строеній.				Итого.
	Каменныхъ		Деревянныхъ		
	жилыхъ.	не-жилыхъ.	жилыхъ.	не-жилыхъ.	
1) во всѣхъ селахъ, деревняхъ, поселкахъ и фольваркахъ	1077	2102	66425	166842	236446
2) во всѣхъ посадахъ	146	72	5500	11334	17052
3) во всѣхъ городахъ	740	312	4490	7470	13012
Всего	1963	2486	76415	185646	266510
Цифровыя данныя строеній III-й категоріи распредѣляются такъ:					
въ гор. Бѣль и Тересполь	92	70	421	1218	1801
„ Венгровъ	23	20	459	764	1266
„ Влодавъ и Парчевъ	35	10	744	600	1389
„ Гарволинъ и Желеховъ	16	16	567	798	1397
„ Луковъ	93	21	307	808	1229
„ Радинъ и Межирѣчь	107	56	1186	1420	2769
„ Соколовъ	47	10	306	670	1033
въ губ. гор. Сѣдлецъ	327	109	500	1192	2128
Во всѣхъ городахъ	740	312	4490	7470	13012

Кромѣ того, имѣется: 468 зданій казенныхъ, 580 построенныхъ на чужихъ земляхъ, 82 временныхъ и 154 новопостроенныхъ, на которыя документы еще не утверждены, такъ что въ губерніи насчитывается всего до 267 794 строеній.

Строенія первой категоріи, въ количествѣ 266 510, приняты на страхъ во взаимное губернское страхованіе отъ огня въ размѣръ 37 746 380 руб., въ томъ числѣ: городскія

и посадкія на сумму 8 914 580 руб., сельскія-же на сумму 28 831 800 руб.

I. ЕСТЕСТВЕННЫЯ И ПРОИЗВОДИТЕЛЬНЫЯ СИЛЫ ГУБЕРНІИ И ЭКОНОМИЧЕСКАЯ ДѢЯТЕЛЬНОСТЬ НАСЕЛЕНІЯ.

А. Земледѣліе.

а) Общій очеркъ земледѣлія.

Сѣдлецкая губернія относится къ категоріи губерній земледѣльческихъ. Наибольшій процентъ ея населенія составляютъ не ремесленники, не фабричныя или заводской классы, но классъ земледѣльческій, почти исключительно расходующій свои физическія силы на обработку почвы. Правда, и въ этой губерніи можно назвать нѣсколько крупныхъ винокуренныхъ заводовъ, свеклосахарный, стекольные и нѣкоторыя другія, болѣе мелкія фабричныя заведенія. Однако, Сѣдлецкая губернія, какъ по сравнительной малочисленности сихъ заведеній и рабочихъ, такъ равно небольшимъ оборотамъ фабрикъ и заводовъ, вполне уступаетъ промышленнымъ губерніямъ Приисленинскаго края.

Въ силу приведенныхъ соображеній, земледѣліе въ Сѣдлечкой губерніи должно бы стоять на высокомъ стадіи развитія. Но дѣйствительность представляетъ иное. Песчано-болотистый характеръ почвы губерніи требуетъ серьезнаго ухода, немалой затраты времени и рабочихъ силъ. Замѣчаемый съ нѣкотораго времени застой въ торговлѣ не даетъ средствъ и лишаетъ землевладѣльцевъ возможности заводить улучшенныя хозяйства. Наконецъ, на медленность успѣха въ сферѣ земледѣлія вліяетъ недостатокъ въ нѣкоторыхъ мѣстностяхъ губерніи удобныхъ пастбищъ для скота, главнаго орудія при удобреніи земли, а также черезполосица въ мелкихъ хозяйствахъ, съ которою, однако же, въ настоящее время многіе хозяева до того свыклись, что считаютъ ее для себя выгодною въ томъ отношеніи, что такимъ путемъ, располагая даже незначительными участками земли, но различнаго качества, въ большинствѣ случаевъ можно быть гарантировану во время скудныхъ урожаевъ.

Въ Сѣдлечкой губерніи плодоперемѣнная и другія новыя усовершенствованныя системы вводятся исподволь лишь въ крупныхъ хозяйствахъ болѣе или менѣе состоятельныхъ владѣльцевъ въ Сѣдлечкомъ, Соголовскомъ, Венгровскомъ, Гарволинскомъ и частью Луговскомъ и Константиновскомъ уѣздахъ.

Говоря вообще, приобрѣтеніе земли стало труднымъ для сельскаго населенія въ послѣднее время. Имѣнія крупныхъ владѣльцевъ, за весьма небольшими исключениями, обложены ипотечными и иными долгами, вслѣдствіе чего приобрѣтеніе такихъ владѣній по частямъ является крайне труднымъ, почему и не имѣло мѣста въ Сѣдлечкой губерніи въ отчетномъ 1891 году. Съ другой стороны, мелкіе владѣльцы по частямъ

своей земли не продаютъ. Въ общей же массѣ населенія губерніи, возросшей съ 1867 года, времени учрежденія губерніи, по настоящее время съ 504 606 до 753 238 душъ обоюго пола, т. е. на 67%, чувствуется съ нѣкотораго времени недостатокъ какъ въ землѣ, такъ и въ особенности въ необходимыхъ на первое обзаведеніе капиталахъ. Словомъ, вслѣдствіе съ каждымъ годомъ все большаго развѣтвленія родовъ и дробленія крестьянскихъ хозяйствъ, земельные надѣлы повездѣ обезпечиваютъ въ достаточной степени мѣстное населеніе, и цифра безземельныхъ въ губерніи изъ года въ годъ увеличивается и составляетъ нынѣ 57790 душъ обоюго пола.

Заработная плата рабочихъ и спросъ на нихъ были въ Съдлецкой губерніи въ отчетномъ 1891 году, подобно предшествовавшему, не велики, вслѣдствіе ряда малоурожайныхъ годовъ, повлекшихъ за собою сельско-хозяйственный кризисъ.

Что касается случаевъ въ отчетномъ году переселенія въ Америку, то благодаря энергичнымъ и бдительнымъ мѣрамъ административныхъ и полицейскихъ властей и внушенію полнаго недовѣрія къ живымъ слухамъ эксплуататоровъ, отчасти также далеко непривлекательнымъ показаніямъ лицъ, возвратившихся обратно на родину, часть мѣстнаго населенія губерніи, участвовавшая было въ броженіи, пришла, наконецъ, къ убѣжденію, что то, что она представляла себѣ въ заманчивомъ свѣтѣ, не болѣе, какъ плодъ несбыточной мечты. Все это подѣйствовало отрезвляюще на легковѣрныхъ изъ мѣстнаго населенія и охладило, въ концѣ концовъ, его стремленіе къ переселеніямъ какъ въ Бразилію, такъ и вообще въ Америку.

б) Урожай хлѣбовъ и нормовыхъ травъ.

Отчетный агрономическій годъ нельзя назвать благопріятнымъ для сельскаго хозяйства, въ отношеніи вліянія метеорологическихъ и естественныхъ условій на всходы, ростъ и конечные результаты уборки всѣхъ вообще хлѣбовъ.

Озимые посѣвы были произведены, за весьма незначительными исключеніями, повсемѣстно по губерніи вполне своевременно. Послѣ довольно суровой и снѣжной, благопріятной въ отношеніи агрономическомъ, зимы, весна началась во время; но вскорѣ наступили холода, пріостановившіе ростъ озимыхъ и задержавшіе посѣвы яровыхъ хлѣбовъ. Этимъ обстоятельствомъ были обусловлены медленные всходы озимыхъ и поздніе посѣвы яровыхъ хлѣбовъ. Недостатокъ тепла со провождался до начала Мая 1891 года бездождіемъ и сѣверными, сухими холодными вѣтрами. Брошенное въ землю зерно, при такихъ неблагопріятныхъ условіяхъ, прозябало весьма медленно, частью даже истлѣло, не успѣвъ произвести ростка. Сверхъ того, около половины Мая мѣсяца, впродолженіе двухъ ночей сряду, наблюдалась во многихъ мѣстныхъ губерніи изморозь, уничтожившая всходы огурцовъ и зародыши нѣкоторыхъ фруктовъ. Затѣмъ, во второй половинѣ благодатнаго Мая мѣсяца всѣ хлѣба поправились, но начиная съ Іюня, въ теченіи слѣдующихъ Іюля и Августа мѣсяцевъ шли частые дожди, сопровождавшіеся иногда холода

ми; рѣдкій день обходился безъ дождя. Въ этомъ отношеніи конецъ агрономическаго 1891 года въ Съдлецкой и вообще губерніяхъ Царства Польскаго составляетъ полную противоположность концу предшествовавшаго 1890 агрономическаго года въ Привислинскомъ краѣ и отчетнаго 1891 года въ центральныхъ и южныхъ губерніяхъ Имперіи, гдѣ весьма продолжительное бездождіе повлекло за собою очень скудный урожай.

Такимъ образомъ, при условіяхъ неблагоприятныхъ, происходила въ 1891 году поздняя, кропотливая и нерѣдко торопливая уборка всѣхъ вообще хлѣбовъ. Сжатый или скошенный хлѣбъ приходилось переворачивать и просушивать нѣсколько разъ. Такія условія уборки имѣли существенное вліяніе на общій результатъ урожая, такъ какъ немало зерна поросло или осыпалось. Излишняя влага губельнѣе всего отразилась на картофелѣ, который подвергся гніенію повсемѣстно, безъ различія почвы, такъ что конечный сборъ его оказался слишкомъ чѣмъ на половину менѣе предшествовавшаго года. Обиліе дождей имѣло единственную хорошую сторону: оно способствовало произрастанію злаковъ, соломы и отчасти сѣна, котораго въ 1891 малоурожайномъ году собрано на 745966 пудовъ болѣе, нежели въ 1890 году.

Сравнительно съ предшествовавшими годами, отчетный годъ, въ отношеніи результатовъ урожая, принадлежитъ вообще говоря, къ числу посредственныхъ, а по отношенію къ урожаю картофеля — малоурожайныхъ.

Кромѣ гусеницы, вредныхъ для растений насѣкомыхъ, въ 1891 году не замѣчалось.

Въ самомъ исходѣ лѣта отчетнаго года былъ одинъ случай градобитія въ гминѣ Красусы, Луковскаго уѣзда, причинившій убытокъ, незначительный по своимъ размѣрамъ.

Согласно прилагаемой вѣдомости № 1, результатъ въ 1891 году посѣва и сбора хлѣбовъ и картофеля, въ четвертяхъ, былъ слѣдующій:

		Всего по губерніи	
		посѣвано.	собрано.
I. Озимыхъ хлѣбовъ:	пшеницы . . .	67147	305111
	ржи	179331	709254
II. Яровыхъ хлѣбовъ:	пшеницы . . .	634	2246
	овса	149843	745503
	ячменя	44547	239606
	гречихи	25097	83436
	прочихъ хлѣбовъ	26986	103926
	картофеля . .	482704	1842728
Всего		976289	4031810

Сѣна собрано въ отчетномъ году по губерніи 12280230 пудовъ.

Параллель посѣва и урожая хлѣбовъ и сѣна за послѣднее трехлѣтіе представляется въ нижеслѣдующемъ видѣ.

А. Посѣяно четвертей:

	Въ 1889 г.	Въ 1890 г.	Въ 1891 г.
озимыхъ	254097	251490	246478
яровыхъ	247702	234559	247107
картофеля	409987	419861	482704
Итого	911786	905910	976289

Б. Собрано четвертей:

	Въ 1889 г.	Въ 1890 г.	Въ 1891 г.
озимыхъ	962536	1136492	1014365
яровыхъ	734181	1138828	1174717
картофеля	2313628	2474559	1842728
Итого	4010345	4749879	4031810
Сѣна собрано	11762613 п.	11534264 п.	12280230 п.

По сравненіи послѣдняго отчетнаго года съ предшествовавшимъ оказывается, что въ 1891 году посѣяно болѣе, чѣмъ въ 1890-мъ, всего на 70379 четвертей, именно: озимыхъ менѣе на 5012 четвертей, яровыхъ на 12548 четвертей болѣе и картофеля также болѣе на 62843 четверти. Собрано же въ отчетномъ году: озимыхъ менѣе, чѣмъ въ 1890 году, на 122127 четвертей, яровыхъ на 35889 четвертей болѣе и картофеля на 631831 четверть менѣе, чѣмъ въ предшествовавшемъ 1890 году; въ общемъ, менѣе на 718069 четвертей, каковая разница въ сравнительномъ сборѣ за 1890 и 1891 годы станетъ еще замѣтнѣе, если принять во вниманіе то обстоятельство, что величина посѣва въ разсматриваемомъ году превосходитъ аналогичную цифру 1890 года на 70379 четвертей. Одно только сѣно вышло сравнительно удачнымъ такъ что въ общемъ получилось на 745966 пудовъ болѣе нежели въ предшествовавшемъ 1890 году, отличавшемся въ противоположность 1891 году, частымъ бездождемъ.

Зерна въ общемъ получилось менѣе, чѣмъ въ предшествовавшемъ году. Пробный умолотъ хлѣбовъ за послѣднее трехлѣтіе представляетъ нижеслѣдующая таблица:

		1889 г.	1890 г.	1891 г.
I. Озимыхъ.	{ пшеница самъ .	3,3	5	4,5
	{ рожь » .	3,9	4,3	3,9
II. Яровыхъ.	{ пшеница » .	2,7	5,3	3,5
	{ овесъ » .	2,2	4,8	4,9
	{ ячмень » .	2,9	5,3	5,3
	{ гречиха » .	2,6	4,2	3,3
	{ прочіе хлѣба .	3,5	4,7	3,8
	{ картофель . .	5,6	5,8	3,7

Изъ этихъ данныхъ видно, что урожай въ 1891 году былъ во всѣхъ отношеніяхъ, за исключеніемъ одного только картофеля, выше 1889 малоурожайнаго года, но, въ свою очередь, менѣе, нежели въ среднесурожайномъ 1890 году. Такимъ образомъ урожай въ отчетномъ 1891 году былъ ниже средняго, а въ отношеніи картофеля, подвергшагося, вслѣдствіе вымочки, повсемѣстному гніенію, этотъ годъ можно назвать малоурожайнымъ.

Норма запросовъ на всѣ роды хлѣбовъ примѣнялась къ Варшавской рыночной. Вслѣдствіе неурожая въ центральныхъ хлѣбородныхъ губерніяхъ Имперіи, снабжающихъ многія губерніи избыткомъ своего хлѣба, а равно скуднаго урожая въ 1891 году картофеля, замѣняющаго во многихъ мѣстностяхъ Сѣдлецкой губерніи хлѣбъ, среднія годовыя цѣны на всѣ вообще продукты значительно повысились въ отчетномъ году, сравнительно съ предшествовавшими, и были, по общему для всей губерніи выводу, слѣдующія:

за четверть.

	Въ 1891 году.	Въ 1890 году.
пшеницы	12 руб. 4 коп.	9 руб. 15 коп.
ржи	10 » 44 »	6 » 50 »
ячменя	6 » 68 »	5 » 89 »
овса	4 » 90 »	4 » 70 »
гречихи	7 » 53 »	6 » 36 »
картофеля	2 » 82 »	1 » 65 »

Одно только сѣно обходилось дешевле, по 35 вмѣсто 37 коп. за пудъ.

Въ рабочихъ силахъ на земледѣльческій трудъ въ 1891 году, говоря вообще, недостатка не ощущалось. Это доказывается низкими, подобно предшествовавшимъ годамъ, заработными платами.

Огородничество, садоводство и другія отрасли земледѣлія играютъ въ губерніи второстепенную роль и ведутся малопродуктивно. Лучшіе сорта осеннихъ грушъ, яблокъ и нѣкоторыхъ другихъ фруктовъ отправляются, въ сравнительно небольшемъ количествѣ, въ г. Варшаву. Сбытъ же всѣхъ остальныхъ плодовъ ограничивается мѣстными рынками и домаш-

нимъ употребленіемъ. Урожай овощей и фруктовъ въ 1891 году можно назвать лишь среднимъ.

Что касается свекловицы, клевера, конопли, льна и пеньки, то посѣвъ ихъ по Съдлецкой губерніи незначителенъ по своимъ размѣрамъ и производится изъ года въ годъ лишь примѣнительно къ потребностямъ исключительно хозяйственнымъ.

Скотоводство.

Послѣ земледѣлія самое видное мѣсто между отраслями сельскаго хозяйства занимаетъ коневодство, а также разведение различныхъ породъ крупнаго рогатаго скота, свиней и овецъ. Отрасли эти служатъ лишь подспорьемъ земледѣлію, а потому порода рогатаго скота вообще мелкая. Разведение топкорунныхъ овецъ производится нѣкоторыми помѣщиками; крестьяне же держатъ простыхъ овецъ.

Порода лошадей постепенно улучшается, благодаря Государственному Конскому Заводу, расположенному при р. Западномъ Бугѣ, вблизи посада Янова, Константиновскаго уѣзда. Яновскій заводъ состоитъ изъ двухъ отдѣленій: чистокровнаго англійскаго и полукровнаго. За прошедшими въ теченіи года перемѣнами отъ прибыли и убыли, въ I-мъ изъ названныхъ отдѣленій къ 1 Января 1892 года осталось 25 лошадей: 10 матокъ, 9 жеребцовъ и 6 кобылъ; во II-мъ же значительно болѣе: заводскихъ производителей 11, матокъ 47, жеребчиковъ 42, кобылогъ 48, рабочихъ лошадей 10, всего 158 лошадей.

Кромѣ того, въ заводской конюшнѣ, за прошедшими перемѣнами въ теченіи отчетнаго года, къ концу послѣдняго осталось 100 жеребцовъ и 2 рабочія лошади. Въ теченіи случайнаго періода съ 11 заводскими производителями случено 103 чистокровныя и 53 полукровныя кобылы частныхъ владѣльцевъ, а съ 96 жеребцами, находящимися въ арендѣ въ губерніяхъ Царства Польскаго, также въ Гродненской, Кіевской и Херсонской, случено 3434 кобылы разныхъ частныхъ владѣльцевъ.

Кромѣ Яновскаго Государственнаго, въ губерніи существуетъ нѣсколько частныхъ конскихъ заводовъ, которые служатъ для улучшенія породы рабочихъ, скаковыхъ и экипажныхъ лошадей. Таковыхъ заводовъ имѣется: четыре въ Гарволинскомъ уѣздѣ, въ имѣніяхъ: 1) Осмолицы гр. Красинскаго, 2) Подзамче наслѣдниковъ гр. Замойскаго, 3) Съдзовъ Дашевскаго и 4) Рыки арендатора этого имѣнія Унруге; одинъ въ Луковскомъ, въ гминѣ Ярчевъ, и три въ Соколовскомъ, въ имѣніяхъ: Корчевъ, Куровичи и Лазовъ.

Общая по губерніи цифра лошадей, рогатаго скота, овецъ и свиней составляла въ 1891 году 965920 штукъ, менѣе, чѣмъ въ предшествовавшемъ на 21928, каковое уменьшеніе падаетъ главнымъ образомъ на свиней.

Это явленіе объясняется послѣдствіями не эпидеміи, но общаго экономическаго кризиса, неблагопріятно отразившагося на сельскомъ хозяйствѣ.

Приведенная выше цифра скота распределяется по уездам губернии такъ:

Название уездовъ.	Лошадей.			Рогатаго скота.				Овецъ.	Свиней.	Итого.
	Жеребцовъ и меринъ	Кобылъ.	Жеребятъ.	Быковъ и воловъ.	Коровъ.	Яловаго скота.	Телятъ.			
Бѣльскій . . .	4479	1714	1347	5311	14732	7893	614	44250	12945	93285
Венгровскій . . .	3222	3879	2338	4389	21858	7782	946	20763	15756	80933
Влодавскій . . .	3451	6026	1628	8815	24459	9582	3053	51367	18779	127160
Гарволинскій . . .	4235	4701	1621	3698	32185	6860	3540	22582	26908	106330
Константиновскій	3720	3159	1342	3081	14784	5590	2048	70400	17073	121197
Луковскій . . .	3988	3934	1597	5803	26451	7837	1670	60255	21177	132712
Радинскій . . .	3557	5476	1745	4644	21179	7644	1456	59005	15809	120515
Соколовскій . . .	2913	3178	1437	4859	16839	6572	1276	38728	12312	88114
Сѣдлецкій . . .	2724	3713	1572	4658	18317	5442	3732	38508	16135	94801
Гор. Сѣдецъ . . .	108	55	6	7	228	12	12	86	359	873
Всего по губернии	32397	35835	14633	45265	191032	65214	18347	405944	157253	965920

Средняя цѣны на скотъ въ 1891 году на ярмаркахъ и базарахъ были близки къ прошлогоднимъ; именно:

жеребець	125 руб.
меринъ	100 »
кобылица	75 »
жеребенокъ	25 »
быкъ	50 »
волъ	48 »
корова	30 »
теленокъ	6 »
овца	2 » 50 к.
свинья	20 »
поросенокъ	отъ 20 коп. до 1 руб.

Б. Обеспеченіе народнаго продовольствія.

Обеспеченіемъ народнаго продовольствія въ Сѣдлецкой губернии, подобно прочимъ губерніямъ Царства Польскаго, служатъ результаты годоваго урожая.

Изъ свѣдѣній, помѣщенныхъ въ статью объ урожай хлѣбовъ, видно, что въ 1891 году собрано по губернии всего 4031810 четв. различныхъ хлѣбовъ и картофеля и 12280230 пудовъ сѣна.

На продовольствіе всего вообще населенія и отчасти расположенныхъ въ губернии войскъ, въ отчетномъ году требовалось приблизительно 1159296 четвертей различныхъ хлѣбовъ и 538499—картофеля; на обѣщаніе же полей, винокуреніе и другія надобности 754976 четвертей хлѣбовъ и 807679—картофеля; а всего до новаго урожая—3254450 четвертей.

На прокормленіе скота израсходовано приблизительно 10507330 пудовъ сѣна.

По сравненіи общаго расхода со сборомъ, оказывается излишекъ хлѣбовъ и картофеля въ 777360 четвертей, а сѣна въ 1772900 пудовъ. Этотъ оставшійся излишекъ сельско-хо-

зйственной производительности и составилъ предметъ для мѣстной продажи и сбыта.

В. Промышленность заводская и фабричная.

Такъ какъ Сѣдлецкая губернія относится къ числу земледѣльческихъ, а не фабричныхъ, то нисколько не удивительно, что фабрично-заводская дѣятельность въ ней не находится на желанной ступени своего развитія и не оказываетъ замѣтнаго вліянія на торговлю. Въслѣдствіе издавна ощущаемаго недостатка въ надлежащихъ мѣстныхъ капиталахъ, отсутствія большихъ рѣкъ, а также каменноугольныхъ копей и близости фабричнаго города Варшавы, въ Сѣдлецкой губерніи, сравнительно немного крупныхъ фабрикъ и заводовъ. Большая часть изъ нихъ связана тѣснѣйшимъ образомъ съ земледѣліемъ и служитъ для переработки мѣстныхъ сельско-хозяйственныхъ произведеній, способствуя удобному ихъ сбыту не только въ районѣ губерніи, но и за ея предѣлами.

Въ сферѣ промышленной дѣятельности первое мѣсто занимаетъ винокуреніе, завоевавшее себѣ въ торговлѣ далекое и широкое поле. Въ отчетномъ году дѣйствовало 55 винокуренныхъ и 2 водочныхъ завода. Какъ видно изъ прилагаемой въдомости № 2, общая производительность первыхъ заводовъ составляла 3149457 рублей, вторыхъ же — 293720.

Матеріаломъ для винокуренія служатъ хлѣбные продукты, а главнымъ образомъ картофель, давшій въ 1890 году результаты весьма удовлетворительные. Въ теченіи отчетнаго года выкурено значительно большее количество градусовъ, нежели въ предшествовавшемъ 1890 году, именно: отправлено за границу вина и спирта 19647586°, болѣе противъ 1890 года на 5472600°; засимъ отправлено большее количество спирта въ Варшаву 8018527°, въ смежныя губерніи Имперіи—3263630°; на долю же Сѣдлецкой губерніи приходится 10820379°.

Такое расширеніе винокуреннаго производства объясняется весьма удовлетворительнымъ урожаемъ картофеля въ 1890 году въ количественномъ и качественномъ отношеніяхъ, большимъ спросомъ на наше вино за границу и соотвѣтственно хорошими цѣнами на спиртъ въ губерніяхъ Царства Польскаго. Вообще начало 1891 года было для винокуренныхъ заводчиковъ весьма выгодно. Частью этотъ мотивъ, частью соображенія чисто хозяйственныя побудили нѣкоторыхъ владѣльцевъ имѣній соорудить въ половинѣ отчетнаго года три новыхъ завода. Однако, надеждамъ заводчиковъ на обширное производство въ періодъ 1891½ года не было осуществиться, такъ какъ цѣны на картофель весьма повысились, въ виду скуднаго урожая сего послѣдняго въ 1891 году.

На дѣйствовавшіе въ отчетномъ году водочные заводы поступило на очистку спирта 71825 ведеръ въ 40°, причемъ приготовлено ликеровъ и вообще различныхъ водочныхъ издѣлій 3436 ведеръ; остальное же вино, поступившее на ректификацію, вынущено въ продажу подъ видомъ очищеннаго.

На 26 пивоваренныхъ заводахъ изготовлено 1824 затора; при этомъ переработано 58000 пудовъ солоду и выдѣлано баварскаго пива 245000 ведеръ, а простаго до 65000, всего 310000 ведеръ, менѣе противъ 1890 года на 10000 ведеръ. Вообще можно сказать, что производство простаго пива съ каждымъ годомъ уменьшается на счетъ болѣе здороваго баварскаго.

Единственный въ Сѣдлецкой губерніи Эльжбетовскіи свеклосахарный заводъ, расположенный вблизи уѣзднаго города Соколова, въ періодъ 1890^г, года переработалъ 147815 берковцевъ свекловицы, собранныхъ съ 1263 десятинъ. Въ теченіи того же времени взвѣшено и учтено сахару 152312 пудовъ на сумму акциза 152312 рублей. Общій оборотъ завода за 1891 годъ составляетъ 672000 рублей, болѣе противъ 1890 года на 91990 рублей.

На Межирѣчской спичечной фабригѣ въ отчетномъ 1891 году выдѣлано, на сумму 14000 рублей, фосфорныхъ спичекъ 323715600 штукъ, или 5395260 коробокъ.

Изъ остальныхъ фабричныхъ заведеній заслуживаютъ особаго упоминанія:

1. Стекольный заводъ «Чехи» Гордлички, расположенный вблизи уѣзднаго города Гарволина и пользующійся извѣстностью въ Привислинскомъ краѣ. Производительность этого завода, по случаю дороговизны на всѣ вообще жизненные продукты въ 1891 году и меньшаго, въ силу этого обстоятельства, спроса на стекольныя и хрустальныя издѣлія, понизилась на 30000 рублей, а число рабочихъ уменьшилось на 145 человекъ.

2. Межирѣчская фабрика одеколону Эйхлера, издѣлія которой вывозятся въ Варшаву и другіе города Привислинскаго края.

3. Бѣльская фабрика деревянныхъ сапожныхъ гвоздей Тайбера, а также нѣкоторыя другія фабричныя заведенія, общія свѣдѣнія о которыхъ помѣщены въ прилагаемой вѣдомости № 2.

Немаловажную роль играютъ въ губерніи мельницы, распадающіяся на 4 категоріи: паровыя, вѣтряныя, водяныя и конныя. Общая по губерніи цифра дѣйствовавшихъ въ 1891 году мельницъ доходила до 838, болѣе половины количества всѣхъ фабричныхъ заведеній въ губерніи, именно: паровыхъ 10, вѣтряныхъ 603, водяныхъ 223 и конныхъ 2 мельницы; на нихъ было перемолото различныхъ хлѣбовъ на сумму 769645 рублей.

Говоря объ обрабатывающей промышленности, нельзя пройти молчаніемъ различнаго рода промыслы городского и по преимуществу сельскаго населенія, которые служатъ подспорьемъ въ домашнемъ хозяйствѣ, занимая у поселянъ свободное отъ земледѣльческихъ работъ время. Во многихъ уѣздахъ губерніи существуетъ издавна промышленная обработка сельскихъ продуктовъ по дворно-кустарнымъ спосо-

бамъ, какъ-то: ткацкихъ издѣлій — холста, простаго крестьянскаго сукна, шерстяныхъ кружевъ; кожевенныхъ — сбруи, обуви и т. п.; деревянныхъ — возовъ, телѣгъ, саней, простой мебели, бочекъ, ведеръ, прялокъ; глиняныхъ — посуды и простыхъ изразцовъ; металлическихъ — приготовленіе нѣкоторыхъ болѣе обыкновенныхъ земледѣльческихъ орудій,ковка возовъ и т. д. Въ уѣздномъ напр. городѣ Соколовѣ, съ характеромъ чисто земледѣльческимъ, въ 1891 году насчитывалось до 200 сапожниковъ и 23 скорняка. Первыми изготовлено въ теченіи отчетнаго года мужской и женской обуви на сумму около 20000 рублей; выдѣлка изъ овчинъ тулуповъ вторыми принесла въ 1891 году общаго дохода 2300 рублей. Вслѣдствіе существованія такого рода мелкопомѣстныхъ промысловъ, сельское населеніе губерніи почти не нуждается въ фабрикахъ, обрабатывающихъ сии издѣлія.

Нельзя, наконецъ, не коснуться рыбнаго промысла въ Луковскомъ, Володавскомъ и особенно Гарволинскомъ уѣздахъ, изобилующихъ прудами, озерами и рѣчками.

Въ имѣніи Коцкѣ, Луковскаго уѣзда, устроено 42 небольшихъ пруда, для разведенія главнымъ образомъ карповъ. Уловъ приноситъ ежегоднаго дохода до 6000 рублей. Пойманная рыба сбывается на мѣстѣ, либо отправляется въ гор. Варшаву. Такіе же пруды устроены въ весьма недавнее время въ имѣніяхъ Кавенчинѣ и Приточно, Луковскаго уѣзда.

Далѣе, въ гминѣ Устимовѣ, Володавскаго уѣзда, рыболовство приноситъ ежегодно чистаго дохода свыше 1000 рублей.

Но особеннаго вниманія заслуживаетъ искусственное разведеніе судаковъ, карповъ, щукъ, карасей, окуней, вообще разнаго рода рыбы въ Гарволинскомъ уѣздѣ, въ имѣніи графа Езерскаго — Рыки, расположенномъ въ гминѣ того же наименованія. Всѣхъ прудовъ 36, именно: 8 большихъ, 26 нѣскольکو меньшаго размѣра и 2 малыхъ. Всѣ эти пруды занимаютъ пространство въ 250 слишкомъ десятинъ, причемъ наибольшій изъ нихъ, называемый кораблемъ («Окрентъ»), простирается на 80 десятинъ. Пруды имѣютъ взаимное сообщеніе, такъ что рыба искусственно переводится изъ одного пруда въ другой. Первоначально она разводится отъ вышлода икры въ самыхъ малыхъ прудахъ; на слѣдующій годъ, когда подрастетъ, переносится въ другой, нѣсколько больший по размѣрамъ и болѣе глубокой прудъ, въ припособленныхъ для этой цѣли бочкахъ, наполненныхъ водою; затѣмъ, на третій годъ, она помѣщается въ самыхъ большихъ прудахъ, гдѣ только на четвертый годъ или даже того поздиѣе и производится уловъ. Слѣдуетъ замѣтить, что каждый изъ 8 большихъ прудовъ періодически, отъ 4 до 6 лѣтъ, въ зависимости отъ доставленія соответственнаго количества пищи для рыбы, спускается весною, вслѣдъ затѣмъ пространство это засѣвается овсомъ или гречихой, и только осенью каждый такой прудъ снова наполняется водою.

Пойманная рыба отправляется въ бочкахъ до р. Вепра, гдѣ помѣщается въ садкахъ-баржахъ, и затѣмъ по Вепру

и Вислѣ доставляется живою въ гор. Варшаву. Доходнымъ промысломъ этимъ занимается прусскій подданный Унруге, отецъ котораго, лѣтъ 50 тому назадъ, устроилъ это рыболовство въ имѣніи Рыки. Для наблюденія за прудами и производства ловли содержатся: особый надзиратель, 8 рыболововъ и нѣсколько обходныхъ сторожей, а также рабочихъ для различныхъ надобностей. Чистаго дохода получается въ годъ приблизительно около 15000 рублей.

Отхожіе промыслы въ губерніи не практикуются, если не считать сплава лѣса прибрежными жителями по Западному Бугу и отчасти нѣкоторымъ другимъ рѣкамъ.

Г. Торговля.

Хотя Сѣдлецкая губернія изрѣзана сѣтью желѣзно-дорожныхъ вѣтвей, однако, торговые ея обороты не особенно велики, вслѣдствіе недостаточнаго развитія фабрично-заводскаго дѣла. Торговля какъ виѣшняя, такъ и внутренняя сосредоточиваются, главнымъ образомъ, въ рукахъ евреевъ. Внутреннюю торговлю ведетъ мѣстное населеніе почти исключительно предметами, необходимыми въ повседневной жизни. Другіе же мѣстные продукты, какъ: излишекъ зерноваго хлѣба, спирту, овечьей шерсти идутъ на Варшавскій рынокъ. За границу сбывается главнымъ образомъ строевой лѣсъ по судоходнымъ рѣкамъ, а также нѣкоторое количество спирту.

Положеніе торговли въ губерніи обрисовывается слѣдующими данными:

НАИМЕНОВАНИЕ ТОРГОВЫХЪ ДОКУМЕНТОВЪ.	Годовой окладъ въ рубляхъ.	Взято въ 1891 г.		Въ сравненіи съ 1890 г.		Поступило денегъ въ 1891 г.	Въ сравненіи съ 1890 г.				
		Годовыхъ.	Полугодов.	Годовыхъ.	Полугодов.		Рубли и копейки.				
							—	—			
СВИДѢТЕЛЬСТВА: I-й гильдіи	565	4	—	—	5	—	1	2260	—	—3107	50
II-й гильдіи: 4-го класса	55	45	4	+	10	+	1	2585	—	+	577
5-го класса	40	240	6	+	2	—	11	9720	—	—	140
На мелочный торгъ съ полною пошлиной: 4-го класса	15	554	27	+	72	—	3	8512	50	+	1057
5-го класса	10	3365	122	+	122	+	30	34260	—	+	1370
На развозный торгъ	16	8	1	+	3	—	1	136	—	+	40
На разносный торгъ	6	46	6	—	3	—	1	294	—	—	21
Приказчики:— 1-го класса	35	71	8	+	2	—	1	2625	—	+	52
2-го класса	6	474	69	—	102	+	17	3051	—	—	561
Паспортныя членамъ купеческихъ семействъ: I-й гильдіи	15	—	—	—	3	—	—	—	—	—	45
II-й гильдіи	6	2	—	—	14	—	—	12	—	—	84
Промысловыя: 1-го разряда — 4-го класса	15	6	—	+	2	—	—	90	—	+	30
5-го класса	10	20	1	+	8	—	—	205	—	+	80
2-го разряда — 4-го класса	10	8	1	—	6	—	2	85	—	—	70
5-го класса	7	33	2	—	8	—	1	238	—	—	59
3-го разряда — 4-го класса	5	36	6	+	2	+	3	195	—	+	17
5-го класса	3	219	21	—	8	+	7	688	50	+	13
ВИЛЕТЫ: — по I-й гильдіи — 4-го класса	25	6	—	+	4	—	1	150	—	—	87
5-го класса	20	17	1	—	17	—	—	350	—	—	340
по 2-й гильдіи — 4-го класса	15	51	3	+	10	+	1	787	50	+	157
5-го класса	10	307	10	—	8	—	6	3120	—	—	110
Мелочнаго торго: 4-го класса	4	195	46	+	91	+	22	872	—	+	408
5-го класса	2	1223	183	—	183	+	19	2629	—	—	347
Итого	—	6930	517	—	29	+	72	72865	50	—1020	50
Сверхъ сего, поступило взысканій за нарушеніе торговыхъ правилъ	—	—	—	—	—	—	—	2256	79	—	733
Всего	—	—	—	—	—	—	—	75122	29	—1753	56
Кромѣ того, въ 1891 году поступило дополнительнаго раскладочнаго сбора: съ гильдейскихъ предпріятій	—	—	—	—	—	—	—	8314	18	—	—
съ негильдейскихъ	—	—	—	—	—	—	—	12412	95	—	—

Изъ вышеозначенныхъ документовъ выкуплено лицами: русскаго происхожденія 414, польскаго—1286, еврейскаго—5684, иностранцами—63; всего 7447.

За нарушение торговыхъ правилъ въ 1891 году оштрафовано 165 лицъ.

Д. Состояніе населенія.

Постоянныхъ жителей Съездской губерніи къ 1 января отчетнаго 1891 года числилось 710925, именно: 350487 мужчинъ и 360438 женщинъ.

Движеніе этого населенія въ 1891 году представляетъ нижеслѣдующая таблица въ такомъ видѣ:

а) Постоянное населеніе.

І. ПО С Т О Я Н Н О Е Н А С Е Л Е Н І Е.

Название уѣздовъ.	Въ теченіе отчетнаго года.												Состоятъ къ 1 января 1892 года.										
	Къ 1 января отчетнаго 1891 г. числилось.				Р о д и л о с ъ.				У м е р л о .				Была въ постоянномъ населеніи въ отчетный годъ.		МУЖ.	ЖЕН.	ОБОЕГО ПОЛА.						
	МУЖ.	ЖЕН.	ОБОЕГО ПОЛА.	МУЖ.	ЖЕН.	ОБОЕГО ПОЛА.	МУЖ.	ЖЕН.	ОБОЕГО ПОЛА.	МУЖ.	ЖЕН.	ОБОЕГО ПОЛА.	МУЖ.	ЖЕН.				ОБОЕГО ПОЛА.					
															Отъ законныхъ браковъ.	Незаконныхъ детей.	В С Е Г О .		Умерло отъ холоты.	Умерло отъ холоты.	Умерло отъ холоты.	Умерло отъ холоты.	
Бѣльскій	35752	37041	72793	1090	951	2041	112	138	250	14202	1089	2291	751	764	1515	223	292	297	333	621	36129	37285	73414
Венгровскій	34598	35399	69997	1387	1323	2660	26	42	68	1363	1365	2728	825	818	1643	175	370	200	364	1066	35111	35952	71063
Володавскій	41799	43098	84897	1710	1685	3395	120	98	218	1830	1783	3613	1018	1021	2039	382	475	176	285	1920	42767	44050	86817
Гарволинскій	54897	58407	113304	2387	2459	4846	42	47	89	2429	2506	4935	1331	1499	2830	363	548	345	788	1913	56013	59204	115217
Константиновскій	29486	30470	59956	1051	1072	2123	103	132	235	1154	1204	2358	833	850	1683	275	441	154	302	935	29928	30963	60891
Луковскій	45589	46618	92207	2080	2034	4064	35	35	70	2065	2069	4134	1132	1124	2256	636	571	242	502	5341	46916	47632	94548
Раднскій	38774	38875	77649	970	841	1811	202	222	424	1172	1063	2235	775	720	1495	98	294	180	223	729	39089	39289	78378
Соколовскій	33028	33459	66487	1075	918	1993	52	41	93	1127	959	2086	704	614	1348	200	168	245	301	500	33406	33641	67047
Сѣдлецкій	28807	28827	58194	914	867	1781	16	11	27	930	878	1808	660	603	1263	351	406	156	354	792	23332	29654	58986
Губ. гор. Сѣдлецъ	7697	7744	15441	213	194	407	12	14	26	225	208	433	124	130	254	96	79	54	58	242	7840	7843	15683
Итого	350487	360438	710925	12777	12344	25121	720	780	1500	13497	13124	26621	8153	8173	16326	2749	3604	2049	3480	11119	366531	365513	732044

Изъ этой таблицы видно, что въ 1891 году всего родилось 26621 (13497 муж. и 13124 жен.), умерло же 16326 (8153 муж. и 8173 жен.), такъ что естественный приростъ постоянного населенія составляетъ 10295 душъ обоого пола.

Число родившихся составляетъ 3,7%, а умершихъ 2,2% населенія.

Въ теченіи отчетнаго года прибыло по переселенію 2749 мужчинъ и 3604 женщины, убыло же по выселенію 2049 мужчинъ и 3480 женщинъ.

Слѣдовательно, дѣйствительная прибыль въ постоянномъ населеніи за 1891 годъ составляетъ 11119 душъ.

Такимъ образомъ, общая по губерніи цифра постоянного населенія къ 1 января 1892 года составляетъ 722044, въ томъ числѣ: 356531 мужчина и 365513 женщинъ.

Женское населеніе превосходитъ мужское на 8982.

Какъ видно изъ прилагаемой къ «Обзору губерніи» въдомости № 3, къ концу отчетнаго года постоянныхъ жителей числилось въ городахъ 95444 душъ обоого пола (47541 муж. и 47903 жен.), въ посадахъ же—70720 душъ (35071 муж. и 35649 жен.); всего 166164 души (82612 муж. и 83552 жен.).

Всѣхъ же жителей въ губерніи къ тому же времени значится 722044.

Значить, на долю сельскаго населенія приходится 555880 душъ обоого пола.

По отношенію къ общему числу постоянныхъ жителей губерніи:

городское населеніе составляетъ	13,3%;
посадское » »	9,8%;
сельское » »	76,9%.

б) Непостоянное населеніе.

Что касается непостояннаго населенія, то, кромѣ квартирующихъ въ губерніи войскъ, къ 1 января 1891 года его числилось 26248 душъ обоого пола (15062 муж. и 11186 жен.). Движеніе этого населенія представляетъ нижеслѣдующая таблица:

II. НЕПОСТОЯННОЕ НАСЕЛЕНИЕ.

Название уездовъ.	Въ теченіе отчетнаго года.												Состоятъ къ 1 января 1892 года.										
	Къ 1 января отчетнаго 1891 г. числилось.						Р о д и л о с я.							У м е р л о.	П р и б ы л о н а в р е м е н н о е ж и т е л ь с т в о.	П р и б ы л о н а в р е м е н н о е ж и т е л ь с т в о.	У б ы л о н а в р е м е н н о е ж и т е л ь с т в о.	О с т а т о к д ы с т ы в л е н ы н а о т ч е т н ы й г о д ѣ.					
	Отъ законныхъ браковъ.			Незаконныхъ дѣтей.			В с е г о.			М у ж .									Ж е н .				
	Муж.	Жен.	Обоего пола.	Муж.	Жен.	Обоего пола.	Муж.	Жен.	Обоего пола.	Муж.	Жен.	Обоего пола.							Муж.	Жен.	Обоего пола.		
Вѣльскій . . .	3412	1427	4839	106	131	237	1	2	3	107	133	240	88	63	151	199	221	256	159	94	374	1599	4933
Венгровскій . . .	1886	1170	2556	118	142	260	10	10	20	128	142	250	74	85	159	803	753	534	464	679	1709	1526	3235
Влодавскій . . .	1905	1713	3618	165	159	324	11	13	24	176	172	348	94	94	188	689	385	418	186	630	2258	1900	4248
Гарволинскій . . .	1368	957	2325	122	101	223	12	17	29	134	178	312	70	81	151	482	379	368	301	353	1546	1132	2678
Константиновскій . . .	1444	1352	2796	95	16	211	7	12	19	102	128	280	59	68	127	203	190	179	293	24	1511	1309	2820
Луковскій . . .	1317	1210	2527	212	170	382	6	6	12	218	176	394	131	101	232	1176	971	508	440	1361	2072	1816	3888
Радисскій . . .	883	394	1277	74	59	133	4	6	10	78	65	143	45	42	87	1002	790	565	395	888	1353	812	2165
Соколовскій . . .	1420	1084	2504	169	150	319	9	11	20	178	161	339	112	111	228	777	461	564	228	562	1699	1367	3066
Сѣдлецкій . . .	1375	1289	2667	107	97	204	6	6	12	113	103	216	60	77	137	698	606	526	551	306	1603	1370	2973
Губ. гор. Сѣдлецъ . . .	549	590	1139	46	52	98	10	13	23	56	65	121	43	34	77	402	359	411	345	49	553	635	1188
Итого . . .	15062	11186	26248	1214	1237	2451	76	96	172	1290	1333	2623	776	756	1532	6431	5115	4329	3362	4946	17678	13516	31194

Изъ этой таблицы видно, что въ отчетномъ году всего родилось 2623 человека, умерло же 1532, такъ что цифра естественнаго прироста непостоянныхъ жителей составила 1091. Въ теченіи 1891 года прибыло на временное жительство 11546 душъ обоего пола, выбыло же 7691. Значитъ, общая дѣйствительная прибыль въ непостоянномъ населеніи за 1891 годъ составляетъ 4946.

Такимъ образомъ, къ 1 января 1892 года состоитъ на лицо непостоянныхъ жителей всего 31194, именно 17678 мужчинъ и 13516 женщинъ.

Непостоянныхъ жителей, какъ видно изъ вѣдомости № 3 значится въ городахъ 7024 (4439 муж. и 2585 жен.), въ посадахъ же 2155 (1161 муж. и 994 жен.); — всего 9179 (5600 муж. и 3579 жен.). Всѣхъ же непостоянныхъ жителей въ губерніи—31194 души обоего пола. Слѣдовательно, сельскаго непостояннаго населенія числится 22015 душъ. Въ городахъ 22,2% общаго числа непостоянныхъ жителей, въ посадахъ — 7,1%, въ селахъ же — 70,7%.

Въ связи со скуднымъ урожаемъ въ 1891 году и вытекающими изъ сего условіями, общая по губерніи цифра браковъ въ отчетномъ году, сравнительно съ предшествовавшимъ, уменьшилась на 304 случая и составляетъ нынѣ 4918. Она распредѣляется такъ:

№ по порядку.	Названіе городовъ.	Число браковъ въ населеніи		№ по порядку.	Названіе уѣздовъ.	Число браковъ въ населеніи	
		постоян- ное.	непосто- янное.			постоян- ное.	непосто- янное.
1	Бѣла	37	18	1	Бѣльскій	377	18
2	Тересполь	6	5				
3	Венгровъ	42	8	2	Венгровскій	390	17
4	Влодава	52	—				
5	Парчевъ	38	—	3	Влодавскій	569	96
6	Гарволинъ	49	5				
7	Желеховъ	37	3	4	Гарволинскій	657	64
—	Пос. Яновъ (здѣ помѣщается Кон- стант. уѣздное управ.).	30	3	5	Константиновскій	307	38
8	Луковъ	21	17	6	Луковскій	571	71
9	Радинъ	12	3				
10	Межирѣчье	50	21	7	Радинскій	270	21
11	Соголовъ	29	7	8	Соголовскій	276	66
12	Сѣдлецъ	132	41	9	Сѣдлецкій	372	72
Итого, во всѣхъ го- родахъ, со включеніемъ пос. Янова		535	131	Итого, въ посадахъ и во всѣхъ гминахъ		3789	463

По примѣру предшествовавшихъ лѣтъ, максимальная цифра браковъ соответствовала въ 1891 году зимнему сезону, минимальная же лѣтнему.

Смертность населенія въ губерніи по возрастамъ распре- дѣляется въ отчетномъ году слѣдующимъ образомъ:

101156

	НАСЕЛЕНИЕ	
	ПОСТОЯННОЕ.	НЕПОСТОЯННОЕ.
умерло до мѣсяца	1950	235
отъ мѣсяца до года	2831	296
» года до 5 лѣтъ	2488	198
» 5 до 10 »	1331	102
» 10 » 15 »	637	69
» 15 » 20 »	582	45
» 20 » 25 »	486	33
» 25 » 30 »	466	61
» 30 » 35 »	491	46
» 35 » 40 »	557	50
» 40 » 45 »	593	55
» 45 » 50 »	648	66
» 50 » 55 »	742	49
» 55 » 60 »	724	62
» 60 » 65 »	534	68
» 65 » 70 »	486	46
» 70 » 75 »	364	15
» 75 » 80 »	240	22
» 80 » 85 »	121	8
» 85 » 90 »	46	4
» 90 » 95 »	7	1
» 95 » 100 »	2	1
Итого	16326.	1532.

А всего 17858 душъ обоого пола.

Распредѣленіе общей цифры населенія 753238 (722044 постоянн. и 31194 непостоян.) по вѣроисповѣданіямъ и сословіямъ слѣдующее:

I. По вѣроисповѣданіямъ:

	НАСЕЛЕНИЕ	
	ПОСТОЯННОЕ.	НЕПОСТОЯННОЕ.
православныхъ	161928	5435
р.-католиковъ	427050	17695
лютеранъ, баптистовъ и евангеликовъ	13041	1780
евреевъ	119907	6281
магометанъ	103	3
другихъ исповѣданій	15	—
Итого	722044	31194

II. По сословіямъ:

дворянъ { Имперіи	111	177
дворянъ { губерній Царства Польскаго	3328	691
духовнаго званія	606	323
почетныхъ гражданъ	9	19
купцовъ	1164	262
мѣщанъ	140399	6750
крестьянъ	468771	16672
колонистовъ	5952	267
иностранцевъ	80	1635

	НАСЕЛЕНИЕ	
	ПОСТОЯННОЕ.	НЕПОСТОЯННОЕ.
отставныхъ и запасныхъ нижнихъ чиновъ другихъ сословій, со включеніемъ мелкой шляхты	27291	1126
Итого	74333	3272
	722044	31194

Городское население, постоянное и непостоянное, кромѣ квартирующихъ въ губерніи войскъ, распределяется къ 1 января 1892 года такъ:

№ по поряд.	НАИМЕНОВАНИЕ ГОРОДОВЪ.	ЖИТЕЛЕЙ ОБОЕГО ПОЛА		
		ПОСТОЯННЫХЪ.	НЕПОСТОЯННЫХЪ.	ВСѢХЪ ВООБЩЕ.
1	{ Бѣла	10349	3118	13467
2	{ Тересполь	3972	498	4470
3	Венгровъ	8547	159	8706
4	{ Влодава	8308	703	9011
5	{ Парчевъ	6153	27	6180
6	{ Гарволинъ	3949	147	4096
7	{ Желеховъ	6525	131	6656
8	Луковъ	7274	650	7924
9	{ Радинъ	4628	64	4692
10	{ Межирѣчье	12391	183	12574
11	Соколовъ	7665	156	7821
12	Губ. гор. Сѣдлецъ .	15683	1188	16871
	Всего въ 12 городахъ	95444	7024	102468

Болѣ подробныя свѣдѣнія о городскомъ и посадскомъ населеніи по Сѣдлецкой губерніи помѣщены въ III-мъ приложеніи къ «Обзору губерніи.»

II. ПОДАТИ И ПОВИННОСТИ.

А. Окладные и неокладные сборы.

Къ 1 января отчетнаго 1891 года оставалось въ недоимкѣ:

окладныхъ	5801 руб. 54 коп.
неокладныхъ	139313 " 1 "
разсроченныхъ	10604 " 78 "
Итого	155719 руб. 33 коп.

Въ отчетномъ году подлежало поступленію:

окладныхъ	739391 руб. 55 коп.
неокладныхъ	119405 " 27 "
Итого	858796 руб. 82 коп.

Причислено:

1) окладныхъ:	недоимокъ	9630 руб. 61 коп.
	оклада	2539 „ 65 „
	Итого	12170 руб. 26 коп.
2) неокладныхъ:	недоимокъ	1676175 руб. 10 коп.
	оклада	16440 „ 75 „
	Итого	1692615 руб. 85 коп.
3) разсроченныхъ		9929 „ 11 „
	Итого	1714715 руб. 22 коп.

Исключено:

1) окладныхъ:	недоимокъ	496 руб. 44 коп.
	оклада	7159 „ 44 „
	Итого	7655 руб. 88 коп.
2) неокладныхъ:	недоимокъ	20492 руб. 40 коп.
	оклада	4535 „ 72 „
	Итого	25028 руб. 12 коп.
3) разсроченныхъ		1481 „ 86 „
	Итого	34165 руб. 86 коп.

Значить всего подлежало къ поступленію 2695065 руб. 51 коп.

Въ то число поступило:

1) окладныхъ:	недоимокъ	13634 руб. 78 коп.
	оклада	732988 „ 51 „
	Итого	746623 руб. 29 коп.
2) неокладныхъ:	недоимокъ	1642429 руб. 41 коп.
	оклада	114196 „ 42 „
	Итого	1756625 руб. 83 коп.
3) разсроченныхъ		5392 „ 72 „
	Всего поступило	2508641 руб. 84 коп.

Слѣдовательно, къ концу отчетнаго года осталось ко взысканію:

1) окладныхъ:	недоимокъ	1300 руб. 93 коп.
	оклада	1783 „ 25 „
	Итого	3084 руб. 18 коп.
2) неокладныхъ:	недоимокъ	152566 руб. 30 коп.
	оклада	17113 „ 88 „
	Итого	169680 руб. 18 коп.
3) разсроченныхъ		13659 „ 31 „
	Всего недовзыскано	186423 руб. 67 коп.

Подробными приложениями къ этой статьѣ служатъ прилагаемыя къ «Обзору губерній» вѣдомости №№ 4 и 5.

Взысканіе всѣхъ вообще государственныхъ сборовъ и податей производилось въ отчетномъ 1891 году по Съездецкой губерніи успѣшно, не смотря на недородъ нѣкоторыхъ хлѣ-

бовъ и особенно картофеля. Принудительныя взысканія пода-тей и сборовъ, съ продажею имущества севестраторами, ли-бо гминными войтами, были рѣдки. Въ частности, по Бѣль-скому, Венгровскому, Влодавскому и Сѣдлецкому уѣздамъ въ 1891 году случаевъ насильственного взысканія вовсе не бы-ло. Таковыя были примѣнены лишь къ 5 владѣльцамъ имѣній въ Гарволинскомъ уѣздѣ, 1 въ Константиновскомъ и 3 въ Луковскомъ уѣздахъ. По Радинскому уѣзду къ нѣсколькимъ мѣщанамъ, крестьянамъ и евреямъ, а по Соколовскому лишь къ евреямъ, что объясняется особенною энергіею и распоря-дительною мѣстной уѣздной административной власти.

Б. Государственные и губернскіе сборы.

Въ губерніи взимаются слѣдующіе сборы:

1. транспортный (государственный);
2. квартирный, дорожный и страховой — губернскіе;
3. гминный и училищный — мѣстные (на содержаніе различ-ныхъ учреждений).

О гминномъ и училищномъ сборахъ будетъ рѣчь въ по-слѣднемъ отдѣлѣ «Обзора.»

Въ отчетномъ году по Сѣдлецкой губерніи съ 81827 ды-мовъ, считая по 20 коп. съ каждаго, какъ городского, такъ и сельскаго, подлежало поступленію всего 16365 руб. 40 коп., въ счетъ каковой суммы поступило 16361 руб. 95 коп. Та-кимъ образомъ къ 1 января 1892 года осталось въ недоимкѣ 3 руб. 45 коп.

Означенная сумма по уѣздамъ губерніи распредѣляется такъ:

Наименованіе уѣздовъ.	Подлежало поступленію въ 1891 году			Въ то число поступило.		Остается въ недоимкѣ къ 1 января 1892 года.	
	съ какого числа ды- мовъ.	сумма.		Рубли и копейки.			
Бѣльскій . . .	8552	1710	40	1710	40	—	—
Венгровскій . . .	7583	1516	60	1516	60	—	—
Влодавскій . . .	10924	2184	80	2184	80	—	—
Гарволинскій . . .	12109	2421	80	2421	80	—	—
Константиновскій . . .	7138	1427	60	1424	80	2	80
Луковскій . . .	10960	2192	—	2192	—	—	—
Радинскій . . .	9389	1877	80	1877	47	—	33
Соколовскій . . .	6884	1376	80	1376	48	—	32
Сѣдлецкій . . .	7099	1419	80	1419	80	—	—
Губ. гор. Сѣдлецъ . . .	1189	237	80	237	80	—	—
Итого	81827	16365	40	16361	95	3	45

а) Транспортный сборъ.

Въ теченіи 1891 года на пересылку празднопатающихъ израсходовано 6100 рублей.

б) Квартирный сборъ.

Сборъ этотъ установленъ для вознагражденія жителей губерніи за отбываемую ими постоянную повинность въ натурѣ. Согласно Высочайше утвержденному 2 мая 1886 г. мѣстн. Государственнаго Совѣта и на основаніи распоряженія Министрства Финансовъ отъ 11 апрѣля отчетнаго года за № 2697 квартирный сборъ вимался въ такомъ же размѣрѣ, что и за прошлые годы, съ городскихъ и сельскихъ обывателей.

Взысканіе его какъ въ городахъ, такъ и въ гминахъ производилось по раскладкамъ, составленнымъ и утвержденнымъ въ порядкѣ, установленномъ 5 и 9 статьями Высочайшаго Положенія, отъ 31 мая 1868 года, о новой раскладкѣ этого сбора въ губерніяхъ Царства Польскаго.

Въ недоимкѣ по губерніи за прежніе годы къ 1 января 1891 года квартирнаго сбора числилось 10077 руб. 92 коп.

Росписано же въ 1891 году . . . 76631 „ 23 „

Итого 86709 руб. 15 коп.

Въ счетъ этой суммы взыскано . . 74586 „ 15 „

Затѣмъ, къ 1 января 1892 года осталось въ недоимкѣ 12123 рубля.

Изъ суммъ квартирнаго сбора въ теченіи отчетнаго года израсходовано 104809 руб. 42 коп., и къ 1 января 1892 года осталось неудовлетворенныхъ расходовъ на общую сумму 12752 руб. 38 коп.

в) Земсній дорожный сборъ.

Установленный Высочайше утвержденными 19 іюня 1870 года правилами о содержаніи земскихъ дорогъ въ губерніяхъ Царства Польскаго, взамѣнъ натуральной шарварковой повинности, дорожный сборъ, подъ названіемъ «земскаго дорожнаго,» на постройку и содержаніе дорогъ I разряда вимается съ городскихъ и сельскихъ обывателей въ томъ же размѣрѣ, что и за прошлые годы.

Оборотъ суммъ 15% и 10% дорожнаго сбора былъ слѣдующій:

въ остаткѣ отъ 1890 года было . 14757 руб. 87 коп.

въ теченіи 1891 года поступило . 102525 „ 72 „

Итого 117283 руб. 59 коп.

На ремонтъ дорогъ и мостовъ, а также на содержаніе дорожной службы израсходовано всего 98215 „ 91 „

Затѣмъ, къ 1 января 1892 года въ шести уѣздныхъ, одномъ окружномъ и губернскомъ казначействахъ осталось въ наличности 19067 „ 68 „

и въ недоимкѣ 1961 „ 21 „

Дорожный сборъ въ отчетномъ году поступалъ исправно.

г) Страховой отъ огня сборъ.

На основаніи Высочайше утвержденного 20 іюля 1870 г. положенія о взаимномъ губернскомъ страхованіи отъ огня строеній, сборъ этотъ вимается со страхователей всѣхъ недвижимостей губерніи, подлежащихъ обязательному страхованію по тарифу и ежегодно составляющимся раскладкамъ.

О стоимости застрахованныхъ въ отчетномъ году строеній, въ рубляхъ, можно судить на основаніи нижеслѣдующей таблицы:

Названіе уѣздовъ.	По городамъ и посадамъ.	По деревнямъ.	Итого.
Бѣльскій	1611150	2991440	4602590
Венгровскій	522910	2973190	3496100
Влодавскій	937530	3536310	4473840
Гарволинскій	976860	4036650	5013510
Константиновскій	554870	2873980	3428850
Луковскій	1037720	3599400	4637120
Радинскій	1167770	3640610	4808380
Соколовскій	472020	2528600	3000620
Сѣдлецкій	1633750	2651620	4285370
Итого	8914580	28831800	37746380

Цѣнность застрахованныхъ строеній, сравнительно съ предшествовавшимъ годомъ, уменьшилась въ общемъ на 198280 рублей, согласно продолжавшейся въ 1891 году переоцѣнки недвижимостей, на основаніи распоряженія Г. Главнаго Начальника края, отъ 12 мая 1890 года за № 5132.

Ходъ страховаго дѣла въ отчетномъ году былъ слѣдующій.

а. Состояніе наличнаго страховаго капитала:

Къ 1 января 1891 года оставалось
 наличнаго капитала въ казначействахъ 162001 руб. 51 коп.
 въ теченіи отчетнаго года прибыло 464297 » 79 »
 итого 626299 руб. 30 коп.

израсходовано же 472488 » 13 »

Такимъ образомъ, къ 1 января 1892 года осталось наличнаго капитала въ казначействахъ 153810 » 17 »

б. Поступленіе страховаго сбора и случайныхъ доходовъ.

Къ 1 января 1891 года оставалось
 въ недоимкѣ 36821 руб. 48 коп.
 по раскладкѣ на этотъ годъ, со включеніемъ другихъ доходовъ, слѣдовало
 къ поступленію 420616 » 1 »
 итого 457437 руб. 49 коп.

Въ отчетномъ году:

поступило 423297 руб. 77 коп.

сложено со счетовъ 146 » 8 »

итого 423443 руб. 85 коп.

Слѣдовательно, съ исходомъ 1891 года осталось въ недоимкѣ 33993 » 62 »

в. Страховые расходы на уплату вознаграждений за сгоревшія строения и разные случайные расходы.

Къ 1 января отчетнаго года оставалось къ израсходованію	171984	руб.	96	коп.
прибыло же къ израсходованію въ 1891 году	421194	»	57	»
	<u>итого</u>	593179	руб.	53 коп.

Въ счетъ этой суммы:

выдано	431489	»	13	»
исключено	1517	»	76	»
	<u>итого</u>	433006	руб.	89 коп.

Такимъ образомъ, къ 1 января 1892 года осталось невыполненныхъ расходовъ на сумму 160172 » 64 »

Подробнѣе въ трехъ послѣднихъ, приложенныхъ къ «Обзору,» вѣдомостяхъ.

д) Сборъ по застрахованію рогатаго скота.

Сборъ этотъ утвержденъ Высочайше 20 іюля 1870 года на удовлетвореніе расходовъ по прекращенію чумы на рогатомъ скотѣ и на выдачу вознаграждений за понесенныя потери въ этомъ отношеніи. Какъ видно изъ росписей, въ отчетномъ году подлежало обложенію имъ въ губерніи 314390 штукъ крупнаго рогатаго скота.

Этого сбора, включая недоимки прежнихъ лѣтъ, въ 1891 году должно было поступить 3240 руб. 33 коп.

Поступило же въ дѣйствительности 3236 » 23 »

Такимъ образомъ, къ 1 января 1891 года осталось въ недоимкѣ 4 » 10 »

Оборотъ суммъ по застрахованію крупнаго рогатаго скота въ отчетномъ году былъ слѣдующій.

Къ 1 января 1891 года находилось наличными:

въ казначействахъ	154	руб.	28	коп.
» Государственномъ Банкѣ	50000	»	—	»
» Варшавской Конторѣ Госуд. Банка.	10395	»	55	»
	<u>Итого</u>	60549	руб.	83 коп.

Въ отчетномъ году поступило:

сборовъ со скотовладельцевъ	3236	»	23	»
перечислено изъ Варшавской Конторы Государственнаго Банка	2000	»	—	»
процентовъ отъ капиталовъ, хранящихся въ Банкѣ	296	»	28	»
	<u>Всего</u>	66082	руб.	34 коп.

Произведено же расхода:

перечислено въ государственный доходъ, въ пособіе казніѣ на содержаніе чиновъ	4120	»	—	»
на удовлетвореніе ветеринаровъ, командированныхъ для осмотра заблѣвшаго скота	353	»	85	»

на удовлетвореніе разныхъ ветеринарныхъ издержекъ отпущено Контороу Банка 4500 руб. — коп.

Итого 8973 руб. 85 коп.

Затѣмъ, къ 1 января 1892 года осталось:

въ казначействахъ 916 руб. 66 коп.

» Государственномъ Банкѣ 50000 » — »

» Варшавской Конторѣ Государственнаго Банка 6191 » 83 »

Итого 57108 руб. 49 коп.

В. Городскіе доходы и расходы.

По примѣру прежнихъ лѣтъ, городскіе доходы и расходы производились по росписямъ и смѣтамъ, утвержденнымъ Министерствомъ Внутреннихъ Дѣлъ по губ. гор. Съдлецу и Губернскимъ Правленіемъ по остальнымъ городамъ губерніи.

Общій оборотъ городскихъ суммъ въ отчетномъ году былъ слѣдующій.

Къ началу 1891 года осталось наличными 16810 руб. 12 коп.

Въ отчетномъ году поступило 133797 » 27 »

Итого 150607 руб. 39 коп.

Израсходовано же 120695 » 22 »

Осталось въ наличности 29912 » 17 »

Къ концу отчетнаго года городскія кассы имѣли на храненіи въ Варшавской Конторѣ Государственнаго Банка: постоянныхъ капиталовъ на суммѣ 31507 руб. 90 коп.; запасныхъ же средствъ по 3%—77272 руб. 64 коп.

Къ этой статьѣ приложеніемъ служитъ вѣдомость № 6.

Г. Анцизные сборы.

Въ Съдлецкой губерніи, по прежнему, три анцизныхъ округа, подчиненныхъ Управляющему анцизными сборами Варшавской и Съдлецкой губерній. Согласно доставленнымъ Управляющимъ сборами свѣдѣніямъ, въ отчетномъ году въ губерніи дѣйствовали: 55 винокуренныхъ, 2 водочныхъ, 26 пивоваренныхъ, свеклосахарный, нѣсколько медоваренныхъ заводовъ, спичечная фабрика и другія болѣе мелкія фабричныя заведенія, названныя поуѣздно въ прилагаемой къ «Обзору» вѣдомости № 2.

Количество анцизныхъ доходовъ въ 1891 году по Съдлецкой губерніи было слѣдующее:

	Въ 1891 году.		Противъ 1890 года.			
			БОЛѢ.		МЕНѢ.	
	РУБ.	К.	РУБ.	К.	РУБ.	К.
а) Акциза:						
съ вина и спирту	1487110	24	—	—	201865	23
„ пивоваренія	48802	80	2366	95	—	—
„ медоваренія	76	—	—	—	14	—
„ сахару	70421	61	—	—	26844	87
„ зажигательн. спичекъ	11642	32	1037	32	—	—
дополнительнаго, съ водочныхъ издѣлій	3436	90	580	44	—	—
б) Патентнаго сбора:						
съ водочныхъ заводовъ и заведеній	52782	52	—	—	10466	80
„ свеклосахарнаго завода	721	86	62	15	—	—
„ спичечной фабрики	50	—	—	—	—	—
отъ продажи табако-акцизныхъ свидѣтельствъ и марокъ	9650	—	—	—	1525	—
штрафныхъ и конфискаціонныхъ денегъ, а также случайныхъ поступленій	4415	71	165	50	—	—
Итого	1689109	964212	36	—	240715	90
					—236503	54

Такимъ образомъ видно, что въ 1891 году акцизные доходы уменьшились на 236503 руб. 54 коп., частью вслѣдствіе принятія въ 1891 году большаго противъ 1890 года въ уплату акциза зачетныхъ квитанцій на премии по вывозу спирту за границу, вмѣсто квитанцій казначейства, частью же по случаю повышенія цѣнъ на жизненные продукты въ 1891 году и меньшаго, въ силу этого обстоятельства, спроса на спиртные напитки.

Не считая фабрикъ и заводовъ, заведеній для продажи обложенныхъ акцизомъ издѣлій въ отчетномъ году было:

оптовыхъ складовъ вина	21
„ „ пива	1
ренсковыхъ погребовъ	54
шинковъ и корчемъ	756
погребовъ съ русскими винами	3
трактировъ	227
портерныхъ и пивныхъ	39
буфетовъ	16
табачныхъ лавокъ и лавочекъ	873
для продажи табаку въ мѣстахъ раздробительной продажи питей	1095
Итого	3085.

Д. Отправление натуральных повинностей.

В теченіи 1891 года жители губерніи отбывали квартирную, подводную и воинскую натуральныя повинности.

В 1891 году въ предѣлахъ Сѣдлецкой губерніи квартировали нижепоименованныя части войскъ.

1) 5 пѣхотнаго Калужскаго полка: штабъ полка, штабы 1 и 4 баталіоновъ, роты 1—4 и 13—15, а также нестроевая команда въ гор. Межирѣчьѣ (Рад. уѣзда), 16-я въ дер. Столпно (Рад. уѣзда), штабъ 2 баталіона и 5—8 роты въ дер. Конколевица (Рад. уѣзда), штабъ 3 баталіона и 9—12 роты въ гор. Радинѣ.

2) 38 драгунскаго Владимірскаго полка: штабъ полка и 1-й эскадронъ въ гор. Влодавѣ, 2-й въ пос. Славатычи, 3-й въ дер. Лишка (Бѣльск. уѣзда), 4-й въ дер. Лыневѣ, 5-й въ дер. Волосковоля, 6-й въ пос. Вишницы (Влод. уѣзда). Полкъ этотъ 28 іюля 1891 года выступилъ въ лагерные сборы подъ крѣп. Брестъ-Литовскъ, и засимъ отправился на постоянное квартированіе въ уѣздный гор. Новоминскъ, Варшавской губерніи.

3) 39 драгунскаго Нарвскаго полка, прибывшаго въ губернію 13—17 Сентября 1889 года: штабъ полка, 3, 4 и 6-й эскадроны въ губ. гор. Сѣдлецъ, остальные же въ Сѣдлецкомъ уѣздѣ: 1-й въ пос. Морды, 2-й въ дер. Стогъ-Ляцкій и 5-й въ им. Вишневъ.

4) 37 драгунскаго Военнаго Ордена полка, прибывшаго въ Гарволинскій уѣздъ изъ Люблинской губерніи 23 сентября 1891 года: штабъ полка и 4-й эскадронъ въ гор. Гарволинѣ, 1-й въ пос. Ласкаржевѣ, 2-й въ пос. Осѣцкѣ, 3 и 6-й въ гор. Желеховѣ и 5-й въ пос. Парисовѣ.

5) 174 пѣхотнаго резервнаго Сѣдлецкаго полка: штабъ съ нестроевою, а также 1, 2, 3 и 4-ю ротами въ гор. Сѣдлецъ; 5 и 6-я роты въ гор. Венгровѣ, 7 и 8-я въ гор. Соколовѣ.

6) 177 пѣхотнаго резервнаго Красноставскаго полка: штабъ съ нестроевою, а также 1, 2, 3 и 4-ю ротами въ гор. Сѣдлецъ; 5, 6, 7 и 8-я роты въ гор. Бѣлѣ.

7) Управление 44 пѣхотной резервной Бригады, съ 15 августа по 1 ноября въ губ. гор. Сѣдлецъ.

8) 2 Артиллерійская Бригада, Бригадное Управление со всеми 6 батареями въ гор. Бѣлѣ.

9) 17 Артиллерійская Бригада также въ полномъ составѣ въ гор. Влодавѣ.

10) 20 и 22 Конно-Артиллерійскія Батареи въ г. Радинѣ.

11) Летучіе артиллерійскіе парки: 2, 8, 17 и 18 въ гор. Луковѣ; 4, 6, 7 и 10 въ гор. Сѣдлецъ; 1 и 2 стрѣлковыя летучіе парки въ гор. Тересполь; 3 обозный кадровый баталіонъ въ гор. Луковѣ.

12) Оренбургскаго казачьяго № 2 полка 4 сотня въ гор. Тересполь.

Квартирная повинность.

13) 6 пѣхотнаго Либавскаго полка 13, 14 и 16 ротъ гор. Тересполь.

Въ теченіи 1891 года снимались у жителей губерніи тыны для 1 генераль-лейтенанта, 3 генераль-маіоровъ, штабъ-офицеровъ, 330 оберъ-офицеровъ и 120 чиновниковъ разныхъ вѣдомствъ, получающихъ квартирное довольствіе.

Кромѣ того, были отведены казарменныя помѣщенія 6348 нижнихъ чиновъ.

Остальные 6206 человекъ помѣщались съ домохозяевами, преимущественно во время полковыхъ сборовъ, а также отводились помѣщенія для 3469 лошадей и 670 повозокъ.

Квартирующія въ губерніи войска расположены въ различныхъ мѣстностяхъ и разнообразныхъ помѣщеніяхъ, весьма удобно и согласно съ требованіями закона.

Общая сума квартирнаго вознагражденія за отчетный годъ была слѣдующая:

1) изъ фонда квартирнаго сбора:	
воинскимъ чинамъ	62248 руб. — в
жителямъ	54343 » 52
казнѣ	970 » 28
итого	117561 руб. 80 в

2) изъ смѣтныхъ суммъ инженернаго вѣдомства:	
жителямъ	29173 руб. 13 в
казнѣ	826 » 87
итого	30000 руб. — в
А всего	147561 руб. 80 в

Наблюденіе за правильнымъ и уравнильнымъ распределеніемъ между мѣстными жителями натуральной квартирной повинности возложено, по примѣру прежнихъ лѣтъ, въ городахъ на мѣстныхъ квартирныя депутаціи, въ посадахъ и селеніяхъ на гминныхъ войтовъ съ солтысами, пользующихся, въ этомъ отношеніи, правами членовъ городскихъ квартирныхъ депутацій.

Эта повинность распределена повсемѣстно по губерніи съ соблюденіемъ надлежащей уравнильности между городами и гминами, съ одной стороны, и жителями, съ другой, при чемъ наблюденіе за уравнильнымъ распределеніемъ возложено на мѣстныя власти.

Согласно утвержденнымъ 6 Совѣтомъ Управленія отъ 2 апрѣля 1858 года правиламъ для взиманія войсками обывательскихъ подводъ въ губерніяхъ Царства Польскаго, плата за подводы производилась при наймѣ самыми же войсками по 4 коп. за пароконную и по 2 коп. за одноконную съ каждой версты.

Обывательскія лошади, съ уплатою прогоновъ по почтовой цѣнѣ, при разѣздахъ по дѣламъ службы чиновъ акцизнаго вѣдомства, а также служащихъ въ учрежденіяхъ и крестьянскимъ дѣламъ, взимались, на основаніи постановленій

6) Подводная повинность.

б. Учредительнаго Комитета, состоявшагося въ 186 заседанияхъ, 2 мая 1867 года по 1100 ст.

Безплатныя же подводы доставлялись, на основаніи постановленія б. Учредительнаго Комитета, отъ 28 мая 1868 года, лишь нижнимъ чинамъ жандармскихъ управленій, по предъявленіи выданныхъ имъ Губернскимъ Начальствомъ открытыхъ предписаній.

Жителями губерніи въ теченіи отчетнаго года поставлено 24235 платныхъ и 2508 бесплатныхъ подводъ.

Произведенный, согласно Высочайше утвержденному 1 января 1874 года «Уставу о воинской повинности,» призывъ по жеребью молодыхъ людей къ исполненію воинской повинности былъ начатъ 1 ноября и оконченъ всеми по воинской повинности присутствіями 25 числа того же мѣсяца.

По разверсткѣ годоваго призыва, по Съдлецкой губерніи подлежало поступленію на службу въ постоянныя войска 2232 новобранца; принято же 2220, дополнительно 2 человѣка, всего 2222 человѣка.

Въ общемъ числѣ новобранцевъ, зачисленныхъ въ войска въ 1891 году, было 529 евреевъ изъ коихъ принято 519 человѣкъ. По отношенію къ общему количеству принятыхъ въ военную службу, послѣдніе составляютъ 23%.

Подробныя свѣдѣнія о результатахъ призыва въ 1891 году помѣщены въ прилагаемой вѣдомости № 8.

III. ОБЩЕСТВЕННОЕ БЛАГОУСТРОЙСТВО И БЛАГОЧИНІЕ.

А. Казенныя и общественныя зданія.

Въ Съдлецкой губерніи имѣется 6 казенныхъ зданій, подвѣдомственныхъ Губернскому Правленію, и столько же общественныхъ, городскихъ.

За помѣщеніе уѣздныхъ управленій въ частныхъ домахъ по найму уплачено казною всего 3475 рублей; на мелкія же починки казенныхъ зданій, а также на содержаніе смотрителя зданій и сторожей израсходовано всего 3074 рубля.

Въ 1891 году были окончены работы по капитальной ремонтировкѣ помонастырскихъ зданій, занимаемыхъ Владавскимъ и Константиновскимъ уѣздными управленіями, на общую сумму 5956 руб. 3 коп., согласно § 23 ст. 2 смѣты Министерства Внутреннихъ Дѣлъ 1890 года.

Изъ болѣе важныхъ работъ по городскому благоустройству, по утвержденнымъ въ установленномъ порядкѣ проектамъ, произведены на средства городскихъ касъ слѣдующія, по городамъ:

1. Гарволину — оконченное въ отчетномъ году, устройство фонарей на 222 руб. 56 коп., ремонтъ колодцевъ на 104 руб. и мощеніе одной улицы на 136 руб. 10 коп.

2. Желехову — починка пожарнаго сарая, обошедшаяся въ 236 руб. 42 коп.

3. Лукову — капитальный ремонтъ мостовыхъ (2553 руб. 84 коп.) и починка зданія, занимаемаго магистратомъ (346 руб. 15 коп.).

4. Съдлецу — постройка новаго зданія для полиціи и пожарной команды (17995 руб.), устройство Стодольной улицы (10445 руб.), починка колодцевъ (813 руб. 46 коп.), устройство забора въ городскомъ саду (862 руб. 24 коп.) и ремонтъ гауптвахты (327 руб. 48 коп.).

Всего, по благоустройству городовъ Съдлецкой губерніи, со включеніемъ мелкихъ ремонтовъ (на сумму 2361 руб. 6 коп.), въ теченіи 1891 года израсходовано 36403 руб. 31 коп.

Б. Дороги и мосты.

а) Дороги.

Общая сложность желѣзно-дорожнаго пути, пересѣкающаго губернію въ различныхъ направленіяхъ, составляетъ 357 $\frac{1}{2}$ вер., въ томъ числѣ: Варшавско-Тереспольская 137 $\frac{1}{2}$ вер., С.-Петербургско-Варшавская — 28, Луково-Ивангородская — 53, Привислинская — 52, Съдлецъ-Малкинская — 59 и Брестъ-Холмская — 28 вереть.

Государственные шоссированные тракты тянутся на 218 $\frac{1}{2}$ вереть; въ томъ числѣ стратегическихъ 38 $\frac{1}{2}$.

Прочія земскія дороги распадутся на три категоріи. Изъ нихъ дороги перворазрядныя, состоящія въ вѣдѣніи Губернскаго Правленія, сооружаются и содержатся на счетъ земскаго дорожнаго сбора. Общее по губерніи протяженіе ихъ составляетъ 460 $\frac{189}{500}$ вер., въ томъ числѣ шоссированныхъ и мощенныхъ — 420 $\frac{113}{500}$ вер. За этими дорогами наблюдаютъ 10 дорожныхъ кондукторовъ и 104 сторожа.

Дороги второразрядныя содержатся на счетъ тагъ называемой гминной повинности. Общее по губерніи протяженіе ихъ составляетъ 3264 $\frac{263}{500}$ вереты.

Содержаніе дорогъ III разряда или проселочныхъ лежитъ на обязанности владѣльцевъ, въ предѣлахъ земель коихъ дороги эти пролегаютъ. Онѣ тянутся на 6629 $\frac{360}{500}$ вереты.

Что касается мостовъ, то на дорогахъ I разряда ихъ было 508. Изъ нихъ три въ 1891 году были снесены разливами рѣкъ, тагъ что осталось 505. На дорогахъ же II разряда 1523. Тарифныхъ мостовъ въ губерніи 9, именно:

два на государственныхъ трактахъ: одинъ въ гор. Гарволинѣ (съ доходомъ въ 510 руб. 96 коп. въ годъ), а другой въ Тересполь (съ доходомъ въ 960 руб. въ годъ).

На земскихъ дорогахъ:

три на р. Ливцѣ, у пос. Лива, съ доходомъ въ дорожный фондъ	551 руб. 87 коп. въ годъ.
одинъ въ гор. Парчевѣ, съ доходомъ въ городскую кассу . . .	9 » 8 » »
одинъ въ пос. Островѣ, съ доходомъ въ посадскую кассу . . .	179 » 7 » »

б) Мосты.

въ пос. Коцкѣ, на р. Вепрѣ, съ
доходомъ въ посадскую кассу 349 руб. 50 коп. въ годъ.
въ пос. Лысобыки, на р. Вепрѣ,
съ доходомъ въ посад. кассу 315 » 85 » »

Средній расходъ на ремонтъ одной вереты земскаго шоссе съ мостами составляетъ 180 рублей; содержаніе же дорожной службы обходится въ 40 руб. 18 коп. на каждую верету.

На одну квадратную верету приходится земскихъ дорогъ I и II разрядовъ 0,19 вереты.

В. Почты и телеграфы.

Въ составѣ почтовыхъ, почтово-телеграфныхъ и телеграфныхъ учреждений въ отчетномъ 1891 году произошли слѣдующія перемѣны.

На основаніи Высочайше утвержденного мѣрнія Государственнаго Совѣта, отъ 28 мая 1885 года, приемныя почтовые станціи: Вишницы, Замолодичи, Кодень, Коцкѣ, Лоисицы, Лоховъ, Островъ, Парчевъ, Россонь, Славатычи, Соболевъ, Стердынь, Серочинь и Тересполь преобразованы въ почтовые отдѣленія. Кромѣ того, Влодавское отдѣленіе преобразовано въ почтово-телеграфную контору VI класса, Гарволинское и Желеховское почтовые отдѣленія—въ почтово-телеграфныя.

Устройство телеграфныхъ линий, отъ полустанка Привислинской желѣзной дороги Вильга до уѣзднаго гор. Гарволина, на разстояніи 6 вер., и отъ станціи той же желѣзной дороги Соболевъ до гор. Желехова, на разстояніи 18 вер., было произведено на добровольныя денежныя и матеріальныя пожертвованія мѣстныхъ помѣщиковъ и городскихъ жителей.

Лицъ, служащихъ во всѣхъ почтово-телеграфныхъ, почтовыхъ и телеграфныхъ учрежденияхъ губерніи, было: чиновниковъ 53, почталоновъ 26 и сторожей 12.

Конныхъ почтовыхъ станцій въ губерніи 15. На нихъ содержалось 30 почтарей и 52 лошади.

Столь незначительное количество сего рода органовъ общественного служенія отвѣчаетъ протяженію линий желѣзныхъ дорогъ въ губерніи и развитію извознаго промысла въ средѣ мѣстнаго населенія.

Протяженіе по губерніи почтовыхъ трактовъ, въ верстахъ, составляетъ: желѣзно-дорожныхъ 251, шоссеиныхъ 263 и грунтовыхъ 202.

Въ отчетномъ 1891 году приходъ почтово-телеграфныхъ учреждений за почтовые марки, штемпельные конверты, телеграфныя депеши и т. п. составляетъ 76899 руб. 64 коп.; всѣ же расходы простирались на общую сумму 46600 руб. 69 коп.

Г. Народная нравственность.

Состояніе народной нравственности за 1891 годъ иллюстрируютъ изложенныя ниже свѣдѣнія, сообщенныя Про-

куроромъ Сѣдлецкаго Окружнаго Суда. Всѣхъ дѣлъ, вызванныхъ крупными преступленіями, въ отчетномъ году было рѣшено окончательно 439; подсудимыхъ по этимъ дѣламъ состояло 747 муж. и 100 жен., изъ каковаго числа оправдано и освобождено 330 муж. и 43 жен. Такимъ образомъ, всѣхъ осужденныхъ и приговоренныхъ было 474 (417 муж. и 57 жен.), изъ нихъ: въ каторжную работу—5, на поселеніе въ отдаленнѣйшія и не столь отдаленныя мѣста Сибири—33, къ отдачѣ въ исправительныя арестантскія роты—121, къ заключенію въ тюрьмѣ, съ лишеніемъ правъ состоянія, — 23, безъ лишенія таковыхъ—88, къ аресту—176, къ выговорамъ и денежнымъ взысканіямъ—24, къ другимъ наказаніямъ—4.

Сортировка подсудимыхъ по роду преступленій въ отчетномъ году была слѣдующая:

РОДЫ ПРЕСТУПЛЕНІЙ.	ЧИСЛО			
	подсудимыхъ.		оправданныхъ.	
	муж.	ж.	муж.	ж.
За антирелигіозныя проступки	12	5	7	1
» сопротивленіе распоряженіямъ Правительства и неповиновеніе властямъ	79	28	37	14
» неуваженіе къ присутственнымъ мѣстамъ и чиновникамъ, при отправленіи должности сими послѣдними	49	6	16	1
» составленіе подложныхъ бумагъ	1	—	1	—
» взломъ тюремъ и побѣгъ	7	—	3	—
» не дозволенное оставленіе отечества	16	—	14	—
» превышеніе и бездѣйствіе власти	2	—	2	—
» проступки при храненіи и управленіи казеннаго имущества	1	—	—	—
» подлоги по службѣ	2	—	1	—
» мздоимство и лихоимство	1	—	1	—
» медленность и нерадѣніе при отправленіи должности	2	—	2	—
» преступленія и проступки чиновниковъ по особымъ родамъ службы	25	—	5	—
» преступленія и проступки противъ постановленій по воинской повинности	1	—	—	—
» нарушенія постановленій о питейномъ сборѣ	2	—	—	—
» нарушенія постановленій объ акцизѣ съ табаку	3	—	2	—
» нарушенія постановленій для обезпеченія народнаго продовольствія	7	2	—	—
» нарушенія общественнаго спокойствія и порядка	102	4	21	1
» нарушенія постановленій объ общественной нравственности	3	3	3	2
» нарушенія торговыхъ уставовъ	1	1	—	—
» нарушенія правъ для выборовъ	1	—	1	—

РОДЫ ПРЕСТУПЛЕНІЙ.	ЧИСЛО			
	ПОДСУДИМЫХЪ.		ОПРАВДАНЫХЪ.	
	МУЖ.	Ж.	МУЖ.	Ж.
За смертоубійства	19	9	9	—
» нанесеніе увѣчья, ранъ и т. п.	82	12	49	6
» оскорбленіе чести и цѣломудрія женщннъ, а равно личную обиду	9	—	8	—
» угрозы	1	—	1	—
» истребленіе и поврежденіе чужаго имущества поджогомъ или инымъ образомъ	8	1	6	1
» похищеніе чужаго имущества: разбой, грабежъ, кражу и мошенничество	202	15	82	9
» присвоеніе чужой собственности	1	—	—	—
» преступленія и проступки по договорамъ и др. обязательствамъ	7	—	4	—
» изъятые изъ разбирательства мировыхъ судей и гминныхъ судовъ проступки по 75 ст. Полож. о прим.	101	14	55	8
Итого	747	100	330	43

Число дѣлъ, рассмотрѣнныхъ въ отчетномъ году мировыми съѣздами и гминными судами I и II Мировыхъ Округовъ Съдлецкой губерніи, составляетъ 20943. Въ общемъ количествѣ подеудимыхъ было 27023 муж. и 4398 жен.; изъ нихъ обвинено за различнаго рода проступки 9297 муж. и 1314 жен., при чемъ приговорено:

къ тюремному заключенію	927 чел.
» аресту	2940 »
» денежнымъ взысканіямъ	6525 »
» выговорамъ, внушеніямъ и замѣчаніямъ	219 »

Всего 10611 чел.

Остальные подеудимые, въ количествѣ 17726 муж. и 3084 жен., были оправданы и освобождены отъ суда.

Особенной разницы въ отношеніи характера преступныхъ дѣяній въ 1891 году, сравнительно съ предшествовавшимъ, не замѣчается. Самыя крупныя цифры обвиненныхъ относятся къ оскорбленію чести, угрозамъ и насиліямъ (2744 муж. и 577 жен.), нарушенію общественнаго благоустройства и личной безопасности (1179 муж. и 131 жен.) и самовольному пользованію чужимъ имуществомъ (1109 муж. и 106 жен.).

Д. Насильственные и случайныя смерти.

Число жертвъ преступнаго насилія и несчастныхъ случаевъ по губерніи въ отчетномъ году простиралось до 219 (150 муж. и 69 жен.), болѣе противъ 1890 года на 35 слу-

чаевъ. Наибольшій процентъ несчастныхъ падаетъ на жертвы случайной смерти (152 чел.), особенно — утопленниковъ (52), и на жертвы смертоубійствъ (32). Одинъ умершій случайною смертью приходится приблизительно на 3439 человекъ общей массы населенія губерніи.

Подробнымъ приложеніемъ къ этой статьѣ служить вѣдомость № 9.

Е. Тюремы, аресты и этапы.

Въ Съдлецкой губерніи—двѣ тюрьмы III-го разряда: Съдлецкая— въ казенномъ зданіи, устроенномъ по системѣ одиночнаго заключенія на 175 мѣстъ, и Бѣльская на 118, въ частномъ наемномъ зданіи, съ платою по 1700 руб. въ годъ. Среднее суточное число арестантовъ въ первой тюрьмѣ было 435, во второй же 141. При такомъ накопленіи арестантовъ, въ одиночныхъ камерахъ Съдлецкой тюрьмы помѣщается перѣдко по 3—4 человекъ.

На эти неудобства Главнымъ Тюремнымъ Управленіемъ обращено особое вниманіе, вслѣдствіе чего приступлено къ постройкѣ при Съдлецкой тюрьмѣ новаго корпуса на 350 человекъ. До окончательнаго сооруженія этой постройки, часть арестантовъ, составляющихъ перевышку, переводится; по распоряженію Главнаго Тюремнаго Управленія, въ расположенныя въ Имперіи тюрьмы.

Кромѣ тюремъ, въ уѣздныхъ городахъ губерніи, въ частныхъ домахъ, на счетъ казны, нанимаются арестныя помѣщенія для подсѣдственныхъ и арестуемыхъ по приговорамъ мировыхъ учреждений. Полицейскіе же арестанты при магистратахъ и гминныхъ управленіяхъ содержатся: первые на городекія и вторые на гминныя суммы.

Согласно закону 15 іюля 1887 года, въ теченіи отчетнаго года выручено за работы арестантами Съдлецкой тюрьмы 1029 руб. 43 коп.,— Бѣльской же 441 руб. 20 коп. Въ обѣихъ тюрьмахъ производились хозяйственныя работы, а также столярныя, бондарныя, сапожныя, картонажныя и приготовленіе гильзъ для папирозъ, по частнымъ заказамъ. Кромѣ того, заключенными по приговорамъ мировыхъ учреждений производились различнаго рода внѣшнія работы.

При Съдлецкой тюрьмѣ для православныхъ арестантовъ устроена церковь, гдѣ во всѣ праздничные дни совершается богослуженіе, а для арестантовъ р.-католическаго исповѣданія имѣется особая часовня. Пастыри не оставляютъ заключенныхъ безъ назиданій. Въ отчетномъ году всѣ арестанты-христіане исповѣдывались и приобщались Св. Таинъ.

Тюремныя лѣчебницы снабжены всѣми необходимыми принадлежностями и медикаментами. Какъ при Съдлецкой тюрьмѣ, такъ и при Бѣльской имѣется особый врачъ и фельдшеръ.

Эпидемическихъ болѣзней въ тюрьмахъ не было. Цифра умершихъ въ Съдлецкой тюрьмѣ въ 1891 году составляетъ 7. По Бѣльской тюрьмѣ смертныхъ случаевъ въ отчетномъ году не было.

На продовольствіе и содержаніе арестантовъ, со включеніемъ найма для нихъ помѣщеній, въ 1891 году израсходовано по губерніи всего 53084 руб. 84 коп. Полное суточное содержаніе одного арестанта въ тюрьмѣ въ сутки (съ бѣльемъ, одеждою и обувью) составляетъ 13 коп., или 47 руб. 45 коп. въ годъ.

Движеніе арестантовъ въ 1891 году выражается въ нижеслѣдующей вѣдомости:

Наименованіе мѣстъ заключенія.	Осталось отъ 1890 года.		Въ 1891 году.				Осталось на 1892 годъ.	
	МУЖ.	ЖЕН.	Поступило.		Убыло.		МУЖ.	ЖЕН.
			МУЖ.	ЖЕН.	МУЖ.	ЖЕН.		
I. Тюрьмы: Сѣдлецкая	418	27	1605	137	1635	130	338	34
Бѣльская	151	15	604	61	610	55	145	21
II. Помѣщенія для подсѣдственныхъ арестантовъ и заключаемыхъ по приговорамъ мировыхъ судей въ городахъ:								
Венгровъ	15	—	250	54	260	54	5	—
Влодавъ	8	—	234	21	236	21	6	—
Гарволинъ	6	—	485	99	483	99	8	—
Луковъ	4	—	240	26	238	26	6	—
Радинъ	10	—	394	40	401	40	3	—
Межирѣчь	2	—	350	95	344	95	8	—
Соколовъ	11	—	192	44	199	43	4	1
пос. Яновъ	—	—	38	6	38	6	—	—
III. Полицейскіе аресты при магистратахъ и гминныхъ управленіяхъ	55	8	6348	1467	6331	1465	72	10
Всего	680	50	10740	2050	10775	2034	645	66

Въ Сѣдлецкой губерніи имѣется одинъ этапный пунктъ въ губ. гор. Сѣдлецѣ, расположенномъ при Варшавско-Тереспольской желѣзно-дорожной станціи «Сѣдлецъ.»

Ж. Пожарныя команды.

Что касается пожарныхъ командъ, то болѣе или менѣе правильно организованныя существуютъ лишь въ городахъ: Сѣдлецѣ, Гарволинѣ и Соколовѣ.

Первая содержитя отчасти на счетъ городскихъ домовладѣльцевъ и городской кассы, отчасти же на счетъ сбора, взимаемаго съ институтскихъ и казенныхъ домовъ; двѣ же послѣднія сформированы изъ мѣстныхъ жителей, подъ названіемъ «охотниковъ.»

Въ составъ Сѣдлецкой пожарной команды, учрежденной 1 декабря 1877 года и состоящей въ непосредственномъ вѣдѣніи полиціймейстера гор. Сѣдлеца, входитъ 27 человекъ, именно: старшій пожарный, слесарь, 18 пожарныхъ и 7 трубочистовъ. Команда эта снабжена соотвѣтственнымъ обозомъ и необходимыми пожарными инструментами. Содержаніе ея обходится въ годъ въ 6082 руб. 33 коп.

Сооголовская пожарная команда состояла въ отчетномъ году изъ 170 охотниковъ. Пожарные инструменты помѣщаются въ специально для нихъ устроенной на общественныя суммы постройкѣ.

Въ составъ Гарволинской пожарной городской команды входило въ отчетномъ 1891 году, какъ и въ предшествовавшемъ, 120 охотниковъ. Команда же стекольнаго завода «Чехи,» расположеннаго въ Гарволинскомъ уѣздѣ, вблизи уѣзднаго города Гарволина, сформирована изъ 40 фабричныхъ рабочихъ.

Въ прочихъ городахъ и посадахъ имѣются пожарные инструменты, трубы, гидропульты и т. п. Мѣстнымъ жителямъ дѣлаются частыя напоминанія объ осторожномъ обращеніи съ огнемъ, и вообще принимаются всевозможныя мѣры для предупрежденія всепожиряющихъ пожаровъ.

3. Пожары.

Въ отношеніи пожаровъ отчетный годъ прошелъ благополучнѣе предшествовавшаго. Случаевъ пожаровъ было въ 1891 году по Съдецкой губерніи всего 306, на 86 случаевъ менѣе, нежели въ 1890 году; сгорѣвшихъ дворовъ 1232, на 260 менѣе, чѣмъ въ 1890 году; сумма убытковъ отъ пожаровъ по губерніи составляла 305486 рублей, менѣе противъ 1890 года на 103346 рублей.

Какъ видно изъ приложенной къ «Обзору» вѣдомости № 7, изъ числа 306 пожаровъ приходится 20 на города и 286 на гмины. Въ городахъ сгорѣло 34, въ посадахъ и гминахъ 1198, всего 1232 двора. Городскихъ убытковъ на 12789 руб., посадскихъ же и гминныхъ на общую сумму 292692 рубля.

Примѣнительно ко временамъ года пожары по губерніи распредѣляются такъ: зимою было 32 случая, сгорѣло 42 двора, на сумму 17296 руб.; весною 85 случаевъ, строеній уничтожено 563, стоимостью въ 98593 руб.; лѣтомъ 120 случаевъ, сгорѣло 404 двора, на сумму 118267 руб.; наконецъ, число осеннихъ пожаровъ простиралось до 69, сгорѣвшихъ же дворовъ до 223, на сумму 71325 рублей.

Причины всѣхъ этихъ пожаровъ, по произведеннымъ разслѣдованіямъ, распредѣляются такъ:

отъ поджоговъ	101	случ.
» неизвѣстной причины	92	»
» неосторожнаго обращенія съ огнемъ	59	»
» молніи	37	«
» дурнаго устройства печей и трубъ	17	»
итого		306 случ.

И. Различныя происшествія и народныя бѣдствія.

Кромѣ пожаровъ, въ отчетномъ году не было никакихъ другихъ народныхъ бѣдствій, которыя могли бы губительно отразиться на благосостояніи населенія и экономическомъ бытѣ губерніи.

IV. НАРОДНОЕ ЗДРАВІЕ И ОБЩЕСТВЕННОЕ ПРИЗРѢНІЕ.

А. Врачебный отдѣлъ.

Врачебно-медицинскій персоналъ Сѣдлецкой губерніи въ отчетномъ году былъ слѣдующій.

Всѣхъ врачей гражданскаго вѣдомства было 57, именно: при Врачебномъ Управленіи—1, городскихъ—4, уѣздныхъ—9, больничныхъ—9 и вольнопрактикующихъ—34.

Ветеринаровъ въ губерніи—9: 1 губернской, 6 окружныхъ, 1 карантинный и 1 вольнопрактикующій.

Въ числѣ 63 фармацевтовъ было: 3 магистра фармаціи, 30 провизоровъ, 21 аптекарскихъ помощниковъ и 9 аптекарскихъ учениковъ.

Фельдшеровъ въ 1891 году было 99. Изъ нихъ: 9 числится при уѣздныхъ врачахъ, 1 городской, 7 при больницахъ, 1 при Сѣдлецкой тюрьмѣ и 81 вольнопрактикующихъ.

Въ числѣ 24 повивальныхъ бабокъ было 8 городскихъ и 16 вольнопрактикующихъ. Кромѣ того, имѣется 17 сельскихъ повитухъ.

Служебная дѣятельность всѣхъ вообще врачей, какъ по врачеванію больныхъ въ больницахъ и частной практикѣ, такъ и по прекращенію заразительныхъ болѣзней на людяхъ и домашнемъ скотѣ, была вполне удовлетворительна.

Аптекъ въ 1891 году, по прежнему, было 35 (25 «нормальныхъ» и 10 сельскихъ). Ими отпущено лѣкарствъ по 111506 рецептамъ и дубликатамъ на сумму 49888 руб. 73 коп., а въ ручной продажѣ выручено 31297 руб. 97 коп.

Такимъ образомъ, общій годовой оборотъ аптекъ Сѣдлецкой губерніи за 1891 годъ равняется 81186 руб. 70 коп.

Врачебное пособіе въ отчетномъ году подано 40790 лицамъ. Изъ числа больныхъ пользовалось лѣченіемъ въ больницахъ 2926 человекъ, изъ коихъ: выздоровѣло 2601, умерло 198 и осталось больными къ 1892 году 127. Остальные больные частью получили амбулаторную помощь при больницахъ (1739 чел.), а главнымъ образомъ составляли частную практику врачей (36126 чел.). Изъ числа всѣхъ этихъ больныхъ II-й категоріи умерло 3070 душъ.

По части судебно-медицинскихъ освидѣтельствований произведено: 91 вскрытіе мертвыхъ тѣлъ, 263 освидѣствованія разныхъ лицъ, по требованію судебныхъ учреждений, и 39 освидѣтельствований предметовъ и вещей, приславшихся лицами судебного и административнаго вѣдомствъ.

Всѣхъ судебно-медицинскихъ актовъ по разнымъ предметамъ было совершено 355.

По предмету медико-полицейскаго надзора за доброкачественностью съѣстныхъ припасовъ и напитковъ, а равно за соблюденіемъ установленныхъ закономъ правилъ относитель-

по гигиеническаго содержанія рабочихъ на фабрикахъ и заводахъ, не исключая ремесленниковъ, осмотрѣно врачами 175 заведеній, 1023 въ городахъ и 731 въ уѣздахъ. Обнаруженными злоупотребленіями было вызвано составленіе протоколовъ и привлеченіе виновныхъ къ судебной отвѣтственности въ 110 случаяхъ, за что виновные подвергались каждый разштрафу въ различной мѣрѣ, суда по степени виновности.

По прекращенію заразительныхъ болѣзней на людяхъ а также домашнемъ скотѣ были принимаемы врачами и ветеринарами медико-полицейскія мѣры во всѣхъ мѣстностяхъ появленія таковыхъ. Дѣятельность же комитетовъ общественнаго здравія выражалась въ предохраненіи источниковъ воды отъ засариванія и зараженія, въ наблюденіи за доброкачественностью съѣстныхъ припасовъ и напитковъ, содержаніемъ въ чистотѣ улицъ, площадей, дворовъ и жилыхъ помѣщений. Кромѣ того, производились осмотры: фабрикъ, заводовъ, ремесленныхъ заведеній, гостинницъ, постоялыхъ дворовъ, трактировъ, бань, училищъ и другихъ общественныхъ и частныхъ помѣщений, не исключая больницъ, аптекъ и заведеній для приготовленія искусственныхъ минеральныхъ водъ и газовыхъ напитковъ.

Результаты этихъ осмотровъ въ большинствѣ случаевъ были въ 1891 году удовлетворительны.

Предохранительная оспа 2 врачами и 53 фельдшерами привита въ 1891 году 20032 младенцамъ. Изъ числа послѣднихъ у 220 дѣтей оспа не привилась, а 2568 дѣтей остались непривитыми, за болѣзнью, преждевременною смертью, либо по разнымъ другимъ причинамъ.

Б. Эпидеміи и эпизоотіи.

а) Эпидеміи.

Въ 1891 году господствовали въ губерніи слѣдующія заразительныя болѣзни: оспа, скарлатина, дифтеритъ и крупъ, корь, коклюшъ, гриппъ (инфлюэнца), тифъ въ разныхъ видахъ, эпидемическій менингитъ, дизентерія, поносъ, заушница, рожа, послѣродовая горячка, сибирская язва, чахотка, крупозное воспаленіе легкихъ и другія болѣзни.

Общее количество больныхъ этими болѣзнями составляло 12442 человекъ, изъ коихъ умерло 2668.

1. Натуральная оспа, кромѣ Сѣдлецкаго уѣзда, наблюдалась въ 1891 году во всѣхъ уѣздахъ губерніи. Общее число больныхъ было 409, изъ коихъ умерло 179. Максимальная цифра больныхъ падаетъ на Венгровскій уѣздъ (111 человекъ, изъ коихъ умерло 49), минимальная же на Радинскій (всего 1 чел.).

2. Скарлатина наблюдалась во всѣхъ уѣздахъ губерніи нерѣдко эпидемически. Общее число больныхъ скарлатиною было 1040, изъ коихъ умерло 270. Наболѣе она была распространена въ отчетномъ году во Влодавскомъ уѣздѣ (74 чел. больныхъ, изъ коихъ умерло 28 чел.); наименѣе затѣ Сѣдлецкомъ (21 больныхъ, изъ коихъ умерло 8).

3. Круль и дифтеритъ наблюдались въ 1891 году во всѣхъ уѣздахъ. Общее число больныхъ крупомъ и дифтеритомъ простиралось до 1270, изъ коихъ умерло 673, именно:

	ЗАБОЛѢЛО.	УМЕРЛО.
въ Бѣльскомъ	87	43
» Венгровскомъ	187	109
» Влодавскомъ	317	163
» Гарволинскомъ	163	91
» Константиновскомъ	157	94
» Луковскомъ	212	97
» Раднскомъ	62	35
» Соколовскомъ	39	17
» Сѣдлецкомъ	47	21.

4. Корь встрѣчалась въ отчетномъ году во всѣхъ уѣздахъ, за исключеніемъ Гарволинскаго. Изъ общаго числа больныхъ корью (643) умерло 173 человѣка.

5. Случаи коклюша наблюдались во всѣхъ уѣздахъ. Общее число больныхъ было 853, изъ коихъ умерло 305. Особенно распространена была эта болѣзнь въ 1891 году въ Гарволинскомъ уѣздѣ (162 больныхъ, изъ нихъ умерло 25 чел.).

6. Гриппъ (инфлюэнца) былъ распространенъ въ 1891 году повсемѣстно по губерніи. Общее число больныхъ инфлюэнцей было 2817, изъ коихъ умерло 49 человѣкъ.

7. Тифъ встрѣчался повсемѣстно по губерніи въ разныхъ формахъ: сыпной (заболѣло 590, умерло 84), брюшной (заболѣло 807, умерло 141), возвратный (заболѣло 103, умерло 40) и неопредѣленный (заболѣло 581, умерло 313). Общая цифра больныхъ тифомъ (2081) и умершихъ отъ него (578) распределяется такъ:

	ЗАБОЛѢЛО.	УМЕРЛО.
въ Бѣльскомъ уѣздѣ	147	33
» Венгровскомъ	186	92
» Влодавскомъ	623	152
» Гарволинскомъ	262	51
» Константиновскомъ	352	109
» Луковскомъ	201	69
» Раднскомъ	103	23
» Соколовскомъ	96	9
» Сѣдлецкомъ	111	39

8. Крoвaвый поносъ (дизентерія) существовалъ, за исключеніемъ Сѣдлецкаго, во всѣхъ уѣздахъ губерніи. Общее число заболѣвшихъ было 164, изъ коихъ умерло 39 чел.

9. Общее число больныхъ поносомъ составляло 360; изъ нихъ умерло 97 душъ обоeго пола. Болѣзнь эта была въ 1891 году распространена спорадически повсемѣстно по губерніи.

10. Заушница наблюдалась въ отчетномъ году во всѣхъ уѣздахъ, за исключеніемъ Венгровскаго и Сѣдлецкаго. Общее число больныхъ составляетъ 180; изъ нихъ пользовалось въ больницахъ 4 человѣка.

11. Рожь наблюдалась въ 1891 году во всѣхъ уѣздахъ, за исключеніемъ Венгровскаго и гор. Гарволина. Общее число больныхъ составляло 206; изъ нихъ умерло 6 человѣкъ.

12. Гнойнымъ воспаленіемъ глазъ въ отчетномъ году болѣло всего 45 человѣкъ.

13. Септицемія (гнилостное зараженіе крови). Общее число больныхъ составляло въ 1891 году 28; изъ нихъ умерло 17.

14. Случаевъ сибирской язвы на людяхъ было 14: въ губ. гор. Сѣдлецъ заб. 1; въ Бѣльскомъ уѣздѣ заб. 5, умеръ 1; въ Константиновскомъ уѣздѣ заб. и умерло 2; въ Луковскомъ былъ 1 случай этой болѣзни; въ Соколовскомъ уѣздѣ заболѣло 5, умеръ 1.

15. Сифилисъ и венерическія болѣзни наблюдались въ 1891 году спорадически во всѣхъ уѣздахъ губерніи. Общее число больныхъ этими болѣзнями составляетъ 429; изъ нихъ приходится на губ. гор. Сѣдлецъ 157. Цифра пользовавшихся въ больницахъ составляетъ 194 человѣка.

16. Чохотка легочная или бугорчатка наблюдалась повсемѣстно. Общее количество больныхъ равняется 888, изъ коихъ умерло 153 человѣка.

17. Крупозное воспаленіе легкихъ наблюдалось повсюду. Всѣхъ больныхъ этою болѣзью было 1011; изъ нихъ умерло 124 человѣка.

Эпидемическими и паразитарными болѣзнями болѣло въ 1891 году 1639, а именно: маляріей—913, зобомъ—45, чесоткою—726 и глистами—196.

б) Эпизоотіи.

Повальными болѣзнями домашнихъ животныхъ въ 1891 году были: сибирская язва рогатаго скота, сапъ и оспа. Общее число больныхъ животныхъ было 1041. Изъ нихъ: пало 599, убито 26, выздоровѣло 416 штукъ.

1. Сибирская язва наблюдалась въ Бѣльскомъ, Владовскомъ, Константиновскомъ и Радинскомъ уѣздахъ. Общая цифра заболѣвшихъ домашнихъ животныхъ составляла 42; пало 42.

2. Сапъ на лошадяхъ наблюдался въ гор. Гарволинѣ и Константиновскомъ уѣздѣ. Пало 28 лошадей.

3. Оспа на овцахъ наблюдалась въ им. Пратулинѣ, Константиновскаго уѣзда, и въ им. Августовка, Радинскаго уѣзда. Изъ 644 больныхъ овецъ пало 489.

В. Больницы.

Въ отчетномъ 1891 году въ вѣдѣніи Сѣдлецкаго губернскаго и уѣздныхъ Совѣтовъ Общественнаго Призрѣнія состояли тѣ же больницы, что и въ 1890 году, именно:

1. Св. Маріи — въ губ. гор. Сѣдлецъ;
2. Св. Маріи-Магдалины — въ уѣзд. гор. Бѣль;
3. Св. Ѡаддея — въ уѣзд. гор. Луковъ;
4. Св. Георгія — въ уѣзд. гор. Радинъ;
5. Св. Констанціи — въ пос. Мацѣвицы, Гарв. уѣзда;
6. Св. Павла — въ пос. Стердынь, Сокол. уѣзда;
7. Св. Ѡаддея — въ сел. Вырозембы, Сокол. уѣзда;
8. еврейская — въ гор. Межирѣчь, Радин. уѣзда;
9. Въ сел. Милянѡвъ, Радин. уѣзда.

Съ разрѣшенія Министерства Внутреннихъ Дѣлъ, въ губернскомъ городѣ Сѣдлецѣ въ отчетномъ году была построена еврейская больница. Открытіе ея состоялось 1 января 1892 года. Больница эта помѣщается въ каменномъ двухэтажномъ зданіи, постройка коего, съ хозяйственными строеніями, вымощеніемъ двора и устройствомъ садика, обошлась въ 18495 руб. 86 коп. Расходъ же на обзаведеніе больницы бѣльемъ, мебелью, кухонною посудю и т. п. составляетъ по настоящее время 938 руб. 72 коп.

Источниками доходовъ вышеозначенныхъ больницъ служатъ проценты отъ имѣющихся капиталовъ, возвратъ лѣчебныхъ издержекъ и доходы съ недвижимостей.

Всѣ выше названныя больницы помѣщаются въ собственныхъ зданіяхъ, вполне соответствующихъ своему назначенію, за исключеніемъ Сѣдлецкой и Стердынской. Къ устраненію этихъ недостатковъ приняты надлежащія мѣры. При Сѣдлецкой больницѣ въ настоящее время строится каменное двухэтажное зданіе.

Больницы, состоящія въ вѣдѣніи губернскаго и уѣздныхъ Совѣтовъ Общественнаго Призрѣнія, имѣли капиталовъ къ концу отчетнаго года 149406 руб., именно: въ Варшавской Конторѣ Государственнаго Банка 141767 руб. 59 коп., въ ипотечномъ обезпеченіи 7138 руб. 41 коп. и гминной ссудо-сберегательной кассѣ 500 рублей.

Общее количество больныхъ, пользовавшихся въ 1891 году въ названныхъ больницахъ, было 2733, въ томъ числѣ 1716 муж. и 1017 жен. Въ теченіи 1891 года выздоровѣло 2423 человѣка, умерло 188 душъ. Затѣмъ, въ исходѣ 1891 года осталось на излѣченіи 122 человѣка (73 муж. и 49 жен.).

Годовыя издержки на содержаніе больницъ въ 1891 году составляли 26289 руб. 72 коп. Среднее суточное содержаніе

одного большого обходилось въ 60,7 коп. Среднее число больных въ сутки составляетъ 118 душъ обоого пола.

Въ больницы принимаются, согласно больничному уставу 1842 года, исключительно гражданскія лица. Что же касается больныхъ воинскихъ чиновъ, то они поступаютъ на излѣченіе лишь по отказнымъ билетамъ военныхъ лазаретовъ, въ случаѣ неимѣнія въ сихъ послѣднихъ свободныхъ мѣстъ.

Г. Дома призрѣнія.

Въ вѣдѣніи Сѣдлецкаго губернскаго и уѣздныхъ Совѣтовъ Общественнаго Призрѣнія въ отчетномъ 1891 году состояло 4 дома призрѣнія, именно: Сѣдлецкій, Желеховскій, Вырозембскій и Межирѣчскій.

Сѣдлецкій, Желеховскій и Межирѣчскій дома призрѣнія помѣщаются въ собственныхъ зданіяхъ, Вырозембскій же въ зданіи больницы.

Названные дома призрѣнія содержатся на тѣ же средства, что и въ прошломъ году.

Общее количество лицъ, призрѣвавшихся въ отчетномъ году во всеѣхъ домахъ призрѣнія, было 59 человекъ, именно: въ Сѣдлецкомъ 28, Желеховскомъ 15, въ Вырозембскомъ и Межирѣчскомъ по 8.

На содержаніе калѣкъ и старцевъ въ 1891 году израсходовано 2525 руб. 11 коп.

Къ 1 января 1892 года дома призрѣнія имѣли слѣдующіе капиталы: Сѣдлецкій 7522 руб. 4 коп., Желеховскій 2479 руб. 10 коп., Межирѣчскій 13936 руб. 59 коп. Вырозембскій же никакихъ капиталовъ не имѣетъ и содержится исключительно на средства больницы.

Д. Дѣтскіе пріюты.

Дѣтскихъ пріютовъ въ Сѣдлецкой губерніи пять, именно:

1. Сѣдлецкій — православный.
2. Сѣдлецкій — римско-католическій.
3. Бѣльскій — для приходящихъ дѣтей, обоихъ вѣроисповѣданій.
4. Бѣльскій — сиротскій, также для обоихъ вѣроисповѣданій.
5. Вырозембскій — сиротскій, для обоихъ вѣроисповѣданій.

Первый изъ этихъ пріютовъ состоитъ въ вѣдѣніи мѣстнаго приходскаго Православнаго Попечительства, а остальные четыре подвѣдомственны губернскому и уѣзднымъ Совѣтамъ Общественнаго Призрѣнія.

Источники содержанія Сѣдлецкаго православнаго пріюта были тѣ же, что и въ 1890 году. Всего было въ приходѣ

3851 руб. 38 коп.; количество же расходовъ въ 1891 году составляетъ 2772 руб. 85 коп.

Въ отчетномъ году въ приютѣ помѣщалось 29 дѣтей: 15 мальчиковъ и 14 дѣвочекъ. На продовольствіе ихъ, надзира- тельницы и кухарки израсходовано всего въ 1891 году 989 руб. 40 коп., такъ что суточное пропитаніе каждаго изъ нихъ въ отдѣльности составляетъ 9 коп.

Источниками содержанія остальныхъ приютовъ въ 1891 году, по примѣру прежнихъ лѣтъ, служили: проценты отъ капиталовъ и добровольныя пожертвованія. Сиротскіе же Бѣльскій и Вырозембскій приюты содержатся на средства мѣстныхъ больницъ.

Въ Бѣльскомъ сиротскомъ приютѣ призрѣвалось въ отчетномъ году 13 сиротъ. На содержаніе ихъ больница израсходовала 1200 рублей. Въ Вырозембскомъ приютѣ призрѣвалось 6 сиротъ и на содержаніе ихъ больница израсходовала 422 руб. 94 коп.

Сѣдлецкій римско-католическій приютъ помѣщается въ зданіи, принадлежащемъ мѣстному дому призрѣнія калѣкъ и старцевъ, съ платою по 200 руб. въ годъ. Въ отчетномъ году на попеченіи этого приюта было всѣхъ дѣтей 28. На содержаніе его израсходовано 2234 руб. 78 коп.

Бѣльскіе приюты помѣщаются въ одномъ зданіи, принадлежащемъ приюту для приходящихъ дѣтей. Въ Бѣльскомъ приютѣ для приходящихъ дѣтей въ 1891 году призрѣвалось 10 дѣтей; на содержаніе ихъ израсходовано 177 руб. 10 коп.

У. НАРОДНОЕ ПРОСВѢЩЕНІЕ.

а) Учебныя заведенія.

Постановка учебно-воспитательнаго дѣла и направленіе его въ учебныхъ заведеніяхъ губерніи идутъ рука объ руку съ предначертаніями Правительства и потребностями мѣстнаго населенія.

Въ Сѣдлецкой губерніи существуетъ 346 различнаго рода учебныхъ заведеній: 2 мужскія гимназій, 1 женская, учительская семинарія съ «образцовымъ» училищемъ, 273 общинныхъ начальныхъ училищъ, 5 двухклассныхъ и 16 одноклассныхъ народныхъ, 5 воскресно-ремесленныхъ училищъ, 14 церковно-приходскихъ и монастырскихъ школъ, 24 кантората и 5 частныхъ учебныхъ заведеній. Сравнительно съ предшествовавшимъ годомъ, число учебныхъ заведеній губерніи увеличилось на 1, вслѣдствіе отчисленія 2 канторатовъ къ другимъ губерніямъ и открытія новой школы грамотности.

Въ 1891 году открыто 23 новыя народныя еврейскія училища. Въ настоящее время въ Сѣдлецкой губерніи имѣется 297 такихъ училищъ или хедеровъ, которые подчиняются строгому контролю и обученію подъ руководствомъ учебнаго начальства.

Общее по губернии количество учащихся, сравнительно съ 1890 годомъ, увеличилось на 205 и составляетъ нынѣ 17572, именно: 14141 мальч. и 3431 дѣвоч.

Общая по губернии цифра учащихся въ 1891 году распредѣляется такъ:

I. По вѣроисповѣданіямъ:		II. По сословіямъ:	
православныхъ . . .	6857	дѣтей дворянъ и чиновниковъ . . .	646
р.-католиковъ . . .	7182	духовнаго званія . . .	221
лютеранъ	809	городскаго сословія .	5217
евреевъ	2724	сельскаго »	11439
		иностранцевъ	49
	итого 17572.		итого 17572.

По отношенію къ общей массѣ населенія, въ 1891 году одинъ учащійся среднимъ числомъ приходится приблизительно на 43 человѣка, одно же учебное заведеніе на каждыя 1170 душъ всего вообще населенія губернии. Каждый православный учащійся приходится на 24 души православнаго населенія губернии; для католиковъ это отношеніе будетъ 1 на 62, — лютеранъ 1 на 18 и евреевъ 1 на 46. По сословіямъ: одинъ учащійся изъ дѣтей дворянъ и чиновниковъ приходится на 7 душъ дворянъ губернии; для духовнаго званія это отношеніе равно 1 на 4, — городского сословія 1 на 28 и сельскаго 1 на 51.

б) Народное образованіе.

Результаты обученія за отчетный годъ въ среднихъ учебныхъ заведеніяхъ были вполне успѣшны и утѣшительны. По отношенію къ общему числу учащихся, средней процентъ переведенныхъ въ высшіе классы въ 1891 году составляетъ: по Сѣдлецкой мужской гимназій—78,4%; по Бѣльской мужской—75,1%; по Сѣдлецкой женской—85,4%; по Бѣльской учительской семинаріи—77,3%.

Результаты обученія въ низшихъ учебныхъ заведеніяхъ за отчетный годъ были удовлетворительны. Въ знакомствѣ съ отечественнымъ русскимъ языкомъ, въ преподаваніи и практическомъ употребленіи сего послѣдняго замѣчается подъемъ, особенно въ русскихъ училищахъ, расположенныхъ въ мѣстностяхъ съ преобладающимъ православнымъ населеніемъ. Дѣти б. униатовъ охотно обучаются русскому языку. Русская рѣчь все болѣе входитъ въ употребленіе среди населенія, говорившаго еще недавно на испорченномъ польскомъ нарѣчій.

Судя по числу посылаемыхъ въ школы дѣтей, а равно матеріальнымъ затратамъ на содержаніе училищъ, мѣстное населеніе относится къ дѣлу просвѣщенія въ общемъ довольно сочувственно, при этомъ, наибольшее сочувствіе проявляютъ крестьяне и вообще сельскія сословія, по вѣроисповѣданію же православные; менѣе такого сочувствія видно въ католикахъ и въ мѣщанскомъ сословіи.

Санитарное состояніе училищъ въ 1891 году было нѣсколько неудовлетворительно, вслѣдствіе появленія въ нѣкоторыхъ

мѣстностяхъ губерніи эпидемическихъ болѣзней. По сему поводу четыре училища были закрыты.

Штатные платежи на содержаніе училищъ въ отчетномъ году поступали аккуратно во всѣхъ училищахъ съ русскимъ населеніемъ; польско-католическія же въ Венгровскомъ и Гарволинскомъ уѣздахъ, представляли нѣкоторыя затрудненія.

Православное духовенство, коему предоставлено ближайшее наблюденіе за начальными училищами и обученіемъ дѣтей православной вѣрѣ, относится къ дѣлу образованія русскаго населенія съ полнымъ сочувствіемъ и должною исполнительностью.

При десяти начальныхъ училищахъ существуютъ педагогическія библіотеки для начальныхъ учителей. Большая часть училищъ, въ мѣстностяхъ съ преобладающимъ православнымъ населеніемъ, снабжается періодическими изданиями, коими пользуется также мѣстное населеніе на дому или же на воскресныхъ и вечернихъ бесѣдахъ въ училищѣ, подъ ближайшимъ наблюденіемъ священниковъ и учителей.

Приложеніями къ этой статьѣ служатъ вѣдомости №№ 10а и 10б.

VI. ХОДЪ КРЕСТЬЯНСКАГО ДѢЛА.

Ходъ крестьянскаго дѣла за отчетный годъ представляется въ слѣдующемъ видѣ.

Въ Сѣдлецкой губерніи къ 1 января 1892 года состояло гминь: 108 сельскихъ, 8 посадскихъ и 25 смѣшанныхъ, т. е. состоящихъ изъ селеній и посадовъ.

а) Число и составъ гминь.

По степени населенности гмины эти распредѣляются такъ:	
съ населеніемъ менѣе 2 тысячъ . . .	2
» отъ 2 до 4 тысячъ . . .	63
» отъ 4 до 6 тысячъ . . .	51
» свыше 6 тысячъ . . .	25
	итого 141.

б) Гминные сборы.

Количество гминныхъ сборовъ за отчетный годъ было слѣдующее: на содержаніе личнаго состава и другіе расходы гминныхъ управленій, гминныхъ начальныхъ училищъ, на расходы, обязательныя въ силу разныхъ правительственныхъ распоряженій и на общественныя надобности, установленныя гминными сходами, — всего 263740 руб. 13½ коп. Изъ этой суммы на содержаніе гминныхъ начальныхъ училищъ приходится 32502 руб. 35½ коп.

Общее пространство обложенной гминными сборами земли въ 1891 году составляло 953177 десятинъ 853 кв. саж.

Средній сборъ съ одной десятины удобной земли составлялъ 26 коп. Въ гминахъ посадскихъ и въ посадахъ расходы на гминныя надобности покрывались общими посадскими доходами; въ гминахъ же сельскихъ минимальный сборъ составлялъ 14 коп., максимальный 58 коп. съ каждой десятины удобной земли.

в) Движеніе дѣлопроизводства комиссаровъ и Губернскаго Присутствія.

I. Движеніе дѣлъ по добровольнымъ сдѣлкамъ, состоявшимся между владѣльцами имѣній и крестьянами о замѣнѣ предоставленныхъ послѣднимъ по ликвидационнымъ табелямъ и даннымъ сервитутныхъ правъ, а также по обмѣну череполосныхъ земель представляется въ слѣдующемъ видѣ.

Въ производствѣ комиссаровъ въ теченіи отчетнаго года было 74 добровольныя сдѣлки.

Въ 1891 году засвидѣтельствовано 38 сдѣлокъ, отказано въ засвидѣтельствованіи въ 2 случаяхъ, представлено въ Губернское Присутствіе 44 сдѣлки.

Затѣмъ, къ 1 января 1892 года осталось въ производствѣ комиссаровъ 28 неразрѣшенныхъ добровольныхъ сдѣлокъ, именно: 5 незасвидѣтельствованныхъ и 23 засвидѣтельствованныхъ, но непредставленныхъ на утвержденіе Губернскаго Присутствія.

Сему послѣднему въ отчетномъ году предстояло разсмотрѣть 97 добровольныхъ сдѣлокъ, изъ каковаго числа въ теченіи 1891 года:

утверждено	39
отказано	1
постановлено опредѣленій по ст. 2800 пост. Учред. Ком. объ исправленіи ликвидационныхъ табелей	40
представлено въ Земскій Отдѣлъ	36

Засимъ, къ 1 января 1892 года оставалось въ производствѣ Губернскаго Присутствія добровольныхъ сдѣлокъ 61.

Всего, такимъ образомъ, добровольныхъ сдѣлокъ оставалось въ производствѣ крестьянскихъ учрежденій Сѣдлецкой губерніи:

у комиссаровъ	28
въ Губернскомъ Присутствіи	61
итого	89.

II. Производство дѣлъ о точномъ опредѣленіи вида и размѣра сервитутовъ и о внесеніи въ ликвидационныя табели и данныя послѣдовавшихъ измѣненій въ теченіи 1891 года представляется въ слѣдующемъ видѣ.

Постановлено комиссарами рѣшеній о точномъ опредѣленіи сервитутовъ по 27 селеніямъ.

Въ Губернскомъ Присутствіи:

1. поступило въ теченіи 1891 года жалобъ на рѣшенія комиссаровъ по 8 сел.
2. оставалось такихъ же жалобъ, неразсмотрѣнныхъ по 1 января 1891 года, по 48 »

3. представлено комиссарами въ теченіи 1891 года вошедшихъ въ законную силу рѣшеній по 27 сел.
4. осталось такихъ-же представленій комиссаровъ, по коимъ по 1 января 1891 года не было сдѣлано постановленій объ исправленіи ликвидационныхъ табелей и данныхъ, по 21 »
5. кромѣ того, по 1 января 1891 года оставалось рѣшеній Губернскаго Присутствія, состоявшихся на основаніи ст. 2800 пост. Учр. Ком. объ исправленіи ликвидационныхъ табелей и данныхъ по 124 »

Такимъ образомъ, въ производствѣ Губернскаго Присутствія въ отчетномъ году находилось дѣлъ сей категоріи по 228 селеніямъ.

Изъ сего числа:

Въ 1891 году разрѣшено жалобъ по 4 селеніямъ, постановлено опредѣленій по ст. 2800 пост. Учред. Ком. объ исправленіи ликвидационныхъ табелей по 27 и представлено копій съ означенныхъ постановленій, а также съ надписей по 24 селеніямъ.

Засимъ, къ концу отчетнаго года въ производствѣ Губернскаго Присутствія оставалось:

- а. дѣлъ по жалобамъ на рѣшенія комиссаровъ о точномъ опредѣленіи сервитутовъ, по которымъ Губернскимъ Присутствіемъ не постановлено рѣшеній во II инстанціи по 52 сел.
 - б. о точномъ опредѣленіи сервитутовъ, по которымъ состоялись рѣшенія въ I и II инстанціяхъ, но не сдѣлано опредѣленій о внесеніи дополнительныхъ надписей въ ликвидационныя табели и данныя по 25 »
 - в. дѣлъ, по которымъ состоялись рѣшенія о внесеніи въ табели и данныя дополнительныхъ надписей, безъ представленныхъ въ Земскій Отдѣлъ надписей, по 127 »
- итого по 204 сел.

III. Дѣлъ объ ошибкахъ, вкравшихся въ ликвидационныя табели и данныя (ст. 3215 пост. Учред. Ком. и Высочайшее повелѣніе 2 мая 1873 года) по внесенію въ тѣ же документы дополнительныхъ надписей, въ отчетномъ году производилось:

1. У комиссаровъ:

- Оставалось заявленій о неправильныхъ записяхъ въ ликвидационныхъ табеляхъ и данныхъ имѣть усадебниковъ, не разсмотрѣнныхъ комиссарами до 1 января 1891 года 26
- Въ теченіи 1891 года поступило такихъ заявленій 63
- итого 89.

Изъ сего числа:

постановлено рѣшеній	58
составлено протоколовъ и заключеній	19
итого	77.

Засимъ, къ концу отчетнаго года оставалось у комиссаровъ заявленій неразсмотрѣнныхъ 12.

2. Въ Губернскомъ Присутствіи:

Оставалось жалобъ на рѣшенія комиссаровъ и представленій сихъ послѣднихъ, неразсмотрѣнныхъ къ 1 января 1891 года 41

Въ теченіи 1891 года поступило жалобъ и представленій 49

итого 90.

Изъ нихъ:

разсмотрѣно, съ постановленіемъ рѣшеній въ 1891 году 28.

Засимъ, къ 1 января 1892 года осталось дѣлъ сего рода, неразрѣшенныхъ Губернскимъ Присутствіемъ . . . 62.

Кромѣ того, постановлено рѣшеній объ исправленіи ликвидационныхъ табелей и данныхъ, на основаніи разрѣшеній Земскаго Отдѣла 6.

Осталось къ 1 января 1892 года дѣлъ, по коимъ не постановлено такихъ рѣшеній 26.

IV. Количество дѣлъ по разрѣшенію граничныхъ споровъ, возникшихъ при измѣреніи и отграниченіи крестьянскихъ земель и безъ измѣренія внутреннихъ между усадьбами, въ теченіи отчетнаго года было слѣдующее.

Коммисарами разрѣшено 446, и къ 1 января 1892 года оставалось дѣлъ сей категоріи неразсмотрѣнныхъ 102.

Губернскимъ Присутствіемъ разрѣшено 156 дѣлъ; осталось неразрѣшенныхъ 76.

V. Дѣлъ по разбору заявленій о нарушеніи и превышеніи правъ на сервитуты (ст. 2966 пост. Учред. Ком. и Высочайшее повелѣніе 4 мая 1876 года) въ теченіи отчетнаго года находилось въ производствѣ.

У комиссаровъ:

оставалось заявленій, неразрѣшенныхъ къ 1 января 1891 года	98
въ теченіи отчетнаго года возникло сего рода заявленій	447
итого	545.

Изъ нихъ:

въ отчетномъ году разрѣшено 499.

Затѣмъ, къ 1 января 1892 года оставалось неразрѣшенныхъ комиссарами заявленій 46.

Въ Губернскомъ Присутствіи:

Къ 1 января 1891 года оставалось неразрѣшенныхъ жалобъ на постановленія комиссаровъ 31

Въ отчетномъ году поступило жалобъ 158

Отмѣнено опредѣленій Губернскаго Присутствія
Правительствующимъ Сенатомъ, съ порученіемъ вто-
ричнаго разбора дѣлъ 6
итого 195.

Изъ нихъ:
въ отчетномъ году Губернскимъ Присутствіемъ
разрѣшено жалобъ 146
Затѣмъ, къ 1 января 1892 года осталось въ про-
изводствѣ Губернскаго Присутствія неразрѣшенныхъ
имъ жалобъ 49.

VI. Дѣлъ по проектамъ и планамъ устройства лѣсовъ,
обремененныхъ крестьянскими сервитутами, въ теченіи от-
четнаго года находилось въ производствѣ:

у комиссаровъ:
плановъ повѣренныхъ, но по 1 января 1891 года
непредставленныхъ въ Губернское Присутствіе 7
Въ теченіи 1891 года поступило къ комиссарамъ
плановъ 34

Изъ числа находившихся въ производствѣ комиссаровъ
лѣсохозяйственныхъ плановъ:
повѣрено комиссарами 33
представлено на утвержденіе Губерн. Присутствія . 40
Къ 1 января 1892 года оставалось въ производ-
ствѣ комиссаровъ неповѣренныхъ ими лѣсохозяйствен-
ныхъ плановъ 1.

Въ Губернскомъ Присутствіи:
къ 1 января 1891 года въ производствѣ находилось
лѣсохозяйственныхъ плановъ 81
Въ томъ числѣ:
неразматрѣнныхъ 17
разматрѣнныхъ, но непредставленныхъ въ Зем-
скій Отдѣлъ 64
Возвращено изъ Земскаго Отдѣла 18
Къ сему числу въ теченіи 1891 года поступило
отъ комиссаровъ повѣренныхъ ими плановъ 40
Такимъ образомъ, въ отчетномъ году Губернскому
Присутствію предстояло разматрѣть плановъ 75.

Изъ нихъ:
разматрѣно въ 1891 году 40
Въ томъ числѣ:
подлежащихъ утвержденію 8
неподлежащихъ » 32.

Къ 1 января 1892 года оставалось въ производствѣ
Губернскаго Присутствія плановъ 49
Въ томъ числѣ:
неразматрѣнныхъ 35
разматрѣнныхъ, но непредставленныхъ въ Зем-
скій Отдѣлъ 14.

VII. Въ теченіи отчетнаго года, по представленіямъ уѣзд-
ныхъ комиссаровъ, приостановлены Губернскимъ Присутст-

віємъ неправильно производившіяся рубки лѣса и вопреки ст. 2 и 7 Высочайше утвержденныхъ 31 декабря 1875 года правилъ о порядкѣ пользоваія лѣсами, обремененными крестьянскими сервитутами въ губерніяхъ Царства Польскаго, въ 13 имѣніяхъ Сѣдлецкой губерніи.

УШ. Дѣль, подлежащихъ разсмотрѣнію особаго Присутствія, состоящаго при Сѣдлецкомъ Губернскомъ по крестьянскимъ дѣламъ Присутствіи, въ теченіи отчетнаго года находилось въ производствѣ:

неразрѣшенныхъ до 1 января 1891 года	30
представленныхъ комиссарами заключеній	38.
итого	68.

Разрѣшено особымъ Присутствіемъ дѣль 34.
Затѣмъ, къ 1 января 1892 года осталось неразрѣшенныхъ Присутствіемъ дѣль 34.

ИХ. Производство подробнаго измѣренія крестьянскихъ земель въ Сѣдлецкой губерніи въ теченіи отчетнаго года представляется въ слѣдующемъ видѣ.

По урочному положенію, назначено было въ отчетномъ году произвести новую съемку въ 50 и провѣрочную въ 4 селеніяхъ. Всего же въ 54 селеніяхъ, на пространствѣ 15200 десятинъ.

Къ 1 января 1891 года осталось въ Губернскомъ Присутствіи плановъ:

по основнымъ надѣламъ	21
по дополнительнымъ	2
неразсмотрѣнныхъ	30
всего	53.

Въ теченіи отчетнаго года представлено въ Губернское Присутствіе плановъ:

по основнымъ надѣламъ	73
по дополнительнымъ	11
итого	84.

Такимъ образомъ, въ теченіи 1891 года находилось въ производствѣ Губернскаго Присутствія плановъ:

по основнымъ надѣламъ	124
по дополнительнымъ	13
итого	137.

Изъ сего числа возвращено комиссарамъ 12 плановъ для разныхъ дополненій.

По разсмотрѣніи плановъ, признано составленными согласно межевымъ правиламъ, 39 плановъ.

Въ теченіи 1891 года представлено въ Земскій Отдѣлъ плановъ на утвержденіе:

по основнымъ надѣламъ	35
по дополнительнымъ	10
итого	45.

Засимъ, къ 1 января 1892 года осталось плановъ, признанныхъ Губернскимъ Присутствіемъ составленными правильно, но непредставленныхъ въ Земскій Отдѣлъ:

по основнымъ надѣламъ	23
по дополнительнымъ	2
	итого 25.
неразмощрѣнныхъ по основнымъ надѣламъ	49.

VII. ССУДО-СБЕРЕГАТЕЛЬНЫЯ КАССЫ.

Сельскихъ ссудо-сберегательныхъ кассъ къ концу отчетнаго года существовало въ Съдлецкой губерніи 133, съ распространіемъ дѣйствій сихъ кассъ на 135 гминь, 12 посадовъ и 1 приходъ. Эти кассы распредѣляются на слѣдующія три категоріи.

а) 64 кассы, учрежденныя на средства Правительства, съ распространіемъ дѣйствій таковыхъ на 65 гминь. Основной капиталъ ихъ составляетъ сумму въ . 41957 руб. 49 коп.

Къ 1 января 1892 года числилось:

наличныхъ денегъ въ этихъ кассахъ	9828	»	19	»
за заемщиками	252540	»	84	»
невыплаченныхъ кассами вкладчи- камъ процентовъ	5696	»	39	»
чистая прибыль кассъ исчислена къ тому же времени въ	29574	»	33	»

б) 48 кассъ, дѣйствовавшихъ на капиталъ, образовавшийся изъ прибыли отъ правительственнаго капитала, съ распространіемъ ихъ операций на 54 гмины.

Основной капиталъ этихъ кассъ составляетъ 51947 руб. 90 коп.

Къ 1 января 1892 года было:

наличныхъ денегъ въ этихъ кассахъ	15611	»	98	»
за заемщиками числилось	393419	»	34	»
невыплаченныхъ кассами вкладчи- камъ процентовъ	15631	»	50	»
чистая прибыль кассъ исчислена въ	58898	»	66	»

в) 21 касса, изъ числа учрежденныхъ на общественныя средства, съ распространіемъ дѣйствій на 16 гминь, 12 посадовъ и 1 приходъ, съ основнымъ капиталомъ въ 22734 руб. 27½ коп.

Къ 1 января 1892 года состояло въ этихъ кассахъ:

наличныхъ денегъ	3391	руб. 56	коп.
за заемщиками числилось	263876	»	34
невыплаченныхъ кассами вкладчи- камъ процентовъ	10172	»	39
чистая прибыль кассъ исчислена въ	64855	»	65

Во всѣхъ 133 сельскихъ ссудо-сберегательныхъ кассахъ Съдлецкой губерніи къ концу отчетнаго года было:

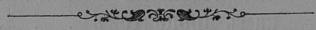
основнаго капитала	116639	руб.	66	коп.
наличныхъ денегъ	28831	»	73	»
числилось въ долгу за заемщиками невыплаченныхъ кассами вклад- чикамъ процентовъ	909836	»	52	»
чистая прибыль кассъ за все вре- мя составляетъ	31500	»	28	»
	153328	»	65	»

Пониманіе пользы и значенія ссудо-сберегательныхъ кассъ, основанныхъ на принципѣ взаимной солидарности, а равно довѣріе къ нимъ все болѣе входитъ въ сознание населенія губерній. Это доказывается какъ тѣмъ обстоятельствомъ, что крестьяне нерѣдко отдають значительныя сбереженія въ кассы, выручающія простолюдина изъ его тяжелаго положенія, такъ равно и замѣтнымъ, каждый годъ дающимъ себя чувствовать, ростомъ числа кассъ и ихъ оборотовъ.

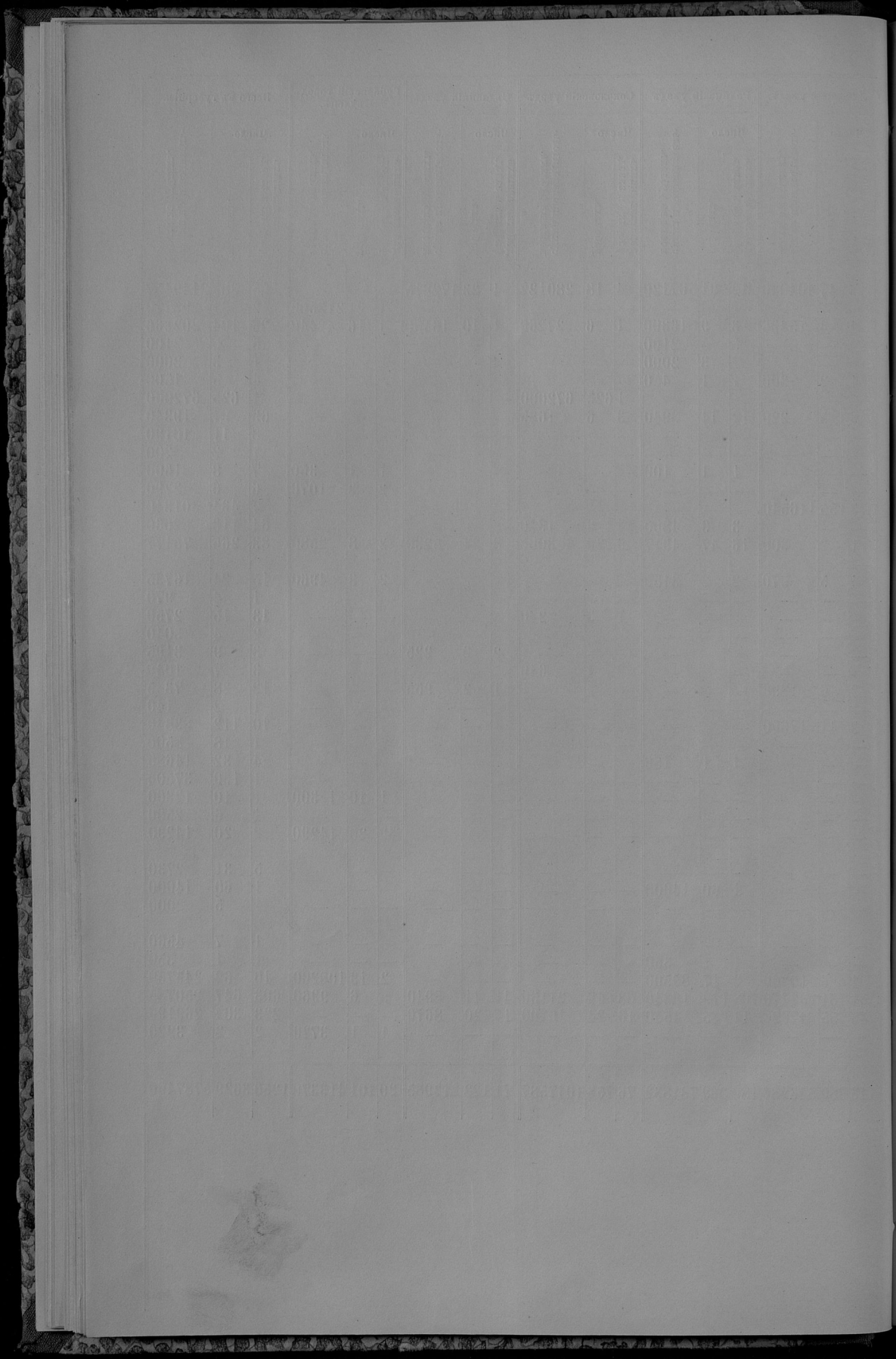
Въ сравненіи съ предшествовавшимъ годомъ, цифра кассъ въ 1891 году возросла на 11, противъ 1889 же года болѣе на 22.

Все возрастающее количество кассъ и ихъ оборотовъ за послѣднее четырехлѣтіе представляетъ слѣдующая таблица:

	Число кассъ	КАПИТАЛА.				Общая чистая прибыль.	
		Основнаго.		Наличнаго.		рубли.	коп.
		рубли.	коп.	рубли.	коп.		
за 1888 годъ	101	87863	26	19273	42	90802	90
» 1889 »	111	96092	1	20541	41	109819	86
» 1890 »	122	105216	38	24730	91	131857	66
» 1891 »	133	116639	66	28831	73	153328	65



О фабрикахъ, заводахъ и фабричныхъ заведеніяхъ въ Съдлецкой губерніи.



О численности населенія въ городахъ и посадахъ Съдлецкой губерніи
въ концѣ отчетнаго 1891 года.

№ по порядку.	НАЗВАНИЕ ГОРОДОВЪ И ПОСАДОВЪ.	Число жителей къ 1-му января 1892 года.									
		Постоянныхъ.			Непостоянныхъ.			Всѣхъ вообще въ наличности.			
		Мужчинъ.	Женщинъ.	Обоего пола.	Мужчинъ.	Женщинъ.	Обоего пола.	Мужчинъ.	Женщинъ.	Обоего пола.	
I.	Бѣльскій уѣздъ.	1. Гор. Бѣла . . .	4971	5378	10349	2410	708	3118	7381	6086	13467
		2. Пос. Бодень . . .	1657	1717	3374	42	33	75	1699	1750	3449
		3. „ Ломазы . . .	1993	2006	3999	18	12	30	2011	2018	4029
		4. „ Пищаць . . .	1187	1193	2380	15	12	27	1202	1205	2407
		5. „ Россошъ . . .	1098	1132	2230	8	5	13	1106	1137	2243
		6. „ Славатычи . . .	1650	1626	3276	189	177	366	1839	1803	3642
		7. Гор. Тересполь . . .	2072	1900	3972	250	248	498	2322	2148	4470
II.	Венгровскій уѣздъ.	1. Гор. Венгровъ . . .	4268	4279	8547	122	37	159	4390	4316	8706
		2. Пос. Ливъ . . .	643	661	1304	14	29	43	657	690	1347
		3. „ Медзна . . .	594	579	1173	13	18	31	607	597	1204
III.	Влодавскій уѣздъ.	1. Пос. Вишницы . . .	985	1052	2037	19	6	25	1004	1058	2062
		2. Гор. Влодава . . .	4051	4257	8308	357	346	703	4408	4603	9011
		3. Пос. Городыще . . .	487	504	991	10	6	16	497	510	1007
		4. „ Островъ . . .	2490	2323	4813	149	110	259	2639	2433	5072
		5. Гор. Парчевъ . . .	3028	3125	6153	15	12	27	3043	3137	6180
IV.	Гарволинскій уѣздъ.	1. Гор. Гарволинъ . . .	1891	2058	3949	65	82	147	1956	2140	4096
		2. „ Желеховъ . . .	3136	3389	6525	64	67	131	3200	3456	6656
		3. Пос. Ласкаржевъ . . .	1293	1332	2625	6	4	10	1299	1336	2635
		4. „ Мацѣвицы . . .	1097	1135	2232	26	27	53	1123	1162	2285
		5. „ Осѣцкъ . . .	365	443	808	12	6	18	377	449	826
		6. „ Парисовъ . . .	1520	1582	3102	47	24	71	1567	1606	3173
		7. „ Рыки . . .	1035	1069	2104	12	11	23	1047	1080	2127
		8. „ Собѣне-Езера . . .	862	899	1761	29	29	58	891	928	1819
		9. „ Стенжица . . .	760	735	1495	37	19	56	797	754	1551
V.	Константиновскій уѣздъ.	1. Пос. Константиновъ	894	893	1787	10	12	22	904	905	1809
		2. „ Лосицы . . .	1841	1866	3707	64	63	127	1905	1929	3834
		3. „ Сарнаги . . .	729	755	1484	91	81	172	820	836	1656
		4. „ Яновъ <small>(Уездное управление)</small>	2200	2378	4578	100	124	224	2300	2502	4802

№ по порядку.	НАЗВАНИЕ ГОРОДОВЪ И ПОСАДОВЪ.	Число жителей къ 1-му января 1892 года									
		Постоянныхъ.			Непостоянныхъ.			Всѣхъ вообще въ наличности.			
		Мужчинъ.	Женщинъ.	Обоего пола.	Мужчинъ.	Женщинъ.	Обоего пола.	Мужчинъ.	Женщинъ.	Обоего пола.	
VI.	Луговскій уѣздъ.	1. Пос. Адамовъ . . .	668	618	1286	35	38	73	703	656	1359
		2. „ Коцгъ . . .	2326	2321	4647	39	8	47	2365	2329	4694
		3. Гор. Луговъ . . .	3635	3639	7274	300	350	650	3935	3989	7924
		4. Пос. Лысобыки . . .	497	568	1065	15	11	26	512	579	1091
		5. „ Серокомля . . .	610	647	1257	33	22	65	643	679	1322
		6. „ Сточегъ . . .	544	537	1081	28	37	65	572	574	1146
VII.	Радисскій уѣздъ.	1. Пос. Вогинъ . . .	1515	1481	2996	16	7	23	1531	1488	3019
		2. Гор. Межирѣчье . . .	6331	6060	12391	165	18	183	6496	6078	12574
		3. „ Радинъ . . .	2447	2181	4628	55	9	64	2502	2190	4692
VIII.	Соголовскій уѣздъ.	1. Пос. Коссовъ . . .	807	798	1605	11	2	13	818	800	1618
		2. Гор. Соколовъ . . .	3871	3794	7665	83	73	156	3954	3867	7821
		3. Пос. Стердынь . . .	369	384	753	15	16	31	384	400	784
IX.	Сѣдлецкій уѣздъ.	1. Пос. Мокободы . . .	856	849	1705	48	26	74	904	875	1779
		2. „ Морды . . .	1499	1566	3065	10	9	19	1509	1575	3084
		Губ. гор. Сѣдлецъ . . .	7840	7843	15683	553	635	1188	8393	8478	16871
	Итого въ 12 городахъ .	47541	47903	95444	4439	2585	7024	51980	50488	102468	
	Во всѣхъ (31) посадахъ	35071	35649	70720	1161	994	2155	36232	36643	72875	
	В С Е Р О .	82612	83552	166164	5600	3579	9179	88212	87131	175343	

О поступленіи сборовъ по Сѣдлецкой губерніи
въ 1891 году.

РОДЫ ПОДАТЕЙ.	Съдѣваемо къ поступленію.		Вновь причислено.	
	Недомѣокъ.	Оклада.	Недомѣокъ.	Оклада.
	Р у б л и и к о п ѣ й к и.			
I.				
Подати и окладные платени.				
<i>Дворскіа:</i>				
основной поземельный налогъ	1425	4 167033	20 491 11	716 6
добавочный	830	23 72548	27 160 96	141 74
подымная подать основная	651	77 80315	25 948 13	545 50
" добавочная	405	— 17565	60 803 56	214 79
<i>Посадскіа:</i>				
основной поземельный налогъ	—	— 11437	97 — —	— —
добавочный	—	— 4165	33 — —	— —
подымная подать	281	— 12645	— — —	— —
<i>Крестыльскіа:</i>				
основной поземельный налогъ	130	81 128492	31 802 23	254 65
добавочный	99	84 63859	10 417 76	129 26
подымная подать	213	51 140669	— 954 50	184 50
<i>Городскіа:</i>				
подымная подать	1237	51 38469	56 — —	— —
контингентъ ливерпульской	112	3 2190	96 — —	— —
исполнительные штрафы	414	80 — —	5112 36	— —
Итого	5801	54 739391	55 9630 61	2186 50
Сверхъ того поступило:				
за другія губерніи	—	— —	— —	232 1
въ счетъ будущихъ платежей	—	— —	— —	121 14
Всего	5801	54 739391	55 9630 61	2539 65
II.				
Податныхъ недоимокъ, разсроченныхъ.				
<i>Дворскіа:</i>				
основного поземельнаго налога	2124	15 — —	151 47	— —
добавочнаго	1216	82 — —	166 17	— —
подымной подати основной	676	66 — —	148 — —	— —
" добавочной	164	63 — —	45 81	— —
<i>Крестыльскіа:</i>				
основного поземельнаго налога	66	— —	— —	— —
добавочнаго	45	— —	— —	— —
подымной подати	141	— —	— —	— —
Итого окладныхъ недоимокъ	4434	26 — —	511 45	— —

Исключено.		Взыскано.		Осталось къ 1-му Января 1892 года.		
Недомѣокъ.	Оклада.	Недомѣокъ.	Оклада.	Недомѣокъ.	Оклада.	ВСЕГО.
Р у б л и и к о п ѣ й к и.						
21	73	3916	72 1709 7	16364	2 185 35	191 52 376 87
—	—	1623	34 812 62	70889	17 118 57	177 50 296 7
116	75	862	86 1272 60	79725	65 210 55	272 24 482 79
82	2	261	63 931 99	17442	54 194 55	76 22 270 77
—	—	—	— —	11437	97 — —	— — —
—	—	—	— —	4165	33 — —	— — —
—	—	281	— 12645	— — —	— — —	— — —
—	—	62	59 933 4	128683	77 — —	— 60 — 60
—	—	38	48 517 60	63949	28 — —	— 60 — 60
4	—	162	— 1099 51	140570	50 64 50	121 — 185 50
195	—	231	— 823 48	37368	42 216 3	870 14 1086 17
—	—	82	68 98 2116 71	43 5 73 43	— — —	116 48 — —
73	94	— —	5184 89 — —	268 33 — —	— — —	263 33 — —
496	44	7159	44 13634 78	732635	36 1300 93	1783 25 3084 18
—	—	— —	— —	232 1 — —	— — —	— — —
—	—	— —	— —	121 14 — —	— — —	— — —
496	44	7159	44 13634 78	732988	51 1300 93	1783 25 3084 18
—	—	— —	1268 24 — —	1007 38 — —	— — —	1007 38 — —
—	—	— —	849 6 — —	533 93 — —	— — —	533 93 — —
—	—	— —	543 91 — —	280 75 — —	— — —	280 75 — —
—	—	— —	139 50 — —	70 94 — —	— — —	70 94 — —
—	—	— —	13 — —	53 — —	— — —	53 — —
—	—	— —	10 — —	35 — —	— — —	35 — —
—	—	— —	29 — —	112 — —	— — —	112 — —
—	—	— —	2852 71 — —	2093 — —	— — —	2093 — —

STATE OF NEW YORK

IN SENATE

JANUARY 18, 1901

REPORT

OF THE

COMMISSIONERS

OF THE

LAND OFFICE

FOR THE

YEAR

1900

ALBANY:

1901

1900

1900

1900

О распредѣленіи недоимокъ за 1891 годъ по городамъ и уѣздамъ
Сѣдлецкой губерніи.

ГОРОДА и УЕЗДЫ.	Н Е Д О И М О К Ъ .							В С Е Г О .	
	п о с в о р а м ѣ .			Имуществен- наго характера.	Различ- ных.	По разнамъ высказанъ.			
	Почвеннаго налога.	Податной подати.	Континен- тальнаго характера.						
р у б л и н к о н ѣ я к и .									
Бѣла	—	—	154 14	73 51	26 66	—	—	18883 51	19137 82
Бѣльскій	320 36	123 25	—	—	102 55	243 45	10528 21	11117 82	
Венгровъ	—	—	—	—	—	—	207 2	207 2	
Венгровскій	—	—	—	—	—	729 38	4669 3	5398 41	
Владва	—	—	—	—	—	—	4377 74	4377 74	
Владавскій	—	87	5 90	—	—	—	191 78	12522 94	12721 49
Гарволинъ	—	—	—	—	—	—	12679 19	12679 19	
Гарволинскій	—	—	53 16	—	—	5286 20	9601 36	14940 72	
Константиновскій	6 23	16 87	—	—	—	—	305 47	8481 96	8810 53
Луковъ	—	—	—	—	—	—	—	1954 19	1954 19
Луковскій	124 37	144 84	—	—	36 56	2323 16	8469 95	11098 88	
Радннъ	—	—	932 3	42 97	59 65	—	—	28467 25	29501 90
Радннскій	78 66	349 81	—	—	31 46	88 75	16917 99	17466 67	
Соколовъ	—	—	—	—	—	—	—	4667 31	4667 31
Соколовскій	76 52	199 94	—	—	7 44	—	—	10417 31	10701 21
Сѣдецъ	—	—	—	—	—	—	—	10087 25	10087 25
Сѣдецкий	67 13	45 29	—	—	4 1	4491 12	6947 97	11555 52	
Итого по городамъ	—	—	1086 17	116 48	86 31	—	—	81323 46	82612 42
— уѣздамъ	674 14	939 6	—	—	182 2	13659 31	88356 72	103811 25	
Всего по губернии	674 14	2025 23	116 48	268 33	13659 31	169680 18	186423 67		

Прочихъ.	Карто- фел.	СОБРАНО ЧЕТВЕРТЕЙ.						Картофе- ля.	
		Овннхъ хлѣбовъ.		Яровыхъ хлѣбовъ.					
		Шени- цы.	Ржя.	Пшеница.	Оса.	Ячменя.	Тренихъ.		Прочихъ.
5	40	150	180	—	98	—	—	37	112
15	420	875	940	—	1620	117	31	105	1116
1060	60950	25960	55618	—	64100	13047	2425	5877	180276
600	19810	18770	44600	—	13429	4750	1883	3400	45468
15	1810	653	1230	—	1450	250	609	105	5068
39	868	1545	2005	—	2000	405	128	215	2430
1734	83898	47953	104573	—	82697	18569	5076	9739	234550
34	133	104	181	—	446	142	6	176	489
742	9754	13548	19214	—	27649	4978	181	3652	41234
808	12855	11791	19365	—	24139	4978	345	4173	41824
141	636	810	2974	—	1360	1101	76	801	3388
1503	10569	9437	16970	—	25588	4325	278	4940	31198
3228	33947	35690	58704	—	79182	15423	886	13742	119294
1	107	7	200	—	242	12	11	3	429
149	1364	1444	3114	—	3294	523	55	696	5681
372	7672	5702	15083	—	14623	3295	515	2043	30779
752	13030	6250	19945	183	18148	4667	1809	2941	50750
65	405	101	1190	—	893	292	33	170	1700
487	11905	5195	19597	—	21286	3729	1156	1699	36376
2026	34483	18699	59129	183	58486	12518	3579	7552	125715
—	13	6	21	—	70	12	—	—	40
5	56	94	199	—	210	86	15	24	175
5	69	100	220	—	280	98	15	24	215
26986	482704	305111	709254	2246	745503	239606	83436	103926	1842728

CORPORATION REPORT

Year	Income Statement				Balance Sheet	
	Revenue	Expenses	Net Income	Assets	Liabilities	Equity
1901	1000	800	200	1000	500	500
1902	1200	900	300	1200	600	600
1903	1500	1100	400	1500	700	800
1904	1800	1300	500	1800	800	1000
1905	2000	1500	500	2000	900	1100
1906	2200	1700	500	2200	1000	1200
1907	2500	1900	600	2500	1100	1400
1908	2800	2100	700	2800	1200	1600
1909	3000	2300	700	3000	1300	1700
1910	3200	2500	700	3200	1400	1800
1911	3500	2700	800	3500	1500	2000
1912	3800	2900	900	3800	1600	2200
1913	4000	3100	900	4000	1700	2300
1914	4200	3300	900	4200	1800	2400
1915	4500	3500	1000	4500	1900	2600
1916	4800	3700	1100	4800	2000	2800
1917	5000	3900	1100	5000	2100	2900
1918	5200	4100	1100	5200	2200	3000
1919	5500	4300	1200	5500	2300	3200
1920	5800	4500	1300	5800	2400	3400
1921	6000	4700	1300	6000	2500	3500
1922	6200	4900	1300	6200	2600	3600
1923	6500	5100	1400	6500	2700	3800
1924	6800	5300	1500	6800	2800	4000
1925	7000	5500	1500	7000	2900	4100
1926	7200	5700	1500	7200	3000	4200
1927	7500	5900	1600	7500	3100	4400
1928	7800	6100	1700	7800	3200	4600
1929	8000	6300	1700	8000	3300	4700
1930	8200	6500	1700	8200	3400	4800
1931	8500	6700	1800	8500	3500	5000
1932	8800	6900	1900	8800	3600	5200
1933	9000	7100	1900	9000	3700	5300
1934	9200	7300	1900	9200	3800	5400
1935	9500	7500	2000	9500	3900	5600
1936	9800	7700	2100	9800	4000	5800
1937	10000	7900	2100	10000	4100	5900
1938	10200	8100	2100	10200	4200	6000
1939	10500	8300	2200	10500	4300	6200
1940	10800	8500	2300	10800	4400	6400
1941	11000	8700	2300	11000	4500	6500
1942	11200	8900	2300	11200	4600	6600
1943	11500	9100	2400	11500	4700	6800
1944	11800	9300	2500	11800	4800	7000
1945	12000	9500	2500	12000	4900	7100
1946	12200	9700	2500	12200	5000	7200
1947	12500	9900	2600	12500	5100	7400
1948	12800	10100	2700	12800	5200	7600
1949	13000	10300	2700	13000	5300	7700
1950	13200	10500	2700	13200	5400	7800

Объ оборотѣ штатныхъ суммъ городскихъ кассъ Сѣдлецкой губерніи.

№ по порядку.	НАИМЕНОВАНИЕ ГОРОДОВЪ.	Въ 1891 го					
		Остатокъ къ началу 1891 года.		Приход.	И Т О Г О.		
		Р у б л и к о п ѣ й н ы.					
1	Бѣла	45	53 1/2	9205	35 1/2	9250	89
2	Тересполь	798	74 1/4	1719	85	2518	59 1/4
3	Венгровъ	157	39 1/2	18031	12	18188	51 1/2
4	Влодава	934	62	4215	16	5149	78
5	Парчевъ	1	88 1/2	4405	12 1/2	4407	1
6	Гарволинъ	966	94	3834	45	4801	39
7	Желеховъ	546	39 3/4	3421	67	3968	6 3/4
8	Луковъ	2910	37	19813	29	22723	66
9	Раднъ	1859	96 1/4	3246	71 1/2	5106	67 3/4
10	Межиръе	1351	58	7711	37	9062	95
11	Соколовъ	1118	59 3/4	5080	65 1/2	6199	25 1/4
12	Сѣдець	6118	10	53112	50 1/2	59230	60 1/2
	Итого .	16810	12 1/2	133797	26 1/2	150607	39

№ по порядку.	Къ 1-му января 1892 года.								
	Расходъ.	Остатокъ.	Цедонми.	Въ Варшавской Конторѣ Государственнаго Банка.					
				Капитала 4 процентнаго.	Остатка 3 процентнаго.				
Р у б л и к о п ѣ й н ы.									
8745	25 1/2	505	63 1/2	2688	58 1/2	—	—	2184	17
1557	13 1/2	961	45 3/4	258	11	—	—	1961	75
14707	2	3481	49 1/2	378	21	—	—	7807	5
4486	89	662	89	1677	73	—	—	1328	28
4230	18 1/2	176	82 1/2	1091	38 1/2	—	—	3107	8
3599	31	1202	8	547	54	134	93	3714	82
3765	45 1/2	202	61 1/4	421	81	—	—	12400	5
20035	33	2688	33	527	3	6268	51	6852	51
3750	79	1355	88 3/4	1824	7	—	—	3044	63
6720	28	2342	67	1535	2	—	—	2760	85
5071	45	1127	80 1/4	335	9	—	—	7386	41
44026	12 1/2	15204	48	10701	11	25104	46	25331	4
120695	22 1/2	29912	16 1/2	21985	69	31507	90	77272	64

О пожарахъ въ Сѣдлецкой губерніи.

ГОРОДА И УЕЗДЫ.	Въ зимніе мѣсяцы.			Въ весенніе мѣсяцы.		
	Число.		Сумма убытковъ въ рубляхъ.	Число.		Сумма убытковъ въ рубляхъ.
	Пожаровъ.	Сгорѣвшихъ домовъ.		Пожаровъ.	Сгорѣвшихъ домовъ.	
Бѣла	1	1	1810	1	2	380
Тересполь	—	—	—	—	—	—
Бѣльскій	3	3	2940	7	32	17520
Венгровъ	—	—	—	—	—	—
Венгровскій	4	8	3897	5	109	14647
Водола	—	—	—	—	—	—
Парчевъ	1	1	228	1	4	1511
Водолавскій	1	1	290	12	11	10135
Гарволинъ	—	—	—	—	—	—
Желеховъ	—	—	—	1	4	703
Гарволинскій	2	2	773	7	8	1715
Константиновскій	2	2	771	3	8	794
Луковъ	—	—	—	1	1	80
Луковский	5	9	1241	13	20	4898
Раднѣ	—	—	—	—	—	—
Мешувѣ	1	1	119	—	—	—
Радисскій	6	7	2632	9	270	23560
Соколовъ	—	—	—	1	1	2610
Соколовскій	3	4	1961	16	81	18096
Сѣдецъ	1	1	118	—	—	—
Сѣдецкий	2	2	516	8	12	1944
Итого по городамъ	4	4	2275	5	12	5384
„ уездамъ	28	38	15021	80	551	93309
Всего по губерніи	32	42	17296	85	563	98593

Въ лѣтніе мѣсяцы.			Въ осенніе мѣсяцы.			Всего въ году.		Причины пожаровъ.						
Число.		Сумма убытковъ въ рубляхъ.	Число.		Сумма убытковъ въ рубляхъ.	Число.	Сумма убытковъ въ рубляхъ.	Отъ молніи.	Отъ дурнаго употребленія свѣчъ.	Отъ неосторожнаго спич.	Отъ валянья.	Отъ другихъ причинъ.		
Пожаровъ.	Сгорѣвшихъ домовъ.		Пожаровъ.	Сгорѣвшихъ домовъ.										
—	—	—	—	—	—	2	3	2190	—	—	—	1	1	
—	—	—	—	—	—	—	—	—	—	—	—	—	—	
8	117	29560	7	61	26420	25	213	76440	4	2	3	14	2	
—	—	—	—	—	—	—	—	—	—	—	—	—	1	
10	10	4577	5	12	2911	24	139	26032	1	1	1	3	18	
1	1	779	—	—	—	1	1	779	—	—	—	—	1	
3	10	1573	—	—	—	5	15	3342	—	1	4	—	—	
11	85	29712	8	37	13568	32	134	53705	6	1	9	13	3	
—	—	—	—	—	—	—	—	—	—	—	—	—	—	
—	—	—	—	—	—	—	—	—	—	—	—	—	—	
16	21	6725	10	15	2264	35	46	11477	4	1	8	5	17	
19	41	10289	7	16	5326	31	67	17180	1	2	5	15	8	
—	—	—	1	1	78	2	2	158	—	1	1	—	—	
24	82	19853	11	42	10358	53	153	36350	9	5	21	18	—	
1	1	180	—	—	—	1	1	180	—	—	—	—	1	
—	—	—	1	1	680	2	2	799	—	—	1	1	—	
7	14	2519	5	7	2757	27	298	31468	5	—	2	3	17	
3	3	119	—	—	—	4	4	2729	—	—	—	—	4	
6	6	3748	3	17	3884	28	108	27689	3	1	—	—	9	15
1	1	1821	—	—	—	2	2	1939	—	1	1	—	—	
10	12	6812	11	14	3079	31	40	12351	4	1	3	13	10	
9	16	4472	2	2	758	20	34	12789	—	3	7	8	2	
111	388	113795	67	221	70567	286	1198	292692	37	14	52	93	90	
120	404	118267	69	223	71325	306	1232	305481	37	17	59	101	92	

DATE		DESCRIPTION		AMOUNT		BALANCE	
YEAR	MONTH	DAY	DEBIT	CREDIT	DEBIT	CREDIT	BALANCE
1900	1	1					
1900	1	2					
1900	1	3					
1900	1	4					
1900	1	5					
1900	1	6					
1900	1	7					
1900	1	8					
1900	1	9					
1900	1	10					
1900	1	11					
1900	1	12					
1900	1	13					
1900	1	14					
1900	1	15					
1900	1	16					
1900	1	17					
1900	1	18					
1900	1	19					
1900	1	20					
1900	1	21					
1900	1	22					
1900	1	23					
1900	1	24					
1900	1	25					
1900	1	26					
1900	1	27					
1900	1	28					
1900	1	29					
1900	1	30					
1900	1	31					
1900	2	1					
1900	2	2					
1900	2	3					
1900	2	4					
1900	2	5					
1900	2	6					
1900	2	7					
1900	2	8					
1900	2	9					
1900	2	10					
1900	2	11					
1900	2	12					
1900	2	13					
1900	2	14					
1900	2	15					
1900	2	16					
1900	2	17					
1900	2	18					
1900	2	19					
1900	2	20					
1900	2	21					
1900	2	22					
1900	2	23					
1900	2	24					
1900	2	25					
1900	2	26					
1900	2	27					
1900	2	28					
1900	2	29					
1900	2	30					
1900	2	31					
1900	3	1					
1900	3	2					
1900	3	3					
1900	3	4					
1900	3	5					
1900	3	6					
1900	3	7					
1900	3	8					
1900	3	9					
1900	3	10					
1900	3	11					
1900	3	12					
1900	3	13					
1900	3	14					
1900	3	15					
1900	3	16					
1900	3	17					
1900	3	18					
1900	3	19					
1900	3	20					
1900	3	21					
1900	3	22					
1900	3	23					
1900	3	24					
1900	3	25					
1900	3	26					
1900	3	27					
1900	3	28					
1900	3	29					
1900	3	30					
1900	3	31					
1900	4	1					
1900	4	2					
1900	4	3					
1900	4	4					
1900	4	5					
1900	4	6					
1900	4	7					
1900	4	8					
1900	4	9					
1900	4	10					
1900	4	11					
1900	4	12					
1900	4	13					
1900	4	14					
1900	4	15					
1900	4	16					
1900	4	17					
1900	4	18					
1900	4	19					
1900	4	20					
1900	4	21					
1900	4	22					
1900	4	23					
1900	4	24					
1900	4	25					
1900	4	26					
1900	4	27					
1900	4	28					
1900	4	29					
1900	4	30					
1900	4	31					

О результатахъ выполненія призыва новобранцевъ по Съдлецкой губерніи.

№ по порядку.

Наименование
призывных участ-
ковъ.

Число лиц, пользовавшихся льготами по
земельному законодательству.

Въ числѣ внесенныхъ
въ призывные списки
пользовались льготою
по семейному положен-
ию.

Иго
разряда

Число
разряда

Итого
разряда

Всего подлежащихъ призыву въ войска.

Число лиц, получившихъ отсрочку по
индивидуальному положению или по
инымъ причинамъ.

Прива-
то. Оста-
лись въ
лицейс-
кѣ.

По разпоряженію
между устанав-
ленъ 2,257 несо-
служившихъ, имен-
ночныхъ въ при-
зыву въ губерніи,
составляющаго чис-
ленную часть, внесен-
ныхъ въ призыв-
ные списки.

Освобождены по болѣзнямъ и гражданскъ
интересамъ (ст. 109 уст. гл. 1).

Назначены отсрочка: для семейныхъ обу-
рствъ (ст. 108 уст. гл. 1) по семейно-
му положенію, а также для лицъ,
назначенныхъ въ запасъ.

Назначены въ резервы по различнымъ
причинамъ.

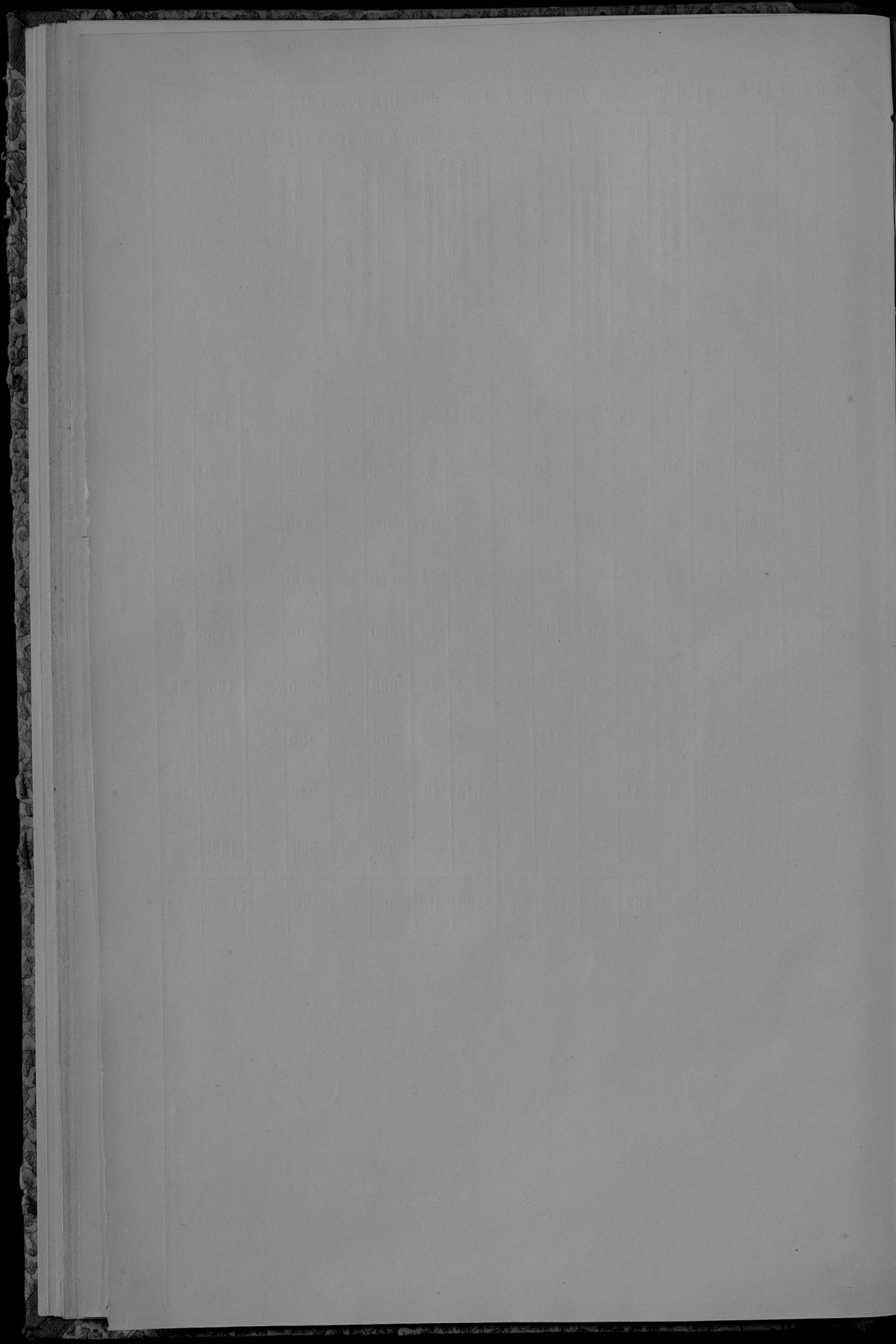
Ч И С Л О В Ы Я С В Ѣ Д Ъ Н І Я П О

	Число лиц, пользовавшихся льготами по земельному законодательству.										Всего подлежащихъ призыву въ войска.	Прива-то.	Оста-лись въ лицейс-кѣ.	По разпоряженію между устанавленъ 2,257 несослужившихъ, именныхъ въ призыву въ губерніи, составляющаго численную часть, внесенныхъ въ призывные списки.	Освобождены по болѣзнямъ и гражданскъ интересамъ (ст. 109 уст. гл. 1).	Назначены отсрочка: для семейныхъ бурствъ (ст. 108 уст. гл. 1) по семейному положенію, а также для лицъ, назначенныхъ въ запасъ.	Назначены въ резервы по различнымъ причинамъ.
	Иго разряда	Число разряда	Итого разряда	Всего подлежащихъ призыву въ войска.	Число лиц, получившихъ отсрочку по индивидуальному положению или по инымъ причинамъ.	Прива-то.	Оста-лись въ лицейс-кѣ.	По разпоряженію между устанавленъ 2,257 несослужившихъ, именныхъ въ призыву въ губерніи, составляющаго численную часть, внесенныхъ въ призывные списки.	Освобождены по болѣзнямъ и гражданскъ интересамъ (ст. 109 уст. гл. 1).	Назначены отсрочка: для семейныхъ бурствъ (ст. 108 уст. гл. 1) по семейному положенію, а также для лицъ, назначенныхъ въ запасъ.							
1 Бѣльскій . . .	917	164	145	35	833	3	257	—	27	109	—						
2 Венгровскій . . .	910	125	129	46	743	—	220	—	24	141	—						
3 Вяздовскій . . .	1033	165	157	49	910	—	254	—	23	74	—						
4 Гарволнскій . . .	1416	196	225	60	1189	4	359	—	52	187	—						
5 Константиновскій . . .	689	158	117	30	651	—	197	—	24	65	—						
6 Луковскій . . .	1113	174	182	49	978	—	278	—	31	222	1						
7 Раднскій . . .	941	147	140	36	813	4	230	12	9	153	—						
8 Соколовскій . . .	840	130	103	32	656	—	196	—	14	191	2						
9 Създскій . . .	958	149	145	29	762	4	229	—	28	113	—						
Итого	8817	1408	1343	366	7535	15	2220	12	232	1255	3						

П Р И З Ъ В Ы Н Ы М Ъ У Ч А С Т К А М Ъ Г У Б Е Р Н І И .

Отправлено въ дѣлѣ по вызову на во- лице.	Зачислено въ ратники ополченца.	Въ ратники ополченца.		Итого	По классамъ.		Расходы по призыву и приему на службу въ войска.										
		1 р.	11 р.		1 классъ.	2 классъ.	Рублѣ и копѣйкахъ.										
36	1	135	265	5	43	—	257	—	215	—	600	—	350	—	1422	—	
14	—	183	248	10	12	2	220	—	284	33	600	—	200	—	1304	33	
7	—	366	223	13	14	18	249	53	223	111	600	—	230	—	1032	641	
31	—	363	309	24	20	—	359	—	258	21	600	—	200	—	1417	21	
32	—	100	230	10	9	5	197	—	242	46	600	—	200	—	1239	46	
39	—	173	282	8	12	9	278	—	225	21	600	—	250	—	1353	21	
24	2	238	196	7	26	4	242	—	189	—	600	—	150	—	1181	—	
20	—	143	196	1	11	8	196	—	316	13	600	—	240	—	1352	13	
44	1	162	277	—	10	—	228	—	207	—	600	—	350	—	1385	—	
247	4	1853	2226	78	157	46	2226	53	2160	451	5400	—	2170	—	11956	981	

ВСЕГО.



О насильственныхъ и случайныхъ смертяхъ въ Сѣдлецкой губерніи.

MEMORANDUM FOR THE RECORD

DATE: [illegible]

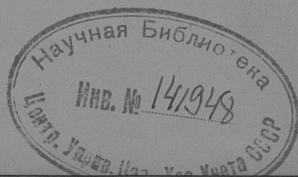
TO: [illegible]

FROM: [illegible]

SUBJECT: [illegible]

[The remainder of the page contains extremely faint, illegible text, likely a memorandum body.]

ВѢДОМОСТИ
КЪ ОБЗОРУ СѢДЛЕЦКОЙ ГУБЕРНІИ
за 1891 годъ.



B. B. B. B. B.

OF THE

1881

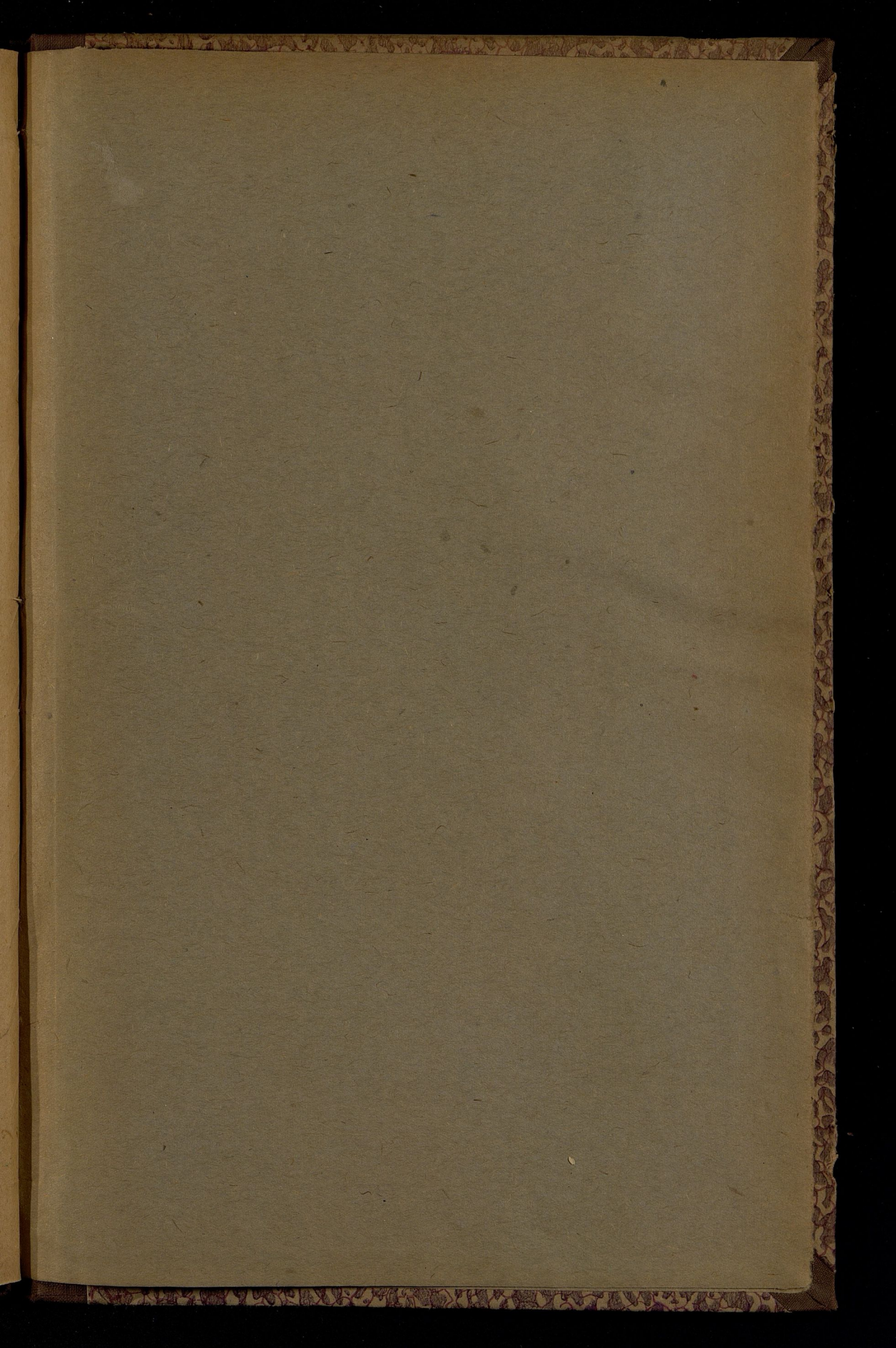
О посѣвѣ и урожаѣ озимыхъ и яровыхъ хлѣбовъ въ Сѣдлецкой губерніи.

У В Э Д Ы.	ПО С Ъ Я Н О Ч Е Т В Е Р					
	Озимых хлебовъ		Я р о в ы х х л я б о			
	Пшени-ца.	Ржи.	Пшени-ца.	Овса.	Ячменя.	Гречихи.
I. Бельскій.						
На земляхъ помѣщичьихъ	2080	7752	45	6143	1564	571
крестьянскихъ	2462	9638	—	8849	4291	657
Итого	4542	17370	45	14992	5855	1228
II. Венгровскій.						
На земляхъ казенныхъ и институтскихъ	6	19	—	34	6	8
помѣщичьихъ	2237	5672	—	4313	984	380
крестьянскихъ	1283	7665	20	7101	1303	847
мѣщанскихъ	197	454	4	285	122	46
мелкой шляхты	979	2716	13	2053	320	140
Итого	4712	16526	37	13786	2935	1421
III. Владавскій.						
На земляхъ казенныхъ и институтскихъ	123	373	—	150	58	37
мелоратныхъ	359	1178	30	809	389	413
помѣщичьихъ	4023	9148	3	7360	2073	1031
крестьянскихъ	3470	13354	15	8701	3033	3670
мѣщанскихъ	318	1811	17	1019	457	708
мелкой шляхты	209	779	—	519	178	179
Итого	8502	26643	65	18558	6188	6038
IV. Гарволинскій.						
На земляхъ мелоратныхъ	170	108	—	80	184	300
помѣщичьихъ	5415	5500	—	8850	2332	1406
крестьянскихъ	5288	9820	230	10930	6125	3946
мѣщанскихъ	175	620	—	470	547	1000
мелкой шляхты	82	535	148	310	109	576
Итого	11130	16583	378	20640	9297	7228
V. Константинскій.						
На земляхъ казенныхъ и институтскихъ	112	142	—	157	31	—
мелоратныхъ	535	1880	—	650	170	53
помѣщичьихъ	2972	6187	—	5349	1600	145
крестьянскихъ	4209	10189	—	7398	2532	235
мѣщанскихъ	450	763	—	706	703	198
мелкой шляхты	592	1407	—	1213	149	19
Итого	8870	20568	—	15473	5185	650
VI. Луковскій.						
На земляхъ казенныхъ и институтскихъ	—	16	—	31	—	7
мелоратныхъ	306	1363	2	1003	158	168
помѣщичьихъ	3154	9795	26	7285	2106	1412
крестьянскихъ	2248	12258	20	8285	2050	2621
мѣщанскихъ	153	990	5	812	246	442
мелкой шляхты	1495	4610	—	4342	788	614
Итого	7356	29032	53	31850	5348	5264

У В Э Д Ы.	СО Б Р А Н О Ч Е Т В Е Р Т Е Й									
	Прочихъ	Карто-фел.	Озимыхъ хлебовъ		Я р о в ы х х л я б о в ы х .					Картофе-ла.
			Пшени-ца.	Ржи.	Пшеницы.	Овса.	Ячменя.	Гречихи.	Прочихъ.	
549	18740	12660	40660	274	38868	14294	1813	2845	81650	
1241	28140	10527	43853	—	56853	60321	1820	6105	135176	
1790	46780	23187	84513	274	95711	74615	3633	8950	216826	
7	150	19	61	—	137	21	27	28	408	
826	10671	7066	18450	—	17256	3549	1198	3184	29175	
1095	20590	4058	24927	52	28407	4709	2685	4227	54084	
47	720	620	1478	14	1142	438	146	190	1970	
92	9065	3074	8890	53	8218	1892	454	376	24126	
2067	41196	14837	53806	149	55160	10599	4510	8005	109763	
25	478	498	1492	—	900	290	111	150	2868	
54	2307	1436	4712	120	4854	1945	1239	324	15042	
686	27074	16092	36592	12	44160	10365	3093	4116	162444	
1576	28616	13880	53416	60	52206	15165	11010	9456	171696	
206	4235	1272	7244	68	6114	2285	2124	1236	25410	
77	643	836	3116	—	3114	890	537	462	3858	
2624	63553	34014	106572	260	111348	30940	18114	15744	381318	
195	1800	1000	320	—	373	704	1086	300	5250	
1184	20330	24690	17650	—	27530	7002	7020	1220	77220	
2107	43020	23220	30100	670	43110	15485	16500	2240	138330	
1062	1950	710	1250	—	2110	3322	2060	1090	15050	
782	1700	300	1000	460	1020	600	1320	960	6000	
5330	68800	49920	50320	1130	74143	27111	27986	5810	241850	
17	510	454	802	—	904	168	—	89	2050	
225	2697	3206	6142	—	3315	751	248	350	12093	
1415	18480	18399	35463	—	35788	9257	634	6757	79988	
1927	25378	22443	46368	—	45980	12027	1262	9432	94259	
88	1580	2466	1916	—	1900	4142	151	340	12435	
306	3044	3842	6718	—	8010	1087	104	1803	10577	
3978	51689	50810	97409	—	95897	28432	2399	18771	211402	
—	69	—	47	—	90	—	17	—	242	
159	1588	1557	4755	12	4062	729	429	655	5766	
1710	18047	12941	32073	92	30611	7954	4390	5739	59324	
1229	24186	8746	39244	120	34496	8291	8793	4772	84656	
125	2415	752	3022	26	3839	1067	1626	430	8459	
981	11984	5905	14867	—	19501	3270	1983	3993	43368	
4204	58289	29901	94008	250	92599	21311	17238	15589	201815	

У Ъ З Д Ы.	ПО С Ъ Я Н О Ч Е Т В Е Р					
	Озимыхъ хлѣбовъ		Я р о в ы х ъ х л ѣ б о			
	Пшени- цы.	Ржи.	Пшени- цы.	Овса.	Ячменя.	Гречихи.
VII. Радинскій.						
На земляхъ: казенныхъ и институтскихъ	20	30	—	20	—	—
маіоратныхъ	175	200	—	333	23	10
помѣщичьихъ	4980	8930	—	12983	2620	808
крестьянскихъ	3354	11100	—	2690	910	795
мѣщанскихъ	90	290	—	295	48	20
мелкой шляхты	315	460	—	410	75	40
Итого .	8934	21010	—	16731	3676	1673
VIII. Соколовскій.						
На земляхъ: казенныхъ и институтскихъ	37	67	—	136	34	1
помѣщичьихъ	3106	4865	—	4889	1009	71
крестьянскихъ	2724	5376	—	4394	966	113
мѣщанскихъ	306	906	—	312	193	23
мелкой шляхты	2040	4741	—	5509	907	86
Итого .	8213	15955	—	15240	3109	294
IX. Сѣдлецкій.						
На земляхъ: казенныхъ и институтскихъ	3	64	—	52	3	3
маіоратныхъ	343	773	—	711	106	53
помѣщичьихъ	1522	3637	56	3114	762	189
крестьянскихъ	1649	5137	—	4131	1060	597
мѣщанскихъ	20	200	—	170	50	5
мелкой шляхты	1319	5758	—	4337	949	451
Итого .	4856	15569	56	12515	2930	1298
Губ. гор. Сѣдлецъ.						
На земляхъ: казенныхъ	2	7	—	14	3	—
мѣщанскихъ	30	68	—	44	21	3
Итого .	32	75	—	58	24	3
В С Е Г О	67147	179331	634	149843	44547	25097

ГОСУДАРСТВЕННАЯ
ЗЕМЕЛЬНАЯ
ИНВЕСТИЦИОННАЯ,
БИБЛИОТЕКА РСФСР
№ 100000



By 8p
rep 5p

1/11

