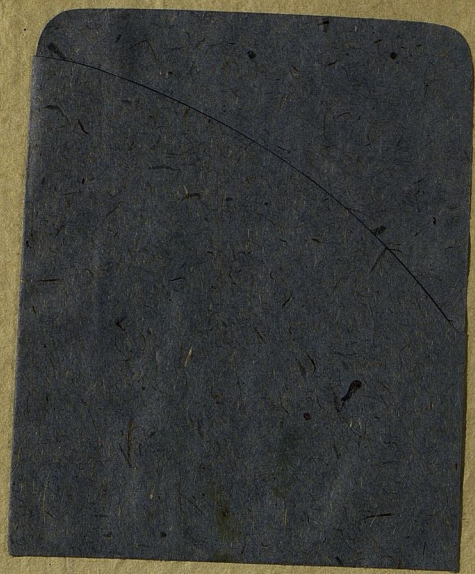


7

5082

70.1670.100



II
5082

~~II-492~~
~~XIV 1~~
182

О Б З О Р Ъ
СУВАЛКСКОЙ ГУБЕРНІИ
за 1870 годъ.

(Приложеніе ко всеподданнѣйшему отчету).

Судалкскій Губернскій
Сводъ
1871

Библиот.
~~9-6702~~
ПОДАДЕНО
1871

СУВАЛКИ.

Въ Типографіи Губернскаго Прленія.

1871.

771111

471.

ОБЗОРЪ СУВАЛКСКОЙ ГУБЕРНІИ

за 1870 годъ.

I.

Естественныя и производительныя силы губерніи и экономическая дѣятельность населенія.

а) Земледѣліе.

Составляя единственный источникъ существованія болѣе $\frac{4}{5}$ частей населенія, земледѣліе въ губерніи находится повсемѣстно въ посредственномъ состояніи. Причины тому заключаются какъ въ климатическихъ условіяхъ, часто невыгодныхъ для произрастенія хлѣбовъ, такъ и въ свойствахъ почвы, вообще неособенно плодородной, а въ иныхъ мѣстностяхъ даже и вовсе неудобной къ разработкѣ. Кромѣ того, на положеніе хозяйства имѣть огромное вліяніе и историческій ходъ событій послѣднихъ лѣтъ, въ продолженіе которыхъ имѣнія крупныхъ землевладѣльцевъ и помѣщиковъ средней руки, обремененныя несоразмѣрными долгами, а также и лишенныя дароваго труда, разстраивались постепенно. Крестьянскія же собственности, дарованныя имъ Высочайшимъ Указомъ 19-го Февраля 1864 года, будучи истощены послѣдовательными до 1869 года неурожаями, хотя и замѣтно поправились въ настоящее время, но не могли еще достигнуть желаемой степени благосостоянія. Въ лучшемъ положеніи представляются хозяйства арендаторовъ, какъ основанныя на болѣе рациональныхъ началахъ. Вообще же недостатокъ капиталовъ и предпримчивости въ средѣ земледѣльческаго класса мѣстнаго населенія, равно и отсутствіе

научныхъ свѣдѣній препятствуютъ сельскимъ хозяевамъ примѣнить къ земледѣлію выработанныя наукою нововведенія и усовершенствованныя орудія, какія имѣются только на весьма немногихъ помѣщичьихъ и арендаторскихъ мызахъ, и потому масса человѣческаго труда поглощается воздѣлываніемъ земли безъ вѣрнаго расчета на удовлетворительный результатъ, который зависитъ главнымъ образомъ отъ прихоти атмосферическихъ явленій. Такъ, благопріятному состоянію погоды въ теченіи весны, лѣта и осени 1869 года, землевладѣльцы губерніи обязаны единственно обильнымъ сборомъ хлѣбовъ, давшимъ имъ возможность не только улучшить свой экономическій бытъ, значительно разстроенный неурожаемъ предшествовавшихъ лѣтъ, но и поддерживать въ нынѣшнемъ свои хозяйства собственными средствами. Система сельскаго хозяйства въ губерніи какъ, и вообще во всемъ краѣ—фольварочная; у крестьянъ трехпольная, у помѣщиковъ и арендаторовъ вводится плодопеременная; поля улабриваются скотскимъ пометомъ, и только въ Сейнскомъ и Августовскомъ уѣздахъ пробуютъ употреблять торфъ, весьма пригодный на удобреніе распахекъ на песчаномъ грунтѣ.

Пространство земли обработанной въ 1870 году подъ пашни составило единicomъ 481.800 десятинъ, засѣянныхъ преимущественно рожью, а затѣмъ пшеницею, ячменемъ, гречею, овсомъ, льномъ и картофелемъ. Разведеніе послѣдняго, вслѣдствіе множества песчаныхъ участковъ, составляетъ предметъ особой заботливости сельскихъ хозяевъ. Хотя результатъ жатвы въ этомъ году, по отношенію къ количеству посѣва, и былъ не столь обиленъ, какъ въ предъидущемъ, тѣмъ неменѣе достаточно вознаградили труды земледѣльцевъ, такъ что средній урожай по губерніи былъ: пшеницы отъ 6—8, ржи отъ 5 до 6, а въ нѣкоторыхъ мѣстностяхъ до 9-ти, яровыхъ хлѣбовъ отъ 3 до 7 и картофеля отъ 7 до 8½ и даже до 10-и зеренъ прибыли. Высшая цифра урожая принадлежитъ Волковышскому уѣзду, низменная и черноземная почва котораго особенно способствуетъ хорошему произрастенію разнаго рода хлѣбовъ. Сборъ сѣна и кормовыхъ травъ также оказался удовлетворительнымъ, не смотря на то, что въ нѣкоторыхъ болотистыхъ мѣстахъ, по случаю частыхъ лѣтнихъ и осеннихъ дождей, многіе хозяева понесли убытку въ покосенной травѣ до 10%.

Вообще же средній сборъ хлѣба съ десятины въ губерніи можетъ быть выраженъ слѣдующею таблицею:

Хлѣбовъ.	Х о з я й с т в а .		
	Крупныя.	Средня и мелкія.	Арендатор. и крестьян.
О з и м ы х ъ :			
Ржи и пшеницы . . .	5 ⁴ / ₇ четв.	5 ³ / ₇ четв.	5 ² / ₇ четв.
Я р о в ы х ъ :			
Овса, ячменя и гречихи . . .	4 ⁴ / ₅ —	4 ¹ / ₄ —	5 ¹ / ₄ —
Картофеля . . .	48 ³ / ₇ —	44 ² / ₇ —	46 ² / ₇ —

Всего же, какъ видно изъ прилагаемой при семь въ-домости подъ № 1, собрано:

Озимой пшеницы	81371	четверт.
— ржи	959692	— —
Яровой пшеницы	8078	— —
— овса	765171	— —
— ячменя	284823	— —
— гречихи	28394	— —
прочихъ хлѣбовъ	76586	— —
картофеля	1786098	— —

За отчисленіемъ изъ этого сбора нужнаго приблизительно количества продуктовъ на посѣвы, винокуреніе, пивовареніе и другія надобности, а именно: озимаго хлѣба 200 т. четв., яроваго 270 т. и картофеля 370 т. четв., на каждого жителя губерніи приходится:

хлѣба озимаго 1 четв.	4 чет.	6 ¹ / ₅ гарн.
— яроваго 1 —	5 —	5 ¹ / ₅ —
картофеля 2 —	5 —	4 ² / ₅ —
Всего	5 четв. 7 чет.	6 ⁴ / ₅ гарн.

Что въ общей сложности превышаетъ пропорцію 1869 года въ полтора раза.

Такимъ образомъ, принявъ въ соображеніе, что на продовольствіе мѣтнаго населенія понадобится въ теченіе года озимаго хлѣба около 600 т. четвертей, яроваго 600 т. и картофелю 800 т., въ рукахъ сельскихъ хозяевъ остается для продажи: озимаго 240 т., яро-

выхъ разныхъ хлѣбовъ 302 т. и картофелю 616 т. четвертей. Этотъ избытокъ хлѣба сбывался въ прошедшемъ году преимущественно за границу.

Цѣны на земледѣльческій трудъ въ 1870 году		
в рублѣ	в копейкѣ	в деньгахъ
— 1/2	— 1/4	—
— 1/2	— 1/4	—

Цѣны, на земледѣльческій трудъ въ 1870 году, сравнительно съ прошедшими, не были особенно увеличены, такъ что работницѣ платилось отъ 25 до 35 коп., работнику отъ 35 до 50 коп., съ одною лошадыю 50 и 60 коп., съ парюю лошадей 75 до 90 и съ парюю воловь 75 коп. въ сутки, на своихъ харчахъ.

Важнымъ подспорьемъ хозяйству нѣкоторыхъ землевладѣльцевъ служитъ винокурение, какъ средство къ улучшенію хлѣбопашества и скотоводства. Впрочемъ всѣ винокуренные заводы въ губерніи устроены въ небольшихъ размѣрахъ и находятся въ рукахъ болѣе зажиточныхъ помѣщиковъ и арендаторовъ, которые выдѣлку спирта производятъ преимущественно изъ картофеля, чѣмъ и объясняется отчасти разведеніе этого продукта въ такомъ огромномъ количествѣ. Тѣмъ не менѣе однако число винокуренныхъ заводовъ уменьшается съ каждымъ годомъ, такъ что въ 1870 году изъ 102 заводовъ дѣйствовало только 82. Прекращеніе дѣйствія на 20 заводахъ происходитъ отъ того, что питія доставляется сюда, болшею частію, изъ сосѣдней Ломжинской губерніи, въ которой цѣны на продукты сравнительно ниже, размѣры заводовъ гораздо значительнѣе и потому самая выдѣлка вина и спирта обходится заводчикамъ дешевле. Что же касается заводовъ пивоваренныхъ, то дѣйствующее число ихъ въ прошедшемъ году увеличилось съ 32 на 40 и, какъ надо полагать, въ слѣдствіе распространенія на Царство Польское права ввоза и вывоза пива въ Имперію.

17818
29092
2708
17167
22842
40222
70207
80028

Главную же доходную статью нѣкоторыхъ хозяйствъ составляютъ мельницы; ихъ насчитывается въ губерніи паровыхъ 8, водяныхъ и вѣтряныхъ 58. Сумма, доставленная ими своимъ владѣльцамъ въ прошедшемъ году, простирается: первыми до 106756 руб., а послѣдними до 145485 руб.

1
5
4
1

Прочія отрасли сельскаго хозяйства въ губерніи, какъ напримѣръ: разведеніе льна, маслoбойныхъ сѣмянъ, свекловицы не составляютъ предмета занятій дѣшнихъ сельскихъ хозяевъ и продукты эти производятся собственнo поселянами только въ такомъ количествѣ, какое потребно для мѣстнаго употребленія. Равно луговоеводство, садоводство, огородничество и лѣсоводство,

и прочія отрасли сельскаго хозяйства въ губерніи, какъ напримѣръ: разведеніе льна, маслoбойныхъ сѣмянъ, свекловицы не составляютъ предмета занятій дѣшнихъ сельскихъ хозяевъ и продукты эти производятся собственнo поселянами только въ такомъ количествѣ, какое потребно для мѣстнаго употребленія. Равно луговоеводство, садоводство, огородничество и лѣсоводство,

за исключеніемъ въ лѣсныхъ дачахъ, принадлежащихъ казнѣ, стоятъ несравненно ниже хлѣбопашества.

Клеверъ и другія кормовыя травы сѣются въ маломъ количествѣ и преимущественно тамъ, гдѣ ощущается крайній недостатокъ луговъ. Садоводство распространено весьма мало, такъ что крестьяне, кромѣ старообрядцевъ, поселенныхъ въ Сувалкскомъ и Сейнскомъ уѣздахъ, почти вовсе неимѣютъ фруктовыхъ садовъ, которые встрѣчаются лишь у нѣкоторыхъ помѣщиковъ.

Огородничество обратило на себя вниманіе обывателей только въ послѣднее время и начало развитія его уже замѣтно въ уѣздахъ Августовскомъ и Кальварійскомъ. Вообще же подъ садами и огородами считается въ губерніи до 26634 десятинъ. Затѣмъ лѣсныя пространства, принадлежація частнымъ лицамъ, хотя и занимаютъ слишкомъ 171887 десятинъ, но не смотря на это обиліе лѣсовъ и значительную цѣнность ихъ, владѣльцы не заботятся объ устройствѣ правильного лѣснаго хозяйства, за исключеніемъ впрочемъ двухъ имѣній Зыпле и Гелгудышки, лежащихъ во Владиславовскомъ уѣздѣ.

б) Обезпеченіе народнаго продовольствія.

По совершенному отсутствію правильнаго устройства продовольственной части въ губерніяхъ Царства Польскаго, а также и по несуществованію запасныхъ хлѣбныхъ магазиновъ, Губернское Начальство лишено возможности принять какія либо благовременныя мѣры къ обезпеченію народнаго продовольствія, въ случаѣ могущихъ повториться неурожаевъ. По этому народное продовольствіе обезпечивается здѣсь обыкновенно ежегоднымъ сборомъ жатвы, который составляетъ личный запасъ хлѣба каждому землевладѣльцу. Благодаря тому удовлетворительному урожаю, каковъ былъ въ отчетномъ году, продовольствіе жителей губерніи не только вполне обезпечено до новой жатвы, но какъ и объяснено въ предыдущей статьѣ, въ рукахъ землевладѣльцевъ остался еще значительный излишекъ всякаго рода хлѣбовъ. Кромѣ того, въ сумму этого изобилия вошло количество хлѣба, потребное на обсеменение озимыхъ полей на текущій 1871 годъ, которое, будучи произведено повсемѣстно въ свое время, дало весенніе всходы общаго, повидимому, обильнѣе жатву, если неблагопріятное состояніе погоды не воспрепятствуетъ нормальному ихъ развитію.

в) Промыслы сельского и городского населенія. Дѣятельность сельского населенія, обращенная единственно на хлѣбопашество, не допускаетъ въ средѣ

его ни малѣйшаго развитія народныхъ промысловъ, могущихъ имѣть большое экономическое значеніе для губерніи. Такому положенію дѣль способствуетъ съ одной стороны недостатокъ предприимчивости, составляющей отличительную черту коренныхъ жителей, а съ другой и самая отдаленность губерніи отъ промышленныхъ центровъ края и Имперіи. Мелкіе же промыслы и ремесла, какъ въ городахъ, такъ въ селахъ и посадахъ сосредоточены исключительно въ рукахъ евреевъ, которые составляютъ $\frac{2}{3}$ всего числа обывателей посадовъ и городовъ. Они снабжаютъ поселянъ предметами первой необходимости для крестьянскаго быта, занимаются подрядами, казенными поставками, извозомъ, аренднымъ содержаніемъ корчемъ, мельницъ и набоонецъ озеръ, изобилующихъ рыбою, которая расходится отчасти на мѣстныхъ рынкахъ, отчасти вывозится въ соседнія губерніи и даже въ Варшаву.

Затѣмъ, для удовлетворенія мѣстныхъ нуждъ имѣются въ губерніи слѣдующія незначительныя промысловыя заведенія, а именно: бумаго-прядильнъ 2, ткацкихъ для выдѣлки полотна изъ мѣстнаго льна 49, крапильнъ 4, кожевенныхъ заведеній 56, мыловаренъ 1, салотопенъ 11, крахмальныхъ 8, кирпичныхъ 46, гончарныхъ 3, печей для обжиганія извести 24, для выдѣлки смолы 31, маслобоенъ 16, пивоваренъ 17, уксусныхъ заводовъ 7. Кромѣ того у поселянъ и городскихъ обывателей имѣется до 29679 ручныхъ ткацкихъ станковъ, на которыхъ ежегодно выдѣлывается около 48 т. до аршинъ домашняго сукна, на сумму до 23 т. руб. и толстаго холста до $1\frac{1}{2}$ милліона аршинъ, на сумму 250 т. р. Стоимость всѣхъ вообще издѣлій, выдѣланныхъ въ означенныхъ заведеніяхъ въ 1870 году и сбытыхъ на мѣстныхъ рынкахъ для внутренняго употребленія, по объясненію самихъ производителей, простиралась до 1-го милліона рублей.

г) Промышленность заводская и фабричная. Въ Сувальской губерніи, неизобилующей богатствомъ естественныхъ произведеній, заводская и фабричная дѣятельность не представляетъ собою ничего замѣчательнаго и не имѣетъ никакого значенія на развитіе мѣстной промышленности. Изъ здѣшнихъ заводовъ и фабрикъ, даже и тѣ, существованіе которыхъ обусловливается избыткомъ предметовъ земледѣльческой производительности, а именно винокуренные и пивоварен-

№ 1869 года	№ 1870 года	№ 1869 года	№ 1870 года
Полю-внхъ.	Полю-внхъ.	Полю-внхъ.	Полю-внхъ.
141	130	208	208
43	1	44	44
80	4	80	80
9	8	8	8
111	111	1068	1068
84	8	81	81
108	108	259	259
8	1	9	9
44	—	44	44
17	1	27	27
131	14	204	204
249	10	248	248
46	46	1131	1131

ные, по нерациональности своего управления и недостатку денежных средствъ въ рукахъ заводчиковъ, находятся въ неудовлетворительномъ состояніи. Всѣхъ винокуренныхъ заводовъ въ губерніи дѣйствовало въ отчетномъ году 82 при 296 рабочихъ, и по свѣдѣніямъ, сообщеннымъ мнѣ Акцизнымъ Управленіемъ Ломжинской, Сувалкской и Плоцкой губерній, на заводахъ этихъ выкурено въ отчетномъ году 14,033,665½ градусовъ безводнаго спирта на сумму 459591 руб. Количество продукта превышало добытое въ 1869 году на 3,957,744³/₄₀; разность эта объясняется не увеличеніемъ размѣра заводовъ, но болѣе продолжительнымъ ихъ дѣйствіемъ, а также и увеличившимся на мѣстѣ требованіемъ вина. Пивоваренныхъ заводовъ дѣйствовало 40 при 65 рабочихъ, на коихъ, и выдѣлано пива на 17,607 руб.

Къ числу другихъ, болѣе замѣчательныхъ фабричныхъ заведеній, означенныхъ въ вѣдомости подъ № 2, относятся: полотняная фабрика въ имѣніи Доброволя, Владиславовскаго уѣзда, газовый заводъ при Вержболовской станціи С.-Петербургско-Варшавской Желѣзной дороги, Штабинскій чугунно-литейный заводъ въ Августовскомъ уѣздѣ и заводъ чугунныхъ издѣлій, основанный иностранцемъ Мантельсомъ въ деревнѣ Шельве, Волковыскаго уѣзда. Сумма производительности двухъ послѣднихъ заводовъ, при 22 рабочихъ, простирается до 19,000 руб. Предметомъ же выдѣлки ихъ служатъ: земледѣльческія орудія, паровыя машины, пожарныя трубы, мельничныя снаряды и другія вещи изъ чугуна, которые, за удовлетвореніемъ мѣстнаго спроса, весьма впрочемъ незначительнаго, по случаю всеобщаго объденія привилегированнаго класса сельскихъ обывателей, сбываются по большей части внѣ губерніи.

д) Торговля.

Въ нижеслѣдующихъ таблицахъ исчислено количество объявленныхъ въ 1870 году по губерніи купеческихъ капиталовъ и выданныхъ торговыхъ и промышленныхъ свидѣтельствъ и билетовъ, по сравненію съ 1869 годомъ, а именно:

На 1869 годъ.	На 1870 годъ.		
	Годовыхъ.	Полугодовыхъ.	Всего.
4	9	—	9
21	34	1	35
99	167	14	181

Объявлено капиталовъ:

- 1-й гильдіи
- 2-й гильдіи, по мѣстностямъ:
- 4-го класса
- 5-го класса

Взято свидѣтельство:

На мелочный торгъ, съ по-
лною пошлиною, по мѣст-
ностямъ:
4-го класса
5-го класса

На мѣлочный торгъ съ поло-
винною пошлиною, по мѣст-
ностямъ:
4-го класса
5-го класса

На разносный торгъ
На мѣшанскіе промыслы

Приказчицкихъ:
1-го класса
2-го класса

Билетовъ:
На право торговли и промы-
словъ:
По 1-ой гильдии, въ мѣст-
ностяхъ:
4-го класса
5-го класса

По 2-й гильдии, въ мѣстно-
стяхъ:
4-го класса
5-го класса

По мелочному торгу, въ мѣст-
ностяхъ:
4-го класса
5-го класса

На 1869 гооб.	На 1870 годъ.		
	Годо- выхъ.	Полу- годо- выхъ.	Всего.
202	222	19	241
988	825	130	955
44	61	1	62
90	76	4	80
8	6	3	9
1068	1147	41	1188
18	45	3	48
589	555	106	661
9	7	1	8
7	14	—	14
27	71	1	72
204	217	14	231
248	239	10	249
1131	860	46	906

Пошлинъ за выдачу означенныхъ свидѣтельствъ и билетовъ въ Государственный доходъ поступило 30,324 руб. 26 коп., болѣе 1869 года на 7,383 руб. 90 коп.

Такъ какъ торговая дѣятельность въ губерніи сосредоточена исключительно въ рукахъ евреевъ, то указанное по этой статьѣ приращеніе дохода казны должно отнести не къ развитію торговли, или увеличенію числа лицъ торгующаго сословія, а только къ постоянному наблюденію со стороны администраціи и Казенной Палаты за точнымъ исполненіемъ здѣшними торговцами и промышленниками Высочайше утвержденнаго 9-го Февраля 1865 года по этому предмету Положенія, дѣйствіе котораго распространено на губерніи Царства Польскаго: только со второй половины 1868 года.

Собственно же торговля производится здѣсь не только въ весьма ограниченныхъ размѣрахъ, но и не представляетъ никакихъ задатковъ къ будущему своему раз-

На 1870 годъ.		На 1869 годъ.	
Всего.	По г.	Всего.	По г.
9	—	9	4
35	1	48	21
181	14	167	89

вitiю какъ по самому географическому положенiю губернии и отсутствию желѣзныхъ дорогъ, такъ и по недостатку въ жителяхъ предпримчивости и капиталовъ. Болѣе значительными пунктами торговой дѣятельности можно назвать города: Сувалки и Августовъ и селенiе Алексоту, Мариампольскаго уѣзда, расположенное на берегу рѣки Нѣмана, насупротивъ города Ковны.

Главнѣйшiя статьи внѣшней торговли составляютъ сельскiя произведенiя въ сыромъ видѣ, какъ то: хлѣбъ въ зернѣ, ленъ, льняное сѣмя, лѣсъ, кожи, овечья шерсть и т. п. Для внутренней же, привозится, болшею частiю изъ за границы: желѣзо, разныя фабричныя и заводскiя издѣлiя, галантерейныя вещи, краски, стеклянная и фаянсовая посуда, сельди, вино, сахаръ и другiе колониальныя товары.

Сколько нибудь значительныхъ ярмарокъ въ губернии не существуетъ; но въ теченiе года въ извѣстные праздничные дни бывають въ городахъ и посадахъ однопдневныя ярмарочныя, ничѣмъ не отличающiяся отъ базарныхъ, торги лошадьми, рогатымъ скотомъ, хлѣбомъ, съѣстными припасами, крестьянскою одеждою, обувью и посудою. Таковыхъ торговъ въ 1870 году было всего 120, на которые привезено товару приблизительно на 800189 р., продано на 604572 р.

е) Движенiе населенiя.

Крѣпные жители губернии суть: Литовцы и Поляки. Первые составляютъ болшинство населенiя сѣверныхъ уѣздовъ, вторые—преимущественно Августовскаго, Сувалкскаго и Сейнскаго, гдѣ также населены и Русскiе. Кромѣ того, въ составъ населенiя входятъ Евреи, Нѣмцы и наконецъ въ незначительномъ числѣ Татары и Дыганы.

По собраннымъ къ 1 января 1870 года статическимъ даннымъ все народонаселенiе губернии простирается до 524489 душъ обоего пола, въ томъ числѣ христанiанъ: Православнаго исповѣданiя 1184, старообрядцевъ 4790, Греко-унiатовъ 9709, Католиковъ 386673, Лютеранъ 34071, Евреевъ 87839, Татаръ 223. По сословiямъ: дворянъ 9003, церковно-служителей съ ихъ семействами 225, купцовъ 927, мѣщанъ 79981, крестьянъ 417150, колонистовъ 8342, безсрочно-опущенныхъ и отставныхъ солдатъ 6680, инородцевъ 442 и иностранныхъ подданныхъ 1738.

Въ отчетномъ году народонаселенiе губернии увеличилось на 7129 душъ, что составляетъ 1,36% и зависѣло, главнѣйшимъ образомъ, отъ превышенiя числа

родившихся надъ умершими на 6659, а затѣмъ въ остальное число 470 душъ входятъ семейства возвращаемыхъ съ 1867 года изъ ссылки въ Сибирь и Имперію уроженцевъ здѣшняго края и Сѣверо-западныхъ губерній. Число бракосочетавшихся также значительно возвысилось противу 1869 года. Это объясняется нѣкоторымъ улучшеніемъ матеріальнаго благосостоянія сельскихъ обывателей, вѣдѣствіе удовлетворительныхъ урожаевъ 1869 и 1870 годовъ. Всѣхъ браковъ въ губерніи въ отчетномъ году совершено 3076, болѣе предыдущаго на 562 и въ отношеніи общей цифры населенія, выражается пропорціею: 1: 170, 5. По имѣющимся свѣдѣніямъ число родившихся было: мужскаго пола 9784, женскаго 9342, итого 19126 душъ, (въ томъ числѣ рожденныхъ внѣ брака 412), что ко всему населенію губерніи относится, какъ 1: 27, 4. Умерло мужчинъ 6257, женщинъ 6210, всего 12467, что составляетъ пропорцію 1: 42.

Приведенное выше процентное содержаніе въ приращеніи населенія губерніи хотя и не можетъ почитаться нормальнымъ, но въ виду нѣкоторыхъ особенностей экономическаго быта здѣшнихъ жителей, а равно и по сравненіи съ предшествовавшимъ пятилѣтіемъ, можетъ быть признано удовлетворительнымъ. Переселеній въ значительномъ числѣ душъ ни въ губернію, ни изъ губерніи въ минувшемъ 1870 году не было, за исключеніемъ отдѣльныхъ личностей, возвращаемыхъ изъ ссылки уроженцевъ Западнаго края и Царства Польскаго, участвовавшихъ въ послѣднихъ политическихъ безпорядкахъ 1863—1864 годовъ.

Болѣе подробныя свѣдѣнія о числѣ жителей губерніи по сословіямъ и вѣроисповѣданіямъ, а также и о движеніи населенія заключаются въ прилагаемыхъ при семъ въдомостяхъ подъ Лит. А. и Б. и подъ № 3-мъ.

II.

ПОДАТИ И ПОВИННОСТИ.

а) **Окладные сборы.** Количество оставшихся на губерніи отъ 1869 года недоимокъ, какъ видно по свѣдѣніямъ, сообщеннымъ Сувалскою Казенною Палатою, составляло:

	1281435 руб. 84 ³ / ₄ коп.
Изъ нихъ окладныхъ:	511070 руб. 43 —
неокладныхъ	770365 — 41 ³ / ₄ —

Къ тому въ теченіе 1870 года
 ко взысканію назначено: оклада 665444 руб. 94¹/₂ коп.
 неокладныхъ сборовъ 154374 — 32 —
 Итого . 819819 руб. 26¹/₂ коп.

Въ теченіе года причислено:
 по окладнымъ сборамъ: { недоимокъ 12711 — 32¹/₂ —
 { оклада . 16649 — 25 —
 29360 руб. 57¹/₄ коп.
 по неокладнымъ со- { недоимокъ . 140681 — 83³/₄ —
 рамъ: { оклада . . 28594 — 46³/₄ —
 169376 — 30¹/₂ —
 Итого . 198736 руб. 87³/₄ коп.

А всего съ недоимкою прежнихъ лѣтъ,
 въ теченіе 1870 года ко взысканію
 подлежало: 2,299,991 р. 90 коп.

Въ то число взыскано:
 по окладнымъ { недоимокъ . . 179203 руб. 74³/₄ коп.
 { оклада . . 526051 — 39³/₄ —
 705255 — 14¹/₂ —
 по неокладнымъ: { недоимокъ . . 74954 руб. 7⁸/₄ —
 { оклада . . 36392 — 1¹/₄ —
 111346 — 8 —
 Итого . 816601 руб. 22¹/₂ коп.

Сложено со счетовъ:
 по окладнымъ: { недоимокъ . 12337 руб. 49³/₄ коп.
 { оклада . 10799 — 4³/₄ —
 23136 — 54¹/₂ —
 по неокладнымъ: { недоимокъ . 78216 руб. 96¹/₂ коп.
 { оклада . . 39027 — 61¹/₂ —
 117244 — 58 —
 Итого . 140381 руб. 12¹/₂ коп.

Затѣмъ къ 1 января 1871 года осталось невзыскан-
 ными:
 по окладнымъ: { недоимокъ . . 332240 руб. 50³/₄ коп.
 { оклада . . 145243 — 75 —
 477484 — 25³/₄ —
 по неокладнымъ: { недоимокъ . 757976 — 21¹/₄ —
 { оклада . . 107548 — 17 —
 865524 — 38¹/₄ —

А всего въ недоимкѣ . . 1,343,008 руб. 64 коп.
 болѣе числившейся на губерніи
 къ 1 января 1870 года на . . 61,572 руб. 84³/₄ коп.

Обращаясь затѣмъ къ цифрѣ взысканныхъ оклад-
 ныхъ сборовъ, оказывается, что недоимка по этой ка-
 тегоріи государственныхъ доходовъ уменьшилась въ те-
 ченіе отчетнаго года противу предъидущаго на 33,586
 руб. 17¹/₂ коп.; тѣмъ не менѣе превышаетъ 5% суммы

всего сбора, и падаетъ, преимущественно, по городскимъ налогамъ на городъ Сувальки; по дворскимъ—на Сувальскій, Сейнскій, Кальварійскій и Маріампольскій уѣзды, и по крестьянскимъ—на Сувальскій, Сейнскій и Кальварійскій, составляя въ общей сложности 477484 руб. 25³/₄ коп., считая въ томъ числѣ и разсроченныя платежи 44402 руб. 42¹/₂ коп.

По сособіямъ вся сумма недоимки числится:

на городскихъ обывателяхъ	58,778 руб. 66 коп.
— помѣщикахъ	184,896 руб. 85 коп.
— арендаторахъ и администрато- рахъ имѣній	602,370 руб. 5 ¹ / ₂ к.
— крестьянахъ и поселянахъ во обще	496,963 руб. 7 ¹ / ₂ к.
Итого	1,343,008 руб. 64 к.

Значительность недоимки на имѣніяхъ объясняется отчасти тѣмъ, что многія подуховныя имѣнія отошли въ надѣль безземельнымъ крестьянамъ, или поступили въ мажоратное владѣніе, а сумма недоимки, подлежащая сложенію со счетовъ по этимъ имѣніямъ, можетъ быть опредѣлена съ точностію, только по разсмотрѣніи Казенною Палатою поступающихъ въ оную дѣль по этому предмету, по каждому случаю отдѣльно. Недоимка же по неокладнымъ сборамъ увеличилась какъ вслѣдствіе значительнаго причисленія, сдѣланнаго въ теченіе года, такъ и вообще отъ чрезвычайнаго оскуднѣнія денежныхъ средствъ обывателей, неуспѣвшихъ еще поправиться послѣ бывшихъ въ теченіе нѣсколькихъ лѣтъ въ ряду неурожаевъ. Объединеніе это въ особенности замѣтно на землевладѣльцахъ привилегированнаго сословія, съ коихъ взисканіе платежей представляетъ не мало затрудненій, какъ потому, что имѣнія ихъ большею частію находятся въ залогѣ, такъ и потому, что живой инвентарь не можетъ быть проданъ цѣликомъ на покрытіе недоимокъ, безъ опасенія довести эти имѣнія до окончательнаго раззоренія. Съ другой стороны, крестьяне, особенно малоземельные, бѣдственное положеніе которыхъ въ 1869 году обратило на себя вниманіе Правительства, не могли еще въ продолженіе отчетнаго года на столько поправить свои матеріальныя средства, чтобъ выплатить безнедоимочно массу лежащихъ на нихъ разнаго рода денежныхъ сборовъ, тѣмъ болѣе, что въ то же самое время на обязанности ихъ лежитъ исправный взносъ Всемилоствѣйше дарованныхъ имъ въ 1869 году въ сеуду на обмѣненіе полей 225000 руб.

Впрочемъ Губернское Начальство и мѣстные власти дѣятельно заботятся о возможно скорѣйшемъ исполненіи остающейся на губерніи недоимки, и принимаютъ соответственныя строжайшія мѣры, чтобы при постепенномъ улучшеніи матеріальныхъ средствъ обывателей, количество лежащихъ на нихъ податей вносилось полностью и своевременно.

Подробныя вѣдомости о поступленіи сборовъ и о распределеніи недоимокъ по городамъ и уѣздамъ подъ № 4 лит. а. и б., при семъ прилагаются.

б) Государственные и Губернскіе Земскіе сборы. Что же касается Государственныхъ и Губернскихъ Земскихъ сборовъ, то къ первымъ изъ нихъ, на основаніи Постановленій б. Совѣта Управленія Царства польскаго 25 Апрѣля и 10 Іюня 1844 года, относится транспортный сборъ, размѣръ котораго резолюціею Графа Намѣстника отъ 8-го Іюля 1870 года, опредѣленъ на отчетный годъ по 26 коп. съ каждаго городского и сельскаго дыма.

Въ вѣдомости № 4 подъ лит. а., сборъ этотъ показанъ въ отдѣленіи податей по вѣдомству Учредительнаго Комитета въ Царствѣ Польскомъ; количество онаго, подлежащее ко взыванію въ 1870 году, составляло:

Недоимки прежнихъ лѣтъ	11,454 руб. 1 ³ / ₄ коп.
Оклада на 1870 годъ	14,261 — 50 —
	<hr/>
Итого	25,715 руб. 51 ³ / ₄ коп.

Вновь причислено:	
Недоимокъ	99 руб. 60 коп.
	<hr/>
Всего	25,815 руб. 11 ³ / ₄ коп.

Въ то число поступило:	
Недоимокъ	42,72 руб. 50 коп.
Оклада	10,377 — 16 ¹ / ₂ —
	<hr/>
	14,649 р. 66 ¹ / ₂ коп.

Исключено: недоимокъ	5 — 93 —
Оклада	1 — 30 —
	<hr/>
	7 — 23 коп.
Итого	14,656 руб. 89 ¹ / ₂ коп.

Затѣмъ къ 1-му Января 1871 года	
осталось невзысканными:	
Недоимки	7,275 руб. 18 ³ / ₄ коп.
Оклада	3,883 — 2 ¹ / ₂ —
	<hr/>
А всего въ недоимкѣ къ 1-му	
Января 1871 г. осталось	11,158 руб. 22 ¹ / ₄ коп.

По несуществованію въ Привислинскомъ краѣ Земскихъ Учрежденій, неимѣется и сборовъ этого рода, которые замѣняются другими денежными повинностями, составляющими спеціальныя средства казны, какъ то: страховой сборъ, квартирный и дорожный. Раскладка этихъ сборовъ дѣлается ежегодно Губернскимъ Правленіемъ, на основаніи существующихъ для сего постановленій, а производство ихъ предоставлено непосредственному наблюденію Уѣздныхъ Начальниковъ, на отвѣтственность коихъ возложена и исправный взносъ обывателями денегъ въ мѣстныя Казначейства.

По имѣющимся свѣдѣніямъ положеніе означенныхъ сборовъ въ отчетномъ году было слѣдующее:

1-е) Страховаго сбора, въ силу дѣйствующихъ въ Царствѣ Польскомъ особыхъ по этому предмету положеній, къ поступленію подлежало:

а) По застрахованію строеній:	
недоимокъ прежнихъ лѣтъ	99,357 руб. 52 ³ / ₄ коп.
оклада на 1870 годъ	2,564 — 88 —
	<hr/>
	101,922 руб. 40 ³ / ₄ коп.
Въ теченіе года причислено:	
недоимокъ	3,411 руб. 24 коп.
оклада	105,474 — 32 ³ / ₄ —
	<hr/>
	108,885 — 56 ³ / ₄ —
	<hr/>
	Итого . . . 210,807 руб. 97 ¹ / ₂ коп.

Въ то число поступило:	
недоимокъ	62,854 руб. 66 коп.
оклада	78,310 — 98 —
	<hr/>
	141,165 — 64 —

Сложено со счевоу:	
недоимокъ	72,640 руб. 88 ¹ / ₄ коп.
оклада	2,229 — 32 ³ / ₄ —
	<hr/>
	Итого . . . 143,894 руб. 96 ³ / ₄ коп.

Затѣмъ къ 1-му Января 1871 года осталось невзысканными. 66,913 руб. ³/₄ коп.

б) По застрахованію движимостей:	
Въ недоимкѣ къ 1870 г. оста-	
валось	24,231 — 9 —
оклада	458 — 54 —
	<hr/>
	24,689 руб. 63 коп.

Причислено:	{	недоимки	2,012	—	21 ¹ / ₂	—
		оклада	9,157	—	14 ¹ / ₄	—
			11,169	руб.	36 ¹ / ₄	коп.
		Итого			35,858	руб. 99 ¹ / ₄ коп.
Въ теченіе года взыскано:		недоимки	9,280	руб.	44 ¹ / ₂	коп.
		оклада	7,336	—	35	—
			16,616	руб.	79 ¹ / ₂	коп.
Исключено:		недоимки	7,421	—	78	—
		оклада	138	—	5	—
			7,559	руб.	83 ¹ / ₄	коп.
		Итого			24,176	руб. 62 ¹ / ₂ коп.
Въ недоимкѣ къ 1-му Января 1871 года осталось:			11,682	—	36 ³ / ₄	—
в) По застрахованію рогатаго скота отъ чумы:						
Въ недоимкѣ къ 1870 г. числилось			24,090	руб.	20 ¹ / ₂	коп.
оклада на 1870 года			329	—	92	—
			24,420	—	12 ¹ / ₂	—
Причислено:		недоимки	50	—	70	—
		оклада	12,898	—	50	—
			12,949	—	20	—
		Итого			37,369	руб. 32 ¹ / ₂ коп.
Въ теченіе года поступило:		недоимки	11,744	руб.	54 ¹ / ₂	коп.
		оклада	10,515	—	40 ¹ / ₂	—
			22,259	руб.	95	коп.
Сложено со счетовъ:		недоимки	277	—	80	—
		Итого			22,537	руб. 75 коп.
Затѣмъ къ 1-му Января 1871 г. осталось невзысканными 14,831 руб. 57 ¹ / ₂ коп.						
Всего же по всѣмъ тремъ родамъ страхованія, недоимка къ текущему году составляла: 93,426 р. 95 коп. и числится, преимущественно, на страхователяхъ привилегированнаго сословія.						
2) Квартирнаго сбора:—Согласно Высочайше утвержденному 31-го Мая 1868 года Положенію о раскладкѣ, къ поступленію въ 1870 году ожидалось:						
		недоимокъ отъ 1869 г.	29,874	руб.	94 ³ / ₄	коп.
		оклада	40,943	—	99 ¹ / ₂	—
			70,818	руб.	94 ¹ / ₄	коп.

Вновь причислено: оклада	25	—	27½ коп.
Исключено оклада	4	—	30
	20	—	97½
			Итого 70,839 руб. 91¼ коп.
Взыскано: недоимокъ	19,295	руб.	39¾ коп.
оклада	23,621	—	69¼
			Итого 42,917 руб. 9 коп.

Затѣмъ къ 1-му Января 1871 года, —
осталось въ недоимкѣ 27,922 р. 82¾ к.
и 3-е) Дорожная повинность, исполнявшаяся до
1870 года натурою, подъ названіемъ Шарварковой, то
есть: поставкою людей пѣшихъ и съ подводами, для
работъ по устройству и ремонту шоссеиныхъ дорогъ
2-го разряда, на основаніи Высочайше утвержденныхъ
въ 19 день Юня 1870 года Правиль о содержаніи зем-
скихъ дорогъ, замѣнена денежною, а именно: вмѣсто
двудневнога весенняго шарварка, установленъ общій
по губерніи денежный сборъ, простирающійся въ годъ
до 71,624 рублей.

в) Городскіе доходы и расходы.

Высочайшимъ Указомъ, даннѣмъ Правительствующему Сенату въ 1-й день Юня 1869 года, повелѣно: тѣ изъ городовъ Привислянскаго края, кои по незначительному числу жителей, малому развитію торговли и недостаточности доходовъ не имѣли въ дѣйствительности значенія городскихъ поселеній, переименовать въ посады и распространить на нихъ дѣйствіе Высочайшаго Манифеста 19 Февраля 1864 года объ устройствѣ сельскихъ гминь, и всѣхъ изданныхъ впослѣдствіи по этому предмету постановленій.

Велѣдствіе этого Указа, приведеннаго въ теченіе отчетнаго года въ окончательное исполненіе, 18 городовъ Сувалской губерніи, а именно: Бакаларжевѣ, Филиповѣ, Пржеросль, Вижайны, Липскѣ, Рачки, Сапоцкинь, Серей, Лоздеи, Людиновѣ, Олита, Симно, Вишгинець, Бальвержишки, Пильвишки, Понѣмонь, Сапержишки и Сударги были обращены въ посады, съ образованіемъ изъ однихъ отдѣльныхъ гминь, или со включеніемъ другихъ въ составъ сосѣднихъ.

Такимъ образомъ въ губерніи остается въ настоящее время всего 10 городовъ, со включеніемъ губернскаго и шести уѣздныхъ, денежные обороты которыхъ, въ 1870 году, подробно означены въ нижеслѣдующей вѣдомости:

Название городовъ.	Ожидалось къ поступленію.						Поступило въ течение 1870 г.		Осталось въ недоимкѣ къ 1871 г.		Въ теченіе 1870 г. израсходовало.	
	Недоимокъ за 1869 г.		Доходовъ по смѣтѣ 1870 г.		Итого.		Руб.	К.	Руб.	К.	Руб.	К.
	Руб.	Коп.	Руб.	К.	Руб.	К.						
Губерн. гор. Суwalkи.	8903	88 ¹ / ₂	18045	27 ¹ / ₂	26949	16	13925	90	13023	26	13781	46
Уѣздн. г. Августовъ.	4657	40 ³ / ₄	9105	96	13763	36 ³ / ₄	5829	64	7933	72 ³ / ₄	5653	18 ¹ / ₂
— Сейны.	1849	9 ¹ / ₂	2466	25 ¹ / ₂	4315	35	2411	—	1904	38	1805	25 ¹ / ₂
— Кальварія.	764	20	3288	60	4052	80	5502	36 ³ / ₄	—	—	5042	19 ¹ / ₄
— Маріамполь.	516	79	7186	72 ¹ / ₂	7703	51 ¹ / ₂	9960	23 ¹ / ₄	—	—	7269	69 ³ / ₄
— Волковыши.	221	40	3892	74 ¹ / ₂	4114	14 ¹ / ₂	2964	85	1149	29 ¹ / ₂	1654	9
— Владиславовъ.	692	59	2537	65 ¹ / ₂	3250	24 ¹ / ₂	2557	65 ¹ / ₂	692	59	2185	84
Безъ уѣздн. г. Прены.	—	—	1885	60	1885	60	2188	54 ¹ / ₂	—	—	1270	43
— Вержболово.	82	22 ¹ / ₂	2958	58 ¹ / ₂	3040	81	8664	6 ¹ / ₂	—	—	6766	31
— Шаки.	628	29 ¹ / ₂	1056	67	1684	96 ¹ / ₂	794	20 ¹ / ₂	890	76	741	78
Всего	18315	88 ³ / ₄	52444	7	70759	95 ³ / ₄	54798	4646	25593	98 ¹ / ₄	46138	24

101107

Сумма доходовъ названныхъ городовъ, въ которой заключается и вознагражденіе за утраченные ими сборы съ питейной части, въ количествѣ 14,438 руб. 64 коп., предоставленное имъ въ 1870 году на точномъ основаніи Высочайше утвержденнаго Журнала Комитета по дѣламъ Царства Польскаго отъ 21 Апрѣля тогоже года, увеличилась противу 1869 года въ общей сложности на 1876 руб 69 коп.

Расходы на содержаніе городскихъ Магистратовъ и другія надобности составляли 46,138 руб. 24 коп., болѣе противу 1869 года на 53 руб. 42 коп.

Разность эта въ обоихъ случаяхъ зависѣла единственно отъ измѣненія приходо-расходныхъ росписей на 1870 года утверждаемыхъ Губернскимъ Правленіемъ.

Городскихъ платежей разнаго рода къ 1870 году числилось въ недоимкѣ . . . 18,315 руб. 88³/₄ коп.

Доходовъ по росписи на 1870 годъ определено . . . 52,444 руб. 7 коп.

Въ теченіе года поступило . . . 54,798 руб. 46 коп.

Затѣмъ къ 1-му Января 1871 года недоимка по шести городамъ составляла 25,593 руб. 98¹/₄ коп. къ пополненію которой Губернскимъ Начальствомъ сдѣлано надлежащее распоряженіе. По городамъ же: Кальваріи, Маріамполю, Вержболово и Пренамъ, количество доходовъ превысило смѣту на 9,632 руб. 48¹/₂ коп.

Кромѣ означенныхъ денежныхъ средствъ, городскія гассы, какъ названныхъ 10-и городовъ, такъ и 18-и, обращенныхъ въ посады, имѣютъ остаточные и неприкосновенные капиталы, которые, находясь на храненіи

сборовъ въ отчетномъ году, произведено не было.— Вообще въ этомъ отношеніи здѣшніе города, не исключая даже и Губернскаго, представляются далеко не въ цвѣтущемъ состояніи. Такое положеніе ихъ объясняется малолюдствомъ и бѣдностію громаднаго большинства ихъ обывателей, отсутствіемъ капиталовъ въ частныхъ рукахъ и совершеннымъ застоємъ въ промышленности и торговлѣ. Изъ всѣхъ городовъ одинъ Маріамполь является въ настоящее время совершенно въ обновленномъ видѣ, такъ какъ послѣ бывшаго тамъ въ 1868 г. пожара, городъ этотъ обстроился новыми каменными зданіями, по регуляціонному плану, удостоившемуся Высочайшаго утвержденія, и кромѣ того вскорѣ украсится Православною церковью, возведеніе которой уже разрѣшено Графомъ Намѣстникомъ въ Царствѣ Польскомъ.

Внутреннее хозяйство городовъ, сосредоточенное въ Магистратахъ, находится вообще въ неудовлетворительномъ состояніи. Равно и самое устройство этихъ присутственныхъ мѣстъ, дѣйствующихъ на основаніи положеній, несоотвѣтствующихъ нынѣшнему порядку вещей, далеко не удовлетворяетъ цѣли ихъ назначенія. Соединяя въ себѣ власть административную, полицейскую, а также Гминныхъ судовъ и Управленія Казенными доходами, при крайне ограниченномъ числѣ служащихъ и средствъ на ихъ содержаніе, Магистраты не имѣютъ возможности обратить надлежащей заботливости на развитіе внѣшняго благосостоянія въ управляемыхъ ими городахъ, для процвѣтанія которыхъ было бы весьма желательно радикальное преобразование городскихъ учрежденій, на началахъ, примѣненныхъ въ настоящее время по многимъ городамъ Имперіи.

На основаніи Высочайше утвержденного 14 Мая 1869 года мнѣнія Государственнаго Совѣта о преобразованіи Акцизныхъ Губернскихъ учрежденій въ Царствѣ Польскомъ, Сувалкская губернія раздѣлена нынѣ на три Акцизные округа; 6, 7 и 8, входящіе въ составъ Ломжинскаго Губернскаго Акцизнаго Управленія. Округи эти, раздѣленные, въ свою очередь, на участки, числомъ отъ 5—6 каждый, находятся въ завѣдываніи Окружныхъ Надзирателей, а участки въ вѣдѣніи старшихъ помощниковъ ихъ.

Такая система управленія, въ отношеніи успѣшна- ая въшеніи л 8881 ашого сбора акциза съ питей, представляется болѣе удоб- аври 7 оиваннаА оивендр- ной, что и доказывается постояннымъ, съ 1869 года, прирашеніемъ цифры дохода казны, которая въ 1870

году простиралась до 458,444 руб. 90¹/₄ коп., болѣе 1869 года на 139,430 руб. 89¹/₄ коп., а 1868 года на 156,205 руб. 59³/₄ коп.—Столь значительное увеличеніе питейнаго сбора зависѣло еще и отъ того, что запасы вина, подлежащаго оплатѣ акцизомъ въ прежнемъ размѣрѣ, были почти израсходованы въ концѣ 1869 года, и потому вино, выпущенное съ заводовъ въ отчетномъ году, оплачивалось уже по 4 коп. за каждый градусъ безводнаго спирта.

Акциза съ пива въ 1870 году поступило 15,288 руб. 34¹/₂ коп., болѣе 1869 г. на 6,717 руб. 32¹/₂ коп., вълѣдствіе увеличенія и самаго числа пивоваренныхъ заводовъ съ 32 на 40.

Сборъ съ патентовъ, выданныхъ въ 1870 году на выдѣлку и продажу питей составлялъ 44,148 руб. 75¹/₄ коп., болѣе 1869 года на 2,097 руб. 18³/₄ коп., и кромѣ того взыскано за прежніе годы по начетамъ Ломжинской Контрольной палаты 826 руб. 46³/₄ коп., всего 44,975 руб. 22 коп.

Такимъ образомъ въ Государственный доходъ отъ выдѣлки и продажи питей въ 1870 г. поступило въ общей сложности до 518,708 руб. 46³/₄ коп. Но столь значительная выгода казны, въ связи съ громаднымъ количествомъ мѣсть продажи питей, которыхъ въ губерніи насчитывается до 1,500, не можетъ неимѣть нѣкотораго вліянія на упадокъ народной нравственности въ отношеніи болѣе и болѣе развивающейся наклонности къ пьянству въ сельскомъ населеніи и особенно у Литовцевъ, въ средѣ которыхъ женщины пьютъ водку почти наравнѣ съ мужчинами. Въ городахъ же значительное количество шинковъ, уменьшившееся впрочемъ въ 1870 году на 193, далеко не имѣетъ столь вреднаго вліянія, такъ какъ евреи, составляющіе большинство городскихъ обывателей, отличаются крайнею умѣренностію и воздержаніемъ въ употребленіи питей.

Распоряженіе Министерства Финансовъ объ увеличеніи акциза съ сахарнаго песка мѣстнаго производства съ 50-и на 70 коп. съ пуда, по ненахожденію въ губерніи свеклосахарныхъ заводовъ, не имѣло никакихъ результатовъ. Табачная же и соляная часть, по упраздненіи Центрального Управленія Акцизными сборами въ Царствѣ Польскомъ, въ концѣ 1869 г. перешла въ вѣдѣніе Варшавскаго Губернскаго Акцизнаго Управленія, и какъ видно изъ доставленныхъ симъ послед-

нимъ данныхъ, годовой оборотъ, находящагося въ губерніи Августовскаго Солянаго Магазина, былъ слѣдующій:

Запасъ соли къ 1 Января 1870 года составлялъ:
Шибиковой 6,170 пуд. 29 ф.
Зеленой 4,258 — 37 —
Итого 10,429 пуд. 26 ф.

Изъ этого количества продано:
Шибиковой 1,175 п. 35 ф. на сумму 1058 р. 28³/₄ к.
Зеленой . 1,486 — 34 — — 1189 — 48 —
Всего . 2,662 п. 29 ф. — на 2247 р. 76³/₄ к.

Что же касается Табачнаго дохода, то главныя статьи онаго составляютъ консумціонный и бандерольный сборы, которые вносятся, непосредственно, въ Варшавское Губернское Казначейство; дохода же: отъ продажи табачныхъ патентовъ, штрафныхъ и конфискаціонныхъ денегъ, въ здѣшнее Казначейство поступило въ 1870 году всего 313 руб. 7¹/₄ коп., мѣнѣе 1869 г. на 27 руб. 9¹/₄ коп.

ж) Отправление натуральныхъ повинностей: По замѣнѣ двухъ родовъ земской повинности: постоянной и шарварковой денежнымъ сборомъ, количество котораго показано выше, въ Царствѣ Польскомъ осталась только одна повинность, исполняемая натурою—это конскрипционная, по существующей здѣсь жеребьевой системѣ. Въ силу Высочайшаго Манифеста 2 Ноября 1869 года, наборъ рекрутъ въ Привислинскомъ краѣ былъ произведенъ въ отчетномъ году одновременно съ наборомъ въ Имперію, т. е. съ 15 Января по 15 Февраля, въ размѣрѣ по 4 человѣка съ тысячи, и, сверхъ того, на пополненіе недоимки рекрутъ какъ прежнихъ лѣтъ, такъ и образовавшейся вслѣдствіе отмены набора въ 1869 году, первой по 1¹/₂ человѣка, съ правомъ замѣны поставки рекрута денежнымъ взносомъ въ казну по 400 руб., а послѣдней по ³/₄, что составляло по 6¹/₄ человѣкъ съ каждой тысячи душъ мужскаго населенія.

Къ исполненію рекрутской повинности призваны были конскрипты изъ христіанъ, по шести уѣздамъ губерніи первой категоріи, то есть 20 и 21 лѣтніе, и только по Сейнскому уѣзду—первой и второй, т. е. имѣющіе и 22 года. Что же касается евреевъ, то, по недостаточности среди ихъ младшаго возраста, на основаніи 1 п. Высочайшаго Манифеста 2-го Ноября 1869 года, призваны къ метанію жеребьевъ конскрипты двухъ первыхъ категорій и часть третьей, отъ 23 до 29 лѣтнихъ вѣлчительно.

Приготовительныя работы для производства набора и самый призывъ къ жеребью сопровождались исполненіемъ удовлетворительными результатами, въ особенности же по отношенію къ христіанскому населенію губерніи, которое исполняетъ эту повинность весьма охотно. Евреи же предоставляли дѣлу набора важныя затрудненія, такъ что только энергическими дѣйствіями мѣстныхъ властей, принявшихъ самыя бдительныя мѣры къ воспрепятствованію укрывательству конскриптовъ этой категоріи, былъ отвращенъ значительный недоборъ ихъ, казавшійся неизбѣжнымъ.

Самое освидѣтельствованіе конскриптовъ, метаніе ими жеребьевъ, доставка людей изъ уѣздовъ въ Рекрутское Присутствіе, учрежденное въ г. Сувалкахъ и наконецъ пріемъ рекрутъ—совершились въ должномъ порядкѣ и въ опредѣленный срокъ. При чемъ никакихъ злоупотребленій со стороны должностныхъ лицъ допущено не было, а равно и жалобъ на неправильную сдачу въ рекруты, заслуживающихъ уваженія, не поступало.

Результатъ прошедшаго набора былъ слѣдующій:

По росписаніямъ Губернскаго Правленія, составленнымъ сообразно количеству мужскаго населенія, а именно: христіанъ 204917 и евреевъ 41497, назначено къ пріему, первыхъ 1157, вторыхъ 252, а всего 1409 человекъ, изъ которыхъ, могло воспользоваться правами выкупа 370.

Въ то число поставлено натурою: христіанъ 1022, евреевъ 126, итого 1148; выкупилось первыхъ 135, вторыхъ 98, такъ что число принятыхъ и выкупившихся составляло, христіанъ 1157, евреевъ 224, всего 1381 человекъ.

Обраковано Присутствіемъ конскриптовъ по болѣзни и другимъ физическимъ недостаткамъ: христіанъ 267, евреевъ 56, всего 323 человекъ.

Такимъ образомъ съ окончаніемъ набора, къ 15 Февраля 1870 г., оставалось въ недоимкѣ 28 еврейскихъ конскриптовъ, изъ которыхъ на Сувалкскій уѣздъ пало 7, Сейнскій 4, Кальварійскій 9, Маріампольскій 1, Войковшій 1 и Владиславовскій 6. Въ этихъ цифрахъ заключается 8 человекъ, предполагавшихся къ поставкѣ въ томъ году на пополненіе недоимокъ прежнихъ лѣтъ.

Недостатокъ конскриптовъ изъ евреевъ и затрудненія, встрѣчаемыя при наборѣ ихъ, объясняются съ

одной стороны свойственно, этому племени боязню военной службы, вслѣдствіе которой подлежащіе конскрипціи евреи всѣми средствами уклоняются от исполненія оной, и несмотря на всѣ мѣры предупрежденія, бѣгутъ или въ другія части Имперіи, или за границу. Географическое положеніе губерніи, окруженной съ запада Пруссією, облегчаетъ бѣгство ихъ въ значительной степени, а на рѣшимость ихъ оставлять отечество, вліяютъ, отчасти преувѣдиченные слухи о легкости заработковъ въ чужихъ странахъ, особенно въ Америкѣ, и надежда на существенную помощь живущихъ тамъ единовѣрцевъ.

На расходы по освидѣтельствуванію конскриптовъ въ Уѣздныхъ Управленіяхъ, пересылкѣ и продовольствію людей, отправляемыхъ въ Рекрутское Присутствіе, а также и на приемъ рекрутъ спмъ послѣднимъ, въ 1870 году ассигновано было изъ казны 4906 руб.

Вѣдомость о результатѣ приема рекрутъ и о здѣланныхъ на этотъ предметъ расходахъ, прилагается особо подъ № 6.

III.

Общественное благоустройство и благочиніе.

а) Казенныя и общественныя зданія: Казенныхъ и общественныхъ зданій состоитъ въ губерніи 29 каменныхъ и 13 деревянныхъ. Дома эти, занятые частію Присутственными мѣстами Гражданскаго вѣдомства, частію подъ военныя и другія учрежденія, содержались въ отчетномъ году въ должномъ порядкѣ и ремонтировались на счетъ суммы 1252 р. 1 к., назначенной на этотъ предметъ по смѣтѣ Министерства Внутреннихъ Дѣлъ. Сколько нибудь значительныхъ починокъ въ означенныхъ зданіяхъ въ теченіе года произведено не было; по совершенной же внутренней неисправности Губернаторскаго дома и дома Губернскаго Правленія, предположена капитальная поправка этихъ зданій, вслѣдствіе чего, по разсмотрѣннн архитеторскихъ смѣтъ, и ассигновано въ текущемъ году Министерствомъ Внутреннихъ Дѣлъ въ распоряженіе Начальника губерніи на производство работъ въ Губернаторскомъ домѣ 1500 и въ зданіи Губернскаго Правленія 2000 руб.

б) Дороги, мосты и пере-

возы.

Путь сообщения въ губерніи составляютъ:

а) Вѣтвь С.-Петербургско-Варшавской желѣзной до-

роги отъ Ковны до Прусской границы, протяженіемъ

въ 85 верстъ, состоящая въ вѣдѣніи Совѣта Управле-

нія Главнаго Общества Россійскихъ Желѣзныхъ До-

рогъ.

б) Два большихъ шоссеиныхъ тракта 1-го разря-

да: Ковенскій и Кенигсбергскій на протяженіи 223¹/₁₀

версты, на коихъ имѣется 540 мостовъ и которые на-

ходятся въ вѣдѣніи Управленія XI-го Округа Путей

Собщенія.

в) Шесть шоссеиныхъ дорогъ 2-го разряда, (окон-

ченныхъ протяженіемъ на 132¹/₂ версты), устроенныхъ

по распоряженію Губернскаго Начальства, частью по-

средствомъ шарварка а также и на суммы, отпущен-

ныя отъ казны въ 1869 году, съ цѣлью доставленія за-

работка бѣднѣйшему классу населенія.

г) Дороги почтовые, не шоссеиныя на протяженіи

180 верстъ, и проселочныя на—2010 верстъ.

Въ отчетномъ году никакихъ работъ по сооруже-

нію въ губерніи новыхъ путей сообщенія предпринято не-

было, равнымъ образомъ, по недостатку денежныхъ

средствъ не производились и работы по продолженію

шоссеиныхъ дорогъ 2-го разряда. При замѣтѣ же, на

основаніи Высочайше утвержденнаго въ 19 день Юня

1870 г. правилъ о содержаніи земскихъ дорогъ, нагу-

ральной шарварковой повинности денежнымъ сборомъ,

цифра котораго достигаетъ до 71,624 руб. въ годъ,

предположено въ текущемъ году произвести, посред-

ствомъ подрядовъ съ торговъ, работы какъ по продол-

женію начатыхъ дорогъ, такъ и ремонту оныхъ, а рав-

но и по устройству на нихъ мостовъ.

в) Почты:

Въ Сувальской губерніи къ 1870 году существо-

вало 22 почтовыхъ станцій, на коихъ по штату содер-

жались 142 лошади, и затѣмъ въ теченіе года ника-

кихъ существенныхъ измѣненій ни въ почтовыхъ трак-

тахъ, ни въ размѣщеніи станцій не произошло; равно и

жалобъ по этому предмету ни отъ кого заявлено не

было.

г) Народная нравствен-

ность:

Изъ вѣдомости о числѣ и родѣ преступленій, до-

ставленной Подпрокуроромъ при Кальварійскомъ Судѣ

Исправительной Полиціи и приложенной при настоя-

щемъ отчетѣ за № 5, видно, что на разсмотрѣніе Су-

да, въ теченіе 1870 года, поступило 2,646 дѣлъ уго-

ловнаго характера. Число лицъ обвиненныхъ въ пре-

ступленияхъ различнаго рода, простиралось до 2977 мужчинъ и 560 женщинъ, итого 3537 лицъ, изъ коихъ признано виновными: мужчинъ 1891, женщинъ 372, а всего 2263 человекъ. Важнѣйшими преступными дѣяніями были: отвлеченія и отступленія отъ вѣры 4 случая святотатства 6, лжеприсяги 23, смертоубійства 37, изъ коихъ умышеннаго 8, дѣтоубійства 19, поджигательства 69 и грабежа 21 случай. Самую крупную цифру представляютъ случаи кражи обыкновенной и со взломомъ, коихъ въ теченіе года совершено было 1189.

По сравненіи вышеприведенныхъ цифръ съ данными по этому предмету предъидущаго 1869 года, оказывается, что количество уголовныхъ дѣлъ вообще, равно и число лицъ привлеченныхъ къ отвѣтственности и обвиненныхъ, значительно уменьшилось, а именно: дѣлъ на 244, обвиняемыхъ на 1103, обвиненныхъ на 920. Хотя же нѣкоторыя изъ названныхъ преступленій повторились въ такомъ же почти количествѣ разъ, какъ и въ 1869 году, за то случаевъ умышеннаго поджога было менѣе на 24; случаевъ разбоя не было вовсе, а главное, и самымъ замѣтнымъ образомъ измѣнилась цифра случаевъ кражи и воровства, которыхъ въ отчетномъ году было менѣе на 531. Причины этого явленія заключаются въ улучшившемся нѣсколько положеніи сельскихъ и городскихъ обывателей въ отношеніи ихъ матеріальныхъ средствъ къ жизни, благодаря урожайному году, обезпечившему вполне существованіе не только крупныхъ собственниковъ, но, и малоземельнаго класса.

Въ числѣ лицъ обоаго пола, привлеченныхъ къ отвѣтственности за содѣянные ими преступленія, находилось: дворянъ потомственныхъ 11, личныхъ—23, купцовъ 56, мѣщанъ 607, сельскихъ обывателей 2407, оставшихъ военныхъ чиновъ 42, разночинцевъ 3; причемъ преступницъ женскаго пола было слишкомъ въ пятерю менѣе мужчинъ. Изъ отношенія этихъ чиселъ къ общей цифрѣ населенія губерніи и отдѣльно къ каждому сословію, оказывается, что на 149 жителей приходится по одному нарушителю закона; въ дворянскомъ сословіи преступникъ приходится на 265; въ купеческомъ 1 на 18; въ средѣ мѣщанъ 1 на 132; между крестьянами 1 на 173 и изъ оставшихъ военныхъ чиновъ 1 на 159 человекъ. Возрастъ преступниковъ обнималъ всѣ періоды человѣческой жизни, отъ недостигихъ 17 лѣтъ до 60 и выше, но наибольшее число противозаконныхъ дѣяній совершено

лицами, состоящими въ средней порѣ, т. е. между 31 и 40 годами. Число преступниковъ малолѣтнихъ и пережившихъ 60 лѣтъ, почти одно и тоже.

Судившихся собственно за бродяжничество было 53 мужчины и 10 женщинъ; послѣднія принадлежали къ разряду нищихъ, питающихся подаяніемъ и для этого переходящихъ съ одной мѣстности въ другую. Въ числѣ первыхъ попадались большею частію бѣгле конскрипты, укрывающіеся отъ рекрутской повинности, военные дезер-

тиры и нѣсколько личностей, недоказавшихъ своего происхождения. Вообще же число задержанныхъ въ губерніи въ теченіе 1870 года Земскою стражею бѣглыхъ, бродягъ, праздношатающихся и безпаспортныхъ людей — простиралось до 1914; но какъ люди эти появлялись здѣсь большею частію изъ сосѣднихъ губерній Царства, или Имперіи, или же наконецъ переходили изъ одного уѣзда въ другой, безъ соблюденія паспортныхъ правилъ, то таковыя не были передаваемы въ вѣдѣніе уголовного суда, и дѣла о нихъ оканчивались обыкновенно въ гминныхъ судахъ губерніи.

Число дѣлъ, поступившихъ на разсмотрѣніе Уголовнаго Суда по предмету распространенія фальшивыхъ кредитныхъ и другихъ денежныхъ знаковъ, простиралось до 46; лицъ задержанныхъ по этому поводу въ теченіе 1870 года было 75 мужчинъ и 7 женщинъ. Несмотря на строжайшія административныя и судебныя слѣдствія по дѣламъ этого рода, обнаружено однако никакихъ данныхъ, могущихъ служить къ обвиненію

лицъ, заподозренныхъ въ поддѣлкѣ кредитныхъ билетовъ, и государственной монеты, или въ умышенномъ распространеніи оныхъ, такъ что почти все привлеченныя къ ответственности по этимъ дѣламъ лица, оставлены отъ Суда свободными. Въ выпускѣ же въ обращеніе вмѣсто червонцевъ и прусскихъ талеровъ жетоновъ и другихъ поддѣлокъ изобличено виновныхъ 11 человекъ, которые и подвержены наказанію по законамъ. Что же касается задержанныхъ фальшивыхъ денежныхъ знаковъ, то все они представляются чрезвычайно грубой фабрикаціи и легко могутъ быть узнаны людьми, скольконибудь развитыми. Поэтому-то изъ лицъ привлеченныхъ къ ответственности по этой категоріи преступленій, почти все принадлежатъ къ простолодинамъ, которые по неграмотности и довѣрчивости принимаютъ и выдаютъ отъ себя, полученные ими фальшивыя деньги, часто безъ злаго намѣренія и не сомнѣваясь въ настоя-

то, главным образом, в том, что в них, в этих их происхождении. Самое же распространение фальшивых бумажек, единичными по большей части случаями, идет, как надо полагать, из соседней Пруссии и вообще из заграницы, а частью из соседних губерний.

Вышеприведенные данные о количестве совершенных в губернии преступлений, несопровождавшихся впрочем сколько-нибудь важными обстоятельствами, не доказывают еще упадка общественной нравственности, которая вообще стоит на довольно высокой степени; при чем пороки, как например, пьянство и проституция не имеют здесь слишком значительного развития. Равно и самая цифра преступников не дает никакого понятия о действительном числе виновных, так как большая часть уголовных дел находится еще в производстве судебных мест, и потому степень виновности прикосновенных к этим делам лиц, окончательно еще не признана.

По состоявшимся уже приговорам местных судов, утвержденным высшими судебными инстанциями в Царствѣ Польскомъ, присуждено в 1870 году за уголовныя преступленія: въ каторжныя работы 11, къ высылкѣ въ Сибирь 49, къ отдачѣ въ арестантскія роты и рабочій домъ 373, въ смирительныя—24, къ тюремному заключенію 87 и кратковременному аресту 128, а всего 672 человекъ, менѣе 1869 г. на 80, что и относится къ общему числу жителей губерніи, какъ 1:708, 5. Главнѣйшею мѣрою къ пресѣченію преступленій и надежнѣйшимъ орудіемъ къ преслѣдованію виновныхъ въ губерніяхъ Царства Польскаго служитъ Земская Стража, организованная на основаніи Высочайше утвержденного положенія 19 Декабря 1866 года. Имѣя предметомъ своихъ дѣйствій надзоръ за мѣстнымъ населеніемъ, охраненіе порядка, общественной безопасности и непосредственное исполненіе полицейскихъ обязанностей, Земская Стража является учрежденіемъ, существованіе котораго приноситъ одинаково ощутительную пользу, какъ Правительству такъ и обществу. Личный штатъ, Земской Стражи въ Сувалкской губерніи въ теченіе 1870 года, составляли: Штабъ-Офицеръ для особыхъ порученій при Губернаторѣ по полицейскимъ дѣламъ, Запасный офицеръ; 8 Начальниковъ Земской Стражи, изъ коихъ одинъ Сувалкской городской команды, остальные уѣздныхъ; по одному старшему стражнику въ каждой командѣ и 226-ти стражниковъ 2, 3 и 4 разрядовъ, въ томъ числѣ 34 конныхъ.

Люди эти, будучи разбиты на небольшія команды, отъ 3—5 человекъ, распределены по 38 участкамъ, расположеннымъ въ различныхъ мѣстностяхъ губерніи. Состоя изъ лицъ, вполне удовлетворяющихъ своему назначенію и дѣйствуя подъ высшимъ руководствомъ Губернатора и ближайшимъ наблюденіемъ Уѣздныхъ Начальниковъ, чины Земской Стражи, за весьма малымъ исключеніемъ, отличались точнымъ исполненіемъ лежащихъ на нихъ обязанностей и особенно бдительностью за ненарушеніемъ со стороны жителей, ни законовъ гражданскихъ, ни общественныхъ. При неусыпной дѣятельности чиновъ Стражи и приобретенной ими опытности, почти ни одно преступленіе въ губерніи, совершенное въ теченіи отчетнаго года, не осталось неразслѣдованнымъ и этимъ обстоятельствомъ объясняется какъ значительное число дѣлъ, поступившихъ въ томъ году на разсмотрѣніе судовъ, такъ и крупная цифра лицъ, привлеченныхъ къ судебной ответственности.

Для полной характеристики дѣйствій Земской стражи и какъ бы въ дополненіе вѣдомости о числѣ и родѣ преступленій, прилагается при семь особая вѣдомость о дѣятельности стражи подъ № 10.

д) Расколь.

Въ числѣ Русскихъ, поселившихся въ Сувальской губерніи, считается до 4590 душъ обоого пола, извѣстныхъ подъ именемъ старообрядцевъ. Въ сущности—это раскольники, принадлежащіе исключительно къ филиппонской, безпоповщинской сектѣ. Недопуская въ средѣ своей какихъ-либо вредныхъ ересей, они проживаютъ преимущественно въ трехъ основанныхъ ими селеніяхъ, а именно: въ деревняхъ Глубокій-ровъ, Сувальскаго уѣзда, Погорьльцы—Сейнскаго и Пявне—Русское—Августовскаго, гдѣ имѣютъ свои модельни и своихъ наставниковъ и пользуются полною свободою въ совершеніи своихъ религіозныхъ обрядовъ.

Раскольники, живущіе въ деревняхъ: Глубокій-ровъ и Пявне-Русское, расположенныхъ въ мѣстностяхъ, занятыхъ исключительно католиками, твердо держатся своихъ религіозныхъ убѣжденій. Велѣдствие изолированнаго, такъ сказать, положенія ихъ и невозможности соотношеній, ни съ православными, ни съ единовѣрцами, расколь пустилъ здѣсь глубокіе корни, и если наставники этихъ приходоу не увеличиваютъ числа своихъ послѣдователей, то только потому, что окружающая ихъ національность, чуждая имъ совершенно по вѣрѣ и языку, также фанатически предана католицизму. Не

По отношенію же къ нормальному числу, опредѣленному штатомъ, въ тюрьмѣ содержалось болѣе на 226, а въ арестахъ менѣе на 29, вообще же болѣе на 197 человекъ. Уменьшеніе въ 1870 году, по сравненію съ 1869 годомъ, цифры арестантовъ, содержавшихся почти исключительно за судебными мѣстами, объясняется, съ одной стороны, меньшимъ числомъ совершенныхъ въ этомъ году преступленій, а съ другой — принятыми со стороны администраціи мѣрами, заключающимися въ неослабномъ наблюденіи за безотлагательною высылкою по принадлежности осужденныхъ арестантовъ, а также и за скорѣйшимъ ходомъ арестантскихъ кѣль. Кальварійская тюрьма помѣщается въ казенномъ каменномъ зданіи, которое вообще находится въ весьма удовлетворительномъ состояніи. По недостаточности же помѣщенія тюремнаго корпуса, устроеннаго всего на 470 человекъ, и въ виду огромнаго скопленія арестованныхъ въ послѣдніе годы, наняты, съ 1868 года подъ добавочное помѣщеніе заключенныхъ, два частные дома, одинъ на 130, а другой на 250 человекъ, которые, не смотря на сдѣланныя въ нихъ приспособленія, не вполне удовлетворяютъ цѣли ихъ назначенія. Всѣ эти помѣщенія находятся въ заведѣваніи Смотрителя тюрьмы, содержатся въ должной чистотѣ и исправности и снабжены надлежащимъ числомъ тюремной прислуги. Для наблюденія же за санитарнымъ состояніемъ арестантовъ, имѣются постоянный врачъ и фельдшеръ.

Детенціонные и полицейскіе аресты помѣщаются въ частныхъ домахъ, болѣе или менѣе удовлетворительно, смотря по удобству самыхъ помѣщеній. Эти мѣста заключенія, содержащаяся на счетъ городскихъ кассъ, не имѣютъ постоянныхъ сторожей, въ которыхъ, между прочимъ, настоятъ существенная надобность.

Движеніе арестантовъ въ Кальварійской тюрьмѣ и detenціонныхъ арестахъ въ отчетномъ году было слѣдующее:

Къ 1870 г. оставалось.	Число арестантовъ.		Къ 1871 г. осталось.
	Въ 1870 году. Поступил.	Выбыло.	
Въ тюрьмѣ . . .	846	910	631
Въ detenціонныхъ арестахъ:			
Сувалкскомъ . . .	14	313	2
Сейнскомъ . . .	11	152	8
Маріампольскомъ . . .	13	291	8
Итого . . .	884	1666	649

Изъ этого числа въ теченіи года бѣжало изъ Кальварійской тюрьмы 1, изъ detenціонныхъ арестовъ 3. Первый изъ нихъ былъ задержанъ мѣрами, принятыми Смотрителемъ и возвращенъ въ заключеніе. Изъ послѣднихъ же двое были пойманы немедленно; одинъ же, по слѣланному розыску, не найденъ. Съ виновныхъ въ упущеніи этихъ арестантовъ взыскано законнымъ порядкомъ.

Продовольствіе арестантовъ въ Кальварійской тюрьмѣ производилось по тарифу, введенному въ дѣйствіе съ Сентября 1866 года, посредствомъ подряда, съ платою за суточную порцію по $6\frac{1}{100}$ копѣйки за человѣка. Жалобъ со стороны арестантовъ на неудовлетворительность пищи въ теченіи года, не поступало и никакихъ злоупотребленій по этой части при обычныхъ и экстренныхъ ревизіяхъ, не обнаружено.

Вообще матеріальное состояніе заключенныхъ въ теченіе года было весьма удовлетворительно, равно и въ нравственномъ отношеніи, никакихъ неблагопріятныхъ явленій не обнаруживалось. Впрочемъ значительное улучшеніе какъ матеріальнаго быта, такъ и нравственности арестантовъ, по отсутствію арестантскихъ работъ, недопускаемыхъ при нынѣшнемъ устройствѣ здѣшнихъ мѣстъ заключенія, можетъ быть достигнуто только съ учрежденіемъ исправительныхъ тюремъ. Не смотря на значительное число арестованныхъ, превышающее размѣры тюремнаго зданія, эпидемическихъ между ними болѣзней въ прошедшемъ году не было вовсе. Изъ заболѣвшихъ же 539 человѣкъ, умерло болшею частію отъ грудныхъ и хроническихъ болѣзней 41.

Пересылка арестантовъ по здѣшней губерніи въ 1870 году производилась посредствомъ 30 транспортныхъ станцій, состоящихъ въ завѣдываніи мѣстныхъ Бургомистровъ и Войтовъ гминъ, по четыремъ военнотранзитнымъ трактамъ, изъ коихъ два идутъ отъ г. Сувалокъ на Ковно и на Ломжу, третій черезъ Августовъ, Липскъ и Ястржембну въ Гродно, а четвертый отъ г. Волковышекъ въ Кальварію.

Для приведенія въ исполненіе Высочайшаго повелѣнія 1 Іюня 1868 года о пересылкѣ арестантовъ въ Царствѣ Польскомъ внѣ этапныхъ путей посредствомъ Земской полиціи, на тѣхъ же основаніяхъ, какъ это исполняется въ Имперіи, сообщены Губернскому Начальству въ Сентябрь 1870 г. утвержденныя Министерствомъ Внутреннихъ Дѣлъ особыя правила. Но

как по распоряженію Графа Намѣстника, до введенія въ дѣйствіе означенныхъ правилъ, назначенъ трехмѣсячный срокъ для ознакомленія съ оными мѣстныхъ начальствъ и для приготовленія всего, необходимаго къ безостановочному препровожденію арестантовъ, то пересылка сихъ послѣднихъ по этой системѣ, началась только съ 1-го Января настоящаго года.

Ночлежныя станціи на вышеупомянутыхъ этапныхъ трактахъ, устроены: въ г. Сувалкахъ, при военной гауптвахтѣ, въ городахъ же: Августовѣ, Кальваріи и Маріамполѣ въ частныхъ домахъ, нанятыхъ подъ распространеніе гауптвахтъ, а также въ сс. Липскѣ, Ястржембнѣ, Шпилишкахъ, Дембовой—Будѣ и Вейверахъ— въ особыхъ обывательскихъ домахъ, нанятыхъ по контрактамъ. Всѣ же помѣщенія, послѣ производства въ нихъ необходимыхъ исправленій, содержатся въ должной исправности.

Рабочихъ и исправительныхъ домовъ въ Сувалкской губерніи не имѣется и потому большая часть преступниковъ, приговоренныхъ къ этаго рода наказаніямъ, остаются на обыкновенномъ заключеніи въ Кальварійской тюрьмѣ. До 1863 года, именно до приостановленія работъ въ Кальварійской тюремной прядильнѣ, арестанты, подлежащіе отсылкѣ въ рабочіе дома, занимались приготовленіемъ пряжи; но съ того времени фабричныя залы, отведенныя сперва подъ временное помѣщеніе политическихъ преступниковъ, были въ послѣдствіи уже постоянно заняты гражданскими арестантами, число которыхъ возрасло несоотвѣтственно размѣрамъ тюремнаго зданія, и подобныя полезныя работы совершенно прекратились.

Арестантской роты также въ губерніи не находится. Подлежащіе же высылкѣ туда арестанты, на основаніи Высочайшаго повелѣнія, объявленнаго 12-го Юля 1866 года, отправляются отсюда въ Новогеоргіевскую крѣпость, а при неимѣніи въ оной свободныхъ мѣстъ—въ Ивангородскую.

Въ первую изъ названныхъ крѣпостей, въ 1870, г. препровождено 34 человѣка; кромѣ того, за неимѣніемъ какъ въ этой крѣпости, такъ и въ Ивангородской свободнаго мѣста, выслано, съ разрѣшенія Министра Внутреннихъ Дѣлъ, въ Херсонскую арестантскую роту 40 и въ Рязанскую 48 человѣкъ.

Изъ 49 человѣкъ, приговоренныхъ късылкѣ въ Сибирь, отправлено по назначенію, въ опредѣленный

для сего періодъ времени, т. е. съ 10 Мая по 10-е Сентября 1870 года 33 арестанта и въ Казанское Губернское Правленіе, для содержанія въ тамошней центральной пересыльной тюрьмѣ 11 человекъ, осужденныхъ въ каторжныя работы. Остальные же преступники, на равно и тѣ, о коихъ рѣшенія поступили послѣ 1-го Сентября, въ виду послѣдовавшаго распоряженія объ отбывѣ зимней пересылки арестантовъ, оставлены на мѣстѣ осужденія до весны текущаго года.

ж) Пожары.

Опустошительныхъ, или даже сколько-нибудь замѣчательныхъ по своимъ размѣрамъ пожаровъ въ теченіи 1870 года въ губерніи не было. Единичныхъ-же случаевъ этого рода, т. е. ограничившихся истребленіемъ воспламенившагося строенія и смежныхъ съ нимъ построекъ, въ отчетномъ году было, въ городахъ 21 въ уѣздахъ 332, всего 353 пожара. Число сгорѣвшихъ жилыхъ домовъ и другихъ строеній простиралось въ городахъ до 60-и, въ уѣздахъ до 485, а всего 545; при чемъ сдѣлались жертвою пламени двое взрослыхъ и шестеро дѣтей. Убытки, понесенные погорѣльцами въ недвижимой собственности, застрахованной почти безъ исключенія, и въ прочемъ имуществѣ, составляли 84,188 руб., которые пополнены болшею частію изъ страховыхъ премій.

Причины этихъ пожаровъ заключались главнѣйшимъ образомъ въ безпечности и неосторожномъ обращеніи съ огнемъ, столь свойственнымъ простолюдинамъ, а также въ дурномъ устройствѣ печей въ крестьянскихъ жилищахъ и неисправномъ содержаніи дымовыхъ трубъ. Были также и случаи умышеннаго поджога, при чемъ виновными въ таковыхъ преступленіяхъ оказывались преимущественно еврей-хозяева сгорѣвшихъ строеній, страховой ценсъ которыхъ значительно превышала ихъ дѣйствительную стоимость.

Въ прилагаемой вѣдомости подъ № 6, подробно указаны все случаи бывшихъ въ 1870 году пожаровъ, съ распредѣленіемъ числа ихъ по временамъ года. По сравненіи же вышеприведенныхъ цифръ съ данными по этому предмету за 1869 годъ, оказывается, что количество пожаровъ въ отчетномъ году, уменьшилось на 47; строеній всякаго рода сгорѣло менѣе на 101 и наконецъ сумма убытковъ понизилась на 26 т. руб.

Результатъ этотъ слѣдуетъ отнести отчасти къ постоянному и болѣе строгому наблюденію со стороны

мѣстныхъ административныхъ властей, за точнымъ и непремѣннымъ исполненіемъ городскими и сельскими обывателями полицейскихъ правилъ относительно мѣръ предосторожности отъ пожара, на что, согласно Строительному Уставу, обращается особенное вниманіе при разрѣшеніи новыхъ построекъ. Принятіе же болѣе существенныхъ мѣръ къ обезпеченію жителей отъ этого рода бѣдствій стоить вѣдъ возможности Губернскаго Начальства, такъ какъ пожарная часть въ губерніи находится вообще въ весьма неудовлетворительномъ положеніи. Правильно организованной пожарной команды не существуетъ даже въ губернскомъ городѣ, и такимъ образомъ все содѣйствіе къ потушенію огня лежитъ на обязанности обывателей. Для этого, на основаніи установленныхъ для губерній Царства Польскаго правилъ объ устройствѣ пожарной части, каждый домохозяинъ долженъ завести и содержать на свой счетъ одно ведро для носенія воды; затѣмъ на каждые 10 домовъ положено имѣть 2 багра, 4 ручныхъ насоса и 1 лѣстницу, удобную для передвиженія. На счетъ же городскихъ касъ отнесено заготовленіе и исправное содержаніе заливныхъ трубъ съ рукавами и бочекъ для воды, которыя, впрочемъ, въ случаѣ пожара, должны быть доставлены на мѣсто дѣйствія на обывательскихъ же лошадяхъ.

Распоряженія эти хотя и приведены въ точное исполненіе, и сами обыватели охотно оказываютъ содѣйствіе и помощь въ случаѣ обнаружившагося пожара, но такое устройство пожарной части представляеть на практикѣ важныя неудобства, такъ какъ большая часть жителей, по разнымъ случайностямъ, являеться на пожаръ несвоевременно, да и самое дѣйствіе ихъ при тушеніи огня, по отсутствію единства и навыка, рѣдко бываетъ успѣшно, тѣмъ болѣе, что по недостатку денежныхъ средствъ городскихъ касъ вообще, приобрѣтеніе новѣйшихъ огнегасительныхъ снарядовъ дѣлается невозможнымъ.

Въ виду вышеизложеннаго было бы крайне желательно радикальное измѣненіе устройства пожарной части и учрежденіе постоянной пожарной команды, хотя въ губернскомъ городѣ, съ достаточнымъ количествомъ лошадей и нужныхъ для тушенія пожара инструментовъ. Но какъ вѣдѣствие бѣдности городского населенія, оно не можетъ быть привлечено къ необходимымъ на этотъ предметъ пожертвованіямъ, то на учрежденіе такой ко-

манды необходимо пособие отъ казны, съ тѣмъ чтобы расходы по этой статьѣ были бы отнесены на счетъ страхового сбора.

з) **Различныя происшествія и народныя бѣдствія:**

Сколько-нибудь замѣчательныхъ происшествій въ теченіи отчетнаго года въ губерніи не было, равно и такія стихійныя явленія, какъ напримѣръ, бури и градобитія, хотя и повторялись довольно часто, но даже въ совокупности, не нанесли имуществу жителей особо чувствительнаго урона. Ограничиваясь весьма малымъ пространствомъ, градобитіе повредило озимые и яровые всходы, а также и фруктовые сады только въ нѣкоторыхъ мѣстностяхъ Сейнскаго, Мариампольскаго и Сувалкескаго уѣздовъ, въ общей сложности всего на 165 десятинахъ, отъ чего понесено было убытку до 5 т. руб. Бури же, свирѣпствующія обыкновенно осенью и въ началѣ весны, разрушили въ разныхъ мѣстахъ губерніи нѣсколько помѣщичьихъ и крестьянскихъ строеній, преимущественно холодныхъ и двѣ вѣтряныя мельницы, и то вѣдствие непрочности и ветхости самыхъ зданій, при чемъ однако никакого несчастья съ людьми не произошло.

IV.

Народное здравіе и общественное призрѣніе.

а) **Врачи.**

Въ 1870 году всѣхъ врачей въ Сувалкской губерніи числилось 27; изъ нихъ на Государственной службѣ состояло 15, вольнопрактикующихъ 12. Собственно же личный штатъ врачебнаго управленія губерніи составляли:

Медицинскій Инспекторъ	1.
Губернскій городской врачъ, онъ же помощникъ Инспектора	1.
Фармацевтический ассесоръ	1.
Сувалкскій губернский ветеринарный врачъ, онъ же Сувалкскій окружный ветеринаръ	1.
Уѣздныхъ врачей	7.
Больничныхъ врачей	5.
Тюремный врачъ	1.
Окружный ветеринаръ	1.
Карантинный ветеринаръ, онъ же Августовскій окружный	1.

Кромѣ того вольнопрактикующій ветеринаръ 1; слу-

коотр амт ао днзвз ато
агго вв анзвзто ад нлм
лв нвтэчнпсрпн азлвзк
в онавр долд вв нндрнн
-врл в ндрл ардрнрнрн
ажл он .огоя оновоно
одооо йдетнж нтэчнлн
амлнлн влгоя азлвнрнн
ывнорл н знлнлн олндрнн
-отоян ая олнлг олндрнн
-7) н олнлнлнлнлнлнлн
ддл вв олнлн нтэчнлн
т д ол нтэчнлн олндрнн
н олнлн олнлнлнлнлн
-7) азлвзк азлвзк азлвзк
-орл азлвзк азлвзк азлвзк
ннлнлнлнлнлнлнлнлн
-вв нтэчнлн н нтэчнлн
лн нтэчнлн олнлнлнлн

жащих фельдшеровъ 14; повивальныхъ бабокъ 6; вольнопрактикующихъ фельдшеровъ 16, повивальныхъ бабокъ 10. Аптекарей и владѣльцевъ аптекъ 12, управляющихъ аптеками 3, провизоровъ 1, аптекарскихъ помощниковъ 7. Вольныхъ аптекъ въ губернии 14.

Служебныя обязанности исполняются здѣшними медицинскими чиновниками съ примѣрнымъ усердіемъ, знаніемъ дѣла, и вообще успѣшно. Кромѣ того, по требованію судебныхъ и административныхъ мѣстъ, какъ городовымъ и уѣзднымъ врачами, такъ и Врачебнымъ Отдѣленіемъ Сувалскаго Губернскаго Правленія, производились освидѣтельствованія людей и другихъ предметовъ, въ тѣхъ случаяхъ, когда по ходу дѣла необходимо было медицинское заключеніе. Такимъ образомъ судебно-медицинскихъ вскрытій мертвыхъ тѣлъ въ отчетномъ году произведено было городовымъ, уѣздными и больничными врачами въ городахъ—25, въ уѣздахъ—77, а всего 102. Врачебнымъ Отдѣленіемъ произведено: химическихъ изслѣдованій—9, осмотровъ и химическаго анализа жидкостей и другихъ веществъ 15, химико-микроскопическихъ изслѣдованій 2. Затѣмъ дано заключеній по разнымъ судебно-медицинскимъ вопросамъ: а) по требованію судовъ 21, а именно: по дѣтубійству 6, по смертоубійству 2, по нанесенію побоевъ 2 и по членовредительству 11; б) по требованію административныхъ властей 32. Наконецъ въ Общемъ Присутствіи Губернскаго Правленія освидѣтельствовано было умалишенныхъ 12.

Оспопрививаніемъ въ городахъ и уѣздахъ занимаются подъ руководствомъ врачей фельдшера, какъ состоящие на службѣ, такъ и вольнопрактикующіе. Въ минувшемъ году оспопрививаніе шло успѣшно, такъ какъ не смотря на относительно малое число теплыхъ дней въ прошломъ лѣтѣ, единственномъ времени года, въ которое родители по обычаю здѣшнихъ мѣсть только и допускаютъ дѣтей къ оспопрививанію, предохранительная оспа привита была 5074 дѣтямъ мужскаго пола и 4480 женскаго, а всего 9554, что составляетъ болѣе половины всего числа родившихся въ 1870 году.

Принятіе мѣръ къ предотвращенію развитія сифилитической болѣзни и обсужденіе разныхъ относящихся сюда вопросовъ, возложено, по распоряженію Графа Намѣстника въ Царствѣ Польскомъ на Губернскій и Уѣздные Комитеты, изъ коихъ первый состоитъ подъ предѣдательствомъ Губернатора, а послѣдніе подъ пред-

сѣдательствомъ Уѣздныхъ Начальниковъ и въ составъ коихъ входятъ офицеры отъ войскъ въ губерніи расположенныхъ и военные медики.

Такъ какъ проявленіе сифилиса, хотя и чрезвычайно ограниченное, замѣчается преимущественно среди городского населенія, гдѣ исключительно держится и самая проституція, то для воспрепятствованія распространенію заразы, установлено еженедѣльное освидѣтельство женщинъ—проституттокъ, которое производится городовыми врачами совмѣстно, съ медиками квартирующихъ въ городахъ войскъ.

Всѣхъ публичныхъ женщинъ въ губерніи въ 1870 году числилось до 167; освидѣтельство надъ ними произведено до 8032 разъ, при чемъ въ 928 случаяхъ онѣ оказались больными, или подозрительными и потому были препровождены въ мѣстныя больницы на излеченіе. Кромѣ того, изъ женщинъ, не принадлежащихъ къ этой категоріи и случайно зараженныхъ было 71; мужчинъ больныхъ сифилисомъ оказалось въ году 635; изъ нихъ 574 было нижнихъ воинскихъ чиновъ, остальные 61 принадлежали къ разнымъ сословіямъ.

При этомъ слѣдуетъ замѣтить, что высшій процентъ заболѣвшихъ сифилисомъ падаетъ обыкновенно на зимніе и осенніе мѣсяцы.

б) Больницы и дома умалишенныхъ.

Въ Сувалкской губерніи существуетъ пять гражданскихъ, общественныхъ больницъ, изъ коихъ двѣ находятся въ губернскомъ городѣ и по одной въ уѣздныхъ городахъ, Маріамполѣ, Кальваріи и Сейнахъ. Заведенія эти принадлежатъ къ разряду благотворительныхъ, содержатся частью изъ процентовъ съ вложенныхъ разновременно жертвователями въ Польскій Банкъ на этотъ предметъ суммъ, частью же на средства, составляющія непостоянные доходы, какъ то: пособия отъ Правительства, плата за пользованіе больными, доходы съ домовъ и огородовъ къ симъ заведеніямъ принадлежащихъ и добровольныхъ приношеній.

При каждой больницѣ находится штатный врачъ, фельдшеръ и экономъ, или смотритель. Въ больницахъ этихъ пользуются люди всякаго званія и сословія, а также и нижніе воинскіе чины, за леченіе которыхъ больница получаетъ плату отъ военнаго вѣдомства.

Не имѣя определенной суммы на свое содержаніе, больницы эти часто нуждались въ самыхъ необходи-

ныхъ предметахъ, какъ напримѣръ, посудѣ, бѣльѣ, мебели и проч., а главное, въ достаточномъ числѣ прислуги, что особенно было ощутительно при увеличеніи числа больныхъ, противу положеннаго штатомъ числа кроватей.

Всѣ означенныя больницы, до преобразованія Управленія благотворительною частью въ губерніяхъ Царства Польскаго, находились по 1-е Октября 1870 года въ вѣдѣніи Главнаго Попечительнаго Совѣта въ г. Варшавѣ и управлялись частными Уѣздными Попечительными Совѣтами, совершенно независимо отъ административнаго начальства губерніи. Съ 1-го же Октября, на основаніи Высочайшаго повелѣнія 19 Іюня того года, часть эта вошла въ кругъ вѣдомства Министерства Внутреннихъ Дѣлъ и передана въ ближайшее завѣдываніе Губернскаго и Уѣздныхъ Совѣтовъ Общественнаго Призрѣнія, состоящихъ подъ предсѣдательствомъ: первый Губернатора, а послѣдніе Уѣздныхъ Начальниковъ.

Недавнее Управленіе дѣлами благотворенія выше-названныхъ Совѣтовъ, не могло еще восполнить тѣхъ недостатковъ, какими отличались здѣшнія больницы, вѣдѣніе нераціональнаго веденія ихъ хозяйствъ прежною администраціею. Тѣмъ менѣе однако, можно надѣяться, что въ скоромъ времени заведенія эти будутъ приведены въ положеніе, болѣе соответствующее цѣли ихъ назначенія, такъ какъ новоучрежденные Совѣты отнѣслись къ своимъ обязанностямъ съ полнымъ сочувствіемъ. Въ теченіи же 1870 году состояніе здѣшнихъ городскихъ больницъ было слѣдующее:

Сувалкская больница, св-хъ Петра и Павла для христіянъ, устроенная на 60 кроватей, помѣщается въ собственномъ каменномъ двухэтажномъ домѣ, и при нормальномъ числѣ больныхъ, имѣетъ просторное и удобное помѣщеніе. Въ эту больницу присылаются больные преимущественно изъ Августовскаго и Сувалскаго уѣздовъ, а также и заболѣвшіе бѣдные жители города Сувалокъ. Такимъ образомъ, въ теченіи 1870 года пользовалось въ ней 430 человекъ больныхъ, изъ которыхъ выздоровѣло, или выбыло по разнымъ причинамъ 331, умерло 45, и затѣмъ къ 1 Января 1871 г. осталось 54. Въ сложности, больные пробыли 15323 дня; годовое содержаніе больницы, считая и невыполненные еще расходы, обошлось въ 5355 руб. 14¼ коп. Больница

эта имѣть запаснаго капитала, хранящагося въ Польскомъ Банкѣ 2,808 руб. 29 коп.

Возлѣ больницы для христіанъ, въ одной оградѣ и отдѣленная только корридормъ, помѣщается также въ двухэтажномъ каменномъ зданіи—Сувалская Еврейская больница, устроенная на 30 штатныхъ кроватей. Больница эта находится относительно въ худшемъ положеніи, нежели христіанская: комнаты тѣсны, недостаточно освѣщены, вентилируются неудовлетворительно и холодны зимою, не смотря на усиленную топку. Въ теченіи, прошедшаго года въ ней пользовалось 216 человекъ; изъ нихъ выздоровѣло, или выбыло 170, умерло 12; къ 1 Января текущаго года осталось на излеченіи 34. Больные пробыли въ сложности 8836 дней; содержаніе больницы обошлось 3215 р. 9½ коп. Запасный капиталъ ея составляетъ 1446 руб. 40½ коп.

Мариампольская городская больница, съ 30 штатными кроватями, имѣть помѣщеніе въ собственномъ каменномъ одноэтажномъ домѣ, вовсе неприспособленномъ для удобнаго размѣщенія больныхъ, которыхъ въ 1870 году пользовалось въ ней до 228 человекъ. Изъ нихъ выздоровѣло 193, умерло 14; къ 1 Января 1871 г. осталось 21. Въ сложности больные пробыли 6021 день; содержаніе больницы обошлось 2851 р. 53¼ к. Запасный капиталъ ея простирается до 8684 р. 91 к.

Кальварійская городская больница Св. Георгія, расположена тоже въ собственномъ двухэтажномъ каменномъ домѣ. Размѣщеніе кроватей, которыхъ по штату положено 20, настолько просторно, что она свободно вмѣщаетъ въ себя вдвое большее число больныхъ, которыхъ въ 1870 году было 203 человекъ; изъ нихъ выздоровѣло 168, умерло 17; къ 1 Января 1870 г. осталось 18. Больные пробыли въ теченіи года 4948 дней; содержаніе больницы обошлось въ 2738 руб. 67½ к. Запасный капиталъ ея составляетъ 13,500 руб.

Наконецъ Сейнская городская больница, устроенная на 20 кроватей, по совершенному неудобству собственнаго своего деревяннаго дома, помѣщается въ вольнонаемномъ, каменномъ, въ которомъ занимаетъ собственно подъ больничное помѣщеніе всего только 3 комнаты. Тѣснота этихъ комнатъ, ветхость, въ какую пришло въ настоящее время это строеніе, вынудили Совѣтъ распорядиться пріисканіемъ въ г. Сейнахъ другаго дома, въ который означенная больница и будетъ перенесена послѣ 1 Юля текущаго года. Число больныхъ,

бывшихъ, въ ней на излеченіи въ 1870 году, простиралось до 245 человекъ; изъ нихъ выздоровѣло 202, умерло 19; осталось къ 1 Января 1871 года 24. Въ сложности больные пробыли 6879 дней, содержаніе больницы стоило 4239 р. 78 к., Запасный капиталъ ея составляетъ 13157 р. 50 коп.

Такимъ образомъ въ теченіи отчетнаго года во всѣхъ пяти больницахъ пользовалось 1293 человекъ, изъ которыхъ выздоровѣло, или вышло по другимъ причинамъ 1064, умерло 107; осталось къ 1 Января 1871 года 151 человекъ. Въ сложности больные пробыли на излеченіи 42007 дней; содержаніе заведеній обошлось въ 18400 руб. 22½ коп. Запасный капиталъ ихъ составляетъ 39,597 руб. 10½ коп.

Кромѣ вышеозначенныхъ лечебныхъ заведеній, при Кальварійскомъ тюремномъ замкѣ существуетъ лазаретъ, подъ который, смотря по числу больныхъ арестантовъ, отводится, въ тюремномъ зданіи двѣ, или три комнаты. При немъ состоитъ постоянный врачъ и фельдшеръ, но штатнаго числа кроватей не положено.

Собственной аптеки не имѣетъ ни одна больница, и лекарства доставляются по требованію врачей изъ вольныхъ аптекъ, по контрактнымъ цѣнамъ, съ пониженіемъ противъ аптекарской таксы на 30%.

Домовъ умалишенныхъ въ губерніи не существуетъ; больные же этаго рода, по предварительномъ испытаніи ихъ въ мѣстныхъ больницахъ и освидѣтельствованіи затѣмъ въ Губернскомъ Правленіи, отправляются, по мѣрѣ открывающихся вакансій, въ больницу св. Иоанна-Божьяго, въ Варшавѣ.

Лечебницъ для приходящихъ тоже не имѣется; но въ г. Августовѣ, на добровольныя приношенія, устроено, исключительно для евреевъ, подобное заведеніе, въ которое больные доставляются съ своими кроватями, одеждою и получаютъ продовольствіе отъ родныхъ, или отъ общества, а лекарства изъ мѣстной аптеки, по уменьшенной цѣнѣ. Въ этой лечебницѣ, состоящей въ вѣдѣніи Августовскаго уѣзднаго врача, пользовалось въ теченіи 1870 года 115 человекъ, изъ которыхъ выздоровѣло 104, умерло 6; къ настоящему году осталось 5. Кромѣ того воспользовалось безвозмездно совѣтами врача 48 человекъ.

Затѣмъ въ городахъ: Августовѣ, Волковышкахъ и Владиславовѣ вовсе нѣтъ больницъ и недостатокъ этотъ тѣмъ болѣе ощутителенъ, для бѣднаго класса тамош-

дворъ нѣсколькихъ жителей, что больные Волковышскаго и Владимировскаго уѣздовъ должны быть отправляемы въ ближайшую отъ нихъ больницу, Маріампольскую, отстоящую на 40 и болѣе верстъ. Вслѣдствіе сего, и въ видахъ неотложной необходимости скорѣйшаго устраненія подобаго неудобства, въ названныхъ двухъ уѣздахъ собираются уже на устройство больницъ добровольныя приношенія; но малое поступленіе капитала не позволяетъ до сихъ поръ приступить къ осуществленію означеннаго предположенія. На устройство же больницы въ г. Августовѣ, имѣется уже запасный капиталъ въ 7000 руб. и свободное мѣсто, отведенное подъ постройку больничнаго здания, по этому въ настоящее время и сдѣлано распоряженіе о составленіи технической сметы, а также и о заготовленіи какъ необходимыхъ матеріаловъ для возведенія строенія, такъ и другихъ предметовъ собственно больничныхъ, какъ то: мебели, одежды, бѣлья, посуды и проч., и вмѣстѣ съ тѣмъ въ ожиданіи открытія больницы въ собственномъ домѣ, предположено безотлагательно учредить временную лечебницу и для этого пріискать удобное помѣщеніе въ одномъ изъ частныхъ домовъ въ г. Августовѣ.

в) Эпидеміи и эпизоотіи.

Народное здравіе въ Сувалкской губерніи, въ теченіи 1870 года, было неодинаково удовлетворительно, какъ относительно времени года, такъ и относительно разныхъ мѣстностей.

Если зимою и весною болѣзненность въ народѣ не выходила изъ обыкновенной своей нормы по всей губерніи, то во все лѣто и осень свирѣствовали разныя болѣзненные формы съ необыкновенною жестокостью, и преимущественно въ уѣздахъ: Сувалскомъ, Сейнскомъ и Августовскомъ. Какъ на особенную и обыкновенно довольно рѣдкую болѣзненную форму слѣдуетъ указать на появленіе въ Сувалскомъ уѣздѣ натуральной оспы, которая впрочемъ показалаcя въ нѣкоторыхъ только деревняхъ и продолжалась недолго.

Отдѣльные случаи скарлатины и кори зимою тоже были рѣдки; воспаления дыхательныхъ путей, горячки катаральныя и ревматическія, возвратный и другіе тифы обнаруживались отдѣльными случаями, не принимая эпидемическаго характера и притомъ не были очень распространены въ народѣ, такъ что можно сказать, суровая зима имѣла благоприятное вліяніе на общее состояніе

здоровья жителей; тѣ же условія въ отношеніи народнаго здравія представлялись и весною. Съ наступленіемъ же лѣта, въ вышепоименованныхъ уѣздахъ скарлатина стала появляться чаще и одновременно съ нею показался кровавый поносъ, преимущественно у дѣтей. Объ эти болѣзни стоили многихъ жертвъ, даже въ средѣ жителей привилегированнаго сословія, но въ особенности дали значительный процентъ смертности въ низшихъ классахъ народонаселенія, гдѣ часто сопровождались дифтерическимъ пораженіемъ слизистыхъ оболочекъ.

Къ концу лѣта дизентерія стала прекращаться, но вмѣсто нея участилось дифтерическое пораженіе рта и зѣва и это послѣднее, развиваясь съ большою и большею силою, проявлялось наконецъ и какъ самостоятельная болѣзненная форма, и какъ усложненіе случаевъ тяжелой скарлатины, обусловивъ значительную смертность дѣтскаго возраста.

Кромѣ вышеупомянутыхъ главныхъ и имѣвшихъ эпидемическій характеръ болѣзней въ теченіи послѣдней осени, были наблюдаемы и другія катаральныя гастрическія, осложненныя видомъ перемѣжающихся лихорадокъ формы, но по числу больныхъ и по своему характеру, онѣ не выходили изъ обыкновенныхъ размѣровъ. Къ числу рѣдкихъ въ здѣшнихъ мѣстностяхъ болѣзней слѣдуетъ отнести одинъ случай остраго сапа (*malleus acutus*) у человѣка, заразившагося отъ лошади.

Сверхъ сего нужно упомянуть, что въ теченіи прошедшаго года, было нѣсколько случаевъ спорадической холеры и зараженія людей сибирскою язвою, окончившихся впрочемъ выздоровленіемъ.

Для опредѣленія дѣйствительнаго числа заболѣвшихъ и умершихъ въ 1870 году отъ названныхъ выше болѣзней, не возможно привести точныхъ данныхъ, такъ какъ большая часть народонаселенія не только въ селахъ, но и въ городахъ, по бѣдности своей, а иногда и по невѣрію, вовсе не обращается къ врачамъ за медицинскою помощію и пользуется домашними средствами, а чаще ничѣмъ. По этому то, а равно и по несуществованію въ губерніи особаго Статистическаго Комитета, статистика болѣзней, и другихъ, относящихся къ этому предмету данныхъ, остается вовсе неразработанною.

Болѣзней эпидемическихъ, зависящихъ отъ вліянія постоянныхъ мѣстныхъ условій въ губерніи, въ теченіи

1870 года, указать нельзя, если не включить сюда существующаго въ нѣкоторыхъ мѣстностяхъ Маріампольскаго и другихъ уѣздовъ, занесеннаго между Литвинами колтуна, (plica polonica).

Что же касается санитарнаго состоянія животныхъ, то не смотря на видимо благопріятныя здоровью ихъ условія, какъ въ отношеніи климатическомъ, такъ и продовольственномъ, въ теченіи прошедшаго года неоднократно обнаруживались въ нѣкоторыхъ мѣстностяхъ губерніи повальные болѣзни скота, дѣятелими которыхъ были не столько общія космическія или теллурическія вліянія, сколько чисто мѣстныя причины и занесенія болѣзни. Такъ напримѣръ, скотская чума, появившаяся въ Январѣ 1870 года въ гминѣ Алексотѣ, Маріампольскаго уѣзда, а въ Ноябрь мѣсяцѣ въ имѣніи Рыкацѣ Кальварійскаго и въ Штабинской гминѣ Августовскаго уѣздовъ, занесена была въ первомъ случаѣ изъ Ковенской, а въ послѣднемъ изъ Гродненской губерній. Принятыми своевременно медицинско-полицейскими мѣрами дальнѣйшее развитіе болѣзни было пріостановлено; тѣмъ не менѣе, изъ числа заболѣвшихъ животныхъ, въ количествѣ, во всѣхъ упомянутыхъ мѣстностяхъ, до 370 головъ рогатаго скота, пало 121, убито въ предупрежденіе зараженія другихъ 219, выздоровѣло 30.

Затѣмъ въ продолженіи лѣта, т. е. Юня, Юля и Августа мѣсяцевъ, во всѣхъ почти уѣздахъ Сувальской губерніи свирѣпствовала сибирская язва на рогатомъ скотѣ а преимущественно на свиньяхъ. Болѣе всего болѣзнь эта проявлялась въ мѣстностяхъ низменныхъ, окруженныхъ болотами, гдѣ разлагавшіяся органическія вещества, распространяя гнилостныя испаренія, немало способствовали ея развитію. На рогатомъ скотѣ сибирская язва появлялась по большей части у тучныхъ штукъ въ видѣ огневичнаго удара, при чемъ у нѣкоторыхъ обнаруживались только огневичныя образованія на поверхности тѣла. У свиней же она имѣла постоянно рожистый видъ и производила значительную смертность. Исходъ леченія этой болѣзни былъ вообще неблагопріятенъ, особенно при апоплексической и скоротечной формахъ; при антрактической же болѣзнь легче уступала врачебному пособію. Такимъ образомъ изъ наличнаго числа свиней въ тѣхъ мѣстностяхъ, гдѣ свирѣпствовала язва, а именно 2427 штукъ, пало 1084, выздоровѣ-

ло 130; изъ числа рогатаго скота 747 головъ, заболѣло 230, пало 170; выздоровѣло 60.

Независимо отъ сего, впрочемъ въ одной только мѣстности Августовскаго уѣзда, а именно въ гминѣ Петропавловской, появилось въ Сентябрѣ мѣсяцѣ на животныхъ повальное воспаденіе легкихъ. Причину болѣзни полагаютъ въ болотистой почвѣ, среди которой расположены деревни, составляющія гмину, и которая, во время осеннихъ дождей, была почти залита водою. Велѣдствіе этого воздухъ наполнялся вредными испареніями и густой туманъ продолжительно разстилался надъ пастбищами, гдѣ животныя, кромѣ того что стояли въ водѣ, должны были еще питаться вредными растеніями. Названная болѣзнь началась незамѣтно для хозяевъ и имѣя скрытное теченіе, лишила ихъ возможности принять предупредительныя мѣры. Результатомъ сего было то, что успѣхъ леченія оказался весьма незначительнымъ, а именно изъ заболѣвшихъ 97 головъ рогатаго скота пало 83. Съ устраненіемъ же причинъ и благодаря хорошему состоянію погоды въ Октябрѣ мѣсяцѣ, болѣзнь эта прекратилась сама собою.

Кромѣ вышеописанныхъ появлялись и случаи спорадическихъ болѣзней, какъ то: въ Сейнскомъ уѣздѣ 7 свиней были укушены въ Мартѣ мѣсяцѣ бѣшеною собакою; изъ нихъ чрезъ нѣсколько времени пало 5, а двѣ были убиты. Затѣмъ въ г. Сувалкахъ три лошади заболѣли сапомъ. Онѣ были убиты, но отъ нихъ заразился ихъ владѣлецъ.

По поводу же наблюденія за развитіемъ болѣзней на животныхъ и леченія ихъ слѣдуетъ замѣтить, что здѣшніе скотовладѣльцы, въ началѣ заболѣванія своихъ животныхъ, лечатъ ихъ обыкновенно сами и средствами часто несоотвѣтствующими роду болѣзней. Къ врачу же обращаются уже тогда, когда болѣзнь принимаетъ угрожающіе размѣры и это обстоятельство лишаетъ ветеринарныхъ врачей возможности подать животному своевременную помощь, а также и сдѣлать правильное наблюденіе за ходомъ болѣзни вообще. Кромѣ того постоянныхъ и правильно организованныхъ учреждений для оказанія пособія больнымъ животнымъ, въ Сувалкской губерніи не существуетъ, а только при свирѣпствованіи заразительныхъ болѣзней учреждаются временныя лазареты. Для предотвращенія же губительныхъ вліяній скотскихъ падежей на народное хозяйство, въ губерніи учреждены:

а) Уездные Комитеты для страхованія рогатаго скота отъ чумы, на обязанность коихъ возложено также и принятіе мѣръ для прекращенія заразы, въ случаѣ появленія оной.

б) Карантинъ, учрежденный съ разрѣшенія бывшаго Совѣта Управленія въ Царствѣ Польскомъ въ 1865 году и находившійся до Ноября мѣсяца минувшаго года въ селеніи Штабинѣ, Августовскаго уѣзда, когда, по распоряженію Губернатора, временно перенесенъ на самую границу уѣзда съ Гродненскою губерніею, въ фольваркѣ Каролинѣ. Эта мѣра, вызвана существованіемъ чумы въ Сокольскомъ уѣздѣ, на межѣ котораго онъ находился и изъ котораго въ настоящее время ввозъ скота въ здѣшнюю губернію воспрещенъ вовсе. Карантинъ этотъ состоитъ въ вѣдѣніи Августовскаго окружнаго ветеринара, который наблюдаетъ за пропускомъ скота, пригоняемаго изъ Имперіи для продовольствія жителей городовъ Сувалокъ, Кальваріи и Августова, а также и войскъ, расположенныхъ въ этихъ мѣстностяхъ.

Въ теченіи 1870 года пропущено чрезъ означенный карантинъ, послѣ двухъ дневнаго наблюденія, до 1138 штукъ рогатаго скота, изъ которыхъ на выкормъ 190.

г) Насильственная смерти:

Число случаевъ насильственной смерти въ губерніи, въ теченіи прошедшаго года—весьма незначительно, и какъ видно изъ прилагаемой вѣдомости подь № 7, ограничивается 22, не считая случаевъ самоубійства, которыхъ было 11. Цифры эти, по сравненію съ 1869 годомъ, представляютъ почти тѣже отношенія, какъ къ общему числу населенія, такъ и къ числу умершихъ вообще. Число жертвъ насильственной смерти простиралось всего до 25, изъ коихъ большею частію, а именно 17 были прижитыя внѣ брака младенцы, которыхъ умерщвлено при самомъ рожденіи 10 мужескаго и 7 женскаго пола. Преступленія эти со стороны матерей вызываються обыкновенно стыдомъ незаконныхъ связей и желаніемъ скрыть слѣды ихъ предъ обществомъ.

Затѣмъ собственно предумышленнаго смертоубійства было только пять случаевъ, жертвами которыхъ стали 2 женщины и трое мужчинъ; изъ нихъ одна женщина убита съ цѣлью ограбленія; надъ другою, какъ и надъ двумя изъ мужчинъ совершено отцеубійство по причинамъ семейной ненависти, третій убитъ своею женою послѣ домашней ссоры. Остальные двое мужчинъ

и одна женщина умерли отъ нанесенныхъ имъ побоевъ.

Что же касается случаевъ самоубійства, то въ прошедшемъ году ихъ было менѣе нежели въ 1869 на 9, и изъ 11 человекъ, наложившихъ на себя руки, семеро погибли въ видахъ упоминательства, или бѣлой горячки. Причины самоубійства прочихъ, какъ необнаруженные при слѣдствіяхъ, остались неизвѣстными.

д) **Богадѣльни.**

Богадѣлень, въ полномъ значеніи слова, несмотря на крайнюю въ нихъ потребность, въ губерніи не существуетъ и число заведеній этого рода, перешедшихъ на основаніи Высочайшаго повелѣнія 19 Іюня 1870 года, съ Октября мѣсяца въ вѣдѣніе вновь образованныхъ Губернскаго и Уѣздныхъ Совѣтовъ Общественнаго Призрѣнія, ограничивается: временнымъ домомъ Призрѣнія, устроеннымъ въ 1869 году, по распоряженію Графа Намѣстника, на 10 человекъ, собственно для помѣщенія престарѣлыхъ и немощныхъ уроженцевъ Западнаго края, возвращенныхъ сюда изъ ссылки, на основаніи Высочайшаго повелѣнія 17 Мая 1867 года и Дѣтскимъ Приютомъ въ г. Сувалкахъ, существующимъ на счетъ частной благотворительности, съ нѣкоторымъ, весьма прочимъ незначительнымъ пособіемъ отъ казны.

Въ первомъ изъ этихъ учрежденій призрѣвались въ 1870 году 4 лица, которыя пробыли въ сложности 1092 дня, причемъ на содержаніе ихъ и дома израсходовано 169 руб. 25 коп. Въ послѣднемъ находилось на постоянномъ воспитаніи и приходящихъ 49 дѣтей, пробывшихъ въ Приютѣ въ общей сложности 8181 день; годовое содержаніе ихъ и заведенія стоило 690 руб. 14 коп.

Означенныя заведенія, по малозначительности своей и крайней бѣдности въ денежныхъ средствахъ, по сравненію съ громаднымъ числомъ беспомощныхъ старцевъ и нуждающихся въ призрѣніи дѣтей, неимѣютъ рѣшительно никакого вліянія на уменьшеніе въ губерніи той категоріи существъ, которыя, будучи лишены всякой возможности обезпечить свое существованіе собственными силами, вынуждены обращаться къ частной благотворительности и пытаться подаваніемъ. Не говоря уже о томъ, что сочувствіе, проявляемое къ положенію этого разряда людей со стороны болѣе достаточныхъ сословій и матеріальныя, помѣрѣ возможности,

пожертвованія сихъ послѣднихъ, далеко не достигаютъ цифлы, но такое положеніе вещей всегда способствуетъ развитію класса нищихъ, вреднаго обществу уже отъ томъ отношенія, что имѣтъ огромное деморализирующее влияние на ту среду, въ которой онъ существуетъ.

Кромѣ означенныхъ заведеній, существуютъ, независимо отъ Совѣтовъ Общественнаго призрѣнія, въ гимназахъ Копціовской и Краснопольской Сейнскаго уѣзда и въ Довспудской—Августовскаго, незначительныя по своимъ размѣрамъ богадѣльни для престарѣлыхъ и увѣчныхъ изъ мѣстныхъ жителей.

Учрежденія эти, поступившія нынѣ на основаніи 4-ой ст. вышеприведеннаго Высочайшаго повелѣнія, въ вѣдѣніе гминныхъ управленій, содержатся изъ доходовъ съ небольшихъ участковъ земель и капиталовъ,

завѣщанныхъ въ ихъ пользу, нѣсколько дѣтъ тому назадъ, частными лицами, а также и на добровольныя приношенія хлѣбомъ и съѣстными припасами, которыя поступаютъ въ настоящее время.

Въ этихъ трехъ богадѣльняхъ, въ теченіи 1870 года, призѣвалось: въ Краснопольской 9 человекъ, 2 мужчины и 7 женщинъ; въ Копціовской 1 мужчина и 1

женщина и наконецъ въ Довспудской 1 женщина. Годовые расходы на содержаніе заведеній и призѣваемыхъ не превышали въ сложности 220 руб.

V.

Народное Просвѣщеніе.

а) Учебныя заведенія.

Въ предѣлахъ Сувалкской губерніи, подъ непосредственнымъ вѣдѣніемъ мѣстной Учебной Дирекціи къ 1-му Января 1871 года состояло всѣхъ вообще учебныхъ заведеній, мужскихъ и женскихъ 163, а именно:

Сувалкская мужская классическая гимназія	1
Сувалкская женская гимназія	1
Мариампольская мужская классическая гимназія	1
Вейверскіе педагогическіе курсы, съ образцовымъ при нихъ начальнымъ училищемъ	1

Казенныхъ и начальныхъ одноклассныхъ училищъ въ городахъ, мужскихъ 25, женскихъ 1, въ посадахъ и селахъ, мужскихъ 107, а всего 133.

Изъ 25-ти городскихъ училищъ 4 находятся въ губернскомъ городѣ, 16 въ уѣздныхъ, въ томъ числѣ одно женское, и 6 въ безуѣздныхъ городахъ.

Частное начальное женское училище въ г. Мариамполь 1

Училищъ при церквахъ иностранныхъ исповѣданій, или канторовъ 20

Воскресныхъ ремесленныхъ школъ въ г. Сувалкахъ 1, въ уѣздныхъ 4, а всего 5

Учащихся въ этихъ заведеніяхъ къ 1 Января 1871 года, числилось мужскаго пола 4840, женскаго 1293, а вообще 6133 человека, изъ коихъ было:

Въ Сувалской мужской гимназій 283 учен.

— Сувалской женской гимназій 78 —

— Мариампольской гимназій 265 —

— Вейверскихъ педагогическихъ курсахъ 64 —

— Образцовомъ при нихъ училищѣ 69 —

— Казенныхъ одноклассныхъ начальныхъ училищахъ обучалось всего 4697 —

Изъ нихъ мужскаго пола 3762, женскаго 935; въ томъ числѣ въ г. Сувалкахъ: мальчиковъ 151, дѣвочекъ 105; въ уѣздныхъ городахъ: мальчиковъ 602, дѣвочекъ 47 и въ безуѣздныхъ: первыхъ 188, послѣднихъ 85; въ посадскихъ и сельскихъ училищахъ: мальчиковъ 2821, дѣвочекъ 698.

Въ частномъ начальномъ училищѣ для дѣвицъ въ г. Мариамполѣ 16 учен.

— Канторатахъ, находящихся въ селеніяхъ, — мальчиковъ 342, дѣвочекъ 264 всего 606 —

— Воскресныхъ ремесленныхъ школахъ, посѣщаемыхъ только мужчинами: въ г. Сувалкахъ 14; въ уѣздныхъ городахъ 41, всего 55 —

Означенное число учащихся распределяется:

а) по вѣроисповѣданіямъ:

Православнаго 116

Единовѣрческаго 60

Греко-Униатскаго 286

Старообрядцевъ 82

Католическаго 3262

Евангелическаго	1469
Магометанскаго	12
Еврейскаго	846.

б) по сословіямъ:

Дѣтей дворянъ и чиновниковъ	463
Духовнаго званія	14
Городскихъ сословій	1512
Сельскихъ обывателей	4134
Иностранныхъ подданныхъ	1.

Число учениковъ въ начальныхъ сельскихъ училищахъ показано приблизительно и при томъ нѣсколь-ко менѣе дѣйствительнаго, такъ какъ при необязательномъ посѣщеніи этаго рода заведеній крестьянскими дѣтьми, которыя собираются въ училища разновременно, выбываютъ по разнымъ домашнимъ обстоятельствамъ и потомъ снова наполняютъ классы, учителя поставлены въ затрудненіе собрать точныя данныя о числѣ ихъ учениковъ. По отношенію ко временамъ года, начальныя училища бываютъ особенно многочисленными съ конца Января по Апрель, т. е. въ то время, которое считается въ крестьянскомъ быту самымъ свободнымъ, и которое, по состоянію погоды, представляетъ болѣе удобствъ для посылки дѣтей въ училища.

Въ теченіи отчетнаго года какъ число первоначальныхъ училищъ, такъ и учащихся вообще увеличилось противу 1869 года первыхъ на 5, послѣднихъ на 1233. Означенная цифра прибыли учениковъ объясняется съ одной стороны улучшеніемъ внутренняго быта сельскихъ и городскихъ обывателей, а съ другой проявленіемъ нѣкотораго сознанія, въ необходимости и пользѣ образованія, путь къ достиженію котораго въ здѣшнемъ краѣ такъ облегченъ Правительствомъ. Прибыль эту слѣдуетъ считать довольно значительною, особенно, если принять въ соображеніе, что начиная съ 1865 года по 1869 годъ включительно, число учащихся постепенно уменьшаясь, составляло къ 1 Января 1870 года только 4900 человекъ.

Обликая между тѣмъ вышеприведенныя цифры учащихся съ общимъ числомъ жителей въ губерніи и отдѣльно въ каждомъ сословіи, окажется, что число учащихся относится къ общему числу жителей, какъ 1: 85, 51; что число учениковъ мужскаго пола относится къ общей цифрѣ мужскаго населенія какъ 1: 52, 23; въ женскомъ населеніи, какъ 1: 211. Въ частности же по различнымъ сословіямъ, а именно: въ дворянскомъ, какъ

1: 19, 44; въ духовномъ, какъ 1: 13, 71; въ городскомъ, какъ 1: 53, 51 и наконецъ въ сельскомъ, какъ 1: 102, 70.

Всѣхъ лицъ, находящихся на службѣ въ здѣшней Учебной Дирекціи, въ теченіи 1870 года, состояло на лицо 200; въ томъ числѣ Начальникъ Дирекціи 1, чиновниковъ дирекціи со включеніемъ писцовъ 6, инспекторовъ 3, надзирательница 1, помощниковъ инспекторовъ 2, штатныхъ законоучителей 4, сверхштатныхъ 6, штатныхъ учителей 26, класныхъ дамъ 6, прочихъ служащихъ, какъ то, врачей, письмоводителей, педелей, учителей пѣнія—12; учителей казенныхъ начальныхъ училищъ 131, учительницъ 2.

Затѣмъ, по свидѣтельствамъ Дирекціи занималось въ теченіи 1870 г. частнымъ обученіемъ дѣтей 27 лицъ, а именно:

Домашнихъ наставницъ	5
Репетиторскъ :	2
Учительницъ музыки	2
Учителей музыки	1
Частныхъ начальныхъ учителей	3
Учительницъ	14.

Кромѣ перечисленныхъ заведеній, существуетъ въ губерніи Сейнская Римско-католическая Семинарія съ 65 воспитанниками, которая, какъ несостоящая въ вѣдѣніи здѣшней Учебной Дирекціи, не значится въ прилагаемой къ этой статьѣ вѣдомости о числѣ учебныхъ заведеній и учащихся подл № 8.

б) Народное образованіе:

Грамотность въ простомъ классѣ народа, если подл этимъ словомъ понимать только умѣніе разбирать печатное, развита настолько, что въ средѣ коренныхъ жителей губерніи, Поляковъ и Литовцевъ, особенно мужчинъ, почти половина умѣетъ читать по своимъ молитвенникамъ и другимъ книгамъ духовнаго содержания и напечатаннымъ латинскимъ прифтомъ. Изъ женщинъ названныхъ племенъ окажется тоже около 15%, читающихъ тѣ же самыя книги. Но такое умѣніе, приобретаемо взаимнымъ обученіемъ и переходя, такъ сказать, отъ отца къ сыну, не возвышаетъ нисколько понятій простолюдина, уровень которыхъ и до сихъ поръ остается на весьма низкой степени. По этому Правительство, въ видахъ споспѣшествованія умственному развитію народа, а главное, ознакомленія его съ русскимъ языкомъ, съ давняго времени заботится уже объ учрежденіи въ здѣшнимъ краѣ возможно большаго

числа народныхъ школъ, которыя, при настоящемъ своемъ устройствѣ и развитіи могли бы въ дѣйствительности принести громадную пользу, если бы поселяне исправнѣе и въ большемъ числѣ посылали въ нихъ своихъ дѣтей, и въ особенности дѣвочекъ, которыя совсѣмъ почти не посѣщаютъ училищъ. Причины этого явленія объясняются сколько несовсѣмъ еще яснымъ пониманіемъ крестьянами пользы образованія, столько и другими, чисто мѣстными условіями ихъ домашняго быта. Но кромѣ того есть и еще обстоятельство, имѣющее въ этомъ дѣлѣ серьезное и чуть-ли не главное значеніе, а именно, что въ народныхъ училищахъ все преподаваніе идетъ по русскимъ учебникамъ и на русскомъ языкѣ, которому дѣти хотя и учатся весьма охотно, но многіе изъ отцовъ желали бы, чтобы въ этихъ школахъ первенствовалъ языкъ польскій, и даже нѣкоторые изъ нихъ неоднократно обращаются къ училищному начальству съ просьбами, чтобы дѣтей ихъ учили прежде читать и писать по польски, а потомъ уже русскому языку.

Въ теченіи отчетнаго года, какъ удостовѣряетъ здѣшняя Учебная Дирекція, преподаваніе, какъ въ народныхъ школахъ, такъ и въ другихъ заведеніяхъ, шло весьма успѣшно; ученики вели себя одобрительно и успѣхи ихъ по всѣмъ предметамъ ученія, а въ особенности по русскому языку, признаны вполне удовлетворительными.

Фактовъ явнаго вмѣшательства римско-католическаго духовенства въ дѣло народнаго образованія въ 1870 году не было. Но устройству новыхъ начальныхъ училищъ въ тѣхъ селеніяхъ и гминахъ, гдѣ таковыя еще не учреждены, а также и посѣщенію дѣтьми существующихъ, вредятъ странствующие учителя, которые, несмотря на бдительное наблюденіе мѣстной администраціи за недопущеніемъ ихъ къ обученію дѣтей, находятъ возможность заниматься тайнымъ преподаваніемъ по домамъ сельскихъ обывателей. Эти же послѣдніе тѣмъ охотнѣе ввѣряютъ такимъ учителямъ воспитаніе своего молодаго поколѣнія, что они учатъ по польскимъ учебникамъ и другимъ книгамъ, изданнымъ на этомъ же языкѣ, которыя распространяются состоящими при костельныхъ братствахъ бродячими букинистами, сбывающими свой товаръ по большей части тайно, во время костельныхъ праздниковъ.

Распоряженія учебнаго Начальства въ 1870 году

касались преимущественно введенія четырехъ-голосоваго церковнаго пѣнія въ Греко-уніатскихъ приходахъ, усиленія преподаванія русскаго языка, утвержденія лучшихъ методовъ обученія, снабженія училищъ учебными пособиями и образованія новыхъ училищъ.

Губернское Начальство съ своей стороны обращаетъ особенное вниманіе на положеніе народныхъ школъ, какъ на главнѣйшій органъ нравственнаго развитія народа, необходимаго для разумнаго пониманія той заботливости, которою окружаетъ его высшее Правитель-ство. Имѣя въ виду, что школы эти должны распро-странить русскій языкъ въ средѣ мѣстнаго населенія, Губернаторъ, для болѣе успѣшнаго достиженія этой цѣ-ли, вмѣнилъ въ обязанность уѣзднымъ административ-нымъ властямъ способствовать всѣми зависящими отъ нихъ мѣрами къ проведенію въ массахъ убѣжденія о необходимости и пользѣ русскаго грамотности, какъ осно-ванія будущаго слиянія двухъ народностей, родныхъ по происхожденію и чуждыхъ по языку. При чемъ под-тверждено Уѣзднымъ Начальникамъ оказывать всякое содѣйствіе къ точному исполненію распоряженій Учеб-наго вѣдомства и вмѣстѣ съ тѣмъ употреблять нрав-ственное свое вліяніе къ усиленію матеріальныхъ спо-собовъ народныхъ школъ и къ огражденію сихъ послѣд-нихъ отъ стороннихъ вліяній людей неблагонамѣренныхъ.

VI.

Свѣдѣнія о занятіяхъ Сувалкской Коммисіи по крестьянскимъ дѣламъ въ 1870 году.

18 Ноября 1870 года послѣдовало Высочайшее повелѣніе о преобразованіи крестьянскихъ учреждений въ Царствѣ Польскомъ и установленъ дальнѣйшій порядокъ завѣдыванія крестьянскимъ дѣломъ въ губер-ніяхъ здѣшняго Края, съ подчиненіемъ онаго вѣдомству Министерства Внутреннихъ Дѣлъ. При чемъ, вмѣсто Крестьянскихъ Коммисій, постановлено образовать Губернскія по крестьянскимъ дѣламъ Присутствія, подъ председательствомъ Начальника губерніи, изъ Вице-Губернатора, Непремѣннаго Члена, Управляющаго Ка-зенною Палатою и Уѣздныхъ Коммисаровъ. Означен-ная Высочайшая Воля приведена въ исполненіе по Сувалкской губерніи 1-го Января текущаго года; въ

прошедшем же году Сувальская Крестьянская Коммисія дѣйствовала на прежнихъ основаніяхъ, и результатъ ея занятій былъ слѣдующій:

1) Окончательное составленіе и введеніе въ дѣйствіе ликвидаціонныхъ табелей, которыхъ на частныя и маюратныя имѣнія, въ губерніи находящіяся, составлено вообще 1340, въ томъ числѣ въ 1870 году 4. Всѣ означенныя табели введены въ дѣйствіе и представлены въ подлинникахъ въ бывшую Центральную Коммисію на храненіе.

2) Составлено данныхъ 2062, кои, за исключеніемъ 4-хъ, невозвращенныхъ изъ Временной Коммисіи, введены въ дѣйствіе.

3) Отведеніе земельныхъ участковъ для отставныхъ солдатъ и безземельныхъ крестьянъ изъ состоящихъ для этой цѣли въ распоряженіи Коммисіи 20605 морговъ 281 прента удобной земли казенныхъ и опустѣвшихъ подуховныхъ имѣній. Изъ означеннаго количества земли, надѣлено въ 1870 году 1408 семействъ отставныхъ солдатъ и 3076 безземельныхъ крестьянъ, при чемъ роздано земли 20227 морговъ 13 прентовъ. Остальные затѣмъ 378 морговъ 268 прентовъ будутъ распределены между тою же категоріею людей по окончаніи жатвы настоящаго года.

4) По дѣламъ возникшимъ въ частныхъ и казенныхъ селеніяхъ послѣ введенія въ дѣйствіе ликвидаціонныхъ табелей и данныхъ, а) утверждено добровольныхъ сдѣлокъ, заключенныхъ крестьянами съ владѣльцами имѣній объ обмѣнѣ земель и замѣнѣ сервитутовъ по 17 селеніямъ и 139 усадьбамъ; б) исправлено ликвидаціонныхъ табелей и данныхъ вѣдѣтвіе обнаруженныхъ произведеннымъ измѣреніемъ крестьянскихъ земель неточностей въ дѣйствительномъ пространствѣ участковъ по 68 селеніямъ и 519 усадьбамъ, и в) исправлено ликвидаціонныхъ табелей и данныхъ, вѣдѣтвіе возникшихъ споровъ о точномъ опредѣленіи вида и размѣра сервитутовъ, усадьбъ и другихъ угодій по 85 селеніямъ и 245 усадьбамъ.

5) Выдано крестьянамъ копій съ топографическихъ плановъ ихъ земельныхъ участковъ, числомъ—619, на пространство земли 218445 морговъ 116 прентовъ.

6) Разсмотрѣно по апелляціямъ рѣшеній гминныхъ судовъ по дѣламъ судебно полицейскимъ 1091, изъ коихъ отмѣнено 78; по дѣламъ гражданскимъ 2102, изъ коихъ отмѣнено 387; по дѣламъ наследственнымъ 1653,

изъ коихъ отмѣнено 496; и наконецъ по жалобамъ на неправильныя распоряженія при установленіи опекъ и семейныхъ совѣтовъ 94, изъ коихъ 91 оставлены въ своей силѣ.

Къ настоящему обзору, независимо вѣдомостей служащихъ дополненіемъ въ некоторыхъ статей текста, прилагаются вѣдомости подъ Лит. А. Б. В. Г. Е и З. а именно: о населеніи губерніи по сословіямъ, по вѣроисповѣданіямъ, о числѣ раскольниковъ, о числѣ разнаго рода зланий, о скотоводствѣ и наконецъ діее утroyствѣ отставныхъ нижнихъ чиновъ, составленныя должными основанными данными, собранными по распоряженію Губернатора, мѣстными административными и полиціею властями.

Въ настоящемъ обзоре, независимо вѣдомостей служащихъ дополненіемъ въ некоторыхъ статьяхъ текста, прилагаются вѣдомости подъ Лит. А. Б. В. Г. Е и З. а именно: о населеніи губерніи по сословіямъ, по вѣроисповѣданіямъ, о числѣ раскольниковъ, о числѣ разнаго рода зланий, о скотоводствѣ и наконецъ діее утroyствѣ отставныхъ нижнихъ чиновъ, составленныя должными основанными данными, собранными по распоряженію Губернатора, мѣстными административными и полиціею властями.

Въ настоящемъ обзоре, независимо вѣдомостей служащихъ дополненіемъ въ некоторыхъ статьяхъ текста, прилагаются вѣдомости подъ Лит. А. Б. В. Г. Е и З. а именно: о населеніи губерніи по сословіямъ, по вѣроисповѣданіямъ, о числѣ раскольниковъ, о числѣ разнаго рода зланий, о скотоводствѣ и наконецъ діее утroyствѣ отставныхъ нижнихъ чиновъ, составленныя должными основанными данными, собранными по распоряженію Губернатора, мѣстными административными и полиціею властями.

Въ настоящемъ обзоре, независимо вѣдомостей служащихъ дополненіемъ въ некоторыхъ статьяхъ текста, прилагаются вѣдомости подъ Лит. А. Б. В. Г. Е и З. а именно: о населеніи губерніи по сословіямъ, по вѣроисповѣданіямъ, о числѣ раскольниковъ, о числѣ разнаго рода зланий, о скотоводствѣ и наконецъ діее утroyствѣ отставныхъ нижнихъ чиновъ, составленныя должными основанными данными, собранными по распоряженію Губернатора, мѣстными административными и полиціею властями.

Въ настоящемъ обзоре, независимо вѣдомостей служащихъ дополненіемъ въ некоторыхъ статьяхъ текста, прилагаются вѣдомости подъ Лит. А. Б. В. Г. Е и З. а именно: о населеніи губерніи по сословіямъ, по вѣроисповѣданіямъ, о числѣ раскольниковъ, о числѣ разнаго рода зланий, о скотоводствѣ и наконецъ діее утroyствѣ отставныхъ нижнихъ чиновъ, составленныя должными основанными данными, собранными по распоряженію Губернатора, мѣстными административными и полиціею властями.

Въ настоящемъ обзоре, независимо вѣдомостей служащихъ дополненіемъ въ некоторыхъ статьяхъ текста, прилагаются вѣдомости подъ Лит. А. Б. В. Г. Е и З. а именно: о населеніи губерніи по сословіямъ, по вѣроисповѣданіямъ, о числѣ раскольниковъ, о числѣ разнаго рода зланий, о скотоводствѣ и наконецъ діее утroyствѣ отставныхъ нижнихъ чиновъ, составленныя должными основанными данными, собранными по распоряженію Губернатора, мѣстными административными и полиціею властями.

№ 1

ПОСРЯНО

Форма
 инициал
 л. ж. Ч
 форма
 инициал
 л. ж. Ч

1	1050	2000	50	2100
2	3100	2000	50	2100
3	314	3100	388	4130
4	1365	1365	—	1365

Форма
 инициал
 л. ж. Ч
 форма
 инициал
 л. ж. Ч

1	107	30	30	167
2	4017	2000	200	2417
3	3280	11300	1181	15881
4	4088	10000	1000	15088

ВЪДОМОСТЬ

О ПОСѢВѢ И УРОЖАѢ ХЛѢБА ВЪ СУВАЛК-СКОЙ ГУБЕРНИИ, ЗА 1870 ГОДЪ.

1	1365	1365	—	1365
2	2330	2330	—	2330
3	2023	2023	—	2023
4	2303	2303	—	2303

1	107	30	30	167
2	2417	2000	200	2417
3	15881	11300	1181	15881
4	15088	10000	1000	15088

1	1365	1365	—	1365
2	2330	2330	—	2330
3	2023	2023	—	2023
4	2303	2303	—	2303

1	1365	1365	—	1365
2	2417	2000	200	2417
3	15881	11300	1181	15881
4	15088	10000	1000	15088

1	1365	1365	—	1365
2	2330	2330	—	2330
3	2023	2023	—	2023
4	2303	2303	—	2303

1	1365	1365	—	1365
2	2417	2000	200	2417
3	15881	11300	1181	15881
4	15088	10000	1000	15088

Уѣзды.	ПОСѢЯНО ЧЕТВЕРТЕЙ							СНЯТО ЧЕТВЕРТЕЙ.								
	Озимой пшеницы.	Р. ж.	Яровой пшеницы.	О в с а.	Ячменя.	Гречихи.	Остальныхъ яровыхъ хлебовъ.	Картофеля.	Озимой пшеницы.	Р. ж.	Яровой пшеницы.	О в с а.	Ячменя.	Гречихи.	Остальныхъ яровыхъ хлебовъ.	Картофеля.
Сувалкскій.																
На земляхъ: владѣльческихъ	107	4017	23	4500	1050	11	1947	5220	321	16068	93	22500	4600	348	5841	31320
— — крестьянскихъ	30	20000	20	8418	2600	40	5841	20985	90	79000	78	36810	12690	1200	17523	122560
— — городскихъ и другихъ	50	200	80	90	50	—	15	723	200	1200	320	320	250	20	60	5124
Итого	188	24217	123	13008	3700	51	7803	26928	611	96268	491	59630	16940	1568	23424	159004
Августовскій.																
На земляхъ: владѣльческихъ	547	3580	200	2498	844	17	229	7774	3326	18001	1066	12229	5273	435	1156	47388
— — крестьянскихъ	705	11300	408	7400	2762	133	1117	20006	3684	54665	1978	34627	15826	3050	4348	115105
— — городскихъ и другихъ	30	1134	—	986	533	2	212	8002	156	5770	—	4302	3198	657	442	48012
Итого	1282	16014	608	10884	4139	16	1558	35782	7166	78436	3044	51157	24297	4142	5946	210505
Сейнскій.																
На земляхъ: владѣльческихъ	692	4088	98	2741	1265	17	740	6952	3280	22073	397	12961	6913	694	2969	60274
— — крестьянскихъ	1036	19998	122	10453	4327	177	2033	28356	4533	96480	2615	48505	22481	4169	9244	177915
— — городскихъ и другихъ	14	83	—	45	32	—	10	82	36	279	—	255	248	60	36	458
Итого	1742	24169	220	13239	5624	194	2783	35390	7849	118832	3012	61721	29642	4923	12249	238647
Кальварійскій.																
На земляхъ: владѣльческихъ	1344	6505	78	6491	2500	7	363	8605	6665	24716	319	22962	12326	553	3092	49565
— — крестьянскихъ	3381	18771	148	12974	5857	40	1469	18321	14511	81272	615	58378	29283	3427	6949	108902
— — городскихъ и другихъ	137	1470	15	540	572	—	24	3310	683	6004	60	2060	1780	—	114	19300
Итого	4862	26746	241	20005	8629	48	2156	30236	21859	111992	994	83400	43389	3980	10155	177767
Мариампольскій.																
На земляхъ: владѣльческихъ	1036	6158	72	5979	2402	—	723	13635	5262	37708	447	35109	13461	—	3443	90081
— — крестьянскихъ	1437	21883	20	23405	8359	5	254	27257	8096	124913	80	124163	47055	250	6212	381686
— — городскихъ и другихъ	13	149	—	65	43	—	9	285	87	1098	—	492	329	—	57	2325
Итого	2486	27690	92	29449	10804	5	986	41177	13445	163719	527	159764	60845	250	9712	474992
Волковышскій.																
На земляхъ: владѣльческихъ	1514	12498	—	7954	4531	—	1102	14190	12966	111776	—	56213	39779	26	8713	168793
— — крестьянскихъ	1082	20586	4	13469	5065	—	838	17252	8309	124354	10	80202	42776	—	6267	159642
— — городскихъ и другихъ	51	352	—	282	180	—	14	470	396	2159	—	2085	1370	—	120	3840
Итого	2647	33436	4	21705	9776	—	1954	31912	21671	238286	10	138500	83925	26	15100	332275
Владиславовскій.																
На земляхъ: владѣльческихъ	160	2497	—	2347	416	121	—	3379	960	17479	—	21123	3328	7390	—	20274
— — крестьянскихъ	1426	22305	—	21070	3709	95	—	30212	7130	138330	—	189630	22254	5700	—	171334
— — городскихъ и другихъ	20	170	—	60	40	8	—	200	80	850	—	240	203	500	—	1300
Итого	1606	24972	—	23477	4165	224	—	33791	8170	152159	—	210993	25785	13500	—	192908
Всего въ губернии	14812	177244	1288	131767	46337	695	8240	235216	81371	959692	8078	765171	284893	28380	76580	1580000

Родъ фабрикъ и заводовъ.	Городъ Су- валки.		У Сувазъ	Городъ Августовъ.		Уѣздъ Августовскій.		Городъ Сеймъ.		Уѣздъ Сеймскій.		Городъ Кальварія.		Уѣздъ Кальварійскій.			
	Число фабрикъ и заводовъ.	Сумма произво- дительности.	Число рабо- чихъ.	Число фабрикъ и заводовъ.	Сумма произво- дительности.	Число рабо- чихъ.	Число фабрикъ и заводовъ.	Сумма произво- дительности.	Число рабо- чихъ.	Число фабрикъ и заводовъ.	Сумма произво- дительности.	Число рабо- чихъ.	Число фабрикъ и заводовъ.	Сумма произво- дительности.	Число рабо- чихъ.		
Заводовъ: Винокуренныхъ	—	—	3 45,0	—	—	—	18 106,092р.	81	—	—	—	9 62,680 р.	42	—	—	12 66,200р.	74
— Пивоваренныхъ и портерныхъ	—	—	—	3 2497 р.	—	8 5 3100	6	—	—	—	—	—	4 1400 р.	8	2 190	2	—
— Для выдѣлки рома, водокъ и ликеровъ	—	—	1 6	—	—	—	—	1 400 р.	1	—	—	—	—	—	—	—	—
— Чугунно-литейныхъ	—	—	—	—	—	1 11,000	12	—	—	—	—	—	—	—	—	—	—
Фабрикъ: Желѣзныхъ надѣлій и посуды	—	—	—	—	—	1 1200	4	—	—	—	6000	19	—	—	—	—	—
— Мѣдныхъ надѣлій	—	—	1 12	—	—	—	—	—	—	—	—	—	1 1300	3	—	—	—
— Полотняныхъ надѣлій	—	—	—	—	—	—	—	—	—	—	—	—	—	—	—	—	—

О Фабрикѣхъ и заводахъ въ Сувал-
ской губерніи въ 1870 году

Родъ фабрикъ и заводовъ.	Городъ Маріамполь.			Уѣздъ Сеймскій.	Городъ Волковышки.		Уѣздъ Волковышскій.		Городъ Владиславовъ.		Уѣздъ Владиславовскій.		Всего въ губерніи.		
	Число фабрикъ и заводовъ.	Сумма произво- дительности.	Число рабо- чихъ.	Число фабрикъ и заводовъ.	Число рабо- чихъ.	Число фабрикъ и заводовъ.	Сумма произво- дительности.	Число рабо- чихъ.	Число фабрикъ и заводовъ.	Сумма произво- дительности.	Число рабо- чихъ.	Число фабрикъ и заводовъ.	Сумма произво- дительности.	Число рабо- чихъ.	
Заводовъ: Винокуренныхъ	—	—	—	79 р.	48	—	—	—	—	—	—	6 22,340 р.	36 82	459,591р.	296
— Пивоваренныхъ и портерныхъ	4	1370 р.	11	10 15	3 980 р.	8 3	760 р.	7 2	1000 р.	2 5	4000	8 40	17,607	65	
— Для выдѣлки рома, водокъ и ликеровъ	—	—	—	10 14	—	—	—	—	—	—	—	—	3 20,009	17	
— Чугунно-литейныхъ	—	—	—	—	—	—	1 8000	10	—	—	—	—	2 19,000	22	
Фабрикъ: Желѣзныхъ надѣлій и посуды	—	—	—	—	—	—	—	—	—	—	—	—	3 7200	23	
— Мѣдныхъ надѣлій	—	—	—	—	1 500	2	—	—	—	—	—	—	3 3000	8	
— Полотняныхъ надѣлій	—	—	—	—	—	—	—	—	—	1 700	15	1 7000	15		

№ 3

ЧИСЛО РОДЕННЫХ

Число

Умбных г.

Годы	В С Е Л О			Законорожден- ных			Незаконорожден- ных			Итого
	муж.	жен.	всего	муж.	жен.	всего	муж.	жен.	всего	
1870	1571	1413	2984	1023	932	1955	558	481	1039	4023
1871	1571	1413	2984	1023	932	1955	558	481	1039	4023
1872	1571	1413	2984	1023	932	1955	558	481	1039	4023
1873	1571	1413	2984	1023	932	1955	558	481	1039	4023
1874	1571	1413	2984	1023	932	1955	558	481	1039	4023
1875	1571	1413	2984	1023	932	1955	558	481	1039	4023
1876	1571	1413	2984	1023	932	1955	558	481	1039	4023
1877	1571	1413	2984	1023	932	1955	558	481	1039	4023
1878	1571	1413	2984	1023	932	1955	558	481	1039	4023
1879	1571	1413	2984	1023	932	1955	558	481	1039	4023
1880	1571	1413	2984	1023	932	1955	558	481	1039	4023
1881	1571	1413	2984	1023	932	1955	558	481	1039	4023
1882	1571	1413	2984	1023	932	1955	558	481	1039	4023
1883	1571	1413	2984	1023	932	1955	558	481	1039	4023
1884	1571	1413	2984	1023	932	1955	558	481	1039	4023
1885	1571	1413	2984	1023	932	1955	558	481	1039	4023
1886	1571	1413	2984	1023	932	1955	558	481	1039	4023
1887	1571	1413	2984	1023	932	1955	558	481	1039	4023
1888	1571	1413	2984	1023	932	1955	558	481	1039	4023
1889	1571	1413	2984	1023	932	1955	558	481	1039	4023
1890	1571	1413	2984	1023	932	1955	558	481	1039	4023

ВЪДОМОСТЬ

О движеніи населенія
въ Сувалкской губерні,
за 1870 годъ.

Города и уѣзды.	Число браковъ.	ЧИСЛО РОДИВШИХСЯ.									Число умершихъ.			Прибыль или убыль.
		Законорожден- ныхъ.			Незаконорож- денныхъ.			В СЕГО.			Мужчинъ.	Женщинъ.	Обоего пола.	
		Мужчинъ.	Женщинъ.	Обоего пола.	Мужчинъ.	Женщинъ.	Обоего пола.	Мужчинъ.	Женщинъ.	Обоего пола.				
Города: Сувалки . . .	61	173	159	332	3	5	8	176	164	340	223	216	439	— 99
— — Августовъ . . .	68	187	174	361	3	—	3	190	174	364	174	190	364	—
— — Сейны . . .	33	56	50	106	—	—	—	56	50	106	40	57	97	† 9
— — Кальварія . . .	47	137	108	245	2	1	3	139	109	248	72	78	150	† 98
— — Мариамполь . . .	39	503	477	980	3	2	5	506	479	985	357	338	695	† 290
— — Волковышчи . . .	65	171	112	283	11	3	14	182	115	297	105	86	191	† 106
— — Владиславовъ . . .	15	165	136	301	3	2	5	168	138	306	63	70	133	† 173
Уѣзды: Сувалскій . . .	309	1015	1029	2044	25	34	62	1043	1063	2106	775	796	1571	† 535
— — Августовскій . . .	296	1010	992	2002	23	35	58	1033	1027	2060	694	719	1413	† 647
— — Сейнскій . . .	444	1024	959	1983	14	16	30	1038	975	2013	692	665	1357	† 656
— — Кальварійскій . . .	402	1243	1203	2446	38	31	69	1281	1234	2515	736	706	1442	† 1073
— — Мариампольскій . . .	594	1689	1528	3217	29	29	58	1718	1557	3275	984	946	1930	† 1345
— — Волковышскій . . .	483	1086	1143	2229	35	38	73	1121	1181	2302	689	687	1376	† 926
— — Владиславовскій . . .	548	1117	1068	2185	16	8	24	1133	1076	2209	653	656	1309	† 900
Итого въ городахъ . . .	328	1392	1216	2608	25	13	38	1417	1229	2646	1034	1035	2069	† 577
— — уѣздахъ . . .	3076	8184	7922	16106	183	191	374	8367	8113	16480	5223	5178	10398	† 6082
Всего въ губерніи . . .	3404	9576	9138	18714	208	204	412	9784	9342	19126	6257	6210	12467	† 6659

Нямяновіе сѣборѣ

1-е Поданіе о казенныхъ платежахъ по смирѣ 1870 года.

ВѢДОМОСТЬ

о поступленіи денежныхъ сборовъ по Сувалкской губернии, за 1870 годъ.

Видъ платежа	Сумма въ рубляхъ	Сумма въ копейкахъ	Всего
Поступило по смирѣ 1870 года	11070 43	06244 04	12111 83
Привыскъ къ торожскому поимочному по пяти	1460 43	0760 50	1330 15
Реставрацій по землемольнымъ участкамъ по 7 левъ 19 февраля 1864 г.	15733 62	—	3807 41
Торожскія оферты съ выкупами въ казенныя оферты	100 18	—	—
Новыя возмездныя выкупы въ казенныя оферты	2420 81	—	—
Уповыскъ сбора и казны съ казенныхъ офертъ	324 64	—	—
Подарки въ казенныя оферты по 1869 году	38230 60	—	146 91
Торожскія контингентныя имущественныя выкупы	32010 16	—	—
Торожскія контингентныя возмездныя выкупы	2001 5	—	65 48
Торожскія контингентныя выкупы по имущественнымъ офертамъ	2327 45	—	81 69
Общественныя выкупы по имущественнымъ офертамъ	2025 60	—	47 14
Итого	21070 43	06244 04	12111 83

Наименование сборовъ.

I-е. Подати и окладные платежи, по смѣтѣ 1870 года.

Наименование сборовъ.	Слѣдовало взыскать.				Вновь пришло.				Исключено.				Взыскано.				Осталось къ 1 Января 1871 года.								
	Недоимокъ.		Оклада.		Недоимокъ.		Оклада.		Недоимокъ.		Оклада.		Недоимокъ.		Оклада.		Недоимокъ.		Оклада.		Всего.				
	Рубли.	Коп.	Рубли.	Коп.	Рубли.	Коп.	Рубли.	Коп.	Рубли.	Коп.	Рубли.	Коп.	Рубли.	Коп.	Рубли.	Коп.	Рубли.	Коп.	Рубли.	Коп.	Рубли.	Коп.			
Основной дворянскій поземельный налогъ	56680	—	81352	97	687	49	410	13	2565	65	—	624	42	21164	74	58267	57	27793	44	22871	10	50664	55		
Добавочный дворянскій поземельный налогъ	34773	24	42152	75	494	62	217	87	852	11	—	245	16	11980	60	27151	32	17750	41	14973	63	32724	5		
Основной крестьянскій поземельный налогъ	42296	49	208944	26	2000	45	384	20	518	38	—	2808	68	31113	90	19057	94	9472	54	21947	84	31420	83		
Добавочный крестьянскій поземельный налогъ	35276	65	103547	5	2378	98	042	57	44	86	2	2088	84	26384	62	81512	81	10667	74	23987	97	34655	72		
Подымная подать съ дворянскихъ имѣній	32058	26	23711	80	535	87	60	80	367	90	—	396	30	7748	5	11312	42	23196	19	12063	88	34260	7		
Прибавочные 50% къ дворянской подымной подати	21464	8	11877	40	158	7	30	40	602	40	—	188	15	3947	43	5271	99	15896	78	6447	66	22344	44		
Подымная подать съ крестьянскихъ усадебъ по Положенію 15 Декабря 1868 г.	23622	32	136952	33	491	—	608	—	1209	61	—	4417	32	14355	67	120660	50	5594	61	16477	51	22072	12		
Подымная подать по городамъ	32616	10	42668	12	4	—	—	—	37	35	—	1687	7	13890	69	28402	66	16836	21	14248	58	31074	80		
Лановая подать	—	—	2987	7	—	—	—	—	—	—	—	—	—	—	—	—	—	2987	7	—	—	597	7	85	55
Контингентъ ливеркумовъ по городамъ	—	—	2925	33	—	—	—	—	—	—	—	—	—	1238	28	2888	46	1674	31	1583	21	3257	52	—	—
Итого	511070	43	665444	94	12711	32	69	25	12337	49	10799	4	17203	74	52905	139	287888	8	145243	75	433051	83	94	—	—

II-е. Податная недоимка разсроченная.

Основной дворянскій поземельный налогъ	—	—	—	—	—	—	—	—	—	—	—	—	—	—	—	—	—	5743	64	—	—	5743	64	—	—
Добавочный дворянскій поземельный налогъ	—	—	—	—	—	—	—	—	—	—	—	—	—	—	—	—	—	4634	73	—	—	4634	73	—	—
Основной крестьянскій поземельный налогъ	—	—	—	—	—	—	—	—	—	—	—	—	—	—	—	—	—	3192	11	—	—	3192	11	—	—
Добавочный крестьянскій поземельный налогъ	—	—	—	—	—	—	—	—	—	—	—	—	—	—	—	—	—	608	96	—	—	608	96	—	—
Подымная подать съ дворянскихъ имѣній	—	—	—	—	—	—	—	—	—	—	—	—	—	—	—	—	—	2281	99	—	—	2281	99	—	—
Прибавочные 50% къ дворянской подымной подати	—	—	—	—	—	—	—	—	—	—	—	—	—	—	—	—	—	1275	93	—	—	1275	93	—	—
Подымная подать съ крестьянскихъ усадебъ съ 1869 года	—	—	—	—	—	—	—	—	—	—	—	—	—	—	—	—	—	2953	43	—	—	2953	43	—	—
Подымная подать по городамъ	—	—	—	—	—	—	—	—	—	—	—	—	—	—	—	—	—	1865	84	—	—	1865	84	—	—
Контингентъ ливеркумовъ по городамъ	—	—	—	—	—	—	—	—	—	—	—	—	—	—	—	—	—	13	16	—	—	13	16	—	—
Обыкновенная и добавочная офера	—	—	—	—	—	—	—	—	—	—	—	—	—	—	—	—	—	37	87	—	—	37	87	—	—
Дворянскій контингентъ обыкновенный	—	—	—	—	—	—	—	—	—	—	—	—	—	—	—	—	—	10	44	—	—	10	44	—	—
Дворянскій контингентъ возвышенный	—	—	—	—	—	—	—	—	—	—	—	—	—	—	—	—	—	40	48	—	—	40	48	—	—

Наименование сборовъ.	Слѣдовало взымать.		Вновь введено.		Исключено.		Взыскано.		Осталось къ 1 Января 1871 года.				
	Недоимокъ.		Оклада.		Недоимокъ.		Оклада.		Недоимокъ.		Оклада.		Всего.
	Рубли.	Коп.	Рубли.	Коп.	Рубли.	Коп.	Рубли.	Коп.	Рубли.	Коп.	Рубли.	Коп.	
Крестьянскій контингентъ ливеруноквой	—	—	—	—	—	—	—	—	—	—	—	—	2793 25
Подымная подать съ крестьянъ до 1869 г.	—	—	—	—	—	—	—	—	—	—	—	—	6802 35
Чоловой сборъ и казновъ съ медвѣдъ	—	—	—	—	—	—	—	—	—	—	—	—	7 35
Вновь возвышенная офара съ медвѣдъ	—	—	—	—	—	—	—	—	—	—	—	—	84 76
Прибавка къ городской подымной подати	—	—	—	—	—	—	—	—	—	—	—	—	180 —
Крестьянскій поземельный налогъ по Указу 19 Февраля 1864 г.	—	—	—	—	—	—	—	—	—	—	—	—	11826 11 1/4
Итого	511070 43	665444 94 1/2	127113	3649 25	12337 49 3/4	10799 4 3/4	179203 74 3/4	526051 39 3/4	44402 42 3/4	332240 50 3/4	145243 75	477484 25 3/4	44402 42 3/4
Всего	511070 43	665444 94 1/2	127113	3649 25	12337 49 3/4	10799 4 3/4	179203 74 3/4	526051 39 3/4	44402 42 3/4	332240 50 3/4	145243 75	477484 25 3/4	44402 42 3/4
III-е. Другія разныя взысканія.													
По вѣдомствамъ:													
Департамента Государственнаго Казначейства	341650 11 3/4	4211 20 1/2	70283 6	1614 26 3/4	2936 50 1/2	—	30697 32	1358 21 1/4	378009 98 1/4	14467 25 1/4	392767 23 3/4	570 31	392767 23 3/4
Горнаго Департамента	557 81	—	—	—	—	—	—	—	570 31	—	—	—	570 31
Департамента Окладныхъ Сборовъ	260 6	—	17222 3	—	—	—	—	—	16740 39 3/4	—	—	—	16740 39 3/4
Департамента Неокладныхъ Сборовъ	50373 68 3/4	21755 29 1/2	33304 3	3720 41 3/4	2223 87 1/2	268	6510 72 1/2	4954 74 1/4	74943 87 3/4	29252 97	104196 84 1/4	7884 14 3/4	104196 84 1/4
Департамента Торговли и Мануфактуръ	1630 25	—	69330 6	—	225 80	—	954	—	7384 14 3/4	—	—	33 56	7384 14 3/4
Департамента Таможенныхъ Сборовъ	—	—	—	333	—	—	—	—	33 56	—	—	—	33 56
Общей Кассеярии Министра Финансовъ	300725 67	112244 36 1/2	116833 3	574 79 1/4	72785 39 3/4	38758 31 1/4	30767 18 1/4	18195 49 3/4	268856 59 3/4	59035 34 1/4	327891 94 3/4	—	327891 94 3/4
Итого	755197 59 3/4	138210 86 1/2	139474 7	3079 47 3/4	78171 57 3/4	39026 31 1/2	69871 87 3/4	24508 45 3/4	746628 86 3/4	102755 57	849584 43 3/4	—	849584 43 3/4
Министерства Внутреннихъ Дѣлъ	3233 30 1/2	1755 9	1068 7	456 29	35 89	—	602 76	1327 69	3663 35 1/2	883 69	4547 4 3/4	—	4547 4 3/4
Министерства Народнаго Просвѣщенія	144 80	—	138 8	—	357	—	42 75	—	237 30	—	237 30	—	237 30
Государственнаго Контроля	322 70	146 86 1/2	—	58 70	—	—	164 19 3/4	179 69	158 50 1/2	25 87 1/2	184 88	—	184 88
Учредительнаго Комитета	11454 1 3/4	14261 50	99 6	—	5 93	130	4272 50	10377 16 3/4	7275 18 3/4	3883 3 3/4	11158 22 1/4	—	11158 22 1/4
Министерства Юстиціи	13	—	—	—	—	—	—	13	—	—	13	—	13
Итого	770365 41 3/4	154374 32 1/2	140781 3	594 46 3/4	78216 96 3/4	39027 61 1/2	74954 7 3/4	36398 1 3/4	757976 21 3/4	107548 17	865524 38 3/4	—	865524 38 3/4
Всего осталось въ недоимкѣ по 1-е Января 1871 года:													
По окладнымъ сборамъ 477.484 руб. 25 3/4 коп.													
„ неокладнымъ „ 865.524 „ 38 3/4 „													
1.343.008 руб. 64 коп.													

Города и уѣзды.	Н Д О И М О К Ъ.																В СЕГО																	
	Налоги съ земель.						Налоги съ строеній.						Отѣнные налоги съ земель.			Отѣнные налоги съ строеній.			Недоплатки разрочен- ныхъ.															
	Дворскихъ.		Крестьян- скихъ.		Городскихъ.		Дворскихъ.		Крестьян- скихъ.		Городскихъ.		Дворскихъ.	Крестьян- скихъ.	Городскихъ.																			
	рубл.	коп.	рубл.	коп.	рубл.	коп.	рубл.	коп.	рубл.	коп.	рубл.	коп.	рубл.	коп.	рубл.	коп.		рубл.		коп.														
Губернскій городъ Су- валки	—	—	—	—	1772	37 1/2	—	—	—	—	12839	3	—	—	—	—	—	—	6121	31	—	—	20878	57 1/4										
Сувалскій уѣздъ	14065	3 3/4	10381	4 1/2	—	—	6989	57	5386	17 1/2	—	—	4257	7 1/4	29685	8 1/4	—	—	79	10	6508	20	—	—	5097	90	81449	18 1/2						
Городъ Августовъ	—	—	—	—	470	22 1/2	—	—	—	—	—	—	—	—	—	—	—	—	—	—	—	—	—	—	—	—	—	7614	78 1/2					
Августовскій уѣздъ . . .	10060	82 1/2	1206	94 3/4	—	—	3927	47 1/2	995	82 1/2	—	—	895	24 1/4	3307	36 1/4	—	—	—	—	—	—	—	—	—	—	—	742	48	21358	51 1/4			
Городъ Сейны	—	—	—	—	265	94 1/2	—	—	—	—	—	—	—	—	—	—	—	—	—	—	—	—	—	—	—	—	—	—	—	8173	45 1/2			
Сейнскій уѣздъ	20898	23	14351	62	—	—	18769	42	6267	48	—	—	2565	23 3/4	30811	80 1/4	—	—	219	87 3/4	8569	16 1/2	—	—	—	—	—	—	19243	37	121691	20		
Городъ Кальварія	—	—	—	—	285	95 1/2	—	—	—	—	—	—	—	—	—	—	—	—	—	—	—	—	—	—	—	—	—	—	—	—	2627	3		
Кальварійскій уѣздъ . . .	15051	94	15325	62 1/2	—	—	7945	48 1/2	3025	29 1/2	—	—	3347	53 1/2	13186	2 1/2	—	—	5	26	1177	35 1/2	—	—	—	—	—	—	7096	23 1/2	65160	75 1/4		
Городъ Маріамполь	—	—	—	—	120	11 1/2	—	—	—	—	—	—	—	—	—	—	—	—	—	—	—	—	—	—	—	—	—	—	—	—	1747	2		
Маріампольскій уѣздъ . .	13156	74 3/4	11073	7 1/4	—	—	8938	56 1/4	3628	21	—	—	826	72	18233	6	—	—	102	36 1/2	1658	10	—	—	—	—	—	—	2956	58 3/4	1450	—	6274	61 1/4
Города Волковышки и Владиславовъ (*)	—	—	—	—	378	75 1/2	—	—	—	—	—	—	—	—	—	—	—	—	—	—	—	—	—	—	—	—	—	—	—	—	—	5799	5	
Волковышскій и Влади- славовскій уѣзды	10160	82 1/4	13737	78 1/2	—	—	10034	1/4	2769	14	—	—	806	45	17772	68 3/4	—	—	71	64 1/2	4786	12 1/2	—	—	—	—	—	—	—	—	—	806	45	
Итого по городамъ	—	—	—	—	3293	37	—	—	—	—	31074	8	—	—	—	—	—	—	—	—	—	—	—	—	—	—	—	—	—	—	—	31074	8	
— уѣздамъ	83388	60 1/4	66076	10 1/4	—	—	56604	51 1/2	22072	12	—	—	898	26 3/4	112996	2 1/4	—	—	478	24 1/2	22921	30	—	—	—	—	—	—	—	—	—	898	26 3/4	
А всего	83388	60 1/4	66076	10 1/4	3293	37	56604	51 1/2	22072	12	31074	8	898	26 3/4	112996	2 1/4	180	44 3/4	478	24 1/2	22921	30	22098	4 1/4	44402	42 1/4	44402	42 1/4	477484	25 3/4	31074	8		

(*) Примечаніе. Города Волковышки и Владиславовъ съ уѣздами имѣютъ одно общее имущество въ г. Волковышкахъ.

число осужден-
ных

число осужден-
ных

Возраст преступниковъ.

Возраст преступниковъ.

№ 5

ВѢДОМОСТЬ

**О числѣ и родѣ преступленій
въ Сувалжской губерніи,
за 1870 годъ.**

М	Возраст преступниковъ.										Сумма	
	М	И	М	Ж	М	Ж	М	Ж	М	Ж		
4												Отлученіе и отсужденіе отъ службы
6												Сватовство, разрывъ брака и объявленіе о разрывѣ брака
1												Надѣленіе браковъ и объявленіе о разрывѣ брака
33												Казнь
155												Спорные разсужденія Правительствъ и упрощеніе ссудъ
144												Судъ
1												Судъ
3												Познаніе брата какъ преступника
13												Взломъ тюрьмы и побѣда надъ тюремными стражами
3												Свободное приращеніе и отлученіе отъ службы
6												Полученіе выкупа отъ преступника
11												Полученіе выкупа отъ преступника
13												Полученіе выкупа отъ преступника
103												Преступленія и преступленія противъ личности
41												Полученіе выкупа отъ преступника
11												Полученіе выкупа отъ преступника
3												Полученіе выкупа отъ преступника
23												Полученіе выкупа отъ преступника
30												Полученіе выкупа отъ преступника
47												Полученіе выкупа отъ преступника
2												Полученіе выкупа отъ преступника
37												Полученіе выкупа отъ преступника
15												Полученіе выкупа отъ преступника
3												Полученіе выкупа отъ преступника
15												Полученіе выкупа отъ преступника
1												Полученіе выкупа отъ преступника
16												Полученіе выкупа отъ преступника
37												Полученіе выкупа отъ преступника
10												Полученіе выкупа отъ преступника
7												Полученіе выкупа отъ преступника
6												Полученіе выкупа отъ преступника
384												Полученіе выкупа отъ преступника
10												Полученіе выкупа отъ преступника
13												Полученіе выкупа отъ преступника
11												Полученіе выкупа отъ преступника
1												Полученіе выкупа отъ преступника
3												Полученіе выкупа отъ преступника
33												Полученіе выкупа отъ преступника
69												Полученіе выкупа отъ преступника
15												Полученіе выкупа отъ преступника
17												Полученіе выкупа отъ преступника
21												Полученіе выкупа отъ преступника
283												Полученіе выкупа отъ преступника
145												Полученіе выкупа отъ преступника
141												Полученіе выкупа отъ преступника
50												Полученіе выкупа отъ преступника
13												Полученіе выкупа отъ преступника
3												Полученіе выкупа отъ преступника

Въ всенніе мѣсяцы			Въ зимніе мѣсяцы			Въ весну			Лѣто			Осенн. мѣсяцы		
Служб. городов.	Досто попово	Досто попово	Служб. городов.	Досто попово	Досто попово	Служб. городов.	Досто попово	Досто попово	Служб. городов.	Досто попово	Досто попово	Служб. городов.	Досто попово	Досто попово
14	7	659	360	1	01	7	17	1947	1	1	1	1	1	1
1	1	1	64	3	1	4	11	1656	1	1	1	1	1	1
1	1	1	360	1	1	3	2	100	1	1	1	1	1	1
1	1	1	100	1	1	1	1	100	1	1	1	1	1	1
23	23	23	75	1	1	1	1	1	1	1	1	1	1	1
3	3	1	1	1	1	2	2	1	1	1	1	1	1	1
ВЪ ДОМОСТѢ														
о пожарахъ въ Сувалжской губерніи														
за 1870 годъ.														
14	30	187	959	6	30	30	30	1000	1	1	1	1	1	1
14	18	181	1707	14	181	30	30	1742	1	1	1	1	1	1
14	30	102	2327	9	78	30	30	1750	1	1	1	1	1	1
13	8	923	2764	18	124	30	30	1231	1	1	1	1	1	1
14	32	209	1240	14	108	30	30	1080	1	1	1	1	1	1
14	30	142	218	8	142	30	30	1051	1	1	1	1	1	1
14	19	118	414	8	58	30	30	1424	1	1	1	1	1	1
14	17	631	1499	21	151	30	30	1405	1	1	1	1	1	1
14	12	124	1029	13	78	30	30	1240	1	1	1	1	1	1
14	10	103	11218	11	103	30	30	1030	1	1	1	1	1	1
Итого въ губерніи														

Примечаніе. Проявленію, устроенію пожарной команды въ городахъ губерніи не имѣетъ. Пожары въ городахъ и селеніяхъ губерніи происходятъ отъ неосторожнаго обращенія съ огнемъ и отъ недостатка въ средствахъ для тушенія огня.

Города и уѣзды.

	Въ зимніе мѣсяцы.			Въ весенніе мѣсяцы.			Въ лѣтніе мѣсяцы.			Въ осенніе мѣсяцы.			Всего въ году.			Причины пожаровъ.				
	Число пожаровъ.	Число погорѣвшихъ дворовъ.	Сумма убытковъ.	Число пожаровъ.	Число погорѣвшихъ дворовъ.	Сумма убытковъ.	Число пожаровъ.	Число погорѣвшихъ дворовъ.	Сумма убытковъ.	Число пожаровъ.	Число погорѣвшихъ дворовъ.	Сумма убытковъ.	Число пожаровъ.	Число погорѣвшихъ дворовъ.	Сумма убытковъ.	Отъ молніи.	Отъ дурнаго устройства печей и трубъ.	Отъ неосторожности.	Отъ пожара.	Отъ другихъ причинъ.
Города: Сувалки	1	1	360	2	7	1403	7	5959	1	2	230	7	13	7949	—	—	2	—	5	
„ Августовъ	1	2	64	—	—	—	8	1592	—	—	—	4	10	1656	—	—	2	1	1	
„ Сейны	1	1	360	1	1	—	—	—	—	—	—	2	2	400	—	—	2	—	—	
„ Кальварія	1	1	100	—	—	—	—	—	—	—	—	1	1	100	—	—	1	—	—	
„ Маріамполь	1	1	75	2	23	2781	1	75	—	—	—	4	25	2931	—	—	1	1	2	
„ Волковышки	—	—	—	1	5	38	—	—	1	1	79	2	6	459	—	—	1	—	1	
„ Владиславовъ	—	—	—	—	—	—	—	—	1	1	63	1	1	63	—	1	—	—	—	
Итого въ городахъ	5	6	959	6	36	4607	16	7626	3	4	372	21	60	13558	—	1	9	2	9	
Уѣзды: Сувалскій	11	14	1797	16	18	4149	13	1957	19	21	1844	55	66	9742	2	13	16	7	17	
„ Августовскій	8	9	2327	10	20	5085	13	2531	5	7	637	28	49	10578	2	9	5	6	6	
„ Сейнскій	15	18	2764	5	6	1700	16	3566	19	28	4460	49	68	12520	1	3	18	3	24	
„ Кальварійскій	10	14	1240	20	32	5604	28	6250	10	12	3740	54	86	16890	2	—	2	—	50	
„ Маріампольскій	4	8	518	14	20	3745	28	2088	31	40	5241	64	96	11590	—	—	10	4	50	
„ Волковышскій	8	8	414	11	19	2187	7	800	14	15	865	40	49	4264	1	17	13	1	8	
„ Владиславскій	17	21	1499	6	11	635	17	1519	14	22	1377	42	71	5046	1	—	9	—	32	
Итого въ уѣздахъ	73	92	10559	82	126	23145	122	18711	112	145	18164	332	485	70630	9	42	73	21	187	
Всего въ губерніи	78	98	11518	88	162	27722	138	26337	115	149	18536	353	541	84188	9	43	82	23	196	

Примѣчаніе. Правильнаго устройства пожарной части въ городахъ губерніи не имѣется. Вспотрахахъ же: губернскаго города содержатся на городскія суммы двѣ лошади, нѣсколько пожарныхъ бочекъ и заливныхъ трубъ обыкновенной системы; а прочихъ городовъ бочки и заливныя трубы.

Названіе учебныхъ заведеній.	Въ губернномъ городѣ.			Въ уѣздныхъ и заштатныхъ городахъ.			Въ уѣздахъ.			Всего въ губерніи.			
	Число учебныхъ заведеній.	Число учащихся.		Число учебныхъ заведеній.	Число учащихся.		Число учебныхъ заведеній.	Число учащихся.		Число учебныхъ заведеній.	Число учащихся.		
		МУЖ. ПОЛА	ЖЕН. ПОЛА		МУЖ. ПОЛА	ЖЕН. ПОЛА		МУЖ. ПОЛА	ЖЕН. ПОЛА		МУЖ. ПОЛА	ЖЕН. ПОЛА	Обоего пола.
Гимназіи, Прогимназіи, Институты, высшія женскія Училища:	1	283	—	1	265	—	—	—	—	2	548	—	626
Казенныя, начальныя одноклассныя Училища:	1	—	78	—	—	—	—	—	—	1	—	78	
Частное начальное женское Училище	—	—	—	1	—	15	—	—	—	1	—	15	16
Религіозныя Евангелическія Училища, или Кантораты общіе	—	—	—	1	4	3	19	338	261	20	342	264	606
Спеціальныя учебныя заведенія:													
Вейверскіе Педагогическіе курсы съ образованіемъ при нихъ начальнымъ Училищемъ для мужскаго пола	—	—	—	—	—	—	1	133	—	1	133	—	133
Воскресно-ремесленныя Училища для мужскаго пола	1	14	—	4	41	—	—	—	—	5	55	—	55
Всего въ губерніи	7	448	183	29	1100	151	127	3292	959	163	4840	1293	6133

Название учебных заведений.

Въ учебныхъ заведеніяхъ	Въ гимназіяхъ		Въ училищахъ		Всего въ губерніи	
	Число учащихся	Число учителей	Число учащихся	Число учителей	Число учащихся	Число учителей

Число душъ мужскаго населенія, подлежащаго конскрипціонной повинности.	Слѣдовало поставить рекрутъ.				Итого.	Воспользовалось ли загибъ натурой рекрутской повинности денежнымъ съемомъ по 400 руб. человѣка.	всего принятыхъ натурой и выкупившихся.	Затѣмъ недостаѣтъ.		Всего принятыхъ и выкупившихся.	На продовольствіе и доставку конскриптовъ въ Рекрутское Присутствіе асигновано.		На разныя надобности по военной переписи и набору рекрутъ.		Итого.																	
	Христіанъ.	Евреевъ.	Христіанъ.	Евреевъ.				Христіанъ.	Евреевъ.		Христіанъ.	Евреевъ.	Христіанъ.	Евреевъ.	Рубл. Коп.	Рубл. Коп.	Рубл.	Коп.	Рубл.	Коп.												
2040	408	308	342	110	1157	98	126	1157	224	28	1381	3650	1256	4906	—	—																
за 1870 годъ.																																
<p>Примѣчаніе. 1-е) Въ числѣ принятыхъ рекрутъ изъ привилегированнаго сословія не было: мѣщанъ—142 и поселянъ—1006 человѣкъ. 2-е) Изъ лицъ, представленныхъ къ приему въ рекруты и подативные, образованныхъ присутствіемъ Христіанъ 267 и Евреевъ 56, а всего 323 человѣка. 3-е) Издержки по отправленію рекрутъ до мѣстъ ихъ назначенія, а также содержаніе ихъ, въ настоящей вѣдомости не показаны потому, что расходъ на эти предметы производится Интендантскимъ Управленіемъ Варшавскаго Военнаго Округа изъ средствъ Губернскихъ Войсковыхъ Начальниковъ, безъ посредства Губернскаго Начальства.</p>																																
<table border="1" style="width: 100%;"> <tr> <td>Всего въ губерніи</td> <td>7</td> <td>448</td> <td>150</td> <td>39</td> <td>1100</td> <td>151</td> <td>127</td> <td>3292</td> <td>958</td> <td>182</td> <td>4540</td> <td>1392</td> <td>6133</td> <td>—</td> <td>—</td> </tr> </table>																	Всего въ губерніи	7	448	150	39	1100	151	127	3292	958	182	4540	1392	6133	—	—
Всего въ губерніи	7	448	150	39	1100	151	127	3292	958	182	4540	1392	6133	—	—																	

Итого	Въ числѣ	Въ числѣ	Въ числѣ			Въ числѣ			Въ числѣ		
			Въ числѣ	Въ числѣ	Въ числѣ	Въ числѣ	Въ числѣ	Въ числѣ	Въ числѣ	Въ числѣ	Въ числѣ
1000	1250	3050	1881	28	324	152	150	025			

Примечаніе. Въ числѣ приняты въ 1870 году 1000 рублей. Въ числѣ приняты въ 1871 году 1250 рублей. Въ числѣ приняты въ 1872 году 3050 рублей. Въ числѣ приняты въ 1873 году 1881 рубль. Въ числѣ приняты въ 1874 году 28 рублей. Въ числѣ приняты въ 1875 году 324 рубля. Въ числѣ приняты въ 1876 году 152 рубля. Въ числѣ приняты въ 1877 году 150 рублей. Въ числѣ приняты въ 1878 году 025 рублей.

Сословія.

	Губернскій городъ Сувалки.		Уездъ Сувалскій.		Уездный городъ Августовъ.		Уездъ Августовскій.		Уездный городъ Сейны.		Уездъ Сейнскій.		Уездный городъ Кальварія.		Уездъ Кальварійскій.		Уездный городъ Мариамполь.		Городъ Прены.		Уездъ Мариампольскій.		Уездный городъ Волковышка.		Городъ Вержбовль.		Уездъ Волковышскій.		Уездный городъ Владиславовъ.		Городъ Шаки.		Уездъ Владиславовскій.		Всего въ губерніи.		
	Мужчины.	Женщины.	Мужчины.	Женщины.	Мужчины.	Женщины.	Мужчины.	Женщины.	Мужчины.	Женщины.	Мужчины.	Женщины.	Мужчины.	Женщины.	Мужчины.	Женщины.	Мужчины.	Женщины.	Мужчины.	Женщины.	Мужчины.	Женщины.	Мужчины.	Женщины.	Мужчины.	Женщины.	Мужчины.	Женщины.	Мужчины.	Женщины.	Мужчины.	Женщины.	Мужчины.	Женщины.	Мужчины.	Женщины.	
Дворянъ потомственныхъ	97	108	50	52	22	10	16	13	6	9	140	160	16	91	157	60	30	4	2	80	40	—	—	—	—	88	—	—	—	—	—	—	—	7	—	677	595
Дворянъ личныхъ	936	1006	—	—	—	—	2841	2721	45	51	31	19	8	—	—	—	—	1	1	2	2	—	—	—	—	10	—	—	—	—	—	26	20	3900	3831		
Духовенства чернаго	—	—	13	—	—	—	—	—	—	—	—	—	—	—	—	20	—	—	—	—	—	—	—	—	—	—	—	—	—	—	—	—	—	—	—	38	—
„ Благо	10	16	—	—	3	—	23	—	15	—	22	—	4	18	—	2	—	4	—	26	—	3	—	2	18	—	4	—	2	—	21	—	—	—	192	—	
Почетныхъ гражданъ потомственныхъ	—	—	—	—	—	—	—	—	—	—	—	—	7	7	—	—	—	—	—	—	—	—	—	—	—	—	—	—	—	—	—	—	—	—	—	7	7
Городскихъ сословій: купцовъ	17	12	1	—	10	—	3	—	5	12	10	24	314	—	—	26	3	2	—	10	—	15	—	6	—	4	—	27	—	6	—	—	—	—	—	456	457
„ „ хѣщанъ	5094	8991	4089	4347	4759	4449	—	1942	1757	1594	1585	3869	4316	678	2529	2879	1481	1571	—	—	3060	3137	1483	1621	687	856	4398	4766	1659	1806	—	—	—	—	37255	42726	
Сельскихъ сословій: крестьянъ	—	—	28402	30454	—	—	20351	21230	18	31	27915	33179	145	376	27351	—	—	—	—	43563	47050	144	210	86	135	26779	28749	—	—	—	—	26979	28147	200458	216692		
„ „ колонистовъ	—	—	—	—	—	—	2976	3009	—	—	1169	1188	—	—	—	—	—	—	—	—	—	—	—	—	—	—	—	—	—	—	—	—	—	—	4145	4197	
Военныхъ сословій: войскъ	2602	11	264	—	265	6	1235	5	366	—	94	—	810	402	—	452	—	—	—	394	—	364	—	92	—	256	—	301	—	—	—	264	—	—	—	7861	22
„ „ отставныхъ, безсрочно-отпускныхъ и семействъ солдатъ	236	69	630	325	73	70	698	500	53	67	724	495	121	92	310	46	5	20	3	642	40	52	12	25	14	465	117	13	10	5	12	171	60	4526	2154		
Иностранныхъ подданныхъ	9	—	—	—	18	21	166	173	2	3	24	21	13	33	33	7	4	—	1	184	119	37	19	51	32	317	169	24	32	13	28	65	94	983	756		
Иностранцевъ	—	—	10	17	13	5	30	41	7	12	—	—	—	38	73	—	—	—	—	—	—	6	11	3	4	27	32	12	15	7	11	23	25	196	246		
Итого	9901	10197	38474	35195	5163	4561	28239	27692	2459	1942	31730	36675	53004	46286	28602	3142	2921	1512	1578	44901	47251	3681	3389	1748	1806	28641	29917	4784	4823	1692	1857	27556	28346	260689	271683		

37718
43190
20110
20195
12397
2176.

Города и уѣзды.

	Православныхъ.		Греко-уніатовъ.		Раскольниковъ.		Римско-католиковъ.		Лютеранъ и Реформатовъ.		Евреевъ.		Магометанъ.		В С Е Г О.		
	Мужч.	Женщ.	Мужч.	Женщ.	Мужч.	Женщ.	Мужч.	Женщ.	Мужч.	Женщ.	Мужч.	Женщ.	Мужч.	Женщ.	Мужч.	Женщ.	Обоего пола.
Города: Сувалки	65	47	1	1	58	47	1973	3502	253	359	4049	6290	—	—	6399	10186	16585
„ Августовъ	45	29	—	—	—	—	2502	2276	49	58	2302	2192	—	—	4898	4555	9453
„ Сейны	20	8	—	—	10	—	520	687	36	29	1057	1211	—	—	2093	1942	4035
„ Кальварія	6	2	—	—	—	—	749	875	153	187	3582	3864	—	—	4490	4928	9418
„ Маріамполь	31	18	2	—	—	—	466	514	164	190	2025	2196	2	3	2690	2921	5611
„ Волковышки	11	4	—	—	—	—	226	241	260	285	2820	2859	—	—	3317	3389	6706
„ Владиславовъ	7	3	—	—	—	—	427	502	302	342	3747	3976	—	—	4483	4823	9306
Уѣзды: Сувалскій	13	10	—	—	940	105	27020	28541	2538	2819	2689	2762	10	10	33210	35195	68405
„ Августовскій	45	20	4809	4896	373	38	18562	19006	134	153	3081	3137	—	—	27004	27687	54691
„ Сейнскій	386	334	—	—	863	91	24781	29815	437	470	5149	5125	20	17	31636	36678	68314
„ Кальварійскій	11	6	—	—	62	7	24052	24836	888	980	2503	2650	48	55	27564	28602	56166
„ Маріампольскій	9	7	—	—	—	—	38193	39980	2616	2998	5201	5841	—	3	46019	48829	94848
„ Волковышскій	17	12	—	—	—	—	22875	24109	4572	4983	2559	2611	18	8	30041	31723	61764
„ Владиславовскій	13	5	—	—	—	—	24232	25121	3772	4044	955	1016	12	17	28984	30203	59187
Итого въ городахъ . . .	185	111	3	1	68	5	6863	8597	1217	1450	19792	22528	2	3	28190	32744	60934
„ „ уѣздахъ	494	394	4809	4896	2238	243	179115	191498	14975	16447	22137	23142	108	110	224458	238917	463375
Всего въ губерніи	679	505	4812	4897	2306	248	186578	200095	16174	17897	42169	45670	110	113	252828	271661	524489

26 273
1942
38622

Лянов.		Ринско-като-лянов.		Фортвар.		Лотбярн и Ре-форствар.		Ярбена.		Цяломатляр.		B C E L O	
днеч/л	днеч/л	днеч/л	днеч/л	днеч/л	днеч/л	днеч/л	днеч/л	днеч/л	днеч/л	днеч/л	днеч/л	днеч/л	полн.
1073	8303	253	329	4049	6380	—	—	—	—	—	—	10186	16282
2503	2576	49	28	2303	2193	—	—	—	—	—	—	4222	9423
250	687	36	39	1027	1211	—	—	—	—	—	—	1973	4032
479	872	123	187	3282	3894	—	—	—	—	—	—	4928	9418
466	214	164	190	2022	2196	3	3	—	—	—	—	2931	2911
236	241	260	282	2820	2829	—	—	—	—	—	—	3389	6706
427	202	302	342	3747	3976	—	—	—	—	—	—	4223	9306
27020	22841	2238	2819	2689	2762	10	10	—	—	—	—	3219	9849
18262	21906	134	123	3081	3137	—	—	—	—	—	—	2704	24691
24781	22812	437	470	2149	2122	17	30	—	—	—	—	3628	9837
24922	224236	88	98	2293	2920	48	22	—	—	—	—	2794	29166
28198	30980	2616	2998	2201	2241	3	3	—	—	—	—	4829	94812
22872	24109	422	488	2229	2911	8	18	—	—	—	—	30041	91294
24232	22121	272	404	1016	1016	12	12	—	—	—	—	28884	29127
988	2297	1217	1420	1932	2222	3	3	—	—	—	—	28129	9927
12912	12128	1492	1944	2212	2372	110	108	—	—	—	—	22422	49322
20928	20092	1917	1287	4269	4290	119	119	—	—	—	—	22222	22429

1872

Названіе городовъ и уѣздовъ.	Пріемлющихъ священство.		Безпоповщинскихъ сектъ.				Малаканъ, духоборцевъ и другихъ сходныхъ съ ними сектъ.		Иудействующихъ.		Скопцовъ, шалапуговъ, хвостовъ и другихъ прідерживающихся подобнаго имъ ученія.		Итого.		
			Признающихъ браки.		Непризнающихъ браковъ.										
	Мужч.	Женщ.	Мужч.	Женщ.	Мужч.	Женщ.	Мужч.	Женщ.	Мужч.	Женщ.	Мужч.	Женщ.	Мужч.	Женщ.	
Въ губернскомъ городѣ Сувалкахъ.	—	—	58	47	—	—	—	—	—	—	—	—	—	58	47
Въ уѣздахъ: Сувалескомъ	—	—	940	1053	—	—	—	—	—	—	—	—	—	940	1053
” Августовскомъ	—	—	373	385	—	—	—	—	—	—	—	—	—	373	385
” Сейнскомъ	10	7	780	800	—	—	—	—	—	—	—	—	—	790	807
” Кальварійскомъ	—	—	62	75	—	—	—	—	—	—	—	—	—	62	75
Итого въ губерніи	10	7	2213	2360	—	—	—	—	—	—	—	—	—	2223	2367

Города и уѣзды,	Церквей и Монастырей Православнаго исповѣданія.		Церквей и Монастырей неправославнаго исповѣданія.		Синагогъ и мечетей.		Домовъ или дворовъ.		Нежилыхъ зданій.		Всего зданій	
	Каменныхъ.	Деревянныхъ.	Каменныхъ.	Деревянныхъ.	Каменныхъ.	Деревянныхъ.	Каменныхъ.	Деревянныхъ.	Каменныхъ.	Деревянныхъ.	Каменныхъ.	Деревянныхъ.
Губернскій городъ Сувалки .	1	—	2	—	1	—	144	1038	—	12	148	1050
Уѣздные города: Августовъ .	—	—	1	2	1	—	27	776	2	12	31	790
„ „ Сейны . . .	—	—	1	—	1	1	25	200	4	7	31	208
„ „ Кальварія . . .	—	—	2	—	1	—	42	516	6	14	51	530
„ „ Мариамполь . . .	—	—	2	—	2	—	53	240	11	9	68	249
„ „ Волковышки . . .	—	—	1	1	1	1	50	333	4	11	56	346
„ „ Владиславовъ . . .	—	—	1	—	1	—	96	410	—	2	98	412
Безуѣздные гор.: Вержболово . . .	—	—	1	—	1	—	150	105	7	3	158	109
„ „ Прены . . .	—	—	—	1	1	1	12	194	9	3	22	199
Итого въ городахъ	1	—	11	4	10	3	599	3812	43	73	663	2893
Уѣзды: Сувалскій . . .	—	—	4	5	2	4	67	8022	32	50	105	8081
„ Августовскій . . .	—	—	9	9	—	5	83	6968	78	70	170	7052
„ Сейнскій	1	—	8	5	3	4	43	8113	87	90	142	8212
„ Кальварійскій . . .	—	—	4	6	2	3	71	6052	98	89	175	6150
„ Мариампольскій . . .	—	—	5	7	1	3	51	9372	109	106	166	9488
„ Волковышскій . . .	1	—	6	3	3	1	383	5909	38	60	431	5973
„ Владиславовскій . . .	—	—	2	10	1	1	325	5578	21	50	349	5639
Итого въ уѣздахъ	2	—	38	45	12	21	1023	50014	463	515	1538	50595
Всего въ губерніи.	3	—	49	49	22	24	1622	53826	506	588	2201	54488

Примѣчаніе Въ общее число нежилыхъ зданій не вошли холодныя хозяйственныя строенія, какъ составляющія принадлежность домовъ и дворовъ.

Лит. Е.
Ивановичъ

Итого	Колл.	Сыпной	Овцы		Ротляг Котл.	Лопатей	Ивановичъ
			Тонко- Рышникъ	Шро- Стыгъ			
1771	150	730	—	130	463	325	Губернскій городъ
3740	363	12618	1188	3250	11650	8270	Губернскій городъ
23272	238	11000	2180	—	—	6000	Губернскій городъ
11175	728	17673	1010	23223	15098	14741	Губернскій городъ
13860	123	17386	6378	21330	12611	12330	Губернскій городъ
121524	250	23604	1730	48870	12496	22084	Губернскій городъ
80483	163	12700	12860	21740	17050	14970	Губернскій городъ
79123	107	18350	6070	21230	12250	14782	Губернскій городъ
234730	2191	130082	34886	166032	102864	22922	Итого въ губерніи

ВЪ ДОМОСТЬ

**О СКОТОВОДСТВѢ ВЪ СУВАЛКСКОЙ ГУБЕРНІИ
за 1870 ГОДЪ.**

Название уѣздовъ.	Лошадей.	Рогатаго скота.	О В Е Ц Ъ .		Свиней.	Козь.	Итого.
			Простыхъ.	Тонкорунныхъ.			
Губернскій городъ Сувалки	325	462	120	—	720	150	1777
Уѣздъ Сувалскій . . .	8270	11650	3250	1188	12619	263	37240
„ Августовскій . . .	6900	15114	17800	2460	11060	238	53572
„ Сейнскій . . .	14754	15098	23383	1010	17673	857	77775
„ Кальварійскій . . .	12990	12644	24339	6378	17386	123	73860
„ Мариампольскій . . .	22984	15496	48870	1720	32604	250	121924
„ Волковышскій . . .	14970	17050	21740	15860	19700	163	89483
„ Владиславовскій . . .	14782	18350	21530	6070	18320	107	79159
Итого въ губерніи	95975	105864	166032	34686	130082	2151	534790

Примечаніе. Въ общее число лошадей введены по волеи хозяина крестьянскія лошади, какъ составляющія принадлежность двора и хозяйства.

Города и уѣзды.

Города и уѣзды.	Число проживающихъ въ городахъ и уѣздахъ отставныхъ нижнихъ чиновъ.		Оставшихся въ составъ тѣхъ обществъ, къ коимъ принадлежатъ.		Приписавшихся къ построннымъ обществамъ.		Переселившихся на вновь отвѣденныя земельныя участки.	Неприписанныхъ и невдоворенныхъ.	Изъ общаго числа отставныхъ воспользовавшихся.	
	Живущихъ на собственномъ содержаніи.	Получающихъ 10-ти коп. отъ казны по соби.	Городскихъ.	Сельскихъ.	Городскихъ.	Сельскихъ.			Единовременнымъ пособіемъ отъ казны при водвореніи.	Дополнительнымъ по часту устройству особаго участка и дальнихъ путешествій.
Города: Сувалки . . .	72	32	72	—	—	—	—	—	—	—
” Августовъ . . .	—	—	—	—	—	—	—	—	—	—
” Сейны	35	—	35	—	—	—	—	—	—	—
” Кальварія . . .	63	—	39	—	24	—	—	—	—	—
” Маріамполь . . .	15	—	15	—	—	—	15	—	—	—
” Волковышки . . .	19	—	19	—	—	—	—	—	—	—
” Владиславовъ . . .	—	—	—	—	—	—	—	—	—	—
Уѣзды: Сувалскій . . .	382	39	—	382	—	—	—	—	—	—
” Августовскій . . .	405	—	57	348	—	—	—	—	—	—
” Сейнскій	471	49	—	471	—	—	57	—	—	—
” Кальварійскій . . .	307	73	—	307	—	—	—	—	—	—
” Маріампольскій . . .	327	—	11	316	—	—	300	—	—	—
” Волковышскій . . .	218	32	7	168	—	—	43	—	—	—
” Владиславовскій . . .	160	—	30	118	—	12	10	—	44	—
Итого въ уѣздахъ	2270	193	105	2110	—	12	410	—	44	—
Итого въ городахъ	204	32	180	—	24	—	15	—	—	—
Всего въ губерніи	2474	225	285	2110	24	12	425	—	44	—

шаг
става
зова

Дополни
нить по
бему по
чае устр
ства особ
усадыб и
дальных
зайств.

7 881

Уезд и уезды

Уезд Тульский

Дмитровский

Сенский

Калужский

Курский

Тверской

Владимирский

Уезд Суражский

Александровский

Сейский

Калужский

Мариинский

Калужский

Владимирский

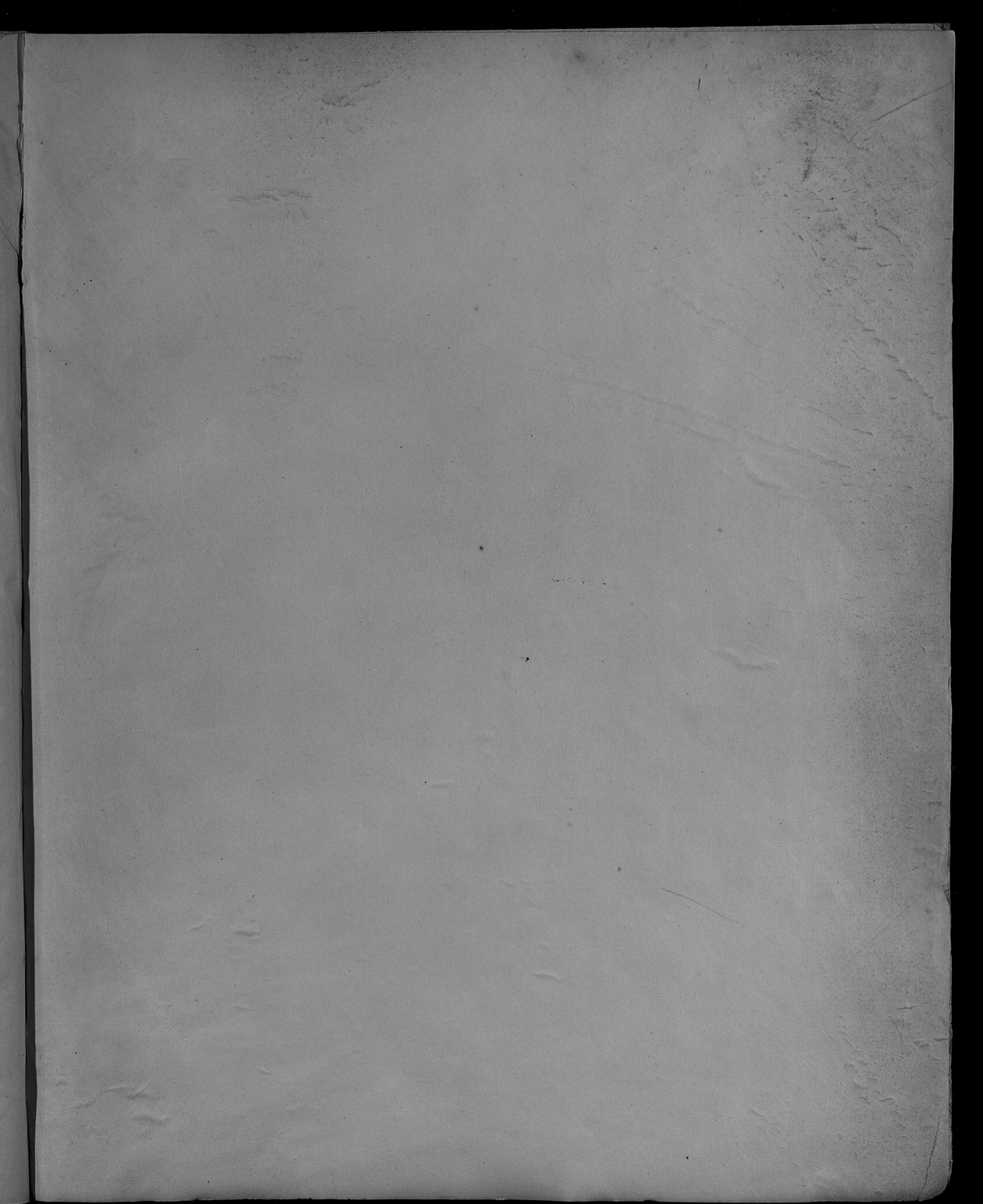
Уезд Рязанский

Новосильский

Уезд Рязанский

Уезд и уезды	Число экземпляров книг в библиотеке		Число экземпляров журналов		Число экземпляров газет		Число экземпляров альбомов		Число экземпляров карт		Число экземпляров других изданий	
	1913 г.	1914 г.	1913 г.	1914 г.	1913 г.	1914 г.	1913 г.	1914 г.	1913 г.	1914 г.	1913 г.	1914 г.
Уезд Тульский	23	32	—	—	—	—	—	—	—	—	—	—
Дмитровский	—	—	—	—	—	—	—	—	—	—	—	—
Сенский	25	—	—	—	—	—	—	—	—	—	—	—
Калужский	41	—	—	—	—	—	—	—	—	—	—	—
Курский	15	—	—	—	—	—	—	—	—	—	—	—
Тверской	13	—	—	—	—	—	—	—	—	—	—	—
Владимирский	—	—	—	—	—	—	—	—	—	—	—	—
Уезд Суражский	—	—	—	—	—	—	—	—	—	—	—	—
Александровский	45	—	—	—	—	—	—	—	—	—	—	—
Сейский	471	49	—	—	—	—	—	—	—	—	—	—
Калужский	307	75	—	—	—	—	—	—	—	—	—	—
Мариинский	327	—	—	—	—	—	—	—	—	—	—	—
Калужский	219	32	—	—	—	—	—	—	—	—	—	—
Владимирский	160	—	—	—	—	—	—	—	—	—	—	—
Уезд Рязанский	2250	190	105	2110	—	—	12	—	—	—	—	—
Новосильский	291	—	—	190	—	—	24	—	—	—	—	—
Уезд Рязанский	2250	190	105	2110	94	—	—	—	—	—	—	—

Госуд. публичная
историческая
библиотека РСФСР
№ 193 г.





2

On 10p
her Sp

