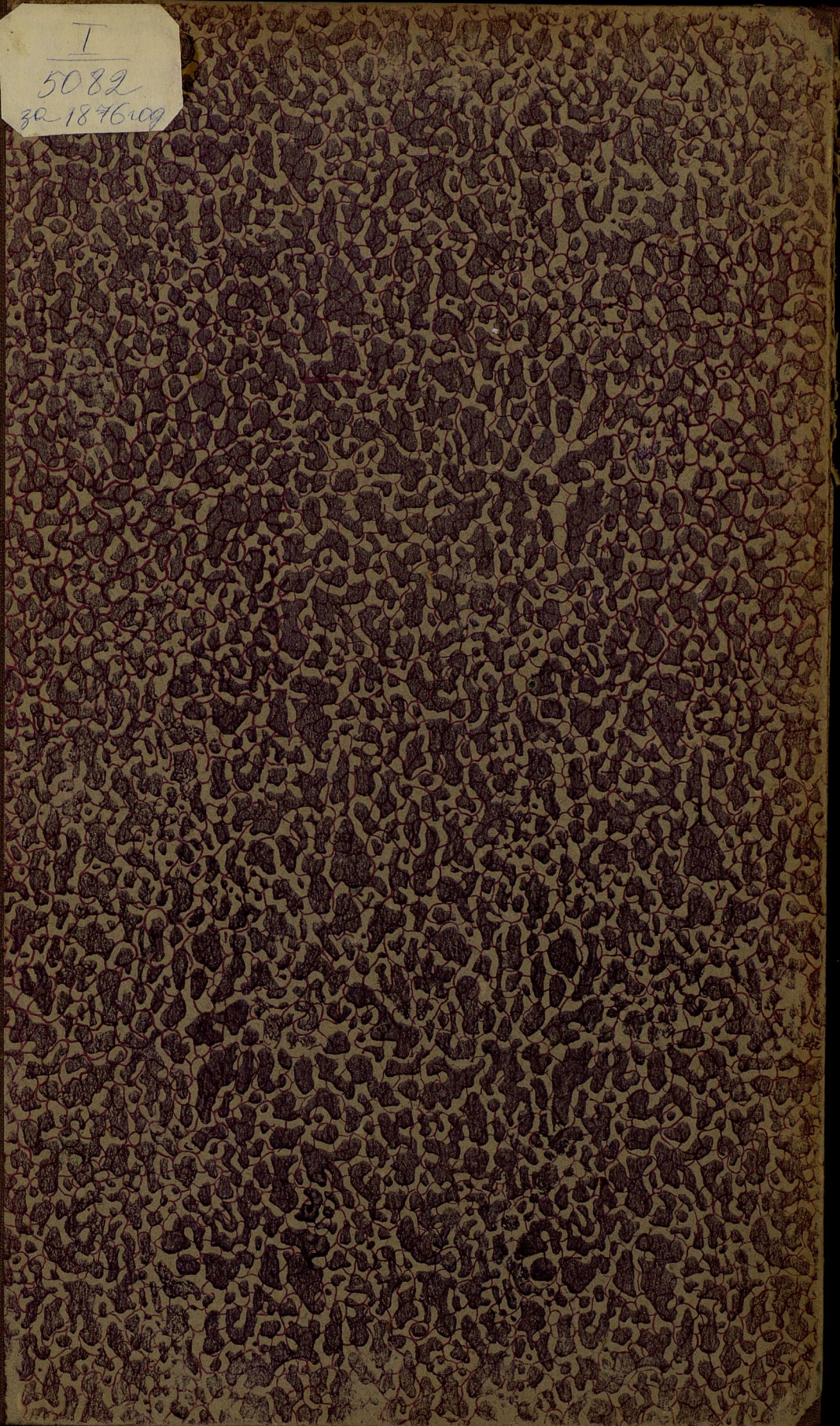
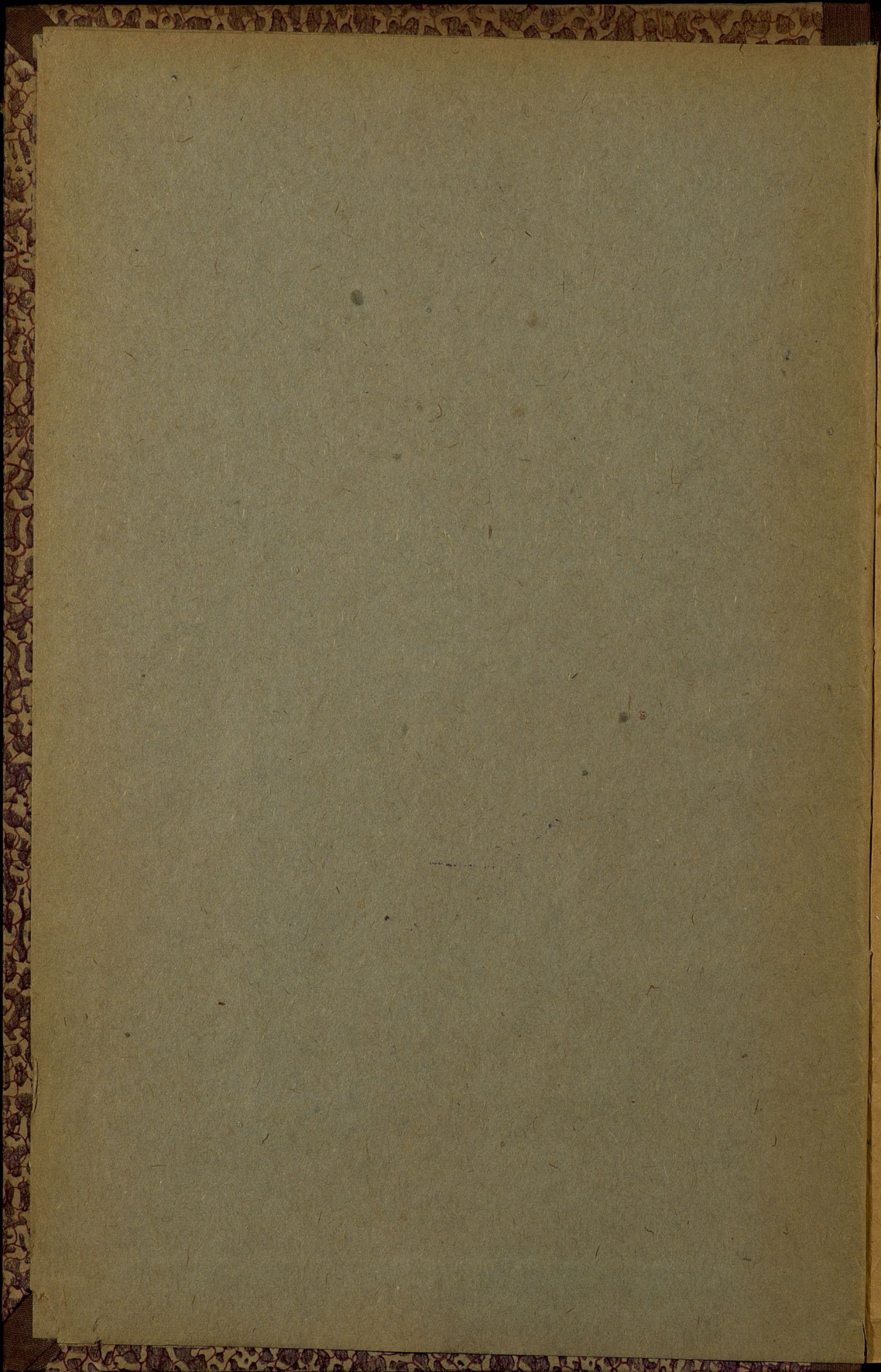


T
5082
30-187609





I
5082



Ц. 490
~~XIV-1~~
187

1

1111

ОБЗОРЪ

СУВАЛКСКОЙ ГУБЕРНИИ.



30 1938

I
5082

ОБЗОРЪ

СУВАЛКСКОЙ ГУБЕРНІИ

за 1876 годъ.

(вед. ин. н. в. 7 - о. и. с.)

Приложение ко всеподданнѣйшему отчету.

1207

Госуд. публичная
историческая
библиотека РСФСР
№ 34/34-198/г.

ТИПОГРАФИЯ ГУБЕРНСКАГО ПРАВЛЕНИЯ.

ОГЛАВЛЕНІЕ.

Обзоръ Сувалкской Губерніи за 1876 годъ.

I. Естественныя и производительныя силы губерніи и экономическая дѣятельность ея населенія:

а) Земледѣліе	Стр. 1
б) Обеспеченіе народнаго продовольствія	6
в) Промыслы, фабричная и заводская производительность.	8
г) Торговля.	11
д) Движеніе населенія	14

II. Подати и повинности:

а) Окладные и неокладные сборы	17
б) Государственные и губернскіе сборы	22
в) Городскіе доходы и расходы	30
г) Акцизные сборы	34
д) Отправленіе натуральныхъ повинностей	35

III. Общественное благоустройство и благочиніе:

а) Казенныя и общественныя зданія	50
б) Дороги, мосты и перевозки	55
в) Почты	57
г) Народная нравственность	58
Расколь	63
д) Арестанты, тюрьмы и этапъ	64

II

е) Пожары	Стр. 70
з) Различныя происшествія и народныя бѣдствія	72

IV. Народное здравіе и общественное призрѣніе:

а) Врачи	72
б) Больницы	76
в) Эпидеміи и эпизоотіи	80
г) Насильственныя смерти	82
д) Бюгадѣльни	83

V. Народное просвѣщеніе:

а) Учебныя заведенія	86
б) Народное образованіе	92

VI. Крестьянское дѣло:

а) Поземельное устройство крестьянъ	98
б) Гминное управленіе	104

ПРИЛОЖЕННЫЯ КЪ ОБЗОРУ ГУБЕРНІИ ВѢДОМОСТИ:

- № 1. О посѣвѣ и урожаѣ хлѣбовъ.
 - № 2. О фабрикахъ и заводахъ.
 - № 3. О движеніи населенія.
 - № 4. Лвт. а. О поступленіи окладныхъ и неокладныхъ денежныхъ сборовъ.
 - № 4. Лвт. б. О распредѣленіи недопомовъ по городамъ и уѣздамъ.
 - № 5. О числѣ и родѣ преступленій.
 - № 6. О пожарахъ.
 - № 7. О насильственныхъ и случайныхъ смертяхъ.
 - № 8. О числѣ учебныхъ заведеній и учащихся.
 - № 9. О доходахъ и расходахъ городскихъ кассъ.
 - № 10. О дѣятельности земской стражи.
-

ВѢДОМОСТЬ

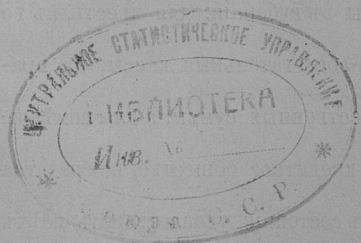
О ПОСѢВѢ И УРОЖАѢ ХЛѢБА ВЪ СУВАЛКСКОЙ
ГУБЕРНИИ, ЗА 1876 ГОДЪ.

УВЪДЫ.	ПОСЪЯНО ЧЕТВЕРТЕЙ										СНЯТО ЧЕТВЕРТЕЙ						
	Орнов. пшеница.	Р. ж.	Яровая пшеница.	О в с а.	Ячмень.	Гречиха.	Остатки нахлебных культур.	Картофель.	Орнов. пшеница.	Р. ж.	Яровая пшеница.	О в с а.	Ячмень.	Гречиха.	Остатки нахлебных культур.	Картофель.	
Сувалскій.																	
На землях: владѣльческих	159	4132	78	5534	3588	226	2249	11480	318	13470	564	32670	12430	1350	11041	66870	
— — — крестьянских	66	20904	25	14860	8760	440	5170	35085	192	68435	200	53450	25120	2670	33140	183048	
— — — городскихъ и другихъ	82	454	62	350	120	29	74	1545	314	1802	368	1450	655	195	476	9537	
Итого	307	25490	165	20744	12468	695	7493	48110	824	83707	1132	77570	38205	4215	44657	259455	
Августовскій.																	
На землях: владѣльческих	652	5038	57	2890	884	294	729	7064	1754	18874	205	12254	3229	938	2645	40114	
— — — крестьянскихъ	757	13782	102	8334	3062	1294	1977	28016	1665	47265	346	31467	10402	6773	6480	170120	
— — — городскихъ и другихъ	53	1023	16	754	198	305	114	2740	170	4744	50	2926	732	1775	330	19380	
Итого	1462	19843	175	11978	4144	1893	2820	37820	3589	70883	601	46647	14363	9486	9455	224214	
Сейнскій.																	
На землях: владѣльческих	780	4090	180	2780	3800	176	930	8300	2306	24130	580	10800	16300	510	2730	118360	
— — — крестьянскихъ	1420	19840	238	9880	4780	3900	2092	34955	3600	75375	2600	38800	41765	7800	7900	141278	
— — — городскихъ и другихъ	10	40	3	40	155	5	10	48	22	156	12	200	277	30	126	240	
Итого	2210	23970	421	12700	7735	4081	3032	43303	5928	96661	3192	49800	58342	8340	10756	259878	
Кальварійскій.																	
На землях: владѣльческих	1672	6917	368	6287	4813	28	920	9187	5912	32721	3201	17240	9885	56	2863	51028	
— — — крестьянскихъ	3218	21637	178	14863	7012	61	1625	23572	7806	61113	4309	46318	26340	180	6826	98277	
— — — городскихъ и другихъ	117	1802	18	716	631	6	78	4186	519	12171	162	3673	1872	18	426	19703	
Итого	5007	30356	564	21866	12456	95	2623	36945	14237	106005	3792	67231	38097	254	10115	168008	
Мариампольскій.																	
На землях: владѣльческих	1107	8453	265	11854	3940	27	1558	18421	344	42781	1364	50400	20370	133	9668	120735	
— — — крестьянскихъ	1305	12458	198	10658	11168	50	3050	42859	945	80239	1106	104015	65510	220	13672	288810	
— — — городскихъ и другихъ	6	124	—	38	32	2	20	290	6	646	—	197	200	8	115	1720	
Итого	2418	21035	463	30975	15140	79	4628	61570	1395	123666	2470	154252	86080	361	23455	411265	
Волковышскій.																	
На землях: владѣльческих	1828	10732	147	6202	5090	8	1333	15572	2112	50377	558	28940	30618	24	6995	85082	
— — — крестьянскихъ	1578	20336	65	18386	5823	9	1649	28322	2108	72017	500	62513	31614	61	8400	145683	
— — — городскихъ и другихъ	27	395	—	85	250	—	30	658	—	2070	—	510	1430	—	320	2537	
Итого	8433	31463	212	24673	11163	17	3012	44552	4320	124464	1108	91963	63662	85	15715	233302	
Владиславовскій.																	
На землях: владѣльческих	670	2716	15	1914	1020	15	131	3640	—	14006	49	18506	15814	121	1400	58000	
— — — крестьянскихъ	1800	22776	4	23513	9025	—	2001	30791	—	108185	16	186091	65050	—	13079	205908	
— — — городскихъ и другихъ	25	169	—	73	45	—	—	227	—	556	—	810	670	—	—	986	
Итого	2495	25661	19	25500	10090	15	2132	34658	—	122747	65	205407	81534	121	14479	264894	
Всего въ губерніи	17332	177818	2019	148436	73196	6875	25740	306955	30093	731133	12360	692870	380283	22862	128632	1822016	

ОБЗОРЪ

СУВАЛКСКОЙ ГУБЕРНІИ

за 1876 годъ.



I.

**Естественныя и производительныя силы губерніи
и экономическая дѣятельность ея населенія.**

а) Земледѣліе.

Главныя производительныя силы губерніи, не обладающей въ большей части своей плодородною почвою, заключаются въ земледѣліи.

Изъ общаго числа 1.158.444 десятинъ, или 227
квадр. миль, составляющихъ пространство губерніи, въ
отчетномъ году было занято подъ хлѣбопашество 430.922

десятины, обработка которых и составляет исключительный источник существованія массы здѣшняго населенія. Въ минувшемъ году, какъ и въ прежніе годы, со стороны многихъ землевладѣльцевъ проявлялись попытки къ улучшенію способовъ обработки земли, но въ общемъ, попытки эти не оказали замѣтныхъ результатовъ, главнымъ образомъ вслѣдствіе отсутствія капиталовъ. Для поддержанія и улучшенія сельскаго хозяйства, хотя и учреждены въ губерніи: для крестьянъ во многихъ гминахъ ссудо-сберегательныя кассы, на правительственныя и общественныя суммы, а для помѣщиковъ—частное земское кредитное общество, но средства этихъ учреждений не въ состояніи удовлетворить всѣхъ требованій землевладѣльцевъ.

Безснѣжная зима 1875 и холодная весна 1876 годовъ, имѣли весьма вредное вліяніе на озимые посѣвы, которые въ самой плодородной мѣстности, какъ напримѣръ: въ Владиславовскомъ, Волковышскомъ и Маріампольскомъ уѣздахъ, имѣющихъ черноземную почву, всѣ совершенно вымерзли при самомъ началѣ ихъ роста, въ особенности же пшеница, такъ что многіе изъ среднихъ землевладѣльцевъ не имѣли даже собственныхъ семянъ для обсемененія полей на 1877 годъ. Однако благодаря хорошему лѣту и умѣренно-перепадавшимъ дождямъ,

возстановившимъ ростъ и развитіе хлѣбовъ, ко времени жатвы, вышеприведенныя обстоятельства не имѣли особливо неблагоприятныхъ послѣдствій для большей части сельскихъ хозяевъ и не только яровые посѣвы, урожай которыхъ оказался выше предшествовавшаго года, но и озимая рожь во многихъ мѣстахъ поправилась и дала удовлетворительный урожай.

Общій посѣвъ и сборъ хлѣбовъ въ 1876 году сравнительно съ 1875 годомъ, представляется въ слѣдующей таблицѣ:

Уѣзды:	Посѣяно						Снято					
	1875 года			1876 года			1875 года			1876 года		
	Ози-маго	Яро-ваго	Карто-феля	Ози-маго	Яро-ваго	Карто-феля	Ози-маго	Яро-ваго	Карто-феля	Ози-маго	Яро-ваго	Карто-феля
Сувалскій . .	25180	24900	45200	25797	41565	48110	126040	124500	271200	84531	165779	259455
Августовскій . .	24497	41304	36391	21305	21010	37820	150740	131970	181955	74472	80552	224214
Сейнскій . . .	26206	27714	45529	26180	27969	43303	106961	87392	235651	105589	130430	259878
Кальварійскій.	31279	31301	32687	35363	37604	36945	129505	81371	147845	120242	119489	169008
Маріампольск.	31800	42630	60075	23453	51285	61570	159000	160160	360450	124961	266618	411265
Волковышскій.	34357	35536	39619	34896	39077	44552	166871	126320	196405	128684	172533	233302
Владиславовск.	29558	36292	36095	28156	37756	34658	141977	186836	212798	122747	301606	264894
Итого	203177	239677	295596	195150	256266	306958	981097	898599	1606304	761226	1237007	1822016

Такимъ образомъ приблизительный урожай въ зернахъ оказался:

въ 1875 году — въ 1876 году.

Озимаго . . .	$4\frac{3}{4}$	—	4.
Яроваго . . .	$3\frac{3}{4}$	—	$4\frac{4}{5}$.
Картофеля . .	$5\frac{1}{4}$	—	$5\frac{3}{4}$.

Изъ вышеприведенной таблицы видно, что самый лучший урожай озимыхъ и яровыхъ хлѣбовъ принадлежитъ Маріампольскому и Владиславовскому уѣздамъ, гдѣ, какъ извѣстно, многіе изъ крупныхъ землевладѣльцевъ перепахавъ поля, засѣянные пшеницею, засѣяли вновь таковыя яровымъ хлѣбомъ, преимущественно ячменемъ и овсомъ.

Въ отчетномъ году сборъ сѣна, которое впрочемъ сѣется въ весьма немногихъ хозяйствахъ, не былъ обиленъ и въ такомъ оказался недостатокъ для прокормленія имѣющагося въ губерніи домашняго скота. Недостатокъ этотъ образовался отчасти влѣдствіе сильныхъ дождей, шедшихъ во время самой уборки сѣна, которое, какъ напримѣръ въ Маріампольскомъ уѣздѣ, гдѣ его разводится гораздо болѣе нежели въ другихъ уѣздахъ, все сгнило.

Другія отрасли сельскаго хозяйства, какъ напримѣръ: разведеніе льна, маслбойныхъ семенъ и свекловицы не составляютъ предмета занятій здѣшнихъ сель-

скихъ хозяевъ и продукты эти производятся собственно лишь нѣкоторыми поселянами и то въ такомъ количествѣ, какое потребно для собственнаго мѣстнаго употребленія. Точно также, луговоеводство, огородничество и лѣсоводство, за исключеніемъ лѣсныхъ дачъ, принадлежащихъ казнѣ, стоитъ несравненно ниже хлѣбопашества. Садоводство также распространено весьма мало. Крестьяне, за исключеніемъ старообрядцевъ, поселенныхъ въ Сувалкскомъ и Сейнскомъ уѣздахъ, почти вовсе неимѣютъ фруктовыхъ садовъ и таковыя встрѣчаются лишь у весьма немногихъ помѣщиковъ и то преимущественно въ сѣверныхъ уѣздахъ.

Недостатокъ рабочихъ средствъ къ веденію хозяйства въ теченіи 1876 года нигдѣ не ощущался, хотя въ нѣкоторыхъ мѣстностяхъ задѣльная плата была выше чѣмъ въ 1875 году.

Среднія цѣны рабочимъ, были слѣдующія:

	На продовольствіи нанимающагося.		На продовольствіи нанямаемаго.	
	РУБ.	КОП.	РУБ.	КОП.
1. Во время посѣвовъ хлѣба:				
работнику конному въ день	1	60	1	20
— пѣшему —	—	70	—	50
работницѣ — — —	—	30	—	20

2. Во время сенокоса:

работнику конному въ день.	1	95	1	50
— пѣшему —	—	75	—	55
работницѣ — — —	—	40	—	35

3. Во время уборки хлѣба:

работнику конному въ день.	2	—	1	55
— пѣшему —	—	75	—	55
работницѣ — — —	—	40	—	30

На продовольствіи нанимающагося.		На продовольствіи нанимателя.	
руб.	коп.	руб.	коп.
1	95	1	50
—	75	—	55
—	40	—	35
2	—	1	55
—	75	—	55
—	40	—	30

б) Обеспеченіе народнаго продовольствія.

Изъ вѣдомости № 1 видно, что въ прошломъ году собрано разнаго рода зерновыхъ хлѣбовъ и картофеля 3.820.249 четвертей.

По приблизительному разсчету, для годоваго продовольствія одной души, полагая по 1 четверти разнаго рода хлѣбовъ и по 1 четверти картофеля, а всего по 2 четверти, необходимо для продовольствія губерніи по числу 576.194 душъ, 1.152.388 четвертей.

Отчисливъ изъ 3,820.249 четвертей общаго количества зерноваго хлѣба и картофеля, 1.152.388 четв. на продовольствіе населенія и 760 тысячъ четвертей на посѣвъ окажется въ остаткѣ 1.907.861 четверть. Остатокъ этотъ не только обезпечиваетъ винокуріе, которое, какъ извѣстно находится въ тѣсной связи съ сельскимъ хозяйствомъ, но нѣкоторая часть его обращена въ продажу, какъ въ сосѣднія губерніи, такъ и за границу.

На основаніи этихъ данныхъ о количествѣ хлѣбныхъ запасовъ въ Сувальской губерніи можно сказать съ достовѣрностію, что народное продовольствіе до будущей жатвы вполне обезпечено.

Къ сожалѣнію нельзя этого сказать о продовольствіи скота, такъ какъ общій укосъ сѣна въ прошломъ году составлялъ около восьми съ половиною милліоновъ пудовъ, между тѣмъ на продовольствіе скота требуется сѣна почти десять милліоновъ пудовъ. Впрочемъ недостатокъ этотъ, какъ слѣдуетъ полагать, пополнится сомою изъ яровыхъ хлѣбовъ.

Общественныхъ хлѣбныхъ магазиновъ въ губерніи неимѣется.

Среднія цѣны въ отчетномъ году, послѣ сбора хлѣбовъ, были слѣдующія:

Пшеница.	по 11 руб. 63 ³ / ₄ коп.
Рожь	— 7 — 44 —
Ячмень.	— 6 — 36 —
Гречиха.	— 5 — 72 —
Овесь	— 5 — 7 —
Картофель.	— 1 — 83 ¹ / ₂ —

в) Народные промыслы, фабричная и заводская дѣятельность.

Истекшій годъ не принесъ никакой перемѣны въ ходъ промысловой дѣятельности населенія, которая будучи сосредоточена исключительно въ рукахъ евреевъ и строго ограничена мѣстнымъ спросомъ, много лѣтъ находится въ одномъ и томъ-же положеніи. Крестьяне по прежнему выдѣлывая въ свободное отъ полевыхъ занятій время, необходимые предметы для домашняго хозяйства, распродаютъ ихъ по существующимъ въ губерніи ярмаркамъ или отправляются на заработки въ сосѣднія губерніи и сплавляютъ лѣсъ за границу по рѣкѣ Нѣману.

Въ прежнее время въ здѣшней губерніи было сильно распространено лѣсное пчеловодство, составлявшее одну изъ важныхъ отраслей мѣстной промышленности, но такъ какъ пчеловодство это причиняло весьма много вреда для лѣсовъ, то оно отчасти замѣнилось домаш-

нимъ пчеловодствомъ, а большею частью совершенно прекращено. Въ настоящее-же время, только въ Мариампольскомъ уѣздѣ и то въ весьма немногихъ лѣсахъ, изобилующихъ липами, находятся еще небольшія пасеки, доставляющія превосходный, бѣлый, пріятнаго запаха медъ, который большею частью скупается евреями сѣднаго города Ковна, изъ кого они приготавлиютъ особаго рода напитокъ, извѣстный подъ названіемъ „Ковенскій Липецъ“.

Что-же касается фабричной и заводской производительности, то таковая также не представляетъ за отчетный годъ особо замѣтнаго развитія. Такому положенію дѣлъ способствуетъ съ одной стороны недостатокъ предпримчивости, составляющій отличительную черту коренныхъ жителей, а съ другой—отдаленность губерніи отъ промышленныхъ центровъ, отсутствіе рельсовыхъ и водяныхъ путей сообщеній, а наконецъ и самое главное, отсутствіе капиталовъ.

Изъ прилагаемой вѣдомости, подъ № 2, видно, что въ теченіи прошлаго года всѣхъ заводовъ и фабрикъ въ губерніи дѣйствовало 117 при 571 рабочихъ, съ общою производительностію на 1.089.887 руб. Кромѣ сего въ отчетномъ періодѣ дѣйствовало 72 смоляныхъ завода, при 168 рабочихъ, съ общою производительностію на 6.753 руб.

Заводская и фабричная дѣятельность по уѣздамъ губерніи, за прошедшій годъ выражается слѣдующею таблицею:

	Число заведеній.	Сумма произв. дѣятельности.	Число рабочихъ.
Г. Сувалки	3	— 30.000	— 20.
Сувальскій уѣздъ	4	— 29.100	— 18.
Августовскій —	44	— 129.286	— 161.
Сейнскій —	38	— 28.596	— 143.
Кальварійскій —	17	— 215.368	— 70.
Маріампольскій —	53	— 357.631	— 139.
Волковышскій —	19	— 256.251	— 160.
Владиславовскій—	11	— 50.408	— 28.

Изъ вышеприведенныхъ данныхъ видно, что по числу промышленныхъ заведеній выше другихъ, стоятъ Маріампольскій, Августовскій и Сейнскій уѣзды, а ниже — городъ Сувалки, Сувальскій и Владиславовскій уѣзды. Высшая же цифра производительности принадлежитъ уѣздамъ: Маріампольскому, Волковышскому, Кальварійскому и Августовскому.

Главная заводская дѣятельность принадлежитъ по прежнему винокурнымъ заводамъ, производство которыхъ не смотря на значительное уменьшеніе числа ихъ противъ 1875 года, на 24, увеличилось на 69.182 руб.

и составляет болѣе половины всей суммы заводской и фабричной промышленности. За ними слѣдуютъ заводы: пивоваренные, для выдѣлки рома, водокъ и ликеровъ, чугуно-литейные и стеклянные. Затѣмъ все прочіе заводы и фабрики незначительны и выдѣлываемыя на нихъ произведенія, расходуются на мѣстѣ.

г) Торговля.

По свѣдѣніямъ, сообщеннымъ Сувалкскою Казенною Палатою, число выкупленныхъ, на основаніи Высочайше утвержденного 9 Февраля 1865 года Положенія о пошлинахъ за право торговли и промысловъ, свидѣтельствъ и билетовъ въ прошедшемъ году, по сравненію съ 1875 годомъ, было слѣдующее:

ЧИСЛО ОБЪЯВЛЕННЫХЪ КУПЕЧЕСКИХЪ КАПИТАЛОВЪ:

	На 1875 годъ.			На 1876 годъ.		
	годо- выхъ	полуго- довыхъ	Всего.	годо- выхъ	полуго- довыхъ	Всего.
1-й гильдіи. . . .	21	1	22	16	2	18
2-й гильдіи по мѣ- стностямъ:						
4-го класса	58	—	58	57	7	64
5-го класса	269	12	281	234	8	242

ЧИСЛО ВЫДАННЫХЪ ТОРГОВЫХЪ И ПРОМЫСЛОВЫХЪ СВИДѢТЕЛЬСТВЪ И БИЛЕТОВЪ:

	На 1875 годъ.			На 1876 годъ.		
	годо- выхъ	полу- довыхъ	Всего.	годо- выхъ	полу- довыхъ	Всего.
<i>Свидѣтельствъ:</i>						
На мелочной торгъ съ полною пошлиною, по мѣстностямъ:						
4-го класса	202	6	208	188	5	193
5-го класса	1083	23	1106	953	13	966
На мелочной торгъ съ половинною пошли- ною, по мѣстностямъ:						
4-го класса	46	2	48	45	4	49
5-го класса	58	7	65	58	1	59
На развозный торгъ .	2	—	2	4	1	5
— разносный торгъ .	31	4	35	23	2	25
— мѣщанскіе промы- слы	1064	69	1133	1145	32	1177
Приказ- (1-го класса	88	9	97	126	10	136
чичьихъ (2-го класса	891	123	1014	736	70	806
Паспортныхъ, чле- намъ купеческихъ се- мействъ:						
1-й гильдіи	9	2	11	7	2	9
2-й гильдіи	26	—	26	17	—	17

	Въ 1875 году.			Въ 1876 году.		
	годо- выхъ	полуго- довыхъ	Всего.	годо- выхъ	полуго- довыхъ	Всего.
Начальникамъ купеческихъ семействъ на гербовой бумагѣ высшаго достоинства	—	—	—	4	—	4
<i>Билетовъ:</i>						
По 1-й гильдіи, въ мѣстностяхъ:						
4-го класса	3	—	3	3	—	3
5-го класса	42	6	48	51	1	52
По 2-й гильдіи, въ мѣстностяхъ:						
4-го класса	58	—	58	56	4	60
5-го класса	238	13	251	229	7	236
По мелочному торгу, въ мѣстностяхъ:						
4-го класса	298	16	314	309	8	317
5-го класса	1025	63	1088	1021	37	1058

Пошлинъ въ казну за означенные документы въ 1876 году поступило 40.766 руб. 71 коп.

Торговая дѣятельность въ губерніи стоитъ по видимому нѣсколько выше промышленной, но тѣмъ не мѣше имѣть мелочной характеръ. Вся торговля сосредоточена исключительно въ рукахъ евреевъ и какъ по природнымъ свойствамъ этого племени, такъ и по географическому положенію губерніи, не представляетъ никакихъ задатковъ къ будущему ея развитію. Каждогоднее же приращеніе доходовъ казны, за выкупаемыя свидѣтельства на право торговли и промысловъ слѣдуетъ отнести не къ увеличенію числа лицъ торговаго сословія, а единственно къ неослабному наблюденію со стороны администраціи и Казенной Палаты за точнымъ исполненіемъ торговцами и промышленниками Высочайше утвержденного 9 Февраля 1865 года положенія по этому предмету.

д) Движеніе населенія.

По свѣдѣніямъ за 1875 годъ въ Сувальской губерніи считалось населенія 277.645 душъ мужскаго пола и 282.928 душъ женскаго пола, а всего 560.573 душъ, которые по мѣсту жительства распредѣлялись слѣдующимъ образомъ:

	МУЖ. ПОЛА	ЖЕН. ПОЛА	ИТОГО.
въ г. Сувалкахъ	8.267	8.929	17.196.
— Сувальскомъ уѣздѣ	35.965	36.677	72.642.

	МУЖ. ПОЛА	ЖЕН. ПОЛА	ИТОГО.
въ Августовскомъ уѣздѣ	34.536	— 34.534	69.070.
Сейскомъ	38.511	— 37.516	76.027.
Кальварійскомъ	36.728	— 36.794	73.522.
Маріампольскомъ	51.260	— 53.478	104.738.
Волковышскомъ	36.792	— 37.608	74.400.
Владиславовскомъ	35.586	— 37.392	72.978.
Итого			277.645 — 282.928 — 560.573.

Въ теченіи отчетнаго года:

а) родилось:

мужескаго пола	10.380	душъ;
женскаго	9.896	—
Итого 20.276 душъ.		

б) умерло:

мужескаго пола	5.859	душъ;
женскаго	5.572	—
Итого 11.431 душъ.		

Такимъ образомъ населеніе губерніи въ отчетномъ году увеличилось отъ избытка рожденій надъ смертными случаями, на 8.845 душъ. Кромъ сего населеніе губерніи увеличилось на 6.775 душъ, частью переселившимися изъ другихъ губерніи, а частью вельдствіе строгой провѣрки книгъ народонаселенія.

Итого населеніе губерніи къ началу 1877 года состоитъ изъ 576.193 душъ обоого пола, которые по мѣсту жительства распредѣляются слѣдующимъ образомъ:

	МУЖ. ПОЛА	ЖЕН. ПОЛА	ИТОГО.
въ г. Сувалкахъ . . .	^{45.139} 8.375	^{46.703} 9.035	17.410.
— Сувалкскомъ уѣздѣ	36.764	37.668	74.432.
— Августовскомъ —	34.272	34.839	69.111.
— Сейнскомъ —	39.564	39.993	79.557.
— Кальварійскомъ —	36.441	37.294	73.735.
— Маріампольскомъ —	51.585	54.802	106.387.
— Волковышскомъ —	40.889	41.051	81.940.
— Владиславовскомъ —	34.322	39.299	73.621.

Итого 282.212 — 293.981 — 576.193.

Число браковъ было: въ городахъ 296, въ уѣздахъ 3.412, а всего въ губерніи 3.708, болѣе предшествовавшаго года на 311 и по числу населенія приходится по 1 браку на 155 жителей обоого пола.

Въ числѣ родившихся, заключается прижитыхъ въѣ брака 743 чел., что составляетъ по отношенію къ родившимся въ законномъ супружествѣ, 1 на 27, а къ общей цифрѣ населенія 1 на 776.

Затѣмъ обращаясь къ количеству приращенія населенія, оказывается, что число жителей губерніи въ теченіи 1876 года увеличилось на 15.620.

II.

Подати и повинности.

а) Окладные и неокладные сборы.

Къ 1 Января 1876 года оставалось

ко взысканію 285.117 р. 17 к.

Оклада въ отчетномъ году составлялъ 632.899 — 22—

Итого 918.016 р. 39 к.

Въ теченіи года причислено:

Недоимокъ 23.399— 99—

Оклада 9.632— 41—

Итого 33.032 р. 40 к.

Въ то число взыскано:

Недоимокъ 92.435— 50—

Оклада 544.276— 31—

Итого 636.711 р. 81 к.

Исключено:

Недоимокъ 24.767— 54—

Оклада 15.787— 77—

Итого 40.555 р. 31 к.

101183

Затѣмъ осталось невзысканными:

Недоимокъ	191.314 р. 12 к.
Оклада	82.467—55—

Итого 273.781 р. 67 к.

Недоимка эта, за исключеніемъ 17.650 руб. 19 к.,
разсроченныхъ платежей, распредѣляется въ слѣдую-
щемъ размѣрѣ:

По мѣстностямъ:

Губернскій городъ Сувалки	21.352 руб. 38 коп.
Сувалскій уѣздъ	28.050 — 7 —
Августовскій —	13.752 — 52 —
Сейнскій —	45.389 — 73 —
Кальварійскій —	48.234 — 94 —
Маріампольскій —	42.395 — 61 —
Волковышскій —	36.663 — 5 —
Владиславовскій —	20.293 — 18 —

Итого 256.131 руб. 48 коп.

По сословіямъ:

На помѣщиковъ	107.000 руб. 41 коп.
— жителей городовъ	42.295 — 98 —
— — посадовъ	6.410 — 89 —
— крестьянъ	100.424 — 20 —

Итого 256.131 руб. 48 коп.

Изъ вышеприведенныхъ данныхъ видно, что къ 1 Января 1877 года осталось недоимки 256.131 руб. 48 коп., т. е. менѣе оставшейся къ 1-му Января 1876 года на 28.985 руб. 69 коп.

Несмотря на незначительное уменьшеніе недоимки, сравнительно съ предшествовавшемъ годомъ, взысканіе въ отчетномъ году окладныхъ податей, было гораздо успѣшнѣе, чѣмъ въ 1875 году. Обстоятельство это объясняется тѣмъ, что въ 1875 году было исключено неподлежаще числившихся недоимокъ 96.058 руб. 80 коп., тогда, какъ въ отчетномъ году исключено только 40.555 руб. 31 коп., т. е. менѣе на 55.503 руб. 49 коп.

Вообще недоимки окладныхъ податей, по Сувалкской губерніи, какъ это видно изъ нижеслѣдующихъ данныхъ, уменьшаются съ каждымъ годомъ, такъ напримѣръ:

къ 1 Января 1870 г.	числилось въ недоимкѣ	452147 р. 98 коп.
— — 1871	— —	433081 — 83 ^{1/2} —
— — 1872	— —	433164 — 79 —
— — 1873	— —	409864 — 42 —
— — 1874	— —	324873 — 27 —
— — 1875	— —	300406 — 6 —
— — 1876	— —	262012 — 58 —
— — 1877	— —	256131 — 48 —

Такимъ образомъ недоимки означеннаго сбора, за послѣдніе 8 лѣтъ, уменьшились на 196.016 руб. 50 коп.

Изъ недоимокъ, оставшихся къ 1-му Января 1877 года не взысканными, какъ сообщила Казенная Палата, подлежатъ исключенію по различнымъ случаямъ 8.506 руб. 45 коп., слѣдовательно дѣйствительная цифра недоимки обкладныхъ податей, подлежащая къ поступленію, за исключеніемъ разсроченныхъ платежей, равняется 247.625 руб. 3 коп.

Согласно даннымъ, сообщеннымъ мѣстной Казенною Палатою, неокладныхъ налоговъ въ теченіи 1876 года по взысканію подлежало:

Недоимокъ прежнихъ лѣтъ	687.050	руб. 66	коп.
Оклада 1876 гога	112.410	— 52	—

Итого 799.461 руб. 18 коп.

Къ тому, въ теченіи года причислено:

Недоимокъ	90.881	— 96	—
Оклада	4.256	— 50	—

Итого 95.138 руб. 46 коп.

Изъ того числа въ теченіи отчетнаго года исключено:

Недоимокъ	92.947	руб. 73	коп.
---------------------	--------	---------	------

Оклада 2.098 руб. 2 коп.

Итого 95.045 руб. 75 коп.

Затѣмъ осталось къ поступленію 799.553 руб. 89 коп.

Въ то число поступило:

Недоимокъ 80.925 руб. 91 коп.

Оклада 65.230 — 71 —

Итого 146.156 руб. 62 коп.

Затѣмъ осталось невзысканными 653.397 руб. 27 коп.

Сумма эта, составляющая по книгамъ Казначействъ общую цифру недовзысканныхъ платежей по этого рода сборамъ, менѣе остававшейся къ началу отчетнаго періода на 33.653 руб. 39 коп.

Такимъ образомъ въ теченіи отчетнаго года сумма недоимокъ, какъ по окладнымъ, такъ и неокладнымъ налогамъ уменьшилась на 62.639 руб. 8 коп. и осталось ко взысканію въ 1877 году 927.178 руб. 94 коп. Если же принять во вниманіе, что въ суммѣ этой заключается 8.506 руб. 45 коп., подлежащихъ сложенію и 17.650 руб. 19 коп. разсроченныхъ платежей, то за вычетомъ оныхъ, окажется, что дѣйствительная недоимка, числящаяся по губерніи, составляла къ 1 Января

1877 года, всего 901.022 руб. 30 коп., менѣ нежели оставалось къ 1876 году на 71.145 руб. 53 коп.

Столь значительное уменьшеніе недоимокъ по налогамъ, названныхъ двухъ категорій, въ теченіи восьми послѣднихъ лѣтъ, при довольно исправномъ погашеніи другихъ лежащихъ на жителяхъ налоговъ, объясняется тѣмъ, что дѣло взысканія лежащихъ на губерніи казенныхъ разнаго рода платежей, благодаря примѣрной дѣятельности мѣстныхъ административныхъ властей, идетъ довольно успѣшно.

б) Государственные и Губернскіе земскіе сборы.

Изъ особыхъ сборовъ, установленныхъ въ губерніяхъ Царства Польскаго, одинъ только транспортный согласно постановленія б. Совѣта Управленія Царства Польскаго отъ 25 Апрѣля и 10 Юля 1844 года, причисленъ къ разряду Государственныхъ и поступаетъ непосредственно въ Губернское и Уѣздныя Казначейства.

Размѣръ транспортного сбора на 1876 годъ определенъ былъ Министерствомъ Внутреннихъ Дѣлъ по 26 коп. съ cadaго городского и сельскаго дыма.

Взысканіе этого сбора производится по городамъ — по раскладкамъ Магистратовъ, а въ селеніяхъ — **гминныхъ сходовъ.**

Въ отчетномъ году подлежало ко взысканію:

Недоимокъ	8.371 руб. 93 ³ / ₄ коп.
Оклада.	16.050 — 54 —

Итого 24.422 руб. 47³/₄ коп.

Въ то число поступило . . 15.817 — 21¹/₂ —

Затѣмъ осталось въ недоимкѣ 8.605 — 26¹/₄ —

Расходовъ изъ транспортнаго
сбора по смѣтѣ Министерства
Внутреннихъ Дѣлъ было асси-
гновано 16.000 — —

Дѣйствительнаго расхода про-
изведено 7.014 — 17 —

Наблюденіе за правильностью и своевременностью
поступленія въ Казначейства означеннаго сбора, лежитъ
на обязанности Магистрата губернскаго города и Уѣз-
дныхъ Начальниковъ.

Къ губернскимъ сборамъ, составляющимъ специаль-
ныя средства казны, относятся: страховой, дорожный и
квартирный.

1) *Страховый сборъ.*

Взаимное губернское страхование строеній отъ огня,
по правиламъ Высочайше утвержденного 20 Іюля

1870 года положенія, дѣйствія свои въ отчетномъ году
выразило нижеслѣдующими данными:

Съ исходомъ 1875 года стоимость застрахованія
строеній въ губерніи, составляла:

По городамъ . .	3.012.330 руб.
— посадамъ . .	1.242.230 —
— селеніямъ . .	18.480.930 —

Итого 22.735.490 руб.

Въ теченіи 1876 г. прибыло застрахованій:

По городамъ на .	319.970 руб.
— посадамъ — .	1.832.830 —
— селеніямъ — .	8.248.970 —

Итого 10.401.770 руб.

Всего . . 33.137.260 руб.

Въ теченіи того-же года убыло застрахованій:

По городамъ на .	301.970 руб.
— посадамъ — .	1.783.250 —
— селеніямъ — .	8.243.130 —

Итого 10.328.350 руб.

Оставшіяся затѣмъ съ исходомъ 1876 года застрахо-
ванія составляли 22.808.910 руб.,

а именно:

По городамъ . . . 3.030.330 руб.

— посадамъ . . . 1.291.810 —

— селеніямъ . . . 18.486.770 —

Итого 22.808.910 руб.

Сравнивая цифру эту съ выше-
означенною, остававшеюся съ исхо-
домъ 1875 г., оказывается, что стои-
мость застрахованія строеній въ гу-
берніи, въ 1876 году, увеличилась на 73.420 руб.

Росписанной въ Апрель мѣсяцъ 1876 года нормаль-
ной преміи, было 141.474 руб. 23 коп., въ сравненіи
съ предъидущимъ годомъ, болѣе на 3.034 руб. 89 коп.

За убытки, причиненные случившимися въ 1876 и
въ предъидущихъ годахъ пожарами, признано страхо-
вателямъ вознагражденій 68.117 руб. 30 коп., въ срав-
неніи съ 1875 годомъ, менѣе на 17.883 руб. 99 коп.,
выдано-же въ счетъ вознагражденій за пожары 1876
года, 63.425 руб. 82 коп. и за пожары прежнихъ лѣтъ
55.174 руб. 9½ коп., а всего въ отчетномъ году вы-
дано страхователямъ вознагражденій 118.599 руб. 91½

коп., менѣ нежели въ минувшемъ году на 12.672 руб.
65¹/₂ коп.

Поступленія въ отчетномъ году сборовъ по взаим-
ному губернскому страхованію строеній отъ пожаровъ,
ожидалось:

Недоимокъ отъ прежнихъ лѣтъ 71.906 руб. 36¹/₂ коп.
Оклада съ дополнительнымъ сбо-
ромъ за 1875 годъ . . . 191.282 — 74¹/₂ —

263.189 руб. 11 коп.

Въ то число поступило:

Недоимокъ 28.781 руб. 43 коп.
Оклада 171.381 — 22¹/₂ —
Исключено 1.399 — 17¹/₂ —

201.561 руб. 83 коп.

Зачѣмъ къ 1-му Января 1877

года осталось въ недоимкѣ . . 61.627 — 28 —

За исключеніемъ изъ суммы недоимокъ, оставших-
ся съ концемъ отчетнаго года невзысканными, авансовъ
неисполненныхъ на 1.786 руб. 86 коп., окажется, что
недоимка сего сбора, подлежащая къ поступленію въ
будущемъ году, составляетъ 59.840 руб. 43 коп.

2) *Сборъ съ рогатаго скота.*

Сборъ этотъ, установленный взамѣвъ страхованія рогатаго скота, производится на основаніи Высочайше утвержденныхъ 20 Іюля 1870 года правилъ, для пресѣченія чумы и къ поступленію онаго, въ отчетномъ году ожидалось:

Недоимокъ отъ прежнихъ лѣтъ	3.159 руб. 1 коп.
Оклада	14.880 — 93 —

Итого 18.039 руб. 94 коп.

Въ число недоимокъ оклада поступило 15.168 р. 79 к.

Затѣмъ къ 1 Января 1877 года осталось невзысканными 2.871 руб. 15 коп., менѣе остававшихся къ началу отчетнаго года, на 287 руб. 86 коп.

3) *Квартирный.*

Квартирный сборъ съ городскихъ и сельскихъ обывателей, а также съ торговцевъ и промышленниковъ, взимается въ размѣрѣ, опредѣленномъ Министерствомъ Внутреннихъ Дѣлъ, согласно 13 ст. Высочайше утвержденнаго 31 Мая 1868 года Положенія.

Въ отчетномъ году сбора этого подлежало ко взысканію:

Недоимокъ	33.156 руб. 51 ¹ / ₂ коп.
Оклада	37.771 — 95 —
	<hr/>
Итого	70.928 руб. 46 ¹ / ₂ коп.

Поступило:

Недоимокъ	20.587 руб. 49 ¹ / ₂ коп.
Оклада	18.154 — 21 —
	<hr/>
Итого	38.741 руб. 70 ¹ / ₂ коп.

Затѣмъ къ 1 Января 1877 г.

осталось невзысканными	32.186 — 76 —
----------------------------------	---------------

Недоимка эта главнымъ образомъ приходится на обывателей по городамъ, а также на владѣльцевъ нѣкоторыхъ имѣній, обѣдѣвшихъ отъ бывшихъ въ 1867 и 1868 годахъ неурожаевъ, но сколько именно числится недоимки на каждомъ городѣ и имѣнии, въ Губернскомъ Правленіи неимѣется свѣдѣній, такъ какъ наблюденіе за поступленіемъ квартирнаго сбора, лежитъ непосредственно на Уѣздныхъ Начальникахъ.

О принятіи же дѣятельныхъ мѣръ ко взысканію показанной выше недоимки, сдѣланы Губернскимъ Начальствомъ соотвѣтственныя распоряженія.

Въ 1876 году, какъ упомянуто выше, было назначено къ поступленію квартирнаго сбора 37.771 р. 95 к.

Для удовлетворенія же жителей за военный постой, существовавший у нихъ въ 1876 году и на другіе расходы, требуется 39.310 руб. 51 коп., болѣе противу росписанія на 1.538 руб. 56 коп. Объ ассигнованіи этой суммы, изъ общихъ остатковъ квартирнаго сбора по здѣшнему краю, хранящихся въ Польскомъ Банкѣ, Губернскимъ Правленіемъ, сдѣлано представленіе Министру Внутреннихъ Дѣлъ, 20 Января 1877 года за № 691.

4) Дорожный сборъ.

Недоимокъ этого сбора къ 1 Января 1876 года оставалось 21.799 р. 76¹/₂ к.

Въ теченіи года предполагалось
ко взысканію 72.738 — 64 —

Итого 94.538 р. 40¹/₂ к.

Въ число недоимокъ и оклада по-
ступило 75.163 — 64 —

Сложено со счетовъ 141 — 24 —

Итого 75.304 р. 88 коп.

Загѣмъ осталось не взысканныхъ
къ 1 Января 1877 года 19.233 — 52¹/₂—

в) Городскіе доходы.

По утвержденнымъ на 1876 годъ городскимъ росписямъ доходовъ, по 10 городамъ Сувалкской губерніи, ожидалось къ поступленію 77.605 руб. 40 к., дѣйствительно же поступило 72.855 р. 60 к., менѣе на 4.749 руб. 80 коп., а сравнительно съ дѣйствительнымъ поступленіемъ 1875 года, менѣе на 2.754 руб. 78 коп.

Уменьшеніе поступленія противъ иѣснаго назначенія послѣдовало по случаю недоборовъ:

- а) по доходамъ съ городскихъ имуществъ и оброчныхъ статей на 4.233 р. 47 к.
- б) сбора съ промышленниковъ 1.228 — 49 —
- в) налоговъ косвенныхъ или съ аренды: торговаго, мостоваго и ярмарочнаго сборовъ, а равно отъ аренды городскихъ мѣръ и вѣсовъ 1.806 — 83 —
- г) по доходамъ вспомогательнымъ или отъ дополнительныхъ платежей къ патентному сбору и подымной подати, а равно сборовъ съ протеста векселей и явки

разнаго рода актовъ и контрактовъ, со-
вершаемыхъ нотаріальнымъ порядкомъ 1.054 — 27 —

Итого 8.323 р. 6 к.

По доходамъ же случайнымъ поступило противъ
сѣтнаго росписанія болѣе на 857 руб. 96 коп., а так-
же и по взысканію недоимокъ прежнихъ лѣтъ на 2.715
руб. 30 коп., всего на 3.573 руб. 26 коп.

Такимъ образомъ по исключеніи этой суммы изъ
происшедшихъ недоборовъ, послѣднихъ будетъ, какъ
объяснено выше 4.749 руб. 80 коп.

Независимо сего, по ходатайству Губернскаго На-
чальства, изъ ассигнованной въ распоряженіе Мини-
стерства Внутреннихъ Дѣлъ суммы, по возвращенію
утраченныхъ городами доходовъ отъ пропинаціонныхъ и
консенсовыхъ сборовъ, Министромъ Внутреннихъ Дѣлъ
ассигновано въ пособіе городу Маріамполю 634 руб. 19
коп., каковая сумма и зачислена въ запасный капиталъ
этого города, хранящійся въ Польскомъ Банкѣ.

Расходовъ изъ городскихъ суммъ произведено въ
1876 году на сумму 62.118 руб. 83 к., менѣе противъ
расходовъ 1875 года на 1.151 руб. 34 коп., а противъ
утвержденнаго росписанія на 10.200 руб. 65 коп.

Означенное уменьшеніе расходовъ коснулось только нѣкоторыхъ статей городскихъ росписей, а именно:

- а) экстраординарной суммы на непредвидимыя надобности городовъ 3.076 р. 24 к.
- б) единовременныхъ расходовъ по благоустройству городовъ 6.651 — 1—
- в) содержанія мѣсть и лицъ городского управленія. 128 — 70—
- г) содержанія городскихъ имуществъ. 237 — 40—
- д) содержанія благотворительныхъ и другихъ общепользныхъ заведеній 107 — 30—

Итого 10.200 р. 65 к.

Изъ вышеприведенныхъ цифръ видно, что главное сбереженіе въ расходахъ изъ городскихъ суммъ, коснулось благоустройства городовъ. Обстоятельство это объясняется тѣмъ, что расходы, назначенные росписями по означенной статьѣ, при отлучѣ указанныхъ въ смѣтѣ работъ съ торговъ, значительно сокращаются самими контрагентами.

Состояніе за отчетный годъ запасныхъ и неприкосновенныхъ капиталовъ, принадлежащихъ городамъ и

посадамъ Сувалкской губерніи выражается въ слѣдующихъ общихъ цифрахъ:

Къ 1 Января 1876 г. состояло въ наличности капиталовъ:

запаснаго	159.004 руб. 12 ¹ / ₂ к.
неприкосновеннаго	10.588 — 29 ¹ / ₂ —

Итого 169.592 руб. 42 коп.

Въ теченіи года прибыло:

запаснаго капитала	14.114 руб. 50 коп.
------------------------------	---------------------

Въ теченіи года убыло:

запаснаго	9.116 руб. 73 коп.
неприкосновеннаго	763 — 21 —

Итого 9.879 руб. 94 коп.

Затѣмъ къ 1 Января 1877 года осталось:

запаснаго	164.001 руб. 89 ¹ / ₂ к.
неприкосновеннаго	9.825 — 8 ¹ / ₂ —

Итого 173.826 руб. 98 коп.

Дѣйствительное поступленіе въ отчетномъ году запаснаго капитала по городамъ, равняется 7.533 руб. 45 коп., но запасный капиталъ посадовъ уменьшился на 2.535 руб. 68¹/₂ к., какъ равно уменьшился и неприкосновенный капиталъ на 763 руб. 21 коп., по случаю

истребованія Олитскою и Виштынецкою посадекими кассами, необходимыхъ суммъ, на открытіе въ упомянутыхъ посадахъ, сеудо-сберегательныхъ кассъ.

г) Акцизные сборы.

Изъ сообщенныхъ Управляющимъ акцизными сборами въ Ломжинской, Плоцкой и Сувалкской губерніяхъ свидѣній, видно, что въ теченіи прошедшаго года въ доходъ казны, по Сувалкской губерніи поступило:

Акциза съ вина 823.568 руб. 79 к., болѣе предъидущаго года на 17.542 руб. 4½ коп.

Акциза съ пива и медоваренія 34.298 руб. 2 коп., болѣе 1875 года на 3.840 руб. 57 коп.

Патентный сборъ за право выдѣлки и продажи питей составлялъ 73.885 руб. 60 коп., менѣе 1875 г. на 3.187 руб. 49 коп.

Кромѣ сего, въ Казначейства Сувалкской губерніи поступило штрафныхъ и конфискаціонныхъ денегъ 295 руб. 2 к. и за табако-акцизные свидѣтельства и марки, выданныя въ теченіи 1876 года 5.709 руб.; послѣдняго сбора противу 1875 года поступило болѣе на 98 руб. 50 коп., а первыхъ менѣе на 30 руб. 14 коп.

Заведеній для раздробительной продажи вина насчитывалось въ минувшемъ году 1.107, менѣе чѣмъ въ предшествовавшемъ году на 405.

Уменьшеніе числа питейныхъ заведеній происходитъ вельдствие увеличенія, согласно Высочайше утвержденного 23 Апрѣля 1874 года мѣвнія Государственного Совѣта, патентнаго сбора въ Царствѣ Польскомъ, отъ уменьшенія же числа питейныхъ заведеній, уменьшилась и цифра патентнаго сбора.

Случаевъ нарушенія устава о питейномъ сборѣ въ теченіи 1876 г. обнаружено 846, но суммы денежныхъ штрафовъ, въ настоящее время, за неокончаніемъ всѣхъ возбужденныхъ дѣлъ, опредѣлить невозможно.

Въ теченіи отчетнаго года не было никакихъ правительственныхъ распоряженій по акцизной части, которыя имѣли-бы существенное вліяніе на ходъ акцизнаго дѣла.

д) Отправленіе натуральныхъ повинностей.

Натуральныя повинности отбывались жителями въ 1876 году слѣдующія: квартирная, подводная и воинская, заключающаяся въ призывѣ молодыхъ людей въ военную службу.

1) *Квартирная.*

Въ Сувалкской губерні квартиры въ натурѣ отводимы были, на основаніи Высочайше утвержденного квартирнаго тарифа, для войскъ въ ней расположенныхъ, а также для чиновъ другихъ вѣдомствъ, на основаніи особо дѣйствующихъ постановленій, а именно: для чиновъ крестьянскихъ учреждений, интендантскаго вѣдомства, земской стражи и жандармскихъ учреждений,

Квартирующія въ губерні полевая войска были расположены по мѣстностямъ, слѣдующимъ образомъ:

въ г. Сувалкахъ:

- 1) Штабъ 2-й Кавалерійской Дивизіи;
- 2) Управление 2-й Бригады, и
- 3) Штабъ 2-го Лейбъ-Гусарскаго Павлоградскаго Его Величества полка и 4 эскадрона.

въ г. Августовѣ:

- 1) Штабъ 2-го Донскаго Казачьяго полка и 6 сотень, и
- 2) 3-я и 4-я Конно-Артиллерійскія батареи.

въ г. Кальваріи:

Эскадронъ 2-го Лейбъ-Уланскаго Курляндскаго Его Величества полка.

въ г. Мариамполѣ:

Штабъ Лейбъ-Уланскаго Курляндскаго Ея Величества полка и два эскадрона.

въ пос. Пильвишкахъ:

Эскадронъ того-же полка.

въ г. Волковышкахъ:

- 1) Управленіе 1-й Бригады, и
- 2) Штабъ 2-го Лейбъ-Драгунскаго Псковскаго Ея Величества полка и одинъ эскадронъ.

въ г. Вержоловѣ:

Эскадронъ того-же полка.

въ Гижѣ:

Эскадронъ того-же полка.

въ г. Владиславѣ:

Эскадронъ того-же полка.

Общая численность поименованныхъ частей войскъ состоитъ: изъ 3-хъ Генераловъ, 26 Штабъ-офицеровъ, 154 Оберъ-офицеровъ, 12 Докторовъ, 3-хъ Священниковъ, 3-хъ Дѣлопроизводителей и 3.789 нижнихъ чиновъ.

Всѣ поименованныя части войскъ были расквартированы въ обывательскихъ домахъ, за исключеніемъ одного эскадрона Лейбъ-Гусарскаго Павлоградскаго Ея

Беличества полка, который помѣщался въ казармахъ, принадлежащихъ инженерному вѣдомству, занимаемыхъ мѣстными войсками.

Въ отбываніи жителями квартирной повинности, была соблюдаема, по возможности, самая строгая уравнительность, безъ излишняго обремененія ихъ постоемъ. Войска-же пользовались, по тарифному размѣру, совершенно удобными квартирами.

2) Подводная.

Подводы, поставляемыя обывателями въ губерніи, подраздѣляются на платныя и не платныя.

Платныя подводы, на основаніи мѣстныхъ законоположеній, поставляются войскамъ и на этапные пункты, а также при экстренной надобности чинамъ земской стражи, съ уплатою по 2 копѣйки за одноконную и по 4 коп. за пароконную подводу съ версты.

Платныя же подводы, но съ уплатою почтовыхъ прогоновъ, отпускаются чинамъ крестьянскихъ учреждений и акцизнаго вѣдомства, а равно офицерамъ пограничной стражи и таможеннымъ чиновникамъ, при ихъ разъѣздахъ по дѣламъ службы. Впрочемъ, обывательскія

подводы означенныя лица могутъ требовать только по дорогамъ, гдѣ нѣтъ почтовыхъ лошадей.

Безплатныя подводы, на основаніи дѣйствующихъ постановленій, даются обывателями:

- а) медикамъ, отправляющимся для осмотра мертвыхъ тѣлъ, при судебныхъ слѣдствіяхъ;
- б) при появленіи эпидемическихъ болѣзней и падежа скота, медикамъ и ветеринарамъ;
- в) нижнимъ чинамъ наблюдательнаго корпуса жандармовъ, при разъѣздахъ ихъ по дѣламъ службы, и
- г) для неимущихъ больныхъ, отправляемыхъ изъ гминъ въ больницы.

Означенная повинность отбывается обывателями поочередно, въ каждой гминѣ и городѣ, и таковая для жителей совершенно необременительна.

3) *Воинская.*

Согласно Высочайше утвержденному 1 Января 1874 года устава о воинской повинности, въ отчетномъ году, своевременно были приняты зависящія мѣры отъ Губернскаго и Уѣздныхъ по воинской повинности Присутствій, къ правильному и точному составленію призывныхъ списковъ, въ которые внесено было:

- а) Общiе 4.400.
- б) Дополнительные А. 7.

Итого 4.407.

- в) Дополнительные В. 613.

Исключено изъ означенныхъ списковъ, убывшихъ
послѣ составленiя призывныхъ списковъ . . . 76.

Числилось по дополнительнымъ спискамъ В . . . 14.

Въ числѣ внесенныхъ въ призывные списки, за-
ключалось:

- а) Имѣвшихъ право на льготу по семейному положенiю:
 - I-го разряда 882.
 - II-го — 785.
 - III-го — 96.

Итого 1.763.

- б) Получившихъ отерочку:
 - 1) по имущественному положенiю 20.
 - 2) на окончанiе образованiя. 30.
 - 3) до усыновленiя узаконеннымъ порядкомъ . . . 1.

Итого 51.

- в) Освобожденныхъ отъ жеребья по 54 ст. устава . 9.

- г) Освобожденныхъ отъ воинской повинности по 62
ст. устава 1.

10.

Число лицъ, коимъ опредѣленъ возрастъ по на-
ружному виду, по 137 и 138 ст. устава . . . 309.
Изъ того числа внесено въ призывной списокъ до-
полнительно, по 139 статьѣ устава 120.
Всего вынүтію жеребья подлежало 4.444.

При осмотрѣ и приѣмѣ:

а) Освобождено отъ службы въ войскахъ:

- 1) по недостаточному росту 17.
- 2) по болѣзнямъ и тѣлеснымъ недостаткамъ . 406.
- 3) вслѣдствіе одновременнаго призыва къ же-
ребью двухъ родныхъ братьевъ по 50 ст. устава . 1.
- 4) вслѣдствіе мѣны номеровъ жеребья, по 50
ст. устава 2.

Итого 426.

б) Назначена отсрочка:

- 1) по невозмужалости 565.
- 2) для излеченія болѣзней 65.
- 3) вслѣдствіе нахождения подъ слѣдствіемъ и судомъ 5.

в) Назначено къ переосвидѣтельствуванію 7.

г) Отправлено въ лечебныя заведенія на испытаніе 74.

д) Неявилося къ призыву. 773.

Итого 1.489.

По разверткѣ назначено къ поступленію на службу 1.246.

Въ то число принято въ войска:

а) изъ лицъ, внесенныхъ въ дополнительный списокъ А, подлежащихъ назначенію на службу безъ жеребья, на основаніи 158 ст. устава. . . 5.

б) изъ лицъ, внесенныхъ въ дополнительный списокъ Б, поступленіе коихъ было отсрочено, на основаніи 44 ст. устава 141.

— — 52 — — 3.

144.

в) Изъ лицъ внесенныхъ въ призывные списки . 954.

Всего принято 1.103.

Осталось недобранныхъ изъ евреевъ. 143.

Въ числѣ принятыхъ заключается:

Неимѣвшихъ права на льготу по семейному положенію. 1.048.

Имѣвшихъ право на эту льготу:

III разряда 11.

II — 43.

По добровольному желанію, за двоюроднаго брата 1.

Итого 1.103.

Имѣвшихъ право на сокращенные сроки службы:

по 3-му пункту 56 ст. устава 10.

— 4-му — — — — 2.

Итого 12.

Неимѣющихъ права на сокращенные сроки службы

по образованію:

а) умѣющихъ читать и писать, или только читать 176 и

б) безграмотныхъ 915.

Итого 1.103.

Подлежащихъ, по приѣмѣ, зачисленію въ запасъ,

на основаніи 63 ст. устава. 15.

Способныхъ къ строевой службѣ 1053.

— — нестроевой — 50.

Итого 1.103.

Мѣрою роста:

въ 2 аршина 2¹/₂ вершка 34.

— — 3 — 136.

— — 4 — 261.

— — 5 — 314.

— — 6 — 223.

— — 7 — 104.

— — 8 — 28.

— — 9 — 3.

Итого 1.103.

По сословіямъ:

Дворянъ потомственныхъ и личныхъ	3.
Лицъ состоящихъ на Государственной службѣ	10.
Мѣщанъ и цѣховыхъ	98.
Крестьянъ всѣхъ наименованій	992.
	<hr/>
	Итого 1.103.

По происхожденію:

Русскихъ, Малороссіянь и Бѣлорусовъ	35.
Поляковъ	223.
Литовцевъ и Жмудяковъ	673.
Нѣмцевъ	78.
Евреевъ	93.
Татарь	1.
	<hr/>
	Итого 1.103.

По вѣроисповѣданію:

Православныхъ и единовѣрцевъ	24.
Раскольниковъ	11.
Лютеранъ	81.
Католиковъ	893.
Евреевъ	93.
Магометанъ	1.
	<hr/>
	Итого 1.103.
Женатыхъ	98.

Изъ числа принятыхъ новобранцевъ:

- а) Отправлено съ мѣстъ призыва въ лечебныя заведенія, на основаніи 23 ст. наставленія для руководства при освидѣтельствovanіи тѣлосложенія и здоровья лицъ, призванныхъ къ исполненію воинской повинности . . . 28.
- б) Отправлено съ мѣста призыва по назначенію въ войска 1.060 и
- в) Зачислено въ запасъ 15.

Итого 1.103.

На основаніи 154 ст. устава, зачислено въ ратники ополченія. 1.976.

Освобождено отъ этого зачисленія, по неспособности носить оружіе 19.

На мѣстахъ призыва было заболѣвшихъ . . . 2.

Сдѣлано представленій о возвращеніи съ дѣйствительной службы по семейному положенію, на основаніи 49 ст. устава 7.

Принято на замѣну состоящихъ на службѣ, по 51 ст. устава 1.

Сдѣлано представленіе о назначеніи на дѣйстви-
тельную службу изъ запаса, по 3 пункту 63 ст.
устава и призыванія къ оной 1.

По свѣдѣніямъ, сообщеннымъ Присутствіямъ
Воинскими Начальниками, на основаніи 103 ст. уста-
ва, поступило въ войска вольноопредѣляющимися . 5.

Перечислено, на основаніи 119 и 120 ст. уста-
ва, изъ одного призывнаго участка въ другой . . 18.

Принято на службу, на основаніи 151 ст. устава:

- а) подлежащихъ переосвидѣтельствуванію 10.
- б) находившихся въ лечебныхъ заведеніяхъ на ис-
пытаніи 24.
- в) неявившихся по призыву 23.
- г) состоявшихъ подъ слѣдствіемъ или судомъ . . 1.

Итого 58.

Принято на службу по дополнительному жеребю,
на основаніи 158 и 159 ст. устава. 6.

Выдано свидѣтельствъ о явкѣ къ исполненію воин-
ской повинности и сдѣлано отмѣтокъ о семь на припис-
ныхъ свидѣтельствахъ, на основаніи 160 и 161 ст. устава:

- а) объ освобожденіи отъ службы навсегда . . 445.

б) о зачисленіи въ ополченіе	1.976.
в) временныхъ	867.
	<hr/>
	Итого 3.188.

Принято жалобъ:

а) письменныхъ	610 и
б) словесныхъ	2.
	<hr/>
	612.

Изъ того числа:

а) на неправильности въ призывныхъ спискахъ .	6.
б) по назначенію льготъ	381.
в) по опредѣленію возраста по наружному виду .	17.
г) по опредѣленію годности къ службѣ	208.
	<hr/>
	Итого 612.

Изъ числа поданныхъ жалобъ, призвано уважительными:

а) на неправильность въ призывныхъ спискахъ . .	2.
б) по назначенію льготъ	95.
в) по опредѣленію возраста по наружному виду . .	2.
г) по опредѣленію годности къ службѣ	6.
	<hr/>
	Итого 105.

Принесено жалобъ въ Губернское по воинской
повинности Присутствіе 262.

Приговорено лицъ ко взысканіямъ за нарушеніе
законовъ о воинской повинности:

по 214 ст. устава.	5.
— 215 — —	2.
— 217 — —	1.
— 218 — —	2.

Итого 10.

Въ отчетномъ году призывъ къ исполненію воин-
ской повинности и назначеніе на службу по жеребью
всеми уѣздными по воинской повинности Присутствіями,
на законномъ основаніи, начаты были одновременно—
1 Декабря и окончены по уѣздамъ: Августовскому 11-го,
Владиславовскому—22, Волковышскому— 25, Кальварій-
скому—17, Маріампольскому—18, Сейнскому—20 и Су-
валкскому—21 Декабря, такъ, что наименьшая продол-
жительность занятій въ Присутствіяхъ была 4, а най-
большая 14 дней.

Дѣйствія по этому призыву произведены были въ
совершенномъ порядкѣ и съ надлежащею исправностью,
какъ въ уѣздныхъ воинскихъ Присутствіяхъ, такъ и въ
городскихъ и гминныхъ управленіяхъ, принимавшихъ
участіе въ этомъ дѣлѣ. Никакихъ случаевъ, могущихъ
имѣть вредное вліяніе на ходъ призыва и вообще на

дѣло воинской повинности, встрѣчаемо не было. Всѣ заявленія и жалобы Присутствіями рассмотрѣны были тщательно и рѣшались немедленно. Дѣлопроизводство же Присутствій было слѣдующее:

а) чрезвычайныхъ засѣданій	177.
б) вступившихъ бумагъ	6.142.
в) исходящихъ нумеровъ	8.541.
г) дѣлъ, оставшихся нерѣшенными къ отчетному году	27.
д) вновь заведено дѣлъ	764.
е) рѣшено дѣлъ въ отчетномъ году	757.
ж) затѣмъ осталось нерѣшенныхъ дѣлъ	30.

Израсходовано по призыву и приему на службу и по содержанію уѣздныхъ по воинской повинности Присутствій въ 1876 году:

а) на путевое и порціонное довольствіе военныхъ и гражданскихъ медиковъ и военныхъ приемщиковъ	1.610 р. 70 к.
б) на канцелярскіе и прочіе расходы	5.446 — „ —
в) на наемъ помѣщеній для Присутствій, а также на ихъ меблированіе, отопленіе и освѣщеніе	1.511 — 40 —

Итого 8.568 р. 10 к.

III.

Общественное благоустройство и благочиніе.

а) Казенныя зданія.

Въ Сувалкской губерніи, за исключеніемъ церквей, никакихъ общественныхъ зданій не существуетъ. Церквей же къ губерніи считается:

Православнаго исповѣданія.	10.
Единовѣрческаго —	1.
Римско-Католическаго: Приходскихъ	72.
— — — — — Филіальныхъ	10.
— — — — — Монастырь	1.
Евангелическо-Аугсбургскаго: Приходскихъ	6.
— — — — — Приписныхъ	4.
Евангелическо-Реформатскаго	1.
Еврейскихъ синагогъ.	42.
Магометанская мечеть	1.

На капитальную перестройку Сувалкской Успенской церкви составленъ техническо-строительнымъ комитетомъ при Министерствѣ Внутреннихъ Дѣлъ проектъ, подобно которому изготовлена Сувалкскимъ губер-

скимъ архитекторомъ смѣта, съ исчисленіемъ расходовъ на сумму 43,251 р. 55¹/₂ коп. Означенная смѣта и дополнительная къ оной, на покраску церкви вмѣсто масляной клеевою краскою, по рассмотрѣніи и утвержденіи техническо-строительнымъ комитетомъ при Министерствѣ Внутреннихъ Дѣлъ, первая на сумму 43,704 р. 15 коп. и послѣдняя на 296 р. 49 коп., препровождены въ Департаментъ Общихъ Дѣлъ Министерства Внутреннихъ Дѣлъ, для дальнѣйшаго распоряженія; но разрѣшенія на перестройку церкви еще не послѣдовало.

Для доставленія возможности православнымъ жителямъ уѣзднаго города Маріамполя и окрестностей исполнять свои религіозныя обязанности, бывшимъ Намѣстникомъ въ Царствѣ разрѣшено было составить проектъ постройки въ означенномъ городѣ Православнаго храма. Проектъ на сказанную постройку, составленный уѣзднымъ Архитекторомъ, по которому смѣтный расходъ определенъ въ 39,423 р. 24¹/₂ коп., представленъ б. Намѣстнику отъ 17 Апрѣля 1873 г. за № 3380, но по настоящее время не утвержденъ и постройка этого храма, на избранной г. Главнымъ Начальникомъ края для сей цѣли, старой базарной площади, по настоящему времени не осуществилась, по недостаточности состоящаго въ распоряженіи Варшавскаго Генераль-Губернатора церковно-строительнаго кредита.

Проектируемая постройка церкви въ г. Августовѣ, еще не осуществилась; а потому церковь помѣщается въ обывательскомъ домѣ подъ № 29-мъ, занимаемомъ за 250 р. въ годъ, по контракту заключенному 21 Февраля 1876 года, срокомъ на три года.

Подъ помѣщеніе же священника и причетниковъ устраиваемой церкви, по распоряженію Варшавскаго Генераль-Губернатора, купленъ въ пользу церкви, у мѣстнаго аптекаря, каменный домъ, съ принадлежащимъ къ оному плацемъ, застроеннымъ хозяйственными службами, и фруктовымъ садомъ,—за сумму 5,000 рублей.

По происходившей перепискѣ о постройкѣ дома для настоятеля Православной церкви въ посадѣ Кибартахъ, Варшавскій Генераль-Губернаторъ разрѣшилъ отпустить изъ состоящаго въ его распоряженіи церковно-строительнаго капитала 6000 руб., для выдачи по мѣрѣ надобности Попечительству Александро-Невской церкви, обязавшемуся построить домъ съ службами для церковнаго причта, согласно смѣтѣ, составленной Архитекторомъ Волковышкаго уѣзда, по которой расходъ исчисленъ въ 9446 р. 87½ копѣекъ, не требуя болѣе никакихъ пособій. Постройка эта уже начата, но еще не окончена.

Въ Баллянскомъ приходѣ, въ отчетномъ году, разрѣшены: перестройка каменной церкви и возведеніе жилого деревяннаго дома съ хозяйственными при немъ строеніями, для церковнаго причта, за сумму 8,000 р.

Работы эти, согласно контракту заключенному съ подрядчикомъ Иваномъ Тваровскимъ, 31 Октября, должны быть окончены къ 1-му Октября 1877 года.

По контракту заключенному съ тѣмъ же подрядчикомъ Тваровскимъ, 28 Декабря 1876 года, производится окончательная отдѣлка. въ приходѣ Лабно, возведеннаго для священника жилого деревяннаго дома и постройка по нормальнымъ чертежамъ новыхъ деревянныхъ: дома для причетника и сторожа, хлѣбнаго сарая, скотнаго двора, сарая съ амбаромъ, хозяйственнаго строенія для причетника, а также устройство колодезя для причта и изгороди вокругъ причтовыхъ зданій, за сумму 3.800 руб. Работы эти подрядчикъ обязался окончить къ 1-му Октября 1878 года.

Въ Липскомъ приходѣ, сказаннымъ подрядчикомъ Тваровскимъ, по контракту заключенному съ нимъ 31 Октября 1876 года, производится постройка новой каменной церкви, безъ иконостаса, иконъ и образовъ, а также двухъ деревянныхъ домовъ для священника и

причетника, хлѣбнаго сарая, скотнаго двора, сарая съ амбаромъ, хозяйственнаго строенія для причетника, колодезя для причта и изгороди вокругъ причтовыхъ зданій, за сумму 23.000 р. Работы эти подрядчикъ долженъ окончить къ 1-му Октября 1878 года.

Согласно разрѣшенію Варшавскаго Генераль-Губернатора, въ отчетномъ году, въ приходѣ Перстунѣ, починена и сдана духовному вѣдомству каменная церковь. Починка этой церкви произведена выше упомянутымъ подрядчикомъ Тваровскимъ, по заключенному съ нимъ, въ виду ускоренія времени починки безъ торговъ контракту, за сумму 2.648 р., т. е. менѣе противъ смѣтнаго исчисленія на 100 рублей 65 копѣекъ.

Наконецъ, на постройку новаго настоятельскаго дома со службами въ приходѣ Сопоцкинѣ, составленный проектъ Августовскимъ уѣзднымъ Архитекторомъ, согласно утвержденнымъ Министромъ Народнаго Просвѣщенія 26 Апрѣля 1874 года нормальнымъ проектамъ, на сумму 4,609 руб. 45 коп., представленъ Министру Внутреннихъ Дѣлъ 24 Мая 1875 года за № 5492, на благоусмотрѣніе и утвержденіе, но разрѣшенія на производство работъ еще не послѣдовало.

Изъ числа Римско-Католическихъ костеловъ, 17

требуютъ капитальной починки, производство которой однако, по существующимъ въ здѣшнемъ краѣ правиламъ, зависитъ исключительно отъ добровольнаго согласія прихожанъ принять участіе въ денежныхъ складахъ. Кромѣ сего въ 2-хъ приходахъ предположено построить новые костелы, на каковой предметъ составлены уже проэктъ и къ производству работъ приступлено будетъ въ 1877 году.

Магометанская мечеть, въ селеніи Винкенупе, находится въ совершенно ветхомъ состояніи и на мѣсто оной предполагается постройка новой мечети, на добровольныя пожертвованія, собираемыя, съ разрѣшенія Министра Внутреннихъ Дѣлъ, въ Царствѣ Польскомъ и Имперіи.

Чтоже касается Евангелическихъ церквей и Еврейскихъ синагогъ, то таковыя содержатся въ совершенной исправности.

б) Дороги, мосты и перевозки.

Пролегающіе по Сувалкской губерніи пути сообщенія, въ отчетномъ году были тѣже самыя, какъ и въ прежніе годы, а именно:

1) Оконечность вѣтви С.-Петербургско-Варшавской

железной дороги отъ Ковны до Прусской границы, имѣющая протяженія 85 верстъ.

2) Два большіе тракта Государственныхъ шоссе-ныхъ дорогъ: Ковенскій, и Кенигсберскій, на протяженіи $233\frac{1}{10}$ версты, содержимыя Правительствомъ и состоящіе въ вѣдѣніи XI Округа Путей Сообщенія.

Дороги эти находятся въ довольно удовлетвори-тельномъ положеніи.

3) Восемь губернскихъ шоссе-ныхъ дорогъ (земскихъ) имѣющихъ протяженія 165 верстъ, 18 саж., устроенныхъ по распоряженію Губернскаго Начальства, частью посредствомъ шарварка, а частью на счетъ Губернскаго дорожнаго сбора, содержатся въ отличномъ состояніи.

Проселочныя дороги, или такъ называемыя сельскія, съ ихъ мостами и гатями, состоятъ въ вѣдѣніи гминныхъ управленій, содержатся на средства обывателей и находятся въ удовлетворительномъ положеніи.

Кромѣ сего въ 1876 году была отдана съ торговъ постройка новыхъ и ремонтровка существующихъ уже въ губерніи трактовъ, атакже находящихся на нихъ мостовъ, за сумму 96.435 руб., а именно:

По Августовскому уѣзду.	5.490 руб.
— Владиславовскому —	4.590 —
— Волковышскому —	4.740 —
— Кальварійскому —	26.490 —
— Сейнскому —	51.755 —
— Сувальскому —	3.370 —

Число же перевозовъ чрезъ рѣки, протекающія въ губерніи, осталось безъ измѣненія.

в) П о ч т ы.

Въ теченіи отчетнаго года никакихъ существенныхъ измѣненій въ почтовыхъ трактахъ и почтовыхъ мѣстахъ, какъ-то: открытія вновь или упраздненія существовавшихъ трактовъ и почтовыхъ станцій не произошло, какъ равно особыхъ дѣйствій по сему предмету лицъ, завѣдывающихъ почтовою гоньбою, а также жалобъ на дѣйствія этихъ лицъ, небыло.

Всѣ же послѣдовавшія въ 1876 году распоряженія Почтовому вѣдомству, служили лишь дополненіемъ къ введеннымъ въ дѣйствіе съ 1 Января 1872 года временнымъ постановленіямъ и были направлены къ сколько-возможному улучшенію спеціальнаго почтоваго дѣла, улучшенію контроля и развитію почтовыхъ сношеній.

г) Народная нравственность.

Положительнымъ основаніемъ для выводовъ о состояніи народной нравственности служить вѣдомость № 5, о числѣ и родѣ преступленій.

Въ отчетномъ году данныя для этой вѣдомости, вслѣдствіе упраздненія старыхъ судебныхъ мѣстъ и открытія съ 1-го Іюля новыхъ судебныхъ учреждений, доставлены: за первую половину года, особымъ комплектомъ бывшаго Кальварійскаго Суда исправительной полиціи, а за вторую, Прокуроромъ Сувальскаго Окружнаго Суда.

Изъ вѣдомости этой видно, что число случаевъ преступленій, разбиравшихся въ 1876 году въ общихъ судебныхъ учрежденіяхъ, было 572, менѣе противъ числа случаевъ 1875 года на 1.123, а число осужденныхъ было: мужчинъ 564 и женщинъ 129, менѣе противъ 1875 г. на 1.247 лицъ.

Изъ общаго числа 572 случаевъ преступленій, было:

Преступленій противъ вѣры и ограждающихъ оную постановленій	8.
Преступленій противъ порядка управленія	82.

Преступлений против постановлений о воинской повинности 25.

Преступлений против имущества и доходов казны 12.

Преступлений против общественного устройства и благочинія 26.

Преступлений против жизни, здравія и чести частныхъ лицъ 194.

Преступлений против правъ собственности частныхъ лицъ 225.

Число осужденныхъ по возрастамъ и поламъ, представляется слѣдующимъ образомъ:

	мужч.	женщ.	всего.
ниже 17 лѣтъ	19	— 14	— 33.
отъ 17 до 20 лѣтъ	63	— 4	— 67.
— 21 — 30 —	200	— 54	— 254.
— 31 — 40 —	100	— 14	— 114.
— 41 — 50 —	132	— 9	— 141.
— 51 — 60 —	50	— 34	— 84.
	<hr/>		
	564		— 129 — 693.

На основаніи столь значительнаго уменьшенія противъ 1875 года, числа случаевъ преступлений на 1.123 и числа осужденныхъ на 1.247, можно-бы было сдѣлать блистательные выводы въ пользу улучшения состоянія народной нравственности. Въ дѣйствительности-же уро-

вень нравственности народонаселенія, находясь въ положеніи весьма удовлетворительномъ, дѣйствительно въ 1876 году нѣсколько улучшился, но не на столько разительно.

Показанное же выше столь значительное уменьшеніе, противъ 1875 г., числа осужденныхъ и число преступленій, разбивавшихся въ общихъ судебныхъ мѣстахъ произошло исключительно вслѣдствіе того, что со введеніемъ въ краѣ судебной реформы, значительное число дѣлъ, разбивавшихся въ прежнихъ судахъ, нынѣ разбираются въ мировыхъ, а не общихъ судебныхъ учрежденійхъ и въ вѣдомости о числѣ и родѣ преступленій непомѣщаются, и кромѣ того, вслѣдствіе совершеннаго измѣненія слѣдственной процедуры и порядка составленія уголовной статистики. Прежніе суды завѣдуя сами слѣдственной частью, каждое поступившее къ нимъ заявленіе, часто неосновательное, о совершенномъ преступленіи, не ожидая результатовъ слѣдствія, считали дѣломъ, поступившимъ къ нимъ на разбирательство и включали въ вѣдомость о числѣ совершенныхъ преступленій.

Со введеніемъ судебной реформы, слѣдствія производятся особыми судебными слѣдователями и уже только по окончаніи поступаютъ чрезъ прокуроровъ въ окружные суды, которые до тѣхъ поръ неимѣютъ никакихъ

свѣдѣній о числѣ возникшихъ обвиненій въ совершеніи преступленія и получаютъ дѣла, въ которыхъ виновные уже обнаружены. Такимъ образомъ, прокуроры, доставляющіе данныя для вѣдомости о числѣ совершенныхъ преступленій въ губерніи имѣютъ уже полную возможность включать въ оныя только такія дѣла, по которымъ уже состоялись окончательныя, вошедшія въ законную силу, рѣшенія окружныхъ судовъ, а не всея заявленія о происшествіяхъ съ признаками преступленій, которыя къ нимъ поступаютъ.

При этомъ слѣдуетъ упомянуть, что главнѣйшимъ орудіемъ къ предупрежденію и пресѣченію преступленій и обнаруженія виновныхъ въ здѣшнемъ краѣ, является земская стража, организованная на основаніи Высочайше утвержденного, 19 Декабря 1866 года положенія, для мѣстнаго надзора, охраненія порядка и общей безопасности, а равно для непосредственнаго исполненія полицейскихъ распоряженій.

Въ отчетномъ году, чины земской стражи, Сувальской губерніи, исполняли свои обязанности съ полнымъ успѣхомъ, и ихъ непосредственная дѣятельность, въ теченіи года выражается слѣдующими данными: обнаружено преступленій и проступковъ 14.033; розыскано и обнаружено виновныхъ по 23.138 правонарушеніямъ; за-

держано 6.560 человекъ; отобрано оружія, содержавшагося безъ разрѣшенія начальства 140 штукъ и заявлено о 41 случаяхъ подкупа. Кромѣ того, все переданные судебной власти бродяги, бѣглецы, праздношатающіеся и безпаспортные были почти исключительно задержаны чинами земской стражи.

Говоря о полезной дѣятельности чиновъ земской стражи, слѣдуетъ сказать, что хотя личный составъ чиновъ земской стражи, подъ руководствомъ Губернатора, ближайшимъ наблюденіемъ Уѣздныхъ Начальниковъ и непосредственнымъ надзоромъ Начальниковъ земской стражи, вполне удовлетворяетъ своему назначенію и несомнѣнно приноситъ громадную пользу, но тѣмъ не менѣе нѣсколько слабѣетъ, вслѣдствіе убыли старыхъ, опытныхъ стражниковъ и трудности пополненія таковой хорошими людьми, русскаго происхожденія, такъ какъ только 10% общаго числа стражниковъ, могутъ быть изъ мѣстныхъ уроженцевъ.

Въ послѣднее время изъ нижнихъ чиновъ, русскаго происхожденія, увольняемыхъ въ безсрочный и временный отпускъ изъ войскъ, весьма не многіе желаютъ поступить въ земскую стражу, по трудности и многосложности службы, обязанности которой, со введеніемъ

въ краѣ судебной реформы, еще болѣе усложнились, и по нежеланію, при недостаточности содержанія и при общей дороговизнѣ жизни, оставаться среди элементовъ чуждой имъ по религіи и языку массы населенія.

При всемъ этомъ, къ нормальному числу нижнихъ чиновъ земской стражи, положенныхъ по штату въ Сувальской губерніи къ 1-му Января 1877 года, недоставало всего лишь одного человѣка.

Расколъ.

Въ Августовскомъ, Кальварійскомъ, Сувальскомъ и Сейнскомъ уѣздахъ проживаетъ въ настоящее время старообрядцевъ Филиповской безпоповщинской секты 5.961 душъ обоого пола, болѣе противу 1875 года на 553 души. Увеличеніе этого числа населенія объясняется частью приращеніемъ и продолжающимся возвращеніемъ выселившихся въ прежнее время, во внутрь Россіи.

Въ матеріальномъ положеніи старообрядцевъ и ихъ занятіяхъ, въ отчетномъ году, произошло никакихъ особенныхъ перемѣнъ и главныя средства ихъ къ жизни заключаются по прежнему въ хлѣбопашествѣ. Въ нравственномъ же отношеніи, заключается сознаніе ими необходимости записывать акуратно въ метрическія кни-

ги родившихся, бракосочетавшихся и умершихъ, чего они избѣгали обыкновенно, и нѣкоторое время послѣ введенія въ дѣйствіе Высочайше утвержденныхъ 19-го Апрѣля 1874 года правилъ по сему предмету.

Случаевъ присоединенія раскольниковъ къ единовѣрью было въ 1875 году 20, т. е. 11 мужчинъ и 9 женщинъ.

При этомъ нельзя не замѣтить, что раскольники присоединяются къ единовѣрью не по собственному сознанию въ своихъ заблужденіяхъ, а единственно изъ какихъ либо матеріальныхъ выгодъ. Вообще замѣчается, что къ единовѣрью присоединяются лица, не имѣющія никакого значенія въ средѣ старообрядцевъ.

д) Арестанты, тюрьмы и этапъ:

Въ виду предстоявшаго введенія въ здѣшнемъ краѣ, съ 1 Юля 1876 года, судебной реформы, г. Варшавскій Генераль-Губернаторъ отъ 27 Апрѣля того же года за № 8949, предложилъ Губернатору, по соглашенію съ Прокуроромъ Сувалскаго Окружнаго Суда, составить и внести въ Министерство Внутреннихъ Дѣлъ предположенія объ устройствѣ въ губернекомъ и уѣздныхъ городахъ особыхъ помѣщеній для подслѣдствен-

ныхъ арестантовъ судебного вѣдомства и лицъ, приговариваемыхъ Мировыми Судьями къ кратковременному аресту.

Предположенія Губернатора по означенному предмету представлены 23 Іюня за № 4483 въ Министерство Внутреннихъ Дѣлъ, но окончательнаго по нимъ разрѣшенія еще не послѣдовало. До воспослѣдованія же этаго разрѣшенія, предписано Уѣзднымъ Начальникамъ и Президенту города Сувалокъ, подслѣдственныхъ арестантовъ, а также лицъ не привилегированныхъ сословіи, арестуемыхъ по приговорамъ Мировыхъ Судей, содержать: въ городѣ Кальваріи въ мѣстной исправительной тюрьмѣ, въ Сувалкахъ, Сейнахъ и Маріамполѣ въ detenціонныхъ арестахъ, устроенныхъ при бывшихъ судахъ простой полиціи; а въ Августовѣ, Волковышкахъ и Владиславовѣ, въ полицейскихъ арестахъ, существующихъ при городскихъ Магистратахъ.

Въ означенныхъ мѣстахъ заключенія, въ 1876 году содержалось 2,537 арестантовъ. Среднимъ же числомъ было ихъ ежедневно: въ тюрьмѣ 293 и въ detenціонныхъ арестахъ 38 итого 331 человекъ; противу 1875 года менѣе: въ первой на 6, а во вторыхъ болѣе на 4, всего же менѣе на 2 человекъ, въ сравненіи съ нормальнымъ числомъ арестантовъ опредѣленнымъ штатами,

было менѣ въ тюрьмѣ на 177, а въ арестахъ на 12, или вообще на 189 человѣкъ.

Уменьшеніе противу 1875 года цифры арестантовъ (содержащихся исключительно за судебными чинами и учрежденіями) послѣдовало по видимому, во 1-хъ, отъ удовлетворительныхъ урожаевъ послѣднихъ лѣтъ, которые давали бѣдному классу народа возможность пріобрѣтать себѣ пропитаніе законнымъ путемъ, не нарушая правъ собственности зажиточнѣйшихъ классовъ и во 2-хъ отъ принятыхъ со стороны Губернскаго Начальства зависящихъ мѣръ, заключающихся главнымъ образомъ: въ немедленной высылкѣ по принадлежности осужденныхъ арестантовъ, въ настояннн надъ бывшими въ первой половинѣ отчетнаго года судебными мѣстами въ скорѣйшемъ производствѣ арестантскихъ дѣлъ и въ понужденіи административныхъ властей къ быстрому исполненію судебныхъ требованій по дѣламъ этого рода.

Кальварійская тюрьма помѣщается въ казенномъ каменномъ зданіи, починка котораго окончена въ 1876 году, и зданіе это находится нынѣ въ удовлетворительномъ положеніи.

Пересылка арестантовъ въ Сувальской губерніи, въ 1875 году, производилась по тремъ военно-этапнымъ

трактамъ, пролегающимъ отъ города Сувалокъ: одинъ въ Ковно, другой въ Ломжу, а третій въ Гродно. Въ же этапныхъ пунктовъ арестанты пересылались, на основаніи правилъ, утвержденныхъ Министерствомъ Внутреннихъ Дѣлъ 15 Іюля 1870 г. Уѣздными Начальниками на счетъ транспортныхъ суммъ, а городскими и гминными управленіями на средства мѣстныхъ обществъ.

Ночлежныя станціи на этапныхъ трактахъ устроены: въ городѣ Сувалкахъ, въ городскомъ зданіи, при военной гауптвахтѣ; въ Августовѣ, Кальваріи и Мариамполѣ въ частныхъ домахъ, нанятыхъ подъ распространеніе гауптвахтѣ; а въ посадѣ Липскѣ и деревняхъ: Ястржембѣ, Шиплишкахъ, Дембовой-Будѣ и Вейверахъ въ особыхъ обывательскихъ домахъ, тоже по найму. Всѣ эти помѣщенія содержатся въ надлежащей исправности.

Въ Сувалкской губерніи особыхъ рабочихъ и исправительныхъ домовъ не имѣется, а преступники, приговоренные къ наказаніямъ этого рода, содержатся въ Кальварійской исправительной тюрьмѣ и они съ начала 1873 года, именно со времени возстановленія дѣйствія тюремной прядильни, употребляются къ приготовленію на ней пряжи и къ работамъ по починкѣ и содержанію въ чистотѣ тюремныхъ строеній.

Въ отчетномъ году, содержалось въ тюрьмѣ, по судебнымъ рѣшеніямъ, приговоренныхъ: къ отдачѣ въ рабочій домъ 109, въ исправительный домъ 27, къ тюремному заключенію 214 и къ кратковременному аресту 171, итого 521 человѣкъ.

Арестантскихъ ротъ въ Сувалкской губерніи также нѣтъ, и приговоренные къ нимъ преступники, на основаніи Высочайшаго повелѣнія, объявленнаго въ выпискѣ изъ журнала бывшаго Совѣта Управленія въ Царствѣ, отъ ¹²/₂₄ Іюля 1866 года за № 24015, до половины Ноября отчетнаго года отправлялись изъ Сувалкской губерніи въ Новогеоргіевскую крѣпость, или же при неимѣніи тамъ свободныхъ мѣстъ въ Ивановскую.

Съ этого времени, по поводу передачи военному вѣдомству строеній Новогеоргіевской арестантской роты гражданскаго вѣдомства, г. Министръ Внутреннихъ Дѣлъ распорядился, чтобы преступники, которые подлежали поступленію въ означенную крѣпость, направлялись въ вѣдѣніе Владимирскаго губернскаго Начальства, для временнаго размѣщенія ихъ во Владимірскомъ и Вязниковскомъ арестантскихъ отдѣленіяхъ гражданскаго вѣдомства. Въ 1876 году отправлено въ Новогеоргіевскую крѣпость 8 преступниковъ.

Къ ссылки въ Сибирь и къ каторжнымъ работамъ, по судебнымъ приговорамъ, въ 1876 году, было назначено преступниковъ 20 человекъ, изъ которыхъ выслачено въ Сибирь 3 человека и, на основаніи особаго распоряженія г. Министра Внутреннихъ Дѣлъ, отъ 26 Декабря 1875 года за № 8712, въ Псковскую каторжную тюрьму 12 человекъ; а остальные 5 каторжныхъ преступниковъ, по случаю переполненія Новоборисоглѣбской и Новобѣлгородской тюремъ, назначенныхъ Министерствомъ Внутреннихъ Дѣлъ для арестантовъ Сувалкской губерніи каторжнаго разряда, въ виду циркуляра Министерства, отъ 11 Декабря 1874 г. за № 5727, о приостановленіи до дальнѣйшаго распоряженія высылки каторжныхъ арестантовъ, оставлены на мѣстѣ ихъ осужденія.

Продовольствіе для арестантовъ Кальварійской тюрьмы, по тарифу введенному въ дѣйствіе въ губерніяхъ Царства Польскаго съ $18/30$ Сентября 1866 года, производилось въ 1875 году посредствомъ подряда, съ платою подрядчику за суточную арестантскую порцію по $7^{10}/_{100}$ копѣйки. На не удовлетворительность продовольствія при періодическихъ и внезапныхъ ревизіяхъ, производимыхъ въ тюрьмѣ мѣстнымъ Уѣзднымъ Начальникомъ и Чинами Судебнаго вѣдомства, жалобъ арестантами заявлено небыло.

Для наблюденія же за здоровьемъ арестантовъ имѣется при тюрьмѣ постоянный врачъ и хирургъ.

Въ 1876 году эпидемическія болѣзни на тюремныхъ арестантахъ не появлялись; отъ другихъ же обыкновенныхъ болѣзней изъ 259 заболѣвшихъ арестантовъ умерло 6.

Побѣга арестантовъ въ отчетномъ году небыло.

Матеріальное состояніе заключенныхъ вообще было довольно удовлетворительно и въ нравственномъ отношеніи никакихъ особенно не благоприятныхъ явленій не замѣчалось.

е) П о ж а р ы.

Въ теченіи 1876 года, какъ видно изъ прилагаемой вѣдомости № 6 было 452 пожарныхъ случая. По сравненіи съ числомъ случаевъ предъидущаго года болѣе на 29.

Изъ выше упомянутыхъ 452 случаевъ по времени года, мѣстностямъ и причинамъ возникновенія, большая часть приходится на лѣтніе мѣсяцы, происходила по преимуществу въ деревняхъ и была слѣдствіемъ не осторожности и дурнаго устройства трубъ и печей, такъ

какъ всѣ случаи, въ которыхъ причины возникновенія пожара остались не извѣстными, должны быть приписаны по преимуществу этимъ же двумъ причинамъ.

Въ такихъ случаяхъ, при которыхъ были заявленіе или подозрѣніе въ поджогѣ, своевременно, сообщалось судебнымъ учрежденіямъ, для разслѣдованій и подверженія виновныхъ законной отвѣтственности.

Сумма убытковъ, причиненныхъ пожарами, въ застрахованныхъ въ губернскомъ взаимномъ страхованіи недвижимостяхъ составляетъ 161.770 рублей, каковыя частью уже выданы погорѣльцамъ, частью же будутъ выданы въ 1877 году, изъ суммъ страхового сбора.

Пожарная часть въ губерніи, по прежнему, находится въ неудовлетворительномъ состояніи, по не имѣнію правильно организованныхъ пожарныхъ командъ.

Обязанность тушенія пожаровъ лежитъ на мѣстныхъ жителяхъ, для чего по городамъ и посадамъ имѣются заливныя трубы и прочія пожарныя принадлежности, содержащіяся на счетъ городскихъ и общественныхъ суммъ. По деревнямъ же пожарныхъ трубъ не имѣется и при тушеніи пожаровъ обходятся ведрами, баграми и топорами, съ которыми крестьяне обязаны являться на пожары и которыхъ, на основаніи поста-

новленія бывшаго Совѣта Управленія въ Царствѣ Польскомъ, 1 Сентября 1836 года, должно быть, на извѣстное число домовъ, опредѣленное количество.

ж) Различныя происшествія и народныя бѣдствія.

Кромѣ пожаровъ, другихъ особенно значительныхъ происшествій, имѣвшихъ пагубныя послѣдствія для народной жизни и имущества, въ отчетномъ году въ Сувалкской губерніи небыло.

IV.

Народное здравіе и общественное призрѣніе.

а) Врачи.

Медицинская часть въ губерніи находится въ непосредственномъ завѣдываніи Врачебнаго Отдѣленія Сувалкскаго Губернскаго Правленія.

Въ отчетномъ году въ губерніи числилось врачей 21, а именно:

Медицинскій Инспекторъ	1.
Губернскій городской врачъ	1.
Фармацевтическій ассесоръ	1.

Губернскій ветеринарный врачъ	1.
Уѣздныхъ врачей и ветеринаровъ	10.
Больничныхъ врачей	5.
Тюремный врачъ	1.

Кромѣ того состоитъ въ губерніи фельдшеровъ служащихъ 14 и неслужащихъ 34; акушеровъ служащихъ 7 и неслужащихъ 11. Казенныхъ аптекъ въ губерніи неимѣется, а вольныхъ состоитъ 15 и два аптечныя отдѣленія. Изъ числа означенныхъ аптекъ, находится: въ губернскомъ городѣ 2, въ уѣздныхъ городахъ 7 и въ другихъ мѣстностяхъ губерніи 6; аптечныя же отдѣленія состоятъ: въ посадѣ Кибартахъ, Волковышскаго уѣзда и въ посадѣ Пильвишкахъ, Мариампольскаго уѣзда. Общее число рецептовъ, поступившихъ въ эти аптеки и отдѣленія оныхъ, въ теченіи отчетнаго года, было 39.005; изъ нихъ на долю Сувалкскихъ городскихъ аптекъ приходится 10.755, а на остальные, среднимъ числомъ, по 2.157 рецептовъ.

Всѣ означенныя аптеки вполне удовлетворяютъ требуемымъ отъ нихъ условіямъ и содержатся въ совершенной исправности.

Сопоставляя выше приведенный врачебный персо-

наль и аптеки въ губерніи, съ числомъ народонаселенія 576.193 душъ обоого пола, оказывается, что:

Одинъ врачъ приходится на	27.437	человѣкъ.
— фельдшеръ	12.004	—
Одна акушерка	32.002	—
— аптека	33.893	—

Дѣятельность медицинскихъ чиновъ, кромѣ непосредственнаго исполненія прямыхъ своихъ обязанностей по отношенію къ заболѣвающимъ, въ отчетномъ году, по установленному порядку, заключалась, какъ въ освидѣтельствованіи живыхъ людей и предметовъ и въ производствѣ вскрытій надъ людскими трупами, когда по ходу дѣла необходимо было опредѣлить дѣйствительную причину смерти, такъ въ анализѣ разныхъ лекарственныхъ и сомнительныхъ веществъ и въ осмотрѣ лавокъ, пекарней, мясныхъ рядовъ и скотобоенъ; при чемъ особенное вниманіе было обращено на качество продуктовъ первой потребности жизни и за продажу недоброкачественныхъ припасовъ подвергнуто было судебному преслѣдованію 36 лицъ; а также и въ содѣйствіи мѣстной административной власти въ принятіи мѣръ къ возможному сохраненію здоровья обывателей.

Для достиженія этой цѣли, Врачебнымъ Отдѣленіемъ Губернскаго Правленія, обращено было особенное вниманіе на оспопрививаніе, производившееся въ средѣ населенія, большею частію фельдшерами, подъ наблюденіемъ мѣстныхъ врачей. Всѣхъ оспопрививаній въ 1876 году было сдѣлано 12.841, изъ нихъ въ мужескомъ полѣ 6.657 и въ женскомъ 6.184.

По распоряженію бывшаго Намѣстника въ Царствѣ Польскомъ, для предотвращенія развитія сифилитической болѣзни, учреждены во всѣхъ городахъ особые комитеты, на обязанности которыхъ лежитъ обсужденіе и безотлагательное принятіе соответственныхъ мѣръ. Независимо сего, всѣ публичныя женщины еженедѣльно свидѣтельствуются мѣстными врачами, при чемъ оказавшіяся больными, тотчасъ-же отсылаются на излеченіе въ ближайшія больницы.

Благодаря такимъ мѣрамъ, а главное бдительному надзору чиновъ земской стражи, публичныя женщины не могутъ укрываться отъ еженедѣльныхъ свидѣтельствующихъ и потому случаи зараженія сифилисомъ весьма рѣдки. Изъ числа 300 объясненной категоріи женщинъ, проживающихъ въ губерніи, въ отчетномъ году было больныхъ 89.

б) Больницы.

Въ Сувалкской губерніи состоитъ 5-ть городскихъ больницъ, лечебница для приходящихъ въ г. Августовъ и одна тюремная больница.

При каждой больницѣ находится штатный врачъ, фельдшеръ и экономъ или смотритель. Въ больницахъ этихъ пользуются люди всякаго званія и сословія, а также и нижніе воинскіе чины, за леченіе которыхъ больницы получаютъ плату отъ военнаго вѣдомства.

Сувалкская больница Св. Петра и Павла, устроенная для христіанъ, помѣщается въ большомъ двухъ этажномъ зданіи. комнаты котораго высокія, свѣтлыя и просторныя, такъ, что при обыкновенномъ количествѣ больныхъ, размѣщеніе ихъ представляется вполне удобнымъ. Кроватей въ этой больницѣ по штату положено 60, но больныхъ въ ней бываетъ больше. Въ эту больницу присылаются для излеченія, кромѣ жителей гор. Сувалокъ, жители Августовскаго и Сувалкекаго уѣздовъ. Въ настоящее время эта больница снабжена въ достаточномъ количествѣ, какъ одеждой для больныхъ, такъ и постельнымъ бѣльемъ.

Въ одной оградѣ съ больницею Св. Петра и Павла

стоитъ еврейская больница, отдѣляясь отъ христіанской только корридормъ. Больница эта, хотя также помѣщается въ каменномъ двухъ-этажномъ домѣ, но находится въ относительно худшемъ положеніи чѣмъ христіанская. Комнаты тѣсны, освѣщены неудовлетворительно, вентилируются дурно и нагрѣваются не достаточно, даже при усиленной топкѣ. При всѣхъ стараніяхъ, до сихъ поръ немогло быть сдѣлано всего, что настоятельно требуется для больницы. Упадокъ ея обусловливается не однимъ неимѣніемъ больничныхъ вещей, но касается самыхъ капитальныхъ сторонъ. Ветхость зданія и отсутствіе всякой ремонтровки, въ продолженіи весьма долгаго времени, составляютъ такіе недостатки, которые не могутъ быть исправлены дѣятельностію мѣстной лишь администраціи, а нуждаются въ значительныхъ субсидіяхъ Правительства или общества.

Мариампольская больница Св. Маргариты, помѣщается въ одно-этажномъ, каменномъ домѣ, построенномъ вовсе не для спеціальной цѣли, вслѣдствіе чего и расположеніе въ ономъ комнатъ, далеко несоотвѣтствуетъ госпитальному назначенію. Между главнѣйшими неудобствами этой больницы, слѣдуетъ упомянуть, что женское отдѣленіе ея помѣщается во флигелѣ, передѣланномъ изъ надворнаго строенія, представляющаго никакого вида

жи. аго помѣщенія, окна сохраняють форму оконъ въ сараяхъ, а двери прямо выходятъ изъ палатъ на открытый дворъ. Въ такомъ незавидномъ положеніи больница эта находилась въ продолженіи многихъ лѣтъ, но возбужденный вопросъ о продажѣ всего больничнаго зданія и постройкѣ новаго, съ употребленіемъ имѣющагося въ Польскомъ Банкѣ капитала 18.000 рублей, перешелъ наконецъ изъ области предположеній на реальную почву, т. е. составленъ архитектурный проэктъ и представленъ въ отчетномъ году высшему Начальству на утверженіе.

Положеніе прочихъ больницъ въ 1876 году осталось безъ измѣненія.

Заведенія эти кромѣ тюремной больницы, въ городѣ Кальваріи принадлежатъ къ разряду благотворительныхъ и содержатся изъ процентовъ съ капиталовъ, вложенныхъ жертвователями въ Польскій Банкъ, а также изъ пособій отъ Правительства, платы за пользованіе больныхъ, равно изъ доходовъ съ домовъ и огородовъ, принадлежавшихъ симъ заведеніямъ и, наконецъ, изъ добровольныхъ приношеній.

Въ отчетномъ году число больныхъ, находившихся на излеченіи въ больницахъ Совѣта общественнаго призрѣнія, было слѣдующее:

МѢСТО НАХОЖДЕНІЯ И НАЗВАНІЕ БОЛЬНИЦЪ.	Находилось на излеченіи.				Въ общей сложности пробыло сутокъ.	Наибольшее число больныхъ.	Выбыло и выдворено.	Умерло.	Осталось.
	Мужчинъ.	Женщинъ.	Дѣтей.	Всего.					
Въ г. Сувалкахъ:									
Св. Петра и Павла	140	262	25	427	17238	42	339	31	57
Еврейская	103	70	13	186	8685	40	147	17	22
Въ г. Кальваріи:									
Св. Георгія	180	47	14	241	6415	10	208	18	15
Въ г. Маріамполѣ:									
Св. Маргариты	148	130	16	294	8646	12	249	21	24
Въ г. Сейнахъ:									
Св. Симеона	99	44	7	150	4997	10	121	11	18
Итого	670	553	75	1298	45991	114	1064	98	136

Содержаніе означенныхъ больницъ, въ отчетномъ году, составляетъ 22.452 руб. 16 коп., а именно:

Сувалкская Св. Петра и Павла	6.937	руб.	17	коп.
— Еврейская	3.695	—	37 ¹ / ₂	—
Кальварійская Св. Георгія	4.748	—	49 ¹ / ₂	—
Маріампольская Св. Маргариты	3.991	—	95 ¹ / ₂	—
Сейнская Св. Симеона	3.079	—	16 ¹ / ₂	—

Средства же больницъ простираются до 48.346 р.

12 коп., которыя, составляя запасный капиталъ, хранятся въ Польскомъ Банкѣ.

Домовъ умалишенныхъ въ Сувальской губерніи не имѣется и больные этого рода отправляются, по мѣрѣ открывающихся вакансій въ городъ Варшаву, въ больницу Св. Іоанна Божіею.

в) Эпидеміи и Эпизоотіи.

Народное здравіе въ Сувальской губерніи, въ отчетномъ году, было вполне удовлетворительно.

Санитарное состояніе домашнихъ животныхъ, въ 1876 году, вслѣдствіе благопріятныхъ условій въ климатическомъ и продовольственномъ отношеніяхъ, было весьма удовлетворительно, не смотря на появленіе сибирской язвы и ящура.

Сибирская язва, въ Іюль и августъ мѣсяцахъ, отчетнаго года, появилась въ Сейнскомъ, Кальварійскомъ, Маріампольскомъ и Августовскомъ уѣздахъ, на лошадяхъ, рогатомъ скотѣ и свиньяхъ, но дѣйствовала слабо и эпизоотическаго характера, въ теченіи всего лѣта, не принимала, кромѣ Августовскаго уѣзда, гдѣ болѣзнь эта, по причинѣ низменнаго грунта какъ объ-

снено объ этомъ въ прежніе годы, имѣла болѣе сильное развитіе на свиньяхъ.

Появленіе, вообще, сибирской язвы, замѣчалось преимущественно у тучнаго рогатаго скота и лошадей въ видѣ огневичнаго удара, а у нѣкоторыхъ только обнаруживались огневичныя образованія на поверхности тѣла.

Ящуръ, вслѣдствіе міазматическихъ вліяній, появился, въ концѣ осени 1876 года, въ Маріампольскомъ уѣздѣ, на рогатомъ скотѣ, но дѣйствоваль слабо и заболѣвавшій рогатый скотъ при помощи домашнихъ средствъ выздоравливаль.

Въ томъ же уѣздѣ, въ началѣ зимы, обнаружился саль на лошадяхъ квартирующаго тамъ 2 Лейбъ-Уланскаго Курляндскаго Его Величества полка, но энергическими медико-полицейскими мѣрами со стороны мѣстныхъ властей, болѣзнь эта прекращена безвредно для лошадей мѣстныхъ жителей.

Постоянныхъ учрежденій, правильно организованныхъ, для пособія больнымъ животнымъ, въ Сувальской губерніи не имѣется, а на время свирѣпствованія заразы, учреждаются временные лазареты и карантинныя. Впрочемъ, одно изъ послѣднихъ учрежденій, открытое

въ 1866 году, въ селеніи Штабинѣ, Августовскаго уѣзда, на самой границѣ Гродненской губерніи, дѣйствуетъ безперерывочно по настоящее время.

За нарушеніе карантинныхъ правилъ, въ 1876 году, подвергнуто судебному преслѣдованію 59 лицъ.

г) Насильственные смерти.

Число лицъ умершихъ въ Сувалкской губерніи, въ отчетномъ году, не естественною смертію, происшедшею отъ насилія и случайностей, какъ видно изъ прилагаемой при семъ вѣдомости за № 7, было: 164 мужчины и 66 женщинъ, всего 230.

Въ томъ числѣ:

	Мужчинъ.	Женщинъ.
Жертвъ дѣтубійства	7	— 9
— смертубійства	11	— 4

Скоропостижно умершихъ:

Отъ болѣзней	20	— 14
Отъ пьянства	6	— 1
Отъ неизвѣстныхъ причинъ . . .	22	— 5
Найденныхъ мертвыми.	20	— 12

Мужчинъ. Женщинъ.

Жертвъ случайной смерти:

Убито громомъ	6	—	1
Задавлено и упало съ высотъ . .	8	—	4
Сгорѣло и убито при пожарахъ. .	7	—	—
Умерло отъ угара	5	—	—
Замерзло	3	—	1
Утонуло	39	—	14
Умерло отъ другихъ случайностей.	14	—	5

Сравнительный выводъ этихъ цифръ не представляетъ никакой почти разницы, ни съ числовыми данными по этому предмету за 1875 годъ, ни въ отношеши самаго рода смертей.

д) **Б о г а д ѣ л ь н и.**

Подобнаго рода заведеній, въ Сувалкской губернии имѣется два, а именно: домъ призрѣнія бѣдныхъ и дѣтскій приютъ, которые помѣщаются въ городѣ Сувалкахъ и находятся въ вѣдѣнши Губернскаго Совѣта обществннаго призрѣнш.

Заведенш эти содержатся на счетъ процентовъ отъ хранящагося въ Польскомъ Банкѣ капитала, 9.701 р.

41 к., и другими случайными доходами, а также частною благотворительностью.

Въ отчетномъ году содержаніе этихъ заведеній, соразмѣрно пребыванія въ нихъ призрѣваемыхъ нищихъ и дѣтей, въ продолженіи 10.975 сутокъ, стоило 1.836 руб. 43¹/₂ копѣйки.

Кромѣ выше поименованныхъ заведеній, въ губерніи существуютъ еще двѣ богадѣльни, въ предѣлахъ сельскихъ гминь, Краснопольской Сейнскаго уѣзда и Довспудской Августовскаго уѣзда. Богадѣльни эти, согласно 3 ст. Высочайшаго указа 19 Іюня 1870 года, не подчинены вѣденію Губернскаго Совѣта общественаго призрѣнія и состоя въ исключительномъ завѣдываніи гминныхъ управленій, содержатся на собственные средства гминъ и на счетъ процентовъ съ завѣщанныхъ имъ капиталовъ.

Краснопольская богадѣльня имѣетъ капитала, завѣщаннаго покойнымъ ксендзомъ Котарскимъ и хранящагося въ Польскомъ Банкѣ 2.188 руб., на проценты съ котораго, въ количествѣ 82 руб. 52 коп., призрѣваются престарѣлые и калеки обоего пола; кромѣ сего богадѣльня имѣетъ собственный домъ, въ весьма удо-

влетворительномъ состояніи, въ коемъ въ отчетномъ году призрѣвалось 6 человѣкъ.

Довепудская же богадѣльня имѣетъ капитала 767 руб. 74 коп., хранящагося частью въ Польскомъ Банкѣ и частью въ гминной ссудо-сберегательной кассѣ и кромѣ сего 36 морговъ 202 прента пахатной земли, которая находится въ арендѣ у частныхъ лицъ, за 43 рубли, въ годъ. Въ богадѣльнѣ этой, помѣщающейся въ домѣ, отстроенномъ прихожанами Яновскаго костела призрѣвалось въ отчетномъ году 5 человѣкъ, изъ коихъ одинъ пятилѣтній мальчикъ сирота. Лица эти содержались на счетъ процентовъ съ выше упомянутаго капитала и добровольныхъ приношеній со стороны жителей гмины.

Не зависимо Краснопольской и Довепудской богадѣльней, имѣется капиталъ для открытія такого же богоугоднаго заведенія въ гминѣ Копціово, Сейнскаго уѣзда. Капиталъ этотъ, завѣщанный покойною Еленою Стогентиной, въ размѣрѣ 300 руб., съ процентомъ, обезпеченъ ипотечнымъ порядкомъ на имѣніи Юстіяново и Ильгеники, того-же уѣзда и заключается въ ликвидационномъ вознагражденіи, присужденномъ названнымъ имѣніямъ, которое хранится въ Польскомъ Банкѣ съ 1868 года и вѣдѣствіе неполученія съ того времени процентовъ упомянутое заведеніе неоткрыто.

V.

Народное просвѣщеніе.

а) Учебныя заведенія.

Въ предѣлахъ Сувалской губеріи къ 1 Января 1877 года всѣхъ вообще учебныхъ заведеній, мужскихъ и женскихъ какъ значится въ вѣдомости подъ № 8, состояло 190, а именно:

Классическихъ мужскихъ гимназій	2.
Женская гимназія	1.
Вейверская учительская семинарія	1.
Воскресно-ремесленныхъ училищъ	5.
Религіозныхъ Евангелическихъ училищъ	17.

Казенныхъ начальныхъ училищъ:

Двукласныхъ	3.
Однокласныхъ	155.
Частныхъ начальныхъ училищъ	6.

190.

Означенныя учебныя заведенія по мѣстности рас-
предѣляются слѣдующимъ порядкомъ:

Въ казенныхъ начальныхъ училищахъ	8476.
— частныхъ	138.

Вышеприведенное число учащихся распредѣляется:

а) По мѣстности:

Въ губернскомъ городѣ	714.
— уѣздныхъ и заштатныхъ городахъ	2123.
— селахъ и посадахъ	7435.

б) По вѣроисповѣданіямъ:

Православнаго	769.
Старообрядцевъ	93.
Римско-католическаго	6225.
Евангелическаго	1.607.
Магометанскаго	5.
Иудейскаго	1.573.

в) По сословіямъ:

Дѣтей дворянъ и чиновниковъ	511.
— духовнаго званія	9.
— городскаго	1.974.
— сельскаго	7.724.
— иностранцевъ	54.

Изъ вышеприведенныхъ данныхъ видно, что въ теченіи отчетнаго года какъ число училищъ вообще,

такъ и учениковъ, увеличилось противу 1875 года: училищъ на 6, учениковъ на 1.140. Увеличеніе числа училищъ, а также числа учащихся относится главнымъ образомъ до начальныхъ училищъ и должно быть отнесено къ тому весьма отрадному явленію что крестьянское сословіе все болѣе и болѣе сознаеть необходимость и пользу народнаго образованія.

Въ 1876 году преобразованы были два одноклассныя начальныя училища въ г. Вержболовъ въ одно двухклассное городское училище; вновь открыто пять одноклассныхъ училищъ, а именно: въ Сувалкскомъ уѣздѣ 3, въ Волковышскомъ — 1 и въ Владиславовскомъ — 1.

Закрѣтъ Евангелическій канторатъ въ дер. Гейшторишкахъ, Волковышскаго уѣзда, по желанію мѣстнаго общества.

Изъ сближенія числа учебныхъ заведеній находящихся въ губерніи, съ числомъ учащихся въ нихъ и числа всѣхъ учениковъ съ общимъ количествомъ населенія, окажется: что на каждое учебное заведеніе приходится среднимъ числомъ болѣе чѣмъ по 54 ученика и что одинъ учащійся приходится мѣнѣе чѣмъ на 56 жителей.

Кромѣ перечисленныхъ выше учебныхъ заведеній,

существуетъ въ г. Сейнахъ Римско-Католическая Духовная Семинарія съ 52 воспитанниками. Заведеніе это управляемое мѣстнымъ епархіальнымъ начальствомъ, находится внѣ всякаго вліянія учебнаго начальства, а потому и нѣтъ данныхъ сказать что либо относительно предѣловъ и метода образовательнаго курса.

Въ численности личнаго состава учебныхъ заведеній въ прошедшемъ году никакихъ особенныхъ перемѣнъ не произошло.

Изъ числа 160 учителей начальныхъ училищъ 83 получили спеціальное образованіе въ Вейверской учительской семинаріи, 41 воспитывались въ различныхъ среднихъ учебныхъ заведеніяхъ, а остальные получили домашнее воспитаніе. Учителя не получившіе спеціальной подготовки, достаточно усвоили себѣ педагогическіе приемы и новѣйшія метоты преподаванія на ежегодныхъ създахъ начальныхъ учителей при упомянутой учительской семинаріи.

Всѣ почти начальныя училища получили правильную и единообразную организацію, установленную особною инструкціею и планомъ начальнаго обученія. Обученіе и воспитаніе вообще, ведется строго въ направленіи нравственно-религіозномъ и въ духѣ преданности престолу и отечеству.

Частнымъ обученіемъ въ отчетномъ году занималось по выданнымъ отъ учебнаго начальства свидѣтельствамъ 16 лицъ, въ томъ числѣ: частныхъ начальныхъ учителей 2, начальныхъ и домашнихъ учительницъ 9, репетиторокъ 2 и учителей музыки 3.

Источники содержанія учебныхъ заведеній, подвѣдомственныхъ Учебной Дирекціи, было тѣ же самыя что и въ 1875 году, а именно:

Изъ суммъ Государственнаго Казначейства	36.914 руб. 98 коп.
Пособія отъ городскихъ кассъ	5.058 — „ —
Со складокъ отъ училищныхъ об- ществъ	22.076 — 38 —
Пособія отъ кассъ Евангелическихъ приходовъ	195 — „ —
Пособія отъ божничныхъ еврей- скихъ кассъ	168 — „ —
Отъ аренды училищныхъ усадебъ и домовъ	499 — 13 —
Изъ частныхъ пожертвованій	30 — „ —
<hr/>	
Итого	64.941 руб. 49 коп.

б) Народное образованіе.

Преслѣдованіе главной идеи, положенной въ основаніе устава среднихъ учебныхъ заведеній, во всей ея полнотѣ должно составлять главную задачу учебнаго начальства. Исполненіе этой задачи въ сувальскихъ гимназіяхъ, идетъ правильно и безъ отступленій. Такимъ образомъ главное вниманіе начальства классическихъ гимназій, обращено на преподаваніе древнихъ языковъ и математики. Тѣ широкія требованія, которыя гимназіи обязаны исполнять при обученіи этимъ наукамъ, дѣйствительно ими и выполняются. Достигается не только знакомство учениковъ съ главными частями сказанныхъ наукъ, но основательное знаніе, выражающееся въ умѣннн естатн и скоро приложить знанія къ практикѣ, а потому практическія занятія какъ по древнимъ языкамъ, такъ и по математикѣ, ведутся въ гимназіяхъ въ возможно широкіхъ размѣрахъ.

Русскій языкъ и всѣ остальные науки гимназическаго курса хотя и поставлены по уставу нѣсколько слабѣе вышесказанныхъ главныхъ предметовъ, но способъ преподаванія и цѣль его сохраняются въ здѣшнихъ гимназіяхъ тѣ же, и при преподаваніи этихъ пред-

метовъ также обращено главное вниманіе на практическія упражненія.

По смыслу дѣйствующаго нынѣ устава обученіе и воспитаніе въ гимназіяхъ должны представлять результатъ совокупнаго труда учащихся и родителей, а потому серьезное знакомство сихъ послѣднихъ съ требованіями этаго устава и выполненіе его ими, имѣеть весьма важное значеніе. Къ сожалѣнію такого серьезнаго знакомства и строгаго выполненія со стороны родителей, вообще говоря, еще нѣтъ. Они все еще какъ будто смотрять на это дѣло такъ, что помѣщеніе дѣтей въ гимназіи есть такой актъ, которымъ въ значительной степени снимается съ нихъ забота о дальнѣйшемъ образованіи. Такимъ образомъ приходится гимназіямъ хлопотать о содѣйствіи со стороны родителей при каждомъ частномъ случаѣ. Многіе изъ родителей, а слѣдовательно и многіе изъ общества, еще не вполне уяснили себѣ возможность взаимнаго содѣйствія со стороны ихъ и школы. Однако можно надѣяться, что каждый слѣдующій годъ увеличитъ между членами общества число такихъ, которые получаютъ болѣе опредѣленный взглядъ на ходъ образованія въ нынѣшнихъ среднихъ учебныхъ заведеніяхъ.

Успѣшность занятій въ отчетномъ году учащихся

въ Сувалскихъ гимназіяхъ была болѣе чѣмъ удовлетво-
рительна. Изъ числа 21 ученика 8 класса, получили
аттестаты зрѣлости 20 и одинъ изъ нихъ награжденъ
серебряною медалью; переводъ же въ высшіе классы
получили въ Сувалской гимназіи изъ 239 человекъ 171,
что составляетъ болѣе 71%, а въ Мариампольской гим-
назіи изъ 373 человекъ 282, что составляетъ около 76%.

При этомъ нельзя не обратить вниманія на то, что
изученіе Латинскаго и Греческаго языковъ, для уча-
щихся въ здѣшнихъ гимназіяхъ, легче нежели изученіе
математики и Русскаго языка.

Обученіе Русскому языку вообще въ здѣшней мѣ-
стности представляется значительно труднымъ. Да оно
и не можетъ быть иначе:—ребенокъ поступая въ заведе-
ніе, является въ классъ обыкновенно никогда не говорив-
шимъ на этомъ языкѣ; въ теченіи много—много одного
предъидущаго предъ пріемомъ года онъ едва научился
читать и кое какъ писать по русски. Для такого ребенка
каждое Русское слово, когда оно произносится, есть еще
только звукъ. Звукъ этотъ лишь иногда ребенокъ въ
состояніи довольно скоро понять по созвучію съ поль-
скимъ словомъ, а чаще и самое созвучіе это служить
во вредъ пониманію, такъ какъ значеніе сходныхъ по
выговору словъ бываетъ весьма различно. Изъ за этого

на долю учебных заведений въ здѣшнемъ краѣ, а въ особенности гимназій, выпадаетъ особый трудъ научить прежде всего каждаго изъ поступающихъ въ заведеніе понимать и говорить по русски. Трудъ весьма значительный и во всякомъ случаѣ весьма серьезно увеличивающій программу, безъ особыхъ средствъ для исполненія.

Указанный недостатокъ въ подготовкѣ по русскому языку вліяетъ не только на обученіе этому языку, но и на обученіе другимъ предметамъ, ибо какъ только пониманіе ребенкомъ русской рѣчи слабо, то одинаково слабо будетъ и ученіе его по тѣмъ предметамъ, гдѣ все основано на пониманіи разъясненій, какъ напримѣръ, математика, а въ особенности теоретическая ея сторона.

Прилежаніе учениковъ гимназій, какъ удостовѣряютъ Директоры гимназій, весьма хорошее, такъ что если-бы при поступленіи учениковъ въ сказанныя заведенія, была возможность дать имъ пониманіе русской рѣчи, то не требовалось бы и половины того труда при своемъ обученіи, какой имъ приходится преодолѣвать теперь.

Все вышесказанное относится главнымъ образомъ до гимназій, какъ мужскихъ такъ и женской, гдѣ изу-

ченіе русскаго языка также представляет много затрудненій, такъ какъ поступающія въ гимназію дѣвочки имѣютъ еще менѣе возможности ознакомиться съ русскою рѣчью. Однако обстоятельство это, благодаря открытію подготовительнаго для поступленія въ женскую гимназію курса, по всей вѣроятности nebudeть уже имѣть такого значенія, какъ нынѣ и труды какъ учащихся, такъ и учащихся значительно уменьшатся. Затѣмъ по объему занятій слѣдуетъ существующая въ дер. Вейверахъ учительская семинарія, учебно-воспитательная часть которой, по удостовѣренію Начальника Сувальской Учебной Дирекціи, находится въ весьма удовлетворительномъ состояніи.

Успѣхи учениковъ по всѣмъ предметамъ были болѣе чѣмъ удовлетворительные. Начальство семинаріи, какъ равно и преподаватели, слѣдуя неуклонно программамъ, утвержденнымъ для семинаріи высшимъ учебнымъ Начальствомъ, а также выработаннымъ своевременно учебною литературою пріемамъ, съ примѣрною заботливостью относилось къ своимъ обязанностямъ и педагогической дѣятельности, которая, во всѣхъ отношеніяхъ служила образцомъ для будущихъ учителей начальныхъ училищъ.

Перехода затѣмъ къ начальнымъ училищамъ, кото-

рыя какъ извѣстно служатъ главнымъ проводникомъ народнаго образованія, слѣдуетъ сказать, что успѣхи учениковъ и ученицъ начальныхъ училищъ съ каждымъ годомъ весьма замѣтно улучшаются; русскій языкъ въ начальныхъ инородческихъ школахъ, какъ свидѣтельствуется Начальникъ Сувалкской Учебной Дирекціи изучается учащимися весьма охотно и съ успѣхомъ; вообще говоря, русскій языкъ сталъ языкомъ преподаванія во всѣхъ училищахъ, не исключая школъ исповѣдныхъ (кантораты) и еврейскихъ (хедеры). Эти послѣднія школы (хедеры), съ начала 1874 года, по настоящее время значительно подвинулись на пути сближенія съ казенными начальными училищами, относительно обязательнаго въ нихъ преподаванія русскаго языка.

Къ концу еврейскихъ учебныхъ полугодій, въ Мартѣ и Сентябрѣ, въ этихъ школахъ произведены были испытанія по русскому языку особо составленными изъ начальныхъ учителей испытательными комиссіями. Результаты сихъ испытаній оказались довольно удовлетворительными. Во многихъ хедерахъ, особенно въ городахъ, учащіеся хорошо читаютъ и знаютъ начала русской грамматики. Нѣкоторые хедеры устроились по

образу правильной начальной школы. Второе полугодіе еврейскаго учебнаго года первый разъ въ отчетномъ году въ г. Сувалкахъ было закончено торжественнымъ актомъ. Бывшіе на этомъ актѣ въ большомъ числѣ представители еврейскаго общества отнеслись вполне сочувственно къ тому, что ихъ дѣти выводятся изъ темныхъ прежныхъ хедеровъ на путь правильного образованія; въ особенности благотворно повліяло на представителей еврейскаго общества, приготовленный къ акту заботами Начальника Учебной Дирекціи хоръ изъ учащихся дѣвочекъ, которыя весьма стройно пропѣли между прочимъ народный гимнь „Боже Царя храни“.

VI.

Крестьянское дѣло.

а) Поземельное устройство крестьянъ.

1.

Въ теченіи 1876 года представлено на утвержденіе Губернскаго по крестьянскимъ дѣламъ Присутствія сдѣлокъ, заключенныхъ между владѣльцами имѣній и осѣдлыми жителями селеній, посадовъ и городов:

Объ обмѣнѣ земель	3.
О замѣнѣ сервитутовъ	13.
Объ обмѣнѣ земель и сервитутовъ	3.
<hr/>	
Итого	19.

Изъ нихъ утверждено:

Объ обмѣнѣ земель	”
О замѣнѣ сервитутовъ	4.
О замѣнѣ земель и сервитутовъ	3.
<hr/>	
Итого	7.

2.

Вслѣдствіе точнаго опредѣленія, на основаніи измѣренія величины крестьянскаго надѣла, въ отчетномъ году предстояло комиссарамъ:

Постановить рѣшеній, по случаю обнаруженной разницы въ цифрахъ надѣла по ликвидаціоннымъ табелямъ, или даннымъ и измѣреніямъ . . .	119.
Представить въ Губернское Присутствіе постановленныхъ рѣшеній	58.

Изъ этого числа:

Постановлено рѣшеній.	48.
-------------------------------	-----

Представлено въ Присутствіе 49.

Затѣмъ объ исправленіи ликвидаціонныхъ табелей и данныхъ, Губернскому Присутствію въ 1876 году слѣдовало постановить 49 рѣшеній и такое же количество копій съ рѣшеній представить во Временную Коммисію по крестьянскимъ дѣламъ губерній Царства Польскаго; въ дѣйствительности же постановлено Присутствіемъ 42 рѣшенія и представлено съ оныхъ копій 29.

3.

Вслѣдствіе точнаго опредѣленія вида и размѣра предоставленныхъ крестьянамъ сервитутовъ, въ отчетномъ году предстоило Коммисарамъ:

Постановить рѣшеній 3.

Представить въ Губернское Присутствіе постановленныхъ рѣшеній 3.

Изъ этого числа:

Постановлено рѣшеній 2.

Представлено въ Губернское Присутствіе 2.

Изъ числа представленныхъ въ Губернское Присутствіе рѣшеній, утверждено 2.

Представлено во Временную Коммисію 2.

4.

Дѣла объ усадьбахъ, значащихся по ликвидаціоннымъ табелямъ и даннымъ спорными, разрѣшены Комиссарами въ 1-й инстанціи.

Изъ означенныхъ дѣлъ:

Представлено въ Губернское Присутствіе.	8.
Непредставлено — — — —	6.

По всѣмъ представленнымъ дѣламъ Губернскимъ Присутствіемъ сдѣланы исправленія табелей и данныхъ и дополнительные надписи представлены во Временную Комиссію.

5.

Неразсмотрѣнныхъ и неразрѣшенныхъ комиссарами заявленій, о неправильной записи именъ усадебниковъ, числилось:

Къ 1 Января 1876 года.	226.
Въ теченіи отчетнаго года вновь заявлено . . .	319.

Итого 545.

Изъ числа означенныхъ заявленій рассмотрѣно: 309, изъ коихъ признано неподходящими подъ ст. 3.215 постановленій 6. Учредительнаго Комитета въ Царствѣ Польскомъ 229 и подходящими подъ эту статью 80.

По симъ послѣднимъ составлено комиссарами протоколовъ и постановленийъ 59, изъ нихъ представлено въ Губернское Присутствіе на разсмотрѣніе 59.

По дѣламъ сего рода въ Губернскомъ Присутствіи въ теченіи отчетнаго года находилось на разсмотрѣніи протоколовъ и постановленийъ 83; въ томъ числѣ, представленныхъ до 1 Января 1875 года 24; разсмотрѣно же и утверждено 64; по утвержденнымъ протоколамъ и постановленіямъ сдѣлано 51 представленіе во Временную Комисію по крестьянскимъ дѣламъ. Въ теченіи года получено изъ Временной Комисіи 28 разрѣшеній по предмету исправленія табелей и данныхъ, и отказовъ 7; по остальнымъ затребованы дополнительныя свѣдѣнія.

6.

Въ отчетномъ году дѣлъ по исправленію ликвидационныхъ табелей и данныхъ, вслѣдствіе оставленія земельныхъ участковъ, безъ распоряженія о нихъ владѣльцевъ было 16.
Изъ нихъ рѣшено Коммисарами 4.
Представлено въ Губернское Присутствіе. 4.

Изъ числа представленныхъ Коммисарами рѣшеній, Губернскимъ Присутствіемъ утверждено установленнымъ порядкомъ 4.

7.

Въ 1875 году въ разсмотрѣніи Губернскаго Присутствія находилось 10 дѣлъ по исправленію ликвидаціонныхъ табелей и данныхъ, влѣдствіе обнаруженныхъ ошибокъ и пропусковъ, исправленіе которыхъ зависитъ отъ высшей власти. Изъ числа этихъ дѣлъ представлено на разсмотрѣніе во Временную Коммисію по крестьянскимъ дѣламъ 8, оставлено безъ послѣдствій 1 и неразрѣшено 1. Состоялось постановленій объ исправленіи табелей, согласно полученныхъ разрѣшеній Временной Коммисіи 4.

8.

Въ 1876 году разрѣшеній на рубку и корчеваніе лѣсовъ, обремененныхъ крестьянскими сервитутами, даваемо не было. А по тремъ заявленіямъ владѣльцевъ имѣній о дозволеніи имъ вырубки лѣса было объявлено, что ходатайства ихъ, въ виду Высочайше утвержденныхъ 31 Декабря 1875 г. правилъ о порядкѣ пользованія лѣсами, обремененными крестьянскими сервитутами, удовлетворено быть не можетъ.

Пространство лѣса, которое было разрѣшено вырубить до 1876 года составляло 2.443 мор. Кроме того разрѣшено вырубить строеваго лѣса 33.838 штукъ.

9.

Въ отчетномъ году въ распоряженіи Губернскаго Присутствія для надѣленія безземельныхъ, находилось земли 226 мор. 119 прен. Земли эти не могли быть розданы:—60 мор. 30 пр. за не свѣдѣніемъ лѣса, срокъ снятія котораго назначенъ въ 1877 году и 166 мор. 89 прент. впредь до разрѣшенія вопроса о обращеніи сихъ земель подъ особія пастбища для крестьянъ смежныхъ селеній.

Независимо вышеизложеннаго въ Особомъ Присутствіи по крестьянскимъ дѣламъ до преобразованія 1-го Юля 1876 года судебной части въ губерніяхъ Царства Польскаго, рассмотрѣно въ кассационномъ порядкѣ 1.142 жалобы на рѣшенія гминныхъ судовъ, по дѣламъ судно-полицейскимъ, гражданскимъ, наследственнымъ и по устройству опеки.

Изъ этого числа кассировано по дѣламъ судно-полицейскимъ 141 рѣшеніе, по дѣламъ гражданскимъ 154, по наследственнымъ дѣламъ 314 и по устройству опеки 5.

б) Гминное управленіе.

Въ отчетномъ году въ составѣ гминъ никакихъ измѣненій сдѣлано не было. Нынѣшній составъ гминъ не

нельзя считать удовлетворительнымъ, относительно населенія и количества земель, входящихъ въ составъ гминъ, но вслѣдствіе отсутствія заявленія жителей за исключеніемъ жителей гмины Яново, Кальварійскаго уѣзда, ходатайствующихъ о присоединеніи ихъ къ гминѣ Кальварійской или Любовской, каковому ходатайству дано соответственное направленіе, — никакихъ распоряженій относительно уравниенія нынѣшняго состава гминъ производимо не было.

Въ составъ гминнаго управленія до 1 Іюля 1876 г. входили лавники, но со введеніемъ новой судебной формы лавники не числятся въ составѣ гминныхъ управленій и гминное управленіе состоитъ изъ гминныхъ войтовъ и солтысовъ.

За исключеніемъ небольшого процента, личный составъ должностныхъ лицъ Гминныхъ Управленій губерніи, удовлетворяетъ своему назначенію и самыя выборы лицъ, состоявшіеся въ отчетномъ году, могутъ считаться удачными.

Гминные писаря, за весьма небольшимъ исключеніемъ, назначаются по выбору отъ крестьянскихъ

обществъ, согласно 77 ст. Высочайшаго указа 19 Февраля 1864 г. Этотъ способъ замѣщенія должности писаря проявляетъ уже свои благія послѣдствія. Очень естественно, что и при такомъ порядкѣ замѣщенія будутъ оказываться кой—гдѣ вліяніе писаря на членовъ гминнаго управленія, и въ особенности тамъ, гдѣ войты гминъ малограмотны, но съ большимъ развитіемъ грамотности эти ненормальныя явленія конечно должны исчезнуть.

Сборы на содержаніе гминныхъ управленій производятся въ началѣ года,—на точномъ основаніи 16 ст. Высочайшаго указа 19 Февраля 1864 года; жалобъ на обременительность сборовъ въ теченіи отчетнаго года не поступало. Сборъ денегъ производится, по распоряженію войтовъ, сельскими солтысами, при чемъ недоимокъ почти не бываетъ.

Случаевъ растраты или неправильнаго расхода гминныхъ суммъ въ теченіи 1876 года обнаружено не было.

Количество штрафныхъ суммъ, поступившихъ въ гминныя кассы въ теченіи 1876 года, обозначено въ нижеслѣдующей таблицѣ:

Название уѣздовъ.	Количество штрафныхъ суммъ, поступившихъ въ гминныя кассы въ теченіи 1876 года.					
	По рѣшенію гминныхъ судовъ.	По опредѣле- нію гминныхъ войтовъ.	По опредѣленію Особаго по кре- стьянскимъ дѣ- ламъ Присут- ствія при разбо- рѣ кассацион- ныхъ жалобъ на рѣшенія Гмин- ныхъ Судовъ.			
	Р у б л и к о п ѣ й к и.					
Августовскій . . .	547	93	513	78	92	—
Владиславовскій.	121	80	274	13	19	—
Волковышскій . .	153	55	29	70	22	—
Кальварійскій . .	282	53	144	25	149	—
Маріампольскій .	626	71	282	34	116	50
Сейнскій	459	10	282	99	116	—
Сувалкскій	332	56	122	85	20	50
Итого	2524	18	1650	4	535	—

Что же касается штрафовъ, превышающихъ сред-
ній размѣръ, то обстоятельство это объясняется раз-
боромъ большаго числа дѣлъ и болѣе значительною
населенностью гминь.

Изъ числа 93 гминь—46 гминныхъ управленій по-
мѣщаются въ общественныхъ домахъ,—35 въ наемныхъ
домахъ и 12 какъ въ домахъ, отвѣденныхъ бесплатно

владельцами имѣній, такъ и въ домахъ принадлежащихъ лицамъ, выбраннымъ въ гминные войты.

Общая же неудовлетворительность помѣщеній гминныхъ управленийъ подробно изложена въ обзорѣ губернии за 1872 годъ.

Движеніе дѣлопроизводства въ гминныхъ управленіяхъ наглядно изображено въ нижеслѣдующей таблицѣ, цифры которой свидѣтельствуютъ о весьма удовлетворительномъ исполненіи.

Название уѣздовъ.	Число входящихъ бумагъ.	Число исходящихъ бумагъ.	Число оставшихся къ 1 Января 1876 года неисполненныхъ бумагъ.	Число исполненныхъ въ теченіи 1876 года бумагъ.	Число оставшихся неисполненными къ 1 Января 1877 года.
Августовскій . . .	19197	20572	607	19099	705
Владиславовскій . .	14043	11814	223	13857	174
Волковышскій . . .	22168	20377	1120	22339	949
Кальварійскій . . .	24796	15044	541	24275	1062
Маріампольскій . . .	24316	22255	1111	24692	735
Сейвскій	23222	20959	1651	23554	1319
Сувалкскій	28209	26464	405	28007	607
Итого	155951	137485	5658	155823	5551

Самый порядок раздѣленія производившихся въ гминныхъ управленіяхъ дѣлъ на извѣстныя категоріи по ихъ существу, а также различныя книги и вѣдомости заведены и производятся по всеѣмъ гминамъ однообразно.

Какъ вслѣдствіе недостатка образованія, такъ и незначительнаго еще распространенія грамотности среди крестьянъ, гминное самоуправленіе развивается весьма медленно.

Сроки обязательныхъ сходовъ, опредѣленные постановленіемъ б. Учредительнаго Комитета, въ отчетномъ году были соблюдаемы въ точности и какъ оказалось, они на практикѣ вполне удобопримѣнимы. Вліянія постороннихъ лицъ на гминные сходы не замѣчалось. За несоблюденіе же сходами установленныхъ для нихъ правилъ и формальностей отмѣнено было въ 1876 году 11 приговоровъ.

Дѣла по опекамъ, по введеніи 1 Юля 1876 года новой судебной реформы переданы во вновь образованныя гминные суды.

Въ бывшихъ до 1 Юля 1876 года гминныхъ судахъ Сувалкской губерніи разрѣшено жалобъ, заявленныхъ судно-полицейскаго характера и разнаго рода исковъ гражданскихъ 7.393 и кромѣ сего по 220 случаямъ состоялись мировыя сдѣлки.

До 1876 года въ губерніи было 32 ссудо-сберегательныхъ кассы, изъ нихъ 23 учреждены на средства Правительства и 9 на общественныя суммы.

Въ отчетномъ году на основаніи § 4 устава о ссудо-сберегательныхъ кассахъ для сельскаго населенія въ Привислянскихъ губерніяхъ открыта касса въ гминѣ Куковѣ Сувалскаго уѣзда на капиталъ 737 руб. изъятый изъ оборотовъ Гутянской кассы, того же уѣзда. Кромѣ того, согласно приговорамъ гминныхъ сходовъ, въ 1876 году открыты ссудо-сберегательныя кассы на общественныя средства, Кальварійскаго уѣзда въ посадѣ Симно, Сувалскаго уѣзда въ посадѣ Вижайны и гминѣ Пржеросль и Сейнскаго уѣзда въ посадѣ Лоздзее. За тѣмъ нынѣ въ Сувалской губерніи имѣется 37 ссудо-сберегательныхъ кассъ.

Кромѣ сего Временною Коммисіею разрѣшено открыть кассы въ гминахъ: Заборишки и Еленево, Сувалскаго уѣзда, Виштынецъ, Волковышскаго уѣзда, и Балкуны, Кальварійскаго уѣзда, но означенныя кассы до 1 Января 1877 года не могли быть открыты по разнымъ обстоятельствамъ.

Сельское населеніе къ учрежденію кассъ вообще относится съ полнымъ довѣріемъ, въ чемъ убѣждаютъ довольно значительныя вклады. Деньги кассамъ упла-

чпваются исправно, и случаевъ продажи имущества заемщиковъ не было. Растраты же ссудо - сберегательныхъ кассъ или незаконнаго употребленія суммъ въ отчетномъ году обнаружено не было ни въ одной гминѣ.

Случаевъ признанія договоровъ объ отчужденіи и отдачѣ въ залогъ крестьянскихъ усадебъ недействительными, въ отчетномъ году было 23; случаевъ возвращенія усадебъ прежнимъ ихъ владѣльцамъ 20 и случаевъ продажи усадебъ съ публичныхъ торговъ 3.

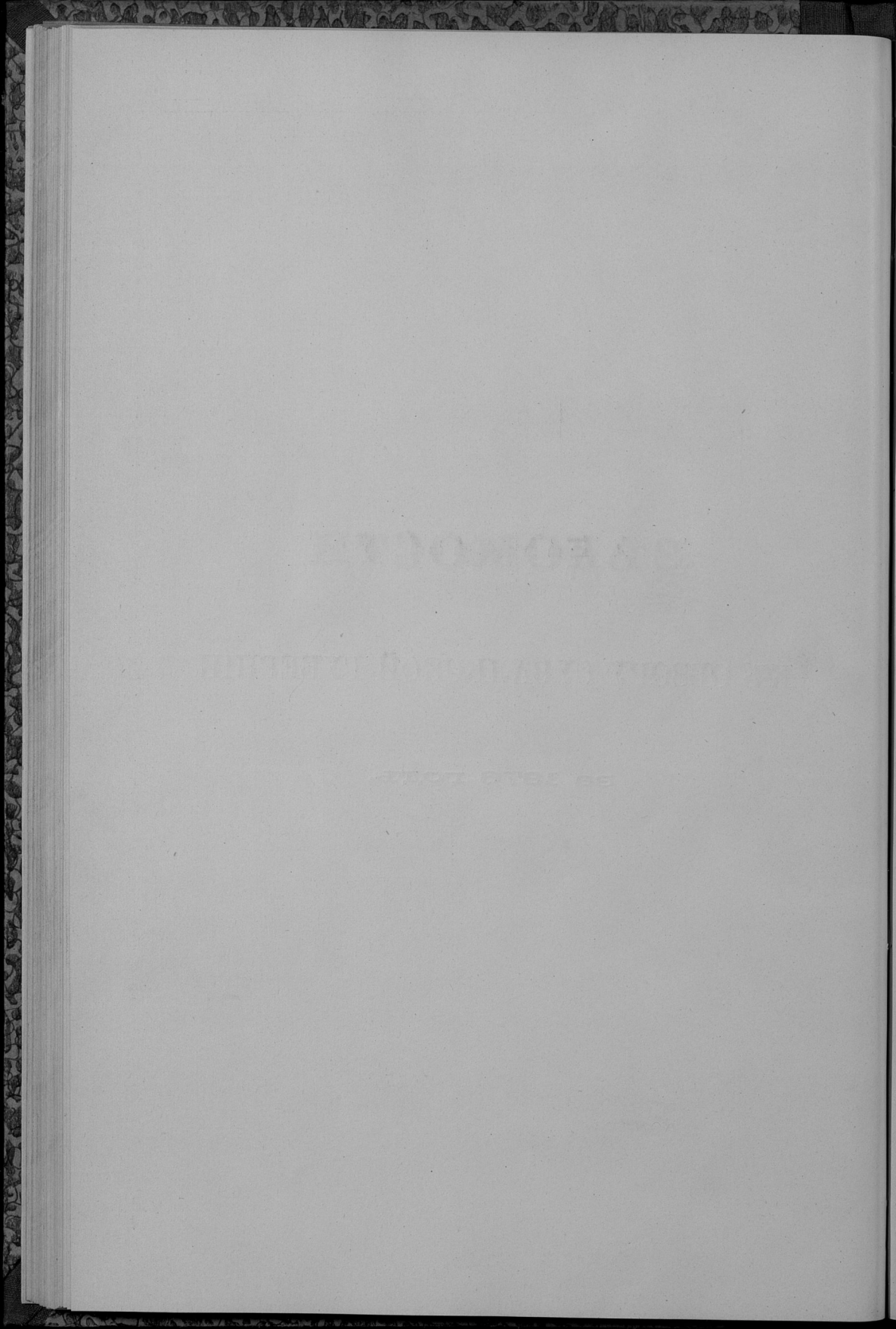


THESE THINGS ARE NOT TO BE TAKEN AS
A FINAL DECISION BUT AS A FIRST
STEP IN THE DIRECTION OF A MORE
COMPLETE REFORM OF THE
LAW. THE GOVERNMENT IS
DETERMINED TO BRING ABOUT
A COMPLETE REFORM OF THE
LAW AS SOON AS POSSIBLE.

ВЪДОМОСТИ

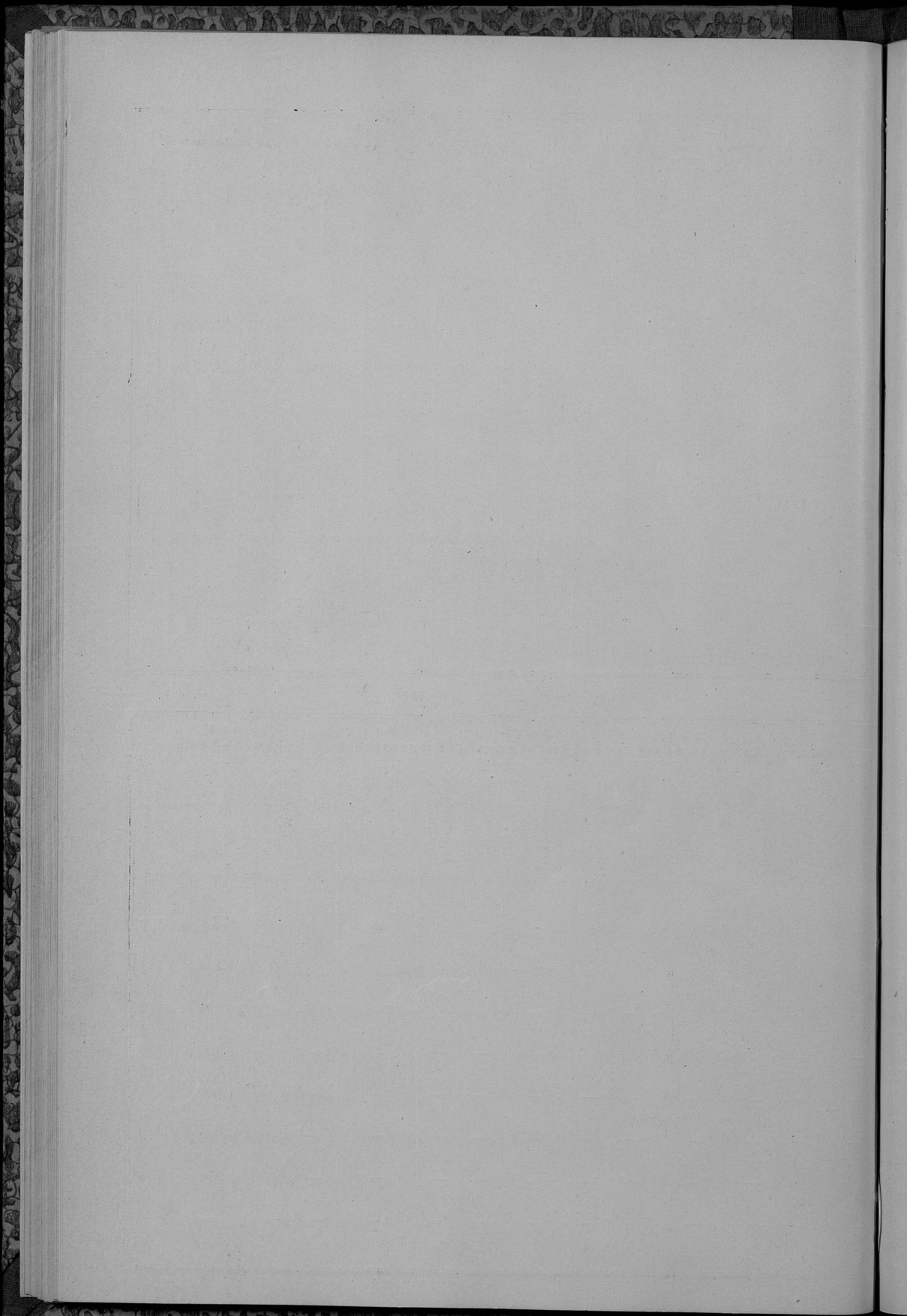
КЪ ОБЗОРУ СУВАЛКСКОЙ ГУБЕРНІИ

за 1876 годъ.



ВѢДОМОСТЬ

О ФАБРИКАХЪ И ЗАВОДАХЪ ВЪ СУВАЛКСКОЙ ГУ-
БЕРНИИ, ЗА 1876 ГОДЪ.

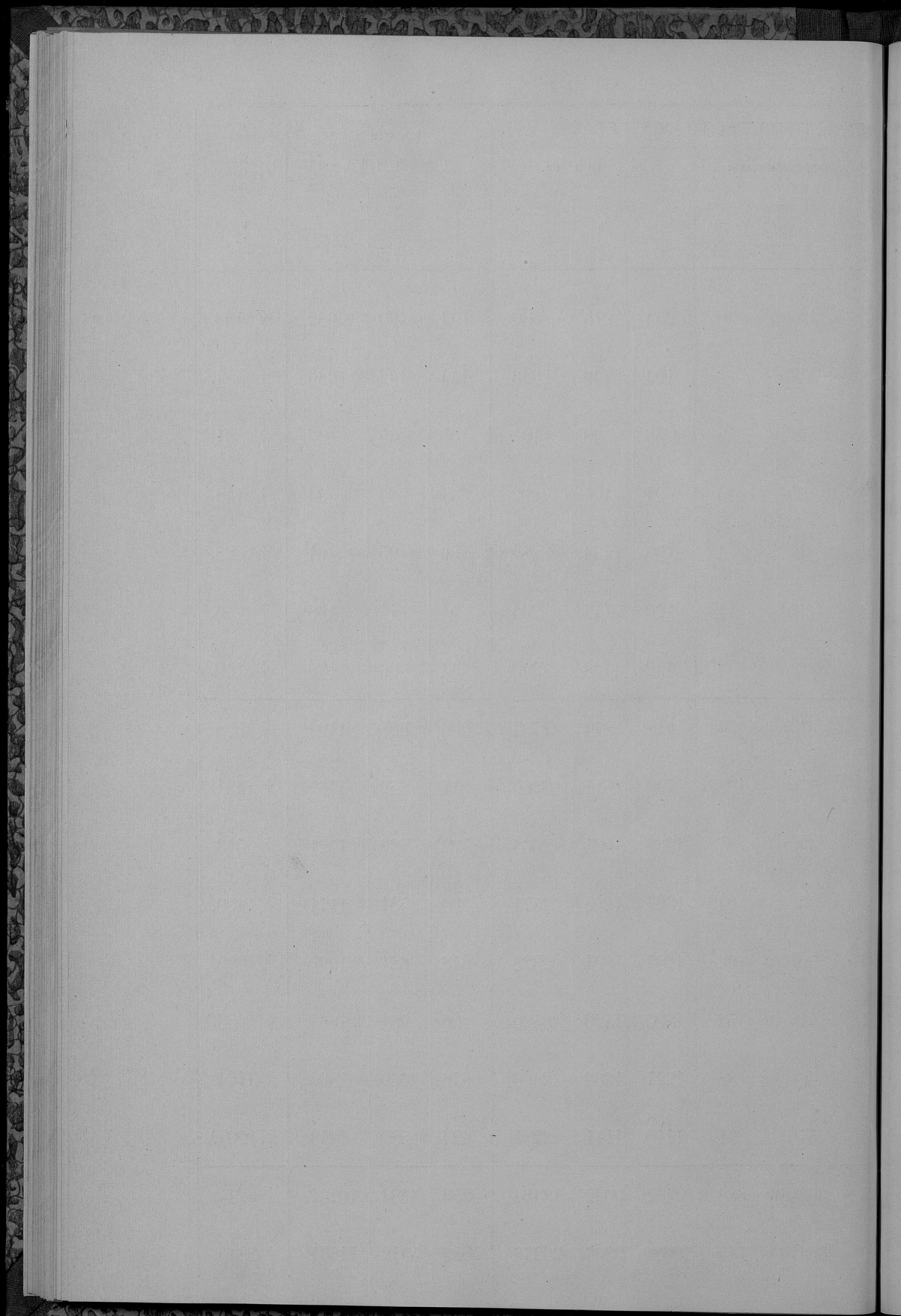


ВѢДОМОСТЬ

О ДВИЖЕНИИ НАСЕЛЕНИЯ ВЪ СУВАЛКСКОЙ ГУБЕРНИИ,
ЗА 1876 ГОДЪ.

Города и уѣзды.

	Число браковъ.	ЧИСЛО РОДИВШИХСЯ.									Число умершихъ.			Пробылъ на уѣздъ.
		Законорожденныхъ.			Незаконорожденныхъ.			В СЕГО.			Мужчинъ.	Женщинъ.	Обоего пола.	
		Мужчинъ.	Женщинъ.	Обоего пола.	Мужчинъ.	Женщинъ.	Обоего пола.	Мужчинъ.	Женщинъ.	Обоего пола.				
Города: Сувалки	92	240	260	500	14	16	30	254	276	530	192	190	382	‡ 148.
— — Августовъ	38	194	149	343	—	—	—	194	149	343	144	142	286	‡ 57.
— — Сейны	35	53	46	99	3	2	5	56	48	104	38	45	83	‡ 21.
— — Кальварія	37	96	102	198	1	3	4	97	105	202	41	43	84	‡ 118.
— — Мариамполь	21	55	33	88	—	1	1	55	34	89	36	25	61	‡ 28.
— — Волковышки	45	116	107	223	4	7	11	120	114	234	91	77	168	‡ 66.
— — Владиславовъ	28	140	146	286	2	2	4	142	148	290	64	66	130	‡ 160.
Итого въ городахъ	296	894	843	1737	24	31	55	918	874	1792	606	588	1194	‡ 598.
Уѣзды: Сувалскій	542	1698	1454	3152	51	57	108	1749	1511	3260	917	852	1769	‡ 1491.
— — Августовскій	327	991	982	1973	42	49	91	1033	1031	2064	792	729	1521	‡ 543.
— — Сейнекскій	457	1275	1232	2507	31	33	64	1306	1265	2571	590	581	1171	‡ 1400.
— — Кальварійскій	413	1193	1041	2234	44	50	94	1237	1091	2328	678	621	1299	‡ 1029.
— — Мариампольскій	822	1719	1649	3368	81	71	152	1800	1720	3520	906	961	1867	‡ 1653.
— — Волковышскій	477	1185	1187	2372	42	46	88	1227	1233	2460	676	660	1336	‡ 1124.
— — Владиславовскій	374	1076	1114	2190	34	57	91	1110	1171	2281	694	580	1274	‡ 1007.
Итого въ уѣздахъ	3412	9137	8659	17796	25	303	688	9462	9022	18484	5253	4984	10237	‡ 8247.
Всего въ губерніи	377	10031	9592	19533	49	394	743	10380	9896	20276	5859	5572	11431	‡ 8845.



ВѢДОМОСТЬ

о поступлении окладныхъ и неокладныхъ денежныхъ сборовъ по Сувалкской губернии, за 1876 годъ.

Наименование сборовъ.

Наименование сборовъ.	Содѣлано въмѣстѣ.				Вновь причислено.				Исключено.				Възмѣсана.				Осталось къ 1-му Января 1877 года.					
	Недоимокъ.		Оклада 1 и 2 половины.		Недоимокъ.		Оклада 1 и 2 половины.		Недоимокъ.		Оклада 1 и 2 половины.		Недоимокъ.		Оклада 1 и 2 половины.		Недоимокъ.		Оклада 1 и 2 половины.		Всего.	
	РУБЛ.	КОП.	РУБЛ.	КОП.	РУБЛ.	КОП.	РУБЛ.	КОП.	РУБЛ.	КОП.	РУБЛ.	КОП.	РУБЛ.	КОП.	РУБЛ.	КОП.	РУБЛ.	КОП.	РУБЛ.	КОП.	РУБЛ.	КОП.
I.																						
Окладные налоги по сѣтѣ 1876 года.																						
Основной дворянскій поземельный налогъ . . .	36521	69	76363	68	2294	4	922	331	22	3224	49	14186	19	61374	22	21198	32	12687	—	33886	32	
Добавочный дворянскій поземельный налогъ . . .	27337	21	39471	27	1216	36	479	3651	54	1349	77	10108	20	29556	96	15793	83	9093	63	24827	46	
Основной крестьянскій поземельный налогъ . . .	41499	40	215274	9	6453	76	4106	4723	69	5247	99	17796	60	199595	82	27432	87	14536	32	41969	19	
— — — — — съ селеній . . .	1994	47	4917	67	—	—	—	—	—	97	14	281	16	3944	75	1713	31	875	78	2589	9	
Добавочный крестьянскій поземельный налогъ . . .	23908	99	96702	47	2709	21	2071	3107	82	1190	12	13740	96	82197	6	11769	42	15386	68	27156	10	
— — — — — съ селеній . . .	1562	11	2458	85	—	—	—	—	—	48	57	466	34	1857	22	1095	77	553	6	1648	83	
Подымная подать съ дворянскихъ имѣній, съ присоединенною къ ней 50% прибавкою.	43706	24	27353	10	1245	52	150	34	32	1927	83	9509	—	17152	99	33078	44	8422	28	41500	72	
Подымная подать съ крестьянскихъ усадебъ . . .	26228	70	139088	17	6648	50	1668	6189	14	2199	25	13974	40	128270	69	16413	66	9286	89	25700	55	
— — — — — съ посадовъ . . .	2806	44	5839	—	—	—	—	—	—	255	—	1456	52	4760	95	1349	92	823	5	2172	17	
Подымная подать по городамъ . . .	31668	4	25000	64	173	57	—	—	—	30	—	9076	30	14504	80	22765	31	10465	84	33231	15	
Контингентъ ливеркумовъ по городамъ . . .	2067	69	1424	30	3	81	—	—	—	—	—	389	19	1060	85	1156	4	363	45	1519	49	
Лановая подать . . .	—	—	5	98	—	—	—	—	—	—	—	—	—	—	—	—	—	5	98	5	98	
Недоимки прежнихъ лѣтъ.																						
Обыкновенная и добавочная офара . . .	3029	40	—	—	—	—	—	105	2	—	—	37	95	—	—	2826	43	—	—	2826	43	
Дворянскій контингентъ обыкновенный . . .	908	4	—	—	13	51	—	—	2	7	—	114	74	—	—	804	74	—	—	804	74	
Дворянскій контингентъ возвышенный . . .	1353	49	—	—	9	1	—	—	24	14	—	93	25	—	—	1245	11	—	—	1245	11	
Крестьянскій контингентъ ливеркумовый . . .	6470	3	—	—	89	67	—	—	32	58	—	618	76	—	—	5598	36	—	—	5598	36	
Чоной сборъ и лановъ съ мельницъ . . .	248	84	—	—	—	—	—	—	—	—	—	40	64	—	—	208	20	—	—	208	20	
Вновь возвышенная офара съ имѣній . . .	1933	76	—	—	—	—	—	145	24	—	—	92	7	—	—	1696	45	—	—	1696	45	
Добавочная офара съ городовъ . . .	118	91	—	—	—	—	—	—	—	—	—	—	—	—	—	118	91	—	—	118	91	
Прибавка къ подымной подати съ городовъ . . .	8649	13	—	—	32	40	—	—	81	87	—	—	—	—	—	7426	43	—	—	7426	43	
Итого . . .	262012	58	632899	22	20889	36	9397	2774	92	15580	16	92435	50	544276	31	173691	52	82439	96	256131	48	
II.																						
Недоимки разсроченныя.																						
Основной дворянскій поземельный налогъ . . .	2355	55	—	—	896	36	—	—	746	81	—	—	—	—	—	2505	10	—	—	2505	10	
Добавочный дворянскій поземельный налогъ . . .	2659	92	—	—	603	45	—	—	490	29	—	—	—	—	—	2773	8	—	—	2773	8	
Основной крестьянскій поземельный налогъ . . .	4240	85	—	—	163	18	80	635	33	80	60	—	—	—	—	2138	70	—	—	2138	70	

Наименование сборовъ.	Слѣдовало взыскать.				Новоу причислено.			
	Недоимокъ.		Окладъ 1 и 2 половинъ.		Недоимокъ.		Окладъ 1 и 2 половинъ.	
	рубл.	коп.	рубл.	коп.	рубл.	коп.	рубл.	коп.
Добавочный крестьянской поземельный налогъ	2520	19	—	—	144	2	60	10
Поземная подать съ дворянскихъ имѣній съ 50% прибавкою	1075	5	—	—	273	—	—	—
Поземная подать съ крестьянскихъ усадебъ	9412	44	—	—	181	—	94	50
Поземная подать по городцамъ	173	57	—	—	—	—	—	—
Контингентъ ливернуковъ по городцамъ	3	81	—	—	—	—	—	—
Дворянскій контингентъ обыкновенный	36	5	—	—	—	—	—	—
Дворянскій контингентъ возвышенный	24	3	—	—	—	—	—	—
Крестьянскій контингентъ ливернуковъ	570	73	—	—	—	—	—	—
Прибавка къ городской поземной подати	32	40	—	—	249	62	—	—
Итого	23104	59	—	—	2510	63	235	2
Всего	285117	17	632899	22	23399	99	9632	4

III.

Другія разныя взысканія.

По вѣдомству:

Департамента Государственнаго Казначейства	160721	43	33420	—	25461	25	3110	9
Горнаго Департамента	3	50	—	—	—	—	4	—
Департамента Окладныхъ Сборовъ	77564	5	5140	—	19290	44	—	—
Департамента Ночлежныхъ Сборовъ	135049	68	837350	—	11177	74	39845	4
Департамента Таможенныхъ Сборовъ	—	—	3200000	—	—	—	924002	3
Департамента Торговаго и Мануфактурно-Общей Канцелярїи Министра Финансовъ	13921	34	43000	—	2008	50	—	—
Особой Канцелярїи по Кредитной части	272829	43	296371	—	27531	21	—	—
Министерства Внутреннихъ Дѣлъ	12941	3	1693	43	567	15	—	—
Министерства Народнаго Просвѣщенія	14508	48	100615	—	4459	42	—	—
Министерства Путей Сообщенія	57	83	9509	—	—	—	1812	1
Министерства Юстиціи	186	66	1765	—	133	75	1608	9
Государственнаго Контроля	159	—	1308	—	252	50	—	—
Итого	687050	66	4530956	43	90881	96	970384	3

Примечаніе: Такъ какъ по несложнымъ сборамъ постоянныхъ и опредѣленныхъ окладъ даваемыхъ къ поступленію, на основаніи сдѣланныхъ росписаній; затѣмъ а поступленіе сверхъ росписаній показано въ графѣ „причислено окладъ“

Исключено.	Взыскано.				Осталось къ 1-му Января 1877 года.								
	Недоимокъ.		Окладъ 1 и 2 половинъ.		Недоимокъ.		Окладъ 1 и 2 половинъ.		Всего.				
	рубл.	коп.	рубл.	коп.	рубл.	коп.	рубл.	коп.					
886	90	34	1	—	—	—	—	1777	31	26	9	1803	40
385	12	—	—	—	—	—	—	962	93	—	—	962	93
2938	66	93	—	—	—	—	—	6654	78	1	50	6656	28
173	57	—	—	—	—	—	—	—	—	—	—	—	—
3	51	—	—	—	—	—	—	—	—	—	—	—	—
13	51	—	—	—	—	—	—	—	—	—	—	—	—
9	1	—	—	—	—	—	—	22	54	—	—	22	54
47	21	—	—	—	—	—	—	15	2	—	—	15	2
32	40	—	—	—	—	—	—	523	52	—	—	523	52
—	—	—	—	—	—	—	—	249	62	—	—	249	62
7992	62	207	61	—	—	—	—	17622	60	27	59	17650	19
24767	54	15787	77	92435	50	544276	31	191314	12	82467	55	273781	67

значилась, то въ графѣ „слѣдовало взыскать оклада“ показана цифра доходовъ, отсутствующая противъ этихъ росписаній сумма, показана въ графѣ „исключено оклада“.

STATE OF CALIFORNIA - DEPARTMENT OF PUBLIC SAFETY

OFFICE OF THE ATTORNEY GENERAL - CIVIL DIVISION

Case No.	Plaintiff	Defendant	Amount	Date
100-100000	State of California	John Doe	\$100,000	1/1/20
100-100001	State of California	Jane Smith	\$200,000	2/1/20
100-100002	State of California	Bob Johnson	\$300,000	3/1/20
100-100003	State of California	Alice Brown	\$400,000	4/1/20
100-100004	State of California	Charlie White	\$500,000	5/1/20
100-100005	State of California	Diana Green	\$600,000	6/1/20
100-100006	State of California	Frank Black	\$700,000	7/1/20
100-100007	State of California	Grace King	\$800,000	8/1/20
100-100008	State of California	Henry Lee	\$900,000	9/1/20
100-100009	State of California	Ivy Hill	\$1,000,000	10/1/20

STATE OF CALIFORNIA - DEPARTMENT OF PUBLIC SAFETY

OFFICE OF THE ATTORNEY GENERAL - CIVIL DIVISION

Case No.	Plaintiff	Defendant	Amount	Date
100-100010	State of California	Jack Adams	\$1,100,000	11/1/20
100-100011	State of California	Karen Baker	\$1,200,000	12/1/20
100-100012	State of California	Liam Clark	\$1,300,000	1/1/21
100-100013	State of California	Mia Evans	\$1,400,000	2/1/21
100-100014	State of California	Noah Foster	\$1,500,000	3/1/21
100-100015	State of California	Olivia Grant	\$1,600,000	4/1/21
100-100016	State of California	Peter Harris	\$1,700,000	5/1/21
100-100017	State of California	Quinn King	\$1,800,000	6/1/21
100-100018	State of California	Rachel Lee	\$1,900,000	7/1/21
100-100019	State of California	Samuel Hill	\$2,000,000	8/1/21

STATE OF CALIFORNIA - DEPARTMENT OF PUBLIC SAFETY

OFFICE OF THE ATTORNEY GENERAL - CIVIL DIVISION

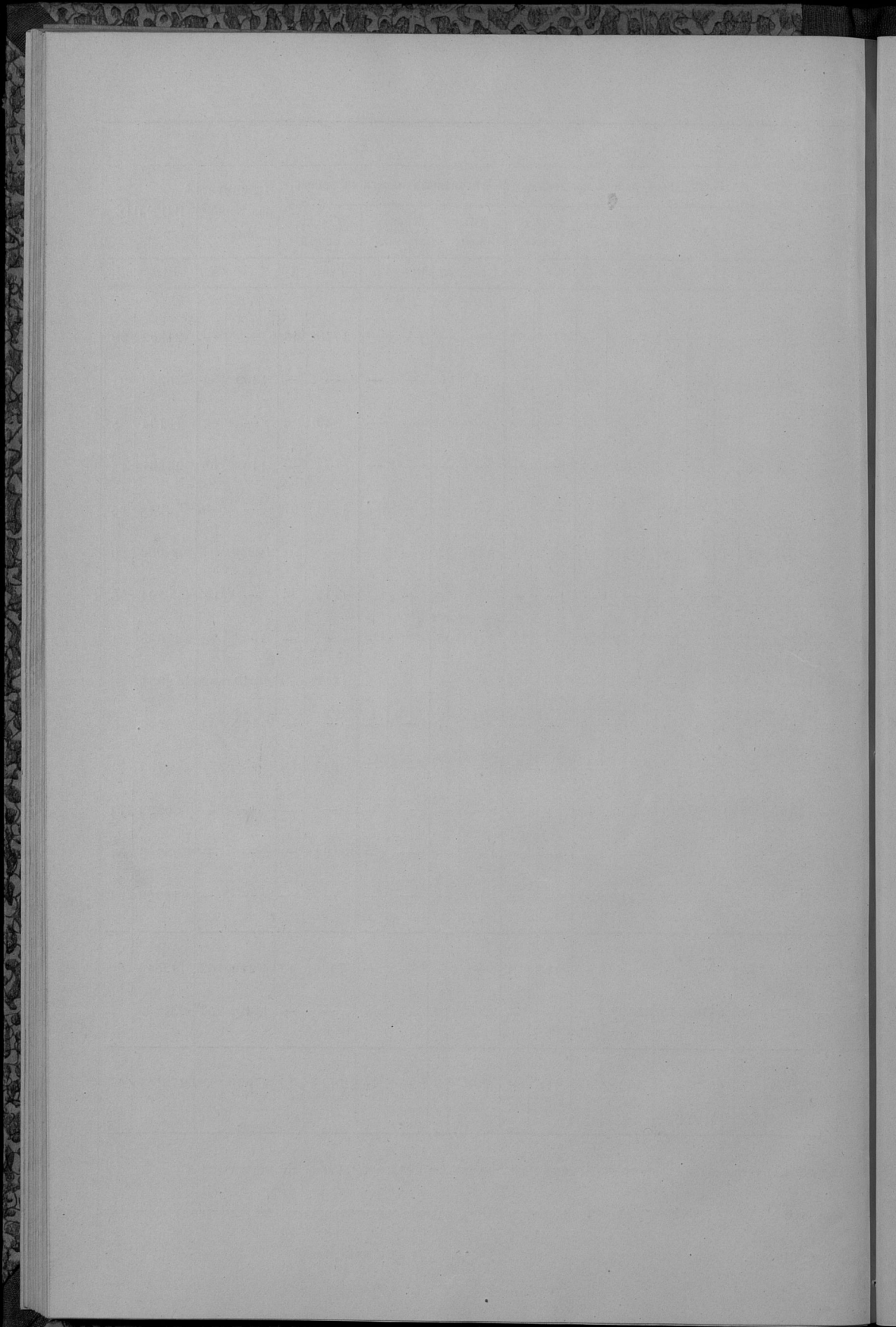
Case No.	Plaintiff	Defendant	Amount	Date
100-100020	State of California	Tina Adams	\$2,100,000	9/1/21
100-100021	State of California	Uma Baker	\$2,200,000	10/1/21
100-100022	State of California	Victor Clark	\$2,300,000	11/1/21
100-100023	State of California	Wendy Evans	\$2,400,000	12/1/21
100-100024	State of California	Xavier Foster	\$2,500,000	1/1/22
100-100025	State of California	Yara Grant	\$2,600,000	2/1/22
100-100026	State of California	Zoe Harris	\$2,700,000	3/1/22
100-100027	State of California	Adam King	\$2,800,000	4/1/22
100-100028	State of California	Bella Lee	\$2,900,000	5/1/22
100-100029	State of California	Carl Hill	\$3,000,000	6/1/22

STATE OF CALIFORNIA - DEPARTMENT OF PUBLIC SAFETY

OFFICE OF THE ATTORNEY GENERAL - CIVIL DIVISION

ВѢДОМОСТЬ

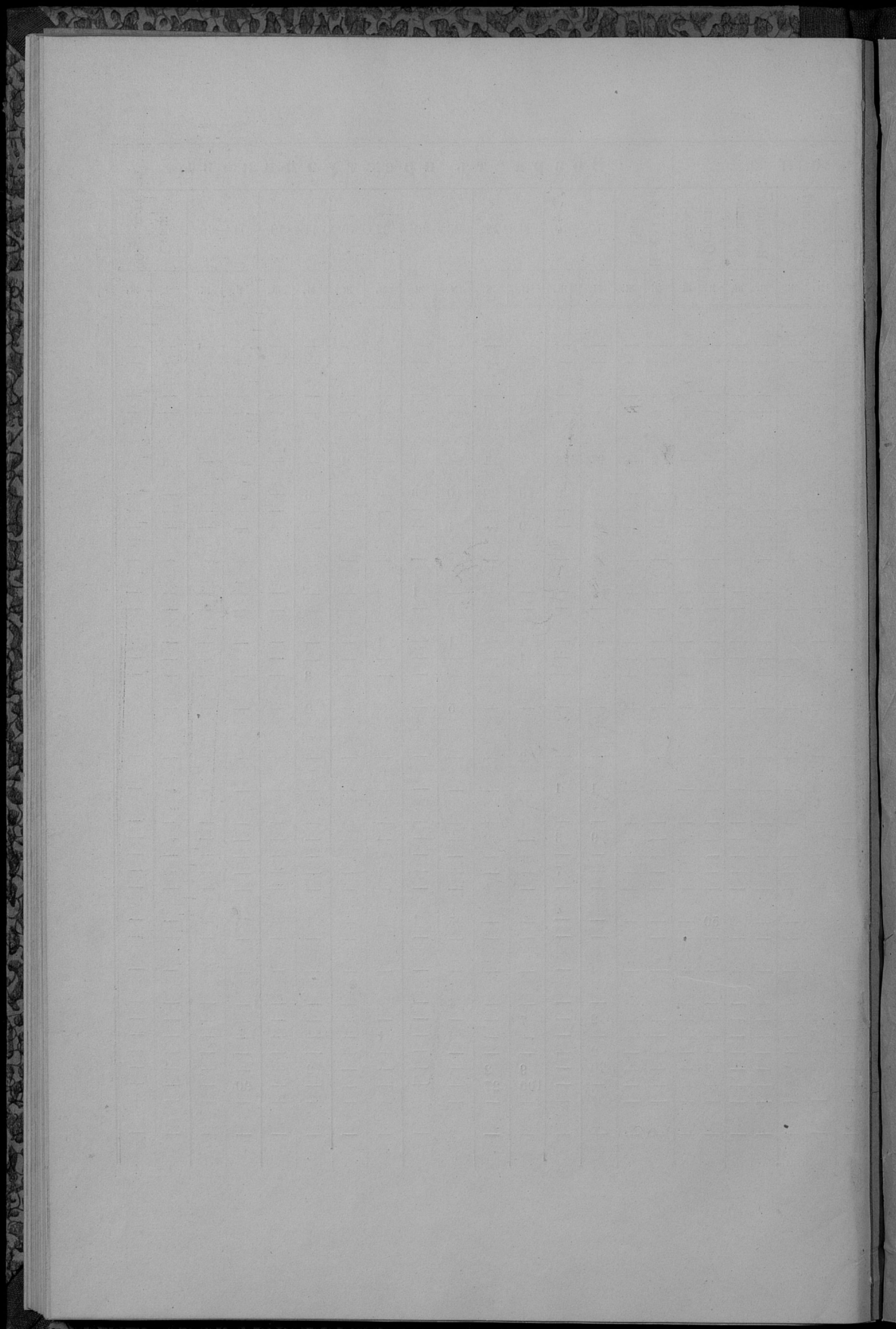
О РАСПРЕДѢЛЕНИИ НЕДОИМОКЪ ОКЛАДНЫХЪ И ОТМѢ-
НЕННЫХЪ НАЛОГОВЪ, ОСТАВШИХСЯ ВЪ СУВАЛКСКОЙ
ГУБЕРНИИ, ОТЪ 1876 ГОДА, ПО ГОРОДАМЪ И УѢЗДАМЪ.



№ 5.

ВѢДОМОСТЬ

о числѣ и родѣ преступленій въ Сувалкской
губерніи, за 1876 годъ.



ВѢДОМОСТЬ

О числѣ учебныхъ заведеній и учащихъ
въ Сувалкской губернии, за 1876 годъ.

Название учебных заведений.	Въ губернномъ городѣ.			Въ уѣздныхъ и заштатныхъ городахъ.			Въ уѣздахъ.			Всего въ губерніи.					
	Число учебных заведений.	Число учащихся.		Число учебных заведений.	Число учащихся.		Число учебных заведений.	Число учащихся.		Число учебных заведений.	Число учащихся.				
		муж. пола	жен. пола		муж. пола	жен. пола		муж. пола	жен. пола		муж. пола	жен. пола	муж. пола	жен. пола	Обоего пола.
Гимназіи: {	для мужскаго пола	1	255	—	1	397	—	—	—	2	652	—	791		
	для женскаго пола	1	—	139	—	—	—	—	—	1	—	139			
Казенныя начальныя училища:															
Двуклассное городское . . .	—	—	—	3	350	93	—	—	—	3	350	93	443		
Одноклассныя {	для обоего пола. . .	4	176	79	20	671	314	130	5781	970	154	6628	1363	8033	
	для женскаго пола.	—	—	—	1	—	42	—	—	—	1	—	42		
Частныя начальныя училища {	мужское	1	43	—	1	60	—	—	—	—	2	103	—	138	
	женское	1	—	—	2	2	33	1	—	—	4	2	33		
Религіозныя Евангелическія Училища или Кантораты общіе . . .	—	—	—	—	—	—	—	17	288	226	17	288	226	514	
Спеціальныя учебныя заведенія:															
Вейверская Учительская Семинарія, съ образцовымъ при ней училищемъ, для мужскаго пола	—	—	—	—	—	—	—	1	168	2	1	168	2	170	
Воскресно-ремесленныя училища для мужскаго пола . . .	1	22	—	4	161	—	—	—	—	—	5	183	—	183	
Всего въ губерніи	9	496	218	32	1641	482	149	6237	1198	190	8374	1898	10272		

Примѣчаніе: Сущестующая въ г. Сейнахъ Римско-Католическая Духовная Семинарія съ 52 воспитанниками, какъ несостоящая въ вѣдѣніи Сувалской Учебной Дирекціи, въ настоящей вѣдомости не показана.

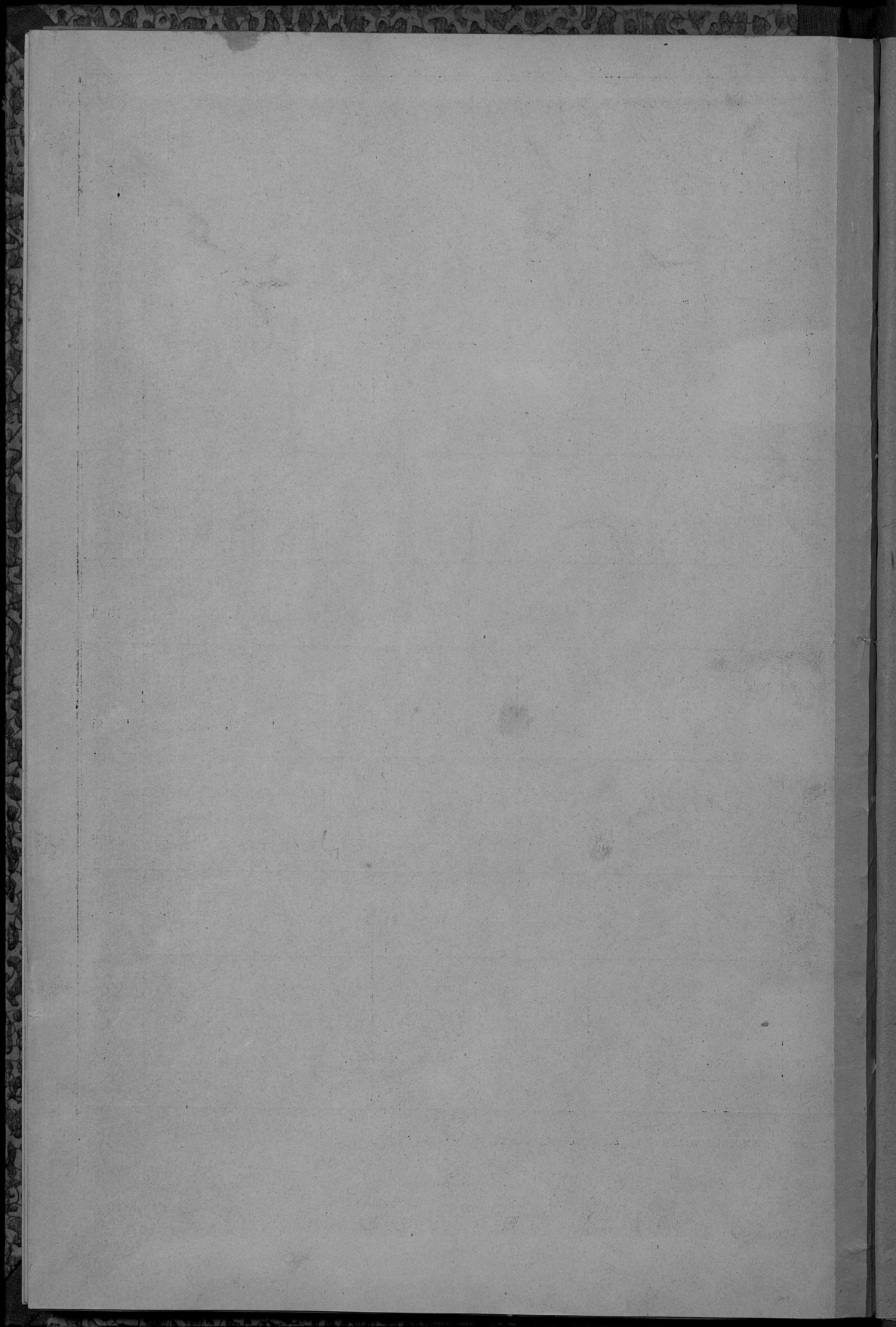
ВѢДОМОСТЬ

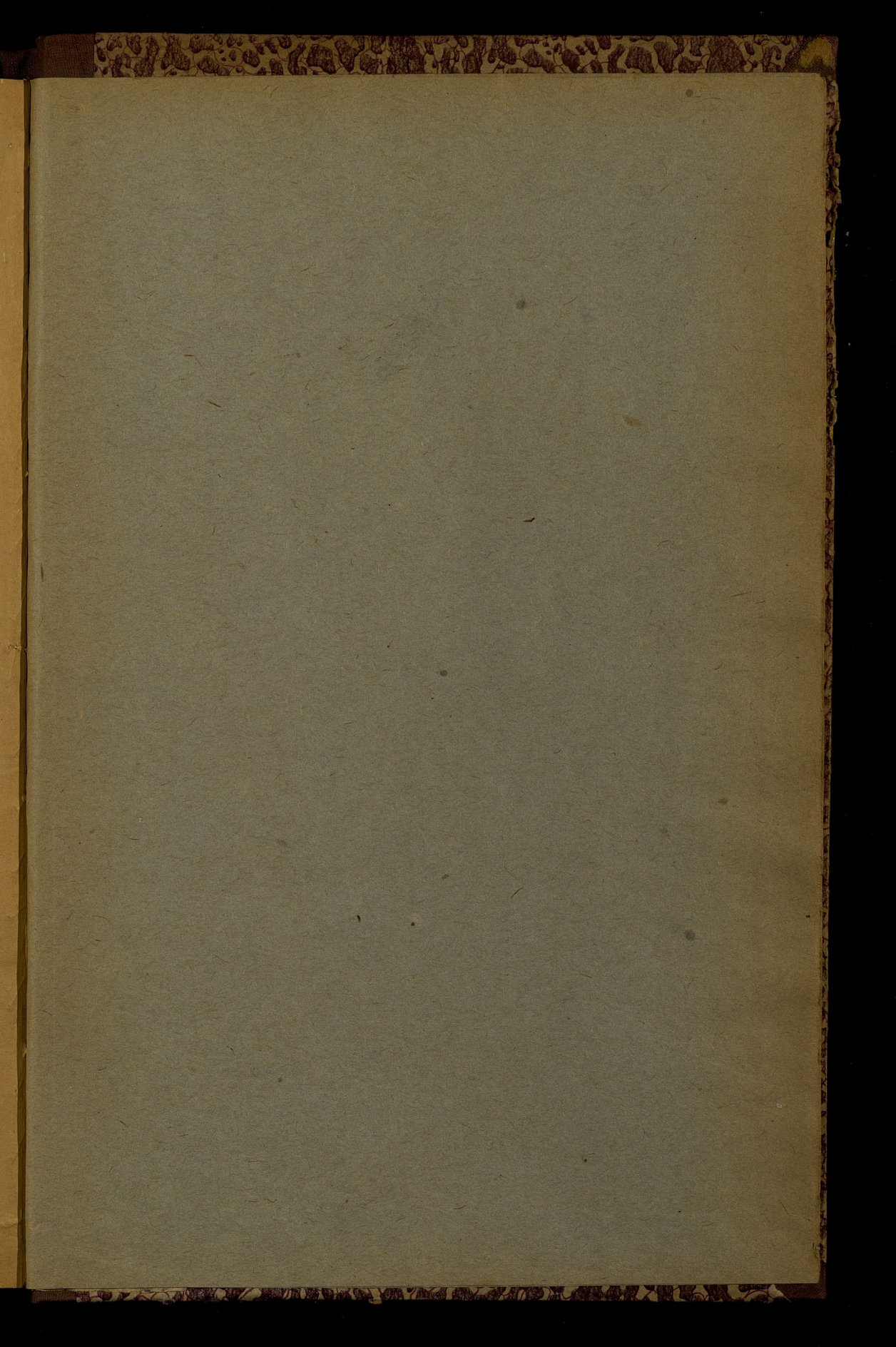
О ДОХОДАХЪ, РАСХОДАХЪ И НЕДОИМКАХЪ ПО ГОРОДСКИМЪ СУММАМЪ СУВАЛКСКОЙ ГУБЕРНИИ, ЗА 1876 ГОДЪ.

Названіе городовъ.	Ожидалось нъ поступленію.						Поступило дѣйстви- тельно въ теченіи 1876 г.		Въ теченіи 1876 г. на- значено было смѣт- ныхъ рас- ходовъ.		Дѣйстви- тельно про- пзведено расходовъ.	
	Недоимокъ за 1875 г.		Доходовъ по смѣтѣ 1876 г.		И т о г о.		Руб.	Коп.	Руб.	Коп.	Руб.	Коп.
	Руб.	Коп.	Руб.	Коп.	Руб.	Коп.						
Губерн. гор. Сувалки .	—	—	20066	92	20066	92	21101	11	19936	72	19151	96
Уѣздные города:												
Августовъ	1750	—	8370	49	10120	49	8367	84	8136	70	8161	84
Сейны	300	—	3201	99	3501	99	2956	28	3233	2	2205	2
Кальварія	700	—	6054	41	6754	41	5839	13	6088	98	5799	72
Маріамполь	108	70	8992	30	9101	—	9927	13	8963	30	8012	77
Волковышки	1250	—	5696	70	6946	70	5805	58	6762	80	3835	35
Владиславовъ	1600	—	3413	21	5013	21	4945	60	3468	28	2272	41
Безуѣздные города:												
Прены	100	—	2309	49	2409	49	2229	38	2237	85	2056	78
Вержболово	1400	—	10207	11	11607	11	9761	69	11559	21	9010	33
Шаки	350	—	1734	8	2084	8	1921	86	1932	62	1612	65
Итого	7558	70	70046	70	77605	40	72855	60	72319	48	62118	83

ВѢДОМОСТЬ

О дѣятельности Чиновъ Земской Стражи
въ Сувалкской губернии, за 1876 годъ.





Du 12th
nep 5p

FW

