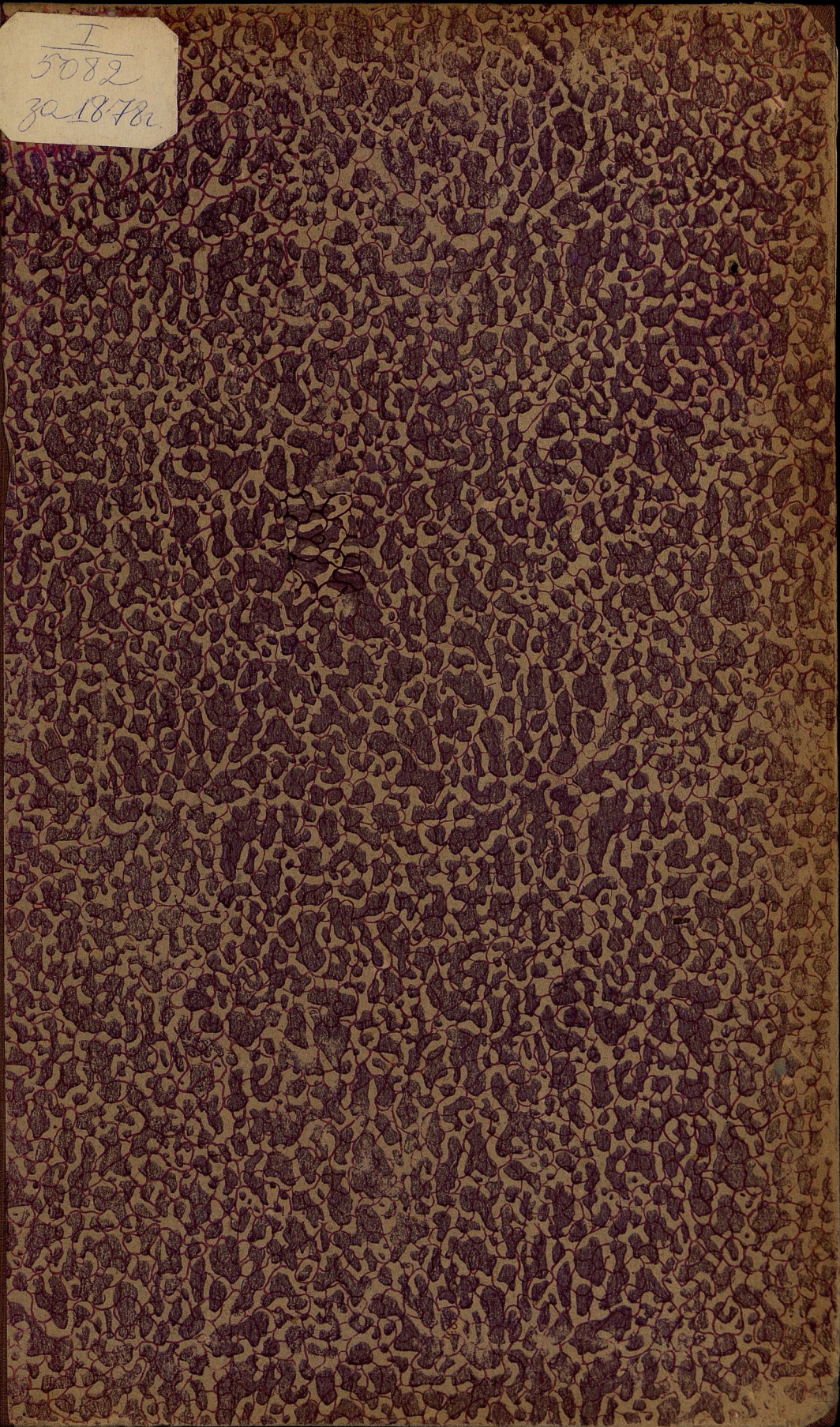
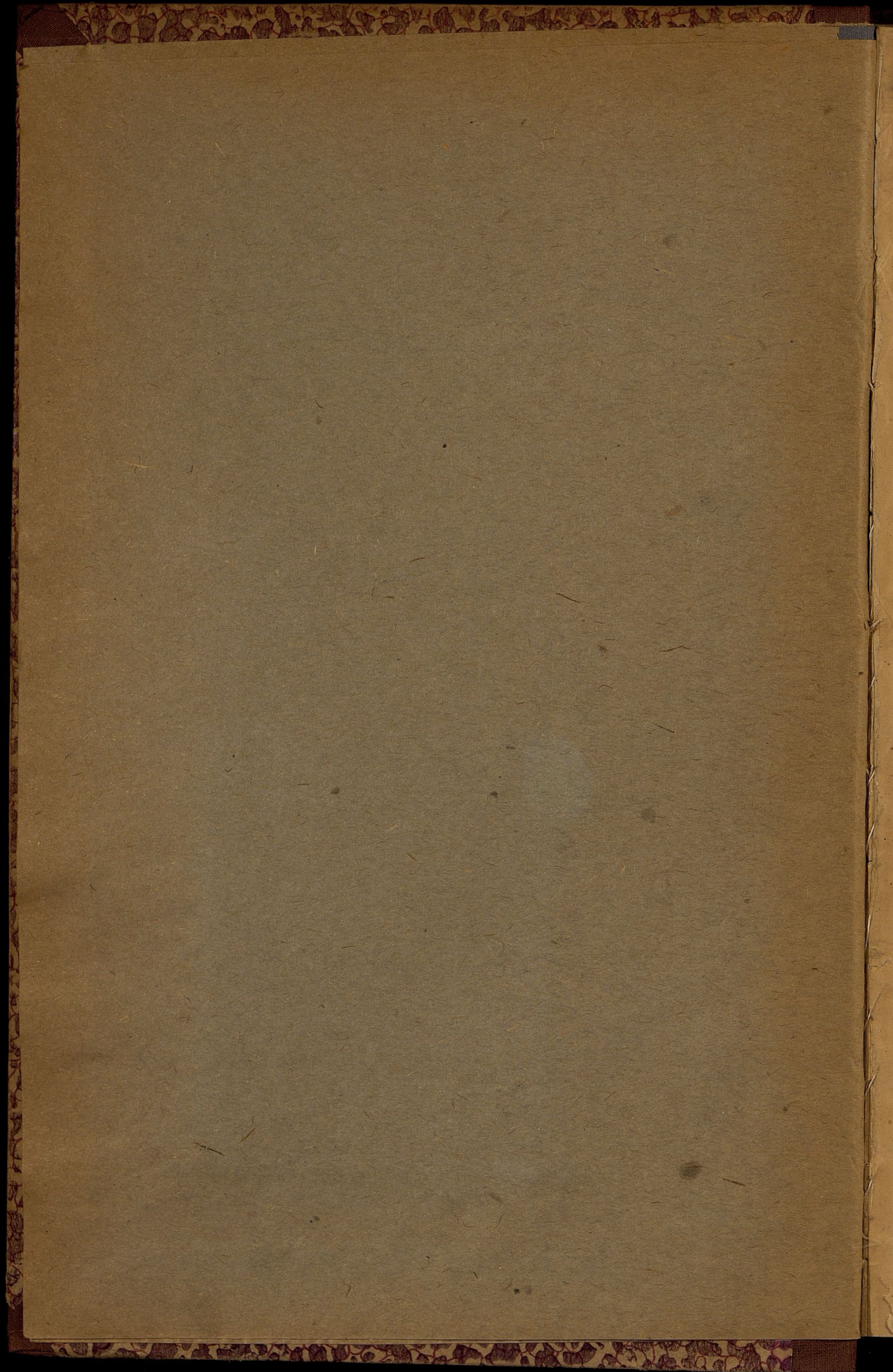


I
5082
30-1878c





I
5082



I
5082

XIV-1

ОБЗОРЪ

СУВАЛКСКОЙ ГУБЕРНІИ.

JOSEPH P. ...

...

...

Ц-490

XIV-1

197

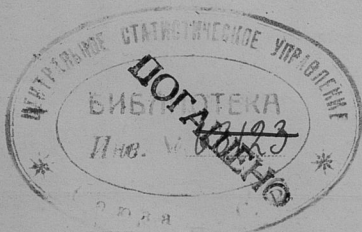
ОБЗОРЪ

СУВАЛКСКОЙ ГУБЕРНИИ

за 1878 годъ.

(выдана н. 6, 7 - айс.)

Приложение ко всеподданнѣйшему отчету.



н. 6, 7

30 1938

Госуд. публичная
историческая
библиотека РСФСР
№ 34136 1981 г.

ТИПОГРАФИЯ ГУБЕРНСКАГО ПРАВЛЕНИЯ.

ОГЛАВЛЕНІЕ.

Обзоръ Сувалкской Губерніи за 1878 годъ.

I. Естественныя и производительныя силы Губерніи и экономическая дѣятельность ея населенія:

а) Земледѣліе	Стр. 1
б) Обеспеченіе народнаго продовольствія	6
в) Промыслы, фабричная и заводская производительность	11
г) Торговля	14
д) Движеніе населенія	19

II. Подати и повинности:

а) Окладные и неокладные сборы	21
б) Государственные и губернскіе сборы	26
в) Городскіе доходы и расходы	35
г) Акцизные сборы	39
д) Отправленіе натуральныхъ повинностей	42

III. Общественное благоустройство и благочиніе:

а) Казенныя и общественныя зданія	57
б) Дороги, мосты и перевозки	63
в) Почты	65
г) Народная нравственность	67
д) Расколь	73
е) Арестанты, тюрьмы и этапъ	74

II

- е) Пожары Стр. 81
з) Различныя происшествія и народныя бѣдствія 83

IV. Народное здравіе и общественное призрѣніе:

- а) Врачи —
б) Больницы 88
в) Эпидеміи и эпизоотіи 95
г) Насильственныя смерти 98
д) Богадѣльни 100

V. Народное просвѣщеніе:

- а) Учебныя заведенія 103
б) Народное образованіе 110

VI. Крестьянское дѣло.

- а) Поземельное устройство крестьянъ 113
б) Гминное управленіе 122

ПРИЛОЖЕННЫЯ КЪ ОБЗОРУ ГУБЕРНІИ ВѢДОМОСТИ:

- № 1. О посѣвѣ и урожаѣ хлѣбовъ.
№ 2. О фабрикахъ и заводахъ.
№ 3. О движеніи населенія.
№ 4. Лит. а. О поступленіи окладныхъ и неокладныхъ денежныхъ сборовъ.
№ 4. Лит. б. О распредѣленіи недоимокъ по городамъ и уѣздамъ.
№ 5. О числѣ и родѣ преступленій.
№ 6. О пожарахъ.
№ 7. О насильственныхъ и случайныхъ смертяхъ.
№ 8. О числѣ учебныхъ заведеній и учащихся.
№ 9. О доходахъ и расходахъ городскихъ кассъ.
№ 10. О дѣятельности Земской Стражи.
-

ОБЗОРЪ

СУВАЛКСКОЙ ГУБЕРНІИ

за 1878 годъ.

I.

**Естественныя и производительныя силы губерніи
и экономическая дѣятельность ея населенія.**

а) Земледѣліе.

Въ общей системѣ сельскаго хозяйства, какъ у землевладѣльцевъ образованнаго класса, такъ и у крестьянъ, въ теченіи минувшаго 1878 года, не произошло никакихъ значительныхъ перемѣнъ. Въ крестьянскихъ хозяйствахъ остался прежній способъ какъ воздѣлыванія земли — посредствомъ ручныхъ орудій, такъ и удобренія полей навозомъ и отчасти торфомъ. Въ имѣніяхъ

же болѣе состоятельныхъ землевладѣльцевъ, гдѣ ужь давно трехпольное хозяйство—замѣнено плодоперемѣннымъ, а ручныя орудія—усовершенствованными земледѣльческими машинами, въ прошедшемъ году было обращено особенное вниманіе на устройство хмѣлевыхъ плантацій. Поводомъ къ развитію этой новой въ здѣшнемъ краѣ, отрасли сельской промышленности, была—Парижская Всемирная Выставка, на которой хмѣлеводы Царства Польскаго, получили высшія награды и отзывы: что ихъ хмѣль, по своимъ качествамъ, одинъ изъ лучшихъ въ мірѣ. Надо надѣяться, что въ недалекомъ будущемъ хмѣлеводство въ Сувальской губерніи сильно разовьется и мало по малу, перейдетъ въ крестьянскія хозяйства, которымъ и будетъ значительнымъ подспорьемъ.

Изъ общаго пространства Сувальской губерніи 1.158.444 десятинъ или около 227 квадратныхъ миль, подъ посѣвы разныхъ хлѣбовъ, обыкновенно воздѣлывается до 430.922 десятинъ удобной земли, которыя и засѣваются преимущественно рожью, пшеницею, ячменемъ, овсомъ и картофелемъ.

Въ отчетномъ году, по свѣдѣніямъ, полученнымъ отъ сельскихъ хозяевъ:

Посѣяно и Собрано:

Озимыхъ хлѣбовъ	201.130 четв.	1.022.637 четв.
Яровыхъ	212.662 „	1.174.184 „
Картофеля	300.813 „	1.549.017 „

Сравнивая эти числа съ таковыми же за 1877 годъ, оказывается, что при одинаковыхъ почти условіяхъ посѣва и сбора хлѣбовъ въ оба означенные года, результатъ жатвы въ 1878 году представляется болѣе удовлетворительнымъ, такъ какъ умолотъ ржи далъ отъ $4\frac{1}{2}$ —до $5\frac{1}{2}$, пшеницы отъ 3 до 5, ячменя до 6 и овса до 5 зеренъ прибыли—и вообще количество названныхъ продуктовъ, несмотря на значительно меньшій, въ сравненіи съ предыдущимъ годомъ, урожай картофеля, а также уменьшенный посѣвъ яроваго хлѣба,—не составляетъ въ общей сложности значительной разницы съ результатомъ жатвы 1877 года. При этомъ надо замѣтить, что условія, сопровождавшія входы и жатву хлѣбовъ въ 1878 году, были несовсѣмъ благопріятны. Такъ ранніе заморозки, осенью 1877 года, повліяли на первые входы озимы до того вредно, что она не обѣщала даже посредственнаго урожая. Затѣмъ, въ теченіи весны, хлѣба эти нѣсколько поправились и только въ низменныхъ мѣстахъ оказались совсѣмъ плохи.

Сборъ сѣна и кормовыхъ травъ, которыя впрочемъ сѣются въ весьма немногихъ хозяйствахъ Мариамполь-

скаго уѣзда, гдѣ ощущается недостатокъ луговаго корма, въ отчетномъ году, не былъ обилень. Обстоятельство это было послѣдствіемъ того, во первыхъ: что ростъ ихъ въ теченіи весны былъ остановленъ утренними холодами, а во вторыхъ, что и самая уборка, по случаю частыхъ въ то время дождей, не только немогла быть произведена съ надлежащимъ успѣхомъ, но многіе луга, лежащіе въ низменныхъ мѣстахъ и залитые водою, остались вовсе не скошенными. Тѣмъ не менѣе, количество собраннаго сѣна въ 1878 году, по приблизительному расчету простиралось до 9.000.000 пудовъ и вполне покрывало мѣстную надобность.

Другія же отрасли сельскаго хозяйства въ Сувальской губерніи, какъ то: садоводство, огородничество, птицеводство и проч., не составляютъ спеціальнаго предмета занятій здѣшнихъ сельскихъ хозяевъ, а потому производятся только въ такомъ размѣрѣ, какой необходимъ для собственнаго, мѣстнаго употребленія. Вообще крестьяне, за исключеніемъ Старообрядцевъ, поселенныхъ въ Сувальскомъ, Сейнскомъ и Кальварійскомъ уѣздахъ, почти вовсе не имѣютъ фруктовыхъ садовъ, да и у помѣщиковъ они встрѣчаются очень рѣдко, и то, въ весьма не цвѣтущемъ состояніи. Скотоводство и овцеводство въ Сувальской губерніи тоже

развиты очень слабо и скотъ обыкновенно содержится въ самомъ необходимомъ количествѣ для хозяйства.

Въ рабочихъ рукахъ, въ минувшемъ году, недостатка не было и цѣны на рабочій трудъ были не выше цѣнъ 1877 года, а именно: работнику со своею лошадыю платилось въ день отъ 2 руб. до 2 р. 50 коп. на его продовольствіи и отъ 1 руб. 50 коп. до 1 руб. 75 коп. на продовольствіи хозяина; работнику безъ лошади, обыкновенно платилось отъ 70 до 80 коп. на своихъ харчахъ и отъ 40 до 50 на хозяйскомъ продовольствіи. Трудъ женщины оплачивался 20 и 25 коп., дешевле мужескаго труда.

Въ цѣнности земли, въ отчетномъ году, тоже не произошло большихъ перемѣнъ. Въ уѣздахъ Маріампольскомъ и Владиславовскомъ, гдѣ по большей части черноземная почва, платилось за десятину земли удобной подъ посѣвъ пшеницы отъ 75 р. до 90 руб., ржи 35 до 60; луговой отъ 164 до 220 руб. и пастбищной отъ 16 до 17 руб. Въ прочихъ же уѣздахъ, имѣющихъ по большей части почву песчаную и глинистую, цѣна, смотря по качеству грунта земли, понижалась отъ 25 р. до 40 за десятину, противъ выше приведенныхъ цѣнъ.

б) Обеспеченіе народнаго продовольствія.

Изъ вышеприведенныхъ цифръ всего урожая хлѣба, въ отчетномъ году, видно: что озимаго и яроваго хлѣба собрано 2.196.821 четверть и 1.549.017 четвертей картофеля, а такъ какъ все населеніе Сувалкской губерніи къ 1-му Января настоящаго года, состояло изъ 588.724 душъ обоого пола, то для обеспеченія его продовольствія, полагая на каждую душу 2 четв. разнаго хлѣба и 1 четв. картофеля, придется исключить изъ общаго урожая 1.177.448 четв. хлѣба и 588.724 четв. картофеля. Слѣдовательно въ остаткѣ получится 1.019.373 четв. хлѣба и 960.293 четв. картофеля, но изъ этой суммы надо еще вычесть 413.792 четв. разнаго хлѣба и 300.813 четв. картофеля, необходимыхъ для осѣмяненія полей и тогда получится чистая прибыль, простирающаяся до 605.581 четверть хлѣба и 659.480 четв. картофеля.

Такимъ образомъ населеніе Сувалкской губерніи до сбора урожая настоящаго года, не только вполне обеспечено въ отношеніи народнаго продовольствія; но имѣетъ еще въ рукахъ сельскихъ хозяевъ значительный остатокъ. Правда, что при веденіи рациональнаго

сельскаго хозяйства т. е. при плодопеременной системѣ, при увеличеніи числа скота, травосѣяніи и употребленіи болѣе усовершенствованныхъ сельско-хозяйственныхъ машинъ и орудій — остатокъ этотъ могъ-бы не только удвоиться, но даже учетвериться. Самымъ главнымъ недостаткомъ земледѣлія Сувалкской губерніи, какъ вообще и во всѣхъ сѣверныхъ и среднихъ губерніяхъ Россіи, надо считать чрезвычайно ограниченное число рогатаго скота, необходимаго для удобренія полей. Большая часть здѣшнихъ сельскихъ хозяевъ, совершенно отказываются отъ мысли удобрять свои земли какъ слѣдуетъ, а рассчитываютъ только чтобы поле давало такое количество яровой соломы для скота, которое позволяло-бы прокормить его до слѣдующей весны. Въ силу этого, скотъ отъ недостаточнаго и дурнаго корма доходить до той крайности, что весной едва передвигаетъ ноги и разумѣется сообразно своему состоянію даетъ приплодъ, который выходитъ еще хуже и такимъ образомъ рогатый и мелкій скотъ здѣсь быстро идетъ къ окончательному вырожденію. Вслѣдствіе тойже самой причины и земля у нихъ все болѣе и болѣе истощается. Землевладѣлецъ, не имѣя возможности содержать скотъ правильно и въ нужномъ количествѣ, по необходимости уменьшаетъ удобреніе до самой крайней степени, да и это недостаточное удо-

бреніе доставляется землѣ самаго низшаго достоинства, такъ какъ достоинство помета вполне зависитъ отъ качества корма. Отсюда-то и вытекають тѣ послѣдствія упадка здѣшняго сельскаго хозяйства, на которыя указано выше и которыя ужь начинаютъ обращать на себя вниманіе людей, посвятившихъ свою дѣятельность развитію земледѣльческаго дѣла въ Россіи.

Выходъ изъ этого критическаго положенія сельскаго хозяйства Сувалкской губерніи — одинъ. Надо довести до того, чтобъ корова была не безвыгодна въ хозяйствѣ; для достиженія этого, необходимо обратить особенное вниманіе во 1-хъ на удешевленіе корма и его питательность и во 2-хъ на то, чтобы продукты (молоко и приплодъ) даваемые коровой, окупали ея содержаніе.

Остановимся на первой изъ этихъ причинъ. Въ Маріампольскомъ уѣздѣ, Сувалкской губерніи, во многихъ болѣе значительныхъ хозяйствахъ отводится довольно почтенное мѣсто травосѣянію, но при сырромъ и холодномъ нашемъ климатѣ, эта отрасль земледѣлія не даетъ значительныхъ выгодъ и заставляетъ хозяевъ или совсѣмъ бросать травосѣяніе или же продавать кормовыя травы по высокой цѣнѣ, — при томъ и другомъ случаѣ, скоть все таки ничего не выигрываетъ. Въ виду

такого явленія замѣна въ Сувальской губерні обыкновенныхъ кормовыхъ травъ (клевера и Тимофѣвки) какими нибудь другими продуктами корма, необходима. Какъ на одинъ изъ такихъ продуктовъ, можно указать на кормовую свекловицу, представляющую не только прекрасный и дешевый кормъ для скота, но дающій хорошій доходъ, который можетъ простираться до 400 руб. съ десятины. Между тѣмъ сельскіе хозяева Мариампольскаго и другихъ уѣздовъ Сувальской губерні совершенно игнорируютъ эту важную статью хозяйства, забывая что питательность свекловицы равняется питательности хорошаго клевера, а между тѣмъ посѣвъ и главное уборка ея, какъ вообще всѣхъ корнеплодовъ, не сопряжена съ такими затрудненіями какъ клевера и другихъ кормовыхъ травъ, въ нашемъ сыромъ и холодномъ климатѣ.

Если обратить должное вниманіе на кормъ и удоѣ коровы и распорядиться имъ такъ, какъ распоряжаются имъ тамъ, гдѣ хороши одинаково и скотъ и земля, то даже наша мѣстная, почти совершенно выродившаяся корова будетъ давать своему хозяину отъ 15 до 20 руб. чистой прибыли въ годъ, считая разумѣется въ этомъ числѣ молочные продукты и приплодъ. Кромѣ того, каждая корова при улучшенномъ кормѣ даетъ въ два — три раза больше помета и при томъ помета лучшаго достоинства. Для cadaго хозяина тогда ужъ

интересно будет имѣть лишнюю корову, чтобъ получить отъ нее лишній десятокъ рублей; а избытокъ скота и навоза, конечно заставитъ и поле дать лишній овины соломы и лишнюю четверть зерна.

И такъ, увеличеніе скотоводства въ Сувалской губерніи и посѣвы недорогихъ, но питательныхъ кормовыхъ растений, въ родѣ указанной выше кормовой свекловицы — вотъ, тѣ надежныя и пока единственныя средства, отъ которыхъ можно ждать улучшенія здѣшняго земледѣлія.

Цѣна за сельско-хозяйственные продукты, въ отчетномъ году, была слѣдующая:

Четверть Пшеницы	отъ 13 до 15 р.
— Ржи	— 8 — 9 р.
— Овса	— 5 — 5 р. 50 к.
— Ячменя	— 6 — 7 р.
— Картофеля	— 2 — 2 р. 40 к.

Сравнивая эти цѣны съ таковыми же за 1877 г., оказывается, что цѣнность нѣкоторыхъ сельско-хозяйственныхъ продуктовъ возвысилась. Повышеніе это, естественно служить къ увеличенію матеріальныхъ средствъ сельскихъ-хозяевъ и преимущественно крестьянскаго сословія, положеніе котораго достигло въ настоящее время замѣтной степени благосостоянія.

Общественныхъ хлѣбныхъ магазиновъ въ губерніи не имѣется.

в) Фабричная и заводская дѣятельность и народные промыслы.

Въ отчетномъ году, какъ видно изъ приложенной здѣсь вѣдомости № 2, всѣхъ заводовъ и фабрикъ въ Сувалкской губерніи было 111, на нихъ работало 555 человекъ и общая сумма производительности равнялась 1.238.123 руб. По численности своей и количеству производства, первое мѣсто занимаютъ винокуренные и пивоваренные заводы, оборотъ которыхъ простирается до 1.013.636 рублей. Сумма же производительности всѣхъ прочихъ заводовъ и фабрикъ не превышаетъ 224.487 р. Изъ этого числа на долю водочныхъ заводовъ приходится 109.835 руб. и на чугуно-литейные 52.892 руб. Остальные же 61.860 руб. распределяются между полотняными, желѣзными, мѣдными и другими фабриками, издѣліями которыхъ снабжаются исключительно мѣстные жители.

Фабричная и заводская дѣятельность по уѣздамъ губерніи, за прошедшій годъ, выражается слѣдующею таблицею:

Число завед. Число работ. Сумма производ.

Городъ Сувалки	4	25	40.200,
Сувалкскій уѣздъ	6	17	34.880,
Августовскій	22	150	129.654,
Сейнскій	10	71	85.400,
Маріампольскій	28	91	434.703,
Кальварійскій	16	77	256.100,
Волковышскій	14	86	167.671,
Владиславовскій	11	38	89.515.

Изъ вышеприведенныхъ цифръ, видно: что заводская и фабричная промышленность болѣе всего развита въ Маріампольскомъ, Августовскомъ и Кальварійскомъ уѣздахъ. Сравнивая-же общую сумму производительности всѣхъ заводовъ въ губерніи, а также число ихъ — съ таковыми-же данными за 1877 годъ, оказывается, что хотя число заводовъ въ отчетномъ году и уменьшилось на 15, но производительность ихъ все таки увеличилась на 153.681 руб. Увеличеніе это, объясняется тѣмъ, что маленькіе винокуренные и пивоваренные заводы, не будучи въ состояніи конкурировать съ большими заводами — закрылись, а послѣдніе увеличили свою дѣятельность и обзавелись болѣе выгодными, усовершенствованными аппаратами и машинами.

Дѣятельность же сельскаго населенія, обращенная преимущественно на хлѣбопашество, не допускаетъ въ

средѣ его, значительнаго развитія народныхъ промысловъ, могущихъ имѣть большое экономическое значеніе для губерніи. Такому положенію дѣль способствуетъ съ одной стороны недостатокъ предприимчивости, составляющій отличительную черту коренныхъ жителей, а съ другой — и самая отдаленность губерніи отъ промышленныхъ центровъ Края и Имперіи. Мелкіе же промыслы и ремесла, какъ въ городахъ такъ и въ деревняхъ сосредоточены преимущественно въ рукахъ евреевъ, которые составляютъ почти $\frac{1}{6}$ часть всего населенія Сувалкской губерніи. Они снабжаютъ поселянъ предметами первой необходимости: сапогами, платьемъ, посудю и проч.; они же держатъ извозные промыслы, арендуютъ корчмы, мельницы, озера изобилующія рыбою и проч. и проч.

Вообще же, какъ фабричная и заводская промышленность, такъ и народные промыслы въ Сувалкской губерніи весьма слабо развиты. Мѣстныя, естественныя богатства губерніи, до сего времени, почти совсѣмъ не разрабатываются, такъ напр. Августовскій, Сейнскій, Сувалкскій и отчасти Кальварійскій уѣзды изобилуютъ торфяными болотами, но мѣстные жители употребляютъ торфъ только на отопленіе своихъ жилищъ и отчасти на удобреніе полей. А между тѣмъ, какъ всѣмъ извѣ-

ство, изъ торфа, при переработкѣ его, можно получать весьма много очень цѣнныхъ продуктовъ.

Второе же естественное богатство Сувалкской губерніи, составляетъ лѣсъ; имъ занято почти $\frac{1}{4}$ часть всей губерніи, т. е. болѣе 270.000 десятинъ. Господствующіе роды деревьевъ: сосна, ель, пихта и осина, которыя могутъ считаться лучшимъ матеріаломъ для смолокуренія, а между тѣмъ во всей губерніи считается всего на всего 72 крестьянскихъ смолокурныхъ завода, изъ которыхъ 63 расположены въ казенныхъ лѣсахъ, и годовой оборотъ ихъ простирается только до 6.521 руб. Но изъ числа этихъ заводовъ нѣтъ ни одного, сколько-нибудь значительнаго и рационально устроеннаго. Заводы крестьянъ обыкновенно состоятъ изъ земляной ямы—вмѣсто хорошо устроеннаго котла и изъ нѣсколькихъ старыхъ бочекъ—замѣняющихъ перегонные кубы и холодильники. Понятно что при такомъ первобытномъ устройствѣ завода и результаты смолокуренія выходятъ самыя жалкіе, едва окупающіе трудъ.

г) Торговля.

Въ Сувалкской губерніи торговля производится не только въ весьма ограниченныхъ размѣрахъ, но даже не представляетъ значительныхъ задатковъ къ своему развитію и въ будущемъ. Самое географическое поло-

женіе губерні, удаленной отъ желѣзныхъ дорогъ и славныхъ рѣкъ, а также непередпріимчивость мѣстныхъ жителей и отсутствіе капиталовъ—все это вмѣстѣ взятое, сильно способствуетъ общему застою здѣшной торговли. Болѣе значительными, торговыми пунктами Сувалкской губерніи, считаются города Сувалки и Августовъ, а изъ селеній Алексота, находящееся въ Маріампольскомъ уѣздѣ на берегу Нѣмана. Главными предметами внѣшней торговли служатъ сельскія произведенія въ сыромъ видѣ, какъ-то: хлѣбъ въ зернѣ, льняное сѣмя, ленъ, лѣсъ, кожи и проч. Для внутренней торговли, привозится изъ за границы: желѣзо, мѣдныя издѣлія, галантерейныя вещи, фарфоровая и фаянсовая посуда, вино, кофе, сахаръ и другіе колониальные товары. Значительныхъ ярмарокъ въ губерніи—не существуетъ, но въ теченіи года въ извѣстные праздничные дни бываютъ въ городахъ и посадахъ однодневные ярмарочные, ничѣмъ не отличающіеся отъ базарныхъ, торги лошадьми, рогатымъ и мелкимъ скотомъ, хлѣбомъ и проч. Такихъ торговъ въ году бываетъ до 120 и на нихъ продается разнаго товара приблизительно на 800.000 руб.

По свѣдѣніямъ, доставленнымъ Сувалкскою Казенною Палатою, число выкупленныхъ, на основаніи Вы-

сочайше утвержденного 9-го февраля 1865 г. Положе-
нія о пошлинахъ за право торговли и промысловъ, свидѣ-
тельствъ и билетовъ въ прошедшемъ году, по сравне-
нію съ 1877 годомъ, было слѣдующее:

ЧИСЛО ОБЪЯВЛЕННЫХЪ КУПЧЕСКИХЪ КАПИТАЛОВЪ:

	На 1877 годъ.			На 1878 годъ.		
	Годов.	Полгод.	Всего.	Годов.	Полгод.	Всего.
1-й гильдіи	16	—	16	20	4	24
2-й гильдіи по мѣст- ностямъ:						
4-го класса	55	—	55	63	6	69
5-го класса	261	17	278	313	15	328

ЧИСЛО ВЫДАННЫХЪ ТОРГОВЫХЪ И ПРОМЫСЛОВЫХЪ СВИДѢТЕЛЬСТВЪ И БИЛЕТОВЪ:

	На 1877 годъ.			На 1878 годъ.		
	годо- выхъ	полуго- довыхъ	Всего.	годо- выхъ	полуго- довыхъ	Всего.
<i>Свидѣтельствъ:</i>						
На мелочной торгов- полной цѣны, по мѣ- стностямъ:						
4 класса	191	9	200	200	10	210
5 класса	866	12	878	891	21	912

	На 1877 годъ.			На 1878 годъ.		
	годо- выхъ	полуго- довыхъ	Всего.	годо- выхъ	полуго- довыхъ	Всего.
На мелочной торгъ съ половиною пошли- ною, по мѣстностямъ:						
4 класса	52	1	53	58	1	59
5 класса	68	1	69	68	3	71
На развозный торгъ .	3	1	4	3	2	5
— разносный торгъ .	33	4	37	34	4	38
— мѣщанскіе промы- слы	1202	49	1251	1196	72	1268
Приказчицы						
1 класса	130	11	141	122	12	134
2 класса	947	29	976	939	20	959
Паспортныя членамъ купеческихъ семействъ						
1-й гильдіи .	10	—	10	10	1	11
2-й гильдіи .	18	—	18	16	—	16
Безплатныхъ	66	—	66	44	—	44
<i>Билетовъ:</i>						
1-й гильдіи, въ мѣ- стностяхъ:						
4 класса	3	—	3	3	1	4
5 класса	53	—	53	59	3	62

101185

	На 1877 годъ.			На 1878 годъ.		
	годо- выхъ	полуго- довыхъ	Всего.	годо- выхъ	полуго- довыхъ	Всего.
2-й гильдіи, въ мѣ- стностяхъ:						
4 класса	58	—	58	63	4	67
5 класса	230	10	240	257	5	262
По мелочному торгу въ мѣстностяхъ:						
4 класса	316	11	327	323	13	336
5 класса	1058	38	1096	1128	52	1180

Такимъ образомъ, за проданные свидѣтельства и билеты на право торговли и промысловъ поступило торговыхъ пошлинъ въ 1877 году 41.191 руб. 87 коп., а въ отчетномъ 1878 году 44.660 руб. 52 коп. Слѣдовательно, поступленіе сбора за право торговли и промысловъ, въ истекшемъ году, было болѣе чѣмъ въ 1877 году на 3.468 руб. 65 коп. Такое возвышеніе, не отличающееся торговымъ характеромъ, должно быть отнесено, какъ къ постоянному наблюденію за точнымъ исполненіемъ торговцами и промышленниками законоположеній о торговлѣ, такъ и самой дѣятельности администраціи по взысканію налагаемыхъ, за нарушеніе торговыхъ правилъ — штрафовъ.

д) Движеніе населенія.

Изъ свѣдѣній, собранныхъ въ 1877 году, видно, что населеніе Сувальской губерніи простиралось до 581.662 душъ обоего пола. Въ отчетномъ-же году населеніе это увеличилось на 7.062 души обоего пола, а именно:

Родилось:

Мужскаго пола . .	10.291
Женскаго „ . . .	9.910

Итого 20.201.

Умерло:

Мужскаго пола . .	6.574
Женскаго „ . . .	6.565

Итого 13.139.

Слѣдовательно населеніе Сувальской губерніи, какъ видно изъ приведенныхъ выше цифръ, увеличилось отъ избытка рожденій надъ смертными случаями. Прибыль эта, по мѣсту жительства, распредѣляется слѣдующимъ образомъ:

	МУЖ. ПОЛА—	ЖЕН. П.
Въ Сувалкахъ.	55	37.
— Сувальскомъ уѣздѣ.	530	569.

МУЖ. ПОЛА—ЖЕН. П.

Въ Августовѣ	130	—	114.
— Августовскомъ уѣздѣ	313	—	213.
— Сейнахъ	29	—	15.
— Сейнскомъ уѣздѣ	504	—	464.
— Кальваріи	9	—	16-
— Кальварійскомъ уѣздѣ	652	—	430.
— Маріамполѣ	22	—	19.
— Маріампольскомъ уѣздѣ	599	—	641.
— Волковышкахъ	20	—	6.
— Волковышскомъ уѣздѣ	360	—	390.
— Владиславовѣ	50	—	17.
— Владиславовскомъ уѣздѣ	444	—	446.

А всего 3.717 — 3.345.

Въ числѣ родившихся въ 1878 году, заключается прижитыхъ вѣнъ брака 1.033 человека, что составляетъ по отношенію къ родившимся въ законномъ супружествѣ 1—17. Всѣхъ же браковъ было: въ городахъ 253, въ уѣздахъ 3.267, а всего въ губерніи 3.520, т. е. болѣе предшествовавшаго года на 225.

Такимъ образомъ, населеніе Сувалкской губерніи къ 1-му Января 1879 года, состояло изъ 588.724 душъ обою пола, но изъ этого числа слѣдуетъ вычесть 1531

человѣкъ, молодыхъ людей, поступившихъ въ военную службу и затѣмъ, общая цифра населенія въ 1878 году будетъ простираться до 587.193 души обоого пола. Процентъ приращенія жителей, хотя самъ по себѣ и незначителенъ, особенно при замѣтно улучшившемся ихъ матеріальномъ положеніи, но принимая во вниманіе многія частности экономическаго быта Сувальской губерніи и ея населенія, а главное поступленія молодыхъ людей въ военную службу,— можно считать его вполне нормальнымъ,

II.

Подати и повинности.

а) Окладные и неокладные сборы.

Къ 1 Января 1878 года оставалось
ко взыскаіію 218.177 р. 31 к.

Окладъ въ отчетномъ году составлялъ 632.902 — 78—

Итого 851.080 р. 9 к.

Въ теченіи года причислено:

Недоимокъ 6.765 руб. 79 коп.

Оклада. 3.445 — 75 —

Итого 10,211 руб. 54 коп.

Въ то число взыскано:

Недоимокъ	63.885 руб. 89 коп.
Оклада	574.821 — 9 —

Итого 638.706 руб. 98 коп.

Исключено:

Недоимокъ	19.659 руб. 54 коп.
Оклада	9.423 — 44 —

Итого 29.082 руб. 98 коп.

Затѣмъ, осталось невзысканными:

Недоимокъ.	141.397 руб. 67 коп.
Оклада.	52.104 — — —

Итого 193.501 руб. 67 коп.

Недоимка эта, за исключеніемъ 9.843 руб. 27 коп. разсроченныхъ платежей, распределяется въ слѣдующемъ размѣрѣ:

По мѣстностямъ:

Губернскій городъ Сувалки . .	23.092 руб. 21 коп.
Сувалкскій уѣздъ	18.723 — 80 —
Августовскій —	16.568 — 39 —
Сейнскій —	39.340 — 49 —
Кальварійскій —	23.896 — 71 —
Маріампольскій —	34.712 — 71 —

Волковышскій уѣздъ	21.721 руб. 70 коп.
Владиславовскій —	5.602 — 39 —

Итого 183.658 руб. 40 коп.

По сословіямъ:

На помѣщиковъ	76.116 руб. 54 коп.
— жителей городовъ	43.116 — 82 —
— — посадовъ	6.541 — 50 —
— крестьянъ	57.883 — 54 —

Итого 183,658 руб. 40 коп.

Изъ вышеприведенныхъ данныхъ видно, что къ 1 Января 1879 г. осталось недоимки 183.658 руб. 40 к., т. е. менѣе оставшейся къ 1-му Января 1878 года на 34.518 руб. 91 коп.

Изъ недоимокъ подлежащихъ ко взысканію въ будущемъ году, какъ сообщила Казенная Палата, подлежитъ исключенію по разнымъ случаямъ 5.825 руб. 4 коп., слѣдовательно дѣйствительная цифра недоимки окладныхъ податей, подлежащая къ поступленію, за исключеніемъ разсроченныхъ платежей, равняется 177.833 руб. 36 коп.

Взысканіе въ отчетномъ году окладныхъ податей и недоимокъ, было болѣе успѣшно, чѣмъ въ предше-

ствовавшемъ году, такъ на примѣръ: по дворскимъ податямъ, поступленіе въ 1878 году равнялось 66% на 100, а по крестьянскимъ 89%, болѣе противу 1877 г. въ обоихъ случаяхъ на 1%.

При этомъ слѣдуетъ замѣтить, что недоимки окладныхъ податей ежегодно, начиная съ 1870 года, постоянно уменьшаются и въ общей сложности уменьшились за это время на 268.489 руб. 58 коп.

Значительная же разниа въ поступленіи крестьянскихъ податей съ дворскими, составляющая 23%, объясняется неудовлетворительностью хозяйства въ помѣщичьихъ имѣніяхъ, которое болшею частью ведется съ помощію обременительныхъ займовъ.

По статьѣ другихъ разнаго рода взысканій:

Оставалось въ недоимкѣ къ 1-му	
Января 1878 года	663.372 р. 42 к.
Разныхъ поступленій 1878 г.	85.631 р. 52 к.
	<hr/>
Итого	749.003 р. 94 к.

Къ тому въ теченіи отчетнаго года причислено:

Недоимокъ	86.213 р. 74 к.
Оклада,	26.017 р. 22 к.
	<hr/>
Итого	112.230 р. 96 к.

Изъ того числа, въ теченіи отчетнаго года исключено:

Недоимокъ	44.192 р. 1 к.
Оклада	1.667 р. 31 к.

Итого 45.859 р. 32 к.

Затѣмъ, осталось къ поступленію 815.375 р. 58 к.

Въ то число въ 1878 году поступило:

Недоимокъ	81.284 р. 29 к.
Оклада	81.908 р. 13 к.

Итого 163.192 р. 42 к.

Осталось въ недоимкѣ къ 1879 году 652.183 р. 16 к. менѣе оставшейся къ началу отчетнаго года на 11.189 руб. 26 коп.

Въ числѣ оставшейся недоимки, какъ сообщила Казенная Палата, числится 8.739 руб. 50 коп., подлежащихъ взысканію и о сложеніи которыхъ, ею сдѣлано уже представленіе въ Министерство Финансовъ.

Вообще недоимокъ казенныхъ платежей, какъ окладныхъ, такъ и неокладныхъ, осталось къ 1879 году 845.684 руб. 83 коп., менѣе нежели оставалось къ 1878 году на 35.864 руб. 90 коп. Исключивъ же изъ оной 9.843 руб. 27 коп., разсроченныхъ платежей и 14.564 руб. 54 коп., подлежащихъ сложенію со счетовъ, окажется, что сумма недоимокъ въ дѣйствитель-

ности подлежащихъ взыскаіію, составляетъ только 821.277 руб. 2 коп., сравнительно съ 1877 годомъ, менѣе на 28.713 руб. 2 коп.

Обращаясь затѣмъ къ цифрѣ дѣйствительнаго поступления въ 1878 году окладныхъ и неокладныхъ податей (801.899 руб. 40 коп.) при довольно исправномъ погашеніи другихъ лежащихъ на жителяхъ налоговъ, нельзя не признать, что дѣло взыскаіія лежащихъ на губерніи казенныхъ разнаго рода платежей, идетъ довольно успѣшно, тѣмъ болѣе, что урожай отчетнаго года можетъ назваться только посредственнымъ.

Такое исправное поступленіе казенныхъ налоговъ, слѣдуетъ отнести къ особенной заботливости и распорядительности мѣстныхъ административныхъ властей.

б) Государственные и Губернскіе земскіе сборы.

Согласно постановленію бывшаго Совѣта Управленія Царства Польскаго отъ 25 Апрѣля и 10 Юня 1844 года, всѣ земскіе сборы установленные въ Имперіи, здѣсь замѣнены другими денежными повинностями и одинъ только транспортный сборъ причисленъ къ разряду Государственныхъ. Всѣ же остальные сборы, какъ то: страховой, квартирный и дорожный, составляютъ

спеціальныя средства казны. Движеніе этихъ сборовъ, въ отчетномъ году было слѣдующее:

1) *Транспортнаго.*

Размѣръ транспортнаго сбора на 1878 годъ опредѣленъ былъ Министерствомъ Внутреннихъ Дѣлъ, по 26 коп. съ cadaго городского и сельскаго дыма.

Изъ суммъ транспортнаго сбора, на пересылку праздношатающихся и перевозку нижнихъ воинскихъ чиновъ запаса, на сборные пункты по случаю призыва ихъ на службу, по смѣтѣ 1877 года, было назначено 10.323 рубля. Взысканіе этого сбора производится въ городахъ — по раскладкамъ Магистратовъ, а въ селеніяхъ — гминныхъ сходовъ.

Въ отчетномъ году подлежало ко взысканію:

Недоимокъ 7.601 р. 11 к.

Оклада. 16.199 — 4 —

Итого 23.800 р. 15 к.

Въ то число поступило 17.205 руб. 28 коп.

Затѣмъ къ 1-му Января 1879 года осталось въ недоимкѣ 6.594 руб. 87 коп., менѣе противу недоимки, оставшейся къ началу отчетнаго года на 1.006 р. 24 к.

Наблюденіе за правильностью и своевременностью поступленія въ Казначейства означеннаго сбора, лежитъ на обязанности Магистрата губернскаго города и Уѣздныхъ Начальниковъ.

2) *Страховаго сбора.*

Взаимное губернское страхованіе строеній отъ огня, по правиламъ Высочайше утвержденнаго 20 Іюля 1870 года положенія, въ отчетномъ году, представляется въ слѣдующемъ видѣ:

Въ исходѣ 1877 года, стоимость страхованія строеній въ губерніи составляло:

По городамъ	2.870.080 руб.
— посадамъ	1.336.110 —
— селеніямъ	18.541.410 —

Итого 22.747.600 руб.

Въ теченіи 1878 года прибыло:

По городамъ	233.010 руб.
— посадамъ	234.760 —
— селеніямъ	2.044.040 —

Итого 2.511.810 руб.

А всего 25.259.410 руб.

Въ теченіи того-же 1878 года убыло:

По городамъ	135.530 руб.
— посадамъ	154.460 —
— селеніямъ	1.328.660 —

Итого 1.618.650 руб.

Оставшіяся затѣмъ, съ исходомъ 1878 г. застрахо-
ванія, составляли:

По городамъ	2.967.560 руб.
— посадамъ	1.416.410 —
— селеніямъ	19.256.790 —

Итого 23.640.760 руб.

Сравнивая цифру эту съ вышеозначенною, остав-
шеюся съ исходомъ 1877 года, оказывается, что стои-
мость застрахованія строеній въ губерніи къ концу 1878
года увеличилась на 893.160 руб.

Росписанной въ Апрѣлѣ мѣсяцѣ 1878 года нор-
мальной преміи, было 152.567 руб. 42 к., въ сравненіи
съ предъидущимъ годомъ, болѣе на 327 руб. 32 к.

За убытки, причиненные случившимися въ 1878
году и въ предъидущихъ годахъ пожарами, признано
страхователямъ вознагражденій на 85.627 руб. 90 коп.

Въ сравненіи съ 1877 годомъ, болѣе на 4.912 руб. 30 коп., выдано же въ счетъ вознагражденія за пожары: въ 1878 году 79.845 р. 74 к., и за пожары прежнихъ лѣтъ 52.333 руб. 69 коп., а всего въ отчетномъ году выдано страхователямъ вознагражденій 132.199 руб. 43 коп., болѣе чѣмъ въ минувшемъ году на 3.630 р. 26½ к.

Поступленія въ отчетномъ году сборовъ по взаимному страхованію строеній, ожидалось:

Недоимокъ прежнихъ лѣтъ 34.275 р. 68¾ к.

Оклада преміи за 1878 годъ, вмѣстѣ

съ добавочными 153.000 — 22 —

Итого 187.275 р. 90¾ к.

Въ это число поступило:

Недоимокъ 20.972 руб. 21½ к.

Оклада 141.876 — 26 —

Исключено 812 — 99 —

Итого 163.661 руб. 46½ к.

Затѣмъ къ 1-му Января 1879 г.

осталось въ недоимкѣ 23.614 р. 44¼ к.

Сверхъ этой недоимки преміи, считалось еще къ взысканію:

а) Процентовъ отъ капиталовъ 24 р. 35 к.

б) Штрафовъ	801 р. 20 к.
в) Другихъ случайныхъ доходовъ	275 р. 18 к.
г) Авансовъ	10.419 р. 83 ³ / ₄ к.
	<hr/>
	Всего 35.135 р. 1 к.

Цыфра эта, по сравненію съ таковою же за 1877 годъ, уменьшилась на сумму 1.714 руб. 74¹/₂ коп., а недоимка преміи уменьшилась на 10.661 р. 24¹/₂ к.

По прекращенному страхованію движимаго имущества въ 1877 году осталось въ недоимкѣ 3.466 р. 43³/₄ к. Въ теченіи 1878 года поступило 95 руб. 11 коп. Слѣдовательно къ 1-му Января 1879 года недоимки осталось 3.371 руб. 32³/₄ коп.

3) *Сборъ съ рогатаго скота.*

Сборъ этотъ, установленный въ замѣнъ страхованія рогатаго скота, производился на основаніи Высочайше утвержденныхъ 20 Іюля 1870 года правилъ для пресѣченія чумы и къ поступленію его ожидалось:

Недоимокъ прежнихъ лѣтъ по застрахованію скота	2.278 р. 17 ¹ / ₂ к.
Оклада на 1878 годъ, сообразно количеству содержимаго въ Сувальской губерніи скота	7.300 р. 75 к.
	<hr/>

Итого 9.578 р. 92¹/₂ к.

Въ то число поступило:

Недоимокъ	246 р. 20 к.
Оклада	6.961 р. 56 к.
Сложено со счетовъ	„ р. 45 к.

Итого 7.208 р. 21 к.

Затѣмъ къ 1 Января 1879 года осталось не взысканными 2.370 руб. 71½ коп., болѣе недоимки числившейся къ началу отчетнаго года на 92 руб. 54 коп.

4) *Квартирный сборъ.*

Квартирный сборъ съ городскихъ и сельскихъ обывателей, а также съ торговцевъ и промышленниковъ; взимается въ размѣрѣ, определенномъ Министерствомъ Внутреннихъ Дѣлъ 3 Сентября 1878 года. Въ отчетномъ году поступленіе его ожидалось:

Недоимки прежнихъ лѣтъ	37.258 р. 45 к.
Оклада	39.520 р. 55 к.

Итого 76.779 р. „ к.

Поступило:

Недоимки	22.047 р. 39½ к.
Оклада	14.539 р. 28 к.
Исключено изъ недоимокъ,	278 р. 62½ к.

Итого 36.865 р. 30 к.

Затѣмъ къ 1-му Января 1879 года осталось:

Недоимки	14.982 р. 43 к.
Оклада	24.981 р. 27 к.
	<hr/>
Итого	39.913 р. 70 к.

Недоимка эта, главнымъ образомъ, приходится на жителей городовъ, а также на владѣльцевъ нѣкоторыхъ имѣній, обѣдневшихъ отъ бывшихъ неурожаевъ и слабого развитія торговли и промысловъ.

Такимъ образомъ, въ отчетномъ году, было назначено къ поступленію квартирнаго сбора 39.520 р. 55 к. Для удовлетворенія же жителей платого за военный постой въ 1878 году и на другіе расходы, требовалась такая же сумма.

Къ категоріи бесплатныхъ натуральныхъ повинностей принадлежитъ, возложенная на обывателей, согласно постановленія бывшаго Учредительнаго Комитета 10 Мая 1868 года поставка подводъ подъ разъѣзды по дѣламъ службы нижнихъ чиновъ наблюдательнаго состава Корпуса Жандармовъ. Къ повинностямъ же, отправляемымъ за денежное вознагражденіе, относятся: а) квартирная по городамъ и селеніямъ; б) транспортная для препровожденія арестантовъ и в) подводная

для передвиженія воинскихъ командъ, новобранцевъ и арестантовъ, а также, въ опредѣленныхъ случаяхъ подъ проѣздъ земскихъ стражниковъ.

Всѣ эти повинности по Сувалкской губерніи, въ прошедшемъ году разпредѣлялись съ возможною уравнительностью и по настоящему предмету никакихъ жалобъ, заслуживающихъ особеннаго вниманія, не поступило.

5) *Дорожный сборъ.*

Недоимокъ этого сбора, къ 1 Января 1878 года, оставалось 15.713 р. 15 к.

Въ отчетномъ году предполагалось
къ взысканію 74.344 р. 28 к.

Итого 90.057 р. 43 к.

Въ число недоимокъ и оклада
поступило 75.613 р. 65 к.

Сложено со счетовъ: 187 р. 42 к.

Итого 75.801 р. 7 к.

Затѣмъ къ 1-му Января 1879 года, осталось не взысканныхъ 14.256 р. 36 коп., менѣе противу остатка 1877 года на 1.486 руб. 69 коп.

г) Городскіе доходы.

По утвержденнымъ Губернскимъ Правленіемъ, на 1878 годъ городскимъ росписямъ доходовъ по 10-ти городамъ Сувалкской губерніи ожидалось къ поступленію 89.636 руб. 24¹/₂ коп.; дѣйствительно-же поступило 78.206 руб. 55³/₄ коп., менѣе на 11.429 руб. 68³/₄ коп., а сравнительно съ дѣйствительнымъ поступленіемъ въ 1877 году, болѣе на 9.717 руб. 70³/₄ коп.

Уменьшеніе поступления доходовъ противъ смѣтнаго назначенія, послѣдовало по случаю недоборовъ:

- а) По доходамъ съ городскихъ имуществъ
и оброчныхъ статей на 3.296 р. 6¹/₂ к.
- б) По налогамъ косвеннымъ или по арендамъ торговаго, мостоваго и ярмарочнаго сборовъ, а равно городскихъ мѣръ и вѣсовъ 979 — 23 —
- в) По доходамъ чрезвычайнымъ, именно отъ взысканія недоимокъ за 1877 г. и изъ остатковъ, хранящихся въ Польскомъ Банкѣ. 7.705 — 60¹/₂ —

А всего 11.980 р. 90 коп.

А такъ какъ по нѣкоторымъ другимъ доходамъ поступило больше чѣмъ было назначено смѣтными росписаніями, а именно:

- а) По сборамъ съ промышленниковъ на 41 р. 80 к.
- б) — доходамъ вспомогательнымъ . . 406 — 22 —
- в) — — мелочнымъ и случайнымъ 103 — 19¹/₄ —

А всего 551 р. 21¹/₄ к.

То, по исключеніи этой суммы изъ происшедшихъ недоборовъ 11.980 р. 90 к., послѣднихъ бюджетъ, какъ объяснено выше, на сумму 11.429 руб. 68³/₄ к.

Независимо отъ этого, по ходатайству Губернскаго Начальства, изъ ассигнованной въ распоряженіе Министерства Внутреннихъ Дѣлъ суммы, на возмѣщеніе утраченныхъ городами доходовъ отъ пропинаціонныхъ и консенсовыхъ сборовъ, Министромъ Внутреннихъ Дѣлъ ассигновано въ пособіе Маріампольской городской кассѣ 542 руб. 56 коп., каковая сумма и зачислена въ остаткъ упомянутой кассы, хранящейся въ Польскомъ Банкѣ.

Расходовъ изъ городскихъ суммъ произведено въ 1878 году на сумму 70.673 руб. 69¹/₂ коп., болѣе противъ расходовъ, произведенныхъ въ 1877 г. на 16.121 руб. 71¹/₂ к., а менѣе противъ утвержденныхъ на 1878 годъ расходныхъ смѣтъ на 18.090 руб. 46¹/₂ коп.

Означенное уменьшение расходов противъ сметнаго назначенія послѣдовало по нѣкоторымъ статьямъ городскихъ росписей, а именно:

- а) По расходамъ на содержаніе мѣсть и лицъ городского управленія и на квартирное довольствіе Мировыхъ Судебныхъ учреждений, на. 3.846 р. 33 коп.
- б) По расходамъ на содержаніе городскихъ имуществъ и найму отъ города помѣщеній 390 р. 68 коп.
- в) На расходы по возврату въ квартирный сборъ денегъ, израсходованныхъ изъ него на удовлетвореніе домовладѣльцевъ за занятіе ихъ домовъ подъ помѣщеніе мировыхъ судебныхъ учреждений, а равно по призрѣнію семействъ нижнихъ воинскихъ чиновъ, призванныхъ въ минувшую войну на службу 7.055 р. 94 коп.
- г) По расходамъ единовременнымъ, а именно: по временной починкѣ и капитальному исправленію ратушнаго зданія въ г. Сейнахъ, по вымощенію Лукшанской улицы въ городѣ Шакахъ, по починкѣ зданія городского

Магистрата, по постройкѣ двухъ деревянныхъ мостовъ на рѣкѣ Туровка и въ концѣ Длугой улицы и по покупкѣ одной заливной трубы и починкѣ пожарныхъ инструментовъ въ городѣ Августовѣ, по постройкѣ колодезь и постройкѣ новыхъ и починкѣ старыхъ пожарныхъ инструментовъ въ г. Владиславовѣ и по вымощенію Нѣмецкой улицы и починкѣ двухъ мостовъ по Варшавско - Кенигсбергской улицѣ въ г. Волковыскахъ. . 6.797 р. 51¹/₂ к.

Итого 18.090 р. 46¹/₂ к.

Такое уменьшеніе произошло частью отъ сокращенія расходовъ по постройкамъ и починкамъ, а также по нѣкоторымъ другимъ предметамъ, противъ смѣтныхъ назначеній, а частью за неполученіемъ къ исходу 1878 года изъ Польскаго Банка ассигновокъ на затребованныя изъ онаго суммы изъ городскихъ остатковъ по нѣкоторымъ городамъ, для удовлетворенія смѣтныхъ расходовъ. Состояніе, за отчетный годъ, запасныхъ капиталовъ, принадлежащихъ городскимъ и посадскимъ касамъ Сувалкской губерніи, выражается въ слѣдующихъ общихъ цифрахъ:

Къ 1-му Января 1878 года состояло въ наличности капиталовъ:

Запаснаго	153.001 руб. 64 ¹ / ₂ коп.
Неприкосновеннаго	9.625 — 8 ¹ / ₂ —

Въ теченіи года прибыло:

Запаснаго	21.805 руб. 23 ¹ / ₂ коп.
Неприкосновеннаго.	763 — 20 ¹ / ₂ —

Въ теченіи года убыло:

Запаснаго.	4.205 руб. 69 коп.
Неприкосновеннаго.	” — ” —

Затѣмъ къ 1-му Января 1879 года осталось:

Запаснаго	171.501 руб. 19 коп.
Неприкосновеннаго	10.588 — 29 —

Неприкосновенный и запасный капиталы городскихъ и посадскихъ кассъ, въ отчетномъ году, увеличились противъ 1877 года—первый на 763 руб. 20¹/₂ коп.; а второй на 17.599 руб. 54¹/₂ коп.

д) Анцизные сборы.

Въ отношеніи дѣленія Сувалкской губерніи на акцизные округа и участки, въ отчетномъ году, не произошло никакихъ перемѣнъ. Вина въ теченіи 1878 года,

как видно изъ сообщенія Управляющаго акцизными сборами, выкурено 15.362.544%, т. е. меньше противъ 1877 года на 1.908.715%. Всего акциза съ вина поступило 828.868 руб. 37 коп., т. е. больше чѣмъ въ 1877 году, на 8.729 руб. 2 коп.

Уменьшеніе количества выкуреннаго вина въ отчетномъ году объясняется тѣмъ, что усиленное производство винокурения въ предъидущемъ 1877 году, образовало остатокъ неизрасходованнаго вина, а потому нѣкоторые заводчики и уменьшили размѣры новаго производства.

Акциза съ пива и медоварения поступило 34714 руб. 34 коп., т. е. меньше противъ 1877 г. на 2.203 руб. 90 коп.

Патентнаго сбора, за право выдѣлки и продажи питей въ 1878 году поступило 62.897 рублей, т. е. меньше чѣмъ въ 1877 году на 14.969 руб. Питейныхъ же заведеній разнаго рода, въ отчетномъ году существовало 1.438, т. е. больше чѣмъ въ предъидущемъ году на 13 заведеній. Незначительное увеличеніе это зависитъ отъ совершенно случайныхъ причинъ.

За табако-акцизные свидѣтельства, и марки, выданныя въ отчетномъ году, поступило въ Казначейства

Сувальской губерніи 5.548 руб. 50 к., т. е. меньше чѣмъ въ 1877 году на 949 руб. За табачные бандероли, для оклейки конфискованныхъ табачныхъ издѣлій, поступило 15 руб. 34 коп. и штрафныхъ, а также конфискаціонныхъ денегъ 595 руб. 41 коп., болѣе чѣмъ въ 1877 году на 326 руб. 92 коп.

Уменьшеніе дохода за свидѣтельства и марки, произошло вслѣдствіе уменьшенія заведеній для раскурочной продажи табаку, которыхъ въ отчетномъ году было 1.175, т. е. меньше противъ 1877 года на 200 заведеній. Увеличеніе же поступления штрафныхъ денегъ, объясняется поступленіемъ въ Маріампольское Казначейство 250 руб. 5 к. съ прежнихъ лѣтъ, по дѣламъ бывшаго Сапержишскаго Казеннаго Управленія,

Что-же касается Высочайше утвержденныхъ 26 Декабря 1878 года, правилъ для производства водокъ и торговли водочными издѣліями, то такъ какъ введеніе ихъ послѣдовало только въ настоящемъ году, то и не представляется возможнымъ сдѣлать выводъ о результатахъ этихъ измѣненій. Примѣненныя же съ 1 Января отчетнаго года Высочайшія повелѣнія 6 Іюля 1877 года по табачной части, привели въ Сувальской губерніи къ уменьшенію числа заведеній, производящихъ та-

бачную торговлю, но за то они обусловливаютъ уменьшеніе злоупотребленій по табачной торговлѣ, практиковавшихся подъ видомъ наклейки бандеролей низшей стоимости.

е) Отправленіе натуральныхъ повинностей.

Въ отчетномъ году, натуральныя повинности отбывались жителями слѣдующія: квартирная, подводная и воинская, заключающаяся въ призывѣ молодыхъ людей въ военную службу.

1) *Квартирная.*

Квартиры въ натурѣ, въ Сувалкской губерніи, отводимы были, на основаніи Высочайше утвержденного тарифа для войскъ, въ ней расположенныхъ, а также для чиновъ другихъ вѣдомствъ, на основаніи осободѣйствующихъ постановленій, а именно: для чиновъ крестьянскихъ учрежденій, интендантскаго вѣдомства, земской стражи и жандармскихъ учрежденій.

Полевая войска, квартирующія въ Сувалкской губерніи, въ отчетномъ году, были расположены по мѣстностямъ, слѣдующимъ образомъ:

въ г. Сувалкахъ:

- 1) Штабъ 2-й Кавалерійской Дивизіи.

- 2) Управление 2-й бригады, и
- 3) Штабъ 2-го Лейбъ-Гусарскаго Павлоградскаго Его Величества полка и 4 эскадрона.

въ г. Августовѣ:

- 1) Штабъ 2-го Донскаго Казачьяго полка и 6 сотень.
- 2) 3-я и 4-я Конно-Артиллерійскія батареи.

въ г. Кальваріи:

Штабъ 2-го Дивизиона 2-го Лейбъ Уланскаго Курляндскаго Его Величества полка и 3-й и 4-й эскадроны того-же полка.

Въ г. Маріамполѣ:

Штабъ Лейбъ-Уланскаго Курляндскаго Его Величества полка и 1 и 2 эскадроны.

Въ г. Волковышкахъ:

- 1) Управление 1-й бригады.
- 2) Штабъ 2-го Лейбъ - Драгунскаго Псковскаго Ея Величества полка и 2 эскадрона.

въ г. Вержболовѣ:

Эскадронъ того-же полка.

въ г. Владиславовѣ:

Эскадронъ того-же полка.

Общая численность поименованныхъ частей войскъ состоитъ: изъ 3 Генераловъ, 20 Штабъ-офицеровъ, 78

Оберъ-офицеровъ, 6 Докторовъ, 3 Священниковъ, 3 Дѣлопроизводителей и 3.911 нижнихъ чиновъ.

Всѣ поименованныя части войскъ были расквартированы въ обывательскихъ домахъ, за исключеніемъ одного эскадрона 2-го Лейбъ Гусарскаго Павлоградскаго Его Величества полка, который помѣщался въ казармахъ, принадлежащихъ инженерному вѣдомству, занимаемыхъ мѣстными войсками. Вообще-же, въ отбываніи жителями квартирной повинности, была соблюдаема, по возможности, самая строгая уравнительность, безъ излишняго обремененія ихъ постоемъ. Войска же пользовались, по тарифному размѣру, совершенно удобными квартирами.

2) *Подводная.*

Подводы, поставляемыя обывателями въ губерніи, подраздѣляются на платныя и не платныя. Платныя подводы, на основаніи мѣстныхъ законоположеній, поставляются войскамъ и на этапные пункты, а также при экстренной надобности чинамъ земской стражи, съ уплатою по 2 копѣйки за одноконную и по 4 коп. за пароконную подводу съ версты.

Платныя же подводы, но съ уплатою почтовыхъ прогоновъ, отпускаются чинамъ крестьянскихъ учреж-

деній и акцизнаго вѣдомства, а равно офицерамъ пограничной стражи и таможеннымъ чиновникамъ, при ихъ разъѣздахъ по дѣламъ службы. Впрочемъ обывательскія подводы, означенныя лица могутъ требовать только по дорогамъ, гдѣ нѣтъ почтовыхъ лошадей.

Безплатныя подводы, на основаніи дѣйствующихъ постановленій, даются обывателями:

а) медикамъ, отправляющимся для осмотра мертвыхъ тѣлъ, при судебныхъ слѣдствіяхъ;

б) при появленіи эпидемическихъ болѣзней и падежа скота, медикамъ и ветеринарамъ;

в) Нижнимъ чинамъ наблюдательнаго корпуса жандармовъ, при разъѣздахъ ихъ по дѣламъ службы, и

г) для неимущихъ больныхъ, отправляемыхъ изъ гминъ въ больницы.

Означенная повинность отбывается обывателями поочередно, въ каждой гминѣ и городѣ и таковая для жителей совершенно необременительна.

3) *Воинская.*

На основаніи Высочайше утвержденнаго 1 Января 1874 года устава о воинской повинности, въ от-

четномъ году призыву къ исполненію воинской повинности подлежало:

- а) по призывнымъ спискамъ 5.372.
- б) — дополнительнымъ А. 10.

Итого 5.382.

- в) — дополнительнымъ Б. 786.

Исключено изъ означенныхъ списковъ, убывшихъ

послѣ составленія призывныхъ списковъ . . . 59.

Числилось по дополнительнымъ спискамъ В. . . 7.

Въ числѣ внесенныхъ въ призывные списки, заключалось:

- а) Имѣвшихъ право на льготу по семейному положенію:

I разряда 1.215.

II — 907.

III — 150.

Итого 2272.

- б) Получившихъ отсрочку:

1) по имущественному положенію 23.

2) на окончаніе образованія. 33.

3) до усыновленія законнымъ порядкомъ . . . 2.

Итого 58.

в) Освобожденныхъ отъ жеребья, по 54 ст. устава 10.
Число лицъ, коимъ опредѣленъ возрастъ по на-
ружному виду, по 137 и 138 ст. устава . . . 578.
Изъ того числа внесено въ призывной списокъ,
дополнительно, по 139 ст. устава 232.
Всего вынутаю жеребья подлежало 5.535.

При осмотрѣ и приѣмѣ:

а) Освобождено отъ службы въ войскахъ:
1) по недостаточному росту. 34.
2) — болѣзнямъ и тѣлеснымъ недостаткамъ . 332.
3) вслѣдствіе одновременнаго призыва къ же-
ребью двухъ родныхъ братьевъ по 50 ст.
устава 6.
4) вслѣдствіе мѣны номеровъ жеребья : . . . 2.

Итого 374.

б) Назначена отсрочка:
1) по невозмужалости и малому росту . . . 701.
2) для излѣченія болѣзней 66.
3) вслѣдствіе нахождения подъ слѣдствіемъ и
судомъ 13.
в) Назначено къ пероесвидѣтельствуванію . . . 31.
г) Отправлено въ лечебныя заведенія на испытаніе 175.
д) Неявилося по призыву. 834.

Итого 1.820.

По разверсткѣ назначено на службу 1.531.

Въ то число принято въ войска:

а) Изъ лицъ внесенныхъ въ дополнительный списокъ А,
подлежащихъ назначенію на службу безъ жеребья,
на основаніи 158 ст. устава 6.

Итого 6.

б) Изъ лицъ внесенныхъ въ дополнительный списокъ Б,
поступленіе коихъ было отсрочено:

1) на основаніи 44 ст. устава 194.

2) — — 52 — — 13.

Итого 207.

в) Изъ лицъ, внесенныхъ въ призывные списки 1.205.

Всего принято 1.418.

Осталось недобранныхъ 113.

Подлежало приему. 1.531.

Въ числѣ принятыхъ заключается:

а) Не имѣвшихъ права на льготу по семейному
положенію 1.369.

б) Имѣвшихъ право на эту льготу:

1) III разряда 4.

2) II — 24.

3) I разряда 21.

Итого 1.418.

в) Имѣющихъ право на сокращенные сроки службы:

1) по 3 пункту 56 ст. устава 12.

3) — 4 — — — 8.

г) Неимѣющихъ права на сокращенные сроки службы по образованію:

1) умѣющихъ читать и писать 154.

2) безграмотныхъ. 1.244.

Итого 1.418.

д) Подлежащихъ по приѣмѣ зачисленію въ запасъ;

на основаніи 63 ст. устава. 15.

е) Способныхъ къ строевой службѣ. 1.357.

— — нестроевой — 61.

Итого 1.418.

ж) Мѣрою роста:

1) въ 2 аршина 2 $\frac{1}{2}$ вершка 42.

2) — — — 3 — 195.

3) — — — 4 — 341.

4) — — — 5 — 413.

5) — — — 6 — 261.

6) — — — 7 — 127.

7) въ 2 аршина 8 вершковъ	32.
8) — — — 9 —	6.
9) — — — 10 —	1.

Итого 1.418.

в) По сословіямъ:

1) дворянъ потомственныхъ и личныхъ	2.
2) лицъ, состоящихъ на государственной граж- данской службѣ	9.
3) мѣщанъ и цѣховыхъ.	110.
4) крестьянъ всѣхъ наименованій	1.297.

Итого 1.418.

и) По происхожденію:

1) Русскихъ, малороссіянъ и бѣлорусовъ	52.
2) Поляковъ	294.
3) Литовцевъ и жиудяковъ.	834.
4) Нѣмцевъ	107.
5) Евреевъ	131.

Итого 1.418.

і) По вѣроисповѣданію:

1) Православныхъ и единовѣрцевъ.	39.
2) Раскольниковъ	14.
3) Лютеранъ	121.
4) Католиковъ	1.113.

5) Евреевъ 131.

Итого 1.418.

к) Женатыхъ 120.

Изъ числа принятыхъ новобранцевъ:

а) отправлено съ мѣсть призыва въ лечебныя заведенія, на основаніи 23 ст. наставленія для руководства при освидѣтельствovanіи тѣлосложенія и здоровья лицъ, призванныхъ къ исполненію воинской повинности. 26.

б) отправлено съ мѣста призыва по назначенію въ войска 1.378.

в) распущено по домамъ, на основаніи 155 ст. 14.

Итого 1.418.

На основаніи 154 ст. устава:

а) зачислено въ ратники ополченія 2.583.

б) освобождено отъ этого зачисленія, по неспособности носить оружіе 88.

Итого 2.671.

На мѣстахъ призыва было заболѣвшихъ . . . 9.

Сдѣлано представленій о возвращеніи съ дѣйствительной службы по семейному положенію, на основаніи 49 статьи устава 10.

Сдѣлано представленій о назначеніи на дѣйствительную службу изъ запаса, зачисленныхъ въ оный по 3 пункту 63 ст. устава 1.

Выдано свидѣтельствъ о припискѣ къ призывнымъ участкамъ, лицамъ, означеннымъ въ 95 ст. устава 1.

По свѣдѣніямъ, сообщеннымъ присутствіямъ, на основаніи 103 ст. устава, воинскими начальниками поступило въ войска вольноопредѣляющимися . . 6.

Перечисленныхъ на основаніи 119 и 120 ст. устава, изъ одного призывнаго участка въ другой 14.

Принято на службу, на основаніи 151 ст. устава:

- а) подлежащихъ переосвидѣтельствуванію . . . 17.
- б) находившихся въ лечебныхъ заведеніяхъ на испытаніи 43.
- в) неявившихся по призыву 43.
- г) состоявшихъ подъ слѣдствіемъ или судомъ . . 1.

Итого 104.

Принято на службу по дополнительному же-
ребью, на основаніи 158 и 159 ст. устава . . . 1.

Выдано свидѣтельствъ о явкѣ къ исполненію воинской повинности и сдѣлано отмѣтокъ о семь на приписанныхъ свидѣтельствахъ, на основаніи 160 и 161 ст. устава:

- а) объ освобожденіи отъ службы навсегда . . . 320.
- б) о зачисленіи въ ополченіе 2.725.
- в) временныхъ 1.044.

Итого 4.089.

Принято жалобъ:

- а) письменныхъ 859.
- б) словесныхъ 4.

Итого 863.

Изъ того числа:

- а) на неправильности въ призывныхъ спискахъ . 15.
- б) по назначенію льготъ 462.
- в) по опредѣленію возраста по наружному виду . 21.
- г) по опредѣленію годности къ службѣ 365.

Итого 863.

Изъ числа поданныхъ жалобъ признано уважительными:

- а) на неправильность въ призывныхъ спискахъ . 6.
- б) по назначенію льготъ 86.
- в) по опредѣленію возраста по наружному виду . 7.

г) по опредѣленію годности къ службѣ 35.

Итого 134.

Перенесено жалобъ въ губернское по воинской
повинности Присутствіе 453.

Перенесено жалобъ въ Правительствующій Сенатъ 10.

Число лицъ приговоренныхъ ко взысканію за на-
рушеніе законовъ о воинской повинности:

а) по 214 ст. устава 12.

б) — 215 — — 5.

в) — 216 — — 1.

г) — 217 — — 2.

д) — 218 — — 1.

е) — 220 — — 3.

Итого 24.

Въ отчетномъ году призывъ къ исполненію воин-
ской повинности и назначеніе на службу по жеребью
всеми уѣздными по воинской повинности Присутствіями,
на законномъ основаніи, начаты были одновременно 1
Ноября и окончены по уѣздамъ: Сувалкскому и Авгу-
стовскому 15, Маріампольскому 17, Кальварійскому 18,
Сейнскому, Волковышскому и Владиславовскому 25 Но-
ября, такъ что наименьшая продолжительность занятій
въ Присутствіяхъ была 15, а наибольшая 25 дней.

При производствѣ въ 1878 году призыва людей въ военную службу, не было никакихъ особенныхъ случаевъ, имѣющихъ вредное вліяніе на ходъ этого дѣла, исключая лишь обычнаго уклоненія призывныхъ евреевъ, за которыми въ этотъ призывъ осталось въ недоимкѣ 84 человѣка. При этомъ слѣдуетъ замѣтить, что еврейское населеніе здѣшной губерніи прибѣгло къ новому средству уклоняться отъ исполненія воинской повинности. Средствомъ этимъ оказалось Высочайше утвержденное 3 Февраля 1876 года мнѣніе Государственнаго Собрата и 119 ст. устава о воинской повинности, разрешающая имъ на равнѣ съ христіанами перечисляться изъ мѣстъ постоянной ихъ приписки въ другіе призывные участки, въ коихъ они состоятъ на жительство не менѣе трехъ мѣсяцевъ до дня заявленія о выборѣ участка для явки къ призыву.

Послѣдній благотѣльный законъ въ рукахъ евреевъ обнаружилъ уже свои послѣдствія тѣмъ, что нѣкоторые изъ постоянныхъ жителей губерніи, пользующіеся льготою 2 или 3 разряда, отбывали воинскую повинность не по мѣсту ихъ жительства, а причислялись къ другимъ участкамъ и преимущественно въ южныхъ городахъ Имперіи. Причина, побудившая ихъ дѣлать это, была та, что по Сувалкской губерніи означенные

разряды льготныхъ, вслѣдствіе большаго уклоненія не льготныхъ, призывались на службу, а тамъ контингентъ пополнялся неимѣющими льготъ и всѣ льготные оставались свободными.—За воспослѣдованіемъ же Высочайшаго повѣленія 9 Мая 1878 г., о привлеченіи къ исполненію воинской повинности, въ случаяхъ недобора въ средѣ еврейскаго населенія, лицъ пользующихся льготою перваго разряда, по семейному положенію, подобное переселеніе въ другіе участки, въ которыхъ не предвидится надобности привлекать на службу льготныхъ, еще болѣе усилилось, такъ, что въ нѣкоторыхъ мѣстностяхъ губерніи многіе изъ молодыхъ евреевъ, подлежащихъ по возрасту своему призыву къ исполненію воинской повинности въ 1879 году, уже начали переселяться.

Дѣлопроизводство въ отчетномъ году присутствій по воинской повинности было слѣдующее:

а) чрезвычайныхъ засѣданій	309.
б) вступившихъ бумагъ	7.287.
в) исходящихъ	10.351.
г) дѣлъ, оставшихся нерѣшенными къ отчетному году	29.
д) вновь заведенныхъ	625.
е) дѣлъ рѣшенныхъ въ теченіи 1878 года	610.
ж) затѣмъ осталось нерѣшенныхъ дѣлъ	45.

Израсходовано по призыву и приему на службу и по содержанию уездных по воинской повинности Присутствий въ 1878 году:

- а) на путевое и порціонное довольствіе военныхъ и гражданскихъ медиковъ и военныхъ приемщиковъ 1.342 р. 48¹/₂ к.
- б) на канцелярскіе и прочіе расходы . 5.745 „ — „
- в) на наемъ помѣщеній для Присутствій, а также на ихъ меблированіе, отопленіе и освѣщеніе 1.478 „ — „

Итого 8.565 р. 48¹/₂ к.

III.

Общественное благоустройство и благочиніе.

а) Казенныя и общественныя зданія.

Казенныхъ зданій въ Сувалкской губерніи весьма немного, а именно: домъ занимаемый Губернаторомъ и его канцелярією; домъ, въ которомъ помѣщается Губернское Правленіе и Губернская Типографія; домъ занимаемый Сейнскимъ Уезднымъ Управленіемъ и домъ въ которомъ помѣщается Кальварійское Уездное Управленіе. Всѣ эти зданія, очень старой постройки, а потому и нуждались въ капитальномъ исправленіи. Въ

отчетномъ году, согласно смѣты утвержденной Министерствомъ Внутреннихъ Дѣлъ, въ домѣ занимаемомъ Губернаторомъ и его Канцеляріею сдѣланы починки на сумму 9.061 руб. 57 к., и въ домахъ Уѣздныхъ Управленій: Сейнскаго на 4.708 руб. и Кальварійскаго на 1.009 руб. 81 коп.—а всего на 14.780 руб. 5 коп.

Всѣ же прочія присутственныя мѣста, какъ гражданскаго, такъ и военнаго вѣдомствъ, помѣщаются въ домахъ частныхъ лицъ, нанятыхъ по контрактамъ. Такимъ образомъ, изъ суммъ Министерства Внутреннихъ Дѣлъ, въ отчетномъ году, уплачено домовладѣльцамъ, за наемъ въ ихъ домахъ помѣщеній для уѣздныхъ управленій 2.095 руб., а именно:

Для Сувалкскаго Уѣзднаго Управленія.	. . .	465 руб.
— Августовскаго — — —	. . .	450 —
— Маріампольскаго — — —	. . .	600 —
— Владиславовскаго — — —	. . .	325 —
— Волковышскаго — — —	. . .	255 —

Общественныхъ зданій, въ Сувалкской губерніи, за исключеніемъ церквей не существуетъ. Всѣхъ же церквей считается:

Православнаго исповѣданія	10.
Единоувѣрческаго.	1.

Римско-Католическаго: Приходскихъ	72.
— — — — — Филіальныхъ	10.
— — — — — Монастырь	1.
Евангелическо-Аугсбургскаго: Приходскихъ	6.
— — — — — Приписныхъ	4.
Евангелическо-Реформатскаго	1.
Еврейскихъ синагогъ	42.
Магометанская мечеть	1.

Изъ Православныхъ церквей, Сувалкская Успенская церковь, построенная въ 1840 году, за весьма незначительную сумму, (за 9 т. руб., влѣтъ съ домою для причта), въ настоящее время находится въ крайне ветхомъ состояніи. Въ верхнихъ частяхъ стѣнъ обнаружались большія трещины, куполь и значительная часть сводовъ развѣдены течью и вообще все зданіе церкви пропитано сыростью. Ремонтровка этой церкви неможетъ повести ни къ какимъ благопріятнымъ результатамъ, такъ какъ церковь эта построена очень небрежно. Такъ напримѣръ, еще въ 1865 г., при устройствѣ въ церкви печей, а именно при вырубкѣ въ стѣнахъ дымовыхъ трубъ, оказалось, что стѣны имѣютъ только полтора кирпича толщины, вслѣдствіе чего, и сдѣланныя печи послужили еще къ большому распространенію сырости въ зданіи, а не къ огрѣванію и просушкѣ его.

Цоколь выведенъ изъ кирпича, а потому и не прикрываетъ, какъ слѣдуетъ фундаментъ церкви, который сдѣланъ всего — только въ аршинную глубину, почему и всѣ стѣны церкви пропитываются насквозь сыростью, такъ, что Св. дары не могутъ быть сохраняемы безъ ежедневнаго провѣтриванія, а различныя вещи покрываются налетомъ и даже обрастаютъ гнилымъ мхомъ. Самая вмѣстимость храма, при настоящемъ устройствѣ его, всего на 250 человѣкъ, въ настоящее время, совершенно не отвѣчаетъ дѣйствительной потребности православнаго населенія города Сувалокъ, состоящаго болѣе чѣмъ изъ 1.000 душъ обоого пола. Въ торжественныя же дни, когда присутствуютъ въ этой церкви многія лица другихъ исповѣданій, а также войска, находящіяся въ парадѣ, болѣе чѣмъ половинѣ молящихся приходится, несмотря ни на какую погоду и время года, стоять на улицѣ и въ сѣняхъ храма. Такое плачевное состояніе Сувалкской Православной церкви не разъ ужъ побуждало Губернское начальство ходатайствовать о постройкѣ новаго храма, но къ сожалѣнію ходатайства эти оставались и остаются до сего времени неудовлетворенными.

Не въ лучшемъ положеніи до сего времени находились и жители города Августова, такъ какъ Право-

славная церковь въ этомъ городѣ помѣщалась въ очень неудобномъ частномъ домѣ. Въ отчетномъ же году, по ходатайству прихожанъ и съ разрѣшенія Высокопреосвященнаго Леонтія, Архіепископа Холмскаго и Варшавскаго, бывшая тамъ уніатская часовня, приспособлена на церковныя суммы для временнаго отправления въ ней богослуженія, впредь до постройки новаго православнаго храма, къ которой предположено приступить въ нынѣшнемъ году. Приспособленіе помянутой часовни было произведено хозяйственнымъ способомъ и обошлось въ 500 руб.

Жители же Мариампольскаго, Кальварійскаго, Владиславовскаго и Волковышскаго уѣздовъ причислены приходомъ къ Кибартской церкви, отстоящей отъ нѣкоторыхъ мѣстностей помянутыхъ уѣздовъ, не менѣе какъ на 20 верстѣ, а отъ нѣкоторыхъ и болѣе чѣмъ на 100 верстѣ. Постройка же въ г. Мариамполь церкви, предположенная еще въ 1873 году, до сего времени не осуществилась. Такимъ образомъ все православное населеніе вышеупомянутыхъ уѣздовъ, за исключеніемъ части Волковышскаго—почти лишено возможности исполнять свои религіозныя обязанности.

Въ несравненно лучшемъ условіи, въ этомъ отношеніи, находится бывшее Уніатское населеніе Августовскаго уѣзда, возсоединившееся съ православіемъ

въ 1875 году. Такъ въ отчетномъ году въ Балянскомъ приходѣ совершенно окончена передѣлкою б. униатская церковь, а также построенъ новый, жилый домъ для причта и при немъ разныя хозяйственныя строенія, которыя и переданы въ духовное вѣдомство. Возведеніе причтовыхъ зданій и передѣлка церкви обошлись казнѣ въ 8.000 руб.

Въ томъ же отчетномъ году въ приходѣ Лабно окончена постройка новыхъ жилыхъ помѣщеній для причта и священника, а также и службы: хлѣбный сарай, скотный дворъ, сарай съ амбаромъ, колодезь и изгородь вокругъ зданій. На возведеніе этихъ зданій, по распоряженію Г. Варшавскаго Генераль-Губернатора, было ассигновано 3.800 руб.

Въ Липскомъ же приходѣ, начатая въ концѣ 1876 года, постройка каменной православной церкви и деревянныхъ двухъ домовъ для священника и причетника, а также хлѣбнаго сарая, скотнаго двора и прочихъ службъ приближаются къ окончанію и согласно контракта съ подрядчикомъ Тваровскимъ будутъ окончены въ настоящемъ 1879 году. На всѣ эти постройки ассигновано 23.854 руб. изъ суммъ церковно-строительнаго кредита Царства Польскаго.

Изъ Римско-Католическихъ костеловъ, находящихся въ Сувальской губерніи, 12 требуютъ капитальной починки, производство которой, по существующимъ въ здѣшнемъ краѣ правиламъ, зависитъ исключительно отъ добровольнаго согласія прихожанъ принять участіе въ денежныхъ складкахъ. Кроме этого въ 5-ти приходяхъ производятся работы по постройкѣ новыхъ костеловъ, согласно утвержденнымъ планамъ.

Въ селеніи Винкшнупе, находится магометанская мечеть, въ очень ветхомъ состояніи и хотя на мѣсто ея предполагается постройка новой мечети, на добровольныя пожертвованія, собираемыя съ разрѣшенія Г. Министра Внутреннихъ Дѣлъ, въ Имперіи и Царствѣ Польскомъ, но пожертвованія эти, на столько еще незначительны, что приступить къ постройкѣ новой мечети еще нельзя.

Евангелическія же церкви и еврейскія синагоги содержатся въ довольно исправномъ видѣ.

б) Дороги, мосты и перевозки.

Черезъ Сувальскую губернію проходитъ вѣтвь С.-Петербургско-Варшавской желѣзной дороги отъ г. Ковно

до Прусской границы, протяженіемъ 85 верстъ, состоящая въ вѣдѣніи Совѣта Управленія Главнаго Общества Россійскихъ желѣзныхъ дорогъ. Для внутренняго же сообщенія существуютъ:

а) Два большихъ Государственныхъ шоссеиныхъ тракта: Ковенскій и Кенигсбергскій, имѣющіе протяженія 223¹/₁₀ версты.

б) Восемь губернскихъ шоссеиныхъ дорогъ, оконченныхъ постройкою на протяженіи 195 верстъ 364 саж. Устройство этихъ путей до конца 1870 г. производилось шарваркомъ, съ помощью отпущенныхъ изъ казны суммъ, а потомъ на суммы дорожнаго сбора. Что-же касается прочихъ дорогъ въ губерніи, то таковыя, съ находящимися на нихъ мостами и гатями, поддерживаются въ довольно удовлетворительномъ состояніи средствами гминь.

Кромѣ сего, въ отчетномъ году произведена съ торговъ постройка мостовъ и ремонтровка означенныхъ губернскихъ трактовъ на сумму 37.562 руб., а именно:

По Сувальскому уѣзду	10.195 руб.
— Августовскому —	2.495 —
— Кальварійскому —	4.057 —

По Сейнскому уѣзду	4.429 руб.
— Мариампольскому —	4.104 —
— Волковышскому —	5.854 —
— Владиславовскому —	6.428 —

Итого 37.562 руб.

Вообще же число и протяженіе путей сообщенія, находящихся въ Сувалкской губерніи, въ теченіи отчетнаго года неизмѣнилось и осталось тоже, что было и въ предшествовавшемъ году. Число же перевозовъ чрезъ рѣки, въ отчетномъ году осталось тоже безъ измѣненій и всѣ они содержатся исправно.

в) Почты.

Въ теченіи отчетнаго года, никакихъ существенныхъ измѣненій въ почтовыхъ трактахъ и почтовыхъ мѣстахъ, какъ то: открытія вновь или упраздненія существовавшихъ трактовъ и почтовыхъ станцій не произошло, какъ равно особыхъ дѣйствій по этому предмету лицъ, завѣдующихъ почтовою гоньбсю, а также жалобъ на неправильныя дѣйствія этихъ лицъ, не было.

Въ 1878 году, какъ и въ предъидущемъ, почтовыхъ станцій было 23, изъ которыхъ на 4-хъ несодер-

жалось лошадей, на прочихъ же станціяхъ было 94 лошади, т. е. 8 лошадьми менѣе чѣмъ въ 1877 году.

Изъ важнѣйшихъ узаконеній и распоряженій по почтовому вѣдомству, въ отчетномъ году, были слѣдующія: 1) объ оплатѣ вѣсовымъ сборомъ, пересылаемой по эстафетѣ частной корреспонденціи и 2) объ осмотрѣ и выемкѣ корреспонденціи, пересылаемой по почтѣ отъ лицъ или на имя лицъ, противъ которыхъ возбуждено уголовное преслѣдованіе. Всѣ же прочія распоряженія по почтовому вѣдомству, служили лишь дополненіемъ къ введеннымъ въ дѣйствіе съ 1 Января 1872 года правиламъ и были направлены къ возможному увеличенію почтоваго дѣла въ Имперіи.

Въ почтовыхъ учрежденіяхъ Сувалкской губерніи, сдѣланы слѣдующія измѣненія:

а) Волковышское почтовое отдѣленіе съ 1-го Юля 1878 года возведено въ разрядъ почтовыхъ конторъ IV класса, съ назначеніемъ почтмейстера и добавленіемъ одного почталіона.

б) По случаю незначительнаго разгона лошадей, уменьшенъ комплектъ почтовыхъ лошадей на станціяхъ: Сувалкской на 2 лошади, Августовской на 3, Сейнской, Копціовской и Сапоцкинской на 1 лошадь.

г) Народная нравственность.

Изъ приложенной къ настоящей статьѣ вѣдомости подъ № 5, составленной на основаніи свѣдѣній, полученныхъ отъ Прокурора Сувальскаго Окружнаго Суда, видно, что въ теченіи отчетнаго года жителями губерніи совершено 6.788 разнаго рода преступленій, въ коихъ признано виновными 4.160 мужчинъ и 767 женщинъ, а всего обоого пола 4.927 душъ.

Впрочемъ этимъ не исчерпываются все случаи преступленій, совершенныхъ въ отчетномъ году въ губерніи, такъ какъ въ вѣдомость № 5 неключены свѣдѣнія по этому предмету отъ 2-го Мироваго судебного округа, доставленныя едва въ Маѣ мѣсяцѣ, когда составленіе отчета почти было окончено. По свѣдѣніямъ же этимъ оказывается, что въ районѣ 2-го судебного округа, въ 1878 году совершено преступленій 4.463, по коимъ признано виновными: мужчинъ 2.721 и женщинъ 699, а всего 3.420 душъ обоого пола.

Такимъ образомъ общее число преступленій, совершенныхъ въ губерніи, въ отчетномъ году, равняется 11.251, а число обвиненныхъ простирается до 8.347 человекъ, въ томъ числѣ мужчинъ 6.881 и женщ. 1.466.

При сравненіи этихъ данныхъ съ таковыми же, за 1877 годъ, оказывается, что въ отчетномъ году число преступленій увеличилось болѣе чѣмъ въ 20 разъ, а число преступниковъ — почти въ 13 разъ. Такое громадное увеличеніе числа преступленій, совершенныхъ въ губерніи въ отчетномъ году, не есть дѣйствительное и объясняется тѣмъ, что въ свѣдѣніяхъ, доставленныхъ Прокуроромъ Окружнаго Суда за 1877 годъ, не заключались данныя о преступленіяхъ, разбиравшихся мировыми учрежденіями. Если же принять во вниманіе лишь число преступленій, дѣла по коимъ производились въ Окружномъ Судѣ, то число этихъ преступленій, по сравненіи съ 1877 годомъ, уменьшилось въ отчетномъ году почти на половину.

Изъ общаго числа 11.215 случаевъ преступленій, главное мѣсто занимаютъ оскорбленія чести, угрозы и насилія, коихъ въ отчетномъ году было 5.740, болѣе половины всѣхъ преступленій совершенныхъ въ губерніи, затѣмъ слѣдуютъ преступленія: по нарушеніямъ устава казенныхъ управленій (1.487), по самовольнымъ пользованіямъ чужимъ имуществомъ и поврежденіи онаго (967), по кражамъ, мошенничествамъ и обманамъ (843), противъ общественнаго благоустройства, народнаго здравія и личной безопасности (462), по похищеніямъ и

поврежденіямъ лѣса (428), противъ порядка управленія (411), противъ благочинія, порядка и спокойствія (154), кража со взломомъ (67), противъ правъ семейныхъ (49), по оскорбленіямъ полицейскихъ и другихъ стражей (49), по нарушеніямъ устава о паспортахъ (45), кража безъ взлома (42), самоуправство и насиліе (30), оскорбленіе должностныхъ лицъ: словами (22), дѣйствіемъ (21), ос- тальные затѣмъ преступленія, указанные въ приложен- ной къ сей статьѣ вѣдомости, составляютъ почти еди- ничные случаи.

Число осужденныхъ по вышеозначеннымъ преступ- леніямъ, распредѣляется по сословіямъ слѣдующимъ образомъ:

	мужчинъ — женщинъ.	
Дворянъ потомственныхъ	9 —	2.
— личныхъ	7 —	”
Купцовъ.	16 —	6.
Мѣщанъ.	79 —	21.
Крестьянъ	6.673 —	1.423.
Военнаго сословія	39 —	1.
Лицъ другихъ сословія.	58 —	13.

Итого 6.981 — 1.466.

Что же касается распредѣленія осужденныхъ по возрастамъ, то по неизмѣнно этихъ свѣдѣній въ сооб-

щенной Предсѣдателемъ 2-го Сувалкскаго судебна-мирового округа вѣдомости, сдѣлать этого здѣсь не представляется возможнымъ.

Обращаясь къ вышеприведенной классификаціи преступленій, слѣдуетъ замѣтить, что уровень нравственности въ губерніи пропорціонально возвышается съ общимъ благосостояніемъ населенія.

При этомъ слѣдуетъ замѣтить, что самымъ надежнымъ средствомъ для предупрежденія и пресѣченія преступленій, служить учрежденная съ 1 Января 1867 г. земская стража.

Стража эта раздѣляется въ губерніи на 8 командъ: одна губернскаго города Сувалокъ и 7 уѣздныхъ и дѣйствуютъ подъ непосредственнымъ наблюденіемъ и руководствомъ Начальниковъ стражи.

Неоспоримымъ доказательствомъ дѣятельности чиновъ земской стражи и полезнаго ея учрежденія, служатъ нижеслѣдующія числовыя данныя:

а) Обнаружено:

- 1) Случаевъ святотатства. 22
- 2) Проступковъ противъ верховной власти. . . 23
- 3) Проступковъ противъ органовъ верховной власти 47

4) Проступковъ противъ обязанности гражданской службы	1
5) Проступковъ противъ законовъ о состояніяхъ.	24
6) Проступковъ противъ обязанностей воинской и земской	153
7) Преступленій противъ народнаго здравія . .	464
8) Нарушеній уставовъ о промышленности и торговлѣ	443
9) Нарушеній уставовъ: строительныхъ, почтовыхъ и путей сообщенія	387
10) Нарушеній правилъ о предосторожности отъ огня	1413
11) Нарушеній паспортной системы	1865
12) Подстрѣкателей къ ложнымъ доносамъ.	8
13) Нарушеній лѣснаго устава.	170
14) Нарушеній устава питейнаго	181
15) Нарушеній устава таможеннаго	109
16) Поддѣлки монеты и ассигнацій	13
17) Покушеній на смертоубійство	7
18) Покушеній на самоубійство	6
19) Случаевъ воровства и мошенничества	948
20) Случаевъ грабежа и разбоя	37
21) Поджигательствъ	4
22) Случаевъ содержанія оружія безъ разрѣшенія	151

б) Задержано:

1) За святотатство	20
------------------------------	----

2) За проступки противъ верховной власти . . .	3
3) За проступки противъ органовъ верховной власти	25
4) За проступки противъ обязанностей воинской и земской	155
5) За нарушеніе разнаго рода уставовъ . . .	457
6) Безпаспортныхъ и бродягъ	2870
7) За нарушеніе правилъ общественнаго благо- чинія	1732
8) За нанесеніе ранъ и увѣчій	44
9) Поддѣльвателей кредитныхъ билетовъ . . .	4
10) За покушеніе на смертоубійство	10
11) За покушеніе на самоубійство	6
12) За воровство и мошенничество	1021
13) За разбой и грабежъ	27
14) Поджигателей	3

Этими данными однако не исчерпывается вся дѣятельность чиновъ земской стражи, и кромѣ прямыхъ своихъ обязанностей, они содѣйствуютъ пограничной стражѣ въ задержаніи ввозимой изъ Пруссіи контрабанды, идущей сюда весьма въ большихъ размѣрахъ.

Болѣе подробныя свѣдѣнія о дѣятельности чиновъ земской стражи заключаются въ приложенной къ обзору въдомости подь № 10.

д) Расколь.

Въ отчетномъ году, старообрядческое население Су-
валльской губерніи, состоящее изъ единовѣрцевъ и рас-
кольниковъ Филиповской безпоповщинской секты, состоя-
ло изъ 6.676 душъ обоего пола, т. е. менѣе чѣмъ въ
1877 году на 3 души. Случаевъ присоединенія къ еди-
новѣрью было 34, въ томъ числѣ жителей здѣшняго края
изъ раскола мужскаго пола 6, женскаго 14 и переселив-
шихся изъ Пруссіи и ужъ исполнившихъ присягу на под-
данство Россіи, мужскаго пола 4, а женскаго 10. Вообще
же всѣхъ единовѣрцевъ къ 1 Января 1879 года было:

Мужчинъ	368.
Женщинъ	330.
	<hr/>
Итого	698.

Раскольники же по мѣсту своего жительства рас-
предѣляются въ слѣдующемъ размѣрѣ:

	мужчинъ	—	женщинъ	—	всего.
Въ Сувалскомъ уѣздѣ	1.289	—	1.534	—	2.823.
— Августовскомъ —	438	—	448	—	886.
— Сейнскомъ —	986	—	1.075	—	2.061.
— Кальварійскомъ —	101	—	107	—	208.
	<hr/>		<hr/>		<hr/>
Итого	2.814	—	3.164	—	5.978.

Въ мѣстностяхъ этихъ, они имѣютъ молитвенные дома, построенные на манеръ старыхъ русскихъ церквей, въ которыхъ и исполняютъ всѣ свои религіозные обряды.

Въ матеріальномъ положеніи старообрядцевъ и ихъ занятіяхъ, въ отчетномъ году, произошло никакихъ особенныхъ переменъ и главныя средства ихъ къ жизни заключаются по прежнему въ хлѣбопашествѣ и разведеніи фруктовыхъ садовъ. Въ нравственномъ же отношеніи, раскольники не стоятъ высоко и присоединяются къ единовѣрью не по собственному сознанію въ своихъ заблужденіяхъ, а единственно изъ какихъ либо матеріальныхъ выгодъ, что объясняется крайнимъ ихъ невѣжествомъ, тѣсною связью ихъ между собою и сильною привязанностію къ своимъ преданіямъ, а главное тѣмъ, что обученіе дѣтей ихъ ввѣрляется учителямъ — раскольникамъ, которые и тормозятъ всякое прогрессивное движеніе своего молодаго поколѣнія.

е) Арестанты, тюрьмы и этапы.

Въ отчетномъ году, какъ и въ предыдущемъ, въ Сувалкской губерніи было двѣ тюрьмы, одна въ городѣ Сувалкахъ, подъ которую нанята по контракту на 6-ть

лѣтъ частный домъ еврея Липскаго, съ платою по 1.600 руб. въ годъ—а другая въ городѣ Кальваріи, устроенная при бывшемъ Судѣ Исправительной Полиціи. Въ прочихъ же уѣздныхъ городахъ, за исключеніемъ Владиславова — гдѣ ужъ нанять частный домъ подъ слѣдственную тюрьму, арестанты содержатся въ полицейскихъ арестахъ. Осужденные арестанты помѣщаются преимущественно въ Кальварійской тюрьмѣ, а состоящіе подъ слѣдствіемъ въ Сувалкской тюрьмѣ, Сейнскомъ и Маріампольскомъ detenціонныхъ арестахъ. Изъ приговоренныхъ же къ аресту Мирowymi Судьями, лица привилегированныхъ сословій содержатся въ Кальварійской тюрьмѣ, на военныхъ гауптвахтахъ или въ собственныхъ ихъ квартирахъ, а люди простаго званія въ полицейскихъ арестахъ.

По всѣмъ этимъ мѣстамъ заключенія гражданскаго вѣдомства въ 1878 году содержалось 2.379 судебныхъ арестантовъ, среднимъ же числомъ было ихъ ежедневно: въ Кальварійской исправительной тюрьмѣ 248, въ Сувалкской слѣдственной 51, въ Сейнскомъ и Маріампольскомъ detenціонныхъ и Владиславовскомъ слѣдственномъ, а также въ Августовскомъ полицейскомъ арестѣ 24, а всего 323 человѣка, противъ 1877 года въ первой половинѣ на 21, а въ остальныхъ болѣе, на 19 человѣкъ.

Въ общей же сложности по всеѣмъ мѣстамъ заключенія менѣе на 5 человѣкъ.

Въ сравненіи съ нормальнымъ числомъ арестантовъ опредѣленнымъ штатами, было менѣе: въ Кальварійской тюрьмѣ на 222, въ Сувалской на 1 и въ арестахъ на 52 или вообще на 275 человѣкъ.

Кальварійская тюрьма помѣщается въ казенномъ каменномъ зданіи, починка котораго окончена въ отчетномъ году и зданіе это находится нынѣ въ удовлетворительномъ состояніи. Сувалская же слѣдственная тюрьма находится въ частномъ, тоже вполне исправномъ домѣ.

Пересылка арестантовъ въ здѣшней губерніи производилась по тремъ военно-этапнымъ трактамъ, идущимъ отъ города Сувалокъ, одинъ въ Ковно, другой въ Ломжу, а третій чрезъ Августовъ, Липсеъ и Ястржембну — въ Гродно. Въ же этапныхъ линій арестанты пересылались на основаніи правилъ утвержденныхъ Министерствомъ Внутреннихъ Дѣлъ 15 Юля 1870 года — Уѣздными Управленіями на счетъ тюремныхъ суммъ, а Городскими Управленіями и Гминами, на средства мѣстныхъ обществъ.

Ночлежныя станціи на этапныхъ трактахъ устрое-

ны: въ Сувалкахъ въ городскомъ зданіи при военной гауптвахтѣ, въ Августовѣ, Кальваріи и Маріамполѣ въ частныхъ домахъ, нанятыхъ подѣ распространеніе гауптвахтѣ, а въ посадѣ Липскѣ и въ деревняхъ Ястрембнѣ, Шиплишкахъ, Дембовой-Будѣ и Вейверахъ, въ особыхъ обывательскихъ домахъ, тоже по найму. Всѣ эти помѣщенія содержатся въ должной исправности.

Въ Сувалкской губерніи особыхъ рабочихъ и исправительныхъ домовъ неимѣется, а преступники приговоренные къ заключенію этого рода, содержатся въ Кальварійской исправительной тюрьмѣ, и они съ начала 1873 года, т. е. съ востановленія дѣйствія тюремной прядильни, употребляются къ приготовленію на ней пряжи, а равно къ работамъ по починкѣ и содержанію въ чистотѣ тюремныхъ строеній. Относительно же употребленія арестантовъ подобной категоріи къ внѣшнимъ работамъ, доставлены были Губернскимъ начальствомъ соображенія Канцеляріи Г. Варшавскаго Генераль-Губернатора, но разрѣшенія въ этому дѣлу еще не получено.

Въ отчетномъ году, въ Кальварійской тюрьмѣ, по судебнымъ рѣшеніямъ содержалось—приговоренныхъ къ отдачѣ въ рабочій домъ 17, къ тюремному заключенію 163 и къ кратковременному аресту 289, а всего 552 человека.

Арестантскихъ ротъ въ Сувалкекой губерніи нѣтъ, а приговоренные къ нимъ преступники, на основаніи Высочайшаго повелѣнія, объявленнаго въ выпискѣ изъ журнала бывшаго Совѣта Управленія Царства Польскаго, до половины Ноября 1876 года, отправлялись изъ Сувалкекой губерніи въ Новогеоргіевскую крѣпость, или же, при неимѣніи тамъ свободныхъ мѣстъ, въ Ивановгородскую. Съ этого времени, по поводу передачи военному вѣдомству строевнй Новогеоргіевской арестантской роты гражданскаго вѣдомства, Г. Министръ Внутреннихъ Дѣлъ распорядился, чтобы преступники, которые подлежали поступленію въ означенную крѣпость, направлялись въ вѣдѣніе Владимірскаго Губернскаго начальства, для временнаго размѣщенія ихъ въ Владимірскомъ и Вязниковскомъ арестантскихъ отдѣленіяхъ гражданскаго вѣдомства. Такимъ образомъ въ 1878 г., до Мая мѣсяца, изъ Сувалкекой губерніи отправлено въ названныя арестантскія отдѣленія 8 преступниковъ. Съ Мая же, по случаю переполненія арестантскихъ отдѣленій Имперіи, приговоренные къ заключенію въ нихъ лица, на основаніи разрѣшенія Министерства Внутреннихъ Дѣлъ, содержатся въ Кальварійской исправительной тюрьмѣ. Впрочемъ о содержаніи подобнаго рода преступниковъ въ мѣстныхъ тюрьмахъ, послѣдовало Высочайшее повелѣніе, республикованное въ указѣ Пра-

вительствующаго Сената отъ 4 Августа 1878 года за № 31165, съ тѣмъ однако, чтобы преступникамъ мужскаго пола, оказавшимся годными къ работамъ въ арестантскихъ отдѣленіяхъ, срокъ содержанія въ тюрьмахъ, былъ увеличиваемъ на половину противъ опредѣленнаго имъ заключенія въ означенныхъ отдѣленіяхъ. На этихъ основаніяхъ, въ отчетномъ году, въ рабочемъ отдѣленіи Кальварійской тюрьмы содержалось 37 преступниковъ, присужденныхъ къ заключенію въ арестантскія отдѣленія и не отправленныхъ туда по недостатку въ нихъ свободныхъ мѣстъ.

Къ ссылкѣ въ Сибирь и къ каторжнымъ работамъ, по судебнымъ приговорамъ, въ отчетномъ году, назначено было преступниковъ обыкновенныхъ 37 человекъ, изъ которыхъ выслано въ Сибирь 22, а также въ Виленскую каторжную тюрьму, назначенную Министерствомъ Внутреннихъ Дѣлъ для преступниковъ Сувалкской губерніи каторжнаго разряда 5 человекъ, а остальные 10 арестантовъ, о которыхъ приговоры получены въ Губернскомъ Правленіи послѣ срока, опредѣленнаго для отправки ссыльныхъ въ Сибирь, или которые не могли быть отправлены по случаю переполненія каторжныхъ тюремъ Имперіи, оставлены до 1879 года на мѣстахъ осужденія.

Продовольствіе для арестантовъ Кальварійской и Сувалкской тюремъ, по тарифу, введенному въ дѣйствіе въ здѣшнемъ краѣ съ 18 (30) Сентября 1866 г., производилось въ первой—посредствомъ подряда, съ платою подрядчику за суточную арестантскую порцію по 8⁸⁰/₁₀₀ коп., а во второй—хозяйственнымъ распоряженіемъ тюремнаго смотрителя, на кормовыя деньги, составляющія 10 коп. въ сутки на человѣка, такъ какъ назначавшіеся съ этою цѣлью два раза торги несостоялись, за неявкою конкурентовъ. На неудовлетворительность продовольствія, при ревизіяхъ періодическихъ и внезапныхъ, производимыхъ въ Кальварійской тюрьмѣ мѣстнымъ Уѣзднымъ Начальникомъ, а въ Сувалкской—Президентомъ города, при участіи въ обѣихъ тюрьмахъ чиновъ Прокурорскаго надзора, жалобъ арестантами заявлено не было.

Для наблюденія за здоровьемъ арестантовъ имѣются при Кальварійской тюрьмѣ постоянный врачъ и хирургъ. Заболѣвающіе же арестанты въ Сувалкской тюрьмѣ и въ арестахъ остальныхъ уѣздныхъ городовъ, передаются на излѣченіе въ мѣстныя городскія больницы.

Въ отчетномъ году эпидемическія болѣзни на тюремныхъ арестантахъ не появлялись, отъ другихъ же

обыкновенныхъ болѣзней, изъ 207 заболѣвшихъ арестантовъ умерло 7 человекъ.

Въ 1878 году бѣжало: изъ Кальварійской тюрьмы 2, изъ Сувалкской 5, а изъ Маріампольскаго detenціоннаго ареста 3 заключенныхъ. Впрочемъ всѣ они, по принятымъ полицією мѣрамъ, пойманы и возвращены по принадлежности, кромѣ только одного, бѣжавшаго изъ Маріампольскаго detenціоннаго ареста, о которомъ производится еще розыскъ. Виновные же въ допущеніи побѣга этихъ арестантовъ передапы законной отвѣтственности.

Матеріальное состояніе заключенныхъ, вообще было удовлетворительно и въ нравственномъ отношеніи никакихъ особенно неблаговидныхъ явленій незамѣчалось.

ж) Пожары.

Въ отчетномъ году, какъ видно изъ прилагаемой вѣдомости № 6, было 388 пожарныхъ случаевъ. По сравненіи съ числомъ случаевъ предыдущаго 1877 г. болѣе на 1. Число погорѣвшихъ зданій простиралось до 875, а сумма всѣхъ убытковъ равнялась 136.246 руб.

Изъ вышеупомянутыхъ 388 случаевъ, по времени

года и причинамъ возникновенія, большая часть пожаровъ приходится на осенніе мѣсяцы, а именно: осенью ихъ было: 281; лѣтомъ 103; весною 273 и зимою 60. Большая часть пожаровъ была въ посадахъ и селеніяхъ и происходила отъ неосторожнаго обращенія съ огнемъ, а также дурнаго устройства трубъ и печей. Въ такихъ же случаяхъ, при которыхъ были заявленія или подозрѣнія въ поджогѣ, своевременно, сообщалось судебнымъ учрежденіямъ, для разслѣдованій и подверженія виновныхъ законной отвѣтственности. Несчастныхъ случаевъ съ людьми отъ пожаровъ, въ отчетномъ году, не было.

Пожарная часть въ Сувалкской губерніи находится, по прежнему, въ очень неудовлетворительномъ состояніи. Обязанность тушенія пожаровъ лежитъ на мѣстныхъ жителяхъ, для чего по городамъ и посадамъ имѣются заливныя трубы и прочія пожарныя принадлежности, содержащіяся на счетъ городскихъ и общественныхъ суммъ. Въ деревняхъ же, по большей части пожарныхъ трубъ неимѣется и при тушеніи пожаровъ обходятся ведрами, богами и топорами, съ которыми крестьяне обязаны являться на пожары и которыхъ, на основаніи постановленія бывшаго Совѣта Управленія въ Царствѣ Польскомъ 1 Сентября 1836 г., должно быть на извѣстное число домовъ, опредѣленное количество.

з) Различныя происшествія и народныя бѣдствія.

Кромѣ бывшихъ пожаровъ, въ отчетномъ году, другихъ, особенно значительныхъ происшествій, имѣвшихъ погубныя послѣдствія для народной жизни и имущества, въ Сувалкской губерніи не было.

IV.

Народное здравіе и общественное призрѣніе.

а) Врачи.

Штатное число медицинскихъ чиновниковъ при Врачебномъ Отдѣленіи Сувалкаго Губернскаго Правленія къ 1 Января 1879 г. состояло изъ 20 лицъ, а именно:

Медицинскій Инспекторъ	1.
Губернскій городской врачъ, онъ же помощникъ инспектора	1.
Фармацевтическій ассесоръ	1.
Губернскій ветеринарный врачъ, онъ же Сувалкскій окружный ветеринаръ	1.
Уѣздныхъ врачей	7.
Больничныхъ врачей	5.
Тюремный врачъ	1.

Ветеринарные окружные врачи Мариампольскій, Сейнскій и Августовскій, въ завѣдываніи коего находится Штабинскій карантинъ	3.
Служащихъ фельдшеровъ	14.
Акушеровъ	7.

Кромѣ того въ губерніи числилось:

Вольнопрактикующихъ фельдшеровъ	36.
Лекарскій ученикъ	1.

Казенныхъ аптекъ въ губерніи не существуетъ, вольныхъ же состоитъ 16 и два аптечныя отдѣленія. Изъ нихъ въ губернскомъ городѣ и городѣ Кальваріи по двѣ, въ прочихъ 5-ти уѣздныхъ городахъ и трехъ безуѣздныхъ, въ посадахъ Сапожкинѣ, Симнѣ и Серяхъ, и въ селеніи Алексотѣ по одной. Аптечныя отдѣленія находятся въ посадахъ Кибарты и Пильвишки.

Сверхъ того, въ отчетномъ году получили разрѣшеніе Медицинскаго Департамента Министерства Внутреннихъ Дѣлъ на открытіе вольныхъ аптекъ, провизоръ Бѣльковскій, въ посадѣ Лоздзелъ, Сейнскаго уѣзда, и провизоръ Слотынскій, въ посадѣ Виштынецѣ, Волковышскаго уѣзда, но таковыя еще не открыты.

Всѣ здѣшнія аптеки содержатся въ совершенномъ порядкѣ, имѣютъ приличныя помѣшенія, снабжены до-

статочнымъ числомъ служащихъ и весьма необходимыми медикаментами.

Всѣ онѣ пользуются довѣріемъ мѣстныхъ жителей, а Алексотская, такъ даже предпочитается многими обывателями смежнаго города Ковно мѣстной аптекѣ. Кромѣ того, въ заслугу здѣшнимъ аптекамъ, можно отнести и то обстоятельство, что при отпускѣ лекарствъ въ благотворительныя заведенія, больницы и для простаго народа, принято ими обыкновеніе дѣлать значительныя уступки противъ таксы, которая доходитъ отъ 10 до 30%.

При сопоставленіи вышеприведенныхъ цифръ медицинскаго персонала въ губерніи и числа аптекъ, съ числомъ населенія, оказывается, что:

одинъ врачъ приходится на	39.146	человѣкъ.
— фельдшеръ.	11.513	—
одна акушерка	42.938	женщинъ.
— аптека	32.632	жителей.

Кромѣ непосредственнаго подавія помощи заболѣвающимъ и попеченія о больныхъ, дѣятельность медицинскихъ чиновъ губерніи, въ минувшемъ году, заключалась въ освидѣтельствovanіи, по требованію судебныхъ и административныхъ мѣстъ, людей и разныхъ предме-

товъ и въ производствѣ вскрытія мертвыхъ тѣлъ лицъ, скоропостижно умершихъ, съ цѣлю разъясненія причинъ ихъ смерти. Въмѣстѣ съ тѣмъ, Врачебнымъ Отдѣленіемъ Губернскаго Правленія производились изслѣдованія разныхъ подозрительныхъ веществъ — путемъ химическаго и микроскопическаго анализа.

Такимъ образомъ въ теченіе 1878 года медицинскихъ вскрытій городскимъ и уѣздными врачами произведено 62, химическихъ и микроскопическихъ изслѣдованій 15. Оспопрививаніемъ въ городахъ и уѣздахъ занимались, подъ руководствомъ врачей, служащіе и вольнопрактикующіе фельдшера. Въ прошедшемъ году оспопрививаніе шло довольно успѣшно, и несмотря на относительно малое количество теплыхъ дней прошедшаго лѣта — единственное время года, въ которое здѣшнее населеніе допускаетъ дѣтей своихъ къ оспопрививанію — предохранительная оспа привита была 6.264 дѣтямъ мужскаго пола и 5.640 — женскаго, а всего 11.904 дѣтямъ.

Относительно принятія мѣръ къ недопущенію развитія сифилитической и другихъ заразительныхъ или эпидемическихъ болѣзней, существуютъ Губернскій и Уѣздные комитеты, и санитарныя комиссіи. Дѣятельность первыхъ достигла въ настоящее время совершен-

но удовлетворительныхъ результатовъ, и неговоря уже о томъ, что между жителями губерніи сифилисъ является вообще рѣдко, но и въ частяхъ, квартирующихъ здѣсь войскъ, число заболѣвавшихъ этою болѣзною было весьма незначительно.

При этомъ слѣдуетъ замѣтить, что и проституція въ губерніи имѣетъ весьма тѣсные размѣры, такъ что, всѣхъ женщинъ этой категоріи насчитывалось въ отчетномъ году, только 373, изъ коихъ оказалось больными всего только 14. Женщины эти подвергаются тщательнымъ періодическимъ осмотрамъ, производящимся въ г. Сувалкахъ, больничнымъ, а въ прочихъ городахъ—уѣздными врачами, съ приглашеніемъ къ освидѣтельствуванію каждый разъ и военнаго медика, въ тѣхъ городахъ, гдѣ таковыя находятся.

Распоряженія санитарныхъ комиссій, также достигаютъ благопріятныхъ результатовъ, а въ особенности Сувалкской, мѣропріятія которой въ 1878 году имѣли послѣдствіемъ, во первыхъ, приведеніе города въ довольно удовлетворительное санитарное положеніе, а во вторыхъ—устранили развитіе здѣсь тифозной эпидеміи, какъ о томъ будетъ сказано ниже въ ст. подъ лит. в. сего-же отдѣла.

б) Больницы.

Для подавнїя пособїа заболѣвающимъ въ Сувалкской губерніи существуетъ 5 городскихъ больницъ, изъ коихъ 2 въ городѣ Сувалкахъ, христіанская и еврейская, и въ городахъ Кальварїи, Марїамполѣ и Сейнахъ по одной. Кромѣ того имѣется въ городѣ Августовѣ лечебница для приходящихъ и въ посадѣ Кибартахъ, при желѣзной дорогѣ, для служащихъ въ Вержболовской Таможнѣ.

Заведенїя эти, за исключенїемъ двухъ послѣднихъ, принадлежатъ къ разряду благотворительныхъ и остаются подъ высшимъ надзоромъ и попечительствомъ Главнаго Начальника Края, согласно Высочайшему указу, данному Правительствующему Сенату 19 Іюля 1870 года, состоятъ въ вѣдѣніи Министерства Внутреннихъ Дѣлъ. Ближайшее же завѣдыванїе ими съ 1-го Октября того-же года ввѣрено вновь образованнымъ Губернскому и Уѣзднымъ Совѣтамъ общественнаго призрѣнїя.

Непосредственное управленїе больницами сосредоточено въ рукахъ врачей, и только въ тѣхъ, гдѣ положенное по штату число кроватей превышаетъ 25, имѣется смотритель. Кромѣ того, въ видахъ улучшенїя и

большаго благоустройства этихъ заведеній, избраны Губернскимъ и Уѣздными Совѣтами особые для каждаго изъ нихъ Попечители, изъ среды лицъ извѣстныхъ своею благотворительностію, которые вмѣстѣ съ тѣмъ состоятъ и членами означенныхъ Совѣтовъ.

Для большаго удобства и пользы мѣстнаго населенія, Губернскій Совѣтъ заботится объ устройствѣ больницъ и въ прочихъ уѣздныхъ городахъ губерніи, а именно въ Августовѣ, Волковышкахъ и Владиславовѣ. Съ этою цѣлью собираются добровольныя пожертвованія, а въ ожиданіи составленія изъ нихъ достаточнаго капитала, составляются планы и смѣты на постройку больничныхъ зданій и первоначальное ихъ обзаведеніе.

Въ каждой изъ здѣшнихъ городскихъ больницъ пользуются люди всѣхъ сословій и отъ всѣхъ болѣзней, кромѣ умалишенныхъ, которые помѣщаются въ оныя только на предварительное испытаніе, и затѣмъ, по не существованію въ губерніи спеціального для больныхъ этого рода лечебнаго заведенія, ихъ отправляютъ въ Варшаву, въ больницу Св. Іоанна Божія.

Собственныхъ аптекъ, здѣшнія больницы неимѣютъ и лекарства отпускаются по требованіямъ врачей, состоящихъ при этихъ заведеніяхъ, изъ частныхъ аптекъ,

по цѣнамъ, установленнымъ въ заключенныхъ на этотъ предметъ контрактахъ, съ значительнымъ пониженіемъ аптекарской таксы. При чемъ, владѣльцы вольныхъ аптекъ въ г. Сувалкахъ, сочувствуя недостаточному положенію обѣихъ больницъ губернскаго города, нашли возможнымъ понизить означенную таксу на 50%.

Изъ составленныхъ Губернскимъ и Уѣздными Совѣтами общественнаго призрѣнія, статистическихъ свѣдѣній о состояніи и кругѣ дѣйствій 5 городскихъ больницъ въ губерніи за 1878 годъ, видно:

1) Сувалкская больница Св. Петра и Павла, ус-
троенная по штату на 60-ть кроватей, помѣщается въ собственномъ каменномъ, двухъ-этажномъ домѣ, состоящемъ въ довольно удовлетворительномъ положеніи. Движимое имущество больницы, находившееся въ неисправномъ и недостаточномъ количествѣ, въ послѣднее время пополнено и приведено въ надлежащее состояніе. Въ отчетномъ году въ больницѣ этой пользовалось 863 человека, изъ которыхъ выздоровѣло или выбыло по другимъ причинамъ 683, умерло 44, осталось къ 1 Января 1879 года 136 человекъ. Въ сложности больные пробыли 22.017 дней и содержаніе ихъ, считая и невыполненные еще расходы, обошлось въ 8.256 руб. 8 коп. Запасный капиталъ, принадлежащій больницѣ и храня-

пійся въ Польскомъ Банкѣ, составляетъ 2.447 руб. 57¹/₂ коп., проценты съ котораго обращаются ежегодно на содержаніе больницы.

2) Сувалкская еврейская больница, устроенная на 30 кроватей, помѣщается также въ собственномъ каменномъ двухъ-этажномъ домѣ. Заведеніе это, въ которомъ обыкновенно содержится больныхъ больше положеннаго по штату, находится въ худшемъ относительно положеніи, нежели больница для христіанъ, и недостатки ея заключаются главнѣйшимъ образомъ въ тѣнотѣ комнатъ и маломъ количествѣ свѣта въ нихъ, въ неудовлетворительномъ устройствѣ вентиляціи и печей, такъ что, несмотря на всѣ старанія Совѣта общественнаго призрѣнія, онъ немогъ привести ее по настоящее время въ надлежащую исправность. При томъ же, озабочиваясь прежде всего о пріобрѣтеніи необходимаго количества больничныхъ вещей, Совѣтъ немогъ приступить къ исправленію зданія, которое въ теченіе прежняго управленія почти не было отремонтировано, и влѣдствіе того требуетъ фундаментальной поправки, на производство коей, къ сожалѣнію, неимѣется вовсе денежныхъ средствъ.

Въ 1878 году въ означенной больницѣ было на излеченіи 293 человека, изъ нихъ выздоровѣло или вы-

было по разнымъ другимъ причинамъ 233, умерло 20, осталось къ 1 Января 1879 года 40 больныхъ. Такая солидная цифра больныхъ въ обѣихъ названныхъ больницахъ, въ сравненіи съ числомъ больныхъ, пользовавшихся въ нихъ ежегодно, до отчетнаго года, образовалась потому, что съ 1 Ноября 1878 года закрытъ бывший при мѣстной Сувалкской командѣ военный лазаретъ и съ того времени нижніе чины, мѣстной команды, войскъ округа, пограничной стражи, отставные, безсрочно и временно-отпускные, земекіе стражники, и призывные, поступаютъ на излеченіе и испытаніе въ здѣшнія больницы.

3) Маріампольская больница Св. Маргариты, устроенная на 30 кроватей, помѣщается въ собственномъ одно-этажномъ домѣ, построенномъ вовсе не для спеціальной цѣли, а прибрѣтенномъ для больницы покупкою изъ частныхъ рукъ; вслѣдствіе чего, самое расположеніе въ ней комнатъ, далеко несоотвѣтствуетъ гигиеническимъ условіямъ. Для устраненія этого неудобства предположено построить новое зданіе, для чего составлены уже планъ и смѣта и переданы Губернскому Инженеръ-Архитектору, для технической повѣрки.

Въ теченіе 1878 года пользовалось въ означенной больницѣ 304 человѣка; изъ нихъ выздоровѣло или вы-

было по разным другим причинамъ 266, умерло 17, осталось къ 1 Января 1879 года 21. Въ сложности больные пробыли въ заведеніи 10.291 день; содержаніе больницы стоило 3.542 руб. 93¹/₄ к. Запасный капиталъ этой больницы, хранящійся въ Польскомъ Банкѣ, составляетъ въ настоящее время 21.130 рублей 79 коп.

4) Кальварійская больница Св. Георгія, по штатному числу на 25 больныхъ, помѣщается въ собственномъ каменномъ, двухъ-этажномъ домѣ. Въ теченіе 1878 г. пользовалось въ ней 288 человекъ, изъ которыхъ выздоровѣло 237, умерло 18, осталось къ 1 Января 1879 года 33. Въ сложности больные пробыли въ заведеніи 6.534 дня; содержаніе больницы обошлось въ 3.849 р. 27 коп. Запасный капиталъ этой больницы, хранящійся въ Польскомъ Банкѣ, составляетъ въ настоящее время 14.100 рублей.

5) Сейнская больница Св. Симеона, устроенная на 20 кроватей, по неудобству ея собственнаго деревяннаго дома, помѣщается въ наемномъ каменномъ, двухъ-этажномъ домѣ, за арендную плату 400 руб. въ годъ. Въ 1878 году пользовалось въ ней 156 человекъ, изъ которыхъ выздоровѣло 115, умерло 19, осталось къ 1 Января 1879 года 22. Въ сложности больные пробыли 4.893 дня, содержаніе ихъ и больницы обошлось въ

3.053 руб. 45 коп. Запасный ея капиталъ составляетъ 14.407 руб. 50 коп.

Такимъ образомъ въ теченіе 1878 года пользовалось во всѣхъ означенныхъ больницахъ 1.904 человѣка, изъ которыхъ выздоровѣло или выбыло по другимъ причинамъ 1.534, умерло 118, осталось къ 1 Января 1879 года 252. Въ сложности больные пробыли въ заведеніяхъ 53.392 дня. Содержаніе больницъ обошлось въ 22.554 руб. 1¹/₄ коп. Сумма запасныхъ ихъ капиталовъ къ 1 Января 1879 года составляла 53.298 руб. 63 к.

Общихъ лечебницъ для приходящихъ, въ здѣшней губерніи неимѣется, но подобное заведеніе устроено въ г. Августовѣ, исключительно для евреевъ, на добровольныя ихъ пожертвованія. Больные доставляются сюда съ своими кроватами и одеждою, получаютъ продовольствіе отъ родныхъ или общества, а лекарства изъ мѣстной аптеки, за уменьшенную цѣну.

Лечебница эта находится въ вѣдѣніи Августовскаго уѣзднаго врача. Въ лечебницѣ этой въ теченіе 1878 года находилось больныхъ 54 человѣка, изъ которыхъ выздоровѣло 45, умерло 5, къ началу 1879 г. осталось 4.

Кромѣ перечисленныхъ больницъ, при Кальварійской тюрьмѣ содержится лазаретъ; при которомъ со-

стоитъ особый врачъ и фельдшеръ. Лазаретъ этотъ не имѣетъ особаго помѣщенія, а смотря по количеству больныхъ арестантовъ, отводятся для него двѣ или три комнаты въ зданіи тюремнаго замка. Пользовавшихся въ немъ въ теченіе 1878 года было 207, изъ нихъ выздоровѣло 185, умерло 7, осталось къ началу 1879 г. 15 человѣкъ.

Всѣ перечисленныя лечебныя заведенія, находящіяся подъ постояннымъ наблюденіемъ Губернскаго Медицинскаго Инспектора, неоднократно, въ теченіе отчетнаго года, посѣщались Начальникомъ губерніи, причемъ найдены были въ отношеніи чистоты, хорошаго содержанія больныхъ и способа леченія, въ самомъ удовлетворительномъ состояніи.

в) Эпидеміи и эпизоотіи.

Минувшій 1878 годъ, былъ вообще благоприятный для состоянія народнаго здравія, которое могло-бы стать на чрезвычайно удовлетворительную степень, если-бы не проявленіе въ нѣкоторыхъ мѣстностяхъ губерніи тифозной эпидеміи. Болѣзнь эта занесена была сюда, въ Кальварійскій и Сейнскій уѣзды, изъ Виленской губерніи, Трокскаго уѣзда, а въ Сувалкскій уѣздъ изъ со-

сѣдной Пруссіи, но благодаря строгому исполненію со стороны административныхъ властей, распоряженій Начальника губерніи, относительно своевременнаго принятія мѣръ, недопускающихъ развитія эпидеміи, упомянутая болѣзнь необнаружила здѣсь тѣхъ гибельныхъ послѣдствій, которыми сопровождалось существованіе ея въ Пруссіи.

Всѣхъ заболѣвшихъ въ названныхъ трехъ уѣздахъ было 141 человекъ, изъ нихъ выздоровѣло 108 умерло 33.

Санитарное состояніе домашнихъ животныхъ, благодаря благоприятнымъ условіямъ въ климатическомъ и продовольственномъ отношеніяхъ, было въ теченіе 1878 года вообще удовлетворительно, и только въ нѣкоторыхъ мѣстностяхъ Сувалкскаго, Кальварійскаго и Августовскаго уѣздовъ, а именно въ гминахъ: Мацьковской, Подавинской, Красновской и Петропавловской, появилась во второй половинѣ Августа сибирская язва на рогатомъ скотѣ и свиньяхъ. Болѣзнь эта поражала тучный рогатый скотъ, въ видѣ огневицаго удара; на болѣе тощихъ животныхъ она обнаруживалась въ формѣ огневичныхъ образований на поверхности кожи, а на свиньяхъ имѣла злокачественный рожистый видъ и быстро оканчивалась смертю.

При наружныхъ огневикахъ у рогатаго скота, свое-

временное врачебное пособие имѣло послѣдствіемъ выздоровленіе животнаго въ большей части случаевъ; напротивъ того, леченіе свиней дѣлалось совершенно невозможнымъ уже по самой скоротечности болѣзни, которая въ прошломъ году поражала обыкновенно это животное въ одни или двое сутокъ.

Строгимъ наблюденіемъ мѣстной администраціи за немедленнымъ принятіемъ профилактическихъ мѣръ, заключающихся въ перемѣнѣ пастбищъ, воды, въ utrzymanіи животныхъ отъ полуденнаго жара, въ оставленіи ихъ дома на ночь и въ купаніи—оказано весьма выгодное вліяніе въ отношеніи слабаго развитія болѣзни и распространеніе ея въ губерніи ограничилось только выше названными мѣстностями, въ которыхъ изъ 1.219 штукъ, наличнаго числа животныхъ, заболѣло сибирскою язвою 154, изъ коихъ выздоровѣло 87 и пало 67.

Что-же касается чумы на рогатомъ скотѣ, то таковая появилась въ началѣ Ноября въ одной лишь деревнѣ Содзе, гмины Лѣсництво, Владиславовскаго уѣзда, но за принятыми энергическими предохранительными мѣрами, прибывшими на мѣсто Губернскимъ Медицинскимъ Инспекторомъ, Окружнымъ Ветеринаромъ и членами мѣстнаго чумнаго комитета, болѣзнь эта, занесенная изъ сосѣдняго Прусскаго мѣстечка Столупань—

въ другія мѣстности губерніи нераспространилась. Заболѣвшія же, изъ числа 98 головъ наличнаго скота, три штуки пали.

Въ заключеніе слѣдуетъ присовокупить, что постоянныхъ учрежденій для оказанія пособія больнымъ животнымъ въ губерніи не имѣется; но во время свирѣпствованія заразительныхъ болѣзней, устраиваются въ мѣстностяхъ имъ подверженныхъ временные лазареты. Для предотвращенія же губельныхъ вліаній скотскихъ падежей, на народное хозяйство, учреждены въ губерніи уѣздные комитеты, на обязанности коихъ лежитъ принятіе соотвѣтственныхъ мѣръ къ прекращенію заразительныхъ болѣзней на скотѣ, въ случаѣ ихъ появленія въ губерніи.

г) Насильственные смерти.

Число жертвъ неестественной смерти, происшедшей отъ насилія, случайностей, или другихъ причинъ, какъ видно изъ прилагаемой къ этой статьѣ вѣдомости подъ № 7-мъ, въ теченіе отчетнаго года было: 134 мужчинъ и 60 женщинъ, всего 194 человекъ.

Въ томъ числѣ:

	муж.	—	женщ.
Жертвъ дѣтубійства.	13	—	12.

муж. — женщ.

Жертвъ смертоубійства	2	—	4.
— самоубійства.	17	—	2.

Скоропостижно умершихъ:

Отъ болѣзней	10	—	6.
— пьянства	6	—	2.
— неизвѣстныхъ причинъ	16	—	5.
Найденныхъ мертвыми	10	—	2.

Жертвъ случайной смерти:

Убито громомъ.	1	—	2.
Задавлено и упало съ высотъ.	7	—	4.
Сгорѣло и убито въ пожарахъ	7	—	6.
Замерзло	2	—	1.
Утонуло	30	—	11.
Умерло отъ другихъ случайностей	13	—	3.

Изъ общаго числа жертвъ случайной смерти наибольшая цифра принадлежитъ утонувшимъ, а именно 41. Въ этомъ числѣ главную роль играютъ дѣти, отъ 4 до 10 лѣтняго возраста, кои будучи лишены надлежащаго присмотра со стороны родителей, особенно во время полевыхъ работъ, преимущественно подвергаются этого рода несчастіямъ.

д) **Богадѣльни.**

Къ числу богадѣлень, состоящихъ въ вѣдѣніи Губернскаго и Уѣздныхъ Совѣтовъ общественнаго призрѣнія, относятся:

1) Сувалскій домъ призрѣнія бѣдныхъ, устроенный въ 1869 г. по распоряженію бывшаго Намѣстника въ Царствѣ Польскомъ. Домъ этотъ содержится исключительно на удѣляемое въ пользу его казною пособие, такъ какъ процентовъ съ приписаннаго къ нему значительнаго капитала 5.755 руб. 47 коп., хранящагося въ Польскомъ Банкѣ, недостаточно на удовлетвореніе самыхъ скромныхъ его потребностей. Въ названномъ заведеніи въ теченіе 1878 года призрѣвалось 12 лицъ обоого пола; изъ нихъ убыло два, осталось на дальнѣйшемъ призрѣніи 10. Призрѣваемые пробыли въ сложности 3.285 дней; содержаніе ихъ и самаго дома обошлось въ годъ 751 руб. 52 коп.

2) Сувалскій дѣтскій пріютъ, существующій также на счетъ казны, но съ значительною помощью частной благотворительности. Въ пріютѣ этомъ въ теченіе отчетнаго года постоянныхъ питомцевъ и приходящихъ дѣтей было всего до 33. Изъ нихъ въ теченіи

года убыло 11, къ 1 Января 1879 года осталось 22. Призрѣваемые пробыли въ заведеніи въ сложности 6.885 дней; содержаніе ихъ и приюта стоило 1.131 руб. 22 к. Запасный капиталъ приюта, хранящійся въ Польскомъ Банкѣ составляетъ въ настоящее время 4.210 р. 38 к.

Оба эти заведенія помѣщаются въ наемномъ домѣ, который, какъ построенный вовсе не для спеціальной цѣли не совсѣмъ удобенъ для размѣщенія призрѣваемыхъ. Въ виду устраненія этого неудобства, а также ежегодно возвышающихся цѣнъ на квартиры, Губернскій Советъ исходатайствовалъ разрѣшеніе Министра Внутреннихъ Дѣлъ на покупку каменнаго дома въ г. Сувалкахъ подъ помѣщеніе названныхъ заведеній, которыя съ 1-го Юля сего года будутъ помѣщены въ собственномъ домѣ.

Кромѣ вышепоименованныхъ заведеній, въ губерніи существуютъ еще двѣ богадѣльни, въ предѣлахъ сельскихъ гминъ, Краснопольской, Сейнскаго уѣзда, и Довепудской, Августовскаго уѣзда. Богадѣльни эти, согласно 3 ст. Высочайшаго указа 19 Юня 1870 г., не подчинены вѣдѣнію Губертскаго Совета общественнаго призрѣнія и состоятъ въ исключительномъ завѣдываніи гминныхъ управленій, содержатся на собственные средства гминъ и на счетъ процентовъ съ завѣщанныхъ имъ капиталовъ.

Краснопольская богадѣльня имѣеть капитала, завѣщаннаго покойнымъ ксендзомъ Котарскимъ и хранящагося въ Польскомъ Банкѣ 2.188 руб., на проценты съ котораго, въ количествѣ 87 руб. 52 коп., призрѣваются престарѣлые и калеки обоюго пола; кромѣ сего, богадѣльня имѣеть собственный домъ, въ совершенно удовлетворительномъ состояніи, въ коемъ въ отчетномъ году призрѣвалось 9 человѣкъ.

Довеспудская богадѣльня имѣеть капитала 1.012 руб. 29 коп., хранящагося частью въ Польскомъ Банкѣ и частью въ гминной ссудо-сберегательной кассѣ и кромѣ сего 36 морг. 202 прент. пахатной земли, которая находится въ арендѣ у частныхъ лицъ, за 43 руб. въ годъ. Въ богадѣльнѣ этой, помѣщающейся въ домѣ, отстроеномъ прихожанами Яновскаго костела, въ 1878 году, призрѣвалось 3 человѣка. Лица эти содержались на счетъ процентовъ съ вышеупомянутаго капитала и добровольныхъ приношеній со стороны жителей гмины.

Независимо перечисленныхъ богадѣленъ имѣется еще капиталъ для открытія такого-же богоугоднаго заведенія въ гминѣ Копціово, Сейнскаго уѣзда. Капиталъ этотъ, завѣщанный покойною Еленою Стоцентинъ, въ суммѣ 300 руб. съ процентомъ, обезпеченъ ипотечнымъ порядкомъ на имѣніи Юстіяново и Ильгеники

того-же уѣзда и заключается въ ликвидаціонномъ вознагражденіи, присужденномъ названнымъ имѣніямъ, которое хранится въ Польскомъ Банкѣ съ 1868 года и вслѣдствіе неполученія съ того времени процентовъ, упомянутое заведеніе неоткрыто.

V.

Народное просвѣщеніе.

а) Учебныя заведенія.

Въ отчетномъ году, въ предѣлахъ Сувалкской губерніи, подъ непосредственнымъ вѣдѣніемъ Министерства Народнаго Просвѣщенія, всѣхъ вообще учебныхъ заведеній, мужскихъ и женскихъ было 195, а именно:

Классическихъ мужскихъ гимназій	2.
Женская гимназія	1.
Вейверская Учительская Семинарія, съ образцовымъ при ней училищемъ	1.
Воскресно-ремесленныхъ училищъ.	5.
Религіозныхъ-Евангелическихъ.	17.

Казенныхъ начальныхъ училищъ:

Двуклассныхъ.	4.
Одноклассныхъ	161.

Частныхъ начальныхъ училищъ 4.

Учебныя заведенія эти, по мѣстности распредѣлялись слѣдующимъ порядкомъ:

Въ губернскомъ городѣ 8.

— уѣздныхъ и безъуѣздныхъ городахъ 28.

— селахъ и посадахъ 159.

Въ означенныхъ учебныхъ заведеніяхъ, всѣхъ учащихся къ 1-му Января 1879 года было:

Въ мужскихъ гимназіяхъ 782.

— женской 179.

— Вейверской Учительской Семинаріи 211.

— Воскресно-ремесленныхъ училищахъ 241.

— Религіозныхъ Евангелическихъ училищахъ 611.

— Казенныхъ начальныхъ училищахъ 9.354.

— Частныхъ 49.

Итого 11.427.

Въ томъ числѣ 9.199 учениковъ и 2.219 ученицъ.

Учащіеся эти распредѣляются:

а) По вѣроисповѣданіямъ:

Православнаго 822.

Римско-Католическаго 6.862.

Евангелическаго 1.687.

Магометанскаго	9.
Иудейскаго	1.908.
Раскольниковъ	139.

б) По сословіямъ:

Дѣтей дворянъ и чиновниковъ	583.
— духовнаго званія	24.
— купеческаго	264.
— мѣщанскаго	2.018.
— крестьянскихъ	8.495.
— иностранцевъ	43.

в) По мѣстностямъ:

Въ губернскомъ городѣ	787.
— уѣздныхъ и безъуѣздныхъ городахъ	2.783.
— посадахъ и селеніяхъ	7.857.

Изъ выше приведенныхъ данныхъ видно, что въ отчетномъ году, какъ число училищъ вообще, такъ и учащихся, увеличилось противъ 1877 г.: училищъ на 2, а учащихся на 763. Увеличеніе это слѣдуетъ отнести къ тому отрадному обстоятельству, что крестьянское населеніе Сувалкской губерніи все болѣе и болѣе сознаетъ необходимость и пользу народнаго образованія.

Кромѣ названныхъ выше учебныхъ заведеній въ г. Сейнахъ, существуетъ еще Римско - Католическая Ду-

ховная Семинарія съ 56 воспитанниками, число которыхъ въ отчетномъ году, противъ 1877 года тоже увеличилось на 4 ученика. Семинарія эта, управляемая мѣстнымъ епархіальнымъ начальствомъ, находится внѣ всякаго вліянія, а потому и нѣтъ данныхъ сказать что либо, относительно какъ самага объема курса, такъ и усвоеннаго ею метода преподаванія.

Въ начальныхъ училищахъ, въ отчетномъ году, занимались преподаваніемъ разныхъ предметовъ 161 учитель, изъ этого числа 95 получили спеціальное образованіе въ Вейверской учительской семинаріи; 46 воспитывалось въ различныхъ среднихъ учебныхъ заведеніяхъ, а остальные получили домашнее воспитаніе. Учителя, не получившіе спеціальной подготовки, достаточно усвоили себѣ педагогическіе приемы и новѣйшіе методы преподаванія на ежегодныхъ временныхъ педагогическихъ курсахъ при Вейверской Учительской Семинаріи. Вообще обученіе и воспитаніе, ведется строго въ направленіи нравственно - религіозномъ и въ духѣ преданности престолу и отечеству.

Учебно-воспитательная часть Вейверской Учительской Семинаріи находится въ весьма удовлетворительномъ состояніи. Преподаватели Семинаріи неуклонно слѣдуютъ программамъ, утвержденнымъ Окружнымъ На-

чалъствомъ и тѣмъ приемамъ, которые выработаны современною учебно-педагогическою литературою. Успѣхи воспитанниковъ, въ отчетномъ году, по всемъ предметамъ были болѣе чѣмъ удовлетворительные. Вообще начальство Вейверской Семинаріи относилось съ примѣрною заботливостію къ своей педагогической дѣятельности, которая служила образцомъ для будущихъ начальныхъ учителей. Русскій языкъ былъ для воспитанниковъ семинаріи—языкомъ разговорнымъ не только въ стѣнахъ ея, но и внѣ оныхъ, на квартирахъ и даже въ семьяхъ воспитанниковъ.

Въ Сувалкской женской Гимназіи, число ученицъ, сравнительно съ 1877 годомъ, тоже увеличилось на 23 и возрасло нынѣ до 179, несмотря на то, что Начальство Гимназіи, постепенно предъявляетъ все болѣе и болѣе требовательности на годовыхъ, приемныхъ и окончательныхъ испытаніяхъ. Въ учебномъ и воспитательномъ отношеніяхъ названная гимназія неуклонно слѣдовала уставу и утвержденнымъ Окружнымъ Начальствомъ подробнымъ программамъ. Открытая въ 1873 году приготовительныя для поступленія въ гимназіюзанятія, подъ руководствомъ учительницы изъ окончившихъ съ отличіемъ курсъ въ Сувалкской женской гимназіи и подъ ближайшимъ надзоромъ завѣдующаго гим-

назією, продолжались и въ отчетномъ году съ очень удовлетворительнымъ успѣхомъ. Успѣхи ученицъ гимназіи, были вообще въ высшей степени удовлетворительны.

Въ классическихъ мужскихъ гимназіяхъ число учениковъ въ отчетномъ году тоже увеличилось: въ Сувальской на 19 человекъ, а въ Маріампольской на 57. Увеличеніе это объясняется стремленіемъ общества къ образованію. Учебная и воспитательная части, въ обѣихъ названныхъ гимназіяхъ, вполне соответствовали установленнымъ правиламъ и находились въ весьма удовлетворительномъ состояніи. Мѣры для улучшенія учебно-воспитательной части, въ отчетномъ году, состояли съ одной стороны въ привлеченіи всѣхъ членовъ гимназической корпораціи къ болѣе бдительному надзору за учениками и къ болѣе строгой и основанной, не иначе, какъ на точныхъ данныхъ, оцѣнкѣ ихъ успѣховъ, вниманія, прилежанія и поведенія, а съ другой стороны— въ болѣе точномъ примѣненіи къ практикѣ установленныхъ правилъ о взысканіяхъ. Вообще успѣхи учениковъ обѣихъ гимназій, въ отчетномъ году, представляются въ слѣдующемъ видѣ: изъ подвергавшихся испытанію въ концѣ 1877/8 учебнаго года, учениковъ Маріампольской гимназіи, въ количествѣ 431 человекъ, удостоены аттестатовъ зрѣлости и перевода въ высшія классы 357

учениковъ, что составляетъ 82%. Въ Сувалкской же гимназіи, изъ числа 265 учениковъ, бывшихъ въ гимназіи ко времени переводныхъ и выпускныхъ испытаній, переведено и выпущено 194, т. е. болѣе 73% всего числа учениковъ. Таковой результатъ, небывалый еще за послѣдніе годы, позволяетъ сказать, что успѣхи учениковъ, въ отчетномъ году, были очень хороши.

Частнымъ обученіемъ, въ отчетномъ году, занималось по выданнымъ отъ учебнаго начальства свидѣтельствамъ 28 лицъ, а именно:

Частныхъ начальныхъ учителей	2.
— — — — — учительницъ	21.
Репетиторка	1.
Учителей и ученицъ музыки	2.
Конверсаторка французскаго языка	1.

Источники содержанія учебныхъ заведеній, подвѣдомственныхъ Учебной Дирекціи, въ отчетномъ году были тѣ же самыя какъ и въ 1877 году, а именно:

Изъ суммъ Государственнаго Казначей-

ства было отпущено 32.466 р. 59 к.

— городскихъ суммъ 5.445 — „ —

— гминныхъ 145 — „ —

— складокъ отъ училищныхъ обществъ 26.008 — 26 —

Изъ приходскихъ эвангелическихъ кассъ .	195 р. „ к.
— божничныхъ еврейскихъ кассъ . .	168 — „ —
Отъ аренды училищныхъ усадебъ и домовъ.	586 — 67 —

Итого 65.014 р. 52 к.

б) Народное образование.

Грамотность въ простомъ классѣ народа, если подъ этимъ словомъ понимать только умѣніе разбирать печатное, развита на столько, что въ средѣ коренныхъ жителей Сувалкской губерніи, Поляковъ и Литовцевъ, особенно мужчинъ, почти половина умѣетъ читать по своимъ молитвенникамъ и другимъ книгамъ духовнаго содержанія, напечатаннымъ латинскимъ шрифтомъ. Изъ женщинъ названныхъ племенъ, окажется тоже около 15% читающихъ тѣ-же самыя книги. Но такое умѣнье, приобретаемое взаимнымъ обученіемъ и переходя, такъ сказать, отъ отца къ сыну, не возвышаетъ ни сколько понятій простолюдина, уровень которыхъ и до сихъ поръ стоитъ весьма не высоко. А потому, единственнымъ источникомъ народнаго образованія надо считать учреждаемыя по гминамъ народныя училища. Въ отчетномъ году, таковыхъ одноклассныхъ сельскихъ училищъ открыто 3. Но къ сожалѣнію, не всѣ еще сельскія

гмины завели у себя начальныя училища, въ гминахъ: Анджеево, Сувальскаго уѣзда, въ Клейвахъ, Сейнскаго уѣзда, въ Рауданѣ, Кальварійскаго и въ нѣкоторыхъ другихъ, Маріампольскаго и Волковышскаго уѣздовъ, еще неимѣется начальныхъ училищъ. Вообще-же, сравнивая число учащихся во всѣхъ начальныхъ училищахъ, подвѣдомственныхъ Сувальской Учебной Дирекціи, оказывается довольно значительное ихъ приращеніе противъ 1877 года, которое составляетъ 687 учащихся, а именно: мужскаго пола 437 и женскаго 250.

Отношеніе мѣтнаго населенія къ народному образованію, въ отчетномъ году, можно признать вполне благоприятнымъ. Городскія и сельскія общества жертвуютъ не мало въ пользу начальныхъ училищъ. Духовенство Римско-Католическаго исповѣданія, не выказывая особеннаго рвенія къ дѣлу народнаго образованія, не обнаруживало и противодѣйствія ему. Вообще успѣхи народнаго образованія, замѣтно съ каждымъ годомъ улучшаются; русскій языкъ, въ начальныхъ инородческихъ школахъ Сувальской Учебной Дирекціи, изучается учащимися весьма охотно и сдѣлался языкомъ преподаванія во всѣхъ начальныхъ училищахъ, а также главнымъ предметомъ ученія въ школахъ исповѣдныхъ (канторатахъ). Изученіе русскаго языка обязательно

даже въ частныхъ еврейскихъ школахъ (хедерахъ), которыя замѣтно подвигаются на пути сближенія съ казенными начальными училищами. Въ означенныхъ еврейскихъ школахъ, къ концу еврейскихъ учебныхъ полугодій, въ Мартѣ и Сентябрѣ, произведены были испытанія по русскому языку, особо составленными изъ начальныхъ учителей испытательными комиссіями. Результаты этихъ испытаній оказались довольно удовлетворительными, а въ нѣкоторыхъ хедерахъ даже замѣчательными по своимъ успѣхамъ.

Губернское начальство съ своей стороны, въ отчетномъ году, обращало особенное вниманіе на положеніе народныхъ школъ, какъ на главнѣйшій органъ нравственнаго развитія народа, необходимаго для разумнаго пониманія той заботливости, которою окружаетъ его высшее правительство. Имѣя въ виду, что школы эти должны распространять русскій языкъ въ средѣ мѣстнаго населенія, Губернское начальство для болѣе успѣшнаго достиженія этой цѣли, вмѣняло въ обязанность уѣзднымъ административнымъ властямъ способствовать всѣми зависящими отъ нихъ мѣрами къ проведенію въ массахъ убѣжденія о необходимости и пользѣ русской грамотности, какъ основанія будущаго сліянія двухъ народностей, родныхъ по происхожденію и чуждыхъ по

языку. При чемъ подтверждено уѣзднымъ Начальникамъ оказывать всякое содѣйствіе къ точному исполненію распоряженій учебнаго вѣдомства и вмѣстѣ съ тѣмъ употреблять нравственное свое вліяніе къ усиленію матеріальныхъ способовъ народныхъ школъ и къ огражденію сихъ послѣднихъ отъ стороннихъ вліяній людей неблагонамѣренныхъ.

VI.

Крестьянское дѣло.

а) Поземельное устройство крестьянъ.

1.

Всѣхъ добровольныхъ сдѣлокъ о замѣнѣ земель и сервитутовъ, по которымъ производство дѣлъ не было окончено по 1-е Января 1879 года, считалось по Су-валкской губерніи 86.

Въ томъ числѣ:

у Коммисаровъ	67,
въ Губернскомъ Присутствіи	19.

Изъ числа 86 сдѣлокъ, 15 незасвидѣтельствованы Коммисарами, 5 неутверждены Губернскимъ Присут-

ствіємъ и 66 утверждены, но по нимъ несдѣлано еще окончательно исправленія табелей и данныхъ.

Изъ числа 66 утвержденныхъ сдѣлокъ, по 33, сторонами вовсе не доставлены планы, а по 32 сдѣлкамъ, хотя планы и были доставлены, но возвращены для исправленія согласно межевымъ правиламъ 1871 и 1875 годовъ.

Затѣмъ 13 изъ 15 сдѣлокъ незасвидѣтельствованы Коммисарами и 3 изъ 5 сдѣлокъ неутверждены Губернскимъ Присутствіемъ, также по не доставленію плановъ сторонами.

Такимъ образомъ главною причиною неуспѣшнаго хода дѣлъ по засвидѣтельствуванію и утвержденію сдѣлокъ и по исправленію табелей и данныхъ, согласно утвержденнымъ сдѣлкамъ, является или не доставленіе вовсе сторонами плановъ, или неудовлетворительность представленныхъ плановъ. О мѣрахъ, какія должны быть приняты къ устраненію происходящей медленности, представлены надлежащія соображенія во Временную Коммисію по крестьянскимъ дѣламъ губерній Царства Польскаго, при Министерствѣ Внутреннихъ Дѣлъ.

2.

Дѣлъ по разбору споровъ о нарушеніи и превы-

шеніи правъ на сервитуты, въ отчетномъ году, находилось 101.

Въ томъ числѣ:

у Коммисаровъ 91,
въ Губернскомъ Прикутетвіи 10.

Изъ числа 91 дѣла находившагося у Коммисаровъ:
разрѣшено 49,
неразрѣшено 42.

Изъ дѣлъ разрѣшенныхъ Коммисарами на апелляціи
поступило въ Губернское Присутствіе 1.
Затѣмъ Губернскому Присутствію предстояло разрѣшить дѣлъ 11.
Въ теченіи 1878 года постановлено рѣшеній 11.

За симъ къ 1-му Января 1879 года нерѣшенныхъ дѣлъ въ Губернскомъ Присутствіи неосталось.

в.

Велѣдствіе точнаго опредѣленія вида и размѣра предоставленныхъ крестьянамъ сервитутовъ, въ отчетномъ году предстояло Коммисарамъ:

Постановить рѣшеній 31.
Представить въ Губернское Присутствіе постановленныхъ рѣшеній 31.

Изъ того числа:

- Постановлено рѣшеній 31.
Представлено въ Губернское Присутствіе . . . 31.

Въ Губернскомъ Присутствіи къ 1-му Января 1878 года оставалось представленій Коммисаровъ, объ исправленіи табелей и данныхъ, вѣдѣтвіе постановленныхъ ими рѣшеній о точномъ опредѣленіи сервитутовъ и состоявшихся о томъ же предметѣ въ Губернскомъ Присутствіи во 2-й инстанціи постановленій, по которымъ не было сдѣлано постановленій о внесеніи въ табели и данныя дополнительныхъ надписей 22.

Въ теченіи 1878 года поступило представленій Коммисаровъ по этому предмету 6.

Состоялось въ теченіи 1878 года постановленій Губернскаго Присутствія о точномъ опредѣленіи вида и размѣра сервитутовъ во 2-й инстанціи 31.

Затѣмъ Губернскому Присутствію предстояло постановить рѣшеній о внесеніи въ табели и данныя дополнительныхъ надписей 59.

Въ теченіи 1878 года постановлено рѣшеній о внесеніи дополнительныхъ надписей 6.

Затѣмъ къ 1 Января 1879 г. осталось постановить рѣшеній о дополнительныхъ надписяхъ. . 53.

Задержка въ постановленіи рѣшеній о дополнительныхъ надписяхъ на табеляхъ и данныхъ, произошла за непредставленіемъ росписокъ заинтересованныхъ сторовъ, о объявленіи рѣшеній и копій ликвидационныхъ табелей и данныхъ.

4.

Дѣла объ усадьбахъ, значащихся по ликвидационнымъ табелямъ и даннымъ спорными, разрѣшены Комиссарами въ 1-й инстанціи.

Изъ означенныхъ дѣлъ:

Представлено въ Губернское Присутствіе 1.
Непредставлено 5.

По представленному дѣлу Губернскимъ Присутствіемъ сдѣлано исправленіе табели и дополнительная надпись представлена во Временную Комиссію.

5.

Неразсмотрѣнныхъ и неразрѣшенныхъ комиссарами заявленій, о неправильной записи именъ усадебниковъ, числилось:

Къ 1 Января 1878 года. 208.

Въ теченіи отчетнаго года вновь заявлено . . . 332.

Итого 540.

Изъ числа означенныхъ заявленій разсмотрѣно: 304, изъ коихъ признано неподходящими подъ ст. 3215 постановленій б. Учредительнаго Комитета въ Царствѣ Польскомъ 231 и подходящими подъ эту статью 73. По симъ послѣднимъ составлено комиссарами протоколовъ и постановленій 63, изъ нихъ представлено въ Губернское Присутствіе на разсмотрѣніе 53.

По дѣламъ сего рода въ Губернскомъ Присутствіи въ теченіи отчетнаго года находилось на разсмотрѣніи протоколовъ и постановленій 73, въ томъ числѣ, представленныхъ до 1 Января 1878 года 20; разсмотрѣно и утверждено 27 и отказано въ утверженіи 9; по утвержденнымъ протоколамъ и постановленіямъ сдѣлано 23 представленія во Временную Комиссію по крестьянскимъ дѣламъ. Въ теченіи года получено изъ Временной Комиссіи 19 разрѣшеній по предмету исправленія табелей и данныхъ, и отказовъ 4; по остальнымъ затребованы дополнительныя свѣдѣнія.

6.

Въ отчетномъ году дѣлъ по исправленію ликвидационныхъ табелей и данныхъ, вслѣдствіе оставленія зе-

мельныхъ участковъ, безъ распоряженія о нихъ владѣль-
цевъ было 16.

Въ томъ числѣ:

у Коммисаровъ 14.
въ Губернскомъ Присутствіи 2.

Изъ числа данныхъ, находившихся у Коммисаровъ
разрѣшено 4, остальные немогли быть разрѣшены за
несобраніемъ надлежащихъ свѣдѣній. Изъ дѣлъ же, на-
ходившихся въ Губернскомъ Присутствіи, постановле-
нія о дополнительныхъ надписяхъ не могли быть сдѣ-
ланы за непредставленіемъ росписокъ заинтересован-
ныхъ сторонъ въ объявленіи рѣшеній Губернскаго При-
сутствія.

7.

Въ 1878 году, въ разсмотрѣніи Губернскаго Присут-
ствія находилось 8 дѣлъ, по исправленію ликвидаціон-
ныхъ табелей и данныхъ, вслѣдствіе обнаруженныхъ
ошибокъ и пропусковъ, исправленіе которыхъ зависитъ
отъ высшей власти. Изъ числа этихъ дѣлъ представ-
лено на разсмотрѣніе во Временную Коммисію по крестьян-
скимъ дѣламъ 2 и собираются справки по 6. Состоя-
лось постановленій объ исправленіи табелей, согласно
полученныхъ разрѣшеній Временной Коммисіи 1.

8.

Въ 1878 году владѣльцами имѣній: Ислауже, Мариампольскаго уѣзда—Пусловскимъ, Гиге, Волковышскаго уѣзда—Шабуневичемъ, Кржевинь и Красникъ, Сейнскаго уѣзда—Стржеминскимъ и Свяцкъ, Августовскаго уѣзда—графомъ Волловичемъ была производима самовольная рубка лѣсовъ, обремененныхъ крестьянскими сервитутами, тремя изъ нихъ, а именно: Пусловскимъ, Стржеминскимъ и Волловичемъ на продажу. Вслѣдствіе полученныхъ объ этомъ заявленій крестьянъ и представленій Коммисаровъ, было предложено Уѣзднымъ Начальникамъ принять дѣйствительныя мѣры къ прекращенію дальнѣйшей рубки лѣсовъ, а вырубленный самовольно лѣсъ арестовать. Вслѣдствіе чего рубка лѣса пріостановлена, а вырубленный на продажу лѣсъ въ имѣніяхъ: Ислауже, Кржевинь и Красникъ арестованъ. Затѣмъ по ходатайству владѣльца имѣнія Кржевинь—Стржеминскаго, о разрѣшеніи ему взять вырубленный лѣсъ, для охраненія такового отъ порчи, Губернское по крестьянскимъ дѣламъ Присутствіе основываясь на мѣствомъ дознаніи Коммисара, что находящійся въ им. Кржевинь лѣсъ, достаточно обезпечиваетъ крестьянскій сервитутъ, что Г. Стржеминскій вошелъ уже съ крестьянами нѣкоторыхъ селеній въ добровольное соглашеніе

о замѣнѣ сервитутовъ, а для обезпеченія сервитутовъ крестьянъ, несогласившихся заключить добровольныя сдѣлки о замѣнѣ, приступилъ къ устройству лѣса по правиламъ 31 Декабря 1875 года, разрѣшило дозволить Стржеминскому взять вырубленный лѣсъ (4.000 штукъ бревень), но впредь до представленія плана объ устройствѣ лѣсовъ по установленнымъ правиламъ, наложило арестъ на слѣдующую ему отъ покупателей лѣса сумму 3.600 рублей, которая отослана на храненіе въ Польскій Банкъ.

Пространство лѣса, которое было разрѣшено вырубить до 1878 года составляло 2.443 мор. Кромѣ того разрѣшено вырубить строеваго лѣса 37.838 штукъ, въ числѣ которыхъ заключается 4.000 штукъ, вырубленныхъ владѣльцемъ имѣнія Кржевинъ, Стржеминскимъ.

9.

Въ 1878 году владѣльцами имѣній было представлено проектовъ устройства лѣсовъ обремененныхъ крестьянскими сервитутами 4. Изъ коихъ 1 проектъ, утвержденъ, 2 возвращены для исправленія и дополненія согласно Высочайше утвержденнымъ 31-го Декабря 1875 года правилъ, а одинъ остается еще неразсмотрѣннымъ.

10.

Дѣлъ по разверстанію и обмѣну черезполосныхъ земель и раздѣлу общихъ пастбищъ, въ Губернское по крестьянскимъ дѣламъ Присутствіе поступило 2. Изъ коихъ проектъ раздѣла общихъ пастбищъ утвержденъ; въ утвержденіи же проекта по обмѣну черезполосныхъ земель, отказано.

11.

Въ отчетномъ году въ распоряженіи Губернскаго Присутствія для надѣленія безземельныхъ, находилось земли 226 мор. 119 прен. Земли эти не могли быть розданы:—60 мор. 30 прен. за не свѣдѣніемъ лѣса, срокъ снятія котораго былъ назначенъ въ 1877 году и 116 мор. 89 прент., впредь до разрѣшенія вопроса о обращеніи сихъ земель подъ особыя пастбища для крестьянъ смежныхъ селеній.

б) Гминное управленіе.

Въ отчетномъ году въ составѣ гминъ никакихъ измѣненій сдѣлано не было. Нынѣшній составъ гминъ нельзя считать удовлетворительнымъ, относительно населенія и количества земель, входящихъ въ составъ гминъ, но вслѣдствіе отсутствія заявленія жителей, никакихъ распоряженій, относительно уравненія нынѣшняго состава Гминъ, производимо не было.

За исключеніемъ небольшого процента, личный составъ должностныхъ лицъ Гминныхъ Управленій губерніи, удовлетворяетъ своему назначенію и самые выборы лицъ, состоявшіеся въ отчетномъ году, могутъ считаться удачными.

Гминные писаря, за весьма небольшимъ исключеніемъ, назначаются по выбору отъ крестьянскихъ обществъ, согласно 77 ст. Высочайшаго указа 19 Февраля 1864 г. Этотъ способъ замѣщенія должности писаря проявляетъ уже свои благія послѣдствія. Очень естественно, что и при такомъ порядкѣ замѣщенія будетъ оказываться кой—гдѣ вліяніе писаря на членовъ гминнаго управленія, и въ особенности тамъ, гдѣ войты гминъ малограмотны, но съ большимъ развитіемъ грамотности, эти ненормальныя явленія конечно должны исчезнуть.

Сборы на содержаніе гминныхъ управленій производятся въ началѣ года,—на точномъ основаніи 16 ст. Высочайшаго указа 19 Февраля 1864 года; жалобъ на обременительность сборовъ въ теченіи отчетнаго года не поступало. Сборъ денегъ производится, по распоряженію войтовъ, сельскими солтысами, при чемъ недоимокъ почти не бываетъ.

Количество гминныхъ сборовъ и произведенныхъ

расходовъ въ теченіи 1878 года обозначено въ ниже-
слѣдующей таблицѣ:

Названіе уѣздовъ.	Сумма гминныхъ сборовъ.		Сумма расходовъ.		Простран- ство обло- женной сбо- ромъ земли.	Средня цѣна сбора на уѣздо- вомъ мѣрѣ въ копейк.
	Руб.	К.	Руб.	К.	Морги.	Коп.
Августовскій. . .	18990	97	18990	97	215423	8 ¹ / ₂
Владиславовскій.	21880	95	21880	15	256606	8 ¹ / ₂
Волковышскій. . .	15413	23	15413	23	194224	8
Кальварійскій. . .	23127	17	23127	17	197762	11 ¹ / ₄
Маріампольскій.	16939	46	16939	46	266275	6 ¹ / ₂
Сейнскій . . .	20036	65	20036	65	241264	8 ¹ / ₂
Сувалкскій . . .	19179	77	19179	77	202229	10 ¹ / ₄
Итого.	135568	20	135567	40	1573783	9

Кромѣ того въ самостоятельныхъ посадскихъ гми-
нахъ: Лоздзее, Сейнскаго уѣзда и Пржересь, Сувалскаго
уѣзда, расходы производятся изъ посадскихъ доходовъ.

Случаевъ растраты или неправильнаго расхода гмин-
ныхъ суммъ, въ теченіи 1878 года обнаружено не было.

Количество штрафныхъ суммъ, поступившихъ въ
гминныя кассы въ теченіи 1878 года, обозначено въ
нижеслѣдующей таблицѣ:

Название уѣздовъ.	Количество штрафныхъ суммъ поступившихъ въ гминныя кассы въ теченіи 1878 года.			
	По рѣшеніямъ б. гминныхъ судовъ.		По опредѣленію гминныхъ войтовъ.	
	Руб.	Коп.	Руб.	Коп.
Августовскій	—	—	329	1/2
Владиславовскій	7	—	85	25
Волковышскій	—	—	—	50
Кальварійскій	1	—	193	74
Маріампольскій	119	50	325	9
Сейнскій	10	10	120	30
Сувальскій	40	53	118	97 1/2
Итого	178	13	1172	86

Изъ числа 93 гминъ—47 гминныхъ управленій помѣщаются въ общественныхъ домахъ,—37 въ наемныхъ домахъ и 9 какъ въ домахъ, отведенныхъ бесплатно владѣльцами имѣній, такъ и въ домахъ, принадлежащихъ лицамъ, выбраннымъ въ гминные войты.

Общая же неудовлетворительность помѣщеній гминныхъ управленій, подробно изложена въ обзорѣ губерніи за 1872 годъ.

Движеніе дѣлопроизводства въ гминныхъ управленіяхъ наглядно изображено въ нижеслѣдующей таблицѣ,

цифры которой свидѣтельствуютъ о весьма удовлетворительномъ исполненіи.

Названіе уѣздовъ.	Число входящихъ бумагъ.	Число исходящихъ бумагъ.	Число оставшихся къ 1 Января 1878 года непонятныхъ бумагъ.	Число исполненныхъ въ теченіи 1878 года бумагъ.	Число оставшихся непонятными къ 1 Января 1879 года.
Августовскій . . .	19607	22444	446	19366	687
Владиславовскій . .	21709	21879	327	21663	373
Волковышскій . . .	19711	17854	1186	19172	1725
Кальварійскій. . . .	27865	18463	1032	28029	868
Маріампольскій . . .	28592	28027	1010	28436	1166
Сейяскій	31942	28768	1654	30946	2650
Сувалкскій.	31128	29655	946	31352	722
Итого	180554	167090	6601	178964	8191

Самый порядокъ раздѣленія производившихся въ гминныхъ управленіяхъ дѣлъ, на извѣстныя категоріи по ихъ существу, а также различныя книги и вѣдомости, заведены и производятся по веѣмъ гминамъ однообразно. Увеличеніе переписки въ гминныхъ управленіяхъ происходитъ преимущественно съ судебными мѣстами, по врученію повѣстокъ заинтересованнымъ сторонамъ.

Какъ вслѣдствіе недостатка образованія, такъ и

незначительнаго еще распространенія грамотности среди крестьянъ, гминное самоуправленіе развивается медленно.

Сроки обязательныхъ сходовъ, опредѣленные постановленіемъ б. Учредительнаго Комитета, въ отчетномъ году были соблюдаемы въ точности и какъ оказалось, они на практикѣ вполнѣ удобопримѣнимы. Вліянія постороннихъ лицъ на гминные сходы не замѣчалось. За несоблюденіе же сходами установленныхъ для нихъ правилъ и формальностей, отмѣнено было въ 1878 году 2 приговора.

Всѣхъ ссудо-сберегательныхъ кассъ, для сельскаго населенія, учреждено 48.

Въ томъ числѣ:

на средства Правительства	21,
— основаніи § 4 устава о ссудо-сберегательныхъ кассахъ.	12,
и на общественныя средства	15.

Сельское населеніе къ учрежденію кассъ вообще, относится съ полнымъ довѣріемъ, въ чемъ убѣждаютъ довольно значительныя вклады. Деньги кассамъ уплачиваются исправно, и случаевъ продажи имущества заемщиковъ не было. Растраты же ссудо-сберегательныхъ кассъ или незаконнаго употребленія суммъ, въ отчетномъ году обнаружено не было ни въ одной гминѣ.

ВѢДОМОСТИ

КЪ ОБЗОРУ СУВАЛКСКОЙ ГУБЕРНІИ

за 1878 ГОДЪ.

ИСТОРИЯ

ИМПЕРИИ СЕВЕРНОГО КАВКАЗА

ВЪ 1878 ГОДУ

ВѢДОМОСТЬ

о посѣвѣ и урожаѣ хлѣба въ Сувалкской
губерніи, за 1878 годъ.

У ъ з д ы .	П о с ѣ я н о ч е т в е р т е й .							С н я т о ч е т в е р т е й .								
	Одвои пшеница	Р ж и .	Яровой пшеница	О в с а .	Ячменя.	Гречихи.	Осталь- ные яро- вые зер- новые боны.	Картофеля.	Одвои пшеница	Р ж и .	Яровой пшеница	О в с а .	Ячменя.	Гречихи.	Осталь- ные яро- вые зер- новые боны.	Картофеля.
Сувалкскій.																
На землях: владѣльческих	228	5089	40	6000	1853	81	527	9677	893	20292	130	25538	7936	364	1437	29778
— — — крестьянских	314	18843	68	22554	654	579	1688	35798	1450	67622	214	11971	26082	2138	4816	159363
— — — городскихъ и другихъ	36	214	30	140	43	19	750	165	1075	115	460	179	35	56	5025	
Итого	578	24146	138	28694	8410	670	2229	46205	2508	88989	459	37969	34197	2537	6309	194166
Августовскій.																
На землях: владѣльческих	546	2281	49	1916	467	121	236	4428	2134	9788	207	10961	2665	301	912	21028
— — — крестьянских	916	13072	74	8577	3067	1649	1479	27160	4868	57052	330	45336	15614	4313	5601	114515
— — — городскихъ и другихъ	46	1023	18	761	206	299	109	2-58	215	4634	86	3858	1178	325	215	13816
Итого	1608	16376	141	11254	3740	2069	1824	34426	7217	71474	623	60155	19357	4939	6728	149359
Сейнскій.																
На землях: владѣльческих	945	4857	170	2998	2919	189	1440	8917	5248	28953	640	14940	16992	720	4810	61028
— — — крестьянских	1428	20400	238	8150	4610	3997	3747	35201	6836	96104	952	45750	26650	11841	11241	100509
— — — городскихъ и другихъ	10	41	4	30	153	7	10	48	50	209	16	203	843	23	70	210
Итого	2383	20668	412	11178	7682	4183	5197	44166	12134	129266	1608	60893	43885	12584	16121	161747
Кальварійскій.																
На землях: владѣльческих	1591	6826	461	6592	4941	61	1316	9325	7109	50186	3911	20412	12173	241	2168	5915
— — — крестьянских	3618	23712	219	13996	8206	96	1928	23987	9852	81541	1263	63019	31047	391	7916	112096
— — — городскихъ и другихъ	103	1806	41	812	486	19	112	3992	782	14901	271	6073	2051	42	603	13861
Итого	5312	32344	721	21400	13633	176	3256	37304	17753	146628	5445	89504	45271	674	10677	137876
Мариампольскій.																
На землях: владѣльческих	1174	5055	206	7167	3052	28	1664	15901	8218	35392	1236	43002	18312	164	8320	127208
— — — крестьянских	2347	22602	99	24521	11711	56	3040	49492	16426	158210	590	140135	70260	242	15200	355536
— — — городскихъ и другихъ	14	115	—	42	36	1	11	296	84	805	—	296	216	4	40	1776
Итого	3535	27773	305	31730	14799	85	4718	65689	24722	194407	1826	183334	88788	410	23560	484520
Волковышскій.																
На землях: владѣльческих	1749	8467	140	5654	4894	16	1384	15755	8617	51533	792	38300	31672	75	7272	73725
— — — крестьянских	1250	31045	14	11605	6145	10	1418	21980	6179	108712	74	71377	59872	13	8069	99102
— — — городскихъ и другихъ	60	392	—	54	250	—	30	596	300	2664	—	274	1460	—	200	2323
Итого	3059	29904	154	17313	10789	16	3862	85331	15116	162909	866	109951	73004	88	15541	173150
Владиславовскій.																
На землях: владѣльческих	701	2735	27	1942	1042	17	140	3670	4206	21860	135	11652	8336	126	840	16520
— — — крестьянских	1842	23101	6	23564	9046	—	1924	30840	11052	115505	30	129624	54276	—	9704	228780
— — — городскихъ и другихъ	16	159	—	306	78	—	—	182	95	795	—	1690	468	—	—	899
Итого	2559	25995	33	25812	10166	17	3966	34692	15394	138160	165	142936	63080	126	10544	246199
Всего въ губерніи	18934	182106	1904	147381	69219	720	3152	300813	94804	927833	10992	684772	367582	21358	89480	1549017

ВѢДОМОСТЬ

О ФАБРИКАХЪ И ЗАВОДАХЪ ВЪ СУВАЛКСКОЙ
ГУБЕРНИИ, ЗА 1878 ГОДЪ.

ВѢДОМОСТЬ

о ДВИЖЕНИИ НАСЕЛЕНИЯ въ СУВАЛКСКОЙ ГУБЕРНИИ,
ЗА 1878 ГОДЪ.

Города и уѣзды.

	Число браговъ.	ЧИСЛО РОДИВШИХСЯ.									Число умершихъ.			Примечанія къ уѣздамъ.
		Законорожденныхъ.			Незаконорожденныхъ.			В СЕГ О.			Мужчинъ.	Женщинъ.	Обоего пола.	
		Мужчинъ.	Женщинъ.	Обоего пола.	Мужчинъ.	Женщинъ.	Обоего пола.	Мужчинъ.	Женщинъ.	Обоего пола.				
Города: Сувалки	54	261	262	523	13	10	23	274	272	546	219	235	454	† 92.
— Августовъ	25	232	223	455	4	—	4	236	223	459	106	109	215	† 244.
— Сейны	38	62	45	107	—	4	4	62	49	111	33	34	67	† 44.
— Кальварія	40	104	85	189	8	3	11	112	88	200	103	104	207	— 7.
— Мариамполь	26	77	70	147	4	4	8	81	74	155	59	55	114	† 41.
— Волковышки	39	107	96	203	9	4	13	116	100	216	96	94	190	† 26.
— Владиславовъ	31	110	89	199	1	1	2	111	90	201	61	73	134	† 67.
Итого въ городахъ	253	953	870	1823	39	26	65	992	896	1888	677	704	1381	† 507.
Уѣзды: Сувалкскій	463	1486	1507	2993	148	188	336	1634	1695	3329	1104	1126	2230	† 1099.
— Августовскій	317	1018	881	1899	48	46	94	1066	927	1993	753	714	1467	† 526.
— Сейнскій	470	1237	1196	2433	35	42	77	1272	1238	2510	768	774	1542	† 968.
— Кальварійскій	410	1308	1155	2463	72	49	121	1380	1204	2584	728	774	1502	† 1082.
— Мариампольскій	754	1594	1580	3174	75	77	152	1669	1657	3326	1070	1016	2086	† 1240.
— Волковышскій	507	1162	1146	2308	49	51	100	1211	1197	2408	851	807	1658	† 750.
— Владиславовскій	346	1029	1046	2075	33	50	83	1067	1096	2163	623	650	1273	† 890.
Итого въ уѣздахъ	3267	8834	8511	17345	465	503	968	9299	9014	18313	5897	5861	11758	† 555.
Всего въ губерніи	3520	9787	9381	19165	504	529	1033	10291	9910	20201	6574	6565	13139	† 7062.

Date	Description	Debit	Credit	Balance	Total	Remarks
10/1
10/2
10/3
10/4
10/5
10/6
10/7
10/8
10/9
10/10
10/11
10/12
10/13
10/14
10/15
10/16
10/17
10/18
10/19
10/20
10/21
10/22
10/23
10/24
10/25
10/26
10/27
10/28
10/29
10/30
10/31

ВѢДОМОСТЬ

О ПОСТУПЛЕНИИ ОКЛАДНЫХЪ И НЕОКЛАДНЫХЪ ДЕНЕЖНЫХЪ СБОРОВЪ ПО СУВАЛКСКОЙ ГУБЕРНИИ,
ЗА 1878 ГОДЪ,

Наименование сборовъ.	Сдѣлано взимать.				Новоъ причислено.				Исключено.				Взыскано.				Осталось къ 1-му Января 1879 года.						
	Недоимостъ.		Окладъ 1 и 2 половины		Недоимостъ.		Окладъ 1 и 2 половины		Недоимостъ.		Окладъ 1 и 2 половины.		Недоимостъ.		Окладъ 1 и 2 половины.		Недоимостъ.		Окладъ 1 и 2 половины.		Всего.		
	рубли.	коп.	рубли.	коп.	рубли.	коп.	рубли.	коп.	рубли.	коп.	рубли.	коп.	рубли.	коп.	рубли.	коп.	рубли.	коп.	рубли.	коп.	рубли.	коп.	
I.																							
Оклады валоги по сѣбѣ 1878 года.																							
Основной дворянскій поземельный налогъ.	26144	85	75976	47	912	89	1822	—	946	13	2088	84	9889	43	65445	94	13522	18	9763	69	29285	87	
Добавочный дворянскій поземельный налогъ.	20011	76	39225	80	681	74	693	61	1159	34	775	85	7690	63	33033	91	10873	53	6109	65	16983	18	
Основной крестьянскій поземельный налогъ съ селеній.	23840	10	218426	8	1049	72	748	68	185	40	2703	10	9824	48	209401	21	11879	94	7180	45	19060	39	
— — — — — съ посадовъ.	2693	81	4917	61	—	—	56	73	—	—	—	—	2078	19	4233	27	615	62	741	7	1356	69	
Добавочный крестьянскій поземельный налогъ съ селеній.	18057	11	94575	48	394	88	371	25	948	77	1714	61	8325	84	86512	13	8077	38	6719	69	14797	7	
— — — — — съ посадовъ.	2215	22	2458	81	—	—	28	37	—	—	—	—	616	87	1458	94	1598	35	1028	24	2626	59	
Подымная подать съ дворянскихъ имѣній, съ присоединенною къ ней 50% прибавкою	34918	90	25244	—	470	36	27	—	830	86	1142	78	7343	39	18218	73	25215	1	5909	49	31124	50	
Подымная подать съ крестьянскихъ усадебъ съ селеній.	22751	84	139279	—	1247	87	198	11	389	27	1102	26	7362	81	133131	44	15247	63	5243	41	20419	4	
— — — — — съ посадовъ.	2491	47	5839	—	—	—	—	—	—	—	—	—	439	11	5333	14	2052	36	505	86	2558	22	
Подымная подать по городамъ.	33507	39	25507	79	—	—	—	—	113	36	6	—	1557	2	16780	89	25837	1	8720	90	34557	91	
Контингентъ завершительный по городамъ.	1459	4	1446	76	—	—	—	—	10	10	—	—	117	28	1271	19	1331	66	175	57	1507	23	
Личная подать.	11	96	5	98	—	—	—	—	—	—	—	—	—	—	—	—	11	96	5	98	—	17	94
Недоимки прежнихъ лѣтъ.																							
Общественная и добавочная офара . . .	2559	1	—	—	109	80	—	—	102	44	—	—	800	92	—	—	1765	45	—	—	1765	45	
Дворянскій контингентъ общеподанный.	762	68	—	—	9	2	—	—	—	—	—	—	15	25	—	—	756	45	—	—	756	45	
Дворянскій контингентъ возмѣщенный . . .	1140	87	—	—	7	42	—	—	83	1	—	—	61	14	—	—	1004	14	—	—	1004	14	
Крестьянскій контингентъ завершительный.	4793	41	—	—	29	56	—	—	19	65	—	—	1268	28	—	—	3535	4	—	—	3535	4	
Ченовой сборъ и казачь съ мелочныхъ.	150	58	—	—	—	—	—	—	—	—	—	—	20	40	—	—	130	18	—	—	130	18	
Новоъ возмѣщенная офара съ имѣній.	1378	1	—	—	—	—	—	—	250	29	—	—	78	89	—	—	1048	83	—	—	1048	83	
Добавочная офара съ городовъ.	41	40	—	—	—	—	—	—	—	—	—	—	26	99	—	—	14	41	—	—	14	41	
Прибавка къ подымной подати съ городовъ.	7282	5	—	—	174	19	—	—	—	—	—	—	398	97	—	—	7037	27	—	—	7037	27	
Итого.	206191	46	632902	78	5087	45	3445	75	9838	62	9423	44	63885	89	574821	9	131554	40	52104	—	18368	40	
II.																							
Недоимки рассроченныя.																							
Основной дворянскій поземельный налогъ.	1494	14	—	—	657	2	—	—	897	36	—	—	—	—	—	—	1253	80	—	—	1253	80	
Добавочный дворянскій поземельный налогъ.	2124	35	—	—	295	96	—	—	915	90	—	—	—	—	—	—	1844	31	—	—	1844	31	
Основной крестьянскій поземельный налогъ	1542	58	—	—	220	74	—	—	514	37	—	—	—	—	—	—	1248	95	—	—	1248	95	

Наименование сборовъ.	Слѣдовало взимать.				Новоу причислено.			
	Неподомокъ.		Оклада 1 и 2 половинны.		Неподомокъ.		Оклада 1 и 2 половинны.	
	Рубл.	Коп.	Рубл.	Коп.	Рубл.	Коп.	Рубл.	Коп.
Добавочный крестьянскій поземельный налогъ	537	6	—	—	183	38	—	—
Подымная подать съ дворянскихъ имъй съ 50% прибавкою	1149	—	—	—	225	43	—	—
Подымная подать съ крестьянскихъ усадебъ	4667	73	—	—	94	50	—	—
Подымная подать по городамъ	—	—	—	—	—	—	—	—
Контингентъ ливернукъ по городамъ	—	—	—	—	—	—	—	—
Дворянскій контингентъ обыкновенный	18	3	—	—	—	—	—	—
Дворянскій контингентъ помѣщенный	12	1	—	—	1	41	—	—
Крестьянскій контингентъ ливернукъ	209	20	—	—	—	—	—	—
Прибавка къ городской подымной подати	99	75	—	—	—	—	—	—
Итого	11985	85	—	—	1678	34	—	—
Всего	218177	31	632902	78	6765	79	3445	75

III.

Другія разныя взысканія

По вѣдомству:

Департамента Государственнаго казначейства	154187	72	—	—	20807	2	—	—
Горнаго департамента	—	—	—	—	—	—	—	—
Департамента Окладныхъ Сборовъ	88236	90	—	—	16642	67	—	—
Департамента Неокладныхъ Сборовъ	131570	5	18605	88	12319	88	6659	40
Департамента Таможенныхъ Сборовъ	—	—	—	—	—	—	—	—
Департамента Торговли и Мануфактуръ	15393	24	—	—	4208	—	—	—
Общей Канцелярїи Министра Финансовъ	251512	49	47453	46	13499	50	17897	56
Особенной Канцелярїи по Кредитной части	5552	16	574	12	158	83	418	5
Министерства Внутреннихъ Дѣлъ	15364	81	18126	11	15453	95	297	89
Министерства Народнаго Просвѣщенія	46	70	—	—	—	—	—	—
Министерства Путей Сообщенія	313	11	—	—	22	39	753	32
Министерства Юстиціи	1195	24	—	—	3101	50	—	—
Государственнаго Контроля	—	—	785	—	—	—	—	—
Итого	663372	42	85631	52	86213	74	26017	22

Исключено.				Взыскано.				Осталось къ 1-му Января 1879 года.					
Неподомокъ.		Оклада 1 и 2 половинны.		Неподомокъ.		Оклада 1 и 2 половинны.		Неподомокъ.		Оклада 1 и 2 половинны.		Всего.	
Рубл.	Коп.	Рубл.	Коп.	Рубл.	Коп.	Рубл.	Коп.	Рубл.	Коп.	Рубл.	Коп.	Рубл.	Коп.
274	90	—	—	—	—	—	—	445	54	—	—	445	54
336	27	—	—	—	—	—	—	1080	16	—	—	1080	16
1076	37	—	—	—	—	—	—	3685	86	—	—	3685	86
—	—	—	—	—	—	—	—	—	—	—	—	—	—
9	2	—	—	—	—	—	—	9	1	—	—	9	1
7	42	—	—	—	—	—	—	6	—	—	—	6	—
29	56	—	—	—	—	—	—	269	64	—	—	269	64
99	75	—	—	—	—	—	—	—	—	—	—	—	—
3820	92	—	—	—	—	—	—	9843	27	—	—	9843	27
19659	54	9423	44	63885	89	574821	9	141397	67	52104	—	193501	64

Итого 44192 1 1667 31 81284 29 18908 13 624109 86 28073 30 652183 16

DATE	DESCRIPTION	AMOUNT	BALANCE
1900			
1901			
1902			
1903			
1904			
1905			
1906			
1907			
1908			
1909			
1910			
1911			
1912			
1913			
1914			
1915			
1916			
1917			
1918			
1919			
1920			
1921			
1922			
1923			
1924			
1925			
1926			
1927			
1928			
1929			
1930			
1931			
1932			
1933			
1934			
1935			
1936			
1937			
1938			
1939			
1940			
1941			
1942			
1943			
1944			
1945			
1946			
1947			
1948			
1949			
1950			
1951			
1952			
1953			
1954			
1955			
1956			
1957			
1958			
1959			
1960			
1961			
1962			
1963			
1964			
1965			
1966			
1967			
1968			
1969			
1970			
1971			
1972			
1973			
1974			
1975			
1976			
1977			
1978			
1979			
1980			
1981			
1982			
1983			
1984			
1985			
1986			
1987			
1988			
1989			
1990			
1991			
1992			
1993			
1994			
1995			
1996			
1997			
1998			
1999			
2000			
2001			
2002			
2003			
2004			
2005			
2006			
2007			
2008			
2009			
2010			
2011			
2012			
2013			
2014			
2015			
2016			
2017			
2018			
2019			
2020			
2021			
2022			
2023			
2024			
2025			
2026			
2027			
2028			
2029			
2030			
2031			
2032			
2033			
2034			
2035			
2036			
2037			
2038			
2039			
2040			
2041			
2042			
2043			
2044			
2045			
2046			
2047			
2048			
2049			
2050			

ВѢДОМОСТЬ

О РАСПРЕДѢЛЕНИИ НЕДОИМОКЪ ОКЛАДНЫХЪ И ОТМѢ-
НЕННЫХЪ НАЛОГОВЪ, ОСТАВШИХСЯ ВЪ СУВАЛКСКОЙ
ГУБЕРНИИ, ОТЪ 1878 ГОДА, ПО ГОРОДАМЪ И УВЪЗДАМЪ.

ВѢДОМОСТЬ

о числѣ и родѣ преступленій въ Сувалкской
губерніи, за 1878 годъ.

MEMORANDUM FOR THE RECORD

NO. 100

DATE	DESCRIPTION	AMOUNT	CHECK NO.	PAYEE
1912				
1913				
1914				
1915				
1916				
1917				
1918				
1919				
1920				
1921				
1922				
1923				
1924				
1925				
1926				
1927				
1928				
1929				
1930				
1931				
1932				
1933				
1934				
1935				
1936				
1937				
1938				
1939				
1940				
1941				
1942				
1943				
1944				
1945				
1946				
1947				
1948				
1949				
1950				
1951				
1952				
1953				
1954				
1955				
1956				
1957				
1958				
1959				
1960				
1961				
1962				
1963				
1964				
1965				
1966				
1967				
1968				
1969				
1970				
1971				
1972				
1973				
1974				
1975				
1976				
1977				
1978				
1979				
1980				
1981				
1982				
1983				
1984				
1985				
1986				
1987				
1988				
1989				
1990				
1991				
1992				
1993				
1994				
1995				
1996				
1997				
1998				
1999				
2000				
2001				
2002				
2003				
2004				
2005				
2006				
2007				
2008				
2009				
2010				
2011				
2012				
2013				
2014				
2015				
2016				
2017				
2018				
2019				
2020				
2021				
2022				
2023				
2024				
2025				
2026				
2027				
2028				
2029				
2030				
2031				
2032				
2033				
2034				
2035				
2036				
2037				
2038				
2039				
2040				
2041				
2042				
2043				
2044				
2045				
2046				
2047				
2048				
2049				
2050				
2051				
2052				
2053				
2054				
2055				
2056				
2057				
2058				
2059				
2060				
2061				
2062				
2063				
2064				
2065				
2066				
2067				
2068				
2069				
2070				
2071				
2072				
2073				
2074				
2075				
2076				
2077				
2078				
2079				
2080				
2081				
2082				
2083				
2084				
2085				
2086				
2087				
2088				
2089				
2090				
2091				
2092				
2093				
2094				
2095				
2096				
2097				
2098				
2099				
2100				

ВѢДОМОСТЬ

о числѣ учебныхъ заведеній и учащихся
въ Сувалкской губернии, за 1878 годъ.

Название учебных заведений.	Въ губернскомъ городѣ.			Въ уѣздныхъ и заштатныхъ городахъ.			Въ уѣздахъ.			Всего въ губерніи.				
	Число учебныхъ заведеній.	Число учащихся.		Число учебныхъ заведеній.	Число учащихся.		Число учебныхъ заведеній.	Число учащихся.		Число учебныхъ заведеній.	Число учащихся.			
		муж. пола	жен. пола		муж. пола	жен. пола		муж. пола	жен. пола		муж. пола	жен. пола	Обоего пола.	
Гимназій: {	для мужскаго пола	1	289	—	1	484	—	—	—	2	773	—	952	
	для женскаго пола	1	—	179	—	—	—	—	—	1	—	179		
Назанныя начальныя училища:														
Двуклассное городское.	—	—	—	4	467	180	—	—	—	4	467	180	647	
Одноклассныя {	для обоего пола	4	190	82	15	992	283	140	5978	1055	159	7160	1420	8707
	для женскаго пола	—	—	—	2	—	127	—	—	—	2	—	127	
Частныя начальныя училища {	мужское	—	—	—	—	—	—	—	—	—	—	—	—	49
	женское	1	—	11	2	—	36	1	—	2	4	—	49	
Религіозныя Евангелическія Училища или Кантораты общіе	—	—	—	—	—	—	—	17	348	263	17	348	263	611
Спеціальныя учебныя заведенія:														
Вейверская Учительская Семинарія, съ образцовымъ при ней училищемъ, для мужскаго пола	—	—	—	—	—	—	—	1	210	—	1	210	—	1 211
Воскресно-ремесленныя училища для мужскаго пола	1	27	—	4	214	—	—	—	—	—	5	241	—	241
Всего въ губерніи	8	506	272	28	2157	626	159	6536	1321	195	9199	2219	11418	

Примѣчаніе: Существовавшая въ г. Сейнахъ Римско-Католическая Духовная Семинарія съ 56 воспитанниками, какъ несостоящая въ вѣдѣніи Сувальской Учебной Дирекціи, въ настоящей вѣдомости не показана.

ВѢДОМОСТЬ

О ДОХОДАХЪ, РАСХОДАХЪ И НЕДОИМКАХЪ ПО ГОРОДСКИМЪ СУММАМЪ СУВАЛКСКОЙ ГУБЕРНИИ, ЗА 1878 ГОДЪ.

Названіе городовъ.	Ожидалось въ поступленіи.						Поступило дѣйстви- тельно въ теченіи 1878 г.		Въ теченіи 1878 г. на- значено было смѣт- ныхъ рас- ходовъ.		Дѣйстви- тельно про- изведено расходовъ.	
	Недоимокъ за 1877 г.		Доходовъ по смѣтѣ 1878 г.		Итого.		Руб.	Коп.	Руб.	Коп.	Руб.	Коп.
	Руб.	Коп.	Руб.	Коп.	Руб.	Коп.						
Губерн. гор. Сувалки.	—	—	28036	94	28036	94	23995	50	28036	94	20843	52
Уѣздные города:												
Августовъ	800	—	11687	59	12487	59	11066	68 ¹ / ₂	12467	47	10701	58
Сейны	—	—	8251	74	8251	74	3240	3	8251	74	3234	39
Кальварія	1393	30	6949	60	8342	90	8209	9 ³ / ₄	8342	90	7199	66
Маріамполь	—	—	7748	58	7748	58	12142	40 ¹ / ₂	7401	8	10085	25
Водковъшиги	1198	19 ¹ / ₂	5933	55	7131	74 ¹ / ₂	5018	71	7033	74	4875	58
Владиславовъ	1764	8	4208	76	5972	84	4847	56	5972	84	4784	88
Безуѣздные города:												
Прены	168	40	2811	64	2980	4	2986	23 ¹ / ₂	2881	60	2568	49 ¹ / ₂
Вержболово	—	—	4243	63	4243	63	4090	75	3935	61	4042	17
Шаки	309	23	4131	1	4440	24	2609	58 ¹ / ₂	4440	24	2278	17
Итого	5633	20 ¹ / ₂	84003	4	89636	24 ¹ / ₂	78206	55 ³ / ₄	88764	16	70673	69 ¹ / ₂

ВѢДОМОСТЬ

о дѣятельности Чиновъ Земской Стражи
въ Сувалкской губернии, за 1878 годъ.

Въ губерніи.

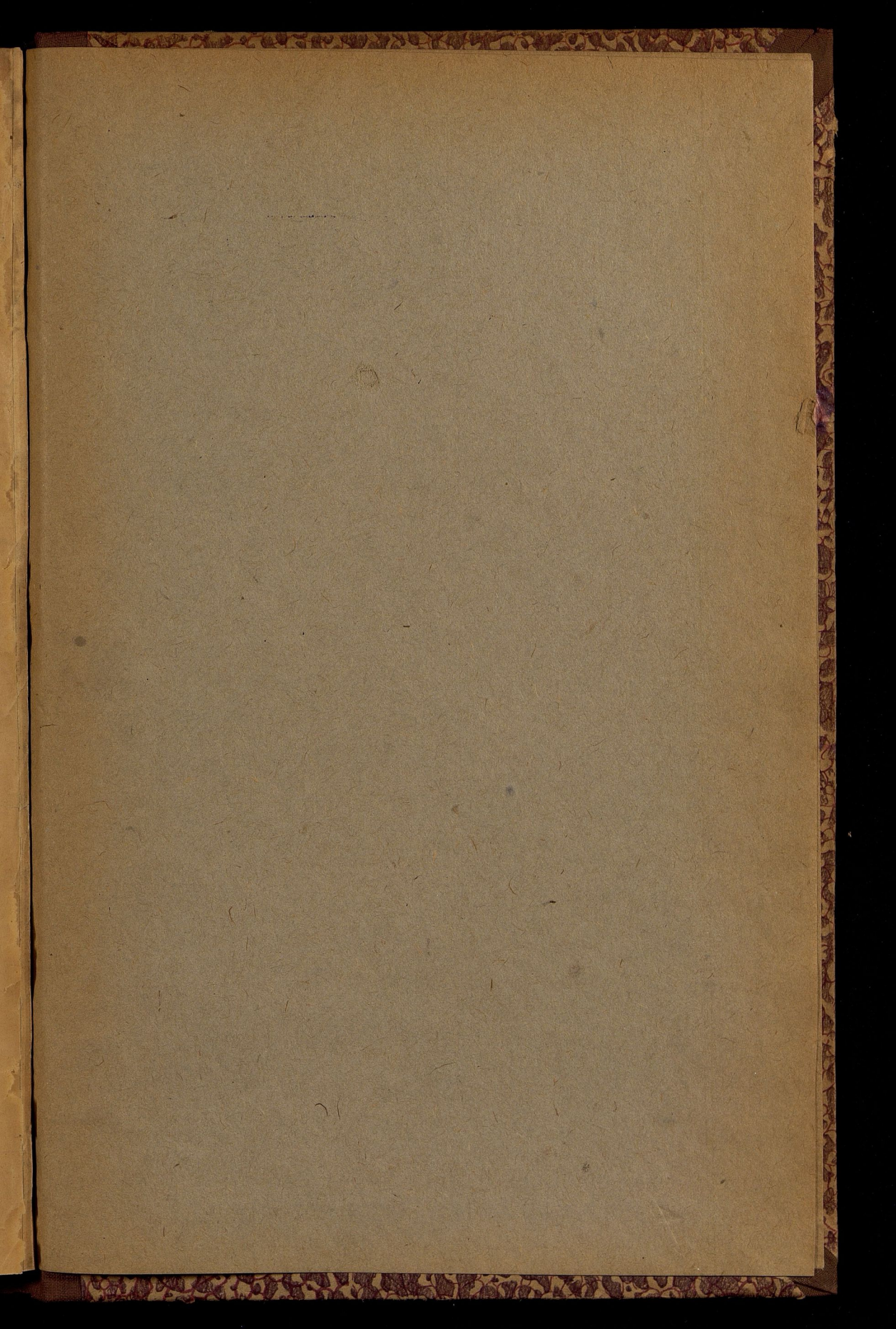
Число преступленій.	Преступленіе противъ личности госуд.										Число преступленій.																								
	Остатками отъ вѣдъ, перемѣны судна, преступленія противъ личности.	Противъ верховой власти.	Противъ органовъ верховной власти.	Противъ обществъ гражданскаго службъ.	Противъ законовъ о состояніяхъ.	Противъ обществскій помѣщикъ и дворянъ.	Противъ, нѣдрально здравія и процвѣтствія.	Противъ, установленъ о промисловенствѣ и торговлѣ.	Противъ, установленъ о почтахъ и путей сообщенія.	Противъ, правъ, оговоренности отъ покаръ.		Остальные шлеки и присяжные обвиненія и нарушенія паспортной системы.																							
Обнаруженныхъ непосредственно чинами стражи	6	14	3	47	1	24	155	464	443	387	1413	—	1865	8	1	32	136	170	181	109	13	22	7	6	25	119	1	4	11	948	37	4	9	36	8259
По коимъ стража произвела розыскъ и обнаружила виновныхъ	6	14	3	47	2	24	155	486	473	418	1443	—	2870	8	1	32	136	170	181	122	13	25	10	14	25	119	1	5	11	948	27	3	7	41	9884
Въ розыскѣ которыхъ стража приняла участіе, но виновныхъ не обнаружила.	2	5	7	75	3	130	30	391	101	—	744	—	93	1	—	133	87	202	108	9	9	23	—	8	5	22	1	1	24	204	31	8	9	30	2516
Арестованныхъ	6	14	3	25	—	—	155	22	30	31	32	—	2870	8	17	30	115	94	192	78	4	2	10	6	44	117	—	4	—	1021	27	3	7	—	7121
О преступленіяхъ или проступкахъ, о которыхъ сдѣланы чинами стражи записки	2	5	7	100	5	130	32	413	131	1155	774	—	1098	1	63	159	119	126	119	22	9	3	3	8	24	20	1	1	24	277	21	7	7	35	5460

Кровѣ того: Отобрано оружія, содежжаго безъ разрѣшенія начальства у 151 лица.

и завлено нижними чинами Стражи о 24 случаяхъ подкупа ихъ.

Госуд. публичная
историческая
библиотека РСФСР.
№ 198 г.

9



Out 15p
neg 5p

Jan

