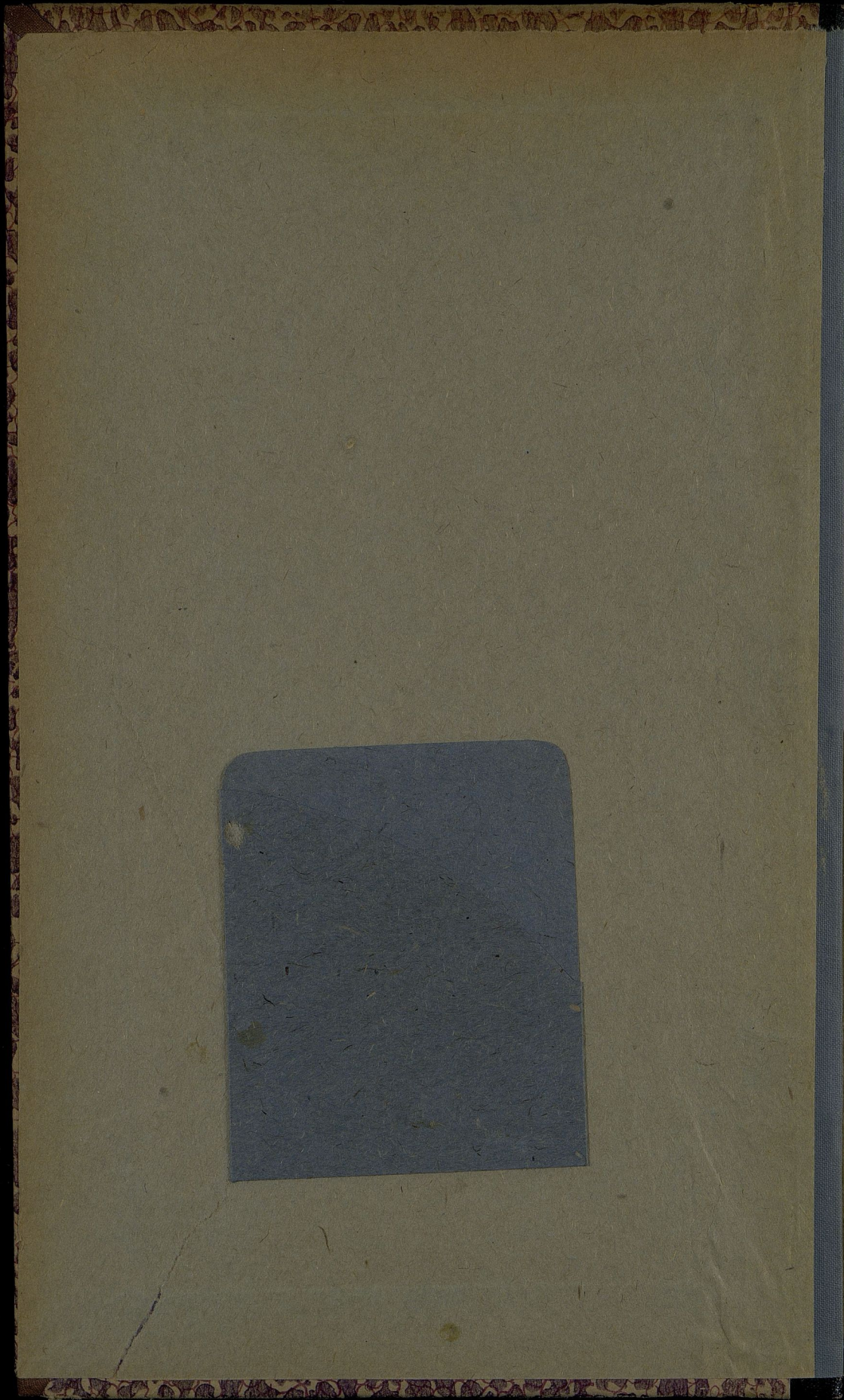
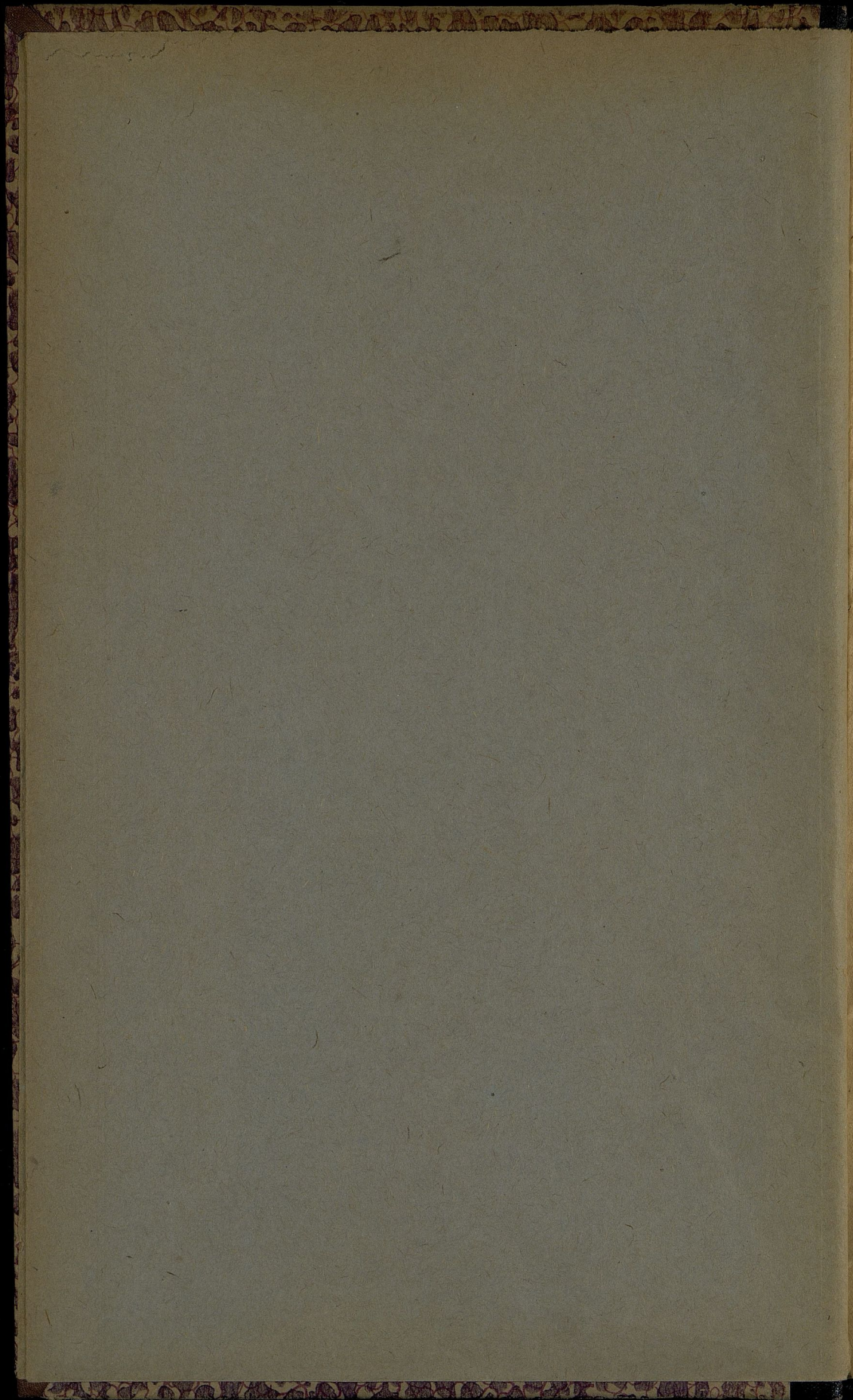


I
5082
30-1879





I
5082



449a

I
5082

XIV - 1

ОБЗОРЪ

СУВАЛКСКОЙ ГУБЕРНИИ

за 1879 годъ.

Приложение ко всеподданнѣйшему отчету.

ТИПОГРАФІЯ ГУБЕРНСКАГО ПРАВЛЕНІЯ.

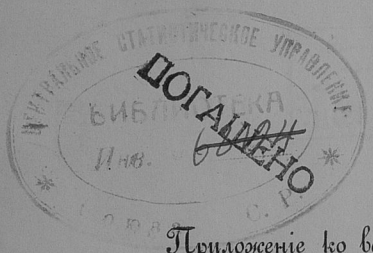
11-490
~~XIV 1~~
187

981111

ОБЗОРЪ

СУВАЛЖСКОЙ ГУБЕРНИИ

за 1879 годъ.



(вед. нн и 6, 7 - оис.)

Приложеніе ко всеподанныйшему отчету.

187

30 1938

Госуд. публичная
историческая
библиотека РСФСР
№ 34137-198/г.

Типографія Губернскаго Правленія.

О Г Л А В Л Е Н І Е.

Обзоръ Сувалкской Губерніи за 1879 годъ.

I. Естественныя и производительныя силы Губерніи и экономическая дѣятельность населенія:

а) Земледѣліе	Стр. 1
б) Обезпеченіе народнаго продовольствія.	6
в) Промыслы, фабричная и заводская производительность.	8
г) Торговля.	12
д) Движеніе населенія	15

II. Подати и повинности:

а) Окладные и неокладные сборы	18
б) Государственныя и губернскія сборы	21
в) Городскія доходы и расходы	32
г) Акцизные сборы	35
д) Отправленіе натуральныхъ повинностей	38

III. Общественное благоустройство и благочиніе:

а) Казенныя и общественныя зданія	51
б) Дороги, мосты и перевозки.	56
в) Почты.	58
г) Народная нравственность	—
д) Расколъ	62
е) Арестанты, тюрьмы и этапъ	63

II

- ж) Пожары Стр. 70
з) Различныя происшествія и народныя бѣдствія. 74

IV. Народное здравіе и общественное призрѣніе:

- а) Врачи. 74
б) Больницы. 78
в) Эпидеміи и эпизоотіи 85
г) Насильственныя смерти 89
д) Богадѣльни 91

V. Народное просвѣщеніе:

- а) Учебныя заведенія 94
б) Народное образованіе 99

VI. Крестьянское дѣло:

- а) Поземельное устройство крестьянъ 106
б) Гминное управленіе. 115
в) Судо-сберегательныя кассы. 117

ПРИЛОЖЕННЫЯ КЪ ОБЗОРУ ГУБЕРНІИ ВѢДОМОСТИ:

- № 1. О посѣвѣ и урожаѣ хлѣбовъ.
№ 2. О фабрикахъ и заводахъ.
№ 3. О движеніи населенія.
№ 4. Лпт. а. О поступленіи окладныхъ и неокладныхъ денежныхъ сборовъ.
№ 4. Лпт. б. О распредѣленіи недоимокъ по городамъ и уѣздамъ.
№ 5. О числѣ и родѣ преступленій.
№ 6. О пожарахъ.
№ 7. О насильственныхъ и случайныхъ смертяхъ.
№ 8. О числѣ учебныхъ заведеній и учащихся.
№ 9. О доходахъ и расходахъ городскихъ кассъ.
№ 10. О дѣятельности чиновъ Земской Стражи.
-

ОБЗОРЪ

СУВАЛКСКОЙ ГУБЕРНІИ

за 1879 годъ.

I

Естественныя и производительныя силы губерніи
и экономическая дѣятельность ея населенія.

а) Земледѣліе.

Сувалкская губернія, составляя сѣверную оконечность Царства Польскаго, лежитъ между 54° и 56° сѣверной широты и 40° и 42° восточной долготы.

Общее пространство губерніи заключаетъ въ себѣ 1.158.444 десятины, въ томъ числѣ, пахатной земли 430.922 десятины, воздѣлываніе коей и составляетъ главное занятіе жителей.

Урожай хлѣбовъ по губерніи, въ отчетномъ году, оказался удовлетворительнымъ, но далеко не такимъ, какой предполагался въ началѣ жатвы, такъ какъ вслѣдствіе частыхъ и продолжительныхъ дождей, озимые хлѣба, оставаясь долгое время въ полѣ въ снопахъ, оказались съ проросшимъ зерномъ. Сборъ сѣна и другихъ кормовыхъ травъ былъ-бы вполне хорошъ, если бы, отъ тѣхъ-же причинъ, нѣкоторое количество ихъ не подверглось порчѣ. Въ уѣздахъ: Владиславскомъ, Кальварійскомъ и Сейнскомъ, картофель, вслѣдствіе чрезвычайной сырости въ теченіи лѣта, уродился въ количествѣ недостаточномъ даже для мѣстнаго потребленія, но въ виду урожая зерноваго хлѣба, народное продовольствіе и прокормъ скота въ означенныхъ уѣздахъ, можно считать вполне обеспеченнымъ.

По качеству почвы, Сувалкская губернія дѣлится на двѣ половины: сѣверную и южную. Сѣверную половину составляютъ уѣзды: Маріампольскій, Волковышскій, Владиславскій и Кальварійскій, а южную—Сувалкскій, Сейнскій и Августовскій. Въ сѣверныхъ уѣздахъ, имѣющихъ почву черноземную, земледѣліе съ каждымъ годомъ совершенствуется, въ особенности въ помѣщичьихъ имѣніяхъ, тогда какъ въ южныхъ уѣздахъ, имѣющихъ известково-песчаный грунтъ, полевая обра-

ботка повсемѣстно неудовлетворительна и очень мало приноситъ выгодъ, что замѣтно отражается на благосостояніи жителей, стоящихъ въ матеріальномъ отношеніи далеко ниже, сравнительно съ земледѣльцами сѣверныхъ уѣздовъ.

Урожай въ отчетномъ году хлѣбовъ, по отношенію къ посѣву, выражается нижеслѣдующими числовыми данными:

У ѣ з д ы:	П о с ѣ я н о.			С н я т о.			У р о ж а й н о с т ь.		
	Ози-маго.	Яро-ваго.	Карто-феля.	Ози-маго.	Яро-ваго.	Карто-феля.	Ози-маго.	Яро-ваго.	Карто-феля.
Сувалскій	23047	41758	46072	83552	180599	171297	3 1/2	4 1/4	3 3/4
Августовскій	23160	23237	50451	88296	86738	195677	3 3/4	3 3/4	3 3/4
Сейнскій	28281	29326	44711	122730	131105	120490	4 1/4	4 1/2	2 3/4
Кальварійскій	33720	34253	41015	174751	146526	83717	5	4 1/4	2
Маріампольскій	32216	51896	66871	215517	311380	334355	6 1/2	6	5
Волковышскій	32112	31913	22465	169218	205895	102665	5	6 1/2	4 1/2
Владиславовскій	28939	46553	35180	140587	267705	102601	4 3/4	5 3/4	3
И т о г о	201475	258936	306765	994551	1329948	1110802	4 3/4	5	3 1/2

Слѣдовательно средній урожай въ отчетномъ году бѣль:

Озимаго самъ	4 ³ / ₄
Яроваго !	5.
Картофеля	3 ¹ / ₂ .

Въ 1878 году урожай между тѣмъ составлялъ:

Озимаго самъ	5 ¹ / ₄ .
Яроваго	5 ¹ / ₂ .
Картофеля	5.

При сравненіи числовыхъ данныхъ объ урожаѣ вообще по уѣздамъ, оказывается, что высшая цифра урожая, въ отчетномъ году, принадлежитъ Маріампольскому уѣзду, гдѣ озимые хлѣба дали по 6¹/₂ зерень, яровые по 6 и картофель 5. Затѣмъ, по количеству урожая слѣдуютъ уѣзды: Волковышскій, Владиславовскій, Кальварійскій, Сейнскій, Сувалкскій и Августовскій.

Количества собраннаго хлѣба, всего 3.435.301 четверть, по расчету достаточно, какъ для продовольствія жителей, такъ и на посѣвъ.

Сѣна собрано всего 10.808.868 пудовъ и это количество вполне покрываетъ мѣстную надобность.

Другія отрасли сельскаго хозяйства, находящіяся въ связи съ земледѣліемъ неимѣютъ въ Сувалкской гу-

берній особаго значенія. Исключительно старообрядцы, поселенные въ Сувалкскомъ, Сейнскомъ и Кальварійскомъ уѣздахъ, занимаются садоводствомъ и огородничествомъ, крестьяне же вообще почти вовсе не имѣютъ фруктовыхъ садовъ, даже и упомѣщиковъ таковыя встрѣчаются очень рѣдко и далеко не въ цвѣтущемъ состояніи. Затѣмъ скотоводство, овцеводство и птицеводство въ Сувалкской губерніи развиты въ слишкомъ ограниченномъ размѣрѣ, едва удовлетворяющемъ мѣстную потребность, въ особенности въ уѣздахъ: Сувалкскомъ, Сейнскомъ и Августовскомъ.

Въ отчетномъ году, препятствіемъ къ своевременной уборкѣ земледѣльцами своихъ произведеній были лишь частые дожди, недостатка же въ рабочихъ силахъ не было,

Средняя поденная заработная плата при земледѣльческихъ работахъ, составляла:

	На продовольствіи нанимающагося		На продовольствіи нанимателя	
	рубли.	коп.	рубли.	коп.
1. Во время посѣвовъ хлѣба:				
Работнику конному въ день .	1	55	1	5
— пѣшему — .	—	50	—	35
Работницѣ	—	35	—	25

	На продо- вольствіи на- нимающагося		На продо- вольствіи на- нимателя.	
	РУБЛИ.	КОП.	РУБЛИ.	КОП.
<i>2. Во время снокоса:</i>				
Работнику конному въ день .	1	60	1	20
— пѣшему — .	—	60	—	45
Работницѣ	—	40	—	30
<i>3. Во время уборки хлѣба:</i>				
Работнику конному въ день :	1	80	1	25
— пѣшему — .	—	60	—	45
Работницѣ :	—	40	—	30

При сравненіи съ 1878 годомъ, показанная плата оказалась значительно ниже.

б) Обеспеченіе народнаго продовольствія.

Изъ вѣдомости № 1 видно, что всего собрано въ отчетномъ году: озимаго и яроваго хлѣбовъ 2.324.499 четвертей и 1.110.802 четверти картофеля.

Для годоваго продовольствія населенія губерніи, состоящаго изъ 594.059 душъ, полагая по приближительному расчету, на каждую душу по 2 четверти разнаго хлѣба и по 1 четверти картофеля; потребуется

разнаго хлѣба 1.188.118 четвертей и 594.059 четверти картофеля. Затѣмъ остается 1.136.381 четверть разнаго хлѣба и 516.743 четверти картофеля. Изъ этого количества исключивъ 425.785 четвертей разнаго хлѣба и 308.714 четвертей картофеля, необходимыхъ на посѣвъ, окажется въ остаткѣ 710.596 четвертей разнаго хлѣба и 208.029 четвертей картофеля. Остатокъ этотъ есть чистая прибыль и обезпечиваетъ собою винокурение, находящееся въ связи съ сельскимъ хозяйствомъ, а нѣкоторая часть его можетъ быть даже обращена въ продажу, какъ въ сосѣднія губерніи, такъ и за границу.

На основаніи этихъ данныхъ, о количествѣ хлѣбныхъ запасовъ въ Сувальской губерніи, народное продовольствіе, до будущей жатвы, слѣдуетъ считать вполне обезпеченнымъ,

Что касается до продовольствія скота, то сборъ сѣна повсемѣстно былъ достаточенъ, не смотря на атмосферическія вліянія, отъ которыхъ часть сѣна подверглась порчѣ, такъ что продовольствіе скота точно также можно считать обезпеченнымъ.

Цѣнность сельско - хозяйственныхъ продуктовъ съ каждымъ годомъ возвышается. Повышеніе это увеличиваетъ матеріальныя средства сельскихъ хозяевъ, пре-

имущественно крестьянъ, положеніе коихъ въ настоящее время достигло замѣтной степени благосостоянія.

Среднія цѣны въ отчетномъ году, послѣ сбора хлѣбовъ были слѣдующія:

Пшеница	по 14 руб. 20 коп. четверть.
Рожь	— 8 — — — —
Ячмень	— 6 — 45 — —
Грѣчиха	— 6 — 10 — —
Овесъ	— 5 — 5 — —
Картофель	— 2 — 95 — —

Запасныхъ хлѣбныхъ магазиновъ въ Сувалкской губерніи не имѣется, продовольствіе жителей обезпечивается исключительно только полученнымъ въ данномъ году урожаемъ.

в) Народные промыслы, фабричная и заводская дѣятельность.

Сувалкская губернія отдалена отъ торговыхъ центровъ, какъ Царства Польскаго, такъ и Имперіи, почему народные промыслы не имѣютъ для губерніи никакого экономическаго значенія. Промыслы сосредоточены исключительно въ рукахъ евреевъ, которые и снабжаютъ поселянъ и городскихъ обывателей всѣмъ необходимымъ, какъ для быта—первыхъ, такъ и предметами

первой потребности—вторыхъ. Въ свободное время отъ полевыхъ занятій, крестьяне выдѣлываютъ необходимые предметы для домашняго хозяйства, распродаютъ таковыя на губернскихъ ярмаркахъ, или же отправляются на заработки въ сосѣднія губерніи и занимаются сплавомъ лѣса за границу по рѣкѣ Нѣману.

Вообще можно сказать, что промыслы населенія губерніи, въ отчетномъ году, стояли въ томъ же незавидномъ положеніи, какъ и въ предшествовавшіе годы и, наконецъ, вслѣдствіе многихъ неблагопріятныхъ условій и главное по не имѣнію въ губерніи капиталовъ и рельсовыхъ путей, непредвидится никакихъ задатковъ къ развитію промысловъ и въ будущемъ, между тѣмъ какъ это могло-бы служить къ улучшенію экономическаго быта населенія.

Какъ видно изъ прилагаемой вѣдомости № 2, въ отчетномъ году всѣхъ дѣйствовавшихъ въ губерніи заводовъ и фабрикъ было 121, а именно:

а) Перерабатывающихъ произведенія царства растительнаго:

Винокуренныхъ	55.
Пивоваренныхъ и портерныхъ	44.

Для выдѣлки рома, водокъ и ликеровъ	4.
Лѣсопильныхъ	2.

б) Перерабатывающихъ произведенія царства ископаемаго:

Желѣзноплавильныхъ	1.
Мѣдноплавильныхъ :	7.
Чугуноплавильныхъ	7.
Стеклянныхъ	1.

Главная заводская дѣятельность, какъ видно изъ вышеприведенныхъ данныхъ, принадлежитъ винокуренію, сумма производства коего составляетъ 832.880 руб. менѣе предшествовавшаго года на 107.819 рублей, не смотря на то, что число дѣйствовавшихъ заводовъ было одинаковое. На этихъ заводахъ въ отчетномъ году выкурено 13.591.464³/₄ градуса безводнаго спирта, менѣе противу 1878 года на 1.771.079¹/₄.

Постепенное уменьшеніе дѣятельности винокуренныхъ заводовъ и, наконецъ, значительное уменьшеніе числа таковыхъ въ послѣдніе годы, слѣдуетъ главнымъ образомъ отнести къ тому, что съ увеличеніемъ нормы акциза на спиртъ, въ сосѣдней Пруссіи постепенно увеличивается число винокуренныхъ заводовъ и затѣмъ въ приграницныхъ съ нею мѣстностяхъ быстро разви-

вастью корчемство контрабанднымъ спиртомъ, не смотря на усиленные пресѣдованія со стороны Акцизнаго и Таможеннаго вѣдомствъ.

Число другихъ фабрикъ и заводовъ, дѣйствовавшихъ въ отчетномъ году, измѣнилось противъ 1878 года, какъ напр. пивоваренныхъ заводовъ прибыло 5 и фабрикъ мѣдныхъ издѣлій также 5, заводовъ для выдѣлки рому и водокъ убыло 3.

Общій размѣръ заводской и фабричной дѣятельности по уѣздамъ губерніи, за отчетный годъ, выражается слѣдующею таблицею:

У ѣ з д ы:	Число заведе-ній.	Число рабо-чихъ.	Сумма производи-тельности.
Сувалкскій	14	56	92714
Августовскій	23	149	130340
Сейнскій	11	74	69586
Кальварійскій	18	98	124750
Маріампольскій	29	99	350366
Волковышскій	15	88	227400
Владиславовскій	11	38	68914

Изъ вышеприведенныхъ данныхъ видно, что высшая цифра заводской промышленности принадлежит Мариампольскому уѣзду, затѣмъ Волковышскому, Августовскому и Кальварійскому. Промышленность этихъ уѣздовъ обусловливается близостью ихъ къ торговымъ пунктамъ, каковы Ковно и Гродно. Въ уѣздахъ: Сувалкскомъ, Владиславовскомъ и Сейнскомъ, какъ отдаленныхъ отъ торговыхъ пунктовъ, промышленность представляется самою незначительною.

г) Торговля.

Торговая дѣятельность въ Сувалкской губерніи стоитъ выше промышленной, благодаря единственно тому, что въ средѣ населенія насчитывается около 117 тысячъ евреевъ, которые, избѣгая, какъ извѣстно тяжелаго и серьезнаго труда, приискиваютъ средства къ легкой наживѣ и занимаются исключительно торговлею, большею частью мелочною.

По свѣдѣніямъ, сообщеннымъ Сувалкскою Казенною Палатою, число выкупленныхъ, на основаніи Высочайше утвержденнаго 9 Февраля 1865 года Положенія о пошлинахъ за право торговли и промысловъ, свидѣтельствъ и билетовъ, въ отчетномъ году, по сравненію съ 1878 годомъ, было слѣдующее:

ЧИСЛО ОБЪЯВЛЕННЫХЪ КУПЕЧЕСКИХЪ НАПИТАЛОВЪ:

	На 1878 годъ.			На 1879 годъ.		
	годо- выхъ.	полуго- довыхъ.	Всего.	годо- выхъ.	полуго- довыхъ.	Всего.
1-й гильдіи	20	4	24	34	—	34
2-й гильдіи по мѣ- тностямъ:						
4-го класса	63	6	69	53	5	58
5-го класса	313	15	328	325	12	337

ЧИСЛО ВЫДАННЫХЪ ТОРГОВЫХЪ И ПРОМЫСЛОВЫХЪ СВИДѢТЕЛЬСТВЪ И БИЛЕТОВЪ:

<i>Свидѣтельствъ:</i>	На 1878 годъ.			На 1879 годъ.		
	годо- выхъ.	полуго- довыхъ.	Всего.	годо- выхъ.	полуго- довыхъ.	Всего.
На мелочной торгъ полной цѣны, по мѣ- тностямъ:						
4-го класса	200	10	210	212	4	216
5-го класса	891	21	912	927	17	944
На мелочной торгъ съ половиною пош- линою:						
4-го класса	58	1	59	63	—	63
5-го класса	68	3	71	76	1	77
На развозный торгъ .	3	2	5	4	1	5
— разносный торгъ .	34	4	38	48	2	50

	На 1878 годъ.			На 1879 годъ.		
	годо- выхъ.	полуго- довыхъ	Всего.	годо- выхъ.	полуго- довыхъ	Всего.
На мѣщанскіе промы- слы.	1196	72	1268	1184	46	1230
Приказчицы: 1 класса	122	12	134	116	12	128
2 класса	939	20	959	967	58	1025
Паспортныхъ, чле- намъ купеческихъ се- мействъ:						
1-й гильдіи	10	1	11	7	—	7
2-й гильдіи	16	—	16	21	1	22
Безплатныхъ . . .	44	—	44	48	—	48
<i>Билетовъ:</i>						
1-й гильдіи, въ мѣс- тностяхъ:						
4-го класса	3	1	4	8	—	8
5-го класса	59	3	62	69	—	69
2-й гильдіи, въ мѣс- тностяхъ:						
4-го класса	63	4	67	61	4	65
5-го класса	257	5	262	264	8	272
По мелочному торгу, въ мѣстностяхъ:						
4-го класса	323	13	336	314	12	326
5-го класса	1128	52	1180	1152	38	1190

За означенные документы поступило, въ отчетномъ году, въ казну пошлинь 48.854 руб. 60 к., болѣе предъидущаго 1878 года на сумму 4.194 руб. 8 коп.

Такое значительное увеличеніе дохода казны въ 1879 году, слѣдуетъ отнести къ неослабному наблюденію со стороны администраціи и Казенн ѣ Палаты, за точнымъ исполненіемъ торговцами и промышленниками Высочайше утвержденнаго 9 Февраля 1865 г. Положенія о пошлинахъ за право торговли и промысловъ.

д) Движеніе населенія.

По свѣдѣніямъ за 1878 годъ, къ 1 Января 1879 года считалось населенія 587.193 души обоого пола.

По вѣдомости № 3 о движеніи населенія въ губерніи, за отчетный годъ, видно, что въ теченіи года,

Родилось:

мужескаго пола 10.009, женскаго пола 10.115.

Умерло:

мужескаго пола 6.527, женскаго пола 6.731.

Избытокъ родившихся противъ умершихъ, простирается до 3.482 душъ мужскаго и до 3.384 душъ женскаго пола, вообще 6.866 душъ обоого пола. Такимъ

образомъ общая цифра населенія губерніи къ 1 Января 1880 года, составляетъ:

мужескаго пола	293.515,
женскаго —	300.544.

Всего 594.059 душъ.

Означенная цифра населенія, т. е. 594.059 душъ, распредѣляется по сословіямъ, слѣдующимъ образомъ:

Дворянъ потомственныхъ	1.599.
— личныхъ	624.
Потомственныхъ почетныхъ гражданъ	6.
Духовенства бѣлаго	205.
— монашествующаго	16.
Купцовъ	1146.
Мѣщанъ	69.580.
Крестьянъ	496.067.
Отставныхъ солдатъ и нижнихъ чиновъ запаса	15.779.
Колонистовъ	7.130.
Иностранцевъ	1.907.

Въ общей цифрѣ населенія губерніи считалось по вѣроисповѣданіямъ:

Православныхъ ,	13.446.
Единоувѣрцевъ	703.

28
11

Римско-Католиковъ	419.042.
Лютеранъ и Протестантовъ	38.434.
Раскольниковъ	5.251.
Евреевъ	116.942.
Магометанъ	191.
Цыганъ	50.

Число браковъ было: въ городахъ 402, въ уѣздахъ 3.513, всего 3.915, болѣе предшествовавшаго 1878 г. на 395. По числу населенія приходится по 1 браку на 152 жителя обоого пола.

Отношеніе рожденныхъ внѣ брака дѣтей къ родившимся въ законномъ супружествѣ составляетъ:

въ городахъ	1,9%.
въ уѣздахъ	1,8%.

По отношенію же къ общей цифрѣ населенія губерніи, одинъ незаконнорожденный приходится на 823 человѣка.

Обращаясь къ количеству приращенія населенія, оказывается, что число жителей губерніи въ теченіи отчетнаго года, увеличилось на 1,17%.

Изъ всего вышеприведеннаго видно, что народонаселеніе Сувалкской губерніи къ 1-му Января 1880

981101

года, состояло изъ 594.059 душъ обоого пола. Исключивъ изъ этого числа 1.621 молодыхъ людей поступившихъ въ военную службу, окажется, что населеніе губерніи во всякомъ случаѣ увеличилось въ 1879 году на 5.245 человекъ и къ 1-му Января 1880 г. въ дѣйствительности состояло изъ 588.814 душъ обоого пола.

III.

Подати и повинности.

а) Окладные и неокладные сборы.

Къ 1 Января 1879 года оставалось	
ко взысканію	193.501 р. 67 к.
Окладъ въ отчетномъ году составлялъ	634.180 — 29 —
	<hr/>
Итого	827.681 р. 96 к.
Въ теченіи года причислено:	
Недоимокъ	8.022 р. 5 к.
Оклада	3.035 — 14 —
	<hr/>
Итого	11.057 р. 19 к.
Въ то число взыскано:	
Недоимокъ	58.948 — 65 —
Оклада	574.923 — 39 —
	<hr/>
Итого	633.872 р. 4 к.

Исключено:

Недоимокъ	18.591 р. 31 к.
Оклада	8.609 — 23 —

Итого 27.200 р. 54 к.

Затѣмъ осталось невзысканными:

Недоимокъ	123.983 — 76 —
Оклада	53.682 — 81 —

Итого 177.666 р. 57 к.

Недоимка эта, за исключеніемъ 6.944 руб. 34 к.,
разроченныхъ платежей, распределяется въ слѣдую-
щемъ размѣрѣ:

По мѣстностямъ:

Губернскій городъ Сувалки . .	19.999 руб. 96 коп.
Сувальскій уѣздъ	13.380 — 78 —
Августовскій —	16.848 — 57 —
Сейнскій —	39.393 — 62 —
Кальварійскій —	21.935 — 63 —
Маріампольскій —	35.955 — 65 —
Волковышскій —	17.782 — 35 —
Владиславовскій —	5.425 — 67 —

Итого 170.722 руб. 23 коп.

По сословіямъ:

На помѣщиковъ	71.531 руб. 17 коп.
— жителей городовъ	39.685 — 86 —
— — посадовъ !	5.669 — 53 —
— крестьянъ	53.835 — 67 —

Итого 170.722 руб. 23 коп.

Изъ вышеприведенныхъ данныхъ видно, что къ 1 Января 1880 года осталось недоимки 170.722 руб. 23 коп., т. е. менѣ нежели къ 1 Января 1879 года на 12.936 руб. 17 коп.

Изъ недоимокъ подлежащихъ ко взысканію въ будущемъ году, какъ сообщила Казенная Палата, подлежатъ исключенію по разнымъ случаямъ 7.106 р. 64 к., слѣдовательно дѣйствительная цифра недоимки окладныхъ податей, подлежащая къ поступленію, за исключеніемъ разсроченныхъ платежей, равняется 163.615 руб. 59 коп.

Взысканіе въ отчетномъ году окладныхъ податей и недоимокъ, было болѣе успѣшно, чѣмъ въ предшествовавшемъ году, такъ напримѣръ:

По дворскимъ податямъ, поступленіе въ 1879 году равнялось 67% на 100, а по крестьянскимъ 89%.

Значительная же разница въ поступленіи крестьянскихъ податей съ дворскими, составляющая 22%, объясняется неудовлетворительностью хозяйства въ помещичьихъ имѣніяхъ, которое большею частью ведется съ помощью обременительныхъ займовъ.

Поступленіе недоимокъ неокладныхъ сборовъ представляется въ слѣдующемъ видѣ: по счетамъ Казенной Палаты и Казначействъ къ 1-му Января 1879 г. оставалось недоимокъ съ прежнихъ лѣтъ 652.183 р. 16 к. и занесено на окладъ 1879 года 131.624 руб. 13 коп., къ сей суммѣ въ теченіи года причислено 119.258 руб. 30 коп., въ то число поступило 165.007 руб. 99 коп., сложено со счетовъ 34.993 руб. 81 коп. и затѣмъ къ 1-му Января 1880 года осталось въ недоимкѣ 703.063 руб. 79 коп. противъ остатка къ 1-му Января 1879 г., болѣе на 50.880 руб. 63 к.; но независимо сего, кромѣ показанныхъ исключеніемъ недоимокъ, предположено къ сложенію 2.133 руб. 90 к., изъ коихъ о сложеніи 1.454 руб. 15 коп., представлено въ Министерство, а остальные 679 руб. 75 коп. будутъ сложены по безнадежности взысканія.

б) Государственные и Губернскіе земскіе сборы.

Къ числу Государственныхъ земскихъ сборовъ относится, на основаніи постановленій б. Совѣта Управ-

ленія Царства Польскаго отъ 25 Апрѣля и 10 Юля 1844 года, одинъ только транспортный, а страховой отъ огня, затѣмъ на расходы по прекращенію чумы на рогатомъ скотѣ, квартирный и дорожный, относятся къ Губернскимъ сборамъ.

1) *Транспортный.*

Размѣръ транспортного сбора на 1879 годъ опредѣленъ былъ распоряженіемъ Министерства Внутреннихъ Дѣлъ отъ 2 Юля 1879 г. за № 1671, по 26 коп. съ каждаго городского и сельскаго дыма.

Взысканіе этого сбора производится по городамъ— по раскладкамъ Магистратовъ, а въ селеніяхъ—гминныхъ сходовъ.

Въ отчетномъ году подлежало ко взысканію:

Недоимовъ	6.548 руб. 79 коп.
Оклада	17.272 — 34 —

Итого 23.821 руб. 13 коп.

Въ то число поступило . . 17.017 — 50 —

Затѣмъ осталось въ недоимкѣ 6.803 — 63 —

Расходовъ изъ транспортного
сбора по смѣтѣ Министерства Вну-
треннихъ Дѣлъ было ассигновано 9.200 — „ —

Наблюдение за правильностью и своевременностью поступления въ Казначейства означеннаго сбора, возложено на Начальниковъ уѣздовъ и Магистратъ губернскаго города.

2) *Страховой.*

Взаимное губернское страхованіе строеній отъ огня, по правиламъ Высочайше утвержденнаго 20 Іюля 1870 г. Положенія, дѣйствія свои въ отчетномъ году выразило нижеслѣдующими данными:

Съ исходомъ 1878 года стоимость застрахованія строеній въ губерніи, составляла:

По городамъ . . .	2.967.560 руб.
— посадамъ . . .	1.416.410 —
— селеніямъ . . .	19.256.790 —

Итого 23.640,760 руб.

Въ теченіи 1879 года прибыло застрахованій:

По городамъ на . . .	189.040 руб.
— посадамъ — . . .	65.760 —
— селеніямъ — . . .	928.330 —

Итого 1.183.130 руб.

Всего 24.823.890 руб.

Въ теченіи того-же 1879 г. убыло застрахованій:

По городамъ на . . .	102.120 руб.
— посадамъ — . . .	95.700 —
— селеніямъ — . . .	1.113.990 —

Итого 1.311.810 руб.

Оставшіяся затѣмъ съ исходомъ 1879 года застрахованія составляли 23.512.080 руб., а именно:

По городамъ . . .	3.054.480 руб.
— посадамъ . . .	1.386.470 —
— селеніямъ . . .	19.071.130 —

Итого 23.512.080 руб.

Сравнивая цифру эту съ вышеозначенною, оставшеюся съ исходомъ 1878 г., оказывается, что стоимость застрахованія строеній въ губерніи въ 1879 году уменьшилась на 128.680 руб.

Временное уменьшеніе это послѣдовало по случаю чрезвычайныхъ пожаровъ, случившихся, въ отчетномъ году, въ посадѣ Лоздзее, деревнѣ Любовѣ и нѣкоторыхъ другихъ мѣстностяхъ.

Росписанной въ Апрѣлѣ мѣсяцѣ 1879 года нормальной преміи было 149.440 руб. 41 к. дополнительной — — 12.620 — 81 —

Всего 162.061 руб. 22 к.

въ сравненіи съ 1878 годомъ болѣе на 9.493 руб. 80 к.

За убытки причиненные случившимися пожарами въ 1879 году и въ прежнихъ годахъ, признано страхователямъ вознагражденій на . . . 137.864 — 57 —
въ сравненіи съ 1878 г. признано болѣе 52.236 — 67 —
выдано же въ счетъ вознагражденій
за пожары 1879 года . . . 99.375 — 89 —
и за пожары прежнихъ лѣтъ . . . 59.951 — 59 —
всего въ отчетномъ году выдано страхователямъ вознагражденій . . . 159.327 — 48 —
болѣе, затѣмъ, чѣмъ въ минувшемъ
1878 году на . . . 27.128 — 5 —

Поступленіе въ отчетномъ году сборовъ по взаимному страхованію строеній отъ пожаровъ ожидалось:

Недоимокъ отъ прежнихъ лѣтъ 23.614 руб. 44¹/₄ коп.

Оклада премій за 1879 годъ вмѣ-

стѣ съ добавочными . . . 162.629 — 92 —

Итого 186.244 руб. 36¹/₄ коп.

Въ то число поступило:

Недоимокъ : : 12.447 руб. 15 коп.

Оклада. 146.784 — 17 —

Исключено 1.166 руб. 99³/₄ коп.

Итого 160.398 руб. 31³/₄ коп.

Затѣмъ къ 1 Января 1880 г.

осталось въ недоимкѣ. 25.846 — 4¹/₂ —

Сверхъ этой недоимки премій
считалось еще ко взысканію къ
1-му Января 1880 года:

а) Процентовъ отъ капиталовъ 24 — 35 —

б) Штрафовъ. ? 1.941 — 37 —

в) Другихъ случайныхъ доходовъ 1.320 — 3 —

г) Авансовъ 11.097 — 18³/₄ —

Всего же недоимокъ по страхо-
ванію строеній. 40.228 руб. 98¹/₄ коп.

Сравнивая затѣмъ съ минув-
шимъ 1878 годомъ, къ 1 Января
1880 г., оказывается, что вообще
недоимка страховаго сбора по
страхованію строеній увеличи-
лась на сумму. 5.093 — 96³/₄ —

Собственно же недоимка пре-
мій увеличилась на 2.231 — 60¹/₄ —

Въ числѣ увеличившейся недоимки значится и авансъ неполненный по настоящее время, произведенный изъ страховых суммъ, въ пособіе семействъ нижнихъ воинскихъ чиновъ, призванныхъ на службу, въ количествѣ 9.518 руб. 53 коп.

По прекращенному страхованію движимаго имущества съ исходомъ 1878 года, осталось въ

недоимкѣ	3.371	—	32 ³ / ₄	—
Прибыло	42	—	5	—

Итого 3.413 руб. 37³/₄ —

Въ теченіи 1879 года:

а) Поступило	105	руб.	13	коп.
б) Сложено со счетовъ	432	—	69	—

Итого 537 руб. 82 коп.

Затѣмъ къ 1 Января 1880 года

осталось въ недоимкѣ	2.875	—	55 ³ / ₄	—
--------------------------------	-------	---	--------------------------------	---

3) Сборъ съ рогатаго скота.

Сборъ этотъ, установленный взаимнѣ страхованія рогатаго скота, производится на основаніи Высочайше

утвержденныхъ 20 Юля 1870 года правилъ, для пре-
сѣченія чумы и къ поступленію онаго, въ отчетномъ
году ожидалось:

Недоимокъ отъ прежнихъ лѣтъ 2.370 руб. 26¹/₂ коп.

Оклада 4.563 — 12 —

Итого 6.933 руб. 38¹/₂ коп.

Въ то число поступило:

Недоимокъ 1.186 руб. 82 коп.

Оклада 3.697 — 2 —

Сложено со счетовъ 60 — 27¹/₂ —

Итого 5.044 руб. 11¹/₂ коп.

Затѣмъ къ 1 Января 1880 года осталось невзы-
сканными 1.989 руб. 27 коп., менѣе оставшихся къ
началу отчетнаго года, на 381 руб. 44¹/₂ коп.

4) Квартирный.

Квартирный сборъ съ городскихъ и сельскихъ обы-
вателей, а также съ торговцевъ и промышленниковъ,
взимается въ размѣрѣ, опредѣленномъ Министерствомъ
Внутреннихъ Дѣлъ, согласно 13 ст. Высочайше ут-
вержденнаго 31 Юля 1879 года Положенія.

Въ отчетномъ году сбора этого подлежало ко взысканію:

Недоимокъ	39.913 руб. 70 коп.
Оклада	39.658 — 70 —
	<hr/>
Итого	79.572 руб. 40 коп.

Поступило:

Недоимокъ	26.199 — 29 —
Оклада	11.348 — 87 —
Сложено со счетовъ	73 — 94 —
	<hr/>
Итого	37.622 руб. 10 коп.

Затѣмъ къ 1 Января 1880 г.

осталось невзысканными . . . : 41.950 — 30 —

Недоимка эта главнымъ образомъ приходится на обывателей по городамъ, а также на владѣльцевъ нѣкоторыхъ имѣній, обѣдѣвшихъ отъ бывшихъ неурожаяевъ и слабого развитія торговли и промысловъ, но сколько именно числится недоимки на каждомъ городѣ и имѣннн, въ Губернскомъ Правленнн неимѣется свѣдѣннн, такъ какъ наблюденнн за поступленннмъ квартирнаго сбора по уѣздамъ, лежитъ непосредственно на Уѣздныхъ Начальникахъ.

О принятнн же дѣятельныхъ мѣръ ко взысканнню показанной выше недоимки, сдѣланы Губернскимъ Начальствомъ соотвѣтственныя распоряженнн.

Въ 1879 году, какъ упомянуто выше, было назначено къ поступленію квартирнаго сбора 39.658 р. 70 к. Для удовлетворенія жителей платою за военный постой, существовавшій у нихъ въ 1879 году, и на другіе расходы, требуется такая же сумма.

Къ категоріи бесплатныхъ натуральныхъ повинностей принадлежитъ наложенная на обывателей, согласно постановленію б. Учредительнаго Комитета отъ 10 Мая 1868 года, поставка подводъ подъ разъезды по дѣламъ службы нижнихъ чиновъ наблюдательнаго состава Корпуса Жандармовъ. Къ повинностямъ же, отправляемымъ за денежное вознагражденіе, относятся: а) квартирная по городамъ и селеніямъ; б) транспортная для препровожденія арестантовъ и в) подводная, для передвиженія воинскихъ командъ, новобранцевъ и арестантовъ, а также, въ опредѣленныхъ случаяхъ, подъ проѣздъ земскихъ стражниковъ.

Все эти повинности по Сувалкской губерніи, въ отчетномъ году, распредѣлялись съ возможною уравнительностью и по настоящему предмету ни какихъ жалобъ, заслуживающихъ особеннаго вниманія, къ Губернскому Начальству не поступало.

5) *Дорожный сборъ.*

Недоимокъ этого сбора къ 1 Января 1879 года оставалось 14.256 р. 36 к.

Въ теченіи года предполагалось
ко взысканію 73.800 — 85 —

Итого 88.057 р. 21 к.

Въ число недоимокъ и оклада по-
ступило 75.858 — 30 —

Сложено со счетовъ 47 — 80 —

Итого 75.906 р. 10 к.

Затѣмъ осталось не взысканными
къ 1 Января 1880 года 12.151 — 11 —
менѣе противу остатка 1878 года на 2.105 руб. 25 к.

Кромѣ того, Высочайше утвержденнымъ 27-го
Декабря 1878 года журналомъ Комитета по дѣламъ
Царства Польскаго, установленъ 10% дорожный сборъ
съ уплачиваемой въ казну пошлины за свидѣтельства
на право торговли и промысловъ, а также патенты на
выдѣлку и продажу питей, каковаго сбора взыскано въ
отчетномъ году 14.426 руб. 22 коп.

в) Городскіе доходы.

По утвержденнымъ на 1879 годъ городскимъ росписямъ доходовъ, по 10 городамъ Сувалкской губерніи, ожидалось къ поступленію 74.197 руб. 39 к., дѣйствительно же поступило 80.499 р. 45 к., болѣе на 6.302 руб. 6 коп., а сравнительно съ дѣйствительнымъ поступленіемъ 1878 года, болѣе на 2.292 руб. 89¹/₂ коп.

Увеличеніе поступленія, противу смѣтнаго назначенія, послѣдовало лишь по нѣкоторымъ доходнымъ статьямъ, а именно:

а) по доходамъ вспомогательнымъ или по дополнительнымъ платежамъ къ патентному сбору и подымной подати, а равно по сборамъ съ протеста векселей и явки разнаго рода актовъ и контрактовъ, совершаемыхъ нотаріальнымъ порядкомъ, на 318 р. 32 к.

б) по доходамъ мелочнымъ и случайнымъ, на 32—14—

в) по взысканію недоимокъ прежнихъ лѣтъ, на 2.301—19—

г) изъ остатковъ, хранящихся въ
Польскомъ Банкѣ 4.603 р. 70 к.

Итого на 7.255 р. 35 к.

По нѣкоторымъ же другимъ статьямъ образовались
противъ смѣтнаго назначенія недоборы, количество ко-
торыхъ простирается, а именно:

а) съ городскихъ имуществъ и оброч-
ныхъ статей до 238 р. — к.

б) со сборовъ съ промышленниковъ. 413—49—

в) съ налоговъ косвенныхъ или съ
аренды: торговаго, мостоваго и ярмароч-
наго сборовъ, а равно съ аренды город-
скихъ мѣръ и вѣсовъ 301—80—

Итого 953 р. 29 к.

Такимъ образомъ по исключеніи сей послѣдней сум-
мы изъ 7.255 руб. 35 коп., образуется сумма 6.302 р.
6 коп., на которую увеличились доходы противъ смѣт-
наго назначенія.

Независимо сего, по ходатайству Губернскаго На-
чальства, изъ ассигнованной въ распоряженіе Министер-
ства Внутреннихъ Дѣлъ суммы, на возмѣщеніе утрчен-

ныхъ городами доходовъ, отъ пропинаціонныхъ и консенсовыхъ сборовъ, Министромъ Внутреннихъ Дѣлъ ассигновано въ пособіе Маріампольской городской кассѣ 140 руб., каковая сумма и зачислена въ остатки упомянутой кассы, хранящейся въ Польскомъ Банкѣ.

Расходовъ изъ городскихъ суммъ произведено въ 1879 году на сумму 72.968 руб. 40 коп., болѣе расходовъ 1878 года на 2.294 руб. 70¹/₂ к., а противъ утвержденного росписанія—на 2.152 руб. 66 коп.

Означенное увеличеніе расходовъ противъ смѣтнаго назначенія послѣдовало по нѣкоторымъ статьямъ городскихъ росписей, а именно:

По расходамъ:

- а) на содержаніе городскихъ имуществъ и наемъ отъ города помѣщеній, на . . . 150 р. „ к.
- б) на наружное благоустройство города . 2.002 — 66 —

Итого какъ выше 2.152 р. 66 к.

Состояніе за отчетный годъ запасныхъ и неприкосновенныхъ капиталовъ, принадлежащихъ городамъ и посадамъ Сувалкской губерніи, выражается въ слѣдующихъ общихъ цифрахъ:

Къ 1 Января 1879 г. состояло въ наличности капиталовъ:

запаснаго	171.501 руб. 19 коп.
неприкосновеннаго	10.588 — 29 —

Въ теченіи года прибыло:

запаснаго	4.852 руб. 55 коп.
неприкосновеннаго	423 — 12 —

Въ теченіи года убыло:

запаснаго	14.876 руб. 18 коп.
неприкосновеннаго	” — ” —

Къ 1 Января 1880 года осталось:

запаснаго	161.477 руб. 56 коп.
неприкосновеннаго	11.011 — 41 —

Такимъ образомъ запасный капиталъ городскихъ и посадскихъ кассъ въ отчетномъ году уменьшился на 10.023 руб. 63 коп., неприкосновенный же увеличился на 423 руб. 12 коп.

Болѣе подробная вѣдомость, о доходахъ и расходахъ изъ городскихъ суммъ, прилагается подъ № 9.

г) Акцизные сборы.

Вся сумма акцизныхъ сборовъ, поступившихъ въ казну въ 1879 году, равняется 848.473 руб. 87 коп.

Распределение этой суммы по отдельнымъ статьямъ акцизнаго дохода, сдѣлано въ нижеслѣдующей таблицѣ, въ которую для сравненія введены и цифры поступленія за 1878 годъ.

НАИМЕНОВАНИЕ ДОХОДОВЪ.	П о с т у п и л о.			
	Въ 1878 году.		Въ 1879 году.	
	Р у б л и и к о п ѣ й к и.			
Акцизъ съ вина и спирта	828868	37	730902	79
— — пива и меда .	34714	34	42659	53
Патентнаго сбора съ питей	62897	—	67519	92
Патентнаго сбора по табачному доходу	5548	50	6970	50
За табачныя бандероли .	15	74	—	60
Штрафныхъ и конфискаціонныхъ	595	41	420	53
Всего	932639	36	848473	87

Какъ видно изъ сообщенія Управляющаго Акцизными Сборами, въ теченіи отчетнаго года, вина выкуплено $13.591.464\frac{3}{4}\%$, т. е. менѣе противъ 1878 года на $1.771.079\frac{1}{4}\%$.

Уменьшеніе количества выкуреннаго вина зависѣло отъ уменьшенія спроса на спиртъ въ Ковенскую, Гродненскую и Виленскую губерніи и водворенія контрабанднаго спирта, а равно отъ поздняго начатія винокуренія, вслѣдствіе неурожая картофеля въ Сувальской губерніи, что и вызвало производство винокуренія по необходимости въ нѣкоторыхъ мѣстностяхъ изъ муки. Тѣ-же причины повліяли на уменьшеніе дохода акциза съ вина и спирта. Увеличеніе же акциза съ пива свѣдѣтельствуетъ о постепенно развивающемся потребленіи пива въ ущербъ потребленія вина и спирта.

Въ отчетномъ году, существовало въ губерніи разнаго рода питейныхъ заведеній 1.400, менѣе предъидущаго года на 38 заведеній. Уменьшеніе это, ежегодно постепенно продолжается со времени увеличенія акциза по 7 коп. съ градуса безводнаго спирта. Увеличеніе акциза, именно и способствуетъ мѣстному приграничному съ Пруссіею населенію, заниматься водвореніемъ изъ оной контрабанднаго спирта, а отъ сего неминуемо должно сокращаться число питейныхъ заведеній, интересы содѣжателей которыхъ подрываются вслѣдствіе потребленія мѣстнымъ населеніемъ контрабанднаго спирта.

Введеніе въ истекшемъ году въ дѣйствіе Высочайше утвержденныхъ 26 Декабря 1878 года правилъ

для производства водокъ и торговли водочными издѣліями, повліяло на закрытіе нѣкоторыхъ водочныхъ заводовъ и отчасти на потребленіе водочныхъ издѣлій, вздорожавшихъ влѣдствіе обложенія ихъ акцизомъ и прекращеніе раздробительной торговли оными, изъ откупоренной посуды изъ заведеній, для коихъ установлены на право этой торговли особыя свидѣтельства.

Увеличеніе дохода за табачныя свидѣтельства и марки, произошло отъ увеличенія заведеній для раскупорочной продажи табаку, которыхъ въ отчетномъ году было 1.375, т. е. на 200 болѣе противъ 1878 года, а это увеличеніе свидѣтельствуетъ о надлежащемъ акцизномъ надзорѣ за торговлею табачными издѣліями.

д) Отправленіе натуральныхъ повинностей.

1) *Квартирналъ:*

Въ Сувалкской губерніи, на основаніи Высочайше утвержденного тарифа для войскъ, въ ней расположенныхъ были отводимы квартиры въ натурѣ, а также таковыя отводились и для чиновъ другихъ вѣдомствъ, на основаніи особо дѣйствующихъ постановленій, а именно: для чиновъ крестьянскихъ учрежде-

ній, интендантскаго вѣдомства, земскоіи стрижі и жан-дармскихъ учрежденій.

Полевая войска, квартирующія въ губерніи въ отчетномъ году, были расположены по мѣстностямъ, слѣдующимъ образомъ:

въ г. Сувалкахъ:

- 1) Штабъ 2-й Кавалерійской Дивизіи.
- 2) Управление 2-й Бригады.
- 3) Штабъ 2-го Лейбъ-Гусарскаго Павлоградскаго Его Величества полка и 3 эскадрона.
- 4) 3-я и 4-я Конно-Артиллерійскія батареи.

въ г. Августовѣ:

- 1) Штабъ 2-го Донскаго Казачьяго полка и 2 сотни.
- 2) Штабъ 1-го Дивизиона 2-го Лейбъ-Гусарскаго Павлоградскаго Его Величества полка и Лейбъ-эскадронъ.

въ г. Кальваріи:

Штабъ 1-го Дивизиона 2-го Лейбъ-Уланскаго Курляндскаго Его Величества полка и 2 эскадрона.

въ г. Маріамполѣ:

Штабъ 2-го Лейбъ-Уланскаго Курляндскаго Его Величества полка и 2 эскадрона.

въ г. Волковышкахъ:

- 1) Управленіе 1-й бригады.
- 2) Штабъ 2-го Лейбъ-Драгунскаго Псковскаго Ея Величества полка и 2 эскадрона.

въ г. Вержоловѣ:

Эскадронъ того-же полка.

въ г. Владиславовѣ:

Эскадронъ того-же полка.

въ м. Штабинѣ:

Одна сотня Донскаго Казачьяго № 2 полка.

Общая численность поименованныхъ частей войскъ состоитъ изъ 3 Генераловъ, 22 Штабъ-Офицеровъ, 73 Оберъ-Офицеровъ и 3.348 нижнихъ чиновъ.

Генераламъ, Штабъ и Оберъ-Офицерамъ, а равно и нижнимъ чинамъ всѣхъ вообще частей войскъ, квартиры были отведены въ обывательскихъ домахъ, за исключеніемъ одного эскадрона 2-го Лейбъ-Гусарскаго Павлоградскаго Ея Величества полка, который помещался въ казармахъ, принадлежащихъ Инженерному Вѣдомству, занимаемыхъ мѣстными войсками.

2) *Воинская.*

На основаніи Высочайше утвержденнаго 1-го Января 1874 года устава о воинской повинности, въ отчетномъ году призыву къ исполненію воинской повинности, подлежало:

а) По призывнымъ спискамъ	5.995.
б) По дополнительнымъ спискамъ А.	29.

Итого 6.024.

в) По дополнительнымъ спискамъ Б.	836.
---	------

Исключено изъ означенныхъ списковъ, убывшихъ послѣ составленія оныхъ. 78.

Числилось по дополнительнымъ спискамъ В. 8.

Въ числѣ внесенныхъ въ призывные списки лицъ, заключалось:

Имѣвшихъ право на льготу по семейному положенію:

I разряда	1.315.
II —	1.053.
III —	204.

Итого 2.572.

Получившихъ отсрочку:

по имущественному положенію 7.

на окончаніе образованія	38.
до усыновленія.	1.

Итого 46.

Освобожденныхъ отъ жеребья по 54 ст. устава 7.

Число лицъ, коимъ опредѣленъ возрастъ по на-
ружному виду по 137 и 138 статьямъ устава 206.

Изъ того числа внесено въ призывной списокъ,
по 139 ст. устава: 81.

Всего вынутаю жеребья подлежало 5.991.

При осмотрѣ и приѣмѣ:

Освобождено отъ службы въ войскахъ:

По недостаточному росту 42.

— болѣзнямъ и тѣлеснымъ недостаткамъ . . . 333.

Вслѣдствіе одновременнаго призыва къ жеребю.
двухъ родныхъ братьевъ, по 50 ст. устава 6.

Вслѣдствіе мѣны номеровъ жеребья, по 50 ст.
устава 2.

Итого 383.

Назначена отерочка:

По невозмужалости 526.

Для излеченія болѣзней 86.

Вслѣдствіе нахождения подъ судомъ и слѣдствіемъ 14.

Назначено къ переосвидѣтельствуванію . . .	44.
Отправлено въ лечебныя заведенія на испытаніе	204.
Неявилось по призыву . . . ; . . . ; . . .	857.

Итого 1.731.

По разверсткѣ назначено къ поступленію на службу. 1.716.

Въ то число принято:

- а) изъ лицъ внесенныхъ въ дополнительный списокъ А, подлежащихъ назначенію на службу безъ жеребья: на основаніи 158 ст. устава 19.
- б) изъ лицъ внесенныхъ въ дополнительный списокъ Б, поступленіе коихъ въ войска было отерочено: на основаніи 44 ст. устава 164.
- в) изъ лицъ внесенныхъ въ призывные списки. 1.438.

Всего принято 1.621.

Осталось недобранныхъ до опредѣленнаго контингента:

Евреевъ	64.
Христіанъ.	31.

Подлежало приему 1.716.

Въ числѣ принятыхъ заключается:

Неимѣвшихъ права на льготу по семейному положенію. 1.516.

Имѣвшихъ право на льготу III разряда 18.

— — — — II — 66.

— — — — I — 21.

Итого 1.621.

Имѣющихъ право на сокращенные сроки:

По 3 пункту 56 ст. устава 16.

— 4 — — — — 11.

Неимѣющихъ права на сокращенные сроки

службы по образованію:

Умѣющихъ читать и писать или только читать 218.

Безграмотныхъ ! 1.376.

Итого 1.621.

Подлежащихъ зачисленію въ запасъ по 63 ст. устава 20.

Способныхъ къ строевой службѣ 1.563.

— — нестроевой — 58.

Итого 1.621.

Мѣрою роста:

въ 2 аршина 2¹/₂ вершка 45.

— — — 3 — 178.

— — — 4 — 416.

въ 2 аршина 5 вершковъ	455.
— — — 6 —	322.
— — — 7 —	143.
— — — 8 —	54.
— — — 9 —	8.

Итого 1.621.

По сословіямъ:

Дворянъ потомственныхъ и личныхъ	7.
Лицъ, состоящихъ на Государственной службѣ	9.
Мѣщанъ и цѣховыхъ	166.
Крестьянъ всѣхъ наименованій	1.439.

Итого 1621.

По происхожденію:

Русскихъ, Малороссіянъ и Бѣлоруссовъ	51.
Поляковъ	309.
Литовцевъ и Жмудяковъ	973.
Нѣмцевъ	111.
Евреевъ	176.
Татаръ	1.

Итого 1.621.

По вѣроисповѣданію:

Православныхъ и единовѣрцевъ	39.
Раскольниковъ	12.

Католиковъ	1.261.
Лютеранъ	132.
Евреевъ	176.
Магометанъ	1.

Итого 1.621.

Женатыхъ	160.
--------------------	------

Изъ числа принятыхъ новобранцевъ:

- а) отправлено съ мѣстъ призыва въ лечебныя заведенія, на основаніи 23 ст. наставленія для руководства при освидѣтельствованіи . . . 25.
- б) отправлено съ мѣстъ призыва по назначенію въ войска 1.576.
- в) распущено по домамъ на основаніи 155 ст. устава 20:

Итого 1.621.

Зачислено въ ратники ополченія. 3.047.

Освобождено отъ этого зачисленія по неспособности носить оружіе 35.

Итого 3.082.

На мѣстахъ призыва было:

- а) заболѣвшихъ 3.
- б) умершихъ „

Сдѣлано представленій о возвращеніи съ дѣй-
ствительной службы по семейному положенію, на
основаніи 49 статьи устава 10.

Сдѣлано представленіе о назначеніи на дѣйстви-
тельную службу изъ запаса зачисленныхъ въ оной 1.

По свѣдѣніямъ, сообщеннымъ присутствіямъ, на
основаніи 103 ст. устава, воинскими Начальниками,
поступило въ войска вольноопредѣляющимися . . 8.

Перечисленныхъ, на основаніи 119 и 120 ст.
устава, изъ одного призывнаго участка въ другой 47.

Принято на службу на основаніи 151 ст. устава:
Подлежавшихъ переосвидѣтельствованію 27.
Находившихся въ лечебныхъ заведеніяхъ на испытаніи 43.
Неявившихся по призыву 56.
Состоявшихъ подъ слѣдствіемъ или судомъ 2.

Итого 128.

Принято на службу по дополнительному жеребью,
на основаніи 158 и 159 ст. устава. 4.

Выдано свидѣтельства о явкѣ къ исполненію воин-
ской повинности, на основаніи 160 и 161 ст. устава:
а) объ освобожденіи отъ службы на всегда . . . 288.

б) о зачисленіи въ ополченіе	3.177.
в) временныхъ	920.

Итого 4.385.

Принято жалобъ:

письменныхъ	815.
-----------------------	------

Изъ того числа:

На неправильности въ призывныхъ спискахъ	16.
По назначенію льготъ	476.
По опредѣленію возраста по наружному виду	15.
По опредѣленію годности къ службѣ	308.

Итого 815.

Изъ числа поданныхъ жалобъ, признано уважительными:

На неправильность въ призывныхъ спискахъ	4.
По назначенію льготъ	62.
По опредѣленію возраста по наружному виду	5.
По опредѣленію годности къ службѣ	10.

Итого 81.

Принесено жалобъ въ Губернское по воинской повинности присутствіе	349.
---	------

Принесено жалобъ въ Правительствующій Сенатъ по 211 ст. устава	6.
--	----

Приговорено лицъ ко взысканіямъ за нарушеніе
законовъ о воинской повинности:

по 213 ст. устава.	3.
— 214 — —	18.
— 215 — —	2.
— 217 — —	2.
— 218 — —	1.
— 220 — — оказавшихся неспособными къ слу- жбѣ по тѣлеснымъ недостаткамъ . 5.	

Итого 31.

Въ отчетномъ году призывъ къ исполненію воин-
ской повинности и назначеніе на службу по жеребью
всеми уѣздными по воинской повинности Присутствіа-
ми, на законномъ основаніи начаты были одновремен-
но 1-го Ноября и окончены по уѣздамъ: Августовско-
му 17-го, Кальварійскому 20-го, Сувалкскому 21-го,
Сейнскому и Маріампольскому 22-го, Волковышскому и
Владиславовскому 24-го Ноября, такъ что наимень-
шая продолжительность занятій въ Присутствіяхъ бы-
ла 17-ть, а наибольшая 24-ре дня.

При призывѣ въ отчетномъ году людей въ воен-
ную службу, небыло ни какихъ особенныхъ случаевъ
имѣвшихъ вредное вліяніе на ходъ этого дѣла, кромѣ

бѣгства нѣсколькихъ призывныхъ изъ христіанъ по Владиславовскому уѣзду и обычнаго уклоненія отъ исполненія воинской повинности призывныхъ евреевъ по всей Сувалкской губерніи. Въ отклоненіе этого зла, заблаговременно до начатія дѣйствій по призыву, а равно немедленно по окончаніи его, было подтверждено мѣстнымъ полицейскимъ властямъ, принять самыя энергическія мѣры къ розыску укрывающихся. Результатомъ этихъ мѣръ, явилось уменьшеніе цифры недобора призывныхъ изъ евреевъ противъ 1878 года, такъ что по день составленія отчета она составляла всего 64 человѣка (менѣе противъ 1878 года на 20 человѣкъ). Обстоятельство это тѣмъ болѣе заслуживаетъ вниманія, что по разверсткѣ въ отчетномъ году, назначено было на Сувалкскую губернію къ приему въ военную службу 185 человѣкъ болѣе противъ контингента 1878 г.

Дѣлопроизводство въ отчетномъ году Присутствій по воинской повинности было слѣдующее:

а) чрезвычайныхъ засѣданій	282.
б) вступившихъ бумагъ	6.791.
в) исходящихъ бумагъ	11.025.
г) дѣлъ, оставшихся нерѣшенными къ отчетному году	44.
д) дѣлъ вновь заведенныхъ	462.

- е) дѣль рѣшенныхъ въ теченіи отчетнаго года 466.
ж) затѣмъ осталось нерѣшенныхъ дѣль . . . 40.

Израсходовано по призыву и приему на службу и по содержанію уѣздныхъ по воинской повинности Присутствій въ отчетномъ году:

- а) на путевое, квартирное и порціонное довольствіе военнаго члена, медиковъ и военного приемщика 1.616 р. 78 к.
б) на канцелярскіе и прочіе расходы . . 1.716 — „—
в) канцелярскіе и на наемъ лицъ для дѣлопроизводства : 4.200 — „—
г) на наемъ помѣщеній для присутствій, а также на ихъ меблированіе, отопленіе и освѣщеніе 1.470 — „—
-
- Итого 9.002 р. 78 к.

III.

Общественное благоустройство и благочиніе.

а) Казенныя и общественныя зданія.

Казенныхъ зданій въ Сувалкской губерніи, въ отчетномъ году, неврибыло и число ихъ остается прежнее,

а именно: Губернаторскій домъ, домъ занимаемый Губернскимъ Правленіемъ и Губернскою Типографією, домъ занимаемый Сейнскимъ Уѣзднымъ Управленіемъ и домъ въ которомъ помѣщается Кальварійское Уѣздное Управленіе. Прочія же присутственныя мѣста, какъ гражданскаго такъ и военнаго вѣдомствъ, помѣщаются въ домахъ частныхъ лицъ, нанятыхъ по контрактамъ.

За наемъ помѣщеній для уѣздныхъ управленій, въ 1879 году, уплачено домовладѣльцамъ изъ суммъ Министерства Внутреннихъ Дѣлъ 2.095 руб., а именно:

для Сувальскаго	465 руб.
— Августовскаго	450 —
— Маріампольскаго	600 —
— Владиславовскаго	325 —
— Волковышскаго	255 —

Общественныхъ зданій, кромѣ церквей въ губерніи не существуетъ; послѣднихъ же находится:

Православнаго исповѣданія ?	10.
Единоувѣрческаго —	1.
Римско-Католическаго: приходскихъ	72.
— — филиальныхъ	10.
— — монастырь	1.
Евангелическо-Аугсбургскаго: приходскихъ	6.

Евангелическо-Аугсбургскаго приписныхъ	4.
Евангелическо-Реформатскаго	1.
Еврейскихъ синагогъ	42.
Магометанская мечеть	1.

Капитальные перестройки и совершенно новыя постройки православныхъ церквей въ 1879 году предполагаемы слѣдующія:

Сувалкская Успенская церковь, по многимъ неисправностямъ зданія, а главное по недостаточности ея размѣровъ, совершенно не соответствовала своему назначенію. Въ виду устраненія этого недостатка и признаваемой безотлагательною необходимостью въ капитальной ея перестройкѣ, съ цѣлью увеличенія ея вмѣстимости и приданія какъ внѣшнему, такъ и внутреннему ея виду, соответственнаго значенію православнаго храма въ губернскомъ городѣ благолѣпія, Господиномъ Варшавскимъ Генераль-Губернаторомъ графомъ Коцебу разрѣшена въ отчетномъ году перестройка ея, согласно изготовленному командированнымъ отъ Министерства Внутреннихъ Дѣлъ Инженеръ-Архитекторомъ Освальдомъ проекту и смѣтѣ. Расходы на эту перестройку, за исключеніемъ устройства новаго иконостаса и ограды вокругъ храма, съ вымощеніемъ погоста асфальтомъ, исчислены въ 29.750 руб. 97 к. Къ работамъ по этой

перестройкѣ уже приступлено и онѣ подвинулись настолько, что окончательная отдѣлка храма послѣдуетъ въ настоящемъ 1880 году.

Въ приходѣ Лабно, Августовскаго уѣзда, разрѣшена постройка новой каменной церкви, вмѣсто пришедшей въ совершенную ветхость старой деревянной (бывшей грекоуніятской) и исправленіе занимаемаго настоятелемъ прихода деревяннаго церковнаго дома, построеннаго въ 1878 году и подвергшагося порчѣ отъ дѣйствія древесной губки. На возведеніе этой церкви, вмѣстимостью на 350—400 человѣкъ, ассигновано 17.824 руб. 11 к. и на исправленіе причтоваго дома 614 руб. 70 к., закладка же самой церкви послѣдуетъ весною настоящаго года.

Независимо отъ сего въ отчетномъ году послѣдовало разрѣшеніе на ремонтъ каменной церкви въ приходѣ Голынка, исправленіе иконостаса, испорченнаго древесною губкою и капитальное исправленіе жилого при немъ дома, съ хозяйственными строеніями мѣстнаго священника, на что отпущено 1.452 руб. 70 коп. Исправленія церковнаго зданія и иконостаса уже окончены, работы же по причтовымъ строеніямъ еще продолжаются.

Въ Липскомъ приходѣ начата въ концѣ 1876 г. постройка новой, каменной церкви, съ причтовыми строе-

ніями хотя и окончена въ отчетномъ году, но вслѣдствіе замѣченныхъ недостатковъ въ зданіи, какъ то: течіи на протяженіи цѣлой почти крыши церкви, не прочности штукатурки и проч., зданія эти духовному вѣдомству еще не сданы. Кромѣ ассигнованныхъ на эту постройку 23.854 руб. по ходатайству Начальника Губерніи отпущено еще на приобрѣтеніе разныхъ церковныхъ вещей и на прочія нужды по освященію храма 339 руб.

Затѣмъ, кромѣ производящихся построекъ церковныхъ зданій, предполагается въ будущемъ, весьма желательная постройка церквей въ городахъ Августовѣ и Маріамполѣ и жилыхъ помѣщеній для причтовъ и священниковъ въ посадѣ Сопочкинѣ и приходѣ Перестунѣ.

Изъ числа находящихся въ Сувальской губерніи Римско - Католическихъ костеловъ 12 требуютъ капитальной починки, производство которой однако, по существующимъ въ здѣшнемъ краѣ правиламъ, зависитъ исключительно отъ добровольнаго согласія прихожанъ принять участіе въ денежныхъ складкахъ. Кромѣ того въ 5-ти приходяхъ производятся работы по постройкѣ новыхъ костеловъ, согласно утвержденнымъ планамъ.

Евангелическія церкви и еврейскія синагоги находятся въ довольно исправномъ состояніи; магометан-

ская же мечеть построенная въ дер. Вякшнупе, Волковышскаго уѣзда, по прежнему находится въ совершенно ветхомъ состояніи и постройка на мѣсто ея новой непредвидится въ скоромъ времени, вслѣдствіе недостаточности собираемыхъ повсемѣстно на этотъ предметъ, съ разрѣшенія Г. Министра Внутреннихъ Дѣлъ, добровольныхъ денежныхъ пожертвованій.

б) Дороги, мосты и перевозки.

Пролегающіе по Сувальской губерніи пути сообщенія, въ отчетномъ году, были тѣ-же самыя, какъ и въ прежніе годы, а именно:

1) Оконечность вѣтви С.-Петербурзьско-Варшавской желѣзной дороги отъ Ковны до Прусской границы, имѣющая протяженія 85 верстъ.

2) Два большіе тракта Государственныхъ шоссе-ныхъ дорогъ: Ковенскій и Кенигсбергскій, на протяженіи $233\frac{1}{10}$ версты, содержимыя Правительствомъ и состоящія въ вѣдѣніи XI Округа Шугей Сообщенія.

Дороги эти находятся въ довольно удовлетвори-тельномъ состояніи.

3) Восемь губернскихъ шоссе-ныхъ дорогъ (земскихъ), имѣющихъ протяженія 195 верстъ 364 сажени,

устроенныхъ по распоряженію Губернскаго Начальства, частью посредствомъ шарварка, а частью на счетъ Губернскаго дорожнаго сбора и на счетъ суммъ, отпущенныхъ изъ Казны.

Проселочныя дороги, или такъ называемыя сельскія, съ мостами и гатями, поддерживаются въ довольно удовлетворительномъ состояніи средствами гминь.

Кромѣ сего, въ 1879 году, отдана съ торговь ремонтровка означенныхъ губернскихъ трактовъ, а также постройка и починка находящихся на нихъ и на уѣздныхъ трактахъ (2 разряда) мостовъ, за сумму 56.056 руб., а именно:

По Сувальскому уѣзду на	8.674 руб.
— Августовскому — —	2.754 —
— Сейнскому — —	11.009 —
— Кальварійскому — —	7.666 —
— Маріампольскому — —	3.169 —
— Волковышскому — —	12.377 —
и Владиславскому — —	10.407 —

Итого 56.056 руб.

Число же перевозовъ чрезъ рѣки, протекающія въ губерніи, осталось безъ измѣненія.

в) Почты.

Въ теченіи отчетнаго года никакихъ существенныхъ измѣненій въ почтовыхъ трактахъ и почтовыхъ мѣстахъ, какъ то: открытія вновь или упраздненія существовавшихъ трактовъ и почтовыхъ станцій не произошло. Почтовая гоньба въ губерніи происходила правильно, по установленнымъ росписаніямъ, и никакихъ нареканій, а равно жалобъ къ губернскому Начальству не поступало.

Въ 1879 году, какъ и въ предидущемъ, почтовыхъ станцій было 23, изъ которыхъ на 4-хъ не содержалось лошадей, на прочихъ же станціяхъ было 94 лошади.

г) Народная нравственность.

Изъ вѣдомости подъ № 5, составленной на основаніи свѣдѣній, сообщенныхъ Прокуроромъ Сувальскаго Окружнаго Суда видно, что общее число преступленій, въ истекшемъ году было 13.580, болѣе противу 1879 года на 2.329, въ коихъ признано виновными 7.098 мужчинъ и 1.591 женщина, всего же обоего пола 8.689 душъ.

Изъ общаго числа преступленій самое значительное составляютъ оскорбленія чести, угрозы и насилія; преступленій этихъ было 7.385, затѣмъ слѣдуютъ преступленія по нарушеніямъ устава казенныхъ управленій (1.319), по самовольнымъ пользованіямъ чужимъ имуществомъ и поврежденіи онаго (1.098), по кражамъ, мошенничествамъ и обманамъ (1.040), по похищеніямъ и поврежденіямъ лѣса (757), противъ порядка управленія (689), противъ общественнаго благоустройства народнаго здравія и личной безопасности (683), противъ благочинія, порядка и спокойствія (205), кража со взломомъ (63), противъ правъ семейныхъ (56), по оскорбленіямъ полицейскихъ и другихъ стражей (47), по нарушеніямъ устава о паспортахъ (39), оскорбленіе должностныхъ лицъ: дѣйствіемъ (33), словами (30), нарушеніе акцизнаго и таможеннаго уставовъ (20); остальные затѣмъ преступленія, указанные въ приложенной къ сей статѣ вѣдомости, составляютъ почти единичные случаи.

По всѣмъ видамъ разсматриваемыхъ преступленій осуждено: 6.718 мужчинъ и 1.518 женщинъ, а всего 8.236 лицъ, изъ коихъ:

По сословіямъ:

	мужчинъ	женщинъ.
дворянъ потомственныхъ	5	1.

	МУЖЧИНЫ ЖЕНЩИНЫ.	
дворянъ личныхъ	1	1.
купцовъ	15	2.
мѣщанъ	268	50.
крестьянъ	6.314	1.443.
военнаго сословія	28	8.
другихъ сословій:	87	13.
	<hr/>	
	Итого 6.718	— 1.518.
	<hr/>	
	8.236.	

По возрастамъ:

	МУЖЧИНЫ ЖЕНЩИНЫ.	
ниже 17 лѣтъ	126	16.
отъ 17 до 20 лѣтъ	284	107.
— 21 — 25 —	1.019	188.
— 26 — 30 —	1.421	400.
— 31 — 40 —	1.802	336.
— 41 — 50 —	854	220.
— 51 — 60 —	226	56.
свыше 60 лѣтъ	38	5.
	<hr/>	
	Итого 4.770	— 1.328.
	<hr/>	
	6.098.	

Изъ этихъ данныхъ видно, что наибольшее число преступленій приходится на долю преобладающаго по

своей численности крестьянскаго сословія и совершается въ возрастѣ отъ 26 до 40 лѣтъ.

Вообще, слѣдуетъ замѣтить, что уровень нравственности въ губерніи довольно хорошъ и не представляетъ особой разницы съ предшествовавшими годами.

Въ дѣлѣ предупрежденія и пресѣченія преступлений, а также обнаруженія преступниковъ, какъ и всегда, принимала дѣятельное участіе земская стража, которая своею службою постоянно доказываетъ всю важность своего назначенія.

Дѣятельность чиновъ земской стражи, въ отчетномъ году, выражается слѣдующими данными: обнаружено преступленій 11.983, розыскано и обнаружено виновныхъ по 9.508 правонарушеніямъ; задержано 2.294 человекъ, отобрано оружія, содержавшагося безъ надлежащаго разрѣшенія Начальства 121 штука и заявлено чинами земской стражи 29 случаевъ подкупа ихъ.

Этими данными однако неисчерпывается вся дѣятельность земской стражи и кромѣ прямыхъ своихъ обязанностей, она содѣйствуетъ пограничной стражѣ въ задержаніи ввозимой изъ Пруссіи контрабанды, идущей сюда въ весьма большихъ размѣрахъ.

Болѣ подробныя свѣдѣнія о дѣятельности чиновъ земской стражи заключаются въ приложенной къ обзору вѣдомости подъ № 10.

д) Расколь.

Положеніе старообрядческаго населенія въ Сувальской губерніи, въ составъ коего входятъ единовѣрцы и раскольники, принадлежащіе къ Филипповской безпоповщинской сектѣ, равно отношенія ихъ къ окружающему мѣстному населенію, оставались въ теченіи минувшаго года въ такомъ же самомъ видѣ, какъ и въ 1878 году.

Измѣненіе послѣдовало лишь въ численномъ ихъ составѣ, увеличившемся на 94 души обоюго пола, по естественному ходу приращенія населенія.

Къ началу 1880 года старообрядческое населеніе въ губерніи составляло:

Единовѣрцевъ	700.
Раскольниковъ.	6.070.

Итого 6.770.

Число это по мѣсту жительства распредѣляется въ слѣдующемъ размѣрѣ:

	муж.	пол.	жен.	пол.	всего.
Въ Сувальскомъ уѣздѣ. . .	1.294	—	1.539	—	2.833.

МУЖ. ПОЛ. ЖЕН. ПОЛ. ВСЕГО.

Въ Августовскомъ —	454 — 454 — 908.
— Кальварійскомъ —	108 — 146 — 254.
— Сейнскомъ	{ единовѣрцевъ. 368 — 332 — 700. { раскольниковъ 988 — 1.087 — 2.075.

Случаевъ присоединенія раскольниковъ къ единовѣрцію было 6, въ томъ числѣ жителей здѣшняго края 3 и прусскихъ подданныхъ 3.

Такой незначительный процентъ присоединившихся къ единовѣрцію по отношенію къ населенію, объясняется крайнимъ невѣжествомъ раскольниковъ, тѣсною связью ихъ между собою, сильною привязанностію къ своимъ преданіямъ, а отчасти и тѣмъ, что въ существующихъ въ поселеніяхъ ихъ народныхъ школахъ, вспомоствуемыхъ средствами казны, обученіе дѣтей ихъ ввѣряется, большею частію, учителямъ раскольникамъ.

е) Арестанты, тюрьмы и этапы.

Въ Сувалкекой губерніи находятся слѣдующія мѣста заключенія:

- 1) Сувалкская слѣдственная тюрьма;
- 2) Кальварійская исправительная тюрьма;

- 3) Три слѣдственныхъ ареста въ городахъ: Сейны, Мариамполь и Владиславовѣ;
- 4) Два detenціонные ареста въ городахъ: Волковышки и Августовѣ, и
- 5) Семь полицейскихъ арестовъ при городскихъ магистратахъ.

Осужденные общими судами преступники содержатся въ Кальварійской исправительной тюрьмѣ, а состоящіе подъ слѣдствіемъ въ Сувалкской слѣдственной тюрьмѣ, слѣдственныхъ и detenціонныхъ арестахъ. Изъ приговоренныхъ-же къ аресту мировыми Судьями, лица привилегированнаго сословія помѣщаются въ Кальварійской тюрьмѣ, на военныхъ гауптвахтахъ, или въ собственныхъ ихъ квартирахъ, а люди простаго званія въ полицейскихъ арестахъ.

По всѣмъ этимъ мѣстамъ заключенія гражданскаго вѣдомства въ 1879 году содержалось 2.197 судебныхъ арестантовъ, среднимъ же числомъ было ихъ ежедневно: въ Кальварійской исправительной тюрьмѣ 236, въ Сувалкской слѣдственной 47, въ Сейнскомъ, Мариампольскомъ и Владиславовскомъ слѣдственныхъ, а равно въ Волковышскомъ и Августовскомъ полицейскихъ арестахъ — 53, итого 363 человека, противъ 1878 года болѣе въ Кальварійской тюрьмѣ на 15, въ слѣдственныхъ и по-

лицейскихъ арестахъ на 29, а въ Сувалкской тюрьмѣ менѣе на 4 человѣка. Въ общей же сложности по всеѣмъ мѣстамъ заключенія болѣе на 40 человѣкъ.

Въ сравненіи съ нормальнымъ числомъ арестантовъ, опредѣленнымъ штатами, было болѣе: въ Кальварійской тюрьмѣ на 134 и въ Сувалкской на 11, а въ слѣдственныхъ и полицейскихъ арестахъ менѣе на 9, или вообще болѣе на 136 человѣкъ.

Кальварійская тюрьма помѣщается въ казенномъ, каменномъ зданіи, которое хотя и починалось послѣдній разъ въ 1878 году, но вновь требуетъ ремонта и нѣкоторыхъ передѣлокъ. Сувалкская же слѣдственная тюрьма помѣщается въ частномъ, вполне исправномъ домѣ.

Пересылка арестантовъ производилась въ здѣшней губерніи по тремъ военно-этапнымъ трактамъ, идущимъ отъ г. Сувалокъ, одинъ въ Ковно, другой въ Ломжу, а третій чрезъ Августовъ, Липскъ и Ястржембну — въ Гродно. Въ же этапныхъ линій арестанты пересылались на основаніи правилъ, утвержденныхъ Министромъ Внутреннихъ Дѣлъ 15 Юля 1870 г., Уѣздными Управленіями, на счетъ транспортныхъ суммъ, а Городскими и Гминными Управленіями на средства мѣстныхъ обществъ.

Ночлежныя станціи на этапныхъ трактахъ устрое-

ны: въ Сувалкахъ въ городскомъ зданіи при военной гауптвахтѣ, въ Кальваріи въ мѣстной тюрьмѣ, въ Августовѣ и Маріамполѣ въ частныхъ домахъ, нанятыхъ подъ распространеніе гауптвахтъ, а въ посадѣ Липскѣ, равно въ деревняхъ: Ястржембнѣ, Шиплишкахъ, Дембовой-Будѣ и Вейверахъ, въ особыхъ обывательскихъ домахъ—тоже по найму. Все эти помѣщенія, за исключеніемъ существующихъ въ Шиплишкахъ, Дембовой-Будѣ и Вейверахъ, содержатся въ должной исправности; относительно же приведенія въ надлежащій видъ помѣщеній въ названныхъ трехъ деревняхъ, Губернскимъ Начальствомъ сдѣланы соотвѣтственныя распоряженія.

Въ Сувалкской губерніи особыхъ рабочихъ и исправительныхъ домовъ не имѣется, а преступники, приговоренные къ заключенію этого рода, содержатся въ Кальварійской исправительной тюрьмѣ, и они съ начала 1873 года, т. е. съ возстановленія дѣйствія тюремной прядильни, употребляются къ приготовленію на ней пряжи, а равно къ работамъ по починкѣ и содержанію въ чистотѣ тюремныхъ строеній. Относительно же употребленія арестантовъ подобной категоріи къ внѣшнимъ работамъ, доставлены были Губернскимъ Начальствомъ соображенія Канцеляріи Варшавскаго Генераль-Губернатора, но разрѣшенія по этому дѣлу еще не получено.

Въ 1879 году, въ Кальварійской тюрьмѣ, по судебнымъ рѣшеніямъ содержалось: приговоренныхъ къ отдачѣ въ рабочій домъ 212, въ исправительный домъ 53, къ тюремному заключенію 198 и къ кратковременному аресту 169, а всего 632 человѣка.

Арестантскихъ ротъ въ здѣшней губерніи нѣтъ и приговоренные къ нимъ преступники, на основаніи Высочайшаго повелѣнія, объявленнаго въ выпискѣ изъ журнала бывшаго Совѣта Управленія Царства Польскаго отъ 12-го Іюля 1866 года, до половины Ноября 1876 года отправлялись изъ Сувалкской губерніи въ Новогоргіевскую крѣпость, или же, при неимѣніи тамъ свободныхъ мѣстъ, въ Ивангородскую. Съ этого времени, по поводу передачи военному вѣдомству строеній Новогоргіевской арестантской роты гражданскаго вѣдомства, Г. Министръ Внутреннихъ Дѣлъ распорядился, чтобы преступники, которые подлежали поступленію въ означенную крѣпость, направлялись въ вѣдѣніе Владимірскаго Губернскаго Начальства, для временнаго размѣщенія ихъ въ Владимірскомъ и Вязниковскомъ арестантскихъ отдѣленіяхъ гражданскаго вѣдомства. Затѣмъ, по случаю переполненія арестантскихъ отдѣленій Имперіи приговоренными къ заключенію въ нихъ лицами, послѣдовало Высочайшее повелѣніе, распу-

бликованное въ указѣ Правительствующаго Сената, отъ 4 Августа 1878 г., о содержаніи подобнаго рода преступниковъ въ мѣстныхъ тюрьмахъ, съ тѣмъ однако, чтобы преступникамъ мужескаго пола, оказавшимся годными къ работамъ въ арестантскихъ отдѣленіяхъ, срокъ содержанія въ тюрьмахъ былъ увеличиваемъ на половину противъ опредѣленнаго имъ заключенія въ означенныхъ отдѣленіяхъ. На этихъ основаніяхъ, въ отчетномъ году, содержалось въ рабочемъ отдѣленіи Кальварійской тюрьмы 65 преступниковъ, присужденныхъ къ заключенію въ арестантскія отдѣленія и неотправленныхъ туда по недостатку въ нихъ свободныхъ мѣстъ.

Къ ссылкѣ въ Сибирь и къ каторжнымъ работамъ, по судебнымъ приговорамъ, въ отчетномъ году, назначено было преступниковъ обыкновенныхъ 22 человѣка, изъ которыхъ выслано въ Сибирь 13, и въ Виленскую каторжную тюрьму, назначенную Министерствомъ Внутреннихъ Дѣлъ для преступниковъ Сувалкской губерніи каторжнаго разряда—2 человѣка, а остальные 7 арестантовъ, о которыхъ приговоры получены въ Губернскомъ Правленіи послѣ срока, опредѣленнаго для отправки ссыльныхъ въ Сибирь, или которые не могли быть отправлены по случаю переполненія каторжныхъ тюремъ Имперіи, оставлены до 1880 года на мѣстахъ осужденія.

Продовольствіе для арестантовъ Кальварійской и Сувалкской тюремъ, по тарифу, введенному въ дѣйствіе въ здѣшнемъ краѣ съ 18 Сентября 1866 г. производилось въ первой—посредствомъ подряда, съ платою подрядчику за суточную арестантскую порцію по $8^{50}/_{100}$ коп., а во второй—хозяйственнымъ распоряженіемъ тюремнаго смотрителя, на кормовыя деньги, составляющія 10 коп. въ сутки на человѣка, такъ какъ назначавшіеся съ этою цѣлію два раза торги несостоялись, за неявкою конкурентовъ.

На неудовлетворительность продовольствія, при ревизіяхъ періодическихъ и внезапныхъ, производимыхъ въ Кальварійской тюрьмѣ мѣстнымъ уѣзднымъ Начальникомъ, а въ Сувалкской—Президентомъ города, при участіи въ обѣихъ тюрьмахъ чиновъ Прокурорскаго надзора, жалобъ арестантами заявляемо небыло.

Для наблюденія за здоровьемъ арестантовъ при Кальварійской тюрьмѣ находится постоянный врачъ и фельдшеръ. Арестанты же заболѣвающіе въ Сувалкской тюрьмѣ и въ арестахъ остальныхъ уѣздныхъ городовъ, передаются на излеченіе въ мѣстныя городскія больницы.

Въ 1879 году бѣжало: изъ Кальварійской тюрьмы

1, изъ Сувальской 3, изъ слѣдственныхъ арестовъ: Мариампольскаго 5, Владиславовскаго 1 и изъ полицейскихъ: Августовскаго 5 и Волковышскаго 3 заключенныхъ. Впрочемъ арестанты эти, по принятымъ полиціею мѣрамъ, пойманы и возвращены по принадлежности, за исключеніемъ 8 бѣжавшихъ изъ Августовскаго и Волковышскаго арестовъ, о которыхъ производятся еще розыски. Виновные же въ допущеніи побѣга этихъ арестантовъ подвергнуты законной отвѣтственности.

Матеріальное состояніе заключенныхъ вообще было удовлетворительно и въ нравственномъ отношеніи никакихъ особенно неблаговидныхъ явленій незамѣчалось.

ж) Пожары.

Изъ прилагаемой вѣдомости № 6 видно, что въ отчетномъ году по всей Сувальской губерніи было 449 пожаровъ, изъ коихъ въ городахъ 14, въ посадахъ и селеніяхъ 435. Пожарами этими истребленъ 1.071 дворъ на сумму въ застрахованномъ и неастрхованномъ имуществѣ 217.090 руб. Сравнительно съ предшествовавшимъ годомъ число пожаровъ было болѣе на 61 и сумма причиненныхъ ими убытковъ увеличилась до 80.844 руб.

Случаи пожаровъ, по временамъ года, распредѣ-
ляются въ слѣдующемъ порядкѣ:

въ зимніе мѣсяцы было	88	пож.
— весенніе — —	111	—
— лѣтніе — —	93	—
— осенніе — —	157	—

Итого 449 пож.

Произведенными разслѣдованіями обнаружено, что
означенные пожары произошли:

Отъ удара молніи	9.
— дурнаго устройства печей и трубъ	26.
— неосторожнаго обращенія съ огнемъ.	129.
— поджога	34.
— неизвѣстныхъ причинъ	259.

Въ трехъ случаяхъ пожаровъ сдѣлались жертвою
пламени: 15 Марта находившіеся въ услуженіи въ
фольваркѣ Ивонишки, Маріампольскаго уѣзда, Розалія
Козловская 42 лѣтъ и Анна Гумовская 54 лѣтъ; 23
Мая жительницы дер. Любово, Кальварійскаго уѣзда,
Геня Бавиршеская 62 лѣтъ и Хана-Сора Рубиновичъ 8
лѣтъ; и 18 Юня жительницы дер. Скравдзе, Маріам-
польскаго уѣзда, Юліанна Фау 60 лѣтъ и Мальвина
Денисъ 5 лѣтъ. Кромѣ того 23 Юня ударомъ молніи

убить 13 лѣтній крестьянскій мальчикъ дер. Пушкары, Августовскаго уѣзда, Михаилъ Гайдовскій.

Болѣе значительные пожары, по суммѣ причиненныхъ убытковъ, были слѣдующіе:

1) 26 Апрѣля въ посадѣ Вижайны, Сувалкскаго уѣзда, сгорѣли 17 жилыхъ домовъ совсѣми хозяйственными пристройками, застрахованные въ 5.073 руб.

2) 23 Мая въ дер. Любово, Кальварійскаго уѣзда, сгорѣло 40 жилыхъ домовъ и 85 разнаго рода жилыхъ строеній, застрахованныхъ на сумму 29.710 руб.

3) 6 Іюня въ дер. Краснополь, Сейнскаго уѣзда, пожаромъ истреблено 43 жилыхъ и 49 хозяйственныхъ строеній, застрахованныхъ въ 7.470 руб.

4) 25 Іюня въ посадѣ Лоздзее, Сейнскаго уѣзда, сгорѣло 89 недвижимыхъ собственности, застрахованныхъ въ 38.410 руб., въ смежной же съ этимъ посадомъ деревнѣ Старостишки, влѣдствіе того же пожара сгорѣло 10 хозяйственныхъ дворовъ, застрахованныхъ въ 2.260 руб. Убытковъ въ незастрахованномъ имуществѣ понесено на 36.000 руб.

5) 23 Сентября въ фольваркѣ Полоздзее, того же уѣзда, сгорѣли два строенія, застрахованныя въ 1.750

руб.; сгорѣвшее при этомъ пожарѣ движимое незастрахованное имущество оцѣнено въ 8.000 руб.

6) 2 Октября въ дер. Шумскъ, Маріампольскаго уѣзда, пожаромъ истреблено 5 строеній, застрахованныхъ въ 1.060 руб. и причинено убытка въ незастрахованномъ движимомъ имуществѣ на сумму около 5.000 руб.

7) 23 Ноября въ фольваркѣ Кудраны, Сейнскаго уѣзда, сгорѣлъ хлѣбный сарай, застрахованный въ 980 рублей., при чемъ сгорѣлъ весь урожай и сельскохозяйственныя орудія. Убытокъ причиненный этимъ пожаромъ простирается до 12.000 руб.

По неимѣнію въ Сувалкской губерніи правильно организованныхъ пожарныхъ командъ, обязанность тушенія пожаровъ лежитъ на всѣхъ мѣстныхъ жителяхъ, для чего по городамъ и посадамъ имѣются заливныя трубы и прочія пожарныя принадлежности, число которыхъ ежегодно по мѣрѣ возможности, увеличивается. По деревнямъ же, по большей части пожарныхъ трубъ неимѣется и при тушеніи пожаровъ обходятся ведрами, баграми и топорами, съ которыми крестьяне обязаны являться на пожары и которыхъ, въ силу постановленія б. Совѣта Управленія въ Царствѣ Польскомъ 1 Сентя-

бря 1863 года должно быть; на известное число домовъ, определенное количество.

з) Различныя происшествія и народныя бѣдствія.

Сколько нибудь замѣчательныхъ происшествій въ теченіи отчетнаго года въ губерніи небыло; изъ стихійныхъ же явленій, отразившихся неблагоприятно на народномъ хозяйствѣ, слѣдуетъ упомянуть о бывшихъ 11 и 20 Іюля въ Сейнскомъ и Августовскомъ уѣздахъ градобитіяхъ, которыми истреблено озимыхъ и яровыхъ посѣвовъ на сумму около 8.415 руб.

IV.

Народное здравіе и общественное призрѣніе.

а) Врачи.

Медицинская часть въ губерніи находится въ непосредственномъ завѣдываніи Врачебнаго Отдѣленія Сувальскаго Губернскаго Правленія.

Въ отчетномъ году въ губерніи числилось врачей 20, а именно:

Медицинскій Инспекторъ 1.

Сувалкскій городской Врачъ	1.
Фармацевтической Ассесоръ Врачебнаго Отдѣленія	1.
Губернскій Ветеринарь	1.
Уѣздныхъ Врачей	7.
Больничныхъ Врачей	5.
Тюремный Врачъ	1.
Окружныхъ Ветеринаровъ	3.

Кромѣ того состоитъ въ губерніи фельдшеровъ служащихъ 14 и вольнопрактикующихъ 39; акушеровъ служащихъ 7 и вольнопрактикующихъ 10.

Казенныхъ аптекъ въ губерніи не существуетъ, а вольныхъ аптекъ 17 и два аптечныя отдѣленія. Изъ числа означенныхъ аптекъ находится: въ губернскомъ городѣ 2, въ уѣздныхъ городахъ 7 и въ другихъ мѣстностяхъ 8; аптечныя отдѣленія находятся въ посадѣ Кибарты, Волковышскаго уѣзда и въ посадѣ Пильвишки, Маріампольскаго уѣзда.

Общее число рецептовъ, поступившихъ въ означенныя аптеки, въ теченіи отчетнаго года, составляетъ 48.689; изъ нихъ на долю Сувалкскихъ городскихъ аптекъ приходится 11.865, а на остальные, среднимъ числомъ по 2.166.

Всѣ аптеки въ губерніи вполнѣ удовлетворяютъ

требуемымъ отъ нихъ условіямъ и содержатся въ совершенной исправности.

Сопоставляя приведенное число врачебнаго персонала и аптекъ въ губерніи, съ количествомъ населенія, оказывается, что:

Одинъ врачъ приходится на	39.604	человѣкъ.
— фельдшеръ	11.208	—
Одна акушерка	17.653	женщинъ.
— аптека	31.266	человѣкъ.

Дѣятельность медицинскихъ чиновъ, кромѣ непосредственнаго исполненія прямыхъ своихъ обязанностей по отношенію къ заболѣвающимъ, въ отчетномъ году, по установленному порядку, заключалась, какъ въ освидѣтельствованіи живыхъ людей, въ производствѣ вскрытій надъ людскими трупами, когда по ходу дѣла необходимо было опредѣлить дѣйствительную причину смерти, такъ и въ анализѣ разныхъ лекарственныхъ и сомнительныхъ веществъ. Лавки, пекарни, мясные ряды и скотобойни были подвергаемы частымъ осмотрамъ, при чемъ было обращено особенное вниманіе на качество продуктовъ первой потребности жизни и затѣмъ, за продажу недоброкачественныхъ припасовъ, подвергнуто было судебному взысканію 72 лица.

При содѣйствіи мѣстныхъ административныхъ властей, были принимаемы мѣры къ возможному сохраненію здоровья жителей губерніи. Для достиженія чего Врачебное Отдѣленіе обращало особенное вниманіе на оспопрививаніе, производившееся въ средѣ населенія, большею частью фельдшерами, подъ наблюденіемъ мѣстныхъ врачей. Всѣхъ оспопрививаній, въ отчетномъ году, было сдѣлано 13.775, изъ нихъ въ мужскомъ полѣ 7.258 и въ женскомъ 6.517.

Для предотвращенія развитія сифилитической болѣзни, по распоряженію б. Намѣстника въ Царствѣ Польскомъ, во всѣхъ городахъ губерніи учреждены особыя комитеты, на обязанности которыхъ лежитъ обсужденіе и безотлагательное принятіе соответственныхъ мѣръ. Всѣ публичныя женщины еженедѣльно подвергаются освидѣтельствуванію мѣстныхъ врачей, при чемъ оказавшіяся больными, немедленно отсылаются на излеченіе въ ближайшія больницы. Благодаря такимъ мѣрамъ, а главное бдительному надзору со стороны земской стражи, чтобы публичныя женщины не укрывались отъ освидѣтельствванія, случаи зараженія сифилисомъ были весьма рѣдки, что видно изъ того, что въ отчетномъ году было подвергнуто освидѣтельствуванію 305 женщинъ, изъ коихъ больныхъ оказалось только 29.

Въ виду того обстоятельства, что число случаевъ

зараженія сифилисомъ въ губерніи, всегда увеличива-
ется, когда прибываютъ въ губернію временно-отпуск-
ные и уволенные въ безсрочный отпускъ нижніе во-
инскіе чины, которые заразившись въ пути слѣдованія,
запасятъ сифилисъ въ свои семейства и селенія, Началь-
никомъ губерніи, совмѣстно съ Губернскимъ Воинскимъ
Начальникомъ, согласно представленію Губернскаго
Медицинскаго Инспектора, сдѣлано слѣдующее распоря-
женіе: прибывшая каждая партія отпускныхъ на сбор-
ные пункты въ городахъ: Сувалкахъ и Кальваріи, под-
вергается медицинскому осмотру въ мѣстныхъ больни-
цахъ и затѣмъ въ препроводительныхъ спискахъ, дѣ-
лаются собственноручныя отмѣтки врача, о здоровомъ
состояніи каждаго отдѣльно; оказавшіеся же больными,
оставляются въ больницахъ для излеченія, о чемъ также
дѣлается отмѣтка въ спискѣ. Начальникамъ же уѣздовъ
предписано обращать вниманіе на вышеозначенныя от-
мѣтки и въ случаѣ если таковой не будетъ, то отпуск-
наго подвергать немедленно медицинскому осмотру
черезъ уѣзднаго врача и, затѣмъ, о результатѣ осмотра
немедленно доносить Губернскому Правленію по Вра-
чебному Отдѣленію.

б) Больницы.

Въ Сувальской губерніи существуетъ 5 город-
скихъ больницъ, состоящихъ въ вѣденіи приказа Об-

щественнаго Призрѣнія, изъ нихъ: двѣ—Христіанская и Еврейская въ г. Сувалкахъ и три—въ уѣздныхъ городахъ, Маріамполѣ, Кальваріи и Сейнахъ. Кромѣ того въ г. Августовѣ, имѣется частная лечебница, устроенная исключительно для больныхъ евреевъ, и содержащая собственными средствами еврейскаго общества города Августова. Въ посадѣ Кибартахъ при желѣзнодорожной станціи Вержболово, имѣется больница таможеннаго вѣдомства, для пограничной стражи и служащихъ при Вержболовской таможнѣ; больница эта содержится изъ средствъ таможеннаго вѣдомства. Больница при Кальварійской тюрьмѣ не помѣщается въ отдѣльномъ зданіи, а смотря по числу заболѣвающихъ арестантовъ, въ самой-же тюрьмѣ отводятся подъ больныхъ двѣ или три палаты. При больницѣ состоятъ особый врачъ и штатный фельдшеръ.

Въ виду открытія больницъ въ прочихъ уѣздахъ губерніи, собираются добровольныя пожертвованія, на устройство таковыхъ въ уѣздныхъ городахъ: Волковышкахъ и Владиславовѣ. На открытіе больницы въ гор. Августовѣ, послѣдовало уже разрѣшеніе Министерства Внутреннихъ Дѣлъ, но по случаю того, что домъ предназначенный къ покупкѣ подъ больницу, неоконченъ постройкою и что продавцемъ неисполнены пред-

варительныя формальности, для составленія купчей крѣпости ипотечнымъ порядкомъ, открытіе больницы отложено до нѣкотораго времени.

Въ больницахъ Сувалкской губерніи, принадлежащихъ вѣденію Губернскаго Совѣта Общественнаго Призрѣнія, пользуются всякаго рода больные, кромѣ умышленныхъ, которые отправляются въ спеціальныя больницы св. Іоанна Божьяго и Еврейскую въ Варшавѣ, по предварительномъ испытаніи въ Сувалкской губернской больницѣ.

Всѣ пять больницъ, почти исключительно содержатся на собственныя средства, выручаемыя изъ возврата лечебныхъ издержекъ съ нѣкоторою поддержкою изъ процентовъ отъ капиталовъ, добровольныхъ пожертвованій, акцизныхъ штрафовъ и другихъ случайныхъ доходовъ.

Плата за содержаніе и леченіе въ отчетномъ году, установлена была въ слѣдующемъ размѣрѣ:

За больныхъ воинскаго званія и ихъ семействъ, по 46 $\frac{1}{4}$ коп. въ сутки и за леченіе лицъ гражданскаго вѣдомства по 33 коп. въ сутки.

За воинскихъ чиновъ, лечебныя издержки, возвращаются Военнымъ Вѣдомствомъ, по третнымъ отчет-

нымъ вѣдомостямъ, за лицъ-же гражданскаго вѣдомства, издержки пополняются взыскаваемъ съ самихъ лечившихся, или же въ случаѣ несостоятельности — съ того общества, къ которому они принадлежатъ.

Состояніе существующихъ больницъ, кругъ ихъ дѣйствій и средства на ихъ содержаніе въ отчетномъ году были слѣдующія:

1) Больница св. Петра и Павла въ городѣ Сувалкахъ, устроенная по штатному числу на 60 кроватей, помѣщается въ собственномъ двухэтажномъ каменномъ домѣ, находящемся въ посредственномъ состояніи, но во всякомъ случаѣ требующемъ нѣкоторыхъ исправленій.

Съ упраздненіемъ съ 1-го Ноября 1878 года военнаго лазарета въ городѣ Сувалкахъ, въ больницу поступаютъ на леченіе воинскіе чины мѣстной команды, пограничные и земскіе стражники, новобранцы, а также призывные на испытаніе, вслѣдствіе чего положенное по штату число 60-ть кроватей, по средне сложному по смѣтѣ отчетнаго года исчисленію, увеличилось до 90, то въ виду этого, какъ равно, что на время призыва въ военную службу, то есть съ Ноября по Мартъ мѣсяць, численность больныхъ и испытываемыхъ примѣрно увеличивается до 200 человѣкъ, явилась необ-

ходимость приобрести покупкою отъ упраздненнаго лазарета недостающее количество кроватей, одежды, бѣлья, постелей и достройки новаго бѣлья; всего на сумму до 2.000 рублей.

2) Сувальская Еврейская больница, учреждена на 30 кроватей, помѣщается въ собственномъ каменномъ двухэтажномъ домѣ, который находится въ относительно худшемъ состояніи, чѣмъ больница св. Петра и Павла. Комнаты въ больницѣ тѣсны, мрачны, вентилируются дурно и нагрѣваются недостаточно, даже при усиленной топкѣ.

3) Больница св. Маргариты въ городѣ Маріамполь, устроенная на 30-ть кроватей, помѣщается въ собственномъ одноэтажномъ каменномъ домѣ, который какъ построенный не для спеціальной цѣли, не вполне соответствуетъ своему назначенію. Для устраненія этого неудобства предположено передѣлать домъ и пристроить новое зданіе для расширенія больницы, къ чему составленные планы и сметы, представлены 12-го Января сего 1880 года за № 22, чрезъ посредство Г-на Варшавскаго Генераль-Губернатора, Г-ну Министру Внутреннихъ Дѣлъ.

4) Больница св. Георгія въ городѣ Кальваріи, устроена на 25 кроватей, помѣщается въ собственномъ

каменномъ двухэтажномъ домѣ, находящемся въ уютворительномъ состояніи.

5) Больница св. Симеона въ гор. Сейнахъ, устроена на 20 кроватей, помѣщается въ частномъ домѣ, такъ какъ собственный больничныи домъ совершенно не удобенъ. За нанятый домъ уплачивается по 400 рублей въ годъ.

Въ отчетномъ году число находившихся на излеченіи въ больницахъ Совѣта Общественнаго Призрѣнія было слѣдующее:

МѢСТО, НАХОЖДЕНІЕ И НАЗВАНІЕ БОЛЬНИЦЪ.	Находилось на излеченіи.				Въ общей сложности пробыло сутокъ.	Наибольшее число больныхъ.	Вышло и въздоровало.	Умерло.	Осталось.
	Мужчинъ.	Женщинъ.	Дѣтей.	Всего.					
Въ г. Сувалкахъ:									
Св. Петра и Павла.	1077	155	17	1249	32162	192	1003	64	182
Еврейская	238	80	19	337	11122	61	246	29	62
Въ г. Кальваріи:									
Св. Георгія	210	63	7	280	7557	38	217	26	37
Въ г. Маріамполь:									
Св. Маргариты . . .	177	147	11	335	10668	39	278	27	30
Въ г. Сейнахъ:									
Св. Симеона	152	52	2	206	6230	29	167	14	25
Итого.	1854	497	56	2407	67739	359	1911	160	336

Содержаніе въ отчетномъ году больницъ составля-
еть 27.508 руб. 71¹/₂ коп., а именно:

Сувалкская Св. Петра и Павла	11.755	руб.	30 ³ / ₄	коп.
— Еврейская	4.120	—	5 ¹ / ₂	—
Кальварійская Св. Георгія . .	4.369	—	53 ¹ / ₂	—
Маріампольская Св. Маргариты	4.150	—	33 ³ / ₄	—
Сейнская Св. Симеона	3.113	—	48	—

Средства же больницъ простираются до 55.099 руб.
86¹/₄ коп., которыя составляя запасный капиталъ, хра-
нятся въ Польскомъ Банкѣ, а именно:

Сувалкская Св. Петра и Павла	2.447	руб.	57 ¹ / ₂	коп.
— Еврейская	1.212	—	76 ³ / ₄	—
Кальварійская Св. Георгія . .	14.300	—	„	—
Маріампольская Св. Маргариты	22.732	—	2	—
Сейнская Св. Симеона	14.407	—	50	—

Въ Кальварійской тюремной больницѣ, движеніе
цифры больныхъ, въ отчетномъ году, было слѣдующее:

Находилось на излеченіи:

Мужчинъ	38.
Женщинъ	15.

Всего 53.

Въ общей сложности пробыло сутокъ 1.447, наибольшее число больныхъ было 11. Выбыло и выздоровѣло 41, умерло 7, затѣмъ осталось 5.

Въ частной лечебницѣ, находящейся въ г. Августовѣ, въ отчетномъ году, пользовалось больныхъ 74 человекъ, изъ нихъ: выздоровѣло 65, умерло 4 и осталось на излеченіи 5 человекъ.

в) Эпидеміи и эпизоотіи.

Въ отчетномъ году народное здравіе, въ Сувалкской губерніи, было можно сказать, удовлетворительное. Повторялись спорадическія болѣзни, которыя появляются вслѣдствіе атмосферическихъ перемѣнъ и согласно времени года, а именно: зимою и весною болѣзни дыхательныхъ органовъ и другія воспаленія, лѣтомъ болѣзни пищеварительныхъ органовъ; осенью, начиная съ Сентября мѣсяца, стала появляться натуральная оспа, занесенная изъ Пруссіи первоначально въ гмину Любово, Кальварійскаго уѣзда. Затѣмъ вскорѣ оспа развилась довольно быстро въ нѣкоторыхъ мѣстностяхъ Кальварійскаго и Сувалкскаго уѣздовъ и приняла видъ эпидеміи. Вообще число случаевъ заболѣванія оспою въ вышеупомянутыхъ мѣстностяхъ простиралось до 400,

смертность равнялась 25%. Въ концѣ Декабря оспа появилась въ городѣ Сувалкахъ, гдѣ продолжается и до настоящаго времени. Характеръ оспы вообще довольно правильный, заболѣвали и заболѣвають преимущественно дѣти, которымъ не была привита оспа, или же влѣдствіе дурнаго ухода, таковая непривилась. Жертвами эпидеміи были дѣти преимущественно до 10-ти лѣтнаго возраста. Смертельный исходъ, у послѣднихъ, большею частію встрѣчался въ періодѣ вторичной лихорадки (*stadium suppuracionis*) отъ значительной силы лихорадочнаго состоянія и очень обильной, почти сливающейся сыпи.

Дифтеритъ появлялся рѣдко и не въ злокачественной формѣ. Въ концѣ же года, когда наступили довольно значительные холода, преимущественно въ городѣ Сувалкахъ, очень много дѣтей, въ особенности еврейскихъ; страдали катаральнымъ воспаленіемъ легкихъ и часто были смертельные исходы, чему много способствовали дурныя гигиеническія условія.

Болѣзненныхъ случаевъ кори и скарлатины, въ отчетномъ году, почти не было.

Санитарное состояніе въ отчетномъ году домашнихъ животныхъ, было вполне удовлетворительное.

Сибирская язва, спорадическая ежегодно въ Сувалкской губерніи, въ истекшій годъ имѣла болѣе спорадическій характеръ, чѣмъ эпизоотическій и появлялась въ многихъ мѣстностяхъ, даже сравнительно съ годами болѣе благоприятными въ сельско-хозяйственномъ отношеніи.

Исходъ болѣзни, въ томъ случаѣ, когда своевременно было даваемо знаніе ветеринару о появленіи болѣзни и были приняты надлежащія мѣры, былъ благоприятный. Къ сожалѣнію, случаи поздняго увѣдомленія о появленіи болѣзни на скотѣ, въ истекшемъ году были нерѣдки.

Сибирская язва появлялась въ Кальварійскомъ, Сейнскомъ, Августовскомъ, Волковышскомъ и Маріампольскомъ уѣздахъ, на рогатомъ скотѣ, лошадяхъ и свиньяхъ, но въ ограниченныхъ размѣрахъ. Причиною появленія этой болѣзни былъ испорченный кормъ и нехорошій водопой. Обнаруживалась эта болѣзнь въ разнообразныхъ формахъ: въ видѣ апоплектического антракса, злокачественнаго прыща на языкѣ у скота и огневичныхъ образований на поверхности тѣла. Принятіе надлежащихъ предохранительныхъ мѣръ, какъ то: перемѣна пастбища, водопоя и др. скоро прекращало болѣзнь.

Дизентерія появлялась на рогатомъ скотѣ и овцахъ въ одной мѣстности Маріампольскаго уѣзда отъ паст-

бища, на которомъ находились травы, покрытыя плѣсенью; при перемѣнѣ пастбища, болѣзнь прекратилась.

Постоянныхъ правильно организованныхъ учреждений, для пособія больнымъ животнымъ, въ губерніи не имѣется, только во время свирѣпствованія болѣзней, въ тѣхъ мѣстностяхъ, гдѣ онѣ появляются, устраиваются временные лазареты, которые и существуютъ до прекращенія болѣзни.

Въ губерніи, какъ и во всемъ Привислянскомъ краѣ введенъ сборъ со скота, съ цѣлью прекращенія чумы, съ тѣмъ, что при появленіи болѣзни въ губерніи, больной скотъ убивается и за таковой хозяину выдается вознагражденіе. Тотъ-же хозяинъ получаетъ также вознагражденіе и за издержки, понесенныя имъ при дезинфекціи и очищеніи помѣщеній, въ которыхъ находился больной скотъ.

Для предотвращенія появленія чумы, въ Августовскомъ уѣздѣ, въ селеніи Штабинь, открытъ въ 1866 году, прогонный пунктъ для скота изъ Гродненской губерніи.

Осмотромъ скота, предназначаемаго на убой для продовольствія, наблюденіемъ за продажей мяса и рыбы занимаются уѣздные врачи или окружные ветеринары, въ мѣстностяхъ ихъ пребываній.

Вслѣдствіе предложенія Г. Варшавскаго Генераль-Губернатора, Губернскимъ Ветеринаромъ составлены наставленія о мѣрахъ противъ сибирской язвы и такія отпечатаны: на русскомъ, польскомъ и литовскомъ языкахъ.

г) Насильственные смерти.

Число лицъ умершихъ въ отчетномъ году неестественною смертию, происшедшей отъ насилій и случайностей, какъ видно изъ прилагаемой при семъ вѣдомости за № 7, было: 197 мужчинъ и 84 женщины, всего 281.

Въ томъ числѣ:

въ городахъ—въ уѣздахъ.

Жертвъ дѣтубійства	{	мужч. „ —	10.
		женщ. „ —	6.
— смертубійства	{	мужч. „ —	13.
		женщ. „ —	1.
Самоубійць	{	мужч. 1 —	4.
		женщ. 1 —	2.

Скоропостижно умершихъ:

Отъ болѣзней	{	мужч. 2 —	31.
		женщ. „ —	14.

Отъ пьянства	мужч. 2 —	7.
	женщ. „ —	1.
Отъ неизвѣстныхъ причинъ. . .	мужч. 2 —	22.
	женщ. 3 —	7.
Найденныхъ мертвыми	мужч. „ —	12.
	женщ. „ —	7.

Жертвъ случайной смерти:

Убито громомъ.	мужч. „ —	1.
	женщ. „ —	2.
Задавлено и упало съ высотъ. . .	мужч. 1 —	17.
	женщ. 3 —	2.
Сгорѣло и убито въ пожарахъ. . .	мужч. „ —	4.
	женщ. „ —	9.
Умерло отъ угара	мужч. 4 —	2.
	женщ. „ —	2.
Замерзло	мужч. „ —	4.
	женщ. „ —	„
Утонуло	мужч. „ —	47.
	женщ. „ —	17.
Умерло отъ другихъ случайно- стей	мужч. 1 —	10.
	женщ. 1 —	6.

Сравнительно выводъ этихъ цифръ съ числовыми данными за 1878 годъ, представляется нѣсколько выше въ отчетномъ году.

д) Богадѣльни.

1) Въ Сувалкской губерніи имѣется одинъ домъ призрѣнія бѣдныхъ, устроенный по штатному числу на 10-ть лицъ. По 1-е Іюля 1879 года заведеніе это помѣщалось въ домѣ частнаго владѣльца по найму, въ гор. Сувалкахъ, съ того-же числа помѣщается съ полнымъ удобствомъ въ домѣ, пріобрѣтенномъ въ собственность заведенія. Домъ призрѣнія существуетъ главнымъ образомъ на удѣляемое ежегодно пособие отъ Правительства, на проценты отъ хранящагося въ Польскомъ Банкѣ капитала и на другіе случайные доходы. Въ заведеніи въ отчетномъ году призрѣвалось 10 лицъ постоянно, которыя въ сложности провели 3.650 сутокъ, содержаніе коихъ обошлось въ 683 руб 72¹/₂ к. Запасный капиталъ заведенія составляетъ 3.100 руб.

2) Дѣтскій пріютъ въ гор. Сувалкахъ, устроенный на помѣщеніе предположенныхъ по проѣкту штата 10 постоянныхъ воспитанниковъ на полномъ содержаніи и для приходящихъ днемъ дѣтей до возможнаго размѣра, равнымъ образомъ помѣщался по 1-е Іюля 1879 года въ нанимаемомъ домѣ, съ того-же числа переведенъ въ собственный домъ и помѣщенъ съ полнымъ удобствомъ.

Главнѣйшими средствами содержанія пріюта составляютъ: удѣляемое отъ Правительства пособіе и доходъ выручаемый отъ розыгрыша лотереи „аллегри.“ Въ отчетномъ году, въ пріютѣ находилось на полномъ содержаніи: 10 предположенныхъ по штату и 2 сверхштатныхъ сиротъ, кромѣ того приходящихъ двумъ 19 дѣтей, всего 31. Изъ нихъ выбыло 6 и затѣмъ къ 1-му Января 1880 года осталось 25 дѣтей. Призрѣваемые дѣти вмѣстѣ съ приходящими пробыли въ сложности 6.798 дней и содержаніе пріюта обошлось въ 1.062 руб. 42 коп. Запасный капиталъ хранящійся въ Польскомъ Банкѣ составляетъ 2.250 рублей.

Какъ богадѣльня такъ и пріютъ, состоятъ въ вѣдѣніи Губернскаго Совѣта Общественнаго Призрѣнія.

Кромѣ вышепоименованныхъ заведеній, въ губерніи существуютъ еще двѣ богадѣльни въ предѣлахъ сельскихъ гминъ Краснопольской, Сейнскаго уѣзда и Довспудской, Августовскаго уѣзда. Богадѣльни эти, согласно 3 ст. Высочайшаго указа 19 Іюня 1870 года, неподчинены вѣдѣнію Совѣта Общественнаго Призрѣнія, состоятъ въ исключительномъ завѣдываніи Гминныхъ Управленій и содержатся на собственные средства гминъ и на счетъ процентовъ, съ завѣщанныхъ имъ капиталовъ.

Краснопольская богадѣльня имѣетъ капитала, завѣщаннаго покойнымъ ксендзомъ Котарскимъ и хранящагося въ Польскомъ Банкѣ 2.188 руб., на проценты съ котораго, въ количествѣ 87 руб. 52 коп. призрѣваются престарѣлые и калѣки обоого пола; кромѣ сего, богадѣльня имѣетъ собственный домъ, въ весьма удовлетворительномъ состояніи.

Довспудская богадѣльня имѣетъ капитала 767 руб. 74 коп., хранящагося частью въ Польскомъ Банкѣ и частью въ гминной ссудо-сберегательной кассѣ и кромѣ того 36 морговъ 202 прента пахатной земли, которая отдается въ аренду за 43 руб. въ годъ. Богадѣльня помѣщается въ домъ, отстроенномъ прихожанами Яновскаго костела.

Независимо Краснопольской и Довспудской богадѣлень, имѣется капиталъ для открытія такого-же богоугоднаго заведенія въ гминѣ Кошціово, Сейнскаго уѣзда. Капиталь этотъ, завѣщанный покойною Еленою Стогентиной, въ размѣрѣ 300 руб. съ процентомъ, обезпеченъ ипотечнымъ порядкомъ на имѣніи Юстіаново и Ильгеники, того-же уѣзда, и заключается въ ликвидационномъ вознагражденіи, присужденномъ названнымъ имѣніямъ, которое хранится въ Польскомъ Банкѣ съ 1868 года и въслѣдствіе неполученія съ того времени процентовъ, учрежденіе это не открыто.

V.

Народное просвѣщеніе.

а) Учебныя заведенія.

Въ Сувальской губерніи подѣ непосредственнымъ вѣдѣніемъ Вѣдомства Министерства Народнаго Просвѣщенія, къ 1-му Января 1880 года, всѣхъ вообще учебныхъ заведеній, мужскихъ и женскихъ, состояло 192, менѣе противу предшествовавшаго года на 3.

Въ томъ числѣ:

Мужскихъ гимназій	2.
Женскихъ —	1.
Вейверская учительская семинарія, съ образцовымъ при ней училищемъ	1.
Начальныхъ училищъ: двуклассныхъ	6.
одноклассныхъ { для обоого пола	152.
— женскаго —	4.
Частныхъ начальныхъ женскихъ училищъ	4.
Религіозныхъ евангелическихъ училищъ или канторатовъ	17.
Воскресно-ремесленныхъ училищъ	5.

Общее число учащихся въ заведеніяхъ, къ 1-му Января 1880 года, составляло 12.222 (мужскаго пола 9.715 и женскаго пола 2.507), а именно:

Въ мужскихъ гимназіяхъ	837.
— женскихъ —	203.
— Вейверской учительской семинаріи	200.
— начальныхъ училищахъ: двуклассныхъ	943.
— — — — — одноклассныхъ	8.995.
— частныхъ начальныхъ женскихъ училищахъ	75.
— религіозныхъ Евангелическихъ училищахъ или канторатахъ	732.
— воскресно-ремесленныхъ училищахъ	237.

Вышеприведенное число учащихся распредѣляется:

а) По вѣроисповѣданіямъ:

Православнаго	906.
Римско-Католическаго	7.302.
Лютеранскаго	1.812.
Еврейскаго	2.027.
Магометанскаго	13.
Раскольниковъ	162.

б) По сословіямъ:

Потомственныхъ дворянъ	431.
----------------------------------	------

Личныхъ дворянъ	136.
Духовнаго званія	18.
Купческаго	411.
Мѣщанскаго	1,993.
Крестьянскаго	9.202.
Иностранцевъ	31.

Въ отчетномъ году четыре начальныя одноклассныя училища были преобразованы въ два двуклассныя городскія училища. Затѣмъ вновь открыто два одноклассныхъ училища для женскаго пола и въ то-же время закрыты три сельскихъ одноклассныхъ училищъ для обоого пола, по недостатку средствъ.

Сравнивъ число училищъ и учащихся въ нихъ, оказывается, что противъ 1878 года, вообще число училищъ уменьшилось на 3, число же учащихся увеличилось на 804. Увеличеніе это слѣдуетъ отнести къ тому отрадному обстоятельству, что крестьянское населеніе Сувалкской губерніи, все болѣе и болѣе сознаетъ необходимость и пользу народнаго образованія. Къ сожалѣнію, не всѣ еще сельскія гмины завели у себя начальныя училища. Слѣдующія гмины не имѣютъ пока начальныхъ училищъ: Андржеево, Сувалскаго уѣзда, Клейвы, Сейнскаго уѣзда, Раудань, Кальварія и Яновъ,

Кальварійскаго уѣзда, Лѣсництво, Владиславовскаго уѣзда и Кибарты, Волковышскаго уѣзда.

Изъ числа 177 учителей и учительницъ начальныхъ училищъ, 98 получило спеціальное образованіе въ Вейверской учительской семинаріи, 55 воспитывалось въ разныхъ среднихъ учебныхъ заведеніяхъ, а остальные получили домашнее образованіе. Учителя, не получившіе спеціальной подготовки, достаточно усвоили себѣ педагогическіе приемы и новѣйшія методы преподаванія на ежегодныхъ временныхъ педагогическихъ курсахъ, при вышеназванной учительской семинаріи. Обученіе и воспитаніе дѣтей, ведутся строго въ направленіи нравственно-религіозномъ и въ духѣ преданности Престолу и отечеству.

Учебно-воспитательная часть въ Вейверской учительской семинаріи находится въ весьма удовлетворительномъ положеніи. Преподаватели семинаріи неуклонно слѣдуютъ въ своемъ преподаваніи программамъ, утвержденнымъ Окружнымъ Начальствомъ. Начальство учительской семинаріи относилось съ примѣрною заботливостью къ своей педагогической дѣятельности, которая служила образцомъ для будущихъ начальныхъ учителей.

Черезъ сближеніе данныхъ о числѣ учебныхъ заведеній и учащихся въ нихъ, между собою и количествомъ всего населенія въ губерніи, оказывается, что одно учебное заведеніе приходится на 3.094 жителя; на каждое начальное училище приходится среднимъ числомъ 46 учениковъ и 12 ученицъ и одинъ учащійся приходится на 54 жителя. Затѣмъ въ мужскихъ гимназіяхъ обучалось нѣсколько болѣе 0,25% всего числа жителей губерніи мужскаго населенія и въ женской гимназіи—0,04% числа женскаго населенія губерніи.

Кромѣ вышепоименованныхъ учебныхъ заведеній, существуетъ еще въ губерніи Сейнская Римско-Католическая духовная Семинарія, которая, какъ несостоящая въ вѣдѣніи Сувалкской учебной дирекціи, показана по вѣдомости о числѣ учебныхъ заведеній и учащихся, отдѣльно въ примѣчаніи.

На содержаніе казенныхъ учебныхъ заведеній отпущено было въ отчетномъ году, 66.050 руб. 74 коп., а именно:

Изъ Государственнаго Казначейства 34.380 руб. 35 коп.
— городскихъ суммъ 5.820 — „ —
— гминныхъ суммъ 858 — „ —
— складокъ училищнаго общества. 23.581 — 97 —

Изъ приходскихъ Евангелическихъ

кассы	231 руб. „ коп.
— божничьихъ еврейскихъ кассъ .	168 — „ —
— арендныхъ и другихъ источниковъ	1.011 — „ —

б) Народное образованіе.

Успѣхи учащихся въ Сувальской мужской гимназіи, по всѣмъ предметамъ преподаванія, въ особенности по Греческому языку и математикѣ, были удовлетворительные. Изъ числа 290 учениковъ, состоявшихъ въ гимназіи ко времени экзаменовъ, занимались отлично или хорошо:

По Математикѣ	42 ^o / _o ,
— Русскому языку	16 ^o / _o ,
— Латинскому —	32 ^o / _o ,
— Греческому —	45 ^o / _o .

Изъ того-же числа учениковъ занимались удовлетворительно:

По Математикѣ	40 ^o / _o ,
— Русскому языку	60 ^o / _o ,
— Латинскому —	44 ^o / _o ,
— Греческому —	41 ^o / _o .

Изъ этого видно, что по главнымъ предметамъ гимназическаго курса ученики занимались очень хорошо, такъ какъ слабыхъ оказывается лишь:

По Математицѣ	18%
— Русскому языку	24%
— Латинскому —	24%
— Греческому —	14%

Изъ вышеизложеннаго видно, что труднѣе всего достается ученикамъ здѣшней гимназіи изученіе Русскаго языка, такъ какъ нѣсколько болѣе 24% всѣхъ учившихся оказывали слабые успѣхи. Затѣмъ по степени трудности слѣдуетъ Латинскій языкъ, далѣе Математика и легче всѣхъ изучается учениками Греческій языкъ.

Такой порядокъ трудности изученія предметовъ для учениковъ зависитъ прямо отъ Русскаго языка, на которомъ происходитъ обученіе. Такъ какъ въ число учащихся ежегодно поступаетъ весьма небольшой процентъ дѣтей русскихъ, то всѣ остальные ученики, — дѣти мѣстныхъ жителей, съ русскимъ языкомъ, ко времени поступленія въ гимназію, весьма мало знакомы; вслѣдствіе чего курсъ низшихъ классовъ сильно измѣняется, потому что кромѣ положеннаго для этихъ клас-

совъ, приходится учить дѣтей пониманію русской рѣчи, во всѣхъ ея видахъ. Вотъ почему почти всѣ слабые по русскому языку ученики низшихъ классовъ, должны оказаться слабыми и по другимъ предметамъ, при преподаваніи которыхъ русскій языкъ можетъ имѣть наиболѣе значенія.

Переводныя и выпускныя испытанія представляютъ удобный моментъ для опредѣленія результатовъ, достигаемыхъ, обученіемъ и воспитаніемъ въ гимназій.

Въ отчетномъ году изъ 290 учениковъ, состоявшихъ ко времени экзаменовъ, получили переводъ въ высшіе классы 189 человекъ и 9 человекъ окончили курсъ; что составляетъ нѣсколько болѣе 68%.

Въ подтвержденіе того, что было сказано о трудности обученія учениковъ только низшихъ классовъ, можно привести слѣдующую таблицу:

Переведено по классамъ:

Изъ приговорительнаго въ I	72%
— I во II	61%
— II въ III	62%
— III — IV	79%
— IV — V	66%

Изъ V въ VI	72 ⁰ / ₀ ,
— IV — VII	73 ⁰ / ₀ ,
— VII — VIII	77 ⁰ / ₀ ,
выпущено изъ VIII	90 ⁰ / ₀ .

Эта таблица показываетъ, что въ прогимназическихъ классахъ процентъ переведенныхъ ниже, чѣмъ въ классахъ собственно гимназическихъ, гдѣ съ повышеіемъ № класса повышается и число переведенныхъ. Это служить подтвержденіемъ и тому соображенію, что чѣмъ выше гимназическій классъ, тѣмъ ученикамъ учиться легче.

Изъ 10 учениковъ VIII-го класса, 9 допущенныхъ къ испытаніямъ, выдержали ихъ хорошо и получили аттестаты зрѣлости и одинъ изъ нихъ, кромѣ того награжденъ серебряною медалью.

Все окончившіе курсъ поступили немедленно въ высшія учебныя заведенія, а именно:—въ Московскій и Варшавскій университеты.

Въ Маріампольской мужской гимназіи, къ 1-му Января 1880 года, учениковъ состояло 528, болѣе противъ 1878 года на 44. Причиною ежегоднаго увеличенія числа учениковъ въ гимназіи, служитъ стремленіе общества къ образованію.

Успѣхи учениковъ въ отчетномъ году, какъ видно изъ свѣдѣній, сообщенныхъ Директоромъ гимназіи, были вообще удовлетворительны и представляются въ слѣдующихъ числовыхъ данныхъ:

Изъ подвергавшихся испытанію въ концѣ 1878/ учебнаго года, 479 учениковъ, удостоены аттестатовъ зрѣлости 12 и перевода въ высшіе классы 356 учениковъ, что составляетъ 76¹/₂%.

Успѣшность по классамъ за это время выражается слѣдующими цифрами:

Число переведенныхъ:

Изъ приготовительнаго въ I классъ	85 ¹ / ₂ %,
— I во II	65 ¹ / ₂ %,
— II въ III	79%,
— III — IV	74%,
— IV — V	77 ¹ / ₂ %,
— V — VI	84%,
— IV — VII	78 ¹ / ₂ %,
— VII — VIII	91%.

Въ VIII классѣ изъ 16 учениковъ удостоены аттестатовъ зрѣлости 12, что составляетъ 75%.

Вообще успѣхи учениковъ Мариампольской гимна-

зи, стоять нѣсколько выше противъ успѣховъ учениковъ Сувальской гимназіи, а именно: на $8\frac{1}{2}\%$.

Поведеніе учениковъ въ обѣихъ гимназіяхъ, въ теченіи отчетнаго года было вполне одобрительное. Обыкновенными проступками, противъ которыхъ принимались мѣры, были не выходящіе изъ ряда обыкновенныхъ нарушеній школьныхъ правилъ: лѣность, шалости, опаздываніе на уроки, уклоненіе отъ уроковъ безъ уважительныхъ причинъ и т. п.

Случаи дерзости и непослушанія были весьма рѣдки, а случаевъ нравственной испорченности и предосудительнаго направленія мыслей вовсе не было.

Число ученицъ въ Сувальской женской гимназіи, въ отчетномъ году значительно увеличилось и возросло до 203, (болѣе противъ 1878 года на 24), не смотря на то, что Начальство гимназіи постепенно предъявляетъ все болѣе и болѣе требовательности на приемныхъ, годовичныхъ и окончательныхъ испытаніяхъ. Открытыя въ 1873 году приготовительныя занятія для поступленія въ гимназію, подъ руководствомъ учительницы изъ окончившихъ съ отличіемъ курсъ въ Сувальской женской гимназіи и подъ ближайшимъ надзоромъ завѣдывающей гимназіею, продолжались въ отчетномъ

году съ удовлетворительнымъ успѣхомъ. Успѣхи ученицъ въ Сувальской женской гимназiи были вообще удовлетворительны, а по русскому языку—даже весьма удовлетворительны.

Вообще успѣхи народнаго образованiя, какъ сообщилъ Начальникъ Сувальской Учебной Дирекцiи, замѣтно съ каждымъ годомъ увеличиваются; русскiй языкъ въ начальныхъ и народныхъ школахъ Сувальской учебной дирекцiи изучается учащимися охотно и весьма успѣшно. Дѣти литвиновъ и другихъ инородцевъ, населяющихъ губернiю, поступающа въ школу безъ малѣйшаго знанiя русскаго языка, довольно скоро осваиваются съ русскою рѣчью и грамотою. Русскiй языкъ сталъ языкомъ преподаванiя во всѣхъ подвѣдомственныхъ Дирекцiи училищахъ и сдѣлался даже главнымъ предметомъ ученiя въ исповѣдныхъ школахъ (канторахъ). Изученiе русскаго языка обязательно также въ частныхъ еврейскихъ школахъ (хедерахъ), которыя замѣтно подвигаются на пути сближенiя съ казенными начальными училищами. Въ означенныхъ еврейскихъ школахъ, къ концу еврейскихъ учебныхъ полугодiй, въ Мартѣ и Сентябрѣ мѣсяцахъ, произведены были испытанiя по русскому языку, особо составленными изъ начальныхъ учителей испытательными Коммисiями. Результаты сихъ

испытаній оказались вообще довольно удовлетворительными, а въ нѣкоторыхъ хедерахъ — даже замѣчательными.

Мѣстное населеніе къ народному образованію относится вообще благопріятно, а въ нѣкоторыхъ мѣстностяхъ губерніи, въ особенности въ окрестностяхъ деревни Вейверы, гдѣ находится Вейверская учительская семинарія, крестьяне весьма сочувственно относятся къ школамъ.

Духовенство римско-католическое, не выказывая особеннаго рвенія къ дѣлу народнаго образованія, не обнаруживало съ другой стороны и противодѣйствія оному.

Особо важныхъ распоряженій со стороны Правительства, которыя могли-бы имѣть то или другое вліяніе на дѣло образованія вообще, въ отчетномъ году, не было.

VI.

Крестьянское дѣло.

а) Поземельное устройство крестьянъ.

1.

Всѣхъ добровольныхъ сдѣлокъ о замѣнѣ земель и сервитутовъ, по которымъ производство дѣлъ не было окончено по 1-е Января 1880 года, осталось по Су-

валкской губерніи 132 (по 106 селеніямъ, такъ какъ владѣльцами имѣній заключены сдѣлки съ отдѣльными крестьянами, одного и того-же селенія и по одному и тому-же предмету).

Въ томъ числѣ:

у Коммисаровъ	28.
въ Губернскомъ Присутствіи	104.

Изъ числа 132 сдѣлокъ, 28 незасвидѣтельствованы Коммисарами, 26 неутверждены Губернскимъ Присутствіемъ и 78 утверждены, но по нимъ не сдѣлано еще исправленія табелей и данныхъ.

Изъ числа 78 утвержденныхъ сдѣлокъ, по 34 сдѣлкамъ сторонами вовсе не доставлены планы, а по 44 сдѣлкамъ, хотя планы и были доставлены, но возвращены для исправленія, согласно межевымъ правиламъ 1871 и 1875 годовъ.

Затѣмъ изъ 54 сдѣлокъ, незасвидѣтельствованы Коммисарами 28 и неутверждены Губернскимъ Присутствіемъ 26, по недоставленію плановъ сторонами.

Такимъ образомъ, главною причиною неуспѣшнаго хода дѣлъ по засвидѣтельствуванію и утвержденію сдѣлокъ и по исправленію табелей и данныхъ, согласно

утвержденнымъ сдѣлкамъ, является, или недоставленіе
всѣхъ сторонами плановъ, или неудовлетворительность
представленныхъ плановъ. Омѣрахъ, какія должны быть
приняты къ устраненію происходящей медленности,
представлены надлежащія соображенія во Временную
Коммисію по крестьянскимъ дѣламъ, губерній Царства
Польскаго, при Министерствѣ Внутреннихъ Дѣлъ.

2.

Дѣлъ по разбору споровъ, о нарушеніи и превы-
шеніи правъ на сервитуты, въ отчетномъ году, нахо-
дилось 145.

Въ томъ числѣ:

у Коммисаровъ : 138.
въ Губернскомъ Присутствіи 7.

Изъ числа 138 дѣлъ находившихся у Коммисаровъ:

разрѣшено 83.
неразрѣшено 55.

Не рѣшеніе Коммисарами, въ отчетномъ году, 55
дѣлъ, послѣдовало преимущественно по случаю заявле-
нія споровъ, въ исходѣ уже отчетнаго года, а нѣко-
торыя дѣла неразрѣшены по винѣ самихъ крестьянъ,
которые являясь къ разбору дѣлъ въ нетрезвомъ видѣ,

не могли дать надлежащихъ объясненій, такіе случаи являлись въ Владиславовскомъ уѣздѣ. При разборѣ дѣлъ въ Маріампольскомъ уѣздѣ, стороны большею частью приходятъ къ добровольнымъ соглашеніямъ.

Изъ дѣлъ рѣшенныхъ Коммисарами, на апелляціи поступило въ Губернское Присутствіе. 7.

Затѣмъ Губернскому Присутствію предстояло разрѣшить дѣлъ 7.

Въ теченіи 1879 года постановлено рѣшеній . 7.

За симъ, къ 1-му Января 1880 года, нерѣшенныхъ дѣлъ въ Губернскомъ Присутствіи неосталось.

8.

Вслѣдствіе точнаго опредѣленія вида и размѣра предоставленныхъ крестьянамъ сервитутовъ, въ отчетномъ году, предстояло Коммисарамъ: постановить рѣшеній 22.

Представить въ Губернское Присутствіе постановленныхъ рѣшеній. 38.

Изъ того числа:

Постановлено рѣшеній. 22.

Представлено въ Губернское Присутствіе . . . 38.

Въ Губернскомъ Присутствіи къ 1-му Января 1879 года оставалось представленій Коммисаровъ, объ исправленіи табелей и данныхъ, вслѣдствіе постановленныхъ ими рѣшеній, о точномъ опредѣленіи сервитутовъ и состоявшихся о томъ-же предметѣ въ Губернскомъ Присутствіи во 2-й инстанціи постановленій, по которымъ не было сдѣлано постановленій о внесеніи въ табели и данныя дополнительныхъ надписей 53.

Въ теченіи 1879 года поступило представленій Коммисаровъ по этому предмету 22.

Состоялось въ теченіи 1879 года постановленій Губернскаго Присутствія о точномъ опредѣленіи вида и размѣра сервитутовъ во 2-й инстанціи 16.

Затѣмъ Губернскому Присутствію предстояло постановить рѣшеній о внесеніи въ табели и данныя дополнительныхъ надписей 91.

Въ теченіи 1879 года постановлено рѣшеній о внесеніи дополнительныхъ надписей 29.

Затѣмъ къ 1 Января 1880 г. осталось постановить рѣшеній о дополнительныхъ надписяхъ. . . 59.

Задержка въ постановленіи рѣшеній о дополнитель-

ныхъ надписяхъ на табеляхъ и данныхъ произошла за непредставленіемъ росписокъ заинтересованныхъ сторонъ о объявленіи рѣшеній и копій ликвидаціонныхъ табелей и данныхъ.

4.

Дѣла объ усадьбахъ, значащихся по ликвидаціоннымъ табелямъ и даннымъ спорными, разрѣшены Комисарами въ 1-й инстанціи.

Изъ означенныхъ дѣлъ:

Представлено въ Губернское Присутствіе.	3.
Непредставлено.	2.

По представленнымъ дѣламъ Губернскимъ Присутствіемъ сдѣлано исправленіе табелей и дополнительныя надписи представлены во Временную Комисію.

5.

Неразсмотрѣнныхъ и неразрѣшенныхъ Комисарами заявленій о неправильной записи именъ усадебниковъ; числилось:

Къ 1-му Января 1879 года	236.
Въ теченіи отчетнаго года вновь заявлено, . . .	336.

Итого 572.

Изъ числа означенныхъ заявленій разсмотрѣно: 313, по которымъ постановлено рѣшеній 270 и составлено протоколовъ 43, затѣмъ къ 1-му Января 1880 г. осталось нерѣшенныхъ дѣлъ 259.

По дѣламъ сего рода въ Губернскомъ Присутствіи, въ теченіи отчетнаго года, находилось на разсмотрѣніи протоколовъ и постановленій 157; въ томъ числѣ, представленныхъ до 1-го Января 1879 года 13, разсмотрѣно и утверждено 142 и отказано въ утверженіи 15; по утвержденнымъ протоколамъ и постановленіямъ, сдѣлано 43 представленія во Временную Коммисію по крестьянскимъ дѣламъ. Въ теченіи года получено изъ Временной Коммисіи 40 разрѣшеній, по предмету исправленія табелей и данныхъ и отказовъ 15; по остальнымъ затребованы дополнительныя свѣдѣнія.

6.

Въ 1879 году въ разсмотрѣніи Губернскаго Присутствія находилось 73 дѣла, по исправленію ликвидационныхъ табелей и данныхъ, вслѣдствіе обнаруженныхъ ошибокъ и пропусковъ, исправленіе которыхъ зависитъ отъ высшей власти. Изъ числа этихъ дѣлъ представлено на разсмотрѣніе во Временную Коммисію по крестьянскимъ дѣламъ 38 и собираются справки по

35. Состоялось постановленій объ исправленіи табелей, согласно полученныхъ разрѣшеній Временной Коммисіи 25.

7.

Въ 1879 году были ходатайства владѣльцевъ имѣній, Фреда Маріампольскаго уѣзда, Поширвинты Волковышскаго уѣзда и Свяцькѣ Августовскаго уѣзда, о дозволеніи вырубкы лѣса, какъ на экономическія надобности имѣній, такъ и для удовлетворенія крестьянъ сервитутами. Разрѣшенія на вырубку лѣса были даны владѣльцамъ имѣній, Фреда и Пошервинты, на томъ основаніи, что лѣса имѣнія Фреда, наследниковъ бывшаго владѣльца Годлевскаго по измѣренію повѣренному въ 1879 году, занимаютъ пространство 9.631 моргъ 28 прентовъ, что все эти лѣса были устроены въ 1869 году, по правиламъ лѣсохозяйственнымъ и до 1876 года, производилась въ оныхъ правильная очередная рубка, которая была прекращена за воспослѣдованіемъ Высочайше утвержденныхъ 31 Декабря 1876 года правилъ, согласно которымъ слѣдовало устроить лѣса; что планъ устройства лѣса представленъ, но письменныя работы не все окончены техникомъ лѣснымъ Ревизоромъ Сувалкской Казенной Палаты. Рубка очередныхъ лѣсосѣкъ или дѣлянокъ, пространствомъ 128

морговъ 264 прента, разрѣшена по постановленію Губернскаго по крестьянскимъ дѣламъ Присутствія, состоявшемуся 17 (29) Декабря 1879 года, преимущественно для удовлетворенія лѣсными сервитутами 1.142 усадьбъ, не пользовавшихся оными, въ теченіи нѣсколькихъ лѣтъ, вслѣдствіе прекращенія рубки, до устройства лѣсовъ по правиламъ 31 Декабря 1875 года.

Въ имѣніи Пошервинты пространство лѣса заключается до 700 морговъ, изъ которыхъ получаютъ сервитутъ 24 усадьбы. Вырубка 30 сажень дровъ была произведена бывшею владѣлицею имѣнія безъ разрѣшенія и разрѣшеніе на вывозку вырубленнаго дерева послѣдовало по постановленію Губернскаго по крестьянскимъ дѣламъ Присутствія, отъ 14-го Марта 1879 года, основанному на удостовѣреніи на мѣстѣ, мѣстнаго Коммисара, что лѣсъ находящійся въ имѣніи, вполнѣ обезпечиваетъ лежащія на немъ лѣсные сервитуты крестьянъ.

По имѣнію Свяцъ владѣльца Горскаго, о дозволеніи вырубить перестойныя деревья отказано, за непредставленіемъ плана объ устройствѣ лѣса.

Пространство лѣса, которое было разрѣшено вырубить до 1879 года, составляло 2.443 морга. Кромѣ того разрѣшено вырубить строеваго лѣса 37.838 штукъ.

Въ 1879 году изъ представленныхъ въ Губернское по крестьянскимъ дѣламъ Присутствіе трехъ проектовъ устройства лѣсовъ, обремененныхъ крестьянскими сервитутами, признаны подлежащими утверженію 2, которые возвращены владѣльцамъ имѣній, для представленія установленнаго числа экземпляровъ, которые до исхода отчетнаго года, доставлены не были. Одинъ проектъ признанъ не подлежащимъ утверженію и возвращенъ владѣльцу имѣнія для передѣлки.

8.

Дѣлъ по разверстанію и обмѣну черезполосныхъ земель и раздѣлу общихъ пастбищъ, въ Губернское по крестьянскимъ дѣламъ Присутствіе, въ отчетномъ году, не поступало. Утвержденный въ 1878 году проектъ владѣльца имѣнія Германишки, о раздѣлѣ общественныхъ пастбищъ, хотя и приведенъ въ исполненіе, но ликвидационная табель не могла быть исправлена, за несоставленіемъ плана поступившихъ въ собственность крестьянъ пастбищъ.

б) Гминное Управленіе.

Въ отчетномъ году въ составѣ гминъ никакихъ измѣненій сдѣлано не было. Нынешній составъ гминъ

нельзя считать удовлетворительнымъ, относительно населенія и количества земель, входящихъ въ составъ гминь, но влѣдствіе отсутствія заявленія жителей, никакихъ распоряженій, относительно уравненія нынѣшняго состава гминь, производимо не было.

За исключеніемъ небольшого процента, личный составъ должностныхъ лицъ Гминныхъ Управленій губерній, удовлетворяетъ своему назначенію и самые выборы лицъ, состоявшіеся въ отчетномъ году, могутъ считаться удачными.

Гминные писаря, за весьма небольшимъ исключеніемъ, назначаются по выбору отъ крестьянскихъ обществъ, согласно 77 ст. Высочайшаго указа 19 Февраля 1864 года.

Сборы на содержаніе гминныхъ управленій производятся въ началѣ года,—на точномъ основаніи 16 ст. Высочайшаго указа 19 Февраля 1864 года; жалобъ на обременительность сборовъ, въ теченіи отчетнаго года не поступало. Сборъ денегъ производится, по распоряженію войтовъ, сельскими солтысами, при чемъ недоимокъ почти не бываетъ.

Количество гминныхъ сборовъ произведенныхъ въ теченіи 1879 г., обозначено въ нижеслѣдующей таблицѣ:

Название Уѣздовъ.	Сумма гминныхъ сборовъ.		Сумма расходовъ.		Простран- ство об- ложенной сборомъ земли.	Средняя цифра сборовъ приходящаяся съ одного морга земли.
	Руб.	Коп.	Руб.	Коп.		
Сувалкскій . .	21435	5	21435	5	211844	10
Августовскій .	19930	37	19930	37	216432	9
Сейнскій . . .	22838	73 ^{1/2}	22838	73 ^{1/2}	248950	9 ^{1/4}
Маріампольскій	25940	3	25940	3	264965	9 ^{3/4}
Кальварійскій .	26394	91	26394	91	185162	14 ^{1/4}
Владиславовскій	21616	83	21616	83	253435	8 ^{1/2}
Волковышскій .	23727	29	23727	29	196139	12
Итого	161883	21 ^{1/2}	161883	21 ^{1/2}	1566927	10 ^{1/4}

Кромѣ того въ самостоятельныхъ посадскихъ гми-
нахъ: Лоздзее Сейнскаго уѣзда и Пржеросль Сувалк-
скаго уѣзда, расходы производятся изъ посадскихъ
доходовъ.

Случаевъ растраты или неправильнаго расхода гмин-
ныхъ суммъ, въ теченіи 1879 года, обнаружено не было.

в) Ссудо-сберегательныя кассы.

Всѣхъ ссудо-сберегательныхъ кассъ, для сельска-
го населенія учреждено 54.

Въ томъ числѣ:

На средства правительства	21.
— основаніи § 4 устава о ссудо-сберегательныхъ кассахъ.	17.
— общественныя средства	16.

Сельское населеніе къ учрежденію кассъ вообще, относится съ полнымъ довѣріемъ, въ чемъ убѣждаютъ довольно значительные вклады. Деньги кассамъ уплачиваются исправно и случаевъ продажи имущества заемщиковъ не было. Растраты ссудо-сберегательныхъ кассъ или незаконнаго употребленія суммъ, въ отчетномъ году обнаружено не было ни въ одной гминѣ.



ВЪДОМОСТИ

КЪ ОБЗОРУ СУВАЛКСКОЙ ГУБЕРНІИ

за 1879 годъ.

БЕЛОРУССКАЯ

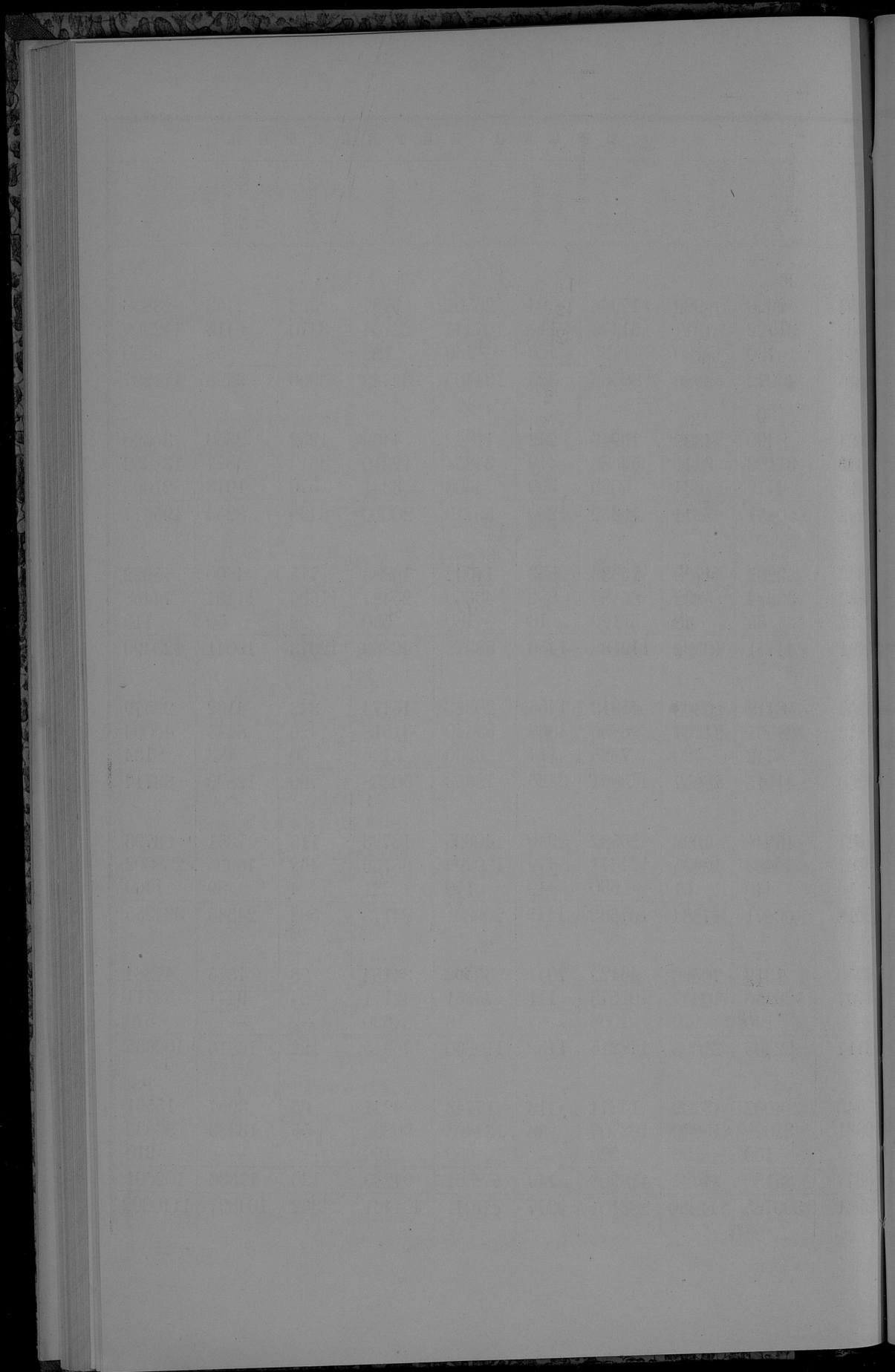
КНИЖНИЦА ЦЕНТРАЛЬНОГО ЦУХИНА

ВЪ М. С. 1928 Г.

ВѢДОМОСТЬ

О ПОСѢВѢ И УРОЖАѢ ХЛѢБА ВЪ СУВАЛКСКОЙ
ГУБЕРНИИ, ЗА 1879 ГОДЪ.

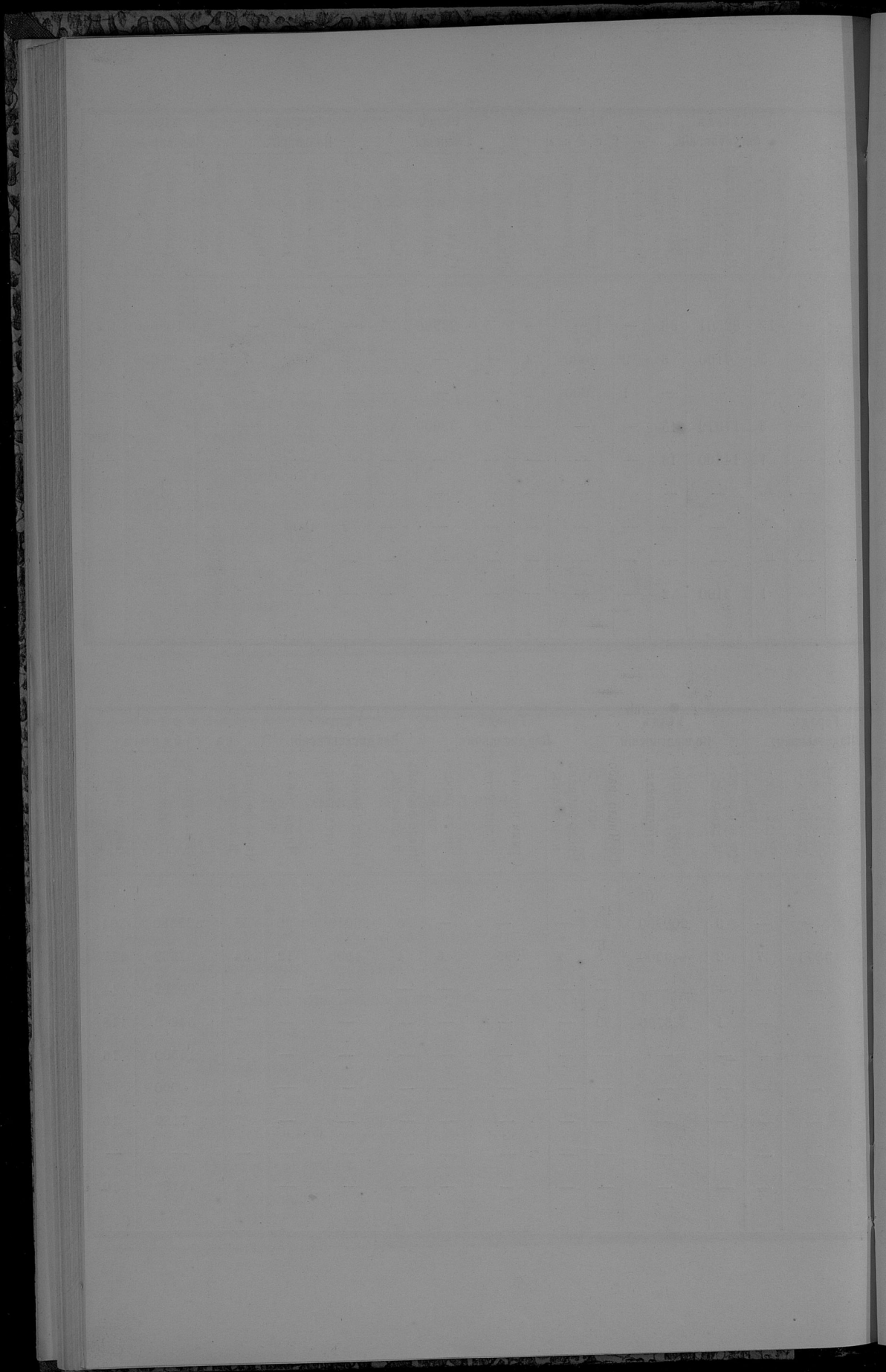
Уѣзды.	П О С ъ Я Н О Ч Е Т В Е						Е Й.	С Н Я Т О Ч Е Т В Е Р Т Е Й.									
	Оливк. пшеница.	Р ж. п.	Яровой пшеница.	О в с я.	Ячменя.	Рожь.		Картофель. на кв. саж. сѣ- вер.	Картофель.	Оливк. пшеница.	Р ж. п.	Яровой пшеница.	О в с я.	Ячменя.	Рожь.	Остат- ки про- шук. сѣ- вер.	Картофель.
Сувалкскій.																	
На землях: владѣческих . . .	254	4924	33	6175	1998	90	84	9620	989	17966	94	26501	9797	392	2753	23858	
— — крестьянских . . .	398	17212	33	22707	6322	861	805	35722	1817	61475	111	107444	22764	3470	6415	142290	
— — городскихъ и другихъ . . .	37	222	30	140	45	10	14	730	180	1125	120	460	182	88	58	5230	
Итого . . .	689	22358	96	29022	8363	961	816	46072	2986	80566	325	134405	32743	3900	9226	171297	
Августовскій.																	
На землях: владѣческих . . .	965	5326	79	3042	1118	373	604	8490	4339	19946	272	11862	4409	1252	2353	36620	
— — крестьянских . . .	918	14587	111	9801	3292	1363	443	37182	3671	54686	418	34354	12310	4614	4877	138652	
— — городскихъ и другихъ . . .	159	1205	149	1039	589	23	105	4779	634	5020	590	4503	3341	570	1013	21005	
Итого . . .	2042	21118	339	13682	4999	1976	242	50451	8644	79652	1280	50719	20060	6436	8243	136577	
Сейскій.																	
На землях: владѣческих . . .	955	4903	175	3010	2936	187	443	9262	4720	25833	563	14542	16886	715	4800	45922	
— — крестьянских . . .	1458	20890	289	8554	4672	399	836	35394	5832	86185	890	43650	25427	11636	11191	74458	
— — городскихъ и другихъ . . .	15	60	6	40	160	7	12	55	40	120	13	180	550	22	50	110	
Итого . . .	2428	25853	470	11604	7768	4183	291	44711	10592	112138	1456	58372	42863	12373	16041	120490	
Кальварійскій.																	
На землях: владѣческих . . .	1727	7541	293	6107	3452	110	202	8712	6803	41313	1456	20863	15774	343	4162	29579	
— — крестьянских . . .	3033	19729	253	12456	6951	144	872	28561	21134	96556	1866	55340	31518	426	8145	46004	
— — городскихъ и другихъ . . .	125	1565	18	712	541	10	126	3742	720	7825	114	3260	3146	30	583	8134	
Итого . . .	4885	28835	564	19275	10944	270	300	41015	28657	145994	3436	78963	50438	799	12890	83717	
Маріампольскій.																	
На землях: владѣческих . . .	1489	5033	213	7144	3149	27	1621	15948	7398	25532	940	40395	18793	116	7351	63793	
— — крестьянских . . .	1775	23790	115	24844	11253	54	3381	50483	10425	171471	479	160286	65159	462	16905	268892	
— — городскихъ и другихъ . . .	14	115	—	38	40	1	16	440	61	630	—	170	221	4	89	1760	
Итого . . .	3278	28938	328	32026	14442	82	5018	66871	17884	197633	1419	200661	84173	582	24345	334355	
Волковышскій.																	
На землях: владѣческих . . .	1636	8222	241	5431	4876	15	1350	1319	10526	46129	1041	35493	34154	98	7875	47384	
— — крестьянских . . .	1572	20427	21	11999	6050	4	1767	20956	10457	101078	111	75351	42171	24	9441	54711	
— — городскихъ и другихъ . . .	3	252	—	4	155	—	—	190	20	1008	—	16	620	—	—	570	
Итого . . .	3211	28901	262	17434	11081	19	3117	22465	21003	148215	1152	110860	76945	122	16816	102665	
Владиславовскій.																	
На землях: владѣческих . . .	783	2486	19	2302	2011	11	546	4002	5709	15874	113	17743	6241	65	3997	15561	
— — крестьянских . . .	3271	22221	9	22544	15865	10	2831	31028	15939	102700	36	134468	90338	55	13339	86330	
— — городскихъ и другихъ . . .	18	160	—	325	80	—	—	150	36	320	—	650	160	—	—	210	
Итого . . .	4072	24867	28	25171	17956	21	3377	35180	21684	118903	149	152861	97239	120	17336	102601	
Всего въ губерніи . . .	20005	180870	2087	148214	75553	7521	25561	306765	111450	883101	9217	787041	404461	24332	104897	1110802	



ВѢДОМОСТЬ

О ФАБРИКАХЪ И ЗАВОДАХЪ ВЪ СУВАЛКСКОЙ ГУБЕРНИИ,

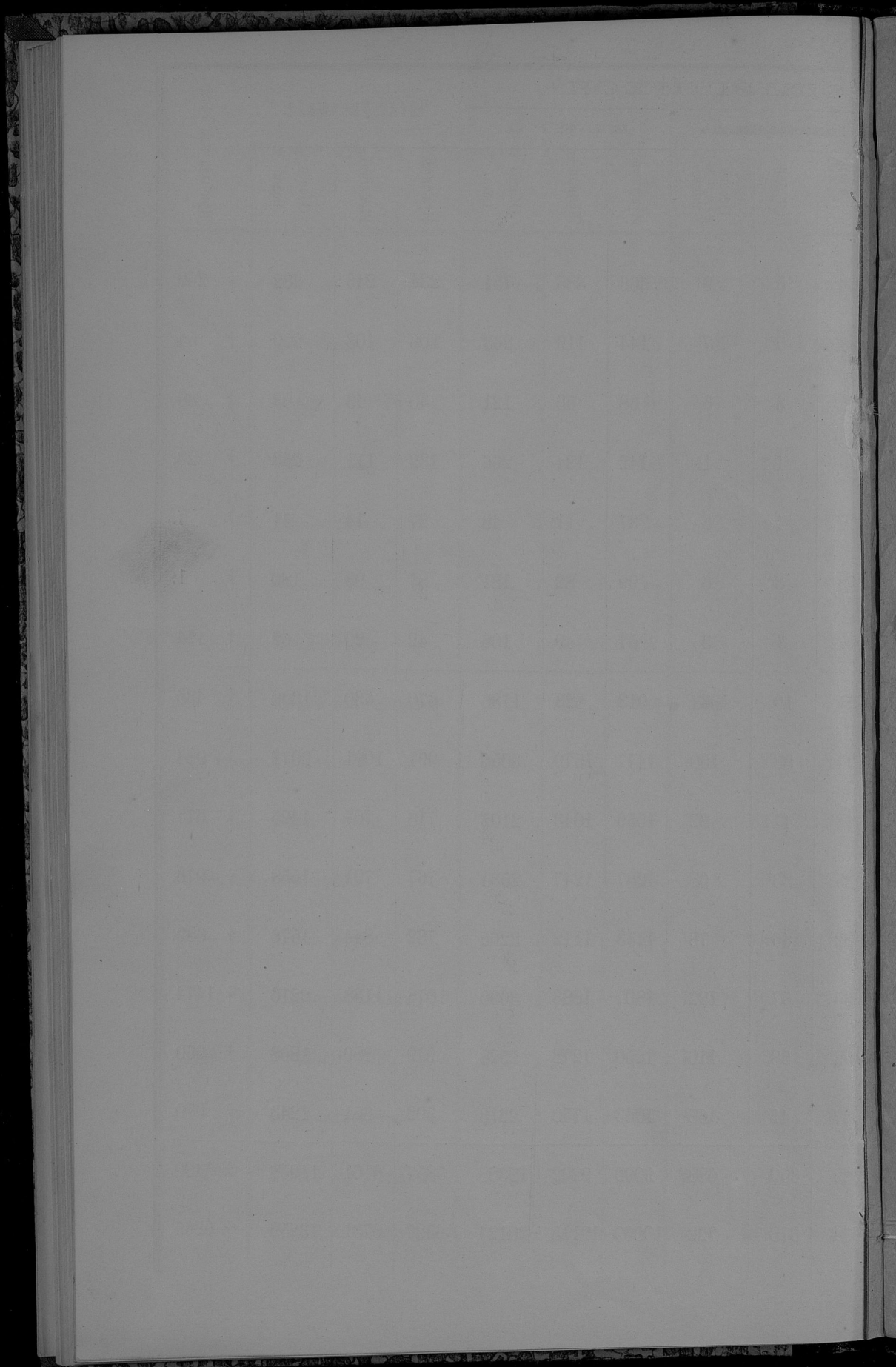
ЗА 1879 ГОДЪ.



ВѢДОМОСТЬ

о ДВИЖЕНІИ НАСЕЛЕНІЯ ВЪ СУВАЛКСКОЙ ГУБЕРНІИ
ЗА 1879 ГОДЪ.

Города и уезды.	Число браков.	ЧИСЛО РОДИВШИХСЯ.									Число умерших.			Продоль для уезд.
		Законнорожденныхъ.			Незаконнорожденныхъ.			В СЕГ О.			Мужчинъ.	Женщинъ.	Общего пола.	
		Мужчинъ.	Женщинъ.	Общего пола.	Мужчинъ.	Женщинъ.	Общего пола.	Мужчинъ.	Женщинъ.	Общего пола.				
											Мужчинъ.	Женщинъ.	Общего пола.	
Города: Сувалки	129	362	380	742	4	5	9	366	355	751	236	246	482	† 269.
— — Августовъ	75	142	114	256	2	5	7	144	119	263	106	103	209	† 54.
— — Сейны	40	66	50	116	2	3	5	68	53	121	40	43	83	† 38.
— — Кальварія	50	142	123	265	—	1	1	142	124	266	132	111	243	† 23.
— — Мариамполь	27	35	10	45	2	1	3	37	11	48	27	14	41	† 7.
— — Волковышки	54	96	79	175	3	3	6	99	82	181	87	93	180	† 1.
— — Владиславовъ	27	55	48	103	2	1	3	57	49	106	42	20	62	† 44.
Итого въ городахъ	402	898	804	1702	15	19	34	913	823	1736	670	630	1300	† 436.
Уезды: Сувалскій	516	1400	1496	2896	77	83	160	1477	1579	3056	991	1081	2072	† 984.
— — Августовскій	395	1018	1002	2020	41	41	82	1059	1043	2102	718	707	1425	† 677.
— — Сейнскій	493	1252	1214	2466	35	33	68	1287	1247	2534	767	791	1558	† 976.
— — Кальварійскій	423	1121	1066	2187	32	46	78	1153	1112	2265	732	844	1576	† 689.
— — Мариампольскій	781	1742	1826	3568	65	57	122	1807	1883	3690	1078	1138	2216	† 1474.
— — Волковышскій	545	1198	1220	2418	52	58	110	1250	1278	2528	979	889	1868	† 660.
— — Владиславовскій	360	1036	1109	2145	27	41	68	1063	1150	2213	592	651	1243	† 970.
Итого въ уездахъ	3513	8767	8933	17700	329	359	688	9096	9292	18388	5857	6101	11958	† 6430.
Всего въ губерніи	3915	9665	9737	19402	344	378	722	10009	10115	20124	6527	6731	13258	† 6866.

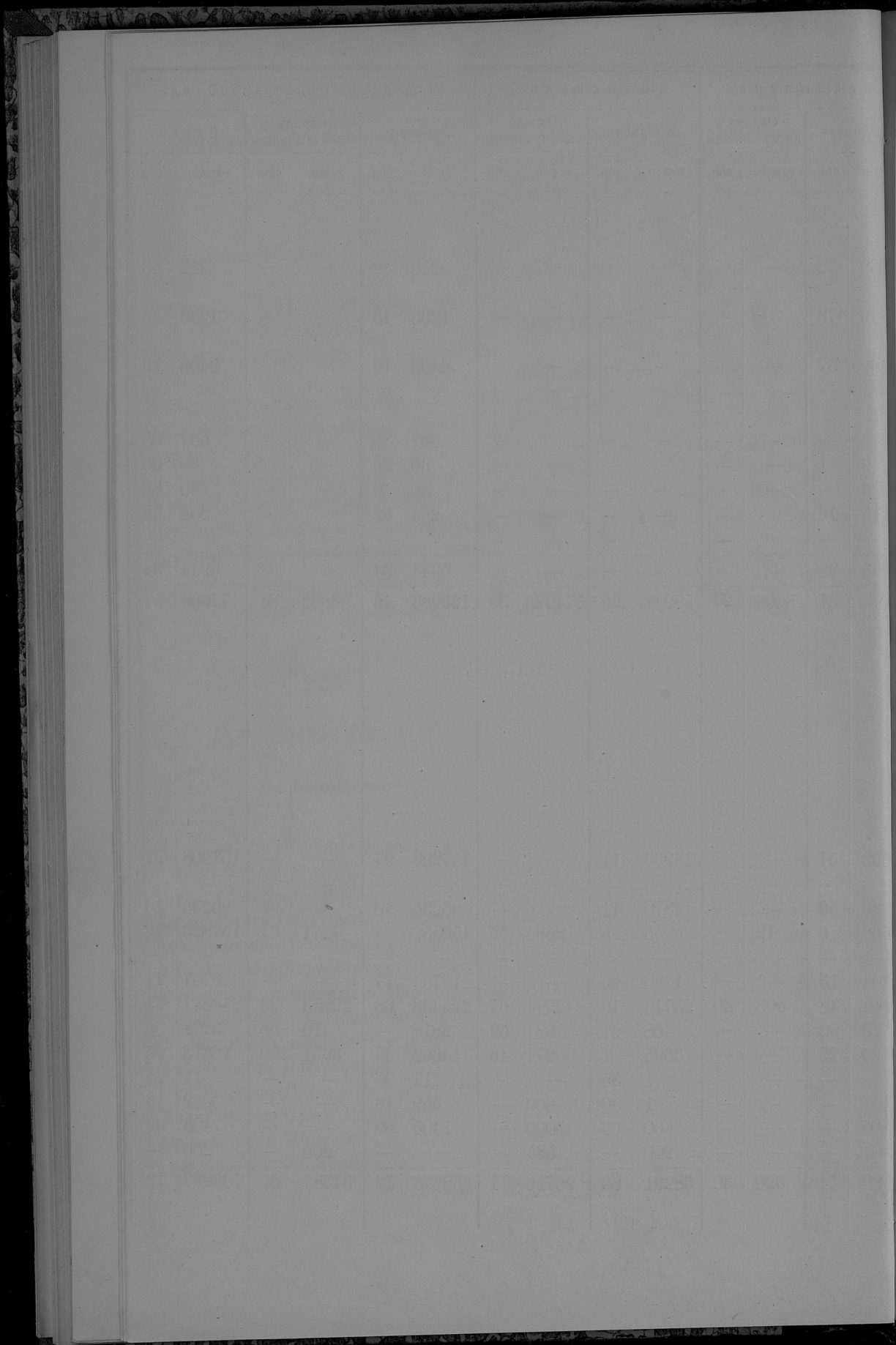


ВѢДОМОСТЬ

о поступлении окладныхъ и неокладныхъ денежныхъ сборовъ по Сувалкской губернии,
за 1879 годъ.

Наименование сборовъ.	Слѣдовало взискать.				Вновь причислено.				Исключено.				Взискано.				Осталось къ 1 Января 1880 года.					
	Недоимокъ.		Оклада 1 и 2 половинъ.		Недоимокъ.		Оклада 1 и 2 половинъ.		Недоимокъ.		Оклада 1 и 2 половинъ.		Недоимокъ.		Оклада 1 и 2 половинъ.		Недоимокъ.		Оклада 1 и 2 половинъ.		Всего.	
	рубл.	коп.	рубл.	коп.	рубл.	коп.	рубл.	коп.	рубл.	коп.	рубл.	коп.	рубл.	коп.	рубл.	коп.	рубл.	коп.	рубл.	коп.	рубл.	коп.
I.																						
Окладные налоги по свѣдѣ 1879 года.																						
Основной дворянскій поземельный налогъ	23285	87	76051	74	1073	88	1331	336	13	3003	10	9526	55	66150	56	13597	7	9130	7	22727	14	
Добавочный дворянскій поземельный налогъ	16983	18	39786	35	1084	69	688	435	59	1017	14	7013	58	33277	70	10558	70	6180	36	16739	6	
Основной крестьянскій поземельный налогъ	19060	39	219502	26	1270	96	476	466	6	1755	93	7824	51	210709	25	7540	78	7513	51	15054	29	
— — — — — съ селеній	1356	69	5031	8	—	—	—	—	—	—	—	1344	78	4346	43	11	91	684	65	696	56	
Добавочный крестьянскій поземельный налогъ съ селеній	14797	7	93947	88	677	22	218	472	45	631	22	7364	—	86707	84	7137	84	6827	69	13965	53	
— — — — — съ посадовъ	2626	59	2515	55	—	—	—	—	—	—	—	880	35	1792	94	1746	24	722	61	2468	85	
Подымная подать съ дворянскъ имѣній, от присоединенно къ ней 50% прибавкою.	31124	50	24537	90	391	73	18	324	74	1122	99	5690	51	18160	31	23000	98	5272	60	28273	58	
Подымная подать съ крестьянскихъ усадебъ съ селеній	20491	4	139114	—	2296	39	301	339	25	1057	14	4903	95	131530	20	16044	23	6827	66	23871	89	
— — — — — съ посадовъ	2558	22	5839	—	—	—	—	—	—	—	—	928	2	4065	8	1630	20	873	92	2504	12	
Подымная подать по городамъ	34557	91	25501	79	—	—	—	406	87	—	—	11701	11	16203	48	22349	93	9298	31	31648	24	
Контингентъ ливеркумовъ по городамъ	1507	23	1446	76	—	—	—	112	32	21	71	177	49	1079	60	1217	42	345	45	1562	87	
Липовая подать	17	94	5	98	—	—	—	—	—	—	—	—	—	—	—	17	94	5	98	23	92	
Недоимки прежнихъ лѣтъ.																						
Обыкновенная и добавочная офара	1765	45	—	—	—	—	—	607	38	—	—	—	—	—	—	1158	7	—	—	1158	7	
Дворянскій контингентъ обыкновенный	756	45	—	—	9	1	—	60	36	—	—	5	82	—	—	699	28	—	—	699	28	
Дворянскій контингентъ возвышенный	1004	14	—	—	6	—	—	60	36	—	—	—	—	—	—	949	78	—	—	949	78	
Крестьянскій контингентъ ливеркумовый	3535	4	—	—	15	12	—	556	49	—	—	1019	71	—	—	1943	96	—	—	1943	96	
Чоповой сборъ и канопъ съ мельницъ	130	18	—	—	—	—	—	13	50	—	—	4	72	—	—	111	96	—	—	111	96	
Вновь возвышенная офара съ имѣній	1048	83	—	—	—	—	—	22	6	—	—	178	39	—	—	848	38	—	—	848	38	
Добавочная офара съ городовъ	14	41	—	—	—	—	—	—	—	—	—	—	—	—	—	14	41	—	—	14	41	
Прибавка къ подымной подати съ городовъ	7037	27	—	—	—	—	—	191	77	—	—	385	16	—	—	6490	34	—	—	6490	34	
Итого	183658	40	634180	29	6825	—	3035	495	33	8609	23	58948	65	574923	39	117059	42	53682	81	170722	23	
II.																						
Недоимки разсроченныя.																						
Основной дворянскій поземельный налогъ	1253	80	—	—	—	—	—	717	61	—	—	—	—	—	—	536	19	—	—	536	19	
Добавочный дворянскій поземельный налогъ	1844	31	—	—	165	95	—	914	75	—	—	—	—	—	—	1095	51	—	—	1095	51	
Основной крестьянскій поземельный налогъ	1248	95	—	—	—	—	—	768	37	—	—	—	—	—	—	480	58	—	—	480	58	

Наименование сборовъ.	Слѣдовавъ възыскать.				Вновь причислено.				Исключено.				Взыскано.				Осталось къ 1 Января 1880 года.								
	Неподомокъ.		Оклада 1 и 2 половинъ.		Неподомокъ.		Оклада 1 и 2 половинъ.		Неподомокъ.		Оклада 1 и 2 половинъ.		Неподомокъ.		Оклада 1 и 2 половинъ.		Неподомокъ.		Оклада 1 и 2 половинъ.		Всего.				
	рублн.	коп.	рублн.	коп.	рублн.	коп.	рублн.	коп.	рублн.	коп.	рублн.	коп.	рублн.	коп.	рублн.	коп.	рублн.	коп.	рублн.	коп.	рублн.	коп.			
Добавочный крестьянскій поземельный налогъ	445	54	—	—	—	—	—	232	72	—	—	—	—	—	—	—	—	—	—	212	82	—	—	212	82
Подымная подать съ дворянскихъ имѣній съ 50% прибавкою	1080	16	—	—	303	—	—	149	73	—	—	—	—	—	—	—	—	—	—	1233	43	—	—	1233	43
Подымная подать съ крестьянскихъ усадебъ	3685	86	—	—	—	—	—	282	67	—	—	—	—	—	—	—	—	—	—	2403	19	—	—	2403	19
Подымная подать по городамъ	—	—	—	—	—	—	—	—	—	—	—	—	—	—	—	—	—	—	—	—	—	—	—	—	—
Обыкновенная и добавочная оцѣна съ имѣній	—	—	—	—	607	38	—	—	—	—	—	—	—	—	—	—	—	—	—	607	38	—	—	607	38
Дворянскій контингентъ обыкновенный	9	1	—	—	60	36	—	9	1	—	—	—	—	—	—	—	—	—	—	60	36	—	—	60	36
Дворянскій контингентъ возвышенный	6	—	—	—	60	36	—	6	—	—	—	—	—	—	—	—	—	—	—	60	36	—	—	60	36
Крестьянскій контингентъ ливоручный	269	64	—	—	—	—	—	15	12	—	—	—	—	—	—	—	—	—	—	254	52	—	—	254	52
Прибавка къ городской подымной подати	—	—	—	—	—	—	—	—	—	—	—	—	—	—	—	—	—	—	—	—	—	—	—	—	—
Итого	9843	27	—	—	1197	5	—	4005	98	—	—	—	—	—	—	—	—	—	—	6944	34	—	—	6944	34
Всего	193501	67	634180	29	8022	5	3085	8591	31	8600	23	58948	65	574923	39	123983	76	53682	81	177666	57				
III.																									
Другія разныя възысканія.																									
По вѣдомству:																									
Департамента Государственнаго Казначейства	154659	60	—	—	24135	99	—	6653	51	—	—	14933	11	—	—	—	—	—	—	157208	97	—	—	157208	97
Горнаго Департамента	—	—	—	—	—	—	—	—	—	—	—	—	—	—	—	—	—	—	—	—	—	—	—	96236	10
Департамента Окладныхъ Сборовъ	82642	21	—	—	35453	59	—	3989	59	—	—	14870	11	—	—	—	—	—	—	96236	10	—	—	96236	10
Департамента Неокладныхъ Сборовъ	134360	18	—	—	23714	99	25978	1568	6	12	—	5955	5	18694	35	—	—	—	—	150552	6	7271	67	157823	73
Департамента Таможенныхъ Сборовъ	—	—	—	—	—	—	—	—	—	—	—	—	—	—	—	—	—	—	—	—	—	—	—	—	—
Департамента Таможенныхъ Сборовъ	—	—	—	—	3752	50	—	304	15	—	—	1790	96	—	—	—	—	—	—	19757	77	—	—	19757	77
Департамента Торголи и Мануфактуръ	18100	38	—	—	27502	71	66336	8822	48	508	30	25715	19	42974	67	225463	68	22853	98	248317	61	—	—	248317	61
Общей Канцелярїи Министра Финансовъ	242498	64	—	—	—	—	—	—	—	—	—	468	61	581	69	—	—	—	—	410	56	—	—	410	56
Особенной Канцелярїи по Кредитной части	3122	45	—	—	167	66	992	3	50	—	—	3695	1	30271	46	14662	45	3651	50	18313	95	—	—	18313	95
Министерства Внутреннихъ Дѣлъ	15000	1	—	—	3882	67	33922	25	22	—	—	—	—	—	—	—	—	—	—	11	95	—	—	11	95
Министерства Народнаго Просвѣщенія	13	30	—	—	—	—	—	—	—	—	—	1	35	—	—	—	—	—	—	—	—	—	—	—	—
Министерства Путей Сообщенія	536	77	—	—	24	19	609	—	—	—	—	1	80	609	—	—	—	—	—	559	16	—	—	559	16
Министерства Юстиціи	1049	62	—	—	1124	—	3000	107	—	—	—	660	63	3000	—	—	—	—	—	1405	99	—	—	1405	99
Министерства	200	—	—	—	—	—	785	—	—	—	—	200	—	585	—	—	—	—	—	—	—	200	—	—	200
Государственнаго Контроля	—	—	—	—	—	—	—	—	—	—	—	—	—	—	—	—	—	—	—	—	—	—	—	—	—
Итого	652183	16	—	—	119258	30	131624	4473	51	520	30	68291	82	96716	17	608676	13	34387	66	703063	79				



ВЪДОМОСТЬ

О РАСПРЕДѢЛЕНИИ НЕДОИМОКЪ ОКЛАДНЫХЪ И ОТМѢ-
ННЫХЪ НАЛОГОВЪ, ОСТАВШИХСЯ ВЪ СУВАЛКСКОЙ
ГУБЕРНИИ ОТЪ 1879 ГОДА ПО ГОРОДАМЪ И УЪЗДАМЪ.



ВѢДОМОСТЬ

о числѣ и родѣ преступленій въ Сувалкской
губерніи, за 1879 годъ.

Родъ преступлений.

№ п/п	Родъ преступлений.	Число преступлений.		Число осужденных.		Депривация по приговору.		Ихъ число.		Возрастъ преступниковъ.														Сумма осужденныхъ.			
		м. ж.		м. ж.		м. ж.		м. ж.		м. ж.		м. ж.		м. ж.		м. ж.		м. ж.		м. ж.		м. ж.					
		м.	ж.	м.	ж.	м.	ж.	м.	ж.	м.	ж.	м.	ж.	м.	ж.	м.	ж.	м.	ж.	м.	ж.	м.	ж.				
I По приговорамъ Варшавской Судебной Палаты и Суwałьскаго Окружнаго Суда.																											
1	Смертубство	4	6	—	—	3	—	3	—	—	—	—	—	—	—	—	—	—	—	—	—	—	—	—	—	—	—
2	Дѣтубство	1	—	—	—	—	—	—	—	—	—	—	—	—	—	—	—	—	—	—	—	—	—	—	—	—	—
3	Грабежъ	3	12	—	—	—	—	2	6	—	—	—	—	—	—	—	—	—	—	—	—	—	—	—	—	—	
4	Поджогъ	1	1	—	—	—	—	—	—	—	—	—	—	—	—	—	—	—	—	—	—	—	—	—	—	—	
5	Кража со взломомъ и съ подобранными ключами	63	82	20	—	8	3	71	17	3	—	—	—	—	—	—	—	—	—	—	—	—	—	—	—	—	
6	Кража въ домѣ	3	2	—	—	—	—	3	2	—	—	—	—	—	—	—	—	—	—	—	—	—	—	—	—	—	
7	Кража безъ особо увеличивающихъ вину обстоятельствъ и меншичество	42	42	5	—	11	31	5	5	—	—	—	—	—	—	—	—	—	—	—	—	—	—	—	—	—	
8	Прокляничество по чуждой вѣлѣ	3	2	1	—	—	—	1	1	—	—	—	—	—	—	—	—	—	—	—	—	—	—	—	—	—	
9	Самоубиство и насиле	9	13	2	—	—	—	12	—	—	—	—	—	—	—	—	—	—	—	—	—	—	—	—	—	—	
10	Нанесеніе ранъ, тѣловъ и побоевъ	13	23	6	—	1	—	22	6	—	—	—	—	—	—	—	—	—	—	—	—	—	—	—	—	—	
11	Нанесеніе обидъ дѣйствиель въ публичномъ мѣстѣ	7	7	3	—	—	—	7	2	—	—	—	—	—	—	—	—	—	—	—	—	—	—	—	—	—	
12	Булство въ публичномъ мѣстѣ	1	3	—	—	—	—	—	—	—	—	—	—	—	—	—	—	—	—	—	—	—	—	—	—	—	
13	Сорваніе и вѣшаніе вѣтовъ	1	1	—	—	—	—	—	—	—	—	—	—	—	—	—	—	—	—	—	—	—	—	—	—	—	
14	Насильное сожитіе	5	5	5	—	—	—	5	5	—	—	—	—	—	—	—	—	—	—	—	—	—	—	—	—	—	
15	Сокрѣтне мертворожденныхъ младенцевъ (незакопорожденныхъ)	10	—	10	—	—	—	10	—	—	—	—	—	—	—	—	—	—	—	—	—	—	—	—	—	—	
16	Врожденіе	3	3	—	—	—	—	3	—	—	—	—	—	—	—	—	—	—	—	—	—	—	—	—	—	—	
17	Оскорбленіе должностныхъ лицъ судомъ	30	29	6	—	8	—	19	3	—	—	—	—	—	—	—	—	—	—	—	—	—	—	—	—	—	
18	Оскорбленіе должностныхъ лицъ дѣйствиель	33	40	10	—	6	58	4	2	—	—	—	—	—	—	—	—	—	—	—	—	—	—	—	—	—	
19	Сопротивленіе Судебнымъ Приставамъ	1	1	—	—	—	—	1	—	—	—	—	—	—	—	—	—	—	—	—	—	—	—	—	—	—	
20	Сопротивленіе чинамъ дѣевой стражи	12	28	—	—	—	—	28	—	—	—	—	—	—	—	—	—	—	—	—	—	—	—	—	—	—	
21	Нарушеніе Ассамблеи и Тамбовскаго устава	30	29	6	—	2	—	22	—	—	—	—	—	—	—	—	—	—	—	—	—	—	—	—	—	—	
22	Сопротивленіе чинамъ Наказничной Стражи	18	34	—	—	3	31	5	—	—	—	—	—	—	—	—	—	—	—	—	—	—	—	—	—	—	
23	Запретреніе должностныхъ лицъ по службѣ	6	6	—	—	—	—	4	—	—	—	—	—	—	—	—	—	—	—	—	—	—	—	—	—	—	
24	Угрозъ арестантовъ	4	5	—	—	—	—	5	—	—	—	—	—	—	—	—	—	—	—	—	—	—	—	—	—	—	
25	Нарушеніе стрелковаго устава	30	29	6	—	2	—	22	—	—	—	—	—	—	—	—	—	—	—	—	—	—	—	—	—	—	
26	Принужденіе смерти по неосторожности и въ дракѣ	5	5	—	—	—	—	4	—	—	—	—	—	—	—	—	—	—	—	—	—	—	—	—	—	—	
27	Представленіе подложнаго свидѣтельства о поведеніи	3	2	1	—	—	—	1	1	—	—	—	—	—	—	—	—	—	—	—	—	—	—	—	—	—	
28	Уничтоженіе гравическихъ знаковъ	1	1	—	—	—	—	—	—	—	—	—	—	—	—	—	—	—	—	—	—	—	—	—	—	—	
29	Превосходленіе	1	1	—	—	—	—	—	—	—	—	—	—	—	—	—	—	—	—	—	—	—	—	—	—	—	
30	Дождежство	1	1	—	—	—	—	—	—	—	—	—	—	—	—	—	—	—	—	—	—	—	—	—	—	—	
	Итого	305	380	73	—	46	10	319	63	14	10	1	35	13	63	16	75	15	104	11	59	15	30	2	4	—	
II По приговорамъ Мировыхъ Судей и Гимнихъ Судовъ 1-го и 2-го Мировыхъ Округовъ Суwałьскаго губернія.																											
1	По оскорбленіямъ полицейскихъ и другихъ стражей, а также служителей Судебныхъ и Правительственныхъ мѣстъ. (ст. 31 Уст.)	47	35	5	1	—	—	9	24	5	—	—	—	—	2	—	3	1	5	—	6	1	6	—	—	—	
2	По прочимъ преступленіямъ противъ порядка Управленія (ст. 29—34)	680	676	41	1	—	—	32	2	637	35	—	—	4	3	—	3	1	91	11	120	5	219	10	172	6	
3	По преступленіямъ противъ благопочинъ, порядка и спокойствія (ст. 35—52)	204	123	10	—	—	—	22	1	94	9	1	—	6	—	17	1	15	—	28	5	23	1	14	—	—	
4	Противъ общественаго благоустройства, народнаго здравія и личной безопасности (ст. 51—58 и 65—130)	683	676	41	—	—	—	51	3	591	28	5	—	21	—	8	1	32	2	79	3	153	10	302	12	70	
5	По нарушеніямъ Устава о паспортномъ (ст. 58—65)	29	23	4	—	—	—	—	—	16	3	—	—	13	1	—	—	3	1	3	—	8	2	5	—	5	
6	По нарушеніямъ уставовъ казенныхъ управленій (арм. въ ст. 1-8)	1319	994	354	—	—	—	26	9	933	344	8	25	1	41	—	72	46	141	47	159	60	322	89	116	79	
7	По оскорбленіямъ чести, угрозамъ и насильямъ (ст. 130—143)	7385	2384	816	2	—	—	68	24	2286	785	6	17	4	22	13	76	45	451	105	601	153	351	164	188	77	
8	По преступленіямъ противъ правъ собственности (ст. 143—145)	56	12	2	—	—	—	—	—	12	2	—	—	—	—	—	—	—	—	—	—	—	—	—	—	—	
9	По злоупотребленіямъ должностныхъ чинами публичности и пороченіемъ оного (ст. 145—154)	1098	801	601	1	—	—	7	784	59	5	2	4	24	—	32	2	120	8	100	7	245	17	125	7	45	
10	По вѣщаніемъ и пороченіемъ дѣвъ (ст. 154—159)	757	435	40	—	—	—	2	432	40	1	—	—	—	—	—	—	—	—	—	—	—	—	—	—	—	
11	По кражамъ, мошенничествамъ и обманамъ (ст. 169—181)	998	565	144	—	—	—	51	11	505	123	2	6	7	4	33	3	32	9	74	12	134	49	109	27	70	
	Итого	13275	6718	1518	5	1	2	268	50	6314	1443	28	8	87	132	16	284	107	1019	188	1421	400	1802	366	854	220	

Госуд. публичная
историческая
библиотека РСФСР
М. 198 г.

ВѢДОМОСТЬ

О числѣ учебныхъ заведеній и учащихся
въ Сувалкской губернии, за 1879 годъ.

Названіе учебныхъ заведеній.	Въ губерскомъ городѣ.			Въ уѣздныхъ и заштатныхъ городахъ.			Въ уѣздахъ.			Всего въ губерніи.			
	Число учебныхъ заведеній.	Число учащихся.		Число учебныхъ заведеній.	Число учащихся.		Число учебныхъ заведеній.	Число учащихся.		Число учебныхъ заведеній.	Число учащихся.		
		муж. пола	жен. пола		муж. пола	жен. пола		муж. пола	жен. пола		муж. пола	жен. пола	Обоего пола.
Гимназіи: {	1	309	—	1	523	—	—	—	—	2	837	—	1040
для женскаго пола	1	—	203	—	—	—	—	—	—	1	—	203	
Казенныя начальныя училища:													
Двуклассныя городскія	—	—	—	5	628	223	1	70	22	6	698	245	943
Одноклассныя {	4	185	87	8	671	187	140	6510	1190	152	7366	1434	8995
Училища: {	—	—	—	4	—	165	—	—	—	4	—	165	
Частныя начальныя женскія Училища	1	—	23	2	—	50	1	—	2	4	—	75	75
Религіозныя Евангелическія Училища, или Кантораты общіе	—	—	—	—	—	—	17	380	252	17	380	352	732
Спеціальныя учебныя заведенія:													
Вейверскіе Педагогическіе курсы съ образцовымъ при нихъ училищемъ для мужскаго пола	—	—	—	—	—	—	1	197	3	1	197	3	200
Воскресно-ремесленныя Училища для мужскаго пола	1	29	—	4	208	—	—	—	—	5	237	—	237
Всего въ губерніи	8	523	313	24	2035	625	160	7157	1469	192	9715	2507	12222

Примѣчаніе: Существующая въ г. Сейнахъ Римско-Католическая Духовная Семинарія съ 60 воспитанниками, такъ несостоящая въ вѣдѣніи Сувалкской Учебной Дирекціи, въ настоящей вѣдомости не показана.

Названіе городовъ.	Ожидалось нъ поступленію.						Поступили дѣйстви- тельно въ теченіи 1879 г.	Въ теченіи 1879 г. на- значено было смѣт- ныхъ рас- ходовъ.		Дѣйстви- тельно про- изведено расходовъ.		
	Недоимокъ за 1878 г.		Доходовъ по смѣтѣ 1879 г.		Итого.			Руб.	Коп.	Руб.	Коп.	
	Руб.	Коп.	Руб.	Коп.	Руб.	Коп.						
Руб. г. Сувалки	—	—	20865	44	20865	44	20914	34	25037	46	19765	88
Уѣзди. города:												
Августовъ . . .	1987	13	9157	10	11144	23	10117	12	11144	23	11310	43
Сейны	—	—	3788	27	3788	27	7824	78	3600	27	7734	46
Кальварія . . .	—	—	6403	22	6403	22	6926	33 ¹ / ₄	5485	13	5118	73
Маріамполь . .	—	—	8247	18	8247	18	13621	14	8247	18	9979	83
Волковышки . .	—	—	6035	59	6035	59	8048	31	5164	29	6771	79
Владиславовъ .	—	—	4330	66	4330	66	4825	76	4108	40	4108	30
Безъѣзд. гор.:												
Прены	191	90	2890	95	3082	85	3727	15 ³ / ₄	3082	85	2837	78
Вержболово . .	—	—	4380	64	4380	64	3800	60	3313	34	3707	91
Шаки	—	—	1747	29	1747	29	1693	35 ¹ / ₂	1632	59	1633	79
Итого	2179	3	67846	34	70025	37	80498	89 ¹ / ₂	70815	74	72968	90

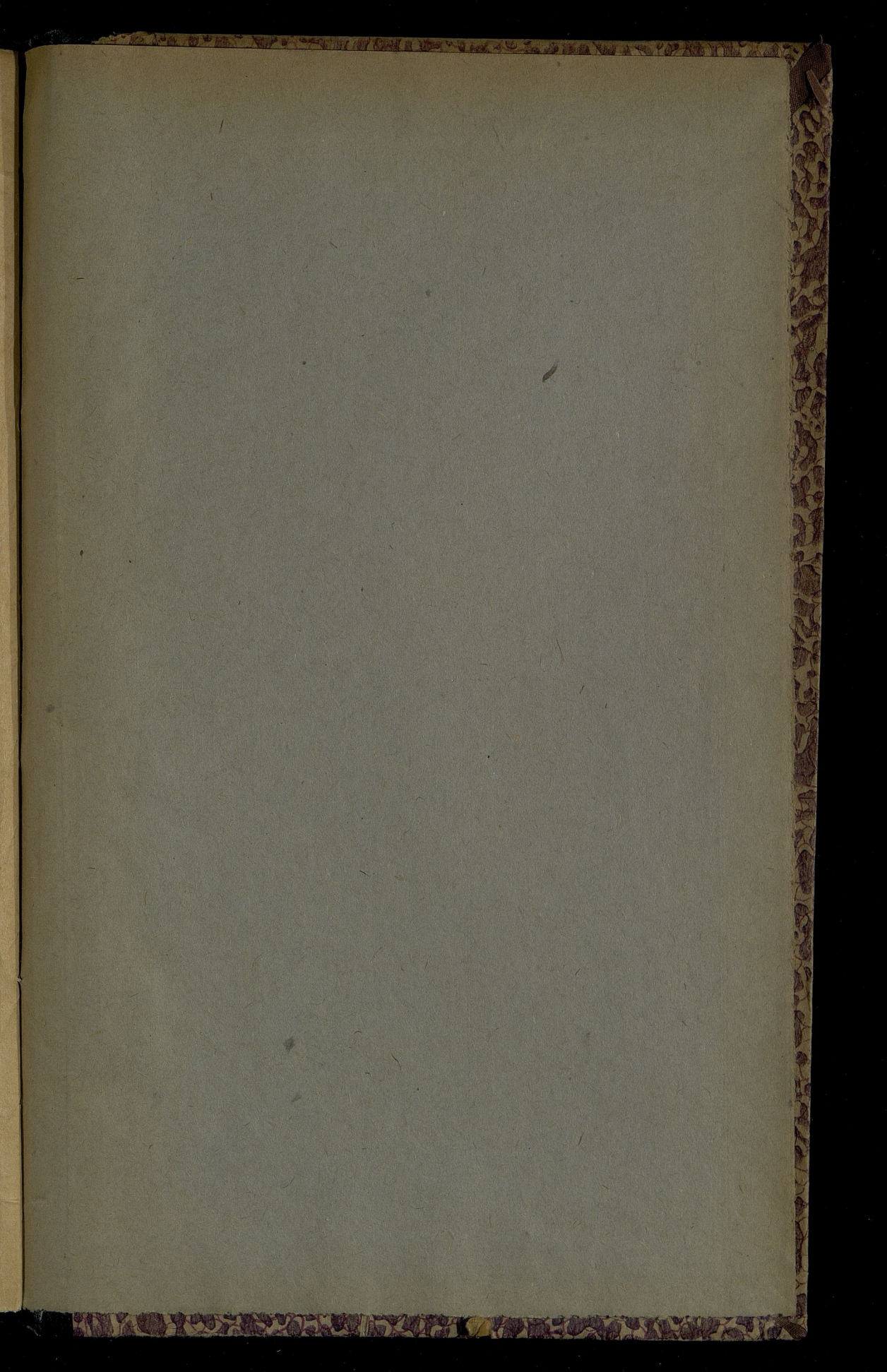
**Перечень преступлений
и проступковъ.**

Перечень преступлений и проступковъ.	Общее число преступлений.	Изъ общаго числа преступлений.			Изъ общаго числа преступлений.							Число лицъ обвиняемыхъ въ преступленияхъ или проступкахъ.					
		Обнаружено непосредственно чинами земской стражи.	Показаны стража производила розыски и виновныхъ обнаружилъ.	Показаны стража произвошла розыски и виновныхъ не обнаружилъ.	Сообщено Судоб. Стѣнов. для пресѣлованія виновныхъ въ общихъ судебныхъ управленіяхъ.	Передано для разбора въ Мирные и Гминные Суды.	Сообщено административнымъ властямъ или раздѣлено административнымъ порядкомъ.	Сообщено.			Пороченныхъ задержано на основаніи ст. 258 Устава. Угол. Судоб. и другихъ законоположеній.	О которыхъ сообщено подводящимъ Судобнымъ властямъ или Ардуб. Стѣновымъ въ графахъ 4, 8, 9 и 10.	Итого.	Число преступлений, упомянутыхъ въ графѣ 4 пренныхъ вѣдомостей, по коимъ стража, производя розыски, виновныхъ обнаружилъ за по пресѣлованіи показанныхъ вѣдомостей.			
								Жандармскому Управленію.	Военнымъ властямъ.	Казеннымъ Управленіямъ.							
Преступленія противъ вѣры:																	
Ст. 1) Отступленіе отъ вѣры и церковныхъ постановленій (ст. 176—209 улож. о наказ. 1866 года)	10	8	6	—	4	3	2	—	—	—	1	6	11	—			
Ст. 2) Другія преступленія противъ вѣры (ст. 210—240 улож. 35—36 устав. о наказ.)	1	1	—	—	—	—	1	—	—	—	—	1	1	—			
Преступленія и проступки противъ личности государства:																	
Ст. 3) Государственный противъ верховной власти (ст. 241—262 улож.)	19	18	9	—	—	—	4	15	—	—	29	11	19	—			
Ст. 4) Противъ порядка правленія (262—275, 318—328 улож.)	191	170	21	—	1	34	155	—	—	—	70	139	220	—			
Ст. 5) Другія преступленія противъ порядка управленія (276—317 улож. 29—34 уст.)	336	334	11	—	42	230	62	3	—	—	38	597	635	—			
Ст. 6) По службѣ государственной и общественной (329—505 улож.)	13	12	6	—	3	2	7	—	1	—	—	10	13	—			
Ст. 7) Противъ постановленій о повинностяхъ военной и земскихъ (506—547 улож.)	358	147	140	113	27	47	199	—	—	—	61	228	396	—			
Ст. 8) Противъ народнаго здравія и продовольствія (831—921 улож. 57, 02—116 уст.)	417	311	133	24	3	54	336	—	—	—	14	183	415	—			
Ст. 9) Составленіе шаекъ и пристано-держательство (922—932 улож.)	8	7	1	1	5	1	2	—	—	—	—	4	8	—			
Ст. 10) Противъ общественнаго порядка и спокойствія:	15	9	6	—	2	10	3	—	—	—	—	—	15	—			
а) ложные доносы, показанія и пр. (939—946 улож.)	11	5	1	5	—	—	11	—	—	—	—	—	7	—			
б) бродяжничество и нарушение паспортной системы (497—987 улож., 58—64 уст. о наказ.)	3790	3118	1264	97	13	29	3475	—	1	3	1324	326	3253	—			
в) другія нарушенія общественнаго порядка и спокойствія (933—938, 984—992 улож., 37—42, 47—51 уст. о наказ.)	551	450	70	38	5	87	454	—	—	—	12	118	535	—			
Ст. 11) Противъ общественной нравственности (993—1003 улож., 43—45 уст.)	36	30	8	3	6	17	12	—	—	—	8	29	37	—			
Ст. 12) Нарушеніе постановленій о печати (1004—1048 улож.)	6	6	2	1	—	—	6	—	—	—	3	4	7	—			

**Перечень преступлений
и проступков.**

Перечень преступлений и проступков.	Общее число преступлений.			Изъ общаго числа преступлений.			Изъ общаго числа преступлений.						Число лицъ обвиняемыхъ въ преступленіяхъ или проступкахъ.		
	Обнаружено непосредственно чинами земской стражи.	Показаны стража производила розыск и виновныхъ обнаружилъ.	по какимъ стража производила розыск но виновныхъ не обнаружилъ	Сообщено Судебн. Судов. для преслѣдованія виновныхъ въ общихъ судебныхъ учрежденіяхъ.	Передано для разбора въ Мирные и Гминные Суды.	Сообщено администраціи, властямъ или раздѣлено администраціи по разрядамъ.	Сообщено.			Подвергнутыхъ задержанію на основаніи ст. 298 Устав. Угол. Судопр. и другихъ законоположеній.	О которыхъ сообщено подказначимъ Судебнымъ властямъ или другимъ, означеннымъ въ Графикахъ 7, 8, 9 и 10.	Итого.			
							Мандармскому Управленію.	Военнымъ властямъ.	Казеннымъ Управленіямъ.						
Ст. 13) Противъ постановленій о воспитаніи юношества (дѣйствуютъ мѣстныя узаконенія)	41	34	25	—	—	41	—	—	—	—	27	30	—		
Ст. 14) Противъ общественнаго благоустройства (1054—1057 улож. 52—56 устава о наказ.).	1661	1172	621	—	—	330	975	—	—	70	373	981	—		
Ст. 15) Противъ уставовъ: строительнаго, почтового и телеграфическаго (1058—1075, 1078—1148, ул., 65—87, 99—101 устав.).	438	426	95	5	4	111	296	—	—	21	—	58	345		
Ст. 16) Противъ осторожности отъ пожаровъ (1076—1077 ул., 88—98 уст. о нак.).	1346	1059	79	—	136	594	611	—	—	—	65	824	1373		
Ст. 17) Противъ уставовъ о кредитѣ, торговлѣ и промышленности (1149—1404 ул.).	163	149	21	—	—	93	68	—	—	—	—	87	130		
Ст. 18) Противъ законовъ о состояніяхъ (1405—1440, 1446—1448 ул. 1866 года, ст. 916—920 1847 года)	1	1	—	—	1	—	—	—	—	—	1	—	1		
Преступленія противъ общественной государственности.															
Ст. 19) Противъ уставовъ монетныхъ (556—581 улож.)	40	34	8	1	35	2	2	—	—	—	11	12	35		
Ст. 20) Противъ постановленій о иштейномъ сборѣ (665—717 улож.)	214	187	46	14	—	39	56	—	—	103	6	162	170		
Ст. 21) Противъ уставовъ таможенныхъ (744—821 ул.)	108	95	14	43	4	10	27	3	—	16	7	19	18		
Ст. 22) Противъ постановленій о казенныхъ льбахъ (821—830 улож.)	192	171	123	11	3	27	1	104	—	60	246	160	186		
Ст. 23) Другія преступленія (582—664, 718—748 ул.)	20	11	7	2	—	—	1	—	—	19	—	5	18		
Преступленія противъ личности.															
Ст. 24) Смертоубійство (1449—1471)	34	26	9	4	30	3	1	—	—	—	19	7	32		
Ст. 25) Самоубійство (1472—1776 улож.)	11	4	3	—	11	—	—	—	—	—	1	2	7		
Ст. 26) Нанесеніе ранъ, увѣчій и оставленіе челоувѣка въ опасности (1477—1522 улож.)	95	42	32	4	26	8	3	—	1	—	8	33	52		
Ст. 27) Противъ чести вообще (1533—1548 улож. 130—142 устава).	31	31	3	2	4	2	23	—	—	—	3	28	39		
Ст. 28) Противъ чести и цѣломудрія женщинъ (1523—1532)	2	2	—	—	2	—	—	—	—	—	2	—	3		

Число преступленій, упомянутыхъ въ графѣ 4 прежнихъ ведомостей, по коимъ стража, производя розыскъ, виновныхъ обнаружилъ



Box 120

W.P.

W.P.

