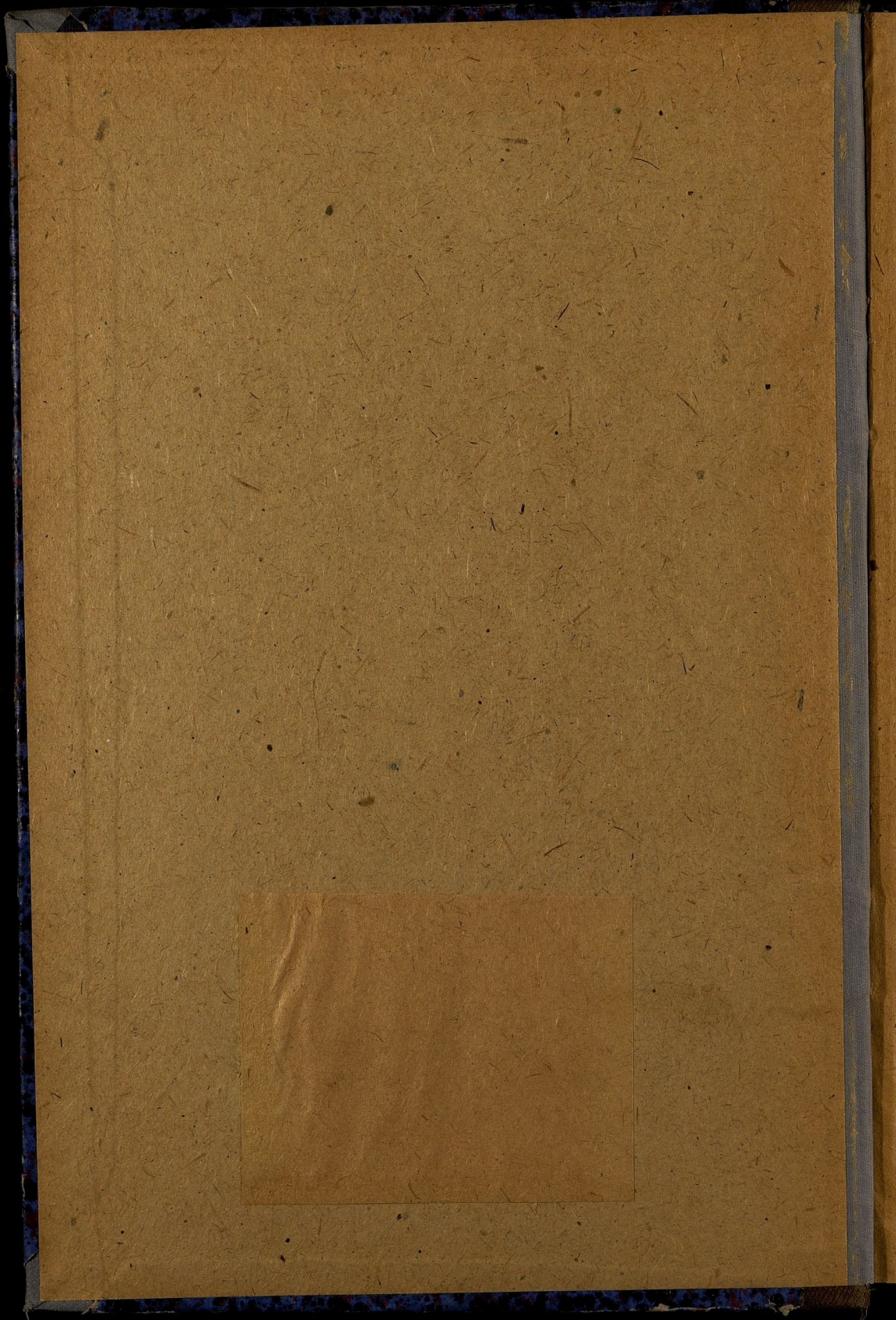


I

5082

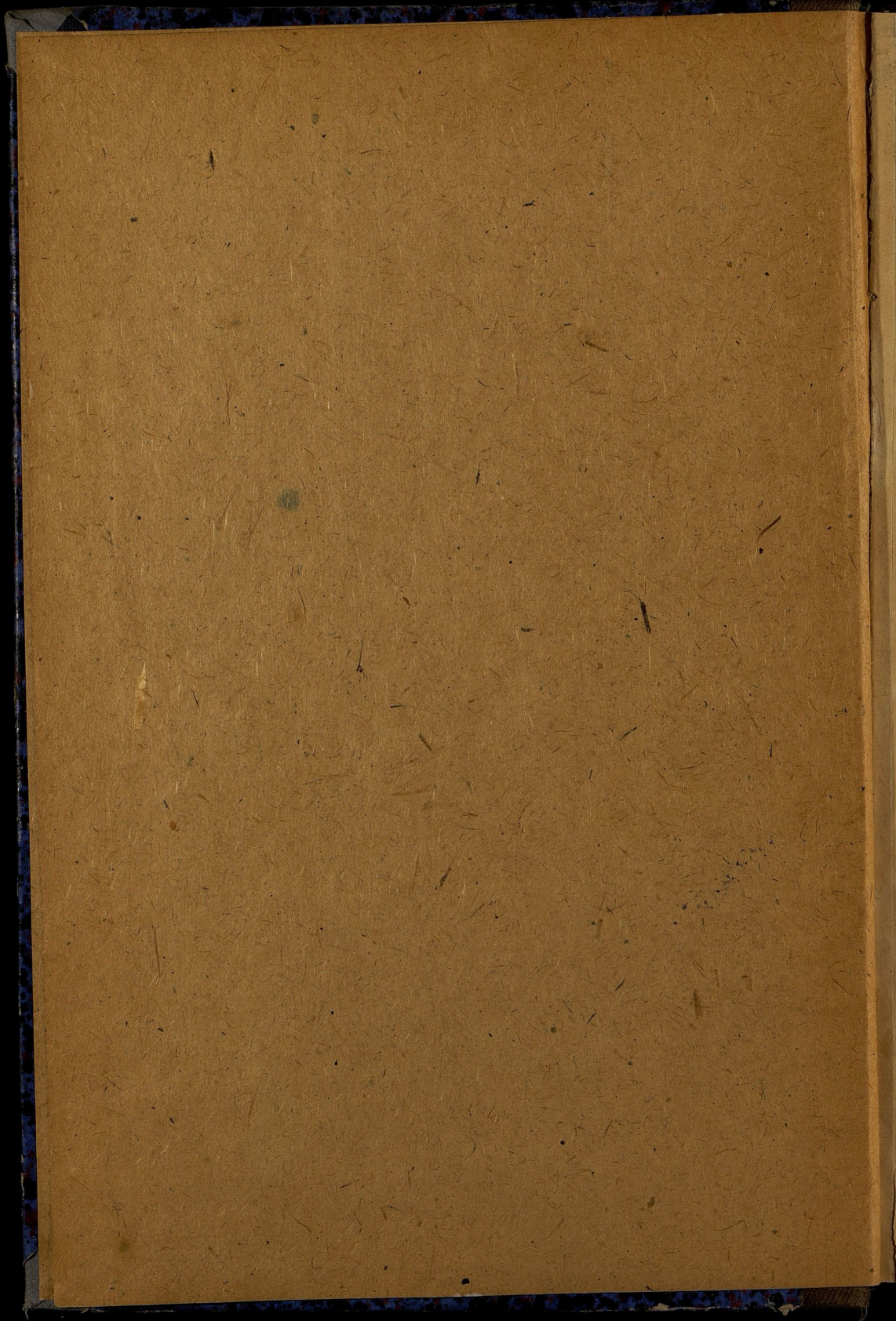
30.13812



КНИГА ДОЛЖНА БЫТЬ
ВОЗВРАЩЕНА НЕ ПОЗЖЕ
указанного здесь срока

Колич. предм. выдач. _____

372



4490
XIV-1

I
5082

~~4490
XIV-1~~
197

XII

8844

ОБЗОРЪ

СУВАЛКСКОЙ ГУБЕРНИИ.

1881



30 1938

OLGOLP

1881

I
5082

197

ОБЗОРЪ

СУВАЛКСКОЙ ГУБЕРНИИ

за 1881 годъ.

(вед. ин. инспектора).

Приложение ко всеподданнѣйшему отчету.

Госуд. публичная
историческая
библиотека РСФСР
№ 34/39 1988 г.

ТИПОГРАФИЯ ГУБЕРНСКАГО ПРАВЛЕНИЯ.

ОГЛАВЛЕНИЕ.

Обзоръ Сувалкской Губерніи за 1881 гсдѣ.

I. Естественныя и производительныя силы губерніи и экономическая дѣятельность ея населенія:

а) Земледѣліе	Стр. 1
б) Обезпеченіе народнаго продовольствія	6
в) Промыслы, фабричная и заводская промышленность	8
г) Торговля	13
д) Движеніе населенія	18

II. Подати и повинности:

а) Окладные и неокладные сборы	21
б) Государственные и губернскіе земскіе сборы	26
в) Городскіе доходы и расходы	34
г) Акцизные сборы	40
д) Отправленіе натуральныхъ повинностей	44

III. Общественное благоустройство и благочиніе:

а) Казенныя и общественныя зданія	61
б) Дороги, мосты и перевозки	66
в) Почты	68
г) Народная нравственность	—
д) Расколь	72
е) Аресты, тюрьмы и этапъ	73
ж) Пожары	80
з) Различныя происшествія и народныя сѣдствія	82

II

IV. Народное здравіе и общественное призрѣніе:

а) Врачи	Стр. 83
б) Больницы	88
в) Эпидеміи и эпизоотии	96
г) Насильственные смерти	99
д) Богадѣльни	101

V. Народное просвѣщеніе:

а) Учебныя заведенія	104
б) Народное образованіе	111

VI. Крестьянское дѣло:

а) Поземельное устройство крестьянъ	123
б) Гминное управленіе	130
в) Сеудо-сберегательныя кассы	133

ПРИЛОЖЕННЫЯ КЪ ОБЗОРУ ГУБЕРНИИ ВѢДОМОСТИ:

- № 1. О посѣвѣ и урожаѣ хлѣбовъ.
 - № 2. О фабрикахъ и заводахъ.
 - № 3. О движеніи населенія.
 - № 4. Лит. а. О поступленіи окладныхъ и неокладныхъ денежныхъ сборовъ.
 - № 4. Лит. б. О распредѣленіи недоимокъ по городамъ и уѣздамъ.
 - № 5. О числѣ и родѣ преступленій.
 - № 6. О пожарахъ.
 - № 7. О насильственныхъ и случайныхъ смертяхъ.
 - № 8. О числѣ учебныхъ заведеній и учащихся.
 - № 9. О доходахъ и расходахъ городскихъ кассъ.
 - № 10. О дѣятельности чиновъ земской стражи.
-

ОБЗОРЪ

СУВАЛКСКОЙ ГУБЕРНІИ

за 1881 годъ.

I.

Естественныя и производительныя силы губерніи и экономическая дѣятельность ея населенія.

а) Земледѣліе.

Главные производительныя силы губерніи, не обладающей въ большей части занимаемаго ею пространства въ 1.558.444 десятины или 227 квадратныхъ миль земли, плодородною почвою, заключаются въ земледѣліи,

составляющемъ исключительный источникъ существованія большинства мѣстнаго населенія.

По качеству почвы и естественной производительности, земля въ Сувалкской губерніи дѣлится на двѣ полосы, на сѣверную и южную. Къ первой принадлежатъ уѣзды: Мариампольскій, Волковышскій, Владиславовскій и Кальварійскій, а ко второй: Сувалкскій, Сейнскій и Августовскій. Въ сѣверной полосѣ губерніи, имѣющей черноземную почву, обработка земли, въ особенности въ крупныхъ хозяйствахъ, совершенствуется съ каждымъ годомъ, тогда какъ въ южной полосѣ, болѣе гористой и гдѣ преобладаетъ песчано-извѣстковый грунтъ, полевая обработка, какъ у помѣщиковъ, такъ и у крестьянъ производится слишкомъ примитивнымъ способомъ и получаемые вслѣдствіе того урожаи, болшею частью, неудовлетворительны, что отражается неволью на матеріальномъ благосостояніи жителей южныхъ уѣздовъ.

Попытки ввести нѣкоторыя улучшенія въ земледѣльческомъ хозяйствѣ, въ большинствѣ случаевъ, не принесли желаемыхъ результатовъ при отсутствіи необходимыхъ на то довольно значительныхъ капиталовъ, хотя для этой цѣли и существуютъ въ губерніи для

крестьянъ—во многихъ гминахъ ссудо-сберегательныя кассы, на правительственныя и общественныя суммы, а для помѣщиковъ, частное земское кредитное общество. Къ сожалѣнію средства этихъ учреждений далеко не въ состояніи удовлетворить всѣхъ требованій землевладельцевъ.

Урожай 1881 года вообще можно считать посредственнымъ. Озимые всходы съ осени казались довольно удовлетворительными, но сильныя холода и засуха весною отчетнаго года, значительно повредили хлѣбамъ и результатъ сбора ихъ не оправдалъ ожиданій. Яровые же хлѣба, хотя и были хороши повсемѣстно, но за то уборка ихъ производилась во время ненастной погоды, что сильно повліяло на качество зерна. Урожай картофеля былъ повсемѣстно выше хорошаго, но благодаря той же ненастной погодѣ, при уборкѣ въ низменныхъ и глинистыхъ мѣстностяхъ, подвергся порчѣ и сталъ гнить въ погребяхъ и ямахъ.

Общій посѣвъ и сборъ хлѣбовъ на пространствѣ 1.558.444 десятины въ отчетномъ 1881 году, сравнительно съ 1880 годомъ, представляется въ слѣдующей таблицѣ:

Уѣзды:	ПОСВЯНО:						СНЯТО:					
	1880 года.			1881 года.			1880 года.			1881 года.		
	Ози-маго.	Яро-ваго.	Карто-феля.	Ози-маго.	Яро-ваго.	Карто-феля.	Ози-маго.	Яро-ваго.	Карто-феля.	Ози-маго.	Яро-ваго.	Карто-феля.
	ЧЕТВЕРТЕЙ.						ЧЕТВЕРТЕЙ.					
Сувалкскій . .	22893	37912	44376	25207	36622	46209	89832	163518	143079	98705	161126	216411
Августовскій . .	20819	22908	46569	20775	21869	47492	94988	93328	153930	92006	103111	317962
Сейнскій . . .	26612	30299	46868	29452	30615	46108	147351	143643	129549	151010	152550	277648
Кальварійскій .	33862	34168	30140	33944	34417	30573	208120	166359	69068	116214	150506	163466
Маріампольскій .	32278	51458	65925	32019	54458	74785	170298	286474	288379	178251	316571	391035
Вольковшскій .	33590	45499	68946	30514	32476	33793	197872	273207	758406	183084	143775	304137
Владиславовскій	40021	44236	43411	40292	44552	41000	220115	287606	174404	232046	320698	280000
Итого	210075	266480	346235	212203	266009	319962	1128576	1414135	1716815	1081316	1348337	1950659

Такимъ образомъ приблизительный урожай въ зернахъ оказался:

въ 1880 году — въ 1881 году.

Озимого : . 5¹/₄ — 5¹/₄

Ярваго : . 5¹/₄ — 5¹/₄

Картофеля : . 4³/₄ — 6¹/₄

Сборъ сѣна и кормовыхъ травъ, которыя впрочемъ сѣются въ весьма не многихъ хозяйствахъ Маріампольскаго уѣзда, гдѣ ощущается недостатокъ луговаго корма, въ отчетномъ году, не былъ обилень, а собранное

ебно, вслѣдствіе продолжительныхъ дождей, далеко не отличается своею доброкачественностію; по той-же причинѣ и солома яровыхъ хлѣбовъ не много потемнѣла.

Другія отрасли сельскаго хозяйства въ Сувалкской губерніи, какъ то: разведеніе льна, маслбойныхъ семянъ и свекловицы не составляютъ предмета занятій здѣшнихъ сельскихъ хозяевъ и продукты эти производятся собственно лишь нѣкоторыми помѣщиками и то въ такомъ количествѣ, какое необходимо для мѣстнаго употребленія. Точно также, луговое хозяйство, огородничество и дѣсоводство стоятъ несравненно ниже хлѣбопашества. Садоводство распространено весьма мало. Крестьяне, за исключеніемъ старообрядцевъ, поселенныхъ въ Сувалкскомъ и Сейнскомъ уѣздахъ, почти вовсе не имѣютъ фруктовыхъ садовъ и таковыя встрѣчаются лишь у весьма не многихъ помѣщиковъ, преимущественно въ сѣверныхъ уѣздахъ.

Недостатка рабочихъ средствъ къ веденію сельскаго хозяйства, въ отчетномъ году, видѣть не ощущалось, хотя задѣльная плата существовала выше чѣмъ въ 1880 году, что можно видѣть изъ слѣдующей таблицы:

Наименованіе рабочей силы.	Въ 1880 году.				Въ 1881 году.			
	На продоволь- ствіи нанима- шагося.		На продоволь- ствіи нанма- теля.		На продоволь- ствіи нанима- шагося.		На продоволь- ствіи нанма- теля.	
	Руб.	Коп.	Руб.	Коп.	Руб.	Коп.	Руб.	Коп.
Работнику съ лошадыю.	2	20	1	30	2	20	1	40
Работнику пѣшему. . .	—	70	—	45	—	75	—	60
Работницѣ.	—	35	—	20	—	45	—	40

б) Обеспеченіе народнаго продовольствія.

Изъ вѣдомости № 1, о посѣвѣ и урожаѣ хлѣбовъ въ Сувалской губерніи, за 1881 годъ видно, что въ отчетномъ году собрано разнаго рода зерновыхъ хлѣбовъ 2.429.653 четверти и картофеля 1.950.659 четвертей.

По приблизительному расчету, для продовольствія одной души, полагая въ годъ по двѣ четверти разнаго рода хлѣбовъ и по одной четверти картофеля, понадобится для продовольствія губерніи, по числу 602.540 душъ, не включая расположенныхъ въ губерніи войскъ, зерноваго хлѣба 1.205.080 четвертей и 602.540 четвертей картофеля. По отчисленіи изъ собраннаго урожая на продовольствіе, оставалось разнаго рода хлѣ-

бовъ 1.224.573 четверти и 1.348.119 четвертей картофеля. Вытя изъ означеннаго количества 480.000 четвертей зерноваго хлѣба и 340.000 четвертей картофеля необходимыхъ для посѣва, получится въ остаткѣ излишекъ: зерноваго хлѣба 744.573 четверти и 1.008.119 четвертей картофеля. Излишекъ этотъ, составляющій вмѣстѣ 1.752.697 четвертей зерновыхъ хлѣбовъ и картофеля, не только обезпечиваетъ винокурение, которое, какъ извѣстно, находится въ тѣснѣйшей связи съ сельскимъ хозяйствомъ, но еще значительная часть была обращена въ продажу, какъ въ сѣднія губерніи такъ и за границу.

На основаніи вышеприведенныхъ данныхъ о количествѣ собранныхъ, въ отчетномъ году, жизненныхъ продуктовъ, въ Сувалкской губерніи, можно сказать съ достовѣрностію, что народное продовольствіе вполне обезпечено до слѣдующей жатвы.

Къ сожалѣнію въ отчетномъ году не получено такихъ удовлетворительныхъ результатовъ въ сборѣ сѣна, какъ въ 1880 году, для прокормленія скота, такъ какъ общій укосъ въ 1881 году былъ менѣе восьми миліоновъ пудовъ, тогда какъ на прокормленіе скота необходимо почти до десяти миліоновъ пудовъ сѣна.

Яровая солома въ семь случаѣ даетъ мало надежды на поддержку, потому что была собираема въ дождливое время и подвергалась немного порчѣ. Впрочемъ недостатокъ этотъ, какъ слѣдуетъ полагать, пополнится зерновымъ хлѣбомъ и картофелемъ и прокормленіе скота можно считать обезпеченнымъ.

Общественныхъ хлѣбныхъ магазиновъ въ губерніи не имѣется и продовольствіе жителей обезпечивается только получаемымъ урожаемъ въ данномъ году.

Среднія цѣны на сельско-хозяйственные продукты, послѣ сбора хлѣбовъ, въ отчетномъ году были слѣдующія:

Пшеницы	по 13 руб. 72 коп. за четверть.
Ржи	— 9 — 79 — —
Ячменя	— 6 — 87 — —
Овса	— 5 — 33 — —
Картофеля	— 1 — 60 — —
Сѣна	— „ — 42 — за пудъ.

Сравнивая эти цѣны съ таковыми же за 1880 годъ, оказывается, что цѣнность сельско-хозяйственныхъ продуктовъ, въ отчетномъ году, замѣтно увеличилась.

в) Фабричная и заводская дѣятельность и народные промыслы.

Въ отчетномъ 1881 году не произошло особенныхъ перемѣвъ въ ходѣ промысловой дѣятельности мѣстнаго

населенія, которая будучи сосредоточена преимущественно въ еврейскихъ рукахъ и строго ограничена мѣстнымъ спросомъ, много лѣтъ находится въ одинаковомъ положеніи. Крестьяне-же, по примѣру прежнихъ лѣтъ, въ свободное отъ полевыхъ занятій время, выдѣлываютъ разные потребные для домашняго хозяйства предметы, распродаютъ ихъ по существующимъ въ губерніи ярмаркамъ, или же отправляются на заработки въ сосѣднія губерніи и нанимаются для сплава лѣса по рѣкѣ Нѣману.

Въ прежніе годы въ Сувалкской губерніи было весьма распространено лѣсное пчеловодство, составлявшее одну изъ важнѣйшихъ отраслей мѣстной промышленности и, служившее не малымъ подспорьемъ, въ хозяйственно-матеріальномъ отношеніи, сельскимъ обывателямъ, но такъ какъ пчеловодство это, въ большей части случаемъ, крестьянами разводилось въ помѣщичьихъ и казенныхъ лѣсахъ и причиняло весьма немалый вредъ лѣсамъ, то вслѣдствіе запрещеній, помѣщиками и Казною, продолжать крестьянамъ распространеніе пчеловодства, не въ принадлежащихъ имъ лѣсахъ, таковое почти прекратилось или замѣнилось въ весьма небольшихъ размѣрахъ пасѣчнымъ пчеловодствомъ. Въ теперешнее время только въ Маріампольскомъ уѣздѣ и то въ немногихъ лѣсахъ, изобилующихъ

липовыми деревьями, находятся не въ большомъ количествѣ ульи съ пчелами, владѣльцы коихъ имѣютъ превосходный, бѣлый, пріятнаго запаха медъ, который большею частію скупается евреями сосѣдняго города Ковна, изъ коего они приготавливаютъ особаго рада напитокъ, подъ названіемъ „Ковенскій Липецъ“.

Что же касается фабричной и заводской производительности, то таковая не представляетъ за отчетный годъ особо замѣчательнаго развитія. Такому положенію дѣль способствуетъ: съ одной стороны недостатокъ предпримчивости, составляющій отличительную черту коренныхъ жителей, а съ другой—отдаленность губерніи отъ промышленныхъ центровъ, отсутствіе рельсовыхъ и водяныхъ путей сообщенія, а наконецъ, и, самое важное, отсутствіе капиталовъ.

Изъ приложенной вѣдомости, за № 2, видно, что въ теченіи отчетнаго года, въ Сувалкской губерніи всѣхъ заводовъ и фабрикъ дѣйствовало 177, при 617 рабочихъ; общая сумма производительности была 1.067.314 руб. Кромѣ сего, въ отчетномъ періодѣ дѣйствовало 3 смоляныхъ завода, 23 кожевенныхъ, 22 вѣтряныхъ и 7 паровыхъ мельницъ, при 106 рабочихъ, съ общою производительностью на 126.933 рубля.

Заводская и фабричная дѣятельность по уѣздамъ губерніи, за отчетный годъ, выражается слѣдующею таблицею:

	Число заведе- ній.	Сумма про- изводитель- ности.	Число рабо- чихъ.
		РУБЛИ.	
Г. Сувалки	14	75950	38
Сувалскій уѣздъ	24	43250	58
Августовскій —	25	109695	138
Сейнскій —	33	54546	111
Кальварійскій —	20	105210	86
Маріампольскій —	37	440227	95
Волковышскій —	16	199063	79
Владиславовскій —	8	39373	22
Итого	177	1067314	617

Изъ вышеприведенныхъ данныхъ видно, что по числу промышленныхъ заведеній выше другихъ стоятъ: Сейнскій, Маріампольскій, Августовскій, Сувалскій и Кальварійскій уѣзды, а ниже Волковышскій и Владиславовскій уѣзды и городъ Сувалки. Высшая-же цифра производительности принадлежитъ уѣздамъ: Маріампольскому, Волковышскому, Августовскому и Кальварійскому.

Дѣйствовавшіе, въ отчетномъ году, заводы и фабрики, по сортамъ переработанныхъ продуктовъ, подраздѣляются слѣдующимъ образомъ:

а) Перерабатывающихъ произведенія царства растительнаго:

Винокуренныхъ	31.
Пивоваренныхъ и портерныхъ	45.
Для выдѣлки водки, рома и ликеровъ	4.
Лѣсопильныхъ	2.
Водяныхъ мельницъ	51.

б) Перерабатывающихъ произведенія царства ископаемаго:

Желѣзныхъ издѣлій	1.
Мѣдноплавильныхъ	8.
Чугунно-плавильныхъ	9.
Стеклянныхъ	1.
Кирпичныхъ	25.

Итого 177.

Хотя главнѣйшая заводская дѣятельность принадлежитъ по прежнему винокуреннымъ заводамъ, но производство таковыхъ съ каждымъ годомъ замѣтно упадаетъ и въ отчетномъ году уменьшилось противъ 1880

года на 7 заводовъ, сумма производительности которыхъ уменьшилась, сравнительно съ 1880 годомъ, болѣе чемъ на полъ миліона рублей, тогда, какъ въ предшествовавшіе годы таковая составляла болѣе половины всей суммы заводской и фабричной промышленности. На винокуренныхъ заводахъ, въ отчетномъ году, выкурено вина 7.703.497¹/₂% менѣе противъ 1880 года на 895.438⁰/%.

Постепенное и значительное уменьшеніе дѣятельности винокуренныхъ заводовъ и уменьшеніе числа таковыхъ, происходитъ отъ прекращенія цѣлыми деревнями, во многихъ мѣстностяхъ потребленія вина и спирта изъ религіозныхъ побужденій и отъ части отъ значительнаго развитія контрабанднаго промысла спиртомъ и виномъ. Въ отчетномъ году существовало разнаго рода питейныхъ заведеній въ губерніи 929, менѣе предъидущаго года на 264; каковое уменьшеніе замѣчается почти ежегодно и происходитъ, главнымъ образомъ, въ приграничной съ Пруссіей полосѣ, влѣдствіе водворенія контрабанднаго спирта, подрывающаго торговлю въ установленныхъ закономъ питейныхъ заведеніяхъ.

г) Торговля.

По свѣдѣніямъ, сообщеннымъ Сувалкскою Казенною Палатою, число выкупленныхъ, на основаніи Вы-

сочайше утвержденнаго 9 Февраля 1865 года Положенія о пошлинахъ, за право торговли и промысловъ, свидѣтельствъ и билетовъ, въ отчетномъ году, по сравненіи съ 1880 годомъ, было слѣдующее:

ЧИСЛО ОБЪЯВЛЕННЫХЪ КУПЕЧЕСКИХЪ КАПИТАЛОВЪ:

	На 1880 годъ.			На 1881 годъ.		
	Годо- выхъ.	Полуго- довыхъ.	Всего.	Годо- выхъ.	Полуго- довыхъ.	Всего.
1-й гильдіи.	30	—	30	27	—	27
2-й гильдіи по мѣст- ностямъ:						
4-го класса.	52	1	53	60	2	62
5-го класса.	322	8	330	280	22	302

ЧИСЛО ВЫДАННЫХЪ ТОРГОВЫХЪ И ПРОМЫСЛОВЫХЪ СВИДѢТЕЛЬСТВЪ И БИЛЕТОВЪ:

<i>Свидѣтельствъ:</i>	На 1880 годъ.			На 1881 годъ.		
	Годо- выхъ.	Полуго- довыхъ.	Всего.	Годо- выхъ.	Полуго- довыхъ.	Всего.
На мелочный торгъ полной цѣны, по мѣст- ностямъ:						
4-го класса.	199	11	210	190	9	199
5-го класса.	927	17	944	839	18	857
На мелочный торгъ съ половинною пошли- ною, по мѣстностямъ:						

	На 1880 годъ.			На 1881 годъ.		
	Годо- выхъ.	Полуго- довыхъ.	Всего.	Годо- выхъ.	Полуго- довыхъ.	Всего.
4-го класса.	57	3	60	48	—	48
5-го класса.	59	1	60	54	2	56
На развозный торгъ.	5	—	5	4	—	4
— разносный торгъ.	32	3	35	30	1	31
— мѣщанскіе промы- слы	1009	22	1031	800	14	814
Приказчицы: 1 класса	117	2	119	95	3	98
2 класса	720	46	766	468	16	484
Паспортныхъ, чле- намъ купеческихъ се- мействъ:						
1-й гильдіи.	5	—	5	5	—	5
2-й гильдіи.	24	1	25	18	—	18
Безплатныхъ . . .	30	—	30	24	—	24
<i>Билетовъ:</i>						
1-й гильдіи, въ мѣст- ностяхъ:						
4-го класса.	7	—	7	4	—	4
5-го класса.	57	—	57	48	1	49
2-й гильдіи, въ мѣст- ностяхъ:						
4-го класса.	55	1	56	59	1	60
5-го класса.	279	4	283	206	6	212

	На 1880 годъ.			На 1881 годъ.		
	Годо- выхъ.	Полуго- довыхъ.	Всего.	Годо- выхъ.	Полуго- довыхъ.	Всего.
По мелочному торгу, въ мѣстностяхъ:						
4-го класса.	310	17	327	334	15	349
5-го класса.	1184	26	1210	1229	41	1270

Всего поступило въ Государственный доходъ пошлиннаго сбора за выданныя свидѣтельства и билеты (т. е. нормальной стоимости) на право торговли и промысловъ, вмѣстѣ со штрафами за нарушение Положенія о пошлинахъ за право торговли и промысловъ:

въ 1880 году 45.276 руб. 72 коп.

— 1881 году 39.475 руб. слѣдовательно въ отчетномъ году менѣе на 5.801 руб. 72 коп. Кромѣ упомянутой суммы (39.475 руб.) поступило также въ отчетномъ году съ выбранныхъ документовъ дополнительной пошлины установленной Высочайше утвержденнымъ 16 Декабря 1880 г. мнѣніемъ Государственнаго Совѣта, которые какъ сообщила Сувальская Казенная Палата, согласно смѣтнымъ росписямъ составляютъ особую доходную статью съ торговыхъ документовъ.

Такое уменьшеніе дохода, отъ выкупленныхъ, нор-

681101

мальной стоимости, торговых документов и поступления штрафовъ въ 1881 году произошло отъ закрытія многими изъ виноторговцевъ питейныхъ заведеній а также вывоза изъ губерніи въ концѣ 1880 года массы пшеницы, ржи и ячменя, закупленныхъ изъ первыхъ рукъ, то есть земледѣльцевъ и помѣщиковъ, С.-Петербургскими и другихъ портовыхъ городовъ купцами, почему многіе изъ мѣстныхъ торговцевъ зерновымъ продуктомъ и были въ отчетномъ году, лишены возможности содержать амбары для склада и перепродажи сихъ продуктовъ, при чемъ на не увеличеніе въ сущности пошлиннаго сбора и вообще развитія въ губерніи торговли, весьма повліяло и опасеніе евреевъ, составляющихъ почти исключительное большинство, въ здѣшней мѣстности, торговцевъ, подвергнуться участи своихъ единовѣрцовъ, проживающихъ на югѣ Россіи, такъ равно и тревожное выжиданіе повсемѣстнаго истребленія имущества пожарами, уничтожившими въ отчетномъ году почти весь городъ Августовъ и значительную часть города Владиславова; — равнымъ образомъ и наложеніе со стороны Пруссіи усиленныхъ пошлинъ на ввозимые туда зерновые продукты.

Торговая дѣятельность въ губерніи стоитъ по видимому нѣсколько выше промышленной, но тѣмъ не менѣе

имѣть мелочный характеръ. Почти вся торговля сосредоточена въ рукахъ евреевъ, и какъ по природнымъ свойствамъ этого племени, такъ и по географическому положенію губерніи, не представляется ни какихъ задатковъ къ развитію ея въ будущемъ. Ежегодное же приращеніе доходовъ казны, за выкупаемыя свидѣтельства на право торговли и промысловъ слѣдуетъ отнести не къ увеличенію числа лицъ торговаго сословія, а единственно къ неослабному наблюденію со стороны администраціи и Казенной Палаты за точнымъ исполненіемъ торговцами и промышленниками Высочайше утвержденнаго 9 февраля 1865 года положенія по этому предмету.

д) Движеніе населенія.

По свѣдѣніямъ за 1880 годъ въ Сувалкской губерніи считалось населенія 295.526 душъ мужскаго пола и 303.264 души женскаго пола, а всего 598.790 душъ, которые по мѣсту жительства распредѣлялись слѣдующимъ образомъ:

	муж. пола	—жен. пола—	итого.
въ гор. Сувалкахъ . .	8825	— 9635	— 18460.
— Сувалкскомъ уѣздѣ.	37776	— 39043	— 76819.
— Августовскомъ —	36819	— 36741	— 73560.

	муж. пола	— жен. пола	—	итого.
въ Сейнскомъ	— 41433	— 41852	—	83285,
— Кальварійскомъ	— 38301	— 39112	—	77413.
— Мариампольскомъ	— 54330	— 57650	—	111980.
— Волковышскомъ	— 41376	— 41748	—	83124.
— Владиславовскомъ	— 36666	— 37483	—	74149.
<hr/>				
Итого	295526	— 303264	—	598790.

Въ теченіи отчетнаго года:

а) родилось:

мужскаго пола	8.787	душъ
женскаго	—	8.725	—
<hr/>			
Итого	17.512	душъ.	

б) умерло:

мужскаго пола	6.482	души
женскаго	—	6.646	—
<hr/>			
Итого	13.128	душъ.	

Такимъ образомъ населеніе губерніи увеличилось
отъ избытка рожденій надъ смертными случаями на
4.384 души, въ томъ числѣ 2.305 душъ мужскаго пола
и 2.079 душъ женскаго пола.

Итого населеніе губерніи къ началу 1882 года со-

стоитъ изъ 603.174 души обоого пола, которыя по мѣсту жительства распредѣляются слѣдующимъ образомъ:

	муж. пола	— жен. пола	— итого.
въ гор. Сувалкахъ . .	8869	— 9681	— 18550.
— Сувальскомъ уѣздѣ	38445	— 39684	— 78129.
— Августовскомъ —	37017	— 36852	— 73869.
— Сейнскомъ —	41798	— 42254	— 84052.
— Кальварійскомъ —	38440	— 39235	— 77675.
— Маріампольскомъ —	54820	— 58089	— 112909.
— Волковышскомъ —	41565	— 41900	— 83465.
— Владиславовскомъ—	36877	— 37648	— 74525.

Итого 297831 — 305343 — 603174.

Число браковъ было въ городахъ 353, въ уѣздахъ 3.521, а всего въ губерніи 3.874, больше предшествовавшаго 1880 года на 105, и по числу населенія приходится по 1 браку на 156 жителей обоого пола.

Въ числѣ родившихся, заключается прижитыхъ внѣ брака 603 души, что составитъ по отношенію къ рожденнымъ въ законномъ супружествѣ 1 на 28, а къ общей цифрѣ населенія 1 на 1000 душъ.

Затѣмъ обращаясь къ количеству приращенія населенія, оказывается, что число жителей губерніи въ продолженіи отчетнаго года увеличилось на 0.84%.

II.

Подати и повинности.

а) Окладные и неокладные сборы.

А) Окладные сборы:

Къ 1-му Января 1881 года оставалось

ко взыскапію 141.088 р. 76 к.

Окладъ въ отчетномъ году составлялъ 635.982—79—

Итого 777.071 р. 55 к.

Въ теченіи года причислено:

Недоимокъ 4.130 р. 77 к.

Оклада 3.065—16—

Итого 7.195 р. 93 к.

Въ то число взыскано:

Недоимокъ 54.260 р. 92 к.

Оклада 567.923—99—

Итого 622.184 р. 91 к.

Исключено:

Недоимокъ 6.996 р. 20 к.

Оклада 6.946—7—

Итого 13.942 р. 22 к.

Затѣмъ осталось невзысканными:

Недоимокъ	83.962 р. 41 к.
Оклада	64.177 — 89 —

Итого 148.140 р. 30 к.

Недоимка эта за исключеніемъ 3.200 руб. 19 коп. разсроченныхъ платежей, распредѣляется въ слѣдующемъ размѣрѣ:

По мѣстностямъ:

Городъ Сувалки	16.907 руб. 12 коп.
Сувалкскій уѣздъ	10.408 — 76 —
Городъ Августовъ	3.001 — 28 —
Августовскій уѣздъ	14.959 — 40 —
Городъ Кальварія	1.203 — 32 —
Кальварійскій уѣздъ	11.800 — 4 —
Городъ Маріамполь	2.123 — 96 —
Маріампольскій уѣздъ	28.936 — 27 —
Городъ Волковышки	4.534 — 20 —
Волковышскій уѣздъ	9.741 — 57 —
Городъ Сейны	176 — 92 —
Сейнскій уѣздъ	35.504 — 65 —
Городъ Владиславовъ	1.654 — 13 —
Владиславовскій уѣздъ	3.988 — 49 —

Итого 144.940 руб. 11 коп.

По словіямъ:

На помѣщикахъ	69.987 руб. 65 коп.
— жителей городовъ	29.600 — 93 —
— — посадовъ	3.892 — 25 —
— крестьянахъ	41.459 — 28 —

Итого 144.940 руб. 11 коп.

Изъ вышепрписанныхъ данныхъ видно, что къ 1 Января 1882 года осталось недоимки 144.940 руб. 11 коп., т. е. болѣе остававшейся къ 1-му Января отчетнаго года на 3.851 руб. 35 коп.

Хотя въ отчетномъ году взысканіе окладныхъ податей и было менѣе успѣшно, сравнительно съ предшествовавшимъ 1880 годомъ, но вообще недоимки окладныхъ податей, по Сувалкской губерніи, какъ это видно изъ нижеслѣдующихъ данныхъ, уменьшились замѣтно, такъ напримѣръ:

къ 1 Января 1871 г. числилось въ недоим.	433.081 р. 83 ¹ / ₂ к.
— — 1872 — —	433.164—79 —
— — 1873 — —	409.864—42 —
— — 1874 — —	324.873—27 —
— — 1875 — —	300.406— 6 —
— — 1876 — —	262.012--58 —
— — 1877 — —	256.131—48 —

къ 1 Января 1878 г. числилось въ недоим.	218.177 р. 31 коп.
— — 1879 — —	183.658—40 —
— — 1880 — —	170.722—23 —
— — 1881 — —	137.627—57 —
— — 1882 — —	144.940—11 —

Такимъ образомъ, недоимки означеннаго сбора, за послѣдніе 10 лѣтъ уменьшились на 286.141 руб. 72¹/₂ коп.

Изъ недоимокъ, оставшихся къ 1 Января 1882 г. невзысканными, какъ сообщила Казенная Палата, подлежитъ исключенію по разнымъ случаямъ 7.320 руб. 50 коп. Слѣдовательно, дѣйствительная цифра недоимки окладныхъ податей, подлежащая къ поступленію, за исключеніемъ разсроченныхъ платежей, равняется только 437.619 руб. 61 коп.

В) Неокладные сборы:

Согласно даннымъ, сообщеннымъ мѣстной Казенною Палатою, неокладныхъ налоговъ, въ теченіи 1881 года, подлежало:

Недоимокъ прежнихъ лѣтъ	427.561 руб. 66 коп.
Оклада 1881 года	170.085 — 82 —

Итого 597.647 руб. 48 коп.

Изъ этого числа, въ теченіи отчетнаго года, исключено:

Недоимокъ	88.233 руб. 97 коп.
Оклада	127 — 66 —

Итого 88.361 руб. 63 коп.

Затѣмъ осталось къ поступленію 509.275 руб. 85 коп.

Въ то число поступило:

Недоимокъ	57.022 руб. 23 коп.
Оклада	75.986 — 91 —

Итого 133.009 руб. 14 коп.

Затѣмъ осталось невзысканными 376.276 руб. 71 коп.

Сумма эта, составляющая, по книгамъ Казначействъ, общую цифру недовзысканныхъ платежей, по этого рода сборамъ, менѣе оставшейся къ началу отчетнаго періода на 51.284 руб. 95 коп.

Такимъ образомъ, въ теченіи отчетнаго года, сумма недоимокъ уменьшилась на 47.433 руб. 60 к. и остается ко взысканію въ 1882 году, какъ по окладнымъ такъ и неокладнымъ налогамъ, 520.486 руб. 32 к. Исключивъ же изъ этой суммы 34.519 руб. 62 коп. подлежащихъ сложенію и 3.200 руб. 19 коп. разсроченныхъ платежей, окажется, что дѣйствительная недоимка, числа-

щаяся по губерніи, составляетъ къ 1 Января 1882 года всего 482.766 руб. 51 коп., менѣе нежели оставалось къ 1881 году на 47.787 руб. 4 коп.

Столь значительное уменьшеніе недоимокъ по налогамъ, въ теченіе двѣнадцати послѣднихъ лѣтъ, при достаточно исправномъ погашеніи другихъ, лежащихъ на жителей налоговъ, объясняется тѣмъ, что дѣло взывсканія лежащихъ на губерніи казенныхъ, разнаго рода, платежей, благодаря примѣрной дѣятельности мѣстныхъ административныхъ властей, идетъ довольно успѣшно.

б) Государственные и Губернскіе земскіе сборы.

Изъ особыхъ сборовъ, одинъ только транспортный, согласно постановленію 6. Совѣта Управленія Царства Польскаго отъ 25 Апрѣля и 10 Юля 1844 г. причисленъ къ разряду Государственныхъ и поступаетъ непосредственно въ губернское и уѣздныя Казначейства.

Размѣръ транспортного сбора на 1881 годъ определенъ былъ Министерствомъ Внутреннихъ Дѣлъ по 16 коп. съ каждаго городского и сельскаго дыма.

Взысканіе этого сбора производится въ городахъ по раскладкамъ Магистратовъ, а въ селеніяхъ—гминныхъ сходовъ.

Въ отчетномъ году подлежало взыскаіію:

Недоимокъ	5.609 руб. 55 к.
Оклада	10.339 — 50 ¹ / ₂ —
	<hr/>
Итого	15.949 руб. 5 ¹ / ₂ к.

Въ теченіи года причислено недоимокъ 34 руб. 7 коп.

Въ то число поступило и исключено:

Недоимокъ	2.314 руб. 72 ¹ / ₂ к.
Оклада	8.486 — 58 ¹ / ₂ —
	<hr/>
Итого	10.801 руб. 31 коп.

Затѣмъ осталось въ недоимкѣ 5.181 руб. 81¹/₂ к.

Расходовъ, въ отчетномъ году, изъ транспортнаго сбора, по смѣтѣ Министерства Внутреннихъ Дѣлъ было ассигновано 9.600 руб.

Наблюденіе за правильностью и своевременностью поступления въ Казначейства означеннаго сбора, лежитъ на обязанности Магистрата губернскаго города и уѣздныхъ Начальниковъ.

Къ губернскимъ сборамъ, составляющимъ спеціальныя средства казны, относятся: страховой, дорожный и квартирный.

1) *Страховой сборъ.*

Взаимное Губернское страхованіе строеній отъ огня, по правиламъ Высочайше утвержденного 20 Июля 1870 года положенія, дѣйствія свои, въ отчетномъ году, выразило нижеслѣдующими данными:

Съ исходомъ 1880 года стоимость застрахованія строеній въ губерніи составляла:

По городамъ	3.196.380 руб.
— посадамъ	1.531.480 —
— селеніямъ	20.428.160 —
	<hr/>
Итого	25.156.020 руб.

Въ теченіи 1881 года прибыло застрахованій:

По городамъ на	480.910 руб.
— посадамъ —	273.580 —
— селеніямъ —	2.685.520 —
	<hr/>
Итого	3.440.010 руб.

Всего 28.596.030 руб.

Въ теченіи того-же года убыло застрахованій:

По городамъ на	364.835 руб.
— посадамъ —	148.490 —
— селеніямъ —	1.832.320 —
	<hr/>

Итого 2.345.645 руб.

Мѣрою роста:

въ 2 аршина 2 ¹ / ₂ вершка	37.
— — 3 —	162.
— — 4 —	350.
— — 5 —	434.
— — 6 —	329.
— — 7 —	158.
— — 8 —	34.
— — 9 —	7.
— — 10 —	1.

Итого 1.512.

По сословіямъ:

Дворянъ потомственныхъ и личныхъ	4.
Лицъ состоящихъ на Государственной службѣ	5.
Мѣщанъ и цѣховыхъ	88.
Крестьянъ всѣхъ наименованій	1.415.

Итого 1.512.

По вѣроисповѣданіямъ:

Православныхъ и единовѣрцовъ	36.
Раскольниковъ	9.
Лютеранъ	96.
Католиковъ	1.277.
Евреевъ	94.

Магометанъ	—
	Итого 1.512.
Женатыхъ	106.

Изъ числа принятыхъ новобранцевъ:

а) отправлено съ мѣста призыва въ лечебныя заведенія, на основаніи 23 ст. наставленія для руководства при освидѣтельствованіи тѣлосложенія и здоровья лицъ, призванныхъ къ исполненію воинской повинности	32.
б) отправлено съ мѣста призыва по назначенію въ войска	1.465.
в) распущено по домамъ на основаніи 155 ст. уст.	15.
	Итого 1.512.

На основаніи 154 ст. устава:

а) зачислено въ ратники ополченія	3.158.
б) освобождено отъ этого зачисленія по неспособности носить оружіе	10.
	Итого 3.168.

На мѣстахъ призыва было:

а) заболѣвшихъ	5.
б) умершихъ	—

Сдѣлано представленій о возвращеніи съ дѣй-	
ствительной службы по семейному положенію,	
на основаніи 49 ст. устава	9.
Принято на замѣну состоящихъ на службѣ,	
по 51 ст. устава	4.
Принято на службу до наступленія призыва	
на основаніи I пунк. 59 ст. устава.	2.
Сдѣлано представленій о назначеніи на дѣй-	
ствительную службу изъ запаса зачисленныхъ въ	
оной по 3 пункту 63 ст. устава и примѣчанія	
къ оной	1.
	Итого 16.
По свѣдѣніямъ, сообщеннымъ Присутствіямъ,	
на основаніи 103 ст. уст. Военскими Началь-	
никами, поступило въ войска вольноопредѣляю-	
щимися	7.
Перечисленныхъ, на основаніи 119 и 120	
ст. устава изъ одного призывнаго участка въ	
другой	89.
Принято на службу, на основаніи 151 ст.	
устава:	

а) подлежащих переосвидетельствованию . . .	25.
б) находившихся в лечебных заведениях на испытании	26.
в) не явившихся по призыву	81.
г) состоящих под следствием и судом . . .	3.
<hr/>	
Итого	135.

Принято на службу по дополнительному же-
ребью, на основании 158 и 159 ст. устава . . . „

Выдано свидетельств о явке къ исполне-
нию воинской повинности и сдѣлано отмѣтокъ о
семь на приписныхъ свидетельствахъ, на осно-
вании 160 и 161 ст. устава:

а) объ освобожденіи отъ службы навсегда . . .	192.
б) о зачисленіи въ ополченіе	3.257.
в) временныхъ	864.
<hr/>	
Итого	4.313.

Принято жалобъ:

а) письменныхъ	758.
б) словесныхъ	2.
<hr/>	

Итого 760.

Изъ того числа:

а) на неправильности въ призывныхъ спискахъ	17.
б) по назначенію льготъ	447.

- в) по опредѣленію возраста по наружному виду 10.
- г) по опредѣленію годности къ службѣ . . . 286.

Итого 760.

Изъ числа поданныхъ и заявленныхъ словесно жалобъ, признано уважительными:

- а) на неправильности въ призывныхъ спискахъ 2.
- б) по назначенію льготъ 90.
- в) по опредѣленію возраста по наружному виду 1.
- г) по опредѣленію годности къ службѣ . . . 15.

Итого 108.

Принесено жалобъ въ Губернское по воинской повинности Присутствіе 330.

Перенесено жалобъ въ Правительствующій Сенатъ по 211 ст. устава 10.

Число лицъ приговоренныхъ ко взысканіямъ за нарушение законовъ о воинской повинности:

- а) по 213 ст. устава 5.
- б) — 214 — — 76.
- в) — 218 — — 3.
- г) — 220 — — оказавшихся неспособными къ службѣ по тѣлеснымъ недостаткамъ . . 12.

Итого 96.

Въ отчетномъ году призывъ къ исполненію воинской повинности и назначеніе на службу по жеребью всѣми уѣздными по воинской повинности Присутствіями, на законномъ основаніи, начаты были одновременно 1 Ноября и окончены по уѣздамъ: Сувалкскому—17, Августовскому—19, Кальварійскому—20, Сейнскому—21, Волковышскому—23, Маріампольскому—24 и Владиславовскому—25 Ноября мѣсяца; такъ, что наименьшая продолжительность занятій въ присутствіяхъ по участкамъ была 4, а наибольшая 15-ть дней.

Вообще призывъ, въ Сувалкской губерніи, въ отчетномъ году шель удовлетворительно. Всѣ заявленія и жалобы Присутствіями рассмотрѣны были тщательно и рѣшались немедленно.

Дѣлопроизводство Присутствій было въ отчетномъ году слѣдующее:

а) чрезвычайныхъ засѣданій	229.
б) вступившихъ бумагъ	6.681.
в) исходящихъ	11.576.
г) дѣлъ оставшихся нерѣшенными къ отчетному году	23.
д) вновь заведенныхъ дѣлъ	469.
е) дѣлъ рѣшенныхъ въ теченіи отчетнаго года	471.
ж) затѣмъ осталось нерѣшенныхъ дѣлъ . . .	21.

Израсходовано по призыву и приему на службу и по содержанию уездных по воинской повинности Присутствій въ 1881 году:

- а) на путевое, квартирное и порціонное довольствіе члена, медика и военного приемщика 1.522 р. 94½ к.
- б) на канцелярскіе и прочіе расходы . 1.625 — „ —
- в) канцелярскіе и на наемъ лицъ для дѣлопроизводства 4.200 — „ —
- г) на наемъ помѣщеній для Присутствій, а также на меблированіе ихъ, отопленіе и освѣщеніе 1.920 — „ —

Итого 9.267 р. 94½ к.

Результатъ призыва людей въ военную службу по Сувалкской губерніи, въ 1881 году, указываетъ на болѣе охотное, чѣмъ въ прежніе годы, выполненіе воинской повинности христіанами, контингентъ которыхъ пополненъ безнедоимочно, для чего только въ нѣкоторыхъ уѣздахъ оказалось необходимымъ привлечь къ военной службѣ не большое число лицъ, пользующихся льготами по семейному положенію. Такимъ образомъ, при послѣднемъ призывѣ зачислено въ войска лицъ, подобной категоріи только 44 человека (вмѣстѣ съ ев-

реями), тогда, какъ въ призывъ 1880 года ихъ было принято 143. Что-же касается евреевъ, недоборъ которыхъ по всей губерніи простирается нынѣ до 113 человекъ, то они продолжаютъ употреблять всѣ усилія для того, чтобы избѣгнуть военной службы. Въ виду этого дѣлается все болѣе и болѣе ощутительною необходимою установить противъ уклоненія евреевъ отъ военной службы строгія мѣры, которыя, при извѣстной солидарности еврейскаго населенія, должны-бы быть не частныя а общія, заключающіяся въ усиленіи наказанія за неявку и въ воспрещеніи законодательнымъ порядкомъ всѣмъ евреямъ, не исполнившимъ воинской повинности, заниматься торговлею, промыслами и т. п., какъ это и было подробно объявлено въ отчетѣ о выполненіи призыва по Сувалкской губерніи за 1877 годъ.

Въ отчетномъ 1881 году, равно какъ и въ предшествовавшихъ, при примѣненіи устава о воинской повинности, встрѣчены были нѣкоторыя недоразумѣнія, о которыхъ Губернскимъ Начальствомъ представлено Министерству Внутреннихъ Дѣлъ въ отчетѣ о выполненіи призыва 1880 года, а также въ особыхъ донесеніяхъ отъ 10 и 20 Октября 1881 года за № 1104 и 1133. Въ представленіяхъ этихъ возбуждены слѣдующіе вопросы: а) о порядкѣ зачисленія на дѣйствительную

военную службу, таких новобранцев, которые, воспользовавшись льготою по 3 пункту 63 ст. уст. о воин. повин., въ качествѣ начальныхъ учителей, лишились по томъ должностей своихъ до окончанія опредѣленнаго этою статьею 6-ти лѣтняго срока; б) о порядкѣ опредѣленія неспособности членовъ семейства призывнаго къ труду, въ томъ случаѣ, если для этого встрѣтится необходимость отправить такого члена на испытаніе въ лечебное заведеніе, и в) о порядкѣ назначенія слѣдствій надъ Членами Уѣздныхъ Воинскихъ Присутствій. Скорѣйшее по возможности разрѣшеніе этихъ вопросовъ было-бы желательно для правильнаго хода дѣлъ по воинской повинности.

III.

Общественное благоустройство и благочиніе.

а) Казенныя и общественныя зданія.

Въ 1881 году, новыхъ казенныхъ зданій построено небыло, и число ихъ осталось прежнее, а именно: Губернаторскій домъ, зданіе въ коемъ помѣщается Губернское Правленіе и два дома находящіеся въ уѣздныхъ городахъ, Кальваріи и Сейнахъ, въ коихъ помѣщаются Уѣздныя Управленія. Прочія Присутственныя мѣста,

всѣ помѣщаются въ зданіяхъ принадлежащихъ частнымъ лицамъ, по найму по контрактамъ. Въ отчетномъ году, произведенъ былъ ремонтъ Губернаторскаго дома, на сумму 1.313 руб. 74 коп. и капитальное исправленіе зданія Губернскаго Правленія со службами на 8.151 руб., съ отнесеніемъ издержекъ на ассигнованную Министерствомъ Внутреннихъ Дѣлъ сумму въ количествѣ 9.464 руб. 74 коп.

Въ губерніи, за исключеніемъ церквей, никакихъ общественныхъ зданій не существуетъ; церквей же считается:

Православнаго исповѣданія.	10.
Единоувѣрческаго —	1.
Римско-Католическаго: приходскихъ.	72.
— — филиальныхъ	10.
— — монастырей.	1.
Евангелическо-Аугсбургскаго: приходскихъ	6.
— — приписныхъ	4.
Евангелическаго-Реформатскаго	1.
Еврейскихъ синагогъ.	42.
Магометанская мечеть	1.

Изъ числа Православныхъ церквей, Сувалкская Успенская церковь, начатая въ 1879 году капитальною перестройкою, совершенно окончена, и въ отчетномъ

году передана въ вѣденіе духовнаго вѣдомства и въ томъ же году, Іюня 7 дня, было совершено торжественное ея освященіе Высокопреосвященнымъ Леонтіемъ, Архиепископомъ Холмскимъ и Варшавскимъ. Вся стоимость церкви, какъ то: перестройка самаго зданія, устройство иконостаса съ образами, чугунной ограды на каменномъ фундаментѣ, устройство асфальтовыхъ тротуаровъ вокругъ церкви, подвѣса папикадиль и колоколовъ, обошлась въ 40.936 руб. 20 коп.

Въ приходѣ Лабно, Августовскаго уѣзда, окончена постройкою въ отчетномъ году новая каменная церковь и передана послѣ технического осмотра духовному вѣдомству; освященіе же оной послѣдуетъ въ текущемъ году. Стоимость возведенной церкви, обошлась въ 17.824 руб. 11 коп. Въ томъ же приходѣ производилось исправленіе деревяннаго дома, занимаемаго настоятелемъ, работы въ настоящее время приходятъ къ концу и на этотъ предметъ ассигнована сумма 1.679 руб. 82 коп.

Въ минувшемъ году, приступлено къ постройкѣ новой каменной церкви въ гор. Августовѣ, на постройку коей ассигнована сумма 29.120 руб. 66 коп. и въ посадѣ Сапоцкинѣ, Августовскаго уѣзда,—новаго деревяннаго дома для настоятеля православной церкви, на что ассигнована вмѣстѣ съ починкою дома занимаемаго причетникомъ, сумма 6.202 руб. 20 коп.

Наконецъ, постройка новаго настоятельскаго дома со службами въ приходѣ Перстунь, Августовскаго уѣзда, крайне необходима, такъ какъ строгія эти построенныя около 90 лѣтъ тому назадъ, пришли до такой степени въ вѣтхое состояніе, что причтъ вынужденъ помѣщаться въ наемныхъ квартирахъ. Въ 1880 году, было произведено Начальникомъ уѣзда совместно съ уѣзднымъ Инженеръ-Архитекторомъ, подробное освидѣтельствованіе сказанныхъ строеній и затѣмъ результаты освидѣтельствованія вмѣстѣ съ ситуационнымъ планомъ церковныхъ строеній, были сообщены 29 Марта того же года за № 1.356, завѣдывавшему церковностроительнымъ дѣломъ въ привислянскомъ краѣ, для исходатайствованія у Главнаго Начальника Края разрѣшенія на постройку сказанныхъ строеній, но по неимѣнію суммъ церковностроительнаго кредита, постройка отложена до будущаго 1883 года.

Кромѣ того желательно бы было возобновеніе Панарлицкой кладбищенской часовни, Рыгаловскаго прихода, Августовскаго уѣзда, ибо въ оной находится, чтимая прихожанами, какъ мѣстными такъ и изъ дальнихъ окрестностей, Чудотворная Икона Богоматери.

Православные жители уѣздовъ: Кальварійскаго, Маріампольскаго, Волковышскаго и Владиславовскаго,

причисленные къ приходу Кибартской церкви, отстоящей отъ нѣкоторыхъ мѣстностей сказанныхъ уѣздовъ, болѣе чѣмъ на 100 верстъ, относительно исполненія духовныхъ требъ, находятся въ весьма неблагопріятномъ положеніи, такъ что они, за исключеніемъ небольшого числа живущихъ въ Волковышскомъ уѣздѣ, положительно лишены духовнаго утѣшенія, даже въ большіе годовые праздники, какъ напримѣръ: въ дни Рождества Христова и Св. Пасхи.

Изъ всего числа Римско-католическихъ костеловъ, 9 требуютъ починокъ, производство коихъ, по существующимъ правиламъ зависитъ отъ добровольнаго согласія прихожанъ принять участіе въ денежныхъ пожертваніяхъ. Въ пяти приходахъ кромѣ того, производятся работы по постройкѣ новыхъ костеловъ, согласно утвержденнымъ планамъ.

Евангелическія церкви и еврейскія синагоги, находятся въ хорошемъ состояніи и содержатся въ исправности.

Магометанская мечеть, находящаяся въ сел. Винкшупѣ, Волковышскаго уѣзда, при которой состоитъ имамъ, получающій штатное содержаніе отъ казны, въ совершенно вѣтхомъ состояніи и на мѣсто оной пред-

полагается построить новую мечеть изъ добровольныхъ пожертвованій, собираемыхъ съ разрѣшенія Г. Министра Внутреннихъ Дѣлъ, въ Имперіи и Царствѣ Польскомъ.

б) Дороги, мосты и перевозки.

Пути сообщенія, пролегающіе чрезъ Сувалкскую губернію, были тѣ же самыя, какъ и въ 1880 году:

1) Оконечность вѣтви С.-Петербургско-Варшавской желѣзной дороги, отъ Ковны до Прусской границы, имѣющая протяженія 85 верстъ.

2) Два большіе тракта Государственныхъ шосейныхъ дорогъ: Ковенскій и Кенигсбергскій, на протяженіи $233\frac{1}{10}$ версты, содержимые Правительствомъ и состоящіе въ вѣдѣніи XI Округа Путей Сообщенія.

Дороги эти находятся въ удовлетворительномъ состояніи.

3) Восемь губернскихъ шосейныхъ дорогъ (земскихъ), имѣющихъ протяженія 165 верстъ 18 сажень, устроенныхъ по распоряженію Губернскаго Начальства, частью посредствомъ шарварка, а частью на счетъ Губернскаго дорожнаго сбора и на счетъ суммъ, отпу-

щевныхъ изъ Казны. Дороги эти находятся въ весьма удовлетворительномъ состояніи.

Проселочныя дороги, съ принадлежащими къ нимъ мостами и гатами, содержатся въ удовлетворительномъ состояніи, на счетъ гминной повинности.

Въ отчетномъ году произведена по подряду съ торговъ ремонтровка существующихъ въ губерніи дорогъ 1-го разряда или губернскихъ, а также постройки и починки находящихся на нихъ и на уѣздныхъ трактахъ (2-го разряда), мостовъ и водопропускныхъ трубъ, за сумму 56.980 руб. 21 коп., а именно:

По Сувальскому уѣзду	11.518	руб.	18	коп:
— Августовскому —	8.549	—	19	—
— Сейнскому —	12.145	—	„	—
— Кальварійскому —	5.653	—	22	—
— Маріампольскому —	3.074	—	38	—
— Волковышскому —	6.844	—	50	—
— Владиславовскому —	9.145	—	74	—

Число перевозовъ чрезъ рѣки, протекающія въ губерніи, осталось безъ измѣненія.

Въ гор. Владиславовѣ, на рѣкѣ Ширвинтѣ, на Прусской границѣ, по распоряженію Прусскихъ вла-

стей, строится желѣзный мостъ. Постройка производится подъ наблюденіемъ Варшавскаго Округа Путей Сообщенія, такъ какъ наше Правительство, по заключенному съ Прусскимъ Правительствомъ договору, приняло на себя удовлетвореніе половины исчисленныхъ по смѣтѣ издержекъ, составляющей сумму въ 61.912 металлическихъ рублей.

в) Почты.

Въ теченіи отчетнаго года никакихъ существенныхъ измѣненій въ почтовыхъ трактахъ и почтовыхъ мѣстахъ, какъ-то: открытія вновь или упраздненія существовавшихъ трактовъ и почтовыхъ станцій не произошло, какъ равно особыхъ дѣйствій, по сему предмету, лицъ, завѣдывающихъ почтовою гоньбою, а также жалобъ на дѣйствія этихъ лицъ, не было.

Число почтовыхъ станцій, въ отчетномъ году было тоже самое, какое и въ предъидущемъ, станцій было 23, изъ коихъ—на четырехъ—лошадей несодержалось, на остальныхъ-же было 94 лошади.

г) Народная нравственность.

Основаніемъ для выводовъ о состояніи народной нравственности, служитъ вѣдомость № 5, приложенная

въ настоящей статьѣ. Вѣдомость составлена на основаніи свѣдѣній, сообщенныхъ Прокуроромъ Сувалкскаго Окружнаго Суда, изъ коей видно, что общее число преступленій, въ отчетномъ году, было 9.130, менѣе противъ 1880 года на 4.063, виновными признано 6.415 мужчинъ и 1.078 женщинъ, всего-же, обоого пола 7.493 души, менѣе противъ 1880 года на 3.946 душъ.

Изъ общаго числа 9.130 случаевъ преступленій, было:

- 1) Оскорбленіе чести, угрозы и насиліе . . . 4.438.
- 2) По похищеніямъ и поврежденіямъ лѣса . . . 1.014.
- 3) По кражамъ, мошенничествамъ и обманамъ . . . 959.
- 4) По самовольнымъ пользованіямъ чужимъ имуществомъ и поврежденіе онаго 713.
- 5) По нарушенію порядка управленія 519.
- 6) Противъ общественнаго благоустройства народнаго здравія и личной безопасности . . . 424.
- 7) По проступкамъ противъ благочинія, порядка и спокойствія 236.
- 8) Нарушеніе устава о воинской повинности . . . 68.
- 9) По нарушеніямъ таможеннаго и акцизнаго уставовъ 49.
- 10) По проступкамъ противъ правъ семейныхъ . . . 39.
- 11) По оскорбленіямъ полицейскихъ и другихъ стражей 32.

- 12) Оскорбленіе должностныхъ лицъ дѣйствіемъ. 20.
- 13) Нарушеніе устава о паспортахъ. 17.
- 14) Преступленій противъ вѣры и ограждающихъ
оную постановленій 8.

Остальные затѣмъ преступленія, показанныя въ вѣдомости, составляютъ почти единичные случаи.

Число осужденныхъ распредѣляется слѣдующимъ образомъ:

По сословіямъ:

	Мужчинъ	—	Женщинъ.
Дворянъ	потомственныхъ	2	— 1.
	личныхъ	3	— „
Кушцовъ	28	— 2.	
Мѣщанъ	363	— 90.	
Крестьянъ	5.871	— 952.	
Военнаго сословія	42	— „	
Другихъ разныхъ сословій	106	— 33.	

По возрасту:

	Мужчинъ	—	Женщинъ.
ниже 17 лѣтъ.	117	— 10.	
отъ 17 до 20 лѣтъ	349	— 33.	
— 21 — 25 —	501	— 95.	
— 26 — 30 —	610	— 117.	

	Мужчинъ	—	Женщинъ.
отъ 31 до 40 лѣтъ	802	—	126.
— 41 — 50 —	440	—	46.
— 51 — 60 —	211	—	11.
свыше 60 лѣтъ	41	—	6.

Изъ вышеизложенныхъ данныхъ усматривается, что самое большое число преступленій приходится на долю преобладающаго по своей численности крестьянскаго сословія и совершается въ возрастѣ отъ 21 года до 50 лѣтъ.

Главнѣйшимъ орудіемъ къ предупрежденію и пресѣченію преступленій и обнаруженія виновныхъ, какъ и всегда, является земская стража, которая своею служебною дѣятельностью вполне доказываетъ всю важность своего назначенія.

Въ приложенной при семь вѣдомости о дѣятельности земской стражи № 10, дѣятельность эта выражается слѣдующими данными:

Обнаружено преступленій и проступковъ	10.710.
Розыскано и обнаружено виновныхъ	6.759.
Отобрано оружія, содержавшагося безъ разрѣшенія Начальства	195.
Заявлено чинами земской стражи случаевъ подкупа ихъ	35.

Затѣмъ земская стража, кромѣ своихъ прямыхъ обязанностей, постоянно содѣйствуетъ пограничной стражѣ въ задержаніи контрабанды, которая водворяется въ здѣшній край изъ Пруссіи въ весьма большомъ количествѣ.

Расколь.

Къ концу отчетнаго года, старообрядческое населеніе въ губерніи составляло:

Единовѣрцевъ	728.
Раскольниковъ	5.310.
	<hr/>
Итого	6.038.

Раскольники принадлежать къ Филиповской безповщанской сектѣ.

Общее число старообрядцевъ, по мѣсту жительства, распредѣляется въ слѣдующемъ размѣрѣ:

	Мужч.	— Женщ.	— Всего.
Въ Сувалкскомъ уѣздѣ . .	1.011	— 1.110	— 2.121.
— Августовскомъ — . .	459	— 457	— 916.
— Кальварійскомъ — . .	96	— 115	— 211.
— Сейнскомъ	{		
единовѣрцевъ			
раскольниковъ	992	— 1.070	— 2.062.

Въ мѣстностяхъ населенныхъ раскольниками, имѣются четыре молитвенныхъ дома, построенныхъ по образцу старинныхъ русскихъ церквей, съ колокольнями при оныхъ. Раскольники пользуются полною свободою въ совершеніи своихъ религіозныхъ обязанностей, занимаются хлѣбопашествомъ, садоводствомъ, рубкою и пилюкою лѣса. Сохраняя въ чистотѣ русскую народность, они отличаются преданностью Правительству.

Единоувѣрцы поселены съ пособіемъ отъ Правительства на казенныхъ земляхъ въ селеніяхъ: Покровскомъ, Николаевскомъ и Александровскомъ, Сейнскаго уѣзда. Церковь ихъ, находящаяся въ селѣ Покровскомъ, какъ равно и причтовый при оной зданіа, состоятъ въ надлежащей исправности. Религіозныя обязанности исполняются единоувѣрцами усердно и нравственное ихъ состояніе удовлетворительно.

Случаевъ присоединенія раскольниковъ къ единоувѣрцію было 2 (1 мужчина 1 женщ.); присоединившіеся происходятъ изъ мѣстныхъ жителей. Кромѣ того, изъ римско-католиковъ присоединились къ единоувѣрцію мужчинъ 3, женщинъ 2.

е) Тюрьмы, аресты и этапъ.

Въ Сувадской губерніи существуютъ двѣ тюрьмы: исправительно - слѣдственная, въ г. Кальваріи и слѣд-

ственная въ гор. Сувалкахъ. Кромѣ того существуетъ пять слѣдственныхъ арестовъ, въ городахъ: Августовѣ, Сейнахъ, Мариамполѣ, Волковышкахъ и Владиславовѣ.

Кальварійская тюрьма помѣщается въ казенномъ зданіи, аресты Августовскій и Сейнскій въ городскихъ, а остальные мѣста заключенія устроены въ частныхъ наемныхъ домахъ.

По всѣмъ мѣстамъ заключенія гражданскаго вѣдомства, въ отчетномъ году, содержалось 2.743 судебныхъ арестанта, среднимъ же числомъ было ихъ ежедневно: въ Кальварійской тюрьмѣ 360, въ Сувалкской 55, а въ пяти слѣдственныхъ арестахъ 61, итого 476 человекъ, болѣе противъ 1880 года, въ Кальварійской тюрьмѣ на 20, въ Сувалкской—на 5, а въ слѣдственныхъ арестахъ на 3 человекъ, въ общей же сложности по всѣмъ мѣстамъ заключенія было болѣе на 28 человекъ. Въ сравненіи съ нормальнымъ числомъ арестантовъ, какое, согласно циркуляра Главнаго Тюремнаго Управленія отъ 25 Сентября 1879 года за № 2,677, должно бы было содержатся въ названныхъ мѣстахъ заключенія, по имѣющемуся въ нихъ количеству воздуха, было арестантовъ: въ Кальварійской тюрьмѣ на 231 и въ Сувалкской—на 19 болѣе, а въ слѣдствен-

ныхъ арестахъ, менѣе на 1 человѣка, или вообще болѣе, на 249 арестантовъ.

Кальварійская тюрьма помѣщается въ казенномъ каменномъ зданіи, которое хотя и ремонтировалось снаружы послѣдній разъ въ 1880 году, но примѣнительно къ циркуляру Министерства Внутреннихъ Дѣлъ отъ 6 Декабря 1879 года за № 33, при ней требуются еще нѣкоторыя новыя постройки, а въ существующихъ строенияхъ капитальныя передѣлки, техническіе проекты которыхъ по распоряженію Главнаго Тюремнаго Управленія въ настоящее время составляются.

Сувальская тюрьма помѣщается въ частномъ домѣ, который съ разрѣшенія Г. Министра Внутреннихъ Дѣлъ 25 Іюня 1876 года за № 4.647, нанятъ съ 1-го Августа того же 1876 года, срокомъ на шесть лѣтъ, съ платою по 1.600 рублей ежегодно.

Пересылка арестантовъ въ губерніи, производилась по тремъ военно-этапнымъ трактамъ, идущимъ отъ гор. Сувалокъ: одинъ въ Ковно, другой въ Ломжу и третій черезъ Августовъ, сел. Ястржембну, посадъ Липскъ въ Гродно. Въ же этапныхъ линій, арестанты пересылались, на основаніи правилъ утвержденныхъ Министерствомъ Внутреннихъ Дѣлъ 15 Іюля 1870 года, Уѣздъ-

ными Управленіями, на счетъ транспортныхъ суммъ, а Управленіями Городскими и Гминными, на средства мѣстныхъ обществъ.

На этапныхъ трактахъ, устроены ночлежныя станціи: въ гор. Сувалкахъ, въ городскомъ зданіи, при военной гауптвахтѣ, въ гор. Кальваріи — въ тюрьмѣ, въ гор. Августовѣ и Маріамполѣ, въ частныхъ домахъ, нанятыхъ для распространенія гауптвахтѣ, въ посадѣ Липскѣ и въ дер. Ястржембнѣ, Шпилишкахъ, Дембовой-Будѣ и Вейверахъ, въ особыхъ обывательскихъ домахъ, по найму. Все сказанныя помѣщенія, содержатся въ должной исправности.

Особыхъ рабочихъ исправительныхъ домовъ, въ губерніи неимѣется и преступники приговоренные къ заключенію подобнаго рода, содержатся въ Кальварійской тюрьмѣ и съ начала 1873 года, а именно со времени устройства тюремной прядильни, употребляются къ пряденію льна а равно къ работамъ, по содержанію въ чистотѣ тюремныхъ строеній и веденію въ тюрьмѣ внутренняго хозяйства. Вслѣдствіе сдѣланнаго представленія, Г. Варшавскій Генераль-Губернаторъ циркулярнымъ предложеніемъ отъ 7-го Февраля отчетнаго года за № 2.004, увѣдомилъ, что по соглашенію съ Министерствомъ Внутреннихъ Дѣлъ, не встрѣчается

препятствій къ тому, чтобы лица, выдерживаемыя вообще въ тюрьмахъ, взаимно исправительныхъ отдѣленій, были выводимы на внѣшнія работы, если только такковыя будутъ производиться не далѣе 10 верстъ, отъ тюрьмы.

Въ теченіи отчетнаго года, въ Кальварійской тюрьмѣ содержалось по судебнымъ рѣшеніямъ: приговоренныхъ къ отдачѣ въ рабочій домъ 203, въ исправительныя отдѣленія 73, къ тюремному заключенію 253 и къ кратковременному аресту 236, итого 765 человекъ.

По неимѣнію въ губерніи арестантскихъ ротъ и исправительныхъ отдѣленій, приговоренные къ нимъ преступники, на основаніи Высочайшаго повелѣнія, объявленнаго въ выпискѣ изъ журнала бывшаго Совѣта Управленія Царства Польскаго отъ 12 (24) Іюля 1866 года за № 24.015, до половины Ноября 1876 года, отправлялись изъ Сувалкской губерніи въ Новогеоргіевскую крѣпость или же въ Ивангородскую; затѣмъ въ виду передачи строеній Новогеоргіевской и Ивангородской арестантскихъ ротъ, военному вѣдомству, по распоряженію Г. Министра Внутреннихъ Дѣлъ, отъ 15 Ноября 1876 года за № 8.547, преступники, которые подлежали поступленію въ означенныя крѣпости, направлялись въ вѣдѣніе Владимірскаго Губерн-

скаго Начальства, для временнаго размѣщенія ихъ во Владимірскомъ или Вязниковскомъ, арестантскихъ отдѣленіяхъ. Въ сказанныя отдѣленія, преступники здѣшней губерніи отправлялись до Мая мѣсяца 1878 года, съ того же времени, по причинѣ переполненія отдѣленій заключенными въ оныхъ арестантами, на основанія разрѣшенія Министерства Внутреннихъ Дѣлъ, объявленнаго въ отзывѣ Канцеляріи Г. Варшавскаго Генераль-Губернатора отъ 28 Іюля 1878 г. за № 12.984, преступники содержались въ Кальварійской тюрьмѣ.

Къ ссылкѣ въ Сибирь и къ каторжнымъ работамъ, по судебнымъ приговорамъ, въ отчетномъ году, назначено было преступниковъ обыкновенныхъ 55 человекъ, изъ которыхъ выслано въ Сибирь 28 и въ Виленскую каторжную тюрьму, назначенную Министерствомъ Внутреннихъ Дѣлъ, для преступниковъ здѣшней губерніи, каторжнаго разряда, 4 человекъ, а остальные 23 арестанта, о которыхъ приговоры получены въ Губернскомъ Правленіи послѣ срока, опредѣленнаго для отправки въ 1881 году ссыльныхъ въ Сибирь, или которые не могли быть отправлены по случаю переполненія каторжныхъ тюремъ Имперіи, содержатся еще на мѣстѣ ихъ осужденія.

Продовольствіе для арестантовъ Кальварійской и

Сувалкской тюрьмѣ, по тарифу, введенному въ дѣйствіе въ дѣшнемъ краѣ съ 18 (30) Сентября 1866 г., производилось: въ первой—посредствомъ подряда, съ платою подрядчику за суточную арестантскую порцію по 11⁸³/₁₀₀ копѣйки, а во второй — хозяйственнымъ распоряженіемъ тюремнаго смотрителя, на кормовыя деньги, по 14¹/₂ коп. въ сутки для человѣка, такъ какъ назначшіеся торги на поставку для Сувалкской тюрьмы продовольствія несостоялись, за неявкою конкурентовъ.

На неудовлетворительность продовольствія, при періодическихъ и внезапныхъ ревизіяхъ, производимыхъ въ Кальварійской тюрьмѣ мѣстнымъ Уѣзднымъ Начальникомъ, а въ Сувалкахъ Президентомъ дѣшняго города, при участіи чиновъ Прокурорскаго надзора, жалобъ арестантами заявлено не было.

Для наблюденія за здоровьемъ арестантовъ имѣются при Кальварійской тюрьмѣ постоянные врачъ и фельдшеръ. Арестанты-же, заболѣвающіе въ Сувалкской тюрьмѣ и въ арестахъ остальныхъ городовъ, передаются на излеченіе въ мѣстныя больницы.

Въ теченіи отчетнаго года, эпидемическихъ болѣзней, въ мѣстахъ заключеній, не проявлялось; отъ обыкновенныхъ-же болѣзней, изъ 331 заболѣвшихъ арестантовъ, умерло 14 человѣкъ.

Въ 1881 году арестантовъ бѣжало: изъ слѣдственныхъ арестовъ, въ Августовѣ 3 и Сейнахъ 5; изъ Августовскаго полицейскаго ареста 1; изъ уголовного отдѣленія Окружнаго Суда въ городѣ Маріамполѣ 1; изъ гминныхъ арестовъ 23 и въ пути слѣдованія 14. Большинство бѣжавшихъ, вслѣдствіе принятыхъ полиціею мѣръ, были пойманы и возвращены по принадлежности. О двухъ бѣжавшихъ изъ Сейнскаго ареста, одномъ—изъ Августовскаго, одномъ—изъ отдѣленія Окружнаго Суда въ г. Маріамполѣ, семи—изъ гминныхъ арестовъ и пяти съ пути слѣдованія, еще розыски продолжаются. Виновные въ допущеніи къ побѣгамъ, преданы законной отвѣтственности.

Матеріальное состояніе заключенныхъ вообще довольно удовлетворительное и въ нравственномъ отношеніи, никакихъ особенно неблагопріятныхъ явленій, въ теченіи отчетнаго года, не замѣчалось.

ж) Пожары.

Изъ прилагаемой вѣдомости за № 6, усматривается, что всѣхъ пожарныхъ случаевъ, въ теченіи отчетнаго года, было 604, изъ этого числа, въ городахъ 29, въ посадахъ и селеніяхъ 575. Истреблено пожарами 1.160

дворовъ, на сумму въ застрахованномъ и незастрахованномъ имуществѣ 419.400 рублей. Сравнительно съ 1880 годомъ, число пожаровъ увеличилось на 36, сумма же причиненныхъ убытковъ—на 256.154 руб.

Пожарные случаи, по временамъ года, распределяются въ слѣдующемъ порядкѣ:

Въ зимніе мѣсяцы было	136	пожаровъ.
— весенніе — —	159	—
— лѣтніе — —	129	—
— осенніе — —	180	—

Итого 604 пожара.

Обнаружено произведенными разслѣдованіями, что пожары произошли:

отъ молніи	10.
— дурнаго устройства печей и трубъ	23.
— неосторожности.	151.
— поджога	58.
— неизвѣстныхъ причинъ	362.

Хотя самое большое число пожарныхъ случаевъ относится къ разряду происшедшихъ отъ неизвѣстныхъ причинъ, не раскрытыхъ производившимися разслѣдованіями, но не смотря на то, можно допустить, что боль-

шая часть должна быть приписана неосторожному обращенію съ огнемъ.

Болѣе значительные пожары, по суммѣ причиненныхъ убытковъ, были слѣдующіе:

1) въ гор. Августовѣ на	145.903 руб.
2) — — Владиславовѣ	30.354 —
3) — дер. Бартники, Августовскаго уѣзда	7.285 —
4) — фол. Игорка	4.510 —
5) — — Липскъ-Мурованый	4.200 —
6) — — Подавине, Кальварійскаго уѣзда	3.525 —
7) — — Ольвита, Волковышскаго уѣзда	3.400 —

Пожарная часть въ губерніи находится по прежнему, въ неудовлетворительномъ состояніи. Въ городахъ: Суwalkахъ, Маріамполѣ и Августовѣ организованы пожарныя команды охотниковъ, которыя имѣютъ дѣйствительныхъ и почетныхъ членовъ. На обязанности первыхъ лежитъ принимать непосредственное участіе въ тушеніи пожара, а послѣдніе ограничиваются лишь опредѣленными денежными взносами въ пользу командъ.

з) Различныя происшествія и народныя бѣдствія.

Особенныхъ происшествій, въ теченіи отчетнаго года, и стихійныхъ явленій, отразившихся неблагоприятно на народномъ хозяйствѣ, въ губерніи не было.

IV.

Народное здравіе и общественное призрѣніе.

а) Врачи.

Медицинская часть въ Сувалкской губерніи, находясь подъ наблюденіемъ Губернскаго Начальства, состоитъ въ непосредственномъ завѣдываніи Врачебнаго Отдѣленія Сувалкскаго Губернскаго Правленія.

Въ отчетномъ году въ Сувалкской губерніи числилось врачей 21, а именно:

Медицинскій Инспекторъ	1.
Сувалкскій городской Врачъ	1.
Фармацевтический Ассесоръ Врачебнаго Отдѣленія.	1.
Губернскій Ветеринарный Врачъ	1.
Уѣздныхъ Врачей	7.
Больничныхъ Врачей	6.
Тюремный Врачъ.	1.
Окружныхъ Ветеринаровъ.	3.

Кромѣ того въ губерніи состояло еще:

Вольнопрактикующихъ Врачей	4.
Фельдшеровъ служащихъ	14.

Фельдшеровъ вольнопрактикующихъ	24.
Акушеровъ служащихъ	8.
— Вольнопрактикующихъ	4.

Всего же вообще 75.

Казенныхъ аптекъ въ Сувалкской губерніи неимѣется, а находится вольныхъ 19 аптекъ и 3 аптечныя отдѣленія.

Изъ вышеозначеннаго числа состоятъ аптеки: въ губернскомъ городѣ 2, въ уѣздныхъ городахъ 6 и въ остальныхъ мѣстностяхъ 11, аптечныя же отдѣленія находятся въ городѣ Сувалкахъ и въ посадахъ: Кибартахъ, Волковышскаго уѣзда, и Бальвержишкахъ, Мариампольскаго уѣзда.

Общее число рецептовъ, поступившихъ въ эти аптеки и отдѣленія, въ теченіи отчетнаго года, простиралось до 53.275; изъ нихъ на долю Сувалкскихъ городскихъ аптекъ пришлось 14.948; остальные же 38.327 рецептовъ принадлежатъ прочимъ аптекамъ и отдѣленіямъ оныхъ, и среднимъ числомъ приходится по 1.916.

Всѣ вышеозначенныя аптеки и отдѣленія почти что вполне удовлетворяютъ требуемымъ отъ нихъ условіямъ и содержатся въ совершенной исправности.

Сопоставляя вышеприведенныя цифры врачебнаго персонала и аптекъ, въ Сувалкской губерніи находящихся, съ числомъ 603.174 души обого пола, народонаселенія этой губерніи (297.831 муже. и 305.343 женс. пола душъ) оказывается, что одинъ врачъ приходится на 24.127 душъ, одинъ фельдшеръ на 13.256 душъ, одна акушерка приходится на 25.445 женщинъ.

Дѣятельность чиновъ медицинскаго персонала, кромѣ непосредственнаго исполненія своихъ прямыхъ обязанностей возлагаемыхъ на нихъ медицинскимъ уставомъ по отношенію къ заботѣвающимъ, въ отчетномъ году, по установленному порядку, заключалась, какъ въ освидѣтельствованіи живыхъ людей и предметовъ и въ производствѣ вскрытій надъ людскими трупами, когда по ходу дѣла необходимо было опредѣлить дѣйствительную причину смерти; такъ и въ анализѣ разныхъ лекарственныхъ и сомнительныхъ веществъ.

Для избѣжанія въ продажѣ не свѣжихъ и не хорошаго качества продуктовъ, употребляемыхъ въ пищу и питье, Губернскій медицинскій Инспекторъ, совмѣстно съ уѣздными врачами, Сувалкскимъ городовымъ врачомъ, а также и губернскимъ ветеринаромъ при содѣйствіи мѣстныхъ полицейскихъ властей, неослабно наблюдалъ за доброкачественностію упомянутыхъ прина-

совъ, продаваемыхъ какъ на рынкахъ, такъ и въ соответственныхъ заведеніяхъ и лавкахъ. Губернскій ветеринаръ два раза въ недѣлю, въ базарные дни, осматривалъ мясныя лавки, столы торгующихъ рыбою, привозимые на возахъ продукты первой потребности, а также постоянно осматривался имъ скотъ, назначаемый мясниками на убой. Городовыми врачами осматривались пивоваренные и водочные заводы и разныя торговыя заведенія, снабжающія жителей всякаго рода жизненными потребностями и при обнаруженіи, со стороны торговцевъ, злоупотребленій, по этому предмету, виновные немедленно подвергались законному преслѣдованію.

Врачебное отдѣленіе Сувалскаго Губернскаго Правленія, не ослабно заботясь, по возможности, въ охраненіи здоровья обывателей, вслѣдствіе появившейся въ Августовскомъ, Кальварійскомъ, Маріампольскомъ и Сейнскомъ уѣздахъ натуральной оспы, обратило особенное вниманіе и дѣятельность на оспопрививаніе, каковое производилось, въ средѣ населенія, уѣздными и вольнопрактикующими фельдшерами, подъ наблюденіемъ мѣстныхъ врачей. Больше препятствіе въ прививкѣ оспы встрѣчается въ средѣ старовѣровъ, которые не смотря на увѣщанія и даже иногда угрозы не дозво-

ляютъ прививать своимъ дѣтямъ оспу. Общимъ числомъ, по Сувалкской губерніи, въ 1881 году, привита предохранительная оспа 12.188 младенцамъ обоого пола, въ томъ числѣ 6.441 мужч. и 5.447 женск. пола.

По распоряженію б. Намѣстника въ Царствѣ Польскомъ, для предотвращенія сифилитической болѣзни, учреждены во всѣхъ городахъ особыя комитеты, на обязанности которыхъ лежитъ обсужденіе и безъотлагательное принятіе соответственныхъ мѣръ. Независимо сего, всѣ публичныя женщины еженедѣльно свидѣтельствовались мѣстными врачами; причемъ, оказавшіяся больными, отсылались тотчасъ-же въ ближайшія больницы на излѣченіе и затѣмъ, по излѣченіи, означенныя больныя женщины, выписывались изъ больницы не иначе, какъ по тщательномъ осмотрѣ ихъ двумя врачами. Вообще утвердительно можно сказать, что, благодаря такимъ мѣрамъ, а главное бдительному надзору чиновъ мѣстной земской стражи, публичныя и занимавшіяся проституціей женщины не могли укрываться отъ освидѣтельствованія ихъ еженедѣльно врачами, почему и случаи зараженія сифилисомъ, въ отчетномъ году, были весьма рѣдки и, сравнительно населенія совершенно ничтожны.

б) Больницы.

Въ Сувальской губерніи, въ отчетномъ году, состояло: городскихъ больницъ 5, тюремная 1, таможеннаго вѣдомства 1 и лечебница 1, всего 7 больницъ и 1 лечебница.

Городскія больницы состояли въ вѣдѣніи Приказа общественаго призрѣнія; изъ нихъ: двѣ—христіанская и еврейская въ городѣ Сувалкахъ, а три—въ уѣздныхъ городахъ: Маріамполѣ, Кальваріи и Сейнахъ, тюремная—при Кальварійской тюрьмѣ, таможеннаго вѣдомства въ посадѣ Кибартахъ, при желѣзно-дорожной станціи Вержболово и лечебница въ гор. Августовѣ. Всѣ пять городскихъ больницъ, въ вѣдѣніи Совѣта общественаго призрѣнія находившіяся, почти исключительно содержались на собственныя средства, выручаемыя изъ возврата лечебныхъ издержекъ, съ нѣкоторою поддержкою процентами отъ капиталовъ, добровольныхъ пожертвованій, акцизныхъ штрафовъ и другихъ случайныхъ доходовъ. Въ упомянутыхъ больницахъ пользовались всякаго рода больные, кромѣ умалишенныхъ, которыя, по предварительномъ испытаніи въ Сувальской губернской больницѣ, отправлялись въ спеціальныя больницы св. Іоанна Божьяго и въ еврейскую въ Варшавѣ уч-

режденныя. Тюремная же больница содержалась на казенный счетъ, а таможенная больница содержалась на средства таможенного вѣдомства и въ оной пользовались исключительно чины пограничной стражи и служащіе при таможахъ. Лечебница-же устроенная исключительно для заболѣвающихъ евреевъ, содержалась собственными средствами еврейскаго общества г. Августова.

Въ виду открытія больницъ въ прочихъ уѣздахъ губерніи, собираются добровольныя пожертвованія, на устройство таковыхъ въ уѣздныхъ городахъ: Волковыскахъ, Владиславовѣ и Августовѣ. На открытіе больницы въ послѣднемъ городѣ послѣдовало разрѣшеніе Министерства Внутреннихъ Дѣлъ и таковая имѣла быть открытою въ отчетномъ году, но по причинѣ случившагося въ гор. Августовѣ пожара, отъ котораго сгорѣло болѣе половины домовъ, открытіе больницы несостоялось и слѣдуетъ полагать, что въ теченіи будущаго года таковая будетъ открыта.

Состояніе существующихъ больницъ, въ вѣдѣніи Совѣта общественнаго призрѣнія находящихся, кругъ ихъ дѣйствій и средства на содержаніе, въ отчетномъ году, были слѣдующія:

Сувалкская больница Св. Петра и Павла, устроенная для христіанъ, помѣщается въ собственномъ, боль-

шомъ, двухъ-этажномъ зданіи, комнаты котораго высокія, свѣтлыя и просторныя, такъ, что при обыкновенномъ количествѣ больныхъ, размѣщеніе ихъ представляется вполне удобнымъ. Кроватей въ этой больницѣ по штату положено 60, но больныхъ въ ней бываетъ и больше. Въ эту больницу присылаются на излеченіе, кромѣ жителей гор. Сувалокъ, жители Августовскаго и Сувалкескаго уѣздовъ; сверхъ того, по закрытіи, съ 1-го Ноября 1878 года, по Высочайшему повелѣнію, усиленнаго лазарета, при Сувалкеской мѣстной командѣ, присылаются въ оную и военные чины, какъ мѣстной команды, такъ пограничной и земской стражи, отставные и уволенные въ отпускъ нижшіе воинскіе чины и лица, подлежащіе испытанію въ подозрѣваемыхъ болѣзняхъ, какъ изъ губернскаго, такъ и изъ всѣхъ семи уѣздныхъ по воинской повинности Присутствій, такъ, что число больныхъ въ Ноябрь и Декабрь мѣсяцахъ (время призыва) часто превышало 200 человекъ. Это обстоятельство послужило побудительною причиною къ пріобрѣтенію для больницы отъ военнаго вѣдомства, за сходную цѣну, еще 150 кроватей, съ соответственнымъ количествомъ бѣлья, халатовъ и посуды, а въ самой больницѣ произвестъ разныя приспособленія, для удобнаго размѣщенія въ оной больныхъ; по такой-же причинѣ Г. Министромъ Внутреннихъ Дѣлъ утверждена вторая штатная должность больничнаго врача. Въ те-

першее время, больница эта въ достаткѣ снабжена всѣмъ, что необходимо для поступающихъ въ оную больныхъ; для обезпеченія же больныхъ вполнѣ удобнымъ помѣщеніемъ требуетъ капитальныхъ передѣлокъ и пристроекъ. Въ виду этого, Губернское Начальство заботясь о предоставленіи заболѣвающимъ: какъ подавія медицинской помощи, такъ равно вполнѣ удобнаго размѣщенія ихъ въ больницѣ, признало необходимымъ, составленныя на требующіяся передѣлки планы и сметы, по которымъ исчислено 20.029 руб. 89 к., представить, 25 Ноября 1881 г. за № 847, Г. Варшавскому Генераль-Губернатору, для исходатайствованія разрѣшенія на исполненіе работъ и назначенія кредита изъ суммъ казны.

Въ одной оградѣ съ больницею Св. Петра и Павла находится еврейская больница, отдѣляющаяся отъ христіанской только корридормъ. Больница эта, хотя такъ же помѣщается въ каменномъ, двухэтажномъ домѣ, но находится въ относительно худшемъ положеніи чѣмъ христіанская; комнаты въ оной тѣсны, освѣщены не удовлетворительно, вентилируются дурно и недостаточно нагрѣваются, даже при усиленной топкѣ. При всѣхъ стараніяхъ и заботливости, до сихъ поръ несдѣлано еще всего, что настоятельно требуется для больницы. Упадокъ оной обусловливается не однимъ неимѣніемъ

больничныхъ вещей, но касается самыхъ капитальныхъ сторонъ. Ветхость зданія и отсутствіе всякой ремонтровки, въ продолженіи весьма долгаго времени, составляютъ такіе недостатки, которые немогутъ быть исправлены, лишь дѣятельностью мѣстной администраціи, а нуждаются въ значительныхъ субсидіяхъ Правительства или общества. Въ упомянутой больницѣ положено всего 30 кроватей.

Маріампольская больница Св. Маргариты, помѣщается, въ собственномъ, одноэтажномъ, каменномъ домѣ, построенномъ вовсе не для спеціальной цѣли, вельдствіе чего и расположеніе въ ономъ комнатъ, далеко несоотвѣтствуетъ госпитальному назначенію; между главнѣйшими неудобствами оной есть то, что женское отдѣленіе помѣщается во флигелѣ, передѣланномъ изъ надворнаго строенія, не представляющаго собою никакого вида жилого помѣщенія; окна имѣютъ форму сарайныхъ оконъ, а двери изъ палатъ выходятъ прямо на открытый дворъ. Въ такомъ не блестящемъ положеніи эта больница находится въ продолженіи многихъ лѣтъ, но возбужденный вопросъ о продажѣ всего больничнаго зданія и постройкѣ новаго, съ употребленіемъ имѣющагося въ Польскомъ Банкѣ капитала 18.000 руб., перешелъ наконецъ изъ области предположеній на реальную

почву, то есть составленный архитектурный проект уже представлен на утверждение Высшему Начальству. По утвержденному штату, в сей больницѣ, положено всего только 30 кроватей.

Больница Св. Симеона в г. Сейнахъ, устроена на 20 кроватей, по ветхости и неспособности больничнаго зданія, помещается в частномъ домѣ, за каковое помещеніе уплачивается ежегодно по 400 руб., изъ суммъ этой больницы.

Въ городѣ Кальваріи больница Св. Георгія, устроена на 25 кроватей, помещается в собственномъ, каменномъ домѣ и находится в весьма удовлетворительномъ состояніи.

При этомъ невозможно умолчать о томъ, что имѣющихся больницъ, по отношенію къ числу народонаселенія Сувальской губерніи, оказывается крайне недостаточнымъ, такъ какъ жители Августовскаго, Волковышскаго и Владиславовскаго уѣздовъ, по неимѣнію в сихъ мѣстностяхъ подобнаго рода заведеній, в случаѣ болѣзней, отправляются на излѣченіе изъ Августовскаго уѣзда в г. Сувалки, Сейны, Щучинъ и Гродно, а изъ Волковышскаго и Владиславовскаго уѣздовъ в г. Мариамполь и Ковно.

Въ отчетномъ году число больныхъ, находившихся на излѣченіи въ заведеніяхъ Совѣта Общественнаго Призрѣнія, было слѣдующее:

Мѣсто нахождения и название больницъ.	Находилось на лѣченіи.				Въ общей слож- ности пробыло сутокъ.	Наибольшее число больныхъ.	Выбыло и выдору- влено.	Умерло.	Осталось.
	Мужчинъ.	Женщинъ.	Дѣтей.	Всего.					
Въ г. Сувалкахъ:									
Св. Петра и Павла.	906	241	27	1174	39426	181	978	63	133
Еврейская	203	85	9	297	13585	57	232	23	42
Въ г. Кальваріи:									
Св. Георгія	216	76	11	303	8096	42	250	21	32
Въ г. Мариамполѣ:									
Св. Маргариты	182	123	19	324	9758	36	281	22	21
Въ г. Сейнахъ:									
Св. Симеона	144	33	5	182	5474	27	151	16	15
Итого.	1651	558	71	2280	76339	343	1892	145	243

Въ Кальварійской тюремной больницѣ, въ отчетномъ году, движеніе цифры больныхъ, было слѣдующее:

Мужчинъ 74.
Женщинъ 22.

Итого 96.

Въ общей сложности наибольшее число больныхъ было 8. Выздоровѣло 60, умерло 24, затѣмъ осталось 12.

Въ частной лечебницѣ, находившейся въ гор. Августовѣ и сгорѣвшей отъ бывшаго въ Маѣ мѣсяцѣ отчетнаго года пожара, пользовалось 36 душъ обоего пола, изъ нихъ выздоровѣло 30, умерло 4 и осталось больныхъ 2 души. Лечебница эта послѣ истребленія пожаромъ занимаемаго ею дома, прекратила свое существованіе.

Сверхъ того въ отчетномъ году еще пользовался больныхъ въ частной практикѣ 4.179 душъ изъ коихъ выздоровѣло 3.825, умерло 211, осталось больными 143 души.

Содержаніе въ отчетномъ году больницъ Совѣта Общественнаго Призрѣнія составляетъ 33.617 руб. 60¹/₄ коп., а именно:

Сувалкская Св. Петра и Павла	16.689 руб. 32 ¹ / ₂ коп.
— Еврейская	5.267 — 97 ¹ / ₂ —
Кальварійская Св. Георгія . .	3.751 — 72 ¹ / ₄ —
Маріампольская Св. Маргариты .	5.010 — 50 —
Сейнская Св. Симеона . . , .	2.898 — 8 —

Средства же больницъ простираются до 34.291

руб. 31¹/₄ коп., которые, составляя запасный капиталъ, хранятся въ Польскомъ Банкѣ, а именно:

Сувальская Св. Петра и Павла	2.447 руб. 57 ¹ / ₂ коп.
— Еврейская	1.212 — 76 ¹ / ₂ —
Кальварійская Св. Георгія	14.300 — „ —
Маріампольская Св. Маргариты	24.367 — 34 —
Сейнская Св. Симеона	14.407 — 50 —
<hr/>	
Всего	56.735 руб. 18 коп.

в) Эпидеміи и эпизоотіи.

Народное здравіе Сувальской губерніи, въ отчетномъ году, было не вполне удовлетворительно; натуральною оспою заболѣло въ Августовскомъ, Кальварійскомъ, Маріампольскомъ и Сейнскомъ уѣздахъ 399 душъ, изъ коихъ выздоровѣло только 319 а остальные 80 душъ умерло, равнымъ образомъ заболѣвали въ Августовскомъ, Владиславовскомъ и Маріампольскомъ уѣздахъ, воспаленіемъ горла, дифтеритическаго характера, дифтеритомъ, кровавымъ поносомъ и скарлатиною всего 252 души, изъ коихъ умерло 50 душъ а остальные выздоровѣли, и только благодаря не успѣшно дѣятельной заботливости медицинскаго персонала и своевременной распорядительности Губернскаго Начальства, болѣзни

эти не распространялись на все уезды Сувалкской губернии.

В отчетном году и состояніе домашних животных, въ санитарномъ отношеніи также не лзя признать удовлетворительнымъ. По отношенію появленія заразительныхъ болѣзней на домашнихъ животныхъ, въ Сувалкской губерніи, истекшій годъ былъ весьма не благоприятенъ. Сибирская язва свирѣпствовала почти въ продолженіи всего года, во всѣхъ уѣздахъ губерніи. Хотя количество заболѣваній по отношенію къ наличному числу животныхъ, въ мѣстностяхъ появленій этой болѣзни, было не велико (всего 6%) за то процентъ смертности заболѣвшихъ былъ очень значителенъ, такъ что въ общемъ, изъ заболѣвшихъ этою болѣзною животныхъ, пало до 73%. Всего же заболѣло 208 штукъ изъ коихъ выздоровѣло 55 и пало 153 штуки.

Вообще можно сказать, что Сибирская язва въ отчетномъ году, какъ и въ предшествовавшіе годы, составляла почти единственную эпидемію въ Сувалкской губерніи. Обнаружившись въ какомъ нибудь мѣстѣ, она рѣдко принимала повальный характеръ, и, за немногими исключеніями, ограничивалась небольшимъ числомъ заболѣвшихъ животныхъ, но процентъ смертности всегда былъ очень значительный. Замѣчательно

также и то, что появившись разъ въ какой нибудь мѣстности, болѣзнь эта прекращается совершенно, а почти всегда появляется изъ года въ годъ. Это обстоятельство можно объяснить только тѣмъ, что при заболѣваніи скота не принимается надлежащихъ мѣръ къ прекращенію этой болѣзни самими поселянами, Въ большинствѣ случаевъ о появленіи болѣзни, хозяева заболѣвшихъ животныхъ, или вовсе не доносятъ, или же доносятъ только тогда, когда болѣзнь обнаружится на нѣсколькихъ штукахъ скота и унесетъ уже нѣсколько жертвъ. Въ такихъ случаяхъ всегда оказывается, что, павшія до прибытія ветеринара, животныя зарыты въ землю недостаточно глубоко, а кожи съ нихъ сняты, что въ связи съ положительнымъ отсутствіемъ въ такихъ случаяхъ, дезинфекцій, составляетъ несомнѣнно главную причину постоянного возобновленія сибирской язвы въ тѣхъ мѣстностяхъ, гдѣ болѣзнь эта уже разъ появилась. Какъ и въ предшествовавшіе годы сибирская язва чаще всего появлялась лѣтомъ во время жаровъ. Кромѣ вышеупомянутой болѣзни, были еще слѣдующія:

а) Бѣшенство собакъ въ гор. Сувалкахъ и бѣшенство рогатаго скота въ Сувалскомъ уѣздѣ, произшедшее отъ укушенія бѣшеною собакою двухъ головъ рогатаго скота.

б) Парши на лошадяхъ въ Сейнскомъ уѣздѣ; болѣзнь эта появилась на тѣхъ лошадяхъ, за коими былъ не хорошій уходъ и плохое кормленіе оныхъ, съ прінятіемъ же надлежащихъ медико-полицейскихъ мѣръ, болѣзнь эта прекращена въ скорости.

в) Кровавая моча у животныхъ то-же появилась въ Сейнскомъ уѣздѣ, которая векорѣ и прекратилась и изъ заболѣвшихъ этою болѣзнію 17 головъ, пало только 2 а остальные выздоровѣли.

Правильно организованныхъ постоянныхъ учреждений, для подавія помощи больнымъ животнымъ въ губерніи нѣтъ, а для предотвращенія занесенія повально-заразительныхъ болѣзней, имѣется на границѣ губерніи Штабинскій карантинъ; кромѣ того учреждались комитеты для прекращенія чумы и другихъ болѣзней въ случаѣ появленія оныхъ.

г) Насильственные смерти.

Число лицъ умершихъ въ Сувальской губерніи, въ отчетномъ году, неестественною смертію, произшедшею отъ насилія и случайностей, какъ видно изъ прилагаемой при семъ вѣдомости за № 7-мъ, было 151 муж. и 80 жен. всего 231.

Въ томъ числѣ:	муж.—жен.
Жертвъ дѣтоубійства	5 — 5.
— смертоубійства	13 — 8.
Самоубійць	3 — 3.

Скоропостижно умершихъ:

Отъ болѣзней	23 — 11.
— пьянства	6 — 2.
— неизвѣстныхъ причинъ	24 — 11.
Найденныхъ мертвыми	10 — 8.

Жертвъ случайной смерти:

Убито громомъ	2 — 2.
Задавлено и упало съ высотъ	8 — 1.
Сгорѣло и убито при пожарахъ	6 — 3.
Умерло отъ угара	3 — 3.
Замерзло	2 — 3.
Утонуло	31 — 15.
Умерло отъ другихъ случайностей	9 — 2.
Укушено до смерти звѣрями	6 — 2.

Сравнительный выводъ этихъ цифръ не представляетъ почти ни какой разницы, ни съ числовыми данными по этому предмету за 1880 годъ ни въ отноше-
ннн самаго рода смертей.

д) Богадѣлни и приюты.

Въ Сувалкской губерніи, въ отчетномъ году, подобнаго рода заведеній состояло четыре, а именно: домъ призрѣнія бѣдныхъ, дѣтскій приютъ и двѣ богадѣлни. Первые два учрежденія помѣщались въ г. Сувалкахъ и находились въ вѣдѣніи Губернскаго Совѣта общественнаго призрѣнія, изъ коихъ: 1) Домъ призрѣнія бѣдныхъ, устроенный, по штатному положенію, на 10-ть призрѣваемыхъ, удобно помѣщался въ собственной половинѣ каменнаго, одноэтажнаго дома, приобретеннаго въ равныхъ частяхъ на средства онаго и дѣтскаго приюта. Это заведеніе главнымъ образомъ обезпечивало свое существованіе пособіемъ отъ Правительства и процентами отъ собственнаго капитала, хранящагося въ Польскомъ Банкѣ. Въ отчетномъ году въ домѣ этомъ постоянно призрѣвалось полностью, положенное по штату количество, 10 лицъ, которыя и остались на слѣдующій годъ.

Призрѣваемыми было проведено полностью 3.650 сутокъ.

Смертныхъ случаевъ въ отчетномъ году не было.

Среднимъ числомъ пребываніе одного призрѣваемаго въ этомъ заведеніи составляли 365 сутокъ.

Расходъ, по содержанію одного призрѣваемаго, составлялъ среднимъ числомъ по 26 коп. въ сутки.

Оборотъ суммъ, по содержанію дома призрѣнія бѣдныхъ, былъ слѣдующій:

поступило доходовъ	1.076 руб. 31 ¹ / ₂ к.
произведено расходовъ	961 — 20 —
<hr/>	
затѣмъ осталось въ кассѣ наличными	115 руб. 11 ¹ / ₂ к.

2) Дѣтскій пріютъ, открытый въ г. Сувалкахъ въ 1859 году, для призрѣнія въ немъ десяти сиротъ и бѣдныхъ дѣтей на полномъ пріютскомъ содержаніи, а также для пріюта приходившихъ днемъ дѣтей, помѣщался съ полнымъ для питомцевъ удобствомъ, въ собственной половинѣ каменнаго, одноэтажнаго дома, пріобрѣтеннаго въ равныхъ частяхъ на средства пріюта и дома для призрѣнія бѣдныхъ. Пріютъ этотъ, какъ и домъ призрѣнія бѣдныхъ, обеспечивалъ свое существованіе удѣляемымъ отъ Правительства пособіемъ, процентами, отъ хранящагося въ Польскомъ Банкѣ, собственнаго капитала и доходами отъ розыгрыша лотереи „аллегри“. Въ пріютѣ, въ теченіи отчетнаго года, призрѣвалось постоянныхъ питомцевъ и приходившихъ дѣтей всего 30, въ томъ числѣ штатныхъ 10, сверхштатныхъ 4 и приходившихъ днемъ 16-ть душъ обоого пола.

Призрѣваемые пробыли въ сложности 5.406 сутокъ.
Въ одинъ день, среднимъ числомъ, призрѣвалось до 15 дѣтей.

Среднее время пребыванія одного дитяти въ заведеніи составляло 180 сутокъ.

Смертныхъ случаевъ въ отчетномъ году не было.

Расходъ, по содержанію одного призрѣваемого, въ сутки составлялъ среднимъ числомъ 29 коп.

Оборотъ суммъ на содержаніе пріюта былъ слѣдующій:

Поступило дохода	1.886 руб. 81 ¹ / ₂ к.
Израсходовано	1.579 — 48 —
	<hr/>
Затѣмъ осталось къ кассѣ	307 руб. 33 ¹ / ₂ к.

Послѣднія два учрежденія Краснопольская и Довсудская богадѣльни, для призрѣванія престарѣлыхъ и калѣкъ обоого пола, находились въ Сейнскомъ и Августовскомъ уѣздахъ и, согласно 3 ст. Высочайшаго указа 19 Іюня 1879 года, не подчиняясь вѣдѣнію Губернскаго Совѣта общественнаго призрѣнія, состояли въ исключительномъ завѣдываніи гминныхъ управленій, содержались же на собственыя средства гминъ и на проценты съ капиталовъ, завѣщанныхъ имъ разными лицами.

Краснопольская богадельня имѣла капитала, хранившагося въ Польскомъ Банкѣ, 2.188 руб., а Довсудская—имѣла капиталъ, хранившійся частью въ Польскомъ Банкѣ, частью въ гминной ссудо-сберегательной кассѣ, 767 руб. 74 коп. и, кромѣ сего, 36 морговъ 202 прента пахатной земли, находившейся въ арендѣ у частныхъ лицъ за 43 рубля въ годъ.

V.

Народное просвѣщеніе.

а) Учебныя заведенія.

По свѣдѣніямъ, доставленнымъ Начальникомъ Сувалкской Учебной Дирекціи и Директорами Сувалкской и Маріампольской мужскихъ гимназій, оказывается, что въ предѣлахъ Сувалкской губерніи, къ 1 Января 1882 года, всѣхъ вообще учебныхъ заведеній, мужскихъ и женскихъ, какъ значится въ вѣдомости подъ № 8, состояло 202, болѣе предшествовавшаго года на 4.

Въ томъ числѣ:

Мужскихъ гимназій	2.
Женскихъ	1.

Вейверскіе педагогическіе курсы, съ образцовымъ

при оныхъ училищемъ 1.

Казенныхъ начальныхъ училищъ:

Трехклассныхъ городскихъ 1.

Двуклассныхъ городскихъ 6.

Одноклассныхъ: для обоого пола 160.

— женскаго — 5.

Частныхъ начальныхъ женскихъ училищъ . 4.

Религіозныхъ евангелическихъ училищъ, или
канторатовъ общихъ 17.

Воскресно-ремесленныхъ училищъ для муже-
скаго пола 5.

Итого 202.

Всѣхъ учащихся въ вышепоименованныхъ заведе-
ніяхъ, къ 1 Января 1882 года, числилось: 12.501 (му-
жскаго пола 10.112 и женскаго 2.389), а именно:

Въ мужскихъ гимназіяхъ 1.017.

— женской , 249.

— Вейверскихъ педагогическихъ курсахъ . . . 134.

— начальныхъ училищахъ: трехклассныхъ . . 104.

— — — — — двухклассныхъ . . 1.031.

Въ начальныхъ училищахъ: одноклассныхъ	9.114.
— частныхъ начальныхъ женскихъ училищахъ.	50.
— религіозныхъ евангелическихъ училищахъ или канторатахъ.	557,
— воскресно-ремесленныхъ училищахъ.	245.

Итого 12.501.

Вышеприведенное число учившихся въ 1881 году,
распредѣлялось:

а) По вѣроисповѣданіямъ:

Православнаго	936.
Римско-Католическаго	7.686.
Лютеранскаго.	1.460.
Гудейскаго	2.237.
Магометанскаго	12.
Раскольниковъ	170.

Итого 12.501.

б) По сословіямъ:

Потомственныхъ дворянъ	84.
Личныхъ дворянъ	514.
Духовнаго званія	14.
Купческаго —	524.
Мѣщанскаго —	2.014.

Крестьянскаго званія	9.342.
Иностранцовъ	9.
	<hr/>
Итого	12.501.

При исчисленныхъ учебныхъ заведеніяхъ, подвѣдомственныхъ Сувалкской учебной дирекціи, въ 1881 году было:

Начальникъ дирекціи	1.
Дѣлопроизводитель канцеляріи дирекціи	1.
Бухгалтеръ	1.
Канцелярскій чиновникъ и. д. архиваріуса	1.
Писцовъ	2.
Вакантное мѣсто писца	1.
Инспекторъ руководитель	1.
Учитель-Инспекторъ	1.
Надзирательница	1.
Штатныхъ учителей	8.
Законоучителей	4.
Классныхъ дамъ	6.
Учительница пѣнія	1.
Учительница гимнастики	1.
Учитель образцоваго училища	1.

Въ начальныхъ училищахъ:

Законоучителей	44.
--------------------------	-----

Учителей	164.
Учительницъ	13.
Вакантныхъ мѣсть учителей.	6.
Учителей религіозныхъ евангелическихъ училищъ или канторовъ	11.
Вакантныхъ мѣсть канторовъ	6.
Содержательницъ частныхъ начальныхъ училищъ.	4.

Итого 279.

На содержаніе учебныхъ заведеній Сувалкской учебной дирекціи, за исключеніемъ Сувалкской и Мариампольской мужскихъ гимназій, отпущено было въ 1881 году 73.134 руб. 81 коп., а именно:

Изъ Государственнаго Казначейства	36.479 р. 25 к.
— городскихъ суммъ	4.677 — 50 —
— гминныхъ —	209 — „ —
— складокъ училищнаго общества	30.317 — 23 —
— приходскихъ евангелическихъ кассъ	231 — „ —
— божничныхъ еврейскихъ складокъ.	168 — „ —
— арендныхъ и другихъ источниковъ	1.052 — 83 —

Во всѣхъ же учебныхъ заведеніяхъ учебной дирекціи состояло учащихся:

Мужскаго пола	9.095.
Женскаго —	2.380.

Итого 11.484.

Въ теченіи 1881 года выбыло изъ учебныхъ за-
веденій:

По окончаніи курса 881.
До окончанія — 2,060.

Итого 2.941.

Занимавшихся частнымъ обученіемъ по выданнымъ
отъ учебнаго вѣдомства свидѣтельствамъ было . 33.

Въ томъ числѣ:

По свидѣтельствамъ на званіе частныхъ начальныхъ
учителей 2.
Частныхъ домашнихъ и начальныхъ учительницъ . 25.
Учителя и учительницы музыки 6.

Въ 1881 году открыты два одноклассныя сельскія
начальныя училища, одно начальное еврейское и одно
частное женское и закрыто одно частное начальное
женское училище.

Изъ сравненія числа учащихся въ подвѣдомствен-
ныхъ Сувальской учебной дирекціи заведеніяхъ оказы-
вается уменьшеніе ихъ противъ 1880 года на 296.
Уменьшеніе это произошло главнымъ образомъ отъ то-
го, что къ концу учебнаго года въ 5 начальныхъ учи-

лицахъ не производилось классовыхъ занятій вследствие не замѣщенія въ оныхъ учительскихъ мѣстъ по разнымъ причинамъ. Равнымъ образомъ означенное уменьшеніе вызвано было и тѣмъ, что необыкновенно влажная и безморозная погода, минувшей зимы, испортившая дороги и затруднившая сообщенія между ближайшими къ школамъ селеніями, препятствовала дѣтямъ сихъ селеній являться аккуратно въ школы. Тѣмъ не менѣе нельзя не упомянуть о томъ отрадномъ обстоятельстве, что крестьянское населеніе Сувалкской губерніи продолжаетъ сознавать необходимость и пользу народнаго образованія. Къ сожалѣнію не всѣ еще сельскія гмины, Сувалкской губерніи, завели у себя начальныя училища, коихъ и по настоящее время не имѣютъ слѣдующія гмины: Клейвы, Сейнскаго уѣзда, Раудань, Кальварія и Яновъ Кальварійскаго уѣзда, Кибарты Волковышскаго уѣзда, Квѣдишки, Хлѣбишки и Михаишки, Маріампольскаго уѣзда.

Изъ числа 177 учителей и учительницъ, начальныхъ училищъ,—136 получили спеціальное образованіе, 15 воспитывались въ разныхъ среднихъ учебныхъ заведеніяхъ, а остальные 26 получили домашнее образованіе. Эти послѣдніе успѣли уже достаточно усвоить себѣ педагогическіе приемы и новѣйшіе методы препода-

даванія, на ежегодныхъ временныхъ педагогическихъ курсахъ, происходившихъ при Вейверской учительской семинаріи. Благодаря неуспшной заботливости и дѣятельности губернскихъ властей, всѣ начальныя училища, получивши правильную однообразную организацію, установленную особою инструкціею и планомъ начального образованія, поставлены на твердую почву. Обученіе и воспитаніе въ оныхъ вообще велось строго въ направленіи нравственно-религіозномъ и въ духѣ преданности престолу и отечеству.

Кромѣ перечисленныхъ выше учебныхъ заведеній, имѣется въ городѣ Сейнахъ Римско-Католическая Духовная Семинарія. Заведеніе это управляющееся мѣстнымъ епархіальнымъ начальствомъ, находится внѣ всякаго вліянія учебнаго вѣдомства.

б) Народное образованіе.

Въ Сувальской мужской гимназіи, къ 1-му Января 1882 года, общее число учениковъ было 468;—сравнительно съ числомъ учениковъ бывшихъ въ гимназіи къ 1-му Января 1881 года (т. е. 367) на 101 болѣе, такъ что въ отчетномъ году число учениковъ увеличилось на 30%. Такое увеличеніе числа учащихъ, сви-

дѣтельству о быстро и сильно развивающейся въ обществѣ потребности образованія, объясняется съ другой стороны и весьма большимъ вниманіемъ Гимназіи къ этой потребности общества. Въ подтвержденіе не успешной заботливости Гимназіи о нуждахъ общества относительно образованія, можно привести тотъ фактъ, что только ея инициативѣ и ея стараніямъ обязаны были своимъ существованіемъ въ 1881 году параллельныя отдѣленія при I и III классахъ, содержавшіяся съ начала года на частныя средства. Приливъ пожертвованій на этотъ предметъ былъ столь великъ, что не только достало денегъ на жалованье учителямъ и первоначальное обзаведеніе, но по 1 Января 1882 года, осталось еще неизрасходованныхъ 550 руб. 39 коп. Весьма значительный контингентъ сравнительно съ прошедшимъ годомъ доставило городское сословіе, такъ что число учениковъ этого сословія почти удвоилось: (было въ 1880 году—96 а въ 1881 году 162). Постоянное и быстрое повышеніе цифры учащихся въ Гимназіи объясняется главнымъ образомъ тѣми преимуществами, которые предоставлены образованію реформами послѣдняго времени и въ особенности уставомъ о воинской повинности.

Обученіе въ 1881 году, какъ и въ предшествовавшіе годы, шло тѣмъ же путемъ, который указанъ осо-

быми подробными инструкціями и программами изданными Министерством Народнаго Просвѣщенія. До настоящаго времени ни ревизіи Окружнаго Начальства, ни Профессорскія рецензіи, не давали повода думать, что Сувальская мужская гимназія уклонялась отъ того пути который указанъ Министерствомъ для гимназій. Сувальская гимназія никогда не была въ учебномъ отношеніи, въ ряду отсталыхъ.

Успѣхи учащихся въ Сувальской мужской гимназіи, по веѣмъ предметамъ преподаванія, въ особенности по русскому языку и математикѣ, въ отчетномъ году были вполне удовлетворительны. Касательно ученическихъ успѣховъ, отчетъ представляетъ слѣдующія сравнительныя данныя съ прежнимъ годомъ:

Съ отмѣткою 5.

	По 1 Января 1881 года.	По 1 Января 1882 года.
по Латинскому языку	4 ¹ / ₂ %	болѣе 4%
— Греческому	8%	5%
— Математикѣ	5%	6%
— Русскому	3%	3%

Съ отмѣткою 4.

По Латинскому языку	17 ¹ / ₂ %	18%
---------------------	----------------------------------	-----

По Греческому	— 25%	— — — —	болѣ 21%
— Математикѣ	— 24%	— — — —	— 19%
— Русскому	— 20%	— — — —	— 16%

Съ отмѣткою 3.

По Латинскому языку	57 $\frac{1}{2}$ %	— — — —	53%
— Греческому	— 57%	— — — —	— 59%
— Математикѣ	— 54%	— — — —	— 54%
— Русскому	— 59%	— — — —	— 53%

Съ отмѣткою 2.

По Латинскому языку	13 $\frac{1}{2}$ %	— — — —	23%
— Греческому	— 10%	— — — —	— 13%
— Математикѣ	— 20%	— — — —	— 21%
— Русскому	— 18%	— — — —	— 27%

Эта сравнительность показываетъ, что число хорошихъ отмѣтокъ (4—5), не измѣнилось, или представляетъ не весьма значительныя колебанія, но нельзя не замѣтить небольшого уменьшенія удовлетворительныхъ отмѣтокъ въ пользу неудовлетворительныхъ. Явленіе это, по объясненію Директора, слѣдуетъ отнести къ нѣкоторой строгости со стороны преподавателей, направленной къ тому, чтобы въ виду новыхъ облегчительныхъ правилъ, для перевода въ высшій классъ,

вызвать по больше рвенія къ прилежанію въ учащихя, дѣйствуя этою мѣрою на учениковъ болѣ лѣнливыхъ и небрежныхъ.

Въ отчетномъ году по поведенію имѣли отмѣтки:

пять 220 учен. или 46%

четыре 209 — — 44½%

три 35 — — 7½%

два 1 ученикъ и то только за

одну четверть года.

Сравнительно съ 1880 годомъ оказывается, что число хорошихъ отмѣтокъ (4—5), уменьшилось на 5% въ пользу посредственныхъ и добропорядочныхъ отмѣтокъ и падаетъ по преимуществу на долю трехъ низшихъ классовъ, гдѣ повижались отмѣтки за обыкновенныя дѣтскія шалости и проступки.

Случаевъ увольненія учениковъ изъ гимназіи за лѣнность и дурное поведеніе, въ отчетномъ году было четыре, а именно:

за дурное поведеніе. 2

и за безуспѣшность 2.

Въ Маріампольской мужской гимназіи, къ 1 Января 1882 года, общее число учениковъ было 549-ть.

Успѣхи учениковъ, какъ видно изъ свѣдѣній, сообщенныхъ Директоромъ гимназіи, были вполне удовлетворительными и сравнительно съ предшествовавшимъ годомъ увеличились на 11%, что показываютъ слѣдующія числовыя данныя:

Изъ 520 учениковъ, подвергавшихся испытанію въ концѣ 188^о/₁ учебнаго года, переведено въ высшіе классы и аттестовано аттестатами зрѣлости 456 учениковъ, что составляетъ 87³/₅% (въ прошедшемъ году было 76%).

Во второмъ полугодіи отчетнаго года успѣхи учениковъ по всемъ предметамъ и удовлетворявшихъ условіямъ перевода въ высшіе классы составляетъ 86¹/₂%.

Поведеніе учениковъ было вполне одобрительное. Обыкновенными проступками, противъ которыхъ принимались мѣры, были не выходящія изъ ряда обыкновенныхъ нарушеній школьныхъ правилъ.

Нижеслѣдующія цифры представляютъ оцѣнку поведенія учениковъ въ теченіи обоихъ полугодій отчетнаго года:

Въ первомъ полугодіи изъ 520 учениковъ аттестовано по поведенію:

а) отлѣткою 5—414 учениковъ, т. е. 79¹/₂%

б) отміткою 4—101 ученикъ, т. е. $19\frac{1}{3}\%$

в) — 3— 5 — — $\frac{1}{2}\%$

Во второмъ полугодіи, изъ 549 учениковъ, состоявшихъ въ гимназіи, аттестовано по поведенію:

а) отміткою 5—415 учениковъ, т. е. $75\frac{1}{2}\%$

б) — 4—122 — — $22\frac{1}{4}\%$

в) — 3— 12 — — $2\frac{1}{2}\%$

Случаевъ дерзости, неуваженія и враждебнаго отношенія къ преподавателямъ а также открытаго неповиновенія, крупной нравственной испорченности и предосудительнаго направленія мыслей вовсе не было.

Равнымъ образомъ удаленія учениковъ изъ гимназіи за безуспѣшность и дурное поведеніе, въ отчетномъ году, не было.

Какъ успѣхи и прилежаніе учениковъ Маріампольской гимназіи, въ отчетномъ году, такъ равно и вполне одобрительное поведеніе ихъ слѣдуетъ отнести къ ревностному вниманію и неусыпной заботливости Педагогическаго Совѣта гимназіи, которымъ было постановлено: а) для предохраненія учениковъ отъ распушенности въ домашней жизни и для устраненія вредныхъ вліяній, какъ на нравственную, такъ и на матеріаль-

ную сторону ихъ быта, поручить класснымъ наставникамъ какъ можно чаще посѣщать и обозрѣвать всѣ ученическія квартиры и о замѣченныхъ безпорядкахъ доводить до свѣдѣнія Инспектора либо Директора; б) для ограниченія праздности и невызываемыхъ надобностию отлучекъ изъ квартиръ были установлены часы, въ какіе именно ученики могли отлучаться изъ квартиръ для прогулокъ или по своимъ надобностямъ и въ какіе—они должны быть обязательно въ своихъ квартирахъ и заниматься своимъ дѣломъ; часы эти были назначаемы соотвѣтственно временамъ года; в) для ограниченія случаевъ пропусканія уроковъ безъ уважительныхъ причинъ, всего чаще подъ предлогомъ болѣзни, вмѣнено было въ обязанность класснымъ наставникамъ требовать отъ учениковъ, неявившихся въ классъ по болѣзни, докторскаго свидѣтельства, или же удостовѣренія родителей. Въ особыхъ - же случаяхъ, требовавшихъ немедленнаго уясненія причины отсутствія какого нибудь ученика, были посылаемы помощники классныхъ наставниковъ для разслѣдованія дѣла на мѣстѣ и г) для отвлеченія учениковъ отъ злоупотребленія свободнымъ, послѣ ихъ занятій, временемъ, Педагогическій Совѣтъ заботился предоставленіемъ ученикамъ книгъ, для пріятнаго и полезнаго домашняго чтенія, контролировалъ это чтеніе,

а также привлекалъ учениковъ къ занятію искусствами, музыкою или пѣніемъ.

Въ отчетномъ году, служащихъ при Мариампольской мужской гимназіи, должностныхъ лицъ было 22.

Въ Сувалкской женской гимназіи число ученицъ, въ 1881 году, возросло до 249, не смотря на примѣненіе гимназическимъ начальствомъ все болѣе и болѣе требовательности на годовыхъ, приемныхъ и окончательныхъ испытаніяхъ. Въ виду несомнѣнной истины, что нынѣ женщина, будучи рычагомъ человѣческой дѣятельности, весьма много вліяетъ, какъ на успѣхи знанія, такъ равно на цивилизацію и направленіе своихъ питомцевъ въ религіозномъ и нравственномъ отношеніяхъ, Начальствомъ Сувалкской Учебной Дирекціи, по заботливости Губернской Власти, какъ въ предшествовавшіе годы, такъ равно и въ отчетномъ году было обращено особенное вниманіе на просвѣщеніе дѣвочекъ и на то, чтобы поставить женское воспитаніе вполне на реальную почву. Въ учебномъ и воспитательномъ отношеніяхъ, названная Дирекція неуклонно слѣдовала уставу и утвержденнымъ Окружнымъ Начальствомъ подробнымъ программамъ преподаванія. Успѣхи ученицъ женской гимназіи были вообще весьма удовлетворительны и въ особенности по русскому языку, на который въ этомъ краѣ обращалось особенное вниманіе.

Отношеніе мѣстнаго населенія къ народному образованію можно признать въ истекшемъ году весьма благоприятнымъ. Городскія и сельскія общества не мало жертвовали въ пользу начальныхъ училищъ. Духовенство римско-католическаго исповѣданія, не выказывая особеннаго рвенія къ дѣлу народнаго образованія, не обнаруживало съ другой стороны и противодѣйствія оному. Губернская и уѣздная администрація относилась всегда очень сочувственно къ дѣлу благосостоянія начальныхъ училищъ и всеми зависящими отъ нея мѣрами, способствовала какъ къ распространенію въ массахъ народа убѣжденія въ необходимости и пользѣ просвѣщенія и русской грамотности, такъ равно и къ устройству новыхъ и улучшенію матеріальнаго положенія существующихъ училищъ.

Учебно-воспитательная часть въ Вейверской учительской семинаріи находилась въ весьма удовлетворительномъ состояніи; преподаватели семинаріи неуклонно слѣдовали въ своемъ преподаваніи программамъ, утвержденнымъ Окружнымъ Начальствомъ и тѣмъ приѣмамъ, которые выработаны современною учебно-педагогическою литературою. Успѣхи воспитанниковъ, по всемъ предметамъ, были болѣе чѣмъ удовлетворительны. Начальство семинаріи относилось съ примѣрною заботли-

востію къ своей педагогической дѣятельности, которая служила образцомъ для будущихъ учителей начальныхъ училищъ. Русскій языкъ былъ для учениковъ семинаріи разговорнымъ и, не только въ стѣнахъ ея, но и внѣ оныхъ—на квартирахъ и даже въ семьяхъ воспитанниковъ. Въ учрежденной при Вейверской учительской семинаріи испытательной комисіи для экзаменованія лицъ въ знаніи курса начальнымъ училищъ на льготу по отбыванію воинской повинности IV разряда, въ 1881 году подвергалось экзамену 28 молодыхъ людей, призваннаго возраста; всѣ они выдержали таковой экзамень удовлетворительно и получили въ томъ установленныя свидѣтельства.

Сейнское трехклассное училище открыто было въ 1880 году, въ двухклассномъ составѣ и имѣть теперь уже 3 классъ, но безъ втораго отдѣленія, которое должно будетъ образоваться лишь только въ 1882 году изъ перваго отдѣленія того-же класса. Успѣхи учениковъ въ семъ учрежденіи вполнѣ удовлетворительны.

Въ отчетномъ году были производимы въ 15 народныхъ училищахъ безвозмездныя вечернія занятія со взрослыми людьми, съ цѣлью ознакомленія ихъ съ русскою грамотностію. На эти занятія явились до 236

лицъ обоого пола, изъ крестьянскаго сословія, которыя вынесли изъ сихъ занятій весьма полезныя для себя свѣдѣнія.

Успѣхи народнаго образованія вообще замѣтно съ каждымъ годомъ улучшаются, русскій языкъ въ инородческихъ начальныхъ школахъ, Сувалской губерніи, изучается учащимися весьма усердно и охотно и, почти сдѣлался въ оныхъ языкомъ преподаванія, а также главнымъ предметомъ ученія въ школахъ вѣроисповѣдныхъ (канторатахъ). Изученіе русскаго языка сдѣлалось обязательнымъ даже въ частныхъ еврейскихъ школахъ (хедерахъ), которыя постепенно подвигаются на путь сближенія съ казенными начальными училищами. Въ этихъ послѣднихъ школахъ, въ концѣ еврейскихъ учебныхъ полугодій, т. е. въ Мартѣ и Августѣ мѣсяцахъ были произведены испытанія по русскому языку, особо составленными изъ начальныхъ учителей Коммисіями и результаты таковыхъ испытаній оказались достаточно удовлетворительными.

Изъ вышепоясненнаго оказывается, что вообще всѣ дѣйствія и распоряженія, какъ учебно-педагогическаго, такъ и административнаго Начальства преимущественно клонились къ улучшеніямъ учебно-воспитательной и матеріальной частей всѣхъ вообще учебныхъ заведеній.

VI.

Крестьянское дѣло.

а) Поземельное устройство крестьянъ.

1.

Всѣхъ добровольныхъ сдѣлокъ о замѣнѣ земель и сервитуторъ, по которыхъ производство дѣлъ небыло окончено по 1-е Января 1882 года, считалось по Сувалкской губерніи 191,

въ томъ числѣ:

У Коммисаровъ	53.
Въ Губернскомъ Присутствіи	138.

Изъ числа 191 сдѣлокъ: 33 незасвидѣтельствованы, 20 засвидѣтельствованы Коммисарами, 41 неутверждены Губернскимъ Присутствіемъ и 97 утверждены, но изъ нихъ по 80 не сдѣлано еще окончательно исправленіе табелей и данныхъ.

Изъ 97 утвержденныхъ сдѣлокъ, по 20 сторонами во все не доставлено плановъ, а по 15 сдѣлкамъ хотя планы и были доставлены, но возвращены для исправленія согласно межевыхъ правилъ 1871 и 1875 годовъ,

по остальнымъ же 62 сдѣлкамъ представленія плановъ не требовалось, въ виду циркуляра Г. Министра Внутреннихъ Дѣлъ, отъ 28 Января 1880 года.

Затѣмъ изъ 74 сдѣлокъ незасвидѣтельствованы Коммисарами 2 и неутверждены Губернскимъ Присутствіемъ 5, по недоставленію сторонами плановъ. Кромѣ того 8 сдѣлокъ незасвидѣтельствованы Коммисарами по случаю отказа сторонъ отъ условій тѣхъ сдѣлокъ, а также по признанію оныхъ Коммисарами подлежащими засвидѣтельствуванію; остальные же 59 сдѣлокъ незасвидѣльствованы Коммисарами и неутверждены Губернскимъ Присутствіемъ потому, что нѣкоторыя изъ нихъ были представлены въ концѣ отчетнаго года, а другія, что сторонами недоставлено затребованныхъ отъ нихъ дополнительныхъ свѣдѣній.

2.

Дѣлъ по разбору споровъ о нарушеніи и превышеніи правъ на сервитуты, въ отчетномъ году находилось у Коммисаровъ 76.

Изъ числа дѣлъ находившихся у Коммисаровъ:

Рѣшено	45.
И не рѣшено	31.

Изъ дѣлъ разрѣшенныхъ Коммисарами поступило въ Губернское Присутствіе по апелляціямъ 6 и оставалось неразрѣшенныхъ въ Присутствіи 8.

Затѣмъ Губернскому Присутствію предстояло въ отчетномъ году разрѣшить по этому предмету дѣлъ 14.

Въ теченіи 1881 года Присутствіемъ постановлено рѣшеній дѣлъ 11.

Затѣмъ къ 1-му Января 1882 года, осталось въ Губернскомъ Присутствіи нерѣшенныхъ 3, которыя поступили въ исходѣ отчетнаго года.

В.

Велѣдствіе точнаго опредѣленія вида и размѣра представленныхъ крестьянами сервитутовъ въ отчетномъ году, предстояло Коммисарамъ:

Постановить рѣшеній 78.

Представить въ Губернское Присутствіе постановленныхъ рѣшеній 78.

Изъ того числа:

Постановлено рѣшеній 54.

Представлено въ Губернское Присутствіе . . . 40.

Въ Губернскомъ Присутствіи къ 1 Января 1881 года оставалось представленій Коммисаровъ, объ исправленіи табелей и данныхъ, вельдствіе постановленіихъ ими рѣшеній о точномъ опредѣленіи сервитутовъ и состоявшихся о томъ предметѣ, въ Губернскомъ Присутствіи, во второй инстанціи постановленій, по которымъ небыло сдѣлано постановленій о внесеніи въ табели и данныя дополнительныхъ надписей . . . 76.

Въ теченіи 1881 года поступило представленій Коммисаровъ по этому предмету 40.

Состоялось въ теченіи 1881 года, постановленій Губернскаго Присутствія, о точномъ опредѣленіи вида и размѣра сервитутовъ во 2 инстанціи 13.

Затѣмъ Губернскому Присутствію предстояло постановить рѣшеній о внесеніи въ табели и данныя дополнительныхъ надписей. 149.

Въ теченіи 1881 года постановлено рѣшеній о внесеніи дополнительныхъ надписей 63.

Затѣмъ къ 1 Января 1882 года осталось постановить рѣшеній о дополнительныхъ надписяхъ 86.

Задержка въ постановленіи рѣшеній о дополнительныхъ надписяхъ въ табеляхъ и данныхъ произо-

шла за непредставленіемъ росписокъ заинтересованныхъ сторонъ, въ объявленіи имъ рѣшеній и копій ликвидационныхъ таблицъ и данныхъ.

4.

Дѣлъ объ усадьбахъ, значащихся по ликвидационнымъ таблицамъ и даннымъ спорными, разрѣшено Комиссарами въ 1-й инстанціи. 3.

Губернскимъ Присутствіемъ постановлено рѣшеній объ исключеніи въ ликвидационныхъ таблицахъ и данныхъ сдѣланныхъ противъ усадебныхъ отѣтокъ „спорная“ 2.

5.

Неразсмотрѣнныхъ и неразрѣшенныхъ Комиссарами заявленій о неправильной записи именъ усадебниковъ числилось:

Къ 1-му Января 1881 года 265.

Въ теченіи отчетнаго года вновь заявлено . 262.

Итого 527.

Изъ числа означенныхъ заявленій рассмотрѣно 236,

Изъ коихъ признано неподходящими подъ ст. 3.215 постановленій бывшаго Учредительнаго Комитета въ Царствѣ Польскомъ. 139.

И подходящими подъ эту статью 97.

По симъ послѣднимъ составлено Коммисарами протоколовъ и постановленій 97 и всѣ они представлены въ Губернское Присутствіе на разсмотрѣніе.

По дѣламъ сего рода въ Губернскомъ Присутствіи въ теченіи отчетнаго года, находилось постановленій и протоколовъ на разсмотрѣніи 281, въ томъ числѣ представленныхъ до 1 Января 1881 года 90, —разсмотрѣно и утверждено 49 и отказано въ утверженіи 54; по утвержденнымъ протоколамъ и постановленіямъ сдѣлано 40 представленій во Временную Коммисію по крестьянскимъ дѣламъ. Въ теченіи отчетнаго года получено изъ Временной Коммисіи 28 разрѣшеній по предмету исправленія табелей и данныхъ и 12 отказовъ.

6.

Въ 1881 году въ разсмотрѣніи Губернскаго Присутствія находилось дѣлъ 38, по исправленію ликвидаціонныхъ табелей и данныхъ, вслѣдствіе обнаруженныхъ ошибокъ и пропусковъ, исправленіе которыхъ зависитъ отъ Высшей Власти. Изъ числа этихъ дѣлъ представлено на разсмотрѣніе во Временную Коммисію по крестьянскимъ дѣламъ 36 и собираются справки по 2 дѣламъ.

Состоялось постановленій объ исправленіи табелей, согласно полученныхъ разрѣшеній Временной Коммисіи, 34.

7.

Въ 1881 году были ходатайства владѣльцевъ имѣній: Фреда, Мариампольскаго уѣзда и Гелгудышки-низшіе, Владиславовскаго уѣзда, о разрѣшеніи вырубкн лѣса, какъ на надобности имѣній, такъ и на продажу. По постановленіямъ Губернскаго по крестьянскимъ дѣламъ Присутствія отъ 16 Марта и 20 Апрѣля 1881 года, первое изъ этихъ ходатайствъ на основаніи 4 ст. Высочайше утвержденныхъ 31 Декабря 1875 года, правилъ объ устройствѣ лѣсовъ обремененныхъ крестьянскими сервитутами, отклонено за не представленіемъ плана лѣснаго устройства, по второму же ходатайству разрѣшено владѣльцу имѣнія Гелгудышки-низшіе вырубить 1040 сажней дровъ на хозяйственныя надобности и для дѣйствія, находящихся въ имѣніи, фабрикъ и заводовъ. Пространство лѣса, которое разрѣшено было вырубить до 1882 года, составляетъ 2.821 мор., кромѣ того разрѣшено вырубить строеваго лѣса 37.838 штукъ.

8.

Въ 1881 году владѣлицею имѣнія Грабово, Августовскаго уѣзда, былъ представленъ одинъ проэктъ устрой-

ства лѣсовъ, обремененныхъ крестьянскими сервитутами, который постановленіемъ Губернскаго по крестьянскимъ дѣламъ Присутствія, отъ 20 Апрѣля 1881 года, признанъ подлежащимъ утвержденію и возвращень владѣлицѣ имѣнія для представленія установленнаго числа экземпляровъ лѣсохозяйственнаго плана.

9.

Дѣль по разверстанію и обмѣну черезполосныхъ земель и раздѣлу общихъ пастбищъ, въ Губернскомъ по крестьянскимъ дѣламъ Присутствіи было 3, изъ коихъ 1 проэктъ обязательнаго разверстанія земель, за отказомъ отъ таковаго со стороны владѣльца имѣнія, возвращень ему обратно, а другіе 2 о раздѣлѣ общихъ пастбищъ, утверждены постановленіями Губернскаго Присутствія, отъ 6 Іюля и 28 Августа 1881 года.

б) Гминное Управленіе.

Въ отчетномъ году въ составѣ гминъ ни какихъ измѣненій сдѣлано не было. Нынѣшній же составъ гминъ нельзя считать вполне удовлетворительнымъ, относительно населенія и количества земель, входящихъ въ составъ гминъ, но вслѣдствіе отсутствія заявленія со стороны жителей ни какихъ распоряженій, относитель-

но уравненія нынѣшняго состава гминъ, въ томъ году производимо не было.

За исключеніемъ самаго незначительнаго процента, личный составъ должностныхъ лицъ гминныхъ управленій, въ Сувалкской губерніи, удовлетворяетъ своему назначенію и самыя выборы лицъ, состоявшіеся въ отчетномъ году, можно считать удачными.

Гминные писаря, за весьма не большимъ исключеніемъ, назначались по выбору отъ крестьянскихъ обществъ, согласно 77 ст. Высочайшаго указа 19 Февраля 1864 года. Этотъ способъ замѣщенія должности писаря проявляетъ уже свои благія послѣдствія. Весьма естественно, что и при такомъ порядкѣ замѣщенія, все таки могло кой-гдѣ оказываться вліяніе писаря на членовъ гминнаго управленія и въ особенности тамъ гдѣ войтъ гмины малограмотный, но, съ большимъ развитіемъ грамотности, эти не нормальныя явленія конечно должны прекратиться.

Сборы на содержаніе гминныхъ управленій производились въ началѣ года на точномъ основаніи 16 ст. Высочайшаго указа 19 Февраля 1864 года. Жалобъ на обременительность сбора въ отчетномъ году не поступало. Сборъ денегъ производился по распоряженіямъ

войтовъ, сельскими солтысами, причеиъ недоимокъ по этому сбору почти никогда не бываетъ.

Количество гминныхъ сборовъ и произведенныхъ расходовъ въ продолженіи отчетнаго года указывается въ нижеслѣдующей таблицѣ:

Названіе уѣздовъ.	Сумма гминныхъ сборовъ.		Сумма расходовъ.		Пространство обложенной сборомъ земли.	Связанъ ли сборъ привязанъ ли съ одного морга земли.
	Рубл.	Коп.	Рубл.	Коп.		
Сувалскій . . .	20798	99	20798	99	215017	9 ^{1/2}
Августовскій . .	20284	60 ^{1/2}	20284	60 ^{1/2}	216135	9 ^{3/4}
Сейнскій . . .	22872	50 ^{1/2}	22872	50 ^{1/2}	270589	8 ^{1/2}
Кальварійскій . .	23090	65	23090	65	192647	11 ^{3/4}
Мариампольскій .	26641	4 ^{1/4}	26641	4 ^{1/4}	267938	10
Волковышскій . .	24920	40 ^{1/2}	24920	40 ^{1/2}	195230	12 ^{3/4}
Владиславовскій .	23226	30 ^{1/2}	23226	30 ^{1/2}	253435	9 ^{1/6}
Итого	161834	50 ^{1/4}	161834	50 ^{1/4}	1610991	10

Кромѣ того въ самостоятельныхъ посадскихъ гминахъ: Лоздзее, Сейнскаго уѣзда и Пржеросль, Сувалскаго уѣзда, расходы производились изъ посадскихъ доходовъ.

в) Ссудо-сберегательныя кассы.

Всѣхъ ссудо-сберегательныхъ кассъ для сельскаго населенія, въ Сувалкской губерніи учреждено 61.

Въ томъ числѣ:

на средства Правительства	24.
— основаніи § 4 устава о ссудо-сберегательныхъ кассахъ	17.
— общественныя средства	20.

Сельское населеніе вообще къ учрежденію кассъ относится съ полнѣйшимъ довѣріемъ, въ чемъ убѣждаютъ, внесенные крестьянами, довольно значительные вклады. Деньги по займамъ уплачивались кассамъ весьма исправно и случаевъ продажи имущества заемщиковъ въ 1881 году не было.

Въ отчетномъ году были обнаружены три случая растраты суммъ изъ ссудо-сберегательныхъ кассъ и неправильной выдачи заемщикамъ ссудъ. О пополненіи растроченныхъ денегъ и о привлеченіи къ судебной отвѣтственности должностныхъ лицъ по управленію кассами сдѣлано надлежащее распоряженіе.



Содержание

Введение

Глава I. Общие сведения

Глава II. Описание

Глава III. Заключение

Глава IV. Приложение

Глава V. Заключение

Глава VI. Заключение

Глава VII. Заключение

Глава VIII. Заключение

Глава IX. Заключение

Глава X. Заключение

Глава XI. Заключение

Глава XII. Заключение

Глава XIII. Заключение

Глава XIV. Заключение

Глава XV. Заключение

Глава XVI. Заключение

Глава XVII. Заключение

Глава XVIII. Заключение

Глава XIX. Заключение

Глава XX. Заключение

Глава XXI. Заключение

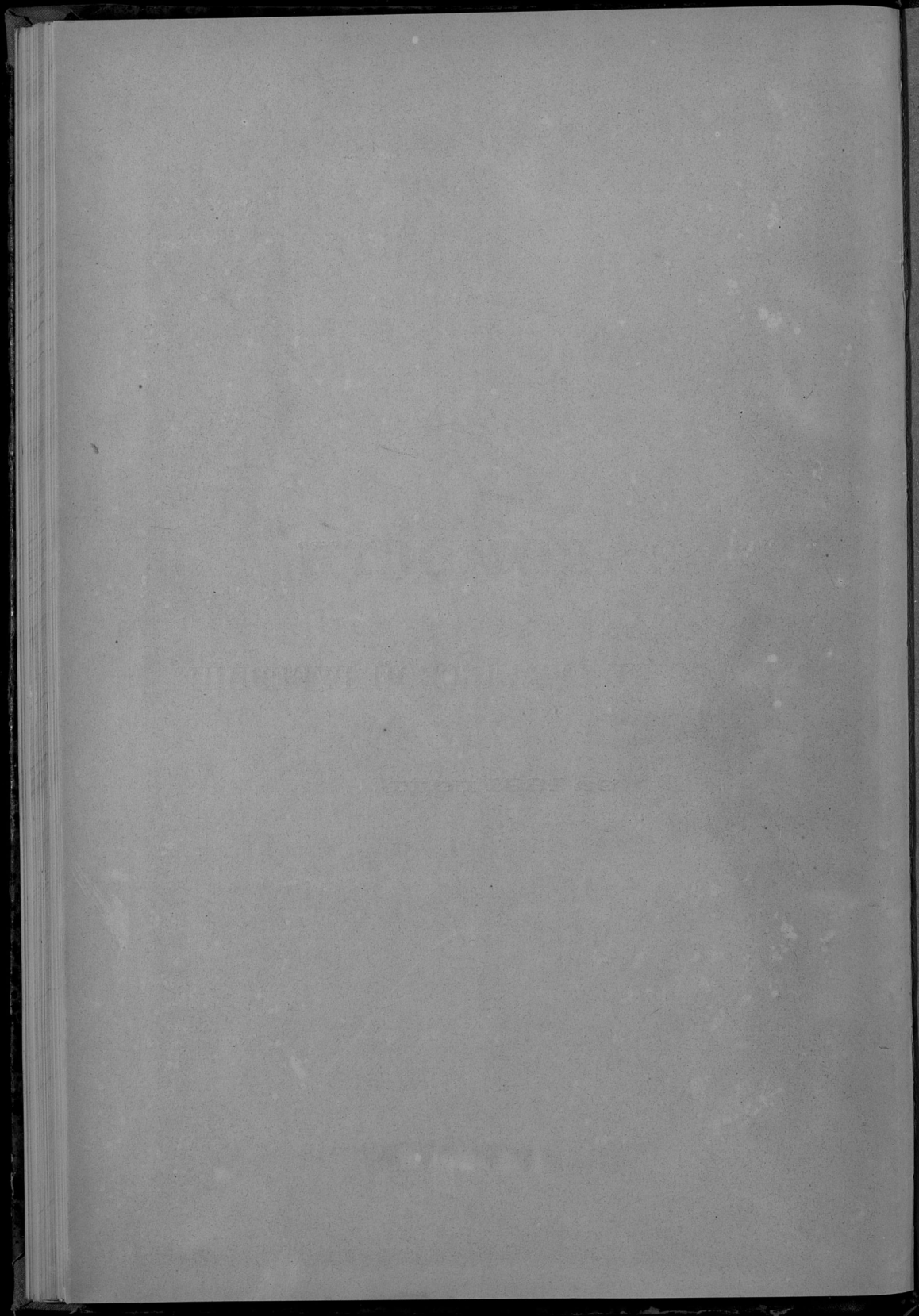
Глава XXII. Заключение

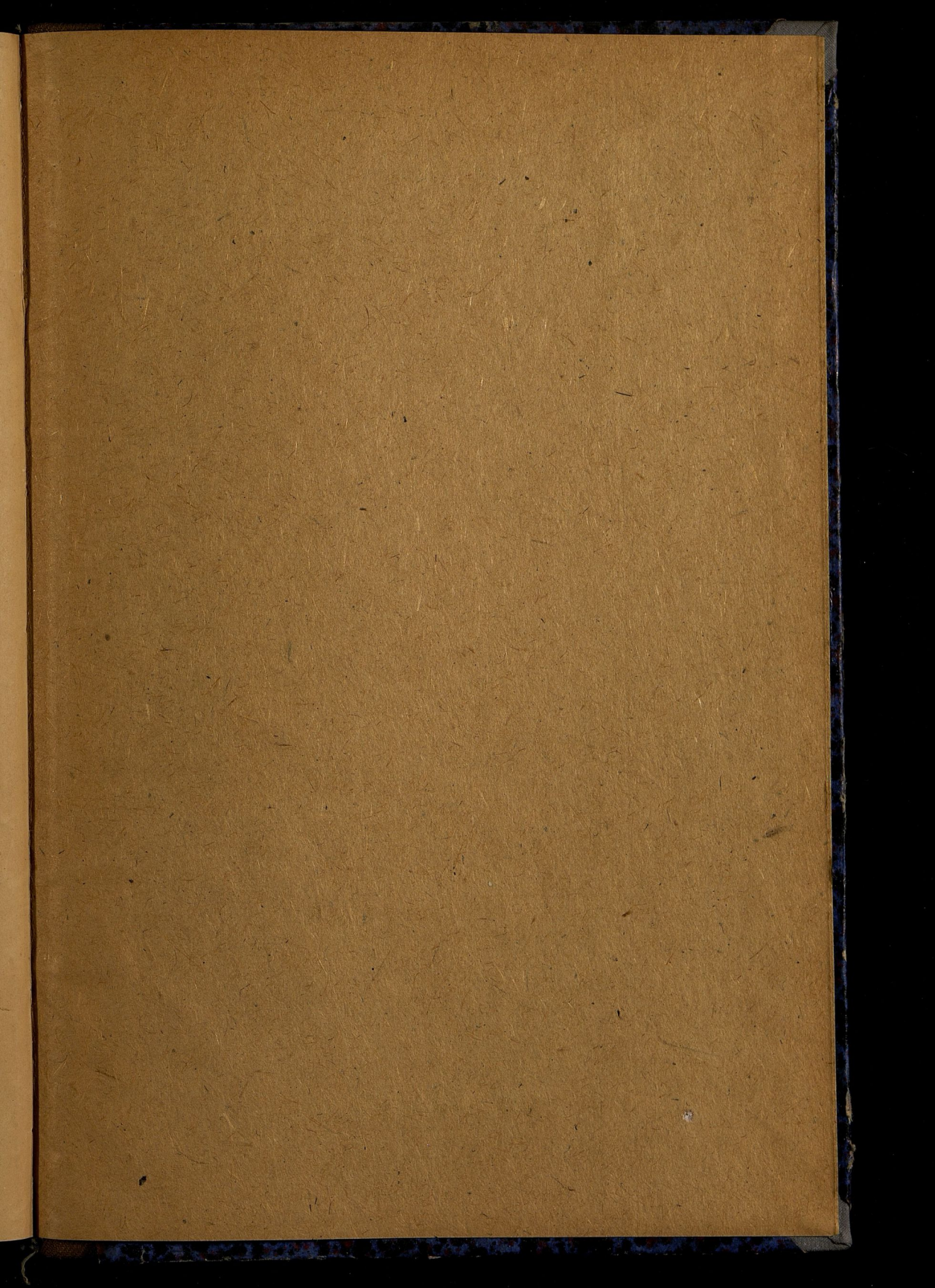
Глава XXIII. Заключение

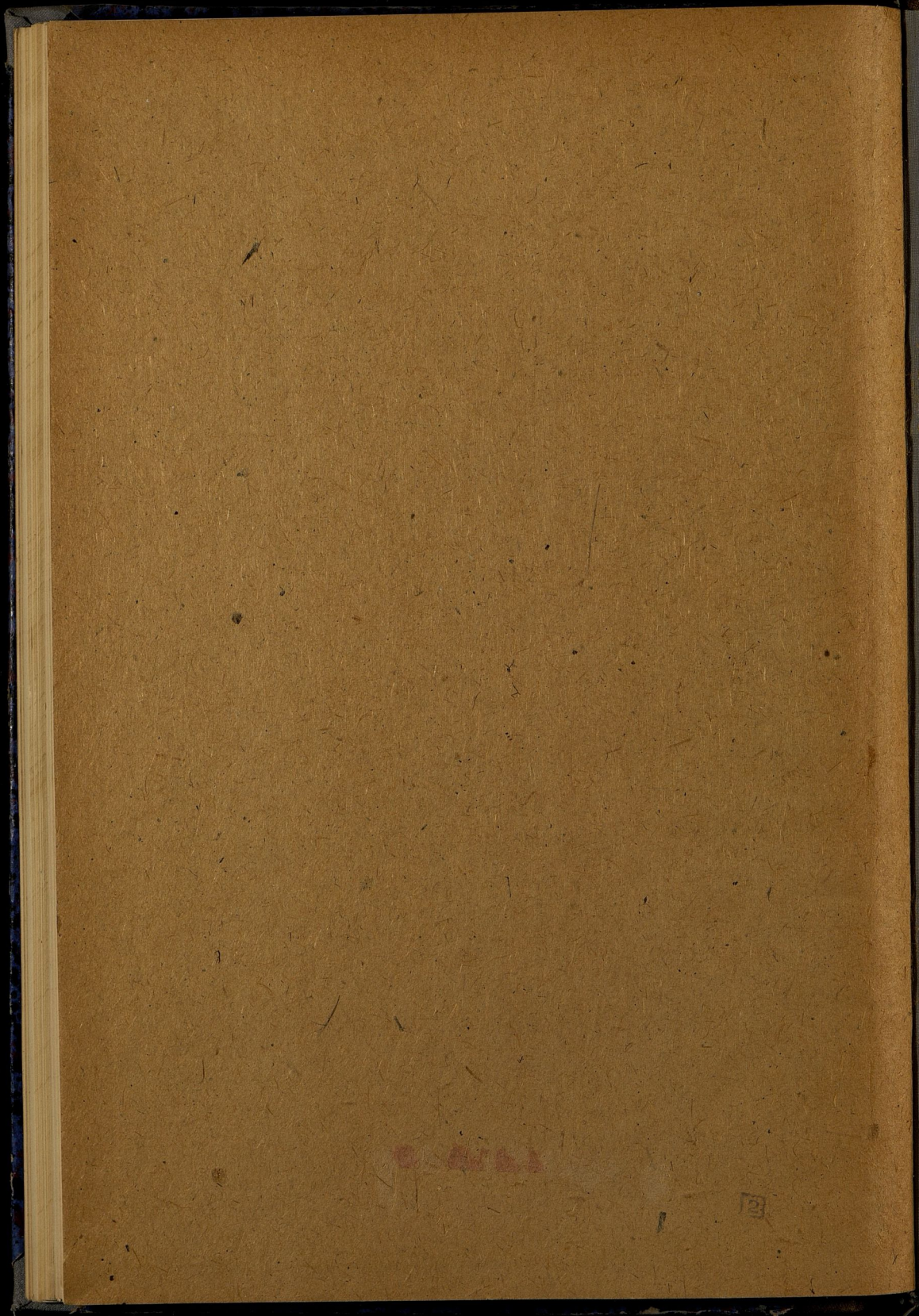
ВѢДОМОСТИ

КЪ ОБЗОРУ СУВАЛКСКОЙ ГУБЕРНІИ

за 1881 годъ.







Oct 12

res 5p

50