

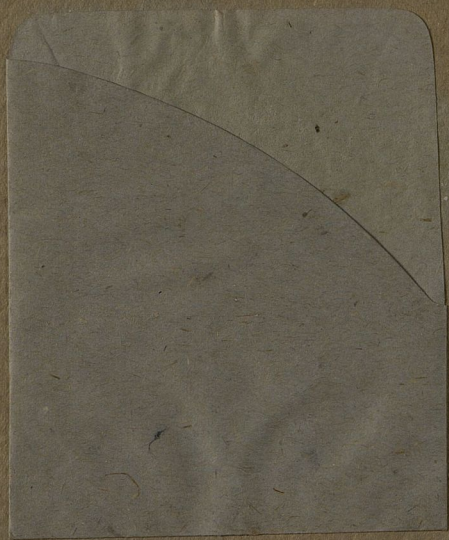
I
5082

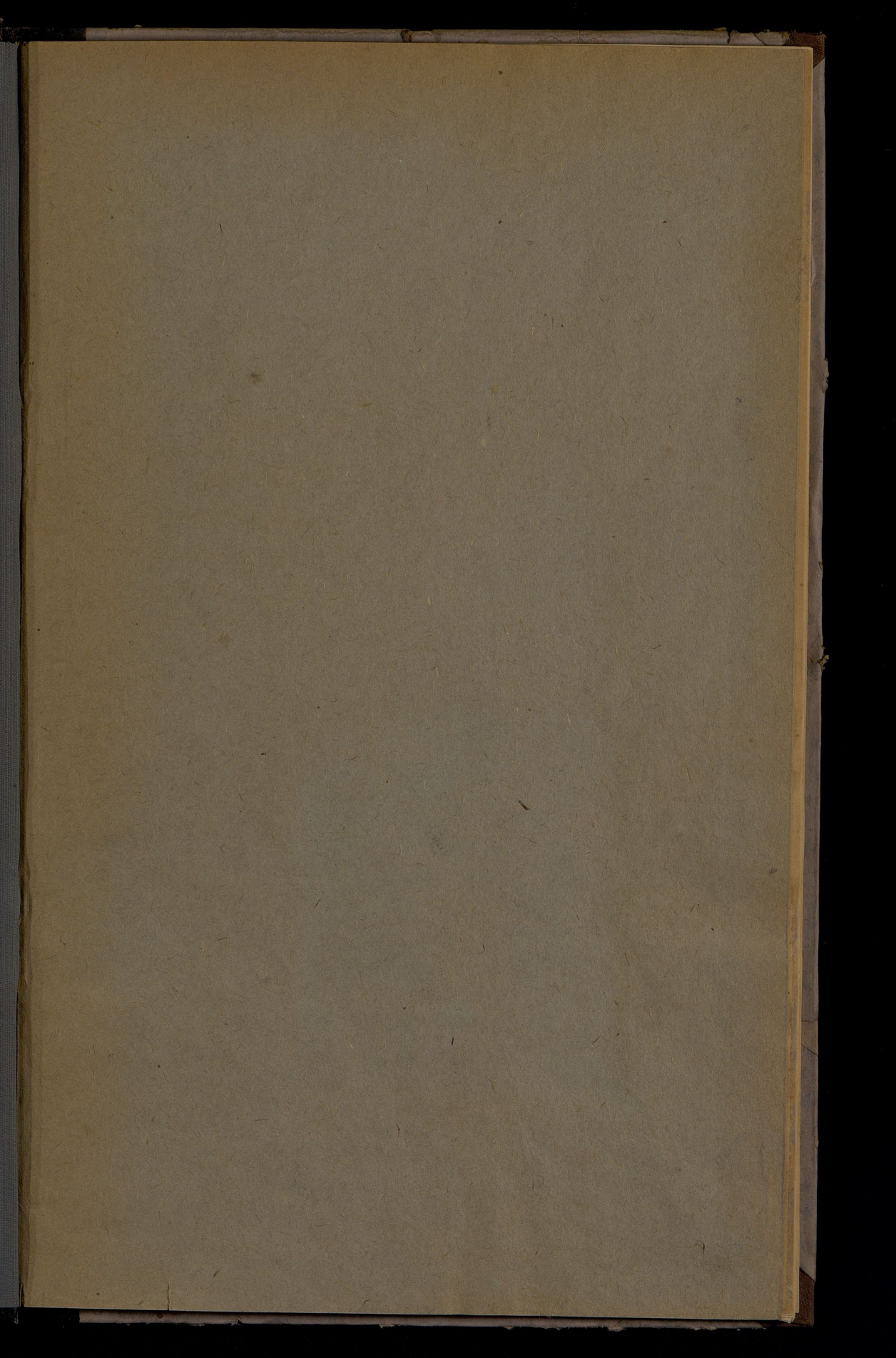
30 1890r

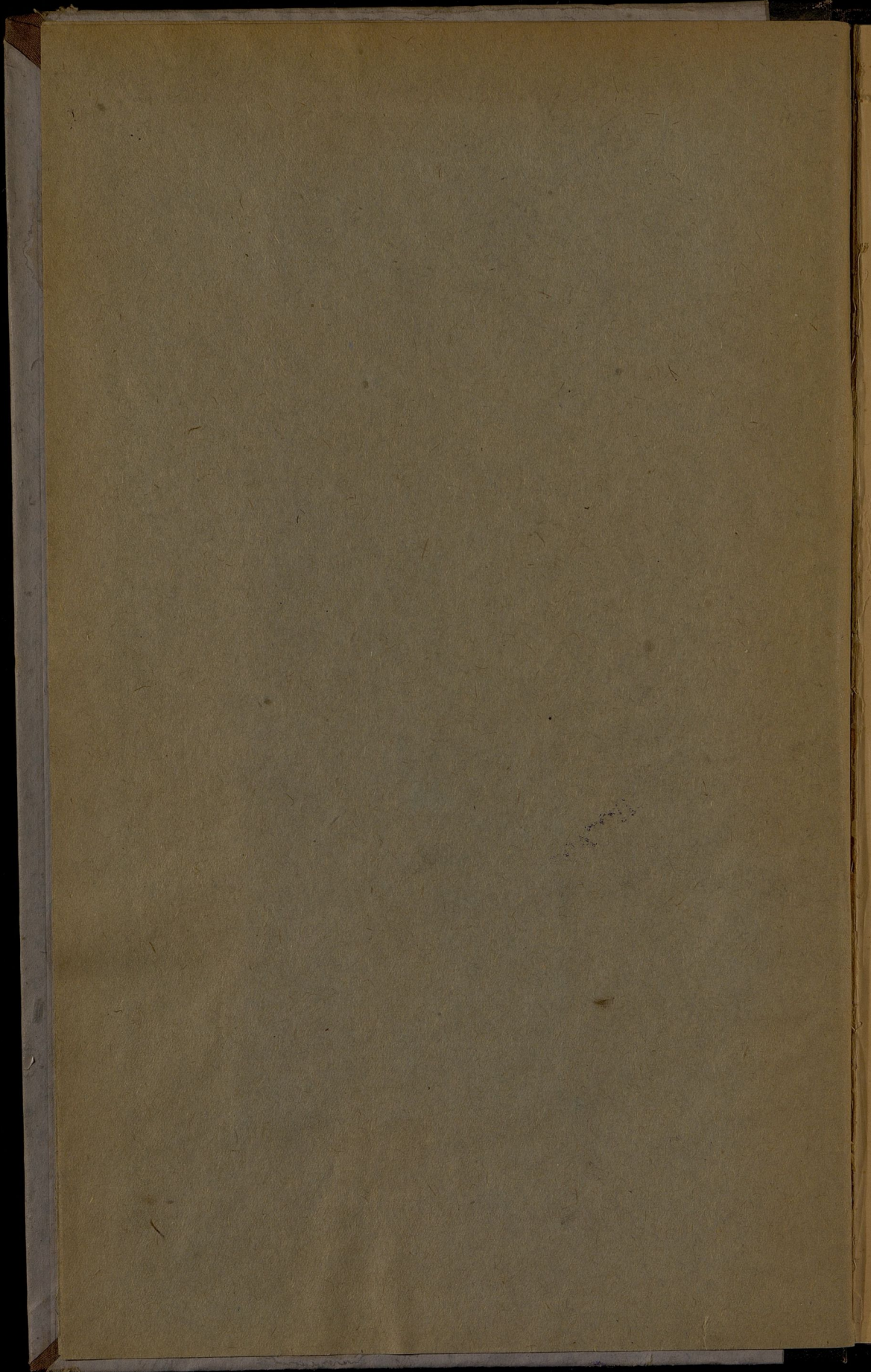
1890n

I

5082







4

I
5082

~~14-49~~
~~XIX-1~~

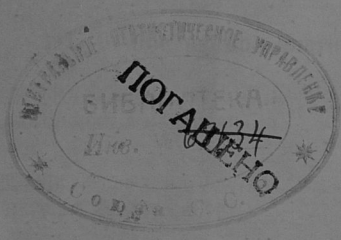
841107

О Б З О Р Ъ

СУВАЛКСКОЙ ГУБЕРНИИ

за 1890 годъ.

(вед-им. ин. суд. службы)



Приложение ко всеподданнейшему отчету.

126. (841107)

30 1938

Госуд. публичная
историческая
библиотека РСФСР
№ 34147 1981 г.

Типографія Сувалкского Губернскаго Правленія.

О Г Л А В Л Е Н И Е

ОБЗОРА СУВАЛКСКОЙ ГУБЕРНИИ ЗА 1890 ГОДЪ.

I. Географическое положеніе, естественныя и производительныя силы губерніи и экономическая дѣятельность ея населенія:

	<i>Стр.</i>
а) Географическое положеніе	1.
б) Земледѣліе	3.
в) Обеспеченіе народнаго продовольствія	5.
г) Народныя промыслы, фабричная и заводская дѣятельность	7.
д) Торговля	8.
е) Движеніе населенія	10.

II. Подати и повинности:

а) Окладные и неокладные сборы	17.
б) Государственныя и губернскіе земскіе сборы	19.
в) Акцизные сборы	26.
г) Отправленіе натуральной повинности	28.

III. Общественное благоустройство и благочиніе:

а) Казенныя и общественныя зданія	32.
б) Дороги, мосты и переправы	34.
в) Почты	35.
г) Государственныя имущества	35.
д) Народная нравственность	37.
е) Расколь	39.
ж) Аресты, тюрьмы и этапъ	40.
з) Пожары	42.
и) Различныя происшествія и народныя бѣдствія	44.

IV. Народное здравіе и общественное призрѣніе:

а) Врачи	44.
б) Больницы, богадѣльни и приюты	46.
в) Эпидеміи	54.
г) Эпизоотіи	54.
д) Насильственныя и случайныя смерти	55.

V. Народное просвѣщеніе:

	<i>Стр.</i>
а) Учебныя заведенія	56.
б) Народное образованіе	57.

VI. Крестьянское дѣло.

а) Гминное управленіе	59.
б) Гминныя сборы	59.
в) Судо-сберегательныя кассы	59.
г) Поземельное устройство крестьянъ	60.

ВѢДОМОСТИ КЪ ОБЗОРУ СУВАЛКСКОЙ ГУБЕРНИИ ЗА 1890 ГОДЪ.

№ 1. О посѣвѣ и урожаѣ хлѣбовъ.
№ 2. О фабрикахъ и заводахъ.
№ 3. О движеніи населенія.
№ 4. О поступленіи окладныхъ и неокладныхъ денежныхъ сборовъ.
№ 5. О распредѣленіи недоимокъ окладныхъ и отгнѣненныхъ налоговъ, по городамъ и уѣздамъ.
№ 6. О числѣ и родѣ преступленій.
№ 7. О пожарахъ.
№ 8. О насильственныхъ и случайныхъ смертяхъ.
№ 9. О числѣ учебныхъ заведеній и учащихся.
№ 10. О доходахъ и расходахъ по городскимъ суммамъ.
№ 11. О дѣятельности чиновъ Земской Стражи.

ОБЗОРЪ

СУВАЛКСКОЙ ГУБЕРНІИ

за 1890 годъ.

I.

ГЕОГРАФИЧЕСКОЕ ПОЛОЖЕНІЕ, ЕСТЕСТВЕННЫЯ И ПРОИЗВОДИТЕЛЬНЫЯ СИЛЫ ГУБЕРНІИ И ЭКОНОМИЧЕСКАЯ ДѢЯТЕЛЬНОСТЬ ЕЯ НАСЕЛЕНІЯ.

а) Географическое положеніе.

Сувалкская губернія лежитъ подлѣ $53^{\circ} 33'$ и $55^{\circ} 7'$ сѣв. широты и $6^{\circ} 6'$ и $7^{\circ} 48'$ западн. долготы (по Пулковскому меридіану). Границы ея составляютъ: на западѣ—Пруссія, на юго-западѣ—Ломжинская губернія, на югѣ и юго-востокѣ—Гродненская, на востокѣ—Гродненская и Виленская, а на сѣверѣ—Ковенская губерніи.

Сѣверная и южная части губерніи имѣютъ ровную поверхность и только средняя полоса ея представляетъ собою волнистую мѣстность, среди которой расположены многочисленныя озера.

Наиболѣе плодородной почвой отличаются сѣверныя уѣзды, тогда какъ южная часть губерніи, имѣя песчаную или глинистую почву, скупо вознаграждаетъ трудъ земледѣльца.

Общее пространство губерніи простирается до 1139753 десятинъ или 223,3 кв. миль (1094,8 кв. верстъ). Изъ этого общаго пространства подлѣ посѣвами состоитъ немного болѣе половины всей земли (621424 дес.), остальное распределяется слѣдующимъ образомъ: луговой 135255, подлѣ

лѣсами 262343 и 120731 десятины подъ усадьбами, выгонами, дорогами, рѣками, озерами, болотами и т. п. Поуѣздно земли эти распределяются слѣдующимъ образомъ:

Наименованіе уѣзда.	Пахатной земли.	Луговой.	Лѣсовъ.	Подъ рѣками, озерами, болотами, дорогами и т. п.	Всего.
	Д Е С Я Т И Н Ы.				
Гор. Сувалки	2916	—	—	372	3288
У ѣ з д ы :					
Августовскій	65720	19092	91275	25284	201371
Владиславовскій	105044	7969	22026 ^{1/4}	2248 ^{3/4}	137288
Волковышскій	111042	17638	6915	21336	156931
Кальварійскій	63797	18805	15342	14635	112579
Маріампольскій	105724	22943	50477	14755	193899
Сейскій	96351	25092	64315	33956	219714
Сувалкскій	70830	23716	11992 ^{3/4}	8144 ^{1/4}	114683
Итого	621424	135255	262343	120731	1139753

Такимъ образомъ на 100 десятинь общаго пространства приходится пахатной земли по уѣздамъ:

Августовскому	32,7 дес.
Владиславовскому	76,5 „
Волковышскому	70,7 „
Кальварійскому	56,7 „
Маріампольскому	59,0 „
Сейнскому	43,8 „
Сувалкскому	61,8 „

что, въ среднемъ, по всей губерніи составляетъ 54,5 дес. пахатной земли на 100 дес. общаго пространства губерніи.

Лѣса занимаютъ 0,231 всей площади губерніи (изъ нихъ въ вѣдѣніи казеннаго Лѣснаго Управленія состоитъ 206739^{3/4} дес.).

Лѣсная площадь находится въ слѣдующемъ отношеніи къ общему пространству земли по уѣздамъ:

Августовскому	45,3 ‰,
Владиславовскому	16,0 ‰,
Волковышскому	4,4 ‰,
Кальварійскому	13,6 ‰,
Маріампольскому	26,0 ‰,
Сейнскому	29,2 ‰,
Сувалкскому	10,4 ‰,
а по всей губерніи	23,1 ‰,

Въ административномъ отношеніи Сувалкская губерніи раздѣляется на семь уѣздовъ, послѣдніе на 92 гмины, распределяющіяся слѣдующимъ образомъ:

въ Августовскомъ уѣздѣ	12 гм.
„ Владиславовскомъ „	11 „
„ Волковышскомъ „	12 „

въ Кальварійскомъ уѣздѣ	15	гм.
„ Маріампольскомъ „	14	„
„ Сейнскомъ „	13	„
„ Сувалкскомъ „	15	„

По пространству гмины весьма разнообразны: наибольшая занимает 43500 дес. (гм. Покровскъ, Сейнскаго уѣзда), наименьшая 1030 дес. (Лоздзее, тоже Сейнскаго уѣзда). Гминь, пространство коихъ выше 25 т. дес. въ губерніи—2, занимающихъ отъ 25 т. до 15 т. десятинь—11, отъ 15 до 10 т.—31, и меньшихъ—48. Среднее пространство гмины—около 12 т. десятинь.

Точно также гмины разнообразны по количеству населенія: самая большая имѣла къ 1 Января 1891 года наличнаго постояннаго населенія 11085 чел. (гм. Алексота, Маріампольскаго уѣзда), самая меньшая—2576 чел. (гм. Пржеросль, Сувалкскаго уѣзда). Гминь, имѣющихъ свыше 7 т. наличнаго постояннаго населенія, насчитывается 32, отъ 5 до 7 т.—34, отъ 3 до 5 т.—25, и менѣе 3 т.—1.

б) Земледѣліе.

Зима 1889 года была умѣренная и малоснѣжная, благоприятная для посѣвовъ озимыхъ хлѣбовъ, всходы которыхъ въ началѣ весны 1890 года, т. е. въ первой половинѣ Марта мѣсяца, представлялись вообще по Сувалкской губерніи въ хорошемъ видѣ. Полевые работы по обѣмненію полей яровымъ хлѣбомъ и огородными овощами, начатія съ 15 Марта, окончены были успѣшно при благоприятныхъ условіяхъ. Недостатокъ сѣмянъ оказался лишь у нѣкоторыхъ мелкихъ хозяевъ-крестьянъ Августовскаго уѣзда, по причинѣ малаго урожая предвѣдущаго года, такъ что они вынуждены были пріобрѣтать таковыя въ г. Августовѣ и другихъ мѣстностяхъ у торговцевъ евреевъ. По случаю недостатка дождей въ Апрѣлѣ мѣсяцѣ всходы яровыхъ посѣвовъ, какъ равно и произрастаніе озимыхъ и кормовыхъ травъ, пріостановились; впослѣдствіи однако, благодаря проходившимъ дождямъ, при теплой погодѣ произрастаніе таковыхъ быстро подвинулось, подавая надежды вообще на хорошій урожай. Наступившія затѣмъ засуха и холодная погода, съ утренними приморозками, вредно повліяли на растительность, такъ что урожай озимыхъ и яровыхъ хлѣбовъ, хотя, по внѣшнему виду, представлялся весьма хорошимъ, въ дѣйствительности оказался лишь среднимъ. Умолотъ не далъ ожидаемаго результата: зерна ржи оказались очень мелкими и по количеству несоотвѣтствующими величинѣ колоса, что объясняется утренними заморозками, бывшими въ первыхъ числахъ Іюня мѣсяца во время цвѣтенія ржи. Засуха въ Іюлѣ и Августѣ вредно отразилась на посѣвахъ картофеля, такъ что въ отчетномъ году урожай его оказался нѣсколько ниже средняго (собрано почти въ два раза меньше предвѣдущаго года).

Общій урожай хлѣбовъ и картофеля въ отчетномъ году, сравнительно съ предшествовавшимъ годомъ, представляется въ слѣдующей таблицѣ:

У ѣ з д ы .	ПОСѢЯНО.						СНЯТО.					
	въ 1889 году.			въ 1890 году.			въ 1889 году.			въ 1890 году.		
	Ози- маго.	Яро- ваго.	Карто- феля.	Ози- маго.	Яро- ваго.	Карто- феля.	Озим- маго.	Яро- ваго.	Карто- феля.	Ози- маго.	Яро- ваго.	Карто- феля.
Ч е т в е р т е й .												
1. Августовскій	29336	24929	82841	27068	32921	76190	93606	89923	614031	90770	122436	326841
2. Владиславовскій	57298	64945	32384	43164	67562	27417	230714	384424	256929	188774	444350	113501
3. Володышевскій	48911	65145	59108	48966	67973	68461	214716	331766	437320	238268	411320	482689
4. Кальварійскій	37839	45648	36579	35188	34135	41095	118046	144810	258689	154574	192219	1870
5. Мариампольскій	38033	45942	72600	38261	43764	72500	133767	176832	518970	220000	240702	290000
6. Сейненскій	47219	39147	50143	35502	34172	53074	142569	156737	350952	128303	162672	21521
7. Сувалкскій	29402	41125	68505	26110	44867	64597	75560	144389	458200	73370	163069	289093
Итого	288038	326281	402160	254259	325394	403334	1008978	1428881	2895091	1094068	1736768	1904394

Такимъ образомъ приблизительный урожай оказывается:

	въ 1889 году.	въ 1890 году.
Озимого	самъ 3 ¹ / ₂ —	самъ 4 ¹ / ₃ .
Ярового	„ 4 ¹ / ₃ —	„ 5 ¹ / ₃ .
Картофеля	„ 7 ¹ / ₅ —	„ 4 ³ / ₄ .

Сборъ сѣна и кормовыхъ травъ въ отчетномъ году былъ достаточный и хорошаго качества, хотя въ нѣкоторыхъ мѣстахъ сѣно при уборкѣ попало подъ дождь. Огородные овощи уродились также въ достаточномъ количествѣ.

Въ рабочихъ силахъ въ отчетномъ году недостатка не ощущалось и поденная заработная плата во время посѣва, покоса и уборки хлѣба мало разнилась отъ цѣны на рабочія руки въ 1889 году. Средняя поденная плата по уѣздамъ была слѣдующая:

I. ВО ВРЕМЯ ПОСѢВОВЪ:

	Сувалкскій.	Августов- скій.	Сейненскій.	Кальварій- скій.	Мариам- польскій.	Володыш- скій.	Владисла- вовскій.	Средняя по всей губернii.	
								Р. К.	Р. К.
Рабочему съ лошадыю	а) На продовольствii нанимающагося	1 20	1 50	1 75	—	—	1 50	1 50	1 49
	б) На продовольствii нанимателя	— 60	1 —	1 25	—	—	— 92	1 25	1 —
Работнику пѣшему.	а) На продовольствii нанимающагося	— 40	— 60	— 50	— 45	— 60	— 50	— 50	— 51
	б) На продовольствii нанимателя	— 30	— 45	— 35	— 30	— 32	— 35	— 30	— 34
Работницѣ	а) На продовольствii нанимающагося	— 25	— 40	— 30	— 35	— 37	— 30	— 30	— 32
	б) На продовольствii нанимателя	— 15	— 30	— 25	— 25	— 22	— 20	— 25	— 23

II. ВО ВРЕМЯ СЪНОКОСА:

		Суваляскій.		Августовскій.		Сейскій.		Кальварійскій.		Маріампольскій.		Волковышскій.		Владиславскій.		Средняя по всей губернии.	
		Р.	К.	Р.	К.	Р.	К.	Р.	К.	Р.	К.	Р.	К.	Р.	К.	Р.	К.
Работнику съ лошадыю	а) На продовольствіи нанимающагося . . .	1	60	1	50	1	50	—	—	1	50	1	50	1	50	1	52
	б) На продовольствіи нанимателя . . .	1	—	1	—	1	—	—	—	92	1	25	1	—	1	—	2
Работнику пѣшему	а) На продовольствіи нанимающагося . . .	—	60	—	60	—	50	—	45	—	60	—	50	—	50	—	54
	б) На продовольствіи нанимателя . . .	—	45	—	45	—	40	—	30	—	32	—	35	—	30	—	37
Работницѣ	а) На продовольствіи нанимающагося . . .	—	50	—	40	—	35	—	35	—	37	—	30	—	30	—	37
	б) На продовольствіи нанимателя . . .	—	30	—	30	—	25	—	25	—	22	—	20	—	25	—	25

III. ВО ВРЕМЯ УБОРКИ ХЛѢБА.

		Суваляскій.		Августовскій.		Сейскій.		Кальварійскій.		Маріампольскій.		Волковышскій.		Владиславскій.		Средняя по всей губернии.	
		Р.	К.	Р.	К.	Р.	К.	Р.	К.	Р.	К.	Р.	К.	Р.	К.	Р.	К.
Работнику съ лошадыю.	а) На продовольствіи нанимающагося . . .	1	60	1	50	1	75	—	—	1	67	1	50	1	50	1	59
	б) На продовольствіи нанимателя . . .	1	—	1	—	1	—	—	—	1	2	1	25	1	—	1	4
Работнику пѣшему.	а) На продовольствіи нанимающагося . . .	—	60	—	60	—	50	—	45	—	58	—	50	—	50	—	53
	б) На продовольствіи нанимателя . . .	—	45	—	45	—	40	—	30	—	41	—	35	—	30	—	38
Работницѣ.	а) На продовольствіи нанимающагося . . .	—	50	—	40	—	35	—	30	—	40	—	30	—	30	—	34
	б) На продовольствіи нанимателя . . .	—	30	—	30	—	25	—	20	—	28	—	20	—	25	—	25

в) Обеспеченіе народнаго продовольствія.

Продовольствіе населенія губерніи обеспечивается исключительно урожаемъ дашаго года, такъ-какъ въ здѣшнемъ краѣ не установлено ни общественныхъ запасныхъ магазиновъ, ни особыхъ продовольственныхъ капиталовъ для закупки, въ случаѣ нужды, зерна для населенія.

Изъ вѣдомости № 1 въ отдѣлѣ приложений, о посѣвѣ и урожаѣ хлѣбовъ и картофеля за 1890 годъ видно, что въ отчетномъ году собрано разнаго рода зерновыхъ хлѣбовъ 2830836 четвертей и картофеля 1904394 четвертей, сравнительно съ 1889 годомъ хлѣбовъ больше на 392977 четвертей, а картофеля меньше на 996697 четвертей.

Полагая, по приблизительному разсчету, на годичное продовольствіе одной души по двѣ четверти разнаго зерноваго хлѣба и по одной четверти картофеля, на продовольствіе губерніи до будущей жатвы 1891 года

при 685877 жителяхъ, не включая расположенныхъ въ губерніи войскъ, необходимо 1371754 четв. зерноваго хлѣба и 685877 четв. картофеля. По отчисленіи затѣмъ изъ общаго количества всего урожая исчисленной выше потребности на продовольствіе населенія, а равно 579653 четв. зерноваго хлѣба и 403334 четв. картофеля, необходимыхъ для посѣвовъ, получается излишекъ около 879429 четв. зерноваго хлѣба и 815183 четв. картофеля.

По сравненіи съ излишкомъ 1889 года,—500000 четв. зерноваго хлѣба и 1831163 четв. картофеля,—отчетный годъ, слѣдовательно, далъ почти вдвое больше излишка зерноваго хлѣба и меньше 1/2 прошлогодняго излишка картофеля.

Такимъ образомъ, урожай отчетнаго года, въ виду значительности излишка зерноваго хлѣба для сбыта, можетъ быть признанъ довольно благоприятнымъ для населенія въ смыслѣ экономическомъ.

Кормовыхъ травъ и сѣна собрано было въ отчетномъ году 9624233 пуда, сравнительно съ 1889 годомъ меньше на 1308321 пудъ. На мѣстныя нужды необходимо 8397489 пудовъ, слѣдовательно излишекъ составляетъ 1226744 пуда, каковое количество и могло поступить въ продажу.

Среднія цѣны на сельско-хозяйственные продукты, послѣ жатвы 1890 года, были слѣдующія:

Въ уѣздахъ.	Рожь.		Разная мука.		Пшеница.		Ячмень.		Жемчужная крупа.		Овесь.		Сѣно.		Разная солома.					
	Ч		Е		Т		В		Е		Р		И.		П		Д		Б.	
	р.	к.	р.	к.	р.	к.	р.	к.	р.	к.	р.	к.	р.	к.	коп.	коп.	коп.	коп.		
Августовскомъ	7	74	8	26	9	88	6	32	9	50	4	93	35	21						
Владиславскомъ	7	28	7	42	9	34	5	63	11	94	4	—	36	21						
Волковышскомъ	6	16	4	90	8	43	4	87	13	—	3	84	35	20						
Кальварійскомъ	7	43	7	39	9	91	5	5 1/2	10	38 1/2	4	—	32	17 1/2						
Маріампольскомъ	6	75	7	50	9	70	4	80	10	8	4	32	32	27						
Сейнскомъ	6	75	6	23	9	12	5	20	11	65	4	47 1/2	27 1/2	17 1/2						
Сувальскомъ	7	28	7	67	8	83	5	25	8	68	3	64	30	16						
Въ губ. гор. Сувалкахъ	7	67 1/2	7	64	11	32	6	20	9	89	4	79	33	26 1/2						
Средняя въ губерніи	7	13 1/4	7	12 1/2	9	56 1/2	5	41 1/2	10	39	4	25	32 1/2	21						

г) Народные промыслы, фабричная и заводская деятельность.

Кромѣ общих населенію всей губерніи промысловъ кустарнаго характера, каковы: выдѣлка для своихъ-же домашнихъ потребностей грубаго холста, сукна, деревянной обуви и разнаго рода земледѣльческихъ орудій, большимъ подспорьемъ въ дѣлѣ улучшенія матеріальныхъ средствъ населенія служатъ: въ пограничныхъ уѣздахъ свиноводство и разведеніе гусей, въ сѣверныхъ коневодство, а въ южныхъ и рыболовство.

Добываніе торфа, залежи коего имѣются во всей губерніи, а особенно въ уѣздахъ: Августовскомъ, Сувалкскомъ и Кальварійскомъ, тоже составляетъ замѣтный предметъ мѣстнаго промысла, въ виду того, что этотъ матеріалъ употребляется повсемѣстно въ губерніи какъ топливо, а въ мѣстахъ песчаныхъ и какъ удобреніе полей.

Что касается фабричной и заводской промышленности, то, какъ видно изъ прилагаемой вѣдомости № 2, въ 1890 году въ губерніи считалось 402 фабрики и завода, на коихъ работало 1291 рабочій и производительность коихъ достигала 1602434 рублей. Кромѣ того, въ губерніи въ 1890 году было 46 промышленныхъ заведеній, съ годичною производительностью ниже 300 рублей въ каждомъ отдѣльномъ случаѣ, обороты коихъ достигали въ общей сложности 7835 рублей, при 59 рабочихъ, и нѣсколько значительныхъ водяныхъ и вѣтряныхъ мельницъ, кромѣ указанныхъ въ вѣдомости № 2, болѣе крупныхъ.

Главное мѣсто по суммѣ производства занимаютъ винокуренные заводы; на нихъ выкурено вина 9000833 градеа (болѣе прошлагодняго на 790710^о). Общие обороты сихъ заводовъ достигаютъ 644879 рублей, т. е. нѣсколько менѣ половины всего фабричнаго и заводскаго производства губерніи.

Послѣ винокуренныхъ заводовъ, по суммѣ производства, слѣдуютъ пивоваренные заводы и водяныя мельницы; производство первыхъ достигаетъ 160904 руб., а послѣднихъ до 151000 рублей.

Все означенное выше число фабрикъ и заводовъ по уѣздамъ распределяется слѣдующимъ образомъ:

У Ѣ З Д Ы.	Число заведеній.	Сумма производительности.	Число рабочихъ.
Губ. гор. Сувалки . . .	28	224177	122
Сувалкскій уѣздъ . . .	21	55010	50
Августовскій „ . . .	31	158520	177
Сейнскій „ . . .	61	72523	184
Кальварійскій „ . . .	35	114795	80
Маріампольскій „ . . .	81	401164	232
Волковышскій „ . . .	78	433465	315
Владиславовскій „ . . .	67*)	142780	81
Итого .	402	1602434	1291

*) Въ числѣ фабрикъ и заводовъ по Владиславовскому уѣзду показаны 55 вѣтряныхъ мельницъ, съ годичною производительностью 13806 руб., которые въ прошломъ году показаны были въ числѣ заведеній, годичная производительность коихъ не достигаетъ 300 руб. въ каждомъ отдѣльномъ случаѣ.

Такимъ образомъ, самое большое число фабрикъ и заводовъ приходится на уѣзды: Мариампольскій, Волковышскій и Владиславскій, наименьшее—на Сувалкскій.

По суммѣ производительности на первомъ мѣстѣ стоятъ уѣзды Волковышскій и Мариампольскій, на послѣднемъ—Сувалкскій.

Общая сумма производительности всѣхъ фабрикъ и заводовъ, въ томъ числѣ и мелкихъ, а также всѣхъ мельницъ, поднялась въ сравненіи съ предшествовавшимъ годомъ на 131974 руб., при увеличеніи числа рабочихъ на 131 чел.

Д) Т о р г о в л я.

Торговля Сувалкской губерніи сосредоточена въ рукахъ евреевъ и имѣеть по преимуществу характеръ мелочнаго торгова.

Главную статью отпускной торговли составляютъ зерновые хлѣба и льнѣ, сплавляемый по Августовскому каналу и р. Нѣману, а затѣмъ лошади, свиньи, домашняя птица и разное сырьѣ, какъ то: невидѣланныя кожи, щетина, сало и т. п. Главнымъ рынкомъ для сбыта зерноваго хлѣба служить г. Ковно, куда хлѣбные грузы доставляются по рѣкѣ Нѣману и по желѣзной дорогѣ. Значительное-же количество хлѣба, а также лошади, свиньи, домашняя птица и сырые продукты сельскаго хозяйства вывозятся черезъ сухопутную границу.

Предметомъ ввоза служатъ колоніальныя, мануфактурныя и галантерейныя товары.

О размѣрахъ торговли въ губерніи можно судить только приблизительно, на основаніи данныхъ, доставленныхъ Сувалкскою Казенною Палатою о числѣ выданныхъ въ 1890 году купеческихъ торговыхъ и промышленныхъ свидѣтельствъ и билетовъ, такъ какъ точныхъ свѣдѣній о торговыхъ оборотахъ губерніи не имѣется.

1) ЧИСЛО ВЫБРАННЫХЪ КУПЕЧЕСКИХЪ СВИДѢТЕЛЬСТВЪ:

	На 1889 годъ.			На 1890 годъ.		
	Годо- выхъ.	Полу- годо- выхъ.	Итого.	Годо- выхъ.	Полу- годо- выхъ.	Итого.
1-й гильдіи	11	—	11	12	1	13
2-й гильдіи по мѣстностямъ:						
4-го класса . . .	48	—	48	49	3	52
5-го класса . . .	347	8	355	323	17	340

2) ЧИСЛО ВЫДАННЫХ ТОРГОВЫХ И ПРОМЫСЛОВЫХ СВИДЕТЕЛЬСТВЪ И БИЛЕТОВЪ:

Торговыхъ свидѣтельствъ:	На 1889 годъ.			На 1890 годъ.		
	Годо- выхъ.	Полу- годо- выхъ.	Итого.	Годо- выхъ.	Полу- годо- выхъ.	Итого.
На мелочной торговъ:						
4-го класса	288	15	303	276	8	284
5-го класса	1421	42	1463	1443	43	1483
На развозный торговъ	8	2	10	5	—	5
„ разносный „	10	3	13	6	3	9
Промысловыхъ свидѣтельствъ:						
4-го класса { 1-го разряда	8	—	8	2	—	2
{ 2-го „	8	—	8	11	—	11
{ 3-го „	32	1	33	45	1	46
5-го класса { 1-го разряда	10	—	10	6	—	6
{ 2-го „	17	1	18	13	3	16
{ 3-го „	62	3	65	63	3	66
Приказчицыхъ — 1-го класса	58	7	65	67	8	75
„ 2-го „	482	43	525	478	38	516
Паспортныхъ — членамъ купече- скихъ семействъ: 1-й гильдіи	—	—	—	6	—	6
2-й „	33	—	33	46	—	46
Безплатныхъ	6	—	6	14	—	14
Билетовъ:						
1-й гильдіи 4-го класса	11	—	11	8	1	9
„ „ 5-го „	31	—	31	32	4	36
2-й гильдіи 4-го „	59	2	61	53	3	56
„ „ 5-го „	359	11	370	358	15	373
На мелочной торговъ 4-го класса	499	12	211	192	12	204
„ „ „ 5-го „	941	20	961	978	21	999

За выдачу означенныхъ документовъ поступило въ государственннй доходъ:

въ 1889 г. въ 1890 г.

а) пошлинъ за выданныя свидѣтельства, а также штрафовъ и взысканій, наложенныхъ за нарушеніе правилъ о пошлинахъ за право торговли и промысла 57224 р. 83 к. 57275 р. 51 к.

б) 10% дополнительнаго въ пользу казны сбора съ торговыхъ документовъ, установленнаго закономъ 19 Мая 1887 года : . 786 „ 95 „ — „ — „

Такимъ образомъ, въ отчетномъ году поступило болѣе пошлинъ и взысканій на 50 р. 68 к.; поступленій же 10% дополнительнаго сбора не было по случаю отмены этого сбора.

Что же касается дополнительныхъ раскладочныхъ сборовъ, установленныхъ Высочайше утвержденными 15 Января 1885 г. и 18 Января 1889 г. мѣрными Государственнаго Совѣта, то движеніе ихъ представляется въ слѣдующемъ видѣ:

	въ 1889 г.	въ 1890 г.
Назначено было къ поступленію недоимокъ и оклада	10787 р. 90 к.	14192 р. 60 к.
Поступило	9001 „ 74 „ <small>(въ томъ числѣ сверхъ оклада 6 р. 94 к.)</small>	11621 „ 15 „ <small>(въ томъ числѣ сверхъ оклада 8 р. 4 к.)</small>
Осталось ко взысканію	1786 р. 16 к.	2571 р. 45 к.

е) Движеніе населенія.

Къ 1 Января 1890 года числилось въ Сувалкской губерніи 661768 чел. постояннаго населенія.

Въ теченіе 1890 г. родилось:

Законнорожденныхъ: мужскаго пола	9429
женскаго „	9382
	<u>Итого 18811.</u>
Незаконнорожденныхъ: мужскаго пола	404
женскаго „	470
	<u>Итого 874.</u>
А всего родилось:	
мальчиковъ	9833
дѣвочекъ.	9852
	<u>Итого 19685.</u>

Въ то-же время умерло:

мужскаго пола	6961.
женскаго „	6741
	<u>Итого 13702.</u>

Такимъ образомъ, вслѣдствіе перевѣса рожденій надъ смертностью, естественный приростъ населенія губерніи составлялъ въ отчетномъ году:

2872 лица мужскаго пола
3111 „ женскаго „
<u>Итого 5983 душъ обоюго пола.</u>

Засимъ общее число постояннаго населенія губерніи къ 1 Января 1891 г. опредѣляется въ 667751 человекъ обоюго пола.

По сословиям постоянное население распределяется так:

Городъ или уѣздъ.	Дворянъ.				Духовенства.				Почет- ныхъ граж- данъ.		Купцовъ.		Мѣщанъ.		Крестьянъ.		Колони- стовъ.		Зависныхъ и от- ставныхъ нижнихъ чиновъ и ихъ се- мействъ.			В С Е Г О.		
	Пого- стныхъ		Лицныхъ.		Благо (и свободъ и др.)		Чер- ного.		Данъ.		М.	Ж.	М.	Ж.	М.	Ж.	М.	Ж.	М.	Ж.	М.	Ж.	М.	Ж.
	М.	Ж.	М.	Ж.	М.	Ж.	М.	Ж.	М.	Ж.	М.	Ж.	М.	Ж.	М.	Ж.	М.	Ж.	М.	Ж.	М.	Ж.	М.	Ж.
Гор. Суwalkи .	80	85	675	826	23	11	—	—	—	1	53	1	7473	7960	1161	1308	—	—	646	451	10411	10643	20754	
Уѣздъ:																								
Августовскій .	115	121	36	20	49	47	—	—	—	—	35	16	8123	8882	30418	29823	1191	1000	1300	1081	41267	40990	82257	
Владиславовскій	56	59	24	17	28	—	—	—	—	—	34	—	5140	5658	34559	37703	—	—	2027	312	41868	43749	85333	
Волковскій .	101	78	75	50	27	—	—	—	1	—	114	121	8119	8945	30374	33587	321	180	2869	1221	42201	44182	86383	
Кальварійскій .	62	51	9	9	26	—	—	—	—	—	193	218	5633	6444	29468	30099	2969	3119	2781	1888	41141	41828	82969	
Маріампольскій .	157	125	83	89	28	—	7	—	—	—	66	21	7433	8606	49248	51972	1277	1342	4361	2382	62660	64534	127197	
Сейскій . . .	192	202	54	62	60	25	—	—	—	—	34	27	4477	4735	38872	40561	986	1069	4342	2666	48517	49347	97864	
Суwalkскій . .	101	83	1	5	—	—	18	—	—	—	—	—	—	—	38860	40547	—	—	3474	2121	41954	42756	84710	
Итого .	864	804	957	1078	241	83	25	—	1	1529	404	46398	51230	252160	265600	6744	6710	21800	12122	329719	338032	667751		

По вѣроисповѣданіямъ-же оно распределяется слѣдующимъ образомъ:

Городъ или уѣздъ.	Православ- цы.		Единовр- цель.		Расколь- ники.		Римско-Като- ликовъ.		Протестантовъ.		Евреевъ.		Маго- метанъ.		Ца- рянъ.		Всего.		
	м.	ж.	м.	ж.	м.	ж.	м.	ж.	м.	ж.	м.	ж.	м.	ж.	м.	ж.	м.	ж.	
Гор. Сувалки	167	143	2	1	53	40	3320	3759	306	369	6263	6331	—	—	—	—	10111	10643	
У ѣ з д ы:																			
Августовскій	6732	6590	—	—	482	535	26713	26340	248	333	7092	7192	—	—	—	—	41267	40990	
Владиславскій	71	67	—	—	—	—	32401	33596	4312	4552	5083	5533	1	1	—	—	41868	43749	
Волковышскій	132	97	—	—	—	—	28909	30232	6608	6965	6541	6861	11	7	—	—	42201	44182	
Кальварійскій	54	44	—	—	120	124	33186	33256	1135	1219	6582	7119	6466	—	—	—	41141	41828	
Мариампольскій	134	92	—	—	—	—	49746	49871	3316	3923	9441	10634	—	—	23	17	62660	64537	
Сейскій	140	108	515	504	1224	1207	37000	37665	727	710	8906	9148	5	5	—	—	48517	49347	
Сувалкскій	40	56	—	—	1143	1059	33839	34461	3756	3967	3156	3196	2017	—	—	—	41954	42756	
Итого	7470	7197	517	505	3022	2965	245114	249200	20408	22038	53064	56014	101	96	23	17	329719	338032	
																		667751	

По племенной принадлежности население губернии весьма пестро: большинство жителей принадлежит къ литовскому племени (около 53%), населяющему преимущественно сѣверные уѣзды; южная часть губернии населена главнымъ образомъ поляками (лазурь, около 21 1/3% всего населения губернии); кроме того, въ губернии обитаетъ нѣкоторое число русскихъ (около 3 1/2%), населяющихъ главнымъ образомъ восточную половину Августовскаго уѣзда, нѣмцевъ (5 2/3%), цезначительное число татаръ и цыганъ, и около 109 тысячъ евреевъ, составляющихъ немного болѣе 64% населения городовъ и 16 1/3% всего населения губернии. Наглядное положеніе уѣздовъ по племенному составу ихъ населения представляеть слѣдующая таблица:

Городъ или уѣздъ.	Русскіе.		Поляки.		Литовцы.		Нѣмцы.		Евреи.		Татары и турки.		Цыгане.		В С Е Г О.	
	м.	ж.	м.	ж.	м.	ж.	м.	ж.	м.	ж.	м.	ж.	м.	ж.	м.	ж.
Гор. Суwalkи	222	184	3276	3731	55	39	295	358	6263	6331	—	—	—	—	10111	10643
У ѣ з д ы :															20754	
Августовскій	8108	7948	25808	25505	11	12	248	333	7092	7192	—	—	—	—	41267	40990
Владиславовскій	71	67	108	92	32715	34035	3890	4021	5088	5533	1	1	—	—	82257	41868
Волковышскій	132	97	319	296	28590	29956	6608	6965	6541	6861	11	7	—	—	85617	42201
Кальварійскій	174	168	917	1042	32378	32336	1026	1097	6582	7119	64	66	—	—	86383	41141
Мариампольскій	212	—	1571	—	99780	—	5519	—	20075	—	—	—	40	—	82969	127197
Сейнскій	1879	1819	8906	9193	28094	28472	727	710	8906	9148	5	5	—	—	48517	49347
Суwalkскій	1183	1115	30559	31096	3988	4093	3048	3234	3156	3196	20	17	—	—	97864	41954
Итого	23379	—	142419	—	354559	—	38079	—	109078	—	197	—	40	—	667751	—

Примечаніе. Въ числѣ русскихъ по Августовскому уѣзду включены и белорусы, принадлежащіе частью къ Православному, частью къ Римско-Католическому исповѣданію.

Движеніе непостояннаго населенія въ теченіи 1890 года представляется въ следующей таблицѣ:

Городъ или уѣздъ.	Численность въ 1 Января 1890 г.				Прибыло въ теченіи года.								Убыло въ теченіи года.				Численность въ 1 Января 1891 г.	
	м.		ж.		Родилось.	Прибыло на жительство.		Всего.		Умерло.	Въбыло.		Всего.		м.	ж.	м.	ж.
	м.	ж.	м.	ж.		м.	ж.	м.	ж.		м.	ж.	м.	ж.				
	м.	ж.	м.	ж.	м.	ж.	м.	ж.	м.	ж.	м.	ж.	м.	ж.	м.	ж.	м.	ж.
Губ. гор. Сувалки	1666	1367	83	76	411	514	494	590	49	44	207	210	256	254	1904	1703		
У ѣ з д ы:																		
Аугустовскій	507	529	79	67	1376	896	1455	963	31	41	736	545	767	586	1195	906		
Владиславовскій	593	430	81	65	246	142	327	207	47	41	206	160	253	201	667	436		
Волковышскій	1612	1376	96	79	812	467	908	546	51	56	443	224	494	280	2026	1642		
Кальварійскій	912	701	181	160	536	294	717	454	97	100	607	410	704	510	925	645		
Маріампольскій	1757	977	145	142	941	401	1086	543	115	96	527	364	642	460	2201	1060		
Сейскій	707	582	117	123	684	482	801	607	67	70	646	478	713	548	795	641		
Сувалкскій	767	563	53	50	226	192	279	242	39	37	242	153	281	190	765	615		
Итого	8521	6525	835	764	5232	3388	6067	4152	496	485	3614	2534	4110	3029	10478	7648		18126
								10219						7139				

Изъ таблицы этой видно, что къ 1 Января 1891 года въ губерніи числилось непостояннаго населенія 18126 душъ обоего пола; а такъ какъ къ 1-му Января 1890 года непостояннаго населенія было 15046 душъ, то годичный приростъ его составляетъ 3080 душъ обоего пола.

1599
981
618

Все непостоянное население по национальностям и подданству распределяется следующим образом:

Городъ или уездъ.	Русскихъ.		Полковъ.		Нѣмцевъ.		Литовцевъ.		Евреевъ.		Татаръ.		Цыганъ.		Въ томъ числѣ:	
	м.	ж.	м.	ж.	м.	ж.	м.	ж.	м.	ж.	м.	ж.	м.	ж.	Русскихъ подданныхъ.	иностранныхъ подданныхъ.
Губ. гор. Суражи . . .	356	276	686	750	214	144	162	95	485	436	1	2	—	—	3502	105
Уезды:																
Августовскій	317	152	440	397	142	104	15	15	281	238	—	—	—	—	1824	277
Владиславовскій	36	16	21	16	122	110	239	180	249	114	—	—	—	—	886	217
Волковскій	198	143	127	94	593	500	562	477	536	425	10	3	—	—	3136	532
Бальварійскій	52	19	100	98	94	91	390	342	280	91	6	1	3	3	1420	150
Мариампольскій	481	37	66	41	290	224	997	626	362	123	3	5	2	4	2838	423
Сейскій	58	39	160	136	41	42	357	302	176	119	3	3	—	—	1333	103
Суважскій	29	14	324	287	132	108	126	129	154	77	—	—	—	—	1191	189
Итого	1527	996	1924	1819	1628	1323	2848	2166	2523	1623	23	14	5	7	16130	1996
		2223		3743		2951		5014		4146		37		12		18126

Такимъ образомъ къ 1 Января 1891 г. въ губерніи числилось:

постояннаго населенія	667751	душъ
и непостояннаго „	18126	„
<hr/>		
А всего	685877	душъ.

Общее число родившихся въ средѣ постояннаго населенія губерніи въ 1890 году—19685 чел., т. е. на 100 жителей приходится 2,95 рожденія. Изъ этого числа незаконнорожденныхъ—874, что составляетъ одно прижитое внѣ брака дитя на 21,52 законнорожденныхъ, или на 764 жителей.

Рождаемость въ ‰ отношеніи къ общему количеству постояннаго населенія была:

въ городѣ Сувалкахъ	1,29
въ уѣздахъ: Августовскомъ	2,94
„ Владиславовскомъ	2,72
„ Волковышскомъ	2,85
„ Кальварійскомъ	2,75
„ Маріампольскомъ	3,08
„ Сейнскомъ	3,25
„ Сувалкскомъ	3,28

А во всей губерніи 2,95.

Общее число смертныхъ случаевъ было 13702. Въ отношеніи общаго числа жителей смертность выражалась въ слѣдующихъ ‰:

въ городѣ Сувалкахъ	0,74
въ уѣздахъ: Августовскомъ	1,88
„ Владиславовскомъ	2,00
„ Волковышскомъ	1,85
„ Кальварійскомъ	2,03
„ Маріампольскомъ	2,17
„ Сейнскомъ	2,33
„ Сувалкскомъ	2,29

А во всей губерніи 2,05.

Всѣхъ браковъ въ отчетномъ году было заключено 3524, т. е. одинъ бракъ приходится:

на 441,57 жит. въ городѣ Сувалкахъ.
„ 177,66 „ „ Августовскомъ уѣздѣ.
„ 222,38 „ „ Владиславовскомъ „
„ 214,88 „ „ Волковышскомъ „
„ 174,67 „ „ Кальварійскомъ „
„ 179,65 „ „ Маріампольскомъ „
„ 186,03 „ „ Сейнскомъ „
„ 163,53 „ „ Сувалкскомъ „

или на 189,48 жит. по всей губерніи.

II.

ПОДАТИ И ПОВИННОСТИ.

а) Окладные и неокладные сборы.

Невызысканных окладных налогов, вместе с разероченными, по Сувальской губернии числилось с исходом 1889 года 85949 р. 7 к. Осталось ко взысканию на 1891 годъ 71142 р. 79 к. (въ томъ числѣ разероченныхъ 20331 р. 27 к.), Такимъ образомъ, недоимка окладныхъ налоговъ въ отчетномъ году уменьшилась на 14806 руб. 28 коп. (вѣдомость № 4). Оставшаяся на 1891 годъ недоимка, какъ видно изъ вѣдомости № 5, главнымъ образомъ упадетъ: а) по дворскимъ налогамъ на уѣзды: Сейнский, Августовскій, Сувальскій, а также частью на Кальварійскій и Владиславовскій; б) по налогамъ съ посадовъ на уѣзды Волковышскій и Августовскій; в) по налогамъ съ городовъ на уѣзды: Августовскій, Волковышскій, Кальварійскій, Сейнскій и Владиславовскій.

Въ 1890 году слѣдовало къ поступленію окладныхъ налоговъ (кромѣ разероченныхъ 20331 р. 27 к.) недоимокъ и оклада:

а) съ дворскихъ имѣній.	200583 р. 34 к.
б) съ селеній	473329 " 93 "
в) съ городовъ.	39627 " 90 "
и г) съ посадовъ.	14096 " 36 "
	Итого 727637 р. 53 к.

Въ счетъ коихъ поступило:

а) съ дворскихъ имѣній.	168635 р. 34 к.
б) съ селеній	460793 " 5 "
в) съ городовъ.	34121 " 25 "
и г) съ посадовъ.	13276 " 37 "
	Итого 676826 р. 1 к.

сверхъ того разероченныхъ платежей внесено до истеченія времени разсрочки 218 р. 18 к.

Изъ вышеизложенныхъ данныхъ видно, что въ счетъ ожидавшихся къ поступленію въ 1890 году окладныхъ платежей по Сувальской губернии владельцами дворскихъ имѣній уплачено 84% причитавшихся съ нихъ сборовъ, крестьянами слишкомъ 97,25%, посадами 94% и городами около 86%.

Изъ сравненія поступления податей за 1889 годъ съ поступленіемъ ихъ въ 1890 году оказывается, что поступленіе въ 1890 году было вообще успѣшнѣе. Исключеніе составляютъ только подати съ посадовъ, коихъ въ 1889 году поступило 95,75%, т. е. на 1,75% болѣе, нежели въ отчетномъ году.

Поступленіе недоимокъ по неокладнымъ сборамъ представляется въ отчетномъ году въ слѣдующемъ видѣ: по счетамъ Сувальской Казенной Палаты и казначействъ къ 1-му Января 1890 года оставалось недоимокъ прежнихъ лѣтъ 804026 р. 74 к., и въ 1890 году зачислено къ поступленію 354978 р. 35 к.; итого подлежало ко взысканію 1159005 р. 9 к. Въ

101198

счетъ этой суммы поступило 211590 р. 5 к., и сложено со счетовъ: а) на основаніи Высочайшаго указа 19 Февраля 1880 г. 153 р. 84 к.; б) на основаніи Высочайшаго Повелѣнія, послѣдовавшаго въ 8 день Юля 1890 года, 3840 р. 47 коп.; в) за поступленіемъ въ кассы другихъ губерній— 4768 р. 99 к.; г) за поступленіемъ въ кассы специальныхъ сборщиковъ 771 р. 85 к.; д) за поступленіемъ въ казну 12917 р. 48 к.; е) неподлежаще числящихся 4727 р. 46 к. и ж) по безнадежности къ поступленію 9422 р. 22 к. Затѣмъ къ 1 Января 1891 года осталось въ недоимкѣ 910812 р. 73 к. Изъ этой суммы, по объясненію Палаты, предполагается къ сложенію въ 1891 году по безнадежности къ поступленію и другимъ случаямъ 367573 р. 43 к.

По смѣтнымъ росписаніямъ, по которымъ неокладные доходы исчислены приблизительно, назначено было къ поступленію сихъ сборовъ въ теченіи 1890 года:

№ по порядку.	ПО КАКИМЪ СМѢТАМЪ.	Назначено къ поступленію по росписаніямъ 1890 года.	Въ 1890 году въ счетъ назначеній поступило	З А Т Ъ М Ъ .			
				Б о л ѣ е .		М е н ѣ е .	
				Р у б л и и к о п ѣ й к и .			
Военнаго Министерства:							
1	Главнаго Интендантскаго Управленія	—	2952 54	2952	54	—	—
2	Главнаго Артиллерійскаго Управленія	2267	1257 49	—	—	1009	51
3	Главнаго Военно-Медицинскаго Управленія	179	214 4	35	4	—	—
Министерства Финансовъ:							
4	Департамента Государственнаго Казначейства	39151	40959 63	1808	63	—	—
5	Департамента Окладныхъ Сборовъ (съ пенями)	676137	98 689220 73	13082	75	—	—
6	Департамента Неокладныхъ Сборовъ	917020	— 998789 52	81769	52	—	—
7	Департамента Таможенныхъ Сборовъ	3005700	— 1605781 3	—	—	1399918	97
8	Департамента Торговли и Мануфактуръ	71400	— 68664 52	—	—	2735	48
9	Особенной Канцеляріи по Кредитной части	6757	84 3230 6	—	—	3527	78
Министерства Государственныхъ Имуществъ:							
10	Лѣснаго Департамента	236852	— 401820 53	164968	53	—	—
11	Министерства Внутреннихъ Дѣлъ	36725	82 52887 1	16161	19	—	—
12	Министерства Народнаго Просвѣщенія	144	40 263 35	118	95	—	—
13	Министерства Путей Сообщенія	3357	35 4310 95	953	60	—	—
14	Министерства Юстиціи	71635	— 77605 88	5970	88	—	—
15	Государственнаго Контроля	785	— 785 —	—	—	—	—
По Главному Управленію Почтъ и Телеграфовъ:							
16	Почтовыхъ доходовъ	72315	— 75390 —	3075	—	—	—
17	Телеграфныхъ доходовъ	24000	— 21693 81	—	—	2306	19
	Итого	5164427	39 4045826 11	290896	65	1409497	98

Слѣдовательно, поступило въ дѣйствительности въ казначейства и кассы специальныхъ сборщиковъ по всемъ вообще вѣдомствамъ 4045826 р. 11 к.—менѣ назначеннаго къ поступленію по росписаніямъ 1890 года на 1118601 р. 28 к. Затѣмъ въ частности поступило противъ назначеній по смѣтамъ: Главнаго Интендантскаго Управленія, Главнаго Военно-Медицинскаго Управленія, Департамента Государственнаго Казначейства, Департамента Окладныхъ сборовъ, Департамента Неокладныхъ Сборовъ, Лѣснаго Департамента, Министерства Внутреннихъ Дѣлъ, Министерства Народнаго Просвѣщенія, Министерства Путей Сообщенія, Министерства Юстиціи и почтовыхъ доходовъ,—болѣе на 290896 р. 65 к. (самое большое увеличеніе въ поступленіи упадаетъ на Лѣсной Департаментъ); по остальнымъ же вѣдомствамъ—менѣ на 1409497 р. 93 к. (самый большой недоборъ—именно 1399918 р. 97 к.—упадаетъ на Департаментъ Таможенныхъ Сборовъ, что объясняется во 1-хъ преувеличеннымъ назначеніемъ по смѣтѣ доходовъ къ поступленію, и во 2-хъ—сокращеніемъ отпуска за границу и привоза оттуда товаровъ.

б) Государственные и губернскіе земскіе сборы.

1. Транспортный.

Согласно увѣдомленію Главнаго Тюремнаго Управленія отъ 6 Октября 1889 года за № 14191, размѣръ транспортного сбора на 1890 годъ былъ опредѣленъ Министерствомъ Внутреннихъ Дѣлъ въ количествѣ 20 к. съ каждаго городского и сельскаго дыма. Сборъ этотъ, на основаніи постановленій б. Совѣта Управленія Царства Польскаго отъ 25 Апрѣля и 10 Юня 1844 года за №№ 13304 и 14768, причисленъ къ Государственнымъ доходамъ и поступаетъ въ губернское и уѣздныя казначейства. Изъ суммъ транспортного сбора на содержаніе и пересылку арестантовъ и праздношатающихся вѣ этапныхъ линій въ губерніяхъ Царства Польскаго и на пересылку нижнихъ чиновъ Варшавской городской полиціи и земской стражи при увольненіяхъ ихъ отъ службы, по смѣтѣ 1890 года назначено было кредита по губерніи 7650 руб.

Поступленіе транспортного сбора въ отчетномъ году представляется въ слѣдующемъ видѣ:

Подлежало поступленію:

недоимокъ прежнихъ лѣтъ	1620 р. 44 к.
оклада на 1890 годъ.	13462 „ 80 „

Итого 15083 р. 24 к.

Въ счетъ сего поступило 13227 р. 25 к.

Затѣмъ осталось въ недоимкѣ къ 1 Января 1891 г. 1855 р. 99 к.

2. Страховой.

Взаимное губернское страхованіе строеній отъ огня, по правиламъ Высочайше утвержденаго 20 Юля 1870 года положенія, представляется за отчетный годъ въ слѣдующемъ видѣ:

Съ исходомъ 1889 года стоимость страхования строеній въ губерніи составляла:

по городамъ	4497740 р.
по посадамъ	1807120 „
по селеніямъ	27280880 „
Итого	33585740 р.

Въ теченіи 1890 года прибыло:

по городамъ	276940 р.
по посадамъ	314120 „
по селеніямъ	2654670 „
Итого	3245730 р.
Всего	36831470 р.

Въ теченіи 1890 года убыло:

по городамъ	316580 р.
по посадамъ	292870 „
по селеніямъ	2345340 „
Итого	2954790 р.

Оставшіяся затѣмъ съ исходомъ 1890 года застрахованія составляли:

по городамъ	4458100 р.
по посадамъ	1828370 „
по селеніямъ	27590210 „
Итого	33876680 р.

Изъ сравненія цифры этой съ оставшеюся съ исходомъ 1889 г. оказывается, что стоимость застрахованія строеній въ губерніи къ концу 1890 года увеличилась на 290940 р. Увеличеніе это объясняется тѣмъ, что въ теченіи 1890 г. болѣе строеній вновь возведено, нежели уничтожено.

Росписанной въ Апрѣлѣ 1889 года нормальной

преміи было	191635 р. 55 к.
Дополнительной преміи	11155 „ 10 ¹ / ₄ „
Дополнительныхъ 25% спеціальнаго и общаго сборовъ	95534 „ 88 „
А всего	298325 р. 53 ¹ / ₄ к.

Въ 1890 году было нормальной преміи Апрѣльскаго

срока	185619 р. 72 к.
Дополнительной преміи	12298 „ 6 „
Дополнительныхъ 25% спеціальнаго и общаго сборовъ	92949 „ 24 „
А всего	290867 р. 2 к.

Въ сравненіи съ 1889 годомъ, страховыхъ сборовъ въ отчетномъ году росписано было менѣе на 7458 руб. 51¹/₄ коп. потому, что хотя сумма застрахованія увеличилась, но много стросеній въ особенности промышленныхъ, по мѣстнымъ соображеніямъ, принято на страхъ въ размѣрѣ ³/₄ дѣйствительной ихъ стоимости.

За убытки, причиненные случившимися въ 1890 и предшествовавшихъ годахъ пожарами опредѣлено страхователямъ въ теченіи 1890 года вознагражденія 402914 р. 50 к. (въ сравненіи съ 1889 годомъ менѣе на 16713 р. 20¹/₂ к.). Выдано вознагражденія по пожарамъ, происшедшимъ въ 1890 году 89922 руб. 75 коп., и по пожарамъ прежнихъ лѣтъ 211853 р. 21 к., а всего въ отчетномъ году выдано страхового вознагражденія 301775 р. 96 к. (менѣе, нежели въ 1889 году, на 47866 р. 4 к.). Поступленія въ отчетномъ году сборовъ по взаимному страхованію строеній ожидалось:

Недоимокъ прежнихъ лѣтъ	42565 р. 88 ¹ / ₂ к.
Оклада премій за 1890 годъ, вмѣстѣ съ добавочными сборами, случайными доходами и штрафами	295724 „ 73 „
Итого	338290 р. 61 ¹ / ₂ к.
Въ счетъ сего поступило	305338 р. 72 к.
Исключено	1242 „ 40 „
Итого	306581 р. 12 к.

Затѣмъ къ 1 Января 1891 года осталось въ недоимкѣ	31709 р. 49 ¹ / ₂ к.
Въ сравненіи съ 1889 годомъ недоимка страхового сбора къ 1 Января 1891 года уменьшилась на	10856 „ 39 „
По прекращенному страхованію движимаго имущества съ исходомъ 1889 года осталось въ недоимкѣ	1859 „ 61 ¹ / ₂ „
Въ теченіи 1890 года поступило	78 „ 91 „
Исключено	1440 „ — „
Затѣмъ къ 1 Января 1891 года осталось въ недоимкѣ	340 „ 70 ¹ / ₂ „

3) Сборъ съ рогаго скота.

Сборъ этотъ, установленный взагнѣе страхованія скота, производится на основаніи Высочайше утвержденныхъ 20 Іюля 1870 года правилъ для пресѣченія чумы, въ размѣрѣ одной коп. съ каждой головы.

Въ отчетномъ году ожидалось къ поступленію:

Недоимокъ прежнихъ лѣтъ и штрафовъ	706 р. 9 к.
Вновь причислено за прежніе годы недоимокъ и штрафовъ	100 „ 85 „
Оклада 1890 года	1349 „ 29 „
Итого	2156 р. 23 к.

Поступило:

Недоимокъ прежнихъ лѣтъ и штрафовъ	473 р. — к.
Оклада	1349 „ 29 „
	<hr/>
Всего	1822 р. 29 к.

Затѣмъ осталось невзысканныхъ къ 1 Января 1891 г. 333 р. 94 к.

Въ отчетномъ году чумы на скотѣ въ предѣлахъ губерніи не появилось, почему и вознагражденій выдаваемо не было.

4) *Квартирный сборъ.*

Сборъ этотъ установленъ для вознагражденія жителей за отбываемую ими натуральную постоянную повинность и взимается на основаніи Высочайше утвержденного 31 Мая 1868 Положенія о его раскладкѣ. Изъ сбора этого, по особымъ положеніямъ и распоряженіямъ, производится также расходы по удовлетворенію квартирными деньгами военныхъ и гражданскихъ должностныхъ лицъ, имѣющихъ право на квартирное довольствіе.

Квартирный сборъ, на основаніи Высочайше утвержденного 2 Мая 1886 года мѣнія Государственнаго Совѣта, составляетъ спеціальныя средства Министерства Финансовъ.

Въ отчетномъ 1890 году Министръ Финансовъ установилъ норму для взиманія квартирнаго сбора въ Сувалкской губерніи въ слѣдующемъ размѣрѣ:

1) съ городскихъ обывателей:

а) съ домовладѣльцевъ въ городахъ, причисленныхъ по платежу подымной подати ко II и III разрядамъ—въ размѣрѣ 100% съ уплачиваемой ими подымной подати;

б) съ домовладѣльцевъ въ городахъ IV разряда—въ размѣрѣ 50% съ уплачиваемой ими подымной подати;

в) съ городскихъ промышленниковъ и торговцевъ—въ размѣрѣ 30% съ чистаго дохода отъ ихъ промысловъ.

2) съ сельскихъ обывателей:

а) съ частныхъ землевладѣльцевъ по $9\frac{1}{2}\%$ со взимаемаго съ нихъ основнаго дворянскаго поземельнаго налога;

б) съ усадебъ I-го разряда въ посадахъ и селеніяхъ по 52 коп. съ усадебъ;

в) съ усадебъ II-го разряда въ посадахъ и селеніяхъ по 26 коп. съ усадебъ.

Независимо отъ сего, въ силу IV ст. закона 2 Мая 1886 года, определено 15% съ табачныхъ патентовъ.

На основаніи утвержденной Министромъ Финансовъ нормы, предположено было поступленіе квартирнаго сбора въ Сувалкской губерніи въ 1890 году въ слѣдующемъ размѣрѣ:

	Назначено ко взыска- нію въ 1890 году		Исключено по разнымъ слу- чаямъ въ 1890 гуд.		Взыскано въ 1890 году.		Осталось ко взыска- нію къ 1-му Ян- вари 1891 года.	
	Недо- имокъ.	Оклада.	Недо- имокъ.	Окла- да.	Недо- имокъ.	Оклада.	Недо- имокъ.	Оклада.
	Р У Б Л И И				К О П Ъ Й К И.			
I. Съ городскихъ обывателей:								
1) Съ домовладѣльцевъ % сбора съ уплачиваемой ими подымной подати:								
а) въ городахъ 2 и 3 разряд.	8825	7726193	76	—	7942	8446682	9	88293 9511 67
б) „ „ 4 разряда	600	40 2367	—	—	535	10 1762	46	6530 60454
2) Съ городскихъ промы- шленниковъ и торговцевъ % отъ чистаго дохода съ промышленовъ	7469	45 3628	90	—	6242	93 1339	75	122652 2289 15
II. Съ сельскихъ обывателей:								
1) Съ владѣльцевъ имѣній % со взимаемаго съ нихъ ос- новнаго поземельнаго на- лога.	2146	45 7719	89	—	1389	66 6265	89	75679 1454 —
2) Съ усадебъ 1 разряда .	1753	40 12896	76	—	1099	61 10879	10	65379 2017 66
3) „ „ 2 „ .	589	86 3827	14	—	329	32 3193	65	26054 633 49
III. Съ табачныхъ патентовъ 15% сбора съ цѣны упла- чиваемой въ казну по- шлины	—	— 1086	—	—	—	— 1205	48	— — —
Итого .	21385	3357719	45	—	17539	4641328	42	384587 16510 54
					58867 р. 88 к.		20356 р. 38 к.	

Примѣчаніе. Независимо отъ недоимокъ и оклада квартирнаго сбора, въ доходъ квартирнаго сбора въ 1890 году поступило изъ другихъ губерній 10000 руб., изъ Государственнаго фонда перечислено 10000 руб. и обратно поступило на возстановленіе кредита 1323 р. 22 к. Такимъ образомъ всѣхъ наличныхъ суммъ квартирнаго сбора, вмѣстѣ съ наличностью 1889 года въ суммѣ 20293 руб. 15 коп., состояло въ распоряженіи Губернскаго Правленія въ отчетномъ году 100484 р. 25 к. Изъ суммы этой израсходовано въ теченіи 1890 года 69342 руб. 67 коп. и осталось въ наличности къ 1 Января 1891 года 31141 руб. 58 коп.

Оставшаяся недовзысканною недоимка квартирнаго сбора, въ суммѣ 20356 руб. 38 коп., распределяется по губерніи слѣдующимъ образомъ:

По городу Сувалкамъ	8295 руб. 52 коп.
По уѣздамъ:	
Сувальскому	959 руб. 73 коп.
Августовскому	3621 „ 85 „
Сейнскому	1617 „ 74 „
Кальварійскому	2322 „ 54 „
Маріампольскому	204 „ 62 „
Волковышскому	1769 „ 19 „
Владиславскому	1565 „ 19 „
Итого .	20356 руб. 38 коп.

5) *Дорожный сборъ.*

Сборъ этотъ, на основаніи Высочайше утвержденныхъ 19 Іюня 1870 года правилъ о содержаніи земскихъ дорогъ въ губерніяхъ Царства Польскаго, взимается съ сельскихъ обывателей въ размѣрѣ 15% отъ уплачиваемого ими основнаго поземельнаго налога и подымной подати, а съ городскихъ—въ размѣрѣ 15% отъ контингенса ливерунковаго и подымной подати. Сверхъ того, въ пользу дорожнаго сбора, согласно Высочайше утвержденному 27 Декабря 1878 года журналу Комитета по дѣламъ Царства Польскаго и разъясненію Министерства Финансовъ, изложенному въ отзывѣ Хозяйственнаго Департамента Министерства Внутреннихъ Дѣлъ отъ 21 Октября 1884 года за № 7435, взимается 10% съ уплачиваемой въ казну пошлины за свидѣтельство на право торговли и промысловъ, за армарочные торговые документы, билеты на торговли и промышленныя заведенія и патенты на заводы для выдѣлки напитковъ, подлежащихъ оплатѣ акцизомъ, и издѣлій изъ спирта и вина, а также на торговли заведенія для продажи питей.

На сборъ этотъ содержатся губерскія земскія дороги 1-го разряда.	
Недоимокъ этого сбора оставалось къ 1 Января 1890 г.	22776 р. 93 к.
Слѣдовало взыскать по окладу минувшаго года.	88361 „ 40 „
	<hr/>
Итого.	111138 р. 33 к.
Въ число недоимокъ и оклада поступило	90094 р. 15 к.
Сложено со счетовъ.	2033 „ 60 „
	<hr/>
Итого	92127 р. 75 к.

Затѣмъ къ концу отчетнаго года осталось невзысканныхъ 19010 руб. 58 коп., т. е. на 3766 руб. 35 коп. менѣе, нежели въ предыдущемъ 1889 году.

Недоимка эта числится преимущественно за владѣльцами имѣній и мелкопомѣстными владѣльцами, городами и посадами, частью-же и за крестьянами.

Въ 1890 году уплачено изъ сего сбора подрядчикамъ за произведенныя ими работы по постройкѣ новаго и по ремонту существующаго шоссе на дорогахъ 1-го разряда, а также вообще на содержаніе существующихъ въ губерніи дорогъ 1-го разряда 93390 руб. 87 коп.

6) *Доходы и расходы городовъ и городскіе капиталы.*

По утвержденнымъ на 1890 годъ городскимъ росписьямъ, доходовъ по 10 городамъ Сувалкской губерніи ожидалось къ поступленію 79592 руб. 96 коп., дѣйствительно же поступало 88418 руб. 61 коп., т. е. сравнительно съ предположеніемъ болѣе на 8825 руб. 65 коп., а сравнительно съ дѣйствительнымъ поступленіемъ 1889 года меньше на 1462 р. 47¼ к.

Увеличеніе поступленія въ 1890 году доходовъ противъ смѣтнаго назначенія послѣдовало по четыремъ статьямъ, а именно: а) по доходу съ городскихъ имуществъ и оброчныхъ статей на 4787 руб. 50½ к.; б) по доходамъ вспомогательнымъ на 120 руб. 44½ коп.; в) по доходамъ мелоч-

нымъ и случайнымъ на 420 руб. 46 коп., и г) по доходамъ чрезвычайнымъ на 10710 руб. 70 коп. По другимъ статьямъ городскихъ доходовъ поступило меньше сравнительно со смѣтнымъ назначеніемъ на 7213 руб. 46 коп., въ томъ числѣ:

а) дохода съ городскихъ имуществъ и оброчныхъ статей на	660 р. 71 к.
б) сбора съ промышленниковъ	„ 1246 „ 37 „
и в) дохода съ налоговъ косвенныхъ	„ 5306 „ 38 „
Итого 7213 р. 46 к.	

По исключенію же сей суммы изъ 16039 руб. 11 коп., выражающихъ увеличеніе поступления по доходу съ городскихъ имуществъ и оброчныхъ статей и по доходамъ вспомоgetельнымъ, мелочнымъ, случайнымъ и чрезвычайнымъ, получится сумма 8825 руб. 65 коп., на которую доходы превъисили смѣтныя исчисленія.

Смѣтныхъ расходовъ по утвержденнымъ на 1890 годъ городскимъ росписямъ по городамъ губерній предполагалось на сумму 77440 руб. 66 к., т. е. болѣе сравнительно съ 1889 годомъ на 1603 руб. 4 коп.; дѣйствительно же произведено расходовъ въ 1890 году на сумму 81667 р. 40 к., сравнительно съ 1889 годомъ болѣе на 475 руб. 53½ коп. и болѣе смѣтнаго назначенія на 4226 руб. 74 коп.

Увеличеніе расходовъ сравнительно со смѣтнымъ назначеніемъ 1890 г. послѣдовало по тремъ расходнымъ статьямъ:

а) по содержанію мѣсть и лицъ городскихъ управленій на	2488 р. 12 к.
б) по содержанію городскихъ имуществъ и найму отъ городовъ помѣщеній на	435 „ 7 „
в) по составленію капиталовъ на	2676 „ 36 „
Итого болѣе на 5599 р. 55 к.	

Менѣе же сравнительно со смѣтнымъ назначеніемъ израсходовано по слѣдующимъ статьямъ:

а) на благоустройство городовъ на	278 р. 61 к.
б) на содержаніе благотворительныхъ и другихъ общественныхъ заведеній на	152 „ 94 „
в) на мелочныя и экстраординарныя надобности на	682 „ 43 „
г) на расходы чрезвычайныя на	258 „ 83 „
Итого менѣе на 1372 р. 81 к.	

По исключенію сей суммы изъ 5599 руб. 55 коп. получится сумма 4226 руб. 74 коп., на которую расходы увеличились сравнительно со смѣтнымъ назначеніемъ 1890 года.

Увеличеніе это происходитъ по той причинѣ, что смѣтныя расходы 1889 г. удовлетворены въ 1890 году въ теченіи льготнаго срока 1890 г. Вообще произведенныя въ 1890 году расходы по всемъ городамъ губерніи, простирающіяся до 81667 руб. 40 коп., покрыты дѣйствительно поступившими въ томъ же году доходами, простирающимися до 88418 р. 61 к.

Приложенная къ настоящему обзору вѣдомость № 10 даетъ подробныя свѣдѣнія объ оборотахъ городскихъ суммъ.

Къ 1 Января 1890 года находилось на храненіи въ Варшавской Конторѣ Государственнаго Банка 102293 руб. 60³/₄ коп. остатковъ городскихъ и посадекихъ кассъ, въ томъ числѣ:

принадлежащихъ 10-ти городскимъ кассамъ	97445 руб.	4 ¹ / ₂ коп.
и 13 посадекимъ	4848 „	56 ¹ / ₄ „
	Итого 102293 руб. 60 ³ / ₄ коп.	

Въ теченіи смѣтнаго года запасный капиталъ городскихъ кассъ уменьшился на 7729 руб. 18 коп. и составлялъ къ 1 Января 1891 года сумму 89715 руб. 86¹/₂ коп.; запасный же капиталъ посадекихъ кассъ увеличился на 37 руб. 67 коп. и составлялъ къ 1 Января 1891 г. сумму 4886 р. 23¹/₄ коп. Сумма неприкосновеннаго капитала городскихъ и посадекихъ кассъ, составлявшая къ 1 Января 1890 года 8159 руб. 61 коп., въ теченіи отчетнаго года измѣненію не подверглась.

Изъ запаснаго капитала городскихъ кассъ Сувалкской губерніи въ 1890 году ссудъ на постройку домовъ не выдавалось.

в) Акцизные сборы.

Изъ сообщенныхъ Управляющимъ акцизными сборами Ломжинской, Плоцкой и Сувалкской губерній свѣдѣній видно, что въ отчетномъ году измѣненій въ дѣленіи губерній на округа и участки не произошло.

Въ 1890 году въ Сувалкской губерніи дѣйствовало заводовъ: винокуренныхъ 23, пивоваренныхъ 23, медоваренныхъ 4, водочныхъ 2, табачная фабрика 1 и спичечная 1. Оптовыхъ складовъ, ренсковыхъ погребовъ, шинковъ, корчемъ, трактировъ и другихъ разнаго рода заведеній для продажи питей въ 1890 г. было 942, болѣе чѣмъ въ 1889 году на 67 заведеній.

Вина и спирта въ теченіи 1890 года выкурено 9000833 градуса, болѣе чѣмъ въ 1889 году на 790710⁰; акциза съ вина и спирта по винокуреннымъ заводамъ и оптовымъ складамъ съ разсрочкою платежа акциза, а также за незаконно выдѣланное и конфискованное контрабандное вино, въ отчетномъ году поступило 806675 руб. 74 коп., болѣе чѣмъ въ 1889 году на 18640 руб. 59 коп.; акциза съ пиво-и медоваренія, а также за незаконно выдѣланное и конфискованное пиво и медъ, поступило 41238 руб. 40 коп., болѣе противъ 1889 года на 933 руб. 27 коп.; акциза съ водочныхъ заводовъ, дополнительнаго бандерольнаго сбора и за конфискованныя издѣлія поступило 733 руб. 43 коп., менѣе чѣмъ въ 1889 году на 276 р. 97 к.; патентнаго сбора поступило 52982 р. 48 к., болѣе чѣмъ въ 1889 году на 770 руб. 20 коп.; акциза за дрожжи поступило 2 руб., менѣе чѣмъ 1889 г. на 1 руб. 25 коп.; взысканій за нарушеніе постановленій Устава о питейномъ сборѣ въ 1890 году поступило 1472 р. 73 к., менѣе противъ 1889 года на 191 руб. 80 коп.

Увеличеніе количества выкуреннаго вина въ отчетномъ году сравнительно съ 1889 годомъ при одинаковомъ числѣ дѣйствовавшихъ винокуренныхъ заводовъ объясняется весьма хорошимъ урожаемъ въ 1890 году картофеля, служащаго почти единственнымъ матеріаломъ для винокурения въ здѣшнемъ краѣ.

Довольно значительное увеличение поступления акциза съ вина и спирта обуславливается увеличивающимся съ каждымъ годомъ мѣстнымъ потреблениемъ спирта, чему способствуетъ почти прекратившееся, вслѣдствіе возвышенія въ 1887 году налога на спиртъ въ Пруссіи, водвореніе прусскаго контрабанднаго спирта.

Нѣкоторое увеличеніе въ отчетномъ году сравнительно съ 1889 годомъ въ поступленіи акциза съ пиво-и медоваренія при уменьшеніи числа дѣйствовавшихъ пивоваренныхъ заводовъ на 6 объясняется увеличеніемъ производства на заводахъ, выдѣлывающихъ баварское пиво.

Увеличеніе въ поступленіи патентнаго сбора обуславливается увеличеніемъ числа заведеній для продажи питей на 67.

Поступленіе взысканій за нарушенія постановленій Устава о питейномъ сборѣ въ отчетномъ году уменьшилось вслѣдствіе почти полнаго прекращенія водворенія въ наши предѣлы прусскаго контрабанднаго спирта, такъ какъ за возвышеніемъ въ 1887 году пошлины со спирта въ Пруссіи, контрабандный промыселъ для лицъ, занимавшихся таковымъ, сдѣлался совершенно невыгоднымъ.

За табачныя свидѣтельства и марки, выбранныя въ 1890 году, поступило въ Казначейства Сувалкской губерніи 8523 руб. 78 коп., болѣе противъ 1889 года на 794 руб. 19 коп. За бандероли, выбранныя Волковышскою табачною фабрикою—9535 руб. 84 коп., т. е. болѣе, нежели въ 1889 году на 2628 руб. 40 коп. За бандероли для оклейки конфискованныхъ табачныхъ издѣлій поступило 64 руб. 48 коп., менѣе чѣмъ въ 1889 году на 125 руб. 81 коп.; штрафныхъ и конфискаціонныхъ за нарушеніе Устава о табачномъ сборѣ—88 руб. 40 коп., менѣе чѣмъ въ 1889 году на 76 руб. 17 коп.

Увеличеніе въ поступленіи сбора за табачныя свидѣтельства и марки объясняется, съ одной стороны, тѣми-же причинами, которыя послужили къ увеличенію поступления дохода за патенты на продажу питей, а съ другой—тѣмъ, что въ Декабрѣ мѣсяцѣ 1890 года выкуплено болѣе свидѣтельствъ и марокъ на право содержанія табачныхъ лавокъ въ 1891 году, чѣмъ въ Декабрѣ 1889 года на содержаніе табачныхъ лавокъ въ 1890 г. Замѣтное увеличеніе въ поступленіи въ отчетномъ году, сравнительно съ 1889 годомъ, дохода за выбранныя Волковышскою табачною махорочною фабрикою бандероли обуславливается все болѣе развивающимся производствомъ этой фабрики. Что-же касается уменьшенія въ поступленіи дохода за бандероли для оклейки конфискованныхъ табачныхъ издѣлій и штрафныхъ денегъ за нарушеніе табачнаго Устава,—то это объясняется, съ одной стороны, болѣе правильною торговлею и болѣе правильнымъ выпускомъ табачныхъ издѣлій съ фабрикъ, а съ другой—уменьшеніемъ обращенія въ тайной торговлѣ необандероленнаго табаку и издѣлій изъ онаго.

Патентнаго сбора съ Сейнской спичечной фабрики, открытой въ концѣ отчетнаго года, поступило 50 руб., и за выбранныя этой фабрикою бандероли—162 руб. 75 коп.

Акциза за спички и штрафныхъ за нарушеніе правилъ объ акцизѣ съ зажигательныхъ спичекъ и фосфора поступило въ отчетномъ году 4 руб. 29 коп.,—менѣе, нежели въ 1889 году, на 61 коп.

Случаевъ нарушенія Устава о питейномъ сборѣ въ отчетномъ году обнаружено 252, и Устава о табачномъ сборѣ—37, а всего обнаружено 289 нарушеній.

г) Отправленіе натуральной повинности.

Въ отчетномъ году на жителяхъ губерній лежали слѣдующія отбываемыя натурою повинности.

1) *Квартирная.*

Отводомъ квартиръ въ натурѣ пользовались: войска въ тѣхъ мѣстностяхъ, гдѣ для размѣщенія ихъ недоставало казенныхъ и городекихъ зданій, чины жандармскаго и провіантскаго вѣдомствъ, земской и пограничной стражи, а также нѣкоторые изъ служащихъ въ учрежденіяхъ гражданскаго вѣдомства.

Въ отчетномъ году въ предѣлахъ Сувалкской губерніи были расположены слѣдующія части войскъ.

1) 5-й Лейбъ-Драгунскій Курляндскій ЕГО ВЕЛИЧЕСТВА полкъ, въ составѣ 39 штабъ-и оберъ-офицеровъ, 6 классныхъ чиновниковъ и 1072 нижнихъ чиновъ. Штабъ полка и 2 эскадрона расположены въ г. Маріамполѣ, 2 эскадрона въ г. Волковышкахъ и 2 въ г. Кальваріи.

2) 6-й Лейбъ-Драгунскій Павлоградскій ЕГО ВЕЛИЧЕСТВА полкъ, въ составѣ 47 штабъ-и оберъ-офицеровъ, 7 классныхъ чиновниковъ и 1119 нижнихъ чиновъ—въ г. Сувалкахъ.

3) Донской Казачій № 2 полкъ, въ составѣ 37 штабъ-и оберъ-офицеровъ, 3 классныхъ чиновниковъ и 909 нижнихъ чиновъ—въ гор. Августовѣ.

4) 17-й Стрѣлковый полкъ, въ составѣ 35 штабъ-и оберъ-офицеровъ, 4 классныхъ чиновниковъ и 1161 нижн. чина—въ г. Маріамполѣ.

5) 18-й Стрѣлковый полкъ, въ составѣ 35 штабъ-и оберъ-офицеровъ, 4 классныхъ чиновниковъ и 1184 нижнихъ чина—въ г. Кальваріи.

6) 19-й Стрѣлковый полкъ, въ составѣ 34 штабъ-и оберъ-офицеровъ, 4 классныхъ чиновниковъ и 1135 нижнихъ чиновъ—въ г. Сувалкахъ.

7) 20-й Стрѣлковый полкъ, въ составѣ 33 штабъ-и оберъ-офицеровъ, 3 классныхъ чиновниковъ и 1148 нижнихъ чиновъ—въ г. Сувалкахъ.

8) 3-я Конно-Артиллерійская батарея, въ составѣ 5 штабъ-и оберъ-офицеровъ, 2 классныхъ чиновниковъ и 186 нижнихъ чиновъ—въ гор. Сувалкахъ.

9) 4-я Конно-Артиллерійская батарея, въ составѣ 5 штабъ-и оберъ-офицеровъ и 182 нижнихъ чина—въ г. Сувалкахъ.

10) 5, 6, 11 и 12-я роты 110-го Камскаго полка—въ пос. Алексота и 8-я рота того-же полка въ м. Понемуніи, Маріампольскаго уѣзда.

11) 14-я и 16-я роты 111-го Донскаго полка—въ пос. Алексота, Маріампольскаго уѣзда.

и 12) 6-й эскадронъ 8-го Драгунскаго Смоленскаго ЕГО ВЕЛИЧЕСТВА полка—въ им. Вилькія, Владиславовскаго уѣзда.

Кромѣ того въ губерніи были расположены: Управление 5-й Стрѣлковой бригады и Управление уѣзднаго воинскаго начальника, а при немъ конвойная команда—въ г. Сувалкахъ; такое же управление съ конвойной командой—въ г. Мариамполѣ; летучій № 3 отрядъ Вержболовской бригады пограничной стражи—въ г. Сувалкахъ.

Все поименованныя части войскъ квартировали въ частныхъ казармахъ и обывательскихъ домахъ, кромѣ 5-и эскадронъ Павлоградскаго полка, помѣщавшихся въ казармахъ, принадлежащихъ инженерному вѣдомству, и стрѣлковыхъ (17, 18, 19 и 20) полковъ, квартирующихъ въ казармахъ, выстроенныхъ близъ гор. Сувалокъ, Кальваріи и Мариамполя, для помѣщенія этихъ частей войскъ.

2) Подводная.

Къ категоріи бесплатныхъ натуральныхъ повинностей принадлежитъ наложенная на обывателей, согласно постановленію б. Учредительнаго Комитета отъ 10 Мая 1868 года, обязанность поставки подводъ подъ разѣзды по дѣламъ службы нижнихъ чиновъ наблюдательнаго состава корпуса жандармовъ. За денежное вознагражденіе отправляется перевозъ воинскихъ командъ, новобранцевъ и арестантовъ, а также, въ опредѣленныхъ случаяхъ, земскихъ стражниковъ.

За взятія въ 1890 году обывательскія подводы подъ провозъ нижнихъ воинскихъ чиновъ и ихъ семействъ, слѣдовавшихъ по этапамъ, уплачено изъ казны 247 руб. 24½ коп. При передвиженіи-же войскъ прогоны уплачиваются подводчикамъ непосредственно военными властями изъ находящихся въ ихъ распоряженіи суммъ, почему о количествѣ понесенныхъ на этотъ предметъ расходовъ свѣдѣній у губернскаго начальства не имѣется.

3) Воинская повинность.

Дѣйствія уѣздныхъ по воинской повинности присутствій по призыву 1890 года начались 1-го и окончились 16-го Ноября. При этомъ наибольшая продолжительность дѣйствій присутствій по участкамъ была 8, наименьшая — 5 дней.

Призыву къ исполненію воинской повинности въ отчетномъ году подлежало:

по призывнымъ спискамъ	4724 чел.
по дополнительнымъ спискамъ А.	12 „
по дополнительнымъ спискамъ В.	651 „
	<hr/>
Итого	5387 чел.

Въ числѣ внесенныхъ въ призывные списки заключалось:

а) имѣвшихъ право на льготу по семейному положенію:		
I разряда	993	чел.
II " 	694	"
III " 	254	"
	Итого	1941 чел.

б) получившихъ отерочку:

1) по имущественному положенію.	—	чел.
2) на окончаніе образованія.	23	"
в) освобожденныхъ отъ жребія по 54 ст. устава	11	"
г) освобожденныхъ отъ воинской повинности по 62 статьѣ устава	3	"

При осмотрѣ и приѣмѣ:

а) признано советѣмъ неспособными къ военной службѣ (ст. 160 п. 1).	170	"
б) признано годными къ зачисленію въ ратники ополченія 2-го разряда (ст. 154)	394	"
в) назначена отерочка:		
1) по невозмужалости и для излеченія болѣзней (ст. 44)	546	"
2) вслѣдствіе находженія подъ слѣдствіемъ и судомъ (ст. 147)	11	"
г) назначено къ переосвидѣтельствуванію (ст. 150 уст.)	5	"
д) отправлено въ лечебныя заведенія на испытаніе (ст. 148)	14	"
е) неявилось къ призыву	771	"
	Итого	1911 чел.

По развѣрсткѣ назначено къ поступленію на службу . . 1385 чел.

Въ томъ числѣ принято въ войска:

а) изъ лицъ, внесенныхъ въ дополнительный списокъ А, под- лежащихъ назначенію на службу безъ жребія.	8	чел.
б) изъ лицъ, внесенныхъ въ дополнительный списокъ Б, по- ступленіе коихъ въ войска было отерочено:		
1) на основаніи 44 ст. устава.	111	"
2) " " 52, 53, 55 и 66 ст. уст.	5	"
в) изъ лицъ, внесенныхъ въ призывные списки	1237	"

Всего принято 1361 чел.

Въ числѣ принятыхъ заключается:

а) неимѣвшихъ права на льготу по семейному положенію	1290	чел.
б) имѣвшихъ право на льготу:		
1) III разряда	15	"
2) II разряда	43	"
3) I разряда (изъ евреевъ)	13	"
	Итого	1361 чел.

в) имѣющихъ право на сокращенные сроки службы:

1) по 1 п. 56 ст. устава	3 чел.
2) " 2 " " " "	9 "
3) " 3 " " " "	11 "

г) неимѣющихъ права на сокращенные сроки службы по образованію:

1) умѣющихъ читать и писать, или только читать.	221 "
2) неграмотныхъ	1117 "

Итого 1361 чел.

д) подлежащихъ по приѣмѣ зачисленію въ запасъ, на основаніи 63 ст. устава

18 чел.

е) способныхъ къ строевой службѣ

1324 "

" " нестроевой "

19 "

ж) мѣрою роста:

1) въ 2 арш. 2 ¹ / ₂ вершка	32 чел.
2) " " " 3 "	150 "
3) " " " 4 "	304 "
4) " " " 5 "	382 "
5) " " " 6 "	289 "
6) " " " 7 "	139 "
7) " " " 8 "	40 "
8) " " " 9 "	7 "

1343 "

зачисленныхъ прямо въ запасъ арміи

18 "

Итого 1361 чел.

з) по происхожденію:

1) Русскихъ, Малороссіанъ и Вѣлоруссовъ	108 чел.
2) Поляковъ.	240 "
3) Литовцевъ, Жмудяковъ и Латышей.	746 "
4) Эстовъ и прочихъ финскихъ племенъ	9 "
5) Нѣмцевъ	79 "
6) Евреевъ	178 "
7) Цыганъ	1 "

Итого 1361 чел.

и) по вѣроисповѣданію:

1) Православныхъ и единовѣрцевъ	63 чел.
2) Раскольниковъ	11 "
3) Прочихъ христіанъ	1109 "
4) Евреевъ	178 "

Итого 1361 чел.

к) женатыхъ 39 чел.

Изъ числа принятыхъ новобранцевъ:

а) отправлено съ мѣсяъ призыва въ лечебныя заведенія, на основаніи 23 статьи Наставленія для руководства при

освидѣтельствованіи тѣлосложенія и здоровья лицъ, призванныхъ къ исполненію воинской повинности . . .	16 чел.
б) отправлено съ мѣста призыва по назначенію въ войска . . .	419 „
в) распущено по домамъ, на основаніи 155 статьи устава . . .	926 „
	<hr/>
	Итого 1361 чел.

На основаніи 154 статьи:

1) Зачислено въ ратники ополченія:	
1-го разряда	783 чел.
2-го „	1060 „
2) Освобождено отъ зачисленія по неспособности носить оружіе	33 „
	<hr/>
	Итого 1876 чел.

Съ окончаніемъ дѣйствій по призыву въ Уѣздныхъ Присутствіяхъ, оказался недоборъ новобранцевъ по губерніи, въ числѣ 1 человекъ христіанъ и 31 евреевъ.

Недоборъ христіанъ былъ тотчасъ-же пополненъ призывными изъ числа неявившихся своевременно для освидѣтельствованія, къ розыску которыхъ были приняты надлежащія мѣры; что-же касается евреевъ, то цифра ихъ недобора, вѣдѣствіе приѣма на службу неявившихся и находившихся на испытаніи въ лечебныхъ заведеніяхъ, уменьшилась съ 31 до 24 человекъ (въ 1889 году было 36 человекъ), что составляетъ почти 1,8% общаго контингента новобранцевъ; въ отношеніи-же числа евреевъ, подлежащихъ поступленію въ войска, означенная цифра недобора составляетъ 13%.

На семейства евреевъ, уклонившихся отъ явки къ исполненію воинской повинности, въ силу ст. 360 устава о воинской повин., наложены были, тотчасъ по окончаніи дѣйствій въ каждомъ призывномъ участкѣ, денежные штрафы. Такихъ штрафовъ въ 1890 году наложено на сумму 106200 р., что вмѣстѣ со штрафами за призывы прежнихъ лѣтъ составляетъ 794400 рублей. На пополненіе этой суммы взыскано до сихъ поръ 41346 руб. 85 коп. Такое незначительное поступленіе штрафовъ объясняется несостоятельностью большей части оштрафованныхъ; до настоящаго времени совершенно безнадежныхъ къ взысканію штрафовъ оказалось на сумму около 270000 рублей.

III.

ОБЩЕСТВЕННОЕ БЛАГОУСТРОЙСТВО И БЛАГОЧИНІЕ.

а) Казенныя и общественныя зданія.

Въ предѣлахъ Сувалкской губерніи находится 30 казенныхъ и общественныхъ зданій, изъ которыхъ 18 принадлежитъ казнѣ и 12 общественныхъ. Изъ числа принадлежащихъ казнѣ зданій 6 находится въ вѣдѣніи Сувалкаго Губернскаго Правленія и содержится на счетъ отпускаемыхъ

по смѣтѣ Министерства Внутреннихъ Дѣлъ суммъ; прочія-же 12 зданій находятся въ вѣдѣніи вѣдомствъ: учебнаго, инженернаго, почтово-телеграфнаго и таможеннаго, на спеціальныя средства которыхъ они и содержатся. Всѣ казенныя зданія заняты присутственными мѣстами или другими государственными учрежденіями.

Изъ шести казенныхъ зданій, состоящихъ въ вѣдѣніи Сувалкскаго Губернскаго Правленія, 3 находятся въ Сувалкахъ, 1 въ Сейнахъ и 2 въ Кальваріи. Въ находящихся въ Сувалкахъ зданіяхъ помѣщаются: Губернское Правленіе съ типографіей, канцелярія Губернатора, Сувалксское Уѣздное Управленіе, а также уѣздное по воинской повинности присутствие и квартиры: Начальника губерніи, Вице-Губернатора и Сувалкскаго уѣзднаго Начальника. Зданіе, находящееся въ Сейнахъ, занято подъ помѣщеніе Сейнскаго Уѣзднаго Управленія, а также подъ квартиру Начальника уѣзда. Наконецъ, въ зданіяхъ, находящихся въ Кальваріи, помѣщаются: Кальварійская тюрьма, Уѣздное Управленіе и квартира Начальника уѣзда.

Изъ остальныхъ 12 казенныхъ зданій, состоящихъ въ вѣдѣніи разныхъ вѣдомствъ, въ Сувалкахъ находится 4, Августовѣ—1, Волковышкахъ—1, Кальваріи—1, Маріамполѣ—2, посадѣ Кибартахъ—2 и въ селѣ Шиплишкахъ—1. Во всѣхъ этихъ заведеніяхъ помѣщаются слѣдующія учрежденія: въ Сувалкахъ—мужская и женская гимназіи, почтово-телеграфная контора и казармы; въ Августовѣ—почтовое отдѣленіе, Волковышкахъ—почтовое отдѣленіе, въ Кальваріи—почтовая контора, въ Маріамполѣ—мужская гимназія и почтовая контора, въ пос. Кибартахъ—Вержболовская таможня и почтовая контора и въ селеніи Шиплишкахъ—почтовая станція.

Изъ числа 12 общественныхъ зданій 6 находится въ Сувалкахъ (христіанская и еврейская больницы, православный и католическій приюты для дѣтей, городской магистратъ и городской клубъ), 2—въ Августовѣ (больница и городской магистратъ), 1—въ Вержболовѣ (городовой магистратъ), 1—въ Кальваріи (больница), 1—въ Маріамполѣ (больница) и 1—въ Сейнахъ (городовой магистратъ).

Въ отчетномъ году никакихъ капитальныхъ исправленій находящихся въ губерніи казенныхъ зданій не производилось.

На наемъ помѣщеній для Уѣздныхъ Управленій въ 4-хъ городахъ губерніи въ 1890 году было назначено, какъ и въ 1889 году, 2530 руб.

Для удовлетворенія религіозныхъ потребностей населенія въ губерніи имѣются слѣдующія общественныя зданія:

Православныхъ церквей 14 (въ томъ числѣ 11 приходскихъ, 2 приписныя и 1 единовѣрческая) и 1 часовня. Изъ этого числа церквей одна находится въ гор. Сувалкахъ (соборъ), 1 въ пос. Кибартахъ, Волковышскаго уѣзда, 8 приходскихъ съ 2 приписными въ возсоединившихся съ православною церковью бывшихъ грекоуніатскихъ приходахъ Августовскаго уѣзда (въ гор. Августовѣ, пос. Сопоцкинѣ и деревняхъ: Баллѣ, Голынкѣ, Лабнѣ, Липскѣ, Перетунѣ и Рыгаловкѣ), 1 въ гор. Кальваріи и 1 единовѣрческая въ селѣ Покровекѣ, Сейнскаго уѣзда.

Раскольники, проживающіе въ Сувалкской губерніи, принадлежатъ къ Филипповской безпоповщинской сектѣ; они образуютъ 3 прихода и имѣютъ

въ мѣстахъ своего поселенія 4 молитвенныхъ дома, построенныхъ на подобіе старинныхъ русскихъ церквей.

Въ римско-католическихъ приходахъ губерніи въ отчетномъ году состояло 80 церквей, изъ нихъ 70 приходскихъ и 10 приписныхъ или филиальныхъ, а также 84 часовни и 1 помонастырская церковь въ дер. Смолянахъ, Сувалскаго уѣзда. Новообразованный приходъ Стрельцовизна, по Высочайшему повелѣнію 29 Мая 1889 года закрыть, а взаменъ разрѣшенной Министерствомъ Внутреннихъ Дѣлъ постройки, въ пос. Кибартахъ, Волковышскаго уѣзда, филиального костела, предполагено устроить тамъ, на добровольныя пожертвованія, католическую часовню, но проектъ ея еще не составленъ. Разрѣшенная Министерствомъ Внутреннихъ Дѣлъ постройки двухъ каменныхъ римско-католическихъ костеловъ въ пос. Лоздзее, Сейнскаго уѣзда, и въ деревнѣ Гуделе, Маріампольскаго уѣзда, еще не начаты, такъ какъ требуемыя для этихъ построекъ суммы прихожанами еще не собраны. Изъ числа католическихъ церквей 3 требуютъ починокъ, а одна, вслѣдствіе ветхости, отстройки заново; производство этихъ работъ, по существующимъ правиламъ, находится въ зависимости отъ добровольныхъ пожертвованій прихожанъ. Кромѣ упомянутыхъ церквей, требуетъ ремонта также и зданіе Сейнской епархіальной семинаріи. Римско-католическихъ монастырей въ губерніи всего 1 (въ гор. Маріамполь).

Евангелическо-аугсбургскихъ церквей было 15, изъ нихъ 6 приходскихъ и 9 приписныхъ, а также 4 молитвенные дома. Одна изъ церквей, именно въ гор. Сейнахъ, требуетъ перестройки вслѣдствіе ветхости.

Евангелическо-реформатская церковь—одна, въ пос. Серяхъ, Сейнскаго уѣзда.

Еврейскихъ синагогъ 39, молитвенныхъ домовъ 38, въ 36 божничныхъ округахъ, управляемыхъ въ религіозномъ отношеніи 31 раввиномъ и подраввиномъ и 108 членами божничнаго дозора. Взаменъ уничтоженныхъ пожаромъ 1 синагоги и 1 молитвеннаго дома предполагено отстроить новыя такія-же зданія на счетъ страховаго вознагражденія, но проектъ работъ еще не утверждень.

Магометанская мечеть одна, въ дер. Винкшпунѣ, Волковышскаго уѣзда, при которой находится имамъ, получающій отъ казны штатное содержаніе. Мечеть и имамскія строенія находятся въ должной исправности.

Кромѣ того, въ губерніи числится 51 человекъ послѣдователей баптистскаго ученія, для коихъ устроенъ въ пос. Кибартахъ молитвенный домъ, духовнаго-же наставника послѣдователи этого ученія не имѣютъ.

б) Дороги, мосты и переправы.

Пролегающіе черезъ Сувалскую губернію пути сообщенія въ отчетномъ году остались тѣ-же что и въ 1889 г., а именно: а) оконечность вѣтви С.-Петербурго-Варшавской желѣзной дороги на Вержболово, пролегающей въ предѣлахъ губерніи на протяженіи 85 верстъ; б) два большіе государственные шоссейные тракта—Ковенскій, прорѣзывающій губернію въ направленіи съ сѣверо-востока на юго-западъ, и Кенигсбергскій—отъ

Мариамполя на западъ, вплоть до границы съ Пруссіей (оба на протяженіи 233,1 верстъ); в) дороги 1 разряда, губернскаго (протяженіемъ до 165 верстъ) и г) проселочныя или сельскія дороги, содержимыя, вмѣстѣ со всѣми находящимися на нихъ мостами и гатями, на счетъ гминныхъ повинностей.

Въ отчетномъ году произведены по подряду съ торговъ постройка и ремонтъ существующихъ въ губерніи дорогъ 1-го разряда (губернскихъ), а также постройка мостовъ и другихъ дорожныхъ сооружений на этихъ-же дорогахъ, на сумму 93390 руб. 37 коп., болѣе нежели въ 1889 году на 46354 руб. 2 коп.

По уѣздамъ издержки эти распределяются слѣдующимъ образомъ:

по Сувалкскому	7884 р. 2 к.
„ Августовскому	6547 „ 49 „
„ Сейнскому	9941 „ 61 „
„ Кальварійскому	4131 „ 24 „
„ Мариампольскому	52175 „ 11 „
„ Волковышскому	5288 „ 70 „
„ Владиславовскому	7422 „ 20 „

А всего 93390 р. 37 к.

Число перевозовъ черезъ рѣки, протекающія въ губерніи, осталось безъ измѣненія.

в) П о ч т ы .

По сообщеннымъ Начальникомъ Виленскаго почтово-телеграфнаго округа свѣдѣніямъ, въ отчетномъ году въ Сувалкской губерніи было:

Почтово-телеграфныхъ конторъ	5
Почтово-телеграфныхъ отдѣленій	8
Почтовыхъ отдѣленій	3
Почтовыхъ конторъ	1
Телеграфныхъ конторъ	1
Почтовыхъ станцій	7
Военно-практическихъ телеграфныхъ учреждений	2
Конныхъ почтовыхъ станцій	16
На послѣднихъ содержалось лошадей	81

Поступленіе почтово-телеграфнаго сбора выразилось:

въ 1889 году суммою	98797 р. 79 к.
„ 1890 „ „	97328 „ 60 „

т. е. въ отчетномъ году поступило на 1469 р. 19 к. менѣе, нежели въ 1889 году.

г) Государственныя имущества.

Въ вѣдѣніи казеннаго лѣснаго управленія въ Сувалкской губерніи къ 1-му Января 1891 года числилось 206739³/₄ десятинъ (403483¹/₂ морговъ) лѣса, въ томъ числѣ:

безспорно принадлежащихъ казнѣ 186063³/₄ дес.

спорных	370 дес.
маiorатных, состоящих подь надзоромь казеннаго лѣснаго управленія	20147 ¹ / ₄ „
подуховныхъ, проданныхъ въ частную собственность, съ разсрочкой платежа	158 ³ / ₄ „

Въ административномъ отношеніи казенные лѣса раздѣлены на 12 лѣсничествъ и 335 обходовъ.

Въ лѣсохозяйственномъ отношеніи лѣса единственнаго владѣнія казны раздѣлены на 198 дачь или хозяйственныхъ единицъ, изъ коихъ 179 дачь, площадью 172864 дес., заняты чисто хвойными насажденіями или съ господствомъ хвойныхъ породъ, въ 9-ти дачахъ, площадью 6016¹/₂ десят., преобладаютъ лиственные насажденія и, наконецъ, 9 дачь площадью 7183¹/₄ десят., состоятъ изъ торфяныхъ болотъ, частью поросшихъ низкорослой сосной и березой.

Въ отчетномъ году отпускъ лѣса производился изъ 190 дачь, площадью 179094³/₄ дес., при чемъ выручено денегъ за отпущенный лѣсъ 325854 р. 92 к.

Кромѣ того поступило:

1) отъ лѣсныхъ оброчныхъ статей	5680 „ 89 „
2) отъ побочныхъ пользованій въ лѣсахъ.	11176 „ 55 „
3) отъ продажи негоднаго имущества	346 „ 96 „
и 4) взысканій за нарушеніе лѣснаго устава	12586 „ 88 „
Итого	355646 р. 20 к.

Такимъ образомъ валовой доходъ отъ лѣсовъ единственнаго владѣнія казны составляетъ съ одной десятины общей площади лѣсовъ 1 р. 91 к., а съ одной десятины эксплуатируемой площади 1 р. 99 к.

Недоимокъ за нарушеніе лѣснаго устава числилось къ 1 Января 1891 года 158821 р. 94 к., а такъ какъ къ 1 Января 1890 года та-же недоимка равнялась 162704 руб. 63 копѣйкамъ, то въ отчетномъ году она слѣдовательно уменьшилась на 3882 р. 69 к. Значительная часть недоимки падаетъ на мѣстное крестьянское населеніе.

Въ теченіи 1890 года израсходовано:

1) на содержаніе центрального губернскаго лѣснаго управленія.	24316 р. 72 к.
2) на содержаніе мѣснаго лѣснаго управленія.	102867 „ 96 „
3) гминныхъ сборовъ съ казенныхъ лѣсовъ Сувалкской губерніи уплачено	11120 „ 29 „
А всего израсходовано	138304 р. 97 к.

Такимъ образомъ чистый доходъ отъ лѣснаго хозяйства равняется въ отчетномъ году 217341 р. 23 к., что составляетъ чистаго дохода съ одной десятины общей площади лѣсовъ 1 р. 16 к. а съ одной десятины эксплуатируемой площади 1 р. 21 к.

Лѣсотехническихъ заведеній въ казенныхъ лѣсахъ губерніи не имѣется.

д) Народная нравственность.

Изъ прилагаемой при семь вѣдомости № 6, о числѣ и родѣ преступленій видно, что въ 1890 году всѣхъ преступленій было 18347; изъ нихъ 849 находилось въ производствѣ Окружнаго Суда и 17498 въ мировыхъ Судебныхъ установленіяхъ, т. е. общая цифра преступленій въ отчетномъ году повысилась на 241 случай, тогда какъ общая цифра преступленій въ 1889 году была выше той-же цифры за 1888 годъ на 104 случая.

Общее число осужденныхъ въ отчетномъ году равнялось 40322; изъ нихъ 8676 мужчинъ и 1646 женщинъ.

По роду преступныхъ дѣяній, въ ряду всѣхъ преступленій, слѣдующія обрѣщаются на себя особое вниманіе по своей численности:

1) Оскорбленіе чести, угрозы и насиліе (ст. 130—145 уст. о наказ.), число коихъ простиралось до 8469 (въ 1889 году—8946); по нимъ осуждено 2705 мужчинъ и 735 женщинъ.

2) Похищеніе и поврежденіе лѣса (ст. 154—168 уст.)—1717 случаевъ (въ 1889 году—2308); по нимъ осуждено 960 мужчинъ и 24 женщины.

3) Кража, мошенничество и обманы (ст. 169—181 уст.)—1692 случая (въ 1889 году—1758); по нимъ осуждено 517 мужчинъ и 148 женщинъ.

4) Проступки противъ благочинія, порядка и спокойствія (ст. 35—52 уст.)—1362 случая (въ 1889 году—1190); по нимъ осуждено 716 мужчинъ и 64 женщины.

5) Самовольное пользованіе чужимъ имуществомъ и поврежденіе онаго (ст. 145—154 уст.)—1360 случаевъ (въ 1889 году—1100); по нимъ осуждено 677 мужчинъ и 72 женщины.

6) Проступки противъ порядка управленія (ст. 29—34 уст.)—1038 случаевъ (въ 1889 году—752); по нимъ осуждено 894 мужчины и 86 женщинъ.

7) Проступки противъ общественнаго благоустройства, народнаго здоровья и личной безопасности (ст. 52—58—65—130 уст.)—случаевъ 640; (въ 1889 году—745); по нимъ осуждено 852 мужчины и 129 женщинъ.

8) Нарушеніе уставовъ казенныхъ управленій—529 случаевъ (въ 1889 году—590); по нимъ осуждено 388 мужчинъ и 120 женщинъ.

9) Споры между хозяевами съ прислугою—250 случаевъ (въ 1889 году—246); по нимъ осуждено 101 мужчина и 71 женщина.

10) Нанесеніе увѣчья, ранъ и другихъ поврежденій здоровью (ст. 1477—1496)—174 случая (въ 1889 году—143); по нимъ осуждено 84 мужчины и 5 женщинъ.

11) Нарушеніе пожарнаго устава—168 случаевъ (въ 1889 году 259); по нимъ осуждено 139 мужчинъ и 22 женщины.

12) Неуваженіе къ присутственнымъ мѣстамъ и чиновникамъ при управленіи должности (ст. 276—288)—116 случаевъ (въ 1889 году—98); по нимъ осуждено 100 мужчинъ и 18 женщинъ.

13) Оскорбленіе полицейскихъ и другихъ стражей, а также служителей судебныхъ и правительственныхъ мѣстъ (ст. 31)—111 случаевъ; по нимъ осуждено 99 мужчинъ и 27 женщинъ.

Остальные преступныя дѣянія распредѣляются по числу случаевъ въ слѣдующемъ нисходящемъ порядкѣ:

1) Кража (ст. 1644—1664)	96.
2) Нарушеніе таможеннаго устава (ст. 744—821).	86.
3) Проступки противъ правъ семейственныхъ (ст. 143—145).	78.
4) Проступки, изъятые изъ разбирательства Мировыхъ Судей и Гминныхъ Судовъ по 75 ст. Полож. о примѣч.	78.
5) Нарушеніе устава о паспортахъ (ст. 58—65)	73.
6) Сопротивленіе распоряженіямъ Правительства и неповиновеніе установленнымъ властямъ (ст. 262—275).	52.
7) Смертоубійство (ст. 1449—1471)	52.
8) Оскорбленіе чести и цѣломудрія женщннъ, личная обида и клевета (ст. 1523—1539)	24.
9) Нарушеніе общественнаго спокойствія, порядка и ограждающихъ опые постановленій (ст. 922—992).	23.
10) Нарушеніе постановленій, ограждающихъ общественную нравственность (ст. 993—1003)	23.
11) Грабежъ (ст. 1637—1643)	21.
12) Проступки должностныхъ лицъ при храненіи и управленіи ввѣряемаго имъ по службѣ имущества (ст. 351—360)	12.
13) Нарушеніе устава о воинской повинности (ст. 212—220)	11.

Затѣмъ остальные преступленія, не помѣщенныя здѣсь, но указанныя въ вѣдомости № 6, составляютъ лишь единичные случаи.

Число осужденныхъ распредѣляется слѣдующимъ образомъ:

По сословіямъ:

	Муж.	Женщ.	
Дворянъ {	потомственныхъ	6	1.
	личныхъ	11	3.
Купцовъ	55	14.	
Мѣщанъ	1590	446.	
Крестьянъ	6951	1174.	
Военныхъ	55	—	
Остальныхъ сословій	8	8.	
Итого		8676	1646.

По возрасту *):

	Муж.	Женщ.	
Ниже 17 лѣтъ	20	3.	
Отъ 17 до 20 лѣтъ	62	18.	
„ 21 „ 25 „	393	100.	
„ 51 „ 60 „	67	15.	
Свыше 60 лѣтъ	5	—	
Итого		547	136.

*) *Примѣчаніе.* Свѣдѣнія о возрастѣ имѣются лишь относительно осужденныхъ Окружнымъ Судомъ.

Изъ этихъ данныхъ видно, что наибольшее число преступленій приходится на крестьянское населеніе губерніи и совершается въ возрастѣ отъ 21 до 25 лѣтъ. Число осужденныхъ крестьянъ составляло 80,1% общаго числа осужденныхъ мужчинъ и 71¹/₃% общаго числа осужденныхъ женщинъ. Число осужденныхъ (Окружнымъ Судомъ) въ возрастѣ отъ 21 до 25 лѣтъ составляло 71,8% общаго числа осужденныхъ мужчинъ и 73¹/₂% общаго числа осужденныхъ женщинъ.

Главнымъ органомъ по предупрежденію и пресѣченію преступленій, а также по обнаруженію виновныхъ является земская стража. По вѣдомости № 11, дѣятельность чиновъ земской стражи представляется въ отчетномъ году въ слѣдующемъ видѣ:

обнаружено преступленій и проступковъ	14266,
розыскано и обнаружено виновныхъ,	13605,
отобрано оружія, содержавшагося безъ надлежащаго разрѣшенія.	325,
задержано лицъ, неимѣющихъ письменнаго вида или имѣющихъ подложный	: 3077.

е) Р а с к о л ь.

Поселившіеся въ Сувалкской губерніи раскольники принадлежатъ къ Филипповской безпоповщинской сектѣ, но многіе изъ нихъ перешли въ единовѣріе.

Въ отчетномъ году ихъ было:

	Муж.	Женщ.
Раскольниковъ	3022	2965
Единовѣрцевъ	517	505
Итого	3539	3470.

По мѣсту жительства они распредѣляются слѣдующимъ образомъ:

		Муж.	Женщ.
въ гор. Сувалкахъ	{ единовѣрцевъ	2	1
	{ раскольниковъ	53	40
„ Августовскомъ уѣздѣ	раскольниковъ	482	535
„ Кальварійскомъ	„	120	124
„ Сейскомъ	{ единовѣрцевъ	515	504
	{ раскольниковъ	1224	1207
„ Сувалкскомъ	„ раскольниковъ	1143	1059
Итого		3539	3470.

Единовѣрцы поселены, съ пособіемъ отъ Правительства, на казенныхъ земляхъ въ селеніяхъ: Покровскомъ, Николаевскомъ и Александровскомъ, Сейнскаго уѣзда, и составляющъ одинъ Покровскій единовѣрческій приходъ.

Раскольники, принадлежащіе къ Филипповской безпоповщинской сектѣ, непріемлющей священства и отрицающей все таинства, кромѣ крещенія и покаянія, образуютъ три прихода: Погорѣльскій въ Сейскомъ уѣздѣ, Глубокоровскій въ Сувалкскомъ уѣздѣ и Півно-русскій въ Августовскомъ уѣздѣ. Въ религіозномъ отношеніи они управляются избираемыми изъ своей среды духовными наставниками. Въ предѣлахъ своей осѣдности расколь-

ники имѣютъ 4 молитвенныхъ дома и пользуются свободою совершенія своихъ религіозныхъ требъ. Главное занятіе раскольниковъ составляютъ: хлѣбопашество, садоводство, рубка и распилка лѣса.

ж) Аресты, тюрьмы и этапы.

Въ Сувалкской губерніи существуютъ слѣдующія мѣста заключенія: а) двѣ тюрьмы, одна изъ нихъ исправительно-слѣдственная (въ г. Кальваріи), другая—слѣдственная (въ г. Сувалкахъ) и б) пять слѣдственныхъ арестовъ въ городахъ: Августовѣ, Владиславовѣ, Волковышкахъ, Маріамполѣ и Сейнахъ. Изъ нихъ Кальварійская тюрьма помѣщается въ казенномъ зданіи, аресты-же Августовскій и Сейнекій въ городскихъ, а остальные аресты и Сувалкская тюрьма въ частныхъ наемныхъ домахъ.

Казенное зданіе, занимаемое Кальварійскою тюрьмою, вновь отремонтировано въ 1888 году. Сувалкская тюрьма помѣщается въ частномъ домѣ, который, съ согласія Главнаго Тюремнаго Управленія, сообщеннаго въ отзывѣ отъ 4 Мая 1887 года за № 6473 къ Губернатору, нанятъ губернскимъ начальствомъ у обывателя города Сувалокъ, Шай Липскаго, съ 1 Августа 1888 года на шесть лѣтъ, съ платою 1600 руб. въ годъ.

По всеѣмъ мѣстамъ заключенія гражданскаго вѣдомства въ отчетномъ году содержалось 2895 судебныхъ арестантовъ, среднимъ-же числомъ арестантовъ было ежедневно: въ Кальварійской тюрьмѣ—416, въ Сувалкской—56 и въ слѣдственныхъ арестахъ—98, а всего 570 человекъ, тогда какъ число арестантовъ, содержавшихся ежедневно въ 1889 году было: въ Кальварійской тюрьмѣ 412, въ Сувалкской—53 и во всеѣхъ слѣдственныхъ арестахъ—89 итого 554 человекъ. Такимъ образомъ въ отчетномъ году среднее число ежедневно содержавшихся во всеѣхъ мѣстахъ заключенія арестантовъ болѣе прошлагодняго на 16 человекъ, въ отдельности-же для Кальварійской тюрьмы на 4, а для Сувалкской и слѣдственныхъ арестовъ на 12 человекъ. Въ сравненіи съ нормальнымъ числомъ арестантовъ, какое, согласно циркуляру Главнаго Тюремнаго Управленія отъ 25 Сентября 1879 года за № 2677, должно бы содержаться въ названныхъ мѣстахъ заключенія, по имѣющемуся въ нихъ количеству воздуха, арестантовъ было болѣе: въ Кальварійской тюрьмѣ на 262, въ Сувалкской—на 23 и въ слѣдственныхъ арестахъ на 38 человекъ, или въ сложности болѣе на 323 арестанта.

По поводу скученности арестантовъ въ Кальварійской тюрьмѣ, съ разрѣшенія Главнаго Тюремнаго Управленія, даннаго въ отзывѣ отъ 5 Декабря 1888 года за № 13356, нанятъ на шесть лѣтъ, съ 1 Юля того-же года, частный домъ подъ добавочное помѣщеніе арестантокъ, съ ежегодною платою домовладѣльцу 1000 руб.

Пересылка арестантовъ производилась въ 1890 году по двумъ военноплатнымъ трактамъ, изъ которыхъ одинъ идетъ изъ гор. Сувалокъ въ Ковно, а другой, черезъ Августовъ, Ястржембну и Липскъ—въ Гродно. Въ этапныхъ линіяхъ арестанты пересылаются на основаніи правилъ, утвержденныхъ Министерствомъ Внутреннихъ Дѣлъ 15 Юля 1870 года, Уѣздными

Управлениями на счет транспортных и тюремных сумм, а управлениями городскими и гминными—на средства местных обществ.

Ночлежные станции на этапных трактах устроены: в городѣ Сувалкахъ—въ городскомъ зданіи, при военной гауптвахтѣ; въ Кальваріи—въ тюрьмѣ, въ Августовѣ и Мариамполѣ—въ частныхъ домахъ, нанятыхъ подъ распространеніе гауптвахтѣ; въ посадѣ Липскѣ и деревняхъ: Ястржембнѣ, Шиплишкахъ, Дембовой-Будѣ и Вейверахъ—въ особыхъ обывательскихъ домахъ, также по найму. Всѣ эти помѣщенія содержатся въ надлежащей исправности.

За неизмѣнимъ въ губерніи особыхъ мѣсть заключенія съ обязательными въ нихъ работами, всѣ арестанты, въ томъ числѣ и приговоренные къ заключенію съ работою, употребляются (согласно Высочайше утвержденному 6 Января 1886 года мнѣнію Государственнаго Совѣта о занятіи арестантовъ работами и о распредѣленіи получаемыхъ отъ сего доходовъ) на внѣшнія работы и къ приденію въ тюрьмѣ льна, а равно къ работамъ по починкѣ и содержанію въ чистотѣ тюремныхъ строеній и веденію въ тюрьмѣ внутренняго хозяйства. Полному развитію, согласно Высочайшему повелѣнію 6 Января 1886 года, арестантскаго труда въ стѣнахъ Сувальской и Кальварійской тюремъ препятствуетъ настоящее ихъ устройство и переполненіе арестантами тѣмъ болѣе, что содержащіеся въ первой изъ нихъ подслѣдственные арестанты, по закону 6 Января 1886 года, не привлекаются къ обязательнымъ работамъ, произведенія-же арестантскаго труда во второй изъ нихъ не находятъ обезпеченнаго сбыта въ незначительномъ г. Кальваріи и его окрестностяхъ. На внѣшнія работы, какъ не требующія устройства мастерскихъ, и въ видахъ уменьшенія тѣсноты въ самой Кальварійской тюрьмѣ, выводится до 100 человѣкъ. Для присмотра за выводимыми на работы арестантами, въ виду малочисленности пѣше-конвойной команды, Главное Тюремное Управленіе отъ 27 Апрѣля 1887 года за № 6122 разрѣшило нанимать для сопровожденія арестантовъ дополнительныхъ тюремныхъ надзирателей на счетъ суммъ, отчисляемыхъ въ пользу тюрьмы, согласно Высочайше утвержденному 6 Января 1886 г. мнѣнію Государственнаго Совѣта, изъ суммъ, выручаемыхъ за арестантскія работы. Арестанты Кальварійской тюрьмы въ 1890 г. работали внѣ тюрьмы и внутри ея въ продолженіи 3807 дней, за что выручено 721 р. 94 к., изъ коихъ по закону 1886 г. назначено: въ пользу работавшихъ арестантовъ—285 р. 91 к., въ пользу казны—212 р. 37½ к. и въ пользу тюрьмы—223 р. 65½ к. Въ отчетномъ году содержалось въ Кальварійской тюрьмѣ по судебнымъ рѣшеніямъ: приговоренныхъ къ отдачѣ въ рабочій домъ—18; въ исправительныя отдѣленія—114, къ тюремному заключенію—753, итого—885 человѣкъ.

Арестантскихъ ротъ и исправительныхъ отдѣленій въ губерніи нѣтъ вовсе, а приговоренныя къ нимъ лица, на основаніи изданныхъ въ 1880 году Министерствомъ Внутреннихъ Дѣлъ правилъ о порядкѣ распредѣленія преступниковъ по арестантскимъ ротамъ и исправительнымъ отдѣленіямъ, высылаются въ соотвѣтственныя мѣста заключенія другихъ губерній, по особымъ указаніямъ Главнаго Тюремнаго Управленія. На такихъ основаніяхъ въ 1890 году отправлено отсюда арестантовъ означенныхъ кате-

горій въ исправительныя отдѣленія: Архангельское—3, Виленское—2, Костромское—5, Вологодское—9, Псковское—3, Ярославское—1 и въ Опатовскую тюрьму, Кѣлецкой губерніи—15, итого 38 чел. Кромѣ того, содержалось въ рабочемъ отдѣленіи Кальварійской тюрьмы 114 преступниковъ, не отправленныхъ въ арестантскія отдѣленія по неспособности ихъ къ работамъ, или по краткости сроковъ опредѣленнаго имъ наказанія.

Къ ссылкѣ въ Сибирь и къ каторжнымъ работамъ по судебнымъ приговорамъ въ 1890 году назначено было 15 преступниковъ; изъ нихъ, — а равно и изъ оставшихся съ 1889 года, — отправлено въ Сибирь — 8 чел., къ Московскому Губернатору для отправки на островъ Сахалинъ—11, и 1 умеръ въ Кальварійской тюрьмѣ до отправки его по назначенію; остальные-же 2 арестанта, о которыхъ приговоры получены Губернскимъ Правленіемъ уже послѣ срока, опредѣленнаго для отправки въ 1890 году ссыльныхъ въ Сибирь, содержались на мѣстѣ.

Продовольствіе арестантовъ въ Кальварійской и Сувалкской тюрьмахъ по тарифу 18 (30) Сентября 1866 года, измѣненному отчасти для Кальварійской тюрьмы циркуляромъ Варшавскаго Генераль-Губернатора отъ 16 Апрѣля 1881 года за № 5774, производилось: въ Кальваріи—съ подряда, съ платою за суточную арестантскую порцію по 10,59 копѣекъ, а въ Сувалкской—хозяйственнымъ распоряженіемъ тюремнаго начальства на кормовыя деньги, составляющія для одного человѣка 12,25 коп. въ сутки, такъ какъ торги, назначенныя на поставку продовольствія для послѣдней тюрьмы, не состоялись за неавкою конкурентовъ. На неудовлетворительность продовольствія, при періодическихъ и внезапныхъ ревизіяхъ, производимыхъ, при участіи чиновъ Прокурорскаго надзора, въ Кальваріи — мѣстнымъ Начальникомъ уѣзда, а въ Сувалкахъ — Президентомъ города, жалобъ со стороны арестантовъ заявляемо не было. Для наблюденія за здоровьемъ арестантовъ при Кальварійской тюрьмѣ имѣются постоянный врачъ и фельдшеръ; арестанты-же, заболѣвающіе въ Сувалкской тюрьмѣ, а равно въ слѣдственныхъ и полицейскихъ арестахъ городовъ Сувалкской губерніи, передаются на леченіе въ мѣстныя больницы. Въ отчетномъ году эпидемическихъ болѣзней на арестантахъ не появлялось, а отъ обыкновенныхъ болѣзней изъ 138 заболѣвшихъ арестантовъ умерло 9 человѣкъ.

Въ отчетномъ году бѣжало арестантовъ: изъ Кальварійской тюрьмы—1, изъ полицейскихъ арестовъ—2, изъ гминныхъ—16, съ пути слѣдованія—7; нѣкоторые изъ этихъ арестантовъ, принятыми полиціею мѣрами, были пойманы и возвращены по принадлежности. О бѣжавшихъ арестантахъ: 1-мъ изъ Кальварійской тюрьмы, 1-мъ изъ полицейскаго ареста, 9-ти изъ гминныхъ арестовъ и 6-ти съ пути слѣдованія,—производятся розыски. Виновыя въ допущеніи побѣга всѣхъ этихъ арестантовъ привлечены къ законной отвѣтственности. Въ нравственномъ отношеніи никакихъ неблагопріятныхъ явленій между заключенными въ отчетномъ году не замѣчено.

з) П о ж а р ы .

Изъ приложенной при семь вѣдомости № 7 видно, что въ отчетномъ году было въ губерніи 514 пожаровъ, отъ коихъ погорѣло 865 недвижи-

мостей, на сумму (по страховой оцѣнкѣ) 219653 руб. 93 коп. Въ сравненіи съ 1889 годомъ число пожаровъ уменьшилось на 32, число погорѣвшихъ недвижимостей увеличилось на 217, а убытки увеличились на 38524 руб. 73,5 коп. Больше значительные пожары случились: а) въ фольв. Млынѣкъ, Августовскаго уѣзда, на 3936 руб.; б) въ дер. Зызы, Владиславовскаго уѣзда, на 4700 руб.; в) въ дер.: Вижайны и Янувка, Волковышскаго уѣзда, на 3138 руб. 50 коп. и 2765 руб. 25 коп.; г) въ пос. Олита, деревняхъ Жегары и Любово и въ фольв. Новополь, Кальварійскаго уѣзда,—на 7759 р. 70 к., 11005 р. 3 к., 2996 р. 50 к. и 4796 р. 10 коп.; д) въ пос. Серее и дер. Вишторты, Сейнскаго уѣзда, на 20271 р. 90 к. и 4675 р. 30 к.; е) въ гор. Сувалкахъ—одинъ на 2390 р. 90 к. и другой—на 7637 руб. 30 коп. Остальные пожары не превышали 2000 руб. убытковъ въ каждомъ отдѣльномъ случаѣ.

Пожарныхъ командъ въ Сувалкской губерніи не имѣется, а только въ городахъ: Сувалкахъ, Августовѣ, Владиславовѣ и Маріамполѣ образованы пожарныя общества изъ охотниковъ, дѣйствующія при тушеніи пожара самостоятельно. Въ другихъ мѣстностяхъ, гдѣ таковыхъ обществъ нѣтъ, тушеніе пожаровъ производится мѣстными жителями, употребляющими для этой цѣли заливныя трубы и другія снаряды какъ общественныя, такъ и частныя.

По временамъ года число пожарныхъ случаевъ отчетнаго года распределяется слѣдующимъ образомъ:

въ зимніе мѣсяцы было пожаровъ	81
„ весенніе „ „ „	129
„ лѣтніе „ „ „	155
„ осенніе „ „ „	149

Сумма причиненныхъ убытковъ:

въ зимніе мѣсяцы	31666,53 р.
„ весенніе „	88271,06 „
„ лѣтніе „	66342,80 „
„ осенніе „	33373,54 „

Такимъ образомъ, наибольшее число пожарныхъ случаевъ приходится на лѣтніе мѣсяцы, самыя же большіе убытки падаютъ на весну.

По разслѣдованіямъ причинъ пожаровъ установлено, что бывшіе въ 1890 году пожары произошли отъ слѣдующихъ причинъ:

отъ молніи	47
„ дурнаго устройства печей и дымовыхъ трубъ	15
„ неосторожности	80
„ поджога	27
„ неизвѣстныхъ причинъ	345

Такимъ образомъ, самое большое число пожарныхъ случаевъ происходитъ отъ неизвѣстныхъ причинъ (около 67%). Можно съ увѣренностью утверждать, что большая часть пожаровъ отъ неразслѣдованныхъ причинъ происходитъ отъ неосторожнаго обращенія съ огнемъ.

п) Различныя происшествія и народныя бѣдствія.

Въ Апрельѣ мѣсяцѣ отчетнаго года было обнаружено въ казенныхъ и частныхъ лѣсахъ губерніи необыкновенное размноженіе пагубнаго для хвойныхъ лѣсовъ насѣкомаго, называемаго „короѣдомъ“ (*tomicus typographus*). Ранняя теплая весна и вообще особенно благоприятныя климатическія условія придали вскорѣ развитію этого насѣкомаго размѣры грознаго для лѣсовладѣльцевъ бѣдствія.

Это необычайное явленіе, по отзывамъ лѣсныхъ техникумовъ, находило себѣ объясненіе въ томъ обстоятельстве, что въ лѣсахъ осталась масса неубраннаго буревала прежнихъ лѣтъ, представляющаго благоприятную почву для зарожденія и размноженія короѣда, и что размножившійся съ теченіемъ времени короѣдъ, не находя, для своего дальнѣйшаго развитія, достаточнаго количества мертваго лѣса (валежа), перешелъ на сырораствующія деревья.

По приблизительному расчету, общее пространство, пораженное короѣдомъ, опредѣляется по губерніи: въ казенныхъ лѣсахъ—до 110 т. десятинь, въ маіоратныхъ лѣсахъ—до 10 т. десятинь и въ частныхъ—до 30 т. десятинь, что составляетъ до 50% всего лѣснаго пространства въ губерніи.

Истребленіе короѣда, появившагося въ казенныхъ лѣсахъ, производилось, при содѣйствіи мѣстной администраціи и расположенныхъ въ губерніи войскъ, по распоряженію мѣстнаго Управленія Государственныхъ Имуществъ. На работы по этому предмету израсходовано семь Управленіемъ до 11 т. рублей, при чемъ очищено отъ коры около 90000 сырораствующихъ деревьевъ и валежа около 16 т. деревьевъ, съ сожиганіемъ какъ коры, такъ и вѣтвей и сучьевъ ихъ. Истребленіе же короѣда въ частныхъ лѣсахъ производилось лѣсовладѣльцами по приглашенію и настояніямъ губернской администраціи, а такъ какъ разрѣшеніе рубки деревьевъ въ нѣкоторыхъ изъ частныхъ лѣсовъ, обремененныхъ сервитутами и неустроенныхъ по правиламъ лѣснаго хозяйства, встрѣтило затрудненіе въ дѣйствующихъ о подобнаго рода лѣсахъ законоположеніяхъ, то по всеподданнѣйшему докладу Г. Министромъ Внутреннихъ Дѣлъ представленія Губернскаго Начальства по этому предмету, послѣдовало въ 13 день Октября 1890 г. особое Высочайшее повелѣніе, опредѣляющее порядокъ разрѣшенія очистительной рубки въ частныхъ сервитутныхъ лѣсахъ, пораженныхъ короѣдомъ.

IV.

НАРОДНОЕ ЗДРАВІЕ И ОБЩЕСТВЕННОЕ ПРИЗРѢНІЕ.

а) В р а ч и.

Медицинскою частью въ губерніи завѣдуетъ Врачебное Отдѣленіе Губернскаго Правленія, состоящее изъ Медицинскаго Инспектора, Фармацевтическаго Ассесора и Губернскаго ветеринара; помощника Медицинскаго Инспектора по штату не полагается и обязанности его возлагаются на Сувалккаго городского врача.

Въ отчетномъ году всѣхъ врачей въ губерніи было:

въ губернскомъ городѣ	11
въ уѣздныхъ городахъ	20
въ уѣздахъ	16
Итого	47

Изъ нихъ:

При Врачебномъ отдѣленіи	1
„ больницъхъ { въ губернскомъ городѣ	4
„ „ въ уѣздныхъ городахъ	4
Уѣздныхъ врачей	7
Городовыхъ	1
Тюремныхъ	1
Желѣзнодорожныхъ	1
Таможенныхъ	1
Вольнопрактикующихъ { въ губернскомъ городѣ	4
„ „ уѣздныхъ городахъ	9
„ „ уѣздахъ	14
Итого	47

Ветеринарный персоналъ Сувалкской губерніи состоитъ всего изъ 4 ветеринарныхъ врачей: одного губернскаго и 3-хъ окружныхъ.

Кромѣ того, въ губерніи находится еще 4 ветеринара: одинъ при Вержболовской бригадѣ пограничной стражи и три вольнопрактикующихъ.

Низшаго медицинскаго персонала въ отчетномъ году было:

а) Фельдшеровъ	54
изъ нихъ: уѣздныхъ	7
больничныхъ	7
тюремныхъ	1
желѣзнодорожныхъ	1
вольнопрактикующихъ	38
б) Повизальныхъ бабокъ	21
изъ нихъ: уѣздныхъ	6
вольнопрактикующихъ	15

Казенныхъ аптекъ въ губерніи не существуетъ, а имѣется 28 частныхъ аптекъ и 1 складъ аптечныхъ матеріаловъ.

Во всѣ аптеки, въ теченіи отчетнаго года, поступило 59107 рецептовъ, по которымъ выручено 27582 руб. 8 коп.; отъ ручной же продажи выручено 32782 руб. 79 коп., а всего 60670 руб. 48 коп. Въ находящемся въ гор. Сувалкахъ аптечномъ складѣ выручено 2168 руб. 33 коп.

Магистровъ и провизоровъ фармаціи было	25
Аптекарекихъ помощниковъ	8
„ учениковъ	19

Въ отчетномъ году привита была оспа 13272 дѣтямъ, т. е. сравнительно съ прошлымъ годомъ число случаевъ оспопрививанія уменьшилось на 20; принимая же во вниманіе, что число родившихся въ отчетномъ году

было 19685, оказывается, что предохранительная оспа привита была 0,67 всего числа родившихся въ отчетномъ году дѣтей.

Дѣятельность всего медицинскаго персонала въ губерніи, какъ состоящаго на государственной службѣ, такъ и вольнопрактикующаго, состояла въ подачѣ помощи заболѣвающимъ, привитіи предохранительной оспы, предупрежденіи развитія сифилиса путемъ еженедѣльнаго освидѣтельствованія проституткоу, освидѣтельствованія молодыхъ людей при отбытіи ими воинской повинности—въ губернскомъ и уѣздныхъ по воинской повинности присутствіяхъ, постоянномъ наблюденіи за доброкачественностью съѣстныхъ припасовъ и напитковъ, осмотрѣ лавокъ, мясныхъ рядовъ, скотобоевъ и торговыхъ рынковъ, участіи въ качествѣ экспертовъ по уголовнымъ дѣламъ, производимымъ какъ въ общихъ, такъ и въ мировыхъ судебныхъ установленіяхъ.

б) Больницы, богадѣльни и пріюты.

Въ отчетномъ году въ вѣдѣніи губернскаго и уѣздныхъ совѣтовъ общественаго призрѣнія состояли тѣ-же благотворительныя заведенія, что были въ губерніи въ 1889 году, а именно:

а) въ гор. Сувалкахъ: христіанская больница св. Петра и Павла, еврейская больница, домъ призрѣнія и христіанскій дѣтскій пріютъ для дѣтей обоого пола.

б) въ уѣздныхъ городахъ: Маріамполѣ—больница св. Маргариты, Кальваріи—св. Георгія, Сейнахъ—св. Симеона и Августовѣ—уѣздная.

Всѣ благотворительныя заведенія, находящіяся въ гор. Сувалкахъ, на основаніи ст. 30 Высочайше утвержденнаго 19 Іюня 1870 года положенія объ управленіи благотворительными заведеніями въ здѣшнемъ краѣ, состоятъ въ непосредственномъ вѣдѣніи Губернскаго Совѣта общественаго призрѣнія; всѣ-же остальные заведенія—въ вѣдѣніи подлежащихъ Уѣздныхъ Совѣтовъ, подъ общимъ наблюденіемъ Губернскаго Совѣта.

Существованіе благотворительныхъ заведеній, состоящихъ въ вѣдѣніи Губернскаго Совѣта общественаго призрѣнія, обезпечивается слѣдующими источниками:

1) возвратомъ издержекъ за содержаніе и леченіе въ больницахъ по утвержденному Министерствомъ Внутреннихъ Дѣлъ тарифу, а именно: а) за содержаніе и леченіе состоящихъ на службѣ нижнихъ воинскихъ чиновъ, безрочно отпущенныхъ, членовъ ихъ семействъ, отставныхъ солдатъ и ихъ семействъ, поступившихъ въ военную службу до набора и не приписанныхъ ни къ какимъ обществамъ, чиновъ пограничной и земской стражи, новобранцевъ, призывныхъ и арестантовъ—въ размѣрѣ 45 коп. въ сутки съ каждаго больнаго,—и за содержаніе и леченіе офицеровъ, военныхъ чиновниковъ и ихъ женъ, если послѣдніе препровождены на леченіе въ больницы по распоряженію начальства ихъ мужей—по 87 коп. въ сутки съ каждаго больнаго,—отъ казны; б) за содержаніе и леченіе лицъ гражданскаго вѣдомства, а также запасныхъ и отставныхъ нижнихъ воинскихъ чиновъ и членовъ ихъ семействъ—по 35 коп. въ сутки съ каждаго больнаго

—или отъ самихъ пользующихся въ больницахъ, или отъ обществъ, къ коимъ они приписаны;

2) возвратомъ издержекъ на погребеніе умершихъ въ больницахъ;

3) процентами отъ хранящихся въ Варшавской Конторѣ Государственнаго Банка запасныхъ капиталовъ благотворительныхъ заведеній;

4) случайными доходами: а) сборами съ устраиваемыхъ въ пользу благотворительныхъ заведеній баловъ, концертовъ, лотерей-аллегри и другихъ увеселеній; б) денежными взыскапіями за нарушеніе акцизныхъ правилъ и в) добровольными пожертвованіями;

5) пособіемъ отъ городовъ, взаи́мъ чего на больницахъ лежитъ обязанность безвозмезднаго пользованія несоостоятельныхъ жителей этихъ городовъ, въ размѣрѣ удѣляемаго послѣдними пособія;

6) доходами отъ найма помѣщеній, плацевъ и огородовъ, принадлежащихъ благотворительнымъ заведеніямъ; кромѣ того больницы получаютъ, въ случаѣ надобности, пособія отъ казны на новыя постройки и капитальный ремонтъ старыхъ, а еврейская больница въ Сувалкахъ пользуется доходомъ, выручаемымъ отъ продажи мѣтеъ на еврейскомъ кладбищѣ.

Дѣйствія благотворительныхъ заведеній и денежные ихъ обороты въ отчетномъ году были слѣдующіе:

1) **Больница св. Петра и Павла въ гор. Сувалкахъ**, предназначенная по послѣднему штатному положенію на 71 кровать, помѣщается въ собственномъ каменномъ домѣ. Въ отчетномъ году въ ней пользовалось 566 чело-вѣкъ, изъ коихъ: выздоровѣло—370, оставило больницу по разнымъ причинамъ—72, умерло—43,—т. е. всего убыло 485, и осталось къ 1-му Января 1891 года 81 больной. Больные въ общей сложности провели въ больницѣ 22625 сутокъ; въ однѣ сутки среднимъ числомъ было 62 больныхъ. Смертность въ среднемъ была: 1 умершій на 13,2 больныхъ. Среднее пребываніе больного въ заведеніи составляло 40 сутокъ. Расходы по содержанію одного больного составляли въ среднемъ 38,8 коп. въ сутки.

Оборотъ суммъ по содержанію больницы въ теченіи отчетнаго года былъ слѣдующій:

въ счетъ доходовъ 1890 года и отъ взыскапія недо- имокъ прежнихъ лѣтъ поступило	11953 руб. 75 коп.
изъ нихъ выдано на удовлетвореніе невыполненныхъ расходовъ прежнихъ лѣтъ и на покрытіе большей части расходовъ отчетнаго года	9406 „ 13 „
Затѣмъ къ 1-му Января 1891 года осталось въ кассѣ наличными	2547 руб. 62 коп.

Собственно-же издержки на содержаніе больницы составляли въ отчетномъ году 8793 руб. 83 коп.

Запасный капиталъ больницы, хранящійся въ Варшавской Конторѣ Государственнаго Банка на постоянномъ вкладѣ, составлялъ къ 1-му Января 1891 года 2475 руб. 49 коп., отъ которыхъ проценты обращались на содержаніе больницы. Кромѣ того, ожидалось къ поступленію недоимокъ прежнихъ лѣтъ 8405 руб. 4 коп. и осталось долговъ 1115 руб. 68 коп.

2) Еврейская больница въ гор. Сувалнахъ, устроенная по питатному положенію на 26 кроватей, помѣщается въ состоящемъ въ вѣдѣніи Губернскаго Совѣта общественнаго призрѣнія каменномъ двухэтажномъ домѣ, въ которомъ до 1863 года помѣщалась христіанская больница. Въ больницѣ этой въ отчетномъ году пользовалось 192 человекъ, изъ коихъ выздоровѣло 122, оставило заведеніе по разнымъ причинамъ—22, умерло—25, а всего выбыло—169; осталось-же къ 1 Января 1891 года 23 больныхъ. Въ общей сложности больные провели въ больницѣ 9174 сутки, въ однѣ сутки было въ среднемъ 25,1 больныхъ; среднее число проведенныхъ однимъ больнымъ сутокъ—47,8. Средняя смертность—1 умершій на 7,7 пользующихся больныхъ. Расходы по содержанію одного больного составляли въ среднемъ 43,8 коп. въ сутки.

Обороты суммъ по содержанію больницы въ теченіи 1890 года были слѣдующіе:

поступило доходовъ	4566 р. 28 к.
произведено расходовъ	4074 „ 10 „
осталось наличными	492 р. 18 к.

Собственно издержки по содержанію больницы въ отчетномъ году составляли 4014 руб. 31 коп.

Запасный капиталъ больницы, хранящійся на постоянномъ вкладѣ въ Варшавской Контрѣ Государственнаго Банка, составлялъ къ 1-му Января 1891 года 1228 руб. 45 коп.; проценты съ нихъ обращаются на содержаніе больницы. Ожидалось къ поступленію недоимокъ прежнихъ лѣтъ 3785 руб. 51 коп. и осталось долговъ 1202 руб. 26 коп.

3) Больница св. Маргариты въ гор. Маріамполѣ помѣщается въ собственномъ каменномъ одноэтажномъ домѣ съ флигелемъ, устроена на 23 кровати. Въ отчетномъ году въ ней пользовалось 262 человекъ, изъ коихъ выздоровѣло 184, оставило больницу по разнымъ причинамъ—37, умерло—16, а всего выбыло 237, затѣмъ къ 1 Января 1891 года осталось—25 человекъ. Всѣ больные въ сложности провели въ больницѣ 7177 сутокъ, т. е. въ однѣ сутки среднимъ числомъ пользовалось 49,7 человекъ и средняя продолжительность пребыванія одного лица на излеченіи равнялась 27,4 суткамъ. Средняя смертность была 1 умершій на 16,4 пользующихся больныхъ. Расходъ одного больного составлялъ въ среднемъ 47,4 коп. въ сутки. Обороты суммъ по содержанію больницы были слѣдующіе:

поступило доходовъ	3655 р. 27 к.
произведено расходовъ	3649 р. 21 к.
осталось къ 1-му Января 1891 года	6 р. 6 к.

Издержки по содержанію больницы составляли 3399 руб. 1 коп.

Запасный капиталъ больницы, хранящійся въ Варшавской Контрѣ Государственнаго Банка на постоянномъ вкладѣ, составлялъ къ 1-му Января 1891 года 11946 руб. 46 коп. Кромѣ того, въ отчетномъ году ожидалось къ поступленію недоимокъ прежнихъ лѣтъ 1895 руб. 74 коп. и осталось долговъ 884 руб. 74 коп.

4) Больница св. Георгія въ гор. Кальваріи устроена по штату на 20 кроватей, помѣщается въ собственномъ каменномъ двухэтажномъ домѣ. Въ этой больницѣ въ отчетномъ году пользовалось 152 человѣка, изъ коихъ выздоровѣло — 104, оставило заведеніе по разнымъ причинамъ — 10, умерло 17, итого убыло 131, а осталось къ 1-му Января 1891 года — 21 человѣкъ. Въ общей сложности все больные провели въ больницѣ 4618 сутокъ, т. е. въ однѣ сутки среднимъ числомъ пользовалось 12,6 больныхъ и средняя продолжительность пребыванія больного на излеченіи достигала 30,3 сутокъ. Средняя смертность — 1 умершій на 9 пользующихся. Расходы по содержанію одного лица составляли въ среднемъ 60,3 коп. въ сутки. Оборотъ суммъ по содержанію больницы въ отчетномъ году былъ слѣдующій:

поступило доходовъ	3524 р. 56 к.
произведено расходовъ	3447 р. 17 к.
затѣмъ осталось къ 1-му Января 1891 года	77 р. 39 к.

Издержки по содержанію больницы въ отчетномъ году простирались до 2785 руб. 98 коп.

Запасный капиталъ больницы, хранящійся въ Варшавской Конторѣ Государственнаго Банка на постоянномъ вкладѣ, составлялъ къ 1-му Января 1891 года 13656 руб. 66 коп. Сверхъ того ожидалось въ отчетномъ году къ поступленію 1641 руб. 91 коп. недоимокъ прежнихъ лѣтъ и осталось долговъ 769 руб. 41 коп.

5) Больница св. Симеона въ гор. Сейнахъ, предполагаемая по штату на 8 кроватей, помѣщается въ частномъ деревянномъ домѣ, нанимаемомъ за 400 руб. въ годъ. Въ отчетномъ году въ больницѣ этой пользовалось 187 человѣкъ; изъ нихъ выздоровѣло — 113, оставило больницу по разнымъ причинамъ — 34, умерло — 14, а всего выбыло 161, и осталось къ 1-му Января 1891 года 26 больныхъ. Все больные провели на излеченіи въ общей сложности 6747 сутокъ. Въ однѣ сутки пользовалось среднимъ числомъ 18,5 больныхъ, а продолжительность проведеннаго каждымъ больнымъ на излеченіи времени равняется 36,1 суткамъ. Смертность была — 1 умершій на 13,4 пользующихся. Расходъ по содержанію одного больного составлялъ среднимъ числомъ 44,2 коп. въ сутки.

Обороты суммъ по содержанію больницы въ отчетномъ году представлялись въ слѣдующемъ видѣ:

поступило доходовъ	3337 р. 48 к.
произведено расходовъ	3016 р. 85 к.
осталось къ 1-му Января 1891 года	320 р. 63 к.

Издержки по содержанію больницы въ отчетномъ году составляли 2979 р. 21 коп.

Запасный капиталъ больницы, находящійся на постоянномъ вкладѣ въ Варшавской Конторѣ Государственнаго Банка, достигалъ къ 1-му Января 1891 года 14865 руб. 47 коп. Сверхъ того, въ отчетномъ году ожидалось къ поступленію 2536 руб. 31 коп. недоимокъ прежнихъ лѣтъ и оставалось долговъ 2058 руб. 40 коп.

6) Уѣздная больница въ гор. Августовѣ, устроенная по штату на 14 кроватей, помѣщается въ собственномъ деревянномъ домѣ. Въ отчетномъ году въ ней пользовалось 301 человекъ, изъ коихъ выздоровѣло—268, оставило больницу по разнымъ причинамъ—1, умерло—13, итого выбыло—282, а осталось къ 1 Января 1891 года 19 больныхъ.

Больные въ сложности провели въ больницѣ 5873 сутки. Въ одну сутки было польуемо среднимъ числомъ 16,1 человекъ, а средняя продолжительность пребыванія въ больницѣ каждаго польуемага равнялась 19,5 суткамъ. Смертность была—1 умершій на 23,2 больныхъ. Расходъ по содержанию одного больного составлялъ среднимъ числомъ 47,9 коп. въ сутки. Оборотъ суммъ по содержанию больницы въ отчетномъ году представлялся въ слѣдующихъ цифрахъ:

поступило доходовъ	3276 р. 96 к.
произведено расходовъ	3260 р. 36 к.
осталось къ 1-му Января 1891 года въ наличности	16 р. 60 к.

Издержки по содержанию больницы составляли 2811 руб. 37 коп.

Запасный капиталъ больницы, находящійся въ Варшавской Конторѣ Государственнаго Банка на постоянномъ храненіи, къ 1 Января 1891 года достигъ суммы 5958 руб. 35 коп., и на временномъ—27 руб. 5 к., всего—5985 руб. 40 коп. Сверхъ того, ожидалось къ поступленію недоимокъ прежнихъ лѣтъ 1753 руб. 81 коп. и осталось долговъ 994 руб. 71 коп.

Вообще во всѣхъ шести больницахъ губерніи пользовалось 1660 человекъ; изъ нихъ выздоровѣло—1161, оставило больницы по разнымъ причинамъ—176, умерло—128, а всего выбыло—1465 человекъ; къ 1 Января 1891 года оставалось на пользованіи 195 больныхъ. Всѣ больные провели въ общей сложности въ больницахъ 56214 сутокъ. Въ одну сутки среднимъ числомъ было польуемо 154 человекъ, а каждый больной провелъ въ больницѣ въ среднемъ 33,9 сутокъ. Средняя цифра смертности была: 1 умершій на 13 больныхъ. Расходы по содержанию одного лица простирались до 44,1 коп. въ сутки.

Оборотъ суммъ по содержанию всѣхъ больницъ выражался слѣдующими данными:

въ счетъ доходовъ отчетнаго года и отъ взыскапія недоимокъ прежнихъ лѣтъ поступило	30314 р. 30 к.
изъ нихъ выдано на удовлетвореніе невыполненныхъ расходовъ прежнихъ лѣтъ и на покрытіе части расходовъ отчетнаго года	26853 р. 82 к.
затѣмъ къ 1-му Января 1891 года осталось въ кассахъ наличными	3460 р. 48 к.

Издержки по содержанию больницъ въ отчетномъ году составляли 24783 руб. 71 коп.

Запасные капиталы больницъ къ 1-му Января 1891 года въ Варшавской Конторѣ Государственнаго Банка составляли сумму 50157 р. 93 к.

Сверхъ того, ожидалось къ поступленію недоимокъ прежнихъ лѣтъ 20018 руб. 32 коп. и оставалось долговъ 7025 руб. 20 коп.

Кромѣ больницъ въ губерніи имѣются слѣдующія богоугодныя заведенія:

7) **Домъ призрѣнія въ гор. Сувалкахъ**, помѣщаемый въ собственной половинѣ каменнаго одноэтажнаго дома, пріобрѣтеннаго въ равныхъ частяхъ на средства дома призрѣнія и Сувалкекаго дѣтскаго пріюта; предназначенъ для призрѣнія 10 лицъ. Домъ этотъ содержится на проценты отъ хранящагося въ Варшавской Конторѣ Государственнаго Банка капитала, найма свободной части помѣщенія и огорода, а также и изъ случайныхъ доходовъ. Въ отчетномъ году въ немъ призрѣвалось 10 престарѣлыхъ и неспособныхъ къ труду увѣчныхъ старухъ; смертныхъ случаевъ въ отчетномъ году между ними не было, и къ 1 Января 1891 года оставалось тоже 10 призрѣваемыхъ. Въ общей сложности всѣ призрѣваемые провели въ домѣ призрѣнія 3650 сутокъ. Въ одинъ сутки было среднимъ числомъ 40 призрѣваемыхъ, а средняя продолжительность пребыванія одной призрѣваемой въ домѣ составляла 365 сутокъ. Расходы по содержанию одной призрѣваемой составляли въ среднемъ 20,1 коп. въ сутки.

Обороты суммъ по содержанию заведенія представлялись въ 1890 году въ слѣдующемъ видѣ:

поступило доходовъ	629 р. 81 к.
произведено расходовъ	629 р. 81 к.

и затѣмъ къ 1 Января 1891 года наличности не оказалось.

Издержки по содержанию дома призрѣнія въ отчетномъ году составляли 732 руб. 42 коп.

Запасный капиталъ этого учрежденія, хранящійся въ Варшавской Конторѣ Государственнаго Банка, достигалъ къ 1-му Января 1891 года 3265 р. 73 к. Кромѣ того, ожидалось къ поступленію недоимокъ прежнихъ лѣтъ 123 р. 37 к. и осталось долговъ 96 р. 81 к.

8) **Дѣтскій пріютъ въ гор. Сувалкахъ** предназначенъ для помѣщенія 10 постоянныхъ воспитанниковъ на полномъ содержаніи и для временнаго въ теченіи дня призрѣнія дѣтей бѣдныхъ родителей, отправляющихся на работы. Пріютъ помѣщается въ собственной половинѣ каменнаго дома, пріобрѣтеннаго въ равныхъ частяхъ на средства этого пріюта и Сувалкекаго дома призрѣнія, и содержится главнымъ образомъ на проценты съ принадлежащаго ему капитала, частью-же на случайно поступающія суммы отъ устраиваемыхъ въ пользу его лотерей-аллегри.

Въ отчетномъ году призрѣвалось 9 дѣтей обоюго пола, изъ нихъ 3 возвращены матерямъ и прибыло 3; такимъ образомъ и къ 1 Января 1891 года оставалось на попеченіи пріюта 9 дѣтей. Въ общей сложности всѣ призрѣваемые провели въ пріютѣ 3179 сутокъ. Въ одинъ день среднимъ числомъ призрѣвалось 8,7 дѣтей, а средняя продолжительность пребыванія ребенка въ пріютѣ равнялась 353,2 суткамъ. Смертныхъ случаевъ среди призрѣваемыхъ въ отчетномъ году не было. Расходы по содержанию одного призрѣваемого равнялись 31,1 коп. въ сутки.

Оборотъ суммъ по содержанию пріюта въ отчетномъ году былъ слѣдующій:

поступило доходовъ.	1208 р. 89 к.
произведено расходовъ.	969 р. 86 к.
къ 1-му Января 1891 года осталось въ кассѣ наличными.	239 р. 3 к.

Издержки по содержанию заведенія въ отчетномъ году составляли 987 руб. 3 коп.

Запасный капиталъ пріюта, хранящійся въ Варшавской Конторѣ Государственнаго Банка, составлялъ къ 1 Января 1891 года 2254 р. 85 к. Кромѣ того въ отчетномъ году ожидалось къ поступленію недоимокъ прежнихъ лѣтъ 95 руб. 81 коп. и осталось долговъ 131 руб. 97 коп.

9) Сувалкское христіанское благотворительное общество. Общество это, Высочайше утвержденное 30 Іюня 1886 года, направляетъ свою дѣятельность преимущественно на прекращеніи уличнаго нищенства, для каковой цѣли общество устроило въ нанятомъ за 60 руб. въ годъ флигелѣ, принадлежащемъ Сувалкскому дому призрѣнія, помѣщеніе для нищихъ и другихъ неспособныхъ къ труду лицъ. Въ домѣ этомъ въ отчетномъ году призрѣвалось 11 человекъ, содержаніе коихъ обошлось въ 385 р. 15 к. Кромѣ того обществомъ выдано пособій: 1) ежемѣсячныхъ—10-ти лицамъ, въ размѣрѣ отъ 2 до 4 рублей каждому—245 руб. 80 коп. и 2) единовременныхъ—94 лицамъ, въ размѣрѣ отъ 2 до 10 руб. каждому—319 рублей.

Оборотъ суммъ благотворительнаго общества былъ въ отчетномъ году слѣдующій:

поступило доходовъ.	1659 р. 68 к.
израсходовано.	986 р. 32 к.
къ 1 Января 1891 года осталось	673 р. 36 к.

Кромѣ подвѣдомственныхъ Губернскому Совѣту общественнаго призрѣнія благотворительныхъ учреждений, въ городѣ Сувалкахъ имѣется дѣтскій пріютъ для призрѣнія сиротъ православнаго исповѣданія и дѣтей отъ смѣшанныхъ браковъ, состоящій въ вѣдѣніи Сувалкскаго Православнаго приходскаго Попечительства. Основанъ пріютъ этотъ въ 1866 году, по инициативѣ проживавшихъ въ то время въ Сувалкахъ русскихъ. Пріютъ помѣщается въ собственномъ одноэтажномъ деревянномъ домѣ, пріобрѣтенномъ въ 1880 году на деньги, пожертвованныя въ ознаменованіе 25 лѣтняго царствованія въ Возѣ почившаго ИМПЕРАТОРА АЛЕКСАНДРА НИКОЛАЕВИЧА и даетъ убѣжище сиротамъ православнаго исповѣданія. Находящіяся на попеченіи пріюта дѣти пользуются въ немъ полнымъ содержаніемъ, посѣщаютъ городскія училища, участвуютъ въ хорѣ пѣвчихъ Сувалкскаго Собора, а по достиженіи 14—15 лѣтъ отдаются въ обученіе къ мѣстнымъ ремесленникамъ, получая при этомъ изъ суммъ Попечительства пособіе на первоначальное обзаведеніе. Въ отчетномъ году въ пріютѣ воспитывалось 19 мальчиковъ въ возрастѣ отъ 3 до 15 лѣтъ, на содержаніе которыхъ, а равно и на расходы по управленію пріютомъ, издержано 1203 руб. 91 коп. Означенный расходъ покрытъ поступившимъ въ отчетномъ году доходомъ съ принадлежащаго пріюту дома, а также сумма-

ми, образующимися отъ: а) ежегодныхъ взносов членовъ Попечительства, б) добровольнаго сбора со служащихъ въ г. Сувалкахъ чиновниковъ православнаго исповѣданія (въ размѣрѣ $\frac{1}{4}\%$ получаемаго ими содержанія), в) устраивавшихся въ отчетномъ году любительскихъ спектаклей, концертовъ, лотерей-аллегри и т. п.

Кромѣ дома, въ которомъ помѣщается пріютъ, послѣднему принадлежить еще недвижимость, находящаяся въ г. Сувалкахъ, на Базарной площади, подъ № № 782 и 782^а. Недвижимость эта передана финансовымъ вѣдомствомъ въ пользу пріюта съ Высочайшаго соизволенія 5 Декабря 1880 года.

Денежные обороты Попечительства въ 1891 году, со включеніемъ расходовъ по содержанію пріюта, выражаются слѣдующими цифрами:

поступило дохода вмѣстѣ съ остаткомъ отъ предыдущаго года	5984 р. 99 к.
израсходовано	4056 „ 25 „
осталось наличными къ 1 Января 1891 года въ кассѣ попечительства	1928 „ 74 „

Для распространенія и улучшенія дѣла благотворенія, сообразно съ мѣстными потребностями, имѣется въ виду:

1) открыть больницы въ городахъ Волковышкахъ и Владиславѣ на счетъ добровольныхъ пожертвованій, хранящихся въ Варшавской Конторѣ Государственнаго Банка и составляющихъ на больницы: Св. Александра въ г. Волковышкахъ—5843 руб. 58 коп. и Пресвятой Дѣвы Маріи въ г. Владиславѣ—672 руб. 78 коп.

2) Устроить дѣтскіе пріюты въ городахъ Августовѣ и Мариамполѣ, для каковой цѣли собрано и хранится въ той-же Конторѣ Государственнаго Банка: на первый изъ нихъ—6219 руб. 63 коп., на второй 273 руб. 49 коп.

3) Открыть домъ призрѣнія въ г. Августовѣ, для чего имѣется уже въ упомянутой конторѣ банка 2942 руб. 38 коп.

и 4) Устроить дѣтскій пріютъ имени „Югалька“, для котораго покойной Констанціей Гейшторъ обезпечено на ипотеку имѣнія Шаудынишки, Волковышкаго уѣзда—1000 руб., съ коихъ поступило на храненіе въ Варшавскую Контору Государственнаго Банка по 1 Января 1891 года процентовъ 544 руб. 66 коп.

Больницъ и домовъ для умалишенныхъ въ Сувалкской губерніи нѣтъ. Больные этого рода, по предварительномъ ихъ испытаніи въ Сувалкскихъ больницахъ, должны бы отсылаться, по мѣрѣ открытія вакансій, въ спеціальныя больницы для умалишенныхъ въ гор. Варшавѣ; но такъ какъ послѣднія переполнены больными, то душевно-больные не только испытываются, но и лечатся, въ большинствѣ случаевъ, въ мѣстныхъ больницахъ.

Лечебницъ для приходящихъ больныхъ въ губерніи также не имѣется и бѣдные больные пользуются бесплатными совѣтами больничныхъ и другихъ докторовъ въ больницахъ и квартирахъ врачей.

в) Э п и д е м і и.

Сильше других болѣзней въ отчетномъ году были распространены дифтеритъ. Всѣхъ больныхъ этой болѣзью зарегистрировано 599, и изъ нихъ умерло 299. Особенной силой и злокачественностью болѣзнь отличалась въ Маріампольскомъ уѣздѣ, гдѣ изъ 475 больныхъ умерло 247. Первые случаи заболѣванія наблюдаемы были въ Іюнѣ мѣсяцѣ. По предположеніямъ, болѣзнь занесена изъ г. Ковно, гдѣ она истекшимъ лѣтомъ свирѣпствовала очень сильно.

Изъ другихъ болѣзней были наблюдаемы:

Коклюшъ. Всѣхъ заболѣваній было 262, изъ нихъ со смертельнымъ исходомъ 71. Наиболее распространенъ былъ въ Маріампольскомъ уѣздѣ, гдѣ было заболѣваній 166, и изъ нихъ со смертельнымъ исходомъ 65.

Гриппъ. Заболѣваній было 203, и всѣ имѣли благоприятный исходъ.

Тифъ неопредѣленный. Изъ 270 заболѣвшихъ этой болѣзью умерло 87

— *брюшной,* „ 112 „ „ „ „ 12

Скарлатина. „ 112 „ „ „ „ 28

Корь. „ 96 „ „ „ „ 8

Кривавый поносъ. „ 130 „ „ „ „ 17

Сибирская язва на людяхъ. Изъ 9 заболѣвшихъ сибирской язвой умеръ 1.

Зараженіе этой болѣзью обуславливалось обращеніемъ съ больными животными, или, еще чаще, сниманіемъ шкуръ съ павшихъ отъ сибирской язвы животныхъ.

Водоболъзнь. Заболѣваній 1, со смертельнымъ исходомъ.

Гриппъ, Корь, Скарлатина, Тифъ брюшной и неопредѣленный, Кривавый поносъ и Сибирская язва наблюдаемы были, въ большинствѣ случаевъ, въ видѣ отдѣльныхъ заболѣваній, или имѣли незначительное распространеніе въ районѣ одного или нѣсколькихъ домовъ.

г) Э п и з о о т і и.

Въ отчетномъ году въ предѣлахъ Сувалкской губерніи, въ разное время, были обнаружены слѣдующія болѣзни животныхъ: сибирская язва, сапъ, мытъ, ящуръ и парши.

Сибирская язва появлялась въ одной мѣстности Волковышкаго и одной Маріампольскаго уѣздовъ; всѣ случаи заболѣванія были единичныя, не причиняя нигдѣ осязательныхъ убытковъ. Изъ 21 головы общаго количества животныхъ этихъ мѣстностей заболѣло и пало 8.

Причину повлеченія сибирской язвы крайне трудно опредѣлить, но, за неизмѣнимъ указаній на заносъ заразы извнѣ, нужно признать, что тутъ не послѣднюю роль играли мѣстныя почвенныя условія.

Самъ лошадей въ отчетномъ 1890 году появлялся единичными случаями въ разныхъ мѣстностяхъ губерніи какъ на обывательскихъ, такъ и на казенныхъ лошадяхъ. Всего убито было въ губерніи 6 лошадей.

Официальныя свѣдѣнія о существованіи *Ящура* получены были изъ 3-хъ мѣстностей Августовскаго уѣзда, 9-ти мѣстностей Волковышскаго, 28-ми—Кальварійскаго уѣзда, 27-ми—Маріампольскаго, 10-ти—Сейнскаго, 1-ой—Владиславовскаго и одной—Сувалкскаго уѣзда. Всего въ вышеупомянутыхъ 79-ти мѣстностяхъ изъ общаго количества скота 10770 головъ, заболѣло 6618, выздоровѣло 6605 и пало 13.

Для борьбы съ Ящуромъ при его появленіи принимаются мѣры, изложенныя въ 232, 233, 234, 239, 240 и 241 ст. устава ветеринарной полиціи, дѣйствующаго въ губерніяхъ Царства Польскаго, съ измѣненіями въ немъ, согласно циркуляру Министра Внутреннихъ Дѣлъ, отъ 17-го Апрѣля 1889 года за № 461. Принудительная прививка не примѣнялась, по отсутствію обязательныхъ для сего правилъ.

Мытъ. Мытъ на лошадяхъ въ отчетномъ году былъ обнаруженъ въ одной мѣстности Кальварійскаго уѣзда, заболѣло всего 2 лошади, но, благодаря хорошему уходу и помѣщенію, обѣ выздоровѣли.

Парии или чесотка лошадей въ отчетномъ году были обнаружены въ одной мѣстности Августовскаго уѣзда, одной—Владиславовскаго и одной—Волковышскаго. Всего въ упомянутыхъ 3-хъ мѣстностяхъ, изъ общаго количества 413-ти головъ, заболѣло 6, но, благодаря принятымъ мѣрамъ и лѣченію, болѣзнь не распространилась и все лошади выздоровѣли.

д) Насильственныя и случайныя смерти.

Въ теченіи отчетнаго года, въ Сувалкской губерніи было всего 329 случаевъ насильственной и случайной смерти, при чемъ погибло 199 мужчинъ и 130 женщинъ. Въ сравненіи съ 1889 годомъ общее число смертныхъ случаевъ сего рода увеличилось на 54.

Изъ 329 случаевъ насильственной и случайной смерти было:

Смертоубійствъ	муж.	36
	женщ.	26
Самоубійствъ	муж.	13
	женщ.	5
Скоропостижно умершихъ	муж.	58
	женщ.	46
Умершихъ случайно	муж.	88
	женщ.	45
Найдено мертвыми	муж.	4
	женщ.	8
	Итого	329.

Въ числѣ жертвъ смертоубійства было 39 дѣтей: 17 мальчиковъ и 22 дѣвочки.

Въ числѣ умершихъ случайно было:

Убитыхъ громомъ	7
Задавленныхъ и упавшихъ съ высотъ	17
Сгорѣвшихъ и убитыхъ на пожарахъ	3
Умершихъ отъ угара	8
Замерзшихъ	3
Утоцувшихъ	75
Укушенныхъ до смерти звѣрями	1
Умершихъ отъ другихъ случайностей	19
Всего	133.

V.

НАРОДНОЕ ПРОСВѢЩЕНІЕ.

а) Учебныя заведенія.

Въ отчетномъ году, какъ видно изъ приложенной при семъ вѣдомости № 9, въ губерніи было 205 учебныхъ заведеній—въ сравненіи съ 1889 годомъ двумя болѣе.

Учебныя заведенія въ губерніи были слѣдующія:

Мужскихъ классическихъ гимназій	2
Женская гимназія	1
Римско-католическая духовная семинарія	1
Вейверекая учительская семинарія, съ образцовымъ при ней училищемъ	1
Городскихъ училищъ трехклассныхъ	1
„ „ „ двухклассныхъ	6
Одноклассныхъ училищъ	170
4-хъ классное женское училище	1
Одноклассныхъ частныхъ женскихъ училищъ	6
Религіозныхъ евангелическихъ училищъ (канторатовъ)	11
Воскресно-ремесленныхъ училищъ для мужскаго пола	5
Всего	205.

Всѣхъ учащихся въ названныхъ училищахъ было 8132 муж. и 2960 женс. пола, а всего 11092 чел. Въ сравненіи съ 1889 годомъ число учащихся увеличилось на 155 лицъ муже. и 250 женс. пола.

Главное увеличеніе учащихся приходится на одноклассныя начальныя училища, а именно: въ 1889 году учащихся въ нихъ было 7951 чел., тогда какъ въ 1890 году ихъ было 8422, т. е. на 471 человекъ болѣе.

Одно учебное заведеніе приходится на 3345,7, а одинъ учащійся на 61,74 душъ обоого пола. Одна учащаяся дѣвочка приходится на 2,75 учащихся мальчиковъ.

Все число учащихся распределяется следующим образом:

а) по вѣроисповѣданіямъ:

православнаго	872	или	7,86%
римско-католическаго	6800	„	61,31%
протестантскаго	1665	„	15,01%
іудейскаго	1590	„	14,33%
магометанскаго	18	„	0,16%
раскольниковъ	147	„	1,33%

б) по происхожденію:

потомственныхъ и личныхъ дворянъ и дѣтей чиновниковъ	578	или	5,21%
духовнаго званія	21	„	0,19%
купческаго и мѣщанскаго	2586	„	23,31%
крестьянскаго сословія	7904	„	71,26%
иностранцевъ	3	„	0,03%

в) по національностямъ:

русскихъ	1019	или	9,19%
поляковъ	3317	„	29,90%
литовцевъ	4094	„	36,91%
нѣмцевъ	1054	„	9,50%
евреевъ	1590	„	14,33%
татаръ	18	„	0,17%

б) Народное образованіе.

Преподаваніе въ обѣихъ классическихъ гимназіяхъ губерніи въ первой половинѣ отчетнаго года велось согласно съ прежними учебными планами; со второй-же половины года введена новая таблица недѣльныхъ уроковъ, удостоившаяся, 12 Іюня 1890 года, Высочайшаго разсмотрѣнія, и новые учебные планы и программы гимназическаго курса, выработанные особой комиссіей, учрежденной для этой цѣли въ 1889 году при Министерствѣ Народнаго Просвѣщенія. Сущность новой реформы состоитъ въ новой, болѣе цѣлесообразной постановкѣ учебныхъ предметовъ гимназическаго курса, вслѣдствіе чего, безъ ущерба для характера (классическаго) образованія, оказалось возможнымъ сократить число уроковъ древнихъ языковъ, а вмѣстѣ этого сокращенія усилить преподаваніе закона Божія и русскаго языка и ввести въ число обязательныхъ предметовъ рисованіе. Кромѣ того, въ видахъ устраненія неразборчиваго и безконтрольнаго чтенія учениками книгъ изъ частныхъ библіотекъ, въ отчетномъ году обращено вниманіе на пополненіе книгами ученическихъ библіотекъ.

Число учениковъ въ Сувальской мужской гимназіи уменьшилось, сравнительно съ 1889 годомъ, на 2, въ Маріампольской-же — увеличилось на 18. Увеличеніе это падаетъ на подготовительный классъ.

Успѣхи учащихся въ отчетномъ году были вполнѣ удовлетворительными: на основаніи произведенныхъ въ 1890 году испытаній въ Сувальской гимназіи удостоено перевода въ слѣдующіе классы 225 учениковъ, что составляетъ 83% всего числа учениковъ, состоявшихъ въ гимназіи

къ началу испытаній. Еще болѣе удовлетворительными оказываются въ отчетномъ году успѣхи учениковъ VIII класса. Всѣ 16 учениковъ этого класса допущены были къ испытаніямъ, выдержали ихъ и получили аттестаты зрѣлости. Къ концу 1889/90 учебнаго года, въ Маріампольской гимназій переведено въ высшіе классы 62 ученика, что составляетъ 71,37% общаго числа учениковъ, бывшихъ во время испытаній въ семи классахъ. Удостоено аттестата зрѣлости 16 человекъ изъ 17 учениковъ VIII класса.

Учебно-воспитательная часть въ Сувалкской 7-классной женской гимназій находится также въ удовлетворительномъ состояніи; успѣхи ученицъ были вообще весьма удовлетворительны. Особенное вниманіе обращено было на возможно болѣе успѣшное изученіе русскаго языка. Въ отчетномъ году 13 ученицъ сей гимназій удостоены аттестатовъ объ окончаніи 7-класснаго курса; изъ нихъ 2 окончили съ отличнымъ успѣхомъ, 10 съ хорошимъ и одна съ удовлетворительнымъ (одна изъ окончившихъ курсъ награждена серебряною медалью).

Учебно-воспитательная часть въ Вейверской учительской семинаріи находится въ весьма хорошемъ состояніи. Преподаватели семинаріи неуклонно слѣдуютъ въ своемъ преподаваніи программамъ, утвержденнымъ окружнымъ начальствомъ, и приѣмамъ, выработаннымъ практическою педагогіею. Успѣхи воспитанниковъ по всѣмъ предметамъ весьма удовлетворительны. Особенно достойна вниманія и одобренія дѣятельность преподавателей семинаріи, направленная на правильность веденія семинаристами практическихъ уроковъ, благодаря чему изъ Вейверской учительской семинаріи выходятъ вполнѣ хорошо подготовленные учителя, обладающіе умѣніемъ прилагать свои познанія къ дѣлу. Русскій языкъ былъ для семинаристовъ разговорнымъ не только въ стѣнахъ семинаріи, но и внѣ оной. Изъ числа 28 учениковъ, окончившихъ курсъ, 6 удостоены аттестатовъ съ отличіемъ и званіемъ учителя однокласснаго городского или двухкласснаго сельскаго училища, а остальные 22—званіемъ учителя однокласснаго сельскаго училища.

Изъ числа 92-хъ сельскихъ гминъ Сувалкской губерніи, въ 15-ти находится по 3 училища, въ 29-ти гминахъ имѣется ихъ по 2 и въ 41-ой по одному начальному училищу; въ остальныхъ-же 7-ми гминахъ начальныхъ училищъ пока вовсе нѣтъ. Мѣстныя общества этихъ гминъ были неоднократно приглашаемы къ открытію начальныхъ училищъ, но несмотря на увѣщанія начальства всѣ попытки остались безуспѣшны.

Состояніе учебной и воспитательной части въ начальныхъ училищахъ можетъ быть признано удовлетворительнымъ. Преподаваніе всѣхъ предметовъ курса начальныхъ училищъ ведется исключительно на русскомъ языкѣ, который изучается дѣтьми охотно и успѣшно, особенно въ тѣхъ школахъ, гдѣ учителями состоятъ бывшіе воспитанники Вейверской учительской семинаріи.

Изъ 183-хъ учителей и учительницъ начальныхъ училищъ окончило курсъ въ учительскихъ семинаріяхъ 135, приобрѣли по особому испытанію званіе начальнаго учителя—25, а не имѣютъ сего званія—22; одинъ-же (учитель Кибартскаго двухкласснаго училища)—кандидатъ богословія Московской Духовной Академіи.

Изъ общаго числа начальныхъ училищъ въ учебномъ отношеніи считалось 24 отличныхъ, 145 удовлетворительныхъ и 7 неудовлетворительныхъ (неудовлетворительность ихъ происходитъ отъ того, что ученіе въ нихъ производится всего 3—4 зимнихъ мѣсяца въ году).

Къ существовавшимъ въ 1889 году еврейскимъ хедерамъ въ числѣ 297, въ отчетномъ году вновь открыто было 32 хедера, за вычетомъ-же 5-ти закрытыхъ въ теченіи года общее число хедеровъ къ 1-му Января 1891 года было 324. Въ отчетномъ году занятія русскимъ языкомъ въ хедерахъ велись болѣе или менѣе успѣшно, подъ руководствомъ мѣстныхъ начальныхъ учителей или-же лицъ, получившихъ право на преподаваніе сего языка въ хедерахъ.

VІ.

КРЕСТЬЯНСКОЕ ДѢЛО.

а) Гминное управленіе.

Въ 1890 году въ составѣ гминъ Сувалкской губерніи не произошло никакихъ измѣненій.

Изъ числа существующихъ 92 гминъ: 73 состоятъ изъ однихъ селеній, 16 принадлежать къ числу смѣшанныхъ, въ составѣ коихъ, кромѣ селеній, входятъ и посады, и 3—къ числу самостоятельныхъ посадскихъ.

б) Гминные сборы.

На содержаніе гминныхъ управленій, судовъ, училищъ, а также на другіе какъ обязательные, такъ и необязательные гминные расходы, поступило въ 1890 году 200254 руб. 14 коп.; земли-же, подлежащей обложенію гминнымъ сборомъ, считалось въ этомъ году 1616571 моргъ, (считая въ томъ числѣ и лѣса по 4 морга за 1 моргъ удобной земли). Такимъ образомъ, среднимъ числомъ на каждый моргъ удобной земли приходилось складки по 12,5 коп. Сравнительно съ предшествовавшимъ годомъ гминныхъ сборовъ въ отчетномъ году было больше на 40263 руб. 18 коп. Увеличеніе гминныхъ сборовъ замѣчается по всеѣмъ уѣздамъ безъ исключенія и почти по всеѣмъ статьямъ гминныхъ расходовъ, въ особенности на расходы необязательные. Раскладка всеѣхъ гминныхъ сборовъ производилась общеустановленнымъ въ законѣ порядкомъ, т. е. по приговорамъ самихъ гминныхъ сходовъ, а въ случаѣ отказа сходовъ отъ своевременнаго составленія раскладокъ, онѣ составлялись гминными войтами, съ участіемъ сотысовъ.

в) Сеудо-сберегательныя кассы.

Къ 1-му Января 1890 года сеудо-сберегательныхъ кассъ для сельскаго населенія было въ губерніи 86. Кромѣ того, въ томъ-же году, на основаніи полученныхъ разрѣшеній Министерства Внутреннихъ Дѣлъ, открыты новыя кассы еще въ 5-ти гминахъ.

Изъ числа дѣйствовавшихъ въ 1890 году 91 кассы, 25 учреждены на правительственный капиталъ, 49—на прибыли, образовавшіяся отъ оборотовъ въ кассахъ правительственнаго капитала, и 17 на капиталы, принадлежащіе гминнымъ и посадскимъ обществамъ. Основной капиталъ кассъ всѣхъ трехъ категорій въ настоящее время составляетъ 87794 руб. 70¹/₂ коп., а именно: кассъ 1-й категоріи, т. е. учрежденныхъ на правительственный капиталъ 16652 р. 38 к., 2-й категоріи 53753 р. 94¹/₂ к. и 3-й категоріи—17388 р. 38 к.

Чистая прибыль всѣхъ кассъ въ отчетномъ году равнялась 24648 р. 14¹/₂ к. Засимъ весь принадлежащій судо-сберегательнымъ кассамъ капиталъ (не считая правительственнаго въ 16652 р. 38 к.) къ 1-му Января 1891 года составляетъ 95790 р. 47 к.

По уѣздамъ кассы распределяются слѣдующимъ образомъ:

Наименованіе уѣздовъ и число гминъ въ каждомъ изъ нихъ.	Общее число судо-сберегательныхъ кассъ.	Въ томъ числѣ кассъ учрежденныхъ.			Основной капиталъ всѣхъ кассъ.	
		На правительственный капиталъ.	На прибыль отъ оборотовъ правительственнаго капитала.	На общественные капиталы.		
Августовскій 12 гминъ . . .	11	—	8	3	13708	—
Владиславовскій 11 „ . . .	11	5	6	—	9258	10
Волковышскій 12 „ . . .	13	5	7	1	16944	89
Кальварійскій 15 „ . . .	15	5	7	3	10526	20
Маріампольскій 14 „ . . .	13	5	7	1	15337	40
Сейнскій . . . 13 „ . . .	13	1	7	5	11378	56
Сувалкскій . . . 15 „ . . .	15	4	7	4	10641	55
Итого .	91	25	49	17	87794	70

г) Поземельное устройство крестьянъ.

Находящіяся въ настоящее время въ вѣдѣніи мѣстныхъ учреждений по крестьянскимъ дѣламъ дѣла по поземельному устройству крестьянъ дѣлятся на слѣдующія категоріи:

1) дѣла о точномъ опредѣленіи вида и размѣра сервитутовъ, по коимъ Коммисарами въ отчетномъ году постановлено 10 рѣшеній. Въ Губернскомъ Присутствіи разрѣшено 3 жалобы на рѣшенія Коммисаровъ по упомянутымъ дѣламъ. Кроме того, Губернскимъ Присутствіемъ постановлено 24 рѣшенія о внесеніи въ ликвидаціонныя таблицы и данныя дополнительныхъ надписей о точномъ опредѣленіи вида и размѣра сервитутовъ.

2) Дѣла по жалобамъ на сервитутныя правонарушенія. Въ 1890 году въ разсмотрѣніи Коммисаровъ таковыхъ дѣлъ находилось 152, изъ нихъ разрѣшено 116. Губернскому Присутствію предстояло разрѣшить 68 жалобъ на рѣшенія Коммисаровъ по дѣламъ сего рода и изъ нихъ разрѣшено—45.

3) Дѣла по граничнымъ спорамъ. Этого рода дѣлъ въ отчетномъ году было у Коммисаровъ 288, изъ нихъ разрѣшено 215. По жалобамъ на рѣшенія Коммисаровъ по граничнымъ спорамъ находилось въ производствѣ Губернскаго Присутствія 139 дѣлъ, изъ коихъ разрѣшено—103.

4) Дѣла по заявленіямъ о неправильныхъ записяхъ въ ликвидаціонныхъ табеляхъ и данныхъ именъ усадебниковъ, а также и другихъ пропусковъ и ошибокъ, вкравшихся въ эти документы. Дѣлъ такого рода находилось въ разсмотрѣніи всѣхъ Коммисаровъ—213, изъ нихъ разрѣшено 132.

На разсмотрѣніи Губернскаго Присутствія такихъ-же дѣлъ въ 1890 году было 123

изъ нихъ:

разрѣшено 94
осталось неразрѣшенныхъ 29

Затѣмъ Губернскому Присутствію предстояло постановить по дѣламъ той-же категоріи 17 опредѣленій о внесеніи въ ликвидаціонныя табели и данныя дополнительныхъ надписей и въ теченіи отчетнаго года такихъ опредѣленій постановлено 14

5) Дѣла по добровольнымъ сдѣлкамъ, заключаемымъ между владѣльцами имѣній и крестьянами объ обмѣнѣ земель и замѣнѣ сервитутовъ, а также по сдѣлкамъ, заключаемымъ между крестьянами о колоніальномъ устройствѣ надѣловъ и раздѣлѣ общихъ угодій на подворные участки. Такихъ дѣлъ находилось у Коммисаровъ 96

въ томъ числѣ:

а) состоявшихся между владѣльцами имѣній и крестьянами о замѣнѣ сервитутовъ 44

б) между владѣльцами имѣній и крестьянами объ обмѣнѣ земель 8

в) между крестьянами и владѣльцами имѣній объ обмѣнѣ земли и замѣнѣ сервитутовъ 3

и г) между самими крестьянами о колоніальномъ устройствѣ надѣловъ и раздѣлѣ общихъ угодій на подворные участки 41

Изъ числа всѣхъ 96 сдѣлокъ:

засвидѣтельствовано Коммисарами 64

отказано въ засвидѣтельствованіи 10

осталось у Коммисаровъ неразмѣренныхъ 22

Въ Губернскомъ Присутствіи добровольныхъ сдѣлокъ было 86

въ томъ числѣ:

оставшихся отъ прежнихъ лѣтъ 42
поступившихъ вновь въ 1890 году 44

По симъ добровольнымъ сдѣлкамъ Губернскимъ Присутствіемъ:

а) постановлено опредѣленій объ утвержденіи 37

б) отказано въ утвержденіи 12

в) постановлено опредѣленій о внесеніи въ ликвидаціонныя табели и данныя дополнительныхъ надписей о послѣдовавшемъ, влѣдствіе сдѣлокъ, измѣненіи въ крестьянскомъ землевладѣніи 20

и г) представлено въ земскій отдѣлъ, вмѣстѣ съ подлинными сдѣлками, оконченныхъ производствъ для приобщенія къ подлиннымъ ликвидационнымъ табелямъ и даннымъ 17

Засимъ къ 1-му Января 1891 года въ Губернскомъ Присутствіи осталось сдѣлокъ 37

въ томъ числѣ:

а) неутвержденныхъ 17

б) утвержденныхъ, по коимъ по разнымъ причинамъ не постановлены опредѣленія о внесеніи въ ликвидационныя табели и данныя дополнительныхъ надписей 3

и в) утвержденныхъ, по коимъ постановлены означенныя опредѣленія, но самыя сдѣлки и производства по нимъ не представлены въ земскій отдѣлъ 17

б) Дѣла по ограниченію и измѣренію земель, поступившихъ въ собственность крестьянъ.

Въ теченіи 18^{90/91} межеваго года состоящими при Губернскомъ Присутствіи 7-ю штатными и однимъ частнымъ землемерами производились межевыя работы по измѣренію и отграниченію крестьянскихъ надѣловъ въ 81 селеніи, въ коихъ по измѣренію оказалось земли 31444 морга 151 прентъ, при чемъ землемерами произведены:

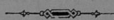
а) новая съемка и отграниченіе надѣловъ въ 62 селеніяхъ, 25129 морговъ 107 прентовъ.

б) дополнительные работы по согласованію плановъ прежней съемки съ изданными 9 Апрѣля 1881 года правилами—въ 19 селеніяхъ, 6315 морговъ 44 прента.

Плановъ на окончательно отграниченныя крестьянскіе надѣлы тѣми же землемерами, въ теченіи межеваго года, составлено 77.

На разсмотрѣніи мѣстныхъ Коммисаровъ находилось 77 межевыхъ производствъ, изъ нихъ представлено Коммисарами въ Губернское Присутствіе 58.

Въ разсмотрѣніи Губернскаго Присутствія всѣхъ межевыхъ производствъ было 125, изъ нихъ разсмотрѣно и представлено въ земскій отдѣлъ—91 производство; осталось разсмотрѣнныхъ, но не представленныхъ въ земскій отдѣлъ 24 и неразсмотрѣнныхъ 10.



ВЪ Д О Ш О С Т И

КЪ ОБЗОРУ СУВАЛКСКОЙ ГУБЕРНИИ

за 1890 годъ.

Госуд. публичная
историческая
библиотека РСФСР
..... 198 г.

Dy 6p
nep 5p

W

