

I
5082

30-1891

9a

XIV-1

I
5082

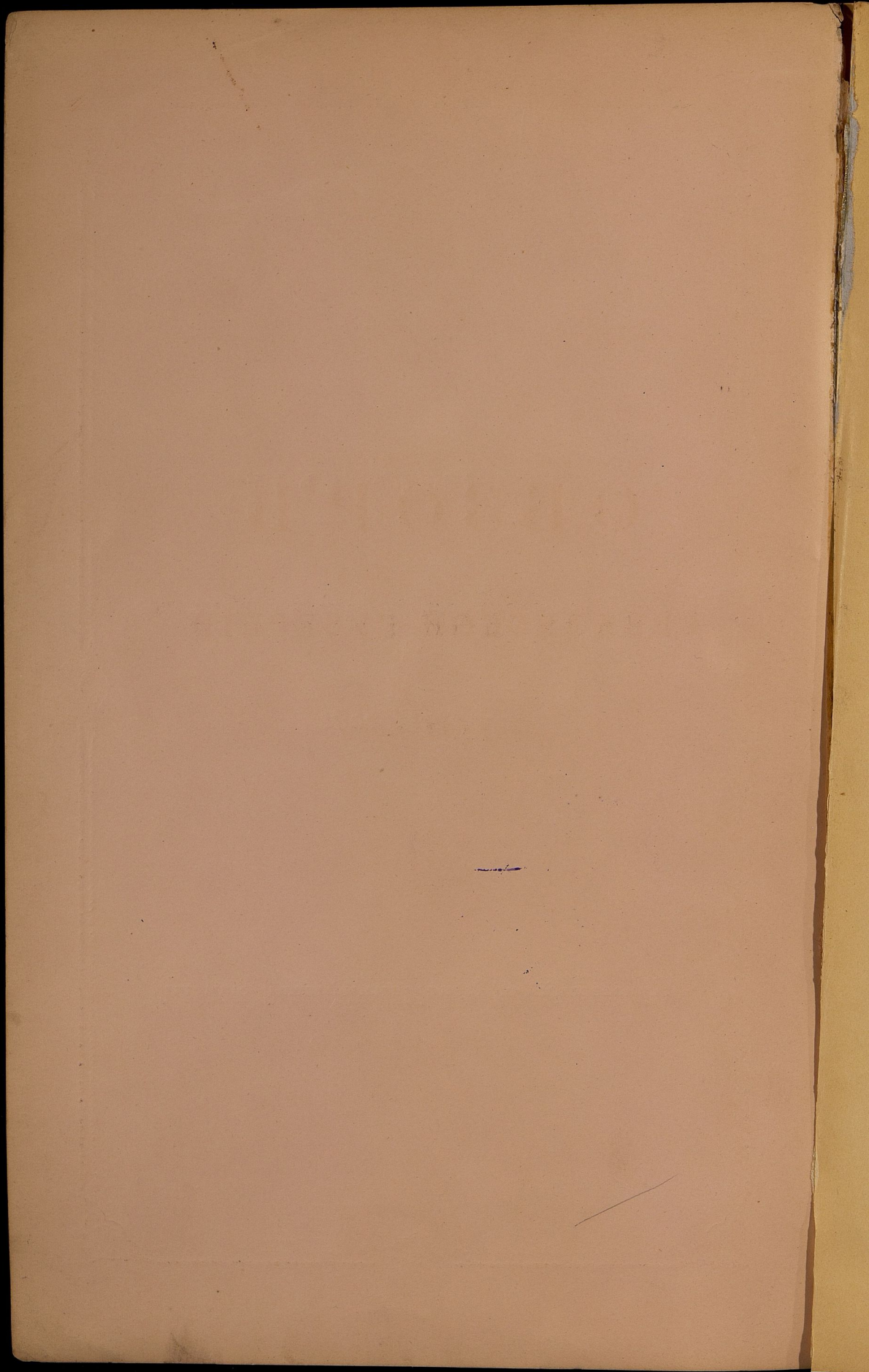
ОБЗОРЪ

СУВАЖСКОЙ ГУБЕРНІИ

за 1891 годъ.

Приложеніе къ всеподданнѣйшему отчету.

сх



I
5082

102101

ОБЗОРЪ

СУВАЛКСКОЙ ГУБЕРНИИ

за 1891 годъ.

(с приложением).



Приложение къ восподанныйшему отчету.

Нэт. (с приложением)

30 1938

Государственная
историческая
библиотека РСФСР
№ 34/49 1981 г.

Типографія Сувалскаго Губернскаго Правленія.

О Г Л А В Л Е Н І Е

ОБЗОРА СУВАЛКСКОЙ ГУБЕРНІИ ЗА 1891 ГОДЪ.

I. Естественныя и производительныя силы губерніи и экономическая дѣятельность ея населенія.

	<i>Стр.</i>
а) Земледѣліе	1.
б) Обеспеченіе народнаго продовольствія	3.
в) Промыслы сельскаго и городского населенія	9.
г) Промышленность заводская и фабричная	10.
д) Торговля	10.
е) Движеніе населенія	12.

II. Подати и повинности.

а) Окладные и неокладные сборы	13.
б) Государственные и губернскіе земскіе сборы	16.
в) Акцизные сборы	22.
г) Натуральныя повинности	24.
д) Военская повинность	25.

III. Общественное благоустройство и благочиніе.

а) Казенныя и общественныя зданія	25.
б) Дороги, мосты и переправы	26.
в) Почты	27.
г) Государственныя имущества	27.
д) Аресты, тюрьмы и этапы	28.
е) Пожары	30.
ж) Различныя происшествія и народныя бѣдствія	31.
з) Народная нравственность	31.
и) Расколь	32.

IV. Народное здравіе и общественное призрѣніе.

а) Врачи	32.
б) Аптеки	34.
в) Ослопрививаніе	34.
г) Венерическія болѣзни	34.
д) Больницы	34.
е) Эпидеміи	39.

II.

	<i>Стр.</i>
ж) Эпизоотии	40.
з) Насильственные смерти	41.
и) Вогадльни	42.

V. Народное просвѣщеніе.

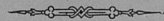
а) Учебныя заведенія	44.
б) Народное образованіе	45.

VI. Крестьянское дѣло.

а) Составъ крестьянскаго населенія и землевладѣнія	48.
б) Гминное управленіе	48.
в) Гминные сборы	49.
г) Ссудо-сберегательныя кассы	49.
д) Состояніе дѣлопроизводства по земельному устройству крестьянъ	50.

ПРИЛОЖЕНІЯ КЪ ОБЗОРУ СУВАЛКСКОЙ ГУБЕРНІИ ЗА 1891 ГОДЪ.

Вѣдомости: № 1	О посѣвѣ и урожаѣ хлѣбовъ.
„ № 2	О фабрикахъ и заводахъ.
„ № 3 а.	О движеніи населенія.
„ № 3 б.	О движеніи непостояннаго населенія.
„ № 4 а.	О поступленіи окладныхъ и неокладныхъ сборовъ.
„ № 4 б.	О распредѣленіи недоимокъ окладныхъ налоговъ.
„ № 4 в.	О доходахъ и расходахъ по городскимъ суммамъ.
„ № 5	О числѣ и родѣ преступленій.
„ № 6	О пожарахъ.
„ № 7	О насильственныхъ и случайныхъ смертяхъ.
„ № 8	О числѣ учебныхъ заведеній и учащихся.
„ № 9	О дѣятельности чиновъ земской стражи.
„ Лит. Д.	О распредѣленіи земель по угодьямъ
„ Лит. Е.	О количествѣ скота въ хозяйствахъ.



ОБЗОРЪ СУВАЛКСКОЙ ГУБЕРНІИ

за 1891 годъ.

I.

**ЕСТЕСТВЕННЫЯ И ПРОИЗВОДИТЕЛЬНЫЯ СИЛЫ ГУБЕРНІИ И ЭКОНОМИЧЕСКАЯ
ДѢЯТЕЛЬНОСТЬ ЕЯ НАСЕЛЕНІЯ.**

а) Земледѣліе.

Удобныя земли Сувалкской губерніи составляютъ 1014278 дес. 1230 кв. с.; изъ нихъ $\frac{1}{4}$ часть занята лѣсами, а остальная площадь состоитъ изъ земель полеваго хозяйства, подраздѣляющихся слѣдующимъ образомъ:

2,5% или	26845 дес.	630 кв. с.	подъ усадьбами
51,7%	524632	30	пашнями
13,1%	132324	2280	сѣнокосами
8,2%	83396	120	выгонами.

Подраздѣленіе тѣхъ же угодій по уѣздамъ представляется въ такомъ видѣ:
Усадебной. Пахатной. Сѣнокосной. Пастбищной.
(Въ процентахъ по отношенію къ общему количе-

Въ уѣздахъ:	ству удобныхъ земель).			
Сувалкскомъ	2,4%	52,7%	14,1%	19,6%
Августовскомъ	3,0%	38,6%	11,5%	7,4%
Владиславовскомъ	1,8%	57,5%	14,4%	4,1%
Волковышскомъ	3,2%	66,7%	14,4%	10,0%
Кальварійскомъ	3,2%	51,2%	17,5%	5,6%
Маріампольскомъ	3,0%	57,0%	11,1%	5,4%
Сейнскомъ	2,0%	45,0%	10,8%	7,7%

Наиболѣе плодородною почвою въ губерніи отличаются уѣзды сѣверные: Владиславовскій, Волковышскій, Маріампольскій и частью Кальварійскій, какъ это видно между прочимъ и изъ вышеприведенныхъ данныхъ, характеризующихъ сравнительное распредѣленіе въ уѣздахъ пахатныхъ земель. Плодородіе почвы остальныхъ уѣздовъ идетъ вообще понижаясь по направленію отъ сѣвера къ югу. Въ послѣдней полосѣ расположена обширная система Августовскихъ озеръ, въ общемъ занимающихъ площадь въ 26702 дес. 660 кв. саж. Значительныя пространства покрыты торфяниками и болотами, особенно въ южной части Августовскаго уѣзда, вслѣдствіе чего количество всѣхъ вообще неудобныхъ земель достигаетъ въ губерніи 6,3% всей ея площади.

Лѣса въ губерніи хвойные, частью лиственные, по преимуществу береза, и чернопольсье. Всѣ лѣса, занимающіе въ совокупности площадь въ

248080 дес. 570 кв. саж., составляютъ въ общемъ количествѣ удобныхъ земель каждаго уѣзда:

въ Сувалкскомъ	10,9%
„ Августовскомъ	39,3%
„ Владиславовскомъ	21,9%
„ Волковышскомъ	5,6%
„ Кальварійскомъ	14,1%
„ Маріампольскомъ	28,1%
„ Сейнскомъ	34,3%

Большая часть лѣсовъ, а именно 73,9% всего ихъ количества, принадлежить казнѣ или находится подъ надзоромъ казеннаго Лѣснаго Управления. Лѣсовъ владѣльческихъ 55930 д. 360 кв. с. принадлежащихъ городамъ и учреждениямъ 1780 д. 2250 кв. с. принадлежащихъ крестьянамъ 7123 д. 570 кв. с.

Распределение земель по роду владѣнія представляется въ слѣдующемъ видѣ:

крестьянамъ принадлежить	634147 дес. 1230 кв. с. или 58,6%	} Всего пространства земли, принадлежащей владѣльцамъ всѣхъ категорій.
частнымъ собственникамъ	178982 дес. 1020 кв. с. или 16,5%	
городамъ и учреждениямъ	15843 дес. 1020 кв. с. или 1,4%	

все остальное количество земли принадлежить или казнѣ или владѣльцамъ маіоратныхъ имѣній.

Такимъ образомъ въ губерніи преобладаютъ хозяйства крестьянскія, въ особенности же въ уѣздахъ: Кальварійскомъ (64,1%); Владиславовскомъ (68,2%); Сувалкскомъ (71,0%) и Волковышскомъ (74,5%), въ которыхъ сравнительное распределение пахатныхъ земель въ дворянскихъ и крестьянскихъ хозяйствахъ усматривается изъ слѣдующихъ данныхъ:

дворянскихъ пахатныхъ земель	77127 д. 1590 кв. с. или 46,3%	} Общаго пространства земель, принадлежащихъ владѣльцамъ каждой категорій.
крестьянскихъ „ „	406237 д. 1770 кв. с. или 67,7%	

Если же исключить изъ числа удобныхъ земель лѣса, представляющіе собою совершенно особую отрасль хозяйства, весьма мало влияющую на хозяйство полевое, то распределение пахатныхъ земель опредѣлится нѣсколько иначе, а именно:

для владѣльческихъ земель	69,8%
„ крестьянскихъ „	68,5%

Сравнительное состояніе дворянскаго и крестьянскаго полевого хозяйства, насколько таковое выражается въ его результатахъ, можно усмотрѣть изъ нижеслѣдующихъ данныхъ:

а) Урожай хлѣбровъ:

	владѣльческихъ.	крестьянскихъ.
	самъ	
Озимой пшеницы	5,2	5,4
Ржи	4,4	4,2
Яровой пшеницы	4,5	3,6
Овса	4,9	4,3
Ячменя	5,4	4,8
Гречихи	2,5	2,3
Остальныхъ яровыхъ хлѣбровъ	4,2	3,9
Картофеля	2,3	2,0

б) Количество скота на 100 десятинъ земли (см. вѣд. лит. Е):

	пахатной	сѣнокосной	выгонной	всей удобной
въ дворянскихъ хозяйствахъ:				
головъ: лошадей	20,0	83,0	134,2	9,2
рогатаго скота	37,6	151,4	243,6	16,9
овецъ	83,0	346,0	557,0	38,1
въ крестьянскихъ хозяйствахъ:				
головъ: лошадей	22,9	92,5	140,7	15,5
рогатаго скота	30,5	123,3	187,5	20,6
овецъ	42,8	173,0	263,1	29,0

Незначительная разница въ урожайности владѣльческихъ (помѣщичьихъ) земель сравнительно съ крестьянскими и относительное—по количеству луговъ—обиліе скота въ хозяйствахъ владѣльческихъ указываютъ, что полевое хозяйство послѣднихъ весьма мало отличается отъ крестьянскаго, въ смыслѣ усовершенствованія хлѣбопашества, но представляетъ замѣтное отличіе по практикуемому въ немъ сѣвообороту.

Производительность полевого хозяйства въ губерніи въ отчетномъ году выразилась слѣдующимъ образомъ:

	Озимой пшени- цы.	Ржп.	Яро вой пше- ницы.	Овса.	Ячме- ня.	Гречп- хи.	Осталь- ныхъ яровыхъ хлѣбовъ.	Карто- феля.	С ѣ на .
Снято чет- вертей:	226266	964678	2715	955170	447872	17543	102801	1031070	10133506
въ 1891 г.	1190944				1426101				цудовъ
въ 1890 г.	1094068				1736768			1904394	9624233
Въ 1891 г. болѣе на .	96876								509273
Въ 1891 г. менѣе на .					310667			873324	

Въ сельскихъ рабочихъ недостатка не было; заработная плата сельскохозяйственныхъ рабочихъ стояла на уровнѣ цѣнъ предшествовавшаго года.

а) Обезпеченіе народнаго продовольствія.

(Приложеніемъ къ этой статьѣ служить вѣдомость № 1).

При отсутствіи въ губерніяхъ Царства Польскаго какой либо организованной системы обезпеченія народнаго продовольствія, послѣднее всецѣло зависитъ отъ урожая даннаго года. Въ этомъ отношеніи урожай отчетнаго года оказывается неполнѣ благоприятнымъ.

Какъ видно изъ ниже помѣщенной таблицы посѣва и сбора хлѣбовъ, урожай озимаго хлѣба далъ „самъ“ 4,2
яроваго 4,3
и картофеля 2,1

У ъ З Д Бл.	Ш О С ъ Я Н О.						С Н Я Т О.							
	Въ 1890 году.			Въ 1891 году.			Въ 1890 году.			Въ 1891 году.				
	Ози-маго.	Яро-ваго.	Карто-феля.	Ози-маго.	Яро-ваго.	Карто-феля.	Ози-маго.	Яро-ваго.	Карто-феля.	Ози-маго.	Яро-ваго.	Карто-феля.		
Ч														
Е			В			Р			Е			Й.		
Августовскій . . .	27068	32921	76190	27634	22714	129020	90770	122436	326841	82970	69909	233775		
Владиславовскій .	43164	67562	27417	54524	95985	58596	187774	444350	113501	285630	450322	149426		
Волковънскій . . .	48966	67973	68461	49944	57510	63590	238268	411320	482682	246368	241769	201772		
Кальварійскій . . .	35188	34135	41095	45706	37964	39736	154574	192219	187064	167631	207907	73357		
Мариампольскій . .	38261	43764	72500	33567	44411	58270	220000	240702	290000	187105	198289	87698		
Сейнскій	35502	34172	53074	35948	34262	56365	128303	162672	215213	131089	142231	119420		
Сувалскій	26110	44867	64597	32027	38767	78904	73379	163069	289093	90151	115674	465622		
Итого	254259	325394	403334	279350	331613	484481	1094068	1736768	1904394	1190944	1426101	1031070		

Такимъ образомъ урожай зерновыхъ хлѣбовъ въ 1891 году оказы-
вается не выше средняго; что-же касается картофеля, то слѣдуетъ признать
почти полный недородъ его. При такихъ условіяхъ и значеніи картофеля,
какъ преобладающаго предмета пищеваго довольствія мѣстнаго населенія,
обеспеченіе народнаго продовольствія до слѣдующаго урожая могло-бы
представляться сомнительнымъ. Но такъ какъ, вслѣдствіе воспрещенія вы-
воза хлѣба за границу, значительная часть урожая осталась въ предѣлахъ
губерніи, то продовольствіе мѣстнаго населенія представляется обеспечен-
нымъ, какъ это видно изъ нижеслѣдующаго разчета.

Полагая на душу населенія по четверти озимаго и яроваго хлѣба,
годовая потребность губерніи въ зерновомъ хлѣбѣ опредѣляется по 686374
четверти того и другаго хлѣба, т. е. всего въ количествѣ 1372748 чет-
вертей.

Между тѣмъ, за вычетомъ части урожая, необходимой для будущаго
посѣва, остатокъ, могущій быть обращеннымъ на удовлетвореніе мѣстныхъ
потребностей, составить:

для озимаго хлѣба	911594	четверти
„ яроваго „	1094488	„
и картофеля	546589	„

т. е. остатокъ зерновыхъ хлѣбовъ оказывается значительно выше надоб-
ностей продовольствія, а именно:

для озимаго хлѣба на	225220	четв.
„ яроваго „ „	408114	„

Но такъ какъ остатокъ картофеля въ отчетномъ году составляетъ
всего лишь 546589 четвертей, тогда какъ, по указанію опыта прежнихъ
лѣтъ, годовая потребность въ картофелѣ не превышаетъ въ губерніи
1½ милліона четвертей, то недостатокъ картофеля въ отчетномъ году
опредѣлится въ количествѣ не свыше 1-го милліона четвертей. Этотъ не-
достатокъ существеннѣйшаго предмета довольствія можетъ быть покрытъ
изъ вышепоказанныхъ излишковъ зерновыхъ хлѣбовъ, считая каждыя
двѣ четверти яроваго и озимаго хлѣба равными десяти четвертямъ кар-
тофеля.

Отсюда видно, что количество собраннаго въ отчетномъ году въ губерніи
хлѣба и картофеля не ниже размѣра продовольственныхъ ея, въ теченіе
года, потребностей. Нѣсколько въ иномъ видѣ представляется обеспе-
ченіе народнаго продовольствія въ отдѣльныхъ мѣстностяхъ, какъ это яв-
ствуется изъ нижеслѣдующей таблицы урожая хлѣбовъ по уѣздамъ:

	С о б р а н о „с а м ь“.		
	Озимого.	Ярового.	Картофеля.
Въ Сувалкскомъ	2,8	2,9	2,1
„ Августовскомъ	3,0	3,0	1,8
„ Владиславовскомъ	5,2	4,7	2,5
„ Волковышскомъ	4,9	4,2	3,1
„ Кальварійскомъ	3,6	5,4	1,8
„ Маріампольскомъ	5,6	4,5	1,5
„ Сейнскомъ	3,6	4,1	2,1

Точно также и въ отдѣльныхъ гминахъ урожай хлѣбовъ и картофеля не одинаковъ, а во многихъ—по крайней мѣрѣ что касается картофеля—даже ниже среднихъ цифръ, выведенныхъ для губерніи и уѣздовъ, такъ что въ нѣкоторыхъ гминахъ сборъ картофеля не вернулъ даже посадокъ. Къ числу гминъ наиболѣе пострадавшихъ отъ недорода картофеля относятся: Барглово, Дембово и Лабно Августовскаго уѣзда; Гелгудышки, Гришкабуда, Зыпле, Лѣсничество и Сынтовы Владиславовскаго уѣзда; Зеленка Волковышскаго уѣзда; Урдоминь, Красново, Кракополь и Балькуны Кальварійскаго уѣзда; Антоново, Бальвержишки, Вейверы, Гуделе, Пильвишки, Погермощъ, Понѣмонь-Пожайсце, Фреда, и Шумскъ Маріампольскаго уѣзда; Вейсее, Красново, Лейпуны и Свенто-Езіоры Сейнскаго уѣзда и, наконецъ, Андриеево и Конецборъ Сувалскаго уѣзда.

Изъ изложеннаго явствуетъ, что хотя народное продовольствіе губерніи въ общемъ представляется обеспеченнымъ, тѣмъ не менѣе въ нѣкоторыхъ отдѣльныхъ районахъ можетъ оказаться недостатокъ въ мѣстныхъ продовольственныхъ средствахъ. Съ другой стороны, въ виду значительнаго вздорожанія хлѣбовъ (ржи на 30,3%—73,8%, ржаной муки на 20—129%, пшеницы на 6—44,6%, какъ это видно изъ нижепомѣщаемыхъ вѣдомостей,) а особенно картофеля, вздорожавшаго противъ предшествовавшаго года на 54—141%, слѣдуетъ признать, что малоземельная часть сельскаго земледѣльческаго населенія, хозяйства которой даже при урожаяхъ не всегда даютъ обеспеченіе годоваго продовольствія, можетъ оказаться въ болѣе затруднительномъ положеніи, нежели то бываетъ при болѣе благоприятныхъ урожаяхъ. Тоже самое слѣдуетъ сказать относительно безземельнаго населенія городского и посадскаго и той части сельскаго, которая не состоитъ на службѣ у землевладѣльцевъ.

В ъ Ѣ Д О М О С Т Ъ
цѣна на картофель въ уѣздахъ Сувалкской губерніи въ 1890 и 1891 г.г.

НАИМЕНОВАНИЕ УѢЗДОВЪ.	Ц ѣ н ѣ А з а Ч е т в е р т ѣ											
	Въ	Въ	Въ	Въ	Въ	Въ	Въ	Въ	Въ	Въ	Въ	Въ
	Январь.	Февраль.	Мартъ.	Апрѣль.	Май.	Іюнь.	Іюль.	Августъ.	Сентябрь.	Октябрь.	Ноябрь.	Декабрь.
	Р.	К.	Р.	К.	Р.	К.	Р.	К.	Р.	К.	Р.	К.
Въ 1890 году.												
Сувалкскій	1 27 ¹ / ₂	1 27 ¹ / ₂	1 27 ¹ / ₂	1 27 ¹ / ₂	1 47 ¹ / ₂	3 82 ¹ / ₂	1 27 ¹ / ₂	1 57 ¹ / ₂	1 57 ¹ / ₂	1 57 ¹ / ₂	1 95	1 95
Августовскій	1 90	1 90	1 90	1 90	1 90	1 80	1 90	1 85	1 85	1 85	1 85	1 85
Владиславскій	1 50	1 50	1 50	1 50	1 50	1 50	1 50	1 50	1 50	1 50	1 50	1 50
Волковышскій	1 95	1 95	1 95	1 95	1 95	1 95	1 95	1 85	1 85	1 85	1 85	2 15
Кальварійскій	2 50	2 50	2 50	1 55	1 60	1 60	1 60	1 80	1 80	2 25	2 60	2 60
Мариампольскій	2 30	2 25	2 25	1 75	1 75	1 60	1 75	2 —	2 —	1 60	1 85	1 85
Сейскій	1 20	1 20	1 20	1 20	1 20	1 20	1 20	1 42 ¹ / ₂	1 42 ¹ / ₂	1 42 ¹ / ₂	1 42 ¹ / ₂	1 65
Въ 1891 году.												
Сувалкскій	1 95	1 95	1 35	—	1 80	2 85	2 90	—	2 25	3 60	3 60	3 60
Августовскій	1 90	1 95	1 80	1 82 ¹ / ₂	1 92 ¹ / ₂	2 —	1 75	2 05	2 70	3 07 ¹ / ₂	3 20	3 20
Владиславскій	1 50	1 50	1 50	2 80	2 80	2 80	2 80	2 80	2 80	2 80	3 50	3 50
Волковышскій	2 15	2 15	2 55	2 82 ¹ / ₂	2 85	3 15	2 85	2 60	3 15	3 60	3 20	4 25
Кальварійскій	2 60	2 60	2 60	2 60	2 70	3 15	3 15	3 15	3 25	3 45	3 45	4 —
Мариампольскій	2 —	2 —	2 —	2 25	2 25	2 15	2 25	2 90	2 90	2 70	2 95	2 95
Сейскій	1 15	1 65	1 65	1 65	1 65	2 25	2 25	2 25	2 25	2 25	3 97 ¹ / ₂	3 97 ¹ / ₂
Гор. Сувалки въ 1890 г.	1 85	1 35	1 10	—	—	—	1 04 ¹ / ₂	1 80	1 70	1 70	1 70	1 70
„ „ „ 1891 г.	1 70	1 80	1 80	1 95	2 22	2 70	3 25	2 32	2 62	3 27 ¹ / ₂	3 70	3 68

в) Промыслы сельского и городского населенія.

Промыслы мѣстнаго сельскаго населенія относятся, за немногими исключеніями, къ категоріи сельско-хозяйственныхъ. Болѣе всего развито птицеводство, собственно—разведеніе гусей, число которыхъ достигаетъ въ губерніи ежегодно до полумилліона штукъ; при чемъ, каждагодно, около 350 тыс., поступаетъ въ продажу, въ томъ числѣ болѣе $\frac{1}{3}$ вывозится за границу. При существующихъ цѣнахъ, промыселъ этотъ, доставляя населенію свыше 350 тыс. руб. въ годъ, имѣетъ существенное значеніе для народнаго хозяйства.

Не меньшее значеніе имѣетъ въ губерніи коневодство, развитое, преимущественно въ сѣверныхъ уѣздахъ: Волковышскомъ, Владиславовскомъ и отчасти въ Маріампольскомъ, при томъ не только въ дворянскихъ (помѣщичьихъ) хозяйствахъ, но и у крестьянъ, воспитывающихъ для продажи какъ заводскихъ лошадей, такъ и обыкновенныхъ рабочихъ, мѣстной, такъ называемой литовской породы, отличающейся значительной работоспособностью и большою выносливостью.

Разведеніе свиней занимаетъ также видное мѣсто среди мѣстныхъ промысловъ. Въ отчетномъ году сельскими хозяевами было продано 42798 свиней. Въ связи съ этимъ промысломъ находится сбытъ щетины, продаваемой въ нѣкоторые годы на сумму до 400 тыс. рублей. Промышленное овцеводство существуетъ исключительно въ дворянскихъ хозяйствахъ, но и то въ весьма незначительныхъ размѣрахъ. Общее число тонкорунныхъ овецъ во всей губерніи едва превышаетъ 45 тыс. головъ.

Добываніе торфа, употребляемаго на топливо и для удобренія полей, составляетъ также немаловажный источникъ заработковъ населенія въ уѣздахъ: Августовскомъ, Сувалкскомъ и Кальварійскомъ.

Кустарные промыслы, состоящіе главнымъ образомъ въ выдѣлкѣ разныхъ рода деревянныхъ издѣлій, отчасти—металлическихъ, глиняныхъ и друг., а также въ изготовленіи грубыхъ льняныхъ и шерстяныхъ тканей, распространены въ губерніи весьма неравномѣрно. Въ уѣздахъ Владиславовскомъ, Волковышскомъ, Кальварійскомъ и Сувалкскомъ кустари встрѣчаются чаще всего одиночными или немногими семьями (дворами), производство которыхъ крайне незначительно и ограничивается мѣрою мѣстныхъ потребностей. Только изготовленіе рыболовныхъ сѣтей въ гминѣ Филипово, Сувалкскаго уѣзда, гдѣ этимъ промысломъ занимаются 52 семьи, и изготовленіе лычныхъ веревокъ 34-мя дворами въ селеніяхъ Выштынецъ и Кольянка, Волковышкаго уѣзда,—представляютъ исключеніе. Въ уѣздахъ Сейнскомъ и Маріампольскомъ кустарныя занятія находятся почти въ такомъ же видѣ; только въ уѣздѣ Августовскомъ они несравненно распространѣннѣе и число кустарей многочисленнѣе. Въ этомъ уѣздѣ кустарными промыслами нерѣдко занимаются цѣлыя деревни и даже округа. Наиболѣе распространенные промыслы—телѣжный, которымъ занимаются 69 дворовъ, бочарный—41 дв., щепной—24 дв., и, наконецъ, ткацкій, которымъ занимаются исключительно женщины въ 669 дворахъ разныхъ селеній, изготовляя для продажи холстъ (290 дв.), сукно (188 дв.) и шерстяныя ткани (191 дв.). Кроме того, въ уѣздѣ изготовляются половики въ дер. Язе-

во и Ямины, сѣти и рыболовныя снасти въ дер. Пышки и Пушкары, наконецъ, въ нѣкоторыхъ селеніяхъ существуетъ гончарный промыселъ. Почти всѣ эти промыслы, и при томъ повсемѣстно во всей губерніи, въ послѣднее время стали приходить въ упадокъ.

Промыслы, основанные на обработкѣ дерева—по причинѣ вздорожанія матеріала; а одна отрасль этихъ промысловъ, именно изготовленіе клумпей (деревянныхъ башмаковъ)—въслѣдствіе распространенія кожанной обуви. Упадку гончарнаго промысла сильно способствуетъ распространеніе чугунной посуды, а ткацкаго—развитіе въ губерніи спеціальнаго ткачества и красильныхъ фабрикъ.

Промыслы городского населенія ограничиваются ремеслами, удовлетворяющими мѣстныя потребности, и извозомъ между гор. Сувалками, уѣздными городами и желѣзнодорожными станціями.

г) Промышленность заводская и фабричная.

(Приложеніемъ къ этой статьѣ служить вѣдомость № 2).

Сумма производства фабричныхъ и заводскихъ предпріятій почти не измѣнилась въ отчетномъ году сравнительно съ предшествовавшимъ годомъ, но въ нѣкоторыхъ производствахъ произошли замѣтныя измѣненія. Уменьшеніе числа предпріятій и сокращеніе производительности замѣчается въ слѣдующихъ производствахъ:

въ винокуренномъ	на 4 завода и	130386 р.
выдѣлки водокъ, рому и ликеровъ	„ 1 „ „	7015 „
въ кирпичномъ	„ 6 „ „	22610 „
„ мукомольномъ (на вѣтряныхъ мельницахъ)	на	40780 „

Увеличеніе числа предпріятій и суммы производительности произошло въ нижеслѣдующихъ производствахъ:

въ пиво- и медоваренномъ	на	9584 р.
„ маслобойномъ	на 18 заводовъ и	4741 „
„ красильномъ	„ 13 „ „	5440 „
„ мукомольномъ (на водяныхъ мельницахъ)	на	161507 „
„ спичечномъ	„	6842 „

Вышеприведенныя измѣненія въ характерѣ, размѣрѣ производительности и въ направленіи нѣкоторыхъ производствъ произошли очевидно подъ вліяніемъ слѣдующихъ обстоятельствъ: а) измѣненія таможеннаго тарифа; б) водворенія въ губерніи продуктовъ имперской промышленности; в) повышенія уровня потребностей мѣстнаго населенія и г) въслѣдствіе недорода картофеля.

д) Т о р г о в л я .

О размѣрахъ торговли можно судить приблизительно, на основаніи данныхъ, доставленныхъ Сувалскою Казенною Палатою о числѣ выданныхъ въ 1891 году купеческихъ торговыхъ и промышленныхъ свидѣтельствъ и билетовъ, такъ какъ точныхъ свѣдѣній о торговыхъ оборотахъ въ губерніи не имѣется.

1) ЧИСЛО ВЫБРАННЫХ КУПЕЧЕСКИХ СВИДЕТЕЛЬСТВЪ.

	На 1890 годъ.			На 1891 годъ.		
	Годо- выхъ.	Полу- годо- выхъ.	Итого.	Годо- выхъ.	Полу- годо- выхъ.	Итого.
1- гильдіи	12	1	13	11	1	12
2-й гильдіи по мѣстностямъ:						
4-го класса . . .	49	3	52	51	2	53
5-го класса . . .	323	17	340	280	12	292

2) ЧИСЛО ВЫДАННЫХЪ ТОРГОВЫХЪ И ПРОМЫШЛЕННЫХЪ СВИДЕТЕЛЬСТВЪ И БИЛЕТОВЪ.

Торговыхъ свидѣтельствъ:	На 1890 годъ.			На 1891 годъ.		
	Годо- выхъ.	Полу- годо- выхъ.	Итого.	Годо- выхъ.	Полу- годо- выхъ.	Итого.
На мелочной торгъ:						
4-го класса . . .	276	8	284	289	7	296
5-го класса . . .	1443	43	1486	1291	43	1334
На развозный торгъ	5	—	5	5	—	5
На разносный торгъ	6	3	9	4	2	6
Промысловыхъ:						
4-го класса { 1-го разряда	2	—	2	6	—	6
{ 2-го "	11	—	11	11	—	11
{ 3-го "	45	1	46	36	—	36
5-го класса { 1-го разряда	6	—	6	10	—	10
{ 2-го "	13	3	16	40	—	40
{ 3-го "	63	3	66	51	—	51
Прикащичьихъ—1-го класса	67	8	75	68	11	79
" 2-го "	478	38	516	375	28	403
Паспортныхъ, членамъ купече- скихъ семействъ: 1-й гильдіи	6	—	6	3	—	3
2-й "	46	—	46	35	—	35
Безплатныхъ	14	—	14	13	—	13
Билетовъ:						
1-й гильдіи 4-го класса . .	8	1	9	9	—	9
" " 5-го " . . .	32	4	36	27	4	31
2-й гильдіи 4-го класса . .	53	3	56	56	2	58
" " 5-го " . . .	358	15	373	332	13	345
На мелочной торгъ 4-го класса	192	12	204	223	11	234
" " " 5-го класса	978	21	999	925	33	958

Пошлинь за выданныя свидѣтельства, а также штрафовъ и взысканій, наложенныхъ за нарушение правилъ о пошлинахъ за право торговли и промысловъ, поступило въ отчетномъ году 52126 руб. 50 коп., менѣ чѣмъ въ 1890 г. на 5149 руб. 1 коп.

Что-же касается дополнительныхъ раскладочныхъ сборовъ, установленныхныхъ Высочайше утвержденными 15 Января 1885 г. и 18 Января 1889 г. мѣнїями Государственнаго Совѣта, то движеніе ихъ представляется въ слѣдующемъ видѣ:

	Въ 1890 г.	Въ 1891 г.
Назначено было къ поступленію недоимокъ и оклада	14192 р. 60 к.	15079 р. 49 к.
Поступило	11621 р. 15 к. <small>(въ томъ числѣ сверхъ оклада 8 р. 4 к.)</small>	12074 р. 3 к. <small>(въ томъ числѣ сверхъ оклада 30 р. 10 к.)</small>
Осталось ко взысканію	2571 р. 45 к.	3035 р. 56 к.

е) Движеніе населенія.

Къ 1 Января 1891 года въ Сувалкской губерніи числилось постоянного населенія 667751 д. обоого пола.

Въ теченіе года:

а) родилось мальчиковъ	10011	
» дѣвочекъ	<u>9739</u>	19750
б) умерло лицъ мужскаго пола	7223	
» » женскаго пола	<u>7189</u>	14412
		5338 д.

Вслѣдствіе перевѣса рожденій надъ смертностью, общее число постоянного населенія губерніи достигло къ 1 Января 1892 года 673089 д. об. п.

Движеніе непостояннаго населенія выразилось за то же время слѣдующими цифрами:

Числилось къ 1 Января 1891 г. 18126 д. об. п.

Въ теченіе года:

а) родилось мальчиковъ	706	
» дѣвочекъ	<u>715</u>	1421
б) умерло лицъ мужскаго пола	477	
» » женскаго пола	<u>447</u>	924
		497

Такимъ образомъ, вслѣдствіе естественнаго притока непостояннаго населенія увеличилось до 18623 д. об. п.

Кромѣ того прибыло на жительство изъ другихъ губерній 7993

Выбыло въ другія губерніи 6695 1298

Слѣдовательно общее число непостояннаго населенія составило къ 1 Января 1892 года 19921

По своему составу постоянное население губернии подразделяется слѣдующимъ образомъ:

1) по вѣроисповѣданіямъ:		Общая числа постоянного населенія.
Православныхъ	2,2%	
Единовѣрцевъ	0,2%	
Раскольниковъ	0,9%	
Римско-Католиковъ	73,9%	
Протестантовъ	6,3%	
Евреевъ	16,3%	
Магометанъ и др.	0,2%	
2) по національностямъ:		
Русскихъ	3,2%	
Литовцевъ	53,2%	
Поляковъ	21,8%	
Нѣмцевъ	5,3%	
Евреевъ	36,3%	
Турокъ, татаръ и др.	0,2%	
3) по сословіямъ:		
дворянъ	0,55%	
духовенства	0,05%	
почетныхъ гражданъ и купцовъ	0,13%	
колонистовъ	1,85%	
запасныхъ и отставныхъ нижнихъ чиновъ	5,35%	
мѣщанъ	15,77%	
крестьянъ	76,30%	

Изъ числа непостояннаго населенія русскіе подданные составляютъ почти 90%.

Эмиграціонное движеніе и самовольное оставленіе отечества съ цѣлью переселенія въ Америку, наиболѣе разившіяся въ мѣстномъ населеніи въ періодъ 1889—1890 гг., продолжались также и въ отчетномъ 1891 году. Въ теченіе этого года число эмигрировавшихъ достигло 3471 д. об. пола.

II.

ПОДАТИ И ПОВИННОСТИ.

а) Окладные и неокладные сборы.

Къ 1891 г. невзысканныхъ окладныхъ налоговъ, вмѣстѣ съ разсроченными, числилось по Сувалкекой губернии 71142 руб. 79 коп. На 1892 годъ осталось ко взысканію 67999 руб. 68 коп. (въ томъ числѣ разсроченныхъ 18647 руб. 41 коп.). Такимъ образомъ недоимка въ окладныхъ налогахъ уменьшилась на 3143 руб. 11 коп. Оставшаяся на 1892 годъ недоимка, какъ видно изъ вѣдомости № 4^a, падаетъ главнымъ образомъ: а) по налогамъ дворянскимъ на уѣзды Сейнскій, Августовскій, Сувалскій, а также частью на Кальварійскій и Владиславовскій; б) по налогамъ съ посадовъ, на уѣзды: Августовскій, Маріампольскій и частью Сувалкекой и в) по налогамъ съ городовъ—на уѣзды: Августовскій, Волковышскій и частью Владиславовскій и Кальварійскій.

Въ 1891 году слѣдовало къ поступленію окладныхъ сборовъ (кромя разсроченныхъ 18647 руб. 41 коп.) недоимокъ и оклада:

а) съ дворянскихъ имѣній	190100 р. 58 к.
б) съ селеній	472656 „ 17 „
в) съ посадовъ	14320 „ 88 „
и г) съ городовъ	39245 „ — „
Итого	716292 р. 63 к.

въ счетъ коихъ поступило:

а) съ дворянскихъ имѣній	160417 р. 65 к.
б) съ селеній	459107 „ 43 „
в) въ посадовъ	13335 „ 9 „
и г) съ городовъ	34080 „ 19 „
Итого	666940 р. 36 к.

Сверхъ того, разсроченныхъ платежей внесено до истеченія времени разсрочки 63 руб. 23 коп. и въ другія губерніи поступило за счетъ Сувальской 1234 руб. 74 коп.

Изъ вышеприведенныхъ данныхъ видно, что въ счетъ ожидавшихся къ поступленію въ 1891 году окладныхъ платежей по Сувальской губерніи уплачено:

а) съ дворянскихъ имѣній	84 ¹ / ₂ %	приглавшихся суммъ.
б) съ селеній	97 %	
в) съ посадовъ	93 %	
и г) съ городовъ	87 %	

Сравнивая поступленіе податей за 1891 годъ съ поступлениями предшествовавшаго года, оказывается, что успѣшность поступленія окладныхъ налоговъ въ 1891 году представляетъ весьма незначительную разницу, а именно лишь на 1459 р. 25 к. менѣе противъ 1890 года. Что касается поступленія неокладныхъ сборовъ, то по счетамъ Сувальской Казенной Палаты и Казначействъ къ 1-му Января 1891 года оставалось недоимокъ прежнихъ лѣтъ 910812 р. 73 к.; въ 1891 году зачислено къ поступленію 314419 р. 89 к., итого подлежало ко взысканію 1225232 р. 62 к. Въ счетъ этой суммы поступило 191173 р. 16 к. и сложено со счетовъ: а) на основаніи Всемиловѣйшаго Манифеста 15 Мая 1883 г.—3485 р. 40 к., за поступленіемъ въ кассы другихъ губерній 3224 р. 12 к., за поступленіемъ въ кассы специальныхъ сборщиковъ 560 р. 96 к.; подлежаще числящихся 19550 р. 56 к. и по безнадежности къ поступленію 125580 р. 4 к.

Затѣмъ къ 1 Января 1892 года осталось въ недоимкѣ 994680 р. 38 к.

Изъ этой суммы, по сообщенію Палаты, предполагается къ сложенію въ 1892 году, по безнадежности къ поступленію и другимъ причинамъ, 482002 р. 78 к.

По смѣтнымъ росписаніямъ назначено было доходовъ къ поступленію въ 1891 г. вообще по всемъ вѣдомствамъ 4996616 р. 55 к.; дѣйствительно же поступило въ Казначейства и въ кассы специальныхъ сборщиковъ 4145441 р. 19 к., т. е. менѣе на 851175 р. 36 к., образовавшихся главнымъ образомъ изъ недобора по Департаменту Таможенныхъ Сборовъ, вслѣдствіе преувеличеннаго смѣтнаго назначенія на 1891 годъ и вѣкотораго сокращенія торговаго движенія чрезъ границу, какъ это видно изъ ниже слѣдующей таблицы:

№ по порядку	И О К А К И М Ъ С М Ъ Т А М Ъ. Военнаго Министерства.	Наслано къ по- ступленію по рос- писанію 1891 г.	Въ 1891 г. въ снѣгъ назначеній посту- шло.	З а т ѣ м ѣ.		
				Р у б л и	К о п ѣ й к и.	М е н ѣ.
1	Главнаго Интендантскаго Управленія	—	4610	4610	82	—
2	Главнаго Артиллерійскаго Управленія	1360	1621	261	80	—
3	Главнаго Инженернаго Управленія	—	1086	4086	86	—
4	Главнаго Управленія Военно-Учебныхъ заведеній	—	225	225	—	—
5	Главнаго Штаба	—	16	16	—	—
6	Главнаго Военно-Медицинскаго Управленія	180	303	123	43	—
7	Министерства Финансовъ.	—	—	—	—	—
8	Департамента Государственнаго Казначейства	112456	99138	—	—	43317
9	Департамента Окладныхъ Сборовъ (съ пенями)	743857	741614	—	—	2243
10	Департамента Неогладныхъ Сборовъ	889519	825938	—	—	63580
11	Департамента Таможенныхъ Сборовъ	2732500	1852055	—	—	880444
12	Департамента Торговли и Мануфактуръ	70500	64323	—	—	6176
13	Особенной Канцелярии по кредитной части	5091	5550	439	82	—
14	Министерства Государственныхъ Имуществъ.	—	—	—	—	—
15	Дѣснаго Департамента	278301	377633	93332	93	—
16	Министерства Внутреннихъ Дѣлъ	38912	49904	10991	90	—
17	По Главному Управленію Почты и Телеграфовъ.	—	—	—	—	—
18	Почтовыхъ доходовъ	81980	76646	—	—	5333
19	Телеграфныхъ доходовъ	24000	24354	354	76	—
20	Министерства Народнаго Просвѣщенія	144	362	218	18	—
21	Министерства Путей Сообщенія	3479	4477	998	42	—
22	Министерства Юстиціи	13550	15031	1481	79	—
23	Государственнаго Контроля	785	563	—	—	221
Итого		4996616	4145441	120141	71	971317

б) Государственные и губернскіе земскіе сборы.

1. Транспортный.

Размѣръ транспортнаго сбора на 1891 годъ опредѣленъ Министерствомъ Внутреннихъ Дѣлъ по 20 коп. съ каждаго городскаго и сельскаго дыма (Отн. Гл. Т. Упр. 22 Авг. 1890 г. № 11725). Сборъ этотъ, на основаніи постановленій 6. Совѣта Управленія Царства Польскаго отъ 25 Апрѣля и 10 Юня 1844 года за №№ 13304 и 14768, причисленъ къ Государственнымъ доходамъ и поступаетъ въ губернскія и уѣздныя Казначейства. Изъ суммъ транспортнаго сбора на содержаніе и пересылку праздновающихся и арестантовъ внѣ этапныхъ линій въ Привислинскихъ губерніяхъ, а также на пересылку нижнихъ чиновъ земской стражи при увольненіи ихъ отъ службы, по смѣтѣ 1891 года назначено было кредита по губерніи 8300 руб.

Поступленіе транспортнаго сбора въ отчетномъ году выразилось такими цифрами:

подлежало поступленію:	
недоимокъ прежнихъ лѣтъ	1855 р. 99 к.
оклада 1891 г.	13548 „ 60 „
	Итого 15404 р. 59 к.
Въ счетъ сего взыскано	14003 р. 88 к.
Осталось въ недоимкѣ къ 1 Января 1892 года	1400 р. 71 к.

2. Страховой.

Взаимное губернское страхованіе отъ огня, по правиламъ Высочайше утвержденного 20 Юля 1876 года Положенія, представляется за отчетный годъ въ слѣдующемъ видѣ:

Съ исходомъ 1890 года стоимость страхованія строеній въ губерніи составляла:

по городамъ	4458100 р.
по посадамъ	1828370 „
по селеніямъ	27590210 „
	Итого 33876680 р.

Въ теченіе 1891 года прибыло:

по городамъ	339380 р.
по посадамъ	188150 „
по селеніямъ	1918700 „
	Итого 2446230 р.
	Всего 36322910 р.

Въ теченіе 1891 г. убыло:

по городамъ	465670 р.
по посадамъ	168060 „
по селеніямъ	1888560 „
Итого	<u>2522290 р.</u>

Оставшіяся затѣмъ къ 1892 году застрахованія составляли:

по городамъ	4331810 р.
по посадамъ	1848460 „
по селеніямъ	27620350 „
Итого	<u>33800620 р.</u>

101201

Изъ сравненія сего послѣдняго итога съ соотвѣтствующимъ ему итогомъ предшествовавшаго года, явствуетъ, что цѣнность застрахованнаго имущества въ губерніи къ 1892 году уменьшилась на 76060 р. Уменьшеніе это объясняется тѣмъ, что нѣкоторыя вновь возведенныя и перестроенныя строенія, по мѣстнымъ обстоятельствамъ и соображеніямъ, приняты на страхъ въ $\frac{3}{4}$ дѣйствительной ихъ стоимости и что строенія, оказавшіяся возведенными временно на чужой землѣ, вовсе исключены изъ застрахованія.

Росписанная въ Апрѣлѣ 1890 г. нормальная премія составляла	185619 р. 72 к.
Дополнительная премія	12298 „ 6 „
Дополнительный 25% спеціальный и общій сборы	92949 „ 24 „
Всего	<u>290867 р. 2 к.</u>

Въ 1891 году нормальная премія Апрѣльскаго срока составляла	185792 р. 10 к.
Дополнительная премія	8970 „ 83 „
Дополнительный 25% спеціальный и общій сборы	92898 „ 85 „
Всего	<u>287661 р. 78 к.</u>

Въ сравненіи съ 1890 г. страховыхъ сборовъ въ отчетномъ году росписано было менѣе на 3205 р. 24 к., влѣдствіе уменьшенія вообще суммы застрахованія въ этомъ году, и потому что послѣ росписанія премій по Октябрьскому сроку 1890 г. и Апрѣльскому сроку 1891 г., было менѣе вновь возведенныхъ и перестроенныхъ строеній, отъ которыхъ подлежала росписанію въ 1891 г. дополнительная премія.

За убытки, причиненные пожарами въ 1891 г. и въ прежніе годы опредѣлено страхователямъ въ 1891 г. вознагражденія 289943 руб. 74 коп. (въ сравненіи съ 1890 г. менѣе на 112970 р. 76 к.). Выдано вознагражденія за убытки отъ пожаровъ, происшедшихъ въ 1891 г.—43245 р. 46 к. и въ прежніе годы—168118 р. 91 к., а всего въ отчетномъ году выдано страховаго вознагражденія 211364 р. 37 к. (менѣе нежели въ 1890 году на 90411 руб. 59 коп.

Поступленія въ отчетномъ году сборовъ по взаимному страхованію строеній ожидалось:

Недоимокъ прежнихъ лѣтъ	31709 р. 49 ¹ / ₂ к.
Оклада премій за 1891 годъ, вмѣстѣ съ добавочными сборами, случайными доходами и штрафами	290972 „ 30 „
Итого	322681 р. 79¹/₂ к.
Въ счетъ сего поступило	290467 р. 19 к.
Исключено	203 „ 39 „
Итого	290670 р. 58 к.

Затѣмъ къ 1-му Января 1892 г. осталось въ недоимкѣ 32011 р. 21¹/₂ к.

Въ сравненіи съ 1890 г. недоимка страховаго сбора къ 1 Января 1892 г. увеличилась на 301 р. 72 к.

Въ числѣ вышеуказанной недоимки, оставшейся къ 1-му Января 1892 г., числится: а) ссуды выданной чиновникамъ 127 р. 28 к., которые пополняются въ опредѣленные сроки и б) авансовъ 1131 р. 83¹/₂ к., взысканіе которыхъ отъ мѣстной администраціи не зависитъ. Изъ остальной же суммы (30752 р. 10 к.) недоимки подлежатъ сложенію со счетовъ 776 р. 63 к. и приостанавливается взысканіемъ по причинамъ независящимъ отъ мѣстной администраціи 1525 р. 46¹/₂ к.

По прекращенному страхованію движимаго имущества къ 1891 году осталось въ недоимкѣ 340 р. 70¹/₂ к.

Въ теченіе 1891 г. поступленій не было.

Затѣмъ къ 1 Января 1892 г. осталось въ недоимкѣ . 340 „ 70¹/₂ „

3) Сборъ съ рогатаго скота.

Сборъ этотъ, установленный взамятъ страхованія скота, производится на основаніи Высочайше утвержденныхъ 20 Юля 1870 г. правилъ для пресѣченія чумы, въ размѣрѣ одной копейки съ каждой головы.

Въ отчетномъ году ожидалось къ поступленію:

Недоимокъ прежнихъ лѣтъ и штрафовъ	317 р. 11 к.
Вновь причислено за прежніе годы недоимокъ и штрафовъ	144 „ 66 „
Оклада 1891 года	1521 „ 45 „
Итого	1983 р. 22 к.

Поступило:

Недоимокъ прежнихъ лѣтъ и штрафовъ	443 р. 41 к.
Оклада	1521 „ 45 „
Всего	1964 р. 86 к.

Затѣмъ осталось невзысканныхъ къ 1-му Января 1892 года 18 р. 36 к.

4. Квартирный сборъ.

Квартирный сборъ установленъ для вознагражденія жителей за отбываемую ими натуральную постоянную повинность и взимается на основаніи Высочайше утвержденнаго 31 Мая 1868 г. Положенія о его раскладкѣ. Изъ этого сбора, по особымъ положеніямъ и распоряженіямъ, производятся также расходы по удовлетворенію квартирными деньгами военныхъ и гражданскихъ должностныхъ лицъ, имѣющихъ право на квартирное довольствіе.

Квартирный сборъ, на основаніи Высочайше утвержденнаго 2 Мая 1886 г. мнѣнія Государственнаго Совѣта, составляетъ спеціальныя средства Министерства Финансовъ.

Въ отчетномъ 1891 г. Министръ Финансовъ установилъ норму для взиманія квартирнаго сбора въ Сувалкской губерніи въ слѣдующемъ размѣрѣ:

1) съ городскихъ обывателей:

- а) съ домовладѣльцевъ въ городахъ, причисленныхъ по платежу подымной подати ко II и III разрядамъ—въ размѣрѣ 100% съ уплачиваемой ими подымной подати;
- б) съ домовладѣльцевъ въ городахъ IV разряда—въ размѣрѣ 50% съ уплачиваемой ими подымной подати;
- в) съ городскихъ промышленниковъ и торговцевъ—въ размѣрѣ 30% съ чистаго дохода отъ ихъ промысловъ.

2) съ сельскихъ обывателей:

- а) съ частныхъ землевладѣльцевъ по $9\frac{1}{2}\%$ съ взимаемаго съ нихъ основнаго дворянскаго поземельнаго налога;
- б) съ усадебъ 1-го разряда въ посадахъ и селеніяхъ по 52 к.;
- в) съ усадебъ 2-го разряда въ посадахъ и селеніяхъ по 26 к.

Независимо отъ сего, въ силу IV ст. закона 2 Мая 1886 года, определено 15% съ табачныхъ патентовъ.

На основаніи утвержденной Министромъ Финансовъ нормы, предположено было поступленіе квартирнаго сбора въ Сувалкской губерніи въ 1891 году въ слѣдующемъ размѣрѣ:

	Назначено къ поступленію въ 1891 г.			Исключено по равнымъ сучамъ въ 1891 г.			Высвано въ 1891 г.			Осталось ко высказанію къ 1 Января 1892 г.		
	Недоимокъ.	Оклада.	Итого.	Недоим.	Оклада.	Итого.	Недоимокъ.	Оклада.	Итого.	Недоимокъ.	Оклада.	Итого.
I. Съ городскихъ обывателей.												
1) Съ домовладѣльцевъ:												
а) въ городахъ 2 и 3 разрядовъ	10894 60	26068 46							8425 74	18230 66		7837 80
б) въ городахъ 4-го разряда	669 84	2368 50						641 94	2177 55			190 95
2) Съ городскихъ промышленниковъ и торговцевъ	3515 67	3454 80						3367 51	1745 71			1709 9
II. Съ сельскихъ обывателей.												
1) Съ владѣльцевъ имѣній	2196 94	7757 62						1620 8	7034 14			723 48
2) Съ усадьбъ 1-го разряда	2671 45	12901 77						2207 13	12208 51			693 26
3) » 2-го »	894 3	3830 32						745 71	3658 2			172 30
III. Съ табачныхъ патентовъ 15% сбора съ цѣны уплачиваемой въ казну пошлины	—	1149 75						—	1082 71			67 4
Итого	20342 53	57531 22						17008 11	46137 30			11393 92

Примѣніе. Независимо поступленія недоимочныхъ и окладныхъ сборовъ вмѣстѣ съ наличностью 1890 г. въ суммѣ 31141 руб. 58 коп., поступило на возстановленіе кредита 427 руб. 76 коп. Такимъ образомъ наличныхъ суммъ квартирнаго сбора состоило въ распоряженіи Губернскаго Правленія 94714 руб. 75 коп., изъ коихъ израсходовано въ 1891 г. 72905 р. 76 к. и осталось въ наличности къ 1 Января 1892 г.—21808 руб. 99 коп. Оставшаяся недоимочная недоимка квартирнаго сбора, въ суммѣ 14728 руб. 34 к., распределяется по губерніи слѣдующимъ образомъ:

По городу Суwalkамъ	8000 руб. 3 коп.
по уѣздамъ:	
Суwalkскому	488 руб. 42 коп.
Августовскому	2437 " 39 "
Сейнскому	263 " 56 "
Кальварійскому	1227 " 92 "
Мариампольскому	14 " 58 "
Волковыжскому	815 " 56 "
Владиславовскому	1485 " 88 "
Итого	14728 " 34 "

5) *Дорожный сборъ.*

Сборъ этотъ, на основаніи Высочайше утвержденныхъ 19 Іюня 1870 года Правилъ о содержаніи земскихъ дорогъ въ губерніяхъ Царства Польскаго, взимается съ сельскихъ обывателей въ размѣръ 15% отъ уплачиваемаго ими основнаго поземельнаго налога и подымной подати, а съ городскихъ—въ размѣръ 15% отъ контингенса ливерунковаго и подымной подати. Сверхъ того, въ пользу дорожнаго сбора, согласно Высочайше утвержденному 27 Декабря 1878 г. журналу Комитета по дѣламъ Царства Польскаго и разъясненію Министерства Финансовъ, изложенному въ отзывѣ Хозяйственнаго Департамента Министерства Внутреннихъ Дѣлъ, отъ 21 Октября 1884 г. за № 7435, взимается 10% съ уплачиваемой въ казну пошлины за свидѣтельства на право торговли и промысловъ, за ярмарочные торговые документы, билеты на торговые и промышленныя заведенія и патенты на заводы для выдѣлки напитковъ, подлежащихъ оплатѣ акцизомъ, и издѣлій изъ спирта и вина, а также на торговые заведенія для продажи питей.

На сборъ этотъ содержатся губернскія земскія дороги 1-го разряда. Недоимокъ этого сбора оставалось къ 1 Января 1891 г. 19010 р. 58 к. Слѣдовало взыскать по окладу отчетнаго года . . . 93771 „ 47 „

Итого 112782 р. 5 к.

Въ число недоимокъ и оклада поступило 95973 р. 91 к.
Сложено со счетовъ 39 „ 64 „

Итого. 96013 р. 55 к.

Къ концу отчетнаго года осталось невзысканныхъ 16768 р. 50 к., т. е. на 2242 р. 8 к. менѣе, нежели въ предыдущемъ 1890 году.

6) *Доходы и расходы городовъ и городскіе капиталы.*

По утвержденнымъ на 1891 годъ городскимъ росписаніямъ, доходовъ по 10 городамъ Сувалкской губерніи, ожидалось къ поступленію 76935 р. 42 к.; дѣйствительно же поступило 85762 р. 53¹/₄ к., т. е. сравнительно съ предположеніемъ болѣе на 8827 р. 11¹/₄ к., а сравнительно съ дѣйствительнымъ поступленіемъ 1890 года больше на 1 руб. 46¹/₄ коп.

Увеличеніе поступленія въ 1891 г. доходовъ противъ смѣтнаго назначенія послѣдовало лишь по тремъ статьямъ, а именно: а) по доходу съ городскихъ имуществъ и оброчныхъ статей на 4216 руб. 59³/₄ коп.; б) по доходамъ мелочнымъ и случайнымъ на 1035 руб. 75¹/₂ коп. и в) по доходамъ чрезвычайнымъ на 11859 руб. 83¹/₄ коп., итого 17112 руб. 54¹/₂ коп. По другимъ статьямъ городскихъ доходовъ поступило меньше противъ смѣтнаго назначенія на 8285 руб. 33¹/₄ коп., въ томъ числѣ:

а) сбора съ промышленниковъ на 422 р. 71 к.
б) сбора съ владѣльцевъ недвижимыхъ имуществъ на . . . 176 „ 26³/₄ „
в) дохода съ налоговъ косвенныхъ на 6227 „ 28¹/₂ „
и г) доходовъ вспомогательныхъ на 1459 „ 7 „

Итого 8285 р. 33¹/₂ к.

Смѣтныхъ расходовъ по утвержденнымъ на 1891 годъ городскимъ росписямъ губерній предполагалось 76133 руб. 12 коп., т. е. менѣе противъ 1890 г. на 1307 р. 54 к.; дѣйствительно же произведено въ 1891 году расходовъ на сумму 76103 р. 41½ к., сравнительно съ 1890 г. менѣе на 5563 р. 98½ к. и менѣе противъ смѣтнаго назначенія на 29 р. 70½ к.

Увеличеніе расходовъ сравнительно со смѣтнымъ назначеніемъ 1891 г. послѣдовало по двумъ статьямъ:

а) по содержанию городскихъ имуществъ и найму отъ городовъ помѣщеніи, на	255 р. 93 к.
и б) по составленію капиталовъ на	2742 „ 2 „
	<hr/>
Итого болѣе на	2997 р. 95 к.

Сравнительно со смѣтнымъ назначеніемъ израсходовано менѣе на 3027 р. 65½ к.

По исключеніи сей суммы изъ 2997 р. 95 к., получится сумма 29 р. 70½ к., на которую расходы уменьшились сравнительно со смѣтнымъ назначеніемъ 1891 года. Вообще произведенные въ 1891 году расходы по всемъ городамъ губерній, простирающіеся до 76103 р. 41½ к., покрыты дѣйствительно поступившими доходами, простирающимися до 85762 руб. 63¼ коп.

Къ 1 Января 1891 года находилось на храненіи въ Варшавской Конторѣ Государственнаго Банка 94602 руб. 9¾ коп. остатковъ городскихъ и посадскихъ кассъ, въ томъ числѣ:

принадлежащихъ 10-ти городскимъ кассамъ	89715 р. 86½ к.
и 13-ти посадскимъ	4886 „ 23¼ „
	<hr/>
Итого	94602 р. 9¾ к.

Въ теченіе смѣтнаго года, запасный капиталъ городскихъ кассъ увеличился на 1399 р. 8½ к. и составлялъ къ 1 Января 1892 г. 91114 руб. 95 коп.; запасный же капиталъ посадскихъ кассъ уменьшился на 11 руб. 75¼ коп. и составлялъ къ 1 Января 1892 г. 4874 руб. 48 коп. Сумма неприкосновеннаго капитала городскихъ и посадскихъ кассъ, составлявшая къ 1 Января 1891 года сумму 8159 р. 61 к., въ теченіи отчетнаго года измѣненію не подверглась.

в) Акцизные сборы.

Въ 1891 году въ Сувалкской губерніи дѣйствовало заводовъ: винокуренныхъ 21, пивоваренныхъ 23, медоваренныхъ 3, водочныхъ 2, табачная фабрика 1 и спичечная 1. Оптовыхъ складовъ, ренсковыхъ погребовъ, шинковъ, корчемъ, трактировъ и другихъ разнаго рода заведеній для продажи питей въ 1891 году было 936, менѣе чѣмъ въ 1890 г. на 6.

Акциза съ вина и спирта по винокуреннымъ заводамъ и оптовымъ складамъ, а также за незаконно выдѣланное и конфискованное контрабандное вино поступило 698328 р. 76 к., менѣе противъ 1890 г. на 108346 р. 93 к.; акциза съ пиво- и медоваренія, а также за конфискованное пиво и медъ поступило 35964 р. 73 к., менѣе противъ 1890 года на 5273 руб.

67 коп.; акциза съ водочныхъ заводовъ, дополнительнаго бандерольнаго сбора и за конфискованныя издѣлья поступило 481 руб. 35 коп., менѣе противъ 1890 года на 252 руб. 8 коп.; патентнаго сбора поступило 48367 руб. 11 коп., менѣе на 4615 руб. 37 коп.; акциза за дрожжи поступило 2 руб.; взысканій за нарушеніе Устава о питейномъ сборѣ поступило 860 р. 40 к., менѣе противъ 1890 г. на 632 руб. 33 коп.

Уменьшеніе въ отчетномъ году количества выкуреннаго вина, а также въ связи съ этимъ и уменьшеніе поступленія акциза съ вина и спирта объясняется меньшимъ противъ 1890 года числомъ дѣйствовавшихъ заводовъ на 2, а также сравнительно съ 1890 г. худшимъ урожаемъ картофеля, служащаго почти единственнымъ матеріаломъ для винокуренія въ здѣшнемъ краѣ, при чемъ недостатокъ картофеля имѣлъ вліяніе на повышение цѣнъ на большинство жизненныхъ продуктовъ и самое потребленіе вина мѣстнымъ населеніемъ значительно уменьшилось противъ 1890 года.

Уменьшеніе въ отчетномъ году поступленія акциза съ пиво- и медоваренія, объясняется уменьшеніемъ числа дѣйствовавшихъ заводовъ на 1, а также увеличивающимся обращеніемъ въ продажѣ привознаго пива, выдѣланнаго на заводахъ другихъ губерній.

Уменьшеніе поступленія патентнаго сбора объясняется уменьшеніемъ числа заведеній на 6.

Поступленіе взысканій за нарушеніе Устава о питейномъ сборѣ въ отчетномъ году уменьшилось влѣдствіе прекращенія контрабанды спиртомъ.

За табачныя свидѣтельства, патенты и марки поступило 7453 руб. 85 коп., менѣе противъ 1890 г. на 1069 руб. 93 коп.

За бандероли, взятыя Волковышскою табачною махорочною фабрикою, поступило 8112 р. 8 к., менѣе пртивъ 1890 г. на 1423 р. 76 к. За бандероли для оклейки конфискованныхъ табачныхъ издѣлій поступило 32 р. 73 к., менѣе на 31 р. 75 к.; штрафовъ за нарушеніе постановленій по табачному сбору поступило 96 р. 94 к., болѣе противъ 1890 г. на 8 руб. 54 коп.

Заведеній для торговли табачными издѣльями въ 1891 г. было 1352, менѣе противъ 1890 г. на 70.

Уменьшеніе поступленія дохода за табачныя свидѣтельства, патенты и марки обусловливается соотвѣтственнымъ уменьшеніемъ числа заведеній для продажи табачныхъ издѣлій.

Патентнаго сбора съ Посейнской спичечной фабрики поступило 50 р. и за бандероли, взятыя тою же фабрикою 6149 р. 85 к.

Штрафовъ и акциза съ конфискованныхъ спичекъ поступило 5 р. 41 к., болѣе противъ 1890 г. на 1 р. 12 к.

Увеличеніе поступленія дохода за бандероли, взятыя Посейнскою спичечною фабрикою, объясняется тѣмъ, что въ 1890 г. фабрика эта дѣйствовала лишь два мѣсяца со времени открытія ея въ Октябрѣ 1890 г., а въ отчетномъ году—въ теченіе цѣлаго года.

Случаевъ нарушенія правилъ о питейномъ сборѣ было 180 и правилъ о табачномъ сборѣ—42.

г) **Натуральные повинности.**

Въ отчетномъ году жителями губерніи были исполняемы слѣдующія натуральныя повинности:

1) *Квартирная.*

Отводомъ квартиръ въ натурѣ пользовались: войска въ тѣхъ мѣстностяхъ гдѣ для размѣщенія ихъ не доставало казенныхъ и городскихъ зданій, чины гражданскаго и провіантскаго вѣдомствъ, земской и пограничной стражи, а также служащіе въ учрежденіяхъ по крестьянскимъ дѣламъ.

Изъ числа войскъ расположенныхъ въ губерніи нижеслѣдующія части квартировали въ частныхъ домахъ и казармахъ:

а) 5-й Лейбъ-Драгунскій Курляндскій ЕГО ВЕЛИЧЕСТВА полкъ, въ составѣ 40 штабъ и оберъ-офицеровъ, 5 классныхъ чиновниковъ и 1069 нижнихъ чиновъ. Штабъ полка и 2 эскадрона расположены въ г. Мариамполь, 2 эскадрона—въ г. Волковышкахъ и 2 эскадрона—въ г. Кальваріи.

б) Эскадронъ 6-го Лейбъ-Драгунскаго Павлоградскаго ЕГО ВЕЛИЧЕСТВА полка—въ г. Сувалкахъ.

в) Донской Казачій № 2 полкъ, въ составѣ 38 штабъ и оберъ-офицеровъ, 3 классныхъ чиновниковъ и 914 нижнихъ чиновъ—въ г. Августовѣ.

г) 3-я Конно-Артиллерійская батарея, въ составѣ 5-и штабъ и оберъ-офицеровъ, 2 классныхъ чиновниковъ и 185 нижнихъ чиновъ—въ г. Сувалкахъ.

д) 4-я Конно-Артиллерійская батарея, въ составѣ 5-и штабъ и оберъ-офицеровъ и 181 нижняго чина—въ г. Сувалкахъ.

е) 2-й эскадронъ 8-го Драгунскаго Смоленскаго ЕГО ВЕЛИЧЕСТВА полка—въ имѣніи Вилькія, Владиславовскаго уѣзда.

ж) одна рота 103 пѣхотнаго Петрозаводскаго полка—въ дер. Голынка, Августовскаго уѣзда.

Кромѣ того въ губерніи были расположены: Управление 5-ой Стрѣлковой бригады и Управление Уѣзднаго воинскаго Начальника и при немъ конвойная команда—въ гор. Сувалкахъ; такое же Управление съ конвойной командой—въ г. Мариамполь и летучій № 3 отрядъ Вержоловской бригады пограничной Стражи—въ г. Сувалкахъ.

2) *Подводная.*

Согласно постановленію 6. Учредительнаго Комитета отъ 10 Мая 1868 г. производится бесплатная доставка подводъ для разѣздовъ по дѣламъ службы нижнихъ чиновъ наблюдательнаго состава корпуса жандармовъ. За денежное вознагражденіе на обывательскихъ подводахъ перевозятся воинскія команды, новобранцы и арестанты, а также, въ опредѣленныхъ случаяхъ земскіе стражники.

За перевозку нижнихъ воинскихъ чиновъ и ихъ семействъ, слѣдовавшихъ по этапамъ, уплачено изъ казны 220 р. 7 к.

При передвиженіи же войскъ,—прогоны уплачиваются подводчикамъ непосредственно военными властями изъ находящихся въ ихъ распоряженіи суммъ.

д) Воинская повинность.

Въ 1891 году призывъ къ исполненію воинской повинности въ губерніи начался 7 Ноября и окончился 16 Ноября.

Всѣхъ лицъ подлежащихъ вынужденію жребія было 6455, а по общей разверсткѣ назначено было къ поступленію на службу 1766 человекъ. По осмотру и приѣму новобранцевъ, признано неспособными къ военной службѣ—245 человекъ. Не явилось къ исполненію призыва 1079. Зачетная квитанція представлена—1. Принято въ войска—1702. Въ числѣ принятыхъ: женатыхъ—56, имѣвшихъ право на льготу III-го разряда—32, II-го—35. Грамотныхъ 245 человекъ. Осталось въ недоборѣ 64 Еврея. Поступило жалобъ въ губернское по воинской повинности Приисутствіе—125; изъ нихъ признано уважительными—4. Принесено жалобъ въ Правительствующій Сенатъ по 211 ст. Устава—12.

III.

ОБЩЕСТВЕННОЕ БЛАГОУСТРОЙСТВО И БЛАГОЧИНІЕ.

а) Казенныя и общественныя зданія.

Главнѣйшія строительныя работы по исправленію казенныхъ зданій состояли въ отчетномъ году въ слѣдующемъ:

а) Въ городахъ Маріамполѣ и Волковышкахъ отремонтированы зданія мѣстныхъ почтово-телеграфныхъ конторъ на сумму 5481 р. 31 к.

б) Произведены ремонтъ и окраска желѣзныхъ крышъ на зданіи Сувальскаго Губернскаго Правленія и на Губернаторскомъ домѣ на сумму 617 р.

Работъ въ общественныхъ зданіяхъ гражданскаго вѣдомства въ 1891 году—не производилось.

Въ церковно-приходскихъ зданіяхъ Православнаго вѣроисповѣданія были произведены нижеслѣдующія работы:

Ремонтирована на церковныя средства Августовская Петропавловская церковь на сумму 400 руб.

Въ посадѣ Кибарты сдѣланы исправленія церковнаго дома на 81 руб. 5 к. Въ этомъ же приходѣ предполагалось, но отложено до слѣдующаго года, ремонтъ церкви, на 1267 руб. 48 коп.

Въ Перстунской церкви частью произведены мелкія ремонтныя работы, а частью оставлены до слѣдующаго года; на эти работы отпущено Холмско-Варшавскою Духовною Консисторіею 600 руб. При этой же церкви предполагается построить церковный домъ, для каковой надобности

разрѣшено было вывезти изъ принадлежащаго церкви лѣса потребное количество дерева, но за неимѣніемъ денежныхъ средствъ на производство проектированныхъ работъ приступлено къ нимъ не было.

Изъ числа иновѣрческихъ церковныхъ зданій разрѣшена Министерствомъ Внутреннихъ Дѣлъ постройка каменныхъ римско-католическихъ костеловъ въ пос. Лоздзее, Сейнскаго уѣзда, и въ деревнѣ Гуделе, Маріампольскаго уѣзда, а также починка Мирославскаго римско-католическаго костела; но къ исполненію сихъ работъ приступлено не было за непоступленіемъ отъ прихожанъ церковно-строительнаго сбора; въ пос. Кибарты предположено построить католическую часовню. Также проектировано привести въ исправное состояніе зданіе занимаемое Сейнскою Епархіальною Семинарією и домъ Сейнскаго римско-католическаго Епископа.

Взамѣнъ истребленныхъ пожарами одной синагоги и двухъ еврейскихъ молитвенныхъ домовъ, предположено устроить новыя, на суммы страхового вознагражденія.

Относительно исправленія и сооруженія церковно-приходскихъ зданій остальныхъ вѣроисповѣданій никакихъ работъ ни предприняемо, ни предположено въ отчетномъ году не было. Всѣ зданія этого рода находятся въ исправности, за исключеніемъ филиальной лютеранской церкви въ городѣ Сейны, требующей капитальной перестройки.

б) Дороги, мосты и переправы.

Въ 1891 году произведены по подряду съ торговъ постройка и ремонтъ существующихъ въ губерніи дорогъ 1-го разряда (губернскихъ), а также постройка мостовъ и другихъ дорожныхъ сооружений на этихъ же дорогахъ на сумму 60509 р. 53 к., менѣе нежели въ 1890 году на 32880 р. 84 к.

Произведенный изъ дорожнаго фонда вышеозначенный расходъ распределяется по уѣздамъ слѣдующимъ образомъ:

Сувальскому	12477 р. 97 к.
Августовскому	7010 " 90 "
Владиславовскому	6221 " 31 "
Волковышскому	5547 " 94 "
Кальварійскому	14039 " 19 "
Маріампольскому	3908 " 22 "
Сейнскому	11304 " — "

Ремонтъ и содержаніе проселочныхъ дорогъ съ находящимися на нихъ мостами и гатами производились всею въ губерніи мѣстными средствами, въ видѣ шарварковой натуральной повинности.

Кромѣ того, въ предѣлахъ губерніи производились работы по постройкѣ дорожныхъ сооружений, имѣющихъ специальное предназначеніе, а именно: военно-стратегическаго шоссе по линіи Сейны-Серее-Олита и моста чрезъ рѣку Нѣманъ близъ посада Олита.

Работы эти исполнялись на средства и по распоряженію военнаго вѣдомства.

д) Аресты, тюрьмы и этапы.

Въ Сувалкекой губерніи существуютъ слѣдующія мѣста заключенія: а) двѣ тюрьмы: исправительно-слѣдственная въ г. Кальваріи и слѣдственная въ г. Сувалкахъ и б) пять слѣдственныхъ арестовъ въ городахъ Августовѣ, Владиславовѣ, Волковышкахъ, Маріамполѣ и Сейнахъ. Изъ нихъ Кальварійская тюрьма помѣщается въ казенномъ зданіи, аресты же Августовскій и Сейнскій въ городскихъ, а остальные аресты и Сувалкская тюрьма въ частныхъ наемныхъ домахъ.

Казенное зданіе, занимаемое Кальварійскою тюрьмою, вновь отремонтировано въ 1888 году. Домъ, занимаемый Сувалкскою тюрьмою, нанятъ, съ разрѣшенія Главнаго Тюремнаго Управленія отъ 4 Мая 1887 г. за № 6473, на шесть лѣтъ, съ платою 1600 р. въ годъ.

Во всѣхъ мѣстахъ заключенія гражданскаго вѣдомства въ отчетномъ году содержалось 2908 судебныхъ арестантовъ; среднимъ же числомъ арестантовъ было ежедневно: въ Кальварійской тюрьмѣ 419, въ Сувалкекой—57 и въ означенныхъ выше слѣдственныхъ арестахъ—101, а всего 577 человекъ, тогда какъ число арестантовъ содержавшихся ежедневно въ 1890 г. было: въ Кальварійской тюрьмѣ 416, въ Сувалкской—56 и во всѣхъ слѣдственныхъ арестахъ 98, итого 570 человекъ. Такимъ образомъ въ отчетномъ году среднее число ежедневно содержавшихся во всѣхъ мѣстахъ заключенія арестантовъ болѣе прошлогодняго на 7 человекъ; въ отдѣльности же для Кальварійской тюрьмы на 3, а для Сувалкской и для слѣдственныхъ арестовъ—на 4 человекъ. Въ сравненіи съ нормальнымъ числомъ арестантовъ, какое, согласно циркуляру Главнаго Тюремнаго Управленія отъ 25 Сентября 1879 г. за № 2677, должно бы содержаться въ названныхъ мѣстахъ заключенія, арестантовъ было болѣе: въ Кальварійской тюрьмѣ на 265, въ Сувалкской—на 24 и въ слѣдственныхъ арестахъ на 41 человекъ или въ сложности болѣе на 330 арестантовъ.

Для устраненія скученности арестантовъ въ Кальварійской тюрьмѣ, съ разрѣшенія Главнаго Тюремнаго Управленія, отъ 5 Декабря 1888 года за № 13356, нанятъ на шесть лѣтъ, съ 1 Юля того же года, частный домъ подъ добавочное помѣщеніе арестантовъ, съ ежегодною платою домовладѣльцу 1000 руб.

Пересылка арестантовъ производилась въ 1891 г. по двумъ военно-этапнымъ трактамъ, изъ которыхъ одинъ пролегаетъ изъ гор. Сувалокъ въ гор. Ковно, а другой чрезъ Августовъ, Ястржембну и Липскъ въ Гродно. Въ этапныхъ линіяхъ арестанты пересылаются на основаніи правилъ, утвержденныхъ Министерствомъ Внутреннихъ Дѣлъ 15 Юля 1870 года, уѣздными управленіями на счетъ транспортныхъ и тюремныхъ суммъ, а городскими и гминными управленіями—на средства мѣстныхъ обществъ.

Ночлежныя станціи на этапныхъ трактахъ устроены: въ городѣ Сувалкахъ—въ городскомъ зданіи, при военной гауптвахтѣ; въ Кальваріи—въ тюрьмѣ, въ Августовѣ и Маріамполѣ—въ частныхъ домахъ, нанятыхъ для расширенія гауптвахтѣ; въ посадѣ Липскѣ и деревняхъ Ястржембнѣ,

Шиплишкахъ, Дембовой-Будѣ и Вейверахъ—въ особыхъ обывательскихъ домахъ.

За неимѣніемъ въ губерніи особыхъ мѣстъ заключенія съ обязательными въ нихъ работами, арестанты употребляются, согласно Высочайше утвержденному 6 Января 1886 года мнѣнію Государственнаго Совѣта, на вѣшнія работы и для пряжи въ тюрьмѣ льна, а равно къ работамъ по починкѣ и содержанию въ чистотѣ тюремныхъ помѣщеній и веденію тюремнаго хозяйства. Полному развитію арестантскаго труда въ стѣнахъ Сувалкской и Кальварійской тюремъ препятствуетъ настоящее ихъ устройство и переполненіе заключенными, тѣмъ болѣе, что содержащіеся въ первой подслѣдственные арестанты, по закону 6 Января 1886 года, не привлекаются къ обязательнымъ работамъ, произведенія же арестантскаго труда во второй не находятъ обезпеченнаго сбыта въ незначительномъ г. Кальваріи и ея окрестностяхъ. На вѣшнія работы, какъ не требующія устройства мастерскихъ, и въ видахъ уменьшенія тѣсноты въ самой Кальварійской тюрьмѣ, выводится до 100 человѣкъ. Для пристража за выводимыми на работы арестантами, въ виду малочисленности кѣше-конвойной команды, Главное Тюремное Управленіе, отъ 27 Апрѣля 1887 года за № 6122, разрѣшило нанимать для сопровожденія арестантовъ дополнительныхъ тюремныхъ надзирателей на счетъ средствъ, отчисляемыхъ въ пользу тюрьмы, согласно Высочайше утвержденному 6 Января 1886 г. мнѣнію Государственнаго Совѣта, изъ суммъ выручаемыхъ за арестантскія работы. Арестанты Кальварійской тюрьмы въ 1891 году работали внѣ тюрьмы и внутри ея въ продолженіи 3955 дней, выручивъ 811 руб. 14 к., изъ коихъ по закону 1886 г. назначено: въ пользу работавшихъ арестантовъ 317 руб. 33 коп., въ пользу казны 244 руб. 36 коп. и въ пользу тюрьмы 246 руб. 40 коп. Въ отчетномъ году содержалось въ Кальварійской тюрьмѣ по судебнымъ рѣшеніямъ: приговоренныхъ къ отдачѣ въ рабочій домъ 77, въ исправительныя отдѣленія 111, къ тюремному заключенію—840, итого 1028 человѣкъ.

Арестантскихъ ротъ и исправительныхъ отдѣленій въ губерніи нѣтъ вовсе, а лица, приговоренныя къ заключенію въ нихъ, высылаются, на основаніи изданныхъ въ 1880 году Министерствомъ Внутреннихъ Дѣлъ правилъ, въ соответственныя мѣста заключенія другихъ губерній, по особымъ указаніямъ Главнаго Тюремнаго Управленія. Въ 1891 году такихъ арестантовъ отправлено въ исправительныя отдѣленія: въ Виленское 4, Вологодское 8, Калужское 1, Костромское 5, Псковское 4 и въ Оpatовскую тюрьму Кѣлецкой губерніи 28, итого 50 человѣкъ. Кромѣ того, содержалось въ рабочемъ отдѣленіи Кальварійской тюрьмы 111 преступниковъ, не отправленныхъ въ арестантскія отдѣленія по неспособности къ труду или по краткости сроковъ опредѣленнаго имъ наказанія.

Къ ссылкѣ въ Сибирь и къ каторжнымъ работамъ по судебнымъ приговорамъ въ 1891 г. назначено было 22 преступника, изъ коихъ, а равно и изъ оставшихся съ 1890 г. отправлено въ Сибирь 4, къ Московскому Губернатору для отправки на островъ Сахалинъ—15 и къ Оренбургскому Губернатору 2; остальные же 6 арестантовъ, о которыхъ приговоры были получены Губернскимъ Правленіемъ послѣ срока, опредѣленнаго для

отправки въ 1891 г. ссыльных въ Сибирь, содержатся въ мѣстной тюрьмѣ.

Продовольствіе арестантовъ въ Кальварійской и Сувалкской тюрьмахъ по тарифу 18 (30) Сентября 1866 года, измѣненному отчасти для Кальварійской тюрьмы циркуляромъ Варшавскаго Генераль-Губернатора, отъ 16 Апрѣля 1881 г. за № 5774, производилось: въ Кальварійской подряднымъ способомъ, съ платою за суточную арестантскую дачу по 7,97 к., а въ Сувалкской—хозяйственнымъ распоряженіемъ Тюремнаго Начальства на кормовыя деньги, причитающіяся на каждого арестанта въ размѣрѣ 11,04 к. въ сутки, такъ какъ торги, назначенныя на поставку продовольствія для арестантовъ послѣдней тюрьмы, не состоялись, за неявкой соискателей. На неудовлетворительность продовольствія при періодическихъ и внезапныхъ ревизіяхъ, производимыхъ при участіи чиновъ Прокурорскаго надзора: въ Кальваріи—мѣстнымъ Начальникомъ уѣзда, а въ Сувалкахъ—Президентомъ города,—жалобъ со стороны арестантовъ заявлено не было. Для наблюденія за здоровьемъ арестантовъ при Кальварійской тюрьмѣ состоитъ постоянный врачъ и фельдшеръ; арестанты же заболѣвающіе въ Сувалкской тюрьмѣ, а равно въ слѣдственныхъ и полицейскихъ арестахъ городовъ Сувалкской губерніи, передаются для леченія въ мѣстныя больницы. Въ 1891 г. эпидемическихъ болѣзней въ мѣстахъ заключенія не появлялось, а отъ обыкновенныхъ болѣзней изъ 187 заболѣвшихъ арестантовъ умерло 10 человекъ.

Въ 1891 году бѣжало арестантовъ: изъ Кальварійской тюрьмы—3, изъ полицейскихъ арестовъ—1, изъ гминныхъ—5, съ пути слѣдованія—10, изъ Маріампольской больницы—3. Нѣкоторые изъ этихъ арестантовъ, по принятымъ полиціей мѣрамъ, были пойманы и возвращены по принадлежности. О 12 арестантахъ, бѣжавшихъ съ пути слѣдованія и изъ разныхъ мѣстъ заключенія, производятся розыски. Виновные въ допущеніи побѣга всѣхъ этихъ арестантовъ привлечены къ законной отвѣтственности. Физическое состояніе арестантовъ было удовлетворительно, а въ нравственномъ отношеніи никакихъ неблагопріятныхъ явленій между заключенными въ 1891 году не замѣчалось.

е) Пожары.

Изъ приложенной при семь вѣдомости № 6 видно, что въ отчетномъ году было въ губерніи 565 пожаровъ, отъ коихъ сгорѣло 644 недвижимости, на сумму (по страховой оцѣнкѣ) 190599 руб. 55 коп. Въ сравненіи съ 1890 г. число пожаровъ увеличилось на 51, число сгорѣвшихъ строеній уменьшилось на 221 и убытки уменьшились на 29054 руб. 38 коп. Болѣе значительные пожары произошли: 1) въ пос. Рачки Августовскаго уѣзда на 3557 р. 80 к.; 2) въ дер. Штабинъ того же уѣзда на 7992 р. 85 к.; 3) въ фольв. Варвишки на 3300 р.; 4) въ гор. Волковышки на 4539 р. 40 к.; 5) въ посадѣ Олита Кальварійскаго уѣзда на 7215 р. 30 к.; 6) въ посадѣ Симно Кальварійскаго уѣзда на 2520 р. 60 к.; 7) въ дер. Рудвалишки Кальварійскаго уѣзда на 2345 р. 25 к.; 8) въ фольв. Рале на 2159 р. 50 к.; 9) въ гор. Сувалкахъ на 2508 р. и 10) въ посадѣ Вижайны Сувалкекаго

уѣзда на 7510 р. 75 к. Остальные пожары не превышали 2000 р. убытковъ въ каждомъ отдѣльномъ случаѣ.

Пожарныхъ командъ въ Сувалкской губерніи не существуетъ, а только въ городахъ: Сувалкахъ, Августовѣ, Владиславовѣ и Мариамполѣ образованы пожарныя общества изъ охотниковъ. Въ другихъ мѣстностяхъ, гдѣ таковыхъ обществъ нѣтъ, тушеніе пожаровъ производится мѣстными жителями, употребляющими для этой цѣли заливныя трубы и другіе снаряды какъ общественныя такъ и частныя.

ж) Различныя происшествія и народныя бѣдствія.

Почти повсемѣстный въ губерніи неурожай картофеля хотя не имѣетъ значенія народнаго бѣдствія, но, по мѣстнымъ условіямъ, во всякомъ случаѣ, представляется обстоятельствомъ весьма тягостнымъ для народнаго благосостоянія, какъ это выяснено выше. Кромѣ этого явленія, нѣкоторыя мѣстности подверглись значительнымъ градобитіямъ, особенно гмины: Бальвержишки, Михалишки, Алексота и Вейверы—Мариампольскаго уѣзда, гдѣ градомъ причинено убытковъ на сумму 24250 рублей, и въ гминахъ Серее и Св.-Езiorы—Сейнскаго уѣзда, въ которыхъ градомъ, выпавшимъ 11 и 26 Іюня, было уничтожено посѣвовъ на крестьянскихъ и владѣльческихъ земляхъ на сумму 40731 рубль.

Иныхъ происшествій и народныхъ бѣдствій въ теченіе отчетнаго года въ Сувалкской губерніи не было.

з) Народная нравственность.

(Приложеніемъ къ этой статьѣ служить вѣдомость № 5).

Число всѣхъ вообще проступковъ и преступленій, совершонныхъ въ предѣлахъ губерніи и повлекшихъ судебное преслѣдованіе, значительно меньше въ отчетномъ году, нежели было въ какомъ либо изъ предшествовавшихъ ему трехъ лѣтъ. Такъ въ 1888 г. всѣхъ преступленій было 18002, въ 1889 г.—18106, въ 1890 г.—18347; въ 1891 г.—только 16185, т. е. число преступленій въ отчетномъ году было слишкомъ на 11% меньше, нежели въ среднемъ за приведенное трехлѣтіе. При этомъ уменьшеніе числа правонарушеній относится какъ до преступленій и проступковъ, подлежащихъ вѣдѣнію Судебно-Мировыхъ установленій, такъ и до тѣхъ преступныхъ дѣяній, которыя подлежатъ компетенціи высшихъ судебныхъ учрежденій. Первыхъ было 692, меньше противъ 1890 г. на 177, вторыхъ—15493, меньше противъ 1890 г. на 2005.

Въ отчетномъ году замѣчается не только уменьшеніе числа преступленій, но и сокращеніе числа преступниковъ, что указываетъ на нѣкоторое повышеніе нравственности вообще въ средѣ населенія Сувалкской губерніи.

Однако, при выражающемся такимъ образомъ уменьшеніи общаго числа проступковъ и преступленій, наиболѣе тяжкія изъ послѣднихъ не только не сократились, но и возрасли въ весьма замѣтной степени. Это видно изъ того, во 1-хъ, что число осужденныхъ Окружнымъ Судомъ увеличилось въ отчетномъ году на 6,7% сравнительно съ предшествовавшимъ годомъ, и, во 2-хъ, изъ того, что въ отчетномъ году осуждено было: за смер-

тоубійство 61 виновныхъ, противъ 20 осужденныхъ въ 1890 г.; за кражу 107 противъ 86; за грабежъ—21, противъ 9 осужденныхъ въ 1890 г.

Изъ общаго числа всѣхъ преступленій и въ частности изъ числа преступленій только-что приведенныхъ категорій, наибольшая часть приходится на сословіе крестьянское, а затѣмъ на мѣщанское, и упадаетъ главнымъ образомъ на возрасты отъ 21—25 лѣтъ (493 изъ 683), и—отъ 51 до 60 лѣтъ (104 изъ 683).

Значительное увеличеніе замѣчается также по нарушенію уставовъ таможенныхъ, выразившееся въ отчетномъ году 117 случаями, тогда какъ въ предшествовавшемъ году таковыхъ было 66, т. е. почти вдвое меньше.

и) Р а с к о л ъ.

Поселившіеся въ Сувалкской губерніи раскольники принадлежатъ къ Филипповской безпоповщинской сектѣ, но многіе изъ нихъ перешли въ единовѣрціе.

Въ отчетномъ году было:

Раскольниковъ	3025	муж.	2979	женщ.
Единовѣрцевъ	523	„	504	„
Итого.	3548	муж.	3483	женщ.

По мѣсту жительства они распредѣляются слѣдующимъ образомъ:

	Муж.	Женщ.
въ Сувалкскомъ уѣздѣ раскольниковъ	1140	— 1067
„ Сейнскомъ „ „	1225	— 1207
„ „ „ единовѣрцевъ	521	— 503
„ Кальварійскомъ „ раскольниковъ	122	— 128
„ Августовскомъ „ „	485	— 534
„ гор. Сувалкахъ „ „	53	— 43
„ „ „ единовѣрцевъ	2	— 1

Единовѣрцы поселены, съ пособіемъ отъ Правительства, на казенныхъ земляхъ въ селеніяхъ: Покровскомъ, Николаевскомъ и Александровскомъ Сейнскаго уѣзда и составляютъ одинъ Покровскій единовѣрческій приходъ. Раскольники, принадлежащіе къ Филипповской безпоповщинской сектѣ, образуютъ три прихода: Погорѣльскій въ Сейнскомъ уѣздѣ, Глубокоровскій въ Сувалкскомъ уѣздѣ и Півно-Русскій въ Августовскомъ уѣздѣ. Въ религіозномъ отношеніи они управляются избираемыми изъ своей среды духовными наставниками. Въ предѣлахъ своей осѣлости раскольники имѣютъ 4 молитвенныхъ дома и пользуются свободою совершенія религіозныхъ требъ.

IV.

НАРОДНОЕ ЗДРАВІЕ И ОБЩЕСТВЕННОЕ ПРИЗРѢНІЕ.

а) В р а ч и.

Медицинскою частью въ губерніи завѣдуетъ Врачебное Отдѣленіе Губернскаго Правленія, состоящее изъ медицинскаго инспектора, фармацевтическаго ассессора и губернскаго ветеринара. Помощника инспектора

по штату не полагается, по его обязанности возлагаются на Сувалкского городского врача.

Въ отчетномъ году въ Сувалкской губерніи находилось:

а) Врачей	46
Изь нихъ:	
1) Медицинскій инспекторъ	1
2) Врачей уѣздныхъ	7
3) Городовыхъ	1
4) Больничныхъ	7
5) Тюремныхъ	1
6) Таможенныхъ	1
7) Желѣзнодорожныхъ	1
и 8) Вольнопрактикующихъ	27
б) Женщина-врачъ	1
в) Ветеринаровъ	5
Изь нихъ:	
1) Губернскій ветеринарный врачъ	1
2) Окружныхъ	3
и 3) Вольнопрактикующихъ	1
г) Фармацевтовъ	59
Изь нихъ:	
1) Магистровъ фармаціи	5
2) Провизоровъ	22
3) Аптекарскихъ помощниковъ	14
и 4) " учениковъ	18
д) Фельдшеровъ	65
Изь нихъ:	
1) Уѣздныхъ	7
2) Больничныхъ	6
3) Таможенныхъ	1
4) Тюремныхъ	1
5) Желѣзнодорожныхъ	1
и 6) Вольнопрактикующихъ	49
е) Повивальныхъ бабокъ	16
Изь нихъ:	
1) Уѣздныхъ	5
2) Городовыхъ	1
и 3) Вольнопрактикующихъ	10
и ж) Дантистовъ	2

Дѣятельность врачебнаго персонала помимо своего спеціальнаго назначенія состояла еще въ слѣдующемъ: въ предохранительномъ оспопрививаніи; предупрежденіи развитія сифилиса, посредствомъ освидѣтельствванія публичныхъ и занимающихся тайною проституціею женщинъ; освидѣтельствваніи молодыхъ людей, призываемыхъ къ исполненію воинской повин-

ности; въ постоянномъ наблюдѣніи, при участіи полиціи, за продажею състныхъ припасовъ и напитковъ; въ изслѣдованіяхъ и экспертизѣ по дѣламъ судебнымъ.

б) Аптеки.

Всѣхъ аптекъ въ городахъ, посадахъ и селеніяхъ Сувалкской губерніи — 28 и 1 складъ аптечныхъ матеріаловъ. Аптеки эти принадлежатъ частнымъ лицамъ и изъ нихъ: нормальныхъ 19, аптечныхъ отдѣленій 3 и 6 сельскихъ аптекъ.

Въ отчетномъ году аптеки были ревизуемы Медицинскимъ Инспекторомъ и найдены содержимыми въ должномъ порядкѣ.

в) Оспопрививаніе.

Въ 1891 году предохранительная оспа привита:

въ Сувалскомъ уѣздѣ	1661	дѣтямъ или	52%	Общато числа ро- дившихся въ уѣздѣ.
„ Августовскомъ „	2761	„ „	112%	
„ Сейнскомъ „	2437	„ „	71%	
„ Кальварійскомъ „	1629	„ „	67%	
„ Маріампольскомъ „	1521	„ „	43%	
„ Волковышскомъ „	1883	„ „	73%	
„ Владиславовскомъ „	1086	„ „	45%	
Итого привито		12978	„	

Оспопрививаніемъ занималось 21 лицо: 7 уѣздныхъ, 13 вольнопрактикующихъ фельдшеровъ и одинъ вольнопрактикующій врачъ. Фельдшерамъ, успѣвшимъ привить предохранительную оспу болѣе чѣмъ 300 лицамъ, выдается награда, пропорціонально количеству прививокъ, изъ ассигнуемой на этотъ предметъ Министерствомъ Внутреннихъ Дѣлъ суммы, въ количествѣ 150 руб. ежегодно.

г) Венерическія болѣзни.

Больныхъ, лечившихся отъ сифилиса, въ отчетномъ году, какъ въ больницахъ, такъ и въ частной практикѣ врачей, было 170, изъ числа коихъ 3-е умерло. Больныхъ венерическими болѣзнями зарегистрировано врачами 226. Мѣры къ предохраненію и прекращенію болѣзни заключались въ ежедневномъ осмотрѣ публичныхъ и замѣченныхъ въ тайной проституціи женщинъ. Въ случаѣ обнаруженія болѣзни, зараженные отправлялись на излеченіе въ больницы.

д) Больницы.

Въ вѣдѣніи губернскаго и уѣздныхъ совѣтовъ общественнаго призрѣнія состояли тѣ же благотворительныя заведенія, что и въ 1890 году, а именно:

а) въ гор. Сувалкахъ: христіанская больница св. Петра и Павла, еврейская больница, домъ призрѣнія и христіанскій дѣтскій пріютъ для дѣтей обоего пола;

б) въ уѣздныхъ городахъ: Маріамполь—больница св. Маргариты, въ Кальваріи—св. Георгія, въ Сейнахъ—св. Симеона, и въ Августовѣ—уѣздная.

Всѣ благотворительныя заведенія, находящіяся въ гор. Сувалкахъ, на основаніи ст. 30 Высочайше утвержденнаго 19 Іюня 1870 г. Положенія объ управленіи благотворительными заведеніями въ губерніяхъ Царства Польскаго, состоятъ въ непосредственномъ вѣдѣніи Губернскаго Совѣта общественаго призрѣнія; всѣ же остальные заведенія—въ вѣдѣніи подлежащихъ уѣздныхъ Совѣтовъ, подъ общимъ наблюденіемъ Губернскаго Совѣта.

Существованіе благотворительныхъ заведеній, состоящихъ въ вѣдѣніи Губернскаго Совѣта общественаго призрѣнія, обеспечивается слѣдующими источниками:

1) возвратомъ издержекъ за содержаніе и леченіе въ больницахъ по утвержденному Министерствомъ Внутреннихъ Дѣлъ тарифу, а именно: а) за содержаніе и леченіе состоящихъ на службѣ нижнихъ воинскихъ чиновъ, безсрочно-отпускныхъ, членовъ ихъ семействъ, отставныхъ солдатъ и ихъ семействъ, поступившихъ въ военную службу до набора и не приписанныхъ ни къ какимъ обществамъ, чиновъ пограничной и земской стражи, новобранцевъ, призывныхъ и арестантовъ—въ размѣрѣ 49¼ коп. въ сутки за каждаго больнаго; и за содержаніе и леченіе офицеровъ, военныхъ чиновниковъ и ихъ женъ, если послѣднія препровождены на леченіе въ больницы по распоряженію начальства ихъ мужей,—по 87 коп. въ сутки, уплачиваемыхъ казною за каждаго больнаго; б) за содержаніе и леченіе лицъ гражданскаго вѣдомства, а также запасныхъ и отставныхъ нижнихъ воинскихъ чиновъ и членовъ ихъ семействъ—по 35 коп. въ сутки съ каждаго больнаго—или отъ самихъ пользующихся въ больницахъ, или отъ общества, къ коимъ они приписаны;

2) возвратомъ издержекъ за погребеніе умершихъ въ больницахъ;

3) процентами отъ хранящихся въ Варшавской Конторѣ Государственнаго Банка запасныхъ капиталовъ благотворительныхъ заведеній;

4) случайными доходами: а) сборами съ устраиваемыхъ въ пользу благотворительныхъ заведеній баловъ, концертовъ, лотерей-аллегри и другихъ увеселеній; б) денежными взысканіями за нарушеніе акцизныхъ правилъ и в) добровольными пожертвованіями;

5) пособіемъ отъ городовъ, взамѣнъ чего на больницахъ лежитъ обязанность безвозмезднаго пользованія неспособныхъ жителей этихъ городовъ, въ размѣрѣ удѣляемаго послѣдними пособія;

6) доходами, отъ найма помѣщеній, плацевъ и огородовъ принадлежащихъ благотворительнымъ заведеніямъ; кромѣ того, больницы получаютъ, въ случаѣ надобности, пособія отъ казны на новыя постройки и капитальный ремонтъ старыхъ, а еврейская больница въ Сувалкахъ пользуется доходомъ, выручаемымъ отъ продажи мѣсть на еврейскомъ кладбищѣ.

Дѣйствія благотворительныхъ заведеній и денежные ихъ обороты въ отчетномъ году были слѣдующіе:

1) Больница св. Петра и Павла въ гор. Сувалкахъ, устроенная на 67

кроватей, помѣщается въ собственномъ каменномъ домѣ. Въ отчетномъ году въ ней пользовалось 566 человекъ, изъ коихъ выздоровѣло—371, оставило больницу по разнымъ причинамъ 54, умерло 59, т. е. всего убыло 484 и осталось къ 1 Января 1892 года 82 больныхъ. Больные въ общей сложности провели въ больницѣ 26475 сутокъ; въ однѣ сутки среднимъ числомъ было 72,5 больныхъ.

Смертность въ среднемъ была: 1 умершій на 9,5 больныхъ. Среднее пребываніе больнаго въ заведеніи составляло 46,7 сутокъ. Расходы по содержанію одного больнаго составляли въ среднемъ 36,6 коп. въ сутки.

Оборотъ суммъ по содержанію больницы въ теченіе отчетнаго года былъ слѣдующій:

въ счетъ доходовъ 1891 г. и отъ взысканія недоимокъ прежнихъ лѣтъ поступило	12328 р. 1 к.
изъ нихъ выдано на удовлетвореніе невыполненныхъ рас- ходовъ прежнихъ лѣтъ и на покрытіе большей части расходовъ отчетнаго года	9634 р. 46 к.
Затѣмъ къ 1 Января 1892 г. осталось въ кассѣ наличными	2693 р. 55 к.

Запасный капиталъ больницы, хранящійся въ Варшавской Конторѣ Государственнаго Банка на постоянномъ вкладѣ, составлялъ къ 1 Января 1892 г.—2450 р., отъ которыхъ проценты обращались на содержаніе больницы. Кромѣ того, ожидалось къ поступленію недоимокъ прежнихъ лѣтъ 9005 р. 89 к. и осталось долговъ 1618 р. 65 к.

2) Еврейская больница въ гор. Сувалкахъ, устроенная по штатному положенію на 26 кроватей, помѣщается въ состоящемъ въ вѣдѣніи Губернскаго Совѣта общественнаго призрѣнія каменномъ двухэтажномъ домѣ, въ которомъ до 1863 г. помѣщалась христіанская больница. Въ больницѣ этой въ отчетномъ году пользовалось 216 человекъ, изъ коихъ выздоровѣло 142, оставило заведеніе по разнымъ причинамъ 26, умерло—23, а всего выбыло 191; осталось же къ 1 Января 1892 г. 25 больныхъ. Въ общей сложности больные провели въ больницѣ 8735 сутокъ, въ однѣ сутки было въ среднемъ 23,9 больныхъ; среднее число проведенныхъ однимъ больнымъ сутокъ 40,4. Средняя смертность одинъ умершій на 9,3 пользующихся больными. Расходы по содержанію одного больнаго составляли въ среднемъ 41,8 к. въ сутки.

Обороты суммъ по содержанію больницы въ теченіи 1891 г. были слѣдующіе:

поступило доходовъ	4221 р. 57 к.
произведено расходовъ	3801 „ 14 „
осталось наличными	420 р. 43 к.

Запасный капиталъ больницы, хранящійся на постоянномъ вкладѣ въ Варшавской Конторѣ Государственнаго Банка, составлялъ къ 1 Января 1892 г. 1200 руб.; проценты съ нихъ обращаются на содержаніе больницы. Ожидалось къ поступленію недоимокъ прежнихъ лѣтъ 3578 р. 27 к. и осталось долговъ 1353 руб. 22 коп.

3) Больница св. Маргариты въ гор. Маріамполѣ, помѣщается въ соб-

ственномъ каменномъ одноэтажномъ домѣ съ флигелемъ, устроена на 23 кровати. Въ отчетномъ году въ ней пользовалось 303 человѣка, изъ коихъ выздоровѣло 223, оставило больницу по разнымъ причинамъ 23, умерло— 23, а всего выбыло 269; затѣмъ къ 1 Января 1892 г. осталось 34 человѣка. Всѣ больные въ сложности провели въ больницѣ 9399 сутокъ, т. е. въ однѣ сутки среднимъ числомъ пользовалось 25,7 человѣкъ и средняя продолжительность пребыванія одного лица на излеченіи равнялась 31 суткамъ. Средняя смертность была 1 умершій на 13,1 пользующихся больничныхъ. Расходъ одного больнаго составлялъ въ среднемъ 36,7 коп. въ сутки.

Обороты суммъ по содержанію больницы были слѣдующіе:

поступило доходовъ	3877 р. 66 к.
произведено расходовъ	3748 р. 82 к.
осталось къ 1 Января 1892 года	128 р. 84 к.

Запасный капиталъ больницы, хранящійся въ Варшавской Конторѣ Государственнаго Банка на постоянномъ вкладѣ, составлялъ къ 1 Января 1892 года 11900 руб. Кроме того, въ отчетномъ году ожидалось къ поступленію недоимокъ прежнихъ лѣтъ 2606 р. 79 к. и осталось долговъ 812 р. 40 коп.

4) Больница св. Георгія въ гор. Кальваріи устроена по штату на 20 кроватей, помѣщается въ собственномъ каменномъ двухэтажномъ домѣ. Въ этой больницѣ въ отчетномъ году пользовалось 171 человѣкъ, изъ коихъ выздоровѣло 113, оставило заведеніе по разнымъ причинамъ 16, умерло 17, итого убыло 146, а осталось къ 1 Января 1892 года 25 человѣкъ. Въ общей сложности всѣ больные провели въ больницѣ 4910 сутокъ, т. е. въ однѣ сутки среднимъ числомъ пользовалось 13,4 больничныхъ и средняя продолжительность пребыванія больнаго на излеченіи достигала 28,7 сутокъ. Средняя смертность 1 умершій на 10 пользующихся. Расходы по содержанію одного лица составляли въ среднемъ 57,1 коп. въ сутки. Оборота суммъ по содержанію больницы въ отчетномъ году былъ слѣдующій:

поступило доходовъ	3048 р. 84 к.
произведено расходовъ	2897 р. 3 к.
затѣмъ осталось къ 1 Января 1892 года	151 р. 81 к.

Запасный капиталъ больницы, хранящійся въ Варшавской Конторѣ Государственнаго Банка на постоянномъ вкладѣ, составлялъ къ 1 Января 1892 года 13650 руб. Сверхъ того, ожидалось въ отчетномъ году къ поступленію 1655 р. 92 к. недоимокъ прежнихъ лѣтъ и осталось долговъ 904 р. 64 к.

5) Больница св. Симеона въ гор. Сейнахъ, предположенная по штату на 8 кроватей, помѣщается въ частномъ деревянномъ домѣ, нанимаемомъ за 400 р. въ годъ. Въ отчетномъ году въ больницѣ этой пользовалось 202 человѣка; изъ нихъ выздоровѣло 122, оставило больницу по разнымъ причинамъ 44, умерло 8, а всего выбыло 174 и осталось къ 1 Января 1892 года 28 больничныхъ. Всѣ больные провели на излеченіи въ общей сложности 8415 сутокъ. Въ однѣ сутки пользовалось среднимъ

числомъ 23 больныхъ, а продолжительность проведеннаго каждымъ больнымъ на излеченіи времени равняется 41,6 суткамъ. Смертность была 1 умершій на 25,2 пользующихся. Расходъ по содержанию одного больного составлялъ среднимъ числомъ 41,9 коп. въ сутки.

Обороты суммъ по содержанию больницы въ отчетномъ году представлялись въ слѣдующемъ видѣ:

поступило доходовъ	5168 р. 62 к.
произведено расходовъ	5148 р. 35 к.
осталось къ 1 Января 1892 года	20 р. 27 к.

Запасный капиталъ больницы, находящійся на постоянномъ вкладѣ въ Варшавской Конторѣ Государственнаго Банка, составлялъ къ 1 Января 1892 года 14850 руб. Сверхъ того, въ отчетномъ году ожидалось къ поступленію 1903 р. 56 к. недоимокъ прежнихъ лѣтъ и оставалось долговъ 440 р. 10 к.

6) Уѣздная больница въ гор. Августовѣ, устроенная по штату на 14 кроватей, помѣщается въ собственномъ деревянномъ домѣ. Въ отчетномъ году въ ней пользовалось 276 человекъ, изъ коихъ выздоровѣло 246, оставившихъ больницу по разнымъ причинамъ не было, умерло 11, итого выбыло 257, а осталось къ 1 Января 1892 года 19 больныхъ. Больные въ сложности провели въ больницѣ 7383 сутки. Въ однѣ сутки было пользовано среднимъ числомъ 20,2 человекъ, а средняя продолжительность пребыванія въ больницѣ каждаго пользующаго равнялась 26,7 суткамъ. Смертность была—1 умершій на 25 больныхъ. Расходъ по содержанию одного больного составлялъ среднимъ числомъ 44 коп. въ сутки.

Оборотъ суммъ по содержанию больницы въ отчетномъ году представлялся въ слѣдующихъ цифрахъ:

поступило доходовъ	2567 р. 48 к.
произведено расходовъ	2566 р. 31 к.
осталось къ 1 Января 1892 года въ наличности	1 р. 17 к.

Запасный капиталъ больницы, находящійся въ Варшавской Конторѣ Государственнаго Банка на постоянномъ храненіи, къ 1 Января 1892 г. достигъ суммы 5800 руб. и на временномъ—27 руб. 5 коп., всего 5827 р. 5 коп. Сверхъ того, ожидалось къ поступленію недоимокъ прежнихъ лѣтъ 2615 р. 73 к. и осталось долговъ 1868 р. 41 к.

Вообще во всѣхъ шести больницахъ губерніи пользовалось 1734 больныхъ; изъ нихъ выздоровѣло 1217, оставило больницы по разнымъ причинамъ 163, умерло 141, а всего выбыло 1521 человекъ; къ 1 Января 1892 г. оставалось на излеченіи 213 больныхъ. Всѣ больные провели въ общей сложности въ больницахъ 65317 сутокъ. Въ однѣ сутки среднимъ числомъ было пользовано 178,9 больныхъ, а каждый больной провелъ въ больницѣ въ среднемъ 37,6 сутокъ. Средняя цифра смертности была: 1 умершій на 12,3 больныхъ. Расходы по содержанию одного лица простигались до 40,4 коп. въ сутки.

Оборотъ суммъ по содержанию всѣхъ больницъ выражался слѣдующими данными:

въ счетъ доходовъ отчетнаго года и отъ взысканія недоимокъ прежнихъ лѣтъ. 31212 р. 18 к.
изъ нихъ выдано на удовлетвореніе невыполненныхъ расходовъ прежнихъ лѣтъ и на покрытіе части расходовъ отчетнаго года 27796 р. 11 к.
затѣмъ къ 1 Января 1892 года осталось въ кассахъ наличными 3416 р. 7 к.

Психіатрическихъ больницъ и домовъ для умалишенныхъ въ Сувалкской губерніи нѣтъ. Больные этого рода, по предварительномъ ихъ испытаніи въ Сувалкской больницѣ, должны бы отсылаться, по мѣрѣ открытія вакансій, въ спеціальныя больницы для умалишенныхъ въ гор. Варшавѣ, но такъ какъ послѣднія переполнены больными, то душевно-больные не только испытываются, но и лечатся, въ большинствѣ случаевъ, въ мѣстныхъ больницахъ.

Лечебницъ для приходящихъ больныхъ въ губерніи также не имѣется и больные изъ числа бѣдныхъ жителей пользуются бесплатными совѣтами больничныхъ и другихъ врачей въ больницахъ и на квартирахъ.

е) Э п и д е м і и.

Изъ эпидемическихъ болѣзней, бывшихъ въ отчетномъ году въ губерніи, первое мѣсто, по количеству заболѣваній и смертности, занимаютъ: гриппъ, дифтеритъ, коклюшъ, корь, тифъ брюшной, неопредѣленный, скарлатина, кровавый поносъ, а затѣмъ: крупъ, оспа, сыпной тифъ, появившіяся лишь въ единичныхъ случаяхъ и болѣею частью съ благоприятнымъ исходомъ.

Г р и п п ъ.

Всѣхъ больныхъ зарегистрировано врачами 1577, изъ числа коихъ умерло 41 человекъ. Гриппъ господствовалъ въ продолженіе всего года преимущественно въ городахъ; наибольшее число заболѣваній было въ Ноябрь. Болѣзнь эта, въ особенности въ Маріампольскомъ уѣздѣ, въ истекшемъ году отличалась болѣе злокачественнымъ характеромъ, чѣмъ въ предыдущіе годы. Всѣ три формы, т. е. катаральная, нервная и желудочная встрѣчались между больными, но преобладающей формой являлась катаральная.

Д и ф ф е р и т ъ.

Болѣзнь эта появилась повально въ серединѣ прошлаго года, преимущественно въ принѣманскихъ гминахъ, Маріампольскаго и отчасти Владиславовскаго уѣздовъ. Главный источникъ дифтерита, проникнувшаго въ Маріампольскій уѣздъ, находился въ пограничномъ Владиславовскомъ уѣздѣ и городѣ Ковно. Предпріятыя мѣры ограничили его распространеніе, но совершенно не прекратили, вслѣдствіе, главнымъ образомъ, невозможности изолировать больныхъ. Въ городахъ и прочихъ уѣздахъ болѣзнь

появлялась рѣже, распространеніе ея было ограничено санитарно-полицейскими мѣрами. Всѣхъ больныхъ дифтеритомъ зарегистрировано врачами 473, изъ коихъ смертныхъ случаевъ было 197 или 41,6%.

К о к л ю ш ь.

Всѣхъ больныхъ было 381, умерло 60. Болѣзнь эта замѣчалась въ губерніи повсемѣстно, не принимая однако эпидемическаго характера.

К о р ь.

Зарегистрировано 277 заболѣваній и 34 смертныхъ случая. Заболѣванія имѣли характеръ спорадическій, приходились на середину лѣта, а именно въ Маѣ, Іюнѣ и Августѣ; въ Январѣ, Мартѣ и Декабрѣ больныхъ корью почти не было.

Тифъ брюшной.

Особеннаго распространенія тифозныхъ горячекъ въ истекшемъ году въ губерніи не замѣчено. Больныхъ брюшнымъ тифомъ зарегистрировано врачами во всей губерніи 177 заболѣваній и 25 смертныхъ случаевъ.

Тифъ неопредѣленный.

Больныхъ неопредѣленнымъ тифомъ зарегистрировано 183 и смертностей 75. Тифозныя горячки были въ разныхъ мѣстностяхъ губерніи, но повально не распространялись.

Скарлатина.

Зарегистрировано 131 заболѣваній и 44 случая смерти. Наиболѣе случаевъ заболѣванія приходится на мѣсяць Ноябрь.

Дезинтерія.

Всего зарегистрировано 250 заболѣваній и 23 смертныхъ случая. Причиной появленія кроваваго поноса, въ особенности среди дѣтей, служитъ употребленіе въ пищу незрѣлыхъ плодовъ и ягодъ. Кровавый поносъ появлялся повсемѣстно въ губерніи, но значительнаго распространенія не получилъ.

Мѣры для прекращенія болѣзней состояли въ командированіи уѣздныхъ врачей для поданія медицинской помощи заболѣвшимъ и принятія медико-полицейскихъ мѣръ.

ж) Э п и з о о т і и.

Въ 1891 году въ Сувалкской губерніи въ разное время обнаруживались слѣдующія болѣзни животныхъ:

Сибирская язва.

Сибирская язва была замѣчена въ слѣдующихъ мѣстностяхъ: 1) въ фольв. Кодзевце Августовскаго уѣзда, гдѣ изъ 38 головъ рогатаго скота заболѣло 6, пало 5 и выздоровѣло 1; 2) въ гор. Волковышки, дер. Варты и фольв. Ольвита и Поезіоры Волковышскаго уѣзда, гдѣ изъ налич-

наго количества рогатаго скота, овецъ и свиней 567 головъ заболѣло и пало 8 головъ рогатаго скота, 20 свиней и 1 овца; 3) въ дер. Полюнцемале и Погруды, Кальварійскаго уѣзда, гдѣ изъ наличнаго количества 108 головъ рогатаго скота и 70 свиней заболѣло 6 и пало 5 головъ рогатаго скота и 10 свиней и 4) въ гор. Прены, дер. Карклинишки и Гирпуле Маріампольскаго уѣзда, гдѣ изъ наличнаго количества 139 головъ рогатаго скота и 56 свиней заболѣло и пало 3 головы рогатаго скота и 3 свиньи. Мѣстные почвенныя условія въ развитіи этой болѣзни играли первенствующую роль.

Сапъ.

Сапъ лошадей былъ наблюдаемъ на обывательскихъ лошадяхъ въ уѣздномъ городѣ Августовѣ, въ заштатномъ городѣ Вержболовѣ, въ деревняхъ Люки, Слибины и Прополяны Волковышскаго уѣзда и дер. Тацево и Шиплишки Сувалскаго уѣзда. Въ этихъ мѣстностяхъ изъ 1063 головъ наличнаго числа лошадей заболѣло и изъ нихъ убито 10 лошадей. На казенныхъ лошадяхъ болѣзнь эта появлялась въ гор. Сувалкахъ въ 6-мъ Лейбъ-Драгунскомъ Павлоградскомъ ЕГО ВЕЛИЧЕСТВА полку, въ которомъ вслѣдствіе того была пристрѣлена одна лошадь.

Ящуръ.

Официальныя свѣдѣнія о существованіи этой болѣзни получены лишь изъ одной мѣстности Волковышскаго уѣзда, а именно деревни Поддуйтовство, въ которой изъ наличнаго количества 20 головъ рогатаго скота и 16 свиней, заболѣло и выздоровѣло все наличное количество скота и свиней.

Мытъ.

Мытъ на лошадяхъ въ истекшемъ году былъ констатированъ въ Волковышскомъ уѣздѣ въ фольваркахъ Будзишки, Дыдвиже, Патвеце, Гузеле, Пракополь и въ Сувалскомъ уѣздѣ въ деревняхъ: Поташня, Оссова, Осинки и Окунѣвецъ. Въ селеніяхъ этихъ содержалось всего 406 лошадей. Изъ нихъ заболѣло 76, выздоровѣло 73 и пало 3.

Бѣшенство.

Случаи этой болѣзни обнаружены у рогатаго скота въ пос. Ольвита, Волковышскаго уѣзда, гдѣ заболѣла и была убита одна скотина и въ дер. Бялавода, Сувалскаго уѣзда, въ которой заболѣло и было убито 5 головъ рогатаго скота и 6 свиней. Всѣ эти случаи послѣдовали отъ укушенія помянутыхъ животныхъ бѣшеными собаками.

Кромѣ поименованныхъ заразительныхъ болѣзней, въ дер. Михнишки, Кальварійскаго уѣзда, замѣчена была у овецъ печеночно-глистная болѣзнь, отъ которой пало 43 головъ.

з) Насильственныя смерти.

Общее число умершихъ насильственнымъ или случайнымъ образомъ въ 1891 году выразилось 263 случаями; изъ нихъ самоубійствъ 35, самоубійствъ—16, скоропостижно-умершихъ—80 и, наконецъ, жертвъ несчасть-

ныхъ случайностей—104. Изъ числа послѣднихъ наибольшій процентъ составляютъ утонувшіе, а именно 58%. Ежегодное обиліе несчастныхъ случайностей этого рода могло-бы быть ограничено развитіемъ дѣятельности Общества спасенія на водахъ и примѣненіемъ въ сельскихъ мѣстностяхъ предупредительно-полицейскихъ мѣръ, практикуемыхъ въ городахъ.

и) Богадѣльни.

Домъ призрѣнія въ городѣ Сувалкахъ, помѣщающійся въ собственной половинѣ каменнаго одноэтажнаго дома, пріобрѣтеннаго въ равныхъ частяхъ на средства дома призрѣнія и Сувалскаго дѣтскаго пріюта, предназначенъ для призрѣнія 10-ти лицъ. Домъ этотъ содержится на проценты отъ хранящагося въ Варшавской Конторѣ Государственнаго Банка капитала и изъ доходовъ отъ отдачи въ аренду части помѣщенія и огорода, а также и изъ случайныхъ доходовъ. Въ отчетномъ году въ немъ призрѣвалось 10 престарѣлыхъ и неспособныхъ къ труду женщинъ. Расходы по содержанію одной призрѣваемой составляли въ среднемъ 16,3 коп. въ сутки.

Обороты суммъ по содержанію заведенія представлялись въ 1891 г. въ слѣдующемъ видѣ:

поступило доходовъ	870 р. 65 к.
произведено расходовъ	623 р. 89 к.
и затѣмъ къ 1 Января 1892 г. осталось въ наличности	246 р. 76 к.

Запасный капиталъ этого учрежденія, хранящійся въ Варшавской Конторѣ Государственнаго Банка, достигалъ къ 1 Января 1892 г. 3250 р.

Дѣтскій пріютъ въ гор. Сувалкахъ предназначенъ для помѣщенія 10 постоянныхъ воспитанниковъ на полномъ содержаніи и для временнаго въ теченіе дня призрѣнія дѣтей бѣдныхъ родителей, отправляющихся на работы. Пріютъ содержится главнымъ образомъ на проценты съ принадлежащаго ему капитала, частью же на случайно поступающія суммы отъ устраиваемыхъ въ пользу его лотерей-аллегри. Въ отчетномъ году въ пріютѣ призрѣвалось 11 дѣтей обоего пола, изъ коихъ одинъ питомецъ возвращенъ матери. Смертныхъ случаевъ среди призрѣваемыхъ въ отчетномъ году не было. Расходы по содержанію одного призрѣваемаго равнялись 27,9 коп. въ сутки.

Оборотъ суммъ по содержанію пріюта въ отчетномъ году былъ слѣдующій:

доходы	1403 р. 48 к.
расходы	970 р. 96 к.
къ 1 Января 1892 года осталось въ кассѣ наличными	432 р. 52 к.

Запасный капиталъ пріюта, хранящійся въ Варшавской Конторѣ Государственнаго Банка, составлялъ къ 1 Января 1892 г.—2250 рублей.

Сувалское христіанское Благотворительное общество. Общество это, Высочайше утвержденное 30 Юня 1886 г., направляетъ свою дѣятельность преимущественно на прекращеніе уличнаго нищенства, для каковой цѣли оно устроило въ нанятомъ за 60 руб. въ годъ флигель, принадлежащемъ

Сувалкскому дому призрѣнія, помѣщеніе для нищихъ и другихъ неспособныхъ къ труду лицъ. Въ отчетномъ году призрѣвалось 10 человекъ, содержаніе коихъ обошлось въ 388 руб. 6 коп. Кромѣ того, обществомъ выдано пособій: а) ежемѣсячныхъ—10 лицамъ, въ размѣрѣ отъ 2 до 4 р. каждому—276 р. 74 к. и б) единовременныхъ—94 лицамъ, въ размѣрѣ отъ 2 до 10 руб. каждому—319 рублей.

Оборотъ суммъ благотворительнаго общества былъ въ отчетномъ году слѣдующій:

поступило доходовъ	1382 р. 78 к.
израсходовано	996 р. 79 к.
осталось къ 1 Января 1892 г.	385 р. 99 к.

Кромѣ подвѣдомственныхъ Губернскому Совѣту общественнаго призрѣнія благотворительныхъ учрежденій, въ городѣ Сувалкахъ имѣется дѣтскій пріютъ для призрѣнія сиротъ православнаго исповѣданія и дѣтей отъ смѣшанныхъ браковъ, состоящій въ вѣдѣніи Сувалкскаго Православнаго приходскаго Попечительства. Основанъ пріютъ этотъ въ 1866 году, по инициативѣ проживавшихъ въ то время въ г. Сувалкахъ русскихъ. Пріютъ помѣщается въ собственномъ одноэтажномъ деревянномъ домѣ, пріобрѣтенномъ въ 1880 г. на деньги, пожертвованныя въ ознаменованіе XXV-лѣтія царствованія въ Бозѣ почившаго ИМПЕРАТОРА АЛЕКСАНДРА НИКОЛАЕВИЧА и дасть убѣжище дѣтямъ православнаго исповѣданія. Находящіяся на попеченіи пріюта дѣти пользуются въ немъ полнымъ содержаніемъ, посѣщаютъ городскія училища, участвуютъ въ хорѣ пѣвчихъ Сувалкскаго Собора, а по достиженіи 14—15 лѣтъ отдаются въ обученіе къ мѣстнымъ ремесленникамъ, получая при этомъ изъ суммъ Попечительства пособіе на первоначальное обученіе. Въ отчетномъ году въ пріютѣ призрѣвалось 15 мальчиковъ въ возрастѣ отъ 4 до 14 лѣтъ, на содержаніе которыхъ, а равно и на расходы по управленію пріютомъ, издержано 1048 руб. 5 коп. Означенный расходъ покрытъ поступившимъ въ отчетномъ году доходомъ съ дома принадлежащаго пріюту, а также суммами, образовавшимися отъ: а) ежегодныхъ взносовъ членовъ Попечительства; б) добровольнаго сбора со служащихъ въ гор. Сувалкахъ чиновниковъ православнаго исповѣданія (въ размѣрѣ $\frac{1}{4}\%$ получаемаго ими содержанія); в) устраивавшихся въ отчетномъ году любительскихъ спектаклей, концертовъ, лотереи-аллегри и т. п.

Кромѣ дома, въ которомъ помѣщается пріютъ, послѣднему принадлежитъ еще недвижимость, находящаяся въ гор. Сувалкахъ, на Базарной площади, подъ №№ 782 и 782а. Недвижимость эта передана финансовымъ вѣдомствомъ въ пользу пріюта съ Высочайшаго соизволѣнія 5 Декабря 1880 года.

Денежные обороты Попечительства въ 1891 г. со включеніемъ расходовъ по содержанію пріюта, выражаются слѣдующими цифрами:

поступило вмѣстѣ съ остаткомъ отъ предыдущаго года	1433 р. 81 к.
израсходовано	1349 р. 2 к.
Осталось наличными къ 1 Января 1892 года въ кассѣ попечительства	84 р. 57 к.

Для распространения и улучшения дѣла благотворенія, сообразно съ мѣстными потребностями, имѣется въ виду:

1) Открыть больницы въ городахъ: Волковышкахъ и Владиславовѣ на счетъ добровольныхъ пожертвованій, хранящихся въ Варшавской Конторѣ Государственнаго Банка: больницы св. Александра въ гор. Волковышкахъ 6077 руб. 32 коп. и Пресвятой Дѣвы Маріи въ г. Владиславовѣ 699 руб. 69 коп.

2) Устроить дѣтскіе пріюты въ городахъ Августовѣ и Мариамполѣ, для каковой цѣли собрано и хранится въ той-же Конторѣ Государственнаго Банка: для устройства перваго—6468 р. 41 к. и втораго—284 руб. 11 коп.

3) Открыть домъ призрѣнія въ гор. Августовѣ, для чего имѣется уже въ упомянутой Конторѣ банка 3060 руб. 7 коп.

и 4) Устроить дѣтскій пріютъ имени „Югалька“, на что покойной Констанции Гейшторъ обезпечено по ипотекаѣ имѣнія Шаудынишки, Волковышскаго уѣзда—1000 руб., съ коихъ поступило на храненіе въ Варшавскую Контору Государственнаго Банка процентовъ по 1 Января 1892 года 886 руб. 10 коп.

V.

НАРОДНОЕ ПРОСВѢЩЕНІЕ.

(Приложеніемъ къ этой статьѣ служить вѣдомость № 8).

а) Учебныя заведенія.

I. Мужскія классическія гимназіи:

а) Сувалкская, въ ней учащихся:	
православныхъ	53
римско-католиковъ	187
лютеранъ	11
евреевъ	23
магометанъ	5
Итого	279.

б) Мариампольская, въ ней учащихся:	
православныхъ	27
римско-католиковъ	186
лютеранъ	19
евреевъ	23
магометанъ	4
Итого	259.

II. Учебныя заведенія подвѣдомственныя Сувалкской учебной Дирекціи:

а) Вейверская учительская семинарія 1, въ ней учащихся 84 мальч. — дѣвоч. при ней образцовое училище 1	77	"	—	"
б) Сувалкская женская гимназія . 1	—	"	187	"
в) Сейнское трехклассное городское училище	1	85	" — "
г) казенныя начальныя училища:				
двухклассныя	6	668	" 292 "
одноклассныя	170	5201	" 1506 "
д) религіозныя евангелическія училища или кантораты.	11	200	" 155 "
е) воскресно-ремесленныя училища 5	—	80	" — "
ж) частныя училища	2	—	" 58 "
Итого 198			6395	" 2198 "

въ томъ числѣ: православныхъ 594
 римско-католиковъ 5652
 лютеранъ 1588
 евреевъ 637
 магометанъ 7
 прочихъ исповѣданій 115.

III. Сейнская римско-католическая духовная семинарія, съ 75-ю учащимися.

По сословіямъ учащиеся всѣхъ учебныхъ заведеній распределяются слѣдующимъ образомъ:

	Въ Сувалкской мужской гимназій.	Въ Мариампольской мужской гимназій.	По Сувалкской учебной Дирекціи.	Всего.	% учащихся къ общему числу жителей въ каждомъ сословіи.
Дѣтей дворянъ и чиновниковъ	200	92	93	385	10,4
„ лицъ духовнаго званія	2	3	15	20	6,0
„ горожанъ	43	45	1729	1817	1,7
„ лицъ сельскихъ сословій	32	119	6804	6955	1,3
„ иностранцевъ	2	—	27	29	1,4

б) Народное образованіе.

Преподаваніе въ обѣихъ классическихъ гимназіяхъ губерніи велось согласно установленной программѣ и учебнымъ планамъ.

Успѣхи учениковъ Сувалкской мужской гимназій признаны не только удовлетворительными, но и вполне хорошими. Перевода въ высшіе классы удостоились 236 учениковъ, что составляетъ 86,1% всего числа учениковъ, состоявшихъ въ гимназій къ началу переводныхъ испытаній. Изъ 10-ти учениковъ VIII класса, допущенныхъ къ испытаніямъ зрѣлости, 9 получили установленные аттестаты.

Успѣхи учениковъ Мариампольской мужской гимназій были, по отзыву

гимназическаго начальства, вполне удовлетворительными. Изъ 259 учениковъ переведено въ высшіе классы 193, что составляетъ 78,8% всего числа учениковъ. Изъ 11 учениковъ VIII-го класса всѣ удостоены аттестата зрѣлости.

Учебно-воспитательная часть въ Сувалкской женской гимназіи находится, по отзыву Начальника Сувалкской учебной Дирекціи, въ хорошемъ состояніи. Воспитаніе и обученіе въ ней въ отчетномъ году, какъ и въ минувшіе годы, строго сообразовались какъ съ Высочайше утвержденнымъ 5 (17) Января 1866 г. Уставомъ женскихъ гимназій и прогимназій въ Царствѣ Польскомъ, такъ и съ утвержденными Учебнымъ начальствомъ инструкціями и программами.

Успѣхи ученицъ могутъ быть признаны вообще удовлетворительными. Особенное вниманіе обращено было на возможно успѣшное изученіе русскаго языка. Число ученицъ, удостоенныхъ перевода въ высшіе классы, считая и успѣшно окончившихъ курсъ въ концѣ 1890/1 учебнаго года, было 166, или 88,8% общаго числа ученицъ. Удостоено же аттестата объ окончаніи курса наукъ 8 ученицъ, въ томъ числѣ съ отличнымъ успѣхомъ 4, съ хорошимъ 1 и съ удовлетворительнымъ 3.

Учебно-воспитательная часть въ Вейверской учительской семинаріи находится, по тому же отзыву, въ хорошемъ состояніи. Преподаватели семинаріи неуклонно слѣдовали въ своемъ преподаваніи программамъ, утвержденнымъ начальствомъ Округа, и приемамъ, выработаннымъ современною учебно-педагогическою литературою. Успѣхи воспитанниковъ по всѣмъ предметамъ были вполне удовлетворительны. Начальство семинаріи относилось съ примѣрною заботливостью къ своей педагогической дѣятельности, которая служила образцомъ для будущихъ начальныхъ учителей. Особенно достойна вниманія и одобренія дѣятельность преподавателей семинаріи въ томъ отношеніи, что они постоянно усердно и умѣло заботились о правильномъ веденіи семинаристами практическихъ уроковъ, благодаря чему изъ Вейверской учительской семинаріи выходили вполне хорошо подготовленные учителя, которые, обладая твердымъ знаніемъ своего дѣла, обладаютъ и умѣнемъ прилагать свои познанія къ дѣлу. Русскій языкъ былъ для учениковъ семинаріи языкомъ разговорнымъ не только въ семинаріи, но и внѣ ея.

Число учениковъ, удостоенныхъ перевода въ слѣдующіе классы, считая въ томъ числѣ и успѣшно окончившихъ курсъ въ концѣ учебнаго года, было 80, или 86,95% общаго числа учениковъ. Изъ числа 20 окончившихъ курсъ учениковъ удостоено аттестата съ отличіемъ и званіемъ учителя однокласснаго городскаго или двухкласснаго сельскаго училища 3 и съ званіемъ учителя однокласснаго сельскаго училища 17. Изъ означеннаго числа 20, окончившихъ курсъ, 16 командировано на службу въ другія учебныя дирекціи и 4 опредѣлены на учительскія мѣста въ Сувалкской учебной дирекціи.

Изъ числа 92-хъ сельскихъ гминъ Сувалкской губерніи въ 15-ти находится по 3 начальныхъ училища, въ 29-ти гминахъ имѣется по 2 и въ 41-ой по одному училищу, въ остальныхъ же 7-ми гминахъ начальныхъ училищъ пока нѣтъ вовсе. Гмины эти слѣдующія: Кальварія, Яново и

Раудань Кальварійскаго уѣзда, Хлѣбшки и Михалишки Маріампольскаго уѣзда, Лѣничество и Томашбуда Владиславскаго уѣзда. Къ открытію въ этихъ гминахъ начальныхъ училищъ мѣстныя общества приглашаемы были неоднократно, но, къ сожалѣнію, приглашенія эти, не смотря на содѣйствіе мѣстной администраціи, оказались безуспѣшными, вслѣдствіе отказа обществъ составить приговоры объ устройствѣ училищъ.

Изъ 183 учителей и учительницъ начальныхъ училищъ, состоявшихъ на лицо къ концу отчетнаго года, окончили курсъ въ учительскихъ семинаріяхъ и вообще получили специальную подготовку и образованіе 135, пріобрѣли по особому экзамену званіе начальнаго учителя 25 и не имѣютъ сего званія 22.

Въ означенномъ общемъ числѣ учителей находится:

православныхъ	25
католиковъ	123
лютеранъ	21
старообрядцевъ	3
евреевъ	11

По національностямъ число это распредѣляется слѣдующимъ образомъ:

русскихъ	28
литовцевъ	101
поляковъ	22
нѣмцевъ	21
евреевъ	11

Всѣ начальныя училища получили правильную однообразную организацію, установленную особою инструкціею и планомъ обученія. Обученіе и воспитаніе ведется въ нихъ въ строгомъ нравственно-религіозномъ направленіи и въ духѣ соотвѣтственномъ видамъ правительства.

Состояніе учебной и воспитательной части въ начальныхъ училищахъ, не смотря на бѣдственное матеріальное положеніе большинства ихъ, можетъ быть признано удовлетворительнымъ.

Преподаваніе всѣхъ предметовъ курса начальной школы ведется исключительно на русскомъ языкѣ, на изученіе коего обращается особенное вниманіе и который изучается инородческими дѣтьми охотно и успѣшно, особенно въ тѣхъ школахъ, въ коихъ учителями состоятъ воспитанники Вейверской семинаріи. Изъ общаго числа начальныхъ училищъ въ учебномъ отношеніи считалось 24 училища отличныхъ, 145 удовлетворительныхъ и 7 неудовлетворительныхъ. Неудовлетворительность сихъ послѣднихъ училищъ происходитъ главнымъ образомъ оттого, что въ нихъ ученіе производится слишкомъ непродолжительное время, именно 3—4 зимнихъ мѣсяца.

Къ посылкѣ дѣтей въ начальныя училища жители уѣздовъ: Маріампольскаго, Волковышскаго, Кальварійскаго, Владиславскаго и отчасти Сейнскаго относились сочувственно, чему по мнѣнію учебнаго начальства нагляднымъ доказательствомъ служитъ то, что въ названныхъ уѣздахъ училища наполнялись учащимися съ самаго начала учебнаго года и занятія въ этихъ училищахъ продолжались въ теченіе всего учебнаго года. Меньше сочувствія къ школамъ замѣчается въ средѣ населенія уѣздовъ—Сувалк-

скаго и особенно Августовскаго, въ коихъ училища посѣщаются менѣе значительнымъ числомъ учащихся дѣтей и учение происходитъ лишь въ теченіе зимнихъ мѣсяцевъ, что до нѣкоторой степени объясняется какъ меньшей зажиточностью жителей, принужденныхъ удерживать своихъ дѣтей для домашнихъ и полевыхъ работъ, такъ и упорствомъ б. униатовъ.

Въ существовавшихъ въ 1891 г. еврейскихъ хедерахъ въ числѣ 333 было учащихся 3550, въ томъ числѣ мальчиковъ 2809 и дѣвочекъ 741.

Занятія русскимъ языкомъ велись въ хедерахъ болѣе или менѣе успѣшно подъ руководствомъ мѣстныхъ начальныхъ учителей или же лицъ, получившихъ право на преподаваніе этого языка въ хедерахъ.

Изъ общаго числа начальныхъ училищъ имѣли собственные дома 77, помѣщались въ общественныхъ домахъ бесплатно 21 и въ наемныхъ 78, за аренду коихъ уплачивалось 5360 р.

Особо-важныхъ распоряженій, касающихся учебно-воспитательнаго дѣла, въ отчетномъ году не было.

VІ.

КРЕСТЬЯНСКОЕ ДѢЛО.

а) Составъ крестьянскаго населенія и землевладѣнія.

Къ 1-му Января 1892 г. въ Сувалкской губерніи числилось крестьянъ:

мужчинъ	247144	
женщинъ	<u>261301</u>	508445 д. о. п.

въ томъ числѣ:

земельныхъ крестьянъ	440203	
и безземельныхъ	68242	или

13,4% всего числа крестьянскаго населенія.

Во владѣніи крестьянъ находилось:

а) земель надѣльныхъ	614122 ¹ / ₂	дес.
б) полученныхъ взаменъ сервитутовъ	6003 ¹ / ₂	„
и в) приобрѣтенныхъ покупкою:		
1) перечисленныхъ въ разрядъ крестьянскихъ земель	1157 ¹ / ₂	
2) неперечисленныхъ	<u>12915</u>	14072 ¹ / ₂ „
		Всего 634198 ¹ / ₂ дес.

б) Гминное управленіе.

Составъ гминъ въ Сувалкской губерніи въ 1891 году измѣняемъ не былъ. Изъ числа существующихъ 92 гминъ 73—исключительно сельскія, 10 смѣшанныхъ и 3 посадскихъ.

По численности населенія, входящаго въ составъ гминъ, послѣднія могутъ быть подраздѣлены на слѣдующія группы:

10 гминъ съ населеніемъ отъ 2 до 4 тысячъ	
36 „ „ „ „ 4 „ 6 „	
46 „ „ „ „ свыше 6 тысячъ.	

Размѣры гминныхъ территорій чрезвычайно разнообразны. Разстоянія отъ гминныхъ управленій до входящихъ въ кругъ ихъ вѣдѣнія отдѣльных населенныхъ пунктовъ чаще всего не превышаютъ 5—7 верстъ; рѣже, по все-таки въ значительномъ числѣ случаевъ,—до 10, гораздо менѣе до 15, весьма рѣдко отъ 15 до 20, а свыше этого и до 25 верстъ—въ исключительныхъ случаяхъ.

в) Гминные сборы.

На содержаніе гминныхъ управленій, судовъ, училищъ, а также и на другіе обязательные и необязательные расходы гминъ, поступило въ 1891 году 208254 руб. 36½ коп. Земли, подлежащей обложенію гминными сборами, считалось 1621645 морговъ или 831092 десят. 2250 кв. саж. (считая въ томъ числѣ и лѣса, по 4 морга за моргъ удобной земли). Обремененіе гминными сборами каждаго морга удобной земли составляло въ среднемъ для всей губерніи 13 коп.

г) Ссудо-сберегательныя кассы.

Въ 1891 году гминныхъ ссудо-сберегательныхъ кассъ было 91. Изъ нихъ 24 учреждены на капиталъ, отпущенный Правительствомъ въ размѣрѣ 15915 руб. 38 коп.; 50—на прибыль отъ этого капитала въ размѣрѣ 55545 руб. 70¾ коп. и 17 на капиталъ сельскихъ и посадскихъ обществъ въ размѣрѣ 17388 руб. 38 коп.

Чистая прибыль всѣхъ кассъ въ отчетномъ году равнялась 21906 руб. 83 коп. За симъ, весь принадлежащій ссудо-сберегательнымъ кассамъ капиталъ (не считая правительственнаго въ 15915 руб. 38 коп.) къ 1 Января 1892 г. составляетъ 245670 руб. 53¼ коп.

По уѣздамъ кассы распределяются слѣдующимъ образомъ:

Наименованіе уѣздовъ.	Число гминъ, Число ссудо-сберегательныхъ кассъ.		Въ томъ числѣ кассъ учрежденныхъ:			Основной капиталъ всѣхъ кассъ.		Общая прибыль всѣхъ кассъ къ 1-му Января 1892 года.	
			На правительственный капиталъ.	На прибыль отъ оборотовъ правительственнаго капитала.	На общественные капиталы.				
						Руб.	Коп.	Руб.	Коп.
Августовскій . . .	12	11	—	8	3	13708	2	37690	24
Владиславовскій . .	11	11	5	6	—	9258	10	12199	5
Волковышскій . . .	12	13	5	7	1	16944	89	13016	9
Кальварійскій . . .	15	15	5	7	3	10526	20	16603	10
Маріампольскій . .	14	13	4	8	1	15641	56	31891	35
Сейнскій	13	13	1	7	5	12129	14	38902	84
Сувалскій	15	15	4	7	4	10641	55	18194	15
Итого	92	91	24	50	17	88849	46	168496	83

**д) Состояніе дѣлопроизводства по земельному устройству
крестьянъ.**

Производившіяся въ 1891 году въ мѣстныхъ по крестьянскимъ дѣламъ учрежденіяхъ дѣла по поземельному устройству крестьянъ, дѣлятся на нѣсколько категорій.

1) Дѣла о точномъ опредѣленіи вида и размѣра сервитутовъ, по которымъ Коммисарами въ отчетномъ году постановлено 9 рѣшеній и въ Губернскомъ Присутствіи разрѣшено 3 жалобы на рѣшенія Коммисаровъ по этимъ дѣламъ. Кромѣ того Губернскимъ Присутствіемъ постановлено 15 рѣшеній о внесеніи въ ликвидаціонныя таблицы и данныя дополнительныхъ надписей о точномъ опредѣленіи вида и размѣра сервитутовъ.

2) Дѣла по жалобамъ на сервитутныя правонарушенія. Въ 1891 году въ разсмотрѣніи Коммисаровъ, таковыхъ дѣлъ находилось 391, изъ нихъ разрѣшено 290. Губернскому Присутствію представлено разрѣшить 62 жалобы на рѣшенія Коммисаровъ по дѣламъ этого рода и изъ нихъ разрѣшено 60.

3) Дѣла по спорамъ о границахъ. Этого рода дѣлъ въ отчетномъ году было у Коммисаровъ 213; изъ нихъ разрѣшено 173. По жалобамъ на рѣшенія Коммисаровъ по граничнымъ спорамъ находилось въ производствѣ Губернскаго Присутствія 123 дѣла, изъ коихъ разрѣшено 102.

4) Дѣла по заявленіямъ о неправильномъ обозначеніи именъ усадебниковъ въ ликвидаціонныхъ табеляхъ и данныхъ, а также и о другихъ пропускахъ и ошибкахъ, вкрапившихся въ эти документы. Дѣлъ такого рода находилось въ разсмотрѣніи всѣхъ Коммисаровъ—144, изъ нихъ разрѣшено 80.

Въ разсмотрѣніи Губернскаго Присутствія такихъ же дѣлъ въ 1891 году было 86
изъ нихъ: разрѣшено 68
осталось неразрѣшенныхъ 18

Затѣмъ Губернскому Присутствію предстояло постановить по дѣламъ той же категоріи 28 опредѣленій о внесеніи въ ликвидаціонныя таблицы и данныя дополнительныхъ надписей и въ теченіе отчетнаго года такихъ опредѣленій постановлено 25

5) Дѣла по добровольнымъ сдѣлкамъ, заключаемымъ между владѣльцами имѣній и крестьянами объ обмѣнѣ земель и замѣнѣ сервитутовъ, а также по сдѣлкамъ, заключаемымъ между крестьянами о колониальномъ устройствѣ надѣловъ и раздѣлѣ общихъ угодій на подворные участки. Такихъ дѣлъ находилось у Коммисаровъ 81

въ томъ числѣ:

- а) состоявшихся между владѣльцами имѣній и крестьянами о замѣнѣ сервитутовъ 42
- б) между владѣльцами имѣній и крестьянами объ обмѣнѣ земель 5
- в) между крестьянами и владѣльцами имѣній объ обмѣнѣ земли и замѣнѣ сервитутовъ 6

иг) между самими крестьянами о колониальномъ устройствѣ надѣловъ и раздѣлѣ общихъ угодій на подворные участки 28

Изъ числа сихъ сдѣлокъ:

засвидѣтельствовано Коммисарами 54

отказано въ засвидѣтельствованіи 7

осталось неразмотрѣнныхъ 20

Въ Губернскомъ Присутствіи дѣлъ по добровольнымъ сдѣлкамъ было 110

въ томъ числѣ:

оставшихся отъ прежнихъ лѣтъ 61

поступившихъ вновь въ 1891 году 49

По этимъ добровольнымъ сдѣлкамъ Губернскимъ Присутствіемъ постановлено: опредѣленій объ утвержденіи 88

и о внесеніи въ ликвидаціонныя табели и данныя дополнительныхъ надписей о послѣдовавшемъ, вслѣдствіе сдѣлокъ, измѣненіи въ крестьянскомъ землевладѣніи 40

Представлено въ Земскій Отдѣлъ, вмѣстѣ съ подлинными сдѣлками, оконченныхъ производствъ для приобщенія къ подлиннымъ ликвидаціоннымъ табелямъ и даннымъ 23

Засимъ къ 1 Января 1892 года въ Губернскомъ Присутствіи осталось сдѣлокъ 87

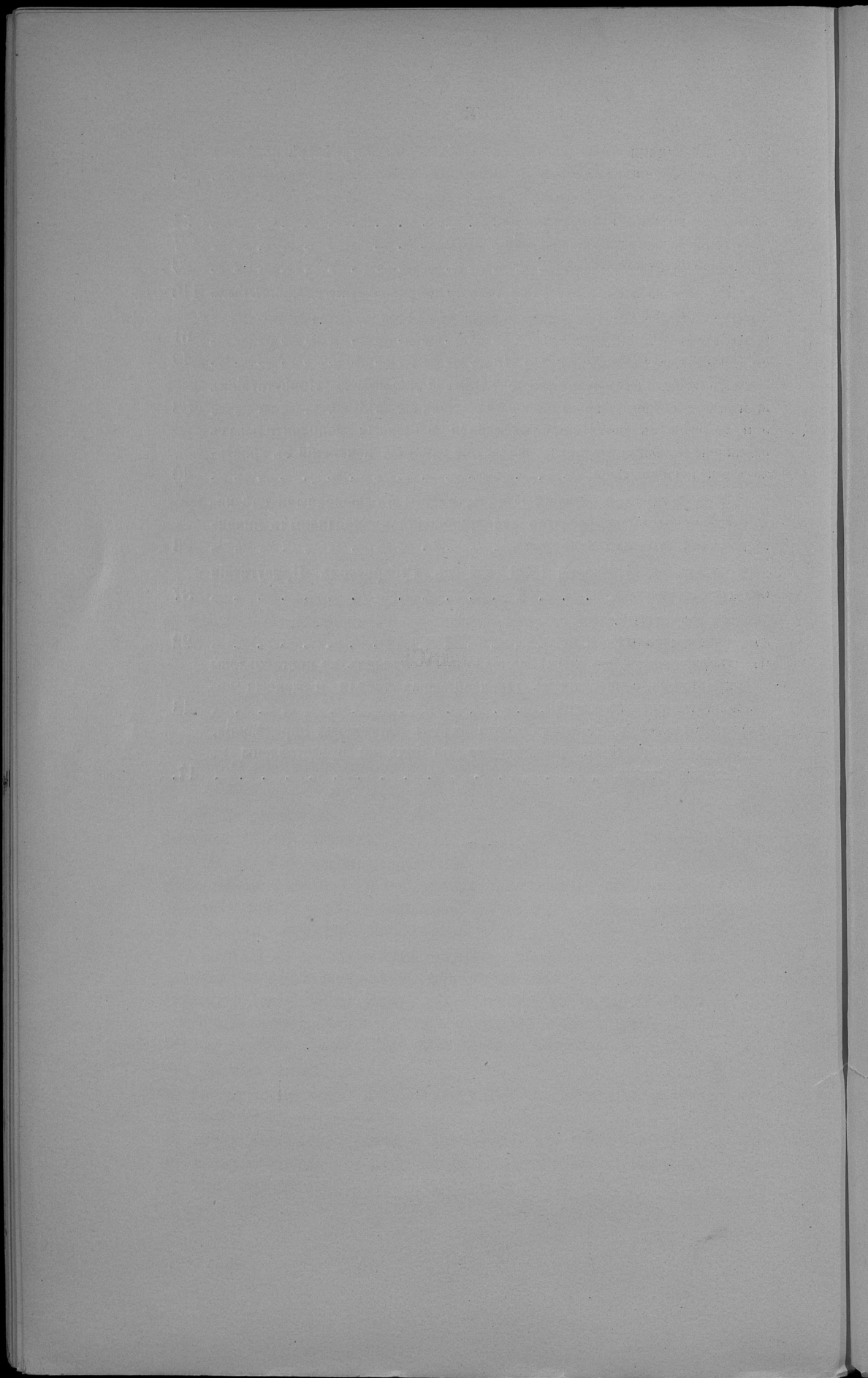
въ томъ числѣ:

а) неутвержденныхъ 22

б) утвержденныхъ, по коимъ по разнымъ причинамъ не постановлены опредѣленія о внесеніи въ ликвидаціонныя табели и данныя дополнительныхъ надписей 48

и в) утвержденныхъ, по коимъ постановлены означенныя опредѣленія, но самыя сдѣлки и производства по нимъ не представлены въ Земскій Отдѣлъ 17.





ПРИЛОЖЕНІЯ

КЪ ОБЗОРУ СУВАЛКСКОЙ ГУБЕРНІИ

за 1891 годъ.

Оу 5р

М

Госуд. публичная
универсальная
библиотека СССР
№ _____ 198 г.

ПРИЛОЖЕНИЕ

К СБОРНИКУ СТАТИСТИЧЕСКИХ ДАННЫХ

за 1931 год