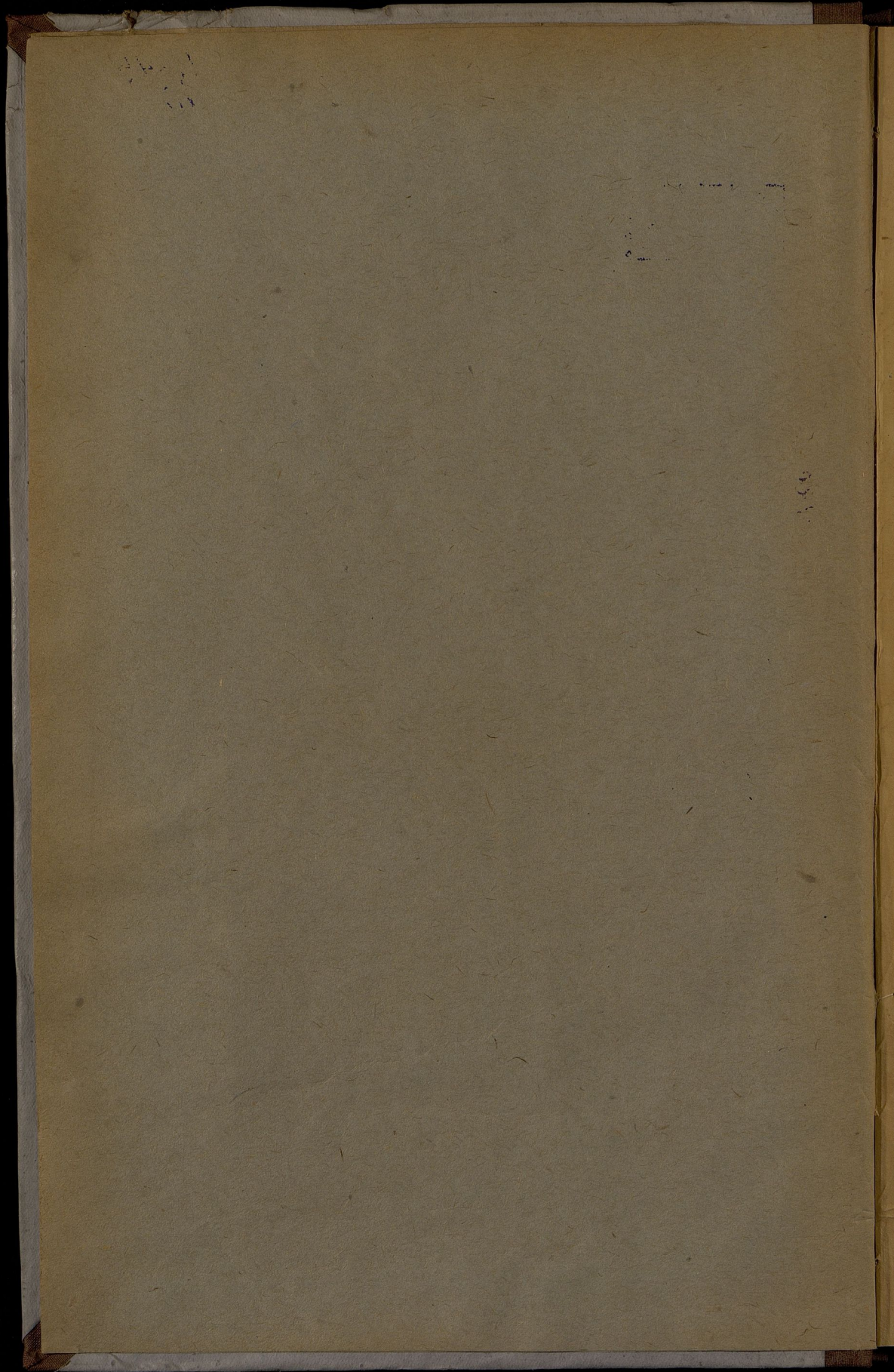
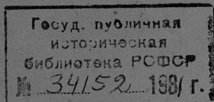


I
5082



I
5082

Ц-49₂
XIV-1



101203

ОБЗОРЪ СУВАЛКСКОЙ ГУБЕРНІИ

за 1893 годъ.

(ишъ ведомостей)

I.

ТЕРРИТОРІЯ И АДМИНИСТРАТИВНОЕ ДѢЛЕНІЕ ГУБЕРНІИ.

Сувалкская губернія, — самая сѣверная изъ привислинскихъ, — расположена на лѣвомъ берегу рѣки Немана, образующаго естественную ея границу на сѣверѣ и востокѣ; южную границу составляетъ р. Бобръ — притокъ р. Нарева. Орошаемая съ трехъ сторонъ рѣками, она только на западѣ, со стороны Пруссіи, не имѣетъ естественной границы.

Общее пространство территоріи около 213,37 кв. миль, съ наличнымъ населеніемъ въ 612423 души обоюго пола; на 1 кв. версту приходится до 59 д.

Въ административномъ отношеніи Сувалкская губернія состоитъ изъ 7 уѣздовъ съ 92 гминами и 10-ю городами — губернской, 6 уѣздныхъ и 3 заштатныхъ.

Поверхность сѣверной и южной частей губерніи, за незначительными исключеніями, ровная; средняя же полоса холмистая, съ многочисленными озерами.

Почти четвертая часть удобныхъ земель, составляющихъ болѣе 1014777 десятинъ, занята лѣсами (248698 д.); остальная площадь отведена подъ культурныя земли: пахатныя, луговныя, пастбищныя и усадебныя.

изт

II.

ЕСТЕСТВЕННЫЯ И ПРОИЗВОДИТЕЛЬНЫЯ СИЛЫ ГУБЕРНІИ И ЭКОНОМИЧЕСКАЯ ДѢЯТЕЛЬНОСТЬ ЕЯ НАСЕЛЕНІЯ.

а) Земледѣліе.

(Прилагаются вѣдомости № 1, 2 и 3.)

Хлѣбопашество, составляющее главное занятіе населенія губерніи, даетъ посредственные результаты. Причины слабой урожайности заключаются въ неблагопріятныхъ климатическихъ условіяхъ, вслѣдствіе близости Балтійскаго моря, съ его постоянными холодными вѣтрами и неравномѣрными атмосферическими осадками, въ недоброкачественности почвы и, особенно, въ неподвижности населенія въ отношеніи улучшенія способовъ обработыванія земли.

Сравнительно болѣе плодородная полоса земли проходитъ черезъ сѣверные уѣзды, именно: Владиславовскій, Волковышскій и Маріампольскій; средній урожай хлѣба въ этихъ уѣздахъ—самъ 5,4. Наименѣе плодородные—южные уѣзды, особенно Сувалкскій, почва которыхъ частью песчанная, частью глинистая.

Весна отчетнаго года началась въ первыхъ числахъ апрѣля мѣсяца; таяніе снѣговъ происходило, однако, весьма медленно, вслѣдствіе сильныхъ по ночамъ приморозковъ; погода вообще была довольно холодная. Поэтому и по недостатку дождя, озимые посѣвы представлялись вообще слабыми; въ низменныхъ мѣстахъ они вовсе были уничтожены сильнымъ скопленіемъ воды отъ таянія снѣговъ и перепаханы для яровыхъ посѣвовъ.

Обѣмненіе яровымъ хлѣбомъ и огородными овощами, начатое въ половинѣ апрѣля мѣсяца, было окончено своевременно, при достаточномъ количествѣ сѣмянъ и рабочихъ силъ, но яровые всходы, вслѣдствіе поздней весны и объясненныхъ выше причинъ, подвигались крайне медленно; то же произошло и съ произрастаніемъ озимыхъ хлѣбовъ и кормовыхъ травъ вначалѣ. Впослѣдствіи однако, благодаря улучшившейся погодѣ и проходившимъ дождямъ, произрастаніе хлѣбовъ поправилось.

Наступившіе затѣмъ, въ августѣ мѣсяцѣ, повсемѣстно продолжительные и проливные дожди, при сильныхъ вѣтрахъ, значительно испортили яровые и озимые хлѣба, особенно въ Маріампольскомъ уѣздѣ, въ которомъ сумма причиненныхъ дождями убытковъ простирается до 350,000 руб., причѣмъ уничтожены посѣвы на пространствѣ 4500 десятинъ.

Въ маѣ и іюлѣ мѣсяцахъ градомъ истреблено и повреждено въ отдѣльныхъ хозяйствахъ Маріампольскаго, Кальварійскаго, Владиславовскаго и Волковышскаго уѣздовъ озимыхъ и яровыхъ хлѣбовъ, приблизительно, на сумму 84805 руб. Сверхъ того, выпавшимъ 31 мая градомъ въ Краснопольской гминѣ, Сейнскаго уѣзда, повреждены озимые посѣвы крестьянъ дер. Николаевекъ въ $\frac{3}{4}$ частяхъ, на пространствѣ 150 морговъ и яровые въ $\frac{1}{4}$ части, на пространствѣ 50 морговъ, а въ д. Росохатый-рогъ совершенно уничтожены озимые посѣвы на пространствѣ 95 морговъ и яровые въ $\frac{3}{4}$ частяхъ, на пространствѣ 85 морг.

Вредных для растительности насекомыхъ не было.

Всего въ отчетномъ году высеяно четвертей хлѣба болѣе 1892 года на 10517 и картофеля на 10695, именно:

озимой пшеницы болѣе . . . на 3294 четв.
 яровой " " . . . " 780 "
 овса " . . . " 5142 "
 ячменя " . . . " 1321 "
 остальныхъ яровыхъ хлѣбовъ . . 4264 "

Только ржи и гречихи засеяно менѣе 1892 г., первой на 3173 и второй—на 1111 четв.

Собрано въ отчетномъ году всего хлѣба 2664627 четв., картофеля 1889870, итого 4554497 четв. Сравнительно съ 1892 г. хлѣба собрано болѣе на 136677 четв., картофеля же менѣе на 106922 чет., хотя площадь посѣва картофеля была увеличена почти на 0,03. Степень урожая каждаго рода хлѣбовъ и картофеля въ губерніи, на земляхъ владѣльческихъ, крестьянскихъ, городскихъ и посадскихъ, выразилась въ слѣдующемъ:

Наименованіе	У							В							З							Д							Бг.							Общій вывѣдъ по губерніи.														
	Сувальскій.							Августовскій.							Владиславскій.							Волковышскій.							Бальварійскій.								Маріампольскій.							Сейскій.						
	У р о ж а й н а з е м л я х ъ :																																																	
хлѣбовъ.	Владѣльч.			Крестян.			Посадскихъ.			Владѣльч.			Крестян.			Посадскихъ.			Владѣльч.			Крестян.			Посадскихъ.			Владѣльч.			Крестян.			Посадскихъ.			Владѣльч.			Крестян.			Посадскихъ.							
	Озимая пшеница . . .	4,7	5,3	—	—	5,4	5	4	3	6,5	5,9	3	—	5,8	5,6	7	—	5,5	5	6	6	6,7	7	8,1	6	5,3	5,4	4,5	4,7	5,7	5,6	5,4	4,9																	
Рожь	4,2	3,8	7,3	4	5,6	5,2	4	5,6	6,2	5,7	7	—	5,5	5,2	7	6	6,2	6	7	6,8	6,1	6,9	5,5	4,3	4,6	5,1	4,5	5,5	5,2	6,2	5,4																			
Яровая пшеница . . .	4,5	—	—	—	5,1	4,5	4	—	6	5,5	—	—	5	—	—	—	0,2	0,1	—	—	7,3	4	—	4	4,1	4,4	—	—	5,3	4,6	4	4																		
Овесь	3,9	3,5	6	4,4	4,5	4,8	4	5,8	5,4	4,6	3	—	5,8	4,6	3,5	4	5,9	5,7	6,8	5	5,7	5,2	7	6	4,1	4,2	3,9	4	5	4,6	4,9	4,9																		
Ячмень	4,8	4,1	7,5	4,5	4,9	5,5	4	5,4	5,8	5,6	3	—	6,5	5,6	5,1	6	5,6	5,2	7,7	7	6,3	6,2	8,9	5	5,2	5,6	4,4	5,5	5,6	5,4	5,8	5,6																		
Гречиха	3,3	3,6	5	5	4,3	4,1	4,6	5,9	8,1	7,6	—	—	—	—	—	—	0,5	0,9	—	—	3,4	4	—	—	3,8	3,8	—	1	4,6	4,6	4,8	3,9																		
Остальные яровые хлѣба	4,1	3,7	5,4	3,5	5,5	4,7	4	4,5	4,9	4,3	—	—	5,4	4,8	1,1	5,3	5,5	4,9	—	—	4,5	4,3	5,6	2,4	4	4,5	5	1	4,8	4,5	4,2	4,2																		
Картофель . . .	4,2	4,2	5,4	3,4	3,8	3,8	3	5,7	6,3	6,8	4,8	—	4,9	5,2	4,4	4,3	6,3	6,1	4,2	6	6	5,1	8,4	4	6,1	4,2	4,9	3,7	5,4	5,5	5	4,5																		
Итого по уѣздамъ . . .	4,2	4	6,1	4,1	4,9	4,7	4	5,1	6,1	5,7	4,1	—	5,6	5,1	4,6	5,1	5,8	5	6,1	6,1	5,8	5,2	7,4	4,4	4,6	4,6	4,6	4	5,7	5	5	4,7																		

Такимъ образомъ, урожай хлѣбовъ въ губерніи, въ общемъ, составляетъ:

озимой пшеницы	самъ 5,4
ржи	” 5,6
яровой пшеницы	” 4,5
овса	” 4,9
ячменя	” 5,6
гречихи	” 4,5
остальныхъ яровыхъ хлѣбовъ	” 4,4
и урожаемъ картофеля	” 5,1.

Первое мѣсто въ отчетномъ году, въ отношеніи степени урожая всѣхъ хлѣбовъ и картофеля, занимаютъ земли владѣльческія (самъ 5,7); затѣмъ слѣдуютъ земли городскія и крестьянскія (самъ 5) и, наконецъ, посадскія (самъ 4,7).

Изъ общаго урожая хлѣбовъ болѣе всего родилось озимой пшеницы, ячменя и ржи; менѣе всего — яровыхъ хлѣбовъ, кромѣ пшеницы.

Для сравненія урожая отчетнаго года съ урожаемъ предъидущаго, приводится нижеслѣдующая таблица:

Наименованіе хлѣбовъ.	Урожай въ 1892 году.		Урожай въ 1893 году.	
	н а з е м л я х ъ:			
	Владѣльч.	Крестьян.	Владѣльч.	Крестьян.
Озимой пшеницы	самъ 5,3	самъ 4,8	самъ 5,7	самъ 5,6
Ржи	” 5,5	” 4,6	” 5,5	” 5,2
Яровой пшеницы	” 5,3	” 3,8	” 5,3	” 4,6
Овса	” 5,2	” 4,8	” 5	” 4,6
Ячменя	” 5,9	” 5,9	” 5,6	” 5,4
Гречихи	” 3,1	” 3,5	” 4,6	” 4,6
Остальн. яровыхъ хлѣбовъ	” 5,3	” 5,2	” 4,8	” 4,5
Картофеля	” 5,6	” 5,9	” 5,4	” 5,5

Изъ сопоставленія этихъ данныхъ оказывается, что урожай всѣхъ вообще хлѣбовъ и картофеля, на земляхъ владѣльческихъ и крестьянскихъ, въ отчетномъ году, почти одинаковъ съ урожаемъ 1892 года. Немного лучше былъ урожай озимой пшеницы и гречихи, какъ на владѣльческихъ, такъ и на крестьянскихъ земляхъ и, кромѣ того, у крестьянъ нѣсколько поправились дѣла съ рожью и яровой пшеницей. Слабѣе выразился урожай овса, ячменя и другихъ яровыхъ хлѣбовъ, а также картофеля.

По степени урожая хлѣбовъ и картофеля, въ отчетномъ году, первое мѣсто занимаютъ уѣзды Кальварійскій и Маріампольскій (самъ 5,7), затѣмъ слѣдуютъ уѣзды: Владиславовекій (самъ 5,3), Волковышскій (самъ 5,1), Августовскій (самъ 4,7), Сувалкскій (самъ 4,6) и на послѣднемъ мѣстѣ Сейнскій уѣздъ (самъ 4,4).

Такой порядокъ расположенія уѣздовъ въ отношеніи урожайности является почти нормальнымъ: лучшіе результаты дали уѣзды сѣверные,

худшіе—южные, что, помимо разныхъ случайныхъ обстоятельствъ, весьма естественно вытекаетъ изъ самаго состава почвы уѣздовъ, сѣверныхъ по преимуществу черноземныхъ-плодородныхъ, а южныхъ песчаныхъ и каменистыхъ—малоурожайныхъ.

Сѣна въ отчетномъ году собрано всего 11420840 пудовъ. Уборка сѣна перваго покоса производилась успѣшно, при благоприятной погодѣ; уборка же втораго покоса, влѣдствіе постоянныхъ дождей, дала худшіе результаты: сѣно собрано наполовину подгнившимъ и въ небольшомъ количествѣ. Тѣмъ не менѣе общій сборъ сѣна въ отчетномъ году больше предъидущаго года на 287677 пудовъ.

Первое мѣсто въ отношеніи наибольшаго количества собраннаго сѣна принадлежитъ Владиславовскому уѣзду 3131971 пуд., затѣмъ слѣдуютъ уѣзды:

Сейнскій	1742391	”
Кальварійскій	1517200	”
Маріампольскій	1500000	”
Августовскій	1284833	”
Волковшскій	1164975	”
Сувалскій	1068670	”
Гор. Сувалки	10,800	”
итого, какъ выше показано,	11420840	”

Въ связи съ земледѣліемъ, другихъ сколько-нибудь существенныхъ отраслей сельскаго хозяйства въ губерніи не имѣется. Садоводство и огородничество развито слабо; ими, по преимуществу, занимаются старообрядцы въ Сувалкскомъ и Сейнскомъ уѣздахъ.

Болѣе существенное значеніе въ губерніи имѣетъ скотоводство, какъ необходимое подспорье для земледѣлія, въ смыслѣ удобренія земли.

Въ отчетномъ году насчитывалось крупнаго скота (рогатаго и лошадей) 271796 головъ и мелкаго (овець, козь и свиней) 430980, всего 702776 головъ; сравнительно съ 1892 годомъ болѣе на 15074. Въ частности, прибыль падаетъ на простыхъ овецъ, яловый скотъ, свиней, рабочихъ лошадей, воловъ и быковъ, именно:

простыхъ овецъ болѣе на	8969
яловаго скота ” ”	3925
свиней ” ”	3577
рабочихъ лошадей ” ”	1218
воловъ и быковъ ” ”	832
всего болѣе на	18521

Тонкорунныхъ овецъ, козь, коровъ и заводскихъ лошадей въ отчетномъ году оказалось менѣе, чѣмъ въ 1892 году, именно:

тонкорунныхъ овецъ на	2824
козь ”	284
коровъ ”	183
заводскихъ лошадей ”	156
всего менѣе на	3447

Затѣмъ увеличеніе въ пользу отчетнаго года составляетъ (18521-3447) 15074.

Болѣ всего скота приходится на хозяйства крестьянскія, затѣмъ на дворскія и, наконецъ, на посадскія и городскія, какъ это видно изъ нижеслѣдующей таблицы процентнаго отношенія численности скота въ этихъ хозяйствахъ къ общему количеству его, по каждому роду:

На хозяйствахъ:	Лошадей.		Рогатаго скота.			Овецъ.			козъ.
	Рабочихъ.	Заводскихъ.	коровъ.	волковъ и быковъ.	яловыхъ.	прот.	тонкорунн.	евшей.	
Крестьянскихъ	81,8	23,4	78,1	68,2	77,7	89,3	4,9	83,5	45,6
Дворскихъ	13,6	74,9	16,9	31,1	19,7	7,4	95,1	11	7,2
Посадскихъ	2,4	0,6	2,7	0,4	1,4	2,3	—	2,9	24,1
Городскихъ	2,2	1,1	2,3	0,3	1,2	1	—	2,6	23,1

Въ порядкѣ расположенія уѣздовъ по количеству въ нихъ крупнаго скота и лошадей, первое мѣсто въ отчетномъ году занимаетъ Мариампольскій уѣздъ (42845 головъ), за нимъ слѣдуютъ уѣзды: Владиславовскій (41617), Кальварійскій (38709), Волковышскій (38685), Сувалкскій (38439), Сейнскій (37574) и, наконецъ, Августовскій (33330).

Изъ сопоставленія наличнаго количества скота съ общимъ пространствомъ пахатныхъ земель въ губерніи (свыше 520000 десятинъ), оказывается, что на 100 десятинъ приходится около 53 головъ крупнаго скота, что нельзя признать достаточнымъ въ смыслѣ надлежащаго удобренія почвы, и въ этомъ, очевидно, заключается одна изъ причинъ сравнительно слабой урожайности хлѣбовъ. При довольно значительной площади луговыхъ и пастбищныхъ земель (болѣе 218701 десят., такъ что на 100 головъ крупнаго скота приходится около 90 десятинъ), скотоводство могло бы имѣть болѣе широкое развитіе, но въ виду постояннаго сосредоточія въ губерніи кавалерійскихъ войскъ и такого же скопленія на западной границѣ прусской кавалеріи, спросъ на сѣно является на столько значительнымъ, что оно сбывается населеніемъ въ ущербъ нуждамъ собственнаго хозяйства.

Въ рабочихъ силахъ въ отчетномъ году недостатка не ощущалось и цѣны на рабочія руки, какъ видно изъ вѣдомости № 2 въ приложеніи, мало рознятся отъ такихъ же цѣнъ 1892 года.

Хотя земледѣліе и хлѣбопашество, составляя главное занятіе населенія, предоставляетъ заработки сельскому люду, но незначительное количество помѣщичьихъ хозяйствъ вызываетъ ограниченный, далеко не соответствующій предложенію, спросъ на сельскохозяйственныхъ рабочихъ; при наличности же громаднаго числа безземельныхъ и малоземельныхъ крестьянъ, постепенно увеличивающагося естественнымъ приростомъ населенія, является, съ одной стороны, избытокъ рабочихъ и соединенная съ нимъ низкая заработная плата, съ другой, значительное число рукъ, остающихся безъ работы. Эти послѣднія ищутъ заработковъ въ Пруссіи, а частію эмигрируютъ въ Америку.

Улучшенію столь неблагоприятнаго экономическаго положенія могло бы способствовать развитіе промышленной дѣятельности, желательное въ особенности для южныхъ уѣздовъ губерніи, въ которыхъ плодородіе почвы значительно слабѣе, чѣмъ въ уѣздахъ сѣверныхъ.

б) Обеспеченіе народнаго продовольствія.

Въ Сувалкекой губерніи, какъ и вообще въ Привислинскомъ краѣ, нѣтъ какой-либо правильно организованной системы для обеспеченія народнаго продовольствія; не имѣется ни общественныхъ запасныхъ магазиновъ, ни особыхъ продовольственныхъ капиталовъ для закупки, въ случаѣ нужды, предметовъ продовольствія. Поэтому населеніе обезпечивается исключительно урожаемъ даннаго года.

Какъ видно изъ вѣдомости № 1 (въ приложеніи) о посѣвѣ и урожаѣ хлѣбовъ, въ отчетномъ году собрано хлѣба:

озимаго	1268995	четвертей
ярового	1395632	„
всего	2664627	„

За отчисленіемъ необходимаго для будущаго посѣва зерна, именно: озимаго 236469 и ярового 285397 четвертей, остается свободнаго зерна:

озимыхъ хлѣбовъ, яровыхъ—	1032526 ч.	1110235 ч.
---------------------------	------------	------------

Полагая для годового продовольствія единицы населенія по одной четверти озимаго и ярового хлѣба, для обеспеченія всего наличнаго, постояннаго и непостояннаго населенія губерніи, потребно . . .

612423	„	612423	„
--------	---	--------	---

Такимъ образомъ, за полнымъ обеспеченіемъ населенія, получается свободный остатокъ

420103	„	497812	„
--------	---	--------	---

всего . **917915** четв.

Картофеля собрано 1889870 четв.

На всѣ вообще потребности нужно не свыше . . . 1500000 „

Свободный остатокъ **389870** „

Отсюда видно, что народное продовольствіе въ Сувалкекой губерніи до будущаго урожая вполне обезпечено и хлѣбомъ и картофелемъ. Слѣдуетъ замѣтить, что картофель составляетъ главный потребительный продуктъ крестьянскаго населенія губерніи; зерно же по большей части идетъ на продажу. Поэтому, какъ въ обеспеченіи народнаго продовольствія, такъ и въ отношеніи торговыхъ цѣнъ на хлѣбъ и отчасти фуражъ, урожай картофеля имѣетъ существенное вліяніе.

Изъ собраннаго въ отчетномъ году сѣна (11420840 пуд.) слѣдуетъ отчислить на мѣстныя потребности 9361859 пуд., и затѣмъ образуется излишекъ въ 2058981 пуд., каковое количество и можетъ считаться поступившимъ въ продажу.

Торговяя цѣны на зерновые продукты, а также на сѣно и солому, державшіяся въ началѣ отчетнаго года не понижаясь противъ прошлогоднихъ, со второй половины 1893 года, благодаря урожаю и прекра-

тившемуся вывозу хлѣба за границу, замѣтно понизились и къ 1 января 1894 г. представляли разницу въ пониженіи:

четверть ржи	на	87 ¹ / ₂ коп.
” пшеницы		89 ³ / ₄ ”
” ржаной муки		52 ³ / ₄ ”
” ячменя	1 р.	8 ”
” ячменной крупы		6 ”
” овса		3 ”
пудъ сѣна		5 ”
” соломы		1 ¹ / ₂ ”

в) Промыслы сельскаго и городскаго населенія.

Въ области сельской промышленности Сувалкская губернія не занимаетъ виднаго мѣста. Кромѣ производства и сбыта продуктовъ сельскаго хозяйства, всѣ другіе промыслы, какъ напримѣръ: кустарный, отхожій, извозный—находятся какъ-бы въ зачаточномъ состояніи. Такая неподвижность въ развитіи сельской промышленности объясняется, главнымъ образомъ, обособленностію территории губерніи отъ прочихъ центральныхъ губерній Царства Польскаго и отъ внутреннихъ губерній Имперіи, влѣдствіе неудобства сообщенія, по отсутствію рельсовыхъ путей. Зато близко соприкасающаяся съ кустарнымъ промысломъ, такъ называемая домашняя промышленность, въ тѣсномъ смыслѣ, повсемѣстна въ губерніи, причѣмъ произведенія ея отличаются прочностью, дешевизной и нѣкоторою изыщностью.

Въ Августовскомъ и Сейнскомъ уѣздахъ нѣсколько болѣе развитъ извозный промыселъ, выражающійся въ подвозѣ лѣса для сплава по Августовскому каналу и р. Нѣману.

Но наиболѣе выдѣляющійся промыселъ въ экономическомъ быту населенія, по своимъ размѣрамъ и производительности, составляетъ торфяное производство.

Торфъ употребляется въ губерніи повсемѣстно какъ наиболѣе дешевое топливо и, кромѣ того, въ мѣстностяхъ песчаныхъ и малопродуктивныхъ онъ служитъ хорошимъ средствомъ удобренія.

Объемъ торфяныхъ залежей въ губерніи, на частныхъ земляхъ, слѣдующій:

У ѣ з д ы:	Объемъ торфяныхъ залежей въ десятинахъ.	И з њ н и х њ:	
		Обработыв. десятинь.	Необработыв. десятинь.
Августовскій	1436	51	1385
Владиславовскій	178	64	114
Волковышскій	2335	1119	1216
Кальварійскій	1415	194	1221
Маріампольскій	775	123	652
Сейнскій	997	47	950
Сувалкскій	2643	1041	1602
Итого.	9779	2639	7140

Кромѣ того въ казенныхъ лѣсныхъ дачахъ насчитывается до 7200 десят. торфяныхъ залежей,—необработываемыхъ.

Число обрабатываемыхъ десятинъ торфа на частныхъ земляхъ составляетъ 27% общаго пространства торфяной площади; остальное количество (73%) до настоящаго времени не эксплуатируется.

Въ отчетномъ году выработано торфа для мѣстныхъ нуждъ 95184 тыс. кирпичей, на сумму, по средней продажной цѣнѣ въ мѣстахъ выдѣлки, 3 руб. за тысячу,—285552 руб. Выдѣлка торфа для вывозной продажи въ другія губерніи почти непроизводится, отчасти по отсутствію предпринимателей и частью по неудобству путей сообщенія.

Изъ другихъ предметовъ сельской промышленности особенно выдѣляется коневодство, а также разведеніе свиней и домашнихъ птицъ, въ сѣверныхъ уѣздахъ губерніи, причѣмъ уѣзды Владиславовскій, Маріампольскій и Кальварійскій отличаются и лучшей породой лошадей. Сбытъ лошадей производится преимущественно за границу. Цѣна крестьянской лошади отъ 25 до 200 руб.

Въ отчетномъ году за границу продано лошадей на сумму до 200 тыс. р.

Свины, главнымъ образомъ, сбываются на мѣстныхъ рынкахъ, часть ихъ продается также за границу и въ Имперію; кромѣ того, за границу идетъ свѣжее свиное мясо, сало и щетина въ необработанномъ видѣ.

Домашнюю птицу разводятъ почти исключительно для вывозной торговли за границу; туда же ежегодно сбываются куриныя яйца, перья и пухъ. За птицей изъ Пруссіи пріѣзжаютъ особые скупщики; въ отчетномъ году продано ея на сумму до 72000 руб.

Промыслы городского населенія Сувалкской губерніи сводятся къ производству и сбыту хозяйственныхъ продуктовъ, къ изготовленію ремесленныхъ издѣлій и, главнымъ образомъ, къ торговлѣ, въ тѣсномъ смыслѣ.

Велѣдствіе вообще малой населенности городовъ губерніи и еще болѣе въ зависимости отъ состава городского населенія и характера его привычекъ, ремесленная производительность вообще довольно ничтожна и ограничивается, за малыми исключеніями, предметами первой необходимости.

г) Торговля.

(Прилагается вѣдомость № 5.)

Въ отчетномъ году торговая дѣятельность Сувалкской губерніи, по характеру своему, ничѣмъ не отличаясь отъ прежнихъ лѣтъ, нѣсколько увеличилась въ отношеніи числа предпріятіи и оборота торговыхъ заведеній.

Годовой оборотъ ихъ въ отчетномъ году достигаетъ суммы 2599690 руб., въ сравненіи съ минувшимъ годомъ, онъ увеличился на 203953 р.

Въ казну съ этихъ заведеній поступило дохода 74373 руб. 46 к.; въ пользу городскихъ и посадекихъ каесъ—16262 руб. 15 коп.

Количество выданныхъ купеческихъ, торговыхъ и промысловыхъ свидѣтельствъ и билетовъ за отчетный годъ показано въ слѣдующей таблицѣ:

Наименование свидетельствъ и билетовъ.			Годовыхъ.	Полугодовыхъ.	Всего.
Свидѣтельствъ:	I гильдіи	10	—	10
	II "	4 класса	50	3	53
	" "	5 "	301	16	317
	на мелочной торгъ	4 "	293	12	305
	"	5 "	1332	48	1380
	на развозный торгъ		1	2	3
	на разносный торгъ		5	5	10
	промысловыхъ	{ I разряда 4 класса { 2 " . 3 " . 5 класса { 1 " . 2 " . 3 " .	6	—	6
			12	—	12
			40	3	43
			6	—	6
			17	—	17
			60	1	61
	приказчицкихъ:	1 класса	79	14	93
		2 "	396	33	429
	паспортныхъ членамъ купеческихъ семействъ	I гильдіи	3	—	3
		2 "	61	—	61
	бесплатныхъ		9	—	9
Билетовъ:	I гильдіи	4 класса	6	1	7
		5 "	27	—	27
	II "	4 "	45	2	47
		5 "	330	13	343
	на мелочной торгъ	4 "	210	12	222
		5 "	938	37	975

Пошлинъ въ государственный доходъ за вышепоименованные свидетельства и билеты, а также штрафовъ и взысканій, въ видѣ нормальной стоимости торговыхъ документовъ, наложенныхъ за нарушеніе правилъ о пошлинахъ за право торговли и промысловъ, поступило всего 53546 руб. 88 коп.

Въ Сувалкской губерніи, какъ пограничной съ Пруссіей, на ряду съ внутренней торговлей, довольно широко развита торговля вывозная, предметомъ которой служатъ продукты почти исключительно въ сыромъ, необработанномъ видѣ, а также скотъ и домашняя птица.

Въ отчетномъ году, чрезъ всё, имѣющіяся въ губерніи таможенныя заставы, вывезено главнѣйшихъ мѣстныхъ продуктовъ и живья вообще на 781520 руб., не считая товаровъ, вывезенныхъ черезъ Вержболовскую таможену, такъ какъ, изъ имѣющихся свѣдѣній о движеніи товаровъ черезъ эту таможену, не представляется возможнымъ выдѣлить данныхъ, касающихся собственно Сувалкской губерніи.

Въ частности, въ отчетномъ году вывезено:

хлѣба въ разныхъ видахъ	на	38153	руб.
картофеля, овощей, мяса, сала, масла, яицъ	”	39373	”
сѣна и соломы	”	12000	”
сѣмянъ кормовыхъ и прочихъ травъ	”	29013	”
льну, льняныхъ издѣлій и пакли	”	65874	”
строительнаго матеріала	”	19361	”
шкуръ и кожъ	”	19277	”
щетины, перьевъ, пуха и пр.	”	249303	”
кости въ порошокѣ	”	11444	”
смолы и древесной коры	”	1032	”
тряпья	”	3199	”
домашнихъ птицъ	”	71967	”
свиной	”	1321	”
лошадей	”	198934	”
раковъ	”	21269	”

Итого на 781520 руб.

Что же касается ввозной торговли изъ-за границы, то она, тоже не считая Вержболовской таможни, черезъ которую ввозятся товары по желѣзной дорогѣ преимущественно для губерній Имперіи,—выразилась въ отчетномъ году вообще въ суммѣ 83918 руб. 60 коп.

д) Промышленность заводская и фабричная.

(Прилагается въдомость № 4.)

Въ отчетномъ году фабрично-заводская промышленность проявилась въ 486 предпріятіяхъ, съ производительностью въ 1457111 руб.

Число рабочихъ на фабрикахъ и заводахъ, въ общей сложности, достигаетъ 1554 человекъ.

Въ сравненіи съ минувшимъ годомъ, фабрично-заводская дѣятельность расширилась, именно: число предпріятій увеличилось на 11, сумма производительности на 40266 руб. и число рабочихъ на 214 чел.

Увеличеніе числа предпріятій произошло въ производствахъ:

винокурномъ	5
пиво и медо-варенномъ	4
чугуно-литейномъ	1
кожевенномъ	2
свѣчномъ и мыловаренномъ	2
шипучихъ водъ	1

мѣдныхъ ручныхъ издѣлій	1
деревянныхъ гвоздей	1
очистки щетины	3
сукновальныхъ	8

Итого + 28

Уменьшеніе числа предпріятій произошло въ произведеніяхъ:

выдѣлки водки, рома и ликеровъ	1
кирпичномъ	5
маслобойномъ	3
красильномъ	1
сыроваренномъ	1
выдѣлки уксуса	2
въ вѣтряныхъ мельницахъ	3
въ паровыхъ мельницахъ для размолы костей	1

Итого — 17

Въ отношеніи количества фабрикъ и заводовъ, первое мѣсто принадлежитъ уѣздамъ Маріампольскому (97) и Волковышескому (93), затѣмъ слѣдуютъ уѣзды: Владиславовскій (76), Сейинскій (71), Сувалкскій, вмѣстѣ съ губернскимъ городомъ, (68), Кальварійскій (47) и Августовскій (34).

Большинство фабрикъ и заводовъ заняты обработкой разнаго рода сырья мѣстнаго происхожденія въ продукты малосложные, требующіе производства примитивнаго и невысокаго достоинства и рассчитаны, главнымъ образомъ, на удовлетвореніе мѣстныхъ потребностей. Въ виду этого фабрично-заводская промышленность развивается туго и не можетъ конкурировать съ производительностью другихъ промышленныхъ районовъ.

За десятилѣтній періодъ (1884—1894 г.г.) годовой оборотъ всѣхъ фабрично-заводскихъ предпріятій въ губерніи увеличился всего на 423910 руб.

Застой фабрично-заводской дѣятельности въ губерніи, не смотря на нѣкоторыя благопріятствующія сооруженію фабрикъ и заводовъ условія—обиліе топлива, воды, дешевизна рабочихъ рукъ и т. п.—объясняется тѣми же причинами, какъ и указанный выше застой въ торговой дѣятельности населенія и развитіи мѣстной сельской промышленности. Отсутствие желѣзныхъ дорогъ порождаетъ наибольшую невыгодность экономическихъ условій для организаціи сколько-нибудь крупныхъ фабрично-заводскихъ предпріятій. Отсюда проистекаетъ и неподвижность мѣстной предпріимчивости, а также невозможность привлеченія капиталовъ извнѣ для тѣхъ или другихъ промышленныхъ цѣлей.

Нижеслѣдующая таблица показываетъ размѣры оборотовъ и чистаго дохода всѣхъ предпріятій въ губерніи за отчетный годъ.

Гильдейскія предпріятія.

у в з д ы:	овщій оборотъ:	чистый доходъ:
Сувалкскій	787137 руб.	36675 руб.
Августовскій	190170 "	16620 "
Сейнскій	101100 "	8300 "
Кальварійскій	400420 "	32000 "
Маріампольскій	1104740 "	102174 "
Волковышскій	7187645 "	72999 "
Владиславовскій	197200 "	13750 "
Итого	9968412 "	282518 "

Негильдейскія предпріятія.

Сувалкскій	281870 руб.	28343 руб.
Августовскій	187000 "	19660 "
Сейнскій	188150 "	19340 "
Кальварійскій	383750 "	34000 "
Маріампольскій	876250 "	83000 "
Волковышскій	306145 "	32300 "
Владиславовскій	219250 "	22500 "
Итого	2442415 "	239143 "

е) Движеніе населенія.

(Прилагаются вѣдомости съ № 6 по № 11 включительно.)

Движеніе постояннаго населенія въ отчетномъ году выразилось въ 3041 бракѣ, въ 20223 рожденіяхъ (мальчиковъ 10336, дѣвочекъ 9887) и въ 14901 смертяхъ (мужчинъ 7466, женщинъ 7435); перевѣсъ рожденій надъ смертностью составляетъ +5322 души обоого пола.

Движеніе непостояннаго населенія за то же время сказалось въ 1384 рожденіяхъ (мальчиковъ 704, дѣвочекъ 680) и 1087 смертяхъ (мужчинъ 554, женщинъ 533); перевѣсъ рожденій надъ смертностью составляетъ +297 д. обоого пола.

Кромѣ того, прибыло на жительство изъ другихъ мѣстностей 9264; выбыло изъ губерніи 9636.

Затѣмъ, общее количество населенія губерніи къ 1 января 1894 г. составляло:

а) постояннаго	686831 д. об. п.	
б) непостояннаго	19847 "	+2996

Такимъ образомъ, списочный составъ всего населенія къ 1 января 1894 г. исчисляется въ 706678 "

А такъ какъ изъ числа постояннаго населенія:

а) находится въ безвѣстной отлучкѣ 49130	} 68860 "
б) эмигрировало въ Америку 19730	
в) ушло на заработки въ губерніи	} 25395 "
Царства Польскаго 17956	
г) ушло на заработки въ Имперію 7439	

а всего выбывшихъ изъ губерніи 94255 д. об. п.,

686831
688573
8318
5922
2996

то наличный состав населенія къ 1 января 1894 года выразился въ 612423 души об. пола.

Въ распредѣленіи населенія по вѣроисповѣданіямъ, національностямъ и состояніямъ въ отчетномъ году замѣтныхъ перемѣнъ не произошло. Числовыя данныя этого распредѣленія показаны въ приложенныхъ отдѣльныхъ вѣдомостяхъ.

III.

ПОДАТИ И ПОВИННОСТИ.

а) Окладные и неокладные сборы.

(Прилагаются вѣдомости съ № 12 по № 16 включительно.)

Въ 1893 г. подлежало поступленію окладныхъ сборовъ (кромѣ разсроченныхъ 16341 р. 56 к.), недоимокъ и оклада:

а) съ дворскихъ имѣній	197958 р.	3 к.
б) съ селеній	510812	„ 19 „
в) съ посадовъ	15738	„ 8 „
и г) съ городовъ	39657	„ 67 „
	<u>Итого</u>	764165 р. 97 к.

Въ счетъ этой суммы поступило въ отчетномъ году:

а) съ дворскихъ имѣній	173504 р.	64 к.
б) съ селеній	492169	„ 30 „
в) съ посадовъ	14618	„ 95 „
и г) съ городовъ	35302	„ 34 „
	<u>Итого</u>	715595 р. 23 к.

Сверхъ того поступило:

а) разсроченныхъ платежей, до истеченія времени разсрочки, 484 р. 85 коп.;

б) по другимъ губерніямъ, за Сувалскую, 1010 р. 25 к.,

и в) въ счетъ оклада 1894 года 12 р. 75 к.

На 1894 г. осталось ко взысканію 64912 р. 30 к. А такъ какъ къ концу 1892 года недоимка по окладнымъ налогамъ составляла 78971 р. 49 к., то въ отчетномъ году недоимка уменьшилась на 14059 р. 19 к. Изъ суммы 64912 р. 30 к., разсрочено 16341 р. 56 к. и подлежитъ исключенію по разнымъ случаямъ, а также пріостановлено взысканіемъ 11320 р. 65 к. Такимъ образомъ, дѣйствительная недоимка къ 1 января 1894 г. составляетъ 37250 р. 9 к.

Оставшаяся на 1894 годъ недоимка, какъ видно изъ вѣдомости № 13, главнымъ образомъ упадаетъ:

а) по дворскимъ налогамъ на уѣзды: Сейнскій, Сувалскій, Владиславовскій, Маріампольскій и Августовскій;

б) по налогамъ съ посадовъ на уѣзды: Волковышскій и частью Сувалкскій;

в) по налогамъ съ городовъ на уѣзды: Августовскій, Волковышскій и частью Владиславовскій

и г) по налогу съ недвижимыхъ имуществъ на содержаніе гминныхъ судовъ на уѣзды: Маріампольскій, Августовскій и Владиславовскій.

Вообще поступленіе окладныхъ налоговъ въ 1893 (въ томъ числѣ и налога съ недвижимыхъ имуществъ на содержаніе гминныхъ судовъ) составляетъ 93,64% всей ожидавшейся по губерніи суммы; болѣе чѣмъ въ 1892 году на 1,64%. Самое успѣшное поступленіе было по налогамъ съ селеній, а менѣе успѣшное—съ дворянскихъ имѣній.

Въ частности, въ счетъ ожидавшихся въ 1893 году платежей поступило:

а) съ селеній	96,35%
б) „ посадовъ	92,89%
в) „ городовъ	89,02%
и г) „ дворянскихъ имѣній	87,65%

Неокладныхъ доходовъ, которые исчислены по смѣтнымъ росписаніямъ приблизительно, назначено было къ поступленію въ 1893 году, вообще по всемъ вѣдомствамъ,—6063285 р.; дѣйствительно поступило въ казначейства и въ кассы специальныхъ сборщиковъ 5794699 руб. 62 коп., менѣе на 268585 р. 38 к.

Въ частности поступило: а) болѣе противъ назначеній по смѣтамъ: Главнаго Интендантскаго Управленія, Военно-учебныхъ заведеній, Главнаго Штаба, Главнаго Военно-Медицинскаго Управленія, Департамента Государственнаго казначейства, Департамента Окладныхъ Сборовъ (съ пенями), Департамента Неокладныхъ Сборовъ, Лѣснаго Департамента, Департамента Земледѣлія и Сельской Промышленности, Горнаго Департамента, Министерства Внутреннихъ Дѣлъ, Телеграфныхъ доходовъ, Министерства Народнаго Просвѣщенія, Министерства Путей Сообщенія, Министерства Юстиціи и Государственнаго Контроля, на 256018 р. 24 к. Самое большое увеличеніе въ поступленіи, именно 165844 р. 37 к. упадетъ на Лѣсной Департаментъ,—и б) менѣе противъ назначеній по смѣтамъ остальныхъ вѣдомствъ, на 524603 р. 62 к., причемъ самый большой недоборъ (475727 р. 35 к.) упадетъ на Департаментъ Таможенныхъ Сборовъ.

Неокладныхъ сборовъ къ 1 января 1893 года, по счетамъ казенной палаты и казначействъ, оставалось въ недоимкѣ 1117711 р. 4 к., въ 1893 г. зачислено къ поступленію 364922 р. 35 к., итого подлежало ко взысканію 1482633 р. 39 к. Въ то число поступило 190308 р. 90 к. и сложено со счетовъ: за поступленіемъ въ кассы другихъ губерній 7803 р. 76 к., за поступленіемъ въ кассы специальныхъ сборщиковъ 323 р. 32 к., подлежаще числившихся 21693 р. 62 к. и по безнадежности къ поступленію 7853 р. 6 к., итого 37673 р. 76 коп.

Затѣмъ къ 1 января 1894 года считается въ недоимкѣ 1254650 р. 73 к. Изъ этой суммы подлежитъ сложенію со счетовъ въ 1894 г., по безнадежности къ поступленію и по другимъ причинамъ, 560445 р.

25 к., въ томъ числѣ 406045 р. 98 к. штрафовъ съ евреевъ за уклоненіе отъ исполненія воинской повинности.

Изъ остающейся затѣмъ недоимки — 694205 р. 48 к.:

а) разерочено	3599 р. 78 к.
б) приостановлено взысканіемъ	7461 „ 37 „
в) взысканіе по разнымъ обстоятельствамъ не зависить отъ мѣстной администраціи	3280 „ 16 „

Итого 14341 р. 31 к.

Дѣйствительная недоимка къ концу отчетнаго года составляетъ 679864 „ 17 „

Въ томъ числѣ штрафовъ съ семействъ евреевъ за уклоненіе отъ испол. воинской повинности 525945 „ 31 „

Остальная затѣмъ недоимочная сумма (153918 р. 86 к.) упадетъ, главнымъ образомъ, на Департаменты: Лѣсной, Окладныхъ и Неокладныхъ Сборовъ.

Пошлинъ за право торговли и промысловъ, вмѣстѣ съ недоимками и взысканіями, поступило въ 1893 году 53546 р. 88 к., менѣе 1892 г. (54689 р. 97 к.) на 1143 р. 9 к.

Дополнительнаго раскладочнаго сбора, установленнаго Высочайше утвержденными 15 января 1885 г., 18 января 1889 г. и 21 декабря 1892 г. мѣрніями Государственнаго Совѣта, по приложенной вѣдомости № 16, назначено было къ поступленію (оклада и недоимокъ) — 19115 р. 70 к., поступило 16343 р. 72 к. (въ томъ числѣ сверхъ оклада 30 р. 35 к.) и сложено со счетовъ 38 р. 80 к.; затѣмъ осталось на 1894 г. ко взысканію 2763 р. 53 к.

б) Государственные и губерскіе земскіе сборы.

1) Транспортный.

Транспортный сборъ на 1893 годъ былъ опредѣленъ Министерствомъ Внутреннихъ Дѣлъ (увѣдомленіе Главнаго Тюремнаго Управленія отъ 14 августа 1892 г. за № 11740) въ томъ же размѣрѣ, какъ и въ предшествовавшемъ году, т. е. по 20 коп. съ каждаго городского и сельскаго дыма. Сбора этого подлежало поступленію въ отчетномъ году:

оклада	13498 р. 20 к.
недоимокъ прежнихъ лѣтъ	719 „ 48 „

Итого . 14217 р. 68 к.

Въ счетъ этой суммы поступило 13071 р. 22 к.

и осталось въ недоимкѣ на 1894 годъ . . . 1146 р. 46 к.

Суммы транспортнаго сбора причислены къ государственнымъ расходамъ и обращаются на возмѣщеніе расходовъ казны по пересылкѣ арестантовъ и празднопатающихся внѣ этапныхъ линій, по отправленію на родину увольняемыхъ отъ службы нижнихъ чиновъ земской стражи и Варшавской полиціи и на содержаніе статистической части въ губерніяхъ Царства Польскаго.

На расходы по Сувалкской губерніи отпущенъ былъ, по смѣтѣ отчетнаго года, кредитъ въ суммѣ 9600 руб.

2) *Страховой.*

(Прилагается ведомость № 17.)

Взаимное губернское страхованіе строеній отъ огня, дѣйствующее въ губерніяхъ Царства Польскаго на основаніи Высочайше утвержденнаго 20 іюля 1870 г. положенія, представляется по Сувалкской губерніи за отчетный годъ въ слѣдующемъ видѣ:

Къ 1 января 1893 г. стоимость страхованія въ губеніи составляла:

въ городахъ	4317490 р.
„ посадахъ	1876880 „
„ селеніяхъ	28343510 „
Итого	34537880 р.

Въ теченіи года: а) прибыло новыхъ строеній:

въ городахъ	597490 р.
„ посадахъ	134080 „
„ селеніяхъ	2452590 „
Итого	3184160 р.

б) убыло:

въ городахъ	275180 р.
„ посадахъ	99750 „
„ селеніяхъ	2089920 „
Итого	2464850 р.

Такимъ образомъ, къ концу отчетнаго года страхованія увеличились на 719310 руб. и вообще простирались на сумму 35257190 руб., именно:

въ городахъ	4639800 р.
„ посадахъ	1911210 „
„ селеніяхъ	28706180 „

Страховой преміи, какъ нормальной, такъ и дополнительной, вмѣстѣ со штрафами и другими случайными доходами, подлежало поступленію въ отчетномъ году. . . 290482 р. 51 к.
недоимокъ съ прежнихъ лѣтъ . 26646 „ 78½ „

Всего 317129 р. 29½ к.

Въ счетъ того поступило въ отчетномъ году . 292249 р. 22 к.

Исключено 933 „ 36 „

Затѣмъ осталось въ недоимкѣ на 1894 годъ . 23946 „ 71½ „

По сравненіи съ недоимкою 1892 г., менѣе на 2700 р. 7 к.

Въ показанной недоимкѣ числится: а) ссуды, выданной чиновникамъ и пополняемой въ опредѣленные сроки, 106 р. 88 к. и б) авансовъ 1501 р. 85¾ к., объ исключеніи которыхъ со счетовъ представлено въ Министерство Внутреннихъ Дѣлъ (по Хозяйственному Департаменту) 26 марта 1893 г. за № 470.

Кромѣ того подлежитъ сложенію со счетовъ 2387 р. 67 к. и приостанавливается взысканіемъ по причинамъ, независящимъ отъ мѣстной администраціи, 1129 р. 39½ к.

По прекращенному страхованію движимаго имущества къ концу 1892 г. оставалось въ недоимкѣ 340 р. 70½ к.

101203

Недоимка эта въ отчетномъ году не измѣнилась и взысканіе ея производится судебнымъ порядкомъ, чрезъ прокураторію въ Царствѣ Польскомъ.

За пожарные убытки какъ 1893 года, такъ и прежнихъ лѣтъ, присуждено вознагражденія страхователямъ въ теченіи отчетнаго года 297172 р. 91 к.; противъ 1892 г. менѣе на 55723 руб. 71½ коп.

Выдано же вознагражденія въ отчетномъ году по пожарамъ этого года 89904 руб. 4 коп. и по пожарамъ прежнихъ лѣтъ 146536 р. 96 к., а всего 236441 р., менѣе нежели въ 1892 году на 20922 р. 4 к.

Затѣмъ къ 1 января 1894 г. осталось неудовлетворенныхъ расходовъ за пожарные убытки всего 107580 р. 82 к., именно: по дѣламъ разрѣшеннымъ 60731 р. 91 к. и не разрѣшеннымъ 46848 р. 91 к.

Выдача первой суммы приостанавливается по причинамъ, зависящимъ отъ самихъ погорѣльцевъ, какъ то: по непредставленію документовъ на право полученія вознагражденій и по не отстройкѣ сгорѣвшихъ строеній тѣми изъ страхователей, коимъ вознагражденіе подлежить выплатѣ, на основаніи ст. 70 страховаго положенія, по частямъ, по мѣрѣ отстройки сгорѣвшихъ строеній.

Окончательное присужденіе и выдача второй суммы приостанавливается: а) на 9118 р. 20 к.—за неокончаніемъ въ судебныхъ установленіяхъ возбужденныхъ дѣлъ о поджогахъ; б) на 19040 р. 48 к.—по непредставленію погорѣльцами документовъ для признанія имъ страхового вознагражденія, и в) на 18690 р. 23 к.—по пожарамъ, происшедшимъ въ концѣ 1893 г. и по которымъ, вслѣдствіе этого, не могли быть окончены мѣстныя изслѣдованія и составлены расчеты дѣйствительныхъ убытковъ.

3) Сборъ для пресѣченія чумы на рогатомъ скотѣ.

(Вѣдомость № 17.)

Сборъ этотъ, установленный Высочайше утвержденными 20 Юля 1870 г. правилами, взамѣнъ страхованія скота, взимается въ размѣрѣ одной копѣйки съ каждой головы рогатаго скота, кромѣ телятъ.

Въ отчетномъ году ожидалось къ поступленію оклада и недоимокъ прежнихъ лѣтъ 1452 р. 94 к.
Поступило 1434 „ 58 „
Осталось въ недоимкѣ къ 1 января 1894 года . . . 18 „ 36 „
Произведенные въ отчетномъ году расходы составляютъ 1434 „ 58 „

4) Квартирный.

Квартирный сборъ взимается по правиламъ Высочайше утвержденнаго 31 мая 1868 г. Положенія для губерній Царства Польскаго и, составляя спеціальныя средства Министерства Финансовъ, обращается на вознагражденіе жителей за отбываемую ими постоянную повинность въ натурѣ.

Изъ этого сбора производятся также расходы на уплату квартирныхъ денегъ чинамъ квартирующихъ въ губерніи воинскихъ частей, взамѣнъ отвода имъ квартиръ въ натурѣ, уѣзднымъ начальникамъ, су-

дебнымъ слѣдователямъ, служащимъ въ учрежденіяхъ по крестьянскимъ дѣламъ и другимъ должностнымъ лицамъ, пользующимся по закону квартирнымъ довольствіемъ.

Норма квартирнаго сбора на 1893 годъ по Сувалкской губерніи опредѣлена была Министерствомъ Финансовъ та же, какая существовала въ предшествовавшіе 1890—1892 годы, именно:

I. съ городскихъ обывателей:

а) въ городахъ 2 и 3-го разрядовъ—по размѣру (100%) уплачиваемой домовладѣльцами подымной подати;

б) въ городахъ 4-го разряда—50% той же подати

и в) съ промышленниковъ и торговцевъ въ городахъ всѣхъ разрядовъ—30% отъ чистаго дохода съ ихъ промысловъ.

II. съ сельскихъ обывателей:

а) съ владѣльцевъ имѣній—въ размѣрѣ 9½% уплачиваемаго ими основного поземельнаго налога;

б) съ усадебъ I разряда (пространствомъ болѣе 7½ десятинъ)—по 52 коп.

и в) съ усадебъ II разряда (пространствомъ отъ 1½ до 7½ десятинъ)—по 26 коп.

III. съ табачныхъ патентовъ—въ размѣрѣ 15% уплачиваемой въ казну пошлины.

Оборотъ суммъ квартирнаго сбора за отчетный годъ, представляется въ слѣдующемъ видѣ:

Къ 1 января 1893 г. оставалось въ недоимкѣ	5365	р. 36	к.
Назначено по раскладкамъ на 1893 г.	58216	„ 53	„
	<hr/>		
Итого	63581	р. 89	к.
Въ счетъ этой суммы взыскано	59092	р. 69	к.
Поступило въ возвратъ подлежаще ассигнованныхъ	407	„ 91	„
	<hr/>		
Итого	59500	р. 60	к.

Затѣмъ къ 1 января 1894 года осталось въ недоимкѣ 4489 р. 20 к.

Изъ нихъ подлежитъ сложенію, по безнадежности къ поступленію 1150 р. — к.

Присоединя къ общей поступившей суммѣ (59500 р. 60 к.) наличный остатокъ квартирныхъ суммъ къ началу отчетнаго года (13020 р. 56 к.), всего состояло въ отчетномъ году 72521 р. 16 к.

Такъ какъ квартирный сборъ вносится въ казначейства, по правиламъ Положенія 31 мая 1868 г., ежегодно только въ одинъ срокъ—въ сентябрѣ мѣсяцѣ, а вознагражденіе за отводимыя для войскъ квартиры и квартирные деньги уплачиваются ежемѣсячно, то въ виду оказавшагося, вълѣдствіе этого, недостатка наличныхъ средствъ квартирнаго сбора на удовлетвореніе предстоявшихъ до сентября мѣсяца отчетнаго года расходовъ, увеличившихся притомъ и расквартированіемъ въ губерніи въ отчетномъ году большаго количества войскъ,—перечислено было Министерствомъ Финансовъ изъ суммъ квартирнаго сбора Калишской и Петроковской губерній на усиленіе средствъ сего сбора

по Сувалкской губернии 30000 р. Таким образом, въ 1893 году со-
стояло въ распоряженіи Губернскаго Начальства квартирныхъ суммъ
102521 р. 16 к.

Въ теченіи года израсходовано 81923 руб. 68 коп. и къ 1 января
1894 г. осталось въ наличности 20597 руб. 48 коп.

5) *Дорожный.*

(Вѣдомость № 17.)

На основаніи Высочайше утвержденныхъ 19 Іюня 1870 года
Правиль о содержаніи земскихъ дорогъ въ губерніяхъ Царства Поль-
скаго, дорожный сборъ взимается: съ сельскихъ обывателей въ размѣ-
рѣ 15% отъ уплачиваемаго ими основнаго поземельнаго налога и по-
дымной подати, а съ городскихъ—въ размѣрѣ 15% отъ контингенса
ливерунковаго и подымной подати. Сверхъ того, согласно Высочайше
утвержденному 27 декабря 1878 года журналу б. Комитета по дѣламъ
Царства Польскаго и разъясненію Министерства Финансовъ, сообщен-
ному въ отзывѣ Хозяйственнаго Департамента Министерства Внутрен-
нихъ Дѣлъ отъ 21 октября 1884 г. за № 7435, въ пользу дорожнаго
сбора взимается 10% съ уплачиваемой въ казну пошлины за свидѣ-
тельства на право торговли и промысленныя заведенія и патенты на
заводы для выдѣлки напитковъ, подлежащихъ оплатѣ акцизомъ, и издѣлій
изъ спирта и вина, а также на торговья заведенія для продажи питей.

Суммы дорожнаго сбора назначены правилами 19 іюня 1870 года
на сооруженіе и ремонтъ губернскихъ земскихъ дорогъ 1 разряда и
на пособіе гминамъ при сооруженіи и исправленіи мостовъ на доро-
гахъ 2 разряда, если расходъ на это въ теченіи года превышаетъ
400 руб. (ст. 16 Правиль).

Къ началу отчетнаго года оставалось въ недоимкѣ дорожнаго сбо- ра по Сувалкской губерніи	10127 р. 40 к.
Въ 1893 году назначено сбора	86992 „ 31 „
	Итого 97119 „ 71 „
Въ то число поступило	87014 „ 27 „
Сложено со счетовъ	197 „ 88 „
И осталось къ концу года въ недоимкѣ	9907 „ 56 „

Расходы, произведенные въ отчетномъ году изъ дорожнаго сбора,
показаны ниже, въ отдѣлѣ IV, въ статьѣ о дорогахъ.

в) Доходы и расходы городовъ и городскіе капиталы.

(Прилагаются вѣдомости № 18—20.)

1. Доходы и расходы.

По утвержденнымъ на 1893 г. приходо-расходнымъ росписямъ го-
родовъ Сувалкской губерніи назначено было доходовъ по вѣсѣмъ 10
городамъ 98707 р. 26 к.

Дѣйствительно же поступило	104617 „ 89 „
Болѣе: противъ смѣтнаго назначенія на	5910 „ 63 „
и противъ дѣйствительнаго поступленія 1892 года (86502 р. 34 к.) на	18115 „ 55 „

Въ частности доходы въ отчетномъ году:

а) увеличились:

вспомогательные на	1478 р. 65 к.
мелочные и случайные на	1322 „ 13 „
и чрезвычайные (изъ запас. гор. капитал.) на	11808 „ 65 „
Итого	14609 р. 43 к.

и б) уменьшились:

съ городскихъ общественныхъ имуществъ и оброчныхъ статей на	2991 р. 20 к.
съ частныхъ недвижимостей на	1526 „ 16 „
сборъ съ городскихъ промышленниковъ на	3226 „ 34 „
налоги косвенные на	955 „ 10 „
Итого	8698 р. 80 к.

Затѣмъ увеличеніе составляетъ, какъ показано

выше	5910 р. 63 к.
Расходовъ по тѣмъ же росписямъ предполагалось	98719 „ 75 „
Дѣйствительно произведено въ теченіи отчетнаго года	96577 „ 35 „
Противъ смѣтнаго назначенія менѣе на	2142 „ 40 „
По сравненіи же съ расходами 1892 г. (77806 р. 45 к.) болѣе на	18770 „ 90 „

Увеличеніе расходовъ отчетнаго года, противъ смѣтнаго назначенія, послѣдовало:

на составленіе запасныхъ капиталовъ — отчисле- ніемъ излишка доходовъ,—	9610 „ 35 „
и на экстраординарныя и мелочныя издержки	641 „ 14 „
Итого	10251 р. 49 к.

Уменьшились слѣдующіе расходы:

по содержанію городскихъ управленій на	640 р. 14 к.
на содержаніе городскихъ имуществъ и наемъ помѣщеній	447 „ 77 „
на благоустройство городовъ	1065 „ 59 „
на благотворительныя и другія общепользныя за- веденія	363 „ 59 „
и расходы единовременныя	9876 „ 80 „
Итого	12393 р. 89 к.

Дѣйствительное уменьшеніе расходовъ составляетъ 2142 р. 40 к.

По размѣру денежныхъ оборотовъ городскихъ кассъ въ отчетномъ году, какъ видно изъ приложенной вѣдомости № 20, первое мѣсто занимаетъ гор. Сувалки, доходы котораго составляли 42643 р. 30 к., а расходы — 40503 р. 85 к. Затѣмъ слѣдуютъ уѣздные города: Мариамполь съ цифрою дохода и расхода свыше 13 т. р., Августовъ (до 12 т. р. дохода и до 10 т. р. расхода), Волковышки (свыше 10 т. р.), Владиславовъ (до 6½ т. р. дохода и 4½ т. р. расхода), Кальварія (свыше 5 т. р.), Сейны (свыше 4½ т. р. дохода и до 3½ т. р. расхода). Изъ заштатныхъ городовъ первое мѣсто занимаетъ Вержболовъ (до 4½ т. р. дохода и свыше 3½ т. р. расхода); послѣ него

Прены (дохода свыше $3\frac{1}{2}$ т. р. и расхода болѣе 3 т. р.). Наконецъ, доходы и расходы г. Шаки не достигали и $2\frac{1}{2}$ т. р.

Расходы по содержанію личнаго состава городскихъ управленій, на основаніи дѣйствующихъ штатовъ, простирались въ отчетномъ году по вѣтмъ 10 городамъ губерніи до 22695 руб. и составляли 23,5% общей суммы дѣйствительно произведенныхъ расходовъ.

Отдѣльно по каждому городу содержаніе городскихъ управленій въ отчетномъ году обошлось: Сувалки—6807 р., Августовъ—3085 р., Маріамполь—2380 р., Волковышки—2278 р., Кальварія—1910 р., Сейны—1635 р., Владиславовъ—1515 р., Вержболовъ—1495 р., Прены—940 р. и Шаки—650 р.

Въ отчетномъ году по г.г. Сувалкамъ и Маріамполю, вслѣдствіе ходатайствъ мѣстныхъ магистратовъ и по представленію Губернскаго Начальства, Министерствомъ Внутреннихъ Дѣлъ, на основаніи п. III Высочайшаго повелѣнія 19 мая 1893 г., утвержденъ ежегодный штатный расходъ изъ городскихъ суммъ на усиленіе личнаго состава нижнихъ чиновъ земской стражи въ Сувалкахъ—двумя стражниками II и тремя III разряда, а въ Маріамполѣ—однимъ стражникомъ II и двумя III разряда.

Опредѣленный на этотъ предметъ ежегодный расходъ составляетъ по г. Сувалкамъ—946 р. 25 к. и Маріамполю—561 р. 75 к. Кромѣ того, на приобрѣтеніе для увеличеннаго числа стражниковъ оружія и аммуниціи, разрѣшенъ изъ городскихъ суммъ единовременный расходъ на сумму—въ первомъ городѣ 150 руб. и во второмъ—90 р.

О расходахъ по городскому благоустройству изложено въ отд. IV настоящаго обзора.

2. Капиталы.

Городскіе капиталы, неприкосновенный и запасный, составляющійся изъ ежегодныхъ остатковъ отъ доходовъ, хранятся въ Ломжинскомъ отдѣленіи Государственнаго банка, приращаясь опредѣленными процентами.

Неприкосновенный капиталъ 10 городовъ и 12 посадовъ, переименованныхъ изъ городовъ по Высочайшему Указу отъ 1 іюня 1869 года,—къ 1 января 1893 года составлялъ 8078 р. 76 к. и въ теченіи отчетнаго года увеличился, приращенными процентами, на 288 р. 93 к.; такимъ образомъ къ 1 января 1894 г. онъ составляетъ 8367 р. 69 к.

Запаснаго капитала городовъ къ началу отчетнаго года состояло 127371 р. 72 к.

Въ теченіи года вытребовано на потребности городовъ по смѣтнымъ назначеніямъ и особымъ распоряженіямъ 9764 р. 4 к.

Затѣмъ къ 1 января 1894 года осталось 117607 р. 68 к.

Изъ запаснаго капитала посадекихъ кассъ, составлявшаго къ началу отчетнаго года 4680 р. 50 к., вытребовано 687 р. 75 к. и остается 3992 р. 75 к.

г) Акцизные сборы.

Въ отчетномъ году поступило акцизныхъ доходовъ по Сувалкской губернии всего 873663 р. 66 к.

Въ частности по производствамъ:

I. винокуренному:

	противъ 1892 года:	
	болѣе на:	менѣе на:
а) съ вина и спирта по винокуренымъ заводамъ, а также за незаконно выдѣланное и конфискованное контрабандное вино . . .	538488 р. 79 к.	100622 р. 78 к. —
б) по спиртоочистительному заводу, съ разерочкою акциза	51225 „ 54 „	51225 „ 54 „ —
в) съ вина и спирта по оптовымъ складамъ, съ разерочкою акциза	152721 „ 55 „	— 107603 р. 22 к.
г) съ пива и медоваренія	52013 „ 66 „	13854 „ 23 „ —
д) по водочнымъ заводамъ, дополнительнаго бандерольнаго сбора и за конфискованныя водочныя издѣлія .	1002 „ 25 „	1001 „ 65 „ —
е) патентнаго сбора . . .	49189 „ 93 „	— 5150 „ 67 „
ж) взысканій за нарушеніе постановленій питейнаго устава.	640 „ 85 „	— 513 „ 27 „
Итого .	845282 р. 57 к.	166704 р. 20 к. 113267 р. 16 к.

II. табачному:

а) за табачныя свидѣтельства и марки	6958 р. 30 к.	—	1151 р. 85 к.
б) дополнительнаго 50% сбора съ патентовъ	3941 „ 25 „	1801 р. 25 к.	—
в) за бандероли, выбранныя Волковышскою табачно-махорочной фабрикою . .	11133 „ 80 „	1965 „ 16 „	—
г) за бандероли для оклейки конфискованныхъ табачныхъ издѣлій	11 „ 57 „	—	26 „ 58 „
д) штрафовъ за нарушеніе постановленій по табачному сбору	15 „ 15 „	—	55 „ 40 „
Итого .	22060 р. 7 к.	3766 р. 41 к.	1233 р. 83 к.

III. спичечному:

а) патентнаго сбора съ Посейнской спичечной фабрики	50 р.	—	—
б) бандерольнаго сбора съ той-же фабрики	6257 „ 12 к.	—	2738 р. 19 к.
в) штрафовъ и акциза съ конфискованныхъ спичекъ	10 „ — „	10 р.	—
Итого .	6317 р. 12 к.	10 р.	2738 р. 19 к.

		противъ 1892 года:
		болѣе на: менѣе на:
IV. съ освѣтительныхъ		
масль	3 р. 90 к. —	492 р. 74 к.
Всего .	873663 р. 66 к. 170480 р. 61 к. 117731 р. 92 к.	

Такимъ образомъ, акцизные сборы въ отчетномъ году увеличились противъ поступленій 1892 года на сумму 54748 руб. 69 коп.

Увеличеніе акцизныхъ доходовъ по винокуренному производству находится въ связи съ удовлетворительнымъ урожаемъ въ 1892 и 1893 гг. картофеля, какъ главнаго продукта винокурениа, и послѣдовавшимъ въ отчетномъ году расширеніемъ числа предпріятій и ихъ производительности. На увеличеніе дохода съ пиво и медоваренія, кромѣ расширенія производства, вліяло и увеличеніе съ 1 декабря 1892 года акциза.

Уменьшеніе доходовъ по оптовымъ складамъ вина и спирта объясняется главнымъ образомъ тѣмъ, что содержатели нѣкоторыхъ складовъ съ разсрочкою платежа акциза, въ виду возвышенія акциза за вино, неоплаченное къ 1 декабря 1892 г., оплатили до этого срока, т. е. еще въ 1892 г., все, или большую часть остававагося въ складахъ вина, въ размѣрѣ прежней нормы акциза, т. е. по 9¼ коп. за градусъ.

Патентный сборъ, питейный и табачный, уменьшился въ отчетномъ году вслѣдствіе того, что въ декабрѣ этого года было выкуплено на 1894 годъ меньше патентовъ, чѣмъ въ декабрѣ 1892 г.

Нарушеній правилъ Устава о питейномъ сборѣ обнаружено чинами акцизнаго вѣдомства и земской стражи 309 и Устава о табачномъ сборѣ 60, а всего 377. Сумма наложенныхъ взысканій по вѣмъ этимъ нарушеніямъ не можетъ быть съ точностью опредѣлена, въ виду того, что дѣла о нихъ находятся частью въ производствѣ акцизныхъ управленій и частью въ подлежащихъ судебныхъ установленіяхъ.

Болѣе крупныхъ нарушеній акцизныхъ уставовъ въ отчетномъ году не было.

д) **Натуральныя повинности.**

1) *Квартирная.*

Натуральная постоянная повинность въ Сувалкской губерніи отбывалась въ отчетномъ году такъ же, какъ и въ предшествовавшіе годы, на основаніяхъ, опредѣленныхъ Высочайше утвержденнымъ 31 мая 1868 г. Положеніемъ о квартирной повинности въ губерніяхъ Царства Польскаго и примѣнительно къ Высочайше утвержденному 2 мая 1886 г. мнѣнію Государственнаго Совѣта.

Квартирами по отводу на указанныхъ основаніяхъ пользуются расположенныя въ губерніи войска и ихъ управленія.

Кромѣ мѣстныхъ воинскихъ управленій (уѣздныхъ воинскихъ начальниковъ въ Сувалкахъ и Маріамполѣ, съ состоящими при нихъ

командами, губернскаго и 3-хъ уѣздныхъ жандармскихъ управленій и 3-хъ продовольственныхъ магазиновъ—въ г.г. Сувалкахъ, Августовѣ и Мариамполѣ),—въ отчетномъ году расположены были въ губерніи, на постоянныхъ квартирахъ, слѣдующія войска:

- а) штабъ 2-й кавалерійской дивизіи;
- б) 5, 6 и 9 драгунскіе полки съ ихъ штабами;
- в) 1 эскадронъ 7-го и 5 эскадроновъ 8-го драгунскихъ полковъ;
- г) Донской казачій № 2 полкъ;
- д) 4 стрѣлковыхъ полка, 17—20, съ ихъ штабами и управленіемъ 5-й стрѣлковой бригады;
- е) 2 баталіона 102 пѣхотнаго Вятскаго полка;
- ж) 3 и 4 конно-артиллерійскія батареи;
- з) входящія въ составъ гарнизона Ковенской крѣпости 5-я вылазочная батарея и 6 ротъ крѣпостной артиллеріи;
- и) 2 войсковыя строительныя комиссіи по сооружеію казармъ въ г.г. Августовѣ и Мариамполѣ.

Вознагражденіе за отводимыя квартиры войскамъ, ихъ управленіямъ и другимъ учрежденіямъ и чинамъ, пользующимся правомъ на квартирное довольствіе,—производилось подлежащимъ владѣльцамъ изъ квартирнаго сбора и частью изъ суммъ, назначаемыхъ по смѣтѣ Главнаго Инженернаго Управленія Военнаго Министерства.

2) Подводная.

Повинность эта отбывалась населеніемъ губерніи на основаніи правилъ, изданныхъ б. Совѣтомъ Управленія Царства Польскаго 22 апрѣля (4 мая) 1858 г. Безплатными подводами для разъѣздовъ по дѣламъ службы пользуются, по означеннымъ правиламъ и согласно постановленія б. Учредительнаго Комитета въ Царствѣ Польскомъ отъ 10 мая 1868 г., только нижніе чины отдѣльнаго Корпуса жандармовъ; поставка же подводъ для передвиженія воинскихъ тяжестей, нижнихъ чиновъ и ихъ семействъ, новобранцевъ и арестантовъ, а также, въ нѣкоторыхъ случаяхъ, для проѣзда земскихъ стражниковъ, производится за установленную плату.

За перевозку въ 1893 году нижнихъ воинскихъ чиновъ и ихъ семействъ, слѣдовавшихъ этапнымъ порядкомъ, уплачено изъ казны 214 руб. 50 коп. Плата же за подводы, при передвиженіи воинскихъ частей и ихъ тяжестей, производилась непосредственно военнымъ начальствомъ, изъ состоявшихъ въ его распоряженіи суммъ.

3) Воинская повинность.

Призывъ новобранцевъ въ 1893 году по Сувалкской губерніи началъ былъ 15 и оконченъ 30 октября.

Къ пріему на службу въ отчетномъ году назначено было по разверсткѣ 1986 чел.

Для пополненія этого контингента новобранцевъ числилось въ губерніи:

а) молодыхъ людей, внесенныхъ въ призывные списки по 103 ст. устава о воин. пов.	4685
(въ томъ числѣ: христіанъ 3985, евреевъ 697 и магометанъ 3) и	
б) по дополнительнымъ спискамъ А и Б	423
	<hr/>
Всего	5108

Изъ этого общаго числа призывныхъ, при исполненіи призыва:

а) получили отсрочку по имущественному положенію и для окончанія образованія	18
б) освобождено отъ жеребья (ст. 54 уст.).	16
При освидѣтельствovanіи и пріемѣ:	
в) признано совершенно неспособными къ военной службѣ.	185
г) зачислено въ ополченіе 2 разряда	399
д) получило отсрочку:	
по невозможности и по болѣзнямъ	362
и по нахожденію подъ слѣдствіемъ и судомъ	9
(въ томъ числѣ 1 лишенный правъ и потому совершенно освобожденъ отъ военной службы).	
е) отправлено на испытаніе	9
ж) не явилось къ призыву	1220
(въ томъ числѣ: христіанъ 800 и евреевъ 420).	
з) принято въ войска	1802
	<hr/>
Итого	4020
и) изъ остальныхъ 1088 призывныхъ, оставшихся за жеребьемъ, зачислено, на основаніи 154 ст. устава, въ ополченіе:	
I-го разряда	132
II-го "	930
признано совсѣмъ неспособными	5
неявилось къ освидѣтельствovanію	21
	<hr/>
А всего	5108

Въ числѣ принятыхъ въ военную службу (1802) было:

а) по происхожденію:	
русскихъ	130
поляковъ	273
литовцевъ	1098
нѣмцевъ	116
евреевъ	184
татаръ	1
б) по вѣроисповѣданіямъ:	
православныхъ и единовѣрцевъ	63
раскольниковъ	22
христіанъ прочихъ исповѣданій	1532
евреевъ	184
магометанъ	1
в) по образованію:	
съ правами на сокращенные сроки службы, по 56 ст. уст.	22
грамотныхъ вообще	328

Изъ общаго числа принятыхъ:

а) зачислено въ запасъ по 63 ст. уст.	20
б) отправлено съ мѣсть призыва въ лечебныя заведенія.	29
в) отправлено съ мѣсть призыва по назначенію въ войска	643
и г) распущено по домамъ (ст. 155 уст.)	1110

Итого 1802

Осталось въ недоборѣ 184

именно: христіанъ 39, евреевъ 144, магометанъ 1.

Столь значительный недоборъ, оказавшійся въ 1893 году даже въ средѣ христіанъ, объясняется, главнымъ образомъ, значительнымъ увеличеніемъ въ этомъ году контингента новобранцевъ противъ контингента 1892 г., именно на 101, несмотря на то, что по спискамъ 1893 г. числилось призывныхъ значительно меньше, чѣмъ въ предыдущемъ году.

Въ призывные списки 1893 г., за исключеніемъ, согласно пунк. 4 ст. I Высочайше утвержденнаго 19 января того-же года мѣрнія Государственнаго Совѣта, лицъ, родившихся послѣ 1 октября 1872 г., внесено было, въ началѣ года, всего 4647 человекъ (менѣе 1892 г. на 1715 человекъ). Изъ нихъ 934 пользовались льготою I разряда, по семейному положенію, а въ числѣ остальныхъ находилось въ безвѣстной отлучкѣ болѣе трехъ лѣтъ 303 челов., и затѣмъ оставалось всего 3410 призывныхъ. По присоединеніи къ нимъ евреевъ льготныхъ I разряда, а также лицъ, внесенныхъ въ призывные списки дополнительно и числящихся по спискамъ А и Б, общее число призывныхъ ко времени призыва составляло 4003 чел., изъ которыхъ подлежало принятію въ военную службу 1986 новобранцевъ, т. е. почти половина наличнаго числа призывныхъ.

Между тѣмъ, опытомъ дѣлаго ряда предшествовавшихъ призывовъ установлено, что изъ трехъ призывныхъ годнымъ къ военной службѣ оказывается одинъ, и этотъ выводъ подтвердился также при послѣднемъ призывѣ, при которомъ, не смотря на принятіе въ военную службу, кромѣ безлготныхъ, всѣхъ оказавшихся годными изъ льготныхъ III и II разряда, а также льготныхъ I разряда изъ евреевъ, образовался показанный выше недоборъ.

Другою не менѣе важною причиною недобора является внесеніе въ призывные списки, въ виду послѣдовавшихъ въ 1891 г. разъясненій Правительствующаго Сената и основаннаго на нихъ распоряженія Министерства Внутреннихъ Дѣлъ отъ 31 января 1892 г. за № 418, всѣхъ безъ исключенія безвѣстно отсутствующихъ болѣе 3 лѣтъ. Лица эти, которыхъ по призывнымъ спискамъ 1893 г. числилось 303 чел., фиктивно увеличивая наличное число призывныхъ, тѣмъ самымъ увеличиваютъ контингентъ новобранцевъ, пополненіе котораго изъ призывныхъ, дѣйствительно имѣющихся на лицо, не представляется возможнымъ.

На семейства евреевъ, уклонившихся при призывѣ отчетнаго года отъ исполненія воинской повинности, на основаніи закона 12 апрѣля 1886 г., денежныхъ штрафовъ 127500 р. Со штрафами, наложенными въ предшествовавшіе призывы (съ 1886 г.), общая сумма

ихъ составляетъ 1126200 р. Въ счетъ этой суммы взыскано за все время 77508 р. 71 к. и остается ко взысканію 1048691 р. 29 к. *), въ томъ числѣ безнадежныхъ къ поступленію и представленныхъ поэтому къ сложенію со счетовъ 406045 р. 98 к.

Незначительное поступленіе этихъ штрафовъ, не смотря на постоянно принимаемая мѣстною администраціею мѣры для взысканія ихъ, объясняется, главнымъ образомъ, несостоятельностью большей части општрафованныхъ. Съ другой стороны, при обращеніи взысканія на недвижимое имущество должниковъ, принудительная продажа его, въ виду послѣдовавшаго въ 1887 г. разъясненія Министерства Внутреннихъ Дѣлъ (циркуляръ Варшавскаго Генераль-Губернатора отъ 27 октября 1887 г. за № 10760), можетъ быть произведена только судебнымъ порядкомъ, по правиламъ дѣйствующаго въ здѣшнемъ краѣ гражданскаго уложенія и мѣстныхъ ипотечныхъ уставовъ,—не всегда выгоднымъ для казны, особенно въ виду разныхъ уловокъ евреевъ къ недопущенію продажи недвижимости, предъявленіемъ на нихъ, хотя и фиктивно, правъ собственности третьихъ лицъ. При незначительной же, по большей части, стоимости этихъ имуществъ, отдача ихъ въ аренду не можетъ содѣйствовать успѣшному поступленію означенныхъ штрафовъ. Выручаемая арендная плата бываетъ на столько ничтожна, что по внесеніи изъ нея текущихъ податей и другихъ сборовъ, на возмѣщеніе штрафа остаются ежегодно едва десятки руб., а по нѣкоторымъ недвижимостямъ—еще менѣе.

IV.

ОБЩЕСТВЕННОЕ БЛАГОУСТРОЙСТВО И БЛАГОЧИНІЕ.

а) Казенныя и общественныя зданія.

Изъ находящихся въ губерніи казенныхъ зданій присутственных мѣстъ вѣдомства Министерства Внутреннихъ Дѣлъ въ отчетномъ году отремонтировано зданіе Губернскаго Правленія на отпущенную Министерствомъ сумму 6378 руб. и обновлена казенная мебель въ губернаторскомъ домѣ на сумму 1000 руб., также ассигнованную Министерствомъ.

Разрѣшенная Святѣйшимъ Правительствующимъ Синодомъ въ августѣ 1892 г. и начатая въ томъ же году перестройка Православнаго Успенскаго Собора въ г. Сувалкахъ успѣшно продолжалась и въ теченіи 1893 года.

*) Цифра этихъ недоимокъ, по свѣдѣніямъ казенной палаты и казначействъ (см. выше стр. 16), нѣсколько меньше и разниа объясняется тѣмъ, что къ 1 января 1894 г. казенной палатѣ не могло быть сообщено о всѣхъ наложенныхъ въ концѣ минувшаго года штрафахъ для зачисленія ихъ на недоимку.

Нѣкоторая задержка въ ходѣ этихъ работъ вызвана была недостаточностью кредита, назначеннаго по первоначальнымъ смѣтамъ, такъ какъ при составленіи ихъ не могли быть предусмотрены не только всѣ работы по предполагаемому расширенію церковнаго зданія, но и тѣ внутренніе поврежденія, какія обнаружили послѣ снятія крышъ, куполовъ и разборки другихъ частей его.

Несмотря на всѣ заботы строительнаго комитета, направленные къ возможному удешевленію работъ и къ ограниченію послѣднихъ предѣлами самой крайней и настоятельной необходимости, недостаточность первоначально испрошеннаго кредита (16300 руб.) не могла быть устранена.

По составленной, вслѣдствіе этого, дополнительной смѣтѣ, разсмотрѣнной и утвержденной въ установленномъ порядкѣ, необходимый дополнительный кредитъ для окончательной отстройки соборной церкви опредѣлился въ суммѣ 4659 р. 24 к.

Смѣта эта представлена была на усмотрѣніе Синодальнаго Оберъ-Прокурора, который, отнесясь сочувственно къ безотрадному положенію православнаго населенія г. Сувалокъ въ дѣлѣ устройства соборнаго храма, по совершенному отсутствію мѣстныхъ средствъ на возмѣщеніе дополнительнаго расхода, признавъ возможнымъ ассигновать, въ счетъ него, въ отчетномъ году, изъ состоящихъ въ его распоряженіи суммъ, 2000 руб., а остальные 2659 руб. предполагается назначить къ отпуску по смѣтѣ Святышаго Синода на церковно-строительныя сооруженія въ 1894 году.

Испрошенный дополнительный кредитъ дастъ возможность работы по устройству собора совершенно окончить къ осени 1894 года.

Изъ другихъ строительныхъ работъ 1893 года отмѣчаются главнѣйшія, именно:

1) произведенъ капитальный ремонтъ зданія Сейнской р.-к. духовной семинаріи на отпущенную Министерствомъ Внутреннихъ Дѣлъ сумму 13045 р. 94 к.;

2) начата постройка двухъ новыхъ каменныхъ церквей римско-католическаго исповѣданія въ п. Лоздзее, Сейнскаго уѣзда, на 21838 р. 52 к. и с. Гуделе, Маріампольскаго уѣзда, на 10878 р. 83 к.;

3) разрѣшенъ ремонтъ приходскихъ церквей того же исповѣданія въ с. Сильвановце, Августовскаго уѣзда, на 3630 р. 13 к. и с. Мирославъ, Сейнскаго уѣзда, а также приходскихъ строеній въ послѣднемъ, — на 15547 р. 45 к.;

4) приступлено къ работамъ по перестройкѣ филиальной церкви евангелическо-аугсбургскаго исповѣданія въ г. Сейнахъ на 5377 р.;

5) разрѣшена постройка, вмѣсто сгорѣвшей, новой раскольниковъ молельни въ с. Глубокой-ровъ, Сувалскаго уѣзда, на отпущенное страховое вознагражденіе за сгорѣвшую молельню въ суммѣ 1709 р. 20 к.

и 6) разрѣшена отстройка сгорѣвшихъ въ отчетномъ году еврейской синагоги въ п. Лоздзее на 5114 р. 22 к. и молитвеннаго дома въ д. Пржеросель, Сувалскаго уѣзда, на 647 р. 30 к.

Общественное благоустройство въ городахъ Сувалкекой губерніи, особенно уѣздныхъ и заштатныхъ, на ряду съ неблагопріятными санитарными условіями ихъ, вслѣдствіе скученной застройки, бѣднаго эконо-

номического положения жителей и недостаточности средств городских касъ, требовало многих улучшеній.

Тщательный осмотръ городовъ весною 1892 года какъ мѣстными властями, такъ и лицами, командированными губернскимъ начальствомъ, обнаружилъ запущенность не только дворовъ частныхъ недвижимостей, но и городскихъ отводныхъ канавъ, мостовыхъ, общественныхъ колодцевъ, скотобоенъ и т. п.

Предпріятыя, вѣдѣствіе сего, мѣры къ улучшенію состоянія городовъ какъ въ санитарномъ отношеніи, такъ и по наружному благоустройству въ 1892—1893 годахъ, выразились въ слѣдующихъ главнѣйшихъ работахъ на средства городскихъ касъ:

1) въ гор. Сувалкахъ:

- а) исправленіе скотобойни и мясныхъ рядовъ, а также заготовленіе новаго ассенизаціоннаго аппарата,—на 5321 р. 68 к.;
- б) исправленіе городскихъ колодцевъ—на 506 р. 54 к.;
- в) исправленіе пожарнаго сарая—на 1364 р. 36 к.;

2) въ гор. Августовъ:

- а) постройка новой скотобойни—на 3955 р. 41 к.;
- б) очистка и вымощеніе отводныхъ канавъ—на 770 р. 10 к.;
- в) исправленіе колодцевъ—на 743 р. 64 к.;
- г) отстройка мостовъ—на 699 р. 47 к.;

3) въ гор. Волковыскахъ:

- а) очистка и исправленіе водоотводныхъ канавъ и починка мостиковъ—на 3732 р.;
- б) урегулированіе русла р. Шеймены въ предѣлахъ городской территоріи—на 4916 р. 19 к.;
- в) отстройка моста на р. Волковы—на 321 р. 16 к.;
- г) очистка колодцевъ—на 112 р. 70 к.;

4) въ гор. Вержболовъ:

постройка мостиковъ и водоотводныхъ трубъ—на 2062 р. 36 к.;

5) въ гор. Кальваріи:

- а) устройство временной скотобойни, починка колодцевъ и постройка барьеръ при р. Шешупъ—на 1204 р. 12 к.;
- б) устройство отводной канавы—на 811 р.;

6) въ гор. Маріамполь:

- а) постройка и починка колодцевъ—на 2894 р. 94 к.;
- б) вымощеніе и исправленіе обочинъ улицъ и водоотводныхъ канавъ, а также починка мостиковъ—на 1643 р. 35 к.;

7) *въ гор. Пренахъ:*

- а) исправленіе мостовыхъ—на 621 р. 32 к.;
- б) ремонтъ скотобойни—на 714 р. 92 к.;

8) *въ гор. Сейнахъ:*

очистка отводныхъ канавъ—на 350 руб.

и 9) *въ гор. Шакахъ:*

- а) постройка скотобойни—на 616 р. 86 к.;
- б) починка колодезь и мостиковъ—на 258 р. 83 к.

Кромѣ того, въ г. г. Сувалкахъ, Волковышкахъ и Пренахъ въ 1893 году приступлено къ составленію, на счетъ городскихъ кассъ, новыхъ регуляціонныхъ плановъ.

б) Пути сообщенія.

На суммы губернскаго земскаго дорожнаго сбора въ отчетномъ году шоссированы участки губернскихъ трактовъ I разряда: а) Симно-Олитекаго, въ Кальварійскомъ уѣздѣ, отъ п. Олиты на протяженіи 5 в. 400 саж. и б) Липовско-Рачковского, въ Августовскомъ уѣздѣ, отъ п. Рачки на протяженіи 1040 саж.

На шоссированіе этихъ участковъ, ремонтъ существующихъ уже шоссе, постройку мостовъ и другія дорожныя сооруженія, а также на содержаніе дорожной службы, израсходовано въ отчетномъ году въ уѣздахъ:

Августовскомъ	18383 руб. 74 коп.
Владиславовскомъ	7914 „ 40 „
Волковышскомъ	5663 „ 92 „
Кальварійскомъ	7095 „ 92 „
Маріампольскомъ.	42143 „ 88 „
Сейнскомъ	7089 „ 30 „
и Сувалкскомъ	10022 „ 48 „
Всего 98313 руб. 64 коп.	

Всѣхъ земскихъ дорогъ I разряда числится въ губерніи 502 версты. Изъ нихъ шоссировано 229,06 версты и остается шоссировать 272,94 вер. Изъ общаго протяженія устроеннаго шоссе, 136,6 вер. шоссировано до изданія закона 19 іюня 1870 г. о содержаніи земскихъ дорогъ въ губерніяхъ Царства Польскаго, а остальные 92,4 вер. построены по правиламъ этого закона. Такимъ образомъ, за послѣдній 23 лѣтній періодъ (1871—1893), ежегодная постройка новаго шоссе, по среднему выводу, составляетъ 4 версты.

Принимая въ основаніе среднюю норму ежегоднаго поступленія губернскаго земскаго дорожнаго сбора въ 87000 руб. и ежегодные расходы: а) на содержаніе дорожной службы при устроенныхъ шоссе 10400 руб. и б) на ремонтъ шоссе какъ нормальный, такъ и чрезвычайный, опредѣляющійся приблизительно до 50000 руб. въ годъ, — на

сооруженіе новаго шоссе остается въ годъ отъ 27 до 30 т. руб. Постройка одной версты шоссе безъ мостовъ и трубъ, т. е. въ мѣстностяхъ ровныхъ—обходится, по расчетамъ послѣднихъ лѣтъ, въ 3700 руб., а въ мѣстностяхъ, требующихъ производства выемокъ, насыпей, устройства мостовъ, трубъ и т. п., до 6900 руб. Такимъ образомъ, постройку новаго шоссе ежегодно отъ 4 до 6 вер. слѣдуетъ считать максимальной нормою, въ соотвѣтствіи съ наличными средствами дорожнаго сбора.

Государственные шоссеыныя тракты, Ковенскій и Кенигсбергскій, пролегающіе въ предѣлахъ Сувалкской губерніи на протяженіи 193 вер., состоятъ въ завѣдваніи Варшавскаго Округа Министерства Путей Сообщенія.

Въ то же вѣдомство переданы, построенныя по распоряженію Военнаго Министерства, два участка стратегическаго шоссе отъ п. Олита, Кальварійскаго уѣзда: а) до дер. Берзники (Сейнскаго уѣзда), для соединенія съ Сейнско-Гродненскимъ трактомъ,—на протяженіи 51 вер. и б) въ п. Симно (Кальварійскаго уѣзда) на протяженіи 3 вер.

Общее протяженіе земскихъ дорогъ 2 разряда, уѣздныхъ, составляетъ 1555 вер. Всѣ онѣ грунтовыя—нешоссированы, и потому содержаніе ихъ, отнесенное правилами 19 іюня 1870 г. къ обязанности гминъ и городовъ, ограничивается постройкою и ремонтомъ мостовъ и возможнымъ исправленіемъ полотна дорогъ мѣстными средствами.

Какъ эти дороги, такъ равно остающіяся нешоссированными дороги 1 разряда, пролегая, большею частью, по болотистой и песчаной почвѣ, естественно затрудняютъ сообщеніе по нимъ, особенно движеніе грузовъ, дѣлая его почти невозможнымъ дождливою осенью и весною. При неудобствѣ сообщеній по указаннымъ грунтовымъ дорогамъ, составляющимъ 86% общаго протяженія земскихъ дорогъ 1 и 2 разряда (не считая дорогъ проселочныхъ 3 разряда), недостатокъ рельсовыхъ путей становится съ каждымъ годомъ болѣе ощутительнымъ, неблагоприятно отражаясь на экономическомъ состояніи губерніи и особенно на развитіи въ ней фабрично-заводской промышленности.

Рельсовый путь въ губерніи (вѣтъ С.-Петербурго-Варшавской желѣзной дороги отъ г. Ковно въ Вержболово) проходитъ только въ сѣверныхъ окраинахъ Маріампольскаго и Волковыскаго уѣздовъ къ прусской границѣ, на протяженіи 85 вер. Служа исключительно интересамъ вывозной торговли изъ предѣловъ Имперіи въ Германію и ввозной заграничной, дорога эта, при отсутствіи подъѣздныхъ линій для соединенія съ остальными уѣздами губерніи, не можетъ имѣть для нея существеннаго значенія въ экономическомъ отношеніи и способствовать развитію внутренней торгово-промышленной дѣятельности.

Изъ водяныхъ путей сообщенія—Августовскій каналъ, соединяющій съ помощью рѣкъ Черной-Ганчи, Нетты, Бобра, Нарева и нѣсколькихъ озеръ, двѣ главныя судоходныя рѣки въ Привислинскомъ краѣ—Нѣманъ и Вислу, построенъ для небольшихъ судовъ и плотовъ, и, утративъ первоначальное свое значеніе въ торгово-промышленномъ отношеніи, служитъ нынѣ преимущественно для сплава лѣса.

почти исключительно хвойными насаждениями; въ 10 дачахъ, площадью 9258,9 дес., преобладаютъ лиственные насаждения и 9 дачъ, площадью 7183,2 дес., состоятъ изъ торфяныхъ болотъ, частью поросшихъ низкорослой сосной и березой.

Въ отчетномъ году продажа лѣса производилась изъ 190 дачъ, площадью 179159,3 дес. и выручено въ казну 490265 руб. 12 коп.

Кромѣ того поступило:

отъ лѣсныхъ оброчныхъ статей	4582 р. 12 к.
„ побочныхъ пользованій въ лѣсахъ	13890 „ 36 „
„ продажи негоднаго имущества	106 „ 75 „
„ взысканій за нарушеніе лѣснаго устава	13573 „ 33 „

Итого 522417 р. 68 к.

Соразмѣрно съ общеою площадью лѣсовъ безспорнаго владѣнія казны, вырученный валовой доходъ составляетъ съ одной десятины 2 р. 80 к., а съ десятины эксплуатируемой площади—2 р. 91 к.

Расходо́въ по лѣсному управленію произведено въ 1893 году:

на содержаніе Губернскаго Управленія	25934 р. 89 к.
„ содержаніе личнаго состава лѣсничествъ	70792 „ 62 „
„ уплату гминныхъ сборовъ съ казенныхъ лѣсовъ	19102 „ 9 „

Итого . 115829 р. 60 к.

Такимъ образомъ, чистый доходъ въ отчетномъ году простирался до 406588 р. 8 к., что составляетъ съ одной десятины общей площади лѣсовъ по 2 р. 18 к. и съ десятины эксплуатируемой площади—2 руб. 27 коп.

Штрафовъ за нарушеніе лѣснаго устава числилось къ 1 января 1894 г. въ недоимкѣ 204623 р. 8 к., изъ коихъ большая часть приходится на долю мѣтнаго крестьянскаго населенія.

д) Аресты, тюрьмы и этапы.

Въ отчетномъ году въ Сувалкской губерніи мѣстами заключенія служили, какъ и въ предшествовавшемъ году, 2 тюрьмы: слѣдственная въ г. Сувалкахъ и исправительно-слѣдственная въ г. Кальваріи, а также 6 слѣдственныхъ арестовъ въ г. г. Августовѣ, Владиславовѣ, Волковышкахъ, Маріамполѣ, Сейнахъ и дер. Алексотѣ (Маріампольскаго уѣзда). Кромѣ того, при городскихъ магистратахъ и гминныхъ управленіяхъ имѣются полицейскіе аресты.

Кальварійская тюрьма помѣщается въ казенномъ зданіи; Августовскій и Сейнскій аресты въ городскихъ, а остальные аресты и Сувалкская тюрьма въ частныхъ домахъ.

Кромѣ того, для Кальварійской тюрьмы съ 1888 года, по разрѣшенію Главнаго Тюремнаго Управленія, занимаетъ дополнительное помѣщеніе въ частномъ домѣ, смежномъ съ казеннымъ тюремнымъ зданіемъ.

Въ отчетномъ году Главнымъ Тюремнымъ Управленіемъ отпущено 2000 руб. на капитальный ремонтъ зданія Кальварійской тюрьмы; ра-

боты эти съ наступленіемъ осени были пріостановлены и будутъ окончены въ текущемъ 1894 году.

Въ поименованныхъ мѣстахъ заключенія содержалось въ отчетномъ году 2476 арестантовъ; среднее число ихъ въ сутки составляло: въ тюрьмахъ Кальварійской 320 и Сувалкской 40; въ арестахъ же 78, всего 438 человѣкъ; менѣе 1892 г. (530 ч.) на 92 арестанта, или на 17,4%; въ частности уменьшеніе это выразилось по Кальварійской тюрьмѣ на 9%, Сувалкской—3,7% и по арестамъ—4,7%.

Превышеніе численности арестантовъ противъ нормы, установленной циркуляромъ Главнаго Тюремнаго Управленія отъ 25 сентября 1879 г. за 2677, составляло: въ тюрьмахъ Кальварійской—157, Сувалкской—7, въ слѣдственныхъ арестахъ—35, всего по губерніи 199.

Пересылка арестантовъ въ 1893 г. производилась по двумъ военно-этапнымъ трактамъ изъ Сувалокъ: а) черезъ Августовъ въ Гродно и б) черезъ Кальварію, Маріамполь и Волковышки,—оттуда по желѣзной дорогѣ въ г. Ковно. Въ указанныхъ этапныхъ линій арестанты пересылаются на основаніи правилъ, утвержденныхъ Министерствомъ Внутреннихъ Дѣлъ 15 іюля 1870 года, распоряженіемъ мѣстныхъ административныхъ властей.

Согласно Высочайше утвержденному 6 января 1886 г. мѣнію Государственнаго Совѣта о занятіи арестантовъ работами и о распределеніи получаемыхъ отъ сего доходовъ, къ обязательнымъ работамъ привлекаются только арестанты, содержащіеся въ Кальварійской тюрьмѣ; занятія ихъ ограничиваются пряжей льна и виѣшними работами въ тюремномъ дворѣ и виѣшней тюрьмы.

Для этихъ работъ выводится ежегодно до 100 арестантовъ. Въ отчетномъ году арестантами проведено 7672 рабочихъ дня и выручено 816 руб. 32½ коп.; изъ нихъ поступило въ пользу: а) работавшихъ арестантовъ 325 р. 17½ к., б) казны 242 р. 91½ к. и в) тюрьмы 248 р. 23½ к.

Изъ числа содержавшихся въ Кальварійской тюрьмѣ въ отчетномъ году арестантовъ было: приговоренныхъ къ отдачѣ въ рабочій домъ 72, въ исправительныя отдѣленія 67, къ тюремному заключенію 1081, итого 1220 человѣкъ.

По немѣнію въ Сувалкской губерніи арестантскихъ ротъ и исправительныхъ отдѣленій, приговоренныя къ нимъ лица, на основаніи изданныхъ въ 1880 году Министерствомъ Внутреннихъ Дѣлъ правилъ, высылаются въ мѣста заключенія другихъ губерній, по назначенію Главнаго Тюремнаго Управленія. Въ 1893 году отправлено арестантовъ въ исправительныя отдѣленія: Виленское 15, Костромское 1, Псковское 5 и въ Опатовскую тюрьму, Кѣлецкой губ. 11; итого 32 человѣка. Остальные приговоренные въ исправительныя отдѣленія 35 арестантовъ не могли быть отправлены какъ по неспособности ихъ къ работамъ, такъ и по краткости сроковъ отбываемаго наказанія.

Приговоренныхъ къ ссылке въ Сибирь, въ каторжныя работы, въ отчетномъ году содержалось въ Кальварійской тюрьмѣ 22 человѣка,

изъ коихъ отправлено въ Сибирь 9 человѣкъ и къ Московскому губернатору для высылки на островъ Сахалинъ 12.

Продовольствіе арестантовъ въ отчетномъ году производилось: въ Кальварійской тюрьмѣ посредствомъ подряда, съ платою за суточную арестантскую порцію по 8,8 коп., а въ Сувалкской—хозяйственнымъ способомъ, причѣмъ суточная арестантская порція обошлась въ 12,78 к.

Для пользованія заболѣваемыхъ арестантовъ при Кальварійской тюрьмѣ состоятъ штатные врачъ и фельдшеръ; больные же арестанты Сувалкской тюрьмы и слѣдственныхъ арестовъ передаются для леченія въ мѣстные гражданскія больницы.

Эпидемическихъ болѣзней между арестантами въ 1893 г. не было. Изъ 212 заболѣвшихъ арестантовъ умерло 5 человѣкъ или 2,35%.

Въ отчетномъ году бѣжало изъ слѣдственныхъ арестовъ 4, гминныхъ—11 и съ пути слѣдованія 5, всего 20. Кромѣ того, 1 арестантъ Кальварійской тюрьмы бѣжалъ съ вѣнскихъ работъ.

е) Пожары.

(Прилагается вѣдомость № 21.)

Въ отчетномъ году было въ губерніи 532 пожара, причинившихъ взаимному губернскому страхованію убытка по 602 недвижимостямъ на сумму 150057 руб. 3 коп., что по отношенію къ общей суммѣ застрахованія въ губерніи составляетъ 0,42%.

Въ сравненіи съ 1892 годомъ число пожаровъ уменьшилось на 114, сгорѣвшихъ строеній на 289 и убытковъ на 113033 р. 19 к.

Наибольшее количество пожаровъ въ отчетномъ году было въ уѣздахъ Владиславскомъ (135) и Маріампольскомъ (107).

По времени года пожарные случаи распредѣляются: въ осенніе мѣсяцы 156, въ лѣтніе—150, весенніе—139 и зимніе—87.

Причины пожаровъ, насколько онѣ могли быть выяснены произведенными мѣстными изслѣдованіями, были: отъ молніи—26, дурного устройства печей и дымовыхъ трубъ—30, по неосторожности—109 и отъ поджога—21. По остальнымъ 346 пожарамъ дѣйствительныя причины ихъ не обнаружены.

Независимо содержамаго въ городахъ и посадахъ общественнаго пожарнаго обоза, владѣльцы недвижимостей во всѣхъ населенныхъ мѣстностяхъ содержатъ, по особымъ росписаніямъ городскихъ и гминныхъ управленій, соотвѣтственныя орудія (багры, топоры, лѣстницы, бочки съ водою и проч.), съ которыми являются на мѣсто пожара для тушенія огня.

Организованныя пожарныя команды изъ охотниковъ существуютъ въ г.г. Сувалкахъ, Августовѣ, Маріамполѣ и Владиславовѣ.

ж) Различныя происшествія и народныя бѣдствія.

(Прилагается вѣдомость № 22.)

Возобновившаяся въ 1893 году въ разныхъ мѣстностяхъ Имперіи и Царства Польскаго холерная эпидемія занесена была и въ Сувалкскую губернію и продолжалась съ октября мѣсяца по конецъ года. Ближайшія свѣдѣнія о ходѣ эпидеміи приведены ниже, въ отдѣлѣ V.

Другихъ особнхъ явленій природы, вредныхъ для народнаго благоденствія, или иныхъ обстоятельствъ, которыя отразились бы бѣдственными послѣдствіями на населеніи, въ отчетномъ году не было.

Насильственные и случайныя смерти, какъ ежегодное явленіе, выразились въ отчетномъ году 275 жертвами—204 муж. и 71 жен. (менѣе 1892 г. на 25), что составляетъ 1,72% общей смертности постояннаго и непостояннаго населенія губерніи за тотъ же годъ.

з) Народная нравственность.

(Прилагаются вѣдомости № 23 и 24.)

Исполненіе населеніемъ губерніи религіозныхъ обязанностей, церковныхъ обрядовъ и требъ, по отзывамъ духовныхъ начальствъ всѣхъ исповѣданій, было въ отчетномъ году исполнѣе удовлетворительно.

Явленія, характеризующія отрицательную сторону народной нравственности, т. е. преступныя дѣянія населенія, представляются за отчетный годъ въ слѣдующемъ видѣ.

Преступленій и проступковъ совершено 17679, болѣе 1892 года на 837; число осужденныхъ 10233 души обоего пола, болѣе 1892 г. на 56; осужденныхъ окружнымъ судомъ 469 (менѣе 1892 г. на 121); въ томъ числѣ осужденныхъ за смертоубійство 40 (менѣе 1892 г. на 13), за грабежъ 5 (менѣе 1892 г. на 10) и за кражи 79 (менѣе 1892 г. на 9).

Изъ общаго числа всѣхъ преступленій и проступковъ приходится на крестьянское сословіе 7704 и мѣщанъ 2360 и, главнымъ образомъ, падаетъ на возрасты отъ 21 до 25 и 50—60 лѣтъ.

По предупрежденію и пресѣченію преступленій и проступковъ дѣятельность чиновъ земской стражи Сувалкской губерніи выразилась въ отчетномъ году обнаруженіемъ 13319 уголовныхъ преступленій и другихъ правонарушеній (противъ 1892 г. болѣе на 421). Въ томъ числѣ поджигательствъ—29, конокрадствъ—203, за содержаніе оружія безъ установленнаго разрѣшенія—277.

Общее число лицъ, привлеченныхъ землею стражею къ отвѣтственности уголовной и административной, простиралось въ отчетномъ году до 13305 человекъ обоего пола (противъ 1892 г. менѣе на 40).

Въ томъ числѣ задержано бѣглыхъ арестантовъ, военныхъ дезертировъ, бродягъ и безпаспортныхъ вообще—2196 чел., иностранцевъ безъ надлежащихъ видовъ—46.

При преслѣдованіи преступныхъ дѣяній произведено чинами земской стражи обысковъ: по распоряженію непосредственнаго начальства—69 и по личному усмотрѣнію земскихъ стражниковъ—303.

Случаевъ подкупа стражниковъ было въ отчетномъ году 23.

и) Расколъ.

Раскольниковъ въ Сувалкской губерніи числится 6153 души обоего пола (мужчинъ 3064 и женщинъ 3089); всѣ они безполовцы и одного согласія—Поморскаго, пріемлющаго бракъ.

Время перваго поселенія раскольниковъ въ губерніи въ точности неизвѣстно; по нѣкоторымъ даннымъ оно относится къ началу отдѣленія раскольниковъ отъ православной церкви. Самый значительный наплывъ ихъ былъ въ началѣ текущаго столѣтія; въ настоящее же время численность раскольниковъ увеличивается только естественнымъ приростомъ. Главную осѣдность раскольниковъ составляютъ уѣзды Сейнскій (2710), Сувалскій (2042) и Августовскій (1043). Въ Кальварійскомъ уѣздѣ ихъ числится 221, въ г. Сувалкахъ 108 и, наконецъ, въ Маріампольскомъ уѣздѣ 29.

Въ религіозномъ отношеніи раскольники Сувалкской губерніи образуютъ три прихода: Погорѣльскій въ Сейнскомъ уѣздѣ, Глубокоровскій—въ Сувалскомъ и Шавно-русскій—въ Августовскомъ; имѣютъ четыре молельни и управляются избранными изъ своей среды наставниками.

Во времена б. Польской республики поселившимся въ этомъ краѣ русскимъ раскольникамъ дарована была полная свобода въ совершеніи религіозныхъ обрядовъ. Права эти они всячески отстаивали и послѣ окончательнаго раздѣла Царства Польскаго, а въ 1865 году послѣдовало Высочайшее повелѣніе (отзывъ б. Министра Статсъ-Секретаря Царства Польскаго Намѣстнику Царства отъ 11 Мая того же года за № 550) не лишать раскольниковъ, водворенныхъ въ б. Августовской, нынѣ Сувалкской, губерніи, тѣхъ льготъ относительно исправленія молельнъ, звона въ колокола и вообще богослуженія, какими они пользовались изетари. Это Высочайшее повелѣніе сохраняетъ обязательную силу и послѣ изданія закона 3 Мая 6^{х)} правахъ раскольниковъ Имперіи въ устройствѣ гражданскаго ихъ быта и по отправленію духовныхъ требъ.

V.

НАРОДНОЕ ЗДРАВІЕ И ОБЩЕСТВЕННОЕ ПРИЗРѢНІЕ.

1) Врачебно-медицинскій персоналъ.

Въ 1893 году состояло въ губерніи:

а) Врачей: штатныхъ	21
вольнопрактикующихъ (въ томъ числѣ 1 врачъ-женщина)	23
	Всего 44
Изъ нихъ: въ губернскомъ городѣ	10
уѣздныхъ городахъ	18
и уѣздахъ	16
Въ штатномъ числѣ врачей состоитъ больничныхъ	8
и тюремный	1
б) Ветеринаровъ: штатныхъ (губернскій и окружные)	4
и вольнопрактикующій	1
	Всего 5

х) 1883 года

в) Фельдшеровъ: служащихъ	16
и вольнопрактикующихъ	78
Всего	94
Изъ нихъ: въ губернскомъ городѣ	5
уѣздныхъ городахъ	19
и уѣздахъ	70
Въ штатномъ числѣ фельдшеровъ больничныхъ	6
и тюремный	1
г) Повивальныхъ бабокъ:	
служащихъ	7
и вольнопрактикующихъ	10
Всего	17
Изъ нихъ: въ губернскомъ городѣ	5
уѣздныхъ городахъ	9
и уѣздахъ	3
д) Дантистовъ	5
е) Цирульниковъ	1
ж) Фармацевтовъ	56
Въ томъ числѣ:	
фармацевтической ассесоръ	1
магистровъ фармаціи	2
провизоровъ	20
аптекарекихъ помощниковъ	15
„ учениковъ	18

2) Аптеки.

Казенныхъ аптекъ въ Сувалкской губерніи не имѣется.

Частныхъ аптекъ въ отчетномъ году состояло 30 и складовъ аптечныхъ матеріаловъ 3.

Количество поступившихъ въ аптеки рецептовъ въ теченіи отчетнаго года простиралось до 62805, болѣе 1892 г. на 5402 рецепта.

Валовой доходъ за отпущенныя по этимъ рецептамъ лекарства составлялъ 25921 руб. 9 коп., кромѣ того, отъ ручной продажи выручено 35689 руб. 60 коп.; всего 61610 руб. 69 коп., противъ 1892 г. болѣе на 1822 руб. 94 коп.

Отъ продажи медикаментовъ въ аптечныхъ складахъ выручено 4092 руб. 40 коп., болѣе 1892 г. на 1678 руб. 10 коп.

3) Оспопрививаніе.

Въ 1893 году натуральная оспа привита:

въ гор. Сувалкахъ	1236	дѣтямъ
„ Сувалкскомъ уѣздѣ	1339	„
„ Августовскомъ „	2556	„
„ Сейнскомъ „	1716	„
„ Кальварійскомъ „	1413	„
„ Маріампольскомъ „	1502	„
„ Волковышскомъ „	2727	„
„ Владиславовскомъ „	1761	„
Итого	14250	„

Цифра эта составляет 68,17% общего числа родившихся в губернии в отчетном году. Сравнительно с 1892 г. число прививокъ увеличилось на 146, а противъ 1891 г. на 1342.

Оспопрививаніемъ занималось 44 лица, именно: 3 врача, 7 уѣздныхъ и 33 вольнопрактикующихъ фельдшеровъ и 1 цирульникъ. Фельдшерамъ, исполнившимъ в теченіи года болѣе 300 прививокъ, выданы денежные награды изъ особо назначеннаго на этотъ предметъ Министерствомъ Внутреннихъ Дѣлъ кредита. Нѣкоторые изъ нихъ получали вознагражденіе и изъ гминныхъ общественныхъ суммъ.

4) Болѣзни эпидемическія.

Приведеніе населенныхъ мѣстъ губерніи въ возможно лучшія санитарныя условія и подготовленіе средствъ для борьбы противъ холерной эпидеміи, на случай ея появленія, были и въ отчетномъ году предметомъ особой, неустанной заботливости подлежащихъ органовъ мѣстной власти и губернской и уѣздныхъ санитарно-исполнительныхъ комиссій.

Комисіи эти, окончательно организованныя по правиламъ, утвержденнымъ Г. Министеромъ Внутреннихъ Дѣлъ 19 и 23 марта 1893 г., систематически и энергично дѣйствовали по указаніямъ, предначертаннымъ означенными правилами и отдѣльными распоряженіями.

Разработанные уѣздными комиссіями планы борьбы съ холерою, утверждены были губернской комиссіею по постановленію 2 сентября и, на основаніи этого постановленія, утверждены 12 сентября, Г. Начальникомъ губерніи, нормальный штатъ и инструкція для холерныхъ больницъ въ городахъ, съ назначеніемъ въ эти больницы лицъ врачебно-медицинскаго персонала и размѣровъ денежнаго вознагражденія имъ. Кромѣ того, по отдѣльнымъ распоряженіямъ Министра Внутреннихъ Дѣлъ и Варшавскаго Генералъ-Губернатора, въ отчетномъ году учреждены были въ пограничномъ съ Пруссіею районѣ врачебно-наблюдательные пункты; такіе же санитарные пункты устроены и въ районѣ, прилегающемъ къ рѣкѣ Нѣману и по Августовскому каналу, для предупрежденія заноса эпидеміи сплавщиками лѣса и судорабочими.

За всеми принятыми предохранительными мѣрами, благополучіе губерніи продолжалось до конца сентября мѣсяца 1893 года. Но эпидемія, быстро распространяясь въ ближайшихъ мѣстностяхъ смежныхъ губерній—Гродненской, Ковенской, Виленской и Ломжинской, окружила Сувальскую губернію почти со всехъ сторонъ—кромѣ сѣверной (прусской) границы.

Наибольшимъ опасеніемъ было появленіе, 24 сентября, холеры въ гор. Ковно, который только мостомъ отдѣленъ отъ пос. Алексота и къ коему, кромѣ этого посада, прилегаютъ и другія деревни Алексотской и Понѣмонь-Пожайской гминъ, Маріампольскаго уѣзда, переполненные рабочими изъ фортовъ Ковенской крѣпости. Въ виду значительнаго движенія между Ковно и прилегающимъ райономъ Маріампольскаго уѣзда (отъ 2 до 4 т. человекъ въ сутки), предупрежденіе заноса изъ

Ковно заразы, несмотря на все принятые меры, представлялось не возможнымъ.

Прибывшій 30 сентября въ г. Маріамполь изъ Ковно еврей, ускользнувъ отъ санитарнаго осмотра и дезинфекціи, въ тотъ же день скоропостижно умеръ и, по изслѣдованію, у него обнаружены были холеро-подобные признаки. 2 октября въ Маріамполь же прибылъ изъ Алексоты, по предѣ тѣмъ бывшій въ Ковно, другой еврей, также скоропостижно умершій, при чемъ у него констатированы признаки азиатской холеры. Такимъ же образомъ занесена была зараза 5 октября въ с. Годлево (въ 8 вер. отъ Ковно) и тоже евреемъ; затѣмъ, послѣдовательно, она показалаея и въ другихъ ближайшихъ деревняхъ и фольваркахъ. Въ г. Маріамполѣ, послѣ перваго холернаго случая (2 октября), болѣзнь вновь появилась 14 октября; заболѣло 2 еврейскихъ мальчика, изъ которыхъ одинъ въ тотъ же день умеръ, а другой, послѣ оказанной ему медицинской помощи, чрезъ нѣсколько дней выздоровѣлъ.

15 октября въ г. Вержболово, а 17 въ г. Волковышкахъ холерныя заболѣванія появились также у евреевъ (прибывшихъ изъ Ковно и притомъ укрывшихся отъ осмотра и дезинфекціи). Прибывшій въ г. Волковышки еврей съ холерными симптомами, скрывалъ свою болѣзнь, которая обнаружена была лишь послѣ того, какъ въ его семьѣ двое умерло отъ холеры. Между тѣмъ, живя у самаго берега рѣчки Шеймены, онъ успѣлъ заразить воду въ рѣкѣ, и этимъ путемъ зараза была перенесена въ лежащіе по теченію Шеймены фольварки: Кисинишки, Шукле и Порожново, гдѣ она появилась среди рабочихъ христіанъ, употреблявшихъ для питья воду изъ той же рѣчки.

8 ноября холерныя заболѣванія показались въ дер. Круки, Владиславскаго уѣзда, въ христіанской рабочей семьѣ, причемъ изслѣдованіемъ установлено, что первоначально заболѣвшій крестьянинъ былъ предѣ тѣмъ въ Ковенской губерніи.

Такимъ образомъ, эпидемія азиатской холеры въ Сувалкской губерніи съ 2 октября продолжалась до 26 декабря 1893 года поразивъ въ этотъ періодъ 9 мѣстностей въ Маріампольскомъ уѣздѣ, 5—въ Волковышскомъ и 2—въ Владиславскомъ и унеся 75 жертвъ изъ 131, подвергшихся заболѣваніямъ, что составляетъ почти 58%.

Движеніе больныхъ, по вышедшимъ за означенный періодъ бюллетенямъ, выразилось въ слѣдующихъ цифрахъ:

	ЗАБОЛѢЛО		ВЫЗДОРОВѢЛО		УМЕРЛО	
	ХРИСТ.	ЕВР.	ХРИСТ.	ЕВР.	ХРИСТ.	ЕВР.
Маріампольскій уѣздъ	62	22	28	10	34	12
	84		38		46	
Волковышскій „	25	10	10	3	15	7
	35		13		22	
Владиславовскій „	12	„	5	„	7	„
Итого	99	32	43	13	56	19
	131		56		75	

Холерныя больницы были открыты въ г.г. Маріамполѣ, Вержболово, Волковышкахъ, а также въ п. Алексотѣ и с. Годлевѣ. Въ остальныхъ мѣстностяхъ больные, которыхъ нельзя было перевести

въ больницы, пользовались въ надлежаще изолированныхъ помѣщеніяхъ всѣми врачебными средствами и уходомъ санитаровъ.

Какъ ни значителенъ % смертныхъ случаевъ изъ общаго числа заболѣвшихъ холерою, тѣмъ не менѣе слѣдуетъ признать, что только благодаря быстрымъ, энергическимъ и совмѣстнымъ дѣйствіямъ врачебнаго персонала, санитарныхъ отрядовъ и мѣстной уѣздной власти, при полномъ довѣрїи къ нимъ населенія, удалось ограничить эпидемію первоначально охваченнымъ ею райономъ и при сравнительно небольшомъ, по отношенію къ этому району, числѣ заболѣваній, совершенно прекратить ее менѣе чѣмъ въ три мѣсяца. Одно изъ главнѣйшихъ, успѣшно осуществившихся, стремленій заключалось въ недопущеніи разгнѣздиться заразѣ въ городахъ, а также въ п. Алексотѣ, гдѣ, по скуденности бѣднаго рабочаго населенія, какъ христіанъ, такъ и евреевъ, представлялись особенно благоприятныя условія для распиренія ея.

Появленіе эпидеміи въ періодъ призыва новобранцевъ вызвало серьезную заботу къ предупрежденію распространенія болѣзни между призывными, и посредствомъ нихъ въ войскахъ. Съ этою цѣлью, по распоряженію Начальника губерніи, въ г. Маріамполѣ составлена была особая коммисія; выработанныя ею правила, по одобреніи Г. Губернаторомъ, сообщены были къ исполненію подлежащимъ военнымъ начальствамъ и уѣзднымъ властямъ. Для наблюденія на мѣстѣ за цѣлесообразнымъ примѣненіемъ этихъ правилъ и всѣхъ другихъ вызывавшихся мѣстными условіями мѣръ, пораженные эпидеміею уѣзды лично посѣщены были во время призыва, сперва Вице-Губернаторомъ, а затѣмъ и Начальникомъ губерніи. Благодаря всѣмъ этимъ мѣропріятіямъ, оказалось излишнимъ прибѣгать къ отерочкѣ призыва, или къ перенесенію дѣйствій уѣздныхъ по воинской повинности присутствій изъ Маріампола и Волковышекъ въ другіе пункты, и всѣ новобранцы сданы были въ войска совершенно здоровыми.

Натуральная оспа, распространившаяся въ Сувалкской губерніи въ 1892 г., упорно держалась и въ началѣ отчетнаго года, проявляя прежній эпидемическій характеръ. Начавъ ослабѣвать къ половинѣ этого года, она къ октябрю мѣсяцу совершенно прекратилась.

Общее число больныхъ натуральною оспою простиралось въ отчетномъ году до 3398 чел., изъ коихъ умерло 467, т. е. около 14%.

Продолжительность оспенной эпидеміи, несмотря на всѣ принятыя къ прекращенію ея врачебно-медицинскія и административныя мѣры, объясняется, главнымъ образомъ, невыгодностью условій домашней обстановки въ крестьянской средѣ, затрудняющихъ изолированіе больныхъ и дезинфекцію жилищъ, отсутствіемъ въ губерніи, какъ и во всемъ Привислинскомъ краѣ, правильно организованной сельской врачебной помощи, и тѣмъ недовѣріемъ, съ какимъ крестьянское населеніе вообще относится къ пользѣ оспопрививанія.

Изъ другихъ заразныхъ болѣзней за отчетный годъ обращаютъ на себя вниманіе:

а) *Венерическія*. Больныхъ зарегистрировано какъ въ больницахъ, такъ и въ частной практикѣ врачей, 219 челов., менѣе 1892 г. на 72.

Лечившихся от сифилиса было 166 чел., на 28 чел. меньше предшествовавшего года.

б) *Гриппъ*. Всѣхъ заболѣвшихъ было 796 чел., изъ коихъ умерло 12.

в) *Коклюшъ*. Заболѣло 526 чел.; умерло 54.

г) *Тифъ* неопредѣленной формы. Больныхъ числилось 574 чел.; умерло 91 чел.

д) *Дифтеритъ*. Больныхъ 320 человек.; умерло 70 чел.

и ж) *Дезинтерія*. Больныхъ 526 чел.; умерло 54 чел.

5) Эпизоотіи.

Сибирская язва проявилась въ отчетномъ году только въ трехъ уѣздахъ—Волковышскомъ, Кальварійскомъ и Маріампольскомъ, въ 7-ми пунктахъ. Заболѣло рогатаго скота 14 головъ и пало 7; лошадей заболѣло 4 и пала 1; свиней заболѣло 26 и пало 19.

Сыпъ наблюдался въ Волковышскомъ, Маріампольскомъ и Сувалкскомъ уѣздахъ, на лошадяхъ частныхъ владѣльцевъ. Всего заболѣло и убито 4 лошади.

Ящура была констатирована въ Августовскомъ и Сувалкскомъ уѣздахъ, на 641 штукѣ рогатаго скота, овецъ и свиней и всѣ выздоровѣли. Болѣзнь эта, какъ оказалось, занесена была изъ пограничныхъ мѣстностей Пруссіи.

Бешенство наблюдалось преимущественно на собакахъ, и въ гор. Сувалкахъ оно было частымъ явленіемъ, но благодаря принятымъ энергическимъ мѣрамъ къ истребленію бѣшеныхъ собакъ, особенныхъ несчастій съ людьми не было.

6) Больницы, богадѣльни, пріюты и другія благотворительныя заведенія.

а) Больницы.

(Прилагаются вѣдомости № 25 и 26.)

Въ отчетномъ году въ численномъ составѣ больницъ Сувалкской губерніи не произошло никакихъ перемѣнъ. Изъ имѣющихся шести больницъ, двѣ находятся въ губернскомъ городѣ Сувалкахъ—Св. Петра и Павла и еврейская, а четыре—въ уѣздныхъ городахъ: Маріамполь—Св. Маргариты, Кальваріи—Св. Георгія, Сейнахъ—Св. Симеона и Августовѣ—Св. Сергія.

Число кроватей въ этихъ больницахъ слѣдующее:

въ больницѣ Св. Петра и Павла	75
” еврейской	25
” Св. Маргариты	25
” Св. Георгія	15
” Св. Симеона	13
” Св. Сергія	16
Итого	169

Въ отчетномъ году пользовалось во всѣхъ шести больницахъ 1895 больныхъ, изъ коихъ выздоровѣло 1575, умерло 132, и затѣмъ, къ 1 января 1894 года осталось больныхъ 188.

Въ частности, число умершихъ по отношенію къ числу больныхъ, въ каждой больницѣ, составляетъ:

въ больницѣ	Св. Петра и Павла	8,7%
„	Еврейской	9,4 „
„	Св. Маргариты	8,5 „
„	Св. Георгія	4 „
„	Св. Симеона	4,1 „
„	Св. Сергія	3,7 „

Среднее время пребыванія одного больного составляло:

въ больницѣ	Св. Петра и Павла	36,4	сутокъ
„	Еврейской	44,5	„
„	Св. Маргариты	25,8	„
„	Св. Георгія	17,1	„
„	Св. Симеона	31,8	„
„	Св. Сергія	22,9	„

Расходъ по содержанію одного больного въ сутки составлялъ:

въ больницѣ	Св. Петра и Павла	41,8	коп., болѣе 1892 г. на	3,2	к.
„	Еврейской	45.	„	1,4	„
„	Св. Маргариты	46,6	„	3,4	„
„	Св. Георгія	47,7	„	7,3	„
„	Св. Симеона	51,4	менѣе 1892 г. на	2,0	„
„	Св. Сергія	60,4	болѣе „ „	9,6	„

Денежный бюджетъ по содержанію больницъ въ отчетномъ году выразился въ слѣдующихъ цифрахъ:

Доходовъ поступило: въ счетъ смѣтнаго назначенія 1893 г. 14530 р. 34 коп.

въ томъ числѣ пожертвованій и сборовъ съ лотерей-аллегрй и спектаклей 1359 р. 17 к.

Недоимокъ прежнихъ лѣтъ. 17857 „ 65 „

Итого . 32387 р. 99 коп.

Расходовъ произведено 29099 „ 1 „

Затѣмъ къ 1 Января 1894 г. оставалось наличными въ кассахъ больницъ 3288 „ 98 „

Недоимка лечебныхъ издержекъ и другихъ платежей въ пользу больницъ къ 1 Января 1894 г. составляетъ 15966 р. 39 коп.

б) Богдѣльни, пріюты и другія заведенія.

Въ существующемъ въ г. Сувалкахъ домѣ призрѣнія старцевъ (римско-католическаго исповѣданія) содержалось въ отчетномъ году 11 женщинъ, изъ коихъ одна умерла. На содержаніе этого заведенія

израсходовано 612 р. 28 коп., осталось наличными в кассѣ 214 р. 75 коп. и въ недоимкѣ къ 1 Января 1894 года 120 р.

Въ Сувалкскомъ дѣтскомъ приютѣ призрѣвалось въ отчетномъ году 11 сиротъ р.-к. исповѣданія, на содержаніе коихъ израсходовано 1010 руб. 50 коп. и осталось наличными в кассѣ 226 руб. 36 коп., а въ недоимкѣ 90 руб.

Капиталь этихъ двухъ благотворительныхъ заведеній, хранящійся въ Варшавской Конторѣ Государственнаго Банка, составлялъ къ концу отчетнаго года 5450 р.

Сувалкское христіанское благотворительное общество состояло въ отчетномъ году изъ 49 дѣйствительныхъ членовъ, вносящихъ определенную уставомъ членскую плату, по 6 руб. въ годъ и 39 членовъ соревнователей. Доходы общества въ отчетномъ году, выѣтъ съ наличнымъ остаткомъ предыдущаго года, составляли 774 р. 51½ к., а расходы 530 р. 65 к. Затѣмъ къ 1 Января 1894 г. осталось в кассѣ общества наличными 243 р. 86½ к.

Изъ суммъ общества въ теченіи года воспользовались единовременными пособіями 65 лицъ, отъ 1 руб. до 10; мѣсячныя пособія, отъ 2 до 3 руб., получило 7 лицъ. Остальныя средства обращены были на содержаніе призрѣваемыхъ нищихъ, въ числѣ 10 человекъ и расходъ на нихъ простирался до 340 р. 80 к.

Кромѣ благотворительныхъ заведеній, состоящихъ въ вѣдѣніи Губернскаго Совѣта общественнаго призрѣнія, при Сувалкскомъ приходскомъ православномъ попечительствѣ существуетъ дѣтскій приютъ для сиротъ православнаго исповѣданія и дѣтей отъ смѣшанныхъ браковъ. Въ приютѣ этомъ, до 1893 г., призрѣвались только мальчики, а въ отчетномъ году при немъ открыто и отдѣленіе для дѣвочекъ въ новомъ каменномъ зданіи, построенномъ на деньги, пожертвованныя съ этою именно цѣлью Сувалкскимъ гильдейскимъ купечествомъ въ память чудеснаго спасенія ИХЪ ИМПЕРАТОРСКИХЪ ВЕЛИЧЕСТВЪ и Августѣйшей Семьи отъ угрожавшей опасности 17 октября 1888 г.

Недостатокъ въ г. Сувалкахъ приюта для осиротѣвшихъ православныхъ дѣвочекъ являлся въ послѣдніе годы все болѣе ощутительнымъ, но при незначительныхъ денежныхъ средствахъ приходского попечительства, онъ оставался вопросомъ времени.

По всеподданнѣйшему ходатайству жертвователей, новый приютъ для дѣвочекъ, съ Высочайшаго соизволенія, послѣдовавшаго въ 13 день іюля 1891 года, принятъ подъ Августѣйшее покровительство Ея Императорскаго Высочества Великой Княжны Ксении Александровны.

Зданіе приюта, начатое постройкою въ 1892 году, окончено въ началѣ отчетнаго года, и 20 іюня, послѣ освященія и торжественнаго молебствія, послѣдовало открытіе его. Затѣмъ, въ виду сліянія управленія обоими приютами въ вѣдѣніи приходского попечительства, на средства котораго они содержатся, Высокопреосвященнымъ Флавіаномъ, Архіепископомъ Холмскимъ и Варшавскимъ, утверждень

23 октября 1893 года новый уставъ „Сувалкскаго православнаго дѣтскаго пріюта“.

Дѣйствія пріюта за отчетный годъ выразились въ слѣдующихъ данныхъ:

Къ 1 января 1893 года находилось въ пріютѣ 14 мальчиковъ. Въ теченіи года прибыло 2, выбыло 3 и умеръ 1; затѣмъ къ концу года состояло 12 мальчиковъ. Кромѣ того, 7 мальчиковъ, изъ б. воспитанниковъ пріюта, обучались въ отчетномъ году ремесламъ. Дѣвочекъ пріято въ отчетномъ году 7, которыя остались въ пріютѣ и къ 1 января 1894 г., а сверхъ того одна дѣвочка—отдана обученію портняжному ремеслу.

Расходы пріюта въ отчетномъ году составляли:

Продовольствіе дѣтей, одежда, лекарства, отопленіе и освѣщеніе, жалованье служащимъ и другія мелкія издержки	1545 р. 48 к.
Ремонтъ зданія пріюта для мальчиковъ	224 „ 93 „
Обзаведеніе отдѣленія пріюта для дѣвочекъ мебелью, постелью и другими принадлежностями	198 „ 94 „
Плата мастерамъ за обученіе 7 мальчиковъ и 1 дѣвочки и прочіе расходы	144 „ 32 „
Итого	2113 р. 67 к.

Находящіеся въ пріютѣ дѣти, независимо первоначальнаго образованія, обучаются и переплетному мастерству. Выручаемая съ этихъ работъ деньги, за покрытіемъ расходовъ, распределяются между воспитанниками и вносятся въ сберегательную кассу личными ихъ вкладками. Въ отчетномъ году переплетныя работы въ пріютѣ дали чистой выручки 8 р. 60 к., которые, вмѣстѣ съ деньгами, поступившими, за участіе нѣкоторыхъ воспитанниковъ въ церковномъ хорѣ (3 р. 70 к.), распределены между подлежащими воспитанниками и внесены на ихъ имя въ ту же кассу. Общая сумма вкладовъ, по 19 книжкамъ, составляла къ концу отчетнаго года 161 р. 73½ к.

Сувалкскае мѣстное управленіе Россійскаго Общества Краснаго креста состояло въ отчетномъ году изъ 26 дѣйствительныхъ членовъ и столькихъ же соревнователей.

Въ кассу мѣстнаго управленія поступило за отчетный годъ членскихъ взносовъ, процентовъ отъ капиталовъ и пожертвованій—всего 260 р. 96½ к.; произведено расходовъ 180 р. 35 к. и осталось 80 р. 61½ к. Капиталы мѣстнаго Управленія къ концу отчетнаго года составляли: въ кассѣ этого управленія—521 р. 56½ к. и въ Главномъ Управленіи 9354 р. 56 к., итого 9876 руб. 12½ коп.

VІ.

НАРОДНОЕ ПРОСВѢЩЕНІЕ И ОБРАЗОВАНИЕ.

(Прилагается ведомость № 27.)

Учебныхъ заведеній въ Сувалкской губерніи состояло въ отчетномъ году:

а) Гимназій мужскихъ (въ г.г. Сувалкахъ и Маріамполѣ) 2 и женская (въ г. Сувалкахъ) 1.

б) Казенныхъ начальныхъ училищъ:

Трехклассное въ г. Сейнахъ.

Двухклассныхъ—городскихъ 5 и сельскихъ 1.

Одноклассныхъ вообще 173; въ томъ числѣ городскихъ 21 и сельскихъ 152.

в) Специальныхъ:

Учительская семинарія съ образцовымъ при ней училищемъ въ с. Вейверахъ, Маріампольскаго уѣзда.

Городскихъ воскресно-ремесленныхъ училищъ 5.

Римско-католическая духовная семинарія въ г. Сейнахъ.

г) Частныхъ:

Городскихъ одноклассныхъ начальныхъ училищъ 5.

Религиозныхъ евангелическихъ или общихъ канторатовъ 10.

Такимъ образомъ, всѣхъ вообще учебныхъ заведеній числилось въ губерніи 205, при общемъ числѣ учащихся: мальчиковъ 6397 и дѣвочекъ 2547, всего 8944.

Еврейскихъ хедеровъ состояло 304; въ нихъ учащихся: мальчиковъ 3410 и дѣвочекъ 1570, всего 4980.

Изъ общаго числа учащихся въ казенныхъ учебныхъ заведеніяхъ состояло:

Въ гимназіяхъ: мужскихъ	538
и женской	194
„ семинаріяхъ: Вейверской учительской	153
и Сейнской духовной	90
„ трехклассномъ городскомъ училищѣ	78
„ начальныхъ училищахъ: городскихъ: мальчиковъ	1099
дѣвочекъ	773
сельскихъ: мальчиковъ	4161
дѣвочекъ	1413

Вообще въ составѣ учащихся и распредѣленіи ихъ по національностямъ, сословіямъ и вѣроисповѣданію, особенныхъ перемѣнъ въ отчетномъ году, по сравненію съ предыдущимъ годомъ, не замѣчается.

Кромѣ мужскихъ гимназій, прочія казенныя учебныя заведенія состоятъ въ завѣдываніи Сувалкской учебной дирекціи. Ея наблюденію подчинены и частныя учебныя заведенія, а также еврейскіе хедеры.

Сейнская духовная семинарія состоитъ въ завѣдываніи епархіальнаго начальства.

Образованіе и воспитаніе, какъ въ гимназіяхъ, такъ равно и въ нисшихъ учебныхъ заведеніяхъ, велось въ отчетномъ году въ направленіи, согласно съ предначертаніями Правительства въ дѣйствующихъ уставахъ, по учебнымъ планамъ и инструкціямъ Министерства Народнаго Просвѣщенія и Окружнаго Начальства. Успѣхи образованія въ этихъ заведеніяхъ, по числу выдержавшихъ въ отчетномъ году экзамены переводные и выпускные, слѣдуетъ признать удовлетворительными. Переведенные въ слѣдующіе классы и получившіе аттестаты зрѣлости въ мужскихъ гимназіяхъ составляютъ по Сувалкской—85% и Маріампольской—71%. Въ Сувалкской женской гимназіи число такихъ ученицъ доходитъ до 87,6%, и въ Вейверской учительской семинаріи—до 62,5%.

При Сувалкской мужской гимназіи къ началу 1893/4 учебнаго года устроено общежитіе для иногородныхъ учениковъ, по правиламъ, выработаннымъ педагогическимъ совѣтомъ гимназіи, на основаніи инструкцій и указаній, преподанныхъ Министерствомъ Народнаго Просвѣщенія и Попечителемъ Варшавскаго Учебнаго Округа. Въ общежитіи къ 1 января 1894 г. состояло 39 учениковъ.

Открытіе общежитія при Маріампольской гимназіи замедлилось влѣдствіе встрѣченныхъ затрудненій по найму намѣченнаго для этой цѣли помѣщенія. При той же гимназіи въ отчетномъ году начаты работы по устройству гимназической церкви на отпущенную Оберъ-Прокуроромъ Святѣйшаго Синода сумму 3000 р. и собранныя по добровольнымъ пожертвованіямъ 700 р. Устройство этой церкви (въ зданіи гимназіи) предполагается окончить къ началу 1894/5 учебнаго года.

Народное образованіе въ гминахъ велось въ отчетномъ году также удовлетворительно. Число начальныхъ училищъ въ гминахъ распределяется слѣдующимъ образомъ: въ 15 гминахъ имѣется по три училища; въ 29—по два и 43-хъ—по одному. Въ трехъ гминахъ Кальварійскаго уѣзда и двухъ—Владиславовскаго не имѣется вовсе начальныхъ училищъ. Населеніе этихъ пяти гмишъ, продолжаетъ, какъ и въ прежніе годы, упорно уклоняться отъ устройства училищъ, ограничиваясь посылкою своихъ дѣтей, по возможности, въ училища сосѣднихъ гмишъ и городовъ.

На содержаніе казенныхъ начальныхъ училищъ въ отчетномъ году поступило:

Изъ суммъ казны	6888 р.	50 к.
„ городскихъ кассъ	7313 „	— „
Отъ жителей городовъ по училищнымъ раскладкамъ	7825 „	30 „
Училищной складки въ гминахъ	30798 „	60 „
Дохода съ недвижимостей, принадлежащихъ училищамъ	2054 „	24 „
и пожертвованій	30 „	— „
Итого	54909 „	64 „

VII.

КРЕСТЬЯНСКОЕ ДѢЛО.

а) Гминное Управленіе.

Въ 1893 году составъ гминъ Сувалкской губерніи измѣненію не подвергался.

Изъ числа существующихъ 92 гминъ, 73 состоятъ изъ однихъ селеній, 16 принадлежатъ къ числу смѣшанныхъ, въ составъ коихъ, кромѣ селеній, входятъ и посады, и 3 самостоятельныхъ посадскихъ.

По числу народонаселенія гмины раздѣляются:

Съ населеніемъ	отъ 2 до 4 тысячъ—	8
„	„ 4 „ 6 „	39
„	свыше 6 „	45

Крестьянское населеніе губерніи къ концу отчетнаго года простиралось до 549992 душъ обоюго пола, въ томъ числѣ безземельныхъ 129794 д. об. п.

Кромѣ нѣкоторыхъ частныхъ измѣненій въ поземельномъ устройствѣ крестьянъ, о коихъ объяснено ниже (п. 2.), другихъ выдающихся перемѣнъ въ крестьянскомъ землевладѣніи въ отчетномъ году не было.

б) Гминные сборы.

На содержаніе гминныхъ управленій, судовъ, училищъ, а также и на другіе обязательные и необязательные расходы гминъ поступило гминнаго сбора 218152 руб. 57 коп.; земли, подлежащей обложенію гминнымъ сборомъ, считалось въ 1893 году 1641329 морг., полагая въ томъ числѣ 4 морга лѣса за моргъ удобной земли. Такимъ образомъ, средняя норма гминной еkladки съ одного морга удобной земли составляла 13 коп.

в) Ссудо-сберегательныя кассы.

Къ 1 января 1894 года ссудо-сберегательныхъ кассъ для сельскаго населенія въ губерніи было 92; въ томъ числѣ 24 учреждены на правительственный капиталъ, 50 на прибыли отъ правительственнаго капитала и 18 на общественныя суммы.

Основной капиталъ всѣхъ 92 кассъ къ 1 января 1894 года составлялъ 104332 руб. 99³/₄ коп., а именно:

касса I категоріи	15222 р. 38 к.
„ II „	56722 „ 24 ³ / ₄ „
„ III „	32388 „ 37 „

Чистая прибыль отъ оборотовъ всѣхъ кассъ къ 1 января 1893 года составляла 197697 руб. 99¹/₄ коп.; въ 1893 году получено кассами прибыли 29907 руб. 99 коп.

За симъ весь принадлежащій ссудо-сберегательнымъ кассамъ капиталъ (не считая правительственнаго капитала 15222 руб. 38 коп.) къ 1 января 1894 года составляетъ 316715 руб. 60 коп.

По уѣздамъ кассы распредѣляются слѣдующимъ образомъ:

Наименованіе уѣздовъ и число гминъ въ каждомъ уѣздѣ.	Общее число судособ- рательныхъ кассъ въ уѣздѣ.	Въ томъ числѣ учрежденныхъ:			Основной ка- питаль.		Общая прибыль кассъ по 1-е ап- рѣля 1894 года.	
		На правительствен- ный капиталъ.	На общественные капиталы.	На прибыли отъ правительственна- го капитала.	Руб.	Коп.	Руб.	Коп.
Августовскій 12 гминъ . . .	12	—	4	8	28708	1 1/2	49376	54 1/2
Владиславовскій 11 „ . . .	11	5	—	6	9258	10	17486	71 1/2
Волковышскій 12 „ . . .	13	5	1	7	16944	89 1/4	17371	91 1/2
Гальварійскій 15 „ . . .	15	5	3	7	10526	20 1/2	24794	67 1/2
Маріампольскій 14 „ . . .	13	4	1	8	16125	—	45699	72
Сейнскій 13 „ . . .	13	1	5	7	12129	13 1/2	48157	84 1/2
Суwalkскій 15 „ . . .	15	4	4	7	10641	55	24718	57
Итого въ 7 уѣздахъ 92 гмины . . .	92	24	18	50	104332	99 3/4	227605	98 1/4

г) Поземельное устройство крестьянъ.

- 1) О точномъ опредѣленіи вида и размѣра сервитутовъ комисса-рами постановлено рѣшеній 5
 Въ губернскомъ присутствіи разрѣшено жалобъ на рѣшенія ком-миссаровъ 3
 Кроме того, губернскимъ присутствіемъ постановлено рѣшеній о внесении въ ликвидационныя табели и данныя дополнительныхъ надписей о точномъ опредѣленіи вида и размѣра сервитутовъ 7
- 2) По жалобамъ на сервитутныя правонарушенія въ 1893 году въ разсмотрѣніи комиссаровъ находилось дѣлъ 467
 Изъ нихъ разрѣшено 371
 Губернскому присутствію предстояло разсмотрѣть жалобъ на рѣ-шенія комиссаровъ 89
 Изъ нихъ разрѣшено 84
- 3) Дѣлъ по граничнымъ спорамъ въ отчетномъ году было у ком-миссаровъ 163
 Изъ нихъ разрѣшено 147
 Въ производствѣ губернскаго присутствія дѣлъ по жалобамъ на рѣшенія комиссаровъ было 47
 Изъ нихъ разрѣшено 37
- 4) Дѣлъ по заявленіямъ о неправильныхъ записяхъ въ ликвида-ционныя табели и данныя именъ усадебниковъ, а также другихъ пропускахъ и ошибкахъ, вкравшихся въ эти документы, находилось

въ разсмотрѣніи у комиссаровъ	66
Изъ нихъ разрѣшено	51
Въ губернское присутствіе поступило этого рода дѣлъ	62
Изъ нихъ разрѣшено	47
Затѣмъ, по дѣламъ той-же категоріи губернскому присутствію пред- стояло постановить опредѣленій о внесеніи въ табели и данныя до- полнительныхъ надписей	26
Въ теченіе 1893 года постановлено такихъ опредѣленій	22
5) Добровольныхъ сдѣлокъ о замѣнѣ сервитутовъ и обмѣнѣ земли у всѣхъ комиссаровъ находилось	55
Въ томъ числѣ:	
а) состоявшихся между владѣльцами имѣній и крестьянами о за- мѣнѣ сервитутовъ	14
б) между владѣльцами имѣній и крестьянами объ обмѣнѣ земли	1
в) между владѣльцами имѣній и крестьянами о замѣнѣ сервитутовъ и обмѣнѣ земли	6
г) между самими крестьянами о колониальномъ устройствѣ надѣ- ловъ и раздѣлѣ общихъ угодій на подворные участки	34
Изъ числа всѣхъ 55 сдѣлокъ: засвидѣтельствовано комиссарами	41
отказано въ засвидѣтельствovanіи	7
осталось у комиссаровъ незасвидѣльствованныхъ	7
Въ губернскомъ присутствіи добровольныхъ сдѣлокъ было	155
Въ томъ числѣ:	
Оставшихся отъ прежнихъ лѣтъ	116
Поступившихъ вновь въ 1893 году	39
По симъ добровольнымъ сдѣлкамъ губернскимъ присутствіемъ:	
а) постановлено опредѣленій объ утвержденіи сдѣлокъ	130
б) отказано въ утвержденіи	3
в) постановлено опредѣленій о внесеніи въ ликвидаціонныя табели и данныя дополнительныхъ надписей о послѣдовавшемъ, вслѣдствіе сдѣлокъ, измѣненіи въ крестьянскомъ землевладѣніи	63
г) представлено въ Земскій Отдѣлъ, вмѣстѣ съ подлинными сдѣл- ками, оконченныхъ производствъ для приобщенія къ подлиннымъ ликви- даціоннымъ табелямъ и даннымъ	33
За симъ къ 1 января 1894 года въ губернскомъ присутствіи оста- лось сдѣлокъ	119
Въ томъ числѣ:	
а) неутвержденныхъ	22
б) утвержденныхъ, по коимъ, по разнымъ причинамъ, не постановлено опредѣленій о внесеніи въ табели и данныя дополнительныхъ над- писей	67
в) утвержденныхъ, по коимъ постановлены означенныя опредѣле- нія, по самымъ сдѣлкамъ не представлены въ Земскій Отдѣлъ	30
По утвержденнымъ въ 1893 году добровольнымъ сдѣлкамъ о замѣнѣ сервитутовъ отошло въ пользу крестьянъ разнаго рода двор- скихъ угодій 675 дес. 1268 саж.	

Въ 1893 году произведены межевыя работы:

а) по отграниченію вновь селеній:

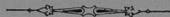
въ Августовскомъ уѣздѣ	8 сел.	1389 дес.	678 с.
„ Владиславовскомъ „	7 „	2344 „	1553 „
„ Волковышскомъ „	9 „	2402 „	2332 „
„ Кальварійскомъ „	11 „	2214 „	941 „
„ Маріампольскомъ „	17 „	2678 „	1733 „
„ Сейнскомъ „	5 „	281 „	1782 „
„ Сувалкскомъ „	14 „	2529 „	1017 „

Итого 71 сел. 13841 дес. 436 с.

б) по согласованію плановъ прежняго межеванія съ правилами 9 апрѣля 1881 года произведено въ Сейнскомъ уѣздѣ по 5 сел.—1291 дес. 1326 саж.

А всего межевыя работы произведены по 76 сел., съ надѣломъ въ 15132 дес. 1762 саж.

Кромѣ того, межевыя работы по отграниченію земель, поступившихъ въ собственность крестьянъ по добровольнымъ сдѣлкамъ о заѣмѣхъ сервитутовъ и обмѣнѣ земли, произведены въ Сейнскомъ уѣздѣ по 11 селеніямъ, съ надѣломъ 328 дес. 1844 саж.



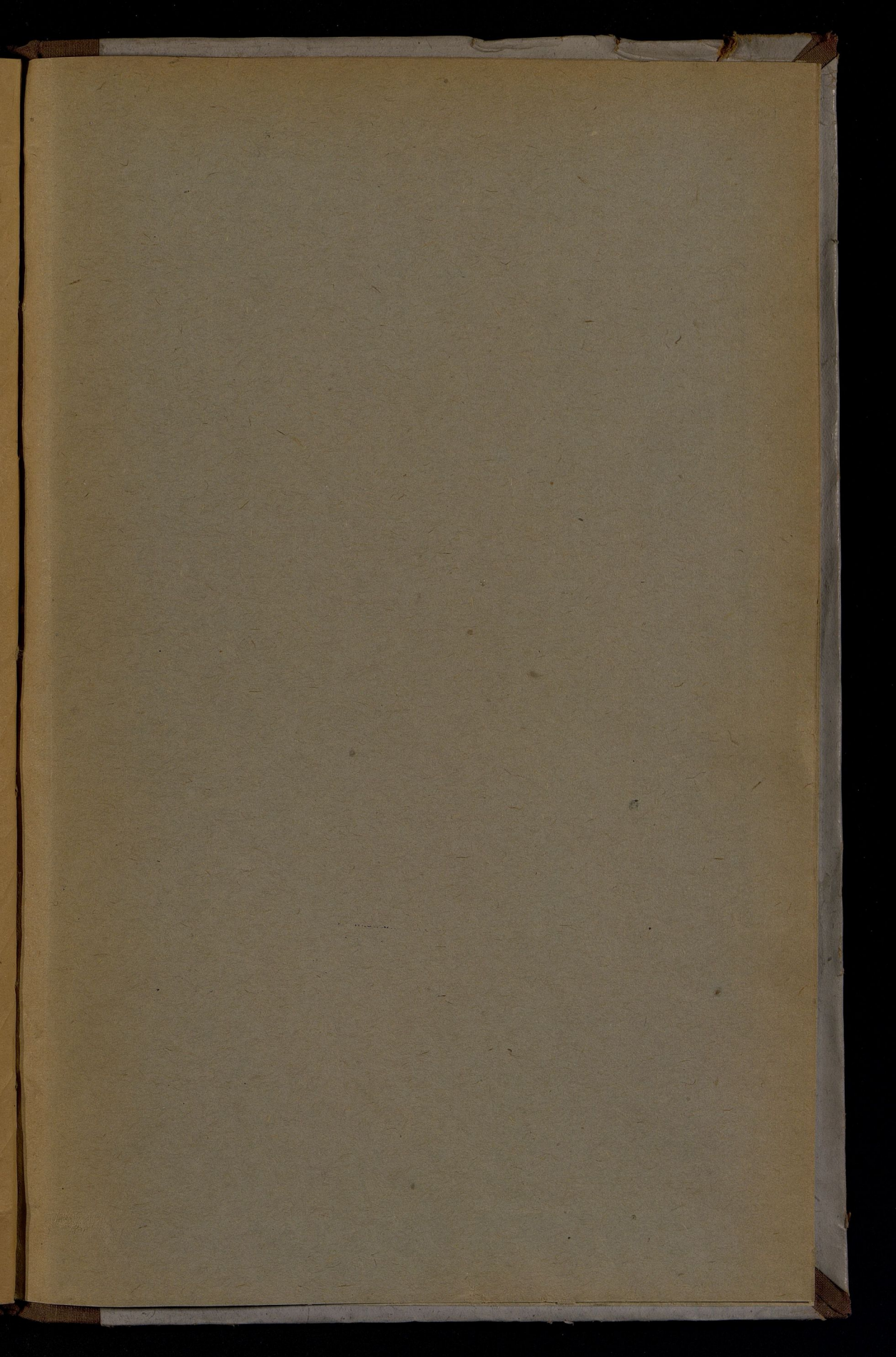
ВѢДОМОСТИ

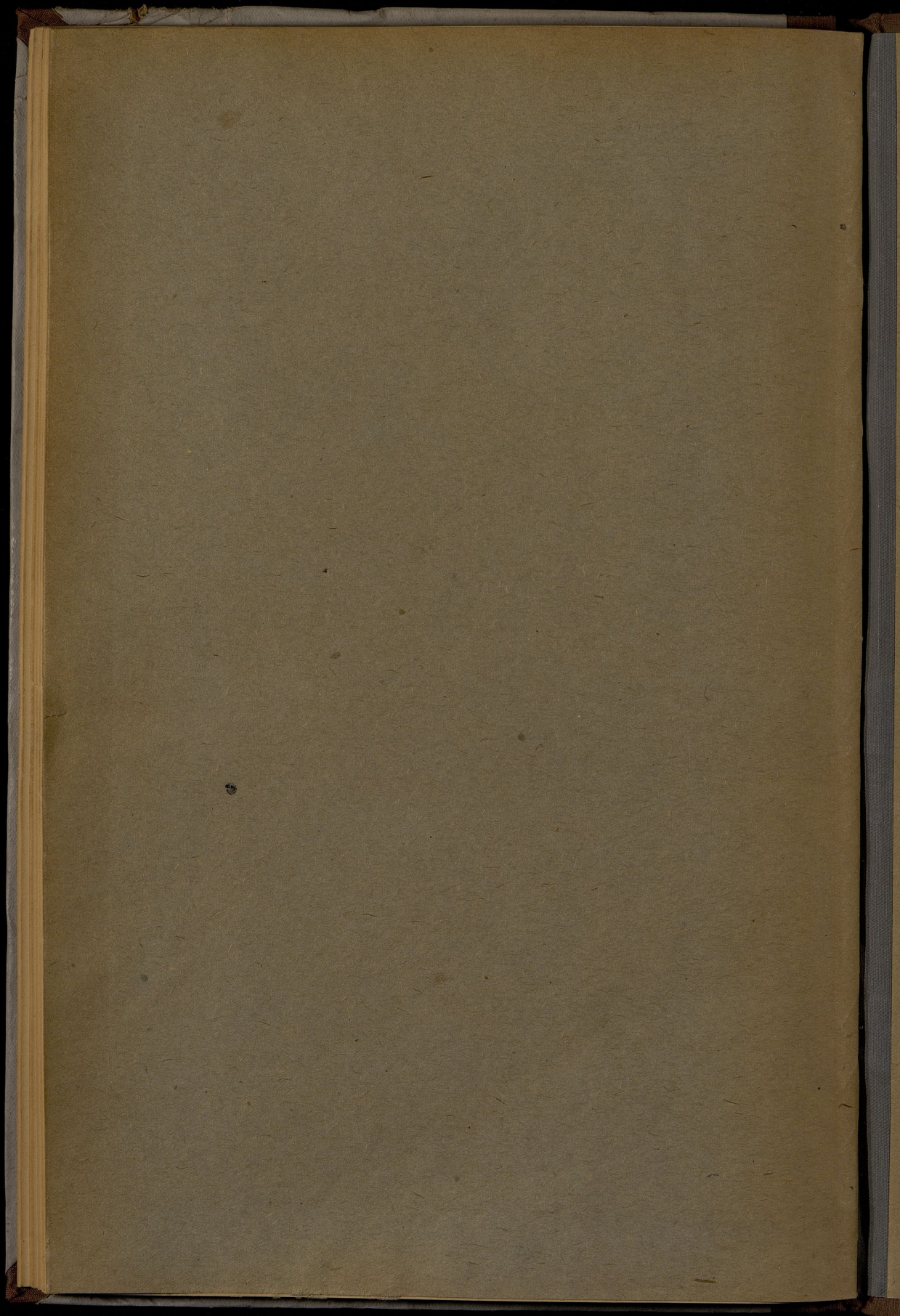
КЪ ОБЗОРУ СУВАЛКСКОЙ ГУБЕРНІИ

за 1893 годъ.

ИСТОРИЯ
ИСТОРИКО-ПАТРИСТИЧЕСКОГО
ОТДЕЛА

Госуд. публичная
историческая
Библиотека РСФСР
М 198 г.





Buy 5p
keep 5p

Plus

