

I
5082
за 1904 год

Ц 49а

XIV-1

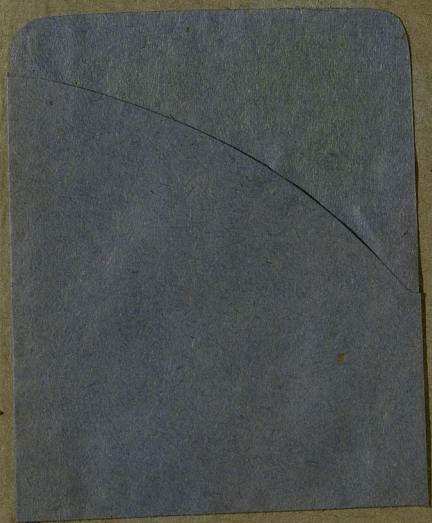
I
5082

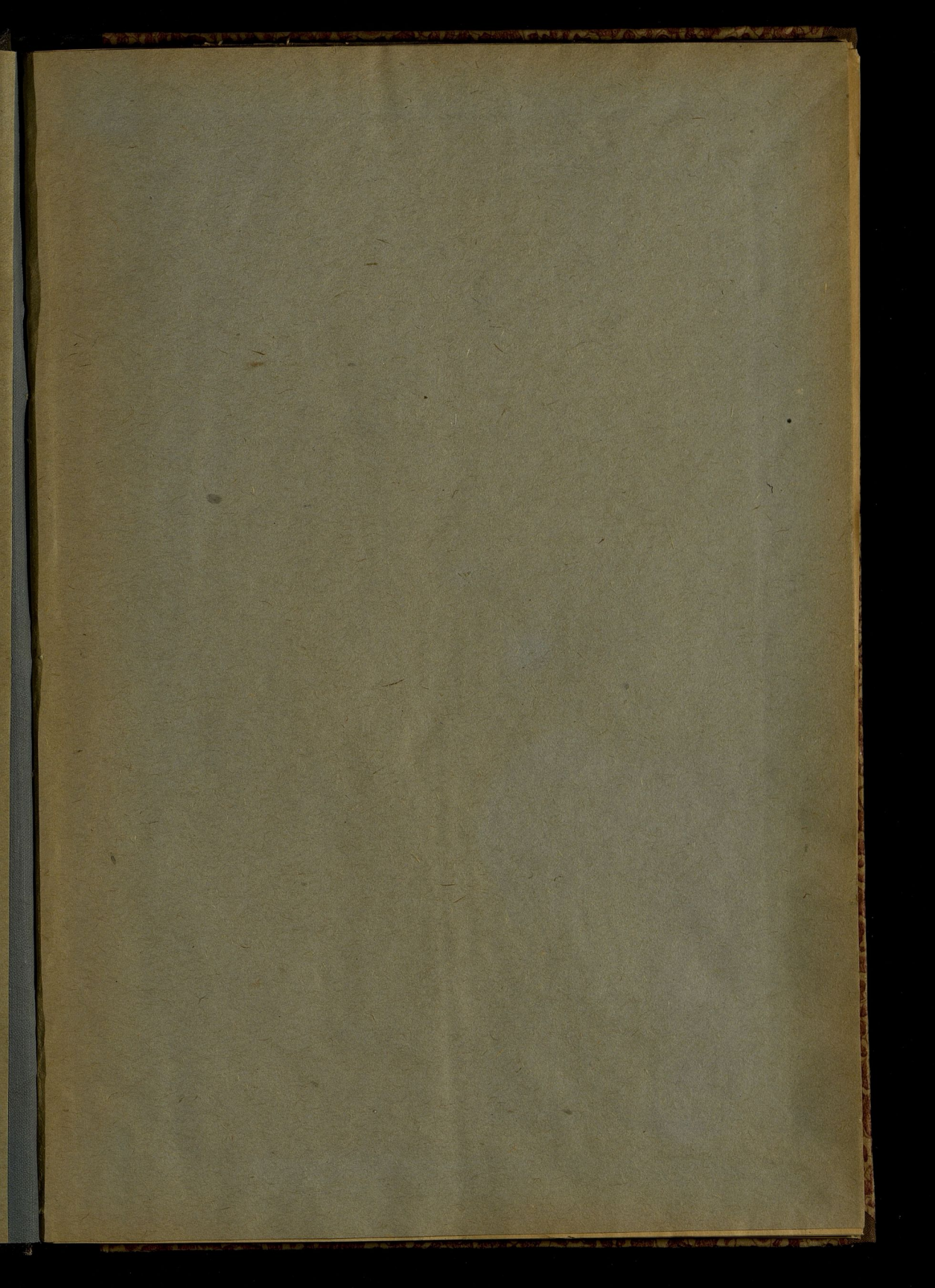


ОБЗОРЪ
СУВАЛКСКОЙ ГУБЕРНИИ

за 1904 годъ.

СУВАЛКИ.
ТИПОГРАФИЯ ГУБЕРНСКАГО ПРАВЛЕНІЯ.
1905.





21
91

I
5082

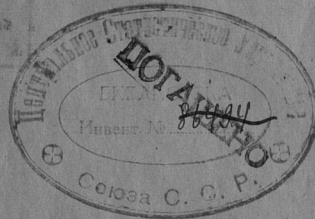
Ц-4900
XIV-1
197



107/25

ОБЗОРЪ СУВАЛКСКОЙ ГУБЕРНІИ

за 1904 годъ.



СУВАЛКИ.
ТИПОГРАФІЯ ГУБЕРНСКАГО ПРАВЛЕНІЯ.
1905.

изд. (субсидия)

30 1938



ОБЗОРЪ

Печатано по распоряженію Начальника Губерніи.

Госуд. публичная
историческая
библиотека РСФСР
№ 34164 1938 г.

Губерніи
1938

ОГЛАВЛЕНИЕ

ОБЗОРА СУВАЖСКОЙ ГУБЕРНИИ ЗА 1904 ГОДЪ.

I.

Естественныя и производительныя силы губернии и экономическая дѣятельность ея населенія.

	<i>Стр.</i>
а) Земледѣліе	5
б) Обезпеченіе народнаго продовольствія	8
в) Кромьслы сельскаго и городского населенія	—
г) Промышленность заводская и фабричная	10
д) Торговля	—
е) Движеніе населенія	13

II.

Подати и повинности.

а) Окладные и неокладные сборы	15
б) Государственные и губернскіе земскіе сборы	19
в) Городскіе доходы и расходы	20
г) Акцизные сборы	—
д) Натуральныя повинности	21

III.

Общественное благоустройство и благочиніе.

а) Казенныя и общественныя зданія	24
б) Дороги мосты и перевозки	25
в) Почты и телеграфы	—
г) Государственныя имущества	28
д) Аресты, тюрьмы и этапъ	29
е) Пожары	31
ж) Народная нравственность	32

IV.

Народное здравіе и общественное призрѣніе.

1) Врачебно-медицинскій персоналъ	33
2) Аптеки	—
3) Оспопрививаніе	34
4) Заразныя болѣзни	—
5) Врачебно-ветеринарный персоналъ	35
6) Болѣзни и смертность домашнихъ животныихъ	—
7) Больницы, богадѣльни, приюты и другія благотворительныя заведенія	37

V.

Народное просвѣщеніе и образованіе.

Учебныя заведенія	Стр. 40
-----------------------------	---------

VI.

Крестьянское дѣло.

а) Гминное управленіе	41
б) Гминные сборы	—
в) Судо-сберегательныя кассы	—
г) По измѣренію и отграниченію крестьянскихъ надѣловъ	42
д) Дѣныя пространства, обремененныя сервитутами	43

ВѢДОМОСТИ.

№ 1.	О посѣвѣ и урожаѣ хлѣбовъ.
№ 2.	О цѣнахъ на земледѣльческой трудѣ.
№ 3.	О количествѣ скота въ хозяйствахъ.
№ 4.	О фабрикахъ и заводахъ.
№ 5.	О торговыхъ ремесленныхъ и промышленныхъ заведеніяхъ.
№ 6.	О движеніи постояннаго населенія.
№ 7.	О движеніи непостояннаго населенія.
№ 8.	О численномъ составѣ населенія.
№ 9.	О распредѣленіи населенія по вѣроисповѣданіямъ.
№ 10.	О распредѣленіи населенія по національностямъ.
№ 11.	О распредѣленіи населенія по сословіямъ.
№ 12.	О поступленіи окладныхъ податей.
№ 13.	О распредѣленіи недоимокъ окладныхъ сборовъ по городамъ и уѣздамъ.
№ 14.	О поступленіи доходовъ въ счетъ смѣтныхъ назначеній.
№ 15.	О поступленіи недоимокъ неокладныхъ сборовъ.
№ 16.	О поступленіи дополнительныхъ раскладочнаго и процентнаго сборовъ съ предпріятій, не обязанныхъ публичною отчетностью.
№ 17.	О поступленіи дополнительныхъ сборовъ налога съ капитала, процентнаго сбора съ прибыли, а также пени и штрафовъ съ предпріятій, обязанныхъ публичною отчетностью.
№ 18.	О ходѣ взысканія специальныхъ сборовъ.
№ 19.	О ходѣ страхованія строеній отъ огня.
№ 20.	О доходахъ городовъ.
№ 21.	О расходахъ городовъ.
№ 22.	О недоимкахъ городовъ.
№ 23.	О пожарахъ.
№ 24.	О насильственныхъ и случайныхъ смертяхъ.
№ 25.	О числѣ и родѣ преступленій.
№ 26.	О дѣятельности земской стражи.
№ 27.	О движеніи больныхъ въ больницахъ.
№ 28.	О доходахъ благотворительныхъ заведеній.
№ 29.	О числѣ учебныхъ заведеній и учащихся.

ОБЗОРЪ СУВАЛКСКОЙ ГУБЕРНІИ

за 1904 годъ.

I.

Естественныя и производительныя силы губерніи и экономическая дѣятельность ея населенія.

а) Земледѣліе.

(Прилагаются вѣдомости № № 1, 2 и 3).

Продолжительная и малоснѣжная зима 1903—1904 года, со слабыми морозами и частыми оттепелями, нѣсколько разъ лишавшими почву снѣжнаго покрова, особенно вреднаго вліянія не оказала на озимые посѣвы, которые, благодаря продолжительной и благопріятной осени, въ достаточной степени раскустившись, пошли въ зиму въ хорошемъ состояніи. Отъ скопленія воды пострадали озимые посѣвы въ нѣкоторыхъ низменныхъ мѣстахъ Волковыскаго уѣзда. Продолжительность зимы неблагопріятно отразилась на скотоводствѣ, такъ какъ, въ слѣдствіе недостатка сухихъ кормовъ для стойловаго содержанія скота, послѣдній плохо перенесъ конецъ зимы и вышелъ на пастбище худымъ и тощимъ.

Весна началась въ послѣднихъ числахъ марта рядомъ теплыхъ дней, рѣзко смѣнившихся вскорѣ холодомъ: холодные дожди, свѣгъ съ значительными заморозками чередовались въ теченіе всего апрѣля и

первой половины мая, вследствие чего къ посевамъ яровыхъ хлѣбовъ приступлено было въ этотъ періодъ времени лишь на песчаныхъ и болѣе возвышенныхъ мѣстностяхъ, на низменной же и глинистой почвѣ яровые посева могли производиться только по минованіи періода дождей и были закончены въ первыхъ числахъ іюня. Сухой и холодный май сильно задержалъ развитіе растительности вообще и въ частности яровыхъ хлѣбовъ, которые мѣстами начали желтѣть. Такія неблагоприятныя обстоятельства произрастанія хлѣбовъ измѣнились къ лучшему лишь съ наступленіемъ іюня, когда стали проходить періодическіе дожди при теплой погодѣ, отъ которыхъ вся растительность стала быстро поправляться и принимать болѣе веселый видъ. Дувшіе въ концѣ мая и въ первыхъ числахъ іюня сильныя вѣтры и продолжавшіеся почти непрерывно въ теченіе двухъ послѣднихъ третей іюня дожди мѣстами вредно повліяли на цвѣтеніе ржи. Цвѣтеніе вообще всѣхъ растений, задержанное болѣе чѣмъ на двѣ недѣли холодами, продолжалось самое короткое время, почему и сборъ меда въ отчетномъ году оказался весьма скуднымъ, а пчѣлы на него возрасли въ нѣкоторыхъ мѣстахъ губерніи почти на 50%.

Жатва ржи, начатая со второй половины іюля, по случаю дождей, шла вяло и окончена была только 15 августа. Уборка остальныхъ хлѣбовъ продолжалась до конца сентября, а мѣстами (Владиславовскій уѣздъ) даже до первой половины октября включительно.

Проходившіе во время уборки ржи и кормовыхъ травъ частые дожди не причинили замѣтнаго вреда растительности, за исключеніемъ Сейнскаго уѣзда, въ которомъ сѣно и клеверъ отъ сырости почернѣли и картофель на болѣе низкихъ мѣстахъ сталъ гнить въ землѣ.

Выпадавшіе дожди сопровождались иногда градомъ, который, однако, благодаря своему рѣдкому паденію, не нанесъ сильнаго вреда растительности, кромѣ Маріампольскаго уѣзда, гдѣ градомъ уничтожены въ четырехъ гминахъ озимые и яровые посева, на пространствѣ около 1569 десятинъ, на сумму до 85000 руб.

Вообще производительность полевого хозяйства въ губерніи въ 1904 году, сравнительно съ предшествовавшимъ, выразилась въ слѣдующемъ видѣ:

	въ 1903 г.	въ 1904 г.
Посѣяно четвертей	зернового хлѣба	457999 432107
	картофеля	401228 413099

Такимъ образомъ, количество посева зернового хлѣба въ 1904 году уменьшилось на 25892 четверти, а картофеля увеличилось на 11871 четверть, т. е. общая сумма высѣянныхъ четвертей въ 1904 году уменьшилась на 14021 четверть.

	въ 1903 г.	въ 1904 г.
Собрано	зернового хлѣба	2270990 2327787
	картофеля	1603132 2050746

Слѣдовательно, сборъ зерновыхъ хлѣбовъ въ отчетномъ году, несмотря на уменьшеніе высѣянныхъ четвертей сравнительно съ 1903 годомъ на 25892, увеличился на 56797 четв., а сборъ картофеля, при увеличеніи высѣянныхъ четвертей на 11871, увеличился на 447614 четв.

При сопоставлении общего количества сбора с количеством вы-
сѣянаго зерна, оказывается, что урожай отчетнаго года въ общемъ
далъ слѣдующіе результаты:

ячменя	самъ	6,1 *)
озимой пшеницы	"	6,0
яровой пшеницы	"	5,5
овса	"	5,3
ржи	"	5,2
картофеля	"	4,9
остальныхъ яровыхъ хлѣббовъ	"	4,7
гречихи	"	2,9.

Сѣна въ 1904 году собрано 10026375 пудовъ, менѣе 1903 года на
3455557 пудовъ, но лучше качествомъ.

Товговья цѣны на зерновые продукты, а также на сѣно и солому,
противъ прошлогоднихъ, представляли слѣдующее измѣненіе:

		1903 г.		1904 г.	
четверть	ржи	7 р.	75 к.	7 р.	97 к.
"	ржаной муки	7 "	66 "	7 "	83 "
"	пшеницы	9 "	77 "	9 "	84 "
"	ячменя	6 "	93 "	7 "	5 "
"	ячменной крупы	13 "	37 "	13 "	20 "
"	овса	5 "	34 "	5 "	66 "
пудъ	сѣна	— "	44 "	— "	46 "
"	соломы	— "	27 "	— "	29 "

Данныя о скотоводствѣ за 1904 голь представляются въ слѣдую-
щемъ видѣ (вѣд. № 3):

Лошадей насчитывалось 113571 голова, крупнаго рогатаго скота—
151077 головъ и мелкаго скота (овецъ, козь и свиней)—328721 голова,
всего 593369 головъ, сравнительно съ 1903 годомъ менѣе на 85859
головъ.

Это общее количество крупнаго и мелкаго скота распределяется
по уѣздамъ въ слѣдующемъ порядкѣ:

въ	Волковышскомъ	106062 гол.
"	Сейскомъ	96829 "
"	Бальварійскомъ	89137 "
"	Маріампольскомъ	87757 "
"	Владиславовскомъ	82222 "
"	Сувалкскомъ	70246 "
"	Августовскомъ	59939 "
"	гор. Сувалкахъ	1177 "

Итого 593369 гол.

*) По свѣдѣніямъ Центрального Статистическаго Комитета—ячменя самъ 5,6,
озимой пшеницы—5,6, яровой пшеницы—5,6, овса—4,7, ржи—5,1, картофеля—3,7,
остальныхъ яровыхъ хлѣббовъ—4,6, гречихи—3,9. Означенная разница могла про-
изойти отъ того, что Центр. Стат. Комитетъ въ своихъ вычисленіяхъ пользовался
вѣсомъ зерна.

б) Обеспечение народного продовольствия.

Продовольствие населения губернии обеспечивается исключительно урожаем данного года, так как в Сувальской губернии, как и во всем Привислинском крае, нет организованной системы мероприятий для обеспечения народного продовольствия на случай неурожая, как напр., запасных магазинов, продовольственных капиталов и проч.

В отчетном году, как видно из прилагаемой ведомости № 1, собрано зернового хлеба 2327787 четвертей и картофеля 2050746 четвертей. Полагая, по приблизительному исчислению, на годичное продовольствие одной души по две четверти разного зернового хлеба и по две четверти картофеля, на продовольствие губернии до будущей жатвы 1905 года, при наличном населении в 617348 душ, необходимо 1234696 четвертей зернового хлеба и столько же четвертей картофеля. По отчислении затем из общего количества всего урожая исчисленной потребности на продовольствие населения и 432107 четв. зернового хлеба и 413099 четв. картофеля, необходимых для посева, получится излишек в 660984 четверти зернового хлеба и 402951 четверть картофеля.

Кормовых трав в отчетном году собрано 10026375 пудов; а так как, по примерному исчислению, на местные потребности необходимо 10488557 пудов, то образуется дефицит кормовых трав в 462182 пуда. Недостаток кормовых трав, истекающий как от недорода их, так и возможности сбыта запасов сена по высоким ценам квартирующим в губернии войскам, население восполняет рязкою из соломы, слабываемую мукою. Тем не менее, не смотря на то, что урожай соломы и зерновых продуктов в отчетном году получился вполне удовлетворительный, недостаток трав в связи с болезнями скота, преимущественно ящуром, повлиял в некоторой степени на уменьшение скота во всех уездах, кроме Сейнскаго, всего на 85859 голов (14,5%).

в) Промыслы сельского и городского населения.

Стремление сельского населения использовать свободное от полевых работ время, для улучшения своего материального положения, породило разные промыслы, которые хотя и находятся на низкой степени своего развития, но тем не менее в общем составляют значительный вклад в сумму заработков сельского населения.

В этом отношении существенное значение имеют промыслы, возникновение которых обусловливается естественными богатствами местности, как напр., обилием лесов, торфяных залежей, рѣкъ, озеръ и т. п.

В числѣ такихъ промысловъ видное мѣсто занимаетъ производство торфа, для собственныхъ надобностей и на продажу, залежи котораго встрѣчаются повсемѣстно въ губерніи.

Въ отчетномъ году выдѣлка торфа для отопленія иллюстрируется слѣдующими данными:

Уѣзды и городъ.	Количество выработанныхъ круговъ въ тысячахъ.	Стоимость одной тысячи круговъ.			
		о т ъ		д о	
		руб.	коп.	руб.	коп.
Августовскій . . .	996	4	50	5	—
Владиславовскій . .	519	4	98	6	60
Волковышскій . . .	12843	4	28	6	57
Кальварійскій . . .	30075	3	—	4	—
Маріампольскій . . .	1636	5	—	6	50
Сейнскій	17930	4	62	5	49
Сувалкскій	39252	1	20	7	50
гор. Сувалки	2000	5	—	7	—
итого	105251	4	—	6	—

Всего выработано 105251 тыс. круговъ (кирпичинъ) торфа, на сумму, по средней цѣнѣ въ мѣстахъ выдѣлки 5 руб. за тысячу круговъ,—526255 руб.

Немаловажное значеніе для сельскаго населенія имѣютъ также и лѣсные промыслы, какъ то: рубка лѣса, заготовка и продажа дровъ, доставка лѣсныхъ матеріаловъ изъ лѣсныхъ дачъ къ мѣсту сплава и на станціи желѣзныхъ дорогъ, корчеваніе пней, сидка смолы и дегтя, выжиганіе угля и проч. Въ отчетномъ году только изъ однихъ казенныхъ лѣсовъ продано лѣсного матеріала жителямъ Сувалкской губерніи на 972715 руб.

Кромѣ того, обиліе лѣса въ губерніи даетъ возможность значительной части населенія заниматься многими кустарными промыслами, какъ напр., телѣжнымъ колеснымъ, бочарнымъ, столярнымъ и токарнымъ; изготовленіемъ сохъ, боронъ, прялокъ, веретенъ, ситъ, рѣшетъ, корытъ, клумпей (родъ обуви), выдѣлкою гонта и т. п.

Рыбный промыселъ, при обиліи озеръ въ губерніи (10581 квадрат. десятина), могъ бы доставить мѣстному населенію весьма существенныя выгоды; но благодаря отсутствію правильнаго рыбнаго хозяйства и хищическаго истребленія рыбы прибрежными жителями, пользующимися сервитутнымъ правомъ на ловлю, замѣчается постепенное объдѣніе озеръ, и рыбный промыселъ изъ года въ годъ падаетъ.

Что же касается промысловъ городского населенія губерніи, состоящаго преимущественно изъ евреевъ, то таковыя сводятся, главнымъ образомъ, къ мелочной торговлѣ, къ перепродажѣ сельскохозяйственныхъ продуктовъ и къ изготовленію разнаго рода и вида ремесленныхъ издѣлій для удовлетворенія мѣстныхъ потребностей.

г) Промышленность заводская и фабричная.

(Прилагается ведомость № 4).

Обращаясь къ обзору фабрично-заводской промышленности Сувалкской губерніи, нельзя не отмѣтить того факта, что, по недостатку предпримчивости, капиталовъ и лицъ, получившихъ техническое образование, промышленность эта весьма мало развита. Какъ видно изъ вѣдомости № 4, преобладающее значеніе имѣютъ промыслы не заводскаго типа, въ собственномъ значеніи этого слова, а скорѣе сельскохозяйственнаго, напр., заводы винокуренные, пиво-медоваренные, гончарные, кирпичные и т. п.

Отсутствіе въ губерніи значительныхъ фабрикъ и заводовъ лишаетъ рабочее населеніе тѣхъ болѣе высокихъ заработковъ, какими вообще сопровождается фабричный трудъ, почему значительный процентъ населенія ищетъ заработковъ въ другихъ губерніяхъ, въ сосѣдней Германіи и даже въ Сѣверной Америкѣ.

Въ отчетномъ году въ губерніи числилось 583 фабрикъ и заводовъ, число коихъ по уѣздамъ распредѣляется слѣдующимъ образомъ:

въ Волковышскомъ	125
” Мариампольскомъ	104
” Владиславскомъ	95
” Кальварійскомъ	87
” Сейнскомъ	71
” Августовскомъ	40
” Сувалскомъ	25
и въ гор. Сувалкахъ	36
итого	583.

По суммѣ производства главное мѣсто занимаютъ заводы винокуренные и пивоваренные, а также заводы для очистки щетины, кожевенные, кирпичные и вѣтряныя и водяныя мельницы, производство которыхъ въ отчетномъ году достигаетъ до 2849882 руб. Общая же сумма производительности означеннаго выше числа всѣхъ фабрикъ и заводовъ составляетъ въ отчетномъ году 3295712 руб.

д) Торговля.

(Прилагается вѣдомость № 5).

Торговая дѣятельность Сувалкской губерніи въ отчетномъ году, по характеру своему ничѣмъ не отличаясь отъ прежнихъ лѣтъ, уменьшилась какъ по числу предпріятій, такъ въ особенноти по обороту торговыхъ заведеній, равному въ отчетномъ году 7387478 руб., менѣе 1903 года на 363947 руб.

Наименованіе свидѣтельствъ и билетовъ.	Годо- выхъ.	Полуго- довыхъ.
3. V разряда для приказчиковъ I класса:		
а) при торговыхъ I и промышленныхъ I—III разр.	36	3
б) " " II " IV "	14	5
в) " " III " V и VI "	343	49
4. VI разряда (коммивояжеры)	26	4
5. VII " для приказчиковъ II класса:		
а) при торговыхъ I и промышлен. I, II и III разр.	43	1
б) " " II " IV и V "	42	6

Основного промыслового налога за промысловыя свидѣтельства и сбора за сословныя купеческія свидѣтельства, а также штрафовъ и взыскаивъ за нарушение торговыхъ правилъ поступило въ доходъ казны въ 1904 году 72151 руб. 60 коп., болѣе 1903 года на 908 руб. 6 коп.

Общій размѣръ оборотовъ и вырученнаго чистаго дохода всѣхъ торговыхъ и промышленныхъ предпріятій въ губерніи, обложенныхъ въ 1904 году раскладочнымъ и процентными сборами, выражается слѣдующими данными:

Наименованіе уѣздовъ.	Общій оборотъ.	Чистый доходъ.
	Р у б л и .	
Августовскій	803020	66590
Владиславовскій	986195	100000
Волковышскій	2284841	319118
Кальварійскій	892717	78089
Маріампольскій	2316125	172878
Сейнскій	502580	48075
Сувалкскій	2880285	147220
итого	10665763	931970

Эти предпріятія въ отчетномъ году обложены были раскладочнымъ и процентнымъ сборами въ количествѣ 17779 руб. 69 коп., взыскано же таковыхъ сборовъ 14508 руб. 34 коп.

Внутренняя торговля Сувалкской губерніи по преимуществу выражается въ приготовленіи и продажѣ продуктовъ сельскаго хозяйства въ базарные и ярмарочные дни въ городахъ и посадахъ, гдѣ вмѣстѣ закупается все необходимое для домашняго обихода изъ лавокъ и торговыхъ складовъ.

Въ Сувалкской губерніи, какъ пограничной съ Пруссіей, значительно развита вывозная заграничная торговля тѣми же сельскохозяйственными продуктами, а также лошадьми, скотомъ и домашнею птицею.

е) Движеніе населенія.

(Прилагаются вѣдомости №№ 6—11).

1) Движеніе постоянного населенія въ Сувалкской губерніи за отчетный годъ опредѣлилось слѣдующими данными:

а) всѣхъ браковъ заключено:		
въ городахъ	180	2436,
въ уѣздахъ	2256	
или одинъ бракъ на 253 души;		
б) родилось мальчиковъ	9401	18619,
" дѣвочекъ	9218	
въ томъ числѣ незаконнорожденныхъ 861, или около 4,6% всѣхъ роженій;		
в) умерло мужчинъ	7424	14851,
" женщинъ	7427	
или одинъ смертный случай на 42 души.		

Въ общемъ перевѣсъ роженій надъ смертностью составляетъ 3768 душъ обоюго пола.

2) Движеніе непостояннаго населенія за то же время выразилось въ слѣдующемъ:

а) родилось мальчиковъ	1240	2441	12874,
" дѣвочекъ	1201		
б) прибыло на жительство мужчинъ	5517	10433	12269.
" " женщинъ	4916		
в) умерло мужчинъ	781	1564	12269.
" женщинъ	783		
г) выбыло мужчинъ	6017	10705	.
" женщинъ	4688		

Слѣдовательно, перевѣсъ прибыли надъ убылью непостояннаго населенія составляетъ 605 человекъ.

Такимъ образомъ, населеніе губерніи въ теченіе отчетнаго года увеличилось всего на 4373 души обоюго пола.

Весь наличный составъ постоянного и непостояннаго населенія губерніи по вѣроисповѣданіямъ, національностямъ и сословіямъ распределяется слѣдующимъ образомъ:

а) по вѣроисповѣданіямъ:

р.-католиковъ	471948	человекъ
евреевъ	82555	"
лютеранъ	36379	"
православныхъ	19574	"
старообрядцевъ	6696	"
магометанъ	196	"
<hr/>		
всего		617348 человекъ.

б) по національностямъ:

литовцевъ	334026	человѣкъ
поляковъ	139331	"
евреевъ	82563	"
нѣмцевъ	32986	"
русскихъ	27933	"
другихъ національностей	509	"
<hr/>		
всего	617348	человѣкъ.

в) по сословіямъ:

крестьянъ усадебныхъ	376022	чел.
" безземельныхъ	132492	"
мѣщанъ	70195	"
отставныхъ и запасныхъ нижнихъ чиновъ	18563	" -
мѣщанъ рольниковъ	13031	"
дворянъ	2536	"
чиновниковъ	1651	"
иностранцевъ	1586	"
купцовъ	939	"
духовенства	333	"
<hr/>		
всего	617348	чел.



II.

Подати и повинности.

а) Окладные и неокладные сборы.

(Прилагаются ведомости №№ 12—17).

I. Въ 1904 году подлежало къ поступленію окладныхъ сборовъ—
недоимокъ и оклада:

а) съ дворскихъ имѣній	148510 р. 83 к.
б) съ селеній	445752 р. 94 к.
в) съ посадовъ	13275 р. 15 к.
г) съ городовъ	63117 р. 69 к.
д) государственнаго квартирнаго налога	6966 р. 82 к.
итого	677623 р. 43 к.

Въ счетъ этой суммы въ отчетномъ году поступило:

а) съ дворскихъ имѣній	148003 р. 40 к.
б) съ селеній	445258 р. 63 к.
в) съ посадовъ	12948 р. 69 к.
г) съ городовъ	62758 р. 99 к.
д) государственнаго квартирнаго налога	6847 р. 70 к.
итого	675817 р. 41 к.

Затѣмъ, къ 1 января 1905 года осталось въ недоимкѣ:

а) съ дворскихъ имѣній	507 р. 43 к.
б) съ селеній	494 р. 31 к.
в) съ посадовъ	326 р. 46 к.
г) съ городовъ	358 р. 70 к.
д) государственнаго квартирнаго налога	119 р. 12 к.
итого	1806 р. 2 к.

Общее поступленіе окладныхъ налоговъ за отчетный годъ составляетъ 99,3% суммы, причитавшейся къ поступленію по губерніи, и распределяется по категоріямъ плательщиковъ слѣдующимъ образомъ:

поступило податей—

съ селеній	99,39%
съ дворскихъ имѣній	99,66%
съ городовъ	99,43%
государственнаго квартирнаго налога	98,29%
и съ посадовъ	97,54%

Сопоставляя суммы окладных налоговъ по губерніи за отчетный годъ съ предшествовавшимъ 1903 годомъ, оказывается:

	Слѣдовало посту- пить недоимокъ и оклада.		Поступило и за- числено недо- имокъ и оклада.		Осталось къ по- ступленію недо- имокъ, оклада и разсроченныхъ	
	Р у б л и м к о п е й к и .					
Въ 1903 г. . . .	680208	4	679709	50	498	54
Въ 1904 г. . . .	677623	43	675817	41	2901	94
Въ 1904 г. {	болѣе	—	—	—	2403	40
	менѣе	2584	61	3892	9	—

Такимъ образомъ, въ отчетномъ 1904 году причиталось къ поступленію податей менѣе, чѣмъ въ въ 1903 году, на 2584 руб. 61 коп., поступило менѣе на 3892 руб. 9 коп., и недоимочная сумма увеличилась по губерніи на 2403 руб. 40 коп.

Во общемъ выводѣ, поступленіе всѣхъ податей по губерніи оказалось успѣшнымъ *) по всѣмъ уздамъ, хотя и слабѣе противъ 1903 года на 0,20% по уздамъ: Маріампольскому, Августовскому и Кальварійскому.

2. Неокладныхъ доходовъ, исчисленныхъ по смѣтнымъ расписаніямъ, назначено было къ поступленію въ 1904 году, вообще по всѣмъ вѣдомствамъ, всего 13433897 руб. 26 коп., дѣйствительно же поступило 10544074 руб. 77 коп., т. е. менѣе на 2889822 руб. 49 коп.

Въ частности, поступило болѣе противъ назначеній по смѣтамъ: Главныхъ Управленій: Интендантскаго, Военно-Учебныхъ заведеній, Военно-Медицинскаго и Главнаго Штаба, Особой Канцеляріи по кредитной части, Департамента Государственныхъ имуществъ и канцеляріи Министра, Главнаго Управленія почтъ и телеграфовъ, Министерства Народнаго Просвѣщенія, Министерства Путей Сообщенія и Министерства Юстиціи, самое же большое увеличеніе въ поступленіи, а именно 32198 руб. 22 коп., падаетъ на Главное Управление почтъ и телеграфовъ.

По остальнымъ вѣдомствамъ поступило менѣе на 2941175 руб. 78 коп., изъ которыхъ самый большой недоборъ, именно: 2230228 руб. 42 коп. падаетъ на Департаментъ таможенныхъ сборовъ.

*) Къ 1 января 1905 года добавочный поземельный налогъ съ посадовъ поступилъ полностью. Недоборъ по остальнымъ сборамъ составляетъ: основного поземельнаго налога съ селеній 0,009%, подымной подати съ селеній 0,10%, добавочнаго поземельнаго налога съ селеній 0,32%, основного дворянскаго поземельнаго налога 0,27%, налога съ недвижимыхъ имуществъ на содержаніе гминныхъ судовъ 0,27%, добавочной дворянской подымной подати 0,30%, добавочнаго дворянскаго поземельнаго налога 0,32%, основного и добавочнаго поземельнаго налога съ городовъ 0,47%, основной дворянской подымной подати 0,40%, налога съ городскихъ недвижимыхъ имуществъ 0,58%, государственнаго квартирнаго налога 1,71%, основного поземельнаго налога съ посадовъ 2% и подымной подати съ посадовъ 3,83%; общая же сумма недобора по губерніи составляетъ 0,27% причитавшихся къ поступленію сборовъ.

10544074

3. Неокладных сборовъ къ 1 января 1904 года по счетамъ казенной палаты и казначействъ оставалось въ недоимкѣ 2519201 р. 87 к.

Въ 1904 году зачислено къ поступленію:

недоимокъ	189783 р. 8 к.
оклада I половины	36355 р. 43 к.
оклада II половины	37846 р. 45 к.
	<hr/>
	263984 р. 96 к.

Всего подлежало взысканію:

недоимокъ	2708984 р. 95 к.
оклада I половины	36355 р. 43 к.
оклада II половины	37846 р. 45 к.
	<hr/>
	2783186 р. 83 к.

Въ то число поступило:

недоимокъ	43121 р. 22 к.
оклада I половины	33794 р. 44 к.
оклада II половины	23184 р. 22 к.
	<hr/>
	100099 р. 88 к.

Сложено со счетовъ:

недоимокъ	34672 р. 29 к.
оклада I половины	561 р. 32 к.
оклада II половины	741 р. 51 к.
	<hr/>
	35975 р. 12 к.,

а именно:

а) поступившихъ въ кассы специальныхъ сборщиковъ	935 р. 49 к.
б) поступившихъ въ кассы другихъ губерній	2840 р. 80 к.
в) поступившихъ въ свои кассы	849 р. 90 к.
г) неподлежаще числившихся	2836 р. 61 к.
д) по безнадёжности къ поступленію	2806 р. 84 к.
е) по Высочайшимъ Манифестамъ 1894, 1896 и 1904 г.	25705 р. 48 к.

итого 35975 р. 12 к.

всего убыло 136075 р.

Затѣмъ, къ 1 января 1905 года осталось ко взысканію:

недоимокъ	2631191 р. 44 к.
оклада I половины	1999 р. 67 к.
оклада II половины	13920 р. 72 к.
	<hr/>
итого	2647111 р. 83 к.

Въ этой суммѣ заключаются предполагаемыя къ сложенію со счетовъ:

а) по безнадёжности къ поступленію, на основаніи Всемиловивѣйшаго Манифеста 11 августа 1904 года и по другимъ разнымъ причинамъ	2517365 р. 12 к.
б) разсроченныя и отсроченныя	1589 р. 70 к.
в) приостановленныя взысканіемъ	41727 р. 69 к.
г) не подлежація по разнымъ обстоятельствамъ взысканію черезъ полицію	10826 р. 69 к.

итого . 2571509 р. 20 к.

101215

Такимъ образомъ, дѣйствительная недоимка къ концу отчетнаго 1904 года составляетъ 75602 руб. 63 коп. (въ томъ числѣ 51519 руб. 16 коп. штрафовъ, наложенныхъ на семейства евреевъ, уклонившихся отъ исполненія воинской повинности).

4. Основного промысловаго налога за промысловыя свидѣтельства и сбора за словесныя купеческія свидѣтельства, а также штрафовъ и взысканій за нарушеніе торговыхъ правилъ поступило въ доходъ казны за торговый операціонный годъ, т. е. съ 1 ноября 1903 года по 1 ноября 1904 года, 72151 руб. 60 коп., а такъ какъ за такой же періодъ, т. е. за время съ 1 ноября 1902 года по 1 ноября 1903 г., поступило 71243 руб. 54 коп., то въ отчетномъ году значится увеличеніе поступленія сего налога на 908 руб. 6 коп.

5. Дополнительныхъ сборовъ, раскладочнаго и процентнаго съ предпріятій, *необязанныхъ публичною отчетностью*, а также штрафовъ за неподачу въ установленный срокъ плательщиками раскладочнаго сбора заявленій, требуемыхъ ст. 123 Положенія о Государственномъ промысловомъ налогѣ, оставалось въ недоимкѣ къ 1 января 1904 года. 1983 р. 69 к.,

назначено къ поступленію въ 1904 году:

а) раскладочнаго сбора	13000 р. —
б) процентнаго сбора	2796 р. —
итого	15796 р. —
всего	17779 р. 69 к.

Въ счетъ сего поступило:

а) недоимокъ	1844 р. 60 к.
б) раскладочнаго сбора	10229 р. 71 к.
в) процентнаго сбора	2177 р. —
итого. 14251 р. 31 к.	

Затѣмъ, къ 1 января 1905 года осталось ко взысканію:

а) недоимокъ	139 р. 9 к.
б) раскладочнаго сбора	2770 р. 29 к.
в) процентнаго сбора	619 р. —
итого . 3528 р. 38 к.	

Недоимка эта числится:

по городу Сувалкамъ.	1484 р. 52 к.
по уѣздамъ:	
Волковышскому	1084 р. 20 к.
Кальварійскому	472 р. —
Августовскому	215 р. 12 к.
Маріампольскому	120 р. —
Сувалкскому	94 р. 11 к.
Владиславовскому	56 р. 57 к.
Сейвскому	1 р. 86 к.

6. Дополнительныхъ сборовъ: налога съ капитала и процентнаго сбора съ прибыли съ предпріятій, *обязанныхъ публичною отчетностью*, въ отчетномъ 1904 году назначено было къ поступленію и поступило:

а) налога съ капитала	56 р. 85 к.
б) процентнаго сбора	566 р. 55 к.
итого. . 623 р. 40 к.,	

болѣе 1903 года на 108 руб. 79 коп.

б) Государственные и губернскіе земскіе сборы.

(Прилагается вѣдомость № 18).

1) *Транспортный.*

Транспортный сборъ на 1904 годъ былъ опредѣленъ Министерствомъ Внутреннихъ Дѣлъ по 18 коп. съ каждаго городского и сельскаго дыма.

Сбора этого подлежало поступленію въ 1904 году 12699 руб. 36 коп., каковая сумма и внесена въ казначейства.

2) *Страховой.*

Взаимное страхованіе строеній отъ огня, по правиламъ Высочайше утвержденнаго 10 іюня 1900 года положенія, дѣйствія свои въ Сувалкской губерніи за истекшіи 1904 годъ выразило слѣдующими данными:

Къ 1-му января 1904 года находилось въ застрахованіи 60527 всѣхъ недвижимостей, по которымъ 204668 строеній застрахованы были по общей оцѣнкѣ и 3657 строеній—по подрѣбной оцѣнкѣ, всего 208325 строеній. Отдѣочная стоимость всѣхъ этихъ строеній равнялась 45140700 руб., страховая же сумма по всѣмъ застрахованіямъ опредѣлена была въ размѣрѣ 41399830 руб.

Движеніе страхового сбора по Сувалкской губерніи въ отчетномъ 1904 году представляется въ слѣдующемъ видѣ: въ теченіе года ожидалось къ поступленію недоимокъ и оклада 345499 руб. 46 коп.; изъ означеннаго числа взыскано 337213 руб. 76 коп., исключено 1799 руб. 2 коп. и осталось въ недоимкѣ къ 1 января 1905 года 6486 руб. 68 коп.

Въ отчетномъ году произошло 456 пожаровъ, затронувшихъ 557 застрахованныхъ недвижимостей, при чемъ было уничтожено и повреждено 1085 строеній, оцѣненныхъ въ 265560 руб. и застрахованныхъ въ 247930 руб. Сумма причиненнаго этими пожарами дѣйствительнаго убытка составляетъ 223160 руб. 80 коп., изъ которыхъ на долю взаимнаго страхованія падаетъ 208270 руб. 87 коп.

3) *Сборъ со скотовладельцевъ и процентный сборъ съ гуртового скота.*

(Прилагается вѣдомость № 18).

Сборы эти установлены Высочайше утвержденными 12 іюня 1902 года правилами о ветеринарно-полицейскихъ мѣрахъ по предупрежденію и прекращенію заразныхъ и повальныхъ болѣзней на животныхъ и по обезвреживанію сырыхъ животныхъ продуктовъ.

Въ 1904 году ожидалось къ поступленію означенныхъ сборовъ:

недоимокъ прежнихъ лѣтъ и оклада отчетнаго года.	26678 р. 43 к.
поступило оклада	24948 р. 76 к.
исключено.	18 р. 36 к.
осталось въ недоимкѣ къ 1 января 1905 года	1711 р. 31 к.

4) Дорожный.

(Прилагается ведомость № 18).

Дорожный сборъ взимается на основаніи Высочайше утвержден-ныхъ 19 іюня 1870 года правилъ о содержаніи земскихъ дорогъ въ размѣрѣ: съ сельскихъ обывателей—15% отъ уплачиваемаго ими основного поземельнаго налога и подъемной подати, а съ городскихъ—15% отъ поземельнаго налога и налога съ городскихъ недвижимыхъ имуществъ.

Кромѣ того, въ пользу дорожнаго сбора взимается 10% съ уплачиваемой въ казну пошлины за свидѣтельства на право торговли и промысловъ, за ярмарочные торговые документы и билеты на торговныя и промышленныя заведенія.

Въ отчетномъ году сбора этого подлежало по-
ступленію вмѣстѣ съ недоимкою прежнихъ лѣтъ. 82770 р. 16 к.
въ счетъ этой суммы поступило. 81611 р. 92 к.
и осталось въ недоимкѣ къ 1 января 1905 года. 1158 р. 24 к.

в) Городскіе доходы и расходы.

(Прилагаются ведомости №№ 20—22).

По утвержденнымъ на 1904 годъ городскимъ росписямъ, назначено было къ поступленію доходовъ по 10 городамъ Сувалкской губерніи 124313 руб.

Дѣйствительно поступило 132065 "

Болѣ противъ смѣтнаго назначенія на 7752 "

Расходовъ по тѣмъ же росписямъ предполагалось 123399 "

Дѣйствительно расходовано 132260 "

Болѣ противъ смѣтнаго назначенія на 8861 "

Къ 1 января 1905 года, по счетамъ городскихъ кассъ въ Сувалкской губерніи, осталось въ недоимкѣ городскихъ доходовъ 27979 руб. 57 коп. Изъ нихъ 12844 руб. 93 коп. предполагаются къ сложенію со счетовъ, по безнадѣжности къ поступленію, а остальные 15134 руб. 63 коп. подлежатъ взысканію.

Къ началу 1905 года находилось на храненіи въ Ломжинскомъ отдѣленіи государственнаго бавка: а) запасныхъ городскихъ капиталовъ 111831 руб. и б) неприкосновеннаго капитала 54305 руб.

г) Акцизные сборы.

Въ отчетномъ году поступило акцизныхъ доходовъ по Сувалкской губерніи, не считая дохода отъ продажи вина въ казенныхъ винныхъ лавкахъ, всего 1016160 руб. 99 коп.

Въ частности поступленія эти выразились по производствомъ:

1) винокуренному 881026 р. 29 к.
2) пиво-медоваренному 93616 р. 75 к.
3) табачному 41517 р. 95 к.

Д) **Натуральныя повинности.**

1) *Квартирная.*

Отводомъ квартиръ и разнаго рода помѣщеній пользовались въ 1904 г. войска и чины нѣкоторыхъ учреждений гражданскаго вѣдомства.

Кромѣ мѣстныхъ воинскихъ управленій (уѣздныхъ воинскихъ начальниковъ въ г. г. Сувалкахъ, Маріамполѣ, Августовѣ и Кальваріи, съ состоящими при нихъ командами, губернскаго и 3-хъ уѣздныхъ жандармскихъ управленій и 4-хъ продовольственныхъ магазиновъ въ г. г. Сувалкахъ, Августовѣ, Маріамполѣ и Кальваріи), въ отчетномъ году расположены были въ губерніи на постоянныхъ квартирахъ слѣдующія войска:

1) Въ гор. Сувалкахъ: Штабъ 2-й кавалерійской дивизіи, 6-й лейбъ-драгунскій Павлоградскій Императора Александра III полкъ, 4-й лейбъ-драгунскій Псковскій Императрицы Маріи Ѳеодоровны полкъ; управление 5-й стрѣлковой бригады, 17, 18, 19 и 20 стрѣлковые полки, 1-я, 2-я и 3-я легкія батареи 5-го стрѣлковаго артиллерійскаго дивизиона, 157 и 164 пѣхотные и 5-й стрѣлковый запасные баталіоны, 3-я и 4-я ковно-артиллерійскія батареи 2-го ковно-артиллерійскаго дивизиона.

2) Въ гор. Августовѣ: 2-й Донской казачій № 2-й полкъ и 104 пѣхотный Устюжскій генерала князя Багратіона полкъ.

3) Въ гор. Кальваріи: 5-й лейбъ-драгунскій Курляндскій Императора Александра III полкъ и 112 пѣхотный Уральскій полкъ.

4) Въ пос. Одыта, Кальварійскаго уѣзда: 43-я артиллерійская бригада (выбыла на Дальній Востокъ 24 іюля 1904 года), 67-я артиллерійская бригада (съ 26 іюля 1904 года), 20-й саперный баталіонъ, 43 и 27 легучіе артиллерійскіе паркы, 43 легучій артиллерійскій паркъ (выбылъ на Дальній Востокъ въ октябрѣ 1904 года).

5) Въ гор. Маріамполѣ: 9-й драгунскій Елисаветградскій полкъ и 111-й пѣхотный Донецкой полкъ.

6) Въ Понѣмонской гминѣ, Маріампольскаго уѣзда: одна крѣпостная саперная рота, Ковенское крѣпостное воздухоплавательное отдѣленіе, 5-я ковно-артиллерійская батарея, Ковенская крѣпостная артиллерія, въ составѣ 9, 10, 11, 12, 13, 14, 16, 17, 18, 19 и 20 ротъ.

7) Въ Алексотской гминѣ, Маріампольскаго уѣзда, а) на мызѣ Горвая-Фреда: 1 и 3 Ковенскіе крѣпостные пѣхотные полки (съ 25-го апрѣля по 1-е іюля 1904 года), б) въ имѣніи Марва и Новая-Фреда: 4 и 5 эскадроны 7-го драгунскаго Новороссійскаго полка (съ 15-го по 27-е іюля 1904 года).

8) Въ Фредовской гминѣ, Маріампольскаго уѣзда, на 3-мъ форту Ковенской крѣпости 3-я рота крѣпостной артиллеріи.

9) Въ гор. Волковышкахъ: Штабъ и 5 эскадронъ 8-го драгунскаго Смоленскаго Императора Александра III полка и 6-я ковно-артиллерійская батарея.

10) Въ гор. Вержболовѣ, Волковышкаго уѣзда: эскадронъ 8-го драгунскаго Смоленскаго Императора Александра III полка.

2) Подводная.

Повинность эта отбывалась населением губернии, на основании правил, изданных 6. Совѣтомъ Управления Царства Польскаго 22 апрѣля (4 мая) 1858 года.

Поставка подводъ для перевозки воинскихъ тяжестей, арестантовъ и земскихъ стражниковъ производилась за установленную приведенными выше правилами плату, а также бесплатно въ нѣкоторыхъ случаяхъ для проѣзда жандармовъ и нижнихъ чиновъ и ихъ семействъ.

3) Воинская.

Въ 1904 году по Сувалжской губернии произведенъ былъ тридцать первый призывъ новобранцевъ.

По разверсткѣ къ приему на службу въ 1904 году назначено было 2921 новобранецъ, на пополненіе которыхъ значилось по общимъ призывнымъ спискамъ 6954 (христіанъ 6072, евреевъ 880 и магометанъ 2) и по дополнительнымъ спискамъ—238, всего 7192 человека.

Въ числѣ внесенныхъ въ призывные списки было:

а) имѣвшихъ право на льготу по семейному положенію:

1-го разряда	1609	чел.
2-го „	909	„
3-го „	276	„

б) получившихъ отсрочку:

1) по имущественному положенію	4	„
2) на окончаніе образованія	25	„
3) для поступленія въ духовное званіе	2	„
4) по невозможности и для поправленія здоровья	209	„
5) за нахожденіемъ подъ слѣдствіемъ и судомъ .	6	„

При приемѣ и осмотрѣ для пополненія означеннаго числа новобранцевъ:

в) принято въ войска	968	чел.
(33,1% всѣхъ назначенныхъ къ приему на службу),		
г) зачислено въ запасъ	16	„
д) признано годными къ назначенію въ ратники ополченія 2-го разряда	128	„
е) освобождено отъ воинской повинности по званію православнаго псаломщика	1	„
ж) признано неспособными	255	„
з) не явилось къ призыву	3785	„
(52,6% всѣхъ внесенныхъ въ призывные списки),		
и) осталось въ недоборѣ	1937	„
въ томъ числѣ христіанъ 1511 и евреевъ 426.		

Въ числѣ принятыхъ въ военную службу было:

і) имѣвшихъ право на льготу 1-го разряда	2	„
„ „ „ 2-го „	202	„
„ „ „ 3-го „	73	„

к) женатых	20 чел.
л) по образованію:	
съ правомъ на сокращенные сроки службы	19 „
грамотныхъ	316 „
м) по національности:	
русскихъ	119 „
поляковъ	177 „
литовцевъ	506 „
нѣмцевъ	133 „
евреевъ	33 „

На семейства евреевъ, уклонившихся при послѣднемъ призывѣ отъ исполненія воинской повинности, на основаніи 395 статьи устава о воинской повинности, наложено въ 1904 году денежныхъ штрафовъ 226500 руб.



III.

Общественное благоустройство и благочиніе.

а) Казенныя и общественныя зданія.

Изъ присутственныхъ мѣстъ Сувалкской губерніи вѣдомства Министерства Внутреннихъ Дѣлъ (не считая почтово-телеграфныхъ учреждений) помѣщаются въ казенныхъ зданіяхъ: квартира начальника губерніи и канцелярія губернатора, губернское правленіе (съ губернскимъ по воинской повинности присутствіемъ и губернскимъ совѣтомъ общаго призыванія), а также Сувалское и Сейское уѣздныя управленія.

Въ 1904 году на открытый Министерствомъ Внутреннихъ Дѣлъ кредитъ былъ произведенъ ремонтъ губернаторскаго дома на 3549 руб. 24 коп. и Сейскаго уѣзднаго управленія на 800 руб.

Изъ общественныхъ строительныхъ работъ Сувалкской губерніи за отчетный годъ заслуживаютъ вниманія слѣдующія:

1) построенъ Лукшанскій римско-католическій костелъ на 34427 руб. 56½ коп., которые пополнены пожертвованными Иваномъ Бартковскимъ 15000 руб. и Иоанною Кучинскою—18650 руб. 74½ коп., а также похороннымъ капиталомъ, хранящимся въ б. Польскомъ Банкѣ, въ суммѣ 776 руб. 82 коп.;

2) построенъ Гражишскій римско-католическій костелъ на 20715 руб. 76 коп., съ отнесеніемъ сихъ издержекъ на счетъ прихожанъ по раскладкѣ;

3) построенъ Понѣмонь-Фергисскій костелъ съ приходскими строениями на 20508 руб. 79 коп., съ отнесеніемъ расхода на счетъ прихожанъ;

4) построена еврейская синагога въ гор. Маріамполѣ на 11088 руб. 55 коп., съ отнесеніемъ расхода на вырученныя деньги отъ продажи старой синагоги, а также на добровольныя пожертвованія;

5) произведенъ ремонтъ римско-католическаго костела и приходскихъ строеній въ селѣ Шумскѣ, Маріампольскаго уѣзда, на 3035 руб. 51 коп., съ отнесеніемъ расхода на счетъ прихожанъ;

6) построенъ домъ для администратора въ селѣ Вейсее, Сейскаго уѣзда, на 2821 руб. 61½ коп., съ отнесеніемъ расхода на страховое вознагражденіе, въ суммѣ 821 руб. 87 коп., и 1999 руб. 74½ коп. на счетъ прихожанъ;

7) отремонтирована крыша костела въ селѣ Кракополѣ, Кальварійскаго уѣзда, на 2207 руб. 79 коп., съ отнесеніемъ расхода на счетъ суммы, хранящейся въ Банкѣ въ 383 руб. 8½ коп., а остальные 1824 руб. 70½ коп. на счетъ прихожанъ;

8) построенъ домъ для администратора Удрійскаго р.-католическаго прихода на 1759 руб. 87½ коп., съ отнесеніемъ расхода на счетъ прихожанъ;

9) ремонтированъ костель въ посадѣ Филиповѣ на 2088 руб. 98 коп., съ отнесеніемъ расхода на счетъ прихожанъ.

б) Дороги, мосты и перевозки.

Земскія дороги, пролегающія чрезъ Сувальскую губернію, были тѣ же самыя, какъ и въ 1903 году, и кромя того шоссевана часть Владиславовско-Шакекаго I-во разряднаго грунтоваго тракта на протяженіи 1 версты 39 саж. и Сувальско-Рачковскаго на протяженіи 3 версты 250 саж.

Въ 1904 году произведены по подряду съ торговъ: ремонтъ существующихъ въ губерніи дорогъ I-го разряда, или губернскихъ, а также постройка мостовъ и другихъ дорожныхъ сооружений на этихъ дорогахъ на сумму 60041 руб. 28 коп., а именно,

по уѣздамъ: Августовскому	2573	руб.	64	коп.
Владиславовскому	14616	"	93	"
Волковышекскому	10936	"	19	"
Кальварійскому	6699	"	29	"
Маріампольскому	9941	"	47	"
Сейвскому	5816	"	33	"
Сувальскому	9457	"	43	"

Ремонтъ земскихъ дорогъ II-го разряда производился гминами на мѣстныя средства, т. е. натуральною-шарварковою повинностью, ежегодно назначаемую гминными сходами, по мѣрѣ дѣйствительной надобности, а дороги III-го разряда—проселочныя исправлялись средствами частныхъ владѣльцевъ, чрезъ земли коихъ онѣ пролегаютъ.

в) Почты и телеграфы.

Въ 1904 году въ Сувальской губерніи состояло учреждений:

а) почтово-телеграфныхъ	25
б) почтовыхъ	6
в) телеграфныхъ (вспомогательныхъ и временныхъ)	2
г) телефонныхъ станцій	8

Въ нихъ состояло служащихъ:

а) чиновниковъ	128
б) нижнихъ служителей	102
Почтовыхъ ящиковъ было	85

Протяженіе путей слѣдованія почтъ по линіямъ желѣзной дороги

	223	версты
По нимъ пройдено	357028	"

Протяженіе по почтовымъ дорогамъ	343 ¹ / ₂ версты.
По нимъ пройдено	217435 "
Протяженіе по проселочнымъ дорогамъ	77 "
По нимъ пройдено	30472 "
Почтовыхъ станцій	13
Въ 1904 году подъ почты, эстафеты и проѣзжающихъ выпущено	21627 лошадей.
Сберегательныхъ кассъ къ 1-му января 1905 г. состояло	30
Принято вкладовъ	4599 на сумму 277708 руб.
Выдано вкладовъ	3799 » » 266823 »

Движеніе почтовой и телеграфной корреспонденціи въ почтовыхъ и почтово-телеграфныхъ учрежденіяхъ Сувалкской губерніи за 1904 г. выразилось слѣдующими данными:

Наименованіе корреспонденцій.	Количество.	Цѣнность въ руб.
П О Ч Т О В А Я .		
I. мѣстная:		
Простыхъ закрытыхъ писемъ платныхъ	21844	—
” ” ” бесплатныхъ	18476	—
” открытыхъ писемъ платныхъ	4899	—
” ” ” бесплатныхъ	296	—
” бандерольныхъ отправленій	16268	—
Заказной корреспонденціи	3538	—
Денежныхъ и цѣнныхъ пакетовъ	285	1394
Денежныхъ переводовъ	149	3753
II. иногородная:		
Простыхъ закрытыхъ писемъ	платныхъ 955690 бесплатныхъ 543791	—
” открытыхъ писемъ		платныхъ 506719 бесплатныхъ 4321
” бандерольныхъ отправленій	195520	
Абонементныхъ повременныхъ изданій	1142594	—
Заказной корреспонденціи	105723	—
Денежныхъ и цѣнныхъ пакетовъ	отправлено 34889 получено 99909	10891057
Цѣнныхъ посылокъ		отправлено 12816 получено 24540
Посылокъ безъ цѣны получено	87517	
Цѣнность переходящей корреспонденціи	—	434427
Въ числѣ пересланной корреспонденціи было съ наложеннымъ платежомъ:		49572613
а) отправлено посылокъ	26171	40160
” другихъ отправленій	7391	
б) получено посылокъ	54191	73351
” другихъ отправленій	5321	

Денежных переводов отправлено по почте	78669	2237546
” ” ” по телеграфу	1150	
” ” получено по почте	99164	2765240
” ” ” по телеграфу	1180	
III. МЕЖДУНАРОДНАЯ:		
Простых закрытых писем	отправлено 346356 —	
	получено 486713 —	
” открытых ”	отправлено 63137 —	
	получено 107623 —	
Вандерольных отправлений	отправлено 20951 —	
	получено 44846 —	
Абонементных повремен. изданий	отправлено 52 —	
	получено 26873 —	
Заказной корреспонденции	отправлено 9446 —	
	получено 25175 —	
Денежных и цѣнных пакетов	отправлено 2812 328385	
	получено 17462 1453750	
Цѣнных посылок	отправлено 144 982	
	получено 57 2883	
Посылок безъ цѣны	отправлено 18 —	
	получено 1375 —	
Денежных переводов по почте	отправлено 818 20243	
	получено 10682 334793	
Т Е Л Е Г Р А Ф Н А Я .		
а) мѣстная:		
Телеграммъ тарифныхъ	739 —	
” бесплатныхъ	16 —	
б) иногородная:		
Телеграммъ тарифныхъ	получено 75526 —	
	отправлено 75455 —	
Телеграммъ бесплатныхъ	получено 8763 —	
	отправлено 3889 —	
III. МЕЖДУНАРОДНАЯ:		
Телеграммъ тарифныхъ	отправлено 3173 —	
	получено 5009 —	
Телеграммъ служебныхъ	отправлено 129 —	
	получено 110 —	
Проходящихъ телеграммъ внутреннихъ и между- народныхъ	91006 —	
Произведено расхода на содержаніе личнаго состава и хозяйственныхъ потребности	—	98889

Выручено дохода:		
Почтового сбора	—	170760
Изъ нихъ: а) за почтовые марки 112170 руб. 6 коп.;		
б) за штемпельные конверты 4435 руб. 36 коп.;		
в) за бланки для открытых, закрытых писемъ и бандероли 15514 руб. 67 коп.		
г) за переводные бланки 3814 р. 15 к.		
Телеграфнаго сбора	—	58055
Телефоннаго сбора	—	26

г) Государственные имущества.

А) Лѣсное хозяйство.

Въ Сувалкской губерніи въ вѣдѣніи казеннаго лѣснаго вѣдомства къ 1 января 1905 года числятся 205927,5 десят. лѣсовъ, въ томъ числѣ:

- 1) единственнаго владѣнія казвы. 185802,2 дес.
- 2) майоратныхъ, состоящихъ подъ надзоромъ казеннаго лѣснаго управления 19958,2 дес.
- 3) подуховныхъ, проданныхъ въ частную собственность съ разсрочкою платежа 158,3 дес.
- 4) спорныхъ 8,3 дес.

Казенные лѣса, въ административномъ отношеніи, раздѣлены на 16 лѣсничествъ, 39 объѣздовъ и 344 обходовъ.

Въ лѣсохозяйственномъ отношеніи лѣса единственнаго владѣнія казвы раздѣлены на 171 хозяйственныхъ единицъ (дачъ), изъ коихъ 160 дачъ, площадью 177491,0 дес., заняты хвойными насажденіями или съ господствомъ хвойныхъ породъ, въ 5 дачахъ, площадью 3250,5 дес., преобладаютъ лиственные насажденія и, наконецъ, 8 дачъ, площадью 5060,7 дес., состоятъ изъ торфяныхъ болотъ, поросшихъ мѣстами низкорослой сосной и березой.

Въ отчетномъ году отпускъ лѣса производился изъ 165 дачъ, площадью 180741,5 дес., и выручено дохода:

за отпущенный лѣсъ	972714 руб. 99 коп.
отъ побочныхъ пользованій	9799 руб. 16 коп.
отъ лѣсныхъ оброчныхъ статей	14856 руб. 23 коп.
взысканій за нарушеніе лѣснаго устава	6751 руб. 52 коп.
отъ продажи движимаго негоднаго имущества и случайныхъ доходовъ	1899 руб. 15 коп.
итого 1006022 руб. 5 коп.	

Такимъ образомъ, валовой доходъ отъ лѣсовъ единственнаго владѣнія казвы составляетъ съ одной десятины общей площади лѣсовъ 5 руб. 41 коп.

Въ теченіе 1904 года израсходовано:

- 1) на содержаніе центрального губернскаго лѣсного управленія 21393 руб. 42 коп.
 - 2) на содержаніе и прочія расходы мѣстнаго лѣснаго го управленія 89065 руб. 1 коп.
 - 3) на расходы, которые не могутъ быть отнесены спеціально ни на лѣсничества, ни на управленіе 6739 руб. 51 коп.
 - 4) гминныхъ сборовъ съ казенныхъ лѣсовъ и земель лѣснаго вѣдомства 15260 руб. 19 коп.
- итого 132458 руб. 13 коп.

Такимъ образомъ, чистый доходъ равняется 873563 руб. 92 коп., что составляетъ съ одной десятины общей площади лѣсовъ 4 руб. 70 коп.

Б) Земельное и озерное хозяйство.

1. Казенныхъ оброчныхъ статей хозяйственнаго вѣдомства:

а) сдаваемыхъ во временную аренду: фольварковъ и земельныхъ участковъ 178 статей, пространствомъ 2878 десятинъ; озеръ и рѣкъ 189 статей, пространствомъ 10581 десятина;

и б) состоящихъ въ безрочной арендѣ (фольварковъ, земельныхъ участковъ, мельницъ и плацевъ) 39 статей, пространствомъ 1913 десятинъ.

2. Казенныхъ и подуховныхъ имѣній, проданныхъ съ разерочкою уплаты покупныхъ суммъ 24 статьи, пространствомъ 2249 десятинъ,

и 3. Майоратныхъ имѣній 45, пространствомъ 63048 десятинъ.

Въ теченіе 1904 года поступило: а) дохода отъ означенныхъ оброчныхъ статей 27555 руб. и б) въ уплату покупныхъ суммъ за казенныя и подуховныя имѣнія 4176 руб. 97 коп. и пени 62 руб. 26 коп.

Въ упомянутыхъ выше озерахъ и рѣкахъ водится рыба, преимущественно мелкихъ породъ, какъ то: укля, снѣтокъ, плотва и ершь и въ меньшемъ количествѣ: щука, окунь, лещъ, линь, карась, селява и сея (*coregonus maraena*)—порода сига, водящая въ озерахъ Вигерскихъ и Сервы.

д) Аресты тюрьмы и этапы.

Въ 1904 году въ Сувалкской губерніи существовали тѣ же мѣста заключенія, что и въ предшествовавшемъ году, а именно: двѣ тюрьмы, одна слѣдственная—въ городѣ Сувалкахъ, а другая—исправительно-слѣдственная въ городѣ Кальваріи, 6 подслѣдственныхъ арестовъ въ городахъ: Августовѣ, Сейнахъ, Маріамполѣ, Волковышкахъ, Владиславовѣ и дер. Алексота (Маріампольскаго уѣзда) и полицейскіе аресты при городскихъ магистратахъ и гминныхъ управленіяхъ.

Изъ означенныхъ мѣстъ заключенія Кальварійская тюрьма помѣщается въ казенномъ зданіи, Августовскій и Сейнскій подслѣдственные аресты—въ городскихъ, а остальные подслѣдственные аресты и Сувалкская тюрьма—въ частныхъ наемныхъ домахъ.

Въ отчетномъ году произведены были обыкновенныя ремонтныя работы въ Кальварійской тюрьмѣ на сумму 923 руб. 56 коп., въ Сувалкской—на 79 руб. и подслѣдственныхъ арестахъ: въ Августовскомъ на 25 руб. и Сейнскомъ на 1180 руб. 42 коп.

Въ Кальварійской тюрьмѣ въ 1904 году содержалось 642, арестантовъ, а въ Сувалкской—370; общее же число сутокъ, проведенныхъ арестантами въ тюрьмахъ, составляло: по первой 47495, а по второй 9026, такимъ образомъ, среднее ежедневное число содержащихся было: въ Кальварійской тюрьмѣ 129, а въ Сувалкской—24 человѣка.

Изъ числа содержащихся въ тюрьмахъ арестантовъ было осужденныхъ: а) въ каторжныя работы 6, б) къ заключенію въ исправительное арестантское отдѣленіе 41 и в) къ тюремному заключенію 395, а всего 440. Изъ этого числа въ 1904 году оставлено для содержанія въ Кальварійской тюрьмѣ впредь до особаго распоряженія со стороны главнаго тюремнаго управленія 6 ссыльно-каторжныхъ, а изъ числа присужденныхъ къ заключенію въ исправительное арестантское отдѣленіе, по неимѣнію въ Сувалкской губерніи сего рода мѣстъ заключенія, отправлено въ Кѣлецкое исправительное отдѣленіе 10, Варшавское 16, Псковское 3 и Полтавское 1, а изъ числа остальныхъ 11 человѣкъ, какъ оказавшихся неспособными къ работамъ въ арестантскихъ отдѣленіяхъ, 4 человѣка отправлены въ Сѣдлецкую тюрьму, а 7 человѣкъ оставлены въ Кальварійской тюрьмѣ.

Продовольствіе арестантовъ въ отчетномъ году производилось въ Кальварійской тюрьмѣ посредствомъ подряда, съ платою за суточную арестантскую порцію по 8,84 коп., а въ Сувалкской—хозяйственнымъ способомъ по средне-справочнымъ цѣнамъ, и продовольствіе обошлось по 9,47 коп. на человѣка. Содержавшіеся въ подслѣдственныхъ и полицейскихъ арестахъ продовольствовались за плату 9 коп. въ день на человѣка, согласно нормѣ, опредѣленной Министерствомъ Юстиціи.

Для пользованія заболѣваемыхъ арестантовъ при Кальварійской тюрьмѣ находится лазаретъ, и состоятъ штатные врачъ и фельдшеръ; больные же арестанты Сувалкской тюрьмы и арестовъ пользовались лѣченіемъ въ мѣстныхъ гражданскихъ больницахъ.

Изъ 51 больныхъ арестантовъ Кальварійской тюрьмы въ 1904 г. выздоровѣло 47 и умерло 1, а изъ числа содержащихся въ Сувалкской тюрьмѣ находилось въ больницахъ на излѣченіи 15 человѣкъ и выздоровѣло 13. Эпидемическихъ болѣзней между арестантами, содержащимися въ мѣстахъ заключенія губерніи, въ отчетномъ году не было.

Согласно Высочайше утвержденнаго 6 января 1886 года мѣннія Государственнаго Совѣта о занятіи арестантовъ работами и распределеніи получаемыхъ отъ сего доходовъ, къ обязательнымъ работамъ привлекаются осужденные арестанты, содержащіеся въ Кальварійской тюрьмѣ, которые въ 1904 году занимались приготовленіемъ папирсныхъ гильзъ, шитьемъ обуви, конскихъ торбъ, щипаньемъ перьевъ, рубкою дровъ, каменничьями и столярными работами, пряжей льна и хозяйственными тюремными работами.

Всего проведено ими на этихъ работахъ 10646 дней и выручено отъ платныхъ работъ 312 руб. 96 коп., изъ коихъ обращено: въ пользу работавшихъ арестантовъ 136 руб. 42 коп., въ доходъ казны 75 руб. 80 коп. и перечислено въ пользу мѣстъ заключенія 100 руб. 74 коп.

Пересылка въ 1904 году арестантовъ производилась изъ города Сувалокъ на городъ Гродно по Запѣманской вѣтви С.-Петербургско-Варшавской желѣзной дороги и на городъ Ковно по пѣше-этапному тракту, на коемъ существуютъ ночлежныя этапныя станціи: въ деревнѣ Щишлишкахъ, въ городахъ Кальваріи и Маріамполѣ и въ деревнѣ Шельвахъ, расположенной вблизи желѣзнодорожной станціи Вильковишки, откуда арестанты отправляются дальше по желѣзной дорогѣ. Въ этапныхъ линіяхъ арестанты пересылались транспортнымъ порядкомъ, на основаніи правилъ утвержденныхъ Министерствомъ Внутреннихъ Дѣлъ 15 іюля 1870 года, распоряженіемъ мѣстныхъ административныхъ властей.

Въ 1904 году бѣжало арестантовъ 18, въ томъ числѣ изъ Сувалкской слѣдственной тюрьмы 1, изъ Кальварійскаго полицейскаго ареста 2, изъ Маріампольскаго слѣдственнаго ареста 1, изъ Августовскаго слѣдственнаго ареста 1, изъ Сувалкскаго полицейскаго ареста 1 и изъ гминныхъ арестовъ 2, остальные бѣжали во время пересылки. Изъ числа бѣжавшихъ арестантовъ задержано 6 человекъ.

е) Пожары.

(Прилагается вѣдомость № 23).

Въ 1904 году пожарныхъ случаевъ было въ губерніи 466, причинившихъ убытка взаимному страхованію по 557 недвижимостямъ на 208270 руб. 87 коп.

По числу пожарныхъ случаевъ уѣзды распределяются въ слѣдующемъ порядкѣ:

Маріампольскій	129
Кальварійскій	74
Владиславовскій	70
Сувалкскій (съ губ. городомъ)	59
Сейнскій	53
Волковышскій	48
Августовскій	33

Причины пожаровъ, насколько онѣ могли быть выяснены произведенными дознаніями, были:

отъ поджога	27
„ молніи	14
„ дурного устройства печей и дымовыхъ трубъ	29
„ неосторожности	53
и по необнаруженнымъ причинамъ	343

Кромѣ общественнаго пожарнаго обоза, существующаго въ городахъ и посадахъ, владѣльцы недвижимостей во всѣхъ населенныхъ мѣстностяхъ губерніи содержатъ, по особымъ расписаніямъ городскихъ и гминныхъ управленій, пожарныя орудія, какъ то: багры, лѣстницы, бочки съ водою, топоры и пр., и съ ними являются на пожаръ.

Организованныя пожарныя команды существуютъ изъ охотниковъ въ г.г. Сувалкахъ, Августовѣ, Владиславовѣ, Волковышкахъ, Кальваріи, Маріамполѣ, Сейнахъ, Вержболовѣ, Шакахъ, пос. Серее, Сейнскаго уѣзда и Сопоцинѣ, Августовскаго уѣзда.

ж) Народная нравственность.

(Прилагаются ведомости №№ 25 и 26).

Исполнение населением губернии религиозных обязанностей и церковных обрядовъ, по отзывамъ духовныхъ начальствъ всѣхъ исповѣданій, было въ отчетномъ году вполнѣ удовлетворительно.

Явленія, характеризующія отрицательную сторону народной нравственности, т. е. преступныя дѣянія населенія, выразились въ отчетномъ году въ слѣдующихъ давныхъ: преступленій и проступковъ совершено 14734, число осужденныхъ 7509 душъ обоего пола, въ томъ числѣ осужденныхъ окружнымъ судомъ 686.

Изъ общаго числа всѣхъ осужденныхъ приходится на крестьянское сословіе 5415 и на мѣщанъ 1972 и преимущественно падаетъ на возрасты отъ 17 до 50 лѣтъ.

По предупрежденію и пресѣченію преступленій и проступковъ, дѣятельность чиновъ земской стражи Сувальской губерніи выразилась въ отчетномъ году обнаруженіемъ 8685 уголовныхъ преступленій и другихъ правонарушеній, въ томъ числѣ: поджигательствъ 16, конокрадствъ 133, содержанія оружія безъ установленнаго разрѣшенія 237. Случаевъ подкуса стражниковъ заявлено 55.

Общее число лицъ, привлеченныхъ земскою стражею къ административной и уголовной отвѣтственности, простиралось въ отчетномъ году до 10018 д. об. пола; въ томъ числѣ задержано бѣглыхъ арестантовъ, военныхъ дезертировъ, бродягъ и безпаспортныхъ вообще— 849 человекъ и иностранцевъ безъ надлежащихъ видовъ 4.

При преслѣдованіи преступныхъ дѣяній чинами земской стражи произведено обысковъ: по распоряженію непосредственнаго начальства 132 и земскими стражниками, въ предусмотрѣнныхъ закономъ случаяхъ, 952.

IV.

Народное здравіе и общественное призрѣніе.

I. Врачебно-медицинскій персоналъ.

1) Въ 1904 году всѣхъ врачей въ губерніи состояло:	
въ губернскомъ городѣ	8
„ уѣздныхъ городахъ	17
„ уѣздахъ.	5
	<hr/>
всего	30
Изъ нихъ:	
служащихъ	19
вольнопрактикующихъ	11
2) Фельдшеровъ:	
въ губернскомъ городѣ	8
„ уѣздныхъ городахъ.	14
„ уѣздахъ.	40
	<hr/>
всего	62
Изъ нихъ:	
служащихъ	13
вольнопрактикующихъ	49
3) Повивальныхъ бабокъ:	
въ губернскомъ городѣ	6
„ уѣздныхъ городахъ.	13
„ уѣздахъ.	10
	<hr/>
всего	29
Изъ нихъ:	
служащихъ	8
вольнопрактикующихъ	21
4) Дантистовъ	10
5) Цирюльниковъ	1
6) Фармацевтовъ	42
7) Аптекарскихъ учениковъ	20

II. Аптеки.

Казенныхъ аптекъ въ губерніи не имѣется.

Частныхъ аптекъ въ 1904 году состояло 33 и складовъ аптекарскихъ матеріаловъ 8.

Изъ общаго числа аптекъ:

нормальныхъ	19
аптечныхъ отдѣленій	3
сельскихъ аптекъ	11

III. Ослопрививаніе.

Въ 1904 году предохранительная оспа привита въ губерніи 14756 дѣтямъ. Сравнительно съ 1903 годомъ число прививокъ увеличилось на 2336.

Ослопрививаніемъ занимались 2 врача, 1 городской, 7 уѣздныхъ и 14 вольнопрактикующихъ фельдшеровъ и 1 цирюльникъ.

Ослопрививателямъ, успѣвшимъ въ теченіе года произвести болѣе 300 прививокъ, были выданы вознагражденія изъ кредита въ 150 руб., ежегодно ассигнуемаго на этотъ предметъ Министерствомъ Внутреннихъ Дѣлъ.

IV. Заразныя болѣзни.

Изъ заразныхъ болѣзней имѣли эпидемическій характеръ заболѣванія брюшнымъ и сыпнымъ тифами, а также корью.

Эпидемическое развитіе брюшного тифа наблюдалось въ Сувалкскомъ и Сейнскомъ уѣздахъ, при чемъ зарегистрировано 116 заболѣвшихъ, съ смертнымъ исходомъ въ 23 случаяхъ. Въ видѣ отдѣльныхъ случаевъ брюшной тифъ наблюдался въ городахъ Августовѣ, Сейнахъ и Маріамполѣ и въ уѣздахъ Августовскомъ и Сейнскомъ, гдѣ зарегистрировано 62 смертныхъ случая.

Сыпной тифъ наблюдался въ видѣ небольшой эпидеміи въ Сувалкскомъ уѣздѣ. Случаевъ заболѣваній при этой эпидеміи было 15, съ 2 смертными исходами; кромѣ того, 1 смертный случай отъ сыпного тифа наблюдался въ Сейнскомъ уѣздѣ.

Заболѣванія корью имѣли эпидемическій характеръ въ Сувалкскомъ, Сейнскомъ, Волковышскомъ и Владиславовскомъ уѣздахъ, въ которыхъ зарегистрировано 138 заболѣваній, съ 11 смертными случаями. Затѣмъ, во всѣхъ городахъ и уѣздахъ губерніи, за исключеніемъ гор. Волковышекъ и Маріамполя и Кальварійскаго уѣзда, зарегистрировано 85 случаевъ смерти отъ отдѣльныхъ случаевъ кори.

Кромѣ поименованныхъ заразныхъ болѣзней, наблюдались еще скарлатина, дифтеритъ, коклюшъ, повально-заразный кровавый поносъ и простой повальный дѣтскій поносъ, но только въ видѣ отдѣльныхъ случаевъ. Отъ скарлатины умерло 59 человѣкъ. Заболѣванія ею наблюдались въ гор. Августовѣ и Маріамполѣ и во всѣхъ уѣздахъ, за исключеніемъ Кальварійскаго и Владиславовскаго.

Дифтеритъ наблюдался повсемѣстно, за исключеніемъ городовъ Маріамполя и Волковышекъ и уѣздовъ Сейнскаго и Кальварійскаго; смертныхъ случаевъ отъ этой болѣзни было 62.

Коклюшъ былъ зарегистрированъ въ гор. Сувалкахъ, Сейнахъ, Августовѣ и Маріамполѣ и ихъ уѣздахъ. Умершихъ отъ этой болѣзни было 32.

Отъ повально-заразнаго кроваваго поноса смертныхъ случаевъ зарегистрировано 16, которые наблюдались исключительно въ Мариампольскомъ уѣздѣ.

Простой повальный дѣтскій поносъ наблюдался въ гор. Сувалкахъ, Сейнахъ и Кальваріи и уѣздахъ Сувалкскомъ, Августовскомъ и Сейнскомъ. Случаевъ съ смертнымъ исходомъ было 18.

Больныхъ венерическими болѣзнями въ 1904 году зарегистрировано врачами 34 человекъ, а больныхъ сифилисомъ—69, при чемъ смертныхъ случаевъ не было.

V. Врачебно-ветеринарный персоналъ.

Въ 1904 году въ Сувалкской губерніи всѣхъ ветеринарныхъ врачей состояло:

слушащихъ въ губернскомъ городѣ (1 губ. ветер. инсп. и 1 уѣзд. вет.)	2
„ въ уѣздныхъ городахъ	6
„ въ пос. Кибартахъ пунктový ветер. врач. С.-П. В. ж. д.	1
вольнопрактикующихъ въ губ. городѣ Сувалкахъ	1
ветеринарныхъ фельдшеровъ:	
слушащихъ: въ губернскомъ городѣ	1
„ въ уѣздныхъ городахъ	6
„ въ пос. Кибартахъ при пунктovém ветеринарномъ	
врачѣ С.-П. В. ж. д.	1
вольнопрактикующихъ въ Владиславовскомъ уѣздѣ	1

Изъ показаннаго количества призваны на дѣйствительную военную службу и отправлены на Дальній Востокъ 2 уѣздныхъ ветеринарныхъ врача и 2 уѣздныхъ ветеринарныхъ фельдшера.

VI. Болѣзни и смертность домашнихъ животныхъ.

Въ теченіе 1904 года на домашнихъ животныхъ въ Сувалкской губерніи существовали слѣдующія повально-заразительныя, повально-пезаразительныя и инвазіонныя болѣзни, а именно:

Сибирская язва. Сибирская язва на рогатомъ скотѣ и лошадяхъ существовала въ 6 пунктахъ 5 уѣздовъ: Августовскаго, Волковышкаго, Мариампольскаго, Сейнскаго, и Сувалкскаго, при чемъ въ 3 пунктахъ заболѣли и пали 3 войсковыхъ лошади, обывательскихъ заболѣло и пало 2 лошади. Кромѣ того, въ 2 пунктахъ заболѣло 6 головъ крупнаго рогатаго скота изъ коихъ пало 2 и выздоровѣло 4 штуки.

Сапъ. Сапъ въ отчетномъ году былъ констатированъ въ г.г. Сувалкахъ и Волковышкахъ на войсковыхъ лошадяхъ, гдѣ заболѣло и убито 3 лошади.

Мытъ. Мытъ существовалъ на войсковыхъ лошадяхъ въ одномъ пунктѣ Кальварійскаго уѣзда, гдѣ заболѣло 17, выздоровѣло 15 и осталось больныхъ 2 лошади. На обывательскихъ лошадяхъ мытъ наблюдался въ 6 уѣздахъ, а именно: въ Августовскомъ, Владиславовскомъ, Волковышскомъ, Кальварійскомъ, Сейнскомъ и Сувалкскомъ, при чемъ въ 27 пунктахъ заболѣло 151 гол., выздоровѣло 142 и осталось больныхъ 5.

Инфлюэнца. Инфлюэнца наблюдалась на войсковых лошадях въ гор. Сувалкахъ, при чемъ къ 1 января 1904 года оставалось больныхъ 4, заболѣло 72, выздоровѣло 71 и пало 5 и на обывательскихъ лошадяхъ въ Августовскомъ, Владиславовскомъ и Маріампольскомъ уѣздахъ, въ 8 пунктахъ заболѣло 28 лош., выздоровѣло 19 и пало 9.

Оспа овецъ. Оспа овецъ въ отчетномъ году наблюдалось въ 18 пунктахъ Августовскаго, Волковышскаго, Кальварійскаго и Сейнскаго уѣздовъ, при чемъ къ 1 января 1904 года оставалось больныхъ 50 гол., заболѣло 856, выздоровѣло 564 и пало 342 головы.

Туберкулезъ. Туберкулезъ на рогатомъ скотѣ наблюдался въ 3 пунктахъ Кальварійскаго уѣзда, при чемъ къ 1 января 1904 года находилось подозрительныхъ 50 головъ, изъ коихъ у 5 головъ признаковъ туберкулеза не обнаружено, 9 подозрительныхъ убито и 36 гол. осталось подъ наблюденіемъ. Кромѣ того заболѣла и убита 1 голова крупнаго рогатаго скота.

Ящуръ. Въ отчетномъ году ящуромъ было зарегистрировано 140 пунктовъ въ 6 уѣздахъ, а именно: Августовскомъ, Владиславовскомъ, Кальварійскомъ, Маріампольскомъ, Сейнскомъ и Сувалкскомъ, при чемъ заболѣло и выздоровѣло 3 лошади, крупнаго рогатаго скота заболѣло 8763 головы, пало 1, а остальные выздоровѣли, овецъ заболѣло и пало 425 головъ и свиней заболѣло и пало 487 головъ.

Бациллярная рожа. Бациллярная рожа въ отчетномъ году наблюдалась въ 4 пунктахъ Кальварійскаго и Сувалскаго уѣздовъ, при чемъ заболѣло свиней 57 головъ, выздоровѣло 6, пало 48 и убито 3.

Чума свиней. Чума свиней въ отчетномъ году наблюдалась въ 15 пунктахъ Владиславовскаго, Волковышскаго и Сейнскаго уѣздовъ, при чемъ заболѣло 409 свиней, изъ коихъ выздоровѣло 126, пало 281 и убито 2.

Мокрецъ. Мокрецъ наблюдался въ 40 пунктахъ Владиславовскаго уѣзда, гдѣ заболѣло и выздоровѣло 362 лошади.

Чесотка. Чесотка на лошадяхъ наблюдалась въ 14 пунктахъ Владиславовскаго, Волковышскаго, Кальварійскаго и Сейнскаго уѣздовъ, при чемъ заболѣло 64 и осталось больныхъ отъ 1903 г. 78, изъ коихъ выздоровѣло 114, пало 5, убито 7 и осталось больныхъ 16.

Церебро-спинальный менингитъ. Церебро-спинальный менингитъ въ отчетномъ году наблюдался въ одномъ пунктѣ Кальварійскаго уѣзда, гдѣ заболѣло 14 овецъ, изъ коихъ выздоровѣло 10, пало 2 и убито 2.

Контагіозный стоматитъ. Контагіозный стоматитъ въ отчетномъ году наблюдался въ одномъ пунктѣ Кальварійскаго уѣзда на войсковыхъ лошадяхъ, гдѣ заболѣло и выздоровѣло 12 лошадей.

Стоматитъ. Стоматитъ въ отчетномъ году былъ зарегистрированъ въ одномъ пунктѣ Маріампольскаго уѣзда, гдѣ заболѣло и выздоровѣло 4 лошади.

Язвенный стоматитъ. Язвенный стоматитъ въ отчетномъ году наблюдался въ одномъ пунктѣ Владиславовскаго уѣзда, гдѣ заболѣло и выздоровѣло 60 головъ крупнаго рогатаго скота.

Контагіозная плевропневмонія Контагіозная плевропневмонія зарегистрирована въ 2 пунктахъ Волковыскаго и Сувальскаго уѣздовъ на войсковыхъ лошадяхъ, при чемъ заболѣло 6, изъ нихъ выздоровѣло 4 и пало 2.

Вѣшенство. Вѣшенство въ отчетномъ году зарегистрировано въ 6 пунктахъ Августовскаго, Владиславовскаго, Маріампольскаго и Сувальскаго уѣздовъ, при чемъ заболѣло 3 лошади, изъ нихъ пало 2 и убито 1, крупнаго рогатаго скота заболѣло и пало 4 гол. и свиней заболѣла и пала 1 штука. Кромѣ того, въ Августовскомъ, Кальварійскомъ, Маріампольскомъ, Сейнскомъ и Сувальскомъ уѣздахъ, заболѣло собакъ 24 шт., изъ коихъ пало 2 и убито 22.

VI. Больницы, богадѣльни, пріюты и другія благотворительныя заведенія.

(Прилагаются вѣдомости №№ 27 и 28).

А) Въ Сувальской губерніи въ отчетномъ году существовало 7 больницъ, изъ которыхъ 6 находилось въ вѣдѣніи губернскаго и уѣздныхъ совѣтовъ общественнаго призрѣнія и одна (Кальварійская тюремная) въ вѣдѣніи тюремнаго начальства.

Слѣдующая таблица представляетъ штатное число кроватей и движеніе больныхъ въ каждой изъ больницъ :

	Число кроватей.	Общее годовое число больныхъ.	Среднее суточное число больныхъ.	Процентное отношеніе къ общему числу больныхъ.			
				Выздоровѣвшихъ.	Умершихъ.	Оставшихся заведенію до выздоровленія.	Оставшихся въ больницахъ.
1) Сувальская св. Петра и Павла	60	684	63,5	76,5	9,4	4,9	9,2
2) " еврейская	28	219	33,3	60,3	11,4	10,0	18,3
3) Сейнская св. Симеона	13	273	17,0	56,0	7,3	28,9	7,6
4) Маріампольская св. Маргариты	22	260	19,3	86,2	7,3	—	6,5
5) Кальварійская св. Георгія	22	176	25,7	65,3	8,5	9,1	17,0
6) " тюремная	30	51	5,3	92,2	2,0	—	5,9
7) Августовская св. Георгія	16	217	15,4	83,9	7,3	—	8,3
итого	191	1880	180,0	74,3	7,7	7,6	10,4

Такимъ образомъ, въ общей сложности во всѣхъ 7 больницахъ въ отчетномъ году пользовалось 1880 больныхъ, изъ которыхъ выздоровѣло 1377 (74,3%), умерло 161 (7,7%), оставило заведенію до выздоровленія 151 (7,6%) и осталось къ 1-му января 1905 года въ больницахъ 192 (10,4%).

Денежный бюджетъ въ отчетномъ году по содержанию больницъ (за исключеніемъ Кальварійской тюремной, содержащейся на счетъ казны) выразился въ слѣдующихъ данныхъ:

	Суточное содержаніе одного больного.	ДОХОДЫ.				РАСХОДЫ.				Наличность кассы къ 1-му января 1905 г.	Капиталъ на храненіи въ Государст. банкѣ.	
		Поступившіе въ 1904 году.		Оставшіе въ недоимкѣ къ 1 января 1905 года.		Выполненныя въ теченіе 1904 года.		Невыполненныя въ теченіе 1904 года.				
		КОП.	РУБ. К.	РУБ. К.	РУБ. К.	РУБ. К.	РУБ. К.	РУБ. К.	РУБ.			
1) Сувалкская св. Петра и Павла .	49,1	10053	99	6137	92	9759	19	3225	2	294	80	2400
2) „ еврейская .	42,5	5998	39	4070	84	5797	42	3057	69	200	97	1200
3) Сейнская	47,4	3601	98	1565	99	3331	22	534	85	270	76	14050
4) Маріампольская	54,9	4706	77	1059	69	4665	9	345	38	41	68	11900
5) Кальварійская	50,4	5500	64	2385	42	5498	59	1247	52	2	5	13600
6) Августовская	53,2	2899	82	2277	57	2864	44	2011	56	35	38	7200
итого .	49,5	32761	59	17497	43	31915	95	10422	2	845	64	50350

В) Въ существующемъ въ г. Сувалкахъ домѣ призрѣнія старцевъ (римско-католическаго исповѣданія) въ отчетномъ году содержалось 11 женщинъ; въ теченіе года одна умерла и одна вновь поступила.

Доходы этого заведенія въ отчетномъ году составляли 1018 руб. 19 коп.

Расходовъ произведено на 651 руб. 69 коп., и къ 1-му января 1905 года оставалось въ кассѣ наличными 366 руб. 50 коп. и въ недоимкѣ 169 руб. 65 коп.

Капиталъ этого заведенія 6300 руб. хранится въ Государственномъ банкѣ.

В) Въ Сувалскомъ дѣтскомъ приютѣ положено было содержать 11 сиротъ римско-католическаго исповѣданія; къ 1-му января 1904 г. состояло въ приютѣ 11 дѣтей; въ теченіе года перемѣнъ не было.

Доходы этого заведенія въ отчетномъ году составляли 1341 руб. 27 коп.

Расходовъ же произведено на 988 руб. 78 коп., и къ 1-му января 1905 г. оставалось въ кассѣ наличными 352 руб. 49 коп. и въ недоимкѣ 42 руб. 26 коп.

Капиталъ этого заведенія 2200 руб. хранится въ Государственномъ банкѣ.

Г) Сувалское христіанское благотворительное общество состояло въ отчетномъ году изъ 81 дѣйствительнаго члена, вносящихъ опредѣленную уставомъ членскую плату по 6 руб. въ годъ, и 67 членовъ соревнователей.

Доходы общества въ отчетномъ году, вмѣстѣ съ наличными остаткомъ предыдущаго года, составляли 1882 руб. 53 коп., а расходы 1345 руб. 42 коп. и къ 1-му января 1905 года осталось въ кассѣ общества наличными 537 руб. 11 коп. и недоимокъ 156 руб.

Изъ суммъ общества въ теченіе года было выдано: единовременныхъ пособій 63 лицамъ, въ размѣрѣ отъ 1—5 руб. каждому, на сумму 184 руб., и ежемѣсячныхъ пособій 12 лицамъ—всего 139 р. 50 к. Остальные же средства общества обращены были на содержаніе призрѣваемыхъ нищихъ, въ числѣ 16 человекъ, на что израсходовано 418 руб.

Д) Кромѣ благотворительныхъ заведеній, состоящихъ въ вѣдѣній Губернскаго Совѣта общественнаго призрѣнія, при Сувалскомъ приходскомъ православномъ попечительствѣ существуетъ дѣтскій пріютъ для сиротъ православнаго исповѣданія и дѣтей отъ смѣшанныхъ браковъ.

Къ 1-му января 1904 года въ пріютѣ находилось 19 мальчиковъ; въ теченіе отчетнаго года выбыло 8 мальчиковъ и вновь поступило 9 мальчиковъ, такъ что къ 1 му января 1905 года состояло въ пріютѣ 20 мальчиковъ.

На содержаніе этого заведенія отпущено было изъ кассы Попечительства 2163 руб. 96 коп. Кромѣ того, на средства попечительства въ теченіе 1904 года содержалось и обучалось въ Теолинскомъ женскомъ монастырѣ 7 дѣвочекъ, содержаніе которыхъ обошлось въ 351 руб. 8 коп.

Находящаяся въ пріютѣ дѣти, кромѣ первоначальнаго образованія, по программѣ одноклассныхъ церковно-приходскихъ школъ, обучались въ отчетномъ году сапожному мастерству.

Е) Сувалское мѣстное Управление Россійскаго Общества Краснаго Креста состояло въ отчетномъ году изъ 105 дѣйствительныхъ членовъ и 17 соревнователей.

Въ кассу мѣстнаго управления поступило за отчетный годъ членскихъ взносов, процентовъ съ капиталовъ и пожертвованій—всего 929 руб. 64 коп.; расходовъ произведено на 239 руб. 62 коп. и осталось 690 руб 2 коп. Капиталы мѣстнаго управления къ концу отчетнаго года составляли: въ кассѣ этого управленія—398 руб. 4½ коп. и въ Главномъ Управленіи на храненіи 15056 руб. 80 коп. Постановленіемъ Главнаго Управленія, весь капиталъ Сувалскаго мѣстнаго управленія, хранящійся въ Главномъ Управленіи (15056 руб. 80 коп.), перечисленъ на покрытіе расходовъ по оказанію помощи больнымъ и раненымъ войнамъ на Дальнемъ Востокѣ.

V.

Народное просвѣщеніе и образованіе.

Учебныя заведенія.

(Прилагается ведомость № 29).

Учебныхъ заведеній въ Сувалкской губерніи состояло въ 1905 году:

- а) гимназій мужскихъ (въ г. г. Сувалкахъ и Маріамполѣ) 2 и женская (въ гор. Сувалкахъ) 1;
- б) казенныхъ начальныхъ училищъ:
 - трехклассное городское (въ гор. Сейнахъ) 1,
 - двухклассныхъ городскихъ 5 и сельскихъ 2,
 - одноклассныхъ 194, въ томъ числѣ городскихъ 25 и сельскихъ 169;
- в) специальныхъ:
 - учительская семинарія, съ образцовымъ при ней училищемъ (въ с. Вейверахъ, Маріампольскаго уѣзда) 1,
 - городскихъ воскресно-ремесленныхъ училищъ 5
 - и римско-католическая духовная семинарія (въ г. Сейнахъ) 1;
- г) церковно-приходскихъ школъ и школъ грамоты 25;
- д) частныхъ: шестиклассное женское училище, съ курсомъ женской прогимназіи (въ гор. Маріамполѣ) 1,
- одноклассныхъ начальныхъ училищъ 15,
- религиозныхъ евангелическихъ или общихъ канторовъ 4.

Такимъ образомъ, всѣхъ вообще учебныхъ заведеній числилось въ губерніи 257, при общемъ числѣ учащихся (мужского пола 10338 и женскаго пола 4969) 15307.

Еврейскихъ хедеровъ состояло 174, въ нихъ учащихся (мальчиковъ 3496 и дѣвочекъ 1212) 4708.

Изъ общаго числа учащихся состояло:

въ гимназіяхъ мужскихъ	711	
„ „ женской	285	
„ семинаріяхъ—учительской	89	
„ „ духовной	71	
„ трехклассномъ городскомъ училищѣ	128	
начальныхъ училищахъ —		
„ городскихъ: мальчиковъ	1390	} 2117
„ дѣвочекъ	727	
„ сельскихъ: мальчиковъ	7446	} 10838
„ дѣвочекъ	3392	
„ воскресно-ремесленныхъ училищахъ	79	
„ церковно-приходскихъ школахъ и школахъ грамоты	441	
„ частныхъ училищахъ	548	



VI.

Крестьянское дѣло.

а) Гминныя управления.

Въ 1904 году въ составѣ гминъ Сувалкской губерніи никакихъ измѣненій не произошло. Изъ существующихъ нынѣ 92-хъ гминъ 74 состоятъ изъ однихъ селеній, 15 принадлежатъ къ числу смѣшанныхъ, въ составъ которыхъ входятъ селенія и посады, а 3 самостоятельныхъ посадскихъ.

По числу народонаселенія гмины раздѣляются слѣдующимъ образомъ:

съ населеніемъ отъ 2000 до 4000	9
” ” ” 4000 до 6000	26
” ” ” свыше 6000	57.

б) Гминные сборы.

Общая сумма гминныхъ сборовъ въ 1904 году во всѣхъ 92 гминахъ составляла 232048 руб. 61¼ коп.; земли же, подлежащей обложению гминнымъ сборомъ, числилось 1626909 морговъ, считая въ томъ числѣ 4 морга лѣса за моргъ удобной земли. Такимъ образомъ, средній размѣръ гминной складки составляетъ 14¼ коп. съ морга.

в) Судо-сберегательныя кассы.

Въ 1904 году во всѣхъ 92 гминахъ губерніи было 93 кассы, изъ нихъ одна исключительно для посада Виштынецъ, Волковышскаго уѣзда.

Изъ числа дѣйствующихъ кассъ учреждены:

- 1) на правительственный капиталъ 21
- 2) на прибыль отъ правительственного капитала 50
- 3) на капиталъ, образовавшійся отъ сдачи въ аренду подуховныхъ земель 1
- 4) на прибыль отъ капитала, образовавшагося отъ сдачи въ аренду подуховныхъ земель 2
- 5) на капиталы, принадлежащіе гминнымъ и посадскимъ обществамъ 19.

Основной капиталъ всѣхъ кассъ къ 1 января 1905 года составлялъ 107536 руб 79¾ коп., а именно:

кассъ I-й категоріи	13818 руб. 38 коп.
II ”	57397 руб. 14¼ коп.
III ”	793 руб. —
IV ”	2544 руб. 34 коп.
V ”	32983 руб. 93½ коп.

Чистая прибыль от оборотовъ всѣхъ кассъ къ 1 января 1904 года составляла 652959 руб. 2³/₄ коп., а въ 1904 году кассами получено прибыли 59098 руб. 34 коп. Такимъ образомъ, весь принадлежащій ссудо-сберегательнымъ кассамъ капиталъ (не считая правительственнаго 14611 руб. 38 коп.) къ 1 января 1905 года составляетъ 799156 руб. 53¹/₂ коп.

Въ 1904 году во всѣхъ кассахъ было 1108959 руб. 44 коп.

По уѣздамъ кассы распределяются слѣдующимъ образомъ:

Наименованіе уѣздовъ и число гминъ въ каждомъ уѣздѣ.	Общее число ссудо-сб- рательныхъ кассъ въ уѣздѣ.	Въ томъ числѣ учрежденныхъ.			Основной капиталъ.		Общая при- быль кассъ по 1 января 1905 г.	
		На правитель- ственный капиталъ.	На прибыль отъ правительственна- го капитала.	На общественныя средства.	Руб.	Коп.	Руб.	Коп.
Августовскій . . . 12	12	—	6	4	28708	02	136953	09 ¹ / ₂
Владиславовскій . . 11	11	5	6	—	9258	10	72389	02 ¹ / ₂
Волковышскій . . . 12	13	4	7	1	16944	89 ¹ / ₄	63135	40 ¹ / ₂
Кальварійскій . . . 15	15	5	6	4	10526	21	87812	87 ¹ / ₂
Маріампольскій . . 14	14	2	11	1	19328	89	142011	84
Сейнскій 13	13	1	7	5	12129	13 ¹ / ₂	114121	81 ¹ / ₄
Суваляскій 15	15	4	7	4	10641	55	89807	06 ¹ / ₂
итого 92	93	21	50	19	107536	79 ³ / ₄	706231	11 ³ / ₄

Примѣчаніе. Остальные три кассы, учрежденныя на капиталъ и на прибыль отъ капитала, полученнаго отъ сдачи въ аренду подуховныхъ земель, находятся: двѣ кассы въ Августовскомъ уѣздѣ и одна въ Волковышскомъ уѣздѣ.

г) По измѣренію и ограниченію крестьянскихъ надѣловъ.

На 1904 годъ было назначено къ новому ограниченію:

1. по Августовскому уѣзду	14 селеній съ надѣломъ	3011 дес.	305 саж.
2. " Владиславовскому "	10 " "	2297 " "	378 " "
3. " Волковышскому "	17 " "	2006 " "	1803 " "
4. " Кальварійскому "	13 " "	2758 " "	1399 " "
5. " Маріампольскому "	11 " "	2043 " "	454 " "
6. " Сейнскому "	18 " "	3330 " "	1255 " "
7. " Суваляскому "	13 " "	2539 " "	1266 " "

итого 96 селеній съ надѣломъ 17986 дес. 2060 саж.

Отграничено же было:

въ Августовскомъ уѣздѣ	5 селеній	1444 дес.	1816 саж.
" Владиславовскомъ "	9 " "	2276 " "	663 " "
" Волковышскомъ "	17 " "	2021 " "	225 " "
" Кальварійскомъ "	6 " "	1302 " "	880 " "
" Маріампольскомъ "	10 " "	2015 " "	1482 " "
" Сейнскомъ "	4 " "	1037 " "	842 " "
" Суваляскомъ "	13 " "	2499 " "	363 " "

итого 64 селенія 12593 дес. 1501 саж.

д) Лѣсныя пространства, обремененныя сервитутами.

Въ Августовскомъ уѣздѣ 2397 дес. 1389 саж., порода насажденій хвойная, отъ 40 до 120 лѣтъ. Почва подъ лѣсами песчаная, мѣстами торфяная и черноземная.

Въ Владиславовскомъ уѣздѣ 6527 десятины. Преимущественно ель, съ примѣсю лиственныхъ породъ, изрѣдка сосна, отъ 30 до 80 лѣтъ. Почва низменная сырая, суглинистая съ верхнимъ слоемъ чернозема.

Въ Волковышскомъ уѣздѣ около 100 десятины, порода смѣшанная, до 100 лѣтъ. Почва глинистая.

Въ Кальварійскомъ уѣздѣ 346 десятины, порода преимущественно лиственная, изрѣдка сосна, отъ 10 до 15 лѣтъ. Почва глинистая, суглинистая, черноземная, песчаная и болотистая.

Въ Маріампольскомъ уѣздѣ 8166 десятины, порода преимущественно хвойная (ель), съ небольшою примѣсю лиственныхъ деревьевъ, до 80 лѣтъ. Почва глинистая, песчаная и мѣстами болотистая.

Въ Сейвскомъ уѣздѣ 8479 десятины, порода преимущественно хвойная, мѣстами лиственная и смѣшанная, до 120 лѣтъ. Почва преимущественно песчаная, мѣстами глинистая, суглинистая, супесчаная, болотистая и даже черноземная.

Въ Сувалкскомъ уѣздѣ 11 дес. 1695 саж., порода смѣшанная, — береза, ель, осипа и ольха, отъ 15 до 30 лѣтъ. Почва глинистая, песчаная и частью болотистая.

Всего 26027 десятины 684 саж.



1917

В 1917 году в России происходили следующие события:

1. Февральская революция привела к свержению монархии и созданию Временного правительства.

2. Октябрьская революция привела к захвату власти большевиками и созданию Советского правительства.

3. Гражданская война разгорелась между красными и белыми.

4. В августе 1917 года был издан Декрет о земле, который отменял помещичье землевладение.

5. В октябре 1917 года был издан Декрет о печати, который объявлял все газеты и журналы государственными.

6. В ноябре 1917 года был издан Декрет о суде, который отменял старый суд и создавал новый.

7. В декабре 1917 года был издан Декрет о красном знамени, который объявлял это знамя государственным.

8. В январе 1918 года был издан Декрет о рабочем контроле, который давал рабочим право контролировать производство.

9. В феврале 1918 года был издан Декрет о ликвидации частной торговли, который объявлял частную торговлю незаконной.

10. В марте 1918 года был издан Декрет о ликвидации частной промышленности, который объявлял частную промышленность незаконной.

11. В апреле 1918 года был издан Декрет о ликвидации частной торговли, который объявлял частную торговлю незаконной.

12. В мае 1918 года был издан Декрет о ликвидации частной промышленности, который объявлял частную промышленность незаконной.

13. В июне 1918 года был издан Декрет о ликвидации частной торговли, который объявлял частную торговлю незаконной.

14. В июле 1918 года был издан Декрет о ликвидации частной промышленности, который объявлял частную промышленность незаконной.

15. В августе 1918 года был издан Декрет о ликвидации частной торговли, который объявлял частную торговлю незаконной.

16. В сентябре 1918 года был издан Декрет о ликвидации частной промышленности, который объявлял частную промышленность незаконной.

17. В октябре 1918 года был издан Декрет о ликвидации частной торговли, который объявлял частную торговлю незаконной.

18. В ноябре 1918 года был издан Декрет о ликвидации частной промышленности, который объявлял частную промышленность незаконной.

19. В декабре 1918 года был издан Декрет о ликвидации частной торговли, который объявлял частную торговлю незаконной.

20. В январе 1919 года был издан Декрет о ликвидации частной промышленности, который объявлял частную промышленность незаконной.

Узды	П О С Ъ Я Н О Ч Е Т В Е Р Е Й .							С Н Я Т О Ч Е Т В Е Р Т Е Й .								
	Озимой пшеница.	Р ж я.	Яровой пшеница.	О в с а.	Ячменя.	Гречиха.	Осталь- ных злаков.	Карго- фека.	Озимой пшеница.	Р ж я.	Яровой пшеница.	О в с а.	Ячменя.	Гречиха.	Осталь- ных злаков.	Карго- фека.
1. Августовский.																
На землях: владьческих . . .	655	5700	26	4834	1158	160	608	15358	3385	32212	112	23663	6906	603	1998	79241
крестьянских	740	14589	45	9572	2692	690	138	56775	3694	81350	222	48809	13915	2084	4846	284590
городских	350	640	140	1350	790	30	820	5240	2450	3160	840	5000	3160	150	3100	20200
посадских	—	705	—	371	82	33	47	2563	—	3041	—	1491	325	101	191	12336
Итого	1745	21634	211	16027	4722	916	2068	79936	9529	120443	1174	79053	24306	3538	10135	402867
2. Владиславский.																
На землях: владьческих . . .	967	1441	10	2781	883	30	671	5428	5302	7938	40	16422	6711	210	2645	25795
крестьянских	0680	23373	—	19865	5135	—	1647	62033	35917	106340	—	111158	32493	108	6718	322243
городских	20	80	—	296	200	—	—	50	80	364	—	1484	1000	—	—	150
Итого	7067	24894	10	22942	6218	460	118	67511	41209	116642	40	129664	40204	318	9363	348188
3. Волковичский.																
На землях: владьческих . . .	3725	5559	15	6691	6482	—	106	15453	24044	31260	88	41504	38535	—	6858	77820
крестьянских	3848	15942	—	13450	7816	—	261	24280	23179	57526	—	81057	47894	—	14878	125915
городских	138	833	—	436	455	—	15	1030	969	4727	—	2373	2920	—	75	4740
посадских	1	390	—	360	60	—	30	600	4	1950	—	1800	300	—	180	3600
Итого	7712	22754	15	20937	14813	—	3792	41363	48296	125472	88	126734	89649	—	21991	212075
4. Кальварийский.																
На землях: владьческих . . .	1809	4439	17	4833	2424	—	206	7881	15456	30511	102	39999	17705	—	5449	49405
крестьянских	3907	14515	5	13933	4822	—	330	25584	21233	88155	33	76968	28826	222	10174	133881
городских	10	200	—	150	130	—	—	760	90	1590	—	1000	910	—	50	6080
посадских	497	329	—	516	85	4	22	802	1173	2190	—	1778	611	30	176	3934
Итого	6013	19483	22	19437	7461	—	2627	35027	37952	122476	135	110745	48052	252	15849	193400
5. Мариампольский.																
На землях: владьческих . . .	2257	6084	—	7962	3044	—	207	14118	13576	34956	—	52185	20861	116	6461	71272
крестьянских	3510	25340	—	21679	7629	—	1477	35794	21774	142456	—	123563	56048	118	15929	242492
городских	—	333	3	128	64	—	10	297	—	1514	21	1024	612	—	90	2470
посадских	19	193	—	77	54	—	18	789	76	552	—	312	221	—	45	3184
Итого	5786	31765	3	20846	10701	—	3881	51098	35426	179477	21	177684	71642	234	23255	319424
6. Сейский.																
На землях: владьческих . . .	885	5321	6	2790	930	46	941	8777	5087	27460	45	13500	5549	984	4662	38178
крестьянских	1043	19368	6	8083	2432	—	1471	44657	6230	91428	30	38228	15069	3104	10877	177241
городских	20	100	—	90	30	—	—	250	120	458	—	600	178	—	—	2250
посадских	60	370	—	176	112	—	92	1035	270	828	—	908	673	25	486	3510
Итого	2008	25159	12	11139	3504	176	3504	54719	12297	121183	75	53226	21469	4113	16025	221179
7. Сувалский.																
На землях: владьческих . . .	293	3322	11	4008	617	5	645	9138	1814	15523	46	16344	3466	155	2846	42700
крестьянских	154	25860	15	17977	3137	34	4236	67155	682	112564	69	74298	14462	868	12469	215125
посадских	9	1577	—	1174	170	—	154	2544	45	7455	—	4149	1197	10	624	8140
Итого	456	30759	26	23159	3924	46	2225	78857	2541	135542	115	94791	19125	1033	15779	329665
8. Гор Сувалский.																
На землях: владьческих . . .	—	1349	—	678	332	31	290	4608	—	5396	—	2541	1577	868	973	27648
Итого в губернии	10681	31896	85	33904	15538	74	4191	76153	69264	179878	433	194617	99738	2068	30759	384411
Итого во всех губерниях . . .	19282	138987	71	104559	33663	240	2556	316278	112699	711848	354	554171	202707	7104	75891	1561587
крестьянских	588	3405	143	3028	2001	34	935	12335	4429	17889	861	14022	10257	1018	4828	69544
посадских	287	3509	—	2674	563	5	303	8333	1568	17016	—	10488	3327	166	1702	35204
Всего	30787	177797	299	144165	51765	354	4745	413099	187240	926631	1648	773248	316024	10356	112640	2050746

L I B R A R Y

Year	Volume	Page	Author	Title	Year	Volume	Page	Author	Title
1900	1000	100	1900	1000	100
1901	1001	101	1901	1001	101
1902	1002	102	1902	1002	102
1903	1003	103	1903	1003	103
1904	1004	104	1904	1004	104
1905	1005	105	1905	1005	105
1906	1006	106	1906	1006	106
1907	1007	107	1907	1007	107
1908	1008	108	1908	1008	108
1909	1009	109	1909	1009	109
1910	1010	110	1910	1010	110
1911	1011	111	1911	1011	111
1912	1012	112	1912	1012	112
1913	1013	113	1913	1013	113
1914	1014	114	1914	1014	114
1915	1015	115	1915	1015	115
1916	1016	116	1916	1016	116
1917	1017	117	1917	1017	117
1918	1018	118	1918	1018	118
1919	1019	119	1919	1019	119
1920	1020	120	1920	1020	120
1921	1021	121	1921	1021	121
1922	1022	122	1922	1022	122
1923	1023	123	1923	1023	123
1924	1024	124	1924	1024	124
1925	1025	125	1925	1025	125
1926	1026	126	1926	1026	126
1927	1027	127	1927	1027	127
1928	1028	128	1928	1028	128
1929	1029	129	1929	1029	129
1930	1030	130	1930	1030	130

ЦЕНТРАЛЬНЫЙ
СТАТИСТИЧЕСКИЙ КОМИТЕТЪ

№ 2.

МИНИСТЕРСТВА ВЪСЬ ПРОМЫСЛОВЪ ДѢЛЪ

В ъ Д О М О С Т Ъ

о цѣнахъ на земледѣльческій трудъ по Сувалкской
губерніи за 1904 годъ.

П О Д Е Н Н А Я П Л А Т А .

Название уѣздовъ.	ВО ВРЕМЯ ПОСѢВА ХЛѢБОВЪ.						ВО ВРЕМЯ СѢНОКОСА.						ВО ВРЕМЯ УБОРКИ ХЛѢБОВЪ.											
	Работнику съ лошадыю.		Работнику пѣшему.		Работницѣ.		Работнику съ лошадыю.		Работнику пѣшему.		Работницѣ.		Работнику съ лошадыю.		Работнику пѣшему.		Работницѣ.							
	Руб.	Коп.	Руб.	Коп.	Руб.	Коп.	Руб.	Коп.	Руб.	Коп.	Руб.	Коп.	Руб.	Коп.	Руб.	Коп.	Руб.	Коп.						
Августовскій . . .	на продовольствіи нанимающагося.						1	41	—	53	—	31	1	65	—	69	—	39	1	72	—	59	—	35
	" нанимателя . . .						1	9	—	41	—	25	1	33	—	50	—	29	1	22	—	41	—	26
Владиславовскій . . .	на продовольствіи нанимающагося.						2	20	—	67	—	50	2	20	—	67	—	50	2	20	—	67	—	50
	" нанимателя . . .						1	90	—	52	—	37	1	90	—	52	—	37	1	90	—	52	—	37
Волковышскій . . .	на продовольствіи нанимающагося.						1	80	—	75	—	55	1	80	—	75	—	55	2	15	—	90	—	60
	" нанимателя . . .						1	40	—	50	—	40	1	40	—	50	—	40	1	60	—	70	—	45
Нальваріискій . . .	на продовольствіи нанимающагося.						1	78	—	65	—	36	1	78	—	65	—	42	2	15	—	75	—	46
	" нанимателя . . .						1	40	—	48	—	30	1	40	—	48	—	33	1	65	—	56	—	36
Маріампольскій . . .	на продовольствіи нанимающагося.						2	—	—	60	—	45	2	—	—	60	—	45	2	—	—	60	—	45
	" нанимателя . . .						1	35	—	47	—	33	1	35	—	47	—	32	1	35	—	47	—	32
Сейскій . . .	на продовольствіи нанимающагося.						1	50	—	60	—	30	1	80	—	70	—	40	1	80	—	70	—	40
	" нанимателя . . .						1	20	—	45	—	20	1	40	—	50	—	30	1	40	—	50	—	30
Суваляскій . . .	на продовольствіи нанимающагося.						1	15	—	52	—	30	1	15	—	45	—	35	1	25	—	60	—	40
	" нанимателя . . .						—	80	—	40	—	20	—	90	—	35	—	25	1	—	—	45	—	30

A T A

TO BE PRINTED BY THE GOVERNMENT PRINTING OFFICE

No. of Copies		Price per Copy		Total Price	
Printed	Bound	Printed	Bound	Printed	Bound
100	—	10	—	1000	—
200	—	10	—	2000	—
300	—	10	—	3000	—
400	—	10	—	4000	—
500	—	10	—	5000	—
600	—	10	—	6000	—
700	—	10	—	7000	—
800	—	10	—	8000	—
900	—	10	—	9000	—
1000	—	10	—	10000	—
1100	—	10	—	11000	—
1200	—	10	—	12000	—
1300	—	10	—	13000	—
1400	—	10	—	14000	—
1500	—	10	—	15000	—
1600	—	10	—	16000	—
1700	—	10	—	17000	—
1800	—	10	—	18000	—
1900	—	10	—	19000	—
2000	—	10	—	20000	—

ВЪДОМОСТЬ

о количествѣ скота въ хозяйствахъ Сувалской губерніи

за 1904 годъ.

Уездъ	Всѣхъ лошадей		Всѣхъ лошадей, въ томъ числѣ:		Всѣхъ лошадей
	Всѣхъ лошадей	въ томъ числѣ:	Всѣхъ лошадей	въ томъ числѣ:	
Всѣхъ лошадей	17000	11000	17000	11000	17000
Всѣхъ лошадей	15000	10000	15000	10000	15000
Всѣхъ лошадей	13000	9000	13000	9000	13000
Всѣхъ лошадей	11000	8000	11000	8000	11000
Всѣхъ лошадей	9000	7000	9000	7000	9000
Всѣхъ лошадей	7000	6000	7000	6000	7000
Всѣхъ лошадей	5000	5000	5000	5000	5000
Всѣхъ лошадей	3000	3000	3000	3000	3000
Всѣхъ лошадей	1000	1000	1000	1000	1000
Всѣхъ лошадей	500	500	500	500	500
Всѣхъ лошадей	200	200	200	200	200
Всѣхъ лошадей	100	100	100	100	100
Всѣхъ лошадей	50	50	50	50	50
Всѣхъ лошадей	20	20	20	20	20
Всѣхъ лошадей	10	10	10	10	10
Всѣхъ лошадей	5	5	5	5	5
Всѣхъ лошадей	2	2	2	2	2
Всѣхъ лошадей	1	1	1	1	1

Наименованіе хозяйствъ.	Лошади.		Рогатый скотъ.			Овцы.		Свиньи.	Козы.
	Рабочія.	Заводскія.	Коровы.	Волы и быки.	Яловый.	Простыя.	Тонкорунныя.		
1. Дворскія хозяйства.									
Уѣзды: Августовскій	1235	8	2334	499	450	378	1023	637	1
Владиславовскій	1050	59	1734	637	723	423	2248	1468	—
Волковышскій	3051	28	4644	1180	708	3634	13298	4805	—
Кальварійскій	2758	—	3104	1195	739	3955	4509	2583	—
Маріампольскій	3429	14	3602	717	1132	6023	1052	3939	—
Сейнскій	1880	1	2716	758	764	3736	50	2399	—
Сувалкскій	1041	2	1542	412	496	1133	265	1595	—
Итого	14444	112	19676	5398	5012	19332	22445	17426	1
2. Крестьянскія.									
Уѣзды: Августовскій	9476	—	11330	1910	1808	13826	—	8622	—
Владиславовскій	18295	412	12046	2919	4310	18784	—	16386	6
Волковышскій	12435	—	10838	1313	3523	26447	—	15867	5
Кальварійскій	11996	—	10558	752	1563	28498	—	13674	12
Маріампольскій	14733	—	14018	930	2007	20058	—	14087	2
Сейнскій	13917	—	14541	653	2592	32693	—	17716	38
Сувалкскій	12074	—	13525	644	2738	18875	—	12166	11
Итого	92976	412	86856	9121	18541	159181	—	98518	74
3. Посадскія.									
Уѣзды: Августовскій	491	—	553	84	93	802	—	477	—
Владиславовскій	12	—	6	—	—	—	—	2	4
Волковышскій	338	—	297	7	90	500	—	641	61
Кальварійскій	497	—	365	20	36	768	—	344	1
Маріампольскій	333	—	348	10	229	130	—	325	5
Сейнскій	401	—	392	4	74	460	—	440	71
Сувалкскій	792	—	921	22	381	950	—	647	14
Итого	2864	—	2882	147	903	3610	—	2876	156
4. Городскія.									
Уѣзды: Августовскій	806	—	1008	24	53	750	—	1260	1
Владиславовскій	205	—	129	2	25	90	—	230	17
Волковышскій	534	—	375	3	59	702	—	603	26
Кальварійскій	293	—	174	2	37	109	—	584	11
Маріампольскій	257	—	143	9	5	51	—	100	19
Сейнскій	150	—	151	—	6	30	—	40	156
Сувалкскій	—	—	—	—	—	—	—	—	—
Гор. Сувалки	518	—	213	—	123	4	—	309	10
Итого	2763	—	2193	40	308	1736	—	3126	240
Итого въ уѣздахъ:									
Августовскомъ	12008	8	15225	2517	2404	15756	1023	10996	2
Владиславовскомъ	19562	471	13915	3558	5058	19297	2248	18086	27
Волковышскомъ	16358	28	16154	2503	4380	31333	13298	21916	92
Кальварійскомъ	15544	—	14201	1969	2375	33330	4509	17185	24
Маріампольскомъ	18802	14	18111	1666	3373	26262	1052	18451	26
Сейнскомъ	16348	1	17800	1415	3436	36919	50	20595	265
Сувалкскомъ	13907	2	15988	1078	3615	20958	265	14408	25
Всего въ уѣздахъ	112529	524	111394	14706	24641	183855	22445	121637	461
Всего въ губерніи	113047	524	111607	14706	24764	183859	22445	121946	471

ВѢДОМОСТЬ

о фабрикахъ и заводахъ въ Сувалкской губерніи

за 1904 годъ.

Родъ заводовъ и фабрикъ.	Городъ Судаяга.		Уездъ Судаягинскій.		Городъ Алгутаъ.		Уездъ Алгутаинскій.		Городъ Видраевскій.		Уездъ Видраевскій.		Городъ Калары.		Уездъ Каларыинскій.		Городъ Маршальскій.		Уездъ Маршальскій.		Городъ Сейма.		Уездъ Сеймаинскій.		В сего въ губерніи.																		
	Число фабрикъ и заводовъ.	Сумма произведеннаго въ нихъ въ руб.	Число рабочихъ.	Сумма произведеннаго въ нихъ въ руб.	Число рабочихъ.	Сумма произведеннаго въ нихъ въ руб.	Число рабочихъ.	Сумма произведеннаго въ нихъ въ руб.	Число рабочихъ.	Сумма произведеннаго въ нихъ въ руб.	Число рабочихъ.	Сумма произведеннаго въ нихъ въ руб.	Число рабочихъ.	Сумма произведеннаго въ нихъ въ руб.	Число рабочихъ.	Сумма произведеннаго въ нихъ въ руб.	Число рабочихъ.	Сумма произведеннаго въ нихъ въ руб.	Число рабочихъ.	Сумма произведеннаго въ нихъ въ руб.	Число рабочихъ.	Сумма произведеннаго въ нихъ въ руб.	Число рабочихъ.	Сумма произведеннаго въ нихъ въ руб.	Число рабочихъ.	Сумма произведеннаго въ нихъ въ руб.	Число рабочихъ.	Сумма произведеннаго въ нихъ въ руб.															
I. Обрабатывающихъ животныхъ продукты.																																											
1) Саломясыя	8	100000	158	—	—	—	13400	23	1	700	3	—	—	—	—	—	—	—	—	—	—	—	—	—	—	—	—	—	—														
2) Маслобоя	—	—	—	—	—	—	—	—	—	—	—	—	—	—	—	—	—	—	—	—	—	—	—	—	—	—	—	—	—														
3) Сыроварня	—	—	—	—	—	—	—	—	—	—	—	—	—	—	—	—	—	—	—	—	—	—	—	—	—	—	—	—	—														
4) Саломясыя и маслобоя	1	7000	4	—	—	—	1450	—	—	—	—	—	—	—	—	—	—	—	—	—	—	—	—	—	—	—	—	—	—														
5) Для отъема шкуры	—	—	—	—	—	—	—	—	—	—	—	—	—	—	—	—	—	—	—	—	—	—	—	—	—	—	—	—	—														
6) Паровая машина для размала костей	1	—	—	—	—	—	—	—	—	—	—	—	—	—	—	—	—	—	—	—	—	—	—	—	—	—	—	—	—														
7) Стручалка	—	—	—	—	—	—	—	—	—	—	—	—	—	—	—	—	—	—	—	—	—	—	—	—	—	—	—	—	—														
8) Для заготовки свиного жира	—	—	—	—	—	—	—	—	—	—	—	—	—	—	—	—	—	—	—	—	—	—	—	—	—	—	—	—	—														
II. Обрабатывающихъ растительные продукты.																																											
1) Маслопрессня	—	—	—	—	—	—	—	—	—	—	—	—	—	—	—	—	—	—	—	—	—	—	—	—	—	—	—	—	—														
2) Паровая машина	7	60180	33	—	—	—	9150	9	5	108000	33	—	—	—	—	—	—	—	—	—	—	—	—	—	—	—	—	—	—														
3) Крахмалня	—	—	—	—	—	—	—	—	—	78000	34	—	—	—	—	—	—	—	—	—	—	—	—	—	—	—	—	—	—														
4) Ткацкая	—	—	—	—	—	—	—	—	—	—	—	—	—	—	—	—	—	—	—	—	—	—	—	—	—	—	—	—	—														
5) Саломясыя и масло	1	1200	1	—	—	—	—	—	—	—	—	—	—	—	—	—	—	—	—	—	—	—	—	—	—	—	—	—	—														
6) Деревянная толчея	—	—	—	—	—	—	—	—	—	—	—	—	—	—	—	—	—	—	—	—	—	—	—	—	—	—	—	—	—														
7) Мельница	—	—	—	—	—	—	—	—	—	—	—	—	—	—	—	—	—	—	—	—	—	—	—	—	—	—	—	—	—														
8) Для выдѣлки шерсти	—	—	—	—	—	—	—	—	—	—	—	—	—	—	—	—	—	—	—	—	—	—	—	—	—	—	—	—	—														
9) Маслобоя	—	—	—	—	—	—	—	—	—	—	—	—	—	—	—	—	—	—	—	—	—	—	—	—	—	—	—	—	—														
10) Маслобоя свиного жира	—	—	—	—	—	—	—	—	—	—	—	—	—	—	—	—	—	—	—	—	—	—	—	—	—	—	—	—	—														
III. Обрабатывающихъ неживотные продукты.																																											
1) Чугунно-литейное	1	15400	—	—	—	—	—	—	—	—	—	—	—	—	—	—	—	—	—	—	—	—	—	—	—	—	—	—	—														
2) Ковачный	—	—	—	—	—	—	—	—	—	—	—	—	—	—	—	—	—	—	—	—	—	—	—	—	—	—	—	—	—														
3) Для выдѣлки кирпича	—	—	—	—	—	—	—	—	—	—	—	—	—	—	—	—	—	—	—	—	—	—	—	—	—	—	—	—	—														
4) Материаль для выдѣлки вагробныхъ колесовъ	2	5500	6	—	—	—	—	—	—	—	—	—	—	—	—	—	—	—	—	—	—	—	—	—	—	—	—	—	—														
5) Шахтныхъ водъ	1	800	2	1	100	1	300	1	—	—	—	—	—	—	—	—	—	—	—	—	—	—	—	—	—	—	—	—	—														
6) Бондарныхъ изделий и посуды	—	—	—	—	—	—	—	—	—	—	—	—	—	—	—	—	—	—	—	—	—	—	—	—	—	—	—	—	—														
7) Мѣдныхъ ртутныхъ выдѣлокъ	2	1500	—	—	—	—	—	—	—	—	—	—	—	—	—	—	—	—	—	—	—	—	—	—	—	—	—	—	—														
8) Жестяныхъ выдѣлокъ	1	1500	—	—	—	—	—	—	—	—	—	—	—	—	—	—	—	—	—	—	—	—	—	—	—	—	—	—	—														
9) Текуче-железной завады	—	—	—	—	—	—	—	—	—	—	—	—	—	—	—	—	—	—	—	—	—	—	—	—	—	—	—	—	—														
10) Садовой посуды	1	1200	2	—	—	—	—	—	—	—	—	—	—	—	—	—	—	—	—	—	—	—	—	—	—	—	—	—	—														
11) Материаль для выдѣлки кирпича	—	—	—	—	—	—	—	—	—	—	—	—	—	—	—	—	—	—	—	—	—	—	—	—	—	—	—	—	—														
IV. Сельскохозяйственныхъ производствъ.																																											
1) Крахмалня	5	2100	5	120	9	—	—	—	—	—	—	—	—	—	—	—	—	—	—	—	—	—	—	—	—	—	—	—	—														
2) Материаль для выдѣлки тканей	—	—	—	—	—	—	—	—	—	—	—	—	—	—	—	—	—	—	—	—	—	—	—	—	—	—	—	—	—														
Итого	36	311880	248	25	22230	54	102900	68	23	211200	163	11	26100	62	84	8255	47	90000	297	110	403383	827	16	623700	117	71	117615	141	12	23100	18	92	863920	337	5	7000	7	66	94069	137	583	2395712	2031

ВѢДОМОСТЬ

торговыхъ, ремесленныхъ и промышленныхъ заведеній

Сувальской губерніи

за 1904 годъ.

Case No.	Case Name	Age	Sex	Height	Weight	Temp	Pulse	Respiration	Blood Pressure	Examination	Diagnosis	Prognosis	Treatment	Outcome
1001	John Doe	45	M	5'8"	160	98.6	72	18	120/80	Normal	None	Good	Discharged	
1002	Jane Smith	30	F	5'4"	110	98.4	68	16	110/70	Normal	None	Good	Discharged	
1003	Robert Johnson	60	M	5'6"	150	98.8	75	20	130/90	Normal	None	Good	Discharged	
1004	Mary White	25	F	5'5"	120	98.5	70	17	115/75	Normal	None	Good	Discharged	
1005	David Brown	55	M	5'7"	145	98.7	73	19	125/85	Normal	None	Good	Discharged	
1006	Laura Green	35	F	5'3"	105	98.3	65	15	105/65	Normal	None	Good	Discharged	
1007	Michael Black	40	M	5'9"	170	98.9	76	21	135/95	Normal	None	Good	Discharged	
1008	Sarah Lee	28	F	5'6"	130	98.6	71	18	120/80	Normal	None	Good	Discharged	
1009	Christopher King	50	M	5'8"	155	98.7	74	20	130/90	Normal	None	Good	Discharged	
1010	Emily Hall	32	F	5'4"	115	98.4	69	17	110/70	Normal	None	Good	Discharged	
1011	James Taylor	65	M	5'7"	140	98.8	74	20	130/90	Normal	None	Good	Discharged	
1012	Amanda Wilson	27	F	5'5"	125	98.5	70	18	115/75	Normal	None	Good	Discharged	
1013	Benjamin Moore	48	M	5'8"	160	98.7	73	19	125/85	Normal	None	Good	Discharged	
1014	Olivia Adams	31	F	5'4"	110	98.4	68	16	110/70	Normal	None	Good	Discharged	
1015	William Baker	58	M	5'7"	145	98.7	73	19	125/85	Normal	None	Good	Discharged	
1016	Isabella Clark	29	F	5'5"	120	98.5	69	17	115/75	Normal	None	Good	Discharged	
1017	Lucas Evans	42	M	5'8"	150	98.6	72	18	120/80	Normal	None	Good	Discharged	
1018	Sophia Foster	33	F	5'4"	115	98.4	69	17	110/70	Normal	None	Good	Discharged	
1019	Henry Grant	62	M	5'7"	140	98.8	74	20	130/90	Normal	None	Good	Discharged	
1020	Charlotte Harris	26	F	5'5"	125	98.5	70	18	115/75	Normal	None	Good	Discharged	
1021	Isaac King	53	M	5'8"	155	98.7	74	20	130/90	Normal	None	Good	Discharged	
1022	Ava Lee	30	F	5'4"	110	98.4	68	16	110/70	Normal	None	Good	Discharged	
1023	Leo Miller	45	M	5'7"	145	98.6	72	18	120/80	Normal	None	Good	Discharged	
1024	Mia Nelson	28	F	5'5"	120	98.5	69	17	115/75	Normal	None	Good	Discharged	
1025	Samuel Owen	55	M	5'8"	150	98.7	73	19	125/85	Normal	None	Good	Discharged	
1026	Harper Quinn	32	F	5'4"	115	98.4	69	17	110/70	Normal	None	Good	Discharged	
1027	Oliver Reed	48	M	5'7"	145	98.6	72	18	120/80	Normal	None	Good	Discharged	
1028	Penelope Scott	29	F	5'5"	125	98.5	70	18	115/75	Normal	None	Good	Discharged	
1029	Theodore Stone	60	M	5'7"	140	98.8	74	20	130/90	Normal	None	Good	Discharged	
1030	Victoria Taylor	27	F	5'5"	120	98.5	69	17	115/75	Normal	None	Good	Discharged	
1031	William White	50	M	5'8"	155	98.7	74	20	130/90	Normal	None	Good	Discharged	
1032	Zoe Young	31	F	5'4"	110	98.4	68	16	110/70	Normal	None	Good	Discharged	
1033	Adam Baker	43	M	5'7"	140	98.6	72	18	120/80	Normal	None	Good	Discharged	
1034	Evelyn Clark	28	F	5'5"	120	98.5	69	17	115/75	Normal	None	Good	Discharged	
1035	Frank Evans	58	M	5'7"	140	98.8	74	20	130/90	Normal	None	Good	Discharged	
1036	Grace Foster	30	F	5'4"	110	98.4	68	16	110/70	Normal	None	Good	Discharged	
1037	Harry Grant	45	M	5'7"	145	98.6	72	18	120/80	Normal	None	Good	Discharged	
1038	Ivy Harris	29	F	5'5"	125	98.5	70	18	115/75	Normal	None	Good	Discharged	
1039	Jack King	55	M	5'8"	150	98.7	73	19	125/85	Normal	None	Good	Discharged	
1040	Karen Lee	32	F	5'4"	115	98.4	69	17	110/70	Normal	None	Good	Discharged	
1041	Leo Miller	48	M	5'7"	145	98.6	72	18	120/80	Normal	None	Good	Discharged	
1042	Mia Nelson	27	F	5'5"	120	98.5	69	17	115/75	Normal	None	Good	Discharged	
1043	Noah Owen	50	M	5'8"	155	98.7	74	20	130/90	Normal	None	Good	Discharged	
1044	Olivia Quinn	30	F	5'4"	110	98.4	68	16	110/70	Normal	None	Good	Discharged	
1045	Peter Reed	42	M	5'7"	140	98.6	72	18	120/80	Normal	None	Good	Discharged	
1046	Quinn Scott	28	F	5'5"	120	98.5	69	17	115/75	Normal	None	Good	Discharged	
1047	Rachel Stone	58	M	5'7"	140	98.8	74	20	130/90	Normal	None	Good	Discharged	
1048	Sam Taylor	31	F	5'4"	110	98.4	68	16	110/70	Normal	None	Good	Discharged	
1049	Theodore White	45	M	5'7"	145	98.6	72	18	120/80	Normal	None	Good	Discharged	
1050	Uma Young	29	F	5'5"	125	98.5	70	18	115/75	Normal	None	Good	Discharged	

ВЪДОМОСТЬ

о движеніи постоянного населенія въ Сувалкской
губерніи за 1904 годъ.

Города и уѣзды.	Число браковъ.	Ч И С Л О Р О Д И В Ш И Х С Я.									Ч И С Л О У М Е Р Ш И Х Ъ.			Привыкъ или убавъ —
		Законнорожденныхъ.			Незаконнорожденныхъ.			В С Е Г О.						
		Мужскаго пола.	Женскаго пола.	Обоего пола.	Мужскаго пола.	Женскаго пола.	Обоего пола.	Мужскаго пола.	Женскаго пола.	Обоего пола.	Мужскаго пола.	Женскаго пола.	Обоего пола.	
Города: Суwalkи	43	126	149	27	4	3	7	130	152	282	92	112	204	+ 78
Августовъ	46	134	148	28	2	2	4	136	150	286	94	103	197	+ 89
Верболово	8	64	72	13	1	—	1	65	72	137	65	76	141	- 4
Владиславовъ	22	50	50	10	2	1	3	52	51	103	50	50	100	+ 3
Волковышки	3	60	46	10	3	3	6	63	49	112	31	23	54	+ 58
Кальварія	25	108	114	22	18	9	27	126	123	249	117	116	233	+ 16
Мариамполь	4	18	20	3	—	—	—	18	20	38	20	28	48	- 10
Премы	7	21	27	4	1	1	2	22	28	50	12	18	30	+ 20
Севны	17	20	13	3	2	1	3	22	14	36	14	10	24	+ 12
Шаки	5	21	6	3	—	—	—	21	6	27	18	14	32	- 5
Итого въ городахъ.	180	622	645	120	33	20	53	655	665	1320	513	550	1063	+ 257
Уѣзды: Августовскій	305	887	845	173	204	194	398	1091	1039	2130	715	710	1425	+ 705
Владиславовскій	268	1012	1018	203	40	44	84	1052	1062	2114	815	805	1620	+ 494
Волковышскій	240	1008	942	196	36	35	71	1044	977	2021	853	849	1702	+ 319
Кальварійскій	236	957	1038	199	32	32	64	989	1070	2059	779	858	1637	+ 422
Мариампольскій	484	1983	1945	392	30	47	77	2013	1992	4005	1716	1750	3475	+ 530
Севнскій	417	1478	1421	289	23	23	46	1501	1444	2945	1237	1154	2391	+ 554
Суwalkскій	306	1029	928	195	27	41	68	1056	969	2025	796	742	1538	+ 487
Итого въ уѣздахъ.	2256	8354	8137	1649	392	416	808	8747	8553	17299	6911	6877	13788	+ 3511
Всего въ губерніи.	2436	8976	8782	1768	425	436	861	9401	9218	18619	7424	7427	14851	+ 3768

Date	Miles		Hours		Miles		Hours	
	Actual	Estimated	Actual	Estimated	Actual	Estimated	Actual	Estimated
1-1-18	104	112	93	98	281	283	134	137
1-2-18	107	108	94	94	280	280	136	136
1-3-18	111	111	95	95	281	281	137	137
1-4-18	110	110	94	94	280	280	136	136
1-5-18	112	112	96	96	282	282	138	138
1-6-18	113	113	97	97	283	283	139	139
1-7-18	114	114	98	98	284	284	140	140
1-8-18	115	115	99	99	285	285	141	141
1-9-18	116	116	100	100	286	286	142	142
1-10-18	117	117	101	101	287	287	143	143
1-11-18	118	118	102	102	288	288	144	144
1-12-18	119	119	103	103	289	289	145	145
1-13-18	120	120	104	104	290	290	146	146
1-14-18	121	121	105	105	291	291	147	147
1-15-18	122	122	106	106	292	292	148	148
1-16-18	123	123	107	107	293	293	149	149
1-17-18	124	124	108	108	294	294	150	150
1-18-18	125	125	109	109	295	295	151	151
1-19-18	126	126	110	110	296	296	152	152
1-20-18	127	127	111	111	297	297	153	153
1-21-18	128	128	112	112	298	298	154	154
1-22-18	129	129	113	113	299	299	155	155
1-23-18	130	130	114	114	300	300	156	156
1-24-18	131	131	115	115	301	301	157	157
1-25-18	132	132	116	116	302	302	158	158
1-26-18	133	133	117	117	303	303	159	159
1-27-18	134	134	118	118	304	304	160	160
1-28-18	135	135	119	119	305	305	161	161
1-29-18	136	136	120	120	306	306	162	162
1-30-18	137	137	121	121	307	307	163	163
1-31-18	138	138	122	122	308	308	164	164
2-1-18	139	139	123	123	309	309	165	165
2-2-18	140	140	124	124	310	310	166	166
2-3-18	141	141	125	125	311	311	167	167
2-4-18	142	142	126	126	312	312	168	168
2-5-18	143	143	127	127	313	313	169	169
2-6-18	144	144	128	128	314	314	170	170
2-7-18	145	145	129	129	315	315	171	171
2-8-18	146	146	130	130	316	316	172	172
2-9-18	147	147	131	131	317	317	173	173
2-10-18	148	148	132	132	318	318	174	174
2-11-18	149	149	133	133	319	319	175	175
2-12-18	150	150	134	134	320	320	176	176
2-13-18	151	151	135	135	321	321	177	177
2-14-18	152	152	136	136	322	322	178	178
2-15-18	153	153	137	137	323	323	179	179
2-16-18	154	154	138	138	324	324	180	180
2-17-18	155	155	139	139	325	325	181	181
2-18-18	156	156	140	140	326	326	182	182
2-19-18	157	157	141	141	327	327	183	183
2-20-18	158	158	142	142	328	328	184	184
2-21-18	159	159	143	143	329	329	185	185
2-22-18	160	160	144	144	330	330	186	186
2-23-18	161	161	145	145	331	331	187	187
2-24-18	162	162	146	146	332	332	188	188
2-25-18	163	163	147	147	333	333	189	189
2-26-18	164	164	148	148	334	334	190	190
2-27-18	165	165	149	149	335	335	191	191
2-28-18	166	166	150	150	336	336	192	192
2-29-18	167	167	151	151	337	337	193	193
2-30-18	168	168	152	152	338	338	194	194
2-31-18	169	169	153	153	339	339	195	195

ВѢДОМОСТЬ

о движеніи непостояннаго населенія въ Сувалкской губерніи

за 1904 годъ.

Название уездов и города.	Числось кь 1 января 1904 г.		ПРИБЫЛО ВЪ ТЕЧЕ НІЕ ГОДА.				УБЫЛО ВЪ ТЕЧЕНІЕ ГОДА.				Числица кь 1-му января 1905 г						
			Родилось.		Прибыло из жительства.		Всего.		Умерло.				Выбыло.		Всего.		
	Муж.	Жен.	Муж.	Жен.	Муж.	Жен.	Муж.	Жен.	Муж.	Жен.	Муж.	Жен.	Муж.	Жен.			
Уезды: Августовскій	1538	1204	141	117	646	302	787	509	82	67	546	354	628	421	1697	1292	2989
Владиславонскій	1479	1557	53	54	336	311	389	365	46	47	339	323	385	370	1483	1552	3035
Волковышскій	4632	3791	266	252	1152	900	1418	1152	159	164	1181	920	1340	1084	4710	3859	8569
Кальварійскій	1841	1535	173	180	342	350	515	435	116	124	501	296	617	420	1739	1550	3289
Мариампольскій	5217	4701	236	225	1561	1323	1797	2153	138	155	1202	1114	1340	1269	5674	5585	11259
Сейскій	1492	1238	136	142	370	294	506	433	112	103	664	438	776	541	1222	1130	2352
Сувалскій	1180	1132	69	82	217	150	286	238	50	48	200	234	310	282	1156	1088	2244
Городъ Сувалки. . . .	2509	2498	166	149	893	683	1059	832	78	75	1324	1009	1402	1084	2166	2246	4412
Итого	19888	17656	1240	1201	5517	4910	6757	6417	781	783	6017	4688	6798	5471	19847	18302	38149
		37544					12574						12269				

ВЪ ДОМОСТЬ

о численномъ составѣ населенія Сувалкской губерніи

къ 1 января 1905 года.

Уездъ	Городы	Сельскія общины	Всего населенія
Великопольскій	Великопольскій	Великопольскія	Великопольскій
Висоцкій	Висоцкій	Висоцкія	Висоцкій
Вольскій	Вольскій	Вольскія	Вольскій
Гродненскій	Гродненскій	Гродненскія	Гродненскій
Жешевскій	Жешевскій	Жешевскія	Жешевскій
Ковельскій	Ковельскій	Ковельскія	Ковельскій
Ломжинскій	Ломжинскій	Ломжинскія	Ломжинскій
Новоградскій	Новоградскій	Новоградскія	Новоградскій
Польскій	Польскій	Польскія	Польскій
Сувалкскій	Сувалкскій	Сувалкскія	Сувалкскій
Томашовскій	Томашовскій	Томашовскія	Томашовскій
Холмскій	Холмскій	Холмскія	Холмскій
Якубовичскій	Якубовичскій	Якубовичскія	Якубовичскій

Сводный отчет о состоянии дел в хозяйстве за 1925 год

№ п/п	Наименование хозяйства	Площадь в гектарах			Площадь в десятинах			Общая площадь в гектарах	Общая площадь в десятинах
		Всего	Под посевом	Под сенокосом	Всего	Под посевом	Под сенокосом		
1	Иванов И.И.	100	80	20	150	120	30	240	192
2	Петров П.П.	120	100	20	180	160	20	240	192
3	Сидоров С.С.	80	60	20	120	100	20	160	128
4	Климов К.К.	150	130	20	220	200	20	280	224
5	Васильев В.В.	90	70	20	130	110	20	170	136
6	Мухоморов М.М.	110	90	20	160	140	20	200	160
7	Попов П.П.	130	110	20	190	170	20	240	192
8	Смирнов С.С.	70	50	20	110	90	20	140	112
9	Иванов И.И.	140	120	20	210	190	20	270	216
10	Петров П.П.	160	140	20	240	220	20	300	240
11	Сидоров С.С.	100	80	20	150	130	20	190	152
12	Климов К.К.	180	160	20	270	250	20	340	272
13	Васильев В.В.	110	90	20	170	150	20	220	176
14	Мухоморов М.М.	130	110	20	200	180	20	260	208
15	Попов П.П.	150	130	20	230	210	20	290	232
16	Смирнов С.С.	90	70	20	140	120	20	180	144
17	Иванов И.И.	170	150	20	260	240	20	330	264
18	Петров П.П.	190	170	20	290	270	20	370	296
19	Сидоров С.С.	120	100	20	180	160	20	230	184
20	Климов К.К.	200	180	20	310	290	20	390	312
21	Васильев В.В.	140	120	20	220	200	20	280	224
22	Мухоморов М.М.	160	140	20	250	230	20	320	256
23	Попов П.П.	180	160	20	280	260	20	360	288
24	Смирнов С.С.	100	80	20	160	140	20	200	160
25	Иванов И.И.	210	190	20	330	310	20	420	336
26	Петров П.П.	230	210	20	360	340	20	460	368
27	Сидоров С.С.	150	130	20	230	210	20	290	232
28	Климов К.К.	250	230	20	400	380	20	510	408
29	Васильев В.В.	170	150	20	270	250	20	340	272
30	Мухоморов М.М.	190	170	20	300	280	20	390	312
31	Попов П.П.	220	200	20	350	330	20	450	360
32	Смирнов С.С.	130	110	20	190	170	20	240	192
33	Иванов И.И.	240	220	20	390	370	20	500	400
34	Петров П.П.	260	240	20	420	400	20	540	432
35	Сидоров С.С.	160	140	20	240	220	20	300	240
36	Климов К.К.	280	260	20	460	440	20	580	464
37	Васильев В.В.	200	180	20	320	300	20	400	320
38	Мухоморов М.М.	220	200	20	360	340	20	460	368
39	Попов П.П.	250	230	20	410	390	20	520	416
40	Смирнов С.С.	140	120	20	210	190	20	270	216
41	Иванов И.И.	270	250	20	440	420	20	560	448
42	Петров П.П.	290	270	20	480	460	20	600	480
43	Сидоров С.С.	180	160	20	270	250	20	340	272
44	Климов К.К.	300	280	20	510	490	20	630	504
45	Васильев В.В.	210	190	20	340	320	20	430	344
46	Мухоморов М.М.	230	210	20	380	360	20	490	392
47	Попов П.П.	260	240	20	440	420	20	560	448
48	Смирнов С.С.	150	130	20	230	210	20	290	232
49	Иванов И.И.	310	290	20	540	520	20	670	536
50	Петров П.П.	330	310	20	590	570	20	730	584

ВѢДОМОСТЬ

о распредѣленіи населенія Сувалкской губерніи по вѣроисповѣданіямъ къ 1-му января 1905 года.

Название уездов и города.	Православныхъ.		Старообрядско-католи- цевъ.		Лютеранъ.		Евреевъ.		Магометанъ.		В С Е Г О.				
	Муж.	Жен.	Муж.	Жен.	Муж.	Жен.	Муж.	Жен.	Муж.	Жен.	Муж.	Жен.			
	1	2	3	4	5	6	7	8	9	10	11	12			
Уезды: Августовскій . . .	постояннаго . . .	7610	7835	515	523	270	28481	248	285	5659	6319	—	—	40752	43502
	непостояннаго . . .	271	210	11	—	929	759	70	—	370	173	7	1	1668	1227
	Итого . . .	7881	8045	526	523	1649	29240	318	365	6029	5492	7	1	42410	44729
Владиславовскій . . .	постояннаго . . .	35	28	—	—	2892	31657	2893	3148	2385	2856	—	—	35205	37689
	непостояннаго . . .	82	49	—	—	522	492	141	138	729	859	—	—	1474	1538
	Итого . . .	117	77	—	—	3414	32149	3034	3286	3114	3715	—	—	36679	39227
Волковышскій . . .	постояннаго . . .	128	128	—	—	3804	27528	5654	5615	3327	3502	3	1	34916	36774
	непостояннаго . . .	542	339	—	—	2392	2170	834	707	936	643	3	3	4707	3862
	Итого . . .	670	467	—	—	6196	29698	6488	6322	4263	4145	6	4	39623	40636
Кальварійскій . . .	постояннаго . . .	99	94	81	—	29206	33228	1068	1222	3840	4116	28	38	34352	38791
	непостояннаго . . .	72	61	10	—	1186	1008	201	214	255	249	15	11	1739	1550
	Итого . . .	171	155	91	—	31092	34236	1269	1436	4095	4365	43	49	36091	40341
Мариампольскій . . .	постояннаго . . .	100	125	—	—	4618	44240	2435	2592	7757	8997	3	3	50913	55957
	непостояннаго . . .	125	144	—	—	4173	4079	274	267	1096	1093	6	2	5674	5855
	Итого . . .	225	269	—	—	8791	48319	2709	2859	8853	10090	9	5	56587	61542
Сейскій	постояннаго . . .	116	101	1362	136	3067	35385	483	546	5435	5821	4	3	40467	43338
	непостояннаго . . .	80	72	39	—	836	753	47	48	218	224	2	3	1222	1130
	Итого . . .	196	173	1401	136	3903	36139	530	594	5653	6045	6	6	41689	44523
Сувалкскій	постояннаго . . .	64	62	1025	114	27452	30840	3055	3154	2095	1945	20	17	33711	37161
	непостояннаго . . .	36	31	82	—	597	577	229	209	212	192	—	—	1156	1088
	Итого . . .	100	93	1107	114	28049	31417	3284	3363	2307	2140	20	17	34867	38249
Городъ Сувалки	постояннаго . . .	128	132	32	4	2333	2741	142	163	4754	5272	—	—	7389	8354
	непостояннаго . . .	397	278	14	—	999	1313	85	102	681	542	20	3	2166	2246
	Итого . . .	525	410	46	4	3332	4054	227	265	5435	5814	20	3	9555	10600
Итого въ губерніи . . .	постояннаго . . .	8250	8505	3015	332	15092	234101	16008	16725	35252	38831	58	62	277705	301621
	непостояннаго . . .	1605	1184	156	12	11604	11151	1881	1765	4497	3975	53	23	19796	18226
	ВСЕГО . . .	9855	9689	3171	352	26696	245252	17889	18490	39749	42806	111	85	297501	319847

Date		Time		Location		Remarks	
Year	Month	Hour	Min	Lat	Long	Alt	Wind
1900	12	10	10	38° 10'	122° 00'	1500	1500
1901	11	10	10	38° 10'	122° 00'	1500	1500
1902	10	10	10	38° 10'	122° 00'	1500	1500
1903	9	10	10	38° 10'	122° 00'	1500	1500
1904	8	10	10	38° 10'	122° 00'	1500	1500
1905	7	10	10	38° 10'	122° 00'	1500	1500
1906	6	10	10	38° 10'	122° 00'	1500	1500
1907	5	10	10	38° 10'	122° 00'	1500	1500
1908	4	10	10	38° 10'	122° 00'	1500	1500
1909	3	10	10	38° 10'	122° 00'	1500	1500
1910	2	10	10	38° 10'	122° 00'	1500	1500
1911	1	10	10	38° 10'	122° 00'	1500	1500
1912	12	10	10	38° 10'	122° 00'	1500	1500
1913	11	10	10	38° 10'	122° 00'	1500	1500
1914	10	10	10	38° 10'	122° 00'	1500	1500
1915	9	10	10	38° 10'	122° 00'	1500	1500
1916	8	10	10	38° 10'	122° 00'	1500	1500
1917	7	10	10	38° 10'	122° 00'	1500	1500
1918	6	10	10	38° 10'	122° 00'	1500	1500
1919	5	10	10	38° 10'	122° 00'	1500	1500
1920	4	10	10	38° 10'	122° 00'	1500	1500
1921	3	10	10	38° 10'	122° 00'	1500	1500
1922	2	10	10	38° 10'	122° 00'	1500	1500
1923	1	10	10	38° 10'	122° 00'	1500	1500
1924	12	10	10	38° 10'	122° 00'	1500	1500
1925	11	10	10	38° 10'	122° 00'	1500	1500
1926	10	10	10	38° 10'	122° 00'	1500	1500
1927	9	10	10	38° 10'	122° 00'	1500	1500
1928	8	10	10	38° 10'	122° 00'	1500	1500
1929	7	10	10	38° 10'	122° 00'	1500	1500
1930	6	10	10	38° 10'	122° 00'	1500	1500
1931	5	10	10	38° 10'	122° 00'	1500	1500
1932	4	10	10	38° 10'	122° 00'	1500	1500
1933	3	10	10	38° 10'	122° 00'	1500	1500
1934	2	10	10	38° 10'	122° 00'	1500	1500
1935	1	10	10	38° 10'	122° 00'	1500	1500
1936	12	10	10	38° 10'	122° 00'	1500	1500
1937	11	10	10	38° 10'	122° 00'	1500	1500
1938	10	10	10	38° 10'	122° 00'	1500	1500
1939	9	10	10	38° 10'	122° 00'	1500	1500
1940	8	10	10	38° 10'	122° 00'	1500	1500
1941	7	10	10	38° 10'	122° 00'	1500	1500
1942	6	10	10	38° 10'	122° 00'	1500	1500
1943	5	10	10	38° 10'	122° 00'	1500	1500
1944	4	10	10	38° 10'	122° 00'	1500	1500
1945	3	10	10	38° 10'	122° 00'	1500	1500
1946	2	10	10	38° 10'	122° 00'	1500	1500
1947	1	10	10	38° 10'	122° 00'	1500	1500
1948	12	10	10	38° 10'	122° 00'	1500	1500
1949	11	10	10	38° 10'	122° 00'	1500	1500
1950	10	10	10	38° 10'	122° 00'	1500	1500

Сводная таблица населения

ВЪ ДОМОСТЬ

о распределении населения Сувальской губернии по национальностямъ

къ 1 января 1905 года.

Уездъ	Мужчины	Женщины	Всего	Национальностейъ
Сувальскій	13024	14021	27045	Польскіе, Литовскіе, Русскіе, Еврейскіе, Немцы, Латышскіе, Украинскіе, Белорусскіе, Чехословацкіе, Австрійскіе, Голландскіе, Французскіе, Англичане, Польша, Литва, Пруссія, Австрія, Голландія, Англія, Польша, Литва, Пруссія, Австрія, Голландія, Англія
Вилкомишскій	10000	11000	21000	Польскіе, Литовскіе, Русскіе, Еврейскіе, Немцы, Латышскіе, Украинскіе, Белорусскіе, Чехословацкіе, Австрійскіе, Голландскіе, Французскіе, Англичане, Польша, Литва, Пруссія, Австрія, Голландія, Англія, Польша, Литва, Пруссія, Австрія, Голландія, Англія
Ломжинскій	8000	9000	17000	Польскіе, Литовскіе, Русскіе, Еврейскіе, Немцы, Латышскіе, Украинскіе, Белорусскіе, Чехословацкіе, Австрійскіе, Голландскіе, Французскіе, Англичане, Польша, Литва, Пруссія, Австрія, Голландія, Англія, Польша, Литва, Пруссія, Австрія, Голландія, Англія
Седлецкій	6000	7000	13000	Польскіе, Литовскіе, Русскіе, Еврейскіе, Немцы, Латышскіе, Украинскіе, Белорусскіе, Чехословацкіе, Австрійскіе, Голландскіе, Французскіе, Англичане, Польша, Литва, Пруссія, Австрія, Голландія, Англія, Польша, Литва, Пруссія, Австрія, Голландія, Англія
Мазовецкій	4000	5000	9000	Польскіе, Литовскіе, Русскіе, Еврейскіе, Немцы, Латышскіе, Украинскіе, Белорусскіе, Чехословацкіе, Австрійскіе, Голландскіе, Французскіе, Англичане, Польша, Литва, Пруссія, Австрія, Голландія, Англія, Польша, Литва, Пруссія, Австрія, Голландія, Англія
Солотчинскій	2000	3000	5000	Польскіе, Литовскіе, Русскіе, Еврейскіе, Немцы, Латышскіе, Украинскіе, Белорусскіе, Чехословацкіе, Австрійскіе, Голландскіе, Французскіе, Англичане, Польша, Литва, Пруссія, Австрія, Голландія, Англія, Польша, Литва, Пруссія, Австрія, Голландія, Англія
Самборскій	1000	1500	2500	Польскіе, Литовскіе, Русскіе, Еврейскіе, Немцы, Латышскіе, Украинскіе, Белорусскіе, Чехословацкіе, Австрійскіе, Голландскіе, Французскіе, Англичане, Польша, Литва, Пруссія, Австрія, Голландія, Англія, Польша, Литва, Пруссія, Австрія, Голландія, Англія
Сандомирскій	500	700	1200	Польскіе, Литовскіе, Русскіе, Еврейскіе, Немцы, Латышскіе, Украинскіе, Белорусскіе, Чехословацкіе, Австрійскіе, Голландскіе, Французскіе, Англичане, Польша, Литва, Пруссія, Австрія, Голландія, Англія, Польша, Литва, Пруссія, Австрія, Голландія, Англія
Варшавскій	100	150	250	Польскіе, Литовскіе, Русскіе, Еврейскіе, Немцы, Латышскіе, Украинскіе, Белорусскіе, Чехословацкіе, Австрійскіе, Голландскіе, Французскіе, Англичане, Польша, Литва, Пруссія, Австрія, Голландія, Англія, Польша, Литва, Пруссія, Австрія, Голландія, Англія
Всего по губернии	40000	45000	85000	Польскіе, Литовскіе, Русскіе, Еврейскіе, Немцы, Латышскіе, Украинскіе, Белорусскіе, Чехословацкіе, Австрійскіе, Голландскіе, Французскіе, Англичане, Польша, Литва, Пруссія, Австрія, Голландія, Англія, Польша, Литва, Пруссія, Австрія, Голландія, Англія

Название уездов и города.	Русскихъ.		Поляковъ.		Литовцевъ.		Дану- ловъ.	Нѣмцевъ.		Евреевъ.		Татаръ.		Цыганъ.		Прочихъ нарождае- мыхъ.		В С Е Г О .			
	муж.	жен.	муж.	жен.	муж.	жен.	муж.	муж.	жен.	муж.	жен.	муж.	жен.	муж.	жен.	муж.	жен.	муж.	жен.		
																				1.	2.
Уездъ Августовскій	постояннаго	8805	9090	26007	27763	—	—	—	246	282	5659	6320	—	—	35	46	—	—	40752	43502	
	непостояннаго	292	235	913	730	5	—	—	71	81	370	173	2	1	—	—	5	—	1658	1927	
	Итого	9097	9325	26920	28493	5	—	—	317	363	6029	6493	2	1	35	46	5	—	42410	44729	
Вязьмиславск.	постояннаго	35	28	35	30	30311	3221	—	2421	2547	1388	2859	—	—	15	15	—	—	35205	37689	
	непостояннаго	80	49	17	24	519	473	—	129	128	729	859	—	—	—	—	—	—	1474	1538	
	Итого	115	77	52	54	30830	3694	—	2550	2675	3117	378	—	—	15	15	—	—	36679	39227	
Воздвиженскій	постояннаго	117	117	189	284	25952	27633	—	5198	6184	3327	3502	3	1	30	34	—	—	34916	36774	
	непостояннаго	542	389	148	135	2297	2033	2	784	688	936	643	—	—	—	—	—	—	4707	3862	
	Итого	659	456	437	419	28249	29707	2	5982	5872	4263	4145	3	1	30	34	—	—	39623	40636	
Казаринскій	постояннаго	180	187	1852	2360	27331	30637	—	1098	1222	3840	4116	28	38	23	30	—	1	34352	38791	
	непостояннаго	82	68	108	92	1078	916	—	201	214	255	249	15	11	—	—	—	—	1720	1550	
	Итого	262	255	1960	2352	28409	31853	—	1299	1436	4095	4365	43	49	23	30	—	1	36091	40341	
Мариампольск.	постояннаго	100	125	752	918	30752	43237	—	2535	2502	7757	8907	3	3	14	25	—	—	50913	55957	
	непостояннаго	125	144	114	179	4058	3300	1	274	267	1096	1093	6	2	—	—	—	—	5074	5585	
	Итого	225	269	866	1097	43810	47537	1	2809	2859	8853	10090	9	5	14	25	—	—	56587	61542	
Сейдскій	постояннаго	1478	1637	7752	8681	25302	26030	—	483	546	5435	5821	4	3	13	15	—	—	40467	43393	
	непостояннаго	119	102	217	216	617	536	—	48	49	218	224	2	3	—	—	1	—	1222	1130	
	Итого	1597	1739	7969	8897	25919	27272	—	531	595	5653	6045	6	6	13	15	1	—	41689	44523	
Суваляскій	постояннаго	1280	1314	24400	27235	3526	4234	—	2324	2406	2095	1949	20	17	6	6	—	—	33711	37161	
	непостояннаго	118	110	577	555	49	47	—	200	184	212	192	—	—	—	—	—	—	1156	1088	
	Итого	1398	1424	25037	27790	3575	4281	—	2524	2590	2307	2141	20	17	6	6	—	—	34867	38249	
Городъ Суваля	постояннаго	160	178	2248	2652	34	47	—	193	207	4754	5272	—	—	—	—	—	—	7389	8354	
	непостояннаго	411	286	882	1206	86	104	1	6	85	99	681	542	20	3	—	—	—	2166	2246	
	Итого	571	464	3130	3858	120	149	1	6	278	306	5435	5814	20	3	—	—	—	9555	10600	
Итого въ губерніи	постояннаго	12155	12676	63395	69823	152208	165009	—	14408	14986	35255	38336	58	62	136	171	—	1	277705	301621	
	непостояннаго	1769	1333	2976	3137	8709	8043	2	8	1793	1710	4497	3073	45	20	—	—	6	—	19706	18226
	В С Е Г О	13924	14009	66371	72960	160917	173109	2	8	16200	16696	39752	42811	103	82	136	171	6	1	297501	319847

Названия уездов и городов

ВЪДОМОСТЬ

о распредѣленіи населенія Сувалкской губерніи по сословіямъ

къ 1 января 1905 года.

Название уездовъ и города.	Доорьякъ	Духовенства.							Монашъ.	Крестيانъ.				Отставившійся чиновокъ.	Нищихъ чиновокъ записъ.	Иностранцевъ.	В СЕГО.																
		Чиновокъ.		Православнаго испов.	Религ. различнаго испов.	Прочихъ христіанскихъ исповѣд.	Магометанскаго исповѣд.	Еретиковъ.		Монашъ.	Монашъ родильковъ.		Удѣльныхъ.				Безземельныхъ.	Муж. жен.	Муж. жен.	Муж. жен.	Муж. жен.	Муж. жен.	Муж. жен.										
		муж. жен.	муж. жен.								муж. жен.	муж. жен.												муж. жен.	муж. жен.	муж. жен.	муж. жен.	муж. жен.	муж. жен.	муж. жен.	муж. жен.		
1.	2.	3.	4.	5.	6.	7.	8.	9.	10.	11.	12.	13.	14.	15.	16.	17.	18.	19.															
Уездъ: Августовскій	постояннаго . . .	155	149	46	56	16	11	14	—	—	—	—	—	2	45	18	5576	6301	2768	3252	26806	30181	2502	2806	1163	205	1579	432	—	—	40752	43502	
	непостояннаго . . .	21	17	11	5	6	13	4	—	—	—	—	—	2	5	6	295	174	14	12	155	121	859	762	33	17	187	24	66	76	1658	1227	
	Итого . . .	176	166	57	61	22	24	18	—	—	—	—	—	4	40	24	6671	6475	2782	3264	27051	30302	3361	3568	1196	312	1769	456	66	76	42410	44729	
Владиславов.	постояннаго . . .	24	38	4	5	—	—	—	—	—	—	—	—	2	32	5	2117	2561	—	—	18570	21151	11930	13929	716	—	1806	—	—	—	—	35205	37689
	непостояннаго . . .	21	18	34	21	—	—	—	—	—	—	—	—	1	5	5	617	639	—	—	108	147	537	622	26	—	27	—	93	91	1474	1538	
	Итого . . .	45	56	38	26	—	—	—	—	—	—	—	—	3	37	10	2734	3200	—	—	18678	21298	12467	14551	742	—	1833	—	93	91	36679	39227	
Возковинскій	постояннаго . . .	118	91	111	78	1	—	23	—	1	—	—	—	2	93	91	3399	3754	842	876	19184	21739	8133	10144	876	—	3222	—	—	—	—	34916	36774
	непостояннаго . . .	38	44	101	78	1	1	2	—	—	1	—	—	1	50	50	987	610	16	14	63	69	2725	2674	36	—	357	—	320	322	4707	3862	
	Итого . . .	156	135	212	156	2	1	25	—	1	—	—	—	3	143	141	4306	4364	853	890	19247	21908	10858	12818	911	—	2579	—	326	322	39623	40636	
Каваларійскій	постояннаго . . .	120	138	70	47	4	8	18	—	—	—	—	—	3	88	76	4516	4784	356	324	23112	27982	4385	5426	1089	—	597	—	—	—	—	34352	28791
	непостояннаго . . .	16	14	3	—	—	—	5	—	—	—	—	—	—	21	21	132	159	12	18	166	194	1268	1097	39	—	32	—	45	47	1730	1550	
	Итого . . .	136	152	73	47	4	8	23	—	—	—	—	—	3	109	97	4648	4943	362	342	21278	28776	5653	6523	1128	—	629	—	45	47	36391	40341	
Мариампольскій	постояннаго . . .	129	149	30	31	—	—	22	—	1	—	—	—	2	33	47	5728	6154	648	749	29519	32842	2587	15935	2130	—	84	—	—	—	—	50913	55057
	непостояннаго . . .	51	52	41	32	3	—	24	—	—	1	—	—	6	15	16	1209	1266	—	—	201	203	3965	3929	63	—	14	—	81	87	5674	5585	
	Итого . . .	180	201	71	63	3	—	46	—	2	—	—	—	8	48	63	6937	7420	648	749	29720	33045	16552	19914	2193	—	98	—	81	87	56587	61542	
Сейненскій	постояннаго . . .	185	139	16	—	1	—	86	—	—	—	—	—	5	38	44	2232	2094	865	957	29890	33451	5761	6707	1374	—	65	—	—	—	—	40467	43293
	непостояннаго . . .	33	38	38	2	1	—	2	—	—	—	—	—	1	11	8	176	160	2	3	50	85	860	804	15	—	3	—	21	30	1222	1130	
	Итого . . .	218	177	53	2	2	—	88	—	—	—	—	—	6	49	52	2408	2254	867	960	29949	33536	6621	7511	1389	—	68	—	21	30	41689	44523	
Суваляскій	постояннаго . . .	90	92	—	—	—	—	9	—	—	—	—	—	3	3	990	951	—	—	27574	32173	2944	3351	1240	444	843	145	—	—	—	—	33711	37161
	непостояннаго . . .	12	11	—	—	—	—	16	—	—	—	—	—	—	—	—	45	45	—	—	80	91	912	846	—	—	6	—	85	95	1156	1088	
	Итого . . .	102	103	—	—	—	—	25	—	—	—	—	—	3	3	1044	996	—	—	27654	32266	3856	497	1249	444	849	145	85	95	34667	38249		
Городъ Суваля	постояннаго . . .	235	288	75	—	—	—	6	—	1	—	—	—	—	84	—	5482	6449	529	785	—	—	689	822	258	—	30	—	—	—	—	7389	8354
	непостояннаго . . .	6	4	379	338	3	6	—	—	—	—	—	—	2	39	32	323	341	—	—	4	10	1264	1257	31	39	79	149	46	75	2166	2246	
	Итого . . .	241	292	454	338	3	6	6	—	—	—	—	—	2	123	32	5805	6790	529	785	4	10	1953	2087	289	29	109	149	46	75	9555	10609	
Итого въ губерніи.	постояннаго . . .	1056	1084	351	217	22	19	152	—	3	—	—	—	16	386	284	29959	33048	6003	6943	174745	199521	48031	59180	8855	739	7236	577	—	—	—	27705	301621
	непостояннаго . . .	198	198	607	470	14	20	58	—	1	—	—	—	13	66	183	3794	3394	38	47	826	920	12390	11991	242	46	765	173	763	823	19796	18226	
В СЕГО . . .	1254	1282	958	693	36	39	210	—	4	—	—	—	29	452	417	33753	36442	6041	6990	17558	200441	61321	7171	9097	785	7931	750	763	823	297501	319847		

ВѢДОМОСТЬ

о поступленіи окладныхъ податей по Сувалкской губерніи

за 1904 годъ.

STATE OF NEW YORK

IN SENATE, January 10, 1901.

NAME	RESIDENCE	EDUCATION	PROFESSION
1. [Name]	[Residence]	[Education]	[Profession]
2. [Name]	[Residence]	[Education]	[Profession]
3. [Name]	[Residence]	[Education]	[Profession]
4. [Name]	[Residence]	[Education]	[Profession]
5. [Name]	[Residence]	[Education]	[Profession]
6. [Name]	[Residence]	[Education]	[Profession]
7. [Name]	[Residence]	[Education]	[Profession]
8. [Name]	[Residence]	[Education]	[Profession]
9. [Name]	[Residence]	[Education]	[Profession]
10. [Name]	[Residence]	[Education]	[Profession]
11. [Name]	[Residence]	[Education]	[Profession]
12. [Name]	[Residence]	[Education]	[Profession]
13. [Name]	[Residence]	[Education]	[Profession]
14. [Name]	[Residence]	[Education]	[Profession]
15. [Name]	[Residence]	[Education]	[Profession]
16. [Name]	[Residence]	[Education]	[Profession]
17. [Name]	[Residence]	[Education]	[Profession]
18. [Name]	[Residence]	[Education]	[Profession]
19. [Name]	[Residence]	[Education]	[Profession]
20. [Name]	[Residence]	[Education]	[Profession]
21. [Name]	[Residence]	[Education]	[Profession]
22. [Name]	[Residence]	[Education]	[Profession]
23. [Name]	[Residence]	[Education]	[Profession]
24. [Name]	[Residence]	[Education]	[Profession]
25. [Name]	[Residence]	[Education]	[Profession]
26. [Name]	[Residence]	[Education]	[Profession]
27. [Name]	[Residence]	[Education]	[Profession]
28. [Name]	[Residence]	[Education]	[Profession]
29. [Name]	[Residence]	[Education]	[Profession]
30. [Name]	[Residence]	[Education]	[Profession]
31. [Name]	[Residence]	[Education]	[Profession]
32. [Name]	[Residence]	[Education]	[Profession]
33. [Name]	[Residence]	[Education]	[Profession]
34. [Name]	[Residence]	[Education]	[Profession]
35. [Name]	[Residence]	[Education]	[Profession]
36. [Name]	[Residence]	[Education]	[Profession]
37. [Name]	[Residence]	[Education]	[Profession]
38. [Name]	[Residence]	[Education]	[Profession]
39. [Name]	[Residence]	[Education]	[Profession]
40. [Name]	[Residence]	[Education]	[Profession]
41. [Name]	[Residence]	[Education]	[Profession]
42. [Name]	[Residence]	[Education]	[Profession]
43. [Name]	[Residence]	[Education]	[Profession]
44. [Name]	[Residence]	[Education]	[Profession]
45. [Name]	[Residence]	[Education]	[Profession]
46. [Name]	[Residence]	[Education]	[Profession]
47. [Name]	[Residence]	[Education]	[Profession]
48. [Name]	[Residence]	[Education]	[Profession]
49. [Name]	[Residence]	[Education]	[Profession]
50. [Name]	[Residence]	[Education]	[Profession]

REPORT OF THE COMMISSIONERS OF THE LAND OFFICE

IN RESPONSE TO A RESOLUTION PASSED BY THE SENATE

ON JANUARY 10, 1901.

ВѢДОМОСТЬ

о распредѣленіи недоимокъ окладныхъ сборовъ по городамъ и уѣздамъ Сувалкской губерніи, оставшихся къ 1 января 1905 года.

Наименование городов и уездов.	Н Е Д							И М К И.							Налогъ съ лицъ.	Недомки разроче- на.	Всего.		
	НАЛОГИ СЪ ЗЕМЕЛЬ.							НАЛОГИ СО СТРОЕНИЙ.											
	Дворскихъ.	Крестьян- скихъ.	Городскихъ.	Посадскихъ.	Городскихъ.	Крестьян- скихъ.	Городскихъ.	Посадскихъ.	Городскихъ.	Крестьян- скихъ.	Городскихъ.	Посадскихъ.	Государ- ственный квартирный налогъ.						
	Р у б л и к о п е й к и .							Р у б л и и к о п е й к и .											
Городъ Суwalkи	—	—	—	—	—	—	—	—	—	—	—	—	38	—	—	—	38	—	
Суwalkскій уѣздъ	—	—	—	—	—	—	—	—	—	—	—	—	—	—	—	—	—	—	
Городъ Августовъ	—	—	—	18	40	—	—	—	—	61	65	—	3	—	—	—	83	5	
Августовскій уѣздъ	66	90	—	—	—	102	150	65	—	—	—	223	68	—	—	—	553	1	
Города Владиславскаго уѣзда.	—	—	—	—	—	—	—	—	—	—	—	—	5	50	—	—	5	50	
Владиславскій уѣздъ	—	—	—	—	—	—	—	—	—	—	—	—	—	—	—	—	—	—	
Города Волковыскаго уѣзда	—	—	—	—	—	—	—	—	—	—	—	—	47	62	—	—	47	62	
Волковыскій уѣздъ	—	—	—	—	—	—	—	—	—	—	—	—	—	—	—	—	—	—	
Городъ Кальварія	—	—	—	—	—	—	—	—	—	—	—	—	3	50	—	—	3	50	
Кальварійскій уѣздъ	—	—	208	38	—	—	—	51	—	—	—	—	—	—	—	—	259	38	
Городъ Мариамполь	—	—	—	3	70	—	—	—	—	274	95	—	21	50	—	—	300	15	
Мариампольскій уѣздъ	280	88	143	91	—	—	—	91	2	—	—	—	—	—	1095	92	1611	73	
Городъ Сейны	—	—	—	—	—	—	—	—	—	—	—	—	—	—	—	—	—	—	
Сейнскій уѣздъ	—	—	—	—	—	—	—	—	—	—	—	—	—	—	—	—	—	—	
Итого.	по городамъ	—	—	—	22	10	—	—	—	336	60	—	119	12	—	—	477	82	
	по уѣздамъ	347	78	352	29	—	102	159	65	142	2	—	223	68	—	1095	92	2424	12
Всего	347	78	352	29	22	10	102	159	65	142	2	336	60	223	68	119	12	2901	94

Примечанія: 1) Къ 1 января 1905 года осталось въ недоимкѣ, вмѣстѣ съ разроченными платежами 1 руб. 94 коп., а такъ какъ къ 1 января 1904 года осталось 498 руб., то въ теченіе отчетнаго года недоимочная сумма увеличилась на 2403 руб. 40 коп.

2) Изъ оставшейся къ 1 января 1905 года, за недоимочными разроченными платежами 1806 руб. 2 коп., въ теченіе января мѣсяца 1905 года изъяснено 4 руб. 12 коп., отсрочено 32 руб. 12 коп., приостановлено изъясненіемъ 245 руб. 75 коп., поступило 729 руб., итого 1011 руб. 7 коп. Осталось въ поступленію 794 руб. 95 коп.

ВЪ ДОМОСТЬ

о поступленіи доходовъ въ счетъ смѣтныхъ назначеній
по Сувалжской губерніи

за 1904 годъ.

№ по порядку.	По какимъ смѣтамъ.	Назначено къ поступленію по расписанію 1904 г.		Въ 1904 году въ счетъ назначеній поступило.		З А Т Ъ М Ъ.				
						Болье.		Менье.		
		Руб.	К.	Руб.	К.	Руб.	К.	Руб.	К.	
Военное Министерство.										
1	Главнаго интендантскаго управленія . . .	—	—	9957	80	9957	80	—	—	—
2	Главнаго артиллерійскаго управленія . . .	6100	—	2111	92	—	—	3988	18	—
3	Главнаго инженернаго управленія	—	—	—	—	—	—	—	—	—
4	Главн. управл. военно-учебныхъ заведеній.	—	—	900	—	900	—	—	—	—
5	Главнаго штаба	—	—	109	30	109	30	—	—	—
6	Главнаго военно-медицинскаго управленія	895	—	1163	74	268	74	—	—	—
Министерство Финансовъ.										
7	Департамента государ. казначейства . . .	62951	—	46576	42	—	—	16374	58	—
8	Департамента окладн. сборовъ (съ пенсью)	941783	54	913310	82	—	—	28472	72	—
9	Главаго управленія неокладныхъ сборовъ и казенной продажи питей	1501600	—	1138922	19	—	—	362677	81	—
10	Департамента таможенныхъ сборовъ . . .	9429000	—	7198771	58	—	—	2230228	42	—
11	Управленія отдѣльнаго корпуса пограничной стражи	820	—	653	70	—	—	166	30	—
12	Учрежденій министерства финансовъ по части торговли и промышленности . . .	102500	—	100444	51	—	—	2055	49	—
13	Особой канцеляріи по кредитной части . .	500	—	2136	40	1636	40	—	—	—
Министерство Земледѣлія и Государственныхъ Имуществъ.										
14	Департамента государственныхъ земельныхъ имуществъ и канцелярій министра	16652	—	17119	89	467	89	—	—	—
15	Лѣсного департамента	1121998	—	832347	51	—	—	289650	49	—
16	Горнаго департамента	—	—	—	—	—	—	—	—	—
17	Министерства Внутреннихъ Дѣлъ	34379	60	27089	80	—	—	7289	80	—
По Главн. Управл. Почтъ и Телеграфовъ.										
18	Почтовый доходъ	141830	—	169660	24	27830	24	—	—	—
19	Телеграфный и телефонный доходъ . . .	53350	—	57717	98	4367	98	—	—	—
20	Министерства Народнаго Просвѣщенія . . .	444	40	634	14	189	74	—	—	—
21	Министерства Путей Сообщенія	9620	—	14495	64	4875	64	—	—	—
22	Министерства Юстиціи	8805	—	9554	96	749	56	—	—	—
23	Государственнаго Контроля	668	72	396	73	—	—	—	—	271
Итого		13433897	26	10544074	77	51353	29	2941175	78	—
								Затѣмъ менѣе 2889822 49		

Примечаніе. Въ суммѣ 10544074 руб. 77 коп. общаго поступленія доходовъ по губерніи заключается: разнаго рода акцизныхъ доходовъ 122088 руб. 38 коп., дохода отъ казенной продажи питей 1016793 руб. 66 коп., таможенныхъ доходовъ, поступившихъ въ кассы таможенъ и таможенныхъ заставъ, расположенныхъ въ Сувалкской губерніи, 7196229 руб. 40 коп., разнаго рода лѣсныхъ и съ казенныхъ имуществъ доходовъ, поступившихъ въ кассы лѣсныхъ управленій Сувалкской губерніи, 302505 руб. 50 коп., разнаго рода судебныхъ штрафовъ и пошлинъ, поступившихъ въ кассы специальныхъ сборщиковъ судебныхъ учреждений, 676 руб. 25 коп., разнаго рода почтовыхъ, телеграфныхъ и телефонныхъ доходовъ, поступившихъ въ почтовые и телеграфныя кассы Сувалкской губерніи, 227167 руб. 80 коп. и поступившихъ въ кассу завѣдывающаго Висло-Шманскимъ соединительнымъ путемъ 13717 руб. 16 коп.

ВЪДОМОСТЬ

о поступленіи недоимокъ неокладныхъ сборовъ по Сувальской губерніи

за 1904 годъ.

ВЪДОМОСТЬ

о поступленіи дополнительныхъ раскладочнаго и процентнаго сборовъ съ предприятий, не обязанныхъ публичною отчетностью, по Сувалдской губерніи

за 1904 годъ.

Journal de l'Assemblée de 1855

N ^o	Date	Membres		Membres	Membres	Membres	Membres	Membres
		Président	Vice-Président					
1	1855							
2	1855							
3	1855							
4	1855							
5	1855							
6	1855							
7	1855							
8	1855							
9	1855							
10	1855							
11	1855							
12	1855							
13	1855							
14	1855							
15	1855							
16	1855							
17	1855							
18	1855							
19	1855							
20	1855							

ВЪДОМОСТЬ

о поступленіи дополнительныхъ сборовъ налога съ капитала, процентнаго сбора съ прибыли, а также пени и штрафовъ съ предпріятій, обязанныхъ публичною отчетностью, по Сувалкской губерніи

за 1904 годъ.

ВЪДОМОСТЬ

о ходѣ взысканія специальныхъ сборовъ въ Сувалкской губерніи

за 1904 годъ.

Наименованіе сборовъ.	ВЪ ТЕЧЕНІЕ 1904 ГОДА.						Осталось въ недоимкѣ къ 1-му января 1905 г.	
	Ожидалось къ поступленію оклада и недоимокъ.		Исключено.		Взыскано.			
	Руб.	Коп.	Руб.	Коп.	Руб.	Коп.	Руб.	Коп.
Транспортный	12699	36	—	—	12699	36	—	—
Страховой	345499	46	1799	2	337213	76	6486	68
Сборъ съ скотовладельцевъ	19842	9	18	36	18112	42	1711	31
Процентный сборъ съ гуртового скота	6836	34	—	—	6836	34	—	—
Дорожный	82770	16	—	—	81611	92	1158	24
Итого.	467647	41	1817	38	456473	80	9356	23

НАЗВАНІЯ СТРОЕНІЙ

Итого . . .

ВЪДОМОСТЬ

о ходѣ страхованія строеній отъ огня въ Сувалк-
ской губерніи

за 1904 годъ.

Названія строеній	Число строеній	Общая стоимость	Число строеній	Общая стоимость	Число строеній	Общая стоимость	Число строеній	Общая стоимость	Число строеній	Общая стоимость				
Суданскій	10002	28122	990	27882	12101	1388100	6162016	26162	66	252	23	27023	46	222
Совинскій	6186	52212	270	21101	102000	1023020	26138	62	20	90	28	221	28	221
Дувановскій	10699	86212	122	21110	102100	102100	26100	65	181	14	20	20	20	20
Истарицкій	1213	2322	122	6211	102220	102220	26101	30	20	1	20	20	20	20
Роскошнскій	6022	24001	211	12210	102100	102100	26100	22	12	20	20	20	20	20
Дувановскій	1221	2201	111	62010	102100	102100	26101	22	20	1	20	20	20	20
Итого	60021	201602	2021	20202	1211010	11800220	212101	46	120	2	22	22	22	22

Названіе уѣздовъ.

	Составъ и цѣнность рисковъ къ 1 января 1904 г.						Движеніе страхового сбора въ 1904 годѣ.					
	Число недвижимостей.	Число строеній по общей оцѣнкѣ.	Число строеній по подробной оцѣнкѣ.	Число строеній, вѣтъхъ строеній.	Оцѣночная сумма въ рубляхъ.	Страховая сумма въ рубляхъ.	Ожидаемость поступленій недоимокъ и оклада.	Исполнено.	Ванскано.	Осталось въ началѣ 1 января 1903 г.		
Анустовскій	9093	28880	303	29188	5065380	4590980	41984	47	71	2	40073	431840
Валдагаволскій.	7521	28971	344	29315	5689090	5408410	42941	63	255	—	42004	60682
Болковинскій	6922	24994	877	25871	7521290	6471950	49808	83	127	90	49674	721
Кальварійскій	7213	23482	432	23914	6371750	5882540	51491	30	905	4	51235	242351
Маршполскій	10635	36312	725	37037	8171030	7654230	60166	92	184	74	59592	79389
Сейскій	9136	28572	326	28898	4929060	4633050	39943	62	29	60	39579	58334
Увалскій	10007	33457	650	34107	7393100	6768640	56167	69	225	72	55053	40888
Итого	60527	204668	3657	208325	45140700	41399830	345499	46	1799	2	337213	766486

ВѢДОМОСТЬ

о доходахъ городовъ Сувалкской губерніи

за 1904 годъ.

Названіе городовъ.	Дѣятельно поступило: доходовъ обыкновенныхъ.										Доходы чрезвычайныхъ.		Всего доходовъ.
	В Р У Б Л Я Х										Пособія постоянныя.	Пособія единовременныя.	
	В	Р	У	Б	Л	Я	Х	Б.	Доходовъ.				
Сувалки	36821	6144	7513	4702	10690	—	83	29132	—	5878	35010		
Августовъ	26504	4547	2163	1722	2439	—	10986	21807	—	9914	31721		
Сейны	4719	694	738	1425	1122	—	85	4164	300	—	4464		
Кальварія	11731	1858	2039	2764	962	—	15	7638	—	3634	11272		
Мариамполь	14439	2215	2557	329	2201	5261	160	12723	—	5042	17765		
Прены	4365	704	467	1224	1295	—	129	3819	—	2818	6637		
Волковышки	11059	1390	3003	1859	3530	—	2	9784	—	866	10650		
Варжолово	5898	1865	1557	762	1131	—	97	5392	—	502	5894		
Владиславовъ	5534	1192	1196	1291	1525	—	60	5264	—	—	5264		
Шаки	3213	41	727	746	1043	—	330	2890	—	498	3388		
Итого.	124313	20650	21940	16924	25941	5261	11897	102613	300	29152	132065		

НАЗВАНИЕ ГОРОДОВЪ.

	Действительно произведено: расходовъ текущихъ.										Всего расходовъ-долей.
	В	Г	Р	У	В	Л	Д	Я	Х	Б.	
	Итого.										
Сувагли	36821	21037	633	1694	—	1779	47	709	25919	13409	39328
Августовъ	26113	11611	1012	2476	—	2637	—	253	17959	10528	28587
Сейна	4613	3047	210	400	—	526	—	177	4360	—	4360
Кальварія	11731	4545	1439	1157	—	1223	—	35	8409	3934	12343
Мариамполъ	14439	5602	1115	1191	—	1356	—	68	9332	6908	16240
Прена	4365	2455	323	267	—	280	—	10	3335	1654	4989
Волковышки	11089	4509	1037	1706	—	624	—	183	8059	3610	11669
Вержболово	5898	3012	69	1164	—	666	300	262	5473	763	6236
Владиславовъ	5117	2984	395	599	—	491	—	93	4562	184	4746
Шаки	3213	1544	804	561	—	226	—	155	3290	472	3762
Итого.	123399	60346	7037	11215	—	9838	347	1945	90728	41532	132260 ^{*)}

*) Перечисляя расходовъ надъ доходами по тор. Суваглихъ, Кальваріи, Волковышкамъ, Вержболову и Шакамъ произвольно, вслѣдствіе выполненія расходовъ 1903 г., и покрываю изъ предѣла того же года.

ВЪДОМОСТЬ

о недвижимыхъ городовъ Сувалкской губерніи

къ 1-му января 1905 года.

Названіе городовъ.	Общая сумма ведомокъ.		Изъ нихъ подлежатъ:			
			Сложено со счетовъ по без- надежности къ поступленію.		Взысканію.	
	Р у б л и и к о п е й к и .					
Сувалки	15154	92	8913	84	6241	8
Августовъ.	4058	91	148	90	3910	1
Сейны.	1580	10	1360	9	220	—
Кальварія	5515	68	2396	—	3119	68
Маріамполь	255	66	—	—	255	66
Прены.	6	76	—	—	6	76
Волковышки.	25	35	25	35	—	—
Вержболово	—	—	—	—	—	—
Владиславовъ	1145	49	—	—	1145	49
Шаки	236	70	—	75	235	95
Итого	27979	57	12844	93	15134	63

ВЪДОМОСТЬ

о пожарахъ въ Сувалкской губерніи

за 1904 годъ.

№ по порядку.	Уезды губернии.	Въ застрахованныхъ строенияхъ.							Въ незастрахованныхъ строенияхъ.				Причина возникновенія пожаровъ.								
		Количество			Страховая	Страховая	Сумма причиненнаго пожарами убытка.		Количество			Всего въ теченіи отчетнаго года случившихся пожаровъ.	Причина возникновенія пожаровъ.								
		Пожаровъ.	Пожарныхъ недвижимостей.	Складныхъ и промышленныхъ строений.	Стороннихъ и определенныхъ пожарами строеній.	Стороннихъ суммъ.	Действительнаго.	На долю взаимнаго страхованія.	Пожаровъ.	Пожарныхъ недвижимостей.	Приблизительная сумма убытка.		Попасть.	Удара молнии.	Дурноустроенно устроено и постройка.	Несоблюденіе правилъ пожарной безопасности.	Шалость дѣтей.	Отъ неизвестныхъ причинъ.			
1	Августовскій	32	50	115	21480	20680	19231	50	18823	50	1	1	145	15	33	2	2	2	—	1	26
2	Владиславовскій	68	68	100	19290	18340	17712	86	10861	15	2	2	265	—	70	1	—	2	16	1	50
3	Волковышскій	45	48	93	25590	23510	18900	87	17783	21	3	3	630	—	45	—	1	4	7	—	36
4	Кальварійскій	73	110	218	74940	64370	72490	18	62242	33	1	1	80	—	74	6	4	5	6	—	53
5	Мариампольскій	128	136	263	50610	58110	53562	59	52637	6	1	1	450	—	129	6	4	2	6	—	111
6	Сейскій	53	58	109	18920	19060	17550	75	16730	77	—	—	—	—	53	7	—	5	10	—	31
7	Сувалкскій	57	87	187	44790	43560	24012	5	23192	85	2	3	400	—	59	5	3	9	6	—	36
	Итого	456	557	1085	265560	247930	223160	80	208270	87	10	11	2030	15	466	27	14	29	51	2	343

№ п/п	Имя	Фамилия	Отчество	Дата рождения	Место рождения	Образование	Специальность	Стаж	Звание	Ссылка на документ
1	Иванов	Иван	Иванович	1910	Москва	Среднее	Учитель	10	Учитель 1 категории	И-10-10-10
2	Петров	Петр	Петрович	1915	Ленинград	Среднее	Учитель	12	Учитель 1 категории	П-15-15-15
3	Сидоров	Сидор	Сидорович	1920	Самара	Среднее	Учитель	8	Учитель 1 категории	С-20-20-20
4	Климов	Клима	Климович	1925	Волгоград	Среднее	Учитель	5	Учитель 1 категории	К-25-25-25
5	Васильев	Василий	Васильевич	1930	Новосибирск	Среднее	Учитель	3	Учитель 1 категории	В-30-30-30
6	Попов	Попов	Попович	1935	Казань	Среднее	Учитель	2	Учитель 1 категории	П-35-35-35
7	Морозов	Мороз	Морозович	1940	Омск	Среднее	Учитель	1	Учитель 1 категории	М-40-40-40
8	Соколов	Сокол	Соколов	1945	Иркутск	Среднее	Учитель	0	Учитель 1 категории	С-45-45-45
9	Лебедев	Лебедев	Лебедев	1950	Хабаровск	Среднее	Учитель	0	Учитель 1 категории	Л-50-50-50
10	Кузнецов	Кузнец	Кузнецов	1955	Томск	Среднее	Учитель	0	Учитель 1 категории	К-55-55-55
11	Смирнов	Смирнов	Смирнов	1960	Сургут	Среднее	Учитель	0	Учитель 1 категории	С-60-60-60
12	Новиков	Новиков	Новиков	1965	Тюмень	Среднее	Учитель	0	Учитель 1 категории	Н-65-65-65
13	Воробьев	Воробьев	Воробьев	1970	Якутск	Среднее	Учитель	0	Учитель 1 категории	В-70-70-70
14	Александров	Александр	Александров	1975	Иркутск	Среднее	Учитель	0	Учитель 1 категории	А-75-75-75
15	Зайцев	Зайцев	Зайцев	1980	Хабаровск	Среднее	Учитель	0	Учитель 1 категории	З-80-80-80
16	Степанов	Степан	Степанов	1985	Тюмень	Среднее	Учитель	0	Учитель 1 категории	С-85-85-85
17	Волков	Волков	Волков	1990	Якутск	Среднее	Учитель	0	Учитель 1 категории	В-90-90-90
18	Михайлов	Михайлов	Михайлов	1995	Иркутск	Среднее	Учитель	0	Учитель 1 категории	М-95-95-95
19	Павлов	Павлов	Павлов	2000	Хабаровск	Среднее	Учитель	0	Учитель 1 категории	П-00-00-00
20	Сидоров	Сидоров	Сидоров	2005	Тюмень	Среднее	Учитель	0	Учитель 1 категории	С-05-05-05

ВѢДОМОСТЬ

о насильственныхъ и случайныхъ смертяхъ въ Сувалкской губерніи

за 1904 годъ.

ТАБЛИЦА ПОКАЗАТЕЛЕЙ КАЧЕСТВА РАБОТЫ

№ п/п	Имя	Фамилия	Дата рождения	Стаж работы	Показатели качества работы															
					1	2	3	4	5	6	7	8	9	10						
1	Иванов	Иван	1980-01-15	10	1	2	3	4	5	6	7	8	9	10	11	12	13	14	15	16
2	Петров	Петр	1985-03-22	8	1	2	3	4	5	6	7	8	9	10	11	12	13	14	15	16
3	Сидоров	Сидор	1978-05-10	12	1	2	3	4	5	6	7	8	9	10	11	12	13	14	15	16
4	Климов	Климов	1982-07-05	9	1	2	3	4	5	6	7	8	9	10	11	12	13	14	15	16
5	Васильев	Васильев	1988-09-18	7	1	2	3	4	5	6	7	8	9	10	11	12	13	14	15	16
6	Попов	Попов	1983-11-02	11	1	2	3	4	5	6	7	8	9	10	11	12	13	14	15	16
7	Смирнов	Смирнов	1975-12-20	14	1	2	3	4	5	6	7	8	9	10	11	12	13	14	15	16
8	Морозов	Морозов	1987-02-14	8	1	2	3	4	5	6	7	8	9	10	11	12	13	14	15	16
9	Михайлов	Михайлов	1981-04-08	10	1	2	3	4	5	6	7	8	9	10	11	12	13	14	15	16
10	Кузнецов	Кузнецов	1984-06-25	9	1	2	3	4	5	6	7	8	9	10	11	12	13	14	15	16
11	Лебедев	Лебедев	1979-08-12	11	1	2	3	4	5	6	7	8	9	10	11	12	13	14	15	16
12	Зинченко	Зинченко	1986-10-03	8	1	2	3	4	5	6	7	8	9	10	11	12	13	14	15	16
13	Березин	Березин	1980-12-17	10	1	2	3	4	5	6	7	8	9	10	11	12	13	14	15	16
14	Воробьев	Воробьев	1983-01-28	9	1	2	3	4	5	6	7	8	9	10	11	12	13	14	15	16
15	Селезнев	Селезнев	1977-03-19	12	1	2	3	4	5	6	7	8	9	10	11	12	13	14	15	16
16	Павлов	Павлов	1985-05-07	8	1	2	3	4	5	6	7	8	9	10	11	12	13	14	15	16
17	Соколов	Соколов	1982-07-24	10	1	2	3	4	5	6	7	8	9	10	11	12	13	14	15	16
18	Новиков	Новиков	1988-09-11	7	1	2	3	4	5	6	7	8	9	10	11	12	13	14	15	16
19	Харин	Харин	1981-11-05	10	1	2	3	4	5	6	7	8	9	10	11	12	13	14	15	16
20	Мухоморов	Мухоморов	1984-12-22	9	1	2	3	4	5	6	7	8	9	10	11	12	13	14	15	16

ВѢДОМОСТЬ

о числѣ и родѣ преступленій въ Сувалкской губерніи

за 1904 годъ.

P L A N T I N G

No.	Date	Description	Quantity	Unit	Value	Remarks
1	1910	Planting	100	sq. ft.	100.00	
2	1911	Planting	200	sq. ft.	200.00	
3	1912	Planting	300	sq. ft.	300.00	
4	1913	Planting	400	sq. ft.	400.00	
5	1914	Planting	500	sq. ft.	500.00	
6	1915	Planting	600	sq. ft.	600.00	
7	1916	Planting	700	sq. ft.	700.00	
8	1917	Planting	800	sq. ft.	800.00	
9	1918	Planting	900	sq. ft.	900.00	
10	1919	Planting	1000	sq. ft.	1000.00	
11	1920	Planting	1100	sq. ft.	1100.00	
12	1921	Planting	1200	sq. ft.	1200.00	
13	1922	Planting	1300	sq. ft.	1300.00	
14	1923	Planting	1400	sq. ft.	1400.00	
15	1924	Planting	1500	sq. ft.	1500.00	
16	1925	Planting	1600	sq. ft.	1600.00	
17	1926	Planting	1700	sq. ft.	1700.00	
18	1927	Planting	1800	sq. ft.	1800.00	
19	1928	Planting	1900	sq. ft.	1900.00	
20	1929	Planting	2000	sq. ft.	2000.00	
21	1930	Planting	2100	sq. ft.	2100.00	
22	1931	Planting	2200	sq. ft.	2200.00	
23	1932	Planting	2300	sq. ft.	2300.00	
24	1933	Planting	2400	sq. ft.	2400.00	
25	1934	Planting	2500	sq. ft.	2500.00	
26	1935	Planting	2600	sq. ft.	2600.00	
27	1936	Planting	2700	sq. ft.	2700.00	
28	1937	Planting	2800	sq. ft.	2800.00	
29	1938	Planting	2900	sq. ft.	2900.00	
30	1939	Planting	3000	sq. ft.	3000.00	
31	1940	Planting	3100	sq. ft.	3100.00	
32	1941	Planting	3200	sq. ft.	3200.00	
33	1942	Planting	3300	sq. ft.	3300.00	
34	1943	Planting	3400	sq. ft.	3400.00	
35	1944	Planting	3500	sq. ft.	3500.00	
36	1945	Planting	3600	sq. ft.	3600.00	
37	1946	Planting	3700	sq. ft.	3700.00	
38	1947	Planting	3800	sq. ft.	3800.00	
39	1948	Planting	3900	sq. ft.	3900.00	
40	1949	Planting	4000	sq. ft.	4000.00	
41	1950	Planting	4100	sq. ft.	4100.00	
42	1951	Planting	4200	sq. ft.	4200.00	
43	1952	Planting	4300	sq. ft.	4300.00	
44	1953	Planting	4400	sq. ft.	4400.00	
45	1954	Planting	4500	sq. ft.	4500.00	
46	1955	Planting	4600	sq. ft.	4600.00	
47	1956	Planting	4700	sq. ft.	4700.00	
48	1957	Planting	4800	sq. ft.	4800.00	
49	1958	Planting	4900	sq. ft.	4900.00	
50	1959	Planting	5000	sq. ft.	5000.00	

ВЪ ДОМОСТЬ

о дѣятельности земской стражи Сувалкской губерніи

за 1904 годъ.

Перечень преступлений и проступков	Общее число преступлений.				Изъ общего числа преступлений.				Изъ общего числа преступлений.				Число лиц, обвиняемых въ преступленияхъ или проступкахъ.	
	Обнаружено непосредственно шпами земской стражи.	По какому-либо случаю произведена розыска и вѣдомыхъ обнаружена.			Собственно Стрѣль. Сѣлов. для пресѣлованія виновныхъ въ общихъ судебныхъ учрежденияхъ.	Передано для разбора въ мировое и тѣмные суды.	Сообщено администраціи, властямъ, для разрѣшенія администраціи, властей, для разрѣшенія администраціи, властей.	Сообщено.		Издѣяны въ задержаніи на основаніи ст. 258 Уст. Угол. Судобр. и другихъ законоположеній.	О которыхъ сообщено подательнымъ Судобнымъ властямъ или другимъ означеннымъ въ графахъ 7, 8, 9 и 10.			Итого.
		По какому-либо случаю произведена розыска и вѣдомыхъ обнаружена.	По какому-либо случаю произведена розыска и вѣдомыхъ обнаружена.	По какому-либо случаю произведена розыска и вѣдомыхъ обнаружена.				Жандармскому управленію.	Военнымъ властямъ.					
<i>Преступленія противъ вѣры:</i>														
Ст. 1) Отступленіе отъ вѣры и церковныхъ постановленій (ст. 176—209 Улож. о наказ. 1866 года)	2	—	2	—	—	—	2	—	—	—	—	—	2	2
Ст. 2) Другія преступленія противъ вѣры (ст. 210—240 Уложен., 35—36 Уст. о наказ.).	121	—	121	—	2	—	119	—	—	—	—	—	119	119
<i>Преступленія государственныя и противъ порядка управленій:</i>														
Ст. 3) Противъ верховной власти (ст. 241—261 Улож.).	11	11	—	—	—	—	—	11	—	—	—	—	8	8
Ст. 4) Противъ порядка управленія (262—275, 318—328 Улож.).	98	5	72	21	4	24	40	30	—	—	—	15	142	157
Ст. 5) Другія преступленія противъ порядка управленія (276—317 Ул., 29—34 Уст.).	980	329	641	10	60	325	593	—	2	—	—	271	756	1027
Ст. 6) По службѣ государственной и общественной (329—505 Улож.).	3	2	1	—	1	—	2	—	—	—	—	1	2	3
Ст. 7) Противъ постановленій о повинностяхъ военной и земскихъ (506—547 Улож.).	183	54	129	—	2	16	164	—	1	—	—	50	155	205
Ст. 8) Противъ народнаго здравія и продовольствія (831—921 Улож., 57, 102—116 Уст.).	151	47	104	—	—	119	32	—	—	—	—	—	162	162
Ст. 9) Составленіе шаякъ и пристано-держательство (922—931 Ул.).	—	—	—	—	—	—	—	—	—	—	—	—	—	—
Ст. 10) Противъ общественнаго порядка и спокойствія: а) ложные доносы, показанія и пр. (939—946 Улож.). б) бродяжничество и нарушение паспортной системы (947—983 Улож., 58—64 Уст. о наказ.) в) другія нарушенія общественнаго порядка и спокойствія (933—938, 984—992 Улож. 37—42, 47—51 Уст. о наказ.)	56	—	56	—	3	18	31	—	4	—	—	—	56	56
Ст. 11) Противъ общественной нравственности (993—1003 Улож., 43—45 Уст.).	1097	679	395	23	30	68	991	—	8	—	—	923	267	1190
Ст. 12) Нарушеніе постановленій о печати (1004—1048 Улож.).	903	505	398	—	93	591	161	—	58	—	—	330	1057	1387
Ст. 13) Противъ постановленій о воспитаніи юности (дѣйствуютъ мѣстныя указы).	63	15	48	—	—	39	24	—	—	—	—	—	72	72
	5	3	2	—	—	2	3	—	—	—	—	—	5	5
	5	—	5	—	—	—	2	—	—	3	—	—	5	5

Перечень преступлений
и проступков

Общее число преступлений.	Изъ общаго числа преступлений.				Изъ общаго числа преступлений.					Число лицъ, обвиняемыхъ въ преступленияхъ или проступкахъ.			
	Обнаружено непосредственно чинами земской стражи.	По какому стража производила розыскъ и виновныхъ обнаружала.	По какому стража производила розыскъ, виновныхъ не обнаружала.	Сообщено Судомъ для пресѣдованія виновныхъ въ общихъ судебныхъ учрежденияхъ.	Передано для разбора въ мировые и гражданские суды.	Сообщено администрациѣ властей, или равному администрациѣмъ ведомству.	Сообщено.			Подъ оружіемъ задержаны въ состояніи ст. 298 Уст. Угол. Судобр. и другія законоположеній.	Въ залахъ, сообщено подглаголющихъ Судоблажн о властяхъ или другимъ, означеннымъ въ графахъ 7, 8, 9 и 10.	Итого.	
							Жандармскому управленію.						
							Военнымъ властямъ.	Казеннымъ управленіямъ.					
Ст. 14) Противъ общественнаго благоустройства (1054—1057 Улож., 52—56 Устава о наказ.)	1290	556	711	23	39	493	737	—	21	—	272	1262	1534
Ст. 15) Противъ уставовъ: строительнаго, почтоваго и телеграфическаго (1058—1075, 1078—1148 Улож., 65—87, 99—100 Устава).	567	288	279	—	—	207	359	1	—	—	—	602	602
Ст. 16) Противъ осторожности отъ пожаровъ (1076—1077 Улож., 88—98 Уст. о наказ.) .	1429	832	595	2	29	390	1010	—	—	—	69	1509	1578
Ст. 17) Противъ уставовъ о кредитѣ, торговлѣ и промышленности (1149—1404 Улож.)	17	—	17	—	3	—	—	—	—	14	—	20	20
Ст. 18) противъ законовъ о состояніяхъ (1405—1440, 1446—1448 Ул. 1866 года, ст. 916—920 1847 года)	1	—	1	—	1	—	—	—	—	—	—	1	1
<i>Преступленія противъ собственности государства:</i>													
Ст. 19) Противъ уставовъ монетныхъ (556—581 Улож.) .	5	4	1	—	4	1	—	—	—	—	—	5	5
Ст. 20) Противъ постановленій о питейномъ сборѣ (665—714 Улож.)	34	11	23	—	—	13	4	—	—	17	1	35	36
Ст. 21) Противъ уставовъ таможенныхъ (744—821 Улож.) .	28	7	18	3	3	11	4	—	—	10	9	18	27
Ст. 22) Противъ постановленій о казенныхъ лѣсахъ (822—830 Улож.)	1	—	1	—	—	—	—	—	—	1	—	1	1
Ст. 23) Другія преступленія (582—664 Улож.)	3	—	3	—	—	3	—	—	—	—	—	3	3
<i>Преступленія противъ личности:</i>													
Ст. 24) Смертоубійство (1449—1471 Улож.)	78	21	45	12	77	—	—	—	1	—	9	71	80
Ст. 25) Самоубійство (1472—1476 Улож.)	27	13	14	—	23	2	1	—	1	—	6	21	27
Ст. 26) Нанесеніе ранъ, увѣчья и оставленіе челоуѣка въ опасности (1477—1522 Улож.) . . .	212	196	15	1	25	75	112	—	—	—	6	206	212
Ст. 27) Противъ чести вообще (1533—1548 Ул., 130—142 Устава)	6	—	6	—	1	5	—	—	—	—	—	6	6
Ст. 28) Противъ чести и цѣломудрія женщинъ (1523—1532 Улож.)	3	1	2	—	3	—	—	—	—	—	1	2	3
Ст. 29) Противъ нравъ семейственныхъ (1549—1600 Ул., 143—144 Уст.)	13	—	13	—	2	11	—	—	—	—	2	11	13

Перечень преступлений и проступков	Общее число преступлений.										Число лиц, обвиняемых въ преступленияхъ или проступкахъ.						
	Изъ общаго числа преступлений.										Изъ общаго числа преступлений.						
	Обнаружено непосредственно чинами земской стражи.	По какому-либо случаю провозвѣдана розысками и выловлена обнаруженными.	По какому-либо случаю провозвѣдана розысками, но выловлена не обнаруженными.	Сообщено Сурбои. Слѣдокъ, для преслѣдованія виновныхъ въ общихъ судебныхъ учрежденіяхъ.	Переведено для разбора въ мировые и гражданскіе суды.	Сообщено администраціи властей, или равно администраціи городовъ.	Сообщено.				Подвергнутыхъ задержанію на основаніи ст. 258 Уст. Угол. Судопр. и другихъ законоположеній.	О которыхъ сообщено подлежащимъ Судоблажи въ мѣстахъ или другихъ мѣстахъ въ графствѣ 4, 8, 9, 10.	Итого.				
						Жандармскому управленію.	Военнымъ властямъ.	Казеннымъ управленіямъ.									
Преступленія противъ частной собственности:																	
Ст. 30) Завладѣніе недвижимымъ имуществомъ (1601—1605 Улож.)	1	1	—	—	1	—	—	—	—	—	—	—	—	—	—	1	1
Ст. 31) Истребленіе чужого имущества (1606—1625 Улож.)	5	3	2	—	4	1	—	—	—	—	—	—	—	—	1	4	5
Ст. 32) Разбой и грабежь (1627—1643 Улож.)	26	6	20	—	21	—	—	—	—	5	—	—	—	—	18	16	34
Ст. 33) Кража, мошенничество, присвоеніе и пользованіе чужимъ имуществомъ (1644—1682 Улож., 145—181 Устава о наказ.)	1011	273	446	292	256	647	96	—	12	—	—	—	—	—	198	984	1182
Ст. 34) Преступленія и проступки по договорамъ и обязательствамъ (1686—1711 Улож.)	—	—	—	—	—	—	—	—	—	—	—	—	—	—	—	—	—
Проступки, предусмотрѣнные закономъ 20 сентября 1876 года:																	
Ст. 35) Нарушеніе правилъ о полицейскомъ надзорѣ и содержаніи оружія (§§ 1 и 2 закона 20 сентября 1876 года, разосланъ при цирк. 11 декабря 1876 г. № 110).	237	98	139	—	1	17	219	—	—	—	—	—	—	—	—	237	237
Ст. 36) Несоблюденіе иновѣрными духовенствомъ нѣкоторыхъ правилъ о богослуженіяхъ, исполненіи духовныхъ требъ и проч. (§§ 3 и 4 того же закона).	11	—	11	—	—	—	11	—	—	—	—	—	—	—	—	11	11
Ст. 37) Сооруженіе памятниковъ, пошеніе траура и т. п. имѣющее политическое значеніе (§§ 5, 6 и 7).	2	—	1	1	—	—	2	—	—	—	—	—	—	—	—	2	2
Ст. 38) Вообще нарушеніе распоряженій, установленныхъ во время существованія въ губерніяхъ Царства Польскаго военнаго положенія (§9)	—	—	—	—	—	—	—	—	—	—	—	—	—	—	—	—	—
Всего	8685	*)														10018	**)

Примѣчаніе. Произведено обысковъ: по распоряженію непосредственнаго начальства 132 и земскими стражниками, въ предусмотрѣнныхъ закономъ случаяхъ, 952.

*) Въ томъ числѣ было случаевъ поджигательства 16, конокрадства 133, содержанія безъ дозволенія оружія 237 и подкупа стражниковъ 55.

**) Въ томъ числѣ задержанныхъ (ст. 10 б) бѣглыхъ арестантовъ, военныхъ дезертировъ, бродягъ всякаго рода и русскихъ подданныхъ за неизмѣніе паспортовъ или имѣющихъ подложные—849 и иностранцевъ за неизмѣніе письменнаго вида или имѣющихъ подложные 4.

ВЪДОМОСТЬ

о движеніи больныхъ въ больницахъ по Сувалкской губерніи

за 1904 годъ.

В О Л Ь Н И Ц Ы.	Число кроватей по счѣту 1904 г.	Общее число больныхъ.	И з ъ н и х њ:			
			Вызоровѣло.	Оставило за- веденіе по вы- здоровленію.	Умерло.	Осталось.
Сувальская—св. Петра и Павла	60	684	523	34	64	63
„ еврейская	28	219	132	22	25	40
Августовская—св. Сергія	16	217	182	—	17	18
Сейвская—св. Симеона	13	273	153	79	20	21
Кальварійская—св. Георгія	22	176	115	16	15	30
Маріампольская—св. Маргариты	22	260	224	—	19	17
Кальварійская тюремная	30	51	47	—	1	3
Итого	191	1880	1376	151	161	192

ВЪДОМОСТЬ

о доходахъ благотворительныхъ заведеній Сувалкской губерніи

за 1904 годъ.

Название заведений.	И					О					С					Т					У					И					Л					С.					Осталось в ведомой доходной 1-му января 1905 года.
	Въ счетъ сѣтѣнаго нае																				вѣнн 1904 года.					Отъ промышл. лѣт.					Всего было въ приходѣ.										
	Съ недви- жимыхъ имуществъ.	Процентъ отъ капи- таловъ.	Пособія отъ пра- вительст- ва.	Пособія отъ городовъ.	Отъ покрови- тельства, содержанія, а также и отъ бенефици- арнаго упр- ния.	Съ член- скихъ взносов.	Пожертво- ваній и сборовъ съ разныхъ секцій.	Изъ разныхъ случайныхъ источниковъ.	Итого.	Въ счетъ по- доможъ за предеше до отчетнаго года вѣра поступило.	Осталось въ наличности отъ 1903 г.	Всего	въ доходной 1-му января 1905 года.																												
Р у б л я и к о н е в ѣ к и .																				Р у б л я и к о н е в ѣ к и .					Р у б л я и к о н е в ѣ к и .					Р у б л я и к о н е в ѣ к и .					Р у б л я и к о н е в ѣ к и .						
I. Больницы.																																									
Въ гор. Сувалахъ:																																									
Св. Петра и Павла	—	—	44	15	—	—	258	4	4014	23	—	—	—	230	12	4546	56	5151	21	356	32	10053	99	6137	92																
Еврейская	—	—	21	95	—	—	—	—	2392	93	—	—	—	322	—	3	91	2740	78	3257	61	—	—	5998	39	4070	84														
Въ уѣдскихъ городахъ:																																									
Маріамполь—св. Маргариты	—	—	445	50	—	—	184	60	2107	—	—	—	—	626	20	42	87	3406	17	1294	27	6	33	4706	77	1059	69														
Кальварій—св. Георгія	—	—	251	35	—	—	365	96	2106	—	—	—	—	158	77	219	74	3101	87	2000	48	398	29	5600	64	2385	42														
Сейвахъ—св. Симона	24	10	529	3	—	—	30	92	1521	10	—	—	—	36	29	23	16	2164	69	1290	8	147	21	3601	98	1565	99														
Луготовъ—св. Сергія	—	—	230	60	—	—	450	46	1210	98	—	—	—	9	95	45	81	1947	80	892	93	59	9	2899	82	2277	57														
Итого	24	10	1522	58	—	—	1289	98	13352	33	—	—	—	1153	21	565	61	17907	87	13886	58	967	14	32761	59	17497	43														
II. Домъ призрѣнія.																																									
Въ гор. Сувалахъ	39	—	119	65	—	—	—	—	—	—	—	—	—	401	29	86	58	646	47	118	85	252	87	1018	19	169	65														
III. Дѣтскій пріютъ.																																									
Въ гор. Сувалахъ	15	—	44	81	—	—	—	—	—	—	—	—	—	192	1	29	14	280	96	42	26	1018	5	1341	27	42	26														
IV. Сувальское христіанское благо- творительное общество.																																									
Всего	78	10	1709	60	—	—	1289	98	13352	33	33	75	2160	14	681	28	19705	24	14047	69	3250	65	37003	58	17865	34															

U.S. DEPARTMENT OF AGRICULTURE

BUREAU OF PLANT INDUSTRY

PLANT INDUSTRY REPORTS

No. 100

No.	Date	Locality	Collector	No.	Date	Locality	Collector
101	1911	102	1911
103	1911	104	1911
105	1911	106	1911
107	1911	108	1911
109	1911	110	1911
111	1911	112	1911
113	1911	114	1911
115	1911	116	1911
117	1911	118	1911
119	1911	120	1911
121	1911	122	1911
123	1911	124	1911
125	1911	126	1911
127	1911	128	1911
129	1911	130	1911
131	1911	132	1911
133	1911	134	1911
135	1911	136	1911
137	1911	138	1911
139	1911	140	1911
141	1911	142	1911
143	1911	144	1911
145	1911	146	1911
147	1911	148	1911
149	1911	150	1911
151	1911	152	1911
153	1911	154	1911
155	1911	156	1911
157	1911	158	1911
159	1911	160	1911
161	1911	162	1911
163	1911	164	1911
165	1911	166	1911
167	1911	168	1911
169	1911	170	1911
171	1911	172	1911
173	1911	174	1911
175	1911	176	1911
177	1911	178	1911
179	1911	180	1911
181	1911	182	1911
183	1911	184	1911
185	1911	186	1911
187	1911	188	1911
189	1911	190	1911
191	1911	192	1911
193	1911	194	1911
195	1911	196	1911
197	1911	198	1911
199	1911	200	1911

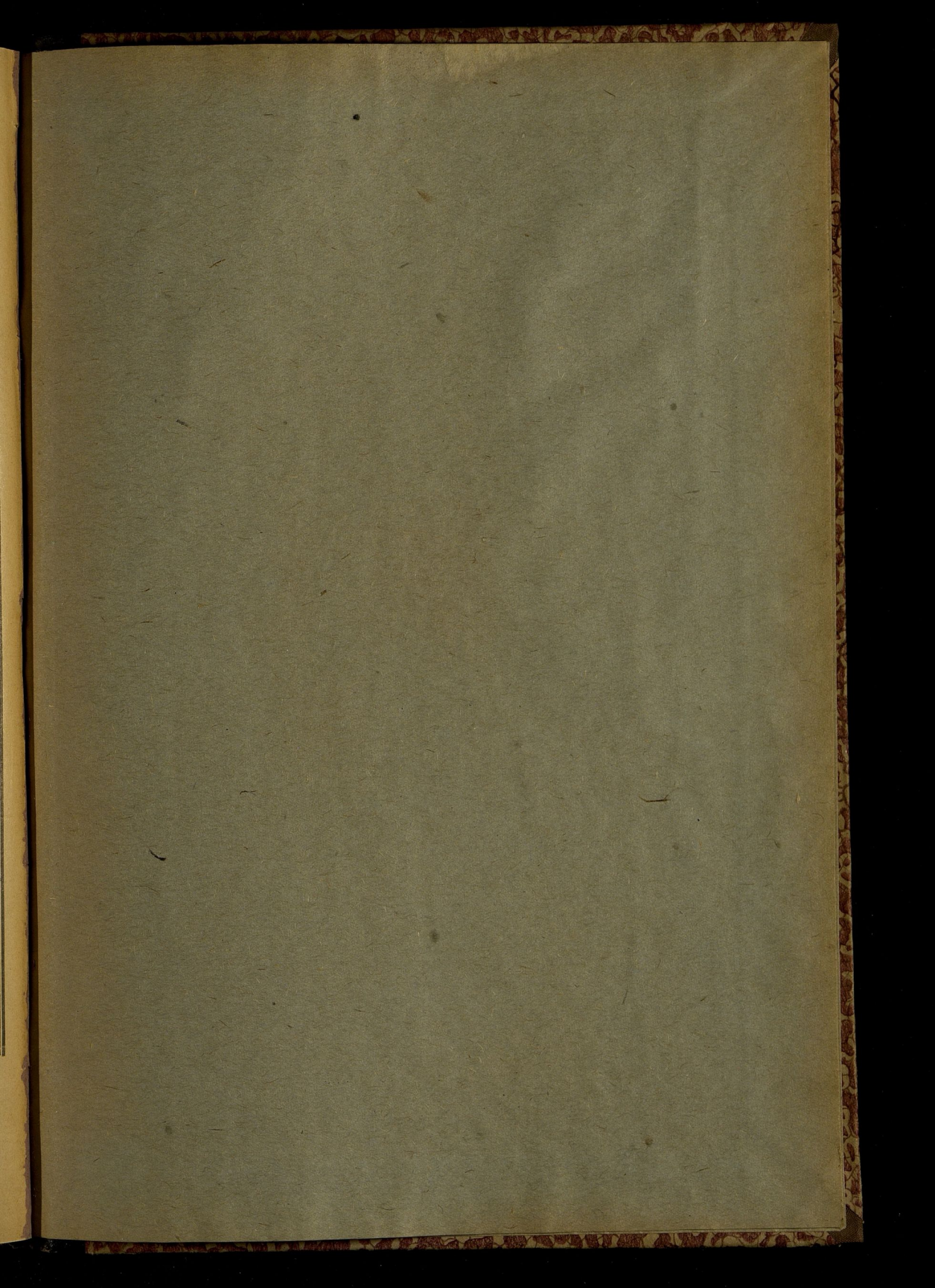
ВЪДОМОСТЬ

о числѣ учебныхъ заведеній и учащихся въ Сувалкской губерніи

за 1904 годъ.

Учебныя заведенія.	Въ губерскомъ городѣ.			Въ уѣздныхъ и заштатныхъ городахъ			Въ уѣздахъ.			Всего въ губерніи.			
	Число учеб-ныхъ заведе-ній	Число учащихся.		Число учеб-ныхъ заведе-ній	Число учащихся.		Число учеб-ныхъ заведе-ній	Число учащихся.		Число учеб-ныхъ заведе-ній	Число учащихся		
		Муж. пола.	Жен. пола.		Муж. пола.	Жен. пола.		Муж. пола.	Жен. пола.		Муж. пола.	Жен. пола.	Обоего пола.
Гимназіи { мужскія	1	391	—	1	320	—	—	—	—	2	711	—	711
Гимназіи { женская	1	—	285	—	—	—	—	—	—	1	—	285	285
Казенныя начальныя училища:													
Трехклассное городское	—	—	—	1	128	—	—	—	—	1	128	—	128
Двухклассныя	—	—	—	5	416	287	2	151	106	7	567	393	960
Одноклассныя	6	264	183	19	710	257	169	7295	3286	194	8269	3726	11995
Спеціальныя учебныя заведенія:													
Вейверская учительская семинарія	—	—	—	—	—	—	1	89	—	1	89	—	89
Сейская римско-католическая семинарія	—	—	—	1	71	—	—	—	—	1	71	—	71
Воскресно - ремесленныя училища	1	30	—	4	49	—	—	—	—	5	79	—	79
Церковно-приходскія школы и школы грамоты	—	—	—	—	—	—	25	298	143	25	298	143	441
Частныя училища:													
Шестиклассное женское училище, съ курсомъ женской прогимназіи	—	—	—	1	—	121	—	—	—	1	—	121	121
Одноклассныя начальныя	5	—	125	10	53	144	—	—	—	15	53	269	322
Религіозныя евангелическія училища или кантораты общіе	—	—	—	1	13	3	3	60	29	4	73	32	105
Всего въ губерніи.	14	685	593	43	1760	812	200	7893	3564	257	10338	4969	15307
Еврейскіе хедеры	—	—	—	—	—	—	—	—	—	174	3496	1212	4708

Госуд. публичная
историческая
библиотека РСФСР
№ _____ 1938 г.



Oct 12th

rep Sp

9/11

