

I
5069

за 1898 год

II-5

I
5069

ОБЗОРЪ ГОРОДА ВАРШАВЫ

за 1898 годъ.

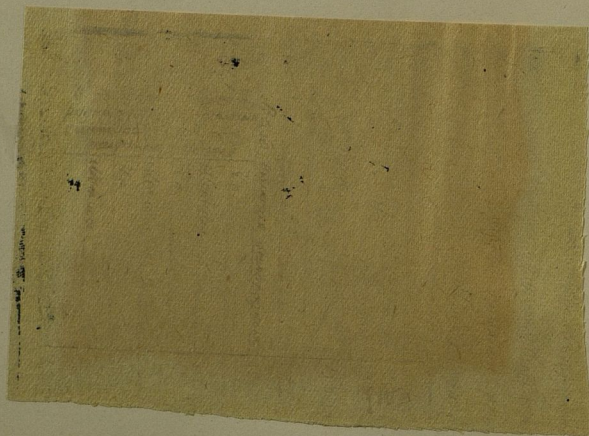
Библиотека Центрального
статистического Управления

м.с. 10 я 1924

Кл. № 43531

Шифр. №

(Приложеніе ко Всеподданнѣшему Отчету).



ОБЗОРЪ

ГОРОДА ВАРШАВЫ

ВЪ 1870 Г.

OB30P

BAPIA

51000

449a
II-5

I
5069

ОБЗОРЪ

ГОРОДА ВАРШАВЫ

за 1898 годъ.

(Приложеніе ко Всеподданнѣйшему Отчету).



99915

4

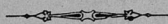
30 1938

Госуд. публичная
историческая
библиотека РСФСР
№ 33945-1987г.

Печатано въ Типографіи при Канцеляріи Варшавскаго Оберъ-Полицеймейстера.

ОГЛАВЛЕНІЕ СТАТЕЙ

Обзора города Варшавы за 1898 годъ.



I. Производительныя силы и экономическая дѣятельность.

	Стр.
а) Населеніе	1
б) Промышленность фабрично-заводская и ремесленная	3
в) Торговля	4

II. Подати и повинности.

а) Окладные, неокладные и городскіе сборы	6
б) Отправленіе натуральныхъ повинностей	6

III. Общественное благоустройство и благочиніе.

а) Казенныя и общественныя зданія и инженерныя сооруженія	7
б) Средства сообщенія	12
в) Народная нравственность	12
г) Аресты и тюрьмы	15
д) Пожары	19
е) Различныя происшествія и народныя бѣдствія	20

IV. Народное здравіе и общественное призрѣніе.

а) Врачи	21
б) Санитарная часть	28
в) Больницы и дома умалишенныхъ	32
г) Частныя лѣчебныя заведенія	34
д) Мѣры противъ распространенія сифилиса и венерическихъ болѣзней	37
е) Эпидеміи	37
ж) Ветеринарная часть	38
з) Насильственныя и случайныя смерти	40
и) Вогадѣльны и пріюты	41

V. Народное просвѣщеніе.

а) Учебныя заведенія	45
б) Ученныя общества, музеи, библіотеки и проч.	46

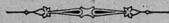
ВѢДОМОСТИ.

- № 1. О ремесленникахъ.
№ 2. О фабрикахъ и заводахъ.
№ 3. О движеніи населенія.
№ 3а. О населеніи по вѣроисповѣданіямъ.
№ 4. О поступленіи казенныхъ сборовъ.
№ 4а) О поступленіи городскихъ сборовъ.
№ 5. О числѣ и родѣ преступленій, дѣла о которыхъ были въ разсмотрѣніи общихъ судебныхъ установленій въ гор. Варшавѣ.
№ 5а. О числѣ лицъ приговоренныхъ къ наказаніямъ и оправданныхъ Мировыми Судебными учрежденіями.
№ 6. О пожарахъ.
№ 7. О насильственныхъ и случайныхъ смертяхъ.
№ 8. О числѣ учебныхъ заведеній и учащихся.
№ 9. О доходахъ и расходахъ больницъ и благотворительныхъ заведеній.
№ 9а. О числѣ людей, пользовавшихся въ больницахъ и благотворительныхъ заведеніяхъ.
Лит. а. О числѣ разнаго рода зданій.
Лит. б. О числѣ мѣстъ, требующихъ особаго надзора полиціи.



О Б З О Р Ъ

города Варшавы за 1898 годъ.



I. Производительныя силы и экономическая дѣятельность.

a) Населеніе.

Къ 1 Января отчетнаго 1898 года народонаселеніе гор. Варшавы составляло 611389 душъ обоого пола. Число это вмѣщаетъ въ себѣ постоянныхъ, т. е. приписанныхъ къ гор. Варшавѣ, и не постоянныхъ жителей, за исключеніемъ войскъ и прѣвзжаго населенія.

Въ отчетномъ году населеніе, какъ отъ естественнаго прироста, такъ и въ слѣдствіе переселенія, увеличилось на 34459 чел.

Естественный приростъ населенія выразился въ нижеслѣдующихъ цифрахъ:

Въ теченіе года составлено метрическихъ актовъ о рожденіи:

мужскаго пола	12371	человѣкъ
женскаго пола	11585	человѣкъ
Итого	23956	человѣкъ

Въ числѣ родившихся въ 1898 году было:

	МУЖ. П.	ЖЕН. П.	ОВОЕГО П.
законныхъ	11156	10336	21492
незаконныхъ	1215	1249	2464

По вѣроисповѣданіямъ родившіеся распредѣляются:

	МУЖ. П.	ЖЕН. П.	ОВОЕГО П.
Православнаго исповѣд.	411	367	778
Римско-католич. "	7330	7290	14620
Протестантскаго "	349	396	745
Еврейскаго "	4281	3532	7813
Итого	12371	11585	23956

Въ теченіи года умерло:

мужескаго пола	7349	человѣкъ
женскаго пола	6841	человѣкъ
Итого	14190	человѣкъ

По вѣроисповѣданіямъ умершіе распределяются слѣдующимъ образомъ:

	МУЖ.	ЖЕН.	ВСЕГО
Православнаго исповѣд.	205	141	346
Римско-католич. "	4549	4382	8931
Протестантскаго "	214	200	414
Еврейскаго "	2375	2116	4491
Магометанскаго "	6	2	8
Итого	7349	6841	14190

Среднимъ числомъ въ 1898 году на 1000 человѣкъ населенія приходилось смертныхъ случаевъ 23,59, причемъ смертность по отдѣльнымъ вѣроисповѣданіямъ значительно разнилась и выражалась: у православныхъ лишь 14,69, у католиковъ 25,70, у протестантовъ 24,78, и у евреевъ 21,10 случаями на 1,00 жителей.

Въ 1898 году въ Варшавѣ заключено 5889 браковъ.

По вѣроисповѣданіямъ браки въ теченіе отчетнаго года представляются въ слѣдующемъ видѣ:

	Число браковъ
Православнаго исповѣданія	275
Римско-католич. "	3560
Протестантскаго "	196
Еврейскаго "	1858
Магометанскаго "	—
Итого	5889

Приписалось изъ иногороднихъ жителей въ число постоянныхъ 3470 лицъ. Исключено изъ числа постоянныхъ жителей города припискою на жительство въ другихъ мѣстахъ края и Имперіи 305 лицъ.

Такимъ образомъ къ 1 Января 1899 г. населеніе изъ постоянныхъ и непостоянныхъ жителей достигло 645848 душъ обоюго пола, въ томъ числѣ мужчинъ 313517 и женщинъ 332331; изъ нихъ постоянныхъ жителей 282583 и непостоянныхъ 363265.

Преобладающій элементъ населенія поляки-католики,—ихъ числится 367665 человѣкъ; затѣмъ евреи, коихъ значится 231678; русскаго-православнаго населенія, за исключеніемъ войскъ и пріѣзжаго населенія, къ 1 Января 1899 г. состояло всего 27820 чел.; въ сравненіи съ 1897 годомъ русскихъ увеличилось на 2615 человѣкъ

Иностранцевъ прибыло въ теченіе года 36146, вышло обратно за границу, внутрь края и Имперію 15453.

Цифровыя данныя о движеніи народонаселенія показаны въ вѣдомостяхъ №№ 3, 3а и 3б.

б) Промышленность фабрично-заводская и ремесленная.

Какъ фабрично-заводская, такъ и ремесленная промышленность въ г. Варшавѣ стоитъ на довольно высокой степени развитія.

По фабрично-заводской промышленности въ теченіе отчетнаго года дѣйствовало всего 515 фабрично-заводскихъ заведеній, подчиненныхъ дѣйствию закона 3 Іюня 1886 г. о взаимныхъ отношеніяхъ фабрикантовъ и рабочихъ и о надзорѣ за заведеніями фабрично-заводской промышленности.

Общее число рабочихъ во всѣхъ этихъ заведеніяхъ было 31151 человекъ.

Во время года исключено изъ состава фабрично-заводскихъ заведеній, вслѣдствіе уменьшенія до размѣровъ незначительныхъ ремесленныхъ заведеній или совершеннаго прекращенія дѣйствія 29 фабрично-заводскихъ заведеній, занимавшихъ 651 человекъ рабочихъ.

Вмѣстѣ съ тѣмъ въ теченіе того же года причислено къ составу фабрично-заводскихъ заведеній 46 заведеній съ 2452 рабочими, вновь открытыхъ фабрикъ и заводовъ и подчиненныхъ дѣйствию закона 3 Іюня 1886 г. ремесленныхъ заведеній, которыя стали занимать болѣе 16 человекъ рабочихъ.

Такимъ образомъ къ концу 1898 года состояло въ дѣйствиіи всего 486 фабрично-заводскихъ заведеній съ 30424 рабочими.

Общая производительность всѣхъ этихъ заведеній опредѣлилась въ суммѣ около 54544495 рублей.

По сравненію съ предыдущимъ годомъ, когда производительность 469 заведеній, занимавшихъ 28623 рабочихъ, равнялась приблизительно 49822280 руб., оказывается, что число заведеній увеличилось на 17, число рабочихъ на 1801 человекъ и производительность на 4722215 руб. По своему характеру открывшіяся и закрывшіяся заведенія вообще относятся къ преобладающему въ г. Варшавѣ типу мелкихъ фабрично-заводскихъ заведеній, разнообразныхъ по роду производства и занимающихъ отъ 16 до 100 человекъ рабочихъ.

Общее увеличеніе числа фабрично-заводскихъ заведеній, числа рабочихъ и производительности промышленныхъ заведеній должно быть приписано исключительно росту промышленной дѣятельности города.

При подробномъ сравненіи прилагаемой вѣдомости (№ 2) фабрично-заводскихъ заведеній, сгруппированныхъ по производствамъ съ такою же вѣдомостью за 1897 годъ усматриваются нѣкоторыя замѣтныя отклоненія въ цифрахъ заведеній, рабочихъ и производительности по отдѣламъ и группамъ производствъ отъ тѣхъ же цифръ 1897 года; но такія отклоненія объясняются тѣмъ, что нѣкоторыя фабрично-заводскія заведенія, вслѣдствіе добавленія или измѣненія въ нихъ нѣкоторыхъ отраслей производства, отнесены въ другія группы производствъ, въ дѣйствительности же по каждому промышленному заведенію въ отдѣльности или по цѣлымъ группамъ производствъ значительныхъ отклоненій отъ цифръ 1897 года, характеризующихъ какое-либо исключительное явленіе, повліявшее на общее состояніе промышленности, не замѣчалось.

Въ мелкихъ цеховыхъ ремесленныхъ заведеніяхъ, не подлежащихъ фабричной инспекціи, т. е. такихъ въ которыхъ работаетъ менѣе 16 человекъ рабочихъ и которые не пользовались паровыми, газовыми или другими механическими двигателями состояло въ отчетномъ году 2952 мастера 8442 подмастерья съ 6441 ученикомъ, причѣмъ общая производительность цеховыхъ ремесленныхъ заведеній составила около 14000000 рублей.

Въ отчетномъ году съ 1 Января введено въ дѣйствіе узаконеніе о продолжительности рабочаго дня на фабрикахъ, заводахъ и въ другихъ промышленныхъ заведеніяхъ, подчиненныхъ надзору фабричной инспекціи. При самомъ началѣ введенія, было возникло на нѣкоторыхъ фабрично-заводскихъ заведеніяхъ недоразумѣнія между рабочими, повлекшія за собою на двухъ фабрикахъ забастовку; но благодаря энергической дѣятельности чиновъ фабричной инспекціи удалось уяснить рабочимъ важное значеніе этого узаконенія и за тѣмъ установить правильную нормировку рабочаго времени, послѣ чего уже не повторялось болѣе случаевъ волненій между рабочими изъ за рабочаго дня, что ясно указываетъ на благотворное вліяніе послѣдняго закона. Къ сожалѣнію законъ этотъ не примѣненъ къ ремесленнымъ и промышленнымъ заведеніямъ, отчего и въ виду дѣйствующаго въ Привислинскомъ краѣ положенія о ремесленныхъ цехахъ 1816 года, по которому, въ силу изданныхъ въ дополненіе постановленій, начало и продолжительность работъ и время отдыха предоставлено безконтрольному усмотрѣнію мастеровъ, т. е. содержателей заведеній, допускавшихъ на практикѣ произволъ и эксплуатацію труда рабочихъ,—часто возникали споры и недоразумѣнія между рабочими и хозяевами, изъ за рабочаго дня сопровождавшіеся иногда временными забастовками.

Цифровыя данныя о цеховыхъ ремесленникахъ и о фабрикахъ и заводахъ показаны въ вѣдомостяхъ №№ 1 и 2.

в) Торговля.

Торговля въ связи съ фабрично-заводской и ремесленной промышленностію, составляетъ главный источникъ экономическаго благосостоянія.

Торговля какъ внутренняя, такъ и заграничная, по преимуществу сосредоточена въ рукахъ еврейскаго населенія. Независимо отъ рынковъ и базаровъ, торговля производится изъ складовъ, магазиновъ и лавокъ въ частныхъ домахъ, и въ г. Варшавѣ, особенно въ центральной мѣстности его, есть много улицъ, которыя, по количеству торговыхъ заведеній, представляютъ изъ себя гостинныя или торговые ряды.

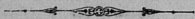
Съ развитіемъ фабрично-заводской и ремесленной промышленности въ отчетномъ году процвѣтала въ г. Варшавѣ и торговля и въ теченіе этого года не было замѣчано случаевъ банкротствъ и торговой несостоятельности.

Съ давняго времени въ г. Варшавѣ ежегодно устраиваются магистратомъ двѣ ярмарки: одна въ іюнь мѣсяцѣ на шерсть, а другая въ сентябрѣ мѣсяцѣ на хмѣль. Въ отчетномъ году, 1) на шерстяную ярмарку поступило шерсти всего 57850 п.; торговыхъ сдѣлокъ въ теченіе ярмарки совершено на 50000 пуд.; по заключенію свидущихъ лицъ шерсть въ общемъ была признана удовлетворительною; въ числѣ прибывшихъ на ярмарку покупателей главнѣйшихъ фирмъ было 8 заграничныхъ и 2) на хмѣлевую ярмарку поступило хмѣля всего 2642 пуд.; продано хмѣля всего около 1726 пуд. по цѣнамъ за пудъ: 1-го сорта отъ 27 руб. до

33 руб. 50 коп. и средняго сорта—отъ 22 руб. до 26 руб., т. е. цѣны оказались значительно выше прошлогоднихъ.

Малый сравнительно съ 1897 годомъ подвозъ хмѣля на ярмарку отчетнаго года объясняется преимущественно недостаточнымъ урожаемъ.

Поставленный на ярмарку хмѣль, отличался хорошими качествами со значительнымъ количествомъ луцулина, цвѣтъ и ароматъ хмѣля были удовлетворительны.



II. Подати и повинности.

а) *Окладные, неокладные и городские сборы.*

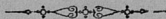
Въ отчетномъ году окладные казенные и городскіе сборы вносились населеніемъ исправно; общая сумма недоимки къ 1 Января 1899 г. составляетъ казенныхъ податей 3409 руб. 68 коп. и городскихъ сборовъ 216693 руб. 71 коп. болѣе противъ 1897 года на сумму 9328 руб. 64 коп.

Отчетный годъ также былъ благопріятнымъ и по взысканію неокладныхъ сборовъ.

Въ отчетномъ году съ 1 Января введено въ дѣйствіе положеніе о казенной продажѣ питей. При осуществленіи этой реформы, чинами акцизнаго вѣдомства, совмѣстно съ полиціею, было обращено главное вліяніе на характеръ существовавшихъ до этого питейныхъ заведеній и благонадежность соискателей питейной торговли, отчего прежде существовавшіе шинки и кабаки,—гдѣ развращался простой народъ,—были закрыты и питейная торговля въ частныхъ заведеніяхъ предоставлена лицамъ, болѣе или менѣе, благонадежнымъ, при чемъ число частныхъ питейныхъ заведеній ограничено сообразно съ дѣйствительною потребностію въ нихъ населенія. Такимъ образомъ число заведеній, производящихъ питейную торговлю, сократилось и къ концу отчетнаго года существовало всѣхъ заведеній 1066. Хотя по сравненіи съ прошлымъ годомъ доходъ казны отъ питейной торговли, вслѣдствіе реформы уменьшился на 94000 руб., но зато реформа эта благотворно повліяла на повышеніе нравственности въ рабочемъ народѣ и улучшеніе его благосостоянія: стало меньше пьянства и оттого сократились случаи буйства дракъ и другихъ безпорядковъ, а равно семейныхъ раздоровъ.

б) *Отправленіе натуральныхъ повинностей.*

Изъ натуральныхъ повинностей вызываетъ усиленную дѣятельность воинская повинность, такъ какъ населяющіе г. Варшаву евреи постоянно изыскиваютъ всевозможныя средства къ уклоненію или избавленію отъ этой повинности. Въ отчетномъ году недоборъ евреевъ составилъ 143 человека, къ розыску ихъ своевременно приняты мѣры, а члены семейства привлечены къ имущественной отвѣтственности.



III. Общественное благоустройство и благочиніе.

A. а) *Казенныя и общественныя зданія.*

Казенныя и общественныя зданія въ гор. Варшавѣ состоятъ въ вѣдѣніи Варшавскаго губернскаго правленія, а потому отчетность о содержаніи и ремонтированіи таковыхъ представляется въ обзорѣ Варшавскаго Губернатора.

б) *Инженерныя сооруженія и работы.*

Предѣлы города въ 1898 году не измѣнились.

Окружность гор. Варшавы, считая съ сѣвера: отъ р. Вислы по берегу рва, называемаго Менцелевымъ, до пересѣченія съ Млоцинскою улицею по прямой линіи до Бураковской улицы по улицамъ: Песковой, Повонзковской, по забору, окружающему Повонзковское и Магометанское кладбища, по западнымъ границамъ города, прилежающимъ къ окрестнымъ деревнямъ Коло, Воля и Чисге, по Карольковой улицѣ, по забору окружающему товарную станцію Варшавско-Вѣнской желѣзной дороги, и до пересѣченія съ Краковскимъ шоссе, дальше по серединѣ Мокотовскаго военнаго поля до Мокотовской заставы по Закопной дорогѣ, по Бельведерскому шоссе и оттуда по городскому валу, съ южной стороны города до рѣки Вислы,—составляетъ всего 8464 пог. саж.

Окружность предмѣстья Праги, считая: съ сѣвера отъ р. Вислы вокругъ Сливцкаго форта по соединительной вѣтви и насыпи Привислинской желѣзной дороги, по граничной линіи съ имѣніемъ Гроховъ № 5, по Брестскому шоссе до рукава рѣки Вислы „Лаха“, составляетъ 6185 пог. саж.

За симъ окружность города на правомъ и лѣвомъ берегахъ р Вислы составляетъ 14649 пог. саж.

Общая поверхность городской земли подъ улицами, площадями, скверами, садами и кладбищами въ теченіе отчетнаго года влѣдствіе открытія новой улицы, „Садовой“, шириною въ 9 саж., проходящей отъ Маршалковской до Гожей ул., а также влѣдствіе проведенія новыхъ улицъ: Скерневицкой, шириною въ 10 саж., Св. Варвары, и Св. Станислава, шириною въ 8 саж., а также продленія ул. Лешно до Карольковой и расширенія 9-ти другихъ улицъ—увеличилась на 6503,52 кв. саж. и составляетъ нынѣ 955599,52 кв. саж.

Поверхность эта распределяется слѣдующимъ образомъ:

а)	подъ обыкновенную мостовую (булыжную)	466000	кв. саж.
б)	„ гранитной торцовой (на песчаномъ слоѣ)	19000	„ „
в)	„ гранитной (на бетонномъ основаніи)	13550	„ „
г)	„ асфальтною мостовою	1907	„ „
д)	„ деревянною мостовою	22113	„ „
е)	„ чугуною мостовою	4000	„ „
ж)	„ базальтштейномъ	360	„ „
з)	„ мостовою изъ клинкера	75,77	„ „
и)	„ мостовою изъ керамики	19,90	„ „
і)	„ посевированными дорогами	12300	„ „
к)	„ скверами, садами, Повонзковскимъ и Брудновскимъ кладбищами	257300	„ „
л)	„ незамоощенными улицами и площадями	83878,85	„ „
м)	„ гранитными тротуарами	500	„ „
н)	„ асфальтными	2500	„ „
о)	„ мраморными	200	„ „
п)	„ бетонными	71455	„ „
р)	„ тротуаромъ изъ искусственнаго камня	440	„ „
Итого.		955599,52	кв. саж.

Въ теченіе отчетнаго года произведены слѣдующія инженерныя работы:

М о с т о в ы я .

а) изъ деревянныхъ торцевъ на бетонномъ фундаментѣ устроены: на Театральной площади въ трехъ мѣстахъ, а кромѣ того на части Козей ул. и Уяздовскоѣ аллеи.

б) изъ гранитныхъ правильныхъ торцевъ на бетонномъ основаніи: на пяти улицахъ;

в) изъ клинкера уложена, въ видѣ опыта, мостовая на части одной улицы;

г) изъ керамики пробная мостовая устроена на части одной улицы.

д) изъ гранитныхъ торцевъ на слоѣ песку и щебня: на части Театральной площади, на вновь проведенномъ проѣздѣ, возлѣ памятника Мицкевича и на частяхъ пяти другихъ улицъ;

е) изъ обыкновеннаго булыжнаго камня устроены на двадцати четырехъ улицахъ, кромѣ того съ такой же мостовой перемощены девять улицъ.

Т р о т у а р ы .

Бетонные тротуары устроены на пятидесяти трехъ улицахъ и площадяхъ.

Мостики, лѣстницы и перила.

Городскіе уличныя мостики ремонтировались а нѣкоторые упразднились, по мѣрѣ переустройства мостовыхъ и уличныхъ водосточныхъ канавъ, въ предѣлахъ назначеннаго на сей предметъ кредита за сумму 4000 руб. Сверхъ того устроены новыя мостики на Стальной ул. на Прагѣ и проложена деревянная подземная труба на той же улицѣ. На улицѣ Каменные Сходки устроены новыя ступени изъ гранитныхъ плитъ а на Дамбѣ лѣвой набережной р. Вислы противъ улицъ Бондарной и Мариенштадтъ устроены дубовыя лѣстницы.

Набережныя и другія сооруженія на берегу р. Вислы.

Въ отчетномъ году производимы были хозяйственнымъ способомъ работы по расширенію и приподнятю, до уровня самыхъ высокихъ водъ въ рѣкѣ Вислѣ, охраннаго вала на правомъ берегу рѣки, въ предѣлахъ города, между мостами Александровскимъ и желѣзно-дорожнымъ—на сумму 3181 руб. На лѣвомъ берегу-же замощена часть набережной разрушенная во время ледохода.

Городскія плантаціи.

Въ трехъ городскихъ питомникахъ для снабженія растеніями городскихъ садовъ, скверовъ и улицъ къ 1-му января 1898 года находилось: лиственныхъ и хвойныхъ деревьевъ и кустарниковъ 428973 шт., однолѣтнихъ, двулѣтнихъ и многолѣтнихъ растений 80228 шт.; въ теченіе отчетнаго года въ этихъ питомникахъ приращено: лиственныхъ и хвойныхъ деревьевъ и кустарниковъ 86034 шт.; однолѣтнихъ, двулѣтнихъ и многолѣтнихъ и тепличныхъ растений 192825 штукъ.

Всего въ 1898 году употреблено для украшенія городскихъ садовъ и скверовъ, а равно выдано разнымъ учрежденіямъ: лиственныхъ деревьевъ и кустарниковъ 120210 шт.; однолѣтнихъ, двулѣтнихъ, многолѣтнихъ и тепличныхъ растений 176891 шт., за симъ къ 1 января 1899 г. во всѣхъ городскихъ питомникахъ находилось лиственныхъ и хвойныхъ деревьевъ и кустарниковъ 394797 шт. и однолѣтнихъ, двулѣтнихъ и многолѣтнихъ и тепличныхъ растений—96162.

Городскихъ публичныхъ мѣстностей, украшенныхъ кустарниками, деревьями и вообще растеніями, имѣется нынѣ: улицъ въ Варшавѣ 42 и на Прагѣ 11; площадей въ гор. Варшавѣ—10 и на Прагѣ 3; скверовъ въ г. Варшавѣ—31, на Прагѣ—4; садовъ и парковъ въ гор. Варшавѣ—4, на Прагѣ—1; питомниковъ въ г. Варшавѣ—2, на Прагѣ—1.

Вообще городскія плантаціи занимаютъ нынѣ: сады, скверы, парки и питомники болѣе 108 десятинъ поверхности, улицы и аллеи слишкомъ 21 версту въ длину. На улицахъ и аллеяхъ имѣется посаженныхъ лиственныхъ деревьевъ разной величины и породы 7971.

Къ важнѣйшимъ работамъ въ отчетномъ году по украшенію города садами и скверами слѣдуетъ отнести:

1) переустройство двухъ скверовъ на театральной площади поверхностью около 1050 кв. саж. съ обнесеніемъ таковыхъ желѣзною рѣшеткою;

2) переустроены скверы по ул. Налевки поверхностью около 730 кв. саж. и на Новомъ Мѣстѣ поверх. около 550 кв. саж. а также окончены работы по устройству новаго сквера на Грибной площади на пространствѣ 900 кв. саж., который обнесенъ желѣзной оградой;

3) насажены деревья на двухъ улицахъ и одной площади въ количествѣ 175 штукъ;

4) вслѣдствіе переустройства нѣкоторыхъ клумбъ въ садахъ, паркахъ и скверахъ посажено деревьевъ 5425 и кустарниковъ 36040;

5) увеличеніе питомника молодыхъ деревьевъ на площади подъ названіемъ „Плать Брони“ на 1865 кв. саж. и на этомъ пространствѣ посажено саженцевъ—деревьевъ и кустарниковъ 75415 штукъ;

Бюджетъ расходовъ городскихъ плантацій въ 1898 г. составлялъ 87391 р., изъ этой суммы назначено было: на содержаніе городской садовой службы 21321 р., на устройство новыхъ плантацій 8000 руб., на содержаніе растительности въ существующихъ плантаціяхъ 17500 руб., на строительныя и другія техническія работы, а равно улучшенія въ городскихъ плантаціяхъ 28000 руб. и на покупку сѣмянъ и матеріаловъ, на приобрѣтеніе и ремонтъ садовыхъ снарядовъ и инструментовъ, на заготовленіе другихъ приспособленій, какъ напримѣръ, садовыхъ скамеекъ, желѣзныхъ круговъ для предохраненія отъ поврежденій деревьевъ на улицахъ и т. п. 12570 руб.

К а н а л ы .

Въ теченіи отчетнаго года построено 34 новыхъ канала на протяженіи 32138,99 погон. футовъ, такъ что вмѣстѣ съ каналами, построенными въ прежніе годы, находится нынѣ въ дѣйствиіи всего каналовъ длины 389439,95 погонныхъ футовъ или 111,10 версты.

Сверхъ сего въ 1898 году построено уличныхъ впусковъ въ каналы— 286, такъ что въ настоящее время находится въ дѣйствиіи 1837 уличныхъ водоприемниковъ, принимающихъ и отводящихъ въ каналы всю дождевую и другую воду съ улицъ.

Въ томъ же году соединены съ новыми каналами 272 недвижимости, что съ концомъ отчетнаго года даетъ 2504 недвижимости, соединенныхъ съ каналами

Старые каналы очищались и ремонтировались, по мѣрѣ надобности, контрактнымъ подрядчикомъ за общее вознагражденіе въ 7991 руб.

В о д о п р о в о д ы .

Въ теченіе отчетнаго 1898 г. на 25 улицахъ города проложено новыхъ водопроводныхъ трубъ на протяженіи 29694,69 пог. футовъ; такимъ образомъ, со включеніемъ всѣхъ до сихъ поръ уложенныхъ водопроводовъ, сѣтъ главныхъ про-

водовъ составляетъ 120831,75 пог. фут. и боковыхъ проводовъ 597674,27 пог. фут. или въ общемъ 718506,02 пог. фут. или 205,28 версты.

На всей сѣти трубъ устроено 1208 шиберовъ для закрыванія проводовъ; въ настоящее время имѣется 1767 пожарныхъ крановъ (гидрантовъ), которые даютъ возможность пожарной командѣ пользоваться во многихъ случаяхъ водою для тушенія пожаровъ непосредственно изъ водопровода и кромѣ того 131 кранъ для поливки цвѣтниковъ.

На станціи фильтровъ Кошкии окончено сооруженіе втораго резервуара для чистой воды; вырытъ котлованъ подѣ III-ю группу фильтровъ въ которомъ выведены два отдѣленія фильтровъ съ устройствомъ половъ. Въ котлованѣ подѣ второе зданіе для машинъ и котловъ вырыта окончательно земля подѣ бетонный фундаментъ, который уложенъ толщиною слоя въ $3\frac{1}{2}$ фута. На станціи осадочныхъ бассейновъ исполнена укладка 30'' провода для рѣчной воды на длинѣ 730 пог. фут., а также устроены проводъ для мутной воды между второй группой осадочныхъ бассейновъ и строющейся третьей группой фильтровъ, состоящій изъ временной линіи 30'' трубы длиною 336 пог. фут. и линіи 36'' трубъ на длинѣ 221 пог. фут.

На станціи насосовъ возведенъ жилой домъ для служащихъ съ фундаментомъ на бетонномъ основаніи и покрытъ крышею. Внутри уложены полы и окончена штукатурка стѣнъ. Окончена постройкою дымовая труба. Произведена укладка трубъ для третьей забирной трубы на протяженіи 1351,52 пог. фут. забивка шпунтовыхъ стѣнъ исполнена на длинѣ 2810,96 пог. фут. Для втораго зданія для машинъ вырытъ котлованъ и приготовлено бетонное основаніе.

Въ 1898 году водопроводныя машины доставили городу 428800208 кубич. футовъ воды, среднимъ числомъ 1174795 куб. футовъ воды въ сутки, изъ которыхъ 1051609 куб. фут. для верхней части города въ сутки и 123186 куб. фут. въ сутки для нижней прибрежной.

Въ 1898 году соединено съ новою сѣтью трубъ 346 домовъ, что вмѣстѣ съ соединенными въ прежнее время составляетъ 4733 недвижимости снабжаемы водою непосредственно изъ водопровода.

Расходы по эксплуатаціи каналовъ и водопроводовъ составляютъ:

по канализаціи 23260 руб. 50 коп., по водоснабженію 303629 руб. 50 коп., а всего 326890 руб.

Доходъ отъ платы за воду составилъ въ 1898 г. 998645 руб. 17 коп., доходъ же въ періодъ этого же времени за пользованіе каналами достигъ 314449 р. 25 к., а засимъ всего было дохода 1313094 руб. 42 коп.

Газовое освѣщеніе.

Въ 1898 г. длина газопроводныхъ трубъ діаметромъ отъ $1\frac{1}{2}$ до 30 дюймовъ составляла 225 верстъ 200 саж. Продукція газа въ этомъ же году достигла 771181475 куб. фут., изъ чего употреблено на долю города для освѣщенія улицъ и площадей 162283980 куб. фут. Израсходовано же газа правительственными и общественными учрежденіями и частными потребителями для освѣщенія, газовыхъ двигателей, кухонь и разныхъ газовыхъ приборовъ 608897495 куб. фут.

Городскихъ фонарей было всего 6547, въ которыхъ имѣлось 7582 пламени, въ томъ числѣ 5532 съ однимъ пламенемъ, 563 фонаря съ двумя пламенами, и 20 фонарей съ тройнымъ пламенемъ. Кромѣ того имѣлось 432 фонаря съ двойнымъ пламенемъ горѣвшихъ только по вечерамъ. Газомѣровъ въ городѣ имѣлось 8749 штукъ, газавтоматовъ 1799. Газовыхъ двигателей дѣйствовало 224 въ 1607 $\frac{1}{2}$ лошадиныхъ силъ.

Б. Средства сообщенія.

а) Для перевозки пассажировъ имѣются въ городѣ: вагоны общества конно-железныхъ дорогъ, общественныя кареты и легковые экипажи.

Дѣятельность общества конно-железныхъ дорогъ въ Варшавѣ, составляющихъ одно изъ главнѣйшихъ средствъ сообщенія, въ 1898 году выразилась слѣдующими данными: при общей длинѣ всѣхъ рельсовыхъ двойныхъ путей 13843,56 саж. и общей длинѣ одиночнаго пути 24564,90 саж. подвижный составъ включалъ 138 крытыхъ, 146 лѣтнихъ вагоновъ и 18 рабочихъ платформъ; среднее же число лошадей—622, служащихъ—743 лица; перевезено въ отчетномъ году пассажировъ—20485422, болѣе чѣмъ въ 1897 году на 2082033.

Больше всего перевезено въ Маѣ мѣсяцѣ 2204783 и менѣе всего въ Февралѣ—1163523 лица.

Затѣмъ слѣдуетъ легковое экипажное движеніе, для какой надобности въ городѣ имѣлось: крытыхъ номерныхъ фаетоновъ (дрожекъ), одноконныхъ и пароконныхъ—2850, въ томъ числѣ парныхъ 300, общественныхъ каретъ (омнибусовъ)—126 и наконецъ различныхъ экипажей въ частныхъ заведеніяхъ для найма—296.

б) Для передвиженія грузовъ и тяжестей существовало въ городѣ въ отчетномъ году ломовыхъ возовъ и фургоновъ разныхъ типовъ, по количеству выкупленныхъ въ Магистратѣ номерныхъ жестянокъ,—5413.

Общее число лошадей въ городѣ, принадлежащихъ частнымъ лицамъ, составляло 13435.

В. Народная нравственность.

Въ прилагаемой вѣдомости № 5а указанъ перечень общеуголовныхъ проступковъ, по коимъ дѣла разсматривались мировыми судебными учрежденіями. По нимъ въ отчетномъ году обвинено 28317 лицъ, а именно мужчинъ—21473 и женщинъ—6844. Оправдано и освобождено отъ суда 11518 мужчинъ и 5083 женщинъ а всего 16601 лицо. Изъ числа осужденныхъ приговорено: 1341 къ торемному заключенію, 4752 къ аресту, 40 къ выговорамъ, замѣчаніямъ и внушеніямъ, остальные же приговорены къ денежнымъ взысканіямъ.

Дѣятельность Варшавской полиціи по обнаруженію проступковъ и преступленій въ 1898 году выразилась въ слѣдующемъ:

произведено сыскной полиціею розысковъ и разслѣдованій: по 25 убійствамъ и по 73 самоубійствамъ.

поступило заявлений о 4572 кражахъ на сумму 364163 руб., большая часть которыхъ раскрыта и виновные привлечены къ отвѣтственности.

Въ теченіе года задержано:

лицъ, обвиняемыхъ въ кражахъ и другихъ преступленіяхъ	1783 чел.
военныхъ дезертировъ и лицъ уклоняющихся отъ исполненія воинской повинности	15 „
бродягъ	636 „
лицъ, состоящихъ подъ надзоромъ полиціи по судебнымъ приговорамъ и самовольно отлучившихся изъ назначеннаго мѣстожителства	1143 „
Произведено розысковъ по отдѣльнымъ требованіямъ судебныхъ и административныхъ мѣстъ	2547 „

Фотографическихкихъ снимокъ сдѣлано съ 220 преступниковъ.

Къ числу выдающихся преступленій, въ 1898 году. относятся:

а) Убіиства и нанесеніе смертельныхъ ранъ.

10 Февраля на углу Бураковской и Повонзковской улицъ, каменщикъ Оома Хмѣлевскій, 26 лѣтъ, въ дракѣ нанесъ ножомъ родственнику своему Виктору Стрынскому смертельную рану въ грудь, отъ которой Стрынскій вскорѣ умеръ, убійца скрылся, но благодаря энергичнымъ розыскамъ въ тотъ же день былъ задержанъ.

9 Юня въ огородѣ, на мѣстности № 47 по Вольской улицѣ, найденъ мертвымъ профессиональный воръ Александръ Кригеръ, 32 лѣтъ. По осмотру трупа на груди оказалась колотая рана. Принятыми немедленно мѣрами къ обнаруженію и розыску убійцы установлено что смертельная рана была нанесена Кригеру ножомъ, жителемъ Островскаго уѣзда, Иваномъ Бальцаржакомъ, который пьянствуя наканунѣ съ Кригеромъ поссорился съ нимъ изъ-за своей любовницы, бывшей прежде любовницей Кригера. Убійца скрылся, но былъ вскорѣ задержанъ въ окрестностяхъ города чинами Сыскной полиціи.

Въ ночь на 14 Юня въ домѣ № 21 по ул. Леопольдины, поденщикъ Михаилъ Глембичкій, 46 лѣтъ, выбросилъ черезъ окно своей квартиры, расположенной на 4 этажѣ, жену свою Агаю, 73 лѣтъ, которая и убила до смерти, а затѣмъ черезъ то же окно самъ выбросился и также убила на мѣстѣ.

9 Октября во дворѣ дома № 22 по улицѣ Ставки, Юзефа Павловская, 53 лѣтъ, ножомъ зарѣзала мужа своего, дворника того же дома Петра Павловскаго 48 лѣтъ. Хотя убійство это совершено было раннимъ утромъ при уборкѣ Павловскимъ двора, вслѣдствіе чего никѣмъ не было замѣчено, но привлеченная къ допросу жена убитаго послѣ нѣкотораго заирательства въ совершеніи такового созналась.

б) Поддѣлка и сбытъ фальшивой монеты.

26 Января на толкучемъ рынкѣ задержанъ поденщикъ Романъ Парадовскій, живущій въ дер. Коло, гмины Чисте, Варшавскаго уѣзда, за сбытъ фальшивой се-

серебряной монеты. Произведенными полицією розысками обнаружены въ квартирѣ Парадовскихъ разныя приспособленія для поддѣлки серебряной монеты, при чемъ уличенъ виновный въ поддѣлкѣ литейщикъ Францъ-Ксаверій Лѣениковскій, 25 лѣтъ, который показалъ что поддѣлка производилась изъ вѣснаго бѣлаго металла монетъ рублеваго и 25 коп. достоинства и всего имъ изготовлено рублей на 30; обломъ же фальшивой монеты занимались Романъ Парадовскій, мать его Юлія и сестра Фелиція. Виновный въ поддѣлкѣ Лѣениковскій и семья Парадовскихъ арестованы и дѣло передано судебнымъ властямъ.

в) Кражи.

Въ ночь на 3 Января, на фабрикѣ гнутой мебели Вильгельма Гебетнера, въ домѣ № 8 по Холодной улицѣ, изъ конторы со взломомъ огнеупорнаго шкафа похищено наличныхъ денегъ и процентныхъ бумагъ на 1600 руб. Розысками Сыскаго Отдѣленія обнаружено что кража учинена, по подговору удаленнаго отъ службы дворника Осипа Бинчака, профессиональными ворами Вацлавомъ Рыбакомъ, Феликсомъ Кржинскимъ и Исидоромъ Богданскимъ отъ которыхъ часть похищеннаго отобрана. Виновные всѣ задержаны.

10 Января, въ домѣ № 2 по Красинской площади, изъ магазина Сруля Гринберга, посредствомъ взлома сводчатаго потолка похищено разныхъ мѣховыхъ кожъ на сумму 3000 руб. Принятыми мѣрами обнаружено что кража совершена ворами рецидивистами Сухеромъ Эйзенбергомъ, Янкелемъ Фукомъ и Ицекомъ Гольдштейномъ, которые всѣ уличены и задержаны. Похищенный товаръ обнаруженъ въ разныхъ мѣхахъ, причемъ часть его найдена упакованной въ корзины на городской станціи для отправки въ Одессу.

Въ ночь на 14 Февраля, въ домѣ № 12 по Костельной ул., изъ сеудной кассы Шлямы Адельфанга, посредствомъ пролома потолка и взлома двухъ огнеупорныхъ шкафовъ, похищено наличныхъ денегъ и разныхъ брилліантовыхъ золотыхъ и серебряныхъ вещей всего на 5000 рублей. Изъ характера взломовъ и слѣдовъ кражи было заключено, что таковая совершена ворами специалистами, почему и розыски Сыскаго полиціи были направлены въ эту сторону и увѣнчались вкорѣ успѣхомъ: выяснено, что соучастниками кражи были Тобіашъ Хаскельбергъ, Иосекъ Финкельштейнъ и Мошекъ Шпрингфедеръ, всѣ извѣстные воры-рецидивисты, изъ коихъ въ особенности Шпрингфедера слѣдуетъ считать однимъ изъ самыхъ опасныхъ преступниковъ, пользующихся притомъ большимъ вліяніемъ въ средѣ воровъ и руководящимъ ихъ дѣйствіями. Похищенные вещи оказались проданными за 500 руб. ювелиру изъ г. Вѣлостока Хунѣ Подольскому, у котораго и были отобраны командированными изъ г. Вѣлостока чинами полиціи. Всѣ виновные уличены и задержаны.

28 Февраля прожив. въ домѣ № 8 по Граничной улицѣ купецъ Людовикъ Гридигеръ заявилъ о систематической кражѣ у него изъ огнеупорнаго шкафа, прислугую его Райзлею Паціорковскою и Малкою Дунай, при участіи любовника первой, Генриха Райхмана, золотыхъ и серебряныхъ часовъ на 4000 руб. Обвиняемые задержаны и часть похищеннаго обнаружена.

19 Мая управляющій Варшавскою конторою общества „Надежда“, заявилъ о присвоеніи, скрывшимся артельщикомъ конторы, Адамомъ Гумовскимъ, полученныхъ имъ въ здѣшнихъ банкахъ 16000 руб. денегъ и депозитныхъ документовъ на 4321 р. Обвиняемый полицією задержанъ и хотя первоначально давалъ уклончивые отвѣты, но въ концѣ сознался. Присвоенные имъ деньги и документы обнаружены на родинѣ Гумовскаго, въ дер. Новики Свенцянскаго, узда гдѣ оказались зарытыми въ землѣ.

5 Августа купецъ Михель Шоельзонъ заявилъ о систематической кражѣ изъ его магазина, помѣщающагося въ домѣ № 19 по ул. Налевки, прикащикомъ его Вольфомъ Рапортомъ, страусовыхъ перьевъ на 4000 руб. Обвиняемый въ кражѣ и соучастникъ его, помагавшій сбывать краденный товаръ, Мошекъ Кригеръ задержаны и часть похищенныхъ перьевъ обнаружена.

Въ ночь на 6 Сентября, въ домѣ № 12 по улицѣ Лешно, изъ магазина галстуковъ Давида Вейлера, со взломомъ огнеупорнаго шкафа, похищено болѣе 5000 руб. денегъ. Виновные воры Бартъ и Ястржембскій и соучастникъ Желковскій задержаны и уличены, изъ числа похищенныхъ денегъ обнаружено лишь 3000 руб. зарытыхъ частью въ полѣ дер. Охота подъ Варшавою, частью же въ городскомъ саду въ Люблинѣ.

Г. Аресты и тюрьмы.

Всѣ тюрьмы, находящіяся въ гор. Варшавѣ состоятъ въ вѣдѣніи Губернскаго Правленія, а потому и свѣдѣнія о нихъ входятъ въ обзоръ Варшавскаго Губернатора; въ вѣдѣніи-же Полиціи состоятъ лишь Полицейскій Арестъ и Арестный домъ для лицъ подвергаемыхъ аресту по приговорамъ мировыхъ учреждений и содержащихся подъ арестомъ во время производства о нихъ дѣлъ въ тѣхъ-же судебныхъ установленіяхъ.

Полицейскій Арестъ.

Въ полицейскомъ Арестѣ въ теченіи 1898 года содержалось нижеслѣдующее число арестованныхъ:

	До постановленія судебныхъ приговоровъ		По приговорамъ судебныхъ учреждений		По распоряженіямъ административныхъ властей	
	мужч.	женщ.	мужч.	женщ.	мужч.	женщ.
Къ 1-му Января 1898 года состояло	1	—	15	4	34	11
Прибыло	24	6	1329	78	2731	861
Убыло	25	6	1334	82	2729	863
Затѣмъ, къ 1-му Января 1899 года осталось . . .	—	—	10	—	36	9

На содержаніе Полицейскаго Ареста въ 1898 году израсходовано 11527 р. 51 коп.

Главнѣйшія статьи расхода составляютъ:

продовольствіе арестантовъ 3683 руб. 20 коп.; жалованье чинамъ ареста 4740 руб.; отопленіе ареста и содержаніе бани 3842 руб. 40 коп.

Арестный Домъ.

На содержаніе арестнаго дома изъ суммъ, поступившихъ въ городскую кассу, на основаніи 27 ст. уст. о наказ., ассигновано было на отчетный 1898 годъ всего 30315 руб. 22 коп.

Главнѣйшія статьи расхода:	ассигнов.	израсходов.	осталось.
На содержаніе личнаго состава	7781 р.	7446 р. 30 к.	334 р. 70 к.
На наемъ помѣщенія	7400 „	7400 „ — „	— „ — „
На продовольствіе содержащихся	8760 „	5893 „ 16 „	2866 „ 84 „
На леченіе арестованныхъ въ городскихъ больницахъ	1500 „	152 „ 94 „	1347 „ 5 „
На отопленіе зданій	2507 „ 90 к.	1944 „ 32 „	563 „ 58 „

Смѣта исполнена съ экономіею 5793 руб. 69 коп.; сравнительно съ прошедшимъ 1897 годомъ стоимость содержанія увеличилась на 1538 руб. 19 коп.

Всѣхъ содержавшихся въ отчетномъ году было 11360 человекъ, которые пробыли въ арестномъ домѣ 65470 дней, сравнительно съ 1897 годомъ арестованныхъ было болѣе на 1585 человекъ и пробыли они больше 9253 дня. Содержаніе каждаго арестованнаго въ день, включая сюда все расходы по найму и содержанію помѣщенія, а также по содержанію администраціи, обошлось въ отчетномъ году въ 37,20 коп.

За 1898 годъ въ городскую кассу поступило штрафныхъ денегъ вмѣстѣ съ 10 коп. сборомъ съ арестованныхъ 36142 руб. 34 коп.; а за вычетомъ 10% въ пользу исправительной колоніи малолѣтнихъ преступниковъ 3155 руб. 36 коп. на содержаніе арестнаго дома осталось всего 32986 руб. 98 коп.—Всего слѣдовательно за вычетомъ дѣйствительнаго расхода 24521 руб. 52 коп.—осталось 8465 руб. 45 коп.

Къ 1-му Января 1898 года содержалось 167 мужчинъ и 29 женщинъ, всего 196 человекъ, въ теченіе года поступило 9054 мужчинъ и 2110 женщинъ, всего 11164 человекъ, а съ оставшимися было 11360 человекъ. На общее число содержавшихся было 81,17 мужчинъ и 18,8 женщинъ.

Въ теченіе отчетнаго года вышло 9016 мужчинъ и 2102 женщины съ дѣтьми всего 11118 человекъ, и къ 1 Января 1899 года осталось 242 человекъ, въ томъ числѣ 37 женщинъ.

Вышепоказанное общее число арестованныхъ распадается на двѣ категоріи: 1) лицъ, отбывавшихъ наказаніе, и 2) лицъ, содержавшихся во время производства о нихъ дѣлъ въ судебномъ-мировыхъ установленіяхъ.

По первой категоріи.

Къ 1 января отчетнаго 1898 года содержалось 76 мужчинъ и 12 женщинъ, то есть 88 человекъ; въ теченіе года поступило 7487 мужчинъ и 1754 женщины, которые и содержались:

а) по приговорамъ мировыхъ судебныхъ установленій г. Варшавы: мужчинъ 8067, женщинъ 917, всего 8984 или 97,21 на сто (изъ этого числа по приговорамъ Съезда было: мужчинъ 742, женщинъ 175; всего 917 или 10,20 на сто);

б) по приговорамъ другихъ мировыхъ судебныхъ установленій: мужчинъ 76 женщинъ 5, всего 81 или 0,87 на сто;

в) по приговорамъ гминныхъ судовъ: мужчинъ 174, женщинъ 2, всего 176 или 1,90 на сто.

Въ продолженіе года изъ отбывшихъ наказаніе выбыло: мужчинъ 7448, женщинъ 1742, всего 9190; затѣмъ осталось къ 1 января 1899 года 115 мужчинъ, 24 женщины, всего 139 человекъ.

Выбывшіе уволены:

а) по окончаніи срока наказанія: мужчинъ 6883, женщинъ 1591, всего 8474 или 93,09%;

б) за внесеніемъ части опредѣленнаго штрафа: мужчинъ 61, женщинъ 13 всего 74 или 0,7%;

в) за сокращеніемъ срока по 141 ст. уст. о содерж. подъ страж.: мужчинъ 481, женщинъ 124, всего 605 или 6,0%;

г) за примиреніемъ: мужчинъ 19, женщинъ 10, всего 29 или 0,2%.

д) за болѣзною: мужчинъ 4, женщинъ 4, всего 8.

Всѣ содержавшіеся пробыли въ арестномъ домѣ 31676 дней (или 86 лѣтъ 10 мѣсяцевъ и 26 дней, или каждый изъ отбывшихъ наказаніе пробылъ болѣе 3 дней.

Въ отчетномъ году изъ отбывшихъ наказаніе только 4020 человекъ или 43,40 на сто всего населенія были приговорены къ аресту, а остальные 5221 человекъ или 56,60 отбыли наказаніе взамѣнъ опредѣленнаго имъ денежнаго взыскація.

По срокамъ содержанія заключенныхъ они распадаются на слѣдующія группы:

Отъ 1 до 3 дней включительно	5069	мужчинъ,	1092	женщинъ	итого	6161	или	66,67	на сто
„ 4 „ 7 „ „	1618	„	517	„	„	2135	„	23,1	„
„ 8 „ 14 „ „	507	„	88	„	„	595	„	6,43	„
„ 15 „ 21 „ „	168	„	23	„	„	191	„	2,06	„
„ 22 „ 30 „ „	99	„	26	„	„	125	„	1,24	„
„ 31 „ 45 „ „	13	„	5	„	„	18	„	0,19	„
„ 46 „ 60 „ „	11	„	3	„	„	14	„	0,15	„
„ 61 „ 90 „ „	2	„	—	„	„	2	„	0,02	„

99915

Изъ нижеслѣдующей таблицы проступковъ, за которые содержались отбывавшіе наказанія въ нѣкоторой степени выясняются характерныя черты мѣстнаго населенія христіанъ и евреевъ въ ихъ дурныхъ наклонностяхъ; а именно содержались:

Христіане		мужч. %	женщ. %
1. Нарушеніе тишины	1091—27,47	327—40,44	
2. Невнесеніе больничнаго сбора	621—15,66	84—10,42	
3. Неисполненіе распоряж. полиціи	518—14,66	61— 7,56	
4. Оскорбленіе полицейск. чиновъ	469—11,83	28— 3,42	
5. Противъ личной безопасности	339— 8,57	— —	
6. Личныя оскорбленія	286— 7,21	75— 9,3	
7. Противъ народнаго здравія	181— 4,56	32— 3,97	
8. Торговля въ запрещенное время	100— 2,52	25— 3,1	
9. Разныя проступки противъ порядка и спокойствія	98— 2,47	— —	
10. По 44 ст. Уст. о Наказ.	— —	72— 8,93	

Евреи		мужч. %	женщ. %
1. Невнесеніе больничнаго сбора	885—25,11	300—31,64	
2. Нарушеніе тишины	584—16,57	124—14,13	
3. Неисполненіе распоряж. полиціи	575—16,28	95—10,0	
4. Противъ народнаго здравія	451—12,82	243—25,63	
5. Торговля въ неустановл. время	277— 6,41	32— 3,37	
6. Противъ личной безопасности	227— 5,91	— —	
7. Оскорбленіе чиновъ полиціи	123— 3,74	31— 3,27	
8. Личныя оскорбленія	123— 3,74	40— 4,22	
9. Загроможденіе тротуаровъ	— —	26— 2,75	
10. По 44 ст. Уст. о Наказ.	— —	20— 2,22	

По вѣроисповѣданіямъ все количество содержавшихся въ арестномъ домѣ распалось на двѣ части:

I) Христіанъ, въ числѣ которыхъ преобладали католики, потомъ слѣдовали протестанты и ничтожное количество православныхъ,—было:

мужчинъ 3963, женщинъ 806, всего 4769 или 51,6 на сто.

II) Евреевъ:

мужчинъ 3524, женщинъ 948, всего 4472 или 48,4 на сто.

Такимъ образомъ на сто христіанъ приходилось 93,77 евреевъ, или если принять во вниманіе процентное отношеніе отбывшихъ наказаніе къ общей цифрѣ населенія оказывается, что у христіанъ % отбывавшихъ наказаніе къ числу христіанскаго населенія выразился 1,22, у евреевъ же %-ное отношеніе содержавшихся подъ арестомъ къ общей цифрѣ евреевъ составило 2,02.

По второй категоріи.

Изъ лицъ, содержавшихся во время производства о нихъ дѣлъ въ судебномыя установленія, къ 1 Января отчетнаго 1898 года содержались 108 чело-

вѣкъ, а въ томъ числѣ 17 женщинъ; въ теченіе года поступило 1923 человекъ; въ томъ числѣ 356 женщинъ. Выбыло 1658 мужчинъ и 360 женщинъ. Къ 1 Января 1899 осталось 103 человекъ въ томъ числѣ 13 женщинъ. Всѣ эти лица пробыли въ арестѣ 33794 дня. Каждый содержавшійся пробылъ въ среднемъ 16,69 дня.

Изъ числа этихъ лицъ доставлено:

1) Полиціею городскою и земскою	1501 человекъ
2) Мировыми судебными установленіями	355 „
3) По распоряженію общихъ судебныхъ установленій по неподсудности проступковъ мировымъ судьямъ	67 „

Д) П о ж а р ы.

Какъ видно изъ вѣдомости, приложенной къ настоящей статьѣ подъ № 6, всѣхъ пожаровъ въ 1898 году было 210, отъ которыхъ сгорѣло 27 строеній; въ этомъ числѣ болѣе значительныхъ пожаровъ было—86.

Случаи пожаровъ, по временамъ года, распредѣляются слѣдующимъ образомъ:

Въ зимніе мѣсяцы	60	изъ нихъ болѣе значительныхъ	21
„ весенніе „	38	„ „ „ „	20
„ лѣтніе „	52	„ „ „ „	18
„ осенніе „	60	„ „ „ „	27
Итого	210	изъ нихъ болѣе значительныхъ	86

По произведеннымъ дознаніямъ причины пожаровъ оказались слѣдующія:

Отъ неосторожности	74
„ дурного устройства печей и трубъ	54
„ поджоговъ	5
„ другихъ необнаруженныхъ причинъ	77
Итого	210

Убытки, причиненные большими пожарами, составляютъ 1481382 руб. Сгорѣвшее имущество застраховано было большею частью въ частныхъ страховыхъ обществахъ; по свѣдѣніямъ же, состоящаго при Варшавскомъ Городскомъ Магистратѣ, Страховаго Отдѣленія по обязательному взаимному страхованію строеній отъ огня убытки отъ сгорѣвшихъ въ 1898 году застрахованныхъ въ ономъ строеній, составляютъ 125708 рублей.

Личный составъ пожарной команды составляли:

Начальникъ команды	1
Брандмейстеровъ	5
Секретарь	1
Машинистовъ	3
Нижнихъ чиновъ	312
Мастеровъ трубочистныхъ	5
Трубочистовъ	137

Лошадей въ пожарной командѣ состояло 192.

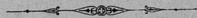
Подвижной составъ пожарной команды и орудія для тушенія пожаровъ представляютъ слѣдующую наличность:

Паровыхъ заливныхъ трубъ	2
Обыкновенныхъ заливныхъ трубъ	15*)
Бочекъ желѣзныхъ для возки воды	35
Омнибусовъ для возки людей	11
Багровыхъ ходовъ	5

На содержаніе пожарной команды назначено было росписью на 1898 годъ 173191 руб.; показанная сумма опредѣляется неодинаково на каждый годъ, смотря по срокамъ мундирной одежды, конской сбруи и другихъ предметовъ.

Е. Различныя происшествія и народныя бѣдствія.

Чрезвычайныхъ происшествій и народныхъ бѣдствій въ 1898 году не было.



*) Въ числѣ 15 обыкновенныхъ заливныхъ трубъ 5 запасныхъ.

IV Народное здравіе и общественное призрѣніе.

I. МЕДИЦИНСКАЯ ЧАСТЬ.

Составъ Врачебной Управы гор. Варшавы.

Обязанность по охраненію народнаго здравія въ г. Варшавѣ лежитъ на Врачебной Управѣ, личный составъ которой въ 1898 г. былъ слѣдующій:

а) Персональ состоящій на Государственной службѣ:

Медицинскій Инспекторъ	1
Фармацевтическій Ассесоръ	1
Городовыхъ врачей	7
Сверхштатныхъ городовыхъ врачей	5
Полицейскихъ врачей	5
Городовыхъ фельдшеровъ	2
Городская акушерка	1
Акушерка при Врачебно-Полицейскомъ Комитетѣ	1
<u>Итого</u>	<u>23</u>

б) Персональ, приглашенный по найму на средства, ассигнуемые ежегодно городской кассою:

Врачъ-гигиенистъ	1
Врачъ-бактеріологъ	1
Химиковъ при Городской Гигиенической лаборатори	2
Городскихъ дезинфекторовъ	5
<u>Итого</u>	<u>9</u>
<u>Всего</u>	<u>31</u>

В р а ч и .

Всѣхъ врачей въ г. Варшавѣ въ отчетномъ году было зарегистрировано . 758
(въ томъ числѣ женщинъ—врачей 11).

Изъ нихъ:

1. Состоящихъ на государственной и общественной службѣ 471

а именно:

а) военныхъ врачей 118

б) при больницах и благотворительных заведениях, подвѣдомственных Варшавскому Городскому Совѣту Общественнаго Призрѣнія	230
(изъ коихъ: 91 штатныхъ, 24 по вольному найму, 47 амбулаторныхъ и 68 ассистентовъ безъ жалованья и правъ государственной службы).	
в) состоящихъ на службѣ при ИМПЕРАТОРСКОМЪ Варшавскомъ Университетѣ въ должностяхъ профессоровъ, доцентовъ, прозекторовъ, ассистентовъ клиникъ и т. п.	80
г) при средне-учебныхъ заведенияхъ	14
д) школьныхъ врачей	2
е) врачебно-санитарнаго персонала гор. Варшавы	15
ж) полицейскихъ врачей	5
з) медицинскаго персонала подвѣдомственнаго Варшавскому Губернатору	3
и) тюремныхъ врачей	4
2. Врачей, исключительно занимавшихся частною практикою было	276
3. Врачей, незанимавшихся практикою	11

Согласно доставленнымъ въ Врачебную Управу свѣдѣнiямъ отъ практикующихъ врачей въ отчетномъ году ими была подана медицинская помощь въ 216,289 случаяхъ. Дѣятельность Варшавскихъ городскихъ врачей обусловлена утвержденной Г. Варшавскимъ Оберъ-Полицеймейстеромъ 2 Декабря 1890 г. инструкціей для нихъ и чиновъ участковой полиціи по части медико-полицейской.

Независимо отъ санитарнаго надзора за полицейскими участками, городскими врачами по требованію судебныхъ и административныхъ властей произведено:

1. вскрытій и осмотровъ мертвыхъ тѣлъ	746
2. освидѣтельствowanій состоянія здоровья у разныхъ лицъ	2654
(въ томъ числѣ освидѣтельствowanій умственныхъ способностей 328).	
3. освидѣтельствowanій разныхъ предметовъ	399
а именно:	
а) посредствомъ осмотра	383
б) „ микроскопическаго изслѣдованія	8
в) „ химическаго изслѣдованія	8
4. всѣхъ судебно-медицинскихъ актовъ составлено	3799

Дѣятельность врача-гигиениста въ отчетномъ году состояла:

- 1) въ составленіи ежемѣсячныхъ статистическихъ отчетовъ о движеніи различныхъ болѣзней въ городѣ,
- 2) въ составленіи заключеній по текущимъ санитарнымъ вопросамъ и
- 3) въ участіи въ санитарныхъ комиссіяхъ по осмотру домовъ, квартиръ и различныхъ заведеній.

Обязанности врачей Варшавскаго Врачебно-Полицейскаго Комитета заключаются въ освидѣтельствowanіи проституттокъ и женщинъ праздношатающихся и подозрѣваемыхъ въ развратѣ и вообще въ наблюденіи за ограниченіемъ распространенія сифилиса и венерическихъ болѣзней въ городѣ; сверхъ сего они обязаны свидѣтельствовать въ отношеніи здоровья всѣхъ лицъ, содержащихся въ полицейскомъ арестѣ.

Врачебный надзор за состоянием здоровья лицъ, содержащихся под арестомъ.

Надзоръ за состояниемъ здоровья лицъ, содержащихся под арестомъ въ 1898 году имѣли врачи врачебно-полицейскаго Комитета поочередно въ полицейскомъ арестѣ и городской врачъ Замковаго участка въ арестномъ домѣ и его отдѣленіи для лицъ, приговариваемыхъ мировыми учреждениями.

Всѣхъ освидѣтельствованій состоянія здоровья у заключенныхъ под арестомъ лицъ было произведено 4680, а именно:

	Въ Полицейскомъ арестѣ		Въ арестномъ домѣ и его отдѣленіи		Всего
	мужчинъ	женщинъ	мужчинъ	женщинъ	
Содержалось	4083	1012	9221	2139	16455
Число освидѣтельствваній . .	3676	754	197	53	4680
изъ нихъ оказалось больными .	60	42	197	53	352
въ томъ числѣ: сифилисомъ . .	5	2	20	3	30
„ венерическими болѣзнями	21	5	—	—	26
„ переломъ	6	3	—	—	9
Освидѣтельствовано въ отноше- ніи умственныхъ способностей	19	32	2	1	54

Зубные врачи и дантисты.

Зубныхъ врачей было 42, въ томъ числѣ 19 женщинъ, и дантистовъ 86, въ томъ числѣ женщинъ 10.

Въ отчетномъ году зубные врачи и дантисты подали помощь въ болѣзняхъ зубовъ 139,698 больнымъ.

Фельдшера.

Фельдшеровъ было 314, изъ нихъ 233 старшихъ и 81 младшихъ, а также 102 фельдшерскихъ ученика. Фельдшерскихъ залъ, содержимыхъ старшими фельдшерами было 204 и содержимыхъ вдовами старшихъ фельдшеровъ подъ управленіемъ младшихъ—19, всего 223 залы.

Массажисты.

Массажистовъ въ Варшавѣ находилось 122, въ томъ числѣ 83 женщины.

Повивальныя бабки.

Повивальныхъ бабокъ было 276, изъ нихъ:

1)	городская	1
2)	при врачебно-полицейскомъ комитетѣ	1
3)	„ повивальномъ институтѣ	2
4)	„ больницахъ и городскихъ родильныхъ пріютахъ	17
5)	вольнопрактикующихъ	255

Частныхъ родильныхъ пріютовъ и убѣжищъ, содержимыхъ повивальными бабками было 19 съ общимъ числомъ 40 кроватей, коими пользовалось 174 беременныхъ и родильницъ.

Оспопрививаніе.

По примѣру прежнихъ лѣтъ въ отчетномъ году, въ лѣтніе мѣсяцы, въ Варшавѣ на средства, ассигнованныя городской кассою въ размѣрѣ 1500 руб., было открыто 14 оспопрививательныхъ станцій для бесплатной прививки оспы всѣмъ являющимся въ онія, которыя дѣйствовали съ 19 Апрѣля по 20 Іюля. Оспопрививаніе производилось городскими врачами двумя приглашенными Врачебною Управою вольнопрактикующими врачами и полицейскими командными фельдшерами.

Въ отчетномъ году, по свѣдѣніямъ, имѣющимся во Врачебной Управѣ, было произведено въ Варшавѣ слѣдующее число оспенныхъ прививокъ, а именно:

	Общее число привитыхъ	Число вакцинацій			Число ревакцинацій			Результатъ прививокъ			
		дѣтск.	взросл.	итого	дѣтск.	взросл.	итого	хорошій	дурной	неизвѣстн.	
1) Въ 14 оспопрививательныхъ станціяхъ	12377	11254	337	11591	393	393	786	4355	245	7777	
2) Въ оспопрививательномъ институтѣ при больницѣ Младенца Іисуса	966	847	—	847	119	—	119	855	—	111	
3) Въ оспопрививательномъ институтѣ врача Стемпневскаго	1815	1500	—	1500	290	25	315	1790	25	—	
4) Въ оспопрививательномъ институтѣ врача Серпинскаго	—	—	—	—	—	—	—	—	—	—	
5) Въ Варшавской дѣтской больницѣ	69	56	—	56	13	—	13	60	—	9	
6) Въ еврейской дѣтской больницѣ	723	723	—	723	—	—	—	—	—	723	
7) Вольнопрактикующими врачами	1710	762	118	880	231	599	830	1153	220	337	
8) „ фельдшерами	4868	4287	—	4287	477	104	581	4684	126	58	
Итого	22528	19429	455	19884	1523	1121	2644	12897	616	9033	

Общество скорой медицинскои помощи.

Въ Іюлѣ мѣсяцѣ 1897 г. въ Варшавѣ учреждено на основаніи утвержденного Министерствомъ Внутреннихъ Дѣлъ 29 Ноября 1896 г. устава общества скорой

медицинской помощи, цѣль котораго заключается въ доставленіи бесплатно скорой медицинской помощи въ несчастныхъ случаяхъ, происходящихъ на улицахъ Варшавы, во всѣхъ публичныхъ мѣстахъ, на фабрикахъ, заводахъ, желѣзныхъ дорогахъ и проч. въ предѣлахъ города.

Дѣятельность общества за 1898 годъ выражена въ слѣдующихъ цифровыхъ данныхъ:

А. Спасательный постъ.

Ч И С Л О				Случаевъ въ ко- пыхъ подана помощь было	ПЕРЕВЕЗЕНО БОЛЬНЫХЪ					Направленъ тре- бованій было	Среднее число случаевъ въ день
Требованій	Выздоровъ	Лицъ, кото- рымъ подана помощь на посту	Отказовъ въ помощи		На дождь	На постъ	Въ больницы	Въ приюты	Итого		
4223	3186	887	150	3899	319	36	1161	44	1560	140	11,8

Б. Составъ Общества.

- а) Число членовъ 708
- б) Управляющій станціей 1
- в) Дежурныхъ врачей 12
- г) Врачей замѣстителей 8
- д) Лицъ занимающихся письменною
частью въ канцеляріи общества 2
- е) Санитаровъ 8
- ж) Извозчиковъ 3
- з) Курьеровъ и сторожей 2

Городская Гигиеническая Лабораторія.

Въ 1898 г. къ Варшавской городской гигиенической Лабораторіи произведено 1217 изслѣдованій жизненныхъ припасовъ, воды и другихъ предметовъ потребленія.

Результаты изслѣдованій были таковы, что въ 575 случаяхъ (47,25%) изслѣдованные предметы были признаны доброкачественными, въ остальныхъ же 642 случаяхъ (52,75%)—недоброкачественными.

Изслѣдованій продаваемыхъ въ Варшавѣ на базарахъ и привозимыхъ въ городъ черезъ заставы молока и молочныхъ продуктовъ черезъ двухъ, состоящихъ при гигиенической Лабораторіи молочныхъ надзирателей было произведено 8092, при чемъ уничтожено 3627 литровъ недоброкачественнаго молока.

Состоящимъ при городской гигиенической Лабораторіи бактериологомъ бактериологическихъ и микроскопическихъ изслѣдованій было произведено 318, изъ нихъ: а) 230 изслѣдованій колодезной воды изъ недвижимостей, расположенныхъ на

предмѣсти „Прагъ“, при чемъ изъ 139 колодезь вода оказалась годною для наружнаго употребленія и совершенно негодною для употребленія изъ 42 колодезь; б) 30 изслѣдованій воды изъ р. Вислы и городскихъ водопроводовъ, оказавшейся доброкачественною, в) 30 изслѣдованій противодифтеритной сыворотки, приготовляемой бактериологической Лабораторіей врача В. А. Пальмирскаго, при чемъ всѣ образцы сыворотки при изслѣдованіи дали вполне удовлетворительные результаты; сыворотка каждый разъ содержала указанное на этикетахъ количество иммунизирующихъ единицъ и 2) при бактериологическомъ изслѣдованіи остальныхъ веществъ какъ напр. свиного мяса, воды изъ крановъ акціонерныхъ бань, барды, куриныхъ яицъ и рыночнаго молока въ таковыхъ не было обнаружено болѣзнетворныхъ паразитовъ за исключеніемъ одного образца свиного мяса, въ которомъ найдены финны и двухъ куриныхъ яицъ, имѣвшихъ включенія въ видѣ зародышей паразитовъ.

Кромѣ анализовъ, производившихся въ городской гигиенической Лабораторіи, Фармацевтической Ассесоръ Врачебной Управы производилъ химическія и микроскопическія изслѣдованія разныхъ предметовъ по судебнымъ вопросамъ и анализы косметическихъ, лѣкарственныхъ и другихъ принятыхъ въ общежитіи веществъ.

Такихъ изслѣдованій въ 1898 г. произведено 61, а именно:

- 1) по судебнымъ вопросамъ—изслѣдованіе человѣческихъ и животныхъ внутренностей и подозрительныхъ пятенъ на разныхъ предметахъ 24, и
- 2) косметиковъ, лѣкарственныхъ и другихъ общепринятыхъ веществъ 37.

А п т е к и.

Подъ надзоромъ Врачебной Управы въ 1898 г. въ Варшавѣ находилось 52 аптеки, изъ нихъ 49 вольныхъ аллопатическихъ 1 больничная, отпускающая лѣкарства въ городъ и 2 гомеопатическія.

Во всѣ аптеки въ отчетномъ году поступило 928263 рецепта, по которымъ за лѣкарства выручено 401823 руб. 26 коп., изъ ручной продажи за медикаменты выручено 292449 руб. 29 коп. Общій оборотъ всѣхъ Варшавскихъ аптекъ составлялъ 694272 руб. 55 коп.

Замѣченныя при ревизіяхъ аптекъ мелкія отступленія въ отношеніи внутреннихъ порядка и содержанія по предложеніямъ Управы, владѣльцами оныхъ были устраняемы въ опредѣленные сроки.

Во всѣхъ аптекахъ гор. Варшавы въ 1898 г. состоялъ слѣдующій персоналъ:

1) магистровъ фармаціи . . .	4
2) провизоровъ „ . . .	116
3) аптекарскихъ помощниковъ .	103
4) „ учениковъ . . .	44 (въ томъ числѣ 3 женщ).
Итого . . .	267

Аптекарскіе склады.

Складовъ аптекарскихъ товаровъ въ Варшавѣ въ 1898 году было 63.

Владѣлецъ аптекарскаго склада провизоръ фармаціи В. Томчинскій за храненіе въ складѣ сложныхъ лѣкарствъ оштрафованъ административнымъ порядкомъ

на основаніи § 57 утвержденного б. Совѣтомъ Управленія Царства Польскаго 9 (21) Октября 1844 г. Устава для матеріалистовъ, десятью рублями, лѣкарства же переданы въ аптеку Елисаветинской Общины сестеръ милосердія.

Владѣльцы аптекарскихъ складовъ Іосифъ Пинскій и Танхемъ Чернякъ за отпускъ лѣкарствъ были привлечены къ судебной отвѣтственности по 106 ст. Уст. о нак. налаг. миров. судьями, причеиъ первый изъ нихъ подвергнутъ штрафу въ 15 руб. и второй въ 25 рублей.

Склады вредныхъ для здоровья красокъ и другихъ техническихъ продуктовъ.

Складовъ красильныхъ матеріаловъ и техническихъ продуктовъ было 58. Отступленій отъ закона по устройству и содержанію этихъ складовъ замѣчено не было.

Заведенія минеральныхъ и газовыхъ водъ.

Въ отчетномъ году въ Варшавѣ было 2 института искусственныхъ минеральныхъ водъ, 11 заведеній, приготовляющихъ эти воды и 153 заведенія газовыхъ водъ и лимонадовъ (въ томъ числѣ 146, содержимыхъ евреями).

Въ теченіе лѣтнихъ мѣсяцевъ, начиная съ 3 мая по 9 сентября въ двухъ институтахъ минеральныхъ водъ пользовалось водами 1187 лицъ, а именно въ Саксонскомъ саду 974 и въ институтѣ аптекаря Л. Зелинскаго 213 лицъ.

Нефирныя заведенія.

Заведеній для приготовления кефира было 10. Согласно полученнымъ свѣдѣніямъ отъ владѣльцевъ этихъ заведеній въ теченіе 1898 г. они отпустили 218220 бутылокъ.

Пріюты кормилицъ.

Частныхъ пріютовъ кормилицъ было 4, въ которыхъ въ теченіе года находилось 949 кормилицъ, изъ нихъ рекомендовано на мѣста для кормленія грудью 589, удалено изъ пріютовъ за негодностью 119 и по болѣзни 230. Осталось на текущій годъ 11. Означенныя заведенія находились въ завѣдываніи врачей.

Пріютъ Франца Завистовскаго закрыть на основаніи § 30 утвержденныхъ Министерствомъ Внутреннихъ Дѣлъ 28 Сентября 1895 г. правилъ для пріютовъ кормилицъ.

II. САНИТАРНАЯ ЧАСТЬ.

a) Санитарное состояніе населенных мѣстностей.

Въ санитарномъ отношеніи центральная часть города находилась вообще въ удовлетворительномъ состояніи. Что же касается окраинъ города и предместья Праги, входящихъ въ городскую черту, то таковыя мѣстности, за рѣдкими исключеніями, не замощены, не имѣютъ ни канализаціи вообще, ни уличныхъ стоковъ, ни водопровода, отчего въ дождливую погоду образуются на нихъ лужи грязи, которыя съ гниющими отбросами издають зловоніе, заражая воздухъ и содѣйствуя тѣмъ заболѣваемости. На такое антисанитарное состояніе этихъ мѣстностей обращено вниманіе подлежащихъ властей и приняты мѣры къ устраненію условий, способствующихъ загрязненію и вообще вляющихъ на общественное здоровье.

Дѣятельность чиновъ полиціи по оздоровленію города Варшавы за 1898 г. въ выражена въ нижеслѣдующей таблицѣ:

	Число	Произведено санитарныхъ осмотровъ	Случаевъ нахожденія въ удовлетворительномъ состояніи было	Случаевъ нахожденія въ не-удовлетворительномъ состояніи было	Санитарныхъ надзоровъ, оставшихся бездѣйствительными по распоряженію высшихъ властей въ теченіе года	Случаевъ приложенія нарушеній санитарныхъ правилъ къ ответственности было	Размѣръ взысканій наложенныхъ за нарушеніе санитарныхъ правилъ
1) Застроенныхъ и населенныхъ мѣстностей въ участкѣ	5629	12227	6538	5689	3405	2284	13940 р.
2) Незастроенныхъ мѣсть	670	260	220	40	35	5	27 р.
Итого	6299	12487	6758	5729	3440	2289	13967 р.
3) На населенныхъ мѣстностяхъ:							
а) каменныхъ домовъ	4875						
б) деревянныхъ	654						
в) дворовъ	5527						
4) въ домахъ жилищъ	117151						
въ томъ числѣ:							
однокомнатныхъ дворничихъ помѣщеній	5175						
мансардъ	9466	6861	6027	854	828	26	188 р. и 13 помѣщеній изъ-за что изъ числа жилищъ квартиръ.
подвальныхъ помѣщеній	4957						
5) Въ домахъ отхожихъ мѣсть	5854						
а именно устроенныхъ:							
а) по славной системѣ	3025						
б) „ аппаратной	1942						
в) „ торфяной	378	1309	801	508	488	20	199 р.
г) „ бочечной	324						
д) на навозѣ	185						
6) Домовъ, безъ отхожихъ мѣсть	26		5	2	3	2	1
7) Домовъ имѣющихъ помойныя ямы	298						20 р.
8) „ „ водопроводы	4664						
9) „ „ безъ водопроводовъ	955						
10) „ имѣющихъ колодцы съ водою годною для внутренняго употребленія	323						
11) Домовъ имѣющихъ колодцы съ водою годною для внутренняго употребленія	763						
12) Купальныхъ заведеній	52	179	161	18	15	3	10 р.
(въ коихъ одновременно можетъ помѣститься 3549 лицъ)							

въ томъ числѣ:							
а) бань (на лицъ 960)	3						
б) ваннъ (на лицъ 197)	15						
в) бань съ ваннами (на лицъ 392)	5						
г) еврейскихъ миквъ (на лицъ 300)	14	89	73	16	12	3	10 р.
изъ нихъ имѣющихъ ванны 9 (на лицъ 120).							
д) лѣтнихъ купаленъ на р. Вислѣ (на лицъ 1700)	15	26	21	5	5	—	—
Спускъ грязевыхъ водъ изъ купаленъ производится: изъ шести, расположенныхъ въ прибрежныхъ частяхъ города, въ р. Вислу, изъ остальныхъ въ городскіе каналы, на Прагѣ же изъ еврейской миквы въ решотку по Широкой улицѣ.							
13) Городскихъ базаровъ	11	509	485	24	24	—	—
14) Частныхъ „	20	1163	1037	126	95	31	235 р.
15) Городскихъ боенъ	3	5	2	3	3	—	—
16) Частныхъ птицебоенъ	6	567	321	46	44	2	10 р.
17) Ночлежныхъ пріютовъ	4	54	52	2	2	—	—
18) Гостинницъ	32	219	177	42	29	13	33 р.
19) Меблированныхъ комнатъ	64	378	335	43	33	10	30 р.
20) Забѣжныхъ домовъ	9	46	35	11	11	—	—
21) Частныхъ ночлежныхъ домовъ	5	12	10	2	2	—	—
22) Складовъ кожъ	28	26	17	9	9	—	—
23) Складовъ костей и тряпья	14	40	31	9	8	1	Одинъ складъ закрыть.
24) Фельдшерскихъ заля и парикмахерскихъ	386	796	764	32	31	1	10 р.
25) Кладбищъ	7	13	11	2	2	—	—

Мѣры, предпринимавшіяся въ видахъ поддержанія санитарнаго порядка и чистоты въ вышеозначенныхъ мѣстахъ, заключались въ возможно частыхъ санитарныхъ осмотрахъ ихъ, устройствѣ вентиляціи въ помѣщеніяхъ бѣднаго класса, ремонтнровкѣ и дезинфекціи квартиръ послѣ заразительныхъ больныхъ, изыятіи сырыхъ подваловъ и подчердачныхъ помѣщеній изъ числа жилыхъ квартиръ, канализаціи густо населенныхъ недвижимостей, обязательной уборкѣ и поливкѣ послѣ торговыхъ часовъ базаровъ и привлеченіе къ судебной отвѣтственности лицъ, уклонявшихся отъ исполненія требованій, преподанныхъ санитарными комиссіями.

б) Результаты надзора за заведеніями съѣстныхъ припасовъ и питій.

Осмотры съѣстныхъ припасовъ и напитковъ въ мѣстахъ храненія и продажи ихъ (бойни, базары, лавки, погребы, молочныя фермы и проч.), а равно въ мѣстахъ приготовления пици и отпуска ея потребителямъ (гостинницы, трактиры, рестораны, столовыя чайныя и проч.) производились городовыми врачами при участіи чиновъ полиціи отъ 1-го до 2-хъ разъ въ недѣлю, а въ случаѣ надобности, передъ наступленіемъ праздниковъ Рождественскихъ и Св. Пасхи, чаще. Съѣстные продукты, подвержаемые въ недоброкачественности были отправляемы въ городскую гигиеническую Лабораторію для изслѣдованія.

Городовыми врачами въ 1898 г. было произведено нижеслѣдующее число санитарныхъ осмотровъ заведеній, приготовляющихъ и продающихъ съѣстные припасы.

	Число	Произведено санитарных осмотров	Случаевъ нахождения заведеній въ удовлетворительномъ состояніи	Случаевъ нахождения заведеній въ неудовлетворительномъ состояніи
1) Ресторановъ и трактировъ	239	10057	8413	1644
2) Харчевень	151			
3) Столовыхъ (дешевыхъ)	24			
4) Чайныхъ	129			
5) Пивныхъ лавокъ	211			
6) Кондитерскихъ и кофеенъ	226			
въ томъ числѣ:				
съ мастерскими въ нижнемъ этажѣ	111			
въ подвалахъ	75			
безъ мастерскихъ	40			
7) Лавокъ, продающихъ съѣстные припасы (колоніальныя, мучныя, мелочныя и т. п. лавки)	3980			
Итого	4960	10057	8413	1644

Какъ при этихъ осмотрахъ, такъ и вообще при санитарныхъ ревизіяхъ было обнаружено и уничтожено недоброкачественныхъ продуктовъ: мяса 284 пуда 4 фунта, 2 теленка и 13 телячьихъ задковъ; рыбы 727 пуд. 16 фунт.; молока сметаны и сливокъ 173 гарнца и 1 кварта; коровьяго масла 11 пуд. 1 ф.; домашнихъ птицъ 48 шт.; дичи 36 шт.; хлѣба 10 пуд. 19 фунт.; фруктовъ и плодовъ 1121 пуд. 15 фунт.; яицъ 180 шт.; сыра 3 п. 3 ф. и другихъ продуктовъ 2 пуда 1 фунтъ и 2 бутылки.

Винновныя же какъ въ продажѣ недоброкачественныхъ продуктовъ, такъ и въ грязномъ содержаніи заведеній были привлекаемы къ судебной отвѣтственности и общее число взысканій выразилось: въ штрафахъ 9761 руб. и въ арестѣ 42 днями.

в) Санитарное состояніе фабрикъ, заводовъ, мастерскихъ и другихъ промышленныхъ заведеній.

	Число	Произведено санитарныхъ осмотровъ	Случаевъ нахождения въ удовлетворительномъ состояніи	Случаевъ нахождения въ неудовлетворит. состояніи	Санитарныхъ надзоровъ, слѣдено замѣтній за несоблюденіе постановленій фабричныхъ инспекцій въ отношеніи санитарнаго устройства	Случаевъ привлеченія къ отвѣтственности въ отношеніи санитарности	Размѣръ взысканій, наложенныхъ за нарушение санитарныхъ правилъ
1) Фабрикъ и заводовъ	399	691	632	59	51	8	200 р.
2) Мастерскихъ и другихъ промышленныхъ заведеній	3190	3775	3412	363	344	19	210 р.
Итого	3589	4466	4044	422	395	27	410 р.

Спускъ отбросовъ и грязевыхъ водъ изъ фабрикъ и промышленныхъ заведеній, расположенныхъ въ прибрежной части города производится посредствомъ ста-

рых каналовъ въ рѣку Вислу, изъ другихъ же заведеній, устроенныхъ по канализаціонной линіи, въ городскіе каналы, и изъ не имѣющихъ спусковъ въ каналы отбросы и грязевыя воды собираются въ особыя приѣмники и за симъ вывозятся за городъ; изъ фабрикъ, расположенныхъ на предметѣ „Прага“, жидкости спускаются посредствомъ ренштоковъ въ лаху рѣки Вислы.

Квартиры для рабочихъ имѣются только на 15-ти фабрикахъ всего на 80 семействъ, рабочіе же остальныхъ фабрикъ живутъ въ наемныхъ помѣщеніяхъ, по преимуществу на окраинахъ города, или же за городскими заставами.

По расположенію своему большинства фабрикъ на окраинахъ города особенно вреднаго вліянія на общественное здоровье онѣ не представляютъ. На здоровье рабочихъ главнымъ образомъ неблагоприятно вліяли каменная пыль на фабрикахъ мельничныхъ камней Скорины на Прагѣ и выдѣленіе кислотъ на фабрикахъ гальваническихъ и мельхировыхъ издѣлій.

Изъ числа профессиональныхъ болѣзней на фабрикахъ въ особенности были замѣтны заболѣванія дыхательныхъ органовъ отъ пыли на фабрикахъ прядильныхъ, мельничныхъ камней, механическихъ двигателей и аккумуляторовъ и табачныхъ, гдѣ рабочіе должны носить респираторы, болѣзней глазъ въ слесарныхъ и механическихъ заведеніяхъ, ревматизмы въ красильняхъ и прачешныхъ. Принятіе мѣръ противъ этихъ заболѣваній заключалось въ соблюденіи вентиляціи и поддержаніи надлежащей чистоты въ помѣщеніяхъ заведеній. Изъ заразительныхъ болѣзней въ семействахъ рабочихъ наблюдались часто случаи кори, скарлатины и гриппа, менѣе часто: оспа, брюшной тифъ, кровавый поносъ, дифтеритъ и крупъ. Мѣры для предотвращенія сихъ болѣзней заключались въ предоставленіи рабочимъ для питья профильтрованной воды, хранящейся въ плотно закрывающихся сосудахъ, дезинфекціи отхожихъ мѣсть, изоляціи больныхъ или отправленія ихъ въ больницы, въ обновленіи и дезинфекціи помѣщеній послѣ больныхъ, а также дезинфекціи вещей ихъ.

Фабрикъ, имѣющихъ приѣмные покои, въ гор. Варшавѣ въ отчетномъ году было 68 съ общимъ числомъ 126 кроватей, коими пользовалось 148 человекъ. Каждая изъ такихъ фабрикъ имѣла постоянного врача и фельдшера.

г) Санитарное состояніе училищъ.

Въ 1898 году въ вѣдѣніи Инспекціи училищъ гор. Варшавы находилось всего 678 учебныхъ заведеній, въ томъ числѣ 111 начальныхъ училищъ, 34 воскресно-ремесленныхъ училища, 108 частныхъ учебныхъ заведеній и 396 хедеровъ или еврейскихъ вѣроисповѣдныхъ школъ.

Изъ вышеозначеннаго числа училищъ въ отчетномъ году осмотрѣно двумя школьными врачами 115 начальныхъ училищъ.

Помѣщенія городскихъ начальныхъ училищъ, за весьма немногими исключеніями, неудовлетворяютъ самымъ скромнымъ требованіямъ школьной гигіены, главнымъ образомъ въ отношеніи кубической вмѣстимости площади и освѣщенія.

Вентиляція и освѣщеніе класныхъ помѣщеній въ городскихъ начальныхъ училищахъ весьма неудовлетворительны.

Искусственныхъ вентиляціонныхъ приспособленій не имѣется и класныя помѣщенія провѣтриваются только открываніемъ форточекъ и оберлюфтовъ.

Въ отчетномъ году въ семьяхъ учащихся, проживающихъ рядомъ съ училищными помѣщеніями заболѣваній заразными болѣзнями не было.

д) Санитарное состояніе еврейскихъ религіозныхъ школъ (хедеровъ).

1. Хедеровъ въ Варшавѣ въ 1898 году было 396.
 2. Произведено санитарныхъ осмотровъ ихъ 1002.
 3. Случаевъ находеній хедеровъ въ удовлетворительномъ состояніи было 741 и въ неудовлетворительномъ 261.
 4. Сдѣлано замѣчаній за несоблюденіе санитарныхъ правилъ 257.
 5. Случаевъ привлеченія владѣльцевъ хедеровъ къ судебной отвѣтственности 4.
 6. Количество воздуха въ хедерахъ $\frac{1}{3}$ куб. саж. на одного учащагося.
 7. Число хедеровъ, имѣющихъ раздѣльные 107.
 8. Число хедеровъ, имѣющихъ въ своихъ помѣщеніяхъ водопроводы 192.
- Въ остальныхъ хедерахъ вода для питья учениковъ употребляется изъ водопроводовъ, находящихся во дворахъ домовъ.
9. Число хедеровъ, имѣющихъ свои особыя ретиреды 59; ученики остальныхъ хедеровъ посѣщали общіе ретиреды.
 10. Число хедеровъ, въ коихъ произошли заразныя заболѣванія 21; число случаевъ заболѣваній 54.

III. Больницы и дома умалишенныхъ.

•Въ городѣ Варшавѣ, въ отчетномъ году, существовало 14 городскихъ больницъ, и 6 бесплатныхъ родильныхъ приютовъ, состоящихъ въ непосредственномъ завѣдываніи или же подъ наблюденіемъ Варшавскаго городского Совѣта общественаго Призрѣнія, 28 частныхъ лѣчебныхъ заведеній и кромѣ того 9 лѣчебно-гимнастическихъ заведеній.

Городскія больницы.

- 1) Больница Младенца Іисуса, состоящая изъ 9 слѣдующихъ отдѣленій:
 - а) собственно больницы—на 500 кроватей, для всѣхъ родовъ болѣзней кромѣ психическихъ и венерическихъ;
 - б) Повивальнаго Института—на 12 кроватей;
 - в) Воспитательнаго дома (домъ подкидышей), въ которомъ призрѣвается среднимъ числомъ до 5255 дѣтей, изъ нихъ въ самомъ заведеніи старшихъ дѣтей 175 и грудныхъ 80 и на сельскомъ воспитаніи около 5000 дѣтей;
 - г) школы повивальныхъ бабокъ и сельскихъ повитухъ на 12 мѣстъ;
 - д) института для бесплатной прививки предохранительной оспы;
 - е) отдѣленія для выздоравливающихъ на—12 кроватей.При той-же больницѣ находятся госпитальныя клиники ИМПЕРАТОРСКАГО Варшавскаго Университета: повивальная, хирургическая, терапевтическая и судебно-медицинское отдѣленіе.
- 2) Больница Св. Духа, на 188 кроватей, для всѣхъ родовъ болѣзней кромѣ психическихъ и венерическихъ.

При ней находятся факультетскія клиники ИМПЕРАТОРСКАГО Варшавскаго Университета: терапевтическая, хирургическая, гинекологическая и лабораторія для химических изслѣдованій, а равно воспитывается 12 сиротъ мальчиковъ, посѣщающихъ среднія учебныя заведенія.

3) Больница Св. Роха, на 100 кроватей, для всѣхъ родовъ болѣзней, кромѣ психическихъ и венерическихъ.

4) Больница Св. Лазаря на 300 кроватей; специально для сифилитическихъ и больныхъ ракомъ.

При этой больницѣ находится отдѣленіе для леченія накожныхъ болѣзней и сифилитическая клиника ИМПЕРАТОРСКАГО Варшавскаго Университета.

5) Варшавская лечебница для душевно-больныхъ обоого пола въ дер. Творки на 500 кроватей.

6) Больница Св. Иоанна Божія, на 210 кроватей, для лицъ обоого пола, страдающихъ умопомѣшательствомъ.

При этой больницѣ находится Университетская клиника для нервныхъ и душевныхъ болѣзней.

7) Глазной (офтальмическій) институтъ на 60 кроватей, для леченія исключительно глазныхъ болѣзней.

При томъ же институтѣ находится глазная клиника ИМПЕРАТОРСКАГО Варшавскаго Университета.

8) Больница на Предмѣстьи Прага, на 140 кроватей, для всѣхъ родовъ болѣзней, кромѣ психическихъ и венерическихъ.

9) Вольская больница, въ зданіи б. Дома Пріюта и Труда, на 75 больныхъ для всѣхъ родовъ болѣзней, кромѣ психическихъ и венерическихъ.

10) Запасная больница для заразныхъ больныхъ по Вольской улицѣ—на 80 кроватей (постоянныхъ 50 и временныхъ 30).

11) Евангелическая больница на 80 кроватей, для всѣхъ родовъ болѣзней, кромѣ психическихъ и венерическихъ.

12) Еврейская больница, на 372 кровати, состоящая изъ нижеслѣдующихъ пяти отдѣленій: а) для общихъ больныхъ и одержимыхъ глазными болѣзнями—на 252 кровати; б) для сифилитическихъ на 58 кроватей; в) для умалишенныхъ и эпилептиковъ обоого пола—на 50 кроватей и г) для родильницъ—на 12 кроватей.

13) Дѣтская больница на 102 кровати штатныя и 18 запасныхъ съ бесплатнымъ пользованіемъ и содержаніемъ дѣтей несостоятельныхъ родителей.

14) Еврейская дѣтская больница супруговъ Берсонъ и Вауманъ, на 24 кровати, безъ взиманія платы за леченіе больныхъ.

Во всѣхъ означенныхъ больницахъ, кромѣ еврейской больницы супруговъ Берсонъ и Вауманъ, плата за лѣченіе въ общихъ палатахъ взимается отъ 15 до 30 коп. въ сутки, съ особою добавочною платою за улучшенную пищу и съ платою, по особой таксѣ, за содержаніе больныхъ въ отдѣльныхъ помѣщеніяхъ.

Доходы и расходы больницъ, а равно свѣдѣнія о числѣ пользовавшихся въ нихъ въ отчетномъ году, показаны по вѣдомостямъ, приложеннымъ къ настоящей статьѣ № 9 и 9а.

IV. Частныя лѣчебныя заведенія.

Лѣчебницы.

Частныя лѣчебныя заведенія въ г. Варшавѣ раздѣляются на двѣ категоріи: а) съ постоянными кроватями и амбулаторіями для приходящихъ больныхъ и б) исключительно для приходящихъ больныхъ. Всѣ онѣ учреждены и содержатся вольно-практикующими врачами на основаніи отдѣльныхъ для каждаго заведенія уставовъ, утвержденныхъ Министерствомъ Внутреннихъ Дѣлъ.

Въ теченіе 1898 года въ лѣчебницахъ съ постоянными кроватями состояло всего 1958 больныхъ, изъ числа коихъ выписалось здоровыми или съ улучшеніемъ 1812 человекъ, умерло 46 человекъ и осталось на текущій годъ 100 человекъ. Во всѣхъ лѣчебныхъ заведеніяхъ амбулаторно лѣчилося 121293 человекъ.

Въ частности движеніе больныхъ въ лѣчебныхъ заведеніяхъ въ г. Варшавѣ представлено въ нижеслѣдующихъ таблицахъ.

а) Частныя лѣчебныя заведенія съ постоянными кроватями.

№ по порядку	НАЗВАНІЕ ЛЕЧЕБНИЦЫ	Число врачей	Число кроватей	Состояло больныхъ	Выписалось	Умерло	Осталось на 1899 годъ	Лѣчилося амбулаторно	Общее число больныхъ
1	Больница для хирургическихъ больныхъ врача Игнатія Сольмана	3	37	262	241	9	12	882	1144
2	Домъ здравія вр. Конрада Добрескаго	1	20	92	81	3	8	—	92
3	„ „ врача Стемпковского	1	4	202	194	3	5	—	202
4	Лѣчебница для душевно-больныхъ наследниковъ д-ра Хоментовскаго	2	14	30	22	—	8	—	30
5	Хирургическая лѣчебница врача А. Гринбаума	1	24	62	55	7	—	327	389
6	Хирургическая лѣчебница врача А. Пржиборовскаго	1	8	63	56	4	3	606	669
7	Лѣчебное зав. для хирург. и гинекологич. больн. врачей В. Рейхштейна и Вавельберга	2	18	150	141	9	—	518	668
8	Женское гинекологическое лѣчебное зав. Варшавскихъ врачей гинекологовъ подъ упр. вр. О. Борисовича	10	20	249	232	4	13	1458	1707
9	Женское лѣчебное завед. вр. А. Тиме	5	8	10	8	—	2	100	110
10	Родовспомогательное заведеніе врача И. Гирарда	1	9	28	27	—	1	—	28
11	Лѣчебница для сифилитическихъ больныхъ вр. А. Кадлера	1	2	6	6	—	—	1063	1609

12	Дерматологическое лечебное завед. врача И. Сергеевского	13	10	56	52	—	4	—	56
13	Лечебн. для дѣтей вр. И. Бончевича	9	30	108	87	2	19	3790	3898
14	Лечебница для больныхъ горломъ и носомъ врача З. Дмоховскаго . . .	1	18	7	7	—	—	1538	1545
15	Приемный покой для ушныхъ больныхъ врачей К. Бенни и Л. Гурановскаго	2	4	12	10	—	2	1779	1791
16	Лечебница для глазныхъ больныхъ врача М. Кемпинскаго	3	10	121	115	—	6	1682	1803
17	Заведеніе для страдающихъ уклоненіями рѣчи и болѣзн. носоглоточной полости вр. В. Олгушевскаго . . .	1	4	9	5	—	4	162	171
18	Бактеріологическ. станц. для леченія укушен. бѣшен. животн. врачей О. Буйвида и В. Пальмирскаго . .	4	18	491	473	5	13	510	1001
Итого . . .		61	258	1958	1812	46	100	14415	16373

б) Частныя лечебницы для приходящихъ больныхъ.

№ по порядку	НАЗВАНІЕ ЛѢЧЕБНИЦЫ	Число врачей	Число больныхъ
1	Лечебница болѣзней зубовъ и полости рта дантиста М. Потржебовской	1 ¹⁾	4736
2	Пневмо-гидропатическое лечебное заведеніе врача А. Цюнглинскаго	1	905
3	Лечебница врача В. Космовскаго	24	12751
4	„ „ А. Раппеля	21	7044
5	„ „ Ю. Деля	19	3106
6	„ „ С. Цетнаровича	19	1690
7	„ „ М. Варшавскаго	13	3207
8	„ „ врачей Ѳ. Геймана и К. Розенталя	21	4273
9	При зубо-врачебной школѣ Я. А. Джемсъ-Леви	1 ²⁾	21570
10	„ „ „ Л. Росенбанда (онъ-же Шиманскій)	1 ³⁾	1559
Итого . . .		122	60841

в) Лѣчебно-гимнастическія заведенія для приходящихъ больныхъ для устраненія разныхъ видовъ хроническихъ болѣзней, искривленій укрѣпленія мышцъ и проч.

1) Сверхъ сего 6 зубныхъ врачей и дантистовъ и 2 техника.

2) Сверхъ сего 3 зубныхъ врачей и 1 дантистъ.

3) Сверхъ сего 4 зубныхъ врачей и 3 дантиста.

№ по порядку	НАЗВАНІЕ ЗАВЕДЕНІЯ	Число врачей.	Число больных.
1	Маріана Ольшевскаго }	1	21
2	Его-же отдѣленіе		
3	Телесфора Графа	1	83
4	Рудольфа Графа	1	122
5	Станислава Маевского	1	69
6	Викентія Пенъковскаго	1	1
7	Врача Романа Скворонскаго	1	87
8	Александры Корыцинской	1	10
9	Елены Кучальской	1	81
Итого		8	474
Всего въ лѣчебницахъ для приходящихъ больныхъ		191	75730

Кромѣ вышепоименованныхъ частныхъ лѣчебныхъ заведеній въ г. Варшавѣ въ вѣдѣніи Елисаветинской Общины сестеръ милосердія находятся содержимые на средства Варшавскаго Окружнаго Управленія Общества Краснаго Креста:

- 1) Хирургическій Баракъ ИМПЕРАТОРА АЛЕКСАНДРА II.
- 2) Баракъ ИМПЕРАТРИЦЫ МАРИИ АЛЕКСАНДРОВНЫ для общихъ больныхъ.
- 3) Лѣчебница для платныхъ больныхъ и
- 4) Три амбулаторіи для приходящихъ больныхъ съ бесплатнымъ отпускомъ лѣкарствъ.

Движеніе больныхъ въ означенныхъ заведеніяхъ въ теченіи 1898 года представлено въ слѣдующей таблицѣ.

№ по порядку	Названіе лѣчебнаго заведенія	Число врачей		Состояно больныхъ		Умерло		Амбулаторно лѣ-чилось		Общее число боль-ныхъ		Выдано бесплатно лѣкарствъ.
		Число кроватей	Состояно больныхъ	Умерло	Амбулаторно лѣ-чилось	Общее число боль-ныхъ	Выдано бесплатно лѣкарствъ.					
1	Баракъ ИМПЕРАТОРА АЛЕКСАНДРА II.	2	20	241	3	253	494	3729				
2	” ИМПЕРАТРИЦЫ МАРИИ АЛЕКСАНДРОВНЫ	3	20	182	12	105	287	4549				
3	Платная лѣчебница	10	50	183	15	—	183	3739				
4	Амбулаторія при Елисаветинской Общинѣ	40	—	—	—	13010	13010	16367				
5	” на Новой Прагѣ	1	—	—	—	19439	19439	12551				
6	” на предм. „Воля“	1	—	—	—	12150	12150	11816				
Итого		57	90	606	30	44957	45563	52751				

V. Мѣры противъ распространенія сифилиса и венерическихъ болѣзней.

Сифилисъ и венерическія болѣзни.

Принятіе мѣръ противъ распространенія сифилиса и венерическихъ болѣзней въ гор. Варшавѣ всецѣло лежитъ на обязанности Варшавскаго Врачебно-Полицейскаго Комитета.

Больныхъ сифилисомъ и венерическими болѣзнями по имѣющимся во Врачебно-Управѣ свѣдѣніямъ въ 1898 г. лѣчилось:

	Отъ сифилиса				Отъ венерическихъ болѣзней				ВСЕГО
	мужчинъ	женщинъ	дѣтей	итого	мужчинъ	женщ.	дѣтей	итого	
1) Въ больницѣ Св. Лазаря.	676	652	9	1337	762	1294	6	2062	3399
2) „ „ Еврейской.	82	50	8	140	158	35	1	194	334
3) „ Уяздовскомъ военномъ госпиталѣ	698	—	—	698	1251	—	—	1251	1949
4) „ мѣстомъ военномъ лазаретѣ . .	72	—	—	72	298	—	—	298	370
5) „ частныхъ лѣчебницахъ	54	3	—	57	14	7	—	21	78
6) „ „ амбулаторіяхъ	1246	275	67	1588	5764	2657	2	8423	10011
7) У врачей на квартирахъ	1215	294	24	1533	4655	778	9	5442	6975
Итого	4043	1274	108	5425	12902	4771	18	17691	23116

VI. Э п и д е м і и.

Заболѣваемость заразными болѣзнями и смертность отъ нихъ въ г. Варшавѣ за 1898 годъ выражаются цифрами, показанными въ слѣдующей таблицѣ.

НАЗВАНІЕ БОЛѢЗНИ	ЗАБОЛѢЛО				У МЕРЛО		
	Общее число заболѣвшихъ	П о л ъ			Общее число умершихъ	П о л ъ	
		Мужч.	Женщ.	Не обозначено		Мужч.	Женщ.
Оспа	887	481	393	13	338	173	165
Скарлатина	1780	902	819	59	1010	537	473
Корь	1549	789	760	—	390	199	191
Тифъ брюшной	688	602	86	—	127	82	45
„ сыпной	343	18	154	8	44	32	12
„ возвратный	1	1	—	—	1	1	—
„ безъ обозначенія рода	120	49	50	21	—	—	—
Дифтеритъ и крупъ	765	364	375	26	293	160	133
Рожа	334	257	77	—	39	17	22
Коклюшъ	107	51	56	—	102	52	50
Кровавый поносъ	365	246	119	—	138	70	68
Родильная горячка	87	—	87	—	113	—	113
Итого	7026	3923	2976	127	2595	1323	1272

Тѣ квартиры, въ особенности бѣднаго класса населенія, въ которыхъ произошли смертные случаи отъ заразныхъ болѣзней, или изъ которыхъ больные были переведены въ больницы, подвергались тщательной дезинфекціи посредствомъ состоящаго при городской гигиенической лабораторіи дезинфекціоннаго отряда.

Всѣхъ дезинфекцій въ теченіе года было произведено 868, при чемъ проде-
зинфицировано 1436 помѣщеній.

VII. Ветеринарная часть.

Ветеринарный персоналъ.

Въ теченіе первой половины отчетнаго года ветеринарно-санитарный надзоръ надъ городомъ находился въ вѣдѣніи Врачебной Управы; при ней состояли въ непо-
средственномъ подчиненіи Медицинскому Инспектору: 1 Ветеринарный ассесоръ и 1
Городовой ветеринаръ.

4-го Іюля 1898 года, въ силу ВЫСОЧАЙШЕ утвержденного закона, учреж-
дена должность Ветеринарнаго Инспектора г. Варшавы и вся ветеринарная часть,
выдѣленная изъ вѣдѣнія Врачебной Управы, образовала совершенно отдѣльную отъ
последней организацію, во главѣ которой сталъ Ветеринарный Инспекторъ.

Въ самомъ концѣ года въ составъ этой новой организаціи вошелъ персоналъ
Ветеринарнаго Контроля на Прагѣ и скотопрогоннаго тракта въ г. Варшавѣ.

Весь ветеринарный персоналъ г. Варшавы къ концу отчетнаго года состоялъ
изъ 43 лицъ, изъ нихъ служащихъ по Министерству Внутреннихъ Дѣлъ 13; Ветери-
нарный Инспекторъ 1, Городовой ветеринаръ 1, ветеринаръ скотопрогоннаго тракта
1, ветеринарныхъ врачей Пражскаго Ветеринарнаго Контроля 3 и ветеринарныхъ
врачей на городскихъ скотобойняхъ 7.

Ветеринарныхъ врачей военного вѣдомства	13
” ” ” Министерства Народнаго Просвѣщенія	8
Ветеринарныхъ врачей вольнопрактикующихъ	9

Дѣятельность ветеринарныхъ учреждений.

Ветеринарно-санитарныя обязанности въ районѣ города и его предмѣстій въ
теченіе первой половины отчетнаго года выполнялись ветеринарнымъ ассесоромъ и
городовымъ ветеринаромъ; въ теченіе-же второй половины онѣ дѣлились между горо-
довымъ ветеринаромъ и Ветеринарнымъ Инспекторомъ, который, благодаря отсут-
ствию надлежащаго числа городскихъ ветеринаровъ, на ряду съ своими чисто админи-
страторскими обязанностями принужденъ былъ одновременно исполнять и обязан-
ности обыкновеннаго городского ветеринара.

Въ кругъ вышеупомянутыхъ обязанностей входило:

а) участіе въ санитарныхъ комиссіяхъ при осмотрахъ помѣщеній для домаш-
нихъ животныхъ, а равно и заведеній, предназначенныхъ для обработки и продажи
животныхъ продуктовъ. Сюда относились: коровники, свиные хлѣвы, заѣзжие и по-
стоялые дворы, мясные лавки, кожевенные заводы, сыромятныя заведенія, склады и
сушильни кожъ, склады сада и т. п.;

б) непосредственный санитарный надзоръ какъ за перечисленными заведені-
ями, такъ равно и за городскими скотобойнями, торжищемъ свиней, конною площадью,
птицебойнями и т. д.;

е) мѣропріятія въ предупрежденіи и пресѣченіи эпизоотій сапа, бѣшенства, сибирской язвы, ящура, инфлюэнцы, тифа и туберкулоза.

Движеніе названныхъ эпизоотій въ предѣлахъ города и его предмѣстій за отчетный годъ выразилось въ слѣдующей таблицѣ.

Названіе волъзней	Заболѣло	Пало	Убито
1) У лошадей:			
Сапъ	40	—	40
Инфлюэнца	71	3	—
Сибирская язва	1	1	—
Тифъ	1	—	—
Бѣшенство	2	—	2
2) У коровъ:			
Туберкулозъ	5	4	1
3) На свиньяхъ:			
Ящуръ	164	—	164
Итого	284	8	207

Городскія скотобойни.

Въ теченіе отчетнаго года функционировали три скотобойни.

На всѣхъ нихъ убито:	{	крупнаго рогатаго скота	110912	головъ.
		свиной	115934	"
		телятъ	43360	"
		овець	2986	"
		козъ	8	"

Изъ этого числа при ветеринарномъ осмотрѣ признано негоднымъ къ употребленію и потому уничтожено:

Цѣлыхъ тушъ	{	крупнаго рогатаго скота	71	
		телятъ	51	
		свиной	272	
Отдѣльныхъ органовъ	{	крупнаго рогатаго скота	15065	штукъ.
		телятъ	674	"
		свиной	9699	"
		овець	393	"

Зооклиники.

Ветеринарно-врачебную помощь домашніи животныя получали въ стационарной и амбулаторной зооклиникахъ Ветеринарнаго Института и въ амбулаторной лечебницѣ Отдѣла Россійскаго Общества Покровительства Животныхъ.

Дѣятельность названныхъ зооклиникъ можно видѣть изъ слѣдующихъ таблицъ.

Зооклиники Ветеринарнаго Института:

Названіе зооклиникъ	Стационарная			Амбулаторная		
	Лошадей	Крупнаго рогатаго скота	Прочихъ животныхъ	Лошадей	Крупнаго рогатаго скота	Прочихъ животныхъ
Въ терапевтической клиникѣ	36	2	67	170	2	501
Въ хирургической клиникѣ	63	—	35	467	1	329
Нажныхъ болѣзней	—	—	23	1	1	289
Въ заразной клиникѣ	14	—	67	3	3	—
Итого	113	2	192	641	7	1119

Въ амбулаторной лечебницѣ Общества Покровительства Животныхъ:

лошадей	318
крупнаго рогатаго скота	3
прочихъ животныхъ	1216

VIII. Насильственные и случайныя смерти.

Всѣхъ случаевъ насильственной и случайной смерти, какъ видно изъ вѣдомости № 7, въ 1898 году было 418.

Въ томъ числѣ:

	смертоубійствъ	25
	самоубійствъ	73
Изъ коихъ:	повѣсилось	7
	зарѣзалось	—
	застрѣлилось	16
	отравилось	40
	утопилось	2
	лишило себя жизни другими способами	8

Вслѣдствіе разныхъ случайностей погибло 320 человѣкъ а именно:

задавлено и упало съ высотъ	61
отъ угара	6
утонуло	19
умерло отъ обжоговъ	13
умерло отъ пьянства	5
отъ другихъ случайностей	216

IX. Богадѣльни и пріюты.

Николаевскій пріютъ для солдатскихъ дѣтей.

*Въ вѣдѣніи Русскаго Благотворительнаго Общества въ городѣ
Варшавѣ состоятъ:*

Маринскій дѣтскій пріютъ съ начальнымъ двухкласснымъ училищемъ богадѣльнею и ремесленными классами для воспитанниковъ пріюта.

*А. Въ непосредственномъ вѣдѣніи Варшавскаго Городскаго Совѣта
Общественнаго Призрѣнія состояли:*

- 1) Мастерскія имени Сташица предназначаемыя для бесплатнаго призрѣнія бѣдныхъ лицъ обоого пола, лишенныхъ работы и для содѣйствія къ пріисканію труда—на 60 лицъ.
- 2) Домъ призрѣнія Св. Духа и Дѣвы Маріи, на 140 лицъ, для старцевъ обоого пола, за вносомъ вкупныхъ денегъ 100 или 500 руб., смотря по состоятельности.
- 3) Пріютъ для престарѣлыхъ слугъ и поденщиковъ на 75 лицъ, съ бесплатнымъ содержаніемъ.
- 4) Институтъ Св. Казимира на 100 лицъ для сиротъ женскаго пола въ возрастѣ отъ 7 до 14 лѣтъ изъ коихъ 85 содержится бесплатно и 15—со взносомъ установленной платы. При Институтѣ находится главный домъ сестеръ милосердія общины Св. Викентія а Пауло.
- 5) Институтъ нравственнаго исправленія дѣтей, въ Мокотовѣ подѣ Варшавою, на 50 дѣтей мужскаго пола, съ 8 до 14 лѣтъ. Мальчики бѣдныхъ родителей принимаются въ заведеніе бесплатно, а болѣе зажиточныхъ за плату въ размѣрѣ 100 рублей въ годъ.
- 6) Еврейскій домъ призрѣнія, бѣдныхъ старцевъ обоого пола на 140 чело-вѣкъ, сиротъ мальчиковъ 60 лицъ и сиротъ дѣвочекъ 15, въ возрастѣ отъ 5 до 9 лѣтъ.
- 7) Дѣтскій пріютъ, на 50 лицъ для приходящихъ дѣтей женскаго пола бѣдныхъ родителей евреевъ. Пріютъ этотъ состоитъ при упомянутомъ выше Еврейскомъ домѣ призрѣнія.
- 8) Богадѣльня въ посадѣ Гора-Кальварія на 220 чел. для лицъ безпріютныхъ престарѣлыхъ увѣчныхъ или слабоумныхъ. Постоянные жители г. Варшавы пользовались въ богадѣльнѣ бесплатно, иногородніе же за уплатою по 10 руб. въ мѣсяцъ. При богадѣльнѣ находилась больница на 5 кроватей.
- 9) Шесть родильныхъ пріютовъ, на 5 кроватей каждый изъ коихъ три бесплатныя, а двѣ съ платою по 1 руб. въ сутки.

Б. Въ завѣдываніи особыхъ учреждений и комитетовъ подъ надзоромъ Городскаго Совѣта Общественнаго Призрѣнія, состояли:

- 1) Приютъ Феликса Собанскаго, для паралитиковъ и неизлечимыхъ больныхъ. Бѣдные принимаются въ заведеніе безплатно, или за вносомъ, по мѣрѣ возможности, пожертвованія.
- 2) Варшавскій домъ приюта для больныхъ женщинъ, лишенныхъ крова и возможности пріискать себѣ работу, а также для старцевъ изъ дворянъ.
- 3) Родовспомогательное заведеніе и приютъ для грудныхъ дѣтей, въ завѣдываніи общества оказанія помощи неимущимъ матерямъ и призрѣнія ихъ дѣтей.
- 4) Убѣжище Св. Владислава для разбитыхъ параличомъ женщинъ на 28 кроватей. Для неимущихъ приемъ безплатный.
- 5) Домъ приюта для сиротъ рабочихъ, по Литовской улицѣ. Содержаніе сиротъ безплатное.
- 6) Приютъ покрова Пресвятой Дѣвы Маріи, занимающійся нравственнымъ исправленіемъ развратныхъ женщинъ, пожелавшихъ обратиться къ труду.
- 7) Заведеніе Св. Марѳы, доставляющее работу бѣднымъ женщинамъ.
- 8) Убѣжище для учительницъ.

Заведенія Варшавскаго Благотворительнаго Общества.

- 1) Домъ призрѣнія старцевъ и увѣчныхъ обоого пола, на 340 лицъ.
- 2) Приютъ Св. Станислава Костки, для увѣчныхъ женщинъ на 80 лицъ.
- 3) Тоже Св. Франциска Салезія, для увѣчныхъ, на 60 лицъ.
- 4) Два приюта, на 45 человекъ (христіанъ 25 и евреевъ 20), для бѣдныхъ слабосильныхъ обоого пола.
- 5) Убѣжище для бѣдныхъ швей, на 30 лицъ.
- 6) Тоже для бѣдныхъ слугъ, на 10 лицъ.
- 7) Приютъ для ремесленниковъ и фабричныхъ работниковъ.
- 8) Сиротекій приюто-воспитательный домъ, на 150 дѣтей мужескаго пола
- 9) Такой-же домъ для мальчиковъ въ селеніи Дреwnица на 30 дѣтей.
- 10) Такой-же домъ для сиротъ женскаго пола, на 60 лицъ.

- 11) Дѣтскій пріютъ на 30 лицъ, для бѣдныхъ дѣтей женскаго пола, остающихся безъ родительскаго попеченія.
- 12) Отдѣленіе Св. Маргариты для бѣдныхъ дѣвочекъ, остающихся безъ всякаго попеченія, на 10 лицъ.
- 13) Временный пріютъ для сиротъ мальчиковъ, работающихъ на фабрикахъ или въ ремесленныхъ заведеніяхъ, на 16 лицъ.
- 14) Временный пріютъ для сиротъ мальчиковъ обучающихся ремесламъ въ частныхъ мастерскихъ, на 16 лицъ.
- 15) Отдѣленіе для сиротъ мальчиковъ, на 10 дѣтей.
- 16) Пріютъ Св. Іосифа для бѣдныхъ дѣтей женскаго пола на 10 лицъ.
- 17) Убѣжище Св. Антонія для маленькихъ дѣтей.
- 18) Пріютъ Св. Семейства, для сиротъ дѣвочекъ на 12 лицъ.
- 19) Тоже Св. Антона для бѣдныхъ дѣвочекъ, остающихся безъ всякаго попеченія на 6 лицъ.
- 20) Пріютъ „Назаретъ“ для сиротъ мальчиковъ, на 20 лицъ.
- 21) Пріютъ Св. Софіи для сиротъ дѣвочекъ.
- 22) Пріютъ „Ясли“ для маленькихъ дѣтей до 4-хъ-лѣтняго возраста на 10 лицъ.
- 23) Семь учебныхъ шваленъ для бѣдныхъ дѣвочекъ, на 710 лицъ.
- 24) Тридцать четыре пріюта, для приходящихъ дѣтей бѣдныхъ родителей, всего на 3700 человекъ.
- 25) Заль полезныхъ занятій для мальчиковъ отъ 7—14 лѣтъ, во имя Св. Іосифа.

Заведенія общества ночлежныхъ пріютовъ, дешевыхъ столовыхъ, чайныхъ и домовъ трудолюбія.

- 1) Четыре ночлежныхъ пріюта съ тремя при нихъ домами трудолюбія, девятью дешевыми столовыми и четырьмя амбулаторіями. Всѣ эти заведенія помѣщались въ собственныхъ домахъ.

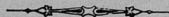
Въ ночлежныхъ пріютахъ за отчетный годъ было дано пріюта за плату 265441 и бесплатно 15683; въ домахъ трудолюбія работало 28260 чел; въ дешевыхъ столовыхъ пользовалось обѣдами за плату 2583365 чел. бесплатно 106068 и въ амбулаторіяхъ пользовались медицинскою помощію 1588 больныхъ.

Заведенія Церковной Коллегіи Евангелическо-Аугсбургской Общины:

- 1) Домъ призрѣнія старцевъ обоого пола, на 40 человекъ.
- 2) Сиротскій пріютъ-воспитательный домъ, на 50 лицъ, для бѣдныхъ сиротъ обоого пола.
- 3) Дѣтскій пріютъ, для приходящихъ дѣтей бѣдныхъ родителей, на 120 лицъ.
- 4) Пріютъ для увѣчныхъ. на 45 лицъ.
- 5) Учебная швальня для бѣдныхъ дѣвочекъ.

Заведенія Евангелическо-Реформатскаго прихода:

Пріютъ для сиротъ на 15 дѣтей.



V. Народное просвѣщеніе.

а) Учебныя заведенія.

Всѣхъ учебныхъ заведеній въ г. Варшавѣ, въ отчетномъ году (включая въ то число начальныя училища и вѣроисповѣдныя школы) состояло 682, а именно:

ИМПЕРАТОРСКІЙ Варшавскій Университетъ	1
Варшавскій Политехническій Институтъ ИМПЕРАТОРА НИКОЛАЯ П	1
Ветеринарный Институтъ	1
Институтъ глухонѣмыхъ и слѣпыхъ	1
Александринско-Маріинскій Институтъ	1
Мужскихъ гимназій	7
Женскихъ гимназій	4
Мужскихъ прогимназій	2
Женская прогимназія	1
Реальное училище	1
Городскихъ училищъ (одно съ ремеслами)	2
Учительская семинарія	1
Начальныхъ училищъ	88
Церковно-Приходское училище	1
Рисовальный классъ	1
Коммерческихъ училищъ	2
Ремесленное училище имени М. Конарскаго	1
Частныя (VI и III классныя) училища съ ремеслами	2
Частныя (среднее и низшее) механико-техническія училища	2
Воскресно-ремесленныхъ училищъ	34
Зубоврачебныя школы	2
Школа садоводства при Помологическомъ садѣ	1
Частныхъ училищъ, включая въ то число и школы при мо- литвенныхъ домахъ иностранныхъ исповѣданій	87
Еврейскихъ казенныхъ училищъ	20
Еврейскихъ частныхъ начальныхъ училищъ	22
Еврейскихъ вѣроисповѣдныхъ школъ (хедеровъ)	396
Итого	682

Въ Сентябрѣ 1898 года состоялось открытіе Варшавскаго Политехническаго Института ИМПЕРАТОРА НИКОЛАЯ П, на содержаніе коего въ томъ же году ассигновано отъ казны 52625 руб. Открыты 3 отдѣленія: механическое, инженерно-строительное и химическое съ общимъ числомъ студентовъ—267 человекъ.

Кромѣ того въ теченіе этого года закрыты 7 еврейскихъ вѣроисповѣдныхъ школъ и вновь открыты 27 начальныхъ училищъ, 5 воскресно-ремесленныхъ училищъ, 7 частныхъ училищъ и 10 еврейскихъ казенныхъ и частныхъ начальныхъ училищъ; такимъ образомъ общее число учебныхъ заведеній, сравнительно съ 1897 годомъ, въ отчетномъ году, увеличилось на 46 училищъ.

Во всѣхъ вышеуказанныхъ учебныхъ заведеніяхъ, къ 1-му Января 1899 года было учащихся 42515, въ томъ числѣ—мужскаго пола 31421 и женскаго 11094, сравнительно съ 1897 годомъ число учащихся увеличилось на 3303 лицъ.

На содержаніе поименованныхъ учебныхъ заведеній, кромѣ Политехническаго Института и частныхъ училищъ, въ 1898 году израсходовано:

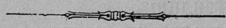
Изъ суммъ Государственнаго казначейства	737719 р. 18 к.
Изъ специальныхъ средствъ (плата за ученіе)	602316 " 31 "
Изъ городскихъ суммъ	179099 " 59 "
Изъ пожертвованныхъ капиталовъ	33949 " 7 "
Всего	<u>1553084 р. 15 к.</u>

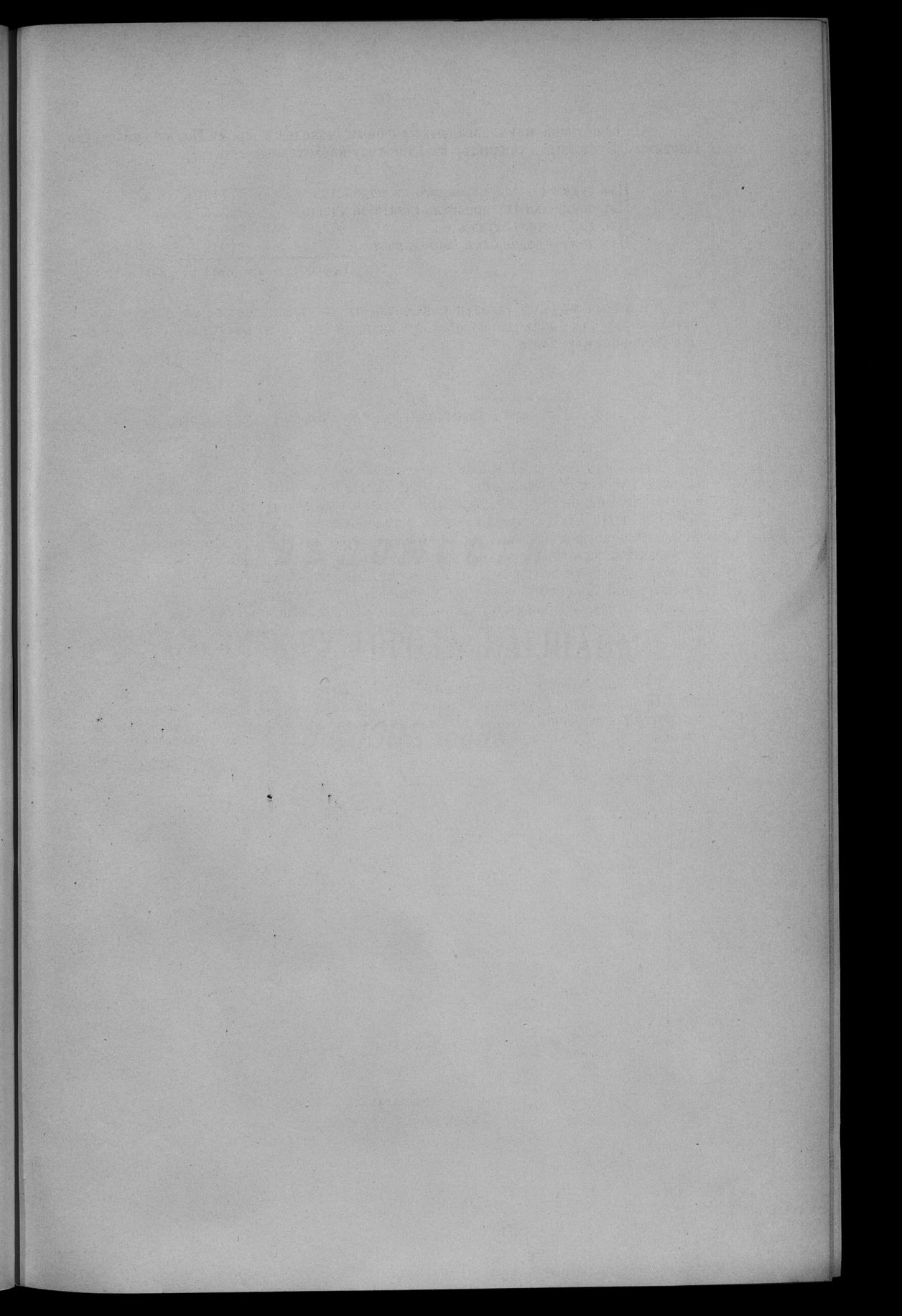
Частныя учебныя заведенія, включая въ то число школы при молитвенныхъ домахъ и хедеры, никакихъ пособій отъ казны и города не получаютъ и содержатся на собственные средства.

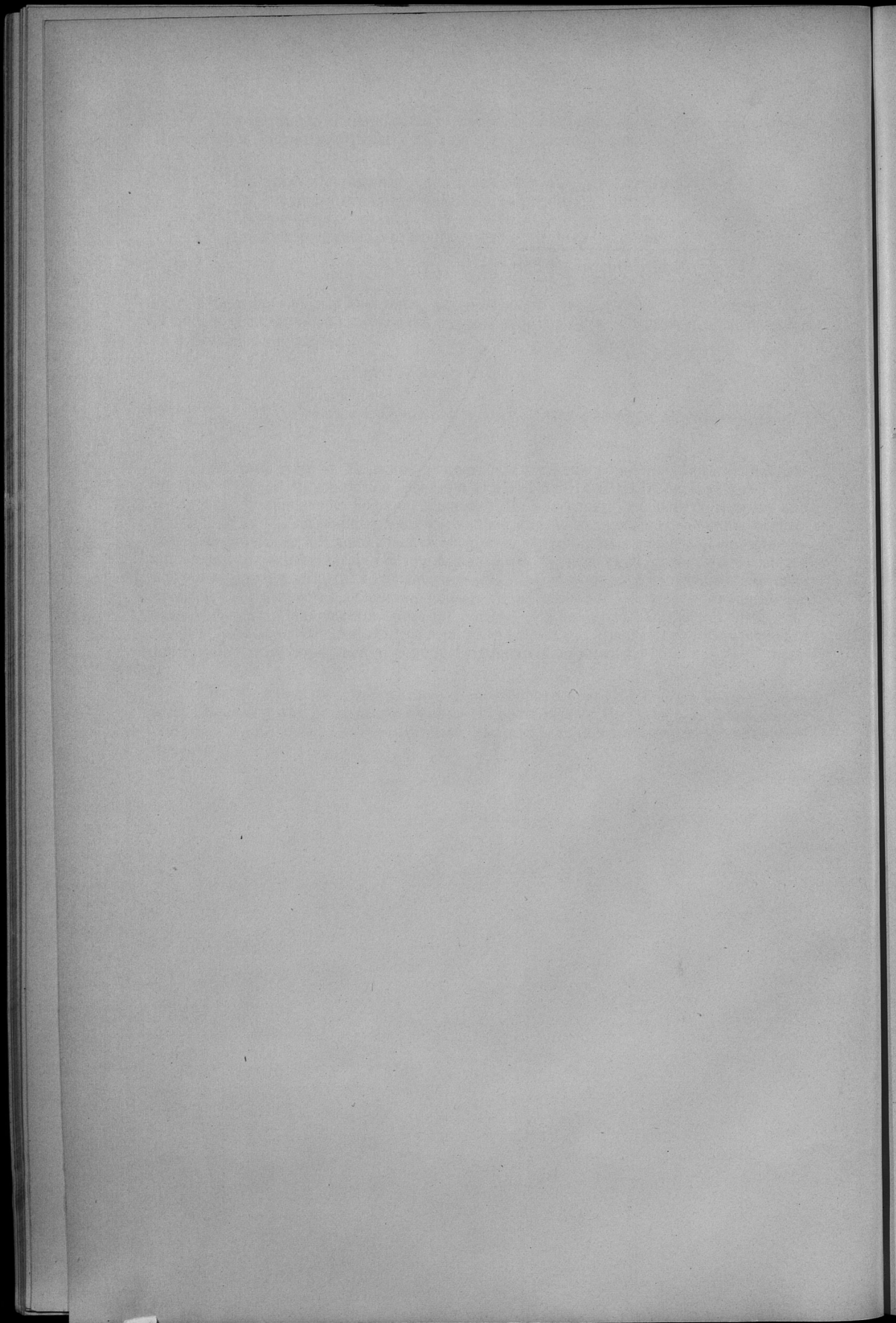
б) Ученныя общества, музеи, библіотеки и проч.

Въ 1898 году въ Варшавѣ существовали ученныя общества: Естествоиспытателей и Русское Медицинское, оба при ИМПЕРАТОРСКОМЪ Варшавскомъ Университетѣ, Медицинское, Фармацевтическое, и Садоводства; главная библіотека при ИМПЕРАТОРСКОМЪ Варшавскомъ Университетѣ, съ нумизматическимъ отдѣленіемъ; Варшавская астрономическая обсерваторія; кабинеты: зоологическій, минералогическій и физическій; музеи: промышленности, ремесленный, сельскаго хозяйства и пчеловодства; выставки: археологическая, этнографическая и постоянная выставка произведеній искусства общества поощренія художествъ и четыре постоянныя выставки картинъ, содержимыя частными лицами, изъ нихъ двѣ выставки картинъ-панорамъ, въ особо возведенныхъ для этой цѣли каменныхъ зданіяхъ, представляющихъ хребетъ Татра и Березинскую переправу войскъ Наполеона I.

Въ завѣдываніи Варшавскаго Благотворительнаго общества подъ контролемъ Варшавскаго Городскаго Совѣта Общественнаго Призрѣнія находилось 23 библіотеки для чтенія, съ бесплатнымъ входомъ для несостоятельныхъ ремесленниковъ.







ВЪ ДОМОСТИ

КЪ ОБЗОРУ ГОРОДА ВАРШАВЫ.

За 1898 годъ.

W. J. DOWD

LIBRARY OF THE UNIVERSITY OF TORONTO

1931

Вѣдомость № 1.

О городскихъ ремеслахъ.

С. П. ПЕТРОВИЧЪ ПЕРВООБРАЗЪ

№ по порядку	НАИМЕНОВАНИЕ ЦЕХА	Число работающих			Прибли- тельная стои- мость вырабо- таннаго ими товара	Примѣчанія
		Масте- ровъ	Подма- стеревъ	Учени- ковъ		
		Р У Б Л И				
1	Сапожниковъ	1278	3712	2012	4850000	Одна выдѣлка ветчины.
2	Пекарей	47	651	118	2362000	
3	Мясниковъ	107	216	160	1000000	
4	Столяровъ	148	350	702	654800	
5	Кондиторовъ	44	172	101	433000	
6	Слесарей, оружейниковъ и шпорниковъ	126	290	568	400000	
7	Перчаточниковъ и зани- мающихся выдѣлкою лег- кихъ кожъ	31	128	38	400000	
8	Плотниковъ	32	48	16	370000	
9	Портныхъ	176	290	310	306000	
10	Обойщиковъ	46	270	125	275000	
11	Ювелировъ, рѣзчиковъ и золотыхъ дѣлъ мастеровъ	48	151	105	240000	
12	Маляровъ	38	110	36	210000	
13	Мыловаровъ	14	6	—	200000	
14	Мѣховщиковъ	23	25	15	200000	
15	Кухмистеровъ	90	110	30	190000	
16	Сѣдельщиковъ	13	48	68	180920	
17	Кузнецовъ	85	120	600	150000	
18	Мельниковъ	40	32	—	130640	
19	Органмейстеровъ	22	68	17	123000	
20	Пряничниковъ	9	20	13	85000	
21	Стульщиковъ	42	64	104	76000	
22	Бронзовщиковъ и мѣдни- ковъ	20	281	150	73000	
23	Жестяниковъ	18	76	53	72500	
24	Каменщиковъ	42	90	110	62000	
25	Булавочниковъ, игольщи- ковъ и пильщиковъ	11	23	28	61000	
26	Лакировщиковъ	30	120	100	60000	
27	Каретниковъ и колесни- ковъ	33	133	84	60000	
28	Канатчиковъ и веревочни- ковъ	10	32	6	54000	
29	Токарей	24	12	90	52200	
30	Шорниковъ	33	30	80	50000	
31	Котельщиковъ	12	101	36	45000	
32	Сыромятниковъ	5	22	6	45000	
33	Переплетчиковъ	23	120	180	44400	
34	Стекольщиковъ	18	25	7	40000	
35	Позументчиковъ	16	20	40	40000	
36	Корзинщиковъ	22	25	46	32000	
37	Типографщиковъ	26	4	33	30000	
38	Бондарей	24	86	32	30000	
39	Печниковъ	10	48	48	30000	
40	Щеточниковъ	7	10	18	28000	
41	Красильщиковъ	14	14	5	28000	
42	Ваятелей—каменотесовъ	—	38	15	20810	
43	Ткачей	11	54	6	20000	

№ по порядку	НАИМЕНОВАНИЕ ЦЕХА	Число работающих			Прибли- тельная стои- мость вырабо- танного ими товара	Примѣчанія
		Масте- ровъ	Подма- стеревъ	Учени- ковъ		
44	Литейщиковъ	5	8	34	17000	
45	Чулочниковъ	11	—	5	13000	
46	Ножевщиковъ	9	12	20	11950	
47	Парикмахеровъ	38	99	16	2140	
48	Шляпочниковъ	7	24	10	900	
49	Часовщиковъ	14	54	45	300	
Итого		2952	8442	6441	13859560	

О фабрикахъ и заводахъ.

№ по порядку	РОДЪ ФАБРИКЪ и ЗАВОДОВЪ	Число фабрикъ и заводовъ	Сумма произ-водительности	Число ра-бочихъ
I. Производство по обработкѣ волоннистыхъ веществъ.				
1	Вязаныхъ издѣлій	2	580000	539
2	Издѣлій изъ шелка	5	1088000	613
3	Тесемочное	1	23000	23
4	Разныхъ издѣлій изъ бумаги.	9	260000	286
5	Шляпное	7	408500	291
6	Обоевъ и цвѣтной бумаги	1	85000	95
7	Ковровое	1	260000	270
8	Бумаго и резиноткацкое	5	614341	432
9	Красильное и набивное	2	19000	39
10	Бумажное и картонное	1	10000	10
11	Клееночное	2	78500	45
12	Брезентовое	1	17000	3
13	Шерстопрядильное.	1	150000	68
	Итого	38	2593341	2714
II. Производство по обработкѣ дерева.				
14	Мебельное и столярное	18	1204800	1446
15	Другихъ издѣлій изъ дерева	9	392000	261
16	Лѣсопильное	2	130000	88
	Итого	29	1726800	1795
III. Производства химическія.				
17	Химическое и красочное	8	751000	330
18	Косметическое и мыловаренное	5	751000	201
	Итого	13	1502000	531
IV. Производства по обработкѣ животныхъ продуктовъ.				
19	Кожевенное	23	5937134	1413
20	Издѣлій изъ рога, волоса, перьевъ и др.	10	324250	393
21	Разныхъ издѣлій изъ кожи	14	500000	501
22	Сыромятное	4	135000	94
	Итого	51	6896384	2401
V. Производство по обработкѣ минеральныхъ веществъ.				
23	Кирпичное	3	105000	153
24	Стекляное и зеркальное	3	33000	22
25	Каменотесное	5	242000	171
26	Цементное	1	50000	16
27	Изразцовое и гончарное	1	40000	18
28	Терраотовыхъ издѣлій	1	17000	23
29	Гипсовое и алебастровое	2	21000	9
	Итого	16	508000	412
VI. Произвсдство машино-строительное и по обработкѣ металловъ вообще.				
30	Машиностроительное и котельное	22	12444447	4969
31	Проволочное и гвоздильное.	5	1140000	379
32	Желѣзныхъ издѣлій	13	2087000	1379
33	Жестяныхъ издѣлій	4	287000	212
34	Издѣлій изъ золота, серебра, мельхіоровыхъ и др.	12	1843477	1148
35	Мѣдныхъ и бронзовыхъ издѣлій	4	155000	124

№ по порядку	РОДЪ ФАБРИКЪ И ЗАВОДОВЪ	Число фабрикъ и заводовъ	Сумма производительности	Число рабочихъ
36	Металлическихъ издѣлій	57	4438210	4209
37	Слесарное производство	13	210450	276
38	Водопроводное и канализаціонное	3	185000	101
39	Чугуннолитейное	4	217000	253
40	Часовое	3	176500	125
41	Инструментальное	4	178400	101
42	Ламповое	7	869000	718
43	Гальваническое	2	29100	23
44	Изолированной проволоки для электрическихъ проводовъ	1	40000	26
	Итого	154	24300584	14043
	VII. Производство питательныхъ продуктовъ.			
45	Мукомольни	6	1037755	353
46	Пекарни	6	819000	246
47	Кондитерское и шоколадное	10	794000	227
48	Крупяное	1	12000	4
49	Цикорное и горчичное	4	69300	20
50	Искусственныхъ минеральныхъ и шипучихъ водъ	14	102540	54
51	Крахмальное	4	87000	47
52	Макаронное	2	60000	74
53	Жаренаго кофе	2	23000	5
54	Уксусное	—	—	—
55	Колбасное	1	50000	7
56	Пряниковъ	3	180000	73
	Итого	53	3234595	1110
	VIII. Производство продуктовъ, обложенныхъ анцизомъ.			
57	Пивоваренное	14	2087400	873
58	Табачное	5	1460000	986
59	Водочное и спиртоочистительное	10	1838760	245
	Итого	29	5386160	2104
	IX. Разныя производства, не входящія въ предыдущіе отдѣлы.			
60	Асфальтовое и толеовое	5	245400	117
61	Искусственныхъ цвѣтовъ и листьевъ	5	95500	230
62	Пуговиць	7	231200	201
63	Музыкальныхъ инструментовъ	2	192000	65
64	Карандашей	—	—	—
65	Свѣтильнаго газа	1	800000	290
66	Портняжное и бѣлошвейное	6	251000	484
67	Экипажное	2	54000	56
68	Охотничьихъ патроновъ	1	50000	45
69	Прачешное	6	393000	270
70	Зонтиковъ и вѣровъ	1	40000	19
71	Фабрики кружевъ	10	1624000	1619
72	Наждачныхъ издѣлій	—	—	—
73	Типографическое и литографическое	45	2330531	1545
74	Мази для обуви и ваксы	2	80000	24
75	Галстуки	3	435000	148
76	Сушильни хмѣля	2	393000	8
77	Галантерейныхъ издѣлій	3	118000	162
78	Игрушки	1	108000	12
79	Переплетныя мастерскія	1	6000	19
	Итого	163	7396631	5314
	A ВСЕГО	486	54544495	30424

О движеніи городского населенія.

ВЪРОСПОВѢДАНІЕ	Число браковъ	Въ 1898 году составлено метриче					сказъ актовъ о рождении				число умершихъ			Прибыль или убыль
		законнорожденныхъ			незаконнорожден		Общего пола	в с е г о			Мужского пола	Женского пола	Общего пола	
		Мужского пола	Женского пола	Общего пола	Мужского пола	Женского пола		Ныхъ	Мужского пола	Женского пола				
Православныхъ . . .	275	365	327	692	46	40	86	411	367	778	205	141	346	+ 432
Римско-Католиковъ .	3560	6261	6159	12420	1069	1131	2900	7330	7290	14620	4549	4382	8931	+ 5689
Протестантовъ . . .	196	330	370	700	19	26	45	349	396	745	214	200	414	+ 331
Евреевъ	1858	4200	3480	7680	81	52	133	4281	3532	7813	2375	2116	4491	+ 3322
Магометанъ	—	—	—	—	—	—	—	—	—	—	6	2	8	— 8
Итого	5889	11156	10336	21492	1215	1249	2464	12371	11585	23956	7349	6841	14190	+ 9766

Примѣніе а) Въ число родившихся не включены 1260 мертворожденныхъ, изъ
 б) Въ числѣ умершихъ же не показаны 761 мужчина и 499 женщинъ, чиновъ.

коихъ 750 мужского и 510 женского пола.
 а всего 1260 лицъ изъ числа умершихъ въ городѣ приѣзжихъ и нижнихъ воинскихъ

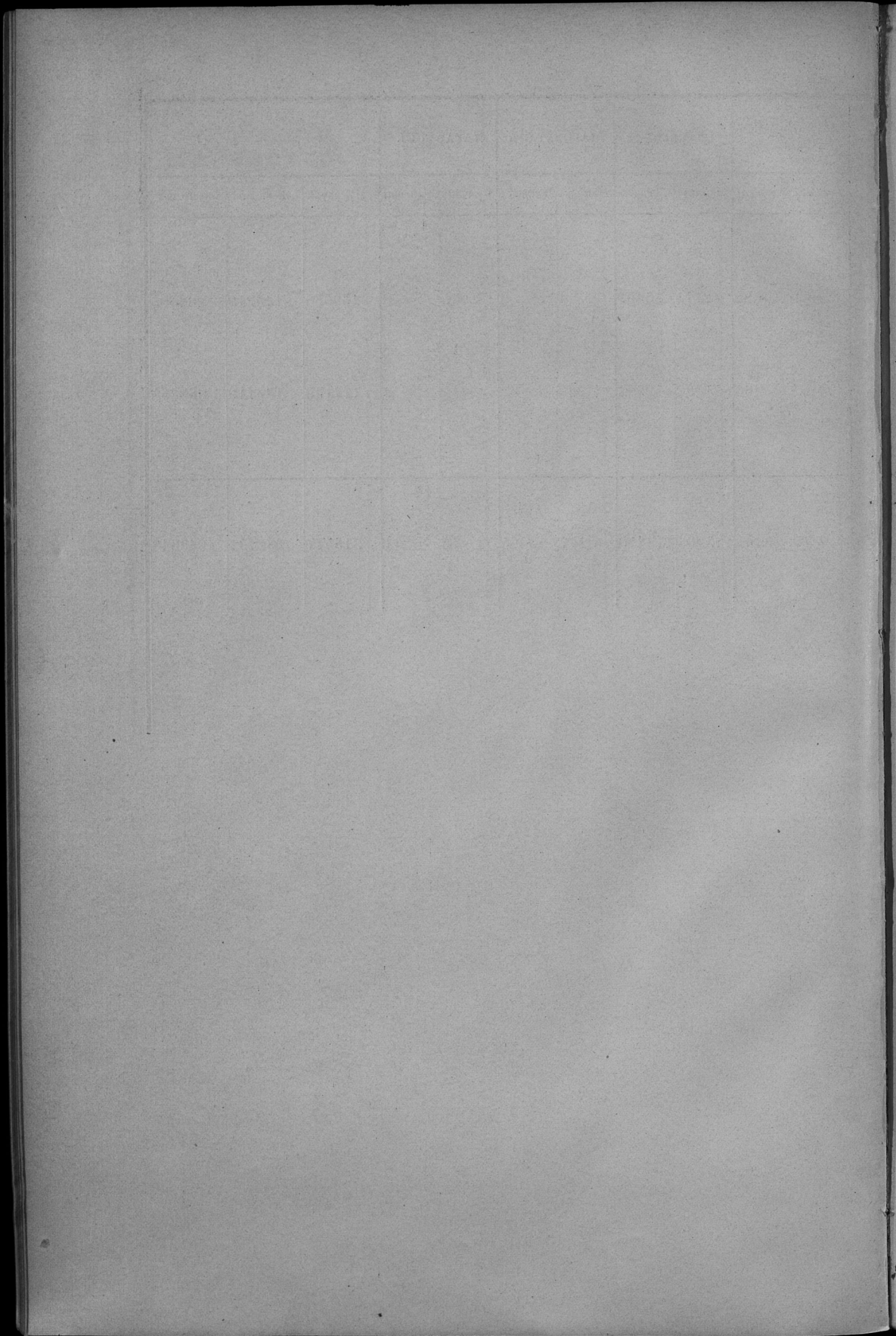
MONTH	TOTAL EARNINGS			TOTAL DEDUCTIONS	NET EARNINGS
	REGULAR	OVERTIME	COMMISSION		
JANUARY	1000	100	50	1150	
FEBRUARY	1100	110	55	1265	
MARCH	1200	120	60	1380	
APRIL	1300	130	65	1505	
MAY	1400	140	70	1670	
JUNE	1500	150	75	1825	
JULY	1600	160	80	1980	
AUGUST	1700	170	85	2135	
SEPTEMBER	1800	180	90	2295	
OCTOBER	1900	190	95	2465	
NOVEMBER	2000	200	100	2665	
DECEMBER	2100	210	105	2815	
TOTAL	17000	1700	850	19050	

Вѣдомость № 3а.

О городскомъ населеніи по сословіямъ, на основаніи
статистическаго исчисленія 1898 года.

СОСЛОВІЯ	Постояннаго населенія		Непостояннаго населенія		Всего въ Варшавѣ		
	Мужскаго пола	Женскаго пола	Мужскаго пола	Женскаго пола	Мужскаго пола	Женскаго пола	Обоего пола
Дворянъ потомственныхъ	6682	7002	8437	9433	15119	17355	32454
Дворянъ личныхъ	1692	1826	1943	2114	3635	3940	7575
Духовенства чернаго	20	57	23	19	43	76	119
Духовенства бѣлаго, церковной прислуги и сестеръ милосердія	77	68	218	72	295	140	435
Почетныхъ гражданъ потомственныхъ	264	242	443	435	707	677	1384
Почетныхъ гражданъ личныхъ	201	153	552	500	753	653	1406
Городскихъ сословій: купцовъ	3531	2326	3160	1754	6691	4080	10771
торговцевъ	16946	13335	12594	10097	29540	23432	52972
ремесленниковъ	27937	19715	34437	22076	62374	41791	104165
мѣщанъ	71847	93817	55978	75870	127825	169687	297512
Крестьянъ	—	—	36452	42332	36452	42332	78784
Военнаго сословія: запасныхъ и безсрочно отпущенныхъ нижнихъ чиновъ, а равно ихъ семействъ	7171	6774	15295	12942	22466	19716	42182
Иностранныхъ подданныхъ	—	—	7617	8472	7617	8472	16089
Итого	136368	146215	177149	186116	313517	332331	645848

О городскомъ населеніи по вѣроисповѣданіямъ на основаніи
статистическаго исчисленія 1898 года.



О поступленіи казенныхъ сборовъ.

О ПОДАТЯХЪ И НЕДОИМНАХЪ ПО

№ по порядку	РОДЪ ПОДАТЕЙ	СЛѢДОВАЛО ПОСТУПИТЬ		ВНОВЬ ПРИЧИСЛЕНО					
		Недоимокъ	Оклада	Недоимокъ	Оклада				
		Рублей и копѣекъ серебромъ							
1	Подымная подать	3150	90	1005269	27	80	98	235	63
2	Ливерупковъ контингентъ .	30	81	148	03	—	—	—	—
3	Экзекуціонные штрафы и пени	—	—	—	—	4998	21	—	—
	Итого . . .	3181	71	1005417	30	5079	19	235	63

ГОРОДУ ВАРШАВѢ ЗА 1898 ГОДЪ.

И СЪЯЗУЧЕНО		ВЪЗЫСЬЕНО		ОСТАЛОСЬ КЪ 1 ЯНВАРЯ 1899 ГОДА								
Недоимокъ	Оклада	Недоимокъ	Оклада	Недоимокъ	Оклада	Всего						
Рублей и копѣекъ серебромъ												
—	—	2699	49	2649	29	999987 10	582	59	2818	31	3400	90
—	—	—	—	29	56	140 50	1	25	7	53	8	78
—	—	—	—	4998	21	—	—	—	—	—	—	—
—	—	2699	49	7677	06	1000127 60	583	84	2825	84	3409	68

О поступленіи городскихъ сборовъ
за 1898 годъ.

О ПОДАТЯХЪ И НЕДОИМНАХЪ ПО

ГОРОДУ ВАРШАВЪ ЗА 1898 ГОДЪ.

№ по порядку	РОДЪ ПОДАТЕЙ	СЕДЬМОЮ ПОСТУПИТЬ		ВНОВЬ ПРИСЧИСЛАНО		ИСКЛЮЧЕНО		ВЪМЪСКАНО		ОСТАЛОСЪ ВЪ 1 ЯНВАРІ 1899 ГОДА				
		Недоимокъ	Оклада	Недоимокъ	Оклада	Недоимокъ	Оклада	Недоимокъ	Оклада	Недоимокъ	Оклада	Всего		
		Рублей и копѣекъ серебромъ												
	ДОХОДЫ ОБМЪНОВЕННЫЕ.													
	§ 1.													
	Съ городскихъ общественныхъ имущества и оборочныхъ статей.													
1	Канопь съ мясныхъ разовъ.....	267	43	318	—	60	—	—	—	318	60	267	43	
2	Омфитогическіе чинши съ б. городскихъ домовъ въ Варшавѣ и на Прагѣ.....	45	—	550	—	—	—	100	7	45	—	—	—	
3	Чинши съ городскихъ земель въ Варшавѣ и на Прагѣ.....	400	50	3048	—	—	—	8	39	221	49	397	11	
4	Давуеміи съ городскихъ земель....	—	—	761	—	—	—	—	—	—	—	—	—	
5	Аренда съ городскихъ домовъ.....	1945	94	84977	—	349	87	265	15	—	912	85304	87	
6	Аренда съ городскихъ земель.....	806	55	5033	—	1133	43	256	55	254	92	550	5771	51
7	Аренда съ мѣстъ, занятыхъ на площадяхъ торговщи.....	20791	34	29200	—	2568	15	7989	52	919	65	30843	50	
8	Платежи за временное занятіе улицъ и тротуаровъ при шестройбъ домахъ и подъ верандами.....	125	9	15242	—	14163	95	43	90	92	22	16	69	
9	Платежи за право выставлять на специально заготовленныхъ для этой цѣли желѣзныхъ столбахъ, въ числѣ 50, театральная афиши и другія одобренные цензурою объявленія.....	—	—	4020	—	—	—	—	—	—	—	—	—	
10	Аренда водопровъ при городскихъ колодезяхъ.....	—	—	10026	—	1385	—	—	—	—	—	11411	—	
11	Арендная плата съ мѣстъ, занятыхъ подъ бесѣды, шафчики, столики и веранды для продажи газонныхъ водъ, напитковъ, фруктовъ, квасу, пряниковъ и т. п.	—	—	8732	—	202	25	—	—	1038	15	7396	7	
12	Плата за пользование равнинными улицами на рѣкѣ Вислѣ и ее рукавахъ.....	1217	38	1338	—	—	—	220	—	80	—	28	30	
13	Проценты на капиталы, обеспеченные ипотекою.....	202	24	505	—	4840	24	—	—	—	—	5345	24	
14	Проценты на капиталы, внесенные въ кассу въ процентныхъ бумагахъ и на суммы безсрочнаго выдана, хранящіяся въ Варшавской Конторѣ Государственнаго Банка.....	—	—	34310	—	23005	63	—	—	—	—	57315	63	
15	Проценты на капиталы, образованшіеся отъ выкупленныхъ 4½% городскихъ облигацій 5-го аннаунциационнаго займа.....	—	—	5335	—	25889	17	—	—	—	—	31124	17	
16	Отъ платы за воду, доставляемую водопроводомъ въ дома и промышленныя заведенія.....	85965	49	900575	—	69400	75	16672	62	8127	22	5977	42	
17	Отъ платы за право пользования новыми канализациями.....	31724	16	276750	—	22906	87	6390	28	2825	35	1202	2	
18	Доходъ отъ убои свота на городскихъ бойняхъ.....	—	—	180025	—	—	—	—	—	—	—	208192	30	
19	Сборъ отъ скотовладельцевъ за пользование городскихъ скотопривольныхъ дворовъ.....	—	—	20300	—	—	—	—	—	—	—	25402	10	
20	Доходы съ городской типографіи и аотифіаіи.....	—	—	742	—	—	—	—	—	—	—	711	81	
	Итого по § 1-му.....	143591	10	1891657	—	92316	62	129865	95	19731	8	10556	88	
										189321	34	1673934	58	
										26855	30	125001	18	
										154916	43			

О ПОДАТЯХ И НЕДОИМКАХ ПО

№ по порядку	РОДЪ ПОДАТЕЙ	свободно поступить		вновь причислено		
		Недоимокъ	Оклада	Недоимокъ	Оклада	
		Рублей и копейкъ серебромъ				
§ 2.						
Налоги на особляхъ городскихъ обывателей.						
1	Однородный сборъ съ недвижимостей. Двоблиный 33%, процентный сборъ съ владѣннй воздѣльной податн...	35100	4 1398733	—	1658 53	5421 3
2	Итого по § 2-му.....	10969	93 343838	—	42 52	38 66
		46070	2 1733571	—	1701 5	5459 69
§ 3.						
Налоги на промышленныя:						
1	Процентный сборъ съ патентовъ и свидѣтельствъ на право торговли и промысла.....	—	148110	—	—	8911 26
2	Сборъ со свидѣтельствъ, выдаваемыхъ мировымъ съездамъ на право быть повереннымъ по судобнымъ дѣламъ.....	—	2473	—	—	8074 36
3	Сборъ съ винопромышленности.....	—	47644	—	—	—
4	Сборъ съ перевознаго промысла на р. Бисвѣ.....	—	1104	—	—	128 50
5	Доходъ отъ конно-желѣзныхъ дорогъ, устроенныхъ Бельгійскимъ Обществомъ.....	—	43540	—	—	8426 54
6	Дополненнй къ началу города 50% къ нѣгено-нѣгеному сбору.....	—	169013	—	—	6720 55
	Итого по § 3-му.....	—	401884	—	—	32261 21
§ 4.						
Налоги повенные:						
1	Сборъ съ увеселеннй и арлянкъ.....	—	8238	—	—	256 37
2	Сборъ съ владѣннй особляхъ.....	—	10540	—	—	—
3	Сборъ за билеты на свободное прѣзданнѣ въ городъ иностранцамъ жителей.....	—	104937	—	—	—
4	Сборъ за бланки для вложннхъ листовъ.....	—	21519	—	—	2346 40
5	Сборъ за выданнй паспортовъ: награнныхъ, въ Имперню и внутри края.....	17129	67 70735	—	—	—
6	Сборъ рогацкой, взимаемый на вѣсткахъ.....	—	225651	—	—	—
7	Сборъ рогацкой на желѣзныхъ дорогахъ.....	—	151805	—	—	67378 77
8	Сборъ за вѣшаннѣ и пошивку мѣръ и вѣсовъ.....	—	3429	—	—	393 17
9	Плата за пошивку тавомировъ.....	—	1118	—	—	3035 83
10	Сборъ за вѣшаннѣ шерсти во время Св. Ивовой ярмарки.....	—	1202	—	—	368 49
11	Сборъ за вѣшаннѣ хмѣля на хвѣдой ярмаркѣ.....	—	148	—	—	97 73
12	Сборъ съ прѣтета нѣсеной, съ вагонныхъ писемъ и нотарнальныхъ актовъ.....	—	93592	—	—	67443 81

ГОРОДУ ВАРШАВѢ ЗА 1898 ГОДЪ.

исключено		вмѣсано		осталось въ 1 январѣ 1899 года			
Недоимокъ	Оклада	Недоимокъ	Оклада	Недоимокъ	Оклада	Всего	
Рублей и копейкъ серебромъ							
1558	10	6569	11	25334	88	1368705	45
92	36	1150	64	10537	41	328191	59
1650	51	7725	75	35872	29	1696397	4
				10248	28	34467	90
						28879	47
						5528	43
						36745	01
						5911	17
						44656	15
						8494	37
						10143	85
						94729	25
						24065	40
						66185	39
						16643	67
						16643	67
						225651	—
						219178	77
						3035	83
						3704	50
						898	51
						50	27
						161035	81

О числѣ и родѣ преступленій, дѣла о которыхъ были
въ разсмотрѣніи Общихъ Судебныхъ установленій въ
городѣ Варшавѣ.

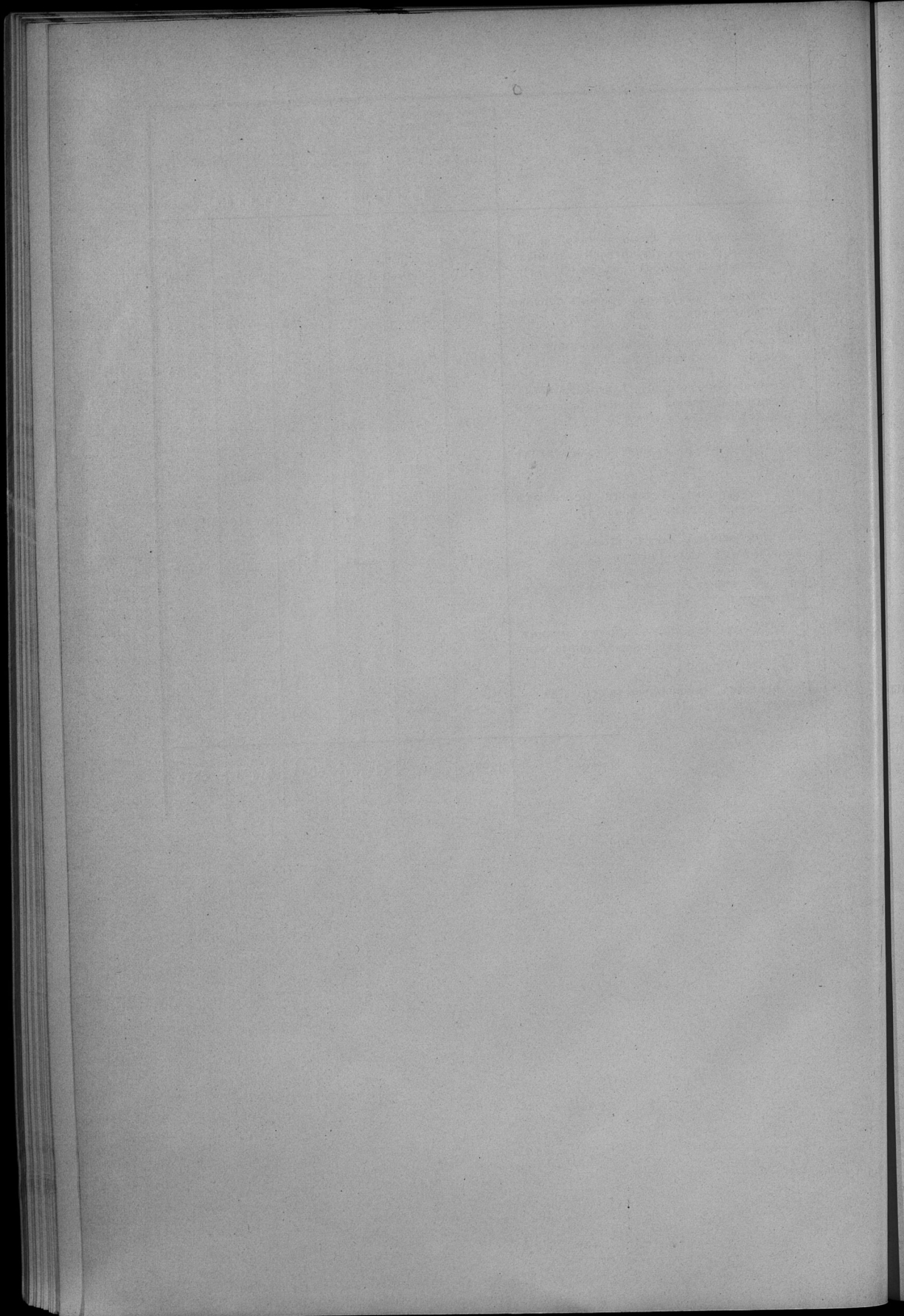
Вѣдомость № 5а.

О числѣ лицъ, привлеченныхъ къ судебной отвѣтственности
въ Мировыхъ учрежденіяхъ г. Варшавы, съ показаніемъ коли-
чества осужденныхъ и оправданныхъ.

ВВЕДЕНИЕ

ВВЕДЕНИЕ
ВВЕДЕНИЕ
ВВЕДЕНИЕ

№ по порядку	РОДЪ ПРЕСТУПЛЕНІЙ	Общее число подсудимыхъ, по дѣламъ, бывшимъ въ разсмотрѣніи Мировыхъ Судей въ 1898 г		ИЗЪ ЭТОГО ЧИСЛА			
				Оправдано и освобождено отъ Суда		Обвинено	
				М у ж ч и н ь и ж е н щ и н ь			
1	По оскорбленіямъ полицейскихъ и др. стражей, а также служителей судебныхъ и правительственныхъ мѣстъ (ст. 31)	1521	303	314	73	1207	230
2	По прочимъ проступкамъ противъ порядка управленія (ст. 29—30)	5230	1019	954	234	4279	785
3	По проступкамъ противъ благочинія порядка и спокойствія (ст. 35—52)	5748	1358	1081	314	4667	1044
4	Противъ общественнаго благоустройства, народнаго здравія и личной безопасности (ст. 51—58 и 65—130)	4372	1104	780	162	3592	942
5	По нарушеніямъ Устава о паспортахъ (ст. 58—65)	4527	2215	666	260	3861	1955
6	По нарушеніямъ Уставовъ казенныхъ управленій (примѣч. къ ст. 1)	373	68	57	19	316	49
7	По оскорбленіямъ чести, угрозамъ и насиліямъ (ст. 130—143)	6919	4464	4693	3019	2226	1445
8	По проступкамъ противъ правъ семейственныхъ (ст. 143—145)	2	2	1	2	1	—
9	По самовольнымъ пользованіямъ чужимъ имуществомъ и поврежденію онаго (ст. 145—154)	32	8	15	1	17	7
10	По кражамъ, мошенничествамъ и обманамъ (ст. 169—181)	4267	1386	2960	999	1307	387
	Итого	32991	11927	11518	5083	21473	6844



Вѣдомость № 6.

О П О Ж А Р А Х Ъ.

ГОРОДЪ	Въ зимніе мѣсяцы			Въ весенніе мѣсяцы			Въ лѣтніе мѣсяцы		
	Число пожаровъ	Число сгорѣвшихъ строеній	Сумма убытковъ	Число пожаровъ	Число сгорѣвшихъ строеній	Сумма убытковъ	Число пожаровъ	Число сгорѣвшихъ строеній	Сумма убытковъ
Въ Варшавѣ пожаровъ	60	6	—	38	4	—	52	11	—
Въ томъ числѣ болѣе значительныхъ . . .	21	5	474950	20	4	204940	18	3	193605

Примчаніе. Убытки отъ большихъ пожаровъ, на сумму 1481382 руб., показаны частныхъ страховыхъ обществъ; убытки-же отъ сгорѣвшихъ въ Страховомъ Отдѣленіи, по обязательному взаимному страхованію

Въ осенніе мѣсяцы			Всего въ году.			Причина пожаровъ					
Число пожаровъ	Число сгорѣвшихъ строеній	Сумма убытковъ	Число пожаровъ	Число сгорѣвшихъ строеній	Сумма убытковъ	Отъ молніи	Отъ дурного устройства печей и трубъ	Отъ неосторожныхъ людей	Отъ покатковъ	Отъ другихъ причинъ	
60	6	—	210	27	—	—	54	74	5	77	
27	4	607887	86	16	1481382	—	5	17	5	59	

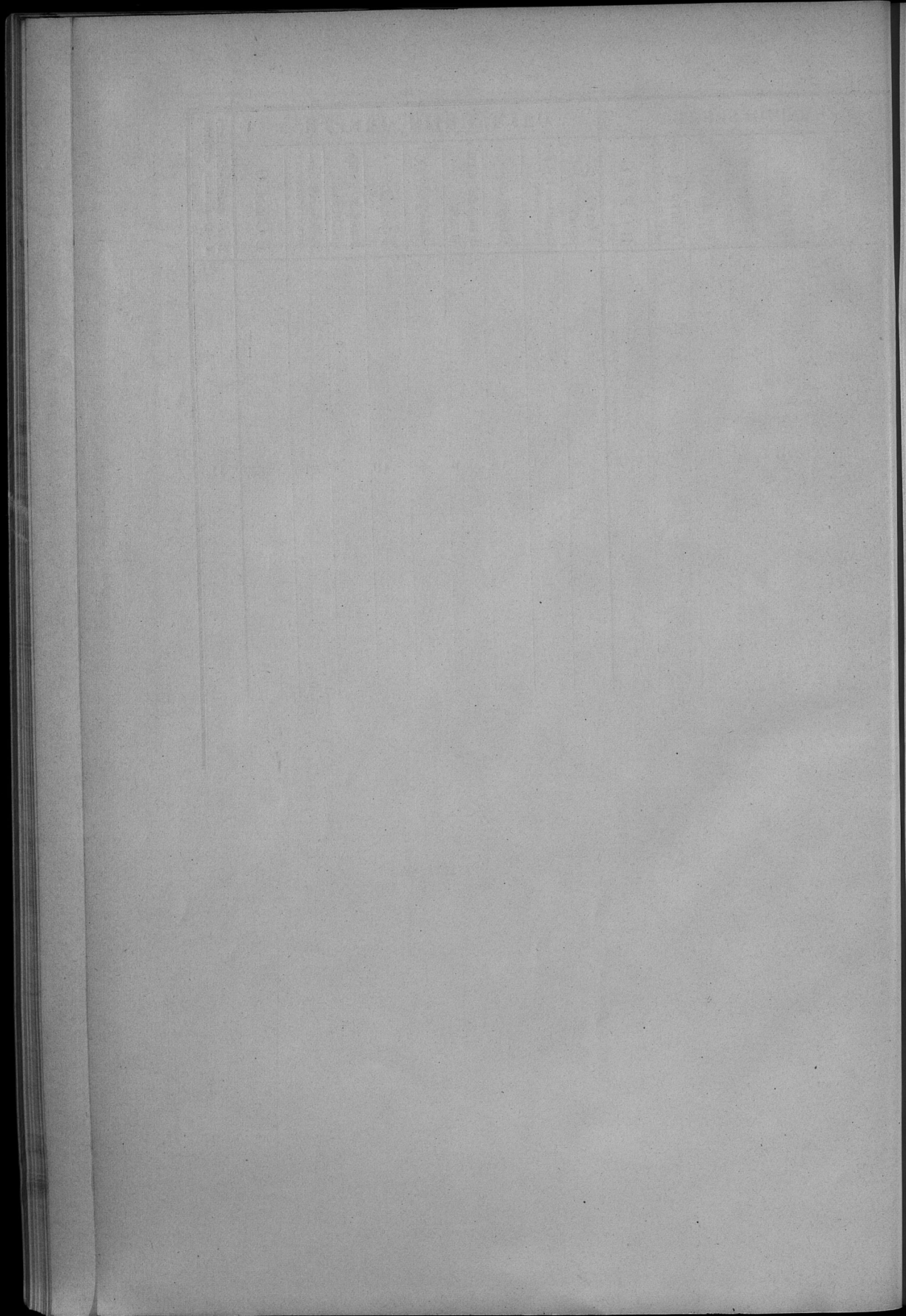
пострадавшими. Сгорѣвшее имущество застраховано было болѣею частью въ 1898 году строеній, застрахованныхъ въ состоящецъ, при Городскомъ Магистратѣ строеній отъ огня, составляютъ 125708 рублей.

О насильственныхъ и случайныхъ смертяхъ.

НАЗВАНИЕ ГОРОДА	САМОУБИЙСТВА						ВСЕГО
	Повесилось	Зарезалось	Застрелялось	Утопилось	Отравилось	Длило себя жизни другими способами	
Варшава . . .	7	—	16	2	40	8	73

Детубийства	СМЕРТОУБИЙСТВА						СЛУЧАЙНЫЕ СМЕРТИ						ВСЕГО			
	Зодушено	Зарезано	Застреляно	Отравлено	Убито другим способами	ВСЕГО	Убито гро- зомой	Убито ударом судна о берег или камень	Смерзло	Умерло отъ учара	Завмерзло	Учюнуло		Умерло отъ падшюга	Умерло отъ дру- гих причинъ	
7	—	9	4	—	5	25	1	61	13	6	—	19	5	215	320	418

Всего насильственных
и случайных смертей



Въдомость № 8.

О числѣ учебныхъ заведеній и учащихся.

1876

Наименованіе учебныхъ заведеній	ВСЕГО ВЪ ГОРОДѢ			
	Число учебныхъ заведеній	ЧИСЛО УЧАЩИХСЯ		
		Мужескаго пола	Женскаго пола	Всего
ИМПЕРАТОРСКІЙ Варшавскій Университетъ	1	1176	—	1176
Александринско-Маріинскій Институтъ	1	—	152	152
Варшавскія мужскія гимназіи: I, II, III, IV, V, VI, и Прагская	7	2907	—	2907
Варшавское Реальное училище	1	819	—	819
Варшавскія женскія гимназіи: I, II, III и IV	4	—	2081	2081
Варшавскія мужскія Прогимназіи: I и II	2	585	—	585
Варшавскія 3-хъ и 4-хъ классныя городскія училища	2	463	—	463
Варшавская женская прогимназія	1	—	331	331
Варшавская учительская семинарія	1	60	—	60
Начальныя училища: { для мужскаго пола	58	2908	—	2908
{ для женскаго пола	27	—	1252	1252
Варшавскія начальныя училища при Николаевскомъ пріютѣ	2	40	53	93
Варшавское начальное училище при Маріинскомъ пріютѣ	1	40	23	63
Церковно-Приходское училище на Прагѣ	1	42	—	42
Училища, пансіоны, школы част- { для мужскаго пола	20	3141	—	3141
ныхъ лицъ, и при молитвенныхъ { для женскаго пола	48	—	4941	4941
домахъ иновѣрныхъ исповѣданій. { для обоего пола	19	667	640	1307
Спеціальныя учебныя заведенія.				
Варшавскій Политехническій Институтъ ИМПЕРАТОРА НИКОЛАЯ II	1	267	—	267
Варшавскій Ветеринарный Институтъ	1	151	—	151
Варшавскій Рисовальный классъ	1	208	—	208
Варшавскій Институтъ Глухонѣмыхъ и Слѣпыхъ	1	172	98	270
Варшавское ремесленное училище имени М. Конарскаго	1	137	—	137
Частное VI кл. съ ремеслами училище Ганзена	1	102	—	102
” III кл. съ ремеслами училище Кина	1	198	—	198
” среднее механико-техническое училище Бавельберга и Ротванда	1	221	—	221
” низшее техническое училище Свѣдимаго	1	217	—	217
” Коммерческое училище Кроненберга	1	46	—	46
Варшавское воскресно-Коммерческое училище	1	750	—	750
Варшавскія Воскресно-Ремесленныя училища	34	2402	—	2402
Зубо-врачебныя школы	2	25	—	104
Еврейскія училища: { казенныя	20	516	405	921
{ частныя { начальныя	22	222	390	612
{ вѣроисповѣдныя школы	396	12901	649	13550
Варшавская школа садоводства при Помологическомъ Садѣ	1	38	—	38
Всего въ городѣ	682	31421	11094	42515

О доходахъ и расходахъ городскихъ больницъ и благотвори-
тельныхъ заведеній вѣдомства Варшавскаго Городскаго Совѣта
Общественнаго Призрѣнія.

1900

THE UNIVERSITY OF CHICAGO
LIBRARY

№	Наименованіе заведеній	Приходъ		Расходъ		Остатокъ		Передержка	
		Рубли и копѣйки серебромъ							
1	Больница Младенца Иисуса	106092	51½	94416	74½	11675	77	—	—
2	Воспитательный домъ, съ состоящими при ономъ Оспопрививательнымъ и Родовспомогательнымъ институтами	189962	1	126505	63	63456	38	—	—
3	Больница Св. Духа	85857	18½	68745	99	17111	19½	—	—
4	„ Св. Роха	44409	8½	30169	54½	14239	54	—	—
5	„ въ Творкахъ	209175	68	197027	15	12148	53	—	—
6	„ Св. Иоанна Божія	44211	57	64290	48	—	—	20078	91
7	„ Св. Лазаря	52120	32	51761	12	359	20	—	—
8	„ Прагская	31939	28	29895	53	2043	75	—	—
9	„ Вольская	23152	27	21683	77	1468	50	—	—
10	„ Запасная	31253	98	30906	37	347	61	—	—
11	„ Еврейская	66358	43	66358	43	—	—	—	—
12	„ Евангелическая	26016	88½	25717	70½	299	18	—	—
13	Офтальмическій Институтъ	22207	34	14239	74	7967	60	—	—
14	Институтъ Св. Казимира	37397	19	23216	25	14180	94	—	—
15	Институтъ нравственнаго исправленія дѣтей въ Мокотовѣ	14357	96	9341	66	5016	30	—	—
16	Домъ призрѣнія старцевъ Св. Духа и Дѣвы Маріи	10381	62½	15464	93	—	—	5083	30½
17	Пріютъ для престарѣлыхъ слугъ и поденщиковъ	75282	55	45603	10	29679	45	—	—
18	Еврейскій домъ призрѣнія старцевъ и сиротъ	18681	34½	12939	68	5741	66½	—	—
19	Еврейскій дѣтскій пріютъ	1450	22	957	65	492	57	—	—
20	Родильные покои	15833	94	22612	44½	—	—	6778	50½
21	Богодѣльня въ посадѣ Гора Кальварія	42529	14½	28688	47	13840	67½	—	—
22	Отдѣленіе для реконвалесценто́въ	4669	45	2978	10	1691	35	—	—
23	Мастерскія имени Сташица	27427	14	16985	17	10441	97	—	—
24	Суммы, предназначенныя на спеціальныя благотворительныя цѣли	16626	21½	12365	64	4260	57½	—	—
Итого . . .		1197393	33	1012871	30	216462	75	31940	72
								+184522 р. 3 к.	

О числѣ лицъ, пользовавшихся и призрѣвавшихся въ городскихъ больницахъ и благотворительныхъ заведеніяхъ, состоящихъ въ вѣдѣніи Варшавскаго Городскаго Совѣта Общественнаго Призрѣнія.

Названіе заведеній

	Къ 1-му Январю 1922 года, началось въ январь ннсь лнсь		Въ теченіи года построено	Загнано, было всего
Въ восьми больницахъ общнхъ для всѣхъ родовъ болѣаней, кромѣ венерическихъ и душевныхъ	1425	19475	20900	
Въ одной больницѣ исключительно для венерическихъ, чесоточныхъ и раковыхъ больныхъ, а также въ отдѣленіи, при еврейской больницѣ	292	4511	4803	
Въ лечебницѣ въ Творкахъ, больницѣ Св. Юліана Божія, для умалишенныхъ и эпилептиковъ, а также въ отдѣленіи, устроенномъ при Еврейской больницѣ	800	447	1247	
Въ одномъ глазномъ (Офтальмическомъ) институтѣ	63	387	450	
Въ двухъ повивальныхъ институтахъ, устроенныхъ при больницахъ	12	983	995	
Въ шести родильныхъ покояхъ	25	1511	1536	
Въ четырехъ домахъ призрѣнія для бѣдныхъ старцевъ и увѣчныхъ и мастеровыхъ имени Станниа	514	151	665	
Въ двухъ сиротскихъ домахъ	158	42	200	
Въ одномъ домѣ пріюта для бѣдныхъ дѣтей	14	101	115	
Въ одномъ институтѣ нравственнаго исправленія дѣтей въ Мокотовѣ	45	23	68	
Въ одномъ воспитательномъ домѣ при больницѣ Младенца Іисуса	5184	1921	7105	
Въ одномъ отдѣленіи для выдоаривающихъ	12	328	340	
Итого	8544	29880	38424	

Примечаніе. Кромѣ того явились для врачебно-соціальной помощи въ больницы (амбускихъ операцій)—53387 лицамъ, остальнымъ же предоставлены медицинскія пособія и больницы)

Убыло въ теченіи года			Осталось на слѣдующій годъ	Штатное число больницъ	Среднее число лечившихся и привравившихъ въ сутки	Средняя цифра смертности на 100 лнсь.	Среднее время пребыванія въ заведеніи одного лнсь.	Число дней по удержанію штата	Въ отчетномъ году болные и привравившие въ заведеніяхъ пробывъ дней.	По сравненію съ штатнымъ назначеніемъ было дней	
Выпущенныхъ	Умершихъ	Итого								болше	менше
16891	2505	19396	1504	1395	1269,2	11,9	22,1	509177	463183	2423	48417
4385	73	4458	345	358	304,8	1,5	23,2	180670	111408	—	19262
329	70	399	848	750	842,0	5,6	246,4	273750	307334	35257	1673
404	—	404	46	50	45,7	—	37,1	18250	16716	1796	3330
955	17	972	23	24	14,6	1,7	5,4	8760	5342	—	3418
1516	—	1516	20	30	30,3	—	7,2	10950	111002	746	594
69	41	110	555	535	524,4	6,2	287,9	189815	191506	5212	3521
39	—	41	159	160	157,7	1,7	287,6	58400	57534	—	866
85	—	85	30	50	32,6	—	63,8	11250	7335	—	3915
21	—	21	47	50	45,9	—	246,5	18250	16760	—	1490
930	966	1896	5209	4373	5165,8	13,6	210,7	1595545	1885534	297959	7970
329	—	329	11	12	19,6	—	11,5	4380	3897	—	483
25953	3674	29627	8797	7787	8443,5	10,2	80,9	2829197	3077651	343393	94939
											248454

латорій)—184313 лицъ изъ этого числа сдѣлано перевязокъ и незначительныхъ хирургическихъ операцій. платныя лекарства.

THE
LIBRARY OF
THE
MUSEUM OF
ART AND HISTORY
OF THE
CITY OF
NEW YORK

1917

О числѣ разнаго рода зданій.

	Церквей и молы- старей Православнаго исповѣданія		Церквей и молы- старей другихъ исповѣданій		Синагогы и мечети		Казенныхъ зданій		Домовъ или дворовъ	
	Каме- ныхъ	Деревя- ныхъ	Каме- ныхъ	Деревя- ныхъ	Каме- ныхъ	Деревя- ныхъ	Каме- ныхъ	Деревя- ныхъ	Каме- ныхъ	Деревя- ныхъ
Всего въ городѣ Варшавѣ	23	3	36	—	10	1	172	28	4575	1169

(*) Разница въ числѣ домовъ и зданій при сравненіи съ данными комплексы зданій, а не каждое отдѣльное строеніе.

Нежилыхъ зданій		Всего зданій		Построено новыхъ домовъ и флигелей		Надстроено и передѣлано		Всего возведено вновь, надстроено и передѣлано	
Каме- ныхъ	Деревя- ныхъ	Каме- ныхъ	Деревя- ныхъ	Каме- ныхъ	Деревя- ныхъ	Каме- ныхъ	Деревя- ныхъ	Каме- ныхъ	Деревя- ныхъ
132	136	4879	1333(*)	269	21	124	9	393	30

за 1897 годъ объявляется тѣмъ, что въ настоящей вѣдомости показаны

О числѣ мѣстъ требующихъ надзора полиціи.

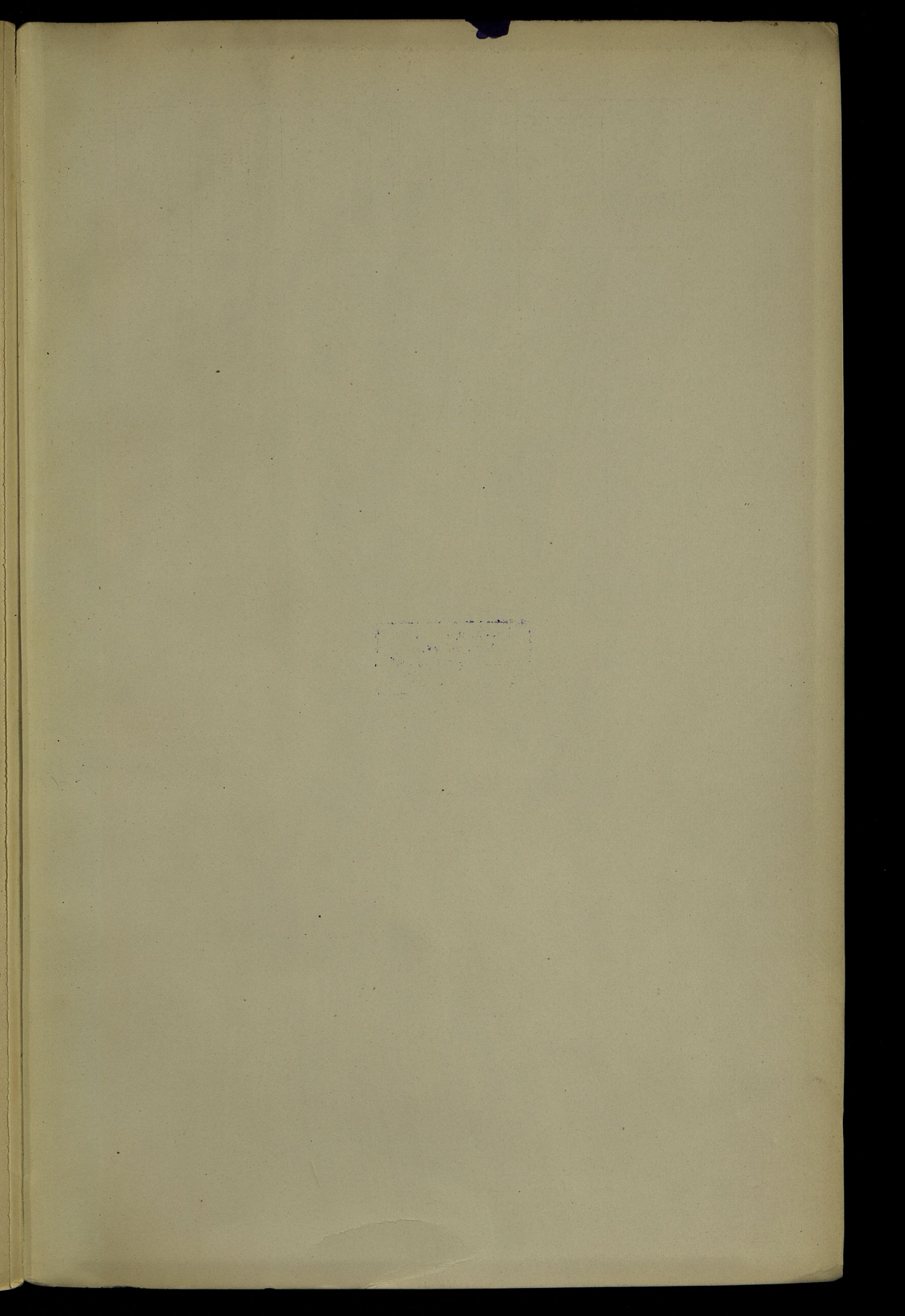
НАЗВАНИЕ ГОРОДА	Рестораны, трактиры и буфеты	Резьбых и поделочных изделий	Портреты и плакаты	Гостиницы	Меблированных комнат	Постельное белье	Текстиль и швейные	Публичные парки, сады и скверы	Заводы и фабрики	Ремесленных, промышленных и торговых заведений	Базары и ярмарки	Станции железных дорог	Скотоприменных дворов	Домов гербовости	Кладбища
	Варшава	256 (1)	229 (2)	488	29	85	20	10	40	486	11259	29	6 (3)	3	19

(1) Въ томъ числѣ 50 буфетовъ.

(2) Въ томъ числѣ: ренсковыхъ погребовъ съ расписной продажою 14, безъ расписной продажи 138 и погребовъ русскихъ винъ 77.

(3) Въ числѣ станцій желѣзныхъ дорогъ показаны двѣ товарныя.

Государственный
исторический музей
Библиотека РСФСР
№ _____ 198 г.



Des. Sp

W

2

2