

I
5069
За 1910 годъ

II-5

I
5069

ОБЗОРЪ

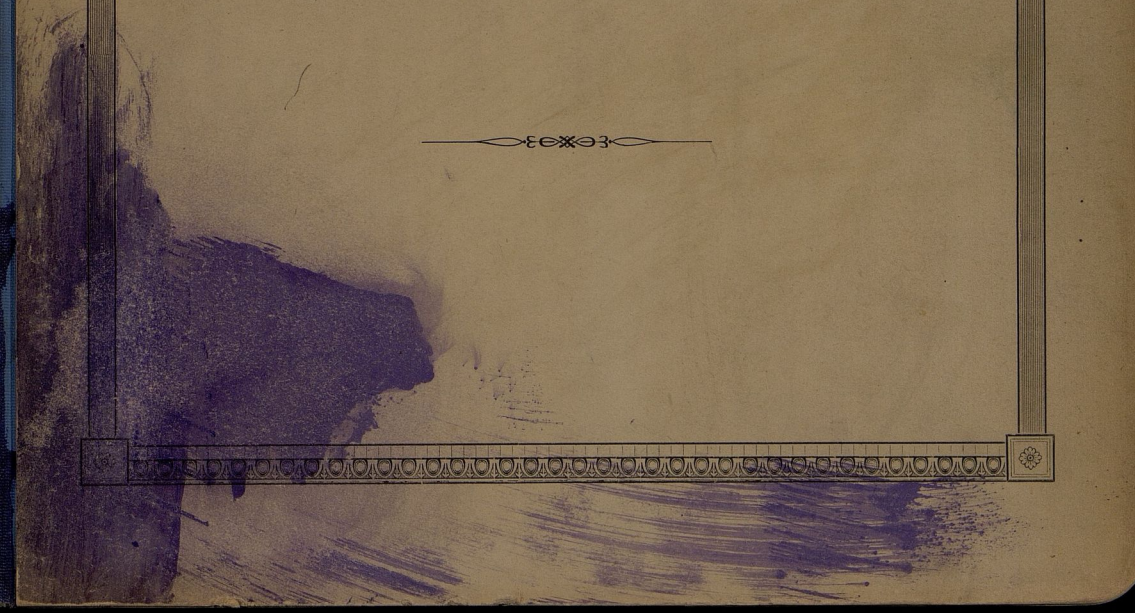
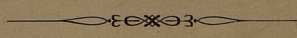
ГОРОДА ВАРШАВЫ

за 1910 годъ.

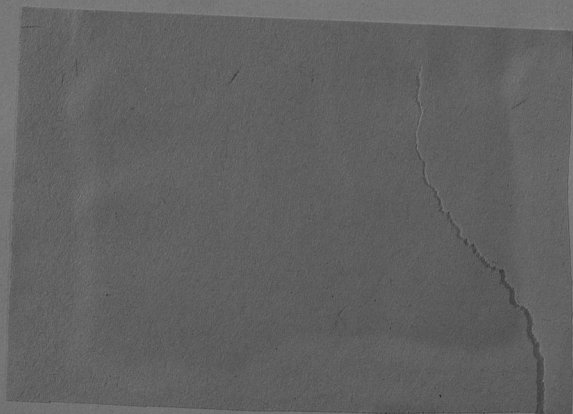
Библиотека Центральнаго
статистическаго Управленія
Она 1924
43531
Шифр.

См. К.

Приложеніе ко Всеподданнѣйшему Отчету.



2



Ц 49a
II-5

I
5069

ОБЗОРЪ

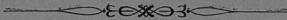
ГОРОДА ВАРШАВЫ

за 1910 годъ.

99930



Приложеніе ко Всеподданнѣйшему Отчету.



И

30 1938

Печатано въ типографіи при Канцеляріи Варшавскаго Оберъ-Полицеймейстера.

Госуд. публичная
историческая
библиотека РСФСР
33951_1981 г.

ОГЛАВЛЕНІЕ СТАТЕЙ

Обзора города Варшавы за 1910 годъ.

I. Производительныя силы и экономическая дѣятельность.

	Стр.
а) Населеніе	1
б) Промышленность фабрично-заводская и ремесленная	2
в) Торговля	3

II. Подати и повинности.

а) Окладные сборы	5
б) Городскіе доходы и расходы	6
в) Акцизные сборы	7
г) Другіе казенные сборы	8
д) Отправленіе натуральныхъ повинностей	8

III. Общественное благоустройство и благочиніе.

A. Городское хозяйство	10
а) Пространство и поверхность земли, занятой гор. Варшавой	10
б) Инженерныя сооруженія и работы	10
B) Средства сообщенія	14
B) Народная нравственность	14
а) Убийства и смертельныя пораненія	15
б) Вооруженные грабежи	17
в) Кражи	18
г) Аресты и тюрьмы	22
д) Пожары	25
е) Различныя происшествія и народныя бѣдствія	26

IV. Народное здравіе и общественное призрѣніе.

1. Медицинская часть	27
2. Больницы	31
3. Частныя лечебныя заведенія	34
4. Школы повивальныя, зубоврачебныя, гимнастики и массажа и для обученія персонала по уходу за больными	34
5. Мѣры противъ распространенія сифилуса и венерическихъ болѣзней	35
6. Эпидемія	36
7. Санитарная часть	43
8. Ветеринарная часть	45
9. Насильственныя и случайныя смерти	49
10. Бogaдѣльни и пріюты	49

V. Народное просвѣщеніе.

а) Учебныя заведенія	54
б) Ученныя общества, музеи, бібліотеки	55

- № 1. О городских ремеслах.
№ 2. О фабриках и заводах.
№ 3. О движении городского населения.
№ 3а. О городском населении по сословиям.
№ 3б. О городском населении по вѣроисповѣданіямъ.
№ 4. О поступленіи казенныхъ сборовъ.
№ 4а. О поступленіи городскихъ сборовъ.
№ 5. О числѣ слѣдственныхъ дѣлъ о преступленіяхъ и проступкахъ.
№ 5а. О движеніи уголовныхъ дѣлъ у мировыхъ судей города Варшавы и о состоявшихся по вступившимъ и оконченнымъ дѣламъ подсудимыхъ.
№ 6. О пожарахъ.
№ 7. О насильственныхъ и случайныхъ смертяхъ.
№ 8. О числѣ учебныхъ заведеній и учащихся.
№ 9. О доходахъ и расходахъ городскихъ больницъ и благотворительныхъ заведеній.
№ 9а. О числѣ лицъ, пользовавшихся и призрѣвавшихся въ городскихъ больницахъ и благотворительныхъ заведеніяхъ.
Лит. а. О числѣ разнаго рода зданій.
Лит. б. О числѣ мѣстъ, требующихъ надзора полиціи.
-

ОБЗОРЪ

города Варшавы за 1910 годъ.



I. Производительныя силы и экономическая дѣятельность.

а) Населеніе.

Къ 1 января 1910 года народонаселеніе гор. Варшавы, за исключеніемъ войскъ и прѣзжаго населенія, составляло 781179 душъ обоого пола, записанныхъ въ книги постояннаго и непостояннаго народонаселенія.

Въ отчетномъ году населеніе, вслѣдствіе естественнаго прироста, а также переселенія, увеличилось на 15914 человекъ.

Приростъ населенія выразился въ нижеслѣдующихъ цифрахъ:

Въ теченіе года составлено метрическихъ актовъ о рожденіи дѣтей:

мужскаго пола	14420
женскаго пола	14224
<hr/>	
Итого род.	28644 человекъ

Въ числѣ родившихся въ 1910 году было:

	муж. п.	жен. п.	обоого п.
брачныхъ	13410	13104	26514
вѣнчанныхъ	1010	1120	2130

По вѣроисповѣданіямъ родившіеся распредѣляются:

	муж. п.	жен. п.	обоого п.
Православныхъ и единовѣрцевъ	831	806	1637
Старобрядцевъ и сектантовъ	4	3	7
Армяно-грегоріанъ и армяно-католиковъ	120	137	257
Римско-католиковъ	8078	8059	16137
Маріавитовъ	56	53	109
Протестантовъ	256	303	559
Евреевъ	5073	4861	9934
Караимовъ	2	2	4
<hr/>			
Итого	14420	14224	28644

Въ теченіе года умерло:

мужскаго пола	7202 человекъ
женскаго пола	7284 „
<hr/>	
Итого	14486 человекъ

По вѣроисповѣданіямъ умершіе распредѣляются слѣдующимъ образомъ.

	муж. п.	жен. п.	обоего п.
Православныхъ и сектантовъ	357	281	638
Старообрядцевъ и сектантовъ	3	5	8
Армяно-грегоріанъ и армяно-католиковъ	67	68	135
Римско-католиковъ	4310	4213	8523
Маріавитовъ	25	34	59
Протестантовъ	155	169	324
Евреевъ	2281	2513	4794
Магометанъ	4	1	5
Итого	7202	7284	14486

Среднимъ числомъ въ 1910 году на 1000 человекъ населенія приходилось смертныхъ случаевъ 18,17, причемъ смертность по вѣроисповѣданіямъ значительно различалась: такъ у православныхъ было 20,09, у католиковъ 19,26, у протестантовъ 18,36 и у евреевъ 15,91 смертныхъ случаевъ на 1000 жителей.

Приписалось изъ иногороднихъ жителей въ число постоянныхъ: 873 мужчины и 793 женщины, а всего 1666 лицъ, въ томъ числѣ иностранцевъ, принявшихъ подданство Россіи: 51 мужчина и 47 женщинъ. Исключено изъ числа постоянныхъ жителей города, вслѣдствіе переселенія на жительство въ другія мѣста и за границу, 152 мужч. и 99 женщинъ, а всего 251 лицо, въ томъ числѣ вышло изъ подданства Россіи 7 мужчинъ и 6 женщинъ.

Иностранцевъ состояло на жительство къ 1 января отчетнаго года 11061, въ томъ числѣ 5226 мужчинъ и 5835 женщинъ; прибыло въ теченіе года 19151, въ томъ числѣ 10812 мужчинъ и 8339 женщинъ; выбыло обратно за границу, внутрь края и Имперію—17725, изъ нихъ 10276 мужчинъ и 7449 женщинъ, осталось же на жительство въ г. Варшавѣ 12487, въ томъ числѣ мужчинъ 5762 и женщинъ 6725.

Къ 1 января 1911 года населеніе гор. Варшавы достигло 797093 душъ обоого пола, въ томъ числѣ мужчинъ 381771 и женщинъ 415322, изъ нихъ постоянныхъ жителей, т. е. записанныхъ въ книги постоянного народонаселенія, 272485 и непостоянныхъ 524608.

Преобладающей элементъ населенія—поляки-католики; ихъ числится 443138 человекъ; затѣмъ еврей, коихъ значится 301268, русскаго православнаго населенія, за исключеніемъ войскъ и приѣзжаго населенія, къ 1-му января 1911 года состояло 31752 человекъ.

Въ 1910 году въ Варшавѣ заключено 7007 браковъ, въ томъ числѣ:

Православнаго и единовѣрческаго исповѣданія	434
Старообрядческаго и сектантскаго	—
Армяно-грегоріанскаго и армяно-католическаго	—
Римско-католическаго	4311
Маріавитскаго	32
Протестантскаго	126
Еврейскаго	2104
Магометанскаго	—
Прочихъ исповѣданій	—

Цифровыя данныя о движеніи народонаселенія показаны въ вѣдомостяхъ №№ 3, 3а и 3б.

б) Промышленность фабрично-заводская и ремесленная.

Къ началу 1910 г. въ г. Варшавѣ состояло 522 фабрично-заводскихъ заведеній, подчиненныхъ дѣйствию закона о наймѣ рабочихъ на фабрики и заводы и о взаимныхъ

отношеніяхъ фабрикантовъ и рабочихъ, а также о надзорѣ за заведеніями фабрично-заводской промышленности. Общее число рабочихъ во всѣхъ этихъ заведеніяхъ было 35036 человекъ, къ концу же года въ дѣйствиіи находилось 573 промышленныхъ заведенія фабрично-заводского характера съ 36837 рабочими.

Общая производительность всѣхъ этихъ заведеній, вмѣстѣ съ закрытыми и вновь открытыми, опредѣлилась въ суммѣ около 94638000 руб.

Изъ сравненія статистическихъ данныхъ о фабрично-заводской промышленности гор. Варшавы за отчетный и предшествующій ему годы усматривается, что положеніе промышленности гор. Варшавы въ теченіе 1910 года улучшилось. Число заведеній увеличилось на 51 и число рабочихъ на 1801 человекъ, производительность же всѣхъ фабрикъ и заводовъ г. Варшавы достигла указанной выше цифры, противъ 76316700 руб. предшествующаго года, увеличившись, такимъ образомъ, на 8,79⁰/₀.

в) Торговля.

Въ отчетномъ году торговое движеніе гор. Варшавы, какъ указываютъ данныя нижеприведенной таблицы о числѣ выбранныхъ промысловыхъ свидѣтельствъ, значительно оживилось.

№	Наименованіе разрядовъ	1908 г.		1909 г.		1910 г.	
		годо- выхъ	полу- годо- выхъ	годо- выхъ	полу- годо- выхъ	годо- выхъ	полу- годо- выхъ
Б л а н к о в ь							
Свидѣтельствъ на торговые предпріятія:							
1	Свидѣтельствъ 1 разряда	354	2	369	5	410	15
2	На складочное помѣщеніе	14	—	13	—	15	—
3	Безплатныхъ къ 1 разряду	157	—	146	—	165	—
4	Свидѣтельствъ 2 разряда	2624	85	3074	135	3928	172
5	На складочное помѣщеніе	1	—	1	—	3	—
6	Безплатныхъ къ 2 разряду	405	—	411	—	468	—
7	Свидѣтельствъ 3 разряда	6748	330	7857	363	9165	361
8	На складочное помѣщеніе	5	—	3	—	5	—
9	Безплатныхъ къ 3 разряду	197	—	193	—	173	—
10	Свидѣтельствъ 4 разряда	5369	570	6341	495	6885	497
11	На подряды и поставки	37	—	22	—	28	—
На промышленныя предпріятія:							
12	1 разряда	7	—	7	—	—	—
13	2 "	7	—	10	—	—	—
14	3 разряда	41	—	41	—	52	1
15	4 "	166	—	177	1	21	1
16	5 "	216	7	261	4	358	12
17	6 "	290	16	333	14	448	24
18	7 "	745	31	864	44	1129	58
19	8 "	2100	165	2337	202	2900	202
20	На складочныя помѣщенія	192	—	168	—	205	—
21	На паровыя суда	8	—	10	—	9	—
22	Сословныхъ купеческихъ 1 разряда	126	—	140	—	152	—
23	" " 2 "	656	—	691	—	772	—

		На личные занятія:									
24	Приказчиковъ 2 класса	—	2	1	—	2	—				
25	„ 3 „	3	—	11	—	18	—				
26	„ 4 „	55	3	47	5	54	1				
27	„ 5 „	920	92	927	90	1177	130				
28	„ 6 „	430	103	440	122	525	92				
29	„ 7 „	4896	514	5593	660	6175	616				
Итого		26769	1920	30488	2140	35450	2182				
На сумму		914456 р. 84 к.		1023316 р. 33 к.		1222561 р. 32 к.					

Въ отчетномъ году, по примѣру прежнихъ лѣтъ, были устроены городскимъ Магистратомъ двѣ ярмарки: въ июнь—шерстяная и въ сентябрь—хмѣлевая.

На шерстяную ярмарку поступило шерсти 25080 пуд. Въ теченіе всей ярмарки торговля сдѣлки были довольно оживлены. Продано около 75% всей шерсти.

На хмѣлевую ярмарку поступило хмѣля 16145 пуд., качество котораго оказалось довольно удовлетворительнымъ. Продано 6154 пуд. по цѣнѣ: за пудъ 1-го сорта отъ 14 до 20 руб., 2-го сорта отъ 7 до 10 руб. и 3-го сорта отъ 5 до 6 р. за пудъ.



II. Подати и повинности.

а) Окладные сборы.

Къ 1-му января 1910 года недоимокъ по окладнымъ сборамъ, взыскиваемымъ
Магистратомъ, осталось:

казеннаго налога съ недвижимыхъ имуществъ	263276 руб. 40 коп.
городскихъ сборовъ	1614924 „ 47 „
Итого	<u>1878200 руб. 87 коп.</u>

Окладъ 1910 года составлялъ:

въ доходъ казны	3073824 руб. 46 коп.
въ городской доходъ	9003706 „ — „
Итого	<u>12077530 руб. 46 коп.</u>

Вновь причислено:

Недоимки:

въ доходъ казны—налога	12398 руб. 64 коп.
въ городской доходъ	527906 „ 63 „
Итого	<u>540305 руб. 27 коп.</u>

Оклада:

въ доходъ казны—налога	29316 руб. 19 коп.
въ городской доходъ	941605 „ 33 „
Итого	<u>970921 руб. 52 коп.</u>

Исключено:

Недоимки:

въ казенныхъ доходахъ	3295 руб. 59 коп.
въ городскихъ доходахъ	116335 „ 52 „
Итого	<u>119631 руб. 11 коп.</u>

Оклада:

въ казенныхъ доходахъ	11381 руб. 04 коп.
въ городскихъ доходахъ	864299 „ 04 „
Итого	<u>875680 руб. 08 коп.</u>

Дѣйствительно поступило:

Недоимки:

въ доходъ казны—налога	233218 руб. 05 коп.
въ городской доходъ	1414781 " 95 "
Итого	1648000 руб.

Оклада:

въ доходъ казны—налога	2995228 руб. 39 коп.
въ городской доходъ	8079021 " 48 "
Итого	11074249 руб. 87 коп.

Къ 1 января 1911 года осталось недозысканными:

Недоимокъ:

въ доходъ казны—налога	39161 руб. 40 коп.
въ городской доходъ	611713 " 63 "
Итого	650875 руб. 03 коп.

Окладовъ:

въ доходъ казны—налога	96531 руб. 22 коп.
въ городской доходъ	1001990 " 81 "
Итого	1098522 руб. 03 коп.

Всего къ 1 января 1911 года осталось въ недоимкѣ:

казенныхъ доходовъ—налога	135692 руб. 62 коп.
городскихъ доходовъ	1603704 " 44 "
Итого	1739397 руб. 06 коп.

Въ сравненіи съ 1910 г. меньше на . . . 138803 руб. 81 коп

б) Городскіе доходы и расходы.

По утвержденнымъ на 1909 и 1910 годы городскимъ росписямъ ожидалось обыкновенныхъ доходовъ:

въ 1910 году	9003706 руб.
въ 1909 году	8496850 "
т. е. въ 1910 году болѣе на	506856 "

Городскіе расходы производились согласно утвержденнымъ росписямъ, по которымъ предполагалось обыкновенныхъ расходовъ:

по росписи 1910 года	9232221 руб.
и по росписи 1909 года	9445204 "
т. е. въ 1910 году мѣнѣе на	212983 "

в) Акцизные сборы.

Нижеслѣдующая таблица указываетъ число заводовъ и заведеній для выдѣлки и продажи питей, табаку и дрожжей, сумму поступившаго дохода съ таковыхъ и патентнаго сбора въ Варшавѣ въ 1909 и 1910 гг.

Названіе заводовъ и заведеній	Въ 1909 году			Въ 1910 году			Въ 1910 г. противъ 1909.			
	Число вы- веденій	СУММА		Число вы- водовъ и за- веденій	СУММА		БОЛѢЕ		МЕНѢЕ	
		РУБЛИ	КОП.		РУБЛИ	КОП.	РУБЛИ	КОП.	РУБЛИ	КОП.
Акцизы съ питей и дрожжей.										
Съ винокуренныхъ и спирто- очистительныхъ заводовъ	4	112925	88	3	26662	10	—	—	86263	78
Съ водочныхъ заводовъ . . .	7	126558	75	7	131132	60	4573	85	—	—
Съ лаковыхъ и углеусныхъ заводовъ	24	18154	22	11	13794	14	—	—	4360	8
Съ дрожжевыхъ заводовъ . .	1	277870	—	1	262764	—	—	—	15106	—
Съ пивоваренныхъ заводовъ	12	675218	5	10	857775	75	182557	70	—	—
Съ медоваренныхъ заводовъ	9	196	—	10	1906	50	—	—	54	50
Итого	57	1212687	90	42	1294035	9	187131	55	105784	36
Патентный сборъ съ заводовъ и заведеній.										
Съ заводовъ для выдѣлки лимоннаго вина	7	1050	—	7	750	—	—	—	300	—
Съ винокуренныхъ заводовъ	2	885	96	1	619	86	—	—	266	10
Съ заводовъ водочныхъ и спиртоочистительныхъ . .	9	5000	—	9	5800	—	800	—	—	—
Съ медоваренныхъ и пиво- варенныхъ заводовъ . . .	23	6635	—	20	7495	—	860	—	—	—
Съ лаковыхъ заводовъ, фабр. духовъ и гильзъ	24	240	—	50	640	—	400	—	—	—
Со складовъ коньячныхъ . .	22	1260	—	35	2040	—	780	—	—	—
Съ ренсковыхъ погребьевъ:										
а) на выносъ	207	30825	—	226	33300	—	2475	—	—	—
б) съ распивочной продажей	13	5750	—	12	5400	—	—	—	350	—
Съ погребовъ русскихъ ви- ноградныхъ винъ	65	1700	—	63	1712	50	12	50	—	—
Съ дрожжевыхъ заводовъ . .	1	18	—	1	18	—	—	—	—	—
Съ трактировъ	299	22920	—	450	27505	—	4585	—	—	—
Съ портерныхъ и пивныхъ лавокъ	1041	31935	—	1161	33375	—	1440	—	—	—
Съ буфетовъ	76	4650	—	77	5060	—	410	—	—	—
» однокдневныхъ	31	322	—	26	268	—	—	—	54	—
Итого	1820	113190	96	2138	123983	36	11762	50	970	10

Название заводов и заведений	Въ 1909 году			Въ 1910 году			Въ 1910 г. противъ 1909.				
	Число заводовъ и заведений	Сумма		Число заводовъ и заведений	Сумма		Болѣе		Менѣе		
		РУБЛИ	КОП.		РУБЛИ	КОП.	РУБЛИ	КОП.	РУБЛИ	КОП.	
Съ табачныхъ фабрикъ и заведеній для выдѣлки и продажи табаку.											
За бандероли	5	1000942	2	6	1481338	83	480396	81	—	—	
Дополнительнаго акциза съ табачныхъ издѣлій	—	86585	61	—	—	—	—	—	—	86585	61
За свидетельства и марки съ дополнительнымъ патентнымъ сборомъ	—	93725	—	—	96721	70	2996	70	—	—	
Итого	5	1181252	63	6	1578060	53	483393	51	86585	61	
Всего	1882	2507131	49	2186	2996078	98	682287	56	193340	07	

в) Другіе казенные сборы.

Наименованіе сборовъ	Поступило за 1910 годъ		Осталось къ 1-му января 1911 г. въ недоимкѣ	
	Рубли	Коп.	Рубли	Коп.
Основнаго промысловаго налога	1466099	37	123671	19
Сбора на квартирное довольствіе войскъ	169455	64	—	—
Сбора на содержаніе гминныхъ судовъ	169059	17	—	—
Квартирнаго налога	435471	8	104415	30
Сбора съ паровыхъ котловъ	85885	96	7929	61
Всего	2325971	22	236016	10

д) Отправленіе натуральныхъ повинностей.

Воинская повинность.

Къ исполненію воинской повинности въ 1910 году было призвано всего 4560 чел.
 По разверсткѣ назначено къ поступленію на службу новобранцевъ . . . 1312 „
 Недобрано евреевъ 180 „

Въ числѣ принятыхъ было: христіанъ 476 и евреевъ 638.

Зачислено въ ратники ополченія:

I разряда	60 чел.
II „	656 „

Получило отсрочки въ исполненіи воинской повинности и освобождено отъ службы:

По неразвитости и болѣзнямъ, по 47 ст. устава	815 чел.
Отправлено въ госпиталь на испытаніе	1086 „
Изъ нихъ возвращено	942 „
Освобождено отъ службы по жеребью (ст. 62 уст.)	153 „
„ „ „ по неспособности носить оружіе	251 „
Не явилось къ призыву	600 „
Отправлено въ Губернское Присутствіе на пере- освидѣтельствованіе вслѣдствіе разногласія въ миѣннхъ врачей и членовъ Присутствія	97 „

Квартирная повинность.

Высочайше утвержденнымъ 29 марта 1899 г. миѣніемъ Государственнаго Совѣта всѣ расходы по квартирному довольствію расположенныхъ въ г. Варшавѣ войскъ производятся Варшавскимъ Окружнымъ Интендантскимъ Управленіемъ изъ подлежащихъ источниковъ смѣты Главнаго Интендантскаго Управленія.

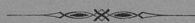
На основаніи постановленія б. Совѣта Управленія Царства Польскаго отъ 9 (21) сентября 1866 г. за № 25495, для войскъ Варшавскаго гарнизона, а также для отопленія и освѣщенія казенныхъ зданій, назначенныхъ для военной потребности, ассигновано:

Дровъ натурою	5047 саж.	67 пол.
„ деньгами	20974 „	37 „
Каменнаго угля	1025120 пуд.	38 фунт.
Ламповаго масла	772 „	12 „ 73 зол.
Свѣчей деньгами	5814 „	9 ⁶ / ₈ „
Кюкса	15028 „	20 „
Газа на	3366 руб.	9 коп.
Керосина на	749 „	52 „

Подводная повинность.

На основаніи постановленія б. Совѣта Управленія отъ 22 апрѣля (4 мая) 1858 г., для перевозки войскъ и воинскихъ тяжестей доставлено подводъ контрактнымъ подрядчикомъ:

Пароконныхъ	3927
Одноконныхъ	16204



III. Общественное благоустройство и благочиние.

А. ГОРОДСКОЕ ХОЗЯЙСТВО.

а) Пространство и поверхность земли, занятой гор. Варшавой къ 1 января 1911 года.

Окружность г. Варшавы, считая съ сѣвера отъ р. Вислы по берегу рва, называемаго Менделевскимъ, до пересѣченія съ Млоцинскою улицею, по прямой линіи до Бураковской улицы, по улицамъ Песковой и Повонзковской, по окружающему римско-католическое Повонзковское кладбище забору, по западнымъ границамъ города, прилегающимъ къ окрестнымъ деревнямъ Коло, Воля, Чисте, по Карольковой улицѣ, по забору, окружающему товарную станцію Варшавско-Вѣнскаго желѣзной дороги до пересѣченія съ Краковскимъ шоссе, затѣмъ по серединѣ Мокотовскаго военнаго поля до Мокотовской заставы, по Парковой улицѣ, вокругъ участка земли, именуемаго «Мокотовь-Мурованка С» къ Бельведерскому шоссе и оттуда по городскому обводному валу съ южной стороны города до р. Вислы, — составляетъ 8732 пог. саж.

Длина городской черты на правомъ берегу р. Вислы, считая съ сѣвера отъ рѣки, вокругъ Сливцаго форта до насыпи соединительной линіи Привелинскихъ желѣзныхъ дорогъ, по граничной линіи съ имѣніемъ „Гроховъ № 5“, по Брестскому шоссе до ругава Вислы „лаха“, — составляетъ 6185 пог. саж.

Окружность города на обоихъ берегахъ р. Вислы составляетъ 14757 пог. саж., площадь же его по обоимъ берегамъ р. Вислы составляетъ 3108 десятинъ.

Поверхность городской земли, занятой улицами и площадями, представлялась въ слѣдующемъ видѣ:

булыжныхъ мостовыхъ	455950 кв. саж.
гранитныхъ мостовыхъ	83054 „ „
деревянныхъ „	58394 „ „
асфальтовыхъ „	572 „ „
бетонныхъ тротуаровъ	160408 „ „

б) Инженерныя сооруженія и работы.

1. Бетонные тротуары.

Новые тротуары уложены на слѣдующихъ улицахъ: Сѣнной—на поверхности 156 кв. саж.; на Ново-Вольской—26 кв. саж. и на Княжеской—на пространствѣ 624 кв. саж.; отремонтированы тротуары на улицахъ: Гусиной, Краковскомъ-Предмѣстьи—передъ гостиницею „Бристоль“, Каровой, Зрюдловой, Низкой, Милэй, Иерусалимской, Маршалковской, Шуха, Новомъ-Свѣтъ, Фоксаль, Кручей, Мазовецкой, Московской, Петербургской, Налевкахъ и на Константиновской, а также на Театральной и Мирвской площадяхъ.

2. Булыжные мостовыя.

Новыя мостовыя уложены на улицахъ: Задне-Обозовой на поверхности 421 кв. саж., Окоповой—2993 кв. саж. и на улицѣ безъ названія, вдоль дезинфекціоннаго заведенія, на пространствѣ 330 кв. саж.

Произведены работы по перемещенію булыжной мостовой на улицахъ: Окоповой, Фурманской, Доброй, Каровой, Бондарной, Милой, Мостовой, Броварной, Зрюдловой, Спокойной, Зомбковской, Тарговой, Бруковой, Съдлецкой, Стальной, Стрѣлцкой, Гроховской, Лѣтней, Столярной, Каменной, Петербургской, Московской, Виленской, Кавенчинской, Шведской, Намѣстниковской, Бѣлостокской, Спорной, Брестской, Фольварочной, Весенней, Эспланадной, Ковельской, Сливцкой, Ольховой, Константиновской, Средней, Сѣнной, Товарной, Нововейской, Иерусалимской, Польной, Кошиковой—за Иерусалимскою заставою, Пташей, Крохмальной, Далекой, Грибной, Рашинской, Скерневицкой, Средней-Обозовой, Горной, аллеѣ Розъ, Гожей, Волчьей, Краснаго-Креста, Черняковской, Мокотовской, Коперника, Калигета, Польной, Княжеской и Мурановской площади.

3. Гранитныя мостовыя.

Новая гранитная мостовая на бетонномъ основаніи уложена на Княжеской улицѣ на поверхности 1344 кв. саж.

Перемещены гранитныя мостовыя на улицахъ: Константиновской, Виленской, Тарговой, Иерусалимской аллеѣ, Хмельной, Грибной и на Замковой площади.

4. Деревянныя мостовыя.

Произведена сплошная замѣна старыхъ торцевъ новыми на улицахъ: Краковское-Предмѣстье, Медовой, Вербовой, Каровой, Нецѣлой, Тломацкой, Гр. Коцебу, Братской, Королевской, Владимирской, Уяздовской, Новый Свѣтъ, Бельведерской, Шука, Св. Креста, Маршалковской, Пенкной, Хмельной, Фоксаль, Видогъ, Кручей и Электральной и на площадяхъ: Саксонской, Театральной и Св. Александра.

5. Мостовыя изъ асфальта-макадама.

Новая мостовая на поверхности 572 кв. саж. уложена на улицѣ Шопена.

6. Набережная р. Вислы и приспособленія для судоходства.

Уложена новая булыжная мостовая въ верхней части набережной, при продолженіи Каровой улицы на поверхности 111 кв. саж., съ замощеніемъ при этомъ съездомъ на поверхности 160 кв. саж., а также откосы булыжнымъ камнемъ, на кирпичномъ щебнѣ, на поверхности 224 кв. саж. и устройствомъ булыжной мостовой у основанія откосовъ на поверхности 83 кв. саж.

Устроены новые откосы из неправильных гранитных торцев на цементном растворе против Каровой улицы на поверхности 85 кв. саж., а также уложен бордюр из известняковых массивов на съездах на протяжении 66 пог. саж.

Окончен устройством второй траверсы, между Александровским и желѣзно-дорожнымъ мостами, сооруженный изъ казимировскаго известняка.

Помимо этого отремонтированъ первый отъ желѣзно-дорожнаго моста траверсъ и плотины на правомъ берегу Вислы на протяжении 187 пог. саж.

Произведенъ ремонтъ охраннаго вала на правомъ берегу р. Вислы на поверхности 297 кв. саж.

7. Лѣстницы и перила.

Вновь устроена бетонная лѣстница у вылета Каровой улицы. При пересѣченіи верхней части набережной съ улицей Мариенштадтъ въ подпорной стѣнкѣ устроена бетонная кладка.

ОСВѢЩЕНИЕ ГОРОДА.

а) Электрическое.

Къ концу 1910 года число электрическихъ лампъ осталось прежнее, а именно 683. Общая длина электрическихъ кабелей составляла 124013 пог. саж. Электрический токъ въ городской уличной сѣти проводовъ былъ переменный, трехфазный въ 50 периодовъ, напряженіемъ въ 5250/125 вольтъ. Расходъ тока составляетъ 6803505 килоуаттовъ. Общее количество электрической энергии, потребленной въ теченіе отчетнаго года уличнымъ освѣщеніемъ города, равнялось 969255 килоуаттамъ; расходъ энергии на освѣщеніе Саксонскаго и Краснскаго садовъ составлялъ 36265 килоуаттовъ; городскими учрежденіями израсходовано 457000 килоуатт-часовъ.

Въ теченіи 1910 года устроено 1500 электрическихъ установокъ.

Электрическихъ счетчиковъ къ концу отчетнаго года было 2050.

Промышленныхъ заведеній, пользовавшихся токомъ изъ уличной сѣти въ 1910 году, съ вновь присоединенными 313, было 1050.

б) Газовое.

Общее количество свѣтильнаго газа, потребленнаго въ теченіе отчетнаго года составляетъ 1405504494 куб. футовъ. Изъ этого количества использовано:

а) частными потребителями и учрежденіями	1163320539	куб. фут.
б) для уличныхъ фонарей	98034626	” ”
в) ” техническихъ цѣлей	144149329	” ”

Общее число фонарей было 6574.

Длина газопроводныхъ трубъ, діаметромъ отъ 1¹/₂ до 30 дюймовъ, составляла 136683 пог. саж.

Газомѣровъ дѣйствовало 22182; газавтоматовъ—16866.

Газовыхъ двигателей было 208, составляющихъ 2570 лошадиныхъ силъ.

Городскія плантаціи.

Общее пространство земли, занятой подь городскія плантаціи, къ 1-му января 1910 г., составляло 172498 кв. саж.; вслѣдствіе же увеличенія этого пространства въ отчетномъ году на 936 кв. саж., площадь плантацій къ 1 января 1911 года равнялась 173434 кв. сажениамъ.

Въ городскихъ садахъ и на скверахъ посажено 16177 лиственныхъ и хвойныхъ деревьевъ и кустовъ.

Къ 1-му января 1910 г. въ городскомъ питомникѣ находилось: 374597 лиственныхъ и хвойныхъ деревьевъ и кустарниковъ и 59430 тепличныхъ оранжерейныхъ двухлѣтнихъ и многолѣтнихъ цвѣточныхъ растений.

Въ теченіе 1910 г. разведено: 66180 деревьевъ и кустарниковъ и 214927 цвѣточныхъ растаній.

Изъ наличнаго количества деревьевъ, кустарниковъ и цвѣточныхъ растений въ отчетномъ году израсходовано для надобностей городскихъ плантацій 212763 и выдано разнымъ учрежденіямъ 14221.

Улицъ съ посаженными деревьями къ 1 января 1910 г. находилось въ г. Варшавѣ 103.

До отчетнаго года скверовъ находилось въ гор. Варшавѣ и на Прагѣ 68; въ 1910 году вновь устроены еще два сквера, такъ что въ концѣ отчетнаго года было ихъ 70.

Число питомниковъ молодыхъ деревьевъ не измѣнилось и попрежнему имѣется ихъ: въ гор. Варшавѣ—2 и на Прагѣ—1.

Садовъ и парковъ въ гор. Варшавѣ—3, на Прагѣ—1. Городомъ приобрѣтенъ лѣсъ въ дер. Млоцины, Варшавскаго уѣзда, площадью въ 116 десят. 64 кв саж., который проектируется также преобразовать въ паркъ. Кромѣ того, устраивается новый паркъ подь названіемъ „Скарышевскій“.

На улицахъ, аллеяхъ и площадяхъ до отчетнаго года находилось лиственныхъ деревьевъ 12972, въ отчетномъ же году количество это увеличилось посадкою 174 новыхъ деревьевъ, такъ что ко 1-му января 1911 г. было всего 13146 деревьевъ.

К а н а л ы.

Въ теченіе отчетнаго года построено въ городѣ новыхъ каналовъ на протяженіи 2673,65 погон. метровъ, что вмѣстѣ съ каналами, построенными въ прежніе годы, составляетъ общую длину каналовъ въ 180097 погонныхъ метровъ.

Кромѣ того, въ 1910 году построено 26 новыхъ уличныхъ водоприемниковъ, которые, вмѣстѣ съ прежними, составляютъ 3136 водоприемниковъ, служащихъ для отвода воды въ каналы.

Съ городскими каналами соединена 161 недвижимость, такъ что къ концу отчетнаго года имѣлось 3899 недвижимостей, пользующихся для отвода нечистотъ каналами.

Водопроводы.

В течение отчетного 1910 года проложено новых водопроводных труб на протяжении 1930,59 погон метр., с устранением старых труб на протяжении 78,40 погон. метр., так что городская водопроводная сеть увеличилась на 1852,19 пог. метр.; общая длина всех уложенных по 1-е января 1911 года городских водопроводных труб составляет 273619,42 погон. метра.

К концу отчетного года по всему протяжению водопроводных труб находилось уличных шлюзов 1455; пожарных кранов (гидрантов) 2053, поливных кранов 428, кранов фланцев 1598, вантузов 46 и соединеній труб с каналами 52.

В течение отчетного года водопроводныя машины доставили городу 23673251 куб. метр. воды.

Городской обоз.

Для очистки улиц и площадей города от мусора, снѣга, льда и пр. содержится городскимъ управленіемъ обозъ, состоящій изъ 60 пароконныхъ возовъ и 124 лошадей. Личный составъ обоза: 28 рабочихъ, 62 конюха и 187 городскихъ площадныхъ сторожей.

В. СРЕДСТВА СООБЩЕНИЯ.

Для перевозки пассажировъ имѣются въ городѣ: вагоны общества электрическихъ трамваевъ, общественныя кареты, легковыя экипажи и автомобили.

Дѣятельность общества электрическихъ трамваевъ въ Варшавѣ, составляющихъ одно изъ главнѣйшихъ средствъ сообщенія, къ 1 января 1911 г. выразилась въ слѣдующихъ данныхъ: протяженіе трамвайныхъ линий составляетъ 79346765 километровъ одиночнаго пути. Подвижной составъ состоялъ: изъ 200 моторныхъ и 60 прицепныхъ вагоновъ. Моторные вагоны пробѣжали 10739393 километра и прицепные 2347686 километровъ. Проезжихъ билетовъ продано 68279668.

Для легковаго экипажнаго движенія въ 1910 г. было: крытыхъ нумерныхъ фаетоновъ (дрожки): одноконныхъ 3012, парныхъ 256, общественныхъ каретъ (омнибусовъ) 65, автомобилей 122 и велосипедовъ 2665. Кучеровъ легковаго извоза значилось по контролямъ 5385 и ломоваго извоза 5048.

Для передвиженія грузовъ и тяжестей существовало въ городѣ въ отчетномъ году ломовыхъ возовъ и фургоновъ разныхъ типовъ 4115.

В. НАРОДНАЯ ПРАВСТВЕННОСТЬ.

Въ прилагаемыхъ вѣдомостяхъ № 5 и 5а указано число судившихся въ общихъ и мировыхъ судебныхъ установленіяхъ гор. Варшавы, съ обозначеніемъ рода совершенныхъ преступленій и проступковъ.

Дѣятельность Варшавской полиціи по обнаруженію проступковъ и преступленій въ 1910 году:

Изъ числа совершенныхъ въ г. Варшавѣ 34 убійствъ и смертельныхъ пораненій сыскною полиціей раскрыто 27; изъ числа же 5147 кражъ и грабежей, на сумму 869074 р., о коихъ поступили заявленія, раскрыто 2314, на сумму 414558 руб.; виновные привлечены къ отвѣтственности.

Въ теченіе года задержано:	
Обвиняемыхъ въ убійствахъ и нанесеніи смертельныхъ ранъ	39 чел.
Поддѣлывателей и сбытчиковъ фальшивой монеты	3 „
Лицъ, обвиняемыхъ въ грабежахъ, кражахъ и другихъ преступленіяхъ	2245 „
Лицъ, розыскиваемыхъ въ качествѣ обвиняемыхъ по требованіямъ	
судебныхъ властей	262 „
Иногороднихъ воровъ	380 „
Военныхъ дезертировъ	45 „
За безписьменность и бродягъ	1380 „
Лицъ, извѣстныхъ своею преступностью и замѣченныхъ въ праздно-	
шатательствѣ по городу	1593 „
Лицъ, коимъ воспрещено жительство въ г. Варшавѣ по судебнымъ	
приговорамъ	1040 „
Подвергнуто антропометрическимъ измѣреніямъ и дактилоскопн пре-	
ступниковъ	1400 „

Сфотографировано 1400 преступниковъ.

Установлена, при помощи дактилоскопн, личность 46 преступниковъ.

Отобрано отъ преступниковъ: револьверовъ 14, патроновъ 49, кинжаловъ и большихъ ножей 70 и воровскихъ инструментовъ (ломовъ, отмычекъ и т. п.) 1087.

а) Убійства и смертельныя пораненія.

4 января, проходившему по улицѣ Новоліпки Яну Валеху нанесена ножомъ тяжкая рана, отъ коей онъ вскорѣ умеръ. Установлено, что убійство это совершилъ Францъ Шварцбургъ. Обвиняемый въ преступленіи уличенъ, задержанъ и переданъ судебной власти.

6 января, Юліанъ Май (онъ же Маевскій), выходя изъ дома № 32 по улицѣ Новоліпки, подвергся нападенію двоихъ злоумышленниковъ: одинъ изъ нихъ нанесъ ему ножомъ рану въ грудь, отъ которой онъ, по доставленіи въ больницу Св. Духа, скончался. Обвиняемый въ убійствѣ Владиславъ Пеходинскій въ преступленіи уличенъ, задержанъ и переданъ судебной власти.

15 января, на Петербургской улицѣ, Францъ Вржосекъ, во время драки, смертельно раненъ ножомъ. Виновный въ этомъ преступленіи Маріанъ Кубусъ задержанъ и переданъ судебной власти.

12 февраля, на Житней улицѣ, нанесены ножами смертельныя раны Павлу Вислоцкому. Вскорѣ были задержаны по этому дѣлу Янъ Чорашевичъ, Юзефъ Держбицкій и Владиславъ Водзинскій, которые въ преступленіи уличены и переданы судебной власти.

28 февраля, у дома № 34 по улицѣ Зельной, смертельно раненъ Альбинъ Урбанъ, который, спустя нѣсколько часовъ, скончался. Обвиняемый въ этомъ преступленіи Юзефъ Гуржинскій обнаруженъ и задержанъ.

2 марта, въ домѣ № 27 по улицѣ Журавлиной, Юліанъ Малиновскій, изъ ревности, смертельно ранилъ выстрѣломъ изъ револьвера Юліанну Савинскую. Виновный задержанъ и переданъ судебной власти.

7 апрѣля, противъ дома № 27 по улицѣ Гроховской, совершено нападеніе на дворника этого дома Яна Вонсяка, злоумышленники нанесли ему тяжкія ножевыя раны, отъ которыхъ онъ умеръ на мѣстѣ. Обвиняемые Станиславъ Сикора и Эдуардъ Голембѣвскій въ преступленіи уличены и задержаны.

30 апрѣля, въ меблированныхъ комнатахъ, въ домѣ № 112 по Маршалковской улицѣ, обнаруженъ трупъ Станислава Хржановскаго, который, какъ оказалось, убитъ былъ на мѣстѣ нѣсколькими ударами въ голову тупымъ орудіемъ. По обвиненію въ этомъ убійствѣ задержаны и уличены родственникъ Хржановскаго графъ Роникеръ и его соучастникъ Феликсъ Завадскій—содержатель тѣхъ-же меблированныхъ комнатъ. Убійство совершено съ цѣлью получения крупнаго наслѣдства послѣ Хржановскаго.

9 мая, на углу улицъ Кармелитской и Налевокъ, убита выстрѣлами изъ револьвера проезжавшая въ экипажѣ Ева Щицкая. Путемъ дознанія установлено, что убійство совершено изъ ревности Вацлавомъ Шафранскимъ, который въ преступленіи уличенъ, задержанъ и переданъ судебной власти.

4 июня, на углу улицъ Грибной и Карольковой, смертельно раненъ ѣхавшій въ экипажѣ Павелъ Яцковскій, который спустя два часа послѣ этого умеръ. По обвиненію въ этомъ преступленіи обнаруженъ и задержанъ Игнатій Кухаржевскій, который и переданъ судебной власти.

11 июня, на Иерусалимской аллеѣ, во время драки, смертельно раненъ ножомъ Казимиръ Згличнскій. Обвиняемый Владиславъ Голембѣвскій въ преступленіи уличенъ и задержанъ.

16 іюля, на Маршалковской улицѣ, Карлу Ежу была нанесена ножомъ смертельная рана. Установлено, что онъ раненъ во время ссоры съ Мечиславомъ Процкимъ и Игнатіемъ Пухальскимъ, которые были вскорѣ въ преступленіи уличены, задержаны и переданы судебной власти.

6 августа, противъ дома № 5 по улицѣ Скерневицкой, убитъ Юзефъ Козловскій. Уличенный въ этомъ преступленіи Станиславъ Кубовякъ, задержанъ.

21 августа, на углу улицъ Товарной и Серебряной совершено вооруженное нападеніе на Игнатія Чаплицкаго. Раненый выстрѣломъ изъ револьвера онъ спустя 4 дня умеръ въ больницѣ Св. Духа. Въ преступленіи уличены Станиславъ Сломчинскій и Владиславъ Парадовскій, которые и задержаны.

5 сентября, на площади Погорецкаго (по улицѣ Гроецкой) совершено вооруженное нападеніе на Виктора Возняка, причемъ послѣдній былъ тяжело раненъ выстрѣломъ изъ револьвера и на слѣдующій же день умеръ въ больницѣ Младенца Иисуса. Уличенный въ этомъ преступленіи Стефанъ Бржескій задержанъ.

17 сентября, около дома № 6 по улицѣ Карольковой, убитъ ударомъ ножа во время драки Янъ Розеслонскій. Задержанные по обвиненію въ этомъ убійствѣ Владиславъ Щипиоръ и Навель Рыбакъ переданы судебной власти.

18 сентября, противъ дома № 33 по улицѣ Смочей, нанесены смертельныя раны ножомъ Іосифъ-Констанціи Марцишевской. Уличенный въ этомъ преступленіи Кеверій Рейхеръ задержанъ и переданъ судебной власти.

13 октября, противъ дома № 4 по улицѣ Торговой, убитъ въ дракѣ Навроцкій. Виновные въ совершеніи этого убійства Брониславъ Кайзеръ, Сигизмундъ Мариновичъ и Владиславъ Наборъ задержаны.

02220

09930

16 октября, против дома № 7 по улицъ Гроховской, смертельно раненъ ударомъ палки по головѣ Антонъ Вардзинскій. Въ этомъ преступленіи уличенъ Станиславъ Инушкевичъ, который и задержанъ.

17 октября, на Гожей улицѣ противъ дома № 46, убить выстрѣломъ изъ револьвера находившійся при исполненіи служебныхъ обязанностей городской Захарій Полицукъ. По обвиненію въ этомъ убійствѣ задержаны Казиміръ Турковскій и Александръ Коковскій.

30 октября, на углу улицъ Средней и Стальной, во время драки, нанесена смертельная рана ножомъ Роману Стрельчаку. Обвиняемый Николай Шиманскій въ преступленіи уличенъ и задержанъ.

26 ноября, въ пивной, помѣщающейся въ домѣ № 6 по Доброй улицѣ, Эдмундъ Демусъ въ дракѣ смертельно ранилъ ножомъ Викентія Латковскаго. Виновный въ преступленіи уличенъ и переданъ судебной власти.

9 декабря, противъ дома № 9 на Мировекой улицѣ убить Стефанъ Яворскій. Уличенный въ преступленіи Станиславъ Тузикъ задержанъ.

10 декабря, на Вespульной улицѣ, убить во время драки ударомъ ножа Петръ Старосъ. Обвиняемый Станиславъ Савицкій въ преступленіи уличенъ и задержанъ.

11 декабря, въ почленномъ пріютѣ, на Дикой улицѣ, нанесена смертельная рана Феліксу Федровскому. Обвиняемый Семень Бабенко въ преступленіи уличенъ, задержанъ и переданъ судебной власти.

17 декабря вечеромъ, четверыми злоумышленниками совершено было разбойное нападеніе на квартиру владѣльца пекарни Абрама Бембена, проживавшаго въ домѣ № 29 по улицѣ Францишканской; при этомъ выстрѣлами изъ револьвера убита мать Бембена—Песса Бембень. Задержанные по обвиненію въ этомъ преступленіи Шоель Грауманъ, Давидъ Шаферманъ, Моисей Песемковичъ, Шмуль Лотенбергъ и Мендахъ Бляшка переданы судебной власти, изъ коихъ послѣдній уличенъ въ преступленіи.

27 декабря, во время разбойнаго нападенія на мѣнялицую лавку Юнгфермильха, помѣщающуюся въ домѣ № 8 по улицѣ Проходной, убиты выстрѣлами изъ револьверовъ Ефронимъ-Манасъ Цельникеръ и Абрамъ Мендельсонъ. Уличенные въ преступленіи Менахъ Бляшка и Гитля Яхсинъ задержаны и переданы судебной власти.

б) Вооруженные грабежи.

25 июня, совершено вооруженное нападеніе на лавку Янкеля Горштейна, помѣщающуюся въ домѣ № 78 по улицѣ Грибной, при чемъ похищено изъ ящика въ лавкѣ 150 руб. Обвиняемые въ грабежѣ Юдка и Мошекъ Куперманы въ преступленіи уличены и задержаны.

Въ полѣ на берегу рѣки Вислы, на инженера Аполинарія Прибыльскаго произведено было вооруженное нападеніе, съ ограбленіемъ его на сумму въ 800 руб. Прибыльскій, опасаясь мести со стороны злоумышленниковъ, продолжительное время не заявлялъ объ этомъ полиціи, а потому и не могъ, при заявленіи, указать точно время происшедшаго. Обвиняемые Юзефъ Андзягъ и Брониславъ Левандовскій въ преступленіи уличены и задержаны.

11 октября совершено вооруженное нападеніе на помѣщающуюся въ домѣ № 44 по Твердой улицѣ антеку Ковальскаго и Шлегеля. Злоумышленники, угрожая револь-

99930

верами, отняли у служащего в аптеке Александра Леншковского серебряные часы и 13 руб. деньгами, а также у находившагося в то время в аптеке Израйля Ляндау—серебряные и золотые часы, палку съ серебряной ручкой и 10 руб. деньгами. Кроме того, изъ ящика въ прилавкѣ похитили 15 руб., а затѣмъ скрылись. Вскорѣ однако были задержаны съ поличнымъ и оказались Юзефомъ Мацякомъ, Теофиломъ Грабовскимъ, Юзефомъ Томчакомъ и Петромъ Залевскимъ. Всѣ задержанные переданы судебной власти.

18 октября владѣлица дома № 88, по улицѣ Павлиной, Іохветъ Ляндау заявила полиціи, что къ ней того-же числа ворвалось въ квартиру шестеро неизвѣстныхъ злоумышленниковъ, изъ коихъ одинъ былъ вооруженъ револьверомъ и потребовали отъ нея денегъ. Когда Ляндау дала имъ 3 руб., они уходя, вырвали у нея изъ ушей серьги и похитили изъ квартиры два серебряныхъ подсвѣчника, совершивъ грабежъ въ общемъ на сумму въ 150 руб., скрылись. Вскорѣ одинъ изъ этихъ грабителей Брониславъ Квѣцинскій въ преступленіи былъ уличенъ и задержанъ.

23 ноября на Зомбковской улицѣ, противъ домовъ № 48—50, совершено разбойное нападеніе на кассира фабрики „Ляборъ“ Тадеуша Грабовскаго. Тяжело ранивъ выстрѣлами изъ револьверовъ Грабовскаго и его помощника Чеслава Тыминскаго, злоумышленники отняли отъ нихъ нѣсколько мѣшковъ съ деньгами, на сумму 5000 р. и съ похищеннымъ скрылись. Вскорѣ однако двое изъ злоумышленниковъ Казиміръ Здродовскій и Генрихъ Стасякъ въ преступленіи были уличены и задержаны.

9 декабря Зеликъ Гуфнагель проживающій въ домѣ № 9 по Пріокоповой улицѣ, проходя по этой улицѣ, былъ ограбленъ на сумму 131 руб. Обвиняемые въ грабежѣ Владиславъ Пегать и Вацлавъ Ятчакъ въ преступленіи уличены и задержаны.

в) Кражи.

2 января изъ магазина Лейзора Бриля, въ домѣ № 17 по улицѣ Налевки, совершена кража шелковой и полшелковой матеріи на 2700 руб. Обвиняемый Маеръ Каликштейнъ задержанъ и въ совершеніи этой кражи уличенъ.

4 января изъ помѣщающагося въ домѣ № 2, по Ново-Медовой улицѣ, магазина Пвана Свѣтцова совершена посредствомъ пролома стѣны кража шелковой матеріи на 2000 руб. Обвиняемый въ совершеніи этой кражи Юсекъ Куперманъ задержанъ и похищенное обнаружено.

8 января совершена кража часовъ на сумму въ 1000 руб. у Лейбы Левита, проживающаго въ домѣ № 42 по Золотой улицѣ. Обвиняемые Янъ Забавскій и Мирель Туфманъ задержаны и переданы судебной власти.

10 января Александръ Тоннъ заявилъ о систематической кражѣ у него изъ магазина, помѣщающагося въ домѣ № 86 по улицѣ Лешно, ова и гвоздей на сумму 1500 руб. Обвиняемые Станиславъ Михайловскій и Юліанъ Романовскій задержаны, въ преступленіи сознались и часть похищеннаго обнаружена.

11 января главный кассиръ Управленія Привислинскихъ казенныхъ желѣзныхъ дорогъ Куликовъ проживающій въ домѣ № 8 по площади Св. Александра, заявилъ о присвоеніи артельщикомъ Василіемъ Захаровымъ 16000 руб. Обвиняемый задержанъ и въ преступленіи сознался. Деньги оказались растраченными.

12 января въ зданіи Филармоніи у Оттона Франкорди украдена скрипка, стоимостью 1250 руб. Обвиняемые въ этой кражѣ Клександръ Фидуро и Стефанъ Горбець задержаны, въ преступленіи сознались и похищенное отъ нихъ отобрано.

16 января въ домъ № 6 по Дикой улицѣ, изъ мастерской Исаака Турина совершена кража зонтиковъ и разной шелковой матеріи на 6000 руб. Совершившіе эту кражу Пута Соловей, Янкель Линдерманъ, Навель Гринбергъ и Мошекъ Дынеръ задержаны и въ преступленіи уличены.

16 января изъ помѣщающагося въ домъ № 104 по Маршалковской улицѣ магазина Арона Леви совершена кража платья на 1000 руб. Установлено что кражу эту совершилъ Брониславъ Кокець, который задержанъ и въ совершеніи таковой уличенъ; обнаруженная часть похищеннаго отобрана.

24 января изъ магазина Шимона Леви, въ домъ № 7 по улицѣ Пецѣлой, совершена кража шелка на 2000 руб. Обвиняемая въ этой кражѣ Евгенія Лазовская задержана и похищенное обнаружено.

27 января изъ лавки Рухли Айзенбергъ, въ домъ № 37 по Дикой улицѣ, совершена кража мануфактурнаго товара на сумму до 2000 руб. Обвиняемый въ совершеніи этой кражи Антонъ Квятковскій задержанъ и въ преступленіи уличенъ.

16 февраля Теодора Ростоворовская, проживающая въ домъ № 15 по Вспульной улицѣ, заявила о кражѣ у нея изъ квартиры драгоценныхъ вещей на 1000 руб. Обвиняемая въ этой кражѣ Францишка Курекъ задержана; вещи обнаружены.

2 марта Вацлавъ Янашъ проживающій въ домъ № 11а по Пенкной улицѣ, заявилъ о кражѣ у него золотыхъ вещей на сумму 1600 руб. Обвиняемые въ кражѣ Ивашъ Гемзала-Дамзала и Констанція Лоневская задержаны и похищенное отъ нихъ отобрано.

3 марта Петръ Стамировскій, проживающій въ домъ № 42 по улицѣ Коперника, заявилъ о систематической кражѣ изъ его фабрики музыкальныхъ принадлежностей на 2000 руб. Обвиняемые въ кражѣ Александръ Плинекій и Александръ Залевскій задержаны и часть похищеннаго отъ нихъ отобрана.

5 марта Гершъ Кауфманъ заявилъ о систематической кражѣ изъ его магазина, помѣщающагося въ домъ № 31 по улицѣ Надевки, перьевъ на сумму 3000 руб. Обвиняемый въ кражѣ Ноэхъ Будке задержанъ и часть похищеннаго обнаружена.

7 марта Игнатій Финкельштейнъ, проживающій въ домъ № 28 по Сенаторской улицѣ, заявилъ о кражи у него изъ квартиры двухъ золотыхъ медаліоновъ съ бриллиантами и другихъ вещей на сумму 1541 руб. Обвиняемый Станиславъ Бернцкій задержанъ и въ кражѣ уличенъ.

8 марта Хаимъ Бѣляевскій заявилъ о кражѣ у него на Красинской площади различныхъ денегъ и цѣнныхъ документовъ на сумму 5938 руб. Обвиняемые въ этой кражѣ Фалиноверъ, Хойне и Киршротъ задержаны и все похищенное обнаружено.

10 марта Гинда Крышталъ заявила о кражѣ у нея изъ магазина шелковаго, атласнаго и бумазейнаго товаровъ, всего на сумму до 10000 руб. Совершившіе эту кражу: Абрамъ Аерманъ, Маеръ Калинштейнъ, Генохъ Аронзонъ, Пецкъ Шпиталевиць и Абрамъ Генутманъ задержаны, въ преступленіи сознались и часть похищеннаго отобрана.

15 марта изъ мастерской Мошека Гольдштейна, помѣщающейся въ домъ № 19, по Долгой улицѣ, совершена кража золотыхъ колець съ бриллиантами, стоимостью въ 1200 руб. По подозрѣнію въ этой кражѣ задержанъ Берекъ Окуневъ, сознавшійся въ похуи краденаго кольца, которое отъ него отобрано.

22 марта изъ помѣщающейся въ домъ № 3 по улицѣ Краковское-Предмѣстьѣ, мастерской Елены Езерской, совершена кража мануфактурнаго товара на 4000 руб. Совершившій эту кражу Антонъ Качинскій задержанъ съ поличнымъ.

8 апрѣля у Шии Липфельда, проживающаго въ домѣ № 7 по Граничной улицѣ, совершена кража мануфактурнаго товара и векселей на сумму 22450 руб. Обвиняемые въ этой кражѣ: Правда, Гампель, Гольдбергъ и Ганъ задержаны и похищенное отобрано.

14 апрѣля Дмитрій Анастасіевъ, проживающій въ домѣ № 53 по Хмѣльной улицѣ, заявилъ о кражѣ у него золотыхъ часовъ на 3000 руб. Обвиняемые въ кражѣ Станиславъ Шляскій и Янъ Вичикъ задержаны и въ преступленіи сознались.

29 апрѣля изъ квартиры Регины Розовской, проживающей въ домѣ № 26 по Долгой улицѣ, совершена кража 1200 руб. вмѣстѣ съ ящикомъ, въ коемъ хранились эти деньги. Виновный Шоель Файнъ задержанъ и изъ похищеннаго 1000 руб. съ ящикомъ обнаружены.

3 мая у Ивана Добровольскаго, проживающаго въ домѣ № 28 по улицѣ Хмѣльной, совершена кража драгоценностей на 1500 руб. Обвиняемый въ этой кражѣ его служитель Антонъ Хибовскій задержанъ въ Ломжѣ, въ кражѣ уличенъ и похищенное обнаружено.

12 мая у трамвайной стоянки, на Ново-Медовой улицѣ, противъ дома № 2, изъ кармана у Юзефа Калужина совершена кража денегъ и векселей на сумму 1200 руб. Обвиняемые въ этой кражѣ Вольфсонъ, Вишня и Хойне задержаны, въ преступленіи уличены и часть похищеннаго обнаружена.

13 мая Людовикъ Билинскій заявилъ о систематической кражѣ изъ его типографіи, помѣщающейся въ домѣ № 17 по улицѣ Новоградской, письменныхъ матеріаловъ на 2000 руб. Обвиняемый въ кражѣ Францъ Стржижевскій задержанъ, въ преступленіи сознался и часть похищеннаго отъ него отобрана.

20 мая у Хаскеля Гольдберга, проживающаго въ домѣ № 13 по улицѣ Переѣздъ, совершена кража 593 руб. деньгами и векселей на сумму 1130 руб. Обвиняемая въ кражѣ Голда Экштейнъ задержана и часть похищеннаго отобрана.

30 мая у Осипа Венцовскаго, изъ его магазина, помѣщающагося въ домѣ № 30 по Торговой улицѣ, совершена кража ювелирныхъ издѣлій на 5000 руб. Задержанный по обвиненію въ совершеніи этой кражи Генрихъ Савинскій въ преступленіи уличенъ и переданъ судебной власти.

7 іюня у Исаака Брауна и Беніамина Бѣжанскаго, въ домѣ № 30 по Францисканской улицѣ, совершена кража соломы и другихъ матеріаловъ для выдѣлки шляпъ на 1040 руб. Обвиняемый въ кражѣ Войцѣхъ Голомбекъ задержанъ, въ преступленіи уличенъ и переданъ судебной власти.

7 іюня изъ магазина Мовши Сапожинскаго, по улицѣ Новый Свѣтъ, совершена кража драгоценныхъ вещей на 10000 руб. Задержанный по обвиненію въ кражѣ Ошеръ Гендлеръ въ преступленіи уличенъ и часть похищеннаго отъ него отобрана.

9 іюня у купца Донкина проживающаго въ домѣ № 5 по Проходной улицѣ, совершена кража изъ его конторы денегъ на сумму 2500 руб. Обвиняемый въ кражѣ приказчикъ Донкина Мотель Эренбергъ задержанъ, въ преступленіи уличенъ и похищенное отъ него отобрано.

16 іюня въ домѣ № 18 по Слизкой улицѣ, изъ помѣщенія Свѣзда Мировыхъ Судей Варшавскаго уѣзда совершена кража, посредствомъ взлома кассы, наличныхъ денегъ и судебныхъ марокъ на сумму 18247 руб. 35 коп. Задержанные по обвиненію въ кражѣ Стефанія Бобекъ, Владиславъ Голембевскій и Цецилія Карвокея въ преступленіи уличены и переданы судебной власти.

17 июня изъ помѣщающагося въ домѣ № 98 по Маршалковской улицѣ магазина Давида Эпштейна совершена кража драгоценныхъ вещей на 20000 рублей. Обвиняемые въ кражѣ Стефанъ Прабыльскій, Юзефъ Висневскій, Лукасякъ, Сикорскій, Боровецкая и Айдельбаумъ задержаны, въ преступленіи уличены и часть похищеннаго отъ нихъ отобрана.

11 июля у Брониславы Стефановской, проживающей въ домѣ № 145 по Маршалковской улицѣ, совершена кража бѣлья на 1000 руб. Задержанные Софія Баць и Юзефъ Витосинскій въ кражѣ уличены.

21 июля у Людвика Гродыгера, проживающаго въ домѣ № 6 по Граничній улицѣ, совершена кража золотыхъ корусовъ для часовъ на сумму 3000 руб. Обвиняемые Яржембскій и Вальдъ Шильманъ въ кражѣ уличены и переданы судебной власти.

28 июля И. Петровскій, проживающій въ домѣ № 45 улицѣ Краковское-Предмѣстье, заявилъ о кражѣ у него изъ квартиры драгоценныхъ вещей на 2000 руб. Въ совершеніи этой кражи уличена бывшая сожительница заявителя Анна Яблонская.

3 августа у Реймунда Кудеши, проживающаго въ домѣ № 34 по Вольской улицѣ, совершена кража 2000 руб. наличными деньгами. Въ совершеніи этой кражи уличенъ Казиміръ Квятковскій.

11 августа изъ расположеннаго по Граничной улицѣ склада Ш. Вильнера совершена кража золотыхъ и серебряныхъ вещей на сумму 5000 руб. Обвиняемые Ицекъ Зильберпрафъ и Буйвешъ въ совершеніи кражи уличены, при чемъ первый изъ нихъ задержанъ, а второй успѣлъ скрыться и розыскивается.

16 августа у Пинкуса Дахеса, проживающаго въ домѣ № 6 по Валовой улицѣ, совершена кража золотыхъ вещей и процентныхъ бумагъ. Часть похищенныхъ вещей обнаружена въ ломбардѣ. Виновные розыскиваются.

16 августа у проживающаго въ домѣ № 3 на площади Св. Александра Геронима Ендржейкевича похищенъ автомобиль стоимостью въ 4600 руб. Обвиняемый въ кражѣ Иванъ Квятковскій задержанъ и автомобиль обнаруженъ.

19 августа Александръ Васильевъ, проживающій въ домѣ № 24 по Торговой улицѣ, заявилъ о кражѣ у него изъ ресторана 200 руб. деньгами и скрипки, стоящей 1500 руб. Обвиняемые въ совершеніи этой кражи Осипъ Мельникъ, Аверкинъ Дубовицкій и Григорій Юдинъ задержаны, въ преступленіи уличены и похищенное обнаружено.

20 августа изъ квартиры Герша Рытнера, проживающаго въ домѣ № 16 по Грибной улицѣ, совершена кража разныхъ вещей и денегъ на сумму 1400 руб. Обвиняемая Тауба Шульцъ задержана и часть похищеннаго обнаружена.

28 августа у Бенціана Рабиновича, проживающаго въ домѣ № 49 по Королевской улицѣ, совершена кража серебряныхъ вещей на 4000 руб. Обвиняемый Берекъ Рапопортъ задержанъ, въ преступленіи уличенъ и похищенное обнаружено.

30 августа у Боруха Кагана, проживающаго въ домѣ № 27 по улицѣ Налевки совершена кража перочинныхъ ножей на 3000 руб. Обвиняемые Хиль Ювилеръ и Абрамъ Косоовскій задержаны и похищенное отъ нихъ отобрано.

28 сентября изъ помѣщающагося въ домѣ № 6 по Бѣлянской улицѣ магазина Исидора Лясковского совершена кража страусовыхъ перьевъ на 1000 руб. Обвиняемый въ кражѣ татаринъ Андереоновъ задержанъ и въ преступленіи уличенъ.

17 октября у Шоеля Гохберга, проживающаго въ домѣ № 48 по улицѣ Великой, совершена кража машинныхъ частей на 1000 руб. Обвиняемый въ совершеніи этой кражи Францъ Дабинусъ задержанъ, въ преступленіи уличенъ и часть похищеннаго обнаружена.

5 ноября изъ квартиры Виктора Гальперина, проживающаго въ домѣ № 27 по Золотой улицѣ, совершена кража вещей на 1000 руб. Обвиняемый въ кражѣ Бонифацій Томчинскій задержанъ и похищенное обнаружено.

8 ноября у Абрама Лурье, проживающаго въ домѣ № 49 по Королевской улицѣ, совершена кража 1600 руб. наличными деньгами. Виновные Болеслава Абрамская и Петръ Марковскій задержаны и похищенное отъ нихъ отобрано.

10 ноября въ домѣ № 33 по улицѣ Каликета, изъ магазина Владислава Ятелло совершена кража колоніальнаго товара на 5000 руб. Обвиняемые Казиміръ Доманскій, Антонъ Ржондговскій и Мошекъ Гольдшаубъ задержаны, въ кражѣ уличены и похищенное обнаружено.

12 ноября Натанъ Бакъ, проживающій въ домѣ № 20 по улицѣ Новолипки, заявилъ о систематической кражѣ у него бѣлья на сумму 2000 руб. Обвиняемая Шейва Студингъ задержана, въ совершеніи кражи уличена и часть похищеннаго обнаружена.

14 ноября изъ помѣщающагося въ домѣ № 11 по Тломацкой улицѣ склада Пинкуса Паве совершена кража галантерейнаго товара на 5200 руб. Виновный въ кражѣ Давидъ Сверщикъ задержанъ и часть похищеннаго отъ него отобрана.

23 ноября у Герша Биренбаума, проживающаго въ домѣ № 24 по улицѣ Св. Георгія, совершена кража мануфактурнаго товара на 2000 руб. Обвиняемые Ицекъ Фишъ, Хаимъ Гринбергъ и Пинкусъ Пильцнеръ задержаны, въ кражѣ уличены и часть похищеннаго обнаружена.

13 декабря въ домѣ № 25 по Долгой улицѣ, изъ мастерской Генриха Хржана совершена кража четырехъ каракуловыхъ жакетовъ и другихъ вещей на сумму 2000 руб. Часть похищенныхъ вещей обнаружена.

21 декабря изъ квартиры Казиміра Залевского, проживающаго въ домѣ № 8 по Долгой улицѣ, совершена кража вещей на сумму 2771 руб. Обвиняемые въ кражѣ Рубинштейнъ, Громульскій, Адамскій и Доманскій задержаны и часть похищеннаго обнаружена.

Полицейскій Арестъ.

Въ Полицейскомъ Арестѣ въ теченіе 1910 года содержалось нижеслѣдующее число арестованныхъ:

	До постановленія судебныхъ приговоровъ		По приговорахъ судебныхъ учреждений		По распоряженіямъ административныхъ властей	
	мужч.	женщ.	мужч.	женщ.	мужч.	женщ.
Къ 1-му января 1910 года состояло	—	—	3	—	319	45
Въ 1910 г. прибыло	1818	427	1507	110	6812	1154
„ убыло	1697	417	1503	109	6869	1159
Загѣмъ, къ 1-му января 1911 года осталось	121	10	7	1	262	40

На содержаніе Полицейскаго Ареста въ 1910 г. назначено росписью 52544 руб. 34 коп.

Главнѣйшія статьи расхода составляютъ:

продовольствіе арестантовъ 14660 руб. 9 коп.; жалованье чинамъ ареста 27232 руб., на отопленіе для службы ареста 330 руб., отопленіе и освѣщеніе ареста 5843 руб. 15 коп., леченіе арестантовъ 1125 руб. и на разныя хозяйственныя надобности ареста 3354 руб. 10 коп.

Арестный Домъ.

На содержаніе Арестнаго дома изъ суммъ, предполагавшихся къ поступленію въ городскую кассу, на основаніи 27 ст. Уст. о нак., назначено было по штату на отчетный годъ 26075 руб. 81 коп.

Главнѣйшія статьи расхода составляютъ: содержаніе личнаго состава 10580 руб. 80 коп., наемъ помѣщенія 3000 руб., отопленіе и освѣщеніе 1824 руб. 73 коп. и продовольствіе арестантовъ 4014 руб. 03 коп.

Въ отчетномъ году всѣхъ содержащихся было 9732 челов., которые пробыли въ Арестномъ домѣ 46389 дней.

Къ 1 января 1910 г. содержалось 165 мужчинъ и 46 женщинъ, всего 211 человекъ; въ теченіе года поступило 7408 мужчинъ и 2113 женщинъ, всего 9521 человекъ, а съ оставшимися было 9732 человекъ. Изъ общаго числа содержащихся было 77,82% мужчинъ и 22,18% женщинъ.

Въ теченіе отчетнаго года выбыло 7471 мужчина и 2127 женщинъ, всего 9598 человекъ, къ 1 января 1911 года осталось мужчинъ 102 и женщинъ 32, всего 134 человекъ.

Вышепоказанное общее число арестованныхъ распадается на двѣ категоріи: 1) лицъ, отбывшихъ наказаніе и 2) лицъ, содержащихся во время производства о нихъ дѣлъ въ судебно-мировыхъ установленіяхъ.

По первой категоріи:

Къ 1 января отчетнаго 1910 года содержалось 47 мужчинъ и 18 женщинъ, т. е. всего 65 человекъ; въ теченіе года поступило 6699 мужчинъ и 1976 женщинъ, всего 8675 человекъ, которые содержались:

а) по приговорамъ мировыхъ судебныхъ установлений гор. Варшавы: мужчинъ 645, женщинъ 1915, всего 8366 человекъ. Изъ этого числа по приговорамъ създа было: мужчинъ 405, женщинъ 168, всего 573 человекъ;

б) по приговорамъ другихъ мировыхъ судебныхъ установлений: мужчинъ 65, женщинъ 18, всего 83 человекъ;

в) по приговорамъ гминныхъ судовъ: мужчинъ 183, женщинъ 43, всего 226 человекъ.

Въ продолженіе года изъ отбывшихъ наказаніе выбыло: мужчинъ 6659, женщинъ 1964, всего 8623 человекъ; затѣмъ осталось къ 1 января 1911 года 87 мужчинъ и 30 женщинъ, всего 117 человекъ.

Въ отчетномъ году изъ отбывшихъ наказаніе только 1332 человекъ, или 15,3% всѣхъ отбывшихъ наказаніе, были приговорены къ аресту, а остальные 7343 человекъ, или 84,7% отбыли наказаніе взаменъ опредѣленнаго имъ денежнаго взыскапія.

По срокамъ содержанія заключенныхъ они распадаются на слѣдующія группы:

Отъ 1 до 4 дней включительно:	5305 мужчинъ	1641 женщина
„ 5 „ 7 „	931 „	222 „
„ 8 „ 14 „	327 „	83 „
„ 15 „ 21 „	41 „	8 „
„ 22 „ 30 „	22 „	7 „
„ 31 „ 45 „	45 „	9 „
„ 46 „ 60 „	5 „	4 „
„ 61 „ 90 „	15 „	2 „

Въ нижеслѣдующей таблицѣ указаны проступки, за которые преимущественно содержались отбывшіе наказаніе:

1) Неисполненіе распоряженій полицейскихъ и другихъ властей	мужчинъ	женщинъ	всего
2) Нарушеніе тишины	1998	431	2429
3) Загроможденіе тротуаровъ (73 ст. уст. о нак.)	447	363	810
4) Невнесеніе больничнаго сбора	462	188	650
5) Нарушеніе правилъ о народномъ здоровіи (115—116 ст. уст. о нак.)	425	149	574
6) Нарушеніе по воинской повинности	453	—	453
7) Нарушеніе Акцизнаго и Таможеннаго уставовъ .	313	154	467
8) Противъ личной безопасности	314	16	330
9) Оскорбленіе частныхъ лицъ	168	103	271
10) Ослушаніе и оскорбленіе полицейскихъ и другихъ служителей	147	43	190
11) Невявка къ медицинскому освидѣтельствуванію и содержаніе тайныхъ притоновъ	8	97	105
12) Присвоеніе и растрата (177 ст. уст. о нак.) .	79	22	101
13) Устройство запрещенныхъ игръ	45	7	52
14) Другіе проступки	567	163	730

По вѣроисповѣданіямъ все число содержащихся въ арестномъ домѣ выразилось въ слѣдующемъ: 1) христіанъ содержалось: мужчинъ 2644, женщинъ 992, всего 3636, или 41,9% отбывшихъ наказаніе; 2) евреевъ: мужчинъ 4055, женщинъ 984, всего 5039 человекъ, или 58,1% отбывшихъ наказаніе.

Такимъ образомъ въ общемъ числѣ содержащихся было 77,3% мужчинъ и 22,7% женщинъ. По вѣроисповѣданіямъ отношеніе это нѣсколько измѣняется, а именно: христіанъ—мужчинъ было 30,5%, женщинъ—11,4%; евреевъ мужчинъ 46,7%, женщинъ 11,4%.

По второй категоріи:

Изъ лицъ содержащихся во время производства о нихъ дѣлъ въ судебно-мировыхъ установленіяхъ къ 1 января отчетнаго 1910 г. содержалось 146 человекъ, въ томъ числѣ 28 женщинъ; въ теченіе года поступило мужчинъ 709, женщинъ 137, всего 846, въ этомъ—недостигшихъ 17 лѣтнаго возраста мальчиковъ 286 и дѣвочекъ 46, всего 332; къ 1 января 1911 г. осталось 17 человекъ, въ томъ числѣ 2 женщины.

Изъ числа этихъ лицъ доставлено:

1) Полицією городекою и земскою	721	человѣкъ или	85,3 ⁰ / ₀
2) Мировыми судебными установленіями	84	„ „	9,9 ⁰ / ₀
3) По распоряженію общихъ судебныхъ установленій по подсудности проступковъ мировымъ судьямъ	41	„ „	4,8 ⁰ / ₀

д) Пожары.

Какъ видно изъ вѣдомости № 6, приложенной къ настоящему обзору, всѣхъ пожаровъ въ 1910 году было 384, отъ которыхъ сгорѣло 12 строеній, въ этомъ числѣ болѣе значительныхъ пожаровъ было 14.

Случаи пожаровъ по временамъ года распредѣляются слѣдующимъ образомъ:

Въ зимніе мѣсяцы	89,	изъ нихъ болѣе значительныхъ	4
„ весенніе „	106,	„ „ „ „	5
„ лѣтніе „	82,	„ „ „ „	2
„ осенніе „	107,	„ „ „ „	3

Итого . 384, изъ нихъ болѣе значительныхъ 14

По произведеннымъ дознаніямъ причины пожаровъ оказались слѣдующія:

отъ неосторожности	11
» дурного устройства печей и трубъ	9
» молніи	1
» другихъ причинъ	363

Убытки, причиненные большими пожарами, составляютъ 426639 рубъ Сгорѣвшее имущество было застраховано болѣею частью въ частныхъ страховыхъ обществахъ; по свѣдѣніямъ же состоящаго при Варшавскомъ Городскомъ Магистратѣ Страховаго Отдѣленія по обязательному взаимному страхованію строеній отъ огня, убытки отъ сгорѣвшихъ въ 1910 году застрахованныхъ въ немъ строеній составляютъ 66592 рубъ.

Личный составъ пожарной команды:

Начальникъ команды	1
Брандмейстеровъ	5
Секретарь	1
Монтеръ-электротехникъ	1
Старшій трубочистный мастеръ	1
Трубочистныхъ мастеровъ 1 и 2 разрядовъ	5
Машинистовъ	5
Электриковъ-плюсмейстеровъ	5
Механиковъ электриковъ-плюсмейстеровъ	5
Вахмистровъ	5
Унтеръ-офицеровъ	10
Писарей	2
Рядовыхъ	295
Старшихъ трубочистныхъ работниковъ	6
Трубочистныхъ работниковъ 1 и 2 разрядовъ	71
Трубочистныхъ учениковъ 1 и 2 разрядовъ	60
Врачей { медицинскихъ	2
{ ветеринарныхъ	1
Фельдшеровъ { медицинскихъ	2
{ ветеринарныхъ	1

На обязанности трубочистовъ и трубочистныхъ учениковъ лежить, кромѣ чистки дымовыхъ трубъ, и тушеніе пожаровъ.

Лошадей въ пожарной командѣ было 197.

Подвижной составъ пожарной команды и орудія для тушенія пожаровъ:

Паровыхъ заливныхъ трубъ	5
Обыкновенныхъ заливныхъ трубъ	15
Бочекъ желѣзныхъ для подвоза воды	35
Омнибусовъ для возки людей	11
Вагровыхъ ходовъ	6
Механическихъ лѣстницъ	2
Обыкновенныхъ лѣстницъ разной высоты	10
Штурмовокъ	2
Возговъ для паровыхъ машинъ	3

На содержаніе пожарной команды было назначено росписью на 1910 г. 304513 руб.; показанная сумма опредѣляется неодинаково на каждый годъ и зависитъ отъ сроковъ мундирной одежды, конской сбруи и другихъ предметовъ.

е) Различныя происшествія и народныя бѣдствія.

Народныхъ бѣдствій въ 1910 г. не было; свѣдѣнія же о чрезвычайныхъ происшествияхъ помѣщены въ отдѣлѣ „Убийства и смертельныя пораненія“.



IV. Народное здравіе и общественное призрѣніе.

I. МЕДИЦИНСКАЯ ЧАСТЬ.

Составъ Варшавской Врачебной Управы.

Обязанности по охраненію народнаго здравія въ гор. Варшавѣ лежать на Врачебной Управѣ, личный составъ которой въ 1910 г. былъ слѣдующій:

а) Персоналъ, состоящій на государственной службѣ.

Медицинскій Инспекторъ	1
Помощникъ Инспектора	1
Врачъ-гигиенистъ Врачебной Управы	1
Фармацевтическій ассесоръ	1
Сверхштатный фармацевтъ	1
Участковыхъ городскихъ врачей	15
Сверхштатныхъ городскихъ врачей при Врачебной Управѣ	8
Сверхштатныхъ акушеровъ гор. Варшавы	8
Врачей Врачебно-Полицейскаго Комитета	5
Городовыхъ фельдшеровъ	2
Акушерка при Врачебно-Полицейскомъ Комитетѣ	1
<hr/>	
Итого	44

б) Персоналъ, приглашенный по найму на средства, ассигнуемья ежегодно городской кассою:

Химиковъ при гигиенической лабораторіи	2
Бактеріологовъ	1
Дезинфекторовъ Варшавскаго дезинфекціоннаго Отряда	9
Санитарныхъ фельдшеровъ въ помощь городovýmъ врачамъ	15
<hr/>	
Итого	27
<hr/>	
Всего	71

*Медицинскій и фармацевтическій персонал
(гражданско вѣдомства).*

Въ отчетномъ году въ гор. Варшавѣ состояло врачей-мужчинъ 994, врачей женщинъ 34, фельдшеровъ 328 (изъ нихъ 208 старшихъ и 120 младшихъ), фельдшерницъ-акушеровъ 17, повивальныхъ бабокъ 582, зубныхъ врачей 233, дантистовъ 232 и фармацевтовъ 370.

По роду службы врачи, фельдшера и повивальныя бабки распредѣлялись слѣдующимъ образомъ:

	Инспекторъ Врачебной Управы и его помощникъ	Городовые	Врачебно-Полиейскаго Комитета	Врачъ-гигиенистъ	Медицинскій Инспекторъ Варшавской губ.	Уѣздные	Медицинскій Инспекторъ больницъ гражданскаго вѣд.	Больничные	При Магистратѣ г. Варшавы	Санитарные при Врачебной Управѣ	Фабричные	Тюремные	Профессора и т. п. При учебныхъ заведенияхъ	Женскородорожные	При лечебницахъ общества Краснаго Креста	При частныхъ лечебницахъ	Вольнопрактикующие	
Врачей	2	23	5	1	1	1	1	315	12	—	105	3	45	53	33	20	430	835
Фельдшеровъ	—	2	—	—	—	1	—	93	4	15	51	5	—	4	20	—	23	215
Повивальныхъ бабокъ	—	—	1	—	—	—	—	14	—	—	1	—	—	—	1	—	26	561

Согласно доставленнымъ во Врачебную Управу свѣдѣнїямъ отъ вольнопрактикующихъ врачей, въ отчетномъ году была подана медицинская помощь въ 733966 случаяхъ

Фельдшерскихъ закл., содержимыхъ старшими фельдшерами, было 142 и вдовами старшихъ фельдшеровъ, подъ управленїемъ младшихъ фельдшеровъ 45, а всего 187 закл.

Судбно-медицинскія вскрытія и освидѣтельствованія.

Варшавскіе городовые врачи, независимо отъ санитарнаго надзора за ввѣренными имъ полицейскими участками, по требованїямъ судебнымъ и административныхъ властей въ 1910 году произвели:

- 1) вскрытій и осмотровъ мертвыхъ тѣлъ 1616
 - 2) освидѣтельствованій живыхъ людей 3184
въ томъ числѣ въ отношенїи умственныхъ способностей 310,
 - 3) Фармацевтическимъ ассесоромъ Врачебной Управы произведено судбно-медицинскихъ изслѣдованій:
 - а) человѣческихъ внутренностей на предметъ открытїя въ нихъ ядовъ 18
 - и б) разныхъ жидкостей, порошковъ, мазей и др. 47
 - 4) Бактеріологомъ Варшавской городской гигиенической лабораторїи произведено судбно-микроскопическихъ изслѣдованій пятенъ на разныхъ предметахъ (рубашки, платье и т. п.) 7
-
- Итого произведено изслѣдованій 72

*Врачебный надзор за состоянием здоровья лиц, содержащихся
под арестомъ.*

Освидѣтельствоваѣи состоянїа здоровья у заключенныхъ подъ арестомъ лицъ было произведено 7718, а именно:

	Въ по- действитель- ныхъ арестахъ	Въ арест- номъ домѣ	Всего
По отношенїю къ числу содержащихся	12195	9521	21716
освидѣтельствоваѣи было	6175	1543	7718
при чемъ оказалось больныхъ	5960	147	6107
въ томъ числѣ: а) сифилисомъ	117	11	128
б) венерическ. болѣзнями	138	34	172
в) переломъ	281	102	383
Освидѣствовано въ отношенїи ум- ственныхъ способностей	170	—	170
изъ нихъ оказалось душевно-больныхъ	73	—	73

Прїютъ кормилицъ.

Въ существующемъ въ гор. Варшавѣ одномъ прїютѣ кормилицъ въ теченїе года находилось 155 кормилицъ, изъ коихъ рекомендовано на мѣста для кормленїа грудью 76; остальные удалены изъ прїюта за негодностью и по болѣзни.

Оспопрививанїе.

Въ отчетномъ году въ лѣтнее время, съ 1 мая по 15-е іюня въ Варшавѣ на средства, ассигнованныя городскою кассою въ размѣрѣ 2500 руб., Врачебной Управой было открыто 9 оспопрививательныхъ пунктовъ для бесплатной прививки оспы всѣмъ являющимся туда. Кромѣ того, въ продолженїе всего года дѣйствовали одинъ постоянный оспопрививательный пунктъ и 12 оспопрививательныхъ станцій, открытыхъ Магистратомъ гор. Варшавы въ разныхъ частяхъ города на особый кредитъ въ размѣрѣ 4082 руб. 98 коп. Оспопрививанїе производилось городскими врачами при помощи полицейскихъ командныхъ фельдшеровъ.

Вслѣдствїе усилившихся въ городѣ заболѣванїа оспою въ началѣ 1910 года, по соглашенїю съ Инспекторомъ училищъ г. Варшавы, городовые врачи съ помощью участковыхъ фельдшеровъ произвели прививку оспы учащимся въ городскихъ начальныхъ училищахъ.

По имѣющимся во Врачебной Управѣ свѣдѣнїямъ въ 1910 г. въ Варшавѣ было произведено слѣдующее число оспенныхъ прививокъ:

	Число при- вивокъ	Изъ нихъ удачныхъ	Незавѣр- ныхъ и не- привышихъ привышихъ ся	Число ре- вакцинацій
Въ постоянномъ оспопрививательномъ пунктѣ	7713	7327	386	5310
Въ лѣтнихъ оспопрививательныхъ пунктахъ	6420	6100	320	1240
Въ городскихъ оспопрививательныхъ станціяхъ	15901	15106	795	7059
Въ 3-хъ оспопрививательныхъ институтахъ	4193	3983	210	2774
Въ 2-хъ дѣтскихъ больницахъ	3048	211	2837	761
Въ желѣзно-дорожныхъ амбулаторїяхъ	3574	3035	539	1099
Въ тюрьмахъ	1426	1325	101	1365
Въ частныхъ лечебницахъ	1636	226	1410	604
Больнопрактикующими врачами	8132	6753	1379	5239
фельдшерами	12088	11420	668	4259
Въ лазаретахъ среднихъ учебныхъ заведенїй	160	115	45	160
Въ фабричныхъ приемныхъ покояхъ и амбулаторїяхъ	1797	1455	342	290
Въ городскихъ начальныхъ училищахъ Варшавскими городовыми врачами	11489	9180	2309	11489
Итого	77577	66236	11341	36849

Общество скорой медицинской помощи.

Въ июль мѣсяцъ 1897 года въ Варшавѣ учреждено, на основаніи утвержденного Министерствомъ Внутреннихъ Дѣлъ 29 ноября 1896 года устава, общество скорой медицинской помощи, цѣль котораго заключается въ доставленіи бесплатно скорой медицинской помощи въ несчастныхъ случаяхъ, происходящихъ на улицахъ города, во всѣхъ публичныхъ мѣстахъ, на фабрикахъ, заводахъ, желѣзныхъ дорогахъ и проч. въ предѣлахъ города.

Дѣятельность общества за 1910 г. выразилась въ слѣдующихъ цифровыхъ данныхъ.

А. Спасательный постъ.

Ч И С Л О							
Требований	Выѣздовъ	Лицъ, которымъ оказана помощь на носу	Отказовъ въ помощи	Случаевъ, въ которыхъ оказана помощь, было	Перевезено больныхъ	Направлено требованій	Среднее число случаевъ въ день
12495	5156	4602	1219	9880	1054	342	34,2

Б. Спасательный постъ.

а) Число членовъ	1091
б) Завѣдывающей станціей	1
в) Мѣстный врачъ	1
г) Дежурныхъ врачей	12
д) Замѣстителей врачей	5
е) Лицъ, занимающихся письменной частью въ канцеляріи общества	3
ж) Санитаровъ	9
з) Кучеровъ	2
и) Шоферовъ	3
к) Сторожъ	1

Въ отчетномъ году доходъ общества составилъ 43770 руб., расходъ же 49196 р. 50 коп.

Аптеки.

Подъ надзоромъ Врачебной Управы въ 1910 году въ Варшавѣ было 60 вольныхъ аптекъ, изъ коихъ 58 аллопатическихъ и 2 гомеопатическія.

Въ аллопатическія аптеки въ отчетномъ году поступило 1245008 рецептовъ, по которымъ за лекарства выручено 600886 руб. 61 коп.; изъ ручной продажи за медикаменты выручено 500221 руб. 19 коп. Въ гомеопатическихъ аптекахъ по 18973 рецептамъ выручено 11406 руб. 87 коп. и изъ ручной продажи 9925 руб. 91 коп.

Во всѣхъ Варшавскихъ аптекахъ въ 1910 году состояло 277 лицъ, имѣющихъ фармацевтическое образованіе и 79 учениковъ.

Управляющіе пятью аптеками были привлечены къ судебной отвѣтственности по 892 ст. уст. ул. о нак. за примѣсъ метиллового спирта къ фармацевтическимъ препаратамъ.

Надзоръ за торговлей ядовитыми и сильнодѣйствующими средствами.

Складовъ аптекарскихъ матеріаловъ въ г. Варшавѣ въ 1910 году было 149 и складовъ красокъ и техническихъ продуктовъ 170.

За обнаруженныя при ревизіяхъ складовъ аптечныхъ матеріаловъ уклоненія отъ утвержденныхъ б. Совѣтомъ Управленія Царства Польскаго 9 (21) октября 1844 года уставовъ четыре склада были временно закрыты впродъ до приведенія ихъ въ надлежащій порядокъ, 9-ти владѣльцамъ складовъ аптечныхъ матеріаловъ объявлены письменные выговоры по журнальнымъ постановленіямъ Врачебной Управы; наложены взысканія административнымъ порядкомъ на 17 владѣльцевъ складовъ аптечныхъ матеріаловъ, всего въ общемъ на 205 руб. и кромѣ того на одного владѣльца склада красокъ и техническихъ продуктовъ—по судебному приговору на 100 руб.

Надзоръ за заведеніями искусственныхъ минеральныхъ водъ, шипучихъ напитковъ и кефира.

Заведеній искусственныхъ минеральныхъ водъ было 7, заведеній шипучихъ напитковъ 107 и кефира 13.

За примѣненіе сахарина въ шипучихъ напиткахъ 29 владѣльцевъ заведеній этихъ напитковъ было привлечено къ судебной отвѣтственности по ст. 116³ уст. о нак. нал. мир. суд., по прод. 1902 года, и 37 владѣльцевъ за грязное содержаніе помѣщеній заведеній и посуды—по ст. 116 уст. о нак., причемъ мировыми судьями наложены на 59 владѣльцевъ заведеній взысканія въ общемъ размѣрѣ на 1212 руб. и подвергнуто аресту 7 владѣльцевъ заведеній. Кромѣ того 2 заведенія закрыто.

2. Больницы.

Въ городѣ Варшавѣ въ отчетномъ году существовало 13 городскихъ больницъ и 6 бесплатныхъ родильныхъ приютовъ, состоящихъ въ непосредственномъ вѣдѣніи Магистрата г. Варшавы, или подъ его наблюденіемъ, 37 частныхъ лечебницъ, 64 частныхъ амбулаторій, 12 родильныхъ приютовъ и убѣжищъ и 8 лечебно-гимнастическихъ заведеній. Кромѣ того, были въ городѣ: 4 лечебницы и 4 амбулаторіи Общества Краснаго Креста, 3 амбулаторіи Общества почлежныхъ приютовъ, больница казенныхъ Привислинскихъ жел. дор. и 3 железнодорожныя амбулаторіи, а также амбулаторіи зубо-врачебной школы, 2 лазарета учебныхъ заведеній, 4—тюремныхъ и 3 лазарета въ полицейскихъ арестахъ и арестномъ домѣ, 50 фабричныхъ приемныхъ покоевъ и 46 фабричныхъ амбулаторій.

Городскія больницы

а) Въ непосредственномъ видѣніи Магистрата города Варшавы.

1. Больница Младенца Іисуса, въ составъ коей входятъ:
 - а) собственно больница—на 612 кроватей и помимо этого 5 кроватей для пансіонерокъ—для всѣхъ родовъ болѣзней, кромѣ психическихъ и венерическихъ;
 - б) Отдѣленіе больницы для больныхъ съ внутренними болѣзнями на 100 кроватей;
 - в) повивальный институтъ—на 56 кроватей;
 - г) воспитательный домъ (домъ подкидышей), въ которомъ призѣвалось въ отчетномъ году 4690 дѣтей, изъ нихъ въ самомъ заведеніи 2074 и на сельскомъ воспитаніи 2616. За вскормленіе и содержаніе дѣтей по деревнямъ уплачивается заведеніемъ сельскимъ кормилицамъ: за дѣтей до годичнаго возраста 24 руб. и за дѣтей до 7-ми лѣтнаго возраста по 20 руб. въ годъ.
 - д) оспопрививательный институтъ для заготовленія оспенной лимфы и бесплатной прививки предохранительной оспы;
 - е) отдѣленіе для выздоравливающихъ—на 12 кроватей.
2. Больница Св. Духа—на 200 кроватей, для всѣхъ родовъ болѣзней, кромѣ заразныхъ и психическихъ.
3. Больница Св. Роха—на 100 кроватей, для всѣхъ родовъ болѣзней, кромѣ психическихъ и заразныхъ.
4. Больница Св. Лазаря—на 300 кроватей специально для венерическихъ, на-кожныхъ и больныхъ ракомъ.
5. Больница Св. Іоанна Божія—на 250 кроватей для мужчинъ и женщинъ, страдающихъ умопомѣшательствомъ.
6. Офтальмическій институтъ—на 50 кроватей для леченія исключительно глазныхъ болѣзней.
7. Больница Преображенія Господня на Предмѣстьи Прага—на 212 кроватей, для всѣхъ родовъ болѣзней, кромѣ психическихъ и заразныхъ.

При этой же больницѣ находится временное отдѣленіе для хроническихъ больныхъ на 50 кроватей.
8. Вольская больница—на 75 кроватей для внутреннихъ болѣзней.
9. Больница Св. Станислава—для заразныхъ больныхъ—на 120 кроватей.
10. Евангелическая больница—на 117 кроватей, для всѣхъ родовъ болѣзней, кромѣ психическихъ и заразныхъ, съ гинекологическимъ отдѣленіемъ.
11. Еврейская больница—на 614 кроватей, въ загородной мѣстности „Чисте“, для всѣхъ родовъ болѣзней.

б) Въ завѣдываніи особыхъ Обществъ, учреждений, либо комитетовъ, подъ надзоромъ Магистрата гор. Варшавы.

12. Дѣтская больница—на 120 кроватей штатныхъ и 33 запасныхъ, съ безплатнымъ пользованіемъ и содержаніемъ дѣтей несостоятельныхъ родителей.

13. Еврейская дѣтская больница супруговъ Берсонъ и Бауманъ—на 43 кровати, безъ взиманія платы за лечение больныхъ.

Во всѣхъ означенныхъ больницахъ, кромѣ дѣтскихъ больницъ, плата за лечение въ общихъ палатахъ взималась по 1 руб. въ сутки, за содержаніе же больныхъ въ отдѣльныхъ помѣщеніяхъ плата взималась по особой таксѣ.

Кромѣ сихъ больницъ, въ непосредственномъ вѣдѣніи Магистрата гор. Варшавы состояли:

1. Мастерскія имени Сташица, предназначенныя для призрѣнія бѣдныхъ лицъ обоюга пола, лишенныхъ работы и для содѣйствія къ пріисканію ими труда—на 60 лицъ. Призрѣваемые содержатся безплатно.

2. Домъ призрѣнія Св. Духа и Дѣвы Маріи—на 110 лицъ, для старцевъ обоюга пола за вносомъ единовременно 250 или 600 руб., смотря по состоятельности.

3. Пріютъ для престарѣлыхъ слугъ и пощенниковъ—на 165 лицъ, съ безплатнымъ содержаніемъ

4. Институтъ Св. Казимира—на 110 лицъ для сиротъ женскаго пола, въ возрастѣ отъ 7 до 14 лѣтъ, изъ коихъ 85 содержится безплатно, а 25 съ платою по 80 руб. въ годъ. При Институтѣ находится Главный Домъ Сестеръ Милосердія Общины Св. Викентія а Пауло.

5. Институтъ нравственнаго исправленія дѣтей, въ предмѣстьи Мокотувъ,—на 50 дѣтей мужскаго пола, съ 8 до 14 лѣтъ. Мальчики бѣдныхъ родителей принимаются въ заведеніе безплатно, а болѣе зажиточныхъ за плату въ размѣрѣ 125 руб. въ годъ.

6. Еврейскій домъ призрѣнія на 140 лицъ, а именно: бѣдныхъ старцевъ обоюга пола 40 человекъ, идіотовъ 12 лицъ, сиротъ мальчиковъ и дѣвочекъ 88. Въ заведеніе это бѣдные жители города принимались безплатно, изъ болѣе зажиточныхъ семействъ—съ платою по 15 руб. въ мѣсяцъ.

7. Дѣтскій пріютъ—на 50 лицъ для приходившихъ дѣтей женскаго пола бѣдныхъ родителей-евреевъ. Пріютъ этотъ состоитъ при упомянутомъ выше еврейскомъ домѣ призрѣнія.

8. Богадѣльня въ посадѣ Гора-Кальварія—на 370 человекъ, для лицъ безпріютныхъ, престарѣлыхъ, увѣчныхъ или слабоумныхъ. Постоянные жители гор. Варшавы помѣщались въ богадѣльню безплатно, иногородніе же за плату по 15 руб. въ мѣсяцъ. При богадѣльнѣ находится лазаретъ на 5 кроватей.

9. Шесть родильныхъ покоевъ на 5 кроватей каждый, изъ коихъ три кровати безплатны, а двѣ съ платою по 1 руб. 50 коп. въ сутки.

Доходы и расходы больницъ, а равно свѣдѣнія о числѣ пользовавшихся въ нихъ больныхъ и призрѣваемыхъ въ отчетномъ году, показаны въ вѣдомостяхъ, приложенныхъ къ настоящему обзору №№ 9 и 9а.

3. Частныя лечебныя заведенія.

Движеніе больныхъ въ частныхъ лечебныхъ заведеніяхъ г. Варшавы за 1910 г. представлено въ слѣдующей таблицѣ:

	Число крива- той	Оставалось въ 1-му январю отчетнаго года	Прибыло въ отчетномъ году	Умерло въ отчетномъ году	Осталось въ 1 января 1911 года	Лечилось амбулаторно	Общее число больныхъ
Въ 37 частныхъ лечебницахъ	618	342	6570	188	355	21071	27984
Въ 64 частныхъ амбулаторіяхъ	—	—	—	—	—	217577	217577
Въ 12-ти частныхъ родильныхъ пріютахъ и убѣжищахъ	27	2	65	—	3	—	67
Въ 3-хъ амбулаторіяхъ ночлежныхъ пріютовъ	—	—	—	—	—	637	637
Въ 8-ми лечебно-гимнастическихъ заведеніяхъ	—	—	—	—	—	761	761
Въ 4 лечебницахъ и 4 амбулаторіяхъ Обще- ства Краснаго Креста	102	78	817	35	74	102179	103074
Въ железнодорожныхъ больницъ пріемномъ поковъ и 3-хъ амбулаторіяхъ	89	85	1086	49	88	77010	78181
Въ 4-хъ тюремныхъ лазаретахъ	100	51	795	50	60	33107	33953
Въ 2-хъ полицейскихъ арестахъ и арестномъ домѣ	—	—	—	—	—	6107	6107
Въ 2-хъ лазаретахъ учебныхъ заведеній . . .	32	—	159	—	—	314	473
Въ 50-ти фабричныхъ пріемныхъ покоевъ и 46 амбулаторіяхъ	82	—	—	—	—	92658	92658
Итого . . .	1050	559	9492	322	580	551421	561472

4. Школы повивальныя, зубо-врачебныя, гимнастики и массажа и для обученія персонала по уходу за больными.

а) Повивальныя школы.

Въ отчетномъ году въ Варшавѣ находились четыре повивальныя школы II разряда, учрежденныя на основаніи закона 27 марта 1900 года: 1) при городскихъ родильныхъ покоевъ, 2) врача Игнатія Рейса, 3) врача Самуила Круковского и 4) повивальной бабки I разряда Фелиціи Кульчицкой.

Означенныя школы за 1910 годъ представили нижеслѣдующія свѣдѣнія о своей дѣятельности:

	Число учениць	Изъ нихъ окончило курсъ	Удостоено званія по- вивальной бабки экзе- ктернистокъ	Число препода- вателей
1) Повивальная школа при городскихъ ро- дильныхъ пріютахъ	197	121	6	11
2) Повивальная школа врача И. Рейса . . .	78	71	14	3
3) Повивальная школа врача С. Круковского	87	57	40	5
„ „ пов. бабки Ф. Куль- чицкой	10	—	—	3
Итого . . .	372	249	60	22

Сверх сего въ школъ сельскихъ повитухъ, находящейся при Варшавскомъ повивальномъ институтѣ, въ 1910 году было 50 воспитанницъ; всѣ окончили курсъ; число преподавателей въ школъ 2. Повивальный Институтъ былъ закрытъ.

б) *Зубоврачебныя школы*

Въ Варшавѣ находятся три зубоврачебныя школы, содержимыя: одна зубнымъ врачомъ Л. Шиманскимъ, другая дантистомъ А. Тропномъ и третья зубными врачами Ш. Гутманомъ и Э. Эйзенбергомъ и дантистомъ Ш. Тумаркинымъ. Въ первой изъ нихъ въ теченіе 1909/10 учебнаго года учащихся было 315, преподавательскій же персоналъ состоялъ изъ 32 лицъ, во второй—215 учащихся, при 13 преподавателяхъ и въ третьей 48 учащихся при 15 преподавателяхъ.

в) *Школы по обученію лечебной и педагогической гимнастикъ и массажу*: 1) Елены Кучальской и 2) врачей Любельскаго и Розена, открытыя въ Варшавѣ на основаніи утвержденныхъ Министромъ Внутреннихъ Дѣлъ уставовъ, представили ниже слѣдующія свѣдѣнія о своей дѣятельности за 1910 годъ:

	Число слуша- телей	Изъ нихъ окончило курсъ	Число преподава- телей
1) Школа Е. Кучальской	19	4	6
2) „ врачей Любельскаго и Розена	22	9	7
Итого	41	13	13

г) По случаю закрытія гражданской фельдшерской школы во Врачебной Управѣ были производимы экзамены лицъ, ищущихъ званія фельдшера, причемъ Управою въ 1910 году выдано свидѣтельствъ на званіе младшаго фельдшера 47. Утверждено въ званіи старшаго фельдшера 24 младшихъ фельдшера.

5. Мѣры противъ распространенія сифилиса и венерическихъ болѣзней.

Принятіе мѣръ противъ распространенія сифилиса и венерическихъ болѣзней въ гор. Варшавѣ всецѣло лежитъ на обязанности Варшавскаго Врачебно-Полицейскаго Комитета.

Больныхъ сифилисомъ и венерическими болѣзнями по имѣющимся во Врачебной Управѣ свѣдѣніямъ въ 1910 году лечилось:

	Отъ сафа- лица	Отъ вене- рическихъ болѣзней	Итого
1) въ больницѣ Св. Лазаря	1218	1332	2550
2) " " Еврейской	209	267	476
3) " Уяздовскѣмъ военномъ госпиталѣ	1019	1830	2849
4) " Александровскомъ мѣстномъ военномъ лазаретѣ	323	218	541
5) " полковомъ лазаретѣ Л.-Гв. Волынскаго полка .	—	4	4
6) " частныхъ лечебницахъ	19	3	22
7) " амбулаторіяхъ	4522	10044	14566
8) " желѣзно-дорожныхъ больницъ и амбулаторіяхъ	217	504	721
9) " тюремныхъ лазаретахъ, полицейскихъ арестахъ и арестномъ домѣ	442	1003	1445
10) " Лечебницахъ и Амбулаторіяхъ Общества Кра- снаго Креста	54	21	75
11) " частной практикѣ врачей	—	—	—
12) " фабричныхъ приемныхъ покоевъ и амбулато- ріяхъ	35	173	208
Итого	8058	15399	23457

6. Э п и д е м и и.

Въ отчетномъ 1910 году Варшавской Врачебной Управой было зарегистрировано 5426 случаевъ остро-заразныхъ заболѣваній и 1843 случая смертельнаго ихъ исхода.

При сравненіи этихъ цифръ съ такими же предыдущаго года оказывается, что случаевъ заболѣванія было на 313 менѣе, случаевъ же смерти на 257 болѣе, чѣмъ въ предыдущемъ году. (Въ 1909 году было зарегистрировано: случаевъ заболѣванія—5739, случаевъ смерти—1586).

По болѣзнямъ зарегистрированные случаи распределяются слѣдующимъ образомъ

ТА Б Л И Ц А I.

№№	НАИМЕНОВАНИЕ БОЛѢЗНЕЙ	ЗА БОЛѢЛО			У М Е Р Л О		
		Мужч.	Женщ.	Всего	Мужч.	Женщ.	Всего
1	Оспа	589	583	1172	168	172	340
(1)	Оспа вѣтряная	19	19	29	—	—	—
2	Скарлатина	817	900	1717	328	324	652
3	Корь	244	268	512	74	86	160
4	Тифъ брюшной	163	179	342	75	67	142
5	" сыпной	278	392	670	19	25	44
6	" возвратный	7	3	10	—	—	—
7	" безъ обозначенія рода	5	5	10	—	—	—
8	Дифтерія и крупъ	191	137	328	84	56	140
9	Рожа	35	54	89	26	32	58
10	Коклюшъ	131	156	287	85	110	195
11	Дизентерія	31	32	63	18	15	33
12	Родильная горячка	—	82	82	—	78	78
13	Азиатская холера	1	—	1	—	—	—
14	Эпидемической гастроэнтеритъ	32	35	67	—	—	—
15	Сибирская язва	2	1	3	1	—	1
16	Столбнякъ	1	1	2	—	—	—
17	Сыпь	1	—	1	—	—	—
18	Цереброспинальный менингитъ	—	1	1	—	—	—
19	Крупозное воспаленіе легкихъ	8	4	12	—	—	—
20	Бугорчатка легкихъ	3	1	4	—	—	—
21	Крупозная ангина	9	11	20	—	—	—
22	Заушница	—	1	1	—	—	—
23	Инфлуэнца	1	2	3	—	—	—
	Итого	2568	2858	5426	878	965	1843

По мѣсяцамъ отчетнаго года зарегистрированные случаи заболеваемости и смертности распределяются слѣдующимъ образомъ:

Т А Б Л И Ц А II.

№№	Наименованіе болѣзней	З А Б О Л Ъ Л О											
		Январь	Февраль	Мартъ	Апрѣль	Май	Іюнь	Іюль	Августъ	Сентябрь	Октябрь	Ноябрь	Декабрь
1	Оспа	250	208	235	138	89	34	47	45	21	37	33	35
(1)	Оспа ветряная	1	5	5	2	2	1	4	—	1	1	4	3
2	Скарлатина	38	33	42	51	110	110	163	241	294	313	197	125
3	Корь	21	25	20	25	61	38	50	33	50	74	68	47
4	Тифъ брюшной	15	22	22	20	16	33	49	36	52	30	16	29
5	„ сыпной	36	103	156	123	83	45	26	20	18	22	21	15
6	„ возвратный	10	—	—	—	—	—	—	—	—	—	—	—
7	„ безъ обозначенія рода	10	—	—	—	—	—	—	—	—	—	—	—
8	Дифтеритъ и крупъ	17	29	25	18	27	24	40	24	34	45	26	19
9	Рожа	8	4	4	8	6	11	9	8	11	9	3	8
10	Коклюшъ	45	37	31	27	16	26	31	18	10	20	17	9
11	Дизентерія	4	2	2	2	2	15	8	11	13	2	—	2
12	Родильная горячка	8	12	6	8	9	4	3	7	10	6	3	6
13	Азиатская холера	—	—	—	—	—	—	—	—	1	—	—	—
14	Эпидемич. гастроэнтеритъ	—	2	1	—	4	10	8	29	9	2	1	1
15	Сибирская язва	—	1	—	—	—	—	1	—	1	—	—	—
16	Столбнякъ	—	—	1	1	—	—	—	—	—	—	—	—
17	Сапъ	—	—	—	—	—	—	—	—	—	—	1	—
18	Церепроспинальн. менингитъ	—	—	1	—	—	—	—	—	—	—	—	—
19	Крупозное воспаленіе легкихъ	—	7	5	—	—	—	—	—	—	—	—	—
20	Бугорчатка легкихъ	—	2	—	2	—	—	—	—	—	—	—	—
21	Крупозная ангина	—	—	—	—	—	—	7	6	7	1	2	3
22	Заушница	—	—	1	—	—	—	—	—	—	—	—	—
23	Инфлюэнца	—	—	—	—	—	2	—	—	—	—	1	—
Итого		463	492	557	425	427	355	446	472	532	562	393	302

Т А Б Л И Ц А III.

№№	Наименованіе болѣзней	У М Е Р Л О											
		Январь	Февраль	Мартъ	Апрѣль	Май	Іюнь	Іюль	Августъ	Сентябрь	Октябрь	Ноябрь	Декабрь
1	Оспа	76	51	65	29	23	16	28	12	5	14	9	12
(1)	Оспа ветряная	—	—	—	—	—	—	—	—	—	—	—	—
2	Скарлатина	22	15	12	17	40	39	64	83	110	120	77	53
3	Корь	9	6	5	8	18	14	17	9	17	25	16	16
4	Тифъ брюшной	15	8	10	7	9	14	17	14	20	11	11	6
5	„ сыпной	3	4	9	10	9	4	3	—	—	1	1	—
6	„ возвратный	—	—	—	—	—	—	—	—	—	—	—	—
7	„ безъ обозначенія рода	—	—	—	—	—	—	—	—	—	—	—	—
8	Дифтеритъ и крупъ	7	15	11	2	5	13	11	19	13	17	19	8
9	Рожа	6	3	1	3	5	7	4	6	8	7	3	5
10	Коклюшъ	20	21	17	14	10	28	17	17	10	18	17	6
11	Дизентерія	4	1	—	2	2	4	6	5	7	2	—	—
12	Родильная горячка	8	11	5	7	9	3	3	7	10	6	3	6
13	Сибирская язва	—	—	—	—	—	—	—	—	1	—	—	—
14	Азиатская холера	—	—	—	—	—	—	—	—	—	—	—	—
15	Эпидемич. гастроэнтеритъ	—	—	—	—	—	—	—	—	—	—	—	—
16	Столбнякъ	—	—	—	—	—	—	—	—	—	—	—	—
17	Сапъ	—	—	—	—	—	—	—	—	—	—	—	—
18	Церепроспинальн. менингитъ	—	—	—	—	—	—	—	—	—	—	—	—
19	Крупозное воспаленіе легкихъ	—	—	—	—	—	—	—	—	—	—	—	—
20	Бугорчатка легкихъ	—	—	—	—	—	—	—	—	—	—	—	—
21	Крупозная ангина	—	—	—	—	—	—	—	—	—	—	—	—
22	Заушница	—	—	—	—	—	—	—	—	—	—	—	—
23	Инфлюэнца	—	—	—	—	—	—	—	—	—	—	—	—
Итого		170	135	135	99	130	142	170	172	201	221	156	112

Въ отчетномъ году наибольшія цифры заболеваемости и смертности дали оспа и скарлатина.

Изъ таблицъ II и III можно усмотрѣть, что наибольшія цифры какъ заболеваемости, такъ и смертности отъ оспы дали первые 4 мѣсяца года, при чемъ число зарегистрированныхъ случаевъ съ января по апрѣль включительно составляетъ приблизительно $\frac{3}{4}$ числа всѣхъ зарегистрированныхъ въ теченіе года случаевъ. Высокая заболеваемость и смертность отъ оспы въ началѣ отчетнаго года объясняется тѣмъ, что въ предыдущемъ 1909 году было весьма значительное увеличеніе заболеваемости оспою, начавшееся въ сентябрѣ 1909 года и достигшее максимума въ декабрѣ (296 случаевъ). Развившаяся въ 1909 году осенняя эпидемія продолжалась въ январѣ, февралѣ и мартѣ отчетнаго года. Въ апрѣлѣ и маѣ заболеваемость рѣзко падаетъ, а во второй половинѣ года цифры какъ заболеваемости, такъ и смертности отъ оспы колеблются въ предѣлахъ нѣсколько даже меньшихъ, чѣмъ тѣ, которые для Варшавы являются обычными.

Заболеваемость и смертность отъ скарлатины въ отчетномъ году оказались значительно большими, чѣмъ въ предыдущемъ году, который также отличался высокими цифрами заболеваемости и смертности отъ этой болѣзни (зарегистрировано въ 1909—заболевшихъ 1179, умершихъ 419, въ 1910 г.—заболевшихъ 1717, умершихъ 652). Максимумъ заболеваній и смертей отъ скарлатины, какъ видно изъ таблицъ II и III наблюдался, какъ обычное явленіе въ осенніе мѣсяцы (сентябрѣ и октябрѣ), а съ наступленіемъ зимняго времени наступило также обычное для этой болѣзни, замѣтное уменьшеніе какъ заболеваемости, такъ и смертности.

Зарегистрированная цифра заболеваній сыпнымъ тифомъ (670) въ 1910 году оказалась значительно меньшею по сравненію съ предыдущимъ годомъ (1072). Незначительная цифра смертности отъ сыпного тифа по сравненію съ цифрой зарегистрированной заболеваемости въ отчетномъ году составляла то же отношеніе къ послѣдней, какъ и въ предыдущемъ. На 100 заболеваній приходилось смертныхъ случаевъ: въ 1909 году 7,1, въ 1910 году—6,8.

Въ отчетномъ году былъ зарегистрированъ одинъ случай заболеваній азиатской холерой.

Заболевшій Антонъ Ромейко, 25 лѣтъ, по ремеслу портняжный подмастерье, по настоянію приглашеннаго къ нему вольно-практикующаго врача, былъ препровожденъ въ ночь на 5-ое сентябрю изъ дома № 13 по Широкой улицѣ (предм. Праги), при явленіяхъ тяжелаго гастро-антерита, въ больницу Св. Станислава. Бактеріологическимъ изслѣдованіемъ испражненій больного, произведеннымъ параллельно двумя бактеріологами, были обнаружены въ большомъ количествѣ и значительной вирулентности вибрионы азиатской холеры.

Пробывъ въ больницу три недѣли, Ромейко вполне оправился и былъ выписанъ здоровымъ, послѣ того какъ бактеріологическимъ изслѣдованіемъ было установлено отсутствіе въ его испражненіяхъ холерныхъ вибрионовъ.

Послѣ эвакуаціи заболевшаго Ромейко изъ дома № 13 по Широкой улицѣ, въ квартирѣ, въ которой онъ жилъ, а также во всѣхъ общихъ корридорахъ, на лѣстницахъ и въ отхожихъ мѣстахъ была произведена тщательная дезинфекція, а дворъ дома и жилия строенія этого двора, находившіяся въ весьма неудовлетворительномъ санитарномъ состояніи и населенные исключительно бѣдными людьми, были приведены, насколько позволяли мѣстные условія, въ благополучное санитарное состояніе. За жителями этой мѣстности былъ установленъ ежедневный врачебный надзоръ. Новыхъ подозрительныхъ заболеваній въ средѣ населенія ея болѣе уже не возникало.

Эпидемиологическое разслѣдованіе приведеннаго случая не дало никакихъ положительныхъ результатовъ и выяснить, какимъ путемъ заболевшій получилъ инфекцію, не удалось. Установлено лишь что Ромейко прибылъ въ Варшаву изъ Ковенской гу-

берни и работалъ въ портняжной мастерской въ Варшавѣ, питался все время крайне неудовлетворительно, заболѣлъ еще 24 августа, нѣсколько дней перемогался, около 3 сентября принужденъ былъ лечь въ постель, а 5 го состояніе его настолько ухудшилось, что былъ приглашенъ врачъ, который и нашелъ необходимымъ немедленно отправить его въ больницу.

Данныя о заболѣваемости и смертности отъ прочихъ острозаразныхъ болѣзней въ вышеприведенныхъ таблицахъ не представляютъ особенно рѣзкихъ уклоненій отъ обычныхъ для Варшавы цифръ.

Заболѣваемость и смертность отъ острозаразныхъ болѣзней по возрастамъ въ 1910 г. представлены въ нижеслѣдующихъ таблицахъ:

ТАБЛИЦА IV.

№№	Наименованіе болѣзней	З А Б О Л Ъ Л О									
		До 1 года	Свыше 1 и до 5 лѣтъ	Свыше 5 и до 10 лѣтъ	Свыше 10 и до 20 лѣтъ	Свыше 20 и до 30 лѣтъ	Свыше 30 и до 40 лѣтъ	Свыше 40 и до 50 лѣтъ	Свыше 50 л.	Возрастъ не-извѣстенъ	
1	Оспа	203	327	133	313	139	41	11	5	—	
(1)	Оспа ветряная	9	8	4	6	1	—	1	—	—	
2	Скарлатина	106	757	537	257	41	15	4	—	—	
3	Корь	64	257	99	79	11	2	—	—	—	
4	Тифъ брюшной	2	24	58	123	63	37	22	13	—	
5	„ сыпной	1	23	74	250	155	84	55	28	—	
6	„ возвратный	3	6	1	—	—	—	—	—	—	
7	„ безъ обозначенія рода	—	—	3	4	1	1	1	—	—	
8	Дифтеритъ и крупъ	42	194	54	24	10	2	2	—	—	
9	Рожа	18	5	1	13	9	7	11	25	—	
10	Коклюшъ	128	134	18	6	—	1	—	—	—	
11	Дизентерія	8	16	4	3	11	4	6	11	—	
12	Родильная горячка	—	—	—	6	44	28	4	—	—	
13	Азіатская холера	—	—	—	—	1	—	—	—	—	
14	Эпидемическій гастроэнтеритъ	3	4	3	9	12	11	13	12	—	
15	Сибирская язва	—	1	—	—	—	—	1	1	—	
16	Столбнякъ	—	1	—	1	—	—	—	—	—	
17	Саль	—	—	—	—	—	—	1	—	—	
18	Цереброспинальный менингитъ	—	—	—	—	—	—	1	—	—	
19	Крупозное воспаленіе легкихъ	4	8	—	—	—	—	—	—	—	
20	Вугорчатка легкихъ	—	4	—	—	—	—	—	—	—	
21	Крупозная ангина	1	8	2	6	3	—	—	—	—	
22	Заушница	—	1	—	—	—	—	—	—	—	
23	Инфлюэнца	—	—	—	1	2	—	—	—	—	
	Итого	592	1778	991	1101	503	233	133	95	—	

ТАБЛИЦА V.

№ №	Наименованіе болѣзней	У М Е Р Л О								
		До 1 года	Свыше 1 и до 5 лѣтъ	Свыше 5 и до 10 лѣтъ	Свыше 10 и до 20 лѣтъ	Свыше 20 и до 30 лѣтъ	Свыше 30 и до 40 лѣтъ	Свыше 40 и до 50 лѣтъ	Свыше 50 л.	Возрастъ не-известенъ
1	Оспа	108	155	33	23	13	5	—	3	—
(1)	Оспа вѣтряная	—	—	—	—	—	—	—	—	—
2	Скарлатина	80	385	158	26	2	1	—	—	—
3	Корь	58	93	8	1	—	—	—	—	—
4	Тифъ брюшной	1	16	23	37	28	16	10	11	—
5	” сыпной	—	1	1	2	8	14	7	11	—
6	” возвратный	—	—	—	—	—	—	—	—	—
7	” безъ обозначенія рода	—	—	—	—	—	—	—	—	—
8	Дифтерія и крупъ	37	87	11	3	—	1	1	—	—
9	Рожа	15	2	1	6	4	5	8	19	—
10	Коклюшь	104	84	3	2	—	2	—	—	—
11	Дизентерія	6	13	3	—	1	1	3	6	—
12	Родильная горячка	—	—	—	6	40	28	4	—	—
13	Азиатская хлѣра	—	—	—	—	—	—	—	—	—
14	Эпидемическій гастроэнтеритъ	—	—	—	—	—	—	—	—	—
15	Сибирская язва	—	—	—	—	—	—	1	—	—
16	Столбнякъ	—	—	—	—	—	—	—	—	—
17	Саль	—	—	—	—	—	—	—	—	—
18	Цереброспинальный менингитъ	—	—	—	—	—	—	—	—	—
19	Крупозное воспаленіе легкыхъ	—	—	—	—	—	—	—	—	—
20	Бугорчатка легкыхъ	—	—	—	—	—	—	—	—	—
21	Крупозная ангина	—	—	—	—	—	—	—	—	—
22	Заушница	—	—	—	—	—	—	—	—	—
23	Инфлюэнца	—	—	—	—	—	—	—	—	—
Итого		409	836	241	106	96	73	32	50	—

Приведенными цифрами выясняется обычное преобладаніе заболѣваемости и смертности въ дѣтскомъ возрастѣ до 10 лѣтъ. Цифра смертности отъ острозаразныхъ болѣзней въ дѣтскомъ возрастѣ (1486) составляетъ 8/10 цифры общей смертности отъ тѣхъ же болѣзней. При разсмотрѣніи таблицы V можно видѣть, что наибольшую смертность въ дѣтскомъ возрастѣ до 10 лѣтъ въ отчетномъ году обусловили: скарлатина (623), оспа (296), коклюшь (191) и корь (159).

Топографія заболѣваемости и смертности въ городѣ отъ острозаразныхъ заболѣваній представляется въ слѣдующемъ видѣ:

ТАБЛИЦА VI.

Полицейскіе участки	Заболѣло	Умерло
1-ый Замковый	301	110
2-ой Соборный	327	104
3-ий Мостовскій	412	157
4-ый Бѣлинскій	290	99
5-ый Повонзговскій	570	203
6-ой Товарный	553	235
7-ой Вольскій	619	177
8-ой Иерусалимскій	321	128
9-ый Лазенковскій	198	64
10-ый Новосѣтскій	319	68
11-ый Мокотовскій	193	38
12-ый Центральнй	103	46
13-ый Александровскій	263	68
14-ый Ново-Пражскій	462	165
15-ый Старо-Пражскій	495	181

Наибольшія цифры смертности зарегистрированы въ отчетномъ году въ Товарномъ, Повонзковскомъ, Вольскомъ, Мостовскомъ, Лазенковскомъ и въ 2-хъ Пражскихъ участкахъ города, каковыя участки обладаютъ наибольшею густотой населенія сравнительно съ другими, или населены наименѣе обезпеченнымъ экономически населеніемъ.

Въ отчетномъ году Врачебной Управой проводились тѣ же мѣропріятія для ограниченія заболѣваемости населенія остро-заразными болѣзнями, какія могли быть осуществлены при имѣющихся въ распоряженіи Управы силахъ и средствахъ, какъ и въ предыдущіе годы. Послѣ полученія свѣдѣній отъ управляющихъ домами или отъ вольнопрактикующихъ врачей—Варшавскими городскими врачами принимались мѣры къ эвакуаціи заболѣвшихъ изъ квартиръ, недостаточно благополучныхъ въ санитарномъ отношеніи, въ соответственные роду заболѣванія городскія больницы.

Всѣ квартиры послѣ эвакуаціи больныхъ, или послѣ ихъ выздоровленія или смерти подвергались заключительной дезинфекціи, при чемъ въ тѣхъ случаяхъ, когда больного (вслѣдствіе невозможности примѣнять принудительную эвакуацію) не удалось отправить въ больницу, за квартирами устанавливался въ теченіе болѣзни санитарный надзоръ и принимались мѣры къ тому, чтобы, по возможности, ограничить распространеніе инфекции изъ квартиръ больного.

Возникшая въ концѣ 1909 года эпидемія оспы, продолжавшаяся въ январѣ и февралѣ отчетнаго года вызвала необходимость принятія слѣдующихъ мѣръ къ ея прекращенію.

Вслѣдствіе возбужденнаго Варшавскимъ Оберъ-Полицеймейстеромъ ходатайства Магистратомъ г. Варшавы были ассигнованы средства на организацію усиленнаго бесплатнаго оспопрививанія городскому населенію. Врачебной Управой на ассигнованную въ размѣрѣ 1200 руб. сумму были выполнены слѣдующія мѣропріятія: 1) были отпечатаны и расклеены по городу въ количествѣ 1000 экземпляровъ объявленія о бесплатныхъ прививкахъ предохранительной оспы, съ приглашеніемъ населенія города воспользоваться этой мѣрой; 2) составъ фельдшеровъ оспопрививателей постояннаго оспопрививательнаго пункта при Врачебной Управѣ для бесплатныхъ прививокъ оспы по домамъ былъ увеличенъ на время съ 15 февраля по 15 апрѣля съ 2-хъ до 10 и въ теченіе этого времени было произведено 4709 прививокъ, въ томъ числѣ 1879 первичныхъ и 3830 вторичныхъ и 3) Варшавскими городскими врачами были произведены ревакцинаціи учащимся въ городскихъ начальныхъ училищахъ, при чемъ въ 24 двухклассныхъ и въ 191 одноклассномъ городскомъ училищѣ вторичныхъ прививокъ было произведено 11489 учащимся (въ томъ числѣ 7744 ученикамъ и 3745 ученицамъ).

Такимъ образомъ средствами только одной Врачебной Управы въ теченіе 2-хъ мѣсяцевъ было произведено 1879 первичныхъ и 15319 вторичныхъ, а всего 17198 прививокъ предохранительной оспы, помимо тѣхъ прививокъ, которыя были въ то же время производимы въ городскомъ оспопрививательномъ Институтѣ, въ 3 частныхъ оспопрививательныхъ институтахъ, на 12 открытыхъ въ это время Магистратомъ г. Варшавы оспопрививательныхъ станціяхъ и, наконецъ, въ частной практикѣ врачей и фельдшеровъ. Слѣдуетъ предполагать, что за эти два мѣсяца было произведено прививокъ городскому населенію вышеперечисленными учрежденіями и лицами не менѣе, чѣмъ числами Варшавской Врачебной Управы и что общее количество прививокъ достигло весьма большой цифры, результатомъ чего и было чрезвычайно рѣзкое паденіе цифры зарегистрированной заболѣваемости въ маѣ (мартъ—235 случаевъ, апрѣль 138 случаевъ и май 89 случаевъ).

Въ виду возможности занесенія азіатской холеры въ Варшаву, вслѣдствіе постепеннаго распространенія эпидеміи на большее число областей и губерній имперіи, уже въ началѣ лѣта отчетнаго года были приняты нѣкоторыя мѣры къ своевременному обнаруженію первыхъ случаевъ заболѣванія холерой и къ предупрежденію распространенія эпидеміи въ городѣ.

Въ июнѣ Варшавскимъ Оберъ-Полицеймейстеромъ было сдѣлано черезъ чиновъ полиціи подтвержденіе владѣльцамъ и управляющимъ домами, гостинницами, меблированными комнатами и т. п. объ обязанности, согласно § 18 правилъ Высочайше утвержденной Комиссіи по принятію противохолерныхъ мѣропріятій, доносить немедленно о всѣхъ пріѣзжихъ изъ неблагополучныхъ по холерѣ мѣстностей. На основаніи такихъ донесеній Врачебной Управой устанавливался за всѣми пріѣзжими врачебный надзоръ въ теченіе 5 дней со дня пріѣзда черезъ Варшавскихъ городскихъ врачей и санитарныхъ фельдшеровъ.

За время съ 1 іюня по конецъ года пріѣзжихъ въ Варшаву изъ неблагополучныхъ по холерѣ мѣстностей было зарегистрировано во Врачебной Управѣ 5458 лицъ. Наибольшее количество лицъ было зарегистрировано въ августѣ 2293 и въ сентябрѣ 1323. Въ виду возникновенія эпидеміи холеры въ ноябрѣ въ Люблинской губерніи и объявленія неблагополучной по холерѣ деревни Здѣховицы, Яновскаго уѣзда этой губерніи, было еще разъ подтверждено въ ноябрѣ распоряженіе по полиціи о донесеніи о всѣхъ пріѣзжихъ изъ Люблинской губерніи, по пріѣзжихъ изъ этой мѣстности было зарегистрировано до конца года всего 53 лица.

Одновременно было подтверждено владѣльцамъ и управляющимъ домами, гостинницами, меблированными комнатами и пр. объ ихъ обязанности сообщать немедленно о всякомъ подозрительномъ по холерѣ заболѣваніи мѣстной полиціи и Врачебной Управѣ. Такихъ сообщеній въ отчетномъ году съ 15 іюля по 1 октября поступило значительно менѣе (всего 93), чѣмъ въ предыдущемъ году (274). Въ числѣ этихъ 93 случаевъ, были зарегистрированы, на основаніи точнаго діагноза, 62 заболѣванія гастроэнтеритомъ въ различныхъ болѣе или менѣе острыхъ формахъ, 30 заболѣваній дизентеріей и одинъ случай азиатской холеры (А. Ромейко). Всѣ случаи заболѣваній съ подозрительными по холерѣ явленіями были немедленно, по полученіи о нихъ свѣдѣній, провѣряемы Варшавскими городскими врачами на мѣстѣ и на основаніи тѣхъ обстоятельствъ, которыя выяснились при этой повѣркѣ, принимались въ большемъ или меньшемъ масштабѣ предупредительныя мѣропріятія, имѣвшія задачей не допустить распространенія заразы. Въ каждомъ болѣе подозрительномъ случаѣ полученные отъ заболѣваго каловыя массы подвергались бактериологическому изслѣдованію на холерные вибрионы. Изъ числа болѣе подозрительныхъ по клинической картинѣ случаевъ заболѣваній были подвергнуты патолого-анатомическому вскрытію труны 3 лицъ, умершихъ при явленіяхъ остраго гастроэнтерита. Въ двухъ случаяхъ вскрытіемъ было установлено, какъ причина смерти: enteritis aentissima и enteritis diffusa acuta и въ 3-емъ случаѣ atheromatosis cordis.

За исключеніемъ вышеописаннаго заболѣванія А. Ромейко ни въ одномъ изъ случаевъ, даже и весьма подозрительныхъ по клинической картинѣ болѣзни, холерныхъ вибрионовъ бактериологическими изслѣдованіями обнаружено не было. Для большей достовѣрности бактериологическія изслѣдованія всегда поручались параллельно по крайней мѣрѣ двумъ бактериологамъ.

Съ 31 августа на вокзалахъ желѣзныхъ дорогъ были установлены дежурства санитарныхъ фельдшеровъ, которые должны были находиться при прибытіи поѣздовъ дальняго слѣдованія и были снабжены соответственными инструкціями на случай нахожденія въ поѣздѣ заболѣвшихъ.

Въ виду общаго ослабленія холерной эпидеміи въ Имперіи дежурства эти были 8 октября прекращены.

Вслѣдствіе циркулярнаго предложенія Варшавскаго Генераль-Губернатора всѣмъ Губернаторамъ Привислинскаго края и Варшавскому Оберъ-Полицеймейстеру отъ 11 іюня въ г. Варшавѣ были приняты мѣры, необходимыя въ цѣляхъ предупрежденія появленія холерныхъ заболѣваній, состоявшія, согласно этому предложенію, въ приведеніи въ должное состояніе городскихъ площадей и улицъ, дворовъ, вырѣбныхъ ямъ и мѣсть свалки нечистотъ, возможно частыхъ санитарныхъ осмотровъ дѣйствующихъ колодезевъ, бань, боенъ, мясныхъ лавокъ и вообще заведеній продажи съѣстныхъ припасовъ, гостинницъ, постоялыхъ дворовъ и т. п., а также въ постоянномъ санитарномъ надзорѣ за добро-

качественностью продаваемых на базарѣ продуктовъ. Въ июлѣ отчетнаго года были возобновлены, подъ предѣтельствомъ Варшавскаго Оберъ-Полицеймейстера, засѣданія образованнаго, съ разрѣшенія Варшавскаго Генераль-Губернатора, Особаго Совѣщанія для обсужденія вопросовъ, относящихся къ возможному заносу въ Варшаву холерныхъ заболѣваній и къ борьбѣ съ холерной заразой, въ случаѣ ея проникновенія въ городъ. Засѣданій Совѣта состоялось три: 27 июля, 12 августа и 18 сентября. Въ засѣданіяхъ Особаго Совѣщанія, при участіи представителей всѣхъ заинтересованныхъ вѣдомствъ, были подвергнуты обсужденію: общій планъ мѣропріятій и частности организациі борьбы съ эпидеміей въ случаѣ ея заноса въ Варшаву, размѣры потребныхъ кредитовъ, а равно и соображенія о времени и порядкѣ пользованія этими кредитами, согласно дѣйствительной въ томъ надобности. Протоколы засѣданій были представлены на благоусмотрѣніе Варшавскаго Генераль-Губернатора.

Вслѣдствіе предложенія Варшавскаго Генераль-Губернатора Магистратомъ г. Варшавы въ засѣданіи 20 августа было постановлено просить въ установленномъ порядкѣ о разрѣшеніи кредитовъ на противохолерныя мѣропріятія, исчисленныя въ протоколѣ Особаго Совѣщанія. Изъ намѣченныхъ кредитовъ въ отчетномъ году на перечисленныя выше и осуществленныя мѣропріятія были израсходованы лишь: 500 руб. въ распоряженіе Варшавской Врачебной Управы на расходы по регистраціи пріѣзжихъ изъ неблагополучныхъ мѣстностей и заболѣвавшихъ подозрительными по холерѣ гастро-энтеритами, на разѣзды городскихъ врачей, на вознагражденіе за произведенныя бактериологическія изслѣдованія, на различныя канцелярскія расходы и т. п.; 540 руб. на вознагражденіе фельдшеровъ за дежурства на вокзалахъ желѣзныхъ дорогъ и 1537 р. 50 к. на наемъ 15 санитарныхъ фельдшеровъ въ помощь городovýmъ врачамъ на время съ 1 июля по 15-е октября.

Какъ уже упоминалось выше, во всѣхъ случаяхъ заболѣванія острозаразными болѣзнями Варшавской Врачебной Управой производилась дезинфекція квартиръ, въ которыхъ такія заболѣванія происходили. Дезинфекція производилась и въ настоящемъ отчетномъ году дезинфекціоннымъ отрядомъ, состоящимъ при Врачебной Управѣ, въ которомъ было 9 дезинфекторовъ. Кромѣ бесплатной дезинфекціи 2822 жилыхъ квартиръ въ теченіе года производилась дезинфекція конюшенъ (послѣ сапа лошадей), подворотныхъ пространствъ, отхожихъ мѣсть, общихъ корридоровъ и лѣстничныхъ кѣтокъ, а также помѣщеній полицейскихъ арестовъ и городского по воинской повинности присутствія ежедневно въ теченіе времени призыва новобранцевъ. Въ числѣ 2822 жилыхъ квартиръ, преобладающее количество продезинфицированныхъ квартиръ было однокомнатныхъ, а именно 1603 и двухкомнатныхъ 814.

7. Санитарная часть.

a) Санитарное состояніе гор. Варшавы.

Въ теченіе отчетнаго года, также и въ предъидущіе годы, выполнялся чинами Варшавской полиціи, совмѣстно съ Варшавскими городовыми врачами, надзоръ за своевременной уборкой и содержаніемъ въ чистотѣ городскихъ улицъ и площадей, дворовъ, рынковъ, базаровъ и торжищъ, за періодической очисткой отхожихъ мѣсть и мусорныхъ ящиковъ. Дѣятельность санитарнаго надзора выражается въ слѣдующихъ данныхъ, представленныхъ Приставами Варшавской полиціи. Въ теченіе отчетнаго года было:

1) Осмотрѣно домовъ и мѣстностей	4604
2) Освидѣтельствовано домовъ и мѣстностей, съ участіемъ врачей, техникувъ, а также членовъ санитарной комиссіи и домовладѣльцевъ	2598
3) Составлено актовъ, съ указаніемъ разныхъ улучшеній	1811
4) Принято подписокъ, съ обязательствомъ разныхъ улучшеній въ домахъ и заведеніяхъ	2157

5) Исполнено такихъ обязательствъ по даннымъ подпискамъ . . .	1318
6) Составлено протоколовъ объ обнаруженныхъ санитарныхъ упущенияхъ	2034
7) На основаніи составленныхъ протоколовъ привлечено къ судебной отвѣтственности за грязное содержаніе жилищъ, улицъ, дворовъ и пр.	въ 1984 случ.
При чемъ изъ привлеченныхъ къ судебной отвѣтственности:	
а) подвергнуты аресту	въ 176 „
б) денежному штрафу	въ 1581 „
на общую сумму 14749 руб.	
и в) оправданы	въ 49 „

Въ частности было осмотрѣно, приведено въ порядокъ и исправлено:

1) Мясныхъ мастерскихъ (мясныхъ лавогаъ), колбасныхъ, ресторановъ, кофеенъ, кондитерскихъ и вообще разныхъ заведеній для выдѣлки съѣстныхъ продуктовъ	1578
2) Мясныхъ рядовъ	418
3) Птицебоенъ	10
4) Частныхъ торжищъ и постоянныхъ дворовъ	37
5) Коровниковъ и конюшенъ	214
6) Отхожихъ мѣстъ и писсуаровъ	1150
7) Складовъ кожъ	12
8) Складовъ тряпья и костей	13
9) Фабрикъ, заводовъ и мастерскихъ	599
10) Колодцевъ	34
11) Бань, ваннъ, купаленъ и еврейскихъ миквъ	43
12) Частныхъ учебныхъ заведеній	64
13) Еврейскихъ хедеровъ	68
14) Еврейскихъ молитвенныхъ домовъ	11

б) Надзоръ за заведеніями для приотомленія, храненія и продажи съѣстныхъ принадлежностей.

Въ отчетномъ году, какъ и въ предыдущіе годы, Варшавскими городскими врачами совместно съ чинами полиціи производились освидѣтельствованія съѣстныхъ принадлежностей и напитковъ въ мѣстахъ ихъ приотомленія, въ складахъ и лавкахъ.

Передъ праздниками Св. Пасхи и Рождества Христова осмотры производились чаще, причемъ обращалось особое вниманіе на состояніе некаренъ, кондитерскихъ и колбасныхъ мастерскихъ. Продукты и напитки, негодные къ употребленію въ пищу, подвергались уничтоженію, а виновные въ ихъ продажѣ привлекались къ судебной отвѣтственности. Вызвавшіе же сомнѣніе въ доброкачественности съѣстные продукты и напитки отсылались для изслѣдованія въ гигиеническую лабораторію, состоящую при Врачебной Управѣ.

Тѣ изъ заведеній для выдѣлки съѣстныхъ продуктовъ, которыя содержались въ грязномъ состояніи, закрывались впредь до упорядоченія, на основаніи 646 ст. Устава Врачебнаго.

Привлеченій къ судебной отвѣтственности владельцевъ заведеній для приотомленія, храненія и продажи съѣстныхъ продуктовъ и напитковъ въ отчетномъ году было 1703, при чемъ изъ числа привлеченныхъ къ судебной отвѣтственности 167 лицъ были подвергнуты аресту, на 1517 лицъ былъ наложенъ денежный штрафъ, на общую сумму къ количеству 15395 рублей и 19 лицъ были по суду оправданы.

Въ теченіе отчетнаго года Варшавскими городовыми врачами при осмотрахъ заведеній для хранения и продажи съѣстныхъ продуктовъ и на рынкахъ и торжищахъ было обнаружено и подвергнуто уничтоженію недоброкачественныхъ и совершенно негодныхъ къ употребленію въ пищу продуктовъ въ слѣдующемъ количествѣ:

говядины	84 пуда 37 фун.
свинины	3 пуда
телятины	8 пуд. 15 фун.
баранины	1 " — "
разнаго мяса	5 " 20 "
ветчины и колбасъ	11 " 25 "
птицы разной	30 " и 8 штукъ
дичи разной	11 "
рыбы разной	140 пуд. 31 фун.
сельдей	20 штукъ
раковъ	150 "
яиць	60 "
молока	354 гарнца
масла	37 пуд. 34 фун.
творога	— " 4 "
сыра	— " 5 "
фруктовъ	86 " 11 "
арбузовъ	19 " и 30 штукъ
сливъ и грушъ незрѣлыхъ	42 боченка
ягодъ	8 пуд.
овощей	7 пуд. 25 фун.
мороженого	12 " 22 "
птиць околѣвшихъ	16 штукъ
животныхъ околѣвшихъ (коровъ)	1 штука.

8. Ветеринарная часть.

Условія дѣятельности ветеринарнаго надзора.

1910 годъ не далъ никакихъ улучшеній Варшавской городской санитарной организаци. Все недостатки, сопутствовавшіе ей въ предыдущіе годы, во всей полнотѣ сохранились и во всей силѣ удерживали свое отрицательное на санитарно-экономическую жизнь города вліяніе и въ отчетномъ году, какъ это легко усмотрѣть изъ нижеприведенныхъ данныхъ.

1) Проектъ сооруженія въ Варшавѣ центральной скотобойни попрежнему оставался безъ всякаго движенія.

2) Вопросъ объ устройствѣ центральной бактериологической лабораторіи для Привислинскаго края, неоднократно поднимавшійся въ прежніе годы, въ отчетномъ году былъ совершенно оставленъ.

3) Безусловно необходимы для города трихиноскопическія станціи, какъ и прежде, не существовали. Ходатайство мѣстной администраціи объ устройствѣ этихъ станцій, въ связи съ учрежденіемъ въ городѣ постоянного ветеринарнаго надзора за поступающимъ на городскіе рынки мясомъ, оставалось неудовлетвореннымъ: осуществленіе даннаго ходатайства признано дѣлесообразнымъ отложить до времени введенія въ Варшавѣ городского самоуправленія.

4) Консоебнь, какъ мѣсть убоя лошадей и правильно дѣйствующаго здѣсь ветеринарнаго надзора, не существовало. Магометанская часть населенія гор. Варшавы, въ качествѣ потребителей конины, благодаря указанному обстоятельству, оставалась въ безвыходномъ положеніи.

5) Дѣло уборки изъ города труповъ животныхъ, по причинѣ отсутствія въ городѣ утилизаціоннаго завода и въ связи съ полнымъ неблагоустройствомъ городского скотопадалища, не удовлетворяло самымъ скромнымъ требованіямъ городской и общественной санитаріи.

6) Наличие ветеринарно-полицейскаго персонала, въ числѣ лишь 4-хъ ветеринарныхъ врачей, была безусловно недостаточна для надлежащаго исполненія санитарно-ветеринарныхъ нуждъ такого крупнаго центра, какъ Варшава.

7) Получаемое полицейскими ветеринарами за ихъ тяжелый трудъ чрезвычайно скудное содержаніе, въ суммѣ лишь 1000 руб. въ годъ, и притомъ безъ всякихъ денежныхъ наградъ и единовременныхъ пособій, заставляло и заставляетъ названныхъ врачей съ ихъ семьями существовать буквально впроголодь.

8) Въ такомъ же безотрадномъ положеніи оказываются и ветеринарные врачи городскихъ скотобоевн, получающіе отъ Магистрата гор. Варшавы тѣ же 1000 рублевые годовые оклады, съ удержаніемъ изъ таковыхъ 10% въ эмеритальный фондъ.

Изъ краткаго перечня указанныхъ недостатковъ санитарно-ветеринарной организациі гор. Варшавы видно, что созданное ими положеніе всего ветеринарнаго дѣла по справедливости необходимо признать недопустимымъ и настоятельно требующимъ соотвѣтственныхъ улучшеній.

Всестороннее разсмотрѣніе нуждъ городской ветеринаріи, съ самымъ подробнымъ указаніемъ ихъ дѣйствительныхъ и возможныхъ послѣдствій, нашло себѣ мѣсто въ официальномъ письмѣ Варшавскаго Оберъ-Полицеймейстера Начальнику Ветеринарнаго Управленія Дѣйствительному Статскому Совѣтнику Нагорскому отъ 24 ноября 1907 г., за № 12700, и въ докладной запискѣ тому же Начальнику Ветеринарнаго Инспектора гор. Варшавы отъ 30 декабря 1907 года.

Ветеринарный персоналъ гор. Варшавы.

Мѣсто жительства	Число ветеринарныхъ врачей							Число ветеринарныхъ фельдшеровъ			Ветеринары, стравоинные
	Ветеринарный Инспекторъ	Пунктовыхъ ветеринаровъ	Полицейскихъ ветеринаровъ	Городскихъ ветеринаровъ	Военнаго вѣдомства	Прочихъ вѣдомствъ	Всего	При пунктовыхъ ветеринарахъ	При полиціи	Всего	
Гор. Варшава	1	6	4	11	15	13	50	6	4	10	4

Примѣчаніе: Ветеринары, указанные въ графѣ „прочихъ вѣдомствъ“, состоятъ при Варшавскомъ Ветеринарномъ Институтѣ.

Дѣятельность пунктовыхъ ветеринаровъ гор. Варшавы.

Въ гор. Варшаву прибыло по желѣзнымъ и грунтовымъ дорогамъ промышленнаго скота:

Крупнаго рогатаго скота	150018
Телятъ	154572
Овецъ и козъ	1428
Свиней	213845
Лошадей	47237

На станціяхъ желѣзныхъ дорогъ и городскихъ скототоржищахъ осмотрѣно про-
мышленнаго скота:

Крупнаго рогатаго скота	466074
Телятъ	463716
Овецъ и козъ	1962
Свиней	625289
Лошадей	47680

Примѣчаніе. Многіе гурты и партіи подвергаются нѣскольkokратнымъ осмотрамъ,
почему число осмотровъ значительно превышаетъ число животныхъ, проходящихъ чрезъ
помянутые осмотры.

При ветеринарныхъ осмотрахъ обнаружено неблагополучныхъ въ отношеніи эпи-
зоотій: ящюра 82 партіи свиней, въ которыхъ было 539 головъ больныхъ; 46 гуртовъ
крупнаго рогатаго скота, въ которыхъ—387 головъ больныхъ; актиномикоза 14 гур-
товъ, въ которыхъ 27 головъ больныхъ; и сапа—1 лошадь.

Изъ вышеуказаннаго количества убойнаго скота отправлено:

Въ Варшавскія городскія бойни:

Крупнаго рогатаго скота	34177
Свиней	171673
Телятъ	57135
Овецъ и козъ	75

Въ подгородскія бойни:

Крупнаго рогатаго скота	78977
Телятъ	92939
Свиней	32355
Овецъ и козъ	1353

Въ другія мѣста провинціи:

Крупнаго рогатаго скота	45864
Телятъ	4498
Свиней	11817

Дѣятельность полицейскихъ ветеринаровъ гор. Варшавы.

Названные ветеринары участвовали при осмотрѣ торгово-промышленныхъ заве-
деній въ 330 санитарно-полицейскихъ комиссіяхъ.

Осмотрѣно животныхъ:

Лошадей	60490	
Молочнаго скота	3174	
Телятъ	95	
Свиней	431	
Овецъ и козъ	374	
Собакаъ	605	
Гусей	60	Указанные осмотры
Утокъ	42	произведены на сель-
Куры	264	ско - хозяйственныхъ
		выставкахъ.

Обнаружено зараженных сапомъ и уничтожено 65 лошадей.
 Обнаружено и уничтожено страдавших бѣшенствомъ: 1 лошадь, 39 собакъ и заподозрѣнныхъ въ зараженіи бѣшенствомъ 42 собаки.
 Сибирезвенныхъ лошадей обнаружено 3 (пали).
 Ящурная найдена одна корова.
 Паталого анатомическихъ вскрытій труповъ животныхъ произведено 240.

Количество произведенныхъ осмотровъ торгово-промышленныхъ заведеній:

Коровниковъ	943
Конюшенъ	2145
Мясныхъ и колбасныхъ лавокъ	3322
Базаровъ	283
Складовъ кишекъ и сала	28
Складовъ кожъ	112
Складовъ шерсти и конского волоса	36
Кожевенныхъ и сыромятныхъ заводовъ	70
Складовъ костей роговъ и копытъ	64
Птицебоенъ	90
Салотопенъ	4
Складовъ перьевъ	2
Складовъ солины	6
Цирка	8
Скакового круга	12

При означенныхъ осмотрахъ составлено 553 протокола объ антисанитарномъ содержаніи заведеній и протоколы эти предъявлены въ судебныя учрежденія.

Осмотрѣно сырыхъ животныхъ продуктовъ.

Мяса	40675 пуд.
Сала	150 "
Кишекъ	530 "
Перьевъ птичьихъ	60 "
Хвостовъ крупнаго рогатаго скота	8400 шт.
Кожъ	145166 "

Обнаружено и уничтожено пищевыхъ продуктовъ, какъ негодныхъ къ употребленію

Мяса и мясныхъ продуктовъ	86 пуд.
Рыбы	45 "

Діагностическихъ прививокъ сдѣлано:

Лошадямъ	36 (маленькія)
Крупному рогатому скоту	1 (туберкулинъ).

Въ качествѣ свидѣтелей и экспертовъ полицейскіе ветеринарные врачи вызывались въ судебныя учрежденія 58 разъ.

Дѣятельность ветеринарныхъ врачей городскихъ скотобоенъ.

Осмотрѣно животныхъ:

Крупнаго рогатаго скота	36311
Телятъ	57508
Свиней	170299
Овецъ и козъ	75

Дешевыя квартиры на 9 семействъ. Въ нихъ помѣщается 1 мужчина и 18 женщинъ.

Александро-Маринскій инвалидный домъ на Бѣлянахъ, съ состоящею при немъ женскою богадѣльнею. Призѣвается 74 инвалида и 64 женщины.

Маринскій вдовій домъ Имени Государыни Императрицы Маріи Ѳеодоровны на 50 вдовъ.

*Въ вѣдѣніи особаго Совѣта подъ предѣтельствомъ Командующаго войсками
Варшавскаго Военнаго Округа.*

Николаевскій пріютъ для солдатскихъ дѣтей, въ коемъ воспитывается 152 дѣтей обоаго пола, въ томъ числѣ 79 мальчиковъ и 73 дѣвушки.

Въ вѣдѣніи Русскаго Благотворительнаго Общества въ Царствѣ Польскомъ состоятъ:

Маринскій дѣтскій пріютъ съ начальнымъ двухкласснымъ училищемъ, богадѣльнею и ремесленными классами для воспитанниковъ пріюта. Въ пріютѣ воспитывается 178 дѣтей обоаго пола: 99 мальчиковъ и 79 дѣвушекъ.

Въ непосредственномъ вѣдѣніи Варшавскаго Городскаго Управленія состоятъ:

- 1) Мастерскія имени Сташица, предназначенныя для призрѣнія бѣдныхъ лицъ обоаго пола, лишенныхъ работы и для содѣйствія къ принсканію имъ труда—на 60 лицъ. Призѣваемые содержатся бесплатно.
- 2) Домъ призрѣнія св. Духа и Дѣвы Маріи на 110 лицъ для старцевъ обоаго пола, за взносомъ единовременно 250 или 600 руб., смотря по состоятельности.
- 3) Пріютъ для престарѣлыхъ слугъ и поденщиковъ на 165 лицъ, съ бесплатнымъ содержаніемъ.
- 4) Институтъ св. Казимира на 110 лицъ для сиротъ женскаго пола, въ возрастѣ отъ 7 до 14 лѣтъ, изъ коихъ 85 содержится бесплатно, а 25 съ платою по 80 руб. въ годъ. При институтѣ находится главный домъ сестеръ милосердія общины св. Викентія а'Пауло.
- 5) Институтъ нравственнаго исправленія дѣтей, на предметъи Мокотовъ, на 50 дѣтей мужскаго пола, съ 8 до 14 лѣтъ. Мальчики бѣдныхъ родителей принимаются въ заведеніе бесплатно, а болѣе зажиточныхъ за плату, въ размѣрѣ 125 руб. въ годъ.
- 6) Еврейскій домъ призрѣнія на 140 лицъ, а именно: бѣдныхъ старцевъ обоаго пола 40 человекъ, идиотовъ 12 лицъ, сиротъ мальчиковъ и дѣвочекъ 88. Въ заведеніе это бѣдные жители города принимались бесплатно; изъ болѣе зажиточныхъ семействъ съ платою по 15 руб. въ мѣсяцъ.
- 7) Дѣтскій пріютъ на 50 лицъ для приходящихъ дѣтей женскаго пола бѣдныхъ родителей евреевъ. Пріютъ этотъ состоитъ при упомянутомъ выше еврейскомъ домѣ призрѣнія.

8) Богадльня въ посадѣ Гора-Бальварія на 370 чел. для лицъ безпріютныхъ, престарѣлыхъ, увѣчныхъ или слабоумныхъ. Постоянные жители города Варшавы помѣщались въ богадльнѣ бесплатно, иногородніе же за плату по 15 руб. въ мѣсяць. При богадльнѣ находится лазаретъ на 5 кроватей.

9) Шесть родильныхъ покоевъ на 5 кроватей каждый, изъ коихъ три кровати бесплатныя, а двѣ съ платою по 1 руб. 50 коп. въ сутки.

Въ завѣдываніи особыхъ Обществъ и Комитетовъ.

1) Приютъ Феликса Собанскаго для парализованыхъ и неизлѣчимыхъ больныхъ на 150 кроватей. Совершенно бѣдные жители города принимались въ заведеніе бесплатно; другіе же за вносомъ, по мѣрѣ возможности, пожертвованія.

2) Родовспомогательное заведеніе съ 21 кроватью и приютъ для грудныхъ дѣтей. Содержаніе бесплатное.

3) Варшавскій домъ приюта на 50 кроватей для больныхъ женщинъ, лишенныхъ крова и возможности прискаты себѣ работу, а также для старцевъ изъ дворянъ. Содержаніе бесплатное.

4) Убѣжище Св. Владислава для разбитыхъ параличемъ женщинъ на 75 кроватей. Для неимущихъ приемъ бесплатный.

5) Домъ приюта для сиротъ рабочихъ, по Литовской улицѣ, на 45 мѣсть. Содержаніе сиротъ бесплатное.

6) Приютъ Покрова Пресвятой Дѣвы Маріи, съ отдѣленіемъ въ дер. Дерды, всего на 180 мѣсть, для нравственнаго исправленія развратныхъ женщинъ, пожелавшихъ обратиться къ труду. Содержаніе бесплатное.

7) Убѣжище для учительницъ, неспособныхъ къ труду; неимущія, въ числѣ 42, содержались бесплатно; временно проживавшія, до прискаанія занятій, уплачивали за содержаніе по 50 коп. въ сутки; этихъ послѣднихъ въ продолженіе года было 215 лицъ.

8) Заведеніе Св. Марѳы, доставляющее работу бѣднымъ женщинамъ на 40 работницъ.

9) Варшавскій домъ Призрѣнія Св. Маргариты въ пос. Пяечно, Варшавскаго уѣзда, на 40 мѣсть, для нравственнаго исправленія женщинъ, впавшихъ въ развратъ. Содержаніе бесплатное.

10) Приютъ Св. Франциска Салезія для увѣчныхъ на 140 лицъ.

Заведенія Варшавскаго Благотворительнаго Общества.

1) Домъ призрѣнія старцевъ и увѣчныхъ обоюга пола, на 350 лицъ.

2) Убѣжище для бѣдныхъ старыхъ швей и рукодѣльницъ, на 20 лицъ.

3) Приютъ для ремесленниковъ и фабричныхъ работниковъ, на 40 лицъ.

4) Приютъ-воспитательный домъ, на 160 дѣтей мужскаго пола.

- 5) Отдѣленіе того же дома для мальчиковъ въ селеніи Древница, на 30 дѣтей.
- 6) Отдѣленіе, подъ названіемъ „Патронать“ для мальчиковъ, обучающихся ремесламъ, призрѣваемыхъ въ дни воскресные и праздничные, на 80 мальчиковъ.
- 7) Отдѣленіе, подъ названіемъ „Интернать“, на 33 лица.
- 8) Отдѣленіе, подъ названіемъ „Назареть“, на 50 лицъ.
- 9) Такой же домъ для дѣтей женскаго пола, на 115 дѣтей.
- 10) Отдѣленіе въ дер. Жбиковѣ, Варшавскаго уѣзда, на 25 лець.
- 11) „ Св. Юзефа, на 20 лицъ.
- 12) „ Св. Зитты, на 20 лицъ.
- 13) „ Св. Семейства, на 10 лицъ.
- 14) „ Са. Антонія, на 30 лицъ.
- 15) „ Св. Софін, на 10 лицъ.
- 16) Десять учебныхъ шваленъ для бѣдныхъ дѣвочекъ на 1403 лица.
- 17) Тридцать девять дневныхъ пріютовъ для приходящихъ дѣтей, до 7 лѣтъ, бѣдныхъ родителей, всего на 3905 дѣтей.
- 18) Пять пріютовъ „Ясли“ для дѣтей до 4-хъ лѣтняго возраста, на 180 дѣтей.
- 19) Пятнадцать рабочихъ залъ для мальчиковъ отъ 7¹/₂—14 лѣтъ, на 96 дѣтей.
- 20) Два заведенія народныхъ купалень.
- 21) Четыре дешевыя кухни.

Заведеніе общества ночлежныхъ пріютовъ, дешевыхъ столовыхъ, чайныхъ и домовъ трудолюбія.

Четыре ночлежныхъ пріюта, три дома трудолюбія для слабосильныхъ и старцевъ, два для ремесленниковъ и одиннадцать домовъ трудолюбія для малолѣтнихъ обоюго пола, одна ремесленная, четыре амбулаторіи и 6 столовыхъ чайныхъ. Все эти заведенія помѣщались въ собственныхъ домахъ.

Общество состояло изъ 163 дѣйствительныхъ и 3 членовъ-соревнователей.

Въ ночлежныхъ пріютахъ за отчетный годъ былъ данъ пріютъ за плату 172638 лицамъ и 12822 воспользовалось ночлегомъ бесплатно. Въ среднемъ число ночлежниковъ въ день составляло 4 лица.

Въ дешевыхъ столовыхъ выдано за деньги и бесплатно 456721 порція пищи. Въ амбулаторіяхъ пользовалось 637 лицъ.

Въ трехъ домахъ трудолюбія для слабосильныхъ и старцевъ число рабочихъ дней было 30045 и въ домѣ для ремесленниковъ 358900 рабочихъ дней. Стоимость производства въ этихъ домахъ достигла 1149659 руб. 55 коп.

Заведеніе общества попеченія о неизлѣчимыхъ больныхъ.

Приютъ для неизлѣчимыхъ, преимущественно ракозныхъ, на 28 кроватей и три безплатныя амбулаторіи въ различныхъ частяхъ города.

Заведеніе Церковной Коллеги Евангелическо-Дугсбургской Общины.

- 1) Сиротскій приюто-воспитательный домъ, на 70 лицъ, для бѣдныхъ сиротъ обоого пола.
- 2) Дѣтскій приютъ для приходящихъ дѣтей бѣдныхъ родителей, на 120 лицъ.
- 3) Приютъ для увѣчныхъ на 180 лицъ.
- 4) Учебная швальня для бѣдныхъ дѣвочекъ, на 60 лицъ.

Заведеніе Евангелическо-Реформатскаго прихода.

- 1) Приютъ для сиротъ, на 15 дѣтей.
- 2) Домъ призрѣнія старцевъ и увѣчныхъ, на 10 лицъ.

Заведеніе Еврейскаго Общественнаго управленія.

Четыре дневныхъ приюта для приходящихъ дѣтей бѣдныхъ родителей, на 240 дѣтей

Кромѣ всѣхъ перечисленныхъ учрежденій, въ вѣдѣніи Городскаго Управленія состояли разные капиталы, проценты отъ которыхъ обращаются на спеціальныя благотворительныя цѣли, а равно въ городѣ существуетъ много другихъ благотворительныхъ обществъ, комитетовъ, братствъ, ссудныхъ кассъ и пр., располагающихъ разными капиталами и преслѣдующихъ самыя разнообразныя благотворительныя цѣли, кагъ въ отношеніи способа несенія помощи бѣднѣйшимъ, такъ равно и категоріи лицъ, которымъ оказывается вспомошествованіе.



V. Народное просвѣщеніе.

а) Учебныя заведенія.

Всѣхъ учебныхъ заведеній въ гор. Варшавѣ въ отчетномъ году (включая въ это число начальныя училища и ввроисповѣдныя школы) состояло 820, въ томъ числѣ:

ИМПЕРАТОРСКІЙ Варшавскій Университетъ	1
Варшавскій Политехническій Институтъ ИМПЕРАТОРА НИКОЛАЯ II	1
Ветеринарный Институтъ	1
Институтъ глухонѣмыхъ и слѣпыхъ	1
Александринско-Маринскій дѣвичій Институтъ	1
Суворовскій кадетскій корпусъ	1
Мужскихъ гимназій (7 казенныхъ и 2 частныхъ)	9
Женскихъ гимназій (4 казенныхъ и 5 частныхъ)	9
Мужскихъ прогимназій (2 казенныхъ и 1 частная)	3
Женская прогимназія	1
Педагогическіе курсы новыхъ языковъ при Варшавской I женской гимназій	1
Реальныхъ училищъ (1 казенное и 1 частное)	2
Городскихъ училищъ	5
Учительская семинарія	1
Начальныхъ городскихъ училищъ (для мужскаго пола 157, для женскаго пола 75)	232
Начальное 2-хъ клас. училище въ Александровской Цитадели	1
„ одноклассное училище при Николаевскомъ пріотѣ	1
Начальное одноклассное училище для дѣтей нижнихъ чиновъ варшавской полиціи и пожарной команды	1
Православное духовное училище	1
Римско-Католическая духовная семинарія	1
Церковно-Приходское училище на Прагѣ	1
Начальныхъ желѣзнодорожныхъ училищъ при ст. Варшава-Брестская	2
Частное 6-ти классное общеобразовательное училище Общества Варшавско-Вѣнской желѣзной дороги	1
Варшавскіе частныя высшіе женскіе курсы при ИМПЕРАТОРСКОМЪ Варшавскомъ Университетѣ	1
Рисовальный классъ	1
Коммерческихъ училищъ (7 мужскихъ и 4 женскихъ)	11
Частныхъ коммерческихъ курсовъ	8
Торговыхъ школъ	2
Торговые классы	1
Ремесленное училище имени М. Конарскаго	1
Ремесленно - промышленные классы при Варшавскомъ музеѣ промышленности и сельскаго хозяйства	1
3 классное городское училище съ ремеслами	1
Частныхъ техническихъ училищъ	2
Воскресно-ремесленныхъ училищъ	44
Зубоврачебныхъ школъ	3
Школа садоводства при Помологическомъ садѣ	1
Частныхъ общеобразовательныхъ училищъ, пансіоновъ, включая въ это число и школы при молитвенныхъ зданіяхъ иностранныхъ исповѣданій	254

Городскихъ начальныхъ еврейскихъ училищъ	20
Еврейскихъ вѣроисповѣдныхъ школъ (хедеровъ)	190
Курсы иностранной корреспонденціи по способу Берлица	1

Во всѣхъ вышеуказанныхъ учебныхъ заведеніяхъ къ 1-му января 1911 года было учащихся 80083, въ томъ числѣ—мужскаго пола 52648 и женскаго—27435.

На содержаніе поименованныхъ учебныхъ заведеній, кромѣ Политехническаго Института и частныхъ училищъ, въ 1910 году израсходовано:

Изъ суммъ Государственнаго Казначейства	907062 р. 49 к
Изъ специальныхъ средствъ (плата за ученіе)	1000346 „ 25 „
Изъ городскихъ суммъ	436888 „ 9 „
Изъ ⁰ / ₁₀ отъ пожертвованныхъ капиталовъ	55282 „ 74 „
<hr/>	
Всего	2399579 р. 57 к.

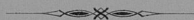
На содержаніе Политехническаго Института въ 1910 году было ассигновано отъ казны 366105 руб. 90 коп.

Частныя учебныя заведенія, включая въ это число школы при молитвенныхъ домахъ и хедеры, никакиихъ пособій отъ казны и города не получаютъ и содержатся на собственные средства.

б) Ученыя общества, музеи, библіотеки и проч.

Въ 1910 году въ Варшавѣ существовали ученыя общества: естествоиспытателей и русское медицинское, оба при ИМПЕРАТОРСКОМЪ Варшавскомъ Университетѣ; медицинское, фармацевтическое, послѣдователей гомеопатіи, гигиеническое; кромѣ того въ городѣ существовали общества: поощренія художествъ, русское любителей сценическаго искусства, артистическое; музыкальныя общества: русское и Варшавское, общество „Варшавской Филармоніи“ (въ особомъ зданіи съ обширнымъ концертнымъ заломъ); общества: фотографическое, садоводства, пчеловодства и садоводства, шелководства вспомогательной кассы для лицъ, трудящихся на научномъ поприщѣ, и кассы для литераторовъ и журналистовъ. Главная библіотека при ИМПЕРАТОРСКОМЪ Варшавскомъ Университетѣ, съ нумизматическимъ отдѣленіемъ; варшавская астрономическая обсерваторія; кабинеты: зоологическій, минералогическій и физическій; музеи изящныхъ искусствъ, промышленности, ремесленный, сельскаго хозяйства и пчеловодства; выставки: археологическая, этнографическая, постоянная выставка произведеній искусствъ общества поощренія художествъ и пять постоянныхъ выставокъ.

Въ завѣдываніи Варшавскаго Благотворительнаго общества находилось 25 библіотекъ для чтенія, съ бесплатнымъ входомъ для несостоятельныхъ ремесленниковъ. Кромѣ перечисленныхъ, въ городѣ имѣется нѣсколько значительныхъ библіотекъ, принадлежащихъ частнымъ лицамъ (графовъ: Замойскихъ, Красинскихъ, Пржездзецкихъ и друг.), которыми могутъ пользоваться постороннія лица, съ разрѣшенія владѣльцевъ сихъ библіотекъ.



ВѢДОМОСТИ

КЪ ОБЗОРУ ГОРОДА ВАРШАВЫ

За 1910 годъ.

ВЪВЕДЕНИЕ

КЪ СВЯТЫМЪ ТОЧКАМЪ РАШИИ

1910 г.

Вѣдомость № 1.

О городскихъ ремеслахъ.

1. 1900

1. 1900

№ по порядку	НАИМЕНОВАНИЕ ЦЕХА	Число работающих			Примерная стоимость выработанного товара в рублях	Примечание
		Мастер- ровъ	Подма- стерьевъ	Учени- ковъ		
1	Каменщиковъ	84	120	90	Определение стоимости выработанного не представляется возможным	
2	Желѣзно котельныхъ издѣлій	3	17	22	19500	
3	Литейщиковъ	4	11	8	9801	
4	Сапожниковъ	820	3400	520	850000	
5	Плотниковъ	35	40	7	125000	
6	Пекарей	61	305	122	1800000	
7	Мясниковъ	135	242	27	Определение стоимости не представляется возможным	
8	Колбасниковъ	108	280	120	1700000	
9	Мельниковъ	7	3	—	35000	
10	Пряничниковъ и воскобоевъ	8	28	17	119500	
11	Кухмистеровъ	96	289	511	500000	
12	Маляровъ	33	71	16	62000	
13	Обойщиковъ	67	186	140	360000	
14	Ножевщиковъ	12	19	20	6800	
15	Столяровъ	111	897	402	563000	
16	Шорниковъ	18	27	54	100000	
17	Кузнецовъ	98	160	294	102000	
18	Шляпочниковъ	11	32	12	35000	
19	Лакировщиковъ	43	160	50	120000	
20	Бронзовщиковъ и мѣдниковъ	31	326	274	30000	
21	Ваятелей и каменотесовъ . .	25	—	7	19700	
22	Жестяниковъ	43	165	62	55000	
23	Портныхъ	200	525	450	250000	
24	Позументчиковъ	32	50	70	300000	
25	Типографчиковъ	105	176	212	300000	
26	Мѣдно-котельщиковъ	6	15	22	33000	
27	Мѣховщиковъ	20	43	16	500000	
28	Кондитеровъ	54	61	57	380000	
29	Переплетчиковъ	39	200	30	60000	
30	Перчаточниковъ	31	118	30	450000	
31	Слесарей, оружейниковъ, шпорниковъ и гвоздарей . .	116	190	460	180000	
32	Часовщиковъ	33	75	12	20000	
33	Печниковъ	7	20	15	20000	
34	Щеточниковъ	5	16	10	13500	
35	Каретниковъ и колесниковъ	29	42	50	8000	
36	Сыромятниковъ	2	13	—	33000	
37	Шлифовщиковъ и полировщи-	14	180	22	25000	
38	Корзинщиковъ	25	50	60	50000	
39	Токарей	6	6	14	2200	
40	Чулочниковъ	12	16	3	25000	
41	Бондарей	16	86	7	38000	
42	Канатчиковъ	15	43	12	80000	
43	Стекольщиковъ	16	43	12	80000	
44	Нарикмахеровъ	62	220	60	180000	
45	Ювелировъ, серебряныхъ дѣль- мастеровъ и рѣзчиковъ . .	55	350	100	350000	
46	Органмейстеровъ и фортепиан- нистовъ	8	61	19	80000	
47	Сѣдельниковъ и фабрикан- товъ экипажей	17	48	62	180000	
48	Булавочниковъ и напильщи- ковъ	6	20	8	27500	
49	Красильщиковъ	15	—	2	20000	
50	Мебельщиковъ	60	152	124	150000	
51	Позолотчиковъ	28	60	12	36000	
52	Колодчиковъ	13	64	25	36000	
53	Брадобреевъ	36	9	30	5000	
	Итого	2936	9730	4781	10524501	

Date	Account		Balance	Description
	Debit	Credit		
1900			100	Balance
1901			100	Balance
1902			100	Balance
1903			100	Balance
1904			100	Balance
1905			100	Balance
1906			100	Balance
1907			100	Balance
1908			100	Balance
1909			100	Balance
1910			100	Balance
1911			100	Balance
1912			100	Balance
1913			100	Balance
1914			100	Balance
1915			100	Balance
1916			100	Balance
1917			100	Balance
1918			100	Balance
1919			100	Balance
1920			100	Balance
1921			100	Balance
1922			100	Balance
1923			100	Balance
1924			100	Balance
1925			100	Balance
1926			100	Balance
1927			100	Balance
1928			100	Balance
1929			100	Balance
1930			100	Balance
1931			100	Balance
1932			100	Balance
1933			100	Balance
1934			100	Balance
1935			100	Balance
1936			100	Balance
1937			100	Balance
1938			100	Balance
1939			100	Balance
1940			100	Balance
1941			100	Balance
1942			100	Balance
1943			100	Balance
1944			100	Balance
1945			100	Balance
1946			100	Balance
1947			100	Balance
1948			100	Balance
1949			100	Balance
1950			100	Balance
1951			100	Balance
1952			100	Balance
1953			100	Balance
1954			100	Balance
1955			100	Balance
1956			100	Balance
1957			100	Balance
1958			100	Balance
1959			100	Balance
1960			100	Balance
1961			100	Balance
1962			100	Balance
1963			100	Balance
1964			100	Balance
1965			100	Balance
1966			100	Balance
1967			100	Balance
1968			100	Balance
1969			100	Balance
1970			100	Balance
1971			100	Balance
1972			100	Balance
1973			100	Balance
1974			100	Balance
1975			100	Balance
1976			100	Balance
1977			100	Balance
1978			100	Balance
1979			100	Balance
1980			100	Balance
1981			100	Balance
1982			100	Balance
1983			100	Balance
1984			100	Balance
1985			100	Balance
1986			100	Balance
1987			100	Balance
1988			100	Balance
1989			100	Balance
1990			100	Balance
1991			100	Balance
1992			100	Balance
1993			100	Balance
1994			100	Balance
1995			100	Balance
1996			100	Balance
1997			100	Balance
1998			100	Balance
1999			100	Balance
2000			100	Balance

О фабрикахъ и заводахъ.

Содержание и введение

№ по порядку	РОДЪ ФАБРИКЪ и ЗАВОДОВЪ	Число фабрикъ и заводовъ	Сумма произвительности	Число рабочихъ			
				Рублѣ	МУЖ. П.	ЖЕН. П.	ВСЕГО
I. Производство по обработкѣ волокнистыхъ веществъ:							
1	Вязальныхъ, трикотажныхъ, чулочныхъ и шерстяныхъ издѣлій	14	521000	157	380	537	
2	Издѣлій изъ шелка	7	2812000	306	662	968	
3	Тесьмы, шнурковъ, фитилей, лентъ и проч.	9	551000	93	179	272	
4	Гардинаго тюля, занавѣсей и кружевъ	11	2322000	642	805	1447	
5	Шалашное и ковровое	7	1258000	401	475	876	
6	Бумаго-резинотканное, клееночное и брезентовое	8	1467000	485	173	658	
7	Апретурное и красильное	9	175000	174	116	290	
	Итого	65	9106000	2258	2790	5048	
II. Производства: бумажной массы, бумаги и картона, издѣлій изъ бумаги и картона; полиграфической производства и находящіяся съ ними въ связи:							
8	Издѣлія изъ бумаги, картона и бумажной массы	26	1140000	694	554	1158	
9	Словолитное, типографское, литографское, граверное и переплетное	68	2550000	1599	214	1813	
	Итого	94	3690000	2203	768	2971	
III. Производства по обработкѣ дерева:							
10	Мебельное и столярное	34	1764000	997	183	1180	
11	Бондарное	1	13000	11	—	11	
12	Рамочное, багетное и фаперное	4	155000	143	20	163	
	Итого	39	1932000	1151	203	1354	
IV. Производство машиностроительное и по обработкѣ металловъ:							
13	Машиностроительное и котельное	42	12681000	3931	8	3939	
14	Чугунолитейное	7	299000	225	10	235	
15	Золотыя, серебряныя и мельхиоровыя издѣлія	11	3130000	1195	278	1473	
16	Металлическія издѣлія: желѣзныя, мѣдныя, бронзовыя и проч.	123	12319000	6173	1929	8102	
17	Часовое, инструментальное и лѣзное	10	2562000	938	447	1385	
18	Физическихъ и оптическихъ приборовъ и электротехническихъ принадлежностей	6	335000	215	88	303	
19	Шлифовальное и гальванопластическое	5	32000	48	7	55	
	Итого	204	34049000	12725	2767	15492	
V. Производства по обработкѣ минеральныхъ веществъ:							
20	Стеклояное и зеркальное	6	363000	83	7	90	
21	Каменотесное	4	143000	122	—	122	
22	Гипсовое	1	40000	7	—	7	
23	Фаянсовыхъ издѣлій	1	68000	6	—	6	
	Итого	12	614000	218	7	225	
VI. Производства по обработкѣ животныхъ продуктовъ:							
24	Кожевенное	19	11187000	1322	20	1342	
25	Разныя издѣлія изъ кожи	12	3836000	1218	273	1491	
26	Издѣлія изъ рога, волоса, перьевъ и проч.	7	303000	166	148	314	
27	Мыловарное	2	99000	11	—	11	
	Итого	40	15445000	2717	441	3158	

№ по п. ряду	РОДЪ ФАБРИКЪ и ЗАВОДОВЪ	Число фабрикъ и заводовъ	Сумма про- изводитель- ности	Число рабочихъ			
				Р у б л и	МУЖ. П.	ЖЕН. П.	ВСЕГО
VII. Производства питательныхъ веществъ:							
28	Мукомольное, крупяное и хлѣбопекарное	10	4512000	488	20	508	
29	Кондитерское и шоколадное	16	2337000	408	368	775	
30	Жженого кофе и цикорное	3	153000	16	19	35	
31	Пивоваренное	9	3869000	628	53	681	
32	Водочное и спиртоочистительное	7	1155000	96	151	247	
33	Искусственныхъ минеральныхъ и шипучихъ водъ	4	334000	60	—	60	
34	Разныхъ пищевыхъ продуктовъ	11	565000	137	40	177	
35	Табачное	6	3613000	300	1235	1535	
	Итого	66	16538000	2133	1886	4019	
VIII. Производства химическія:							
36	Химическое и красочное	11	4582000	487	126	613	
37	Косметическое	5	1231000	102	252	354	
38	Свѣтлительнаго газа	1	1240000	411	—	411	
	Итого	17	7053000	1000	378	1378	
IX. Различныя производства, нововведенія въ предыдущіе отдѣлы:							
39	Портяжное	3	3852000	773	658	1431	
40	Бѣлошвейное и галстучное	7	747000	85	546	631	
41	Искусственныхъ цвѣтовъ	2	50000	12	40	52	
42	Прачешное	8	227000	64	352	416	
43	Пуговиць	7	153000	144	196	340	
44	Издѣлій изъ целулозы	6	20000	116	46	162	
45	Асфальта и кровельнаго толя	3	391000	123	—	123	
46	Центральная электрическая станція г. Варшавы	1	771000	37	—	37	
	Итого	37	6211000	1354	1838	3192	
	В С Е Г О	573	94638000	25759	11078	36837	

О движеніи городского населенія за 1910 годъ.

СЪРОСПОВЪДАНІЕ	Число заключенных браковъ	Ч И С Л О Б Р А Ч					И В Ш И И Х О С Я				Число умершихъ			Прибыль или убыль
		Б р а ч н ы х ъ			В и ѣ б р а ч		н ы х ъ		В с е г о		Мужского пола	Женского пола	Обоего пола	
		Мужского пола	Женского пола	Обоего пола	Мужского пола	Женского пола	Обоего пола	Мужского пола	Женского пола	Обоего пола				
Православныхъ и едино- вѣрцевъ	434	767	737	1504	64	69	133	831	806	1637	357	281	638	+ 999
Старобрядцевъ и сек- тантовъ	—	4	3	7	—	—	—	4	3	7	3	5	8	— 1
Армяно-грегоріанъ и ар- мяно-католиковъ	—	116	132	248	4	5	9	120	137	257	67	68	135	+ 122
Римско-католиковъ . . .	4311	7420	7365	14785	658	694	1352	8078	8059	16137	4310	4213	8523	+ 7614
Мариавитовъ	32	52	50	102	4	3	7	56	53	109	25	34	59	+ 50
Лютеранъ	92	196	230	426	7	10	17	203	240	443	109	122	231	+ 212
Кальвинистовъ	31	40	45	85	2	4	6	42	49	91	40	32	72	+ 19
Балтистовъ	1	3	3	6	—	1	1	3	4	7	3	4	7	—
Англичанъ	2	8	10	18	—	—	—	8	10	18	3	11	14	+ 4
Евреевъ	2104	4802	4527	9329	271	334	605	5073	4861	9934	2281	2513	4794	+ 5140
Кароимовъ	—	2	2	4	—	—	—	2	2	4	—	—	—	+ 4
Магометанъ	—	—	—	—	—	—	—	—	—	—	4	1	5	— 5
Всего	7007	13410	13104	26514	1010	1120	2130	14420	14224	28644	7202	7284	14486	+ 14158

Year	Month	Day	Time	Latitude	Longitude	Altitude	Remarks
1900	Jan	1	08:00	34° 30' N	120° 00' W	1000	Clear
1900	Jan	2	08:00	34° 30' N	120° 00' W	1000	Clear
1900	Jan	3	08:00	34° 30' N	120° 00' W	1000	Clear
1900	Jan	4	08:00	34° 30' N	120° 00' W	1000	Clear
1900	Jan	5	08:00	34° 30' N	120° 00' W	1000	Clear
1900	Jan	6	08:00	34° 30' N	120° 00' W	1000	Clear
1900	Jan	7	08:00	34° 30' N	120° 00' W	1000	Clear
1900	Jan	8	08:00	34° 30' N	120° 00' W	1000	Clear
1900	Jan	9	08:00	34° 30' N	120° 00' W	1000	Clear
1900	Jan	10	08:00	34° 30' N	120° 00' W	1000	Clear
1900	Jan	11	08:00	34° 30' N	120° 00' W	1000	Clear
1900	Jan	12	08:00	34° 30' N	120° 00' W	1000	Clear
1900	Jan	13	08:00	34° 30' N	120° 00' W	1000	Clear
1900	Jan	14	08:00	34° 30' N	120° 00' W	1000	Clear
1900	Jan	15	08:00	34° 30' N	120° 00' W	1000	Clear
1900	Jan	16	08:00	34° 30' N	120° 00' W	1000	Clear
1900	Jan	17	08:00	34° 30' N	120° 00' W	1000	Clear
1900	Jan	18	08:00	34° 30' N	120° 00' W	1000	Clear
1900	Jan	19	08:00	34° 30' N	120° 00' W	1000	Clear
1900	Jan	20	08:00	34° 30' N	120° 00' W	1000	Clear
1900	Jan	21	08:00	34° 30' N	120° 00' W	1000	Clear
1900	Jan	22	08:00	34° 30' N	120° 00' W	1000	Clear
1900	Jan	23	08:00	34° 30' N	120° 00' W	1000	Clear
1900	Jan	24	08:00	34° 30' N	120° 00' W	1000	Clear
1900	Jan	25	08:00	34° 30' N	120° 00' W	1000	Clear
1900	Jan	26	08:00	34° 30' N	120° 00' W	1000	Clear
1900	Jan	27	08:00	34° 30' N	120° 00' W	1000	Clear
1900	Jan	28	08:00	34° 30' N	120° 00' W	1000	Clear
1900	Jan	29	08:00	34° 30' N	120° 00' W	1000	Clear
1900	Jan	30	08:00	34° 30' N	120° 00' W	1000	Clear
1900	Jan	31	08:00	34° 30' N	120° 00' W	1000	Clear

О городскомъ населеніи по сословіямъ, на основаніи статистическаго исчисленія, къ 1-му января 1911 года.

СОСЛОВІЯ	Постояннаго населенія	
	Мужского пола	Женского пола
Дворян потомственных	4312	5410
Дворян личныхъ	1740	1643
Духовенства чернаго	19	20
Духовенства блага, церковной прислуги и сестер милосердія	138	102
Почетныхъ гражданъ потомственныхъ	297	317
Почетныхъ гражданъ личныхъ	422	391
Городскихъ сословій: купцовъ	3541	2611
торговцевъ	20135	17228
ремесленниковъ	25515	21266
мѣщанъ	68764	85182
Брестыанъ	516	734
Военнаго сословія: записныхъ и временно-отпус- ныхъ пѣшихъ пѣхоты, а равно ихъ се- мействъ	6110	6042
Иностранныхъ подданныхъ	—	—
Итого	131509	140976

Непостояннаго населенія		Всего въ Варшавѣ		
Мужского пола	Женского пола	Мужского пола	Женского пола	Обоего пола
6211	6775	10523	12215	22738
2595	2407	4335	4050	8385
35	6	54	26	80
227	298	365	400	765
907	1031	1204	1348	2552
691	658	1113	1049	2162
3518	3508	7059	6119	13178
26988	23406	47123	40634	87757
41893	35655	67408	56921	124329
68041	87371	136805	172553	309358
77108	91449	77624	92183	169807
16286	15057	22396	21099	43495
5762	6725	5762	6725	12487
250262	274346	381771	415322	797093

MEMORANDUM

DATE	DESCRIPTION	AMOUNT	BALANCE
1917			
1918			
1919			
1920			
1921			
1922			
1923			
1924			
1925			
1926			
1927			
1928			
1929			
1930			
1931			
1932			
1933			
1934			
1935			
1936			
1937			
1938			
1939			
1940			
1941			
1942			
1943			
1944			
1945			
1946			
1947			
1948			
1949			
1950			
1951			
1952			
1953			
1954			
1955			
1956			
1957			
1958			
1959			
1960			
1961			
1962			
1963			
1964			
1965			
1966			
1967			
1968			
1969			
1970			
1971			
1972			
1973			
1974			
1975			
1976			
1977			
1978			
1979			
1980			
1981			
1982			
1983			
1984			
1985			
1986			
1987			
1988			
1989			
1990			
1991			
1992			
1993			
1994			
1995			
1996			
1997			
1998			
1999			
2000			
2001			
2002			
2003			
2004			
2005			
2006			
2007			
2008			
2009			
2010			
2011			
2012			
2013			
2014			
2015			
2016			
2017			
2018			
2019			
2020			
2021			
2022			
2023			
2024			
2025			
2026			
2027			
2028			
2029			
2030			
2031			
2032			
2033			
2034			
2035			
2036			
2037			
2038			
2039			
2040			
2041			
2042			
2043			
2044			
2045			
2046			
2047			
2048			
2049			
2050			
2051			
2052			
2053			
2054			
2055			
2056			
2057			
2058			
2059			
2060			
2061			
2062			
2063			
2064			
2065			
2066			
2067			
2068			
2069			
2070			
2071			
2072			
2073			
2074			
2075			
2076			
2077			
2078			
2079			
2080			
2081			
2082			
2083			
2084			
2085			
2086			
2087			
2088			
2089			
2090			
2091			
2092			
2093			
2094			
2095			
2096			
2097			
2098			
2099			
2100			

О городскомъ населеніи по вѣроисповѣданіямъ, на
основаніи статистическаго исчисленія, къ 1 января
1911 года.

Вѣроисповѣданіе	Постоянныхъ наличныхъ жителей			Непостоянныхъ жителей, кромѣ иностранныхъ подданныхъ		
	Мужчинъ	Женщинъ	Обоего пола	Мужчинъ	Женщинъ	Обоего пола
Православныхъ	2079	2317	4396	14419	12818	27247
Единоверцевъ	2	1	3	4	2	6
Старообрядцевъ	27	27	54	70	53	123
Армяно-грегоріанъ	—	1	1	46	49	95
Армяно-католиковъ	—	—	—	9	5	13
Римско-католиковъ	61715	70069	131784	142172	161843	304015
Маріанитовъ	236	332	568	712	986	1698
Литеранъ	2492	2608	5100	2529	2856	5385
Кальвинитовъ	497	554	1051	433	632	1065
Методитовъ	—	—	—	1	—	1
Баптистовъ	86	102	188	46	42	88
Англичанъ	4	7	11	33	21	54
Евреиъ	64366	64954	129320	83676	88214	171890
Баракковъ	—	—	—	15	9	24
Магометанъ	5	4	9	324	90	414
Буддистовъ	—	—	—	—	2	2
Ламайцевъ	—	—	—	1	—	1
Итого	131509	140976	272485	244500	267621	512121

Иностранныхъ подданныхъ			Всего въ Варшавѣ			Число лицъ, для которыхъ роднымъ языкомъ т. е. языкъ семьи (muttersprache—le lanque maternelle) служатъ.				
Муж.	Женщ.	Обоего пола	Мужчинъ	Женщинъ	Обоего пола	Русскій	Польскій	Немецкій	Еврейск.	Прочіе
52	57	109	16560	15192	31752	31752	—	—	—	—
—	—	—	6	3	9	9	—	—	—	—
—	—	—	97	80	177	177	—	—	—	—
4	11	15	50	61	111	67	1	—	—	43
8	17	25	17	21	38	2	1	—	—	35
3290	4049	7339	207177	235961	443138	31142423	238	—	—	446
14	24	38	962	1342	2304	—	2304	—	—	—
1746	2028	3774	6767	7492	14259	636	2998	10625	—	—
327	418	745	1257	1604	2861	—	928	1919	—	1
—	—	—	1	—	1	—	1	—	—	—
60	42	102	192	186	378	—	24	354	—	—
42	35	77	79	63	142	—	—	39	—	103
33	25	58	148075	153193	301268	21	418	—	300819	—
5	7	12	20	16	36	6	—	—	—	11
181	12	193	510	106	616	28	—	—	—	58*
—	—	—	—	2	2	—	—	2	—	—
—	—	—	1	—	1	—	1	—	—	—
5762	6725	12487	381771	415322	797093	32729	440999	13177	300840	1248

О поступленіи казенныхъ сборовъ.

О ПОДАТЯХЪ И НЕДОИМНАХЪ ПО

№ по порядку	РОДЪ ПОДАТЕЙ	Слѣдовало къ поступленію		Причислено	
		Недоимось	Оклада	Недоимось	Оклада
		Рубл и копейки			
1	Налогъ съ городскихъ недвижныхъ имуществъ	263276 40	3073824 46	12398 64	29316 19
2	Исполнительные штрафы	—	—	15408 64	15480 02
	Итого	263276 40	3073824 46	27807 28	44706 21

ГОРОДУ ВАРШАВѢ ЗА 1910 ГОДЪ.

Исключено		Взыскано		Осталось къ 1 Января 1911 года		
Недоимось	Оклада	Недоимось	Оклада	Недоимось	Оклада	Всего
Рубл и копейки						
3295 59	11881 04	233218 05	2995228 39	39161 40	96531 22	135692 62
—	—	15408 64	15480 02	—	—	—
3295 59	11881 04	248626 69	3010708 41	39161 40	96531 22	135692 62

О поступленіи городскихъ сборовъ за 1910 годъ.

Статья	ПРЕДМЕТЫ ДОХОДОВ	Исполнено, предшествующий 1-му году	Оказалось к поступлению по росписанию 1910 года		Всего было получено к поступлению	В течение		1910 года	Действительно получено	Поступило	Всего	За семь месяцев к концу к 1 Января 1911 года												
			по губернии	по декартальной		причислено изъятиям, текущ.	исключено изъятиям, текущ.					отъ преисчисл. 1910 года	отъ	Всего										
			Р	У	Б	Л	А	Н	И	К	О	Н	Б	Н	К									
			у	б	л	а	н	и	к	о	н	б	н	к	о	н	б	н	к					
26	Отъ 2, 5 и 10 копеечной монеты к бюджету по казначейству и другим увеселятельным представлениям		61798		61798		23836	73	84034	73	84034	73												
27	Отъ сканового обложения на иная сборы с чистого шпигарыля товародворных игроков		13480		13480		21618	60	35104	60	35104	60												
28	Отъ разных мелочей и случайных поступлений		350		350		14242	48	14	01	43	14601	43	14601	43									
	Итого по § 1-му	882318	164037	778	5020096	16440626	48731892	51	104164	11811024	91528342	1386522070	331488508	418010578	45956983	64316132	110322135							
	§ 2.																							
	Налог с недвижимостей:																							
1	Огнестрельный сбор	239733	422138	71	2373004	4213495	8715320	43	6743	619302	2386375	1128283	882094	8922231	360911820	11820180	4503722	16375902						
2	Добавочный сбор	151656	1222731		1374387	121166	868987	78	3197	8016571	911864772	65141094	181154695	9612957008	8531	60451	5768982	57						
	Итого по § 2-му	391389	543366	92	3747991	5414662	7324908	21	9941	4125873	31375114	76269378	963249548	11351826	1726732	80105488	7323221	59						
	§ 3.																							
	Налог на промышленники:																							
1	Процентный сбор с Государственного промышленного налога и с табачных марок		154366		154366		24432	14			17879	14	17879	14	17879	14								
2	Сбор с винных с расписанием продажи ливней	6544	50	23700	30244	50	21097	50	2155		5754	—	131	2693	50	27034	50	25356	5003	50	30449	50		
3	Сбор с свиноводства, выданных Мироваль Сельским на право брать покровных на суденных джан		1720		1720		820				2540		2540		2540									
4	Сбор с винопромышленников		47296		47296				647	20	46648	80	46648	80	46648	80								
5	Сбор с перевозного промысла на р. Висль		1281		1281		973	50			3254	50	3254	50	3254	50								
	Итого по § 3-му	6544	50	22356	234907	50	21097	50	2155	647	20	28789	44	131	257204	94	257389	94	25356	50	5093	50	30449	50
	§ 4.																							
	Налог военный:																							
1	Сбор с увеселен и армян		10721		10721		1614	94			12235	94	12235	94	12235	94								
2	Сбор с владельцев собак		8232		8232		349	70			8581	70	8581	70	8581	70								
3	Сбор за билеты на свободное проживание в г. Варшаву многолюдных жителей		54929		54929		6993	30			61922	30	61922	30	61922	30								
4	Сбор за билеты для выночных экипажей		58700		58700						5077	95	53622	03	53622	03								
5	Сбор за выдачу паспортов, заграничных, в Писерию и внутри края	145	27	74332	74477	27	81362	64	75		105764	91	537	105694	64	105699	91	65			65			
6	Сбор, рогатый, взимаемый на пастбах	16500		215800	232300						332300		16500	215800		232300								
7	Сбор за пользование породами рисами на площади по Королевской улице		1614		1614		1815	40			3075		1583	25	1583	25								
8	Плата за пошивку шафиров		2009		2009						3824		3824		3824									
9	Сбор за вышивание пересты по времени Св.Иисовой ярмарки		521		521		321				194	33	326	67	326	67								
10	Сбор за вышивание хлеба на хлебной ярмарке		294		294		38	37			337		337		337									
11	Сбор с протесты векселей, с записанных писем и нотариальных актов		116000		116000		45376	81			153376	81	153376	81	153376	81								

Статья	ПРЕДМЕТЫ ДОХОДОВ				Всего сбалансировано к поступлению	В течение периода, текущего	1910 год		Поступило	Всего поступило	За снзч. осталось к 1 Января 1911 год				
	Мелочью преемству	Оказалось к поступлению по росписным 1910 года		исключено из росписн. тесуц.			исключено из росписн. тесуц.	Действительно поступило			в снзч. вносимых дат	в снзч. вносимых дат	поступило	от преемств 1910 года	Всего
		по Губерн. канц.	из департамент.												
12	Плата от немецкого контингента за право пользования газом	218027	247647	405674	4551992		51193 92	263546 92		263546 92	247647	247647			
13	Плата от concessionера по устройству и эксплуатации из горной электричества и плата от потребителей электрической энергии, за постройку установок и счетчиков		41000	41000	1106037		52060 37		52060 37	52060 37					
14	Почти копеечная марочная сбор на засвидетельствование похищен разного рода актов и документов		13005	13005	1987		1499		1499	1499					
15	Сбор с лопатей частых сбор		31044	31044	5838		36902		36902	36902					
16	Судебных сборов с гражданских дел, решаемых Мировыми Судьями		100000	100000	7539 38		107539 38		107539 38	10739 38					
17	Сбор с велосипедов и автомобильных экипажей		4731	4731	2737 80		7468 80		7468 80	7468 80					
	Итого по § 4-му	234672 37	974579	1309251 27	4551992		1366026 87	280052 19	838262 68	1118314 87	65	247647	247712		
§ 5.															
Доходы имущественные:															
1	Плата Государственного Казначейства: а) на содержание начальных и реальных училищ		6937	6937			6937		6937	6937					
2	б) вознаграждение за казенные книги, утраченные в горском кассовом 50% к питейно-винному сбору		165733	165733	55		165733 55		165733 55	165733 55					
3	Плата страховым сумам		134700	134700			134700		134700	134700					
4	На еврейских школах, плата сумам еврейской общины		32626 25	32626 25	4 25		32626 25		32626 25	32626 25					
5	Плата казны на квартирное довольствие семействам убитых на турецкой и японской войнках нижних чинов и солдатских унтер-офицеров		1306	1306			1306		1306	1306					
6	Плата сумам горского донбара на провозаство штатной присяжки к жалованию Старшему Контролеру расходов Губернской городской канцелярии за подорожные на кассовый действительный и счетоводством гор. донбара		380	380			380		380	380					
	Итого по § 5-му		341678	341678	4 80		341682 80		341682 80	341682 80					
§ 6.															
Разные доходы.															
1	Доход со штрафов и взысканий		17046	17046			17046 60	9203 40	9203 40	9203 40					
2	Доход с жилищных сборов		15	15			15		15	15					
3	От продажи фабричных товаров и других предметов Варянской пожарной команды, принадлежность к негодности		1212	1212	290 49		1502 49		1502 49	1502 49					
4	От выдачи адресов, чистых листов		4403	4403	568		4911		4911	4911					
5	Съездом на похоронно-погребальную		1206	1206			301 60	904 40	904 40	904 40					

DATE	DESCRIPTION	AMOUNT	CHECK NO.	BANK	INITIALS
1901					
1902					
1903					
1904					
1905					
1906					
1907					
1908					
1909					
1910					
1911					
1912					
1913					
1914					
1915					
1916					
1917					
1918					
1919					
1920					
1921					
1922					
1923					
1924					
1925					
1926					
1927					
1928					
1929					
1930					
1931					
1932					
1933					
1934					
1935					
1936					
1937					
1938					
1939					
1940					
1941					
1942					
1943					
1944					
1945					
1946					
1947					
1948					
1949					
1950					
1951					
1952					
1953					
1954					
1955					
1956					
1957					
1958					
1959					
1960					
1961					
1962					
1963					
1964					
1965					
1966					
1967					
1968					
1969					
1970					
1971					
1972					
1973					
1974					
1975					
1976					
1977					
1978					
1979					
1980					
1981					
1982					
1983					
1984					
1985					
1986					
1987					
1988					
1989					
1990					
1991					
1992					
1993					
1994					
1995					
1996					
1997					
1998					
1999					
2000					

О числѣ слѣдственныхъ дѣлъ о преступленіяхъ и проступкахъ, возникшихъ въ теченіе 1910 г. по г. Варшавѣ.

Возникшие в 1910 г. по г. Варшаве

Опыт обследования в 1910 г. по г. Варшаве

Преступления и проступки

Число дѣлъ

1) Преступления религіозныя	9
2) Святотатество и разрытіе могилъ	9
3) Лжеприсяга, лжевсвидѣтельство и ложный доносъ	111
4) Преступления государственныя {	
а) Бунтъ противъ верховной власти и преступленія противъ Особы ГОСУДАРИИ и Членовъ Императорскаго дома	7
б) Государственная измѣна и смута	21
в) Преступленія противъ народнаго права	—
5) Преступленія противъ порядка управленія	77
6) Нарушенія Положенія о выборахъ въ Государственную Думу	—
7) Подлоги и похищенія правительственныхъ актовъ	47
8) Служебныя преступленія	92
9) Поддѣлка монеты	15
10) Преступленія противъ законовъ о воинской повинности	6
11) Нарушенія разныхъ уставовъ казенныхъ управленій	61
12) Преступленія противъ народнаго здоровья и общ. продовъ	10
13) Бродяжество	38
14) Др. преступл. противъ общ. спокойствія и безопасности	21
15) Изготовленіе, храненіе и сбытъ взрывчатыхъ веществъ	4
16) Обществен. соблазн. и пр. противъ нравственности	31
17) Нарушеніе законовъ о печати	17
18) Нарушеніе правилъ благоустройства	85
19) Нарушенія уставовъ торгов. и кредитныхъ	299
20) Наруш. уставовъ фабрич. и заводск. пром.	67
21) Стачки въ промышлен. предприятияхъ	3
22) Стачки среди сельскихъ рабочихъ	—
23) Преступл. противъ законовъ о состояніяхъ	23
24) Убийство	202
25) Самоубійство	19
26) Оставл. въ опасности и неказаніе помощи	3
27) Преступл. противъ тѣлесной неприкосн.	318
28) Поединки	—
29) Преступленія противъ женской чести	89
30) Противозаконное лишеніе свободы	8
31) Угрозы	30
32) Оскорбленіе чести	135
33) Преступл. противъ союза брачнаго и родственнаго	14
34) Поджоги	6
35) Прочіе случаи поврежденія и истребленія имущества	3
36) Насильственное похищеніе чуждаго имущества	562
37) Похищеніе лошадей и кража крупнаго домашняго скота	8
38) Прочіе случаи кражи	1547
39) Мошенничество	102
40) Присвоеніе и растрата чуждаго имущества	155
41) Присвоеніе литературной собственности	—
42) Подлоги въ актахъ и обязательствахъ	103
43) Преступленія по дов. куп. прод. займамъ, найм. и злоуп. повѣр.	9
44) Прочія преступныя дѣянія	122

ИТОГО

4488

О движеніи уголовныхъ дѣлъ у мировыхъ судей города
Варшавы и о состоявшихъ по вступившимъ и окончен-
нымъ дѣламъ подсудимыхъ.

О пожарахъ.

	Въ зимніе мѣсяца			Въ весенніе мѣсяца			Въ лѣтніе мѣсяца		
	Число пожаровъ	Число стора-шихъ строеній	Сумма убытковъ въ рубляхъ	Число пожаровъ	Число стора-шихъ строеній	Сумма убытковъ въ рубляхъ	Число пожаровъ	Число стора-шихъ строеній	Сумма убытковъ въ рубляхъ
Всего пожаровъ	89	2	98778	106	9	50270	82	—	101508
Въ томъ числѣ болѣе зна-чительныхъ	4	1	—	5	3	—	2	1	—

Примечаніе: Убытки отъ пожаровъ на сумму 426639 руб. показаны пострадавшими обществами; убытки же отъ сторашихъ въ 1910 году строеній, застрахованному взаимному страхованію строеній отъ огня, составляютъ

	Въ осенніе мѣсяца			Всего въ году			Причина пожаровъ				
	Число пожаровъ	Число стора-шихъ строеній	Сумма убытковъ въ рубляхъ	Число пожаровъ	Число стора-шихъ строеній	Сумма убытковъ въ рубляхъ	Отъ валин	Отъ курено-го предмета, брошеннаго въ струю	Отъ неосторож-ности	Отъ поджоговъ	Отъ другихъ причинъ
	107	1	176083	384	12	426639	1	9	11	—	363
	3	1	—	14	6	—	—	—	5	—	9

Сгоравшее имущество застраховано было болѣею частью въ частныхъ страховыхъ обществахъ въ состоящемъ при городской Магистратѣ Страховомъ Отдѣленіи, по обя-зательному взаимному страхованію строеній отъ огня, составляють

О насильственныхъ и случайныхъ смертяхъ.

НАЗВАНИЕ ГОРОДА	САМОУБИЙСТВА						
	Повисилось	Зарезалось	Застрелялось	Утопилось	Отравилось	Дипло само или другими способами	ВСЕГО
Варшава	20	5	25	8	133	14	205

СМЕРТОУБИЙСТВА							СЛУЧАЙНЫЕ СМЕРТИ								
Диплоубийства	Зодушено	Зарезано	Застреляно	Отравлено	Убито другими способами	ВСЕГО	Убито мол- нией	Задохнуто у ка- кого нибудь чужака	Сгорело	Умерло от угара	Замерзло	Утовлено	Умерло от кашля	Умерло от других случайных причин	ВСЕГО
43	6	11	14	3	15	92	—	35	21	15	—	17	18	174	280
							Всего убийств и смертей в Варшаве в 1907 году								

О числѣ учебныхъ заведеній и учащихся.

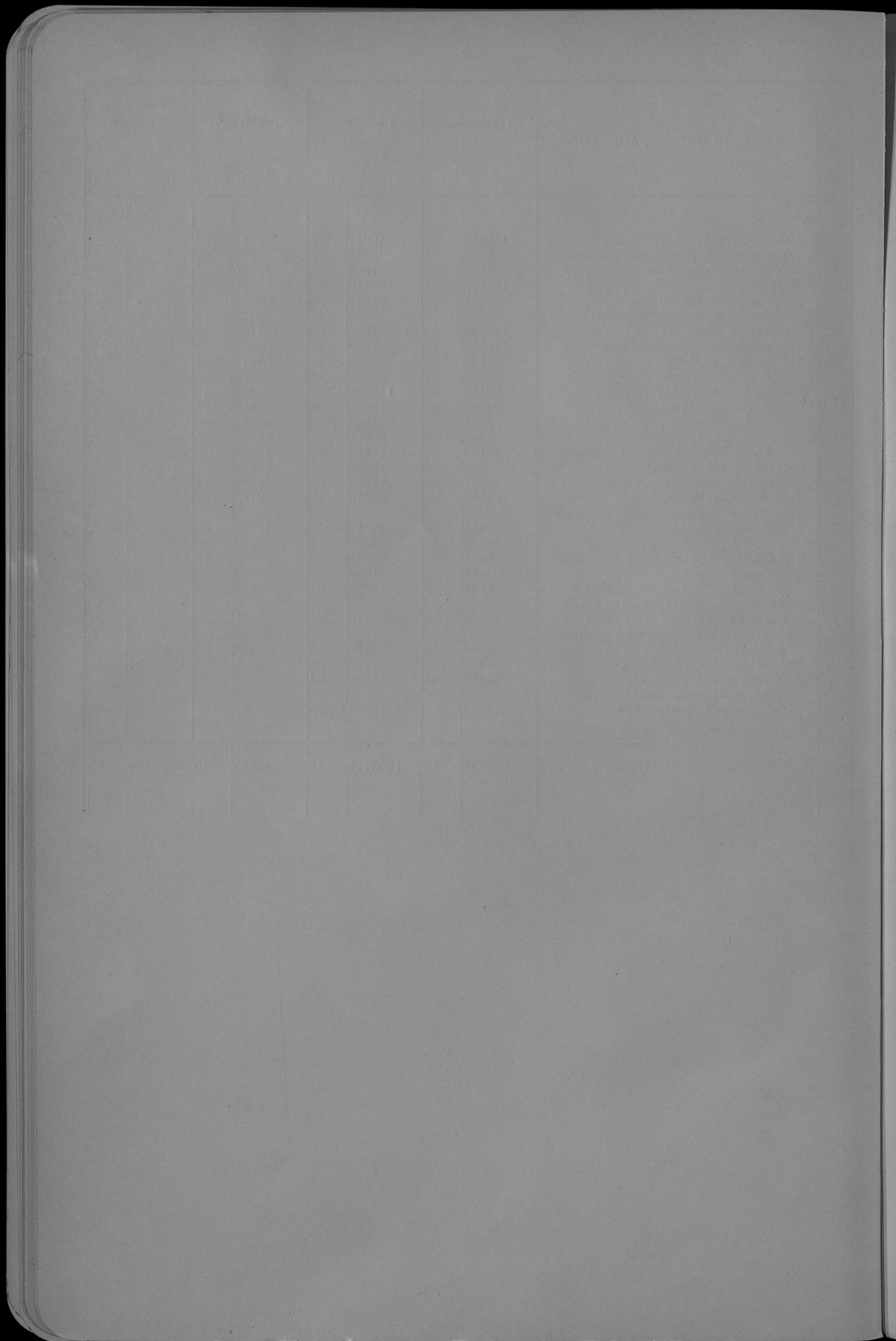
ВНЕШНЕ-ЭКОНОМИЧЕСКИЕ СВЯЗИ

НАИМЕНОВАНИЕ УЧЕБНЫХ ЗАВЕДЕНИЙ	ВСЕГО ВЪ ГОРОДЪ			
	Число учебных заведений	Число учащихся къ 1 Января 1911 г		
		Мужского пола	Женского пола	Всего
ИМПЕРАТОРСКИИ Варшавскій Университетъ	1	1911	—	1911
Александринско-Маринскій дѣвичій Институтъ	1	—	267	267
Варшавскіи I, II, III, IV, V, VI и Прагская мужскія гимназіи	7	2913	—	2913
Варшавскія I и II-ая мужскія прогимназіи	2	598	—	598
Варшавская частная, съ правами казен., муж. гимн. Генерала Василевскаго	1	185	—	185
„ „ „ „ „ „ проф. Шейнма	1	195	—	195
„ „ „ „ „ „ 6 кл. муж. прогимн. Ковальскаго	1	340	—	340
Варшавское реальное училище	1	815	—	815
Варшавское частное съ правами казенныхъ, реальное училище Скрипникова	1	349	—	349
Варшавскія I, II, III, и IV женскія гимназіи	4	—	2030	2030
Варшавская женская прогимназія	1	—	256	256
Варшавская частная, съ правами казенныхъ, женская гимназія М. Паршиной	1	—	468	468
„ „ „ „ „ „ Е. Калишевичъ	1	—	486	486
„ „ „ „ „ „ Е. Алексиной	1	—	161	161
„ „ „ „ „ „ Е. Кузенковой	1	—	209	209
„ „ „ „ „ „ А. Франке	1	—	172	172
Варшавское 6-ти классное городское училище	1	269	—	269
Варшавское 4-хъ классное городское училище	1	239	—	239
Варшавское 4-хъ классное городское училище имени Наслѣдника Цесаревича АЛЕКСѢЯ НИКОЛАЕВИЧА	1	230	—	230
Варшавскія I и II 3-хъ классныя городскія училища	2	379	—	379
Варшавская учительская семинарія	1	70	—	70
Варшавскія городскія начальныя училища { для мужскаго пола	157	8719	—	8719
„ „ „ „ „ „ { для женскаго пола	75	—	5138	5138
Двухклассное начальное училище въ Александровской цитадели	1	52	48	100
Одноклассное начальное училище при Николаевскомъ приютѣ	1	111	48	159
Прагское одноклассное церковно-приходское училище	1	59	—	59
Училища, пансіоны и школы частныхъ лицъ { для мужскаго пола	62	8317	—	8317
„ „ „ „ „ „ { для женскаго пола	101	—	11215	11215
„ „ „ „ „ „ { для обоюбого пола	91	4079	3123	7202
Варшавскія городскія начальныя еврейскія училища { для мужскаго пола	12	623	—	623
„ „ „ „ „ „ { для женскаго пола	8	—	466	466
Варшавская р.-католическая духовная семинарія	1	124	—	124
Варшавское православное духовное училище	1	213	—	213
Начальныя желѣзно-дорожныя училища при ст. „Варшава-Брестъ“	2	202	144	346
Частное 6-ти классное общеобразовательное училище Общества Варшавско-Вѣнской желѣзной дороги	1	382	—	382
Варшавскіе частныя высшія женскія курсы при ИМПЕРАТОРСКОМЪ Варшавскомъ Университетѣ	1	—	482	482
Спеціальныя учебныя заведенія.				
Варшавскій Политехническій Институтъ ИМПЕРАТОРА НИКОЛАЯ II	1	774	—	774
Варшавскій Ветеринарный Институтъ	1	414	—	414
Кадетскій корпусъ	1	600	—	600
Варшавскій рисовальный классъ	1	214	—	214
Варшавскій институтъ глухонѣмыхъ и слѣпыхъ	1	164	87	251
Варшавское ремесленное училище имени М. Конарскаго	1	266	—	266
„ частное среднее механико-техническое училище Вавельберга и Ротванда	1	462	—	462
„ „ 3-хъ классное городское ремесленное училище Ф. Мушкевича	1	120	—	120
„ „ низшее техническое училище Пиотровскаго	1	290	—	290
„ „ „ „ мужскія: 7 кл. Варшавскаго Бупческаго общ. { Роггалера	1	508	—	508
„ „ „ „ „ „ { Муравлева (съ правами)	1	377	—	377
„ „ „ „ „ „ { „ „ „ „ „ „ {	1	471	—	471
„ „ „ „ „ „ { 7 кл. Ежевскаго	1	345	—	345
„ „ „ „ „ „ { Крискаго	1	472	—	472
„ „ „ „ „ „ { женскія: 7 кл. Корженевскаго	1	—	42	42
„ „ „ „ „ „ { 3 кл. Ежевскаго	1	—	238	238
„ „ „ „ „ „ { 7-ми кл. Верецкой	1	—	163	163
„ „ „ „ „ „ { Крискаго	1	—	110	110
„ „ „ „ „ „ { Рачковской	1	—	226	226
„ „ „ „ „ „ { Бупковской (съ правами)	1	—	33	33

НАИМЕНОВАНИЕ УЧЕБНЫХ ЗАВЕДЕНИЙ	ВСЕГО ВЪ ГОРОДѢ				
	Число учебных заведений	Число учащихся въ 1 Января 1911 г.			
		Мужского пола	Женского пола	Всего	
Торговая школа: Варшавскаго Купеческаго общества	1	398	—	398	
" " Муравлева (съ правами)	1	167	48	215	
Варшавскія воскресно-ремесленныя училища	44	2066	—	2066	
Зубо-врачебная школа Л. Шиманскаго	1	60	255	315	
" " А. Троппа	1	51	164	215	
" " Ш. Гутмана, Э. Эйзенберга и Ш. Тумаркина	1	14	34	48	
Варшавская школа садоводства при Полицейском садѣ	1	37	—	37	
Педагогическіе курсы новыхъ языковъ при Варшавской I женской гимназій	1	—	37	37	
Коммерческіе курсы:	Варшавскаго купеческаго общества	1	101	—	101
	Ю. Семирадской	1	—	75	75
	Т. Рачковской	1	—	112	112
	С. Роговскаго	1	10	66	76
	Ф. Пырека	1	50	55	105
	Г. Хвата	1	93	87	180
	А. Зелницкаго	1	114	—	114
С. Корженевскаго	1	68	—	68	
Торговые классы купеческаго общества	1	1120	—	1120	
Курсы иностранной корреспонденціи по способу Берлица	1	306	281	587	
Ремесленно-промышленныя классы, при Варшавскомъ музеѣ промышленности и сельскаго хозяйства	1	364	—	364	
Однокласное начальное училище для дѣтей нижнихъ чиновъ варшавской полиціи и пожарной команды	1	60	90	150	
Еврейскія вѣрнопровѣдныя школы (хедеры)	190	10718	519	11237	
Всего въ городѣ	820	52648	27435	80083	

О доходахъ и расходахъ городскихъ больницъ и благотворительныхъ заведеній г. Варшавы за 1910 годъ.

№ по порядку	НАИМЕНОВАНИЕ ЗАВЕДЕНИЙ	Приходъ		Расходъ		Дефицитъ		Остатокъ	
		Р у б л и и к о п ѣ й к и							
1	Больница Младенца Исуса	110408	02	340071	66	229663	64	—	—
2	Отдѣленіе для реконвалесценто́въ	2099	93	3065	—	965	07	—	—
3	Отдѣленіе по Золотой улицѣ	1756	—	17586	—	15830	—	—	—
4	Воспитательный домъ	135690	84	196619	67	60928	83	—	—
5	Повивальный Институтъ	4405	50	27478	26	23072	76	—	—
6	Оспопрививательный институтъ	—	—	3162	19	3162	19	—	—
7	Еврейская больница	112548	68	263692	23	151143	55	—	—
8	Отдѣленіе для реконвалесценто́въ	1459	71	1459	71	—	—	—	—
9	Больница Св. Духа	91920	50	131596	81	39676	31	—	—
10	» Св. Роха	34424	21	59794	50	25370	29	—	—
11	Больница Св. Иоанна Божія	60110	80	110639	98	50529	18	—	—
12	» Св. Лазаря	28190	25	111691	21	83500	96	—	—
13	» Вольская	12365	—	35942	68	23577	68	—	—
14	» Св. Станислава	6182	—	66014	35	59832	35	—	—
15	» Преображенія Господня	32153	39	117745	52	85592	13	—	—
16	Отдѣленіе для хрониковъ	990	—	16829	—	15839	—	—	—
17	Мастерскія имени Стапица	13767	32	17306	90	3539	58	—	—
18	Офтальмическій институтъ	13845	22	25958	50	12113	28	—	—
19	Институтъ нравственнаго исправленія дѣтей, въ Мокотовѣ	6911	80	18187	18	11275	38	—	—
20	Институтъ Св. Казимира	50078	63	52437	43	2358	80	—	—
21	Богодѣльня въ пос. Горѣ-Кальваріи	9078	—	66548	67	57470	67	—	—
22	Родильные покои	4981	—	27010	39	22029	39	—	—
23	Приютъ Св. Духа и Дѣвы Маріи	7554	48	11298	34	3743	86	—	—
24	Приютъ для престарѣлыхъ слугъ и поденщиковъ	30798	92	32510	36	1711	44	—	—
25	Еврейскій домъ призрѣнія старцевъ и сиротъ	25366	40	30785	46	5419	06	—	—
26	Еврейскій дѣтскій приютъ	1211	—	1113	56	—	—	97	44
27	Евангелическая больница	44689	04	44689	04	—	—	—	—
28	Суммы, предназначенныя на разныя благотворительныя цѣли	14956	—	14956	73	—	—	—	—
	Итого	908859	53	1893115	49	988345	40	4089	89



О числѣ лицъ, пользовавшихся и призрѣвавшихся въ городскихъ больницахъ и благотворительныхъ заведеніяхъ города Варшавы за 1910 годъ.

НАЗВАНИЕ ЗАВЕДЕНИЙ

НАЗВАНИЕ ЗАВЕДЕНИЙ	Всего за период отчетного года (включая зачисленные на 1-е января)			В течение года поступило	Закрыто было всего
	Всего за период отчетного года (включая зачисленные на 1-е января)	В течение года поступило	Закрыто было всего		
Въ 8 общихъ больницахъ для всѣхъ родовъ больныхъ, кромѣ венерическихъ и душевно-больныхъ, а также въ отдѣленія для хрониковъ при Прагской больницѣ и въ отдѣленія больницы Младенца Исуса по Золотой улицѣ	2511	29728	32239		
Въ больницѣ св. Лазаря для венерическихъ, чесоточныхъ и раковыхъ больныхъ, а также въ отдѣленія при Еврейской больницѣ	358	5403	5761		
Въ больницѣ св. Ювина Божія для умалишенныхъ, а также въ отдѣленія для душевно-больныхъ при Еврейской больницѣ	458	434	892		
Въ Офтальмическомъ Институтѣ для глазныхъ больныхъ и въ отдѣленіи при Еврейской больницѣ	116	1021	1137		
Въ Понизвальномъ Институтѣ и въ родильномъ отдѣленіи при Еврейской больницѣ	62	3072	3134		
Въ 6 родильныхъ покояхъ	48	2444	2492		
Въ 2 отдѣленіяхъ для выдоравливающихся	20	532	552		
Въ 4 домахъ призрѣнія для бѣдныхъ старцевъ и увѣчныхъ и въ мастерскихъ имени Сташца	768	153	921		
Въ 2 сиротскихъ домахъ	201	60	261		
Въ Институтъ нравственнаго исправленія дѣтей въ Мовотовѣ	35	100	135		
Въ Воспитательномъ домѣ { въ самомъ заведеніи	30	25	55		
Въ 2 дѣтскихъ больницахъ	2236	380	2616		
Итого	7462	46960	54422		

Убыло въ теченіе года			Остатокъ на 1-е января	Штатное число мѣсть	Среднее число больныхъ и приравненныхъ въ тузи на 100 лицъ	Средняя цифра смертности на 100 лицъ	Среднее время пребытія въ заведеніи одного лица	Число дней по утвержденію мѣсть заняты	Въ отчетномъ году больныхъ и приравненныхъ въ заведеніи	По сравненію съ штатнымъ назначеніемъ было избытокъ или	
Выпущенныхъ	Умершихъ	Итого								было	меньше
25863	3835	29698	2541	1999	2288,05	11,89	25,90	812196	835140	22044	—
5308	98	5406	355	364	350,03	1,70	22,35	114951	128761	13810	—
314	86	400	492	350	482,98	9,64	10,77	165755	176291	10525	—
1043	—	1043	94	86	101,33	—	32,53	31987	36987	5000	—
2999	24	3023	111	62	68,00	0,76	7,58	12924	24720	11796	—
2424	5	2429	63	30	53,18	0,20	7,87	18608	19411	803	—
534	—	534	18	20	16,09	—	10,63	7498	5875	—	1623
43	105	148	773	757	774,62	11,40	306,99	275857	282737	6880	—
74	—	74	187	198	187,93	—	262,81	72270	68596	—	3764
90	—	90	45	50	25,90	—	70,05	9609	9457	—	152
20	—	20	35	50	27,95	—	185,54	14600	10203	—	4395
1005	612	1617	457	460	446,51	29,50	78,58	167900	162977	—	4923
412	102	514	2102	2500	2128,38	3,89	296,96	912500	776862	—	136638
41952	5012	46944	7414	7089	7113,01	8,41	49,17	2676161	2386614	71758	161305

Въдомость Лит. а.

0 чиселъ разнаго рода зданій.

	Пересел и мовы. старей право- славного пано- вдана		Пересел и мо- встарей дру- гих пановда- ний		Синагог и ме- четей		Казенных зданий		Домовъ или дворовъ	
	Каме- ныхъ	Деревя- ныхъ	Каме- ныхъ	Деревя- ныхъ	Каме- ныхъ	Деревя- ныхъ	Ка- мен- ныхъ	Деревя- ныхъ	Каме- ныхъ	Деревя- ныхъ
Всего въ городъ Варшавъ	26	4	44	1	26	—	186	30	5038	886

Нежилыхъ зданий		Всего зданий		Построено но- выхъ домовъ и флигелей		Надстроено и передъвано		Всего возведе- но вновь, над- строено и пе- редъвано	
Каме- ныхъ	Деревя- ныхъ	Каме- ныхъ	Деревя- ныхъ	Каме- ныхъ	Деревя- ныхъ	Каме- ныхъ	Деревя- ныхъ	Каме- ныхъ	Деревя- ныхъ
175	309	5495	1230	156	—	150	—	306	—

No. of Insects	Sex	Age	Color	Size	Weight	Length	Breadth	Height	Remarks
500	♂	10	Black	1.5	0.15	1.5	0.5	0.2	
500	♀	10	Black	1.5	0.15	1.5	0.5	0.2	
500	♂	10	Black	1.5	0.15	1.5	0.5	0.2	
500	♀	10	Black	1.5	0.15	1.5	0.5	0.2	

0 чиселъ мѣстъ, требующихъ надзора полиціи.

НАЗВАНИЕ ГОРОДА	Количество склепов	Рестораны, трапезарии и буфеты	Погребов, репсовых и репсовых вин	Портриных и пивных лавочек	Гостиниц	Мобильных кончат	Постовых до-ров
Варшава	22	375 ¹⁾	285 ²⁾	1041	44	103	6

¹⁾ В том числе 76 буфетов.

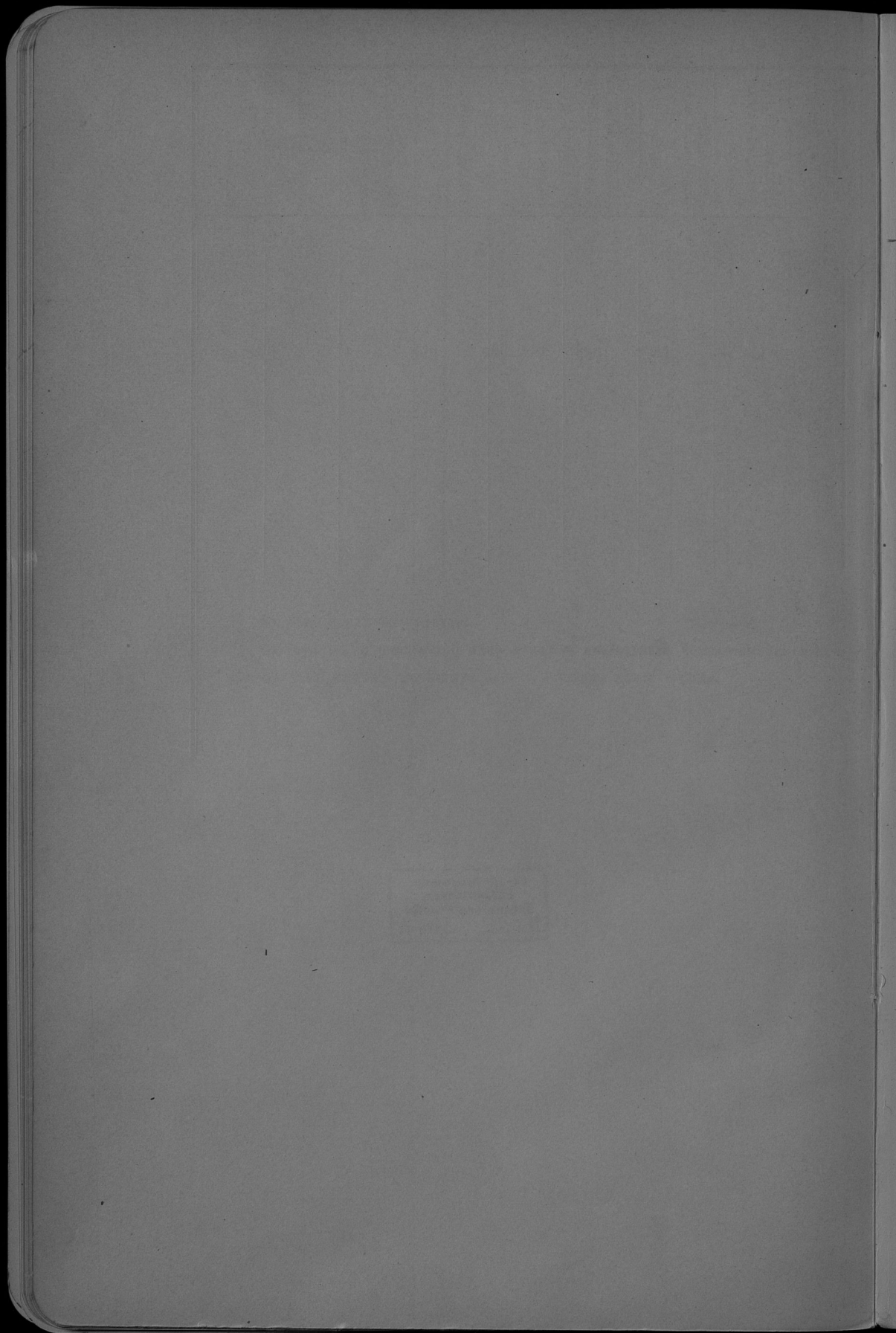
²⁾ В том числе репсовых погребов, с распродажей 13, с тор

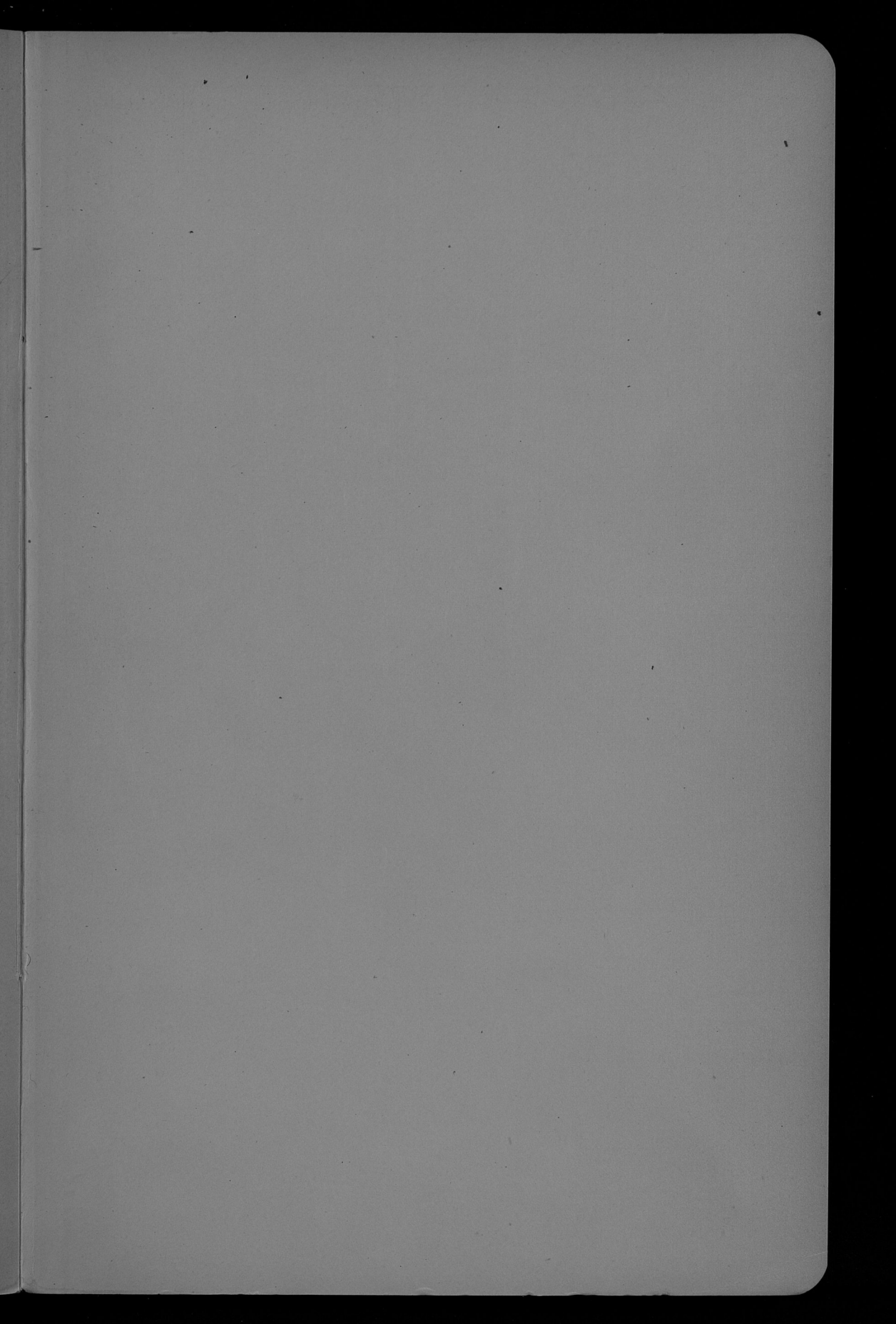
³⁾ В числе станций железных дорог показаны два товарных.

Театры, концерты, залы и цирки	Публичные погреба, салоны и скверы	Залы и фабрики	Ремесленные, промышленные и торговые лавочки	Базары и ярмарки городских и частных	Станции железных дорог	Скотные дворы	Домов, террас и дворов	Домов, террас и дворов	Кладбища
20	74	522	13265	33	9 ³⁾	1	3	8	

годом на вывоз 207 и погребов русских вин 65.

Генеральная
Историческая
Библиотека РСФСР
198 г.





By Sp