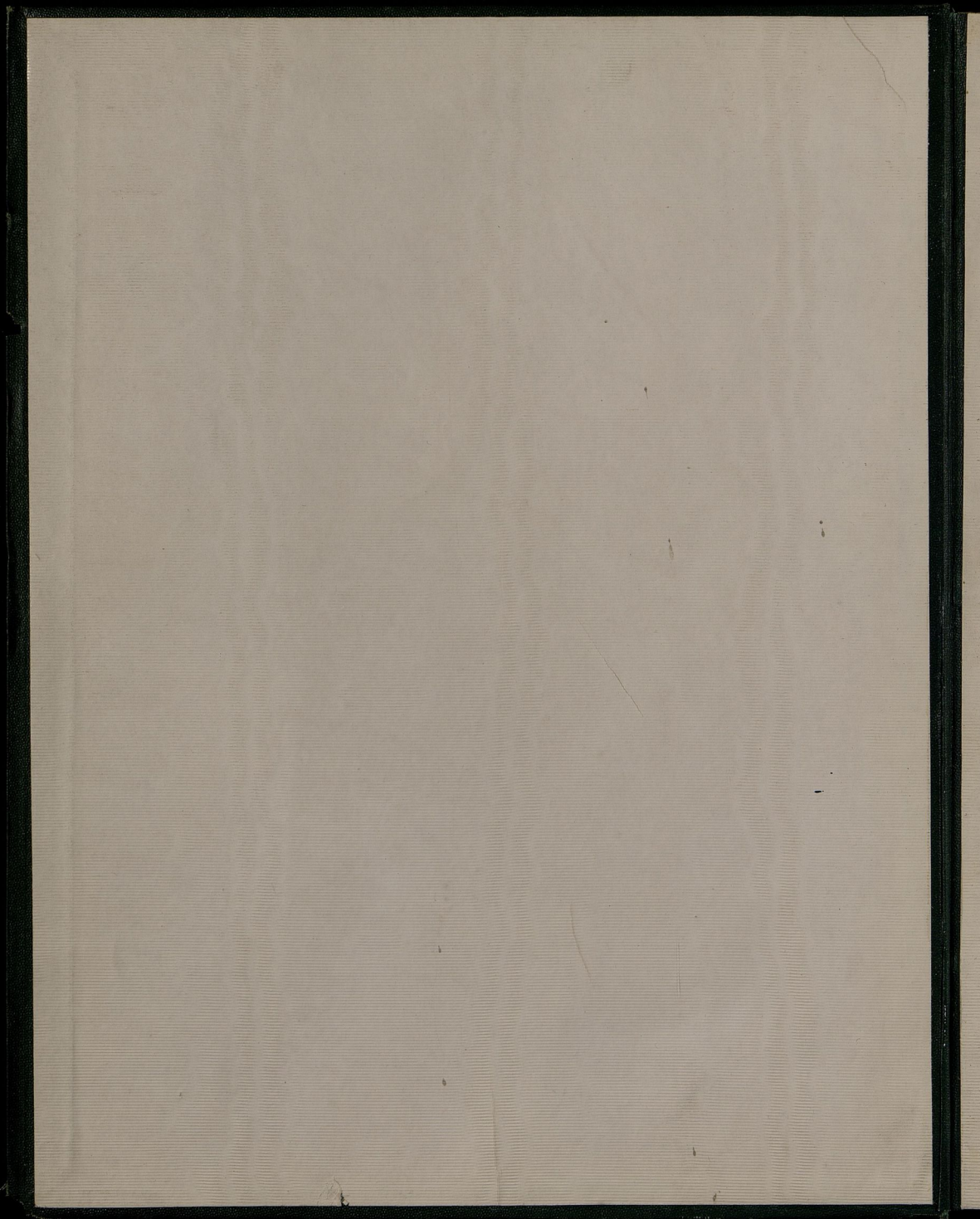


№ 153

ОБЗОРЪ
ВАРШАВСКОЙ
ГУБЕРНІИ
ЗА 1878 г.



(ПРИЛОЖЕНІЕ КЪ ВСЕПОДАННѢЙШЕМУ ОТЧЕТУ)

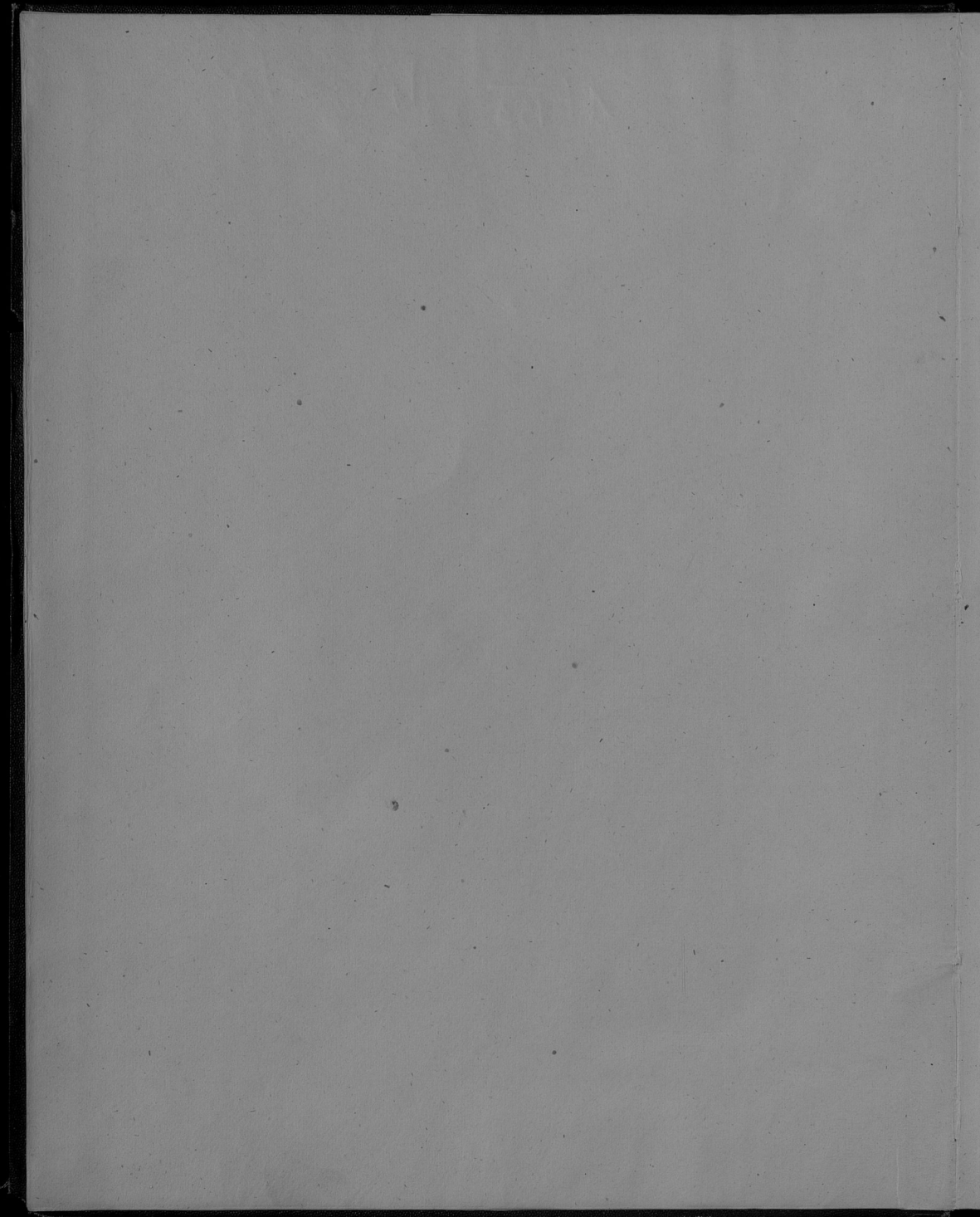


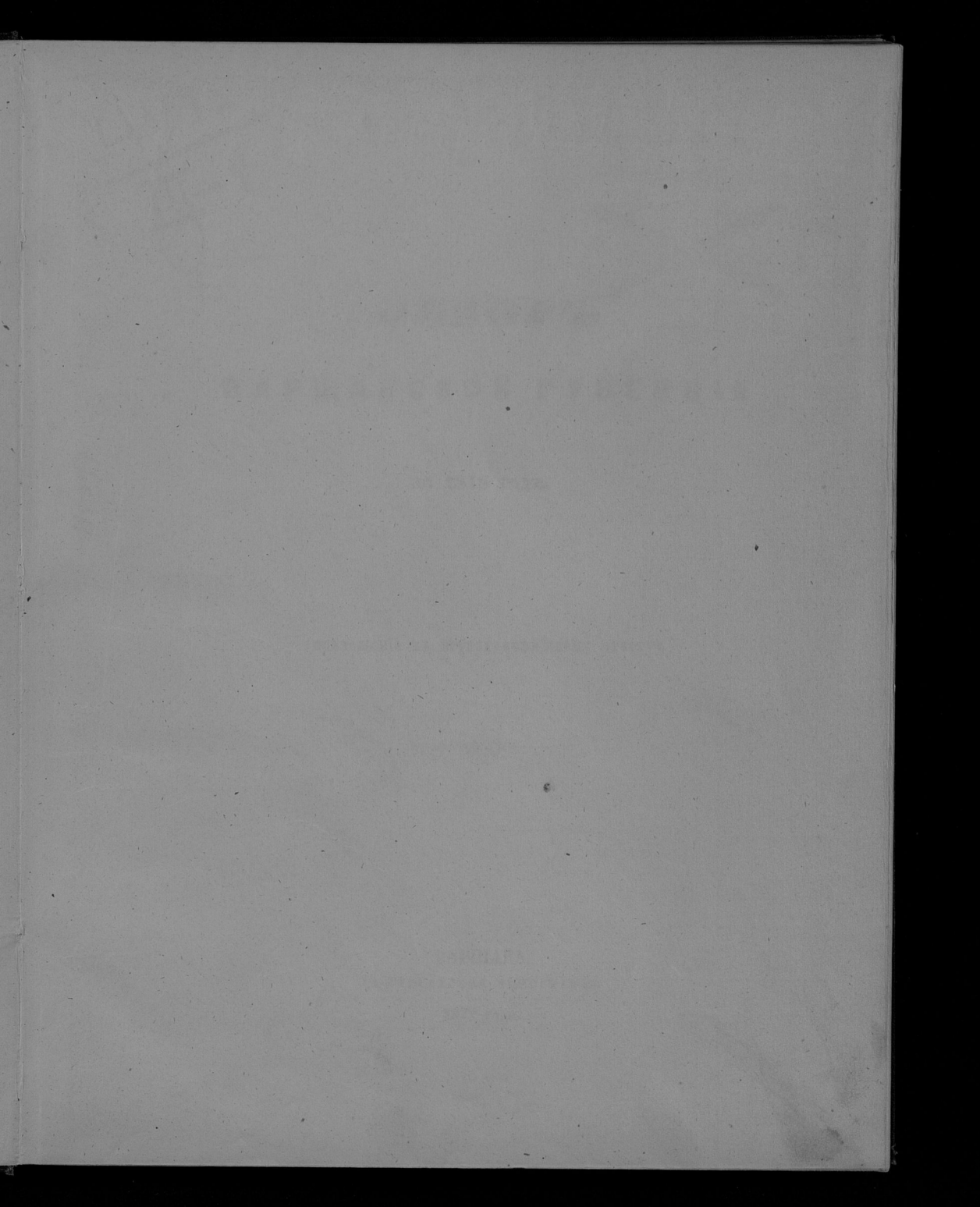
449a

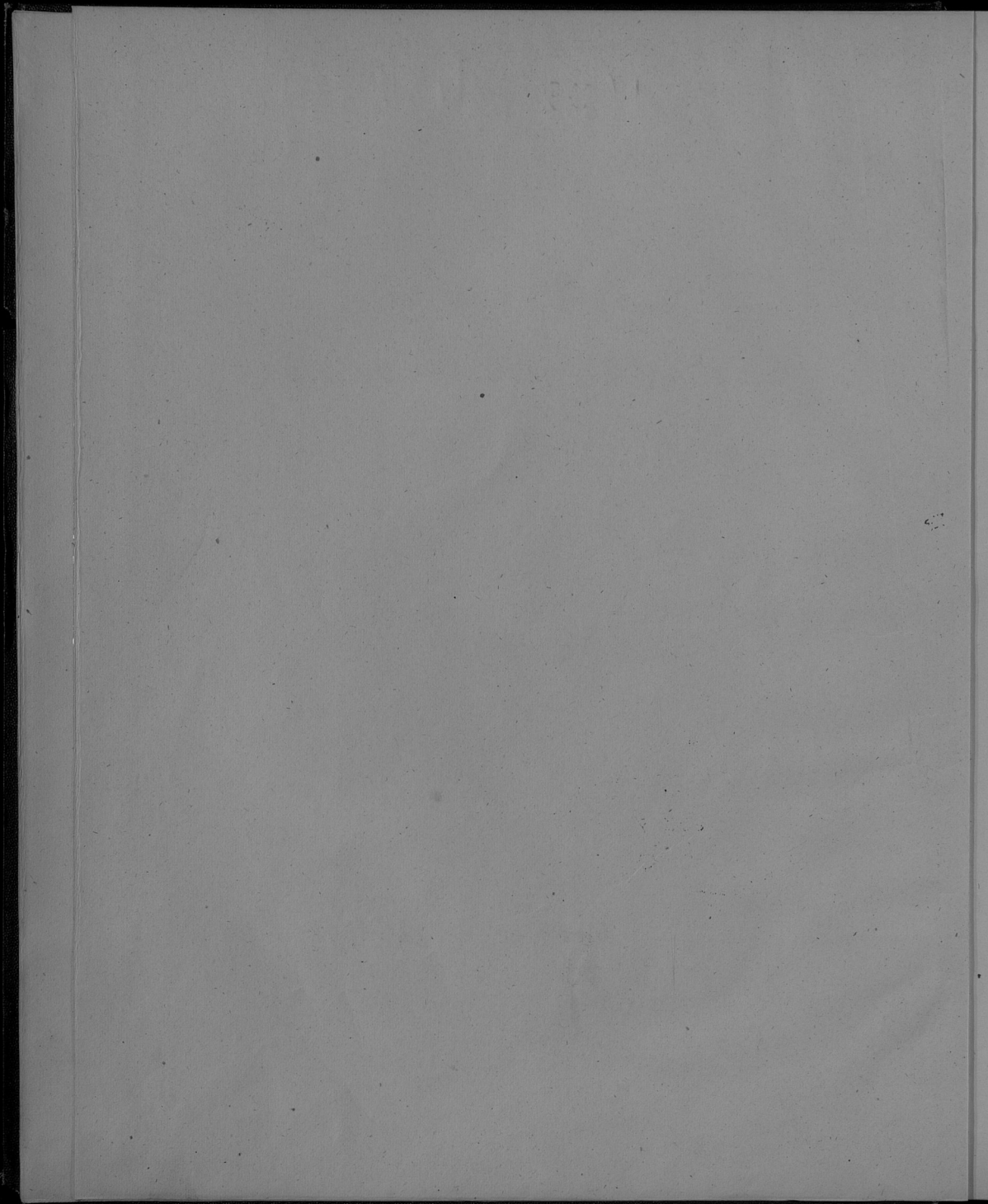
~~III-1~~

17 153

EXD-18







449a
III-1

17153

Библиотека Центрального
(статистического Управления)
~~мес. дня 1879.~~
~~Инв. № 43531~~
~~Тр. фр. №~~

ОБЗОРЪ

ВАРШАВСКОЙ ГУБЕРНИИ

за 1878 годъ.

10007

(приложение къ всеподданнѣйшему отчету).



ВАРШАВА.

въ Губернской Типографіи.

1879 года.

10007

1880

ВАРШАВСКОЙ ГУБЕРНИИ

1870

Госуд. публичная
Историческая
Библиотека РСФСР
№ 33954-188/г. М

(Библиотека по специальности)

ВАРШАВА

Варшавской губернии

1870

ОГЛАВЛЕНИЕ.

I. Естественныя и производительныя силы губерніи и экономическая дѣятельность населенія.

	<i>Стран.</i>
а) Земледѣліе	1
б) Промышленность заводская и фабричная	5
в) Торговля	9
г) Движеніе населенія	10

II. Подати и повинности.

а) Окладные сборы	19
б) Губернскіе сборы	20
1. Страховой сборъ	21
2. Дорожный сборъ	22
3. Квартирный сборъ	23
4. Сборъ на расходы по прекращенію чумы на рогатомъ скотѣ	25
в) Городскіе доходы и расходы	25
г) Акцизные сборы	27
д) Отправленіе натуральныхъ повинностей	28
1. Военская повинность	28
2. Квартинная повинность	32
3. Подводная повинность	33

III. Общественное благоустройство и благочиніе.

а) Казенныя и общественныя зданія	34
1. Казенныя зданія	34
2. Военскія казармы	35

	<i>Стран.</i>
3. Римско-католическіе костелы	35
4. Городскія общественныя зданія	36
б) Дороги, мосты и перевозки	—
в) Почты	—
г) Народная нравственность	37
д) Арестанты, тюрьмы и этапъ	38
е) Пожары	44

IV. Народное здравіе и общественное призрѣніе.

а) Врачи	46
б) Больницы	48
в) Эпидеміи и эпизоотіи	49
г) Насильственныя смерти	54
д) Божадѣльни и пріюты	55

V. Народное просвѣщеніе.

а) Учебныя заведенія	58
б) Библіотеки и кабинеты при учебныяхъ заведеніяхъ	60

VI. О поземельномъ устройствѣ крестьянъ.

а) Дѣятельность крестьянскихъ учреждений	61
б) Гминныя управленія	62
в) Сеудо-сберегательныя кассы	65

Приложенія къ Обзору Варшавской губерніи за 1878 годъ.

1) Вѣдомость о посѣвѣ и урожаѣ хлѣба.	
2) " о фабрикахъ и заводахъ.	
3) " о движеніи населенія.	
4) " о поступленіи сборовъ.	
5) " о числѣ и родѣ преступленій.	
6) " о пожарахъ.	
7) " о насильственныхъ и случайныхъ смертяхъ.	
8) " о числѣ учебныхъ заведеній и учащихся.	
9) " о доходахъ и расходахъ по городамъ.	
10) " о запасныхъ и непривосновенныхъ капиталахъ, принадлежащихъ городамъ.	
11) " о больницахъ.	

ОБЗОРЪ

ВАРШАВСКОЙ ГУБЕРНІИ ЗА 1878 ГОДЪ.

I. Естественныя и производительныя силы губерніи и экономическая дѣятельность ея населенія.

а) Земледѣліе.

Результаты сбора, въ отчетномъ году, зерновыхъ хлѣбовъ и картофеля, не смотря на не вполне благопріятныя атмосферическія явленія, оказались весьма удовлетворительными, а именно при посѣвѣ 554538 четвертей хлѣба и 660308 четвертей картофеля собрано: хлѣба 2915554 и картофеля 3484209 четвертей; такимъ образомъ урожай хлѣба далъ самъ 5,25, а картофеля 5,27; сравнительно же съ предыдущимъ годомъ сборъ хлѣба оказался больше на 451409 четвертей, а картофеля на 67456.

Весна 1878 года казалась весьма благопріятной для земледѣлія, такъ какъ со второй половины Марта и въ теченіи всего Апрѣля температура доходила до 14° и даже 15° по Реомюру. Такое состояніе температуры дало земледѣльцамъ возможность своевременно окончить яровые посѣвы. Но полное отсутствіе, въ этотъ же періодъ времени, дождя неблагопріятно повліяло на всходы и произрастаніе хлѣбовъ; наступившее затѣмъ значительное пониженіе температуры, съ утренними приморозками въ Маѣ, оказало вредное вліяніе на урожай ржи и на посѣвъ свекловицы; многіе изъ хозяевъ были поставлены въ необходимость вторично производить посѣвъ свекловицы; впрочемъ, послѣдовавшая за

тѣмъ благоприятная для этого растенія погода вознаградила весеннія потери: сборъ свекловицы какъ по количеству, такъ и по качеству, былъ весьма хорошъ. Свекловицы собрано 994791 берковецъ т. е. больше сбора 1877 года на 236374 берковца или почти на 24⁰/₀.

Яровые хлѣба, за исключеніемъ овса, много пострадали отъ бывшихъ 12 и 13 Іюля морозовъ, доходившихъ до 1¹/₂⁰/₀ по Реомюру. Это необыкновенное по времени года атмосферическое явленіе въ особенности чрезвычайно вредно повліяло на урожай картофеля и гречихи.

Къ числу неблагоприятныхъ для земледѣлія атмосферическихъ явленій отчетнаго года слѣдуетъ отнести еще два градобітія, бывшія 17 Мая и 2 Іюня въ семи уѣздахъ губерніи, которыми повреждены посѣвы по приблизительному расчету на 22664 четверти зерноваго хлѣба.

Изъ всѣхъ яровыхъ хлѣбовъ оказался неудовлетворительнымъ урожай одной лишь гречихи, которой собрано на 5555 четвертей менѣе сбора 1877 года, при затратѣ на посѣвъ ея большаго, сравнительно съ предыдущимъ годомъ, количества зерна; впрочемъ, плохой урожай и этого продукта оказался только въ трехъ уѣздахъ: Ловичскомъ, Рутновскомъ и Радиминскомъ.

Средняя степень урожая по губерніи разнаго рода хлѣбовъ и картофеля, въ сравненіи съ степенью урожая 1877 года, видна изъ нижеслѣдующей таблицы:

	Родилось само	
	въ 1877 г.	въ 1878 г.
Озимая пшеница	5 ₆₆	6 ₄₂
Рожь	5 ₂₄	5 ₆₂
Овесъ	3 ₃	4 ₆₆
Ячмень	3 ₇₇	5 ₂₂
Гречиха	5 ₄₅	4 ₆₅
Остальной яровой хлѣбъ	3 ₃	4 ₇₇
Картофель	5 ₁₃	5 ₂₇

Общее количество сбора хлѣбовъ и картофеля въ отчетномъ году распредѣляется по уѣздамъ губерніи такимъ образомъ:

У ѣ з д ы	Абсолютный урожай въ четвертихъ		Овальной пше- нны	Ржан	Опса	Ячменя	Гречихи	Остальныхъ яровъ хлѣб.	Картофеля							
	Зерновыхъ хлѣбовъ	Картофеля								Р о д и л о с ь с а м о						
Варшавскій	262475	424889	5,777	5,886	4,788	6,999	4,31	8,112	6,127							
Блонскій	225837	268661	4,31	5	5	7,106	4,377	3,788	5,51							
Влоцлавскій	274067	173499	6,83	6,86	4,18	5,107	5,3	5,11	3							
Горно-Кальварійскій	121966	205571	5,81	4,735	3,773	4,26	4,766	4,76	5,98							
Гостыньскій	236812	386603	7,108	4,778	4,777	5,81	7,23	3,52	5,116							
Гроецкій	223412	339962	6,13	5,7	4,769	5,86	4,09	3,38	6,155							
Кутновскій	200963	195817	6,26	5,27	3,9	3,11	3,43	2,68	4,58							
Ловичскій	210160	142829	6,11	5,4	4,766	4,88	2,48	4,301	5,23							
Нешавскій	371282	415900	7,94	6,92	5,54	7,12	6,11	7,42	4,79							
Ново-Минскій	230251	205022	6,12	5,99	5,33	4,81	4,75	4,113	5,18							
Радминскій	158772	277019	6,54	5,68	5,23	4,76	3,5	3,9	6,87							
Скерневицкій	154293	183385	6,44	5,13	3,77	3,7	4,39	3,28	4,28							
Сохачевскій	245264	265052	6,65	6,28	4,77	7,85	4	5,02	5,52							
Итого	2915554	3484209	6,42	5,62	4,76	5,52	4,765	4,777	5,27							

Эти числовыя данныя показываютъ, что наибольшее количество сбора хлѣбовъ приходится на уѣзды: Нешавскій, Влоцлавскій и Варшавскій, которые и въ минувшіе годы занимали въ этомъ отношеніи первое мѣсто.

Распредѣленіе урожая отчетнаго года по родамъ хозяйствъ видно изъ ниже-слѣдующей таблицы:

На земляхъ	Посѣяно			Собрано			Степень урожая		
	Озимыхъ хлѣбовъ	Яровыхъ хлѣбовъ	Картофеля	Озимыхъ хлѣбовъ	Яровыхъ хлѣбовъ	Картофеля	Озимыхъ хлѣбовъ	Яровыхъ хлѣбовъ	Картофеля
Владѣльческихъ	94546	94136	155144	582416	455317	859715	6 _{11,6}	4 _{3,83}	5 _{3,4}
Арендаторскихъ	26924	28432	39544	170566	138357	216866	6 _{33,3}	4 _{3,6}	5 _{1,8}
Городскихъ	9967	10100	30056	54901	49802	159258	5 _{3,5}	4 _{3,93}	5 _{2,9}
Крестьянскихъ	142777	147656	435564	771336	692859	2248370	5 ₄	4 _{3,9}	5 _{3,6}
Итого	274214	280324	660308	1579219	1336335	3484209	5 _{3,5}	4 _{3,6}	5 _{3,7}

Данныя этой таблицы показываютъ, что крестьянскія хозяйства по прежнему производятъ почти половину всего собираемаго въ губерніи хлѣба. Обстоятельство это можно объяснить тѣмъ, что крестьяне почти все количество находящейся во владѣніи ихъ земли обсемяютъ почти исключительно зерновымъ хлѣбомъ и картофелемъ, тогда, какъ въ хозяйствахъ остальныхъ родовъ значительная часть земли занята подъ евекловичныя плантаціи, которыми крестьяне занимаются лишь въ рѣдкихъ случаяхъ и то только въ мѣстностяхъ лежащихъ вблизи сахарныхъ заводовъ.

Уборка сѣна производилась при благопріятной погодѣ; сборъ его былъ достаточно хорошъ и вполне обезпечивалъ содержаніе домашняго скота.

б) Обезпече-
ніе народ-
наго продо-
вольствія.

Общій сборъ въ отчетномъ году хлѣба и картофеля всего 6399763 четверти; за отчисленіемъ: на посѣвъ, кормъ скота, винокурение и пивоварение 2500000 четвертей, дасть продовольственныя средства въ размѣрѣ 4_{3,5} четвертей на каждую душу населенія губерніи и по этому вполне обезпечиваетъ народное продовольствіе.

в) Промышленность заводская и фабричная. **Всѣхъ фабрикъ и заводовъ, дѣйствовавшихъ въ губерніи въ отчетномъ году было 1757, общая сумма годового производства которыхъ составляетъ 15925093 рубля.**

Сравненіе данныхъ отчетнаго года съ таковыми же за 1877 годъ, при распредѣленіи ихъ по отдѣльнымъ родамъ промышленности, видно изъ слѣдующей таблицы:

	Количество фабрикъ и заводовъ		Сумма производительности въ рубляхъ		Количество рабочихъ	
	въ 1877 г.	въ 1878 г.	въ 1877 г.	въ 1878 г.	въ 1877 г.	въ 1878 г.
I. Прядильно-ткацкихъ и пшече-бумажныхъ	13	11	2030900	2329340	4299	5392
II. Обрабатывающихъ металлы	6	5	54563	45850	77	71
III. Химическихъ	80	71	876242	784330	340	328
IV. Обрабатывающихъ ископаемые, неметаллическіе продукты	73	74	611440	1074357	1351	1754
V. Обрабатывающихъ дерево	11	11	35155	34761	64	66
VI. Обрабатывающихъ питательные продукты	1586	1585	12196154	11656455	10605	10985
Итого..	1769	1757	15804454	15925093	16736	18596

Вычисления этой таблицы показываютъ, что увеличеніе суммы производства въ отчетномъ году относится къ фабрикамъ и заводамъ 1-й и 4-й группы; производство же на фабрикахъ и заводахъ 3-й и 6-й группы сократилось.

Разматривая отдѣльно каждое изъ болѣе крупныхъ производствъ, а именно производства: свеклосахарное, мукомольное, льняныхъ и пеньковыхъ издѣлій и винокуренное оказывается слѣдующее:

Свеклосахарное производство по суммѣ выработки увеличилось въ отчетномъ году на 179526 руб.; сахаровареніе производилось на 19 заводахъ, при 8569

рабочихъ, получавшихъ среднимъ числомъ въ мѣсяцъ по 8 руб. 50 коп. Общая сумма этого производства—5842039 рублей, распределяется между сахарными заводами такимъ образомъ:

Наименованіе		Стоимость производства	Число рабочихъ
Заводовъ	Владѣльцевъ		
Островъ (Кутновскаго уѣзда)	Акціонерное Товарищество . . .	793000	980
Добржелниъ (того же уѣзда)	Торговая Компанія	610500	705
Валентиновъ (того же уѣзда)	Акціонерное Товарищество . . .	606000	475
Юзефовъ (Блонскаго уѣзда)	Тоже	500000	510
Лышковиче (Ловичскаго уѣзда)	Наслѣдниковъ Герм. Эпштейна .	412000	580
Санники (Гостынскаго уѣзда)	Селигъ Натансонъ	408000	571
Леоновъ (того же уѣзда)	Акціонерное Товарищество . . .	400000	561
Оршневъ (Сохачевскаго уѣзда)	Тоже	326000	500
Германовъ (того же уѣзда)	Мечиславъ Эпштейнъ	324900	450
Констанція (Кутновскаго уѣзда)	Леонъ Эпштейнъ	300000	569
Гузовъ (Блонскаго уѣзда)	Феликсъ Сабанскій	220000	565
Томчинъ (Кутновскаго уѣзда)	Акціонерное Товарищество . . .	210000	146
Черскъ (Гроецкаго уѣзда)	Я. Берсонъ и К°.	160000	380
Ланента (Кутновскаго уѣзда)	Нафтгуль Майзнеръ	130000	145
Млодзѣшинъ (Сохачевскаго уѣзда)	Торговая Компанія	113500	450
Михаловъ (Блонскаго уѣзда)	И. Берсонъ и С. Бернштейнъ . .	103000	200
Модель (Гостынскаго уѣзда)	Эдмундъ Резлеръ и К°.	96000	366
Стржельце (Кутновскаго уѣзда)	Баронъ Карлъ Тресковъ	70000	232
Сойки (того же уѣзда)	Нафтгуль Майзнеръ	59139	184
Итого		5842039	8569

Особенно заслуживающихъ вниманія улучшеній въ техническомъ отношеніи на сахарныхъ заводахъ не было. При Леоновскомъ заводѣ вновь устроено рафинадное отдѣленіе, для производства рафинаднаго сахара въ кускахъ, и къ 10 существовавшимъ фильтр-прессамъ добавлено еще два новыхъ.

Мукомольное производство сократилось на 618905 руб.; сокращеніе это относится исключительно къ вѣтрянымъ и водянымъ мельницамъ; паровыя же мельницы увеличили производство на 105650 рублей. Сокращеніе мукомольнаго производства по всей вѣроятности зависѣло отъ недорода хлѣба въ 1877 году.

Производство льняныхъ и пеньковыхъ издѣлій на единственной въ губерніи Жирардовской фабрикѣ (Блонскаго уѣзда) ежегодно расширяется; въ отчетномъ году сумма производства этой мануфактуры увеличилась на 210000 р., работами было занято 4800 человекъ, годовая заработная плата которыхъ составляла 600000 рублей.

Винокуренное производство понизилось на 15222 р., составляя въ отчетномъ году общую сумму всего 1379423 руб. Причины постепеннаго пониженія винокуренія заключается въ уменьшеніи потребленія вина, вѣдствие возвышенія размѣра акциза, и въ значительномъ уменьшеніи вывоза спирта за границу.

Въ періодъ винокуренія 1877/8 года на дѣйствовавшихъ 54 заводахъ перекурено въ спиртъ:

Муки и сухаго солода	18900	пудовъ
Зеленаго солода	94804	„
Картофеля	1349192	„
Патоки	50526	„

Изъ этихъ продуктовъ получено безводнаго спирта: подлежащаго оплатѣ акцизомъ 22472783%, безакцизнаго перекура 2303841%, всего 24776624%. Въ теченіи года изъ заводскихъ подваловъ продано: за границу 607352%, въ краѣ 24142923%, всего 24750275%.

Общая сумма производительности въ отчетномъ году фабрикъ и заводовъ менѣе значительныхъ по суммѣ годовой выработки, при сравненіи съ данными 1877 года представляется въ слѣдующемъ видѣ:

	Сумма производительности въ рубляхъ		Измѣненіе
	въ 1877 году	въ 1878 году	
Фабрики хлопчато-бумажныя	700	—	— 700
„ шерстяныхъ издѣлій	59000	66590	+ 7590
„ писчей бумаги	371000	442000	+ 71000
„ оберточной бумаги и кровельнаго толя	10200	20750	+ 10550
Литейные заводы	6100	6000	— 100
Дробилейные заводы	3700	3400	— 300
Фабрики мѣдныхъ издѣлій	5063	3750	— 1313
„ земледѣльческихъ машинъ	39700	32700	— 7000
Химическіе заводы	57500	75000	+ 17500
Фабрики зажигаельныхъ свичекъ	5300	9800	+ 4500
„ красильныя	14297	17770	+ 3473
Кожевенные заводы	117880	129569	+ 11689
Салотопенные заводы	163000	80000	— 83000
Мыловаренные и свѣчно-сальныя заводы	513325	467241	— 46084
Клееварни	4940	4950	+ 10
Кирпичные заводы	530550	984942	+ 454392
Фаянсовые заводы	49000	57200	+ 8200
Стекланые заводы	17200	16000	— 1200
Изразцовые заводы	7500	7015	— 485
Лѣсопильные заводы	26900	29700	+ 2800
Дегтярные, смолярные и скипидарные заводы	8255	5061	— 3194
Пивоваренные заводы	490422	527656	+ 37234
Медоваренные заводы	940	870	— 70
Водочные и ликерные заводы	342055	227140	— 114915
Сыроварни	3800	7000	+ 3200

	Сумма производительности въ рубляхъ		Измѣненіе
	въ 1877 году	въ 1878 году	
Уксусные заводы	24692	26609	+ 1917
Солеваренные заводы	14400	14400	—
Маслобойни	36952	55928	+ 18976
Крахмальные заводы	33100	10350	— 22750
Фабрики цикорин	174600	165910	— 8690
Горшечные заводы	2300	4500	+ 2200
Торфяные заводы	4890	4700	— 190
		Итого	+ 655231
			— 289991
			+ 365240

Изъ этой сравнительной таблицы видно, что болѣе значительное повышение производства относится къ заводамъ кирпичнымъ, пивовареннымъ и фабрикамъ писчебумажнымъ. Производство кирпичныхъ заводовъ увеличилось на 454392 р., увеличение это произошло по Варшавскому уѣзду, влѣдетвіе усиленной постройки въ 1878 году новыхъ домовъ въ г. Варшавѣ.

Сокращеніе производства послѣдовало на заводахъ салотопенныхъ, мыловаренныхъ и крахмальныхъ. Отклоненія же суммы производства на остальныхъ фабрикахъ и заводахъ не представляетъ значительной разницы.

г) Торговля. Особеннаго упадка или возрастанія торговли въ Варшавской губерніи въ отчетномъ году не замѣчается. Какъ видно изъ помѣщаемой ниже сравнительной таблицы, въ 1878 году произошло уменьшеніе выдачи свидѣтельствъ на мѣщан-

екіе промыслы; уменьшеніе это относится почти исключительно къ ремесленнымъ сапожнымъ заведеніямъ, содержатели которыхъ перешли въ г. Варшаву, и потому обстоятельство это не можетъ служить доказательствомъ уменьшенія промышленности въ губерніи.

	Въ 1876 г.		Въ 1877 г.		Разность	
	Годовыхъ	Полуго- довыхъ	Годовыхъ	Полуго- довыхъ	Годовыхъ	Полуго- довыхъ
Всего выдано:						
<i>а) свидѣтельства:</i>						
1-й гильдіи	25	1	21	—	— 4	— 1
2-й гильдіи	336	7	346	7	+ 10	—
На мелоч- ный торгъ { Сь полною пошлиною . . .	2822	92	2979	70	+ 157	— 22
{ Сь половиною пошлиною . . .	341	11	307	13	— 34	+ 2
На развозный торгъ	41	1	29	13	— 12	+ 12
„ разносный торгъ	364	92	545	39	+ 181	— 53
„ мѣщанскіе промыслы	2732	116	2456	131	— 276	+ 15
Приващичь- ихъ { 1-го класса	73	5	70	3	— 3	— 2
{ 2-го класса	1370	124	1382	119	+ 12	— 5
<i>б) билетовъ:</i>						
1-й гильдіи	25	—	26	—	+ 1	—
2-й гильдіи	290	10	293	11	+ 3	+ 1
На мелочный торгъ	4314	262	4360	256	+ 46	— 6
Итого	12733	721	12814	662	+ 81	— 59
					<u>+ 22</u>	

д) Движеніе
населенія.

Къ 1 Января 1878 года въ Варшавской губерніи числилось жителей обоого
пола 869050 душъ.

Въ теченіи отчетнаго года движеніе населенія было слѣдующее:

<i>Родилось:</i> мужскаго пола	16677
женскаго „	15828
	<hr/>
	32505 или

на 100 мальчиковъ родилось дѣвочекъ 94,7, а на 100 жителей приходится родившихся дѣтей 3,7.

Въ числѣ родившихся было:

законнорожденныхъ:

въ городахъ	3728
„ селеніяхъ	27589

31317 или 96,3 общаго числа родившихся.

Незаконнорожденныхъ:

въ городахъ	221
„ селеніяхъ	967

1188 или 3,6 общаго числа родившихся.

Итого родилось: въ городахъ	3949 или 12,1%
„ селеніяхъ	28556 или 87,8%

Всего... 32505

На 100 жителей приходится: въ городахъ 4,1, въ селеніяхъ 3,6 родившихся.

Процентъ незаконнорожденныхъ въ отношеніи къ общему числу родившихся составляетъ:

въ городахъ	5,6.
„ селеніяхъ	3,3.

Въ числѣ родившихся дѣтей было:

двойней	657
тройней	9
(*) мертворожденныхъ	684

(*) Мертворожденные не показаны въ общемъ числѣ родившихся.

Распределение рождений по мѣсяцамъ было слѣдующее:

М ѣ с я ц ы	Всего рождений безъ мертвоорожденныхъ		Въ томъ числѣ			
			Двойней		Тройней	
	Мужс. п.	Женс. п.	Мужс. п.	Женс. п.	М. п.	Ж. п.
Январь	1764	1656	34	29	—	—
Февраль	1518	1450	37	40	—	—
Мартъ	1613	1455	19	18	—	—
Апрѣль	1386	1383	34	40	—	—
Май	1272	1208	22	32	3	—
Июнь	1221	1181	19	27	—	—
Июль	1309	1198	26	28	1	2
Августъ	1249	1210	28	24	2	1
Сентябрь	1247	1209	17	20	—	—
Октябрь	1362	1291	34	24	—	—
Ноябрь	1360	1240	26	22	—	—
Декабрь	1376	1347	32	25	—	—
Итого	16677	15828	328	329	6	3

Умерло: мужскаго пола 12168

женскаго „ 11794

23962 или 2,7% всего населенія губерніи; при чемъ на 100 мужчинъ умерло 96,6 женщинъ.

Изъ общаго числа умершихъ приходится:

на городское населеніе 3117 или 13%

„ сельское „ 20845 „ 86,9

23962

На 100 жителей приходится умершихъ:

въ городахъ	3,2
„ селеніяхъ	2,6

По мѣсяцамъ умершихъ было:

	муж. пола	жен. пола.
въ Январѣ	1020	986
„ Февралѣ	829	816
„ Мартѣ	1001	917
„ Апрельѣ	1023	929
„ Маѣ	959	956
„ Июньѣ	914	953
„ Июльѣ	982	1065
„ Августѣ	1018	1035
„ Сентябрьѣ	1012	915
„ Октябрьѣ	1010	987
„ Ноябрьѣ	1113	1040
„ Декабрьѣ	1287	1195

23962

По возрастамъ умершіе распредѣлены въ слѣдующей таблицѣ:

Возрасты	Умерло			Возрасты	Умерло		
	муж.	жен.	итого		муж.	жен.	итого
До 1 мѣсяца	1225	950	2175	Отъ 5 до 6 —	333	284	617
Отъ 1 до 3 мѣсяцевъ	629	530	1159	— 6 — 7 —	225	242	467
— 3 — 6 „	734	603	1337	— 7 — 8 —	232	158	390
— 6 — 1 года	1150	1087	2237	— 8 — 9 —	138	157	295
— 1 года до 2 лѣтъ	1289	1189	2478	— 9 — 10 —	127	117	244
— 2 — 3 —	822	796	1618	— 10 — 11 —	92	96	188
— 3 — 4 —	563	566	1129	Отъ 11 до 12 лѣтъ	92	74	166
— 4 — 5 —	417	436	853	— 12 — 13 —	106	92	198

Возрасты	Умерло			Возрасты	Умерло		
	муж.	жен.	итого		муж.	жен.	итого
Отъ 13 до 14 —	83	69	152	Отъ 38 до 39 —	52	33	85
— 14 — 15 —	70	82	152	— 39 — 40 —	62	79	141
— 15 — 16 —	80	82	162	— 40 — 41 —	78	68	146
— 16 — 17 —	57	67	124	— 41 — 42 —	46	46	92
— 17 — 18 —	72	78	150	— 42 — 43 —	51	64	115
— 18 — 19 —	59	82	141	— 43 — 44 —	54	31	85
— 19 — 20 —	70	74	144	— 44 — 45 —	48	60	108
— 20 — 21 —	59	56	115	— 45 — 46 —	67	54	121
— 21 — 22 —	71	38	109	— 46 — 47 —	49	46	95
— 22 — 23 —	41	67	108	— 47 — 48 —	61	49	110
— 23 — 24 —	33	68	111	— 48 — 49 —	55	62	117
— 24 — 25 —	52	64	116	— 49 — 50 —	76	85	161
— 25 — 26 ЛѢТЬ.....	48	60	108	— 50 — 51 ЛѢТЬ.....	77	92	169
— 26 — 27 —	50	53	103	— 51 — 52 —	46	38	84
— 27 — 28 —	47	62	109	— 52 — 53 —	48	64	112
— 28 — 29 —	36	56	92	— 53 — 54 —	57	60	117
— 29 — 30 —	55	61	116	— 54 — 55 —	72	72	144
— 30 — 31 —	62	73	135	— 55 — 56 —	73	73	146
— 31 — 32 —	36	57	93	— 56 — 57 —	73	66	139
— 32 — 33 —	48	52	100	— 57 — 58 —	75	51	126
— 33 — 34 —	37	55	92	— 58 — 59 —	57	61	118
— 34 — 35 —	53	47	100	— 59 — 60 —	89	116	205
— 35 — 36 —	61	80	141	— 60 — 61 —	111	113	224
— 36 — 37 —	58	59	117	— 61 — 62 —	54	45	99
— 37 — 38 —	57	71	128	— 62 — 63 —	71	53	124

Возрасты	Умерло			Возрасты	Умерло		
	муж.	жен.	итого		муж.	жен.	итого
Отъ 63 до 64 —	52	48	100	— 83 — 84 —	2	8	10
— 64 — 65 —	77	66	143	— 84 — 85 —	8	18	26
— 65 — 66 —	61	55	116	— 85 — 86 —	5	13	18
— 66 — 67 —	55	48	103	— 86 — 87 —	5	10	15
— 67 — 68 —	46	61	107	— 87 — 88 —	5	5	10
— 68 — 69 —	37	31	68	— 88 — 89 —	7	7	14
— 69 — 70 —	63	96	159	— 89 — 90 лѣтъ.....	19	24	43
— 70 — 71 —	84	117	201	— 90 — 91 —	5	15	20
— 71 — 72 —	26	42	68	— 91 — 92 —	1	3	4
— 72 — 73 —	37	46	83	— 92 — 93 —	1	1	2
— 73 — 74 —	37	31	68	— 93 — 94 —	1	1	2
— 74 — 75 —	35	50	85	— 94 — 95 —	3	4	7
— 75 — 76 —	44	65	109	— 95 — 96 —	2	4	6
— 76 — 77 —	28	36	64	— 96 — 97 —	1	1	2
— 77 — 78 —	47	43	90	— 97 — 98 —	1	1	2
— 78 — 79 —	36	47	83	— 98 — 99 —	5	2	7
— 79 — 80 —	83	137	220	— 99 — 100 —	1	—	1
— 80 — 81 —	44	49	93	— 100 — 101 —	2	2	4
— 81 — 82 —	6	19	25	— 102 — 103 —	1	1	2
— 82 — 83 —	14	16	30				
				Итого....	12168	11794	23962

Затѣмъ приростъ населенія составляетъ:

въ городахъ 832

„ селеніяхъ..... 7711

всего.... 8543 или 0,9 ‰

такимъ образомъ къ 1 Января 1879 года въ Варшавской губерніи считается жителей обоого пола 877593 души; изъ нихъ:

въ городахъ	95860
„ селеніяхъ	781733
	<u>877593</u>

Изъ вышеизложеннаго исчисления оказывается, что приростъ населенія въ отчетномъ году сравнительно съ 1877 годомъ уменьшился на 4266 душъ или на 0,57%. Причина этого явленія заключается въ значительномъ увеличеніи (на 3987 душъ) смертности, вельдствие существовавшихъ въ отчетномъ году долгое время эпидемическихъ болѣзней, какъ то натуральной оспы, тифа, скарлатины и диссентеріи. Подробныя свѣдѣнія о ходѣ болѣзней изложены ниже въ IV отдѣлѣ подѣ рубрикой: „народное здравіе“.

Общее число жителей, 877593 души, распредѣляется по уѣздамъ губерніи слѣдующимъ образомъ:

У Ѳ З Д Ы	Мужчинъ	Женщинъ	Обоого пола
Варшавскій	46491	47764	94255
Гостыньскій	38602	41941	80543
Влоцлавскій	38176	40699	78875
Кутновскій	37760	39429	77189
Блонскій	36316	38523	74839
Ново-Мпшскій	37219	37651	74870
Ловичскій	35705	37338	73043
Нешавскій	34989	36000	70989
Сохачевскій	30518	33075	63593
Радиминскій	26992	27560	54552
Гроецкій	26519	26889	53408
Скерневицкій	21058	21597	42655
Горно-Кальварійскій	19129	99653	38782
Итого	429474	448119	877593

Браковъ въ отчетномъ году заключено:

въ городахъ	865
„ селеніяхъ	5737
	<u>6602</u>

сравнительно съ 1877 годомъ больше на 1565. По числу жителей 1 бракъ приходится:

въ городахъ на.....	110 душъ
„ селеніяхъ „	136 „

По семейному положенію лицъ, заключившихъ супружескій союзъ, общее число браковъ распределяется на заключенные между:

холостыми и дѣвцами	5954	или	75,05 %
холостыми и вдовами	319	или	4,83 %
вдовцами и дѣвцами	891	или	13,49 %
вдовцами и вдовами	438	или	6,63 %

Въ числѣ лицъ, заключившихъ браки было:

	мужчинъ	женщинъ
моложе 20 лѣтъ.....	1097	2750
отъ 21 до 25 лѣтъ.....	2436	2152
„ 26 „ 30 „	1443	870
„ 31 „ 35 „	554	303
„ 36 „ 40 „	306	184
„ 41 „ 45 „	260	140
„ 46 „ 50 „	186	103
51 года и свыше	320	100
итого.....	<u>6602</u>	<u>6602</u>

По мѣсяцамъ браки распределяются слѣдующимъ образомъ:

въ Январѣ	1073
„ Февралѣ	1188
„ Мартѣ	176
„ Апрельѣ	66
„ Маѣ	367

въ Юнѣ	364
„ Юлѣ	254
„ Августъ.....	273
„ Сентябрь.....	562
„ Октябрь.....	994
„ Ноябрь.....	1155
„ Декабрѣ.....	130

Значительныхъ выселеній изъ губерніи, а равно переселеній въ губернію въ отчетномъ году не было.

II. П о д а т и и п о в и н н о с т и .

а) **Окладные
сборы.**

Къ 1 Января 1878 года недоимокъ по окладнымъ сборамъ оставалось.....		90226	р.	90	
Окладъ 1878 года составлялъ		1082238	"	59	"
Къ тому вновь причислено:					
недоимокъ		3665	"	80	"
оклада		2341	"	35	"
Исключено:					
недоимокъ		6276	"	8	"
оклада		15722	"	88	"
Всего слѣдовало взыскать:					
недоимокъ		87616	"	62	"
оклада		1068857	"	6	"
		1156473	р.	68	к.
Въ теченіи 1878 года взыскано:					
недоимокъ		38002	р.	21	к.
оклада		1032506	"	13	"
		1070508	р.	34	к.

Затѣмъ, къ 1 Января 1879 года осталось въ недоимкѣ 85965 р. 34 к.; сравнительно съ 1877 годомъ недоимка уменьшилась на 4261 р. 56 к.

По отдѣльнымъ наименованіямъ окладныхъ сборовъ оставшаяся въ недоимкѣ сумма распределяется слѣдующимъ образомъ:

на дворекіе налоги	53035 р. 68 к.
„ крестьянскіе налоги	23583 „ 16 „
„ городскіе налоги	9346 „ 50 „
	<hr/>
	85965 р. 34 к.

с) Губернскіе сборы. Къ 1 Января 1878 года губернскихъ сборовъ оставалось въ недоимкѣ

96658 р. 75 к.

Окладъ 1878 года составлялъ

470936 „ 34 „

Вновь причислено:

недоимки

11564 р. 25 к.

оклада

18886 „ 12 „

Исключено:

недоимки

1341 „ 95 „

оклада

528 „ 67 „

Слѣдовало взыскать

595174 р. 84 к.

Въ теченіи 1878 года взыскано:

недоимки

64596 р. 44 к.

оклада

432094 „ 61 „

Затѣмъ, къ 1 Января 1879 года, осталось:

недоимки

42284 р. 61 к.

оклада

57199 „ 18 „

99483 р. 79 к.

По предметамъ обложенія губернскіе сборы распредѣляются на: 1) страхово-вой сборъ, 2) дорожный, 3) квартирный и 4) сборъ на расходы по преемленію чумы на рогатомъ скотѣ. Подробныя свѣдѣнія объ оборотахъ этихъ сборовъ, по каждому роду отдѣльно, видны изъ нижеслѣдующаго:

1. Страховый
сборъ.

Съ исходомъ 1878 года во взаимномъ губернекомъ страхованіи въ Варшавской губерніи строеній отъ огня застраховано было вообще отдѣльныхъ недвижимостей на сумму 42430560 руб.

Сравнительно съ 1877 годомъ больше на сумму 1950300.

Нормальная по вышеозначеннымъ застрахованіямъ премія, назначенная ко взывканію по раскладкѣ, составленной въ Апрельскомъ срокѣ минувшаго года, простиралась на сумму 288340 руб. 58 коп., что въ соразмѣрности гарантированной суммы составляетъ среднимъ числомъ сбора по 67 коп. съ каждыхъ 100 рублей.

Къ 1 Января 1878 года наличность страхового капитала по Варшавской губерніи составляла сумму 576425 р. 36³/₄ коп. Къ 1 же Января 1879 года сумма эта уменьшилась до 397295 р. 82³/₄ к., т. е. на 179129 р. 54 к.

Уменьшеніе это произошло не отъ увеличеннаго количества вознагражденій за убытки отъ пожаровъ, такъ какъ на вознагражденія эти, потребовавшія въ отчетномъ году расхода 288364 р. 95 к., текущія денежныя средства учрежденія были-бы достаточными, но означенное уменьшеніе послѣдовало отъ того, что на усиленіе денежныхъ средствъ другихъ губерній изъ капитала Варшавской губерніи, по распоряженіямъ Министерства Внутреннихъ Дѣлъ, выдана въ теченіи отчетнаго года сумма 114000 руб.; кромѣ того отнесены къ тому же капиталу заимобразно расходы, въ суммѣ 74,390 р. 25 к., по призрѣнію семействъ чиновъ запаса и ратниковъ ополченія, призванныхъ въ военное время на службу.

Вышеозначенная наличность страхового капитала находилась:

въ Государственномъ Банкѣ	196377 р. 47 ³ / ₄ к.
въ Польскомъ Банкѣ	170045 „ 1 „
въ губернекомъ и уѣздныхъ казначействахъ	30873 „ 34 „
итого.....	397295 р. 82 ³ / ₄ к.

Съ исходомъ 1878 года активъ страхового учрежденія Варшавской губерніи составляютъ:

1) показанная выше наличность	397295 р. 82 ³ / ₄ к.
2) недоимки, подлежащія взысканію.....	46067 „ 17 „
3) пособия, отпущенныя заимообразно другимъ губерніямъ.....	54000 „ — „
4) выданныя заимообразно пособия семействамъ нижнихъ чиновъ запаса и ратниковъ ополченія, считая съ процентами по конецъ года	76196 „ 7 „
итого.....	573559 р. 6 ³ / ₄ к.

Но активъ этотъ обремененъ еще подлежащими удовлетворенію разнаго рода расходами на сумму 75420 р. 91¹/₄ к. Такимъ образомъ денежные средства учрежденія съ исходомъ отчетнаго года составляютъ сумму 498138 р. 15¹/₂ к., съ исходомъ же 1877 года активъ имущества страхового учрежденія составлялъ сумму 505431 р. 59 к., слѣдовательно сумма эта въ отчетномъ году уменьшилась на 7293 р. 43¹/₂ к.

2. Дорожный сборъ.

Дорожного сбора къ 1 Января 1878 года оставалось въ наличности	50234 р. 25 к.
Въ 1878 году поступило.....	121596 „ 21 „
итого.....	171830 р. 46 к.

Въ теченіи 1878 года израсходовано:

а) на ремонтъ и починку существующихъ земскихъ шоссеиныхъ дорогъ	89386 р. 25 к.
б) на отстройку и починку мостовъ на земскихъ дорогахъ 1-го разряда	4867 „ 61 „
в) на экстренныя мелочныя работы на земскихъ дорогахъ 1-го разряда.....	7860 „ — „

г) на содержаніе личнаго состава дорожной службы	13957 р. — к.
итого	116060 р. 86 к.
Затѣмъ въ остаткѣ къ 1 Января 1879 года	55769 р. 60 к.

3. Квартир-
ный сборъ.

Исполненіе квартирной повинности въ губерніяхъ Царства Польскаго производится посредствомъ особаго денежнаго квартирнаго сбора и отвода квартиръ въ натурѣ.

Къ исполненію денежной квартирной повинности привлечены: въ городахъ—домовладѣльцы и промышленники, въ селеніяхъ—владѣльцы имѣній и сельскіе обыватели, владѣющіе усадьбами, пространствомъ не менѣе 1¹/₂ десятины.

Жители городовъ, переименованныхъ въ посады, въ отношеніи исполненія квартирной повинности, сравнены съ сельскими обывателями.

Исполненіемъ квартирной повинности въ натурѣ обязаны домовладѣльцы въ тѣхъ городахъ, посадахъ и селеніяхъ, въ которыхъ размѣщаются войска; вознагражденіе же домовладѣльцы получаютъ по тарифу, за отводъ квартиръ для воинскихъ чиновъ—изъ суммъ квартирнаго сбора, а за квартиры для воинскихъ помѣщеній—изъ суммъ, назначенныхъ по смѣтѣ Министерства Внутреннихъ Дѣлъ.

Квартирный сборъ взимается, согласно опредѣляемой Министерствомъ Внутреннихъ Дѣлъ нормѣ, по раскладкамъ, составляемымъ магистратами городовъ и гминными управленіями и утверждаемымъ уѣздными управленіями.

Норма квартирнаго сбора на 1878 годъ утверждена Министерствомъ Внутреннихъ Дѣлъ въ слѣдующемъ размѣрѣ:

- а) съ домовладѣльцевъ въ городахъ, причисленныхъ въ отношеніи подымной подати къ II и III разрядамъ—въ размѣрѣ 85 процентовъ уплачиваемой ими полной подымной подати;

- б) съ домовладѣльцевъ въ городахъ, причисленныхъ въ отношеніи подымной подати къ IV и V разрядамъ, въ размѣрѣ $42\frac{1}{2}$ процентовъ съ означенной подати;
- в) съ городскихъ промышленниковъ и торговцевъ по 17 процентовъ отъ чистаго дохода съ ихъ промысловъ;
- г) съ владѣльцевъ имѣній по $6\frac{8}{10}$ процента взимаемаго съ нихъ дворскаго основнаго поземельнаго налога;
- г) съ сельскихъ обывателей 1-го разряда, т. е. владѣющихъ участками болѣе $7\frac{1}{2}$ десятинъ въ размѣрѣ $39\frac{1}{2}$ коп. съ усадьбы;
- и е) съ сельскихъ обывателей 2-го разряда, т. е. владѣющихъ участками отъ $1\frac{1}{2}$ до $7\frac{1}{2}$ десятинъ, по $22\frac{1}{2}$ коп. съ усадьбы.

Въ 1878 году квартирный фондъ составляетъ:

По доходу:

а) квартирнаго сбора по вышеупомянутой опредѣленной Министерствомъ Внутреннихъ Дѣлъ нормѣ, назначено было къ поступленію	63741 р.
б) съ принадлежащихъ квартирному фонду строеній, а именно: за отводъ въ сихъ строеніяхъ помѣщений, за которыя вознагражденіе производится изъ казенныхъ смѣтныхъ суммъ....	1080 „
а также арендная плата за отдаваемый въ наемъ садъ при Радиминскомъ казарменномъ зданіи.....	30 „
итого.....	64851 р.

По расходу:

а) уплата вознагражденія за отведенныя для войскъ квартиры..	59800 р.
б) пособие казѣ на содержаніе чиновниковъ Губернскаго Правленія, Министерства Внутреннихъ Дѣлъ и Государственнаго Контроля.....	905 „
в) пособие магистратамъ городовъ и гминнымъ управленіямъ на канцелярскія издержки по квартирной части	275 „

г) на ремонтъ зданій, принадлежащихъ квартирному фонду, уплату податей и другіе расходы.....	1564 р.
итого....	62544 р.

Затѣмъ остается 2310 рублей.

4. Сборъ на расходы по пресѣченіи чумы на рогатомъ скотѣ.

Къ 1 Января 1878 года остатокъ наличной суммы по сбору со скотовладельцевъ для пресѣченія чумы на рогатомъ скотѣ составлялъ 55146 р. 38¹/₂ к.

Въ теченіи 1878 года поступило:

а) 10 коп. сбора съ каждой штуки скота.....	15668 р. 94 ¹ / ₂ к.
б) процентовъ отъ суммъ, хранящихся въ Польскомъ Банкѣ.....	1654 „ 92 ³ / ₄ „
в) пеней за утайку скота.....	60 „ — „
г) другихъ случайныхъ доходовъ.....	17 „ 34 ¹ / ₂ „
Всего въ распоряженіи Губернскаго Правленія....	72547 р. 60 ¹ / ₄ к.

Изъ нихъ израсходовано:

а) на вознагражденіе за убитый для прекращенія чумы скотъ.....	2029 р. — к.
б) на другіе расходы при принятіи мѣръ къ пресѣченію заразы.....	435 „ — „
в) на расходы по управленію и въ пособіе Государственному Казначейству.....	6366 „ 5 „
г) на уплату почтовыхъ пошлинъ за пересылку суммъ изъ окружныхъ и уѣздныхъ казначействъ въ губернское...	55 „ 43 „
д) возвращено какъ неподлежаще поступившіе.....	2 „ 5 „
итого....	8887 р. 53 к.

За удовлетвореніемъ поименованныхъ расходовъ, къ 1 Января 1879 года образовался остатокъ 63660 р. 7¹/₄ к., хранящійся въ Польскомъ Банкѣ и казначействахъ.

Всего скота, оказавшагося по описямъ 1878 года и обложеннаго сборомъ было:

быковъ и воловъ	47220	головъ
коровъ	221972	"
яловаго скота.	43097	"
	<hr/>	
итого....	312289	

в) Городскіе
доходы и рас-
ходы.

По городамъ Варшавской губерніи поступило въ 1878 году доходовъ 129864 р. 66 к., болѣе сравнительно съ доходами, поступившими въ 1877 году, на 18025 р. 3 $\frac{1}{2}$ к.

Увеличеніе послѣдовало:

1. по доходамъ съ городскихъ оброчныхъ статей ...	3692	р. 40	к.
2. по сборамъ съ владѣльцевъ недвижимыхъ имуще- ствъ	686	" 12	"
3. по сборамъ съ промышленниковъ	394	" 11	"
4. по мелочнымъ и случайнымъ доходамъ	2436	" 30 $\frac{1}{2}$	"
5. по чрезвычайнымъ	12536	" 36	"

Въ суммѣ чрезвычайныхъ доходовъ заключается: вырученныя отъ продажи въ нѣкоторыхъ городахъ участковъ земель 1511 р. 94 к., отъ продажи строеваго и сухопородистаго лѣса 3560 р. 80 к., возвращенныя г. Ловичу изъ квартирныхъ суммъ 652 р. 50 к. и вытребованныя изъ запаснаго капитала на усиленіе средствъ нѣкоторыхъ городскихъ кассъ 6811 р. 12 к.

Напротивъ того, доходы уменьшились: по налогамъ косвеннымъ на 601 р. 21 коп. и вспомоgetельнымъ на 1119 р. 5 к.

Послѣдняя убыль произошла отъ того, что назначаемое городамъ пособіе отъ казны за утраченныя пропинаціонныя и консенсовыя сборы на основаніи Вы-

сочайше утвержденного 21 Апрелья 1870 года журнала Комитета по дѣламъ Царства Польскаго ежегодно уменьшается на 10%.

Въ 1878 году расходовъ произведено 113162 р. 34 $\frac{1}{2}$ к., т. е. болѣе еравнительно съ суммою издержекъ за 1877 годъ на 10011 р. 13 $\frac{1}{2}$ к. Разница эта произошла отъ того, что Высочайше утвержденнымъ 11 Марта 1878 года мнѣніемъ Государственнаго Совѣта, къ городамъ отнесенъ расходъ по квартирному довольствію мировыхъ установлений, который составлялъ въ 1878 году 11484 рублей.

Сверхъ того, согласно Высочайше утвержденнымъ 25 Іюня 1877 года временнымъ правиламъ, города понесли расходы по призрѣнію семействъ чиновъ запаса и ратниковъ Государственнаго ополченія, призванныхъ въ военное время на службу; издержки эти пополнились остатками городскихъ суммъ отъ прежнихъ лѣтъ.

Въ отчетномъ году обращено было особенное вниманіе на вѣдѣнное благоустройство городовъ, засимъ произведены были неотлагательно-нужныя строительныя работы по приведенію въ порядокъ городскихъ зданій, мостовъ, колодезевъ и мостовыхъ, на что израсходовано 32000 рублей.

Запасныхъ и неприкосновенныхъ капиталовъ, принадлежащихъ городамъ Варшавской губерніи было:

въ 1877 году	327632 р. 49 к.
„ 1878 „	339188 „ 84 $\frac{1}{2}$ „

Такимъ образомъ капиталы эти въ отчетномъ году увеличились на 11556 р. 35 $\frac{1}{2}$ коп.

г) Акцизные
сборы.

Размѣръ поступления акцизныхъ сборовъ и соляныхъ доходовъ, а также сравненіе ихъ съ доходами 1877 года, видно изъ слѣдующихъ числовыхъ данныхъ:

НАИМЕНОВАНИЕ ДОХОДОВЪ	П о с т у п и л о				Измѣненіе		
	въ 1877 году		въ 1878 году				
	Р у б л и и к о п ѣ й к и						
Акцизъ съ вина и спирта .	1437238	6	1531239	74	+	94001	68
„ „ пива	71569	44	83426	82	+	11857	38
„ „ меда	72	74	103	62	+	30	88
Патентный сборъ съ питей .	151095	39	105821	—	—	45274	39
Случайныя поступления . .	3032	67	6081	93	+	3049	26
Патентный сборъ съ свек- лосахарн. производства .	9228	—	7450	—	—	1778	—
Акцизъ съ сахару	526060	9	427867	87	—	98192	22
Патентный сборъ по табач- ному доходу	16799	—	28919	—	+	12120	—
Штрафы и конфискаціи . .	928	97	983	31	+	54	34
Вручено отъ продажи соли	81916	58	15682	5	—	66234	—
Итого . .	2297940	94	2207575	34	—	90365	60

Призывъ новобранцевъ въ 1878 году былъ выполненъ удовлетворительно; ра-
боты по призыву окончены раньше срока, назначеннаго уставомъ, а именно 29
ноября. Жалобъ на неправильныя дѣйствія уѣздныхъ присутствій было подано
всего 133, но изъ нихъ только 6 признаны уважительными.

Изъ подлежащихъ по разверткѣ къ поступленію на службу слѣдовало при-
звать: евреевъ 449, лицъ другихъ вѣроисповѣданій 2433, всего 2882; принято
въ службу 2873, недобрано всего 9 человекъ евреевъ, по причинѣ недостатка
между ними способныхъ къ военной службѣ.

Вообще результатъ минушаго призыва былъ слѣдующій:

1. Призыву къ исполненію воинской повинности подлежало:	
а) по призывнымъ спискамъ.....	10081
б) по дополнительнымъ спискамъ А.....	9
	10090
в) по дополнительнымъ спискамъ Б.....	1538
2. Исключено изъ означенныхъ списковъ убывшихъ послѣ составленія призывныхъ списковъ.....	
	175
3. Числилось по дополнительнымъ спискамъ Б.....	
	22
4. Въ числѣ внесенныхъ въ призывные списки заключалось:	
а) имѣвшихъ право на льготу по семейному положенію:	
	I разряда 2374
	II „ 1657
	III „ 364
	итого 4395
б) получившихъ отерочку:	
1. по имущественному положенію.....	12
2. на окончаніе образованія.....	112
в) освобожденныхъ отъ жеребья по 54 ст. устава.....	
	12
г) освобожденныхъ отъ воинской повинности по 62 ст. устава..	
	3
5. Число лицъ, коимъ опредѣленъ возрастъ по наружному виду по ст. 137 и 138 устава.....	
	461
6. Изъ того числа внесено въ призывной списокъ дополнительно, по 139 ст. устава.....	
	135
7. Всего вынутію жеребья подлежало.....	
	10039
8. При осмотрѣ и приѣмѣ:	
а) освобождено отъ службы въ войскахъ.....	1603
б) назначена отерочка.....	1627

а) мѣрою роста:

1.	въ 2 аршина	2 ¹ / ₂	вершка	168
2.	" "	3	"	502
3.	" "	4	"	842
4.	" "	5	вершковъ	740
5.	" "	6	"	420
6.	" "	7	"	128
7.	" "	8	"	30
8.	" "	9	"	4
9.	" "	11	"	1
итого.....					2835

и) по сословіямъ:

1.	дворянъ потомственныхъ и личныхъ.....	27
2.	лицъ, состоящихъ на государственной гражданской службѣ.....	8
3.	почетныхъ гражданъ потомственныхъ и личныхъ.....	10
4.	кущовъ.....	94
5.	мѣщанъ и цѣховыхъ.....	769
6.	крестьянъ всѣхъ наименованій.....	1951
итого.....		2859

к) по происхожденію:

1.	Русскихъ, Малороссіянъ и Бѣлоруссовъ.....	10
2.	Поляковъ.....	2266
3.	Нѣмцевъ.....	143
4.	Евреевъ.....	440
итого.....		2859

л) по вѣроисповѣданію:

1.	Православныхъ и единовѣрцевъ.....	10
2.	Лютеранъ.....	237
3.	Католиковъ.....	2172
4.	Евреевъ.....	440
итого.....		2859

м) женатыхъ..... 372

13. На основаніи 154 ст. устава:

а) зачислено въ ратники ополченія	5469
б) освобождено отъ этого зачисленія по неспособности носить оружіе	794
	<hr/>
итого....	6263

Расходы по призыву и приему на службу, а также на содержаніе городскихъ и уѣздныхъ присутствій въ теченіи отчетнаго года составляли:

на путевое, квартирное и порціонное довольствіе военныхъ членовъ, медиковъ и военныхъ приемщиковъ ..	2976	р.	38	к.
на канцелярскіе и прочіе расходы, поименованные въ 3 пунктѣ 164 ст. устава	2882	"	—	"
на заготовленіе предметовъ для измѣренія роста	100	"	—	"
	<hr/>			
итого....	5958	р.	38	к.

Такимъ образомъ, приемъ одного новобранца обошелся казнѣ въ 2 руб. 7 коп., болѣе противъ 1877 года на 26 копѣекъ.

Кромѣ вышеозначенныхъ расходовъ въ отчетномъ году отпущено 9050 рублей на расходы уѣздныхъ присутствій по воинской повинности.

2. Квартирная повинность.

Квартирнымъ довольствіемъ въ 1878 г. пользовались:

Въ первой половинѣ года:

1 штабъ кавалерійской дивизіи, два бригадныхъ управленія, одинъ кавалерійскій и два стрѣлковыхъ полка, одна линейная рота, пять резервныхъ пѣхотныхъ баталіоновъ, четыре стрѣлковыхъ баталіона, одна артиллерійская батарея, двѣ конныхъ батареи, три летучихъ дивизионныхъ артиллерійскихъ парка, управленіе воинскаго начальника и двѣ мѣстныя команды.

Во второй половинѣ года:

Одинъ штабъ кавалерійской дивизіи, три бригадныхъ управленія, одинъ кавалерійскій полкъ и три эскадрона, четыре пѣхотныхъ полка, семь ротъ, два резервныхъ баталіона, четыре стрѣлковыхъ и два саперныхъ баталіона, одна

артиллерійская бригада, одна артиллерійская батарея, три летучихъ артиллерійскихъ парка, управление воинскаго начальника и двѣ мѣстныя команды.

Сверхъ того, квартирнымъ довольствіемъ пользовались въ теченіи года:

Уѣздные комиссары по крестьянскимъ дѣламъ, съ состоящими при нихъ писемоводителями и землемѣрами; чины земской стражи; смотрители продовольственныхъ магазиновъ; чины уѣздныхъ жандармскихъ управленій и жандармско-полицейскихъ управленій желѣзныхъ дорогъ; завѣдывающій пограничнымъ передаточнымъ пунктомъ; шоссеиные дорожные сторожа и санитарная станція.

Изъ числа поименованныхъ частей войскъ, расквартированы были въ казармахъ инженернаго вѣдомства: санитарная станція, два саперныхъ баталіона и шесть артиллерійскихъ батарей. Въ казармахъ, устроенныхъ на счетъ суммъ квартирнаго сбора: два стрѣлковыхъ баталіона, одна конно-артиллерійская батарея и одна уѣздная команда. Въ казармахъ, устроенныхъ на счетъ городскихъ суммъ въ г. Гройцѣ: Начальникъ уѣзднаго жандармскаго управленія, его канцелярія и двѣ роты пѣхоты. Штабъ и оберъ-офицеры всѣхъ вообще частей войскъ, за исключеніемъ одного командира батареи и Начальника Гроецкаго жандармскаго управленія, квартировали въ частныхъ домахъ: нижніе чины, не помѣщенные въ казармахъ, расквартированы были также въ частныхъ домахъ казарменнымъ образомъ.

3. Подводная
повинность.

Подводы поставлялись обывателями по раскладкамъ гминныхъ управленій на надобности войскъ и военныхъ этаповъ, за уплатою прогоновъ изъ суммъ военнаго вѣдомства, считая по 2 коп. на версту и лошадь.

III. Общественное благоустройство и благочиніе.

а) Казенныя
и обществен-
ныя зданія.

1. Казенныя.

По ремонту и исправленію казенныхъ зданій, подвѣдомственныхъ Варшавскому Губернскому Правленію и содержимыхъ на счетъ суммъ Министерства Внутреннихъ Дѣлъ, произведены въ 1878 году строительныя работы на сумму:

Въ гор. Варшавѣ, въ зданіи б. Намѣстниковаго дома, подъ № 387, занимаемомъ Губернскимъ Правленіемъ, Канцелярію Варшавскаго Генераль Губернатора, Канцелярію и квартиру Губернатора	1471 р. 1 к.
въ зданіи б. Апелляціоннаго Суда, въ коемъ помѣщается Уѣздное Управленіе, detenціонный арестъ, Губернское Присутствіе по крестьянскимъ дѣламъ, Губернская Типографія и Редакція Варшавскаго Дневника, № 487	4191 р. 1 "
въ домѣ № 492, занимаемомъ подъ помѣщенія Дипломатической Канцеляріи, Цензурнаго Комитета, Канцеляріи вѣдомства иностранныхъ исповѣданій и квартирой управляющаго римско-католическою Архіепархіею на Медовой улицѣ	1471 р. — "

въ здании Главной Уголовной Тюрьмы	740 р. 5 к.
во временномъ отдѣленіи Главной Уголовной Тюрьмы, при здании Слѣдственной Тюрьмы.....	266 р. 67 „
въ здании Слѣдственной Тюрьмы	1523 р. 88 „
Въ гор. Влоцлавскѣ, въ здании Уѣзднаго Управленія...	135 р. 20 „
Въ гор. Брестѣ, въ здании Исправительной Тюрьмы...	589 р. 35 „
Въ гор. Горо-Кальваріи, ремонтъ здания Уѣзднаго Управ- ленія.....	83 р. 87 „
Въ гор. Ловичѣ, въ здании уѣзднаго управленія	105 р. — „
Въ гор. Кутнѣ, въ здании Уѣзднаго Управленія.....	90 р. — „
Въ гор. Радиминѣ.....	166 р. — „

2. Военскія казармы, со-
держимыя на счетъ спе-
ціальныхъ средствъ квар-
тирнаго фонда.

Въ зданияхъ этого рода, находящихся въ гг. Кутнѣ, Влоцлавскѣ, Радиминѣ и Ловичѣ, произведены ремонтныя ис- правленія на сумму.....	3273 р. 28 „
--	--------------

3. Римско-ка-
толическіе ко-
стелы и зда-
нія, состоя-
щія въ вѣдѣніи
р.-кат. духо-
венства, со-
держимыя
средствами
Мин. Внутр.
Дѣлъ.

Въ гор. Варшавѣ произведены ремонтныя работы въ зда- ніяхъ костеловъ: Св. Яцка, дѣвичьемъ монастырѣ Визитокъ, Св. Францишка и въ здании Варшавской римско-католической семинаріи на сумму	6983 р. 24 „
Въ дер. Бѣляны, починка крышъ на строеніяхъ монастыря Камедуловъ и обрушеннаго каменнаго забора.....	3775 р. — „
Въ гор. Влоцлавскѣ, починка и перестройка Семинарскихъ строеній.....	6842 р. 93 „

4. Городскія общественныя здания и соору- жения. Строительныхъ и ремонтныхъ работъ произведено въ го- родахъ губернии на сумму..... 28138 р. 46 к.

Всего израсходовано на строительныя работы въ зданияхъ:

казенныхъ.....	10833 р. 4 к.
казарменныхъ.....	3273 р. 28 "
католическаго духовенства.....	17601 р. 17 "
городскихъ общественныхъ.....	28138 р. 46 "
итого....	59845 р. 95 к.

б) Дороги, мосты и пере- возы, содер- жимые на счетъ губер-нскаго дорож-наго сбора.

Къ 1 Января 1879 года земскихъ дорогъ I разряда въ губернии находилось:

шоссированныхъ.....	510 ₁₅ верстъ
грунтовыхъ.....	552 ₈₆₆ "
итого....	1063 ₀₁₆ верстъ

На ремонтъ въ теченіи года этихъ дорогъ употреблено мелкаго щебня 2540₅ куб. сажень, т. е. на одну версту среднимъ числомъ 5₀₈ куб. саж.; вся сумма расхода по ремонту дорогъ, перестройку и починку мостовъ и трубъ на тако-выхъ составляла 102,103 руб. 86 коп., или ремонтъ одной версты обошелся въ 96 руб. 5 коп.

в) Почты.

Количество почтовыхъ станцій въ губернии въ отчетномъ году не измѣнилось, всѣхъ станцій было 33, на которыхъ содержалось 243 лошади, при 87 почтаряхъ.

Жалобъ на служащихъ въ почтовыхъ учрежденіяхъ было принесено 16, изъ коихъ 9 признаны уважительными, съ подверженіемъ виновныхъ взыскацію, а 7 оставлены безъ послѣдствій.

г) Народная
нравствен-
ность.

Прилагаемая къ обзору вѣдомость подъ № 5, заключаетъ въ себѣ данныя о числѣ и родѣ преступленій, подсудныхъ общимъ судебнымъ мѣстамъ; свѣдѣнія же о преступленіяхъ и проступкахъ, подлежащихъ вѣдѣнію гминныхъ судовъ и мировыхъ судей въ губерніи не включены, по недоставленію ихъ прокурорскимъ надзоромъ.

Преступленій подсудныхъ общимъ судебнымъ мѣстамъ, было 379. По этимъ преступленіямъ осуждено: мужчинъ 644, женщинъ 125, всего 769 лицъ.

Осужденные по сословіямъ и возрастамъ распредѣляются такимъ образомъ:

<i>по сословіямъ:</i>	мужчинъ	женщинъ	обоего пола.
дворянъ потомственныхъ.....	7	—	7
„ личныхъ	6	—	6
мѣщанъ	406	80	486
крестьянъ.....	201	43	244
военнаго сословія.....	13	1	14
разныхъ другихъ сословій ...	12	—	12

по возрастамъ:

Отъ 10 до 17 лѣтъ.....	36	5	41
„ 17 „ 21 года	138	11	149
„ 21 „ 50 лѣтъ.....	448	104	552
„ 50 „ 70 „	20	4	24
„ выше 70 „	2	1	3

Въ теченіи 1878 года было обнаружено 74 случая распространенія фальшивыхъ билетовъ.

До Августа мѣсяца появлялись фальшивые кредитные билеты почти исключительно 25 руб. достоинства, съ половины же Августа начали появляться преимущественно билеты 10 руб. достоинства. На первыхъ—годъ выпуска обозначень 1872, а на послѣднихъ—1876.

Въ теченіи отчетнаго года обнаружено было всего: 72 билета 25 рублей. достоинства, 63—десяти-рублевого, 2—одно-рублевого и 6 купоновъ разной стоимости отъ различныхъ процентныхъ бумагъ. Общая сумма обнаруженныхъ фальшивыхъ денежныхъ знаковъ простирается до 2525 руб.

Легкость сбыта фальшивыхъ денегъ и возможность быстрой наживы породили, какъ нужно полагать, цѣлый классъ злоумышленниковъ, коими, какъ выяснено произведенными землею стражею первоначальными дознаніями, являются въ большей части случаевъ евреи. Такъ, въ 51 случаѣ розыскъ указалъ прямо на евреевъ; въ 18 случаяхъ подозрѣніе пало на лицъ, принадлежащихъ къ разнымъ сословіямъ городского и сельского населенія, а въ остальныхъ 5 случаяхъ виновные не открыты.

Двѣ самыхъ крупныхъ поимки были произведены въ Ловичскомъ уѣздѣ, а именно: 8 Сентября четыре крестьянина Ловичскаго уѣзда доставили въ Магистратъ гор. Ловича жителя г. Конины, Калишской губерніи, еврея Израила Гелерта, купившаго у нихъ воловъ и заплатившаго имъ 430 руб. фальшивыми кредитными билетами 25 и 10 руб. достоинства. При обыскѣ Гелерта въ Магистратѣ у него было найдено, въ сакъ-воляжѣ, 31 билетъ 10 руб. и 17 билетовъ 25 руб. достоинства; всего же задержано у него фальшивыхъ билетовъ на 1165 руб. Затѣмъ въ томъ же мѣсяцѣ, Начальникъ земской стражи Ловичскаго уѣзда произвелъ обыскъ у содержателя корчмы въ г. Ловичѣ, Герша Фогеля заподозрѣннаго въ распространеніи фальшивыхъ кредитныхъ билетовъ; у него было найдено спрятанными въ отверстіи стѣны фальшивыхъ денежныхъ знаковъ, болшею частью купоновъ, на 100 рублей.

д) Арестанты,
тюрьмы и эта-
пы.

Въ Варшавской губерніи, въ отчетномъ году, мѣстами заключенія лицъ, состоящихъ подъ слѣдствіемъ и судомъ, а также приговоренныхъ уже судебными рѣшеніями, служили:

1. тюрьмы: Варшавская Главная Уголовная, Варшавская Слѣдственная, Брестъ-Кувейская, временное отдѣленіе Варшавской Главной Уголовной тюрьмы:

II. Арестъ должниковъ въ г. Варшавѣ или долговая тюрьма;
и III. подслѣдственные аресты въ восьми уѣздныхъ городахъ, а именно: Влоцлавскѣ, Нешавѣ, Кутнѣ, Гостынинѣ, Гройцѣ, Ново-Минскѣ, Скерневицахъ и Блонѣ.

Тюрьмы: Варшавская Главная Уголовная, Слѣдственная и временное отдѣленіе Уголовной тюрьмы находятся въ г. Варшавѣ, а Брестъ-Куявская въ г. Брестъ-Куявскомъ, Влоцлавскаго уѣзда.

Всѣ поименованныя тюрьмы помѣщаются въ казенныхъ зданіяхъ; но зданія эти своимъ устройствомъ не соотвѣтствуютъ назначенію и не удовлетворяютъ тѣмъ условіямъ, которыя признаются нынѣ необходимыми. Одно изъ главныхъ неудобствъ состоитъ въ томъ, что квартиры смотрителей тюремъ и нѣкоторыхъ чиновъ тюремной службы находятся въ общемъ арестантскомъ зданіи, вѣдѣствіе чего члены семействъ тюремныхъ чиновъ и прислуга ихъ имѣютъ непосредственныя сообщенія съ арестантскими помѣщеніями.

Состояніе тюремныхъ зданій вообще и зданія Слѣдственной тюрьмы въ особенности неудовлетворительно и требуетъ значительнаго ремонта. Въ отчетномъ году, за недостаткомъ кредита, произведены были въ означенныхъ зданіяхъ лишь нѣкоторыя незначительныя исправленія на сумму 2530 р. 60 к.; на приведеніе же этихъ зданій въ надлежащее состояніе требуется расхода 52120 р., въ томъ числѣ на безотлагательныя работы 23970 рублей.

Временное отдѣленіе Варшавской Главной Уголовной тюрьмы помѣщается въ зданіи б. исправительныхъ судовъ въ Варшавѣ, смежнымъ съ зданіемъ Слѣдственной тюрьмы. Означенное отдѣленіе открыто 10 Февраля 1878 года, съ разрѣшенія Г. Министра Внутреннихъ Дѣлъ.

Необходимость открытія особаго тюремнаго помѣщенія вызвана была чрезмѣрнымъ переполненіемъ арестантами тюремъ Варшавской Уголовной и Слѣдственной, въ которыхъ содержалось тогда: въ первой, предназначенной, сообразно вмѣстительности, къ содержанію не свыше 450 человекъ—712 арестантовъ, а во второй, устроенной на 300 человекъ—500 арестантовъ.

Расходы по устройству и содержанію временнаго отдѣленія уголовной тюрьмы въ теченіи 1878 года, исчисленные въ 3574 р. 42 к., по Высочайшему по-

вельнію отнесены на кредитъ, назначенный по смѣтѣ на содержаніе тюремныхъ и этапныхъ помѣщеній губерніи.

Въ отчетномъ году содержалось въ тюрьмахъ среднимъ числомъ въ сутки:

въ Уголовной	544	человѣка
” Следственной.....	503	”
” Брестъ-Куявской.....	130	”
” Временномъ отдѣленіи.....	252	”

Хотя число арестантовъ было свыше нормального назначенія, но содержаніе ихъ какъ въ санитарномъ, такъ и въ другихъ отношеніяхъ было вообще удовлетворительно. Заключенные пользовались казенною одеждою, обувью и бѣльемъ, а также достаточнымъ продовольствіемъ.

Продовольствіе арестантовъ въ означенныхъ тюрьмахъ производимо было съ подряда: за суточное продовольствіе арестанта въ тюрьмахъ гор. Варшавы подрядчикъ получалъ вознагражденіе по 10,59 коп., а въ Брестъ-Куявской тюрьмѣ по 9,45 коп.

Для поднятія нравственнаго уровня арестантовъ, заключенныхъ въ тюрьмахъ, принимаемы были возможныя мѣры, къ которымъ относятся: чтеніе книгъ нравственнаго содержанія, духовныя наставленія священниковъ, церковныя службы въ тюремныхъ часовняхъ, устроенная въ Варшавской Уголовной тюрьмѣ школа, въ которой несовершеннолѣтніе преступники обучаются подъ руководствомъ особаго учителя по программѣ народныхъ начальныхъ училищъ и, наконецъ, занятіе арестантовъ разными работами.

Въ отчетномъ году, кромѣ работъ по тюремному хозяйству, арестанты, изъ категоріи приговоренныхъ къ тюремному заключенію, въ рабочей домъ и исправительныя отдѣленія, употребляемы были для занятій:

- а) по выдѣлкѣ пеньковыхъ издѣлій, подъ руководствомъ особаго веркмейстера, на пеньковой фабрикѣ въ Уголовной тюрьмѣ;
- б) въ пряжѣ льна на прядильнѣ въ Брестъ-Куявской тюрьмѣ;
- и в) по выдѣлкѣ гнutoй мебели на устроенной въ Варшавской Уголовной тюрьмѣ мастерской.

По выдѣлкѣ пеньковыхъ издѣлій и пряжѣ льна занято было ежедневно свыше 100 человекъ арестантовъ; опредѣленное тюремною инструкціею 1859 года вознагражденіе за работы выдавалось арестантамъ, въ незначительномъ количествѣ, въ видѣ пособій при освобожденіи ихъ изъ тюрьмы.

Выдѣлываемыя арестантами пеньковыя издѣлія обращаются на потребности тюремъ Царства Польскаго, а именно: на постройку одежды, бѣлья и постели.

Мастерская гнутой мебели заведена въ Варшавской Уголовной тюрьмѣ въ концѣ 1878 года; первоначальные результаты этой мастерской въ финансовомъ отношеніи, пока, незначительны, но есть основаніе предполагать, что эта мастерская можетъ развиться и дать удовлетворительные въ финансовомъ отношеніи результаты.

Сверхъ изысканныхъ занятій, изъ Варшавской Уголовной тюрьмы наряжаемы были ежедневно около 100 человекъ арестантовъ къ инженернымъ работамъ въ Варшавской Александровскій цитадели. За эти работы отпускается незначительное вознагражденіе изъ суммъ инженернаго вѣдомства, а именно по 5 коп. въ сутки арестанту работнику, изъ которыхъ половина обращается на улучшеніе пищи арестантамъ работникамъ.

Побѣговъ изъ Варшавскихъ тюремъ въ отчетномъ году было семь; изъ нихъ—два изъ зданія Варшавской Слѣдственной тюрьмы, одинъ изъ Варшавской Александровскій цитадели, остальные же побѣги случились во время препровожденія арестантовъ изъ тюремъ въ Варшавскій Окружный Судъ и обратно.

По произведенному разслѣдованію виновными въ упуекѣ арестантовъ изъ зданія Слѣдственной тюрьмы оказались тюремные стражники, которые преданы судебной отвѣтственности. Для предупрежденія же на будущее время побѣга арестантовъ, препровождаемыхъ изъ тюремъ въ присутственныя мѣста Министромъ Внутреннихъ Дѣлъ разрѣшено построить два экипажа для перевозки арестантовъ изъ тюремъ Варшавской Уголовной и Слѣдственной. Экипажи заказаны уже и будутъ готовы въ Мартъ 1879 года.

9 Апрѣля и 22 Августа произведены были арестантами въ Варшавской Слѣдственной тюрьмѣ беспорядки и буйства.

Безпорядки, происшедшіе 9 Апрѣля, случились по винѣ тюремныхъ стражниковъ, доставившихъ водку арестантамъ, которые, находясь въ нетрезвомъ видѣ, произвели между собою драку, окончившуюся избіеніемъ нѣсколькихъ арестантовъ и незначительными поврежденіями въ зданіи.

22 же Августа около 40 арестантовъ 6 отдѣленія Слѣдственной тюрьмы успѣли вырваться изъ камеръ въ корридоръ, съ намѣреніемъ произвести въ тюрьмѣ возмущеніе. Когда же Смотритель тюрьмы подошелъ къ отдѣленію съ 4 конвойными нижними чинами, то арестанты начали бросать на него разную посуду. Возмущеніе это было прекращено при помощи военного караула, при чемъ одинъ арестантъ раненъ не опасно въ руку.

Варшавская долговая тюрьма, служащая мѣстомъ заключенія несостоятельныхъ должниковъ, помѣщается въ зданіи, принадлежащемъ гоороду, за наемъ котораго уплачивается Магистрату г. Варшавы 622 р. въ годъ. Число заключенныхъ въ этой тюрьмѣ вообще незначительно. За содержаніе должниковъ въ тюрьмѣ кредиторы обязаны вносить плату: квартирныхъ по 20 к. и 35 к. въ сутки, которыя поступаютъ въ доходъ казны и кормовыхъ, которые выдаются заключеннымъ по 20 к. въ сутки каждому. Квартирныхъ за содержаніе несостоятельныхъ должниковъ въ 1878 году поступило 444 рубля.

Подслѣдственные аресты въ городахъ: Влоцлавскѣ, Нешавѣ, Кутнѣ, Гостынинѣ, Гройцѣ, Ново-Минскѣ, Скерневицѣ и Блонѣ служатъ мѣстомъ заключенія лицъ, находящихся подъ предварительнымъ судебнымъ слѣдствіемъ. Устройство послѣдственныхъ арестовъ оказалось необходимымъ во второй половинѣ 1876 года со введеніемъ въ здѣшнемъ краѣ судебной реформы. За неассигнованіемъ необходимой суммы на устройство особыхъ помѣщеній подъ означенные аресты, расширены по возможности помѣщенія имѣющихся въ означенныхъ пунктахъ полицейскихъ арестовъ, подвѣдомственныхъ городскимъ магистратамъ, и въ расширенныхъ такимъ образомъ полицейскихъ арестахъ содержатся послѣдственные арестанты отдѣльно, по возможности, отъ арестантовъ другихъ категорій.

Расходы по содержанію послѣдственныхъ арестантовъ, именно на продовольствіе, отопленіе и освѣщеніе и мелкіе расходы удовлетворяются изъ смѣтныхъ

суммъ, для каковой надобности назначено по смѣтѣ Министерства Внутреннихъ Дѣлъ 1878 года всего 4420 рублей.

Для надзора за послѣдственными арестантами до первой половины 1878 года не было особыхъ стражниковъ, а для сей цѣли употреблялись сторожа, состоящіе при транспортныхъ станціяхъ и городскихъ магистратахъ; съ 1 же Сентября 1878 года, по Высочайшему повелѣнію, послѣдовавшему 4 Августа 1878 года, для надзора за послѣдственными арестантами назначено 13 стражниковъ.

Въ отчетномъ году, по приговорамъ судовъ, отправлено на поселеніе въ Сибирь и въ каторжныя работы всего 185 человѣкъ арестантовъ изъ разныхъ губерній Царства Польскаго, такъ какъ по существующему порядку арестанты приговоренные къ ссылкѣ въ Сибирь, или каторжныя работы, изъ всѣхъ тюремъ Царства, за исключеніемъ тюремъ Ломжинской и Сувалкской губерній, отправляются туда посредствомъ Варшавскаго Губернскаго Правленія.

Движеніе арестантовъ въ тюрьмахъ и подслѣдственныхъ арестахъ видно изъ слѣдующей таблицы:

НАИМЕНОВАНИЕ ТЮРЕМЪ	Къ 1 Января 1878 г. оставалось	Въ 1878 году		Къ 1 Января 1879 г. оставалось
		прибыло	убыло	
Варшавская Главная Уголовная.....	640	1774	1918	496
Временное Отдѣленіе ея	—	1402	1079	323
Варшавская Слѣдственная	476	1489	1445	520
Брестъ-Кувейская	102	419	389	132
итого	1218	5084	4831	1471

Въ подслѣдственныхъ арестахъ въ теченіи года содержалось 1195 человѣкъ.

На содержаніе вѣсхъ мѣстъ заключенія было ассигновано по смѣтѣ	108684 р.
Въ теченіи года произведено расхода.....	128215 р.
израсходовано сверхъ смѣты.....	19531 р.

е) Пожары. Случаи пожаровъ въ отчетномъ году повтарялись гораздо чаще предыдущаго года; всего въ теченіи 1878 года было 283 пожара, т. е. 45 случаями больше нежели въ 1877 году. Сумма причиненныхъ пожарами убытковъ простирается до 269477 руб. т. е. на 100868 руб. больше пожарныхъ убытковъ 1877 года.

Самые большіе, по суммѣ убытковъ, пожары были:

1. Гроецкаго уѣзда: а) въ гор. Гройцѣ 18 Января на сумму 6947 руб., б) въ пос. Тарчинѣ, 4 и 5 Сентября на сумму 19107 руб. и в) въ пос. Гощинѣ 5 Сентября на сумму 7945 руб.
2. Въ гор. Радиминѣ 2 Мая на сумму 28570 руб.
3. Нешавскаго уѣзда, въ дер. Цѣхординѣ 21 Юня на сумму 16739 руб. и 4, въ гор. Ловичѣ 15 Юня на сумму 7524 руб.

Изъ вѣсхъ пожаровъ болѣе чувствительнымъ для пострадавшихъ былъ пожаръ 2 Мая въ г. Радиминѣ, истребившій постройки и движимое имущество почти исключительно бѣднейшей части населенія этого города, влѣдствие чего, для сбора пожертвованій и пособія погорѣльцамъ былъ учрежденъ комитетъ. На первоначальное же пособіе болѣе нуждавшимся семействамъ погорѣльцевъ Г. Варшавскій Генераль-Губернаторъ ассигновалъ единовременное денежное пособіе въ количествѣ 500 руб.

Изъ общаго числа пожарныхъ случаевъ приходится:

на города.....	24,	на сумму	51528 руб.
на сельскія поселенія	259, „ „	217949 руб.

По времени года пожары распределяются слѣдующимъ образомъ:

	число пожаровъ	число сгорѣв- шихъ дворовъ	сумма убытковъ
въ весенніе мѣсяцы.....	80	159	79333
» лѣтніе „.....	70	160	76312
» осенніе „.....	88	178	85165
» зимніе „.....	45	53	28667

Причины пожаровъ были слѣдующія:

отъ дурнаго устройства печей и дымовыхъ трубъ:

въ городахъ.....	1
» селахъ.....	18

отъ неосторожнаго обращенія съ огнемъ:

въ городахъ.....	4
» селахъ.....	24

отъ поджога:

въ городахъ.....	3
» селахъ.....	43

отъ молніи въ селахъ..... 12

отъ неизвѣстныхъ причинъ:

въ городахъ.....	16
» селахъ.....	162

Пожарные обозы въ городахъ Варшавской губерніи находятся въ исправности.

Въ отчетномъ году, съ разрѣшенія Г. Министра Внутреннихъ Дѣлъ, учреждена въ гор. Влоцлавскѣ, охотничья пожарная команда. Вообще количество пожарныхъ инструментовъ въ городахъ достаточно для общественной безопасности. Пожарная же часть въ посадахъ и селеніяхъ нуждается еще въ значительномъ приобрѣтеніи пожарныхъ инструментовъ; но такъ какъ расходъ на этотъ предметъ зависитъ отъ разрѣшенія гминныхъ сходовъ, которые вообще стараются сокращать даже необходимые гминные расходы,—то пробѣль этотъ едва-ли будетъ скоро пополненъ.

IV. Народное здравіе и общественное призрѣніе.

а) Врачи.	Въ 1878 году въ Варшавской губерніи было:	
	уѣздныхъ врачей, вмѣстѣ съ помощникомъ Варшавскаго уѣзднаго врача	14
	тюремныхъ врачей	2
	городовыхъ врачей	4
	вольно-практикующихъ	56
	итого	76
	Ветеринаровъ:	
	окружныхъ	7
	вольно-практикующихъ	8
	итого	15
	Фельдшеровъ:	
	штатныхъ при уѣздныхъ врачахъ	13
	” ” тюрьмахъ	3
	” ” городскихъ	1
	вольно-практикующихъ	131
	итого	148

Повивальныхъ бабокъ:

штатныхъ городскихъ	11
вольно-практикующихъ	113
итого.....	124

Отношеніе числа лицъ, занимавшихся медицинскою практикою къ общему числу народонаселенія выражается слѣдующими цифрами:

приходится жителей:

на 1 врача	11547
„ 1 фельдшера	5929
„ 1 бабку приходится рожденій	262

Въ теченіи отчетнаго года Врачебнымъ отдѣленіемъ Варшавскаго Губернскаго Правленія выдано дозвоительныхъ свидѣтельствъ на свободную практику по званіямъ:

а) деревенскихъ повивальныхъ бабокъ	5
б) аптекарскихъ учениковъ	3

Всѣхъ аптекъ въ Варшавской губерніи въ отчетномъ году было 39, въ нихъ занималось:

Магистровъ фармаціи	9
Провизоровъ	33
Аптекарскихъ помощниковъ	8
„ учениковъ	21
итого.....	71

По всѣмъ аптекамъ число рецептовъ въ теченіи года было 107359 т. е. болѣе нежели въ 1877 году на 7920.

Прививаніе предохранительной лимфы въ теченіи отчетнаго года производилось весною и лѣтомъ. Оспопрививаніемъ занимались преимущественно уѣздные фельдшера подъ надзоромъ уѣздныхъ врачей. Вообще въ теченіи года оспа

привита 26001 младенцу, что составляет 80% всехъ родившихся въ отчетномъ году, и 230 взрослымъ, въ томъ числѣ у 2589 лицъ оспа не принялась.

Сифилисъ довольно слабо распространенъ въ губерніи, за исключеніемъ г. Влоцлавска, въ мѣстной больницѣ котораго пользовалось 45 лицъ.

б) Больницы.

Въ отчетномъ году въ вѣдѣніи Варшавскаго Губернскаго Совѣта общественнаго призрѣнія находилось семь больницъ; изъ нихъ 5 въ городахъ: Влоцлавекѣ, Ловичѣ, Кутнѣ, Гройцѣ и Скерневицѣ и 2 въ селеніяхъ: Мѣня, Ново-Минскаго уѣзда, и Цѣхоцинкѣ, Нешавскаго уѣзда, и одна лечебница въ г. Горно-Кальваріи при богадѣльнѣ.

Во всехъ означенныхъ больницахъ и лечебницѣ по смѣтѣ 1878 года назначено содержать 193 кровати съ 58675 больничными сутками, изъ коихъ 7181 сутки назначены для больныхъ военнаго вѣдомства и ихъ семействъ.

Къ 1 Января 1878 года во всехъ больницахъ и лечебницѣ находилось на излеченіи 201 человекъ, въ теченіи 1878 года поступило 2688, всего было 2889, изъ нихъ:

выздоровѣло	2225 или 77%
оставило заведенія по разнымъ причинамъ.....	144
умерло	327 или 11,3%
осталось въ заведеніяхъ къ 1 Января 1879 года..	193

Пользовавшіеся въ больницахъ и лечебницѣ провели въ нихъ, въ общей сложности, 73552 сутокъ; среднее число больныхъ въ сутки было 201 человекъ; среднее время пребыванія одного больнаго равнялось 25,4 сутокъ; среднее содержаніе одного больнаго въ теченіи года обошлось въ 185 руб. 80 коп.

За леченіе и содержаніе въ больницахъ взымалась плата въ слѣдующемъ размѣрѣ: съ лицъ гражданскаго вѣдомства по 25 коп. въ сутки, а съ нижнихъ воинскихъ чиновъ и членовъ ихъ семействъ по 45 коп. въ сутки.

Вслѣдствіе ограниченности денежныхъ средствъ больницъ: Гроецкой, Скерневицкой, Влоцлавской и Цѣхочинской, Губернскій Совѣтъ исходатайствовалъ разрѣшеніе Г. Министра Внутреннихъ Дѣлъ на устройство въ пользу ихъ лотарей-аллегри; изъ этихъ лотарей, а также изъ добровольныхъ пожертвованій въ 1878 году собрано 5334 р. 59 коп.; кромѣ этого дохода въ пользу больницъ назначено изъ городскихъ кассъ 852 р. 46 коп.

Всѣ больницы, за исключеніемъ Скерневицкой, помѣщаются въ собственныхъ зданіяхъ. Финансовое положеніе ихъ вообще удовлетворительное, что видно изъ нижеслѣдующихъ свѣдѣній объ оборотахъ больничныхъ суммъ:

по приходу

въ 1878 году подлежало къ поступленію	57903 р. 32 к.
въ теченіи года поступило	40843 „ 87 „
о взысканіи оставшихся въ недоимкѣ	17059 „ 45 „
приняты надлежащія мѣры.	

по расходу

подлежало уплатѣ вмѣстѣ съ расходами прежнихъ лѣтъ	39372 р. 56 к.
въ теченіи 1878 года уплочено	36834 „ 91 „
осталось невыполненныхъ расходовъ	2537 „ 65 „

Принадлежащій больницамъ запасный капиталъ въ отчетномъ году составлялъ сумму 68770 р. 49¹/₂ копѣекъ

в) Эпидеміи
и эпизоотіи.

Густо населенныя мѣстности Варшавской губерніи, расположенныя по направленію судоходной рѣки Вислы и нѣсколькихъ линій желѣзныхъ дорогъ, расходящихся въ разныя стороны изъ многолюднаго города Варшавы, постоянно подвержены заносу различныхъ эпидемическихъ болѣзней, которыя существуютъ почти круглый годъ въ Варшавѣ. Бывшая въ этомъ городѣ натуральная оспа

распространилась такимъ образомъ на большую часть губернии, въ особенности на уѣзды, расположенные по линіи Варшавско-Вѣнской и Бромбергской желѣзныхъ дорогъ. Въ другихъ уѣздахъ, расположенныхъ дальше прямыхъ путей сообщенія, эпидемія была гораздо слабѣе и смертность меньше.

Примѣсь къ христіанскому населенію городовъ и сельъ значительнаго процента еврейскаго населенія, пренебрегающаго всеми основными правилами гигіены, значительно увеличиваетъ опасность распространенія эпидемическихъ болѣзней въ губерніи, уеугубляетъ ихъ силу и продолжительность.

Вообще, истекшій годъ въ санитарномъ отношеніи принадлежитъ къ неблагоприятнымъ; эпидемія натуральной оспы, скарлатина, кори, кроваваго поноса и перемежающейся лихорадки, а также тифа вызвали между населеніемъ значительную болѣзненность и соразмѣрную смертность.

По уѣздамъ санитарное состояніе губерніи представляется въ слѣдующемъ видѣ:

Къ числу уѣздовъ, въ коихъ заболѣваемость различными болѣзнями была особенно велика, принадлежатъ Блонскій и Ловичскій. Въ Блонскомъ уѣздѣ отъ натуральной оспы заболѣло 744 лица, изъ этого числа умерло 238, выздоровѣло 506. Особенно много заболѣваній замѣчалось въ г. Мцонувѣ и пос. Вискиткахъ, гдѣ тѣсно скученное населеніе, особенно еврейское, способствовало распространенію заразы. Въ г. Блонѣ этой болѣзни вовсе не было. Первоначально оспенная болѣзнь обнаружилась въ гминѣ Брвиновѣ, расположенной по Варшавско-Вѣнской желѣзной дорогѣ, весьма близко г. Варшавы, 24 Января 1878 года и распространившись на сосѣднія мѣстности уѣзда, продолжала свирѣпствовать до конца Юля мѣсяца.

Общій характеръ эпидеміи былъ довольно тяжелый, нерѣдко наблюдаемы были случаи такъ называемой черной оспы, при которой содержимое пустуль принимало темносиній цвѣтъ, а также пораженіе роговой оболочки глазъ, за которымъ часто слѣдовала слѣпота.

Для прекращенія эпидеміи въ Блонскомъ уѣздѣ, кромѣ заботъ о чистотѣ квартиръ и дворовъ, дезинфекціи вещей умершихъ и ускоренныхъ похороновъ,

на которые запрещалось отправляться дѣтямъ, производилось усиленное оспопрививаніе жителей окрестныхъ селеній.

Въ томъ же уѣздѣ, въ нѣкоторыхъ его мѣстахъ, обнаружился въ началѣ года тифъ подъ видомъ брюшнаго сыпнаго тифа и возвратной горячки; но болѣзнь эта не приняла размѣровъ эпидеміи. Всего въ уѣздѣ заболѣло 60 лицъ, изъ коихъ выздоровѣло 51, умерло 9.

Для прекращенія распространенія болѣзни были приняты слѣдующія мѣры: а) наблюденіе за чистотою квартиръ и акуратнымъ провѣтриваніемъ оныхъ посредствомъ открытія оконъ и топки печей; б) производилась дезинфекція зараженныхъ домовъ посредствомъ карболовой кислоты; в) наблюдалось, чтобы здоровые не посѣщали больныхъ и не провожали покойниковъ, умершихъ отъ этой болѣзни, и г) объявлено было жителямъ о заразительности этой болѣзни и ея опасности. Эпидемія тифа прекратилась въ Сентябрѣ мѣсяцѣ истекшаго года.

Изъ другихъ господствовавшихъ въ этомъ уѣздѣ болѣзней необходимо упомянуть о скарлатинѣ, кори, дифтеритѣ, коклюшѣ и диссентеріи. Скарлатина обнаружилась въ Октябрѣ и Ноябрѣ мѣсяцахъ въ г. Мионовѣ и посадахъ: Гродискѣ, Вискиткахъ и Жирардовѣ. Тяжкихъ осложнений болѣзни не было, за исключеніемъ сильныхъ мозговыхъ припадковъ, сопряженныхъ съ чрезмѣрнымъ лихорадочнымъ состояніемъ. Заболѣло всего 59 лицъ, изъ нихъ выздоровѣло 43, умерло 16.

Корь распространилась въ уѣздѣ въ Маѣ мѣсяцѣ и продолжала свирѣпствовать до Августа. Особенно много больныхъ дѣтей было въ г. Мионовѣ. Самымъ частымъ осложненіемъ этой болѣзни было воспаленіе легкихъ. Всего въ уѣздѣ заболѣло корью 124 лицъ, умерло 16, выздоровѣло 108.

Дифтеритъ появлялся круглый годъ въ разныхъ мѣстностяхъ уѣзда; заболѣло всего 68 лицъ, изъ нихъ умерло 35, выздоровѣло 33.

Коклюшемъ заболѣло 360 дѣтей, выздоровѣло 296, умерло 64. Болѣзнь эта свирѣпствовала съ Мая по конецъ Декабря. Смерть происходила отъ осложненія болѣзни воспаленіемъ легкихъ, при сильномъ истощеніи всего тѣла.

Диссентерія появилася въ Іюль и продолжалася по Октябрь; больныхъ было 421, выздоровѣло 352, умерло 69.

Въ Ловичскомъ уѣздѣ отъ натуральной оспы заболѣло 435 лицъ, изъ нихъ умерло 64, выздоровѣло 371. Вообще оспа въ этомъ уѣздѣ не принимала злокачественнаго характера и жертвами ея были большею частію дѣти слабаго тѣлосложенія.

Велѣдъ за оспой, по числу заболѣваній въ уѣздѣ, второе мѣсто занимаетъ тифозная горячка, отъ которой заболѣло 262 лица, преимущественно взрослыхъ, умерло 65, выздоровѣло 197. Болѣзнь эта обнаружилася весною и прекратилася только осенью при наступившихъ морозахъ.

Отъ скарлатины въ Ловичскомъ уѣздѣ заболѣло 274 лица, большею частію дѣтей, умерло 49, выздоровѣло 225.

Другіе болѣзни, какъ то: корь, коклюшъ и крупъ представляли незначительное число заболѣваній и сравнительно небольшою смертностью.

Въ другихъ уѣздахъ губерніи, смѣжныхъ съ вышеупомянутыми, эпидемическія болѣзни распространялись велѣдствіе переноса заболѣвшими, но были гораздо слабѣе, какъ по числу заболѣвшихъ, такъ и по числу умершихъ.

Въ совокупности по Варшавской губерніи отъ натуральной оспы заболѣло 2842, умерло 802, выздоровѣло 2040. Тифомъ заболѣло 1099, выздоровѣло 709, умерло 390 лицъ. Скарлатиной заболѣло 742, выздоровѣло 527, умерло 215. Корью заболѣло 732, выздоровѣло 608, умерло 124. Коклюшемъ заболѣло 826, умерло 123, выздоровѣло 703. Диссентерією заболѣло 714, умерло 146, выздоровѣло 568.

Въ прошедшемъ году въ Варшавской губерніи обращено было особенное вниманіе на оздоровленіе городовъ и посадовъ. Съ этою цѣлью учреждены особыя санитарныя комиссіи. Разумѣется въ теченіи одного года трудъ ихъ не доставилъ желаемыхъ результатовъ, однако же есть надежда, что при усердіи со стороны мѣстной администраціи и обывателей, входящихъ въ составъ упомянутыхъ комиссій, задача оздоровленія городовъ здѣшней губерніи подвинется и доставитъ результаты болѣе утѣшительныя.

Эпизоточескія болѣзни въ теченіи отчетнаго года замѣчались слѣдующія: чума рогатаго скота, сибирская язва, повальное воспаленіе легкихъ у рогатаго скота, ящуро-копытная болѣзнь, овечья оспа, чесотка, сапь у лошадей и бѣшенство.

Чума рогатаго скота, въ теченіи отчетнаго года, обнаруживалась три раза въ 11-ти разныхъ мѣстностяхъ губерніи. Первый разъ съ 27 Января продолжалась до 8 Марта, второй разъ появилась въ Сентябрь и наконецъ третій разъ съ 12 по 22 Декабря. Во всѣхъ 11 мѣстностяхъ изъ наличнаго количества скота 1454 головъ, заболѣло 62, пало 20, убито больныхъ 42 и подозрительныхъ убито 81.

Сибирская язва была въ 39 мѣстностяхъ восьми уѣздовъ губерніи. Во всѣхъ этихъ мѣстностяхъ, изъ общаго количества 3054 головъ рогатаго скота, заболѣло 107, выздоровѣло 8, пало 99 штукъ; овецъ же изъ 4721, заболѣло и пало 321; изъ 126 лошадей заболѣло 7, выздоровѣло 2, пало 5 и изъ 720 свиней заболѣло и пало 111.

Повальное воспаленіе легкихъ у рогатаго скота было въ трехъ мѣстностяхъ Ловичскаго и Сохачевскаго уѣздовъ, въ которыхъ изъ 517 головъ заболѣло 103, выздоровѣло 92, пало 11.

Овечья оспа въ 1878 году свирѣпствовала довольно сильно въ 27 мѣстностяхъ уѣздовъ: Кутновскаго, Нешавскаго, Скерневицкаго, и Гостынскаго. Во всѣхъ этихъ мѣстностяхъ изъ общаго количества 16648 штукъ овецъ, заболѣло 10674, выздоровѣло 8512, пало 2162 головы. Болѣзнь поражала преимущественно стада улучшенныхъ породъ овецъ и по этому была особенно неблагоприятной для мѣстнаго овцеводства.

Чесотка замѣчена на лошадяхъ въ одной мѣстности Ловичскаго уѣзда, гдѣ изъ 32 лошадей заболѣло и выздоровѣло 10.

Сапь у лошадей оказалась въ трехъ уѣздахъ: Варшавскомъ, Блонскомъ и Сохачевскомъ, въ каждомъ по одной мѣстности, изъ 129 лошадей заболѣло 9, которые для прекращенія болѣзни были убиты.

Бѣшенство замѣчено въ Блонскомъ, Скерневицкомъ и Влодавскомъ уѣздахъ, всего въ семи мѣстностяхъ, гдѣ изъ 659 головъ рогатаго скота заболѣло 55, изъ которыхъ 46 пало, а 9 убито.

Вообще минувшій годъ оказался неблагоприятнымъ лишь для овцеводства, вслѣдствіе значительнаго распространенія овечьей оспы: что же касается другихъ болѣзней скота, то таковыя, не исключая даже чумы рогатаго скота, не причинили особенно значительныхъ убытковъ сравнительно съ предыдущими годами.

г) Насиль-
ственные
смерти.

Количество жертвъ насильственныхъ и случайныхъ смертей въ отчетномъ году сравнительно съ 1877 годомъ увеличилось на 137 или на 43%; значительное усиленіе смертности относится преимущественно къ случаямъ скоропостижной смерти отъ болѣзней и неизвѣстныхъ причинъ. Особеннаго же усиленія смертныхъ случаевъ отъ другихъ причинъ, какъ видно изъ помѣщенной ниже таблицы, не было.

Жертвы насильственныхъ и случайныхъ смертей распредѣляются по категориямъ причинъ слѣдующимъ образомъ:

	Число жертвъ	
	въ 1877 г.	въ 1878 г.
жертвы смертоубійства	17	27
въ томъ числѣ:		
дѣтоубійства	4	14
смертоубійства	13	13
Скоропостижно умершихъ	4	137
въ числѣ ихъ:		
отъ пьянства	3	16

	Число жертвъ	
	въ 1877 г.	въ 1878 г.
отъ болѣзней.....	—	41
„ неизвѣстныхъ причинъ.....	1	80
Жертвъ случайной смерти.....	215	219
въ томъ числѣ:		
убито грозой.....	8	7
задавлено и упало съ высотъ.....	47	45
сгорѣло и убито на пожарахъ.....	1	6
умерло отъ угара.....	6	4
замерзло.....	3	1
утонуло.....	82	60
умерло отъ другихъ случайностей.....	—	96
Самоубійць.....	24	12
Найденныхъ мертвыхъ тѣлъ.....	52	54
всего въ губерніи.....	312	449

д) Богадѣльни
и пріюты.

Въ отчетномъ году особенныхъ перемѣнъ въ благотворительныхъ учрежденіяхъ губерніи не произошло.

Въ вѣдѣніи Варшавскаго Губернскаго Совѣта общественнаго призрѣнія находилось семь богадѣленъ, по одной въ городахъ: Горно-Кальваріи, Влоцлавскѣ, Бре-

етѣ-Куявскомѣ, Скерневицахѣ, Ново-Минскѣ и двѣ въ Нешавѣ, и два дѣтекихъ пріюта въ городахъ Ловичѣ и Влоцлавскѣ.

Во всѣхъ богадѣльняхъ Варшавской губерніи къ 1 Января	
1878 года, на призрѣніи было	223 человѣка.
въ теченіи 1878 года поступило	45 ”
убыло по разнымъ причинамъ	24 ”
умерло	24 ”
осталось къ 1 Января 1879 года	220 ”

Среднее содержаніе въ годъ одного призрѣаемаго обошлось въ 44 руб. 14 коп.

Въ двухъ дѣтекихъ пріютахъ въ теченіи отчетнаго года призрѣвалось 253 дѣтей; расходы на содержаніе этихъ заведеній простирались до 1588 р. 70 коп. Средства дѣтекихъ пріютовъ весьма ограничены, вѣдствие чего Ловичскій пріютъ помѣщается въ зданіи мѣстной больницы и содержится на ея средства и отпускаемое ежегодно отъ казны пособіе въ количествѣ 200 руб. Влоцлавскій же пріютъ хотя располагаетъ нѣсколько лучшими средствами, но и это заведеніе не можетъ существовать безъ пособія отъ правительства, которымъ и въ настоящее время ежегодно пользуется въ размѣрѣ 150 рублей.

Средства благотворительныхъ заведеній вообще весьма удовлетворительныя. Кромѣ добровольныхъ пожертвованій, на усиленіе средствъ Горно-Кальварійской богадѣльни отпущено пособіе отъ правительства въ количествѣ 7000 рублей; въ пользу этой же богадѣльни въ отчетномъ году съ разрѣшенія Г. Министра Внутреннихъ Дѣлъ, была устроена лотерея—аллегри, отъ которой собрано 696 рублей 65 коп. Нешавская богадѣльня получаетъ отъ правительства ежегодно 114 руб. процентовъ за поступившій въ вѣденіе казны капиталъ, въ количествѣ 2850 руб., пожертвованный по записи Крживдовъ.

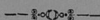
Запасные капиталы благотворительныхъ заведеній въ отчетномъ году составляли:

по богадѣльнямъ	84821 руб. 44 1/2 коп.
” дѣтекимъ пріютамъ	3099 руб. 93 ”

Кромѣ того фондовъ на устройство проектируемыхъ благотворительныхъ заведеній, было на сумму 69291 руб. 83 коп.

Независимо означенныхъ капиталовъ, благотворительнымъ заведеніямъ принадлежатъ еще недвижимыя имущества, какъ то: сады участки огородной и пахатной земли и зданія, занимаемыя самими заведеніями. Доходъ съ недвижимыхъ имуществъ, не считая вырученнаго самими заведеніями отъ непосредственнаго пользованія нѣкоторыми участками земли, составлялъ въ отчетномъ году 2546 руб. 61 копѣйка.

V. Народное просвѣщеніе.



а) Учебныя
заведенія.

Къ 1 Января 1879 года въ Варшавской губерніи учебныхъ заведеній было:

въ городахъ	66
„ селеніяхъ.....	429
	<hr/>
	495

Въ числѣ ихъ:

Реальныхъ училищъ	2
Женскихъ прогимназій	1
Начальныхъ училищъ	357
Воскресно-ремесленныхъ училищъ	12
Частныхъ училищъ.....	17
Евангелическихъ канторовъ	102
Учительскихъ семинарій	1
Образцовыхъ при нихъ училищъ	1
Римско-католическихъ духовныхъ семинарій	2 (*)
	<hr/>
	495

(*) Изъ показанныхъ духовныхъ семинарій одна въ гор. Варшавѣ.

Въ составѣ учебныхъ заведеній въ теченіи 1878 года произошли слѣдующія перемѣны:

- а) закрыты: частное женское начальное училище въ гор. Гостынинѣ;
- б) соединены: по ходатайству Хоенковского и Кривекаго училищныхъ обществъ, два сельскія начальныя училища въ дд. Хоенкѣ и Кривѣ, Гостынского уѣзда, соединены въ одно начальное гминное училище;
- в) переименованы: четыре училища, существовавшія при сахарныхъ заводахъ, на средства тѣхъ же заводовъ и числившіяся въ разрядѣ начальныхъ училищъ, переименованы въ частныя начальныя для обоого пола училища.
- г) вновь открыты: одно гминное начальное училище и два частныхъ, изъ коихъ одно двукласное.

Такимъ образомъ общее число учебныхъ заведеній въ отчетномъ году увеличилось однимъ.

Во всѣхъ учебныхъ заведеніяхъ къ 1 Января 1879 года учащихся было:

мужскаго пола	15179
женскаго пола	9134
	24312

Въ томъ числѣ:

въ городахъ	4527
въ уѣздахъ	19785
	24312

Общее число учащихся сравнительно съ 1877 годомъ увеличилось на 1186 и составляетъ 2,77% общаго числа жителей губерніи.

Учащіеся обоого пола по вѣроисповѣданіямъ и сословіямъ распредѣлялись слѣдующимъ образомъ:

По вѣроисповѣданіямъ:

Православнаго	219
Римско-Католическаго	19314
Евангелическаго	3868
Еврейскаго	860
Прочихъ исповѣданій	51
	<hr/>
	24312

По сословіямъ:

Дѣтей дворянъ и чиновниковъ	841
Духовнаго званія	15
Городскихъ сословій	4735
Сельскихъ сословій	18610
Иностранцевъ	111
	<hr/>
	24312

б) Библиотеки
и кабинеты
при учебныхъ
заведеніяхъ

Въ теченіи 1878 года библиотеки фундаментальныя и ученическія пополнены сочиненіями, избранными педагогическими совѣтами учебныхъ заведеній и затѣмъ къ 1 Января 1879 года состояніе библиотекъ и кабинетовъ учебныхъ заведеній представляется въ слѣдующемъ видѣ:

ВЪ БИБЛИОТЕКАХЪ:			ВЪ КАБИНЕТАХЪ:	
книгъ и брошюръ		прочихъ учеб- ныхъ пособій	физическихъ	естественныхъ наукъ
названій	томовъ	предметовъ	инструментовъ и снарядовъ	разныхъ пред- метовъ
6731	88176	15365	815	2805

VI. О поземельномъ устройствѣ крестьянъ.

а) Дѣятельность крестьянскихъ учреждений въ теченіи 1878 года заключалась въ слѣдующемъ:

	Коммиссары	Губернскимъ Присутствіемъ
1. Постановлено рѣшеній о точномъ опредѣленіи владѣнія крестьянъ чрезъ повѣрочное измѣреніе земель съ отграниченіемъ ихъ отъ другихъ владѣній	—	73
2. постановлено рѣшеній о точномъ опредѣленіи вида и размѣра сервитутовъ, предоставленныхъ крестьянамъ по ликвидаціоннымъ табелямъ и даннымъ	85	128
3. Рассмотрѣно добровольныхъ сдѣлокъ:		
<i>а)</i> объ обмѣнѣ земель	23	15
<i>б)</i> о замѣнѣ сервитутовъ	150	115
4. Рассмотрѣно дѣлъ по спорамъ о правѣ на владѣніе усадьбами	142	36
5. Внесено дополнительныхъ надписей въ ликвидаціонныя табели и данныя и сдѣлано распоряженій объ исправленіи ипотечныхъ книгъ	—	720

	Коммиса- рами	Губерн- скимъ При- сутствіемъ
6. Повѣрено коммисарами и рассмотрѣно Губернскимъ Присутствіемъ лѣсохозяйственныхъ плановъ, съ выдачею рѣшеній по нимъ	33	23
7. Рассмотрѣно ходатайствъ объ обязательномъ обмѣнѣ земель для уничтоженія чрезполосности и о раздѣлѣ общихъ пастбищъ	14	5
8. Разрѣшено жалобъ на нарушеніе и превышеніе сервитутныхъ правъ крестьянъ	175	77
9. Разрѣшено споровъ о границахъ	—	17
10. Разрѣшено дѣлъ о рубкѣ лѣсовъ, обремененныхъ сервитутами	12	12

Состоящими при Варшавскомъ Губернскомъ Правленіи по крестьянскимъ дѣламъ, 13 землемѣрами въ теченіи 1878 года произведено было межеваніе въ 173 селеніяхъ съ 3385 усадьбами, на пространствѣ 40189 морговъ.

6) Гминныя
Управленія. Къ 1 Января 1879 года въ Варшавской Губерніи находилось гминъ всего 154. Въ числѣ ихъ:

1. Состоящихъ изъ однихъ сельскихъ поселеній	117
2. Состоящихъ изъ посадовъ и сельскихъ поселеній	32
3. Самостоятельныхъ посадскихъ	5

По населенности гминъ раздѣляются такъ:

менѣ 2000 душъ	4
отъ 2000 до 4000	65
отъ 4000 до 6000	60
свыше 6000	25

Въ теченіи отчетнаго года очередными и чрезвычайными гминными сходами постановлено 869 приговоровъ, изъ коихъ обжаловано 15; изъ обжалованныхъ приговоровъ 7 отмѣнены, а 8 оставлены въ силѣ.

Сумма сборовъ на содержаніе гминныхъ управленій и другія гминныя надобности составляла въ отчетномъ году 213390 р. 60 к.; по количеству же 1885414 морговъ земли, съ 1 морга приходился платежъ въ 11,3 коп.; кромѣ того разныя доходы посадовъ составляли 5998 р. 39 к., такъ что весь гминный сборъ равнялся суммѣ 219388 р. 45 к. Изъ этой суммы израсходовано:

на содержаніе войтовъ.....	37084 р.	—	к.
„ „ писарей.....	37241	„	— „
на канцелярскіе и другіе по содержанію гминныхъ управленій расходы.....	50192	„	70 ¹ / ₂ „
на другія гминныя надобности.....	30130	„	26 „
на содержаніе гминныхъ судовъ.....	64740	„	48 ¹ / ₂ „
итого.....	219388	р. 45	к.

Въ числѣ 154 гминныхъ войтовъ въ 1878 году было:

по сословію:

дворянъ.....	23
мѣщанъ.....	24
крестьянъ.....	107

по образованію:

грамотныхъ.....	96
умѣющихъ читать.....	26
неграмотныхъ.....	32

по сроку состоянія въ общественной службѣ:

служившихъ 1 трехлѣтіе.....	90
„ 2 „.....	34
„ 3 „.....	19
„ 4 „.....	9
„ 5 „.....	2

Въ теченіи 1878 года случаевъ передачи войтовъ судебной отвѣтственности, и устраненія отъ должности за противузаконныя дѣйствія и неисправное отправленіе своихъ обязанностей, не было; административнымъ же взыскаціямъ было подвергнуто 33 гминныхъ войта.

Въ силу предоставленной гминнымъ войтамъ власти, наложено было ими денежныхъ штрафовъ на жителей гминъ всего на сумму 2368 руб.

Во всѣхъ гминныхъ управленіяхъ находилось 158 писарей.

Изъ нихъ:

дворянъ.....	68
мѣщанъ.....	85
крестьянъ.....	5

Въ числѣ гминныхъ писарей находилось служащихъ:

менѣ одного года.....	32
отъ одного года до 3 лѣтъ.....	58
свыше трехъ лѣтъ.....	68

Въ 1878 году предано суду 2 гминныхъ писаря и удалено отъ должности за злоупотребленія 7.

в) Ссудо-сберегательныя кассы.

Къ 1 Января 1879 года въ Варшавской губерніи состояло 78 ссудо-сберегательныхъ кассъ, съ оборотнымъ капиталомъ въ 308006 руб. 58³/₄ коп.; изъ общаго числа дѣйствовавшихъ кассъ было открыто:

на средства Правительства.....	39
на средства общественныя.....	29
и учрежденныхъ, на основаніи § 4 временнаго устава, изъ прибылей другихъ кассъ.....	10
	<u>78</u>

Дѣйствія ссудо-сберегательныхъ кассъ за отчетный годъ видны изъ ниже-слѣдующихъ числовыхъ данныхъ.

Наименованіе приходныхъ и расходныхъ статей	По судо-сберегательнымъ учреждениямъ				Итого по всемъ кассамъ
	на средства правительства		на общественныя средства		
	Р	уб	л	и	
<i>Поступило на приходъ:</i>					
Основнаго капитала	31763	50	39732	50	71495 —
Пожертвованій въ пользу кассъ	106	57 1/2	—	—	106 57 1/2
Вкладовъ для прироченія процентами:					
а) отъ частныхъ лицъ	121714	3 1/2	48566	19 1/2	170280 23
б) штрафныхъ и другихъ иныхъ суммъ	13466	39 1/2	16003	66	29470 5 1/2
в) суммъ, принадлежащихъ малолѣтнимъ	84331	23 1/2	25691	96 1/2	110023 20
Вкладовъ безпроцентныхъ	7847	2	7776	41 1/2	15623 43 1/2
Уплатъ по ссудамъ	657506	63	253786	69	911293 32
Процентовъ	77710	42 1/2	41642	99 1/2	119359 41 3/4
Пеней	4865	65 1/2	2835	93	7701 58 1/2
Въ возвратъ неправильно выведенныхъ въ расходъ	107	58 1/2	88	27 1/2	195 86
Итого	999419	5 1/2	436124	62 1/2	1435548 67 3/4
<i>Выведено въ расходъ:</i>					
Ссудъ	832356	36	375126	26 1/2	1207472 62 1/2
Въ возвратъ процентныхъ вкладовъ	112172	75	34058	49 1/2	146231 24 3/4
Процентовъ на эти вклады	26775	40 1/2	8240	29 1/2	35015 70
Въ возвратъ безпроцентныхъ вкладовъ	7205	58 1/2	7670	94	14876 52 1/2
На канцелярскіе и другія надобности	10251	94 1/2	6307	13	16558 37 1/2
Въ возвратъ неправильно взысканныхъ процентовъ	3567	41	8	51	3575 92
Въ возвратъ неправильно взысканныхъ пеней	32	8	7	92	40 —
Итого	992361	53 1/2	431419	55 1/2	1423770 39 1/4

Причисляя состоявшія, къ тому же времени, въ долгу за получившими сеуды 296181 руб. 30 коп. окажется, что оборотный капитал всѣхъ сеудо-сберегательныхъ кассъ составлялъ, къ 1879 году, сумму 308006 руб. 58 $\frac{3}{4}$ коп., или на 31730 руб. 38 коп. болѣе нежели въ 1877 году.

Всѣхъ вкладовъ поступило 2608, изъ нихъ: самый болѣйшій въ 2100 руб. самый меньшій въ 43 руб.

Сеудъ выдано: 38145, изъ нихъ: подъ залогъ имущества 37568, за пору-
чительствомъ 577.



ВЪДОМОСТИ

КЪ ОБЗОРУ ВАРШАВСКОЙ ГУБЕРНИИ

за 1878 годъ.

THE UNIVERSITY OF CHICAGO

THE UNIVERSITY OF CHICAGO PRESS

CHICAGO, ILL. U.S.A.

Вѣдомость № 2.

**О ФАБРИКАХЪ И ЗАВОДАХЪ
ВЪ ВАРШАВСКОЙ ГУБЕРНИИ**

за 1878 годъ.

Дорогой М. С.

О ФАРИКАЗЪ И ЗАВОДЪ

ВЪ НАРЪДНОМЪ ТЪРЪВЪ

ВЪ СЪВЪ

Родъ фабрикъ и заводовъ	г. Новый-Дворъ			Варшавскій уѣздъ		
	Число фабрикъ и заводовъ	Сумма производимости	Число рабочихъ	Число фабрикъ и заводовъ	Сумма производимости	Число рабочихъ
<i>I. Производства прядильно-ткацкія и писчебумажное.</i>						
Фабрики льняныхъ и пеньковыхъ издѣлій	—	—	—	—	—	—
Фабрики хлопчато-бумажныя	—	—	—	—	—	—
Фабрики шерстяныхъ издѣлій	—	—	—	—	—	—
Фабрики писчей бумаги	—	—	—	1	140000	180
Фабрики оберточной бумаги и кровельнаго толя	—	—	—	—	—	—
<i>II. Производства, занимающіяся обработкою металловъ.</i>						
Литейныя заводы	—	—	—	—	—	—
Фабрики мѣдныхъ издѣлій	—	—	—	—	—	—
Дробилитейныя заводы	—	—	—	—	—	—
Фабрики земледѣльческихъ машинъ	—	—	—	—	—	—
<i>III. Химическія производства.</i>						
Химическія заводы	—	—	—	2	75000	22
Фабрики зажигательныхъ спичекъ	—	—	—	1	9000	30
Фабрики красильныя	—	—	—	2	15100	15
Кожевенныя заводы	—	—	—	—	—	—
Салотопенныя заводы	—	—	—	1	80000	5
Мыловаренныя и свѣчно-сальныя заводы	1	2000	2	6	392500	138
Клеварни	—	—	—	1	4950	10
<i>IV. Производства, занимающіяся обработкою ископаемыхъ, не металлическихъ матеріаловъ.</i>						
Кирпичныя заводы	—	—	—	22	900944	1271

Родъ фабрикъ и заводовъ	г. Новый-Дворъ			Варшавскій уѣздъ		
	Число фабрикъ и заводовъ	Сумма производимости	Число рабочихъ	Число фабрикъ и заводовъ	Сумма производимости	Число рабочихъ
Фаянсовые заводы	—	—	—	—	—	—
Стеклянные заводы	—	—	—	—	—	—
Изразцовые заводы	—	—	—	1	6000	14
Горшечные заводы	—	—	—	2	2500	6
Торфяные заводы	—	—	—	—	—	—
<i>V. Производства, занимающіяся обработкою дерева.</i>						
Льсопильные заводы	—	—	—	—	—	—
Заводы дегтярные, смоляные и скипидарные.	—	—	—	—	—	—
<i>VI. Производства, занимающіяся обработкою питательныхъ продуктовъ.</i>						
Свеклосахарные заводы	—	—	—	—	—	—
Винокуренные заводы	—	—	—	8	184260	36
Пивоваренные заводы	1	1460	2	6	153000	47
Медоваренные заводы	—	—	—	—	—	—
Водочные и ликерные заводы	—	—	—	1	30000	4
Сыроварни	—	—	—	—	—	—
Уксусные заводы	1	750	1	2	5688	4
Солеваренные заводы	—	—	—	—	—	—
Маслобойни	—	—	—	—	—	—
Паровыя мельницы	—	—	—	3	296500	43
Вѣтряныя и водяныя мельницы	—	—	—	187	589300	205
Крахмальные заводы	—	—	—	—	—	—
Фабрики цикорія	—	—	—	—	—	—

Родъ фабрикъ и заводовъ	г. Влонецъ			г. Мѣценовъ			Влонецкій уѣздъ		
	Число фабрикъ и заводовъ	Сумма произвѣдѣтельности	Число рабочихъ	Число фабрикъ и заводовъ	Сумма произвѣдѣтельности	Число рабочихъ	Число фабрикъ и заводовъ	Сумма произвѣдѣтельности	Число рабочихъ
<i>I. Производства прядильно-ткацкія и тисчебумажное.</i>									
Фабрики льняныхъ и пеньковыхъ издѣлій	—	—	—	—	—	—	1	1800000	4800
Фабрики хлопчатобумажныя	—	—	—	—	—	—	—	—	—
Фабрики шерстяныхъ издѣлій	—	—	—	—	—	—	—	—	—
Фабрики писчей бумаги	—	—	—	—	—	—	—	—	—
Фабрики оберточной бумаги и кровельнаго толи	—	—	—	—	—	—	—	—	—
<i>II. Производства, занимающіяся обработкою металловъ.</i>									
Литейныя заводы	—	—	—	—	—	—	—	—	—
Фабрики мѣдныхъ издѣлій	—	—	—	—	—	—	—	—	—
Дробилейныя заводы	—	—	—	—	—	—	—	—	—
Фабрики земледѣльческихъ машинъ	—	—	—	—	—	—	—	—	—
<i>III. Химическія производства.</i>									
Химическія заводы	—	—	—	—	—	—	—	—	—
Фабрики замягательныхъ спичекъ	—	—	—	1	800	3	—	—	—
Фабрики красильныя	—	—	—	—	—	—	1	720	1
Кожевенныя заводы	—	—	—	3	1200	3	—	—	—
Салотопенныя заводы	—	—	—	—	—	—	—	—	—
Мыловаренныя и свѣчно-сальныя заводы	—	—	—	—	—	—	—	—	—
Клеварни	—	—	—	—	—	—	—	—	—
<i>IV. Производства, занимающіяся обработкою ископаемыхъ, не металлическихъ матеріаловъ.</i>									
Кирпичныя заводы	—	—	—	1	800	3	6	37800	122

Родъ фабрикъ и заводовъ	г. Влодавскъ			г. Брестъ			Влодавскій уѣздъ		
	Число фабрикъ и заводовъ	Сумма произв-дтельности	Число рабочихъ	Число фабрикъ и заводовъ	Сумма произв-дтельности	Число рабочихъ	Число фабрикъ и заводовъ	Сумма произв-дтельности	Число рабочихъ
<i>I. Производства прядильно-ткацкія и писчебумажное.</i>									
Фабрики льняныхъ и пеньковыхъ издѣлій	—	—	—	—	—	—	—	—	—
Фабрики хлопчато-бумажныя	—	—	—	—	—	—	—	—	—
Фабрики шерстяныхъ издѣлій	—	—	—	—	—	—	—	—	—
Фабрики писчей бумаги	—	—	—	—	—	—	—	—	—
Фабрики оберточной бумаги и кровельнаго толя	—	—	—	—	—	—	—	—	—
<i>II. Производства, занимающіяся обработкою металловъ.</i>									
Литейные заводы	—	—	—	—	—	—	—	—	—
Фабрики мѣдныхъ издѣлій	—	—	—	—	—	—	—	—	—
Дробилитейные заводы	—	—	—	—	—	—	—	—	—
Фабрики земледѣльческихъ машинъ	1	30250	49	1	2450	4	—	—	—
<i>III. Химическія производства.</i>									
Химическіе заводы	—	—	—	—	—	—	—	—	—
Фабрики зажигательныхъ свичейъ	—	—	—	—	—	—	—	—	—
Фабрики красильныя	—	—	—	—	—	—	—	—	—
Кожевенные заводы	—	—	—	—	—	—	2	850	2
Салотопенные заводы	—	—	—	—	—	—	—	—	—
Мыловаренные и свѣчно-сальные заводы	2	18100	7	—	—	—	—	—	—
Клееварни	—	—	—	—	—	—	—	—	—
<i>IV. Производства, занимающіяся обработкою ископаемыхъ, не металлическихъ матеріаловъ.</i>									
Кирпичные заводы	9	11250	39	—	—	—	4	3130	21

Родъ фабрикъ и заводовъ	г. Влодавскъ			г. Брестъ			Влодавскій уѣздъ		
	Число фабрикъ и заводовъ	Сумма произвѣдѣтельности	Число рабочихъ	Число фабрикъ и заводовъ	Сумма произвѣдѣтельности	Число рабочихъ	Число фабрикъ и заводовъ	Сумма произвѣдѣтельности	Число рабочихъ
Фаянсовые заводы	1	57200	110	—	—	—	—	—	—
Стеклянные заводы	—	—	—	—	—	—	—	—	—
Изразцовые заводы	—	—	—	—	—	—	—	—	—
Горшечные заводы	—	—	—	—	—	—	—	—	—
Торфяные заводы	—	—	—	—	—	—	—	—	—
<i>V. Производства, занимающіяся обработкою дерева.</i>									
Лѣсопильные заводы	1	4500	5	—	—	—	—	—	—
Заводы дегтярные, смоляные и скипидарные.	—	—	—	—	—	—	—	—	—
<i>VI. Производства, занимающіяся обработкою питательныхъ продуктовъ.</i>									
Свеклосахарные заводы	—	—	—	—	—	—	—	—	—
Винокуренные заводы	—	—	—	—	—	—	2	18188	12
Пивоваренные заводы	2	46600	13	—	—	—	3	6970	5
Медоваренные заводы	1	120	1	—	—	—	—	—	—
Водочные и ликерные заводы	3	66050	9	—	—	—	—	—	—
Сыроварни	—	—	—	—	—	—	1	7000	3
Уксусные заводы	—	—	—	—	—	—	—	—	—
Солеваренные заводы	—	—	—	—	—	—	—	—	—
Маслобойни	—	—	—	—	—	—	8	4033	14
Паровыя мельницы	—	—	—	—	—	—	1	4500	1
Вѣтряныя и водяныя мельницы	—	—	—	—	—	—	115	338990	147
Крахмальные заводы	—	—	—	—	—	—	—	—	—
Фабрики цикорія	1	165510	58	—	—	—	—	—	—

Родъ фабрикъ и заводовъ	г. Гора-Кальварія			г. Варка			Горно-Кальварійскій уездъ		
	Число фабрикъ и заводовъ	Сумма произведенности	Число рабочихъ	Число фабрикъ и заводовъ	Сумма произведенности	Число рабочихъ	Число фабрикъ и заводовъ	Сумма произведенности	Число рабочихъ
I. Производства прядильно-ткацкія и тисчебумажное.									
Фабрики льняныхъ и пеньковыхъ издѣлій	—	—	—	—	—	—	—	—	—
Фабрики хлопчато-бумажныя	—	—	—	—	—	—	—	—	—
Фабрики шерстяныхъ издѣлій	—	—	—	—	—	—	—	—	—
Фабрики писчей бумаги	—	—	—	—	—	—	—	—	—
Фабрики оберточной бумаги и кровельнаго толя	—	—	—	—	—	—	—	—	—
II. Производства, занимающіяся обработкою металловъ.									
Литейные заводы	—	—	—	—	—	—	—	—	—
Фабрики мѣдныхъ издѣлій	—	—	—	—	—	—	—	—	—
Дробилейные заводы	—	—	—	—	—	—	—	—	—
Фабрики земледѣльческихъ машинъ	—	—	—	—	—	—	—	—	—
III. Химическія производства.									
Химическіе заводы	—	—	—	—	—	—	—	—	—
Фабрики зажигательныхъ спичекъ	—	—	—	—	—	—	—	—	—
Фабрики красильныя	—	—	—	—	—	—	—	—	—
Кожевенные заводы	—	—	—	2	3050	5	—	—	—
Салотопенные заводы	—	—	—	—	—	—	—	—	—
Мыловаренные и свѣчно-сальныя заводы	—	—	—	—	—	—	—	—	—
Клееварни	—	—	—	—	—	—	—	—	—
IV. Производства, занимающіяся обработкою ископаемыхъ, не металлическихъ матеріаловъ.									
Кирпичные заводы	—	—	—	—	—	—	1	2115	6

Родъ фабрикъ и заводовъ	г. Гройцы			Гроецкій уездъ		
	Число фабрикъ и заводовъ	Сумма произво-дительности	Число рабочихъ	Число фабрикъ и заводовъ	Сумма произво-дительности	Число рабочихъ
<i>I. Производства прядильно-ткацкія и писчебумажное.</i>						
Фабрики льняныхъ и пеньковыхъ издѣлій	—	—	—	—	—	—
Фабрики хлопчатобумажныя	—	—	—	—	—	—
Фабрики шерстяныхъ издѣлій	—	—	—	—	—	—
Фабрики писчей бумаги	—	—	—	—	—	—
Фабрики оберточной бумаги и кровельнаго толя	—	—	—	—	—	—
<i>II. Производства, занимающіяся обра-боткою металловъ.</i>						
Литейные заводы	—	—	—	—	—	—
Фабрики мѣдныхъ издѣлій	—	—	—	—	—	—
Дробилитейные заводы	—	—	—	—	—	—
Фабрики земледѣльческихъ машинъ	—	—	—	—	—	—
<i>III. Химическія производства.</i>						
Химическіе заводы	—	—	—	—	—	—
Фабрики зажигательныхъ спичекъ	—	—	—	—	—	—
Фабрики красильныя	—	—	—	—	—	—
Кожевенные заводы	1	2450	1	4	13380	9
Самотопенные заводы	—	—	—	—	—	—
Мыловаренные и свѣчно-сальные заводы	1	416	1	—	—	—
Клеварни	—	—	—	—	—	—
<i>IV. Производства, занимающіяся обра-боткою ископаемыхъ, не металличе-скихъ матеріаловъ.</i>						
Кирпичные заводы	2	1020	4	—	—	—

Родъ фабрикъ и заводовъ	г. Гройцы			Гроецкій уѣздъ		
	Число фабрикъ и заводовъ	Сумма произвoдительности	Число рабочихъ	Число фабрикъ и заводовъ	Сумма произвoдительности	Число рабочихъ
Фаянсовые заводы	—	—	—	—	—	—
Стекланные заводы	—	—	—	—	—	—
Изразцовые заводы	—	—	—	—	—	—
Горшечные заводы	—	—	—	—	—	—
Торфяные заводы	—	—	—	—	—	—
<i>V. Производства, занимающіяся обработкою дерева.</i>						
Лѣсопильные заводы	—	—	—	—	—	—
Заводы дегтярные, смоляные и скипидарные.	—	—	—	—	—	—
<i>VI. Производства, занимающіяся обработкою питательныхъ продуктовъ.</i>						
Свеклосахарные заводы	—	—	—	1	160000	380
Винокурные заводы	—	—	—	8	160844	47
Пивоваренные заводы	—	—	—	4	31250	18
Медоваренные заводы	—	—	—	—	—	—
Водочные и ликерные заводы	—	—	—	—	—	—
Сыроварни	—	—	—	—	—	—
Уксусные заводы	—	—	—	1	484	1
Солеваренные заводы	—	—	—	—	—	—
Маслобойни	1	210	1	1	690	3
Паровыя мельницы	—	—	—	—	—	—
Вѣтряныя и водяныя мельницы	2	3300	2	82	40144	116
Крахмальные заводы	—	—	—	—	—	—
Фабрики цукорія	—	—	—	—	—	—

Родъ фабрикъ и заводовъ	г. Кутно			Кутновскій уѣздъ		
	Число фабрикъ и заводовъ	Сумма произво- дительности	Число рабочихъ	Число фабрикъ и заводовъ	Сумма произво- дительности	Число рабочихъ
	<p>I. <i>Производства прядильно-ткацкія и писчебумажное.</i></p> <p>Фабрики льняныхъ и пеньковыхъ издѣлій — — — — — — —</p> <p>Фабрики хлопчатобумажныя — — — — — — —</p> <p>Фабрики шерстяныхъ издѣлій — — — — — — —</p> <p>Фабрики писчей бумаги — — — — — — —</p> <p>Фабрики оберточной бумаги и кровельнаго толя — — — — — — —</p> <p>II. <i>Производства, занимающіяся обработкою металловъ.</i></p> <p>Литейные заводы — — — — — — —</p> <p>Фабрики мѣдныхъ издѣлій — — — — — 1 3750 4</p> <p>Дробилейные заводы — — — — — — —</p> <p>Фабрики земледѣльческихъ машинъ — — — — — — —</p> <p>III. <i>Химическія производства.</i></p> <p>Химическіе заводы — — — — — — —</p> <p>Фабрики зажигательныхъ спичекъ — — — — — — —</p> <p>Фабрики красильныя — — — — — — —</p> <p>Кожевенные заводы 4 1330 4 2 3630 4</p> <p>Салотопенные заводы — — — — — — —</p> <p>Мыловаренные и свѣчно-сальные заводы 1 1800 1 — — — —</p> <p>Клеварни — — — — — — —</p> <p>IV. <i>Производства, занимающіяся обработкою ископаемыхъ, не металлическихъ матеріаловъ.</i></p> <p>Кирпичные заводы — — — — — — —</p>					

Родъ фабрикъ и заводовъ	г. Кутно			Кутновскій уездъ		
	Число фабрикъ и заводовъ	Сумма произво- дительности	Число рабочихъ	Число фабрикъ и заводовъ	Сумма произво- дительности	Число рабочихъ
Фаянсовые заводы	—	—	—	—	—	—
Стекланные заводы	—	—	—	—	—	—
Изразцовые заводы	—	—	—	—	—	—
Горшечные заводы	—	—	—	—	—	—
Торфяные заводы	—	—	—	—	—	—
<i>V. Производства, занимающіяся обра- боткою дерева.</i>						
Лѣсопильные заводы	—	—	—	—	—	—
Заводы дегтярные, смоляные и свищидарные.	—	—	—	—	—	—
<i>VI. Производства, занимающіяся обра- боткою питательныхъ продуктовъ.</i>						
Свеклосахарные заводы	—	—	—	8	2778639	3436
Винокуренные заводы	—	—	—	5	204850	29
Пивоваренные заводы	—	—	—	6	63900	24
Медоваренные заводы	1	200	1	—	—	—
Водочные и ликерные заводы	—	—	—	—	—	—
Спироварни	—	—	—	—	—	—
Уксусные заводы	2	5000	2	—	—	—
Солеваренные заводы	—	—	—	—	—	—
Маслобойни	1	400	1	3	8058	6
Паровыя мельницы	1	40000	4	1	24200	4
Вѣтряныя и водяныя мельницы	—	—	—	126	237829	152
Крахмальные заводы	—	—	—	—	—	—
Фабрики цикорія	1	400	1	—	—	—

Родъ фабрикъ и заводовъ		г. Ловичъ			Ловичскій уездъ		
		Число фабрикъ и заводовъ	Сумма произво- дительности	Число рабочихъ	Число фабрикъ и заводовъ	Сумма произво- дительности	Число рабочихъ
I. Производства прядильно-ткацкія и писчебумажное.							
Фабрики льняныхъ и пеньковыхъ издѣлій		—	—	—	—	—	—
Фабрики хлопчато-бумажныя		—	—	—	—	—	—
Фабрики шерстяныхъ издѣлій		—	—	—	1	57000	30
Фабрика писчей бумаги		—	—	—	—	—	—
Фабрики оберточной бумаги и кровельнаго толя		—	—	—	1	750	3
II. Производства, занимающіяся обра- боткою металловъ.							
Литейные заводы		—	—	—	—	—	—
Фабрики мѣдныхъ издѣлій		—	—	—	—	—	—
Дробилштейные заводы		—	—	—	—	—	—
Фабрики земледѣльческихъ машинъ		—	—	—	—	—	—
III. Химическія производства.							
Химическіе заводы		—	—	—	—	—	—
Фабрики зажигательныхъ спичекъ		—	—	—	—	—	—
Фабрики красильныя		—	—	—	—	—	—
Кожевенные заводы		5	27400	11	—	—	—
Салотопенные заводы		—	—	—	—	—	—
Мыловаренные и свѣчно-сальные заводы		3	17200	5	—	—	—
Клееварни		—	—	—	—	—	—
IV. Производства, занимающіяся обра- боткою ископаемыхъ, не металли- ческихъ матеріаловъ.							
Кирпичные заводы		4	4300	17	—	—	—

Родъ фабрикъ и заводовъ	г. Ловичъ			Ловичскій уѣздъ		
	Число фабрикъ и заводовъ	Сумма произв.-дѣтельности	Число рабочихъ	Число фабрикъ и заводовъ	Сумма произв.-дѣтельности	Число рабочихъ
Фаянсовые заводы	—	—	—	—	—	—
Стеклнные заводы	—	—	—	—	—	—
Изразцовые заводы	—	—	—	—	—	—
Горшечные заводы	1	2000	7	—	—	—
Торфяные заводы	—	—	—	—	—	—
V. Производства, занимающіяся обработкою дерева.						
Лѣсопильные заводы	—	—	—	—	—	—
Заводы дегтярные, смоляные и скипидарные.	—	—	—	2	1400	6
VI. Производства, занимающіяся обработкою питательныхъ продуктовъ.						
Свеклосахарные заводы	—	—	—	1	412000	580
Винокуренные заводы	—	—	—	1	11994	6
Пивоваренные заводы	1	8000	5	2	10560	10
Медоваренные заводы	2	550	2	—	—	—
Водочные и ликерные заводы	2	34000	4	—	—	—
Сыроварни	—	—	—	—	—	—
Уксусные заводы	3	5960	3	—	—	—
Солеваренные заводы	—	—	—	—	—	—
Маслобойни	2	10500	6	12	4554	19
Паровыя мельницы	1	60000	24	—	—	—
Вѣтряныя и водяныя мельницы	—	—	—	90	170760	90
Крахмальные заводы	—	—	—	1	200	2
Фабрики цукорн	—	—	—	—	—	—

Родъ фабрикъ и заводовъ	г. Нешава			Нешавскій уѣздъ		
	Число фабрикъ и заводовъ	Сумма произвѣдѣтельности	Число рабочихъ	Число фабрикъ и заводовъ	Сумма произвѣдѣтельности	Число рабочихъ
I. Производства прядильно-ткацкія и писчебумажное.						
Фабрики льняныхъ и пеньковыхъ издѣлій	—	—	—	—	—	—
Фабрики хлопчато-бумажныя	—	—	—	—	—	—
Фабрики шерстяныхъ издѣлій	—	—	—	—	—	—
Фабрики писчей бумаги	—	—	—	—	—	—
Фабрики оберточной бумаги и кровельнаго толя	—	—	—	—	—	—
II. Производства, занимающіяся обработкою металловъ.						
Литейные заводы	—	—	—	1	6000	10
Фабрики мѣдныхъ издѣлій	—	—	—	—	—	—
Дроболитейные заводы	—	—	—	—	—	—
Фабрики земледѣльческихъ машинъ	—	—	—	—	—	—
III. Химическія производства.						
Химическіе заводы	—	—	—	—	—	—
Фабрики зажигательныхъ спичекъ	—	—	—	—	—	—
Фабрики красильныя	—	—	—	—	—	—
Кожевенные заводы	—	—	—	—	—	—
Салотопенные заводы	—	—	—	—	—	—
Мыловаренные и свѣчно-сальные заводы	—	—	—	—	—	—
Клееварни	—	—	—	—	—	—
IV. Производства, занимающіяся обработкою ископаемыхъ, не металлическихъ матеріаловъ.						
Кирпичные заводы	—	—	—	8	8423	34

Родъ фабрикъ и заводовъ	г. Нешава			Нешавскій уѣздъ		
	Число фабрикъ и заводовъ	Сумма производимости	Число рабочихъ	Число фабрикъ и заводовъ	Сумма производимости	Число рабочихъ
Фаянсовые заводы	—	—	—	—	—	—
Стекланные заводы	—	—	—	—	—	—
Израцовые заводы	—	—	—	—	—	—
Горшечные заводы	—	—	—	—	—	—
Торфяные заводы	—	—	—	2	4700	50
<i>V. Производства, занимающіяся обработкою дерева.</i>						
Лѣсопильные заводы	—	—	—	—	—	—
Заводы дегтярные, смоляные и скиндарные	—	—	—	—	—	—
<i>VI. Производства, занимающіяся обработкою питательныхъ продуктовъ.</i>						
Свеклосахарные заводы	—	—	—	—	—	—
Винокуренные заводы	—	—	—	4	88920	15
Пивоваренные заводы	2	5300	7	5	3650	10
Медоваренные заводы	—	—	—	—	—	—
Водочные и ликерные заводы	—	—	—	—	—	—
Сыроварни	—	—	—	—	—	—
Уксусные заводы	1	1100	1	—	—	—
Солеваренные заводы	—	—	—	1	14400	30
Маслобойни	—	—	—	14	2909	19
Паровыя мельницы	—	—	—	1	11300	5
Вѣтряныя и водяныя мельницы	—	—	—	147	218929	147
Брахмальные заводы	—	—	—	—	—	—
Фабрики цикорія	—	—	—	—	—	—

Родъ фабрикъ и заводовъ	г. Ново-Минскъ			г. Калушинъ			Ново-Минскій уѣздъ		
	Число фабрикъ и заводовъ	Сумма произвѣдѣтельности	Число рабочихъ	Число фабрикъ и заводовъ	Сумма произвѣдѣтельности	Число рабочихъ	Число фабрикъ и заводовъ	Сумма произвѣдѣтельности	Число рабочихъ
<i>I. Производства прядильно-ткацкія и ткаческобумажное.</i>									
Фабрики льняныхъ и пеньковхъ издѣлій	—	—	—	—	—	—	—	—	—
Фабрики хлопчато-бумажныя	—	—	—	—	—	—	—	—	—
Фабрики шерстяныхъ издѣлій	—	—	—	3	5340	18	—	—	—
Фабрики писчей бумаги	—	—	—	—	—	—	—	—	—
Фабрики оберточной бумаги и кровельнаго толя	—	—	—	—	—	—	—	—	—
<i>II. Производства, занимающіяся обработкою металловъ.</i>									
Литейные заводы	—	—	—	—	—	—	—	—	—
Фабрики мѣдныхъ издѣлій	—	—	—	—	—	—	—	—	—
Дробилейные заводы	1	3400	4	—	—	—	—	—	—
Фабрики земледѣльческихъ машинъ	—	—	—	—	—	—	—	—	—
<i>III. Химическія производства.</i>									
Химическіе заводы	—	—	—	—	—	—	—	—	—
Фабрики зажигательныхъ спичекъ	—	—	—	—	—	—	—	—	—
Фабрики красильныя	—	—	—	—	—	—	—	—	—
Кожевенные заводы	—	—	—	1	540	1	1	585	1
Салотопенные заводы	—	—	—	—	—	—	—	—	—
Мыловаренные и свѣчно-сальныя заводы	1	12450	1	1	6800	2	—	—	—
Клееварни	—	—	—	—	—	—	—	—	—
<i>IV. Производства, занимающіяся обработкою ископаемыхъ, не металлическихъ матеріаловъ.</i>									
Кирпичные заводы	—	—	—	—	—	—	4	8074	13

Родъ фабрикъ и заводовъ	г. Радиминъ			Радиминскій уѣздъ		
	Число фабрикъ и заводовъ	Сумма произвѣдѣтельности	Число рабочихъ	Число фабрикъ и заводовъ	Сумма произвѣдѣтельности	Число рабочихъ
<i>I. Производства прядильно-ткацкія и ткаческобумажное.</i>						
Фабрики льняныхъ и пеньковыхъ издѣлій	—	—	—	—	—	—
Фабрики хлопчатобумажныя	—	—	—	—	—	—
Фабрики шерстяныхъ издѣлій	—	—	—	—	—	—
Фабрики писчей бумаги	—	—	—	—	—	—
Фабрики оберточной бумаги и кровельнаго толи	—	—	—	—	—	—
<i>II. Производства, занимающіяся обработкою металловъ.</i>						
Литейные заводы	—	—	—	—	—	—
Фабрики мѣдныхъ издѣлій	—	—	—	—	—	—
Дробилтепные заводы	—	—	—	—	—	—
Фабрики земледѣльческихъ машинъ	—	—	—	—	—	—
<i>III. Химическія производства.</i>						
Химическія заводы	—	—	—	—	—	—
Фабрики зажигательныхъ спичекъ	—	—	—	—	—	—
Фабрики красильныя	—	—	—	—	—	—
Кожевенные заводы	—	—	—	—	—	—
Салотопенные заводы	—	—	—	—	—	—
Мыловаренные и свѣчно-сальные заводы	1	350	1	—	—	—
Клеварни	—	—	—	—	—	—
<i>IV. Производства, занимающіяся обработкою ископаемыхъ, не металлическихъ матеріаловъ.</i>						
Кирпичные заводы	—	—	—	2	2950	8

Родъ фабрикъ и заводовъ	г. Радиминь			Радиминскій уѣздъ		
	Число фабрикъ и заводовъ	Сумма произв-дтельности	Число рабочихъ	Число фабрикъ и заводовъ	Сумма произв-дтельности	Число рабочихъ
Фаянсовые заводы	—	—	—	—	—	—
Стекланные заводы	—	—	—	—	—	—
Израцовые заводы	—	—	—	—	—	—
Горшечные заводы	—	—	—	—	—	—
Торфяные заводы	—	—	—	—	—	—
<i>V. Производства, занимающіяся обработкою дерева.</i>						
Лѣсопильные заводы	—	—	—	1	9000	4
Заводы дегтярные, смоляные и скипидарные.	—	—	—	3	3041	16
<i>VI. Производства, занимающіяся обработкою текстильныхъ продуктовъ.</i>						
Свеклосахарные заводы	—	—	—	—	—	—
Винокурные заводы	—	—	—	2	13112	13
Пивоваренные заводы	—	—	—	1	29000	8
Медоваренные заводы	—	—	—	—	—	—
Водочные и ликерные заводы	—	—	—	—	—	—
Спироварни	—	—	—	—	—	—
Уксусные заводы	—	—	—	—	—	—
Солеваренные заводы	—	—	—	—	—	—
Маслобойни	2	420	4	—	—	—
Паровыя мельницы	—	—	—	—	—	—
Вѣтряныя и водяныя мельницы	—	—	—	42	65259	42
Крахмальные заводы	—	—	—	1	525	4
Фабрики цикорія	—	—	—	—	—	—

Родъ фабрикъ и заводовъ	г. Скерневице			Скерневицкій уѣздъ		
	Число фабрикъ и заводовъ	Сумма произведенности	Число рабочихъ	Число фабрикъ и заводовъ	Сумма произведенности	Число рабочихъ
I. Производства прядильно-ткацкія и писчебумажное.						
Фабрики льняныхъ и пеньковыхъ издѣлій	—	—	—	—	—	—
Фабрики хлопчатобумажныя	—	—	—	—	—	—
Фабрики шерстяныхъ издѣлій	2	4250	5	—	—	—
Фабрики писчей бумаги	—	—	—	—	—	—
Фабрики оберточной бумаги и кровельнаго толя	—	—	—	—	—	—
II. Производства, занимающіяся обработкою металловъ.						
Литейные заводы	—	—	—	—	—	—
Фабрики мѣдныхъ издѣлій	—	—	—	—	—	—
Дробилейные заводы	—	—	—	—	—	—
Фабрики земледѣльческихъ машинъ	—	—	—	—	—	—
III. Химическія производства.						
Химическіе заводы	—	—	—	—	—	—
Фабрики зажигательныхъ спичекъ	—	—	—	—	—	—
Фабрики красильныя	1	1950	2	—	—	—
Кожевенные заводы	13	66704	30	—	—	—
Салотопенные заводы	—	—	—	—	—	—
Мыловаренные и свѣчно-сальные заводы	1	15625	3	—	—	—
Клееварни	—	—	—	—	—	—
IV. Производства, занимающіяся обработкою ископаемыхъ, не металлическихъ матеріаловъ.						
Кирпичные заводы	1	3776	13	—	—	—

Родъ фабрикъ и заводовъ	г. Скерневице			Скерневицкій уѣздъ		
	Число фабрикъ и заводовъ	Сумма произв-дтельности	Число рабочихъ	Число фабрикъ и заводовъ	Сумма произв-дтельности	Число рабочихъ
Фаянсовые заводы	—	—	—	—	—	—
Стекланные заводы	—	—	—	—	—	—
Изразцовые заводы	—	—	—	—	—	—
Горшечные заводы	—	—	—	—	—	—
Торфяные заводы	—	—	—	—	—	—
<i>V. Производства, занимающіеся обработкою дерева.</i>						
Лѣсопильные заводы	—	—	—	1	4000	25
Заводы дегтярные, смоляные и скипидарные.	—	—	—	—	—	—
<i>VI. Производства, занимающіеся обработкою питательныхъ продуктовъ.</i>						
Свеклосахарные заводы	—	—	—	—	—	—
Винокуренные заводы	—	—	—	4	196435	26
Пивоваренные заводы	1	31000	10	2	13462	8
Медоваренные заводы	—	—	—	—	—	—
Водочные и ликерные заводы	1	2500	2	—	—	—
Сыроварни	—	—	—	—	—	—
Укусные заводы	2	2732	3	—	—	—
Солеваренные заводы	—	—	—	—	—	—
Маслобойни	—	—	—	5	504	5
Паровыя мельницы	—	—	—	—	—	—
Вѣтряныя и водяныя мельницы	—	—	—	56	239617	56
Крахмальные заводы	—	—	—	—	—	—
Фабрики цикорія	—	—	—	—	—	—

Родъ фабрикъ и заводовъ	г. Сохачевъ			Сохачевскій уездъ			Всего ВЪ ГУБЕРНІИ		
	Число заводовъ и заводовъ	Сумма произво- дительности	Число рабочихъ	Число заводовъ и заводовъ	Сумма произво- дительности	Число рабочихъ	Число заводовъ и заводовъ	Сумма произво- дительности	Число рабочихъ
I. Производства прядильно-ткацкія и тисчебумажное.									
Фабрики льняныхъ и пеньковыхъ издѣлій .	—	—	—	—	—	—	1	1800000	4800
Фабрики хлопчатобумажныя	—	—	—	—	—	—	—	—	—
Фабрики шерстяныхъ издѣлій	—	—	—	—	—	—	6	66590	53
Фабрики писчей бумаги	—	—	—	—	—	—	2	442000	520
Фабрики оберточной бумаги и кровельнаго толя	—	—	—	—	—	—	2	20750	19
II. Производства, занимающіяся обра- боткою металловъ.									
Литейные заводы	—	—	—	—	—	—	1	6000	10
Фабрики мѣдныхъ издѣлій	—	—	—	—	—	—	1	3750	4
Дробилейные заводы	—	—	—	—	—	—	1	3400	4
Фабрики земледѣльческихъ машинъ	—	—	—	—	—	—	2	32700	53
III. Химическія производства.									
Химическіе заводы	—	—	—	—	—	—	2	75000	22
Фабрики зажигательныхъ спичекъ	—	—	—	—	—	—	2	9800	33
Фабрики красильныя	—	—	—	—	—	—	4	17770	18
Кожевенные заводы	1	1310	1	1	2200	3	43	129569	79
Салотопенные заводы	—	—	—	—	—	—	1	80000	5
Мыловаренные и свѣчно-сальныя заводы . .	—	—	—	—	—	—	18	467241	161
Клеварни	—	—	—	—	—	—	1	4950	10
IV. Производства, занимающіяся обра- боткою ископаемыхъ, не металли- ческихъ матеріаловъ.									
Кирпичные заводы	—	—	—	1	360	2	65	984942	1553

Родъ фабрикъ и заводовъ	г. Сохачевъ			Сохачевскій уѣздъ			Всего въ губерніи		
	Число фабрикъ и заводовъ	Сумма произво- дительности	Число рабочихъ	Число фабрикъ и заводовъ	Сумма произво- дительности	Число рабочихъ	Число фабрикъ и заводовъ	Сумма произво- дительности	Число рабочихъ
Фаянсовые заводы	—	—	—	—	—	—	1	57200	110
Стеклінные заводы	—	—	—	—	—	—	1	16000	12
Изразцовые заводы	—	—	—	—	—	—	2	7015	16
Горшечные заводы	—	—	—	—	—	—	3	4500	13
Торфяные заводы	—	—	—	—	—	—	2	4700	50
<i>V. Производства, занимающіяся обра- боткою дерева.</i>									
Лѣсопильные заводы	—	—	—	—	—	—	5	29700	41
Заводы дегтярные, смоляные и скипидарные.	—	—	—	—	—	—	6	5061	25
<i>VI. Производства, занимающіяся обра- боткою питательныхъ продуктовъ.</i>									
Свеклосахарные заводы	—	—	—	3	764400	1400	19	5842039	8569
Винокуренные заводы	—	—	—	7	180475	35	54	1379423	301
Пивоваренные заводы	—	—	—	4	28459	16	57	527656	239
Медоваренные заводы	—	—	—	—	—	—	4	870	4
Водочные и ликерные заводы	—	—	—	1	30000	7	12	227140	35
Сыроварни	—	—	—	—	—	—	1	7000	3
Укусные заводы	1	325	1	—	—	—	18	26609	21
Солеваренные заводы	—	—	—	—	—	—	1	14400	30
Маслобойни	1	2240	3	2	5000	4	59	55928	101
Паровыя мельницы	—	—	—	—	—	—	10	473350	88
Вѣтряныя и водяныя мельницы	—	—	—	95	308310	120	1343	2925780	1514
Крахмальные заводы	—	—	—	—	—	—	5	10350	21
Фабрики цукорныя	—	—	—	—	—	—	2	165910	59
Итого							1757	15925093	18596

Вѣдомость № 3.

ДВИЖЕНІЕ НАСЕЛЕНІЯ

ВЪ ВАРШАВСКОЙ ГУБЕРНІИ

за 1878 годъ.

Города и уезды	Число бравоовъ	Ч И С Л О Р О					Д И В Ш И Х С Я				Ч И С Л О У М Е Р Ш И Х Ъ			Прибыль или убыль
		ЗАКОННОРОЖДЕННЫХЪ			НЕЗАКОННОРОЖ		ДЕННЫХЪ	В С Е Р О			Муж. пола	Жен. пола	Обоего пола	
		Муж. пола	Жен. пола	Обоего пола	Муж. пола	Жен. пола		Муж. пола	Жен. пола	Обоего пола				
							Обоего пола				Муж. пола	Жен. пола	Обоего пола	
г. Новш-Дворъ	59	100	88	188	8	5	13	108	93	201	54	38	92	+ 109
Варшавскій уѣздъ	658	1612	1503	3115	76	81	157	1688	1584	3272	1473	1464	2937	+ 335
г. Влове	55	103	109	212	9	5	14	112	114	226	113	86	199	+ 27
г. Мшоповъ	46	104	86	190	3	2	5	107	88	195	94	102	196	— 1
Блоскскій уѣздъ	510	1270	1201	2471	51	46	97	1321	1247	2568	1150	1112	2262	+ 306
г. Влодлавскъ	130	296	262	558	43	29	72	339	291	630	306	307	613	+ 17
г. Брестъ	14	35	31	66	1	1	2	36	32	68	53	36	89	— 21
Влодлавскій уѣздъ	508	1136	1132	2268	44	32	76	1180	1164	2344	985	927	1912	+ 432
г. Гора-Кальварія	20	49	42	91	1	—	1	50	42	92	41	39	100	— 8
г. Варка	34	81	85	166	4	2	6	85	87	172	78	96	174	— 2
Горно-Кальварійскій у	193	505	475	980	18	20	38	523	495	1018	354	371	725	+ 293
г. Гостынинь	29	90	70	160	6	4	10	96	74	170	41	51	92	+ 78
г. Гомбанъ	55	103	93	196	3	5	8	106	98	204	73	84	157	+ 47
Гостыньскій уѣздъ	538	1261	1193	2454	38	46	84	1299	1239	2538	936	897	1833	+ 705
г. Гройдцъ	32	75	77	152	1	3	4	76	80	156	107	80	187	— 31
Гроецкій уѣздъ	391	894	837	1731	27	11	38	921	848	1769	735	744	1479	+ 290
г. Кутно	71	162	117	279	7	21	28	169	138	307	159	139	298	+ 9
Кутновскій уѣздъ	533	1229	1210	2439	38	42	80	1267	1252	2519	921	875	1796	+ 723
г. Ловичъ	81	147	121	268	13	14	27	160	135	295	142	110	252	+ 43
Ловичскій уѣздъ	444	1157	1082	2239	36	24	60	1193	1106	2299	776	820	1596	+ 703
г. Немана	19	49	40	89	—	1	1	49	41	90	30	25	55	+ 35
Неманскій уѣздъ	566	1364	1380	2744	59	54	113	1423	1434	2857	827	781	1608	+ 1249
г. Ново-Мнискъ	33	65	60	125	3	4	7	68	64	132	31	26	57	+ 75
г. Калужинъ	59	163	147	310	1	1	2	164	148	312	70	72	142	+ 170

Города и уѣзды	Число бравовъ	Ч И С Л О Р О					Прибыль или убыль
		ЗАКОННОРОЖДЕННЫХЪ			НЕЗАКОННОРОЖ		
		Муж. пола	Жен. пола	Обоего пола	Муж. пола	Жен. пола	
Ново-Милскій уѣздъ . .	377	1043	1026	2069	23	31	
г. Радиминъ	36	77	68	145	—	—	
Радиминскій уѣздъ . .	319	893	820	1713	27	34	
г. Спервице	52	116	88	204	6	6	
Спервицкій уѣздъ . .	263	658	649	1307	17	22	
г. Сохачевъ	44	188	141	329	3	6	
Сохачевскій уѣздъ . .	437	1048	1011	2059	38	32	
Итого въ городахъ . .	865	2003	1725	3728	112	109	
„ уѣздахъ	5737	14070	13519	27589	492	475	
Всего въ губерніи . .	6602	16073	15244	31317	604	584	

Д И В Ш И Х С Я				Ч И С Л О У М Е Р Ш И Х Ъ			Прибыль или убыль
ДЕННЫХЪ	В С Е Г О			Ч И С Л О У М Е Р Ш И Х Ъ			
	Обоего пола	Муж. пола	Жен. пола	Обоего пола	Муж. пола	Жен. пола	
54	1066	1057	2123	632	565	1197	+ 926
—	77	68	145	22	21	43	+ 102
61	920	854	1774	574	587	1161	+ 613
12	122	94	216	99	87	186	+ 30
39	675	671	1346	445	455	900	+ 446
9	191	147	338	95	90	185	+ 153
70	1086	1043	2129	752	687	1439	+ 690
221	2115	1834	3949	1608	1509	3117	+ 832
967	14562	13994	28556	10560	10285	20845	+ 7711
1188	16677	15828	32505	12168	11794	23962	+ 8543

О ПОСТУПЛЕНИИ СБОРОВЪ

ПО ВАРШАВСКОЙ ГУБЕРНИИ

за 1878 годъ.

О ПОДАТЯХЪ И НЕДОИМКАХЪ ПО

ВАРШАВСКОЙ ГУБЕРНИИ ЗА 1878 ГОДЪ

Роды податей	СЛЕДОВАЛО ПОСТУПИТЬ		ВНОВЬ ПРИЧИСЛЕНО		ИСКЛЮЧЕНО		ВЗЫСКАНО		Остатокъ къ 1 Января 1879 года			
	Недоимокъ	Оклада	Недоимокъ	Оклада	Недоимокъ	Оклада	Недоимокъ	Оклада	Недоимокъ	Оклада	Всего	
	Р у б л и и к о н ѣ й к и											
I. Подати и окладные налоги.												
<i>1. Дворскіе налоги.</i>												
а. Основной поземельный налогъ	16799 97	310094 96	459 75	1129 7	1677 30	7501 37	9984 80	292428 70	5597 62	11284 96	16882 58	
б. Добавочный поземельный налогъ	12739 36	161489 59	236 38	591 30	1112 88	3038 84	8751 71	149233 58	3111 15	9308 47	12419 62	
в. Подымная подать съ добавкою къ ней 50% прибавки.	18417 74	72707 40	43 50	18 33	1707 15	1020 12	6301 69	66192 60	10452 40	5513 1	15965 41	
г. Сборъ съ лановыхъ владѣльцевъ	528 36	128 53	— —	— —	— —	— —	102 72	73 91	420 64	54 62	480 26	
д. Отгнѣнные налоги	7607 67	— —	27 28	— —	119 89	— —	227 25	— —	7287 81	— —	7287 81	
Итого	56093 10	544420 48	766 91	1729 70	4617 22	12060 33	25368 17	507928 79	26874 62	26161 6	53035 68	
<i>2. Брестыяскіе налоги.</i>												
а. Основной поземельный налогъ	4604 77	219675 37	629 64	281 53	304 67	962 69	3552 95	216443 81	1376 79	2550 40	3927 19	
б. Добавочный поземельный налогъ	3411 34	106485 85	347 80	143 12	294 57	179 41	2105 19	104677 48	1359 38	1772 8	3131 46	
в. Подымная подать	9373 12	178999 —	532 —	187 —	99 —	2487 26	4301 46	173049 55	5504 66	3649 19	9153 85	
г. Отгнѣнные налоги	8946 18	— —	— —	— —	888 43	— —	687 9	— —	7370 66	— —	7370 66	
Итого	26335 41	505160 22	1509 44	611 65	1586 67	3629 36	10646 69	494170 84	15611 49	7971 67	23583 16	
<i>3. Городскіе налоги.</i>												
а. Подымная подать	4752 32	31185 54	1389 45	— —	72 19	33 19	1788 86	29093 80	4280 72	2058 55	6339 27	
б. Контингентъ ливеруновъ	176 49	1479 35	— —	— —	— —	— —	139 41	1312 70	37 8	159 65	196 73	
в. Отгнѣнные налоги	2869 68	— —	— —	— —	— —	— —	59 8	— —	2810 50	— —	2810 50	
Итого	7798 39	32657 89	1389 45	— —	72 19	33 19	1987 35	30406 50	7128 30	2218 20	9346 00	
4. Экзекуционные штрафовъ	416247 47	— —	55086 60	10596 7	21403 35	119 67	18589 23	8742 7	431341 49	1734 33	433075 82	

О ПОДАТЯХЪ И НЕДОИМКАХЪ ПО

Роды податей	СЛѢДОВАЛО ПОСТУПИТЬ		ВНОВЬ ПРИЧИСЛЕНО	
	Недоимокъ	Оклада	Недоимокъ	Оклада
	Р у б л и и к о н ф и й к и			
<i>5. Губерскіе сборы.</i>				
а. Страховой	49978 8	298250 2	376 81	497 61
б. Дорожный	19067 91	113889 14	4 48	8896 17
в. Квартирный	27612 76	58797 18	11182 96	9492 34
Итого	96658 75	470936 34	11564 25	18886 12
Всего	603133 12	1553174 93	70316 65	31823 54
II. Податныхъ недоимокъ разороченныхъ по имѣніямъ крестьянскимъ и дворянскимъ				
	504 52	— —	— —	— —
III. Другихъ разныхъ взмысканій.				
<i>По ведомству:</i>				
Военнаго Министерства	70685 64	— —	— —	96008 10
Министерства Финансовъ:				
Департамента Государственного Казначейства	4688247 25	— —	308036 39	524163 57
Неоладныхъ Сборовъ	54738 1	77883 78	76581 45	27462 18
Торговли и Мануфактуръ	26398 36	— —	2756 75	3213 —
Общей Канцеляріи Министра Финансовъ	489185 46	144398 62	668 37	1199 43
Министерства Государственныхъ Имуществъ	26 60	— —	— —	— —
Горнаго Департамента	66347 55	— —	20 46	— —
Внутреннихъ Дѣлъ	41543 31	16207 36	2990 51	32491 97
Народнаго Просвѣщенія	5807 4	— —	90 —	3795 53
Путей Сообщенія	8268 2	42848 50	— —	19833 44

ВАРШАВСКОЙ ГУБЕРНИИ ЗА 1878 ГОДЪ

ИСКЛЮЧЕНО		ВЗЫСКАНО		<i>Осталось къ 1 Января 1879 года</i>		
Недоимокъ	Оклада	Недоимокъ	Оклада	Недоимокъ	Оклада	Всего
Р у б л и и к о н ф и й к и						
1197 75	340 1	20742 98	283907 73	28414 16	14499 89	42914 5
120 75	160 33	10414 85	112361 27	8536 79	10263 11	18799 90
23 45	27 73	33438 61	35825 61	5333 66	32436 18	37769 84
1341 95	528 67	64596 44	432094 61	42284 61	57199 18	99483 79
29021 38	16371 22	121187 88	1473342 81	523240 51	95284 44	618524 95
422 75	— —	81 77	— —	— —	— —	— —
30971 76	3850 50	5 68	92145 4	39708 20	62 56	39770 76
13627 16	191 84	9681 4	3134 86	4972975 44	520536 87	5493812 31
67899 37	19650 38	18902 1	72333 48	44518 8	13361 60	57879 68
256 —	4 —	3571 —	954 25	25327 11	2254 75	27581 86
21554 92	2653 3	50448 40	87887 27	417850 51	55057 75	472908 26
— —	— —	— —	— —	26 60	— —	26 60
— —	— —	— —	18 17	— —	66349 84	66349 84
130 96	37 68	7654 53	37041 63	36748 33	11620 2	48368 35
1 50	— —	1676 65	2202 —	4218 89	1593 53	5812 42
— —	— —	45 —	60727 89	8223 2	1954 5	10177 7

О ПОДАТЯХЪ И НЕДОИМКАХЪ ПО

Роды податей	СЛЕДОВАЛО ПОСТУПИТЬ		ВНОВЬ ПРИМЕСЛЕНО					
	Недоимокъ	Оклада	Недоимокъ	Оклада				
	Р у б л и н и к о в ѣ к и							
Министерства Государственного Контроля	11974	43	—	—	341	—	10985	—
Министерства Юстиціи	292	8	—	—	305	—	42749	50
Особенной Канцеляріи по кредитной части	72098	81	45170	81	1762	71	13	62
Итого	5535612	56	326509	7	393551	64	761965	34
Всего	6139250	20	1879684	—	463868	29	793788	88

ВАРШАВСКОЙ ГУБЕРНИИ ЗА 1878 ГОДЪ

ИСКЛЮЧЕНО		ВЗЫСКАНО		Остатокъ къ 1 Января 1879 года									
Недоимокъ	Оклада	Недоимокъ	Оклада	Недоимокъ	Оклада	Всего							
Р у б л и н и к о в ѣ к и													
—	—	—	—	704	—	11611	43	184	—	11795	43		
139	20	6	50	325	50	42342	—	132	38	401	—	533	38
4145	69	1060	39	1628	51	41936	89	68087	32	2187	15	70274	47
138729	6	27454	82	94659	49	451505	31	5695775	65	609514	28	6305289	93
168170	69	43826	4	215930	14	1924849	12	6219017	66	704797	72	6923815	38

ВѢДОМОСТЬ

о числѣ преступленій и числѣ осужденныхъ по окончательно
вошедшимъ въ законную силу приговорамъ Варшавскаго Окруж-
наго Суда

за 1878 годъ.

РОДЪ ПРЕСТУПЛЕНІЙ	Число преступлений	ВЪ Т О М Ъ									
		Число осужденныхъ		Дворянъ потомственныхъ		Дворянъ личныхъ		Купцовъ		Мѣщанъ	
		м.	ж.	м.	ж.	м.	ж.	м.	ж.	м.	ж.
15. Нарушеніе уставовъ торговыхъ—ст. 1169—1345.	6	13	3	—	—	—	—	—	—	13	3
16. Незаконное лишеніе правъ состоянія—ст. 1405—1411.	1	—	1	—	—	—	—	—	—	—	—
17. Смертоубійство—ст. 1441—1471.	7	6	9	—	—	—	—	—	—	4	—
18. Нанесеніе увѣкъ, ранъ и другихъ повреждений здоровью—ст. 1477—1496.	6	12	1	—	—	—	—	—	—	5	1
19. Оставленіе человека въ опасности и неоплазаніе помощи погнбающему—ст. 1513—1522.	1	1	—	—	—	—	—	—	—	1	—
20. Оскорбленіе чести и дѣломудрія женщины, личной оуба и клевета—ст. 1523—1539.	1	2	—	—	—	—	—	—	—	—	—
21. Потребленіе и поврежденіе чужаго имущества поджогомъ или другимъ образомъ—ст. 1606—1625.	1	1	—	—	—	—	—	—	—	1	—
22. Похищеніе чужаго имущества: грабежъ—ст. 1637—1643.	7	18	—	—	—	—	—	—	—	12	—
вкрадъ—ст. 1644—1664.	230	388	64	1	—	2	—	—	—	258	50
мошенничество—ст. 1665—1676.	2	3	—	—	—	—	—	—	—	3	—
23. Присвоеніе и утайка чужаго имущества—ст. 1677—1685.	6	11	1	—	—	—	—	—	—	6	—
24. Преступленія и преступна по договорамъ и другимъ обязательствамъ—ст. 1686—1711.	1	1	—	—	—	—	—	—	—	1	—
25. Проступки изыятія изъ разбирательства мировыхъ судовъ и гражданскихъ судовъ, по 75 ст. полож. о прим.	20	40	20	—	—	—	—	—	—	21	12
26. Проступки изыятія изъ разбирательства мировыхъ судовъ и гражданскихъ судовъ, по 76 ст. полож. о прим.	60	103	20	—	—	—	—	—	—	60	12

Ч И С Л Ъ						ВОЗРАСТЪ ПРЕСТУПНИКОВЪ									
Крестьянъ		Военнаго сословія		Остальныхъ		Отъ 11 до 17 лѣтъ		Отъ 17 до 21 лѣтъ		Отъ 21 до 50-ти лѣтъ		Отъ 50 до 70-ти лѣтъ		Болѣе 70-ти лѣтъ	
м.	ж.	м.	ж.	м.	ж.	м.	ж.	м.	ж.	м.	ж.	м.	ж.	м.	ж.
—	—	—	—	—	—	—	—	—	—	13	3	—	—	—	—
—	—	1	—	—	—	—	—	—	—	—	1	—	—	—	—
1	9	—	—	1	—	—	—	1	2	4	7	1	—	—	—
7	—	—	—	—	—	—	—	1	—	2	—	9	1	—	—
—	—	—	—	—	—	—	—	—	—	—	1	—	—	—	—
—	—	—	—	—	—	—	—	—	—	—	2	—	—	—	—
—	—	—	—	—	—	—	—	—	—	—	1	—	—	—	—
4	—	2	—	—	—	—	—	—	—	—	—	—	—	—	—
112	14	8	—	7	—	30	5	110	6	234	50	13	2	1	1
—	—	—	—	—	—	—	—	—	—	—	3	—	—	—	—
—	—	—	—	—	—	—	—	—	—	—	—	—	—	—	—
—	—	—	—	—	—	—	—	—	—	—	—	—	—	—	—
—	—	—	—	—	—	—	—	—	—	—	—	—	—	—	—
19	8	—	—	—	—	—	—	5	2	35	18	—	—	—	—
42	7	—	—	1	1	—	—	10	—	91	20	—	—	1	—

ДОСЯГІ ПРЯТНИКОВІ

№ 100

№ п/п	Прізвище	Ім'я	П'ять	Шість	Сім	Вісім	Дев'ять	Десять
1	Петренко	Іван	10	11	12	13	14	15
2	Сидоренко	Олександр	16	17	18	19	20	21
3	Коваленко	Микола	22	23	24	25	26	27
4	Васильченко	Сергій	28	29	30	31	32	33
5	Григоренко	Володимир	34	35	36	37	38	39
6	Попов	Анатолій	40	41	42	43	44	45
7	Мельник	Юрій	46	47	48	49	50	51
8	Земляк	Віктор	52	53	54	55	56	57
9	Войченко	Ігор	58	59	60	61	62	63
10	Савченко	Владислав	64	65	66	67	68	69
11	Кучерук	Віталій	70	71	72	73	74	75
12	Бондаренко	Євген	76	77	78	79	80	81
13	Гончарук	Василь	82	83	84	85	86	87
14	Тарасенко	Михайло	88	89	90	91	92	93
15	Семченко	Андрій	94	95	96	97	98	99
16	Крижанівський	Володимир	100	101	102	103	104	105

Вѣдомость № 6.

О ПОЖАРАХЪ

ВЪ ВАРШАВСКОЙ ГУБЕРНИИ

за 1878 годъ.

ГОРОДА И УЕЗДЫ	Въ зимне мѣсяцы			Въ осенне мѣсяцы		
	Число пожаровъ	Число поврежденныхъ домовъ	Сумма убытковъ	Число пожаровъ	Число поврежденныхъ домовъ	Сумма убытковъ
	—	—	—	2	7	399
г. Новий-Дворъ	—	—	—	—	—	
Варшавскій уѣздъ	10	10	12625	15	23	12810
г. Блоне	—	—	—	1	1	386
г. Мѣшовъ	—	—	—	1	1	199
Блонскій уѣздъ	1	1	250	1	1	240
г. Влоцлавскъ	2	2	220	3	4	202
г. Врестъ	—	—	—	—	—	—
Влоцлавскій уѣздъ	3	3	1059	3	6	1992
г. Гора-Кальварія	—	—	—	—	—	—
г. Варна	—	—	—	—	—	—
Горно-Кальварійскій уѣздъ	2	2	1445	1	1	50
г. Гостынинь	—	—	—	—	—	—
г. Гомбаль	—	—	—	—	—	—
Гостыниньскій уѣздъ	—	—	—	7	8	2877
г. Гройцы	2	8	6947	—	—	—
Гроецкій уѣздъ	9	9	2314	6	12	3750
г. Кутно	—	—	—	—	—	—
Кутновскій уѣздъ	1	1	34	4	9	3660
г. Ловачъ	1	1	398	—	—	—
Ловачскій уѣздъ	1	1	99	3	12	785
г. Нешава	—	—	—	—	—	—
Нешавскій уѣздъ	4	4	649	10	11	11075
г. Ново-Мнискъ	—	—	—	—	—	—
г. Калушинъ	—	—	—	1	4	1611

Въ лѣтне мѣсяцы			Въ осенне мѣсяцы			Всего въ году			Причина пожаровъ				
Число пожаровъ	Число поврежденныхъ домовъ	Сумма убытковъ	Число пожаровъ	Число поврежденныхъ домовъ	Сумма убытковъ	Число пожаровъ	Число поврежденныхъ домовъ	Сумма убытковъ	Отъ молни	Отъ курящихъ устрѣ- ства людей и трупъ	Отъ неисправности	Отъ пожара	Отъ другихъ причинъ
—	—	—	—	—	—	2	7	399	—	—	—	—	2
8	12	9584	10	21	14716	43	66	49735	2	1	2	1	37
1	1	985	—	—	—	2	2	1371	—	—	—	—	2
—	—	—	—	—	—	1	1	199	—	—	—	—	1
7	7	2590	5	12	2922	14	21	6002	—	2	2	—	10
—	—	—	1	1	111	6	7	533	—	1	2	—	3
—	—	—	1	1	370	1	1	370	—	—	—	—	1
2	2	899	3	3	432	11	14	4382	1	2	2	—	6
—	—	—	—	—	—	—	—	—	—	—	—	—	—
6	6	1778	2	3	400	11	12	3673	2	—	1	4	4
—	—	—	—	—	—	—	—	—	—	—	—	—	—
8	8	2574	6	9	5000	21	25	10451	1	—	—	3	17
—	—	—	3	5	1343	5	13	8290	—	—	—	—	5
13	20	9516	15	56	37522	43	97	53102	—	—	—	20	23
—	—	—	1	1	11	1	1	11	—	—	1	—	—
1	6	575	1	2	149	7	18	4418	—	2	—	—	5
1	4	7525	1	2	1454	3	7	9377	—	—	—	3	—
2	32	6359	5	8	2417	11	53	9660	—	—	2	1	8
—	—	—	—	—	—	—	—	—	—	—	—	—	—
6	11	22289	12	13	3204	32	39	37217	3	6	9	11	3
—	—	—	—	—	—	—	—	—	—	—	—	—	—
1	4	797	—	—	—	2	8	2408	—	—	—	—	2

ГОРОДА И УЕЗДЫ	Въ зимне мѣсяца			Въ весенне мѣсяца		
	Число пожаровъ	Число поврежденныхъ домовъ	Сумма убытковъ	Число пожаровъ	Число поврежденныхъ домовъ	Сумма убытковъ
Ново-Манскій уѣздъ	3	3	240	7	9	6552
г. Радиминъ	—	—	—	1	34	28570
Радиминскій уѣздъ	1	1	20	5	7	1205
г. Скверняце	—	—	—	—	—	—
Скверняцкій уѣздъ	2	4	1087	1	1	540
г. Сохачевъ	—	—	—	—	—	—
Сохачевскій уѣздъ	3	3	1290	8	8	2430
итого въ городахъ . .	5	11	7565	9	51	31367
уѣздахъ . .	40	42	21102	71	108	47966
всего въ губерніи . .	45	53	28667	80	159	79333

Въ лѣтне мѣсяца			Въ осенне мѣсяца			Всего въ году			Причина пожаровъ				
Число пожаровъ	Число поврежденныхъ домовъ	Сумма убытковъ	Число пожаровъ	Число поврежденныхъ домовъ	Сумма убытковъ	Число пожаровъ	Число поврежденныхъ домовъ	Сумма убытковъ	Отъ молніи	Отъ случайнаго употребленія огня въ трубахъ	Отъ неисправнаго котла	Отъ валяго	Отъ другихъ причинъ
8	40	7278	8	26	8850	26	78	22920	1	1	4	—	20
—	—	—	—	—	—	1	34	28570	—	—	1	—	—
3	4	3196	4	5	4284	13	17	8705	1	3	—	—	9
—	—	—	—	—	—	—	—	—	—	—	—	—	—
1	1	49	5	5	1010	9	11	2686	—	—	1	3	5
—	—	—	—	—	—	—	—	—	—	—	—	—	—
2	2	318	5	5	970	18	18	4998	1	1	1	—	15
3	9	9307	7	10	3289	24	81	51528	—	1	4	3	16
67	151	67005	81	168	81876	259	469	217949	12	18	24	43	162
70	160	76312	88	178	85165	283	550	269477	12	19	28	46	178

Вѣдомость № 7.

**О НАСИЛЬСТВЕННЫХЪ И СЛУЧАЙНЫХЪ СМЕРТЯХЪ
ВЪ ВАРШАВСКОЙ ГУБЕРНІИ**

за 1878 годъ.

ВѢДОМОСТЬ

О ЧИСЛѢ УЧЕБНЫХЪ ЗАВЕДЕНІЙ И УЧАЩИХСЯ ВЪ ВАРШАВСКОЙ ГУБЕРНІИ,

за 1878 годъ.

Наименованіе учебныхъ заведеній	Въ городахъ			Въ уѣздахъ			Всего въ губерніи				
	Число учебныхъ заведеній	Число учащихся		Число учебныхъ заведеній	Число учащихся		Число учебныхъ заведеній	Число учащихся			
		муж. п.	жен. п.		муж. п.	жен. п.		муж. п.	жен. п.	обоего пола	
Реальныя училища	2	576	—	—	—	—	2	576	—	576	
Женская прогимназія	1	—	62	—	—	—	1	—	62	62	
Начальныя училища	{ для мужскаго пола . { для женскаго пола . { для обоего пола . .	8	553	—	3	213	—	11	766	—	766
		8	—	426	3	—	164	11	—	590	590
		22	960	650	313	11004	6855	335	11964	7505	19469
Воскресно-ремесленныя училища . .	11	649	—	1	43	—	12	692	—	692	
Частныя училища	{ для мужскаго пола . { для женскаго пола . { для обоего пола . .	2	194	—	—	—	—	2	194	—	194
		7	—	334	2	—	51	9	—	385	385
		1	9	16	5	191	146	6	200	162	362
Евангелическіе кантораты	2	—	—	100	550	430	102	550	430	980	
Учительская семинарія	—	—	—	1	90	—	1	90	—	90	
Образцовое училище при учительской семинаріи	—	—	—	1	48	—	1	48	—	48	
Римско-католическая духовная семинарія въ г. Влоцлавскѣ	1	46	—	—	—	—	1	46	—	46	
Метрополитанная семинарія св. Іоанна въ г. Варшавѣ	1	52	—	—	—	—	1	52	—	52	
Всего по губерніи	66	3039	1488	429	12139	7646	495	15178	9134	24312	

О ДОХОДАХЪ И РАСХОДАХЪ
по городамъ Варшавской губерніи

за 1878 годъ.

ГОРОДА в УЕЗДЫ	Д О Х О Д Ы									
	О Б Ы К Н О В Е Н Н Ы Е									
	От городских обращений ста- той	Оброк с вы- данных недви- жимых имуще- ств	Оброк с про- мысловых	Налог ко- ролеи	Доход вино- годелия	Доход молот- но и струга- но	Итого	Из них, от по- сланных на вы- пуск винных		
Г у б л а в н ы е к о н ь е к ы										
Варшавский уезд.										
г. Новь-Дворъ	953 56 1/2	779 93	271 5	—	1142 50	—	3147 4 1/2	669 06		
Беловский уезд.										
г. Белая	587 12 1/2	—	160 50	535 62 1/2	1187 65	—	3870 90	545 —		
г. Мшанскъ	428 67	—	628 85	774 60	1882 94	—	3713 6	1603 85		
Влодавский уезд.										
г. Влодавскъ	6929 34 1/2	—	1402 30	2988 96	6179 —	12 85	17903 45 1/2	2883 04		
г. Брестъ	1669 92 1/2	—	128 25	3 60	1998 —	113 56	3913 33 1/2	—		
Горно-Калеварский уезд.										
г. Гора-Бальзорія	677 14	—	162 90	61 92	1303 58	41 15	2246 39	3091 48		
г. Варца	693 2	—	178 85	1006 50	976 90	—	2855 27	8266 62		
Гостиницкий уезд.										
г. Гостынянъ	5627 3 1/2	—	285 10	551 99 1/2	1688 1/2	—	8152 13 1/2	470 53		
г. Гомбелъ	2906 25 1/2	—	337 66	303 —	1302 85	17 60	5097 35 1/2	3 69 6		
Гродненский уезд.										
г. Гродно	1417 11	—	325 35	429 —	1210 53	—	3372 99	4187 48 1/2		
Кутновский уезд.										
г. Кутно	1971 78	331 —	603 25	1263 6	1986 60	126 41	6287 10	1182 60 1/2		
Ловичский уезд.										
г. Ловчъ	3990 27	—	1060 70	1167 17	4137 52	306 10	12571 76	6962 50		
Несвижский уезд.										
г. Несвижа	478 15	—	126 90	58 —	1473 7 1/2	—	2136 12 1/2	1818 28		
Ново-Минский уезд.										
г. Ново-Минскъ	34 88	189 40	239 50	726 5	862 10 1/2	200 12 1/2	2252 6	476 70		
г. Калужскъ	194 48 1/2	208 11	256 35	710 —	790 92	—	2156 85 1/2	1073 78		
Радзивиловский уезд.										
г. Радзивиловъ	677 28 1/2	277 22 1/2	162 25	—	483 61 1/2	—	1600 37 1/2	1164 28 1/2		
Скервешевский уезд.										
г. Скервешы	2840 57	—	706 20	428 —	2508 24 1/2	156 58	6630 59 1/2	4284 18		
Салгисский уезд.										
г. Салгисъ	1800 28	—	504 55	162 20	327 25	2683 —	5876 28	350 —		
Итого	35729 89	1848 66 1/2	7630 21	11100 68	30741 28 1/2	3637 37 1/2	90765 10 1/2	30909 56 1/2		

Всего	П Р А С Х О Д Ы										Всего
	Т Е К У Щ И Е										
	Содержаніе здѣтъ и лѣтъ происхожденія земли	Содержаніе государствен- наго имущества включая казен- ныя земли	Варшавскъ губернаторскій уездъ	Уездъ Гродно	Уездъ Влодавскъ	Уездъ Варшавскъ	Уездъ Беловскъ	Уездъ Гостиницкій	Уездъ Кутновскъ	Уездъ Ловичскъ	
Г у б л а в н ы е к о н ь е к ы											
3816 70 1/2	1404 90 1/2	9 45	54 25	846 38	31 50	500 —	—	98 32	2944 80 1/2	737 90	3682 70 1/2
2015 90	1335 70 1/2	469 62	167 89	—	3 —	—	—	206 57 1/2	2182 79	488 96	2071 75
5316 91	2187 49 1/2	19 62 1/2	348 5	—	91 50	294 67	346 67	3288 1	3002 19 1/2	5290 20 1/2	
20386 99 1/2	5429 5	1980 46 1/2	292 85	—	975 —	—	—	2837 17	11504 53 1/2	2427 24	13931 77 1/2
3013 33 1/2	1454 76	28 24	425 25	—	75 —	450 —	128 50	2691 75	394 61	2966 36	
5347 87	1485 27	8 —	475 33	—	130 —	1200 —	365 24	3674 4	3590 88	7264 92	
11121 89	1791 9 1/2	7 32 1/2	985 43	372 92 1/2	450 —	—	—	137 10	3743 87 1/2	7362 48	11106 35 1/2
8622 69 1/2	3197 69 1/2	333 69 1/2	716 80	—	403 11	1070 33	250 47	5972 10	2264 25	8298 35	
5436 42 1/2	2821 8	16 91	532 14	—	279 39	569 6	159 79 1/2	4378 88 1/2	1055 85	5434 73 1/2	
7500 47 1/2	1837 56	39 13	125 60	786 78	340 —	—	—	1818 15	4947 22	2563 25 1/2	7510 47 1/2
7469 70 1/2	2293 —	1100 75 1/2	302 19	—	79 65	—	—	471 28	4948 78 1/2	533 36	5484 14 1/2
10234 26	5159 97	261 35	184 85	—	587 90	637 84	1210 28	8042 19	3696 14	11798 33	
3954 40 1/2	1358 85	4 57 1/2	109 90	—	63 00	—	—	1369 71	2906 53 1/2	816 —	3722 53 1/2
2728 75	1279 42	244 66	—	—	80 01	—	—	210 79	1815 48	910 37 1/2	2725 85 1/2
3233 64 1/2	1554 72	30 80	—	—	85 76	180 —	—	1081 81	2915 9	268 30	3171 39
2794 66	1335 27	8 68	22 —	—	21 —	—	—	386 24	1773 19	780 83	2559 2
10923 77 1/2	2133 12	85 12 1/2	174 53	—	280 —	3494 25	4061 62	10229 4 1/2	—	—	10229 4 1/2
5926 28	1890 —	430 58	56 —	—	133 74	—	—	152 83 1/2	2633 16 1/2	2824 23	5477 89 1/2
129894 66	40661 77 1/2	5068 69 1/2	4973 57	2006 8 1/2	4110 66	8396 15	15262 55 1/2	80479 49	32683 85 1/2	113163 34 1/2	

R O X B A Y

NO.	NAME	RES.	PROF.	AGE	SEX	REL.	EDUC.	INDUSTRY	INCOME	ASSETS	LIABILITIES	NET WORTH
1000000	JOHN	1000000	1000000	30	M	H	HS	DR	10000	1000000	1000000	1000000
1000001	JANE	1000000	1000000	25	F	W	HS	DR	10000	1000000	1000000	1000000
1000002	JOHN	1000000	1000000	35	M	H	HS	DR	10000	1000000	1000000	1000000
1000003	JANE	1000000	1000000	30	F	W	HS	DR	10000	1000000	1000000	1000000
1000004	JOHN	1000000	1000000	40	M	H	HS	DR	10000	1000000	1000000	1000000
1000005	JANE	1000000	1000000	35	F	W	HS	DR	10000	1000000	1000000	1000000
1000006	JOHN	1000000	1000000	45	M	H	HS	DR	10000	1000000	1000000	1000000
1000007	JANE	1000000	1000000	40	F	W	HS	DR	10000	1000000	1000000	1000000
1000008	JOHN	1000000	1000000	50	M	H	HS	DR	10000	1000000	1000000	1000000
1000009	JANE	1000000	1000000	45	F	W	HS	DR	10000	1000000	1000000	1000000
1000010	JOHN	1000000	1000000	55	M	H	HS	DR	10000	1000000	1000000	1000000
1000011	JANE	1000000	1000000	50	F	W	HS	DR	10000	1000000	1000000	1000000
1000012	JOHN	1000000	1000000	60	M	H	HS	DR	10000	1000000	1000000	1000000
1000013	JANE	1000000	1000000	55	F	W	HS	DR	10000	1000000	1000000	1000000
1000014	JOHN	1000000	1000000	65	M	H	HS	DR	10000	1000000	1000000	1000000
1000015	JANE	1000000	1000000	60	F	W	HS	DR	10000	1000000	1000000	1000000
1000016	JOHN	1000000	1000000	70	M	H	HS	DR	10000	1000000	1000000	1000000
1000017	JANE	1000000	1000000	65	F	W	HS	DR	10000	1000000	1000000	1000000
1000018	JOHN	1000000	1000000	75	M	H	HS	DR	10000	1000000	1000000	1000000
1000019	JANE	1000000	1000000	70	F	W	HS	DR	10000	1000000	1000000	1000000
1000020	JOHN	1000000	1000000	80	M	H	HS	DR	10000	1000000	1000000	1000000
1000021	JANE	1000000	1000000	75	F	W	HS	DR	10000	1000000	1000000	1000000
1000022	JOHN	1000000	1000000	85	M	H	HS	DR	10000	1000000	1000000	1000000
1000023	JANE	1000000	1000000	80	F	W	HS	DR	10000	1000000	1000000	1000000
1000024	JOHN	1000000	1000000	90	M	H	HS	DR	10000	1000000	1000000	1000000
1000025	JANE	1000000	1000000	85	F	W	HS	DR	10000	1000000	1000000	1000000

ВѢДОМОСТЬ

о запасныхъ и непрікосновенныхъ капиталахъ, принадлежащихъ городамъ

Варшавской губерніи, за 1878 годъ.

Города и уѣзды	Къ 1-му Января 1878 года состояло капиталовъ			Въ 1878 году				Къ 1-му Января 1879 года состоятъ капиталовъ		
	Запаснаго	Непрікос- новеннаго	Итого	Прибыло	Убыло	—	—	Запаснаго	Непрікос- новеннаго	Итого
Р у б л и и к о п ѣ й к и										
<i>Варшавскій уѣздъ.</i>										
г. Новый-Дворъ	1773 86 ¹ / ₄	3553 11	5326 97 ¹ / ₄	—	—	—	—	1773 86 ¹ / ₄	3553 11	5326 97 ¹ / ₄
<i>Блонскій уѣздъ.</i>										
г. Блоне	3591 15	270 —	3861 15	—	—	—	—	3591 15	270 —	3861 15
г. Мщоновъ	24279 19 ¹ / ₂	2370 82	26650 01 ¹ / ₂	—	—	807 33	—	23424 86 ¹ / ₂	2417 82	25842 68 ¹ / ₂
<i>Влоцлавскій уѣздъ.</i>										
г. Влоцлавскъ	34131 68 ¹ / ₂	8232 67	42384 35 ¹ / ₂	2189 18	—	—	—	36340 86 ¹ / ₂	8232 67	44573 53 ¹ / ₂
г. Брестъ	3929 28 ¹ / ₂	15212 88	19142 16 ¹ / ₂	—	—	—	—	3929 28 ¹ / ₂	15212 88	19142 16 ¹ / ₂
<i>Горно-Кальварійскій уѣздъ.</i>										
г. Гора-Кальварія	8617 61	370 40	8988 01	—	—	871 47	—	7746 14	370 40	8116 54
г. Варка	12724 63 ¹ / ₂	5232 94	17957 57 ¹ / ₂	—	—	1840 09	—	10884 54 ¹ / ₂	5232 94	16117 48 ¹ / ₂
<i>Гостыинскій уѣздъ.</i>										
г. Гостыиня	44985 85	9197 81	54183 66	6795 02	—	—	—	50585 85	10392 83	60978 68
г. Гомбинь	11591 23 ¹ / ₂	3922 67	15513 90 ¹ / ₂	414 29	—	—	—	11591 23 ¹ / ₂	4336 96	15928 19 ¹ / ₂
<i>Гроецкій уѣздъ.</i>										
г. Гроинь	18511 14	808 98	19320 12	—	—	1636 —	—	16875 14	808 98	17684 12

Города и уѣзды	Къ 1-му Января 1878 года состояло капиталовъ			Въ 1878 году			Къ 1-му Января 1879 года состоятъ капиталовъ		
	Запаснаго	Неприкос- новеннаго	Итого	Прибыло	Убыло	Запаснаго	Неприкос- новеннаго	Итого	
	Р у б л и ц к о п ѣ й к и								
<i>Кутновскій уѣздъ.</i>									
г. Кутно	7424 61	313 80	7738 41	3600 —	— —	11024 61	313 80	11338 41	
<i>Ловичскій уѣздъ.</i>									
г. Ловичъ	41555 38	561 17 1/2	42116 55 1/2	3540 50	— —	45067 38	589 67 1/2	45657 05 1/2	
<i>Нешавскій уѣздъ.</i>									
г. Нешава	110 23 1/2	9299 20	9409 43 1/2	500 —	— —	610 23 1/2	9299 20	9909 43 1/2	
<i>Ново-Мишскій уѣздъ.</i>									
г. Ново-Мишскъ	1646 14 1/2	— —	1646 14 1/2	— —	160 —	1486 14 1/2	— —	1486 14 1/2	
г. Калужинь	2320 —	— —	2320 —	— —	454 —	1866 —	— —	1866 —	
<i>Радиминскій уѣздъ.</i>									
г. Радиминь	3258 79 1/2	25 —	3283 79 1/2	— —	1042 33	2216 56 1/2	25 —	2241 56 1/2	
<i>Скерневицкій уѣздъ.</i>									
г. Скерневицы	35695 43 1/4	576 05	36271 48 1/4	1328 48	— —	37023 91 1/4	576 05	37599 96 1/4	
<i>Сохачевскій уѣздъ.</i>									
г. Сохачевъ	10028 28 1/2	1490 46	11518 74 1/2	— —	— —	10028 28 1/2	1490 46	11518 74 1/2	
Всего	266194 53	61437 96 1/2	327632 49 1/2	18367 47	6811 12	276066 07	63122 77 1/2	339188 84 1/2	

Имя больницы

№ больницы	Имя больницы	№ 1878 г.	Имя	№ 1878 г.	Имя
1
2
3
4
5
6
7
8
9
10
11
12
13
14
15
16
17
18
19
20
21
22
23
24
25
26
27
28
29
30
31
32
33
34
35
36
37
38
39
40
41
42
43
44
45
46
47
48
49
50
51
52
53
54
55
56
57
58
59
60
61
62
63
64
65
66
67
68
69
70
71
72
73
74
75
76
77
78
79
80
81
82
83
84
85
86
87
88
89
90
91
92
93
94
95
96
97
98
99
100

ВЪДОМОСТЬ

о больницахъ Варшавской губерніи

за 1878 годъ.

Название больницъ	Число штатныхъ кроватей	Въ 1878 г. состоялось больницъ	Средняя продолжительность пребы- вания одного больного въ больницѣ	Въ сутки, среднимъ числомъ, состояло больницъ
			дней	
Больница св. Антонія, въ уѣздъ городѣ Влодавскѣ	45	633	27 _{1/2}	47 _{1/2}
Больница св. Олдея, въ уѣздномъ городѣ Ловичѣ	33	425	19 _{1/4}	22 _{1/2}
Больница св. Валентія, въ уѣздномъ городѣ Кутнѣ	30	489	27 _{1/4}	36 _{1/2}
Больница св. Петра, въ уѣздномъ городѣ Гройцѣ	20	503	18	24 _{1/2}
Больница св. Иосифа, въ деревнѣ Минахъ, Ново-Минскаго уѣзда	16	585	31	49 _{1/4}
Больница св. Олдея въ дер. Цѣхонинѣ, Неманскаго уѣзда, открываемая на время лѣтняго сезона	32	62	46 _{1/2}	23 _{1/2}
Больница св. Станислава, въ уѣздъ гор. Свиряничкахъ	12	132	22 _{1/2}	7 _{1/2}
Лечебница при богадѣльнѣ въ уѣздномъ городѣ Горно-Кальварій	5	70	25 _{1/2}	4 _{1/2}
По всемъ больницамъ	193	2889	25 _{1/4}	201 _{1/2}

На 100 больницъ было умершихъ	ОБОРОТЪ СУММЪ ПО СОДЕРЖАНЮ БОЛЬНИЦЪ ВЪ 1878 ГОДУ				СТОИМОСТЬ СОДЕРЖАНІЯ ОДНОГО БОЛЬНОГО СОСТАВЛЯЛА ВЪ СУТКИ			
	Доходъ		Расходъ		на продо- вольствіе	на лекар- ства	на другія потребности	Всего
	Рубли и копейки				Въ копейкахъ			
12 _{1/2}	8481	78 _{1/2}	8413	44 _{1/2}	13 _{1/2}	2 _{1/2}	40 _{1/2}	56 _{1/2}
14 _{1/2}	5827	73 _{1/2}	4814	43	8 _{1/2}	2 _{1/2}	47 _{1/2}	58 _{1/2}
14 _{1/2}	6736	64	4931	1 _{1/2}	9 _{1/2}	2 _{1/2}	24 _{1/2}	36 _{1/2}
10 _{1/2}	3868	30	3768	23	9 _{1/2}	3 _{1/2}	30 _{1/2}	44
4 _{1/2}	8955	18 _{1/2}	8213	67 _{1/2}	20 _{1/2}	2 _{1/2}	20 _{1/2}	42 _{1/2}
—	4700	88 _{1/2}	4652	83	23 _{1/2}	1 _{1/2}	101 _{1/2}	126 _{1/2}
8	2273	34	2041	29 _{1/2}	10 _{1/2}	4 _{1/2}	58 _{1/2}	73 _{1/2}
14 _{1/2}	(*)							
11 _{1/2}	40843	87	36834	91	95 _{1/2}	19 _{1/2}	323 _{1/2}	438 _{1/2}

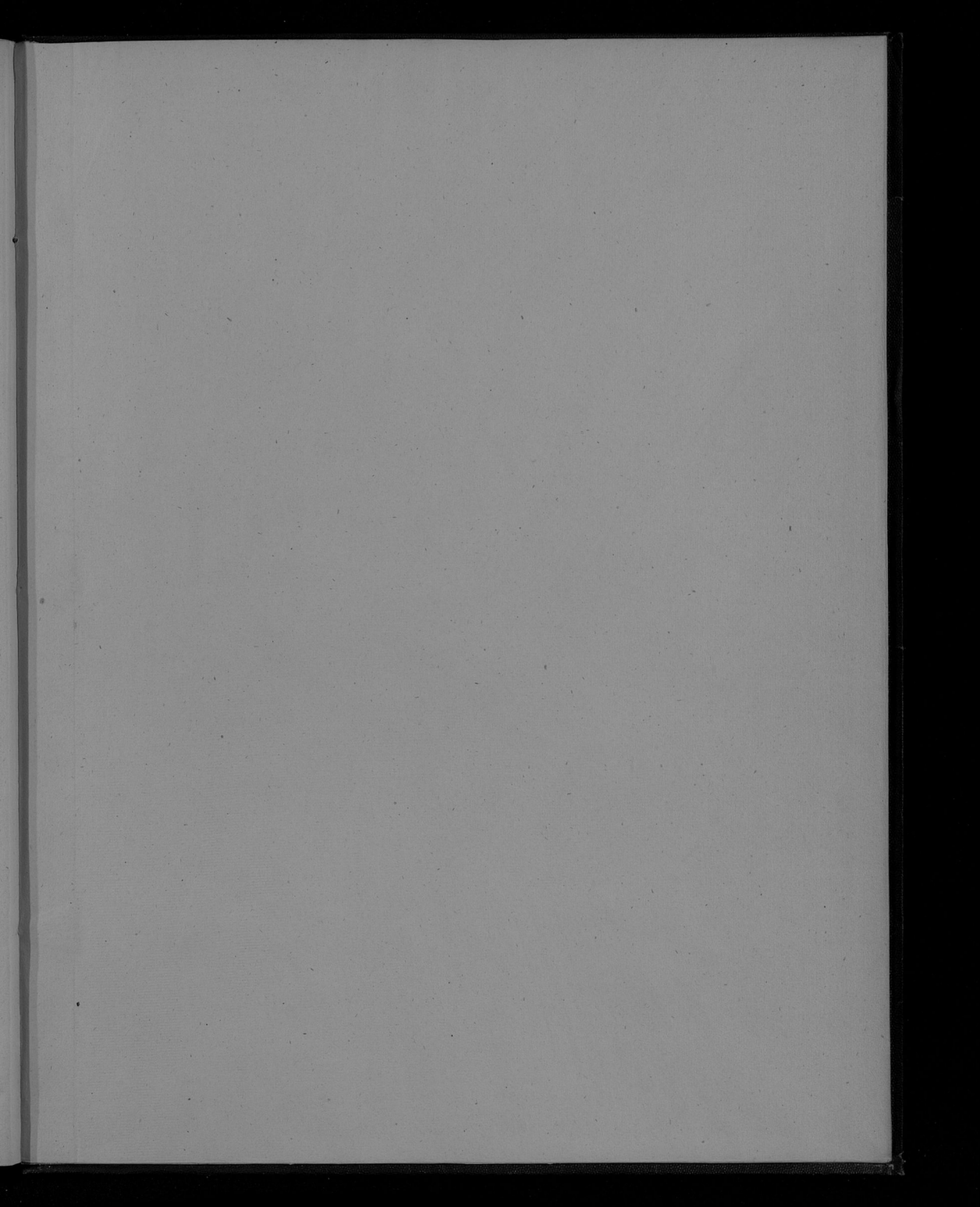
(*) Расходъ по содержанию Горно-Кальварійской богадѣльни, равно и доходъ отъ возврата лечебныхъ издержекъ за содержаніе и леченіе въ оной больницѣ, показаны въ отчетности самой богадѣльни.

Итого	Показатели в 1914 году		Показатели в 1913 году		Итого
	Доклад	Расслед.	Показатели	на пред- став-	
11	40212	37	38824	31	488
10	3712	34	2041	20	18
9	2472	34	2041	10	18
8	1700	34	4332	28	18
7	3022	34	3212	27	18
6	3888	30	3788	22	18
5	4788	34	4381	1	18
4	5827	32	4812	12	18
3	8181	25	8112	11	18
2	8181	25	8112	11	18
1	8181	25	8112	11	18

(*) Таблица по сравнению Губернско-Казанской губернии равно и холста от холста везения
 указывает на сокращение в количестве самой холста.



Госуд. публичная
историческая
библиотека РСФСР
№ _____ 198 г.





Aug 10p

Nov 5p

G.W.

